

LE CLD FAIT BOUGER LES CHOSES / Page S22



La Tribune

La Tribune

Arts et spectacles
Un clown dans les
grands espaces / Page S12

Amiante-asphalte
Une ville qui donne
l'exemple / Page S3



Asbestos, une région dynamique



Le Camp Musical d'Asbestos offre aux jeunes musiciens un apprentissage de qualité dans un environnement de qualité.

Imacom, Martin Blache

À l'avant-garde de la prévention

Sylvie Pion
sypion@netrevolution.com

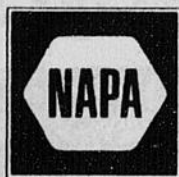
ASBESTOS

Asbestos se montre avant-gardiste avec les récents projets menés de concert avec différents partenaires pour équiper le service d'incendie. Avec l'acquisition d'un système de communication et du système MédiaPHONE, elle peut répondre adéquatement aux situations d'urgence qui se présentent.

Deux projets ont été réalisés afin de

doter le service d'incendie d'équipements améliorant les communications. Des besoins avaient été ciblés au sein du comité chargé des mesures d'urgences, soit le CCPMU. Celui-ci regroupe notamment des représentants des villes d'Asbestos et Danville, de la MRC d'Asbestos, de Métallurgie Magnola, des ministères de l'Environnement et de la Santé du Québec.

«Les investissements totaux sont de 50 000 \$ pour le système de communication alors que le système MédiaPHONE a coûté environ 35 000 \$, mis à part l'installation de lignes téléphoniques.



PIÈCES d'auto ALLISON INC.

RECYCLAGE DE SOLVANT DE PEINTURE AUTOMOBILE

• PIÈCES DE DIRECTION • FREINS • AMORTISSEURS
• SILENCIEUX • OUTILLAGE

PRODUITS DE REFINITION • HUILE UAP • NAPA
(Moteur et hydraulique)

Maintenant 2 adresses pour mieux vous servir

775, ROUTE 225, DANVILLE
Tél. : (819) 839-2716
Télec. : (819) 839-2717

PIÈCES D'AUTOS A.G. DÉSÉ
389, rue du Roi
Asbestos, Québec J1T 1S9
Tél. : 879-5577

78114



Venez
toucher
les nuages!

Centre de randonnée pédestre

18 km de sentiers intermédiaires et faciles

Au sommet, vue exceptionnelle sur 360°.

Piste d'hébertisme, exposition interactive, aire de jeux.

Une destination idéale pour une sortie en famille!

Service de restauration légère
du mercredi au dimanche

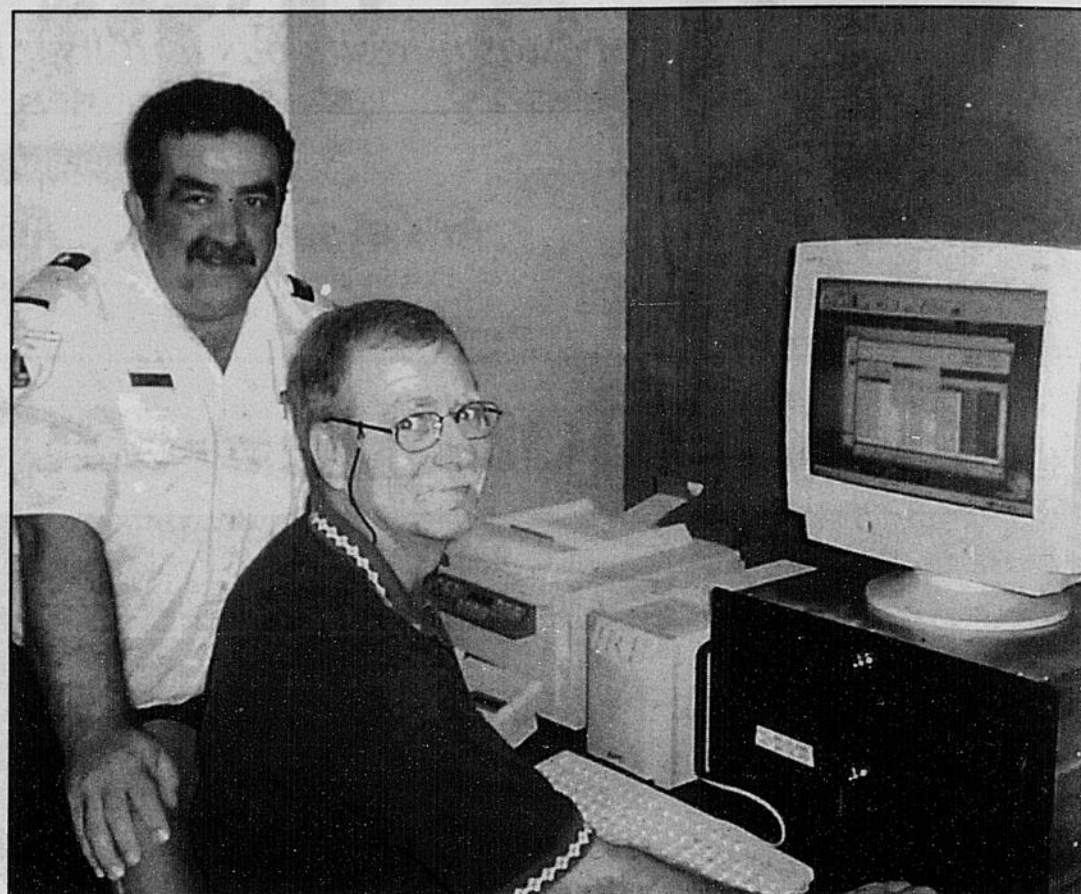
Permis de bar

Tarif : adulte : 3.50\$ - 5 à 12 ans : 1.50\$

Les animaux domestiques ne sont pas admis

103, route 257 ouest, Ham-Sud (Qué) J0B 3J0
Téléphone : 828-3608 - sans frais : 1-877-828-3608
Courriel : mtham@qc.aira.com Site Web : mtham.wd1.net

78126



Le directeur du service d'incendie d'Asbestos, Robert Bernier, et son adjoint, Jean-Paul Côté, utilisaient MédiaPHONE pour prévenir les citoyens d'un bris d'aqueduc et leur demander de ne pas utiliser l'eau lors du passage de La Tribune.

La Tribune, Sylvie Pion

Ces projets représentent des déboursés de 90 000 \$, mais nous avons reçu une subvention de 32 000 \$ du ministère de la Sécurité publique du Québec. Nos partenaires ont financé les projets. Nous avons établi des critères pour déterminer les montants à déboursés», explique le directeur du service d'incendie, Robert Bernier.

MédiaPHONE est un système comprenant entre autres un ordinateur et plusieurs lignes téléphoniques. Lors d'une situation d'urgence, que ce soit un bris d'aqueduc ou encore une fuite

de produits chimiques à une usine, le service d'incendie peut avertir la population par le biais d'appels téléphoniques. Jean-Paul Côté, embauché pour seconder le directeur aux mesures d'urgence et pour l'exploitation de MédiaPHONE, précise que la Ville de Sherbrooke possède un tel système. À l'écran s'affiche une banque de données réunissant les numéros de téléphone des résidents. Le message enregistré sera transmis aux citoyens par les nombreuses lignes téléphoniques.

«Nous pouvons voir la progression des appels et si les personnes ont été rejointes. Le programme affiche le pourcentage d'appels effectués et ceux qui n'ont pas été réalisés. On voit également si une personne a répondu à cette adresse, s'il n'y a pas eu de réponse ou si c'est un faux numéro», dit-il.

Plusieurs avantages sont notés. «Le CCPMU a permis l'achat de ce système qui est un ajout de plus aux mesures d'urgences. Nous avons décidé d'avertir les gens par le biais d'une sirène, mais MédiaPHONE s'ajoute à cette méthode. À la suite de l'arrivée de Métallurgie Magnola dans la région, un plan de mesures d'urgence a été préparé, puis il a été révisé le mois passé. Ce plan sera remis à jour toutes les fois que de petits changements seront apportés. Avec ce système, s'il survient par exemple une fuite de chlore chez Métallurgie Magnola, on peut cibler la direction des vents sur une carte et voir les secteurs touchés. On avise les gens par des appels, et s'il n'y a pas de réponse, on fait habiller des hommes avec des équipements afin de vérifier sur place», ajoute M. Bernier.

Doté d'un système de communication efficace, notamment de nouvelles pagettes, le service a subi une restructuration lors de l'intégration des effectifs de la Sûreté municipale à la Sûreté du Québec. Le service d'incendie occupe les locaux de l'ancienne SM. «Le départ de la Sûreté municipale m'a demandé de faire la nomination de nouveaux capitaines. Nous avons trois capitaines, trois lieutenants et 25 pompiers. L'embauche de M. Côté à temps partiel a été faite pour les mesures d'urgence», affirme M. Bernier.

Asbestos

Ce cahier est une réalisation conjointe des services de la rédaction et de la publicité

Coordination	Pierre Sévigny Alain LeClerc
Journaliste	Sylvie Pion
Conseiller publicitaire principal	Gilles Morency
Mise en pages	Marc Laprise
Télémarketing	Raymond Vincent

Renseignements : (819) 564-5450

La Tribune

76631

Une ville qui donne l'exemple

Asbestos n'hésite pas à utiliser l'amiante-asphalte

Sylvie Pion

sylpion@netrevolution.com

ASBESTOS

Ville minière, Asbestos donne l'exemple en ayant recours à l'amiante-asphalte pour le pavage de rues. Afin de faire la promotion du produit, la municipalité a installé à l'entrée de la ville un premier poteau MCM fait à base d'amiante chrysotile.

La Ville s'est donnée pour mandat d'utiliser l'amiante lors de construction de nouvelles rues et lorsque les travaux, faits en profondeur, permettent l'amiante-asphalte. Cela a été le cas lors des investissements de 1,2 million \$ pour la réfection des rues dans le secteur du Centre de santé de la MRC d'Asbestos.

«Nous avons fait plusieurs rues, dont le pourtour de l'hôpital, une partie de la 3e avenue et de la rue Demers. En fait, il s'agit du quadrilatère autour de l'hôpital et de sa nouvelle aile. Nous avons également fait des travaux dans le secteur des Trois-Lacs. D'autres sections avaient été prévues, soit la rue de l'Amiante et la rue Bourbeau. Nous avons recours à l'amiante quand il s'agit de nouvelles rues ou lorsqu'on enlève une couche d'usure importante», explique la mairesse, Louise Moisan-Coulombe.

Pour le quadrilatère entourant le Centre de santé, les travaux ont été majeurs. «Cela a coûté cher, car nous avons dû refaire la canalisation. Nous avons trouvé bien des surprises! L'équipe a dû chercher avec des caméras pour voir l'eau qui provoquait des dommages. C'est pour cette raison que cela a coûté cher. Ce n'est pas l'amiante-asphalte qui est plus dispendieux», dit-elle.

Selon la mairesse, l'utilisation de l'amiante comporte plusieurs avantages, notamment au niveau de la durabilité. «Si on regarde les rues faites avec un pavage d'amiante, on voit la différence. Dans le secteur industriel, soit du boulevard industriel, les gros camions de transport circulent et la chaussée n'est pas brisée, et ce, même si elle est faite depuis 1982. Le revêtement n'a pas bougé, malgré que des poids lourds y passent.»

Les gens qui se rendent à la maisonnette d'accueil de la municipalité peuvent désormais voir un poteau MCM, fabriqué à base d'amiante. Celui-ci peut remplacer les traditionnels poteaux que l'on retrouve dans les rues pour l'éclairage et le support des fils électriques. «Ce poteau comprend une structure intérieure permettant d'y loger tous les fils. On ne voit donc pas ces derniers. C'est le genre de poteaux qui serait extraordinaire pour de nouvelles



La Tribune, Sylvie Pion

Selon la mairesse d'Asbestos, Louise Moisan-Coulombe, l'utilisation de l'amiante comporte plusieurs avantages, notamment au niveau de la durabilité.

rues. Ils ont d'ailleurs été homologués et Hydro-Québec en a pris des exemples. Nous en avons mis un à la maisonnette d'accueil afin que les gens puissent le voir de près», affirme Mme Coulombe.

Des investissements importants

D'autres travaux sont prévus pour la réfection de rues. «Dans le programme de l'année, nous avons mis 700 000 \$ à 800 000 \$ pour le rapiéçage. Nous voulons aussi terminer le bout de la rue Gilbert où l'on retrouve de nou-

velles constructions. Il y a des projets qui se feront, mais d'autres vont attendre, car au niveau budgétaire, cela prendrait des millions \$. Avec toutes les rues et les trottoirs, nous aurions 50 millions \$ à investir! Nous y allons selon les priorités.

«De plus, dans un avenir rapproché, nous aurons besoin d'un agrandissement et d'une réfection majeure pour

niveau gouvernemental pour les infrastructures. Le réservoir coule et il est trop petit pour nos besoins. La demande journalière est élevée et la construction d'un réservoir de 500 000 gallons à côté de l'autre permettrait de répondre à la demande. Politiquement, nous exerçons des pressions. La distribution d'une eau potable de qualité est une nécessité», soutient Mme Moisan-Coulombe.



Fréchette & Desrochers

**M. Noël Fréchette
et son équipe
à votre service
depuis 15 ans**

Nos résidences funéraires vous offrent un service de qualité, de serviabilité et d'entregent en tout temps avec respect et décorum.

560, 1^{re} Avenue,
C.P. 113
Asbestos
J1T 3M9
(819) 879-2232/2233
Télec.: (819) 879-6844

Sylvie Fréchette,
thanatopractrice



78128

31, rue du Collège
Danville
J0A 1A0
(819) 839-2975

**Bravo à tous ceux et celles qui
contribuent à faire d'Asbestos une
région où il fait bon vivre!**



Votre député,
Yvon Vallières

À votre service!

50, rue Daniel-Johnson
Danville (Québec) J0A 1A0
(819) 839-3326
1 800 567-3596
yvallieres@assnat.qc.ca



78117

Tous les mardis à
Sherbrooke au
1325, rue Conseil
Début le 27 août

Tous les jeudis
à Asbestos au
300, boul. Morin
Début le 29 août

Réalisez votre rêve
avec René

COURS
de
GUITARE

INF. et INSCRIPTION : René Gilbert (819) 879-4774

Débutants de 18 h à 19 h • Intermédiaires de 19 h 30 à 20 h 30 • Avancés de 21 h à 22 h

Méthode rapide - À l'oreille
pour les 7 à 77 ans
Guitares disponibles pour location

Victoriaville : 26 août
Drummondville : 30 août

77488

27277

Le Correlieu touche enfin à une

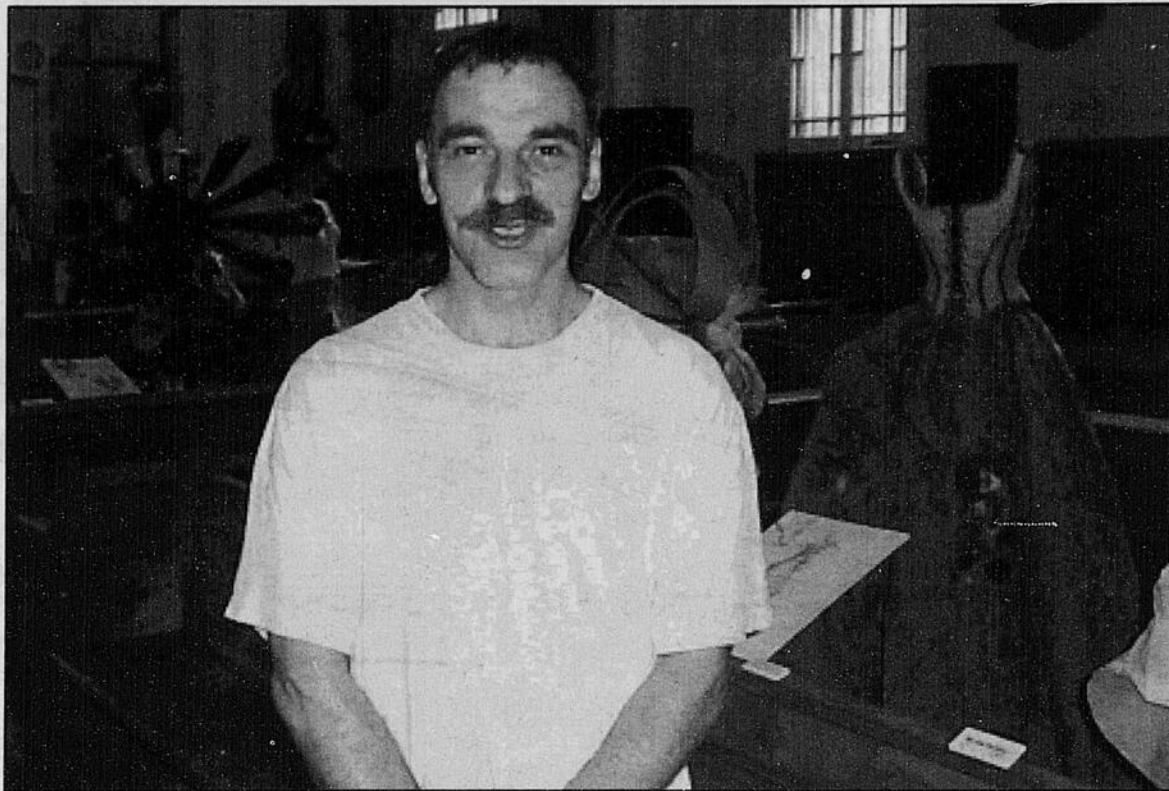
Sylvie Pion
sylvie@netrevolution.com

HAM-SUD

Après la préparation de trois expositions présentées dans l'ancienne église de Ham-Sud et la création d'ateliers, le Correlieu voit son travail reconnu. Le centre de métiers d'art s'est vu confier des contrats, notamment par Radio-Canada et le Cirque du Soleil.

Plusieurs étapes ont été franchies depuis la mise en place de l'organisme sans but lucratif. Jusqu'au mois d'octobre, le centre propose l'exposition Pergaminus et Papyrus. Axée sur le thème du papier, cette exposition réunit des artisans renommés, dont Jacques Fournier. Celui-ci s'est mérité plusieurs prix, dont le Grand prix des métiers d'art à quelques reprises. Parmi les participants figurent le Festival du papier de Windsor et ses créations, l'Association d'origami de Montréal et Robert Jourdain de l'Association des relieurs du Québec.

Les vêtements de papier côtoient les sculptures, reliures, oeuvres de papier mâché et la calligraphie.



La Tribune, Sylvie Pion

Après avoir été chroniqueur durant six ans à Télé-Métropole et même artisan, le directeur a un intérêt marqué pour ce secteur d'activités. Afin d'avoir un lieu pour la tenue des ateliers, Daniel Lamoureux greffe une salle à son auberge, La Mara.

«Nous avons tenté de toucher les différents types de techniques existantes. Nous sommes allés chercher des artistes qui font de la recherche et presque tous les artisans qui sont ici font partie de ceux qui donnent les ateliers. Nous avons 17 ateliers de formation, mais nous referons une programmation, car beaucoup de gens nous ont appelé durant l'été. Cette période leur convient moins; nous avons donc décidé d'offrir une programmation pour les mois de septembre, octobre et novembre. La même programmation sera offerte», indique Daniel Lamoureux, directeur du Correlieu.

Diffusion et formation

Le centre de métiers d'art poursuit ses objectifs de diffusion, de formation et de sensibilisation. Des ateliers pour enfants sont même offerts sur place. Le volet formation prendra de nouvelles formes avec l'ajout d'une formation spéciale. «Depuis notre présence au Salon des métiers d'art de Montréal, il y a une augmentation frappante. Les gens sont intéressés. On se rend

Voir **CORRELIEU** en page S5



COMMISSION SCOLAIRE DES SOMMETS

CENTRE DE FORMATION PROFESSIONNELLE ASBESTERIE

430, 5e Avenue, Asbestos (Québec) J1T 1X2, Tél. : (819) 879-5413



DIPLÔME D'ÉTUDES PROFESSIONNELLES

SOUDEGE-MONTAGE (1 800 heures)

TECHNIQUE D'USINAGE (1 800 heures)

SECRETARIAT (1 485 heures)

Attestation de spécialisation professionnelle

USINAGE SUR MACHINES
OUTILS À COMMANDES NUMÉRIQUES (480 heures)

OUTILLAGE (900 heures)

FABRICATION MOULES (1 185 heures)

LANCEMENT D'UNE ENTREPRISE (330 heures)

AIDE FINANCIÈRE - Prêts et bourses du MEQ - Soutien individuel à la formation (CLE)
- SPRINT (caisse populaire Desjardins)

POUR INFORMATION et INSCRIPTION

Service des admissions :	Téléphone :	Télécopieur :	Clément Ricard c.o.	
	1 877 845-1081 (sans frais)	(819) 845-4532	Téléphone :	Télécopieur :
			(819) 879-5413	(819) 879-6698

ECOMETAL INC.

DIVISION SOUDAGE

430, 5e Avenue
Asbestos (Québec) J1T 3C2
Téléphone : (819) 879-5413,
poste 173
Télécopieur : (819) 879-6908

ENTREPRISE SPÉCIALISÉE DANS LE COUPAGE,
PLIAGE ET FABRICATION D'ASSEMBLAGE SOUDÉ

ECOMETAL INC.

DIVISION USINAGE

340, boul. Morin
Asbestos (Québec) J1T 3C2
Téléphone : (819) 879-9191
Télécopieur : (819) 879-6846

ENTREPRISE SPÉCIALISÉE DANS LA FABRICATION
DE PIÈCES MÉCANIQUES DE HAUTE PRÉCISION

En encourageant écométal, vous contribuez
à améliorer la formation pratique des étudiants

Une ressource pour l'industrie

Marc Ducharme bichonne les projets de démarrage et d'expansion

Sylvie Pion
sylvie@netrevolution.com

ASBESTOS

Après avoir travaillé dans le Val Saint-François, Marc Ducharme relève un nouveau défi à titre de conseiller en développement industriel au sein du Centre local de développement (CLD) de la MRC d'Asbestos. En poste depuis un an, il apporte son soutien aux entrepreneurs.

Originaire de Richmond, M. Ducharme a d'abord réalisé des études en administration des affaires, option marketing, à l'Université du Québec à Montréal, avant de rejoindre les rangs de la Corporation de développement économique du Val Saint-François. Celle-ci est désormais connue sous le nom de Centre local de développement économique.

«J'y suis entré en 1988. J'ai donc 15 années d'expérience en développement économique, dont 14 ans passés dans la région du Val Saint-François. J'ai travaillé sur toutes sortes de projets, surtout des projets industriels. Tout comme ici, je me suis occupé de l'entrepreneuriat local, soit du démar-

rage d'entreprises. J'ai également eu des dossiers en agriculture, en tourisme, en économie sociale ainsi que dans le secteur industriel», affirme M. Ducharme.

Ce dernier s'est également impliqué à titre de bénévole au sein du Comité de promotion industrielle de la zone de Windsor, et ce, dans le but de stimuler le développement de la municipalité. Depuis son entrée en poste à Asbestos, il a visité la moitié des entreprises de la MRC. Il compte poursuivre cette tournée. «Ici, mon mandat est axé sur le développement industriel. Je dois travailler avec les entreprises manufacturières pour mener à terme des projets d'expansion ou encore de démarrage. Certains entrepreneurs locaux veulent faire du développement au niveau de leur entreprise, je dois les aider, entre autres au niveau du financement. Nous mettons sur pied des comités de gestion avec des entreprises différentes. Cette façon de faire a pour but de s'assurer que l'entreprise passe le stade critique du démarrage. On se rencontre et fait le point une fois par mois. C'est bon pour l'étape du démarrage et l'entreprise qui est en expansion», précise M. Ducharme.



La Tribune, Sylvie Pion
Le conseiller au développement industriel, Marc Ducharme.

Celui-ci a d'ailleurs plusieurs dossiers sur lesquels travailler. «Nous avons 13 dossiers simultanés sur lesquels nous avons à nous pencher. Il s'agit de projets d'entreprises démarrage et d'autres d'expansion. C'est intéressant, car certains sont des projets de démarrage dans le secteur manufacturier. Parmi ceux-ci, il y en a qui sont dans de nouveaux secteurs, des domaines qu'on ne retrouve pas sur le territoire de la MRC. Ce sont des projets qui pourraient déboucher prochainement», mentionne M. Ducharme sans en dévoiler davantage sur la nature des dossiers.

«Au niveau des jeunes entrepreneurs, nous avons six projets d'entreprises dans les secteurs manufacturier et des services. Elles sont toutes à l'étape de la mise en place. Il leur manque encore quelque chose avant d'être fonctionnelles», ajoute Sylvie Bellerose, directrice générale du CLD.

Le conseiller intervient auprès d'organismes telles les corporations de développement présentes dans les municipalités du territoire. Un des volets touche l'animation dans le milieu. «Marc accompagne ces corporations pour tenter de les aider à harmoniser leurs plans d'actions. La plupart de ces sociétés ont des projets particuliers et on tente de les aider à les structurer. Cela permet aux groupes d'être prêts à bien défendre leurs dossiers», signale Mme Bellerose.

Depuis l'automne, M. Ducharme est président du Club de placement régional. «Son système de ressources humaines cadre avec les besoins des petites entreprises. On tente de mettre ce volet de l'avant avec nos entreprises, car ce sont des services professionnels qu'on peut leur offrir, notamment au niveau du recrutement», dit-il.

99.3 FM
ESTRIE - BOIS-FRANCS

du LUNDI
au VENDREDI

Les YEUX BROUILLÉS avec Joël Côté (6 h 00 à 10 h 30)

L'HEURE du LUNCH avec Marie-Paule Drouin (10 h 30 à 13 h 00)

Les APRÈS MIDI CHAUDS avec Michel Thibodeau (13 h 00 à 16 h 00)

Le SAMEDI

Le RÉVEIL WEEK-END avec Michel Thibodeau (7 h 00 à 13 h 00)

Les ANNÉES FLASHBACK (70-80) avec Gaétan Bacon (13 h 00 à 17 h 00)

Le DIMANCHE

Le RENDEZ-VOUS COUNTRY avec Pierre Tardif et Joël Côté (7 h 00 à 9 h 00)

DIMANCHE MAGAZINE avec Marie-Paule Drouin (9 h 00 à 12 h 00)

Les ANNÉES CRINOLINES (50-60-70) avec Joël Côté (12 h 00 à 17 h 00)

De 18 h 00 à 6 h 00 le meilleur choix musical pour vos soirées et nuits.

***SPORTS : suivez les Aztèques d'Asbestos et le Lacroix de Windsor avec Pierre Nadeau et Eric Grenache

FM 99,3 CJAN LA RADIO AU COEUR DE L'ACTION
depuis 30 ans avec vous!

Câble Cogeco 98,9

Tél. : (819) 879-0993; téléc. : 879-7922

78135

L'Auberge Albatros fait peau neuve

Les frères Bernard et Michel Proulx ont confiance en la région

Sylvie Pion

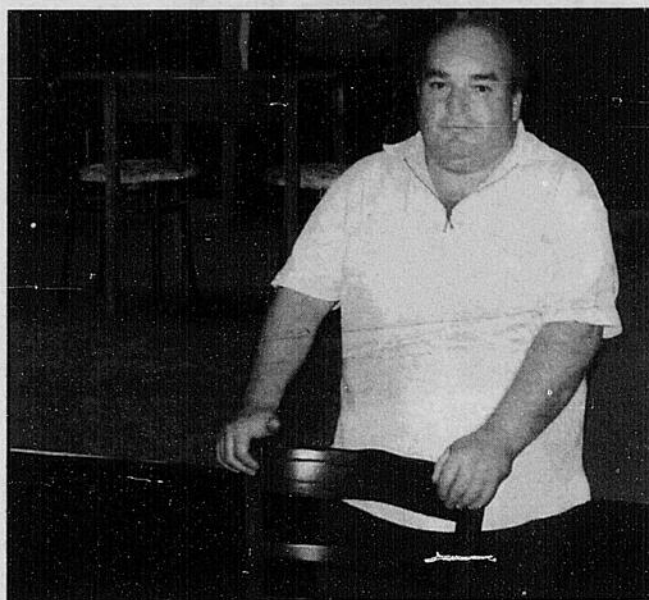
sylvpion@netrevolution.com

ASBESTOS

Les deux frères Bernard et Michel Proulx croient en leur région. Travaillant dans le secteur de la construction et de la démolition, ils n'ont pas hésité à acquérir l'Auberge Albatros et à investir afin d'en faire une placée de choix. Après l'ajout d'une salle multifonctionnelle abritant le théâtre d'été, ils projettent l'ouverture d'une discothèque.

Propriétaires depuis septembre, les entrepreneurs ont enclenché plusieurs projets pour ajouter des services au bâtiment regroupant déjà un restaurant et 14 chambres. L'acquisition de l'Albatros représentait un défi à relever. «Dans la région, cela fait longtemps que les jeunes disent qu'il n'y a rien en ville et ils quittent la région. Pourtant, c'est un très bel endroit. On s'est dit qu'avec l'auberge qui est située près du terrain de golf, on en ferait une belle place. En terme de localisation et de qualité de bâtisse, il s'agissait du meilleur endroit», estime Bernard Proulx.

Celui-ci veut faire de l'Auberge Albatros un lieu de référence pour les résidents et attirer les gens de l'extérieur. «Quand nous avons pris la bâtisse, ce n'était pas évident, car avec la mine qui a ses difficultés, il y a un esprit de défaitisme. Les gens sont dans l'incertitude, ils ne savent pas s'ils conserveront leur emploi. Pour acheter l'auberge et en faire une grande infrastructure, il fallait y croire et ça prenait un coup de coeur. La population a besoin d'un regain, de dire qu'à Asbestos il se passe quelque chose. Nous avons de bons services et plusieurs infrastructures. Magno-



La Tribune, Sylvie Pion
Bernard Proulx, propriétaire, est fier des aménagements réalisés à l'Auberge Albatros.

la est toujours en période de rodage et quant à Mine Jeffrey, j'y crois. C'est un produit naturel et tôt ou tard, la politique d'utilisation va faire en sorte que le marché reprendra», dit-il.

Convaincu du potentiel, les entrepreneurs ont investi plusieurs centaines de milliers de dollars pour, entre autres, moderniser les cuisines et construire la salle multifonctionnelle de près de 300 places. Ayant conclu un partenariat avec Artisto Communication, l'auberge offre pignon sur rue à la pièce de théâtre Entre-Deux. Interprétée par les comédiens Jennie-Anne Walker, Anick Vermette, Philippe Provencher et Yanick Gendron, celle-ci est présentée jusqu'au 7 septembre.

«Dès que le théâtre d'été sera terminé, la discothèque ouvrira dans la salle multifonctionnelle. Nous avons prévu une activité hommage à Pink Floyd en octobre, nous pourrions peut-être faire cela en même temps. On a pris une équipe d'ingénieurs du son et de l'éclairage pour avoir le meilleur son

possible. Pour la formule, on envisage une discothèque 21 ans et plus, mais on pourrait envisager une soirée sans alcool pour les 14-18 ans. Cela reste des projets à mettre en place», annonce M. Proulx.

Un centre de conditionnement physique sera ajouté à l'Auberge. «Nous voulons éviter que les gens aillent s'entraîner à l'extérieur. Ce sera un beau petit centre où nous voulons créer une habitude; que les gens viennent s'entraîner entre eux et que ça ne soit pas juste une activité physique. Nous souhaitons que ça soit une activité sociale sans engendrer des coûts énormes pour les gens. Nous voulons débiter les travaux après les fêtes», dit-il. Avec l'hébergement, le restaurant offrant steaks et fruits de mer, le théâtre d'été et le terrain de golf à proximité, l'Auberge Albatros propose plusieurs forfaits. La tête remplie d'idées, Bernard Proulx songe à ajouter des activités pour enfants lors des brunchs. Un projet qu'il a soumis à Artisto Communication.

Bonichoix

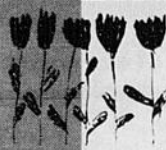
SUPERMARCHÉ DANVILLE INC.

Épicerie licenciée
Boucherie
Viande pour congélateur
Service de livraison
Bière et vin

« Le personnel et la direction,
Roger et son épouse Denise,
remercient leur fidèle clientèle. »

Route 116, Danville, tél. : 839-2210

77457



Jardins Marie-Victorin

Découvrez nos 5 magnifiques jardins thématiques en compagnie d'un guide

- Le jardin des cascades
- Le jardin des oiseaux
- Le jardin des plantes utiles
- Les milieux humides
- Le jardin des découvertes

AUSSI

- Salle à manger
- Chapiteau en location
- Forfaits & visite

Souper et théâtre



Jardins Marie-Victorin

385, Marie-Victorin C.P. 356
Kingsey Falls (Québec) J0A 1B0
Tél. (819) 363-2528
Télec. (819) 363-2855
Sans frais 1 888 753-7272
www.ivic.qc.ca/mv
parcm-victorin@ivic.qc.ca

Salle à manger/location

Le Théâtre des Grand Chênes
Anne Marie Lettre Artiste peintre
Activités jusqu'au
31 octobre 2002

78109

L'histoire passe par la promotion

Sylvie Pion
sylvpion@netrevolution.com

WOTTON

Après avoir lancé son propre circuit historique, la Société d'histoire et du patrimoine de Wotton s'occupe de la promotion d'autres attraits de la MRC d'Asbestos réunis sous le vocable «Les Couleurs de nos cantons». Onze entreprises et organismes s'unissent dans le cadre de ce partenariat.

Les partenaires se regroupent pour offrir différentes possibilités d'activités sur le territoire. «L'année dernière, la Société d'histoire et du patrimoine est devenu le diffuseur. On s'occupait de réserver pour d'autres, notamment pour le P'tit Bonheur de Saint-Camille. Il ne s'agit pas d'une structure, mais bien d'un partenariat qui a débuté à quatre. Cette année, nous sommes onze partenaires, en plus de trois restaurants, qui sont répartis dans cinq municipalités», explique Manon Vaillancourt, coordonnatrice de la société.

L'organisme a contacté des agences de voyage pour proposer les attraits. «Les agences ont été contactées pour voir si elles incluaient des circuits touristiques. Sur 2000 appels, nous avons créé une banque de 500 noms à travers le Québec. Avec les différents choix qu'on leur offre, les voyageurs peuvent venir quatre fois dans la MRC sans faire la même chose! Un groupe peut arriver le matin et repartir en soirée», révèle Mme Vaillancourt.



La Tribune, Sylvie Pion

L'année a été bien remplie pour Manon Vaillancourt, qui a coordonné les cinq événements visant à commémorer le 100e anniversaire de la naissance de Mgr Maurice O'Bready.

Le choix

«Les Couleurs de nos cantons» réunit la mine Jeffrey et le musée minéralogique situés à Asbestos, le verger Le Versant rouge et l'église de Saint-Georges, le P'tit Bonheur et le Musée La Souvenance de Saint-Camille, les Jardins d'Éole de Wotton, le Musée incroyable de Saint-Adrien, la Société d'histoire

d'Asbestos, le circuit historique de Wotton et le souper-théâtre à Asbestos. «Les gens peuvent choisir trois attraits plus un repas. Pour les repas, nous travaillons avec l'auberge La Savinière, les restaurants L'Albatros et L'Aphrodite. Quand les gens prennent le souper-théâtre, il s'agit d'un forfait en plus. Le Comité touristique a développé une politique pour nous aider à payer les montants quand nous dif-

fusions l'information. Cela nous donne des marges de manoeuvre, car nous ne pourrions investir seuls dans des pages de publicité», assure Mme Vaillancourt.

Les temps changent

Les gens peuvent faire de belles découvertes en milieu rural. «Il faut qu'ils viennent dans notre région et plus on a de choix, plus il est facile de les amener. Voilà dix

ans, quand on parlait de l'Estrie, le circuit était constitué de Magog-Orford et de Bromont. Cela change. Ici, ce qui est particulier, c'est que plusieurs attraits sont tenus par des familles. Ce sont des gens qui s'impliquent et cela donne des endroits où l'on retrouve l'humanité et l'accueil de gens passionnés. Avant, ces gens ne le faisaient pas pour le tourisme; on pense à M. Laroche du Musée La Souvenance. Ce dernier accumulait des objets anciens depuis des années. C'est la même chose aux Jardins d'Éole. J'ai vu naître ces jardins qui ont trois acres de fleurs. Les Lambert le faisaient à titre de passe-temps.»

En plus de son circuit, la société a été impliquée, avec la Table de concertation de Wotton, dans l'organisation des fêtes du 100e anniversaire de Mgr Maurice O'Bready. La coordonnatrice travaille à rendre l'histoire accessible. «Nous sommes parmi les premiers villages francophones défricheurs, bâtis par des gens qui quittaient les seigneuries. Dans le rang 5 de St-Georges-de-Windsor, ce sont des Américains qui ont été les premiers colons. Après le passage de 2000 touristes, on constate que ce ne sont pas tous les gens qui connaissent leur histoire. Nous avons donc un projet de cd-rom avec notre historienne et avec la collaboration de l'Université de Sherbrooke. L'objectif est de créer un outil pour les jeunes dans les écoles. Nous attendons une réponse du Fonds jeunesse, mais nous aimerions le sortir en septembre 2003», annonce Mme Vaillancourt.

Aux espoirs,
aux efforts et au progrès d'ici...

Ici, c'est Promutuel Bois-Francis!



Asbestos • 245, rue du Roi • 879-7111 / 1 800 567-6104

Promutuel Bois-Francis est un cabinet d'assurance et de services financiers.



PROMUTUEL
BOIS-FRANCIS

www.promutuel.ca

Assurance • Sécurité financière • Services financiers

DYSON & ARMSTRONG INC.

GRANDE LIQUIDATION



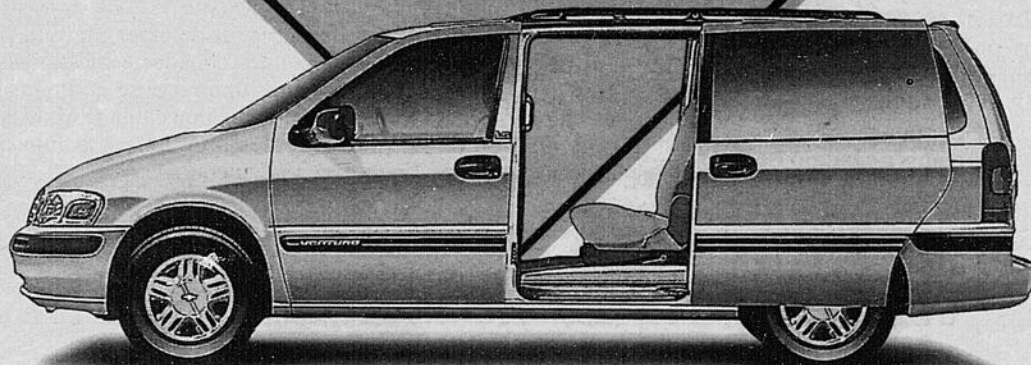
Venture



0\$

COMPTANT*

ET GM PAIE LA
PREMIÈRE MENSUALITÉ**,
et le dépôt de sécurité
(à la location)



**PRIX de la
GRANDE LIQUIDATION**

327\$ / mois*

Location 48 mois

0\$***
paiement
pendant
90 jours
(à l'achat)

0%*
financement
(à l'achat)

0\$***
comptant
(à l'achat)

et **1 000\$**** en BONI
(à l'achat)

- LA PLUS FAIBLE CONSOMMATION D'ESSENCE
DE SA CATÉGORIE - SÉCURITÉ 5 ÉTOILES
- CLIMATISEUR INCLUS

DYSON & ARMSTRONG INC.

DEPUIS 80 ANS À VOTRE SERVICE ET ENCORE POUR LONGTEMPS

VÉHICULES D'OCCASION

614, rue Craig, Richmond
826-3501

1 800 **263-9766**

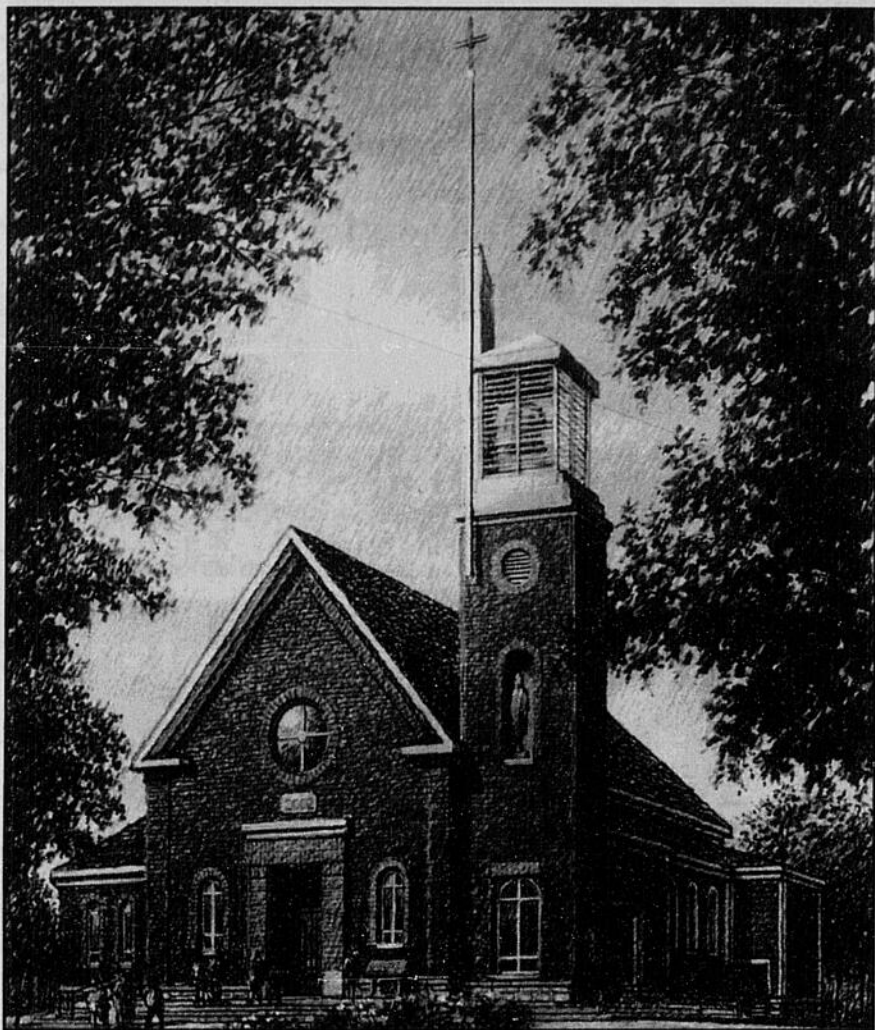
(819) **826-3721**

AUTOS ET CAMIONS NEUFS

265, rue Principale, Richmond
826-3721



Offres d'une durée limitée réservées aux particuliers, s'appliquant au véhicule neuf sélectionné 2002 en stock suivant. Photo à titre indicatif seulement. *Paiement mensuel basé sur un bail de 48 mois. Aucun comptant requis, et aucun dépôt de sécurité de 400 \$ exigé à la livraison. À la location, transport et préparation inclus, immatriculation, assurance et taxes en sus. Frais de 12[s*] du km après 80 000 km. **Conditions applicables à la location seulement, pour des termes allant jusqu'à 48 mois. Premier versement mensuel défrayé par General Motors jusqu'à concurrence de 500 \$ (taxes incluses). ***Conditions applicables à l'achat seulement pour des termes allant jusqu'à 48 mois. Premier paiement 40 après 90 jours. Le cas échéant, GM paie les intérêts pendant les premiers 90 jours. Taux de financement à l'achat de 0% disponible pour des termes allant jusqu'à 48 mois. Rabais applicable à l'achat seulement. Sujet au financement et à l'approbation du crédit de GMAC.



La nouvelle église Sainte-Anne de Danville aura fière allure, une fois érigée.

L'église Sainte-Anne

Sylvie Pion
sylvpion@netrevolution.com

DANVILLE

Détruite par les flammes en juin 2001, l'église Sainte-Anne de Danville renaîtra de ses cendres. Plusieurs paroissiens impliqués au sein du Conseil de fabrique sont à pied d'oeuvre pour faire cheminer le dossier de reconstruction du lieu de culte. Leurs efforts portent fruits avec le début des travaux au coût de 1,5 million \$.

Après le sinistre survenu dans la nuit du 21 au 22 juin, le Conseil de fabrique et l'abbé Léo Durocher ont enclenché des démarches qui se poursuivent depuis treize mois. «Le feu a complètement détruit l'église de Sainte-Anne, une église plus que centenaire, une église qui faisait la fierté des gens d'ici, une église qui a rassemblé des générations de chrétiens et de chrétiennes venus y célébrer leur foi. Quelques jours après le sinistre, le Conseil de fabrique a retroussé ses manches et s'est mis à l'oeuvre. La vie de la communauté ne s'est pas éteinte pour autant, bien au contraire. Ce fut un long processus. Il valait mieux prendre le temps nécessaire pour ne pas faire de faux pas, pour faire consensus et s'assurer de pouvoir mener à terme notre projet», révèle M. Durocher.

Plusieurs avenues ont été évaluées avec des experts, notamment celle de reconstruire sur les ruines existantes. Après la définition des besoins de la nouvelle église, le choix de l'architecte s'est arrêté sur Denis St-Louis. Le plan de la nouvelle construction a fait l'objet de discussions et d'une

présentation à la communauté. «Nous avons fait des recherches pour regarder les possibilités qui s'offraient à nous. Jusqu'à ce printemps, nous avons une réunion par semaine! Nous avons un comité de financement, un chargé de la surveillance des travaux et de la décoration. En fait, plusieurs comités, qui sont chapeautés par la fabrique et ont le même but, se sont mis en place. Pour nous, le travail se poursuit. Nous pourrions dire que c'est fini quand nous serons à l'étape d'aménager l'extérieur!», indique Alain Beauchemin.

L'aide de tous

Le comité de financement a entamé une campagne avec l'objectif d'amasser 150 000 \$. «Nous sommes allés chercher de l'aide parmi les paroissiens et les paroissiennes. Les Chevaliers de Colomb ont participé, ainsi que le comité de liturgie, la pastorale et diverses associations, dont les Fermières. On nous a aidé à faire des chaînes téléphoniques. Ces appels se sont faits durant deux jours et nous avons récolté 4000 \$. Nous avons également eu la vente de débarras», explique Lucie Lemay.

Jusqu'à maintenant, plus de 123 000 \$ ont été recueillis. La campagne se poursuit en trois volets. Le comité entrera en contact avec les paroissiens qui attendaient le début de la construction pour donner. «Nous ferons appel à toutes les entreprises, les industries et les commerces de la MRC

Voir Église en page S11



1- Les Centres de la Petite Enfance, bien plus qu'un lieu de garde

2- L'enfant au coeur de nos actions

- Les CPE Agrigarde* de Wotton, Les Poussinelles d'Asbestos ainsi que Les Petits Soleils de Danville comptent 352 places aux permis.

- Important secteur économique dans la région avec un budget global de 3 151 045 \$.

- Nous sommes trois organismes communautaires où travaillent plus de 37 responsables de services de garde en milieu familial et 45 employées à l'interne (éducatrices, préposée à l'alimentation, conseillères, secrétaire et gestionnaires). Toutes sont formées et demeurent en formation continue.

- Sans oublier les trois conseils d'administration qui soutiennent les CPE dans leurs démarches et leurs orientations générales.

- On y retrouve des services pour les enfants de 0 à 5 ans avec des programmes d'animation, des programmes éducatifs, des cours d'initiation, des programmes d'intégration pour enfants en cheminement particulier avec un personnel qualifié.

- Nous sommes à l'écoute de vos besoins et de ceux de vos enfants.



3- Accompagner pleinement les adultes de demain

4- Une garderie... un milieu de vie...



Directrice :
Mme Nicole St-Onge
394, rue Mgr l'Heureux
Wotton (Québec) J0A 1N0
Téléphone : (819) 828-2927
Télécopieur : (819) 828-2053



Directrice :
Marie-France Ouellette
454, rue Binette
Asbestos (Québec) J1T 3Z1
Téléphone : (819) 879-7763
Télécopieur : (819) 879-2197



C.P.E. LES PETITS SOLEILS DE DANVILLE C.C.C.
70, rue du Carmel, C.P. 219, Danville (Québec) J0A 1A0
Tél. et téléc. : (819) 839-3072
Murielle Lallier, Directrice générale

renaît de ses cendres



La Tribune,
Sylvie Pion

Le curé Léo Durocher compte sur l'appui de Lucie Lemaire, Alain Beauchemin et Robert Brown impliqués dans la Fabrique.

Église
Suite de
la page S10

d'Asbestos en leur demandant de poser un geste de solidarité et de partage. Les membres des anciennes familles de Danville demeurant à l'extérieur seront contactés», précise Robert Brown, du comité de financement.

Les premières célébrations devraient avoir lieu à l'église en décembre dans la construction de 325 places. Avec sa façade de briques, l'église aura un cachet ancien, ce qui était important pour la communauté. «Une grande porte a été ouverte pour les commentaires des citoyens, car ce n'est pas l'église de sept ou huit personnes, mais de

Cascades présente une production
du Théâtre des Grands Chênes de Kingsey Falls

Ladouceur et fils

Déjà 30 000 billets vendus
Supplémentaires : 6, 7, 13 et 14
septembre 2002



«... un foisonnement de mises en situations rigolotes, de quiproquos déstabilisants, de méprises hilarantes et de numéros d'acteurs époustoufflants et désopilants... »
- Pierrette-Hélène Roy, La Tribune

« Si vous voulez absolument rire cet été, c'est à Kingsey Falls qu'il faut vous rendre pendant qu'il reste encore des billets... une pièce qui devrait plaire à tous les publics... »
- Jean Beaunoyer, La Presse

« Martin Drainville livre une performance époustoufflante dans *Ladouceur et fils*... »
- Lili Marin, Journal de Montréal

Avec **MARCEL LEBŒUF ET MARTIN DRAINVILLE**
LISE MARTIN DOMINIQUE QUESNEL
ADÈLE REINHARDT PATRICE ROBITAILLE
Texte de **NEIL SIMON** mise en scène de **NORMAND CHOUINARD**

Assistance à la mise en scène et régie **FRANCINE ÉMOND**
Décor, costumes et accessoires **JEAN BARD** Musique **YVES MORIN**
Direction de production et éclairages **STÉPHANE VÉZINA**
Relations publiques **VÉRONIQUE ALLARD** Communications **NATHALIE KEROACK**



Réservez maintenant : (819) 363-2900
www.grandschenes.ca

Cascades AP 112 Forfaits souper-théâtre disponibles. 77471

toute la communauté. On voulait une église qui leur ressemble», ajoute M. Durocher.

L'équipe est prête à relever de nouveaux défis. «On construit une église de matériaux, mais nous avons aussi à faire l'éducation de nos jeunes. Il y aura moins de catéchisme à l'école et il faut

assurer un vécu chrétien à nos jeunes. Les parents et d'autres personnes auront à jouer un rôle actif au niveau de la communauté. Nous avons à construire une église au niveau du cœur et de la foi», conclut l'abbé.

Assurance des entreprises

Avec le
N°1

vos priorités d'affaires
passent en premier.

Que vous soyez une petite ou une grande entreprise, en transigeant avec **ING Assurance** vous faites affaire avec **le plus grand assureur d'entreprises au Québec**. De plus, vous bénéficiez de **l'engagement** d'un courtier attentionné de votre région. Vous profitez donc d'un maximum de fiabilité et d'efficacité en cas de réclamation.

Renseignez-vous sur les avantages de notre nouvelle **Police 2 ans**, notamment:

- gel de votre prime pendant 2 ans*
- étalement des paiements de votre assurance en plusieurs versements mensuels, sans intérêts

Enfin, profitez de notre **service de soumission en 2 heures ou moins**.*

*Certaines conditions s'appliquent.
1. Canadian Underwriter-Statistical Issue, mai 2001.

DUCLOS & VAILLANCOURT
inc.

CABINET DE SERVICES FINANCIERS
559, 1re Avenue, bureau 201
Asbestos, Québec J1T 4K4
Tél. : (819) 879-6666
Ligne dir. : 1 800 567-6102



Réjean Duclos, c. d'A.A.
Courtier en assurance de dommages

ING
ASSURANCE

78119

Vendredi 16 août 2002

La Tribune SH

Un clown dans les grands espaces

Sylvie Pion
sylvpion@netrevolution.com

SAINT-CAMILLE

Visiblement passionné par le théâtre, Denis Clément a choisi d'implanter sa troupe, grOssO mOdO théâtre, dans la région d'Asbestos où il a élu domicile il y a quelques années. Puisant dans son vaste bagage d'expériences, il veut partager avec la population cet intérêt pour un divertissement existant depuis la nuit des temps.

Originaire de la Mauricie, le comédien possède plusieurs cordes à son arc. Détenteur d'un baccalauréat en enseignement de l'art dramatique à l'Université du Québec à Montréal, Denis Clément a roulé sa bosse dans la région montréalaise où il a notamment oeuvré à la radio CIBL, comme technicien en éclairage, au Théâtre La Licorne de même qu'au sein de la Commission des écoles catholiques. Il y enseignait l'art dramatique et la danse créative dans une école de Lanaudière.

«Quand j'ai quitté Montréal, je me disais qu'il n'y avait pas de problème, je

savais qu'en région, quelqu'un qui veut et sait frapper aux bonnes portes réussit. J'ai appris ce que je sais à Montréal, mais je ne voulais pas y élever mes enfants. L'Estrie était une des seules régions que je ne connaissais pas. Ma blonde venait de Belgique et comme elle, je me retrouverais dans un endroit inconnu. Ici, ce sont les grands espaces et les régions vallonnées. La géographie m'a frappée. Il existe un bon bassin de jeunes et une belle ouverture des gens. Ils relèvent le pari de faire un heureux mariage entre les ruraux et néo-ruraux», affirme-t-il.

Denis Clément s'est installé à Saint-Camille avec l'objectif d'offrir des cours de théâtre dans la région. En plus d'être l'auteur et metteur en scène de la production «Par le soc et la croix» présentée à Wotton dans le cadre du 150e anniversaire, il a pris part à une pièce du théâtre d'été d'Asbestos. Il a jeté les bases de grOssO mOdO théâtre en 2000, à laquelle il donne un nouveau souffle cette année. La troupe de théâtre professionnelle offre des services culturels en animation théâtrale.

«Mon besoin était de faire une troupe de recherche et de création. Quand tu fondes ta compagnie, c'est



La Tribune, Sylvie Pion

Denis Clément a effectué plusieurs stages et formations de clown, de bouffon et en masque neutre.

pour faire quelque chose qui te ressemble, ce dont tu as envie. Je l'ai d'abord fondée avec Cécile Colson, une Belge. Elle m'amenait une façon de faire du théâtre qui est très différente et qui me parlait. Cette fois, il s'agit en quelque sorte du second début de grOssO mOdO théâtre», dit-il.

Avec ses services, il propose aux gens d'ajouter une dimension théâtrale à leurs activités, notamment en tant qu'amuseur public, clown, échassier et par la réalisation d'activités grandeur nature, des ateliers et de la formation. Avis aux intéressés, la troupe cherche des mordus, des passionnés de théâtre. «Notre premier gros projet a été celui de la Montagne Magique avec l'école Christ-Roi de Saint-Camille. Pour ce projet d'ateliers d'expression artistique et d'une présentation

publique sur le mont Ham, j'ai eu une subvention spéciale du ministère de l'Éducation. Hildegund Janzing est ma collaboratrice. Nous sommes allés offrir nos services aux écoles et dès la prochaine année scolaire, nous donnerons des ateliers de théâtre à l'école secondaire l'Escale d'Asbestos. Lors des ateliers, nous aimerions écrire des pièces d'ici Noël afin que les jeunes puissent les présenter aux garderies, aux personnes âgées ou au centre commercial. Le but est de les faire sortir et d'avoir, si possible, une troupe ambulante. Je ne veux pas qu'ils apprennent du texte par coeur. J'ai une façon de travailler sans brûler d'étapes. On commence par l'expression à outrance et par neutraliser l'ego», dit-il.



Le P'tit Bonheur
de Saint-Camille
et la
Société d'histoire
d'Asbestos

Nous serons au Festival des Gourmands pour vous offrir notre excellente pizza

Le P'tit Bonheur de Saint-Camille
Centre culturel et communautaire

(819) 828-2664
(819) 879-4414

Société d'histoire d'Asbestos

(819) 879-2198

77465

Danville,
muse des artistes du Québec!

30 août au 2 septembre 2002
Sous la présidence d'honneur de
Lucie Lapointe

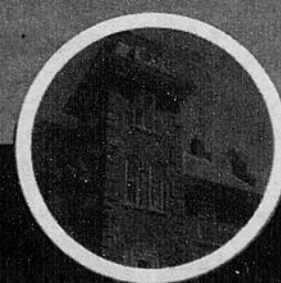
Symposium
des Arts de la Rue
DANVILLE

4e
édition

- Venez rencontrer et voir les artistes à l'oeuvre.
- Assistez aux conférences.
- Animation.
- Volet jeunesse.
- Galerie d'arts permanente.

Galerie d'Art du Symposium
52, rue Daniel-Johnson, C.P. 137, Danville (Québec) J0A 1A0
Téléphone : (819) 839-1414 - Télécopieur : (819) 839-1790
villededanville.com/symposium.htm

symposiumart@hotmail.com
Micheline Grondin, directrice





Me reconnaissez-vous? Non! Pourtant, je suis le même que sur la photo de la page précédente, maquillage de clown en moins...

unique au monde
uniquement à Drummondville
www.legendesfantastiques.com

LÉGENDES FANTASTIQUES

le plus grand spectacle de l'été

Québec ::

Billets 1 800 265-5412

77485



Ville d'Asbestos

une ville en expansion

185, rue Du Roi Asbestos (Québec) J1T 1S4 tél. : (819) 879-7171 Fax : (819) 879-2343 Courriel : adm.mun@ville.asbestos.qc.ca

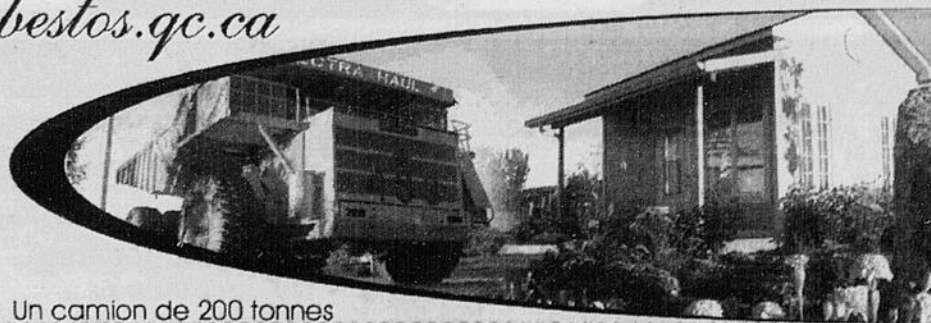
Au coeur du triangle Québec, Sherbrooke et Montréal, Asbestos occupe une position qui facilite les échanges et renforce la complicité entre les partenaires commerciaux.

Tournée vers le progrès, la ville d'Asbestos assure des avantages rapides et compétitifs aux industriels qui veulent s'y établir.

www.ville.asbestos.qc.ca



Des paysages sublimes sauront vous charmer. Été comme hiver, Asbestos vous surprendra!



Un camion de 200 tonnes ainsi qu'une maisonnette d'accueil vous attendront à l'entrée de la ville.

«Désormais la culture a pignon sur rue»

Sylvie Pion
sylvpion@netrevolution.com

ASBESTOS

Misant sur la qualité de vie, le conseil municipal a enclenché une série de démarches pour que les gens puissent profiter pleinement des activités culturelles et des loisirs offerts. Les services proposés à l'O.T.J. ont même été bonifiés.

La Ville a restructuré ses loisirs en achetant l'église Notre-Dame-de-Toutes-Joies. L'objectif était d'en faire une salle communautaire. Le centre de conditionnement physique a également été relocalisé à la salle Beausnesne, située derrière. «En achetant l'église pour 25 000 \$, nous en avons fait une salle communautaire pour répondre à plusieurs besoins. Nos clubs sociaux ont maintenant une salle confortable pour danser et se rencontrer. La salle est très fonctionnelle, on y retrouve une cuisinette et une billetterie. Nous avons ajouté un plancher flottant à la demande des citoyens. Le club de l'Âge d'or et le club de l'amitié y viennent pour l'organisation de danses», explique la mairesse, Louise Moisan-Coulombe.

La disparition de la bâtisse au parc Dollard a amené le transfert de plusieurs organismes dans les locaux situés au sous-sol du bâtiment qui peut également être loué. Ceux-ci ont à nouveau un endroit pour leurs activités. Aux matinées de l'O.T.J., s'ajoutent les après-midis. Les gens peuvent bénéficier d'un service de garderie et des matinées ou encore, choisir l'O.T.J. plus. Cela permet aux enfants d'y passer la journée, et ce, à des coûts minimes.



La Tribune, Sylvie Pion

Ayant aménagé dans de nouveaux locaux situés presque l'un en face de l'autre, le comité Rue principale et la Société d'histoire s'unissent pour présenter l'exposition *Asbestos, toutes sortes de patrimoine*. Elle est présentée dans le local de Rue principale, dans le même bâtiment que l'hôtel de ville. On reconnaît Claudette Larocque, du Centre local d'emploi, Louise Moisan-Coulombe, mairesse d'Asbestos, Irène Gagnon, de Rue principale, Pierrette Théroux, de la Société d'histoire et Richard Côté, de Rue principale.

Outre l'église Notre-Dame-de-Toutes-Joies, la municipalité a également acheté l'ancienne église Saint-Aimé et le presbytère pour y loger la bibliothèque ainsi que des organismes culturels. «Quand je me suis présentée comme mairesse, je ne pensais pas à l'église pour la bibliothèque, mais je savais que cet édifice perdrait sa vocation. Je croyais qu'on pourrait utiliser une bâtisse pour regrouper des organismes. L'église Saint-Aimé est celle qui répondait le plus à nos besoins. Nous devons changer les locaux de la bibliothèque, car ceux-ci ne répondaient qu'à 37% des normes. Nous avons donc fait réaliser une étude, puis commencé à faire des démarches pour obtenir une aide gouvernementale», signale-t-elle.

Les démarches ont été longues, puisque la municipalité a dû composer avec un moratoire imposé par le gouvernement. Après avoir exercé des pressions, les élus ont reçu une aide du gouvernement du Québec pour financer la moitié du projet de 500 000 \$. Selon Mme Coulombe, ce projet devait être réalisé. Situés dans l'édifice de l'hôtel de ville, les locaux de la bibliothèque étaient exigus.

«Dans le milieu, nous avons des personnes âgées et d'autres avec une mobilité réduite, mais la bibliothèque n'avait pas d'accès. Dans la nouvelle bibliothèque, tout a été prévu. De plus, les coins de lecture permettent aux gens de s'asseoir et feuilleter des livres tranquillement. Nous avons une nouvelle clientèle qui ne la fréquentait pas avant. Les gens sont emballés par l'endroit, par son architecture. La cachet de l'église a été préservé. L'architecte a bien senti l'âme de l'église et l'a rehaussé. De plus, nous avons une salle d'exposition qui peut servir aussi pour des activités telles des conférences.»

Les organismes tels la Société d'histoire, le Musée minéralogique et le Club de minéralogie se retrouvent sous un même toit. «Désormais, la culture a pignon sur rue à Asbestos. Les organismes ne sont plus éparpillés partout, c'est donc moins exigeant pour les bénévoles. Cela facilite la communication entre des gens qui ont les mêmes intérêts. Ils peuvent planifier des événements culturels et cela donne plus de visibilité à la ville», assure la mairesse.

FESTIVAL
DES
BAS PRIX!

Magasin *Collection*

430, rue de l'Amiante,
Asbestos
Tél. : (819) 879-9089



MÉGA
VENTE
POUR LA RENTRÉE

15-16 et 17 août 2002

Manteau et veste
de jeans de
10\$ à 25\$

5\$
Pantalon, chemise,
cargo stretch (produits
sélectionnés)

Pantalon ligné
Taille basse et rég.
de 3\$ à 9\$

Chemise
de jeans
20\$

RABAIS
surplus fin de saison
- short - pantalon 1/2
à partir de 7\$

JEANS
COULEUR
15\$

NOUVEAU
département
pour adolescents

Boul. du Conseil

Magasin

Rue de
l'Amiante

Boul. Industriel

514 La Tribune / Vendredi 16 août 2002

UNIPNEU

Bienvenue
au
Festival

www.unipneu.com

ENTRE LA ROUTE ET VOUS...

ANTIROUILLE

- Meilleur temps de l'année pour l'application
- Qualité supérieure
- Qui ne coule pas
- Qui adhère bien

Les PNEUS
VACHONS inc.

906, Route 255
entre Asbestos
et Danville
Tél. : 839-2633

BRIDGESTONE
Firestone
DUNLOP
GOODYEAR
HARVEY
MAXXIS
MICHELIN
Pirelli
YOKOHAMA

Des arts plein la vue à Danville

Sylvie Pion
sylvpion@netrevolution.com

DANVILLE

Véritable tribune pour les participants du symposium des arts de la rue, la galerie d'art de Danville réunit des oeuvres d'artistes de renom en plus de disposer d'une collection permanente. Une panoplie d'activités permettant aux gens de voir des artistes à l'oeuvre sont offertes durant l'année.

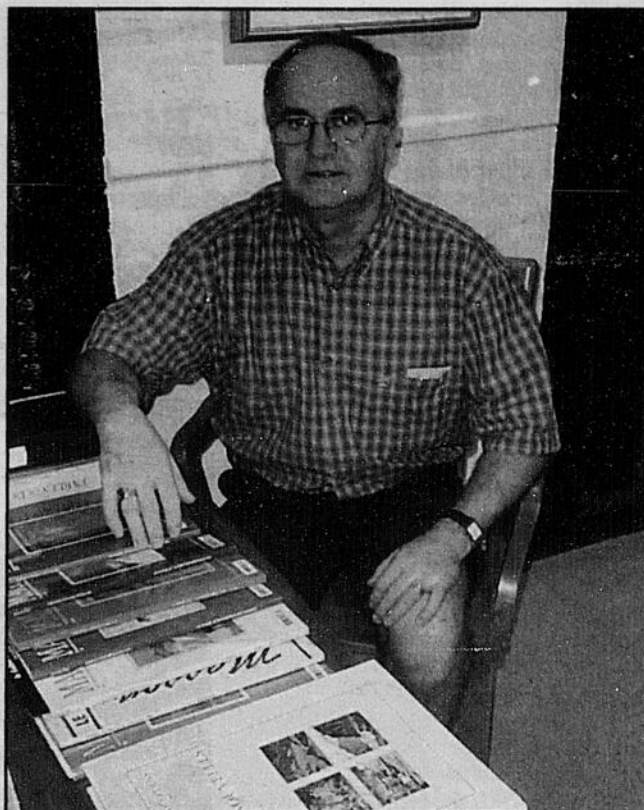
Nichée au deuxième étage de l'édifice qui abritait l'ancien hôtel de ville, rue Daniel-Johnson, la galerie regroupe cinq salles d'exposition. Les oeuvres d'artistes tels Jean-Paul Lapointe, Pauline Boudreau, Yvon Lemieux, Régnald Gauthier, Josée Perreault et Anne-Marie Lettre-Pépin s'y côtoient. Le président du symposium, l'artiste-peintre Régnald Gauthier, a eu l'idée de créer ce lieu de culture.

«Le symposium nous a amené à mettre à la disposition des amateurs d'art et de la population les oeuvres des artistes. L'objectif est de montrer à l'année ce qui peut se réaliser quand les artistes viennent à Danville. Certains artistes sont ici sur une base permanente et il y en a d'autres qui viennent

changer leurs tableaux. On fait une rotation régulière des tableaux. Nous avons la chance d'être supporté par la municipalité qui nous prête les locaux et d'avoir une aide du Centre local de développement», explique M. Gauthier.

En place depuis deux ans, la galerie d'art possède sa propre collection permanente comprenant des oeuvres d'artistes qui ont pris part au symposium au cours des quatre dernières années. «La collection vient de terminer une visite à la maison de la culture de Bromptonville; il s'agit d'une collection qui se promène. C'est une façon de faire savoir aux gens et aux organismes qui nous reçoivent que le symposium existe et de mettre en valeur le talent des participants. Il est peut-être utopique de penser qu'une galerie peut fonctionner dans un village de campagne, mais nous avons un conseil d'administration très dynamique», précise M. Gauthier.

Un volet d'activités a été ajouté, soit artiste à l'oeuvre. Ainsi, durant une fin de semaine, un artiste de renom fait une démonstration de sa technique. Après avoir accueilli Clarence Bourguoin, la galerie recevra André Philibert les 22, 23 et 24 novembre. Une autre activité est dédiée aux artistes de la relève et un souper est prévu pour amasser des fonds.



La Tribune, Sylvie Pion
Régnald Gauthier est le président du symposium qui occupera Danville du 30 août au 2 septembre.

«La galerie a le mandat de créer des liens avec la population locale et le milieu scolaire. Nous connaissons un aboutissement des efforts avec la collaboration de la Fondation de l'école Masson qui prend en charge le volet jeunesse. Lors du symposium, il y aura un cinquième site à l'école. En fait, on ne peut dissocier la galerie d'art et le symposium des arts de la rue. La galerie sert en même temps de site permanent pour le symposium. L'année passée, lors de l'événement, il s'est vendu pour 29 000 \$ de tableaux. Il faut croire que le symposium est bien établi et répond à un besoin.»

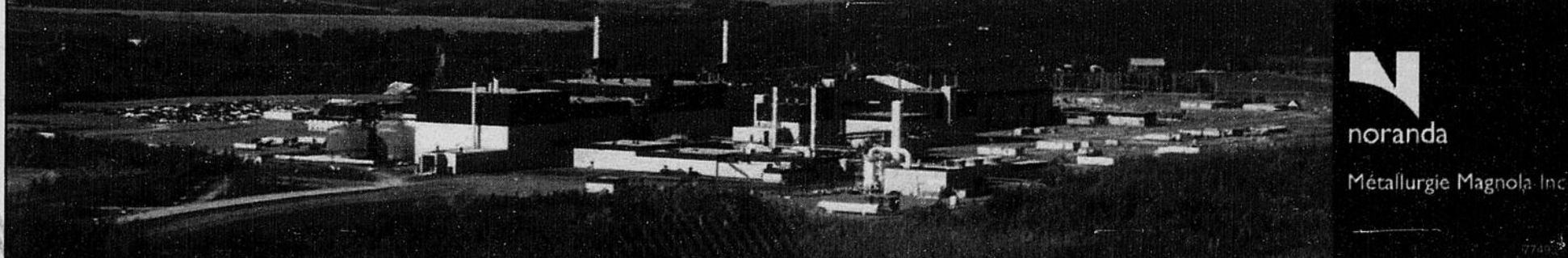
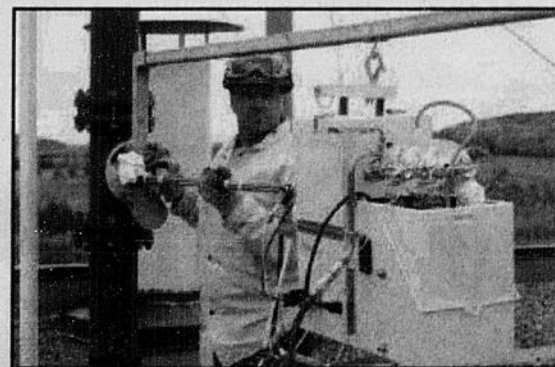
Le symposium se déroulera sous la présidence d'honneur de l'artiste Lucie Lapointe, du 30 août au 2 septembre. Les gens pourront voir des artistes à l'oeuvre, assister à des conférences, se divertir grâce aux groupes musicaux et amateurs de rues. Après l'implantation de la galerie qui accueille les gens gratuitement, M. Gauthier caresse un autre projet. «C'est une troisième étape que je vais soumettre au conseil d'administration pour l'an prochain. Il s'agit de l'organisation d'une tournée des artisans et artistes de la région. Cela pourrait être jumelé avec une visite d'endroits classés patrimoniaux», annonce-t-il. Infos: 839-1414.

Le respect de l'environnement : notre engagement

Chez Métallurgie Magnola inc., la protection de l'environnement constitue un engagement ferme. Pour concrétiser sa vision, Magnola a adopté une série d'orientations environnementales spécifiques, d'abord pour guider la conception de l'usine, notamment par la mise en place des meilleures technologies disponibles afin de minimiser son empreinte dans l'environnement et, ensuite, pour guider les façons de faire durant l'opération de l'usine. Ces orientations ont aussi pour but d'assurer le maintien de la qualité du milieu naturel environnant et de préserver la sécurité et la santé des travailleurs et des populations voisines.

Magnola a également mis en œuvre un système de gestion environnementale axé sur l'amélioration continue et instauré un programme de suivi environnemental afin d'améliorer continuellement ses performances. De plus, grâce à la formation appropriée du personnel, elle instille dans l'esprit des employés un souci constant de l'excellence environnementale. Chaque employé connaît ainsi toutes les actions à poser pour s'assurer que les procédures en matière de sécurité environnementale sont pleinement respectées.

Pour Magnola, la protection de l'environnement est plus qu'un objectif, c'est une priorité qui s'inscrit dans ses valeurs corporatives et se traduit concrètement dans sa gestion quotidienne et sa vision à long terme.




noranda
Métallurgie Magnola Inc.

Les propriétaires de maisons

Sylvie Pion
sylvpion@netrevolution.com

DANVILLE

Regorgeant de demeures ancestrales, Danville voit naître une association de propriétaires de maisons anciennes. L'objectif est de favoriser la restauration en proposant des outils, ainsi que permettre au public de découvrir ces belles d'autrefois.

Bien que l'organisme officiel, qui sera doté d'une charte, devrait être en place cet automne, un conseil d'administration provisoire a été formé. Ce dernier est constitué de Rénald Gauthier, Nicole Marcq-Jousselin, Renée Dubois, Robert Lemire, Jocelyn Létourneau, Caroline Gauthier et Lise Chagnon.

«Nous sommes à mettre sur pied une association des propriétaires de maisons anciennes, car en plus des propriétés, d'autres bâtiments qui sont des monuments anciens méritent qu'on

s'en occupe. Nous avons débuté des démarches l'automne dernier. La MRC d'Asbestos vient de faire réaliser une étude à la grandeur du territoire. Celle-ci a été effectuée par Michel Bachelet et va devenir un document important pour nous. L'inventaire a été mis à jour et cela va nous permettre de travailler selon deux objectifs, dont un touristique. Nous voulons en arriver à une ouverture des maisons durant l'année afin de créer un événement touristique», explique l'artiste-peintre Rénald Gauthier.

Sur Internet

Lors de l'étude, des photos numériques ont été prises et M. Gauthier souhaite proposer à la MRC d'Asbestos et au Comité touristique la création d'un site internet. Il désire faire connaître la municipalité. «Nous voulons faire déclarer Danville beau village du Québec en accord avec le conseil municipal et la Chambre de commerce. On sait que



La Tribune, Sylvie Pion

En déambulant dans les rues de Danville, les gens peuvent admirer les belles maisons d'autrefois de même que plusieurs églises.

LE THÉÂTRE D'ÉTÉ de l'Auberge Albatros présente, la comédie

ENTRE-DEUX

de Steve Laplante

Du jeudi au samedi
du 5 juillet au
7 septembre 2002

avec:

Anik Vermette
Philippe Provencher
Jenny-Anne Walker
Yanik Gendron

Forfaits disponibles
souper-coucher-golf



(819) 879-4700 ou (819) 879-6946

Auberge Albatros 35 Rte 255, Asbestos, Québec.

S16 La Tribune / Vendredi 16 août 2002

La Maison de l'Action Bénévole de l'Or Blanc

OBJECTIF :

Le mieux-être de la communauté à travers
la MRC d'Asbestos

Les services que nous vous offrons sont :

Popote Roulante / Accompagnement Transport
La Manne / Visites et Téléphones Amicaux
Mamie Secours / Info-Stop Point-rouge
Répét Gardiennage / Système Argus Life-line
Téléphones Sécurisants

879-6333

Un gros MERCI à ces bénévoles de cœur
qui font de la MABOB ce qu'elle est
aujourd'hui.

312, Boul. Morin
Asbestos (Québec) J1T 3B9
mabob@globetrotter.net

le salon du patrimoine a permis cette année à beaucoup de gens de réaliser le potentiel de Danville, et ce, aux niveaux architectural et historique. Cet aspect est d'ailleurs à exploiter. Il y a des gens qui ont fait l'histoire du Québec et qui sont nés à Danville. On pense à Mack Sennett et la famille Johnson. Il y avait la voie ferrée et plusieurs marchandises circulaient. C'est une histoire riche que l'on peut faire revivre», dit-il.

«La beauté de Danville vient du fait que ce sont des Loyalistes qui sont venus s'établir ici, apportant leur langue et leur culture. A un moment, on retrouvait sept clochers dans la municipalité. Il en reste plusieurs et certains, au lieu d'être démolis, ont été repris. C'est le cas du restaurant Le Temps des cerises», ajoute-t-il.

Intérêt suscité

Lors du salon du patrimoine, six maisons anciennes ont été ouvertes aux visiteurs. Cela a été l'occasion de constater l'intérêt des gens pour une telle démarche. «On entend répéter cette expérience durant le symposium, mais pas cette année. Les gens pourraient visiter l'intérieur des maisons et à chaque visite, on pourrait prendre le

Voir ANCIENNES en page S17

anciennes se regroupent



Nichée dans un écrin de verdure, sur la rue Grove, cette coquette maison attire l'oeil avec sa couleur pimpante.

La Tribune, Sylvie Pion

ANCIENNES

Suite de la page S16

temps d'expliquer l'histoire de la maison et de ses bâtisseurs. Pour avoir fait visiter la mienne, je sais que les gens s'intéressent à l'architecture et à l'histoire du bâtiment. C'est intéressant de découvrir les gens qui y ont passé, car chacun apporte un petit quelque chose, tant au niveau de la restauration que des aménagements extérieurs», révèle le propriétaire d'une demeure construite

en 1895.

L'organisme songe à créer un service auprès des propriétaires afin de faire connaître des artisans ayant les connaissances nécessaires pour restaurer les bâtiments. «L'association n'a pas l'objectif d'obliger les gens à restaurer selon le cachet d'antan, mais plutôt les inciter. Il existe des programmes gouvernementaux pour des subventions vouées à la restauration de ces bâtiments. Il suffit qu'on s'assoit ensemble pour voir les possibilités», mentionne M. Gauthier.



Chenard

REMBOURRAGE

9047-2739 Québec inc.



Sylvain Chenard,
propr.

Rembourrage et réparation de meubles
Vente de tissus, cuirette, foam
Vente de matelas et de lits électriques
Dépositaire de peinture PÉPIN

ESTIMATION GRATUITE

VENTE DE MATELAS
du 20 au 24 août
Literie Champlain

313, 1re Avenue, Asbestos

Tél.: (819) 879-6494 Téléc. : (819) 879-7909

78129



Les Caisses populaires et d'économie
Desjardins de la MRC d'Asbestos

BON FESTIVAL des GOURMANDS À TOUS LES GENS DE LA MRC ET À TOUS LES VISITEURS

**Caisse populaire Desjardins
des Métaux blancs**
Siège social : 535, 1re Avenue,
Asbestos
Guichets automatiques ouverts 24 h
Alain Boucher
Directeur général

**Centre de service
de Danville**
39, rue Daniel-Johnson, Danville
Guichets automatiques ouverts 24 h

**Centre de service
de St-Adrien**
1579, rue Principale, Saint-Adrien
Guichet automatique ouvert 24 h

**Caisse d'économie
Desjardins
de l'Or blanc**
608, boul. Simoneau, Asbestos
Guichet automatique ouvert 24 h
Michel Roy
Directeur général

**Caisse populaire Desjardins
des Horizons**
Siège social : 560, rue St-Jean, Wotton
Guichet automatique ouvert 24 h
Jacques David
Directeur général

Centre de service Ham-Sud
15, chemin Gosford Nord,
Ham-Sud

Centre de service St-Claude
567, Rang 7, St-Claude

**Centre de service
St-Georges-de-Windsor**
527, rue Principale, St-Georges-de-
Windsor

**Caisse populaire Desjardins
de St-Camille**
87, rue Desrivières, St-Camille
Guichet automatique ouvert 24 h
Luc Cadieux
Directeur général

Pour être bien chez soi
Informez-vous sur le
prêt hypothécaire Desjardins
Prenez rendez-vous!

À 40 ans le Camp musical

Sylvie Pion
sylvie@netrevolution.com

ASBESTOS

Ayant vécu les premiers pas du Camp musical comme musicien, Denis Lalonde s'implique au sein de l'organisme depuis 40 ans. Après les sessions musicales et la semaine jazz, le président caresse le projet de développer la base plein-air pour maximiser l'achalandage sur le site enchanteur.

Le musicien est entré au sein du camp à l'âge de 16 ans. Il y a notamment été responsable de la discipline, des sports et des loisirs. «J'ai connu l'époque des tentes et des anciennes maisons de la John's Manville qu'on avait aménagées sur le site. Je me souviens aussi des phases d'aménagement des bâtisses, dont la salle multifonctionnelle et la cafétéria. J'ai donc connu les baignades dans la rivière et les toilettes sèches! C'était du folklo», précise M. Lalonde en riant.

Hormis M. Lalonde, Yvan Grimard et Pierre Mailhot sont les autres personnes impliquées depuis le début.

Tout a démarré avec l'Harmonie d'Asbestos. Afin d'offrir un camp d'été, l'organisme louait la terre d'un citoyen. La terre et la maison de ce dernier ont finalement été achetées. «On a eu l'idée de faire un camping pour récolter des fonds. L'Harmonie a alors vendu pour 1 \$ les terres où se situent nos activités et elle a conservé le terrain de camping que nous gérons maintenant. Nous avons incorporé le camp musical», dit-il.

Débuts modestes

Démarrées avec un camp de jour du temps de l'Harmonie, les activités ont connu une progression avec l'ajout de sessions. «À l'époque du camp de jour, les jeunes étaient transportés par autobus scolaire. Nous étions jusqu'à 100 jeunes qui fréquentaient le site. En 1967, un échange a été fait avec l'Ouest canadien. Celui-ci a duré trois ans et c'est là qu'ont débuté les sessions intensives. Avec le temps, la demande s'est fait sentir et nous avons démarré trois

Voir **CAMP** en page S19



C'est dans le décor enchanteur du Camp musical d'Asbestos que les jeunes musiciens peuvent parfaire leurs connaissances.

trois missions, une même vision



Centre de santé de la MRC d'Asbestos

Le Centre de santé de la MRC d'Asbestos dispense une gamme complète de services sociaux et de santé, comme entre autres:

- urgence*
- Info-santé et Urgence-détresse*
- soins médicaux généraux et spécialisés
- soins infirmiers courants (tension artérielle, pansements, vaccination, etc.)
- services hospitaliers
- soutien à domicile
- services à la jeunesse et à la famille
- services psychosociaux
- santé mentale
- hébergement
- organisation communautaire
- ergothérapie et physiothérapie
- etc.

* Ces services sont accessibles 24 heures par jour, 7 jours par semaine.



Adresses:

CLSC, CH et CHSLD 475, 3ième Avenue, Asbestos..... 879-7151
Centre d'accueil de Wotton, 666, rue St-Jean, Wotton..... 828-2251
Info-santé..... 879-7181



Résidence **Le Chatelêt**

1 chambre disponible

- Ambiance familiale
- Menus équilibrés et variés
- Près des services
- Messe sur place (1 fois/semaine)
- Ascenseur

Céline Fréchette et Adrien Gagnon

Nous serons heureux de vous accueillir

1608, rue Principale (voisin de l'église), Saint-Adrien

(819) 828-0424

La réputation d'excellence du Camp musical d'Asbestos n'est plus à démontrer. Les jeunes de tous les coins du Québec, et même d'ailleurs, n'hésitent pas à s'y rendre.

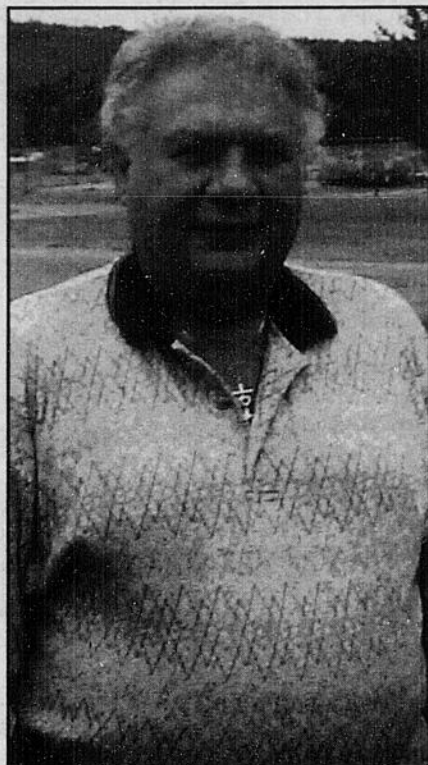
carresse encore des projets

CAMP

Suite de la page S18

sessions, en plus d'ajouter un volet pour initier les jeunes aux arts, puis la session jazz pour adultes. La demande nous a obligé à nous limiter aux instruments d'harmonie. Nous avons également modifié le programme et ajouté une session en anglais. Cette année, ce sera la plus grosse avec 375 jeunes qui bénéficient des sessions pour le camp d'été», explique M. Lalonde.

Le Camp musical offre également un service de base plein-air. Le conseil d'administration veut miser sur ce volet afin que les bâtiments soient occupés toute l'année. Une personne responsable en vente et marketing sera embauchée pour assurer le développement. «Nous l'offrons pour des sessions de formations musicales, pour des rencontres de famille ou à caractère religieux, des colloques, des réunions ou encore des retrouvailles. Nous voulons aussi développer l'aspect touristique et de plein-air avec d'autres groupes ou organismes tel le centre de location Oxygène. Nous avons un bon potentiel; nous pouvons loger jusqu'à 200 personnes en même temps grâce à notre formule ré-



La Tribune, Sylvie Pion
Denis Lalonde est fidèle au Camp musical depuis 40 ans.

sidences et motels. On peut recevoir des entreprises qui font un pique-nique annuel. Si la température ne favorise pas les activités extérieures, nous avons des bâtiments pour les accueillir.»

Ayant un budget d'opération de 500 000 \$, le camp engendre 80 emplois. Le président en poste depuis 1976 a des projets de développement en tête. «D'ici deux ans, on devrait avoir un projet pour desservir la clientèle de la base plein-air. No-

tre voulons maximiser nos installations en les rendant plus fonctionnelles. Même si on n'est pas dans l'axe de développement du tourisme en Estrie, on réussit à se débrouiller. L'an passé, nous avons reçu 14 000 visiteurs», indique l'ancien directeur d'école.



Municipalité de Wotton
BUREAU DU SECRÉTAIRE-TRESORIER
396, rue Mgr L'Heureux, C.P. 60
Wotton (Québec)
J0A 1N0

Wotton, une charmante municipalité à caractère rural où résident 1623 habitants, est fière d'offrir à ses futurs résidents un espace paisible où il fait bon vivre. Dernièrement, la Municipalité a procédé à l'inauguration de la rue Mgr O'Bready. Les entreprises suivantes se sont associées à la Municipalité pour offrir des promotions intéressantes lors de la construction d'une nouvelle résidence : la Caisse populaire Desjardins des Horizons, la Coopérative agricole du pré-vert, Corbeil et Drouin, notaires, Jean-Marc Laroche, électricien, Ébénisterie St-Pierre inc., Entreprises J.C.P. construction inc. et Transports Jacques Bissonnette inc. Les terrains sont disponibles au coût de 0,24 \$ le pied carré et les travaux permentants sont payables sur une période de 15 ans à compter de 2003. Votre nouvelle construction pourra bénéficier d'un crédit de taxes sur une période de trois (3) ans. Pour obtenir des informations supplémentaires, appelez au bureau municipal, en composant le (819) 828-2112 et demandez Mme Carole Vaillancourt, directrice générale.

Bienvenue chez nous!
Les membres du conseil de la Municipalité de Wotton,
Normand Beaulieu, maire.

78113



**Chambre
de commerce
de la région
d'Asbestos**

**VOTRE PARTENAIRE
EN AFFAIRES
DEPUIS 28 ANS**

Votre Chambre de commerce de la région d'Asbestos est fière d'être votre partenaire d'affaires actif depuis plusieurs années dans la MRC d'Asbestos.

Adhérez à votre Chambre et profitez des nombreux avantages

322, 1^{re} Avenue, C.P. 176
Asbestos (Québec) J1T 3M9
Tél. : (819) 879-5768

**Salon régional d'animation
sur la
diversification agricole**

de Saint-Camille

du 13 au 15 septembre 2002

Thème : «Une agriculture nourricière à l'échelle d'une communauté»

13 septembre : présentation du document «Nouvelle économie rurale» par Solidarité Rurale du Québec avec M. Jacques Proulx, son président.

14 septembre : panel sur une agriculture nourricière à l'échelle d'une communauté avec Solidarité Rurale du Québec, Protec-Terre, Équiterre, Semencier du Patrimoine Canada et Délégation du Mali.

15 septembre : journée familiale, messe des moissons, marché public, activités pour toute la famille. Ateliers : plantes médicinales, champignons.

Corp. de développement socioéconomique de Saint-Camille : (819) 828-0393



MRC d'Asbestos
Merci pour son implication



M.A.P.A.Q.
Merci à la Direction régionale Estrie (05)
pour son important soutien financier



SADC
Région d'Asbestos



Développement
économique Canada
Merci pour son importante contribution financière 78122

Vendredi 16 août 2002

La Tribune S19

Mission : revitalisation commerciale

Sylvie Pion
sylvie@netrevolution.com

ASBESTOS

En place depuis plus de cinq ans, le comité Rue principale s'est donné le mandat de revitaliser les artères majeures de la municipalité. Pour atteindre ses objectifs, l'organisme a recours aux services d'un conseiller commercial.

Arrivé au sein de l'équipe en juin, Abdel Ezzerari possède des expériences variées dans le secteur du commerce. Il a effectué une maîtrise en commerce, marketing et force de vente à Bruxelles, puis une deuxième à Trois-Rivières en gestion de PME et de leur environnement. Préparant sa thèse de doctorat, il cumule sept années d'expérience de travail, entre autres pour une firme française, un bureau de consultation de Trois-Rivières et une compa-

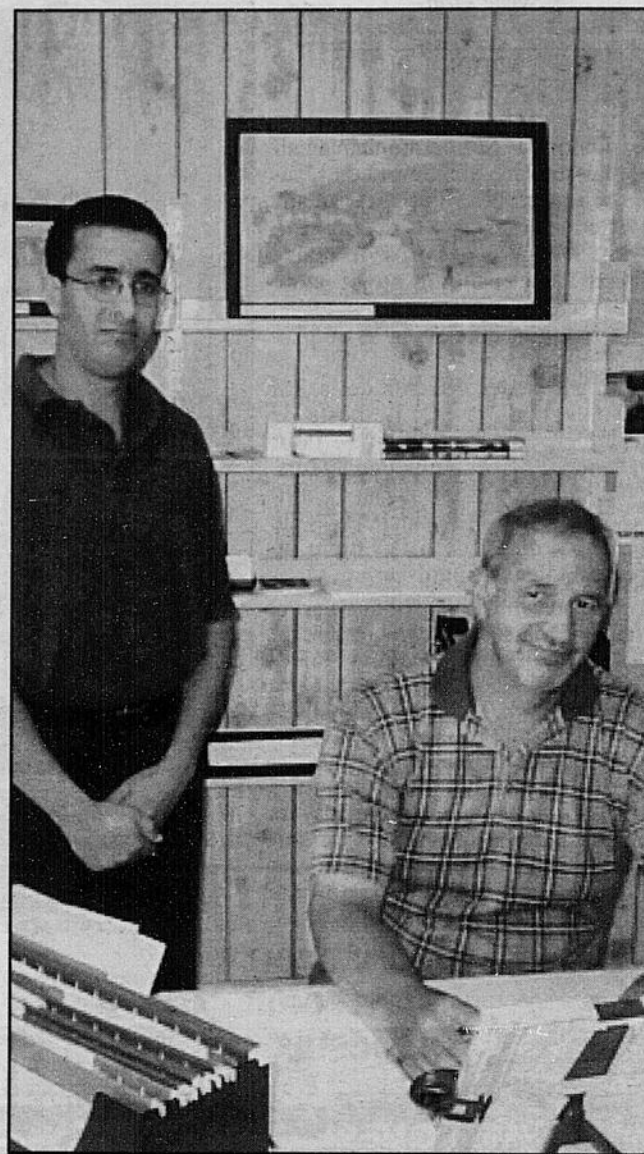
gnie de Gatineau. Il s'attaque à un nouveau défi à Asbestos.

«Mon mandat vise la revitalisation du secteur commercial de la ville. Je dois aider les commerçants à mieux se restructurer sur le marché. Certains ont de la difficulté à maintenir une croissance sur le marché commercial et d'autres ont décidé de vendre leur commerce. Mon but est de faire un redressement de ces commerces et de les conseiller au niveau de la gestion et du design. Nous sommes en train d'établir un plan de travail qui comprendra plusieurs étapes», explique M. Ezzerari.

Ce plan doit comporter trois études de marché pour les consommateurs, les travailleurs et les commerçants. «Cela comprend une étude cas par cas des marchands. Je vais tenter de commencer par décortiquer leur commerce et analyser l'environnement externe. Je conseillerai ensuite un plan stratégique pour faire une sorte de redressement commercial. Je vais informer le commerçant des nouvelles tendances, du marché et des besoins des consommateurs. Il y a pas mal de choses qui se passent en peu de temps dans ce domaine, mais le commerçant n'a pas toujours l'outil pour avoir accès à cette information», affirme le conseiller commercial.

«De plus, il existe des commerces vacants. Nous allons étudier la localisation et voir ce que l'on peut mettre comme activités. Cela nous permettra de faire un plan de recrutement de commerçants, qu'ils soient d'Asbestos ou de l'extérieur. En principe, il doit y avoir une certaine continuité au niveau de l'artère commerciale. Nous allons étudier pour voir ce qu'il manque et interroger les consommateurs afin de voir ce que l'on peut y offrir. C'est un projet qui peut prendre plus d'un an, mais nous allons mettre les efforts nécessaires pour que ce soit le travail d'une année», ajoute-t-il.

Cet important projet se greffe aux autres réalisations du comité. Au cours des derniers mois, plusieurs projets ont été concrétisés, dont l'aménagement d'un sentier pédestre et cyclable le long du puits minier. Une programmation musicale a été développée pour animer les Plateaux Desjardins les mercredis, de concert avec la Coop Métro et la Caisse populaire. Ce type d'événement cadre avec l'objectif de faire la revitalisation des artères principales. «De plus, à partir d'un budget de la Ville, nous faisons l'achat de mobilier urbain, dont des bacs à fleurs et des bancs. Nous



Abdel Ezzerari, conseiller commercial, se joint au comité Rue principale, dont le chargé de projets est Richard Côté.

voulons poursuivre en faisant un poteau directionnel qui sera situé au coin de la 1ère avenue et du boulevard St-Luc. Nous faisons une étude pour voir quel type de poteau serait le mieux. Celui-ci permettrait de bien désigner les lieux et attrait aux gens. Cela s'ajoute à nos efforts pour compléter les décorations saisonnières», mentionne Richard Côté, chargé de projets.

L'organisme produit un calendrier des activités que l'on retrouve dans la région. Les organismes sont invités à communiquer leurs activités par le biais du calendrier qui est notamment publié dans le journal local. En plus de s'impliquer au niveau de la maisonnette d'accueil avec la municipalité, Rue principale collabore avec la Société d'histoire pour la présentation de l'exposition *Asbestos, toutes sortes de patrimoine*. «J'ai eu envie de faire cette exposition, car la télé-série Asbestos a ciblé l'année 1949. J'avais donc envie de sortir de cela. Dans un même secteur, on retrouve la bibliothèque, le musée minéralogique, le belvédère donnant un point de vue sur la mine, le sentier pédestre et cyclable. Les gens peuvent passer une belle journée de découvertes à Asbestos. Je souhaite que les élèves voient cette exposition, car nous avons un patrimoine très riche et une histoire intéressante», déclare M. Côté.

EXCAVATIONS G. Pellerin

- Aménagement de berges
- Transplantation d'arbres
- Terrassement, muret en pierre des champs
- Champ d'épuration



Membres de l'Association des entreprises spécialisées en eau du Québec

Le Biofiltre ECOFLO
Un système septique simple et compact

1355, Rang 4
Saint-Adrien, Québec
JOA 1C0
(819) 828-2341
Pag. : 573-7843



R.B.Q. 2126-4731-14

LA ressource pour l'emploi !



L'action commence avec nous !

L'action commence avec nous!

- Recrutement et sélection de personnel
- Placement de personnel temporaire
- Gestion des ressources humaines
- Formation et programme d'aide aux employés

Asbestos - 409, rue Chassé, J1T 2B6

Tél. : (819) 879-4080;

télééc. : (819) 879-2734;

sans frais : 1 888 340-4080

Courriel : club.placement.regional@qc.ira.com

PHOTO NP

- Portrait
- Mariage et toute autre occasion
- Photo commerciale
- Restauration de photo ancienne
- Photo passeport et assurance-maladie
- Photo 1 heure
- Photo scolaire

Sur rendez-vous
16-A, rue Boucher
Asbestos
(819) 879-5134

Photographe professionnelle
Diplômée au collégial

Nancy Poirier

La SQ se fait bien présente

Sylvie Pion
sylvie@netrevolution.com

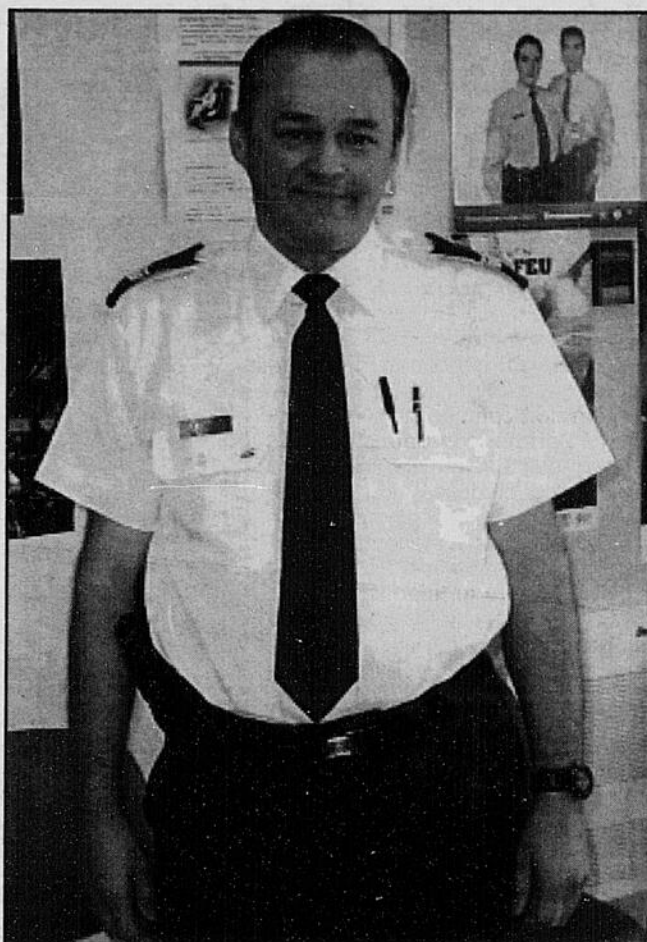
WOTTON

Bien que la Sûreté municipale ait laissé place à la Sûreté du Québec, les citoyens bénéficient de locaux pour rencontrer les agents de la paix à Asbestos. De plus, le corps de police provincial a enclenché un projet-pilote pour le secteur des Trois-Lacs, et ce, pour les riverains et les usagers du plan d'eau.

Le 8 février, les effectifs de la SM ont été intégrés à la SQ. Le poste de Wotton regroupe 26 personnes, dont 17 patrouilleurs et deux enquêteurs. Lors des discussions entourant l'abolition de la Sûreté municipale, la Ville d'Asbestos a demandé à la Sûreté du Québec si elle acceptait de se servir d'un local dans la municipalité.

«Nous avons pris les anciens locaux du service d'incendie. Ils ne sont pas ouverts en tout temps, mais on s'y rend sur rendez-vous. On tente d'habituer les gens à l'idée qu'il y a un poste relais. Les enquêteurs s'en servent pour recueillir des informations auprès des gens d'Asbestos et des municipalités immédiates, dont Danville. C'est important, car plus on s'en sert, plus on augmente la présence policière», révèle Denis Hinse, lieutenant et adjoint de poste à la Sûreté du Québec, MRC d'Asbestos.

«Nous serons équipés pour l'appli-



La Tribune, Sylvie Pion
Ancien directeur de la Sûreté municipale, Denis Hinse travaille désormais au sein de la Sûreté du Québec.

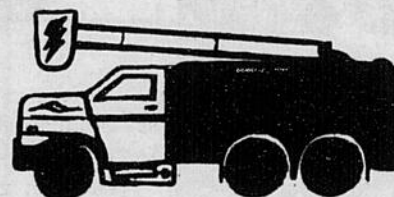
cation des mesures d'urgence, qu'on pense à Asbestos, Danville, Magnola ou Mine Jeffrey. On se servira du local comme poste de commandement et même lors du Festival des Gourmands. C'est une belle initiative de la Ville d'Asbestos, autant pour nous que pour elle», précise M. Hinse.

Souhaitant donner suite au projet Quiétude sur l'eau réalisé aux Trois-Lacs l'année dernière, la Sûreté du Québec a instauré un projet en sécurité nautique et prévention. «C'est un projet-pilote qui touche les résidents et ceux qui viennent aux Trois-Lacs. Nous avons la collaboration de l'organisme Prover-TL qui s'assure du bien-être du cours d'eau. Une finissante en techniques policières a été embauchée pour une durée de neuf semaines. Le projet se finalisera le 18 août», indique M. Hinse.

Chaque semaine, un thème est développé. Le burinage des moteurs, des embarcations et la sécurité sur l'eau sont des exemples de thèmes abordés. «Cette dame fait le tour des campings et des riverains. Le projet est adapté au

vécu des Trois-Lacs. Dernièrement, nous avons eu une problématique de vols d'embarcations et nous avons ajusté le projet afin de sensibiliser les riverains. Nous n'avons pas eu d'autres vols depuis. Nous avons un horaire pour la patrouille et tentons de maximiser nos sorties. L'an prochain, nous évaluerons ce projet-pilote avec Prover-TL et la Ville d'Asbestos.»

La SQ s'implique aussi avec la Table de prévention jeunesse pour prévenir l'alcool au volant. Elle intervient avec la patrouille à vélo sur les Corridors verts et doit créer cet automne une patrouille dans les sentiers de montagne et véhicules tout-terrain. Le travail se concentre également dans le milieu. «La Sûreté est très présente au niveau de la MRC. Certaines problématiques se règlent grâce à la police de proximité. Nous allons rencontrer les gens, discutons et trouvons des compromis. Cette façon de faire fait partie de la nouvelle vision et c'est très efficace. Lors d'événements, nous ne sommes pas là uniquement pour l'aspect répressif, nous sensibilisons le monde», conclut M. Hinse.



Résidentiel
Commercial
Industriel

Fréchette Électrique
ENTREPRENEUR - ÉLECTRICIEN

**Nous souhaitons
un bon festival
à tous les
Gourmands!**

Tél. : (819)879-7412

Télec. : (819)879-2042

629, rue Laurier
Asbestos

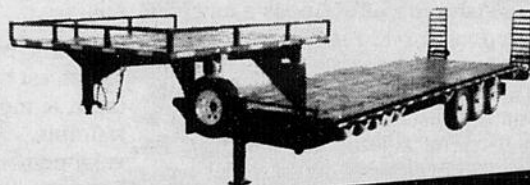
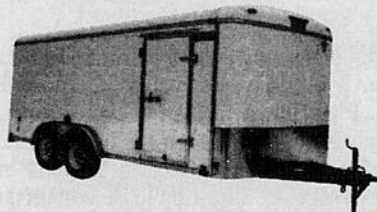


78111

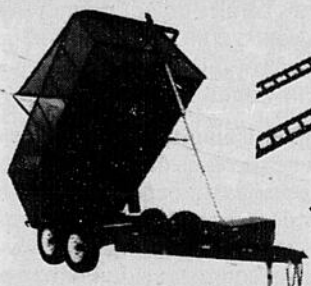
LAROCHE

REMORQUES

LOCATION • RÉPARATION • PIÈCES



PLUS DE 100 REMORQUES EN INVENTAIRE



...on se charge
de vos
besoins

2060, ROUTE 222, ST-DENIS DE BROMPTON TÉL. : (819) 846-2622

75020

Vendredi 16 août 2002

La Tribune S21

1 082

«Ca bouge sur le territoire»

Le CLD de la MRC d'Asbestos est plus actif que jamais

Sylvie Pion

sylvpion@netrevolution.com

ASBESTOS

Ressentant une certaine effervescence depuis les derniers mois, notamment du côté des jeunes entrepreneurs, le Centre local de développement (CLD) de la MRC d'Asbestos poursuit sa mission tout en incluant dans



La seule épicerie en région à avoir distribué

175 000 \$

depuis 3 ans
à ses membres

En devenant membre de votre Coop Métro,
profitez de plusieurs avantages :

- Spéciaux hebdomadaires réservés aux membres (possibilité de ristourne en fin d'année)
- Carte Métro gratuite (la seule carte vous permettant de payer par chèque)
- Cartes Visa, Master Card et American Express acceptées
- Prêt de cafetières, 30 à 100 tasses, sur réservation (1 lb de café gratuite à l'achat de marchandise pour une réception)
- Rabais de 10 % à l'achat d'une corbeille de fruits
- Prêt de poêle à blé d'Inde gratuit à l'achat du blé d'Inde
- Location du four à raclette gratuite à l'achat du fromage
- À l'achat d'un buffet d'une valeur de 100 \$ et plus, 10 \$ de rabais
- Rabais de 3 \$ sur la location de machine à tapis
- Caisse de Noël, détails disponibles en magasin
- Service à l'auto sans frais
- Tirages périodiques

511

1re Avenue
Asbestos
(819) 879-5427

S22 La Tribune / Vendredi 16 août 2002

77495



Directrice générale du CLD de la MRC d'Asbestos, Sylvie Bellerose travaille en collaboration avec le conseiller au développement industriel, Marc Ducharme.

La Tribune, Sylvie Pion

ses orientations le développement des volets agricole, touristique et des métiers d'art.

Dressant le bilan des trois dernières années d'opération, la directrice générale estime les résultats satisfaisants. «On constate que l'on a touché à tous les secteurs qu'on visait via nos différents fonds. On a réussi à supporter plusieurs projets, toujours dans des domaines qui sont différents. L'an passé, nous avons eu quelques mois sans la présence d'un commissaire industriel. Au niveau des activités, elles étaient plus modestes, mais tout a repris en septembre. Désormais, cela bouge sur le territoire», signale Sylvie Bellerose.

Parmi les orientations prises par l'organisme figure le secteur agricole. Celui-ci est jugé important en raison du caractère rural de la MRC d'Asbestos. «Cela nous a amené à appuyer le projet de filière pour le boeuf, une idée de Vian des Laroche. L'évolution de ce dossier va bien et ce que nous avons à travailler, c'est le recrutement des producteurs. Cette démarche avance, mais il reste des efforts à faire sur le territoire de la MRC, en Estrie et ailleurs au Québec. C'est un projet qui va permettre de développer de nouvelles technologies; il s'agit donc d'un projet regardé par les ministères concernés», révèle Mme Bellerose.

Citant cet exemple de dossier, la directrice générale mentionne que le CLD met en priorité le support aux entreprises qui sont en expansion. Il privilégie aussi le secteur des métiers d'arts. «Nous avons assisté à un colloque national en 2001 et cela nous a permis de voir qu'il y avait juste 5% de toute la production qui est consommée qui est produite au Québec. C'est donc une avenue à développer. Nous avons déjà des produits intéressants, tels Moperc et Pantouffles Garneau. On sait qu'il y a quelque chose à faire. Nous travaillons également avec le centre de métiers d'art Le Correlieu qui lui oeuvre entre autres au niveau de la formation. On s'associe à eux et on tente de voir si on peut favoriser le développement des entreprises dans ce secteur», affirme-t-elle.

Sur le plan touristique, Sylvie Bellerose fait valoir que la région est bien pourvue avec les pistes cyclables, l'étang Burbank, le mont Ham, le P'tit Bonheur, les gîtes, motels et restaurants. «Toutefois, nous devons réfléchir à fond sur le développement des prochaines années. Il reste à voir si nous ferons un colloque ou penserons à une table de concertation pour réfléchir à notre créneau touristique dans le cadre d'un développement durable. On a un peu de tout à une petite échelle. Nous avons les montagnes, des cours d'eau et la mine d'amiante. On doit travailler à établir un plan d'action pour souder les communautés rurales et leur donner des outils. Il y a des musées intéressants, dont le musée minéralogique à Asbestos, le musée incroyable à Saint-Adrien et le musée La Souvenance à Saint-Camille», souligne-t-elle.

Le CLD dispose de comités d'analyse formés de gens du milieu. Ceux-ci cumulent des expertises dans des milieux différents. «Nous avons trois comités de bénévoles qui sont là pour nous donner un coup de pouce. Ce sont des gens qui ont leur propre entreprise et leurs connaissances. Ils peuvent donc donner d'excellents conseils et de bonnes pistes aux entrepreneurs», ajoute Marc Ducharme, conseiller en développement industriel.

MIELLERIE LAMBERT INC.



(819) 828-2549

MIEL NATUREL

Tous les produits de la ruche : cire, pollen, bonbons, etc.

Service de pollinisation

566, rue Gosselin
Wotton (Québec) JOA 1N0

Paul Lambert 828-2549
Réjean Lambert 828-3128

77489

Tout pour l'avenir de l'aréna

Sylvie Pion

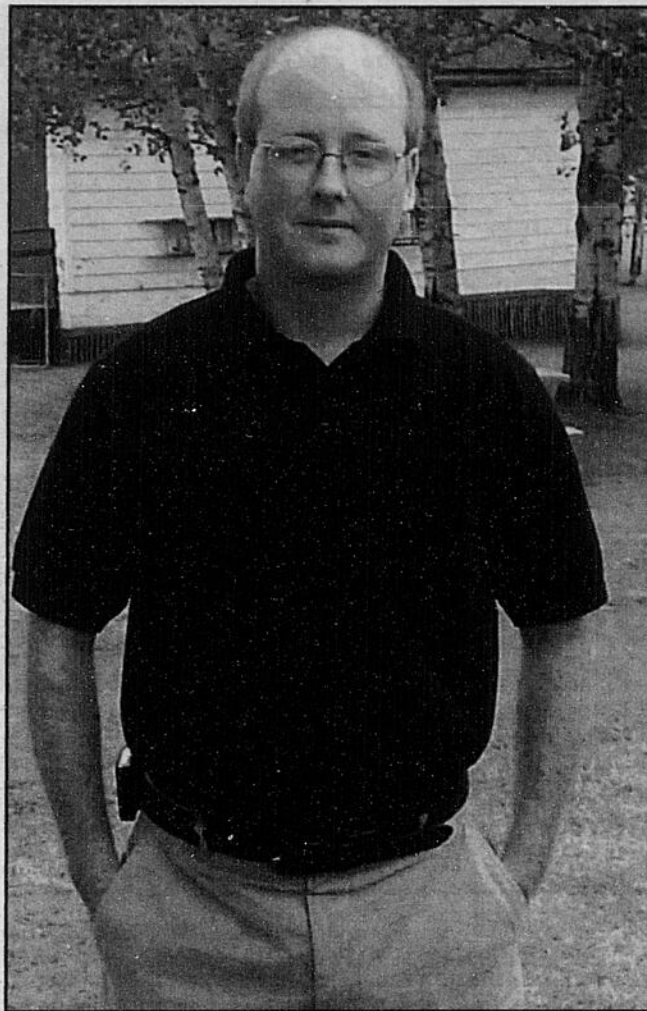
sylvie@netrevolution.com

ASBESTOS

Utilisé par une cohorte d'amateurs de patinage, de hockey ou encore d'organiseurs d'événements spéciaux, l'aréna Connie-Dion d'Asbestos a fait l'objet d'une restructuration visant à assurer sa pérennité. Étant donné le caractère régional de cette infrastructure, les municipalités voisines ont été invitées à participer à sa prise en charge.

Conseiller municipal de la Ville d'Asbestos et actuel président du conseil d'administration de l'aréna, Hugues Grimard signale que des démarches ont été entreprises l'hiver dernier. «Nous avons fait ces démarches pour que ce soit toute la région qui prenne en charge l'aréna Connie-Dion. Ces démarches n'ont pas donné de résultats, mais en mai, les Villes d'Asbestos et de Danville ont décidé de cautionner cette infrastructure. L'aréna demeure un organisme sans but lucratif, mais il est cautionné par les deux municipalités. Avant, c'était un organisme sans but lucratif, mais il était financé par les utilisateurs. Durant les dernières années, les seules contributions reçues étaient destinées aux factures énergétiques. Nous n'avions pas le choix, nous devions changer toute l'administration pour être capable d'avoir une situation viable à chaque année», dit-il.

Un comité de gestion a été formé pour assurer la tutelle de l'établissement. Celui-ci a été remplacé par le



La Tribune, Sylvie Pion

Hugues Grimard est le président du nouveau conseil d'administration de l'aréna Connie-Dion.

nouveau conseil d'administration à la mi-mai. Ce dernier est composé de Hugues Grimard, Jacques Émond, Alain Boucher, Jean Yergeau et Benoît Vachon. Des représentants des clubs de hockey mineur et semi-professionnel ainsi que du patinage artistique, qui sont les trois principaux groupes d'utilisateurs, complètent l'organisation. La coordination a été confiée à Daniel Garant. Son mandat sera de coordonner les activités de l'aréna et de voir à son développement à court terme.

«Un emprunt de 300 000 \$ sur dix ans a été fait et ira davantage au financement des dettes passées. Les deux villes cautionnent l'emprunt à raison de 200 000 \$ pour Asbestos et de 100 000 \$ pour Danville. Nous avons un partenaire majeur qui est Métallurgie Magnola. Celui-ci paie une partie de la facture d'énergie, soit 25 000 \$. Avec l'apport de la Caisse populaire des Métaux blancs, nous avons fait l'acquisition d'une nouvelle resurfaceuse au coût de 75 000 \$. Cet été, nous avons fait une cure de rajeunissement au niveau de la peinture et de bancs qui ont été changés. Les douches ont égale-

ment été rafraîchies et les travaux, qui représentent un investissement de 15 000 \$, sont complétés», révèle M. Grimard.

Un autre projet est caressé pour augmenter le nombre de sièges dans le bâtiment qui compte 1200 places actuellement. Le conseil d'administration souhaite, à court terme, faire construire un entrepôt pour abriter des équipements et libérer de l'espace à l'intérieur pour ajouter une centaine de bancs. L'aréna a débuté ses opérations hier. Les gens seront invités à venir voir les travaux faits durant la période estivale.

«Il s'agit d'une infrastructure qui est primordiale pour tous les loisirs dans la MRC d'Asbestos. Environ 50% des utilisateurs sont d'Asbestos, 25% proviennent de Danville et l'autre portion de 25% est constituée de gens répartis dans les autres municipalités. C'est un pôle important de rencontres l'hiver. Lors d'un match de hockey semi-professionnel, on voit en moyenne 1000 personnes. Cela fait bouger la région au niveau économique et permet le maintien de onze emplois», mentionne le président.

**UNE SEMAINE SEULEMENT
DU 19 AU 24 AOÛT 2002
PROMOTION
SUR PRÉLART EN MAGASIN**



MANNINGTON

**NOUS PAYONS LES 2 TAXES
PLUS DE 300 BALANCES DE PRÉLART À LIQUIDER
RIEN À PAYER AVANT 6 MOIS
(achat minimum de 500 \$)**

**Tapis Décor
Lafrance**

840 Rte 255 - C.P. 338
Danville (Qc) J0A 1A0

Téléphone : (819) 839-2757
Télécopieur : (819) 839-3892

78124

*de Marie-Thérèse Quinton
Mise en scène par
Claude Laroche*

**La Belle
Excentrique!**

Robert BROUILLETTE
Michel DAIGLE
France CASTEL
Elsa LESSONINI
Richard FRECHETTE

THÉÂTRE DE LA
CHEVRERIE

du 19 juin
au 31 août
2002

Route 263 • St-Fortunat Qc •
(819) 344-5550
www.theatredelachevrerie.com

<<... tous les ingrédients sont ici réunis,
incluant imagination, légèreté et tout plein
de folie...>> Pierrette-Hélène roy
La Tribune, Samedi 29 juin 2002

77468

Vendredi 16 août 2002

La Tribune S23

Nicole Marcq-Jousselin a craqué



Sise rue Grove, à Danville, la maison Mc Cracken attire l'oeil par son style Néo-Queen Anne.

La Tribune, Sylvie pion

tes d'un gîte.

Sise rue Grove, à Danville, la maison attire l'oeil par son style Néo-Queen Anne. Hormis l'ajout d'une véranda, le cachet a été préservé à l'intérieur et à l'extérieur. C'est le propriétaire du moulin à scie et de l'atelier d'ébénisterie de Nicolet Falls, James Morill, qui l'a fait construire pour sa fille et son gendre, Geo Mc Cracken, au début du siècle dernier.

«Il a utilisé plusieurs essences de bois qu'il avait conservées pour la maison, dont l'érable moucheté, le cerisier, le chêne et le pin pour les boiseries. M. Mc Cracken l'a gardée jusqu'en 1937 et elle a été vendue à des Thompson. Ceux-ci l'ont eu jusqu'en 1976. En 1978, elle a été revendue et nous sommes devenus les propriétaires. On a refait l'électricité et les plâtres à l'ancienne. Je n'ai pas changé l'ordonnance de la maison; j'ai fait revernir les planchers, l'escalier et repeint l'extérieur. C'est une véritable entreprise de créativité d'avoir une maison ancienne», mentionne Mme Marcq-Jousselin.

De Paris... à Warwick

Ayant enseigné durant 36 ans, dont 30 à Warwick avec son époux, la propriétaire a réalisé son projet d'ouvrir un gîte. Son mari décédé, elle s'est lancée dans une série de travaux afin d'aménager les trois chambres qui reçoivent les visiteurs. Celles-ci témoignent des souvenirs de la propriétaire qui est née en France. Deux chambres du gîte La maison Mc Cracken portent les noms d'Esther et d'Anne, respectivement grand-mère et fille de Mme Marcq-Jousselin. La troisième, souvenirs d'Afrique, rappelle les années vécues au Niger et au Cameroun.

«Je suis originaire de Paris, mais après notre mariage, nous avons quitté la France et nous n'y sommes jamais retournés, sauf pour visiter la famille. Nous sommes demeurés six ans au Niger et au Cameroun comme coopérants et cela nous a beaucoup plu. Deux de mes enfants sont nés en Afrique et un au Québec. Cela a été une belle expérience; il s'agissait d'une découverte totale. Nous étions dans l'Afrique plus traditionnelle, dans la brousse. Il n'y avait pas de marchés, nous allions chercher nos poulets et cochons vivants et les emmenions à la maison. La seule occupation était nos amis. Au niveau humain, c'était une vie très remplie», révèle-t-elle.

La venue du couple dans la région est liée à un ami. Deux postes d'enseignants ont été obtenus à Warwick. Après avoir habité une autre demeure ancienne, le couple a eu le coup de foudre pour la maison. «Dès que j'ai vu cette maison, je suis tombée en amour! Elle est agréable à vivre, car dans chaque endroit de la maison, il y a une ambiance, une atmosphère. Étant seule, j'ai voulu ouvrir les portes et permettre aux gens d'en profiter. J'ai enseigné les sciences humaines, l'histoire et la géo

Voir MAISON en page S25



Bienvenue

Le Camp musical d'Asbestos

Nous pouvons vous offrir plusieurs services.

Hébergement adapté aux besoins
Salle de réception
Camp d'été
Forfait de groupe
Et bien plus encore!

Information : (819) 879-4342

Télécopieur : (819) 879-9140

Site Web : <http://www.chez.com/campmusicaldasbestos>
campmusical@videotron.ca

100, rue des Mésanges,
Asbestos,
J1T 3M9

77492

Sylvie Pion

sylvpion@netrevolution.com

DANVILLE

Construite en 1907, la maison Mc Cracken conserve son charme d'autrefois avec ses multiples boiseries. La propriétaire de la magnifique demeure, Nicole Marcq-Jousselin, a choisi d'y accueillir les gens en ouvrant les por-



LUSSIER ÉLECTRIQUE inc.

- ÉLECTRICITÉ RÉSIDENIELLE
- COMMERCE • INDUSTRIELLE
- CHAUFFAGE ÉLECTRIQUE
- ALARME : VOL-FEU
- SURVEILLANCE VIDÉO

RECOMMANDÉ



ÉMILE LUSSIER M.E.L.
DONALD LUSSIER E.L.

Service
urgence
24 h

tél. : (819) 879-2414
Sans frais : 1 888 879-2414
Télec. : (819) 879-5604

232, rue
Panneton,
Asbestos,
J1T 2K1

pour la maison Geo Mc Cracken



Nicole Marq-Jousselin a choisi d'accueillir les gens en ouvrant les portes d'un gîte dans sa magnifique demeure.

La Tribune, Sylvie Pion

MAISON

Suite de la page S24

graphie, je m'énergise avec les gens du public», dit-elle.

En plus de profiter du confort des pièces et de la véranda, les gens peuvent déguster un petit déjeuner concocté par la propriétaire. Celle-ci prépare des déjeuners-santé à base de fruits frais, de fromages, ou traditionnels, se-

lon le goût des visiteurs. «À la retraite, on doit trouver un hobby qui nous plaise et c'est une occupation qui me rejoignait. Le 23 juin sont venus les premiers clients. Les trois chambres étaient prises! Je fais de la publicité avec des cartes et mon site web. Je veux avoir le temps de parler aux gens, je fais cela pour mon plaisir», indique la dame qui a déjà reçu des gens de l'Abitibi, de Montréal et de Québec. Infos: (819) 839-2963.

STEREOplus[®]

ÉLECTRONIQUE

551, 1re Avenue
Asbestos (Québec) J1T 3Y3
Tél. : (819) 879-5353
Télé. : (819) 879-5319

STAR CHOICE
LA LIBERTÉ

LE NAVIGO 305

- Installation professionnelle **GRATUITE** (valeur de 150 \$)
- Profitez de plus de 370 canaux audio et vidéo
Garantie et entretien à vie **GRATUITS** de l'antenne
- L'antenne et l'installation **GRATUITES** si vous déménagez
- * Certaines conditions s'appliquent.
Détails en magasin.



199\$
prix de vente

- 100\$
crédit de programmation

= 99\$
installé

77490

QUILLE-O-RAMA ASBESTOS INC.

Bienvenue
aux 6-90 ans



12 ALLÉES DE
GROSSES QUILLES



Joignez-vous à une équipe de quilleurs.

Les présidents de ligues vous guideront vers le bon groupe, selon vos habiletés et expériences.

Spécial
Festival des gourmands

- Prix de présence -

Samedi 17 août et dimanche 18 août

GRATUIT

Enfants de moins de 15 ans
accompagnés d'un adulte.
2,25 \$ / joute, limite 3 parties, 4 joueurs
de 13 h à 21 h



Spécial
saison 2002-2003

Normand Picard
France Poulin

Samedi - Dimanche
13 h - 18 h
3 parties + 1 liqueur
5,99\$ * 17 ans et moins

QUILLE-O-RAMA ASBESTOS INC.



569, 1re Avenue
Asbestos (Québec) J1T 4K4
www.mediaweb.ca/quilleoramaasbestos/

Tél. : (819) 879-7744 Téléc. : (819) 879-2573

77647

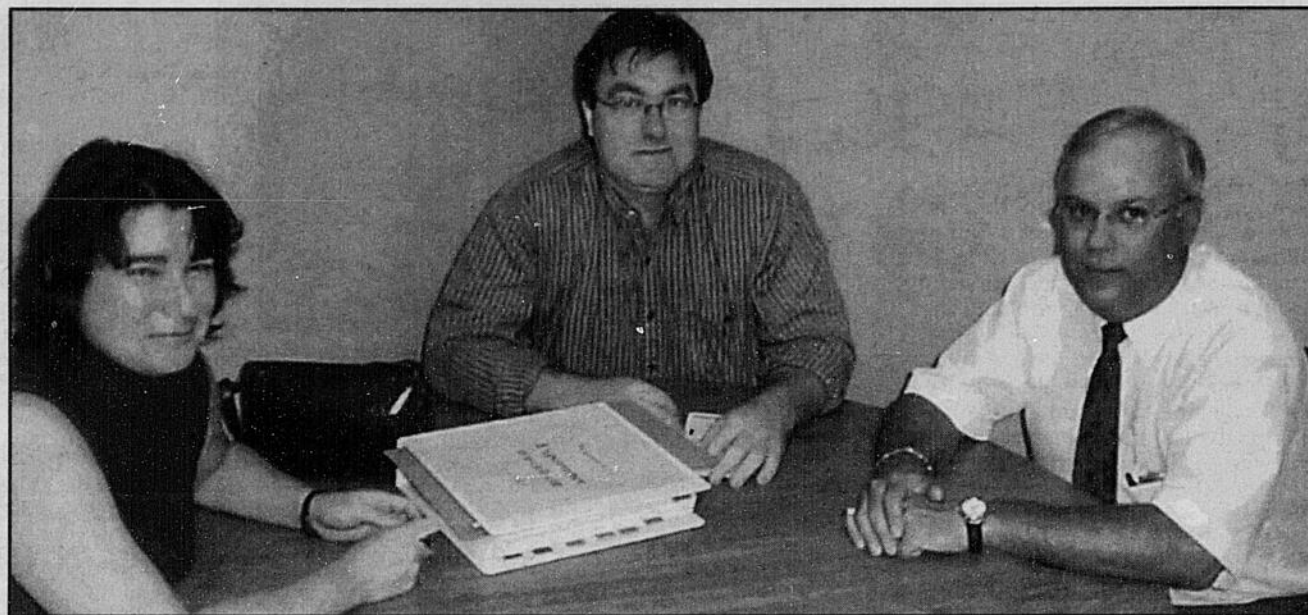
L'emploi jeunesse fait un grand bond

Sylvie Pion
sypion@netrevolution.com

ASBESTOS

Implanté il y a sept ans pour favoriser l'embauche d'étudiants durant la période estivale, le programme Expérience-Travail-Été porte ses fruits dans la MRC d'Asbestos. Cette année, les records sont fracassés avec la création de 109 emplois.

Les 109 subventions salariales représentent des investissements de près de 50 000 \$. Les employeurs déboursent un peu plus de 200 000 \$ pour les emplois étudiants. «Depuis les débuts, nous sommes rendus à 560 emplois étudiants et



La directrice générale du Carrefour jeunesse-emploi, Sylvie Bibeau, dévoile les résultats en compagnie de Daniel Pitre, de la SADC, et Alain Boucher, de la Caisse populaire des Métaux blancs.

La Tribune, Sylvie Pion

Votre spécialiste du lettrage

430
879-4015

Conception - Fabrication
Imagerie - Lettrage
Camions - Enseignes - Panneaux
Banderoles etc.

430, Noël, Asbestos (Québec) J1T 2E5
Tél. : (819) 879-4015 77483

un investissement du milieu de 258 651 \$. Quant aux employeurs, ils ont mis plus d'un million \$. Pour une deuxième année consécutive, on visait le cap des 100 emplois, mais le plus haut que nous avons atteint était 91», précise Sylvie Bibeau, directrice du Carrefour jeunesse-emploi du comté de Richmond.

Grâce au programme, les employeurs bénéficient d'une subvention salariale de deux dollars l'heure, pour une durée de huit semaines. Plusieurs partenaires sont impliqués. «Ce qui est intéressant, c'est que les argents proviennent du milieu. Les municipalités d'Asbestos, Danville, Wotton, Saint-Adrien et Saint-Georges-de-Windsor, la Société d'aide au développement de la collectivité (SADC), les caisses populaires Desjardins et la Caisse d'économie Desjardins de l'Or blanc mettent les sous nécessaires», explique Daniel Pitre, de la SADC de la région d'Asbestos.

Les emplois sont créés dans les entreprises et les organismes à but non-lucratif. Les entreprises agricoles sont désormais admissibles au programme de subventions. Les jeunes, âgés principalement de 17 à 19 ans, malgré que le programme soit offert à tout étudiant, sont embauchés dans les secteurs manufacturier, du tourisme, de la culture ou des services. «Un de nos critères est que le jeune retourne aux

études. Nous voulons l'aider à accumuler des épargnes pour poursuivre les études et qu'il puisse avoir une expérience de travail dans son milieu», révèle Alain Boucher, de la Caisse populaire des métaux blancs.

C'est d'ailleurs M. Boucher qui a eu l'idée de démarrer un tel projet et de rassembler différents partenaires. Adapté aux réalités de la région, le programme Expérience-Travail-Été apportait un complément aux programmes gouvernementaux existants. Un des buts est de contrer l'exode des jeunes vers d'autres régions. «Cette expérience leur permet de développer des contacts possibles avec des employeurs une fois les études terminées. Lorsqu'il se créent des liens, on a plus de chances de voir les jeunes revenir dans leur région», ajoute M. Pitre.

D'autres projets semblables ont vu le jour à Richmond et Warwick. Les régions de la Gaspésie et de la Côte-Nord ont demandé de l'information sur ce programme. Les partenaires ont enclenché un projet-pilote afin de permettre aux jeunes sans expérience de travail d'effectuer un stage de 80 heures et recevoir une formation. Quinze candidats ont soumis leur candidature et cinq ont été retenus pour un stage au sein d'organismes. Au terme du stage, les participants recevront une bourse de 500 \$.

«Ce qu'on constatait, c'est que les jeunes du secondaire, lorsqu'ils finissent l'année scolaire, vivent une problématique, car les emplois sont déjà comblés. Nous avons de la difficulté à trouver des jeunes pour occuper les derniers emplois disponibles, car les gens ne veulent pas de candidats n'ayant pas d'expérience. Nous pensions offrir un stage à des jeunes afin qu'ils aient une expérience à inscrire au curriculum vitae pour l'année suivante», précise Mme Bibeau.



la croisée des sentiers
Ressource
communautaire
en santé
mentale

Un service offert à toute la
MRC d'Asbestos

À l'adulte éprouvant des problèmes de
santé mentale ou d'ordre émotionnel

Mission
principale

- Contribuer à améliorer la qualité de vie des personnes
- Support aux familles
- Multiples occasions de participer activement
- intégration socio-professionnelle

Pour nous joindre ou pour prendre rendez-vous,
(819) 879-4886

405, rue Chassé, Asbestos (Québec) J1T 2B6
Service gratuit et confidentiel

78112

ÉQUIPEMENT ET SERVICE

JR P Jean-Rock PAQUET INC.
ACHAT-VENTE
RÉPARATION

- TRACTEURS
- TONDEUSES
- PETITS MOTEURS
(gaz, diesel) systèmes hydrauliques
- SOUFFLEUSES

56, Route 116 Est
Danville
Tél. : (819) 839-3883

77482

PHILIPPE THIBAUT
& FILS INC.



Pelle hydraulique

Excavation - Transport de
gravier • sable • terre •



pierre • terre noire • terre tamisée

et gravier concassé - installation de fosses
septiques et de champs d'épuration

63, Route 249

Tél. : (819) 828-2922 • 828-3252

Télé. : (819) 3636

R.B.Q. 2313-7813-54

78108

Les Gourmands toujours bien servis

Sylvie Pion

sylpion@netrevolution.com

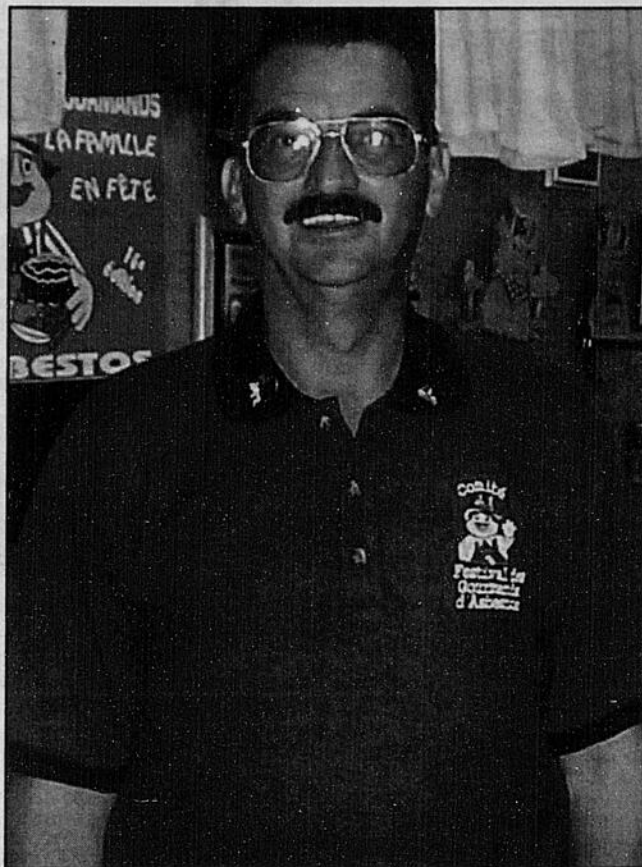
ASBESTOS

Grâce à une solide équipe de bénévoles, la ville d'Asbestos vivra ce week-end au rythme de la 24^e édition du Festival des Gourmands. Hormis quelques nouveautés, l'événement met l'accent sur la place de la gourmandise et les spectacles, des activités qui font courir une horde de festiva-

liers. Le succès du festival repose en partie sur l'apport des bénévoles, que ce soient les membres du comité organisateur ou ceux des organismes assumant des activités et la préparation de mets. En poste depuis les débuts, Jacques Brière a joint les rangs du comité organisateur depuis onze ans. Pour une deuxième année, il assume le poste de président. Il n'est pas le seul à avoir vu l'événement évoluer au fil des ans. Michel Duchesneau, responsable des spectacles, et Serge Boislard, représentant de la ville, cumulent plusieurs années d'implication.

«L'équipe se divise les dossiers, mais tout le monde finit par toucher aux différents dossiers au sein du comité organisateur. On forme une véritable équipe et on s'entraide. La préparation de l'événement se fait sur toute une année», précise Mario Roy, responsable de la promotion et de la sécurité.

Lors de sa création, le Festival des gourmands avait pour objectif d'aider les organismes à but non-lucratif à récolter des sous pour financer leurs activités. Le but premier a été gardé. Ainsi, ce sont différents organismes qui servent des mets dans les 12 maisonnettes de la place de la gourmandise. Plusieurs organismes participent et choisissent un plat qu'ils vendent durant la fin de semaine. Cette année, le menu com-



La Tribune, Sylvie Pion

Jacques Brière est président du Festival des Gourmands pour une deuxième année consécutive.

prend des pizzas, brochettes de fruits, spaghettis, mets chinois, fajitas, poissons, hamburgers, pâtés de bison et smoked beef. «Plusieurs bénévoles mettent la main à la pâte; cela doit varier de 40 à 45 par maisonnette. Il y a par exemple les dames qui cuisinent chez elles les desserts qui seront vendus sur le site.»

Des organismes s'impliquent pour offrir des activités. C'est le cas notamment du Club social des travailleurs JMA, le Club de tir à l'arc, le Club Moto-touriste ou encore le Club Optimiste. Les premières activités du festival ont eu

lieu hier soir avec l'ouverture du tournoi de balle et le bingo des gourmands. «Le vendredi 16 août, on ouvre avec la traditionnelle parade dans les rues. Habituellement, nous avons une centaine d'unités dans la parade. Nous avons des représentants de festivals extérieurs, entre autres de Montmagny, Louiseville et Inverness. Ils viennent à notre festival et nous allons les visiter. L'ouverture de la place de la gourmandise se fait à 17h. En plus de l'épluchette de blés d'Inde, nous avons le spectacle de René Gilbert et une soirée dansante avec Alliance. Le groupe Venus 3 se produira à 21h30 et 23h30 alors qu'un spectacle rétro avec le groupe Rollic King Band est prévu à 22h30 et 00h30», indique Jacques Brière.

Demain, place au tournoi de ballon volant, au tournoi de golf familial et à une nouveauté, la compétition de tir à l'arc. Les enfants seront gâtés avec Arthur le coureur des bois en matinée. La

compétition de patin à roues alignées et planches à roulette, le gala folklorique et le concours provincial de bûcherons sont de retour cette année. Plusieurs spectacles figurent au programme de demain, dont celui de Marie-Chantal Toupin et de Sandra and the latin groove.

Dimanche, les gens pourront prendre part à une randonnée familiale à vélo, à une matinée pour enfants, la messe familiale et la criée d'antan. Des jeux parents-enfants, des spectacles pop, d'humour et hommage à Abba sont proposés. Le couronnement de la reine et le feu pyrotechnique musical clôtureront les festivités. Le grand changement pour l'édition 2002 est l'instauration d'un prix d'entrée afin d'améliorer la santé financière de l'événement. Des tarifs de 10 \$ pour tout le week-end et de 5 \$ par journée sont prévus. Les enfants de moins de 12 ans peuvent accéder au site gratuitement.

Qu'est-ce qu'on peut faire pour vous?



LA RESSOURCE EN ENTRETIEN MÉNAGER

Des services d'aide à domicile offert à TOUTE la population de la MRC d'Asbestos.

Services offerts :

ENTRETIEN DU DOMICILE

- Ménage régulier
- Ménage occasionnel
- Grand ménage

AIDE À DOMICILE

- Entretien des vêtements
- Service de courses
- Aide à la préparation de repas

ENTRETIEN EXTÉRIEUR

- Menus travaux
- Ramassage de feuilles
- Désherbage du jardin

AIDE FINANCIÈRE

Une aide financière est accordée à toute la population

Nos objectifs :

- Permettre aux personnes âgées et/ou handicapées de demeurer chez elles le plus longtemps possible;
- Permettre aux ménages actifs de se libérer de certaines tâches afin de pouvoir rehausser leur qualité de vie;
- Permettre aux gens, à leur sortie d'hôpital, de recevoir une aide à domicile temporaire, afin qu'ils puissent se rétablir
- Créer des emplois

La ressource en entretien ménager

125, rue Coulston, Asbestos, Québec J1T 1P7

Tél. : 879-5659 ou sans frais 1 877 879-5659

Télec. : 879-0651

Courriel : r.e.m@globetrotter.net

LYNN MÉNARD
Directrice générale

Vos affaires,
on en fait notre affaire!



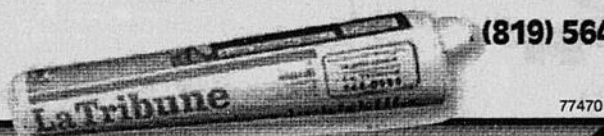
Gilles Morency
Conseiller publicitaire

La Tribune
remercie les gens d'affaires
d'Asbestos et région pour leur
dynamisme, leur engagement et leur
confiance accordée tout au long de la
préparation de ce cahier.

Félicitations!

appelez au 1 800 567-6955,
poste 241

(819) 564-5456



77470

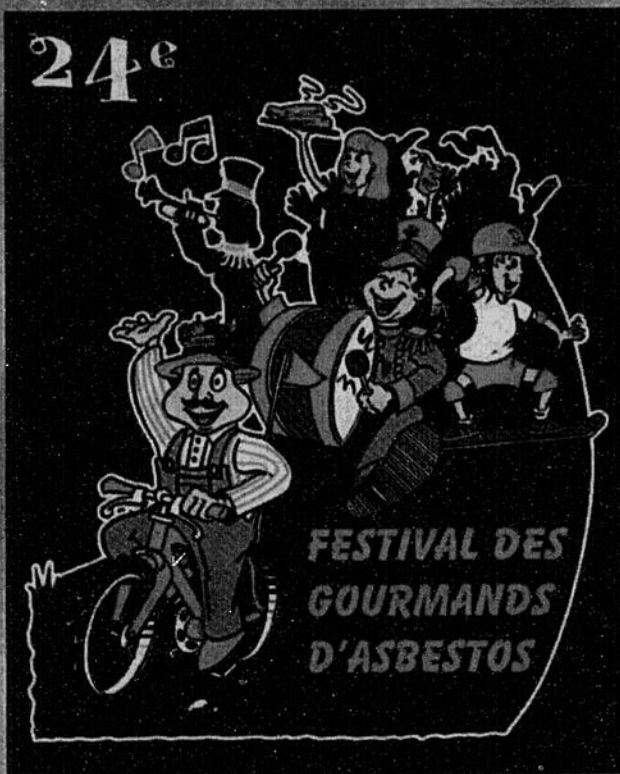
Vendredi 16 août 2002

La Tribune 57

15-16-17-18 août

2002

24^e



www.FestivalDesGourmands.qc.ca



S28 La Tribune / Vendredi 16 août 2002

Festival des Gourmands d'Asbestos

Vendredi 16 août 2002

Ouverture de la place de la gourmandise
 Endroit (1) : Parc Dollard, rue Noël, 17 h
Défilé des Aoùtiens
 Départ (10) : boul. Industriel, 18 h 30
Épluchette de blés d'inde
 (3 épis pour 1 \$)
 Endroit (1) : Place de la gourmandise de 20 h à 22 h
Spectacle de René Gilbert
 et soirée dansante avec Alliance, de 20 h à 24 h
 Endroit (1) : Place de la gourmandise
Proclamation d'ouverture du festival
 Endroit (1) : scène des Aoùtiens, 21 h
Spectacle pop rock avec Venus 3
 Endroit (1) : scène des Aoùtiens, 21 h 30 et 23 h 30

- En alternance continue jusqu'à 1 h 30 -

Spectacle rétro avec le groupe Rollic King Band
 Endroit (1) : scène Ti-Nestomac, 22 h 30 et 00 h 30

Samedi 17 août 2002

Ouverture du tournoi de ballon volant
 (Style plage)
 Inf. : Dominique Larrivée (819) 839-1950
 Endroit (1) : Parc Dollard Plateau
Tournoi de golf familial du Festival
 (Tournoi style Végas)
 Inf. : (819) 839-5266
 Endroit (6) : Club de golf d'Asbestos, 12 h

- NOUVEAUTÉ -

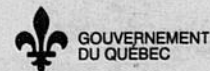
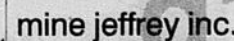
Compétition de tir à l'arc
 Traditionnel seulement : samedi 17 août
 Pour tous les archers : dimanche 18 août
 Inscription de 8 h 00 à 10 h 30
 Endroit : terrain André Bessette (situé sur la Route 249 Nord à Asbestos)
 Inf. : Danielle Carrière (819) 828-2479
 Organisé par le Club de tir à l'arc d'Asbestos
Matinée pour enfants avec Arthur le coureur des bois
 Endroit (1) : scène Coop Métro, de 11 h à 12 h
Compétition de patin à roues alignées et planche à roulettes
 Endroit (1) : terrain de skate park
 Inscription sur place à 12 h 00
 Inf. : Maison des jeunes (819) 879-5522
Gala folklorique (programme amateur) avec Alliance
 Animation : Pierre Tardif
 Endroit (1) : scène Coop Métro, de 13 h à 16 h
Spectacle country avec Mud Pie
 Endroit (1) : scène des Aoùtiens, 13 h et 15 h

- En alternance continue avec -

Spectacle rétro avec Beach Bums
 Endroit (1) : scène Ti-Nestomac, 14 h et 16 h
Concours provincial de bûcherons professionnels
 Endroit (9) : boul. Olivier de 17 h à 21 h
 Inf. : Victorien Gagné (819) 377-0357
René Gilbert et Alliance
 Endroit (1) : scène Coop Métro, de 19 h à 23 h
Spectacle Marie-Chantal Toupin
 Endroit (1) : scène des Aoùtiens, 21 h et 23 h

- En alternance continue jusqu'à 1 h 00 -

Spectacle latino avec Sandra and the Latin Groove
 Endroit (1) : scène Ti-Nestomac, 22 h et 24 h



Dimanche 18 août 2002

Randonnée familiale à bicyclette
 du Festival des Gourmands
 Endroit (1) : inscription à la piscine du parc Dollard, 9 h
 Départ du trajet de 24 km à 10 h 30 aller-retour
 Inscription sur place : 2 \$
Matinée pour enfants avec le magicien Macaroni
 Endroit (1) : scène Coop Métro, de 11 h à 12 h
Messe familiale
 Endroit (3) : église St-Isaac-Jogues, 10 h
Créée d'antan à aujourd'hui
 Endroit (3) : église St-Isaac-Jogues, 11 h 45
Jeux parents-enfants
 Endroit (1) : parc Dollard, inscription à 12 h (gratuit)
 Organisé par le club Optimiste d'Asbestos

Place de la GOURMANDISE

Gala folklorique avec Alliance
 Endroit (1) : scène Coop Métro, 13 h
 Animation : Pierre Tardif
Spectacle pop avec Hors Jeu
 (sous la direction de Paul Bulsson)
 Endroit (1) : scène des Aoùtiens, 13 h et 15 h

- En alternance continue avec -

Spectacle d'humour avec Stéphane Bélanger, 14 h
 René Gilbert et Alliance
 Endroit (1) : scène Coop Métro, 17 h 30 à 21 h 30
Spectacle pop avec Amalgame
 Endroit (1) : scène des Aoùtiens, à partir de 18 h
 - En alternance continue jusqu'à 21 h 30 -
Spectacle pop avec Abba Mania
 (Hommage à Abba)
 Endroit (1) : scène Ti-Nestomac
 - Couronnement de la reine
 - Tirage des prix
Proclamation de fermeture du Festival des Gourmands, de 21 h 30 à 22 h 00

Feu d'artifice
 «Pyrotechnique musical»
 22 h 30

Endroit : terrain Marcel Brown
 En direct à FM 99.3
Activités permanentes :
Service de raccompagnement
 (coin rue Noël et boul. Olivier)
 Service de raccompagnement par le club Moto-Touriste
 Vendredi 16 août, de 22 h 30 à 2 h 30
 Samedi 17 août, de 16 h 30 à 2 h 30
 Dimanche 18 août, de 16 h à la fermeture
 Les dons vont à l'organisme.
Information et dégustation de produits agroalimentaires de la MRC
 Endroit (1) : site du Festival
Kiosque de promotion et souvenirs
Tournoi de balle
 Endroit (1) : parc Lou-Richard
 Inf. : Jean Lemay (819) 839-2394
 Jeudi - Vendredi - Samedi
Visite du puits minier
 (Inscription sur place) 8 \$ par personne
 Inf. : bureau touristique (819) 839-2911
 Départ (2) : coin Laurier et boul. Olivier
 Samedi - Dimanche
Grande foire minéralogique
 Endroit (3) : Centre des loisirs Notre-Dame-de-Toutes-Joies
 Inf. : Michel Desfossés (819) 879-6724
 Samedi, de 10 h à 22 h - Dimanche, de 10 h à 18 h
Festi-Art (Exposition d'artistes)
 Vendredi : 17 h 00 à 24 h 00
 Samedi : 10 h 00 à 24 h 00
 Dimanche : 10 h 00 à 21 h 00
 Endroit (3) : Centre des loisirs Notre-Dame-de-Toutes-Joies
Stationnement pour campeurs
 (V.R., roulottes, tentes)
 Jeanne d'Arc Letarte : (819) 839-3065
Tournoi de volley-ball
 Inf. : Dominique Larrivée (819) 839-1950
Place de la gourmandise
 Pizzas - Desserts - Brochettes de fruits - Spaghetti - Mets chinois - Fajitas - Poissons - Hamburgers - Produits laitiers - Pâtés de bison - Smoked beef