

**Bibliothèque  
et Archives  
nationales**

**Québec** 

# *Le Prix Courant*

Page(s) manquante(s)

# LE PRIX COURANT

Revue Hebdomadaire

COMMERCE, FINANCE, INDUSTRIE, PROPRIÉTÉ FONCIÈRE, ASSURANCE

Publié par LA COMPAGNIE DE PUBLICATIONS COMMERCIALES, (THE TRADES PUBLISHING CO'Y), 25 rue St-Gabriel, Montréal, Téléphone Main 2547, Boîte de Poste 917. Abonnement: Montréal et Banlieue, \$2.00; Canada et Etats-Unis, \$1.50; France et Union Postale, 15 francs. L'abonnement est considéré comme renouvelé, à moins d'avis contraire au moins 15 jours avant l'expiration, et ne cessera que sur un avis par écrit adressé au bureau même du journal. Il n'est pas donné suite à un ordre de discontinuer tant que les arrérages et l'année en cours ne sont pas payés.

Adresser toutes communications simplement comme suit: LE PRIX COURANT, MONTRÉAL, CAN.

VOL. XXXI

VENDREDI, 21 JUIN 1901

No 25

## LÀ BANQUE D'HOHELAGA

Cette banque a eu samedi dernier la 27e assemblée générale annuelle de ses actionnaires dont nous donnons le compte-rendu d'autre part.

Nous avons déjà fait ressortir, il y a une quinzaine, les heureux résultats de l'année financière de la banque d'Hochelaga, en publiant la balance du compte de Profits et Pertes au 31 mai dernier. Nous avons dit que les profits nets de l'année représentaient 12 p. c. du capital et qu'ils avaient permis, après paiement du dividende habituel de 7 p. c. aux actionnaires, de porter une somme de \$70,000 à la Réserve dont le montant est maintenant égal à 50 p. c. du capital payé de la Banque et de laisser au crédit du compte de Profits et Pertes \$8,423.89, soit environ \$6,000 de plus qu'au 31 mai précédent.

De pareils résultats ne s'obtiennent pas aisément; on compte les banques qui font produire plus de 10 p. c. à leur capital quand il n'est pas appuyé d'une forte réserve. Maintenant que la banque d'Hochelaga a \$750,000 au Fonds de Réserve, elle a virtuellement un capital de \$2,250,000 et des profits nets de 7 p. c. seulement sur cette somme lui permettraient de distribuer un dividende de 10½ p. c. à ses actionnaires.

Cette remarque nous vient naturellement à l'esprit en songeant à l'avenir réservé aux actions de cette banque qui, au cours actuel de la bourse, rapportent exactement 5 p. c. du capital, tandis que les actions de certaines autres banques, actions faisant également prime sur notre marché, rapportent à peine 4 p. c. à leurs possesseurs.

Mais par là nous n'entendons pas dire que la banque, réalisant les profits indiqués plus haut, devra payer, ou paiera, un dividende de 10½ p. c. ou l'approchant. Nous croyons, au contraire, que, pru-

dents et prévoyants comme ils le sont, les directeurs préféreront de longtemps encore augmenter la réserve plutôt que de distribuer des dividendes de 10 p. c. que, cependant, pourraient éventuellement justifier les bénéfices réalisés dans le cours d'une année.

Si nous comprenons bien le plan des directeurs de la banque d'Hochelaga, leur politique a toujours été, et elle est encore, de travailler, si nous pouvons nous exprimer ainsi, moins pour le présent que pour l'avenir. Consolider la situation acquise, fortifier davantage et sans cesse une position déjà forte et solide comme le roc, tel est le but évident et visible de ceux qui veillent aux destinées de la banque d'Hochelaga.

Son passé, nous le connaissons: elle a résisté à la tempête aux crises et aux assauts. Chaque fois qu'elle a subi une attaque, elle s'est montrée à la hauteur des circonstances sans jamais faiblir un seul instant.

Est-il étonnant qu'après avoir donné des preuves répétées de solidité et de vitalité, la Banque d'Hochelaga soit aujourd'hui l'une des plus recherchées des capitalistes et des gens économes pour y porter leurs dépôts?

Il n'y a nullement lieu d'être surpris d'une augmentation, pour l'année terminée, de \$800,000 environ dans les dépôts, quand on sait avec quelle fidélité la banque a toujours rempli ses obligations dans le passé et quand on connaît avec quel soin elle distribue le crédit et avec quel discernement elle place les disponibilités qu'elle peut vouloir rappeler à un moment d'avis.

Le commerce de banque est, comme tout autre genre de commerce, sujet à faire des pertes, la banque d'Hochelaga n'en est certainement pas exempte, mais par le choix de ses clients, par le choix du papier qu'elle prend à l'escompte, elle ré-

duit les pertes au minimum de ce qu'elles peuvent être avec un portefeuille de près de six millions et demi. Ainsi, après avoir déduit les pertes réelles et probables, n'a-t-elle plus, en fin d'exercice, que pour \$5,452.36, c'est-à-dire pas même un pour mille en valeur de billets en retard. Dans ces conditions, n'est-ce pas un honneur pour un commerçant d'avoir un compte ouvert à la Banque d'Hochelaga? Qui y trouve crédit, mérite crédit.

Sur un actif total de \$10,377,176, l'actif immédiatement réalisable est de \$3,627,707. Cette partie de l'actif qui représente bien près de 35 p. c. de l'actif total équivaut à plus de 45 p. c. de tout le passif dû au public. Il suffit de jeter un coup d'œil sur le bilan qui accompagne le rapport des directeurs pour se convaincre que cet actif est de tout repos. A ce sujet, nous féliciterons les directeurs de la Banque d'Hochelaga d'avoir donné un bon exemple, que les autres banques devraient suivre, en indiquant dans leur rapport la nature des débentures qui font partie de l'actif immédiatement réalisable.

Nous avons déjà fait remarquer que cette proportion de l'actif réalisable à l'actif total est élevée; moins forte, elle permettrait à la banque d'augmenter assez sensiblement ses profits. Il y a dans cet actif des sommes absolument improductives et d'autres qui ne rapportent guère que le 3 ou le 3½ p. c.; mais, nous l'avons dit déjà, la direction, tout en visant naturellement aux profits actuels, ne perd pas de vue l'avenir; si elle veille au salut de la cargaison, elle a plus soin encore du navire.

Le public le sait et il le témoigne par son empressement à utiliser les services de la Banque d'Hochelaga comme en font foi les quelques chiffres suivants pour l'année qui vient de finir et que nos lecteurs pourront comparer avec ceux de l'année antérieure.

	1901.	1900.
Bénéfice nets....\$	180,768 86	139,037 44
Fonds de Réser.	750,000 00	680,000 00
Balance de Pro- fits et Pertes..	8,423 89	2,553 03
Circulation.....	1,260,378 00	1,335,763 00
Dépôts sans inté- rêt.....	1,720,042 43	1,488,515 35
Dépôts portant intérêt.....	4,826,326 25	4,264,454 52
Escomptes.....	6,485,305 22	5,951,653 23
Actif total.....	10,377,176 92	9,435,155 29

La signification de ces chiffres a été bien comprise des actionnaires et ils en ont donné une preuve palpable en votant un supplément d'honoraires au Président de la Banque et à ses co-directeurs.

Nous sommes bien certains qu'en présence des splendides résultats de l'année, les actionnaires auraient bien voulu étendre du même élan leur générosité à tous les collaborateurs de la Banque, notamment au gérant M. Prendergast et à l'assistant-gérant, M. Giroux, dont le travail et le dévouement aux intérêts qui leur sont confiés n'ont pas peu contribué aux succès obtenus. Mais les actionnaires ne pouvaient empiéter sur les attributions du Bureau de Direction.

## LE BEURRE ET LE FROMAGE

### Pour les Marchés Anglais

Au cours d'une entrevue avec l'un des représentants du PRIX COURANT M. Alex. W. Grant, commissionnaire-exportateur en beurre et fromage, tout récemment revenu d'Angleterre nous a donné sur les marchés Anglais les quelques notes qui suivent :

Pour le beurre, les stocks en Angleterre sont réduits, les prix sont très fermes et la situation paraît saine et promettante pour l'avenir.

M. A. W. Grant a entendu un grand nombre de plaintes au sujet de la façon dont le beurre canadien était emballé ; le papier parchemin est trop mince, les boîtes contenant le beurre sont généralement en mauvaise condition et manquent de fini, tous ces défauts ont une tendance à amoindrir les prix ; car, en Angleterre, l'apparence et le cachet comptent pour beaucoup. On préfère en Angleterre les boîtes se fermant au moyen de deux ou de quatre crochets, tandis que les couvercles des boîtes canadiennes sont presque toujours cloués. Le bois dont on se sert pour confectionner ces boîtes est trop vert, ce qui donne à la surface extérieure du beurre un goût de bois très prononcé.

De plus, le beurre expédié contient trop d'eau ; nous savons tous que l'eau est à bon marché, mais, en

Angleterre comme partout ailleurs, du reste, l'on préfère acheter l'eau et le beurre séparément. En outre, l'on voudrait que le beurre fût expédié frais toutes les semaines.

Relativement au fromage, d'après M. A. W. Grant, on l'expédie trop frais de la fabrique. Il devrait être vieux d'au moins dix jours et avoir acquis sa maturation à une basse température, soit, si possible, de 60 à 65 degrés. Si le fromage avait mûri à une basse température et s'il était expédié dans des chars glacés pendant la saison chaude, il n'y a aucun doute que la consommation augmenterait d'une façon considérable et que le prix serait proportionnellement plus élevé.

Malgré les pertes sérieuses qu'il a faites l'an dernier sur le fromage canadien l'acheteur anglais nous paraît vouloir les braver, quoique il ne se sentira probablement pas disposé à payer des prix aussi hauts que l'année dernière, cependant je ne pense pas, ajoute M. Grant, que nous devions avoir des prix extrêmement bas.

## Règlements concernant les Bâtiments de Montréal, 1901

Nous avons maintenant la copie définitive du règlement No 260 de la Cité de Montréal adopté le 4 février 1901, à l'effet de régler la construction, la modification, la réparation, l'enlèvement et l'inspection des bâtiments dans la Cité de Montréal et de prévenir les accidents par le feu. Ce règlement est désigné sous le nom de "Règlement concernant les bâtiments de Montréal, 1901."

Nous commençons dès aujourd'hui à en donner des extraits pouvant intéresser nos lecteurs, comme propriétaires, constructeurs, etc...

### DEVOIRS DE L'INSPECTEUR

Art. 8. — Il sera du devoir de l'inspecteur, comme chef de son département d'émettre des permis pour la construction, l'agrandissement ou la modification de bâtiments, conformément aux dispositions du présent règlement, et de tenir un registre indiquant ces permis et contenant la description de la construction, des appareils de chauffage, appareils électriques, ascenseurs, et tous les autres détails relatifs à la construction ou à la modification des bâtiments dans la cité.

(a) Il sera du devoir de l'inspecteur, sur réception d'une demande

de permis, accompagnée des plans et devis, pour la construction ou la modification d'un bâtiment, d'examiner avec soin les dits plans et devis, et de s'assurer si les supports, poutres, et la construction du bâtiment projeté sont fidèlement indiqués dans les plans et les devis, et s'ils sont conformes aux dispositions du présent règlement. Si l'inspecteur croit que tout est conforme au présent règlement, il devra, dans un délai de huit jours à partir de la date de la demande, émettre un permis de la manière ci-après indiquée ; dans le cas contraire, il devra refuser d'émettre un permis.

(b) Il sera aussi du devoir de l'inspecteur, lorsqu'il aura émis un permis, de donner à l'Inspecteur de la Cité les avis nécessaires pour les alignements, niveaux, égouts, et pour l'usage des rues ou places pour les matériaux de construction ; il devra aussi informer le Surintendant de l'Aqueduc du nombre de tuyaux de distribution qu'il faudra, et transmettre au Trésorier un état de tous les droits et de la taxe d'eau à payer.

Art. 9. — L'inspecteur ou ses assistants devront examiner tous les bâtiments en voie de construction ou de modification aussi souvent que ce sera praticable, et en cas d'infraction au présent règlement, ils devront signaler le nom du propriétaire, de l'architecte, du constructeur ou du maître-ouvrier intéressés dans la construction au sujet de laquelle le règlement aura été violé, et donner tous les autres détails voulus à cet égard au greffier de la Cour du Recorder, afin que des procédures puissent être intentées contre qui de droit, suivant la loi, et il sera du devoir du greffier de la Cour du Recorder de poursuivre tous ceux qui auront violé ce règlement, lorsqu'il en aura été requis par l'inspecteur.

### DROITS DE L'INSPECTEUR

Art. 10. — L'inspecteur ou ses assistants auront le droit d'entrer dans tout bâtiment en voie de construction, de modification ou d'agrandissement, ou dans tout bâtiment qui aura été signalé au dit inspecteur comme étant dans un état défectueux ou dangereux, ou qu'il croira être dans un état défectueux ou dangereux au point de vue de sa construction.

Art. 11. — L'inspecteur ou ses assistants auront le droit d'entrer dans tout bâtiment endommagé par le feu ou par suite d'un accident, et de l'inspecter pour constater la

cause de l'accident, et pour voir dans quel état le bâtiment se trouvera après l'incendie ou l'accident; et ils devront tenir un registre officiel où seront consignées les constatations qu'ils auront faites.

Ils auront aussi le droit d'examiner tout bâtiment ou local pour s'assurer si les matières combustibles sont emmagasinées conformément aux dispositions du présent règlement, et ils devront faire rapport à ce sujet.

Art. 12.—L'inspecteur aura plein droit de décider toute question qui pourra être soulevée relativement aux dispositions du présent règlement, concernant le mode de construction, ou les matériaux à employer dans la construction, la modification ou la réparation de tout bâtiment quelconque, ou à l'égard des mesures à prendre pour mettre dans les conditions voulues de sécurité tout bâtiment qui aura été signalé à l'inspecteur comme étant dans un état dangereux ou défectueux ou que l'inspecteur saura être en tel état, au point de vue de sa construction.

Art. 13.— Lorsque l'inspecteur aura constaté qu'un bâtiment ou une partie de bâtiment, ou des échafaudages ou autre structure dépendant d'un bâtiment, ou toute autre structure sont dans un état dangereux, et lorsqu'il aura raison de croire que par l'adoption immédiate de mesures de précaution ou par la démolition de la partie dangereuse du bâtiment, des échafaudages ou de la structure, tout danger peut être écarté, il pourra ordonner que les précautions voulues soient prises ou que la partie dangereuse du bâtiment, des échafaudages ou de la structure soit démolie, ou que les travaux nécessaires soient faits pour que le bâtiment, partie de bâtiment, les échafaudages ou la structure soient dans les conditions prescrites par ce règlement, après avoir donné un avis par écrit au propriétaire, au locataire, à l'occupant ou à l'agent du dit bâtiment. Et l'inspecteur aura le droit, sur le refus ou le défaut du propriétaire, locataire, occupant ou agent de se conformer au dit avis, d'entrer dans tel bâtiment ou structure avec les aides dont il aura besoin, et de faire mettre le dit bâtiment ou structure dans les conditions voulues ou de le faire démolir, de façon à ce que le public soit protégé, et ce, aux frais du propriétaire ou autre personne intéressée, et les dépenses faites par l'inspecteur, à cet égard, seront payées à même du crédit, qui sera

voté par le conseil de ville au département des incendies et de l'éclairage, au commencement de chaque année fiscale, et l'inspecteur devra rendre compte des sommes qu'il aura ainsi dépensées chaque fois que la commission des Incendies et de l'éclairage l'exigera, et ces sommes devront être recouvrées avec frais du propriétaire ou des propriétaires ou de la personne intéressée devant la cour ayant juridiction dans l'espèce. Lorsque ces travaux à faire seront urgents et que l'inspecteur sera d'opinion qu'ils ne peuvent souffrir de retard, il pourra les faire faire sur le champ, sans donner avis au propriétaire ou autre personne intéressée, et en recouvrer les frais de la manière ci-dessus indiquée.

Art. 14.— Lorsque l'inspecteur aura constaté qu'un bâtiment ou une structure ou une partie de construction est en voie d'érection ou de modification ou a été érigé ou modifié en violation des dispositions du présent règlement ou contrairement aux plans et devis soumis à l'inspecteur et approuvés par lui, ou contrairement au permis émis par lui, ou lorsque les ordres donnés par l'inspecteur n'auront pas été exécutés, le dit inspecteur donnera au propriétaire ou aux propriétaires avis par écrit de faire immédiatement les changements voulus.

Dans le cas où le propriétaire ou les propriétaires négligeraient de se conformer au dit avis, à la satisfaction de l'inspecteur, ce dernier pourra intenter contre eux une poursuite devant la cour compétente pour les forcer à faire les modifications voulues ou pour empêcher l'occupation ou l'usage de tout bâtiment ou structure érigé, construit ou modifié en contravention aux dispositions du présent règlement.

(A suivre.)

### Beurre et Fromage

M. Alex. W. Grant, 33 rue William Montréal, est toujours disposé, à acheter de fortes quantités de beurres et de fromages. Il préfère traiter directement avec les fabriques ce qui permet aux producteurs d'avoir les pleins prix en économisant les commissions des intermédiaires. M. Grant sera toujours heureux de faire son possible pour protéger les intérêts de l'industrie laitière en aidant le producteur à faire un article conforme aux différents marchés en beurres et fromages et s'il y a quelques défauts ou quelques améliorations à suggérer, M. Grant se fera un devoir de les signaler.

M. A. W. Grant fait ses remises promptement et donnera une attention particulière à toute correspondance qui lui sera adressée.

## AUTOUR DU MONDE

### INDES

(Suite).

Amritsar, 20 janvier.

Il n'y a que deux choses à faire ici, voir le temple d'or, et acheter des châles et des carpettes de fabrication locale.

A tout seigneur, tout honneur. Le temple d'abord; il est recouvert d'or, non d'un dorure plus ou moins légère, mais de plaques d'or pur; comme certaines de nos demeures en Europe sont couvertes en zinc. J'ai vu de très près les plaques du précieux métal, elles sont fixées par de petits clous également en or. Le temple est construit sur une pièce d'eau, qui sert aux ablutions des fidèles.

Arrivé sur une petite place, on voit, d'un côté, un joli bâtiment tout doré; ce n'est pas le temple, mais la maison d'un riche Hindou.

A gauche est le temple, qui resplendit au soleil et jette sur l'eau sa mignarde silhouette. Un pont en marbre blanc, d'une grande élégance, dont les parapets sont ajourés, conduit au temple. L'entrée de ce joli pont est fermée par une porte dont un côté est plaqué en argent et l'autre en fine marqueterie de nacre et d'ivoire.

Le pont est orné de vingt lanternes recouvertes d'or également. On tourne tout autour du temple, toujours au bord du lac, mêmes lanternes qui se multiplient. Aux quatre angles, des minarets extrêmement gracieux et toujours recouverts d'or.

L'intérieur du temple est tout petit et a plusieurs portes, de grandes et de toutes mignonnes; elles sont en argent. L'intérieur est en or, sauf quelques moulures qui sont dorées seulement.

On ne peut rien voir de plus admirable que ce morceau d'orfèvrerie, qui doit représenter un gros trésor.

En voyant cette profusion de métal précieux, je pensais au récit de Marco Polo qui avait vu à Cathay, en Chine, tous les monuments recouverts d'argent massif!

On faisait la prière au moment où je suis entré dans le temple. Une douzaine de bonzes étaient accroupis autour d'un tapis, recouvert lui-même d'une nappe blanche, sur laquelle se promenaient des oiseaux et des pigeons qui picoraient des tas de grains. Ces prêtres avaient l'air d'enfants faisant la dinette. Ils chantaient, accompagnés par deux *tarabucca* et un instrument à cordes.

# ARCHDALE WILSON

(Autrefois de Archdale Wilson & Co., Pharmaciens en gros)

**HAMILTON, Ont.**

Fabricant de **POISONS POUR LES MOUCHES** Pour le Commerce de gros.

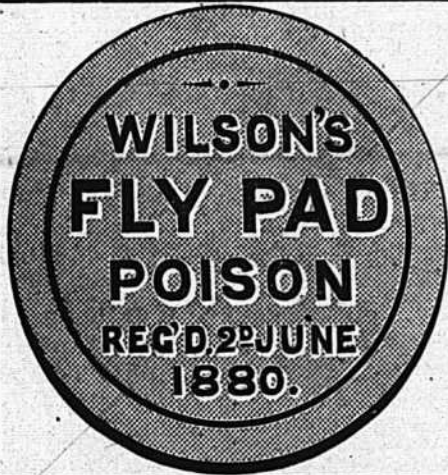
Tampons à Mouches de Wilson — Papiers carrés à Mouches d. Smith

Introduits en 1878.

Introduits en 1888.

Mes ventes annuelles atteignent plus du double de celles de tous les autres Poisons à Mouches combinés.

Mes marchandises donnent aux marchands de gros un très gros profit.



## La Qualité Prime!!!

CE QUI A FAIT DANS LE PASSÉ, CE QUI FAIT ACTUELLEMENT, CE QUI CONTINUERA A FAIRE LE SUCCÈS DU

# Cacao et de Chocolat

# FRY

C'est sa haute qualité—toujours égale, toujours uniforme.

Il s'en vend des quantités énormes au Canada — de fait, plus que de toutes les autres marques réunies.

**Agents Généraux:**

**D. MASSON & CIE,** Importateurs et Consignataires, **MONTREAL.**



Tous les épiceries qui désirent tenir ce qu'il y a de mieux, devraient avoir en magasin les

## EAUX GAZEUSES DE TIMMONS



MÉDAILLES ET DIPLOMES OBTENUS  
POUR L'EXCELLENCE ET LA QUALITÉ

**M. TIMMONS & SON,**  
90 ET 92, COTE D'ABRAHAM, QUEBEC

N'était le sérieux avec lequel on m'avait enlevé mes chaussures pour les remplacer par des sandales, j'aurais ri de bien bon cœur, mais je savais qu'un étranger, dans les temples sikhs, n'est toléré que dans les monuments d'une réputation universelle.

A Amritsar j'étais accompagné par un gendarme indigène. Je dois dire, pour l'honneur de ce militaire, qu'il a refusé mon offrande. C'était la première fois, depuis que j'étais aux Indes, qu'on refusait la roupie.

La religiosité des Sikhs est excessive, du moins la forme existe et l'on y tient. Deux jours après, j'allais visiter un autre temple sikh, accompagné par un jeune *babou*. Dès que j'ai franchi le seuil du saint lieu, j'entends un cri de terreur, le *babou* me retient par le bras comme on fait à quelqu'un qui va tomber à l'eau. "Il ne faut pas aller plus loin !" me dit-il.

22 janvier, chez A. Jagatjil-Sing, Raja i Rajgan de Kapurthala.

Le jeune et superbe rajah qui, à la soirée de lord Lyalls à Lahore, m'avait fait l'honneur de m'inviter à aller lui faire une visite, m'ayant envoyé un télégramme fort aimable, en français, je me suis rendu dans ses Etats. J'ai trouvé à la gare de Katarpur une voiture qui m'a conduit en une heure dans le petit royaume. On m'a mené, près du palais, à un pavillon où j'ai trouvé tout préparé un bon déjeuner.

Peu de temps après, un aide de camp, jeune, élégant et fort joli garçon, est venu me prendre pour me conduire chez le rajah. Le prince est un homme de progrès, il a le téléphone, le phonographe et la lumière électrique. Il a commencé, tout comme chez nous, par me faire faire le tour du propriétaire. Son palais est meublé à la mode du jour, mais avec un ameublement anglais; son rêve est d'aller à Paris et de revenir avec un tapissier qui lui fasse un intérieur parisien.

Rien du vieux monde indien dans ce palais, mais il ne faut pas s'y fier, car l'intéressant, chez ces princes, est dans ce qu'ils ne vous montrent pas.

Après cette première entrevue, j'ai fait une promenade à travers la ville et ses environs dans un élégant phaéton conduit au grand trot par le capitaine Sundar-Sing, l'aide de camp. En chemin nous avons rencontré un cavalier qui caracolait d'un air paisible et content, il s'arrêta à la vue de notre voiture. Le capitaine me présente le cavalier en me disant: "M..., professeur de chant, Italien."—(A suivre)



M. David Legault, Chef de la Police Provinciale devient par un vote échevinal de 26 contre 8, Chef de la Police Municipale.

Le Conseil de Ville a fait là une bonne nomination, à tous les points de vue.

M. Legault est avant tout l'homme du devoir; il est aussi l'homme du commandement: avec lui règnera la discipline qui, depuis quelque temps, s'était un peu trop relâchée dans le corps de notre police municipale, en dépit des ukases de certains réformateurs — d'ailleurs incompétents.

Cette nomination présente ce caractère surprenant, c'est que l'homme est à la hauteur de la tâche et qu'il possède la compétence requise pour un poste entraînant une grande responsabilité et une vigilance constante. Car on est généralement exposé, avec le système de favoritisme qui règne dans la direction de tous les services publics, à voir nommer à certains postes, surtout lorsqu'ils comportent un salaire respectable, des gens dont toute la compétence consiste, en temps d'élections — fédérales, provinciales ou municipales — à cabaler en faveur de tel gros bonnet hautement accrédité auprès des hommes au pouvoir.

Nous applaudissons à la nomination du chef Legault et nous sommes convaincus qu'il fera honneur à la position et qu'il en remplira fermement, avec tact et mesure, les fonctions délicates auxquelles vient de l'appeler la grande majorité de l'échevinat.

\*\*\*

L'idée d'une exposition flottante destinée à favoriser le commerce d'exportation américain fait l'objet de nombreuses discussions aux Etats-Unis.

On fait ressortir l'avantage qui existe à présenter les produits américains presque "à la porte des clients," au lieu d'inviter ceux-ci à traverser les océans pour venir les examiner dans quelque exposition située au centre de l'Amérique. On conseille, à ce sujet, de former une association de manufacturiers et d'exportateurs, dont chacun disposerait, dans le ou les navires renfermant les expositions, d'un emplacement proportionnel à l'impor-

tance d'une somme versée pour constituer un fonds de garantie.

L'itinéraire des expositions flottantes comprendra la visite des ports de l'Amérique du Sud, des principales villes de l'Asie, de l'Océanie; de l'Afrique et de l'Europe.

Une exposition de ce genre, organisée à Buffalo, visitera, en automne prochain, les villes bordant le golfe du Mexique et la mer des Caraïbes. Plusieurs entreprises analogues sont en projet.

\*\*\*

M. Arthur Roy a donné mercredi soir, à la salle de l'Union des Commis-marchands, une conférence bien intéressante et très documentée sur la soie, le ver à soie, son élevage, la récolte de la soie et ses différentes transformations — le tout précédé de l'historique de la soie d'après les documents parvenus jusqu'à nous. M. Arthur Roy a eu un beau succès, bien mérité et le travail qu'il s'est imposé pour réunir les éléments de cette conférence a eu sa récompense dans les applaudissements de ses confrères et auditeurs.

\*\*\*

La récolte des truffes: Voici un aperçu des quantités récoltées au cours de la dernière campagne, dans les principaux départements trufficoles:

Vaucluse, 470,000 kilos; Basses Alpes, 330,000 kilos; Lot, 360,000 kilos; Drôme, 180,000 kilos; Dordogne, 160,000 kilos; Charente, 53,000; Aveyron, 46,000 kilos; Lot-et-Garonne, 36,000 kilos; Vienne, 32,000 kilos; Ardèche, 30,000 kilos; Bouches du-Rhône, 30,000 kilos; Var, 30,000 kilos; Corrèze, 20,000 kilos; Charente-inférieure, 18,000 kilos; Hérault, 18,000 kilos; Tarn, 18,000 kilos; Nièvre, 12,000 kilos; Tarn-et-Garonne, 11,000 kilos.

\*\*\*

La Gazette de Cologne signale une nouvelle maladie des betteraves à sucre qui a fait son apparition dans les environs de Tongern et dans le sud de la province de Limbourg. Cette maladie apparaît au mois de juillet, les racines qui présentent le développement foliacé le plus considérable sont surtout attaquées, les feuilles jaunissent et deviennent pendantes; si on les arrache avec précaution, on constate que leur extrémité est d'un brun noir et présente des symptômes de pourriture. La pourriture semble provenir de la présence de bactéries qui se trouvent dans les tissus et plus particulièrement dans les vaisseaux.

Dans certaines régions, les dégâts

Avez-vous jamais goûté, infusé les Thés Japans que vous vendez et sur lesquels vous essayez d'établir un courant d'affaires ?

Si non, consacrez quelques minutes à goûter le **SALADA** vert non coloré de Ceylan en comparaison avec n'importe quel thé du Japon sur le marché.

Votre palais en sera captivé.

Envoyez-nous une commande à l'essai; les répétitions d'ordres s'en suivront sans sollicitation de notre part.

Paquets de plomb scellé seulement. Se détaille à 25c et à 40c.

Echantillons sur demande.

**SALADA TEA CO., MONTREAL.**

# Blé d'Inde Préparé de Benson

En face de la concurrence faite dans toutes sortes de conditions par des marques à meilleur marché, le Blé d'Inde préparé de Benson a augmenté ses ventes d'une façon constante, d'année en année. S'il fallait une preuve convaincante du fait que la qualité compte, voici un fait qui mérite **réflexion et action en conséquence.**

Le Blé d'Inde de Benson a maintenu sa position en tête pendant près d'un demi siècle. C'est l'étalon par excellence d'après lequel la qualité de toutes les autres marques est jugée. C'est un blé d'Inde absolument pur préparé de la manière la plus habile et la plus propre. Il ne lutte pas de bas prix avec les autres marques, mais dépend entièrement de sa haute qualité invariable qui est maintenue constamment d'année en année. D'autres marques arrivent et disparaissent, au gré des courants commerciaux, mais celle de Benson dépend pour sa réputation du seul mot qui l'a rendue célèbre—sa **qualité.**

**EDWARDSBURG STARCH CO'Y, Limited,**

ETABLIE EN 1858

164 Rue St-Jacques,  
MONTREAL.

Manufacture :  
CARDINAL, Ont.

53 Front St. East,  
TORONTO.

CIMENT PORTLAND ARTIFICIEL DE  
**RAEVELS**

UNE DES PREMIERES MARQUES.

AGENTS :

**L. MORIN, PELGRIMS & CIE**

199 Rue des Commissaires, Montréal.

## LOTS à BATIR

Dans la plus belle et la plus  
saine partie de la ville haute

AU GRAND AIR pour RÉSIDENCES PRIVÉES

Prix avantageux pour l'acquéreur.

A. & H. LIONAIS, Propriétaires, 25 Rue St-Gabriel.

# BANQUE d'HOCHELAGA

Vingt-septième Assemblée annuelle des Actionnaires

TENUE DANS LES BUREAUX DE LA BANQUE A MONTREAL

Samedi, le 15 Juin 1901, à midi

ont atteint un cinquième de la récolte.

La maladie a été étudiée à l'institut agronomique de Gembloux; le remède proposé consiste dans l'application de fortes doses de superphosphates, qui auraient pour résultat d'augmenter l'acidité des sucres cellulaires et d'empêcher ainsi la multiplication des bactéries.

\*\*\*

La International Paper Co., par l'entremise de M. G. F. Underwood, vient d'acheter 350,000 acres de terre forestière. Les terres sont divisées en lots de 412 milles carrés et se trouvent dans le district de St-Maurice, les 132 milles carrés qui forment la balance sont situés sur les rivières Moisie et Croche.

\*\*\*

Tunnel sous-marin: Les Anglais, qui ne veulent pas entendre parler d'un tunnel entre la France et l'Angleterre, veulent bien entendre parler d'un tunnel entre l'Angleterre et l'île de Wight. Ce tunnel, qui sera creusé sous le Solent, sera commencé au commencement de septembre prochain et sera vraisemblablement terminé l'année prochaine.

Il aura quarante kilomètres de long et coûtera plus de douze millions de francs. Une voie ferrée y sera construite, et des trains électriques le parcourront. On pourra, par suite, aller directement de Londres à l'île de Wight, en deux heures et demie de temps, sans recourir aux services de paquebots.

\*\*\*

On vient de publier les statistiques agricoles annuelles de l'Angleterre. Les résultats en sont des plus curieux.

A l'heure actuelle, la superficie des terres emblavées est moins de la moitié de ce qu'elle était il y a trente ans. La terre arable a diminué de 3 millions d'acres, c'est-à-dire d'un sixième de sa superficie. Il y a 647,000 moutons et 16,000 chevaux de moins que l'an dernier dans la Grande-Bretagne.

La perte est donc sensible. En somme, l'agriculture en Angleterre est en train de disparaître.

C'est l'un des faits capitaux de son histoire depuis un siècle, que cette rapide disparition de l'Angleterre agricole, paysanne et terrienne.

Quand Victoria monta sur le trône, l'Angleterre mangeait encore son propre blé. Elle aurait pu soutenir le blocus continental pendant des années. Elle n'y résisterait pas aujourd'hui pendant un mois.

L'assemblée générale ordinaire des actionnaires de la Banque d'Hochelaga a eu lieu samedi à midi, aux nouveaux bureaux de la Banque rue Saint Jacques, et nous ne surprendrons personne en disant que l'assistance était nombreuse, car les actionnaires de cette populaire institution Canadienne, ne perdent jamais l'occasion d'exprimer à leurs directeurs toute leur satisfaction.

Le sympathique président, M. F. X. St-Charles occupait le fauteuil et parmi les personnes présentes nous avons remarqué: MM. R. Bickerdike, A. Turcotte, J. A. Vaillancourt, J. D. Rolland, A. Roy, James Price, A. Raza, A. Prudhomme, le maire Préfontaine, C. Chaput, A. B. Dupuis, vice-président de la Banque Nationale, Québec, A. Bruneau, gérant de la succursale de la Banque d'Hochelaga à Québec; N. G. Kirouac, N. L. Denoncourt, Trois-Rivières, J. Bte Larue, P. Lebel, B. Vaillancourt, I. Préfontaine, G. Lamothe, Gravel, Dr V. Mignault, E. St-Cyr, E. H. Lemay, E. Hurtubise, J. J. Murphy, H. David, Liboire Constant, etc.

A midi, M. F. X. St-Charles est appelé au fauteuil.

M. M. J. A. Prendergast est prié d'agir comme secrétaire.

Le Secrétaire donne lecture des annonces de la *Gazette du Canada* convoquant cette assemblée.

MM. J. B. Larue et J. P. Lebel sont nommés scrutateurs, sur motion de M. le Président.

## VINGT-SEPTIEME RAPPORT ANNUEL.

A Messieurs les actionnaires de la Banque d'Hochelaga.

Messieurs,

Les opérations de votre banque, pour l'année finissant le 31 mai dernier, ont donné le résultat suivant, que vos Directeurs ont l'honneur de vous soumettre:

Balance au Crédit de Profits et Pertes, le 31 mai 1900.....	\$ 2,553 03
Profits pour l'année finissant le 31 mai 1901, déduction faite des frais d'administration, intérêts sur dépôts, pertes et pertes probables.....	180,768 86
Primes sur nouveau stock.....	102 00
Total.....	\$183,423 89

Approprié comme suit:

Dividende payé le 1er décembre 1900.....	\$52,500 00
Dividende payable le 1er juin 1901.....	52,500 00
Porté au Fonds de Réserve.....	70,000 00
Balance au Crédit de Profits et Pertes, le 31 mai 1901.....	8,423 89
Total égal.....	\$183,423 89

Par le bilan qui vous a été lu, vous verrez que votre Fonds de Réserve est maintenant égal à la moitié de votre capital.

(Signé)

F. X. ST-CHARLES,  
Président.

## BILAN AU 31 MAI 1901

### PASSIF

Capital versé.....	\$1,500,000 00
Fonds de réserve.....	750 000 00
Profits et Pertes.....	8,423 89
Fonds de garantie des employés.....	20,000 00
Dividendes non réclamés.....	1,062 90
Dividende payable au 1er juin 1901.....	52,500 00
Dû à d'autres banques en Angleterre et en pays étrangers.....	\$ 165,550 91
Billets de la Banque en circulation.....	1,260,318 09
Dépôts ne portant pas intérêt.....	1,720,042 45
Dépôts portant intérêt.....	4,826,326 25
Traites des agences sur le Bureau Chef impayées.....	73,006 52
	\$ 3,231,926 79
	\$ 8,045,250 13
	\$10,377,176 92

### ACTIF

Or et argent.....	\$ 152,308 86
Billets de la Puissance.....	810,128 00
Billets et chèques d'autres banques.....	575,305 69
Dû par d'autres banques en Canada.....	45,660 06
Dû par d'autres banques en Angleterre.....	6,968 81
Dû par d'autres banques en pays étrangers.....	326,153 63
Débitures des Gouvernements Fédéral et Provincial, de l'emprunt de guerre Anglais et de la Cité de New-York.....	1,010,498 56
Autres débiteurs Canadiennes.....	3,000 00
Dépôts au Gouvernement en garantie de la circulation.....	70,000 00
	\$ 3,627,707 92
Billets escomptés courants.....	\$6,185,305 22
Billets en souffrance (pertes déduites).....	5,452 36
Autres dettes garanties par hypothèques ou autrement.....	31,626 26
Prêts à demande sur actions et débiteurs.....	627,651 31
Hypothèques sur propriétés vendues par la banque.....	35,052 80
Propriétés foncières.....	55,751 26
Edifices de la Banque, ameublements et autres valeurs.....	133,281 10
	6,749,469 00
	\$10,377,176 92

(Signé)

M. J. A. PRENDERGAST,  
Gérant-Général.

**A VENDRE****Matériel pour Manufacture de Chapeaux de Paille**

50 moulins à coudre, 3 presses hydrauliques, 3 tips machines et une quantité d'autres machines ainsi que tout l'outillage nécessaire à la fabrication des chapeaux, le tout parfaitement neuf et en bonne condition, quantité d'eau à proximité, moyens d'expédition faciles.

La main-d'œuvre facile à obtenir à des prix avantageux permet la fabrication aux meilleures conditions possible.

Le tout contenu dans une grande bâtisse à deux étages et demi dans laquelle il y a un engin et pouvoir à vapeur parfait, possession immédiate. Pour informations s'adresser à

**Succession J. Arthur Paquet, Québec, Canada.**

**Produits VICHY**

De la Compagnie Fermière de

**Eaux Minérales Naturelles**

**SOURCES DE L'ETAT**

VICHY-CELESTINS,  
VICHY-HOPITAL,

VICHY-GRANDE GRILLE,  
VICHY HAUTERIVE.

**PASTILLES VICHY-ETAT**

Préparées avec les sels extraits des eaux de Vichy,  
Parfumées à la Menthe, au Citron et à la Vanille.

**SELS VICHY-ETAT**

Pour préparer l'eau de Vichy artificielle.

**COMPRIMES de VICHY-FEDIT**

Préparés avec les sels extraits des eaux de Vichy.

**BOIVIN, WILSON & CIE**

Seuls Agents au Canada.

520 Rue Saint-Paul, MONTREAL.

V. L. ACOMBE, Architecte  
395 rue LaGauchetière,

**J. W. HILL**

Propriétaire d'Entrepôts

ENTREPOT, REFRIGERATEUR PUBLIC  
POUR EFFETS PERISSABLES EN  
DOUANE OU LIBRES

Entrepot No 73

Magasin :

Coln des rues  
William et Queen

Bureau :

No 48 rue William  
MONTREAL

**EMILE JOSEPH, L.L.B.**

AVOCAT

NEW YORK LIFE BLDG., MONTREAL

Chambre 701.

Tel. Bell Main 1787

**THE JAMES ROBERTSON CO., LTD**

MARCHANDS DE METAUX  
FABRICANTS DE TUYAUX EN PLOMB

Coudes en plomb comprimé, Plomb de chasse, Maté,  
Blanc de plomb. Spécialité de l'enveloppe de  
Fils Electriques avec du plomb; aussi Scies rondes  
Scies à moulins, Godendards et autres scies.

Bureaux : 144 rue William,

Usines : coin rues William et Dalgousie, MONTREAL

**La Viatorine**

EMULSION SUPERIEURE D'HUILE DE FOIE DE MORUE.

**GUÉRIT** Toux, Bronchite, Asthme,  
Rhume, Scrofule, Phtisie,  
Dyspepsie, Débilité Générale.

25c, 50c, \$1.00 la bouteille. En vente partout

DÉPOT PRINCIPAL

Institution des Sourds-Muets, St-Louis du Mile End.

**BREVETS D'INVENTION**

(France-Etranger) Marques de Fabrique, Procès en contrefaçon, etc.

**CASALONGA** Ingénieur-Conseil (depuis 1867)  
PARIS 16 r. des Halles

Prop. Direct. (depuis 1878) du Journal (25 f. par a/an)

"CHRONIQUE INDUSTRIELLE"

Proposé par M. F. X. St-Charles, secondé par M. R. Bickerdike:

Que le rapport qui vient d'être lu soit adopté. Adopté.

Proposé par Son Honneur le Maire Préfontaine, secondé par M. A. B. Dupuis:

Que les remerciements des actionnaires sont dûs à M. le Président, à M. le Vice-Président et à MM. les Directeurs pour leur bonne administration des affaires de la Banque; pendant l'exercice financier qui vient de se terminer. Adopté.

Proposé par M. N. L. Denoncourt, secondé par M. N. G. Kirouack:

Que des remerciements soient votés au Gérant-Général, à l'Assistant Gérant et aux autres officiers de cette banque pour le zèle qu'ils ont déployé dans l'accomplissement de leurs devoirs respectifs. Adopté.

Proposé par M. James Price, secondé par M. Liboire Constant:

Que l'assemblée procède à l'élection de MM. les Directeurs de cette Banque, pour l'année courante; qu'à cet effet un seul bulletin soit rempli, et que ce bulletin soit considéré comme renfermant la décision de l'assemblée. Adopté.

Nous, soussignés, Scrutateurs, dûment nommés à l'assemblée annuelle des Actionnaires de la Banque d'Hochelaga, ce jour, déclarons les Messieurs suivants élus Directeurs de cette banque, pour l'année courante, viz: F. X. St-Charles, Robt. Bickerdiké, J. D. Rolland, J. A. Vaillancourt et A. Turcotte.

Montréal, le 15 juin 1901.

(Signé)

J. B. LARUE,  
J. P. LEBEL.

Scrutateurs.

Proposé par M. Arthur Roy, secondé par M. E. U. Lemay:

Qu'à l'avenir le jeton de présence des Directeurs de cette Banque soit de dix piastres au lieu de cinq. Adopté.

Proposé par Son Honneur le Maire Préfontaine, secondé par M. James Price:

Qu'en vue de l'augmentation constante des affaires de cette Banque et du dévouement incessant de notre digne Président, il est résolu que ses honoraires soient fixés à l'avenir à une somme de \$4000 par an. Adopté.

Proposé par M. le Dr V. Mignault, secondé par M. A. Raza:

Que cette assemblée vote des remerciements à M. Chs Chaput, pour les onze années d'utiles services qu'il a donnés à cette Banque, comme l'un de ses Directeurs. Adopté.

Proposé par M. A. Prudhomme, secondé par M. G. Lamothe:

Que le rapport de cette assemblée soit imprimé et distribué aux actionnaires pour leur information. Adopté.

Et l'assemblée s'ajourne.

A une assemblée subséquente de messieurs les Directeurs, M. F. X. St-Charles a été élu Président et M. Robert Bicherdike, Vice-Président pour l'année courante.

(Signé),

M. J. A. PRENDERGAST,  
Secrétaire et Gérant.

Montréal, le 15 juin 1901.

**Se vend partout avec bon profit**

Il n'y a pas un article au monde qui se recommande par lui-même avec plus de force au commerce que le papier-glu à mouches cacheté Tanglefoot. Il prend les mouches et les germes de maladie qu'elles transportent, et détruit les mauvais effets des unes et des autres. Il fait son ouvrage proprement et complètement. La O. & W. Thum Company qui le fabrique figure parmi les grands annonceurs; elle a rendu le Tanglefoot populaire dans le monde entier. Il donne un bon profit. Tous les *jobbers* vendent le Tanglefoot.

**LES COMMIS-EPICIERS**

**Leur Excursion et leur Banquet à Louiseville**

Dimanche matin, vers les 8 heures, l'Association des Commis-Epiciers accompagné de la Garde Ville-Marie et des invités quittait la gare Viger pour se rendre à Louiseville, par une température splendide, qui augurait bien du succès de l'excursion. A l'arrivée à Louiseville, l'association fut reçue par le maire Lambert et toute la population qui s'était portée en grand nombre au devant de ses hôtes; tous se dirigèrent vers l'église où une messe solennelle fut célébrée par Mgr L. Richard P. A., supérieur du séminaire des Trois-Rivières, assisté de MM. les abbés Gélinas et Lavergne.

La Garde Ville Marie, sous les ordres du Major Comte, assistait à l'office divin. A l'offertoire, les clairons sonnèrent le salut, qui impressionna beaucoup l'assistance.

La partie musicale de la cérémonie a été rendue par le chœur et l'orchestre de Louiseville.

L'orgue était tenu par Melle A. Paquin et le chœur dirigé par M. Zénon Paquin qui a exécuté la messe de Gounod.

Des soli ont été chantés par MM. J. C. Paquin, Z. Paquin et Nap. Lesage.

Un orchestre composé de MM. Geo. Oimet, H. Béland, Jos. Jacques, C. E. Veillet, Jos. Mineau, Olivier Mineau et Lucien Voisard a fait de belle musique.

Le sermon de circonstance a été donné par le Rév. Père Gaston de l'Ordre des Franciscains qui a fait le panégyrique de St-Antoine de Padoue le patron des Commis-Epiciers. Il a commenté avec éloquence la devise de l'Association des Epiciers " *Probitas, Labor, Justitia.* "

Après la messe les officiers de l'Association des Commis-Epiciers ainsi que la Garde Ville Marie, allèrent saluer M. le Chanoine Tessier qui prononça une belle allocution appropriée à la circonstance; de là ils allèrent saluer le maire Lambert, après quoi tous se dirigèrent vers la salle du banquet où un magnifique dîner fut servi. Voici le

**MENU DU BANQUET**

- Dindon rôti à la Martineau.
- Poulets rôtis à la Bisson.
- Jambon et Langue à la Robert.
- Céleri, Tomates, Concombre.
- Petits fours, Beurre, Café.
- Marinades, Fromage, Biscuits.
- Glace Vanille, Bananes, Oranges, Gâteaux.
- Bordeaux.

Au dessert, des discours furent prononcés par MM. R. Lambert, maire de Louiseville, Z. Martineau, président de l'association, l'ex-échevin Geo. Renault, Olier Levesque, Howard et Bisson.

Dans l'après-midi des jeux très intéressants ont eu lieu en plein air. Voici la liste des prix:

**LISTE DES PRIX**

**1-COURSE DE 100 VERGES**

Entre les présidents des différents comités, trois prix:

- 1er prix, gagné par J. E. Robichaud, un pot en argent;
- 2me prix, gagné par G. N. Robert, une caisse de savon " Surprise."
- 3me prix, gagné par J. N. E. Bisson, une pipe et une blague.

**2-COURSE DE 100 VERGES**

Entre les membres des différents comités, trois prix:

- 1er prix, gagné par E. Turgeon, un sucrier en argent;
- 2me prix, gagné par J. O. Villeuve, une cruche de scotch;

3me prix, gagné par T. Bessette, biscuits de Christie Brown.

**3-COURSE DE 100 VERGES**

\*Entre les membres de l'Association, trois prix:

- 1er prix, gagné par Jos. Raby, cuvettes;
- 2me prix, gagné par C. J. Spenard, poudre à laver.
- 3me prix, gagné par E. A. Cardinal, boîte de fleurs.

**4-COURSE DE 100 VERGES**

Entre les commis-épiciers appartenant à la société, trois prix:

- 1er prix, gagné par G. N. Robert, une théière en argent;
- 2me prix, gagné par J. E. Robichaud, une cruche de vinaigre;
- 3me prix, gagné par J. N. E. Bisson, une canne.

**5-COURSE DE 200 VERGES**

Entre les commis-épiciers n'appartenant pas à la société, trois prix:

- 1er prix, gagné par M. Gadbois, une cruche de Scotch;
- 2me prix, gagné par A. Gauvreau, un parapluie;
- 3me prix, gagné par A. L. Bédard, une chemise.

**6-COURSE DE 100 VERGES**

Entre tous les drivers ayant quelque liaison avec le commerce d'épicerie, trois prix:

- 1er prix, gagné par E. P. Lalande, une caisse de fleurs;
- 2me prix, gagné par M. Jordan, une cruche de whiskey;
- 3me prix, gagné par Daniel Cloutier, une canne.

**7-COURSE DE 50 VERGES**

Entre les garçons de patrons ou de commis-épiciers, au-dessus de 14 ans, trois prix:

- 1er prix, gagné par X. Pichette, parfum;
- 2me prix, gagné par J. Duhaime, savon Maypole;
- 3me prix, gagné par A. Laurent, caramel suisse.

**8-COURSE EN SAC**

- 1er prix, gagné par F. Dubord, photographies;
- 2e prix, gagné par E. P. Lalande, pot à tabac;
- 3e prix, gagné par O. Bergeron, savon.

**9-COURSE A LA PIPE**

- 1er prix, gagné par G. N. Robert, essences;
- 2e prix, gagné par F. Dubord, service à thé;
- 3e prix, gagné par M. de Repentigny, savon.

**10-COURSE A TROIS JAMBES**

Trois prix—1er prix, gagné par F. Dubord et E. P. Lalande, savon; 2e prix, gagné par P. Daoust et E. Raby, thé Ozo; 3e prix, gagné par C. J. Spenard et M. de Repentigny, bière.

**11-CONCOURS DE L'AIGUILLE**

Un prix gagné par M. de Repentigny, une cruche de whiskey.

**12-CONCOURS AUX PATATES**

Un prix, gagné par A. Gauvreau, thé Ozo.

**13-CONCOURS DE BISCUITS SODA**

Un prix, gagné par P. Daoust, bière.

**14-AVALER LA FICELLE**

Un prix, gagné par F. Dubord, thé Ozo.

**15-LANCER UN POIDS**

Pour lancer un poids de 22 livres à la plus grande distance; deux prix: 1er prix, gagné par M. Jordan, whiskey; 2e prix, gagné par J. E. Robichaud, thé Ozo.

**16-COURSE DE 50 VERGES**

Pour les hommes gras, trois prix: 1er prix, gagné par G. N. Robert, savon; 2e prix,



**POUR LA CUISINE**

Ayez à la main une provision de Soda à Pâte  
"COW BRAND" de Dwight.

Pour faire de bons gâteaux, du pain bon et digestif, il  
vaut mieux que tout autre. Vous y trouverez votre profit.

**JOHN DWIGHT & Cie, 34 Rue Yonge, TORONTO.**

Livres de cuisine, pour distribution gratuite, envoyés sur demande.

**TAPISSERIES -- PAPIERS  
1901**

Ayant fait l'acquisition d'un stock de **Tapisseries**, dans les modèles même les plus nouveaux, provenant d'un fonds de banqueroute que nous désirons liquider au plus tôt; nous avons l'avantage de l'offrir au commerce des Villes et des Campagnes, à des prix de **Bon Marché** tout à fait exceptionnels.

**Papiers de Couleurs pour Rideaux, etc.**

**Papier de soie**, de toutes nuances, pour décoration ou fabrication de fleurs, etc.

**J. B. Rolland & Fils, 6 à 14 rue St-Vincent, Montréal**

**La Farine Préparée  
(SELF-RAISING FLOUR)  
de Brodie & Harvie**

est aujourd'hui la farine préférée des ménagères. Elle donne une excellente pâtisserie, légère, agréable et recherchée par les amateurs. Pour réussir la pâtisserie avec la farine préparée de Brodie & Harvie, suffit de suivre les directions imprimées sur chaque paquet.

**10 et 12 RUE BLEURY, MONTREAL**

**Catalogue Illustré  
GRATUIT**

**LA COMPAGNIE CANADIENNE  
DE CAOUTCHOUC  
DE MONTRÉAL**

A le plaisir d'annoncer au commerce que son catalogue illustré pour la saison

**1901-1902**

est maintenant prêt et sera expédié au commerce sur demande.

La Grande Popularité des  
**CACAO et de GOWAN  
CHOCOLAT**

Est due à sa pureté absolue et à son excellence.

Ils devraient se trouver dans toutes les maisons. Chaque épicier du Dominion devrait les avoir en magasin.

DEPOT DE GROS:  
**454, St-Paul - - Montréal.**

**QUEBEC STEAMSHIP CO.  
LIMITED**

LIGNE DU SAINT-LAURENT

**SS. 'CAMPANA'  
1700 TONNES**

PROCHAIN DEPART DE MONTREAL  
**LUNDI, 1er JUILLET  
A 2 heures P. M.**

Et après, tous les seconds Lundis, quittant Québec le jour suivant à midi pour Pointe au Père, Gaspé, Malbale, Percé, Cape Cove, Grand River, Summerside, Charlottetown et Pictou. Excellente accommodation pour passagers. Pas de cargaison reçue après midi, le jour du départ. Pour Fret, Passage et Stateroom, s'adresser à

**J. G. BROCK & CO., Agents  
211 RUE DES COMMISSAIRES MONTREAL**

**Chas. E. Roy  
MARCHAND DE CUIRS**

ET MANUFACTURIER ET JOBBER DE

**CHAUSSURES**

-- EN GROS SEULEMENT --

Constamment en mains un assortiment de chaussures très considérable. Aussi de claques "Jacques-Cartier" et "Goodyear." Shoe Packs (souliers à l'huile), souliers mous, mitaines, bas feutre, etc.

Seul représentant à Québec de la maison **W. A. Marsh & Co.**, qui a obtenu la médaille d'or à Paris en 1900.

**445, rue St-Joseph, Québec  
692, rue St-Valier,**

VIT RABY, Président J. O. MOTARD, Sec.-Tré.  
EMILE LACROIX, Gérant.

**THE MERCHANTS COLLECTING  
ASSOCIATION OF CANADA**

**30, rue Saint-Jacques,**

TEL. BELL MAIN 1254. **Montréal, Qué.**

Agence Commerciale. Collections faites partout.  
Système supérieur.

Bureaux d'avocats dans toutes les villes du Canada et des Etats Unis.

**FOURRURES**



Importateur, Exportateur et Manufacturier en gros de **FOURRURES** en tous genres pour hommes femmes et enfants. Les plus hauts prix du marché seront payés pour toutes sortes de fourrures non-appâtées.  
H. B.—Le plus haut prix payé pour cire d'abeilles et ginseng.

**HIRAM JOHNSON**

**494 RUE ST-PAUL MONTREAL.**

**R. WILSON SMITH**

COURTIER EN  
DEBENTURES



Débitures Municipales, des Gouvernements et des Chemins de Fer achetées et vendues. ---  
Débitures de premier ordre pour placements de fonds en fidéi-dépôts, toujours en mains. ---

Batisse Standard Life

**151 rue St-Jacques, Montréal**



**A. RACINE & CIE**

IMPORTATEURS ET JOBBERS  
-- EN --

**Marchandises Sèches**

Générales

DE TOUTES SORTES.

**340 et 342 Rue St-Paul**

-- ET --

**178 et 181 rue des Commissaires**

**MONTREAL.**

gagné par G. L. Desaulniers, thé Ozo; 3e prix, gagné par J. O. Lévesque, savon.

17—COURSE DE CONSOLATION

Un prix, gagné par N. Martineau, café.

18—COURSE DE FROMAGE

Couper et donner la valeur d'un morceau de fromage avant de le peser, gagné par M. Gadbois, prix de Christie Brown.

19—TUF OF WAR

Entre les citoyens de Louiseville et ceux de Montréal, gagné par les citoyens de Louiseville, chacun une bouteille St-Léon. Les membres de l'équipe victorieuse MM. Ed. Martin, Jos. Brodeur, Ed. Paquin, H. Lupien, Ed. Desrosiers, H. Martin, C. Gauthier, B. Hébert, Léon Doyon, D. Gaucher, Chs Durand.

20—TUG OF WAR

Entre les commis de la Société, et ceux qui n'y appartenant pas, gagné par les commis de la Société, whisky.

Les membres de l'équipe victorieuse MM. J. E. Robichaud, Z. Martineau, J. O. Lévesque, T. Bessette, J. N. E. Besson, E. Turgeon, D. Payette, O. Bergeron, L. A. Bergeron, O. Villeneuve.

Les juges des prix étaient MM. les échevins Raby, Vallières et Ricard, MM. J. O. Lévesque, C. J. Spénard, L. O. Delorme et J. P. Beauvais.

Le résultat de la journée fait le plus grand honneur aux officiers de la société et aux membres des différents comités. Les officiers sont MM. :

Z. Martineau, président; A. Desmarais, secrétaire; J. B. E. Poirier, trésorier; G. N. Robert, J. N. E. Bisson, O. Langlois, O. Bergeron, H. Vézina, directeurs.

Messieurs les membres des différents comités étaient :

JEUX—J. E. Robichaud, président; D. Payette, Z. Labelle, A. Martel, J. Paradis.

RAFRAICHISSEMENTS—G. N. Robert, président; J. P. Beauvais, M. Lalonde, E. Marchand, H. Montpetit, P. Fournier.

ORDRE—O. Bergeron, président; O. Langlois, H. Vézina, G. L. Desaulniers.

BANQUET—J. N. E. Bisson, président; F. Dubord, J. P. Portelance, O. Voisard.

SOUSCRIPTIONS—Z. Martineau, président; G. N. Robert, J. B. E. Poirier.

RÉCEPTION—J. C. Marchand, président; J. O. Villeneuve, T. Bessette.

CHEMIN DE FER—J. O. Lévesque, président; J. B. E. Poirier, Z. Martineau.

LE PRIX-COURANT se fait un devoir de remercier l'Association des Commis-Epiciers de son aimable invitation et de la féliciter du succès de son excursion.

Nous nous ferons toujours un plaisir d'ouvrir nos colonnes toutes grandes à ceux de ses membres qui auraient quelque communication à publier dans l'intérêt général de cette vaillante société.

Une publication qui progresse

Nous accusons réception du *Delineator*, une publication de modes qui existe depuis de longues années déjà, mais qui, depuis quelque temps a réalisé d'immenses progrès au point de vue artistique et littéraire. Son numéro de juillet est remarquable au point de vue de l'impression en couleurs, d'après les aquarelles originales de C. Y. Turner, de l'ensemble des édifices de l'Exposition Pan-Américaine de Buffalo.

La Butterick Publishing Co, 7-17 West 13th St. à New-York, qui publie le *Delineator* en anglais, édite également, en français, le *Miroir des Modes* une intéressante publication.

A TRAVERS LES JOURNAUX

La récolte de la prune d'Ente ou pruneau: La récolte de la prune d'Agen paraît être gravement compromise à la suite des brouillards qui se sont produits dans la première quinzaine de mai.

Dans tout l'Agenais on signale la tombée presque générale des fruits.

On ne peut encore évaluer l'importance relative de la future récolte; mais tout fait redouter qu'elle ne dépassera guère le dixième de celle de 1900.

\*\*\*

Entre Hjele et Grodaas se trouve le lac de Stryn. Ce lac, très poissonneux, attire, pendant la belle saison et surtout au printemps, un grand nombre de pêcheurs, dont quelques-uns même se sont fait construire sur des bords de coquettes villas. Il s'est ainsi formé, des deux côtés du lac de Stryn, deux groupes assez importants de maisons qui, pour se mettre en communication, n'ont rien trouvé de mieux que d'établir entre eux une "ficelle."

Mais où commence l'originalité de la chose, c'est que, sur ce câble incliné d'un bord à l'autre, les riverains ont eu l'idée de suspendre, au moyen d'un trolley à deux roues, un solide fauteuil dans lequel, confortablement installé, on peut faire la traversée du lac, à trois mètres seulement au-dessus de la surface de l'eau, en quelques secondes et sans le moindre danger.

C'est le dernier cri de la locomotion aérienne.

\*\*\*

La boussole vient d'entrer dans la 600e année de son existence.

C'est un Italien, Flavio Gioia, né à Amalfi, dans le golfe de Salerne, une des villes les plus commerçantes de l'Europe au moyen âge, qui passe pour être l'auteur de cette découverte scientifique.

Les habitants d'Amalfi se proposent de célébrer le mois prochain, cette date mémorable dans l'histoire de la navigation. Du même coup, ils se sont aperçus que leur immortel compatriote méritait bien un peu de marbre. Et ils ont décidé d'élever, par souscription publique, un monument à Flavio Gioia, dont les cendres ont été dispersées dans le cours des siècles.

Voilà qui est très juste, mais ne prétend-on pas que les Chinois étaient en possession de la boussole bien avant la naissance de Flavio Gioia?

REVUE COMMERCIALE ET FINANCIERE

Montréal, 20 juin 1901.

FINANCES

La Bourse de Montreal est dans la main des haussiers. Ils ont poussé les chars urbains de Montréal qui ont monté à 301½ aujourd'hui; la dernière vente s'est faite à 301.

Le C. P. s'est vendu à 104.

Le Twin City marche vers le pair, il est rendu à 94½.

La Montreal Powder a ressenti le contre-coup de sa soumission auprès du conseil municipal de Montréal, soumission plus élevée que celle de plusieurs compagnies concurrentes; néanmoins nous voyons la dernière vente à 101.

La Richelieu et Ontario avance graduellement pour finir à 121½.

L'activité s'est portée sur les Chars Urbains et la Power.

COMMERCE

Nous avons été cette semaine assez favorisés par la température et si d'ici la récolte prochaine nous ne sommes pas plus mal partagés sous ce rapport, il y aura, cette année encore, une grosse récolte.

C'est ce qu'il faudrait pour que le bien être de nos populations agricoles s'affermisse, et que le commerce des villes qui procède de la prospérité rurale, continue la période de prospérité à laquelle il s'habitue rait volontiers.

Le commerce de détail à la ville est satisfaisant, on le voit d'ailleurs par la façon dont les détailliers paient leurs fournisseurs.

Au point de vue de la construction, il a été délivré des permis de construire qui, pour la semaine, représentent une somme de \$35,000 environ. C'est moins que les semaines précédentes mais on sait qu'il existe des projets de construction pour des bâtisses d'une certaine importance qui devront faire bientôt l'objet de demandes de permis.

Cuir.—A signaler une faiblesse dans les cuirs à harnais qui nous permet de reviser notre liste. Nous sommes certains qu'on peut trouver à acheter aux prix que nous cotons.

Par contre, les cuirs à semelle sont très fermes.

Epiceries, Vins et Liqueurs.—Les affaires sont toujours très actives et le commerce de gros dit que la collection dans cette ligne est assez satisfaisante.

Les sucres sont à prix fermes avec une très forte demande. Les stocks sont passablement forts, aussi ne prévoit-on aucun changement immédiat.

Pour les mélasses la situation du marché reste la même, avec constatation cependant d'une augmentation dans la demande de la campagne. Les marchands paraissent, en effet, comprendre, que c'est pour eux le meilleur temps de placer leurs commandes.

En fruits secs la demande est assez soutenue et comme changement de prix, nous ne voyons guère que les dattes offertes à 4c de moins par lb., nous les cotons de 3½c à 3¾c la lb.

En conserves alimentaires il n'y a rien à ajouter à ce que nous avons dit précédemment. Il est bon toutefois de noter que la demande pour les légumes de conserve va toujours s'accroissant.

Fers, ferronneries et métaux.—La demande est très active. Aux articles dont nous avons signalé la rareté il convient d'ajouter les



# J. A. VAILLANCOURT

MARCHAND DE **Beurre, Fromage, Provisions**

Téléphone  
Bell  
Main  
907

Achète aux plus hauts prix du marché, et vend à commission tous les produits de la ferme.

Avances libérales sur consignations.

Fournitures générales pour Beurreries et Fromageries.

Spécialité de Tinettes pour Beurreries. Boîtes paraffinées, de 56 lbs, pour l'expédition du Beurre.

Sels Higgins, Ashton et Windsor, les meilleurs pour beurreries.

333 et 335, rue des Commissaires, Montreal

## FRANK DUCKETT

EXPORTATEUR DE

### Beurre et Fromage

55, 57 ET 59, RUE WILLIAM, MONTREAL.

Attention spéciale donnée aux consignations de Beurre et de Fromage.  
P. O. Boite 296. Prompt retour de toute consignation. Téléphone Main 1171.

## ALEX. D. MCGILLIS

Marchand en Gros de Provisions

29 Rue William, Montréal.

Achats ferme ou consignation de Beurre, Fromage, Œufs, etc. Entrepôt frigorifique considérable.

## Cold Storage

Circulation d'air froid et sec, Ventilation parfaite, Température appropriée à la nature des produits à conserver.



Conservation, d'après les méthodes scientifiques les plus approuvées, de

**Beurre, Fromage, Œufs, Fruits.**

Coin des rues des Sœurs Grises et William.

O. M. GOULD, GÉRANT



## J. N. DUGUAY,

Agent-Vendeur du Fromage "Blue Star"

DEPUIS 1880

Aux Bons Fabricants et aux Cultivateurs Intelligents !  
SI VOUS VOULEZ, chaque semaine, du 15 avril au 15 décembre,  
AVOIR les plus hauts prix du marché pour vos produits laitiers,  
AVOIR votre argent promptement,  
AVOIR des Certificats de pesées à Montréal, assermentés,  
AVOIR des rapports de ventes, clairs et détaillés,  
AVOIR, enfin, complète satisfaction garantie.

Adressez-vous à

J. N. DUGUAY, Agent-Vendeur du Fromage "BLUE STAR"

LA BAIE CO. YAMASKA, Que.

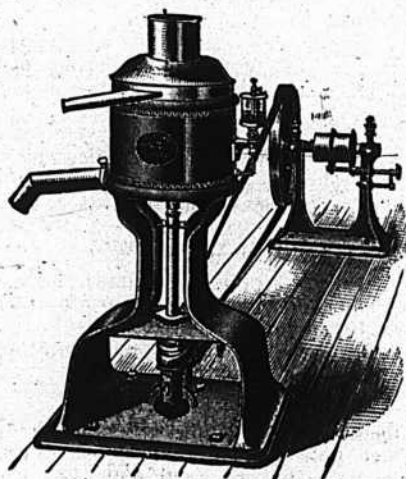
## GEORGE HODGE & Cie

Marchands de Provisions à Commission et Exportateurs de Beurre et Fromage

119 RUE KING, ANGLE DE LA RUE WILLIAM, MONTREAL.

Téléphone Main 3978.

Entrepôt frigorifique de premiers classe.



## LES ÉGRÉMEUSES GENTRIFUGES U. S.

### TEMOIGNAGE PROBANT

Les RR. PP. Trappistes d'Oka, dont la compétence dans la fabrication du beurre ne saurait être mise en doute, nous écrivent :

NOTRE-DAME DU LAC DES DEUX MONTAGNES, 7 MAI 1901.

Je, soussigné, certifie bien volontiers que la machine U. S. installée chez nous par M. Trudel, de St-Prospér, a écrémé 3,360 lbs de lait à l'heure, ne prenant que 8 p. c. de crème et ne laissant que 0.01 de 1 p. c. de gras dans le lait écrémé. C'est vraiment la perfection.

M. ANTOINE, ABBÉ DE NOTRE-DAME DU LAC.

**ALFRED TRUDEL & CIE,**  
ST-PROSPER, Comté de Champlain,

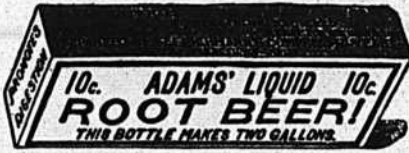
AGENTS GÉNÉRAUX POUR LA PROVINCE DE QUÉBEC

ÉCRIRE POUR CATALOGUE ET TOUS RENSEIGNEMENTS.



**ADAMS' ROOT and GINGER**

**Beer**



**Extracts**

Se vendent de l'Atlantique au Pacifique

Demandez à votre fournisseur de gros.

Grandeur de 10c donne 2 gallons. } Pour prix, voyez les prix courants.  
Grandeur de 25c donne 5 gallons.

CANADIAN SPECIALTY CO., 58 Colborne St., TORONTO, Ont. - Seule Manufacturière.

**JOHN BERTRAM & SONS,** **Manufacturiers d'Outils pour Machines**  
Seront heureux de correspondre avec les personnes intéressées.  
**DUNDAS, ONT., - (Canada.)**

**LEDUC & DAoust** MARCHANDS DE GRAINS et de PRODUITS  
EN GROS ET A COMMISSION  
Spécialité: Beurre, Fromage, Œufs et Patates.  
AVANCES LIBERALES FAITES SUR CONSIGNATIONS  
CORRESPONDANCE BOLLICITEE.....  
1217 ET 1219, RUE SAINT-JACQUES, MONTREAL

**Les MOUTARDES PURES DE DUNN**  
donnent une satisfaction sans mélange.  
La raison en est - qu'elles donnent du profit aux marchands et de la satisfaction aux consommateurs.  
**DUNN'S MUSTARD WORKS, HAMILTON, ONT.**

**J. B. RENAUD & CIE**  
NEGOCIANTS EN GROS  
Farine, Grains, Provisions, Poissons, Huiles de Poisson, Sel, Sucre d'Erable  
Etc., Etc.  
EXPORTATEURS—BEURRE et FROMAGE. 126-140 RUE ST-PAUL, QUEBEC.

**ATTENDU PROCHAINEMENT**  
Une cargaison de la fameuse Mélasse "FAJARDO" marque "CINTRON." Aussi: Une cargaison de Mélasse "BARBADE" marque "MUSSON," de choix.  
**NAZAIRE TURCOTTE & CIE, NEGOCIANTS - - - QUEBEC.**

**COOKS FRIEND**  
**BAKING POWDER.**

--- C'est une marchandise honnête et juste l'article pour --- créer --- ou étendre un courant d'affaires.

--- Les meilleurs épiciers se font un devoir d'en tenir toujours en stock.

**On Guérit l'Intempérance.**  
Il est généralement admis aujourd'hui que la passion de boire est une maladie dont la cure est facile. La **CURE DIXON** a donné les résultats les plus satisfaisants dans les cas réputés incurables. Le traitement ne comporte aucune publicité ni injections hypodermiques. Envoi sur demande de la notice détaillée, sous enveloppe cachetée.  
**Dixon Cure Co.**  
J. B. LALIME, Gérant,  
872 rue St-Denis, Montréal.

**LA BANQUE D'EPARGNE**  
de la Cité et du District de Montréal.  
AVIS est par le présent donné qu'un dividende de huit dollars par action sur le capital de cette institution a été déclaré et sera payable à son bureau principal, à Montréal, le et après  
**Mardi, le 2 Juillet prochain,**  
Les livres de transferts seront fermés du 15 au 30 juin prochain, ces deux jours compris.  
Par ordre du bureau des Directeurs.  
HY. BARBEAU,  
Montréal, 29 mai 1901. Gérant.

**E. D. DOUVILLE,** Plombier  
137B rue St-Urbain, Montréal.  
**HORMISDAS CONTANT,** Entrepreneur Plâtrier, 290 rue Beaudry. Phone Bell E. 1177.

**L. GIRARD & CIE,** Plombiers, Couvresse, Ferblantiers. Spécialité: Corniche en tôle galvanisée. 695 rue St-Denis. Tel. Marchands 1910. Tel. Bell, Est 1017.

**O. M. L. AVOIE,**  
Peintre-Décorateur,  
Peintre d'enseignes  
et de Maisons. --- ---  
Tapissier et Blanchisseur,  
No 482 rue St-Hubert,  
Telephone East 1412. Montréal.



**Laurence & Robitaille**  
MARCHANDS DE  
**Bois de Sciage et de Charpente**  
BUREAU ET CLOS  
Coin des rues Craig et St-Denis  
Bell Tél., Main 1488. MONTREAL  
Tél. des Marchands, 804.  
CLOS AU CANAL  
Coin des Rues William et Richmond  
Bell Tél., Main 3844

Tel. Bell Main 3951 Tel. Marchands 1391  
**T. PREFONTAINE & CIE**  
LIMITÉ  
**Bois de Sciage et de Charpente**  
GROS ET DETAIL  
Bureau: coin des rues NAPOLEON ET TRACY  
STE-CUNEGONDE  
Clos à bois, le long du Canal Lachine, des deux côtés. Téléphone Bell 8141, Montréal.  
Spécialité: Bois préparés de toutes façons, assortis par longueurs et largeurs en grande quantité.

**L. N. DENIS**  
Tapissier-Décorateur  
Blanchissage,  
Peinture à façon.  
Stock considérable de Papiers Peints,  
Ferronneries. Prix défiant toute concurrence.  
Tel. Bell East 1774  
Tel. Marchands 166  
**313 rue St-Laurent,**  
MONTREAL.

teurs ne semblent pas très confiants et se tiennent plutôt dans l'expectative. Le beurre de l'année dernière a donné tellement peu satisfaction sur les marchés anglais que les exportateurs craignent une répétition des griefs portés contre les beurres mis en glacière et paraissent peu disposés à acheter sans ordres.

Si nos lecteurs veulent bien se le rappeler, nous avons dit à différentes reprises que les exportateurs ne faisaient ni ce qu'ils devaient ni ce qu'ils pouvaient pour l'exportation de nos beurres. Nous voyons aujourd'hui dans les plaintes du commerce anglais que nous étions dans le vrai.

Il est à remarquer, et nous l'avons fait observer en temps et lieu, que dans les moments de bas prix, les acheteurs exportaient peu ou pas, mais emmagasinaient le beurre dans les entrepôts frigorifiques. Quand les prix en Angleterre sont élevés, les exportateurs envoient leur beurre en Grande-Bretagne et réalisent des bénéfices sérieux; mais alors le beurre a vieilli plusieurs mois en glacière, il a perdu de son arôme et de sa qualité; on ne s'en aperçoit pas trop tant qu'il n'a pas passé un certain temps hors des glacières mais quand il est mis sur le marché anglais pour être détaillé, on s'aperçoit bien vite qu'il a perdu la qualité requise par le consommateur.

Ce qu'on gagne à conserver pendant des mois le beurre en glacière, c'est une mauvaise réputation pour le beurre de provenance canadienne.

Il n'y a qu'un moyen d'éviter le mal, c'est de marquer la date de fabrication d'une façon apparente et indélébile sur les boîtes et les tinettes.

**ŒUFS**

MM. Marples, Jones & Co., nous écrivent de Liverpool le 7 juin 1901 :

Bonne demande avec légère augmentation sur les prix.

Nous cotons:	s	d	s	d
Œufs frais du Canada et des				
E.-U.....	0	0	à	0 0
conservés à la glycérine.	7	0	à	0 0
à la chaux...	0	0	à	0 0
frais d'Irlande.	5	8	à	6 6
du Continent.....	4	6	à	5 4

Le marché de Montréal est sans changement, nous cotons encore de 11 à 11½ pour œufs No 1 et de 9½ à 10c pour No 2.

**POMMES**

MM. J. C. Houghton & Co, nous écrivent de Liverpool le 6 juin 1901 :

La quatrième consignation directe de pommes de Tasmanie environ 7,600 boîtes n'a pas été l'objet d'une demande active. Les prix étaient en réduction de 1 à 2 sur ceux obtenus la semaine dernière.

**ARRIVAGES**

	Barils.
Arrivages pour la semaine finissant le	
4 juin 1901.....	00
Arrivages antérieurs depuis le 1er juillet	
1900.....	871886
Total des arrivages au 4 juin 1901.....	871886
Du 1er juillet 1899 au 4 juin 1901.....	659993

**LEGUMES**

Les pommes de terre sont payées 65 à 75c les 90 lbs au char et on les détaille à 80c les 90 lbs.

Les prix des haricots triés à la main sont cotés de \$1.45 à \$1.50 par minot en lot de char complet.

- On cote:
- Asperges, \$3.00 la doz de paquets.
  - Carottes, \$1.50 le quart.
  - Carottes nouvelles de 40 à 50c la doz de paquets.
  - Céleri de Beauport de 75c la doz de paquets.
  - Champignons 50c la lb.
  - Choux nouveaux, de \$2.50 le crate.
  - Concombres, 50c la doz.

- Epinards, 25c le panier.
- Fèves, \$3.00 à \$4.00 le panier.
- Navets, 90c le sac.
- Navets nouveaux \$3.00 la doz de paquets.
- Oignons jaunes, \$3.50 le baril.
- Oignons rouges, \$3.50 le baril.
- Oignons d'Egypte, de \$2.00 le sac.
- Persil, 10c à 25c la doz de paquets.
- Pommes de terre nouvelles, de \$5 00 le qrt.
- Radis, de 10 la doz.
- Raifort, 10c la lb.
- Rhubarbe, de 10c la doz. de paquets.
- Salade, de Waterloo, 80c la boîte.
- Salade pommée, 25c la doz.
- Tomates de Floride, de \$3.50 à la boîte de 6 casseaux.
- Tomates de Waterloo 20c la lb.

**FRUITS VERTS**

Les ananas commencent à se faire rares, on les cotes de \$1.50 à \$2.00 la doz.

Les fraises plus abondantes valent de 8½ à 10c le casseau.

En oranges, il en est arrivé de Californie, nous n'avons pu nous procurer les prix de la vente à l'encan au moment d'aller sous presse.

Les oranges de Sorrente varient suivant qualité et encaissage de \$1.25 à \$3.00 la caisse.

Les Sanguines sont en hausse, nous les cotons \$2.25 pour les ½ boîtes et de \$3.50 à \$4.00 pour les boîtes.

Les bonnes pommes sont rares, on les vend de \$6.00 à \$7.00 le quart.

Il y a eu de nouveaux arrivages de fruits de Californie et nous cotons: pêches, \$1.25 la boîte; abricots, de \$1.80 à \$2.00, et prunes, \$1.50.

**FOIN PRESSE ET FOURRAGES**

MM. Hosmer, Robinson & Co., nous écrivent de Boston le 13 juin 1901 :

Les arrivages pour la semaine dernière ont été 270 chars de foin et 20 chars de paille. 28 chars pour l'exportation.

Pendant la semaine correspondante de l'an dernier, 368 chars de foin et 21 chars de paille, 30 chars de ce foin destiné à l'exportation.

La demande pour le foin est tranquille, la situation générale est la même que la semaine dernière.

	Grosses balles.	Petites balles.
Foin, choix...	\$18.00 à \$18.50	\$17.00 à \$18.00
— No 1 ...	17.50 à 18.00	17.00 à 17.50
— No 2 ...	16.00 à 17.00	16.00 à 17.00
— No 3 ...	15.00 à 16.00	15.00 à 16.00
— mél.d.tréf.	14.00 à 15.00	14.00 à 15.00
— trèfle ...	13.00 à 14.00	13.00 à 14.00
Paille de seigle long....	19.00 à 20.00	
— mêlée..	13.00 à 14.00	13.00 à 14.00
— d'avoine	9.00 à 9.50	9.00 à 9.50

Le marché à Montréal est plus facile. La demande reste bonne pour les qualités supérieures mais elle est lente pour le foin de qualité inférieure.

Nous baissons nos cotes anciennes de 50c par tonne.

Nous cotons :

Foin pressé, No 1 à choix....	\$10 50 à 11 00
do do No 2.....	9 00 à 10 00
do mél. de trèfle.....	8 50 à 9 00
Paille d'avoine.....	4 00 à 5 00

Avant de prendre leur inventaire au 30 juin, MM. Hudon, Hébert & Cie font savoir aux épiciers qu'ils ont en mains une petite balance de stock endommagé par l'eau, lors de leur récent incendie. Ils désirent le liquider à des prix très réduits. Le stock en question comprend des fruits en conserve, un petit lot de noix de Grenoble et un assortiment varié d'épicerie.



Mercredi, 19 juin 1901.

Beaucoup de gens de la campagne ont profité de l'occasion de la distribution des prix et de la sortie des élèves de nos nombreux collèges et convents, pour venir faire leurs emplettes de ville. Aussi, le commerce a-t-il été très actif, les marchands s'accordent à dire que c'est une de leurs meilleures semaines d'affaires. Naturellement, il faut tenir compte des incidents divers qui se produisent, afin d'expliquer les fluctuations des affaires, et c'est ainsi que, par exemple, les représentations d'un cirque ambulancier ont contribué, cette semaine, à faire affluer du dehors une population relativement considérable, qui a fait circuler l'argent d'une manière plus abondante que d'habitude. Il en est parti, mais il en est resté. En somme, nul ne se plaint. Au contraire, il existe dans les divers quartiers de la ville une émulation progressive qui est visible. Non seulement on paraît satisfait de ce qui se passe présentement, mais on voit l'avenir avec confiance. L'approche des fêtes de la St-Jean-Baptiste, les travaux considérables dus à l'initiative privée ou aux entreprises d'un caractère public, la perspective d'une exposition provinciale et de la visite de personnages royaux, tout cela tient le peuple dans un état de contentement qui est de nature à réjouir les hommes d'affaires et tous ceux qui s'intéressent aux choses du commerce et de l'industrie.

A propos de travaux publics, bien qu'il n'en soit pas souvent parlé, il est certain que la construction du pont de Québec se poursuit dans des conditions normales, avec beaucoup d'activité, que le nombre des employés est considérable, et que les résultats obtenus sont déjà très appréciables. En même temps, il se fait un singulier travail sur l'opinion. Tant que l'on a pu croire que l'entreprise n'était pas née viable, l'on ne s'en est pas beaucoup occupé. Aujourd'hui, à mesure que les travaux avancent, ceux qui ont du flair et du capital sentent que moment est venu de prévoir les éventualités d'un avenir maintenant prochain.

Il se fait déjà des transactions de terrains, des acquisitions à la sourdine, tout cela dans le but évident de préparer des placements qui rapporteront des bénéfices importants plus tard. Quelques-uns de nos concitoyens sont dans le mouvement, mais nous croyons remarquer que les étrangers capitalistes prennent de l'avance sur nous. Sans nous plaindre de l'affluence du capital, d'où qu'il vienne, nous regretterions que ceux des nôtres qui ont de l'argent disponible n'en profiteraient pas. C'est devenu une vérité courante que Québec est dans une période de développement et d'enrichissement: il importe que nous sachions bien nous rendre compte de ce phénomène et saisir l'occasion qui se présente de contribuer au progrès général.

**ÉPICERIES**

- Sucres: Sucres jaunes, \$3.70 à \$3.80; Granulés, \$4.60 à 4.65; Powdered 6 à 7c; Paris Lump, 6½ à 6½c.
- Mélasses: Barbade pur, tonne, 30 à 33c; Porto Rico, 39 à 42c; Fajardos, 36 à 37c.
- Beurre: Frais, 13 à 15c; Marchand, 14 à 16c; Beurrerie, 18 à 20c.

**EXTRA**

**RENSEIGNEMENTS COMMERCIAUX**

**PROVINCE DE QUEBEC**

*Cessions*

Montréal—Voisard Oscar, épïc., ass. 27 juin.

*Concordats*

Roberval—Lindsay Chs, mag. gén., 50c dans la piastre.

*Contestations*

Belœil—Pigeon Jos, marchand, conteste demande de cession.

*Fonds à Vendre*

St Fabien — Côté A. & Fils, mag. gén. le 25 juin.

*Fonds Vendus*

Aylmer—Leble Jos, hôtel.

*Dissolution de Sociétés*

Montréal—Pothier L. J. & Fils, briquetiers ; Mde L. J. Pothier continue.

*Nouveaux Établissements*

Montréal—Mannis M. & Co, meubles etc., Ely Mannis.

Montreal Agency Co, Isaie Gauthier.

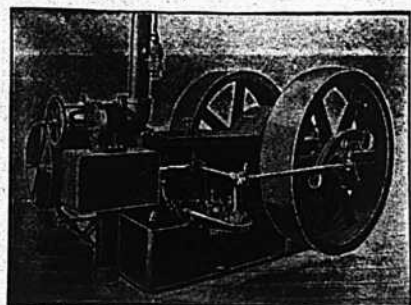
Québec—Déry & Cie, hôtel.

St Louis Mile End—Piché Geo & Cie, imprimeur, Elizabeth Piché.

Shawenegan Falls—Audet Alph., mag. gén

**Ingénieuse Presse à Fruits**

La maison L. H. Hébert, ferronneries et quincailleries en gros, 297 rue Saint-Paul, Montréal, nous réserve, chaque semaine, une nouvelle surprise, sous forme d'un outil nouveau, d'un appareil perfectionné, d'une machine destinée à faciliter, abrégé l'ouvrage soit à l'atelier, soit à la maison. Elle vient d'obtenir l'agence d'une nouvelle presse à fruits, simple et pratique, d'un maniement facile, économisant le temps et les forces : c'est un vrai bijou que l'on verra bientôt dans la plupart des ménages. Songez donc, voici la saison des fruits, l'époque où l'on fait les gelées, les sirops de fruits, puis ce sera le tour du vin de gadelles, de cassis, de raisin. On extraira avec : du jus de viande supérieur à tous les extraits de viande, on passera la graisse et on obtiendra un rendement plus considérable qu'avec certains appareils de fantaisie beaucoup plus coûteux et beaucoup moins pratiques. Et ce qui déterminera toutes les ménagères à acheter une de ces presses, c'est qu'elles coûtent à peu près moitié moins que les articles similaires actuellement sur le marché.



**Engins à Vapeur "PEERLESS"**

Se graissant eux-mêmes, automatiques Et — Chaudières de tous genres, Réchauffeurs, Pompes, Machines à travailler le bois, Grues à vapeur, etc.

**E. LEONARD & SONS**

Coin des rues Common et Nazareth, Montréal

**SEL WINDSOR**

Le meilleur pour le beurre,

Le meilleur pour le fromage,

Le meilleur pour la table.

**TOUS LES EPICIERIS LE VENDENT.**

Tél. Bell Main  
2461

**N. F. BEDARD & Cie**

Boite de Poste  
62

**Marchands et Commissionnaires en BEURRE, FROMAGE, ŒUFS, Etc.,**

**Et Négociants de Fournitures et Matériaux pour les Fromageries et Beurreries.**

**BOIS de BOITES à FROMAGE PROVENANT des MEILLEURS MOULINS D'ONTARIO**

Cotations spéciales pour quantité d'un char ou plus livrées dans toutes les parties de la province.

**32-34 RUE FOUNDLING, MONTREAL.**

**PAIN POUR OISEAUX** Est le "Cottam Seed," fabriqué d'après six brevets. Marchandise de confiance ; rien ne peut l'approcher comme valeur et comme popularité. Chez tous les fournisseurs de gros.



DES SOUMISSIONS cachetées adressées au soussigné et portant la suscription "Soumission pour Charbon," seront reçues jusqu'à samedi, 22 juin 1901, inclusivement, pour la fourniture du charbon pour les édifices publics de la Puissance. On pourra se procurer les devis et formule de soumission au ministère des Travaux publics à Ottawa.

Les soumissions devront être faites sur les formules imprimées qui seront fournies, et être signées par les soumissionnaires eux-mêmes ; aucune autre ne sera prise en considération.

Chaque soumission devra être accompagnée d'un chèque accepté par une banque incorporée, pour une somme égale à dix pour cent de son montant (10 p. c.), et fait à l'ordre de l'honorable ministre des Travaux publics. Ce chèque sera confisqué si le soumissionnaire dont l'offre aura été acceptée refuse de signer le contrat, ou s'il ne l'exécute pas intégralement.

Si la soumission n'est pas acceptée le chèque sera remis.

Le Département ne s'engage à accepter ni la plus basse ni aucune des soumissions.

Par ordre,

**JOS R. ROY,**

Secrétaire-suppléant.

Ministère des Travaux publics, Ottawa, 6 juin, 1901.

N. B.—Nul compte pour publication de cet avis ne sera reconnu si telle publication n'a pas été expressément autorisée par le ministère.

**UN EMPLOI PAYANT POUR VOUS.**  
On demande des Agents. Nous fournissons l'argent et payons le fret.  
Nous demandons de bons agents dans tous les Etats de la Nouvelle Angleterre et les Provinces du Canada pour acheter pour notre compte, de peaux de bœufs, chevaux, veaux, moutons, suifs et os.  
Ecrivez aujourd'hui même au sujet des conditions aux agents, à  
**C. S. PAGE**  
Hyde Park, Vt

**LOTS A BATIR** — Localité Superbe, de Grand Avenir. S'adresser à A. & H. Lionais, 25, r. St-Gabriel, Montréal.

**Norwich Union**

Fire Insurance Society

**J. H. LABELLE, - - -** Surintendant

Edifice Temple, 185 rue St-Jacques

**MONTREAL.**

**G. ELIE AMYOT**

IMPORTATEURS D'ARTICLES DE

**Modes et Hautes Fantaisies**

EUROPÉENNES ET AMÉRICAINES

Téléphone 887 ♦ En gros seulement

59, rue Dalhousie, B. V., Québec

**A VIS DE FAILLITE**

Dans l'affaire de

**PIERRE DAUPLAISE,**

Manufacturier et propriétaire de moulin,

Saint-Cyrille de Wendover.

Failli.

Les soussignés vendront à l'encan public à la place d'affaires du failli, à St-Cyrille de Wendover, **Jeu, le 27 Juin 1901, à 11 heures a.m.**

L'actif mobilier de la faillite comme suit :

1. Un stock de commerce consistant en ferronnerie, épicerie, provisions, meubles, etc., etc. \$186 00
2. Onze lots de bois de service "mêlé".....
3. Croûtes sciées en bois de corde, environ 110 cordes.....
4. Neuf cordes d'érable et de mérisier.....
5. Environ 5,500 billots.....
6. Une coupe de bois dans le 7e rang de Saint-Cyrille.....
7. Dettes de livres, d'après liste..... 249 44

Les lots Nos 1 et 7 de l'annonce seront vendus en bloc au marc la livre.

Les autres lots seront subdivisés en lots pour convenir aux acheteurs. Conditions : comptant.

Pour autres informations, s'adresser à

**LAMARCHE et BENOIT,**

Curateurs Conjoints,

No. 1709 rue Notre-Dame, Montréal.

**MARCOTTE FRERES,**

Encanteurs.

**Conserves en boîtes :** Saumon, \$1.20 à \$1.60; Clover leaf, \$1.60 à \$1.65; homard, \$2.95 à \$3.00; Tomates, 90 à 95; Blé-d'inde, 85 à 90c; Pois, 90c à \$1.00.

**Fruits secs :** Valence, 7 à 9c; Sultana, 10 à 12c; Californie, 8 à 10c; C. Cluster, \$2.40; Imp. Cabinet, \$2.50; Pruneaux de Californie, 7½ à 9c; Imp. Russian, \$4.50.

**Tabac Canadien :** En feuilles, 8 à 10c; Walker wrappers 15c; Kentucky, 15c; et le White Burleigh, 15 à 16c.

**Planches à laver :** "Favorites" \$1.70; "Waverly" \$2.10; "Improved Globe" \$2.00

**Balais :** 2 cordes, \$1.50 la doz; à 3 cordes, \$2.00; à 4 cordes, \$3.00.

## FARINES, GRAINS ET PROVISIONS

**Farines :** Forte à levain, \$2.00 à \$2.15; deuxième à boulanger, \$1.90 à \$2.10; Patente Hungarian, \$2.40; Patente Ontario, \$1.90 à \$1.95; Roller, \$1.70 à \$1.75; Extra, \$1.60 à \$1.65; Superfine, \$1.45 à \$1.50; Bonne Commune, \$1.25 à \$1.30.

**Grains :** Avoine (par 34 lbs) Ontario, 42 à 45c; orge, par 48 lbs, 70 à 75c; orge à drèche, 70 à 80c; blé-d'inde, 55 à 56c; sarrasin, 60 à 70c.

**Lard :** Short Cut, par 200 lbs, \$20.50 à \$21.00; Clear Back, \$20.50 à \$21.00; saindoux canadien, \$2.05 à \$2.25; composé le seau, \$1.70 à \$1.75; jambon, 10½ à 13c; bacon, 9 à 10c; porc abattu, \$6.00 à \$7.50.

**Poisson :** Hareng No 1, \$5.50 à \$6.00; morue No 1, \$4.25 à \$4.50; No 2, \$3.70; morue sèche, \$5.00 le quintal; saumon, \$15.00 à \$16.00; anguille, 4½ la livre.

Il paraît décidé que les actionnaires de la pulperie de Chicoutimi vont établir leurs bureaux permanents à Québec, au lieu de Chicoutimi. C'est un fait qui a part sa valeur intrinsèque, indique quelle est la sollicitude des hommes d'affaires qui ont risqué du capital dans cette industrie afin de concentrer la direction à l'endroit le plus avantageux.

Il est clair que ce déplacement du bureau principal de la compagnie ne se fait que parce que la grande majorité des actions est maintenant entre les mains de capitalistes québécois. Or comme tout le monde sait que cette compagnie est dans un état des plus prospères, il devient évident qu'il y a profit pour les capitalistes à chercher des placements avantageux dans l'industrie, et l'exemple mérite d'être cité pour en déterminer d'autres à l'imiter. C'est, au reste, un courant qui commence à s'établir chez nous.

Il existe déjà, en effet, plusieurs industries puissantes dans lesquelles se trouvent les noms d'hommes de profession, qui n'hésitent pas à mettre leur science, leur expérience et leurs capitaux—quand ils en ont—dans les affaires. Cette entrée des hommes instruits dans le domaine industriel et commercial, est l'une des conséquences de l'esprit nouveau qui souffle à Québec, et qui sollicite un grand nombre à ne pas s'immobiliser dans des professions ou emplois qui ne rapportent que peu d'argent.

L. D.

A l'occasion des fêtes de la St-Jean-Baptiste et de la Confédération les bureaux et magasins de MM. Hudon, Hébert & Cie seront fermés le 24 juin et le 1er juillet.

Le Long Tom—une des spécialités de la Rock City Tobacco Co de Québec, un mélange de tabac Canadien et de la Virginie—est un excellent tabac qui se vend bien. Son prix de cinq cents au détail le met à la portée de tous les fumeurs. C'est une valeur extra pour le prix.



## Contrats donnés

Chez Perrault & Lesage, architectes, Côte de la Place d'Armes No 17, modifications à une bâtisse, rue St-Jacques Nos 71 et 71a, à 7 étages, formant bureaux, charpente et menuiserie, Louis Beaudry; brique, Louis Beaudry. Propriétaire, A. Bourgeau.

Chez Hutchison & Woods, architectes, rue St Jacques No 181, une bâtisse rue St Paul à 4 étages, formant un magasin; maçonnerie, J. H. Hutchison; charpente et menuiserie, Geo. Roberts; couverture, Lessard & Harris; plomberie et chauffage, W. J. McGuire & Co.; brique, W. McArthur & Sons; enduits, John Morrison & Son; acier, Dominion Bridge Co.; ouvrage en fonte, Garth & Co. Propriétaires, Silverman & Boulter.

Chez H. L. Falbord, architecte, rue St-Jacques No 20, deux bâtisses rue Ste-Catherine, à 3 étages, formant 6 logements; maçonnerie, T. Viau; charpente et menuiserie, A. T. Riopel; couverture et plomberie, Jos. Lachapelle; brique, Jean Bousquet; enduits, A. T. Riopel; peinture et vitrage, J. H. Lambert & Cie. Propriétaire, Azarie Lamarche.

## NOTES

Le Conseil de Ville de Montréal a voté \$4,000 pour continuer les réparations à faire à l'Hôtel de Ville.

Quelques architectes sont à préparer les plans et devis pour la reconstruction du Board of Trade; bientôt un Comité de cette Association choisira l'un de ces plans pour être mis à exécution.

M. Jos. Sawyer, architecte, prépare les plans et devis pour une maison formant 2 logements que M. J. B. Ouellette fera ériger rue Souvenir. Les soumissions seront demandées la semaine prochaine.

## Permis de construire à Montréal

Ave Mont-Royal No 257, modifications à une bâtisse; coût probable \$200. Propriétaire, J. Boutin, architecte, J. Sawyer; entrepreneur, S. D. Vallières (591).

Rue Aylwin près de la rue Ste Catherine, une maison formant 3 logements 25 x 30, à 3 étages, en pierre et brique, couverture en gravois; coût probable \$2600. Propriétaire, Émile Blais; entrepreneur, Geo. Tétrault (592)

Rue Dufferin No 183, modifications à une maison; coût probable \$850. Propriétaire, J. Ed. Bronillet; architecte, C. Bernier; entrepreneurs, Chs Gingras & Cie (593).

Rue Ste Catherine, près de la rue Frontenac, une bâtisse formant un magasin et une manufacture 48 x 60, à 3 étages, en pierre et brique; coût probable \$6000. Propriétaire, H. Bourgie; architectes, Bernard & Paris (594).

Rue Ste Catherine, une bâtisse formant un atelier, 48 x 25, en bois et brique; coût probable \$2568. Propriétaire, H. Bourgie; architectes, Bernard & Paris (595).

Rue Ste Catherine, une bâtisse formant une écurie, 37 de front 46 en arrière x 20, à 2 étages, en bois et brique; coût probable \$1600. Propriétaire, H. Bourgie; architectes, Bernard & Paris (596).

Rue Notre Dame No 1867 à 1871, modifications à une bâtisse; coût probable \$900. Propriétaire, M. Marchand; architecte, F. G. Wooster; entrepreneur, G. G. Wooster (597).

Ave Mont-Royal coin de la rue St André, une maison formant un magasin et un logement, 24 x 40, à 2 étages, en pierre et brique; coût probable \$2000. Propriétaire, Rosa Blondin (598).

Rue Amherst Nos 341 et 343, modifications à une bâtisse; coût probable \$113. Propriétaire, P. Lamontagne; entrepreneur M. Bourdon (599).

Coin de l'avenue Laval et la rue Prince Arthur, une maison formant un logement, 35 x 43, à 2½ étages, en pierre et brique; coût probable \$8500. Propriétaire, Dame G. Langlois; architecte Jos Sawyer (600).

Rue Amherst près de la rue Fleurimont, une maison formant un logement, 25 x 36, à 2-étages, en bois et brique, couverture en gravois; coût probable \$540. Propriétaire, Camille Aumais; entrepreneur, Ovila Martin (601).

Rue Ste-Catherine No 2371, addition à un magasin, 25 x 57, à un étage, en brique, couverture en ciment et gravois; coût probable \$1,500. Propriétaire, Geo. H. Featherston; architectes, Hutchison & Wood; entrepreneur, T. Light (602).

Rue Mance No 189, une maison, formant un logement 20.6 x 40, à 2 étages, en pierre et brique, couverture en ciment et résine; coût probable \$6,000. Propriétaire, John Allan; architecte, S. A. Finley; entrepreneurs, Heggie & Stewart (603).

Rue des Seigneurs, No 244, modifications à une maison; coût probable \$20. Propriétaire, Mde P. Doherty; entrepreneur, J. O. Goyette (604).

Rue St Hubert, No 1939, une maison formant un logement 25 x 30, à un étage, en bois et brique, couverture en goudron, coût probable \$500 (605).

Rue St André, près de la rue Beaubien, une maison formant 2 logements, 25 x 28, à 2 étages, en brique; coût probable \$600. Propriétaire, Victorien Monette; entrepreneur, M. Roy (606).

## La fabrication

Après le choix de la feuille, il y a la fabrication qui met en valeur la combinaison des différentes variétés de tabac employées. C'est dans la fabrication que l'expérience est de grande valeur et dans les produits supérieurs de la maison B. Houdé & Cie de Québec, le connaisseur aussi bien que le simple fumeur, reconnaît la grande expérience des fabricants.

## L'Exportation Française en Orient

Il est de toute évidence que notre commerce a beaucoup perdu dans l'exportation depuis la malheureuse guerre de 1870. Aussi la concurrence étrangère et surtout allemande a-t-elle pris une grande extension sur les marchés d'Orient.

Un imprimeur de talent, établi à Constantinople, a pris l'initiative de publier un Annuaire de l'exportation française en Orient qui ferait connaître et mettrait en relations avec les maisons d'Orient nos fabricants et industriels désireux de trouver des débouchés à leurs produits.

Nous ne saurions trop recommander à nos lecteurs de souscrire à cet ouvrage réellement patriotique.

Il suffit d'envoyer un mandat-poste de 6 f. 50 (\$1.30) à M. J. M. Minasse, 20, Cité d'Alep, Constantinople, pour recevoir l'ouvrage paru et contenant en caractères gras les noms, profession et adresse du souscripteur.

ANNONCES : 1 page fr. 45 (, 9.00), ½ p. fr. 24 (\$4.80), ¼ p. fr. 13 (\$2.60), 1/8 p. fr. 7 (\$1.40).

NOS PRIX COURANTS, PARTIE I

Nos prix courants sont révisés chaque semaine. Ces prix nous sont fournis pour être publiés, par les meilleures maisons dans chaque ligne; ils sont pour les qualités et les quantités qui ont cours ordinaire dans les transactions entre le marchand de gros et le marchand de détail, aux termes et avec l'escompte ordinaire. Lorsqu'il y a un escompte spécial, il en est fait mention. On peut généralement acheter à meilleur marché en prenant de fortes quantités et au comptant.

PRIX COURANTS.—MONTREAL, 20 JUIN 1901.

Articles divers.		
Bouchons communs.....gr.	0 18	0 30
Briques à couteaux.....dos.	0 25	0 30
Brûleurs pour lampes		
No. 1.....dos.	0 00	0 75
No. 2.....dos.	0 00	1 00
No. 3.....dos.	0 00	0 70
Cable coton ¼ pouce.....lb.	0 13	0 14
" Manilla....." 0 15 ½	0 16 ¾	
" Sisal....." 0 10 ½	0 12	
" Jute....." 0 10	0 11 ½	
Coton à attacher....." 0 15	0 21	
Chandeliers sulf.....lb.	0 00	0 09
" paraffine....." 0 1 ½	0 12	
" London Sperm....." 0 11	0 11 ½	
" Stéarine....." 0 13	0 14	
Epingles à linge, bte. 5 gr.	0 00	0 55
	3 fls.	6 fls.
Foelles..... 30 pieds..	0 40	0 75
" 40 " "	0 55	0 85
" 48 " "	0 65	1 00
" 60 " "	0 80	1 35
" 72 " "	0 95	1 60
" 100 " "	1 25	2 00
Lessiv concentré, com. d.	0 00	0 37 ½
" pur....." 0 70	0 90	
Mèches à lampes No. 1.....	0 11	0 13
" No. 2....." 0 14	0 16	
" No. 3....." 0 09	0 11	

Conserves alimentaires		
Légumes.		
Asperges 4 lbs.....ds.	0 00	4 50
Baked Beans 3 lbs....." 0 90	1 00	
Blé d'Inde 2 lbs....." 0 00	0 75	
Champignons.....bte.	0 15	0 21
Citrouilles 3 lbs.....ds.	0 00	0 85
Haricots verts....." 0 00	0 85	
Olives, Pintes....." 3 75	5 00	
" ½ Pintes....." 2 80	3 60	
" en quart, gallon....." 0 00	1 00	
Petits pois français.....bte.	0 09	0 12
" fine....." 0 14	0 15	
" extra fine....." 0 18	0 17	
" surfine....." 0 18	0 20	
Pois canadiens 2 lbs.....ds.	0 80	1 20
Tomates....." 0 80	0 35	
Truffes....." 4 80	5 00	

Fruits.		
Ananas 2 et 2 ½ lbs.....ds.	2 15	2 50
Bluets 2 " "....." 0 75	0 85	
Cerises 2 " "....." 1 95	2 15	
Fraises 2 " "....." 1 70	1 80	
" 3 " "....." 2 10	2 15	
Framboises 2 " "....." 1 45	1 60	
Pêches 2 " "....." 1 60	1 85	
" 3 " "....." 2 40	2 85	
Poires 2 " "....." 0 00	1 65	
" 3 " "....." 1 95	2 10	
Pommes gal....." 0 00	1 80	
" 3 lbs....." 0 00	0 90	
Prunes vertes 2 " "....." 0 00	1 45	
" bleues 2 " "....." 1 25	1 35	
Poissons.		
Anchois.....ds.	3 25	0 00
Anchois à l'huile....." 3 25	4 50	
Clams 1 lb....." 1 25	1 35	
Harengs marinés....." 1 55	1 95	
Harengs aux Tomates....." 1 50	1 60	
Homards, boîte haute....." 3 12 ½	3 20	
" plate....." 3 85	3 75	
Huitres, 1 lb.....ds.	0 00	1 40
" 2 " "....." 0 00	2 40	
Maquereau....." 1 00	1 05	
Sardines Canadiennes, case....." 4 00	4 25	
Sardines ¼ françaises, bte....." 0 09	0 25	
" ½ " "....." 0 17	0 35	
Saumon rouge (Sockeye) boîte		
haute ds. 0 00	1 40	
" plate " 0 00	1 55	
" ordinaire haute 0 00	1 30	
" rose (Coho) ds. 0 00	1 07 ½	
" du printemps, " 0 00	1 30	
Smelts (Eperlans)....." 0 40	0 45	
Viandes en conserves.		
Corned Beef, bte 1 lb....." 1 80	1 80	
" 2 " "....." 2 85	3 30	
" 6 " "....." 8 25	11 30	
" 14 " "....." 18 80	25 30	
Lang. de porc....." 1 " ds. 2 75	4 10	
" 2 " "....." 5 50	7 85	
" bœuf 1 ½ lb....." 9 35		
" 2 " "....." 7 50	10 95	
" 3 " "....." 13 40		
English Brawn 1 lb....." 1 40	1 65	
Bœuf (chipped dried)....." 2 85	2 65	
Dinde, bte 1 lb....." 2 30	2 40	
Pâtés de foie gras....." 3 00	8 00	
Pieds de cochon, bte 1 ½ lb....." 2 30	2 40	
Poulets, " 1 lb....." 2 30	2 40	

Drogues et Produits Chimiques.		
Acide carbol. que.....lb.	0 30	0 40
" citrique....." 0 50	0 55	
" oxalique....." 0 08	0 10	
" tartrique....." 0 33	0 35	
Alcools du Cap....." 0 14	0 15	
Alun....." 0 01 ½	0 03	
Bicarbonate de Soude, bri....." 2 00	2 25	
Bichrom. de potasse.....lb.	0 10	0 12
Bleu (carré)....." 0 10	0 18	
Borax raffiné....." 0 05	0 07	
Bromure de potasse....." 0 55	0 60	
Campbre américain....." 0 80	0 90	
" anglais....." 0 85	0 85	
Cendres de soude....." 0 01 ½	0 02	
Chlorure de chaux....." 0 02	0 04	
" de potasse....." 0 23	0 25	
Couperose.....100 lbs	0 70	1 00
Crème de tartre.....lb	0 22 ½	0 27 ½
Extrait de Campêche....." 0 10	0 11	
" en paquets....." 0 12	0 14	
Gélatine en feuilles....." 0 35	0 60	
Glucose....." 0 13 ½	0 04	
Glycérine....." 0 17	0 20	
Gomme arabique.....lb	0 40	1 25
Gomme épinette....." 0 00	0 25	
Indigo Bengale....." 1 50	1 75	
" Madras....." 0 80	0 80	
Iodure de potasse....." 4 00	4 25	
Opium....." 4 50	4 75	
Phosphore....." 0 50	0 75	
Poudre de Paris....." 0 09	0 10	
Résine.....(280 lbs) 2 75	5 00	
Salpêtre.....lb	0 05	0 07 ½
Sels d'Epsom.....100 lbs	1 50	3 00
Soda caustique 80°....." 0 00	2 50	
" 70°....." 0 00	2 75	
" à laver....." 0 70	0 90	
À pâte.....bri.	2 00	2 50
Soufre poudre.....lb.	0 01 ½	0 02
" bâtons....." 0 02	0 03	
" rock, sacs. 100 lbs....." 2 00	3 00	
Strychnine.....os.	0 90	1 00
Sulfate de cuivre.....lb.	0 08	0 07
Sulfate de morphine....." 1 90	2 00	
" de quinine.....os.	0 40	0 45
Sumac.....tonne.	80 00	70 00
Vert de Paris.....lb.	0 18 ½	0 20 ½
Épices pures.		
Allspice, moulu.....lb.	0 15	0 20

Cannelle moulu....." 0 15	0 20	
" en nattes....." 0 13	0 15	
Clous de girofle moulu....." 0 18	0 20	
" ronds....." 0 12 ½	0 14	
Gingembre moulu....." 0 15	0 25	
" racines....." 0 10	0 25	
Macis moulu....." 0 90	1 00	
Mixed Spice moulu Tin 1 os....." 0 00	0 45	
Muscade blanche....." 0 40	0 50	
" non blanche....." 0 50	0 60	
Piment (clous ronds)....." 0 10	0 12	
Poivre blanc, rond....." 0 23	0 26	
" moulu....." 0 28	0 28	
" noir, rond....." 0 15	0 17	
" moulu....." 0 18	0 19	
" de Cayenne....." 0 22	0 26	
Whole Pickle Spice.....lb.	0 15	0 20
Fruits Sees.		
Abricot Calif.....lb.	0 11	0 12
Amandes ½ molles....." 0 11	0 12	
" Tarragone....." 0 13	0 14	
" Valence écalées....." 0 33	0 35	
Amand. amères écalées lb....." 0 00	0 45	
" écalées Jordan....." 0 40	0 42 ½	
Dattes en boîtes....." 0 03 ½	0 03 ½	
Figues sèches en boîtes....." 0 08 ½	0 12	
" en nattes....." 0 00	0 00	
Nectarines Californie....." 0 00	0 10	
Noisettes (Avelines).....lb.	0 10 ½	0 11
Noix Marbot....." 0 08	0 09	
" Couronne....." 0 08	0 07	
" Grenoble....." 0 11	0 12	
" écalées....." 0 20	0 21	
Noix du Brésil....." 0 12	0 13	
Noix Pecanes poli....." 0 11 ½	0 14	
Peanuts rôtis (arach)....." 0 08	0 08	
Pêches Californie....." 0 00	0 09	
Poires....." 0 13 ½	0 10 ½	
Pommes séchées....." 0 00	0 00	
Pommes évaporées....." 0 40	0 5 ½	
Pruneaux Bordeaux....." 0 04	0 05	
" Bosnie....." 0 00	0 05	
" Californie....." 0 04 ½	0 05	
Raisins Calif. 2 coup....." 0 00	0 00	
" 3 "....." 0 00	0 00	
" 4 "....." 0 00	0 00	
Cornithe Provinciales....." 0 08 ½	0 09	
" Filigras....." 0 00	0 10	
" Patras....." 0 00	0 00	
" Vostiznas....." 0 00	0 00	



# Les Imitateurs

ne peuvent pas produire rien qui ressemble au

FROMAGE IMPERIAL DE MacLAREN  
ou au ROQUEFORT DE MacLAREN

qui représente la suprême perfection de l'art de la laiterie.



THE TEL. BELL UP 971

## Canada Electric Co.,

L. ROUSSEAU Gérant

2501, STE-GATHERINE, COIN OREGENT

Installations de lumière électrique et d'Horloges de contrôle électrique, Téléphones pour emporés, Cloches Electriques, Etc., Etc.

SEULS AGENTS POUR LA STANDARD ELECTRIC TIME CO de Waterbury, Con.

Téléphone Bell Main 2681

## Marc A. Brodeur & Cie

Marchands Tailleurs...

1840 Rue Notre-Dame

A quelques portes à l'est de la rue McGill,

MONTREAL.

## BLEU CARRÉ PARISIEN.

PARISIAN SQUARE BLUE

Le "Bleu Carré Parisien" est exempt d'indigo et ne tache pas le linge. Il est plus fort et plus économique que n'importe quel autre bleu employé dans la buanderie.

A obtenu une Médaille d'Or.

## TELLIER, ROTHWELL & CIE.

Souls fabricants. MONTREAL

PRIX COURANT—MONTREAL, 20 JUIN 1901.

Malag. London Layers bte	0 00	0 00
" Connaisseur Cluster "	0 00	2 35
" Buckingham Cluster.....	0 00	4 00
Malaga Russian Cluster bte.	0 00	0 00
Sultana.....lb.	0 11	0 12
Valence off Stalk.....	0 00	0 00
" fine off Stalk.....	0 00	0 05 1/2
" Selected.....	0 08	0 08
" layers.....	0 00	0 08 1/2
<b>Fruits verts.</b>		
Ananas, la doz.....	1 50	2 00
Attocas.....quart.	0 00	0 00
".....gallon	0 00	0 09
Bananes.....régime	1 50	2 50
Fraises, le casseau.....	0 08 1/2	0 10
Pommes.....baril.	6 00	7 00
Balsins Malaga.....	5 00	8 00
".....	0 00	0 00
Oranges Valence (420) case	0 00	0 00
" (714).....	0 00	0 00
" Navals.....	0 00	0 00
" Seedlings.....	0 00	0 00
" Sanguines 1/2 bte.	0 00	2 25
".....boite.	3 50	4 00
" Sorrente, caisse.	1 25	3 00
" Messine.....	0 00	2 50
".....	0 00	1 50
" du Mexique.....	0 00	0 00
" Jamaïque, baril.	0 00	0 00
Citrons Messine, caisse.	2 00	3 00
" Malaga, bte 35 ds.	0 00	0 00
" caisse 59 ds.	0 00	0 00
Noix de coco, par 100.....	3 00	0 00
<b>Grains et Farines.</b>		
GRAINS		
Blé roux d'hiver Can. No 2.	0 00	0 00
Blé blanc d'hiver Can. No 2.	0 00	0 00
Blé du Manitoba No 1 dur.	0 90	0 92 1/2
" No 2.....	0 87 1/2	0 90
Blé du Nord No 1.....	0 00	0 85
Avotins blanche No 2.....	0 35	0 35 1/2
Orgo No 2.....48 lbs.	0 52	0 53
" à moulée.....	0 42	0 43
Pois No 2 ordinaire, 60 lbs.	0 75 1/2	0 76
Sarrasin, 48 ".....	0 60	0 61
Setgla, 56 ".....	0 58	0 58
Blé d'in'le canadien.....	0 48	0 49
" américain.....	0 49	0 50
FARINES		
Patente d'hiver.....	3 65	3 90
Patente du printemps.....	0 00	4 20
Straight roller.....	3 40	3 80
Forde de boulangier.....	3 90	0 00
Forde du Manitoba, secondes	3 45	3 55
FARINES D'AVOINES		
Avoine roulée baril.....	3 70	3 90
" sac.....	1 75	1 80

ISSUES DE BLE		
Son d'Ontario, au char, ton	15 00	16 00
" de Manitoba " " "	00 00	14 00
Gru de Manitoba.....char	16 00	17 00
" d'Ontario.....	17 00	18 00
Moulée.....	18 00	25 00
<b>Huiles et graisses.</b>		
HUILES.		
Huile de morne, T. N., gal.	0 35	4 0 40
" loup-marin raffi.....	0 50	0 55
" paille.....	0 40	0 50
Huile de lard, extra gal.	0 75	0 85
" No 1.....	0 65	0 75
" d'olive p. mach.....	1 00	1 10
" à salade.....	0 75	0 80
" d'olive à lampion.....	1 20	2 60
" despermacti.....	1 30	1 50
" de marsonin.....	0 50	0 60
" de pétrole, par quart.	0 00	0 18
Acme Imperial.....gal.	0 00	0 17 1/2
Hulle Américaine par quart:		
Acme Supérieur.....	0 00	0 19
Pratt's Astral.....	0 00	0 19 1/2
Hulle de fote de m. Nor. gal		
" T.N.....	0 90	1 10
" de castor "E. I." lb.	0 09 1/2	0 10
" franc. qrt. lb.	0 09 1/2	0 10
" asc. 0 11	0 12	
<b>Liqueurs et spiritueux</b>		
Rhum.		
Jamaïque.....	4 45	6 35
Whisky Canadien au gallon, en lots d'un ou plusieurs barils de 40 gallons (pas de demi-barils) d'une sorte ou assortis.		
Gooderham & Worts 65 O. P.	4 50	
Hiram Walker & Sons " "	4 50	
J. P. Wiser & Son " "	4 49	
J. E. Seagram " "	4 49	
H. Corby " "	4 49	
Gooderham & Worts 50 O. P.	4 10	
Hiram Walker & Sons " "	4 10	
J. P. Wiser & Son " "	4 09	
J. E. Seagram " "	4 09	
H. Corby " "	4 09	
Rye Gooderham & Worts.....	2 20	
" Hiram Walker & Sons.....	2 20	
" J. P. Wiser & Son.....	2 19	
" J. E. Seagram.....	2 19	
" H. Corby.....	2 19	

Imperial Walker & Sons.....	2 90
Canadian Club Walker & Sons.....	3 60
Pour quantité moindre qu'un quart d'origine mais pas moins de 20 gallons:	
65 O. P.....le gall.	4 55
50 O. P.....	4 15
Rye.....	2 25
Au-dessous de 20 gallons:	
65° O. P.....le gallon	4 60
50° O. P.....	4 20
Rye.....	2 30
Pour quantité moindre qu'un baril ou un barillet d'origine:	
Imperial Whisky.....le gallon	3 10
Canadian Club.....	3 80
F. O. B. Montréal, 30 jours net ou 1 oje 10 jours; fret payé pour quantité d'un quart et au-dessus.	
Pour le Whisky à 50° O. P., 5c de moins par gallon, F. O. B. Montréal, pour l'île de Montréal.	
Rye Canadien à la caisse.	
Walker's Impérial.....quarts	7 50
".....18 flasks	8 00
".....32 " "	8 50
Walker's Canadian Club.....quarts	9 00
".....18 flasks	9 50
".....32 " "	10 00
Gooderham & Worts 1891 1 à 4 c.	6 75
Seagram 1896 (Star brand) quarts	6 50
" No 83.....	8 75
Corby I. X. L.....	7 00
Purity, qts.....	6 50
" 32 flasks.....	7 50
Canadian, qts.....	5 00
" 32 flasks.....	6 00
F. O. B. Montréal, 30 jours net ou 1 oje 10 jours	
<b>Mélasses.</b>	
Au gallon.	
Barbâdes tonne.....	0 29
" tierce et qt.....	0 31 1/2
" demi quart.....	0 32 1/2
" au char ton.....	0 29
" tierce.....	0 31 1/2
" 1/2 qt.....	0 32 1/2
Porto Rico, choix, tonne.....	0 00
" tierce et quart.....	0 00
" ordinaire, tonne.....	0 00
<b>Pâtes et denrées alimentaires.</b>	
Macaroni importé.....lb	0 08 0 10
Vermicelle.....	0 08 0 10
Lait concentré.....ds	1 50 1 90
Pois fendus, qt. 196 lbs.	0 00 4 10
Taploca, lb.....	0 03 1/4 0 04 1/4

<b>Poissons.</b>			
Harengs Shore.....brl.	0 00	5 00	
".....	0 00	2 75	
" Labrador.....	0 00	4 85	
".....	0 00	2 75	
" Cap Breton.....	0 00	5 00	
".....	0 00	0 00	
" fumés.....boite	0 00	0 16	
Morue sèche.....lb.	0 00	0 04 1/2	
" verte No 1, qt.....lb.	0 00	0 03 1/2	
" No 1 large qt.....	0 00	0 03 1/2	
" No 1 draft.....	0 00	0 00	
" désossée lb.....	0 00	0 04	
" paquet, lb.....	0 00	0 06	
" pelée, caisse 100 lbs	0 00	4 50	
Truite des lacs, brl 100 lbs	0 00	0 00	
Poisson blanc, " "	0 00	0 00	
Saumon C. A.....1/2 qrt.	0 00	0 00	
".....1 " "	0 00	0 00	
Saumon Labrador.....1/2	0 00	13 00	
".....1 " "	0 00	7 50	
<b>Produits de la ferme.</b>			
(Prix payés par les épiciers.)			
<b>Beurre.</b>			
Townships frais.....lb.	0 00	0 17 1/2	
Kn rouleaux.....	0 00	0 00	
Crémère août.....	0 00	0 00	
do Nov.....	0 00	0 00	
do fra's.....	0 10	0 20	
<b>Fromage</b>			
De l'Ouest.....lb.	0 08 1/2	0 10	
De Québec.....	0 08 1/2	0 09	
<b>Œufs.</b>			
Strictement frais.....ds.	0 11	0 11 1/2	
Frais d'automne.....	0 00	0 00	
Mirés.....	0 00	0 00	
Œufs chaulés, Montréal.....	0 00	0 00	
" Ontario.....	0 00	0 00	
<b>Sirop et sucre d'érable.</b>			
Sirop d'érable en qrts.....lb.	0 08 1/2	0 07	
" en canistre.....	0 70	0 80	
Sucre d'érable pains lb.	0 09	0 10	
" vieux.....	0 00	0 00	
<b>Miel et cire.</b>			
Miel rouge coulé.....lb.	0 07	0 08	
" blanc.....	0 09 1/2	0 10	
" rouge en gateaux.....	0 10 1/2	0 11	
" blanc.....	0 13	0 14	
Cire vierge.....	0 25	0 28	
<b>Riz</b>			
Sac. 1/2 Sac. Pch. 1/2 Pc			
B. 1 @ 9 sacs 3 10	3 15	3 20	3 25
B. 10 et plus " 3 00	3 05	3 10	3 15
C.C. 10c. de moins par sac que le			zB5
Patna Imp., sacs 224 lbs. l.	0 4 1/4	0 04 1/2	

**Les Affaires dépendent de la Qualité, la Réputation, du Prix.**

Lorsque vous offrez à vos clients la marque "STERLING" de Marinades, vous lui donnez une marinade qui sous le rapport de la qualité atteint tout simplement l'idéal — une marinade fabriquée par les plus gros producteurs de marinades au Canada, jouissant d'une réputation enviable — des marinades qui, qualité pour qualité, sont toujours correctes comme prix.

Demandez des prix à votre Marchand de Gros.

**T. A. LYTLE & CO.,**  
124-128 Rue Richmond Ouest  
TORONTO.

**POURQUOI PAYER \$40 ou \$50?**

pour une machine à coudre, lorsque vous pouvez vous la procurer pour la moitié de ce prix, chez nous? Nous pouvons vous offrir à \$20 ou \$22 suivant le modèle choisi une **MACHINE A COUDRE NEW-YORK** qui vous donnera pleine et entière satisfaction et fera tout l'ouvrage que vous pourriez faire avec une machine de grand prix—qui ne fera pas de meilleur ouvrage.

Cette machine qui réalise tous les perfectionnements, de construction solide, et de durée garantie, est d'un maniement facile et fonctionne sans fatigue pour la couturière.

Avant d'acheter ailleurs,  
Venez examiner ces Machines: Cela vous paiera

**La Cie de Ferronnerie Letang**  
Limitée  
287 et 289 RUE ST-PAUL  
MONTREAL.

Saisons, Saindoux, etc.		
Lard Can. Sh't Cut Messgt.	21 00	22 00
" " S. C. Clear	00 00	20 50
" " S. C. désosé.	22 00	23 00
" " S. C. de l'Ouest	21 75	22 25
Jambons	00 13	00 14 1/2
Lard fumé	08 12 1/2	00 14
Saindoux		
Pur de panne en seaux	2 25	2 50
Canistres de 10 lbs	0 11 1/2	0 12
" " 5 "	0 11 1/2	0 12 1/2
" " 3 "	0 11 1/2	0 12 1/2
Composé, en seaux	0 00	1 60
Canistres de 10 lbs	0 00	0 08
" " 5 "	0 00	0 08 1/2
" " 3 "	0 00	0 08 1/2
Fairbanks, en seaux	1 82	1 86
Cottolene en seaux	0 00	0 08 1/2
Sel.		
Sel fin, quart, 3 lbs	2 85	2 75
" " 5 "	2 60	2 70
" " 7 "	2 50	2 60
" " 1/2 sac 56 "	0 00	0 30
" " sac 2 cwts.	0 00	1 00
" " gros, sac livré en ville	0 38	0 40
Sirops.		
Perfection	0 03	0 03 1/2
" " s. 25 lbs. seau.	0 00	1 06
" " seau 3 gall.	0 00	1 40
Strop Redpath tins 2 lbs.	0 00	0 09
" " 8 "	0 00	0 35
Sucre.		
(Prix aux 100 lbs.)		
Jaunes bruts (Barbade)	\$4 25	4 37 1/2
" raffinés	\$3 75	4 40
Extra ground	5 20	5 20
" " "	5 45	5 45
Cut loaf	5 20	5 20
" " "	5 30	5 30
" " "	5 20	5 20
" " "	5 20	5 20
Powdered	4 85	5 15
Extra granulé	4 80	4 75
Ces prix doivent être augmentés de 5c par 100 lbs pour les villes de Montréal et Québec.		
Vernis.		
Vernis à harnais	gal. 0 00	1 80
" " "	ds. 1 10	1 20
" " à tuyaux	gal. 0 00	0 80

Bois de chauffage		
Prix payé par marchands, aux chars, gare Hochelaga		
Erable la corde	5 50	
Merisier do	5 25	
Bouleau, etc. do	0 00	
Epinette do	4 50	
Slabs, par chars	0 00	
do en barge, la corde	2 40	2 75
Rognures, le voyage	1 50	2 25
Charbons		
Prix de détail par tonne de 2000 lbs.		
Furnace do	6 75	
Egg do	6 75	
Stove do	6 00	
Chestnut do	6 00	
Peanut do	5 00	
Cuirs et Peaux.		
Cuirs à semelles.		
(Prix à la livre.)		
Spanish No 1, 18 lbs moy.	0 28	0 27
" " No 1, 25 lbs et au-d.	0 00	0 26
" " No 1, léger	0 25	0 26
" " No 2	0 00	0 25
" " No 2, 18 lbs moy.	0 00	0 26
Zanzibar	0 23	0 24
Slaughter sole No 1 steers.	0 28	0 30
" " No 1 p. ord.	0 28	0 30
" " No 2	0 25	0 27
" " unlon crop No 1	0 30	0 32
" " No 2	0 28	0 30
Cuirs à harnais.		
(Prix à la livre.)		
Harnais No 1	0 31	0 32
" " No 1 Re	0 00	0 30
Harnais No 2	0 28	0 29
" " taureau No 1	0 00	0 28
" " No 2	0 27	0 28
Cuirs à empeignes.		
(Prix à la livre.)		
Vache cirée mince	0 40	0 45
" " forte No 1	0 00	0 40
Vache grain. pesante	0 40	0 45
" " écossaise	0 38	0 40
Taure française	0 95	1 00
" " anglaise	0 90	1 00
" " canadienne, Lion.	0 75	0 85
Veau can. 25 à 30 lbs	0 75	0 80
" " 35 à 45	0 67	0 65
" " 45 et plus	0 50	0 60

Vache fendue Ont H.	0 25	0 30
" " H. M.	0 25	0 30
" " Med	0 25	0 30
" " Junior	0 21	0 23
" " Qué. sen. h. à m.	0 24	0 28
" " Jun. m. à light	0 20	0 23
Cuir rouge pour Mocassin	0 00	0 08
Steer, le No.	0 00	0 07
Cuir rouge pour Mocassin	0 00	0 07
Bull, le No.	0 00	0 07
Cuir rouge pour Mocassin	0 33	0 38
Steer, la livre	0 33	0 38
Cuir rouge pour Mocassin	0 30	0 35
Bull, la livre	0 30	0 35
Cuirs vernis.		
Vache vernie	0 16	0 18
Cuir verni "Enamel"	0 15	0 17
Cuirs fins.		
Monton mince	3 00	6 00
" " épais	10 00	0 00
Dongola glacé, ord.	0 14	0 25
Kid Chevrete	0 25	0 30
Chèvre des Indes glacé	0 08	0 10
Kangourou	0 35	0 50
Dongola dull	0 20	0 30
Buff d'Ontario H.	0 14	0 15
" " H. M.	0 13	0 14
" " M.	0 00	0 13
" " L. M.	0 00	0 13
" " No 2	0 00	0 12
Buff de Québec H.	0 13	0 15
" " H. M.	0 13	0 14
" " M.	0 00	0 13
" " L. M.	0 00	0 13
" " No 2	0 00	0 12
Glove Grain Ontario	0 13	0 15
" " Qué.	0 13	0 14
Pebble " Ontario	0 14	0 15
" " Québec	0 13	0 14
Cuirs à bourrures.		
Cuir à bourru No 1	0 00	0 20
" " No 2	0 00	0 18
Cuir fini français	0 00	0 20
" " russe	0 20	0 25
Peaux.		
(Prix payés aux bouchers.)		
Peaux vertes, 1 lb.	No 1	0 00 0 08
" " "	No 2	0 00 0 07
" " "	No 3	0 00 0 08
Veau No 1	0 00	0 08
" " No 2	0 08	0 08
Agneaux	pièce	0 00 0 15
" " en laine	0 00	0 00
Moutons	0 00	0 90
Chevaux	No 1	0 00 2 00
" " No 2	0 00	1 50
Pour peaux assorties et tins écotées.)		

Laines.		
Poisson du Canada	lb.	0 00 0 17
Arrachée, non asso	se.	0 17 0 17 1/2
A, extra supérieure	"	0 17 1/2 0 18 1/2
B, supérieure	"	0 17 1/2 0 18 1/2
Noire, extra	"	0 00 0 18
Noire	"	0 00 0 15 1/2
Fers et Métaux.		
FERRONNERIE ET QUINAILLERIE		
Fers à cheval.		
Ordinaires	baril	3 50 4 00
En acier	"	3 60 4 95
" Fer à repasser"	lb	0 04 0 04 1/2
" Fiches"	"	" " " "
Pressées 1/4 p. Esc. 25 p.c.		4 75 0 00
" " 5-16 "		4 50 0 00
" " 3/8 "		4 25 0 00
" " 7-16 "		4 00 4 10
" " "		0 00 3 90
Fils de fer		
Poli, Brûlé et Hüllé.		
No 2 à 5, net.	100 lbs	2 87 1/2
" " 6 à 9 "	"	2 80
" " " "	"	2 87
" " 11 "	"	2 90
" " 12 "	"	2 95
" " 13 "	"	3 15
" " 14 "	"	3 27
" " 15 "	"	3 40
" " 16 "	"	3 55
Galvanis, Nos 2 à 5, nat. 3	"	3 60
" " 9 "	"	2 85 2 95
" " 10 "	"	3 60 3 90
" " 11 "	"	3 70 3 80
" " 12 "	"	3 00 3 10
" " 13 "	"	3 10 3 20
Brûlé; p. tuyau, 100 lbs		6 00 7 00
Barbelé p. clôtures, 100 lb.		3 05 3 15
Crampes	"	3 25 3 45
Fil de laiton à collets	lb.	0 37 1/2 0 46
Fonte Malléable	"	0 09 0 10
Enclumes	"	0 11 0 11 1/2
Charnières.		
T. et "Strap"	lb.	0 05 0 08
Strap et Gonds filetés	"	0 03 0 03 1/2
CLOUS, ETC.		
Clous à cheval.		
No 7	100 lbs	24 00
No 8	"	23 00
No 9 et 10	"	22 00
Escompte 60 p. c. 1/2 qual.		" " " "
" " 80 p. c. 2e qual.		" " " "
Boîtes de 1 lb., ac. net extra.		

**Nouvelle Source**  
de profit

Le Savon Maypole est annoncé libéralement dans les journaux quotidiens. C'est maintenant le temps où les femmes veulent teindre—Si vous tenez ce savon en magasin, vous serez prêts pour la demande, tandis que d'autres épiciers ne le seront pas. Le Savon Maypole est la nouvelle teinture propre, brillante, sûre, non changeante, et rapide. Toutes les nuances. Elle vous donne "une nouvelle source de profit."

**Teintures**  
**Maypole Soap.**

A. P. Tippet & Cie,  
8 Place Royale, Montréal.  
23, rue Scott, Toronto.

Pour un Paquet de

# Tabac a 5 Cents

Il est impossible de trouver  
une combinaison qui égale le.

# Long Tom

Mélange de Tabac Canadien et Virginie—Long  
Cut — en 12ième et qui se détaille à 5 cents.

On le trouve dans toutes les bonnes Maisons de détail

The Rock City Tobacco Co.,  
Fabricants de Tabacs  
de toutes sortes. Québec.



NOS PRIX COURANTS, PARTIE II

Dans cette seconde partie sont comprises uniquement les marques spéciales de marchandises dont les maisons, indiquées en caractères noirs, ont l'agence ou la représentation directe au Canada, ou que ces maisons manufacturent elles-mêmes. Des prix indiqués le sont d'après les derniers renseignements fournis par les agents, représentants ou manufacturiers.

PRIX COURANTS.—MONTREAL, 20 JUIN 1901

**American Tobacco Co of Canada**  
MONTREAL

*Cigarettes*

Richmond Straight Cut.....	\$12 00
Sweet Caporal.....	8 50
Athlete.....	8 50
Old Judge.....	8 50
New Light (tout tabac).....	8 50
Derby.....	8 30
Old Gold.....	8 30
Prince.....	5 50
Sweet Sixteen.....	5 50
Dardanelles (Turques).....	12 50
Yildiz (Turques).....	18 50

*Tabacs à cigarettes* la livre

Puritan, 1-12s.....	\$1 00
B C No 1, 1-12s.....	1 00
Sweet Caporal, 1-13s.....	1 15
Old Chum, 10s.....	82
Puritan, 1-11s.....	85
Ritchie's Navy Cut, bte 1-5 lb.....	1 05
Lord Stanley, bte 1-2.....	1 05
Athlete Mixture, bte 1-2, 1-4.....	1 35
Old Fashioned, cut plug.....	90
Old Gold 12's.....	91
Seal of North Carolina 12's.....	95
Duke's Mixture.....	82
Virginity.....	1 25
Old Virginia bte 1 lb et 1/2.....	75

*Tabacs en plus* la livre

Ritchie's Derby Smoking, Solace.....	\$0 63
Ritchie's Old Virginia, Twist.....	70
Old Virginia, Solace.....	70

**Succursale L. Larue, Jr.**  
MONTREAL

*Tabacs à fumer, coupé*

Comfort.....	24
Trappeur.....	24
Zouave.....	30
Horseshoe Cut Solace, (cut plug).....	40
Horseshoe Cut Solace, 1-10.....	40
Brown Shag, 1-8.....	30
Le Petit Bleu 1-12.....	48
Gold Block Cut, sacs 1-12.....	48
Mon Aml.....	80
Gold Cross, rouge et Quesnel.....	50

*Tabacs à chiquer*

Spun Roll.....	80
Chocolat Fin Cut.....	80
Red Cross, Rouge et Quesnel, 1-10.....	38

**Empire Tobacco Co**  
MONTREAL

*Tabacs à chiquer* la livre

Bobs.....	\$0 36
Currency.....	39
Old Fox, Narrow.....	40
Free Trade.....	44
Pay Roll.....	44
Horseshoe Solace 1/2 lb. paq. 1 lb.....	32

*Tabacs à fumer*

Empire.....	39
Rosebud.....	44
Royal Oak.....	52
Something Good.....	48

**Joliette Tobacco Co**  
JOLIETTE

*Tabacs à chiquer* la livre

Club, Navy.....	\$0 37
Atlas, Navy.....	39
Universal.....	39
Anchor.....	37
Favorite Twist.....	38

*Tabacs à fumer*

Sirdar.....	51
Welcome.....	34

**Boeckh Bros & Company**  
TORONTO ET MONTREAL

*Balais Standard, manches érable.*

8-4 cordes.....	la doz \$3 50
7-4 ".....	3 35
6-3 ".....	3 10
5-3 ".....	2 85
4-3 ".....	2 60

*Balais Bambou peint.*

A. 4 cordes, fini peluche.....	\$4 35
B. 4 " " fantaisie.....	4 10
C. 3 " " peluche.....	3 85
D. 3 " " fantaisie.....	3 60
P. 3 " " ".....	3 35
G. 3 " " ".....	3 10
I. 3 " " ".....	2 85
K. 2 " " pour fillettes.....	2 50

**Boivin, Wilson & Co**  
MONTREAL

*Bière de Bass.* qts pts

Read Bros. Dog's Head.....	2 60	1 65
Porter Guinness' Stout.....		
Read Bros. Dog's Head.....	2 60	1 65

*Clarets et Sauternes Faure Frères.*

Côte.....	qts 3 50
Bon-Ton.....	4 00
Floirac.....	4 50

Medoc.....	" 5 00
Margaux.....	" 5 50
St. Julien.....	" 8 00
Pontet Canet.....	" 6 50
Chat, Graud Larose.....	qts 12 00
Sauternes.....	" 4 50
Leon Pinaud Claret.....	" 2 50
Côtes.....	" 1 00

*Champagne.*

Vve A. Devaux.....	qts 15.00, pts 18 00
--------------------	----------------------

*Cognacs.* La caisse.

E. Puet, ".....	qts 9 50
" ".....	" 10 75
" "XXX.....	" 12 50
" "V.O.....	" 14 50
" "V.O.P.....	" 15 25
E. Puet, "V.S.O.P.....	" 16 25
" "1880.....	" 20 25
" "1850.....	" 24 25
" "1840.....	" 26 25
" "1840.....	" 30 00

*J. Borianne XXX.....* " 7 00

*D'Angely XXX.....* " 8 75

*E. Puet.....* Au gal, 4 00 " 7 00

*J. Borianne.....* 3 75 4 75

*Eaux minérales.* La caisse.

Hunyadi Matyas.....	8 00
St-Galmier (source Badoit).....	8 00
Vichy Célestins, Grande Grille.....	10 00
" Hoptal, Hauterive.....	10 00
" St-Louis.....	8 00
Rubinat, Sources Ser. e, 50 bts.....	9 50

*Gins.* La caisse.

Honey Suckle, archnons verre.....	8 00
" pierre 1/2 gal.....	15 00

*Gin de Berthierville.* La caisse.

Melchers Canadian Geneva caisses rouges.....	10 50
" "casses vertes.....	5 50
" "casses violettes (2 doz).....	4 70
" "au gallon.....	2 85

*Gin Old Tom.* La caisse.

Club.....	8 50
Wilson.....	5 50
Colonial London Dry.....	6 50
Old Tom.....	Au gal, 2 00 à 3 00

*Liqueurs Frédéric Mugnier, Dijon, France.* la caisse.

Crème de Menthe verte.....	11 00
Curacao.....	12 50
Cherry B'dy.....	10 50
Cacao l'Hara à la Vanille.....	12 50

Marasquin.....	13 00
Kirsch * * *.....	11 00
Prunelle de Bourgogne.....	12 10
Crème de Framboise.....	12 25
Fine Bourgogne 12 lit.....	15 00
Crème de Cassis.....	11 00
Absinthe Ed. Fernod.....	14 50
Fine Bernard.....	15 00
Grenadine.....	7 50
Anisette.....	10 50
Kumel.....	10 00
Grand Marlier.....	qts 15 00
" ".....	pts 16 00
Bigarreaux.....	qts 9 00
" ".....	pts 5 00

*Rye Whiskey.* La caisse.

Monopole-1893.....	qts 6 50
" "16 flasks.....	7 00
" "32 ".....	7 50
" "24 ".....	7 50
" "48 ".....	8 50

*Monopole.....* Au gallon. 3 00

*Vermouths.* 7 00

*Nolly Frat.....* qts 7 00

*Cte Chasalet & Co.....* 6 50

**Vins d'Oporto Robertson Bros.**  
La caisse

No 1, Medal Port.....	15 00
No 2, ".....	12 00
Favorita Oporto.....	7 50
Au gallon de.....	2 00 à 6 50

*Sherries Robertson Bros.* La caisse.

Amontillado.....	15 00
Mansanilla.....	12 00
Oloroso.....	7 50

*Robertson Bros.....* 1 75 à 7 50

*Lever et Schudel.....* 1 25

*Vin de messe.* Au gallon. 1 10

*Auguste Gely "Furitas".....* 1 10

*Vins toniques.* Qts

Vin St-Michel.....	cse 8 50
Vin Vital.....	12 50

*Whiskey Ecossais.* La caisse.

J. & B. Harvey R.O.S.....	12 50
" "Fitz-James.....	10 00
" "Hunting Stewart.....	9 00
" "Jubilee.....	8 50
" "Old Scotch.....	7 50
Alex. McAlpine.....	6 50
Strathspey.....	6 25
Peter Dawson Perfection.....	9 50

**The St. Lawrence Sugar Refining Co. LIMITED**  
MONTREAL

Fabricant des qualités les plus choisies de....

**Sucres Raffinés**


JAUNES EFFLORESCENTS, (BLOOMY YELLOWS)  
CAFE NOIR, (BRIGHT COFFEE SUGARS)

PHENIX, GRANULÉS  
"EXTRA STANDARD"

Les meilleurs sur le marché

**La Boxe**

Rend les Jeunes Garçons Vigoureux



Une paire de gants de boxe a fait un homme de plus d'un jeune garçon.

La boxe n'est pas un sport brutal.

La possession d'un moyen de défense donne la confiance en soi.

La confiance en soi fait d'un jeune homme un héros.

Fitzsimmons et Jeffries acceptent et emploient les gants de SPALDING.

De \$1.00 à \$7.00 la Paire.

Catalogue illustré de tous les sports envoyé gratis par la malle.

**A. G. Spalding & Bros.,**  
767 RUE CRAIG, MONTREAL, CANADA. [3]



Catsup Mad Jones 1/2 pts	1 00
" " pts	1 55
" Waldorf	1 25
Moutarde W B & C	1 25
Mince Mea 2 lbs	1 25
<b>Thés du Japon.</b>	
Extra choisis du mois de mai	La lb
Castor No A 1	36
" No 2	31
Hibou No 1	32
" No 2	30
La Loutre No 1	32
" No 2	28
Feuilles Naturel (Basket Fired)	24
Le Faucon No 5-10	24
<b>Spécial du mois de mai:</b>	
Owl hop No 100	19
La Loutre No 3	23
<b>Moyen et ordinaire de mai et Juin:</b>	
Le Loutre (Pan Fired)	18
La Hache Rouge	19
Commun	15
Moulu (Dust)	5 à 8 1/2
Siftings	8 1/2 à 8 5/8
Fannings	8 1/2 à 10
Nibs	12 à 14
Stubs (choix)	14 à 17 1/2
<b>Thés verts de Chine.—Caisse—la lb.</b>	
Gunpowder moyenne de choix	45
" moyen	35
" ordinaire	28
Ping Suey, boîtes 35 lbs.	35
Pin Head, choix	35
" moyen	28
" ordinaire	18
Pea Leaf, choix	22
" moyen	18
" ordinaire	16
" commun	11 à 15
Young Hyson moyen (Sifted Points)	35
" Points	25
" First	17 à 20
anton Pingsueys	11 1/2 à 18
<b>Thés noirs de Chine</b>	
Formosa Oolong (Le Pin) bte 20 lbs.	35
Pekoe Orange Parfumé	35
Paklin Congou extra choix	30
" choix	25
" moyen	20 à 25
" ordinaire	12 à 18
Ning Chow moning choix bte 5 lbs.	28
Han Kow	24
Keemun	24
Kin Tuck	20
Pecoo Congou	20 à 25
Packum	15 à 20
Panyong	14 à 18
Kaisow	12 à 17
Saryunes	11 à 13

<b>Thés des Indes.</b>	
Darjeeling des meilleurs Jardins, extra choix	30 à 35
Darjeeling des meilleurs Jardins, choix	25 à 30
Darjeeling des meilleurs Jardins moyen	20 à 25
Assam des meilleurs Jardins, extra	25 à 30
Assam des meilleurs Jardins, moyen	20 à 25
Pekoe Souchong	13 à 17
<b>Thés de Ceylan.</b>	
Tyria, (Golden Tipped)	35
Nayabedde (Flowery Pekoe)	30
Kurina	25
La Kamit	25
Sirinwaasa	24
Lucombe Pekoe Souchong	15
Daluca	13
Blends "Fancy tins" No 2, 10 lbs sell	35
" " " No 2, 30	32 1/2
" " " No 2, 60	30
" " " No 1, 10	27
" " " No 1, 30	24
" " " No 1, 60	22
<b>Thés de Ceylan.</b>	
Hibou, marque "Owl Chop" boîtes 6 0 11 5	
100 paquets 1/2 lb et 10 paquet 1 lb.	
<b>La lb.</b>	
No 5 Etiquette Rouge (Flowery Pekoe)	22
No 10 Etiquette Verte (Flowery Pekoe)	30
No 15 Etiquette Argentée (Golden Tipped)	35
No 20 Etiquette Jaune (Choice Golden Tipped Pekoe)	40
No 30 Etiquette d'Or (Extra Choice Golden Tipped Pekoe)	50
<b>Thés de Ceylan, en paquets de 1 lb.</b>	
et 1 lb. boîtes assorties de 40 lbs. (Marque l'Abelie)	
Golden Tipped Pekoe, Etiquettes	
Rouge	38
No 8 Flowery Pekoe, Etiquette Verte	30
<b>Wm Clark</b>	
<b>MONTREAL</b>	
<b>Conserves.</b>	
Compressed Corned Beef 1s. la dz.	\$1 60
" " 2s.	2 88
" " 6s.	8 75
" " 14s.	20 90
Ready Lunch Beef 1s.	1 60
" " 2s.	2 88
Geneva Sausage 1s.	1 85
" " 2s.	3 00
Cambridge " 1s.	1 65
" " 2s.	3 00
English Brawn 1s.	1 32
" " 2s.	2 48

Boneless Pigs Feet	1s.	1 32
" "	2s.	2 48
Sliced Smoked Beef	1/2s.	1 75
" "	1s.	2 80
Roast Beef	1s.	1 60
" "	2s.	2 88
Pork & Beans with sauce	1s.	6 50
" "	2s.	0 70
Pork & Beans with Sauce, Plain	3s. la dz	0 35
" "	1s.	0 45
" "	2s.	0 65
" "	3s.	0 90
Wild Duck Patés	1/2s.	1 10
Partridge	1/2s.	1 10
Chicken	1/2s.	1 10
Veal & Ham	1/2s.	1 10
Ox Tongue (Whole)	1 1/2s.	7 15
" "	2s.	7 70
" "	2 1/2s.	8 80
Lunch Tongue	1s.	3 00
" "	2s.	6 00
Imperial plum pudding	1s.	1 00
<b>Soupes concentrées.</b>		
Vegetable	1/2s.	1 10
Kidney	1/2s.	1 10
Ox Tail	1/2s.	1 10
Mock Turtle	1/2s.	1 10
Chicken	1/2s.	1 10
Pea	1/2s.	1 10
Julienne	1/2s.	1 10
Consomme	1/2s.	1 10
Tomato	1/2s.	1 10
<b>Roasted Meats 1s.</b>		
Ham	1/2s.	1 10
Game	1/2s.	1 10
Hare	1/2s.	1 10
Chicken	1/2s.	1 10
Turkey	1/2s.	1 10
Wild Duck	1/2s.	1 10
Tongue	1/2s.	1 10
Beef	1/2s.	1 10
Chicken Ham & Tongue	1/2s. la dz.	1 00
<b>Soupes.</b>		
Mulligatawny	1/2s.	1 10
Chicken	1/2s.	1 10
Ox Tail	1/2s.	1 10
Kidney	1/2s.	1 10
Tomato	1/2s.	1 10
Vegetable	1/2s.	1 10
Julienne	1/2s.	1 10
Mock Turtle	1/2s.	1 10
Consomme	1/2s.	1 10
Pea	1/2s.	1 10
<b>Mince Meat.</b>		
Tins fermées hermétiquement.		
1s.	1 00	
2s.	2 00	
3s.	2 97	
4s.	3 95	
5s.	4 95	

Mince Callops 2s	2 18	
Jelled Hooks 2s	2 85	
Cooked Tripe 1s	1 10	
Lunch Ham 1s	1 98	
" " 2s	3 40	
Tongue Lunch 1s	2 53	
Sausage Meat 1s	1 54	
" " 2s	2 70	
Smoked Geneva Sausage 1/2s	1 07	
<b>Joseph Côté</b>		
<b>QUEBEC</b>		
<b>Tabac Canadien en feuilles. La lb.</b>		
Parfum d'Italie, récolte 1900, ballots 25 lbs	0 30	
Turc aromatique, 1899, ballots 50 lbs	0 22	
" " 1899, ballots 50 lbs	0 15	
" " ne Bte de 50 lbs	0 15	
1er choix, 1898, ballots 50 lbs	0 10	
8 Nouveau, 50 lbs	0 15	
XXXX nouveau	0 08	
<b>Tabacs coupés. La lb.</b>		
Petit Havane 1/2 lb, btes 2 et 6 lbs	0 35	
" " 3/4 lb	0 35	
St-Louis, 1-10, 4-10	0 40	
Queenel 1/2 btes 5	0 60	
Côté's Choice Mixture, 1/2 lb bte 5	0 60	
Vendome, 1/2 lb	1 15	
<b>Cigares. Le 1000</b>		
Blanca	1-20	13 00
Bruce	1-20	15 00
Twin Sisters	1-20	15 00
" "	1-40	18 00
Côté's fine Cheroots	1-10	18 00
Beauties	1-20	18 00
Golden Flowers	1-20	23 00
" "	1-40	25 00
My Best	1-20	25 00
New Jersey	1-20	25 00
V. H. C.	1-20	25 00
Doctor Faust	1-20	28 00
" "	1-40	30 00
St-Louis	1-20	33 00
" "	1-40	35 00
Champlain	1-100	38 00
" "	1-40	38 00
" "	1-20	35 00
Saratoga	1-20	40 00
El Sergeant	1-20	50 00
<b>Tabac en poudre. La lb.</b>		
Rose	5, 10, 20	0 32
Bean	5, 10, 20	0 32
Rose et Fève	5, 10, 20	0 32
Merise	5, 10, 20	0 38
Rose extra en jarre de 5, 10, 20	0 34	



**Ne comparez pas la  
MARMELADE DE UPTON**

avec d'autres marques qui se vendent au même prix, car elle n'est pas de la même catégorie.

Mais comparez-la avec les marchandises importées à prix beaucoup plus élevés et vous comprendrez pourquoi la

**MARMELADE DE UPTON**

a une vente aussi énorme.

**ROSE & LAFLAMME,**  
Agents de vente  
400 Rue St-Paul, Montréal.

## CHS. LACAILLE & CIE

EPICIERS EN GROS

Importateurs de

Mélasses, Sirops, Fruits Secs, Thés,  
Vins, Liqueurs, Sucres, Etc., Etc.

Spécialité de Vins de Messe de Sicile et de Tarragone.

**329 Rue St-Paul et 14 Rue St-Dizier, - Montréal.**

**COGNAC SORIN**

MAISON FONDÉE EN 1858      DOMAINE DU MORTIER COGNAC

MEDAILLES  
AUX  
CONCOURS:  
1868  
1887  
1889



Bouteilles:  
Carte Bleue,  
Carte Rouge,  
Carte d'Or.

Flasks: caisses de 24, avec verres.  
1/2 Fiks: caisses de 48, avec verres.

Fûts, Quarts, Octaves, Demi-Octaves.

**J. SORIN & CIE, COGNAC**      REPRÉSENTÉS PAR

**A. Pobitaille & Cie, 354-356, rue St-Paul, Montréal**

Tels: Bell, Main 705; Marchands, 321

**THE CANADA SUGAR REFINING CO.**

MONTREAL. Limited

Manufacturiers de Sucres Raffinés  
de la Célèbre Marque **REDPATH**

De qualité et pureté les plus hautes, d'après les derniers procédés et les machines nouvelles qui n'ont de supériorité nulle part.

**SUCRES EN MORCEAUX.**—Boîtes de 50 et 100 lbs.

**GRANULÉ "CROWN."**—Marque spéciale, la plus belle qu'on puisse produire.

**EXTRA GRANULÉ.**—Qualité très supérieure.

**SUCRES "CRÈME."**—Non séché.

**SUCRES JAUNES.**—De tous les grades.

**SIROPS.**—De toutes qualités, en barils et demi barils.

Seuls fabricants de Sirops fins en canistres de 2 lbs et 8 lbs.







**PROVINCE DE QUEBEC**

*Cessions*

Montréal—Ledoux J. H., épïc.  
 Roy A. L., chapeaux, fourrures.  
 Québec—Lamontagne J. B., chauss.  
 Waterloo—Lefebvre W. R., marchand ass. 28 juin.

*Concordats*

St Stanislas—Donville J. B. & Cie, mag. gén. 35c dans la piastre.

*Contestation*

Montréal—Drolet Dame Marie, hôtel conteste demande de cession.

*Curateurs*

Montréal—W. H. Prendergast à Dupuis Frères, provisions etc.  
 Lamarche & Galaise, à O. Legros, chaus.  
 Chartrand & Turgeon, à P. Massicotte & Cie épïc.  
 Québec—A. Faucher à A. Lamontagne, confiseur.

*Décès*

Lac Mégantic—Lemieux Nap., mag. gén.  
 Québec—Foisy A. A., piano.  
 Matte N. Sr., boucher.  
 Toussaint J. B. A., vins en gros.

*Dissolutions de Sociétés*

Montréal—Frazier Bros épïc., Jno D. Frazier continue seul.  
 Guay & Ostigny, prov.  
 Adelstein Bros, chaussures, etc.  
 Coaticook—Comptois A. & Cie, bouchers.  
 St Sylvere—Lamothe & Lemay, scieries.

*En Difficultés*

Montréal—Lauzon A. & Cie, épïc.  
 Boucher & Lemieux, nouv. ass. 18 juin.  
 Logan H., bijoutier, offre 25c dans la piastre.

*Incendies*

Iberville—Lebeau Jos., épïc.  
 St-Jean—Molleur J. E., mfr chapeaux, etc.  
 St. John's Knitting Co.

*Fonds Vendus*

Ancienne Lorette—Allaire J.-B. mfr chaussures, 60c dans la piastre.  
 Montréal—Guilbault Arth.; hôtel à Ulric Leclair.  
 Québec—Arcand D., courtier.  
 Rimouski—Perreault F. & Cie, mag. gén., 42c dans la piastre.

*Nouveaux Etablissements*

Magog—American Clothing Hall, M. Genser.  
 Maisonneuve—Leber & Leduc, boulangers.  
 Montréal—Constantin & O'Brien, mach. pour chaus.  
 Mussen W. H. C., agents W. H. C. Mussen.  
 Robillard & DuBois, épïc.  
 Théoret & frère, épïc.  
 Timmis Noble (The) Co, mfr papier etc.  
 Beauchamp A. & frère, bois et charbon.  
 Beaver Suspend Co.  
 City Steam Carpet Beating Co.  
 Desbarats Advertising Agency.  
 Dominion Hay Co Ltd.  
 Dorion J. D., hôtel.  
 Morin L. E. & Co, produits chimiques.  
 Morton Philipps & Co, mfrs papetiers.  
 Pineault & Chabot, agents mfrs.  
 Safety Portable Balcony.  
 Strachan Jas, boulangers, J. F. & W. S. Strachan.  
 Terreault Steel Malleable Iron Co.

Québec—Gourdeau F. & Cie, tanneurs; Mde Gourdeau.  
 Marier J. L., épïc.  
 Walcot & Smith, agent d'assurance.  
 Ste Anne de Beaupré—Belleau & Co, maison de pension.  
 St Jean—Dominion Sanitary Pottery; Wesley Knight.  
 St Wenceslas—Héon & Hélie, mfrs de beurre et fromage.  
 Shawenegan Falls—Shawenegan Lumber & Woodworking Co.  
 Trois-Rivières—International Iron & Metal Co; Abraham Silverman.  
 Waterloo—Savage & Ashton, eaux gazeuses.

**PROVINCE D'ONTARIO**

*Cessions de Commerce*

Belleville—Sun Printing Co.

*Cessions*

Brantford—Alex. McKinnon, hardes.  
 Kingston—Dick W. J. & Sons, chaussures.  
 Springfield—Swartz Neil, hôtel.

*Décès*

Burk's Falls—Burk D. F., hôtel.  
 Ottawa—Aimé Lahaise, meubles et tapis.

*Dissolution de Sociétés*

Ottawa—Donnelly & Drum, charbons, etc.

*En Difficultés*

Bolton—Bonnar & Co., marchands-tailleurs.  
 Campbellford—Brown Bros., nouv. ass. 17 juin.  
 Ottawa—Blyth Geo. & Sons, nouv.

*Incendies*

Harrow—Bratt Jas., hôtel.  
 Ottawa—De la Ronde S., confiseur, ass.  
 Unionville—Stiver C. H., mag. gén.

*Fonds à Vendre*

Bréchin—Orr Wm., mag. gén.  
 London—Gustin & Son, hôtel.  
 Penetanguishene—Thompson & Lahaie, mag. gén.

*Fonds à Vendre*

Alvinston—Jaynes & Co, mag. gén. à Harkness & Son.  
 Clinton—McGuire S., hôtel à H. Cantelon.  
 Dundas—Green E., hôtel à Jno. Andrich.  
 Guelph—Hepburn & Co, chaus. etc.  
 Hamilton—Cassels E., chaus. etc à G. H. Hall.  
 Ottawa—Johnson Peter, hôtel.  
 Stoney Creek—Smyth Geo., hôtel à Fred Kempf.

*Nouveaux Etablissements.*

Belleville—Belleville Hardware Co Ltd.  
 Hamilton—Hollywood Paint Co Ltd.  
 Ingersoll—Morrow Jno, Machine Screw Co Ltd.  
 Ottawa—Capital Brick and Sand Co Ltd.  
 Ottawa Fish Co.  
 Toronto—Canadian Cereal Co.  
 Dick Jno. Ltd.  
 James F. I., Ltd.  
 Toronto Grain and Seed Cleaner Mfg Co Ltd.

**NOUVEAU-BRUNSWICK**

*Décès*

Albertine—Adams J. Mde, hôtel.

*En Difficultés*

Fredericton—Donahue J., chaus., ass 28 juin

*Fonds Vendus*

Tracadie—Le Brevet-Chs; mag. gén.  
 Holdengraber & Rosenberg.

*Nouveaux Etablissements*

Moncton—Strathcona Coal Co.

**NOUVELLE-ECOSSE**

*Fonds Vendus*

Barrington—Watson W. F., épïc. à W. T. Lewis.

*Nouveaux Etablissements*  
 Yarmouth—Prosperare Shipping Co Ltd.

**MANITOBA ET TERRITOIRES DU NORD-OUEST**

*Cessions*

Winnipeg—Paul E., modes.  
 Strathcona—Daly J., mag. gén.

*Fonds Vendus*

Grandview—Mitchell S. B., mag. gén. à W. J. Swain.  
 Marieapolis—Landry M., mag. gén. à C. Landry.  
 Fort Saskatchewan—Maraggi F., hôtel à J. A. Beauchamp.  
 Winnipeg—McKitrick Hy, hôtel à M. Nookes.

**COLOMBIE ANGLAISE**

*Dissolutions de Sociétés*

Kaslo—McQuestin & Murehison, hôtel.  
 Turner & McKeown, mag. gén.

*Décès*

Revelstoke—Caldwell & Vye, hôtel; W. H. Caldwell.

*Fonds Vendus*

Moyie—Desaulniers Victor, hôtel à Desaulniers Frères.  
 Rossland—Patterson & Co, hôtel à J. L. Morresh & Co.



Pendant la semaine terminée le 15 Juin 1901

**MONTREAL-EST**

*Quartier St-Jacques*

Rue Amherst, Nos 361 à 367. Lots 974-12, 13, avec maison en brique, terrain 42 x 63. Alexis Brunet à Dosithee Arnault; \$5200 [53317].

Rue St Timothée, Nos 444 et 446. Lot 1185, avec maison en brique, terrain 26.6 x 63 sup 1802. Hypolite Charette à Stanislas Fillion; \$1100 [53321].

Rue Mentana, No 128 à 152. Lots 1257-147 à 150, avec maison en brique, terrain 96 x 94, sup 9024. La faillite Eusèbe Roy à Geo. B. Burland; \$11165 [53326].

*Quartier St Laurent*

Rue Lagachetière, No 596. Lot 654, avec maison en pierre et brique, terrain 33 x 85.6; sup 2822. Le Shérif de Montréal à Catherine Baker et Succ. John Baker; \$4150 [53285].

Rue Mance, No 83. Droits dans la pt du lot 169-40, avec maison en pierre et brique, terrain 21 x 97, sup 2037. Joshua A. Bell à John Simpson; pas de prix mentionné [53325].

*Quartier St-Louis*

Ave Laval, Nos 22 et 22A. Lot 896-12, avec maison en pierre et brique, terrain 26.6 x 80, sup 2120. Geo. Archibald Forbes à Eglantine Bastien épouse de d'Orvila Stanislas Perreault. \$7500 [53282].

Ave Laval, No 90. Lot 906-17 avec, maison en pierre et brique, terrain 23 x 82, sup 1886. Moise Rochon à Jos Décary & Fils; pour les hypothèques [53286].

Ave Laval. Lot 906-40, terrain 24x81, sup 1944 vacant. Marie Anne Barbe Gonée épouse de D. Carrière à Joséphine Gonée épouse de J. Ed. Cormier; \$1500 [53303].

Rue Sanguinet, Nos 236 à 242. Lot 681,

# WILLOW BANK POINTE CLAIRE

A VENDRE OU A LOUER.—Une belle propriété sur le bord de la rivière, comprenant la résidence confortablement bâtie et le domaine occupés autrefois durant l'année entière par feu M. McKinnon. Superficie: environ trois arpents. Etable et remise pour les voitures, glacière, etc. Prix modéré.

**The J. Cradock Simpson Real Estate & Agency Co.,**  
181 RUE ST-JACQUES, MONTREAL.

## Avoine Roulée...

Les Epiciers de Gros préfèrent tous la marque "MAPLE LEAF" de Thomson, parceque leurs clients demandent cette marque, sachant qu'elle est toujours digne de confiance.

**JOHN WILKINS, Agent des Meuniers,**  
281, Rue des COMMISSAIRES, MONTREAL.

# JOS. COTÉ

IMPORTATEUR ET MARCHAND DE

Tabac, Pipes, Cigares, Biscuits et Confiseries

EN GROS. 188 RUE ST-PAUL, QUÉBEC.

PREMIERE CARGAISON DE

# MELASSE BARBADE

Nouvelle Récolte choisie

Ex-Barque "BLENHEIM"

**LANGLOIS & PARADIS, QUEBEC.**

## LAKE OF THE WOODS MILLING CO., Ltd.

Les moulins à farines les plus parfaits en Canada.

Capacité: 2,500 barils par jour.

Moulins à KEEWATIN et PORTAGE LA PRAIRIE, Manitoba.

Des élévateurs à toutes les localités importantes à blé dans le Nord-Ouest. Toutes sortes de farines de blé dur, en barils et en sacs. Les prix et les autres informations sont fournis sur demande.

Chambres 207 à 210 Edifice de la Banque des Marchands du Canada, 205 Rue St-Jacques.

## UNE REPUTATION CONNUE...

Notre réputation dans l'industrie des conserves de viandes est bien connue.

Elle a été établie par des années d'efforts constants pour empaqueter les meilleures viandes qui se puissent produire.

C'est une réputation qui a de l'importance pour chaque épicier. C'est une sécurité que de pouvoir être en mesure de garantir satisfaction absolue.

Cela signifie la clientèle permanente résultant de la parfaite satisfaction donnée.

Si c'est dans ce but que vous êtes dans les affaires, vous devriez

**VENDRE LES VIANDES DE CLARK.**

### COMPTABLES.

F. X. BILODEAU. A. O. CHALIFOUR.

**BILODEAU & CHALIFOUR,**

Comptables, Auditeurs et  
Commissaires, Liquidateurs  
de faillites.

No 15 rue Saint-Jacques,  
Montréal.  
Téléphone Bell Main 3232.

**W. M. RENAUD,**

Comptable, Auditeur et  
Commissaire. Spécialité:  
Règlement des affaires de  
Faillites.

No 15 rue St-Jacques,  
Montréal.  
Téléphone Main 2274.

**A. LEX. DESMARTEAU,**

Successeur de Charles Desmarteau,

COMPTABLE, AUDITEUR,  
LIQUIDATEUR DE FAILLITES

Commissaire pour  
Québec et Ontario.

Bureaux, 1598 et 1608 rue Notre-Dame,  
Montréal.

**GAGNON & CARON,**

Curateurs, Experts Comptables.  
Bâtisse des Chars Urbains,

Tel. Bell Main 815. B. P. 911 Montréal.

Arthur Gagnon, Gérant de la Succession  
Hon. Jean Louis Beaudry.

L. A. Caron, Auditeur de la ville de Mai-  
sonneuve et de la Chambre de Com-  
merce du district de Montréal.

## CHARTRAND & TURGEON

COMPTABLES

180 ST-JACQUES, MONTREAL

Tél. Bell Main 2638.

## GEO. GONTHIER

Expert Comptable et Auditeur

EXPERT REPRESENTANT

The Account, Audit & Assurance Co'y,  
Limited., New York.

Spécialité: Audition de livres et organisation  
de comptabilité d'après méthode appelée  
"Balance Sheet System of Accounts."

11 et 17, Côte de la Place d'Armes  
Tel. Bell Main 2113. MONTREAL.

## AU COMMERCE

Collection faite par toute la Puissance.

Satisfaction garantie.

Conditions exceptionnelles.

Références de première classe.

Liste d'abonnés envoyée sur demande.

**JOS. BACON,**  
COMPTABLE ET COLLECTEUR

80 Rue St-Gabriel - - - Montréal  
Tél. Bell Main 1650

**L. R. MONTBRIAND,**

Architecte et Mesureur,

No 230 rue St-André,

Montréal.

Tel. Bell: Main 5391.

1er Etage, Chambre 3

## M. VICTOR ROY

ARCHITECTE ET EVALUATEUR - MEMBRE A.A.P.Q.

146, rue St-Jacques, Montréal.

**J. EMILE VANIER,**

Ingénieur Civil et Architecte.

Ancien élève de l'École Polytechni-  
que. Constructions Civiles et Reli-  
gieuses, Aqueducs, Egouts, Pava-  
vagos. - - - 20 années de pratique.

107 rue St-Jacques, Montréal

avec maison en bois, terrain 49 d'un côté 47 de l'autre x 84, supr 4032. Stephenson Goodbody et al à Antoine Joly sr; \$2000 [53304].

Rue Sanguinet, Nos 236 à 242. Lot 681, avec maison en bois, terrain 49 d'un côté, 47 de l'autre x 84, supr 4032. Antoine Joly, père à Edwidge Durand épouse de Louis Bédard; \$3200 [53306].

*Quartier Ste-Marie*

Rue Fullum. Lot 1459, terrain 229 x 218.9 d'un côté et 218.3 de l'autre, supr 50037 vacant. Georgiana S. Leslie épouse de Godfroy Weir et al à la Communauté des Sœurs de Charité de la Providence; \$12000 [53295].

Rue Plessis, Nos 212 à 218. Lot pt 797, avec maison en brique, terrain irrég, supr 3360. George Houle à Narcisse Léonard; \$2250 [53310].

Rues Maisonneuve, Nos 206 à 210, Logan Nos 290 à 296. Lots 819 et autres, avec maison en brique, terrain 45 x 90. Rose Anna Limoges épouse de Hermas Gariépy à Alfred Désève; pour les hypothèques [53312].

**MONTREAL-OUEST**

*Quartier Ste-Anne*

Rue Ann, Nos 110 à 114. Lot pt N. O. 1649, avec manufactures en brique et machinerie, terrain 90 x 180 (mesure française) supr 18424. Wm Rodden par curateur à La Succession Robert Hamilton; \$14000 [135247].

*Quartier St Antoine*

Rue Crescent, Nos 88 à 94. Lots 1703-45, 46, 47, avec maison en pierre et brique, terrain 20 x 103.9 chacun. Dame Eliza Duperrault épouse de Joseph Héroux à Adolphe Duperrault; \$20000 [135226].

Rue Crescent, Nos 88 à 94. Lots 1703-45, 46, 47, avec maison en pierre et brique, terrain 60 x 103.9. Adolphe Duperrault à Isaïe Préfontaine; \$35000 [135227].

Rue St Jacques, Nos 933 à 941. Lot 449, avec maison en bois et brique, terrain 58 x 93.9 supr 5437. Le Shérif de Montréal à J. E. Bruyère & R. F. Bruyère; \$3500 [135237].

Rue Mansfield, No 73. Lot 1371, avec maison en pierre et brique, terrain 26 x 107.6 supr 2695. Le Shérif de Montréal à Hon. L. J. Forget; \$4825 [135239].

Rue Chaboillez, Nos 54 à 58. Lot 795, avec maison en brique, terrain 38 x 89.6. Dame Eliza Champeau Vve de Dominique Rosaire à G. O. Alfred St Cyr (à réméré) \$710.88 [135248].

Rue Souvenir. Lot 1639-35, Ste Cunégonde. Lot 386-196, terrain 24 x 121.4 d'un côté et 119.9 de l'autre supr 2893 vacant. Ernest Lemire à J. Bte Ouellet; \$1000 [135254].

**HOCHELAGA ET JACQUES-CARTIER**

*Quartier Hochelaga*

Rue Notre-Dame. Lots 29-172, 173 pt N. O. 29-2; 1 terrain irrég. supr 3733; 1 do 25 x 122 9/10 d'un côté et 120 8/10 de l'autre, supr 3045, chacun vacants. The Montreal Land and Improvement Co à Valery Ruffier; \$1392.93 [90623].

Rue Iberville. Lots 166-365, 366, terrains 22 x 80, supr 1760, chacun vacants. Hon. Ls A. Jetté à Alfred Taylor; \$300 [90646].

Rue Darling, No 12 à 18. Lots 31-103 à 106, avec maison en brique, terrain 88 x 102, supr 8896. La faillite Ths F. G. Foisy à la succession John Pratt; \$7000 [90717].

*Quartier St-Denis*

Rues Massue, Gilford, Bourbonnière et Ste Catherine. Lots 325-58 à 62, 325-204 à 215; 325-381 à 383, Maisonneuve. Lots 18-156 à 166, 18-80-2, 18-81-1, 2; 17 terrains 22 x 75 supr 1650; 1 do 24 x 85 supr 2040; 2 do 23 x 85, supr 1955; 10 do 23 x 98; 1 do 24.6 x 110; 1 do 24 x 110, chacun vacants. Isaïe Préfontaine à Adolphe Duperrault; \$19000 [90635].

Rue Beaubien. Lots 8-611, 612, 613, 723,

724, 725, 784, 285, avec maison en brique, terrain 92 x 103 2/10; 1 do 50 x 103 1/10; 1 do 20 x 142; 1 do 142 x 100; 1 do 50 x 100, supr totale 36,689. L'Enseigne et Fabrique de St-Edouard aux Commissaires d'école de St-Edouard; \$20,000 [90659].

Rue Papineau. Lots 337 2, 334-4, terrain 24.6 x 137.2 d'un côté et 137.3 de l'autre, supr 3,376; 1 do 23 x 140 d'un côté et 140.1 de l'autre, supr 3,221, chacun vacants. Le shérif de Montréal à Charles Cushing; \$275 [90695].

Rues Resther, Massue et Laurier. Lots 325-335 à 349, 357 à 371, 325-373 à 378; 29 terrains 24 x 72, supr.1728; 1 do 22 x 72, supr 1584; 1 do 144 x 75 d'un côté et 80.4 de l'autre, supr 11192. Isaïe Préfontaine à Marie-Louise Castonguay, épouse de Joseph Brosseau; \$18,000 [90732].

*Quartier St Gabriel*

Rue des Manufactures, No 189. Droits dans le lot No 1 ind. 2817, avec maison en brique, terrain 48 x 90 d'un côté et 95 de l'autre, supr 4440. Henry Rappelle à Jane Rappelle; \$550 [90647].

Rue Knox, Nos 35 et 37. Lot 3389-13, avec maison en brique, terrain 26 x 101.8 d'un côté et 101.7 de l'autre, supr 2720. The Montreal Loan and Mortgage Co à J. Patrick Monpetit; \$800 [90655].

Rue Atwater, Nos 230 et 232. Lots 2513-43, avec maison en bois, terrain 40 x 120 supr 4800. Hyacinthe Poitevin à The Montreal Loan and Mortgage Co; \$688.55 [90722].

*Quartier St Jean-Baptiste*

Rue Cadieux, Nos 356 à 360. Lot 117, avec maison en pierre et brique, terrain 41 x 70 supr 2870. Alphonsine Pépin épouse de Pierre Leclerc à Louis Ovide Grothé; \$4300 [90624].

Rue Rivard, Nos 295 et 297. Lot 15-224, avec maison en brique, terrain 20 x 70, supr 1400. Timothée Toupin et T. Toupin fils à Anselme Bissonnette fils; \$1700 [90660].

Rue Berri, Nos 850 et 852. Lot 15-127, avec maison en brique, terrain 20 x 70. Hermeline Renaud épouse de Alfred Bousquet à Marie Stella Bernadette Filion; \$1600 [90690].

Rue Cadieux, No 1009. Lot pt S. O. 40, avec maison en brique, terrain 22 x 90, supr 1980. Joséphine Thibodeau épouse de Alph Cérat à Moïse Desormeau; \$1950 [90692].

*Ste Cunégonde*

Rue St Jacques. Lot pt N. O. 433. Quartier St Antoine. Lot 44, avec maison en brique, terrain 30 x 70. Eléonor Janet Cochrane épouse de Geo. Wallace jr à Juliën Brosseau; \$3500 [90636].

Rue Duvernay. Lots 2352, 2353, avec maison en brique, terrain 60 x 110. Le Shérif de Montréal à Joseph J. Bouchard; \$6015 [90701].

*St Louis—Mile-End*

Rue St Dominique. Droits de successions dans le lot 127, avec maison en bois, terrain 21.6 x 77.6 supr 1666. Ernest Leclaire et Marie Lse Leclaire à Alexina Leclaire épouse de Téléphore Dagenais; \$433.33 [90643].

Rue Sanguinet. Lot 154, avec maison en bois, terrain 40 x 152.6 supr 6100. Stn D. Vallières à La Congrégation des Religieux du très Saint Sacrement; \$1232.64 [90688].

Rue Clark. Lot 1/2 S. 11-1119, terrain 25 x 84 vacant. The Montreal Investment & Freehold Co à Joseph Therrien; \$210 [90689].

Rue Cadieux. Lot 1/2 S. E. 137-157, avec maison en bois, terrain 21.3 x 87.6 supr 1859. Clodia Roger épouse de Emmanuel Labranche dit Laforêt à Albert Legault; \$600 [90691].

Rue Clark. Lot 1/2 S. 11-1149, terrain 25 x 84 vacant. The Montreal Investment & Freehold Co à Cyprien Gálinas; \$200 [90729].

Rue St Laurent. Lot pt 110, 111, terrain supr 352 pieds vacant. Louis Charbonneau à La Ville de St Louis; \$264 [90730].

*Westmount*

Rue Brooke. Lots pt 383-113, pt S. E. 383-112, avec maison en pierre et brique, 1 terrain 22.2 x 115; 1 do 59.2 de front 42.6 en arrière x 115. Simon Sénécal à Antoine Riendeau; \$10000 [90667].

Ave Aberdeen. Lot 282-88, terrain 51 x 175.6 supr 8950.6 vacant. David Williamson au Rév. John Williamson; \$3071.25 [90737].

*St-Henri*

Rue Ste Elizabeth. Lot 1707-16, avec maison en bois et brique, terrain supr 1752. Joséphine Letourneux vve de Ed. Duchesne à Joseph Wilfrid Letourneux; \$1500 [90621].

*De Lorimier*

Lots 6, 162, terrain supr 5 arpents 56 perches et 227 pieds; 1 do supr 20 arpents 10 perches. Math. Jeffrey & Wm S. Jeffrey à George Jeffrey; [90641].

Ave Mont Royal. Lot 1/2 S. O. 153-104, avec maison en bois et brique, terrain 24 x 75. Ambroise Monette fils à Maria Renaud épouse de Denis Guilbault; \$1650 [90673].

*Maisonneuve*

Rues Ontario et Wm David. Lot 4-260, terrain 30 x 100 vacant. Wm Bennett à George Gervais; \$600 [90713].

Rue Bourbonnière. Lots 18-156, 157, terrain 23 x 98 vacant. Adolphe Duperrault à Marguerite Ellen Manion épouse de Henri H. Brosseau; \$500 [90731].

*Côte St-Paul*

Rue Molson. Lot 3464, avec maison en bois, terrain 45 x 90 (mesure française). Rev. P. Augustin Campeau à F. X. Leclerc; \$625 [90632].

Rue Beau lieu. Lots 3912, 72, 73, terrain 25 x 82, chacun vacants. La Cie des Terrains de la Banlieue de Montréal à Wm Hy Clarke; \$410 [90664].

Rue Molson. Lot 3464, avec maison en bois, terrain 45 x 90 (mesure française). Le Shérif de Montréal à Rev. P. A. Campeau; \$451 [90671].

*Verdun*

Ave Galt. Lot 1/2 S. E. 4561- terrain 35 x 131.6 vacant. Ucal H. Dandurand et al à Octave Poirier; \$360 [90681].

Ave Gordon. Lot 4546-6, terrain 25 x 122 vacant. Ucal H. Dandurand et al à Wm Trickey; \$250 [90682].

*Notre Dame de Grâces*

Lot pt 102, terrain 71.4 de front, 14 en arrière x 75.4 d'un côté, de là 72 jusqu'à 100, vacant. Rosario Forget à Emile Leclerc; \$300 [90627].

*Sault aux Récollets*

Lots 351-213 et autres lots. The Montreal Loan & Investment Co. à The Colonial Investment & Loan Co.; \$1 [90689].

*St-Laurent*

Lot pt 338. Daniel Fraser à Jules Joly; \$180 [90699].

Lot pt 210, avec maison, etc. Firmin St-Aubin à Hugh Paton. \$11,000 [90702].

Lot pt N. E. 453-7, 8. Omer Wilfrid Legault à Exilda Legault dit Deslauriers Vve de Frs A. Deguire; \$450 [90705].

Lot 106 pt 491. Janet Bryson Gilmour Vve de Andrew Hislop à Hugh Paton; \$2000 [90715].

Lot 205, avec maison etc, terrain supr 134 arpents, 68 perches et 243 pieds (mesure française). Jannet Bryson Gilmour Vve de A. Hislop à Hugh Paton; \$11000 [90716].

Droits de succession dans le lot 1/2 ind 785. Ulric Robitaille à Joseph Robitaille; \$785 [90720].

Lot 1/2 ind pt 437. Benjamin Martineau à Jérémie Horm. Martineau; \$200 [90721].

Lot 205, avec maison etc, terrain supr 134 arpents 68 perches et 243 pieds. Hugh Paton à Firmin St Aubin; \$11000 [90724].

# ARGENT A PRETER

## SUR PROPRIETES

MAISONS DE VILLE, TERRAINS, TERRES EN CULTURE.

**PRÊTS** AUX CONSTRUCTEURS, AUX CULTIVATEURS,  
AUX MUNICIPALITÉS, AUX FABRIQUES DE  
PAROISSES. ACHATS DE CRÉANCES HYPOTHÉ-  
CAIRES, DE BONS ET DÉBENTURES. PROPRIÉTÉS A VENDRE.

POUR RENSEIGNEMENTS ET FORMULES Etc. S'ADRESSER A

## Crédit Foncier F. C.

30, rue Saint-Jacques, Montreal

## L'Union Franco-Canadienne

### Section des Rentes Viagères

N'y a-t-il pas là de quoi faire, au bout de 20 ans, avec l'intérêt de tous les capitaux ainsi accumulés une belle rente viagère aux membres survivants de notre association, auxquels capitaux il faut ajouter ceux qu'auront versés les personnes admises dans la dite section, une ou plusieurs années après les premiers membres.

D'ailleurs ce n'est ni plus ni moins que le système d'héritage le plus en usage dans la province de Québec. Ainsi, supposons que je possède une valeur de cent mille piastres de propriétés et que j'aie dix enfants. Après ma mort et celle de ma femme, mes enfants devront, naturellement, hériter chacun de l'homme de dix mille piastres. Mais, si cinq de mes enfants meurent avant ma femme et moi, les enfants survivants hériteront naturellement du double, c'est-à-dire, de la somme de vingt mille piastres. Trouve-t-on quelque chose d'immoral dans le fait que les enfants survivants, dans le cas ci-dessus mentionné, héritent de leurs frères et sœurs? Evidemment non, n'est-ce pas? Eh bien, il en est de même pour les membres de la section des Rentes Viagères de l'Union Franco-Canadienne.

Adresse: L'UNION FRANCO-CANADIENNE, 71a rue St-Jacques, Montréal.

## LEFEBVRE, RYAN & CIE

MANUFACTURIERS DE

Vinaigres et Marinades, Vinaigres Purs, Marinades de toutes sortes

DE QUALITÉ SUPERIEURE SOUS TOUS RAPPORTS.

## VINAIGRE IMPERIAL

Reconnu comme donnant toujours la plus  
entière satisfaction.

BUREAUX ET ENTREPOTS:

155 à 159 rue des Communes, et 4 à 10 rue Duc

**MONTREAL**

### COURSE POUR LES TAPIS...

Tel est le mot qui exprime le mieux l'activité qui prévaut en ce moment dans les Tapis, Rideaux et Couvertures de plancher à chacun de nos Trois Grands Magasins de Tapis.

### THOMAS LIGGET,

1884 rue Notre-Dame, Montréal.  
2446 rue Ste-Catherine, Montréal.  
175 à 179 rue Sparks, Ottawa.

### LES MARCHANDS...

Qui vendent le

### SIPOP D'ANIS DE GAUVIN

Donnent satisfaction à leurs clients  
et réalisent un honnête profit.

Tous les marchands de gros vendent  
le SIPOP D'ANIS DE GAUVIN.

DEPOT GENERAL

### J. A. H. GAUVIN

1286 Rue Ste-Catherine, Montréal.

### LS. DESCHENES ENGANTEUR DE COMMERCE

— ET —

Jobber en Chaussures  
No 60 RUE ST-JEAN  
QUEBEC

N. B.—Messieurs les marchands de la campagne épargneront de l'argent en venant me faire visite avant d'acheter ailleurs. J'ai constamment en mains toutes sortes de Jobs pour leur commerce

### Lachine

1er Avenue. Lots 916-115, 116; 1 terrain 102.9 de front et irrg. en arrière x 135; 1 do 50 x 134.3, chacun vacants. J. J. Cook et James Armstrong à Mary Jane Graham épouse de Matthew Gunson; \$365 [90696].

Lot pt 761. Zéphirin Ethier à William Armstrong; \$1600 [90708].

### Ste Geneviève

Lot 45, 1/2 ind. 48. Joseph Laurin à Philomène Demers épouse de Séraphin Paris; \$156 [90631].

Lot pt 70. Le Shérif de Montréal à Léopold Boileau; \$1750 [90726].

Voici les totaux des prix de ventes par quartiers :

St Jacques.....	\$17,465 00
St Laurent.....	4,150 00
St Louis.....	14,200 00
Ste Marie.....	14,250 00
Ste-Anne.....	14,000 00
St Antoine.....	65,035 88
Hochelaga.....	8,692 93
St Denis.....	57,275 00
St Gabriel.....	2,038 55
St Jean-Baptiste.....	9,550 00
Ste Cunégonde.....	9,515 00
St Louis Mile-End.....	2,939 97
Westmount.....	52,071 25
St Henri.....	1,500 00
De Lorimier.....	1,650 00
Maisonneuve.....	1,100 00
Cote St Paul.....	1,486 00
Verdun.....	610 00
Notre Dame de Grâces.....	300 00

**\$277,829 58**

Les lots à bâtir ont rapporté les prix suivants :

Ave Laval, quartier St Louis, 77 <sup>1</sup> / <sub>2</sub> c le pd.	
Rue Fullum, " Ste Marie, 24c "	
Rue Souvenir, " St Antoine 34 5/9c "	
Rue Notre-Dame, " Hochelaga 20c "	
Rue Iberville, " " 8 <sup>1</sup> / <sub>2</sub> c "	
Rue Clark, St Louis Mile End, 10 et 10 <sup>1</sup> / <sub>2</sub> c "	
Ave Aberdeen, Westmount, 34 <sup>3</sup> / <sub>4</sub> c "	
Rue Ontario, Maisonneuve, 20c "	
Rue Bourbonnière, " 21 9/10c "	
Rue Beaulieu, Côte St Paul, 10c "	

### PRÊTS ET OBLIGATIONS HYPOTHÉCAIRES

Pendant la semaine terminée le 15 juin 1901, le montant total des prêts et obligations hypothécaires a été de \$116,555 divisés comme suit, suivant catégories de prêteurs :

Particuliers.....	\$52,765
Successions.....	23,000
Cies de prêts.....	5,000
Autres corporations.....	35,790

**\$116,555**

Les prêts et obligations ont été consentis aux taux de :

5 p. c. pour \$600; \$1,000; \$2,000; 2 sommes de \$5,000; \$8,000; \$10,965; \$12,000; \$15,000 et \$20,000.

5 1/2 p. c. pour \$3,000 et \$6,000.

Les autres prêts et obligations portent 6 pour cent d'intérêt, à l'exception de \$2100 à 7 pour cent.

**JOURNAL DE LA JEUNESSE.** — Sommaire de la 1488e livraison (8 juin 1901). — Le Rubis de Lapérouse, par G. de Beaugard. — Le musée de l'Enfance au Petit Palais, par Edmond Renouard. — Le chemin de fer et les fauves du centre de l'Afrique, par Fr. Ancis. — Cœur brisé, par Mme la Ctesse de Houdetot. — Excursions de vacances, par Louis Rousselet.

Abonnements: France: Un an, 20 fr. Six mois, 10 fr. Union Postale: Un an, 22 fr. Six mois, 11 fr. Le numéro: 40 centimes.

Hachette & Cie, boulevard St-Germain, 79, Paris.

## PROVINCE DE QUÉBEC

### Cour Supérieure.

#### ACTIONS

DÉFENDEURS. DEMANDEURS. MONTANTS

#### Cornwall. Ont.

Campbell Peter E. et al. Jas. Irvine (dom.) 5000

#### Hull

Gray John W. Ed Gohier 158

#### Lachine

Watson Frk S. John Watt 1602  
Ouellette Alf. A. & A. Martin 142

#### Montréal

Allard Henri. The Canadian Breweries 2088  
Beaujeu Geo. de M. Cochenthaler 200  
Baxter Dame Harriet. Wm. A. Allan, ès qual, 4e cl.

Brown John. Ed. F. Surveyer 157  
Cité de Montréal. Herman Bercovitch 1999  
Connolly Mich. Chs. Sisenwain, 1e cl.

Chevrier Dame Géline. S. I. Willett, 3e cl.  
Cie Chemin de fer Rive Sud. Isaïe Desormeaux 8000

Cité de Montréal. Leeming, Miles & Co. 1e cl.  
Cameron J. Chalmers. Legal & Financial Exchange 700

Connery John. Géd. Bélanger 223  
Clerex E. L. Théod. Doucet et al, 2e cl.

Dauth Rév. G. Dame Emma Tassé et vir 800

Dufresne Amédée & Ad. Ed. Chaussé 192  
Dazé Isaïe. Dame J. B. Vincent 172

Dulude J. Clément. Dame Luce Perrault 453

Denis Stn. J. O. Villeneuve 198  
Fraser Chs T. Dame Sarah Kirkpatrick 2e cl.

Grose John A. Young Irishmen Ass. (dom.) 500

Grand Trunk Ry Co. Adelard Paquette (dom.) 1999

Gravel & Duhamel. Ant. Guimond 150  
Hicks Matthew. Dame Cath. Lawlor (dom.) 500

Hoffman Dame Rosa. Pat. Pegnem 207  
Jetté Dame Gustave. Dame Eliz. Hémond 625

Lachine Rapids Hyd & Land Co. The Shearer & Brown Co 2e cl.

Lichtenhein Edw. Liquid Banque Ville Marie 9445

Lachine Rapids Hyd. aud Land Co. Geo. Johnson 7169

Malo Eug. et al. Moïse Martin 403  
Montreal London Gold and Silver Development Co. John E. Hardman 300

Monette Ls. Chs Blanchard & Cie 754  
May Thos & Co. Rodolph Schroder et al 9294

Murphy John et al. Margaret Doré 4e cl.  
Montreal Street Ry Co. Nap. Lavature 174

Mercier Joséphine et al. Léon Larue jr 788  
Marier J. A. et al. Léon Larue jr 292

O'Connell Alex. F. et al. Ths W. O'Connell 1e cl.

O'Connor Frs et al. Cité de Montréal 1000  
Ogilvie David. Alex. G. F. Ross 2e cl.

Proctor Hugh H. L. Wilcocks 220  
Pagé Philémon. Walter Edwards (dom.) 500

Ryler Ed. La Victorine 187  
Strong A. W. Bank of Ottawa 980

Small Alf. Allan Brown 215  
Simard Geo. A. Sir A. P. Caron 200

Syracuse Smelting Works. Albright & Wilson Ltd 1467

Schwartz Jacob & Ensil. C. Abond et al 500

St George Edm. Hon. Ls Beaulieu 136  
do do 287

Surprenant G. Rich Lee 125  
Tougas Eusèbe. Jos. Bélair (dom.) 10000

Voisard Oscar. Léop. Larue 114

Victoria Montreal Fire Ins. Co. Home Ins. Co of N. Y. 3900  
Waldon W. S. S. Thompson 500  
Yon Ant. Adol Mathieu 172

### Notre-Dame de Grâces

Mactavish De D. Azarie Brodeur M.D. 340

#### Prescott

Knapp Ered A. Chs A. Robertson 2e cl.

#### Québec

Shallow Ths E. T. A. Trenholme 104

### Ste Anne de Bellevue

Daoust G. & Cie. Daoust, Lalonde & Cie 120

#### St Henri

Payette Henri. Graziella Pellerin 300

### St-Louis—Mile End

Sigouin Arth. Chs J. Hurt 1428

#### St Martin

Clermont Nap. Amanda Lagacé 500

### Ste-Thérèse

Leblanc J. B. Jérémie Dufresne 150

#### Verchères

Fontaine Ls O. Wilf. Fontaine 253

### Westmount

Pierce Chs. A. Herreboudt 321

### Cour Supérieure

#### JUGEMENTS RENDUS

DÉFENDEURS. DEMANDEURS. MONTANTS

### Cap de la Magdeleine

Brosseau Noel. A. Baptist 134

#### De Lorimier

Monette Ambroise. M. A. Campeau 100

#### Lachine

Bourgon Gédéon. Pierre Doucet 102

#### Montréal

Bessette Dame Ls et al. Chs Archer et al 165

Bergeron Dame T. Dame B. Brunet 92  
Coates Fred. Fred B. Lytle 150

Cité de Montréal. Wm Flynn 350  
Deslauriers J. Legault dit Berbeck Inv. S. and S. Co 1338

D'Ivry R. O. S. J. Carter 286  
Egan Dame Mary. Félix Casey 150

Gauthier W. Lyon. Angéline Racicot 216  
Jasnogrodski N. A. C. P. R. Landry 203

Legros Oscar. Aug. Roussel 160  
Lavallée Ferd. et al. H. C. St Pierre et al 360

Langevin J. & O. et al. C. H. A. Guimond 102

Montreal Street Ry Co. Wm Brown 50  
Montreal Herald. G. Gougeon 50

McVey Dame Mary et vir et al. Montreal Loan and Mortgage Co 4136

Massey Fred. John Kane 260  
Morin Dame Alma-Jos. Ths C. Cushing 113

Palmer W. C. Ulysse Chopin 101  
Roy Aimé L. Chs. Desjardins 160

Skelton F. C. Hy Keenan ès qual 500  
Wilson (The) Co. M. McCallum 88

### Shawinigan Falls

Girard Idas. Bank of Ottawa 302

### Ste-Angèle de Laval

Scott Charley R. A. Baptist 303

#### St Hyacinthe

Provost E. G. Deserres 500

#### St Rémi

Marcotte Horm. N. E. Picotte 110

### Trois-Rivières

Desmarais Victor. Birbeck Investment S. & S. Co 2714

### Toronto, Ont.

Jaffrey Robt et al. M. Tapley 131

### Yamachiche

Boiavert Horm. T. L. Descoteau 176

**Cour de Circuit**

**JUGEMENTS RENDUS**

DÉFENDEURS. DEMANDEURS. MONTANTS

**Bulstrode**

Bourassa Léon.....Quebec Bank 29

**Charlemagne**

McKenzie W. J.....Imperial Oil Co 30

**Grand'Mère**

Tousignant Zoël.....D. Auger 38

**Lachine**

Enright Dame M.....Delle C. Hughes 35

McKee D.....L. Jean 6

**Maisonneuve**

Green Mack.....W. J. Barrett 15

**Montreal**

Aquin Frs.....C. Bellehumeur 8

Aubry P.....J. A. Perrault 14

Barton H.....W. Currie 22

Barbeau E. et al. Dame E. St-Amand 17

Boudreau F.-X.....L. Jodoin et vir 52

Bisson J.....C. Parent 12

Barnabé J. et al.....J. Renaud 52

Byrne Andrew M.....Jos. Comte 30

Berthelet B.....P. Kennedy 7

Boudreau J.....J. McCroÿ 61

Bradshaw G.....Imperial Lumber Co 7

Bayard Arthur.....J. C. Lacoste 24

Bean (The) Arcade Café.....A. Desrosiers 65

Bean W. S.....J. Wienranch 9

Coooney J.....G. Bowell 4

Cormeraire Colbert.....Géd. Provost 16

Corbeil A.....Ozo Co. 58

Clark W. W. et al.....M. Tapley 54

Conture Dame O.....G. W. Foisy 25

Chagnon Geo. alias Félix. S. R. Clendinning 13

Chouinard P.....S. Jasmin 19

Danis Edw.....Dame B. Sheehan 8

Daignault Alph.....D. Rousse 12

Deguire O. J.....J. A. Francoeur 31

Desaulniers J. A. L.....V. E. Brien 12

Dufresne B.....J. O. Gadoury 15

Daoust Pierre.....A. Lafortune 6

Dupéré Abr.....G. Sleeman 22

Ethier E. E. et al.....M. Tapley 26

Fortin John.....A. Lavigne 19

Fortin J. B.....L. C. Pelletier et al 11

Guillet Victor.....T. Collin 20

Gaudreau Alexis.....J. P. Thériault 13

Gilbert Jos.....D. Roberge 28

Gray W. R.....G. P. Nelson 33

Gledhill F. T.....J. F. Taylor 33

Guerin Ths et al.....M. Tapley 60

Guertin A.....C. H. Lavallée 22

Grace E.....J. R. Henderson 37

Gold Abr.....M. Lanterniau 5

Hoffman Dame R.....J. A. Faust et al 36

Hyde Dame E.....J. H. Joseph 84

Haggerty Melle E.....S. Margolyes 13

Hickock G. C.....P. Pagé 35

Henri Edm.....Ferd. Quintal 12

Herscovitch M.....B. A. Adelman 7

Hoffman Dame A. esqual.....F. X. Samson 23

Jackson T.....W. Brush 18

Janvier Nap.....E. Fortier 52

Jolicœur Nap.....Succ. Labine 66

Jutras J. jr.....Dame M. Tourville 5

Koppel C.....A. Butler 40

Leblanc A. T.....Cité de Montréal 46

Leclerc Jos.....L. J. Lemieux 8

Legault A.....F. Hotte 19

Lalonde Gilbert.....H. C. Organ 10

Lalonde G.....S. Legault et al 20

Lavallée Julien jr. Dame A. E. Defoy 17

Laforest M. jr.....O. Gadoury 19

Leishman M. C.....J. Linton 90

Lefebvre Olivier.....Simon Miller 24

Lilley T.....M. Hutchison et al 52

Lamoureux H.....Ls Bisson 25

Million Dame E. Dame M. Brouillette 11

Miettinnen T. Y. W. E.....M. Tapley 60

Moore W. M. et al.....M. Tapley 24

Mallette Dame A. P.....J. B. Vösburg 18

Masters Geo.....G. Stephenson 15

Mulligan John.....Jos Phelan 19

Murphy P.....S. Harris et al 29

Michaud T.....P. Bédard 5

Métivier J. N.....A. McLaurin et al 49

Paquin A.....Urgel Mathieu 74

Provost Ls.....J. A. Perrault 36

Pleau Roméo.....J. A. Flood 34

Portugais H. et al.....A. L. Kent 28

Parent L.....J. Pelletier 14

Power M. J. et al.....L. Murphy 34

Perrault F. X.....L. Brouillet 10

Pratte Geo.....J. O. Gadoury 24

Peeters H.....Ls Demers 34

Racette & Frères.....J. Paradis 35

Roy-Godf.....C. Tennisson 6

Rosette F.....A. Letellier 5

Rochette Edm.....J. Lamoureux 21

St Vincent Jules.....Louis Lebrun 47

Ste Marie E.....A. Germain 45

Smith J.....The Herald Pub. Co 24

Smith W. A. et al.....M. Tapley 20

Simmons E. A.....John Scanlan 15

Sasseville G.....L. Julien 9

Smith B.....I. Wienranch 7

St Denis F.....X. Boyer 42

Therrien G.....B. Labrosse 7

Turcotte J.....C. A. Léveillé 5

Tierney F.....J. Dawton 16

**Notre Dame de Grâces**

Hurtubise Hector.....The Williams Mfg Co. 15

Lemieux P.....The Williams Mfg Co. 20

MacTavish A. D.....A. Denis 9

**Québec**

Carter Thos.....E. H. Blackader 11

**Rimouski**

Parent J.....Pilkington Bros. 45

**St Constant**

Longtin Odilon.....Corp. Paroisse St-Constant 7

**Ste Cunégonde**

Charron Gust.....Jos. Poliquin 7

**St Henri**

Swail Richard.....D. Rousse 14

Lacoste E.....F. Hotte 6

Leclerc A.....G. Paulin 9

**St Jovite**

Coté A.....S. J. Carter 45

**St Liboire**

Lapalme Fulgence.....F. Pariseau 80

**St Louis—Mile End**

Sénécal A.....A. Théoret 5

Braut N. esqual.....J. R. Mainville 39

Breault N.....Z. Fontaine et al 5

Beaudet J. L.....G. Frenette 21

**Trois-Rivières**

Deslauriers Nap.....L. Pelletier 13

Girard Johnny.....H. Robert jr 33

**Westmount**

Nelson Alex.....J. Levy 40

Blackwell Geo.....Hy T. Holland et al 48

**TOUR DU MONDE**—Journal des voyages et des voyageurs. — Sommaire du No 23 (8 juin 1901). — 1o La Mission Hostains-d'Ollone, par le capitaine d'Ollone. — 2o A travers le monde: Tolède. — La nouvelle expédition du docteur Sven Hedin au Tibet, par Charles Rabot. — 3o A travers la nature: Les ânes sauvages, par G. Labadie-Lagrange (fin). — 4o Conseils aux voyageurs: Pour les voyageurs collectionneurs. — Les oiseaux de mer. — Les nids des Goélands et des Mouettes. — Diverses espèces de Goélands. — Diverses variétés de Mouettes, par Henri Coupin.

Abonnements: France: Un an, 26 fr. Six mois, 14 fr. — Union Postale: Un an 28 fr. Six mois, 15 fr. Le numéro: 50 centimes.

Bureaux à la librairie Hachette et Cie, 79, boulevard Saint-Germain, Paris.



Du 25 juin au 2 juillet 1901.

District d'Arthabaska

Jos. Alfred Savoie vs Stanislas Brunelle.

Notre-Dame de Lourdes—Le lot 73 contenant 80 acres.

Vente le 27 juin à 11 h. a. m. à la porte de l'église paroissiale.

In re H. Valois, failli.

St-Cyrille de Wendover — Le tiers nord-ouest du lot 7a, avec bâtisses.

Vente le 26 juin à 1 h. p. m. à la porte de l'église paroissiale.

District de Beauce.

Samuel Byrne vs The Stanley Gold Mining Co., Ltd.

St-George et Canton Shenley Nord—1o Tous les droits de mines sur les lots 41, 43, 355, 360a, 357 et 358 situés à St-George.

2o Tous les droits de mines sur les lots 24a, 24b, 24c, 25a, 25c, 26a, 26b, 26c, 27a, 27b, 27c, 28a, 28b, 28c et 29a du 1er rang de Shenley Nord.

Vente le 27 juin à 10 h. a. m. au bureau d'enregistrement pour les lots 24a et 24b et le même jour à 1 h. p. m. à la porte de l'église St-George pour les autres lots.

District de Bedford

Martin Alonzo Stowe vs Arthur J. Whitehead.

Eastman et St-Etienne de Bolton—1o Les parties des lots 131, 133 du 1er rang, les lots 291, 29 du 3e rang, 1055, 1114, 1115 du 9e rang, pt 1248; 1490, 1486, 1483, 1496 du 12e rang, 1564, 1566 du 13e rang, tous situés à Eastman.

2o Le lot 615 du 6e rang situé à St Etienne de Bolton.

Vente le 29 juin à 10 h. a. m. à la porte de l'église de Eastman pour les lots de cette paroisse, et le même jour à 2 h. p. m. à la porte de l'église St-Etienne de Bolton pour le lot de cette paroisse.

District de Kamouraska

Fred. Laforest vs Dame Vve Léville Therriault.

Fraserville—Les lots 47-13, 30 et 31, avec bâtisses.

Vente le 36 juin à 10 h. a. m. au bureau du shérif.

District de Québec

Azarias Naud vs Pierre Beaucage.

Deschambault—Le lot 181 situé à Lachevrotière, avec bâtisses.

Vente le 28 juin à 10 h. a. m. à la porte de l'église paroissiale.

District de St François

St Patrice Magog—Les lots 223, 224, 231, 226, 2a, et 3 f., avec bâtisses.

Vente le 25 juin à 10 h. a. m. à la porte de l'église paroissiale.

District de St Hyacinthe

U. Garand et al vs Cléophas Roussin.

St-André d'Acton—Les parties des lots 135 et 136, avec bâtisses.

Vente le 22 juillet à 10 a. m. à la porte de l'église paroissiale.

**Encre pour timbres.**—On obtient une encre excellente pour timbres en dissolvant: Violet d'aniline 2 gram.; Esprit de vin 60 do; Glycérine 60 do. Le liquide, mis en bouteille, se verse sur le tampon du timbre. Cette encre, quoique onctueuse, n'est pas grasse: elle a la propriété de sécher très vite, sans encrasser le cachet.

**Bibliothèque  
et Archives  
nationales**

**Québec** 

# *Le Prix Courant*

Page(s) manquante(s)