



## Pépinières ornementales

Avertissement No 07 – 22 juillet 2013

- Scarabée du rosier : ravages dans plusieurs régions du Québec.
- Scarabée japonais : premières observations dans le sud de la province.
- Altises : dommages importants rapportés sur plusieurs plantes ornementales.
- Diacrisie de Virginie : ravages de plusieurs plantes herbacées.

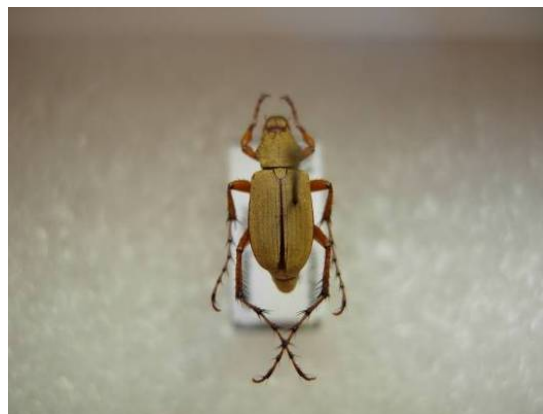
### LE SCARABÉE DU ROSIER (*Macroductylus subspinosus*)

#### État de la situation

Depuis environ deux semaines, le scarabée du rosier a commencé à faire des ravages dans plusieurs régions du Québec.

#### Description de l'insecte

Le scarabée du rosier est un coléoptère allongé haut sur pattes, de couleur beige. Son corps est couvert de poils jaunes. Les adultes émergent tard en mai ou au début de juin et mesurent environ 1,25 cm de long. Dès leur émergence, ils se nourrissent de boutons floraux, de feuilles et de fruits en développement. Le scarabée préfère pondre ses œufs dans un sol sablonneux et léger. Les larves sont présentes dans le sol à partir de la fin juillet jusqu'au mois de juin suivant. Elles se nourrissent de racines de mauvaises herbes et de plantes herbacées. La larve est blanche, en forme de « C », avec de longues pattes. Ce scarabée hiverne dans le sol sous forme de larves. Il n'y a qu'une génération par année.



Scarabée du rosier adulte.  
Source : IQDHO

## Hôtes préférés

*Rosa* sp., *Hydrangea* sp., *Sorbus* sp., *Parthenocissus* sp., *Vitis vinifera*, *Rubus* sp., *Paeonia* sp., *Syringa reticulata* sp., *Iris* sp., *Ulmus* sp., *Quercus* sp., *Betula* sp., *Crataegus* sp., *Spirae* sp., *Sambucus* sp., *Pinus* sp.

## Éléments de diagnostic

- Les adultes se nourrissent des fleurs, des fruits et des feuilles.
- Les boutons floraux sont percés de trous et les fleurs sont mangées.
- Les feuilles et les fleurs peuvent être entièrement squelettisées.
- Lorsque les populations sont élevées, les dommages peuvent être rapides et sont souvent spectaculaires.
- Ce scarabée se regroupe généralement en essaim.
- Les dommages ressemblent beaucoup à ceux du scarabée japonais.



Scarabées du rosier sur lilas 'Ivory Silk'.  
Source : IQDHO

## Stratégie d'intervention

Les fortes infestations peuvent causer des dommages importants et le contrôle des adultes est difficile.

### Méthodes préventives

- Au printemps ou à l'automne, bêcher le sol autour des plantes pour exposer les larves.
- Éliminer les mauvaises herbes à proximité des plants.
- Éviter de planter les plantes sensibles dans un sol sablonneux.
- Créer une barrière en recouvrant les plants avec un filet, tel que le coton fromage ou tout autre matériel, pour empêcher les adultes d'atteindre les plants pour se nourrir.
- Un piège à phéromone peut être utilisé pour capturer des adultes. La compagnie Trece propose le même piège que pour le scarabée japonais (Expando), sauf que le contenant est plus gros (64 onces). L'appât proposé pour attirer le scarabée du rosier se nomme « Bait Pack ». Disposer 6 pièges par acre (15 par hectare).

### Contrôle à faible impact

À l'apparition des adultes, utiliser un produit à base de pyréthrine. Lorsque l'infestation est élevée, les traitements doivent être effectués tous les 4 jours tant et aussi longtemps que l'on voit des scarabées.

## **Contrôle chimique**

À l'apparition des adultes, utiliser un produit à base de carbaryl (SEVIN) ou d'endosulfan (THIONEX). Lorsque l'infestation est élevée, les traitements doivent être effectués tous les 4 jours tant et aussi longtemps que l'on voit des scarabées.

# **LE SCARABÉE JAPONAIS**

*(Popillia japonica)*

## **État de la situation**

Les premiers scarabées japonais ont été observés au sud du Québec, entre autres, sur des rosiers, vignes, rudbeckies et échinacées.

## **Hôtes principaux**

### ***Hôtes ligneux***

*Acer palmatum*, *A. platanoides*, *Aesculus* sp., *Betula* sp., *Catalpa* sp., *Clethra alnifolia*, *Hibiscus syriacus*, *Juglans nigra*, *Kerria japonica*, *Malus* sp., *Parthenocissus quinquefolia*, *Prunus* sp., *Rosa* sp., *Sorbus americana*, *Quercus palustris*, *Salix balylonica*, *Tilia cordata*, *Ulmus* sp., *Vaccinium* sp., *Viburnum dentatum*, *Vitis* sp.

### ***Hôtes herbacées***

*Alcea* sp., *Ambrosia* sp., *Canna* sp., *Dahlia* sp., *Hibiscus moscheutos*, *Malva rotundifolia*, *Mirabilis jalapa*, *Oenothera biennis*, *Phaseolus vulgaris*, *Polygonum* sp., *Rheum rhaponticum*, *Rhus radicans*, *Tagetes patula*.

La pelouse est cependant l'hôte préféré des stades larvaires de ce ravageur.

## **Description de l'insecte**

Le scarabée japonais est un insecte de la famille des coléoptères. L'adulte est un ravageur qui s'attaque aux feuilles et aux fruits de plusieurs plantes hôtes.

### ***Larve***

- De couleur blanche laiteux.
- En forme de « C », elle mesure environ 2 cm de longueur.
- Sa tête est brune et elle a 3 paires de pattes.
- Les épines sous le ventre sont disposées en forme de « V ».

### ***Adulte***

La tête et le thorax de l'adulte sont de couleur vert métallique brillant et les ailes sont brun métallique cuivré avec une teinte de vert aux extrémités. L'abdomen est orné de six touffes de poils blanches. L'adulte mesure environ 13 mm de long.



Scarabée japonais adulte.  
Source : IQDHO



Scarabée japonais (larve).  
Source : IQDHO

## Biologie

Au début juillet, les adultes émergent du sol pour se nourrir du feuillage des plantes et s'accoupler. Cette période correspond à la pleine floraison de *Hydrangea arborescens*, *Aesculus parviflora* et *Sambucus canadensis*. L'accouplement a généralement lieu le matin et les insectes retournent dans le sol à la fin de l'après-midi et dans la soirée.

Les femelles pondent dans le sol et les œufs éclosent en deux semaines environ. Les larves nouvellement écloses se nourrissent de petites racines dans les premiers centimètres supérieurs du sol lorsque la présence d'humidité est suffisante. Sinon, les larves s'enfouissent plus en profondeur. Les larves se nourrissent des racines jusqu'à l'automne et lorsque le sol commence à se refroidir, elles s'enfoncent davantage pour y passer l'hiver.

Lorsque le sol se réchauffe au printemps suivant, les larves remontent à la surface pour s'alimenter. La pupaison a lieu à la fin mai et au début de juin, puis les nymphes se transforment en adultes vers le début de juillet. Le cycle de vie est d'un an.

## Éléments de diagnostic

- Les adultes du scarabée japonais broutent le feuillage, les fleurs et les fruits mûrs de plusieurs plantes ornementales. En grand nombre, ils peuvent causer des dommages importants.
- Les adultes squelettisent les jeunes feuilles en ne laissant que les nervures.
- Les boutons floraux peuvent s'ouvrir difficilement et les pétales peuvent être déchirés ou criblés de trous.
- Lorsque les adultes émergent au printemps, ils s'attaquent en premier aux plantes à petit développement et, plus tard, se déplacent vers les arbres.



Domages du scarabée japonais.  
Source : IQDHO

## Stratégies d'intervention

### **Conditions favorisant son développement**

- Des températures de 21 °C à 35 °C et une humidité relative près de 60 %.
- Des conditions ensoleillées.
- Le manque d'eau nuit au développement des œufs et des larves.

### **Méthodes de lutte préventive**

- Lorsqu'ils sont peu nombreux, ramassez les adultes à la main tôt le matin et détruisez-les.
- Le piège à phéromone capture les adultes et brise le cycle biologique de l'insecte. Il faut toujours utiliser les pièges à phéromone loin des plantes favorites du scarabée japonais.
- Déposez des planches de bois au sol près des plantes sensibles lors des journées chaudes et ensoleillées pour capturer et détruire les adultes qui iront s'y abriter.

### **Méthode de lutte chimique**

À l'apparition des adultes, utilisez un produit à base de malathion (MALATHION) ou d'imidaclopride (INTERCEPT 60WP). Lorsque l'infestation est importante, les traitements doivent être effectués tous les 4 jours tant et aussi longtemps qu'on voit des adultes. D'autres insecticides comme l'IMIDAN 50 WP et le TROUNCE peuvent être utilisés efficacement contre les adultes.

## LES ALTISES

### **Taxonomie**

Ordre : *Coleoptera*  
Famille : *Chrysomelidae*

### **État de la situation**

Depuis deux semaines, de plus en plus de dommages importants ont été rapportés sur plusieurs plantes ornementales. L'altise à tête rouge est la principale altise à faire des ravages sur les plantes ornementales. L'altise noire est peu présente au Québec.



Adulte de l'altise à tête rouge.  
Source : IQDHO

## Biologie

- Les altises hibernent au stade adulte sous les débris végétaux. Elles sortent de leur état de dormance vers le début du mois de mai.
- Les adultes se nourrissent des feuilles de plusieurs plantes ornementales, pouvant ainsi causer des dommages substantiels.
- Puis, ils pondent une centaine d'œufs sur le sol au pied des plantes durant le mois d'août.
- Les larves se nourrissent des racines pendant deux semaines, mais ne font pas assez de dommages à ce stade pour mettre la vie de la plante en danger.
- Ces insectes se nourrissent aussi de plantes sauvages et de mauvaises herbes (surtout d'amarantes et de crucifères) dans les terrains vagues situés près des aires de production.

## Hôtes préférés

*Ilex* sp., *Lonicera* sp., *Parthenocissus* sp., *Viburnum* sp., *Wisteria* sp., *Forsythia* sp., *Weigela* sp., *Cornus* sp., *Physocarpus* sp., *Vitis* sp., *Rosa* sp., *Hydrangea* sp., *Potentilla* sp. et plusieurs vivaces.

## Éléments de diagnostic

- L'altise est de couleur foncée, lustrée et a une longueur de 2 à 5 mm.
- L'insecte saute lorsqu'il est dérangé, d'où son surnom de puce terrestre.
- Le nouveau feuillage est percé de petits trous lui donnant ainsi une apparence criblée.
- Dans le cas d'attaques graves, la pousse terminale des plants peut être entièrement broyée.



Dommages d'altises.  
Source : IQDHO

## Stratégies d'intervention

### Méthodes préventives

- Lutter contre les mauvaises herbes autour des cultures.
- Maintenir une bonne fertilité dans le substrat ou dans le sol.
- Travailler (biner) le sol près des plants. Ceci permet de détruire une certaine quantité d'œufs et de larves. De plus, le binage permet de diminuer la ponte de l'insecte, puisque l'altise préfère pondre sur un sol croûté.

### Lutte chimique

Le SEVIN (carbaryl), l'EVERGREEN EMULSIFIABLE (butoxyde de pipéronyle/pyrethrine) et le TROUNCE (pyréthrine) sont homologués contre cet insecte.

## DIACRISIE DE VIRGINIE

(*Spilosoma virginica*)

### Taxonomie

Ordre : *Lepidoptera*

Famille : *Arctiidae*

Genre : *Spilosomai*

Espèce: *Virginica*

### État de la situation

Il y a plusieurs diacrisie de Virginie qui ravagent présentement un bon nombre de plantes herbacées, mais aussi quelques espèces d'arbres comme *Celtis*.

### Hôtes préférés

La diacrisie de Virginie se nourrit d'une gamme très large de plantes ornementales et maraîchères, ainsi que d'adventices.

### Biologie

- La diacrisie de Virginie est un lépidoptère de la famille des arctiidés.
- Elle passe l'hiver sous forme de pupé.
- Les cocons se trouvent souvent en grand nombre sous le même abri (vieille planche, écorce, feuille, etc.).
- Au printemps, les papillons nocturnes émergent et s'accouplent. Les femelles déposent aussitôt des amas d'œufs sur les feuilles. Après 7 jours, les œufs éclosent.
- Les jeunes larves se nourrissent en colonie sous les feuilles.
- Lorsqu'elles sont matures, les chenilles se dispersent et se nourrissent sur différents sites.
- Après s'être nourries pendant 4 semaines, les diacrisies ont atteint leur taille maximale et commencent à chercher un endroit pour la pupaison.

## Éléments de diagnostic

- La chenille consomme les fleurs, les feuilles, les bourgeons et les tiges tendres tôt en été et en automne.
- Les feuilles peuvent être complètement squelettisées en cas de fortes attaques, mais cela ne provoque pas la mort du plant.
- La chenille est densément recouverte de poils longs et courts pouvant être jaune pâle, brun-jaune, rouges ou blancs.
- Les jeunes larves sont habituellement plus claires et deviennent de plus en plus noires au cours de leur évolution.
- En général, les poils sont plus sombres près de la tête.
- La taille maximale de la chenille peut atteindre 50 mm.
- Les adultes de *Spilosoma Virginia* sont de couleur blanche avec quelques petites taches plus sombres sur les ailes et une rangée de taches jaunes sur l'abdomen.
- Les ailes de l'adulte ont une envergure de 40 mm et sont posées en forme de tente sur le corps au repos.
- Les œufs sont jaune doré et sphériques. Ils sont disposés en amas de 50 à 60 unités et sont habituellement recouverts de poils provenant du corps de l'adulte. Les œufs mesurent 0,6 mm de diamètre.
- La pupe se tient dans un cocon mince fait de fils de soie et de poils. Elle est noire et relativement grosse.

## Stratégie d'intervention

### Contrôle biologique

Plusieurs ennemis naturels limitent les populations de la diacrisie de Virginie. Les œufs sont parasités par la guêpe *Trichogramma* et les chenilles peuvent être tuées par *Bacillus thuringiensis*.

### Contrôle chimique

Aucun produit n'est homologué contre cet insecte



Domages causés par la diacrisie de Virginie sur *Rudbeckia*.  
Source : IQDHO



Larves de diacrisie et dommages sur *Sedum*.



Dommages de diacrisie sur *Echinacea*.



Stade larvaire avancé de couleur brun-jaune de la diacrisie de Virginie.



Stade larvaire avancé de couleur blanche de la diacrisie de Virginie.



Stade larvaire avancé de couleur blanche de la diacrisie de Virginie.



Adulte de la de diacrisie de Virginie.

### **Mises en garde**

L'utilisation de plusieurs familles de pesticides permet de retarder d'éventuels problèmes de résistance.

Avant d'utiliser un pesticide, vous devez consulter l'étiquette du produit. Selon la loi, vous ne devez utiliser que des produits homologués sur vos cultures et ces produits doivent toujours être utilisés en conformité avec l'étiquette fournie. En aucun cas, la présente information ne remplace les recommandations indiquées sur les étiquettes des pesticides. Le Réseau d'avertissements phytosanitaires décline toute responsabilité relative au non-respect de l'étiquette officielle.

#### **LE GROUPE D'EXPERTS EN PROTECTION DES PÉPINIÈRES ORNEMENTALES**

Nicolas Authier, dta, agronome, conseiller en pépinière – Avertisseur  
Institut québécois du développement de l'horticulture ornementale (IQDHO)  
Téléphone : 450 778-6514  
Courriel : [nauthier@iqdho.com](mailto:nauthier@iqdho.com)

Édition et mise en page : Bruno Gosselin et Alexandra Tremblay, RAP

© *Reproduction intégrale autorisée en mentionnant toujours la source du document :*  
*Réseau d'avertissements phytosanitaires – Avertissement No 07 – Pépinières ornementales – 22 juillet 2013*