



EASTERN TOWNSHIPS RESOURCE CENTRE

CENTRE DE RESSOURCES POUR L'ÉTUDE DES CANTONS-DE-L'EST

NEWSLETTER / BULLETIN D'INFORMATION

VOL. 26

Robin Burns Lecture / Conférence Robin-Burns

Skedaddlers and Fenians

(Left to right) Dr. Jack Little, Louise Hall, and Adelaide Lanktree during the book signing at the ETRC's launch of Dr. Little's latest book, *Loyalties in Conflict*, on 1 May 2009. / De gauche à droite, Jack Little, Louise Hall et Adelaide Lanktree à la séance de signatures lors du lancement du CRCE du dernier livre du professeur Little, *Loyalties in Conflict*, le 1^{er} mai 2009.



Contents/ Sommaire

- Robin Burns Lecture / Conférence Robin Burns1
- Message from the Chair / Mot du Présidente3
- JETS #34 / RECE no 34.....5
- News Briefs / Nouvelles brèves8, 13
- Recent selections / Sélections récentes10
- Archives Department / Service d'archives.....15
- Interview with Chloe Southam / Rencontre avec Chloe Southam ...18

Dr. Jack Little to Speak about "Skedaddlers and Fenians: Local Reaction to American Invasion Across the 45th Parallel, 1861–1870"

A native of the Townships, renowned Canadian historian Dr. J.I. Little will be returning to Bishop's University this fall to present our annual Robin Burns Lecture. Everyone is invited to attend this event being held on Thursday, October 14, 4:00 pm, in the Cleghorn Common Room, McGreer Hall, Bishop's University. ▶

Le professeur Jack Little prononcera une conférence intitulée « Les fuyards et les Fenians : la réaction locale aux envahisseurs américains qui ont traversé le 45^e parallèle, 1861–1870 ».

Originaire des Cantons-de-l'Est, l'historien canadien bien connu, J.I. Little, Ph.D., revient à l'Université Bishop's cet automne dans le cadre des conférences Robin-Burns. Toutes les personnes intéressées sont invitées à assister à sa conférence le jeudi 14 octobre à 16 h à la salle Cleghorn de l'édifice McGreer à l'Université Bishop's. ◀

Skedaddlers and Fenians

(continued/suite)

Annual newsletter published by the Eastern Townships Resource Centre/Bulletin d'information annuel publié par le Centre de ressources pour l'étude des Cantons-de-l'Est

Editor/Rédactrice en chef
Jaroslava Baconova

English-language copy editing/Révision linguistique anglophone
Rina Kampeas

Translation/Traduction
Françoise McNeil

French-language copy editing/Révision linguistique francophone
Marie Gagnon, Françoise McNeil

ETRC/CRCE
Université Bishop's/
Bishop's University
2600 College
Sherbrooke, QC
J1M 1Z7
Tel./Tél.: (819) 822-9600
Ext./Poste: 2647
Fax: (819) 822-9661
E-mail/Courriel:
etrc2@ubishops.ca

**Publication mail/
Poste-publications**
1896547

Archives
Tel./Tél.: (819) 822-9600
Ext./Poste: 2261
E-mail/Courriel:
etrc2@ubishops.ca

Web site/Page web
www.etrcc.ca

Production
VisImage
Sherbrooke, QC

Printing/Impression
Brigitte Talbot
Bishop's University

◆ Since 9/11 the American government has viewed its border with Canada as a potential security threat, going so far as to erect barriers to local traffic in cross-border communities such as Rock Island / Derby Line and nearby Beebe, Quebec/Vermont. During the nineteenth century, however, the threat tended to be from the opposite direction. The colonial authorities were concerned about Americanization of the region during the settlement era, and the pioneers from New England had to fend off raids from Vermont during the War of 1812 and following the Rebellions of 1837–1838. Even though the people of the Eastern Townships were mostly sympathetic to the Union, the cross-border threat renewed itself during the Civil War when draft dodgers and deserters caused a minor crime wave. Of still greater concern, the Fenians were a palpable threat from 1865 to 1870. Serving as a sequel to Dr. Little's book, *Loyalties in Conflict: A Canadian Borderland in War and Rebellion, 1812-1840*, this presentation will focus on reaction in the Eastern Townships to the Civil War and the Fenians.

Dr. Little, Professor of History at Simon Fraser University and Fellow of the Royal Society of Canada, has published eight books and over 40 articles on the history of the Eastern Townships. Presently, he is writing a biography of Sir Henri-Gustave Joly de Lotbinière, Premier of Quebec and Lieutenant-Governor of British Columbia. Jack Little has been a consultant to the ETRC's own *Journal of the Eastern Townships / Revue d'études des Cantons-de-l'Est*, as well as contributing numerous pieces to it.

Be sure to mark this event in your planners: it promises to be a highly interesting, not to say topical, lecture. Refreshments will be served following the lecture. For more information on the event and to let us know you will attend, please contact the ETRC at etrc@ubishops.ca or by phone at (819) 822-9600, ext. 2647.

◇ Depuis le 11 septembre 2001, le gouvernement américain considère la frontière canado-américaine comme une menace potentielle pour sa sécurité, allant jusqu'à ériger des barrières pour empêcher la circulation locale entre les communautés frontalières telles que Beebe et Rock Island au Québec et Derby Line au Vermont. Pourtant, au 19^e siècle, la menace avait surtout tendance à venir de la direction opposée. Les autorités coloniales ont craint l'américanisation de la région pendant la période de colonisation et les pionniers de la Nouvelle-Angleterre devaient se protéger des raids en provenance du Vermont pendant la Guerre de 1812 et après les Rébellions de 1837–1838. Même si la population des Cantons-de-l'Est était généralement d'accord avec l'Union, la menace transfrontalière a repris au cours de la Guerre civile lorsque des insoumis et des déserteurs ont provoqué une faible vague de criminalité. Mais les Fenians ont causé une inquiétude plus vive, devenant une menace réelle entre 1865 et 1870. Cette conférence poursuit la trame du livre de Jack Little, *Loyalties in Conflict: A Canadian Borderland in War and Rebellion, 1812-1840*, et traitera plus particulièrement de la réaction des habitants des Cantons-de-l'Est à la guerre de Sécession et aux Fenians.

Professeur d'histoire à l'Université Simon Fraser et membre de la Société royale du Canada, Jack Little est l'auteur de huit livres et de plus de 40 articles sur l'histoire des Cantons-de-l'Est. Il travaille à la rédaction d'une biographie de sir Henri-Gustave Joly de Lotbinière, premier ministre du Québec et lieutenant-gouverneur de la Colombie-Britannique. Jack Little agit à titre de consultant et d'auteur pour la *Revue d'études des Cantons-de-l'Est (RECE)*, la revue scientifique du CRCE.

N'oubliez pas d'inscrire cet événement à votre agenda, car le sujet est non seulement intéressant, mais il est aussi d'actualité. Un goûter sera offert après la conférence. Pour plus de renseignements et pour confirmer votre présence, veuillez communiquer avec le CRCE à etrc@ubishops.ca ou au (819) 822-9600, poste 2647.

Eastern Townships Resource Centre/ Centre de ressources pour l'étude des Cantons-de-l'Est

**2010 Board of Directors/
Conseil d'administration**

Chair/Présidente
Cheryl Gosselin

Vice-Chair/Vice-présidente
Sylvie Côté

**Secretary/Treasurer/
Secrétaire-trésorière**
Meredith Watkins

Directors/Administrateurs

Darren Bardati
Daniel Bromby
Claude Belleau
Estelle Chamoux
Claude Charpentier
Christopher Kirkey
Paul Morin
Léon Robichaud
Michèle Vatz-Laaroussi

Staff/Personnel

**Executive Director/
Directrice administrative**
Jaroslava Baconova

Archivists/Archivistes
Jody Robinson
Chloe Southam

Message from Cheryl Gosselin, Chair of the ETRC

My message of a year ago is but a distant memory, but I do remember my enthusiasm and anticipation for the months ahead as I wrote of the changes that would be taking place. That report seemed so easy to write compared to the actual implementation of transforming the ETRC from a research base to a resource centre. Our mission is now threefold: transfer and dissemination of scholarly knowledge; sharing and preserving Eastern Townships-related archival resources; and maintaining close links with community stakeholders and developing an experiential learning program for students, faculty, and regional organizations.

The first of these changes was structural. An Executive Committee was put in place to oversee a revamping of our mission and by-laws. The committee is comprised of Jaroslava Baconova, Claude Charpentier, Sylvie Côté, Chloe Southam, Meredith Watkins and myself. The most important changes were a reduction in the number of people on the Governing Board; an increase in the number of times a year it meets; and the establishment of a number of working committees to oversee both the daily activities and long term goals of the Centre. Each of these committees is run by different people from the governing board along with dedicated representatives from the two universities in this region and local community groups. A great part of these changes has resulted from the work of the Nominating Committee, which located key stakeholders to join the ETRC's Governing Board. These new members are: Dr. Léon Robichaud, Université de Sherbrooke; Dr. Claude Charpentier, Bishop's University; Dr. Paul Morin, Université de Sherbrooke; Michèle Vatz-Laaroussi, Université de Sherbrooke; Claude Belleau, Service d'aide aux Néo-Canadiens; Dr. Darren Bardatti, Bishop's University; and Dr. Estelle Chamoux, Bishop's University. Please join me in extending a big welcome to all. Warm thanks as well to the Nominating Committee, consisting of Jaroslava Baconova, Claude Charpentier, and Sylvie Côté.

The new Governing Board members were chosen for both their research expertise and their community involvements. Through them, the ETRC will be able to further entrench itself in both the Anglophone and local Francophone communities. These institutional and community representatives will also play a vital role in helping the ETRC honour its commitments to the research clusters that have been initiated at Bishop's. The Centre will provide infrastructure and personnel as needed to scholars working in the three clusters. None of this would have been possible without the dedication of Bishop's University and its leaders. Specifically, ◆

Un message de Cheryl Gosselin, présidente du CRCE

Mon message de l'année dernière n'est plus qu'un lointain souvenir, mais je me rappelle bien mon enthousiasme et le plaisir anticipé alors que je décrivais les changements à venir. Ce rapport semble avoir été si facile à écrire en comparaison du travail réel exigé pour passer de centre de recherche à centre de ressources. Notre mission se décline maintenant en trois volets : le transfert et la diffusion du savoir scientifique; le partage et la conservation des archives reliées aux Cantons-de-l'Est; le maintien de liens étroits entre les différents acteurs de la communauté et le développement d'un programme d'apprentissage par l'expérience pour les étudiants, les enseignants et les organismes régionaux.

Le premier de ces changements était structurel. Un comité exécutif a été mis sur pied pour superviser la refonte de notre mission et de nos règlements administratifs. Le comité était formé de Jaroslava Baconova, Claude Charpentier, Sylvie Côté, Chloe Southam, Meredith Watkins et moi-même. Parmi les changements les plus importants, on retrouve la réduction du nombre de personnes siégeant au conseil d'administration, l'augmentation du nombre annuel de réunions du conseil et l'établissement de comités de travail qui supervisent les activités quotidiennes et assurent l'atteinte des objectifs à long terme du CRCE. Chacun des membres du conseil d'administration siège à un des comités et travaille en collaboration avec des représentants des deux universités de la région et des groupes communautaires. Une grande partie de ces changements a été accomplie grâce au travail du Comité des candidatures qui a su recruter des personnes clés au sein du Conseil d'administration du CRCE. Les nouveaux venus sont les professeurs Léon Robichaud, Université de Sherbrooke, Claude Charpentier, Université Bishop's, Paul Morin et Michèle Vatz-Laaroussi, l'Université de Sherbrooke, Darren Bardatti et Estelle Chamoux, Université Bishop's, ainsi que monsieur Claude Belleau du Service d'aide aux Néo-Canadiens. Souhaitons-leur la plus cordiale des bienvenues! Mes remerciements les plus chaleureux au Comité des candidatures formé de Jaroslava Baconova, Claude Charpentier et Sylvie Côté.

Le choix des nouveaux membres du conseil d'administration s'est fait en fonction de leur domaine d'expertise et de leur implication dans la communauté. Leur présence permettra au CRCE de concrétiser son implantation au sein des communautés d'expression anglaise et française de son territoire. Ces représentants institutionnels et communautaires seront également appelés à jouer un rôle vital en aidant le CRCE à respecter ses engagements auprès des groupes de recherche qui ont été mis ◇

I DO REMEMBER
MY ENTHUSIASM
AND ANTICIPATION
FOR THE MONTHS
AHEAD...

*A message
from the Chair /
Une message
du ~~Président~~
Présidente
(continued/suite)*

◆ Dr. Michael Childs' belief in our abilities led to an increase in the ETRC's operating budget over the next three years.

This past month, the ETRC co-sponsored a conference on current research on Quebec's Anglophone communities. Lorraine O'Donnell, research-coordinator for the Quebec English-speaking Communities Research Network (QUESCREN), and I hosted a two-day multidisciplinary conference entitled "Quebec's English-speaking Communities: Current Issues and Future Trends." Some thirty papers were selected and distributed among eleven thematic sessions on topics including identity, community development, ethno-religious subgroups, demographics, health, history, language, and culture. I was the convenor for a round table discussion on a project carried out by Townshippers Association to promote community development from the bottom up. A dialogue on the "Community Search Conferences" ensued, which analyzed the successes and failures of the initiative. All the presentations were part of the annual conference of the Association francophone pour le savoir (Acfas) that was held in Montreal during the week of May 10 to May 14. Lorraine and I, along with Claude Charpentier, the new Editor-in-Chief of *JETS*, will publish the proceedings in an upcoming volume of the journal. Next year Bishop's University and Université de Sherbrooke will host the 2011 Acfas conference. This will be another great opportunity for the ETRC to showcase its support to research in the English-speaking Estrie region.

The past year would not have been possible without the determination of our great Governing Board (its past and current members), Jaroslava, our student interns, and the Bishop's community as a whole. It has been a great experience working with these dedicated people. Next year will prove to be even more exciting than the last as we collaborate on the various projects and implement the ETRC's action plan for the future that was initiated by the changes.

Challenging times ahead!

—Cheryl Gosselin

⇨ sur pied à Bishop's. Au besoin, le Centre offrira des infrastructures et du personnel aux chercheurs travaillant dans ces trois groupes. Rien de tout cela n'aurait été possible sans l'Université Bishop's et ses dirigeants et, en particulier, sans la confiance du vice-principal Michael Child en nos capacités et qui nous a permis d'obtenir une augmentation de notre budget de fonctionnement pour les trois prochaines années.

Le mois dernier, le CRCE a coparrainé une conférence sur les recherches traitant des communautés d'expression anglaise du Québec. Lorraine O'Donnell, coordonnatrice-chercheuse pour le Réseau de recherche sur les communautés québécoises d'expression anglaise (RRCQEA), et moi-même avons chapeauté une conférence multidisciplinaire de deux jours intitulée « Communautés d'expression anglaise du Québec : enjeux actuels et tendances ». Une trentaine de communications avaient été acceptées et réparties en onze sessions thématiques traitant des sujets incluant l'identité, le développement de la communauté, les sous-groupes ethniques et religieux, la démographie, la santé, l'histoire, la langue et la culture. J'ai animé une table ronde portant sur un projet réalisé par l'Association des Townshippers dont le but était de promouvoir le développement communautaire à partir de la base. Un dialogue sur les « Conférences exploratoires sur la communauté » s'est engagé et a porté sur l'analyse des succès et des échecs de ce projet. Les communications ont été données dans le cadre du congrès annuel de l'Association francophone pour le savoir (Acfas) qui s'est tenu à Montréal du 10 au 14 mai. Lorraine et moi-même, ainsi que Claude Charpentier, la nouvelle rédactrice en chef de la *RECE*, publierons les actes de cette conférence dans une prochaine édition de notre revue. L'année prochaine, les universités Bishop's et Sherbrooke seront les hôtes du congrès 2011 de l'Acfas. Cela représentera une autre occasion exceptionnelle pour le CRCE de faire valoir son soutien à la recherche au sein de l'Estrie d'expression anglaise.

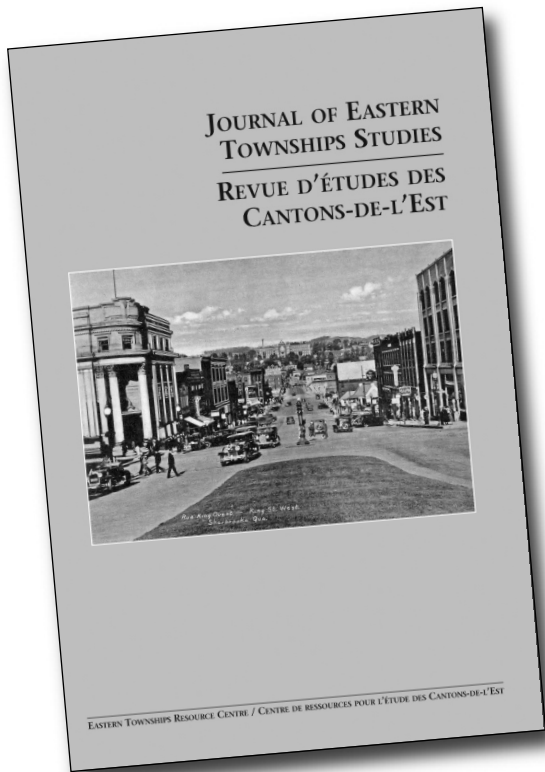
Cette dernière année n'aurait pu être aussi productive sans la détermination de notre dynamique conseil d'administration (anciens et nouveaux membres), de Jaroslava, de nos stagiaires étudiants et de l'ensemble de la communauté universitaire de Bishop's. Travailler avec des personnes aussi dévouées a été une très belle expérience. La prochaine année se dessine tout aussi excitante sinon plus, car nous collaborerons à de nombreux projets et nous mettrons en œuvre le plan d'action du CRCE pour les années à venir.

Des défis stimulants à relever!

—Cheryl Gosselin

Journal of Eastern Townships Studies

Revue d'études des Cantons-de-l'Est



The 34th issue of the *Journal of Eastern Townships Studies* is now available! This volume, exploring different aspects of the history of medicine and health-care services in the Eastern Townships, was prepared under the direction of two guest editors, Anne-Marie Arseneault, of Université de Moncton, and Barry Edginton, of the University of Winnipeg. Here is an overview of its contents.

Culture, Language and Self-Assessments of Future Health: Anglophones and Francophones in Quebec's Eastern Townships By Dale Stout and Claude Charpentier, *Bishop's University*; and Myriam Chiasson and Emmalie Fillion, *Université du Québec à Trois-Rivières*

This study examines subjective ratings of health (SRH) by Francophones and Anglophones living in the Eastern Townships. Global self-ratings of health are regarded as sensitive predictors of future health states, mortality, functional decline and disability, and utilization of the health-care system. Yet despite their pragmatic value, SRH are poorly understood. Along with a spontaneous monitoring of present health states, culture and language are listed as determinants of SRH. Few studies exist, however, that clearly delineate the direction and degree of effect that culture and language have on SRH. Adopting a temporal assessment of SRH, we asked 347 Anglophones (N = 176) and Francophones ◆

La 34^e édition de la *Revue d'études des Cantons-de-l'Est* est maintenant disponible. Explorant divers aspects de l'histoire de la médecine et des services de santé dans les Cantons-de-l'Est, cette édition a été préparée sous la direction de deux rédacteurs en chef invités, Anne-Marie Arseneault de l'Université de Moncton et Barry Edginton de l'Université de Winnipeg. Voici un aperçu du contenu.

Culture, Language and Self-Assessments of Future Health: Anglophones and Francophones in Quebec's Eastern Townships Par Dale Stout et Claude Charpentier, *Université Bishop's*, Myriam Chiasson et Emmalie Fillion, *Université du Québec à Trois-Rivières*

La présente recherche porte sur les estimations subjectives du bien-être physique des francophones et des anglophones de la région des Cantons-de-l'Est. Globalement, de telles estimations sont considérées des indicateurs prévisionnels particulièrement justes en ce qui concerne l'état de santé futur, le taux de mortalité, la perte d'autonomie, l'invalidité et les recours aux services du système de santé. Pourtant, malgré leur valeur pragmatique, ces estimations sont encore mal comprises. Considérées dans le cadre d'un contrôle spontané de l'état de santé actuel de la population, la culture et la langue sont des facteurs déterminants de ces estimations. Il existe cependant peu d'études qui illustrent qualitativement et quantitativement les effets de la culture et de la langue sur les estimations subjectives de bien-être physique. En adoptant une forme d'évaluation diachronique des estimations de bien-être physique, nous avons demandé à 347 personnes des Cantons-de-l'Est, anglophones (N=176) et francophones (N=171), âgées de 18 à 95 ans, d'évaluer leur état de santé dans le passé, dans le présent et dans l'avenir. Afin d'isoler les effets de langue et de culture, nous avons également demandé aux participants d'évaluer leur état de santé futur s'ils « demeuraient au Québec ». Les résultats démontrent une corrélation importante entre l'âge et les estimations diachroniques du bien-être physique. En ce qui concerne l'influence du lieu (non spécifié ou « au Québec ») sur les évaluations de l'état de santé futur, la langue s'est avérée un facteur déterminant. Des évaluations ultérieures n'ont révélé aucune différence significative dans les estimations de l'état de santé futur des francophones, mais les anglophones, quant à eux, évaluaient leur état de santé futur à la baisse lorsque l'on spécifiait qu'il s'agirait d'un avenir « au Québec ». Même après un contrôle ◊

JETS 34 cover illustration / Illustration de la couverture de la RECE 34 : Rue King Ouest avec vue sur l'Hôpital général Saint-Vincent-de-Paul / King Street West, with a view of Saint-Vincent-de-Paul General Hospital, ca. 1936. Source: ETRC/CRCE, P998/090/005/001 Souvenir de Sherbrooke, Québec, Canada / Souvenir of Sherbrooke, Quebec, Canada [GM],[193-?].

◆ (N = 171) from the Eastern Townships, aged 18 to 95, to rate their health in the past, present, and future. To isolate culture and language effects we also asked participants to rate their future health if they “remained in Quebec”. Results revealed a significant interaction between age and temporal ratings of health (SRH). Turning to the effects of location (unspecified or “in Quebec”) on future health ratings, there was a significant interaction with language. Post hoc tests revealed no significant differences in Francophones’ future health ratings (unspecified or “in Quebec”) but a significant ratings drop was noted for Anglophones if they “remained in Quebec”. After controlling for bilingualism, this interaction remained statistically significant.

L’histoire de la médecine et des soins de santé rappelée dans la toponymie de la ville de Sherbrooke *By Jean-Marie M. Dubois, Université de Sherbrooke and Comité de toponymie de la Ville de Sherbrooke, and Gérard Coté, Comité de toponymie de la Ville de Sherbrooke*

Sherbrooke has had a rich history of medicine and health care, for the city has had resident doctors since at least the 1830s and a hospital since 1875. This long history is reflected in the city’s place names: approximately 120 provincial and municipal names (both official and unofficial) of places and institutions relate to medicine and health care, enshrining the memory of doctors, nurses, an orderly, midwives, benefactors, influential persons, buildings, institutions, and organizations. Of these, half are street names; a third are names of buildings, groups of buildings, or wings of buildings; five are names of parks; and three are designations for natural features. Some 15 other such names remain in the city’s pool of place names; and many other persons or institutions remain to be commemorated.

Au confluent du corps, de sa représentation et de son diagnostic : L’art contemporain prend le pouls de la médecine *By Gentiane Bélanger, Université du Québec à Montréal*

It is worth examining the exhibition entitled *At the Crossroads of Art and Medicine* in light of its relevance to artistic issues and with regard to the particular setting provided by Sherbrooke’s institutions of higher education. Presented simultaneously in three different spaces, *At the Crossroads* probed the field of medicine through the perceptual (and conceptual) prism of art. This particular take on medicine allowed for a critical distancing from the discipline in the evaluation of its epistemological premises and its social/ethical implications. This article addresses some of the artworks presented in the exhibition in the context of a broader reflection on the convergent aspects of art and medicine. The exhibition’s ambivalent consideration of the medical field – both fascinated and disturbed by

⇨ du bilinguisme, cette interaction des facteurs est demeurée significative.

L’histoire de la médecine et des soins de santé rappelée dans la toponymie de la Ville de Sherbrooke *Par Jean-Marie M. Dubois, Université de Sherbrooke et Comité de toponymie de la Ville de Sherbrooke, et Gérard Coté, Comité de toponymie de la Ville de Sherbrooke*

Sherbrooke a connu une riche histoire de la médecine et des soins de santé puisqu’on y compte des médecins-résidents depuis au moins les années 1830 et des hôpitaux depuis 1875. Cette longue histoire est rappelée dans la toponymie sherbrookoise par environ 120 noms provinciaux ou municipaux, officiels ou non, de places ou d’établissements reliés à la médecine et aux soins de santé : ils saluent la mémoire de médecins, d’infirmières, d’un aide-infirmier, de sages-femmes, de mécènes, de personnes influentes, de bâtiments d’institutions ou d’organismes. De ces noms, la moitié sont des noms de rues, le tiers des noms de bâtiments, d’ensemble de bâtiments ou de parties de bâtiments, une douzaine d’organismes, cinq des noms de parcs et trois des noms d’entités naturelles. De plus, la Ville de Sherbrooke a une quinzaine de noms dans sa banque de toponymes, mais il reste encore plusieurs autres personnes ou institutions à commémorer.

Au confluent du corps, de sa représentation et de son diagnostic : L’art contemporain prend le pouls de la médecine *Par Gentiane Bélanger, Université du Québec à Montréal*

Il vaut la peine de se pencher sur l’exposition *À la croisée de l’art et de la médecine* afin d’en dégager la pertinence face à certains enjeux soulevés dans le champ de l’art contemporain, et ce, tout particulièrement dans le cadre que procurent les établissements de haut savoir à Sherbrooke. Présentée simultanément dans trois établissements sherbrookoïses, *À la croisée de l’art et de la médecine* entreprenait de sonder la médecine à travers le prisme de l’art, ce qui permettait une distanciation de la pratique pour en évaluer les jalons épistémologiques, les incidences sociologiques et les implications éthiques. Le présent article intègre certains des projets artistiques présentés lors de cette exposition au sein d’une réflexion sur les points de convergence qu’entretiennent l’art et la médecine. L’exposition est aussi présentée dans toute l’ambivalence de son rapport avec le monde médical – à la fois émerveillée et dérangée par l’incroyable capacité de la médecine à manipuler les frontières du vivant.

Info-Santé: A Brief History of Telephone Health Care Consultation in the Eastern Townships *Par Norma Husk, Université Bishop’s*

Le virage ambulatoire qu’a connu le système de santé québécois a permis la mise en place de plusieurs nouveaux services dont l’objectif était, en

medicine's astonishing capacity to manipulate the boundaries of life – is also brought forth in the discussion.

Info-Santé: A Brief History of Telephone Health-Care Consultation in the Eastern Townships

By Norma Husk, Bishop's University

The Quebec health-care system's *virage ambulatoire* (shift to ambulatory care) saw the creation of a number of new services designed, in part, to take up some of the tasks of traditional medical and nursing services. In the Eastern Townships, the creation of Info-Santé coincided with the closure of the Sherbrooke Hospital and was closely followed by the closure of Hôpital Saint-Vincent-de-Paul. Info-Santé is a front-line telephone nursing service providing 24/7 health information, triage, and referrals for callers throughout Quebec. This article traces the service's history and evolution in the Eastern Townships.

The Child Welfare Clinic of Sherbrooke fonds (P151)

By Jody Robinson, The Archives Department of the Eastern Townships Resource Centre

The Child Welfare Clinic of Sherbrooke was formed by English upper-class women in Sherbrooke in 1920. It was first established with the intention to provide a free health clinic for children of ex-soldiers, soldiers, ex-sailors, sailors, and parents too poor to have access to medical care. As needs and resources changed, so did the activities of the Child Welfare Clinic and it stayed active until the 1990s. While the documents of the Child Welfare Clinic are inherently interesting as evidence of the history of charitable work in the Eastern Townships, they are all the more so when set in the broader national context of health awareness and women's philanthropic organizations.

partie, de prendre en charge certaines tâches habituellement réservées aux services médicaux et infirmiers traditionnels. Dans la région des Cantons-de-l'Est, la création du service Info-Santé coïncide avec la fermeture du Sherbrooke Hospital, suivie de près par la fermeture de l'Hôpital Saint-Vincent-de-Paul. Info-Santé se veut un service de soins infirmiers téléphoniques de première ligne fournissant à la clientèle régionale des renseignements médicaux vingt-quatre heures par jour, sept jours sur sept, en plus de faciliter les activités de triage et de références médicales pour l'ensemble des Québécois. Cet article retrace donc l'histoire et l'évolution de ce service dans les Cantons-de-l'Est.

The Child Welfare Clinic of Sherbrooke fonds (P151)

Par Jody Robinson, Service d'archives du Centre de ressources pour l'étude des Cantons-de-l'Est

La Child Welfare Clinic de Sherbrooke fut créée par des femmes de la haute société sherbrookoise en 1920. Il s'agissait d'abord d'une clinique de santé offerte gratuitement aux enfants d'ex-soldats, de soldats, d'ex-matelots et de matelots, ainsi qu'aux enfants de parents n'ayant pas accès à des soins médicaux. Les activités de la Child Welfare Clinic, maintenues jusque dans les années 1990, changèrent selon les besoins et les ressources disponibles. Si les documents du fonds de la Child Welfare Clinic de Sherbrooke sont éclairants en ce qui concerne l'histoire des œuvres charitables dans les Cantons-de-l'Est, ils sont particulièrement intéressants lorsqu'ils sont placés dans un contexte plus large de prise de conscience des associations philanthropiques féminines et de l'importance de la santé.

We are happy to report that our next issue of the journal is currently in preparation. It will be a special joint issue prepared in collaboration with the Stanstead Historical Society (SHS). This joint issue will focus on Carrolcroft, home to the SHS and the Colby-Curtis Museum in Stanstead, and is being prepared within the context of the 150th anniversary of the building's construction. The contents of this publication will bring together new research material by several authors, using the Carrolcroft building as a focus for exploring complementary aspects of the period, from the viewpoints of social history, architecture, and everyday life. Guest editors are Jean Manore (Bishop's University) and Peter Southam (Université de Sherbrooke).

The *JETS/RECE* 36/SHS joint publication will be launched at both participating organizations in fall 2010.

The ETRC's **official launch of the publication** will be held at the reception following our Annual Robin Burns Lecture, presented this year by Dr. J.I. Little on **Thursday, October 14, at 4:00 pm in the Cleghorn Common Room**, McGreer Hall, Bishop's University. You are all cordially welcome to join us for both events: the book launch and the lecture. (*For more information on the lecture, please see the front page of the newsletter.*)

Nous sommes fiers d'annoncer que le prochain numéro de la *RECE* est maintenant en préparation. Ce numéro conjoint sera réalisé en collaboration avec la Société d'histoire de Stanstead (SHS) et portera plus particulièrement sur l'édifice Carrolcroft qui abrite la SHS et le Musée Colby-Curtis à Stanstead. Ce numéro spécial coïncidera avec le 150^e anniversaire de la construction de l'édifice. Le contenu regroupera le fruit des nouvelles recherches et l'édifice Carrolcroft servira de point de rencontre pour explorer toute une gamme de caractéristiques de cette période, tant au sujet de l'histoire sociale et de l'architecture que de la vie quotidienne d'antan. Les rédacteurs en chef invités sont Jean Manore (Université Bishop's) et Peter Southam (Université de Sherbrooke).

Le volume 35 de la *RECE* présenté en collaboration avec la SHS sera lancé au cours de l'automne 2010 par les deux organismes.

Le CRCE procédera au **lancement officiel de ce numéro spécial** lors de la réception qui suivra la présentation de Jack Little dans le cadre des conférences Robin-Burns le **jeudi 14 octobre à 16 h à la salle Cleghorn** de l'édifice McGreer à Université Bishop's. Les personnes intéressées sont cordialement invitées à assister aux deux événements : le lancement du livre et la conférence. (*Pour plus de renseignements, voir la première page de ce bulletin.*)

News Briefs / Nouvelles brèves

from the ETRC / du CRCE

Tomlinson Internships Fund

Since 1999, the Tomlinson Internships Fund has been allowing various organizations and departments at Bishop's University to hire students as interns. The ETRC has had the good fortune to benefit repeatedly from the Tomlinson Fund since the program's inception. Thanks to this program, third-year Bishop's University student Lynsey Hachey completed her second year with the ETRC this spring.

"This project required me to practice my organizational, creative and language skills while working with strict deadlines," Hachey wrote last May in a thank you note to Bishop's administrators for the funding. "It also allowed me to work on my proof-reading and editing abilities. The skills I learned will be of benefit to me in future endeavours."

The Centre thanks Lynsey for her work and involvement in the Centre's daily operation and in events organized by the ETRC and wishes her all the best in her studies.

State University of New York College at Plattsburgh Internship

Thanks to a three-year agreement for a student internship between Bishop's University and the State University of New York College at Plattsburgh (SUNY Plattsburgh), the Eastern Townships Resource Centre is in a position to offer a student a summer position in a heritage setting.

Last summer, the ETRC was fortunate to welcome bright, dedicated, and hard working graduating student Laura Perras. While at the ETRC, she assisted the executive director with administrative tasks, prepared the database for our electronic newsletter, and was a great help in promoting and organizing Michael Ignatieff's lecture organized by the ETRC and Bishop's University in August 2009.

Interested by the past, Perras also chose to undertake a research project of her own during her stay at the Centre. This venture involved transcribing some of the previously unpublished work of nineteenth-century Eastern Townships historian Catherine M. Day. We hope that we will be able to share with you her epistolary findings in forthcoming archival sections of our journal.

We wish Laura all the best in her future endeavours and graduate studies.

In close cooperation with SUNY Plattsburgh, senior student Tonya Russell was chosen for the 2010 internship. She started her ten-week stay in Lennoxville on 7 June 2010.

Stage étudiant Tomlinson

Depuis 1999, le Fonds de stage Tomlinson permet à divers organismes et départements de l'Université Bishop's d'embaucher des stagiaires étudiants. Le CRCE a eu la chance de bénéficier régulièrement du Fonds Tomlinson depuis sa création. Grâce à ce programme, Lynsey Hachey, étudiante de troisième année à Bishop's, a terminé sa deuxième année de stage au CRCE ce printemps.

« Ce projet m'a permis d'utiliser mon sens de l'organisation, ma créativité et mes compétences linguistiques tout en travaillant à l'intérieur de délais très stricts », a écrit Lynsey en mai dans la note qu'elle a fait parvenir aux administrateurs de Bishop's pour les remercier de ce financement. « Cela m'a également permis d'améliorer mes compétences en relecture et en révision. Ces compétences me seront très utiles. »

Le CRCE la remercie pour son travail et son implication dans le fonctionnement quotidien du Centre et dans l'organisation de ses événements. Nous lui souhaitons la meilleure des chances dans ses études.

Stages SUNY Plattsburgh

Grâce à un partenariat de trois ans entre l'Université Bishop's et SUNY Plattsburgh (State University of New York College at Plattsburgh) pour des stages étudiants, le CRCE peut offrir à un étudiant un travail d'été dans un environnement patrimonial.

L'été dernier, le CRCE a eu la chance d'accueillir Laura Perras, une jeune finissante brillante, dévouée et énergique. Au cours de son stage au CRCE, elle a aidé la directrice dans ses tâches administratives, elle a configuré la base de données pour notre bulletin électronique et elle a travaillé à la promotion et à l'organisation de la conférence de Michael Ignatieff en août 2009, conférence organisée par le CRCE et l'Université Bishop's.

Étant très intéressée par le passé, Laura a choisi de mener son propre projet de recherche pendant son séjour au CRCE. Ce projet a requis la transcription d'écrits non publiés de Catherine M. Day, une historienne des Cantons-de-l'Est du 19^e siècle. Nous espérons diffuser le résultat de ses recherches épistolaires dans la section Archives d'un prochain numéro de notre revue.

Nous lui souhaitons bonne chance dans ses études universitaires et ses projets futurs.

En collaboration avec SUNY Plattsburgh, nous avons choisi une finissante, Tonya Russell, pour le stage 2010. Elle a commencé son séjour de dix semaines à Lennoxville le 7 juin dernier.

Giving Back to the Community through Experiential Learning

As an active member of the Senate Experiential Learning Committee at Bishop's University, the ETRC is actively helping to establish collaborations between students and various community initiatives.

Several very interesting projects were launched this winter with close cooperation between Bishop's faculty and local community organizations. Here are some of the projects that were realized thanks to financial support awarded by the Experiential Learning Internship Grant Fund of Bishop's University:

The Venus Project: A student apprenticed with Dr. Benson of the Bishop's Fine Arts Department in order to obtain a professional, hands-on experience in enlarging a reproduction of a classical sculpture that will be displayed at Uplands Museum.

Enhancing the Cultural Landscape of the Bishop's University Art Collection: The student working on this project will create digital images and metadata for all the artwork in the Bishop's Art Collection.

The Garden Project: To be set up on the grounds of Bishop's University this summer, the Foreman Art Gallery's *The Garden Project* gives a student an opportunity to work on the implementation and interpretation of a garden conceived by Canadian artist Ron Benner.

The purpose of these projects is to foster innovation, initiative, and self-reliance by providing students with internships in practical research and, most particularly, job-related experiences in the community, charities, and non-profit organizations.

What's in it for local enterprise and organizations: Participation in various experiential learning projects offers small companies and community organizations a chance to explore the dynamism and creativity of our young students and their will to learn and work right here in our Townships. Please don't hesitate to contact Jaroslava Baconova at etrc@ubishops.ca if you want to learn more about the program.

Redonner à la communauté avec l'apprentissage par l'expérience

Comme membre actif du Comité du Sénat sur l'apprentissage par l'expérience (SELC) de l'Université Bishop's, le CRCE favorise la participation d'étudiants dans le cadre de divers projets communautaires.

Plusieurs projets très intéressants ont été lancés cet hiver en étroite collaboration entre le personnel enseignant de Bishop's et les organismes communautaires locaux. Certains de ces projets ont vu le jour grâce au soutien financier accordé par le Fonds de subvention pour les stages d'apprentissage par l'expérience (ELIGF) de l'Université, notamment :

Projet Vénus : un stage pratique auprès du professeur James Benson, du Département des beaux-arts de l'Université Bishop's, fournira une expérience professionnelle dans l'agrandissement d'une reproduction d'une œuvre classique (une sculpture) qui sera exposée au Musée Uplands.

Mise en valeur du paysage culturel de la collection d'art de l'Université Bishop's : création d'images numériques et de métadonnées pour toutes les œuvres de la collection d'œuvres d'art de l'Université Bishop's.

Projet Jardin : produit par la Galerie d'art Foreman, il donnera l'occasion à une étudiante ou un étudiant de travailler à l'implantation et à l'interprétation d'un jardin créé par l'artiste canadien Ron Benner.

Le but de l'apprentissage par l'expérience est d'encourager l'initiative, l'innovation et l'autonomie des étudiants en leur fournissant des stages en recherche appliquée et plus particulièrement une expérience de travail dans des organismes communautaires, de charité et sans but lucratif.

Quant aux petites entreprises et aux organismes communautaires, cette occasion de participer à divers projets d'apprentissage par l'expérience leur permet d'explorer le dynamisme et la créativité de nos étudiants ainsi que leur désir d'apprendre et de travailler ici même dans les Cantons-de-l'Est. Pour plus de renseignements sur ce programme, n'hésitez pas à communiquer avec Jaroslava Baconova à etrc@ubishops.ca.

*News Briefs /
Nouvelles brèves
(continued/suite)*

The ETRC is now on Facebook!

Thanks to the enthusiasm and efforts of our volunteer and supporter Eleanor Brown, the ETRC's Facebook page has been in place since August 2009. The page updates you on our activities; brings you information about our publications and archival exhibitions; and provides invitations to events hosted by the ETRC and partner organizations. Joining the ETRC Facebook group will allow you to keep in touch with the Eastern Townships wherever you are.

Le CRCE sur Facebook!

Grâce à l'enthousiasme et aux efforts de notre amie et bénévole Eleanor Brown, la page Facebook du CRCE est en ligne depuis août 2009. Vous y trouvez des mises à jour sur nos activités, des renseignements sur nos publications et nos expositions d'archives ainsi que des invitations à des événements organisés par le CRCE et ses organismes partenaires. Joignez-vous au groupe du CRCE sur Facebook et restez en contact avec les Cantons-de-l'Est où que vous soyez dans le monde.

Selected Recently Published Books on the Eastern Townships

Quelques livres publiés récemment sur les Cantons-de-l'Est

- Barnes, J.W.** (2009). *My father's people: a look into the roots of an Eastern Townships family*. Penticton, B.C. : Durango Publications.
- Beaulieu, D.** (2009) *L'église Saint-François-d'Assise de Sherbrooke : 20 ans déjà!* Sherbrooke : Pdg. Beaulieu - Conseil gestion et recherche.
- Beaulieu, D.** (2009) *Les trappistes de La Patrie, 1880-1882 : une tentative infructueuse*. Sherbrooke : Pdg. Beaulieu - Conseil gestion et recherche.
- Centre de santé et de services sociaux – Institut universitaire de gériatrie de Sherbrooke.** (2009) *La schématisation des processus de prévention du suicide à l'intérieur du réseau local de services de la ville de Sherbrooke : rapport*. Sherbrooke : Author.
- Comité des Amis de St. Matthew.** (2009) *St. Matthew's Church, South Stukely, 1856*. Waterloo, Québec : Duval.
- Haché, M.-C.** (2009). *Rapport d'enquête feedback : enquête sur les sessions d'information données aux groupes de francisation du cégep de Sherbrooke par des intervenants du CSSS-IUGS*. Sherbrooke : Centre de santé et de services sociaux – Institut universitaire de gériatrie de Sherbrooke.
- Guilbert, L.** (2009). *Immigration et études dans des villes moyennes universitaires : une recherche exploratoire à Québec et à Sherbrooke*. Montréal : Centre Métropolis du Québec – Immigration et métropoles.
- Farfan, M.F.** (2009). *The Vermont-Quebec border: life on the line*. Portsmouth, NH : Arcadia Publishing.
- Kesteman, J.-P.** (2009). *Histoire de l'industrie papetière en Estrie*. Sherbrooke : Éditions GGC.
- Laperrière, G.** (2009) *Les Cantons-de-l'Est*. Québec : Les Presses de l'Université Laval.
- Manseau, C.** (2009). *D'Youville en héritage : de l'Hospice du Sacré-Cœur à aujourd'hui*. Sherbrooke : Éditions GGC.
- Messier, W.S.** (2009). *Townships : récits d'origine*. Montréal : Marchand de feuilles.
- Morin, P.** (2009) *Le Tremplin 16-30 de Sherbrooke et le développement des capacités des jeunes : rapport*. Sherbrooke : Centre de santé et de services sociaux – Institut universitaire de gériatrie de Sherbrooke.
- Musty, B.** (2009). *Johnville Cemetery Index: Eaton Township, Compton County*. N.p. : no publisher
- O'Donnell, B.** (2009). *Sources for the study of English-Speaking Quebec: an annotated bibliography of works produced between 1990 and 2008. Vol. 3 / Sources pour l'étude du Québec d'expression anglaise. Bibliographie annotée d'ouvrages produits de 1990 à 2008. Vol. 3*. Montreal : Concordia University – CIRLM – QUESCEN.
- Conférence régionale des élus de l'Estrie.** (2009). *Portrait socio-économique de la ville de Sherbrooke*. Sherbrooke : Author.
- St. Francis Valley Naturalists' Club.** (2009). *Fifty years but not yet extinct: a brief history of the St. Francis Valley Naturalists' Club*. St. Francis Valley : Author.
- Statistics Canada / Statistique Canada.** (2009). *Profile of census tracts in Drummondville, Granby, Saguenay Saint-Jean-sur-Richelieu, Sherbrooke and Trois-Rivières. / Profil des secteurs de recensement de Drummondville, Granby, Saguenay, Saint-Jean-sur-Richelieu, Sherbrooke et Trois-Rivières, Recensement de 2006*. Ottawa : Author.
- Stretch, Vanessa.** (2009) *Rural airborne pollen fluctuations: an aeropalynological study of Sherbrooke (Lennoxville), Québec*. Sherbrooke : Author.

Selected Scholarly Articles on the Eastern Townships

Quelques articles scientifiques sur les Cantons-de-l'Est

Listed below are recently published scholarly articles dealing with subjects that touch the lives of Eastern Townships residents. Designed to provide links to stimulating insights from various disciplines, the list comprises publications studying our region's natural resources or different aspects of local communities as case studies for broader investigation in the specific areas of research.

Voici une liste d'articles scientifiques publiés récemment et qui traitent de sujets touchant la vie des résidents des Cantons-de-l'Est. Conçue pour diriger le lecteur vers des théories stimulantes dans plusieurs disciplines, la liste comprend des travaux scientifiques sur les ressources naturelles de notre région ou sur différents aspects des communautés locales comme, par exemple, des études de cas menées dans le cadre de recherches de plus grande envergure dans des domaines spécifiques de recherche.

Anonymous. (2008). *The Heart of the Farm: A History of Barns and Fences in the Eastern Townships of Quebec and Barn Building: The Golden Age of Barn Construction.* *Heritage/Patrimoine*, 11.3, 54(1).

Book review / Critique de livre :

Abbott, L. (2008). *The heart of the farm.* Westmount: Price Patterson.

Arcand, S., Lenoir-Achdjian, A., et Helly, D. *Insertion professionnelle d'immigrants récents et réseaux sociaux : le cas de Maghrébins à Montréal et Sherbrooke.* *Canadian Journal of Sociology*, 34.2, 373(30).

Bélanger, G. (2009). Se jouer du terme : La Biennale d'art actuel extérieur de Sherbrooke. *ESPACE*, 87, 32-33.

Blouin, L. (2009). *Les Correspondances d'Eastman : au fil des cafés littéraires. Lettres québécoises*, 136, 54(1).

Longhi, M., & Beisner, B. (2009). Environmental factors controlling the vertical distribution of phytoplankton in lakes. *Journal of Plankton Research*, 31(10), 1195-1207.

McCaffery, M. (2009). You pick, you pay. *Canadian Geographic*, 129(2), 19.

Simard, M., et Guimond, L. (2009).

L'hétérogénéité des nouvelles populations rurales : comparaison dans deux MRC contrastées au Québec. *Recherches sociographiques*, L (3), p. 475-505.

Southam, P. (2008). *Marguerite Van Die, Religion, Family, and Community in Victorian Canada: The Colbys of Carrollcroft.* *Historical Studies*, 74, 150(3).

Book review / Critique de livre : Van Die, M. (2005). *Religion, family, and community in Victorian Canada: the Colbys of Carrollcroft.* Montreal : McGill-Queen's University Press.

St-Pierre, K., Lévesque, S., Frost, E., Carrier, N., Arbeit, R.D., & Michaud, S. (2009). Thermo-tolerant coliforms are not a good surrogate for *Campylobacter* spp. in environmental water. *Applied and Environmental Microbiology*, 75(21), 6736-6744.

Tribble, D., Gallagher, F., Bell, L., Caron, C., Godbout, P., Leblanc, J., et al. (2008). Empowerment interventions, knowledge translation and exchange: perspectives of home care professionals, clients and caregivers. *BMC Health Services Research*, 81-9.

Selected Dissertations and Theses on the Eastern Townships

Quelques thèses et mémoires sur les Cantons-de-l'Est

Beloin, J. (2010). *Les religieuses et leur mémoire : les Annales des Sœurs de la Présentation de Marie au Couvent de Coaticook, 1870–1920* (Mémoire/Thesis). Université de Sherbrooke, Sherbrooke.

Cantin, J. (2009). *L'avènement de la mixité au niveau collégial du Séminaire de Sherbrooke entre les années 1965 et 1978* (Essai dans le cheminement de type cours en enseignement de l'histoire / *Essay as part of history-teacher's training*). Université de Sherbrooke, Sherbrooke.

Charbonneau, P. (2009). *Impact de l'exposition aux polybromodiphényléthers (PBDE) sur la fertilité masculine des patients de la clinique de fertilité du Centre hospitalier universitaire de Sherbrooke* (Mémoire/Thesis). Université de Sherbrooke, Sherbrooke.

Côté, J. (2008). *Concept de développement résidentiel environnemental intégré au milieu naturel de Sherbrooke, secteur Bois Beckett* (Essai/Essay). Université de Sherbrooke, Sherbrooke.

Latulippe, C. (2009). *La transformation des comportements de loisirs chez les Sherbrookoïses francophones : 1945-1970* (Mémoire/Thesis). Université de Sherbrooke, Sherbrooke.

Marchand, A. (2009). *Quête de reconnaissance des agricultrices et des agriculteurs au sein de la ferme familiale* (Mémoire/Thesis). Université de Sherbrooke, Sherbrooke.

Moore, Erinn. (2009). *The representation of tourism: a historical analysis of the developments of tourism in the Eastern Townships, Québec*. (B.A. Honours Thesis/Mémoire de spécialisation). Bishop's University, Sherbrooke. (Available in Old Library, Bishop's University/Disponible à la salle de consultation de l'Université Bishop's.)

Ndiaye, M. (2008). *Les stratégies d'insertion socioprofessionnelle des personnes en situation de handicap en Estrie : enjeux du partenariat et du développement local* (Mémoire/Thesis). Université de Sherbrooke, Sherbrooke.

Sene, F. (2009). *L'intervention psychosociale auprès des jeunes contrevenants au Québec : la perception des intervenants sur les pratiques d'aide axées sur la responsabilisation et l'insertion sociale des jeunes. Exemple du Centre Jeunesse de l'Estrie (CJE)* (Mémoire/Thesis). Université de Sherbrooke, Sherbrooke.

Vieira, A. (2008). *Being Anglophone: language, place and identity in Quebec's Eastern Townships* (Doctoral dissertation/Thèse de doctorat). Université de Montréal, Montréal.

News Briefs / Nouvelles brèves

from the Eastern Townships / des Cantons-de-l'Est

Derek Booth, Townships Geographer, Awarded the Prix La Tribune 2009

The Eastern Townships Resource Centre is pleased to announce that Dr. Derek Booth, member of our Archives Committee, was awarded the Prix La Tri-

bune 2009 on 25 January 2010 by the Société d'histoire de Sherbrooke, in recognition of his many contributions to the advancement of knowledge on the Eastern Townships. For 45 years, Dr. Booth has been conducting research on several aspects of the Eastern Townships region: forestry, hydrology,

economic geography, landscapes, the tourism industry, military, and transportation. His Ph.D. thesis focused on changing forest utilization patterns in the Eastern Townships. He has published *Townships of the St. Francis* (McCord Museum, 1984), *Railways of Southern Quebec* (Railfare Enterprises, three volumes, 1985), *The Quebec Central Railway* (Railfare DC Books, 2006), as well as many articles on the region; and he has given numerous lectures at academic conferences and historical society meetings. He is now working on an historical novel.

Dr. Booth, Professor of geography at Bishop's University, founded the Eastern Townships Research Centre with colleague Dr. Robin Burns in 1982. In the acceptance speech given at the event hosted by the Société d'histoire de Sherbrooke, he mentioned how much research on the Eastern Townships had grown in the past four decades thanks to the development of a network of historical societies and archival repositories preserving our regional heritage and making it accessible to researchers and the general public.

Our Region Portrayed by La Société d'histoire de Sherbrooke

Two exhibits portraying the past and future of Sherbrooke's life are presently to be seen at **La Société d'histoire de Sherbrooke (SHS)**. Their permanent bilingual exhibition called **Sherbrooke, A place to call home** invites visitors to discover the

Derek Booth, géographe des Cantons-de-l'Est, reçoit le Prix La Tribune 2009

Le Centre de ressources pour l'étude des Cantons-de-l'Est est fier d'annoncer que Derek Booth, membre de notre sous-comité des archives, est récipi-

endaire du Prix La Tribune 2009, décerné par la Société d'histoire de Sherbrooke. Ce prix lui a été remis le 25 janvier 2010 en reconnaissance de sa contribution au développement des connaissances sur les Cantons-de-l'Est. Au cours d'une carrière de plus de 45 ans, il a mené des recherches sur différents aspects de la région : la foresterie, l'hydrologie, la géographie économique, le paysage, l'industrie du tourisme, l'aspect militaire ainsi que le transport. Sa thèse de

doctorat portait sur les changements dans les schémas d'exploitation forestière dans les Cantons-de-l'Est. Il a publié de nombreux ouvrages, dont *Townships of the St. Francis* (McCord Museum, 1984), *Railways of Southern Quebec* (Railfare Enterprises, 3 volumes, 1985), *The Quebec Central Railway* (Railfare DC Books, 2006) ainsi que plusieurs articles sur la géographie de la région. De plus, Derek Booth a partagé le résultat de ses recherches à plusieurs reprises lors de conférences et de réunions de sociétés historiques. Il rédige présentement un roman historique.

En 1982, Derek Booth, un professeur de géographie, fondait, en collaboration avec Robin Burns, professeur d'histoire, le Centre de recherche des Cantons-de-l'Est. Dans son discours lors de la remise du Prix La Tribune, il a souligné à quel point la recherche sur les Cantons-de-l'Est avait pris de l'ampleur au cours des 40 dernières années, en grande partie grâce au développement d'un réseau de sociétés d'histoire et de centres d'archives qui conservent le riche patrimoine historique de la région des Cantons-de-l'Est et le rendent accessible aux chercheurs et à la communauté.

Notre région dépeinte par la Société d'histoire de Sherbrooke

Deux expositions dépeignant le passé et l'avenir de la vie à Sherbrooke sont présentées à la **Société d'histoire de Sherbrooke (SHS)**. L'exposition



Left to right: Derek Booth with the members of the ETRC Executive Committee / De gauche à droite, Derek Booth avec les membres du comité exécutif du CRCE : Sylvie Côté, Meredith Watkins, Elisabeth Levac, Derek Booth, Jaroslava Baconova, and Cheryl Gosselin.

Source : Julie Frédette

*News Briefs /
Nouvelles brèves*
(continued/suite)

◆ contribution of cultural communities to the development of the city over more than two centuries.

The temporary exhibit called **DROIT AU BUT: Une devise, un régiment, l'histoire centenaire des Fusiliers de Sherbrooke** is a joint project of the SHS and **Musée régimentaire Les Fusiliers de Sherbrooke** and will be on display until 10 October 2010.

For more information on SHS activities and exhibits, visit their website: www.histoiresherbrooke.com; or call (819) 821-5406.

Uplands ready for Summer Season

Uplands Cultural and Heritage Centre is ready for its summer season of **Tea in the English Tradition**

From 25 June to Labour Day, tea is served by staff members in period costumes from Tuesday to Sunday between 10.00 am and 4:30 pm outdoors on the veranda and in the garden and indoors in the gallery.

Housed in an historic residence at 9 Speid Street, Lennoxville, together with **The Lennoxville-Ascot Historical and Museum Society (LAHMS)** and its archives, the Centre serves as a meeting place and networking centre for organizations and individuals intent on sharing the rich and diverse heritage of Lennoxville and its area.

For more information on Uplands and LAHMS' summer activities please visit www.uplands.ca or call (819) 564-0409.

⇨ permanente bilingue, **Sherbrooke, Terre d'accueil**, invite les visiteurs à découvrir les contributions des communautés culturelles au développement de la ville depuis plus de deux cents ans.

L'exposition temporaire, **DROIT AU BUT : Une devise, un régiment, l'histoire centenaire des Fusiliers de Sherbrooke** est une coproduction de la SHS et du **Musée régimentaire des Fusiliers de Sherbrooke**. Elle est présentée jusqu'au 10 octobre 2010.

Pour plus de renseignements sur les activités et les expositions de la SHS : www.histoiresherbrooke.com ou 819 821-5406.

Uplands prêt pour sa nouvelle saison

Le Centre culturel et du patrimoine Uplands est prêt pour sa nouvelle saison de **Thé à l'anglaise**.

Du 25 juin à la fête du Travail, le thé est servi par les membres du personnel en costumes d'époque, et ce, à l'extérieur, sur la véranda et dans le jardin, ainsi qu'à l'intérieur, dans la salle d'exposition, du mardi au dimanche de 10 h à 16 h 30.

Le Centre culturel et du patrimoine Uplands partage une résidence historique au 9, rue Speid, à Lennoxville, avec la **Société d'histoire et de musée de Lennoxville-Ascot (SHMLA)** et ses archives. Le Centre est un lieu de rencontres et de réseautage pour les organismes et les particuliers désireux de partager la richesse et la diversité du patrimoine de Lennoxville et de sa région.

Pour plus de renseignements sur les activités estivales du Centre Uplands et de la SHMLA : www.uplands.ca ou 819 564-0409.

Volume 3 of Brendan O'Donnell's *Sources for the Study of English-Speaking Quebec* is now available on CD-ROM as well as in book form. The Quebec English-Speaking Communities Research Network (QUESCREN) is also developing an online version of this bibliography that currently contains approximately 250 titles.

You can still order the two previous volumes in book form, as published by the ETRC, by contacting us at etrc@ubishops.ca.

Le 3^e volume de *Sources pour l'étude du Québec d'expression anglaise* de Brendan O'Donnell est disponible en cédérom et en livre. De plus, le Réseau de recherche sur les communautés québécoises d'expression anglaise (RRCQEA) prépare une version électronique de cette bibliographie de plus de 250 titres.

Pour commander les deux premiers volumes en format livre, tels que publiés par le CRCE, envoyez un courriel à etrc@ubishops.ca.

O'Donnell, B. (1985). *Printed Sources for the Study of English-Speaking Quebec: An Annotated Bibliography of Works Printed before 1980*. Lennoxville: Eastern Townships Research Centre Series Number 2, Bishop's University.

O'Donnell, B. (1992). *Sources for the Study of English-Speaking Quebec: An Annotated Bibliography of Works Published between 1980 and 1990 / Sources pour l'étude du Québec d'expression anglaise: Bibliographie annotée d'ouvrages produits de 1980 à 1990*. Lennoxville: Eastern Townships Research Centre, Bishop's University.

Archives Department / Service d'archives

New Acquisitions

Accruals:

Over the past months, the Archives Department has received a number of new accruals: United Church of Canada Quebec and Sherbrooke Presbytery fonds (UC 023), Knowlton United Church fonds (UC 009), Dunham United Church fonds (UC 033), Eastern Townships Association of Teachers fonds (P 093), Joyce Marshall fonds (P 047), ETRC Textual Records Collection (P 997).

Donations of Archival Materials:

East Angus House fonds. (P 176)

The Lake Massawippi Area Historical Society has officially announced that they will be donating their entire archival collection to the ETRC Archives Department to be permanently preserved and made accessible for research consultation.

345 Gelatine Dry Glass Plate Negatives Digitized

Thanks to a grant from the **Bélanger-Gardner Foundation**, the project of digitizing 345 gelatine dry glass plate negatives held by the ETRC Archives Department is now complete. The Department employed Erin Benson as an archival technician to complete the digitization project. A catalogue documenting all the printed versions of the glass plate photographic negatives is now available for consultation at the Old Library. This project has contributed toward the long term preservation of these glass plate negatives from the Newton Brookhouse fonds (P 042) and the Henrietta Kathleen Warren Milne collection (P 135), as well as contributing to making them more easily accessible for research consulting. Thanks to Erin Benson for her dedicated work on this archival project.

Young Canada Works

As in years past, the ETRC has successfully applied for Young Canada Works (YCW) funding to give a young person the opportunity of gaining experience in a paid internship as an archival technician with the Archives Department from June to August 2010. Honorine Paridaens Vigneau was chosen for the position. Her task will consist of processing the recent archival records accession in the Joyce Marshall fonds (P047).

Last summer, Raymond Frizzell, a Bishop's University student who is graduating this year, was hired for thirteen weeks thanks to a YCW grant. Raymond worked as an archival technician on the project of processing two fonds from the ETRC's private archives: the Massawippi Water Protection Association fonds and the Comité de bassin Massawippi-Tomifobia fonds. The Archives Department would like to thank him and wishes him good luck in pursuing his university studies. ◆

Nouvelles acquisitions

Versements

Au cours des derniers mois, le Service d'archives a reçu un certain nombre de nouveaux versements : le fonds United Church of Canada Quebec and Sherbrooke Presbytery (UC 023); le fonds Knowlton United Church (UC 009); le fonds Dunham United Church (UC 033); le fonds Eastern Townships Association of Teachers (P 093); le fonds Joyce Marshall (P 047); la collection des documents textuels du CRCE (P 997).

Dons d'archives

Le fonds East Angus House (P 176)

La Société d'histoire de la région du lac Massawippi a annoncé officiellement qu'elle fera don de la totalité de ses archives au Service d'archives du CRCE afin d'assurer leur pérennité et pour permettre leur consultation aux fins de recherche.

Numérisation de 345 négatifs sur plaque sèche à la gélatine

Grâce à une subvention de la **Fondation Bélanger-Gardner**, la numérisation de 345 négatifs sur plaque sèche à la gélatine entreposés au Service d'archives du CRCE est maintenant terminée. Le Service a embauché Erin Benson comme technicienne d'archives afin de compléter la numérisation. Un catalogue comprenant toutes les versions imprimées des négatifs sur plaque de verre est maintenant disponible à la salle de consultation. Ce projet contribue à la conservation à long terme des négatifs sur plaque de verre du fonds Newton Brookhouse (P 042) et de la collection Henrietta Kathleen Warren Milne (P 135). Il permet également de faciliter l'accès à ces collections aux fins de recherche. Merci à Erin Benson pour son dévouement dans le cadre de ce projet d'archives.

Jeunesse Canada au travail

Le CRCE a de nouveau reçu du financement de Jeunesse Canada au travail (JCT) dans le but d'offrir un stage rémunéré à une jeune personne qui aura ainsi l'occasion d'acquérir de l'expérience pratique comme technicienne au Service d'archives de juin à août 2010. Cette année, Honorine Paridaens Vigneau a obtenu ce poste. Son travail consistera à traiter les récentes acquisitions du fonds Joyce Marshall (P047).

L'été dernier, Raymond Frizzell, un étudiant de Bishop's qui termine ses études de premier cycle cette année, avait été embauché pour treize semaines grâce à une subvention JCT. Il a travaillé comme technicien d'archives au traitement de deux fonds privés du CRCE : le fonds de l'Association pour la protection du lac Massawippi et le fonds du Comité du bassin Massawippi-Tomifobia. Au nom du Service d'archives, nous le remercions et lui souhaitons bonne chance dans la poursuite de ses études universitaires. ◇

Community Memories Exhibit

The Eastern Townships Resource Centre is pleased to announce that it has been awarded a grant from the Canadian Heritage Information Network (CHIN) enabling us to participate in their program entitled **Community Memories**. The grant was awarded to the ETRC on the basis of a proposal we made this winter for the production of a virtual exhibit on community memories, entitled *Through the Looking Glass: Women's Groups in the Eastern Townships*. The exhibition should be completed by the beginning of 2011 and will be accessible online through CHIN's website. This is a great opportunity for the ETRC Archives Department to increase its visibility within the Canadian cultural scene, as well as to disseminate valuable archival materials significant to the heritage of the Eastern Townships.

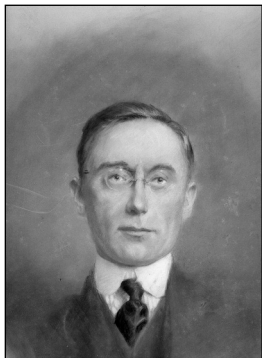
Participation in SHOMI project

The Eastern Townships Resource Centre is pleased to announce a forthcoming collaboration with the Quebec Anglophone Heritage Network (QAHN) toward their oral history project entitled **Spoken Heritage Online Multimedia Initiative (SHOMI)**. The activities of the SHOMI project will preserve, disseminate, and promote oral histories of Quebec's English-speaking communities. The ETRC will contribute to QAHN's SHOMI project by selecting a large portion of our archival collection of audio recordings to be digitized and made available to the general public through an online database.

Spring 2010 Exhibition: *The Public and Private Life of F.S. Coburn*

The ETRC Archives Department has loaned several archival documents from the Frederick Simpson Coburn fonds (P098) to the Museum of Fine Arts of Sherbrooke for their winter 2010 exhibition on the artist Frederick Simpson Coburn. Frederick Simpson Coburn was born in Melbourne, Quebec, on 18 March 1871. He studied at numerous prestigious art schools in Canada, the USA, and Europe and later re-established himself in Melbourne, where he had his studio. Coburn is known mainly for his beautiful paintings of Quebec rural landscapes.

In relation to this exhibition at the Sherbrooke Museum of Fine Arts, the ETRC Archives held a small exhibition at the Old Library in McGreer Hall from February until the end of April, showcasing documents from the Frederick Simpson Coburn fonds (P098). The exhibition, entitled *The Public and Private Life of F.S. Coburn*, displayed various documents representative of Coburn's artistic career. Special emphasis was placed on Coburn's extensive correspondence with various professional collaborators as well as with family and friends. This exhibit offered viewers an encounter with both the professional and the personal sides of this famous twentieth-century artist from the Eastern Townships.



Portrait in pastel/*Portrait en pastel*, Harry Norton, painted by/par F.S. Coburn. Source: ETRC/CRCE, fonds Frederick Simpson Coburn (P098)

Histoire de chez nous

Le Centre de ressources pour l'étude des Cantons-de-l'Est est heureux d'annoncer qu'il a reçu une subvention du Réseau canadien d'information sur le patrimoine (RCIP) lui permettant de participer au programme **Histoire de chez nous**. Cette subvention a été accordée au CRCE en réponse à une proposition soumise cet hiver pour la production d'une exposition virtuelle intitulée **À travers le miroir : les groupes de femmes des Cantons-de-l'Est**. Cette exposition devrait être prête au début de 2011 et sera mise en ligne sur le site du RCIP. Cela représente une belle occasion pour le Service d'archives du CRCE d'augmenter sa visibilité sur la scène culturelle canadienne et de diffuser de précieux documents d'archives en lien avec l'héritage patrimonial des Cantons-de-l'Est.

Participation au projet SHOMI

Le CRCE est heureux d'annoncer une prochaine collaboration avec le Réseau du patrimoine anglophone du Québec (QAHN) et son projet d'histoire orale intitulé **Programme multimédia de patrimoine oral en ligne (SHOMI)**. Le SHOMI aura pour mission de conserver, de diffuser et de promouvoir les histoires orales des communautés d'expression anglaise du Québec. La contribution du CRCE à ce projet consistera à sélectionner de nombreux enregistrements audio de nos collections aux fins de numérisation. Ces enregistrements seront entrés dans une base de données en ligne qui sera accessible à l'ensemble de la population.

Exposition printemps 2010 : *La vie publique et privée de F. S. Coburn*

Le Service d'archives du CRCE a prêté plusieurs documents d'archives du fonds Frederick Simpson Coburn (P098) au Musée des beaux-arts de Sherbrooke (MBAS) pour l'exposition sur Frederick Simpson Coburn présentée à l'hiver 2010. Principalement connu pour ses beaux paysages d'hiver québécois, Frederick Simpson Coburn naît à Melbourne au Québec le 18 mars 1871. Il étudie dans de prestigieuses écoles des beaux-arts au Canada, aux États-Unis et en Europe. Il reviendra s'établir à Melbourne où il avait son studio.

En lien avec l'exposition du MBAS, le Service d'archives du CRCE a présenté une petite exposition entre février et la fin avril à la salle de consultation de l'édifice McGreer. Cette exposition portait sur les documents du fonds Frederick Simpson Coburn (P098). Intitulée **La vie publique et privée de F.S. Coburn**, l'exposition incluait divers documents représentatifs de sa carrière artistique. Une place spéciale a été accordée à l'abondante correspondance qu'il entretenait avec divers collaborateurs ainsi qu'avec sa famille et ses amis. Cette exposition offrait aux visiteurs l'occasion de connaître les aspects professionnels et personnels de ce célèbre artiste du 20^e siècle originaire des Cantons-de-l'Est.



*On the deck of RMS Andamia
/ Sur le pont de l'Andamia de
la Poste royale. Source:
ETRC/CRCE, Minnie Hal-
lowell Bowen fonds
(P006/004/012)*

Summer 2010 Exhibition: Greetings and Farewells

In summer 2010, the ETRC Archives Department will host an exhibit showcasing a selection of records related to travel and voyages. Correspondence, postcards, photographs, tickets for various modes of transportation, and personal diaries will be on display from June 1. All these forms of archival record memorialize people's lives, feelings, and experiences while traveling. Come and take this voyage of discovery about the travels of some intriguing past residents of the Townships. The exhibition will display archival records from the Margaret Naylor Fonds (P 128), Elvyn M. Baldwin family fonds (P 173), Eastern Townships Heritage Foundation fonds (P 020), and Minnie Hallowell Bowen fonds (P 006). The exhibit will be on display for the next three months in the Old Library, situated in the McGreer Building on the Bishop's Campus.

Exposition été 2010 : Bonjour et au revoir

À l'été 2010, le Service d'archives du CRCE sera l'hôte d'une exposition qui présentera une sélection de documents reliés au voyage. Des lettres, des cartes postales, des photographies, des billets pour différents modes de transport et des journaux intimes seront exposés à partir du 1^{er} juin. Toutes ces formes d'archives commémorent la vie, les sentiments et les expériences des personnes au cours de leurs voyages. Venez découvrir les péripéties de quelques anciens résidents des Cantons-de-l'Est, des personnages fort intéressants. L'exposition sera composée de documents provenant des fonds suivants : le fonds Margaret Naylor (P 128), le fonds de la famille Elvyn M. Baldwin (P 173), le fonds Eastern Townships Heritage Foundation (P 020) et le fonds Minnie Hallowell Bowen (P 006). L'exposition sera présentée pour les trois prochains mois à la salle de consultation située dans l'édifice McGreer sur le campus de l'Université Bishop's.

Researchers can consult the archives **Monday through Friday, from 9:00 am to 12:00 pm and 1:00 pm to 4:30 pm.** Please contact the Archivist before coming to visit the archives in person.

Le Service d'archives est ouvert aux chercheurs du **lundi au vendredi, de 9 h à 12 h et de 13 h à 16 h 30.** Veuillez communiquer avec l'archiviste avant de vous présenter sur les lieux.

Interview with Departing Archivist Chloe Southam

“I’ve enjoyed working as the archivist with the Eastern Townships Resource Centre because of the similarities between archive work and museum studies”, says Chloe Southam. Southam is finishing up a nine-month work period in the ETRC Archives Department as the replacement for permanent archivist Jody Robinson, who has been on maternity leave.

Having grown up in North Hatley, Southam is certainly knowledgeable about the Eastern Townships. After obtaining her cegep diploma with a liberal arts concentration from Champlain College, Southam went on to get a B.A. in art history from Concordia University. Most recently, she received her Master’s in museum studies while studying in Amsterdam.

Since September, Southam’s responsibilities have included preserving documents connected with fonds or collections and working with researchers who come to the archives with questions pertaining to their field of research. “It helps to have a basic knowledge of the Eastern Townships, especially of the counties and regions that have changed”.

After the ETRC’s name change and the updating of the mission statement, the archivist was inspired to get the ETRC involved in the Community Memories initiative, which invites Canadian heritage organizations to develop a virtual display of their resources. With her genuine interest in finding ways to share information with the public, Chloe is convinced that this project is a great way to give the ETRC more visibility not just in Quebec but throughout Canada.

The ETRC and its Archives Department would like to thank Chloe Southam for her excellent work. Hired for a maternity leave replacement, she quickly learned her way around the archives and the tasks related to her position. Having successfully launched the work leading up to the Community Memories exhibit, she will stay with the Centre for a while to help us start this exciting venture. Chloe’s background in museology, her will to explore new areas of research dissemination, and her energy were greatly appreciated and welcomed by all the members of the Executive Committee and we wish her all the best in her future endeavours.

Thanks to Our Partners

In carrying out its mission as a resource centre for the study of the Eastern Townships, the ETRC relies on the financial support of individual and corporate benefactors. We are most grateful for all contributions, large or small.

We are happy to announce that the **Bishop’s University Foundation** has renewed its financial contribution to the ETRC for 2009-2010. Thanks to

Rencontre avec Chloe Southam, archiviste intérimaire du CRCE

« J’ai aimé mon travail d’archiviste au Centre de ressources pour l’étude des Cantons-de-l’Est à cause des similitudes entre le travail d’archives et les études muséales », a dit Chloe Southam en terminant son remplacement de neuf mois au Service d’archives pendant le congé de maternité de l’archiviste Jody Robinson.

Étant originaire de North Hatley, Chloe connaît bien les Cantons-de-l’Est. Après l’obtention de son diplôme collégial avec concentration en *liberal arts* de Champlain, elle a obtenu un baccalauréat en histoire de l’Université Concordia et une maîtrise en études muséales à Amsterdam.

Depuis le mois de septembre, ses responsabilités ont inclus la préservation de documents reliés aux fonds ou aux collections ainsi que le service de référence aux chercheurs qui viennent consulter les archives reliées à leur domaine de recherche. « C’est utile d’avoir une connaissance de base des Cantons-de-l’Est, en particulier sur les changements survenus dans les comtés et les régions. »

Une fois complété le travail relié au changement de nom du CRCE et à la mise à jour de son énoncé de mission, l’archiviste s’est intéressée au programme **Histoire de chez nous** qui invite les organismes patrimoniaux canadiens à concevoir une exposition virtuelle à partir de leurs ressources. Cherchant toujours de nouvelles façons de partager l’information avec la population, Chloe est persuadée que ce projet constitue une excellente avenue pour augmenter la visibilité du CRCE au Québec et à travers le Canada.

*Le CRCE et le Service d’archives remercient Chloe Southam pour son excellent travail. Embauchée comme remplaçante pendant un congé de maternité, elle a su se frayer un chemin dans nos archives et maîtriser les tâches reliées à son poste. Comme c’est elle qui a posé les premiers jalons de l’exposition **Histoire de chez nous**, elle restera au Centre pour quelque temps afin de nous aider à concrétiser cette nouvelle aventure. Sa formation en muséologie, son désir d’explorer de nouvelles avenues pour diffuser la recherche ainsi que son énergie ont été grandement appréciés par tous les membres du comité de direction. Nous lui souhaitons bonne chance dans ses projets.*

Remerciements à nos partenaires

Pour remplir sa mission, le CRCE dépend du soutien financier des personnes et des institutions. Toutes les contributions, grandes ou petites, sont bienvenues et appréciées.

Nous sommes heureux d’annoncer que la **Fondation de l’Université Bishop’s** a renouvelé sa contribution financière au CRCE en 2009-2010. Grâce à la générosité constante de la Fondation, le

the Foundation's continuing generosity, the ETRC has a part-time executive director in place to work on dissemination activities and engage in liaison with faculty and University authorities as well as community organizations. The executive director is also responsible for overseeing the Centre's day-to-day operations.

We would like to thank the **Bibliothèque et Archives nationales du Québec** (BANQ) for their donation of a special grant for the year 2010 as a contribution toward the preservation and dissemination of Eastern Townships archival heritage. This grant will be used toward the processing of the ETRC's archival records.

Student internships underwritten by the **Tomlinson Internships Fund** and the agreement between **SUNY Plattsburgh and Bishop's University** are crucial to the Centre's efficient performance. The Centre wishes to express thanks to all of its benefactors.

We are fortunate to have individual supporters who offer especially generous donations. We would like to take this opportunity to thank **Derek Booth**, **Lillian Rider**, and **Gwendolyn Parker** for their gifts.

CRCE bénéficie d'une directrice administrative à temps partiel qui travaille à la diffusion des activités et qui fait le lien avec le personnel enseignant, l'administration universitaire et les organismes communautaires. La directrice supervise également le fonctionnement du Centre.

Nous remercions **Bibliothèque et Archives nationales du Québec** (BANQ) pour l'octroi d'une subvention spéciale pour l'année 2010 dans le but de préserver et diffuser le patrimoine d'archives des Cantons-de-l'Est. Cette subvention sera utilisée pour le traitement des documents d'archives du CRCE.

Les stages étudiants financés par le **fonds de stage Tomlinson** et l'entente entre **SUNY Plattsburgh et l'Université Bishop's** sont d'une importance cruciale pour assurer l'efficacité du Centre. Un gros merci à tous nos bienfaiteurs.

Nous avons également la chance de recevoir des dons généreux de la part d'individus. Nous profitons donc de l'occasion pour remercier **Derek Booth**, **Lillian Rider** et **Gwendolyn Parker** pour leur générosité.

Monetary Donations to the ETRC's Archives Department

You have a chance to give back! The ETRC is pleased to announce that members of our faithful and supportive public can make monetary donations to our Archives Department and receive tax receipts from the Bishop's University Foundation.

Note that the ETRC Archives Department functions separately from the Bishop's University Archives. The Bishop's Archives preserves materials related to the history, functioning, professors, and students of Bishop's University. The ETRC Archives Department preserves materials of various kinds that are related to the history of the Eastern Townships.

To donate to the ETRC Archives Department, simply make a donation to the Bishop's University Foundation, taking care to specify that the donation is designated for the "ETRC Archives Department". (If you should wish to donate to the Bishop's Archives as well, simply make a separate donation clearly specifying that it is designated for "Bishop's Archives".)

For more information or to make a gift to the ETRC Archives Department, please contact Jody Robinson, ETRC archivist, by telephone at 819-822-9600, ext. 2261, or by email, etrc2@ubishops.ca. Gifts may also be made online at www.ubishops.ca/gift.

Dons au Service d'archives du CRCE

Vous avez la chance de redonner! Le CRCE est heureux d'annoncer que toutes les personnes intéressées peuvent dès maintenant faire un don monétaire à notre Service d'archives et recevoir un reçu d'impôt de la Fondation de l'Université Bishop's.

Le Service d'archives du CRCE est une entité distincte du Service d'archives de l'Université Bishop's. Le Service d'archives de l'Université Bishop's conserve tous les documents qui portent sur l'histoire, les activités, les professeurs et les étudiants de l'Université Bishop's, tandis que le Service d'archives du CRCE conserve tous les documents qui portent sur l'histoire des Cantons-de-l'Est.

Pour donner au Service d'archives du CRCE, vous pouvez simplement faire un don à la Fondation de l'Université Bishop's en prenant soin de spécifier le Service d'archives du CRCE comme bénéficiaire. (Si vous désirez également faire un don au Service d'archives de l'Université Bishop's, faites-le à part en spécifiant clairement qu'il est destiné au Service d'archives de l'Université Bishop's.)

Pour obtenir plus de renseignements ou pour faire un don, contactez l'archiviste Jody Robinson au 819 822-9600, poste 2261, ou à etrc2@ubishops.ca. Les dons peuvent également être faits en ligne au www.ubishops.ca/gift.

Journal of Eastern Townships Studies (JETS)

Revue d'études des Cantons-de-l'Est (RECE)

Since 1992, JETS/RECE has served to disseminate scholarly knowledge concerning the Eastern Townships region and its inhabitants to scholars and to a general audience interested in Townships issues. It is a refereed and peer-reviewed journal indexed in the Canadian Periodical Index, Canadian Index, and CBCA.

If life in the Eastern Townships and the concerns of its residents interest you, this could be your Journal too! We will be very happy to add you to our list of subscribers. The Journal can also be obtained in the bookstores of several historical societies in the Townships, as well as at Townshippers Association's offices. For older issues please consult our website.

Depuis 1992, la *RECE* diffuse des connaissances scientifiques concernant les Cantons-de-l'Est et sa population auprès des chercheurs et des personnes intéressées par les Cantons-de-l'Est. La *RECE* est une publication spécialisée révisée par des pairs et indexée dans le Canadian Periodical Index, le Canadian Index et CBCA.

Si la vie dans les Cantons-de-l'Est et les préoccupations de ses résidents vous intéressent, alors la *RECE* est pour vous! Il nous fera grand plaisir d'ajouter votre nom à notre liste d'abonnés. La revue est aussi en vente dans les librairies de plusieurs sociétés d'histoire de la région et dans les bureaux de l'Association des Townshippers. Consultez notre site web pour obtenir les anciens numéros.

Subscription Rates / Abonnement

2 issues / 2 numéros

| | | |
|---|---------|-------|
| <input type="checkbox"/> Individuals/ <i>individus</i> | \$30.00 | _____ |
| <input type="checkbox"/> Institutions | \$50.00 | _____ |
| <input type="checkbox"/> Supporting / <i>de soutien*</i> | \$60.00 | _____ |
| <input type="checkbox"/> Individuals USA & international | \$40.00 | _____ |
| <input type="checkbox"/> Institutions USA & international | \$60.00 | _____ |

6 issues / 6 numéros

| | | |
|---|----------|-------|
| <input type="checkbox"/> Individuals / <i>Individus</i> | \$80.00 | _____ |
| <input type="checkbox"/> Institutions | \$125.00 | _____ |
| <input type="checkbox"/> Supporting / <i>de soutien*</i> | \$130.00 | _____ |
| <input type="checkbox"/> Individuals USA & international | \$100.00 | _____ |
| <input type="checkbox"/> Institutions USA & international | \$150.00 | _____ |

Date _____

Name/*Nom* _____

Address/*Adresse* _____

Province _____ Postal Code /*Code postal* _____

Telephone/*Téléphone* _____

Email/*Courriel* _____

Please make cheques payable to **ETRC** and mail to /

*Faire parvenir votre chèque au nom du **CRCE** à l'adresse suivante :*

ETRC/CRCE

Bishop's University

2600 College

Sherbrooke, QC J1M 1Z7

*Including a donation of \$30.00 (1 year) / \$50 (3 years) to the ETRC, for which a tax receipt will be issued.

*Comprenant un don de 30 \$ (1 an)/50 \$ (3 ans) au CRCE pour lequel est émis un reçu aux fins d'impôts.