

B. C. div.  
Bte 22

2<sup>e</sup> et

4)

# Les EMPRESSES de l'Atlantique

Empress  
of  
France

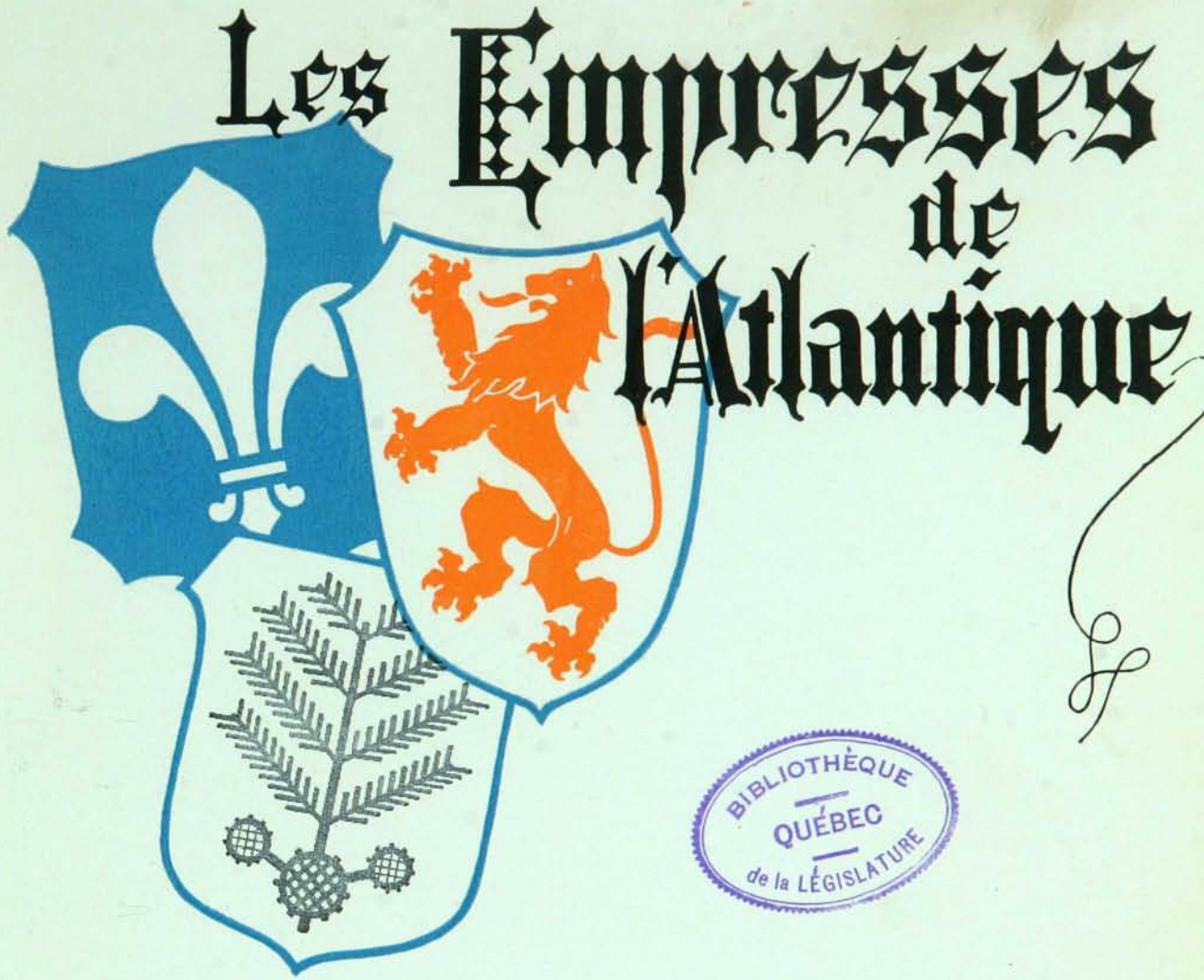
Empress  
of  
Scotland

Empress  
of  
Australia

Services Maritimes  
du  
Pacifique Canadien

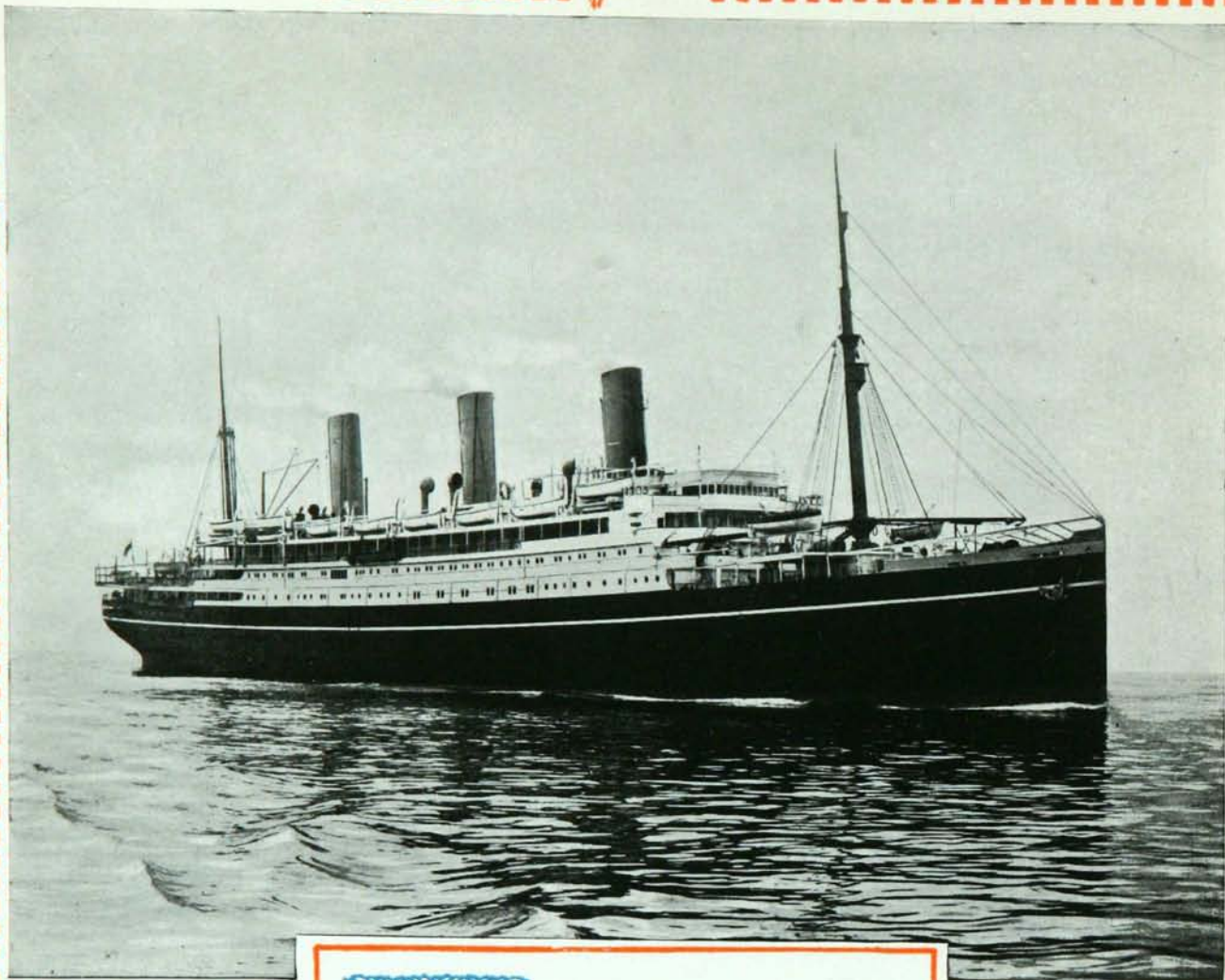


Bibliothèque Nationale du Québec



**Services Maritimes  
du  
Pacifique Canadien**





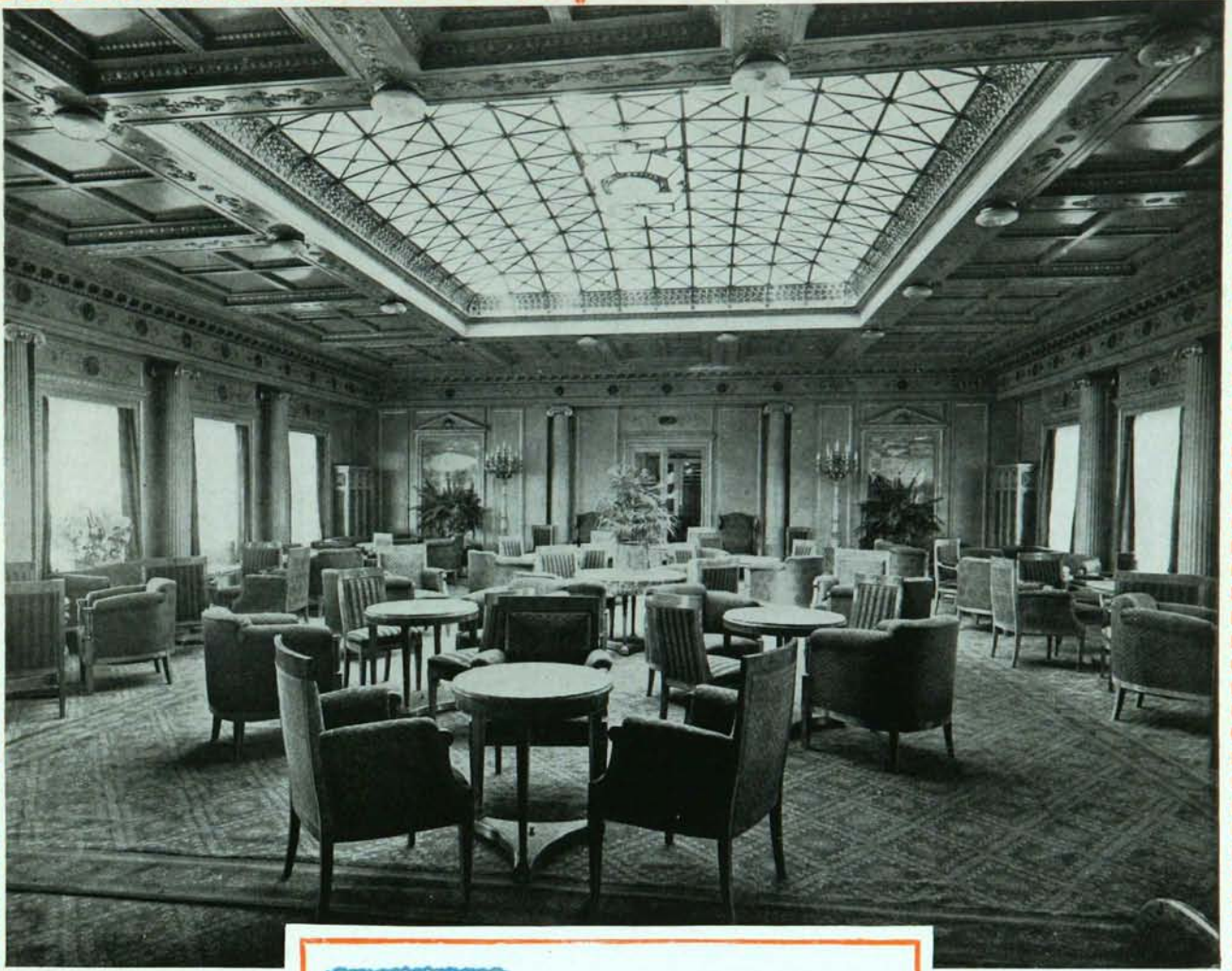
L'EMPRESS OF AUSTRALIA fera, cette année, son premier voyage sur la route du Saint-Laurent pour l'Europe, ce qui portera à trois le nombre des EMPRESSES de l'Atlantique. Destiné d'abord au transport sur le Pacifique, ce paquebot a subi, l'hiver dernier, d'importantes transformations. D'un jaugeage de 21,860 tonnes, long de 615 pieds, large de 75, et chauffant au mazout, il se distingue par sa ligne élégante et, à l'intérieur, par la grandeur de ses chambres et cabines, ainsi que par le nombre de ses salons. Il peut accommoder 400 passagers de première.



PAR LES PHOTOGRAPHIES qui illustrent cette brochure on peut juger du luxe et de la beauté, aussi bien de la décoration que de l'aménagement des trois Empresses de l'Atlantique. Ces paquebots, en effet, évoquent de gigantesques palais flottants. On voit ici le grand hall de l'EMPRESS OF AUSTRALIA tout émaillé blanc et éclairé d'en haut par un dôme central. Deux magnifiques escaliers et deux ascenseurs assurent la liaison entre le hall et les aménagements des premières.



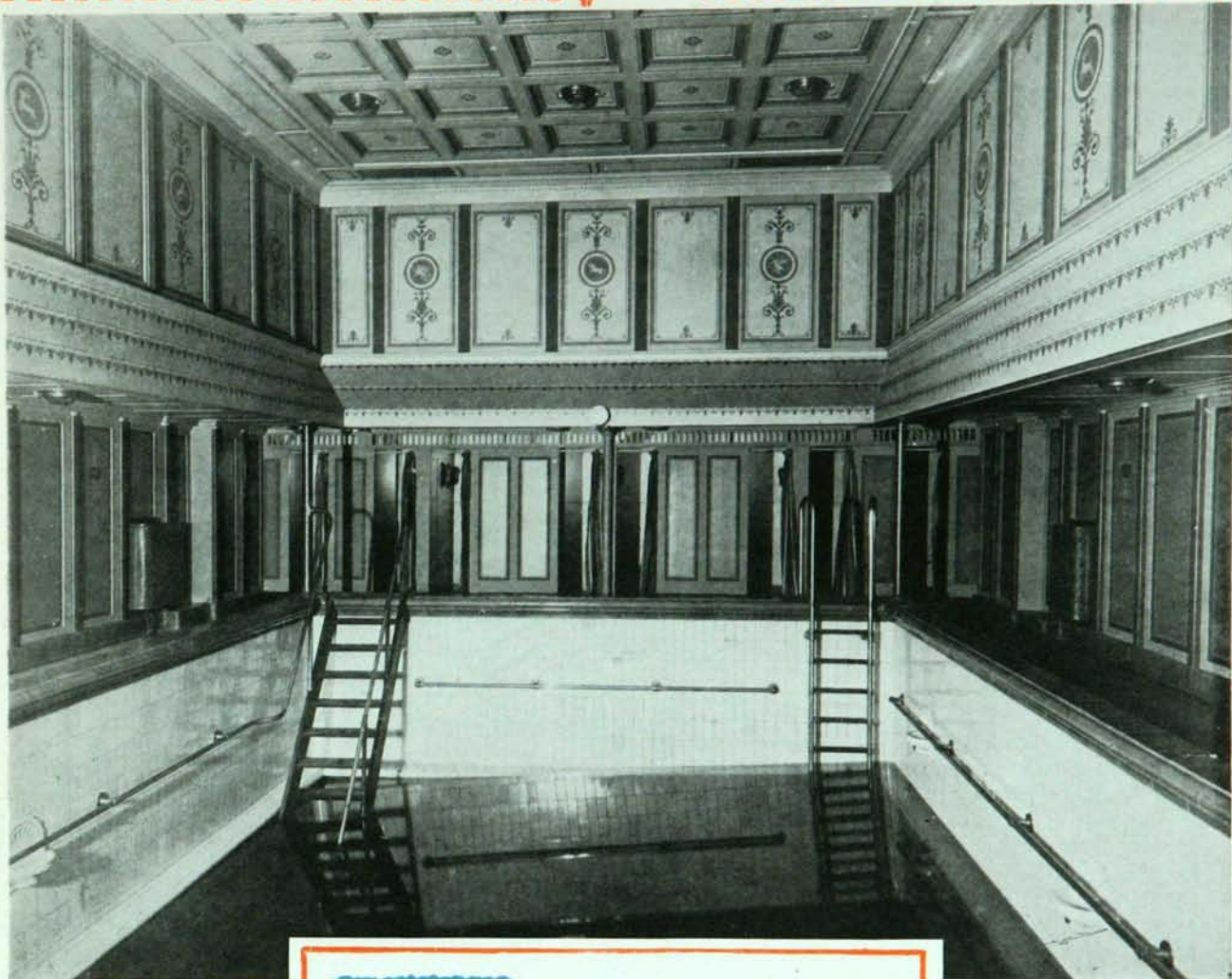
LA SALLE A MANGER DE L'EM-PRESS OF AUSTRALIA — l'une des plus luxueuses de toute la flotte du Pacifique Canadien—ainsi que les deux petites salles particulières adjacentes, peuvent loger plus de 300 passagers. Les décorations sont du plus pur style Régence, les murs et les plafonds revêtus d'émail blanc. Le centre, qui occupe deux étages, dispense dans cette vaste pièce une lumière idéale. Ses murs sont agrémentés de magnifiques peintures. Le fond de la salle est occupé par un large balcon où se tient l'orchestre du bord.



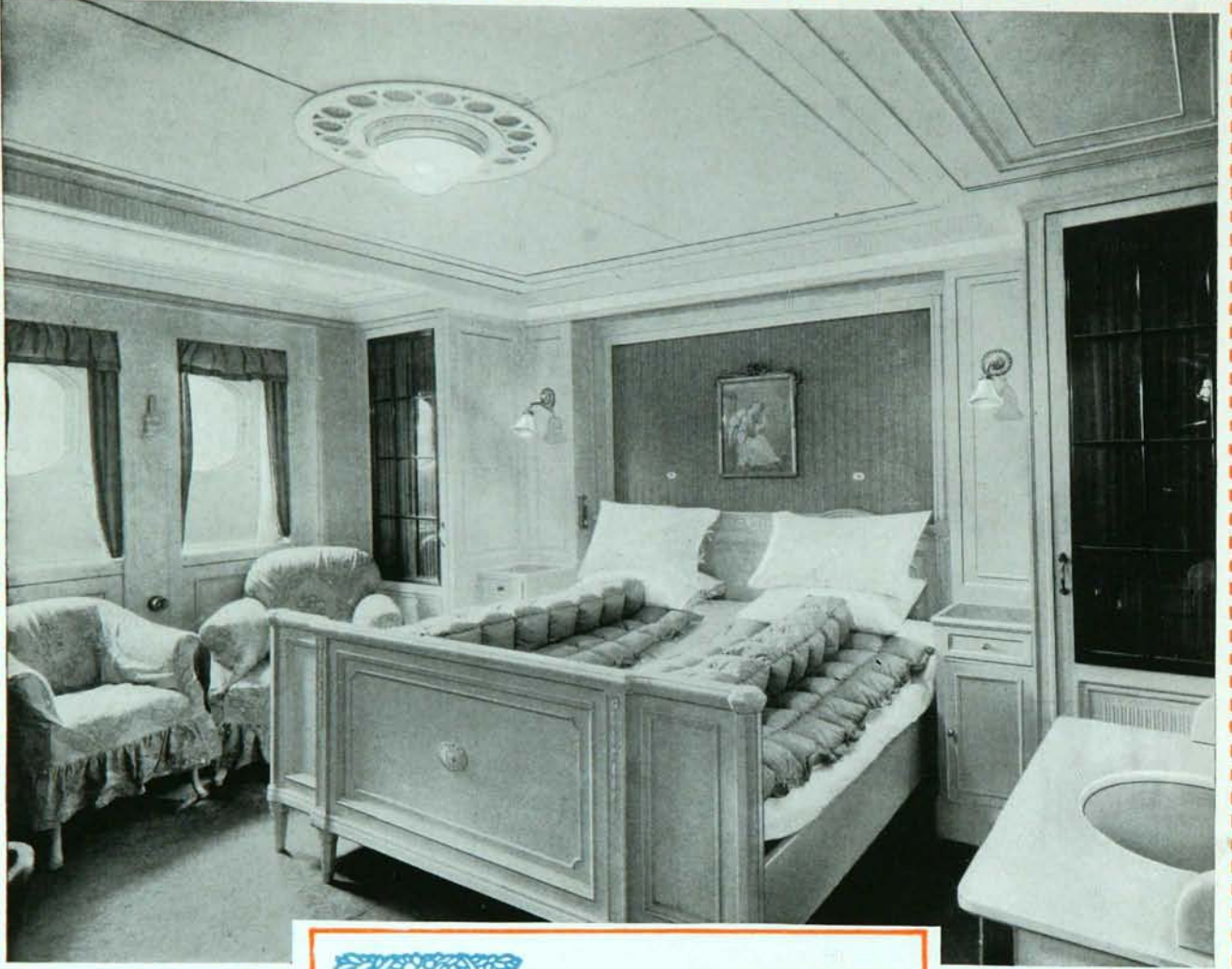
LE SALON DE CONVERSATION DE L'EMPRESS OF AUSTRALIA —est décoré dans le style Empire et percé de fenêtres en saillie. Les fauteuils en bois satiné sont recouverts de soie et le parquet, de riches tapis. Au centre s'érige une coupole vitrée des plus décoratives. Un magnifique piano à queue Steinway, orné de bronzes, complète l'ameublement. Le milieu du salon est réservé à la danse.



**L**E GRAND SALON DE L'EMPRESS OF AUSTRALIA—pièce somptueuse reliée au salon de conversation. Sa décoration de style Louis XVI, ses boiseries émaillées blanc, avec applications dorées, la charmante simplicité de ses lambris ornés de tableaux de maîtres et de tapisseries, ses riches et moelleux tapis enfin, communiquent à ce salon une discrète mais inimitable élégance. Sur le même pont a été aménagée une salle de jeux réservée aux petits passagers.



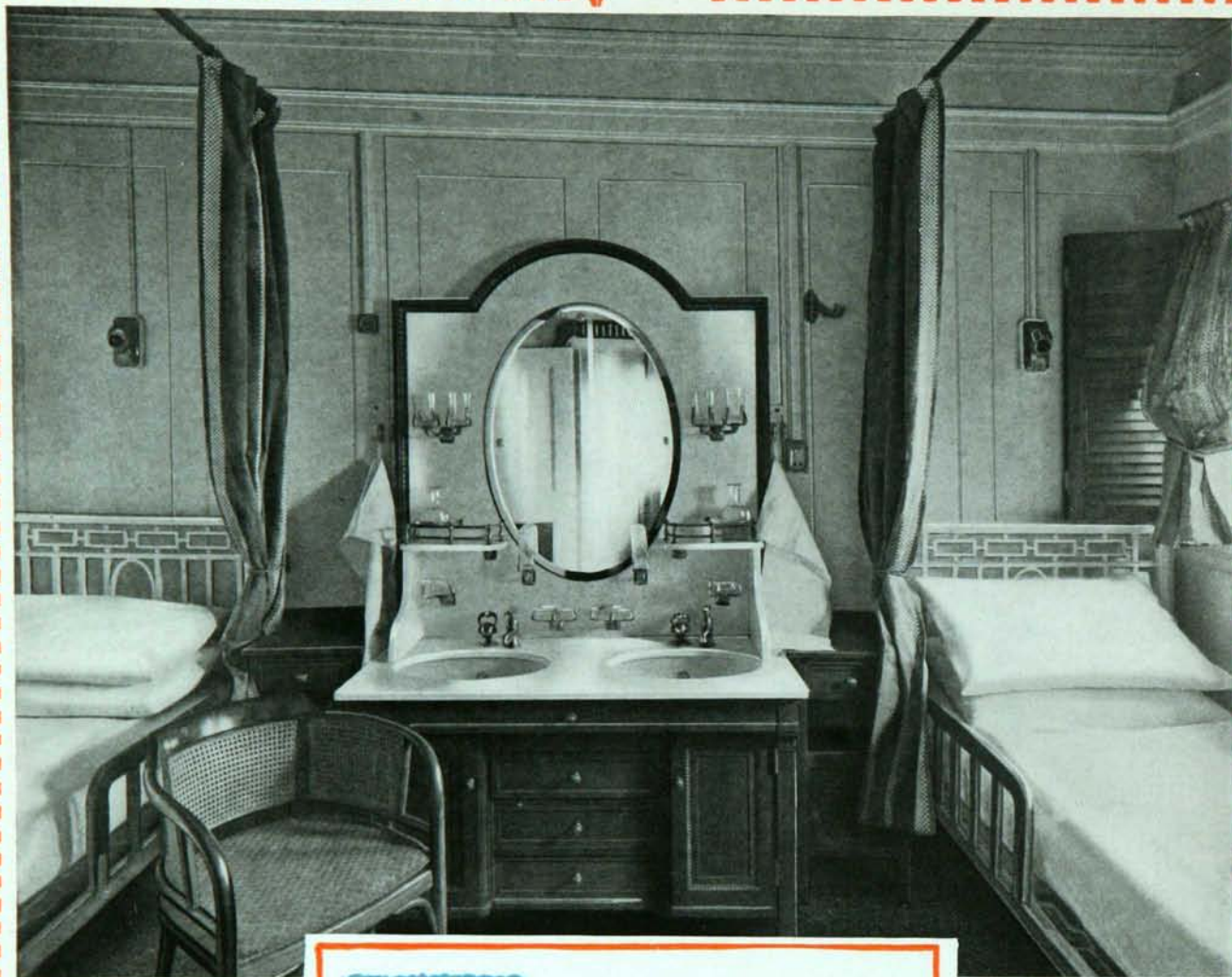
ON A L'IMPRESSON de prendre un véritable bain de mer à l'eau salée dans la vaste piscine de L'EMPRESS OF AUSTRALIA. De ce style Pompéien propre aux thermes de jadis, elle est pourvue de cabinets de toilette et de douches. Une installation pour bain ou traitement électriques, et un gymnase—avec tous les appareils destinés à la culture physique—sont aménagés sur les autres ponts.



LES AMENAGEMENTS réservés aux premières classes, sur L'EMPRESS OF AUSTRALIA, occupent cinq ponts. Leurs chambres spacieuses peuvent recevoir une, deux ou trois personnes. Toutes sont pourvues de lits—non plus de couchettes. Aucun autre paquebot ne saurait offrir l'équivalent de ses huit suites de luxe dont la chambre à coucher de l'une d'elles est illustrée ci-haut. Quelques-unes comprennent un salon, une salle à manger, une chambre à coucher, une salle de bains, une chambre de domestique et une chambre pour les bagages. Le salon est percé de larges fenêtres.



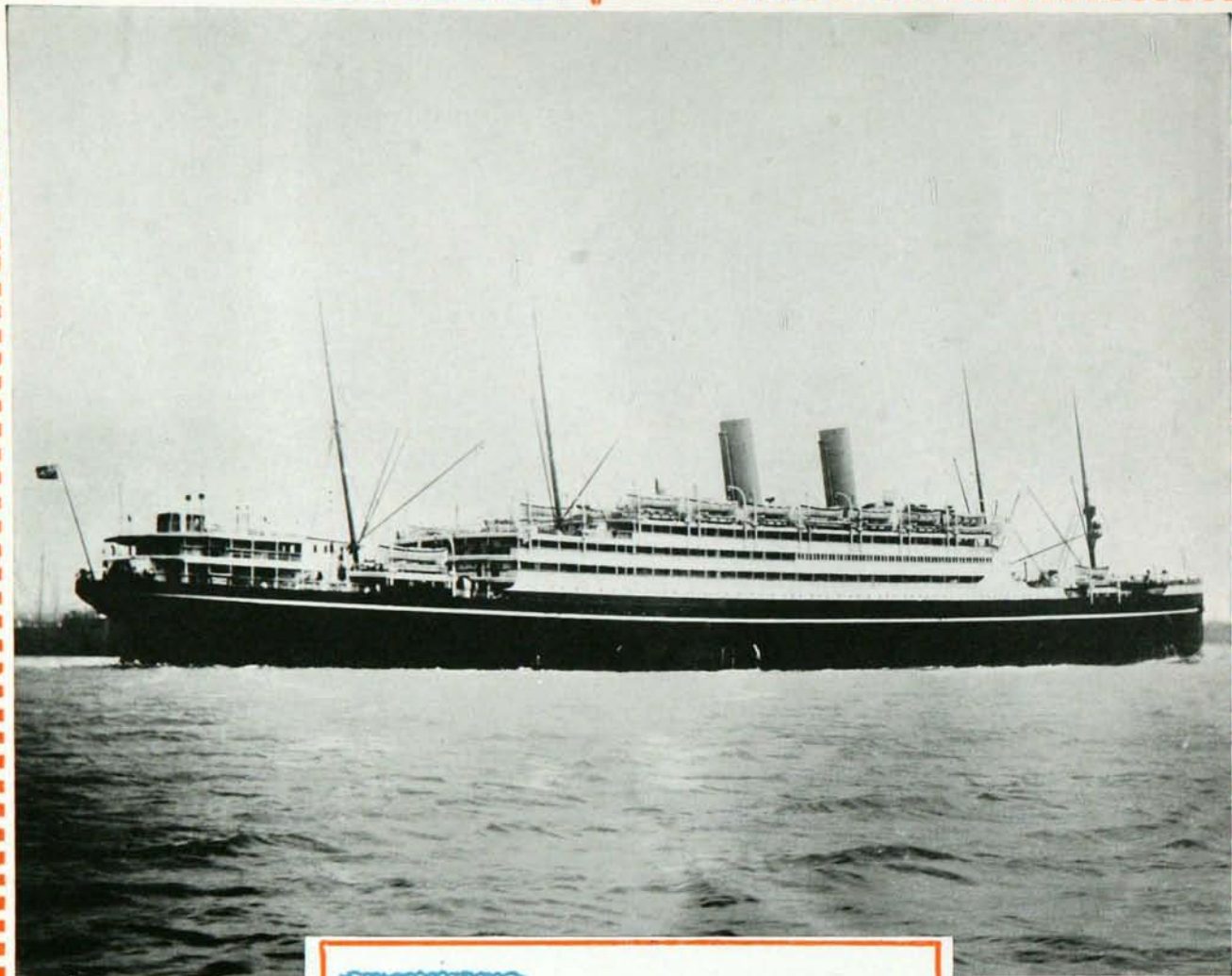
QUATRE AUTRES Suites de luxe, sur L'EMPRESS OF AUSTRALIA, ont été imaginées en vue de transformations au gré de l'occupant. C'est ainsi que deux d'entre elles, grâce à des portes à coulisse, peuvent consister en une vaste chambre à coucher avec salle de bains particulière, ou en un salon, chambre à coucher et salle de bains. Aux deux autres suites, formées d'un salon, d'une chambre à coucher, d'une salle de bains et d'une chambre pour bagages, on peut adjoindre une seconde chambre à coucher.



**L**ES DEUX AUTRES Suites de luxe de L'EMPRESS OF AUSTRALIA comportent chacune un salon, une chambre à coucher, une salle de bains, une chambre spacieuse pour bagages. Les chambres ordinaires — tout comme ces suites de luxe — sont richement meublées, pourvues d'eau courante, chaude et froide, et décorées avec un soin et un art particuliers.



**L** E FUMOIR est un des coins les plus agréables et les plus animées du navire. Celui de L'EMPRESS OF AUSTRALIA emprunte sa décoration au style Louis XIV. Ses lambris à panneaux de chêne, son plafond tout blanc, ses fauteuils et ses canapés recouverts de cuir et de tapisserie, ses tables à jouer et à écrire, tout contribue à lui donner un air accueillant et confortable. Sur le même pont se trouvent la salle de cartes et le salon d'écriture.

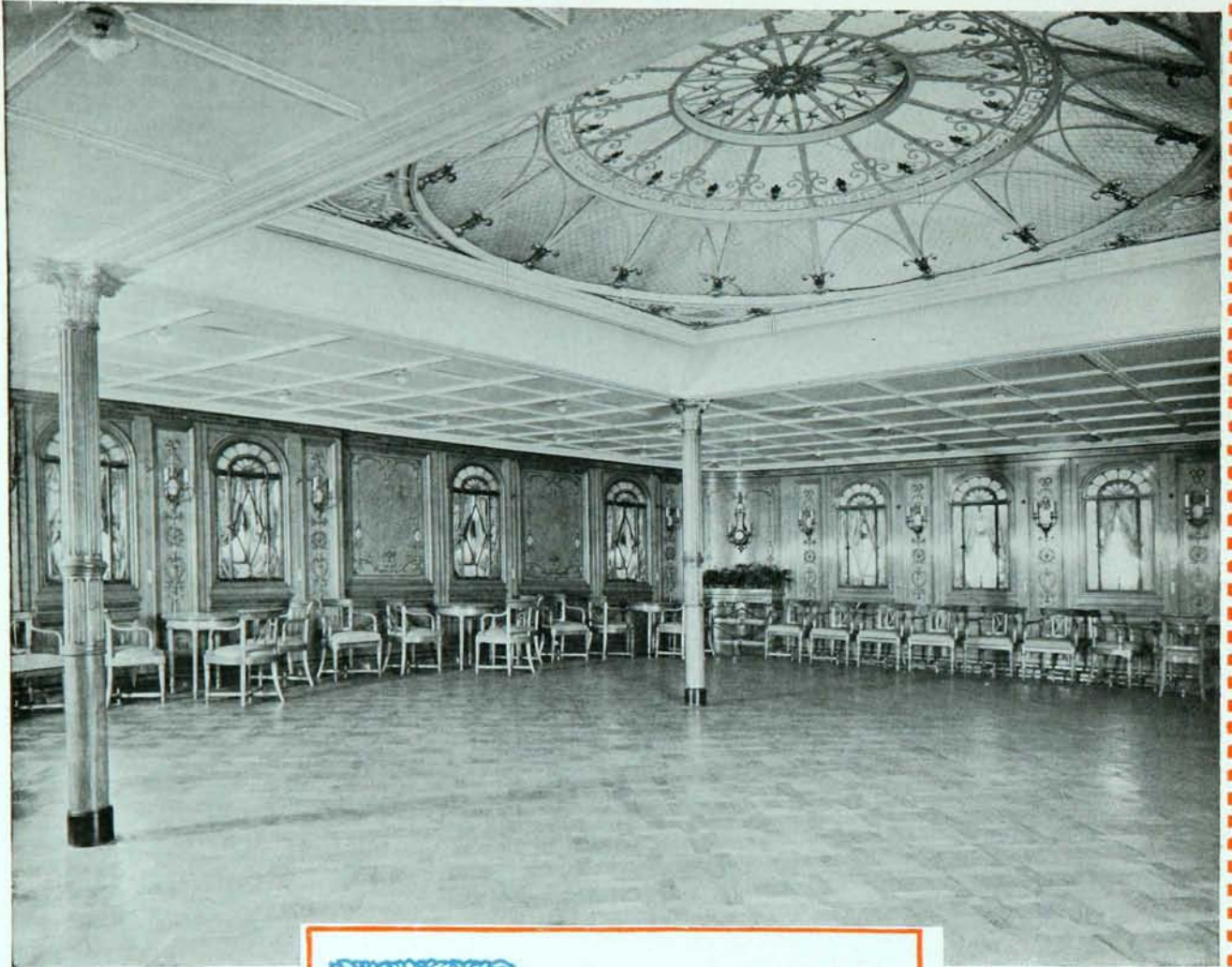


UN DES plus imposants et des plus luxueux paquebots qui traversent l'Atlantique est l'EMPRESS OF SCOTLAND—vaisseau-amiral de la flotte du Pacifique Canadien et le plus grand transatlantique en partance du Canada. Chauffant au mazout, l'EMPRESS OF SCOTLAND mesure 699 pieds de longueur et jauge 25,150 tonnes. Ce navire, confortable, spacieux et riche, constitue, par ses lignes gracieuses, sa décoration et son ornementation du meilleur goût, un chef-d'œuvre de l'architecture navale.



E

N UNE SEMAINE de traversée les EMPRESSES relient Québec aux ports de la Manche. Suivant d'abord la route pittoresque du Saint-Laurent, ces paquebots procurent aux voyageurs l'avantage unique d'admirer, durant deux jours, les superbes panoramas qui s'étalent le long de notre fleuve majestueux. Le golfe dépassé, il ne reste plus que quatre jours de pleine mer avant d'apercevoir la Normandie. Le grand hall de l'EMPRESS OF SCOTLAND.



L'EMPRESS OF SCOTLAND a été maintes fois choisi par les hommes les plus éminents, diplomates renommés, hommes d'Etat, artistes connus, financiers célèbres, ainsi que par tous les voyageurs d'expérience. On voit ici la somptueuse salle de bal de ce navire, de style Empire, avec ses lambris incrustés de bois satiné et son parquet idéal pour la danse.



LE SALON DE CONVERSATION de l'EMPRESS OF SCOTLAND est l'une des pièces les plus coquettes et les plus confortables du navire. Ses opulents fauteuils, ses chesterfields profonds et accueillants, ses papiers soyeux, ses murs à panneaux, sa décoration où se fondent les nuances pastel les plus délicates, sont empruntés au style Louis XVI. Dans un angle, un superbe piano à queue de même style, en bois satiné. C'est ici qu'on vient flâner, causer, lire et déguster sa demi-tasse, après le dîner, aux accords de l'orchestre.



ETTE PIECE de l'EMPRESS OF SCOTLAND est désignée sous le nom de "Jardin d'Hiver." Des plantes nombreuses, les fleurs les plus diverses, les treillages qui décorent les cloisons, l'ameublement blanc et vert y jettent une note claire et joyeuse. C'est ici, dans la fraîcheur d'un jardin, qu'on vient se mettre à l'abri du grand vent et se réchauffer au bon soleil qui y pénètre à pleins rayons. Le Jardin d'Hiver est une halte délicieuse où le passager trouve toujours un coin tranquille pour causer et se délasser.



**L**E FUMOIR de l'EMPRESS OF SCOTLAND, surmonté du spacieux balcon de la salle de cartes, est l'endroit des bonnes causeries entre hommes. Ses murs panelés de chêne, les poutres apparentes du plafond et le carrelage du parquet évoquent le plus pur style hollandais. Ces pièces originales sont éclairées de lanternes comme celles qui ornent les anciens trois-ponts. L'escalier en chêne sculpté par où on accède au fumoir, deux grands tableaux, une vaste cheminée, une foule de fauteuils et de canapés en cuir, donnent à ce fumoir beaucoup de caractère, de confort et de vie.

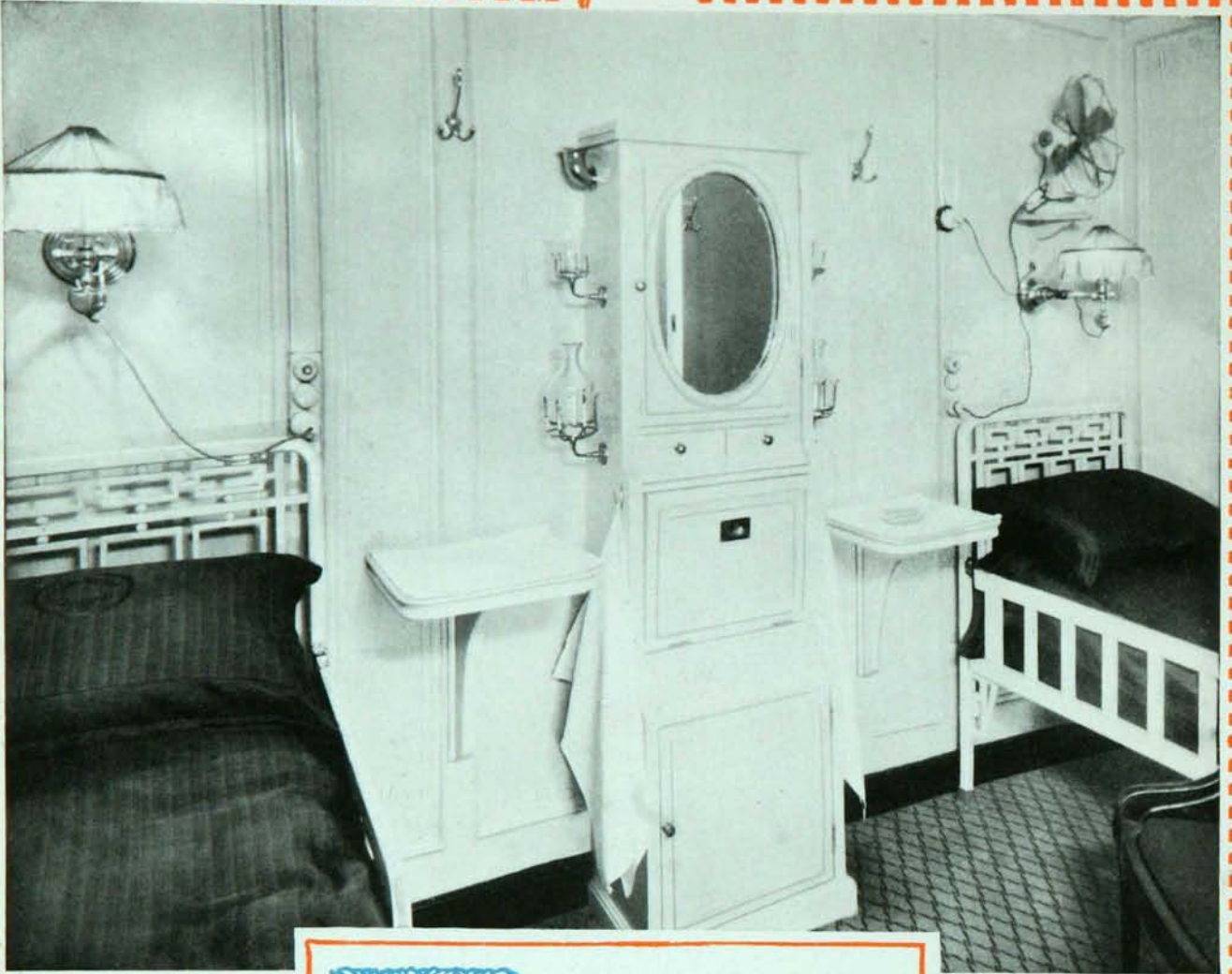


LA SALLE A MANGER de l'EM-  
PRESS OF SCOTLAND, où 426  
passagers peuvent trouver  
place à l'heure des repas,  
se distingue par ses dimen-  
sions et sa sobre élégance.

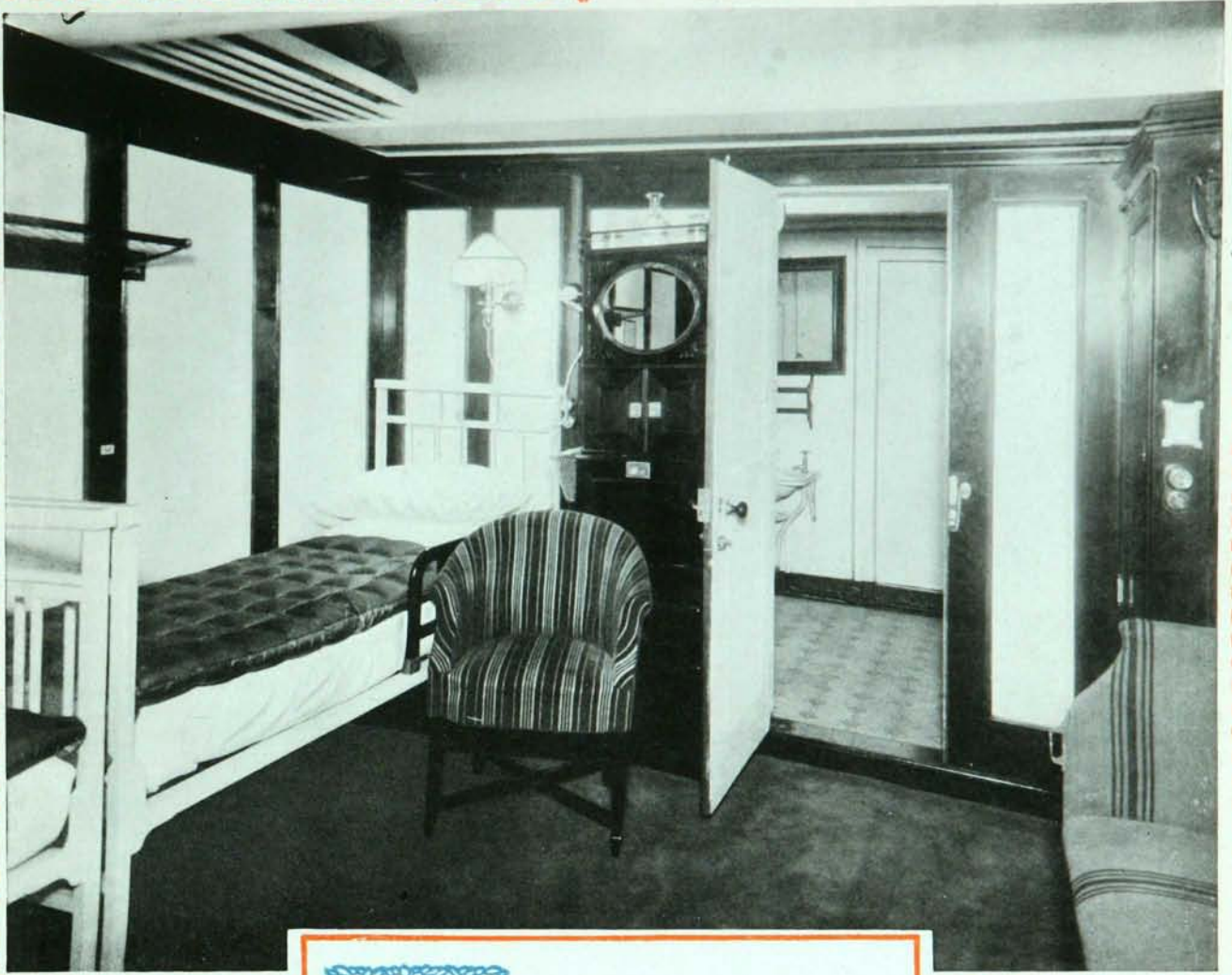
Plus de ces longues tables  
comme autrefois, mais de petites tables,  
rondes ou carrées, où l'on peut s'isoler par  
groupes intimes. La pièce, de style Empire,  
est décorée blanc et or, tandis que ses  
colonnes cannelées sont d'un reposant  
vert-pomme. Au centre de la salle, sur  
deux étages de hauteur, le plafond s'ouvre  
sur un balcon où se tient l'orchestre.



DANS LE SALON D'ÉCRITURE, silencieux et recueilli, on se retire un peu chaque jour pour faire sa correspondance et confier à son journal ses impressions de voyage. Ici, la lettre à écrire n'est plus une corvée mais un plaisir. La décoration, d'une élégante et chic simplicité, est de style Louis XVI et l'ameublement, emprunté aux frères Adam, s'harmonise parfaitement avec l'ensemble. Chaque petit secrétaire est muni de "tout ce qu'il faut pour écrire."



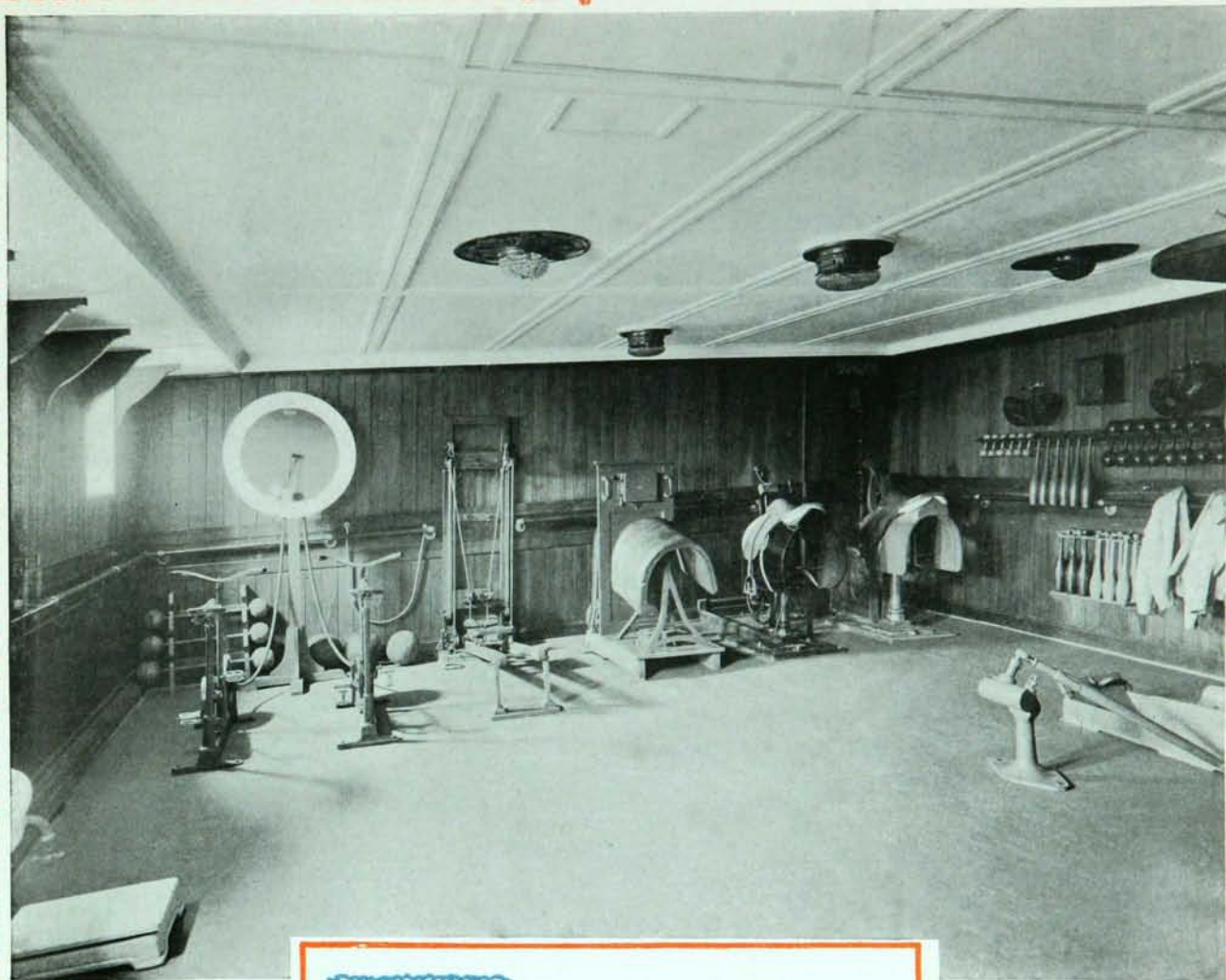
LES LOCAUX réservés aux passagers de l'EMPRESS OF SCOTLAND s'étendent sur cinq étages et comprennent des chambres pour personnes voyageant seules et en groupes. La décoration varie avec presque chaque chambre. Celle-ci est meublée de deux lits confortables, émaillés blanc, pour s'adapter aux murs et au mobilier, et pourvue de tout le confort souhaitable, d'une applique et d'un ventilateur électriques au chevet du lit. Chacune possède un caractère distinct que lui donnent ses meubles, sa décoration ou sa couleur.



**L'**EMPRESS OF SCOTLAND, en plus de ses Suites de luxe, compte un certain nombre de chambres spéciales avec salle de bains adjacente. On y trouve une baignoire d'eau salée, chaude et froide, une douche d'eau fraîche. Après une journée bien remplie par les jeux, les exercices, la danse, les longues marches sur le rouf ou le pont-promenade, vous y trouverez un sommeil profond et réparateur, car où dort-on mieux qu'à bord d'un paquebot, bercé par les bonnes brises du large?



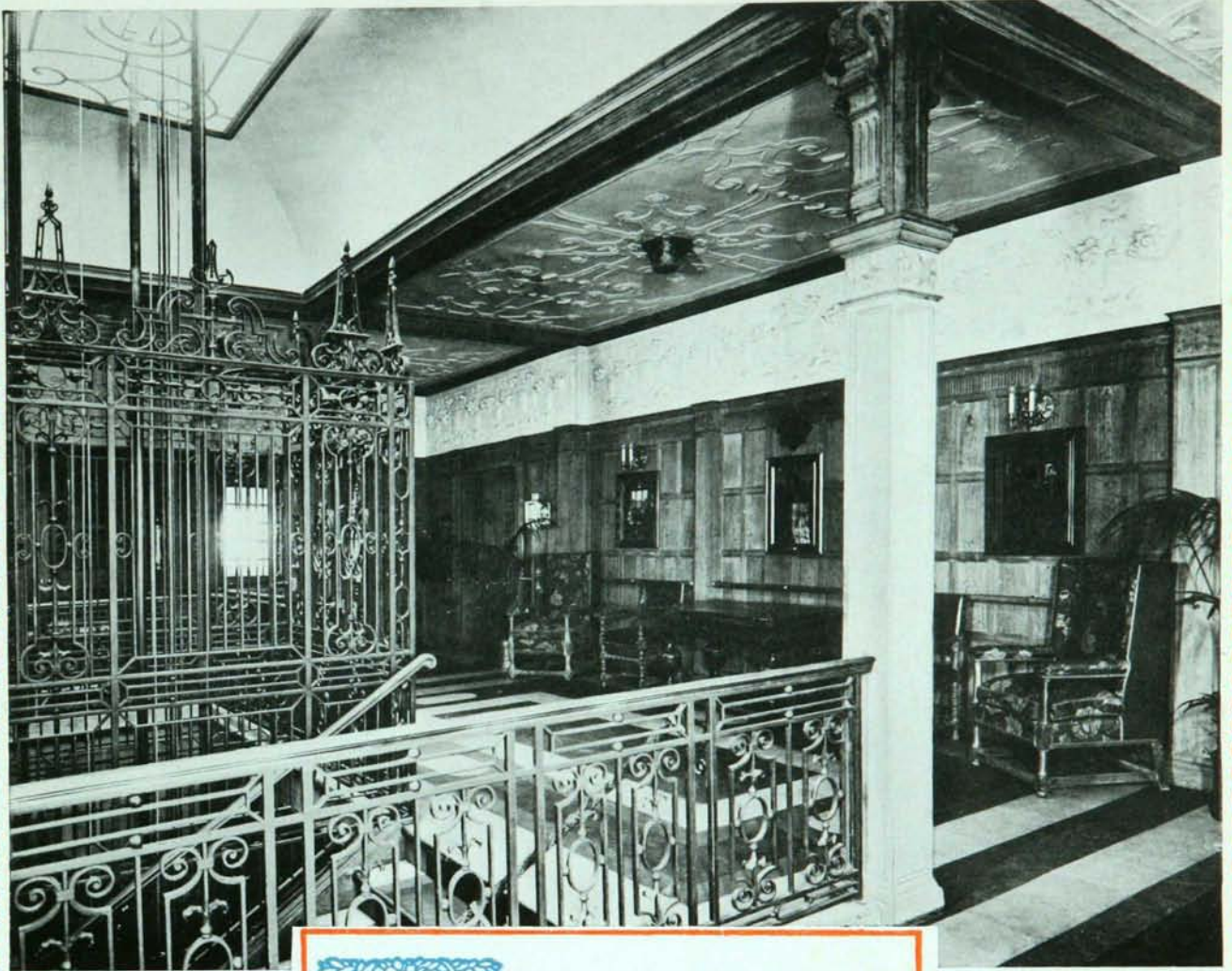
**L**ES chambres ordinaires de l'EMPRESS OF SCOTLAND offrent toutes les commodités qu'exige le confort moderne. Elles sont réparties pour un, deux, trois et même quatre lits. La cabine ci-dessus illustrée est à deux lits. Tous les lits de l'EMPRESS OF SCOTLAND sont garnis de ressorts et de matelas moelleux, en vue d'un confort parfait. Les salles de bains sont installées à la portée de chacune.



UNE traversée est pour beaucoup une semaine entière de bonne flânerie, dans les salons ou sur les ponts ensoleillés. Mais l'homme soucieux de sa santé et de son élégance ne néglige pas plus à bord que chez soi ses quelques exercices quotidiens. Celui-ci trouvera dans le Gymnase de l'EMPRESS OF SCOTLAND tous les appareils destinés à une sage culture physique et même à un entraînement violent. Tous ces exercices se font sous la direction d'un instructeur de carrière.



**D**E TOUS LES PUISSANTS paquebots qui composent la flotte du Pacifique Canadien, le plus luxueux est certainement l'EMPERESS OF FRANCE. Des artistes modernes apportèrent à sa décoration tout l'attrait des intérieurs les plus somptueux. Peu de navires, sur l'Atlantique, peuvent lui être comparés et il détient le record de la vitesse entre Québec et Cherbourg. Il eut deux fois l'honneur de recevoir à son bord le Prince de Galles et sur sa liste de passagers figurent toujours quelques noms de personnages de réputation mondiale.



**L'**EMPRESS OF FRANCE jauge 18,350 tonnes, est long de 600 pieds et large de 72. Son appareil moteur se compose de turbines et de quatre hélices et donne une vitesse moyenne de 20 noeuds à l'heure. Cinq des ponts du navire sont pourvus d'aménagements pour les passagers, dont deux consacrés aux locaux publics et aux promenades. Tous les étages de cet hôtel flottant sont desservis par des ascenseurs. Ce hall, avec ses murs pannelés et agrémentés de tableaux, et au centre la cage de l'ascenseur, est d'un très bel effet.



LES DERNIERS romans parus, les classiques, des volumes d'histoire, des récits d'aventures et de voyages, des revues, tout ce qu'il vous plaît de lire ou de simplement feuilleter, est rangé sur quelque rayon de la bibliothèque de l'EMPRESS OF FRANCE. Dans ce décor propice à la lecture et au travail de la pensée, vous passerez quelques heures en la compagnie de ces bons amis, les livres. Tous les bruits du bord viennent mourir dans cette paisible cité des livres.

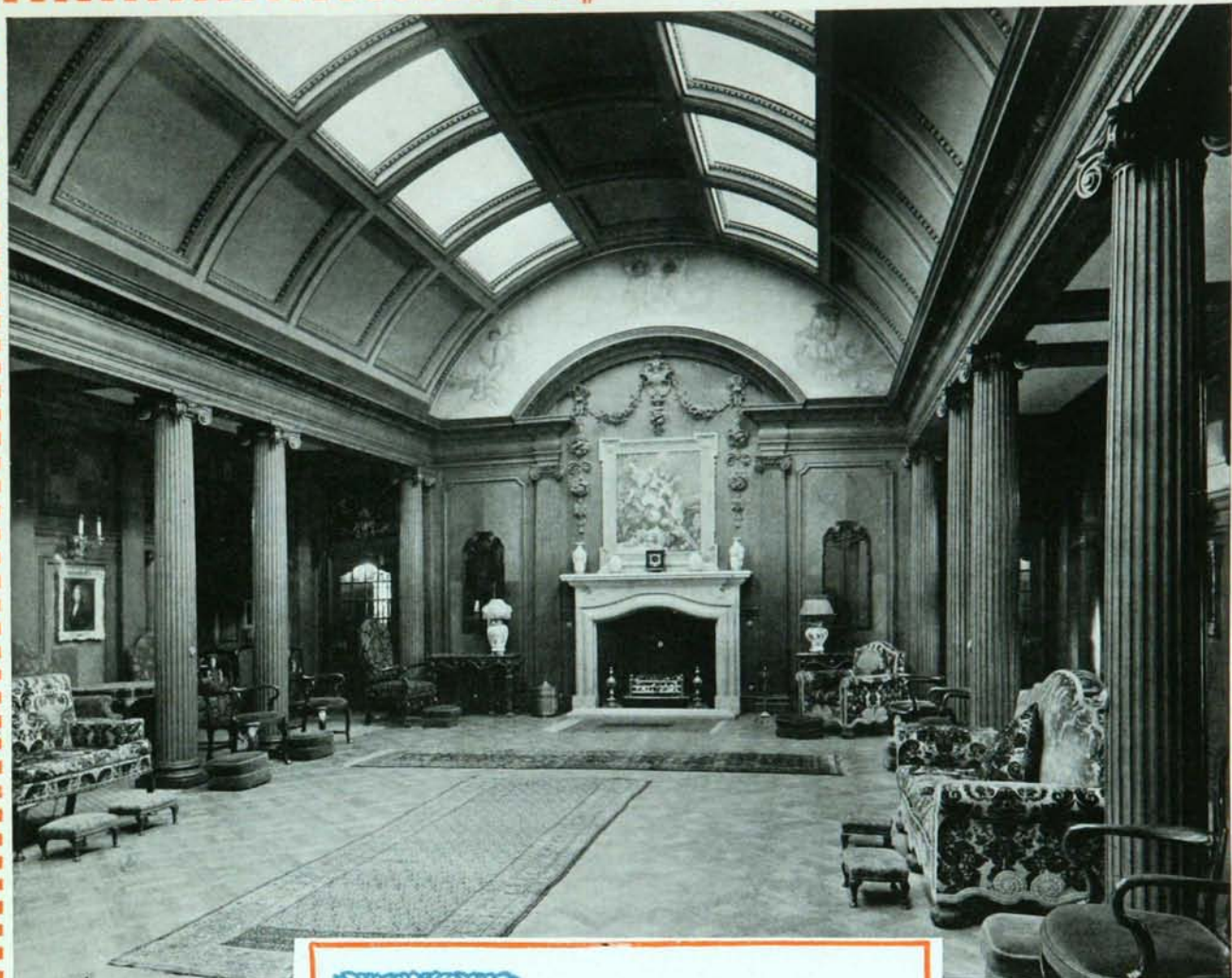


**R**ARES sont les passagers qui n'aiment pas à faire leur partie de bridge au cours de la traversée. Les amateurs trouveront certainement des partenaires dans le grand salon de l'EMPRESS OF FRANCE. On peut se livrer au jeu sans crainte des importuns toujours prêts à donner un conseil le plus souvent funeste! La décoration de ce salon est inspirée du style des frères Robert et James Adam dont l'influence sur le goût public, au dix-huitième siècle, fut considérable. La cheminée est un chef-d'oeuvre de maçonnerie antique.

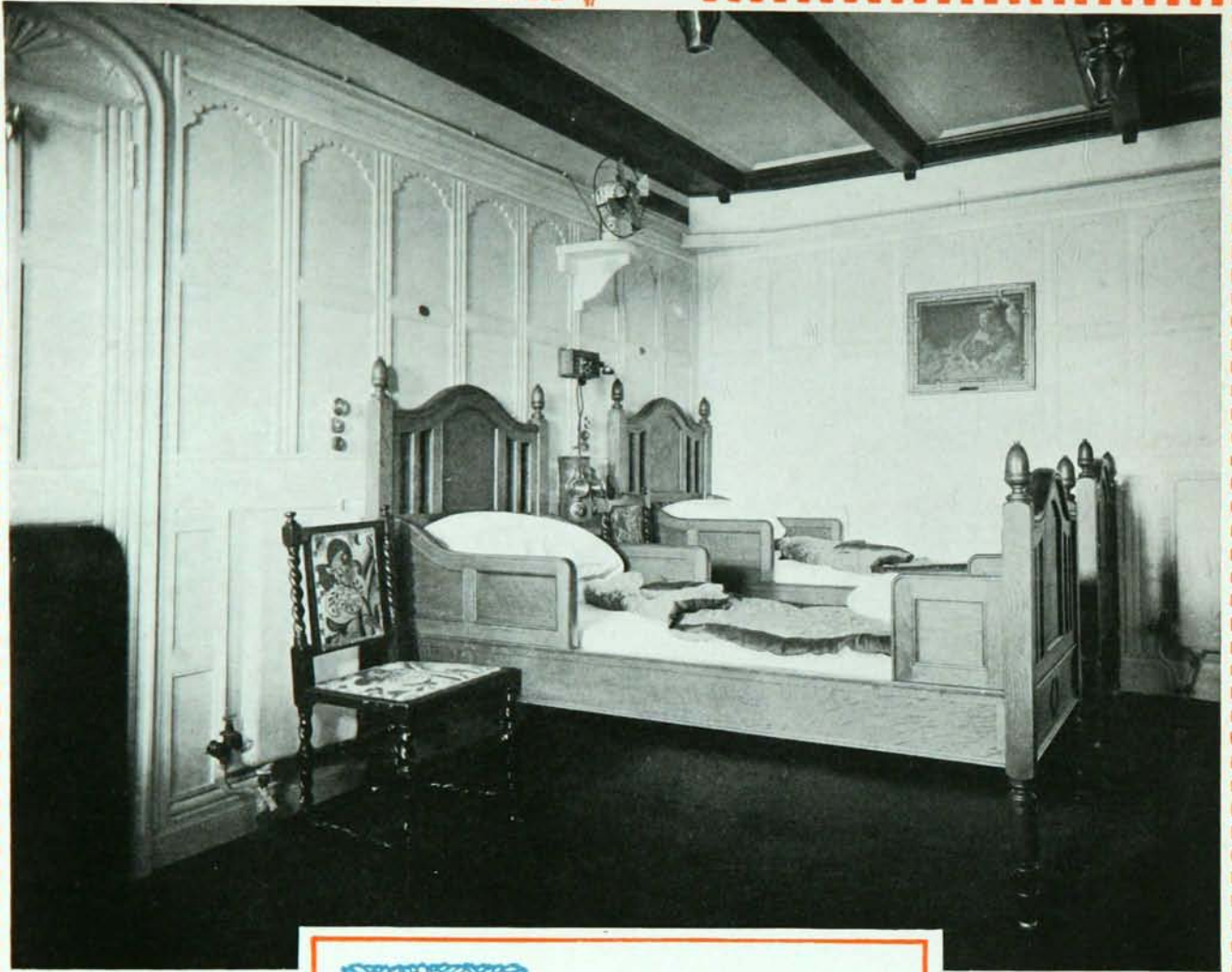


L

A SALLE A MANGER de l'EM-PRESS OF FRANCE, aux murs pannelés de chêne dans le goût du style Jacobean, mesure 60 pieds de longueur par 72 de largeur. Au centre règne une galerie à une extrémité de laquelle se tient l'orchestre. L'ensemble, avec le plafond orné de motifs en plâtre et l'ameublement du style de la reine Elisabeth, est la fidèle reconstitution d'un intérieur du temps de Jacques 1er. On y mange par petites tables. Huit enfoncements, tout autour de la salle, ajoutent encore à son charme et à son caractère d'intimité.



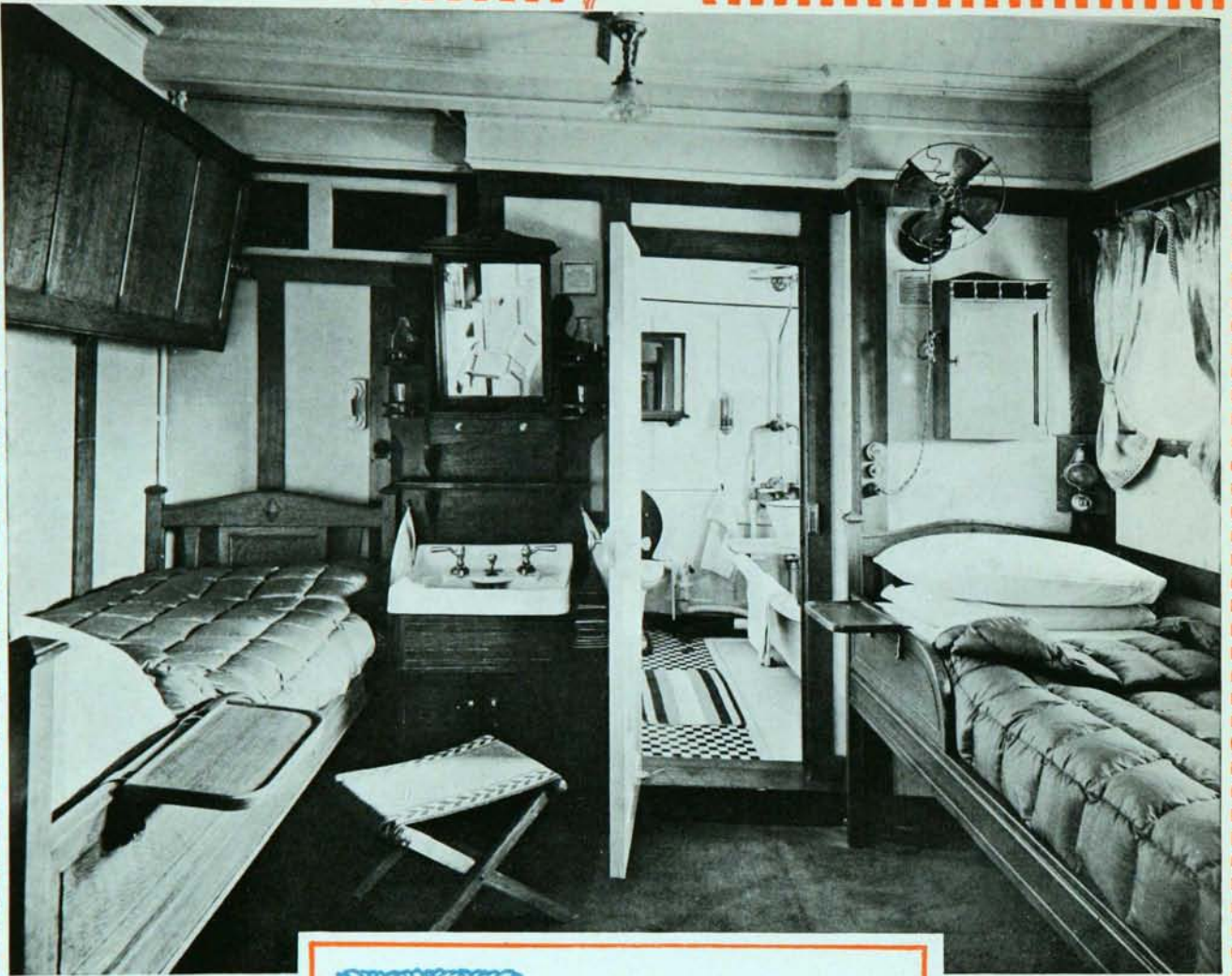
LA SALLE DE BAL de l'EMPERESS OF FRANCE s'inspire du style créé par Sir Christopher Wren pour les appartements royaux du Château de Hampton-Court. Tout s'y harmonise, la décoration, les meubles, les tapis, les précieux objets d'art, la cheminée, et tout concourt à lui donner un air vraiment princier. On y remarque six larges fenêtres et une double baie qui s'ouvre dans toute la longueur du plafond.



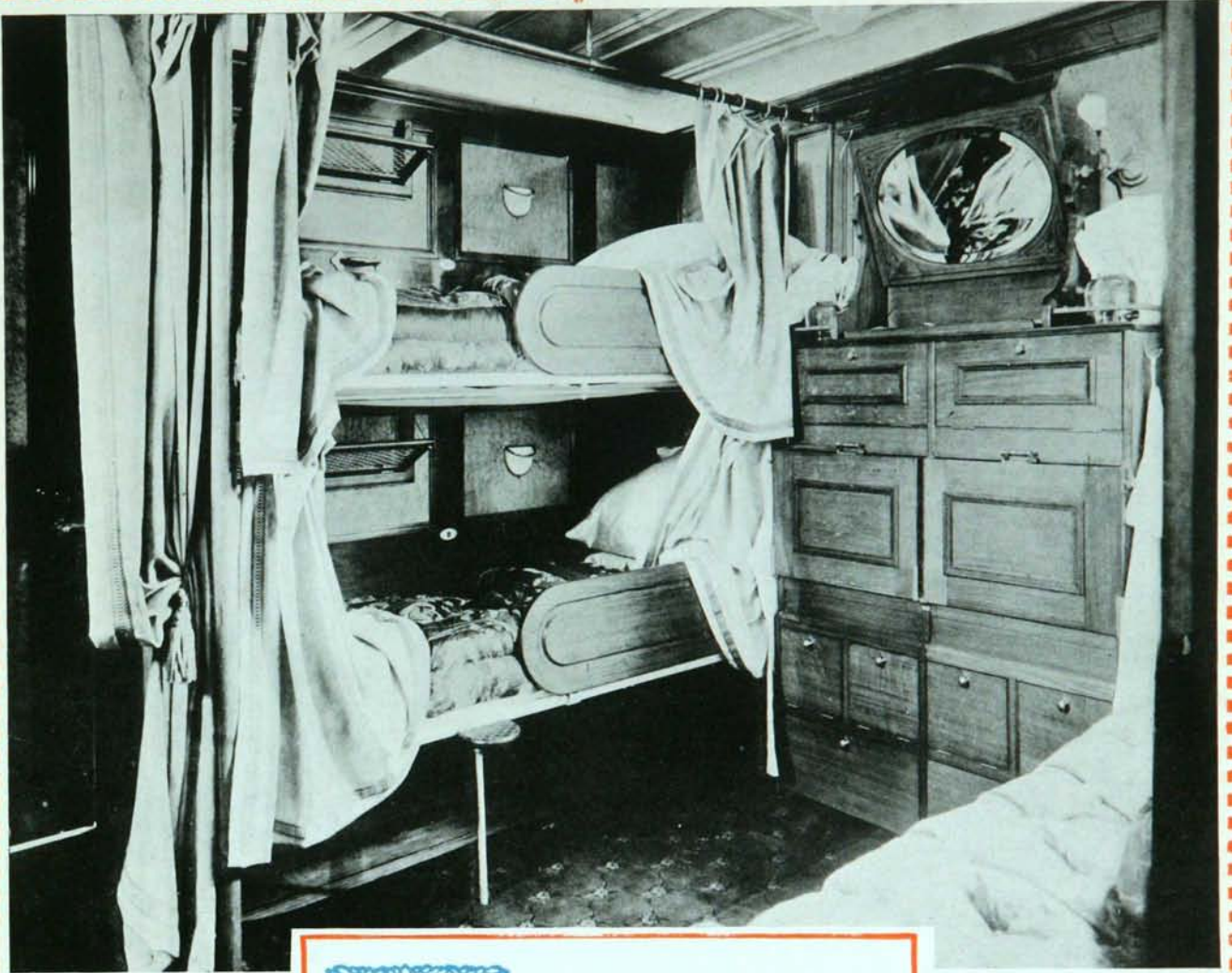
LES ARTISTES appelés à décorer l'EMPRESS OF FRANCE apportèrent autant de soin à l'ornementation des chambres qu'à celle des grandes salles. Celle-ci égale à coup sûr, par son confort et sa beauté, les appartements les plus élégants des hôtels continentaux. Fenêtres donnant sur les ponts, solives apparentes, murs à panneaux, mobilier bien étudié, moelleux tapis de couleur taupe qui s'harmonise avec les couvertures et les édredons bleus. Plusieurs sont munies d'un salon et de bains.



**L**A CHAMBRE A COUCHER de la Suite Royale de l'EMPRESS OF FRANCE est bien digne de recevoir les rois. Un prince l'occupa déjà—le Prince de Galles lui-même—qui fut si enchanté d'un premier voyage sur l'EMPRESS OF FRANCE qu'il en entreprit un second. Inutile de dire qu'on y trouve tout le luxe et le confort qui se puissent concevoir. Ce paquebot comporte plusieurs autres suites aussi attrayantes.



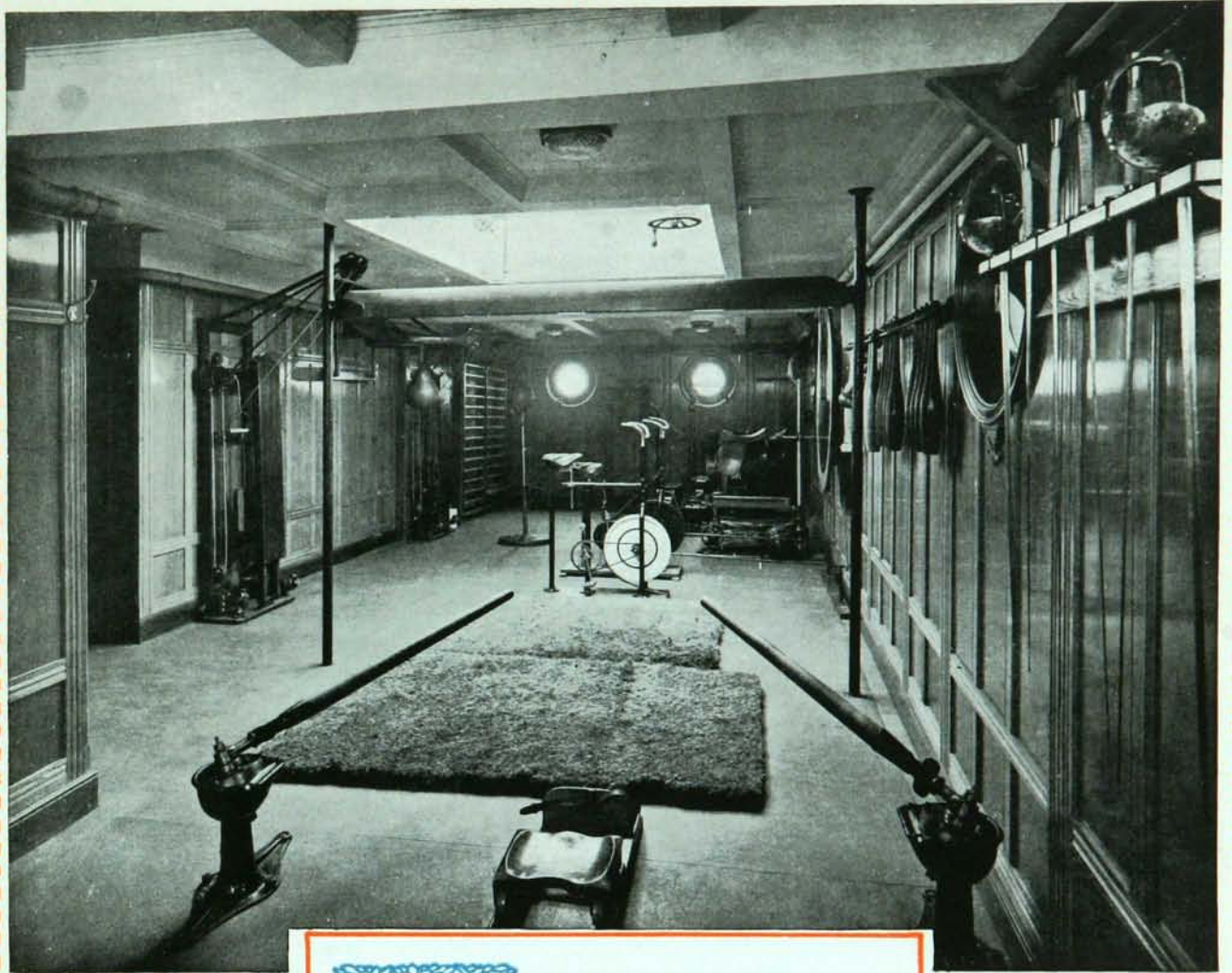
DANS PLUSIEURS des chambres ordinaires de l'EMPRESS OF FRANCE se trouvent des lits au lieu de couchettes et quelquefois aussi une salle de bains adjacente. Cette chambre, avec sa penderie, présente le maximum de confort. Les lits en sont larges et moelleux. Le parquet est revêtu d'un velours tendre. Une couchette rentrante permet d'y loger un troisième passager. L'EMPRESS met à votre disposition: sténographe, barbier et coiffeur, manucure, masseur, masseuse, médecin, garde-malade, dégraisseur, magasin, étalage de journaux quotidiens.



**L**ES CHAMBRES peuvent loger d'un à quatre passagers. Illustrée ci-dessus est une chambre à trois couchettes dont l'une, susceptible d'être transformée le jour en un canapé-lit, donne à la chambre l'aspect d'un boudoir. Plusieurs chambres ne contiennent qu'un lit. Des salles de bains sont à la portée de toutes les chambres et cabines régulières dépourvues de bains particuliers. Partout des ventilateurs électriques et tous les dispositifs d'aération modernes.



LE FUMOIR de l'EMPRESS OF FRANCE appartient à l'époque du roi Jacques 1er. Il est entouré d'un balcon qui le surplombe et auquel on accède par un double escalier. La cheminée est empruntée au Old Place, Lindfield, Sussex. Quant à l'ameublement, il est imité de celui de Knole Kent, résidence de Lord Sackville. Les escaliers et corridors sont aussi du plus vieux style Jacobean.



LE GYMNASSE de l'EMPEREUSE OF FRANCE est pourvu de tous les appareils destinés aux exercices physiques : cheval mécanique, bicyclette, vibrateurs, extenseurs pour les bras, instrument à ramer, et une foule d'autres de ce genre, à la disposition des amateurs. L'instructeur du bord dirige des classes de gymnastique et donne même des leçons particulières, d'escrime notamment. Ceux-là qui préfèrent la culture physique en plein air trouvent sur les ponts les jeux les plus variés, tels que tennis de pont, golf, shuffle-board et marelle.



**COMPAGNIE DU PACIFIQUE CANADIEN**  
**DÉPARTEMENT DU TRAFIC DES PASSAGERS—AGENCES PRINCIPALES**

CANADA ET ETATS-UNIS

Atlanta, Gie.....	E. G. Chesbrough.....	49 North Forsyth St.
Boston, Mass.....	L. R. Hart.....	405 Boylston St.
Buffalo, N.Y.....	H. R. Mathewson.....	160 Pearl St.
Calgary, Alta.....	R. W. Greene.....	Canadian Pacific Station.
Chicago, Ill.....	R. S. Elworthy.....	71 East Jackson Blvd.
Cincinnati, Ohio.....	M. F. Malone.....	201 Dixie Terminal Bldg.
Cleveland, Ohio.....	G. H. Griffin.....	1010 Chester Ave.
Detroit, Mich.....	G. G. McKay.....	1231 Washington Blvd.
Indianapolis, Ind.....	J. A. McKinney.....	Merchant's Bank Building.
Kansas City, Mo.....	R. G. Norris.....	601 Railway Exchange Bldg.
Los Angeles, Cal.....	W. McIlroy.....	621 South Grand Avenue.
Minneapolis, Minn.....	H. M. Tait.....	611 Second Ave. South.
Montréal, Qué.....	D. R. Kennedy.....	141 rue St. Jacques.
Nelson, C.-B.....	J. S. Carter.....	Baker and Ward Streets.
North-Bay, Ont.....	L. O. Tremblay.....	87 Main St. West.
New-York, N.Y.....	E. T. Stebbing.....	Madison Ave., at 44th St.
Ottawa, Ont.....	J. A. McGill.....	83 Sparks St.
Philadelphia, Penn.....	J. C. Patteson.....	Locust Street, at 15th.
Pittsburgh, Penn.....	C. L. Williams.....	338 Sixth Ave.
Portland, Ore.....	W. H. Deacon.....	55 Third St.
Québec, Qué.....	C. A. Langevin.....	Gare du Palais.
Saint-Jean, N.B.....	G. B. Burpee.....	50 King St.
St.-Louis, Mo.....	G. P. Carberry.....	420 Locust St.
San-Francisco, Cal.....	F. L. Nason.....	675 Market St.
Seattle, Wash.....	E. L. Sheehan.....	1320-22 Fourth Avenue.
Spokane, Wash.....	E. L. Cardle.....	Old National Bank.
Tacoma, Wash.....	D. C. O'Keefe.....	1113 Pacific Avenue.
Toronto, Ont.....	J. E. Parker.....	Canadian Pacific Bldg.
Vancouver, C.-B.....	J. J. Forster.....	Canadian Pacific Station.
Washington, D.C.....	C. E. Phelps.....	905 Fifteenth St., N.W.
Winnipeg, Man.....	W. C. Casey.....	Main and Portage.

EUROPE

Anvers, Belgique.....	A. L. Rawlinson.....	25 Quai Jordaens
Belfast, Irlande.....	Wm. McCalla.....	41 Victoria Street.
Birmingham, Angleterre.....	W. T. Treadaway.....	4 Victoria Square.
Bristol, Angleterre.....	A. S. Ray.....	18 St. Augustine's Parade.
Bruxelles, Belgique.....	L. H. R. Plummer.....	98 Boulevard Adolphe Max.
Cherbourg, France.....	Canadian Pacific.....	46 Quai Alexandre Trois.
Cobh, Irlande.....	J. Hogan.....	18 Westbourne Bldg. Place.
Dundee, Ecosse.....	H. H. Borthwick.....	88 Commercial St.
Glasgow, Ecosse.....	W. Stewart.....	25 Bothwell St.
Hambourg, Allemagne.....	T. H. Gardner.....	Gansemarket 3.
Havre, France.....	J. M. Currie & Co.....	2 Rue Pleuvry.
Kovno, Lithuanie.....	Canadian Pacific.....	Laisves Aleja 15.
Libau, Latvie.....	L. Callaghan.....	9 Grossestrasse.
Liverpool, Angleterre.....	R. E. Swain.....	Pier Head.
Londres, Angleterre.....	C. E. Jenkins.....	62-65 Charing Cross, S.W. 1
Manchester, Angleterre.....	G. Saxon Jones.....	103 Leadenhall St., E.C. 3
Oslo, Norvège.....	J. W. Maine.....	31 Mosley Street.
Paris, France.....	E. Bordewick.....	Jernbatneorvet 4.
Riga, Latvie.....	A. V. Clark.....	7 rue Scribe.
Rome, Italie.....	A. W. Bradshaw.....	L. Smilsi iela 18 P.O. Box 478
Rotterdam, Hollande.....	B. T. Paget.....	130 Via del Tritone.
Southampton, Angleterre.....	J. Springett.....	91 Coolsingel.
Vienne, Autriche.....	H. Taylor.....	7 Canute Road.
Varsovie, Pologne.....	A. W. Treadaway.....	Opernring 6.
Zagreb, Jougo-Slavie.....	H. V. Gard.....	117 Marszalkowska.
	Dr. Ivan Shvegel.....	Ugao Gajeve i Mihanoviceve ulice.

ASIE

Yokohama, Japon.....	A. M. Parker.....	.....
Kobe, Japon.....	E. Hospes.....	1 Bund.
Shanghai, Chine.....	T. R. Percy.....	12 Bund.
Manille, I.P.....	J. R. Shaw.....	14 Calle David.
Hong-Kong, Chine.....	G. E. Costello.....	Opposite Blake Pier.

AUSTRALIE ET NOUVELLE-ZELANDE

J. SCLATER, Gérant du Trafic pour l'Australie et la Nouvelle-Zélande, Union House, Sydney, N.S.W.	
A. W. ESSEX, Gérant du Service des Passagers pour la Nouvelle-Zélande, Auckland, N.-Z.	
Auckland, Nouvelle-Zélande.....	..... Suva, Fidji.
Dunedin, Nouvelle-Zélande.....	..... Union S.S. Co. { Sydney, Nouvelle Galles du Sud
Melbourne, Victoria.....	..... of New Zealand (Ltd.) { Wellington, Nouvelle-Zélande

EDWARD STONE	H. G. DRING	H. B. BEAUMONT	J. J. FORSTER
Agent-général des Pass., Hong-Kong	Gérant du Trafic des Pass., en Europe, Londres	Agent-général des Pass., Montréal	Agent-général des Pass., Vancouver


W. G. ANNABLE, Ass't. gérant du Trafic des Passagers, Montréal	WALTER MAUGHAN Gérant du Trafic des Passagers, Montréal
---	---

AGENCES DU PACIFIQUE CANADIEN DANS TOUTES LES PARTIES DU MONDE

BNQ



C 000 076 742



**Services  
Maritimes  
du  
Pacifique  
Canadien**