

## L'île de Montréal glisse vers la faillite économique

MONTREAL (PC) — L'île de Montréal glisse vers la faillite économique. La situation actuelle des finances municipales laisse prévoir une catastrophe financière d'ici à 1980, catastrophe qui, toutes proportions gardées, pourrait atteindre l'ampleur de celle de New York.

Cet avertissement a été lancé par la Conférence des maires, mercredi soir, dès l'ouverture du débat consacré au budget de \$287 millions de la Communauté urbaine de Montréal. Le président de la conférence, M. Guy Descary, a souligné que l'accroissement des dépenses publiques par rapport à la capacité de payer des contribuables mène la ville à un marasme financier insurmontable. Il a ajouté qu'il fallait mettre fin immédiatement à l'escalade budgétaire de la CUM et tenter de vivre en fonction de ses moyens.

La dette par habitant de l'île de Montréal s'élève actuellement à \$140 par an. D'ici à 1980, elle grimpera à \$1,200 pour la seule couverture des programmes en cours. Si la CUM poursuivait la réalisation de ses projets, la dette par capita de Montréal passerait à \$2,000 par habitant en quatre ans.

**Budget**  
Le budget de la CUM est passé de \$10 millions en 1970 à \$287 millions en

1976. Il atteindra \$1 milliard en 1983, si rien n'est tenté pour arrêter cette escalade des dépenses.

La Conférence des maires a demandé l'instauration d'un système visant à ce que les projets soient réalisés en fonction des possibilités financières des citoyens et prévoyant des injections substantielles provinciales et fédérales.

La banlieue de son côté, déclare qu'elle ne peut plus accorder son soutien à un système qui aura pour conséquence de tripler la dette consolidée d'ici à cinq ans et qui entrainera toute l'île dans une faillite spectaculaire.

Les représentants du Rassemblement des citoyens de Montréal (RCM) pour leur part, ont réclamé la tenue d'une assemblée d'urgence du conseil municipal de Montréal face à la situation économique créée par les Jeux olympiques. Dans une lettre adressée au président de l'exécutif, le RCM déclare que la prise en main par le gouvernement provincial du dossier des jeux crée une situation nouvelle et que le secret qui a jusqu'ici entouré certaines tractations doit être levé.

Les conseillers du RCM estiment qu'une assemblée spéciale, uniquement consacrée aux JO, permettrait de faire la lumière sur certains aspects de ce dossier.

## Limitation des hausses de taxes scolaires et municipales proposée

(PC) — Le député libéral d'Anjou, M. Yves Tardif, a suggéré hier que le gouvernement limite les augmentations des taxes scolaires et municipales dans le cadre des mesures anti-inflationnistes.

Intervenant à l'Assemblée nationale lors du débat de deuxième lecture sur le projet de loi 64 intitulé Loi concernant les mesures anti-inflationnistes, M. Tardif a invité le ministre des Finances à envisager sérieusement cette solution.

"Si les revenus des travailleurs sont limités d'un côté et que, de l'autre, on permet des augmentations indues de taxes chez les commissions scolaires ou les municipalités, les travailleurs se trouveront comprimés entre ces augmentations non-limitées de taxes et des revenus qui, eux, le sont," a dit M. Tardif.

Pour sa part, le député péquiste de Saguenay, M.

Lucien Lessard, a dénoncé le gouvernement Bourassa qui "demande aux citoyens de serrer la ceinture alors qu'il ne donne pas l'exemple en comprimant ses propres dépenses."

Parmi les dépenses gouvernementales que M. Lessard croit "exagérées", il a cité l'exemple du billet d'avion du premier ministre, M. Robert Bourassa, lors de son voyage en Iran. Le député de Saguenay a rappelé que le premier ministre a préféré voyager en première classe plutôt que de voyager en classe économique.

M. Lessard a également rappelé l'augmentation de salaire de 43 pour cent que se sont votés les députés de l'Assemblée nationale en décembre dernier, "en pigeant dans les poches des contribuables pour s'enrichir".

Une semaine  
Auparavant, la majorité li-

berale avait rejeté une motion péquiste réclamant de retarder d'une semaine l'adoption de ce projet de loi instituant des mesures pour lutter contre l'inflation.

Le Parti québécois avait réclamé ce délai afin de permettre à une commission parlementaire d'entendre les chefs syndicaux et les représentants de corps intermédiaires venir donner leur point de vue sur ces mesures.

Le ministre des Finances, M. Raymond Garneau, a jugé inutile ce délai puisque qu'il doit rencontrer la semaine prochaine ses collègues des autres provinces.

Selon le ministre, il est important que, lors de cette conférence fédérale-provinciale, le Québec se présente avec son propre texte législatif sur les mesures anti-inflationnistes. Le Québec prouvera ainsi qu'il n'a pas cédé son autorité constitutionnelle au gouvernement d'Ottawa en matière de contrôle de prix, selon M. Garneau.

**Mesures**  
C'est finalement par un vote de 67 voix contre 8 que le projet de loi a été adopté en deuxième lecture, hier.

Les députés péquistes ont

voté contre le projet de loi, appuyés par les autres membres de l'Opposition: M. Maurice Bellemare (Johnson), Fabien Roy (Beauce-Sud) et Camil Samson (Rouyn-Noranda).

Ce projet de loi, on le sait, vise essentiellement à interdire les augmentations de salaire supérieures à 10 pour cent, et les augmentations de prix injustifiées.

Les augmentations non-conformes aux limites fixées devront être préalablement approuvées par une Régie que présidera l'ex-sous-ministre de l'Industrie et du Commerce, M. Robert de Coster.

H.R. ouvert vendredi jusqu'à 21h.

### Règlement des comptes Holt Renfrew pendant l'interruption postale\*

Vous pouvez venir payer à l'un de nos magasins H.R.

Place de l'Hôtel de Ville

Place Ste Foy

\*Utilisez le service postal s'il reprend entre-temps.

Pour tous renseignements, composez 692-3680.

Merci de votre coopération.

## HOLT RENFREW

Place de l'Hôtel de Ville, Place Ste Foy

2 hrs station, gratuit, Parc-Autos, Place de l'Hôtel de Ville

Holt Renfrew ouvert vendredi jusqu'à 21h.

## Miss Renfrew

### Chandails

**\$13-\$16**

prix rég. \$18-\$26

Des modèles à la fine pointe de la mode. Cardigans et pull-overs de teintes unies ou à motif de tweed. Acrylique ou acrylique et laine. P.M.G. dans le groupe.

### Chemisiers

**\$10 et \$11**

prix rég. \$15-\$17

Chemisiers à manches longues Miss Renfrew, offerts dans un choix superbe d'imprimés, de couleurs. Polyester et coton-polyester inclus. 8-16 dans le groupe.

### Vêtements sport

**\$17-\$35**

prix rég. \$26-\$55

Des jackets! Des pantalons! Des jupes! Des coordonnés qui se marient bien à la mode actuelle. Vous avez aussi une grande variété de tricot sport offerts dans des teintes unies ou à motif de tweed. Des agencements de tissus d'acrylique et laine. Grands 8-16. Tous les vêtements ne sont pas disponibles dans tous les modèles et dans toutes les couleurs.

Achat sur place seulement!

Toutes ventes finales!

Les vêtements sport Miss Renfrew au troisième.

## HOLT RENFREW

Place de l'Hôtel de Ville, Place Ste-Foy

2 hrs station, gratuit, Parc-Autos, Place de l'Hôtel de Ville.

## Quatre députés pour la participation d'Ottawa au déficit des Jeux

OTTAWA (PC) — Quatre députés fédéraux du Québec ont emboîté le pas, hier, au chef du Parti québécois, M. René Lévesque, en faveur d'une participation à environ 50 p.c. du fédéral dans l'acquiescement du déficit prévu de quelque \$600 millions pour la tenue des Jeux olympiques de Montréal en 1976.

Dès le début de la séance, M. René Matte (CS—Champlain) a tenté sans succès de présenter une motion, faute du consentement unanime, à l'effet qu'une rencontre ait lieu entre le gouvernement fédéral, celui du Québec, la ville de Montréal et le COJO afin de trouver une solution adéquate à ce problème.

M. Matte a rappelé que l'Etat fédéral allemand a assumé 48,6 p.c. des frais des Jeux de Munich en 1972 et que l'Etat fédéral autrichien a payé la moitié des coûts des Jeux d'hiver et qu'il serait tout aussi normal que le gouvernement d'Ottawa en fasse autant, évitant surtout ainsi le danger que les Jeux de 1976 soient compromis.

Quant au député créditiste de Richmond, M. Léonel Beaudoin, il s'est informé si le gouvernement peut réviser sa position là-dessus, étant donné qu'il y va de la réputation du Canada et "afin d'éviter que les Jeux olympiques ne deviennent pour le Canada ce que New York est devenue pour les Etats-Unis".

Il a ajouté que l'on sait maintenant que les Jeux accuseront un déficit énorme au détriment surtout de la population de Montréal.

M. Sharp, premier ministre suppléant, a répondu par les mêmes arguments que sert le fédéral sur ce sujet, à savoir qu'il a déjà autorisé la vente de pièces de monnaie olympique et de timbres et la tenue d'une loterie olympique.

Il n'est pas encore question que le Cabinet décide de fournir une aide financière plus substantielle au Québec et à la ville de Montréal.

D'autre part, deux députés conservateurs du Québec, MM. Roch LaSalle (Joliette) et Jacques Lavoie (Hoche-la) ont confié qu'ils appuient à 100 p.c. l'idée d'une participation financière d'Ottawa dans le paiement du

déficit prévu des Jeux.

### Jeunes chambres

Pour faire leur part en vue de soulager les Jeux olympiques de Montréal de l'énorme déficit appréhendé, les Jeunes chambres du Québec ont décidé d'un programme d'encouragement et de soutien auxquels seront invités à adhérer les professionnels, industriels et entrepreneurs du Québec.

Annoncé hier midi par M. Jacques Girardin de la Jeune chambre de Montréal, ce programme de contribution vo-

lontaire demandera à ces groupes de citoyens d'y aller d'un don pouvant se situer entre \$25 et \$500 pour la tenue des Jeux, moyennant quoi une plaque-souvenir leur sera octroyée.

Le seul avantage palpable que ces donateurs retireront de cette participation spéciale, en plus de la plaque, sera de pouvoir déduire ces contributions de leur déclaration d'impôt, en plus d'avoir droit à une option d'achat de quatre billets pour assister aux jeux (option disponible seulement aux donateurs de \$500).

## OUVERT TOUT L'HIVER

**Des plantes! Un cadeau des plus appréciés pour les FETES!**

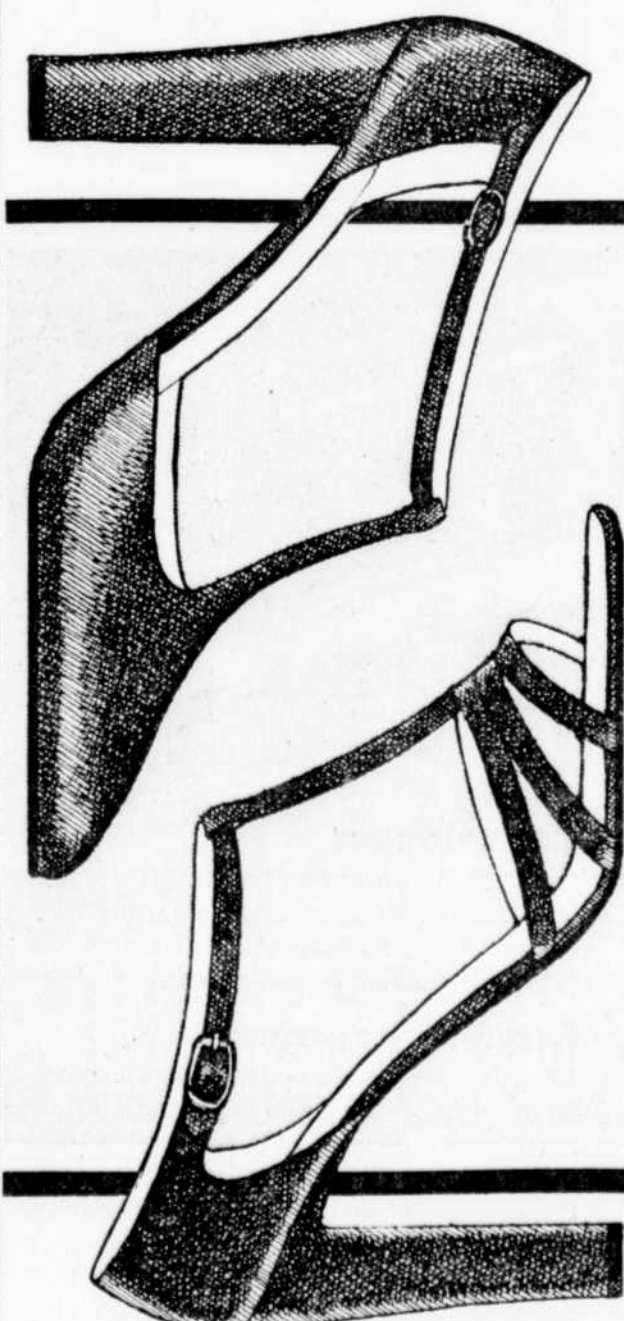
Choix complet de plantes vertes, jardinières, cactus, violettes africaines, etc.



**CENTRE JARDIN HAMEL**  
Prop. Gaëtan Hamel T.A.D.

4029 boul. Hamel  
872-9705  
ANC.-LORETTE

les galeries  
**HOLT RENFREW**  
à place ste foy



En exclusivité chez Renfrew, des souliers à courroies en "T", dignes de la grande époque du Tango. Élegante sandale en suède noir ou brun; modèle en peau de chevreau taupe, \$50. Le Soulier, en peau de chevreau noir ou vison, \$52.

## HOLT RENFREW

Place Ste-Foy

**SPÉCIAL DES FÊTES**

**Le Salon du Son**

vous fait une offre exceptionnelle sur un

**TELECOULEUR 20"**

**PORTATIF**

**\$439<sup>95</sup>**

**SERVICE INCLUS**

- circuit 100% transistorisé
- contrôle automatique de la fréquence, des teintes et couleurs
- service effectué par nos propres techniciens
- mise de côté acceptée

**Réservez le vôtre pour les Fêtes!**

**Le Salon du Son Inc.**

3315, BOUL. STE-ANNE  
GIFFARD (face à Sico) - 667-7581

"L'endroit où le mot compétence veut dire quelque chose!"

# Accident à Sainte-Thérèse-de-Lisieux: "inconnu" responsable

par Lucien LATULIPPE

La preuve établie à l'enquête du coroner n'est pas suffisante pour incriminer M. Rodolphe Dubé, et, en conséquence, Me J.-Armand Drouin a-t-il conclu à un verdict de mort violente à la suite d'un acte criminel imputable à un automobiliste inconnu. Le coroner se réserve toutefois le droit de rouvrir l'enquête si un supplément de preuve est acquis par les enquêteurs de la Sûreté du Québec.

L'enquête, tenue en deux parties, le 29 octobre dernier et le 6 novembre courant, se rapportait à la mort de M. Armand Giroux, âgé de 54 ans, du boulevard Raymond, à Sainte-Thérèse-de-Lisieux. Le principal témoin avait été Rodolphe Dubé, du 8, rue Gagné, à Sainte-Thérèse également.

M. Giroux rentrait à pied chez lui, le 3 mai dernier, vers 21h45. Il a été fauché par un chauffeur, non loin de son domicile. Des jeunes qui le suivaient de près ont dû se jeter dans le fossé pour éviter de se faire heurter par le même véhicule, qui zigzaguait et qui roulait vite.

## Indices

Des morceaux de fibre de verre et des éclats de peinture ont été trouvés sur les lieux de la tragédie. Des analyses en laboratoire ont établi qu'ils peuvent provenir d'une Pontiac Parisienne de l'année 1970.

Les morceaux trouvés sont de couleur jaune-or métallique. Les analyses du laboratoire ont établi que l'auto du suspect, une Pontiac Parisienne de cette année-là, était de cette teinte avant d'être repeinte vert olive foncé à une date qu'il a été impossible d'établir avec exactitude.

M. Dubé prétend qu'il a fait repeindre son auto avant la tragédie, sans pouvoir préciser de date. Le travail a été effectué par un inconnu qu'il a payé en argent sans réclamer de facture.

Le témoin reconnaît qu'il a fait réparer le capot de son auto, en même temps. Il déclare que de la glace provenant du toit de sa maison l'avait endommagé.

Les analyses en laboratoire n'ont relevé aucune trace de

## Fumisterie ou tentative d'extorsion?

par Lucien LATULIPPE

Trois individus ont été arrêtés à Val-Bélair, hier après-midi, non loin de l'endroit où devait être déposé l'argent réclamé par téléphone à la caisse populaire de cet endroit. Ils ont été libérés par la suite.

La Sûreté du Québec a laissé entendre que cette tentative d'extorsion avait été mal planifiée, qu'elle était cousue de fils blancs et qu'il s'agissait, peut-être, d'une fumisterie.

Le directeur de la caisse populaire a reçu, vers 14h, un coup de téléphone réclamant une certaine somme d'argent à être portée près d'un établissement public de Val-Bélair. La voix anonyme précisait que les tiroirs-caisses avaient été piégés.

Les tiroirs-caisses en question avaient été ouverts et fermés à de nombreuses reprises au cours de la journée et rien d'anormal n'avait été décelé. Le directeur a toutefois prévenu la SQ et c'est ainsi que les enquêteurs ont déniché le trio de suspects, qui sont connus de la police.

L'opération 100 a été maintenue en vigueur environ 15 minutes seulement.

D'autre part, l'enquête s'est poursuivie, hier, pour tenter de retrouver les deux "cagoulauds" qui ont dérobé environ \$50, avant-hier soir, à la tabagie du centre résidentiel de la base de Valcartier. Tout ce qui a été trouvé est deux blousons en toile de couleur kaki.

Les deux voleurs qui ont pris la fuite à pied, avaient une arme à feu. Un soldat, témoin du hold-up, a ouvert le feu sur eux. On croyait que l'un avait pu être blessé, mais aucune trace de sang n'a été relevée dans le bois où les fouilles se sont poursuivies jusqu'à 3 h, hier matin, avec le chien Fritz.

Par ailleurs, la Sûreté du Québec laissait entendre, hier soir, qu'un suspect avait été arrêté relativement à la tentative d'extorsion dont a été la cible dernièrement, la Banque canadienne nationale de Deschambault. Une caissière qui était en retard, sentant que quelque chose d'anormal se passait, avait rebroussé chemin et alerté la police.

peinture sur les vêtements de la victime.

A la suite de ces experti-

ses, le spécialiste en sciences physiques André Galarneau conclut que l'origine commune des échantillons de pein-

ture constitue une forte probabilité scientifique.

Le coroner note que le témoignage de Rodolphe Du-

bé relève de la plus haute fantaisie et d'une très vive imagination. La prétention de Dubé, déclarant qu'il n'a-

vait pas quitté son domicile, le jour de l'accident, est appuyée par son épouse et par sa mère.

Bien que les témoignages soient touffus et souvent inconsistants, le coroner doit mettre de côté son opinion

personnelle et se baser sur la prépondérance de la preuve qui ne lui permet pas d'incriminer Rodolphe Dubé.

La toute nouvelle voiture compacte

# Volaré Plymouth



Familiale Plymouth Volare Premier

La voiture économique de grande allure - de grande tenue!



Sedan Plymouth Volare Premier

Comparez l'économie de nos moteurs Elle se compare bien.

La Plymouth Volare n'est pas qu'une autre compacte: elle est vraiment une voiture entièrement nouvelle!

Ses grandes portières facilitent l'accès à l'avant et à l'arrière et l'intérieur est vraiment très spacieux. Les larges glaces panoramiques assurent une visibilité sans pareille et les sièges sont surélevés, à l'européenne. Entre autres caractéristiques intégrées, la surprenante suspension AV assure une parfaite isolation contre les bruits de roulement et les irrégularités de la route. La Plymouth Volare possède tout ce qu'on peut rechercher dans une voiture neuve: venez la voir chez le concessionnaire Plymouth.

### Des glaces panoramiques!

Les glaces de la Plymouth Volare sont d'une grandeur peu ordinaire, ce qui assure une visibilité remarquable. En outre, les sièges sont surélevés, à l'européenne, et les montants du toit sont plus minces, d'où une meilleure apparence.

### Une marche silencieuse!

La suspension AV de la Plymouth Volare assure l'isolation contre le bruit de roulement et les irrégularités de la route. La construction monocoque et les barres de torsion assurent une tenue de route de grande voiture.

### Un grand confort!

Cinq personnes peuvent y prendre place tout à leur aise. Certaines caractéristiques (dont un climatiseur spécialement conçu) sont offertes en supplément pour la première fois dans une compacte.

### La familiale par excellence!

Elle offre un espace exceptionnel pour les passagers et pour les bagages. Le hayon orné d'une immense glace donne accès à un intérieur large et profond, dénué d'obstacles qui n'a rien de compact. Sa capacité de charge est à 90 pour cent celle d'une grande familiale. Il y a même des espaces de rangement à l'arrière des ailes. Le plancher de la familiale Plymouth Volare peut même être entièrement couvert d'une moquette.

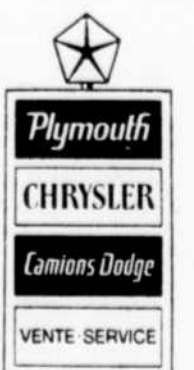
### Consommation vraiment économique!

Comme il sied pour une voiture compacte, on a choisi des moteurs de faible consommation: le 6 cylindres 225 et le V-8 318. Et la tenue de route de la Plymouth Volare n'a rien à envier aux grandes voitures.

La Plymouth 76, un choix par comparaison.

### La garantie Chrysler: "Pas de problème", 12 mois, millage illimité

Dès que vous prenez le volant de votre Plymouth Volare, modèle sedan, coupé sport ou familiale, la garantie "Pas de problème" s'applique pendant une année entière, peu importe le millage parcouru. Cette garantie s'applique à toute pièce défectueuse ou usée, y compris les amortisseurs, le silencieux, les garnitures de freins à tambours ou à disque. Même les pneus sont garantis par leur fabricant. Il suffit d'assurer l'entretien normal: remplacement du filtre à huile, des balais d'essuie-glace. (Les voitures de police et les taxis sont protégés jusqu'à concurrence de 12 mois ou 12,000 milles, selon la première éventualité.)



# L'Etat poursuit Ti-Père mais va fabriquer du caribou

par J.-Claude RIVARD

Pendant que le "Ti-Père" du Carnaval de Québec en-

tend se débattre comme un diable dans de l'eau bénite pour garder le secret de son fameux caribou, le gouverne-

ment québécois s'apprête, pour sa part, à fabriquer (son propre caribou)!

On était là, hier, alors que la poursuite intentée contre "Ti-Père" en Cour des poursuites sommaires, l'hiver dernier, était l'objet d'une nou-

velle remise et que la Société des alcools invitait les représentants de carnivals et de festivals, des quatre coins du Québec à une dégustation de divers échantillons de caribou, préparé par des collaborateurs.

alcools du Québec, contrairement aux dispositions de l'article 116, par. 10, de la loi sur la Société de contrôle des permis d'alcool.

On demande aussi à la cour d'ordonner la confiscation du stock saisi chez lui.

Les étiquettes du futur caribou de la Société des alcools seraient déjà dessinées; le nom serait même choisi: "Le caribou".

Un porte-parole de l'orga-

nisme a confirmé, hier, que l'on songe effectivement au lancement d'un tel produit et que la nouvelle pourrait bien être annoncée "d'ici quelques mois"...



Le Soleil, Roland Marcoux

De grandes feuilles de plastique ont été placées sur le mobilier de la bibliothèque de la polyvalente de Neufchâtel pour protéger les livres et fichiers de l'eau qui s'égoutte du toit.

"Ti-Père" et "Tit-Mère" y étaient, avec "Ti-Paul" et tous les gens du comité de la rue du Carnaval (St-Thérèse). Il y avait aussi des représentants du Carnaval-Souvenir de Chicoutimi, du Festival des Cantons de Sherbrooke, et, bien entendu, du Carnaval de Québec, tous étant des événements où le caribou est devenu la boisson par excellence.

"Ti-Père", M. Lionel Faucher de son vrai nom, avait lancé le caribou dans sa cave de la rue Sainte-Thérèse, il y a déjà plus de 12 ans. C'était à partir d'une recette, sécuritaire provenant d'une de ses aieules. Dans le Québec, au Canada et même au monde, "Ti-Père" s'est acquis le titre de "roi du caribou".

Hier soir, "Ti-Père" s'en est allé à la dégustation avec sa recette secrète; il en est revenu avec son secret. Ce dernier, il n'a pas l'intention de le dévoiler... pas même devant les tribunaux!

## Les poursuites

Ce dont on l'accuse, en division des poursuites sommaires de la cour des sessions de la paix, c'est d'avoir enfreint la loi sur la Société de contrôle des permis d'alcool en ajoutant à son mélange d'alcool et de vin un autre composant que l'on ne vend pas à la Régie des alcools. Mais quoi donc?

Plus justement, on l'accuse d'avoir, "à Québec, le ou le 13 février 1975, personnellement ou par d'autres personnes dont il a toléré les présences dans son établissement, étant muni d'un permis, ajouté une autre substance que celles qui sont contenues dans les bouteilles livrées par la Société des

étudiant, Donald Toussaint, a déclaré que les élèves n'acceptaient pas les solutions que la direction de l'école et de la régionale Chauveau avaient apportées aux deux problèmes suivants: le bruit causé par les travaux de réparation du toit et le temps

que les jeunes du secteur professionnel perdent en allant chercher leurs outils chez les magasiniers.

Les élèves disent que les travaux de réparation constituent une source de danger et que le bruit qui s'en

dégage les empêche de bien suivre leurs cours.

Ces travaux doivent se poursuivre jusqu'en avril et étaient devenus nécessaires à cause de l'eau qui s'infiltrait par le toit et qui coulait à l'intérieur de l'école.

## Débrayage massif des étudiants à la Polyvalente de Neufchâtel

Un débrayage général des élèves de la polyvalente de Neufchâtel a perturbé l'école pour une deuxième journée consécutive, hier. Les autorités scolaires ont décidé de fermer l'établissement et de renvoyer les jeunes chez eux. Le président du conseil

# PLUS avis QU'UN



# RÉCONFORT

VOTRE RÉGIME D'ASSURANCE-MALADIE EN PROGRÈS CONSTANT. NOUVEAU PROGRAMME DES PROTHÈSES, APPAREILS ORTHOPÉDIQUES OU AUTRES.

Depuis le 1er juillet 1975

Le coût d'achat, d'ajustement, de remplacement et de réparation de prothèses, appareils orthopédiques ou autres déterminés par règlement est assumé par la Régie de l'assurance-maladie du Québec.

Financement du programme

Ce programme est rendu possible grâce aux contributions des Québécois exclusivement. Les sommes requises sont tirées des fonds généraux de la Régie de l'assurance-maladie du Québec.

Quels appareils sont couverts par le programme?

Les plus courants. Ils comprennent, entre autres, les prothèses des membres inférieurs ou supérieurs (ex. jambe artificielle, bras artificiel, support de jambe, extenseur de main, etc. . .) et certains accessoires fonctionnels.

Consultez la liste de ces appareils à l'établissement ou au laboratoire ayant signé un accord avec la Régie et dont les noms apparaissent ci-dessous.

Une petite affiche attestant cet accord est placée à l'entrée de l'établissement ou du laboratoire.

Qui peut bénéficier du programme?

Tous les résidents québécois amputés ou handicapés de façon permanente y sont admissibles, à l'exception de ceux couverts en vertu d'une autre loi comme celle des accidents du travail ou la législation concernant les Anciens Combattants.

Preuve d'admissibilité

Posséder une carte d'assurance-maladie. Si vous ne l'avez pas, procurez-vous le **FORMULAIRE D'INSCRIPTION** en vous adressant à la Régie elle-même ou encore, là où l'on dispense des services assurés (établissement de santé, cabinet du professionnel, pharmacie).

Comment bénéficier du programme?

a) Obtenir une ordonnance écrite d'un médecin spécialiste en orthopédie ou en physiothérapie.

b) Faire exécuter l'ordonnance dans un établissement ou un laboratoire conventionné, c'est-à-dire ayant signé un accord avec la Régie de l'assurance-maladie du Québec. (Hors du Québec, consulter un établissement ou un laboratoire reconnu par le ministre des Affaires sociales du Québec.)

Modalités de paiement

Le bénéficiaire de ce programme a le droit d'exiger de la Régie le remboursement du coût d'achat, d'ajustement, de réparation ou de remplacement d'un appareil. Il peut autoriser le laboratoire ou l'établissement à réclamer en son nom le paiement des services assurés. Cette façon de procéder vous est recommandée.

POUR EN SAVOIR D'AVANTAGE, TÉLÉPHONÉZ À:

QUÉBEC (418) 643-3445  
MONTREAL (514) 878-9261

Écrivez à: Régie de l'assurance-maladie du Québec  
Poste 59200  
Case postale 6600  
Québec  
QUÉBEC  
G1K 7T3

ou renseignez-vous auprès de votre bureau régional de Communication-Québec.

PORTEZ-VOUS BIEN!



Gouvernement du Québec  
Régie de l'assurance-maladie du Québec

VOICI LA LISTE DES ÉTABLISSEMENTS ET LABORATOIRES AYANT SIGNÉ UN ACCORD AVEC LA RÉGIE:

**MONTREAL**  
ÉTABLISSEMENTS  
Hôpital Sainte-Justine  
Institut de Réhabilitation de Montréal  
LABORATOIRES  
Georges-M. Charuest  
J. E. Hanger Ltd of Montréal  
Slawner Orthopedic Appliances Ltd.  
Les Equipements Medicus Ltée  
B.B.G. Orthopedic Appliances Ltd.

**QUÉBEC**  
ÉTABLISSEMENTS  
Centre Cardinal-Villeneuve  
Centre de Réadaptation du Québec  
LABORATOIRES  
Prothèses et Orthèses Savard Inc.  
Prothèses orthopédiques Inc.  
Laboratoire de Prothèses et Orthèses du Québec Enr.  
**SHERBROOKE**  
ÉTABLISSEMENT  
Centre hospitalier universitaire de Sherbrooke

**CHICOUTIMI**  
ÉTABLISSEMENT  
Hôpital de Chicoutimi Inc.  
**CAP-DE-LA-MADELEINE**  
LABORATOIRE  
Centre d'Orthèses et de Prothèses de la Mauricie Inc.  
**HULL**  
LABORATOIRE  
Service régional de Prothèses et d'Orthèses Enr.

UTILISEZ VOTRE CARTE!

## SPECIAUX VEDETTES

**EN VENTE SAMEDI A 9.00 A.M.**  
S.V.P. AUCUNE COMMANDE POSTALE ET TELEPHONIQUE

**SPECIAUX VEDETTES**

### Aubaines Modèles Kit

Choix de voitures à assembler.

Prix régulier K Mart: 3.66  
Spécial K Mart

# 2<sup>66</sup>

Samedi seulement

**SPECIAUX VEDETTES**

### Dame Bas thermal

5% nylon extensible, 95% acrylique, grandeurs 9 à 11, choix de couleurs.

Prix régulier K Mart: .97  
Spécial K Mart

# .63

Samedi seulement

**SPECIAUX VEDETTES**

### Enfants Jacket

Avec capuchon 100% nylon, 4 à 6X rouge ou bleu.

Prix régulier K Mart: 6.86  
Spécial K Mart

# 3<sup>86</sup>

Samedi seulement

**SPECIAUX VEDETTES**

### Poupée

Hauteur 30 pouces, qui marche, incassable et cheveux lavables.

Prix spécial K Mart

# 10<sup>88</sup>

Samedi seulement

**SPECIAUX VEDETTES**

### Homme Jacket

Extérieur 100% nylon doublure 100% polyester, fermeture-éclair à l'avant, bouton-pression aux poignets, choix de couleurs et grandeurs.

Prix régulier K Mart: 18.76  
Epargne 5.00 Spécial K Mart

# 13<sup>76</sup>

Samedi seulement

**SPECIAUX VEDETTES**

### Fisher Price Aéroport

En plastique très robuste, âges 2 à 8 ans.

Prix régulier K Mart: 17.99  
Epargne 5.00 Spécial K Mart

# 12<sup>99</sup>

Samedi seulement

**SPECIAUX VEDETTES**

### Homme Jacket

En corduroy, bouton-pression à l'avant et poignet. Choix de grandeurs, couleurs marine et beige.

Prix régulier K Mart: 22.88  
Epargne 5.00 Spécial K Mart

# 17<sup>88</sup>

Samedi seulement

PLACE FLEUR DE LYS 350 Boul. Hamel Québec  
PLACE DES QUATRE-BOURGEOIS 391 Rue de Bourgeois St. Foy Québec

# Face à une menace de grève, Steinberg's et Dominion gèlent leurs prix sauf pour les denrées périssables

par Jacques FORGET  
du bureau du Soleil

MONTREAL — Se prému-  
nissant contre une grève fort  
possible de ses employés dès  
le début décembre, Stein-  
berg's a lancé une opération  
de promotion de dernière  
minute pour permettre de  
réaliser avant Noël le fort  
volume des ventes du temps  
des Fêtes.

A compter d'aujourd'hui,  
le 21 novembre, l'importante  
chaîne d'alimentation gèle  
les prix d'environ 7.000 pro-  
duits pour une période de  
huit semaines, jusqu'au 17  
janvier. Ce gel des prix tou-  
che principalement les con-  
serves et les marchandises  
sèches, puisque les denrées  
périssables, telles les oeufs  
et autres produits vendus  
dans les rayons de viande et  
de fruits et légumes, verront  
leurs prix fluctuer comme  
d'habitude.

Ce gel des prix s'appli-  
quera sur tous les produits  
des magasins Steinberg's au  
Québec et en Ontario (Mir-  
acle Food Mart) et sur tous  
les produits alimentaires de  
la chaîne Miracle Mart. En  
terme de ventes, le gel frap-

pera les deux tiers du volume  
de la chaîne d'alimentation.  
Les achats-bonis feront aussi  
partis du gel.

Quelques heures plus tard,  
à Toronto, Dominion a décrété  
une mesure semblable,  
mais pour 90 jours et pour  
toute la marchandise, sauf  
les denrées périssables.

Steinberg's a lancé son  
opération de gel des prix  
sous le couvert de la lutte  
à l'inflation. "Au cours des  
huit prochaines semaines, a  
affirmé M. Sam Steinberg, le  
président du conseil, nos  
clients pourront bénéficier  
d'une stabilité de prix puis-  
que la compagnie absorbera  
toutes les augmentations des  
fournisseurs. De plus, toutes  
les réductions accordées par  
les fournisseurs se traduiront  
par une baisse proportion-  
nelle des prix aux consom-  
mateurs."

Cette décision-surprise de  
Steinberg's annoncée à l'oc-  
casion d'une conférence de  
presse présentée comme fort  
importante survient quel-  
ques jours seulement avant  
l'assemblée générale du di-  
manche 23 novembre des em-  
ployés de magasin. Les ob-  
servateurs de la scène du

travail s'attendent à ce que  
les travailleurs, sans contrat  
depuis le 20 septembre, pren-  
nent un vote de grève. Déjà,  
les 1.861 employés des 13  
magasins Miracle Mart de la  
région métropolitaine ont vo-  
té tout récemment à 95% pour  
la grève.

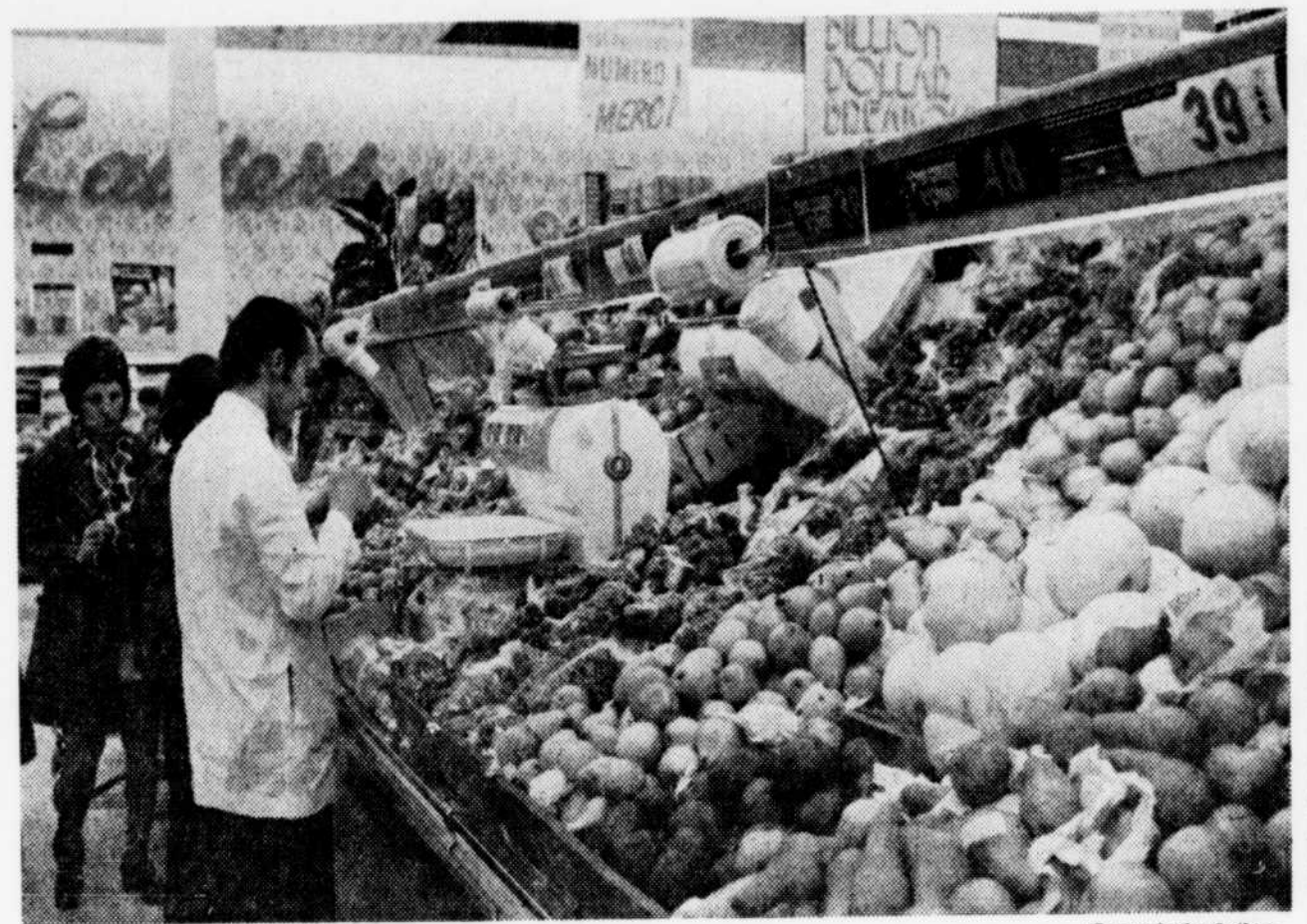
Affiliés à l'Union des em-  
ployés de commerce de la  
FTQ, les employés de Stein-  
berg's revendiquent des  
augmentations de salaires  
supérieures aux normes édic-  
tées par les mesures anti-  
inflationnistes. Se confor-  
mant à ces normes, la direc-  
tion de l'entreprise offre 10%  
pour la première année et 8%  
pour la deuxième.

A titre d'exemple du fossé  
qui sépare les deux parties,  
les commis à plein temps qui  
gagnent présentement en  
moyenne \$4.86 l'heure réclament  
\$1.50 de plus pour la  
première année. Les travail-  
leurs à plein temps ne repré-  
sentent que 33% de la main-  
d'oeuvre de Steinberg's; les  
engagés à temps partiel  
comptent pour 67% de la  
force de travail. Or, en plus  
de l'augmentation horaire de  
\$1.50, les ouvriers à temps  
partiel demandent la parité  
horaire avec les employés à  
plein temps.

Les employés québécois de  
Dominion, affiliés à la même  
Union, revendiquent sembla-  
ble traitement. C'est le 1er  
décembre que ces derniers  
doivent prendre leur vote de  
grève.

A la lumière de ce contexte  
de relations de travail trou-  
blées, le gel des prix de  
Steinberg's apparaît claire-  
ment comme une opération  
pour inciter les consomma-  
teurs à acheter rapidement  
dans les prochains jours et  
les toutes prochaines semai-  
nes, recréant ainsi artificiel-  
lement le fort volume d'avant  
Noël, trois à quatre semaines  
plus tôt.

Malgré les dires de la di-  
rection qui rapproche sa nou-  
velle politique de gel des  
prix de l'opération "Prix Mi-  
racles" lancée en 1968 et qui  
permet à Steinberg's  
d'augmenter sensiblement  
son chiffre d'affaires dans les  
années suivantes, le gel des  
prix sur huit semaines est  
beaucoup trop court pour  
représenter une véritable  
opération de mise en marche.  
Il s'agit pour l'entreprise de  
faire mousser le plus possi-  
ble les ventes pour faire  
provision de profits avant un  
arrêt de travail qui pourrait  
se prolonger.



Le prix des fruits, des légumes et des viandes ne sont pas touchés

(Communication Québec)

## La négociation serait dure pour les ouvriers du papier et de la forêt

par Marc LESTAGE

La ronde de négociation  
que 12.000 membres de la  
Fédération des travailleurs  
du papier et de la forêt (CSN)  
entreprendront au début de  
1976 ne présage rien de bon  
puisque la loi C-73 du gouver-  
nement Trudeau privera ces  
travailleurs de toute nouvel-  
le augmentation de salaires.

Ces syndiqués ont en effet  
obtenu, dans le cours de leur  
dernière convention, une  
clause d'indexation des sa-  
laire qui les assure  
d'augmentations périodiques  
de salaire supérieures aux 12  
pour 100 consentis par la loi  
du gouvernement fédéral  
pour contenir la poussée in-  
flationniste.

Même s'ils ne sont pas en  
grève actuellement comme  
leurs confrères affiliés au  
Syndicat canadien des tra-  
vailleurs du papier, les mem-  
bres de la FTFP prévoient un  
affrontement majeur avec  
l'entreprise au début de 1976.

Le coordonnateur de la  
fédération, M. Etienne Gias-  
son, rappelle que la formule  
d'indexation de un cent  
l'heure pour chaque hausse  
de 35 de point de l'indice du  
coût de la vie a rapporté à  
ces travailleurs une augmen-  
tation honoraire de 66 cents,  
cette année, en plus des  
hausses prévues dans la con-  
vention. C'est là un rattrapage

supérieur à ce que prévoit  
la loi Trudeau, soit huit pour  
cent pour la première année,  
six pour cent pour la deuxi-  
ème année et quatre pour cent  
à la troisième année.

En supposant que l'infla-  
tion se poursuive au même  
thème et que la clause actuel-  
le d'indexation soit mainte-  
nue dans la prochaine con-  
vention, les travailleurs du  
papier et de la forêt obtien-  
draient plus que les hausses  
maximales prévues dans la  
loi Trudeau, par ce seul  
mécanisme.

De plus, il paraît inutile  
d'abandonner les revendica-  
tions salariales au profit d'a-  
vantages sociaux puisque la  
loi C-73 inclut ces gains dans  
le calcul de la hausse des  
revenus des travailleurs.

### Plénière

Les syndiqués de la FTFP  
(CSN) établiront l'attitude  
qu'ils entendent prendre  
devant cette situation au cours  
de la journée d'aujourd'hui.

Le président de cette fédé-  
ration au cours des 25 derni-  
ères années, M. Victor Dahl,  
de Port-Alfred, n'a pas de-  
mandé de renouvellement de  
son mandat, hier. Il sera  
remplacé, aujourd'hui, par  
M. Georges Cantin, de Donna-  
cona, ou Gérard Minier,  
d'Alma.

## Le Quotidien veut que le piquetage se fasse au-delà d'un mille

CHICOUTIMI (PC) — La  
direction du Progrès Limitée,  
entreprise qui publie le jour-  
nal Le Quotidien, de Chicou-  
timi, doit présenter aujour-  
d'hui une requête d'injonc-  
tion devant la Cour supé-  
rieure.

Une copie de la requête a  
été présentée hier au syn-  
dicat des employés de l'infor-  
mation du Saguenay-Lac  
Saint-Jean (CSN), qui repré-  
sente les 24 journalistes du  
Quotidien.

Le texte de la requête  
précise qu'aucune ligne de

piquetage ne devra être  
dressée en dedans d'un  
rayon d'un mille et qu'il ne  
devra pas y avoir de "guet  
massif" devant l'immeuble  
du journal.

Entretemps, aucun acte de  
violence n'a été signalé de-  
puis le début du conflit, il y a  
maintenant une semaine.

Le Quotidien a fermé ses  
portes le 13 novembre, à la  
suite de la rupture des né-  
gociations avec ses journalis-  
tes. Le journal n'a pas publié  
depuis samedi dernier.

## L'enquête n'a pas encore été décrétée, à l'Alcan

(PC) — Il est faux de pré-  
tendre que le gouvernement  
a admis la nécessité de tenir  
une enquête sur la pollution  
à l'intérieur des usines d'al-  
uminium de l'Alcan, à Arvida.

C'est ce qu'a révélé hier en  
Chambre le ministre du Tra-  
vail Gérard Harvey en répon-  
dant aux questions du député  
Marc-André Bedard—PQ-  
Chicoutimi.

L'enquête est réclamée par  
la Fédération des syndicats  
de l'aluminium.

### ERRATUM

Veuillez noter qu'il s'est glissé  
une erreur dans notre annonce parue  
mercredi 19 novembre, dans ce  
journal. Vous aurez dû lire:  
"CONCOURS" — A gagner, un  
magnifique orgue de marque GA-  
LENTI X-300 de luxe.

Galipeau  
musique

977, route de l'Église, Ste-Foy - 856-1755  
QUÉBEC - 1111 DAVENANT

# UNE ASSURANCE DE \$500 EST INCLUSE SUR LE CONTENU DE CETTE VALISE. UNE DURABILITÉ QUI DURE, DURE, DURE.



SHERBROOKE

SATURN II

Nous pensons qu'aucun autre  
bagage au monde ne protégera vos  
biens comme les valises à flancs  
rigides de Samsonite.

Une des plus grandes compa-  
gnies d'assurance du Canada est de  
notre avis.

A tel point qu'elle est prête à  
vous offrir une "Assurance sur le  
contenu" de \$500 sur chaque  
valise Sherbrooke et Saturn II  
de Samsonite (sauf les sacs  
fourre-tout).

Et Samsonite défrayera les

primes de cette Assurance sur le  
contenu pendant les trois premières  
années.

Ensuite, il ne tiendra qu'à vous  
de la renouveler.

Cela signifie que tout ce que  
vous enfermez dans une valise à  
contenu assuré sera assuré jusqu'à  
concurrence de \$500 pour tout  
dommage dû à une défaillance du  
bagage, en quelque endroit du  
monde que vous vous trouviez.

Il existe une clause de franchise  
de \$25, et vous devez remplir un

formulaire d'inscription de la police.

Mais la compagnie d'assurance  
fera tout le reste.

Chaque valise Sherbrooke et  
Saturn II de Samsonite a été fabri-  
quée spécialement pour résister  
aux réalités éprouvantes du voyage  
et de la manutention des bagages.

Pour tenir le coup là où les  
bagages de moindre valeur ne le  
peuvent pas.

Avec des serrures qui ne  
s'ouvrent pas accidentellement  
et des armatures qui ne cèdent

pas sous le choc.

Aussi n'aurez-vous peut-être  
jamais besoin de votre Assurance  
sur le contenu de \$500.

Mais n'est-ce pas rassurant de  
savoir qu'elle existe?

Assurance sur le contenu,  
une innovation bienvenue  
de Samsonite du Canada  
Limitée.

 Samsonite®

EN VENTE AUX CENTRES DE CADEAUX DE NOËL SAMSONITE.

# la consommation



**NDLR** — En collaboration avec l'Éditeur officiel du Québec, LE SOLEIL publie par tranche le texte intégral du Guide du citoyen, préparé par le ministère des Communications. Ce guide est en vente dans les librairies de l'Éditeur officiel du Québec, les librairies et les dépôts de journaux.

## Le locataire

Au Québec, près de 900,000 logements sont habités par des locataires. Si tant de personnes ont choisi ce mode de vie, c'est qu'il comporte certains avantages. Il permet de

- déménager facilement selon les exigences de la vie familiale;
- mieux éviter les dettes si l'on sait planifier son budget;
- s'épargner une foule de soucis inhérents à l'administration et à l'entretien d'une propriété;
- profiter des avantages particuliers aux logements municipaux.

### COMMENT CHERCHER UN LOGEMENT?

Outre le recours aux amis, on utilise plus d'une méthode pour chercher un logement. Le moyen le plus simple, cependant, c'est de parcourir les petites annonces des journaux qui regroupent les logements libres selon les quartiers, ce qui circonscrit d'ordinaire l'aire de la recherche. On peut aussi passer au peigne fin le secteur que l'on désire habiter en repérant les écriteaux qui annoncent les logements à louer. Il va de soi qu'on limite son premier choix à ceux dont les mensualités s'accordent au revenu familial.

Déménager réserve parfois des surprises. Pourquoi ne pas établir un budget avant de prendre une telle décision? Prévoir les dépenses qui en découlent aide à fixer son choix.

### DEPENSES IMMÉDIATES

déménagement	\$
-emménagement	\$

- couvre-parquets, rideaux	\$
- réparations, peinture	\$
- divers	\$

Total

### DEPENSES COURANTES

logement actuel	
logement prévu	
loyer	\$
- taxes (s'il y a lieu)	\$
- assurances	\$
- chauffage	\$
- électricité	\$
- téléphone	\$
- divers	\$

Total

En général, les dépenses courantes ne doivent pas s'élever à plus de 25 p. 100 du revenu brut.

Se méfier des faux frais (transport individuel, familial et scolaire), variables selon les distances à franchir.

### Le bail

Après avoir trouvé le logement qui convient à sa situation, le locataire procède à la location. Le contrat qu'il passe avec le propriétaire se nomme "bail". (Aux termes de la loi, le bailleur est appelé "locateur".) Le bail est toujours une entente faite par écrit sauf dans le cas de location de chambres à la semaine ou de prolongation de bail.

Depuis 1974, une formule appelée "bail-type" facilite aux deux parties la rédaction de leur entente. Se limiter à remplir la section II de la formule, la plus longue de ce bail, satisfait aux exigences du droit civil. Cependant, la sécurité que procurent les stipulations contenues dans les autres sections rend, de fait, ce bail obligatoire dans son ensemble. Le but du bail-type est de mettre fin à certaines pratiques abusives des propriétaires et d'uniformiser les procédures de location.

La formule du bail-type a été préparée par le ministère de la Justice. Elle se présente sous la forme d'un grand dépliant de trois pages. On peut se la procurer dans les banques, les caisses populaires, les bureaux de la Régie des loyers ou à l'adresse suivante:

Ministère de la Justice  
Service des renseignements  
225 est. Grande-Allée  
C.P. 100  
Québec — G1A 1M3

## Repas à deux

Cuisiner pour deux suscite immédiatement des images romantiques de fleurs fraîchement coupées, de vins corsés à souhait et ce à la lueur des chandelles. La réalité est toute différente. Planifier les menus et acheter judicieusement les aliments sont deux critères qu'il faut observer.

il n'y a pas de perte. Elles peuvent être servies de plusieurs façons — tranchées et servies froides dans les salades; coupées en dés, réchauffées avec des champignons dans une sauce et servies sur des biscuits à la poudre à pâte chauds ou encore garnies d'une glace aux fruits et cuites au four.

La viande étant l'élément le plus dispendieux du budget alimentaire, il mérite une attention spéciale. À l'achat, comparer le coût par portion plutôt que le coût à la livre. Inspirez-vous du tableau suivant lequel vous indique les quantités pour deux portions:

— Garnir une salade de légumes, de lanières de jambon, porc, veau ou poulet.

— Ajouter aux soupes en conserve de minces tranches de saucisse, du bacon croustillant, émietté, des cubes de

Découpes	Poids (livre)
Rôti désossé, viande hachée,	
foie	½ à ¾
Rôti avec os, biftecks	
côtelettes	¾ à 1
Viande à bouillir (sans os)	¾
Viande à bouillir (avec os)	1
Viandes froides	¼

L'achat de petites quantités de viande n'est pas toujours avantageux aussi voici quelques suggestions.

jambon cuit, des lanières de viande cuite afin d'obtenir un plat de résistance substantiel.

— Acheter plus de viande que pour la préparation d'une recette. Préparer en portions individuelles, les pains de viande, les boulettes ou les croquettes et congeler-les en paquets de deux portions.

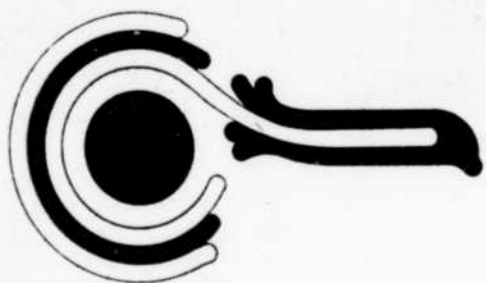
L'achat de fruits et de légumes pour deux ne devrait pas être un problème. Les acheter frais, en saison, et pas plus que la quantité qui peut être consommée sans que les fruits se gâtent. La congélation élimine aussi le problème du "surplus". Les aliments en conserve et emballés sont une aide précieuse pour résoudre vos problèmes de cuisson.

— Le coût par portion des viandes en conserve, pains de viande ou boeuf salé par exemple, est raisonnable car



Ensemble "dernier cri"

Ce costume deux pièces en lin blanc s'harmonise parfaitement avec un chandail rayé, style "marin" et un chapeau à large bords. L'ensemble, conçu par Margaret Godfrey, doit être présenté le 3 novembre à l'occasion d'une présentation de mode Miss Canada.



## PHOTO-FICHE

### SPÉCIAUX-EXTRA

(A l'occasion des beaux week-ends de la photo jusqu'à samedi 5 hrs seulement).

**PENTAX SPF** \$267<sup>00</sup>  
Objectif F1.8

**MAMIYA DSX 1000** \$197<sup>00</sup>  
Objectif F1.8.

**FUJICA ST-701** \$204<sup>00</sup>  
Objectif F1.8

**PENTAX SP 1000** \$179<sup>00</sup>  
Objectif F2

**ARGUS FTL 1000** \$177<sup>00</sup>  
Objectif F1.7

**PROJECTEUR KODAK** \$132<sup>88</sup>  
Carousel 750H.

**OLYMPUS OM-1** \$277<sup>00</sup>  
Objectif F1.8

**ECRAN LENTICULAR** \$22<sup>88</sup>  
50 x 50.

**CANON FTB** \$277<sup>00</sup>  
Objectif F1.8

**JUMELLES** \$18<sup>88</sup>  
7 x 35 Fritz Hauff.

**GAF L14** \$199<sup>00</sup>  
Objectif F1.4 boîtier noir.

**CHARGEUR A DIAPOSITIVES** \$2<sup>57</sup>  
Pour projecteur Kodak.

\* N'oubliez pas de participer aux beaux week-ends de la photo.

- démonstration Cibachrome.
- démonstration Ilford.
- clinique d'analyse de vos films Super 8.
- analyse de vos photos et diapositives.
- activité photo plein-air.

Pour toute information et réservation 837-1112

# studio GOSSELIN

10 ave begin, centre-ville levl tel: 837-8866

## Buveurs de blanc... le voilà votre Brandy!

Et voilà votre mélange. **Blancola**

- 1 1/4 oz de brandy blanc Mont Blanc
- 1 tranche de limette glaçons
- 3 à 5 oz d'eau gazeuse citronnée



Il n'existe qu'un seul brandy blanc... Mont Blanc! Il est si pur et vieilli avec tant de soins que vous pouvez le déguster nature, dans un verre à cognac bien au chaud au creux de la main. Mais avant tout, Mont Blanc se mélange comme un blanc. Jus de fruits, eaux gazeuses, sirops... tout ce qui se mélange avec du blanc, se mélange parfaitement avec Mont Blanc. A votre goût. Vous verrez comme Mont Blanc vous remonte un mélange.

Un produit Thomas Adams Distillers Ltd. ... Notre premier souci, c'est la qualité.

# la télévision

## Des micro-ondes seules pourraient améliorer la qualité de Télécâble

Télécâble de Québec Inc. ne pourra vraisemblablement améliorer pour ses abonnés la qualité de réception des signaux éloignés de Québec (Télé métropole, CTV, CBS et ABC) à moins d'utiliser les micro-ondes, dans la semaine des quatre jeudis.

Comparaisant devant la Régie des services publics du Québec, hier, pour justifier sa demande d'augmentation de tarifs aux abonnés (de \$4.58 à \$6.00, plus la taxe), le télédistributeur se retrouve donc dans l'obligation de s'unir à d'au-

un simple "transport des ondes" qui ne nécessiterait que peu d'investissements.

Télécâble au contraire, allègue que l'inflation tout court et l'inflation de ses coûts d'opérations, allée à une injection de \$4,181,000, en 1976, pour câbler tout le Québec-métropolitain, militent en faveur d'une telle augmentation.

Malheureusement, on n'a pu connaître les profits ou pertes (?) prévus par l'entreprise, la Régie

En revanche, l'avènement du câble-sélecteur en 1977 (pour les 30 canaux) fera en sorte de porter la note de l'abonné de \$8 à plus de \$7 par mois. Télécâble se propose en effet d'imposer la boîte à hyperchoix à tous les nouveaux abonnés du réseau... Il va sans dire que la Régie doit statuer là-dessus!

Un spécialiste de la compagnie a soutenu que depuis dix ans la technique du télédistributeur s'est considérablement améliorée. Selon lui, la réception des signaux locaux de télé (captés sur la rue du Roi) est supérieure ici à la "moyenne" des autres régions desservies au Québec.

"C'est moins bon" dans le cas des signaux éloignés. Pourtant, on a déplacé l'antenne de Notre-Dame-des-Laurentides au Mont-Bélair, installé une parabole, restauré de vieux câbles, amplifié ici, astiqué là.

La distance entre Québec d'une part et Montréal ainsi que les villes frontalières américaines rendrait "insuffisante la quantité de signaux disponibles à l'équipement" du télédistributeur.

Ne vaudrait-il pas mieux, demande la Régie, abandonner ces signaux plutôt que de les relayer à moitié aux abonnés qui pestent tant et plus. Non, de répondre Télécâble, car les abonnés se satisfont dans leur insatisfaction! Les micro-ondes, seules, peuvent créer une tête de réception propice, semble-t-il.

La Régie poursuit ses auditions aujourd'hui au sujet du canal local (communautaire) et du câble-sélecteur déjà utilisé par des concurrents de Télécâble (à Lévis notamment) mais qui ne sera sur le marché de Québec qu'en 1977.



Jacques Dumais  
radio et télévision

tres entreprises du genre pour défrayer ces micro-ondes astronomiques qui font incidemment l'objet d'une étude à la Régie.

La requête de Télécâble pour une modification d'une échelle tarifaire en vigueur depuis dix ans est contestée par au moins deux municipalités (Sainte-Foy, Vanier) et une cinquantaine d'abonnés ayant signé documents et pétitions.

Ceux-ci considèrent que la qualité du service donné par Télécâble est pauvre, que la programmation est médiocre ("la télé communautaire semble appartenir à la CSN, FTQ et... aux astrologues").

A leur avis, le câble s'avère un service essentiel ne devant pas devenir objet de luxe en échange

ayant subtilement statué sur la confidentialité des chiffres soumis. On rendra publics, d'ici à Noël, certains états financiers devant donner aux clients de Télécâble une petite idée de la pauvreté de l'entreprise!

Car au 31 décembre 1971, Télécâble comptait quelque 22,000 abonnés. Début 1976, on en dénombrait 35,400. Une fois son réseau mis en place, un potentiel de 120,000 abonnés sera là qui, avec des mensualités de \$6 (pour les commerces, ce sera \$15), mettra un peu de foin dans la caisse!

Il est vrai que Télécâble aura triplé en trois ans le nombre de ses employés (90). La compagnie a aussi un pressant besoin de main-d'œuvre qualifiée (des techniciens) qui n'abonde pas dans la région de Québec.

## télé-choix

•A 18h30, à Radio-Québec, **Tout est possible** présente un film sur les imperfections de l'oeil et un deuxième sur le rôle du système nerveux;

•A 19h, à la même antenne, **Mélez-vous de vos affaires**. Lise Payette vous dira comment elle prépare sa retraite...

•A 20h, à la même antenne, **De concert avec vous**. Le "maestro"

Rolland Leduc vous présente un portrait de Rafael Kubelik, chef d'orchestre;

•A 22h, au onze, **La langue au Québec**, un dossier où Wilfrid Lemoyne s'entretient, ce soir, avec Monique Héroux, Blake Stewart, Ghislain Dufour, Pierre Vennat, Normand Labrie, Jean-Marc Henri, Jean Gaulin, Gilles Lafond et Raymond Brouillette;

•A 23h, à la même antenne, **Cinéma présente**: "Les Sables du Kalahari", un drame d'aventures britannique (1965) où cinq hommes et une femme ont soif (on ne dit pas de quoi) dans le désert;

•Cette nuit à 1h, à la même antenne, **Ciné-nuit présente**: "Le Petit Théâtre de Jean Renoir", un film à sketches avec Jeanne Moreau. J.D.

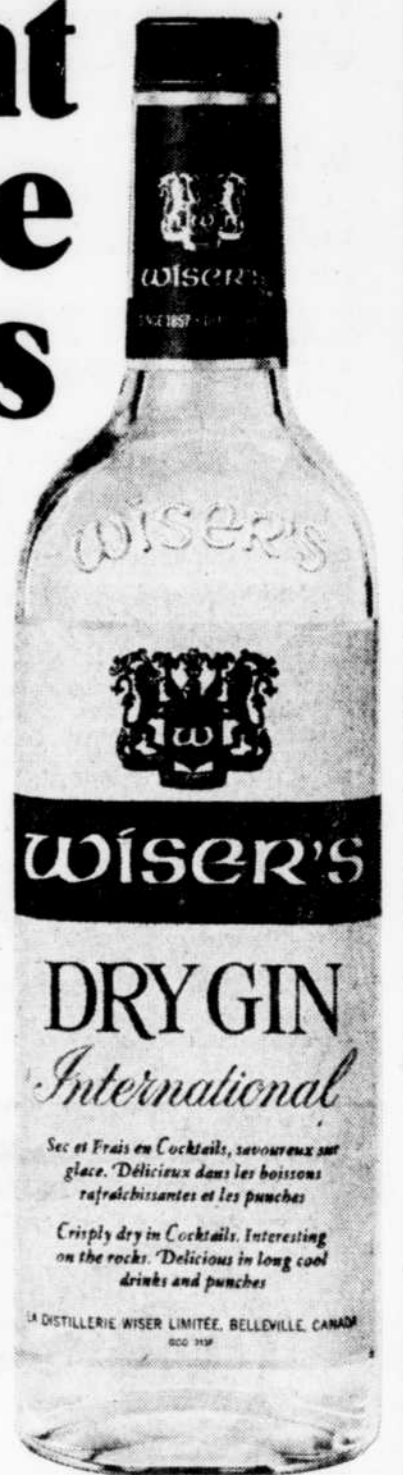


\$1.75 de plus  
le 40 oz

\$1.05 de plus  
le 25 oz

# Les anglais d'Angleterre essaient encore de nous avoir

Surtout qu'on est aussi bons, sinon meilleurs. Ça fait que... achetez le gin Wiser's et mettez la différence dans vos poches.



amenez-en des anglais, bien équipés, on peut tous leur en montrer.

25 oz 181A \$6.20  
40 oz 181B \$9.45

Distillé et embouteillé par la Distillerie Wiser Limitée, Belleville.

## horaire

Comprenant également les postes transmis par câble. De 6 P.M. jour de publication et horaire complet du lendemain. (N.B.) Emission Noir et Blanc.

(4) Québec CFCM-TV (5) Québec CKMI-TV	(6) Télécâble de la RIVE-SUD (TRS-6)	(11) Québec CBVT (3) Burlington WCAX-TV (9) TCQ (Télécâble de Québec)	(7) Sherbrooke CHTL-TV (8) Mt. Washington WMTW-TV diffusé au 13	(10) Montréal CFTM-TV (12) Montréal CFCF-TV	(13) Trois-Rivières CKTM-TV et TCQ Diffusés au 8	(15) CIVQ (UHF Radio Québec) (3) Burlington WCAX-TV diffusé au 9
<b>VENDREDI 21 NOVEMBRE 1975</b>						
<b>P.M.</b>						
6.00 3 Channel 3 news hour 4-7-10 Parle parle, jase jase... 5 The City at Six 11 Ce Soir 12 Pulse R-Q. Viens voir. "Dimanche à Pékin". La vie du peuple de Pékin. "Quelques Turis-sies". - La Tunisie sous son aspect le plus insolite.	7.30 3 The Price is Right 4 En Première: "Rose-Marie". Comédie musicale réalisée aux Etats-Unis en 1954 par M. Le Roy avec Ann Blyth, Howard Keel et Fernando Lamas. - Une orpheline élevée par un agent de la gendarmerie royale s'amourache d'un jeune trappeur. 5 Howie Meeker hockey school 7-10 Cinéma sur Demande: "Guerre en dentelles". E.U. Comédie réalisée en 1982 par R. Thorpe avec Jim Hutton, Paula Prentiss et Miyoshi Umeki. - Un lieutenant vit maintes péripéties cocasses lors d'une mission qui lui est confiée dans un poste perdu des îles du Pacifique. TCQ 24 heures à la fois. - Information sur les méthodes de thérapie de l'Association des alcooliques anonymes.	9.15 4 Chantons Bar 7-10 Vedettes... à nu 9.30 4 Vedettes de demain 7-10 Découvertes 75-76 11 Science-réalité 13 J'ai le goût du Québec R-Q. Divers pour l'automne. Anim: France Dauphin et Gilles Marsolais.	11.15 7 Le journal des castors 11.20 12 Pulse 11.22 5 The Merv Griffin Show 11.25 7-10 Sans Pantouffes: "Un drôle de couple". Jack Lemmon, Walter Matthau et John Fielder jouent dans cette comédie de G. Saks réalisée aux Etats-Unis en 1967. - Repoussé par sa femme, un homme trouve refuge chez un ami.	12.52 5 Music with Marc Legrand 1.00 11 Ciné-Nuit: "Le petit théâtre de Jean Renoir". Film à sketches de J. Renoir réalisé en France en 1969 avec Jeanne Moreau, Fernand Sardou et Nino Formicola. - Le dernier Réveillon. - La Belle Époque. - La curieuse électrique. Le Roi d'Yvetot.	12.52 5 Music with Marc Legrand 1.00 11 Ciné-Nuit: "Le petit théâtre de Jean Renoir". Film à sketches de J. Renoir réalisé en France en 1969 avec Jeanne Moreau, Fernand Sardou et Nino Formicola. - Le dernier Réveillon. - La Belle Époque. - La curieuse électrique. Le Roi d'Yvetot.	12.52 5 Music with Marc Legrand 1.00 11 Ciné-Nuit: "Le petit théâtre de Jean Renoir". Film à sketches de J. Renoir réalisé en France en 1969 avec Jeanne Moreau, Fernand Sardou et Nino Formicola. - Le dernier Réveillon. - La Belle Époque. - La curieuse électrique. Le Roi d'Yvetot.
<b>SAMEDI 22 NOVEMBRE 1975</b>						
<b>A.M.</b>						
6.00 21 University of the air 6.30 3 Sunrise Semester 12 The Community 7.00 3 Bonanza 8 Across the Fence 12 The Circle Square 7.30 8 The Jetsons 12 Abbott and Costello 13 Daniel Boone 8.00 3 Pebbles and Bam Bam 8 Word of Life 12 Rocket Robin Hood 8.25 10 Bienvenue CFTM 8.30 3 The Bug Bunny-Road Runner Hour 4 Mire et Musique 7-10 Fatof Raque 8 The Tom and Jerry-Grape Ape show 12 The Pink Panther show 13 Les Pierrafeu 8.45 5 Test Pattern & Music 8.54 4 Musique Marc Legrand 5 Music with Marc Legrand 9.00 4 Denis la petite peste 5 Sesame Street 7-10 Furie N.B. 11-13 Sesame 12 Merrie Melodies 9.30 3 Scooby-doo, where are you? 4 Ciné-Aventures: "Le pirate de l'épervier noir". Il Film de cape et d'épée de S. Grieco en 1958 avec Gérard Landry, Etorce Marni et Mijanou Bardot. - Un pirate engage la lutte contre un imposteur. 7-10 Les cadets de la forêt 8 The Lost Saucer 11-13 Roquet, belles oreilles	10.00 3 The shazam-Isis hour 5 Peanuts and Popcorn 7 Les p'tits amis 8 The New Adventures of Gilligan 10 Robin Fusée 11 Vers l'aventure 12 Kidstuff 13 Au pays des géants 8 Groovy Goolies 10 Le cirque à son meilleur 11 Fifi Brindacier 11.00 3 Far out space nuts 4 Perdus dans l'espace 7-10 Les sentinelles de l'air 8 Speed Buggy 11-13 Emile 12 Fantastica 11.30 3 Ghost Busters 5 College Bowl 8 The Odd Ball Couple 11-13 John l'intrepide 12 Spiderman <b>P.M.</b> 12.00 3 Valley of the Dinosaurs 4 De tout de tous 7-10 Bon Week-End 8 Uncle Croc's Block 11 Les héros du samedi 12 Replay of 1974 Grey Cup Game 13 Les petites annonces 12.15 13 Phare sur le monde 12.30 3 Fat Albert and the Cosby Kids 8 Football 13 Destination: Monde 1.00 3 Children's Film Festival 4 Jeunes-sciences 11-13 Sportheque 1.30 3 What's a city all about? (special) 4 Comment ça va les jeunes? 1.45 7 Le journal des Castors 10 Le Parti créditiste	2.00 3 People 4 Cinéma: "De l'amour à la haine". E.U. Drame psychologique réalisé aux Etats-Unis en 1970 par G. McGowan avec la participation de Peter Haskell, Lesely Warren et Ryan O'Neal. - Un neurose accepte mal que celle qu'il aime lui en ait préféré un autre. 3-11-12-13 Défilé de la Coupe Grey-Grey Cup Parade (spécial) 7-10 Pour vous Mesdames TCQ Le capitaine Kébec et ses amis. - Reprise de lundi 18h30. 2.30 3 Current Events Quiz 7-10 Le Père Ambroise TCQ Les conférences Rotary. - Reprise du mardi 20h30. 3.00 3 Bonanza 7-10 Sur le matelas TCQ Informes. - Reprise du lundi 15h00. 3.30 12 Superstars of the mat TCQ Ciné Participation. - Reprise du mercredi 14h00 4.00 3 NFL Game of the Week 4 Sur le matelas 5 Police Story 7 Dimension Estrie 7 Football 10 Horizon Sports 11-13 D'hier à demain 4.30 3 CBS Sports Spectacular 10 C'est arrive cette semaine 12 Wide World of Sports 5.00 4 Voyage au fond des mers 5 The Bugs Bunny show 7-10 Ca prend un voleur 11 Le monde merveilleux de Disney 13 Bagatelle 5.30 3 Welcome Back Kotter TCQ Sortez vos pinceaux. - Reprise du lundi 15h30 5.55 4 Les informations				

# les arts

## Une bonne semaine pour les expositions!

C'est peut-être le hasard qui fait que les expositions sont de plus en plus bonne qualité, d'une semaine à l'autre, à Québec. Cette semaine, ce sont surtout de jeunes artistes qui pendent aux cimaises des galeries. Et c'est la bonne surprise: Luc Archambault, Louis Brien, DEGO, Ste-Marie et Michèle Rousseau. Il me semble que c'est plus gai de visiter les galeries où exposent ces artistes.



jean royer  
arts visuels

Si je disais que Picasso et Dali sont en ville, ce ne serait pas méchant. Ce serait pour situer deux jeunes peintres, Archambault et DEGO. A partir de cette référence spectaculaire, on peut deviner que ces artistes ont quelque chose à dire!

### LUC ARCHAMBAULT

A la galerie Benedek-Grenier, Luc Archambault présente des montages céramiques et des encres. On admire ses formes, ses personnages, ses têtes. Archambault a une imagination des formes qui nous séduit tout de suite. On pourrait en dire autant de ses dessins, où le noir devient une couleur agissante, avec le bleu. Dans des atmosphères joyeuses où les principaux éléments entourant les personnages sont les fenêtres, les oiseaux et les violons, Archambault fait du Picasso sans le savoir. Je veux dire que sa ligne, sa

composition, nous font penser à Picasso. Mais je le dis surtout parce que les œuvres d'Archambault ont de la force et se défendent seules. Son exposition est à voir. Nous en parlerons mieux la semaine prochaine.

### DEGO

A la galerie Sansnom, 831 St-Cyrille ouest, tenue par le peintre Sansdessin, alias Claude Therrien, c'est le peintre DEGO, alias Denis Gauthier, qui expose ses dernières toiles. Là, c'est l'esprit de Dali qui plane. DEGO est un peintre surréaliste que l'objet, les chevaux, la femme et le temps obsèdent. Mais, plus que Dali par DEGO, on trouve le peintre dans une inspiration personnelle, avec des rêves bien à lui. Beaucoup de talent et beaucoup de travail à faire aussi pour garder une qualité égale dans ses toiles. Une exposition intéressante.

### STE-MARIE

A l'Atelier de Réalisations graphiques, c'est Richard Ste-Marie qui expose quatre sculptures. Des études sur l'impact de notre environnement artificiel. Des pièces qui nous font penser au bruit et au néon. Deux formes blanches d'où sortent des boyaux où l'on n'entend rien et un miroir convexe où l'on ne peut se voir.

Deux autres pièces avec lesquelles chacun contrôle les bruits qu'il veut entendre. Comme quoi il nous faut réagir devant l'environnement que nous impose la société de consommation et de rythme urbain.

### AUTRES EXPOSITIONS

A la galerie de la Quinzaine du musée, les œuvres de Michèle Rousseau. Au musée aussi, une grande exposition intitulée "La grande muraille de Chine". A la Comme Galerie, rue St-Jean, les sculptures de Mario

Dubé. Chez Benedek-Grenier, les gravures de Louis Brien.

### PETITES NOUVELLES

Hier, à la galerie La Minerve, rue Ste-Famille, on présentait, un album: "Au large d'Eros", réunissant 45 poèmes et pensées érotiques de Georgette Lacroix illustrés de 24 linogravures érotiques (aussi) de Irène Lemieux.

Un autre album, la "Suite martiniquaise" de Michel Champagne (gravures) et Jean Tourangeau (poèmes), qui était présentée chez Benedek-Grenier, prendra l'affiche au Centre culturel canadien de Paris, du 27 novembre au 7 décembre, dans le cadre d'une grande exposition du livre canadien (principalement d'auteurs québécois).

### LE GROUPE PRISME

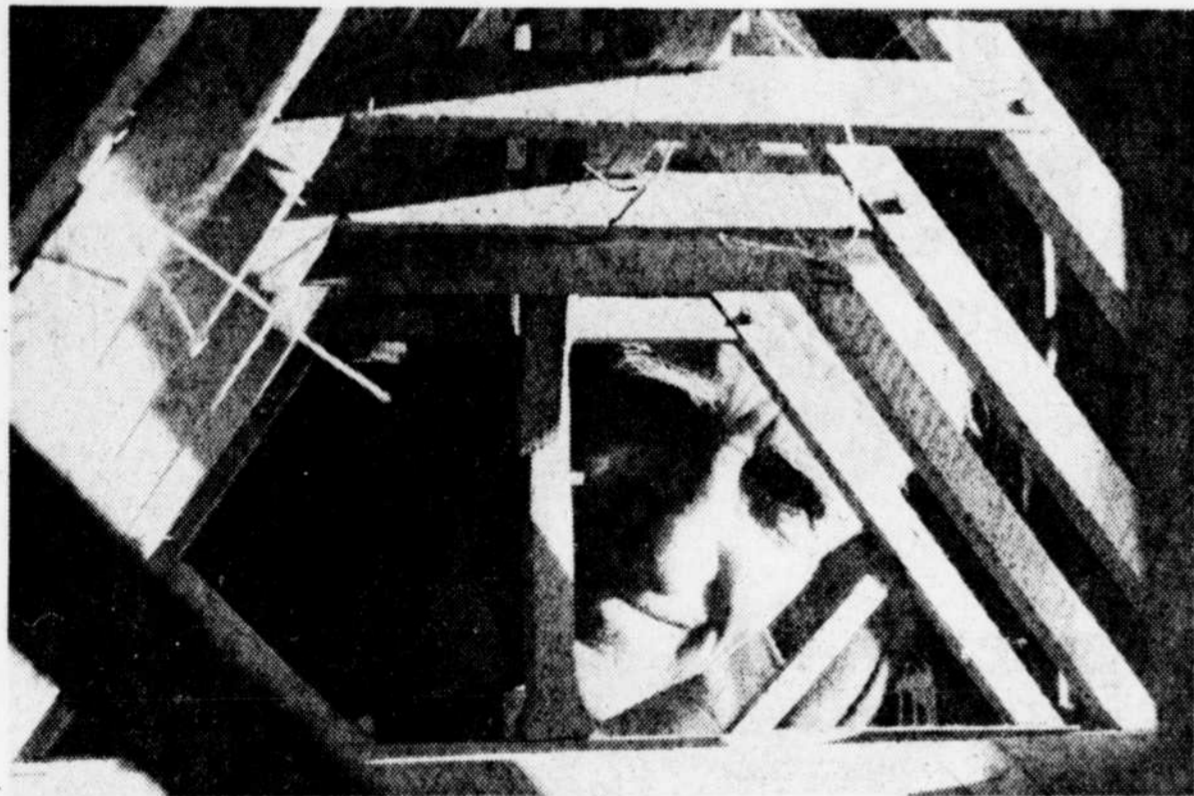
Formé à Drummondville au printemps 1974, le groupe "Prisme" réunit des photographes dont on

pourra voir les œuvres jusqu'au 15 décembre au Bar l'Elite, rue Couillard. Ces 130 photos de quatre artistes feront un tour du Québec. L'exposition réunit des œuvres de Normand Rajotte, Jean Lauzon, Pierre Rondeau et Johanne Leblanc.

### UN "PATENTEUX" AU MUSEE DES GRONDINES

Au musée des Grondines, dans Portneuf, une exposition qui sort de l'ordinaire: celle d'Albert Giroux, patenteux de Ste-Anne-de-la-Pérade. Des reliefs sur bois à caractère religieux. Des copies d'objets de la culture matérielle ancienne. Ancien tailleur de pierre devenu menuisier, Albert Giroux se qualifie de "picoteux", "défaiseur" et "débrouilleur".

A venir au musée de Grondines toujours, le 7 décembre, une exposition des œuvres récentes de Georges Saint-Pierre. Des autoportraits nouvelle manière, telle qu'adoptée par Saint-Pierre depuis deux ans. Et, ce qui est intéressant pour les collectionneurs, on pourra enfin "acheter" du Saint-Pierre!



Albert Giroux, patenteux de Sainte-Anne-de-la-Pérade

**MONIQUE LEYRAC**  
dans  
*Mademoiselle Marguerite*  
DE ROBERT ATHYDE  
ADAPTATION  
MICHEL TREMBLAY  
Les 11, 12 et 13 décembre à 20h30  
Jeudi et vendredi 15 - Samedi 16  
Billets en vente aux guichets de 12h à 21h.  
**PALAIS MONTCALM**  
Tel.: 692-2275

**LE THÉÂTRE TPO POPULAIRE DU QUÉBEC**

**IL FAUT FOU POUR ETRE PLEURER**

JEAN MARIE LEMIEUX  
MARIE COUDERCQ  
PATRICK DURAS  
MARC GREGOIRE  
GASTON LEFAGE

HELENE LOISELLE  
CLAUDE MAHER  
SIBYLLA LANGLOIS  
MARTINE BEAULNE

**21-22 nov. - 20h30**  
LOCATIONS: \$4.50

GRAND THÉÂTRE DE QUÉBEC  
SALLE LUCIEN CRÉPEL TEL. 643-8131

**MAINTENANT A STE-FOY...**

un restaurant typiquement italien qui, pour le plaisir de l'oeil et du palais, offre une cuisine raffinée servie dans un charmant décor.

menu à la carte • dîners d'hommes d'affaires

**EN VEDETTE A NOTRE BAR-DANSANT MICHEL et GUY**

**Er Michelangelo**

Rond-Point, Pont de Québec - Res.: 651-6262  
Votre hôte, Nicolas, vous souhaite la bienvenue...

**GRANDE OUVERTURE LE CABARET**

avec  
le super groupe québécois  
**OFFENBACH**

Spectacles:  
9h30 p.m. - 11h30 p.m. et 1h30 a.m.  
jusqu'à dimanche inclus.

**Hotel Victoria**  
1110, RUE ST-JEAN  
692-3965

**EN SPECTACLE LA REVUE ROLLING THUNDER**

avec en vedette  
**BOB DYLAN  
JOAN BAEZ  
JACK ELLIOT  
BOB NEUWIRTH**

et d'autres invités très spéciaux

**SAMEDI 29 NOVEMBRE A 20H. COLISEE DE QUEBEC**

Tous sièges réservés — Tous les billets à \$8.50  
Maintenant en vente aux guichets du Colisée

### Un livre sur l'invasion du Canada

QUEBEC (PC) — Un livre relatant "L'invasion du Canada par les Bastonnais" a été lancé, mercredi, par le ministère des Affaires culturelles du Québec.

Le document de 182 pages raconte l'invasion américaine du général Benedict Arnold contre la ville de Québec, en 1775.

Les principales péripéties de cette invasion ont été recréées, en octobre dernier, alors qu'un groupe de 600 Américains en costumes d'époque ont "envahi" une deuxième fois la vieille Capitale, puis ont été "repoussés" selon un scénario vieux de deux cents ans.

Le lancement du livre est la première participation du gouvernement du Québec à cette reconstitution historique.

**LA CALECHE**  
"Tout sous un même toit"

Au 2e Piano-Bar Ambiance chaleureuse

**ANDRE BACCARA**  
son orgue et ses chansons du jeudi au dimanche inclus

au 1er **DISCO BRASSERIE** Ambiance amicale

**TOUS LES SOIRS**  
95, CHEMIN STE-FOY

**VOUS AVEZ UN PARTY DE BUREAU A ORGANISER!**

Vous ne savez où le faire? Nous avons tout ce qu'il faut pour vous satisfaire, aux prix les meilleurs, à 15 minutes du Centre-Ville.

Demandez René, il va tout arranger pour vous.

**Auberge Normande**  
Lac-Beauport  
849-4486

**VENREDI ET SAMEDI TAMA LEO**  
et ses Polynésiens

Directionement de **HAWAII**

**HOTEL PONT FRONTENAC**  
101, boul. du Pont, St-Nicolas  
(entre les 2 ponts)  
Res.: 831-1367

*dieter fess*

**SUPPLEMENTAIRE SAMEDI 22 NOV. - 20h30**

16 novembre: 18h30 et 22h00  
17 novembre: 20h30

au Grand Théâtre et à la Casse Populaire Laurier

**GRAND THÉÂTRE DE QUÉBEC**  
SALLE LOUIS-FRÉCHETTE, TEL. 643 8131

**Le Cabaret PRESENTE**

**dieter fess**

ENTRE LES SPECTACLES, DANSEZ AMUSEZ-VOUS au son de la musique de **CHRISTIAN THIBAUT** le "disc-jockey" bien connu des Québécois.

**LOEWS Le Concorde**  
Place Montcalm

**OUVERT TOUS LES SOIRS ET LE DIMANCHE**

De 21h00 à 2h00 (Relâche le lundi) **647-2222**  
Faites valider votre billet de stationnement.

**Le Cancan**

Présentement en vedette: **LES TIP-TOPS**

Tous les soirs, du mercredi au dimanche jusqu'au 9 déc.

**Holiday Inn**  
Québec-Centre-Ville  
395 Rue de la Couronne  
(418) 647-2611

**EXPOSITION DE LA COLLECTION DE BIJOUX FINLANDAIS**  
"Design" Elis Kauppi - Matti Hyvarinen

Les 20 et 21 novembre de 10h00 a.m. à 9h. p.m.

**A LA BIJOUTERIE D'YOUVILLE**  
800, Place d'Youville, Québec  
(Edifice Banque de Montréal)

**INVITATION**  
vendredi 21 novembre, 19h30

**MONIQUE-B. FERRON**  
céramique Raku

**JOYCE PRESNO**  
tapisseries de lin

**aux multiples**  
69, rue Ste-Anne, Vieux-Québec, 694-9122

**LE MONDE FANTASTIQUE DES ARTS MARTIAUX**

karaté  
kung fu  
judo  
ju-jitsu  
kendo  
aikido  
aïdo  
tae kwon do

Marc Asselin - Charles Bédard  
M. Di Villadorata - P. Funamoto  
Kaido - Chang Lee  
Borelli Lucchesi - A. Nakamura  
Yoshino Nambu - Ray Nikiel  
Stan Nikiel - Roger Noel  
Hiyoshi Ono - Daniel Richer  
Equipe Yoseikan - Equipe Tae kwon do. T. Watanabe

**La rencontre des Grands Maîtres**  
Des performances défiant la limite des possibilités humaines

**Samedi le 22 novembre 1975 à 8h.30 p.m., au Colisée de Québec**  
Billets \$3 - \$4 - \$5 en vente au Colisée de Québec, tél.: 694-7142

**PRODUCTION BORELLI + WISEMAN**

en collaboration avec: **Labatt** **GJRP** **IOGO** LIMITÉE

# Offenbach: mieux s.v.p.

Par Jacques MAROIS

**OFFENBACH.** Cabaret Hotel Victoria, jeudi à dimanche soir.

Amateurs de tympans défoncés, réjouissez-vous! Offenbach est en ville pour quatre soirs, ce qui vous donne amplement le temps de vous rendre, masochistes que vous êtes, au rendez-vous suicide que vous donne ce groupe montréalais. Offenbach est un groupe de rock blues à la sauce british, le meilleur du genre au Québec, et à ce titre, il a assimilé tous les clichés du genre pour les resservir avec une dangereuse efficacité.

Je savais un peu ce qui m'attendait, mais le premier spectacle d'hier soir (une longue, très longue heure) a dépassé toutes mes espérances (?!?!). Ce n'est pas que les gars soient de mauvais musiciens: ils font partie de la bonne moyenne, et collectivement, ils ont atteint une qualité de mise en place irréprochable. Seulement ils n'apportent strictement rien de neuf et réussissent même, à force de volume et d'agressivité, à miner la sympathie qu'on pourrait avoir à leur égard.

"Caline de Blues", c'est bien bon. Mais quinze fois de suite, avec pour seules variantes des changements de tempo ou quelques "punches" de plus ou de moins, ça finit par devenir lacinant et pénible.

Enfin, ça plaît à certains, à Montréal notamment, où Offenbach a récemment fait salle comble à la Place des Arts. Sur disque, c'est même parfois agréable, quand on s'ennuie un peu de la belle époque des "blues bands" anglais, qu'on a un petit goût de rétro à la sauce soixante-cinq, soixante-dix. Après tout, Offenbach vaut bien Black Sabbath et compagnie, et on a enduré, parfois même adulé, messieurs les anglais assez longtemps pour pouvoir se payer aujourd'hui, sans fausse honte, notre groupe "heavy" à nous tout seuls.

Mais finalement, la musique québécoise, les groupes québécois, se sont donnés assez de mal pour trouver une voie originale, pour exprimer une réalité qui nous soit particulière, tant musicalement qu'au niveau des textes, pour que nous ne cédions pas à la première occasion à l'envie de taper encore du pied sur des clichés venus d'ailleurs.

Offenbach est un honnête groupe de rockers, un groupe qui travaille intensément sur scène, avec précision et efficacité, mais ça ne suffit pas. On ne peut plus désormais se contenter d'une musique québécoise calquée sur des modèles étrangers. Offenbach peut et doit donner mieux.

(collaboration spéciale)



# Ajar refuse le Goncourt

PARIS (Reuter) — Le mystère Ajar devient l'affaire Ajar. Couronné lundi dernier, par l'Académie Goncourt, l'auteur de "La vie devant soi" a décidé de refuser le prix.

Un communiqué aussi bref que laconique de Me Gisèle Halimi, l'avocat de l'écrivain, a annoncé la nouvelle mercredi après-midi. Même le Mercure de France, l'éditeur d'Emile Ajar ne connaissait

pas les intentions de son poulain et c'était l'étonnement, voire la stupeur au sein de la maison d'édition dirigée par Mme Simone Gallimard.

Hervé Bazin, le président de l'Académie Goncourt, était, pour sa part, plus amer qu'étonné.

"Nous considérons ce refus comme réel, lorsque nous

aurons reçu de M. Emile Ajar, une lettre manuscrite avec une signature légalisée. Mais une fois que nous avons donné le prix, les événements qui se passent ensuite ne nous concernent plus. Nous couronnons un livre et pas un écrivain. Pour nous, Ajar reste le Goncourt 1975".

Hervé Bazin ajoutait: "Si M. Ajar veut réellement refuser le prix, il doit également renoncer aux droits d'auteur

ou en faire don à une oeuvre philanthropique. Quant au livre, je considère qu'il est toujours l'un des meilleurs de l'année et sans doute le meilleur.

Ce qui m'étonne quand même, c'est qu'Ajar qui savait depuis plus d'un mois qu'il était susceptible de remporter le Goncourt n'ait pas prévu qu'il refuserait la récompense, si elle lui était décernée.

**LE PLUS GIGANTESQUE DES SPECTACLES**

2<sup>e</sup> semaine

STEVE MCQUEEN PAUL NEWMAN

**LA TOUR INFERNALE**

UN SUPER SPECTACLE DE 3 HEURES

"LA TOUR INFERNALE": SAM. 8.00 - DIM. 1.10 - 4.00 - 8.00, SEM. 7.00

**LIDO** Lévis  
Galeries Rond Point 837 2272

LE FILM LE PLUS AUTHENTIQUE SUR LES MOEURS ET LES RITUELS INDIENS

**RICHARD HARRIS**  
JEAN GASCON  
JUDITH ANDERSON

**"UN HOMME NOMMÉ CHEVAL"**

LEEE MARVIN & GENE HACKMAN  
DANS  
**"CARNAGE"**  
V.F. DE "PRIME CUT"

**BIJOU**  
15 chemin Ste Foy 522 7956

## à québec aujourd'hui

### cabarets

Au Tremplin du restaurant Howard Johnson: chants de bel canto, Céline Gariépy et Guy Lavoie.

Cabaret Victoria: Offenbach.

Brasserie La Calèche: André Boccaro.

Cabaret Chez Gérard: Miss Eva Knievel et Lady John.

Club Napoli: Rosaire DeRoy.

Cercle Electrique: danse ce soir avec orchestre "Wells Curtis" de New York.

Club Vieux Bardeau: ce soir danse avec orchestre "Pedro Sanchez", 9 musiciens du Chili.

Disco-bar La Causette.

Hôtel Pont Frontenac: ce

soir "Tama Lead" et ses Polynésiens.

### théâtre

L'argent ça fait-y vot'bonheur: présenté par le Théâtre Parminou, à La Boite, 1008, 3e Avenue, 20h30.

Marche Laura Secord: parodie musicale et historique, mise en scène d'Albert Milaire, au Théâtre du Trident, Palais Montcalm, à 20h30.

Il faut être fou pour pleurer: d'Arnold Wesker, présenté par le Théâtre Populaire de Québec, au Grand Théâtre de Québec, Salle Octave Crémazie, à 20h30.

Le Cocotier: comédie de Jean-Guitton, présenté par Les Funambules à l'Auditorium de l'Institut St-Louis, 262 rue Racine, Loretteville, à 20h30.

### spectacles

Les Grands Explorateurs: "Nahanni, Vallée des Hommes sans Tête", au Grand Théâtre de Québec à 20h30.

Folklore Latino-américain et chansons de la Résistance et de l'Amérique Latine, au théâtre de la Cité Universitaire, à 20h30.

### convocations

Les Clubs d'administration industrielle du Canada: Invitation aux membres à son souper qui aura lieu au Sam Wong, 2700, Ch. Ste-Foy, à 19h p.m. Conférencier: M. Pierre Paquin, directeur des relations de travail pour la compagnie Air Canada.

La Société des écrivains canadiens: Conférence de Mme Corinne Normand-Hudon, écrivain et peintre. RE: les 100,000 positions de la langue pour l'amour du français. A 18h30, hôtel Clarendon, 57 rue Ste-Anne, Québec.

### cinéma

Ciné-Musée: L'auberge Jolifou — Sillons de cuivre et champlevrés — Kurelek — Manuopera.

# Les Aventures de GRIZZLY ADAMS

Couleurs DELUXE

Une histoire réelle d'un homme exilé et comment il apprend à survivre dans la solitude.

V.F. de "THE LIFE AND TIMES OF GRIZZLY ADAMS"

Avec DAN HAGGERTY dans le rôle de James Adams  
Réalisé par CHARLES E. SELLIER, Jr.  
Un film de RICHARD FRIEDENBERG  
Scénario de LARRY DOBKIN  
Musique de THOM PACE

SUN CLASSIC PICTURES © 1974

CINEMA DE PARIS OUBÉ  
1008 R. ST-JEAN

PARIS-PIGALLE: Les Aventures de Grizzly Adams: 1.00-3.00-5.00-7.00-9.00.

PIGALLE OUBÉ  
371 R. ST-JEAN

ST-ROMUALD: Les Aventures de Grizzly Adams: SAM., DIM.: 1.00-3.00-5.00-7.00-9.00 - SEM.: 7.00-9.00.

ST-ROMUALD  
15 CHEMIN STE FOY

Prend l'affiche vendredi le 21 novembre à ST-RAYMOND, STE-MARIE DE BEAUCE, THETFORD MINES, ST-JEAN-PORT-JOLI, BAIE ST-PAUL, BEAUCEVILLE et samedi le 22 nov. à STE-CROIX DE LOTBINIERE.

## le cinéma à québec

CANADIEN: La tête de Normande St-Onge, 19h00, 21h00.

CANARDIERE: Cabaret (3) 14h00, 18h45. Papillon (3) 16h00, 20h45.

CAPITOL: Sept heures de panique (6) 13h00, 16h25, 19h40. Frissons (6) 14h40, 18h, 21h25.

CARTIER: Mort à Venise, 19h00. Mahler, 21h45.

CINEMA DE PARIS: Les aventures de Grizzly Adams, 13h00, 15h00, 17h00, 19h00, 21h00.

EMPIRE: Le Parrain, 2e partie (3) 12h45, 16h20, 20h45.

LAIRET: Histoire d'O, 19h00, 21h00.

LE BIJOU: Carnage, 19h30. Un homme nommé cheval, 21h00.

LIDO: La tour infernale (4) 9h30.

MIDI-MINUIT: L'homme le plus sexy du monde, 14h25, 17h55, 21h25. Sex Show à Bangkok, 13h00, 16h30, 20h00.

ODEON: DAUPHIN: Alleluia défie l'ouest (5) 13h45, 16h55, 20h15. Le retour du grand blond (4) 12h15, 15h25, 18h35, 21h55.

ODEON: FRONTENAC 1: L'amoureuse, 12h15, 17h50, 21h45. Lepke, 14h00, 17h50, 21h45.

ODEON: FRONTENAC 2: L'homme de la loi, 13h20, 19h40. Roller Ball, 13h00, 17h10, 21h45.

PIGALLE: Les aventures de Grizzly Adams, 13h00, 15h00, 17h00, 19h00, 21h00.

PLACE QUEBEC 1: Three days of the Condor, 18h45, 21h00.

PLACE QUEBEC 2: Histoire d'O, 19h00, 21h00.

UN GOSSE DES RUES QUI S'EST FRAYÉ UN CHEMIN DANS LA PÈGRE, JUSQU'À PRENDRE LA TÊTE DU PLUS GRAND DES SYNDICATS DU CRIME.

**TONY CURTIS**

...Caïd à New York quand le crime était roi!

**"LEPKE"**

VERSION FRANÇAISE

JACQUELINE BISSET

**L'AMOUREUSE**

FRONTENAC I

2<sup>e</sup> SEM.

NOUVEAU: "L'AMOUR REUSE": 12.15 - 4.05 - 8.00. "LEPKE": 2.00 - 5.50 - 9.45

**LES CINEMAS ODEON**

2<sup>e</sup> SEM.

DANS UN AVENIR PROCHAIN, IL N'Y AURA PLUS DE GUERRES!... 14 ANS

MAIS IL Y AURA...  
**ROLLERBALL**

VERSION FRANÇAISE

JAMES CAAN

Un film de NORMAN JEWISON

2 FILMS EN COULEURS

NOUVEAU: "ROLLERBALL": 1.00 - 5.10 - 9.25. "L'HOMME DE LA LOI": 3.20 - 7.40

**"L'Homme de la loi"**

FRONTENAC II

UNE SELECTION DES FILMS MUTUELS présentée par PIERRE DAVID et CLAUDE MICHAUD

POUR TOUS

★ **LE RETOUR DU GRAND BLOND** ★

Un film de Yves Robert

Avec Pierre Richard, Jean Carmet, Jean Rochefort, Mireille Darc

★ **"ALLELUIA DÉFIE L'OUEST"** ★

Les moins de 14 ans \$1.25 EN TOUT TEMPS

NOUVEAU HORNAIRE: GRAND BLOND: 12.15 - 3.25 - 6.30 - 9.55. ALLELUIA: 1.45 - 4.55 - 8.15.

LE DAUPHIN

DU PONT & BOUL. CHAREST INF. 529 9745

STATIONNEMENT INTERIEUR

PARC-AUTO PAQUET & LALIBERTE

# à votre choix

## arts visuels

### LUC ARCHAMBAULT

Des montages céramiques et des dessins exceptionnels, d'une force qui nous rappelle Picasso et qui nous promet que Luc Archambault devien dra un de nos grands artistes. A la galerie Benedek-Grenier.

### LOUIS BRIEN

Des gravures tour à tour naïves et humoristiques. Un portrait de famille abritien. Les gravures sur bois sont particulièrement intéressantes. Un artiste qui se donne le plaisir d'être lui-même. Galerie Benedek-Grenier.

### DEGO

Une peinture surréaliste qui, déga gée de l'influence

de Dali, finira par imposer DEGO comme un peintre singulier. Des ta bleaux étonnants. Une exposition sé duisante. A la galerie Sanson, boule vard St-Cyrille ouest.

### RICHARD STE-MARIE

Des sculptures qui veulent réagir contre l'environnement artificiel et urbain de notre société de consumma tion. Une recherche intéressante. A l'Atelier de Réalisations graphiques.



Diane Dufresne

### AU LARGE D'EROS

Un album de poèmes érotiques de Georgette Lacroix illustrés de gravu res de Irénée Lemieux. A la galerie La Minerve, rue Ste-Famille.

## cinéma

### LA TÊTE DE NORMANDE ST-ONGE

Film québécois de 1975 de Gilles Carle. Au cinéma Canadien.

L'amour ne suffit pas à contrer les pressions d'une société de consumma tion qui incite au laisser-aller. Un excellent film où Gilles Carle se retrouve. A voir.

### HISTOIRE D'O

Film français de 1975 de Just Jaekin. Aux cinémas Champlain, Lair et Cinéma 2 de Place Québec.

Jamais la chair n'aura été aussi triste. De l'érotisme de boules de Noël, plat et sans pouvoir évocateur. A éviter à moins de vouloir à tout prix gaspiller ses sous.

### ROLLERBALL

Film américain de 1975 de Norman Jewison. A l'Odéon, salle Frontenac II.

Un film bâti comme une partie de hockey, avec ses moments forts de jeu, et ses intermèdes sans saveur. Un thème éculé et manichéen au possible, mais de bons moments durant les matchs.

### TALES FROM THE CRYPT

Film anglais de 1972 de Freddie Francis. Au Cartier le 27 novembre, à 19h30, en version originale.

Cinq personnes égarées dans la crypte d'un ancien monastère sont appelées à se remémorer le crime que chacune a commis et, en conséquence, à en subir l'expiation.

### BUG

Film américain de 1975 de Jeannot Szwarc. Au Cartier le 27 novembre à 21h30, en version originale.

A la suite d'un tremblement de terre, des insectes de feu apparaissent et provoquent des incendies. Un sa vant se penche sur le problème: sa

femme est brûlée vive et le veuf, enfermé avec les mystérieuses bestio les, apprend à communiquer avec elles.

## lettres

### SOUVENIRS OBSCURS D'UN JUIF POLONAIS NE EN FRANCE

de Pierre GOLDMAN

Un document exceptionnel. Une vie, un procès, une condamnation criminelle à perpétuité, le tout vécu par l'auteur. Il a trente ans. Il voulait être jugé sur des faits... Il a été condamné en raison de l'image qui avait été tracé de lui. C'est ce qu'il explique dans ce livre bouleversant. Nous sommes tous concernés par ce récit qui implique les méthodes de justice et de police dans la concerta tion internationale.

### L'INDESIRABLE

de Régis DEBRAY

L'histoire d'un homme piégé dans une révolution qui n'est pas la sienne. Pourtant ce Frank, qui n'est pas l'auteur, ne manque pas de bonne volonté. La théorie n'est pas forcément compatible avec l'idéologie. Debray le démontre et Frank paie la facture. Un livre grave et dur dont le milieu révolutionnaire d'Amérique latine est au centre du sujet.

### L'ÊTE DERNIER

de Solange FASQUELLE

Si l'on est intéressé à passer quelques heures dans une famille bourgeoise "à problèmes" au cœur de la Provence, ce livre est l'un des meilleurs du genre. Intelligence, ruse, jalousie et patience dominent cette histoire. Un bon roman. Fasquelle a du métier et du talent.

## musique

### MAREIDA GAITHER

-GRAVES, soprano

Institut canadien, lundi

Un nom difficile à retenir, une

chanteuse peu connue mais une voix "spéciale" et une interprète qui a de l'intelligence.

### ORCHESTRE DE CHAMBRE PIERRE MORIN

Dimanche, salle Octave-Crémazie du Grand Théâtre, 16h

Les débuts de la cinquième saison de l'orchestre à cordes que "pa tronne" le Grand Théâtre. Au pro gramme la création de "Miroirs fuga ces" du compositeur montréalais José Evangelista, mais aussi Rossini et Tchaikowsky.

## spectacles

### PI DE LA SERRA

Au Théâtre de la Cité universitaire, ce soir.

Un chansonnier catalan riche de sa langue qui n'est pas l'espagnol, de sa poésie pleine de colère et de tendresse, de sa guitare qu'il touche en virtuose et de sa liberté en dehors des grands circuits commerciaux. La Catalogne dans nos murs.

### DIANE DUFRESNE

Au grand Théâtre, salle Louis-Frédette, samedi, en supplémentaire.

Le meilleur spectacle québécois du genre à être présenté au Grand Théâtre. Dufresne-Cousineau-Plamondon y ont mis le paquet et ils ont gagné.

### PLUME

Au Capitot, jeudi

Il dit lui-même: "C'est la fin d'un trip de bum. Venez voir ça avant que je me mette à faire des chansons d'a mour."

### BOB DYLAN-JOAN BAEZ

Au Colisée, samedi le 29.

Un gros gros spectacle avec des dizaines de musiciens et de chanteurs. Bob Dylan près de trois heures en scène. Du rarement vu à Québec.



Une des toiles du peintre DEGO

**Vous n'avez pas vu le Parrain si vous n'avez pas vu...**

**le Parrain 2<sup>e</sup> PARTIE**

14 ANS

LE FILM AUX 6 OSCARS

OSCAR DU MEILLEUR FILM DE L'ANNÉE

EMPIRE HORAIRE: 24 DE LA FABRIQUE, 492-2190/12.45 - 4.20

ALOUETTE 8.00 p.m.

2500 BOUL. LAURIER PLACE STE FOY, 556-0592

4e Sem.

ROBERT REDFORD / FAYE DUNAWAY

CLIFF ROBERTSON / MAX VON SYDOW

3 DAYS OF THE CONDOR

14 ANS

4e Sem.

Horaire: 6h.45 - 9h. p.m.

CINEMA 1

PL. QUÉBEC 525-4524

**CAROLE LAURE**

NE SOYEZ PAS LE DERNIER A VOIR...

18 ANS Adultes

je suis heureuse, normale... sauvez-moi!

3e Sem.

**LA TÊTE DE NORMANDE ST-ONGE**

UN FILM DE GILLES CARLE

MUSIQUE: LEWIS FUREY

avec RENÉE GIBARD, REYNALD BOUCHARD, RAYMOND CLOUTIER, GILBERT GIGNON, GUY GUYON, ANNE MARIE DUCHARME

Production GRIFF. UMF. Distribution CINÉMA Couleur

CANADIEN HORAIRE: 7h. et 9h. p.m.

2700 BOUL. LAURIER PLACE LAURIER, 656-9922

**FRISSONS**

CHOC après CHOC après CHOC!

3e Sem.

avec PAUL HARTMAN, LYNN LORRY, ALAN MULLICKEY, SUSAN PETRE et BARBARA STEELE

2e Film

**7 HEURES de PANIQUE**

HORAIRE: "Frissons": 2.40 - 6.05 - 9.25; "7 Heures": 1.00 - 4.25 - 7.40 p.m.

CAPITOL

1122 ST-JEAN 524-0000

Soljenitsyne ne souffre pas de dépression

ZÜRICH, Suisse (AP) — L'écrivain Alexandre Soljenitsyne a démenti les informations selon lesquelles il serait atteint de dépression.

"Je peux assurer aux calomniateurs que c'est le contraire qui est le cas", déclare-t-il dans une lettre publiée mercredi dans un quotidien. "Quiconque est passé par l'école de l'archipel ne souffre pas de dépression", ajoute-t-il en faisant allusion au temps qu'il a passé dans les camps de travail soviétiques, décrits dans son livre "L'archipel du Goulag".

le Festival des Festivals

**LE NOUVEAU**

PROGRAMME-CALENDRIER

maintenant DISPONIBLE

CARTIER 1019 GARTIER

525-9340

\$1.50 chacun des films

3e SEMAINE!

14 ANS

2 GRANDS FILMS

VERSION FRANÇAISE

CABARET: 2.00 - 6.45

PAPILLON: 4.00 - 8.45

STATIONNEMENT GRATUIT!

Stations Canadiennes, 661-8575

CAESARET

AVEC LIZA MINNELLI

CANARDIERE

Après des dizaines de films exaltant le corps de la femme, enfin un film pour vous aussi mesdames!

18 ANS Adultes

**L'HOMME LE PLUS SEXY DU MONDE**

COULEUR

avec FRED WILLIAMS - LINA ROMAY

PLUS **SEXE CHAUD À BANGKOK**

avec Angela - Claude Martin - Couleur

Le PARADIS de L'AMOUR

MIDI MINUIT 252 ST JOSEPH EST 522-2828

NORMAN: Samedi et Dimanche: Sexe chaud: 1.00 - 4.30 - 8.00; L'homme: 2.25 - 5.55 - 9.25; Samedi: Sexe chaud: 12.30 - 4.00 - 7.30 - 11.00; L'homme: 1.50 - 5.25 - 8.55

PROSPEC FILMS présente

**LE CHEF D'OEUVRE LITTÉRAIRE ÉROTIQUE PORTÉ À L'ÉCRAN...**

18 ANS Adultes

**histoire d'O**

un film de Just (emmanuelle) Jaekin avec Corinne Cléry

2e Sem.

HORAIRE:

Champlain: 1h. - 3h. - 5h. - 7h. - 9h. p.m.

Cinéma 2 et Lair: 7h. et 9h. p.m.

CINEMA 2

PLACE QUÉBEC 525-4524

CHAMPLAIN

2500, BOUL. LAURIER

PLACE STE-FOY, 656-0592

LAIRET

1044, 3e AVENUE, 523-5050

Egalement à l'affiche TACHE, Montmagny.

# \$35,000 à recueillir pour les déficients mentaux

par Tom FRECHETTE

Quelque 30.000 déficients mentaux dans la région de Québec dépendent pour une large part de la compréhension et de l'assistance du public pour être adaptés plus facilement à la société et pour connaître ainsi des jours meilleurs.

Au moins 10.000 de ces déficients auraient besoin des maintenant de services spéciaux qui exigent des coûts assez importants pour les rendre fonctionnels. C'est pourquoi l'Association pour les déficients mentaux vient de lancer sa campagne annuelle de souscriptions avec l'espoir de recueillir \$35.000.

Déjà elle bénéficie d'une subvention du ministère des Affaires sociales pour l'atelier et d'une autre de la Commission des écoles catholiques de Québec pour l'école Saint-Martin, en plus de l'apport monétaire de Centraide. Mais la somme totale des argents de ces différentes ressources n'est pas encore suffisante pour répondre à

tous les besoins des déficients.

### Des réalisations

En procédant à l'ouverture, le président de la campagne, Me Gabriel Gilbert, a notamment déclaré: "On ne peut se permettre de fermer les yeux sur l'urgence de ces besoins".

Et il affirma que l'intégration du déficient mental à la société était possible, mais avec l'engagement concret de la collectivité québécoise pour développer les mécanismes nécessaires à cette intégration.

A son opinion, la meilleure solution n'était pas de garder les déficients mentaux dans

des institutions publiques spécialisées, à l'écart de la société, mais plutôt de les doter de services communautaires pour leur permettre de vivre dans leur milieu respectif.

Déjà l'Association a fait beaucoup dans ce sens avec le fonctionnement de l'école Saint-Martin, l'activité de la Halte champêtre qui favorise l'épanouissement du déficient au contact de la nature, et l'atelier qui permet aux déficients de s'initier à un cadre de travail grâce à un programme adapté à leurs goûts et à leurs aptitudes.

### Des perspectives

Selon le président de l'As-

sociation, M. Gaston Perreault, l'organisme entrevoit la possibilité, par le biais du Centre d'apprentissage et de développement industriel (CADI), de créer un réseau de nouveaux ateliers dans une variété de domaines.

Comme exemples, il y aurait le projet de l'exploitation d'une ferme pour aider les déficients mentaux à s'adonner à l'agriculture et à la culture en serres, de l'ouverture d'un centre d'artisanat et de l'organisation de semain-

vertes. "A plus long terme, dit-il, nous prévoyons l'établissement d'une école pré-maternelle spécialisée, l'ap-

port technique pour faciliter le dépistage de la déficience mentale, l'aménagement d'un centre de dépannage et de résidences, ainsi que d'autres initiatives pour améliorer encore le sort des déficients.

"Ces projets exigeront des déboursés de l'ordre de \$250.000. Mais peut-être bien qu'un jour, on en viendra à considérer les déficients mentaux comme un actif dans la société, puisqu'ils auront l'opportunité d'apporter le meilleur d'eux-mêmes en reconnaissance d'une plus grande compréhension".

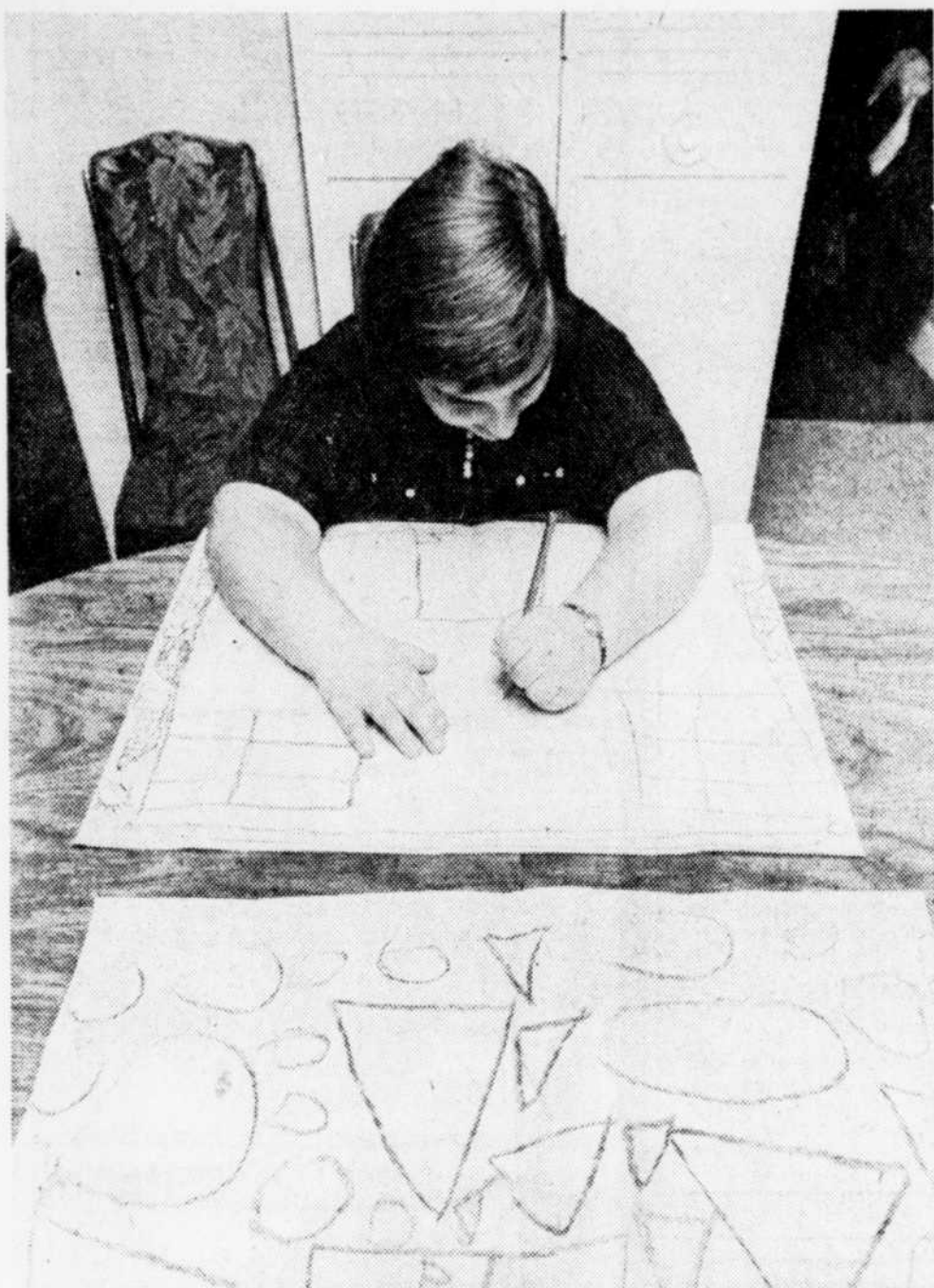
### La campagne

Ouverte il y a quelques

jours, la campagne de souscriptions devait prendre fin le 30 novembre. Cependant, à cause de la grève des postes, elle pourrait être prolongée de deux autres semaines.

La paralysie du service postal rend la sollicitation plus difficile et le travail doit être effectué avec la formule du porte à porte.

Toutes les contributions, si minimes soient-elles, seront acceptées et même appréciées. Si les donateurs étaient dans l'impossibilité de faire parvenir le fruit de leur générosité, ils peuvent communiquer par téléphone au numéro 527-3548, entre 9h et 16h, et un responsable se rendra cueillir leurs oboles.



Le Soleil, J.-M. Villeneuve

Cette déficiente mentale de 18 ans a le droit d'être pleinement acceptée dans la société.

**Pour jeunes hommes, les modes-vedettes**

Chemise à motifs imprimés ou beaux quadrillés dans un tissu 65% polyester et 35% coton. Manches longues avec poignet boutonné. XP.P.M.G. 16<sup>95</sup>

Pull-over en tricot 100% laine dans les teintes unies. Encolure ronde. Idéal pour toutes les occasions. P.M.G. 20<sup>00</sup>

Jeans en denim bleu ou délavé. Demandez les marques connues. Tailles: 26 à 38.

<b>Y&amp;E</b>	bleu 19 <sup>95</sup>	délavé 21 <sup>95</sup>
<b>Lols</b>	bleu 20 <sup>00</sup>	délavé 22 <sup>00</sup>
<b>GWG</b>	modèle régulier ou large 19 <sup>95</sup>	
<b>culottier</b>	modèle régulier 18 <sup>00</sup>	modèle large 20 <sup>00</sup>
<b>Wrangler</b>	délavé indigo	modèle large 18 <sup>00</sup>

Boutiques sport, r. 56, r-de-ch. Centre-Ville tél.: 524-5121 et r. 856, Place Laurier 1er, tél.: 651-7070.

**Centre-Ville Paquet Place Laurier**  
PLUS PRÈS DE VOUS...

## LAMB'S



**Le rhum officiel de la marine québécoise**



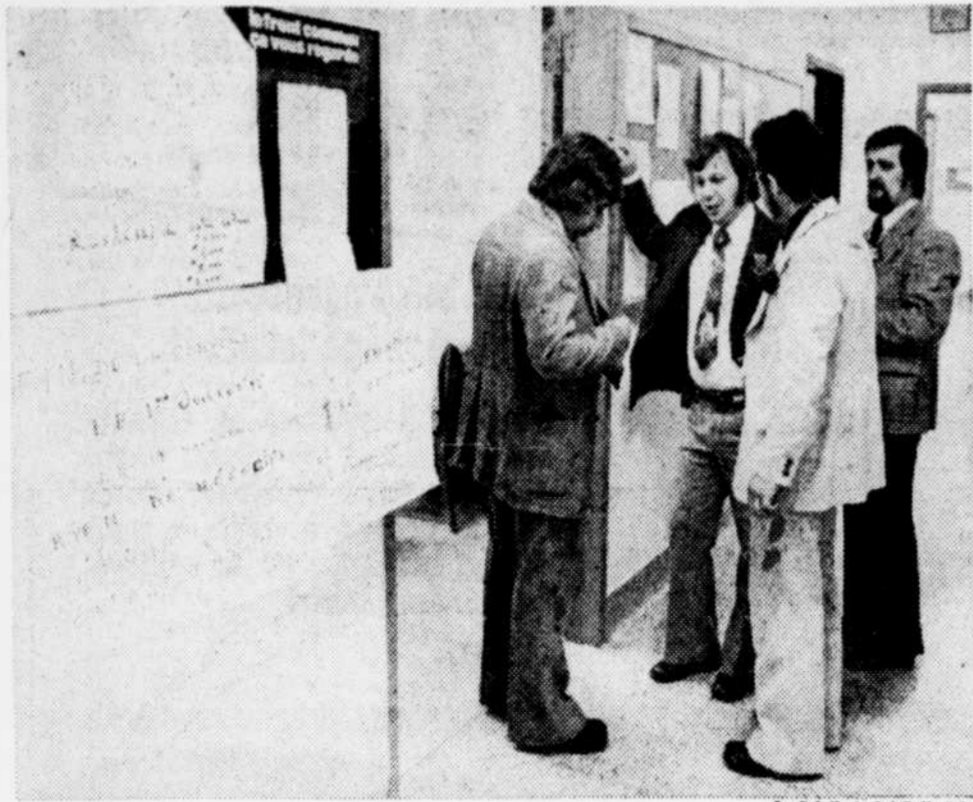
144-F 10 OZ \$2.75  
144-G 25 OZ \$6.45  
144-H 40 OZ \$10.10

*Ensolez-vous, buvez du rhum*

# LAMB'S

Au Centre Jeunesse de Tilly

# Mécontentement devant la lenteur des négociations



Le Soleil, André Belle-Isole

Les employés du Centre Jeunesse Tilly ont troqué hier leurs vêtements de travail habituels pour le complet, orné même d'une fleur à la boutonnière. Les éducateurs eux se sont présentés, à l'inverse, en tenue "sport". Au mur, on rappelait, que la convention collective était expirée depuis le 1er juillet dernier.

par J.-Jacques SAMSON

Les 90 éducateurs du Centre Jeunesse de Tilly, rue Muir, à Sainte-Foy, ont manifesté, hier leur mécontentement face à la lenteur avec laquelle se déroulent les négociations pour le renouvellement de leur contrat de travail, expiré depuis le 1er juillet dernier.

Le Centre Jeunesse de Tilly est l'une des constituantes du réseau d'établissements du ministère des Affaires

sociales. Il s'agit d'un centre de transition suprarégional pour enfants souffrant de troubles socio-affectifs, référés par la cour du bien-être social, et qui doivent être dirigés dans une maison d'accueil. Quarante-cinq adolescents en moyenne y séjournent pour une durée de un à 90 jours.

Fait un peu particulier, la direction du centre a émis, au moment de la manifestation, un communiqué pour

faire savoir qu'elle appuyait entièrement le geste posé par les syndiqués. "La direction s'engage, affirmait-on, par tous les moyens dont elle dispose à appuyer les revendications faites par tous les employés du Centre Jeunesse de Tilly."

"Le ministère des Affaires sociales est appelé, concluait le communiqué, à considérer les difficultés qu'engendrent les disparités salariales et les conditions différentes de

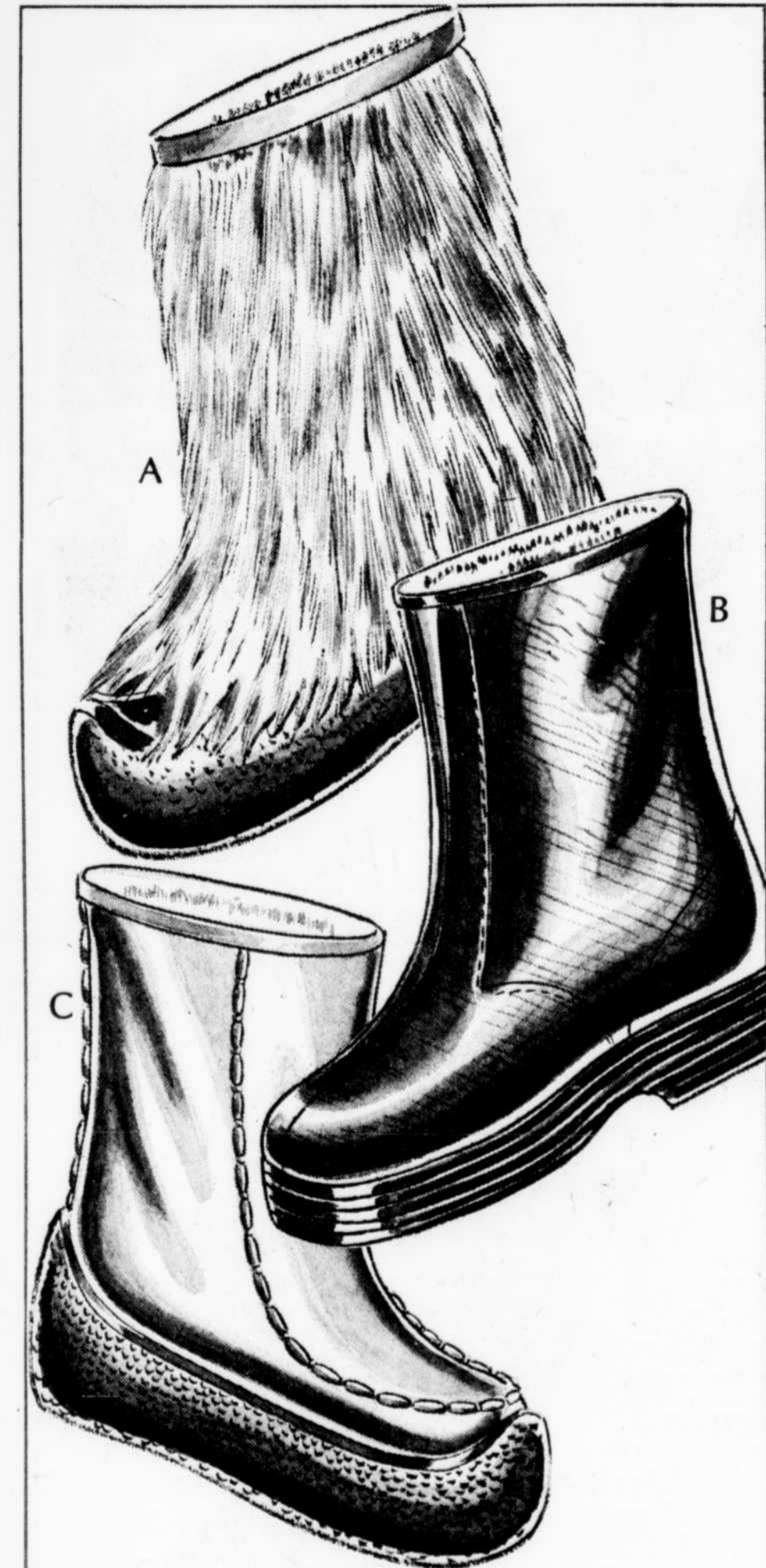
travail entre les employés du ministère de l'Éducation et les employés des centres d'accueil du ministère des Affaires sociales."

Offres, "inacceptables"

Les éducateurs se sont vu offrir des augmentations salariales de l'ordre de 26,5 pour 100. Ceux-ci soutiennent toutefois qu'il faut soustraire un 17 pour 100 de "rattrapage", déjà payé, mais non cumulé dans leurs échelles salariales. "De plus, insistent-

t-ils, le taux d'inflation a augmenté de 4 pour 100 depuis la fin de la convention. C'est dire que le gouvernement nous propose une offre de 4,7 pour 100."

L'offre est qualifiée "d'inacceptable" par la partie syndicale, et les employés du Centre Jeunesse de Tilly ont insinué, hier, que leur action pour sensibiliser la population s'inscrivait au programme de stratégie mis sur pied par le front commun.



## Pour hommes, les indispensables bottes en vinyle imperméable

Pour les jours maussades et très froids, des bottes offrant le confort. Construction en vinyle caoutchouc dont la semelle est moulée à l'empêche. Chaud doublure en laine de nylon de qualité. Brun seulement.

- A. Botte de 11 pouces de hauteur en vinyle avec recouvrement en fausse fourrure. Pts: 7 à 11. 23.00
- B. Semelle striée moulée à l'empêche. Piqûres de fantaisie sur la botte. Pts: 7 à 11. 13.00
- C. Botte de 11 pouces de hauteur avec large piqûre décorative sur l'empêche. Semelle moulée. Pts: 7 à 10. 15.00

R. 25, r-de-ch. Centre-Ville tél.: 524-5121 et r. 825, Place Laurier 1er, tél.: 651-7070.

CENTRE-VILLE **Paquet** PLACE LAURIER  
PLUS PRÈS DE VOUS...



## Son choix... un magnifique paletot garni

Une distinction recherchée pour l'élégant, soucieux de son apparence et de son confort. Une coupe semi-cintrée pour ce paletot taillé dans un tissu fait de 50% laine / 25% poil de chameau / 15% mohair / 10% nylon. Double croisé et poches avec rabat. Un large col tailleur réchauffé d'un col en chat sauvage naturel. Le paletot est de couleur de grand chic: poil de chameau. Tailles: 36 à 42, stature courte et tailles: 38 à 46, stature régulière. 275.00

R. 23, r-de-ch. Centre-Ville et r. 823, Place Laurier 1er.

CENTRE-VILLE **Paquet** PLACE LAURIER  
PLUS PRÈS DE VOUS...

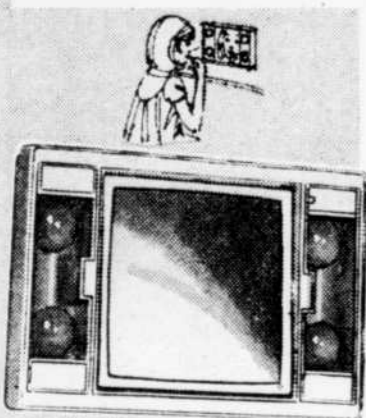


**14<sup>44</sup>**

**Fer à coiffer**

À VAPEUR VENUS SUPER KURL

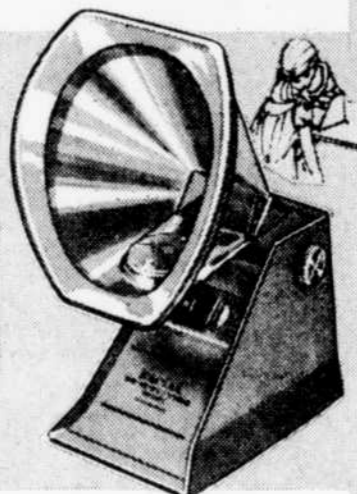
Cadeau idéal pour onduler, boucler ou lisser les cheveux vite et sans effort! Bouton pour dispenser la vapeur. Embout de protection et cordon tournant, jamais tordu. **14<sup>44</sup>** Avantageux.



CADEAU-BEAUTÉ!  
**Miroir à maquillage**

**8<sup>99</sup>**

Modèle économique à quatre ampoules 25 W. Un cadeau qui reflètera vos sentiments.



LADY SCHICK  
**Sauna facial**

**25<sup>69</sup>**

Dispense une buée chaude qui pénètre et nettoie en profondeur. Thermo-cadran.

**Vaporisateur Solaray**



MODÈLE ÉCONOMIQUE  
CONTENANCE 1 GALLON

Un seul remplissage assainit l'air de 8 à 10 heures. Plastique résistant à la chaleur. Godet à médicament. Seulement .....

**5<sup>99</sup>**

**3% D'ESCOMPTE EN ARGENT CANADIAN TIRE SUR TOUT ACHAT COMPTANT**

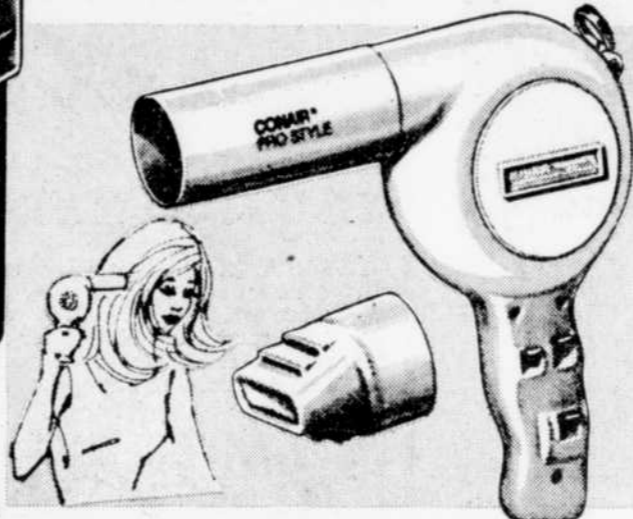


**Séchoir coiffant PROFESSIONNEL SOLARAY**

**18<sup>79</sup>**

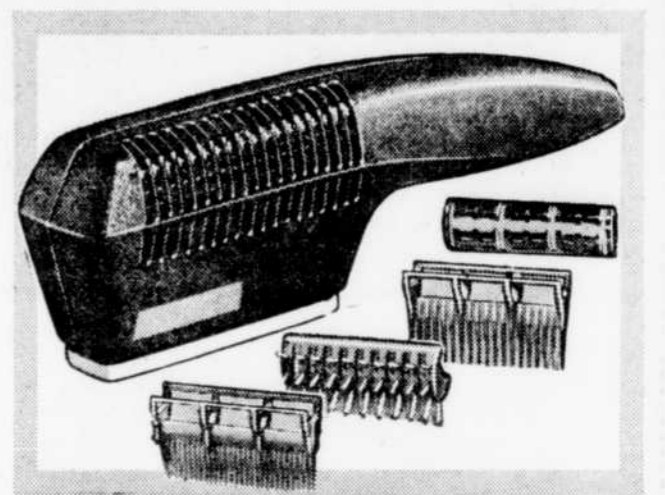
Avec buse accessoire pour séchage localisé!

Modèle 2 vitesses à thermo-réglage chaud ou tiède. Corps plastique haute résistance, teinte or. Le cadeau à offrir à toute femme soucieuse de sa coiffure. Une affaire à saisir!



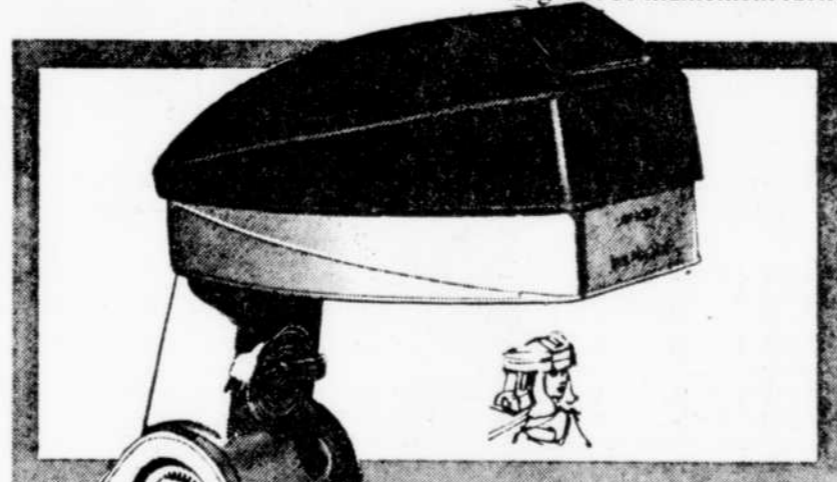
**Séchoir-coiffeur PRO-STYLE CONAIR**

Combiné séchoir-coiffeur comportant 4 réglages de température. Buse déflectrice recommandée pour séchage localisé et retouches rapides de la coiffure. Léger et de maniement facile. **29<sup>99</sup>**



**Séchoir Solaray POUR TOUTE LA FAMILLE!**

Poignée commode. Avec 2 peignes, brosse et fer à friser! Réglage par thermostat à deux températures qui permet d'éviter le surchauffage. Boîtier très résistant en plastique. 43-8023. **18<sup>99</sup>**



**Sèche-cheveux LADY SCHICK**

Type salon de coiffure; sèche vite, grand casque acceptant gros rouleaux, 4 réglages de chaleur et buée. Hauteur réglable.

43-8027 Se replie et forme boîtier. **49<sup>99</sup>**

43-8028 Le même sans buée. **40<sup>77</sup>**



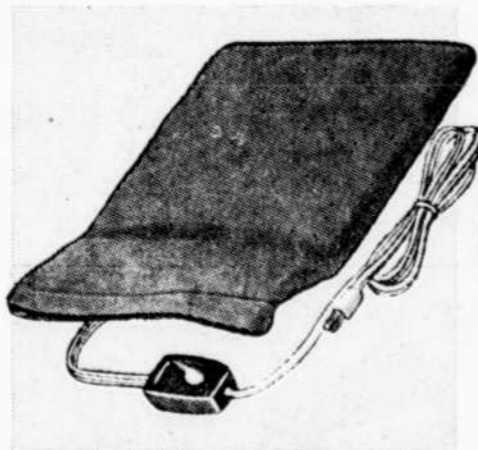
**Challenger REMINGTON**

Tête double à grille micro-fentes; cadran à 4 positions. Modèle à cordon sous robuste étui. Un cadeau pour lui! Un autre grand achat **17<sup>89</sup>**



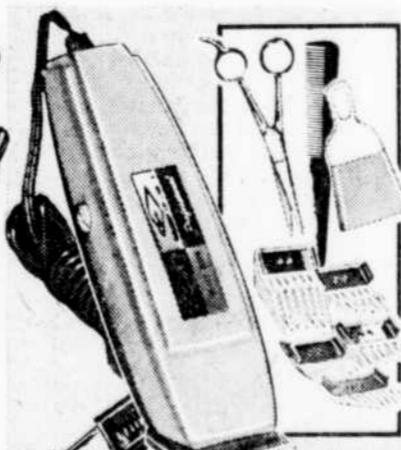
**Distributeur DE MOUSSE CHAUDE**

Modèle CGE recevant la plupart des aérosols standard pour dispenser une mousse chaude et émoulliente. Se monte au mur ou se pose sur tablette. N'attendez pas! **15<sup>88</sup>**



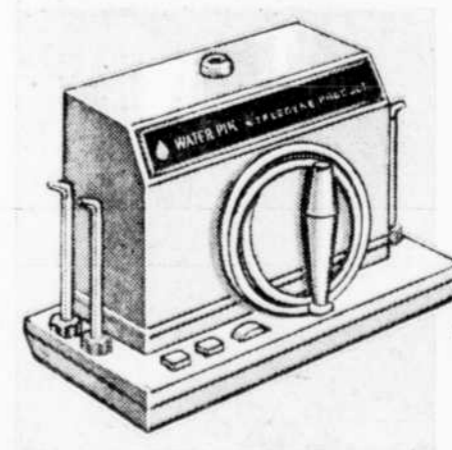
**Coussin chauffant UN CADEAU DOUILLET**

Comporte thermo-réglage à trois allures et housse en flanelle coton. Soulage fatigue et muscles endoloris. Un cadeau-confort qui ne coûte pas cher. **7<sup>69</sup>**



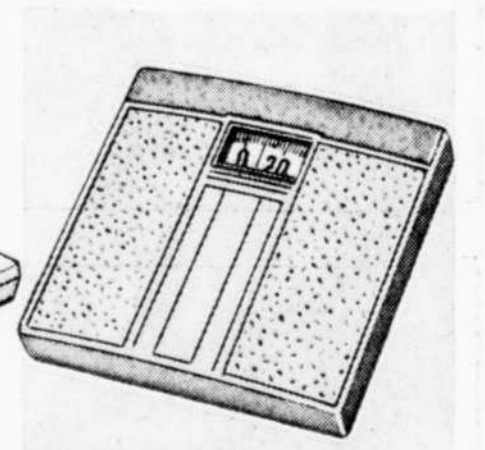
**Trousse coiffeur CHARLESCRAFT 14 PCES**

Tondeuse type professionnel à lames acier ne s'émaillant pas; 5 accessoires; 2 peignes; ciseaux; brosse; cape; balayette; huile et protège-lame. Seul. **9<sup>99</sup>**



**Jet buccal WATER PIK**

Déloge les particules d'aliments des interstices tout en massant les gencives. Contrôle de pression et 4 embouts. Pour une hygiène dentaire totale! Seulement. **23<sup>95</sup>**



**Pèse-personne SURVEILLEZ VOTRE LIGNE!**

Robuste carter acier revêtu email au four. Dessus plastique texturé lavable. Ligne profilée et moderne. Pour ceux qui surveillent leur poids. Seulement. **6<sup>59</sup>**

Le Père Noël moderne porte tout à son Compte Canadian Tire



QUEBEC  
20 BOUL. HAMEL  
Tel.: 687-2111  
OPÈRE PAR P. SIMARD INC.

QUEBEC  
2575 BOUL. STE-ANNE  
Tel.: 687-2661  
OPÈRE PAR P. SIMARD INC.

LEVIS  
ROND-POINT  
Tel.: 837-0221  
OPÈRE PAR L. ROBINEAU L'ÉCÉ

STE-FOY  
1170 RTE. DE L'ÉGLISE  
Tel.: 687-2711  
OPÈRE PAR P. SIMARD INC.

**HEURES D'AFFAIRES:** Lundi, mardi, mercredi, 9h. à 5h.30  
Jeudi et vendredi, 9h. a.m. à 9h. p.m.  
Samedi, 8h.30 à 5h. (excepté les garages, ouverts à 8h.30 tous les jours)

