

Le Peuple

Lotbinière

MélorMédia

- ÉDITION DU 4 AOÛT 2021
 - VOLUME 44 NUMÉRO 44
 - 14 681 EXEMPLAIRES

Disponible sur:
www.lepeuplelotbiniere.ca



iA Investia Services financiers inc. 1000, St-Joseph, bur. 8, St-Flavien QC G0S 2M0
 418 728-3209



Valéry Fournier, Pl. Fin.
 Conseillère autonome en sécurité financière
 Rep. en épargne collective



Maurice Faucher
 Rep. en épargne collective

507970



POUR L'AMOUR DES CHEVAUX

La maréchalerie est un art millénaire encore pratiqué aujourd'hui. Les maréchaux-ferrants sont peu nombreux au Québec, mais leur travail est essentiel à la santé des chevaux. > p03

Crédit photo: Yves Demers



Des jeunes sensibilisés à la sécurité sur l'eau

> PAGE 02

Plastiques agricoles: recyclage à l'étude

> PAGE 04

BESOIN D'AIDE? APPELLE **211** C'EST GRATUIT

211quebecregions.ca 

Michel Ferland inc. Tranquillit

Courtier immobilier résidentiel

Société par actions d'un courtier immobilier

ESTIMATION GRATUITE de votre propriété

Cell.: 581 983-5693
 Bur.: 418 832-1001

 **RE/MAX Avantages**
 AGENCE IMMOBILIÈRE

www.michelferland.ca

507990

THIVIERGE ET FILS INC. CMMTO

PUITS ARTÉSIEN
 POMPE
 TRAITEMENT D'EAU

VENTE / INSTALLATION / SERVICE 7/7

WWW.THIVIERGEETFILS.COM

1 888 590-2516 | 418 599-2516

R.B.O.: 1286-1340-92

507876

Keven Hébert

Courtier immobilier résidentiel et commercial

C. 819.806.4404
 khebert@viacapitale.com
 www.kevenhebert.com



507869

La Brigade Splash de passage à Laurier-Station

SÉCURITÉ. La Brigade Splash de la Société de sauvetage était de passage à Laurier-Station le 26 juillet dernier. En 15 ans d'existence, il s'agissait du premier passage de la brigade à la piscine de la municipalité.

Par melanie.labrecque@meliormedia.com

«Notre objectif est de visiter les piscines du Québec et de répandre le message de la Société comme quoi la prévention de la noyade c'est une responsabilité partagée», a expliqué Élie Janssen, animatrice à la Brigade Splash.

Cette initiative touche autant les sauveteurs, les baigneurs et gestionnaires de lieux aquatiques. Elle met l'accent sur l'importance d'adopter des comportements sécuritaires près

des installations aquatiques, sur les plages, les piscines intérieures et extérieures ainsi que les parcs aquatiques.

Pour Angie Létourneau, qui travaille à la direction des loisirs de Laurier-Station, accueillir la brigade était important. «Nous n'avons pas beaucoup d'accès à des piscines publiques [dans la MRC de Lotbinière]. De plus, ce ne sont pas tous les enfants qui ont des notions de natation élevées et ils sont plus à risque de noyade. Aussi, c'est une année record au niveau des ventes de piscines. On le voit ici, nous accueillons moins de baigneurs cette année. [...] Les piscines résidentielles ne sont pas des milieux surveillés et il y a plus de risques d'accident.»

«Ce sont les points non surveillés qui sont

dangereux. Il faut savoir qu'il y a moins de 1 % des noyades qui se passent dans des lieux surveillés. Tout le reste, ça se passe dans des lieux sans surveillance. On veut encourager les gens à venir se baigner dans un lieu surveillé qui est sécuritaire tout en se rafraîchissant. En région, c'est encore plus important», a ajouté Mme Janssen.



Credit photo: Mélanie Labrecque

► Les animatrices de la Brigade Splash ont montré à des jeunes de Laurier-Station des techniques de sauvetage.

POUR UN TEMPS LIMITÉ!

SPÉCIAL D'ÉTÉ

20\$

DE RABAIS

SUR UN TRAITEMENT ANTIROUILLE COMPLET À PRIX COURANT

LA ROUILLE SE FAIT TRÈS ACTIVE EN ÉTÉ, AGISSEZ MAINTENANT

L'activité chimique de la corrosion se produit quand il fait chaud, et non par temps froid. De plus, l'humidité, lors des jours de canicule, est un puissant facteur favorisant la rouille. Comme la chaleur dilate le métal, celui-ci offre alors plus de prise aux particules humides... mais aussi, heureusement, à notre antirouille! En effet, la chaleur augmente la fluidité de notre produit, ce qui lui permet de couvrir et pénétrer le métal plus rapidement.

Profitez de notre spécial d'été!

Protégez votre véhicule contre la rouille DÈS MAINTENANT!

ANTIROUILLE
METROPOLITAIN?

UN INVESTISSEMENT INTELLIGENT ET PAYANT

>507983 4X115



Le seul réseau spécialiste recommandé par le CAA-Québec

QUÉBEC LÉVIS
418-687-5660 418-833-3411

RENDEZ-VOUS: ANTIROUILLE.COM

Sensibiliser les jeunes

Pour ce premier passage à Laurier-Station, les animatrices de la Brigade Splash ont fait un entraînement avec les sauveteurs de la piscine pour rafraîchir leurs connaissances.

«Nous sensibilisons les sauveteurs à l'encadrement des groupes de jeunes puisque ça fait un an qu'ils n'ont pas eu accès à des cours de natation. Nous les sensibilisons à les surveiller plus intensément afin qu'ils les aient à l'œil le plus possible», a rappelé Élie Janssen.

Elles ont aussi passé beaucoup de temps avec des groupes d'enfants qui fréquentent le camp de jour municipal. Ainsi, en plus de réviser avec eux les comportements sécuritaires à adopter près des piscines, elles ont montré à des jeunes, qui semblaient très intéressés, les rudiments du sauvetage.

«Ils ont fait une introduction à la corde, une discipline de sauvetage sportif. On a également fait de la bouée-tube avec eux. C'est l'outil passe-partout du sauveteur et nous les avons aussi initiés à la réanimation cardio-respiratoire. Nous, lors de notre formation de sau-

veteur, c'est l'une des premières choses que l'on nous apprend», a ajouté Mme Janssen. En les initiant à un jeune âge, la Société de Sauvetage espère intéresser une nouvelle génération au sauvetage.

Se respecter

Il n'est pas nécessaire d'être un bon nageur pour s'amuser dans un plan d'eau, explique Élie Janssen.

«Plus on est à l'aise dans l'eau, moins grand est le risque, mais l'important, c'est que les parents et les enfants doivent être conscients de leur propre capacité et de leur force. Il n'y a aucune honte à porter un VFI. Au début de l'été, nous faisons justement des tests de nage avec les jeunes pour savoir lesquels ont le plus de difficulté, pour qui c'est un plus grand défi de se baigner. L'important, c'est que chacun connaisse ses forces et ses faiblesses et ait le jugement suffisant pour toujours mettre une veste de sauvetage quand c'est nécessaire et lorsqu'il en ressent le besoin.»

Le Vaccibus de passage à Joly

SANTÉ. Le Centre intégré de santé et de services sociaux de la Chaudière-Appalaches (CISSS-CA) organise depuis quelques semaines des cliniques de vaccination temporaires contre la COVID-19 dans la MRC de Lotbinière. De plus, le Vaccibus est aussi mis à contribution et il sera de passage à Joly le 8 août prochain.

Le Vaccibus s'installera dans le stationnement du terrain de golf, au 388, route Centrale. Les infirmières distribueront des doses du vaccin Pfizer sans rendez-vous.

Ce service sera accessible à ceux qui souhaitent obtenir leur première ou deuxième dose (quatre semaines d'intervalle à respecter entre les deux doses).

Notons que d'autres cliniques temporaires seront organisées d'ici la fin de l'été.



Credit photo: Courtoisie

Par Mélanie Labrecque

De professeur d'équitation à maréchal-ferrant

PORTRAIT. Bien établi dans le domaine équestre depuis plusieurs années, Mario Nadeau de Saint-Patrice-de-Beaurivage a fait ses classes comme professeur d'équitation avant de bifurquer vers la maréchalerie. Depuis 2005, il est maréchal-ferrant à temps plein.

Par melanie.labrecque@meliormedia.com

La maréchalerie, c'est l'art ancestral de ferrer les chevaux et c'est un concours de circonstances qui a mené le professeur d'équitation de formation vers cette profession plutôt rare.

«Quand tu œuvres dans le monde des chevaux, ce n'est pas un métier qui est facile. Un moment donné, tu essaies d'économiser. J'avais une écurie qui comptait une vingtaine de chevaux. J'ai commencé à ferrer un peu. À l'école, on nous avait enseigné les bases. Avec le temps, j'ai rencontré des maréchaux qui avaient plus d'expérience. C'est comme ça, de fil en aiguille, que c'est devenu mon métier.»

L'amour des chevaux et l'expérience avec eux sont des qualités importantes pour réussir. Il faut «avoir le sens du cheval», a-t-il décrit. Concrètement, c'est d'être en mesure d'anticiper les réactions de la bête et d'être à l'aise avec elle.

Rappelons qu'avant de ferrer l'animal, le maréchal doit s'occuper du sabot. Il retire le vieux fer, nettoie le sabot, le taille, l'équilibre et le lime afin de le préparer à recevoir son nouveau fer.

D'ailleurs, le cheval ne souffre pas. «Il nous le dirait», a lancé M. Nadeau. Tout se passe dans la partie cornée du sabot, qu'il compare aux ongles et qui n'est pas sensible.

«Quand on pose des fers, le clou est adapté à la taille du pied. Plus le cheval est gros, plus le clou l'est. Les clous vont avec la ferrure et tu le montes dans la paroi qui n'est pas sensible. C'est quand même un art. La première fois, tu as une petite crainte de ne pas l'envoyer à la bonne place, mais avec l'expérience on peut pratiquement faire ça les yeux fermés.»

Métier spécialisé

Ne s'improvise pas maréchal-ferrant qui veut. La maréchalerie combine des habilités de forgeron pour travailler et ajuster le fer, mais aussi des connaissances de l'anatomie et la physiologie des membres inférieurs de l'animal. Parfois, les maréchaux doivent fabriquer des fers orthopédiques afin d'aider le cheval à guérir et à récupérer d'une blessure, d'où l'importance de ces connaissances.

De plus, comme d'autres métiers, la marécha-

lerie compte différentes spécialités. La taille et le type de fer seront adaptés au style de travail demandé à l'animal. Certains ferrer des chevaux de course, d'autres des chevaux de reining ou des sauteurs. De son côté, Mario Nadeau a une spécialité assez rare au Québec dans le ferrage de chevaux lourds.

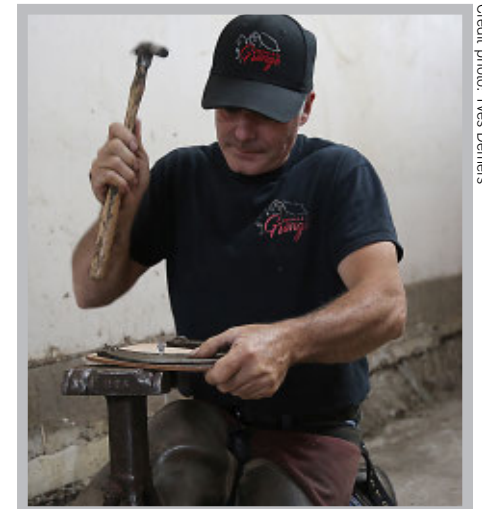
De plus, le maréchal-ferrant peut lever certains drapeaux sur l'état de santé de l'animal qu'il voit environ une fois aux huit semaines. «Puisque je ne le vois pas souvent, je suis capable de constater s'il a maigri ou si son état général a changé. Le propriétaire le côtoie tous les jours et ne le voit peut-être pas.»

Formation

Au Québec, la formation de maréchal-ferrant se donne au campus de La Pocatière de l'Institut de technologie agroalimentaire du Québec. Même si la relève ne court pas les rues, elle est là, soutient Mario Nadeau. Selon lui, la formation des jeunes maréchaux s'améliore avec le temps.

«Les cours sont mieux faits. [...] Il y en a qui vont dans de bonnes écoles américaines, c'est quelque chose qu'on ne voyait pas il y a 25 ans. De plus, ceux qui apprennent sur le tas comme je l'ai fait ont accès à de meilleurs maréchaux.»

Par la suite, le maréchal-ferrant poursuit son apprentissage pendant toute sa carrière, expli-



Credit photo: Yves Demers

► Mario Nadeau pratique la maréchalerie à temps plein depuis 2005.

que M. Nadeau. Afin de perfectionner ses techniques, il assiste à des cliniques ou il se rend aux États-Unis pour rencontrer d'autres maréchaux et observer leur travail.

«Les Américains sont en avance sur nous. Il y a plus de chevaux, les techniques sont différentes. [...] Je vois ce qui se fait là-bas. [...] Tu vas dans les granges regarder les gars ferrer et quand tu en vois un bon, ça vaut la peine de prendre du temps pour observer ce qu'il fait.»

La deuxième phase des travaux majeurs sur le pont Laporte s'amorcera bientôt

TRANSPORT. Le dernier blitz des travaux de réfection de la chaussée du pont Pierre-Laporte a commencé comme prévu le dimanche 8 août, à 22h. Comme lors de la première phase au début de l'été, une seule voie est disponible dans chaque direction sur le pont, et ce, jusqu'au 18 août prochain.

Comme les autorités anticipent une forte congestion à la tête des ponts et afin de réduire les conséquences de ces entraves sur la circulation, le ministère des Transports du Québec (MTQ) conseille fortement aux usagers de revoir leurs habitudes et d'éviter les déplacements interrives non essentiels. Dans la mesure du possible, les usagers sont notamment encouragés à opter pour le télétravail.

Pour les déplacements interrives inévitables, le MTQ demande aux citoyens de recourir aux mesures d'atténuation en transport collectif qui seront mises à leur disposition. Notons également que le pont de Québec demeure ouvert durant le deuxième blitz de travaux.

Les travaux majeurs effectués cet été sur le pont Pierre-Laporte permettent le remplacement complet de la membrane d'étan-chéité et de l'enrobé sur le tablier du pont

Pierre-Laporte. En moyenne, 126 000 véhicules, dont 6% de camions, traversent le lien interrives chaque jour.

Notons finalement que le MTQ peut modifier les dates des travaux en raison de contraintes opérationnelles ou des conditions météorologiques. Le cas échéant, le ministère publiera un avis sur sa plateforme Québec 511.

Par [Érick Deschênes](#) – Collaboration spéciale

GINGRAS VALLERAND LAROUCHE AVOCATS



**BRUNO LAROUCHE
AVOCAT**

1535, chemin Ste-Foy, bur. 310
Québec (Québec) G1S 2P1
Tél.: 418 682-1535 poste 227
Télécopieur: 418 682-6060
Rés.: 418 872-1984
brunolaroche@gingrasvallerand.com

«Carrefour Lauvien»
1000, rue St-Joseph
Laurier-Station, QC

**AU BUREAU DE LAURIER
SUR RENDEZ-VOUS**

507582



Credit photo: Gilles Boulin - Archives

388, route du Moulin

MARCHÉ PUBLIC

au Club des Montagnards de St-Sylvestre

Les **VENDREDIS** après-midi
de 14h30 à 18h30

ACTIVITÉS SUR PLACE

Suivez-nous sur Facebook :
Resto Bar le Relais St-Sylvestre
418-596-2010

2-16-30 juillet
13-27 août
10-24 septembre

On vous attend en grand nombre !

Projet pilote pour la récupération des plastiques agricoles

ENVIRONNEMENT. Les agriculteurs de la MRC de Lotbinière et de la Chaudière-Appalaches auront l'occasion, au cours des prochains mois, de participer à un important projet pilote de récupération des plastiques agricoles. C'est ce qu'ont annoncé conjointement les MRC de la Chaudière-Appalaches, AgriRécup, la fédération régionale de l'UPA et le gouvernement du Québec, le 28 juillet.

Par melanie.labrecque@meliormedia.com

Ce projet pilote s'inscrit dans la lignée des efforts déployés depuis plus de 10 ans dans la Chaudière-Appalaches pour trouver des solutions qui permettront une meilleure gestion du plastique d'ensilage.

«Tous les intervenants de la région de Chaudière-Appalaches ont répondu présents quand nous leur avons proposé ce projet pilote. La volonté de faire quelque chose pour cette problématique était tellement forte que nous avons accepté d'en faire un projet pilote régional», a fait valoir la directrice chez AgriRecup

pour l'est du Canada, Christine Lajeunesse.

Ainsi, le projet pilote qui sera mis en place cette année permettra aux agriculteurs de la région de participer à la concrétisation de la stratégie *Zéro déchet de plastique agricole*.

Des tonnes de déchets

Selon l'*Étude sur les plastiques agricoles générés au Québec* réalisée en 2019 par Recyc-Québec, environ 1 030 tonnes de plastiques souples sont utilisées par les agriculteurs de la région. Cela comprend les pellicules d'enrubannage pour balle, les bâches pour silo-fosse et les sacs de silo. S'ajoutent 160 tonnes de plastique de type polypropylène (ficelle et filet).

«Le secteur agricole utilise divers plastiques agricoles, dont la plupart ne sont malheureusement pas récupérés. Grâce aux projets pilotes d'AgriRÉCUP, conduits dans 15 MRC et régions du Québec, nous avançons vers une solution efficace à ce défi, qui pourra être éventuellement étendue à l'ensemble des agriculteurs du Québec», a fait savoir le ministre de l'Environnement et de la Lutte contre les



Crédit photo: Courtoisie

► Les agriculteurs de la région pourront participer à un projet-pilote pour la récupération des plastiques agricoles.

changements climatiques, Benoit Charrette.

Les pellicules, les sacs silos pour ensilage et les bâches seront acceptés dans plusieurs éco-centres de la Chaudière-Appalaches et d'autres sites désignés. Dans la MRC de Lotbinière, les agriculteurs qui souhaitent participer à l'initiative pourront rapporter leurs plastiques à

l'écocentre de Saint-Flavien ainsi qu'à la coopérative Avantis de Saint-Narcisse-de-Beaurivage.

D'autres points de collecte devraient être ajoutés cet automne, selon l'avancement du projet pilote, indiquent les partenaires.

Coupable d'infractions liées à la contrebande de tabac

FAITS DIVERS. Revenu Québec a rendu public, le 13 juillet, la liste des plus récentes condamnations en matière de contrebande de tabac. En tout, 11 personnes ont été condamnées à payer des amendes totalisant plus de 1,7 M\$. Trois d'entre eux devront aussi purger des peines d'emprisonnement, dont Claude Poirier, 60 ans, de Laurier-Station.

Ainsi, M. Poirier a été condamné le 8 avril dernier à purger une peine de trois mois d'emprisonnement et à payer des amendes totalisant 35 000 \$.

Cette condamnation est survenue à la suite d'une enquête effectuée par Revenu Québec en collaboration avec la Sûreté du Québec.

Le 31 août 2019, des perquisitions menées dans la résidence et le véhicule de M. Poirier ont permis aux policiers d'y saisir un total de 20 400 cigarettes. La cour a également ordonné la confiscation de deux véhicules. Le contrevenant, qui est un récidiviste, a aussi vu son permis de conduire être suspendu pour six mois, rapporte Revenu Québec.

L'organisation reproche aux 11 personnes

reconnues coupables soit d'avoir vendu, livré ou avoir en leur possession du tabac destiné à la vente au détail et dont le paquet n'est pas identifié conformément à la loi, soit d'avoir transporté du tabac destiné à la vente et dont le paquet n'est pas identifié conformément à la loi et/ou de ne pas être inscrit auprès de Revenu Québec ou n'être titulaire d'aucun des permis exigés par la loi. (M.L.)

PONT PIERRE-LAPORTE ENTRAVES MAJEURES

Dernier blitz de travaux

- 8 au 18 août*
- 1 voie par direction, 24 h/24

Planifiez vos déplacements !

Consultez quebec511.info

*Les dates des travaux sont sujettes à changement notamment en raison des conditions météorologiques.

Le Peuple
Lotbinière

580, boul. Alphonse-Desjardins
Lévis (Québec) G6V 5T2
Téléphone : 418 728-2131
Annonces classées : 1 866 637-5236

Conseillères publicitaires :
Lyne Ouellet
Sindy Duval

Journaliste :
Mélanie Labrecque

Infographie : Journal de Lévis

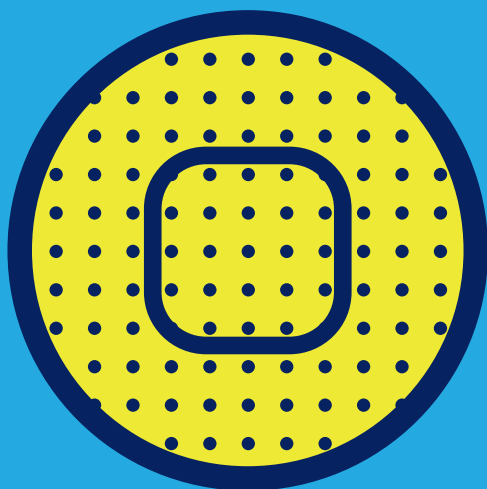
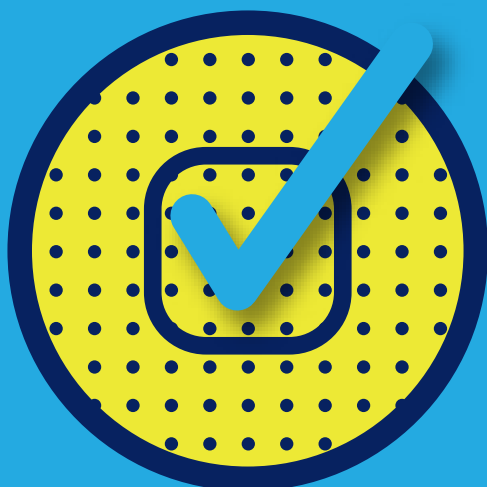
Veuillez recycler ce journal 

TIRAGE : 14 681 EXEMPLAIRES
Publié par Méliormédia Inc.,
imprimé par Imprimeries Transcontinental
2005 s.e.n.c., division Transcontinental
Transmag, 10807, Mirabeau,
Anjou, QC H1J 1T7.

Dépôt légal Bibliothèque Nationale
du Québec.

Abonnement 1755+tx

ISSN 2563-1144 (Imprimé)
ISSN 2563-1152 (En ligne)



**La 2^e dose du vaccin
est essentielle.**



**L'effet combiné des deux doses assure une meilleure protection
contre la COVID-19, pour une plus longue durée.**

Assurez-vous de recevoir la 2^e dose de votre vaccin.

Élan freiné par des problèmes d'approvisionnement

ÉCONOMIE. En pleine croissance il y a à peine quelques mois, l'entreprise T Concept de Saint-Flavien a vu son élan freiné par un coup qu'elle n'avait pas anticipé. Si en mars dernier, c'était la pénurie de main-d'œuvre qui pointait dans le rétroviseur de Jimmy Trépanier, quelques mois plus tard, ce sont des problématiques d'approvisionnement en bois qui sont sorties de l'angle mort et l'ont forcé à mettre son entreprise sur pause.

Par melanie.labrecque@meliormedia.com

«Actuellement, le plus gros problème qu'on a, c'est l'approvisionnement en matière première. On a décidé d'arrêter la production parce qu'on n'était pas capable d'avoir de produit. Donc, de ce fait, on a aussi mis notre site Internet sur pause pour ne pas qu'il y ait de nouvelles commandes», a précisé M. Trépanier.

» «Le plus gros problème qu'on a, c'est l'approvisionnement en matière première.»

En fait, la question de l'approvisionnement a commencé à la fin du mois de mars, explique-t-il, et les problèmes se sont aggravés par la suite. Par exemple, la livraison de la commande qu'il devait recevoir le 24 juin a été repoussée au 1^{er} septembre, illustre-t-il.

«Quand nous avons démarré nos activités à la fin du mois de mai l'année dernière, ça se passait bien, on faisait de petites quantités. En novembre, nous avons connu une hausse [de la demande], alors nous avons commencé à faire de grosses commandes de bois. Au début, ça rentrait bien et les retards ont commencé à s'accumuler. Tout ça a dépassé notre capacité d'avoir, mais pas de production, puisqu'on venait tout juste de l'augmenter. Entre mars et juin, ça rentrait au compte-goutte, ce qui a fait exploser nos délais de livraison.»

L'entrepreneur se fait rassurant, son entreprise n'est pas en faillite, ce que confirme sa fiche au Registraire des entreprises du Québec en date du 29 juillet.

Dès qu'il recevra ses prochaines livraisons de bois, l'entreprise redémarrera ses activités d'abord pour rattraper le retard accumulé et s'acquitter des commandes du printemps.

«Nous voulons prendre de l'avance. Certains produits peuvent être faits à l'avance. Actuellement, tout était produit à la commande, notamment les planches d'équilibre. Ce qu'on veut faire avant de recommencer à vendre sera de nous constituer un inventaire de produits finis.»



Crédit photo: Courtoisie

» Des problèmes d'approvisionnement de bois ont forcé l'entreprise à mettre ses activités sur pause.

**VOUS PARTEZ EN VACANCES?
PENSEZ À VOTRE
BAC BRUN!**

La vie en brun.
lavieenbrun.com

507945

Notre territoire public

Le partager entre amis, c'est oui. ✓

Se l'approprier pour de bon, c'est non. ✗

Tout le monde peut profiter des terres publiques. Pour connaître les obligations et les règlements liés à l'occupation du territoire, consultez la page

Quebec.ca/partage-territoire

Votre gouvernement

Québec

TO @ Octavie Albert, Lanaudière

4X094 507984

La Financière agricole fait une première avance aux producteurs de bovins

AGRICULTURE. La Financière agricole du Québec (FAQ) a confirmé, le 22 juillet, une première avance de 55 M\$ aux producteurs du secteur bovin.

Les producteurs de veaux d'embouche, de bouvillons et de bovins d'abattage ont reçu cette compensation dans le cadre du Programme d'assurance stabilisation des revenus agricoles. Ces sommes leur permettront d'avoir accès à des liquidités dans un contexte où le prix de vente est inférieur au coût de production.

Pour les producteurs de veaux d'embouche, le paiement s'élève à 46 M\$, ce qui représente 60,66 \$ par vache et 0,6949 \$ par kilogramme de veau vendu après retenue de la contribution préliminaire 2021.

Du côté des producteurs de bouvillons et de bovins d'abattage, ils recevront 8,6 M\$, soit 0,1696 \$ par kilogramme de gain de poids, ce qui représente 60,22 \$ par bouvillon vendu après retenue. De ce paiement de près de 55 M\$, un montant net de plus de 27 M\$ sera versé aux producteurs après acquittement de leur contribution.

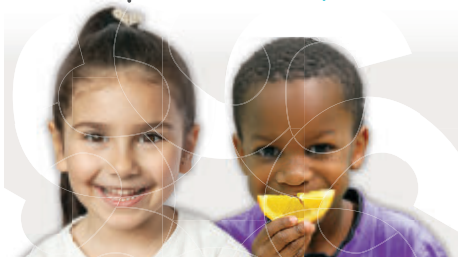
La première avance de paiement pour les producteurs de veaux de grain a eu lieu en mai plutôt qu'en juillet. Après le prélèvement de leur contribution annuelle au programme, ils se sont vu remettre un montant total de plus de 6 M\$.

Par Mélanie Labrecque



1 enfant sur 4 n'a pas déjeuné aujourd'hui

Textez « club » au 45678 pour donner 5 \$.



clubdejeuner.org f i t



LE PÔLE AGROALIMENTAIRE DE LOTBINIÈRE, UNE INITIATIVE LOCALE ET ÉCORESPONSABLE

Fruit de la collaboration de citoyens, d'entrepreneurs et de représentants municipaux et de divers organismes de développement local, le Pôle agroalimentaire de Lotbinière est une coopérative de solidarité qui a pour objectif de stimuler le développement socio-économique, de faciliter la transformation et la distribution de produits agroalimentaires, en plus d'être un lieu de travail et d'échanges entre les résidents et les entrepreneurs dans la région de Lotbinière.

Faciliter la transformation de produits locaux

Le Pôle est situé en plein cœur du village de Lotbinière et permet de répondre aux besoins d'expérimentation et de transformation des produits agroalimentaires des producteurs et transformateurs locaux, avec sa cuisine commerciale complète aménagée en 2019. Celle-ci est accessible en location pour les membres utilisateurs qui souhaitent travailler dans des conditions optimales, sans avoir à faire des investissements majeurs en équipement spécialisés. De plus, une salle de congélation y sera installée prochainement, pour permettre la conservation des produits à plus long terme.



Faciliter la distribution en circuits courts

Du terroir à l'armoire est un des projets phare du Pôle et a pour but de permettre l'accès aux produits d'ici, à l'année, à faible prix et en produisant le moins de déchets possible par l'intermédiaire d'une plateforme de commande en ligne. Les citoyens peuvent choisir parmi plus de 150 produits, offerts majoritairement par les producteurs et transformateurs locaux membres du Pôle et disponibles sur la plateforme : fruits, légumes, légumineuses, produits céréaliers, grains, produits laitiers, œufs, viandes, pains, pâtisseries, etc. Les commandes personnalisées peuvent être faites toutes les deux semaines et les produits sont livrés à domicile ou récupérés à un point de chute (St-Antoine-de-Tilly, Lotbinière, Ste-Croix et St-Apollinaire). D'autres points de chute verront le jour graduellement dans la région, selon la demande des consommateurs.



Stimuler le développement socio-économique

Le fonctionnement de la plateforme de commandes en ligne, avec un seul intermédiaire à but non lucratif entre le producteur et le consommateur, et le travail basé sur l'implication de plusieurs bénévoles, fait en sorte que 85 % du prix payé par le consommateur pour un produit local sur la plateforme va directement au producteur, alors que dans les épiceries conventionnelles, c'est souvent moins de 65 %. Cela permet d'offrir des prix justes aux consommateurs et aux producteurs, de même que de favoriser le développement et la pérennité des entreprises agroalimentaires de la région.

Lieu de travail et d'échanges

Le local du Pôle agroalimentaire de Lotbinière est un lieu animé et vivant qui favorise les échanges, grâce à la tenue du marché public, où les producteurs membres viennent proposer directement leurs produits aux citoyens chaque samedi de la période des récoltes (26 juin au 9 octobre). De plus, une nouvelle initiative a vu le jour dans le local du Pôle depuis quelques semaines, le Café Lotbinière. Il s'agit d'un charmant petit restaurant au menu local et santé qui permet dorénavant de goûter aux produits agroalimentaires locaux présentés de façon simple et savoureuse par Daniel, Annie et leur équipe. Le café est ouvert du mercredi au dimanche de 9h à 16h.

Pour plus d'informations: www.duterroiralarmoire.com

Courriel: le.pole.agro@gmail.com

Téléphone: 418 728-7485



**Vous avez des
comportements
violents envers
votre partenaire ?**

Demandez de l'aide.

[Québec.ca/ressourceshommes](https://quebec.ca/ressourceshommes)

Si vous avez de la difficulté à contrôler votre agressivité, votre colère ou vos émotions dans votre relation de couple, plusieurs ressources sont disponibles pour vous aider.

Consultez **Québec.ca/ressourceshommes** pour connaître les organismes d'aide qui offrent des services de soutien, d'entraide ou des traitements destinés aux hommes qui vivent des situations difficiles, ayant des comportements violents, qui sont auteurs d'agressions sexuelles ou ayant été abusés sexuellement durant leur enfance.

Ces organismes sont là pour vous aider.

La violence faite aux femmes,
ça s'arrête maintenant.

Que faire si vous êtes victime de violence conjugale ?

Si vous avez besoin d'une aide immédiate, contactez le 911.

Si vous avez besoin de soutien, d'écoute ou de conseils concernant les démarches à suivre, contactez SOS violence conjugale au **1 800 363-9010**.

Cette ligne d'écoute est confidentielle, bilingue et en fonction 24 heures sur 24, 7 jours sur 7.

Les intervenantes sont là pour vous écouter, vous rassurer et répondre à toutes vos questions. Ce sont aussi elles qui pourront vous aider à trouver une maison d'hébergement temporaire pour vos enfants et vous.

Québec.ca/violenceconjugale

Québec 

Pas de nouveau mandat pour Jean Bergeron

POLITIQUE. Le maire de Lotbinière, Jean Bergeron, titrera un trait sur 16 ans de vie politique municipale. Il a confirmé qu'il ne solliciterait pas un nouveau mandat lors des élections municipales du 7 novembre.

Par melanie.labrecque@meliormedia.com

Certains lui ont demandé s'il voulait poursuivre pour un mandat supplémentaire, mais il est catégorique, il quittera le siège du premier citoyen le 7 novembre.

Ce dernier n'entretient pas de regret face à des projets inachevés au moment de son départ. «Dans la vie municipale, il y a de beaux projets et il y en aura tout le temps. [...] Il faut savoir tracer une ligne. Il y aura toujours quelque chose d'intéressant», rappelle-t-il.

Au cours des quatre dernières années, il a participé au développement et à la mise en place du Pôle agroalimentaire sur le site de l'ancienne station-service et quincaillerie. En parallèle, il a eu à composer avec le départ de plusieurs employés, il s'est aussi occupé de la réorganisation administrative et la mise à jour du service d'urbanisme, entre autres.

Son successeur ne s'ennuiera pas il devra mener plusieurs dossiers importants de front, notamment celui du nouveau développement résidentiel en trois phases. À terme, ce sont 68 terrains qui seront développés. S'ajoute

le prolongement du réseau d'eau potable à l'extérieur du noyau villageois ainsi que la poursuite des travaux de préservation du patrimoine.

Un parcours en deux temps

Jean Bergeron a été maire de Lotbinière pendant 9 ans à la fin des années 1990 et au début des années 2000. Après une pause de plusieurs années, il a été élu conseiller municipal dans une élection partielle en 2015. À l'élection générale de 2017, il avait présenté sa candidature pour le poste de maire et avait été élu par acclamation.

Pendant ses deux premiers mandats, il a, entre autres, travaillé à la sauvegarde de la résidence le Riverain, à ramener une station-service dans le village ainsi que sur le dossier de l'eau potable. «Une bactérie s'était insérée dans tout le système, donc il a fallu retravailler tout le dossier pour faire une nouvelle captation d'eau potable. C'était un projet de 1,4 M\$ qui s'est achevé en 2005. Ça a été un beau succès. Actuellement, on a une belle qualité d'eau et en grande quantité.»

M. Bergeron a aussi vu le rôle de l'élu municipal évoluer au fil des décennies. Il «s'est beaucoup complexifié», a-t-il constaté. Avec le temps, les normes ont été rehaussées, il y a plus de comptes à rendre aux différents ministères, la société a changé, notamment au niveau de sa perception de l'environnement.



Crédit photo: Mélanie Labrecque

› Le 7 novembre Jean Bergeron tournera la page sur 16 ans de vie politique.

Malgré tout, ce rôle demeure stimulant.

«Dans les petites municipalités, on est obligé de toucher à tout. On fait de l'urbanisme, de l'environnement, on est en contact avec la population, on doit superviser l'administration. C'est extrêmement diversifié comme chaise et ça rend le poste vraiment intéressant», a-t-il relevé.

Intentions claires

À l'époque, il avait pris du recul pour des raisons familiales, mais avait déjà promis qu'il ferait un retour lorsqu'il serait à la retraite. C'est ce qu'il a fait en 2015. Cependant, il a toujours été clair sur ses intentions. Au

moment où sa conjointe prendrait sa retraite, il quitterait la politique. C'est ce qui arrivera dans quelques années et cela ne lui aurait pas permis de terminer un nouveau mandat. C'est pourquoi il se retirera à la fin de son mandat actuel.

Déjà, il a des projets pour l'après-politique. «Ma femme et moi voulons prendre du temps pour nous. J'aimerais aussi me consacrer à mes passions comme l'histoire et la géographie. J'ai étudié dans le domaine, mais je n'y ai jamais travaillé. J'ai le goût de m'y consacrer de nouveau, quitte à reprendre des cours à l'université.»

Bernard Fortier sollicitera un nouveau mandat

POLITIQUE. Le maire de Joly, Bernard Fortier, a confirmé qu'il sollicitera un nouveau mandat lors des élections municipales du 7 novembre prochain.

Par melanie.labrecque@meliormedia.com

«Je considère que je suis encore en santé et en forme pour le faire. De plus, j'ai le temps.

Je suis retraité. C'est la raison pour laquelle j'ai décidé de continuer», a-t-il affirmé en ajoutant que ces années à la mairie l'avaient rendu heureux et qu'il le sera tout autant en poursuivant son travail pour quatre autres années.

Par ailleurs, s'il veut de nouveau demander la confiance de ses citoyens, c'est qu'il souhaite continuer le travail entrepris pendant le mandat actuel. «On a de gros projets en cours,

dont un [qui est plus problématique] et je veux aller au bout là-dedans.»

La municipalité veut mettre en vente 26 terrains pour la construction domiciliaire, dont 18 pour des résidences unifamiliales. Ce qui bloque, explique M. Fortier, c'est de savoir s'ils se trouvent dans un milieu humide ou pas.

De plus, en collaboration avec la Municipalité de Saint-Flavien, Joly a récemment mis sur pied une régie intermunicipale pour le déneigement. «Ça prend effet cet hiver, j'aimerais ça être là pour le commencer. C'est un gros projet et je ne voudrais pas abandonner tout le monde.»

S'ajoute à tous ces projets, le plaisir de travailler avec les membres du conseil et le personnel administratif de la municipalité.

Quant à savoir s'il s'agira de son dernier mandat, l'élu ne se prononcera pas maintenant. «Je prends ça une année à la fois», a-t-il philosophé.

Lors des élections municipales de 2017, M. Fortier avait été élu avec une forte majorité. Il a recueilli 388 votes, soit 76,4 % des voix.



Crédit photo: Archives

› Bernard Fortier sollicitera un nouveau mandat le 7 novembre prochain.

Villa Laurence Résidence pour aînés



Soins de santé, sécurité 24/7 & confort

Nathalie Benoît, Directrice | (418) 728-3909
132, rue de la Chapelle, Laurier-Station

www.ebenresidences.ca
nbenoit@ebenresidences.ca

507996

Une année de défis économiques pour la SADC

ÉCONOMIE. La Société d'aide au développement de la collectivité (SADC) de Lotbinière a tenu sa 21^e assemblée générale annuelle, le 8 juillet dernier. Lors de la rencontre qui s'est déroulée de manière virtuelle, l'organisation de développement économique a présenté à ses membres le bilan de l'année 2020-2021 qui a été fortement marquée par les impacts liés à la pandémie de COVID-19.

Par melanie.labrecque@meliormedia.com

Ainsi, les employés de la SADC ont eu à gérer au cours de la dernière année un nombre record de prêts, de demandes d'information et d'aides techniques.

Par ses différents fonds d'investissement, l'organisation a prêté 281 215 \$ à huit entreprises, ce qui a permis le maintien de 26 emplois et des retombées économiques évaluées à 1,2 M\$. Par le biais du Fonds d'aide et de relance régionale (FARR), la SADC a accordé 28 prêts d'une valeur totale de 718 647 \$, ce qui a permis de maintenir 42 emplois. Ce fonds a été spécialement créé pour venir en aide aux entreprises touchées par la crise.

S'ajoute à ces prêts, l'octroi de 248 132 \$ sous forme de contributions non remboursables pour défrayer les honoraires d'experts en accompagnement d'entreprise pour trouver de nouvelles façons de s'adapter à la situation. Cette aide a soutenu la réalisation de 42 projets (principalement sur Internet).

Enfin, les conseillers ont consacré 2 288 heures à l'analyse des demandes, aux suivis et aux conseils d'affaires. Dix entreprises ont été accompagnées par le biais du projet «Gestion humaine du changement», 11 entreprises ont été accompagnées pour des projets principalement de gestion des ressources humaines, de marketing web, en communication et en recherche d'information.

«Certaines entreprises ont eu des impacts positifs, mais d'autres secteurs d'activité en ont eu des négatifs. Au niveau de la relance,

je pense qu'il y aura d'autres mesures qui arriveront prochainement pour supporter les entreprises dans cette reprise économique», a indiqué la directrice générale de la SADC de Lotbinière, Laurence Montreuil.

Les défis de la prochaine année

L'automne sera marqué par la relance de l'économie, mais malgré le contexte actuel, Mme Montreuil indique que le désir d'entreprendre est toujours présent dans la région.

«L'année sera passablement occupée. On commence à recevoir des projets. Le téléphone continue à sonner pour des projets potentiels. [...] On sent qu'on va voir la lumière au bout du tunnel.»

D'autres entreprises auront besoin du soutien de la SADC et d'autres organismes d'aide économique afin de se maintenir à flot et de retrouver une bonne santé financière. «Notre rôle pour les prochains mois sera de les appuyer», a soutenu la directrice générale.

Développement local

L'organisation s'est également impliquée directement dans la réalisation d'activités qui favorisent le développement économique du milieu. Ainsi, la SADC a investi 24 414 \$ et 922 heures dans la concrétisation d'une trentaine de projets.

Parmi ceux-ci, il y a la mise en place d'un projet de réduction des déchets de plastique à usage unique pour les commandes à emporter avec neuf entreprises agroalimentaires, une formation sur la gouvernance des OBNL en mode hybride, la 4^e édition du concours DD ainsi que deux formations sur l'outil ZOOM et l'animation virtuelle.

De plus, une dizaine d'actions ont été entreprises conjointement avec la Table Goûtez Lotbinière, dont les mois Goûtez Lotbinière et le Défi 100 % local. Elle a aussi contribué à trois activités de promotion des emplois et des employeurs avec le comité main-d'œuvre et à la concrétisation du projet Nous sommes Lotbinière.



Credit photo: Archives

› La pandémie de COVID-19 a eu des impacts sur l'économie régionale.

Le marché public Goûtez Lotbinière Saint-Apollinaire

Légumes, fruits et autres produits frais

LOCAUX



Goûtez Lotbinière souligne
la Semaine québécoise des marchés publics



Vous aimeriez recevoir un **sac à légumes** Goûtez Lotbinière?

Réutilisable et lavable, il est fabriqué ici même dans la MRC de Lotbinière!

Faites vos emplettes au **marché public** Goûtez Lotbinière ce **jeudi 5 août**, pour courir la chance d'en recevoir un **GRATUITEMENT!**

Limite d'un sac à légumes par client jusqu'à épuisement de ceux-ci.

Le jeudi 5 août, de 14 h à 18 h

148, rue Principale, sur le site extérieur du IGA Veilleux et du Jean Coutu, Caroline Beauchemin



Forage sur la route 273

TRANSPORTS. Le ministère des Transports réalisera des travaux de forage sur la route 273, à Saint-Apollinaire. Le chantier sera en place du jusqu'au 6 août.

Les travailleurs seront en action dans la portion de route située entre l'autoroute 20 et la rue des Lilas.

Par **Mélanie Labrecque**

Des entraves seront présentes sur la route et la circulation se fera en alternance de 7h à 17h, du lundi au vendredi.

En raison des conditions météorologiques ou de contraintes opérationnelles, ces entraves peuvent être modifiées ou annulées.

Le Peuple

Lotbinière MéliorMédia

Bien **PLUS** qu'un journal!



www.lepeuplelotbiniere.ca

418-728-2131



**POUR VOUS DIVERTIR ET VOUS
INFORMER PENDANT TOUTE
L'ANNÉE, NOUS VOUS OFFRONS :**

- Une version numérique gratuite de notre édition hebdomadaire;
- De l'information en continu (collée à l'actualité de notre belle région!) sur notre site Web;
- Une vitrine de choix pour les entreprises, les organismes communautaires et les commerçants d'ici;
- Une plateforme d'échanges stimulants et enrichissants.

Vous avez des questions ou des suggestions?
Notre équipe de passionnés est là pour vous :
communiquez avec nous!

Actualités

Réseau des éclaireurs

Les organismes de la région veulent être reconnus

SANTÉ. En novembre dernier, le ministre délégué à la Santé et aux Services sociaux du Québec, Lionel Carmant, annonçait un investissement de 19 M\$ pour implanter le réseau des éclaireurs, un programme demandant l'embauche de ressources qui pourront aller à la rencontre des personnes pour les soutenir, plutôt que d'attendre que ces dernières fassent une demande de service auprès de ressources. Pour diverses raisons, les regroupements d'organismes communautaires de la Chaudière-Appalaches, soit la Table régionale des organismes communautaires de Chaudière-Appalaches (TROCCA), la Table régionale des organismes communautaires actifs et santé mentale (TROCASM) et l'Inter CDC de Chaudière-Appalaches se sont opposés à ce projet, le 8 juillet dernier.

Par Alexandre Bellemare – Collaboration spéciale

Le milieu communautaire de la région déplore que le ministère de la Santé et des Services sociaux implante un projet en parallèle avec le travail des organismes communautaires plutôt qu'en partenariat avec ces derniers. «Ce qu'on décrie, c'est que le ministère fait fi du professionnalisme des travailleurs du secteur communautaire, qui ont déjà cette expertise-là depuis plusieurs années», soutient Murielle Létourneau, directrice de la TROCCA.

Rappelons que le réseau d'éclaireurs vise à recruter des intervenants sociaux et communautaires qui iront à la rencontre des personnes plus vulnérables afin de leur offrir des services et du soutien, notamment en santé mentale et psychologique.

Les organismes communautaires de la Chaudière-Appalaches craignent plutôt que le réseau des éclaireurs puisse recruter les intervenants qu'ils emploient pour une mission similaire à celle qu'ils proposent. Également, la directrice de la TROCCA s'inquiète que la population se détache des services qu'offre le milieu communautaire si une nouvelle offre parallèle à la leur peut être mise sur pied.

«On voudrait une participation des groupes communautaires à l'implantation du réseau des éclaireurs pour justement éviter les dédoublements», indique Mme Létourneau.

Ajoutons que les organismes régionaux croient que les balises du réseau des éclaireurs ne tiennent pas compte de la réalité de ce qu'ils constatent sur le terrain. «Il y a une problématique puisqu'au lieu de partir du



Credit photo: Courtoisie

besoin de la population, ça part de balises imposées par le ministère de la Santé et des Services sociaux. Ça ne veut pas dire que les besoins d'une région comme Montmagny-L'Islet, par exemple, sont les mêmes qu'à Baie-Comeau», déplore la directrice de la TROCCA.

Miser sur la force de chacun

La représentante des groupes communautaires souligne néanmoins que le réseau des éclaireurs est une initiative importante pour le milieu, mais que son implantation n'est pas tout à fait adéquate.

«On souhaiterait faire en sorte que l'action soit commune et qu'on puisse répondre aux besoins selon leur émergence, explique Murielle Létourneau. Est-ce que c'est vraiment la meilleure solution? Nous, ce que nous souhaitons, c'est de trouver la meilleure solution pour qu'on puisse répondre aux besoins des gens, que ce soit simple pour eux d'avoir des services et que l'expérience des organismes communautaires soit reconnue à sa juste valeur.»

Ainsi, la TROCCA, la TROCASM et l'Inter CDC de Chaudière-Appalaches prévoient reprendre les discussions avec le Centre intégré de santé et de services sociaux de Chaudière-Appalaches d'ici la fin de l'été afin de pouvoir établir des barèmes qui prendront en compte l'expertise des organismes communautaires et qui prôneront un travail collaboratif entre le milieu communautaire et le ministère.

Taxe sur l'essence : bonification de 4,6 M\$

POLITIQUE. La députée de Lotbinière-Frontenac à l'Assemblée nationale, Isabelle Lecours, a confirmé le 6 juillet que les municipalités de la circonscription profiteraient de la bonification du Programme de la taxe sur l'essence et de la contribution du Québec (TECQ). Elles recevront un total de 10 M\$, dont 4,6 M\$ qui seront partagés entre les municipalités de la MRC de Lotbinière.

Par melanie.labrecque@meliormedia.com

Ces investissements permettront aux administrations locales de réaliser des travaux sur leurs infrastructures. Ainsi, elles pourront faire plus de travaux comme ceux liés à l'eau potable, au traitement des eaux usées ou à la voirie locale. Par ailleurs, Québec souhaite également stimuler la relance économique en finançant des projets qui répondent aux priorités des municipalités.

Le 5 juillet dernier, la ministre des Affaires municipales et de l'Habitation, Andrée Laforest, annonçait une bonification de la contribution du gouvernement du Québec de 496 M\$ au programme. Elle s'ajoute à celle déjà confirmée par le gouvernement du Canada. Ce sont près de 1 G\$ qui ont été ajoutés à l'enveloppe de ce programme, qui s'élève maintenant à plus de 4,4 G\$.

«C'est pour moi une grande fierté d'annoncer aux municipalités de Lotbinière-Frontenac la part importante qui leur revient dans le cadre du Programme de la TECQ. Notre gouvernement se mobilise et déploie les grands moyens afin que soient mises en place des infrastructures municipales de qualité chez nous et dont la réalisation vient appuyer la vitalité économique de la circonscription», a fait savoir Isabelle Lecours.

Répartition des sommes

Saint-Sylvestre: 196 792 \$;
 Sainte-Agathe-de-Lotbinière: 206 106 \$;
 Saint-Patrice-de-Beaurivage: 200 460 \$;
 Saint-Narcisse-de-Beaurivage: 202 439 \$;
 Saint-Gilles: 292 955 \$;
 Dosquet: 195 395 \$;
 Saint-Agapit: 395 346 \$;
 Saint-Flavien: 232 591 \$;
 Laurier-Station: 289 462 \$;
 Joly: 198 189 \$;
 Val-Alain: 195 046 \$;
 Saint-Édouard: 207 444 \$;
 Issoudun: 191 088 \$;
 Saint-Apollinaire: 775 758 \$;
 Saint-Antoine-de-Tilly: 232 533 \$;
 Sainte-Croix: 284 049 \$;
 Lotbinière: 184 510 \$;
 Leclercville: 167 221 \$.



Credit photo: Gilles Boutin - Archives

► Les sommes reçues du Programme de la taxe sur l'essence et de la contribution du Québec permettent aux municipalités de faire certains travaux liés à l'eau potable.

Caractéristiques haut de gamme. Taille parfaite. Le tracteur utilitaire 5M repensé.

Productivité améliorée et changements de vitesse facilités grâce aux nouvelles options de transmission. Technologies intégrées – dont le système de guidage AutoTrac™. Puissance allant jusqu'à 125 HP pour tirer des instruments lourds. **Voilà un tracteur taillé sur mesure pour toutes vos activités.**



Communiquez avec nous dès aujourd'hui ou rendez-vous sur fr.JohnDeere.ca/5M pour en savoir plus.

Des églises ouvertes pour les Journées du patrimoine religieux

COMMUNAUTÉ. Cette année, les Journées du patrimoine religieux auront lieu les 11 et 12 septembre. Pour l'occasion, plusieurs églises de la région ouvriront leurs portes aux visiteurs.

Ainsi, dans la paroisse Sainte-Élisabeth-de-Lotbinière, l'église de Sainte-Agathe sera ouverte le 11 septembre. Celles de Saint-Agapit et de Saint-Flavien le seront le 12 septembre. Par ailleurs, les églises de Saint-Antoine-de-Tilly et de Saint-Apollinaire ainsi que la chapelle Saint-Joseph, à Saint-Antoine-de-Tilly accueilleront des visiteurs les 11 et 12 septembre.

À la chapelle Saint-Joseph, les visiteurs auront de l'information à propos des chemins de croix.

Du côté de la paroisse Saint-Laurent-Rivière-du-Chêne, des activités seront offertes les 11 et 12 septembre dans les églises de Leclercville, Lotbinière et Sainte-Croix.



Credit photo: Archives

Les Journées du patrimoine religieux sont organisées par le Conseil du patrimoine religieux du Québec. Elles visent à accroître la visibilité du patrimoine religieux et sensibiliser la population à son importance et à sa diversité. De plus, le public pourra lors des visites en apprendre plus sur les lieux de culte visités, apprécier leurs caractéristiques artistiques, historiques et architecturales.

Par melanie.labrecque@meliormedia.com



EMILE LAROCHELLE INC.

www.emilelarochelle.com

2050 RG DE LA RIVIERE
 ST ISIDORE, QC G0S 2S0
 418-882-5654

Concours d'attelage à Saint-Patrice-de-Beaurivage

SPORT. Le site du Festival à la Grange de Saint-Patrice-de-Beaurivage s'anima cet été malgré les obstacles créés par les règles sanitaires. L'organisateur du Festival, Mario Nadeau, accueillera chevaux et conducteurs d'attelages pour un concours qui se déroulera le 7 août prochain, à partir de 10h, sur le site du rang Saint-David.

Par melanie.labrecque@meliormedia.com

«C'est un événement post-pandémie. Puisqu'il n'y avait pas beaucoup d'activités d'organisées dans ce domaine, j'ai décidé d'en présenter une sur le site du festival. Nous avons déjà des installations qui nous serviront. Ça se passera sur une journée, c'est un concours d'attelage. Il n'y aura pas de soirée ni de souper. C'est seulement un spectacle équestre», a expliqué M. Nadeau.

Ce dernier s'attend à recevoir environ 500 personnes qui seront réparties en deux sections de 250 spectateurs.

Il ajoute que 11 participants ont confirmé leur présence, environ le même nombre que pour le Festival à la Grange. On retrouvera ainsi quatre attelages de six chevaux et sept attelages de quatre chevaux.



Credito photo: Yves Demers

La majorité des attelages sont originaires de Québec, mais une équipe ontarienne viendra présenter les talents de ses chevaux, un fait rare qu'il faut souligner, insiste Mario Nadeau.

«Ils viennent nous voir pour la première fois. C'est rare que nous ayons des participants de l'Ontario qui viennent aussi loin du côté est de la province. Oui, ils ont déjà participé à des compétitions, mais dans la région de Montréal. Pour des anglophones, cela peut être insécurisant de venir aussi loin,

mais nous sommes enthousiastes de pouvoir les recevoir, de leur montrer qu'on est accueillants et qu'on aime le spectacle.»

S'exercer

Pour certains participants, ajoute Mario Nadeau, ce concours sera l'occasion de prendre de l'expérience en compétition.

«Certains de nos candidats ont de l'expérience, mais nous en avons quelques-uns qui venaient tout juste de commencer il y a trois ou quatre ans. À l'époque, ils avaient un cheval, maintenant, ils en ont quatre. C'est un gros changement de passer d'un à quatre chevaux. C'est important de les encadrer. Dans un petit festival comme ici, c'est plus facile de commencer.»

Ce concours d'attelage sera un événement unique qui ne devrait pas revenir l'année prochaine. Quant au Festival à la Grange, il devrait être de retour en 2022.

La coupe Stanley à Saint-Narcisse le 17 août

SPORTS. Le hockeyeur originaire de Saint-Narcisse-de-Beaurivage, **Yanni Gourde, pourra finalement partager sa conquête de la coupe Stanley avec ses partisans de la première heure. Il sera en visite dans son village natal le 17 août prochain.**

Ainsi, il présentera le précieux trophée aux citoyens de Saint-Narcisse entre 12h et 15h. Cette visite est fort attendue dans la petite municipalité. Rappelons que l'année dernière, en raison des différentes mesures sanitaires et restrictions imposées par la COVID-19, le joueur n'avait pas pu se rendre dans Lotbinière. Il avait plutôt partagé ce moment avec sa famille proche, à Tampa

Bay.

En moins d'un an, Yanni Gourde et le Lightning de Tampa Bay ont remporté deux fois la coupe Stanley. La dernière conquête remonte au début du mois de juillet et Yanni Gourde a joué un rôle majeur dans cette conquête. C'est lui qui a inscrit le but victorieux lors du septième match de la demi-finale jouée contre les Islanders de New York. Par la suite, Tampa Bay avait eu le meilleur dans une série à sens unique contre les Canadiens de Montréal.

La prochaine saison sera différente pour Gourde. Ce dernier a été repêché par le Kraken de Seattle lors du repêchage d'expansion qui a eu lieu le 21 juillet.

Par melanie.labrecque@meliormedia.com

Avis de décès



NICOLE ROY
1946-2021

À la Maison Michel-Sarrazin, le 19 juillet 2021, à l'âge de 75 ans, est décédée madame Nicole Roy, épouse de monsieur Pierre Desrochers. Elle était la fille de feu Armand Roy et de feu Marielle Bérubé. Elle demeurait à Québec.

Elle laisse dans le deuil, outre son époux Pierre, sa fille, Sonia Desrochers (Martin Racine), et son fils, Hugo Desrochers (Cynthia Béty);

Ses petits-enfants : Vanessa Doyon (Carl Lauzon Gauthier), Élisabeth Gagnon-Desrochers (Christophe Labelle), Noah Desrochers et Nathan Desrochers.

Ses arrière-petits-enfants : Benjamin, Olivier, Kayla et Maëly.

Ses frères et sœurs, ses beaux-frères et belles-sœurs; ses neveux, nièces, autres parents et ami(e)s.

La famille remercie le personnel de la Maison Michel-Sarrazin et les intervenants du Soutien à domicile de l'arrondissement Ste-Foy, Sillery, Cap-Rouge et Saint-Augustin pour les bons soins prodigués à Nicole.

Le service religieux sera célébré le samedi 7 août 2021 à 10h en l'église Ste-Thérèse de l'Enfant-Jésus, 158, rue Bertrand, Québec, G1B 1H7, où la famille vous accueillera à compter de 9h.

Vos témoignages de sympathie peuvent se traduire par un don à la Fondation de la Maison Michel-Sarrazin, 801, Grande Allée Ouest, bureau 124, Québec Qc G1S 1C1. Site web : <https://michel-sarrazin.ca/faire-un-don>.

La direction des funérailles a été confiée à la résidence funéraire Beaudoin, Ferland, Dupuis Ltée.

Pour renseignements : 418-888-4351
Site internet : www.salonsdupuis.com
ICourriel : info@salonsdupuis.com



Avis de décès



CLÉMENCE BEAUDET BOUFFARD
1931-2021

À la Résidence Lotbinière, le 22 juillet 2021, à l'âge de 89 ans, est décédée madame Clémence Beaudet, épouse de feu monsieur Paul-Eugène Bouffard. Elle demeurait à Ste-Croix.

Elle laisse dans le deuil ses enfants: André (feu)Marie (François Paré), Pierrette (feu)Jacques (Francine Boissinot), Léo, Pierre, Bruno (Nancy Beaudin); ses petits-enfants: Isabelle (Charles Croteau) et Jean-Philippe Paré, Anthony (Maryline Paquet), Vincent et Anne-Julie (Sean Linton) Bouffard, Ludovic Bouffard, Jessie (Michael Beaudet) et Michaël Beaudin-Maloney; ses arrière-petits-enfants : Marguerite Bouffard-Linton, Eloïse et Raphaël Croteau, Mayson, Jaxon, Daisy Beaudet.

ses frères et sœurs: feu Lucie (feu Alexandre Faltraut), feu Auguste (feu Solange Laliberté), feu Jean-Charles (Rose-Aimé Leclerc), Pauline (feu Jean-Guy Tanguay), feu Jacqueline (feu Antonio Tancrede), feu Aurélie (feu Roland Narbonne), feu Gabrielle (feu Léopold Leclerc), feu Marielle (feu Maurice Beaudet), Aline (feu Vincent Dupré), Claire (feu Raymond Fréchette), feu Edmond, Thérèse (feu Rodrigue Lapointe), Marcelle (feu Marcel Pellerin), feu Laurent (Lise Poulet),

ses belles-sœurs et beaux-frères: feu Fleurette Bernier (feu Hector Lamarre), feu Yvette (feu Louis Perron), feu Madeleine Bernier (feu Lemyre Fréchette), feu Gilberte Bouffard (feu Claude Laffeur), Charlotte Bouffard (feu Armand Boulé), Cécile Bouffard (feu Gilles Demers); de nombreux neveux, nièces, cousins, cousines et ami(e)s.

La famille vous accueillera à la maison funéraire Beaudoin, Ferland, Dupuis Ltée, 240, rue de la Fabrique, Ste-Croix le samedi 14 août 2021 à compter de 11h. Le service religieux sera célébré le même jour à 14h en l'église Ste-Croix.

Vos témoignages de sympathie peuvent se traduire par un don à la Société Alzheimer Chaudière Appalaches, 1494 route du Président Kennedy Nord, C.P. 1, Ste-Marie, Québec G6E 3B4.

Pour renseignements : 418-888-4351
Site internet : www.salonsdupuis.com
ICourriel : info@salonsdupuis.com



AGENDA COMMUNAUTAIRE

AGENDA COMMUNAUTAIRE DU 4 AOÛT

Cette section est réservée aux organismes à but non lucratif dont les activités se déroulent sur le territoire desservi par Le Peuple Lotbinière. Vous pouvez nous informer de vos activités par courriel à redaction.lotbiniere@meliormedia.com ou directement sur notre site www.lepeuplelotbiniere.ca dans la section AGENDA. Vous bénéficiez de cette façon d'une publication rapide de vos activités. De plus, elles seront directement envoyées à notre service d'information.

Aide alimentaire Lotbinière

Prochaine distribution des boîtes de denrées les 12 et 26 août. Pour annuler votre boîte ou tout autre change-

ment, vous devez téléphoner de 24 à 48 heures à l'avance au 418 728-4201.

Comptoir d'entraide de Saint-Gilles

Réouverture de notre local du 171, rue O'Hurley, selon l'horaire habituel. Information: 418-888-5603.

Entraide Saint-Apollinaire

La ressourcerie est ouverte les mardis, de 10h à 16h, les jeudis, de 18h30 à 21h, ainsi que le deuxième et le quatrième samedi de chaque mois, de 10h à 16h.

Entraide Sainte-Croix

La friperie ouvre ses portes les mercredis et vendredis de 13h à 15h ainsi que le premier et le troisième samedi de chaque mois.

Héma-Québec

Collecte de sang le 19 août à Saint-Apollinaire au Centre communautaire 83, rue Boucher de 14h30 à 20h. Ob-

jectif de 70 donneurs. Sur rendez-vous seulement : jedonne@hema-quebec.qc.ca ou 1 800 343-7264, option 3.

Maison de la famille de Lotbinière

Pour la période estivale, du 21 juin au 6 septembre, les ateliers feront relâche, mais les services sont maintenus sur rendez-vous. Pendant cette période, nous vous proposons deux activités extérieures.

L'initiation au jardinage le mercredi matin (s'il ne pleut pas) de 10h à 11h.

Initiation à la pétanque les mardis et jeudis de 10h à 11h. Information : 418 881-3486.

La pétanque (en tout temps) un jeu facile, qui se joue en famille (apportez vos boules). Information : 418 881-3486.

Profitez également de la parution GRATUITE
de votre annonce sur **VosClassées.ca**.

Heure de tombée: vendredi 10 h

Heures d'affaires du service téléphonique: de 8h30 à 12h00 et de 13h00 à 16h30

Mode de paiement:   

À NOS ANNONCEURS: Assurez-vous que le texte de votre annonce est exact dès sa parution, sinon il faut nous en aviser immédiatement. En cas d'erreur, notre responsabilité se limite uniquement au montant de l'achat de la première semaine de parution de votre annonce. Toute discrimination est illégale.

POUR TOUT ACHETER
ET TOUT VENDRE,
près de chez vous

Un seul numéro 1-866-637-5236

Le Peuple
Lotbinière

424 Astrologie/occultisme

Ana Médium, spécialiste des questions amoureuses depuis 25 ans. Le secret des rencontres positives, la méthode pour récupérer son ex et des centaines de couples sauvés durablement, réponses précises et datées. Tél.: 450-309-0125

485 Agence de rencontre avec permis

CONTACTS directs et rencontres sur le service #1 au Québec! Conversations, rencontres inattendues, des aventures inoubliables vous attendent. Goûtez la différence! Appelez le 438-899-7001 pour les écouter, leur parler, ou, depuis votre cellulaire faites le #(carré)6920. (des frais peuvent s'appliquer). L'aventure est au bout de la ligne. www.lesseductrices.ca

555 Argent à prêter

FINANCEMENT HYPO-THÉCAIRE PRIVÉ ET AUTOMOBILES À VENDRE.

Service rapide peu importe votre région. Aucun cas refusé, léger dépôt. Conditions de financement flexible. Financement **Brisson**
1-866-566-7081 www.automobilebrisson.com

PRÊT de 500\$ sans enquête de crédit. creditcourtage.ca
1-866-482-0454

585 Services financiers divers

SOLUTIONS À L'ENDETTEMENT. Restez à la maison! Tout se fait en ligne. Laissez nous vous aider. Trop de dettes? Reprenez le contrôle. Plusieurs bureaux en Beauce pour vous servir. MNP Ltée, Syndics autorisés en insolvabilité. 418-425-1127

**RECYCLEZ
MOI S.V.P.**



Des examens?
Alloprof
peut t'aider.

alloprof

Centre
de services scolaire
des Navigateurs
Québec

AVIS PUBLIC

Par la présente, avis est donné que *le Centre de services scolaire des Navigateurs* procédera à l'adoption de son budget 2021-2022 le 31 août 2021.

Donné à Lévis, ce 3^e jour d'août 2021.

Esther Lemieux
Directrice générale

507928

GAREX PORTES DE GARAGE

Garex, une entreprise dynamique située à **Val-Alain**, aimerait vous recruter pour son usine de fabrication de portes de garage.

- Entrée en poste rapide ou **immédiate**
- Horaire stable qui te permet de conjuguer travail-famille
- Assurance et REER collectifs
- Ajustement salarial après 13 semaines à temps plein
- Employeur qui a à cœur de reconnaître ton travail
- Milieu de vie dynamique et créatif
- Équipe à l'écoute de tes idées
- Développement personnel avec de la formation continue
- Bienvenue aux retraités (horaire selon vos disponibilités)

POSTES À COMBLER DÈS AUJOURD'HUI



JOURNALIER À LA PRODUCTION

JOUR ou SOIR
prime de soir de + 2 \$/h



COMMIS À L'EXPÉDITION

JOUR



CONTREMAÎTRE DE PRODUCTION

JOUR



INFOGRAPHISTE

Web et médias sociaux



PRIME D'EMBAUCHE*

* Prime imposable payée en 2 versements :
400 \$ après 4 mois de travail continu | 600 \$ après 12 mois.

POSTULEZ

EN PERSONNE AU
610, rue principale,
Val-Alain

PAR TÉLÉPHONE AU
418 744-3317

EN LIGNE SUR



Bon été

ÉQUIPE BERGERON TREMBLAY.COM

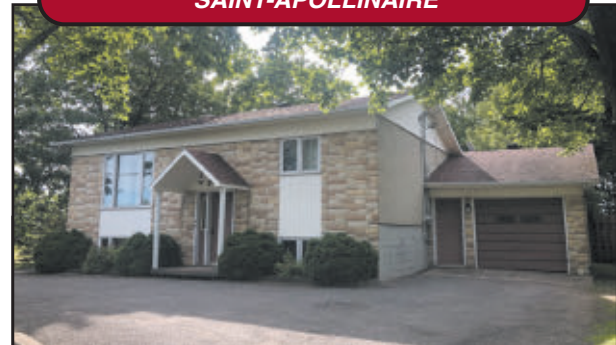
21 ans
en 2021

418 657-5576

Martine Tremblay D.A.
Courtier immobilier agréé

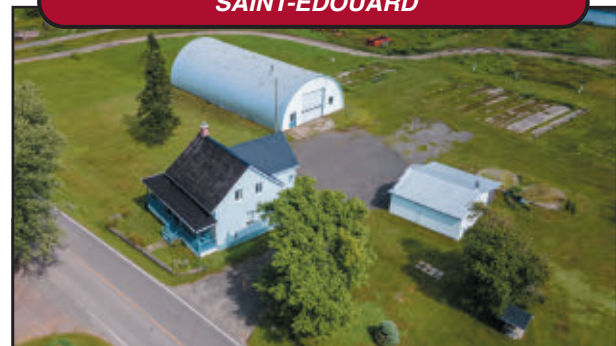
Marcel Bergeron
Courtier immobilier

SAINT-APOLLINAIRE



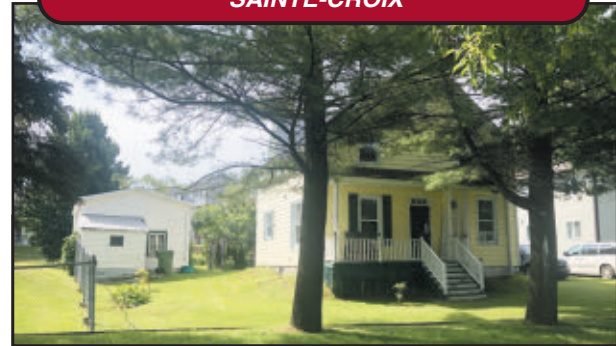
Duplex 24 x 36 construit en 1982, comprenant 2 x 4½ pièces. En location jusqu'au 30 juin 2022. Garage attaché, remise, beau terrain paysager de plus de 20 290 pi². **214,500\$**

SAINT-ÉDOUARD



Fermette 53 000 pi², maison centenaire 27 x 35, 5 chambres, 2 salles de bains. Garage 20 x 22 avec appentis 16 x 22, garage 40 x 80 construit en 1977. Libre rapidement. **189,500\$**

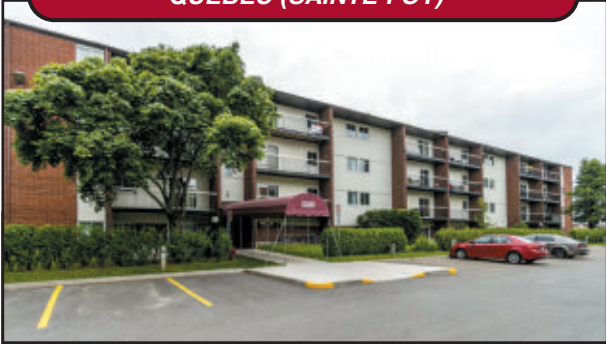
SAINTE-CROIX



Au centre de la ville, maison plus que centenaire 28 x 30, 4 chambres, cachet d'antan. Remise 16 x 30, terrain paysager de plus de 8 130 pi². Libre rapidement. **169,500\$**

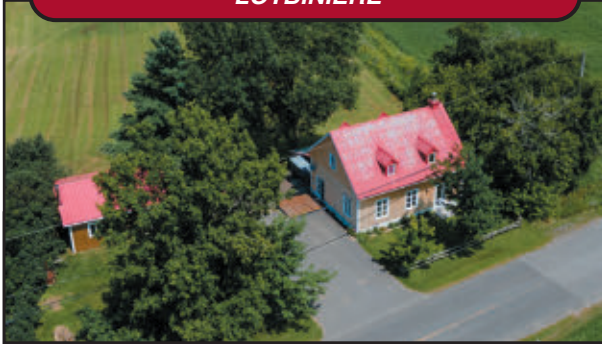
JE RECHERCHE pour l'automne
*Fermette avec un terrain de plus de 40 000 pi²
budget jusqu'à 225,000\$
*Résidence 3 chambres, avec garage détaché,
budget jusqu'à 190,000\$

QUÉBEC (SAINTE-FOY)



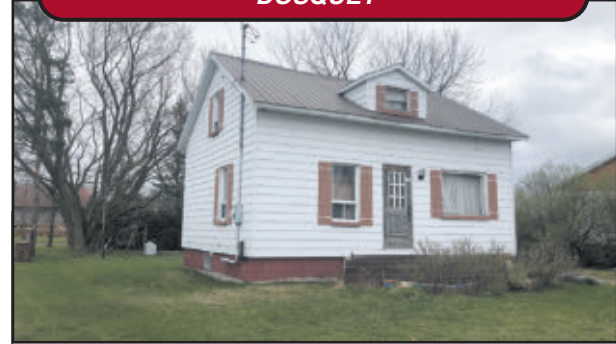
Condo au 2^{ème} étage, 2 chambres, thermopompe murale, bien entretenu, rue France-Prime près de tous les services. Stationnement extérieur, piscine creusée. **169,500\$**

LOTBINIÈRE



Maison de campagne 24 x 32, 3 chambres, ancienne école de rang avec plafonds à 10 pieds. Atelier 18 x 20, garage détaché 20 x 24, terrain paysager de plus de 9,975 pi². **159,500\$**

DOSQUET



Au centre de la ville, pour bricoleur, maison 1½ étage à rénover 22 x 24, 3 chambres, fondation à refaire. Terrain paysager de plus de 11 870 pi². Présentement disponible. **59,500\$**

QUÉBEC (LIMOILOU)



Maison 26x26 mansardée et rénovée, 3 c.c. foyer aux granules. Remise 13x15, beau terrain paysager 3 240 pi².

QUÉBEC (LIMOILOU)



Maison 28 x 35, 2 chambres, loft 3½ à l'étage. Fermette 8 x 12, atelier 10 x 18 isolé et chauffé, terrain de 3 720 pi².

SAINT-APOLLINAIRE



Belle maison 32x34, 3 chambres, Patio, remise 12x16, garage attaché 14x28, terrain paysager de plus de 12 500 pi².

LAURIER-STATION



Maison 26 x 55 incluant abri d'auto fermé, 5 c.c. Garage détaché 14 x 22, terrain paysager de plus de 8 950 pi².

SAINT-ÉDOUARD



Maison 26x40, 3 chambres, Patio 11x11, remise, abri d'auto 16x16, garage 16x28, terrain paysager de plus de 10 275 pi².

PORT-CARTIER



Directement au bord de la plage, un bâtiment 30x40 pouvant être transformé en résidence. Terrain de 33 400 pi².