



Vendredi dernier se tenait, à l'Hôtel de Ville de Louiseville, la rencontre des autorités pour l'échange des voeux, en ce début de la nouvelle année. La photo nous fait voir, dans l'ordre habituel, MM. Jacques-Aimé Lupien, commissaire de Louiseville à la CS Degrandpré; Jean Matteau, curé de Louiseville; Mme Madeleine Picotte, épouse du député de Maskinongé à l'Assemblée nationale; MM. Gaston Fleury, maire de la ville; René-Paul Gaboury, conseiller à Saint-Antoine-de-la-Rivière-du-Loup; et Antonio Yanakis, député de Berthier-Maskinongé à la Chambre des Communes.

Photo Abel

Un tirage qui provoque des réactions

Les marchands sont en maudit

R. 1

1980 donnera-t-elle un centre d'accueil à Saint-Alexis?

P. 2

Saint-Paulin village adopte un budget de \$95,000

P. 5

Voir, cette semaine, nos pages sur les

Plaisirs d'hiver

R. 16

L'ÉCHO



DE LOUISEVILLE/BERTHIER

60e Année — No 3 L'Écho de Louiseville/Berthier, le mercredi 9 janvier 1980.

35¢



Ce sont des jumeaux qui, les premiers, ont vu le jour en 1980, au centre hospitalier Comtois. Ici, la maman, Mme Lise Beaugard (Denis), pose fièrement avec Christian et Jonathan, car ils porteront ces noms. Christian pesait 5 livres 12³/₄ onces (2.610 kilos) et Jonathan, 4 livres 4 onces (1.900 kilos) à leur naissance. C'est le docteur Yvon Morinville qui a procédé à l'accouchement et pour les Beaugard, la famille est portée à trois enfants car ils étaient déjà les parents d'une fille. La mère et les poupons sont accompagnés de Gardes Claudette Landry et Louise Brazeau, du département de la pouponnière.

Photo J.-P.P.

rations du maire Jude Guévremont de Berthierville, la Loi 48 ne changerait en rien le statut du corps de police de l'endroit. À voir en page 22

Saint-Didace a un nouveau secrétaire municipal. page 3 régional.

M. Serge Lafrenière, un automobiliste de Louiseville, a quitté sa voiture à temps alors que le feu s'est

déclaré dans le tableau de bord de sa Mercury 1974. page 4

Saint-Justin devrait accueillir sa première famille de réfugiés de la mer vers le 15 janvier. À lire en page 2

En procédant à l'arrestation de trois mineurs de la région, la Sûreté municipale de Louiseville éclaircit plusieurs autres dossiers. Tous les détails en page 6

En ce début de 1980, le député Yvon Picotte entend concentrer ses efforts sur les habitats à construire dans le comté. Plus d'informations en page 3

Le centre d'accueil de Louiseville a déjà 15 ans et une semaine d'activités est prévue, soit du 27 janvier au 3 février. Nouvelle en page 3

À Saint-Gabriel de Brandon, le député Antonio Yanakis lance sa campagne d'organisation. page 3 régional.

L'Hôtel de Ville de Berthierville abrite le nouveau président d'élection, M. Gilles Tessier. Nouvelle en page 23

Si l'on en croit les déclara-

COKE AJOUTE À NOS PLAISIRS EN LISANT L'ÉCHO



Coca-Cola et Coke sont des marques déposées qui identifient le produit de Coca-Cola à l'échelle mondiale.



Des voix récompensées

Une chorale dans une paroisse: ça met de la vie; c'est une partie importante du bon fonctionnement de multiples activités. À Charette, la chorale est d'une qualité exceptionnelle et lors d'une fête des autorités, le 28 décembre dernier, on a souligné le travail de cinq membres qui font un boulot de géant. Dans l'ordre, Mmes Jeannine Mongrain, organiste et vice-présidente; Marie-Paule Deschênes, sur-

nommée "le rossignol" de la chorale; M. Henri-Paul Villemure, directeur depuis de nombreuses années; Mmes Aline Bournival, présidente et Fernande Samson, secrétaire. Ces personnes ont eu droit à un cadeau-souvenir en guise d'appréciation pour les moments de détente qu'elles donnent à la population, avec les autres membres de la chorale de Charette.

Photo J.-P.P.

La guignolée des réfugiés a rapporté \$2700.

La première famille à Saint-Justin vers le 15

par Jean-Paul Plante

La "guignolée des réfugiés" tenue à Saint-Justin, le 30 décembre dernier, a rapporté la jolie somme de \$2700., grâce au travail de bénévolat d'une quarantaine de personnes qui se sont réparties la tâche de visiter les foyers.

La correspondante de l'Écho à cette endroit, Mme Linda Lafrenière, devait nous signaler la chose, ce qui signifie que l'objectif établi par les responsables du co-

mité d'accueil des réfugiés, dont le président est M. Serge Baril, a été largement dépassé.

Le 15

Par ailleurs, M. Baril faisait savoir que la famille de réfugiés de la mer qu'attend Saint-Justin devrait vraisemblablement faire son apparition vers le 15 de ce premier mois de 1980. Depuis déjà plusieurs mois, un comité travaille de façon soutenue pour préparer cette arrivée de réfugiés de la mer et la guignolée du 30 décem-

bre n'est qu'une des nombreuses activités qui ont été organisées afin de ramasser les fonds nécessaires à la venue de cette famille. L'accueil réservé "aux quêteux" du 30 décembre a donc été fort chaleureux et le montant recueilli en est la preuve la plus évidente.

Un projet caressé par MM. Picotte et Diamond

1980 donnera-t-elle un centre d'accueil à Saint-Alexis?

par Jean-Paul Plante

La première année de cette nouvelle décennie donnera-t-elle un centre d'accueil à la municipalité de Saint-Alexis-des-Monts? C'est ce que souhaite ardemment le député de Maskinongé à l'Assemblée nationale, M. Yvon Picotte, ainsi que le maire de Saint-Alexis, M. Jean-Paul Diamond, que nous avons rencontrés la semaine dernière.



Le maire Jean-Paul Diamond

50 bénéficiaires

Selon les renseignements que nous avons pu obtenir, le projet d'un centre d'accueil, ou d'un foyer d'hébergement pour personnes âgées, permettrait d'accueillir une cinquantaine de bénéficiaires. Le foyer serait situé près de la rivière aux Écorces et il

serait d'ordre privé. Le maire Diamond nous mentionnait qu'à Saint-Alexis, présentement, 380 personnes sont âgées de plus de 65 ans.

Permis

Nous devons aussi apprendre qu'on tente présentement d'obtenir un permis pour opérer ce futur foyer d'accueil et, toujours selon nos informations, celui-ci serait pavillonné par le centre d'accueil de Louiseville. Il existe déjà dans la région quelques foyers d'accueil mais avec ses 50 bénéficiaires, celui de Saint-Alexis deviendrait l'un des plus importants du comté. Il s'agira donc d'un dossier à suivre attentivement car les efforts ne sont pas ménagés pour que le projet réussisse.

VENTE DE JANVIER

commençant jeudi le 3 janvier

PALETOTS
style jeune homme
en lainage
rég.: jusqu'à \$185.00
spécial:
\$75⁰⁰

PALETOTS
en lainage
pour hommes
rég.: jusqu'à \$250.00
spécial:
\$150⁰⁰

SOULIERS
et **BOTTES**
20 à 50%
de rabais

CHEMISES
à manches longues
Michel Robichaud,
Pierre Cardin, BVD
rég.: \$19.00 à \$25.00
spécial:

LOTS DE CHEMISES
à manches longues
rég.: jusqu'à \$30.00

JEANS
velours côtelé
de marque
Le Culottier
spécial:

2 pour le 1

spécial:
\$9⁹⁵

\$15⁹⁵

LOT DE GILETS ET JACKETS

30%
de rabais

LOT DE PANTALONS
1/2 prix

HABITS
rég.: jusqu'à \$300.00
spécial:
30%
de rabais

20 à 30%
de rabais
sur toute autre
marchandise d'hiver
en magasin

LOTS D'HABITS
(tres belle valeur)
rég.: jusqu'à \$225.00

1/2 prix

VESTONS SPORT
velours côtelé
spécial:
à partir de
\$59⁹⁵

Bur.: 228-3204
228-3109

SERGE GAGNON L.L.L.
Avocat procureur
390, Saint-Laurent, Louiseville



LES AVOCATS
DENIS R. PAUL
JEAN PERREAULT
ANDRÉ MÉLANÇON

45, Saint-Laurent
(819) 228-5520

Louiseville

UNIPRIX

MICHEL GIARD
228-5501

Ouvert de 9h. a.m. à 10h. p.m.
jusqu'au vendredi
le samedi de 9h. a.m. à 6h. p.m.
Livraison gratuite dans toute la région.
194, Saint-Laurent, Louiseville.

Chez:



ANDRE PICOTTE INC.
mercerie pour hommes
304, rue Saint-Laurent, Louiseville.
228-4569



Il a bien décoré

Lors de la rencontre des autorités, vendredi dernier, à l'Hôtel de Ville de Louiseville, on profita de l'occasion pour décerner le trophée au marchand dont la vitrine fut jugée la plus attrayante à l'occasion des fêtes et c'est à nouveau à M. Paul Gélinas, de la bijouterie du même nom, que les faveurs des juges sont allées. Des mentions honorables ont été accor-

dées aux vitrines de "Serge Fleuriste Enr." et de la "Bijouterie Alarie distribution". M. Gélinas, à gauche, reçoit son trophée des mains du maire Gaston Fleury et de M. Albert Lavaute, président de la Jeune Chambre de Louiseville. Photo Abel

Dès le début de '80

Picotte concentre ses efforts sur les habitats à construire

Par Jean-Paul Plante

Au début d'une année nouvelle, on fait tous des projets. Il y a des étapes que chacun se promet de franchir; des buts que l'on vise pour les 12 prochains mois. En somme, chacun s'établit des priorités.

Vendredi dernier, nous rencontrons, à son bureau de Louiseville, le député de Maskinongé à l'Assemblée nationale, M. Yvon Picotte, et celui-ci nous faisait part des dossiers sur lesquels il entendait consacrer des efforts immédiats ou au cours des prochains mois.

Habitats

Pour le député libéral de Maskinongé à Québec, la réalisation des habitats de Saint-Justin, Saint-Alexis-des-Monts, Pointe-du-Lac et Yamachiche demeure "la" priorité en ce début de '80. M. Picotte nous révélait que les sites seraient retenus, au niveau de la Société d'Habitation du Québec (S.H.Q.) et qu'une prochaine étape à franchir par la société serait de rencontrer les membres des conseils des municipalités touchées par ces résidences pour personnes retraitées.

Il reste à nommer les chargés de projets pour ces habitats et selon le député, cela devrait se faire assez rapidement car on est en train de confectionner des plans universels d'habitats, en vue d'économiser du temps. Toujours selon M. Picotte, les soumissions pour la construction de ces habitats devraient être demandées à la mi ou fin avril. On sait qu'il s'agit de quatre habitats de 10 logements chacun et que le projet global est d'environ \$1.5 million.



M. Yvon Picotte

Saint-Barnabé-Nord

M. Picotte nous disait également qu'il travaillerait pour l'obtention d'un habitat de 10 logements à Saint-Barnabé-Nord, qui en a fait la demande. Encore là, il s'agirait d'un habitat pour personnes retraitées.

De plus, il entend se pencher sur la demande de Louiseville, pour deux autres habitats et, de dire le député, s'il y a assez de budgets, il se pourrait que l'on ajoute des logements aux habitats de Pointe-du-Lac, Yamachiche et Saint-Alexis qui, déjà, en ont fait la demande, avant même que ne soit construit un premier habitat.

Loi 57

En 1980, M. Picotte entend aussi axer ses efforts pour convaincre le ministre des Affaires municipales, M. Guy Tardif, d'accorder des

montants discrétionnaires aux municipalités qui, en vertu de la Loi 57, sur la réforme de la fiscalité, perdront de l'argent, de signaler celui-ci. La majorité des localités du comté seront pénalisées, de dire M. Picotte, citait en exemple le cas de la ville de Louiseville qui, selon lui, perdrait \$60,000 avec la nouvelle réforme fiscale. Il donnait aussi le cas de Sainte-Angele-de-Prémont où on perdra beaucoup avec la Loi 57. A cause d'un gouvernement hypocrite, de lancer M. Picotte, les municipalités paient la note et elles n'auront d'autre choix que de taper si rien n'est fait pour leur venir en aide. C'est pourquoi le député de Maskinongé entend bien avoir des rencontres avec le ministre Tardif et étudier avec lui les possibilités de soulager quelque peu les municipalités de son comté.

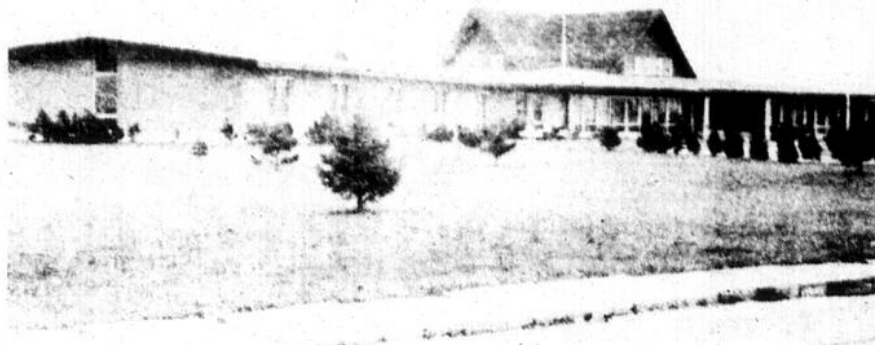
Les routes

M. Picotte nous mentionnait également qu'en 1980, le ministère québécois des Transports devrait réaliser des travaux routiers d'importance notamment dans les régions de Louiseville, Saint-Barnabé-Nord et Trois-Rivières-Ouest. Voilà donc les grandes lignes des objectifs que s'est fixé le député de Maskinongé pour la toute nouvelle année 1980.

pour 20 heures (8 heures) et là comme en plusieurs endroits déjà, les élus municipaux entendront les revendications des propriétaires qui désirent voir des changements avant que ne soit adoptée définitivement dans leur localité la zone agricole permanente, en vertu de la Loi 90. Donc, citoyens de Yamachiche, vous avez rendez-vous le 16, à 20 heures.

Le 16 approche

(J.-P.P.) C'est le 16 janvier que se tiendra, à la salle du conseil du village de Yamachiche, l'assemblée publique d'information concernant le zonage agricole. La rencontre est prévue



Une semaine des festivités est prévue

Le centre d'accueil de Louiseville a maintenant 15 ans

par Jean-Paul Plante

Tempus fugit... Oui! le temps passe tellement rapidement que parfois, on a peine à réaliser ce qui se passe autour de nous et souvent, notre réaction à l'âge d'une personne ou au temps d'un événement passé est "pas déjà..."

Eh bien!, nous devons faire preuve de réalisme devant un de ces événements qui sera souligné bientôt à Louiseville: le 15^e anniversaire de l'existence du centre d'accueil. Il y a à peine quelques mois, l'hôpital Comtois fêtait ses 25 ans et nous voilà rendu aux 15 ans de ce foyer pour personnes âgées.

Comités formés

Au centre d'accueil, on ne voulait certes pas ignorer un tel anniversaire. C'est pourquoi le personnel de l'institution et les bénéficiaires vont unir leurs efforts pour faire de la semaine du 27 janvier au 3 février "la semaine du centre d'accueil" que tous souhaitent voir couronnée de succès.

Déjà, les comités des fêtes ont été formés et la présidence de celle-ci fut confiée à M. Jacques Côté. Mme Micheline Lesage est en charge du comité de programmation et du protocole; M. Jean Bélanger s'occupe du comité de secrétariat et des finances

et le comité de la publicité relève de M. Paul Haché.

Programme

Concernant le programme de la semaine, nous en prendrons connaissance vendredi prochain, au cours d'une conférence de presse qui se tiendra au centre d'accueil. Rencontre la semaine dernière, le responsable du comité de la publicité, M. Haché, nous faisait savoir que rien ne serait négligé pour faire de ces journées des moments inoubliables. Donc, dévoilement du programme vendredi et signalons, en terminant, que le directeur général du centre d'accueil de Louiseville est M. Claude Lemay.

Audition publique sur l'aqueduc

Toujours sans nouvelle du jugement...

par Jean-Paul Plante

De deux choses l'une: ou bien l'Environnement n'est pas vite sur ses patins; ou bien les municipalités du grand Louiseville sont d'une patience angélique! Mais toujours est-il que le jugement sur l'affaire de l'aqueduc à Louiseville, qui a fait l'objet d'une audition publique à Trois-Rivières, en avril et juillet 1979, se fait toujours attendre.

On sait qu'à la dernière hausse du tarif d'eau imposée par la ville de Louiseville, les municipalités de Saint-Antoine-de-la-Rivière-du-Loup, Sainte-Ursule et Yamachiche paroisserie avaient fait connaître leurs objections; de là l'audition publique.

J'attendrai...

Or, le jugement devait être rendu, selon nos informations, après les élections municipales de novembre 1979... A-t-on décidé, cette fois, d'attendre après les élections fédérales ou le référendum? Quoiqu'il en soit, le moins que l'on puisse dire est que ce dossier traîne en longueur!

Adressez-vous en toute confiance à
**LA TEINTURERIE
ST-LAURENT**

Nettoyage-Pressage
Lavage de chemises

Au service de Louiseville
et du comté depuis 1940.

56 ans d'expérience pour mieux vous servir.

131, Saint-Aimé (rue de la gare)
Louiseville 228-4477



(819) 228-3949

**SERGE
DUBEAU**
avocat

21, rue Saint Marc
Louiseville

**BERNARD
BÉLAND**
notaire

21, rue Saint-Marc
Louiseville

Bur.: 228-2922
Rés.: 228-3411

Éditorial

À six semaines du "X"

La période des fêtes étant maintenant terminée, la vie reprend son cours normal, chacun retourne à ses occupations habituelles et a vraiment l'impression d'être en 1980; chose que l'on oublie facilement, d'une année à l'autre, pendant ces quelques jours de rencontres familiales, d'échanges de cadeaux, de poignées de mains et des vœux du nouvel an.

Le second mois de l'année sera marqué d'un événement des plus importants: la tenue des élections fédérales, et le 18, en soirée, le peuple canadien saura qui aura les gouvernes du pays pour les prochaines années, n'osant dire les prochains mois... comme ce fut le cas pour le gouvernement Clark, renversé en décembre, à la présentation du budget du ministre John Crosbie.

Comme il se doit, les candidats se feront aller joyeusement durant les six prochaines semaines afin de recueillir les faveurs populaires le 18, chacun vantant le programme de son parti et les avantages que retirera la population à l'élire plutôt que son adversaire. La politique, c'est ça et pour reprendre un vieux cliché, le 18 au soir, il y aura beaucoup plus de "déçus" que "d'élus".

Comment la population du comté de Berthier-Maskinongé orientera-t-elle son vote? Nul ne peut ignorer l'écrasante majorité du député Antonio Yanakis lors du scrutin du 22 mai 1979. Nul ne peut ignorer non plus que le parti Conservateur a mis le paquet en présentant un ministre contre le député libéral, soit le sénateur Robert De Cotret qui, de loin, est le plus prestigieux candidat P.C. à avoir posé sa candidature dans notre comté depuis belle lurette.

Dans une circonscription fédérale à tendance fortement libérale (la majorité de M. Yanakis le démontrant largement), la présence d'un candidat-ministre suffira-t-elle à renverser la vapeur? Vous me permettrez d'en douter, bien que je sois d'avis que l'écart des votes qui séparaient MM. Yanakis et Giroux, le 22 mai dernier, sera moins grand car, malgré que M. Giroux soit un homme travailleur et intègre, je ne crois pas que ses qualités de politicien soient comparables à celles du sénateur de Cotret, dont la cote est excellente tant chez les éminences grises du parti que chez l'électorat.

Nous savons tous qu'une élection, "c'est bien embêtant", comme plusieurs le disent, et celle du 22 mai 1979 nous en a donné la preuve alors qu'une lutte serrée était prévue dans le comté et les résultats en ont désarmé plus d'un.

À six semaines du "X", certaines prédictions se font; les sondages sont à la vogue et bien que plusieurs disent ne pas y croire, ils ne restent pas indifférents devant les résultats qu'ils révèlent. Dans notre comté, nous avons un député qui, pour plusieurs, est presque devenu une institution et nous avons également un candidat prestigieux du parti Conservateur. Lequel occupera le siège de Berthier-Maskinongé, au lendemain de l'élection du 18 février? Ce sera VOUS qui le déciderez et bien que la chose soit impossible, laissez-moi vous souhaiter de tous gagner vos élections et surtout de ne pas avoir à revenir aux urnes quelques mois après...

Jean-Paul Plante

Feu dans le tableau de bord M. Lafrenière quitte sa voiture à temps

Par Jean-Paul Plante

Un automobiliste de Louiseville, M. Serge Lafrenière, résidant au 391 de la rue Saint-Augustin, a été obligé de quitter précipitamment sa voiture, une Mercury 1974, jeudi dernier, vers les 22h25, alors que son véhicule a pris feu.

L'incident s'est produit sur l'autoroute 40, entre Louiseville et Maskinongé, alors que M. Lafrenière circulait en direction nord-sud, entre la route 138 et la 40.

Tableau de bord

Le conducteur constata que le feu était alors pris dans le tableau de bord de sa Mercury et il ne fallut pas beaucoup de temps avant que les flammes se propagent à l'intérieur de la voiture qui, inutile de le préciser, est une perte totale.

Pompiers

Alertés, quelques pompiers de la paroisse Saint-

Antoine-de-la-Rivière-du-Loup se rendirent sur les lieux et ont combattu les flammes qui s'étaient alors propagées à tout le véhicule. De plus, les agents Robert Castonguay et Claude Mantha, de la Sûreté du Québec, détachement de Louiseville, se sont rendus sur les lieux et firent les constatations d'usage.

Arrêtés

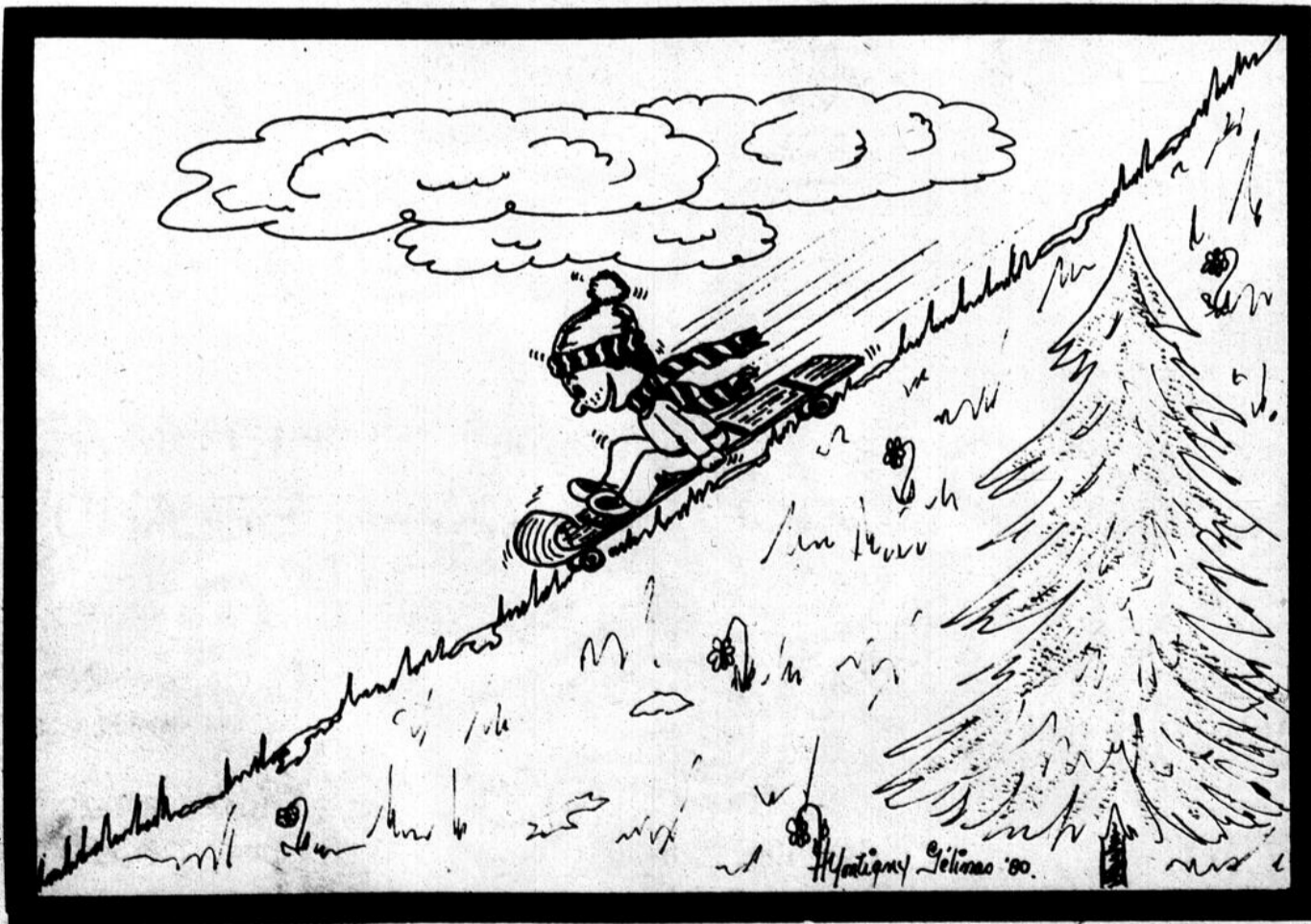
Par ailleurs, la Sûreté du Québec nous révélait que trois jeunes de la région de Louiseville, des mineurs, avaient été arrêtés, suite à des vols et actes de vandalisme qui ont été commis à Louiseville, au cours des dernières semaines. Leur cause sera vraisemblablement portée en cour du bien-être. Ces jeunes connaissent donc un début de '80 plutôt difficile, étant déjà aux prises avec l'appareil judiciaire.

UNIPRIX

ROGER LEMAY

228-5581

Ouvert de 9h. a.m. à 10h. p.m.
jusqu'au vendredi
le samedi de 9h. a.m. à 6h. p.m.
Livraison gratuite dans toute la région.
290, Saint-Laurent, Louiseville



Fondé en 1921, l'Echo de Louiseville est édité et imprimé par l'Imprimerie Gagné Ltée à Louiseville, Cité Maskinongé.

Bureau à Louiseville, au 80, rue St-Martin, tél.: 228-5532

Président: J.-Ernest Gagné
Sec.-Trésorier: Claude Gagné

Directeur: Jean-Pierre Gagné
Rédacteur en chef: Jean-Paul Plante
Rédacteur: Alain Bellehumeur

Expansion et correspondants:
Claude Gagné
Sports: Luc Brisette
Publicitaires: Julie Bolduc
Jules Morin

Michel Jutras
(Cahiers spéciaux)

Tirage: Léopold Croteau

Enregistrement no 0645
Courrier de la deuxième classe
Dépôt légal — Bibliothèque Nationale du Québec

"L'Echo de Louiseville/Berthier" ne se tient pas financièrement responsable des erreurs typographiques pouvant survenir dans les textes publicitaires, mais il s'engage à reproduire la partie du texte où se trouve l'erreur. Les annonceurs sont priés d'alerter le plus tôt possible le journal dès qu'ils noteront des erreurs semblables dans leurs textes publicitaires. Le journal se réserve cependant le droit de refuser toute publicité ne convenant pas avec sa politique.
Défense de reproduire toute annonce, photos, textes sans notre permission écrite. Les opinions émises par les signataires des articles ne sont pas nécessairement conformes à l'opinion de la direction du journal.

Tarifs d'abonnement:	Canada	6 mois \$ 9.00
	12 mois \$16.00
	Carnets: à la semaine	\$ 0.35
	Autres pays: un an	\$35.00

Nos correspondants dans la région

PAROISSES	NOMS	TELS.:
Charette	Henri-Paul Villeneuve	221-2823
Maskinongé	Mme Léo Vermette	227-2032
Prémont	Mme Réal Lacourrière	268-5585
St-Alexis-des-Monts	Mme Clotilde Dupuis	295-2157
St-Barnabé	Mme Marie-Berthe Héroux	294-2140
St-Barthélemy	Mme Claire Poirier	885-3358
St-Edouard	Julienne Lemay	288-5378
St-Léon	Charlemagne Deschênes	228-2422
St-Justin	Mme Linda Lafrenière	227-2685
St-Paulin	Réal U. Guimond	268-2057
Ste-Ursule	Mme Jean-Paul Baré	228-2617
Yamachiche	Mme Gérald Bellemare	296-3590
St-Séverin	Mme Jules Trahan	264-5561
Louiseville	Mme Lisette Leblanc-Landry	228-9100
Louiseville	J.J. Plante (carnets)	228-5107



Heureuse intervention

Dans la nuit du 5 janvier, un incendie a débuté dans le camion de livraison de la compagnie Al Nadler, sur la rue Saint-François-Xavier. Le feu aurait pris naissance dans les fils électriques qui servaient à réchauffer le véhicule (extensions). Un appel fut logé à la Sécurité municipale et l'intervention rapide du sergent Réal Gerbeau et de l'agent Alain Dusseault a permis de minimiser les dégâts car le camion était à proximité de résidences. Le

feu fut éteint avec des extincteurs et trois pompiers de la ville de Louiseville, M. Dorian Ringuette en tête, se sont rendus sur les lieux, avec le camion à incendie, par mesure de précaution. C'est à 00h10 que les policiers furent appelés sur les lieux et maîtrisèrent l'incendie dans ce camion de marque GMC. Donc, un feu qui aurait pu avoir des conséquences très graves...

Photo J.-P.P.

Saint-Paulin village adopte un budget de \$95,000

Par Jean-Paul Plante

Suite à une information qui nous était transmise par le correspondant de l'Écho à Saint-Paulin, M. Réal U. Guimond, nous devons apprendre que les membres du conseil du village avaient adopté leur budget pour l'année 1980.

Celui-ci sera au montant de \$95,000 et c'est l'hygiène du milieu qui prendra la grosse part du gâteau, avec des dépenses de l'ordre de \$22,000, exception faite du service de la dette.

Autres

Pour ce qui est des autres dépenses de la municipalité du village, elles sont ainsi réparties: l'administration coûtera \$18,600; la sécurité publique, \$1,350; le transport routier, \$14,000; les autres activités, \$1,825; les services de la dette, \$35,125 et les loisirs et la culture comptent pour \$2,000 au budget \$80. Tous les items ci-haut mentionnés ont subi une hausse sur l'an passé car, comme tout le monde, la municipalité n'est pas à l'abri de l'inflation.

\$1.70

Avec la réforme fiscale apportée par l'adoption de la Loi 57, Saint-Paulin village a perdu, comme toutes les autres municipalités, un de ses revenus principaux, soit la taxe de vente. Par contre, le gouvernement québécois cède aux municipalités le produit de la taxe scolaire, soit \$1 du \$100 d'évaluation. Ainsi, les taxes à Saint-Paulin village, pour l'année '80 seront de \$0.70 pour le domaine foncier et \$1 pour le scolaire, pour un montant global de \$1.70 du \$100 d'évaluation.

Autres taxes

La taxe de locataire sera de \$15 annuellement; celle des vidanges est de \$24, sauf pour les marchands, tandis que la taxe d'eau est de \$90 pour un preneur régulier et \$165 pour un cultivateur.

Légère hausse

M. Guimond nous mentionnait que depuis 1978, le taux des taxes était demeuré au beau fixe et que si on

enlève le dollar d'imposition permis pour le scolaire, la hausse du tarif de 1980 est très faible.

Conférence de M. Hinse

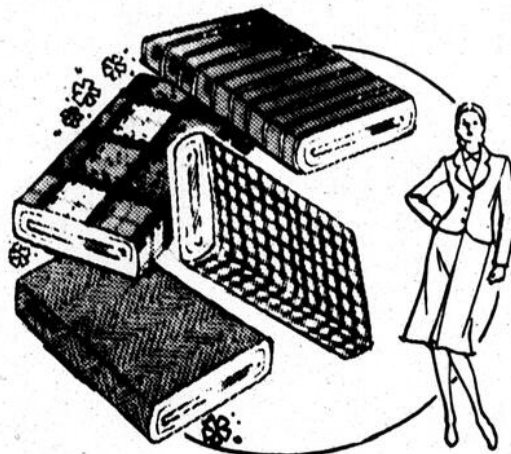
Le souper de l'autorité du Club Richelieu de Louiseville aura lieu le 15 janvier, à 18h30, au restaurant Miss Louiseville. La rencontre sera mixte et elle permettra à l'assistance d'entendre une conférence qui sera prononcée par M. André Hinse.

Historien

M. Hinse est un historien et est membre de la Chambre

de Commerce de Montréal. Il ne fait pas de doute que les membres du Richelieu, ainsi que leurs épouses et amies, seront tout attentifs aux propos que leur tiendra M. Hinse lors de ce souper. Signalons en terminant que le président du Club louisevillois est M. Yvon Simard, qui a succédé à M. Charlemagne Gaboury.

Vente de l'année
débutant
jeudi le 10 janvier
RÉDUCTIONS
de
20 à 50%



RABAIS
sur
toute la
marchandise

BEL-MODES TEXTILES

Tissu à la verge
240, Saint-Aimé, Louiseville, 228-4018

VENTE

DE JANVIER
débutant le 10 janvier

10 à 50% de réduction
SUR TOUTE MARCHANDISE EN MAGASIN



Lot
de soutien-gorge

50% de rabais

Lot
de fine lingerie

50% de rabais

Aussi rabais sur maillots de bain

Lingerie

HELENE ENR.

369, Saint-Laurent, Louiseville, 228-3610





Fondatrice de Louiseville

Lors de la soirée des autorités de la ville de Louiseville, vendredi dernier, un magnifique cadre avec la photo de la princesse Louise, fondatrice de Louiseville, fut dévoilé. Le travail est l'oeuvre de M. Jacques Béland et on pourra

admirer ce chef-d'oeuvre dans le cabinet du maire Gaston Fleury qui, ici, regarde la photo de celle qui a donné le nom de Louiseville à la ville-hôtesse de la Mauricie.

Photo Abel



Plus de 10 ans

MM. Léonard Saint-Yves, Réal Gélinas, Marcel Bournival, (maire) Alfréda Boulanger et Roger Gélinas, furent récompensés, le 28 décembre, pour leurs 10 années ou plus au service de la municipalité de Charette, à titre de

conseiller ou de maire. N'apparaît pas sur la photo, un autre "10 ans", soit le conseiller Rolland Allard. Des plaques-souvenir leur furent remises.

Photo J.-P.P.

En arrêtant les maniaques aux boîtes à lettres

La Sûreté municipale éclaire plusieurs autres dossiers

Par Jean-Paul Plante

L'arrestation de trois jeunes d'âge mineur, un de Louiseville et deux de Saint-Léon, aura permis à la Sûreté municipale de Louiseville d'éclaircir plusieurs autres dossiers.

Ces arrestations ont été effectuées au cours des derniers jours et c'est suite à l'enquête tentant de les mener aux auteurs des actes posés il y a quelques temps sur des boîtes à lettres, à différents endroits dans la ville, que les policiers ont réussi ce beau coup de filet qui a donné des éclaircissements notamment sur des vols commis, dont un en août 1979.

Chèques

On se souviendra que l'Écho avait fait mention, dans une de ses dernières éditions, qu'une boîte à lettres avait été renversée, au coin des rues Saint-Louis et Sainte-Dorothée et que des chèques avaient alors été volés. Or, les jeunes ont échangé plusieurs de ces chèques mais de valeur sans trop d'importance. Ils ont avoué un vol de sacoche commis en août 1979 ainsi que celui de l'auto du propriétaire du restaurant "Au

P'tit Gôûter", M. Robert, commis il y a quelques semaines.

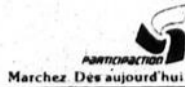
Protection de la jeunesse

Les trois jeunes furent acheminés au directeur de la protection de la jeunesse qui, dans notre région, est M. Denis Boisvert. C'est lui qui déterminera si oui ou non, les jeunes devront être traduits en cour du bien-être social.

Fils accrochés

Toujours dans le domaine policier, la SQ rapporte un incident survenu le 5 janvier, à Saint-Paulin, dans le rang Belle-Montagne, alors qu'un camion a accroché des fils électriques à l'entrée de la maison de M. Gilles Duhaime. Le véhicule était conduit par M. Gaston Tremblay de Saint-Georges de Champlain et était la propriété de Dery Express Inc. de Saint-Gérard des Laurentides. Il s'agit d'un camion-remorque de marque White 1978, qui était chargé de billots. Les dommages à l'entrée de M. Duhaime sont d'environ \$250 et l'agent Roger Carrier constata les faits. Le tout survint à 11h45.

Embellissez votre quartier. Faites-en le tour.



Pour votre déneigement avec "loader" ou transport de neige avec camion, entretien commercial ou privé, s'adresser à

ROSAIRE THÉRIAULT,
421, Saint-Augustin,
Louiseville, 228-2963.

Casque stéréo Cour. 34.95 **1995**

Ecoutez votre musique préférée sans gêner votre famille ou vos voisins. Ecoute stéréo sensationnelle en toute tranquillité avec le casque Nova®-40. Serre-tête rembourré et écouteurs coussinés. 33-993



Radio Shack
CENTRE DE VENTE AUTORISÉ

LOUISEVILLE AUDIO enr.
330, Saint-Laurent, Louiseville, 228-9191



Spécial: **54⁹⁵**
Enregistreuse

La CTH-408 de Realistic. Un appareil pour vous amuser partout! Arrêt et niveau automatique, compteur numérique, micro électrostatique intégré, prises pour écouteur/micro/aux. 2", x 5 1/2" x 10". CA, 12VDC ou 4 piles "C" (non fournies). 14-818 84.95



chez BEATRICE

Magasin à rayons pour enfants
Grandeurs: naissance à 18 ans



VU SON GRAND SUCCÈS
NOTRE VENTE D'HIVER SE CONTINUE
CETTE SEMAINE: MERCREDI, JEUDI, VENDREDI & SAMEDI

JUSQU'À 60% DE RÉDUCTION

TOUT, TOUT EST RÉDUIT



chez BEATRICE

313, des Forges
Trois-Rivières
374-3088

Magasin à rayons pour enfants Grandeurs: naissance à 18 ans



Tous maires

Le conseil municipal de Charette organisait, le 28 décembre dernier, une soirée en hommage aux anciens maires de la municipalité, à qui un maillot symbolisant l'autorité fut remis. Dans l'ordre, nous voyons MM. Germain Gélinas, qui fut maire de 1967 à 1971; Gérard Matteau, qui occupa le même siège de 1951 à 1961; Viathime Gélinas, âgé de 85 ans, qui fut maire de la localité de 1943 à 1945, et comme il devait lui-même le signaler, a été "presque préfet du comté", Clément de

Charette, qui occupa la mairie de 1941 à 1943, et le maire actuel de la municipalité de Charette, M. Marcel Bournival, qui fit une première apparition de 1961 à 1967, quitta la politique municipale, et était élu maire en 1971; poste qu'il occupe depuis. Chaque maire avait sa petite anecdote à raconter du temps où ils détenaient le pouvoir municipal et le doyen, M. Viathime Gélinas, en a fait rire plusieurs par ses souvenirs fort drôles de la mairie.

Photo J.-P.P.

Les cadets iront-ils à Vancouver? par Jean-Paul Plante

Tel que l'Écho le mentionnait dans son numéro de la semaine dernière, il est fortement question qu'environ 35 personnes, comprenant cadets, cadettes et officiers du Corps de Cadets de l'armée à Louiseville, participent à un voyage d'échange en Colombie Britannique, à Mission City plus exactement, tout près de Vancouver.

C'est en mai que le projet pourrait se réaliser et ce, dans le cadre du programme "Hospitalité Canada" que

met de l'avant le Secrétariat d'État, qui assume les coûts du transport via la compagnie Air Canada.

Réciprocité

Le séjour des cadets serait d'une semaine et l'hébergement se ferait dans des familles de cadets de la Colombie. En retour, les cadets du CC 2931 devront rendre la pareille à leurs confrères et consœurs de Mission City, lors d'une visite de ceux-ci au Québec, à une date qui reste encore à déterminer.

Les jeunes visiteront Vancouver, le parc Stanley, le secteur des British Properties, Grouse Mountain, Capillano Canyon ainsi que le quartier chinois où un repas est prévu.

Les cadets visiteront aussi la base militaire de Chilliwack de même que les Portes de l'enfer, en plus de participer à de multiples activités à Mission City.

Réunion-recrutement

Vendredi soir, le 11 jan-

vier, les activités reprendront chez les cadets et à cette occasion, les parents sont invités à une réunion où il sera question de ce voyage projeté car il faut obtenir leur permission pour finaliser l'entente. Finalement, le CC 2931 invite les garçons et filles qui auront 13 ans avant le 30 juin, et pas plus de 18 ans, à rejoindre les rangs du Corps et à chaque vendredi, on peut s'inscrire, à l'école Saint-Louis, rue Saint-Jacques à Louiseville, à compte de 7h.30.

MPD

SERVIMEUBLES



Venez profiter de plusieurs spéciaux d'après les fêtes. Quelques modèles de plancher à liquider à très bons prix dans nos meubles et appareils électriques.

Futurs mariés, venez voir!

MEUBLES PAUL DÉSAULNIERS
Saint-Sévère,
296-3377 ou 264-2149



"LE ROI DE LA CHAUSSURE"





BOTTES pour dames
rég.: jusqu'à \$70.00
SUPER SPÉCIAL
De **\$15⁰⁰** à **\$25⁰⁰**

CHOIX DE SABOTS **NOTRE PRIX \$8⁰⁰**
rég.: jusqu'à \$29.00



SOULIERS DE MARCHE pour toute la famille
rég.: jusqu'à \$40.00
NOTRE PRIX \$8⁰⁰



SOULIERS DE MARCHE pour dames **\$5⁰⁰**

BOTTES MONTAGNA doublées pour hommes
rég.: jusqu'à \$40.00
NOTRE PRIX \$15⁰⁰

CHAUSSETTES \$1⁹⁹
pour hommes et femmes
la paire





LES GALERIES LOUISEVILLE INC.

550, boulevard Est, Louiseville



Ne suivez pas la flèche...

Par Jean-Paul PLANTE

Bien souvent, nous entendons des réclames publicitaires qui incitent les consommateurs à "suivre la flèche". Cependant, en ce qui a trait à celle qui indique la toute nouvelle voie de l'autoroute 40, il est à se demander si ce slogan doit être mis de l'avant puisque depuis quelques temps, la dite flèche a subi de très durs coups de la part des automobilistes qui lui sont entrés dedans à maintes reprises.

C'est ce que nous révélait la Sûreté du Québec alors qu'elle nous dévoilait le bilan du long congé du Nouvel an qui, de fait, a été moins "dommageable" que celui de la fête de Noël.

Chicanes de familles

Nous allons ignorer "la flèche" pour quelques moments pour vous faire savoir qu'à la Sûreté municipale, aucun accident majeur n'est à signaler durant le congé du 1er de l'an '80 et que dans les faits, les policiers ont été appelés à se déplacer surtout pour des chicanes de familles. On ne peut pas dire que ces choses partent l'année du bon pied... et les agents de la SM ont tenté de persuader les membres desdites familles que la plus belle chose qui puisse exister, en début d'un an nouveau, est bel et bien l'accord.

Pas de trace

Revenons maintenant à la flèche de la 40 pour dire qu'elle fut heurtée le 30 décembre, vers 1h25, par un automobiliste qui n'a pas cru bon laisser son adresse et qui

est reparti "comme une flèche", évidemment...

3e avenue-2e rue

Le 31, deux voitures se sont heurtées à l'intersection de la 3e avenue et de la 2e rue, à Saint-Antoine-de-la-Rivière-du-Loup. La Buick 1978 que conduisait Mme Manon Rabouin de Louiseville a subi des dommages excédant \$500 tandis que la Chevrolet 1975, au volant de laquelle prenait place M. Pierre Lebeau de Saint-Paul l'Ermite, subissait des dégâts variant entre \$250 et \$500. L'agent Robert Castonguay, de la SQ-Louiseville, fit le constat.

À Saint-Léon

Le 1er janvier, M. Denis Lesage de Saint-Léon, conduisant la Ford 1978 de M. Claude Lesage du même endroit, a heurté des poteaux de la voirie provinciale (13 pour être précis), un câble d'acier, ainsi qu'une clôture, propriété de M. Robert Coulombe, pour voir sa voiture accuser des dommages supérieurs à \$500 et les

objets accrochés pour quelques centaines de dollars. L'agent Gilles Charest, de la SQ-Louiseville, se rendit sur les lieux de l'accrochage.

La flèche

Vous vous doutiez bien que nous n'allions pas être très longs avant de parler de la flèche et vous aviez raison car le 2, à 00h04, elle fut frappée par la Pontiac 1979 que conduisait M. Pierre Lefebvre de Trois-Rivières, voiture qui était la propriété de Canadian Vehicules Leasing de Scarborough, en Ontario. Les dommages à la Pontiac dépassent les \$500 et c'est l'agent Jean-Claude Brochu, de la SQ-Louiseville, qui se rendit sur place et constata les faits.

Toujours le 2, la flèche en question a eu la visite du Révérend Père Joseph Piette de Nicolet, plus précisément de la Ford 1976 qu'il conduisait, propriété des Pères Monfortains de Nicolet. Encore là, la voiture subissait des dégâts de plus de \$500 et l'agent Réjean Dumas, de la SQ, constata le tout, à 17h30. Suite à ces accrochages répétés, ne venez pas dire que la vie d'une flèche est toujours rose...



Future Nadia?

Sous l'oeil attentif de la responsable des cours de gymnastique qui se sont donnés à l'école Omer-Jules Désautels de Yamachiche, durant les dernières semaines, Mlle Lynda Lacombe, une jeune élève y va de ses plus

grands efforts, lors d'une démonstration donnée le 23 décembre dernier, devant les parents très attentifs à tous les gestes posés par les enfants. Qui sait, c'est peut-être une future Nadia Comaneci...

Photo J.-P.P.

Chalet visité à Sainte-Angèle

Plus de \$2000 de traces

Par Jean-Paul Plante

Le chalet de M. Henri Dubois de Montréal, situé dans le rang Saint-Charles de Sainte-Angèle-de-Prémont, a reçu de la visite, durant le temps des fêtes, probablement entre le 23 et le 31 décembre, mais cette visite a laissé des traces dont aurait pu se passer M. Dubois.

En effet, des malfaiteurs

se sont introduits dans le chalet, par effraction, et une fois sur place, ils commirent des actes barbares, brisant une foule de choses, le tout évalué à plus de \$2,000.

Ils cachent

Les individus qui se sont rendus au chalet de M. Dubois avaient également caché plusieurs objets dans un boisé extérieur sans décider de les emporter sur leur

chemin de retour.

Suite à ce méfait, les policiers de la Sûreté du Québec, avertis par le propriétaire du chalet, se sont présentés sur les lieux pour faire le constat et leur enquête se poursuit dans le but de retracer le ou les auteurs de ces actes de fin 1979 qui, il va sans dire, ont été une surprise des plus désagréables pour M. Dubois.



COURS AUX ADULTES (RÉAMUNÉRÉS) TEMPS PLEIN

FORMATION GÉNÉRALE

TITRE DU COURS	CMC (resp.)	DATE PRÉVUE
Secondaire II-III	La Tuque	80-01-14
Secondaire III	Bécancour	80-01-21
Secondaire IV	La Tuque	80-02-04

D'autres cours sont aussi disponibles en formation générale, voyez votre C.M.C.

FORMATION PROFESSIONNELLE

TITRE DU COURS	TYPE	CMC (resp.)	DATE PRÉVUE
Barman	A	Drummondville	80-02-04
Boucher coupe de viande	A	Shawinigan	80-01-21
Caissier(ière)	A	Plessisville	80-03-03
Caissier(ière)	A	Trois-Rivières	80-01-14
Commis comptable	B	Drummondville	80-01-14
Commis comptable	B	Plessisville	80-01-14
Commis aux pièces d'autos	A	Victoriaville	80-01-21
Commis vendeur	B	Plessisville	80-02-25
Cuisinier d'établissement	B	La Tuque	80-01-14
Moniteur cond. véhicules de promenade	A	Trois-Rivières	80-03-17
Mouleur en fonderie	A	Plessisville	80-03-17
Opérateur de machines bois	A	Victoriaville	80-01-14
Opérateur de machines à coudre (vét.)	A	Louiseville	80-02-04
Opérateur de machines à coudre (vét.)	A	Bécancour	80-01-14
Serveur(euse) hôtel et restaurant	A	Victoriaville	80-01-21
Soudeur tuyauteur (gaz inerte)	B	Trois-Rivières	80-01-21

Adressez-vous à votre C.M.C.

MÉTIERS DÉCRÈTES

TITRE DU COURS	TYPE	C.F.P.	DATE PRÉVUE
Applicateur d'isolant et de revêtement giclé (partie I)	B	Cap-de-la-Madeleine	80-01-28
Charpentier menuisier	B	Cap-de-la-Madeleine	80-01-07
Chaudronnier	B	Cap-de-la-Madeleine	80-01-21
Cimenteur applicateur	B	Cap-de-la-Madeleine	80-01-07
Électricien en constr.	B	Cap-de-la-Madeleine	80-01-07
Ferblantier (tracage et lecture de plans)	B	Cap-de-la-Madeleine	80-01-14
Peintre tapissier	B	Cap-de-la-Madeleine	80-01-28
Plâtrier	B	Cap-de-la-Madeleine	80-01-28
Poseur de revêtement souple (tapis, tulles)	B	Cap-de-la-Madeleine	80-01-14
Tuyauteur plombier	B	Cap-de-la-Madeleine	80-01-21
Tuyauteur (poseur d'app. de chauffage)	B	Cap-de-la-Madeleine	80-01-21

Adressez-vous à votre C.F.P.

SEMAINES INTENSIVES D'INSCRIPTION DU 7 AU 18 JANVIER

HORAIRE: 13h30 À 21h00

D'autres cours sont aussi disponibles au niveau collégial et secondaire. Consultez votre Commission de Formation Professionnelle.

BUREAUX DE LA C.F.P.

TROIS-RIVIÈRES 1055, Bl. des Forges Tél.: 376-1447-1420	LOUISEVILLE 230, boul. Est Tél.: 228-4311	CAP-DE-LA-MADELEINE 500, rue des Érables Tél.: 379-1314
--	--	--

APPEL SANS FRAIS
(Indicatif régional 819)
Tél.: 1-800-567-7959

POUR INDICATIFS REGIONAUX
418 et 514
Nous acceptons les frais d'appels

COMMISSION DE FORMATION PROFESSIONNELLE
DE LA RÉGION MAURICIE/BOIS-FRANCS
Les Centres d'Emploi du Canada
Les Institutions du Ministère de l'Éducation



Je suis venu donner
le grand coup en
douceur chez
CLÉMENT BOISVERT inc.

RABAIS
allant jusqu'à
50%

**SURPLUS
D'INVENTAIRE**

LAVE-VAISSELLE
Épargnez \$60.
Rég.: \$359.00
Spécial inventaire



\$299⁰⁰

BERCEUSE
Rabais de \$25.00
Rég.: \$69.00
Spécial inventaire



\$44⁰⁰

TÉLÉVISEUR 12"
Économisez
\$50.00



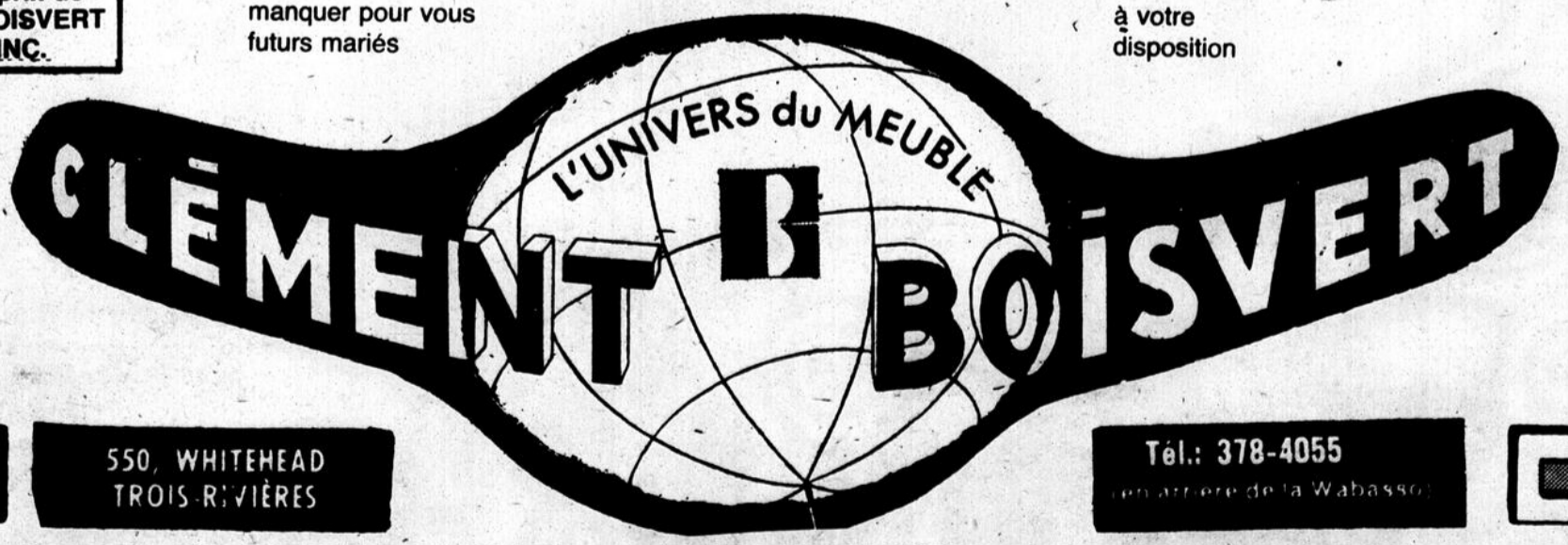
Rég.: \$139.00
Spécial inventaire

\$89⁰⁰



"RÉG.: OU
VALEUR"
sè rapporte
uniquement
au prix de
C. BOISVERT
INC.

- Entreposage 12 mois sans intérêt
- Occasions à ne pas manquer pour vous futurs mariés
- Crédit facile à votre disposition



550, WHITEHEAD
TROIS RIVIÈRES

Tél.: 378-4055
en arrière de la Wabasso

Saint-Barnabé

par mme marie-berthe héroux.

Marcel Bournival, l'Optimiste de décembre

Ce choix par les membres du club est un hommage à Marcel pour sa générosité, son dévouement et sa bonne humeur coutumière, toujours enrubannée d'humour pour tous ceux qui l'entourent.

Moose, Chevaliers de Colomb, Légionnaire et notre club Optimiste profitent de ce travailleur qui sait infuser de l'enthousiasme à tout son monde.

Ce responsable de la Fête de Noël pour les enfants a fait un excellent travail. Félicitations et remerciements. Les gens du troisième rang, sont fiers de leur Marcel.

Club Optimiste et enfants du mois

La politesse, perle rare mais qui est encore trouvable chez bon nombre de jeunes, a permis à nos professeurs du primaire de nommer Guylaine Lemay de 6e année, fille de Robert, et Steeve Lampron de 1ère année, fils d'André, les jeunes du mois de décembre.

Notre Club Optimiste qui idéalise pour les jeunes de Saint-Barnabé, veut, par cette nomination mensuelle, valoriser et encourager notre jeunesse.

Soirée inoubliable

Le Service des Loisirs tient à remercier tous les gens de chez nous et amis des paroisses avoisinantes qui se sont regroupés pour la soirée et le réveillon du 29 décembre. Soirée extraordinaire dû à la participation de tous ces gens; chansons, histoires et un peu de tout pour s'amuser, les généreux S.O.S. ont offert leur cadeau de fin d'année en donnant une heure de plus en musique.

Les organisateurs furent comblés par la présence de notre député, M. Yvon Picotte qui a réveillé avec les deux cents personnes présentes.

Initiative louable des organisateurs responsables du Service des loisirs.

Pour le 13 janvier, le diner aux "beans" de 11h30 à 1h30 vous attend.

Marguillers

Pour l'année qui s'ouvre, MM. Normand Désaulniers et Claude Gélinas ont accepté d'être membres du conseil de fabrique pour administrer les biens de notre paroisse.

Rencontre fraternelle

Pour les membres de notre Club Optimiste et leurs épouses, la soirée du temps des Fêtes fut une occasion de renouer davantage et c'est nécessaire. Les sept nouvelles recrues de la famille Optimiste ont accueillies avec nous le bon Père Noël et la fée des étoiles pour l'échange de cadeaux. À chaque présent, un petit mot opportun. De cette façon, la soirée nous a semblé très

Milot de Yamachiche se sont promis mutuellement mariage pour l'été.

Hospitalisés

Mme Hector Gélinas se trouve à l'hôpital Régional de la Mauricie.

Pour France et André

France Lamy (Bruno) et André Tousignant du Cap-de-la-Madeleine, ont uni leurs destinées vendredi le 28 décembre dernier. Ils habiteront Saint-Sylvere.

Des petits billets qui rapportent gros

Les fameux petits billets à 5 pour \$1.00 que vous offrent nos joueurs de hockey Midget rapportent beaucoup chez nous. Micheline Descôteaux a reçu \$148.50, Diane Lemay et Odette Gélinas se sont partagées un montant de \$156.

Hockey bottines

Dimanche après-midi, rendez-vous à la patinoire, nos Optimistes feront fureur.

Pour des résultats rapides

AYEZ RECOURS AUX PETITES ANNONCES

DE

L'ÉCHO

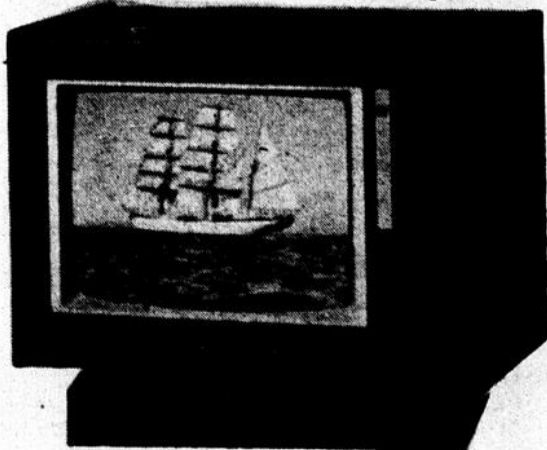
RCA



10 jours d'aubaines
Télécouleurs RCA

VENTE DE SOLDES

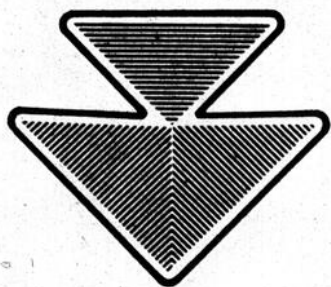
Modèle 1980 3 ans de garantie complète



Le Ashton • GD760R Meuble contemporain à base pivotante doté de la télécommande ChanneLock. Les huit unités automatisées de ColorTrak fixent la couleur en place. Consommation de 111 watts en moyenne. Haut-parleur duocône ovale de 6 po (15,2 cm). Fini chêne fauve sur bois pressé et pièces de chêne massif; panneaux latéraux en broché de simill-osier gaufré sur contre-plaqué; garnitures simillibois. H-30 3/4 po (76,8 cm), L-34 3/4 po (87,9 cm), P-23 po (58,4 cm).

Détail suggéré par le fournisseur:

\$1,119.00
SPÉCIAL \$929⁰⁰



**AUTRES
SPÉCIAUX
EN
MAGASIN
CHEZ:**

Modèle 1979 en solde 3 ans de garantie complète



GC702 Un style tout à fait contemporain dont la simplicité et les lignes pures lui permettent de s'intégrer à tout décor. Un meuble compact fini pacanier sur bois pressé, panneaux choisis de bois dur massif et placages. H-29 1/2 po (74,9 cm), L-35 3/4 po (90,5 cm), P-24 3/4 po (62,9 cm).

Prix suggéré par le manufacturier:

\$1,095.00
SPÉCIAL \$759⁰⁰

AMEUBLEMENT J.-P. MARTEL enr.

1692, rue Lottinville, Saint-Paulin, 268-2288

Saint-Sévère

par mme Jules Trahan



Un nouveau policier

Depuis décembre dernier, Jeannot Lacerte, fils de M. et Mme Rémi Lacerte est à l'emploi de la communauté urbaine de Montréal. Après ses études secondaires à l'Escale, puis au cégep de Trois-Rivières, et à l'Institut de Police du Québec à Nicolet, il accède à ce poste.

Et ça continue...

Avec tout ce beau temps des fêtes déjà passé, la vie normale se continue. La paroisse a été particulièrement gâtée par ce temps des fêtes; un merci sincère accompagné de félicitations à la chorale et à son directeur, Jean-Claude Lamy, pour une belle exécution des chants de Noël, qui rappellent des jours heureux à cette époque. En même temps, une crèche vivante en les personnes de Claude et Carole Boisclair et leur jeune fils, Ian, qui étaient accompagnés de jeunes personnifiant les bergers; cette crèche vivante impressionne vraiment. Au jour de l'an, c'était l'ouverture pour la paroisse du 125e anniversaire et le maire Félix Lacerte offrait les voeux usuels; on fit l'assermentation des nouveaux marguilliers, Mme Louise Lacerte et Rémi Beauclair, et la vie continue...

Soirée récréative

Samedi le 12 janvier à 8 heures, cette soirée annuelle récréative des membres afeas se tiendra au local habituel. Contactez vos directrices pour plus de détails et apportez vos jeux de cartes. Un goûter clôturera cette soirée.

Personnalités de l'année de notre paroisse

Comme marguilliers: Mme Louise Lacerte et Rémi Beauclair.

Au municipal: Roger Gélina et Rémi Lacerte.

À la commission scolaire: Paul-Émile Gélina.

Les mères de l'année: Mme Onésime Gélina et Mme Ernest Lacerte.

Le père de l'année: M. Rosaire Boisvert.

Le garçon et la fille de l'année: Jean-Hugues et Nadine Lavergne.

À l'Âge d'Or: Cécile Gélina, présidente.

Aux loisirs fermières, Mme Gabrielle Baril.

À l'A.F.E.A.S.: Jacqueline Trahan.

À l'O.T.J. Jean-Marie Gélina, président.

Bercethon Amicoo

C'est devant une salle remplie de spectateurs que démarrait le grand bercethon Amicoo. Deux classes de concurrents, la 1ère les moins de 14 ans où l'on retrouvait Catherine S. Gélina, Caroline Noël, Marc et Sylvain Gélina, Julie J. et Marie-Josée Gélina, Jean Hugues et Nadine Lavergne, Pierre et Martial Lacerte. Dans la 2e catégorie, les 14 ans et plus, se retrouvaient: Julie G. et Marcelle Gélina, Mireille Lamy, Linda Boisvert, Sylvie Mailloux, Chantal et Manon Gélina, Isabelle et Chantal Pipon, Chantal Pellerin, Denis Lamy, Jean Gélina, Danielle Lemay, Yolande Descôteaux.

Le tout s'est très bien déroulé sous les yeux attentifs des organisateurs: Paul Désaulniers, Sylvain Gélina, Jacques Lacerte et J.-Marie Gélina qui tout comme les participants ont dû combattre le sommeil pour se rendre jusqu'au bout avec les gagnants.

Pour les plus jeunes, Pierre Lacerte berçait 19h35 avec Julie et Marie Josée Gélina, un temps de 13h30. Dans les 14 ans et plus, Julie Gélina et Marcelle Gélina ont battu le record de l'an dernier: 33 heures. Ces jeunes tenaces et motivées ont gardé en éveil les surveillants et les spectateurs pour 45 heures consécutives. Ce sera difficile à abaisser, Mireille Lamy a bien fait aussi avec un temps de 38 heures.

Paul Désaulniers fournissait le système de son et la T.V. pour l'éveil du week end. Un superbe radio réveil tiré au hasard favorisait Mme Laurence Gélina.

Déjà plusieurs veulent y participer l'an prochain, parce que c'est bien volontairement que ces jeunes tiennent à participer au bercethon.

Paul Désaulniers

Quelques à-côté du bercethon

Tout d'abord un gros merci à Rémy Trahan qui sut encourager et supporter les participants par sa présence et sa façon de leur servir, sandwiches, jus, café, hot dogs, etc... et ce, à n'importe quelle heure.

Ensuite, un merci spécial aux gens qui parlaient aux berceux et les encourageaient de leur présence à toute heure du bercethon, sans oublier les gens qui n'ont pas été mentionnés et qui ont su être un support moral et physique des presque "45 heures", parce que les jeunes entre "eux" se décourageaient, et il fallait une présence propre à leur âge et à leur goût, par exemple; musique, repos etc... Ces propos de jeunes veulent tout simplement dire "Merci au public", on était là...

Sainte - Angèle

par mme réal lacoursière

Le cercle des Fermières et son histoire

On est présentement à faire l'historique des premières Fermières qui ont formé le 1er cercle de la paroisse de Sainte-Angèle-de-Prémont.

Si quelqu'un aurait des renseignements à nous fournir à ce sujet, aimerait nous aider à faire ce travail, bien vouloir communiquer avec Mme Rollande Rivard, au numéro 268-5428 et ce, avant le 15 janvier. Ceci serait très apprécié de notre part.

Don pour la Fabrique

M. Gaétan Dupuis, de Louiseville, ancien paroissien, a eu l'heureuse idée de doter notre église d'une lampe du sanctuaire des plus modernes. Ce don de \$185. nous fait plaisir à tous. Le nom de ce donateur est comme écrit en face du Seigneur qui saura bien le récompenser.

Réunion des Fermières

N'oubliez pas la prochaine réunion des Fermières pour ce mois, soit le 16 janvier, à 20 heures, au même endroit.

Articles pour les mariages

Mme Gratien Dupuis nous a donné des beaux "couvre-

prie-Dieu". Merci pour ce bon geste! Il semble aussi que nous aurons, avant longtemps, des chaises neuves et un tapis neuf. Des donateurs nous le laissent entendre. Nous reviendrons sur ce sujet sous peu.

Rencontre

Jeudi le 10, reprendra nos rencontres de chaque semaine à l'Âge d'Or.

Puisque la saison de l'hiver nous accorde une plus grande liberté, profitez-en pour venir veiller avec nous.

Reprise du cours

Veillez s.v.p. prendre note que le cours de transfert d'images numéro 2, reprendra lundi, le 14 janvier à 7 heures, en haut de la sacristie. Qu'on se le dise.

Baptême Bélanger

Le 24 décembre, M. et Mme Raymond Bélanger (Lucie Beauregard) ont fait baptiser leur fille, Marie, Lucie, Lise, Audrey. Parrain et marraine: M. et Mme Denis Beauregard de Louiseville, oncle et tante de l'enfant.

Si intéressés

En effet, ceux et celles qui seraient intéressés à suivre le 1er cours de transfert d'images devront, sans plus tarder, communiquer avec Mme Rollande Rivard au numéro 268-5428, afin de donner leur nom pour que le cours débute le plus vite possible.

Baptême Faulkner

Le 1er janvier a été fait enfant de Dieu par le baptême, Marie, Carole, Valérie, Genny, enfant de M. et Mme Edouard Faulkner.

Fête bien réussie

Samedi dernier avait lieu,

au couvent, une fête pour les enfants de la paroisse, organisée par le cercle des Fermières de l'endroit. Tout près d'une centaine d'enfants ainsi que quelques parents étaient de la fête.

Merci à toutes les dames qui sont venues donner de leur temps afin de faire de cette fête une réussite.

Une pensée pour eux

Nous rappelons à notre mémoire que les disparus de 1979 sont Mmes Joseph Beauregard, Josée Labombe, Hector Plante, MM. Alfred Saint-Yves, Raymond Elliott, Raoul Baril, Réjean Charette, Paul-Émile Lessard.

Saint-Paulin

par réal u. guimond

Statistique pour 1979

22 baptêmes (15 garçons, 7 filles); 15 mariages; 21 sépultures (13 hommes, 8 femmes).

Âge d'Or

L'Âge d'Or ouvrira ses portes, le 8 janvier et les cours d'artisanat reprendront le 9. Nous n'aurons pas de réunions de conseil en janvier.

Mme Georges-Étienne Damphousse, publiciste

Voyage au Forum

Un voyage est organisé

pour aller voir une partie de hockey au Forum de Montréal, samedi le 19 janvier 1980. Départ à 5h.30 p.m. de Saint-Paulin. Pour informations, téléphonez aux Autobus Juneau Inc. à 268-2078 ou 268-2101.

Donnez vos noms

Tous ceux qui sont intéressés à jouer au hockey dans les catégories Pee-Wee, Mosquitos et Bantam, veuillez donner vos noms à Guy Renière, Yvon Plante, Jean-Pierre Guimond.

MARCHE L'ESCADRE

(autrefois Marché Grégoire)

ÉPICIER
BOUCHER
DÉPANNEUR

et vos bouchers

Normand et Ovide

104, ST-AIMÉ
LOUISEVILLE
228-3891

Boeuf haché maigre
lb \$2³⁹

Cretons
lb \$2⁰⁹

Jambon cuit tranché
lb \$3¹⁹

Saucisson de bologne
rég. lb \$1³⁹

Boeuf haché
mi-maigre lb \$2⁰⁹

Jeune poulet entier
3 à 4 lbs lb .99

BIERE ET VIN

Tirage d'un bon d'achat de \$50.00
en marchandise toutes les semaines.

Gagnant du bon d'achat de \$50.00:
Gilles Lesage, 140, Saint-Laurent, Louiseville.

Liqueur Radnor
30 on. bout. ret. 5/1⁰⁰

Papier de toilette
Cashmere, 8 roul. \$1⁶⁹

Tissus faciaux Scotties,
boîte de 200 .69

OUVERT
7 jours
par
semaine



Saint-Alexis

par Mme Clovis Dupuis

On se serait cru au paradis...

Trois chorales ont offert de magnifiques chants et cantiques à l'occasion de Noël et du Nouvel An. Grâce à vous, les gens ont senti plus de ferveur en ces beaux jours de fête. En somme, ces chorales nous ont donné l'impression d'être au paradis...

25 ans de mariage

M. et Mme Gérard Lafrenière ont célébré, le 29 décembre dernier, leur 25^e anniversaire de mariage en présence de leurs parents et amis.

Les jubilaires remercient bien sincèrement tous ceux qui ont organisé cette belle fête dont ils furent l'objet.

Intervention chirurgicale

M. Michel (Mathias) Plante a subi une intervention chirurgicale à l'Hôpital Régional de la Mauricie.

Hospitalisés

M. Lucien Vallières fut hospitalisé à Sainte-Marie de Trois-Rivières et M. Raymond Goudreau à Montréal.

Baptême Giguère

Le 17 décembre dernier fut baptisée, à Fort Coulonge, Marie, Geneviève, Line, fille

de M. et Mme Gérard Giguère (Raymonde Lessard). Parrain et marraine: M. et Mme Michel Leblond (Angèle Giguère) oncle et tante de l'enfant. Porteuse: la mère du bébé.

Ligue de ballon sur glace "O'Keefe" de Saint-Alexis-des-Monts

Comme vous le savez sans doute, les activités de la ligue ont débuté vers la mi-décembre. En date du 4 janvier, 13 parties ont déjà été présentées et le classement est passablement serré. Le J. Lemay et Fils, champion de la saison 78-79, est demeuré invaincu de même que le J.C. Dupuis Aluminium. La grosse déception cette année est sans doute les Bananas avec déjà 2 défaites. Mais la saison est loin d'être terminée: il reste encore 17 parties à disputer, en plus des séries de fin de saison. Venez en grand nombre assister à ces matchs enlevants. Les parties ont lieu les mercredi et jeudi à 20.00 et 21.00 heures et le dimanche à 15.00 et 16.00 heures.

Merci du hockey mineur Saint-Alexis

D'abord à tous les gens

J. Lemay & Fils
Dupuis Aluminium
Bananas
Bar Salon
P. Giguère
Gaulois

Germain Vallières:
Mario Armstrong:
Roch Armstrong:
Yves Lemay:
Mario Page:
Jean-Guy Dupuis:
Yvan Lemay:

Jacques Dugas:
André Lafrenière:
Dany Armstrong:
Roland Frappier:
Denis Deschênes:
Sylvain Vallières (PG):

Robert Plante:
Germain Lafrenière:
Jacques Rondeau:
Michel Lafrenière:
Steve Armstrong:
Daniel Vallières:

qui, au cours de 1979, ont encouragé les jeunes hockeyeurs en se procurant des billets au coût minime de \$0.25 chacun permettant ainsi à douze personnes de gagner des montants entre \$184. et \$245. depuis octobre;

ensuite au comité du hockey mineur, aux instructeurs et gérants de chaque équipe sans oublier les jeunes Stéphane Michaud et Jacques Flageol qui s'occupent des billets de l'élémentaire avec la collaboration de Mme Ginette Michaud;

aux parents des joueurs qui s'occupent de voyager les jeunes aux différentes joutes afin de permettre d'économiser sur les transports;

Classement

P	P	P	P	B	B	P
4	4	—	—	15	—	8
5	3	—	2	9	2	8
5	2	2	1	6	4	5
3	1	1	1	3	4	3
5	1	4	—	2	15	2
4	—	4	—	1	11	—

Compteurs

5	2	7
3	3	6
3	2	5
3	2	5
3	—	3
3	—	3
—	3	3

Punitifs

5	2	7
3	3	6
3	2	5
3	2	5
3	—	3
3	—	3
—	3	3

Gardiens

PJ	B	M
4	—	0.0
5	2	0.4
5	4	0.8
3	4	1.3
4	11	2.7
5	15	3.0

Saint-Justin

mme linda lafrenière

1979 en argent

Dimanche, le 13 janvier, après la messe de 10 heures, nous vous présenterons le rapport financier de l'année 1979. Nous vous invitons à vous rendre à la petite salle du sous-sol pour entendre le compte-rendu de l'année et pour répondre aux questions touchant les argents déjà prêtés à la Fabrique et non remboursés aux paroissiens.

15 min.
12 min.
12 min.
9 min.
9 min.
9 min.

Statistique de l'année 1979

Nous avons eu 19 baptêmes, 9 mariages, 15 sépultures au cours de cette année 1979.

Soirée de danse

Vendredi, le 11 janvier, à 20h.30, il y aura une soirée de danse au local de l'Âge d'Or.

Tous les paroissiens sont cordialement invités à cette soirée récréative.

Rencontres conjugales

Il y aura une retraite pour couples à la Maison de la Madone du 11 au 13 janvier et du 25 au 27 janvier.

Il y aura une fin de semaine charismatique à la Maison de prière Marie Réparatrice, du 18 au 20 janvier.

Y penser
c'est bien

Y participer
c'est mieux

OXFAM

SALON ÈVE

Mme Denise B. Parent

avise sa clientèle que le salon sera fermé du 12 au 30 janvier inclusivement.

Saint-Alexis

265-2720

S'IL S'AGIT DE PLOMBERIE, DÉCORATION, CONSTRUCTION

CETTE ANNONCE EST VALABLE JUSQU'À ÉCOULEMENT COMPLET DE LA MARCHANDISE LES ILLUSTRATIONS NE CORRESPONDENT PAS TOUJOURS À L'ITEM

CASH'N CARRY
MON PÈRE
ACHÈTE TOUT AU
CENTRE DE
RÉNOVATION

POLITIQUE DE VENTE
Tous ces prix sont en vigueur
seulement 7 jours seulement. Ces
prix s'appliquent sur les
marchandises en magasin
seulement. Toutes les ventes
sont finales. Prix Cash & Carry

CEDRE ANOMATIQUE
pour
garde-rotor
\$18⁹⁵

Visitez notre nouveau département de
TAPISSERIE
160 modèles différents
en magasin

A PARTIR DE
\$5⁹⁵
la pouce
1 bott

TUILES VINYLE D'AMIANTE

Tuiles de plancher, tuiles
12" x 12" à endos encollé.
Notre prix rég. \$3.60
Couleur:
vert marbre. **\$2⁷⁰**
LIQUIDATION

TUILES MURALES EN CÉRAMIQUE
4 1/2" x 4 1/2" 2 petites attaches, chaque côté de la tuile, facilitent la
pose et uniformisent l'aspect. Choix de couleurs, unités de
mètres

TUILES DE PARQUET CHÊNE SELECT PRÉ-FINIES
Tuiles de 12" x 12" à motifs en
chêne de choix. Ces tuiles se
posent facilement et rapi-
dement. Un paquet couvre
environ 40 car.
LIQUIDATION **\$2⁰⁰**

PRIX COMPTER DE 10¢

LAVABO MURAL
1re qualité Porcelaine
émaillée, bords de support
inclués. **\$15⁹⁵**
AVEC CE
COUPON

DÉCOR BRIQUE ATTRAYANTE
Une nouvelle façon de finir la salle de bain. La
Décor Brique est économique et facile à poser.
Choix de styles.

Reg. \$5.29
SPECIAL \$4²⁹
Avec ce coupon

PRÉ-FINI
80 modèles
différents

A COMPTER DE
\$5⁹⁵
LE PANNEAU

BOX STOVE 33"
100%
Fonte

\$199⁹⁵
Grand choix
de foyers,
poêles, etc.

15 MODÈLES DE POÊLES EN MAGASIN

PROCEUREZ-VOUS UN FOYER FRANKLIN

Voici un foyer qui a fait
des temps passés et
qui vous réchauffera sur-
ment. Avec ses portes chi-
vées, son foyer.
Lorsqu'elles sont
fermées, c'est un poêle
très efficace.

Parto-Isolates
Inc.
\$149⁹⁵

BATI FOYER 34"
(avec vis sans fin)
détail suggéré

\$282.00
SPECIAL \$229⁹⁵
SUR
PRÉSENTATION
DE CE COUPON

FOYER DE BASE

Noir mat, bords
style suédois
avec grille.

Reg. \$134.95
SPECIAL \$99⁹⁵
avec ce coupon

PLUS CHAUD
de marque "Metro
Heat" pour installation
horizontale ou verti-
cale sur fournaise
diamètre de 7", com-
plètement automa-
tique

\$94⁹⁵

CONTOUR (KIT) DE SALLE DE BAINS
Le plus bas prix en ville

\$39⁹⁵

NOTTE DE POÊLE
14 modèles
en magasin
A compter de

\$34⁹⁵

PANNEAUX BLANCS

En aggloméré 4" x 4". Pour
plafonds. Divisés en carreaux de
12" pour simuler les vraies
tuiles à plafond.

\$5⁹⁵
LE PANNEAU

GRAND SPECIAL PIERRE DÉCORATIVE ROCKSTONE

50%
de réduction
sur les
blocs de 2 carrés
Reg. \$11.00
SPECIAL \$5.97
SUR PRÉSENTATION
DE CE COUPON

SIEGE DE TOILETTE REMBOURNÉ

Choix de couleurs

\$18⁹⁵

"TUBSURROUND"
Contour pour
bain complet
ABS de couleur

\$92²⁵

ETABLISSEMENT DE BRICOLEUR

\$32⁹⁵
(couteils
non inclus)

FORMICA
planchettes carrées 4" x 4"
La planche
A compter de

\$8⁹⁵

SERVICE DE LIVRAISON DISPONIBLE AVEC LEGER SUPPLEMENT

HEURES D'OUVERTURE
Lundi au vendredi 8h30 à 18h00
Samedi 8h30 à 12h30

Portes de baignoire MANHATTAN

Prix suggéré \$140
SPECIAL \$112
Autres
choix
en
magasin

avec panneau
en verre de sé-
rie tempé,
semi-opaque.

LAVABO SUR PIED
en véritable
porcelaine

\$229⁹⁵
4"
largeur 24"
profondeur 20"
hauteur 29"

VANITE
POUR SALLE
DE BAINS

A compter de \$59⁹⁵
(compteur EXTRA)

CENTRE DE RÉNOVATION

Centre de Rénovation Enr.
379-6611
7201, BELLEFUEILLE
TROIS RIVIERES

MATERIAUX DE CONSTRUCTION
Renovation Quincaillerie Plomberie

GASPE BARRY
1001, 1^{er} ET
ARLIS (S.A.)

CERTAINES QUANTITÉS SONT LIMITÉES

Centre de Rénovation

Face à la Société des Alcools

Saint-Léon

par charlemagne deschesnes

Hommage à la doyenne de la paroisse

À l'occasion de son 93^e anniversaire de naissance, qui a eu lieu le 6 janvier 1980, nous offrons à Mme Narcisse Bergeron nos meilleurs vœux de bonheur, de santé et de longévité.

Mme Bergeron, mère d'une nombreuse famille, jouit encore d'une bonne santé et d'une lucidité parfaite. Elle est la doyenne de

Saint-Léon. Nous souhaitons à Mme Bergeron d'atteindre son centenaire de naissance.

Fiançailles

Dernièrement, avaient lieu les fiançailles de Errol Paillé, fils de M. et Mme Jeannot Paillé, avec Mlle Marie-France Lapointe, fille de M. et Mme Fabien Lapointe de Saint-Léon de Ma-

tapédia; de Rejean Rabouin, fils de M. et Mme Gaston Rabouin avec Line Ferron, fille de M. et Mme Donatien Ferron de Yamachiche; de Marise Bastien, fille de M. et Mme Gerald Bastien avec M. Jeannot Aucoin, fils de M. et Mme Real Aucoin des Iles-de-la-Madeleine; de Jacques Saint-Yves, fils de M. et Mme René Saint-Yves, avec Sylvie Maillette, fille de M. et Mme Laurent Maillette de Yamachiche.

La chorale s'est faite aller

Les membres de la chorale paroissiale, principalement Mmes Luce Ferron et Pierrette Rabouin, méritent des

félicitations pour les messes qui furent magnifiquement exécutées, à l'occasion de Noël et de l'an nouveau et aussi pour les chants traditionnels qui furent très bien rendus.

Merci, aussi à tous ceux qui ont participé au service de l'autel, à tous ceux qui ont fait la quête, à MM. et Mmes Agenor Paillé, Jean-Guy Vallières et à M. Léopold Lupien qui se sont chargés du montage de la crèche et enfin aux Rév. Soeurs qui se sont occupées de l'ornementation de l'église.



Pas tout de suite, imbécile!

VENTES de déballages

Réductions jusqu'à **75%**
sur habits, paletots, vestons, pantalons,
jackets, gilets, chemises, etc...

Vêtements pour
hommes 34 à 46
garçons 8 à 16 ans

ENEZ ÉCONOMISER

1er lot
\$500

2e lot
\$1000

3e lot
\$1500

4e lot
\$2000

Mise de côté
Un dépôt réservera
les articles
de votre choix.

Vêtements de qualité

Mercerie

Maurice
ENRG.

Pour hommes et garçons

Tout vêtement
d'hiver doit
sortir sans égard
au prix coûtant

271 St-Laurent

228-4990

Louiseville

Face à la Société des Alcools



**Pour des
bas prix
réguliers!**
**Faites confiance
à Métro!**

PRIX EN VIGUEUR
JUSQU'AU 12 JANVIER 1980

NOUS NOUS RÉSERVONS LE DROIT
DE LIMITER LES QUANTITÉS



TOMATES
METRO
RICHELIEU
Canada de choix,
bte 28 oz

2/\$1⁰⁰

**SAUCE POUR
SANDWICHS
CHAUDS OU
BAR-B-CUE**
GAZA bte 19 oz

39¢

**DÉTERSIF
EN POUDRE**
SUNLIGHT
bte 6 litres

\$2⁴⁸

**BISCUITS
PREMIUM PLUS CHRISTIE**
salés ou non saupoudrés de sel
bte 450 g

78¢

**MARGARINE
MOLLE**
THIBAUT
(disponible au Québec seulement)
cont. 1 lb

69¢

**CHAMPIGNONS
ENTIERS**
RIVIERA bte 10 oz

89¢

**MARGARINE DURE
THIBAUT**
(disponible au Québec
seulement) paquet 1 lb

69¢

**FROMAGE
GRUYÈRE
SWISS KNIGHT**

8 oz **\$1.39**

**CONFITURE
PURE**
aux fraises,
KRAFT cont. 24 oz

\$1.79

**POULET
DÉOSSÉ
ESTA**

jarre 400 g **\$2.75**

RIZ CONVERTED

UNCLE BEN 1.69

YOGOURT
fraises, framboises,
pêche, Orange,
SABOULETTE

98¢

**MÉLANGE A SAUCE POUR
POULET CHAUD**

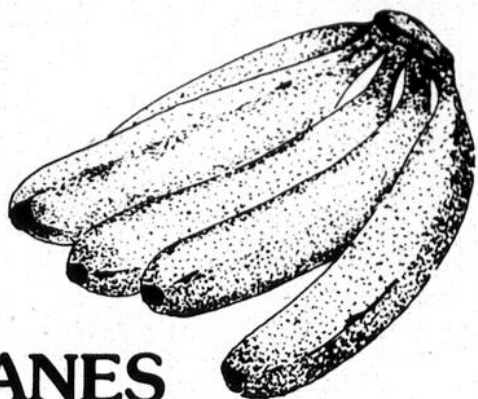
DU CHEF **99¢**

**CHOCOLAT
INSTANTANÉ**
NESTLÉ QUIK

33 oz **\$2.39**

**ENDUIT
VÉGÉTAL**

PAQUET **\$1.49**



**BANANES
"DÔLES"**

gros fruit
produit de l'Honduras **lb 24¢**

**CONCOMBRE
"SUPER SELECT"**

produit du Mexique
cat. Canada No 1 **2/49¢**

**PAMPLEMOUSSES
BLANCS**

de Floride
produit des États-Unis **sac 5 lb \$1.19**

**POMMES VERTES
"GRANNY SMITH"**

importées de France
cat. Canada de Fantaisie **lb 49¢**

**ORANGES SANS PÉPIN
"NAVEL" SUNKIST**

gr. 163
produit des États-Unis **18/89¢**

NAVETS

produit du Québec
cat. Canada No 1 **lb 07¢**



**POULET
À FRIRE
FRAIS**

Canada, Catégorie "A",
moins de 4 livres

lb 69¢



**SOC
DE PORC
ROULÉ**

fumé
METRO
RICHELIEU

lb \$1.69



**SAUCISSES
PORC
BOEUF
BOEUF MÉRITE**

lb 98¢

**JAMBONNEAU
OU CROUPE
DE PORC FRAIS**

lb \$1.18

**FOIE
DE BOEUF
DE CHOIX**

tranché (produit décongelé)

lb \$1.08

**GIGÔT
D'AGNEAU
IMPORTÉ**

Nouvelle-
Zélande
4-6 lb

lb \$1.68

**BACON SANS
COUENNE**

tranché
METRO
RICHELIEU **1 lb \$1.08**

**ROULÉS AUX
OEUFS**

à la viande avec sauce
WONG WING **24 oz \$1.89**

**BOEUF FUMÉ
TRANCHÉ**

HYGRADE **2 oz 4/\$2.18**

**SAUCISSON DE
BOLOGNE**

morceau 2 lb
METRO
RICHELIEU **lb \$1.08**

**RIZ FRIT À LA
CHINOISE**

WONG WING **16 oz 99¢**

**JAMBON
MIGNON**

déossé
HYGRADE **lb \$2.49**

**POISSONS DES
CHENAUX**

SURGELÉS **lb 33¢**

**SAUCISSES
FUMÉES**

HYGRADE **1 lb \$1.28**

**JAMBON "PETIT
MATIN"**

HYGRADE **tranché 6 oz \$1.38**

**PRÉPARATION
DE FROMAGE
FONDU**

VELVEETA
KRAFT **\$3.58**

1 kg

BISCUITS

Pépites de chocolat
CHRISTIE **\$1.99**

800 g

**SAUCE À LA
VIANDE**

CATELLI **\$1.18**

cont. 28 oz

**MOUTARDE
PRÉPARÉE**

SCHWARTZ **59¢**

cont. 24 oz

**ESSUIE-TOUT
DE PAPIER**

blanc ou ass.
FACELLE
ROYALE **\$1.18**

paquet
2 rouleaux

**PAPIER DE
TOILETTE**

ass.
FACELLE
ROYALE **\$1.28**

paquet
4 rouleaux

**CAFÉ
INSTANTANÉ**

régulier ou décaféiné,
TASTER CHOICE
bocal 8 oz **\$6.29**

**TABLETTES DE
CHOCOLAT**

Dairy milk,
Fruit & noix,
Hazelnut,
Brazil Nut
CADBURY **100 g 76¢**

DÉSODORISANT

SECRET **150 ml \$1.29**

BETTERAVES

tranchées ou en cubes,
Canada de choix,
METRO
RICHELIEU **28¢**

19 oz

**PÂTES
ALIMENTAIRES**

Macaroni coupé
Spaghettini
Spaghetti **\$1.08**

CATELLI
1 kg

SHAMPOOING

HEAD & SHOULDERS
250 ml \$1.98

**PILES
EVEREADY**

carré 9V216 ch. **\$1.25**

moyennes C1035 **\$1.25**

grosses D1050 **\$1.25**

**PILES
EVEREADY**

petites No. 1015 **\$1.99**

CAROTTES

tranchées ou en cubes,
Canada de choix,
METRO
RICHELIEU **28¢**

19 oz

EAU DE JAVEL

LA PARISIENNE **88¢**

cont. 128 oz

**NETTOYEUR POUR
CUIR & VINYL**

LA TANNERIE **12 oz \$1.95**

**SAVON
DE BAIN**

JERGENS **\$1.09**

**PÂTE
DENTIFRICE**

AQUA FRESH **99¢**

**DÉTERGENT
LIQUIDE**

SUNLIGHT **cont. 32 oz \$1.35**

ALIMENTS SURGELÉS

FRITES

McCAIN
coupe: régulière,
ondulée, julienne
sac 2 lb

75¢

GÂTEAUX
chocolat, vanille,
FIESTA McCAIN **21 oz \$1.69**

FILET DE MORUE
NICKERSON **bte 16 oz \$1.49**

JUS D'ORANGE
CONCENTRÉ
KENT **cont. 12 1/2 oz 69¢**

ÉCLAIRS AU
CHOCOLAT
RICH'S **8 1/2 oz 99¢**

PÂTE À PAIN
RHODES **sac 5 lb \$1.79**



METRO



COURS AUX ADU

TEMPS PARTIEL

SECONDAIRE

COLLÉGIAL

ALIMENTATION

Syst. international (métr.)

CONSTRUCTION

Ameublement fixe
Branchement et distribution
Briquetage-maçonnerie
Câbles conducteurs
Code élect. (amendement)
Contrôle AC-DC (moteur contr.)
Courant alternatif-continu
Dessin architecture
Élect. construction I ou II
Élect. d'entretien
Élect. moteur contrôle
Fabrication (plomberie)
Ferblantier (traçage, lecture de plans)
Fibre de verre (tuyauterie)
Homme d'inst. (arpentage)
Inst., réparation de brûleurs à l'huile
Lect. de plans (briqueteur-maçon)
Lect. de plans (charpentes)
Lect. de plans (électricité)
Lect. de plans (plomb.-chauf.)
Lect. de plans (struc. acier)
Mécanique d'inst. (millwright)
Mécanique de la réfrigération I ou II
Mécanique tuyauterie (plomb.)
Menuiserie d'atelier
Menuiserie d'usine
Mise en chantier
Modeleur en fonderie
Nouveau code complet (élect.)
Peinture-tapisserie
Plomberie-apprenti
Plomberie-chauffage
Plomberie-code
Raccordement d'appareils
Sécurité-construction
Signalisation (électricité)
Système à eau chaude
Système à basse pression
Système métrique
Toitures et escaliers
Tracés et développement (métal en feuilles)

ÉLECTROTECHNIQUE

Dép. d'app. électronique (radio, T.V.)
Dép. d'app. électronique (T.V. couleurs)
Électromécanicien d'app. mén. (cuisinières, sécheuses)
Électronique indust. I-II-III

ÉQUIPEMENT MOTORISÉ

Allumage électro. trans.
Commis aux pièces d'auto
Débosselage
Démarrage et vérification
Freins-Raccords-Servo.
Mécanicien (alignement-balancement)
Mécanicien d'automobile (base) (initiation)
Mécanicien (carburation) (initiation)
Mécanicien (élect.) (base) (initiation)

Mécanicien (mise au point I-II)
Mécanicien (moteur diesel I-II)
Mécanique petits moteurs essence
Peinture au pistolet
Système anti-pollution
Transmission automatique

FORESTERIE

Agent de conservation faune
Aménagement forestier
Mesureur de bois
Org. exploitation forestière

HYDROTHERMIE

Chauffage (syst. à eau chaude)
Fabrication (plomberie)
Inst. rép. brûleurs à l'huile
Lecture de plans (soudure)
Méc. de machines fixes (dif. classes)
Méc. de réfrigération I-II
Méc. de tuyauterie (plomb.)
Métallurgie pour soudeurs
Soudure à l'arc électrique
Soudure gaz et électricité
Soudure gaz inerte (tig des métaux ferreux et non ferreux)
Soudure gaz inerte (métaux précieux)
Soudure gaz inerte (plasma)
Soudure gaz inerte (tig mig)
Soudure gaz inerte (tuyauteur)
Soudure haute pression
Soudure oxyacétylénique et coupage
Soudure semi-auto. (mig)
Système à eau chaude
Système à vapeur basse pression

MÉCANIQUE

Dessin industriel
Énergie fluide
Fraisage (rectification)
Hydraulique I-II
Lecture de plans (mécanique)
Machiniste général
Méc. d'entretien hydraulique lubrification
Méc. d'entretien machines industrielles (ajustage)
Méc. d'entretien machines industrielles (lecture de plans mécaniques I-II)
Méc. machines à coudre
Pneumatique I-II
Rectification
Rép. d'unités hydrauliques et pneumatiques

SERVICES ÉDUCATIFS ET PERSONNELS

Acheteur industriel
Agent réclamation automobile
Agent sécurité et d'invest.
Auxiliaire familial I-II
Bijoutier
Coiffeur pour dames
Coiffeur pour hommes
Coiffure-coupe stylisée
Conciergerie
Esthéticienne-maquilleuse
Sécurité-autobus scolaire

ADMINISTRATION

C410-660 Administration
C410-501 Commerce de détail I
C410-320 Comptabilité analytique de gestion
C410-110 Comptabilité I
C410-210 Comptabilité II
C410-513 Comptabilité III
C401-420 Droit de l'entreprise
C401-927 Droit au travail
C410-169 Droit et loi du courtage immobilier
C401-410 Dynamisme de l'entreprise
C410-612 Évaluation des tâches et rémunération
C410-540 Finance I
C410-640 Finance II
C410-603 Fiscalité
C401-933 Formation de personnel
C401-937 Gestion des fonctions de l'entreprise
Gestion de la vente
C383-915 Initiation à la vie économique
C383-920 Introduction à l'économie I
C383-921 Introduction à l'économie II
C410-430 Marketing I
C410-631 Marketing II
C410-622 Négociation collec.
C401-923 Org. et méthodes
C401-925 Personnel
C410-503 Placement
C410-514 Planification-Programmation-contr. produc.
C410-523 Prix de revient et système
C401-935 Science du comportement-gestion du pers.
C401-934. Vente

AGRICULTURE

C150-980 Comptabilité agricole
C152-220 Gestion de l'entreprise agricole
C152-212 Initiation à l'économie agricole
C152-970 Régie de l'eau et conservation du sol
C150-960 Sols et fertilisation

COMMERCE ET SECRÉTARIAT

C412-231 Procédés de sec.
Secrétaires agréées (C.P.S.)
— Relations Humaines dans les affaires
— Économique et gestion
— Techniques de bureau

CONSTRUCTION

C221-110 Const. I (génie civil)
Éléments de produc.
C311-562 Bâtiment et son code

APPEL SANS FRAIS
(Indicatif régional 819)
Tél.: 1-800-567-7959

POUR INDICATIFS RÉGIONAUX
418 et 514
Nous acceptons
les frais d'appels

Opérateur de perforatrice (Inform.)

Sécurité-construction

BUREAUX DE LA C.F.P.

SEMAINE INTENSIVES D'INSCRIPTION:
DU 7 AU 18 janvier — 13H30 À 21H00

TROIS-RIVIÈRES
1055, Bl. des Forges
Tél.: 376-1447-1420

LOUISEVILLE
230, boul. Est
Tél.: 228-4311

CAP-DE-LA-MADELEINE
500, rue des Érables
Tél.: 379-1314

COMMISSION DE FORMATION
PROFESSIONNELLE MAURICIE/BOIS-FRANCS

LES CENTRES D'EMPLOI DU CANADA
Les institutions du Ministère de l'Éducation

LTES

C311-563 Feu et mat. inflammables
C242-901 Lect. plans et devis (estimation)

ÉLECTROTECHNIQUE

C243-440 Circuits logiques
C243-631 Contr. auto. industr.
C243-110 Éléments de circuit
C243-513 Inst. industrielle
C243-501 Schéma et concep. I
C243-560 Tech. numériques

ÉQUIPEMENT MOTORISÉ

C311-522 La loi et la conduite automobile I (moniteur de conduite automobile)
C311-532 Tech. de conduite auto. en véh. privés I (moniteur cond. auto.)

INFORMATIQUE

C420-900 Initiation à l'inform.
C420-911 Introduction au langage Fortran
C420-912 Introduction au langage Cobol
C420-918 Introduction au langage Basic
C241-550 Contr. num. (opér.)

TECHNIQUES HUMAINES

Comm., motivation, leadership, (sup. cadre)
C351-980 Gérontologie
Init. approche du malade mental
C350-906 Interrelations dans le monde professionnel
C350-213 Introduction à la psychopathologie
Leadership
Psychologie communication
C350-911 Psychologie indust.
C387-982 Relations industrielles et convention col.
C350-914 Relations humaines
Rôle du superviseur
C180-501 Soins infir. psychia.

TECHNIQUES POLICIÈRES

C310-110 Criminologie générale
C310-210 Criminologie judiciaire
C310-420 Droit pénal II
C310-541 Tech. d'interview et d'interrogatoire
C221-930 Arpentage, urbaniste, paysagiste
Éléments du meuble I-II
C221-671 Est. et évaluation
C242-101 Science graphique I
Tech. de production du meuble I-II

D'autres cours
sont aussi
disponibles
au niveau
collégial et
secondaire
Consultez
votre commission
de formation
professionnelle

Charette

par henri-paul villemure

Le temps des tournois

Les années se suivent et ne se ressemblent pas. Au tournoi Midget Optimiste de Shawinigan-Sud, nos Cyclones ont perdu aux mains de l'équipe de Sainte-Thècle 4 à 3, après une période supplémentaire.

Les Pee Wee de Mme Pauline Gélinas n'ont pas été plus chanceux à Daveluyville. La même équipe que les Cyclones avaient vaincue l'an dernier, en finale, le Laurierville, a pris une douce revanche, samedi dernier. Le résultat de 8 à 1 contre les nôtres indique bien l'allure de la joute.

Et ce n'est pas encourageant pour les petits gars. Privés de leurs meilleurs éléments, qui, soi-disant, ont été littéralement forcés de faire le saut dans l'intercité, les Pee Wee récolteront les miettes dans les tournois et c'est à se demander ce que nos dirigeants devront faire dans l'avenir. Et les spectateurs, eux, trouveront moins

d'intérêt à suivre l'équipe.

Le problème est sérieux et c'est à y penser pour les années à venir.

Nous apprenons en dernière heure que les Pee Wee ont gagné par défaut au tournoi de Daveluyville, en consolation, l'équipe de Princerville ne s'étant pas présentée. Une autre joute est donc à venir contre une autre formation.

Tirage moitié-moitié

Le tirage du 30 décembre a fait des heureuses Diane Lemay et Odette Gélinas. Leur billet (6250) leur a valu la somme de \$156.

Guy Diamond s'est mérité la somme de \$129. avec son numéro 6792 (tirage du 6 janvier).

À noter que c'est dimanche prochain que s'effectuera le dernier tirage au profit de l'équipe Midget du gerant Marcel "Ti-Coeur" Gélinas. À vous d'en profiter.

Sainte - Ursule

par mme jean-paul baril

Le vendredi

Suite à l'avis public paru la semaine dernière, et comme service à la population, nous vous rappelons par ce courrier que cette année, la cueillette des ordures ménagères se fera le vendredi. Ce sera une habitude à prendre que ce changement de jour. Ne pas oublier que cette collecte de vidanges se fait à la grandeur de la paroisse.

A.F.E.A.S.

Commençons l'année sur le bon pied en assistant à notre première réunion de 1980 qui aura lieu mardi le 15 janvier prochain, à 8 heures, à l'école Rinfret.

Récant mariage

Jeudi, le 27 décembre offit convolé en justes noces Aïce Bergeron, fille de Mme Omer Bergeron, et Claude Boudreau de Chandler, Gaspésie.

Barclay Plager, l'homme sur qui les Blues de St. Louis comptaient pour redonner une certaine respectabilité à l'équipe, a démissionné.

Le président des Blues, Emile Francis, a confirmé la nouvelle et fait savoir que la démission avait été acceptée.

L'adjoint de Plager, Red Berenson, le remplaçait derrière le banc du St. Louis pour le match contre Washington et Francis a ajouté que le nouveau pilote sera connu d'ici 48 heures.

Plager, qui est devenu l'instructeur des Blues le 16 janvier 1978.



EMILE FRANCIS

était le 11^{ème} pilote de l'histoire du club. En 28 rencontres cette saison les Blues n'ont remporté que huit victoires. Ils ont perdu leurs quatre derniers matches dont deux à domicile.

Le carnet mondain

Dix ans: ça se fête!

En effet, le 10^e anniversaire de l'Age d'Or de Louiseville, ne peut passer inaperçu; à cette occasion il y aura un souper et une soirée dansante à 6h.30 (18h.30) dimanche, le 20 janvier 1980, au restaurant Miss Louiseville. De nombreux prix de présence seront tirés au sort. Invitation spéciale est faite aux amis de la région. Mme Aimé Desaulniers, sec.

La Chambre le félicite

Les membres du bureau de direction de la Chambre de Commerce tiennent à féliciter M. Robert Séguin pour son nouveau titre de maraiguillier.

M. Séguin est un membre fort actif de l'organisme.

Mme Latourelle reçoit

Vendredi, le 28 décembre, Mme Jeannette B. Latourelle recevait les Officières du Cercle Blanche de Cas-

tille. Au nombre d'une trentaine, ces dames passeront une agréable soirée en chantant aux accords de Mme Madeleine Aube et un buffet succulent suivit.

Baptême

Geneviève, Marie-Claude, fille de M. et Mme Robert Fortier (Marie Proulx).

Mariage

Samedi prochain, le 12 janvier à 4 heures, aura lieu le mariage de Michel Pichette, fils de Irène Pichette et Thérèse Béland, et Joane Lessard, fille de Bernard Lessard et Carmen Paquin, tous de notre paroisse.

Fiançailles

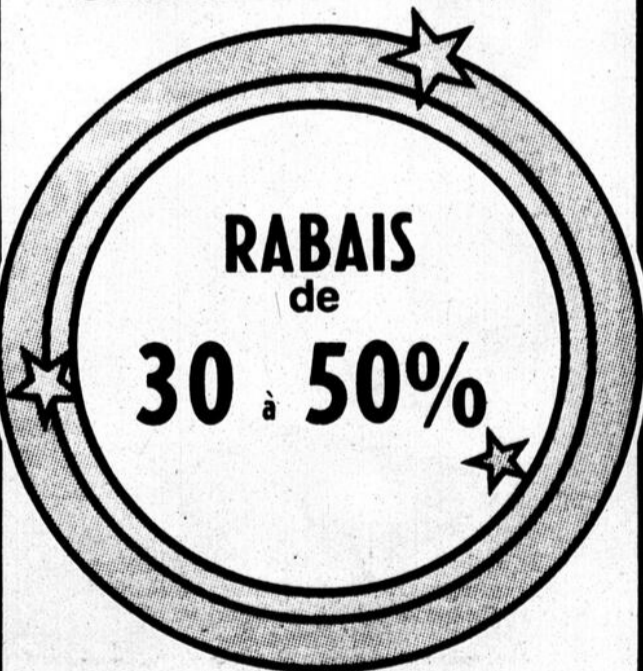
Claire Manègre fille de Mme Marie-Paul Manègre et de Roger Lemyre fils de M. et Mme Jean-Charles Lemyre de Maskinongé.

Yvon Vautour, un ancien du National de Laval, est de retour avec les Islanders de New York, après un séjour avec les Clippers d'Indianapolis de la ligue centrale. La direction a décidé de faire appel à ses services et à ceux du défenseur Randy Johnston. Vautour avait séjourné plus tôt cette saison à New York en comptant trois buts et obtenant une mention d'aide en dix parties. Il avait étonné depuis son arrivée à Indianapolis, récoltant dix points en huit rencontres.

Tel que promis, John McHale a confirmé l'engagement d'un second agent libre, le voltigeur auxiliaire Rowland Office.

Agé de 27 ans, Office, un frappeur gaucher, a paraphé un contrat de trois ans évalué à plus de \$500,000. "Office donnera encore plus de profondeur à notre personnel de soutien", a déclaré McHale qui, quelques jours plus tôt, avait annoncé la mise sous contrat de l'agent libre et lanceur gaucher Fred Norman

GRANDE VENTE



sur marchandise d'hiver

BOUTIQUE LOUISE-MARIE enr.

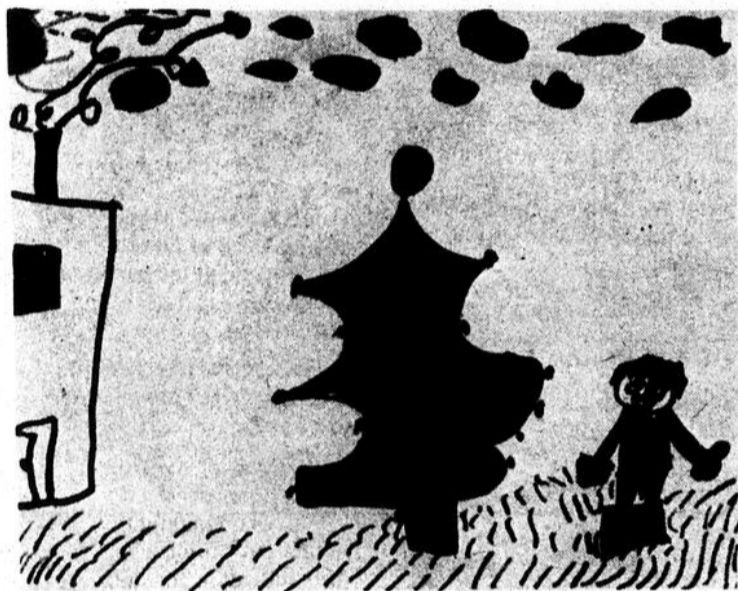
Mme Marie-A. Guinard, prop.
170, Avenue du Parc
Louiseville, 228-5341

Ils ont un esprit fertile

Par Jean-Paul Plante

L'esprit des fêtes '80 ne nous a pas encore dit adieu et c'est fort heureux car cette joyeuse période de l'année donne souvent la chance à des jeunes de nous faire voir ce qui se passe dans leurs petites têtes d'enfants, ce qui est fort intéressant. Aujourd'hui, Marie-Josée Gélinas et Josée Lesmerises de Saint-Sévère nous font connaître, en contes leurs impressions de la Noël, tandis que Éric Vermette, Sylvie Beauclair et Steve Gagnon de Louiseville nous présentent des dessins du temps des fêtes.

Laissons donc la place à ces jeunes artistes de la région qui, dans le cadre de concours organisés dans les écoles des localités précitées, ont voulu exprimer leurs sentiments à l'occasion d'une période qui revient à chaque année mais qui présente toujours un petit quelque chose qui n'existait pas l'année précédente...

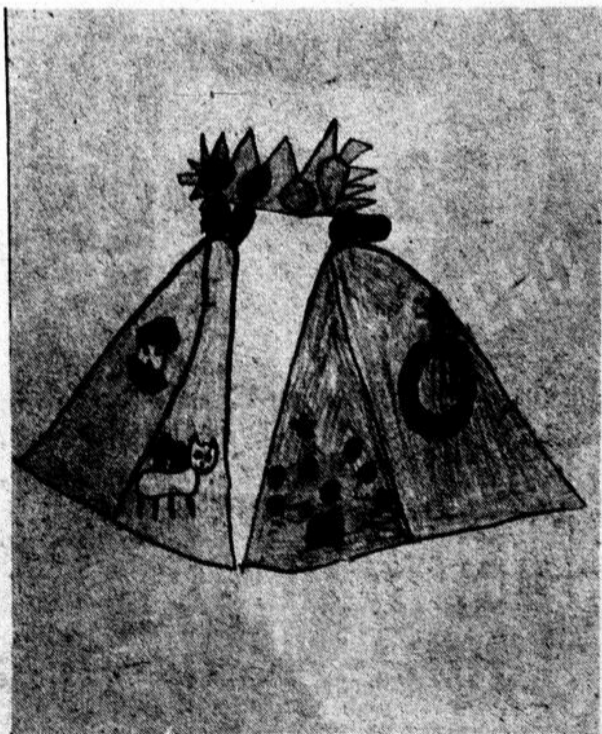


Éric Vermette, 1ère année, École Tessier

Le Noël des autres.

À Noël il y a beaucoup de cadeaux
On s'amuse beaucoup
Mais il y en a qui sont pauvres
Et que leur Noël sont tristes.
Alors envoyons des cadeaux
Pour ceux qui sont pauvres
Eux aussi ils seront joyeux
Tout comme nous
Si tout le monde ferait sa part
Il n'y aurait plus de pauvres au monde
Tout le monde serait heureux
Et il n'y aurait plus de vols
Parce que les vols
Sont souvent provoqués
Parce que les gens veulent
Que leurs enfants aient
Des Noël aussi joyeux
Que les autres et ça leur
fait de la peine de ne
Pouvoir combler leurs désirs.

Josée Lesmerises



Steve Gagnon, 1ère année, École Tessier

Le rêve de Marie.

Par une belle journée de décembre, les enfants de la famille Boucher, le nez aux carreaux regardaient les flocons de neige danser dans le ciel en pensant à Noël.
MARIE — que pour-

rait-on faire, afin de décorer la maison pour Noël?

SYLVAIN — j'ai une idée, allons chercher un sapin, dans le bois voisin.

MARIE — D'accord, mais demandons la permission à papa et maman.

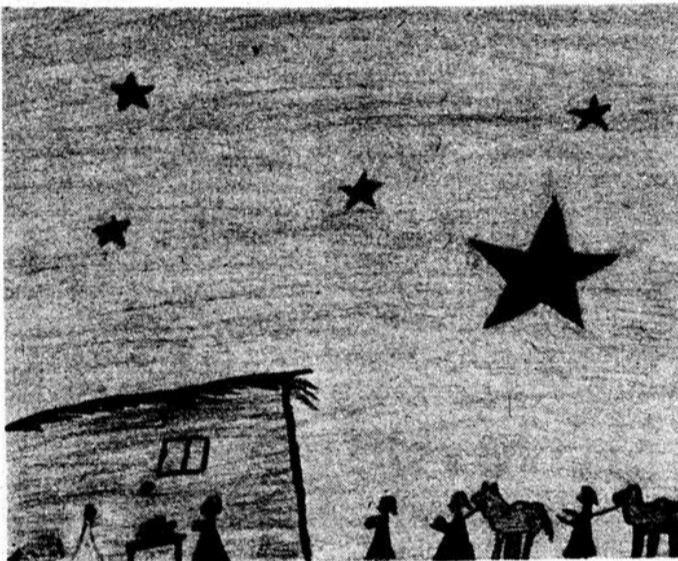
M. BOUCHER — Très bien, mais ne traînez pas, dans le bois, car j'ai peur que vous rencontriez un loup.

SYLVAIN — C'est épuisant marcher dans la neige fraîche mais ça sent tellement bon.

Madame Boucher surveille à la fenêtre espérant voir revenir ses deux enfants. Voilà déjà deux heures qu'ils sont partis et encore rien. 3 heures approche et encore rien. Elle retourne à la fenêtre, et soudain elle les aperçoit de loin traînant un énorme sapin.

En les attendant elle commença à leur préparer un petit lunch car ils doivent avoir faim.

Enfin Marie et Sylvain arrivèrent épuisés.



Sylvie Beauclair, 2e année, École Panneton

Marie n'en pouvait plus, elle alla se coucher.

Mais Sylvain était encore assez en forme pour installer le sapin et bouffer. Il jeta un coup d'oeil dans la chambre de Marie qui dormait déjà en souriant.

Elle rêvait qu'en allant couper le sapin, elle avait rencontré la fée des étoiles, qui les avait amenés dans son magnifique château.

La fée des étoiles était d'une beauté remarquable, vêtue d'une magnifique robe bleue, des souliers d'or, une couronne d'or sur la tête. Elle tenait dans sa main droite une baguette magique terminée par une étoile d'or.

La gentille dame leur demanda ce qu'ils voulaient. Elle n'avait qu'à donner un coup de baguette magique et ils avaient tout de suite les

jouets désirés.

Marie avait une maison de poupée et Sylvain un joli train électrique.

La fée leur demanda: Voulez-vous rester avec moi? Je vous donnerai tout ce que vous voulez.

Oh! oui nous voulons bien, répondirent Marie et Sylvain.

Les enfants étaient gâtés comme des rois.

Mais au bout de deux jours, ils préféraient retourner chez leurs parents.

Marie se réveilla et s'empressa d'aller raconter son rêve à Sylvain.

La petite fille pensant à son rêve remercia Dieu de lui avoir donné de si bons parents; le plus beau cadeau du monde.

Marie-Josée Gélinas.

★ NICOLE MARTIN ★

(S.O.P.) - Grâce au spectacle qu'elle a donné récemment à la Place des Arts, beaucoup ont pu se rendre compte que Nicole Martin a "vraiment" du talent. On a pu constater qu'elle a une voix et qu'elle sait s'en servir et beaucoup de métier. Les chansons qu'elle a interprétées, moins faciles et moins banales que d'habitude, nous ont permis de faire cette heureuse découverte.

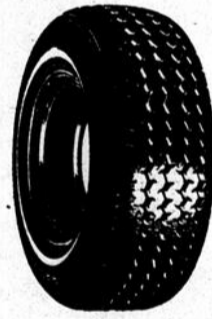
Nicole semble elle-même s'être aperçue de ce fait: "je suis tannée d'être belle", dit-elle, "je veux rejoindre le monde". En conséquence, elle ne chantera plus de chansons déchirantes et passionnées dont le sujet est invariablement le même: la femme désespérée après le départ de son homme. Ce sont d'ailleurs des chansons qui ne lui ressemblent absolument pas mais qui ont sur elle un effet bénéfique: "c'est un défoulement extraordinaire qui m'empêche de faire les choses que je chante".

Après 17 ans de carrière, Nicole Martin est enfin parvenue à la maturité artistique. Et, depuis ses débuts, que de chemin parcouru! Tout commença à 14 ans avec la ronde des clubs et des piano-bars. Nicole, qui voulait absolument chanter, était accompagnée de sa mère. Celle-ci la protégeait, la conseillait, lui remontait le moral.

LAGACÉ & FILS



330 boul. Est, Louiseville, 228-5421
Spécialistes du pneu — Alignement et balancement



VENTE
gros & détail



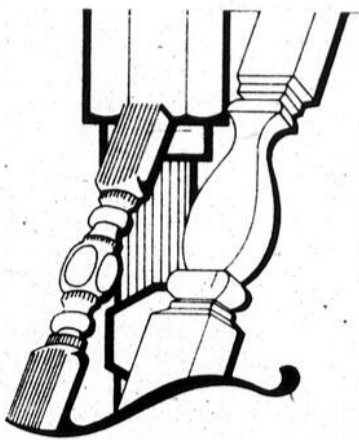
Roues neuves
pour pneus
d'hiver

MICHELIN

fais-le toi-même

informations sur le bricolage et l'artisanat par: Jean-Marc Doré

Tous droits réservés LES EDITIONS J.M. DORÉ INC.



Des colonnettes par-ci, une colonne par-là

Il y a plusieurs raisons pour que le bricolage soit de plus en plus en vogue; vogue qui ne cessera d'augmenter avec les années, j'en suis assuré.

Je me rappelle qu'il y a quinze ans, celui qui bricolait le faisait par obligation, ou presque. Cela a bien changé et c'est tant mieux.

Une raison de la popularité du bricolage est certes le temps libre dont nous disposons. Ce temps, il faut l'occuper à quelque chose d'intéressant pour ne pas dire de captivant. Il faut aussi pouvoir en retirer une certaine satisfaction et on l'obtient à coup-sûr en bricolant.

Une autre raison, si on parle de bricolage fait à sa maison ou à son chalet, est le coût élevé de la

main-d'oeuvre spécialisée. Considérant que de plus en plus, les manufacturiers fabriquent de vrais bons outils de menuiserie, de plomberie, etc., que votre marchand peut vous offrir à prix raisonnable, je ne peux trouver la raison qui empêcherait ce genre de bricolage de prendre de la popularité.

Il y a quelques années, sont apparues sur le marché de très belles pattes de meuble, dites pattes coniques. Disponibles en une grande variété de longueurs, elles pouvaient être posées, le plus facilement du monde, par le profane. C'était alors un produit formidable qui remplissait un besoin. Mais la mode a changé. C'est alors que colonnes et colonnettes sont arrivées. Elles servent non seulement de pattes de meuble mais également à réaliser des tables, des étagères, des murs de rangement, etc.

Je ne veux pas créer d'injustice à aucun de ces manufacturiers ni à leurs marchands, parmi lesquels se trouve votre fournisseur, en parlant d'une marque en particulier de colonnes, de "poteaux" comme on dit couramment; je laisse à ces manufacturiers et marchands l'initiative de lancer dans ce journal leur message d'informations.

J'attire votre attention sur le fait que la grande variété de modèles de ces "poteaux tournés", le tout multiplié par le nombre de longueurs disponibles, font que votre fournisseur peut difficilement garder tout ceci en magasin. Avant de commencer un projet réalisé à l'aide de ces "poteaux", informez-vous si votre choix est disponible. Au besoin, vous pourrez modifier ce choix sans déboire ou déception.

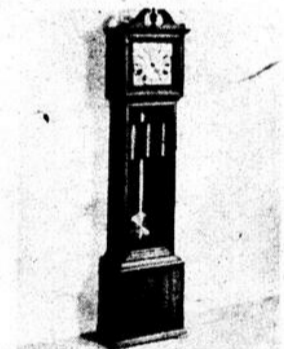
PLANS DE LA SEMAINE



ARMOIRE / VITRINE

Un magnifique meuble de style qui complètera avantageusement tout ameublement. Coût de réalisation relativement peu élevé. 6'7" de hauteur sur 50".

Plan no 1358 ... \$3.78



HORLOGE GRAND-PERE

Voilà une charmante addition pour votre demeure. Un mélange de style traditionnel et de lignes contemporaines lui donne cette allure peu encombrante, bien adaptée aux demeures actuelles. 6'6" de hauteur, 18" de largeur. Le plan est très complet. Le projet de votre vie!

Plan no 364 ... \$3.24

Vous pouvez me commander ces plans à l'aide du bulletin de commande ci-bas. Chaque plan comprend la liste des matériaux requis, les patrons à tracer, les schémas de débitage avec photos illustrant les différents stades de réalisation.

S.V.P. me faire parvenir les plans marqués d'un « X ».

- plan no 364 (horloge grand-père) à \$3.24
- plan no 1358 (armoire / vitrine) à \$3.78
- "idées/bricolage" (catalogue de plans) à \$3.00

*Les prix incluent la taxe de vente s'il y a lieu.

Montant inclus : \$.....

Nom :

No et rue :

Municipalité ou ville : Comté ou province :

Code postal :

Postez ce coupon à: Jean-Marc Doré
562 rue Dollard, Québec, Qué., G1N 1P4

Les loisirs à Berthierville

Du changement en 1980?

par Alain Bellehumeur

Statu quo, modifications légères ou changements d'envergure? Que se passera-t-il du côté des loisirs à Berthierville, en 1980?

Voilà la question... Tarde encore la réponse! Toujours est-il que la dernière commission des loisirs de Berthierville a sombré, on s'en souvient sans doute, au cours de l'année 1979. Peu de temps avant la dissolution de cette commission, les échelons qui en avaient pris la charge, faute de bénévoles, lançaient en quelque sorte un ultimatum à la population en lui demandant de faire sa juste part.

Pas de réponse!

Personne n'ayant voulu se "tremper" les pieds dans le domaine du loisir, au niveau d'une commission, cette dernière disparaissait donc... Les loisirs tombaient alors sous la tutelle de la ville. À cette époque, pour la première fois, quelqu'un présent dans la salle du conseil avançait l'idée de l'embauche d'un permanent en loisirs. À l'aube de 1980, il est permis de se demander quel bout de chemin a parcouru la proposition en question.

Refus

La semaine dernière, l'Écho rejoignait au téléphone M. Jude Guévremont, l'actuel maire de Berthierville et lui demandait ce qui "se brassait" au sujet des loisirs. Celui-ci devait, dans un premier temps, souligner que le précédent conseil avait, en juillet 79, formulé une demande de subvention au gouvernement provincial en ce qui concerne l'engagement d'un récréologue, personne possédant un cours universitaire en loisir. Malheureusement, cette requête



M. Jude Guévremont
maire de Berthierville

après du gouvernement québécois devait être suivie d'un refus de sa part.

Livre Blanc

Par la suite, M. Guévremont poursuivait en précisant que la publication du Livre Blanc du Parti au pouvoir indique qu'il n'est maintenant plus question pour le gouvernement de subventionner une partie du salaire d'un récréologue à l'emploi d'une ville. Donc, pas question de tenter une nouvelle demande!

Décision du conseil

La venue d'une personne qui s'occupera quotidiennement de l'ensemble des loisirs de la collectivité berthelaise n'est évidemment pas pour demain. "Le conseil va y réfléchir..." a continué le maire, concluant par la suite que les membres de son conseil devront choisir entre le statu quo qui existe présentement, une attribution plus accrue de "pouvoirs" à des "temporaires" ou, finalement, l'engagement d'un permanent en loisirs, ce qui équivaldrait à un débourse onéreux. L'année 1980 apportera donc une réponse à bon nombre de questions touchant le domaine, quant même important, des loisirs berthelais.

Notre VENTE D'HIVER

bat son plein avec des rabais jusqu'à

50%

Aussi spéciaux très intéressants dans la lingerie

Maintenant en vente chez nous: vêtements de base "Warner's" et bas "Wonder Bra"



LES GALERIES LOUISEVILLE

228-4223

Échotier

Les fêtes coûtent cher
S'il est vrai que plusieurs disent que les fêtes coûtent cher, il en est un qui a semblé le trouver plus que tout autre car au lendemain de Noël, Hertel Grandchamps s'est rendu à un magasin des Galeries Louiseville et a vendu pour \$28 de bouteilles, en plus d'échanger pour \$18 de coupons... \$46: c'est pas une fortune mais ça aide à regagner un porte-monnaie. Demandez-le à Hertel, il vous le dira... s'il le veut, naturellement! Et vive Noël... et vive le Nouvel An!

Cocktail

Deux petites crevettes roses discutent tranquillement sur la plage; quand une troisième crevette apparaît soudain en piteux état et, de plus, recouverte de ketchup.
— Regarde donc cette trainée. Elle sort d'un cocktail!

A crédit

Un automobiliste renverse un pauvre piéton. Il descend de sa voiture, relève l'accidenté, lui tend un \$20 puis:
— Donnez-moi votre adresse; je passerai vous

voir.
— Ah! ben non par exemple, ça ne se passera pas comme ça. Si vous pensez que vous pouvez m'écraser à crédit!

Brocheuse sans broches

Marjolaine Lacerte de Saint-Sévère est une personne bien serviable. Ainsi, lors de l'exposition de dessins des enfants de l'endroit, couronnant l'année internationale de l'enfant, elle se présenta à la salle du couvent, une splendide brocheuse en main, pour afficher les dessins mais malheur... une belle brocheuse sans broches: ça ne sert pas à grand'chose... À l'avenir, Marjolaine, utilise les deux éléments pour faire le travail car, de toute évidence, l'un ne va pas sans l'autre...

Combien de milles?

Belle-maman, combien de milles y a-t-il d'ici au jardin zoologique?
— 35 milles.
— Ils vous ont laissé long de corde!

Cours de chasse

Il paraît que Benoît Leblanc de Saint-Paulin soit devenu un spécialiste



"Pis, vas-tu arrêter de m'regarder d'même! Qu'oss-qu'y a qui marche pas, hein?" Si l'on en croit la physionomie du sympathique gérant de l'aréna de Louiseville, Robert Viau, c'est exactement ce qu'il aurait pu dire au photographe de l'Écho mais, rassurez-vous, c'est la surprise qui lui a fait prendre cet air, qui ne ressemble pas à Robert, mais pas du tout!

dans la chasse et qu'il se proposerait même de donner des cours prochainement. Avec tous les talents qu'on lui connaît, rien n'est impossible.

Pleurez, pleurez...

L'autre jour, une dame mangeait des huîtres. Soudain, les perles de son collier se mirent à pleurer. C'était la première fois qu'elles voyaient leurs parents!

Le député et le moine

Imaginez-vous donc qu'Yvon Picotte, député de Maskinongé, a fait ses débuts dans l'art de jouer du "moine" (du mouenne comme il le dit). C'est Maurice Lambert de Beauséjour qui lui a donné ses premières leçons et il paraît qu'Yvon s'est amusé comme un... député.

Ah! si mon "mouenne" pouvait danser... Se prépa-

re-t-il à compétitionner dans des tournois? Pourquoi pas! De fait, la couleur du moine qu'il a utilisé est "rouge". Vous l'aviez sans doute deviné!

Par accident

Propos d'hommes mariés:
— J'ai rencontré Alice par accident.
— Comment ça?
— Elle m'a frappé avec son auto!

Eddy s'ennuie

Y paraît qu'Eddy Beauclair de Saint-Paulin s'ennuierait que l'Échotier ne parle plus de lui depuis un certain temps. Eh bien Eddy, voilà le remède qui guérira ce petit malaise et ne crains rien, à l'avenir, nous tâcherons de ne pas être aussi longtemps avant de t'accorder de l'espace dans ces pages.

Compatibles

Un couple chez un conseiller marital. Lui:
— Nous ne sortons jamais, nous n'avons pas de vie sociale, nous n'avons pas d'amis, nous sommes sexuellement trop compatibles!

Enlevez-la lui...

Colette Lesage est une chaude partisane du Canadien, malgré les déboires de l'équipe de Claude Ruel. Dès qu'un joueur adverse touche à la rondelle, elle s'empresse de crier aux joueurs vêtus de la flanelle tricolore: "Enlevez-la lui..." Cette courte phrase aurait soulevé un paquet de rires lors d'une récente visite de Colette au forum. On est partisan ou on ne l'est pas... et surtout, joueurs du Canadien, n'oubliez pas de leur enlever... la rondelle... aux joueurs du clan adverse!

Content

Entendu à l'école. Le professeur questionne:

— Dis-moi, René, qui fut mécontent du retour de l'enfant prodigue dans l'Évangile?
— Le veau gras!

Lise fait du pouce

Pour rester dans le domaine du hockey, Lise Noël, épouse de Denis, se spécialiserait dans l'art de faire du pouce, dans ce sens qu'elle utilise cette méthode pour indiquer aux joueurs du Tricolore dans quelle direction ils doivent aller pour marquer des buts. De plus, elle se permet de gager sur l'issue de la rencontre et... elle gagne; ce qui est loin d'être désagréable. Que fait-elle de ses gains? Peut-être achète-t-elle cette petite pièce de



— Je ne resterai pas plus longtemps si tu veux retourner à la construction de ton tunnel...



Vous voyez trois membres de la ligue du Vieux Poêle, en train de discuter de la performance du Canadien. Il s'agit de Jean Chevalier, Pierre Gagnon et Michel Masson. Au fait, pourquoi "Son Pierre" fait-il cette grimace, tout en fermant les yeux? Et sur ce, de retour à la passerelle du forum et à toi René... Quel trio! Vous en conviendrez avec moi!

Cette semaine

Les activités sociales dans notre région

commanditées par Guy Poirier Inc., Louiseville.

8 janvier: Réunion des Filles d'Isabelle de Louiseville, à 20 heures, au sous-sol de l'église.

11 janvier: Soirée de danse au local de l'Âge d'Or de Saint-Justin, à 20h30.

12 janvier: Soirée de l'Âge d'Or de Yamachiche, au sous-sol de l'église.

12 janvier: Soirée récréative de l'A.F.E.A.S. de Saint-Sévère, à 20 heures.

13 janvier: Spectacle et parade de mode rétro au sous-sol de l'église de Yamachiche, à 13h30.

13 janvier: Rapport financier de la Fabrique de Saint-Justin après la messe de 10 heures.

15 janvier: Souper de l'autorité Richelieu, avec M. André Hinse, historien, comme conférencier.

16 janvier: Réunion pour le zonage agricole à Yamachiche.

20 janvier: l'Âge d'Or de Louiseville fête ses 10 ans, à 18h30, au restaurant Miss Louiseville.

20 janvier: Réunion des fermières de Sainte-Angèle, à 20 heures.

27 janvier au 3 février: Semaine du 15e du centre d'accueil de Louiseville.

28 janvier: Séance du conseil de la ville de Louiseville, à 20 heures.

Labatt 50 Bleu



Cette grande nouveauté venez la voir!

DODGE MIRADA



Faites confiance à une maison établie depuis 33 ans.

Un essai sur la route vous permettra d'obtenir gratuitement un atlas routier.

CLEMET & FRERE LTEE

700 boul. Saint-Laurent Ouest, Louiseville Tel.: 228-2701



Le repos du guerrier pour Claude Abel. En effet, après avoir passé une dure séance de "frisette" (voir la tête), il déguste une bonne bière en attendant les résultats... Claude sera sûrement d'accord pour dire que ça valait une photo... Il était frisé comme un mouton... (Vous connaissez la chanson)

vêtement dont elle avait grand besoin durant la période des fêtes et dont le nom commence par un "c..." Demandez-lui donc, elle aura une réponse sans doute plus juste que toutes nos spéculations...

Il l'a su

Propos de bar:
— J'ai su que ma lune de miel était bien finie quand mon chien m'a apporté mes pantoufles et que ma femme s'est mise à japer après moi!

Indépendant?

Un gars parle de son oncle cultivateur à un ami:

— Y'a une belle terre, de beaux bâtiments, des vaches, des cochons, cent poules, un coq.
— Tu parles! Y doit être

indépendant, ton oncle, avec tout ça?

— Pas aussi indépendant que son coq!

Petite chambre

Un grand ami de Jean-Jacques Milot nous a laissé savoir que celui-ci, lorsqu'il a pris trop de whiskey-jus de pamplemousse, préfère coucher "dans la petite chambre"... Serait-ce que celle-ci est située plus près de la chambre de bain que la "grande chambre"? Jean-Jacques aurait sans doute la réponse à cette question.

Quand?

Entendu dans le cabinet d'un médecin:

— Docteur, quand vais-je apprendre que je suis vraiment vieux?

— Quand les femmes vous diront qu'elles n'aiment pas les jeunes gens!

Beau-frère

Est-il vrai que Guy Lafleur serait le beau-frère de Paul Haché? C'est du moins que ce Paul a tenté de faire coller à bien du monde, un

certain samedi soir... C'est quand-même pas mal comme beau-frère, si cela est vraiment le cas mais... permettez-moi d'en douter car, on l'aurait sûrement su AVANT!

En terminant

Un petit garçon se promène dans le bois et voit une couleuvre pour la première fois de sa vie:

— Maman, maman, je viens de voir une queue qui marchait toute seule!

Yamachiche

par mme gerald bellemare

Spectacle et parade de mode rétro

profit du club de baseball des Riverains de Yamachiche de

Le 13 janvier, à 13h.30, au sous-sol de l'église, tout un spectacle vous sera présenté; musique, chants, giges, etc..., le tout couronné d'une parade rétro des années 1900, par les personnes âgées du Foyer Ernest Jacob ainsi que des employés, de 20 à 97 ans.

Soirée de danse

Le club de l'Âge d'Or vous invite, samedi prochain, le 12 janvier, au sous-sol de l'église à sa soirée de chants, musique et danse.

Statistiques pour 1979

Population au village: 383 foyers, 1056 communicants 113 non-communiants.

En paroisse: 373 foyers, 1,165 communicants, 181 non-communiants. Totaux 756 foyers. Pour l'année 1979 il y a eu 44 baptêmes, 20 mariages, 39 sépultures dont 24 paroissiens.

Le S.R.S.Y. en élections

Le 21 janvier prochain, au Pavillon des loisirs de Yamachiche se tiendra les élections du Service Récréatif et Sportif Inc. pour la nomination du nouveau conseil d'administration. Lors de cette réunion annuelle, un résumé des activités de la dernière année sera à l'ordre du jour et les présents membres du S.R.S.Y. comptent sur une nombreuse assistance car il va y avoir beaucoup de changements cette année, dû à des retraits, des remaniements dans les fonctions et des remplacements.

Les élections de 1980 sont un tournant dans les loisirs de Yamachiche et tous les bénévoles disponibles à occuper un poste sur le conseil d'administration sont les bienvenus car c'est la gent sportive locale qui bénéficiera de votre dévouement.

Dîner bénéfique des Riverains

Dimanche, le 27 janvier, à 11 heures de l'avant-midi aura lieu un dîner bénéfique au

la C.B.R.M.; le dîner se fera à l'Hôtel Bellerive et se composera de fèves au lard, oeufs et tourtières.

C'est une excellente occasion de prouver notre attachement à notre club local tout en se retremant dans l'atmosphère du baseball. Michel Bourassa, directeur de l'information, service récréatif et sportif de Yamachiche Inc.

Maskinongé

par mme léo vermette

Subvention de \$19,440.

Le Service des Loisirs vient de se voir confier le parrainage d'un projet Canada au Travail qui a débuté lundi, le 24 décembre.

Nous invitons ceux qui veulent jouer au ballon-balai ou au hockey, ainsi que tous les adeptes en sport à Maskinongé, sans oublier le patinage libre, de vous inscrire en appelant au numéro suivant: 227-2466 ou encore mieux, en venant nous rencontrer au terrain des Loisirs. La subvention accordée est de \$19,440.

Service des Loisirs

À Noël, ils se sont fiancés

Saint-Édouard

par Julienne Lemay

En route pour le mariage

A Noël, se sont fiancés: Céline Morin, fille de M. et Mme Adrien Morin, à Luc Ferron de Yamachiche.

Line Beauregard, fille de M. et Mme Viateur Beauregard et Alain Saint-Yves de Sainte-Ursule.

André Beauregard, fille de M. et Mme Martial Beauregard et Sylvie Lessard de Saint-Édouard.

Reconnaissance au dévouement

Nos messes de Noël ont revêtu beaucoup de magnificence. Une foule de personnes y ont contribué.

Reconnaissons la main habile de notre animatrice de

Sylvie Grenier, fille de M. et Mme Laurent Grenier et Jean Damphousse, fils de M. et Mme O'Brien Damphousse de Sainte-Ursule.

Lucette Grenier, fille de M. et Mme Laurent Grenier et Luc Chartier, fils de M. et Mme Réal Chartier de Louiseville.

Danielle Baril, fille de M. et Mme Admire Baril et Robert Vadeboncoeur, fils de M. et Mme Arthur Vadeboncoeur de Louiseville.

Louise Michaud, fille de M. Théode Michaud et de Mme Michaud et Luc Croisière, fils de M. et Mme Réal Croisière.

chants, nos hôtes, nos organistes, nos jeunes participants costumés, nos lecteurs, nos servants de messes, nos généreux donateurs de fleurs, notre chorale, etc...

Décès Alarie

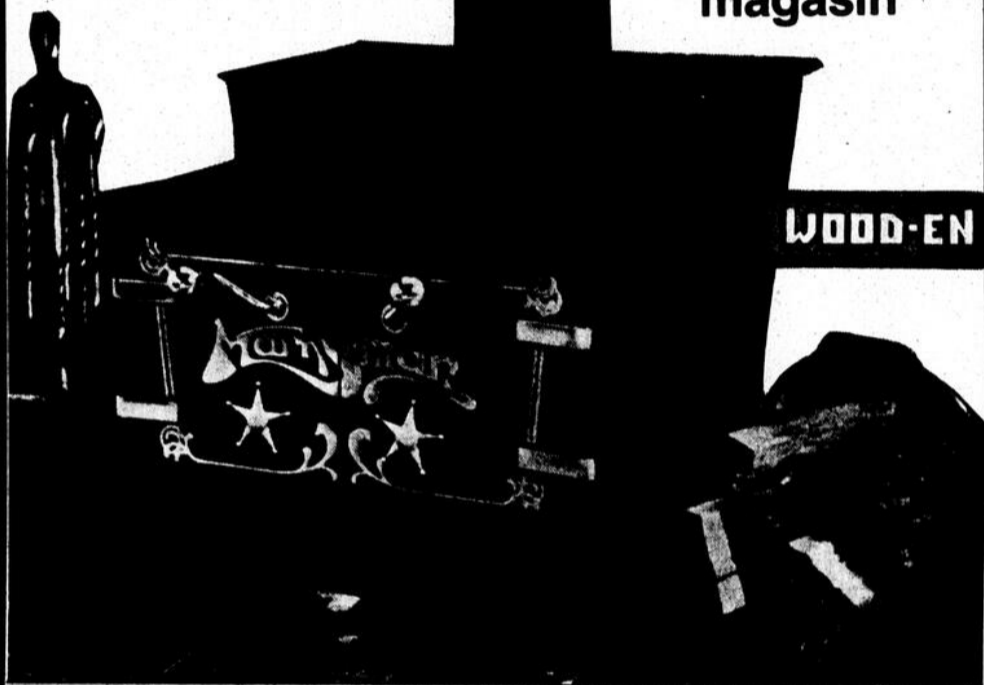
Guillemette Alarie, épouse de Rita Gravel, décédée le 26 décembre à la Tuque.

Il était le frère de Mme Régis Lemay de Saint-Édouard.

Statistiques de l'année

Population: 701.
Baptêmes: 13.
Mariages: 5.
Sépultures: 7.

Voyez notre choix de poêles à bois!



En montre à notre magasin

WOOD-EN

dismat **Caron & Gagnon** Ltée
171 Avenue Dalcourt Louiseville
228-2753

GRANDE VENTE

CORDUROY

\$16⁹⁹ ch.

ou

2 pour \$30⁰⁰

30 + 50%

de réduction

sur toute la marchandise d'hiver

Merci à tous nos clients et amis de la confiance témoignée au cours de l'année qui s'achève en espérant avoir le plaisir de vous revoir en 1980.

BOUTIQUE M.T. JEANS

— Unisexe —

301, Saint-Laurent, Louiseville, 228-3203



Le bénévole de l'année

Encore quelques jours!

En effet, c'est dimanche, le 13 janvier, à midi, que prendra officiellement fin le concours du BÉNÉVOLE DE L'ANNÉE.

La compilation que nous publions cette semaine est donc l'avant-dernière. Dans l'édition du 15 janvier, nous publierons les noms des personnes gagnantes pour chacune des paroisses du territoire desservi par L'ÉCHO.

Lorsque vous nous ferez parvenir des bulletins de vote, nous souhaiterions que vous y ajoutiez quelque part l'adresse complète afin que nous puissions adresser correctement l'invitation à ceux et celles qui se seront mérités la palme dans chaque municipalité.

Louiseville

Édouardina Bellemare 10,164
Mme Georgette Rinfret 8,787
Gaston Casaubon 2,025
Michel Coutu 298
Fr. G. Morin 57
Roger Matteau 51
Garde Pierrette Filion 41
Germain Lampron 40
Pierre Julien 36
Mme Clémence Casaubon 27
Madeleine Aubé 24
Mme Margot Dalcourt 24
Charlot Gaboury 22
Dr. Avellin Dalcourt 19
Normand Brousseau 10
Mme Rita Paul 10
Mme J. Rolland Bellemare 9
Justin Hamelin 8
Mme Gilbert Lefrançois 6
Gisèle Savoie 5
Simone Vanasse 4
Serge Beaudoin 4
Claude Blais 2
Mme Jeannette Latourelle 2
Gérard Toto Lefebvre 2
Russell Trépanier 2
Fr Roger Jutras 2
Sr Edith St-Onge 1

Yamachiche

Mme Thérèse Girardin 344
Gérald Bellemare 81
Gervais Dumais 51
Jacques Pellerin 41
Pierre Lamy 40
Marie-Claire Désaulniers 34
André Lord 19
Maurice Pellerin 13
Germain Ferron 9
Paul Gélinas 7
Antonio Kemp 7
Michel Bourassa 4
Clémence Lamy 4
Raymond Bellemare 3
Rolland Girardin 2
Philiass Isabelle 2
Mme André Galarnéau 2
Bernadette Lajoie 2
Mme Hervé Garceau 2
Sylvain C. Gélinas 1
Jacques Landry 1
Blanche Millette 1
Anna Meunier 1

Bulletin de vote

Selon moi, le bénévole de l'année 1979

à.....
(nom de la paroisse)

est.....

Nom de l'organisme où le bénévole a fait sa marque.....

Retournez à: L'Écho de Louiseville/Berthier,

80, rue Saint-Martin,

Louiseville J5V 1B4

Bruno Morand 1

Saint-Édouard,

Florentine Tremblay 748
Robert Hamelin 151
Laurette Leclerc 82
Rita Pellerin 78
Sylvianne Leclerc 75
Denis Trudel 11
Mme Dollard Leblanc 9
Lionel Deschesnes 4
Mario Pichette 2
J.-Pierre Pellerin 1

Maskinongé

Marcel Dupuis 438
Dominique Lafrenière 24
Mme Jean Béland 13
Gilberte Livernoche 6
Claude Dupuis 3

Saint-Paulin

Mme Mona Martel 98
Yvon Duhaime 7
Madeleine Lacoursière 5
Céline Collard 3

Saint-Justin

Jean-Yves Lafrenière 319
Mme Yvette Masson 54
Lucienne Lefebvre 41
Rosaire Ricard 22
Bella Villeneuve 9
Mme Jean-Paul Gagnon 8
Mme Lionel Lafrenière 7
Jeanne D'Arc Clément 4
Germaine Lemire 2
Bertrand Boulay 1

Saint-Léon

Jacques Rabouin 18
Mme Jean-Guy Vallières 14
Roger Gélinas 2
Véronique Vallières 1
Normand Rondeau 1

Saint-Sévère

Jean-Claude Lamy 262
Paul Désaulniers 261
Cécile Gélinas 244
Fernand Boisvert 24

Saint-Ursule

Louiselle Lambert 460
Géatán Arsenault 18
Mme Denis Chrétien 14

Pas de frein

Il "entre" sans frapper!

En effet, le 2 janvier dernier, un mercredi, M. Jean-Pierre Bacon, de Berthierville, décida tout bonnement d'apaiser sa fringale en allant dévorer une bouchée (ou deux) dans un restaurant du Centre-Ville. Pour ce faire, il voulu garer son automobile non loin de l'établissement... mais une p'tite surprise l'attendait.

Bang!

Selon le conducteur, les freins du véhicule de marque Ford 76 ont refusé d'accomplir leur ouvrage si nécessaire... et bang! Le nez de la Ford est allé fracasser l'une des grandes portes vitrées du théâtre Royal qui s'est émiettée sous le choc. Les policiers de la sûreté municipale estime les dégâts causés à l'établissement à plus de \$500 et ceux de l'automobile à moins de \$200. Un point s'avère certain, malgré cette "intrusion" le théâtre ne semble pas vouloir changer sa vocation pour celle d'un... ciné-parc!

Roger Lambert 4
Charles Milot 3
Bernard Arsenault 2

Sainte-Angèle

Télesphore Thériault 508
Pierre-Paul Baril 362
Mme Germaine Béland 263
Lévis St-Yves 251
Pearl Bellemare 126
Mme Gisèle Pichette 15
Mme Thérèse Lessard 11
Mme Gérard Bergeron 7
Mme Émilienne Michaud 7

Saint-Barnabé

Georges-Émile Ferron 323
Mme Pauline Gélinas 26
Monique Boisvert 19
René Bourassa 10
Louis-Marie Proulx 6
Jean-Pierre Turcot 6
Mme Léo-Paul Gélinas 6
Bruno E. Gélinas 5
Béatrice Gélinas 3
Mme André Boisvert 2
René Turner 1
Blanche Villemure 1

Saint-Alexis-des-Monts

Madeleine Robert 15,133
Rosa Plante 10,645
Gilles Plante 5,929
Robert Michaud 510
Claude Frappier 10
Aurèle Plante 2

Charette

Mme Pauline Gélinas 26
Mme Léo-Paul Gélinas 6
Bruno E. Gélinas 5
Béatrice Gélinas 3
René Turner 1

La police à Berthierville

La loi 48 ne changerait rien

par Alain Bellehumeur

"Je ne crois pas que ça soit dans l'intention du conseil de tenter de se départir de son corps de police puisque des négociations en vue du renouvellement de contrat sont en marche..."

Voilà le commentaire émis par le maire Jude Guévremont lorsque l'Écho lui a demandé son opinion concernant la possibilité d'abolir le corps policiers berthelais suite à l'adoption de la loi 48 à Québec. Suite à cette phrase du premier magistrat de Berthierville, il semble donc que loi 48 ou pas, le corps municipal restera bien en place. On sait qu'avec cette nouvelle législation, une municipalité de moins de 5000 habitants peut se départir de sa force constabulaire... avec l'accord du ministère de la justice.

Négociations

Depuis quelque temps, le conseil municipal se penche sur la première demande de la fraternité des policiers. La date du 31 décembre 1979 marquait la fin de la précé-

dente entente contractuelle entre la ville et ses policiers. Du côté de la ville, qui répondra par une contre-proposition sous peu, M. Jean-Claude Guévremont s'avère le conseiller en charge des négociations. Somme toute, l'histoire entre les deux parties ne fait que débiter. Pour imaginer la situation, on pourrait dire que la première manche tire à la fin...



Les édiles municipaux de Berthierville et les policiers de l'endroit ont entamé les négociations...

Photo A.B.



Meilleurs souhaits pour la saison des fêtes!

Merci pour l'encouragement manifesté et j'espère vous servir de nouveau en 1980.

MICHEL PICHETTE

- coffrage de tous genres
- solage
- résidentiel et entrepôt
- footing
- fosse septique et quai
- estimation gratuite

228-3205
Louiseville

RENÉ FAIT DES HEUREUX



Le 22 décembre dernier, M. René Gélinas, propriétaire de "Accessoires D'Autos René G. Ltée de Louiseville, faisait deux heureux parmi ses clients, en octroyant deux voyages doubles à Miami, Floride, plus exactement à l'Hôtel Fontainebleau; voyages d'une semaine, toutes dépenses payées. Les chanceux qui iront se faire dorer la couenne du 23 février au 1er mars avaient des coupons dans une énorme boîte, qui sont accumulés avec le montant des achats qu'ils font chez René. Pour la circonstance, c'est le député de Maskinongé, à l'Assemblée Nationale, M. Yvon Picotte, qui a tiré les noms gagnants qui sont MM. Roland Masse de Louiseville et Marcel Gauthier de Yamachiche. Sur la photo, au moment du tirage, dans l'ordre, MM. Jean-Paul Désaulniers, gérant des pièces chez Accessoires d'Autos René G. Ltée, le député Picotte, Germain Lesage, représentant de Accessoires d'Autos, le propriétaire, René Gélinas, et plusieurs clients qui assistaient au tirage. Jean-Paul Désaulniers et sa femme Gisèle accompagneront les gagnants avec leur épouse, lors de ce voyage.

Changements apportés

L'Hôtel de Ville abrite le président d'élection

par Alain Bellehumeur

C'est l'Hôtel de Ville de Berthierville, second plancher en haut du secrétariat, pour plus de précisions, qui abritera les locaux du nouveau président d'élection, pour la circonscription de Berthier-Maskinongé. M. Gilles Tessier.

Ce dernier qui a été nommé à vie (lire jusqu'à 65 ans) au titre de président d'élection a été assermenté le 22 décembre dernier dans la capitale fédérale. M. Tessier remplace ainsi à ce poste M. Gaston Fleury, maire de la ville de Louiseville, qui a atteint l'âge de la retraite.

Modifications

La nomination de M. Tessier a précédé une série de changements qui seront appliqués pour l'élection de mai prochain. L'une de ces modifications s'avère évidemment le fait qu'il n'y aura plus de bureaux de scrutin dans les maisons privées, dans les limites du comté en question. Dorénavant, seuls les édifices publics (écoles, salles paroissiales, foyers, Hôtels de Ville, etc.) accueilleront ces bureaux.

Endroits accessibles

M. Tessier a de plus laissé entendre que les pôles provisoires seront aménagés, en grande partie, dans des endroits faciles d'accès pour les personnes handicapées (ex.: l'entrée de la salle paroissiale à Berthier, les Centres d'accueil...). Un autre point à noter, les pensionnaires pourront, en mai prochain, voter dans les pôles provisoires mis en place dans leur établissement et n'auront donc pas un bien long chemin à parcourir avant d'aller déposer leur bulletin.

Secrétaire

Soulignons également que tion revient à Mme Lucette Lavalée qui prend donc la relève de M. Gaston Deveault qui, pour sa part, a démissionné pour des raisons de santé, semble-t-il.



M. Gilles Tessier
Président d'élection.

Enfin, au moment d'écrire ces lignes, samedi dernier, aucun candidat n'avait encore officiellement déposé son bulletin d'inscription. Comme le précisait M. Tessier, le député libéral Antonio Yanakis est venu chercher le sien mais ne l'a pas encore retourné. Pour ce qui est du sénateur Robert De-Côtret, ce dernier a réservé son bulletin et viendra probablement le chercher sous peu. Chose certaine, la course à l'électorat a bel et bien pris son envol. L'installation du président d'élection dans ses nouveaux locaux le prouve...

La carte de crédit c'est un pensez-y bien!

La carte de crédit fait désormais partie de la vie quotidienne de beaucoup de consommateurs québécois. Et, si elle peut être utile dans certaines circonstances, elle cache aussi des pièges. Comme le dit Yvon Deschamps, c'est tellement facile de « flic-flacquer » que l'utilisation abusive de la carte de crédit peut conduire rapidement à l'endettement. Il faut donc en user avec discernement.

Coût de la carte de crédit

L'obtention d'une carte de crédit est généralement

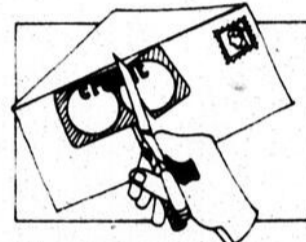
gratuite, mais son utilisation ne l'est pas nécessairement. En effet, si vous dépassez le délai prescrit pour payer vos comptes (25 ou 30 jours), vous paierez des intérêts pouvant aller de 18% à 21% et même jusqu'à 24%. Pour ne pas payer d'intérêts, il faut donc que vous régliez la totalité de vos dépenses mensuelles pendant la période qui vous est allouée.

Vous ne voulez plus utiliser votre carte

Si vous décidez de ne plus utiliser votre carte de crédit, coupez-la en deux - afin de la

rendre inutilisable - et retournez-la dans les plus brefs délais à la compagnie ou au commerçant qui vous l'a délivrée en l'avisant par écrit que vous ne voulez plus vous en servir et

que vous comptez que cette carte ne sera pas renouvelée. Cette dernière mention est importante, car tout commerçant a le droit de renouveler automatiquement votre carte de crédit si vous l'avez utilisée.



En cas de perte ou de vol

C'est une excellente précaution de noter tous les numéros de vos cartes de crédit pour qu'en cas de perte ou de vol, vous puissiez immédiatement prévenir la compagnie ou le commerçant qui vous l'a émise. Si quelqu'un d'autre a eu le temps de l'utiliser, votre responsabilité ne dépassera pas généralement un certain montant.

Carte de crédit non sollicitée

Un commerçant ou une compagnie n'a pas le droit de vous faire parvenir une carte de crédit si vous ne l'avez pas sollicitée par écrit. Si vous en recevez une, coupez-la en deux et faites-la parvenir à votre bureau régional de l'Office de la protection du consommateur avec vos nom et adresse, en mentionnant de quelle façon elle vous est parvenue.

Mais, si pour une raison ou pour une autre vous utilisez cette carte, dites-vous bien que le seul fait de vous en servir constitue en soi une acceptation de l'offre de la compagnie ou du commerçant qui vous l'a délivrée. Vous serez donc obligé de payer les sommes que vous aurez dépensées en l'utilisant. La même règle s'applique si on vous sollicite au téléphone, au magasin ou à la banque. Vous avez toujours la liberté de refuser.

Conseils utiles

- Conservez un relevé de toutes vos dépenses; vous éviterez ainsi de dépasser votre limite.
- autant que possible, n'utilisez qu'une carte de crédit; vous pourrez ainsi mieux contrôler vos dépenses;
- ne portez pas votre carte de crédit sur vous; prenez-la seulement quand vous êtes certain de l'utiliser.

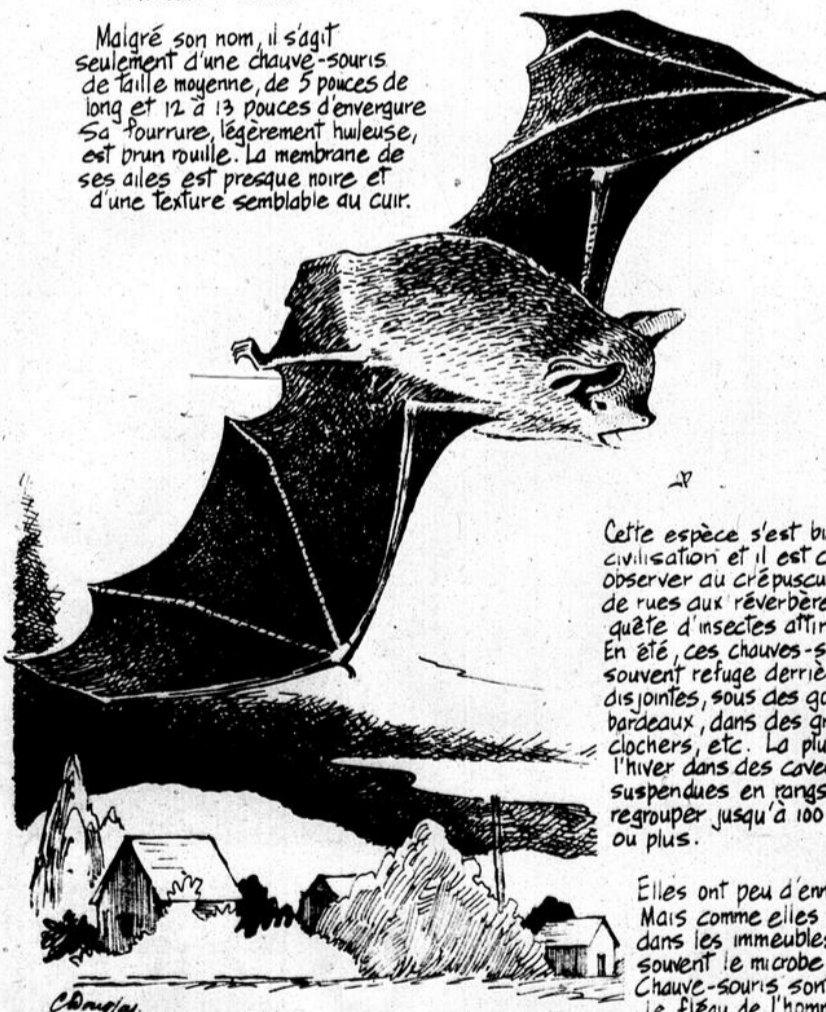
PRÉSENTÉS PAR: LE MUSÉE NATIONAL DES SCIENCES NATURELLES, OTTAWA

Musées nationaux
Canada

GRANDE CHAUVÉ-SOURIS BRUNE

EPTESICUS FUSCUS 33.

Malgré son nom, il s'agit seulement d'une chauve-souris de taille moyenne, de 5 pouces de long et 12 à 13 pouces d'envergure. Sa fourrure, légèrement hâlueuse, est brun rouille. La membrane de ses ailes est presque noire et d'une texture semblable au cuir.



Cette espèce s'est bien adaptée à la civilisation et il est courant de les observer au crépuscule, volant le long de rues aux réverbères allumés, en quête d'insectes attirés par la lumière. En été, ces chauves-souris cherchent souvent refuge derrière des planches disjointes, sous des gouttières ou des bardeaux, dans des greniers, dans des clochers, etc. La plupart passent l'hiver dans des cavernes, souvent suspendues en rangs serrés pouvant regrouper jusqu'à 100 individus ou plus.

Elles ont peu d'ennemis naturels. Mais comme elles sont un ennui dans les immeubles, et portent souvent le microbe de la rage, les Chauve-souris sont devenues le fléau de l'homme.



VENTE APRÈS INVENTAIRE

Nombreux items sur
marchandise d'hiver

RÉDUITS
de

50%

Une visite vous
convaincra sur ces
aubaines formidables

IDA NOUVEAUTÉS enr.
19, Saint-Laurent
Maskinongé, 227-4903

Sports

Luc Brissette

Saint-Alexis-des-Monts remporte une victoire par blanchissage devant les Cats de Yamachiche

Louis Giguère a marqué ses 2 premiers buts de la saison pour aider Saint-Alexis à vaincre les Cats de Yamachiche par le pointage de 5 à 0. Les autres marqueurs pour les vainqueurs: Mario Armstrong avec son sixième, Yves Lemay avec son quatrième et Pierre Lessard y allait de son troisième. Saint-Alexis a dirigé 21 lancers sur les buts de Pierre Gélinas, tandis que Gilles Michaud bloquait les 6 tirs du Yamachiche pour enregistrer son cinquième blanchissage en saison 1979-80. Suite à cette victoire, Saint-Alexis demeure à 1 point du deuxième rang et du Sport 755* Fusée B.B.Q. avec le même nombre de joutes disputées, soit 11.

L'auberge du Port de Saint-Grégoire remporte une victoire facile de 8 à 0 devant la villa du poulet de Trois-Rivières

Michel Bouvet a certainement été la grande étoile offensive du Saint-Grégoire, marquant 4 buts en plus de récolter une aide pour conduire son équipe vers un gain facile de 8-0 devant la Villa du Poulet de Trois-Rivières.

Outre Michel Bouvet, les autres pointeurs du Saint-Grégoire, Réjean Léveillé marquait ses treizième et quatorzième, Pierre Pinard y allait de son sixième, Guy Ebacher avec son deuxième complétaient le pointage. Les gagnants ont dirigé pas moins de 34 lancers sur le cerbère Jean Bournival, tandis que Serge Hébert bloquait les 6 lancers de la Villa du Poulet.

Le sport 755* Fusée B.B.Q. marque 5 buts en dernière période pour vaincre l'Hôtel du Boulevard de Saint-Léon

Après 2 période de jeux, le pointage était égal 1-1, cependant les choses devaient changer en dernière reprise puisque le Sport 755 y allait de 5 buts contre seulement 1

pour leurs adversaires; ce qui devait donner la victoire de 6 à 2 au Sport 755* Fusée B.B.Q. Normand Gosselin, capitaine de la formation du

Sport 755, marquait ses huitièmes et neuvièmes buts de la présente campagne, Stéphane Coriveau avec son septième, le nouveau venu André Lacroix avec son premier, Daniel Rousseau inscrivait son quatorzième et finalement Serge Tousignan marquait son troisième. Pour le Saint-Léon, Denis Ferron avec son cinquième et Roger Michaud avec son deuxième donnaient la réplique. Du côté lancers, les vainqueurs ont eu le meilleur

avec 23 contre 12 pour leurs rivaux. Le Sport 755* Fusée B.B.Q. demeure à 1 point du premier rang, soit du Saint-Grégoire, tout en ayant une joute de plus à disputer. Ce sera sûrement très intéressant jusqu'à la fin de la saison, à savoir qui remportera le Championnat de la Ligue? Les prochaines joutes auront lieu le mardi 8 janvier 1980: 8.30 p.m. Sport 755* Fusée B.B.Q. vs la Villa du Poulet (Trois-Riv.)

9.30 p.m. Hôtel du Boulevard (Saint-Léon) vs Les Cats de Yamachiche
10.30 p.m. Saint-Alexis-des-Monts vs La Porte de la Mauricie.

Résultat des parties

Ligue Espace Atome

Vend. 4 janv. à 17:00

Saint-Barnabé

Résultat: 4
Compteur: Jason Diamond, 3 buts
Eric Lavergne 1 but
VS

Louiseville 1

Résultat: 4
Compteurs: Francis Boisvert, 2 buts
Denis Grenon, 1 but
Alain Généreux, 1 but

Atome

Vend. 4 janv. à 18:00

Louiseville-2

Résultat: 4
Compteurs: J.-François Beaudin, 2 buts
Sylvain Lefebvre, 2 buts
VS

Saint-Alexis

Résultat: 0

Pee Wee

Jeudi 3 janv. à 13:00

Charette

Résultat: 4
Compteurs: Sylvain Gélinas, 3 buts
Stéphane Lacombe, 1 but
VS

Saint-Alexis

Résultat: 2
Compteur: Yvan Vallières, 2 buts

Pee Wee

Sam. 5 janv. à 8:00

Saint-Barnabé

Résultat: 3
Compteurs: Yves Bourassa, 1 but
Steve Diamond, 1 but
Paul Pellerin, 1 but
VS

Louiseville-1

Résultat: 0

Pee Wee

Sam. 5 janv. à 9:00

Louiseville-2

Résultat: 1
Compteur: Patrick St-Louis, 1 but
VS

Saint-Alexis

Résultat: 4
Compteurs: Yvan Vallières, 2 buts
Michel Dubé, 1 but
Yvan Clément, 1 but

Bantam

Dim. 6 janv. 8:00

Yamachiche

Résultat: 0
VS
Louiseville
Résultat: 3
Compteurs: René Viau, 1 but
Stéphane Giguère, 1 but
Michel Lefebvre, 1 but

Midget

Dim. 6 janv. à 9:00

Louiseville-1

Résultat: 0
VS
Saint-Alexis
Résultat: 2
Compteurs: Michel Lorain, 1 but
Jacques Cloutier, 1 but

Midget

Dim. 6 janv. à 10:00

Charette

Résultat: 4
Compteurs: Jacques Villeneuve, 3 buts
Clément Masse, 1 but
VS
Louiseville-2
Résultat: 2
Compteurs: Guy Vallières, 2 buts

Pierre Deschesnes

Statistiques de la ligue Espace

Classement de l'Atome

	P	G	P	N	B	B	P
Louiseville-1	10	9	0	1	62	13	19
Louiseville-2	10	6	4	0	33	17	12
Saint-Alexis	10	6	4	0	27	20	12
Saint-Barnabé	10	4	4	2	28	28	10
Charette	9	2	6	1	15	34	5
Yamachiche	9	0	9	0	10	63	0

Classement du Pee Wee

	P	G	P	N	B	B	P
Charette	14	11	1	2	67	31	24
Saint-Alexis	14	12	2	0	54	25	24
Louiseville-2	9	5	2	2	26	15	12
Louiseville-3	8	4	4	0	31	19	8
Saint-Barnabé	13	2	9	2	18	50	6
Yamachiche	13	1	10	2	20	53	4
Louiseville-1	9	0	7	2	13	31	2

Classement du Bantam

	P	G	P	N	B	B	P
Louiseville	13	9	2	2	33	13	20
Saint-Alexis	13	9	3	1	38	14	19
Saint-Barnabé	13	5	8	0	18	33	10
Yamachiche	13	1	11	1	9	38	3

Classement du Midget

	P	G	P	N	B	B	P
Charette	13	8	5	0	37	30	16
Louiseville-1	13	7	4	2	29	24	16
Louiseville-2	13	4	6	3	28	35	11
Saint-Alexis	13	3	7	3	31	38	9

Pierre Deschesnes
Statisticien

RÉDUCTIONS

de **25%**

sur toute la marchandise en magasin

G. Hébert

Fine Lingerie

188, rue Saint-Laurent
Louiseville 228-4118

MINUTE

L'AUTO DE PAPA A DES FREINS MINUTE!!

QUELLE SÉCURITÉ! SI TOUS LES AUTOMOBILISTES POSSÉDAIENT UNE GARANTIE MINUTE!

CHEZ FREINS MINUTE NOTRE SLOGAN "VOTRE SÉCURITÉ NOUS TIEN À COEUR" EST QUOTIDIENNEMENT À L'HONNEUR. LA VÉRIFICATION DES FREINS - ET L'ESSAI SUR ROUTE NE COÛTENT RIEN; MAIS N'OUBLIEZ SURTOUT PAS NOTRE FAMEUSE GARANTIE À VIE SUR LES GARNITURES DE FREINS - VIENS FAIRE UN TOUR!

SILENCIEUX MINUTE FREINS

Guy Picotte
1251 boul. Ouest, Louiseville, 228-5975

Noms d'équipes	P	P	P	N	B	B	P
Auberge du Port St-Grég.	12	9	2	1	55	18	19
Sport 755* Fusée B.B.Q.	11	8	1	2	56	19	18
St-Alexis-des-Monts	11	8	2	1	28	13	17
La P. de la Mauricie	11	7	4	0	35	18	14
H. du Boulevard	11	2	9	0	26	48	4
Les Cats de Yam.	11	2	9	0	13	58	4
La Villa du Poulet	11	1	10	0	8	47	2
Noms des joueurs	Club	B	A	P			
Réjean Léveillé (A)	A. du Port St-Grég.	14	12	26			
Serge Tousignan	Sport 755* Fusée B.B.Q.	13	12	25			
Réjean Damphousse	H. du Boul. St-Léon	10	13	23			
Sylvain Tousignan	Sport 755* Fusée B.B.Q.	5	18	23			
Michel Bouvet	A. du Port St-Grég.	10	11	21			
Normand Gosselin (C)	Sport 755* Fusée B.B.Q.	9	11	20			
Claude Bouvet	A. du Port St-Grég.	7	12	19			
Réjean Daneau	A. du Port St-Grég.	6	13	19			
Daniel Rousseau	Sport 755* Fusée B.B.Q.	14	4	18			
Jean-Pierre Gaboury (C)	La P. de la Mauricie	11	7	18			

L'Hebdo, une formule efficace pour savoir ce qui se passe dans son milieu

L'HEBDO, LE JOURNAL LE PLUS PRES DE VOUS

Ligue Intercité

Les Draveurs Bantam remportent la victoire dans une foule surchauffée

Devant des partisans trop chauds, les Draveurs ont remporté une victoire de 6-1 devant le Bleu Blanc Or de Louiseville.

Les hommes de Raymond Bérubé surnommé BOULE NOIRE, ont vite pris les devants dans la première période en marquant trois buts. Deux des trois buts ont été marqués par Jocelyn Dureau et l'autre appartient à Sylvain Chauvette.

Dans le second engagement, l'écart des buts fut agrandi à quatre grâce à deux buts des Draveurs, tandis que le Bleu Blanc Or ripostait avec un seul but. Les deux buts des Draveurs fut l'oeuvre de Yves Neault, ce qui portait le pointage à 5-0. Mais 9 secondes avant la fin de la période Dany Boulanger réduisait la marge à quatre buts.

Puis dans la dernière période, un seul but fut marqué et ce fut l'oeuvre de Jocelyn Guy des Draveurs, ce qui complétait le pointage 6-1.

Avant la rencontre, nous avons entendu dire qu'à leur dernière affrontation il y a eu plusieurs punitions et que ça promettait pour la prochaine partie et la prochaine était samedi. Eh bien tout le monde était bien préparé. Du côté des Draveurs plusieurs avaient des sables, et des cloches, du côté Bleu Blanc Or, il y avait une sirène et des trompettes. En premier on se croyait dans les séries éliminatoires, même on croyait que c'était la journée des bruits. Mais la sauce s'est gâchée vers la fin de la deuxième période, quand l'instructeur des Draveurs a monté dans la foule. C'est à ce moment là que les partisans des Draveurs ont sauté sur Louiseville. Vous pouvez nous croire que ça se battait pas pour le "fun", même un spectateur qui avait une cloche frappait tout le monde avec celle-ci. Le calme fut rétabli après plusieurs minutes quand l'agent de police est arrivé. À noter que le Bleu Blanc Or retourne à Trois-Rivières le jeudi 21 février à compter de 19.00 heures. Il y aura des autobus pour les curieux qui sont intéressés. Donc que nous réserve la prochaine rencontre?...

Les Draveurs Midget se moquent de Louiseville 7-1

Les Draveurs de Trois-Rivières ont joué du hockey quasi-parfait pour vaincre le Bleu Blanc Or, vendredi soir à Louiseville par le pointage de 7-1 faisant subir une dix-huitième défaite au Louiseville après que ces derniers eurent remportés une seule partie dans les dix-neuf premiers matches.

Robert Giroux et René Dufour ont dirigé l'attaque des vainqueurs avec un double chacun, alors que Pierre

Lavigne, Sylvain Labonté et Richard Black avec le but gagnant, déjouaient aussi Yves Lessard qui a peut-être

paru faible sur quelques buts des protégés de Claude Gauthier.

Junior "C"

Gain facile des Draveurs

Yvon Masse a compté un but et pris part à deux autres et il a conduit les Draveurs de Trois-Rivières à une victoire de 4-1 aux dépens du Bleu Blanc Or de Louiseville.

Masse a reçu une passe de Faucher et a déjoué le gardien Michel Van Daele avec un puissant lancer de poignet à 5.48 de la première période, ce qui procurait les devants 1-0 aux Draveurs.

Gaétan Guimond, Stéphane St-Pierre et René Faucher ont aussi fait scintiller la lumière rouge pour la formation de Trois-Rivières.

Luc Lacombe a été l'unique marqueur du Louiseville à 10.40 de la première période, ce qui égalisait le pointage 1-1 mais deux autres buts des Draveurs ont cloué le cerceuil du Bleu Blanc Or.

Il s'agissait d'une troisième victoire en trois parties pour les Draveurs contre

le Bleu Blanc Or. Ils avaient précédemment gagné 7-2 à Louiseville et 4-2 à Trois-Rivières.

Gilles Bournival était au banc des pénalités pour rudesse quand Guimond comptait pour les Draveurs.

Le jeu a été plutôt terne en première période mais les Draveurs ont contrôlé le jeu à volonté dans le second engagement, en repoussant constamment les attaques du Bleu Blanc Or grâce à un échec avant serré.

L'arbitre en chef Gilbert Michaud a donné plusieurs punitions mineures aux deux équipes et il a donné une majeure à Luc Bouchard et Denis Julbert dans les derniers instants du match. Nous avons pu constater que les arbitres ont eu beaucoup de misère à les séparer, parlez-en à Claude Lessard.

Les Draveurs Pee Wee écrasent le Bleu Blanc Or 8-4

Stéphane René et Guy Gélinas ont été les bougies d'allumage pour les Draveurs et ils les ont conduit à une victoire éclatante de 8-4 sur le Bleu Blanc Or de Louiseville.

Dans le premier engagement, les Draveurs ont pris vite les devants en comptant deux buts en l'espace de 15 secondes. Les buts ont été comptés par Martin Houde et Stéphane René. Puis à 9.10, Guy Gélinas donnait une avance de trois buts aux siens en comptant avec l'aide de Philip Powers. Mais André St-Pierre réduisait la marge à deux buts en comptant à 9.50 avec l'aide de Mario Lemay.

Dans le second engagement, les Draveurs prenaient une avance de trois buts en comptant deux buts, tandis que le Bleu Blanc Or n'en comptait un seul. Pour les

Draveurs les buts appartiennent à Stéphane Eymard et à André Julien. Pour Louiseville, le but fut l'oeuvre de André St-Pierre à 6.24 son deuxième de la rencontre.

Et dans la dernière période, Stéphane René réussissait son tour du chapeau en comptant deux autres buts et portait le pointage 7-3 en leur faveur. Quelques secondes avant les deux buts de René, Rémi Masse avait compté le troisième des siens et il avait réduit la marge à deux buts. Puis à 12.16, Stéphane Blais portait le pointage 7-4 en comptant un but pour Louiseville. Et 41 secondes plus tard Guy Gélinas comptait son deuxième but de la rencontre et portait le pointage 8-4 pour les Draveurs.

Pierre Deschesnes
Publiciste

Les Flammes se font "éteindre" 12 à 2

Samedi, le 5 janvier, à l'aréna de Trois-Rivières-Ouest, le club des Flammes de Yamachiche de l'instructeur Normand Jos. Bellemare était l'hôte du club de Gently. Gently ne fit qu'une bouchée du club des Flammes au compte de 12 à 2. Le gardien des Flammes, René Pellerin n'était pas dans son assiette; il ne prouva pas qu'il est un gar-

dien d'expérience. Donc, très mauvaise performance du gardien des Flammes. Une joute qu'il faudra oublier certainement. Les deux seuls compteurs pour les Flammes furent Jacques Désaulniers, son premier depuis le début de ses parties hors-concours, ainsi que Michel Gélinas. Une partie revanche contre le club Gently est prévue à l'aréna de

Louiseville.

Les équipes de hockey intéressées à aller jouer ces parties hors-concours, pour se divertir ou pour se tenir en forme, à l'aréna de Louiseville, le dimanche de 8h30 à 10 heures, contre l'équipe des Flammes de Yamachiche, n'ont qu'à communiquer avec Normand Bellemare à 296-3573.

Pierre Lamy, publiciste des Flammes de Yamachiche.

Pour qualité et service:

PHOTO ABEL

Vente d'appareils et accessoires de tous genres.

316 St-Laurent, Louiseville
228-9237



Claude Abel, prop.

GAGNEZ

un plein d'essence (50 à 84 litres)
(max. \$20.00)



Un gagnant tous les mercredis

Régulier — Sans plomb — Super s.p. — Diésel
Aussi hockey valeur \$7.50 EN SPÉCIAL \$3.50

GARAGE R. FERRON

(Ancien Garage Foucher)

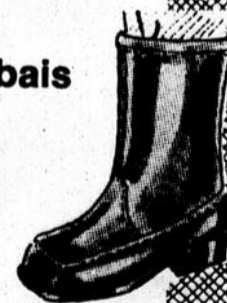
441, boul. Est, Louiseville, 228-5116

Yvon Grenier, pomp. André Lefebvre, agent dist.

VENTE

débutant
le 9 janvier

10% - 20% - 30% de rabais
sur bottes d'hiver



10% de rabais

sur autre marchandise en magasin
(excepté caoutchouc)

S. DUBE CHAUSSURES

52, Saint-François-Xavier, Louiseville, 228-4844



Ligue Maskimau

Gain du Saint-Léon et Pointe-du-Lac

En cette première fin de semaine de l'année les Lions de Saint-Léon n'ont pas déçu leurs supporteurs en remportant leurs deux matchs et l'équipe de Pointe-du-Lac a également goûtée aux joies de la victoire en défaisant Shawinigan-Sud et Louiseville.

Saint-Léon défait Louiseville

Jetons donc, en premier lieu, un coup d'oeil sur les deux victoires du Saint-Léon. Samedi soir, ils ont défait les Kings de Louiseville par la marque de 9-3. Encore une fois Michel Pichette s'est avéré le meilleur des siens en inscrivant deux filets et en fournissant une passe. L'autre but du Louiseville a été marqué par Daniel Ringuette. Pour l'équipe de Sarto Lesage trois joueurs ont fait scintiller la lumière rouge à deux reprises soient Richard Rivest, Denis Pichette et Jocelyn Fréchette. Louis Devault, René Béland et Daniel Julien ont complété le pointage. Match très tranquille puisque seulement cinq infractions mineures ont été signalées par l'officiel Maurice Leblanc.



C'est le nouveau venu Alain Guimond des Lions de Saint-Léon qui marqua le but de la victoire contre les As de Saint-Paulin.

Saint-Léon l'emporte sur Saint-Paulin

Le deuxième triomphe des Lions l'a été face aux As de Saint-Paulin. Les joueurs dirigés par Denis Dampousse se sont inscrits les premiers au pointage grâce au but de Ellie Ledoux à onze minutes onze secondes en première période. Les Lions ont montré des dents en deuxième reprise en nivelant la marque 1-1 suite au filet de Daniel Julien. Un but rapide de René Béland en début de troisième période donnait l'avance à l'équipe dirigée par Sarto Lesage mais Saint-Paulin n'a pas tardé à rebondir puisque Jocelyn Michaud sur une passe de Jean-Pierre Tardif faisait bouger les cordages. Suite à ce but, la marque était encore égale 2-2. C'est un but de Alain Guimond qui devait redonner l'avance à Saint-Léon lors d'une punition de Paul Frappier puni pour avoir fait de l'obstruction. Puis à 8

minutes 52 secondes en troisième période Yvon Plante devait rater son lancer de punition ce qui aurait pu encore une fois niveler le pointage. Le dernier filet des Lions appartient à Denis Pichette.



Maurice Coulombe du Pointe-du-Lac s'est illustré en marquant quatre buts et récoltant deux assistances dans la victoire de 10-4 sur Shawinigan-sud.

Gain du Pointe-du-Lac

Maintenant en ce qui regarde Pointe-du-Lac ils ont défait samedi soir Shawinigan-sud par la marque de 10-4. Les protégés de Gilles Bruneau ont su tenir le coup jusqu'au milieu de la troisième reprise mais peu après ce fut la débandade puisque le portier du Shawinigan-sud a presque été laissé seul avec lui-même jusqu'à la fin du match. Les marqueurs du Shawinigan-Sud furent Jean-René (2), André Bégin (1) et Gaetan Arvisais (1). Pour Pointe-du-Lac, Maurice Coulombe s'est brillamment illustré en marquant quatre buts et en préparant deux autres. Sylvain Landry, le meilleur marqueur du circuit n'a pas dérogé à ses bonnes habitudes en faisant scintiller la lumière rouge à deux reprises. André Lauzier, Daniel Coulombe, Réal Nolet et Denis Bois ont complété le pointage. Encore une fois peu d'infractions furent signalées lors de ce match.

Deuxième gain du Pointe-du-Lac

Dimanche après-midi, les Kings de Louiseville ont été défaits 5-2 par l'équipe de Pierre Provencher. Les joueurs de Pointe-du-Lac furent les premiers à s'inscrire au tableau grâce à des buts de Synvain Landry et de Paul Rousseau. Ce n'est qu'en période médiane que les porte-couleurs de Louiseville ont réussi à déjouer la vigilance de Lucien Charet grâce à un but de Daniel Cantin en désavantage numérique. Mario Caron, André Chaput et Robert Lamothé furent les autres marqueurs de Pointe-du-Lac. Le deuxième filet des Kings fut l'oeuvre de Pierre Lami-rande. Un total de 52 minu-

tes de punition furent décernées par l'arbitre Maurice Leblanc.

Classement

Suite à ces deux programmes le classement demeure le même avec Saint-Léon en tête suivi de Pointe-du-Lac, Saint-Paulin, Sha-

winigan-sud et Louiseville.

Prochain programme

À surveiller en fin de semaine prochaine le match qui opposera Pointe-du-Lac et Saint-Léon samedi soir. Également ce même soir les As de Saint-Paulin croiseront le fer avec Shawinigan-sud. Dimanche après-midi Pointe-du-Lac et Saint-Paulin se feront face en début de programme et Shawinigan-sud et Louiseville devraient décider de la propriété du quatrième échelon en deuxième match.

Pierre Bellemare, publiciste

★ Bobby Smith, la recrue par excellence de la ligue nationale la saison dernière, manquera à l'appel chez les North Stars du Minnesota pendant de quatre à six semaines en raison d'une fracture à la cheville.

Smith, 21 ans, a subi cette blessure en venant en collision avec un joueur des Sabres de Buffalo.

Premier choix du repêchage amateur en 1979, Smith avait marqué 30 buts et ajouté 44 passes pour un total de 74 points. Il dominait de nouveau la colonne des marqueurs chez les Stars cette saison.

VENTE DE JANVIER

jusqu'à 50% de réduction sur tous nos vêtements d'hiver en magasin

Habillons de la naissance jusqu'à 8 ans.

AUX BERCEAUX

323, 3e rue Lafèche (près du Centre d'Accueil) Louiseville, 228-5686



VOYAGES EN GROUPE

HIVER 80 AVEC

Thérèse Bellefeuille

ACAPULCO

Dép.: 3 janvier \$789. 4 sem. / occ. double arg. can.

Dép.: 18 janvier \$729.00 3 sem. / occ. double arg. can.

LA BARBADE

Groupe avec accompagnateur
Dép.: 11 janvier 2 sem. / app.
Transport spécial de Québec à Mirabel et retour \$649.00 arg. can.

HAWAII

Groupe avec accompagnateur
Dép.: 3 février 2 sem. / occ. double \$959.00 arg. can.

MIAMI BEACH

Départs toutes les semaines du 3 février au 14 avril services d'un guide
Prix à partir de 2 sem. / occ. double \$505.00 arg. can.

Autres destinations soleil offertes: Martinique, Guadeloupe, Haïti, Cuba, Nassau, Jamaïque, Puerto Rico, croisières, etc...

★ Tirage d'un voyage à Acapulco l'hiver suivant avec l'achat d'un voyage cet hiver.



AGENCE DE VOYAGES
THERESE BELLEFEUILLE ENREGISTRÉ

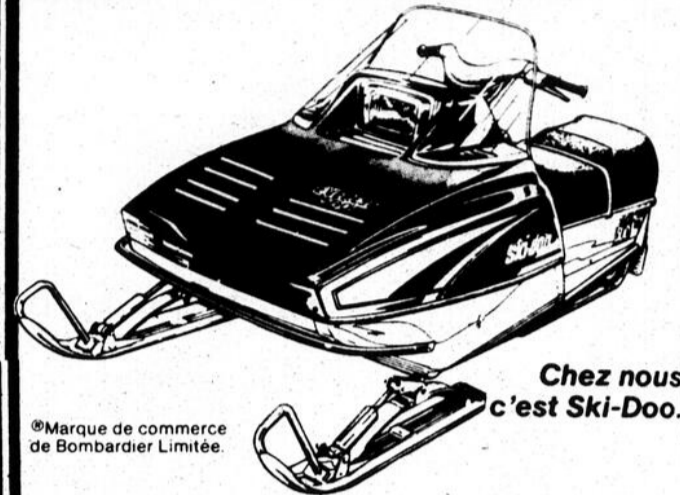
1480, MARIE-VICTORIN, C.P. 156, DESCHAILLONS, QUÉBEC. G0S 1G0

Pour recevoir dépliant, écrire ou téléphonez à: Tél.: (819) 292-3131
Pour informations, communiquez avec: Mme Thérèse L. Gagnon, rep. 228-4721 Détenteur d'un permis du Québec

À l'aventure!

La nouvelle EVEREST 500 de Ski-Doo

Du plaisir assuré pour deux sur cette luxueuse Everest 500 de Ski-Doo à moteur Rotax refroidi par ventilateur. Du confort... et plus encore!



®Marque de commerce de Bombardier Limitée.

Chez nous c'est Ski-Doo.

Clément & Frère Ltée
700, Boul. Saint-Laurent Ouest
Louiseville 228-2701

Gilles Dampousse
551, boul. de Grandpré, Louiseville
228-4568

Garage Gilles Lamy
370, boul. Trudel, Yamachiche
296-3616

** Marques de commerce de Bombardier Ltée



Vente d'hiver

sur toute la marchandise

Robes, blazers de velours et 2 pièces

50% de rabais

Gilets, blouses jupes, pantalons

40 et 50% de rabais



Tout doit être liquidé pour faire place à la marchandise de printemps.

Heures d'ouverture:

mar. mer.: de 9h00 à 5h30
jeu. ven.: de 9h00 à 9h00
samedi: de 9h00 à 5h00

BOUTIQUE PAULE

Prop. Fleurette Arseneault
1930, rue Principale
(établissement de la Providence)
Sainte-Ursule 228-5622

Potins sportifs

Tournoi

N'oubliez pas que le troisième tournoi régional Atome se tiendra à l'aréna de Louiseville du 21 février au 2 mars. Toutes les équipes désireuses de faire partie de ce tournoi, la date limite pour l'inscription est le 15 janvier et il y aura un certain nombre d'équipes. Donc, inscrivez-vous le plus tôt possible.

Ligue Intercité

Voici les prochains programmes pour le Midget et Junior "C". Vendredi, le 11 janvier à 20.00 heures les Barons du Cap de la Madeleine visiteront le Bleu Blanc Or de Louiseville. Et dans le Pee-Wee-Bantam. Drummondville croquera le fer contre Louiseville, samedi le 12 janvier à 15.00 heures.

Ligue Laurentide

La ligue Laurentide reprendra ses activités lundi le 14 janvier à 20.30 heures. Le Métro Savoie vs Garage R. Morin-P.A. Alarie et à 22.00 heures Saint-Louis & Fils-Ciment Maski vs Milot Chaussures-Brasserie La Calouse. Mercredi le 16 janvier à 20.30 heures Garage R. Morin-P.A.A. Alarie vs

Ligue Maskimau

Première tranche de la saison (06-10-79 au 23-12-79)

Punitions (en minutes)

Équipes	Min.	Saint-Paulin	400
Louiseville	194	Pointe-du-Lac	401
Saint-Léon	211		
Shawinigan-sud	216		

Moyennes des gardiens de but

Benoît Park, Yvon Pombert, Luc Elliot — Saint-Léon — 1 bla. — 2,66 moy.
 Marcel Bellefeuille, André Lamy, Lucien Charel, Pierre Boutette — Pointe-du-Lac — 1 bla. — 3,44 moy.
 Luc Milette, Raymond Rabouin — Louiseville — 1 bla. — 4,77 moy.
 Christian Valois, Jean Benoît — Saint-Paulin, — 5,61 moy.
 Daniel Grenier, Gilles Simmon — Shawinigan-sud — 8,15 moy.

Fiche individuelle

Joueur qui a marqué le plus grand nombre de buts: Sylvain Landry, 28 pts.
 Joueur qui a fourni le plus de passes: Sylvain Landry, 24 ptl.
 Joueur qui a obtenu le plus de tour du chapeau: Yvon Plante, 4, Saint-Paulin.
 Joueur qui a compté le plus de buts en une partie: Sylvain Landry, 7 ptl.
 Joueur qui a fourni le plus de passes en un match: Mario Caron, 8 ptl.
 Le but le plus rapide en début de partie: à 7 secondes par Pointe-du-Lac.
 Le gardien qui a réussi le plus de blanchissage: Benoît Park, 1 Saint-Léon — Lucien Charel, 1 Ptl. — Luc Milette, 1 Louiseville.

Source: Marie Claude Beauclair, statisticienne.

Classement des équipes au 6 janvier '80

Équipes	P	P	P	P	B	B	P
Saint-Léon	20	17	3	0	119	53	34
Pointe-du-Lac	30	14	4	2	115	68	30
Saint-Paulin	30	8	11	1	108	110	17
Shawinigan-sud	20	4	14	2	75	165	10
Louiseville	20	4	15	1	61	100	9

Meilleurs compteurs au 6 janvier '80

	B	A	P
Sylvain Landry	31	27	58
Louis Deveault St-L.	36	19	45
Maurice Coulombe PTL	19	20	39
Mario Caron PTL	18	21	39
Yvon Plante St-Paul.	23	13	36
Denis Pichette St-L.	11	23	34
Gaston Desrochers St-P.	15	13	28
André Chaput PTL	13	13	26
Daniel Julien St-L.	15	10	25

Samedi 12 janvier '80, 20 heures Saint-Léon vs Pointe-du-Lac. 22 heures Saint-Paulin vs Shawinigan-sud.

Dimanche, 13 janvier '80: 14 heures: Pointe-du-Lac vs Saint-Paulin. 16 heures: Shawinigan-sud vs Louiseville.

Saint-Louis & Fils-Ciment Maski et à 22.00 heures Milot Chaussures-Brasserie La Calouse vs Métro Savoie.

Super Série '80

Je suis persuadé que tous les amateurs de hockey ont visionné les parties de cette super série opposant une équipe de la Russie à nos équipes de la ligue Nationale. Il s'en fallut de peu pour que nos représentants remportent cette série. Encore une fois, les Russes ont démontré leur grande force au tour des filets adverses, même s'ils ont été tenu en échec constamment. Tous ont apprécié une fois de plus ces parties et il en restera toujours du bon à en soutenir!...

Absence

Nous apprenions de sources fraîches que les Kings manqueront un bon joueur en fin de semaine prochaine. En effet, Michel Pichette croquera le fer mais cette fois-ci avec sa tendre moitié dont il célébrera son mariage samedi. Sûrement que Johanne saura le "coiffer" du titre du premier "scoreur"!... Félicitations et beaucoup de bonheur

Il y a 20 ans

On lisait dans l'Écho il y a 20 ans
Semaine des 7 et 14 janvier 1960

Louiseville

Naissances

Le 29, Jos, Denis, fils de M. et Mme Gaétan Morin.

Le 12, Jos, Louis, Claude, Patrice, fils de M. et Mme Robert Lemire.

Le 15, Jos, André, Pierre, Denis, fils de M. et Mme Bernard Gagnon

Le 8, Marie, Lucienne, Loraine, fille de M. et Mme Florent Girard.

Le 21, Jos, Fernand, Pierre, Claude, fils de M. et Mme Marcel Matte.

Le 28, Jos, Jean, Luc, fils de M. et Mme Réjean Guimond.

Le 19, Jos, Paul, Albert, fils de M. et Mme Antoine Lavaute.

Le 27, Jos, Wilbray, André, fils de M. et Mme Léopold Gerbeau.

Le 24, Marie, Jeanne, Michelle, fille de M. et Mme Guy Rabouin.

Le 25, Marie, Antoinette, Line, fille de M. et Mme Roger Pichette.

Le 25, Jos, Rodolphe, Pierre, fils de M. et Mme Marc Contré.

Le 28, Jos, François, fils de M. et Mme Lévis Lacoursière.

Le 28, Jos, Jean, Jules, fils de M. et Mme Marie-Louis Richard.

Le 5, Jos, Louis, Julien, fils de M. et Mme Alphonse Boulard.

Décès
Le 28, M. Donat Masson, âgé de 75 ans.

Mariage
M. Hector Boisvert à Mlle Alice Massicotte.

Fiançailles
Mlle Jeannine Dupuis à M. Gérard Bergeron.

Mlle Yolande Grandchamp à M. Jules Bellemare.

M. Bruno Béland à Mlle Ghislaine Julien.

Promotion à l'A.T.C.

Nous sommes heureux d'annoncer la nomination de M. André Deveault au poste

d'ingénieur industriel de la Division de la fabrication.

Saint-Barthélemy

Décès

Le 31, Dame Poméla Lavallée, âgée de 78 ans.

Le 7, Dame Omer Dupuis, âgée de 82 ans.

Saint-Justin

Le 4, M. Léo Alarie, âgée de 35 ans.

Naissance

Le 25, Marie, France, Céline, fille de M. et Mme Sylvio Clément.

Maskinongé

Naissance

Le 4, Jos, Denis, Emmanuel, fils de M. et Mme Wilbrod Déziel.

Fiançailles

Mlle Réjeanne Bérard à M. Rémi Bérard.

Nos malades

Mmes Honorat Paquin et Omer Gagnon à Comtois.

Saint-Léon

Longévité

Dans la paroisse, nous comptons un nonagénaire, M. Ernest Paillé, cèlébataire né en février 1867. M. Paillé aura 93 ans le mois prochain.

Naissance

Le 9, Jos, Roger, Mario, fils de M. et Mme Gaston Jarry.

Saint-Didace

Naissances

Marie, Marie-Blanche, fille de M. et Mme Charles Quessy.

Marie, Blanche, Sylvie, fille de M. et Mme Gérard Auclair.

Saint-Paulin

Naissance

Jos, Origène, Denis, fils de M. et Mme Aurélien Rabouin.

Décès

Le 9, M. Éphrem Boucher. **Décès prématuré à Saint-Eustache**

Après une courte carrière de 112 jours l'Hon. Jean-Paul Sauvé, Premier Ministre de la Province de Québec, passait de vie à trépas, samedi matin, le 2 janvier

ÉCOLE DE CONDUITE BERTHIER ENR.

Nouvelle série de cours débutant le 24 janvier 1980.

Tél.: 228-5981

Pour vos faire-part



PROMOTION ÉCHONOËL

TIRAGE DU 4 JANVIER



Liste des semi-finalistes pour le tirage du 7 janvier 1980 (Voyage Miami)

BOUTIQUE JACQUES ALLARD INC.....	Mme Harry Ferron
CARON & GAGNON LTÉE.....	Pierre Lessard
CASINO D'AUBAINES.....	Julie Lemyre
PAUL DESAULNIERS MEUBLES.....	Roger Désaulniers
BIJOUTERIE GIGUÈRE INC.....	S. Deschênes
J.A. GIGUÈRE & FILS LTÉE.....	Rollande St-Yves
CLAUDE GOSSELIN TAPIS.....	Fernand Lefebvre
G. HÉBERT FINE LINGERIE.....	Rollande Fortin
MERCERIE R. HÉBERT.....	Maurice Perreault
IDA NOUVEAUTÉS ENR.....	Aline L. Lambert
QUINCAILLERIE PAUL LACOURSE & FILS INC.....	Mlle Carmen Bourassa
LAVE-AUTO FRIGON.....	Louise Y. Caron
MARCHÉ L'ESCADRE.....	Claude Villemure
MARCHÉ ST-LAURENT MASK.....	Raymond Bélanger
ANDRÉ PICOTTE INC.....	Pierre E. Saucier
GÉRARD TRÉMBLAY MEUBLES.....	Hélène Gélinas
LOUISEVILLE AUDIO ENR.....	Mme Claire Ladouceur

Les droits exigibles ont été payés en vertu de la loi des toteries et courses du Québec.

Beau-mont (1977) Inc.

Wardair

et Hawaiian Isle



COURSE DE RAQUETTES

le 9 mars 1980

BOURSES DE \$300.00

partagées aux 4 premiers finalistes avec trophées

1er \$150.00 2e \$75.00

3e \$50.00 4e \$25.00

Trophées aux autres participants

remis le soir même

Danse avec orchestre

Date limite d'inscription:

le 16 février 1980

Inscription: \$10.00

Départ à 1:00 hre p.m.

de l'Hôtel Bo-Vallon de Saint-Paulin

Arrivée au Bar Salon Le Cordon de Sainte-Ursule

Sur une distance de 12 kilomètres (8 milles)

Inscription: Au Bar Salon Le Cordon

3161, Rang Fontarable

Sainte-Ursule, 268-2330

GRANDE VENTE

de janvier



Commençant le 9 janvier

**Des
centaines
de spéciaux
en
magasin**

ROTEAU

131, Saint-Laurent, Louiseville, 228-3282



Plan
mise de côte