



**EXCLUSIF AUX EMPLOYÉS
DES SERVICES PUBLICS**

SOMMAIRE

Fonctionnement du gouvernement.....	3	Tirer la langue	8, 13 15
Centre d'étude sur la pauvreté et l'exclusion	4	Nominations.....	10, 11
Il y a beaucoup d'humour dans le génie	5	Acura RDX 2019 : À la hauteur des attentes ?	12
Acheter ou vendre une propriété : à quels frais s'attendre ?	5	Quel est votre indice d'ouverture d'esprit.....	13
		Testez vos connaissances	14



Seuls devant la justice

Page 9

MERCI!

d'être là au quotidien
pour nous et nos familles

450 \$ D'ÉCONOMIE MOYENNE¹
pour nos clients des services publics
qui regroupent leurs assurances

Rabais exclusif
sur vos assurances auto, habitation et
véhicules de loisirs en tant qu'employé(e)
des services publics²

0 \$ d'augmentation
pendant 24 mois grâce à nos polices 2 ans

Obtenez une soumission!
1 877 607-7301
lacapitale.com/services-publics


La Capitale
Assurances générales

Cabinet en assurance de dommages. En tout temps, seul le contrat d'assurance précise les clauses et modalités relatives à nos protections. Certaines conditions et exclusions s'appliquent.
1. Sondage SOM mené en juin 2017, auprès d'employés ou de retraités des services publics clients de La Capitale et ayant regroupé au moins deux produits d'assurance auto, habitation ou véhicules de loisirs. Économie moyenne calculée à partir des montants déclarés par 96 répondants ayant réalisé une économie. | 2. Exclusif aux employés des services publics.



REER+
l'épargne positive

Pour bénéficier de **30 % d'économies
d'impôt supplémentaires**, on choisit le
REER+ au Fonds de solidarité FTQ!

 **FONDS**
de solidarité FTQ

Veillez lire le prospectus avant d'acheter des actions du Fonds de solidarité FTQ. Vous pouvez vous procurer un exemplaire du prospectus sur le site Web.fondsftq.com, auprès d'un responsable local ou aux bureaux du Fonds de solidarité FTQ. Les actions du Fonds de solidarité FTQ ne sont pas garanties, leur valeur fluctue et leur rendement passé n'est pas indicatif de leur rendement dans l'avenir.



REER+

l'épargne positive

Un REER+ profitable qu'un reer ordinaire

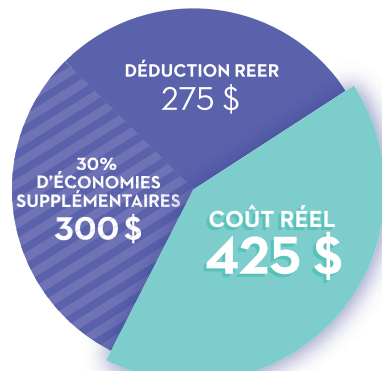
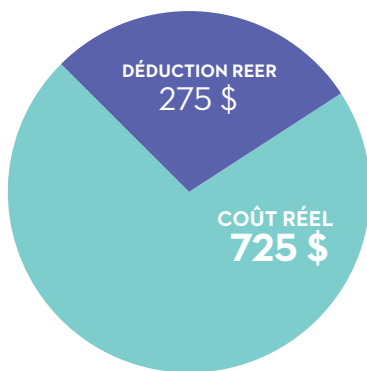
Un REER permet d'épargner en reportant à plus tard l'impôt à payer sur le montant que vous économisez. Ce que le REER+ fait de plus qu'un REER ordinaire, c'est qu'il vous fait économiser 30 % plus d'impôt¹. En économisant plus d'impôt, vous épargnez encore plus vite. Et ces économies d'impôt supplémentaires vont directement dans vos poches !

➤ Avec la **retenue sur le salaire** du REER+, vos cotisations sont prélevées à même votre paie par votre employeur. Ce qui fait que vos 30 % d'économies d'impôt de plus vous sont remises immédiatement à chaque paie plutôt qu'au moment de votre déclaration de revenus. Ça vous fait donc des versements beaucoup plus petits.

Pour un REER de 1 000 \$

➤ REER ordinaire

➤ REER+ au Fonds



➤ Si vous préférez, les **prélèvements bancaires automatiques** sont l'autre façon flexible d'épargner. Ils vous permettent de prélever dans votre compte bancaire le montant que vous souhaitez investir, à la fréquence que vous voulez.

➤ **16,35 \$² PAR PAIE.**

Voilà ce qu'il en coûte pour avoir 1000 \$ de REER+ par année.

Prêt à épargner avec le REER+ au Fonds ?



➤ Appelez au **1 800 567-3663**
(du lundi au vendredi, entre 8 h 30 et 17 h)



➤ Visitez notre site
fondsftq.com

¹ Les crédits d'impôt accordés aux actionnaires du Fonds sont de 15 % au Québec et de 15 % au fédéral. Ils sont limités à 1 500 \$ par année fiscale, ce qui correspond à l'achat d'actions du Fonds d'un montant de 5 000 \$.

² Exemple basé sur l'année d'imposition 2018, pour une personne ayant un revenu annuel imposable de 40 000 \$, à un taux d'imposition marginal de 27,5 %, et recevant 26 paies par année dont les versements tiennent compte des économies d'impôt immédiates sur la paie. Les montants indiqués sont des simulations qui peuvent varier selon votre situation fiscale.

Veillez lire le prospectus avant d'acheter des actions du Fonds de solidarité FTQ. Vous pouvez vous procurer un exemplaire du prospectus sur le site Web fondsftq.com, auprès d'un responsable local ou aux bureaux du Fonds de solidarité FTQ. Les actions du Fonds de solidarité FTQ ne sont pas garanties, leur valeur fluctue et leur rendement passé n'est pas indicatif de leur rendement dans l'avenir.



FONCTIONNEMENT DU GOUVERNEMENT

Gouverner un État, c'est prendre des décisions, les mettre en œuvre et en contrôler les résultats. C'est aussi gérer les fonds publics en vue du mieux-être de l'ensemble des citoyennes et des citoyens.

Au Québec, la coordination de l'action gouvernementale se fait par des comités formés de ministres. Ces comités ministériels harmonisent et arbitrent les décisions, afin que les stratégies gouvernementales soient mises en application et se retrouvent dans les plans d'action des ministères.

Deux autres mécanismes permettent d'assurer la cohérence du processus décisionnel du gouvernement :

1. le Conseil du trésor, qui inscrit les priorités gouvernementales dans le contexte budgétaire;
2. le Comité de législation, qui examine les projets de loi que le gouvernement entend présenter à l'Assemblée nationale. Le Comité s'assure que les projets traduisent les orientations gouvernementales.

De plus, le Secrétariat général du ministère du Conseil exécutif appuie le premier ministre et le Conseil des ministres. Il assure la liaison entre ces derniers, les comités, les ministères et les organismes gouvernementaux.

VOTRE GOUVERNEMENT

Le gouvernement du Québec est l'autorité politique qui dirige le Québec.

Le régime parlementaire du Québec, fondé sur la collaboration des pouvoirs entre le corps législatif (le Parlement) et le corps exécutif (le gouvernement), est basé sur le régime parlementaire britannique de Westminster. Dans un régime parlementaire, le premier ministre est le chef du parti politique qui, à l'issue des élections générales, a réussi à faire élire le plus grand nombre de députés.

Le gouvernement comprend l'ensemble des organes qui exercent le pouvoir politique. Dans les régimes parlementaires, la partie du pouvoir exécutif est responsable devant le Parlement.

Le gouvernement, c'est-à-dire le premier ministre

et ses ministres, conçoit et prépare la quasi-totalité des projets de loi (pouvoir exécutif). Bien qu'on l'associe beaucoup plus naturellement au « pouvoir », le gouvernement est juridiquement issu du Parlement et il est contrôlé par lui.

LE PREMIER MINISTRE

Désigné formellement par le lieutenant-gouverneur, le premier ministre est, en fait, choisi par les électeurs qui lui ont accordé une majorité de députés. Le premier ministre choisit, à son tour, parmi les députés, les membres du Conseil exécutif et il exerce le pouvoir tant que la majorité des membres de l'Assemblée nationale lui accorde son appui. De plus, selon la convention, chaque ministre doit appuyer solidairement toutes les décisions du Conseil exécutif ou offrir sa démission. C'est le principe de la solidarité ministérielle.

PARLEMENT

Le Parlement du Québec se compose du lieutenant-gouverneur et de l'Assemblée nationale. Le lieutenant-gouverneur, nommé par le gouvernement fédéral, est le Représentant de la Couronne dans chacune des provinces canadiennes.

Le Parlement étudie les projets de loi que le gouvernement lui soumet. Il les adopte ou les rejette. Il surveille aussi l'application des lois par le gouvernement et exerce un contrôle sur l'ensemble des activités gouvernementales (pouvoir législatif).

L'ASSEMBLÉE NATIONALE

L'Assemblée nationale et le lieutenant-gouverneur forment le Parlement du Québec.

Dans le système parlementaire québécois, d'inspiration britannique, le Parlement et le gouvernement représentent des pouvoirs distincts : le pouvoir législatif et le pouvoir exécutif.

L'Assemblée nationale est composée de 125 députés élus par la population dans chacune des circonscriptions électorales du Québec. Elle constitue un forum où les députés débattent des

questions d'intérêt public et exercent leurs rôles de législateur et de contrôleur.

L'Assemblée est l'élément central de la démocratie au Québec et une institution fondamentale de l'État québécois. Elle siège à l'hôtel du Parlement, à Québec, la capitale du Québec.

Au sein de l'État, l'Assemblée se distingue du Parlement et du gouvernement; elle a autorité pour nommer certains dirigeants d'organismes (« personnes désignées par l'Assemblée »), dont l'impartialité et l'indépendance sont nécessaires à l'exercice de leurs fonctions.

L'Assemblée nationale n'est pas le Parlement, mais elle en fait partie avec le lieutenant-gouverneur du Québec. C'est pourquoi on appelle les travaux, échanges ou débats de l'Assemblée et de ses commissions « travaux parlementaires ».

Le nom « parlementaire » signifie quant à lui « membre d'un Parlement ». Au Québec, on emploie souvent le mot « parlementaire » comme synonyme de « député ».

Le Parlement du Québec est le seul Parlement francophone en Amérique du Nord.

L'Assemblée et le Parlement se distinguent du gouvernement. Le gouvernement du Québec comprend le lieutenant-gouverneur, le premier ministre et les ministres.

Le gouvernement :

- décide des politiques qui orientent l'action de l'État
- administre l'État en conformité avec les lois adoptées par le pouvoir législatif
- adopte les règlements prévus par les lois
- nomme certains juges, les hauts fonctionnaires et les dirigeants des organismes gouvernementaux.

Le premier ministre dirige le parti politique ayant fait élire le plus grand nombre de députés à l'Assemblée. Il choisit habituellement ses ministres parmi les députés de son groupe parlementaire. Il peut cependant désigner un ministre qui n'est pas député. Un tel ministre ne peut siéger à l'Assemblée tant qu'il n'a pas été élu dans une circonscription.

Centre d'étude sur la pauvreté et l'exclusion (CEPE)

Le Centre d'étude sur la pauvreté et l'exclusion (CEPE) est un lieu d'observation, de recherche et d'échanges visant à fournir des informations fiables et rigoureuses en matière de pauvreté et d'exclusion sociale. C'est dans l'esprit de la Loi visant à lutter contre la pauvreté et l'exclusion sociale que le CEPE a été mis en place au printemps 2005 et rattaché au ministère du Travail, de l'Emploi et de la Solidarité sociale (MTESS). Il est dirigé en collaboration avec un comité de direction composé de personnes en provenance des milieux gouvernemental, universitaire et de la recherche ainsi que de personnes oeuvrant auprès des personnes en situation de pauvreté ou d'exclusion sociale. Il a pour fonctions de recueillir, d'intégrer, de compiler, d'analyser et de diffuser des renseignements, notamment de nature statistique, sur la pauvreté et l'exclusion sociale.

Le CEPE s'inscrit au sein d'un ensemble de démarches associées à la lutte contre la pauvreté et l'exclusion sociale au Québec, impliquant à la fois l'État et la société civile. Les actions, propositions et évaluations provenant de la société civile sont décrites sur les sites propres aux organisations engagées dans la lutte contre la pauvreté et l'exclusion sociale. Pour sa part, à la suite d'un large mouvement citoyen

proposant un projet de loi sur l'élimination de la pauvreté, le gouvernement du Québec a déposé, en juin 2002, son propre projet de loi en la matière et un énoncé de politique intitulé Stratégie nationale de lutte contre la pauvreté et l'exclusion sociale. Lors de la consultation publique en commission parlementaire autour du projet de loi à l'automne 2002, 165 mémoires furent déposés à l'Assemblée nationale. Puis, en décembre 2002, l'Assemblée nationale adoptait, à l'unanimité, la Loi visant à lutter contre la pauvreté et l'exclusion sociale, dont la majorité des articles sont entrés en vigueur en mars 2003. Cette loi impose notamment la publication d'un plan d'action gouvernemental. En avril 2004, un premier Plan d'action gouvernemental en matière de lutte contre la pauvreté et l'exclusion sociale était rendu public, couvrant la période de 2005 à 2009. Il fut suivi d'un second en juin 2010, intitulé cette fois Plan d'action gouvernemental pour la solidarité et l'inclusion sociale couvrant la période de 2010 à 2015 (prolongé jusqu'en 2017). Enfin, il fut suivi d'un troisième en décembre 2017, intitulé cette fois Plan d'action gouvernemental pour l'inclusion économique et la participation sociale, couvrant la période de 2017 à 2023.

L'un des principaux mandats du CEPE est d'élaborer et de proposer à la ou au ministre une série d'indicateurs devant servir à mesurer la pauvreté et l'exclusion sociale, les inégalités sociales et économiques, dont les écarts de revenus, ainsi que les autres déterminants de la pauvreté. La ou le ministre doit rendre publics les indicateurs qu'elle ou il a retenus.

Le CEPE est également appelé à effectuer des recherches de nature qualitative et quantitative pour approfondir les connaissances relatives à la pauvreté et l'exclusion sociale. À cette fin, il fait parfois appel aux experts et aux intervenants susceptibles de l'éclairer. Pour plus de détails, consultez la section Activités de recherche.

Transfert de connaissances et collaboration

Le CEPE facilite également le transfert des connaissances au bénéfice des divers acteurs engagés dans la lutte contre la pauvreté ou l'exclusion sociale. Il collabore notamment avec les ministères et organismes concernés et les divers milieux de recherche au Québec et ailleurs dans le monde. Pour plus de détails, consultez entre autres les sections Publications et Activités de recherche.

Un outil dont on ne saurait se passer! Né d'un projet de coopération entre la France et le Québec, **L'indispensable** est un guide pour aider les membres de l'entourage qui entrent dans l'univers de la maladie mentale.

Comprendre, communiquer, gérer son stress, lâcher prise, préjugés et mythes ne sont que quelques-uns des onze thèmes abordés dans ce document disponible en téléchargement sur le www.avantdecraquer.com.

La maladie mentale n'a pas de frontières et ce guide en est la preuve.



Il y a beaucoup d'humour dans le génie...

Source : Portail du Gouvernement du Québec

Saviez-vous que :

La distance standard entre deux rails de chemin de fer au Canada est de 4 pieds et 8 pouces et demi.

C'est une mesure particulièrement bizarre.

Parce que :

Les chemins de fer canadiens ont été construits sur le même modèle que les chemins de fers des États-Unis, afin de faciliter de transports des marchandises d'un pays à l'autre. Cela est logique.

Mais, une question se pose.

Pourquoi les chemins de fer des États-Unis, ont-ils été construits écartés de 4 pieds 8 pouces et demi?

Parce que :

Les chemins de fer des États-Unis ont été construits de la même façon qu'en Angleterre, par des ingénieurs anglais expatriés, qui ont pensé que ça serait une bonne idée, car cela permettrait d'utiliser des locomotives anglaises sur les voies ferrées américaines. C'est bon pour le commerce.

Mais, pourquoi les Anglais ont-ils construit leurs chemins de fers comme ça?

Parce que :

Les premières lignes de chemin de fer ont été construites par les mêmes ingénieurs qui construisaient les lignes de tramway et que cet écartement était alors utilisé pour les tramways. C'était aussi pour économiser.

Mais, pourquoi les ingénieurs ont-ils utilisé cet écartement pour les tramways?

Parce que :

Les personnes qui ont construits les tramways étaient les mêmes personnes qui construisaient les chariots et ils ont utilisés les mêmes méthodes et les mêmes outils à leur disposition.

Cela se tient, mais pourquoi cet écartement de 4 pieds et 8 pouces et demi a-t-il été maintenu?

Parce que :

Partout en Europe et en Angleterre, les routes avaient déjà des ornières (traces bien définies dans les sols) espacées de cette façon et un espacement différent aurait causé la rupture de l'essieu du chariot en circulant sur ces routes.

Et pourquoi ces routes présentaient-elles des ornières ainsi espacées?

Parce que :

Les premières routes en Europe ont été construites par l'empire romain pour accélérer le déploiement des légions romaines.

Mais, pourquoi les romains ont-ils retenu cet espacement?

Parce que :

Les premiers chariots étaient des chariots de guerre romains. Ces chariots étaient tirés par deux chevaux. Ces chevaux galopèrent côte à côte et devaient être espacés suffisamment pour ne pas se gêner.

Afin d'assurer une stabilité du chariot, les roues ne devaient pas se trouver dans la continuité des empreintes des sabots laissés par les chevaux et ne pas non plus, se trouver trop espacés et dépasser de chaque côté du chariot. Ce qui aurait pu causer un accident lors du croisement de deux chariots près l'un de l'autre.

Voilà la réponse à notre première question.

Donc, l'espacement des rails des chemins de fer au Canada, soit 4 pieds 8 pouces et demi, s'explique parce que 2 000 ans passés, sur un autre continent, les chariots romains étaient construits en fonction de la dimension de l'arrière-train moyen des chevaux de guerre romains.

CQFD.

Mais, il y a une suite intéressante à cette histoire concernant l'espacement des rails de chemin de fer et l'arrière-train des chevaux de guerre romains.

Quand nous regardons la navette spatiale américaine sur sa plateforme de lancement, nous pouvons remarquer les deux réservoirs additionnels attachés au réservoir principal.

Ces réservoirs sont fabriqués par la société Thiokol dans ses usines qui sont situées dans l'état de l'Utah.

Les ingénieurs qui les ont conçus auraient bien aimé les construire un peu plus larges, mais ces réservoirs devaient être expédiés par train jusqu'au site de lancement situé à Cap Canaveral dans l'état de la Floride.

La ligne de chemin de fer partant de l'usine en Utah pour se rendre en Floride, devait emprunter un tunnel sous les Rocheuses et les réservoirs additionnels devaient pouvoir passer dans ce tunnel. Le tunnel est légèrement plus large que la voie de chemin de fer et la voie du chemin de fer est un peu plus large que l'arrière-train de chevaux.

Alors, lors de la construction de la navette spatiale américaine, que l'on peut considérer comme le moyen de transports le plus sophistiquée de notre planète, les ingénieurs devaient respecter une contrainte de conception qui était la largeur de l'arrière-train de deux chevaux côte à côte.

Les spécifications techniques et la bureaucratie vivront éternellement pour le mieux-être de l'humanité.

Ainsi, la prochaine fois que vous aurez entre les mains des spécifications techniques et que vous demanderez à quel génie elles appartiennent, vous vous serez peut-être posé la bonne question.

C'est tout simplement
le meilleur
de deux générations




L'immobilier.
Ma passion. Mes résultats.
Ma signature.

LOUISE
BRISSON
courtier immobilier inc.



RE/MAX
FORTIN, DELAGE INC.
AGENCE IMMOBILIERE

Laurence-Émilie
L'ANGLAIS
courtier immobilier résidentiel

ACHETER OU VENDRE UNE PROPRIÉTÉ : À QUELS FRAIS S'ATTENDRE?

Une transaction immobilière est un acte juridique aux implications légales importantes et elle se distingue largement de l'achat d'un bien de consommation ordinaire. Il ne faut pas oublier que la promesse d'achat est « un engagement de contracter » qui comporte, pour chacune des deux parties, « des obligations contractuelles ».

De part et d'autre, plusieurs frais sont à prévoir. Si vous achetez la maison de vos rêves, vous devez planifier un budget additionnel pour couvrir différentes dépenses, certaines directement exigibles chez le notaire. Si vous envisagez vendre votre maison, c'est la même chose : à la rétribution du courtier, d'autres frais s'ajouteront. Soyez informés et bien préparés!

Côté vendeur

- **Certificat de localisation.** Document obligatoire. Préparé par un arpenteur-géomètre, il est « l'image » de l'état des lieux en regard des titres de propriété, cadastre, règlements municipaux. Il mesure, localise et décrit constructions et occupations : maison, haies, clôtures, garage, remise, piscine. Aucun vice de titre ne doit affecter une propriété : si votre garage empiète sur le terrain voisin, il faut une correction. Pour un condo, le certificat de la partie privative évitera toute ambiguïté quant aux parties communes et reflétera les changements survenus. S'il a plus de 10 ans, il faut le refaire. Environ 1 200 \$
- **Remboursement du solde de votre hypothèque à jour.**
- **Quittance.** Peu de vendeurs le savent : pour procéder à la vente d'une propriété, le notaire doit publier une quittance pour radier l'hypothèque et faire en sorte que la propriété soit libre de toute dette. Frais variables d'un notaire à l'autre : entre 500 \$ et 800 \$
- **Pénalité hypothécaire.** Si le vendeur a un prêt hypothécaire et que celui-ci n'est pas venu à échéance au moment de la vente, la banque imposera une pénalité pour le remboursement anticipé du prêt, en fait son manque à gagner
- **Assurance-titres.** Certaines situations peuvent l'exiger : empiètement majeur, vice de procédures sur les titres, vues illégales, erreur d'arpentage, garage en contravention. C'est une assurance de dommages qui garantit l'état des titres à une date donnée. Elle protège les acheteurs et le prêteur hypothécaire. Elle ne corrige pas l'irrégularité et ne couvre pas les vices cachés. Environ 500 \$
- **Pré-inspection.** Facultative mais peut s'avérer utile pour le vendeur. Cela n'empêchera pas l'acheteur de faire sa propre inspection
- **Test de qualité de l'eau.** Vivement recommandé au vendeur s'il a un puits
- **Évaluation professionnelle de la valeur marchande.** Certains vendeurs font faire une évaluation par un évaluateur agréé afin d'avoir un éclairage complémentaire. Coût : 800 \$ à 1 000 \$
- **Rétribution du courtier.** Les services d'un courtier immobilier épargnent beaucoup de temps et d'efforts en plus de vous donner accès à un plus vaste réseau d'acheteurs. Le courtier prendra charge de toutes

les étapes de la vente et de tous les problèmes qui entourent la transaction, du début à l'acte notarié. Sa rétribution sera soustraite du prix de vente directement chez le notaire

- **Frais de déménagement / et d'entreposage.**
- **Coûts de préparation.** Le succès de la vente d'une propriété est lié, en grande partie, à l'état général qui s'en dégage. Sa mise en valeur passe par l'examen de tous les aspects visuels de la résidence, intérieur et extérieur. Il peut être payant d'allonger quelques milliers de dollars pour que tout soit en ordre. Ces frais seront récupérés par un délai de vente plus rapide et un meilleur prix de vente

Côté acheteur

- **Mise de fonds.** Minimalement de 5%
- **L'assurance du prêt hypothécaire.** Exigée si la mise de fonds est inférieure à 20%. La plus connue : la SCHL
- **Frais d'évaluation de la propriété par un évaluateur agréé.** Exigée par la banque si vous donnez plus de 20% de comptant, afin de vérifier ses facteurs de risque. Environ 400 à 500\$
- **Inspection du bâtiment.** Un incontournable. Magasinez votre inspecteur en bâtiment. 600\$ et +
- **Test de qualité de l'eau.** S'il y a un puits, vérifiez si l'eau est potable (100\$) et sa réserve suffisante
- **Ajustement** des taxes municipales, scolaires, mazout, frais de condo mensuels (fait par le notaire)
- **TPS et TVQ** moins ristourne, si maison neuve
- **Assurance-habitation.** Obligatoire pour notarié et exigée par le prêteur hypothécaire car la maison est donnée en garantie
- **Honoraires du notaire.** Variables, environ 1 200\$
- **Droit de mutation** ou taxe de bienvenue. Plusieurs milliers de \$. Calculé selon le prix payé ou l'évaluation (le plus élevé des deux) :
- 0 à 50 000 \$ = 0,5 %
- 50 000 \$ à 250 000 \$ = 1 %
- 250 000 \$ et + = 1,5%
- **Frais de raccordement.** Téléphone, câble
- **Frais de déménagement.**
- **Coût des rénovations prévues ou urgentes**
- **«Les extras».** Électros, meubles, aménagement intérieur (peinture, rideaux, stores, luminaires, planchers) et extérieur (outils, remise, clôture, arbustes), changement des serrures.

En conclusion, avant de vendre ou d'acheter, il est important d'en parler avec une personne qui connaît le domaine et qui a de l'expérience : un courtier immobilier. Évitez de vous retrouver dans l'eau chaude ! Appelez-moi, il me fera plaisir de vous conseiller et de répondre à toutes vos questions. Et surtout, prévoyez un budget de démarrage!

Au plaisir de vous aider!

© Toute reproduction, duplication, diffusion, distribution de cet article est STRICTEMENT INTERDIT et représente une violation de la Loi fédérale régissant les droits d'auteur.

PUB IRLANDAIS CLADDAGH



581-741-3151
369, RUE SAINT-PAUL
QUÉBEC (QUÉBEC)

14 LIGNES
DE BIÈRE EN FÛT

DÉCOR TYPIQUE IRLANDAIS,
BIÈRE IMPORTÉES ET MICROBRASSERIES LOCALES
ET DU MONDE, WHISKIES



PUBCLADDAGH.CA

PUB IRLANDAIS CLADDAGH

UNE HABITUDE À DÉVELOPPER



Une habitude est une disposition acquise par la répétition d'une action fréquente qui mène à une satisfaction.

Le Pub Claddagh est « irlandais » de concept, d'esprit et de vocation. Il est situé au 369 rue Saint-Paul dans le quartier Saint-Roch, Vieux Port de Québec, face à la gare du Palais et de la Société automobile du Québec. Il est à un jet de pierre du côté nord des Galeries de la Gare où logent plusieurs bureaux gouvernementaux (Palais de justice, CSST, CNT, CFP, CSF, OPC, OPQ, Université du Québec, Vérificateur général, etc...) du côté sud où se trouve la Société des traversiers du Québec et du côté ouest dont plusieurs ministères (Affaires municipales, Économie, etc...) ont pignons sur rues, sans oublier l'Hôtel-Dieu et la l'Hôtel de Ville de Québec.

Selon la saison, le Pub Claddagh est localisé près des lieux où se déroulent les activités qui captivent les sens. On n'a qu'à penser aux bateaux de croisières, au Festival d'été, au Carnaval d'hiver, au Salon des arts, au Festibière de l'automne, aux promenades dans le Vieux Port, aux visites du Quartier Champlain, etc...

Le Pub Claddagh, qui était auparavant connu sous le nom de Pub Thomas Dunn, a été acquis par Yves Ledoux qui a été séduit par sa location, son potentiel à accueillir une clientèle curieuse de découvrir une tradition typique irlandaise et surtout par la possibilité d'un décor correspondant à sa vision acquise par la visite de nombreux pubs irlandais lors de ses excursions dans ce beau pays qu'est l'Irlande.

La salle à manger peut accueillir plus de 50 convives et sa terrasse ouverte durant la belle saison, n'est pas en reste avec ses 45 places disponibles.

Le Pub Claddagh, selon la tradition irlandaise, se spécialise dans un assortiment de whiskies pour tous les goûts et toutes les bourses. Les sortes de bières servies soient en bouteilles ou en fût combleront vos attentes selon vos humeurs du moment.

Vous pouvez compter sur près de 40 sortes de whiskies et 14 lignes de bières en fût ainsi qu'une ligne spécialement dédiée aux micro brasseries locales.

Le menu est varié et adapté à la vocation du Pub. On y déguste l'assiette de « Fish and Chips », importée directement du Pub Galway de la rue Cartier et l'assiette de « Smoke Meat » renommée pour la qualité de sa viande.

Sont aussi disponibles, une panoplie de mets tous aussi succulents les uns que les autres dont vous raffolerez selon votre appétit.

Lors de votre visite, vous serez impressionné par la beauté de l'immeuble, de la chaleur des lieux, de la qualité de l'ambiance, de la générosité des assiettes, du confort des assises et sans oublier la saveur des boissons.

Vous y reviendrez par habitude.

369 rue Saint-Paul, Vieux Port de Québec, (581) 741-3151

CONNAISSANCE UNIQUE de vos régimes de retraite !



Notre connaissance incomparable de vos régimes de retraite (RREGOP et RRPE) et de vos avantages sociaux, combinée à la précision de notre outil de projection unique, nous permet d'être un véritable atout dans la planification de votre retraite !

Profitez dès maintenant des services sans frais d'un conseiller en sécurité financière¹ et rencontrez-le directement sur les lieux de votre travail.

- Analyse de votre situation financière et élaboration d'une stratégie sur mesure
- Planification de la retraite
- Épargne et placements (REER, CELI, rentes, REEE)
- Assurances vie et santé
- Prêts hypothécaires²
- Assurances auto, habitation et véhicules de loisirs³

NOUS SOMMES PRÉSENTS POUR VOUS!

Pour connaître votre conseiller, contactez-nous au

1 866 665-0500

lacapitale.com



La Capitale
Assurance et
services financiers

1. Partenaire de La Capitale services conseils inc., cabinet de services financiers | 2. Par l'intermédiaire d'un conseiller en financement hypothécaire partenaire de La Capitale assureur de l'administration publique inc. | 3. Par l'intermédiaire d'un agent de La Capitale assurances générales inc., cabinet en assurance de dommages. | La Capitale Assurance et services financiers désigne La Capitale services conseils inc., cabinet de services financiers.



HEBDO LITHO

Spécialiste
en impression de brochures,
annuaires, journaux, napperons, etc...

BUREAU DE MONTRÉAL
8685-95 du Creusot, St-Léonard (Québec) H1P 2A8
T 514 955.5959 | F 514 955.0497



Milano
pizzeria

LA MAIN À LA PÂTE DEPUIS 1968
418-529-2919 - 194, CRÉMAZIE OUEST

Chronique linguistique

Par **Denis Robichaud**,
retraité du Ministère de
l'Immigration, de la Diversité
et de l'Inclusion



Les capsules linguistiques *Tirer la langue* portent sur l'origine des mots, sur la transformation et les variétés régionales de la langue française au Québec et ailleurs dans la francophonie, de même que sur l'application des normes lexicales et des règles grammaticales en français standard contemporain.

Tirer la langue Sans faute

Le mot **faute** est issu, par voie orale, du latin populaire *fallita* « action de faillir, manquer », repris avec un sens proche par l'anglais *fall* « chute ». Il désigne d'abord un manquement à une règle morale, **commettre une faute**, particulièrement, le fait de manquer aux préceptes religieux, **faute originelle**, le péché commis par Adam et Ève, **absolution des fautes**.

Par extension, il évoque le manquement à une règle de conduite, à un principe, à une norme, dans une discipline intellectuelle ou un art, synonyme d'erreur, **faute d'orthographe**, **faute d'inattention**; une action considérée comme mauvaise, **faute grossière**; une manière d'agir fâcheuse ou regrettable, synonyme de maladresse, **faute de goût**, **faute diplomatique**. En droit, il décrit l'acte ou l'omission constituant un manquement, intentionnel ou non, à une obligation contractuelle, à une prescription légale, faute professionnelle.

Le dérivé **fautif** signifie « sujet à faillir », puis s'applique à une personne qui est en faute. L'adverbe **fautivement** « d'une manière fautive » est littéraire. Le verbe **fauter** « commettre une faute » est sorti d'usage mais il s'emploie, par plaisanterie, au sens de « se laisser séduire », en parlant d'une femme. En français d'Afrique, il signifie « commettre des fautes de langage ».

DEVOIR

En équitation, le substantif invariable **sans-faute** décrit un parcours effectué sans perte de points de pénalité dans le franchissement des obstacles. Trouvez cinq autres mots formés avec l'élément de composition **sans-** d'après leur définition.

Définition	Mot
Personne sans activité rétribuée, chômeur	
Personne au bas de l'échelle sociale, peu considérée	
Personne qui n'exprime pas son point de vue lors d'un sondage	
Personne dépourvue de documents d'identité	
Personne juridiquement sans nationalité	

RÉPONSE

<http://www.tirer-la-langue.com/>

Seuls devant la justice



Chaque année, des centaines de Québécois se représentent eux-mêmes, sans avocat, devant le tribunal. Pourtant, leur méconnaissance des procédures judiciaires augmente le risque de perdre leur cause, en plus d'allonger le déroulement des procès. Emmanuelle Bernheim, chercheuse au Département des sciences juridiques de l'Université du Québec à Montréal, a voulu en apprendre davantage sur ces citoyens plaideurs.

La chercheuse a d'abord remarqué que dans les écrits de juristes sur le sujet, l'autoreprésentation y est largement présentée comme un choix individuel. Or, les recherches universitaires qu'elle a recensées démontrent plutôt que, généralement, c'est un manque de moyens financiers qui provoque la décision de se priver d'avocat. D'ailleurs, un sondage réalisé pour la chercheuse et le Conseil de la magistrature du Québec en 2013 auprès de 1 500 Québécois révélait que plus de 90 % d'entre eux souhaiteraient retenir les services d'un avocat s'ils se retrouvaient en cour.

En étudiant la jurisprudence récente (principalement de 2008 à 2013), Emmanuelle Bernheim a ensuite relevé qu'en 2008, la Cour suprême du Canada a décrété que bénéficier des services d'un avocat en cour ne constituait pas un droit. Quant au choix de s'autoreprésenter, la jurisprudence souligne que c'est bel et bien un droit, que l'on exerce toutefois à ses risques et périls. Il y a certes un consensus pour dire que le juge doit porter assistance au citoyen plaideur, mais sans compromettre son impartialité.

La chercheuse a assisté à plusieurs séances devant des tribunaux administratifs et a constaté que les citoyens plaideurs peinaient néanmoins à comprendre les nuances entre des concepts clés tels la preuve et l'argument. Cette incompréhension suscitait souvent chez eux un sentiment d'injustice et de colère. Elle a présenté ses résultats devant les juges du Tribunal administratif du Québec. Cela a entraîné des modifications aux documents destinés aux personnes qui ne sont pas représentées, de sorte qu'ils vulgarisent maintenant davantage les procédures et les règles.

SSQ
assurance

l'esprit
collectif

En tant qu'employés de l'Association des employées et employés du gouvernement du Québec, profitez de :

15 % de rabais
en assurance auto

10 % de rabais
en assurance habitation



En combinant vos assurances auto et habitation :

- Bénéficiez de rabais additionnels et obtenez le plan d'assistance **Bien protégé** qui inclut cinq services d'assistance : routière 24h*, habitation, santé, juridique et vol d'identité.
- Obtenez également les garanties supplémentaires* de l'**Auto Extra**.

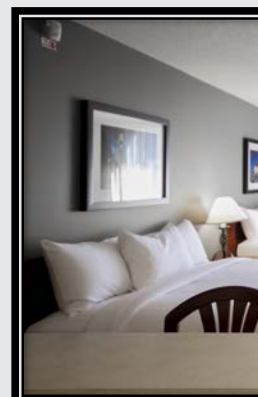
Demandez une soumission

1 866 777-2886
ssq.ca/groupes/aegq

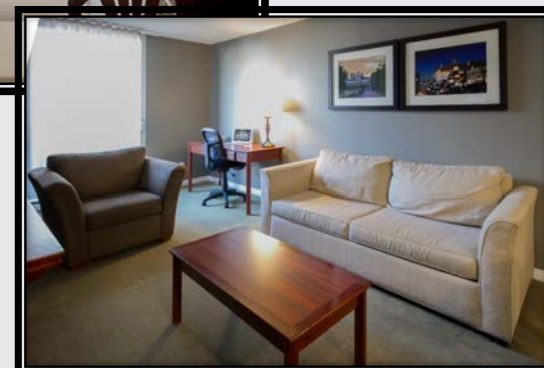
AEGQ

*Certaines conditions, restrictions ou exclusions peuvent s'appliquer. Merci de recycler après usage.

EPN0NAD_08B_FR Imprimé sur du papier contenant des fibres recyclées postconsommation.



**HÔTEL
FAUBOURG
MONTREAL**



Petit Déjeuner Buffet complémentaire • Wi-Fi Gratuit •
Stationnement intérieur
Suite spacieuse avec cuisinette • Gym • Centre d'affaire

Tarif gouvernemental à partir de 109\$

155 boul. René-Lévesque est, Montréal, QC H2X 3Z8
1-866-398-7100 • www.hotelfaubourgmontreal.com

NOMINATIONS du conseil des ministres

La Financière agricole du Québec

M^{me} Julie Bissonnette est nommée membre du conseil d'administration de La Financière agricole du Québec.

Société des alcools du Québec

M^{mes} Lyne Bouchard, Hélène Lévesque et Lucie Martel sont nommées de nouveaux membres indépendantes du conseil d'administration de la Société des alcools du Québec.

Société de financement des infrastructures locales du Québec

MM. Marc-Alexandre Brousseau et Guy St-Pierre sont nommés membres du conseil d'administration de la Société de financement des infrastructures locales du Québec.

Société d'habitation du Québec

MM. Renaud Gilbert, Jonathan Poulin et Jean-Marc Sauvé sont nommés membres indépendants du conseil d'administration de la Société d'habitation du Québec.

Tribunal des droits de la personne

M^{mes} Sabine Michaud et Marie Pepin sont nommées de nouveaux assesseurs du Tribunal des droits de la personne.

Ministère de la Santé et des Services sociaux

M. Luc Desbiens est nommé, à compter du 3 septembre 2018, sous-ministre adjoint au ministère de la Santé et des Services sociaux. M. Desbiens est actuellement directeur général adjoint des infrastructures de ce ministère.

Secrétariat du Conseil du trésor

M. Alexandre Hubert est nommé, à compter du 27 août 2018, secrétaire adjoint du Conseil du trésor. M. Hubert est actuellement vice-président de la Régie de l'assurance maladie du Québec.

Ministère des Relations internationales et de la Francophonie

M. Younes Mihoubi est nommé délégué général du Québec à Dakar, au Sénégal. M. Mihoubi était directeur du Bureau du Québec à Dakar, au Sénégal, au ministère des Relations internationales et de la Francophonie.

Ministère des Transports, de la Mobilité durable et de l'Électrification des transports

M. Stéphan Deschênes est nommé, à compter du 4 septembre 2018, sous-ministre adjoint par intérim au ministère des Transports, de la Mobilité durable et de l'Électrification des transports. M. Deschênes est directeur général des grands projets routiers de Montréal et de l'Ouest de ce ministère.

Conseil du patrimoine culturel du Québec

M^{me} Line Ouellet est nommée, à compter du 16 août 2018, membre et présidente du Conseil du patrimoine culturel du Québec. M^{me} Ouellet a été directrice et conservatrice en chef du Musée national des beaux-arts du Québec.

Régie des alcools, des courses et des jeux

M^{me} Marie-Jeanne Duval est nommée, à compter du 4 septembre 2018, régisseuse de la Régie des alcools, des courses et des jeux. M^{me} Duval est actuellement avocate - Droit administratif et corporatif au Centre intégré universitaire de santé et de services sociaux de la Capitale Nationale.

M^{me} France Thériault est nommée, à compter du 17 septembre 2018, régisseuse de cette régie. M^{me} Thériault est actuellement membre de la Commission municipale du Québec.

Tribunal administratif du Québec

M^{me} Gisèle Lacasse est désignée de nouveau présidente d'une commission d'examen au sens du Code criminel au Tribunal administratif du Québec.

VOUS ÊTES L'AIDANT D'UN AÎNÉ?

Vous avez sans doute besoin d'aide.

Ligne Info-aidant 1-855-852-7783

Un service gratuit d'information, de soutien et de références pour les proches aidants du territoire de la Capitale-Nationale.

L'APPU POUR LES PROCHES AIDANTS DES AÎNÉS
CAPITALE-NATIONALE



*Nous luttons
contre l'isolement*

Service d'écoute
7 jours sur 7 | 9 h à 22 h 30
418 687-2220

CES PUBLICITÉS SONT
UNE COLLABORATION
DES COMMANDITAIRES
SUIVANTS.

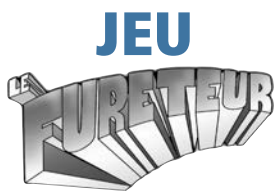
NOUS EN SOMMES
RECONNAISSANTS.

 **FONDS**
de solidarité FTQ




systematix


LE JOURNAL
AEGQ



ATTENTION

Le Journal ne reçoit plus les réponses transmises par télécopieur. Vous devez maintenant répondre aux questions dans le site Internet de l'Association : <http://www.aegq.qc.ca/5concours/furetureponse.html> Vous y trouverez également les conditions de participation au jeu. Bonne recherche!



Louis-Hébert (www.louishebert.com)

Combien de salons pour groupe y a-t-il au restaurant Louis-Hébert?

Le Fonds de solidarité FTQ (www.fondsftq.com)

Quelle est la valeur de l'action du Fonds de solidarité FTQ au 5 juillet 2018? a. 36,11 \$ b. 37,88 \$ c. 40,73 \$.

Hebdo-Litho (www.hebdo-litho.com)

Quel est le premier choix des annonceurs désireux de rejoindre les consommateurs dans leur milieu de vie?

Pub Ozone (www.pubozone.com)

Combien de pichets dans le format girafe?

Château Repotel (www.chatearepotel.com)

Combien de personnes peuvent être accueillies dans la salle de réunion du Château Repotel Duplessis?

Ce jeu est rendu possible grâce aux commanditaires suivants :



Date limite d'expédition des réponses :
24 septembre 2018

NOUS FAISONS PLUS QUE DONNER ESPOIR



La Fondation canadienne du rein
Section Québec

N'hésitez pas à nous contacter :

1675, chemin Ste-Foy, local 101
Québec (Québec) G1S 2P7
Tél. : (418) 683-1449
Télééc. : (418) 683-7079

Personne contact :
Maryse Néron, coordonnatrice régionale
Courriel : maryse.neron@rein.ca

Notre vision

Des reins en bonne santé et une meilleure qualité de vie pour toutes les personnes affectées par une maladie rénale.

Notre mission

La Fondation canadienne du rein est l'organisme national bénévole dont l'objectif est d'alléger le fardeau que représentent les maladies rénales pour les personnes atteintes, leurs familles et la société en général :

- En finançant et en favorisant des recherches innovatrices;
- En offrant des programmes éducatifs et de soutien;
- En facilitant l'accès à des soins de santé de haute qualité;
- En sensibilisant le public à l'importance de maintenir leurs reins en bonne santé et de consentir au don d'organes

NOMINATIONS du conseil des ministres

Société des établissements de plein air du Québec

M^{me} Guylaine Berthiaume est nommée membre du conseil d'administration et présidente directrice générale par intérim de la Société des établissements de plein air du Québec. M^{me} Berthiaume est vice-présidente à l'administration et aux finances de cette société.

Institut national des mines

M. Guy Belleau est nommé membre et président du conseil d'administration de l'Institut national des mines.

M. André Miousse est nommé membre du conseil d'administration de cet institut.

Commission de la capitale nationale du Québec

MM. Steeve Gros-Louis, Barry Holleman et Patrick St-Hilaire sont nommés membres du conseil d'administration de la Commission de la capitale nationale du Québec.

Commission des partenaires du marché du travail

M^{mes} Martine Hébert, Sherolyn Moon Dahmé et Martine Roy ainsi que MM. Daniel Boyer et Jean Lortie sont nommés de nouveau membres de la Commission des partenaires du marché du travail.

M^{mes} Caroline Blouin, Johanne Jean et Véronique Proulx ainsi que MM. Paul W. Doyon, Alain Fortier, Richard Gravel et Luc Vachon sont nommés membres de cette commission.

Conseil supérieur de l'éducation

M^{me} Sophie Bouchard est nommée de nouveau membre du Conseil supérieur de l'éducation.

Institut de tourisme et d'hôtellerie du Québec

M. Marcel Groleau est nommé membre du conseil d'administration de l'Institut de tourisme et d'hôtellerie du Québec.



Les Oeuvres Jean Lafrance

DEPUIS 14 ANS, LES OJL ONT AIDÉ PRÈS DE 600 GARÇONS À DEVENIR ADULTES

Avec La maison au pied de la Pente-Douce, les Œuvres Jean Lafrance offrent aux jeunes garçons en difficulté de Québec un espace d'hébergement et tout le support nécessaire afin de les accompagner et de les soutenir dans le début de leur vie adulte.



Moyen de financement la roulotte (Zone Hot Dog)



La vie commence par l'école.
Merci au Collège de Champigny d'accueillir nos jeunes.



Le sport à la maison est obligatoire pour se tenir en forme.

Une invitation à tous, pour soutenir la démarche des jeunes.
150,00\$ le carton, un reçu d'impôt de 112,50\$ vous sera remis.



Pour plus d'informations 418-681-3883 ou www.lesoeuvresjeanlafranceinc.ca

CES PUBLICITÉS SONT UNE COLLABORATION DES COMMANDITAIRES SUIVANTS.

NOUS EN SOMMES RECONNAISSANTS.





Acura RDX 2019

À la hauteur des attentes ?

Acura fait partie des premiers à avoir commercialisé un utilitaire compact haut de gamme. En 2007, le RDX n'avait que pour principal rival le BMW X3. Aujourd'hui, il y a pléthore de candidats. Il ne lui faut donc plus seulement dépasser les attentes des acheteurs, mais les surpasser. Cette nouvelle génération y parvient-elle ?

Bien que, sous certains angles, on pourrait l'associer à son cousin le Honda CR-V, les deux véhicules ne partagent plus de composantes. Les concepteurs ont cette fois utilisé une plateforme qui lui est propre, et ils y ont déposé une carrosserie d'allure plus imposante et aux lignes plus affirmées que par le passé.

Signature luxueuse

En montant à bord, on apprécie la présentation des lieux et le confort. La Platinum Élite, la plus nantie des cinq versions, se démarque notamment par son cuir véritable, des garnitures en bois de frêne et des sièges avant à 16 réglages électriques, y compris pour le soutien pour les cuisses et le bourrelet de soutien latéral. La liste est encore plus longue.

Le conducteur bénéficie d'une excellente position de conduite, d'instruments clairement présentés, de commandes usuelles bien placées, ainsi que d'une bonne visibilité. Étrangement par contre, le système de surveillance des angles morts n'équipe pas de série la version d'entrée de gamme.

La console centrale comporte un levier des vitesses plutôt atypique. Pour passer d'une position à l'autre, on doit appuyer sur l'un des boutons réunis dans une coquille cerclée de chrome. Original ? Peut-être. Intuitif ? Plus ou moins. Au fil des jours, on finit néanmoins par s'en approprier le fonctionnement. Une molette permet

également de choisir entre le mode Sport, Confort et Hiver.

Le système d'infodivertissement est sans contredit l'orgueil du RDX. Il combine un écran haute définition de 10,2 po et un pavé tactile (avec repose-paume). Il suffit d'y glisser les doigts pour naviguer dans les menus et de cliquer sur l'icône recherchée. Son utilisation est généralement conviviale » Mais il peut, comme c'est le cas pour tous ces systèmes, distraire encore trop l'attention du conducteur.

Motorisation renouvelée

Exit le V6. Pour 2019, le RDX rejoint la concurrence en accueillant un moteur turbocompressé à quatre cylindres. Relié à une boîte automatique à 10 rapports, il accomplit d'excellentes performances. Vives et progressives, les accélérations et les reprises font rapidement oublier la retraite du V6, et la présence du turbo.

Sur la route, on sent davantage le RDX en possession de ses moyens. Précise et bien dosée, la direction favorise son agilité. La suspension mise sur le confort, tout en offrant la fermeté nécessaire pour ne pas trop compromettre l'attitude sportive du véhicule. Au quotidien, c'est un véhicule que l'on apprécie conduire. Presqu'autant que le BMW X3.

Afin d'assurer la meilleure adhérence possible, Acura l'équipe d'un système de rouage intégral (AWD) qui peut acheminer jusqu'à 70 % du couple aux roues arrière et jusqu'à 100 % de ce couple à l'une ou l'autre des roues arrière. Très efficace.

Cette troisième génération de RDX a atteint une belle maturité technologique. Et si l'on en juge par les ventes, il ne fait aucun doute qu'Acura répond favorablement aux attentes des acheteurs.

Acura RDX 2019

Prix de départ : 46 150 \$ (frais de transport et de préparation compris)

Prix du modèle essayé : 57 150 \$ (Platinum Élite)

Motorisation :

- 4 cylindres de 2,0 L turbocompressé (puissance de 272 chevaux ; couple de 280 lb-pi à 1 600-4 500 tr/min)
- Boîte automatique à 10 rapports
- Rouage intégral

Consommation moyenne réalisée durant l'essai : 11 L/100 km

Concurrence principale : Alfa Romeo Stelvio, Audi Q5, BMW X3, Infiniti QX50, Jaguar F-Pace, Lexus NX, Lincoln MKS, Mercedes-Benz GLC, Porsche Macan

Site du constructeur : www.toyota.ca



Les capsules linguistiques *Tirer la langue* portent sur l'origine des mots, sur la transformation et les variétés régionales de la langue française au Québec et ailleurs dans la francophonie, de même que sur l'application des normes lexicales et des règles grammaticales en français standard contemporain.

Quel est votre indice d'ouverture d'esprit?

Vous saurez à quel degré de tolérance vous vous situez en comptant le nombre d'indices trouvés dans votre main dominante. Votre main passive (la main gauche pour les droitiers) reflète votre moi privé, votre potentiel latent et vos tendances héréditaires, souvent inconscientes. Votre main dominante (la main droite pour les droitiers) montre votre image publique, comment s'annonce votre avenir et comment vous utilisez consciemment votre libre arbitre jusqu'à présent. En effet, vous pouvez changer votre destinée et les lignes de votre main se modifient alors en bien ou en mal, selon vos choix de vie.

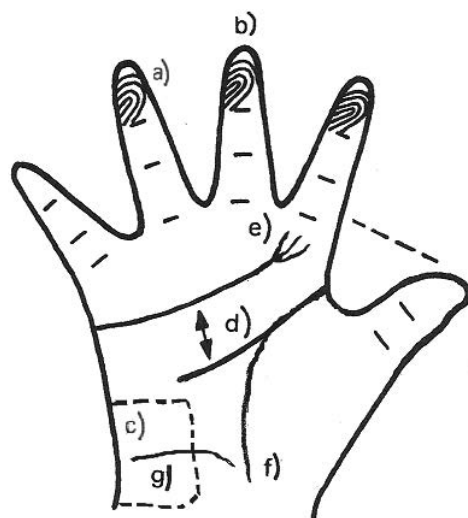
Le premier indice est une main petite par rapport à votre taille. Vos doigts doivent être écartés naturellement quand votre main est à plat, ce qui dénote un esprit libre. L'espace entre votre index et votre majeur indique que vous aimez former vos propres conclusions. L'espace entre votre majeur et votre annulaire montre une nature plutôt rebelle. L'espace entre l'annulaire et l'auriculaire est un signe d'indépendance dans l'action.

Vous avez un esprit curieux si le bout de vos doigts est flexible quand vous exercez une pression dessus. Cela est confirmé si vous avez plusieurs empreintes digitales en forme de boucle (a). Si vous avez un majeur court (b) dont la longueur est moindre que la largeur de votre paume, vous ne suivez pas les conventions. Vous savez faire preuve d'imagination si votre mont de la Lune est développé (c).

Vous pouvez vous considérer comme un libéral s'il y a un large espace (d) entre votre ligne de Tête et votre ligne de Cœur. Une ligne de cœur longue (e) qui se rend jusque sous votre index, surtout si elle a une fourche, dénote que vous êtes capable de prendre en considération les sentiments des autres. Cela est confirmé si vous observez une grande distance entre la base de votre annulaire et votre ligne de Cœur. Une ligne de Vie (f)

qui fait une large courbe signifie que vous avez une nature chaleureuse. La présence d'une ligne lascive sur votre mont de la Lune (g) révèle que vous recherchez l'insolite.

Chaque signe dans la main a un sens particulier, mais il prend un sens différent en se combinant à



d'autres, ce qui montre la nécessité de l'évaluation. Plus vous comptez d'indices parmi ceux qui sont inscrits, plus vous êtes tolérant, surtout si vous les avez dans les deux mains. Un total de 5 traits sur 10 représente un score moyen et démontre que vous êtes capable de remettre en question vos idées toutes faites. Les scores faibles sont obtenus par ceux qui n'acceptent pas la différence. Si vous obtenez un score élevé, on ne peut que saluer votre largesse d'esprit.

Pour connaître le futur inscrit dans vos mains, je vous invite à me consulter ou à lire mon livre « Votre Destin dans les lignes de votre main », aux Éditions Le Dauphin Blanc. Vous pouvez avoir un aperçu de vos prévisions numérologiques sur mon site internet ou lire vos prévisions mensuelles et annuelles détaillées dans mon livre « Les Prévisions de vos cycles personnels » chez le même éditeur.

Tirer la langue Sans faute

En français québécois, **focus** est un emprunt à l'anglais *focus*. Il désigne le foyer d'un appareil optique, en particulier, d'un appareil photographique, **mettre au focus**, « mettre au point » et, au figuré, le centre d'intérêt, l'objet principal, **garder le focus sur**, « accorder une importance toute spéciale »; sens qui se rattachent au latin classique *focus* dont est issu le mot anglais.

Le mot ne figure pas encore dans les grands dictionnaires de français standard puisqu'il ne comble aucune lacune lexicale. Il peut être remplacé par **concentration, convergence, centre d'intérêt, accent, axe privilégié, point de mire, cœur, pivot, élément central, enjeu, cible, idée-force, priorité, objectif**.

Au Québec, **focus group** est un anglicisme courant pour **groupe-cible**. Le verbe **focuser** ou **focuser**, employé aussi en construction pronominale, **se focuser**, signifie « se concentrer sur un point précis ». L'adjectif **focussé** qualifie une personne déterminée et une chose circonscrite.

À partir du même étymon latin (*focus*), le français standard forme plutôt le dérivé savant **focal**. En physique, cet adjectif qualifie ce qui est propre au foyer d'un instrument d'optique, **plan focal**. En géométrie, il décrit la distance entre les foyers d'une conique (d'une ellipse ou d'une hyperbole), **distance focale**. En médecine, il détermine ce qui est relatif au foyer d'une infection, d'une lésion, **réaction focale**.

Le verbe **focaliser** s'emploie pour « concentrer (un rayonnement) en un point ». Au figuré, il signifie « faire converger », **focaliser son attention**, sens que revêt *focuser* au Québec.

DEVOIR

Les mots avec une finale en us sont rares en français. Trouvez-en trois d'après leur description.

Définition	Mot
Homme sot et prétentieux, importun par son comportement bizarre et ridicule	O _ i _ _ _ u s
Noyau de cellule ou partie centrale gélatineuse du disque intervertébral	N _ _ _ u s
Dernier arrêt, dernière gare ou station d'une ligne de transport aérien, maritime ou terrestre	T _ _ m _ _ u s

RÉPONSE

<http://www.tirer-la-langue.com/>

CONCOURS AEGQ

Collaboration des marchands commanditaires

Les informations concernant ce concours sont disponibles dans le site Internet

www.aegq.qc.ca/concours

Toutes les réponses aux questions se trouvent dans Le Journal.

Bonne chance à toutes et à tous.

QUESTIONS DU CONCOURS AEGQ DU MOIS D'OCTOBRE 2018

1. Le cout par paye pour un REER Fonds de solidarité FTQ est de 16,.....\$
2. On peut rejoindre Mme Louise Brisson de REMAX au 418-653-53....
3. Il y lignes de bière en fût au Pub Claddagh
4. On peut contacter un conseiller La Capitale au 1-866-665-05...
5. Le Milano est situé au Crémazie ouest
6. La SSQ offre un rabais de% en assurance auto aux employés du gouvernement du Québec
7. L'Hôtel le Faubourg offre un stationnement.....
8. L'endroit idéal pour l'après spectacle est le CICCIO
9. Le prix Holiday Inn Laval/Montréal pour une chambre est de\$ par nuitée
10. La SPAQ vous offrestationnements au Québec

Nom : _____

Ministère ou organisme : _____

Direction ou service : _____

Adresse (bureau) : _____

Ville : _____

Code postal : _____

Tél. (bureau) : _____

*** Un seul
coupon de
participation
par personne**

Vous devez répondre au concours sur Internet à

www.aegq.qc.ca/concours

Date limite d'expédition des réponses: 24 septembre 2018

TESTEZ VOS CONNAISSANCES

Ce jeu-questionnaire vous donne la chance, si vous avez répondu correctement aux questions posées, de mériter un prix très intéressant.

La personne gagnante sera choisie au hasard parmi toutes les personnes qui auront soumis les bonnes réponses.

Nous espérons que vous participerez en grand nombre et nous vous souhaitons la meilleure des chances.

LE CHAÎNON MANQUANT

Trouver l'élément qui manque à chacun de ces groupes.

- 1.- les frères Dalton : Joe; William; Averell; _____
- 2.- les couleurs primaires : Bleu; jaune; _____
- 3.- les pierres précieuses : Diamant; Rubis; Émeraude : _____
- 4.- les éléments de la nature : Eau; Feu; Air : _____
- 5.- les ingrédients des quatre-quarts : Farine; Œufs; Sucre : _____
- 6.- les océans : Pacifique; Atlantique; Arctique; Antarctique : _____
- 7.- les Beatles : Lennon; Harrison; Starr : _____
- 8.- les groupes sanguins : A; B; O : _____
- 9.- les pays frontaliers de la Belgique : France; Luxembourg; Pays Bas : _____
- 10.- la trilogie de Marcel Pagnol : Fanny; César : _____

Date limite de réception
des réponses :

24 septembre 2018

Vous devez répondre
au concours sur Internet à
www.aegq.qc.ca/concours

*** Un seul coupon de participation
par personne**

Nom : _____

Ministère ou organisme : _____

Direction ou service : _____

Adresse (bureau) : _____

Ville : _____ Code postal : _____

Tél. (bureau) : _____

Vous devez répondre au concours sur Internet à www.aegq.qc.ca/concours

OZONE

VENEZ DÉCOMPRESSER ET APPORTEZ VOTRE LUNCH !

RÉSERVEZ VOTRE 5 À 7 CROUSTILLES ET NACHOS GRATUITS



PICHET DE BIÈRE 10\$



PINTE 5.75\$



VERRE DE VIN 5\$

570 Grande Allée Est • Québec • G1R 2K1
418-529-7932 • info@pubozone.com

Loterie vidéo

Des gros lots jusqu'à 1 000 \$ Plus de 20 jeux à découvrir

Le jeu responsable, tout le monde y gagne!

L'endroit idéal pour l'avant ou l'après-spectacle

Situé au cœur de l'axe culturel de Québec, le Ciccio vous propose un décor classique dans le confort du design italien où les saveurs de la table s'accompagnent d'une musique aux notes décontractées, le tout soigneusement orchestré par un personnel attentionné.

Fine cuisine italienne aux accents d'ici et d'ailleurs!

CICCIO CAFÉ
BAR ET RESTAURANT DE VILLE

875, Claire-Fontaine (près du Grand Théâtre)
Réservations: (418) 525-6161
Service de valet en soirée

RESTAURANT • AUBERGE



LOUIS HÉBERT

668, Grande-Allée Est, Québec (Québec) G1R 2K5
418 ☎ 525 7812 418 ☎ 525 6294

www.louishebert.com

Par **Denis Robichaud**,
retraité du Ministère de
l'Immigration, de la Diversité
et de l'Inclusion



Les capsules linguistiques *Tirer la langue* portent sur l'origine des mots, sur la transformation et les variétés régionales de la langue française au Québec et ailleurs dans la francophonie, de même que sur l'application des normes lexicales et des règles grammaticales en français standard contemporain.

Tirer la langue Clin d'oeil

Œil est issu du latin *oculus* qui se rattache à une racine indo-européenne exprimant la fonction de vision. En ancien français, le mot prend d'abord les formes *ol*, *oil*, *uel* au singulier et *ialz*, *ieus*, *yeus*, *yeulx* au pluriel. Il conserve le sens latin d'organe de la vue: **œil injecté de sang**. Il désigne la partie du visage comme élément de physionomie: **pour les beaux yeux de (ma blonde, ma douce, mon aimée)**.

Le mouvement des yeux et des paupières favorise très tôt la formation de nombreuses locutions figurées: **tourner de l'œil**, « s'évanouir »; **fermer les yeux**, « mourir »; **œil pour œil, dent pour dent**, formule de vengeance biblique proportionnelle à celle de l'offense; **obéir au doigt et à l'œil**, « se soumettre strictement »; **faire les yeux doux**, « adresser des regards amoureux ».

Son sens passe de la vue à la surveillance: **ouvrir l'œil**, « être très attentif », **ne dormir que d'un œil**, **tenir quelqu'un à l'œil**. Il désigne des objets de forme arrondie dont le judas optique placé dans une porte et une ouverture, **œil d'une aiguille**. Au pluriel, les mots en œil composés d'un trait d'union s'écrivent avec un /s/, **œils-de-bœuf** en architecture, **œils-de-chat** en joaillerie, **œils-de-paon** en zoologie.

DEVOIR

Trouvez trois expressions québécoises formées avec yeux d'après leur description.

Description	Expression québécoise
Avoir le regard absent, perdu, chaviré, vitreux ou langoureux	
Ne pas avoir une vision très nette, être mal réveillé	
Avoir les yeux tout petits	

RÉPONSE

<http://www.tirer-la-langue.com/>

CLUB DE TOUT REPOS
**10^e NUIT
SANS FRAIS**

Ne peut être jumelé à aucune autre promotion

**CHÂTEAU
REPOTEL**
à partir de **79,95\$**

Inclus :

- petit déjeuner
- appels locaux
- café gratuit 24 heures
- stationnement gratuit
- Internet haute vitesse sans fil gratuit

Maintenant deux hôtels à Québec pour mieux vous accueillir

QUÉBEC
www.chateaurepotel.com

(418) 872-1111 ♦ **(418) 872-1112**

Réservation : 1 800 463-5255
Angle Duplessis et Wilfrid-Hamel

Réservation : 1 866 520-2022
Angle Henry IV et Wilfrid-Hamel

C'est l'Hôtel pour vous!

LAVAL MONTRÉAL

126\$ / nuit

occ. simple

Valide jusqu'au 31 décembre 2018

Incluant:

- Petit-déjeuner continental
- WiFi
- Stationnement
- Piscine et salle d'exercices
- Restaurant Le Zircon

2900 Boul. Le Carrefour, Laval, Québec
Tél: 450-682-9000 | Sans frais: 1-888-333-3140
www.hilaval.com

Une place pour vous

Société Parc-Auto du Québec vous facilite
la vie avec ses 250 stationnements répartis
à la grandeur de la province.

Visitez www.spaq.com et découvrez d'autres
options pour simplifier votre quotidien.

418 694-7275
514 845-7275

