

# Tout un comité d'accueil pour Angella et Marina



Donner naissance à des jumelles, il n'y a certainement rien d'extraordinaire là-dedans. Sauf s'il s'agit des premiers bébés à voir le jour dans le nouveau département d'obstétrique du Centre hospitalier de Saint-Georges.

Jacques Légaré raconte en page A8

# SAINT-GEORGES LE BUDGET RESPECTE LE PROTOCOLE

Page A6

# L'ECLAIREUR PROGRÈS Beauce Nouvelle

Vol. 83 - No 21 72 pages - 25 000 copies Saint-Georges, dimanche 27 janvier 1991

## EN BEAUCE Offensive pour sauver les enfants de la guerre



Mme Lucille Bolduc de Saint-Georges (photo) de même que Mme Claudette Taschereau de Sainte-Marie ont un projet bien précis en tête: «Amener les enfants du Moyen-Orient au Canada durant la guerre».

À lire en page A3

## Investissements majeurs au Golf de Saint-Georges LE PROJET EST SUR LA GLACE

Page A29

YAMAHA ONKYO MARANTZ TOSHIBA ALPINE

### POURQUOI QUÉBEC?

QUAND LA HAUTE FIDÉLITÉ EXISTE EN BEAUCE

MÊME BAS PRIX, MAIS UN SERVICE PLUS PRÈS DE VOUS



**STEREO** plus  
AUDIO + VIDEO

10465, 1<sup>re</sup> Av.  
Saint-Georges  
228-9877

CANON QUASAR SHERWOOD COBRA SHARP...



### CLINIQUE VISUELLE DU CARREFOUR

- Examen de la vue
- Lunettes
- Verres de contact
- Dépistage de glaucome et cataracte

Dr Alain Perron, o.d. - Dr France Bédard, o.d.

CARREFOUR ST-GEORGES, MAIL SUPÉRIEUR

228-7350

OUVERT TOUS LES SAMEDIS

# « Coup de coeur »

À Place Centre-Ville, venez vivre un amour de coup de foudre...

À l'occasion de la St-Valentin, les marchands de Place Centre-Ville invitent les célibataires de la région, âgé(e)s de 18 à 29 ans et de 30 et plus à participer à « Coup de coeur ».

Cette émission spéciale aura lieu le samedi 16 février 1991, au mail supérieur de Place Centre-Ville, à compter de 14h00. Elle sera par la suite diffusée sur les ondes de la télévision communautaire de Saint-Georges un peu plus tard dans la saison.

Animer par le populaire Raymond Maheu, les participants tenteront de trouver l'âme soeur en échangeant des questions avec leurs partenaires du sexe opposé.

Participez et courez la chance de gagner un souper en tête à tête au restaurant Le Georgesbourg de l'hôtel Le Georgesville à Saint-Georges.

Les inscriptions se font en personne les jeudi, vendredi, samedi, chez Mme Gâ-to au mail supérieur de Place Centre-Ville. Vous devez apporter une photographie de vous. Les règlements du concours sont disponibles au même endroit.

En collaboration avec Le Georgesville



PLACE  
**Centre  
Ville**

C'est si facile d'y magasiner

**LA BOUTIQUE**  
**KIT ATOUT**  
 le meuble  
**BRANCHÉ**  
 8920, boul. Lacroix,  
 Ville de Saint-Georges  
 (voisin du Dunkin Donuts) **227-5319**

**L'ECLAIREUR**  
**PROGRES**  
**Beauce**  
**Nouvelle**

Près de 20 ans à votre service  
 votre maison de beauté  
 vous offre  
**UNE ÉPILATION GRATUITE DES SOURCILS**  
 avec tous soins faciaux (en présentant cette annonce)  
**Studio Edith Serei enr. 228-9244**  
 12615, 1re ave. St-Georges (Stationnement facile, face à Giguère Fleuriste)

**La CRISE du GOLFE - La CRISE du GOLFE - La CRISE du GOLFE - La CRISE du GOLFE - La CRISE**

**«Éric va s'en sortir»**

-Sa mère

«Éric a tellement de projets d'avenir que je suis certaine qu'il va revenir de la guerre sain et sauf», affirme sa mère Mme Paulette Drouin.

par André Lambert

Rencontrée la semaine dernière à son domicile de Saint-Georges, la mère d'Éric Drouin, 22 ans parti dans le Golfe Persique depuis le 15 août dernier, a bien voulu nous livrer ses inquiétudes face à la «Tempête du désert».

«Vous excuserez mon mari Armand, affirme cette mère de trois garçons, mais il accepte difficilement cette situation et il a préféré que je réponde

reçu une de ses lettres hier (le 22 janvier) mais elle est datée du 5 janvier» (il faut compter une quinzaine de jours avant que les lettres parviennent aux militaires dans le Golfe). «Il pourrait nous appeler mais il sait que nous avons beaucoup de difficulté à lui parler lorsqu'il téléphone. L'émotion nous emporte et nous avons de la difficulté à placer un mot». Le 29 décembre, Éric a appelé à la maison familiale. «À ce moment tout était calme, se remémore Mme

guerre soit commémorée», poursuit-elle en sanglot.

Même si elle craint le pire, Mme Drouin demeure confiante. «À chaque fois qu'il parle avec son amie de coeur Nathalie, il discute de leurs projets d'avenir. Je sais qu'il va s'en sortir».

**Des souhaits pour sa fête**

Le 10 février prochain, Éric fêtera son 23ème anniversaire de naissance. Plusieurs étudiants ont envoyé une carte d'anniver-

chance de te faire fêter comme les autres».

M. et Mme Drouin ne regrettent toutefois pas la décision de leur fils de rejoindre l'armée. «Nous ne l'avons jamais empêché de faire ce qu'il voulait mais je suis certaine que s'il avait su qu'un jour il devrait aller à la guerre il n'aurait pas fait ce choix car c'est un garçon très pacifiste. D'ailleurs dans ses lettres il nous dit qu'il ne veut jamais revivre cette expérience et il souligne le mot JAMAIS».



À la fin de son cours collégial en mécanique de marine à l'Institut maritime de Rimouski en mai 89, Armand et Paulette Drouin étaient heureux de souligner l'occasion en compagnie de leur fils Éric.

seule à vos questions».

Depuis le début des hostilités dans le Golfe Persique, le 16 janvier, Mme Drouin n'a eu aucune nouvelle de son fils, caporal chef sur le navire Terra Nova. «Nous nous écrivons régulièrement, d'ailleurs j'ai encore

Drouin, et il nous a dit de ne pas trop s'inquiéter».

Ce qu'elle appréhendait le plus survient le 16 janvier au soir. «Jusqu'à la dernière minute j'étais persuadée que le conflit se réglerait de façon pacifique. Je ne pouvais pas croire que la

saire à Éric. «Vous auriez dû voir les belles paroles que les jeunes lui ont écrites», soutient-elle très reconnaissante envers eux. Un de ces souhaits l'a impressionné. «Un jeune a écrit: Mon garçon tu es au travers des bombes et des balles, tu n'as pas la

Selon Mme Drouin, les parents ayant des enfants à la guerre sont impuissants face à cette situation et tout en sympathisant avec eux, elle leur souhaite beaucoup de courage.

**On veut sauver les enfants de la guerre**

par André Lambert

**Un mouvement pour accueillir les enfants de moins de cinq ans du Moyen-Orient dont la vie est en danger en raison de la guerre dans le Golfe Persique vient d'être mis sur pied dans la Beauce.**

«C'est Mme Claudette Taschereau de Sainte-Marie qui a commencé le mouvement et qui m'a demandé de l'aider», explique Mme Lucille Bolduc de Saint-Georges.

«Nous aimerions amener ces enfants au Canada et les placer dans des familles d'accueil jusqu'au dénouement de la guerre», déclare t-elle. «À la fin de la guerre, ils retourneraient avec leurs parents et si par malchance des parents seraient décédés nous pourrions les adopter».

L'organisation serait

confiée à la Croix-Rouge Internationale si bien sûr le Canada accepte le projet. Mme Bolduc soutient qu'il faut agir rapidement pour sauver ces petites vies humaines.

Toutes les person-

nes intéressées à recevoir un petit enfant à la maison sont priées de communiquer avec Mme Bolduc au 228-6200 ou avec Mme Taschereau à Sainte-Marie au 387-7901.



Mme Lucienne Bolduc espère qu'on «laissera venir à nous les petits enfants; le vouloir c'est le pouvoir».

**SOMMAIRE**

Babillard .....	A24
Cinéma .....	A23
Économie .....	A14
Éditorial .....	A4
Le bric-à-brac .....	B1
Lettres ouvertes .....	B3
Nécrologie .....	B15, B16
Sport .....	A29 à A33

En spécial du 27 janvier au 23 février 1991

**PIZZA Salvatore**

**LIVRAISON 30 MINUTES OU MOINS OU C'EST GRATUIT**

**PIZZA 16" GARNIE AU CHOIX 12<sup>99</sup>\***

**PIZZA 10" GARNIE AU CHOIX 5<sup>99</sup>\***

11647, 2e Av., St-Georges - 228-4007

\* Non applicable avec toute autre promotion en cours.  
 \* Non monnayable  
 \* Aucun substitut accepté  
 \* Pâte de bié disponible



par MICHEL ROY

## L'heure est à la stratégie

C'est durant une récession que les entreprises, du moins celles qui ont les reins assez solides, font leur nid en vue de l'inévitable reprise économique. C'est quand le grand calme règne dans les usines que les directions évaluent les réalisations, qu'elles tentent d'identifier les tendances à venir des marchés, et qu'elles décident de maintenir ou de corriger le cap.

Effet du hasard ou non, des municipalités de la Beauce s'apprêtent à se livrer à un exercice semblable, de concert avec les organismes de développement. Beauceville ira d'un colloque socio-économique en février, au cours duquel on tentera de dégager les axes à privilégier pour un avenir meilleur. Saint-Georges, dans un forum urbain organisé par le Conseil économique, fera de même dans le champ plus restreint de la stratégie économique à mettre en place pour les dix prochaines années.

Dans la foulée des colloques et sommets, on tente ainsi d'associer la plus large partie de la population à une réflexion qui aboutira à un mandat clair, à des gestes concrets de la part des organis-

mes voués au développement économique; cela afin d'éviter la stagnation et de favoriser l'expansion des localités. Ce n'est un secret pour personne, plus le secteur industriel est vivant, mieux se portent le domiciliaire et le commercial. Et plus il y a de gens, plus on peut leur donner de services à meilleurs coûts. Ces initiatives sont donc louables et les contribuables ne devraient pas trop sourcilier si les municipalités investissent des sommes dans ces événements.

La Beauce a jusqu'ici misé sur l'entreprenariat local, sauf quelques exceptions, pour assurer son développement économique. Cette voie peut-elle, à elle seule, continuer de jouer le même rôle devant la mondialisation des marchés? Si c'est le cas, mais en partie seulement, quelles sont les autres avenues à explorer: multiplier les possibilités de sous-traitance avec l'extérieur? Se concentrer sur quelques créneaux industriels? Intéresser (et avec quoi??) les entreprises extérieures à s'implanter ici? Faire des pieds et des mains pour attirer des géants? Présentement, tous les paris sont bons, reste à vous impliquer et à faire valoir votre point de vue. Après, ce sera trop tard!

### Mot pour rire

par JACQUES LÉGARE



### Ça va mal dans le kodack!

Radio-Canada rétrécit à vue d'oeil, TVA fait du «trou», et Quatre-Saisons lutte pour sa survie. Le monde de la TV aurait bien besoin d'une «reprise» économique!

Que voulez-vous? Les gens ne sont pas raisonnables! Ils s'obstinent à écouter les chaînes américaines (c'est vrai que c'est plus intéressant d'observer la Guerre du Golfe sur CNN que sur la TV communautaire...). Il y en a même des p'tits snoros qui «zappent» les commerciaux, ou qui les «sautent» quand ils écoutent une émission enregistrée sur leur vidéo (un téléfilm de Lance et Compte doit durer environ 32 minutes!). Les commanditaires trouvent que ça leur coûte un peu cher pour que les gens voient leur annonce de 30 secondes défilé en 7,5 secondes; et pas de son à part ça!

Jusqu'à présent, deux solutions ont été expérimentées à ce problème: A- Faire des commerciaux qui soient plus intéressants que les émissions (ex: les annonces de Pepsi de Claude Meunier) ou B-Faire des émissions qui soient moins intéressantes que les commerciaux (la référence en ce domaine est la retransmission des courses de chevaux le soir au Réseau des sports).

Et puis il y a l'ajout de nouvelles stations et l'avènement de la télévision «payante» (pour moi elle n'a pas été payante en tout cas)! Si on ajoute à cela que plusieurs se servent du jadis exclusif «petit écran» pour visionner des films loués ou pour s'amuser avec «Super Mario», on comprend que les temps soient plus durs qu'à l'époque où on n'avait pas le choix d'écouter Roger Baulu ou «Réal Giguère illimité»...

### Voir nos lettres ouvertes en page B3

Gilles Bernier, en faveur de la paix:



**L'ÉCLAIREUR**  
 Une division de Groupe Québecor Inc., 612 Ouest, rue St-Jacques, Montréal, Québec H3C 4M8  
 Tél.: (514) 877-9777

**Beauce Nouvelle**  
 12625, 1re Ave, St-Georges, Bce G5Y 2E4  
 Tél.: 418-228-8858

QUEBECOR INC.  
 ANDRÉ GOURD, Président du Groupe Québecor Inc.  
 MONIQUE LÉONARD, Directrice générale, Hebdomadaire régional  
 NORMAND BELISLE, C.A., Contrôleur, Édition et Commerce de détail

Directeur général régional: YVON ROY  
 Directeur des ventes: Robert Quirion  
 Publicitaires: Jean-Luc Grenier, Alain Gosselin, Denis Lacombe, Marcelle Houde, Carole Beaudoin, Paul Quirion

Directeur de l'information: Simon Busque, Michel Roy, adjoint  
 Journalistes: Jacques Légaré, Marie-Andrée Quirion, Danielle Leclerc, Pierre Saucier (sport)  
 Repr. à Montréal: REPCOR, 801, rue Sherbrooke Est, bur. 908, Montréal - H2L 1K7

Contrôleur: Michel Aubertin  
 Sec. de direction et comptabilité: Jacinthe Doyon  
 Facturation: Marcelle Audet  
 Secrétaire vente de publicité et encarts: Martine Lessard

Réceptionniste et annonces classées: Carole Toulouse  
 Abonnements: Jocelyne Vachon, 418-228-8858  
 Atelier de montage  
 Directeur de production: Jean-Luc Poulin  
 Surintendant (composition): Louis Déchéne

Coût abonnement: Canada: 1 an 69,34\$ - 6 mois: 46,22\$ (Taxes TPS et TPO incluses)  
 États-Unis et pays étrangers: 1 an 100\$ - 6 mois 60\$  
 Imprimé par: Imprimerie St-Romuald de St-Romuald, Courrier de 2e classe Permis no 1193  
 Toute reproduction des annonces ou informations en tout ou en partie, de la façon officielle ou déguisée, est formellement interdite sans la permission écrite de la compagnie.

LES HEBDOS RÉGIONAUX  
 ASSOCIATION DES ÉDITEURS DE LA MONTAGNE QUÉBÉCOISE  
 RÉGIONALE - TRANSPORT

ORACLE DE LA DISTRIBUTION CENTRALE  
**ODC**

HEBDOS RÉGIONAUX DE QUEBECOR INC.

# Des budgets pour le maintien à domicile

par Jacques Légaré

L'influence de la réforme de la santé et des services sociaux sur le C.L.S.C. de La Guadeloupe se fera surtout sentir par l'augmentation des services offerts en maintien à domicile.

C'est ce que nous a laissé entendre le directeur du C.L.S.C., M. Claude Lemieux, avec toutes les réserves qui s'imposent quand on parle d'un projet dont on ne connaît que les grands principes.

Il n'en demeure pas moins que le ministre Marc-Yvan Côté a promis d'augmenter de 123 M \$ à 323 M \$ les sommes consacrées au maintien à domicile (sur cinq ans), ce qui devrait forcément se refléter sur les services offerts en région, sans en changer nécessairement la nature. «Là où on offrait une heure et demie de services, peut-être qu'on pourra en offrir trois», de dire M. Lemieux. Le maintien à domicile représente plus du tiers du budget du C.L.S.C.. Environ 25

employés y donnent des services à quelque 300 clients.

### Services médicaux

Les C.L.S.C. auront aussi comme mandat de «collaborer avec les autres ressources du territoire en vue d'assurer la disponibilité des services médicaux 24 heures par jour et 7 jours par semaine».

Lorsque nous l'avons rencontré, M. Lemieux parlait cependant de «collaboration avec les cliniques privées», pour assurer un service de jour et de

soir sept jours par semaine à Saint-Georges. Il ne semblait pas croire que son C.L.S.C. aurait à donner lui-même ces services.

On maintiendra cependant la clinique à La Guadeloupe, et M. Lemieux souhaite que la réforme favorise l'emploi de médecins par le C.L.S.C.. «Présentement, on fonctionne avec 4, 5 médecins, pour huit postes au C.L.S.C.», expliquait-il.

Il estime que dans l'ensemble, la réforme est «très positive pour les C.L.S.C.».

### Droits sociaux

## Importante rencontre le 30 janvier

(SB) Le Regroupement pour l'entraide et l'information des droits sociaux des Etchemins invite la population à une importante rencontre qui se tiendra le mer-

credi 30 janvier à 13h30 au local 217 du CLSC des Etchemins.

Ce nouvel organisme a pour but de regrouper les chômeurs, assistés-sociaux, sans-emploi ou

encore les personnes à faible revenu qui échangeront et se donneront des moyens d'action et de dépannage pour améliorer leurs conditions de vie. On veut aussi dévelop-

per des liens avec la quarantaine de groupes du genre existants au Québec.

Pour informations, vous pouvez communiquer avec le CLSC des Etchemins.

# AVIS IMPORTANT

Ville Saint-Georges, le 17 janvier 1991

**BUREAUTIQUE GUY DROUIN INC.** est heureux de vous informer de la mise sur pied d'un **SERVICE DE RÉPARATION 24 HEURES / 7 JOURS** pour ses clients qui possèdent une **CAISSE ENREGISTREUSE**.

Ce nouveau service sera offert dès le **21 JANVIER 1991** et disposera d'un nouveau numéro de téléphone: **(418) 228-1779** L'appel sera reçu en tout temps par un technicien grâce au téléphone cellulaire.

Pour être toujours constant dans notre devise "Quand on veut ce qu'il y a de mieux" il nous fait plaisir de vous offrir ce nouveau service.

Nous vous prions d'agréer, nos plus sincères salutations.

**BUREAUTIQUE GUY DROUIN INC.**

Michel Jacques  
Représentant

*Yan Moisan*  
Yan Moisan  
Gérant de service

Téléphone: **228-1779**

## EN SUPER RÉDUCTION CETTE SEMAINE

**EXCELLENTE  
CONDITIONS  
DE PAIEMENT**

E  
L  
R  
A  
N



**el ran**

E  
L  
R  
A  
N

**S.V.P. VÉRIFIEZ NOS PRIX  
AVANT D'EFFECTUER DES  
ACHATS "AILLEURS"**

Le Foyer du Meuble Populaire

**MEUBLES  
GÉRARD  
POIRIER**

- DEPOSITAIRE:
- Inglis
  - Kelvinator
  - Kitchen Aid
  - Panasonic
  - Hotpoint
  - Jenn Air
  - Wood
  - Toshiba

12850, 1<sup>re</sup> Avenue, Saint-Georges Est, Beauce - Tél.: 228-2710

# Le budget de l'An un respecte le protocole

par Michel Roy

D'une complexité telle qu'une chatte aurait peine à y retrouver ses petits, le budget de l'An un de Ville de Saint-Georges semble refléter en tout point les dispositions du décret de fusion des deux anciennes villes. C'est ce que soutient le maire Paul-Henri Lacasse.

«Ça semble bien compliqué tout ça mais une fois qu'on a compris, on s'aperçoit qu'on comprend rien», lançait-il avec l'humour qu'on lui connaît. Ce qui n'a pas manqué de déridier la maigre audience à cette séance du budget du 24 janvier dernier.

D'entrée de jeu, le maire a rappelé les «points extrêmement précis» inclus dans le décret et dont le budget tient compte: les dettes et surplus des

anciennes ville demeurant à la charge et au bénéfice de celles-ci; la prise en charge par la nouvelle ville des dettes des deux parcs industriels; le fonds de roulement de 800 000 \$, dont 75% par l'ancienne ville de l'Est; la tarification différente pour la production de l'eau potable; la subvention versée au crédit de l'ancienne ville de l'Est; les crédits de taxes provenant des taxes d'affaires respectives et quelques ententes particulières.

Toutefois, les contribuables ne doivent pas s'attendre à une diminution de 44 \$ dans l'Ouest et à une hausse de 1 \$ dans l'Est. «Il faut bien comprendre», explique le maire en prenant les devants sur cette question, que deux exercices budgétaires nous séparent de cette projection».

Selon une projec-

tion à jour faite pour une maison de 60 000 \$ (avec 24,5 m de façade), le contribuable de l'Est paiera 1 267 \$, soit 44 \$ (3,6%) de plus qu'en 90; celui de l'Ouest paiera 1 289 \$, soit 21 \$ (1,7%) de plus qu'en 90. Pour le contribuable de l'Ouest, la hausse aurait été de 5,7% portant son compte à 1 340 \$, si le conseil n'avait décidé de ramener l'évaluation à un taux uniforme de 95%.

À partir d'un échantillonnage de douze résidences, d'un côté comme de l'autre, selon des valeurs de 40 000 \$ à 85 000 \$, on a calculé que l'augmentation moyenne des taxes serait de 3,5% dans l'Est et de 2,0% dans l'Ouest. Le multifamilial augmenté considérablement du côté Est, soit 6,2% en moyenne, contre 0,7% dans l'Ouest. Par contre, la majoration

pour le commercial et l'industriel est supérieure dans l'Ouest, soit 6,5% contre 4,8% pour l'Est en moyenne.

Les statisticiens municipaux ont alors fait une moyenne des moyennes pour en arriver à affirmer que l'augmentation moyenne de toutes les taxes pour les deux secteurs de la ville serait de 3,95%, soit légèrement sous le taux d'inflation.

Il faut toutefois prendre cette moyenne des moyennes avec un grain de sel puisqu'on a accordé un poids égal aux deux secteurs. Le conseil a aussi largement insisté sur la surprise qu'auront les contribuables en recevant leurs comptes, à cause de l'augmentation majeure (200%) des taxes scolaires. On craint que le conseil soit accusé à tort de ce mauvais coup.

## Les dépenses en hausse de 1 M \$ à Saint-Georges

Les dépenses prévues au budget 1991 de la nouvelle ville de Saint-Georges dépasseront les 15 M \$, soit près de 1 M \$ (6,9%) de plus que les dépenses combinées des deux ex-villes l'an dernier.

par Michel Roy

La plus forte augmentation, de 12,6%, survient à la Sécurité publique, dont les dépenses atteindront 2,3 M \$ en 91. Le maire Lacasse a expliqué que l'engagement de deux nouveaux policiers (une décision pré-fusion) et les prévisions en vue du renouvellement de la convention collective étaient principalement responsables de cette hausse.

Les dépenses des Travaux publics, de 4,4 M \$, varient d'à peine 1% par rapport à l'an dernier, mais accaparent toujours 29% des dépenses totales.

On remarque que la nouvelle ville est déjà endettée, 221 000 \$ figurant au remboursement en 91. Il s'agirait pour l'essentiel de la prise en charge par la nouvelle ville des emprunts des anciennes villes pour les parcs industriels. Le service de la dette de l'ancienne ville de l'Est augmente de 58 815 \$ (2,2%) pour se situer à 2,7 M \$, alors qu'il diminue sensiblement (3,2%) pour l'Ouest, à 1,0 M \$. Le maire Lacasse a d'ailleurs souligné que le fardeau fiscal des contribuables de l'Ouest sera allégé davantage au cours des prochain-

nes années, à mesure que cette dette diminuera.

L'augmentation des dépenses de l'administration générale (6,3%) dépasse le taux d'inflation, pour atteindre 1,6 M \$. L'Urbanisme et les Loisirs ont des hausses à peu près égales à l'inflation, avec des budgets respectifs de 917 000 \$ et 1,4 M \$.

### Taxation

Le conseil a revu en profondeur la structure de taxation pour en arriver à une harmonisation entre les deux ex-villes. Le tableau des taux de taxes compte pas moins de 23 taux différents, incluant les crédits respectifs des taxes d'affaires.

La taxe foncière générale a été ramenée à 0,965 \$ les 100 \$. S'ajoutent les taxes spéciales pour le remboursement de la dette, à 75¢/100 \$ et les multiples tarifications, dont certaines sont différentes pour l'Est et l'Ouest.

«Pour l'An un, conclut le maire Paul-Henri Lacasse, nous croyons avoir fait des efforts pour adopter un budget réaliste représentant la volonté de la population, avec une augmentation des taxes en-deça du taux d'inflation, malgré certaines dépenses incompressibles».

**BOUCHERIE**  
*idéal* ENR.

2025, 127e Rue  
Saint-Georges Est  
(Face à la Chemise Lapointe)

**228-2180**

MARIO GAGNÉ, prop.

OUVERT LE DIMANCHE  
DE 9h00 À 17h00

<b>ROSBIF FRANÇAIS</b> Canada "A-1" KG: \$7.69 <b>3 49</b> LB	<b>JARRET DE PORC FRAIS</b> KG: \$1.52 <b>69¢</b> LB	<b>PICNIC DE PORC FRAIS</b> KG: \$2.18 <b>99¢</b> LB	<b>BIFTECK ATTENDRI</b> KG: \$8.36 <b>3 79</b> LB
<b>BOEUF HACHÉ MAIGRE</b> KG: \$4.37 <b>1 98</b> LB	<b>PORC HACHÉ FRAIS, MAIGRE</b> KG: \$3.28 <b>1 49</b> LB	<b>FOIE DE BOEUF FRAIS TRANCHÉ</b> KG: \$2.62 <b>1 19</b> LB	<b>COQ AU PORC</b> KG: \$11.00 <b>4 99</b> LB
<b>POULET PRESSE "EXPO"</b> KG: \$3.73 <b>1 69</b> LB	<b>CUBES BOURGUIGNON</b> KG: \$6.37 <b>2 89</b> LB	<b>DERRIÈRE DE BOEUF COMMERCIAL</b> KG: \$4.17 <b>1 89</b> LB	<b>FESSE COURTE DE BOEUF "A-1"</b> KG: \$4.83 <b>2 19</b> LB
<b>CÉLERI</b> chacun <b>89¢</b>	<b>POMMES McIntosh</b> 3 livres <b>1 89</b>	<b>PATATES du Québec</b> 50 livres <b>3 69</b>	

EN VIGUEUR DU 29 JAN. AU 2 FEV. 1991

## ECOLE de DANSE de la CHAUDIERE ENR.



vous offre des

### COURS de DANSE

- SOCIALE  
Première session  
DÉBUTANT  
À SAINT-GEORGES  
À NOTRE-DAME-DES-PINS

AVANCÉ

- LAMBADA  
- LIGNE ET GROUPE (lors des pratiques)

Pour:

- GROUPE - SEMI-PRIVÉE - PRIVÉE

N.B.: Des cours pour enfants sont offerts le samedi



INFORMATIONS

**774-3114**

**BERTHIER BÉGIN**  
prof. diplômé C.P. D.D.Q.  
membre F.L.D.Q.

## Saint-Georges Est

# La quote-part à la Régie des déchets augmente de 118%

par André-Lambert

La municipalité de Saint-Georges Est a subi une importante hausse de 118% de sa quote-part à la Régie intermunicipale des déchets et devra déboursier un montant de 36 695 \$ pour l'année 1991.

Cette hausse est attribuable à l'implantation du site d'enfouissement des déchets à Saint-Côme. Par le fait même, la taxe de vidange sera de 70 \$ comparativement à 42 \$ l'an dernier.

La taxe foncière générale baisse de 0.08 \$ et est fixée à 0.58 \$. Toutefois le rôle d'évaluation passe de 75% à 102%. En 1990, le propriétaire d'une maison évaluée à 51 600 \$, payait en moyenne 399 \$ de taxe. Cette année, la même propriété est évaluée à 63 560 \$ ce qui fait passer le compte de taxe de 475 \$.

Le budget fait également un bond vertigineux passant de 498 262 \$ à 601 667 \$. Outre la quote-part à la Régie, la contribution à la M.R.C, supérieure de 24% à l'an dernier

explique en partie cette croissance.

«En 1991, nous aurons deux élections et cela entraînera des frais supplémentaires de 12 000 \$», déclare le secrétaire municipal, M. Yvon Gilbert. «Outre l'élection du mois de novembre, nous devons remplacer un conseiller démissionnaire au mois de mars».

L'implantation de la TPS engendrera des dépenses supplémentaires de près de 8 000 \$ tandis que l'enlèvement des ordures coûtera 5 000 \$ de plus que l'an dernier.

## Saint-Philibert

# Le budget diminue

par André Lambert

Pour une quatrième année consécutive, les contribuables de Saint-Philibert ne subiront pas de hausse de taxes en 1991 et verront le budget de la municipalité diminuer légèrement.

Les élus ont réussi, malgré une augmentation de 31% de la quote-part à la MRC Beauce-Sartigan et d'une contribution de 3 040 \$ au traitement

des boues de fosses septiques à diminuer le budget de 2,3% qui se chiffre cette année à 109 157 \$.

«Nous avons prévu 9 000 \$ de moins pour la voirie municipale de plus, nous avons signé un nouveau contrat avec un entrepreneur pour l'entretien des chemins et nous économisons 5 000 \$ sur l'an dernier», explique la secrétaire municipale Mme Marie-Jean-

ne Ouellet.

Selon Mme Ouellet, beaucoup de travaux ont été effectués sur les routes de la municipalité en 1990 et cette année, il y a en a beaucoup moins de prévu. Un changement de transporteur d'ordures amène également une économie de 1 600 \$. La taxe de vidange demeure donc à 55 \$ et la taxe foncière générale à 0.60 \$.

## Situation d'espoir pour les couples

Si ta relation de couple est moins satisfaisante et que la routine et la monotonie vous éloignent l'un de l'autre, si à cause de tes activités ou de ton travail, tu as oublié de te donner du temps pour prendre soin de ton couple, et que la communication ou le dialogue est de plus en plus difficile ou absent, si tu sens dans ton cœur que ton idéal de couple n'est pas atteint ou que tout simplement tu désires améliorer le lien qui existe déjà, donne-toi une chance de repartir de nouveau. Viens raviver la flamme de ton amour et de ta foi en venant vivre une fin de semaine de Renouveau Conjugal.

**Centre Molé de Saint-Côme les 8-9-10 fév. '91.** (Réservez le plus tôt possible).

Pour inf.: **Fabyola et Robert Quirion, 228-4659, France et René Veilleux, 228-8538.**

N.B.: Durant cette fin de semaine vous n'avez pas à parler en public de votre vécu.

(annonce)

## LES POINÇONS DE WATERLOO INC.

s'associent à

# Cheminées et Poêles ROCK TOULOUSE INC.

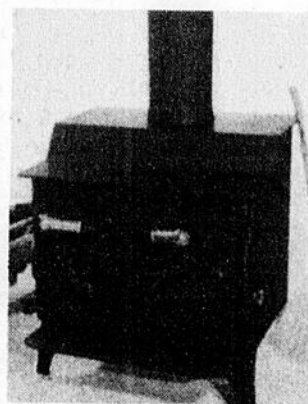
2515, 6e avenue (boul. Dionne)  
Saint-Georges Ouest 228-1053



ROCK TOULOUSE  
16 ans d'exp.



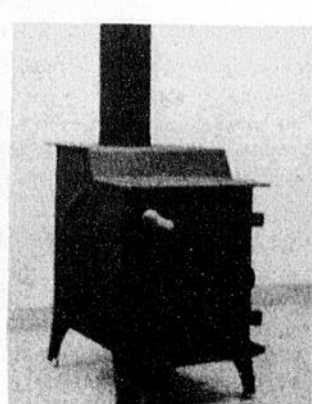
## POUR VOUS FAIRE ÉCONOMISER \$\$ BEAUCOUP D'ARGENT \$\$



**CAMPAGNAR No 1**  
Peut chauffer environ  
une maison de 28 x 40

Comprend:  
—Tisonnier  
—Pelle  
—Ventilateur  
—Pare-étincelle

**SPÉCIAL**  
**595\$**



**CAMPAGNAR No 4**  
Genre box stove

Comprend:  
—Tisonnier  
—Pelle  
—Ventilateur  
—Pare-étincelle

**SPÉCIAL**  
**515\$**



**CAMPAGNAR No 5**  
VITRÉ

Comprend:  
—Tisonnier  
—Pelle  
—Ventilateur

**SPÉCIAL**  
**595\$**

Prix en vigueur jusqu'au 15 février '91



## LA CAISSE POPULAIRE DE DE SAINT-GEORGES DE BEAUCE

Toute une équipe pour vous accueillir  
et vous informer pour votre REER 1990

Prenez rendez-vous: **228-8824**

au 1275, boulevard Dionne, Saint-Georges Ouest

Finaliste  
au Gala  
de l'entreprise  
beauceronne  
1990



Gisèle Giguère, André Caron, Bibiane Champagne, Martial Poulin, Claire Bizier, Lyne Gilbert, Guyda Deblois, Bernadette Poulin, Denis Drouin, Claire Girard, Andrée Doyon, Charles-H. Trépanier, Monique Roy, Jean-Pierre Arguin, Louiselle Lessard, Georges-A. Gilbert.

M. Valier Caron vous invite personnellement à les contacter.

# Des jumelles inaugurent l'obstétrique «rénovée»

par Jacques Légaré

C'est la naissance d'Angella et de Marina Cloutier qui a marqué l'ouverture du département d'obstétrique «rénové», au Centre hospitalier de Saint-Georges. L'heureux évé-

M. Martin Cloutier, de Saint-Jean-de-la-Lande. Angella a vu le jour à 12h55, et Marina cinq minutes plus tard. Elles pesaient respectivement 6,3 et 6,1 livres.

#### Travaux

Après six-sept mois de travaux, il s'agissait

trois chambres de naissances, deux salles d'accouchement, et une clinique de grossesse (où on effectue les tests et on donne les soins qui entourent la grossesse). «Auparavant, on donnait quand même les services de la clinique, mais on utilisait n'importe quelle chambre», précise l'infirmière responsable du département,

Mme Brigitte Bélanger. Le reste du cinquième étage est occupé par les quatre salles d'opération, la salle de réveil, un local pour la chirurgie d'un jour et la centrale de stérilisation. Ce secteur a aussi fait l'objet de rénovations l'an dernier, et on n'y a emménagé que le 22 décembre. «C'est beaucoup plus fonc-

l'équipement est neuf», affirme l'infirmière-chef Mme Jacynthe Poulin. Une «porte ouverte» aura prochainement lieu pour le personnel de l'hôpital.

L'ensemble des travaux du 5ème étage a eu lieu dans le cadre du programme «Sécurité vétusté», et a nécessité un montant d'environ 2 millions de dollars.



Martin Cloutier et Doris Rancourt ne savent pas encore si Angella (dans les bras de sa mère) et Marina sont des jumelles identiques.

ment a eu lieu le jeudi 17 janvier dernier. Il s'agit des 5ème et 6ème enfants pour Mme Doris Rancourt et

d'un début d'activités peu banal pour les locaux rénovés du département d'obstétrique. On y retrouve

## ASPIRATEUR CENTRAL EUREKA

**PRIX RÉDUIT**



À L'ACHAT D'UN ASPIRATEUR CENTRAL EUREKA, PROCUREZ-VOUS UNE BROSSE À TAPIS **TURBO CAT** EN SPÉCIAL À **99,95 \$**

OU UN BALAI ET BOYAU ÉLECTRIQUE EN SPÉCIAL À **169\$**

**GARANTIE EUREKA**  
• 5 ans sur l'appareil  
• 1 an de satisfaction ou argent remis

**boutik Électrik**

**Mr. Rasoir**

12173, 1re ave Est  
St-Georges  
**227-2884**

(voisin de Gagné Musique)

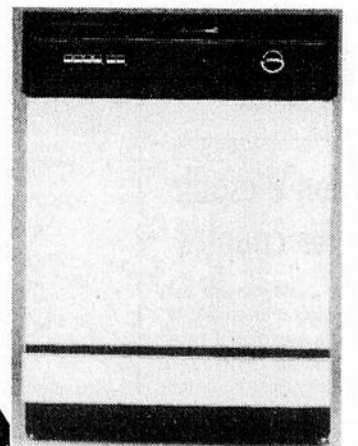
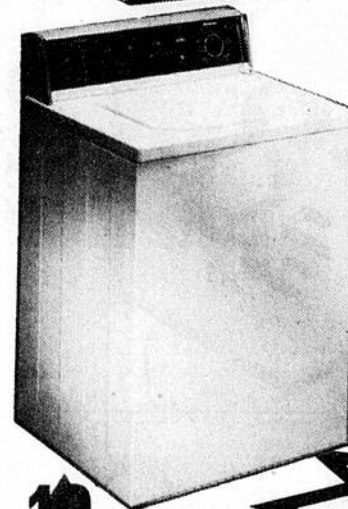
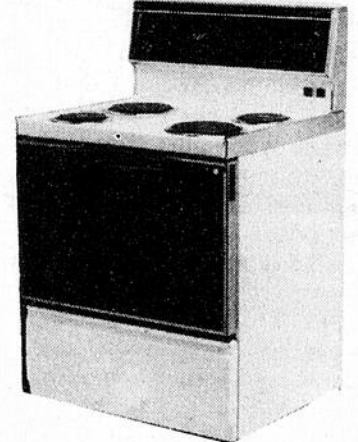
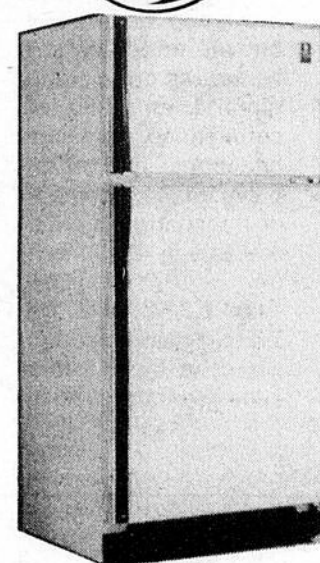
## VOICI L'OFFRE DU SIÈCLE AVEC...

# GENERAL ELECTRIC

**REMISE EN ARGENT GARANTIE DE 50%**

**DANS 10 ANS SUR DES MODÈLES CHOISIS**

DEMANDEZ TOUS LES DÉTAILS



**Cette offre se termine le 23 mars**

ANS DE GARANTIE



Ameublement votre!...

## CENTRE DU MEUBLE BEAUCE INC.

596, boulevard Renault, Beauceville — Tel.: 774-9875

**CLUB VOYAGES Alliance**  
Place centre-ville St-Georges (418)228-8081  
124 Notre-Dame N Thetford Mines (418)338-4845  
Carrefour Frontenac Thetford Mines (418)338-2158  
Depuis 1967 -voyage en confiance qui voyage avec Alliance-

## NEW YORK À PÂQUES

Départ de Saint-Georges en autocar

**29 MARS au 1er AVRIL '91**

RÉSERVEZ TÔT!

**228-8081**

# Les voleurs de la Caisse capturés

par André Lambert

Deux jours après avoir commis un vol qualifié à la Caisse populaire de Saint-Évariste, Éric Boulet et Dayle Fredette ont été interceptés dans un véhicule sur la Route 173 entre Saint-Georges et Saint-Côme par les policiers de la Sûreté du Québec de Saint-Georges, le 20 janvier dernier en matinée.

Les deux individus

de Saint-Georges âgés de 21 ans ont comparu au Palais de Justice de Lac-Mégantic, le 21 janvier et ils ont été accusés de vol qualifié. D'autres chefs d'accusation devraient être portés contre eux dans les prochains jours.

Le 18 janvier vers 10h15, deux individus arrivent en motoneige à la Caisse de Saint-Évariste. Tous les deux armés de carabines volées pendant la nuit dans un commerce de Saint-Évariste font

irruption dans la Caisse. Un porte un casque «full face» et l'autre une cagoule.

Tassant de côté le seul client à l'intérieur de l'institution bancaire, ils braquent leurs armes non chargées en direction des caissières et exigent l'argent des deux tiroirs-caisses.

Les voleurs ont aussitôt pris la fuite en motoneige en direction de Courcelles avec un montant de près de 4 000 \$ abandonnant leurs armes

dans le stationnement de la Caisse. Les policiers de la Sûreté du Québec de Lac-Mégantic ont alors déclenché une Opération 100 en collaboration avec les agents du poste de Saint-Georges.

À la suite d'une enquête menée par les deux corps policiers, les fuyards ont été arrêtés à bord d'une voiture Ford rouge et blanche dimanche matin.

MASQUANT TOUT EN GUÉRISSANT

Clear Away

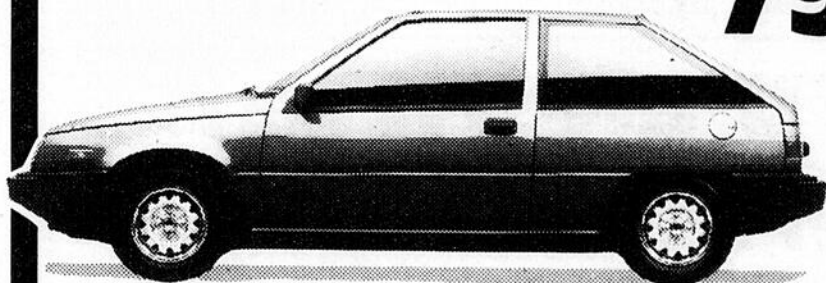
Traitement contre les verrues

En lisant ce journal, vous faites comme 25 000 autres qui l'ont reçu gratuitement et le partagent avec leurs parents et amis

## LIQUIDATION DES MODELES 1990

EAGLE VISTA 3 portes

7995\$\*



- 5 vitesses
  - Servo-direction
  - Radio AM/FM
- Stock 0044

JEEP CHEROKEE 4 portes

16995\$\*



- 6 cylindres automatiques
  - Dégivreur arrière
  - Essuie-glace arrière
- Stock 0014

\* Taxes non incluses

Aussi: EAGLE VISTA, 4 portes, automatique  
JEEP CHEROKEE PIONEER 4 portes, automatique



garage **NOEL LESSARD inc.**



15320, boul. Lacroix, Saint-Georges Est, Bce

228-6671

Le Spécialiste du Marié et son cortège



VENTE ET LOCATION DE TUXEDOS ET SPENCERS DISPONIBLES EN MAGASIN

Disponible chez

Cordelia Thibault

11730, 1re Av., Saint-Georges - 228-2130

BOUTIQUE



MICHEL VEILLEUX propriétaire

- 5 steaks Boston tranchés médium
- 1 rôti du Roi (3 livres)
- 1 rôti de porc (portion du filet, 3 lb)
- 1 poulet frais (3 à 4 lb)
- 2 lb de bacon (en vrac)
- 2 lb de saucisses porc et boeuf
- 2 lb de boeuf haché mi-malgre
- 2 lb de steak haché très malgre
- 1 jambon dans la fesse (portion de la croupe, 3 lb environ)

LE TOUT POUR SEULEMENT

75\$

À LA BOUCHERIE **BEAUCE BOEUF**

15275, 1re Av., Saint-Georges - 227-1714



FILET MIGNON

COMPLET  
KG: \$8.80

3<sup>99</sup> LB

INTÉRIEUR DE RONDE

dénudé, délicieux pour ros bif, brochette, steak minute, fondue  
KG: \$8.80

3<sup>99</sup> LB

BOSTON COMPLET

tranché si désiré  
KG: \$5.93

2<sup>69</sup> LB

FAUX-FILET COMPLET

tranché si désiré  
KG: \$8.80

3<sup>99</sup> LB

CONTRE-FILET COMPLET

tranché si désiré  
KG: \$11.00

4<sup>99</sup> LB

Boîte de 100 CROQUETTES de POULET

13<sup>99</sup> bte

BOEUF HACHÉ

EXTRA-MAIGRE

2<sup>39</sup> LB

En sac de 10 livres et plus MI-MAIGRE

Si emballé: 10¢ de plus la livre

1<sup>98</sup> LB

# L'effet de pyrolyse fait des ravages

par André Lambert

L'incendie qui a causé des dommages évalués à près de 40 000 \$ à l'Hôtel Quirion de Saint-Georges, le 22 janvier dernier est attribuable à un effet de pyrolyse.

Selon le chef pompier Robert Poulin, un effet de pyrolyse a lieu à la suite d'une décomposition chimique de matériaux exposés à des gaz chauds.

D'après nos informations, un papier peint, une planche de bois, une feuille de «gyproc», de la jute, cinq pouces de bran de scie et une autre planche recouvraient la cheminée de ce vieil établissement hôtelier, ce qu'ignorait même le propriétaire M. Éphrem Dulac.

M. Poulin affirme qu'il est fort possible



Le propriétaire, M. Éphrem Dulac.

que le feu ait pris à quelques reprises, antérieurement, autour de la cheminée et qu'il se soit éteint par lui-même sans que le propriétaire ne s'en aperçoive.

Vers 13h45, les pompiers ont été appelés

au bar pour éteindre un feu de cheminée. À 14h50, tout est éteint et les sapeurs retournent à leur quartier général. Quarante minutes plus tard, une nouvelle alarme est déclenchée et M. Poulin décrète une alerte générale (27 pompiers).

Selon les experts, la deuxième alarme n'est pas reliée au feu de cheminée. «À notre arrivée sur les lieux, explique M. Poulin, le feu était pris dans le bar et dans le grenier près de la cheminée. Mes hommes ont utilisé les appareils respiratoires pour combattre l'élément destructeur et une demi-heure plus tard nous avons le contrôle du feu».

L'excellent travail des pompiers a permis de limiter les dégâts à l'intérieur du bar. En 20

ans de carrière, M. Poulin affirme qu'il a rarement vu un incendie relié à un effet de pyrolyse. «Je pense que ce n'est que la troisième fois».

Les enquêteurs de la Sûreté du Québec ont prêté main-forte aux pompiers de Saint-Georges pour déterminer la cause exacte de cet incendie.



Les pompiers ont dû utiliser leur appareil respiratoire pour combattre l'élément destructeur.

Au **Centre d'Anglais Feddersen Enr.** nous offrons des cours d'anglais privés et semi-privés sur mesure.

**228-0253**

Permis #CP0788

12910, 2e Avenue, Ville de Saint-Georges, Beauce

## LIQUIDATION HM INC.

17100, Route Kennedy, Saint-Georges (voisin de Couvre-Sol BP Inc.) — 228-8813

M. Marcel Maheux et M. Henri Poulin, propriétaires



### DU JAMAIS VU EN VILLE!

Cette semaine, nous avons un **SUPER SPÉCIAL...**  
Nous avons acheté l'inventaire de la Maison du Fleuriste qui était un fournisseur pour tous les fleuristes du Québec. Vous pouvez faire votre vase et y mettre les fleurs séchées que vous voulez en disposant de tout ce qu'un fleuriste dispose pour le faire et tout cela au **PRIX DU GROS** et à votre goût.  
Voilà une raison de mettre du soleil dans votre maison et tout en économisant.

Cette semaine, nous serons **OUVERT DIMANCHE** pour mieux vous servir!

«LA MEILLEURE PLACE POUR ÉCONOMISER!»

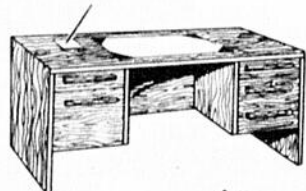
**NOTRE SPÉCIALITÉ:**  
**«LIQUIDATION DE FAILLITE»**

Dans une récession, vous voulez économiser...

**NOUS SOMMES L'ENDROIT OÙ ACHETER!**

*Pour mieux vous servir!*

# DU NOUVEAU DANS LA BEAUCE



Industrie en zone agricole

# Charles-Aimé Robert ira plaider devant la C.P.T.A.

par Jacques Légaré

Après avoir reçu un «avis de non-conformité» de la Commission de protection du territoire agricole (C.P.T.A.), M. Charles-Aimé Robert a demandé à être entendu lors d'une audience publique. Il y défendra son «droit acquis» à utiliser pour des fins autres qu'agricoles, un

terrain situé en bordure du ruisseau Hamel.

Situé dans la paroisse de Saint-Éphrem, ce terrain est le site d'une fabrique d'huile essentielle (propriété de MM. Hugues et Yvan Bégin) qui a fonctionné sans permis l'été dernier. L'incident avait alors causé quelques ré-

cause que le propriétaire du terrain, M. Robert, est le maire de la municipalité voisine (Village de Saint-Éphrem).

M. Robert estime qu'il bénéficie d'un «droit acquis» d'utilisation non-agricole, puisque le terrain en question lui servait déjà à entreposer des vieilles voitures avant l'instauration de la loi sur le zonage.

Dans l'avis émis par la C.P.T.A. le 17 décembre dernier, on estime cependant que le terrain ne faisait pas l'objet d'une utilisation qui soit à la fois «légale, substantielle et soutenue».

M. Robert a deman-

dé par écrit à la Commission de tenir une audience publique sur la question. Au moment d'écrire ces lignes, on ne savait pas encore quand elle aurait lieu (la date devait être déterminée vendredi dernier).



Si la C.P.T.A. refusait de reconnaître le droit acquis de M. Robert, cette entreprise d'huile essentielle devrait déménager.

**Centre de Transfert Vidéo de Beauce enr.**

**TRANSFÉREZ SUR BANDE VIDÉO VHS — BETA**

- Vos anciens films 8 MM ou SUPER 8 et 16 MM
- Vos PHOTOS ou DIAPOSITIVES de famille, mariage, vacances, etc.
- Et aussi: Montage vidéo à partir de PHOTOS ou autres sources visuelles pour la présentation de vos produits ou services.

**ÉPICERIE L'ESCALE ENR.**  
780, 90e rue du Golf, Saint-Georges  
**228-7210 • 228-7961**

**10% d'escompte sur présentation de ce coupon**

## GALERIE ESTHÉTIQUE

**PROMOTION DE FÉVRIER**  
Avec un soin France-Laure, obtenez un «LAIT»  
GRATUITEMENT (valeur de \$13.90)

*France-Laure*  
Complice de votre beauté

- Soin régulier
- Soin vivifiant collastine
- Soin rajeunissant
- Soin assouplissant



RÉSERVEZ DÈS MAINTENANT

150, 120e Rue Est, Saint-Georges  
Valide du 29 janvier au 28 février 1991

**227-4994**



**EXCLUSIF**  
chez ST-GEORGES  
PLYMOUTH CHRYSLER

**Depuis l'arrivée de la T.P.S.**  
**TOUS NOS PRIX SONT À LA BAISSE**

VOICI QUELQUES EXEMPLES:



**DAKOTA SPORT '90**  
4 x 4, V6,  
5 vitesses, équipé  
Stock: X90330

Prix rég.: 18 495\$  
**PRIX SPÉCIAL**

**14 495\$**

**SUNDANCE**  
RS '90  
2.5 auto-  
matique,  
équipée

Stock: X90268

Prix rég.: 15 995\$

**PRIX SPÉCIAL**

**11 995\$**



**CHRYSLER**  
LE BARON COUPÉ '90  
V6 automatique  
équipé

Stock: X90251  
X90252

Prix rég.: 19 495\$  
**PRIX SPÉCIAL**

**15 495\$**



**CHRYSLER DAYTONA '90**  
2.5, 5 vitesses,  
AM-FM cassette,  
roues mag  
Stock: X90435

Prix rég.: 14 795\$  
**PRIX SPÉCIAL**

**11 795\$**



**NEW YORKER**  
FIFTH AVENUE '90  
équipé

Stock: X90402

Prix rég.: 28 495\$  
**PRIX SPÉCIAL**

**22 495\$**



**PLYMOUTH**  
ACCLAIM LE  
V6, blanc,  
tout équipé

Prix rég.: 18 895\$  
**PRIX SPÉCIAL**

**14 895\$**

Prix, transport et préparation compris - Rabais Chrysler inclus

*On vous attend!*



**SGPC**

**St-Georges Plymouth Chrysler INC**

525, 91e Rue, St-Georges Est - 228-5444 - Fax: 228-7807

# La taxe d'égout grimpe de 148%

par André Lambert

Les contribuables de Saint-Benjamin grinceront des dents en recevant leur compte de taxe car la taxe d'égout vient de passer de 29,54 \$ à 73,54 \$ soit une croissance de 148%.

Selon la secrétaire de la municipalité, Mme Lyne Daigle-Cloutier, cette augmentation est tout simplement due aux réparations du réseau d'égout.

À la suite de plusieurs réparations du camion pour entretenir les chemins d'hiver et

dans l'éventualité d'acquérir un nouvel équipement à neige, la municipalité a budgété un montant supérieur de 19% pour l'enlèvement de la neige (74 955 \$ comparative-ment à 63 000 \$ pour l'an dernier).

Dans le même ordre d'idée, la taxe foncière

générale passe de 0,75 \$ à 0,85 \$, la taxe de vidange de 63 \$ à 70,25 \$ et le budget de 275 000 \$ à 298 525 \$ pour une augmentation de 9%. De plus, une taxe de 30,66 \$ sera facturée à 204 résidences pour le traitement des boues de fosses septiques.

En plus de payer 20% de plus à la MRC des Etchemins pour sa quote-part, la municipalité a prévu un montant de 20 500 \$ dans l'éventualité d'un transfert à la MRC Beauce-Sartigan.

## COURS Mécanique-auto

Permis MEQ #669541

Vous pouvez recevoir vos prestations d'assurance-chômage tout en apprenant ce métier.

Pour tout renseignement appelez-nous à frais virés: (418) 529-1321

Nos cours débutent en février 1991 - Les places sont limitées

JOUR  SOIR

Heures de bureau: de 9h00 à 21h00

S.V.P. m'envoyer sans obligation tous les renseignements

NOM .....

ADRESSE .....

VILLE .....

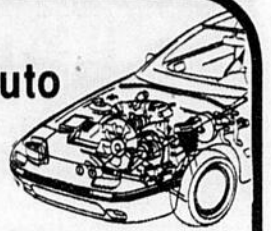
TÉL. .... C. POSTAL .....

ÂGE .....



**AVIRON QUÉBEC**  
INSTITUT TECHNIQUE

270, boul. Charest Est  
Québec, G1K 3H1  
529-1321



# SOLE DE JANVIER

SUR TOUS NOS MEUBLES EN INVENTAIRE\*

POÊLE

30 pouces

LIQUIDATION

**\$ 529.**



RÉFRIGÉRATEUR

17 pieds

LIQUIDATION

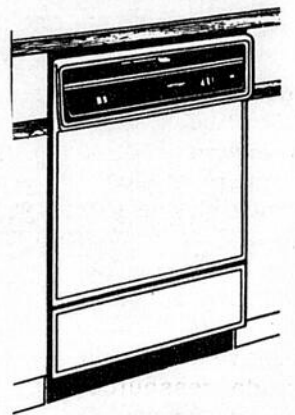
**\$ 749.**



LAVE-VAISSELLE

LIQUIDATION

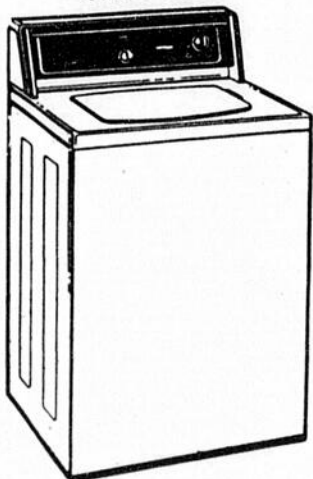
**\$ 375.**



LAVEUSE

LIQUIDATION

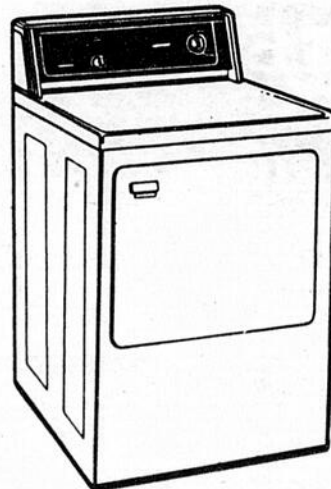
**\$ 510.**



SÉCHEUSE

LIQUIDATION

**\$ 319.**

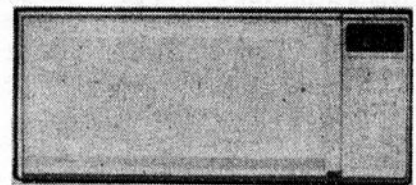


MICRO-ONDES ÉLECTRONIQUE

0.6 pi. cu.

LIQUIDATION

**\$ 150.**

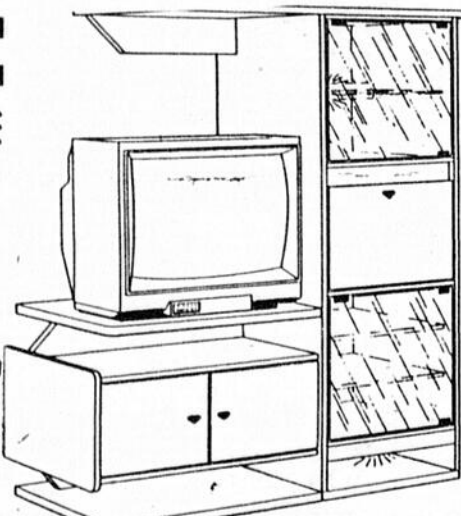


BIBLIOTHÈQUE

blanche

LIQUIDATION

**\$ 325.**



**DES PRIX À VOUS LAISSER TENTER**

Une invitation de...

CAUSEUSE

SOFTOUCH NOIR (Photo similaire)

LIQUIDATION

**\$ 369.**



**SÉLECTION**

**MEUBLES JACQUES VEILLEUX**

124, rue Principale, Saint-Benoit Lâbre - 228-9266  
SAMEDI APRÈS MIDI: OUVERT JUSQU'À 16h30

- MOFFAT
- INGLIS
- ADMIRAL
- JENNAIR
- RCA
- WOOD'S
- HOTPOINT

- Meubles et accessoires
- Service personnel
- Livraison dans toute la province
- Magasin entrepôt
- Plan mise de coté
- Satisfaction garantie

# Les bibliothèques à l'ère de l'informatisation

par André Lambert

Depuis le 8 janvier dernier, 50% des bibliothèques de la Commission scolaire des Érables sont informatisées et d'ici le début de la prochaine année scolaire, toutes les écoles de la commission bénéficieront de ce système.

C'est l'annonce qu'a faite M. Pierre Bégin, directeur des services de l'enseignement à la Commission scolaire des Érables, jeudi dernier.

«Pour une fois, c'est la C.S.R.C qui va nous imiter en informatisant ses bibliothèques, habituellement ce sont toujours eux qui se modernisent avant nous», lance M. Bégin relativement fier de sa nouvelle réalisation.

Depuis plus de deux ans, la Commission s'était fixée le mandat de développer ses bibliothèques et d'en faire de véritables centres de ressources pédagogiques centrés sur le soutien aux activités d'apprentissage et d'enseignement.

Chaque élève a une carte de bibliothèque avec un code zébré et lorsqu'il emprunte ou rapporte un livre, l'enregistrement du livre se fait par un crayon optique au laser. Selon M. Bégin, l'informatisation des bibliothèques permet

d'améliorer le niveau des coûts, de la rapidité, de la facilité et de l'uniformité de la gestion tout en perfectionnant les possibilités d'exploitation pédagogique.

La commission a dû investir des montants de 150 000 \$ dans l'achat de nouveaux volumes, 15 000 \$ pour

la Commission scolaire des Érables au 2727, 6ème avenue Ouest à Saint-Georges.

Cette exposition présentée dans le cadre d'une promotion de la lecture et des bibliothèques scolaires est organisée en collaboration avec la Librairie Sélect de

Saint-Georges.

Près de 1 300 titres parus en 1990 et adaptés aux enfants de 4 à 14 ans sélectionnés en fonction des critères qualité-prix, l'intérêt pour l'enfant et la pertinence en éducation seront exposés.



M. Pierre Bégin, directeur des services de l'enseignement à la C.S des Érables et Carole Michel, technicienne en documentation sont fiers de leur système d'informatisation.

de l'équipement au centre de traitement informatisé et 4 000 \$ d'équipement informatique par école.

### Salon du livre

Pour une deuxième année consécutive, la commission scolaire organise le Salon du livre de la jeunesse 1991, le 1er février de 19h00 à 21h00 à la salle des commissaires de

# On pige dans le surplus pour le site d'enfouissement

par André Lambert

Au lieu d'augmenter la taxe de vidange pour payer leur quote-part de 5 000 \$ à la Régie intermunicipale de Beauce-Sud, les élus de Notre-Dame des Pins ont pigé un montant de 4 500 \$ dans le surplus accumulé de l'an dernier.

Même si la taxe de vidange demeure à 45 \$, les dépenses attribuées à l'enlèvement et à la destruction des déchets augmentent de 33% passant de 15 750 \$ à 21 000 \$. Cette hausse est due aux travaux d'immobilisations sur le site d'enfouissement sanitaire.

Ce facteur explique en partie l'augmentation de 7% du budget de la municipalité qui se chiffre à 333 671 \$.

Même si la taxe foncière générale n'augmente que de 0.01 \$ (0.62 \$/100 \$) elle génère des revenus supplémentaires de 4% par rapport à l'an dernier en raison de la hausse du rôle d'évaluation suite aux divers permis émis.

De plus, toutes les résidences ou commerces n'étant pas desservis par le réseau d'égout municipal devront déboursier un montant de 32 \$ pour le traitement des boues de fosses septiques. Ce montant s'applique à l'année 90 et 91. Comme nous l'avions mentionné dans un article publié dans le journal l'automne dernier, les commerces et industries de Notre-Dame des Pins paieront la taxe d'eau à 0.32 \$.

Finalement, la quo-

te-part de la municipalité à la MRC Beauce-Sartigan subit une hausse de 13% et se chiffre à 14 000 \$.

### Saint-Simon

À Saint-Simon les Mines, la taxe foncière générale demeure à 0.55 \$ mais le budget croît de 15% et se chiffre à 111 259 \$.

Les principales causes de cette augmentation se situent sur la taxe de vidange qui passe de 55 \$ à 70 \$, hausse attribuée au site d'enfouissement des ordures ménagères et une taxe de 32 \$ pour le traitement des boues septiques qui touchera 163 résidences.

La quote-part de la municipalité à la MRC Beauce-Sartigan connaît une croissance de 27% et atteint les 7 712 \$.

Pour bien voir et être bien vu!

**GILLES CROTEAU et MARCEL LACHANCE**  
OPTICIENS D'ORDONNANCES

PLACE CENTRE-VILLE (VOISIN DE JEAN COUTU) - 228-0202  
PLACE CANAM MANAC - 227-0207



**SPECIAL 50%\*  
RÉSOLUTIONS 91**

**DES MEMBRES  
HEUREUX  
ÇA SE VOIT  
DANS LEURS YEUX**



Jean-Pierre Grenier, Sylvie Poulin

Jean-Pierre, c'en est un qui ne donne pas sa place quand c'est le temps de taquiner les autres... "Quand j'ai commencé, je me suis dit que ça ne me ferait pas de tort de faire de l'exercice... mais je me suis tout de suite rendu compte que j'étais beaucoup moins en forme que je ne le pensais. Je me sens de mieux en mieux!"

Pour Sylvie, c'est presque une histoire de famille le "Nautilus": son mari, un beau-frère et ses 2 soeurs font aussi partie de nos membres: "Ce que j'apprécie le plus, pour ma part, c'est que ça me donne plus de résistance, je suis moins fatiguée à la fin de ma journée et ça me permet de faire le vide, d'oublier mes tracas de la journée!"

Notre formule: un environnement agréable, des équipements et installations efficaces et motivants et notre personnel: un groupe de professionnels qualifiés qui vous assurent le suivi personnel auquel vous vous attendez. La différence c'est aussi une foule de petites choses pour rendre chacune de vos visites plus agréable: un accès et un stationnement facile, ouvert 7 jours / semaine, bains saunas et tourbillons, casse-croûte, sans oublier notre nouveau décor!

Le Centre Physi-Forme Nautilus, depuis 1983... N'attendez plus, venez vous aussi redécouvrir la sensation de plaisir et de bien-être physique et mental! Contactez-nous dès maintenant pour une visite ou un essai gratuit!

\* PROMOTION "RÉSOLUTIONS 91": 50% de rabais sur l'investissement initial, abonnement par mensualités.

10965, 2e avenue, Ville Saint-Georges, 227-3737

**NAUTILUS**  
CENTRE PHYSI-FORME  
Membre du Réseau  
Nautilus  
Max

# Les gens d'affaires se regroupent

par Michel Roy

Écartant pour l'instant l'idée d'une Sidac, les gens d'affaires du secteur Ouest de Saint-Georges ont tout de même décidé de former un regroupement, qui aura bientôt une structure officielle, et qui a déjà son conseil d'administration.

C'est le mardi 22 janvier qu'une cinquan-

taine de gens d'affaires de l'Ouest se sont réunis pour jeter les bases de cette association, dont le but est l'entraide mutuelle, la concertation, mais surtout de pouvoir agir comme porte-parole auprès de diverses instances, notamment la Chambre de Commerce.

Le président de l'association, M. Jean Charette, directeur général de Comact, a

précisé que le regroupement n'avait pas de lien organique avec la Chambre, mais que des membres faisaient déjà partie de la Chambre et participaient à son comité du commerce au détail. «L'Association des gens d'affaires du secteur Ouest nous permettra d'être plus représentatifs dans les organismes», explique M. Charette.

Même si l'idée d'une

sidac a été écartée pour le moment, M. Charette a indiqué que «notre regroupement sera appelé à jouer une bonne partie du rôle d'une sidac». La cotisation a été fixée à 25 \$, et chaque membre est invité à recruter dans son milieu. On dénombre 160 places d'affaires dans l'Ouest.

Les autres membres

du conseil d'administration sont: MM. Richard Busque et Valier Caron, vice-présidents; M. Robert Lessard, secrétaire; MM. Régis Roy, Pierre Fecteau et Mme Christiane Roy, administrateurs.

La première assemblée générale aura lieu au Restaurant Apollon, le 19 février à 19h30.



Les membres du conseil d'administration. De gauche à droite: MM. Pierre Fecteau, Jean Charette, Richard Busque, Mme Christiane Roy et M. Régis Roy. Absents, Mm. Valier Caron et Robert Lessard.

## En deuxième ronde!

(SB) L'équipe de l'école Jésus-Marie de Beauceville, qui avait remporté une première victoire le 8 décembre dernier dans le cadre de l'émission Génies en herbe, disputera son match de deuxième ronde le samedi 2 février à 16h30 à la télé de Radio-Canada. Pour l'occasion, l'école Jésus-Marie fera face l'équipe de l'école Albert-Carrier de Thetford-Mines qui a terminé au premier rang dans la Ligue «Progénies-Génies en herbe» en 89-90 contre une 13<sup>e</sup> place pour les Beaucevillois. Sur la photo, les membres de l'école Jésus-Marie Pierre Lacombe, Sophie Nadeau, Francine Lavoie (entraîneure), Jérôme Couture et Hugo Fortier.



**Vous faites  
comme tous les beaucerons  
vous consultez l'HEBDO avec la  
meilleure nouvelle régionale**

### Orthèse & Prothèse de Beauce Inc.

- Cannes et béquilles
- Chaussures orthopédiques
- Supports plantaires
- Corsets orthopédiques
- Fauteuils roulants
- Orthèses et prothèses

**VENTE - CONCEPTION - LOCATION**

543, 90<sup>e</sup> Rue Est, Saint-Georges, G5Y 3L1  
**(418) 227-5333**

## LA PLUS GRANDE VENTE JAMAIS VUE



Stock 90-670

### DODGE SHADOW "ES" 3 portes

• Moteur 2,5 litres turbo • Boîte automatique, 3 vitesses • Pneus R/C/A P195/60HR 15 perf. • Toutes saisons à lettres noires • Ensemble éclairage • Dégivreur électrique de lunette • Glace teintée • Freins à disques • Console avec accoudoir centrale • Bandes décoratives latérales • Phares antibrouillards • Colonne de direction inclinable • Becquet arrière • Carpettes avant et arrière • Suspension sport • MA/MF stéréo avec lect. cass. • Volant gainé de cuir • Roues en aluminium 15" • Deux rétroviseurs à commande int. • Toit ouvrant

**PRIX: 13 990\$ \***

\* Rabais Inclus  
\* Transport et préparation en sus



Stock 90-676

### GRAND CARAVAN "SE"

• Moteur V6, 3,5 litres A.I.E.E. • Boîte auto., 4 vitesses • Batterie 500 amp. • Freins assistés • Dégivreur élec. de lunette • Toutes glaces teintées • Deux rétroviseurs ext. à comm. int. manuelle • Miroirs de courtoisie aux pare-soleil • 7 places • Servo-direction • Chauffage-bloc • Roues de tourisme 14" stylisées • Ens. éclairage • Carpettes avant et arrière • Console de rangement avant • Radio MA/MF S/E av. lect. cass. • Console surplombante courte • Glaces de custode électriques • Régulateur de vitesses • Portebagages au toit • Pneu de secours assorti • Insonorisation spéciale • Colonne de direction inclinable • Climatiseur • Chauffage section ar. • Serrures de porte à comm. élect. • Suspension ultra robuste • Radial ceint. ac., fl. bi. P205/70R14

**PRIX: 19 990\$ \***

\* Rabais Inclus  
\* Transport et préparation en sus



Stock 90-681

### DODGE SHADOW 3 portes

• Moteur 2,2 litres I.E.E. • Boîte manuelle 5 vitesses • Servo-direction • Freins assistés • Batterie 400 amp. • Dégivreur de glaces latérales • Enjoliveurs sport • Glace teintée • Console avant • Chauffage-bloc • Volant luxueux • Essuie-glace à balayage intermittent • Rétroviseur ext. gauche à commande int. • Deux miroirs de courtoisie aux pare-soleil • Dégivreur élec. de lunette • Radio MA/MF av. lect. cass.

**PRIX: 9 675\$ \***

\* Rabais Inclus  
\* Transport et préparation en sus



Stock 90-624

### PICK-UP DODGE DAKOTA

• Moteur 2,5 litres 4 cyl. • Trans. 5 vitesses • Alternateur 75 amp. • Batterie 500 amp. • Freins assistés • Système d'échappement en acier inoxydable • Chauffage-bloc • Glace teintée • Deux rétroviseurs extérieurs 5" x 7" • Radio MA/MF stéréo avec montre numérique • Glace ar. coulissante • Essuie-glace de luxe • Pare-chocs ar. marche-plein • Servo-direction • Rad. cein. acier fl.nr. P205/75R15 • Enjoliveurs de roues de luxe

**PRIX: 11 130\$ \***

\* Rabais Inclus  
\* Transport et préparation en sus



Stock 90-593

### DODGE RAM 50 - 2 roues motrices 116,1

• Moteur 2,4 litres Inj. multipoint • Boîte manuelle 5 vitesses • Batterie sans entretien grande capacité • Freins assistés, av. disques, ar. tambours • Protection anti-corrosion • Injection électronique multipoint • Allumage électronique • Système d'échappement en acier inoxydable • Suspension indépendante av. à ressorts hélicoïdaux • Empattement 116,1" • Caisse à double paroi • Crochets d'arrimage pour caisse • Réservoir 69 l • Deux rétroviseurs ext. repliables • Pneu de secours pleine grandeur • Colonne de direction réglable • Servo-direction • Pare-chocs ar. marche-plein noir • Pneus P195/75R 14" R/C/A fl. noir

**PRIX: 9 432\$ \***

\* Rabais Inclus  
\* Transport et préparation en sus



Stock 90-687

### DODGE COLT 100 DL H/BACK 3 portes

• Moteur 1,5 litre • Boîte manuelle 5 vitesses • Dégivreur élec. de lunette • Volant de luxe • Freins assistés av. disques, ar. tambours • Batterie sans entretien • Dégivreur de glaces latérales • Système d'échappement en acier inoxydable • Deux rétroviseurs ext. à commande manuelle • Essuie-glace de lunette • MA/MF stéréo à syn. él. 4 HP • Montre numérique • Servo-direction • Essuie-glace à bal. intermittent

**PRIX: 8 788\$ \***

\* Rabais Inclus  
\* Transport et préparation en sus

**NOUS VOUS DÉFIONS DE TROUVER MEILLEURS PRIX AILLEURS**

### AUSSI QUELQUES MODÈLES 1990 À BAS KILOMÉTRAGE...

- 1 FIFTH AVENUE
  - 3 PLYMOUTH ACCLAIM
  - 2 DODGE SPIRIT
  - 1 DODGE SHADOW
- Tous avec air climatisé.

ANDRÉ COUTURE  
rés.: 228-9380

MICHEL VOYER  
227-2865

PIERRE QUIRION  
rés.: 774-3807



Ouvert tous les soirs jusqu'à 21h00  
Ouvert tous les samedis avant-midi

# KENNEBEC AUTO INC.

Vendeur autorisé: CHRYSLER - DODGE - CAMION DODGE  
10240, boul. Lacroix Tél.: 228-5575

Charles Veilleux et son équipe du



# Sablonet



vous invitent à venir vous régaler!

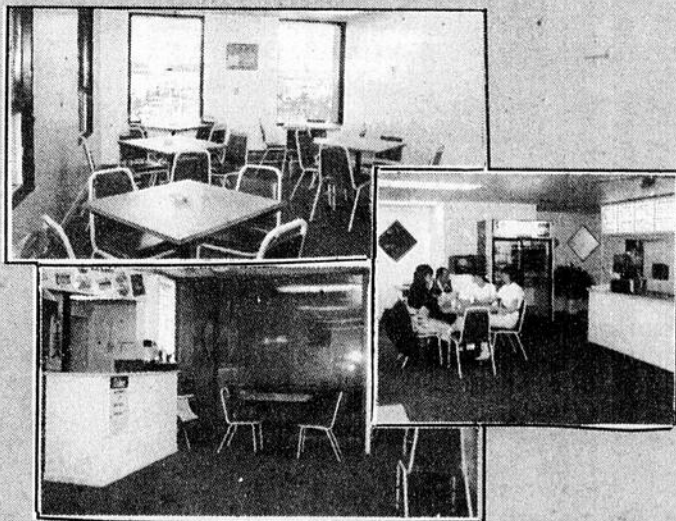
**LES  
MEILLEURS  
METS  
CHINOIS  
EN VILLE**

**LE  
MEILLEUR  
POULET  
SAUTÉ  
EN VILLE**



**15080, boulevard Lacroix, Jersey-Mills**

(Voisin de Vitrierie de la Beauce)



**50 PLACES**

\$\$\$\$\$\$\$\$\$\$\$\$  
**Avec un repas de  
\$5.00 ou plus**  
Au comptoir ou  
sur livraison  
Valide jusqu'au 1er mars '91  
\$\$\$\$\$\$\$\$

**Le BREUVAGE est  
GRATUIT**

**BIENVENUE À TOUS!**



**LIVRAISON: 227-4919**

À Saint-Prosper

## Une nouvelle maison d'hébergement pour personnes seules

par Danielle Leclerc

C'est le dimanche 20 janvier dernier qu'on procédait à l'inauguration officielle du "Rayon de Soleil". Foyer de la communauté de l'Arche "Arc en ciel", cette résidence compte sept chambres pour personnes seules.

De nombreuses personnalités partici-

ministre Robert Dutil a notamment souligné le dévouement, l'abnégation et la générosité des bénévoles, assistants et membres du bureau de direction qui soutiennent et travaillent pour le mieux-être des bénéficiaires. Tous étaient unanimes pour dire leur joie de voir ce projet d'habitation sociale se concrétiser. Le député Gilles Bernier, représenté par Madame Diane Tessier, le maire, Marcel

166,073 \$. L'Arche "Arc en ciel" a bénéficié de subventions fédérales et provinciales ainsi que d'un prêt assuré de la société d'hypothèques et de logements du Québec. Les entreprises Resicom de Beauceville, l'architecte Alain Boily et les ingénieurs Fortin, Gagné et Mercier sont les principaux intervenants dans la construction.

Cette résidence est située au 1750, 30e



Le ministre Robert Dutil a procédé à la traditionnelle coupure du ruban. Il était accompagné de plusieurs personnalités.

paient à l'inauguration des locaux dont le vicaire Zoël Doyon qui a profité de l'occasion pour bénir les lieux. Dans son allocution, le

Tanguay ainsi que plusieurs autres invités étaient de la fête.

La rénovation de ce foyer a nécessité des investissements de

rue, et le responsable du foyer "Rayon de Soleil" de la communauté de l'Arche est M. Pierre Quesnel.

Sainte-Clotilde

## On prévoit de l'argent pour le réservoir d'eau

par Jacques Légaré

Prévoyant emprunter 80 000 \$ pour l'aménagement d'un réservoir d'eau, la municipalité de Sainte-Clotilde s'est réservée 31 500 \$ (comparé à 8 200 \$ l'an dernier) à l'item «frais de financement» du budget 1991. Cela ne

pouvait se faire sans hausse de taxes.

On sait qu'à la suite de l'incendie de René Fibre de verre, l'industrie majeure à Sainte-Clotilde, la municipalité a décidé de construire un réservoir d'eau qui permettrait aux pompiers de combattre plus efficace-

ment un tel sinistre. Des négociations sont en cours en ce qui concerne les subventions disponibles pour un tel projet.

Bien que les frais de financement aient augmenté de 23 300 \$, le budget dans son ensemble (199 566 \$) n'a augmenté que de 10 657 \$ (5,6%). On a

notamment diminué de plus de 15 000 \$ les sommes consacrées à l'item «transport».

L'augmentation du budget combinée à une baisse de 6 000 \$ des subventions gouvernementales ont amené le conseil à hausser la taxe foncière de 10c, la faisant passer à 85c/100 \$.

Malgré l'absence de bénévoles

## Centraide Québec amasse 106 319 \$ en Beauce

par Pierre Saucier

Privé d'équipes de bénévoles en Beauce, Centraide Québec a néanmoins permis d'amasser une somme de 106 319 \$ lors de sa campagne 1990. L'an dernier dans les mêmes circonstances, 100 238 \$ avait été recueillis sur le territoire beauceron.

occupé de sa M.R.C., de soutenir la directrice de la campagne de Centraide Québec, Mme Suzanne Lemieux.

Pour la Beauce, le montant recueilli se divise comme suit: 74 504 \$ de la campagne auprès des employés, 12 855 \$ auprès des entreprises

et 15 960 \$ auprès des individus.

«Avec un bénévole dans le milieu, les dons des entreprises auraient certes été supérieurs. À Centraide Québec, on aimerait que les gens de la Beauce se prennent en main en dégageant des personnes

pour la mise en place de la campagne et pour sensibiliser le milieu», d'ajouter Mme Lemieux.

En 1990 à la grandeur du Québec, un montant de 3 763 112 \$ a été amassé alors que l'objectif de la campagne 1990 de Centraide Québec était de 3 750 000 \$.

Vous lisez le numéro 1 en information

### Parlez ANGLAIS en 1991...

*c'est le temps d'y voir.*



CENTRE DE LANGUES INTERNATIONALES  
**CHARPENTIER**

**228-2542**

**CLIC. C'EST GARANT!**

Enregistrement CFP12F001600 - Permis du ministère de l'Éducation #CP0751



### CONCOURS D'ADMISSION

ANNÉE SCOLAIRE 1991-1992

**SPÉCIALITÉS ENSEIGNÉES:**

violon, alto, violoncelle, contrebasse, flûte, hautbois, clarinette, basson, saxophone, cor, trompette, trombone, tuba, percussions, piano, orgue, clavecin, harpe, guitare, chant, composition, harmonie, contrepoint, fugue, analyse musicale, histoire de la musique.

Les demandes d'admission doivent parvenir au Conservatoire **au plus tard le 16 février 1991 à 16 h.**

Les auditions auront lieu dans la semaine du 4 mars.

L'enseignement est gratuit au Conservatoire.

Pour plus de renseignements:

**Conservatoire de musique de Québec**

270, rue Saint-Amable

Québec (Québec)

G1R 5G1

Tél.: (418) 643-4955

Att.: Claudette Trudel

Gouvernement du Québec  
Ministère des  
Affaires culturelles

Québec

# VENTE INVENTAIRE OU LA CHUTE DES PRIX...

*On ski... en  
toute économie avec*

## sports experts

SKI ALPIN	DES BOTTES A PROFUSION	FIXATIONS
<b>TECNO PERFORMER</b> Rég.: 179.99 SPÉCIAL <b>99<sup>99</sup></b>	<b>RAICHLÉ 155</b> Rég.: 149.99 SPÉCIAL <b>94<sup>99</sup></b>	<b>SALOMON 137</b> Rég.: 59.99 SPÉCIAL <b>44<sup>99</sup></b>
<b>TECNO RALLY III Junior</b> Rég.: 84.99 SPÉCIAL <b>59<sup>99</sup></b>	<b>NORDICA 505</b> Rég.: 129.99 SPÉCIAL <b>89<sup>99</sup></b>	<b>TYROLIA 420</b> Rég.: 69.99 SPÉCIAL <b>49<sup>99</sup></b>
<b>HEAD MIRAGE</b> Rég.: 199.99 SPÉCIAL <b>129<sup>99</sup></b>	<b>RAICHLÉ JUNIOR</b> Rég.: 99.99 SPÉCIAL <b>64<sup>99</sup></b>	<b>BÂTONS DE SKI ALPIN RABAIS DE <b>50%</b></b>
<b>KASTLE VX7</b> Rég.: 299.99 SPÉCIAL <b>199<sup>99</sup></b>	<b>NORDICA JUNIOR (1989)</b> SPÉCIAL <b>39<sup>99</sup></b>	<b>LOTS DE TUQUES <b>\$1.</b> ch.</b>
<b>TECNO CERAMIC</b> Rég.: 249.99 SPÉCIAL <b>179<sup>99</sup></b>	<b>NORDICA 701</b> Rég.: 199.99 SPÉCIAL <b>129<sup>99</sup></b>	<b>PANTALONS «RACER» <b>\$25. - \$50.</b></b>
<b>BLIZZARD INTEGRAL</b> Rég.: 239.99 SPÉCIAL <b>179<sup>99</sup></b>	<b>DOLOMITE 237</b> Rég.: 119.99 SPÉCIAL <b>79<sup>99</sup></b>	
<b>LOTS DE CASQUETTES <b>\$10.</b> / ch.</b>		
<b>VÊTEMENTS DE SKI ALPIN <b>50%</b></b>		



**VOUS VOULEZ DES PRIX!!!** *On vous les offre et la qualité aussi!!!*

# sports experts<sup>MD</sup>

8745, BOUL. LACROIX,  
ST-GEORGES EST  
**228-8874 - 228-8875**



# Magasiner à La Guadeloupe c'est payant!



## SUPER! SUPER! SUPER! AU MOULIN BLANC INC.

484, 26e Av. Est, La Guadeloupe

-Un lot de tissus d'été -Brillant des Fêtes  
-Lainage épais -Boutons sur cartes

DES RABAIS DE  
**30% À 80%**

### DÉPARTEMENT DU TISSAGE:

-Lisières de tricot uni et jersey blanc	la livre	<b>1.25</b>
-Nylon brossé en morceau en poches - Rég.: 2.85/lb pour	la livre	<b>2.40</b>
-Choix de fil à tisser sur bobine 1/2 lb	<b>À DIFFÉRENTS PRIX</b>	
-Laine acrylique 2/24 sur cônes	la livre	<b>3.00</b>
-Laine multicolore en poches	la livre	<b>4.00</b>
-Laine blanc cassé en poches	la livre	<b>3.00</b>
-Laine Phentex à pantoufles avec 25% de laine de plus	la balle	<b>1.59</b>

PROFITEZ DE L'HIVER POUR TRICOTER VOS GILETS DE COTON  
POUR LE PRINTEMPS AUX COULEURS DOUCES

### BEAUX CHOIX DE COTON À TRICOTER

-Morceaux de coton à courte-pointes	chacun	<b>10.00</b>
-Morceaux de draps doux	chacun	<b>6.00</b>
-Morceaux de draps doux	chacun	<b>8.00</b>
-Morceaux de ratine extensible	chacun	<b>8.00</b>
-Morceaux de flanellette	chacun	<b>8.00</b>
-Morceaux de couvre-lit piqué	<b>PRIX À LA LIVRE</b>	
-Morceaux de drap Polar	chacun	<b>15.00</b>
-Draps de flanellette 39 pouces	<b>PRIX À LA LIVRE</b>	
-Tricot imprimé interlook	<b>PRIX À LA LIVRE</b>	

OUVERT TOUS LES JOURS de 9h00 à 17h00 p.m.  
LE SAMEDI de 9h00 à 16h00 p.m.

TÉLÉPHONE:  
**(418) 459-3438**



## LE PÉTROLE R. TURMEL INC. LAC MÉGANTIC

est heureux d'annoncer  
à la clientèle qu'il  
a agrandi son territoire soit  
dans la région de La Guadeloupe  
pour mieux vous servir!

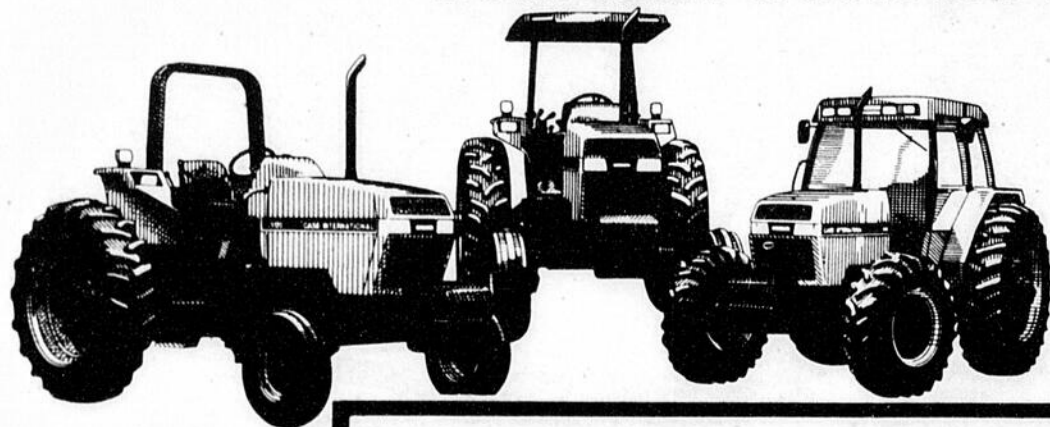
SITUÉ AU:

**509, 9<sup>e</sup> RUE,  
LA GUADELOUPE**

Téls: **(418) 459-6765**  
**1(800)-567-6075**

# MAXXUM<sup>MC</sup>

## Voyez toute la gamme des nouveaux tracteurs MAXXUM.



Il y a deux ans, les tracteurs MAGNUM Case International ont établi de nouvelles normes pour les grands tracteurs. Et maintenant, les nouveaux tracteurs MAXXUM recommencent, pour les tracteurs utilitaires, de moyenne puissance.

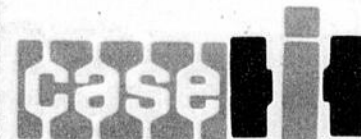
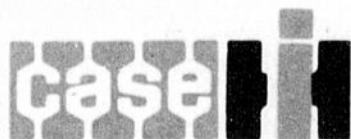
Examinez tout ce qu'un tracteur MAXXUM a à offrir:

- **Puissance**, avec un moteur diesel Case International très efficace, de 57, 64 ou 70 kW (77, 86 ou 94 HP) à la PDE.
- **Performances**, grâce à la boîte synchronisée ou automatique, de 16 vitesses avant et 12 vitesses arrière, à l'inverseur de marche en série, et à la gamme basse de huit vitesses en option.
- **Confort** et commodité de la cabine de luxe, cadre de protection avec auvent ou rabattable.
- **Protection** avec la meilleure garantie\* de l'industrie: 5 ans ou 5000 heures d'utilisation sur la totalité du tracteur, selon la première éventualité.

\*Sauf les pneus, couverts par leur fabricant. Une somme déductible de 250 \$ s'applique pour chaque réparation après la première année. <sup>†</sup>Il Case Canada 1989

## GARAGE OSCAR BROCHU INC.

722, 8e Rue Est  
La Guadeloupe, Qc, G0M 1G0  
**(418) 459-6405**



# La Guadeloupe

VOICI QUELQUES COMMERCES  
PARMI TANT D'AUTRES...



## TAPIS ROY LA GUADELOUPE

*vous remercie pour  
l'encouragement reçu depuis  
40 ans et profite de l'occasion  
pour faire des spéciaux.*

**40%** SUR STORES VERTICAUX  
ET HORIZONTAUX  
+ VALENCE GRATUITE

**BEAUCOUP D'AUTRES SPÉCIAUX**

EX.: TAPIS - PRÉLART - ETC...

Claude Roy  
Richard Fluet

Tél: (418) 459-6421

**Réal Roy inc.**

DEPUIS 1951

Papier peint ●● Tapis  
Céramique ●● Tuile  
Stores ●● Prélart

La Guadeloupe, Québec Cte Beauce Sud  
GOM 1GO

## MAGASIN BUTEAU INC. LA GUADELOUPE

Spéciaux en vigueur du 28 janvier '91 au 23 février 1991

BOLOGNE "BILOPAGE" .....	<b>99¢</b> LB
BOSTON COMPLET (tranché si désiré) .....	<b>259</b> LB
FROMAGE "PRINCESSE", 400 grammes .....	<b>289</b>



## BOULANGERIE ST-MÉTHODE

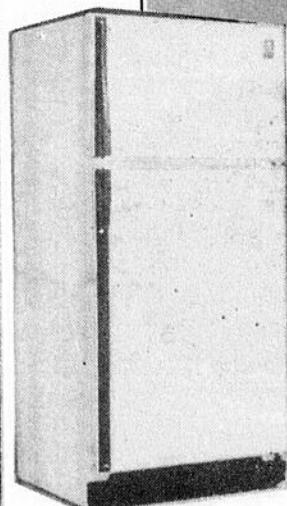
GALETTES AU GRUAU .....	<b>239</b> SAC
BEIGNES NATURES saucé dans le sirop d'érable....	<b>219</b> PQT

### SECTION QUINCAILLERIE

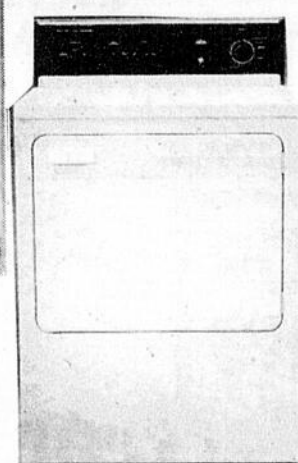
• LOCATION D'OUTILS • DOUCHE FIBRE DE VERRE • BAIN  
TOURBILLON • TOILETTE • PEINTURE SPÉCIAL SICO • LATEX  
OU À L'HUILE • MOTEUR • ACCESSOIRES DE SUCRERIE  
• ETC...

**VENEZ CHOISIR VOTRE  
APPAREIL MÉNAGER**

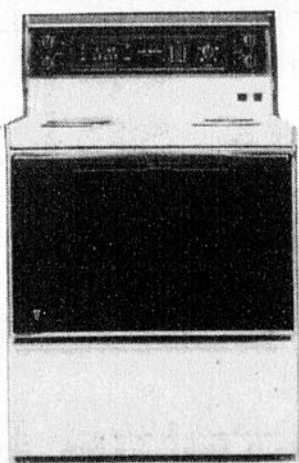
**GENERAL ELECTRIC**



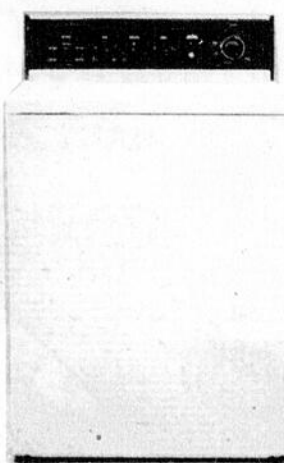
RÉFRIGÉRATEUR



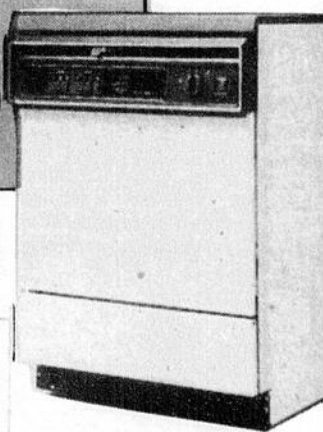
SÉCHEUSE



POËLE



LAVEUSE



LAVE-VAISSELLE

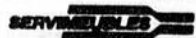
**REMISE  
EN  
ARGENT  
GARANTIE DE**

**50%**  
**DANS 10 ANS**

*Pierre Meubles*

ACCESSOIRES ÉLECTRIQUES ET DE PARTERRE

Notre devise: SERVICE - QUALITE - CHOIX



ENTREPOSAGE GRATUIT

La Guadeloupe

Livraison à la date désirée

Tél.: (418) 459-6741

PLAN MISE DE CÔTE

## Trou de 200 000 \$ dans le fonds de pension des employés municipaux

par Michel Roy

La ville de Saint-Georges fait face à un découvert de 200 000 \$ dans son fonds des régimes de rentes des employés municipaux.

Un trou que la municipalité n'aura pas le choix de combler à court terme, en vertu de la nouvelle loi sur les régimes de retraite des employés municipaux.

poux.

Pour 1990, le conseil a autorisé le versement de 45 800 \$ dans ce fonds, puisés dans les coffres des deux anciennes villes à raison de 70% pour l'Est et 30% pour l'Ouest. À ce rythme, le déficit actuariel du régime de retraite devrait être comblé après cinq ans, indiquait le directeur général de Ville de Saint-Georges, M. Michel Lambert.



*Un mot de Robert Dutil*

Cher(e)s ami(e)s,

Les victimes de discrimination ont maintenant à leur disposition un organisme qui prendra fait et cause pour elles.

C'est avec la plus vive satisfaction que la Ministre déléguée à la Condition féminine et Ministre responsable de la Famille s'associe au Ministre de la Justice afin de souligner la création du Tribunal des droits et libertés de la personne.

«La mise sur pied de ce Tribunal reflète bien la volonté du Gouvernement du Québec de se doter de structures compétentes et adéquates pour assurer le respect des droits des individus, et pour sévir contre toute personne ou organisation qui, par des comportements discriminatoires, fait entrave à l'édification d'une société pleinement égalitaire» a affirmé madame Trépanier.

La réalisation de ce projet répond aux revendications répétées des groupes

de défense des droits de la personne, notamment les groupes de femmes, qui par leur vigilance et leur travail auprès des victimes de discrimination ont démontré le besoin d'un tel Tribunal.

Selon madame Trépanier, la révision du rôle et des pouvoirs de la Commission des droits de la personne permettra à cette dernière de mieux assumer sa mission première de promotion et de défense des droits de la personne, puisque ce n'est plus elle qui jugera du bien-fondé des plaintes qui lui seront soumises.

Enfin, madame Trépanier a dit espérer que ces deux institutions fondamentales dans notre société - le Tribunal et la Commission permettront d'assurer à tous les Québécois et à toutes les Québécoises une meilleure protection de leurs droits.

Bonne semaine!

Robert Dutil

**Vous avez en main la meilleure information régionale**



ALBION • GREENVILLE • JACKMAN • SOUTH-CHINA

Border Trust vous offre un service bancaire complet et amical  
**SERVICE À L'AUTO**  
 OUVERT LE SAMEDI DE 9H00 À MIDI  
 207-668-2251

(ASSURANCE JUSQU'À 100 000 \$ SUR DÉPÔT)

Page A 20 - L'ÉCLAIREUR-PROGRES / BEAUCHE NOUVELLE, 27 janvier 1991

# LE RÉSEAU SPEC

## TON POUVOIR D'ACHAT SUPÉRIEUR

**Nos prix sont à la baisse, malgré la T.P.S., vous êtes toujours gagnants.**



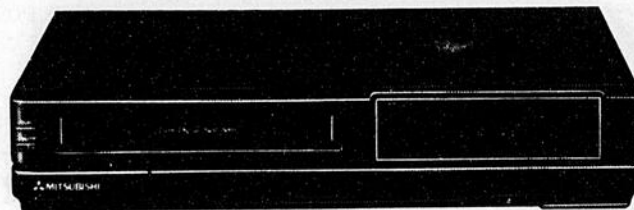
**TÉLÉCOULEUR 21 PO.**

- 181 canaux
- Vue rapide
- Minuterie d'arrêt

Prix avant la TPS 499.<sup>80</sup> \$

**MAINTENANT 449 \$**

**MITSUBISHI**



**VIDÉO 4 TÊTES**

- 181 canaux
- Programmation sur écran, 8 événements/4 semaines
- "Digital auto-tracking"
- Départ rapide (2 secondes)
- Recherche par index
- Recherche par temps absolu
- "Spot check"

Prix avant la TPS 499.<sup>80</sup> \$

**MAINTENANT 449 \$**



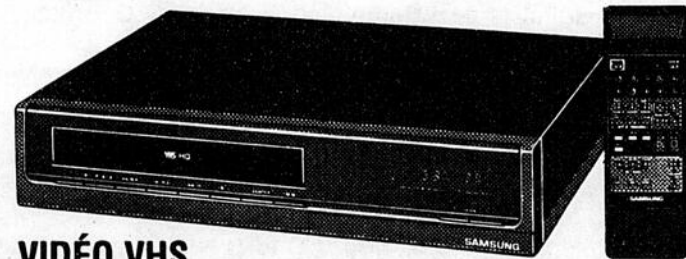
**TÉLÉCOULEUR 14 PO.**

- 126 canaux
- Minuterie sommeil
- Prise d'entrée Audio/Vidéo
- Mémoire programmable

Prix avant la TPS 349.<sup>80</sup> \$

**MAINTENANT 299 \$**

**SAMSUNG**



**VIDÉO VHS**

- 111 canaux, câble-compatible
- Minuterie 2 semaines/4 événements
- Recherche d'image à deux vitesses

Prix avant la TPS 299.<sup>80</sup> \$

**MAINTENANT 269 \$**



**SPEC**  
ÉLECTRONIQUE

**Systeme Electronique Larivière Inc.**

573, 90<sup>e</sup> rue Est,  
Saint-Georges (Place 90)

**228-2676**

Promotion en vigueur du 28 jan. au 2 fév. '91

# Moins de travaux à Saint-Éphrem de Tring

par Jacques Légaré

La taxe foncière demeurera à 80¢/100\$ au village de Saint-Éphrem en 1991. Pour en arriver à ce résultat, le conseil a cependant dû serrer la vis dans les dépenses.

Le budget de 1991 (522 595 \$) représente en effet seulement les trois quarts des montants dépensés en 1990 (environ 691 200 \$). La différence (plus de

168 000 \$) est comblée par une diminution des immobilisations, qui ont dépassé les 360 000 \$ en 1990, mais seront d'environ 74 700 \$ en 91. Une différence de plus de 185 000 \$! On sait que d'importants travaux d'aqueduc et d'égouts ont été réalisés le long de la Route 108 en 1990. Pour ce faire, on avait utilisé les 200 000 \$ provenant de la vente du garage municipal. On prévoit compléter ces travaux

en 91, en réaliser d'autres au parc industriel, et creuser de nouveaux puits.

Seule la taxe d'eau augmente, passant de 150 \$ à 170 \$ pour les résidences. Les autres taxes sont de 120 \$ pour les égouts, 72 \$ pour les ordures, et respectivement de 70¢ et 50¢/piéd pour l'entretien des chemins d'hiver et la taxe de développement.

**Augmentation de 3¢**  
A la municipalité

Paroisse de Saint-Éphrem, le budget a augmenté de 10,6% (de 426 000 \$ à 471 000 \$), et la taxe foncière est passée de 75¢ à 78¢/100 \$. La taxe d'égout (30 \$), la taxe d'eau (170 \$) et celle d'ordures (75 \$) sont demeurées inchangées.

Le maire Gaétan Pomerleau justifie notamment ces augmentations par l'instauration de la T.P.S., et l'augmentation de la quote-part à la M.R.C. (qui

passé de 17 222 \$ à 23 562 \$).

Dans le budget 91, les sommes consacrées à l'item «transport» augmentent de 16 000 \$ (9,2%), tandis qu'on dépensera 9 000 \$ de plus (+15,6%) pour l'hygiène du milieu. De plus, 25 000 \$ (comparativement à 15 000 \$) seront consacrés aux immobilisations, notamment pour l'amélioration des chemins.

# File d'attente au Palais de Justice

par André Lambert

Quatre individus ont comparu au Palais de Justice de Saint-Joseph pour répondre à différents chefs d'accusation, la semaine dernière, dont deux pour voies de fait avec lésion sur leur concubine.

Dans un premier temps, les policiers de la Sécurité publique de Saint-Georges ont procédé à l'arrestation de Richard Tanguay, 39 ans de Saint-Georges, le 21 janvier dernier pour voies de fait avec lésion et des menaces proférées à sa concu-

bine qui a dû être hospitalisée. Avant sa comparution de vendredi dernier, il était détenu à la prison d'Orsainville.

Le procès de Robert Quirion, 42 ans, sous-contracteur en construction de Saint-Georges, a été remis au 22 mars prochain. Il est accusé de voie de fait avec lésion sur sa concubine en plus de l'avoir menacée. Son arrestation remonte au 22 novembre 1990. Les policiers incitent les gens victimes d'actes criminels à ne pas hésiter à dénoncer leur agresseur.

Après avoir commis

plusieurs méfaits dans le domicile de ses parents, Marco Veilleux 22 ans de Saint-Georges, n'a offert aucune résistance aux policiers lors de son arrestation dans la nuit de lundi à mardi dernier. Il est accusé de méfait.

Finalement, l'enquête préliminaire de Réjean Gignac, cet individu de Québec ayant commis un vol qualifié au dépanneur Drouin et Paquet sur la 1ère avenue à Saint-Georges le 12 janvier dernier, a été remise au 12 février prochain.

Lac Poulin

# La quote-part à la MRC grimpe de 52%

par André Lambert

Pour combler l'augmentation de 52% de la quote-part de la municipalité à la MRC Beauce-Sartigan, les élus de Lac-Poulin ont haussé la taxe foncière générale de 0.02 \$ la faisant passer à 0.50 \$.

C'est un montant de 6 970 \$ que la municipalité devra remettre à la MRC ce qui entraîne une croissance budgétaire de 16%. Le budget de cette année se chiffre à 49 492 \$.

Le traitement des

boues de fosses septiques coûtera 25 \$ aux propriétaires des 161 chalets tandis que la taxe de vidange a été fixée à 50 \$.

La municipalité de Saint-Benoît veillera dorénavant au transport des ordures ménagères de Lac-Poulin, à l'entretien des chemins et au service d'incendie et de protection civile.

D'autre part, le tracé de ski nautique sera réinstallé sur le Lac Poulin en 1991 après quelques années d'absence.

Service de remboursement  
**D'IMPÔT de  
BEUCEVILLE**  
774-6015

LA SOLUTION POUR ENCAISSER RAPIDEMENT  
VOTRE RETOUR D'IMPÔT FÉDÉRAL

Vous pouvez encaisser rapidement votre retour d'impôt fédéral, grâce au nouveau service de remboursement «ARGENT COMPTANT». Si vous êtes admissible, je préparerai votre déclaration d'impôt fédérale et provinciale et je vous remettrai 85% sur le premier 300\$ et 95% sur la balance, et ce, dans la journée même!

Si vous voulez une déclaration d'impôt précise et un retour d'impôt vite remboursé, veuillez communiquer avec

**BENOIT MORIN**  
143, 95e Rue, Beauceville Est  
774-6015



CLINIQUE ESTHETIQUE  
SANTÉ  
11780, 1re Av., St-Georges Est - 227-4044

**Maquillage permanent**



*Claire Gauthier*  
dermapigmentologue infirmière diplômée  
19 ans d'expérience (para médicale) (nursing)

**CONSULTATION GRATUITE  
LUNDI 4 FÉV.**  
de 9h00 a.m. à 19h30

Association professionnelle des maquilleurs permanents (A.M.P.)  
1982-1983

110 AC PLAZA CHAUDIERE

*En plus  
des  
spéciaux*

**METRO**

**FONDUE CHINOISE**  
provenant  
haut de ronde

**2<sup>99</sup>**  
LB



**FARINE ROBIN HOOD**

3,5 kg **3<sup>59</sup>**



*Dégustation en magasin  
de croquettes de poulet  
de marque «Schneider»*

EN VIGUEUR DU 28 JANVIER AU 3 FÉVRIER 1991

**SUPERMARCHÉS MAURICE FORTIN**

11520, 2e Avenue  
Saint-Georges **228-9797**  
616, boul. Renault  
Beauceville **774-3636**



# LE PRÉDATEUR 2

## VA FRAPPER; LA SAISON DE CHASSE EST OUVERTE MAIS CETTE FOIS... À MANHATTAN



Les amateurs de science-fiction et d'actions, se souviennent sûrement de ce monstre d'une autre galaxie venu sur terre pour "CHASSER" l'être humain qui se trouve à être le gibier. Le premier film se situait en pleine jungle, ce qui avait comme conséquence que seulement un groupe de soldats ont dû faire face à cette "super créature" dans le "PRÉDATEUR 2". Imaginez la situation en pleine ville de New-York. De quoi offrir beaucoup de gibier à cette créature "invisible". DANNY GLOVER (L'ARME FATALE 1 et 2) en est la vedette qui sera chargée d'éliminer ce monstre de "MANHATTAN" sans trop de dégât. Ça promet!



DANNY GLOVER "PRÉDATEUR 2"

À L'AFFICHE CE SOIR:

du 25 au 31 janv.

— INF.: 228-7540 —

SALLE 1 "COEUR DE LION" (7h10 - 9h30)

SALLE 2 "MAMAN, J'AI RÂTÉ L'AVION" (7h00 - 9h20)

SALLE 3 "PRÉDATEUR" (7h15 - 9h35)

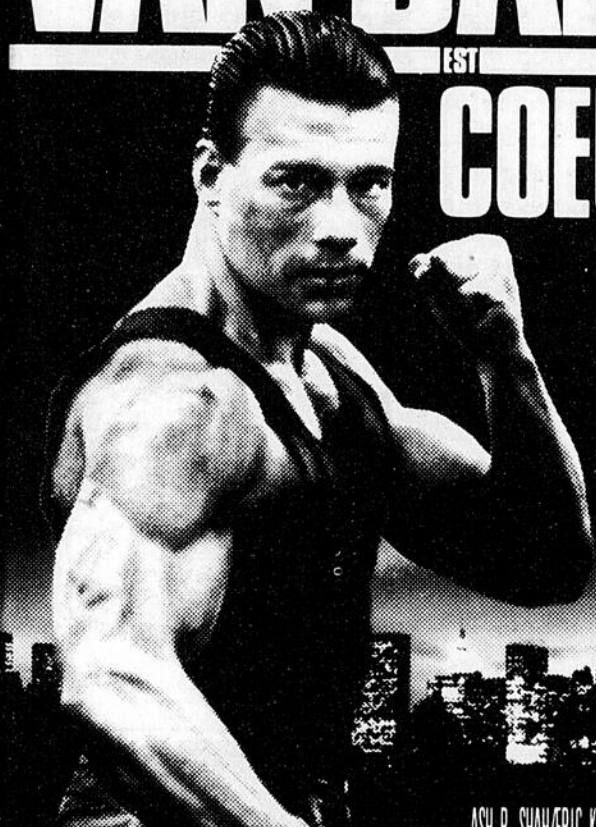
MAINTENANT "2 SOIRS" À PRIX SPÉCIAL:

MARDI  
ET  
MERCREDI **4.00**

Sauf les moins de 14 ans à 3.00 \$

# VAN DAMME

## EST COEUR DE LION



QUAND LA VILLE  
EST UNE JUNGLE  
IL NE PEUT Y  
AVOIR QU'UN ROI

2e SEMAINE

14 ANS  
PROCATIF

UN PRODUCTION ASH R. SHAH/ERIC KARSON SUNIL R. SHAH et IMPERIAL ENTERTAINMENT PRÉSENTENT  
JEAN-CLAUDE VAN DAMME "COEUR DE LION"

SALLE 1 7h10 - 9h30 — Dim. p.m.: 1h15 - 3h20

## LA SAISON DE LA CHASSE EST ARRIVÉE...!

SILENCIEUX.  
INVISIBLE.  
INVINCIBLE.

IL EST VENU  
EN VILLE  
POUR TUER  
LE TEMPS...

CETTE FOIS,  
À MANHATTAN

# LE PRÉDATEUR 2

L'ULTIME COMBATTANT.



18 ANS  
ADULTES

2e SEMAINE

VERSION FRANÇAISE

SALLE 2 7h15 - 9h35 — Dim. p.m.: 1h25 - 3h35

SAISIEZ LE DIMANCHE



Tous les LUNDIS, Admission "2 pour 1"  
avec le mot de passe fourni par  
les stations CKRB et CIRO FM

au  
**CINÉMA**  
ST-GEORGES

Pour en savoir plus... regardez  
"CHRONIQUE CINÉMA" au canal 9  
(Merc.: 18h00 — Lundi: 17h00)

PROJECTIONNISTE  
à temps partiel  
DEMANDÉ  
Envoyez C.V. avec photo  
à Cinéma St-Georges  
C.P. 615, St-G.  
G5Y 6N1

## Projectionniste demandé

TRAVAIL À TEMPS PARTIEL  
LE SOIR.

Devra être une personne minutieuse

Envoyez votre C.V. et photo à:

**CINÉMA ST-GEORGES**

C.P. 615, Saint-Georges

G5T 6N1

# Schwarzenegger

UN FILM D'IVAN REITMAN

VERSION FRANÇAISE DE  
Kindergarten  
**COP**

## UN FLIC À LA MATERNELLE

C'est un agent secret...de première classe.

SALLE 3

2 Repr.: 7h00 - 9h20 — Dim. p.m.: 1h15 - 3h25



Allez,  
dites-lui que  
vous n'avez pas  
fait vos devoirs.

14 ANS  
PROCATIF

En 3e SEMAINE

**Beauceville**

**Le colloque aura lieu le 19 février**

par Jacques Légaré

Le colloque sur l'avenir de Beauceville aura lieu le 19 février prochain, à l'Hôtel de Ville de cette municipalité.

C'est ce qu'on a appris lors de l'assemblée du conseil, le lundi le 7 janvier dernier. On sait que depuis cet automne, divers comités se penchent sur les différents aspects du développement de cette

localité. Le résultat de leurs débats sera dévoilé lors du colloque.

Notons par ailleurs que le conseil a adopté une «dérégulation mineure» au règlement d'urbanisme, pour permettre un agrandissement du restaurant Le Normandie.

On a également adopté le règlement sur la taxation foncière, officialisant ainsi le fait que cette taxe (1,54 \$/100 \$) n'augmentera pas en 1991.

**LE BABILLARD SPECTACLES**

\*\*\* À l'auditorium du Cégep Beauce-Appalaches:

— Marcel Leboeuf, Martin Drainville et Normand Chouinard vous feront rire aux larmes le dimanche 3 février à 20h00 avec la comédie *Pleine Lune*. Renseignements au 228-8155.

\*\*\* À l'auditorium du Cégep Beauce-Appalaches:

— Laurence Jalbert vous fera tomber en amour avec son spectacle le samedi 9 février 1991 à 20h00. Renseignements au 228-8155.

\*\*\* Au Bar Chez Félix de Saint-Georges:

— L'ancien chanteur du Goom by band, semi-finaliste au Festival de Granby, Gaétan Bergevin et ses musiciens présentent leur spectacle le 31 janvier ainsi que le 1-2-7-8 et 9 février prochains.

\*\*\* Au Georgesville de Saint-Georges:

— Spectacle du pianiste-saxophoniste François Hébert du mercredi au dimanche à partir de 17h00.

\*\*\* Au Motel du Boulevard de Saint-Gédéon:

— Présentation de la pièce de théâtre du N.C.P. «Les mésaventures d'Horace» le samedi soir 2 février et le lendemain 3 février en après-midi. Réservations au 582-3348 auprès de Gaston.

**EXPOSITIONS**

\*\*\* À l'Hotel Motel Charles de Saint-Georges:

— La peintre-portraitiste Mme Denise Paquet de Saint-Côme présente ses oeuvres jusqu'à la fin février.

\*\*\* À la Clinique Express de Saint-Georges:

— Exposition des photos de M. Denys Maranda, maître-photographe de Saint-Georges, jusqu'au mois de février.

**L'Éclaireur-Progress/Beauce Nouvelle, c'est la nouvelle sportive et l'information générale à son meilleur**

**T.V. communautaire**



**ST-GEORGES**

**HORAIRE CÂBLE 9 TÉLÉVISION BEAUCE-AMIANTE**

**LUNDI 28 JANVIER:**

17h00: Un peu de tout (Chronique livre et cinéma)

17h30: Super-Vidéo (Nouveautés Club Filmo-Vidéo et Super-Écran avec Benoît Jacques, Francis Caron et J.G. Roy)

18h00: L'heure de pointe avec Guy-Paul Côté (Invité: Robert Dutil)

18h30: Un signe du Ciel avec Huguette Blais (astrologie)

19h00: Les informations locales et régionales avec J.-G. Roy (nouvelles policières, incendies, etc...)

19h30: Le Conseil de Ville de Saint-Georges en direct

21h00: Ping-Pong Show

21h30: Dimension

**MARDI 29 JANVIER:**

17h00: Championnat de Motocross

17h30: Les informations locales et régionales avec J.-G. Roy (Beauce)

18h00: Contact (magazine)

18h30: Des rêves et des voyages (en collaboration avec Uniglobe)

19h00: Édition spéciale: Les téléthons 1991 de la Paralyse Cérébrale avec Odette Grondin et Steve Labbé

19h30: Bienvenue à mon atelier: peinture

20h00: Karate Éclectique (auto-défense) avec Yvan Mercier de Saint-Jean de la Lande

20h30: Vivre au Québec (documentaire)

21h00: Avant-scène (Magazine culturel)

21h30: Moi et l'environnement avec Pierre Beauregard (MATER)

**MERCREDI 30 JANVIER:**

17h00: Que dit la Bible? Prédications avec Lawrence Fortin

17h30: Les manifestations musicales

18h00: Un peu de tout avec J.-G. Roy (Nouveaux livres et films au Cinéma)

18h30: Un milieu de vie

19h00: Télévidéance (région Amiante)

20h00: L'heure des Quilles Plus (Tournoi salon Quilles Plus)

21h00: Les informations locales et régionales en Beauce

21h30: Dimension  
22h00: Édition spéciale: le téléthon 1991 de la Paralyse Cérébrale.

**VENDREDI 2 FÉVRIER:**

20h00: En direct: Le 11ième Téléthon de la Paralyse Cérébrale (spectacles, entrevues, etc...)

**DIMANCHE 3 FÉVRIER:**

8h00: En direct: Le Téléthon

10h30: La messe de l'église l'Assomption en direct

11h30: En direct de la Polyvalente: le 11ième Téléthon de la Paralyse Cérébrale Beauce-Bellechasse (Entrevues, spectacles et autres)

20h00: Fin du Téléthon

Pour nous rejoindre: 228-9828 - Fax: 228-3015.

**CANAL 13**

**Programmation de la télévision communautaire de Beauceville Semaine du 28 janvier au 3 février**

**LUNDI 28 JANVIER:**

12h00: Loterie TVCB, émission spéciale

18h30: La Ripaille

**MARDI 29 JANVIER:**

12h00: MIRA vous remercie... Le Centre culturel de Beauceville

16h00: Émission religieuse

18h30: Loterie TVCB émission spéciale

**MERCREDI 30 JANVIER:**

12h00: La Ripaille

18h30: L'Église Pentecôtiste Le Centre Culturel Beauce-Sartigan

**JEUDI 31 JANVIER:**

12h00: L'Église Pentecôtiste Le Centre Culturel Beauce Sartigan

16h00: Émission religieuse

18h30: MIRA vous remercie... Le Centre Culturel de Beauceville

**VENDREDI 1er FÉVRIER:**

12h00: L'Église Pentecôtiste Le Centre Culturel Beauce Sartigan

18h30: La Ripaille '91

**SAMEDI 2 FÉVRIER:**

16h00: Sport Hockey: Intermédiaire - Saint-Joseph VS Beauceville

**DIMANCHE 3 FÉVRIER:**

10h00: Sport Hockey: Intermédiaire Saint-Joseph VS Beauceville

12h00: MIRA vous remercie... Le Centre Culturel de Beauceville

18h30: Loterie TVCB Émission Spéciale

**50 ans de mariage**



M. et Mme Émile Laflamme remercient le Club de l'Âge d'Or de l'Assomption pour avoir souligné leur 50ième anniversaire de mariage le 3 juin dernier par une messe spéciale à l'église de l'Assomption et un banquet à la salle paroissiale dans le secteur ouest de ville Saint-Georges. Ils remercient aussi leurs enfants qui ont souligné cet anniversaire le 25 août à l'Hôtel Arnold par un banquet suivi d'une soirée récréative. Merci à tous les parents et amis(es) qui ont participé à ces fêtes. M. et Mme Émile Laflamme ont donné naissance à huit enfants, ils ont vingt-deux petits-enfants et un arrière petit-enfant.

**Le Prof**

Cours d'anglais Privé  
Conversation Groupe  
Traduction Sur place

574, 1ère Av., Beauceville, G0S 1A0  
Tél.: (418) **774-2340**

**QUINCAILLERIE D'ARMOIRES 2000**

COULISSE - PENTURE - STRIP

- Portes d'armoires
- Dessus de meuble
- Protecteur de comptoir
- Vanités • Lingerie
- Modules d'armoires
- Tablettes métalliques sur mesure pour garde-robes.
- Accessoires de cuisine

**COMPTOIR PRÉ MOULÉ**

Pour cuisine et salle de bain  
**VENTE ET INSTALLATION**

**CENTRE DE COUPE DE BEAUCE INC.**  
9450, boul. Lacroix, Saint-Georges  
**227-3939**

**TILDEN LOCATION Rompée Depuis 1947**

**LOCATION AUTOS et CAMIONS**

 <b>DYNASTY</b> autres modèles disponibles	 <b>VOYAGER</b> 5 et 7 passagers
 <b>CAMIONNETTE</b> cabine d'équipe, allongée, 4 x 4, 4 x 2	 <b>FOURGONNETTE et MINI-BUS</b> 10 et 12 pieds 5 à 15 passagers
 <b>FOURGON</b> 14 pieds, gaz ou diesel	 <b>POIDS MOYEN</b> 20 et 24 pieds diesel

**STATION-SERVICE DROUIN & FRERES**  
9015, boul. Lacroix, St-Georges Est  
**227-0093**

**TILDEN LOCATION Rompée Depuis 1947**

Également offerts:  
Équipement de déménagement, couvertures, courroies, chariots, rampes.

# Le conseil réglemente sur les dépenses des fonctionnaires

Des règles bien précises encadreront désormais le pouvoir de dépenser des fonctionnaires municipaux de Ville de Saint-Georges, en vertu d'un règlement (21-91) que le conseil a adopté le 14 janvier dernier.

par Michel Roy

En deça d'une certaine limite, certains fonctionnaires municipaux pourront se passer d'une autorisation précise du conseil pour effectuer des achats de biens et services et passer des contrats, du moins pour les dépenses déjà prévues au budget. Mais ils devront à chaque fois obtenir au préalable un certificat du trésorier indiquant

que l'argent est disponible.

Les limites autorisées sont de 10 000 \$ pour le directeur général; 5 000 \$ chacun pour le greffier, le directeur des Travaux publics et le trésorier; 2 000 \$ chacun pour les directeurs du Personnel, de l'Urbanisme et de la Sécurité publique et 4 000 \$ pour le directeur des Loisirs. Seul le directeur général, son adjoint, le maire ou son suppléant peuvent approuver

les dépenses non prévues au budget. Le directeur général doit en tout temps approuver les dépenses personnelles des directeurs de services, étant lui-même soumis à l'approbation du maire pour ses dépenses personnelles.

Le trésorier n'est toutefois pas soumis à sa limite en ce qui concerne le paiement de certaines dépenses comme la dette, tout ce qui se rapporte à la paye, les factures de

services publics etc.

Les dépenses effectuées en vertu de cette délégation doivent être soumises régulièrement dans un rapport au conseil. De même, les fonctionnaires devront fournir au conseil un rapport mensuel concernant les soumissions sur invitation (pour les dépenses entre 5 000 \$ et 25 000 \$), accompagné du procès-verbal de l'ouverture de ces soumissions.

# Prévenir le «décrochage»

par Jacques Légaré

L'organisme Défi Éducation 2 000 a obtenu une subvention de 35 000 \$ lui permettant d'employer trois éducateurs spécialisés, qui travailleront auprès d'éventuels «décrocheurs» dans trois écoles secondaires de la région.

C'est ce que nous apprenait récemment un communiqué du dé-

puté fédéral M. Gilles Bernier, qui spécifie que cette aide a été accordée dans le cadre du Programme d'intégration professionnelle.

M. Bernier a également signalé quelques subventions du programme Développement de l'emploi, qui servent à donner une formation en situation d'emploi à un chômeur.

C'est ainsi que la

Commission scolaire des Érables et le service de garde l'Amusatek profiteront de 9 993 \$, pour former quelqu'un «dans le secteur des communications». La paroisse de Saint-Éphrem disposera quant à elle de 8 639 \$ pour former un(e) assistant(e) au secrétaire trésorier, alors que pour 5 441 \$, on formera un dessinateur industriel chez Plexiforme (Notre-Da-

me des Pins). Le Garage Claude Roy (Saint-Georges) formera quant à lui un débosseleur (5 368 \$).

Notons enfin une subvention «Nouveaux Horizons» de 8 374 \$ aux Rassembleurs de Saint-Martin, afin d'organiser des activités pour les personnes âgées dans le besoin.



Saint-Côme

# Une famille honorée par les Fermières

(SB) Dans le cadre de la Semaine de la Famille, le Cercle des Fermières de Saint-Côme a rendu un vibrant hommage à la famille de M. Hermance Dulac et de Mme Louise Boutin.

Le couple compte 12 enfants, six garçons et six filles. L'aînée de la famille a 17 ans alors que le petit-dernier n'est âgé que de sept mois, ce qui fait beaucoup de besogne et coûte beaucoup de sous aux parents.

Les Fermières ont remis un panier complet de provision et une photographie encadrée à la «Famille de l'année» à Saint-Côme, dont les membres étaient, il va sans dire, très émus de cette attention particulière.



CLUB  
**Aramis**

SAINT-GEORGES, BEAUCE — CONSEIL 24

**TOURNOI BOULE-MOUSSE**  
26 JANVIER

Inscription: 3,00 \$  
Bourse attribuée au gagnant

**SOIRÉE DES CANDIDATS**  
1er FÉVRIER

Discomobile au programme

**INITIATION ARAMIS**  
du 2 FÉVRIER '91

Avis à tous les membres:  
Apportez des candidats pour l'Initiation École de Notre-Dame des Pins, dans l'Ouest Souper suivi d'une soirée avec l'orchestre  
**FLO GAGNÉ**

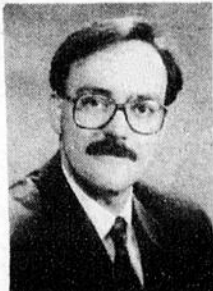
**IMPRESSIONS** 3 FÉVRIER  
à 10h00 sur l'INITIATION ARAMIS.

**ASSEMBLÉE ARAMIS** au club  
10 FÉVRIER

CAUSERIE



LA CHAMBRE DE COMMERCE DE SAINT-GEORGES



M. STÉPHANE POULIOT

La Chambre de Commerce de Saint-Georges reçoit M. Stéphane Pouliot, Président du Conseil économique de Beauce, comme conférencier, le vendredi 8 février 1991 à 12h00, au Georgesville.

Thème: "Le Conseil économique de Beauce face aux défis des années 90."

Coût: Membre: 16\$ (TPS incluse) Non membre: 22 \$ (TPS incl.)

Réervations: Patricia Roy 228-7879

La plus grande  
**Vente de Fourrure**  
de l'année!



8 MOIS SANS INTÉRÊT

La T.P.S. on la paye pour vous!

20% à **50%**

sur tous nos  
MANTEAUX DE FOURRURE et PELISSES

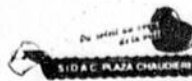
(MISE DE COTE: un dépôt de 10% suffit!)

**R. Dallaire**  
INC.

12099, 1ère avenue, Ville de Saint-Georges  
228-2641



PLAN MISE DE CÔTÉ



# 11 973\$\*

**MOINS**  
500\$ en rabais-chèque  
ou  
taux de crédit avantageux\*



## SUNBIRD LE

Spécialement équipée avec: • Transmission automatique • Climatiseur  
• Radiocassette AM/FM stéréo • Et plus de 25 autres caractéristiques standard

# 11 523\$\*

**MOINS**  
500\$ en rabais-chèque  
ou  
taux de crédit avantageux\*



## CAVALIER VL

Spécialement équipée avec: • Transmission automatique • Climatiseur  
• Radiocassette AM/FM Stéréo • Et plus de 25 autres caractéristiques standard

# 7 765\$\*\*

**MOINS**  
500\$ en rabais-chèque  
ou  
taux de crédit avantageux\*



## SPRINT

• Moteur 1 litre à injection électronique de carburant  
• Transmission manuelle à 5 vitesses • 64 mpg/4,4 l/100 km-route;  
50 mpg/5,6 l/100 km-ville • Plus de 20 autres caractéristiques standard

# 7 765\$\*\*

**MOINS**  
500\$ en rabais-chèque  
ou  
taux de crédit avantageux\*

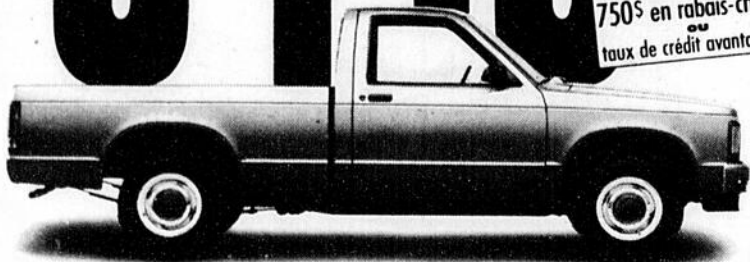


## FIREFLY

• Moteur 1 litre à injection électronique de carburant  
• Transmission manuelle à 5 vitesses • 64 mpg/4,4 l/100 km-route;  
50 mpg/5,6 l/100 km-ville • Plus de 20 autres caractéristiques standard

# 9 148\$\*\*

**MOINS**  
750\$ en rabais-chèque  
ou  
taux de crédit avantageux\*

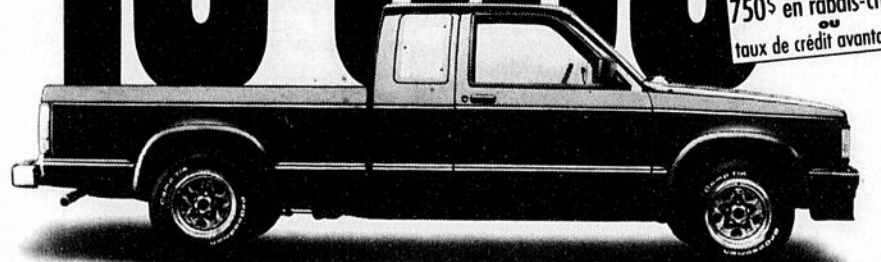


## S-10/SONOMA

• Moteur 2.5 litres, IEC • Transmission manuelle à 5 vitesses avec surmultiplication  
• Système de freinage antiblocage aux roues arrière  
• Plus de 35 autres caractéristiques standard

# 10 898\$\*\*

**MOINS**  
750\$ en rabais-chèque  
ou  
taux de crédit avantageux\*



## S-10 MAXI-CAB/SONOMA CLUB COUPE

• Moteur 2.5 litres, IEC • Transmission manuelle à 5 vitesses avec surmultiplication  
• Système de freinage antiblocage aux roues arrière • Cabine allongée  
• Plus de 35 autres caractéristiques standard

# LES VRAIES OFFRES PARLENT D'ELLES-MÊMES

V o s   c o n c e s s i o n n a i r e s   G M

**NUMÉRO UN SUR LA ROUTE**

\*P.D.S.F. de la Cavalier VL et Sunbird LE spécialement équipées avec transmission automatique, climatiseur et radiocassette AM/FM stéréo. Frais de transport, TPS, TVP, frais d'immatriculation, taxe d'accise fédérale et autres taxes applicables en sus. Un concessionnaire peut vendre à un prix moindre. Voyez votre concessionnaire GM participant pour tous les détails. \*\*P.D.S.F. avec équipement de base des Sprint, Firefly, S-10 et Sonoma à cabine classique et caisse courte. S-10 Maxi Cab et Sonoma Club Coupe à cabine allongée et caisse courte. Frais de transport, TPS, TVP, frais d'immatriculation, taxe d'accise fédérale et autres taxes applicables en sus. Un concessionnaire peut vendre à un prix moindre. Voyez votre concessionnaire GM participant pour tous les détails. \*L'offre de rabais-chèque ou de taux de crédit avantageux est valable pour un temps limité et s'adresse uniquement aux particuliers achetant au détail. Les véhicules doivent être achetés et livrés à partir du stock d'un concessionnaire entre le 11 janvier 1991 et la fin de la présente offre. \*\*Base sur les tests effectués par Transports Canada sur les véhicules équipés tel que décrit. Votre consommation réelle de carburant peut varier. Consulter le « Guide de consommation de carburant 1991 » pour plus de détails.



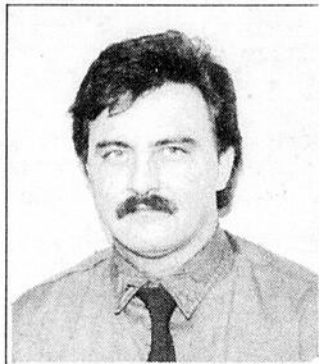
# NOUVEAU À JERSEY-MILLS



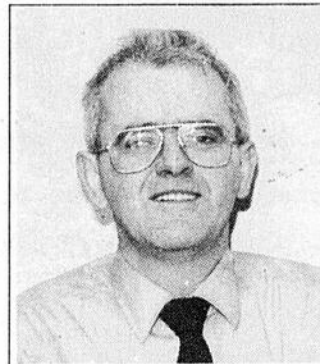
**MARCEL BÉRUBÉ**  
propriétaire



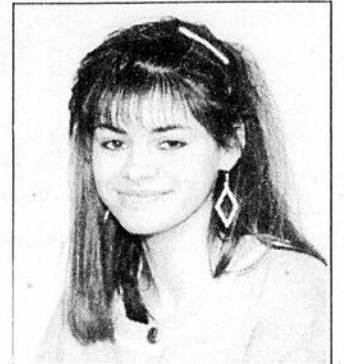
**YVES DOYON**  
mise au point en  
carburation



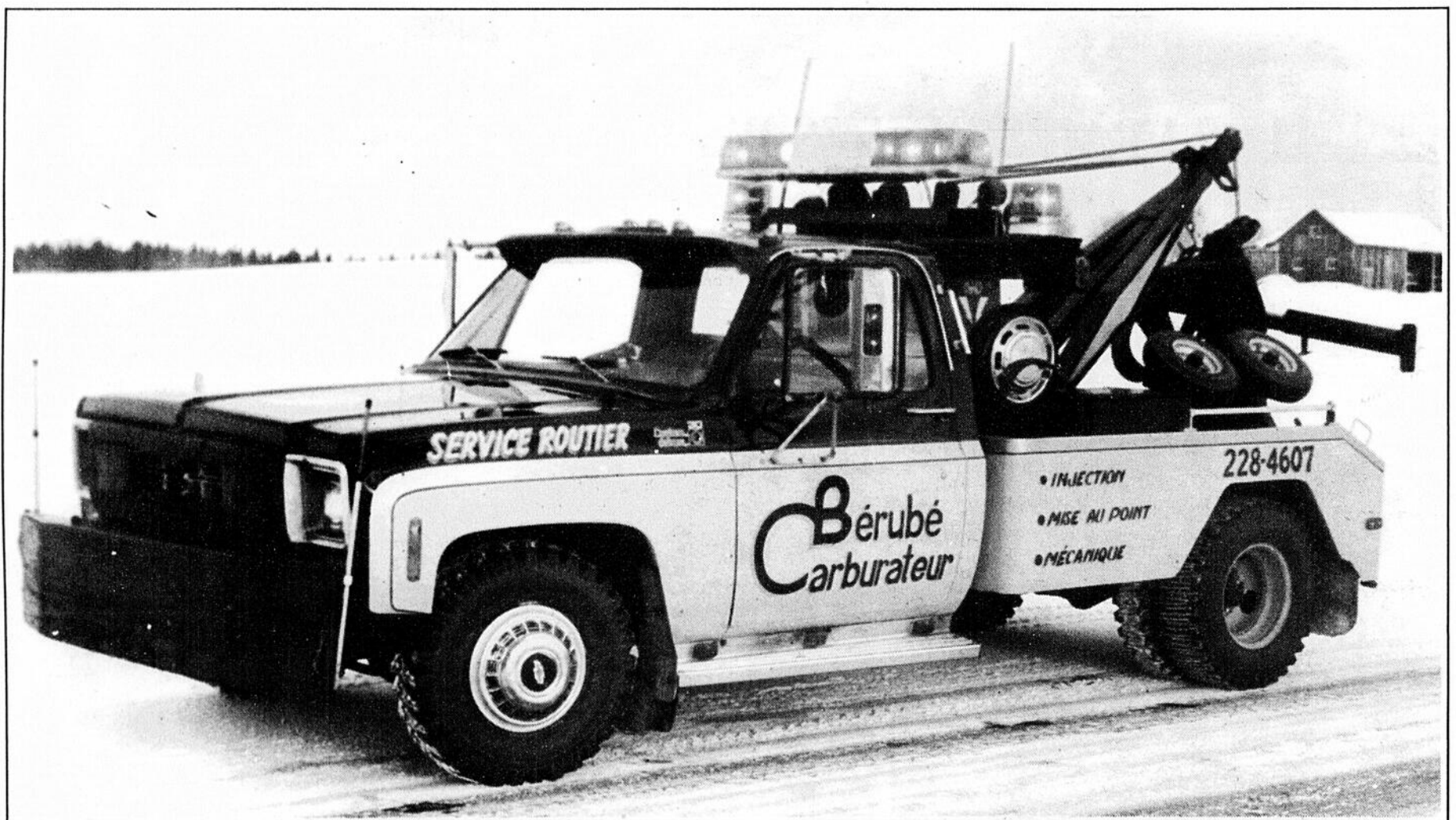
**RÉAL TURCOTTE**  
mise au point en  
carburation



**MAURICE POULIN**  
mécanique générale



**ANNIE GILBERT**  
secrétaire



**UN SEUL NUMÉRO: 228-4607**

**Bérubé**  
**Carburateur enr.**

635, 175e Rue,  
St-Georges

**228-4607**

545,90e Rue Saint-Georges  
228-1584  
Place 90

**EAU DISTILLÉE**  
18 litres **2<sup>99</sup>\$**

Sixième remplissage **GRATUIT**

# SPORTS

L'ECLAIREUR Beauce Nouvelle

Clinique de Médecine Chinoise et de Massothérapie  
ROCH-ANDRÉ VEILLEUX, D.Ac. M.T.C.  
1055, 158e Rue, St-Georges Est, G5Y 6X5  
Tél.: 227-3373

Membre actif du Syndicat Professionnel des Acupuncteurs(trices) du Québec (S.P.A.A.Q.)  
Massothérapeute diplômé

Membre de l'Institut des Massothérapeutes Professionnels du Québec  
Membre de l'Association Canadienne des Massothérapeutes Professionnels Inc.

Nouveau chalet

## Les membres demandent une étude approfondie

Les membres présents à l'assemblée générale annuelle ne se sont pas prononcés contre la rénovation du chalet au Club de golf St-Georges. Ils ont plutôt demandé au bureau de direction une étude en profondeur afin de connaître les plans et les coûts exacts d'une telle réalisation.

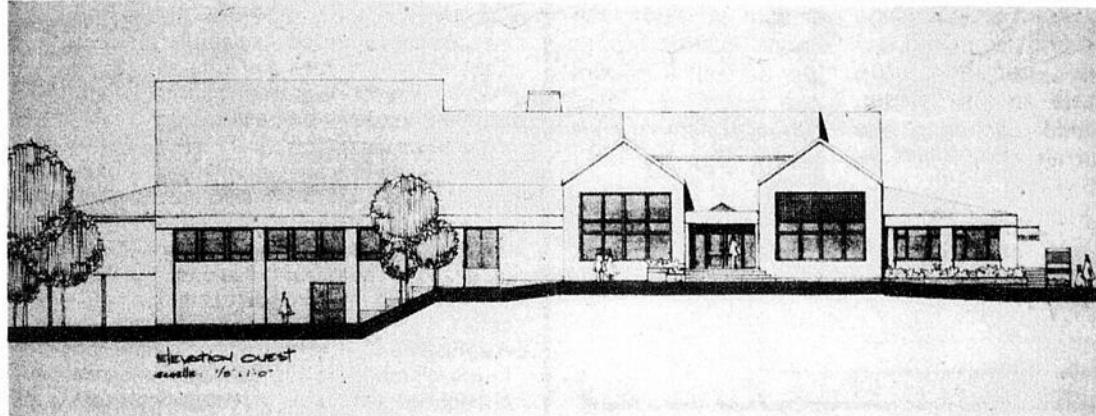
par Pierre Saucier

À la réunion du 19 janvier dernier à la-

travaux. D'autres ont aussi formulé le souhait qu'advenant la réfection du chalet, il ne faudrait pas négliger le terrain.

vrait revenir avec un projet final au cours de la présente année», précise le président du Club de golf St-Georges, Victor Fecteau.

son est dépensés annuellement afin d'améliorer le chalet, des travaux qui seront tôt ou tard à recommencer.



Une maquette du chalet selon les plans préliminaires.

quelle assistaient une soixantaine de membres, une bonne partie des discussions ont porté sur le projet d'agrandissement du chalet. Les plans préliminaires proposés prévoyaient un investissement se chiffrant entre 600 000 \$ et 800 000 \$.

Quelques membres étaient inquiets sur la façon de financer les

ger le terrain.

### Chalet désuet

«L'actuel chalet est désuet et ne répond plus aux exigences de nos membres au point de vue des vestiaires, de la climatisation, de la cuisine et du pro-shop. Un comité va être formé pour représenter l'ensemble de nos membres. On de-

ges, Victor Fecteau.

Ce dernier s'est dit satisfait de la tournure des événements lors de la réunion annuelle. «Je suis très heureux de la décision des membres de continuer à regarder pour la réalisation du chalet. Je suis optimiste de voir le projet se finaliser». Selon M. Fecteau, de 25 000 \$ à 30 000 \$

Les plans préliminaires prévoyaient l'ajout d'une deuxième salle de réception, d'une salle à manger, d'un pro-shop au rez-de-chaussée, l'agrandissement des vestiaires ainsi que la climatisation des lieux pour ne mentionner que ces quelques améliorations.

Golf St-Georges

## Léger surplus en 1990

Le Club de golf St-Georges a terminé la saison 1990 avec un excédent des revenus sur les dépenses de 606 \$. L'an dernier, le déficit avait été de 31 184 \$, le bureau de direction ayant inscrit des dépenses engagées ultérieurement ce qui avait eu pour effet de faire gonfler le déficit.

par Pierre Saucier

Pour l'année 1990, les revenus ont été de l'ordre de 494 219 \$ tandis que les dépenses se sont chiffrées à 395 799 \$ pour un excédant d'opération de 98 420 \$. À cette somme, il faut soustraire les achats d'immobilisation (85 870 \$) et le service de la dette (11 944 \$) pour finalement retrouver un surplus de 606 \$.

Pour revenir aux immobilisations, la majeure partie provient de l'achat d'un tracteur avec pépinière (33 000 \$), de travaux au vestiaire des femmes (23 000 \$) ainsi que de divers autres achats (29 870 \$). Quant à la dette à long terme qui se chiffre à 121 625 \$,

elle devrait être finie de rembourser en 2006. Pour l'année 1991, le Club de golf St-Georges prévoit un surplus de 3 450 \$.

### Il en coûtera plus cher

Les cotisations des membres ont été augmentées de 5 % pour la prochaine saison. Il faut également ajouté la TPS. Pour pouvoir jouer, les membres devront déboursier une somme de 551 \$ plus 7 % (TPS) pour un total de 589,87 \$ si la facture est payée avant le 1er avril. L'an dernier, la cotisation était de 525 \$.

Quant aux frais de jeu, ils ont été haussés à 35 \$ la fin de semaine et à 30 \$ les jours de semaine. La TPS est incluse dans ces deux montants.

### Non à un 3è neuf trous

Par ailleurs lors de la réunion, les membres ont rejeté pour le moment une proposition de construire un 3è neuf trous. Les membres ont proposé plutôt de continuer à embellir le terrain et à améliorer le chalet avant de penser à un 3è neuf trous.

### Élection

Le bureau de direction ne comprendra qu'un seul nouveau membre pour la prochaine saison. Jean-Marc Racine remplacera Lily Veilleux qui n'a pas voulu entreprendre un autre mandat. Gérald Fortin et Marc-André Labbé ont quant à eux accepté de revenir. La présidence est toujours assurée par Victor Fecteau.

## Sept points pour Anne Rodrigue



(PS) En prévision des Jeux du Canada, l'équipe féminine du Québec a disputé deux matches hors-concours dont l'un au Forum de Montréal face à la formation du Nouveau-Brunswick. Les Québécoises ont inscrit des gains de 9-1 et de 12-1. Anne Rodrigue de Saint-Georges a fait sa part en attaque avec quatre buts et trois aides.

## Philippe Rodrigue amasse 15 points ITF

En décembre, Philippe Rodrigue a participé avec l'équipe canadienne junior à une tournée en Amérique centrale. Il en a profité pour amasser 15 points ITF chez les 18 ans.

par Pierre Saucier

Des trois tournois auxquels il a participé, Philippe a atteint à deux reprises les huitièmes de finale du tableau principal en plus de se rendre jusqu'en demi-finale consolation.

Au Mexique (84 joueurs), Philippe s'est incliné à son deuxième match face au 5è favori. En ronde consolation, il a défait



Philippe Rodrigue

Manuel Calvo du Mexique (6-1 et 6-1), Cesar Conde des États-Unis (6-1 et 6-3) et Arturo Zilzold du Pérou (6-2 et 6-4) avant de s'incliner face à Eric Brunner des États-Unis (3-6 et 3-6).

À Porto-Rico (64 joueurs), il a disposé du meilleur Portoricain en quatre sets de 7-6, 10-8, 1-6 et 6-3. Il a par la suite défait Luis Nunez du Costa-Rica (6-1 et 6-0) avant de perdre devant le 1er

favori, John de Jager de l'Afrique du Sud, classé 9è au monde (2-6 et 0-6).

Finalement au Costa-Rica (64 joueurs), Philippe a atteint la 1/8 de finale. Il a défait Di Francesco Macri d'Italie (6-2 et 6-2), Jose Zea de l'Équateur (6-2 et 6-2) avant d'être éliminé par Eric Brunner des États-Unis (4-6 et 1-6), le 3è favori.

# Les Condors débute en force

Les Condors ont bien entamé la deuxième moitié de saison avec une victoire de 11-4 sur les Gaulois de La Pocatière. Faut dire toutefois que leurs adversaires occupent actuellement le dernier rang de la Ligue des Appalaches.

par Pierre Saucier

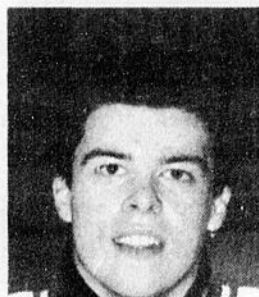
Sébastien Champagne avec quatre buts et deux aides ainsi que Tony Landry avec un tour du chapeau et une



Daniel Lachance

assistance ont pris les choses en main en attaque. Les autres

buts des Condors ont été réussis par Steeve



Christian Dutil

Boivin, Marco Roy, Claude Pelletier et Steeve Veilleux. Christian Dutil a inscrit un premier gain à fiche dès sa première sortie devant le filet des siens.

Fiche de .500

Pour le deuxième droit, l'entraîneur-chef de la troupe du Cégep Beauce-Appalaches,



Claude Pelletier

Dany Côté, conserve le même objectif. «Nous allons tenter de continuer à jouer pour une fiche d'au moins .500».



Éric Rochette

Selon ce dernier, le départ de plusieurs vétérans fait en sorte que l'équipe est moins expérimentée surtout en attaque avec la perte de Claude Poulin et Jean-François Aubin. «L'arrivée d'Éric Rochette de Saint-Joseph et de Stéphane Lebreux de Québec va aider mais ces deux joueurs n'ont pas l'expérience des deux autres», d'ajouter Dany Côté.

Quant à l'acquisition de Christian Dutil, qui sera secondé d'un autre ancien Condor, Daniel Lachance, elle devrait compenser la



Stéphane Lebreux

perte de Sylvain Vachon et Serge Morin devant le filet, ces deux gardiens étant considérés par leur entraîneur comme le meilleur tandem de la ligue avant les fêtes.

Intensité

N'ayant à disputer que neuf matches d'ici la fin de leur calendrier régulier le 17 février prochain, Dany Côté va demander à ses ouailles de jouer avec intensité. «Pour bien finir la saison et avoir une bonne position pour les séries, il faudra continuer à être intense», de lancer l'entraîneur-chef.

## STATISTIQUES

### LCBBA "CC"

CLASSEMENT						
ATOME	PJ	PG	PP	N	PTS	
Thetford-Mines	24	18	3	3	63	
Lac Mégantic	23	13	8	2	51	
Saint-Georges	24	11	10	3	49	
Disco	22	12	7	3	48	
Beauceville	22	11	6	5	48	
Lac Etchemin	22	5	17	0	31	
Javof	23	2	21	0	27	

JOUEURS			
	Bts	Ass.	Pts
(1) Mario Lachance, SG	29	10	39
(2) Julien Dostie, LM	16	20	36
(6) Vincent Boulianne, B	17	11	28

PEE-WEE					
	PJ	PG	PP	N	PTS
Thetford-Mines	23	22	1	0	63
Lac Etchemin	24	14	8	2	53
Saint-Georges	21	12	5	4	46
Javof	24	9	12	3	42
Disco	23	4	15	4	35
Lac Mégantic	22	5	13	4	29
Beauceville	23	3	17	3	28

JOUEURS			
	Bts	Ass.	Pts
(1) David Venable, LE	35	14	49
(2) Philippe Voyer, SG	29	14	43
(5) Frédérica Vachon, SG	17	18	35

BANTAM					
	PJ	PG	PP	N	PTS
Lac Etchemin	22	17	3	2	58
Thetford-Mines	22	17	4	1	53
Disco	23	16	5	2	53
Saint-Georges	24	10	13	1	37
Javof	23	6	17	0	25
Beauceville	23	0	23	0	13

JOUEURS			
	Bts	Ass.	Pts
(1) Patrick Grégoire, TM	20	25	45
(2) Martin Rancourt, LE	29	13	42
(5) Christian Thibodeau, SG	18	17	35

MIDGET					
	PJ	PG	PP	N	PTS
Disco	24	20	1	3	65
Thetford-Mines	23	16	4	3	54
Javof	25	11	12	2	45
Lac Mégantic	24	9	13	2	44
Lac Etchemin	25	4	15	6	37
Beauceville	25	4	17	4	29

JOUEURS			
	Bts	Ass.	Pts
(1) Jimmy Paré, J	20	21	41
(2) Sylvain Vachon, TM	20	16	36
(3) Pascal Bernard, B	19	14	33

### LIGUE OLYMPIQUE DU P.D.S.

RÉSULTATS DU 91-01-22			
Express	5	A. Lalonde	2
Sonic	5	Index	6

CLASSEMENT					
Index	PJ	V	D	N	TOT.
Express	15	12	3	0	24
Sonic	15	10	4	1	21
A. Lalonde	15	6	7	2	14
A. Lalonde	15	0	14	1	1

MEILLEURS COMPTES			
Mario Poirier	I	18	30 48
Pierre Lessard	S	20	20 40
Noël Gilbert	I	14	20 34
Richard Poirier	I	8	25 33
André Turcotte	S	11	20 31

GARDIENS DE BUTS				
	Club	PJ	BA	Moy.
René Maheux	E	15	53	3.53
Jean Cameron	I	8	35	4.37

PROCHAINS MATCHES		
91-01-29	31	Index VS A. Lalonde
	32	Sonic VS Express
91-02-05	33	Express VS A. Lalonde
	34	Sonic VS Index
91-02-12	35	Index VS Express
	36	A. Lalonde VS Sonic

Fin de la saison régulière.

### LIGUE LDB CAISSE POP

CLASSEMENT 21-01-91					
ÉQUIPES	PJ	PG	PP	N	PTS
Frampton	20	13	7	0	26
Black Lake	21	11	8	2	24
Beauceville	18	10	7	1	21
Lac Etchemin	21	8	10	3	19
Saint-Joseph	20	4	14	2	10

COMPTES (17-01-91)				
	C	Bts	Ass.	Pts
(1) Daniel Groleau	BL	20	32	52
(4) Steve Alain	B	12	24	36
(6) Pierre Lessard	B	17	17	34
(7) Martin Talbot	SJ	14	18	32

### LIGUE VÉTÉRANS

SAINT-CÔME			
RÉSULTATS AU 24 JANVIER 1991			
Domtar	5	Bar 4000	0
Bar Carillon	3	Bar Brûlé	4

CLASSEMENT AU 25 JANVIER				
	PJ	V	D	PTS
Bar Brûlé	17	11	5	1 23
Domtar	17	9	5	2 21
Aramis/Bar Aramis	17	5	9	3 13
Bar Carillon	17	5	10	2 12

PROCHAINES RENCONTRES		
JEUDI 31O JANVIER 1991:		
Bar Carillon VS Domtar		8h00
Aramis/Bar 4000 VS Bar Brûlé		9h30

### HOCKEY-BOTTINES

CLASSEMENT 21-01-91					
ÉQUIPES	PJ	PG	PP	PN	TOT.
Bar Le Greco	10	8	2	0	16
Bar Olympique	9	7	1	1	15
Solarco	10	7	2	1	15
Moose	11	6	2	3	15
Bar Spectrum	11	7	4	0	14
Disco-Bar le Fred	10	4	6	0	8
Rangers	8	3	4	1	7
MRG Drouin	11	4	7	0	5
Vieux St-Georges	10	1	9	0	2
Bar 2000	10	0	10	0	0

### BEAUCE-SMASH

CLASSE "A"				
ÉQUIPE	PJ	PG	PP	PTS
Sans Condom (3)	52	31	21	31
Snack Bar (2)	52	31	21	31
Condors (4)	52	27	25	27
Pieuvres (1)	52	15	37	15

CLASSE "B"				
Turbo Smash (3)	60	35	25	35
Hemophiles (1)	60	31	29	31
Touchatout (2)	60	28	32	28
Ready Go (4)	60	25	35	25

CLASSE "C"				
T.P.S. (2)	64	41	23	41
Pinock (4)	64	37	27	37
Mexx (5)	64	33	31	33
Ninja Ball (1)	64	33	31	33
Alakazou (6)	64	26	38	26
Honeycomb (3)	64	22	42	22

MATCHES À VENIR (29 JANV.)			
HEURE	CLASSE "A"	CLASSE "B"	CLASSE "C"
19h00	3 VS 4 (2)	3 VS 4 (2)	1 VS 3
			4 VS 6
20h30	1 VS 2 (4)	1 VS 2 (4)	2 VS 5

# VIVEZ EN SANTÉ VIVEZ HEUREUX!

Jean-Marc Brunet, n.d.,  
de l'Académie  
des Sciences de New York



### Réponses aux questions de nos lecteurs

#### ANTYOXYDANTS DANS LES ALIMENTS

Une lectrice me demande dans quels aliments elle pourrait trouver des quantités suffisantes de vitamine A, de vitamine C, de vitamine E et de sélénium pour ne pas manquer d'antioxydants. Elle ajoute qu'elle préférerait recourir aux aliments plutôt qu'aux suppléments.

Ce désir de s'orienter principalement vers les aliments plutôt que vers les suppléments est souvent manifesté. L'une des raisons qui le justifie est probablement le fait que les suppléments apparaissent à plusieurs comme étant des médicaments. C'est évidemment une fausse conception, mais elle est tenace.

Il peut être difficile de compter essentiellement sur les aliments pour y tirer tous les antioxydants dont l'organisme a besoin afin de lutter victorieusement contre les radicaux libres. La raison en est fort simple: les aliments ne présentent généralement pas de grandes concentrations des quatre antioxydants de base.

Ceci étant dit, il est évident qu'en consommant davantage certains aliments, on peut y tirer des quantités d'antioxydants qui ne sont pas négligeables. Voici ces aliments:

1-La vitamine A ou le bêta-carotène: on trouve ces substances dans les patates douces, les carottes, les épinards, le melon cantaloup et le brocoli.

2-La vitamine C: on la trouve principalement dans le jus d'orange, le jus de pamplemousse, le piment vert, le brocoli, le papaye, les choux de Bruxelles et les fraises.

3-La vitamine E: on la trouve dans l'huile de germe de blé, les graines de tournesol, le germe de blé, les amandes, les pacanes et autres noix en général.

4-Le sélénium: il est présent surtout dans les fruits de mer, les céréales entières, le brocoli, le chou, les oignons et l'ail. La présence du sélénium dans ces aliments varie considérablement en fonction de la teneur en minéraux des sols sur lesquels les végétaux sont produits.

Il est certain cependant qu'une personne peut jouir d'une meilleure protection contre les radicaux libres en prenant quotidiennement 30 000 unités internationales de bêta-carotène, 500 mg de vitamine C, 800 U.I. de vitamine E et 500 mcg de sélénium.

#### VIANDES ET ARTHRITISME

Un lecteur me demande si le simple fait de devenir végétarien permet de faire disparaître les douleurs de l'arthrite?

Pas nécessairement. Cependant, une telle alimentation peut généralement améliorer considérablement la situation. On trouve dans les viandes d'importantes quantités de protéines et de purines qui peuvent contribuer à accentuer les douleurs arthritiques et rhumatismales en général.

Ceci étant dit, il faut aussi savoir qu'on peut fort bien ne pas consommer de viande et néanmoins être aux prises avec un surplus de protéines et de purines. Certains végétaux sont en effet plus riches en protéines que les viandes. Les légumineuses (pois, haricots, lentilles, etc.) renferment beaucoup plus de protéines que les viandes. C'est également le cas de la plupart des fromages.

Si l'alimentation de l'arthritique et du rhumatisant devient beaucoup moins riche en protéines (ce qui implique plus que le simple fait d'exclure les viandes), les douleurs et l'inflammation peuvent disparaître assez facilement.

**LE NATURISTE**

**CARREFOUR  
ST-GEORGES**

**228-9735**

Qualité supérieure d'aliments naturistes et de suppléments alimentaires au meilleur prix.  
Dépositaire exclusif des suppléments alimentaires du docteur Jean-Marc Brunet, n.d.  
Conseils gratuits par des conseillers naturistes diplômés.

**NOMBREUSES AUBAINES**

# St-Côme remporte un 3<sup>e</sup> titre consécutif

par Pierre Saucier

Jamais deux sans trois, voilà certes la devise des porte-couleurs de la formation du Bar Le Bienvenue de Saint-Côme qui viennent de remporter leur troisième titre consécutif au Tournoi

ronde préliminaire. Dans la classe «B», les North Stars (Jean Doyon) ont défait en finale l'Alimentation Genest de Saint-Théophile au compte de 1-0. Pour accéder à la finale, les North Stars ont éliminé le Bar Carillon par la marque de 2-0 tandis que Saint-

que le F. Bégin éliminait le Grand Hôtel au compte de 5-4, match qui a nécessité une fusillade pour départager les deux équipes. Au total, 33 équipes ont participé à cette quatrième édition. «On a assisté à des rencontres beaucoup plus serrées que par les



L'équipe du Bar Le Bienvenue de Saint-Côme a remporté son troisième titre consécutif au Tournoi des Vétérans de Saint-Côme.

des Vétérans Labatt 50 de Saint-Côme.

En grande finale de la classe «AA», Saint-Côme a défait difficilement le Château Blanc de Saint-Éphrem par la marque de 2-1. Ces deux équipes s'étaient méritées une participation à la finale grâce à un dossier de deux victoires et une défaite en

Théophile disposait du Bar Brûlé de Saint-Côme au compte de 4-0.

La Brasserie Marie-Tomiche l'a emporté dans la classe «C» grâce à un gain de 2-0 sur l'équipe Pièces d'Auto F. Bégin. Lors des semi-finales, la Marie-Tomiche a défait Sainte-Aurélié par la marque de 3-1 tandis

années passées», soutient le responsable du tournoi, Daniel Lambert.

# Deux en deux pour Saint-Prosper

par Pierre Saucier

La formation de Saint-Prosper a inscrit deux victoires en autant de sorties pour totaliser 22 points, trois de moins que Saint-Éphrem, meneur au classement.

Dans le premier match, Saint-Prosper a inscrit un gain de 5-4 face à Saint-Éphrem. Pour Saint-Prosper qui menait 5-1 avec cinq minutes à jouer, Guy Gagnon a compté à deux reprises en plus d'amasser une aide.

Dans l'autre rencontre du vendredi 18 janvier, Saint-Honoré a disposé de Beauceville par la marque de 7-3. Pour les vainqueurs, Luc Cloutier y est allé d'une paire de buts.

Le dimanche 20 janvier, Saint-Honoré a laissé filer une avance de 4-1 après une période pour finalement s'incliner par la marque de 6-5 devant Saint-Prosper. C'est l'indiscipline des porte-couleurs de Saint-Honoré qui est à

l'origine de cette défaite. Rémi Laro-

1er février, Saint-Éphrem rendra visite à

la formation de Saint-Prosper à 21h00.



Malgré la défaite, Martin Champagne a répété les prouesses devant le filet du Saint-Honoré.

chelle et Mario Talbot avec chacun cinq points ont été les meilleurs pour les vainqueurs.

La saison régulière prendra fin avec un affrontement entre Saint-Honoré et Beauceville le 3 février 14h00. Auparavant le



**TOURNOI BANTAM OPTIMISTE**

**Du 31 JANVIER au 3 FÉVRIER**

**AU PALAIS DES SPORTS Saint-Georges**

---

**20<sup>ième</sup> anniversaire**

**5 équipes de calibre AA**

**BIENVENUE À TOUS!**

**SUPER VENTE**

**Chez GERMAIN RODRIGUE SPORT**

Toute offre raisonnable ne sera refusée!

**IL FAUT FAIRE PLACE AUX PRODUITS DU PRINTEMPS**

RABAIS ALLANT JUSQU'À

**2 000\$**

Vente et réparation de toute marque  
**IL FAUT LE VOIR POUR LE CROIRE!**


AUSSI: NOUS FAISONS LA LOCATION DE MOTONEIGES



156 55,  
Boul. Lacroix,  
Saint-Georges  
**228-6619**



**LE PLUS GRAND ATELIER DE RÉPARATION**  
4 mécaniciens de plus de 25 ans  
d'expérience à votre service



*Coeur atout*

**Le cours de cuisine "coeur atout"**

**Vous aimez les bons aliments mais vous voudriez en savoir plus sur la façon de bien manger pour rester en santé ?**


**Apprenez à préparer des repas qui sont attrayants, délicieux, réduits en gras, en sel et en calories au cours de cuisine de la Fondation des maladies du coeur du Canada**

**Une session de 5 cours offerts par:**


Le CLSC La Guadeloupe et le Service de l'Éducation des Adultes de la CSR Chaudière

**Lieu:** École La Trinité  
**Quand:** Lundi soir  
**Heure:** 19h00 à 22h00  
**Coût:** 12,50\$ pour 15 heures

Pour inscription appeler à:  
228-5541, Mme Jeannine Veilleux



LA GUADELOUPE



# «On ne doit pas empêcher des jeunes de jouer au hockey»

-Dany Desjardins

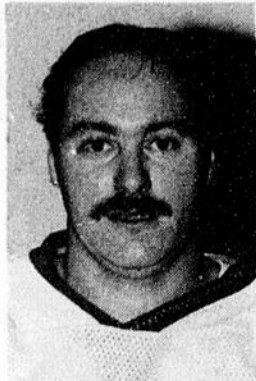
par Pierre Saucier

Dany Desjardins, l'entraîneur de l'équipe Junior de Saint-Prospier, n'est pas du tout en accord avec un règlement du circuit qui limite les équipes à trois joueurs de 17 ans pour ne pas nuire aux équipes midgets.

«Je trouve bizarre que nous ne puissions pas remplacer ces trois joueurs de calibre midget par d'autres du même âge lorsqu'ils sont blessés ou tout simplement parce qu'ils ont quitté l'équipe», de lancer Dany Desjardins.

«À Saint-Prospier, il

n'y a pas d'équipe midget. On empêche donc à des jeunes de jouer au hockey. Si le règle-



Dany Desjardins

ment le permettait, trois autres midgets se seraient joints à l'équipe». Ce dernier trouve absurde un tel règlement puisque ces

joueurs midgets représentent la survie de la ligue pour les années futures.

«La meilleure solution pour la ligue serait de permettre aux équipes d'habiller trois joueurs midgets par match. Advenant des blessures ou des départs, on pourrait en utiliser d'autres. Ce serait une excellente façon de former des joueurs pour les années suivantes», d'expliquer Dany Desjardins.

Rien à faire

Le président de la Ligue Junior CC, Jacques Hamel, abonde un peu dans le sens

que l'entraîneur de Saint-Prospier. «Pour le reste de la saison, il n'y a rien à faire. L'an prochain, le règlement va être repensé».

Toujours selon le président, ce règlement avait été instauré pour ne pas nuire aux équipes midget. «On ne pouvait toutefois pas prévoir un aussi petit nombre d'équipes midgets dans la région. L'an prochain, la ligue va certes permettre l'embauche d'un plus grand nombre de joueurs de 17 ans par les équipes juniors», de conclure Jacques Hamel.

# Saint-Éphrem présente son 6<sup>e</sup> Tournoi novice

par Pierre Saucier

Vingt et une formations s'affronteront du 31 janvier au 3 février prochain à l'occasion du 6<sup>e</sup> Tournoi provincial novice de Saint-Éphrem.

La lutte se fera dans trois classes, soit «A», «B» et «C». En classe «A» où l'on va assister à un tournoi à la ronde,

trois équipes sont en lice dont une seule de la région, les Pères Nature de Saint-Georges. Dans la classe «B», on retrouve quatre formations de l'extérieur ce qui n'est pas le cas de la classe «C» où 10 des 14 équipes inscrites proviennent de la Beauce.

La première rencontre du tournoi est prévue pour le jeudi 31

janvier, 16h45, entre Black Lake et Saint-Victor. Quant aux finales, elles débiteront dimanche le 3 février à 13h10 par la présentation de la Coupe de Beauce. Suivront par la suite les trois finales de classes.

En terminant, soulignons que la présidence d'honneur a été confiée à Noël Marois.

## SPORTS EN BREF

par PIERRE SAUCIER

### PARC DES CÈDRES

La ronde des tournois de hockey-bottines se poursuit. Les 8, 9 et 10 février prochains, le Parc des Cèdres présente son tournoi annuel. La lutte se fera dans les classes Participation hommes et femmes ainsi que dans les classes Jeunes de 10 à 12 ans ainsi que de Jeunes de 13 à 15 ans. La date limite pour s'inscrire, le lundi 4 février.

Une semaine plus tard, soit les 16 et 17 février, le Parc des Cèdres sera l'hôte d'un tournoi de hockey pour les jeunes dans les catégories 10-12 ans, 13-15 ans ainsi que 16 ans et plus. La date limite pour s'inscrire a été fixée au 11 février en composant le 228-9653.

### RAQUETTES

Le 20 janvier dernier à Nicolet avait lieu l'une des épreuves de raquettes de la Coupe Marcel Jobin et quelques coureurs de la région y ont participé. Le meilleur de la Beauce fut Roland Lapointe de Saint-Georges avec une cinquième place. Suivent dans l'ordre, Gaétan Roy de Saint-Prospier avec une huitième position et Mario Veilleux avec une seizième place. Au total, 17 coureurs ont pris le départ de l'épreuve de 5 km.

### LA GUADELOUPE

Le Centre sportif Armand-Racine de La Guadeloupe sera le site d'un tournoi de hockey-bottines les 1er, 2 et 3 mars 1991 et ce, pour les classes «A» et «B». Le nombre d'équipes acceptées se chiffre à 32 tandis que le total des bourses est de 1 000 \$.

Pour s'inscrire, André Auclair au 459-6438 (bureau) ou au 459-6594 (résidence).

## Le Tournoi Comrie: c'est aujourd'hui

(PS) La 42<sup>e</sup> édition du Tournoi Comrie d'un jour se déroule aujourd'hui le 27 janvier au Palais des sports.

Les rencontres débiteront à 8h00 pour se terminer par la présentation des deux finales à compter de 21h00. À 14h00, les spectateurs pourront assister à la finale du Mémorial Jean-Marie Bilodeau.

### PRÉSENTATIONS DE VIDÉO FILMS TECHNIQUES - CHASSE & PÊCHE ÉDITION 91

4 (vidéo films) inédits  
Prises de vue sous-marines exceptionnelles  
3 de pêche  
1 de chasse

Tous tournés au Québec



ANIMATEUR - GÉRARD GAUTHIER

1,000\$ EN PRIX DE PRÉSENCE À CHACUNE DES SOIRÉES

PLUSIEURS GROS-LOTS À LA DERNIÈRE SOIRÉE



Au CEGEP BEAUCE APPALACHES vendredi 1er février à 19h30  
Billets en vente: CANADIAN TIRE - CEGEP BEAUCE-APPALACHES - Coût: 6 \$

# GRAND SPECIAL

4 JOURS SEULEMENT  
les 28, 29, 30, 31 janvier  
sur tout modèle ARCTIC CAT en magasin



## ARCTIC CAT



EX.: LYNX 300 DE LUXE, année '91

Rég.: 4429\$

SPÉCIAL **3850\$**

JAG AFS DE LUXE, année '91

Rég.: 4953\$

SPÉCIAL **4225\$**

COUGAR 2 niveaux, année '91

Rég.: 6037\$

SPÉCIAL **5025\$**

EL TIGRE EXT, année '90

Rég.: 7400\$

SPÉCIAL **5600\$**

AUTRES MODELES NEUFS EN SPECIAL

# R. LOIGNON SPORT INC.

Boul. Kennedy, ST-COME

Tél.: 685-3893

# Le «AA» de retour au Tournoi Bantam

Absente du Tournoi Bantam Optimiste de Saint-Georges depuis la saison 1982, la classe «AA» refait un retour en force cette année. Cinq équipes dont les Élités Beauce-Amiante devraient faire en sorte de rehausser les assistances, le «AA» étant la classe la plus forte chez les Bantams. Le tournoi se déroule au Palais des Sports du 31 janvier au 3 février 1991.

par Pierre Saucier

«Depuis deux à trois ans, les assistances baissaient. En invitant

de concentrer davantage l'attention des amateurs», d'ajouter Mario Marchand.

Du côté des équipes de la région, on re-

«CC» ainsi que les formations de Saint-Côme, Saint-Georges et Saint-Gédéon dans la classe «C». La mise en jeu officielle aura quant à elle lieu le vendredi 1er février 21h00 à l'occasion de la rencontre entre les Élités de Beauce-Amiante et l'Express de Bourassa.

### Souper-conférence

Dans le but de remercier leurs commanditaires, la direction du tournoi tenait le vendredi 18 janvier dernier au Georgesville, un souper-conférence avec comme invité spécial Claude Lussier, directeur des sports à CJRP. Ce dernier a entretenu l'auditoire sur la tâche d'un journaliste sportif qui

couvre le hockey professionnel ainsi que sur différentes facettes de notre sport national.

### Hébergement

Les joueurs seront de nouveau hébergés dans des familles d'accueil de Saint-Georges et des environs. Cette année, quelque 150 joueurs auront besoin d'être accueillis dans des familles. Une invitation est donc lancée à la population d'offrir un gîte à ces jeunes. Les personnes désireuses de faire leur part n'ont qu'à composer le 228-6807 ou le 228-0309.



Claude Lussier était le conférencier-invité lors du souper.

le «AA», nous avons répondu à une demande des amateurs», d'admettre l'un des trois co-présidents, Mario Marchand. Christian Fortin et Daniel Drouin occupent eux aussi le même poste où l'on s'est partagé les différentes tâches.

Avec l'ajout de la classe «AA», les organisateurs ont diminué le nombre d'équipes de 30 à 25 puisque les cinq formations «AA» vont participer à un tournoi rotation.

### Un tournoi «raccourci»

Le 20<sup>e</sup> Tournoi Bantam Optimiste de Saint-Georges passera par ailleurs de sept à quatre jours d'opération. «Nous avons décidé de diminuer la durée du tournoi afin

trouve dans le «AA» Beauce-Amiante; Saint-Georges, Sainte-Marie et Beauceville dans le



Bien assis, Valier Caron (Caisse Populaire St-Georges de Beauce) et Rock Veilleux (Labatt) les deux principaux commanditaires. Derrière, on retrouve Normand Poulin (président du Hockey mineur) ainsi que les trois co-présidents du tournoi, Christian Fortin, Daniel Drouin et Mario Marchand.

# Le Festival d'hiver passe le test

par Pierre Saucier

En 1993, la municipalité de Saint-Benoît fêtera son Centenaire. Pour l'occasion, on veut organiser une grande fête hivernale dont on a fait l'essai le 20 janvier dernier. Le test fut concluant, aux dires des organisateurs.

«L'an prochain, nous allons répéter l'expé-

sident du hockey mineur et co-organisateur du festival, Daniel Proulx.

D'après ce dernier, quelque 300 visiteurs sont venus faire leur petit tour à l'O.T.J. à titre de spectateurs ou comme participants. Pour le souper en soirée, une soixantaine de personnes étaient au rendez-vous.

Tout au long de la journée, une foule

molle en raquettes ainsi que d'une partie de hockey-bottines pour les parents et les enfants. En après-midi dans une rencontre de niveau novice, Saint-Côme a disposé de Saint-Benoît par la marque de 5-2. Lors de la partie des Vétérans, les Gris ont défait les Bleus au compte de 8-2 tandis qu'au hockey féminin, Saint-Côme l'emportait par



Une partie de hockey-bottines parents-enfants, l'une des nombreuses activités du festival.

rience avec l'ajout de nouvelles activités afin d'être fin prêts pour 1993», soutient le pré-

d'activités étaient inscrites au programme. Le tout a débuté par une partie de balle-

le pointage de 1-0 sur Saint-Benoît.

# Yvan Lachance: le plus rapide à Sherbrooke

(PS) Yvan Lachance de Saint-Georges a terminé au premier rang à la Rencontre Invitation de Sherbrooke dans l'épreuve du 3 000 mètres les 19 et 20 janvier derniers.

Il a parcouru la distance en un temps de

8 min 53 sec, 22 secondes de mieux que son plus proche rival. Au total, 36 coureurs avaient pris le départ dans les trois vagues de compétiteurs.

«Je m'attendais à une meilleure opposi-

tion. Je l'ai emporté même si je n'ai pas réussi mon meilleur temps», de signaler le coureur qui participera à sa prochaine compétition intérieure le 27 février à Montréal.

On pousse notre panier

AU MARCHÉ CENTRAL INC.

SAINT-CÔME - 685-3411

NOUVELLES HEURES D'AFFAIRES:

Lundi, mardi	8h00 à 18h00
Mercredi, jeudi, vendredi	8h00 à 20h00
Samedi	8h00 à 17h00

MERCREDI ECONOMIQUE

5\$

BON D'ACHAT

5\$

VALEUR DE

5\$

Applicable sur tout achat de 50 \$ et + (sauf cigarettes, bière et vin)

Valide le mercredi 30 janvier seulement au Marché Central Inc.

SUPER VEDETTE

PEPSI COLA

6 X 750 ml

2.99

+ dépôt

MARCHÉ CENTRAL

FONDUE CHINOISE

2.99

lb

Ces spéciaux sont valides du 27 janv. au 2 février '91 - Nous nous réservons le droit de limiter les quantités



**METRO**  
On l'aime notre monde!

**MARCHÉ  
LAVAL VEILLEUX  
& FILS INC.**

16850, boul. Lacroix  
Saint-Georges

**228-8661**

# LES TROIS ÉTOILES DU SAMEDI

## SPÉCIALITÉS

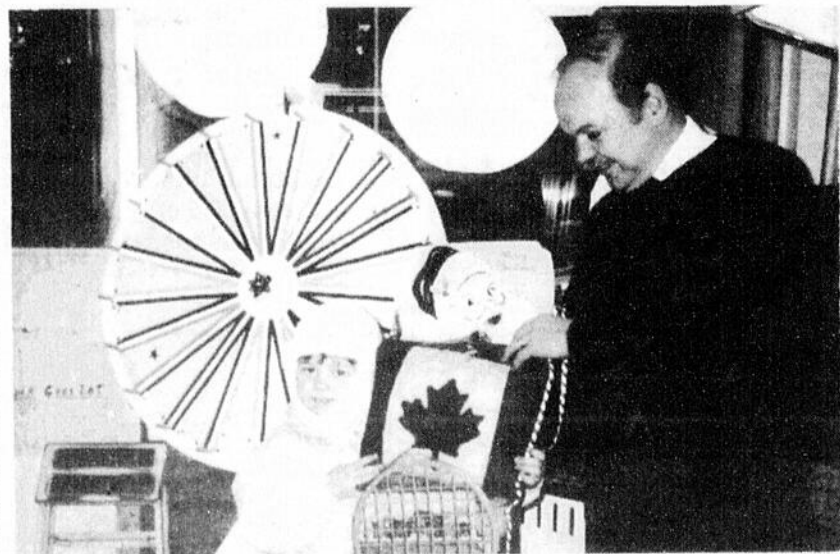
- BOULANGERIE
- FRUITS ET LÉGUMES
- VRAC
- VIANDES



**La Quincaillerie Le Roy Enr.**  
Après un an d'opération, les propriétaires, MM. Benoît Lessard et Gaétan Roy remercient leur clientèle pour l'encouragement reçu.



Gagnant du Super Gros Lot tiré le 29 décembre 1990 au magasin Buteau Inc. de La Guadeloupe: Gaétan Veilleux de Saint-Évariste. À gauche: Clermont Deblois, représentant de P.S.G. Distribution; au centre: Gaétan Veilleux de Saint-Évariste; à droite: Yves Dostie, propriétaire.



Gagnante du bas de Noël tiré le 22 décembre 1990 au magasin Buteau Inc. de La Guadeloupe: Pier-Anne Labrecque (fille de Gérald) de La Guadeloupe. À gauche: Pier-Anne Labrecque; à droite: Yves Dostie, propriétaire.



**Les Huiles  
Couture Enr.**  
Mme Gemma Tardif de Courcelles, la gagnante du mois de décembre, s'est méritée un 200 litres d'huile à chauffage, gratuit. Merci à tous pour votre encouragement. Marc Couture, propriétaire, 420 Principale, Saint-Honoré.



**Nouveau à Saint-Prospère!**  
«Atelier Du Bo Enr.»

Meubles résidentiels et commerciaux sur mesure. Armoires de cuisine et rénovation, tables de jeux. Spéc.: mélamine, stratifié, bois et laqué au 2913, 40e rue, Parc Industriel, Saint-Prospère, Beauce Sud, bureau: 594-5983 - fax: 594-8983. Propriétaires, Sylvain Boulanger, rés.: 594-5711 et Serge Duquette, rés.: 593-7471.



**Multi-Gestion "Duvalin" à votre service!**

M. Gaétan Duval et Mme Judith Poulin sont fiers de vous annoncer l'ouverture de leur tout nouveau bureau: Multi-Gestion Duvalin, situé au 477, 90e rue, # 230 à Place 90, Saint-Georges. Avec plus de 20 ans d'expérience, ils vous offrent tous les services reliés au domaine comptable (pour particuliers ou compagnie). Pour un travail impeccable, n'hésitez pas à les contacter au numéro 228-3030.

L  
E  
P  
O  
F  
I  
N  
A  
G  
E

**COMMERCIAL**

*Parce qu'on  
aime parler  
de vous!*

**228-8858**

DU 28 JANVIER AU 3 FÉVRIER 1991

**DÉTERGENT  
SUNLIGHT**  
10 L

**5,99**  
Sans le bon

**4,99**

Avec le bon  
dans notre  
circulaire

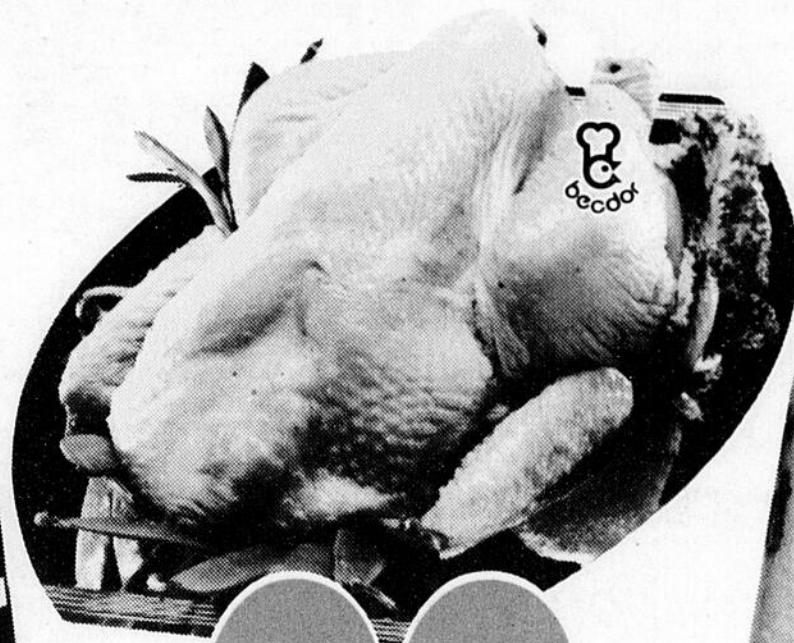
10 L

SANS PHOSPHATE

**Sunlight**

Plus propre que jamais

3,3 kg



**2,18**  
\$ / kg

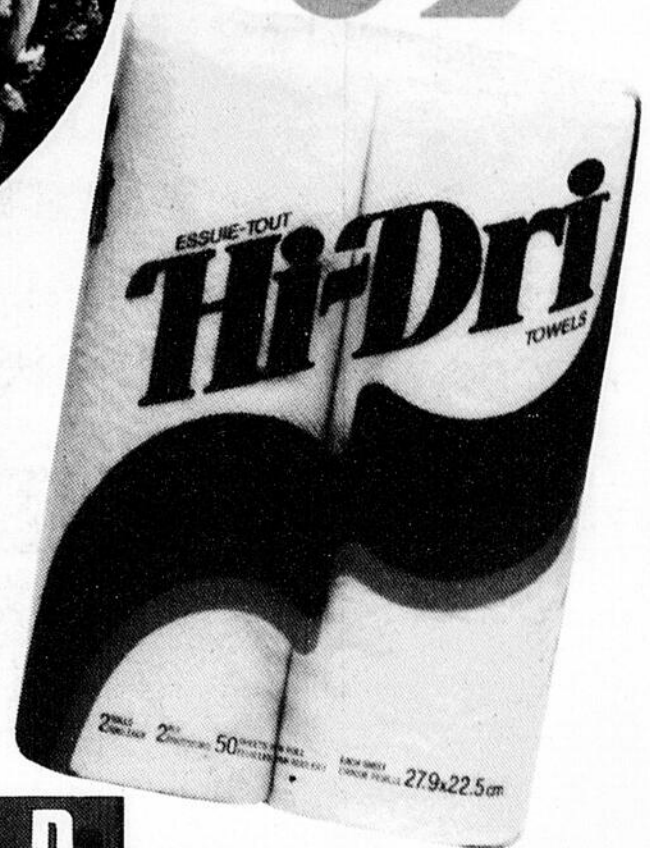
**99¢**  
/lb

**POULET FRAIS**  
Catégorie Canada "A"  
Moins de 2 kg

**ESSUIE-TOUIT**

Blancs  
HI-DRI  
2 roul.

**69¢**



**DES PRIX D'ENTREPÔT  
SEMAINE APRÈS SEMAINE**

les  
**Duraprix  
IGA**

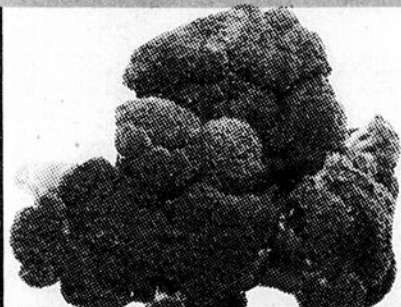
Prix d'entrepôt sur  
plusieurs centaines de  
produits semaine  
après semaine.  
Augmentez vos  
économies en  
achetant les produits  
identifiés sous  
l'appellation "Les  
Duraprix IGA"

**SUPER  
VENTE  
IGA**

\* marque de certification d'IGA Canada Ltée

Notre cahier publicitaire vous propose  
de nombreuses autres superaubaines.  
(Si vous ne recevez pas ce cahier publicitaire,  
demandez-en un à votre marchand IGA)

Nous nous réservons le droit de limiter les quantités. Pas de vente  
aux marchands. Le texte prévaut sur la photo lorsque celle-ci ne  
correspond pas à la description du produit annoncé.



**BROCOLI**  
Produit des États-Unis  
Grosneur 14  
Ch.

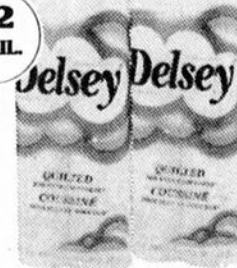
**79¢**



**CRÈME  
GLACÉE**  
Contenant de carton  
IGA  
2 L

**1,99**

12  
ROUL.



**PAPIER  
HYGIÉNIQUE**  
Blanc  
DELSEY  
12 roul.

**3,49**



**GÂTEAUX**  
Jos. Louis, Caramel,  
1/2 lune à la vanille,  
doigts de dame  
VACHON  
6

**1,79**



**CHAMPIGNONS**  
Morceaux et pieds  
PLUME ROUGE  
284 mL

**69¢**

**Il y a un supermarché IGA  
près de chez vous.**

UN NOUVEAU SUPERMARCHÉ IGA À BEAUCEVILLE

**Marché Beauceville Inc.** 630 D. boul. Renault

SAINT-EPHREM

**Marché Roméo Roy & Fils Inc.** 24, rue de l'Église

SAINT-JOSEPH-DE-BEAUCE

**COOP IGA** 1021, avenue du Palais

SAINT-GÉDEON

**Marché Normand Lachance & Fils Inc.** 133, 1re Avenue

SAINT-GEORGES-DE-BEAUCE

**Supermarché Roger Rodrigue Inc.** 2640, boul. Dionne Ouest

**Marché Gaston Paquet Inc.** 16055, boul. Lacroix



affilié à

**Hudon et Deaudelin Ltée**

Votre supermarché

# Michel Gagnon



# provigo

PLACE CENTRE VILLE, ST-GEORGES

PRÉSENTE

# S.O.S. T.P.S.!

Profitez de ces coupons-rabais qui pourraient vous faire économiser jusqu'à 8\$ de plus sur votre marché cette semaine...

**SUPER COUPON MICHEL GAGNON**

sur présentation de ce coupon payez seulement: **99¢**

**pour un paquet de 6 muffins Schneiders son, bleuets ou carottes**

Prix régulier: 1,99\$

Limite de 1 coupon par client - Valide chez Michel Gagnon du 28 janvier au 3 février 1991

70

**SUPER COUPON MICHEL GAGNON**

sur présentation de ce coupon payez seulement: **6<sup>95</sup>\$**

**pour un gâteau Forêt-Noire 6" maison**

Prix régulier: 11,55\$

Limite de 1 coupon par client - Valide chez Michel Gagnon du 28 janvier au 3 février 1991

300

**SUPER COUPON MICHEL GAGNON**

sur présentation de ce coupon ÉCONOMISEZ: **1\$**

**sur tous nos emballages de format familial de viandes fraîches, bien identifiés au comptoir de la boucherie et déjà offerts à prix spécial**

Limite de 1 coupon par client - Valide chez Michel Gagnon du 28 janvier au 3 février 1991

100

**SUPER COUPON MICHEL GAGNON**

sur présentation de ce coupon payez seulement: **12<sup>98</sup>\$**

**pour une boîte de 2 kg de croquettes de poulet Quatre-Étoiles**

Prix régulier: 14,98\$

Limite de 1 coupon par client - Valide chez Michel Gagnon du 28 janvier au 3 février 1991

200

**SUPER COUPON MICHEL GAGNON**

sur présentation de ce coupon payez seulement: **49¢**

**pour un céleri de Californie Gr. 24**

Prix régulier: 89¢

Limite de 1 coupon par client - Valide chez Michel Gagnon du 28 janvier au 3 février 1991

40

**SUPER COUPON MICHEL GAGNON**

sur présentation de ce coupon payez seulement: **2<sup>99</sup>\$**

**pour un sac de 50 livres de pommes de terre du Québec**

Limite de 1 coupon par client - Valide chez Michel Gagnon du 28 janvier au 3 février 1991

100

Coupons exclusifs à votre supermarché MICHEL GAGNON — Valides du 28 janvier au 3 février 1991