

Emissions de tv  
par et pour Laval

—page 2

Laval "boude" les  
firmes étrangères

—page 3

L'ACHA et "ses"  
bonnes intentions

—page 32

**laval** la presse

MARDI  
28 SEPTEMBRE  
1976

# Le service ambulancier passe au secteur privé



photo Paul-Henri Talbot, LA PRESSE

Sans permis du ministère des Affaires sociales, Laval laisse peu à peu tomber les services ambulanciers pour les confier à l'entreprise privée. Déjà, l'ambulance de police de l'ex-poste 14 de Sainte-Rose a été retirée de la route, et la centrale de télécommunications de la police transmet de plus en plus d'appels aux deux compagnies qui desservent l'île Jésus. Cette décision ne plaît pas à tous les policiers, et certains boycottent les entrepreneurs privés. Devant ces manoeuvres, un propriétaire d'ambulances a menacé d'abandonner.

—A lire en pages 14 et 15



Quelques membres de l'équipe de production photographiés peu avant l'enregistrement de la première émission "Nous autres, à Laval" dans les studios de National Câblevision. Deux citoyens de Laval, Mme Odette Gélinas, de Pont-Viau, à gauche, et M. Fernand Plette, de Vimont, au premier plan, présenteront la série.

photo Jean Goupil, LA PRESSE

«Nous autres...»

# Une série d'émissions TV faite par et pour les Lavallois!

par Huguelle ROBERGE

C'est reparti! La Télévision communautaire de Laval entreprend cette année une deuxième série d'émissions de télévision conçues et réalisées entièrement par des Lavallois ordinaires. Avec plus d'aplomb et l'espoir de rejoindre cette fois un nombre beaucoup plus important de citoyens, abonnés ou non au câble.

On sait (sait-on?) que les compagnies de câblodistribution offrent gratuitement du temps d'antenne aux citoyens des territoires qu'elles desservent, afin de leur permettre de "se parler" et surtout d'agir ensemble. A Laval,

environ 10 p. 100 des citoyens peuvent capter les émissions du canal 9 parce qu'ils sont abonnés à National Câblevision (9 NC) ou à Vidéo Cable (VC9). "Nous autres, à Laval" est le titre général d'une série de 13 émissions d'une demi-heure qui seront diffusées au canal 9, à partir du 4 octobre prochain. Comment et par qui ces émissions seront-elles produites et quel en sera le contenu?

## TV communautaire

Précisons tout de suite qu'il s'agit ici d'une expérience de télévision communautaire, laquelle est différente de la télévision éducative en ce qu'elle vise d'abord à faire participer les gens d'un milieu

donné plutôt qu'à leur dispenser de l'information ou des connaissances.

Un appel lancé à la population dans nos pages, à la radio et dans divers endroits publics de Laval a permis à une centaine de citoyens, individus ou représentants d'organismes, de se rencontrer pour chercher ensemble ce que les Lavallois ont à se dire entre eux et à dire aux autres, et planifier la façon de faire passer ces messages dans le cadre de cette série d'émissions.

Bien entendu, ces "profanes" sont aidés techniquement. D'abord par Multi-Média qui leur assure les services d'animation. Des organismes locaux, tels le SEAPAC

(Service éducatif d'aide personnelle et d'action communautaire) de la commission scolaire Chomedey de Laval et le cégep Montmorency leur ont apporté un support technique appréciable. Une Ecole Vidéo-Volante est organisée pour répondre aux besoins de chaque groupe de production et les initier aux différentes techniques de communication (la manière de faire passer le message).

## Le contenu

La première émission, celle du 4 octobre, présentera l'ensemble de la série. Par la suite, cinq demi-heures seront consacrées au traitement d'un dossier portant sur un sujet d'intérêt particulier à Laval (santé mentale, environnement, autonomie des services, école milieu de vie, jeunesse). Les sept autres émissions visent, chacune, à donner une idée de la vie collective d'un quartier de Laval (Vimont, Duvernay, Pont-Viau, Chomedey, Sainte-Rose, Fabreville et Auteuil).

Une autre série de 13 émissions, présentée après les Fêtes, complètera le tableau général de la vie à Laval, avec d'autres dossiers dont le sujet reste à déterminer, et d'autres quartiers de la ville.

Pour la réalisation des émissions dites "de quartier", plusieurs rencontres sont organisées un peu partout, ces temps-ci, et on estime à environ 700 personnes le nombre des citoyens qui sont appelés à

participer. On y traite des besoins, des activités, des problèmes, des mentalités, de la vie en général qu'on mène dans son quartier.

Mais il ne faut pas attendre l'invitation! Toute personne qui a quelque chose à exprimer est très cordialement invitée à le faire. Il lui suffit de composer 625-6915. On se fera un plaisir de lui communiquer le nom et le numéro de téléphone du responsable de l'émission de son quartier.

## Abonnés ou pas

L'occasion qu'elle offre aux citoyens de se rencontrer pourrait à elle seule justifier la série d'émissions "Nous autres, à Laval". Les responsables du projet ont plus d'ambition encore!

Ils veulent que "Nous autres..." soit regardé et

discuté par le plus grand nombre de citoyens de Laval.

Pour ce faire, ils invitent tous ceux qui peuvent capter l'émission au canal 9 de leur appareil de télévision à le faire et, si possible, en compagnie de leurs parents, voisins et amis qui n'ont pas cet avantage.

Ce n'est pas tout! Ils cherchent à obtenir des propriétaires de locaux ouverts au public (brasseries, centre d'achats, centres communautaires, institutions d'enseignement ou autres...) et qui sont abonnés au câble qu'ils ouvrent leurs portes à tous les citoyens désireux de voir l'émission de leur quartier. Les personnes désireuses de participer de cette façon sont priées de communiquer avec la TV-communautaire de Laval au numéro de téléphone 625-6915. Ou, sous forme de communiqué, avec Laval La Presse.

Dans sa chronique Temps Libre, Laval La Presse indiquera l'horaire des émissions "Nous autres, à Laval" au cours des prochaines semaines.

**laval la presse**

LA PRESSE-LAVAL est publiée par La Presse, Limitée. Les bureaux du service de la rédaction sont au 3 Placé Laval, bureau 440, Laval, Québec (H7M 717).

RÉDACTION: 663-9233

PUBLICITÉ-DÉTAIL: 285-7202

PUBLICITÉ GÉNÉRALE: 285-7306

PUBLICITÉ PETITES ANNONCES: 285-7025

Pour recevoir LA PRESSE, les résidents de Laval doivent communiquer avec le service du tirage de LA PRESSE au 285-6911

LA PRESSE-Laval dessert, en plus du territoire même de Laval, les localités suivantes:

- |                          |                       |                             |
|--------------------------|-----------------------|-----------------------------|
| — Lachenaie              | — St-Jacques          | — Laurentides               |
| — Terrebonne             | — St-Esprit           | — Ste-Thérèse               |
| — Terrebonne Heights     | — St-Roch             | — Boisbriand                |
| — St-Louis-de-Terrebonne | — St-Anne-des-Plaines | — Ste-Thérèse-de-Blainville |
| — Mascouche              | — Bois-des-Filons     | — St-Eustache               |
| — L'Épiphanie            | — Lorraine            | — Deux-Montagnes            |
| — Ste-Marie-Salomé       | — Rosemère            |                             |

## Organismes participants

En plus des citoyens agissant à titre individuel, plusieurs associations ou organismes de Laval ont annoncé ou déjà apporté en y désignant des représentants leur participation à la production des émissions "Nous autres, à Laval". Ce sont, jusqu'à présent:

- Le comité de citoyens de Pont-Viau;
- Le Bureau Consultation Jeunesse;
- Le Service éducatif d'aide personnelle et d'action communautaire (SEAPAC) des commissions scolaires Chomedey et Laval et Mille-Iles;
- La section de Laval de la Société Saint-Jean-Baptiste;
- Le Comité des Organismes sociaux de Laval;
- Multi-Média (organisme du ministère de l'Éducation du Québec);
- Le Mouvement Couple et Famille;
- La Société d'Histoire de l'Île-Jésus.



photo aérienne Paul-Henri Talbot, LA PRESSE

Le parc industriel Centre (Chomedey) sur la photo: la partie située à l'angle des boulevards Saint-Martin et Industriel est presque entièrement occupée par des petites et moyennes entreprises.

# Laval « boude » l'investissement étranger

par François BERGER

L'investissement étranger dans le secteur industriel est faible à Laval, où seulement 5,6 pour cent des entreprises manufacturières sont contrôlées par des intérêts d'outre-frontière.

Alors que le Canada et le Québec sont à l'heure des investissements étrangers, la grande banlieue nord reste tributaire de l'industrie locale.

Sur les 231 usines que comptent les parcs industriels de l'île Jésus, 13 sont opérées par des entreprises à contrôle étranger, selon un relevé du Commissariat industriel.

Les intérêts américains dominent bien sûr avec 10 des 13 entreprises. Les Allemands contrôlent une entreprise à Laval (BASF), les Norvégiens une aussi (Munck Ltd) ainsi que les Italiens (Mondo Rubber).

Au cours des trois dernières années, seulement trois compagnies étrangè-

res se sont implantées à Laval: Inglis et Gesean (nouvelle filiale de General Electric) en 1976 et Mondo Rubber, en 1975. Aucune implantation étrangère n'est signalée pour 1974.

Faiblement représentées en nombre, les filiales d'entreprises étrangères occupent cependant une place importante au chapitre de l'emploi industriel, avec 16,2 pour cent des quelque 8,500 emplois générés par l'industrie lavalloise.

Les 13 entreprises étrangères donnent du travail à 1,378 personnes à Laval.

Plus important encore, ces entreprises sont parmi les plus grosses en terme de nombre de travailleurs par usine. Elles groupent le tiers des 15 entreprises qui emploient chacune plus de 100 travailleurs et la moitié des 16 qui emploient entre 50 et 100 travailleurs.

## Déversement

L'investissement étranger

n'est pas sollicité par la ville. Les compagnies étrangères qui s'y sont implantées l'ont fait sans y avoir été invitées expressément à travers la promotion industrielle de la municipalité.

En fait, Laval se contente du « déversement » de l'île de Montréal. Une étude du commissariat industriel démontre, qu'en 1975, 78 pour cent des nouvelles implantations étaient le fait de la relocalisation d'entreprises auparavant installées sur l'île de Montréal.

## L'objectif

« Il n'est pas question d'entreprendre une mission économique à l'étranger », précise le maire Lucien Paiement, qui préfère assurer une certaine présence de Laval à l'étranger par l'intermédiaire du ministère de l'Industrie et du Commerce qui opère des « Maisons du Québec » dans quelques pays.

C'est que Laval cherche à s'attirer les décisions d'investissement à court terme et non à long terme. L'administration municipale désire équilibrer au plus vite le fardeau fiscal entre les propriétaires domiciliaires d'une part et l'industrie et le commerce d'autre part, de dire le maire.

Une mission économique, en Europe par exemple, ne peut porter fruit qu'à long terme, alors que la sollicitation des investisseurs de la région montréalaise apporte des résultats plus rapides.

De toute façon, la qualité du développement industriel de Laval n'a rien à gagner du côté étranger, pense le commissaire industriel, M. Réal Gariépy.

Selon lui, le grand nombre d'entreprises lavalloises qui oeuvrent sur de vastes marchés (nationaux et internationaux) et qui mettent de l'avant une technologie de pointe assureront une qualité d'activité

industrielle que plusieurs étrangères ne pourraient filiales d'entreprises étrangères ne pourraient apporter.



**LESAGE  
LAMOthe  
COSSETTE**  
OPTICIENS D'ORDONNANCES

ASSOCIÉS JACQUES LAMOthe O.O.D.  
MARC COSSETTE B.A.O.O.D.  
PRESCRIPTIONS DE LUNETTES  
LENTILLES CORNÉENNES SOUPLES OU RIGIDES  
LENTILLES PROGRESSIVES

### MONTRÉAL

- 3425 rue St-Denis (Métro Sherbrooke)
- POLYCLINIQUE DE MONTRÉAL  
12245 rue Grenier (Cartierville)
- CENTRE MÉDICAL ST-URBAIN  
3875 rue St-Urbain (Avenue des Pins)
- 5004 Boul. St-Laurent (Boul. St-Joseph)

### LAVAL

- POLYCLINIQUE MÉDICALE CONCORDE  
300 est Boul. de la CONCORDE (Duvernay)

UN SEUL NUMÉRO DE TÉLÉPHONE.

**845-4221**



Photo: René St-Jean, LA 191-554

# Le cri d'alarme est lancé: sauvons Saint-Elzéar du progrès

par **Huguette ROBERGE**

La Société d'histoire de l'Île Jésus a décidé d'exercer toutes les pressions possibles pour que soit évitée la démolition de plusieurs vieilles maisons sises en bordure du boulevard Saint-Elzéar, sur des terrains que Ville de Laval veut exproprier en vue d'agrandir son parc industriel.

Déjà, à la suite de la publication récente dans Laval La Presse, d'un long plaidoyer en faveur d'une de ces maisons, propriété de M. Paul Trifiro, les membres du conseil ont fait parvenir au ministre des Affaires culturelles du Québec, M. Jean-Paul L'Allier, une lettre-requête pour que ce ministre intervienne énergiquement et rapidement dans cette affaire.

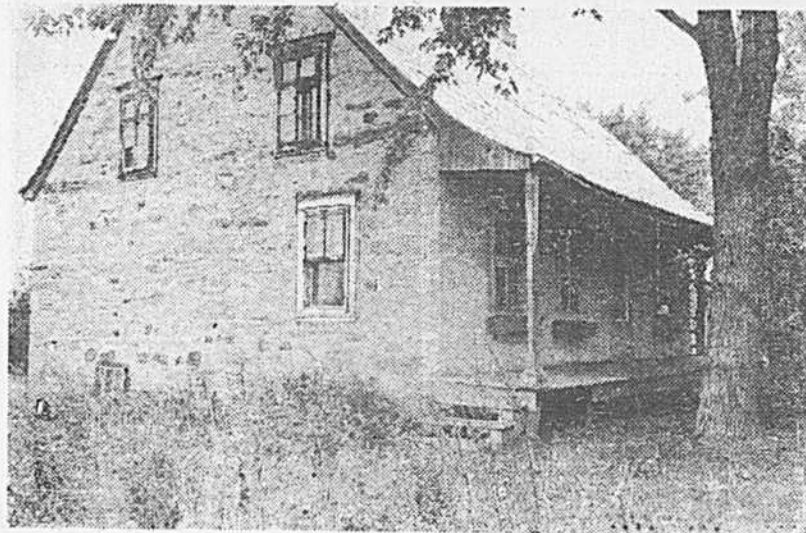
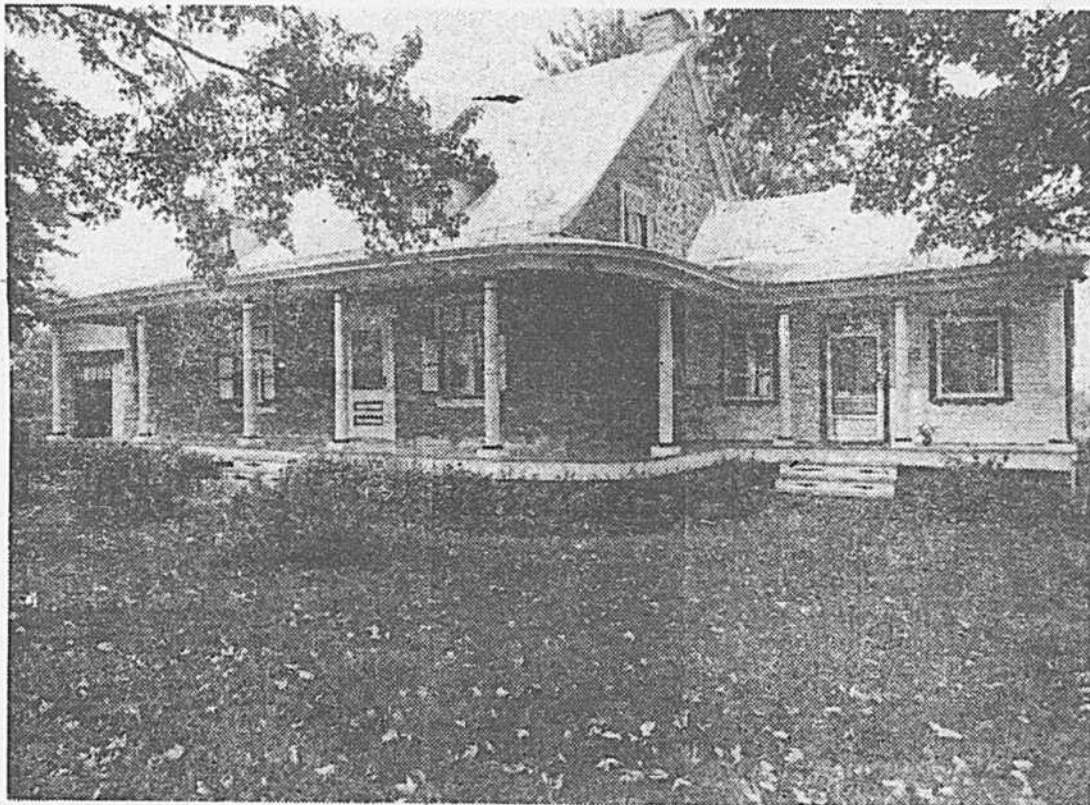
La Société suggère au ministre de signifier à qui de droit (Ville de Laval, en l'occurrence) son intention de procéder au classement des maisons en question, en attendant que la Commission des biens culturels du Québec ne lui fasse con-

naitre son avis sur la valeur historique des bâtiments.

Les maisons que la Société recommande à l'attention des inspecteurs du MAC sont en particulier celles qui portent les numéros civiques suivants: 185, 205, 235, 285 et 1119, ouest, boulevard Saint-Elzéar. Elles auraient été construites entre 1830 et 1885.

Tout en admettant qu'il peut-être difficile de renverser la vapeur et de faire halte à l'expropriation décrétée par la Ville, la Société soutient, dans sa lettre au ministre L'Allier, qu'il y a lieu de conserver ces maisons et, à défaut de les voir utiliser à des fins résidentielles, d'envisager pour elles d'autres utilisations comme bureaux, résidences pour gardiens d'industries, restaurants ou boutiques par exemple...

À l'occasion d'une réunion spéciale de ses membres tenue récemment à Sainte-Rose, la Société d'histoire de l'Île Jésus a fait connaître son intention très ferme de poursuivre son action pour la sauvegarde des maisons ancestrales du boulevard Saint-Elzéar en s'adressant dans un deuxième temps, aux autorités municipales qu'elle espère convaincre de l'importance de conserver à Laval son patrimoine, en dépit des impératifs du progrès.



# Bellerive: la commission des loyers coupe la poire en deux

par François BERGER

La Commission des Loyers du Québec a coupé la poire en deux dans le litige opposant depuis plus d'un an les locataires et les propriétaires du complexe d'habitation Place Bellerive, à Laval.

Renversant partiellement une décision de la Régie des Loyers, les commissaires Jacques Lamontagne et Denis Durocher ont décidé de rehausser les augmentations de loyers d'abord réduites par la RLQ.

Dans leur jugement rendu la semaine dernière après quatre mois d'audiences et de délibérations, les commissaires aux loyers blâment et les propriétaires et les locataires, les deux parties ayant des choses à se reprocher.

Bellerive Acrecs Enr., propriétaire des trois tours d'habitation, avait interjeté appel devant la commission pour contester une décision de la Régie, qui réduisait dans une proportion de 73 pour cent les hausses de loyers réclamées aux 800 locataires pour 1975-76.

La Commission a décidé de ramener la diminution des hausses entre 33 et 39 pour cent selon les cas (baux de 12 mois, 24 mois et plus).

Ainsi, alors que l'augmentation des loyers avait été ramenée à 2 pour cent par

décision de la Régie, la Commission porte la hausse à 5 pour cent sur les baux de 12 mois et moins. Les propriétaires avaient exigé 7.5 pour cent de hausse.

Pour les baux de 12 à 24 mois, les hausses de loyers sont de 6 pour cent, alors que les locataires avaient obtenu 2.5 pour cent et que les propriétaires demandaient 9.3 pour cent.

Quant à la hausse sur les baux de plus de deux ans, elle se situe à 7 pour cent. Les locataires avaient obtenu 3 pour cent et les propriétaires exigeaient 11.5 pour cent.

## Les services

L'Association des résidents de Bellerive avait basé sa contestation sur la médiocrité des services aux immeubles du boulevard Lévesque (système de sécurité inexistant, ascenseurs défectueux, malpropreté, etc.).

Les commissaires aux loyers concluent: "Il ne fait aucun doute que le propriétaire a rempli une partie de ses obligations, mais il l'a fait avec réticence et parcimonie, en essayant d'en faire le moins possible. D'autre part, plusieurs reproches adressés par les locataires sont le fait de leur propre négligence et parfois même de leur manque de civisme, ce que l'on ne peut difficile-

ment reprocher au propriétaire."

La Commission met ainsi fin à plus d'une année de tiraillements juridiques entre l'Association des résidents, qui regroupe la majorité de 2,400 résidents, et les propriétaires torontois.

## Nouvel affrontement

Mais les choses ne s'arrêtent pas là.

Les propriétaires du plus important complexe multifamilial de Laval ont signifié aux locataires qu'ils allaient augmenter les loyers de 10 pour cent en général pour 1976-77.

Considérant encore et toujours que la qualité des services commande plutôt une baisse de loyer, les locataires reviendront devant la Régie cet automne.

Et l'histoire se répète...

Notons que les loyers dans les autres grands immeubles résidentiels de la région métropolitaine de Montréal sont partout supérieurs à ceux de Bellerive, de l'aveu même du président de l'Association des résidents, M. Fathy Stephanos.

La différence entre Bellerive et ses "pareils" est de l'ordre de 25 pour cent... "mais, ailleurs, il y a des services adéquats", de dire M. Stephanos.

# La vie dans les maisons mobiles en FLORIDE

**Faites de vos loisirs un investissement!**  
**Louez quand vous n'êtes pas là.**

## MAISONS MOBILES SUPERBEMENT CONSTRUITES

- Simples ou doubles, dans vaste parc tout équipé: club houses, piscine, centre communautaire, restaurants, salle de jeu, etc.

Situées à Hollywood, Miami, Pompano, Palm Beach et Fort Lauderdale.  
A 10 MINUTES DES PLUS BELLES PLAGES DE LA FLORIDE.  
Prix à partir de \$4,000 jusqu'à \$45,000. Léger versement initial.  
Hypothèque possible sur 15 ans.

Renseignements: Monsieur CONDO: 842-2805

Je quitte Montréal tous les 10 jours par avion.  
Appelez-moi.



INFORMEZ-VOUS  
DE NOTRE SERVICE  
D'ACHAT À DOMICILE

★ ★ ★  
INSTALLATION  
PROFESSIONNELLE  
SERVICE DE DÉCORATION

# L'ÉVÈNEMENT

## ★ ★ DANS LE ★ ★

# COUVRE-PLANCHER

NOUVEAU!

*Impérial*  
**SOLARIAN**

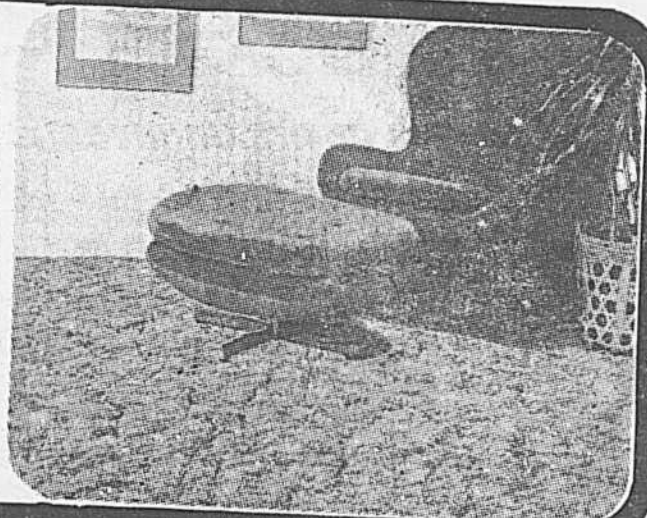
le couvre-plancher sans cirage  
qui fait entrer le soleil

Voici l'Impérial Solarian, le couvre-plancher ensoleillé Armstrong qui brille sans cirage. Son secret? le fini spécial Mirabond. Pour lui conserver son éclat, il suffit d'y passer une éponge humide et rincer... et même les marques de talons disparaissent comme par magie! Venez dès aujourd'hui admirer les trois motifs élégants et les nombreuses teintes décoratives de l'Impérial Solarian.



LUXUEUX  
VAL D'OR  
SAXONY  
À RICHE RELIEF  
**20.95 v. car.**  
INSTALLATION ET  
SOUS-TAPIS EN SUS

Le modèle Val d'Or d'Armstrong est plus qu'un simple tapis — c'est un tapis d'une conception luxueuse et d'un style du plus pur contemporain. Offert dans une gamme passionnante de coloris fondus, en un tissage saxony serré et parsemé de nervures de style unique, le tapis Val d'Or décorera superbement votre pièce préférée. 100% en fibre de nylon polyester approuvé par la compagnie Armstrong, le tapis Val d'Or garde l'éclat du neuf même après des années d'usage. Imaginez-le dans votre maison!



• CELANESE • HARDING • BEAVER  
• SENECA • ETC.



NETTOYAGE de TAPIS  
à SEC ou à la VAPEUR

## LA SOCIÉTÉ DES TAPIS DU QUÉBEC

1282 boul. Labelle, Chomedey, Laval

(1,500 pi. au sud du boul. Saint-Martin)

LUNDI  
MARDI  
MERCREDI  
de 9 h a.m. à 6 h p.m.

JEUDI  
VENDREDI  
de 9 h a.m. à 9 h p.m.  
SAMEDI de 9 h a.m. à 5 h p.m.

Tél.: 687-0671

Boul.  
Saint-Martin

Boul. Labelle sud

nord ouest

CHARGEX

master charge

# Logement: Laval touchera enfin sa quote-part

par Marc DORÉ

L'accord de principe intervenu entre le ministère des Affaires municipales et le secrétariat d'Etat aux Affaires urbaines et annoncé la semaine dernière au congrès de l'Union des municipalités du Québec par le ministre Victor Goldbloom, devrait amener des subventions de plus de \$1 million dans les coffres de Laval.

Une fois l'entente signée, Laval pourra en effet être éligible à un programme favorisant la construction résidentielle à moyenne densité.

Le programme couvre la période s'étendant du 1er novembre 1975 au 30 juin 1976 et accorde des subventions de \$1,000 par logement construit durant cette période et répondant à certaines normes de densité.

Il s'est construit 1,034 logements conformes aux exigences de la Loi nationale de l'habitation à Laval durant les sept mois couverts par le programme.

La ville, qui attendait depuis avril dernier pour toucher sa subvention, avait à la fin du mois d'août, fait parvenir une résolution au ministre des Affaires municipales pour

qu'il accélère les procédures devant mener à la signature de l'entente fédérale-provinciale.

A cette époque, certains rapports de journaux prétendaient que c'était la situation particulière de la ville de Montréal qui en retardait la signature.

On prétendait en effet que le gouvernement du Québec voulait d'abord que la ville du maire Drapeau accepte sa part du

déficit olympique, avant que l'entente ne soit signée. Montréal devait en effet retirer des sommes importantes du programme fédéral, principalement au chapitre de l'aide à la construction du réseau d'épuration des eaux. Le

ministre Victor Goldbloom avait refusé ces avancés.

Même si l'accord est intervenu entre Québec et Ottawa, rien n'indique en effet pour le moment que Montréal en soit finalement venue aux raisons du gouvernement de Québec.

**ST-HENRI  
HOCHELAGA**  
(Centre St-Denis et Viau  
au sud de Sherbrooke)  
**WESTMOUNT  
N.D.G.  
CÔTE-DES-NEIGES**



## DEVIENS PORTEUR!

C'est intéressant!  
C'est payant!

Si tu as entre 10 et 16 ans et que tu as un peu de temps libre tous les jours, tu es la personne qu'il nous faut.

De plus, La Presse organise de nombreux concours. Chaque année, plusieurs porteurs font des voyages fascinants, gagnent des prix, etc....

Téléphone-nous à:  
MONTRÉAL

**285-6911**

**la presse**

**Natacha — MEZZO-ALTO** vous invite à venir vous tremper dans les arts.

**Cours offerts:**

**MUSIQUE:**

Chant, piano, orgue  
accordéon, guitare, flûte,  
clarinette, saxo, etc.  
chorale orchestre

**DESSIN:**

Crayon, fusain, pastel,  
encre de Chine, lavis  
gouache, aquarelle,  
peinture, sculpture

**DANSE:**

Sociale, folklorique,  
ballet classique,  
moderne,  
jazz

**DICTION:**

Phonétique,  
art dramatique

**ARTS PLASTIQUES:**

Marionnettes,  
plasticine, glaise,  
papier mâché

**ARTISANAT:**

Macramé



**Natacha**  
mezzo-alto

Pour renseignements  
et inscriptions  
**622-3700**  
117, boul. Labelle,  
Sainte-Rose, Laval

**Service A LA CARTE**  
**la presse**  
**LAVAL**  
Tél.: **285-7233**

**FRÉGEAU  
et PARENT**

notaires  
conseillers juridiques

**ROBERT FRÉGEAU  
JEAN-MARC PARENT**

103 ouest, boul. de la Concorde,  
Suite #6,  
Laval (I.d.r.), Québec,  
H7N 1H8

**(514) 669-3591**



**Meunier Réfrigération Inc.,**

1800, rue Cunard,  
Parc Industriel, Chomedey,  
Laval, Québec, H7S 2B2  
Tél.: 331-9361

Manufacturier de chambres froides et  
de meubles frigorifiques

## CHIROPRACTICIEN

Une colonne vertébrale en forme  
une meilleure santé...

**GILBERT CARON**

Édifice de la Banque d'Épargne  
Près du centre d'Achats Saint-Martin  
3860, rue Notre-Dame, (angle boul. Labelle)  
Chomedey, Laval

**681-9441**

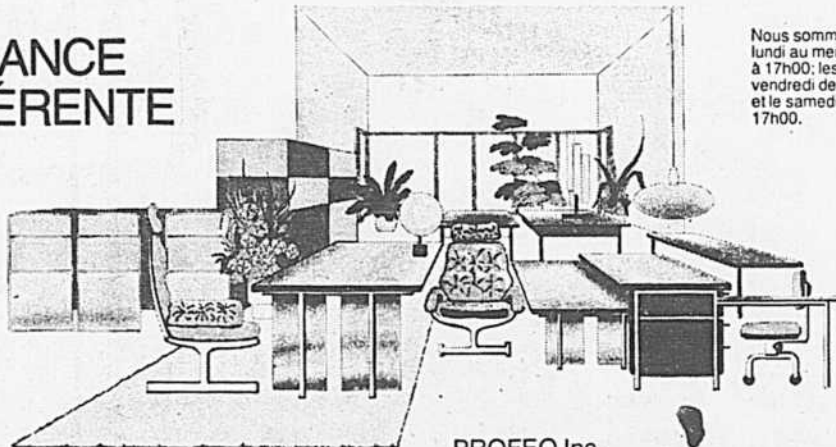
## PROFEQ

UNE SALLE DE MONTRE À LAVAL

Si vous désirez des meubles de bureau confortables, fonctionnels et qui prendront la place que vous voulez leur accorder, Profeq a en magasin l'article que vous désirez.

Mais si vous souhaitez avoir plus que des objets... un décor, Profeq vous créera une ambiance agréable, propice à un travail dans la détente.

CRÉE  
UNE  
AMBIANCE  
DIFFÉRENTE



Nous sommes ouverts du  
lundi au mercredi de 9h00  
à 17h00; les jeudi et  
vendredi de 9h00 à 21h00  
et le samedi, de 9h00 à  
17h00.

**PROFEQ Inc.**  
au 1455 ouest, boulevard St-Martin  
entre les boulevards Industriel et Le Corbusier à Laval.  
Tél.: 382-6060.



\* kébec.spec et CFGL présentent

# CHARLEBOIS s'en vient!

3 octobre  
20h30

\$5.00, \$6.00, \$7.00

**Auditorium du Collège Lionel Groulx**  
Ste Thérèse de Blainville

En vente au CEGEP et librairie Ste Thérèse 7, Turgeon, 3, Blainville est  
Télex: 425 341 425 6060

# Les Lavallois boudent-ils "leur" théâtre?

par Huguette  
ROBERGE

La pièce déclenche le rire à toutes les dix secondes. Les comédiens sont excellents. La critique s'est faite élogieuse. L'accès au théâtre est facile. Et les billets se vendent moins cher que partout ailleurs. Pourtant...

Pourtant les Lavallois hésitent encore à quitter leurs pantoufles et leur appareil de télévision pour se rendre à la seule salle de théâtre qui existe dans "la ville de l'avenir", le Théâtre des Galeries.

Depuis le 16 septembre, ce théâtre aménagé aux Galeries Papineau sur le boulevard La Concorde à

Duvernay a donné huit représentations de "Croque-Monsieur", une comédie de Marcel Mithois qui a été jouée mille fois en France et traduite en plus de 20 langues. Jusqu'à présent, environ 375 personnes ont pu apprécier cette pièce à Laval! A l'exception des samedis où la salle est à moitié pleine, les comédiens jouent devant une poignée de spectateurs.

Le directeur du Théâtre, M. Pierre Racicot, attribue cette situation au fait que sa troupe, quoique professionnelle, est encore trop peu connue à Laval et que les Lavallois ne sont pas habitués à "être ga-

tés" en matière de théâtre. Il leur suffirait, croit-il, de se déplacer une seule fois pour devenir des mordus du théâtre des Galeries. Et c'est pourquoi, en dépit des maigres recettes qui lui permettent tout juste de boucler son budget, il n'a pas l'intention d'abandonner la partie.

"Croque-Monsieur" est à l'affiche, à 20 h 30, tous les jeudi, vendredi, samedi et dimanche jusqu'au 10 octobre. Le prix du billet est de \$3.50 et des prix spéciaux sont offerts aux groupes (étudiants, clubs sociaux, associations diverses). On réserve en composant 663-6177.

STORES  
DE  
FENÊTRE



DU MANUFACTURIER C.J. INC.

Fibre de verre  
1ère qualité  
100% opaque  
lavable

PRIX DU MANUFACTURIER

	UNI		FRANGE N	
	Régulier	Notre Prix	Régulier	Notre Prix
27 x 70	\$11.99	\$ 8.99	\$15.99	\$10.99
36 x 70	\$11.99	\$ 8.99	\$15.99	\$10.99
45 x 70	\$15.99	\$11.99	\$20.99	\$13.99
54 x 70	\$18.99	\$13.99	\$25.99	\$17.99
63 x 70	\$34.99	\$26.99	\$41.99	\$30.99
72 x 70	\$39.99	\$29.99	\$47.99	\$33.99
77 x 70	\$61.99	\$42.99	\$68.99	\$48.99
84 x 70	\$69.99	\$49.99	\$79.99	\$56.99
84 x 70	\$69.99	\$49.99	\$79.99	\$55.99
96 x 70	\$79.99	\$55.99	\$89.99	\$61.99
108 x 70	\$89.99	\$63.99	\$102.99	\$69.99
120 x 70	\$105.95	\$71.99	\$119.99	\$77.99
132 x 70	\$159.00	\$109.99	\$179.00	\$115.99
144 x 70	\$179.00	\$129.99	\$196.00	\$135.99

Commandes téléphoniques acceptées

GALERIES DUVERNAY  
3540, boul. de la Concorde, Duvernay, Laval

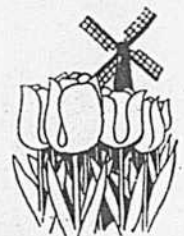
661-5565

w.h.perron

vous rappelle que

## Votre Jardin Printanier.

# de Fleurs Hollandaises



commence maintenant

Cet automne, ne manquez pas le printemps. C'est le temps de planter tulipes, jacinthes, jonquilles et autres bulbes d'importation hollandaise. L'un des plus vastes choix de bulbes hollandaises au Canada: soit plus de 1 million de jacinthes, de tulipes et de jonquilles.



Nos spécialistes vous aideront à résoudre vos problèmes de jardinage.

w.h.perron

515, boul. Labelle, Chomedey  
(1/2 mille au nord du pont Cartierville)

CHARGEX

Tél.: 332-3610 Stationnement gratuit  
Ouvert du lundi au samedi, de 11h à 7h.

master charge

NOUS FAISONS LES PLUS NOUVELLES  
COUPES DE PRÉCISION

EXPERTS MAÎTRES COIFFEURS  
SPÉCIALISTES EN COLORATION (TEINTURE)



SPÉCIAL  
PERMANENTE

**33 1/3 %** D'ESCOMPTE  
Coupe et mise en plis comprises

*De Blois Haute Coiffure*

2155, BOUL. DEBLOIS  
DUVERNAY

663-6400

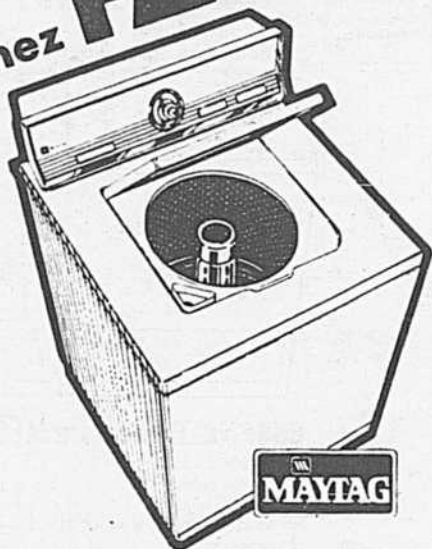
Venez voir  
LA NOUVELLE COLLECTION  
de machines à laver

et séchoirs  
chez **FAUCHER**

**Maytag**

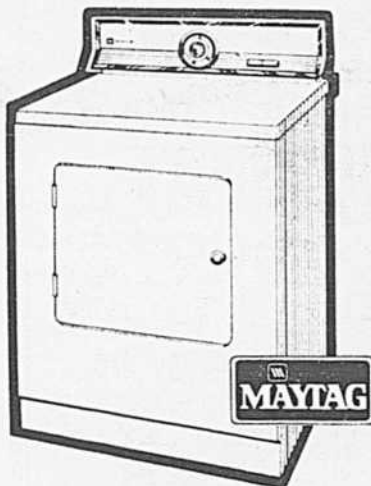
qui vous les propose

À PRIX DÉFIANT TOUTE CONCURRENCE



**UN NOUVEAU  
SÉCHOIR  
hors pair**

- Tambour de grande capacité, accrue de 26%
- "Souffle de chaleur" exclusif, à basse température
- Grand choix de cycles
- Séchage rapide et efficace, sans perte d'énergie
- Solide carrosserie d'acier revêtu de zinc
- Dessus recouvert d'émail vitrifié.

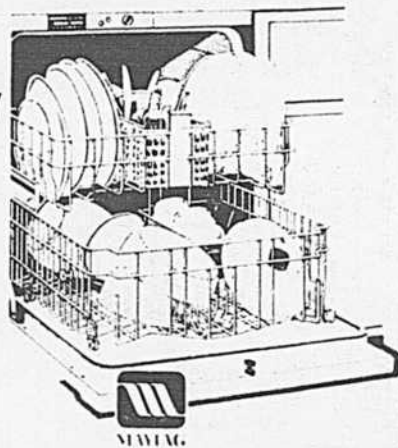


**UNE NOUVELLE  
MACHINE À LAYER  
AUTOMATIQUE  
à toute épreuve**

- Construction simple, de qualité supérieure
- Choix de cycles programmés pour tous tissus
- Fonctionnement permettant une économie d'énergie appréciable
- Grand choix de températures
- Distributeurs de produit assouplissant et d'agent de blanchiment
- Solide carrosserie d'acier à quadruple protection antirouille
- Choix de 2 grandes capacités.

**ATTENTION**

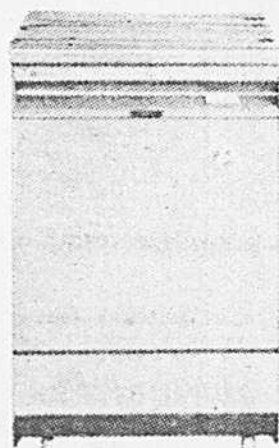
Afin de servir encore mieux sa nombreuse clientèle, FAUCHER ouvrira bientôt UN NOUVEAU MAGASIN-ENTRÉPÔT GÉANT d'une superficie de 165,000 pi car. à Boucherville sur la Rive sud, en bordure de la route transcanadienne (autoroute 20).



Venez aussi voir le  
**LAVE-VAISSELLE  
ADAPTABLE  
MAYTAG**

Grande capacité, rendement supérieur. Rangement unique en son genre. Système de giclage de grande puissance, à trois niveaux, éliminant le prérinçage. Filtre Micro-Mesh, une exclusivité Maytag. Monté sur des roulettes robustes qui permettent de le déplacer aisément, ce lave-vaisselle fiable peut être facilement encastré. Dessus de bois. Carrosserie blanche ou de couleur (au choix: cuivre, or, vert avocat). Choix de panneaux de façade quand il est encastré.

À BAS PRIX DE FAUCHER



- Facilités de paiement
- Marchandise réservée sans frais moyennant acompte
- Livraison rapide et gratuite dans un rayon de 50 milles
- Parking gratuit aux portes du magasin

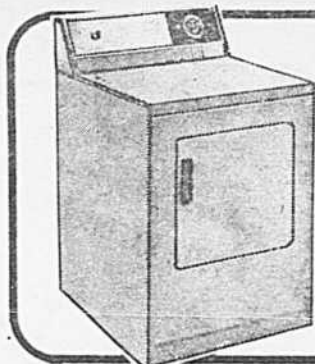
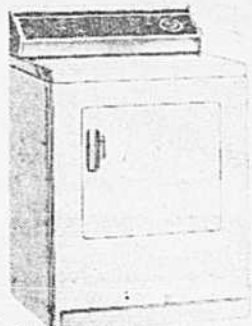
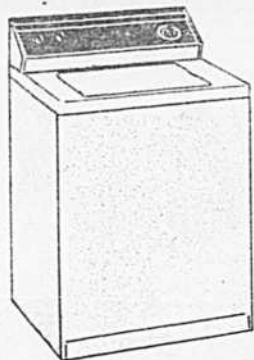
48, boul. des Laurentides  
Pont-Viau, Laval  
Tél.: 384-0590



# VENTE AU PLUS BAS PRIX D'ENSEMBLES "MACHINE À LAVER ET SÉCHOIR"

Faucher vous propose également au rabais: réfrigérateurs, cuisinières, téléviseurs, chaînes et combinés stéréo, meubles de tous styles, etc.

CHEZ  
**FAUCHER**



## Séchoir McCLARY

Modèle YDT4165

PRIX SPÉCIAL  
DE FAUCHER

Choix de plusieurs cycles, dont un cycle programmé par minuterie, un cycle minuté avec phase de refroidissement, un cycle de duvetage, etc. Étagère pour séchage sans culbutage. Éclairage intérieur. Carrosserie blanche ou or moisson.

**\$199**

Supplément pour carrosserie de couleur ou service à domicile.

## ENSEMBLE MOFFAT

MACHINE À LAVER AUTOMATIQUE

Modèle MWM 4155 — Fonctionnement à 2 vitesses commandées par une minuterie. Sélecteur de température à 5 réglages. Agitateur Spiralator (exclusivité Moffat). Filtre à charpie. Carrosserie blanche.

SÉCHOIR

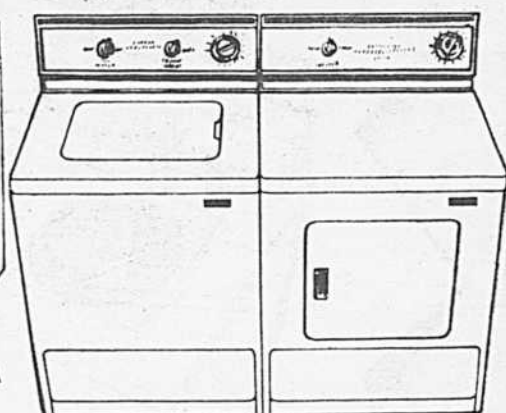
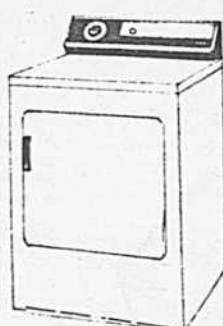
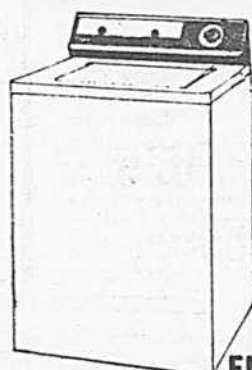
Modèle MDA 4053 — Choix complet de cycles, y compris le cycle automatique. Tambour recouvert d'émail vitrifié et doté d'un éclairage intérieur. Carrosserie blanche.

BAS PRIX DE FAUCHER

**\$589**

L'ENSEMBLE

Frais de service après-vente et couleur en supplément.



## ENSEMBLE RCA

MACHINE À LAVER  
AUTOMATIQUE

Modèle WXG 590 — Capacité 18 lb (de linge sec). Fonctionnement à 2 vitesses. 3 cycles, dont un pour tissus infroissables. Sélecteur de température à 5 réglages. Niveau d'eau réglable. Interrupteur de sécurité. Carrosserie blanche.

SÉCHOIR

Modèle DXG 590 — Tambour de grande capacité, revêtu d'émail vitrifié. 3 cycles, dont un pour tissus infroissables. Sélecteur de température à 3 réglages. Filtre à charpie. Interrupteur de sécurité. Courant d'air équilibré. Carrosserie blanche.

BAS PRIX DE FAUCHER

L'ENSEMBLE **\$539**

Suppléments pour carrosserie or moisson et service après-vente.

## ENSEMBLE ROY "PERFECTION"

Machine à laver WDS 18

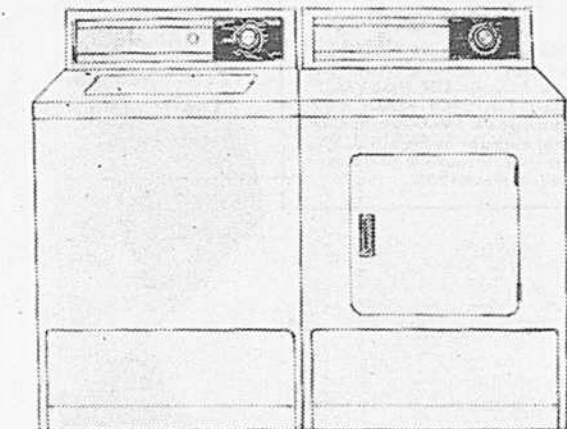
Choix de deux cycles de 3 réglages de la température de l'eau et de deux vitesses. Niveau d'eau réglable. Filtre à charpie. Porte munie d'un interrupteur de sûreté. Dessus et portes revêtus d'émail vitrifié. Capacité de 18 lb.

SÉCHOIR DTS 11

Séchage contrôlé par minuterie. Choix de plusieurs cycles, dont un cycle minuté et un pour les tissus infroissables. Arrêt automatique. Réglage du degré de chaleur (faible, élevé ou froid).

Supplément pour service après-vente et pour carrosserie de couleur.

LES DEUX, ENSEMBLE **\$579**



## Ensemble machine à laver et séchoir

Machine à laver automatique

Agitateur puissant "Super-Flex". Suspension à équilibrage gyroscopique. Cycles programmés: coton et toiles, tissus infroissables, lavages et tissus délicats. Lavage à l'eau froide. 2 vitesses d'agitation et 2 vitesses d'essorage. Sélecteur de température à 3 réglages. Sélecteur de niveau d'eau à 3 réglages. Cuve auto-nettoyante à revêtement émail vitrifié. Interrupteur de sécurité sous le couvercle. Carrosserie blanche.

SÉCHOIR

Cycles automatique, minuté, d'air froid, tissus infroissables. Réglage "sans chaleur". Filtre à charpie efficace. Interrupteur de sécurité actionné par la porte. Tambour monopiece à revêtement lisse comme du verre. Séchage à grand rendement. Carrosserie blanche.

BAS PRIX DE FAUCHER.

L'ENSEMBLE **\$499**

Carrosserie de couleur moyennant un supplément de \$10 pour chaque appareil. Frais de service après-vente et couleur en supplément.

■ Marchandise réservée sans frais moyennant acompte.

■ Livraison rapide et gratuite dans un rayon de 50 milles de Montréal.

■ Stationnement facile.



## ENSEMBLE WESTINGHOUSE Continental

MACHINE À LAVER, modèle LA 885 —

Choix de trois cycles minutes, dont un pour tissus infroissables. Tableau de commande élégant et éclairé. Deux agitateurs gigognes, dont un pour les tissus délicats. Triple système de filtration de l'eau. Économiseur d'eau à niveau variable. Capacité de 18 lb. Signal sonore de fin de cycle. Couvercle à verrouillage de sûreté. Carrosserie coquelet, avocat, or ou blanche.

SÉCHOIR, modèle DE 885 — Choix de quatre cycles commandés par minuterie.

Degré de chaleur réglable infiniment. Panneau de commandes élégant et éclairé. Éclairage intérieur. Signal sonore de fin de cycle. La machine s'arrête automatiquement au degré de séchage désiré. Étagère de séchage amovible pour séchage sans culbutage de petits articles. Carrosserie coquelet, avocat, or ou blanc.

BAS PRIX DE FAUCHER  
L'ENSEMBLE

**\$739**

Supplément pour service après-vente et pour carrosserie de couleur.



## ENSEMBLE WESTINGHOUSE "CHANTILLY"

MACHINE À LAVER, modèle LA 585 — Choix de 3 cycles minutes, dont un pour les tissus infroissables. Agitateurs gigognes. Choix de 5 températures d'eau. Fonctionnement à 3 vitesses de lavage et d'essorage. Filtration d'eau très efficace. Économiseur d'eau. Transmission moteur pompe et suspension très robustes. Carrosserie avocat, or ou blanc.

SÉCHOIR, modèle DE 585 — Trois cycles de séchage minutes dont un pour les tissus infroissables. Choix de trois températures. Interrupteurs de sûreté. Culbutage à pales croisées en diagonale. Signal sonore de fin de cycle. Tambour émaillé. Filtre à charpie. Carrosserie avocat, or ou blanc.

PRIX SPÉCIAL DE FAUCHER

L'ENSEMBLE **\$619**

Supplément pour service après-vente et pour carrosserie de couleur.



48, boul. des  
Laurentides,  
Pont-Viau,  
Laval

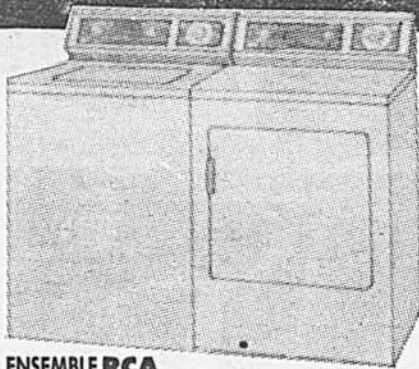
Tél.: 384-0590

# VENTE AU PLUS BAS PRIX D'ENSEMBLES "MACHINE À LAVER ET SÉCHOIR"

Faucher vous propose également au rabais: réfrigérateurs, cuisinières, téléviseurs, chaînes et combinés stéréo, meubles de tous styles, etc.

CHEZ

# FAUCHER



## ENSEMBLE RCA

### MACHINE À LAVER AUTOMATIQUE

Modèle WAG 690 — Capacité 18 lb (de linge sec). Fonctionnement à 2 vitesses. 3 cycles: normal, normal à grande puissance, tissus infroissables. Niveau d'eau variable. 5 combinaisons possibles pour la température de l'eau. Filtre de recirculation. Couvercle à fermeture de sécurité. Carrosserie blanche.

### SÉCHOIR

Modèle DEG 790 — 3 cycles: normal automatique, automatique pour tissus infroissables, normal minuté. Réglage spécial pour tricot. Réglage spécial pour le rafraîchissement des tissus. 3 sélections de chaleur. Bouton de sûreté de démarrage. Interrupteur de sécurité. Carrosserie blanche.

### BAS PRIX DE FAUCHER

**L'ENSEMBLE \$579**

Suppléments pour carrosserie de couleur et service après-vente.



## ENSEMBLE

### MOFFAT McCLARY

Machine à laver "Originale 700", modèle MWM-4175. Agitateur Spirator exclusif à Moffat. Fonctionnement à deux vitesses. Choix de 5 degrés de chaleur. Filtre à charpie. Distributeur d'agent assouplissant.

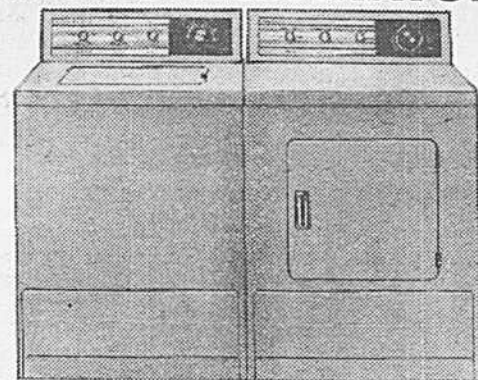
Séchoir McClary 700, modèle MDA 4175. Commandes à boutons-poussoirs. Tableau de commandes éclairé par un tube fluorescent. Lampe spéciale à l'intérieur du tambour. Tambour revêtu d'émail vitrifié inusable.

### PRIX SPÉCIAL DE FAUCHER

**L'ENSEMBLE \$679**

Supplément pour service après-vente et pour carrosserie de couleur.

## ENSEMBLE KELVINATOR



### MACHINE À LAVER AUTOMATIQUE

Modèle KW 63 — Fonctionnement à deux vitesses. Quatre cycles: cotons et toiles, infroissables, laines et tissus délicats, cycle de trempage. Niveau d'eau variable. Choix de 5 degrés de température de l'eau. Couvercle à fermeture de sûreté. Dessus recouvert d'émail vitrifié. Filtre à charpie. Carrosserie blanche.

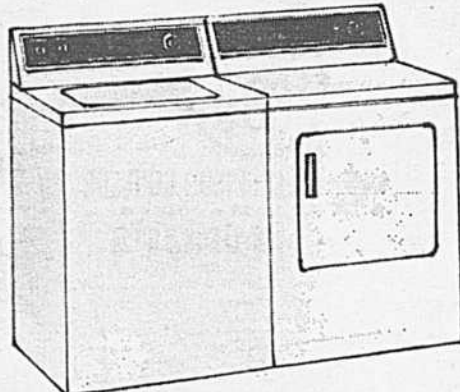
### SÉCHOIR

Modèle KD 63 — 5 cycles: infroissables, séchage programmé, "sans chaleur"; automatique, automatique minuté. Cycle spécial de refroidissement. Lampe germicide à l'ozone. Éclairage intérieur. Interrupteur de sécurité. Dessus recouvert d'émail vitrifié. Tambour monopiece. Carrosserie blanche.

### BAS PRIX DE FAUCHER

**L'ENSEMBLE \$669**

Suppléments pour carrosserie de couleur et service après-vente.



## ENSEMBLE McCLARY

### MACHINE À LAVER AUTOMATIQUE

Modèle YWM 4126 — Fonctionnement à 2 vitesses commandées par une minuterie. 3 cycles de lavage. Sélecteur de température à 5 réglages. Carrosserie blanche.

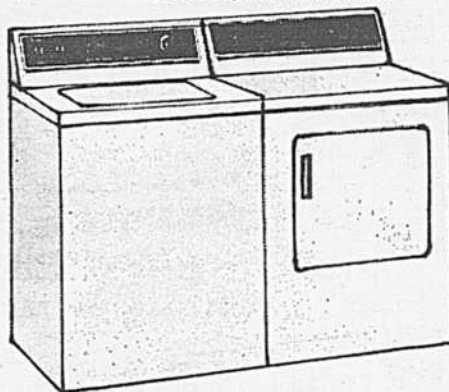
### SÉCHOIR

Modèle YDA 4116 — Sélecteur de température à 2 réglages. 3 cycles de séchage, minuté, duvetage. Tambour à éclairage intérieur. Carrosserie blanche. Fini porcelaine émaillée.

### PRIX SPÉCIAL DE FAUCHER

**L'ENSEMBLE \$549**

Suppléments pour carrosserie de couleur et service après-vente.



## ENSEMBLE McCLARY

### MACHINE À LAVER AUTOMATIQUE

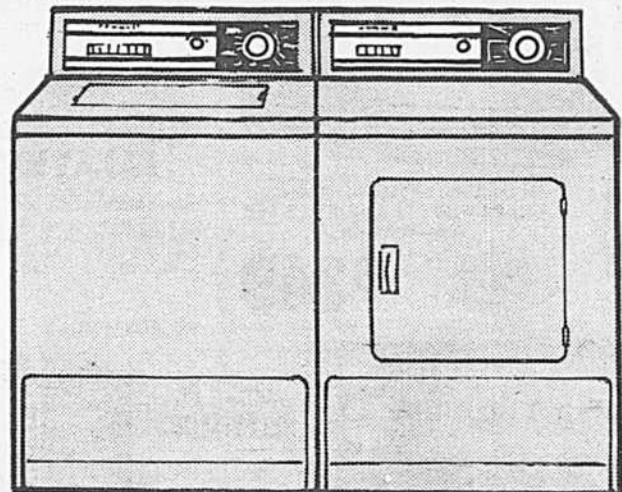
Modèle YMW 4145 — Fonctionnement à 2 vitesses commandées par une minuterie, 3 cycles de lavage. Sélecteur de température à 5 réglages. Réglage illimité du niveau d'eau. Filtre de recirculation. Distributeur de produit assouplissant. Carrosserie blanche.

### SÉCHOIR

Modèle YDA 4245 — Deux réglages de température. Cycle automatique, cycle minuté et cycle de duvetage. Tambour à éclairage intérieur. Carrosserie blanche.

**L'ENSEMBLE \$579**

Frais de service après-vente et couleur en supplément



## ENSEMBLE KELVINATOR

### MACHINE À LAVER AUTOMATIQUE

Modèle KW 62 — Agitateur puissant "Super-Flex". Suspension à équilibrage gyroscopique. Cycles programmés: cotons et toiles, tissus infroissables, lavages et tissus délicats. Lavage à l'eau froide. Cycle automatique de trempage ou prélavage. Deux vitesses d'agitation, deux vitesses d'essorage. Sélecteur de température à 5 réglages. Sélecteur du niveau d'eau à réglage infini. Distributeur d'agent de blanchiment. Distributeur de produit assouplissant. Interrupteur de sécurité sous le couvercle. Filtre de recirculation. Carrosserie blanche.

### SÉCHOIR

Modèle KC 62 — Cycles: automatique, minuté, d'air froid, tissus infroissables. Réglage "sans chaleur". Réglage antirouille. Filtre à charpie efficace. Interrupteur de sécurité actionné par la porte. Tambour monopiece à revêtement lisse comme du verre. Séchage à grand rendement. Carrosserie blanche.

### BAS PRIX DE FAUCHER

**L'ENSEMBLE \$579**

Frais de service après-vente en supplément. Carrosserie de couleur moyennant un supplément de \$10 pour chaque appareil.

## VASTE CHOIX DE LAVE-VAISSELLE EN SOLDE

### ENCASTRÉS

- RCA**
- Modèle LUG 95 Carrosserie blanche \$339
  - Modèle LUG 80 Carrosserie blanche \$319

### WESTINGHOUSE

- Modèle SU 310 Carrosserie blanche \$299
- Modèle SU 820 Carrosserie blanche \$429
- Supplément pour couleur.

### MOFFAT

- Modèle MKB 1145 \$349
- Modèle MKB 1175 \$399
- Modèle MKB 1195 \$419

### ROY

- Modèle SU 2557 \$369

### ADAPTABLES

- ROY**
- Modèle SC 25 C1 Carrosserie or moisson \$309
  - Modèle SC 25 C6 Carrosserie blanche \$349
  - Modèle SC 25 S7 Carrosserie blanche \$399
  - Supplément pour couleur.

### KELVINATOR

- Modèle C 680 Carrosserie blanche \$419
- Modèle C 640 Carrosserie blanche \$349
- Modèle C 660 Carrosserie blanche \$408
- Supplément pour couleur.

### RCA

- Modèle LCE 90 Carrosserie or moisson \$369

### WESTINGHOUSE

- Modèle SC 310 Carrosserie blanche \$359

### MOFFAT

- Modèle MKC 1145 \$359
- Modèle MKC 1175 \$459
- Modèle MKC 1195 \$459

Faucher vous propose également à bas prix la gamme complète des lave-vaisselle Maytag. LAVE-VAISSELLE ADAPTABLES BÉLANGER. Bras gicleur à jet rapide. Cuvette et contre-porte revêtues d'émail vitrifié. Cordon d'alimentation escamotable, distributeur de produits de rinçage. Dessus servant de planche à découper. Carrosserie blanche.

Modèle 65 01 35	Modèle 65 01 55	Modèle 65 01 75
\$359	\$399	\$459

Supplément pour carrosserie de couleur.



48, boul.  
DES LAURENTIDES,  
Pont-Viau, Laval  
Tél.: 384-0590

# Vente de téléviseurs

## À PRIX DE RABAIS CHEZ FAUCHER



1 an de service après-vente **GRATUIT** à domicile

Choix de **TÉLÉVISEURS COULEUR PORTATIFS** ENTièrement TRANSISTORISÉS à écran 14 po

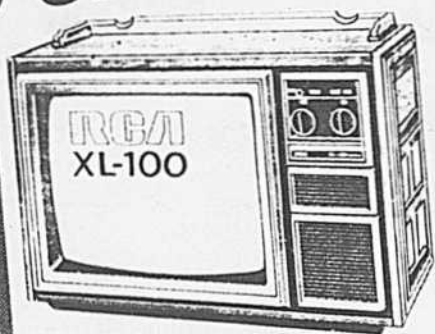
PRIX SPÉCIAUX DE FAUCHER à compter de **\$349**



**TÉLÉVISEUR COULEUR PORTATIF FLEETWOOD**

à écran 20 po. Modèle 100650 — Coffret plastique à revêtement imitation noyer. Poignée rabattable. Châssis ENTièrement transistorisé DB-110. Selecteurs indépendants des canaux VHF et UHF (tous les 82). Réglage et filtration automatique des couleurs. Accord précis automatique.

PRIX SPÉCIAL DE FAUCHER **\$479**



**TÉLÉVISEUR COULEUR AccuColor XL-100 RCA**

à écran 20 po. Modèle CTU 506 — Coffret habillé façon pacanier avec garniture brune de platine et argent tercé. Châssis ENTièrement transistorisé. Système "AccuMatic 4": réglage automatique de la luminosité, du contraste, des couleurs et des tentes. Image instantanée. Accord précis automatique. Indicateur lumineux des canaux VHF et UHF.

à PRIX SPÉCIAL DE FAUCHER



PRIX SPÉCIAL DE FAUCHER **\$689**

**TÉLÉVISEUR COULEUR Modular 4 PHILIPS**

à écran 26 po. Modèle MONTURA 26P674 — Châssis ENTièrement transistorisé. Commande "Autotrac" règle les couleurs, le contraste et la luminosité de manière à produire une image d'une clarté insurpassable. Bouton "Autocolor" élimine les problèmes du réglage de 5 fonctions indépendantes. Meuble moderne fait de pièces de bois massif et de bois de placage noyer naturel canadien. Roulettes pivotantes spéciales pour tapis.



CHOIX DE **TÉLÉVISEURS**

"NOIR ET BLANC" PORTATIFS à écran 12 po

PPRIX SPÉCIAUX DE FAUCHER

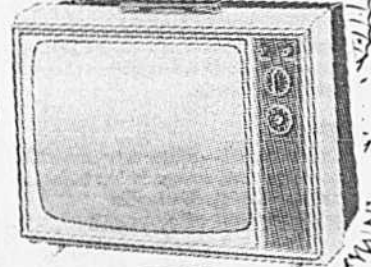
à compter de **\$99**



**TÉLÉVISEUR COULEUR Color Trak RCA**

à écran 26 po. Modèle CGA 792 — Meuble d'un design d'avant-garde tout emprunté de la célèbre scandinavie. Dessus noir Nougat-hyde et côtés couleur de brume blanche. Châssis ENTièrement transistorisé. "Reptage" automatique contraste couleurs. Réglage automatique de la luminosité suivant la lumière ambiante. Accord précis automatique.

à PRIX SPÉCIAL DE FAUCHER



CHOIX DE **TÉLÉVISEURS**

"NOIR ET BLANC" ENTièrement TRANSISTORISÉS à écran 17 po

PRIX SPÉCIAUX DE FAUCHER à compter de

**\$159**

**TÉLÉVISEUR COULEUR Chromacolor II**

à écran 25 po **ZENITH**

avec télécommande "Space Command 600" Modèle WELLESLEY SG2362PN — Meuble de style colonial américain. Dessus et panneaux latéraux sont faits de pin massif et de contre-plaqué pin nouveau. Devant et base sont faits d'imitation bois parfaitement assortie. Roulettes sphériques pivotantes bien dissimulées. Châssis ENTièrement transistorisé. Tube-image qui donne une image couleur d'une excellente luminosité. Bloc d'accord électronique transistorisé avec sélection des canaux VHF et UHF. Accord précis automatique.

à PRIX SPÉCIAL DE FAUCHER



Pont-Viau  
**Roi DES BAS PRIX**  
OF THE REGION OF MONTRÉAL, QUÉBEC

Marchandise réservée sans frais moyennant acompte. Livraison rapide et gratuite dans un rayon de 50 milles de Montréal. Stationnement facile et gratuit. 48, boul. des Laurintides, Pont-Viau, Laval. **384-0590**





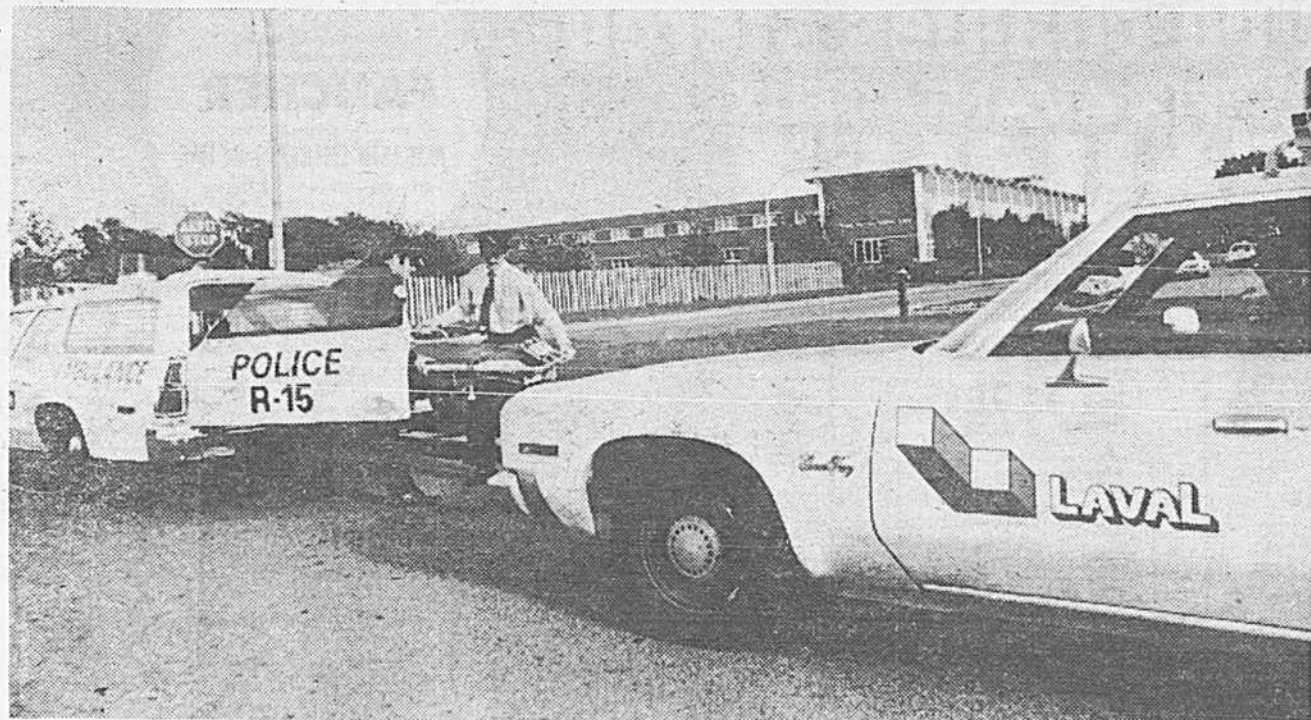


photo Paul-Henri Talbot, LA PRESSE

Selon une enquête le service de la police de Laval n'a fait aucune démarche pour obtenir un certificat l'autorisant à opérer un service d'ambulances.

## Les ambulances de la police disparaissent en sourdine

par André CEDILLOT

Alors que la plupart des importants centres urbains ont demandé des permis au gouvernement provincial, la ville de Laval a décidé d'abandonner les services ambulanciers de la police pour les confier à l'entreprise privée.

Une enquête menée auprès du ministère des Affaires sociales a révélé que le service de la police de Laval n'a fait aucune démarche pour obtenir un certificat l'autorisant à opérer un service d'ambulances.

Jusqu'à maintenant, a déclaré à LAVAL LA PRESSE

M. Yvon Dion, directeur de l'application de la nouvelle loi du MAS sur les services ambulanciers, les corps policiers de la Communauté urbaine de Montréal, de Sainte-Foy et Châteauguay ont adressé leur demande, alors que Laval a fait savoir qu'elle discontinuait ses services d'ambulances policières.

**En douce**

Le processus a d'ailleurs été mis en branle subrepticement au début du mois alors que l'ambulance de l'ex-poste 14 de Sainte-Rose a été retirée de la route et que la centrale de télécommunications de la police de Laval a reçu l'ordre d'appeler de plus en plus souvent les entrepreneurs privés.

Présentement, seules les ambulances de police des postes 10 de Pont-Viau et 12 de Chomedey sont en opération 24 heures par jour. A Sainte-Dorothée et Saint-François, elles sont actives seulement quand le personnel policier est suffisant. Toutes ne répondent qu'aux appels d'extrême urgence.



photo: LA PRESSE

M. Gilles Cousineau, propriétaire de AB Ambulance Laval

Selon le maire Lucien Paiement, il en sera ainsi jusqu'à ce que les véhicules ambulanciers du service de police deviennent inutilisables.

Par la suite, a-t-il expliqué, il est possible que deux ambulances soient gardées en constante disponibilité dans les postes de Pont-Viau et de Chomedey. Sans jamais sillonner les rues, elles serviraient uniquement en cas de catastrophe majeure.

M. Paiement a précisé qu'il espérait ainsi diminuer les coûts d'opération du service de police de Laval, et du même coup permettre aux policiers de consacrer plus de temps à la patrouille préventive.

Puis, d'ajouter le maire, il ne faut pas oublier que la nouvelle loi sur les services ambulanciers est très exigeante, particulièrement en ce qui concerne la formation médicale des ambulanciers.

On se rappelle que les dirigeants municipaux avaient estimé qu'il en coûterait près de \$1,000,000 pour se conformer aux nouvelles normes gouvernementales, en vigueur depuis le 1er juillet dernier.

Comme le ministère de l'Éducation n'a pas encore dévoilé toutes les modalités de son programme de formation pour les ambulanciers, le MAS ne sévira pas avant le début de la prochaine année contre les réfractaires. Qu'ils soient du secteur public ou privé.

Pour ce qui est de l'entente intervenue entre la ville et l'entreprise privée, le maire Lucien Paiement a révélé qu'une décision n'avait pas encore été prise, mais que des dispositions finales seraient bientôt annoncées.

Entre-temps, tous les appels confiés aux deux entreprises privées de Laval, Vimont Ambulance et AB Ambulance Laval, font l'objet d'une attention particulière des réparateurs de la police de Laval.

À la fin, toutes les données seront compilées, et la ville décidera des améliorations à apporter pour offrir à la population un système de transport qui alliera qualité, efficacité et rapidité.

Toutefois, aussi invraisemblable que cela puisse paraître, les deux propriétaires d'entreprises privées, MM. Eugène Lacelles et Gilles Cousineau, ont confié n'avoir reçu aucune directive précise de la ville depuis qu'on leur cède la majorité des transports de blessés cueillis sur la voie publique.

Seulement, ils ont été avertis qu'ils recevraient plus d'appels (c'est évidemment la moindre des choses...) et que la délimitation des territoires qu'ils desservent resterait la même pour le moment.

Le maire n'a pu être rejoint pour confirmer ces avancés. Un porte-parole de la police s'est contenté de concéder qu'il y avait un fond de vérité, mais que la situation avait été voulue pour mieux évaluer les méthodes opérationnelles des deux entreprises.

# Des policiers se refusent à «jouer le jeu du docteur»

par André CÉDILOT

La perspective de céder les services ambulanciers ne plaît guère à plusieurs policiers de Laval, et ceux-ci n'ont pas tardé à manifester leur mécontentement en boycottant les entreprises privées.

Depuis l'entrée en vigueur des nouvelles directives, les policiers qui se rendent sur une scène d'accident avec blessés doivent confier les victimes à l'entreprise privée, à moins que le cas soit jugé très grave.

Or, certains policiers se refusent tout simplement à «Jouer le jeu du docteur», selon leur expression, et transportent eux-mêmes les victimes. Que leurs blessures semblent graves ou non.

Alors que le système est à l'essai, M. Eugène Lacelles, propriétaire de la firme Vimont Ambulance, qui dessert l'est de la ville, estime avoir été ainsi privé d'au

moins huit transports durant la semaine du 4 au 11 septembre dernier.

**Un seul cas**

Dans l'ouest, l'ambulancier Gilles Cousineau, propriétaire de AB Ambulance Laval, connaît plus de succès, ayant été frustré d'un appel à une seule occasion.

Pour les deux exploitants privés, cette situation est fort ennuyeuse parce qu'ils refusent quelquefois certains transports à l'extérieur de la ville afin d'être en plus grande disponibilité pour répondre aux alertes transmises par la police.

Interrogés par La Presse-Laval, certains policiers n'ont pas nié les faits dénoncés par les entrepreneurs privés, tout en insistant toutefois pour dire que le mouvement de protestation n'avait pas été lancé par leur syndicat.

«Il est inconcevable que le service d'ambulance puisse

être dispensé uniquement par l'entreprise privée. Du moins de façon aussi efficace que la police peut le faire en étant présente continuellement dans les rues», soutiennent les policiers.

**A venir**

Ces mêmes interlocuteurs, qui préfèrent évidemment garder l'anonymat pour ne pas s'attirer les foudres disciplinaires des dirigeants du service, entendent déjà les nombreux problèmes qui pourraient être soulevés lorsqu'un blessé a été transporté à l'hôpital par ambulance privée et qu'on s'aperçoit par la suite qu'il voyageait dans une voiture volée.

Ainsi, un groupe de policiers devrait se charger du constat de l'accident et un autre se rendre à l'hôpital pour mettre le blessé en état d'arrestation. «Il y aura doublement de personnel et

la ville n'économisera pas un sou...», ont dit les policiers.

De plus, ces derniers croient que cette décision de la ville pourrait mettre en péril le succès d'une cause portée devant les tribunaux. Combien de policiers-ambulanciers se retrouvent chaque semaine en Cour pour rapporter les paroles d'un blessé durant son transport à l'hôpital. Dans le cas d'une tentative de meurtre, par exemple.

Or, les préposés d'ambulances privées n'ont, selon eux, ni la formation juridique ni le temps de témoigner en Cour, surtout que certains procèdent très souvent plusieurs semaines.

Quant aux entrepreneurs privés, ils soutiennent toujours être en mesure d'assumer efficacement le service d'ambulances sur tout le territoire de Laval.

**L'autre hic!**

En retour, tous deux aime-

raient beaucoup en arriver à un compromis avec la ville concernant le remboursement des comptes demeurés impayés.

À toute éventualité, les deux entreprises privées tendent lentement à se conformer à la réglementation rigide du ministère des Affaires sociales. Ils ont leurs permis et l'équipement exigé est à peu près complet.

Déjà, trois employés de AB Ambulance Laval, dont le propriétaire, sont inscrits à des cours en technique paramédicales au cégep Dawson, et posséderont bientôt une formation supérieure à celle exigée dans le moment par le gouvernement provincial.

De son côté, M. Lacelles a laissé entendre que près de la moitié de son personnel, quatorze membres au total, n'attendraient que le signal du ministère de l'Éducation pour acquérir les certificats demandés.



M. Eugène Lacelles, propriétaire d'Ambulance Vimont, s'est élevé contre le fait que les policiers continuent à transporter les blessés à l'hôpital alors que ses véhicules sont disponibles.

## Un propriétaire lance un ultimatum aux policiers

Le propriétaire d'Ambulance Vimont, M. Eugène Lacelles, a menacé de retirer son appui à la ville si les policiers continuaient à transporter les victimes à l'hôpital alors que ses véhicules sont disponibles.

M. Lacelles est sorti de ses gonds après avoir appris que ses services n'ont pas été utilisés, tôt samedi matin, pour porter secours à trois personnes impliquées dans un violent accident, survenu sur une voie de service de la Route 25, dans le quartier Saint-François.

Deux des victimes ont été reconduites à l'hôpital Fleury par un automobiliste qui s'était arrêté sur les lieux de l'accident. La troisième, dont l'état avait été jugé grave par les policiers-ambulanciers, a été dirigée en toute hâte à l'hôpital du Sacré-Coeur à bord d'une ambulance du service de police.

Dès que ce «nouveau» incident eut été porté à ses oreilles, M. Lacelles a lancé un ultimatum aux autorités policières de Laval. «Ou les policiers cessent ce petit jeu coûteux ou je balance tout en l'air...», a-t-il laissé entendre.

«Je n'ai rien contre le fait que les policiers dispensent les services ambulanciers, mais qu'on ne nous fasse pas perdre notre temps, et notre

argent, à poireauter inutilement dans l'attente d'un appel d'urgence», a commenté M. Lacelles, encore irrité par l'attitude des policiers.

«Depuis que le système est en force, d'expliquer l'exploitant de Vimont, une ambulance de ma compagnie fait le pied de grue au domicile d'un employé, rue Papineau, à Saint-Vincent-de-Paul. Comment expliquer qu'on n'ait pas fait appel à nos services, samedi matin, alors que nous étions postés à quelques secondes des lieux de l'accident?»

Pour ajouter à ces doléances, le propriétaire d'Ambulance Vimont, qui dessert l'île Jésus depuis 16 ans, a confié que plus de la moitié des transports effectués jusqu'à maintenant pour le compte de la ville demeuraient impayés. Comme pour les «visites» à domicile.

À cet égard, M. Lacelles entend bien rencontrer les administrateurs de la ville et tenter d'en venir à une entente. L'idéal, a-t-il dit, serait que la ville s'engage à rembourser dans les trente jours un compte non payé.

«La ville paye quelque \$70,000 par année pour la cueillette des chiens égarés, hésitera-t-elle à payer pour sauver des vies humaines...»

# Le rapport sur les anomalies comptables subit un délai

par André CÉDILOT

Les anomalies comptables commises par le service de la trésorerie de Laval est encore loin de connaître un dénouement alors que les experts-comptables engagés par la ville tardent à dévoiler les résultats de leurs recherches.

Un porte-parole de la police a déclaré que la firme devait déposer son rapport vendredi dernier, mais qu'un délai avait été exigé pour compléter certaines analyses des livres de comptabilité de la ville.

S'il est certain que les principaux artisans de cette vaste fraude oeuvraient à la division de la perception des taxes, les pertes que l'on avait estimées à \$200,000 seraient beaucoup plus importantes. Elles seraient plutôt de l'ordre de \$1,000,000.

Entre-temps, les enquêteurs en charge du dossier concentrent leurs efforts à accumuler des preuves circonstancielles contre les suspects. Cinq employés de la ville feraient plus particulièrement l'objet de la surveillance des policiers.

Après que les experts-comptables auront présenté leur rapport, il n'est pas impossible qu'au moins deux autres personnes, pas nécessairement de l'hôtel de ville, soient approchées par les limiers lavallois, pour avoir trempé dans cette affaire de fraude.

Dans le but de se familiariser avec les opérations du service de la trésorerie, plusieurs fonctionnaires devront encore être interrogés par les enquêteurs, qui sont assistés par Me Gabriel Lapointe.

## Discrétion

A la police, tout comme à l'hôtel de ville, on se montre très discret pour ne pas dévoiler certains aspects de cette fraude, qui, s'ils étaient connus publiquement, souligneraient, risqueraient peut-être d'entraver la bonne marche d'un éventuel procès. Aucun mandat d'amener n'a toutefois encore été émis contre quiconque.

Chose certaine, l'enquête policière a coïncidé en juin dernier avec un remaniement complet au sein du personnel de la division de la perception des taxes.

Personne à la ville n'a toutefois voulu relier ces changements à la fraude. A l'instar du gérant Marc Perron, toutes les personnes interrogées se sont contentées de dire "que cette rotation de personnel était normal au

service de la trésorerie, la plus imposante section de la ville..."

## Pas d'indices

Aucun des indices recueillis jusqu'à maintenant ne permet de croire que le meurtre de l'ex-caissière Pauline Dion, 62 ans, soit reliée à la combine frauduleuse. On n'a toujours aucune idée du mobile de ce crime, sur lequel les enquêteurs se pencheront plus à fond un peu plus tard.

Quant à l'information provenant d'une station radiophonique et selon laquelle le rapport de la firme de comptable avait été déposé à l'hôtel de ville, elle s'est avérée sans fondement.

Selon le maire Lucien Paiement, le rapport doit être remis prochainement à l'administration municipale, mais la chose n'est pas encore faite.

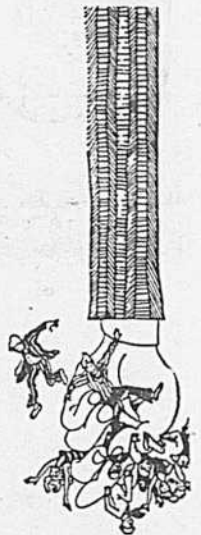


LA PRESSE / LAVAL tous les mardis et jeudis dans LA PRESSE

# la presse

Pour recevoir LA PRESSE / LAVAL abonnez-vous à LA PRESSE en composant 285-6911

POUR REJOINDRE  
TOUT LE MONDE,  
UTILISEZ



LES PETITES  
ANNONCES DE

la presse

285-7111

Les camions de la flotte d'une des plus importantes brasseries de Montréal sont présentement en vente à des prix entièrement bas. Choix de modèle et de grandeur.

chez  
RICHLER TRUCK CENTRE  
7600, Côte-de-Liesse,  
Montréal  
342-3220



# PONT-VIAU COLOR BAR

357, boul. DES LAURENTIDES 667-7200



Venez visiter la plus at trayante, la mieux remplie et la plus grande des boutiques de tapisserie à Laval.

## BOÎTE TAPISSERIE GRATIS



112

12<sup>95</sup>



300-01

15<sup>50</sup>



207

12<sup>50</sup>



204

9<sup>95</sup>



235

13<sup>95</sup>

### FLECTO *Varathane*

#### VERNIS PLASTIQUE Varathane

Ord.: 19.95

SPÉCIAL 15<sup>95</sup> gallon



BLANC 8<sup>75</sup>



DES MILLIERS DE CLIENTS SATISFAITS ACHÈTENT NOTRE PEINTURE ET SONT TRÈS HEUREUX. NOUS GARANTISSONS NOTRE PEINTURE. ACHÉTEZ NOTRE MARQUE. VOUS ÉCONOMISEREZ VOTRE ARGENT ET VOUS AUREZ DE LA QUALITÉ. LA RENOMMÉE DE NOTRE PEINTURE A FAIT SES PREUVES.

BLANC SEULEMENT  
COULEURS PÂLES 50" DE PLUS

EMAIL PORCELAINE	9 <sup>95</sup>
SILICONE	6 <sup>45</sup>
EMAIL extra blanc	8 <sup>45</sup>
SEMI-LUSTRE	7 <sup>95</sup>
MAT de finition	6 <sup>45</sup>
COUCHE DE FOND int.	7 <sup>25</sup>
SEALER LATEX	5 <sup>45</sup>
LATEX finition	5 <sup>45</sup>
EMAIL À PLANCHER	7 <sup>25</sup>
FINI URETHANE	9 <sup>95</sup>
SEMI-LUSTRE LATEX	7 <sup>95</sup>
EMAIL VELOURS	9 <sup>45</sup>

### PIERTEX

DÉTAIL SPÉCIAL

1 gal.	12.95	10 <sup>65</sup>
2 gal.	30.95	24 <sup>75</sup>
5 gal.	56.95	45 <sup>50</sup>

### RUSTICO

DÉTAIL SPÉCIAL

1 gal.	11.45	9 <sup>25</sup>
2 gal.	29.95	21 <sup>55</sup>
5 gal.	49.95	39 <sup>95</sup>

### PEINTURE SICO PAINT

DÉTAIL SPÉCIAL

Email porcelaine	21.95	15 <sup>75</sup>
Email velours	18.75	13 <sup>49</sup>
Semi-lustre latex	17.75	12 <sup>99</sup>

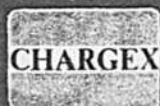
GRANDS SPÉCIAUX EN MAGASIN SUR PAPIER PEINT de 20 à 50% de réduction

TRADITIONALS *Style Perfect*

ENCOLLÉS

Ord.: 7.75 à 15.50 rouleau simple  
SPÉCIAL: rouleau simple

3<sup>95</sup>



# PONT-VIAU COLOR BAR

357, boul. DES LAURENTIDES 667-7200



# LA MAISON AU MILLION DE TAPIS ET CARREAUX

## VENTE D'AUTOMNE

*Les feuilles tombent! Viens nous aider à nettoyer notre cour!*

BALANCES DE ROULEAUX DE TAPIS si large que 50 v. car.

Réduit à **50%** sur les prix réguliers

CERAMIQUE

PROTEGE-TAPIS en vinyle 27" de largeur **75c**

SOUS-TAPIS en caoutchouc TEL QUEL **99c**

ver. car.

CUSHIONFLOOR MOTIF POUR CHAMBRES D'ENFANTS 12' de largeur  
VOTRE CHOIX **259** ou **419**

ver. car.

CUSHIONFLOOR d'Armstrong 6' de largeur imparfait  
Idéal parfait pour le sous-sol **200**

v. car. par le rouleau

PRELART

BALANCES DE CUSHIONFLOOR jusqu'à 8' x 12' **RÉDUIT JUSQU'À 50%**

EMPORTEZ OU FAITES LIVRER

TUILES VINYLE PUR PRÉCOLLÉES 12" x 12" x 1/16" rég: \$45.00  
VENTE **2025** par boîte de 45  
Autres précollées 27-29-30-32...

BALANCES DES LOTS DE TUILES 12" x 12" x 080 incrusté  
VENTE **1215** par boîte de 45

TUILES

TAPIS À PASSAGE OU ESCALIER 27" et 36" de largeur, bordé caoutchouté, 5 couleurs  
**350** ET **450**

Carpettes 9' x 12' tapis bouclé **4995**  
Carpettes 4' x 6' plusieurs couleurs et styles **1995** **2995** **3995**

TAPIS

Tuiles à mur En céramique 4 3/8" x 4 3/8" x 1/4"  
**56c** pied car.  
Autres modèles aussi en vente

COUPONS TAPIS IMITATION GAZON 6' x 12' **3200**

CARPETTES

Service de poseur professionnel disponible pour vos tapis, tuiles ou prelarts

centre

de million de tapis et carreaux

commercial

plaza concorde

Des clients satisfaits depuis plus de 36 ans



MEMBRE INSTITUT QUÉBÉCOIS DES REVÊTEMENTS DE SOL INC.

# MONTREAL TAPIS, CARREAUX

où l'Est du Canada achète

LIMITÉE



360, chemin de la Normandie - Pont-Viau, Laval **663-9870**

COIN DE LA CONCORDE

15 est, rue BERNARD Stationnement gratuit à la station Esso

**273-9983**

CHARGEX

392, boul. Laffleur Centre d'achats Pont-Mercier

(1 rue à l'est de Seagram)

**365-1652**

3424, avenue du Parc 1 heure de stationnement gratuit juste à côté

(3 étages de meubles) **842-8871**

Tous nos magasins sont ouverts jusqu'à 18 heures; jeudi et vendredi soirs jusqu'à 21 heures  
Samedi jusqu'à 17 heures; stationnement disponible à chaque magasin

# Spectacle de Mode

des galeries Papineau

au

**Théâtre des Galeries**

1950, boul. de la Concorde,  
Laval, Québec.

Défilé de mode collection automne accompagné  
d'enchaînement chorégraphique

animatrice Monique Desrochers

**Mercredi 29 septembre à 20h30**

Billets disponibles dans toutes les  
boutiques des Galeries Papineau

Réservation: **663-6177**

Entrée: **\$2**

### AVEC LA PARTICIPATION DE

Boutique Joubu  
Boutik Capucine  
J. B. Lefebvre  
Bijoutier Russell  
Zéro neutre  
Margo Ashby musique  
Steinberg

K mart  
Gil-Aim Restaurant  
Salon de coiffure pour  
femmes La Nuque  
Salon de coiffure pour  
hommes Playboy  
Banque Provinciale

Panda Chaussure d'enfants  
Galerie d'art Le Papillon  
Charmco  
Boutique Lisi  
Kandym Draperies  
Touring Club Montréal  
Restaurant Arpège

# Ste-Marthe sans cols bleus

par Marc DORÉ

La municipalité de Sainte-Marthe-sur-le-Lac, victime, au cours des quatre dernières années, de deux fraudes impliquant certains de ses fonctionnaires, vit encore des moments difficiles, alors qu'elle se retrouve sans employés manuels, ceux-ci ayant tous démissionné la semaine dernière.

C'est le règlement de la première convention collective à régir les rapports entre la ville et ses employés qui est à l'origine du conflit, dont l'importance varie selon les interlocuteurs.

Le président du syndicat, M. Michel Latour, prétend que les 4 employés manuels ont donné leur démission parce qu'ils ne pouvaient accepter les offres salariales de la municipalité, limitées selon lui à une maigre augmentation de 5 cents en deux ans.

Toujours selon M. Latour, les cols bleus en seraient venus à une entente avec le tuteur nommé par la Commission municipale du Québec, que le conseil municipal élu au moins de juin aurait ensuite refusé d'entériner.

**Conseil**

Le maire de Sainte-Mar-

the, M. Yvan Binette, assure quant à lui, que les démissions des employés ne sont pas reliées, sauf une, à la négociation.

Il prétend que trois des quatre démissionnaires sont partis parce qu'ils se sont trouvés un emploi ailleurs et plus rémunérateur. Il estime également que Sainte-Marthe n'a pas les moyens de payer davantage ce qu'elle a déjà offert, soit \$4.85 à la fin d'un contrat de deux ans se terminant le 30 juin 1978.

M. Binette nie également qu'il y ait dissension grave entre le conseil et le tuteur, chose d'ailleurs confirmée par le tuteur, M. Bernard Godbout.

Il est vrai, admet le maire, que le nouveau conseil a voulu, en prenant ses fonctions, avoir son mot à dire dans l'entente collective avec les employés municipaux, mais il est faux de prétendre qu'il a rompu un accord intervenu entre le syndicat et le tuteur, ce que confirme d'ailleurs encore une fois M. Godbout.

**Contrats**

Privée de ses employés manuels, la municipalité de Sainte-Marthe ne les remplacera peut-être pas

immédiatement, le conseil devant bientôt étudier la possibilité de confier par contrats à l'entreprise privée, les travaux publics.

De même, la municipalité a confié à la ville voisine de Deux-Montagnes, la tâche d'assurer la protection contre l'incendie, et cette formule pourrait bien être adoptée pour un certain temps; l'équipement municipal étant nettement vétuste et inadéquat.

**Congédiement**

Par ailleurs, depuis lundi dernier, Sainte-Marthe est sans directeur général, la Commission municipale du Québec ayant entériné la décision du conseil de congédier Roger Cofsky, qui est accusé on le sait d'un vol ayant rapport à une présumée fraude du trésor municipal, de l'ordre de \$15,000. M. Cofsky était suspendu depuis le 16 février dernier.

La municipalité est à la recherche d'un remplaçant. Le conseil doit également se pencher sur certains autres "problèmes administratifs", après quoi, selon le maire, il s'attaquera à la police. "Neuf policiers pour une petite municipalité comme la nôtre, c'est beaucoup trop", a conclu M. Binette.

**VOUS DÉSIREZ  
UN FOYER  
CET AUTOMNE!  
C'EST MAINTENANT  
LE TEMPS  
D'Y PENSER**

### NOUS OFFRONS:

- Un vaste choix de plus de 100 modèles
- Installation complète
- Garantie de fonctionnement
- S'installe dans n'importe quelle pièce, maison neuve ou vieille ou en construction
- Venez voir nos spécialistes-âtriers.
- Vaste salle d'exposition
- Conseils et devis gratuits.



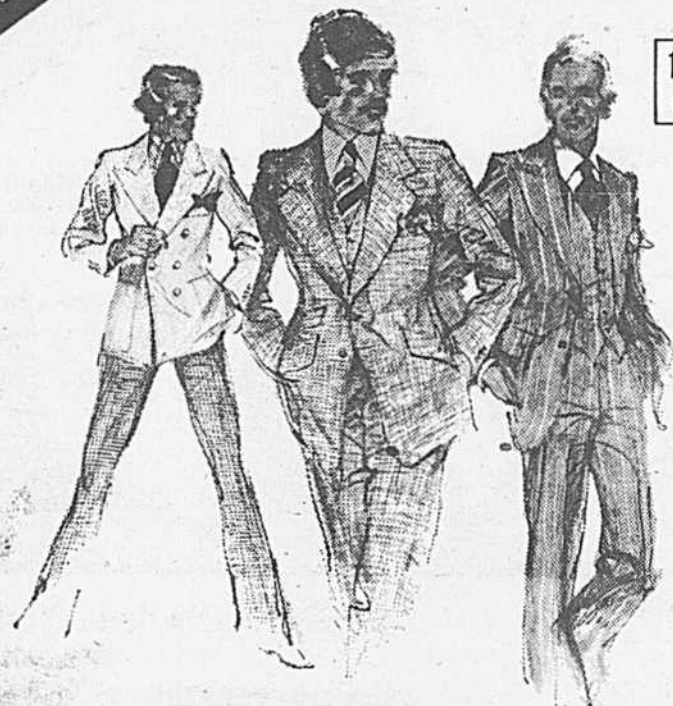
**LES MAÎTRES DE L'ÂTRE LTÉE,**

1456 ouest, rue Sauvé, Centre d'achats l'Acadie-Sauvé,  
Montréal, Québec.

Tel. (514) 331-6783-86

**En primeur**

**La mode européenne  
accessible pour le jeune homme**



**18 ans  
et plus**

**Vêtements de distinction**

388, boul. Cartier  
Laval-des-Rapides

Tel. -663-1441

**Paul Allaire**

## Centre de Service

406 Boul. CARTIER, LAVAL-DES-RAPIDES

681-0110

681-3188

GOLF

Plante inc.

# L'AUTOMOBILISTE AVISÉ DÉBUTE LA SAISON FROIDE PAR UNE MISE AU POINT ET C'EST AU CENTRE DE SERVICE PLANTE QU'IL TROUVERA SATISFACTION



C'est pourtant ce qu'il est possible d'obtenir au Centre de Service Plante au 406 du boulevard Cartier dans le quartier Laval-des-Rapides.

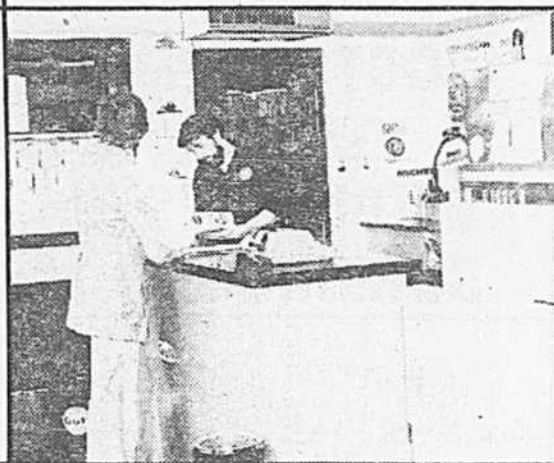
Propriété de M. Paul-Eugène Plante, qui n'a pas moins de 20 ans d'expérience comme garagiste.

Le garage emploie 10 employés dont 6 mécaniciens diplômés qui sont en mesure de répondre adéquatement à la demande d'une clientèle toujours croissante de conducteurs hautement satisfaits.

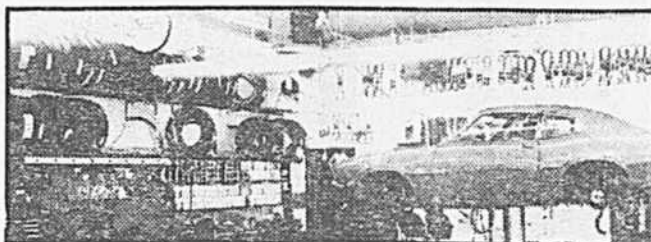
Saviez-vous que depuis 10 ans, le Centre de Service Plante utilise le système de contrôle S.S. qui permet de garder une fiche sur laquelle sont inscrites toutes les réparations qui ont été effectuées sur vos voitures. Lorsque vous visiterez l'établissement, si vous êtes déjà un client, vérifiez l'état de votre voiture avec le préposé aux commandes en consultant votre carte-dossier. Si vous êtes un nouveau client, soyez assuré qu'une nouvelle fiche sera complétée pour vous.

Rares sont les stations de service où l'on peut obtenir un service complet, depuis le dépannage le plus simple jusqu'aux réparations les plus compliquées.

Et où, au surplus, tout est exécuté avec le sourire par des employés satisfaits de leur sort et possédant toute la compétence nécessaire pour effectuer les réparations mécaniques les plus délicates.

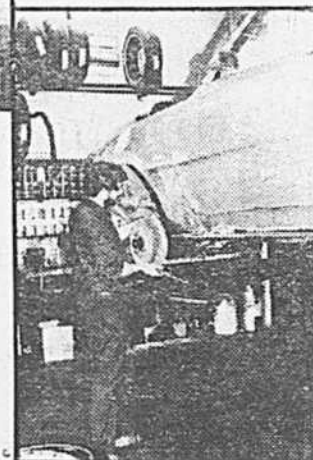


En plus de la mécanique générale, l'établissement assure un service complet de freins, alignement et balancement des roues et des problèmes d'ordre électronique.



Ouvert de 7h a.m. à 10h p.m. pour la gazoline et le service général, de 8h a.m. à 6h p.m. pour la mécanique générale.

Le samedi, l'établissement ouvre ses portes à 7h a.m. pour ne les fermer qu'à 6h p.m., tout en assurant également un service adéquat de dépannage et de réparations légères afin qu'aucun client ne soit laissé en plan, pendant cette période où le service, dans tous les établissements du genre, est généralement plus restreint.



Les numéros d'appel du garage:

681-0110 et

681-3188

DE MIEUX  
EN MIEUX AU



**CARREFOUR  
DU NORD**

**900, boul. Grignon, Saint-Jérôme**

De l'autoroute vers le SUD  
utilisez la sortie 29  
(montée Sainte-Thérèse)

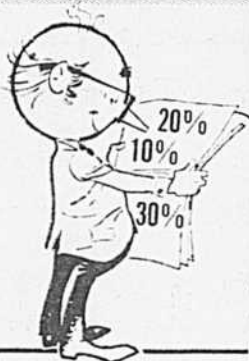
De l'autoroute vers le NORD  
utilisez la sortie 28  
(montée Sainte-Thérèse)



**DU 4 AU 9 OCTOBRE  
CONCOURS DE PAPILLON**



**14-15  
OCTOBRE  
"VENTES  
ÉTIQUETTES  
SURPRISES"**



**27 au 30  
OCTOBRE  
AVANT-PREMIÈRE DE **SKI****  
(démonstration de ski)

**CLOWNS**  
sur le Mail pour  
**L'HALLOWEEN**



**CERTIFICATS  
DE PLACEMENT  
GARANTI**

Minimum \$500 — intérêt payé annuellement

**10½% 10¼%**

terme de 5 ans

terme de 3 ans

**Nous offrons également  
d'autres termes et conditions.**

Pour tous renseignements, composez  
**621-0715**

Ces taux sont sujets à changement sans préavis.  
Les changements de taux n'affectent pas  
les certificats déjà émis.

**LE TRUST DE LA BANQUE D'ÉPARGNE**

**Fiduciaires**

de la cité et du district de Montréal  
**PLACE ROSEMÈRE**  
401, boul. Labelle, Rosemère

Ci inclus, un chèque de \$

Pour certificat de \_\_\_\_\_ ans à

Intérêt payable \_\_\_\_\_

Nom: \_\_\_\_\_

Adresse: \_\_\_\_\_

Ville: \_\_\_\_\_

Tel: \_\_\_\_\_

**Siege social: 1253 McGill College, Montréal**  
Institution inscrite à la Reque de l'assurance dépot du Québec.

**Feux:  
personnel  
insuffisant**

La Semaine nationale de la prévention des incendies, qui se tient cette année du 3 au 9 octobre prochain, a débuté hier, à Laval, comme le veut une coutume locale établie depuis longtemps.

Sans doute parce que cet aspect de son travail est à peu près oublié le reste de l'année, le service des incendies Laval consacre deux semaines plutôt qu'une seule à cette campagne annuelle de prévention.

D'ailleurs, comment pourrait-il en être autrement quand la brigade compte seulement deux inspecteurs pour faire enquête sur les centaines et les centaines de résidences privées, de commerces, d'industries et d'immeubles publics regroupés dans la deuxième ville en importance au Québec...

Pour une ville comme Laval, ce personnel est nettement insuffisant, surtout que le même duo est aussi responsable des recherches à entreprendre pour tous les sinistres d'origine douteuse.

C'est donc dire que les citoyens se doivent de profiter au maximum des conseils de sécurité que dispenseront durant les deux prochaines semaines les pompiers de Laval.

**SITE COMMERCIAL de CHOIX LAVAL**

A l'intersection de routes d'importance majeure — idéal pour un centre commercial, un motel, un détaillant d'automobiles, etc. —  
235.000 p.c. — \$1.50 le p.c. —

Case Postale 188, Station de Poste "B", Montréal, Qué.

- Service
- Qualité
- Style



**DÉCORS C.J. INC.**

- Draperies • couvre-lits
- stores de fenêtres.
- tapisseries • tapis



Valance en  
velours 12 pieds

2 panneaux 30" de large  
2 attaches  
Frange en soie  
Choix de 12 couleurs

PRIX ORDINAIRE \$199  
NOTRE PRIX

**\$129**

Service à domicile sans frais

**GALERIES DUVERNAY**

3540, boul. de la Concorde, Duvernay, Laval

661-5565



photo Yves Beauchamp, LA PRESSE

### L'opposition grandit et les arbres commencent à tomber

Plus de 200 personnes ont concrètement manifesté, mercredi soir dernier, leur opposition à l'implantation d'un complexe résidentiel multifamilial le long du boulevard de la Concorde, à Laval-des-Rapides.

Les contestataires ont également chargé un comité de sept personnes, de poursuivre les démarches auprès de la Commission municipale de Québec pour bloquer le règlement de zonage touchant le sec-

teur. Le comité a également reçu la mission d'exiger de la ville qu'elle désigne tout le quartier comme zone résidentielle unifamiliale.

Entre-temps, et malgré que les travaux du complexe

soient stoppés par la grève de la construction, des employés du constructeur ont commencé à couper les arbres sur le terrain où doivent être érigés certains des immeubles du complexe.

## CAISSE POPULAIRE PONTMAIN

76, BOUL. CARTIER  
LAVAL (L.-D.-R.)

Téléphone 663-6020

### DÉPÔT À TERME

# 9 3/4 %

## 1 à 3 ans

A VOTRE  
CHOIX

### SUCCURSALE

RÉSIDENCE  
RIVIÈRE-DES-PRAIRIES  
300, RUE DESNOYERS

PONT-VIAU, LAVAL

Téléphone 663-3036

381, BOUL. SAUVÉ, ST-EUSTACHE

# Mille-Isles

AUTO LITÉE

VOUS INVITE LES 29 ET 30 SEPTEMBRE À

# 101<sup>re</sup> présentation des nouveaux modèles

Dans un monde en pleine évolution  
joignez-vous à la

**101**  
**G**rande  
**M**arche **VERS L'AVANT**



PONTIAC BUICK CADILLAC GMC

473-4624 627-4786 627-0322

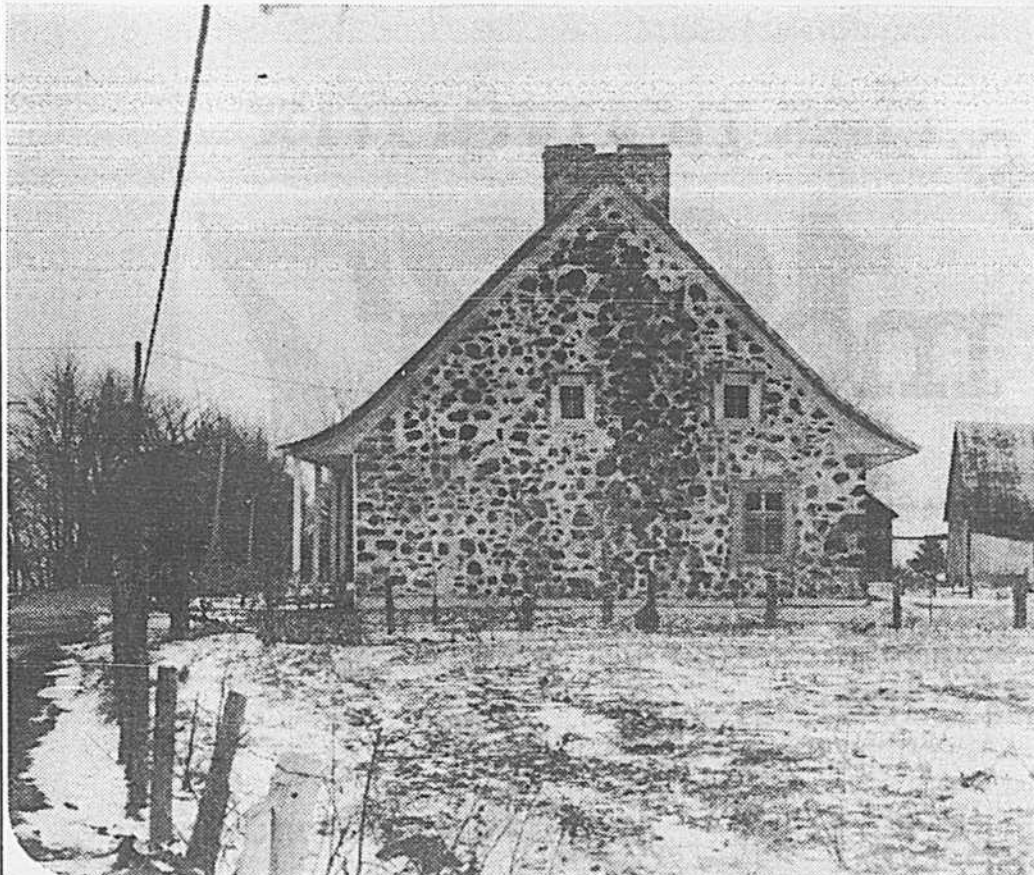
La maison Forget,  
située boulevard  
des Mille-Iles,  
à Saint-François-  
de-Sales.

Cette photo date  
de 1929 et est  
tirée de «Vieux  
manoirs et vieilles  
maisons» de  
P.G. Roy.

Depuis 1929,  
cette maison a  
subi plusieurs  
transformations



## Connaissez-vous Saint-François-de-Sales?



La maison Thibault à Saint-François-de-Sales. Elle daterait de 1736.

par Marcel PAQUETTE  
collaboration spéciale

### Saviez-vous:

Que Saint-François-de-Sales est la première région colonisée de l'île Jésus. En effet, dès 1670, l'intendant Talon fait défricher et labourer l'extrême pointe est de notre île.

Que seulement 27 personnes habitent, en 1681, cette région et qu'elles forment toute la population de l'île Jésus.

Que le 13 novembre 1689, environ cent cinquante Iroquois attaquent l'actuelle région de Saint-François-de-Sales, tuent la majorité des colons et brûlent toutes les maisons.

Qu'en 1702, Saint-François-de-Sales devient la première paroisse de l'île Jésus. Ce nom fut surtout choisi en l'honneur de Mgr François de Laval, qui, pendant cinq ans, fut seigneur ou propriétaire de l'île Jésus.

Qu'en 1765, plus de 230 personnes y habitent et vivent d'agriculture et d'élevage. A cette

époque, tout le territoire actuel de Saint-François-de-Sales est déjà défriché et en culture.

Qu'en juillet 1845, Saint-François-de-Sales devient municipalité.

Que la population atteint 983 habitants en 1851 et que l'agriculture y est très prospère.

Que Saint-François-de-Sales devient ville en 1958 et que, de nos jours, c'est la région la plus "campagnarde" de Laval.

Que c'est à Saint-François-de-Sales que se trouvent les routes les plus vieilles et les plus pittoresques de Laval où on peut admirer nos plus anciennes maisons. Mentionnons, entre autres, la maison Therrien située au 9770 boulevard des Mille-Iles et qui a été classée "monument historique" en 1974. Cette maison daterait du XVIIe siècle.

"Tiré de "Histoire de l'île Jésus, de 1636 à Ville de Laval", un volume publié aux Éditions d'Antan. (Tous droits réservés).

# L'implantation d'une deuxième SSJB à Laval sème la division

par Lisa BINSSE

Il semble y avoir un malaise au sein de la Société Saint-Jean-Baptiste de Laval, malaise qui s'expliquerait par un manque de consultation de la base que certains qualifient d'«inacceptable» de la part du conseil général de la SSJB de Montréal.

Depuis toujours le conseil général exige que les membres soient consultés, déclare un ancien président de la SSJB de Laval, mais en pratique ce n'est pas ce qui se passe.

Le problème existerait depuis un certain temps, mais la dernière décision du conseil général d'approuver la création d'une nouvelle section à Laval sans consulter les premiers intéressés, en l'occurrence l'exécutif de la SSJB de Laval, a fait déborder le vase et a engendré la démission d'au moins un membre de l'exécutif.

**Guy Milot quitte**

En effet, pour protester contre la décision du conseil général, M. Guy Milot, ex-président de la section de Laval pendant plusieurs années et vice-président jusqu'aux récentes élections, a remis sa carte

de membre au président général de la SSJB de Montréal, M. J.-C. Desroches.

M. Milot explique dans un communiqué que l'attitude du conseil général constitue «une violation des principes de consultation de la base» et confirme son hégémonie sur le territoire de Laval.

Suivant la décision du conseil général, la SSJB de Laval qui existe depuis une douzaine d'années, deviendra la SSJB de Laval sud tandis qu'une nouvelle section couvrira le nord de l'île Jésus. Le nom de la nouvelle section n'a pas encore été choisi.

La ligne de division des deux sections étant l'auto-route 440.

**Inacceptable**

«Nous avons été placés devant un fait accompli», de dire un membre de l'exécutif de l'ancienne section qui ajoute amèrement que cette façon d'agir est inacceptable.

Il précise que l'exécutif n'est pas contre une augmentation du nombre de sections sur le territoire de Laval, en autant qu'il y ait consultation et que ce geste corresponde à une augmentation des membres, ce qui ne serait pas le cas.

Selon lui, la nouvelle section aurait été créée avec des membres de l'ancienne section.

Pour sa part, la SSJB de Montréal n'est pas d'accord avec ce supposé manque de consultation.

Un porte-parole de la SSJB de Montréal précise que quoi qu'en disent certains membres de l'exécutif

de l'ancienne section, ils avaient été informés du projet.

**«Ils savaient»**

«Quand on parle de manque de consultation, il faudrait se comprendre. Ils (l'exécutif de l'ancienne section) savaient qu'il y avait un projet en ce sens et quand j'ai reçu la demande de M. Jean-Fran-

çois Rousseau de former une nouvelle section, j'ai envoyé une copie de la demande au président.»

M. Rousseau, le président de la nouvelle section, a déclaré qu'on lui avait demandé de former une section et qu'il préférerait «rester neutre» et ne pas commenter sur le conflit actuel.

En ce qui concerne le porte-parole de la SSJB de Montréal, le malaise serait dû à la tendance de certains qui veulent se séparer et devenir indépendants de la SSJB de Montréal.

«Faudrait qu'ils aient le moyen financier de le faire», dit-il «et ils ne l'ont pas.»

De plus, il explique qu'il est normal d'aller chercher des membres d'une section lorsqu'une nouvelle est formée. Les membres sont libres de choisir.

Toute nouvelle section peut être formée lorsqu'au moins vingt membres en règle le demandent.

Lucien  
Melançon

Pour un Homme...  
un Vrai!

Un nom qui inspire plus que le prestige

LES MANTEAUX IMPERMÉABILISÉS

**Aquascutum**  
OF LONDON

Carrefour Laval

**NETTOYEUR 60 MINUTES**

(Près stationnement no 8 par l'extérieur)

EN ARRIVANT:

- Confiez-nous vos vêtements
- Magasinez durant 60 minutes
- Vos vêtements seront prêts

**10% DE RABAIS SUR PRÉSENTATION DE CE COUPON**

**NOUS LOUONS PRESQUE TOUT...**

MACHINE À ISOLATION

**LOCATION-CHOMEDEY**

CHOMEDEY 3873 boul. St-Martin 688-5000

PONT-VIAU 1044, boul. des Laurentides 667-5000

La mercerie-tailleur à Laval

3380, boul. de la Concorde, Laval — Tél.: 661-8800

Entre les ponts Papineau et Pie-IX

LAVAL, MARDI 28 SEPTEMBRE 1976

# Place Fabreville

"C'est plein d'allure  
plein de verdure"

3557, BOUL. DAGENAIS, FABREVILLE, LAVAL

## Promotion estivale

jusqu'à la fin décembre

★ Nouveau système de coupons échangeables contre des primes (livres, revues, etc.) à chaque achat demandant vos coupons.

★ Plusieurs "Pif Gadget" seront offerts.

★ Des nouveautés chaque semaine.



**Céline Haute Coiffure** Eng.

MISE EN PLIS

Spécial  
sur permanente

Spéc. \$16

Ord. \$18

Ord. \$22

\$20

COUPE DE CHEVEUX  
TEINTURE

avec ou sans rendez-vous  
Nous perçons aussi les oreilles

622-2023

STATION DE JEANS  
DE LAVAL

LIBERTÉ



UFO

NOUS AVONS DES JEANS  
POUR TOUTE LA FAMILLE

Grandeur pour enfants de 2 à 16 ans

LIBERTÉ JEANS 26 A 36

rdg. 21.99 2 paires \$29.99

Notre affaire  
c'est de vous aider  
dans vos affaires.



BANQUE ROYALE  
une équipe à l'esprit ouvert!

SUCCURSALE PLACE FABREVILLE  
3557, BOUL. DAGENAIS, LAVAL, QUÉBEC  
625-6907

PIERRETTE VÊTEMENTS

CONFECTION POUR DAMES

Ensemble de moto-neige  
pour femmes

\$39.99

Manteaux de cuir long

\$115

Grand choix  
de blouses, chandails  
et pantalons

Boutique Ja-Pro

TOUT POUR LE CADEAU

Porcelaine "LIMOGES"

Porcelaine espagnole "LLADRO"

Lampes artisanales et "TIFFANY"

Service de vaisselle "HABITANT"

Jardinières — articles de bois et de cuivre —  
nappes en dentelles.

Verrerie de Tchécoslovaquie



CHARCUTERIE

Amora Inc.

Spécialités:

BUFFET FROID

CHARCUTERIE

PÂTISSERIE

Vaste choix de fromage  
Pain frais du jour

Tél.: 625-3690

VENTE D'OUVERTURE  
ATELIER G-MO

BOUTIQUE D'ARTISANAT  
ET LAINE

TOUT POUR LE TRICOT,  
LE PETIT POINT,  
LA BRODERIE  
MACRAME

Matériel nécessaire pour fabriquer  
vos propres fleurs séchées

RESTAURANT  
PLACE FABREVILLE

SPÉCIALITÉS:

Petite pizza 8" ou Lasagna

avec breuvage \$1.99

Poulet grillé

avec breuvage \$1.99

Assiette de "Smoked-Meat" avec salade  
et patates frites

\$1.99

1/2 lb. Jean-Burger avec patate, salade  
et breuvage

\$1.75

Salle à dîner pouvant contenir 60 personnes

Ouvert de 8h a.m. à 9h p.m.

622-7430

Écrassez de 11h à 12h

10% d'escompte au comptant pour  
appeler.

BOUTIQUE COCCINELLE

POUR FILLETES ET GARÇONS  
DE LA NAISSANCE À 16 ANS

ENSEMBLE DE MOTO-NEIGE  
DE 2 À 18 ANS

TRÈS JOLIS  
MANTEAUX DE PLUIE

SPECIAL:

\$ 9.25

# Temps libre

## Beaucoup d'activités

Le Centre des loisirs Bon-Pasteur Inc. célèbre cette année son 25<sup>e</sup> anniversaire. Et il n'a pas décidé de s'offrir une année sabbatique pour autant, bien au contraire. Ce service de loisirs offre à la population un éventail d'activités tant pour les bébés, enfants, adolescents et adultes, sept jours par semaine et ce, durant dix mois. Voici donc l'horaire de ces activités.

**MACRAME, HAUTE-LISSE et FLECHE**, au Centre des loisirs, le jeudi, à 20 heures. **ACCLIMATATION A L'EAU**, au Centre Sportif Mont-de-La-Salle, le samedi, à 9h00, 10h00 et midi. **NATATION (adultes)**, au Centre sportif Mont-de-La-Salle, le lundi, à 21 heures, et le mercredi, à 20 heures. **NATATION (enfants et adolescents)**, au Centre sportif Mont-de-La-Salle, le samedi à 15 heures et à 16 heures. **BRIDGE**, au Centre des loisirs, le mercredi, à 19h30. **CONDITIONNEMENT PHYSIQUE (mixte)** à l'école secondaire Legrand le mardi à 20 heures et le jeudi, à 21h30 (professeur: M. Raymond Parent). **CONDITIONNEMENT PHYSIQUE (dames)**, au Centre des loisirs, le mercredi et le vendredi, à 13h30 (professeur: Mme Chantal Gilbert). **TENNIS**, au Laval Catholic High School, les mercredis et jeudis soirs (l'heure sera déterminée plus tard). **BADMINTON**, les lundis et vendredis soirs (l'endroit et l'heure seront connus un peu plus tard). **BALLON VOLANT**, à l'école secondaire Laval-des-Rapides, le mercredi, à 21h30.

**CINE-JEUNES**, au Centre des loisirs, le dimanche, à 13h30. **JUDO**, à l'école secondaire Laval-des-Rapides, le samedi, à 13 heures et à 16 heures. **YOGA**,

au Centre des loisirs, le mardi soir (l'heure sera précisée plus tard). **GOLF**, au Centre des loisirs, le mardi, à 14 heures (pour les dames) et à 19 heures (pour tous). Des cours de **PEINTURE** seront également dispensés.

Voici maintenant la façon de procéder pour s'inscrire à ces différentes activités. Natation et acclimatation à l'eau (enfants, adolescents et adultes), se rendre ce soir, à 19h30, au 395 boulevard des Prairies, à Laval-des-Rapides. L'inscription pour toutes les autres activités autres que l'acclimatation et la natation aura lieu le jeudi, 30 septembre, ainsi que les 5 et 7 octobre prochain. Le Centre des loisirs Bon-Pasteur, situé au 395 boulevard des Prairies, à Laval-des-Rapides, ouvre ses portes du lundi au jeudi inclusivement, de 13 à 17 heures, le vendredi, de 13 à 21 heures, et le samedi, de 9 heures à midi. Pour informations: 669-2151.

## Allô nageurs!

Les Loisirs Sainte-Dorothée invitent les adultes qui désirent acquérir une bonne forme physique et aussi ceux qui veulent la conserver, à venir nager tous les lundis, de 21 à 22 heures, et ce à compter du 11 octobre. Les intéressés doivent se rendre à la Poly-Jeunesse, 3578 boulevard Sainte-Rose, à Fabreville. Le coût de l'inscription sera de \$5 pour 15 semaines. Pour de plus amples renseignements: 689-0182.

## Du bridge

Amateurs de bridge, les Loisirs Sainte-Dorothée vous invitent à vous rencontrer tous les mercredis, de

19h30 à 22h30, au sous-sol de l'église Sainte-Dorothée, rue Principale, à Sainte-Dorothée. Pour de plus amples renseignements, prière de téléphoner au numéro 689-1655.

## Défilé de mode

Un défilé de mode, organisé par le Service des loisirs de Sainte-Anne-des-Plaines, aura lieu ce soir, à compter de 20 heures, à l'école Mgr-Chaumont, rue Chaumont, à Sainte-Anne-des-Plaines. Il y aura de tout: mode pour enfant, junior, dames (petites et demi-tailles). Comme artistes invités, on retrouvera le chanteur haïtien, Louto, ainsi que des mimes et clowns professionnels. La commentatrice sera Mme Isabelle Gobeil. Pour informations: 478-1308.

## Soirée de bingo

Le club "Horizon" de l'âge d'or de Sainte-Rose est à organiser une soirée de bingo qui aura lieu le vendredi, premier octobre, à 19h30, à l'église catholique anglaise, 216 Je Me Souviens, à Sainte-Rose. Ce bingo est ouvert à tous, jeunes et moins jeunes. L'entrée sera libre. Pour renseignements: 625-2290.

## 99 cents

Dans le cadre de ses projections de films de mardi, le Ciné-Ahuntsic présente aujourd'hui "Il était une fois dans l'Est", d'André Brassard. Les représentations ont lieu à 12h30, 15h30, 19h00 et 21h30, au 9155 rue Saint-Hubert, à Montréal. L'entrée est de 99 cents.

## Sur les écrans

**Cinéma 5**  
Centre d'achats Laval  
688-7776

**Salle 1**  
"Parlez-nous d'amour", un film de Jean-Claude Lord, mettant en vedettes Jacques Boulanger, Monique Mercure, Benoît Girard et plusieurs autres.

**Salle 2**  
"Cindy la justicière", avec Andrée Pelletier, Miguel Fernandes et Anne-Marie Provencher, et "Chaleurs profondes".

**Salle 3**  
"Les adorables victoriniennes".

**Salle 4**  
"Le Locataire".

**Salle 5**  
"Le Gitan", avec Alain Delon et Annie Girardot, et "Le Solitaire".

**Cinéma Chomedey**  
360 boulevard Labelle  
681-1888

"Benji", avec Peter Breck, Christopher Connelley et Edgar Buchanan, et "Impossible, pas français".

**Cinéma Viou**  
226 des Laurentides  
669-3866

"Le massacre à la scie", et "Détournement en plein ciel".

**Ciné-Parc Laval**  
622-5555

**Ecran 1**  
"2 fils de Trinita", et "La grande casse".

**Ecran 2**  
"717 en péril" et "Tremblement de terre".

**Ciné-Parc Saint-Eustache**  
627-4747

**Ecran 1**  
"Le Verdict", avec Sophia Loren et Jean Gabin, et "Yakusa", avec Robert Mitchum.

**Ecran 2**  
"Cauchemar vers l'inconnu".

# MIEUX VAUT DURAND QU'APRÈS

# TOUT LE MONDE EST INVITÉ...

à venir voir les modèles

# 77

À compter du 29 septembre, vous êtes invité à venir admirer les modèles 1977 de Pontiac et de Buick ainsi que les nouveaux camions GMC. Ne vous gênez pas, venez, car ces nouvelles

voitures en valent vraiment la peine; et, pendant que vous y êtes, amenez donc quelques amis, ils vous en seront reconnaissants!



334-6222

101 Propriétés à vendre

101 Propriétés à vendre

301 Appartements à louer

301 Appartements à louer

611 Femmes et filles demandées

611 Femmes et filles demandées



## La Belle de la semaine



**DUVERNAY**, bungalow pierre et brique. Balance d'hypothèque à 6%. Renseignements: 661-9030.

Oui à Montréal Trust. ON S'EN FAIT AUTANT QUE VOUS POUR VOTRE ARGENT, parce qu'acheter ou vendre une propriété C'EST TOUJOURS UNE AFFAIRE IMPORTANTE. C'est pourquoi, notre collaboration vous sera certainement très utile si vous voulez être à l'abri de tout souci.

Si vous désirez des renseignements concernant l'achat ou la vente de propriétés de tout genre, téléphonez-nous ou passez nous voir (sans engagement de votre part et sans aucuns frais), nous nous ferons un plaisir de répondre à vos questions.

**N.B.** En dehors des heures de bureau, laissez vos nom et numéro de téléphone à notre service téléphonique (24 heures sur 24) et nous vous rappellerons dès la réouverture des bureaux. La Direction.

Succursale Duvernay  
**661-9030**  
Centre d'Achats Duvernay  
3100 boul. de la Concorde, Laval

## Le Permanent

À L'ENSEIGNE DU QUÉBEC

**Pour Vendre ou Acheter un immeuble, nous offrons :**

- Service d'hypothèque jusqu' 95%
- Service de kiosque unique au Permanent
- Références de nos 135 bureaux à travers le Canada
- Estimation gratuite de votre propriété
- Annonces de votre propriété à la radio
- Membre de la Chambre d'Immeuble de Montréal
- Situé au coeur de la ville dans le centre d'achats Laval et au centre d'achats Duvernay

**661-5220                      681-6491**

Le Permanent  
Fiducie Canada Permanent Trust  
courtiers.

**LES ENTREPRISES DUQUETTE INC**

**OCCUPATION IMMÉDIATE**  
**3 1/2 - 4 1/2**  
à partir de \$175 par mois

situé à 6720, boul. des Laurentides  
**AUTEUIL, LAVAL**

- balcon et porte-patio
- chauffage électrique contrôlé par thermostat individuel dans chaque appartement
- salle de bain en céramique
- tapis mur à mur
- espace pour laveuse et sècheuse
- espace de rangement à l'intérieur de l'appartement

**Tél. : 625-0806    689-1603**

121 Propriétés commerciale: industrielles (achat vente échange)

**rock**

Parcs industriels  
Locaux à louer

**ST-JÉRÔME**  
**BOISBRIAND**  
(Ste-Therese ouest)

**LONGUEUIL**  
Voie d'évitement du C.N. (Siding)

**LAVAL**  
Modules pour plusieurs locataires de

3,000 à 87,000 pi car.  
110 - 220 - 550V

Occupation immédiate ou prochaine

- Au niveau des camions
- Hauteur libre 16-pieds
- Gicleurs - isolation
- Chauffage au gaz
- Bureaux selon besoins
- Vaste stationnement gratuit

**JACQUES KIMPTON**  
**382-6760**  
**ROCK INDUSTRIELS**

Commission assurée  
aux courtiers

**709 Cours**

Cours de peinture à l'huile avec professeur d'expérience.

**663-7799**

**369** Places commerciales industrielle (location)

**LAVAL**  
ESPACE INDUSTRIEL ET POUR BUREAUX  
3,000 pi ca et jusqu'à 450,000 pi ca

- Emplacement stratégique
- Excellente main d'oeuvre disponible
- Dégagement de plafonds à 18'
- Stationnement spacieux

Occupation immédiate ou plus tard

**PLAZA INDUSTRIELLE DUNBAR 440**  
Angle Nord Ouest Boulevard Industriel à la Route 440

\*Communiquer avec Norm Smiley  
**667-5640**  
Protection aux Courtiers

*Miss* **500**

**SPECIALISTES EN RECRUTEMENT**

SECRÉTAIRES DACTYLOS "KEYPUNCH" PERSONNEL DE COMPTABILITÉ OPÉRATRICES DE MACHINES COMPTABLES

aucuns frais à la candidate

**LAVAL**  
68, boul. Cartier  
288-3502  
mercredis et jeudis 5 pm à 9 pm

**SIÈGE CENTRAL**  
625, Président Kennedy suite 1607  
**LUNDI au VENDREDI**  
9H AM à 5H PM  
288-3500

**VOUS TROUVEREZ PEUT-ÊTRE L'OBJET DE VOS RÊVES DANS LES PETITES ANNONCES DE**

285-7111

**101 Propriétés à vendre**

LAVAL, bungalow 5 pièces, bord de l'eau, grand terrain, Imm. Theroux courtier 321-4202.

LAVAL, maison canadienne, 3 lucarnes, façade en pierre, foyer, 2 salles de bains, \$47,500. Pas d'agents, 663-6819.

LAVAL, bungalow 5 pièces, 627-1073.

LAVAL-DES-RAPIDES, rue Pointon duplex semi-détaché, sous-sol fini très propre, Imm. René Pelchat courtier 254-4311.

PONT-VIAU, duplex 2-5 1/2, bachelier, neuf, pierre et brique, bas libre, Comptant \$8,000, Guy Axi 661-9030, 661-8579.

MONTREAL TRUST, COURTIER

**211 Argent à prêter**

HYPOTHEQUES 1eres et 2emes, bas intérêts, rap. des. Tel. 477-5335.

**302 Appartements chauffés**

DUVERNAY, 3 1/2 ch., fr. poêle, réfrigérateur, tapis, eau chaude, incl. Balcon, porte-patio, les étages, grandes pièces, concierge, 661-5188.

BEAU 4 1/2 pièces, à louer, ménage fort, 2 chambres, près Terro-embre, tel. 687-5549.

**307 Locaux (à louer ou demandés)**

LOCAL 2,000 pi car. à louer, coin St-Martin et LeCarusier, pour fin novembre, divise et décoré 687-2330.

**511 Instruments de musique**

DISCOTHEQUE mobile Disco-Dis, pour 25e, 50e, soirées spéciales, party d'employés et réceptions de mariage. Spécial pour mariage 663-8969.

**611 Femmes et filles demandées**

FEMME ou fille demande sans expérience, pour assemblage en électronique, avantages et bénéfices marginaux, district de Ste-Rose, 622-8417.

**709 Cours**

COUPS de machine, et tissage en haute lisse. Ate. Ter prive. 663-7799.

**817 Peintures, débousselage**

PRENDRE! peint. débousselage, peinture réparation de gipsoplastie, bas. de 100. 610.14.

# Les jardinières ont-elles vraiment besoin de tout savoir sur votre enfant?

par Huguette ROBERGE

Pour mieux comprendre et aider au besoin leurs jeunes élèves, les jardinières des classes maternelles de la Commission scolaire Les Ecoles avaient préparé un long questionnaire à faire remplir par les parents. Les commissaires ont interdit la distribution de ce questionnaire qu'ils jugeaient par trop indiscret et peut-être éventuellement discriminatoire pour les petits. Une solution de compromis a été proposée pour régler la question.

Il fallait trouver une formule qui fasse consensus à la fois chez les jardinières, chez les parents et chez les commissaires. Pour ce faire, le directeur général de la CS Les Ecoles, M. Achille Corbo, a proposé de faire appel au directeur des services aux étudiants pour la création prochaine d'un comité ad hoc formé de représentants des jardinières, des infirmières et des psychologues de cette commission scolaire. Ce comité serait chargé de préparer un nouveau questionnaire à l'intention des parents, lequel questionnaire devra être soumis, avant d'être distribué, à l'approbation des commissaires et des membres du comité de parents.

Comme le comité de parents ne sera en place qu'au début de novembre, les jardinières ont

peu de chance d'obtenir les renseignements qu'elles désirent avant la fin du premier semestre. Mais la nouvelle formule, si elle est acceptée, pourra être appliquée dès le début de janvier et servir, telle quelle, l'an prochain.

## Le fond du problème

On se rappelle la levée générale de boucliers provoquée naguère par la perspective d'instituer dans nos écoles le dossier scolaire cumulatif. Quelques parents et la grande majorité des commissaires de Les Ecoles ont réagi sensiblement de la même façon en apprenant l'intention des jardinières de distribuer aux parents un questionnaire exhaustif sur la vie familiale et le comportement de leurs enfants de 5 ans.

D'une part, les jardinières soutiennent que le questionnaire qu'elles avaient préparé, et auquel de toute façon les parents sont laissés entièrement libres de répondre en tout ou en partie, leur est nécessaire sinon indispensable pour bien remplir leur tâche. La très grande majorité des parents qu'elles ont consultés à cet effet seraient d'accord pour répondre aux questions posées, insistent-elles.

D'autre part, sans mettre en doute leur bonne foi, les commissaires ne reconnaissent pas d'emblée aux jardi-

nières la compétence pour interpréter les réponses des parents et en tirer profit. De plus, ils craignent que ces écrits restent... et nuisent éventuellement aux enfants. D'ailleurs, croient-ils, les parents peuvent, pour une foule

de raisons, induire les jardinières en erreur.

Quelques exemples des questions jugées non pertinentes par quelques parents et l'ensemble des commissaires: l'enfant a-t-il été nourri au sein? à quel âge a-t-il marché

seul? quand a-t-il prononcé ses premiers mots? l'enfant craint-il son père, sa mère? quel type de relation le père (la mère) entretient-il avec l'enfant? l'enfant vit-il avec un seul de ses parents? a-t-il été adopté? la situation

familiale est-elle normale? etc. Toutes questions qui, de l'avis des commissaires, pourraient être posées verbalement par les jardinières à l'occasion de rencontres avec les parents... si les jardinières osaient!

# La C.T.L... c'est pour tout l'monde



## De concert avec vous

Si vous avez le goût d'un spectacle, pensez que les chauffeurs de la C.T.L. aimeraient vous sortir dans leurs beaux et grands autobus. Ils vous conduisent au cinéma, au théâtre ou à un récital, que vous le donniez ou que vous y assistiez. Ils vous prennent à moins de 1,500 pieds de chez vous et vous ramènent au même point. C'est facile et vous êtes tranquilles.

Si vous désirez connaître le circuit qui passe près de chez vous, téléphonez au 688-6520. Notre Service de renseignements vous répond tous les jours de 7h à 23h.

La C.T.L....c'est pour tout le monde!



M. Achille Corbo, directeur général de la Commission scolaire Les Ecoles



commission de transport  
de la ville de Laval

CENTRE

# Duvernay Café-Mode

LE MERCREDI 29 SEPTEMBRE À 14 H

présenté par les boutiques  
**LA FINE MAILLE  
UNIVERS  
et CHAUSSURES FRENCH**

Collaboration de  
**COIFFURE  
DE  
NEUVILLE**



EN VEDETTE

**Ginette  
Dulac**

mannequin chantant



Le café vous est gracieusement offert par les restaurants Jardin et la Charcutière du Centre Duvernay.

Prix de présence: **COIFFURE DE NEUVILLE  
STACCATO MUSIQUE  
et autres**

TOUS LES MERCREDIS, vous êtes invités à prendre le café au Centre Duvernay, tout en admirant les collections de nos boutiques de mode. Les présentations seront différentes chaque semaine.

**3100, boul. de la CONCORDE**  
**Laval** entre les ponts Pie-IX et Papineau

## Le Manoir Marc-Aurèle Fortin prend forme après sept ans de tâtonnements

par Lisa BINSSE

Après sept ans de travail, c'est maintenant la grève de la construction qui retarde la concrétisation du Manoir Marc-Aurèle Fortin, une résidence

pour personnes âgées, tant attendue par les groupes d'âge d'or de Laval.

Et on peut dire que l'instigatrice de ce projet, Mme Corona Poirier, frétille littéralement de

bonheur vendredi soir lorsqu'elle annonçait officiellement le début de la construction "aussitôt que la grève sera finie".

Mme Poirier profitait d'une soirée pour marquer le début d'un nouveau club d'âge d'or à Sainte-Rose, le club Horizon, pour annoncer "finalement" le début de la construction en présence, entre autres, de M. Marcel Roy, député libéral aux Communes pour Laval, qui s'intéresse au projet depuis ses débuts.

**Historique**

M. Roy a donné un résumé de l'histoire du projet tout en insistant sur le fait que le Manoir, lorsqu'il sera terminé en 1978, sera accessible à tous les groupes d'âge d'or de Laval et pas seulement à ceux de Ste-Rose qui ont fait la demande initiale via Mme Poirier.

Une modification a été apportée à la Loi nationale d'habitation pour permettre le financement à 100 p. cent du projet par la Société centrale d'hypothèques et de logement à raison de \$4.8 millions échelonné sur 50 ans à 8 p. cent d'intérêt.

M. Roy a expliqué qu'en vertu de la modification le gouvernement fédéral a avancé \$10,000 pour former la corporation à but non lucratif et, de plus, a renoncé à 10 p. cent du prêt.

**Vue sur rivière**

Le Manoir sera construit près de la Rivière des Milles sur un site de 190,00

le-illes sur un site de 190,000 pieds carrés. Il y aura 174 appartements divisés comme suit: 48 studios, 99 appartements d'une chambre à coucher et 27 avec deux chambres.

Le loyer moyen à la fin des travaux sera d'environ \$225 par mois pour ces appartements non meublés. Chacun apporte ses propres meubles. Il va de soi que les personnes intéressées doivent être capables de prendre soin d'elles-mêmes ou être accompagnées d'une personne qui peut le faire.

Il y aura un service de médecin huit heures par jour et un service de gardes-malades disponibles 24 heures.

L'édifice de 15 étages comportera également une grande salle communautaire au dernier étage, une piscine intérieure, une sauna, une salle de bricolage, des petites salles communautaires sur chaque étage, un salon de coiffure, une bibliothèque, un poste de garde et un dépanneur.

Les plans de l'architecte, M. Guy Morin, prévoient que chaque appartement soit muni d'un balcon avec vue sur la rivière. Les appartements au rez-de-chaussée auront une porte-patio privée.

Le terrain environnant comprendra un jardin de culture, une promenade, un aire de jeu et un stationnement.

Sauvé Construction Ltée a le contrat pour construire le Manoir suite aux appels d'offre publiés dans les journaux au mois d'août.

## Cueilleurs de pommes en demande à Saint-Joseph-du-Lac

par Huguette  
ROBERGE

La semaine dernière, ils étaient trop nombreux. Cette semaine, les cueilleurs de pommes sont très en demande à Saint-Joseph-du-Lac. Les producteurs ont, en effet, besoin d'une centaine de cueilleurs. De toute urgence, car les pommes sont mûres et les risques de gel imminents!

La région de Deux-Montagnes, avec ses quelque 210,000 pommiers, connaît cette année une récolte qui dépasse toutes les prévisions. Seule région du Québec à augmenter sa production de pommes, elle fournira cet automne 25% de la production du Québec, détrônant de la première place la région de la Rive Sud de Montréal qui, elle, a enregistré une récolte inférieure à celle des années précédentes.

Un appel pressant est lancé à tous les sans-emploi de la région de Laval et des Basses Laurentides qui désirent se faire un peu d'argent au cours des deux prochaines semaines. Les producteurs offrent 60 cents la cueillette d'un minot (40 livres), ce qui représente à peu près un quart d'heure de travail pour un habitué. En moyenne, un cueilleur peut gagner de 18 à \$25 par jour. Et il s'en trouve pour abattre des records et empêcher jusqu'à \$50 pour une journée (une grosse) de travail.

**Bienvenue  
aux familles**

Parmi les 210 producteurs, une vingtaine ouvrent leurs vergers au grand public. Les consommateurs peuvent y cueillir eux-mêmes leurs provisions de pommes dont le

prix leur revient à environ les deux-tiers de ceux qui sont en vigueur dans les kiosques (\$4 pour 45 livres de pommes, au lieu de \$6).

Dans quelques jours, les gens pourront également profiter de prix beaucoup plus bas encore en ramassant les pommes déjà tombées, excellentes pour les tartes et la compote.

Dimanche dernier, malgré une température plutôt maussade, la région a connu une popularité sans précédent, les voitures s'étant dirigées par milliers vers ce qu'il est convenu d'appeler désormais le "royaume de la pomme".

Des inscriptions placées bien en évidence au bord des routes indiquent aux familles les vergers qui leur sont accessibles. Un petit conseil: en semaine, la cueillette est aussi bon... et elle est plus facile!

*C'est sérieux...*

L'achat d'une roulotte de voyage de nos jours est un placement **SÉRIEUX** et qui ne se déprécie pas.

**NOUS SOMMES SÉRIEUX**  
Nous ne vendons que des véhicules récréatifs, roulettes et tentes-roulettes de meilleure qualité.



**dauphine 76**

TOUS LES MODÈLES EN MONTRÉAL

Nous sommes de vrais spécialistes... plus de 60 modèles différents à visiter.

Pourquoi gaspiller votre essence à visiter partout inutilement? Chez **GM Caravan** vous trouverez ce que vous cherchez (neuf ou usagé) de 12 à 35 pieds.

Nous sommes **SÉRIEUX** pour le choix, la qualité, les prix, et surtout le **S-E-R-V-I-C-E** impeccable financement bancaire sur place. Nous sommes fiers d'être les premiers!  
Clément Moreau et son équipe **SÉRIEUX** vous invitent



**289 boul. Labelle**  
Fabreville, Laval  
3 mi. au nord du  
Pont Cartierville  
622-4570  
membres de l'ACMR

# Deux nouveaux venus avec le National

par Jean-Paul CHARBONNEAU

Le National de Laval comptait dans ses rangs, hier soir, deux nouveaux joueurs acquis quelques heures auparavant des Eperviers de Sorel.

Pour faire place à Denis Groulx, 19 ans, et à Serge Ménard, 18 ans, le National a retourné aux Eperviers le centre Gilles Parenteau.

En plus de Groulx et de Ménard, la formation locale a également fait l'acquisition d'une recrue de 17 ans, Pierre Chapdelaine.

Peu de temps après avoir été nommé gérant général du National, Jean Rougeau bâclait un échange avec Sorel: Parenteau venait à Laval en retour d'un premier choix au repêchage.

Parenteau a appris son départ pour Sorel après le match contre Chicoutimi.

Depuis le début de la saison, Parenteau évoluait au centre avec Michel Bossy et Patrick Daley. Bon fabricant de jeu, Parenteau est cependant de petite taille.

Ceux qui ont vu le National à l'oeuvre depuis le début de la saison sont d'avis qu'il manque de poids dans l'équipe.

Voulant remédier à la situation, Rougeau a donc fait l'acquisition de Groulx qui a passé 323 minutes au banc des pénalités la saison dernière. Il mesure six pieds et pèse 210 livres.

Pour sa part, Ménard, un ailier droit, a joué une trentaine de matches avec les Eperviers l'an passé et il a compté 21 buts tout en réussissant 15 aides. Il mesure cinq pieds et 10 pouces et pèse 178 livres.

Pour revenir à Groulx disons qu'il aime se battre. L'an passé, au cours d'un même match à Laval, Jean-Luc Jacob, jouant à la défense pour le National, lui avait réglé son cas à trois reprises.

## Les blessés

L'équipe du pilote Denis Dejordy compte au moins

deux blessés dans ses rangs. Bossy ne reviendra pas au jeu avant trois semaines et Michel Melançon joue malgré une blessure à l'épaule.

L'instructeur du National est satisfait de la performance offerte par le gardien recrue de 16 ans, Yvan Charbonneau, à Sorel dimanche soir. Il a dû arrêter 48 tirs de l'adversaire.

Enfin, notre petit doigt nous dit qu'il y a un autre échange dans l'air entre le National et une autre formation de la ligue de hockey junior majeur.



Gilles PARENTEAU, retourne avec Sorel

# AVIS

## aux résidents de Laval et des environs!

### NE MANQUEZ PAS LA VENTE FIN SAISON DE

## H. FORTIN

UN MARCHÉ DU TONNERRE VOUS ATTEND!

LES GREMLIN, HORNET, PACER, MATADOR SERONT VENDUES  
AUCUNE OFFRE RAISONNABLE NE SERA REFUSÉE  
TOUS LES MODÈLES 1976 AMC ONT LA GARANTIE EXCLUSIVE

PLAN DE PROTECTION  
DE L'ACHETEUR = 2

PROFITEZ DU PLAN DE L'ACHETEUR No 2

PLAN DE LOCATION À LONG TERME

AU SERVICE DU

PUBLIC DEPUIS PLUS DE 36 ANS



## Garage H. Fortin

PIÈCES ET SERVICE

AMERICAN MOTORS

148, boul. LABELLE, Ste-Rose, Ville de Laval • 625-2491

JEEP GREMLIN PACER HORNET MATADOR

Tennis Val-des-Arbres



**Ligue des "LÈVE-TÔT"**

**PROGRAMME SPÉCIAL**

**\$20<sup>00</sup>** par mois (10 mois)

*incluant:*

- usage du court 2 heures par semaine
- Vestiaire
- sauna
- tourbillon
- salle d'exercice
- salle de conditionnement physique
- serviette et casier
- service personnalisé

**N.B.:** Ce programme n'est valable que de 6:30 à 9:00 le matin.  
DU LUNDI AU VENDREDI



**Val-des-Arbres Club de tennis**

1555 est, boul. Saint-Martin  
Duvernay, Laval, Québec  
Tél.: (514) 663-7555    382-6130

# L'obstination de l'ACHA pourrait affecter l'enthousiasme de bénévoles

par Jean-Paul CHARBONNEAU

À la veille de l'ouverture de la saison du hockey mineur à Laval, plusieurs se demandent si certains bureaucrates de l'Association canadienne du hockey amateur ne veulent pas tuer à petit feu le bénévolat.

C'est du moins la question que beaucoup d'instructeurs, géants et autres intéressés dans le hockey mineur se posent après avoir assisté à une assemblée d'information, au chalet administratif du Centre de la nature.

Il appert que dans un avenir proche un instructeur bénévole devra avoir son grade I, II ou III pour prendre place derrière le banc d'un club de hockey. S'il n'a pas de grade, il devra s'abstenir de donner son temps pour les jeunes.

Ce n'est pas la Ville qui le dit mais bien l'Association canadienne du hockey amateur.

De la façon dont les bénévoles ont été informés, la semaine dernière, il seront bientôt obligés de suivre des cours pour l'obtention d'un grade. Peut-on obliger un bénévole à faire telle ou telle chose?

Ne serait-il pas mieux de leur suggérer de faire telle ou telle chose? Nous sommes assurés que plusieurs diraient oui. Ils ne veulent pas être bousculés. Ils ont raison.

Dans tout ça, il y a cependant un grave danger. Plusieurs individus se cachent derrière un masque pour devenir bénévoles et inculquer à un jeune de mauvaises méthodes. Ces individus sont incapables de prendre des

conseils de personnes plus compétentes qu'eux.

Mais de nos jours, la plupart des bénévoles à la tête de nos différentes associations ont de l'expérience et savent faire de bons choix lorsque le temps arrive de nommer les instructeurs.

Au lieu de vouloir imposer

unilatéralement ses lois, l'ACHA devrait au moins faire davantage confiance aux différents dirigeants des associations de bénévoles qui sont plus à même de comprendre le problème.

Si le bénévole est forcé, en plus des nombreuses heures qu'il donne déjà pour les jeunes, d'aller suivre des cours, il va

éventuellement tout lâcher. Il faut donc trouver une solution mitoyenne.

S'il n'y a plus d'instructeur pour amuser nos jeunes, il n'y aura plus d'équipe si l'ACHA s'obstine. Les jeunes n'auront alors qu'à aller flâner dans les parcs, salles de pool et autres endroits, comme auparavant. Les bureaucrates n'auront qu'à

s'en féliciter ou s'en mordre les doigts.

L'assemblée de la semaine dernière avait été convoquée par le Service des sports pour informer les instructeurs des changements apportés dans les règlements de ville de Laval concernant la prochaine saison qui débutera demain dans les quatre arénas municipaux. Des matches de classes "AA" seront alors présentés.

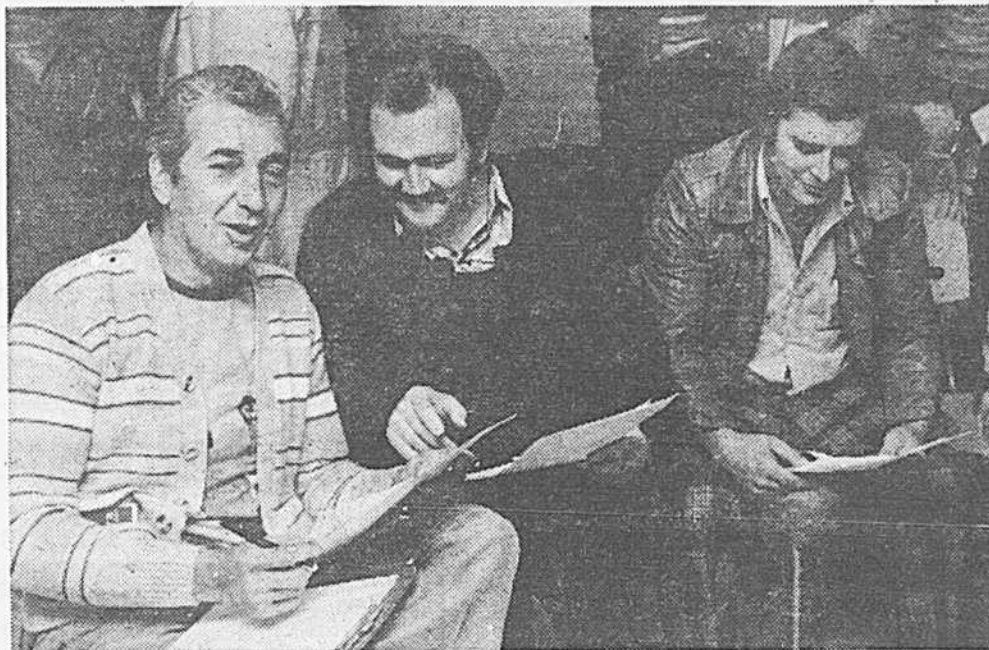
Contrairement à l'an passé, peu de changements ont été apportés. Le principal concerne les séries éliminatoires.

Au lieu de disputer un match toutes les équipes joueront deux parties. La formation qui aura accumulé le plus de points passera par la suite à une deuxième ronde.

Pour un tournoi, le Service des sports remettra un ou des matches seulement dans un cas. Dans un deuxième tournoi, une équipe s'inscrira à ses risques car aucune partie régulière ne sera remise.

Lorsqu'il y aura bagarre entre deux adversaires, un nouveau règlement, le même qui prévaut dans le hockey majeur, indique que tous les autres joueurs sur la glace devront se retirer près de leur banc respectif. Si les joueurs refusent, ils seront expulsés de la rencontre par l'arbitre. Ce règlement sera en vigueur seulement dans les catégories bantam, midget et juvénile.

D'après le représentant des arbitres, M. Jean Legault, ceux-ci seront très qualifiés cette saison: 145 suivent des cours de perfectionnement.



Ces bénévoles, Jean Desjardins, Fernand Valiquette et Michel Berthiaume de l'Association sportive Monteuil, ont pris, comme plusieurs autres, quelques heures de leur temps pour assister à la réunion d'information.

photo Yves Beauchamp, LA PRESSE

## En capsules

par Jean-Paul CHARBONNEAU

Lancé la saison dernière, le handball connaîtra un nouvel essor cette année alors que six centres seront ouverts aux filles et garçons de 15 ans et moins. Les jeunes pourront pratiquer cette discipline olympique aux campus Vanier, Pont-Viau, Saint-Maxime, Poly-jeunesse, Horizon-jeunesse et à l'école secondaire Saint-Martin. Les activités débutent le 2 octobre et on peut obtenir plus d'information en communiquant à 669-1741.

Suite à une entente intervenue entre la Société éducative de gymnastique de Laval Inc. et l'Association sportive Monteuil Inc., des jeunes filles du secteur Vimont-Auteuil seront invitées à suivre, au cours des prochains mois, des cours en vue de devenir monitrices en gymnastique.

Les jeunes filles de 14 ans et plus intéressées à suivre ces cours de monitrice sont invitées à une soirée d'information qui aura lieu au secrétariat de l'association, 20, rue Provence, Auteuil, à compter de 19h30, le jeudi 7 octobre.

Le Club de natation Laval est en pleine campagne de recrutement pour sa prochaine saison. Tous les intéressés, garçons et filles de 10 à 18 ans, n'ont qu'à se présenter, avec leur maillot de bain, à la piscine du Collège Laval, entre 8h et 9h le dimanche 26 septem-

bre, 3 et 10 octobre. On peut également communiquer avec un responsable de cet organisme en composant 661-4718 ou écrire au casier postale 154, Laval-des-Rapides.

Les inscriptions pour les sports intérieurs de Saint-Eustache auront lieu du 4 au 8 octobre de 19h à 21h ou encore le samedi 9 octobre de 10h à midi au Centre civique, 230, boulevard Sauvé, ou au Centre communautaire de la Grande-Côte, 367, rue Godard.

Le coût d'inscription pour devenir membre et avoir le droit de participer aux différentes disciplines sportives, tant au Centre civique qu'au Centre communautaire, durant 26 semaines est de \$3 pour les enfants et de \$6 pour les adultes, résidant à Saint-Eustache, et de \$6 et \$12 pour les gens de l'extérieur. Pour information 473-1262.

Le confrère André Cédilot est fou de joie. Il vient de se classer dans la ligue de tennis Laval, non dans la classe "A" mais bien dans la "B"...

Le Service des loisirs de Boisbriand invite tous les jeunes qui désirent améliorer leur condition physique et apprendre quelques notions de gymnastique à s'inscrire le plus tôt possible au Chalet des loisirs, 341, rue Chabot.

Les Lavallois qui sont intéressés à participer au rallye d'automne du cégep Bois-de-Boulogne n'ont qu'à se présenter à cette institution, située au 10,555, avenue de Bois-de-Boulogne, dans le secteur Ahuntsic. L'inscription se fera à 8h15, le 3 octobre, et le départ aura lieu à 10h. Le coût est de \$2 par auto. Information: 332-3000.

Les joueurs de hockey mineur de Laval devront jouer leur secteur respectif. S'il y a des cas spéciaux, ils seront étudiés par un comité composé de Régent Martimbeau, Reynald Vézeau et Robert Delongchamps. La décision du comité est sans APPEL.

L'ouverture de la ligue "AA" de Laval aura lieu demain soir dans les quatre arénas municipaux. A celui de Cartier, les matches opposeront les équipes des secteurs Laval-Sud et Saint-Vincent-St-François; à Chomedey, ASCVL et Chomedey; à Dagenais, Deltas et Fabreville et à Lucerne, Duvernay et Monteuil. Ces rencontres sont pour les catégories atome à juvénile.

**RAPPEL:** Tous les organismes sportifs et socio-culturels sans but lucratif sont invités à faire parvenir leurs communiqués à Jean-Paul Charbonneau, 3 Place Laval, chambre 440. En dernier ressort, vous pouvez communiquer avec notre chroniqueur en composant 663-9233 ou 387-2691.

# Des cours de natation pour tout le monde

"À l'eau tout le monde". C'est le nouveau slogan du Service des sports de Laval pour la prochaine saison de natation dans les piscines intérieures qui débute le 9 octobre.

D'après le régisseur des sports individuels, Paul-André Roger, c'est grâce à l'étroite collaboration des commissions scolaires Les Ecoles, Chomedey, Millelles et de l'administration municipale ainsi que les 30 comités de loisirs paroissiaux et comités sportifs que son service peut offrir à la population toutes les catégories d'activités.

Ces cours comprennent, la nage synchronisée, le water-polo, plongeon, plongée (palmes, masques tuba), natation pour l'obtention de certificats de la Croix-Rouge pour toutes catégories, soit de pré-junvénile à sénior.

À chaque année des milliers de jeunes profitent des avantages donnés par le programme aquatique. Tous les cours sont dispensés par des instructeurs détenant un diplôme de moniteur de la Société canadienne de la Croix-Rouge.

À la fin de chaque session, des certificats seront remis à ceux qui réussissent les examens.

De plus, le Mouvement Aquatique de Laval Inc., en collaboration avec l'Académie de sauvetage du Québec et la Croix-Rouge, offre dans ces piscines la possibilité aux jeunes de parfaire leur formation aquatique orientée vers le sauvetage ou vers l'enseignement de la natation et finalement vers des postes d'instructeur-moniteur.

Les piscines qui seront ouvertes à la population

sont: Mont LaSalle, 125, boul. des Prairies, Laval-des-Rapides, Georges-Vanier, 3995, boul. Lévesque, Saint-Vincent-de-Paul, Poly-Jeunesse, 3578, boul. Sainte-Rose, Fabreville, et Leblanc, 195, Montée-Masson, Saint-François.

Les personnes intéressées à obtenir plus de renseignements n'ont qu'à communiquer avec le Service des sports à 669-1741.

En plus des cours, les personnes voulant simplement se baigner peuvent le faire.



photo Pierre Coné, LA PRESSE

\$1 pour \$1.10

"Un p'tit coup de patin". C'est le thème de la campagne de soutien lancée, samedi matin, par le Club de patinage artistique de Laval en collaboration avec une chaîne de restaurants. La population lavalloise se verra offrir des cartes de \$1 donnant droit à une dépense de \$1.10 dans l'un des restaurants participants. Comme le démontre la photo, plusieurs personnes s'étaient donné rendez-vous au lancement de la campagne. Des dizaines de cartes ont également été vendues.

## Lavallois en vedette au Centre Claude-Robillard

Plusieurs des 21 jeunes athlètes lavallois qui ont participé aux derniers championnats provinciaux d'athlétisme au centre Claude-Robillard se sont particulièrement distingués.

C'est ainsi qu'en haies, Michel Boutet, CAOMI (Club optimiste Mille-Iles) a battu son propre record

provincial en 11.12 secondes. Pour sa part, Nicolas Prévost du même club, s'est classé deuxième.

Au pentathlon, classe cadette, Diane Charbonneau a terminé au premier rang. Pour leur part, Lise Gougeon et Ann Jamieson ont fini aux sixième et septième rangs. Elles sont membres du CAOMI.

Dans la même discipline, mais cette fois dans la classe junior et senior filles, Chantal Brisebois, du CAOMI, s'est méritée une première position suivie au troisième rang de Johanne Paul, du même club.

Il est à noter que la jeune Brisebois est encore

d'âge pour évoluer dans la catégorie cadette.

Chez les hommes, classe junior-sénior, Raymond Lalonde, du CAOMI, s'est classé cinquième à sa première compétition en décathlon. Luc Dubois n'a pu terminer l'épreuve, à cause d'une blessure encourue lors des épreuves préliminaires.

## Baseball: un grand bénévole sera honoré

Le dernier souper mensuel du club des Amis du baseball aura lieu, le 19 octobre, au Laval Catholic High School.

Les convives pourront alors assister par le truchement d'écrans géants à un match de la série mondiale de baseball.

De plus, les autorités municipales profiteront de la circonstance pour rendre hommage à un bonhomme qui se dévoue depuis nombre d'années pour la cause du baseball amateur à Laval. Les deux clubs de baseball junior seront également honorés.

Les Aigles ont terminé au premier rang de leur section et le Concordes s'est rendu en finale dans les séries éliminatoires.

Le club des Amis du baseball, dont le président fondateur était Alfred Spada, a été mis sur pied il y a quelques années dans le but d'honorer diverses personnalités du domaine du baseball.

Pour assister au souper du 19 octobre, il va en coûter \$10 par personne. Le billet vous donne droit à un cocktail et à un excellent repas, semble-t-il.

Les profits de cette soirée seront remis au baseball amateur de Laval.

Le lancement officiel sera fait à 20 heures aujourd'hui alors que les représentants des différentes associations sportives et les journalistes ont été invités à assister à une soirée d'information à l'hôtel de ville. J.-P. C.

### MARCHÉ AUX PUCES

Jeudi & ven.  
de 1h à 9h p.m.  
Samedi de 9h à 5h p.m.  
Toutes les semaines

### Récréathèque

900, boul. Labelle  
Laval, Québec  
585-2682  
688-8880

Voulez-vous posséder une voiture économique?

Essayez une

**MAZDA**



Modèle sport

1976 Mizer

Prix à partir de \$3150

... aussi...

La voiture avec la plus longue garantie sur le moteur (rotatif seulement) 5 ans ou 75,000 milles

Aussi garantie spéciale sur voiture MAZDA usagée avec moteur rotatif, 1 an ou 12,000 milles sur moteur seulement

Venez l'essayer chez

**Fabreville Auto Inc.**

4010, boul. Dagenais  
Fabreville, P.Q.

Tél.: 622-3434

# Piètre performance des Insulaires

par Jean-Paul CHARBONNEAU

Ils étaient 652, ce nombre aurait peut-être été plus élevé s'il n'y avait pas eu 68,605 personnes au stade olympique et 11,166 au parc Jarry, pour assister au premier match local de la saison régulière des Insulaires de Laval.

Les 652 ont quitté le Centre sportif déçu. Ils venaient d'assister à une pitoyable performance de ce qu'ont dit être la crème des joueurs midget à Laval.

Un matin, à la sortie de l'amphithéâtre, a eu le mot suivant: "Les Ulcères (pour Insulaires) vont donner des maux d'estomacs à leurs dirigeants et aux amateurs de hockey de Laval".

Cette nouvelle ligue de hockey midget "AAA" en est une de développement. Donc, les joueurs choisis sont censés être des "prospects" et ils doivent apprendre à jouer pour évoluer, peut-être un jour, chez les juniors.

Ils ont beaucoup à apprendre: ils ne savent pas se servir de leur corps, ils jouent trop souvent l'homme au lieu de la rondelle; beaucoup, la majorité, ne savent pas comment faire une passe, etc.

Les joueurs des Insulaires ont pris beaucoup trop de punitions inutiles dimanche contre les Canotiers du Richelieu. Plusieurs des huit buts des vainqueurs ont été comptés alors qu'il y avait des porte-couleurs locaux au banc des pénalités.

Les deux instructeurs des

Insulaires, Robert Bondaz et André Saint-Jacques font leur possible. Mais, ils sont jeunes et manquent d'expérience.

Le président de cette formation, Jacques Saint-Jean, et le gérant général Gilles Messier, devraient mettre leur expérience au profit des joueurs et des instructeurs.

Lors d'une conférence de presse, tenue il y a quelques semaines, Saint-Jean avait mentionné que les deux instructeurs étaient à leur poste pour toute la saison à moins qu'un scandale se produise.

D'accord avec Saint-Jean. Mais ce dernier, un expert en hockey et dans la formation des jeunes, a assisté aux deux premiers matches réguliers de son équipe. Il a vu, comme tout le monde, que rien ne semblait fonctionner.

Pourquoi ne pas convoquer les deux instructeurs et leur parler? Il pourra alors donner quelques conseils à Bondaz et Saint-Jacques qui ne demandent peut-être pas mieux.

## Du cœur

Les fanatiques vont dire à la lecture de ce texte: il (l'auteur) ne connaît rien. Il est bien mieux de leur donner une chance au lieu de les "descendre".

Attention! Nous ne voulons aucunement critiquer les Insulaires mais faire corriger les lacunes pendant qu'il en est encore temps.

Une chose est cependant officielle. Les joueurs des deux équipes à l'oeuvre di-



photo René Picard, LA PRESSE

Même s'il a laissé passer huit rondelles, le gardien de but des Insulaires, Pierre Cholette, n'est pas le seul à blâmer dans la défaite des siens.

manche au Centre sportif ont plus de cœur que la majeure partie de leurs aînés évoluant pour une équipe junior.

Eux, ils veulent apprendre. Pourquoi alors ne pas leur montrer?

À l'avantage des joueurs des Insulaires, mentionnons qu'ils ne sont pas habitués à jouer des matches de 60 minutes avec temps arrêté. De plus, par le passé, ils disputaient un match de 45 minutes par semaine sans aucune pratique préalable.

Les autres clubs de la ligue avaient beaucoup plus de "glace" par les années passées.

## SUR LA PASSERELLE:

Vendredi soir, Boisbriand-Laurentides a gagné son premier match de la saison devant ses spectateurs alors qu'il a vaincu les Insulaires 5 à 2. Dimanche, l'équipe des Laurentides a annulé 6 à 6 avec Sainte-Foy. Pierre Aubry, membre du comité exécutif, a procédé à la mise

au jeu officielle avant le match qui devait se terminer 8 à 1 pour les Canotiers. Le seul compteur de l'équipe locale a été Bernard Gallant. Comme les joueurs du National, ceux des Insulaires portent de beaux chandails neufs. Le prochain match local de cette formation aura lieu vendredi le 8 octobre. De 652, il va falloir que l'assistance passe à au moins 1,304. Il ne faut pas oublier que les Insulaires c'est votre affaire.

# Nouveaux départs pour les Patriotes et les Volants



photo Pierre Côté, LA PRESSE

par Jean-Paul CHARBONNEAU

Les deux clubs locaux faisant parti de la ligue de hockey Métropolitaine junior "B" ouvriront leur saison régulière dans quelques jours.

Les Patriotes de Saint-Eustache débutent, vendredi soir, à Repentigny, tandis que les Volants reçoivent, dimanche soir, la visite du Mercier.

Avant-hier, ces deux formations se sont rencontrées pour la deuxième fois dans un match hors-saison et les Volants, qui avaient pris une avance de 2 à 0 avec moins d'une minute de jouée dans le premier vingt, ont quitté la patinoire avec une défaite.

Le premier but des Volants a été compté dès la première mise au jeu. L'autre filet, était réussi après 56 secondes de jeu.

Les deux formations comptent plusieurs nouvelles figures dans leur rang. Dans le camp des Patriotes les nouveaux sont: Gaëtan Lalancette, 18 ans, du secteur Vimont; Robert Lafleur, 17 ans, de Mirabel; Gaby Monette, 18 ans, de Lachute; Bernard Côté, 18 ans de Saint-Martin; Bobby Kmeck, 17 ans, de Fabreville.

Pour leur part, Alain Grégoire, 17 ans, de Saint-Martin, est

Michel Lacasse, 17 ans, de Fabreville, sont encore avec l'équipe même s'ils n'ont pas signé leur contrat.

Avant le match de dimanche, les Patriotes et les Volants ont conclu un échange. Luc Champagne, 19 ans du secteur Laval-Rapides, est passé aux Patriotes contre Alain Percy. Champagne évoluait pour La-Salle la saison dernière.

Chez les Volants, les nouveaux sont: le gardien Claude Laurin, 18 ans, Richard Lepage, 18 ans, Denis Baillargé, 19 ans, de Laval; Pierre Mansi, 17 ans, Yvon Chartrand, 18 ans, Jean Larin, 17 ans, de Laval; et Julio Lappola, 17 ans, de Sainte-Thérèse.

Un autre Lavallois, Pierre Demers, 17 ans, est encore avec cette formation.

Dans le camp des Patriotes, les anciens qui ont signé leur contrat sont: Sylvain Charbonneau, Bernard Creamer, Jean-Pierre Roy, Mario Centomo, Michel Vincent, Gaëtan Bernier et Yvon Beaulé.

Chez les Volants, Michel Groulx, Mark Kmeck, Jean-Marc Carmel, Normand Benoit, Sylvain Gagné, Mario Touchette, Christian Carmel, Claude Bi-gras, Jean-Claude Miron, Simon Forget et François Carrière sont de retour.



# CENTRE DE RENOVATION DOMICILIAIRE

● CHOIX DES MATÉRIAUX ● RAPIDITÉ DU SERVICE ● DILIGENCE DU PERSONNEL



## Monsieur dismat

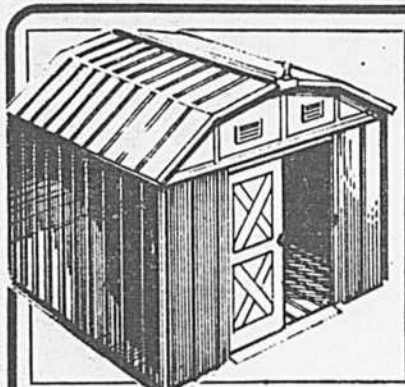
REPENTIGNY LAVAL SAINT-EUSTACHE

295, rue Notre-Dame 5, montée Masson 465, boul. Sauvé  
581-0450 661-7721 473-4653  
3 MAGASINS AU COEUR DE L'EXPANSION PROCHAINE DE MIRABEL

**A** CHETEZ  
**B** IEN  
**C** OMPANT

VENTE JUSQU'AU 2 OCTOBRE

REMISEZ AVANT L'HIVER



Modèle "A" (non illustré)

10' x 9' **259<sup>88</sup>**  
10' x 11' **319<sup>88</sup>**  
10' x 13' **369<sup>88</sup>**

### Remise de jardin "SPACEMAKER"

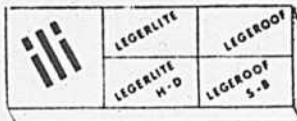
Fabrication en acier galvanisé épais. Donne amplement d'espace de rangement pour les accessoires de jardin.

Modèle "B" (illustré)

10' x 11' **378<sup>88</sup>**  
10' x 13' **419<sup>88</sup>**

Hâtez-vous!  
quantité limitée

### Isolation



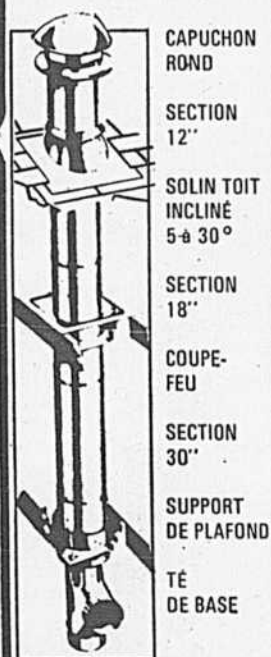
Mousse isolante

### Panneaux 1" x 4' x 8'

**2<sup>99</sup>**  
la feuille



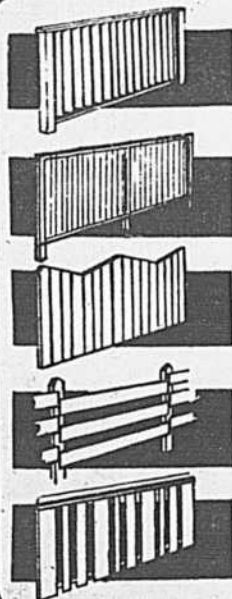
### Cheminée



10% d'escompte

### Recouvrements de pin

Pin nouveaux	1/2 x 6"	<b>30¢</b> pi lin.
Pin en "V"	1/2 x 6"	<b>25¢</b> pi lin.
Pin imitation bois rond	3/4 x 6"	<b>28¢</b> pi lin.
Pin style ranch	1/2 x 6"	<b>25¢</b> pi lin.
5/8 déclin	5/8 x 8"	<b>30¢</b> pi lin.



### Pourquoi ne pas clôturer cet automne?

Ce sera fait lorsque le printemps sera là.

### Cèdre 1" x 6" Précoupé

4': **88¢** mc  
5' **1.15** mc  
6' **1.30** mc

4" x 4" Cèdre

**52¢** le pied

Aussi  
1" x 6" Épinette 6':  
**80¢** mc

### Carreaux de plafond 12" x 12"

Carreaux de première qualité et économiques. Emboutetés pour faciliter la pose. Blanc uni.

**1199**  
64 pi car.

**DISMAT**

CENTRE DE RENOVATION DOMICILIAIRE

Nouveau Service 5 dans 6

### HEURES D'OUVERTURE

LUNDI MIDI TRENTE <b>12.30</b> @ <b>18.00</b>	MARDI-MERCREDI <b>8.30 @ 18.00</b>	JEUDI-VENDREDI <b>8.30 @ 21.00</b>	SAMEDI <b>8.30</b> @ <b>12.30</b> MIDI-TRENTE
---	---------------------------------------	---------------------------------------	---

Livraison gratuite durant ces heures

**CHARGE X**

master charge

**FRUITS  
ET  
LÉGUMES  
FRAIS**

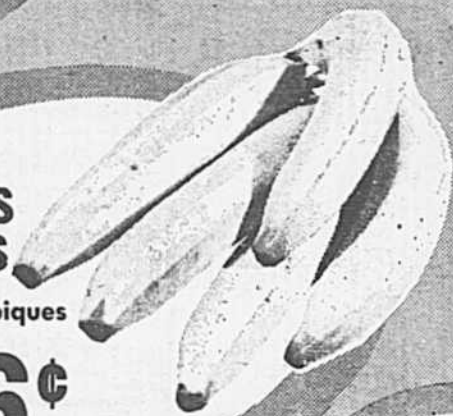
# **fruito**

## **SERVICE**

**GROSSES  
BANANES**

importées des Tropiques

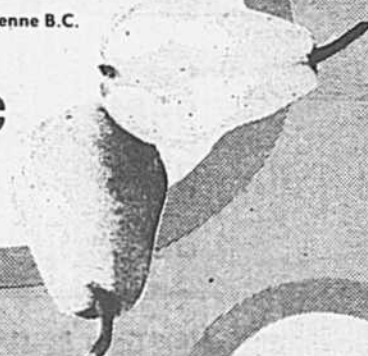
**16¢** lb



**POIRES BARTLETT**

Culture canadienne B.C.  
Canada no 1

**25¢**



**UNIQUE  
AU QUÉBEC**  
OUVERT 7 JOURS  
PAR SEMAINE  
À L'ANNÉE

Comptoir  
de viandes  
froides et  
fromages

**POMMES DE TERRE DE TABLE**

Culture du Québec  
Canada no 1  
Sac de 20 lb

**89¢** 20 lb.



Vaste stationnement gratuit

**155, BOUL. des LAURENTIDES**  
**Pont-Viau, LAVAL Tél.: 663-2393**

face à Goineau & Bousquet