

L'ACTION

D'AUTRAY

10
DOSSIERS
À SURVEILLER EN

MÉDIALO

Voici plusieurs dossiers qui promettent de retenir l'attention au cours de la prochaine année.

Gabriel Ferland | gferland@medialo.ca

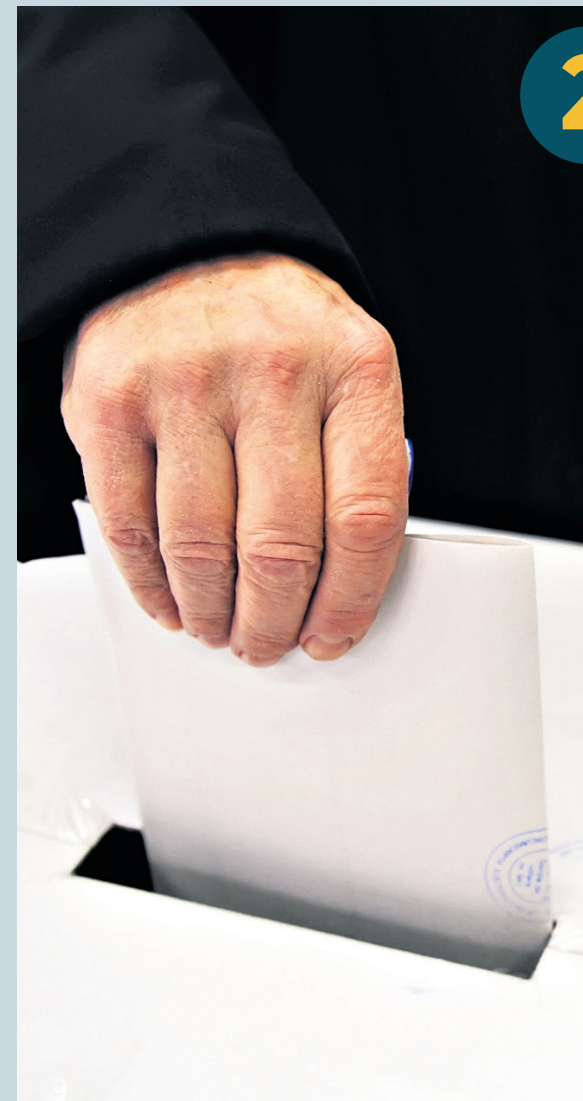
Avancement de la Coop Santé Lanoraie

La Coop Santé a officiellement été créée à la fin de l'été 2023 et, cette année, les administrateurs ont poursuivi leur travail dans le but d'avoir accès à des locaux. Selon les représentants de la Coop, la mission première du projet est d'offrir une porte d'entrée en santé pour les Lanaudois. Dans deux récentes publications sur leur page Facebook,

les membres du conseil d'administration ont annoncé qu'ils espèrent « pouvoir dévoiler des avancées majeures d'ici le printemps ». Un sondage a également été lancé pour recueillir l'opinion des Lanorois à propos des services et des avantages qui devraient être offerts aux membres.



Photo Médialo - archives



2

Photo Médialo - archives

Élections municipales et fédérales

Les Lanaudois seront invités à se rendre aux urnes deux fois plutôt qu'une en 2025. Les prochaines élections municipales sont prévues le 2 novembre 2025. De leur côté, les élections fédérales auront lieu au plus tard le 20 octobre 2025. Avec le contexte économique et les enjeux environnementaux, plusieurs dossiers majeurs seront sans aucun doute au cœur des débats. Déjà, certains élus municipaux ont commencé à annoncer leur intention de briguer un autre mandat.

La gouvernance à Sainte-Élisabeth

En 2024, la tension s'est élevée entre certains citoyens de Sainte-Élisabeth et l'administration municipale. Le dévoilement du rapport de la Commission municipale du Québec (CMQ) a par ailleurs contribué à miner la confiance de plusieurs contribuables de la petite municipalité.

En contrepartie, la direction générale s'est par la suite engagée à redresser la situation dans les trois mois suivant le dépôt du rapport de la CMQ. L'Action D'Autray suivra donc l'évolution de ce dossier en 2025.



3

Photo Médialo - archives



Photo Médialab - archives

Le projet du Manoir Maskinongé

Un projet d'hébergement d'envergure, qui doit voir le jour dans la ville de Saint-Gabriel, a été dévoilé aux citoyens en mai 2024. Le complexe touristique qui regroupera à la fois un bâtiment hôtelier, des condos locatifs et de

villégiature, a été annoncé sous l'appellation de Manoir Maskinongé. Lors de la consultation publique du 13 mai 2024, les promoteurs ont répondu aux questions des citoyens qui avaient notamment des préoccupations

environnementales. Les promoteurs ont toutefois tenté de les rassurer en donnant plus de détails. Notre journal suivra la première phase de construction du projet lorsqu'elle sera annoncée officiellement.



Photo Médialab - archives

5

Un projet de musée de la laine

L'artisan fileur Marcelo Martins, bien connu dans la région pour ses nombreux projets et son savoir-faire artisanal, a un projet de musée sur lequel il travaille depuis un moment. Il possède déjà son atelier où il produit des écheveaux de laine de différents types et crée des pièces de tricot (châle, cache-cou, chandail). Il est aussi au centre de projets artistiques, en plus d'enseigner le filage, le tricot et le crochet au Québec et ailleurs sur le globe. En 2025, L'Action D'Autray a prévu aller à la rencontre de M. Martins pour en apprendre davantage sur son projet de musée de la laine.

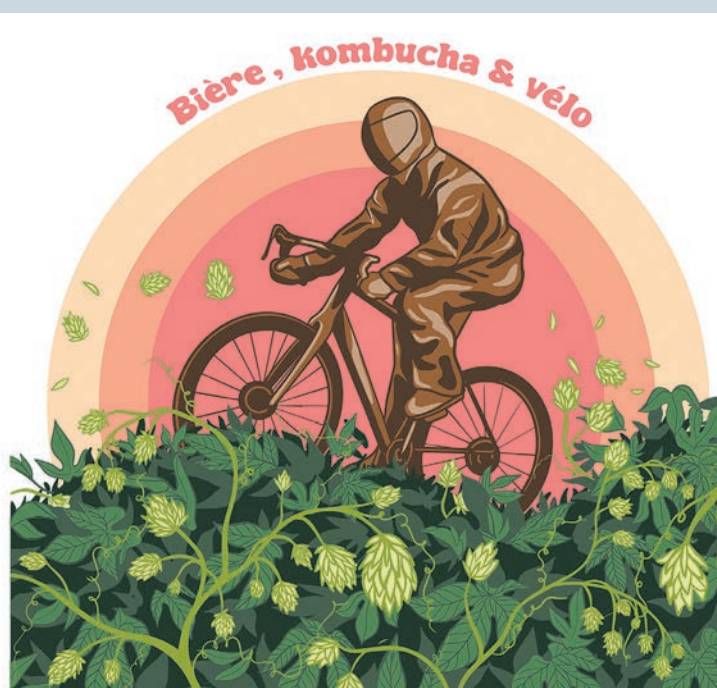


Photo Médialab - archives

6

laB Maski

LaB Maski

D'ici l'été 2025, le laB Maski souhaite lancer le brassage de la bière et du kombucha, de manière artisanale, collective et écoresponsable, en ses murs. Le tout coulera à quelques mètres, vers le Bal Maski. Une halte cycliste avec station de réparation, tables de pique-nique, supports et abreuvoir sera également aménagée pour le plus grand bonheur des visiteurs actifs. La campagne de sociofinancement, qui fut un grand succès, laisse d'ailleurs croire que le projet sera très bien reçu par les citoyens de D'Autray et des environs.

Monde Art'monies

L'école de formation artistique Monde Art'monies, dirigée par Christine Bernèche, travaille activement pour ajouter deux volets à son offre de services actuelle. En plus des cours d'arts de la scène, l'organisme a annoncé en 2024 son intention d'acquérir un immeuble afin d'ouvrir un café lounge et une maison d'accueil

pour les jeunes de 16 à 28 ans. Mme Bernèche, qui est également citoyenne de Saint-Gabriel, souhaite que son organisme devienne un véritable écosystème dédié à la créativité, à l'inclusion et au soutien des jeunes artistes. L'avancement du projet sera à suivre au cours des prochains mois.

7



Photo Médiato - archives

8



Photo Médiato - archives

Alain Bergeron en Allemagne

L'entrepreneur Alain Bergeron, propriétaire d'une concession de véhicules récréatifs à Lavaltrie, a annoncé son intention de participer à un triathlon extrême en 2025. Par l'entremise de son club d'entraînement, il a entendu parler du Challenge Roth, tenu chaque année en Allemagne. «L'événement semblait vraiment intéressant, j'ai donc décidé de m'inscrire, avec ma conjointe, à la distance complète!», a-t-il confié en entrevue avec L'Action D'Autray en octobre 2024. Le triathlète lavaltriois se retrouvera donc en Allemagne, le 6 juillet 2025, aux côtés des plus grands noms de ce sport de partout à travers le monde, pour parcourir 3,8 km de nage, 180 km de vélo et 42,195 km de course.

9



Photo Médiato

Projet d'aréna communautaire à Lavaltrie

La Ville de Lavaltrie a appris, en 2024, le refus de sa demande d'aide financière pour un projet d'aréna communautaire. Le site convoité pour l'aménagement de cette infrastructure était celui du terrain municipal adjacent à l'école secondaire de la Rive. La Ville souhaitait ainsi favoriser les saines habitudes de vie et le développement de partenariats avec les organismes sportifs et les écoles de Lavaltrie, tout en encourageant la persévérance scolaire, notamment en proposant une offre en concentration sportive ou en sport-études. Il faudra voir si le projet fera l'objet d'une nouvelle demande de subvention en 2025.

10



Photo Médiato

Dossier du site d'enfouissement

Le site d'enfouissement technique de Saint-Thomas doit atteindre sa pleine capacité en 2032 et l'entreprise qui l'administre, Dépôt Rive-Nord (DRN), a annoncé la planification de l'ajout d'une nouvelle cellule. La population concernée ainsi que l'UPA ont toutefois exprimé de nombreuses réticences envers ce projet, notamment à cause des conséquences environnementales et des nuisances pour les résidents à proximité. L'évolution de ce dossier sera à suivre en 2025.



Photo Médialo - archives

CISSS DE LANAUDIÈRE

Rappel des services accessibles à la population pour des besoins de santé

Pour répondre aux besoins de santé de la population, le Centre intégré de santé et de services sociaux (CISSS) de Lanaudière rappelle quels sont les différents services accessibles sur son territoire pour des besoins de consultations. Les solutions de rechange proposées permettent de recevoir des conseils, des soins et des services adaptés aux différentes conditions de santé des usagers.

Salle de rédaction | jjoly@medialo.ca

Si une personne éprouve des problèmes de santé, elle peut communiquer avec Info-Santé (disponible 24/7), en composant le 811. Une infirmière sera en mesure de procéder à la collecte d'informations, en plus d'évaluer et de répondre aux questions. Elle pourra également diriger le patient vers une ressource appropriée si nécessaire.

Il est aussi possible de se rendre sur le Guichet d'accès à la première ligne (GAP) numérique (disponible 24/7), un guide en ligne qui aidera à prendre la meilleure décision selon les symptômes ressentis. Il est

également possible de consulter un pharmacien qui pourra fournir des conseils et même des prescriptions selon la situation.

Si une personne fait face à un contexte difficile, elle peut communiquer avec Info-Social en composant le 811, option 2 (disponible 24/7).

Pour un besoin de consultation

Si un patient est sans médecin de famille, il peut communiquer avec le GAP en composant le 811, option 3. Il s'agit d'un service offert uniquement à cette clientèle. Pour plus d'informations: <https://www.quebec.ca/sante/trouver-une-ressource/guichet-acces-premiere-ligne>.

Les personnes qui ont un médecin de famille doivent communiquer avec leur médecin pour obtenir un rendez-vous. Si ce dernier n'est pas disponible et que le nom du patient est inscrit à un groupe de médecins de famille (GMF), il est possible de prendre rendez-vous avec un autre médecin ou professionnel de la santé du GMF ou en CLSC.

Les plateformes Web Rendez-vous santé Québec, Clic Santé et Bonjour-Santé sont recommandées pour la prise de rendez-vous dans une clinique médicale ou dans un GMF.

Pour les parents d'enfants âgés de 0 à 17 ans

Une ligne téléphonique prioritaire est établie via le service Info-Santé pour les enfants lanauois âgés de 0 à 17 ans. Lors de l'appel, l'infirmière pourra fournir des conseils spécifiques, puis diriger l'appel au besoin vers la centrale de rendez-vous pour une consultation médicale. Cette ligne est accessible en tout temps via le 811 (option 1, puis option 2).

Si l'état de santé d'une personne nécessite des soins rapidement, il est recommandé de se rendre à l'urgence la plus proche.

Le CISSS de Lanaudière tient à remercier chaleureusement les membres du personnel de la santé et des services sociaux qui seront présents pour assurer le bien-être et la santé de la population.

J'explore ma région

Notre Calendrier des événements recense des activités incontournables de la région pour les jours ou semaines à venir. Un guide pratique pour ceux qui souhaitent rester informés des rendez-vous à ne pas manquer. Vivez pleinement tout ce que la région a à offrir!



Photo Gracieuseté - Municipalité de Rawdon

L'illumination des Sapins du monde

Au cours de l'hiver, la population est invitée à découvrir la deuxième édition de l'exposition des Sapins du monde au cœur de Rawdon. Neuf sapins ont été décorés de différents pays et sont illuminés le soir venu. Aux côtés des sapins aux couleurs de la Suisse, du Pérou, de la Pologne, de la France, de l'Italie, de la Belgique et de l'Irlande qui étaient à l'honneur en décembre dernier, se sont ajoutés ceux des Philippines et de la Croatie.



Photo Média - Méliessa Blouin

Jardins en lumières

Au cours des prochaines semaines, la population est invitée à découvrir l'univers féérique et enchanteur qui a été créé au cœur des Jardins Arômes et Saveurs, à Sainte-Mélanie. Ce sont des milliers de lumières qui illuminent le site. Parmi les nouveautés, il y a un « photobooth », inspiré d'une boule à neige de Noël. Des balançoires ont aussi été ajoutées. De plus, un charmant jardin de thé, en plein cœur d'une clairière, a été ouvert pour la première fois au public. Les visiteurs pourront aussi découvrir la boutique, avant ou après leur excursion dans les sentiers. Pour l'horaire et les détails: www.aromesetsaveurs.ca.



Photo Gracieuseté

Exposition du collectif artistique de la Maison des aînés de Lavaltrie

La Bibliothèque Sylvie-Thouin présente l'exposition « La MDA s'affiche » jusqu'au 9 janvier 2025. Cette exposition met en vedette les créations du collectif artistique de la Maison des aînés de Lavaltrie, un projet vibrant qui illustre la vitalité et la créativité des aînés de la communauté. L'exposition sera accessible pendant les heures d'ouverture de la bibliothèque.



Photo Gracieuseté

Un film inédit sur l'Égypte à découvrir

Pour la toute première fois, Les Aventuriers Voyageurs invitent les amateurs de voyages et de cinéma à découvrir l'Égypte à travers un film fascinant qui dévoile les trésors, les mystères et la chaleur humaine de ce pays emblématique. Réalisé par une grande voyageuse passionnée, ce film transportera le public au-delà des clichés, avec des images à couper le souffle et des rencontres touchantes avec la population égyptienne. À l'affiche le 5 janvier au Cinéma RGFM Joliette.

Exposition L'histoire des jouets

Jusqu'au 12 janvier, la population est invitée à visiter une exposition de jouets anciens présentée par ExpoJouetsqc au Vieux Palais de L'Assomption. Sur place, des jouets datant des années 1900 à aujourd'hui; une invitation à replonger dans les doux souvenirs d'enfance. Découvrez les jeux qui ont amusé vos grands-parents et arrière-grands-parents, tout en explorant l'évolution de vos jouets préférés au fil du temps. Horaire: mardi et mercredi de 11 h à 15 h, jeudi et vendredi de 11 h à 20 h, samedi de 12 h à 20 h et dimanche de 12 h à 17 h. Entrée gratuite.

Hommage aux poétesses, romancières et femmes de théâtre

Le Théâtre La Caravelle convie le public à un hommage aux poétesses, aux romancières et aux femmes de théâtre du Québec et d'ailleurs. La lecture théâtrale intitulée « Ces femmes exceptionnelles » se déroulera le 8 février, à 20 h, au Carrefour culturel de Notre-Dame-des-Prairies. Avec Sylvain-Alexandre Lacas, Nicole Dudemaine et Claudel Callender au piano. Pour informations: theatrelacaravelle.com.



Marco R.-Collin, directeur principal du Groupe Bruneau et partenaire étoile de l'événement; Andréanne Laliberté-Rhéaume, directrice du programme jeunesse et administratrice au CA de la fondation; Alex Marchand, administrateur au CA de la fondation; Me Marie-Josée Blais, secrétaire au CA de la fondation; Stéphanie Perreault, administratrice au CA de la fondation; Maude Malo; Stéphanie Morin, coprésidente au CA de la fondation ainsi que Jérôme Landry, vice-président au CA de la fondation.

Photo: gracieuuseté

UN MONTANT DE 45 500 \$ RÉCOLTÉ

La première édition de Lumière est un succès

La Fondation pour la Santé du Nord de Lanaudière (FSNL) annonce que grâce à la mobilisation de la communauté, c'est un montant de 45 500 \$ de profit qui a été amassé pour la première édition de Lumière. Ce montant permettra de revitaliser la salle d'attente de la clinique externe de pédiatrie du Centre hospitalier De Lanaudière (CHDL). Le but est d'offrir un espace plus moderne et accueillant qui favorise un climat de sérénité pour la clientèle tout en visant le mieux-être des petits et des membres de leur famille.

Salle de rédaction | jjoly@medialo.ca

L'initiative Lumière invitait les Lanaudois à acheter une lumière, pour le sapin qui se trouvait devant le CHDL, en

faisant un don de 5 \$. Les entreprises pouvaient également contribuer en achetant des boules à titre de partenaires de l'événement.

Bien que la collecte soit terminée, il est toujours possible pour le personnel du Centre intégré de santé et de services sociaux (CISSS) de Lanaudière de contribuer par engagements mensuels ou sur la paie pour le sapin 2025.

La Grande illumination du sapin a ensuite eu lieu le 3 décembre dernier. Selon les donateurs et les partenaires présents, il s'agissait d'un moment magique puisqu'ils ont pu voir s'illuminer le sapin sous leurs yeux, grâce à leur contribution. Sur place se trouvaient plusieurs kiosques

pour distribuer nourriture et boissons chaudes. Une chorale a également fait son apparition à deux reprises.

« L'effervescence des Fêtes se faisait réellement ressentir lors de cette soirée grandiose. Nous avons adoré vivre cela avec nos partenaires, donateurs et bénévoles! », mentionne Maude Malo, directrice générale de la fondation.

Avec cet événement, la fondation dit avoir véritablement constaté un effet boule de neige, autant auprès des donateurs réguliers de la fondation que du personnel des différentes installations de santé et de services sociaux du CISSS de Lanaudière. Elle tient d'ailleurs à remercier toute la communauté pour son engagement et son implication.

Mercredi 1^{er} janvier 2025 | 7

Regard sur ma région

Sourires, anecdotes, nouvelles, photos : c'est dans cette page que chaque semaine, nous plongeons avec vous au cœur de notre économie locale. Partons à la rencontre de nos sympathiques entrepreneurs et immisçons-nous dans les coulisses des commerces de chez nous!

Photo gracieuseté



Pour savourer sur place ou pour emporter

Ouvert depuis le 13 décembre au 1190, rue Notre-Dame à Lavaltrie, Poke & Ramen-moi. Sympathique restaurant aux arômes enivrantes.

Venez rencontrer Valérie, Frédéric et Sophie. Une équipe familiale et dévouée vous attend!

Que choisirez-vous? Un met hawaïen ou japonais? Pourquoi pas les deux!

Photo gracieuseté



Le Soleil du Vietnam

Cuisine authentique et familiale. Commandes pour emporter. Un menu varié vous est proposé et est composé de produits maison faits sur place. Produits spécialisés aussi disponibles sur place.

Les propriétaires Karine et Tho vous accueillent avec chaleur depuis neuf mois au 1291, rue Notre-Dame à Lavaltrie.

L'ACTION

D'AUTRAY

La **vitalité** de notre région anime notre **communauté**.

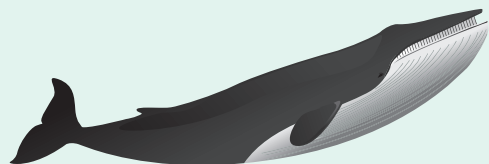


Soutenons nos commerçants locaux pour une région dynamique et prospère.



Ensemble, faisons vivre notre région et profitons de tout ce qu'elle a à offrir.

SAVIEZ-VOUS QUE ?

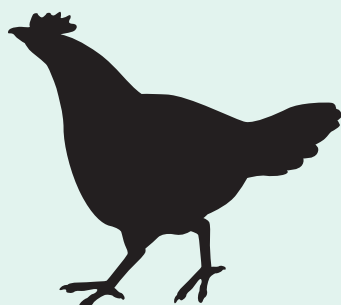


Le fleuve Saint-Laurent est salé et a des marées

À la différence de la majorité des fleuves, le Saint-Laurent possède des eaux salées et des marées influencées par l'océan Atlantique. L'eau y est douce depuis l'île d'Orléans jusqu'aux Grands Lacs. Le Saint-Laurent abrite **13 espèces de cétacés**, dont des bélugas, des cachalots et des rorquals. On peut les observer non seulement à Tadoussac, mais aussi dans la plupart des villes situées à l'est de ce village, le long des quais. Ce n'est pas sans raison que la Côte-Nord est traversée par la « **route des baleines** ».



Saviez-vous qu'**en Suède**, il existe un **concours de sauts de lapins**?



Certaines poules d'Indonésie

sont **entièrement noires**, ce sont les Ayam Cemani. Leurs plumes sont noires, ainsi que leurs pattes et leurs griffes, le bec, la langue, la crête et le cou. La viande est également noire, et même leurs os et leurs organes.

MOTS CROISÉS

HORIZONTALLEMENT

- Prix littéraire — Individu.
- Compact — Ancêtre.
- Elle est parfois houleuse — Cri de canard.
- Plante potagère — Pilier d'encoignure.
- Direction — Prénom de Capone — Se dit au Mexique.
- Épaissir — Arbrisseau du genre viorne.
- Branché — Pas grosse — Salut romain.
- Ils roucoulent — Mèches rebelles.
- Conscience morale — Les dauphins en sont.
- Nettoyé — Invraisemblable.
- 6 mois après Noël — Pas habillées — Appel en morse.
- Marche au hasard — Moderne.

VERTICALEMENT

- Qui va accoucher de jumeaux
- Organisation des pays exportateurs de pétrole — Qui n'a pas été copié.
- Important orifice — Incommoder.
- Démonstratif — État conforme à la règle habituelle.
- Consécration d'acteur — Marque le début de la formation de la chaîne alpine.
- Commande.

- Attaque aérienne — Sorte de soutien-gorge.
- Sous un navire — Exprime un ennui — Partie d'une tasse.
- Décortiqué — Auteur italien.
- Particule élémentaire — Rude au toucher.
- Gratin — Hallucination.
- Fruits de l'aubépine — Orient.

SUDOKU

Les règles du jeu : Vous devez remplir toutes les cases vides en plaçant les chiffres 1 à 9 une seule fois par ligne, une seule fois par colonne et une seule fois par boîte de 9 cases. Chaque boîte de 9 cases est marquée d'un trait plus foncé. Vous avez déjà quelques chiffres par boîte pour vous aider. Ne pas oublier : vous ne devez jamais répéter les chiffres 1 à 9 dans la même ligne, la même colonne et la même boîte de 9 cases.

	4			2		1	7	
						8		
		6	1		8	2		
					2			
3	5							8
			6	4		5		7
2	7	1		5			3	
		5						
			4					

COLORIAGE





Robert Gareau - Astrologue

Cette semaine, la Lune transite les signes suivants; Verseau, Poissons et Bélier. Je vous souhaite une bonne et heureuse année ! On verra encore des choses incroyables à mesure qu'elle s'écoulera, et j'espère que plusieurs vous agréeront. Mais avant tout, je vous souhaite la santé, et la compagnie de gens agréables.



BÉLIER

21 mars
au 20 avril

Les événements vous amèneront à rencontrer plus souvent les amis. Vous passerez de bons moments, surtout si vous n'êtes pas trop exigeant avec eux. Perfectionniste. Curieusement, vous en reverrez certains, que vous aviez perdus de vue. Un chemin va s'ouvrir devant vous, et il sera très tentant d'aller voir.



TAUREAU

21 avril
au 20 mai

Il sera difficile d'éviter le travail, même si vous fermez votre cell. Bien que ceux qui sont à leur retraite penseront très fort à revenir, au moins quelques heures par semaine. Des gens vous font confiance, des petits enfants, et/ou des personnes âgées. Allez marcher avec eux, jusqu'au Tim Horton. Ou au McDo.



GÉMEAUX

21 mai
au 21 juin

Vous aurez l'impression de vous reconnecter avec la joie de vivre. Ou l'inspiration, la confiance. Vous êtes prêt à tenter du nouveau. À plonger dans l'inconnu. Et vous le ferez, les yeux fermés, en n'ayant presque pas peur. Les écrits de plusieurs vous suivront, les paroles. Le souffle de l'Âme du Monde.



CANCER

22 juin
au 22 juillet

Vous sentez du mouvement en vous, et vous n'êtes pas sûr d'aimer ça. Parce que c'est de l'inconnu. Et pourtant ce n'est qu'une version de vous qui cherche à s'incarner. Mais ça fait peur, parce que ça vous touche à un point intime. Sensible et vulnérable. Vous attirerez le regard de plusieurs. Des sages surtout.



LION

23 juillet
au 23 août

On vous fera des invitations. Ou une demande en mariage. Et on recherchera votre présence. Comme si plusieurs vous découvraient, soudainement. Et vous serez tenté d'accepter une proposition. Pourquoi pas ? Mais il y a des choses que vous n'accepterez plus des autres, comme le manque de respect.



VERGE

24 août au
23 septembre

Une histoire va survenir au travail et va vous honorer. On reconnaîtra votre dévouement. Et les résultats excellents de vos efforts. Et maintenant, alors que l'année commence, prenez la ferme résolution d'améliorer votre santé. Le mieux serait de faire de l'exercice physique, parce que vous pensez trop.



BALANCE

24 septembre
au 23 octobre

Vous ne les recherchez pas, mais vous tomberez souvent sur des fêtes improvisées, assez amusantes. Vous ferez tomber bien du stress ainsi. Vous aurez aussi une rencontre surprenante, que vous soyez seul ou non. Vous aurez l'impression de rêver, de réaliser un souhait que vous faites depuis toujours.



SCORPION

24 octobre
au 22 novembre

Visite. Votre logis n'est peut-être pas parfait, mais vous vous y sentirez bien. Surtout lorsque vous allumez un lampion, ou un feu dans le Franklin. Vous commencez à réaliser bien des choses quant à votre passé. Et c'est une bonne raison pour être moins perfectionniste. Vous aurez une veillée étonnante, lors d'une



SAGITTAIRE

23 novembre
au 21 décembre

Vous ferez des rencontres surprenantes, parce que souvent il en résultera des échanges intelligents. Sensibles. Au point d'échanger des numéros de cell. Il y a un voisin(e) qui vous observe depuis un temps. Et non ! Il n'est pas dangereux ! Il est juste curieux, et croyez-moi plus scolarisé que vous le pensez.



CAPRICORNE

22 décembre
au 20 janvier

Il y a des richesses qu'on néglige parfois, parce qu'on en jouit depuis trop longtemps. Aussi, ne sous-estimez pas vos petits trésors. Vos divers talents. Vos amis, vos proches. Il se peut qu'on vous propose un changement, le mieux serait d'attendre un peu. Un signe viendra. Ou un bon montant...



VERSEAU

21 janvier
au 18 février

L'hiver c'est votre saison, c'est un temps de nouveauté pour vous. Et il y en a une qui approche, c'est sur votre chemin. Vous êtes sur le point de réaliser un projet, parce que toutes les conditions seront réunies pour un bon résultat. Levez-vous et marchez. Allez vers l'inconnu. Vous approcherez ainsi du succès.



POISSONS

19 février
au 20 mars

Seigneur ! L'axe des nœuds de la Lune s'en va rejoindre Jupiter et Saturne dans votre signe. Ça annonce des histoires karmiques. Des rencontres, après de longues séparations. Des apprentissages ardu, qui amènent de l'évolution. De la maturité adulte. Ainsi que du respect dans sa vie intime. Et amoureuse.



Centre Funéraire Régional Joliette

Services funéraires personnalisés

Lieu chaleureux et spacieux

Équipe professionnelle et empathique

De notre équipe à votre famille, Bonne année!



1077 Lépine, Joliette | 450 753-7437
www.centrefunerairejoliette.com

>1244907



Je soutiens mon entreprise locale



www.lactiondautray.com

Espace détente

SOLUTIONS

MOTS CROISÉS

	1	2	3	4	5	6	7	8	9	10	11	12
1	G	O	N	C	O	U	R	T		M	E	C
2	E	P	A	I	S		A	I	E	U	L	E
3	M	E	R		C	O	I	N	C	O	I	N
4	E	P	I	N	A	R	D		A	N	T	E
5	L		N	O	R	D		A	L		E	L
6	L	I	E	R		O	B	I	E	R		L
7	I	N		M	E	N	U	E		A	V	E
8	P	I	G	E	O	N	S		E	P	I	S
9	A	M	E		C	E	T	A	C	E	S	
10	R	I	N	C	E		I	N	O	U	I	E
11	E	T	E		N	U	E	S		S	O	S
12		E	R	R	E		R	E	C	E	N	T

SUDOKU

8	4	3	9	2	5	1	7	6
1	2	7	3	6	4	8	9	5
5	9	6	1	7	8	2	4	3
7	6	4	5	8	2	3	1	9
3	5	2	7	1	9	4	6	8
9	1	8	6	4	3	5	2	7
2	7	1	8	5	6	9	3	4
4	3	5	2	9	7	6	8	1
6	8	9	4	3	1	7	5	2

>1275607

100% intelligence humaine!

Nos journaux locaux sont **alimentés par des journalistes**, et non par l'IA.

Ils vérifient les faits pour que vous puissiez vous fier à ce que vous lisez.




L'ACTION
D'AUTRAY

216, rue Beaudry Nord, bureau 101
 Joliette, Québec, J6E 6A6
 1 888 767-7156
www.lactiondautray.com

Rédactrice en chef : Élise Brouillette
Journalistes : Mélissa Blouin, Gabriel Ferland et Jason Joly
Directeur des ventes régionales : Maxime Lessard
Directrice des ventes secteur Joliette : Valérie Hubert

Directeur développement des affaires : Benoit Delisle
Conseiller(ère)s en solutions média : Nathalie Jobin et Guy Lafleur
Adjointe aux ventes : Nathalie Frigon
Directrice web : Sabrina Giguère
Directeur de production : Cédric Juguet

Publié par Médialo inc.
Président : Frédéric Couture
Vice-Présidente : Véronique Gauthier
Directrice des ventes Médialo : Audrey Darcy
Impression : Transcontinental inc.
Distribution : Messageries Dynamiques
ISSN : 2562-167X (Imprimé)
ISSN : 2562-1688 (En ligne)
Plus de 40 points de dépôt



L'ACTION

D'AUTRAY

fier partenaire de

rabaischocs.com
Achetez • Économisez • Profitez

Économisez
jusqu'à **50%**
chez les commerçants locaux

Des activités
à petits prix pour un
**HIVER ENCORE PLUS
MAGIQUE !**



Scanner pour
économiser

