

*le magazine de*

LA PRESSE

NUMÉRIQUE, LE SAMEDI 12 MAI 1967

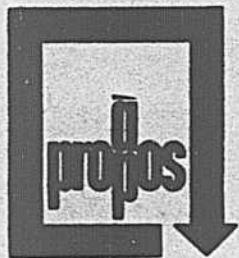
Comment on transcrit  
les débats au Parlement

par PAUL M.

# FAUT-IL ANNEXER VERDUN ?



PHOTO MICHEL GRAVEL



Le magazine de LA PRESSE est publié au 7 ouest, rue St-Jacques, par la Compagnie de publication de LA PRESSE Limitée. Il est imprimé au même endroit à ses ateliers de rotogravure.

JEAN-PIERRE BONHOMME  
Chef de la Rédaction  
MARCEL ADAM  
Reporter  
NOELLA DESJARDINS  
Le vie chez soi  
LYSIANE GAGNON  
Reporter  
J.-CLAUDE PAQUET  
Reporter

SOMMAIRE	PAGE
Faut-il annexer Verdun ?	4
Philippe de Gaulle, commandant	12
Gastronomie	18
Qu'est-ce qui se passe au Parlement ?	20
Le riz dans le monde	26

NOS PHOTOS : PAGES 4 à 12, MICHEL GRAVEL; PAGES 12 à 15, KEYSTONE; PAGES 20 à 23, MAURICE EDWARDS; PAGES 28 à 31, ALMASY.



C'est en janvier '64 que s'amorçait la publication régulière du Journal des Débats de l'Assemblée législative du Québec. Depuis, son personnel s'est augmenté à 79 personnes, réparties dans les services professionnels (transcription et révision) et techniques (audio, impression). Le Journal des Débats donne le compte rendu complet et officiel de toutes les séances de l'Assemblée législative et des comités de la Chambre, et publie en outre

un Index qui permet de retracer les interventions par sujet et par orateur. Le Journal des Débats tire à 3,400 exemplaires.

Vous lirez dans le Magazine de cette semaine un reportage effectué au Parlement du Québec sur le Journal des Débats. Sur la photo ci-haut, la première étape de son élaboration : la transcription des débats en cours de session.

## PUBLICITÉ

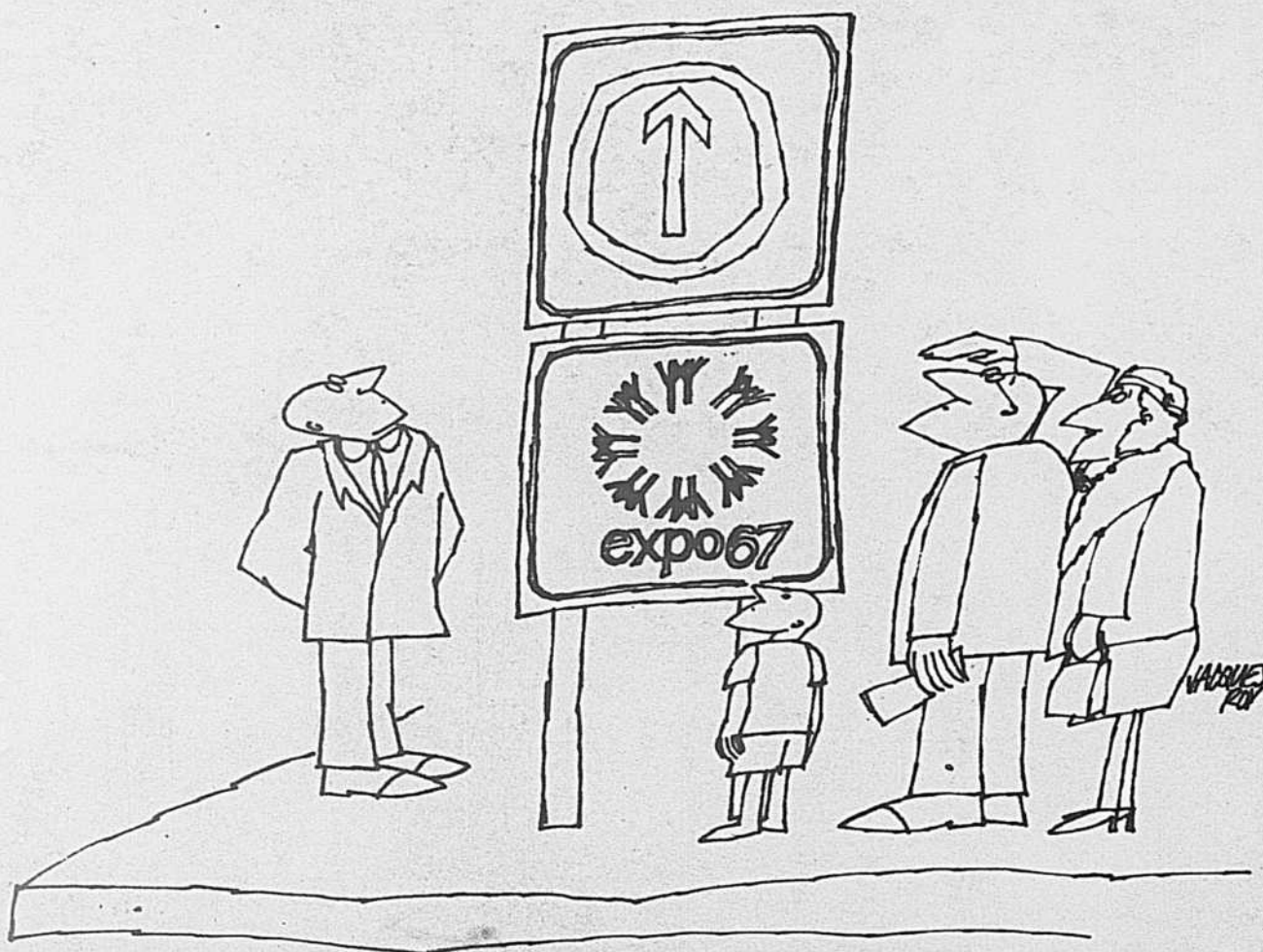
La semaine dernière, le magazine présentait un reportage sur un échevin de Dorion, Mme Monique Marier. L'on voyait que là-bas, la démocratie se porte assez bien. Ce n'est pas toujours comme ça, dans les petites et les moyennes administrations municipales, mais les gens étant plus près de leurs administrateurs, l'exercice de la démocratie est plus facile. Dans les grandes villes, il y a un plus grand risque que le contribuable se désintéresse des affaires municipales, ses affaires.

Cette semaine, c'est au tour de J.-Claude Paquet de voir comment se porte la démocratie dans une plus grande ville du Québec — une très grande ville — Verdun.

Le cas de Verdun est assez particulier. A plusieurs points de vue. En effet, il s'agit d'une ville de 90,000 habitants, la quatrième en importance au Québec, et son cas ne fait pas souvent l'objet de discussions sur la place publique. Le fait semble surprenant. Il est surprenant aussi de constater que la ville n'a pas de journal qui mérite ce nom. Ajoutons que Verdun est située juste à côté du centre de la ville de Montréal et que l'accès à la métropole est particulièrement difficile. Le plus surprenant de tout cela, c'est que les citoyens ne semblent pas trop se formaliser de cette situation. Le cas du métro est frappant à ce point de vue. S'il y a une ville qui devrait bénéficier du métro, c'est bien Verdun. Il y a là, près du centre-ville, une population nombreuse — et très dense — moins favorisée que la population d'une banlieue comme Laval par exemple.

Or l'on parle maintenant de prolonger le métro vers Laval alors que bien peu de gens réclament ouvertement le même privilège pour Verdun. On comprend mieux alors pourquoi certains citoyens de Verdun parlent d'annexion à Montréal. Ces personnes croient sans doute que l'isolement de leur ville a assez duré et que cet isolement artificiel leur coûte trop cher. Pour notre reportage, il a été impossible de déterminer si la démocratie se porte vraiment bien à Verdun. Pour cela, il lui aurait fallu enquêter beaucoup plus longuement. Mais M. Paquet donne par contre d'intéressants faits qui permettront aux citoyens de Verdun de décider de leur sort dans l'avenir. Et, pour une fois, Verdun ne passe pas sous silence.

JEAN-PIERRE BONHOMME



Rien  
ne surpasse  
le goût  
des Player's  
filtre



# FAUT-IL ANNEXER VERDUN?

C'est en tout cas ce que souhaiterait une bonne partie des locataires et des propriétaires de la ville de Verdun.

PAR J.-CLAUDE PAQUET

**E**ST-CE bien M. Lucien Saulnier, président du comité exécutif de Montréal qui lançait pour la première fois, il y a quelques années, le slogan "une île une ville" ?

Si c'est le cas, il se sera au moins fait damer le pion par Ville de Laval, qui réalisait ce programme-slogan en 1965. L'île de Montréal compte aujourd'hui vingt-huit municipalités. Mais c'est là un nombre en régression, si l'on considère au moins la disparition des municipalités de Saraguay et de Rivière-des-Prairies.

D'ailleurs, cette période qui à tort ou à raison, fut désignée comme celle de la révolution tranquille, a très peu épargné les administrations municipales. Beaucoup de petites villes et municipalités qui avaient jusque-là échappé à notre attention tant il s'y passait peu de choses, se sont alors mises à faire l'objet de gros titres dans les journaux, quand ce n'était pas carrément de la manchette.

Souvenons-nous de ville Jacques-Cartier, de Fabreville, de Chambly, de ville d'Anjou et de tant d'autres. On y dénonçait tantôt quelque irrégularité administrative, ou bien les citoyens protestaient contre une augmentation de taxes.

Mais si l'on parle aujourd'hui beaucoup moins de révolution tranquille, on n'a pas fini pour autant de parler des problèmes municipaux. Parce que l'inflation économique fait suite à l'inflation verbale, et les contribuables accueillent toujours avec

mauvaise grâce, les nouveaux comptes de taxes.

## Verdun n'échappe pas à la règle

Le 27 décembre dernier, LA PRESSE titrait sur trois colonnes, "Plus de la moitié de la population de Verdun favorise l'annexion à Montréal — La Ligue des propriétaires".

Si les visées annexionnistes ont été largement combattues depuis la publication des rapports Blier et Sylvestre, on sait que d'un autre côté, elles ont eu et ont encore leurs nombreux adeptes.

On n'en peut douter, à la lumière des différentes activités déployées depuis quelque temps par la Ligue des propriétaires de Verdun.

Mais que se passe-t-il au juste à Verdun, pour que certains réclament ainsi l'annexion à la ville de Montréal ? Cette suggestion a pris naissance au lendemain de l'adoption, par le conseil municipal de Verdun, du budget 1967, annonçant une majoration des taxes de 33 cents par cent dollars d'évaluation.

Les augmentations de taxes ne font jamais plaisir, bien sûr, mais elles furent adoptées dans nombre de municipalités, sans inciter pour autant les citoyens à réclamer l'annexion.

Que se passe-t-il à Verdun ? Faisons un peu d'histoire.



M. Albert Gariépy, maire de Verdun depuis un an. "Je suis venu à la mairie non pas avec un programme de politicien, mais en qualité d'administrateur".

## L'ex-maire O'Reilly réclame une enquête sur son administration

À l'été de 1963, la Ligue des propriétaires de Verdun Inc., qui s'est toujours fait, en quelque sorte, le chien de garde des intérêts des citoyens de Verdun, accusait le conseil municipal de maladministration, affirmant par la voix de ses porte-parole, que la comptabilité municipale était malhonnête et tenue de façon à tromper le contribuable.

À son assemblée régulière du 22 juillet 1963, le conseil municipal dirigé par le maire O'Reilly demandait au gouvernement provincial de faire enquête sur son administration.

Quelques jours plus tard, le ministre des Affaires municipales d'alors, M. Pierre LaPorte, ordonnait une enquête sur l'administration de la cité de Verdun, et désignait deux fonctionnaires (comptables) comme commissaires.

Le 10 septembre de la même année, les commissaires rendaient public le résultat de leur enquête, où ils en arrivaient à la conclusion que "la cité de Verdun est en excellente posture financière et est dotée d'une machine administrative très efficace."

Bien sûr, les gens de la Ligue des propriétaires n'ont pas manqué d'établir un lien entre la demande d'enquête formulée

## VERDUN ET LE MÉTRO

C'est en vertu d'une loi provinciale que dix-neuf municipalités de l'île de Montréal sont tenues, à compter du 1er mai 1966, de verser leur écot à la Commission de transport de Montréal, pour le financement du métro.

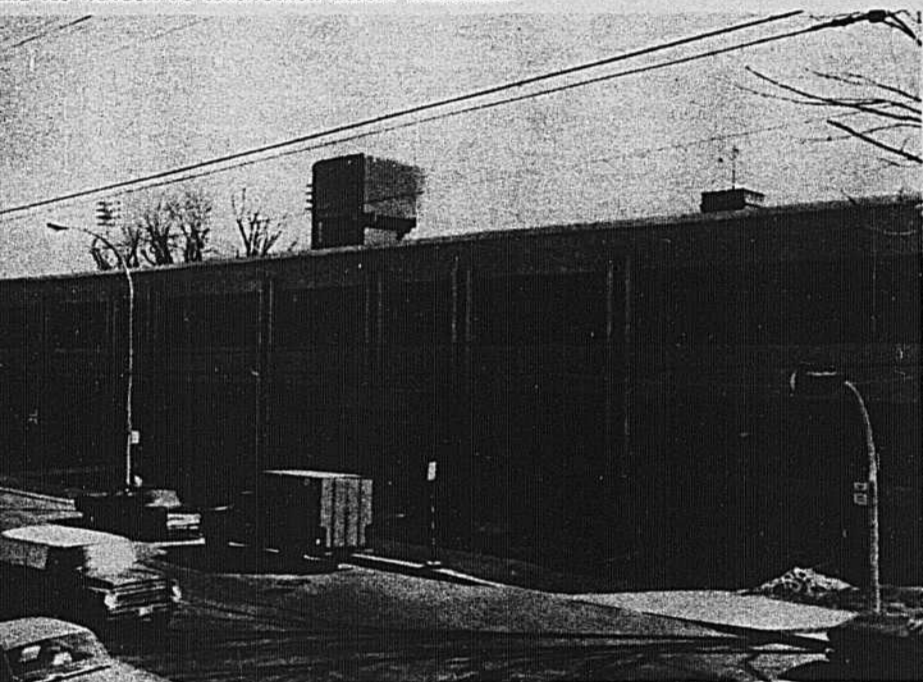
À ce titre, les résidents de Verdun doivent verser cette année quelque \$253,000, et ce montant passera à \$465,000 en 1968.

Que pensent les résidents de Verdun de cette taxe ? Nous n'avons pas encore eu de réaction, dit-on à l'hôtel de ville, puisque les comptes de taxes n'ont pas encore été adressés. Il se pourrait bien, quand même, que les gens n'en soient pas plus heureux qu'il le faut. Et l'on voit déjà surgir leur première raison : "Qui peut affirmer que Verdun est vraiment desservi par le métro ?"

Y a-t-il seulement un projet dans ce sens ? Rien sur le papier. Et l'assurance la plus valable d'un prolongement du métro en direction de Verdun s'appuie seulement sur une promesse électorale de M. Johnson, antérieure au 5 juin dernier. Il se trouve des gens pour manifester leur scepticisme... Sauf qu'en attendant, ils doivent payer.



Le terrain des Soeurs, devenue propriété d'un syndicat financier américain. Cette Ile relève de Verdun, et le maire de Verdun y voit une source d'accroissement des revenus de la ville quand les travaux de construction auront commencé.



Le nouveau poste de police et du service des incendies, à Verdun.

Le maire-député libéral de la cité et les conclusions de l'enquête ordonnée par le gouvernement libéral d'alors.

Dans l'ordre des événements importants sur la ville de Verdun, nous passons à l'automne de 1965, alors que se déroulait un référendum sur la prohibition des alibis, dans les limites de la Cité. Le maire O'Reilly mena, avant le référendum, une campagne soutenue en faveur du maintien du régime sec, qui est largement responsable, affirment des observateurs, de la défaite de M. O'Reilly, aux élections municipales du 4 avril 1966.

Effectivement, M. O'Reilly, fut défait aux élections du 4 avril, bien que par une faible majorité de 36 voix au premier comptage, et de 66 voix au recomptage judiciaire. Pourtant, la publication du rapport sur les états financiers de la ville, deux semaines avant l'élection, indiquait une situation financière parfaitement saine, avec un surplus rapporté de \$115,419 pour l'année 1965.

M. Albert Gariépy, nouveau maire de Verdun et premier Canadien français à être élu à la mairie depuis trente ans, admet que sa campagne a porté presque exclusivement sur le problème de la prohibition.

Je n'ai présenté, ajoute M. Gariépy, aucun programme politique, et je n'ai pas cherché l'appui d'un groupe d'échevins. De son côté, les dirigeants de la Ligue des propriétaires soutiennent qu'ils ne mani-

festaient aucune opposition à M. Gariépy et même que certains de leurs membres ont travaillé en sa faveur, du moins indirectement, pour marquer leur opposition à M. O'Reilly, qui s'était toujours opposé à l'abolition de la régie des loyers.

Le résultat du scrutin étonna beaucoup de gens, assuré que l'on était qu'il était presque impossible d'ébranler ce château-fort d'un ex-député libéral, maintenant devenu conseiller législatif.

Quelques journaux n'ont cependant pas raté l'occasion de faire un rapprochement entre cette élection et celles de Laval et de Chambly, où des partisans libéraux ont été défaits à la mairie.

La campagne électorale de Verdun, disaient quelques éditoriaux de l'époque, s'est effectuée sur le rapport Blier, lequel préconise l'intégration des principaux services municipaux de banlieue. Et l'on ajoutait que M. Gariépy s'est déclaré immédiatement et à fond contre cette intégration, voyant là l'amorce d'une fusion ultérieure.

Autrement dit, les citoyens de Verdun auraient voté contre des velléités d'annexion à la ville de Montréal. Les récents événements permettent de mettre en doute la justesse de cette interprétation.

### La nouvelle administration fait face aux premières tempêtes

Quelques mois après l'élection, l'admini-



À deux pas de Montréal, Verdun s'intégrera-t-elle un jour à la métropole ?

nistration municipale de Verdun devait faire face aux premières manifestations de mécontentement populaire. L'objet du litige, il faut bien l'admettre, n'était pas d'une importance capitale. Il s'agissait du changement de noms de trois parcs municipaux, pour les fondre en un seul, sous le nom du parc Arthur Therrien.

N'empêche que cette décision du conseil a donné naissance à la présentation d'une pétition comportant près de 2,000 signatures et invitant le Conseil municipal à revenir sur sa décision.

Au bout de quelques semaines, la tempête s'est apaisée, et le parc a gardé son nouveau nom d'Arthur Therrien.

Mais c'est en novembre que devait surgir le premier conflit d'importance entre le conseil municipal de Verdun et la Ligue des propriétaires.

Au lendemain de l'assemblée du Conseil du 28 novembre 1966, un confrère écrivait dans l'édition quotidienne de LA PRESSE : "De mémoire de vieux fonctionnaires, la ville de Verdun a connu hier soir sa réunion du Conseil la plus houleuse depuis au moins 35 ans, alors que 300 propriétaires sont montés à l'assaut de l'hôtel de ville pour chahuter les élus du peuple, leur mener le diable de la plus belle façon et carrément leur chanter pouille."

Tout ce tintamarre, ajoutait le reporter, a été provoqué par la décision du conseil municipal d'augmenter le taux de la taxe

de 33 cents par \$100 d'évaluation pour le porter à \$1.30, tout en haussant le rôle d'évaluation de 11.18 pour 100.

Ce qui revient à dire que les propriétaires devaient assumer une augmentation globale de taxes de plus de 40 pour 100.

A la suite de cette assemblée du conseil, la Ligue des propriétaires n'ayant pu faire valoir adéquatement son point de vue, convoqua une réunion de ses membres le jeudi suivant, soit le 1er décembre, et invita M. le maire et les échevins à y assister, afin de les mettre au courant de leurs doléances et tenter d'aboutir à une solution du problème des taxes.

Pourquoi une augmentation de taxes aussi considérable ? Le Conseil municipal ayant préparé son budget pour l'année 1967, prévoyait un déficit de \$1,339,000.00.

On pourrait bien se demander pourquoi ce déficit dans le nouveau budget, alors que les années précédentes indiquaient toujours un budget équilibré.

A cela, le maire Gariépy répond que le budget de 1966 a pu être équilibré grâce à l'utilisation d'un surplus accumulé de l'ordre de 585,000 dollars. D'un autre côté, dit-il, le budget précédent ne comprenait pas la taxe du Métro, de l'ordre de 275,000 dollars, ainsi que différentes augmentations normales du coût des services.

Selon le nouveau maire, c'est l'administration précédente qui aurait dû prévoir ces augmentations de coûts administratifs,

Devant l'hôtel de ville de Verdun, le monument aux soldats verdunois morts à la guerre. Les enfants y font parfois quelques séances d'alpinisme.

Le parc Thorriën est-il accessible à tous les Verdunois ?



Cela n'empêche pas les gamins de préférer la rue et le trottoir comme terrain de jeu.



M. Roger Verpaest, garagiste, président de la Ligue des propriétaires de Verdun Inc. M. Verpaest est convaincu que, devant la situation actuelle, il n'y a pas d'autre solution pour Verdun que l'annexion.

et augmenter les taxes en conséquence, de sorte que les augmentations de taxes auraient été moins grandes cette année, et partant plus acceptables pour les contribuables.

Je ne suis pas venu ici, ajoute M. Gariépy, avec des idées de politicien, mais en qualité d'administrateur, et je suis convaincu qu'une saine administration exige que les déficits soient comblés par des hausses de taxes, et non pas budgetés au moyen d'emprunts à long terme.

A cela, les dirigeants de la Ligue des propriétaires répondent que la nouvelle administration aurait pu réduire les dépenses administratives, et que d'un autre côté, la dette par habitant de Verdun étant une des plus basses dans la province, il aurait été facile de financer les augmentations par des emprunts à long terme, ce qui n'aurait pas mis les propriétaires dans l'obligation de faire face à des augmentations aussi lourdes.

Donc à cette réunion convoquée par la Ligue des propriétaires et à laquelle assistaient quelque 500 membres de la ligue ainsi que M. le maire et six des huit échevins, les propriétaires exposèrent leurs griefs, et proposaient plusieurs suggestions à la solution du problème.

En premier lieu, on demandait au conseil municipal de reconsidérer sa décision d'augmenter les taxes. Si ce dernier refusait, on demandait alors aux contribuables de refuser de payer l'augmentation de taxes; on demandait aussi la démission en bloc du maire et des échevins; on demandait en outre au ministre des Affaires municipales de mettre la ville en tutelle, et si cette démarche ne donnait aucun résultat, les dirigeants de la Ligue entreprendraient les démarches nécessaires pour étudier la possibilité de fusion avec la ville de Montréal.

Cette assemblée, dit-on, se termina dans la plus belle confusion, les micros refusant de fonctionner, et sous les huées de l'assistance, les dirigeants municipaux ont quitté les lieux.

Où en sont les choses aujourd'hui? A peu près au même point que lors de cette assemblée quant au Conseil municipal, ce dernier ayant décidé de maintenir l'augmentation de taxes. Du côté des propriétaires, cependant, la situation a quelque peu évolué.

A la suite de cette assemblée, les directeurs de la Ligue préparèrent un mémoire, qu'ils soumièrent au ministre provincial des Affaires municipales au mois de février, et dans lequel ils demandaient une intervention du gouvernement au sujet du taux des taxes et de ce que l'on décrit les dépenses exagérées de l'administration municipale.

En même temps, la Ligue des propriétaires effectuait un sondage auprès des résidents de Verdun, soit environ 25,000 propriétaires et locataires. Ce sondage fut effectué par le truchement d'un questionnaire, publié dans le journal local, le Messager.

A ce questionnaire, 1,581 personnes ont répondu "oui" à une première question, sur l'opportunité pour la ville, d'effectuer un emprunt à long terme; 2,132 personnes ont répondu "oui" à la deuxième question suggérant la démission en bloc du Conseil municipal, et 2,859 personnes ont répondu favorablement à la troisième question portant sur l'annexion de Verdun à la ville de Montréal.

Forte de ce sondage, la Ligue convoqua une nouvelle assemblée de ses membres, qui recommanda en forte majorité d'entreprendre les démarches nécessaires en vue d'étudier la possibilité d'annexion. Une première rencontre eut lieu avec M. Saulnier, président du Comité exécutif de la ville de Montréal, qui transmit par la suite aux dirigeants de la Ligue, un mémoire faisant valoir les avantages de l'annexion.

Les directeurs de la Ligue se réunirent

# Méfiez-vous!

N'hésitez pas.

Si c'est écrit "Sanforized" sur l'étiquette ou la fiche, vous pouvez vous y fier.

C'est simple comme bonjour.

Peu importe ce qu'on vous dit ou vous montre.

Vous risquez de voir le tissu rétrécir si vous ne voyez pas la mention "Sanforized". Elle doit figurer en bonne place. Sur l'étiquette. Ne vous laissez pas dire:

"C'est la même chose". Si ce l'était, ce serait écrit.

Exigez les mentions "Sanforized" et "Sanforized-Plus".

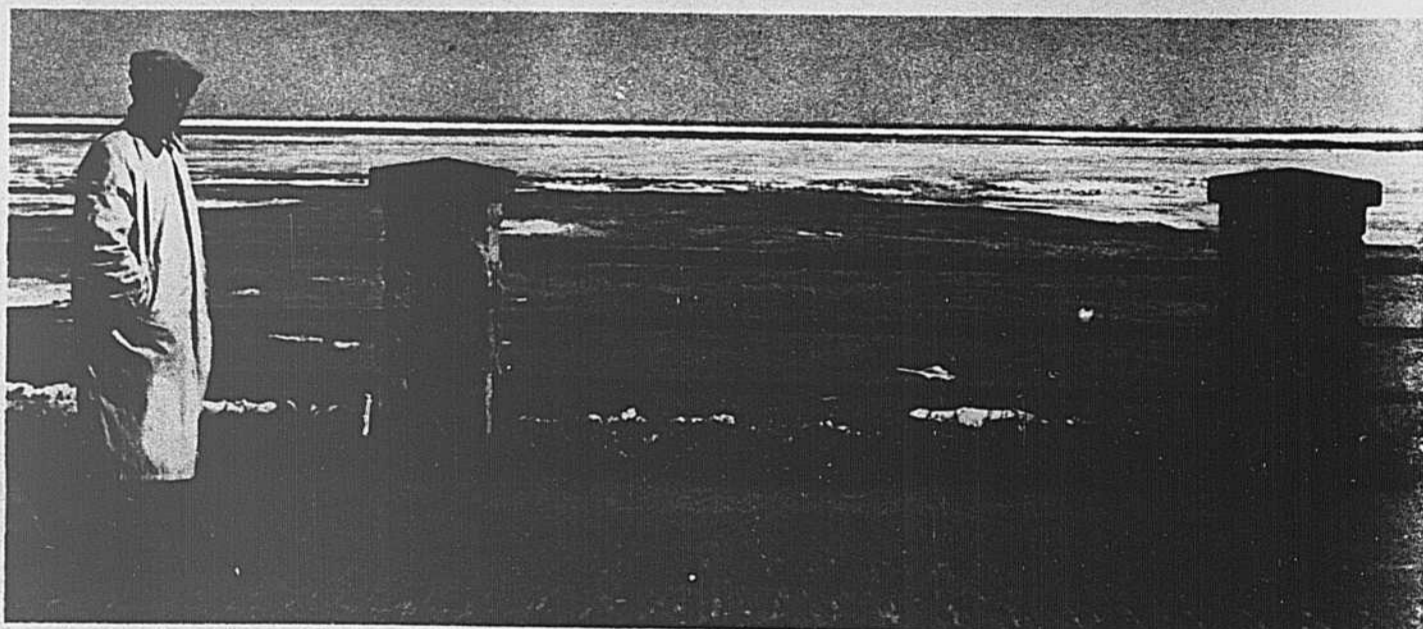
Vous y avez droit.



**SANFORIZED** • **SANFORIZED plus**



Si vous ne reconnaissez pas certains édifices, pouvez-vous faire la différence entre Verdun et certains quartiers montréalais ?



Les Verdunois ont leur promenade, en bordure du fleuve. Voilà au moins une chose d'acquise, sur beaucoup de Montréalais.

le 3 avril dernier, pour étudier ce mémoire de M. Saulnier à la suite de quoi ils recommandèrent une nouvelle rencontre avec le ministre des Affaires municipales, M. Paul Dozois, et la poursuite des démarches visant à l'annexion.

Pour résumer, quels sont les griefs que fait la Ligue des propriétaires à l'administration municipale? D'abord, des dépenses exagérées qui ne sont pas à la mesure des moyens du contribuable.

Au nombre des dépenses injustifiées, ils citent entre autres choses, les augmentations considérables des coûts de construction par rapport aux prévisions qui avaient été faites. Ainsi, disent-ils, le centre culturel qui devait coûter 350,000 dollars, coûte présentement plus de 422,000, et ils groupent dans cette catégorie les coûts de construction de l'Hôtel-de-ville, de la piscine du parc Therrien, et de nombreux autres travaux, dont le coût fut passablement su-

périeur aux prévisions.

Ils reprochent aussi au conseil municipal de nombreuses dépenses inconsidérées, où ces derniers s'octroient des voyages sous divers prétextes, et l'on reproche même au maire de louer une voiture au coût de \$260. par mois pour ses déplacements, alors qu'il reçoit un salaire annuel de \$10,000 par année, en plus de ses frais de représentation.

On se plaint aussi du taux élevé des taxes municipales, et de la taxe scolaire (\$2.22 les 100 dollars d'évaluation, ce qui serait, semble-t-il, la plus haute dans la province). On se plaint encore que la taxe d'eau, qui était de 7 pour 100 en 1966, sera portée successivement à 11, 13 et 15 pour 100 au cours des années 1967, 1968 et 1969. A Montréal, cette même taxe d'eau est établie à \$6.18 les cent dollars de valeur locative.

Il y a évidemment une raison à cet état

de choses qui veut que la ville de Verdun soit plus lourdement taxée que la plupart des grandes villes de la province, raisons qui sont d'ailleurs admises tant par les citoyens que par le conseil de la ville.

Verdun est une ville de 90,000 âmes environ, et compte, grosso-modo, 25,000 payeurs de taxes, dont environ 6,000 propriétaires. Verdun est à toutes fins pratiques, une ville-dortoir, où il n'y a à peu près pas d'industrie.

Il en résulte donc que tous les résidents doivent assumer seuls le coût des services. D'un autre côté, le gel de la taxe de vente par les autorités provinciales prive Verdun de revenus assez importants.

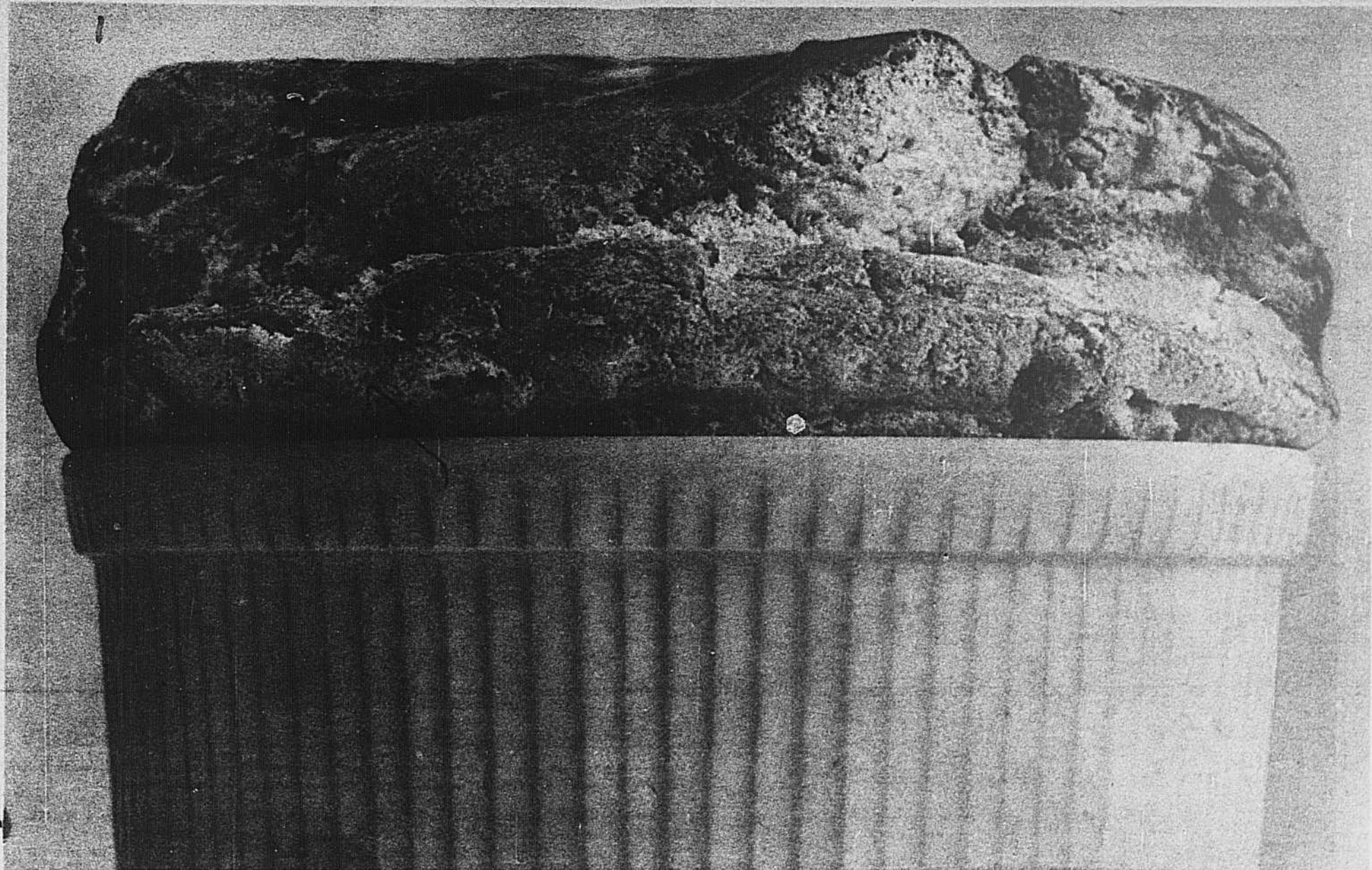
Pour citer quelques cas concrets de la disparité des taxes entre Verdun et Montréal, MM. Roger Verpaelt et Louis Boucher, respectivement président et 2ème vice-président de la Ligue des propriétaires, font les comparaisons suivantes:

On prend comme base de comparaison, une maison dont l'évaluation municipale serait établie à \$10,000, tant à Verdun qu'à Montréal (étant entendu qu'à Verdun, la maison est évaluée à 79 pour 100 de sa valeur réelle, pendant qu'à Montréal, l'évaluation municipale correspond à 80 pour 100 de la valeur réelle).

	Verdun	Montréal
Taxe foncière	\$130.00	\$125.00
Taxe scolaire	222.00	125.00
Total	352.00	250.00

Cette comparaison, ajoute-t-on, ne tient pas compte de la taxe d'eau qui est inférieure à Montréal, et dont l'écart ira en s'accroissant au désavantage de Verdun.

Quant à la dépréciation de la valeur mobilière, M. Louis Boucher, qui est courtier en immeubles à Verdun, livre les chiffres suivants: Une maison dont la valeur locati-



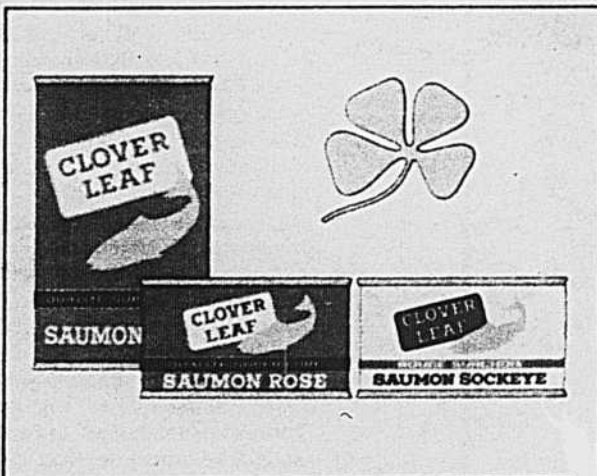
## Soufflé au saumon rose Clover Leaf

4 c. à table de beurre	1 c. à thé de sel
4 c. à table de farine	¼ c. à thé de muscade
1 t. de lait	poivre
5 jaunes d'oeufs bien battus	1 lb. de saumon rose Clover Leaf, floconné
5 blancs d'oeufs	

Prendre un plat à soufflé (1½ pt. diam. 7½"). Faire une bordure de 4" avec une feuille d'aluminium ficelée à l'extérieur en laissant dépasser 2" environ, tout le tour. Beurrer légèrement le plat et le collet.

Fondre le beurre au bain-marie. Ajouter la farine et mélanger jusqu'à consistance onctueuse. Ajouter le lait graduellement en brassant sans arrêt. Le mélange doit être épais et crémeux.

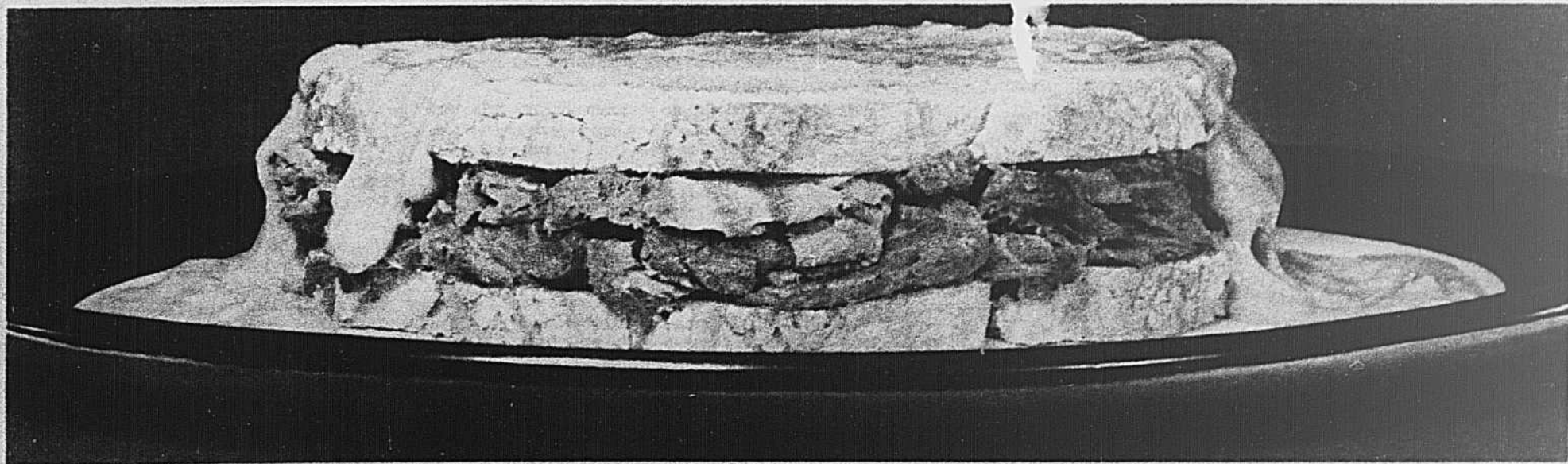
Retirer du feu. Ajouter les jaunes d'oeufs et l'assaisonnement. Bien mélanger. Ajouter le saumon. Incorporer les blancs d'oeufs battus fermes. Verser dans le plat à soufflé. Mettre au four et cuire à 350° pendant 35 minutes, ou jusqu'à ce que le mélange se gonfle et devienne ferme.

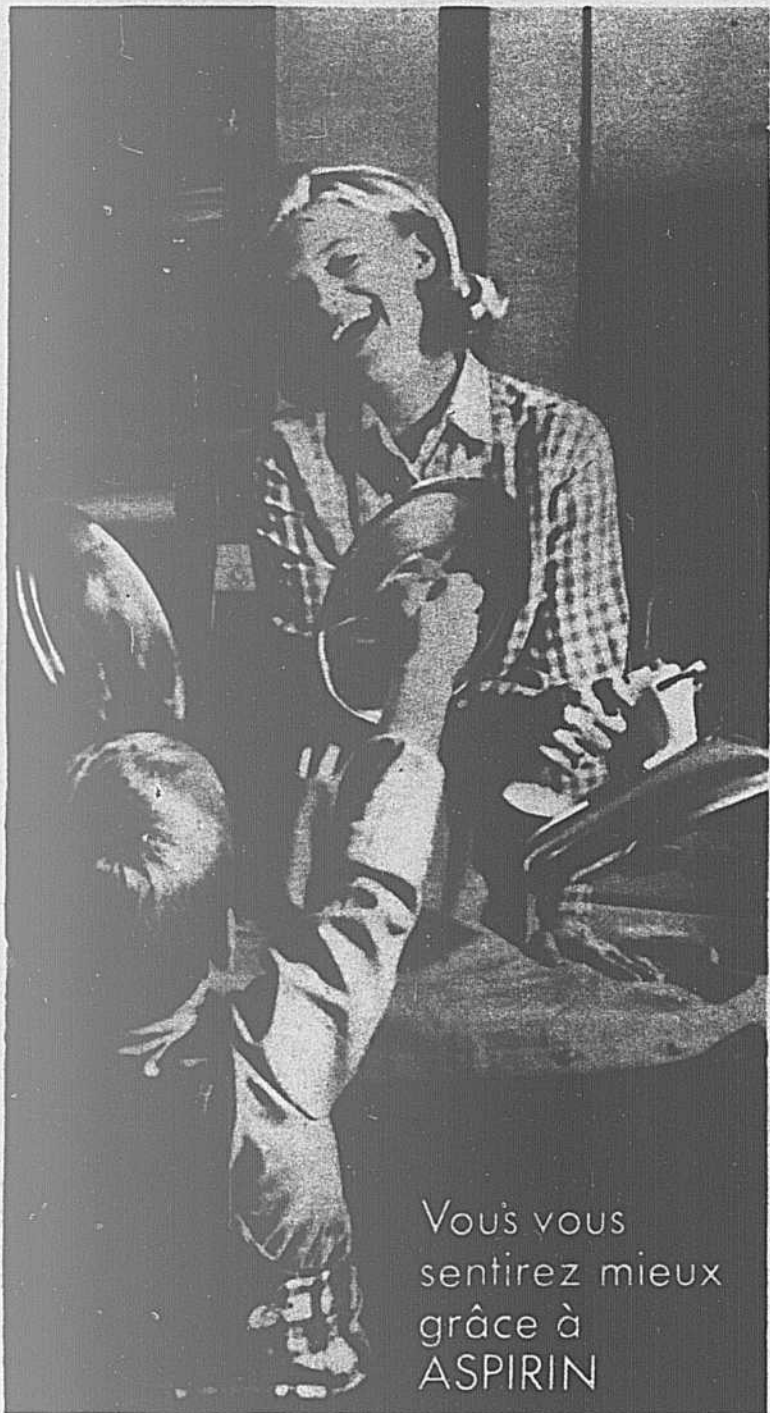


## Sandwich au saumon chaud à l'anglaise

Beurrer des tranches ovales de pain croûté. Mélanger 2 boîtes de ½ lb. de saumon sockeye Clover Leaf, 1 c. à thé de mayonnaise, ¼ c. à thé de jus de citron, ¼ t. d'oignon finement haché, sel et poivre. Recouvrir 4 ou 6 tranches du mélange; placer dessus les autres tranches beurrées. Beurrer le dessus de ces tranches, mettre au four et dorer légèrement. Tourner le sandwich pour griller le dessous. *Sauce au fromage à l'anglaise*: fondre au bain-marie 2 c. à table de beurre, ½ lb. de fromage canadien fort râpé. Lorsque le mélange est onctueux, ajouter 2 jaunes d'oeufs, 1 c. à thé de moutarde en poudre, 1 c. à thé de sauce Worcestershire, raifort préparé. Quand le fromage est complètement fondu, ajouter 1 t. de crème ou lait. Incorporer 2 blancs d'oeufs battus fermes et verser cette sauce sur le sandwich.

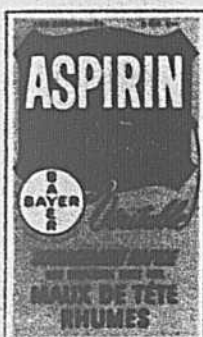
British Columbia Packers Limited qui vous offre également les fruits de mer congelés Rupert Brand.





Vous vous sentirez mieux grâce à ASPIRIN

**En cas de mal de tête, prenez ASPIRIN.** Après qu'ASPIRIN aura soulagé votre mal de tête, même la musique d'un homme-orchestre vous semblera merveilleuse. Avec ASPIRIN, le soulagement ne se fait pas attendre. Chaque comprimé est prêt à agir instantanément... en quelques minutes, vous vous sentez donc mieux. Oui, en cas de mal de tête, ASPIRIN vous procure le soulagement qu'il vous faut, en quelques minutes.



Aspirin est la marque déposée de The Bayer Company, Limited, Aurora, Ontario



Verden a aussi son hôpital. Il faudrait l'agrandir, mais la ville ne cède pas facilement les terrains nécessaires, situés à l'arrière, et qui servent de parc de stationnement.

ve est de \$3,600, payait l'année dernière \$600 de taxes environ. Ce qui indique donc un revenu net de \$3,000 et si l'on considère qu'une maison doit avoir en rendement annuel d'environ 10 pour 100 de sa valeur réelle, la valeur de la maison s'établissait à \$30,000. Cette année, cette même maison sera taxée pour environ \$850. Le revenu net serait donc de \$2,750, soit une valeur réelle de \$27,500 pour la maison.

C'est cette situation qui amène nombre de citoyens à souhaiter l'annexion à la ville de Montréal. Quels sont les arguments invoqués en faveur de l'annexion? A la vérité, ils diffèrent peu de ceux qui furent invoqués dans la plupart des cas d'annexions, volontaires ou pas.

L'annexion, disent les dirigeants de la Ligue des propriétaires, favoriserait l'expansion de la ville, améliorerait son statut, faciliterait l'imposition des taxes sur une base plus large, améliorerait la qualité des services municipaux, encouragerait le développement commercial et accroîtrait la valeur immobilière. On dit encore que l'annexion abaisserait le fardeau des taxes, qu'elle réduirait le taux des services publics, éliminerait les barrières imaginaires qui divisent la ville, et éliminerait les dépenses excessives, en évitant le double emploi. On affirme en outre que cette mesure assurerait une augmentation des revenus sous forme de contribution des gouvernements supérieurs.

Bien que de caractère parfois trop général, certaines des raisons invoquées ont démontré leur valeur dans d'autres cas d'annexions. Ainsi, même si l'on ne doit pas trop attendre du côté de la diminution du coût des services, il faut reconnaître en revanche que pour un coût égal, l'annexion a sérieusement amélioré la qualité des services.

Les dirigeants de la ligue des propriétaires affirment d'autre part qu'ils ont obtenu l'assurance de la ville de Montréal, que dans l'éventualité de l'annexion, les taxes ne seraient pas augmentées pour une durée de cinq ans et qu'en outre, tous les

fonctionnaires seraient intégrés à la fonction publique municipale.

Que répondent à tout cela les administrateurs municipaux, le maire Gariépy en tête? D'abord, que ces gens-là ont tort d'assimiler taxes municipales et taxes scolaires, ces dernières n'étant pas, bien que perçues par la ville, du ressort des autorités municipales.

Quant aux nombreuses raisons formulées en faveur de l'annexion, M. le maire estime qu'elles sont d'un caractère beaucoup trop vague pour mériter une réponse. Il est faux, dit-il, de prétendre que les taxes seraient moins élevées à Montréal, et il est selon lui, raisonnable de penser que beaucoup de personnes s'opposeraient à l'annexion, dès qu'ils auront pris connaissance des augmentations de taxes décrétées par la ville de Montréal.

M. Gariépy estime pour sa part qu'il serait ridicule, pour les contribuables de Verdun, d'assumer une dette plus grande que celle qu'ils assument à l'heure actuelle, et qui figure parmi les plus basses de la province. D'un autre côté, affirme M. Gariépy, Montréal n'offre pas de services que Verdun n'est pas en mesure de donner à ses citoyens.

Affirmations que tout cela, et de part et d'autre sans doute. Comment la Ligue des propriétaires voit-elle la solution du problème des taxes à Verdun? Dans l'annexion.

Et comment l'administration actuelle de Verdun voit-elle l'avenir? Il faudrait, dit-on, que les autorités gouvernementales assurent, par le truchement de la taxe de vente notamment, de plus grands revenus à la ville. Il y a d'autre part la possibilité pour Verdun de s'assurer des revenus additionnels lorsque aura commencé le développement de l'île des Soeurs.

Peut-être y a-t-il, dans ces avenues, une part de solution au problème. Il n'est pas prouvé cependant qu'elles arriveront assez tôt pour donner satisfaction aux propriétaires de Verdun, dont la Ligue a déjà entrepris des démarches, en vue de l'annexion...

# Canada: Terre de la Photo avec les films Kodak

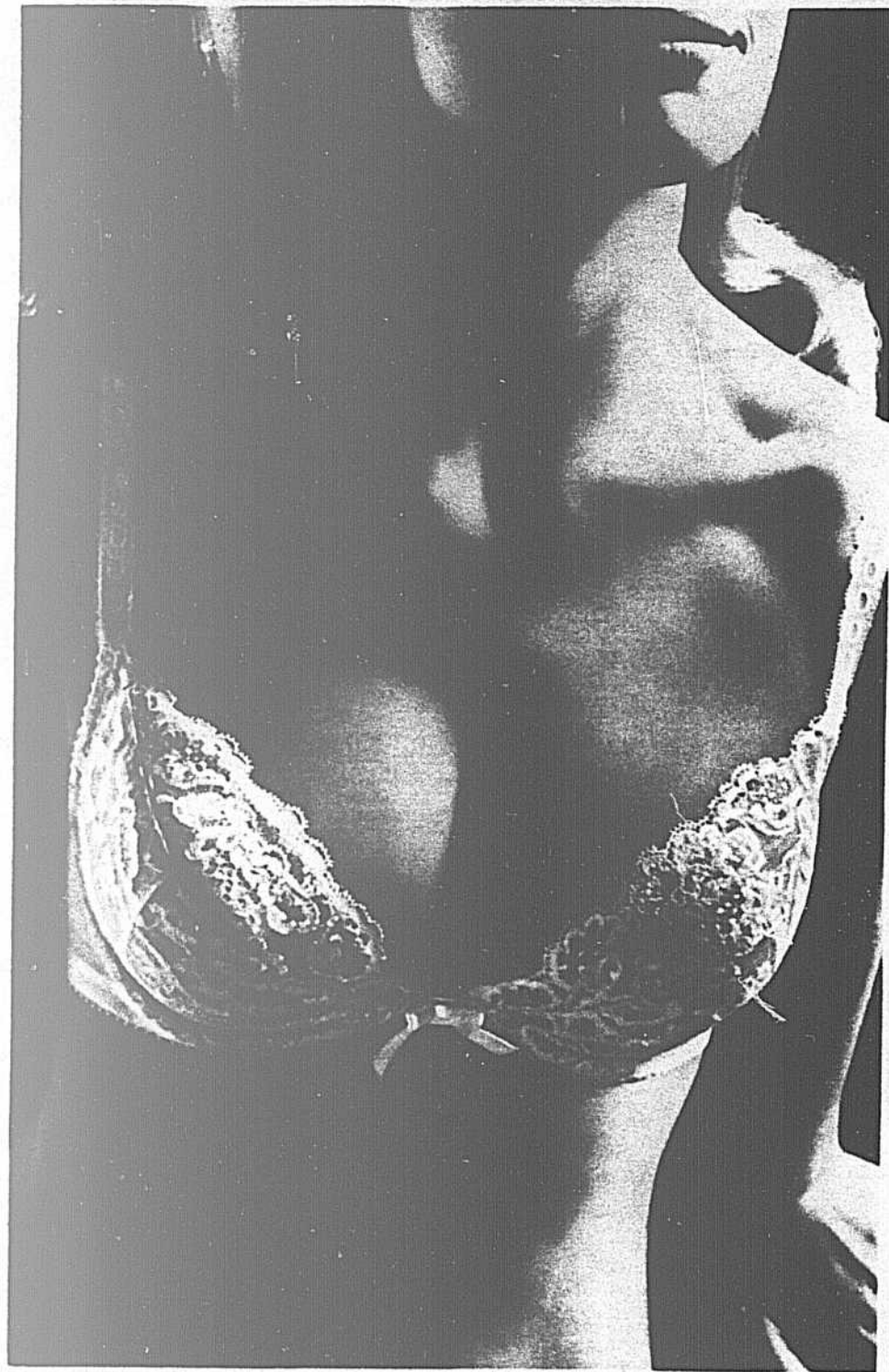


Cette année, plus que jamais, le Canada avec  
les films Kodak, c'est la Terre de la Photo.

Ne manquez pas de visiter le Pavillon Kodak à Expo 67



**Kodak**  
SAVOIR PHOTO



Depuis quand un soutien-gorge porte-t-il à l'orgueil?



Depuis que le Dream-Lift de WonderBra a su rendre perceptible ce qui ne l'était pas.

Il faut savoir mettre en valeur les charmes qu'on a... si menus soient-ils. Pour cela, fiez-vous à WonderBra. Ce soutien-gorge est si confortable, si léger à porter que vous le sentez à peine. Les bonnets, pourvus de coussinets en "fibrefill" détachables, assurent un galbe gracieux qui souligne naturellement la jeunesse de votre silhouette. Le Dream-Lift souligne vos charmes, vous rend plus "féminine"... N'est-il pas le soutien-gorge dont vous rêviez!

Dream-Lift WonderBra, modèle 1300. En blanc, noir et chair: \$7.50.

**WonderBra** fait toute la différence

# PHILIPPE DE GAULLE COMMANDANT DU "SUFFREN"

LE FILS  
DU PRÉSIDENT  
DE LA  
RÉPUBLIQUE  
A PRIS  
LE COMMANDEMENT  
DE SON  
BATEAU

**P**HILIPPE de Gaulle est depuis peu le commandant du "Suffren".

Le "Suffren" est une frégate "porte-missiles". Elle chasse les sous-marins et les avions et son plus grand rôle est de protéger les porte-avions. Elle jauge 5,700 tonnes et vogue à la vitesse de 34 noeuds.

Les missiles qu'elle transporte sont des "Masurca" dont la portée est de 25 milles.

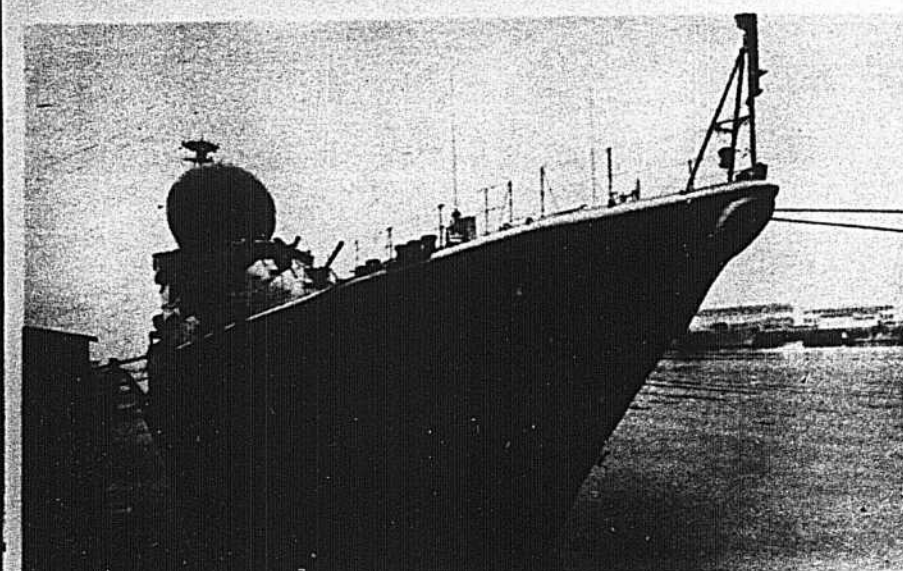
Philippe de Gaulle a commencé sa carrière de marin comme simple matelot dans les forces navales libres en juillet 1940. Il est devenu cadet aspirant, puis officier.

Il a participé au débarquement de Normandie en juin 1944 avant de devenir officier des fusiliers marins.

On a souvent vu le fils du président de la république française accompagner son père dans des voyages ou dans des réceptions officielles.

Philippe de Gaulle accompagnait notamment la délégation française en U.R.S.S. en juin dernier. Lors de la visite de M. Kossyguine en France, le fils de Charles de Gaulle était présent parmi les personnalités françaises.

Philippe de Gaulle est marié et père de 4 enfants dont l'aîné s'appelle Charles.



Depuis quand dites-vous  
"WonderBra"  
en parlant d'une gaine?

Depuis que WonderBra l'a conçue différemment.



Si cette Wonder Bare soutient si bien, c'est grâce à sa coupe et non à l'épaisseur de son tissu. La coupe astucieuse des panneaux de léger mais solide Lycra efface les petites imperfections. Cette gaine affine les cuisses, les hanches, la taille et l'abdomen. Elle amincit, galbe, affermit. Les coutures et jarretelles sont invisibles... même sous les vêtements les plus moulants.

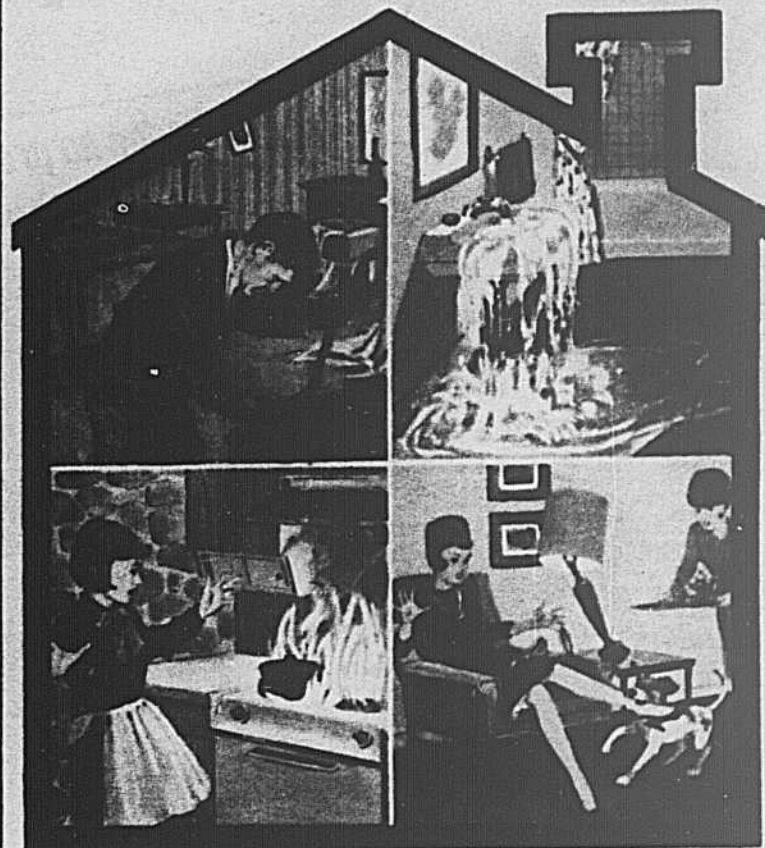
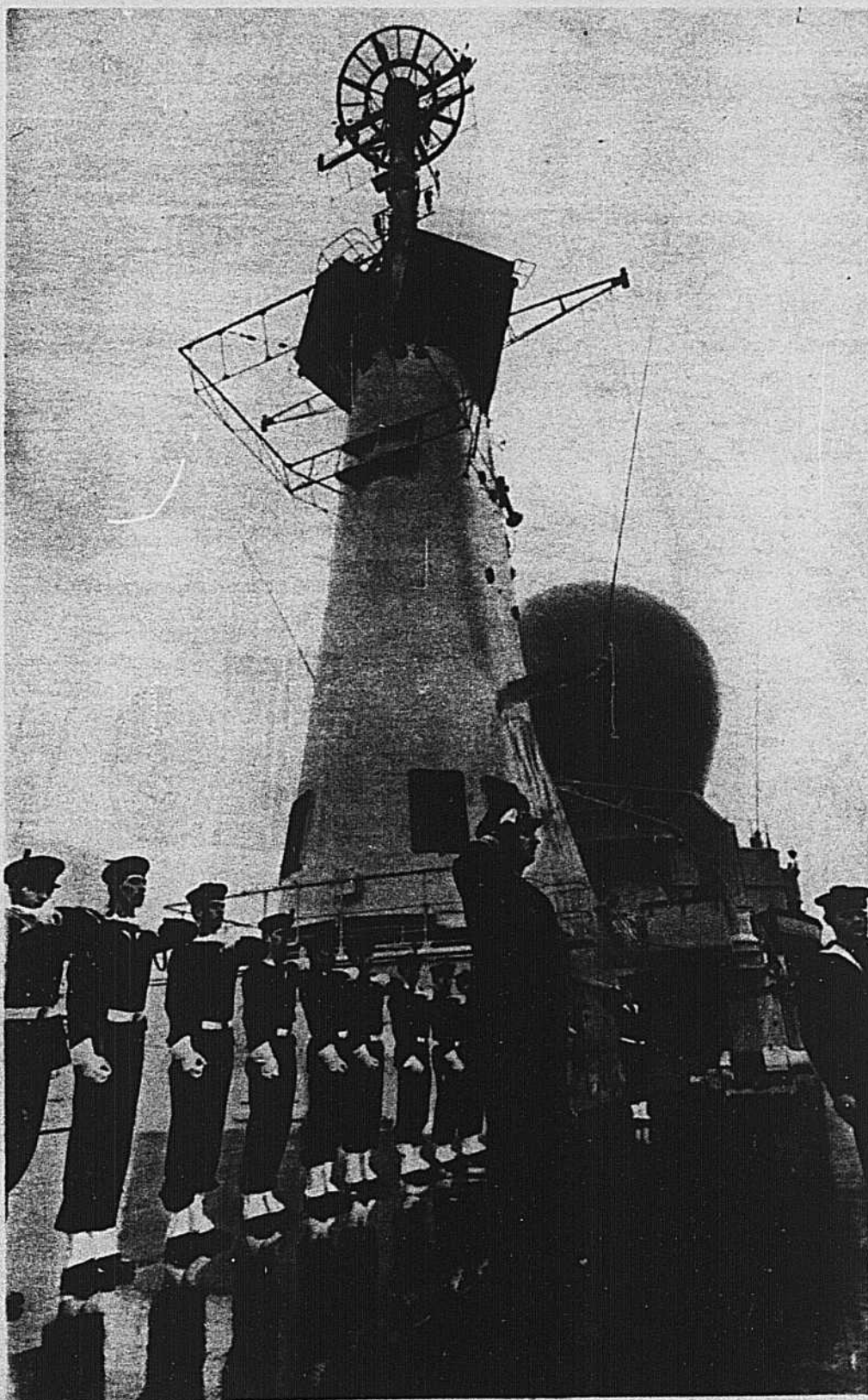
Wonder Bare de WonderBra, modèle 3429. En blanc, noir et chair: \$12.00 et plus.

WONDERBRA • MONTRÉAL

La gaine **WonderBra** fait toute la différence.



L'indication "QUALITÉ ANALYSÉE" sur chaque bouteille de MIX-O, vous garantit, Mesdames, une eau de javel concentrée "pleine force". Dû à sa formule exclusive, MIX-O nettoie, blanchit et purifie sans odeur désagréable. Un peu de MIX-O dans l'eau et tout devient propre et beau!



## Sauvegardez votre bonheur en protégeant votre demeure!

- 1. Si vous êtes un propriétaire occupant** . . . vous ne regretterez pas de vous être informé sur les avantages de notre Police d'Assurance des Propriétaires Occupants. Vous et votre famille jouirez d'une protection plus étendue tout en étant économique, en cas de perte ou dommages à votre maison et vos biens, aussi bien dans les locaux qu'au dehors. Votre chalet d'été et son contenu peuvent facilement être ajoutés de même que des items additionnels comme vos moteurs hors bord. La garantie Responsabilité est aussi de toute importance—des accidents peuvent se produire aux environs de vos locaux et n'importe quel membre de votre famille, même vos animaux favoris, peuvent être la cause d'une blessure à autrui.
- 2. Si vous êtes un locataire** . . . un plan de protection étendue semblable vous est disponible sous la Police d'Assurance des Locataires Occupants.
- 3. Pourquoi ne pas demander** . . . à votre Courtier d'Assurance Indépendant local de vous renseigner sur les Polices d'Assurance des Propriétaires Occupants et des Locataires Occupants—il en connaît tous les détails et sera heureux de vous servir personnellement.

**Pionniers dans l'art de mieux vous servir par l'entremise de votre Courtier d'Assurance Indépendant.**

*Le Groupe de Compagnies d'Assurances*  
**NORTHERN & EMPLOYERS**

Au service du Québec depuis 1887

Siège social au Canada: 276 ouest, rue St-Jacques, Montréal.  
Siège Administratif (Vie): 88 University Avenue, Toronto.



La Dodge au profil fuyant  
**Charger** par Dodge  
De la puissance à revendre!

Trois impétueuses façons  
d'économiser!  
**Barracuda**  
par PLYMOUTH  
Trois impétueux modèles nouveaux!  
Toit profilé... hardtop... décapotable!

Charger, toit profilé. Empattement de 117 pouces

Barracuda, décapotable. Empattement de 108 pouces



Tout au long des années plus de  
gens ont adopté le mode de vie  
**CHRYSLER**

Newport, hardtop à 2 portes. Empattement de 124 pouces

Voyez les  
**VENDEURS**  
**DODGE** ou  
**PLYMOUTH**  
dès maintenant  
et économisez

# Profitez de la nouvelle vague optez pour les voitures de fabrication CHRYSLER!

Chaque jour, un plus grand nombre de Canadiens changent leur voiture pour des produits de fabrication Chrysler. Ils savent que la qualité Chrysler est synonyme de confort, de maniabilité et de grandes performances. D'ailleurs, la qualité Chrysler se reflète dans l'apparence

luxueuse et bien distinctive de chacun des nombreux modèles. En ce moment, c'est la meilleure époque de l'année pour changer de voiture. Les vendeurs Dodge et Plymouth célèbrent leur grand succès de ventes en vous offrant des économies appréciables dès maintenant.

GARANTIE "CLIENTÈLE PROTÉGÉE": ELLE PROTÈGE CONTRE TOUTES DÉFECTUOSITÉS DE MATÉRIAUX ET DE FABRICATION POUR 24 MOIS OU 24.000 MILES LA VOITURE COMPLÈTE ET POUR 5 ANS OU 50.000 MILES LE ROUAGE D'ENTRAÎNEMENT, LA SUSPENSION ET LA DIRECTION.



La valeur de la **Valiant** est insurpassable

Un plus grand nombre de gens  
ont changé pour la Valiant que  
pour toute autre voiture compacte.



Signet, sedan  
à 4 portes. Empattement de 108 pouces



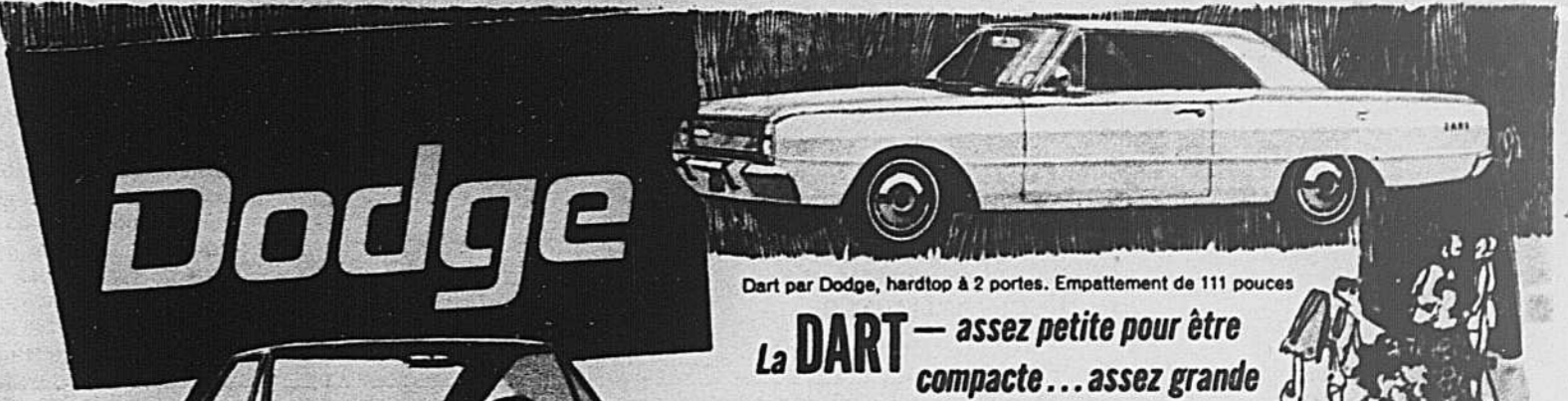
Belvedere II, décapotable.  
Empattement de 116 pouces

La ligne de la **Belvedere**  
vous ravira!



Sport Fury, "Fast-Top" à 2 portes. Empattement de 119 pouces

**Fury!**  
La voiture la  
plus luxueuse  
de la catégorie  
à prix modique.



**Dodge**

Dart par Dodge, hardtop à 2 portes. Empattement de 111 pouces

La **DART** — assez petite pour être  
compacte... assez grande  
pour être une Dodge!



Coronet 500, hardtop à 2 portes. Empattement de 117 pouces

**Surboum Coronet**

Le juste milieu entre une voiture  
compacte et une voiture  
classique.

La **Dodge** est  
grande en tout... sauf le prix!



Dodge Monaco, décapotable. Empattement de 122 pouces



L'éclair qui réfléchit pour vous.

L'unique  
**Minolta Autopak 500**  
à flash  
automatique



En tout temps, en tout lieu, l'Autopak 500 ne fait que des clichés sans ratés. Il se peut que le flashcube soit déjà monté: le flash n'éclaire pourtant pas, tant que l'intensité lumineuse ambiante reste suffisante. Pas d'erreur: la cellule automatique se charge de tout; elle règle tout, quelque soit le film et peu importe le contexte. Le chargeur KODAPAK® s'adapte en un tournemain, et la lentille Rokkor F/2.8 découpe des images aux contours incisifs. (Nul autre appareil à chargement-éclair n'égale la Minolta pour la rapidité ou le fonctionnement.) Prix de détail suggéré: \$59.95; l'étui, \$3.95.

Pour vous procurer l'un ou l'autre de nos ingénieux appareils, visitez votre détaillant Minolta. Ou pour plus de renseignements adressez-vous au Service Minolta, Anglophoto Ltd., 160 rue Graveline, Montréal 9, Québec.

UNE MERVEILLE TOUT SIMPLEMENT

**Minolta**

Pas d'eau chaude  
le jour du lavage...  
quelle catastrophe



## Procurez-vous un Cascade 40

Manquer d'eau chaude un jour de lavage suffit à décourager n'importe qui. Voilà le travail de toute une journée chambardé, simplement parce que votre chauffe-eau actuel ne suffit plus à la tâche. Les exigences de la vie moderne en ont eu raison... c'est normal. Ne vous découragez pas, procurez-vous tout simplement un chauffe-eau électrique Cascade 40 qui vous donne de l'eau chaude en abondance pour quelques cents par jour seulement. Il est facile à installer et son gros réservoir de 40 gallons est garanti pour dix ans.



Commandité par votre fournisseur d'électricité, membre de l'ASSOCIATION CANADIENNE DE L'ÉLECTRICITÉ.

## LA GASTRONOMIE



PAR ROGER CHAMPOUX

### Ma foi! on dirait que vous vendez de l'or

Messieurs du gouvernement et de la Régie, vraiment vous n'êtes pas raisonnables! Pour que vous écoutiez notre voix, faudra-t-il que couverts de cendres, tremblant devant votre puissance, nous nous jetions à vos genoux pour présenter notre supplique? O pouvoir — prière de ne point lire "power" — entend le cri de ceux qui font ta fortune.

Le vin, ce don de Dieu, triomphe de la nature, baume de nos mets grâce auquel un peu de bonne humeur survit en ce siècle effroyable... pourquoi, mais pourquoi? nous le vendre si cher? O pouvoir, du haut de ton piédestal de verre, vois notre cohorte appauvrie se traîner au pied du courant. Une goutte de commisération ennoblirait la sagesse de ta gestion. Ne sais-tu pas, noble seigneur, que la soif est un besoin d'une simplicité souveraine?

Tous les vigneron de la terre peinent pour nous verser l'extase qui rend le cœur heureux. Mais toi, armé du coutelas de la taxe, sans égard pour l'inquiétante maigreur de notre bourse, année après année, tu rends plus amer le goût de ce qui doit être notre délice.

Messieurs de la Régie, nous ne comprenons pas grand-chose à vos savants calculs. Lorsque devant des yeux amis nous faisons mirbler le rubis de la robe d'un glorieux château ou qu'avec émotion nous faisons sauter le bouchon d'une vénérable bouteille de l'armorial bourguignon, nous ne pensons pas à l'accise, à la douane, à la taxe et aux impôts.

La rentabilité de vos affaires nous indiffère et nous n'entretenons aucun souci à l'endroit de vos frais de transport. Il nous suffit que le vin soit frais: quant aux transports... n'ayez crainte, ils nous conduisent à une béatitude que nous ont méritée nos contributions de corvéables.

Pourquoi gâcher notre délectation? Dois-je penser que votre cœur ténébreux désire châtier notre munificence? Depuis quand donc le vin du dimanche sur la table de l'honnête homme est-il un luxe punissable? Pourquoi priver les humbles gens d'une flambée de joie? Ceux-là ne demandent pas des vins sublimes: Yquem, Latour, Margaux, Lafite et Haut-Brion: un gentil beaujolais fait leur affaire. Mais au nom de quelle désinvolture veut-on faire croire qu'un vin de terroir doit nous être compté si cher? Ayez pitié, vous qui gouvernez les conditions de notre labeur quotidien: au pain du jour, permettez qu'un peu de vin donne quelque couleur.

Tant va la cruche à l'eau qu'à la fin elle se brise. De même pour le cruchon de vin. De hausse en hausse, de petites taxes en petites taxes, un jour viendra — qui est proche — où même la bouteille du dimanche sera absente de la table familiale.

Ce jour-là, vous entendrez des grincements de dents. Nous si doux, si humbles de cœur, il se pourrait alors que nous vous disions des choses durement désagréables.



"Treebark" de fibre Trilan, en rouge Cortez.



"Magnifique" de fibre Acrylique Creslan\*, en or coucher de soleil.

**A \$6.95, un tapis Celanese  
est moins bon qu'un Celanese à \$15.95.**

**Mais c'est le meilleur que vous puissiez acheter à ce prix.**

Ce ne sont pas là des paroles en l'air. A \$6.95 la verge carrée, nous ne pouvons, bien sûr, vous offrir un tapis au poil aussi dense et épais que celui que vous vous donnerions à \$15.95. Ou à \$10.95. Mais la qualité seule de ces tapis est différente. Nous ne faisons aucune concession quant à la qualité de la fibre ou la construction de tout tapis qui porte l'étiquette Celanese.

**La meilleure qualité, quel que soit le prix.**

Nous sommes si minutieux que nous ajoutons de la fibre—beaucoup plus que dans n'importe

**Les tapis Celanese durent et durent des années.**



quel autre tapis à prix similaire. Dans un tapis Celanese, le poil est beaucoup plus fourni par pied carré que dans un autre tapis. Nous fabriquons un grand nombre de nos propres fibres—nous sommes la seule compagnie au Canada qui connaissons les tapis à partir des épreuves en laboratoire jusqu'au produit fini, facile à entretenir.

**Matériaux de dossier? Les meilleurs seulement.**

Jute de la meilleure qualité, recouverte de latex que nous faisons nous-mêmes pour bien nous assurer qu'il tiendra chaque touffe solidement en place.

**Et le flair-mode Celanese est toujours un boni.**

Le chic . . . ça ne s'évalue pas en dollars . . . même pas quand il s'agit de 129 couleurs!

**Qu'obtenez-VOUS en payant plus cher?**

Plus de luxe, bien sûr. Des touffes de poil plus grosses, plus serrées. Plus ces touffes sont serrées les unes contre les autres, plus le tapis est résistant sous vos pas. Plus les poils reprennent leur forme après votre passage. Le travail des experts qui a assuré cette extra-rétention de motif garantit ainsi plus de durabilité. Et dans un tapis plus coûteux, les touffes sont plus hautes . . . ce qui permet toutes sortes de surfaces. Nos créateurs peuvent vraiment y aller de toute leur fantaisie!

Achetez donc le meilleur tapis que vous puissiez vous offrir. Mais achetez *toujours* le meilleur. Celanese—dans un choix de 129 couleurs, six fibres faciles à entretenir.

Kalidoscope esp067

Meilleurs parce que ce sont des

**TAPIS  
CELANESE**

TRILAN • NYLON • PROPYCEL • PROPYLON • FORTREL • CRESLAN ACRYLIQUE

\*marque canadienne déposée

La compagnie Celanese du Canada, une division de Chemcell Limitée



rien  
de  
mieux  
à  
aucun  
prix.



L'excellente peinture latex pour l'intérieur... fini mat par excellence qui se lave merveilleusement bien et conserve sa fraîcheur initiale!

PEINTURES  
Benjamin  
**Moore**  
PAINTS

# VOULEZ-VOUS SAVOIR CE QUI SE PASSE AU PARLEMENT?

Allez-y... ou lisez  
le **JOURNAL DES DÉBATS**.  
Depuis trois ans, en effet,  
le contenu entier des sessions de l'Assemblée  
et des comités parlementaires  
y est consigné, du discours du budget  
aux invectives partisans.

**E**LLE est jeune, jolie, discrète, assise derrière la console, son calepin de sténo à la main. Au tableau de contrôle, l'opérateur procède à l'enregistrement sur ruban magnétique.

M. Johnson: "... et le dépôt des estimations, un beau livre rouge, pardon il est bleu.

M. Lesage: "Bien bleu.

M. Gérin-Lajoie: Ça va donner les "bleus" à la province.

M. Bertrand: "Bleu ciel."

On s'en doute, nous sommes à l'Assemblée législative. Dans cinq minutes, la transcriptrice quittera le parquet de la Chambre pour recopier, sur stencil, les propos de l'Assemblée. Une autre la remplacera. Dans une heure, sortira la première épreuve du compte rendu de ces cinq minutes de débats. Et dans 36 heures, tous les discours, les interventions et les invectives prononcés au cours de cette journée de session seront devenus, dans les faits, chose publique.

Cette brochure imprimée à l'"off-set", c'est le Journal des Débats, par l'intermédiaire duquel la population peut avoir accès aux assemblées de la Chambre et des comités parlementaires. On y trouve le compte rendu entier des débats déjà résumés par les journaux, la radio et la télévision.

Depuis sa fondation, il y a trois ans, le Journal des Débats a profondément modifié le travail des correspondants parlementaires et leurs rapports avec les députés, en leur offrant une source officielle de documentation. Le Journal des Débats a en outre transformé, dans une certaine mesure, l'attitude des députés en Chambre: la certitude que le moindre de leurs propos y sera consigné n'est pas sans les amener à une plus grande prudence: il leur est aujourd'hui impossible de démentir les comptes rendus des journalistes affectés à l'Assemblée législative.

Enfin, l'entrée sur le parquet de la Chambre d'un contingent de jolies sténos a eu l'effet d'un rappel à l'ordre (les députés surveillent davantage leur tenue sinon leur langage) et d'un rayon de soleil, dans ce décor baroque, austère et solennel.

## Des corrections de forme et non de fond

Le Journal des Débats relève directement du président de la Chambre. Il bénéficie cette année d'un budget de \$515,200, ce qui représente une augmentation de plus de \$100,000 sur celui de l'an dernier. Il est dirigé par M. Benoît Massicotte, qui, de même que ses principaux adjoints, MM.

Hervé Biron et Jean-Jacques Saint-Onge, a eu une longue expérience de courriériste parlementaire.

La transcription des débats se déroule de manière à en assurer la publication avec le minimum de délai et le maximum de fidélité.

Seize transcriptrices se relaient à la console, pour des périodes de cinq minutes. Elles sténographient le début des phrases, dont le texte intégral leur sera transmis sur ruban magnétique, dès qu'elles auront quitté la console pour la dactylo: en quinze ou vingt-cinq minutes, selon leur habileté et la difficulté du texte, elles recopieront sur stencil la durée de cinq minutes de débats. Environ une heure après, la première épreuve sera distribuée au président de la Chambre, au premier ministre, au chef de l'opposition, au greffier, aux députés qui ont pris la parole au cours de ce débat, et à tous les correspondants parlementaires.

Cette première épreuve est corrigée à la main par une équipe de quatre réviseurs. Il s'agit ici de corrections rapides, qui ont trait à l'orthographe ou à la compréhension immédiate du texte.

## "Vous n'aviez qu'à ne pas le dire..."

Les députés peuvent soumettre à l'éditeur du Journal des Débats certaines corrections. L'éditeur est libre de les inclure ou non dans le texte final, avant qu'il ne soit envoyé à la composition. Il est, dans l'exercice de cette énorme responsabilité, directement responsable à la Chambre.

"Il m'arrive souvent d'en refuser, dit M. Massicotte. Les paroles prononcées en Chambre ont toujours primauté sur le texte écrit des discours. Il me faut, dans chaque cas, juger si les corrections de forme et de style proposées changent ou non le sens de l'intervention." C'est dans cet esprit que travaillent les quatre réviseurs: ils laissent tomber un juron quand il est inutile et n'a pas provoqué de discussion. Dans bien des cas, il leur est impossible de reconstruire les phrases en bon français, mais ils essaient néanmoins, par des corrections purement formelles, d'en rendre le sens compréhensible. Même les interventions gratuites, qui n'ont pas trait au débat proprement dit, sont enregistrées et retranscrites.

Le Journal des Débats bénéficie de l'immunité parlementaire, et ses artisans ne sont donc pas sujets à des poursuites en libelle: "Certaines invectives peuvent nuire inutilement à la réputation de quelqu'un. Mais lesquelles garder, lesquelles laisser ?

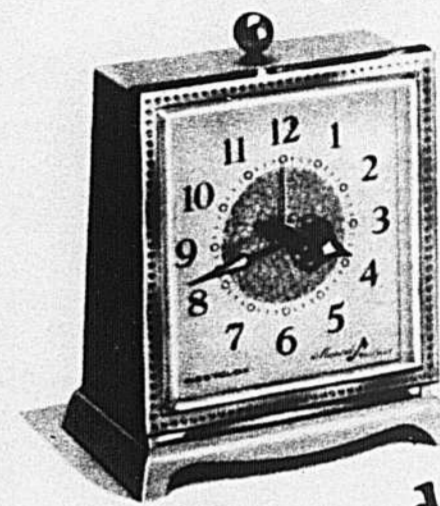


Dans un coin de parquet, la console derrière laquelle se trouve l'opérateur chargé de l'enregistrement sur ruban magnétique.

En haut à droite, la tribune de la presse.

PAR LYSIANE GAGNON

Comment aimez-vous  
vous faire réveiller?  
Au son  
de la musique?



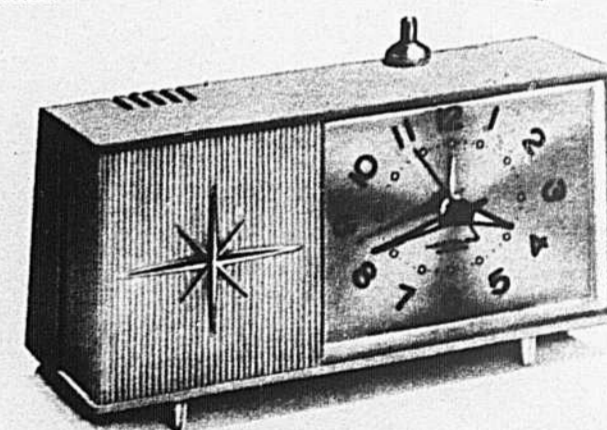
**Musical Drowse**  
Avec le nouveau "Musical Drowse" vous entendez une douce musique, qui s'arrête et vous laisse sommeiller environ 7 minutes— ensuite la sonnerie se fait entendre. Superbe modèle traditionnel. Garniture dorée. Blanc provincial ou antique. Remontoir à clé. \$10.95.

Ferme ment ou doucement?



### Big Ben

Big Ben, le réveil le plus renommé au monde, est muni d'une sonnerie réglable forte/douce; tic tac et remontage silencieux. Boîtier blanc avec garniture en laiton. Boîtier noir avec garniture nickelée. Remontoir à clé. Ordinaire, \$9.98. Lumineux, \$10.95.



Sans déranger les autres?

### Moonbeam Nite Lite

"Moonbeam" vous réveille sans déranger les autres. Le clignoteur de réveil exclusif fonctionne indépendamment et est suivi d'une sonnerie. Idéal pour les personnes dures d'oreille. Commutateur à bouton-poussoir allumant une lumière permanente. Blanc antique, \$16.95.

Donnez un produit Westclox que vous aimeriez recevoir (\$3.98 à \$49.95)

**WESTCLOX**

DIVISION GENERAL TIME OF CANADA LIMITED  
UN PRODUIT MARQUÉ DANS LE MONDE DE L'HEURE

En exclusivité à la maison Châtelaine de l'Expo 67



## Pour l'homme actif **HIGH LIFE**

Les chemises "High Life" gardent leur fraîcheur et personnalité soignée la journée longue. Taillées dans un tissu doux et souple, mélange de Fortrel\* et coton, les chemises "High Life" ont reçu le pressage permanent AutoSet® dès leur confection. En vedette ci-haut, les modèles de cols "Kent" fusionnés, "La Danza" et "Blade". Poignets doubles ou convertibles. Offertes en blanc, bleu, maïs ou jade, dans toutes merceries de choix. \$6.00 manches courtes, tissu léger, \$8.00 manches longues.

*Prix de détail suggéré*

\*Marque déposée

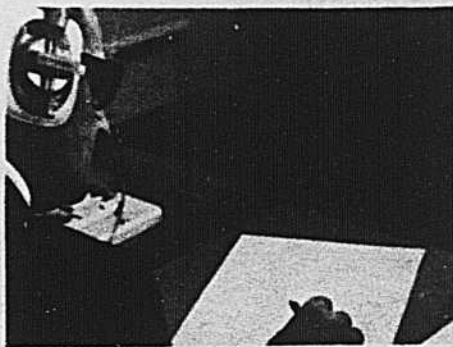
**AUTOSET®** est la norme de pressage permanent exigée par BVD



On ne crée pas de précédent, on conserve tout. C'est aux députés que revient la responsabilité de leurs paroles, pas à nous."

Une chose essentielle, tant pour eux que pour les transcriptrices : connaître les membres du Parlement. En arriver même à savoir que si le député de tel comté dit "officier" (un anglicisme dans certains cas), c'est de telle catégorie de dirigeants qu'il veut parler. En arriver même à connaître leur lieu d'origine, le vocabulaire de leur spécialité : "On laisse toujours les expressions régionales." Les réviseurs soulignent, toutefois, que plusieurs députés s'attardent à lire leurs corrections de style, et s'efforcent d'améliorer, dans la mesure de leurs possibilités, leur langage parlé.

La composition et la maquette sont effectuées à l'intérieur même du service. Jusqu'à ce que la maquette soit photographiée selon le procédé d'impression "offset", par une entreprise privée, l'élaboration du Journal des Débats reste donc sous le contrôle étroit de l'éditeur, qui s'applique en outre à éviter que ses employés, transcriptrices ou réviseurs, soient soumis à des pressions de la part des députés, ce qui les placerait dans une situation difficile du point de vue professionnel. C'est cela, en plus de la nécessité que le service garde une réputation de parfaite intégrité aux yeux de la Chambre et du public, qui explique que M. Massicotte ait demandé à son équipe de transcriptrices d'éviter tout rapport direct avec les députés et les jour-

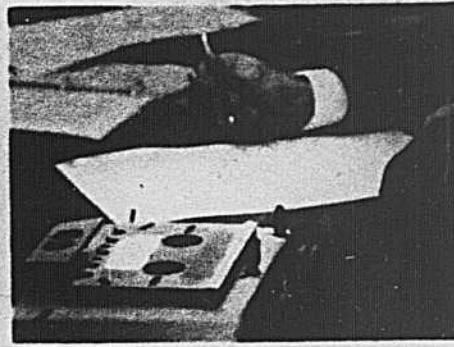


La révision du texte : on effectue certaines corrections formelles, en prenant soin de ne pas changer le sens des interventions. Tous les services du Journal des Débats sont reliés au magnétophone sur lequel sont enregistrées les séances.

nalistes... bien que dans l'immense majorité des cas, c'est en vertu de leur charme, et non pas de leur fonction aux Débats, que ces demoiselles se virent offrir nombre de consommations !

### Pour les journalistes et les amateurs de petite histoire : un outil important

Le Journal des Débats est bilingue, c'est à-dire que les interventions sont rapportées dans la langue dans laquelle elles ont été prononcées. En pratique, il est donc unilingue français dans sa presque totalité. "C'est, souligne M. Massicotte, une pratique parfaitement constitutionnelle, qui a en outre le mérite de réduire considérablement les dépenses."



Un autre mérite du Journal des Débats, c'est d'avoir donné aux correspondants parlementaires des journaux et de la radio-télé un outil de travail. Auparavant, les courriéristes étaient obligés de former un "pool" pour couvrir les séances de la Chambre. Il n'y avait alors, dans la tribune de la presse, qu'un seul reporter, chargé de prendre en note, presque mot à mot, le déroulement des débats. Un confrère le remplaçait au bout d'une vingtaine de minutes, suivant un système de rotation établi d'avance par les journalistes eux-mêmes.

"De retour au bureau, raconte l'un d'eux, il nous fallait écrire le compte rendu en plusieurs copies. On n'était pas des sténos, ni des dactylos professionnels... Des fois, on mettait le carbone du mauvais côté. Un vrai gâchis."

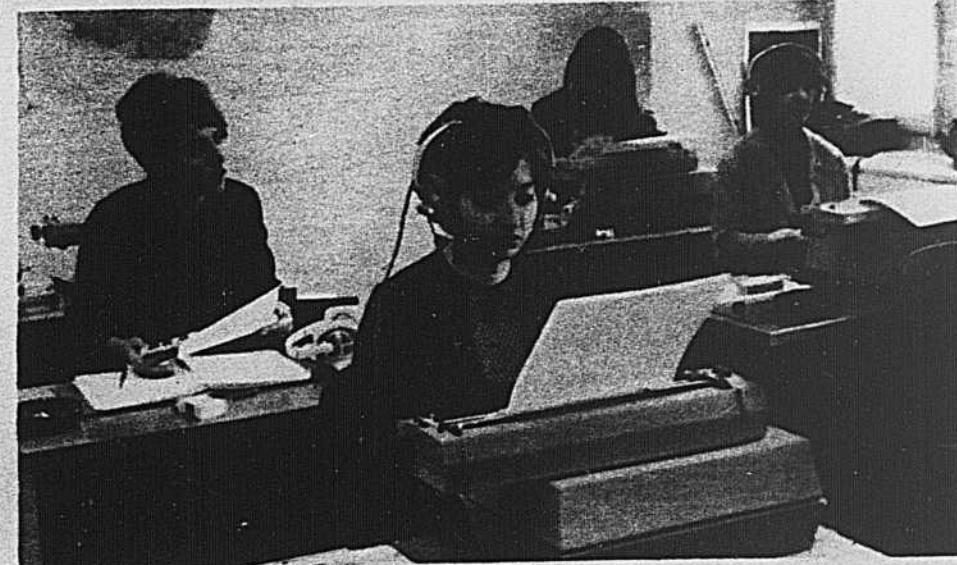
Lorsque, comme il arrive souvent au Parlement, un débat portant sur un sujet insignifiant s'envenimait, c'était au journaliste de faction de courir en toute hâte alerter ses confrères. "On travaillait toujours sous tension."

Avec le Journal des Débats, dont les premières épreuves leur parviennent heure par heure, les journalistes ont en mains une source d'information officielle, qui leur permet de suivre de beaucoup plus près le déroulement de la session, et qui leur évite de transcrire, sur place, les débats oiseux.

Pour les amateurs de la petite histoire de la politique québécoise, pour ceux qui veulent savoir dans quelle atmosphère se prennent les décisions qui déterminent le sort de la population, et juger de l'état de la langue parlée au Québec... le Journal des Débats est une source d'information sérieuse — et parfois fort déprimante.



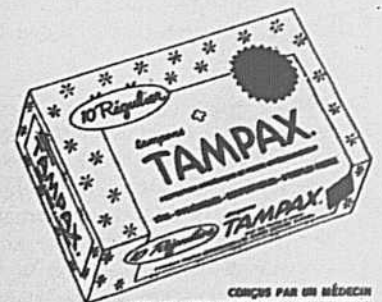
De gauche à droite, MM. Benoit Massicotte, éditeur du Journal des Débats, Jean-Jacques Saint-Onge, éditeur suppléant chargé plus particulièrement du service de la révision, et Hervé Biron, éditeur adjoint.



Pour cinq minutes de débats, il faut compter de quinze à vingt-cinq minutes pour la transcription sur stencils. Les transcriptrices suivent les propos par les écouteurs reliés à un magnétophone et s'aident de leurs propres notes sténographiées.

## Boute-en-train

*Vous n'arrêtez pas une minute. Toujours très fraîche, confiante et en sécurité, quel que soit le jour du mois. Les tampons Tampax, portés intérieurement, font toute la différence. Ils vous libèrent de la routine mensuelle des épingles, bandes et ceintures, avec tous les inconvénients et le malaise qu'elle cause. Ils vous permettent de faire ce que vous voulez et de porter ce que vous aimez. Un médecin a conçu les tampons Tampax, il y a des années, pour le plus grand bien des femmes de partout, mariées ou célibataires. Ils conviennent particulièrement au boute-en-train que vous êtes!... N'importe quel jour!*



CONÇUS PAR UN MÉDECIN  
DES MILLIONS DE FEMMES LES UTILISENT  
LES TAMPONS TAMPAX SONT FABRIQUÉS EXCLUSIVEMENT PAR CANADIAN TAMPAX CORPORATION LTD. BARRIE, ONTARIO.

# TOMATES FARCIES

---

au menu  
cette  
semaine

---

Les tomates farcies constituent un hors-d'oeuvre ou une entrée des plus savoureuses, en toutes saisons. On peut les remplir, au goût, soit de salade d'oeufs, soit de salade de fromage cottage ou fromage blanc à la crème, soit de salade de pomme de terre, soit de salade de viande ou de volaille.

Nous donnerons ici la recette de salade de fromage blanc à la crème.

D'abord laver les tomates, couper la calotte, les vider et les égoutter.

#### INGREDIENTS POUR LA SALADE :

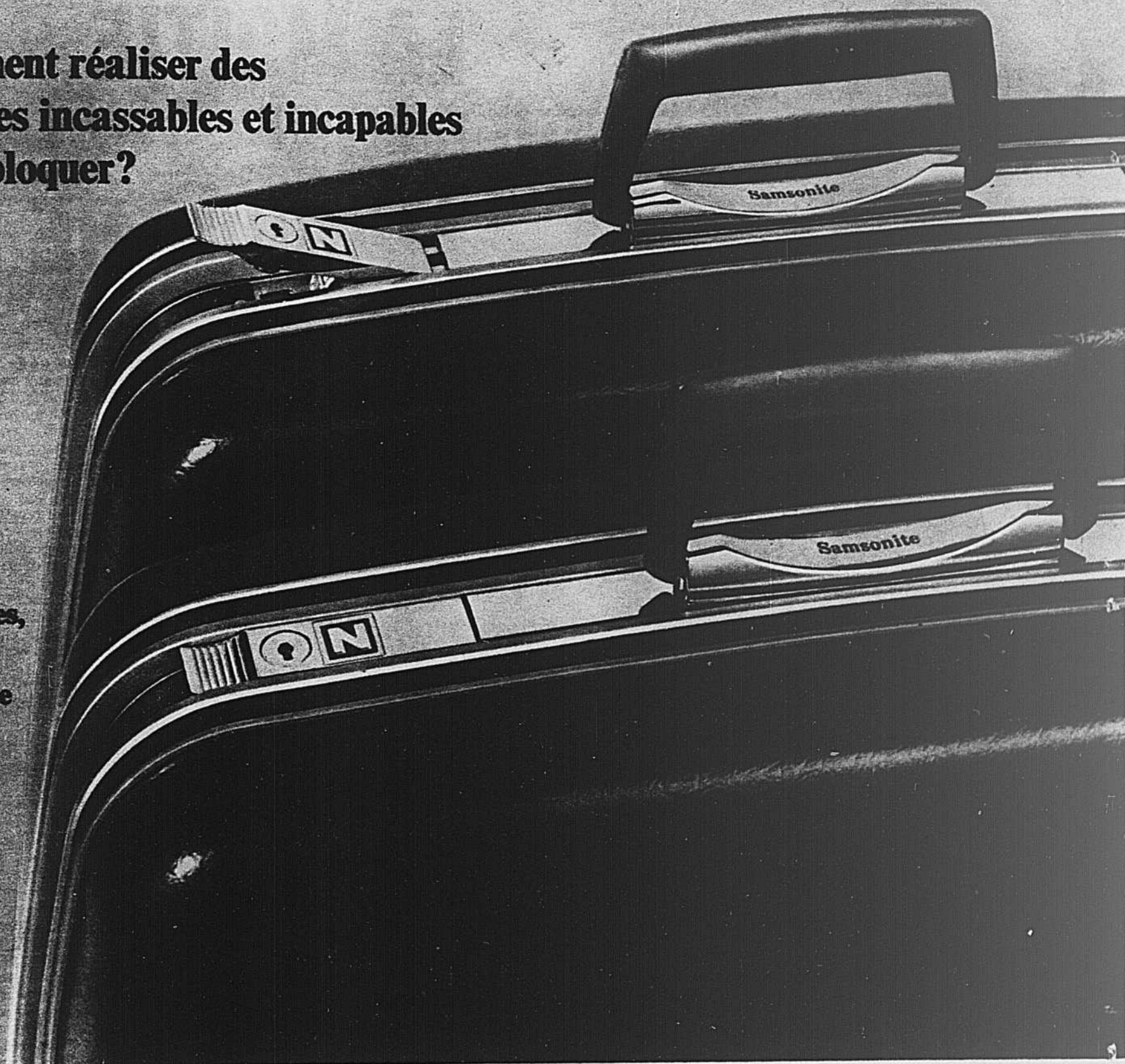
1 tasse de fromage blanc, fouetté en crème — ¼ tasse d'échalotes ou de ciboulette hachées — sel et poivre — mayonnaise à l'huile ou mayonnaise cuite (celle-ci plus connue sous le nom de "Salad Dressing") — oeufs durs.

Mêler le fromage, fouetté en crème avec les échalotes ou la ciboulette passées à la moulinette. Assaisonner. Humecter de mayonnaise. Trancher les oeufs durs pour décorer le dessus de la tomate, ou les écraser pour les incorporer au mélange. Décorer de verdure, quand la tomate est remplie. Et servir sur de la laitue ou de la chicorée, en somme sur de la verdure croquante.



Comment réaliser des  
serrures incassables et incapables  
de se bloquer?

Cachez-les,  
répond  
Samsonite



Avant tout il s'agit d'être pratique: les serrures en retrait évitent bien des ennuis. Elles s'ouvrent sur simple pression du doigt mais elles restent parfaitement fermées lorsque votre valise Silhouette voyage. Cachées, les serrures ne se cassent pas et ne peuvent pas s'ouvrir par accident. Mais l'utile n'empêche pas l'agréable: les lignes de la valise Silhouette de Samsonite sont d'une élégance pure et discrète. Formes minces et élancées. Cadre de magnésium ultra-léger—brillant et indéformable. Monture en "Absolite", qui se joue des taches et des coups. Abondance de place grâce à une conception intelligente du rangement. Silhouette de Samsonite: la valise des beaux voyages.



SILHOUETTE®  
de Samsonite

LA VALISE QUI A FAIT LE TOUR DU MONDE.

Samsonite of Canada Limited, Stratford, Ontario.



Choix de 9 couleurs. Valises de dames: Rouge Venise, Gris Oxford, Bleu Gascogne, Blanc de Douvres, Bleu marin, Vert saule, Alligator, Noir de jeis. Valises d'hommes: Alligator, Vert olive (illustration) Gris Oxford, Noir de jeis. De gauche à droite: Companion 24", 2-Suiter, Pullman 26", O'Nite 21", Beauty Case, Pullman 24".

# LA MOITIE DU GLOBE MANQUE DE RIZ



**S**ANS le riz, à peu près la moitié de la population totale du globe crèverait de faim. C'est pourquoi les récentes dévastations des champs de riz du Nord Vietnam par les Américains — au moyen de poison — font couler tant d'encre. C'est un moyen de faire la guerre qui comporte des conséquences graves.

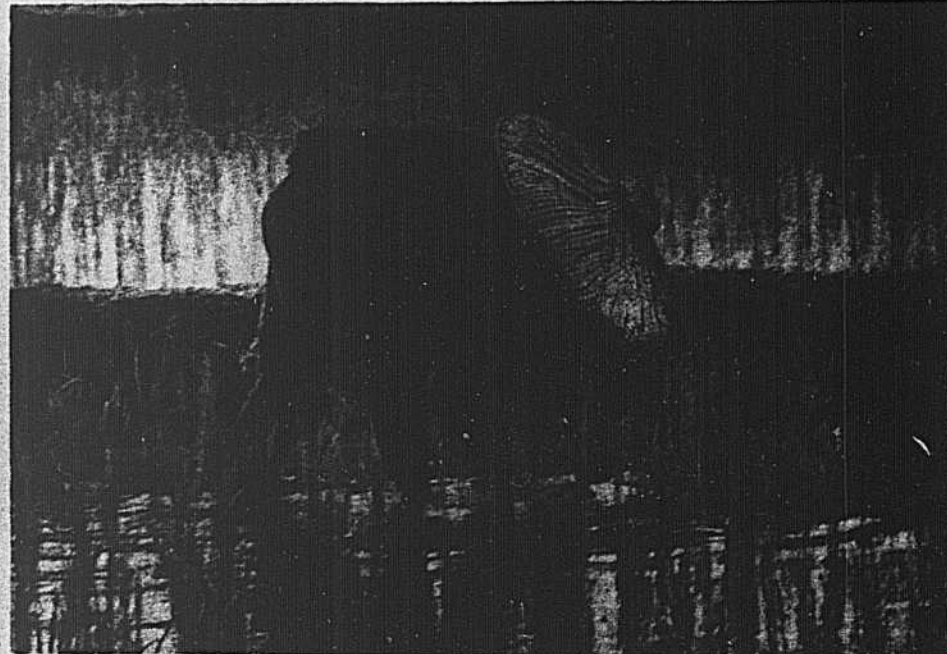
En Orient, on pratique la culture du riz depuis 4000 ans. Dans presque toutes les langues orientales, le mot riz a le sens même de nourriture, ce qui montre bien l'importance de cette céréale au moment de la formation des langues. Bien qu'on cultive le riz partout dans le monde, 90 p. 100 de la production provient des Indes, de la Chine et du Japon. La plus grande partie de cette production est consommée sur les marchés locaux. Le reste est exporté vers d'autres pays orientaux où la production est insuffisante.

La disette de riz qui affecte des millions de personnes prend toute son importance lorsque l'on songe que chaque oriental en consomme en moyenne de 200 à 400 livres par année. Les Américains en consomment seulement 6 livres en moyenne. La culture du riz, telle que décrite par nos photos, passe présentement par une crise. C'est que les méthodes ancestrales de production en Orient ne peuvent permettre de soutenir la concurrence avec les moyens techniques de l'Occident. Le problème provient du fait que la moitié de la population du globe dépend uniquement d'une céréale qu'elle ne produit pas en suffisante quantité et cette moitié n'a pas les ressources suffisantes pour s'en procurer sur les marchés occidentaux. Seul le Japon a résolu le problème, bien que les Philippines et Formose ne soient pas non plus défavorisées outre mesure.

Dans une hutte de bambou aux Philippines, une famille s'est réunie autour d'un repas aux riz. Riche en hydrate de carbone, mais très faible en gras et en protéines, le riz doit être accompagné de sauces. Spécialement la sauce provenant de la fève soya, qui supplée les éléments nutritifs indispensables. On calcule que 1,200,000,000 de personnes consomment quotidiennement du riz en Orient.



Le buffle est l'animal le plus domestiqué au monde. Il vient surtout en aide aux Asiatiques qui ne pourraient cultiver leurs champs de riz sans lui.

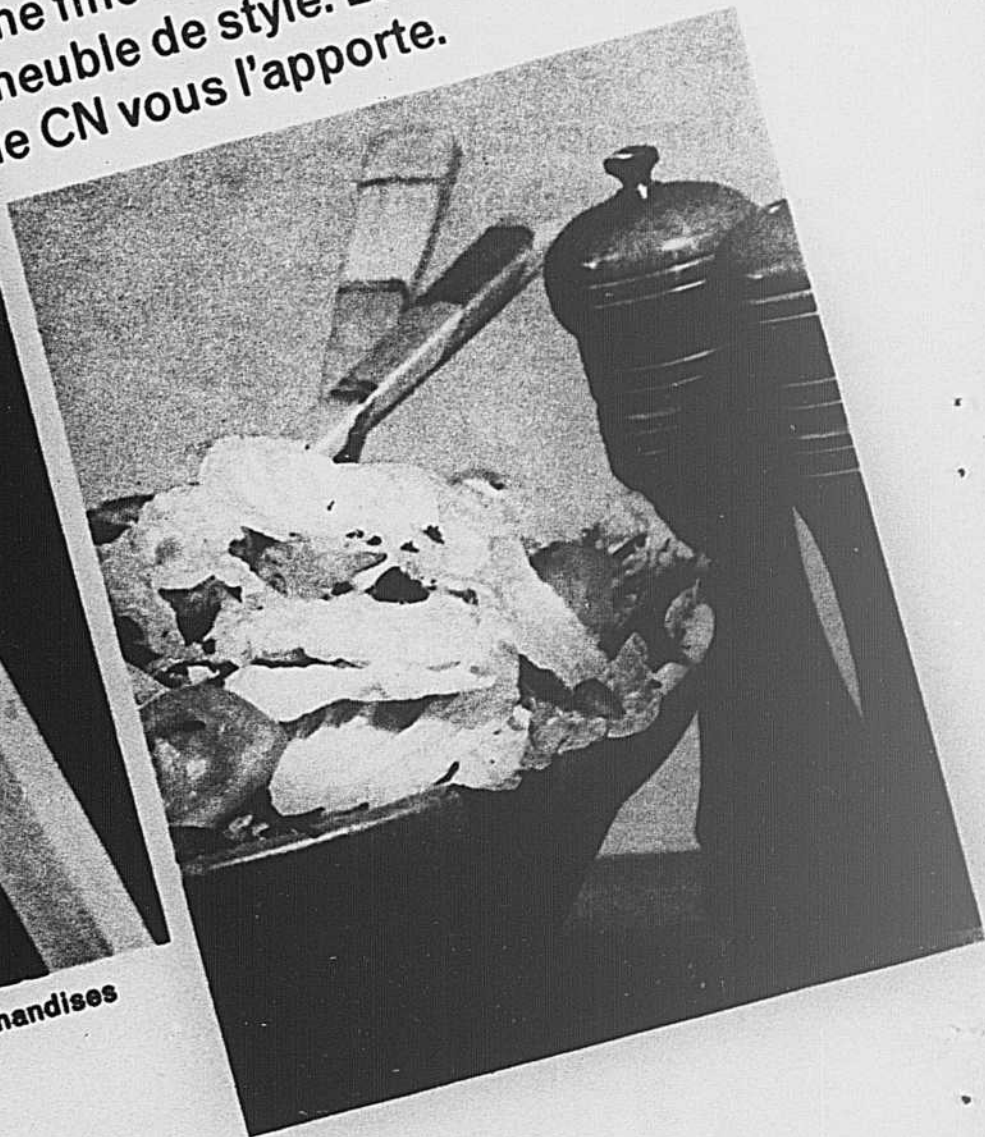
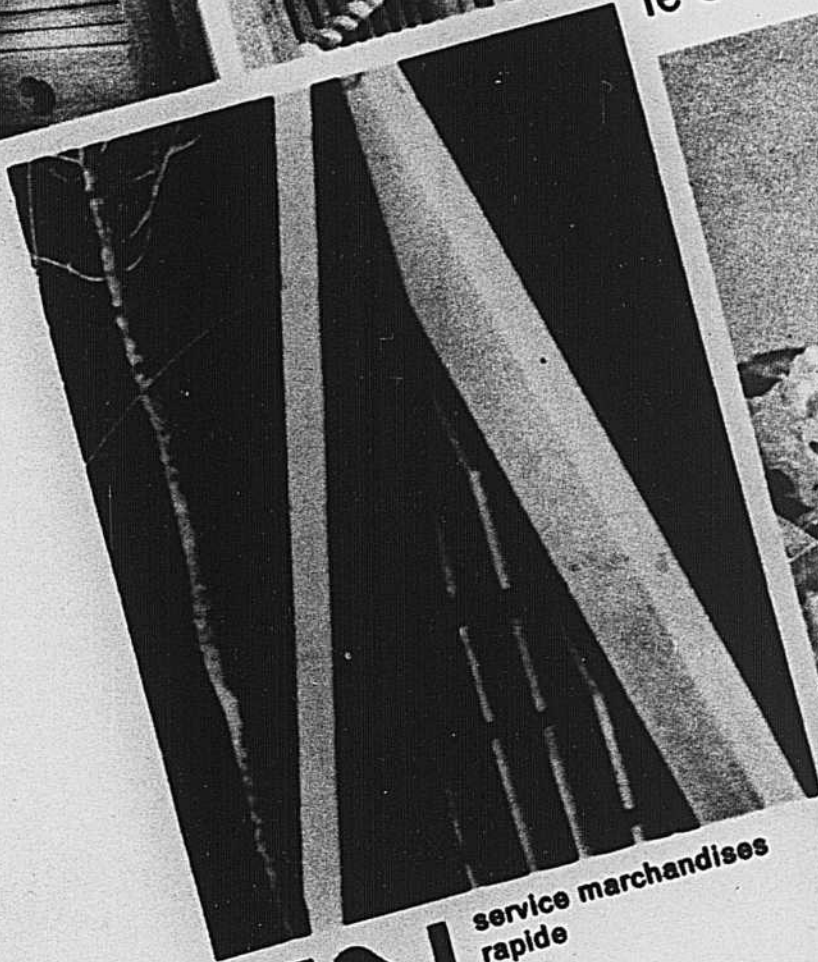
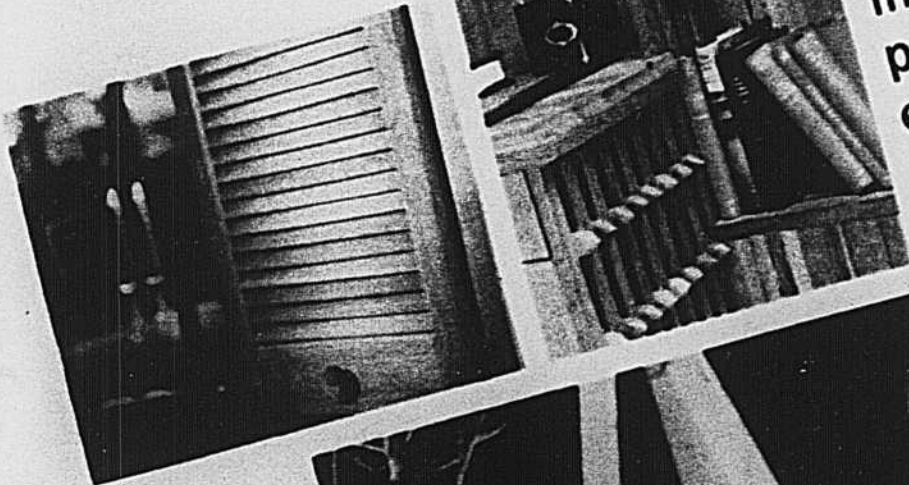


Bien que la nourriture de base en Indonésie soit le riz, sa production de 14 millions de tonnes ne suffit pas à nourrir une population de 106 millions d'habitants. C'est pourquoi les Indonésiens sont rationnés.

# Le bois du Canada, source de bien-être

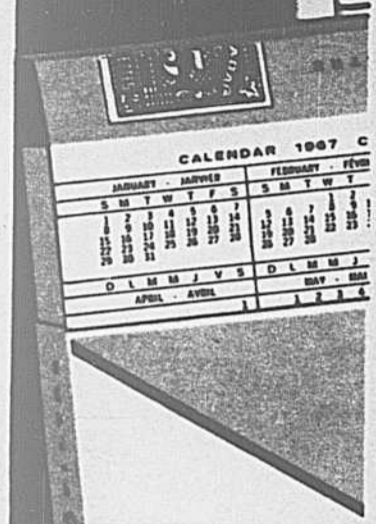


Le bois du Canada est un matériau chaleureux. On peut l'harmoniser avec tout. On peut le faire briller. Il tente l'architecte, il inspire l'artiste, il réjouit l'artisan. Se prêtant à toutes formes, à tous usages, il encadre, il flotte, il abrite, il orne. C'est une fine sculpture, une riche boiserie, un meuble de style. Et cette source de bien-être, le CN vous l'apporte.

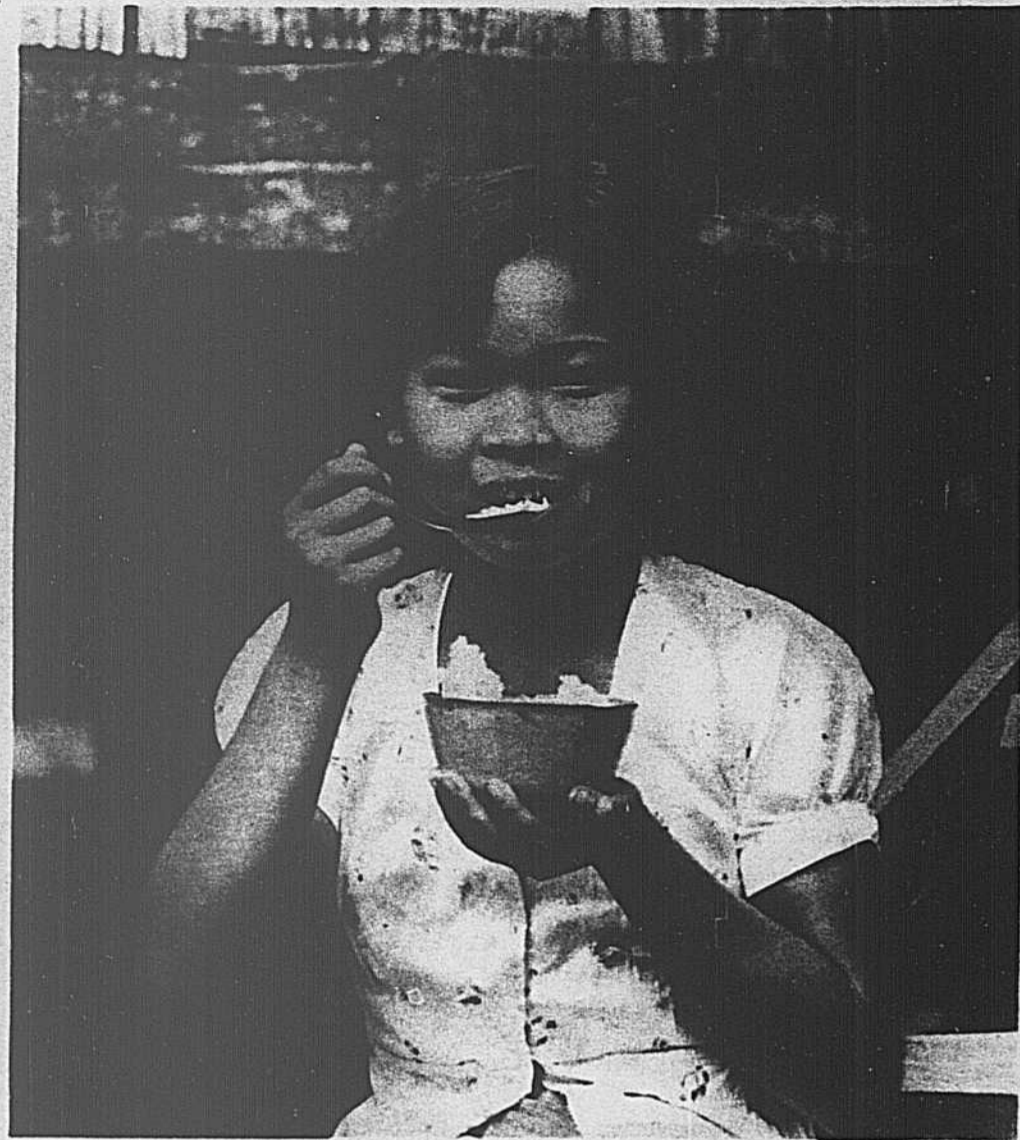


**CN** service marchandises  
rapide

Toute l'année  
à votre portée!  
Player's—  
maintenant en  
paquet-  
calendrier



Player's  
F 1



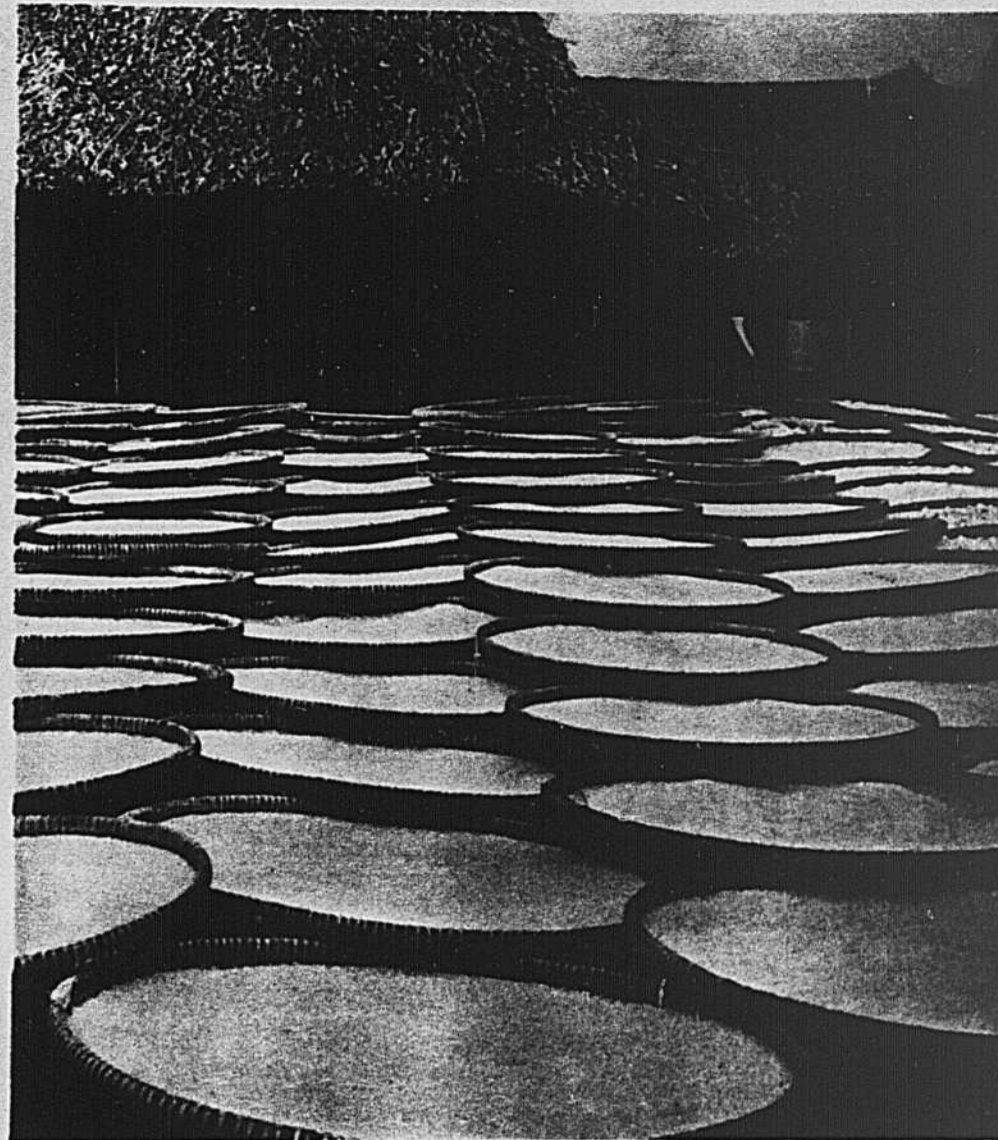
Le riz est de tous les menus cambodgiens. Peu importe qu'il soit élaboré ou non. Cette fillette, qui sourit de toutes ses dents en or, a l'air de se régaler.



On procède, ici, au battage de la récolte de riz. Nous sommes au Ceylan où la culture

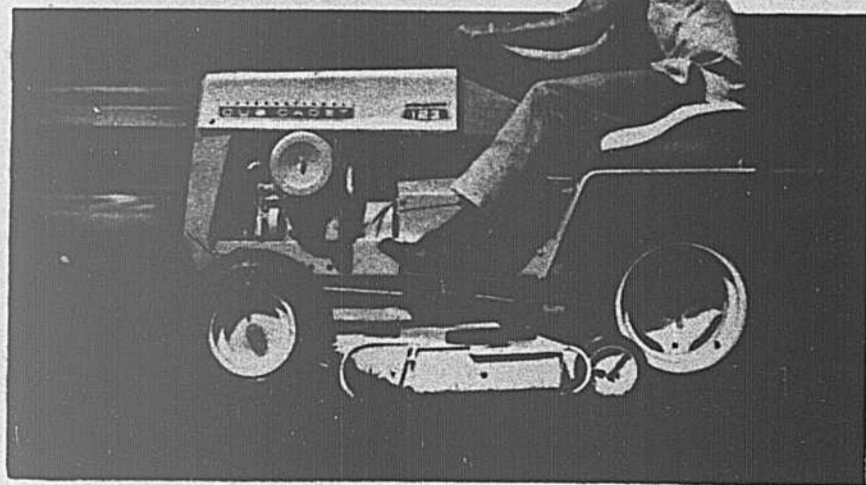


du riz est d'importance vitale puisqu'elle nourrit presque entièrement la population.



Au Nord Vietnam on fait sécher le riz au soleil en l'étendant sur d'énormes disques tissés de jonc.

## International fabrique des tracteurs



### ...et non pas des jouets!

En fait, International Harvester a construit jusqu'à présent *plus* de grands tracteurs que quiconque.

Les connaissances et l'expérience incomparables ainsi acquises sont naturellement mises à profit dans la fabrication du tracteur de jardin Cub Cadet. Par exemple, les Cub

Cadet sont dotés d'un châssis de pleine longueur, absorbant parfaitement les chocs, et toutes leurs commandes sont à engrenages.

Il existe quatre modèles de Cub Cadet, y compris le modèle à transmission hydraulique, sans embrayage, à variation illimitée de vitesse.

INTERNATIONAL HARVESTER COMPANY OF CANADA, LIMITED



Voyez votre marchand International Harvester ou consultez le bureau régional IH de Montréal, Québec ou Saint-Jean.



Les tiges de riz poussent dans les semis et sont ensuite transplantées dans un champ qui sera ensuite inondé, jusqu'à la récolte. Dans les champs favorisés par la pluie, la récolte sera plus abondante. Dans un sol particulièrement humide, sous les tropiques par exemple, le riz croît à l'année longue.



ence a été surnommée le grenier de l'Espagne. Nous voyons un fermier herser sa terre en prévision des semailles du printemps. Les terres labourées au temps de l'occupation mauresque produisent aujourd'hui une récolte qui joue un rôle prédominant dans l'économie du pays.

NOUVEAU

HUILE DE CITRON  
AÉROSOL  
HAWES

LEMON  
OIL  
PLUS

NEW CLEANSER  
PRESERVATIVE  
ANTI-STATIC  
CONCENTRATED ACTION

## REHAUSSEZ L'ÉCLAT NATUREL DES FINIS HUILÉS MODERNES AVEC LA NOUVELLE HUILE DE CITRON AMÉLIORÉE HAWES AÉROSOL

■ Faites ressortir toute la beauté naturelle de vos meubles en noyer, teck ou chêne... de n'importe quel bois à fini huilé ou satiné. Rehaussez l'éclat riche et naturel du bois et redonnez-lui son lustre original.

■ La surface de vos meubles de bois devient de plus en plus propre au fur et à mesure que vous l'huilez et vous lui conférez en même temps des propriétés antistatiques qui repoussent la poussière.

■ Tout comme vos mains ont besoin de lotion pour rester douces, les finis de bois ont besoin d'huile pour conserver leur éclat. Passez-les à l'huile de citron améliorée Hawes en aérosol pour éviter qu'ils se dessèchent, se fendillent et deviennent rugueux.

■ La seule façon de traiter le bois à fini satiné ou huilé, c'est d'y appliquer de l'huile de citron. Les autres produits d'entretien de meubles forment des couches successives de cire qui durcissent, masquent le vrai fini et cachent l'éclat naturel du grain du bois.

Seule la NOUVELLE HUILE DE CITRON EN MOUSSE AÉROSOL embellit, nettoie en douceur, traite et préserve les meubles en bois à fini huilé ou satiné—sans incrustation de cire résiduelle.

Procurez-vous un bidon aérosol d'huile de citron Hawes aujourd'hui même!

Symbol d'une famille canadienne de produits pour la famille canadienne.

Votre mari  
a de drôles d'idées  
sur la couleur du toit?

Moyennant  
un timbre de 5¢  
cette femme  
le remettra d'aplomb!



Entre nous, mesdames, la plupart des hommes sont prêts à admettre en leur for intérieur que choisir la couleur d'un bardeau . . . ça les dépasse!

Les couleurs, voyez-vous, sont avant tout affaire de femmes. Et qui en connaît plus à ce sujet que Maria de Nagay, qui en a fait sa spécialité, en qualité de décoratrice-conseil très réputée dans tout le Canada? C'est pour cela que nous avons eu recours à elle pour préparer nos nouvelles couleurs de bardeaux.

Vous pouvez apprécier vous-même le choix de cette femme de goût dans notre récent Guide des couleurs de bardeaux. L'une de ces couleurs conviendra en tous points à votre maison. De plus, les qualités de ces bardeaux répondent entièrement à ce que vous attendez de Domtar—le plus important fabricant de matériaux de construction du Canada. Ecrivez-nous pour recevoir un exemplaire de ce Guide et montrez-le à votre mari;

il verra qui a raison, et votre entrepreneur également.

Après tout, pour régler une discussion, 5 cents en timbres poste ce n'est pas cher. Surtout si c'est lui qui paie!

Veillez m'envoyer un exemplaire du nouveau Guide des couleurs de bardeaux Domtar. Il s'agit d'une maison neuve ; d'une nouvelle toiture

Nom \_\_\_\_\_

Adresse \_\_\_\_\_

Ville \_\_\_\_\_ Province \_\_\_\_\_

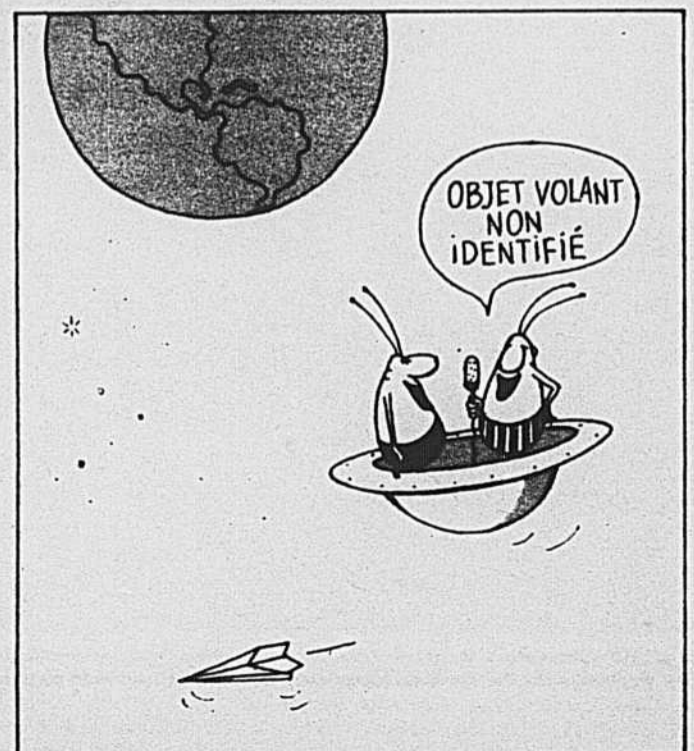
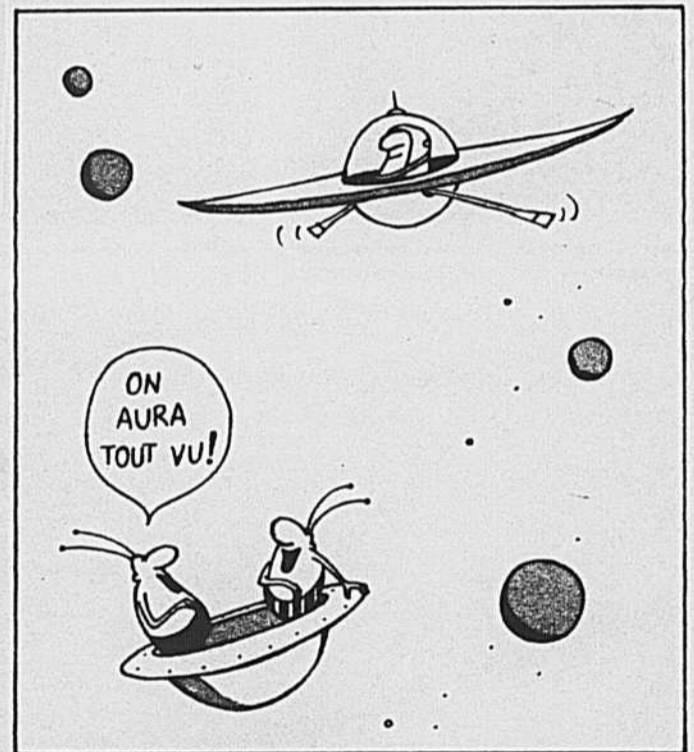
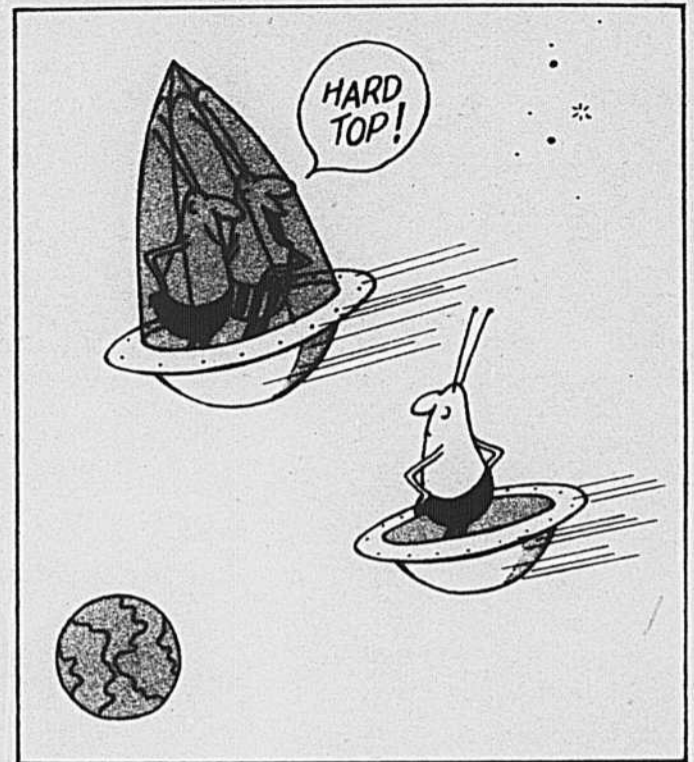
**DOMTAR**  
Construction Materials Ltd.



Bureau 2210, 1, Place Ville-Marie, Montréal, Québec

LP 5

BIP BIP par robert leduc





A Taïwan, le riz est récolté et battu au moyen d'un équipement mécanique. C'est la récolte la plus importante de l'île, qui dessert la population locale en même temps qu'elle pourvoit aux exigences de l'exportation.



La plus grande proportion de riz cultivé ici, dans l'île de Ceylan, est pour la consommation locale.



CIGARETTES  
**"EXPORT"**  
 BOUT UNI  
 ou FILTRE  
 RÉGULIÈRES ET "KING"

Norforms met fin  
 aux problèmes intimes et  
 embarrassants de la  
 femme mariée



Les petits suppositoires germicides  
 Norforms protègent plus efficace-  
 ment que la douche vaginale.

Toute femme mariée sait que les odeurs gênantes,  
 d'origine vaginale, présentent un problème quoti-  
 dien embarrassant. Par contre, la douche vaginale  
 fréquente est une corvée désagréable qui lui fait  
 perdre son temps.

Il est un produit plus efficace—Norforms—il  
 suffit d'en utiliser un chaque jour.



Voici un Norforms—petit  
 et d'emploi très facile

Norforms est un suppositoire vaginal germicide  
 éprouvé par les médecins. En quelques minutes, il  
 forme une puissante pellicule antiseptique qui  
 vous libère de toute odeur gênante... de tout  
 souci. Son emploi est plus facile que celui de la  
 douche vaginale.

Norforms fournira la pro-  
 tection germicide dont toute  
 femme mariée a besoin.

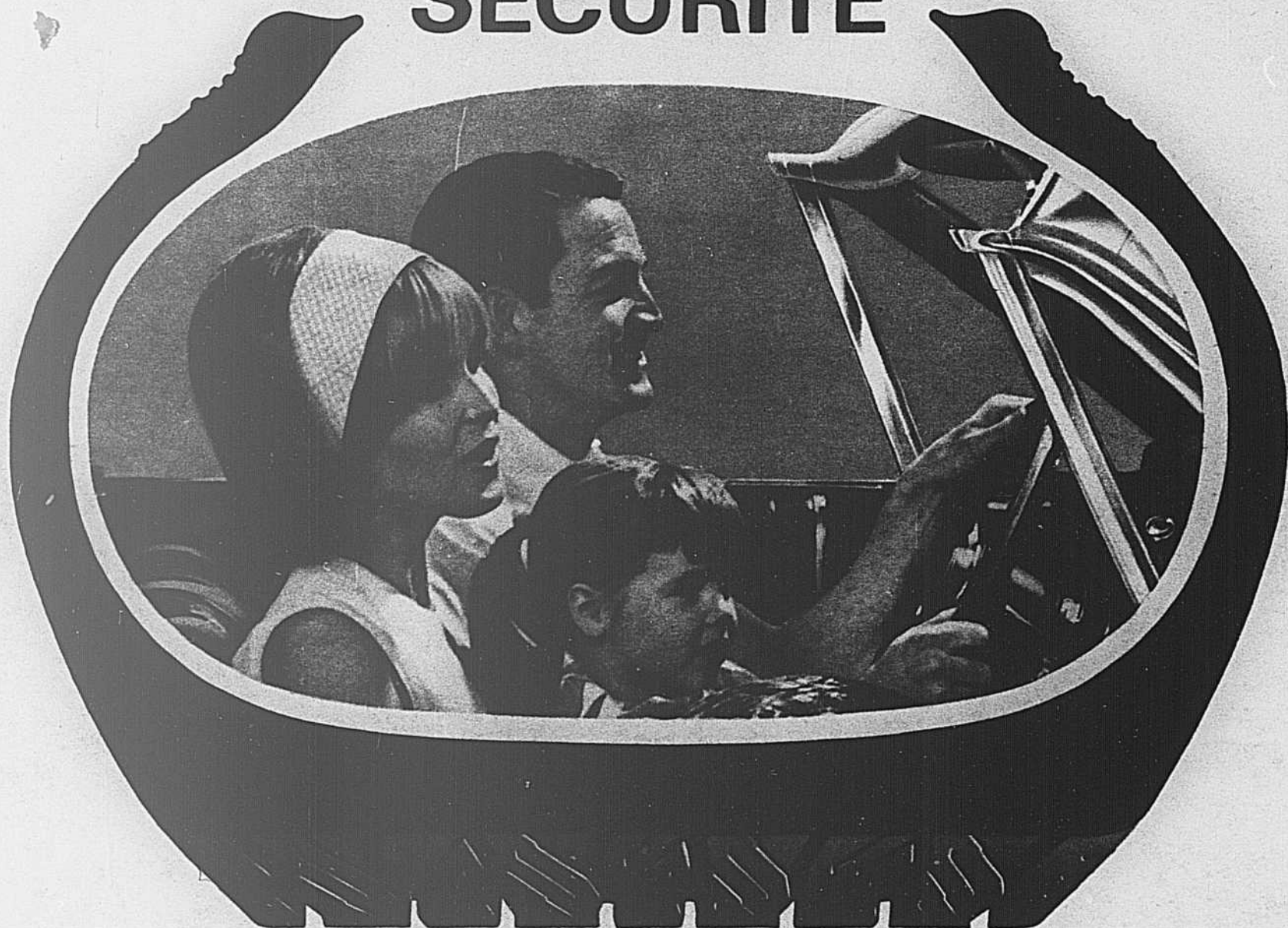
ÉPROUVÉ PAR LES MÉDECINS...  
 ÉPROUVÉ À L'HÔPITAL...  
 APPROUVÉ PAR LES FEMMES.



Veuillez poster ce bon à :  
 Norwich Pharmacal Co. Ltd.  
 Dép. LP 67-5, Paris, (Ontario) Canada  
 Veuillez m'envoyer la brochure de rous-  
 sellements et deux Norforms (sous enveloppe  
 discrète). J'inclus 25¢.

Nom ..... (lettres moulées)  
 Rue ..... App. ....  
 Ville ..... Prov. ....

# LA NOUVELLE FORME DE LA SÉCURITÉ



← SEMELLE DE 25% PLUS LARGE →  
donnant une meilleure adhérence,  
et des arrêts plus sûrs

L'an dernier, toutes les courses d'automobiles importantes au Canada ont été gagnées sur pneus Firestone, tout comme de nombreuses compétitions internationales. Pas étonnant que le pneu à section ovale Firestone possède de nombreuses caractéristiques des pneus de course. □ Le Firestone à section ovale est un nouveau type de pneu. Comme les pneus de course, et pour les mêmes raisons, il est plus large que les pneus ordinaires: pour obtenir la meilleure adhérence sur la chaussée, les meilleures caractéristiques de direction, la meilleure transmission de la force motrice. □ De plus,

*Le Super-Sport à*  
**SECTION OVALE**



le Firestone à section ovale est le pneu qui assure le plus de confort et il a été éprouvé à 120 mil./h pour votre sécurité aux vitesses routières. Vous comprenez maintenant pourquoi les voitures 1967 à hautes performances sont équipées de pneus à section ovale et également pourquoi il serait avantageux pour vous de commander des pneus à section ovale avec votre nouvelle voiture, ou d'en faire poser sur votre voiture actuelle. □ Profitez de la nouvelle forme de la sécurité Firestone. □ *Et n'oubliez pas: chaque pneu Firestone que vous achetez est fait pour votre sécurité.*

**Firestone**