



CULTURE

Confiée pour la première fois à deux femmes, la Biennale d'art contemporain de Venise ouvre ses portes au public demain.

Page C 8

CABIER

ÉCONOMIE

Deux hauts dirigeants de Nortel Networks démissionnent

MARIA BABBAGE

Toronto — Deux hauts dirigeants de Nortel Networks ont démissionné à peine trois mois après leur entrée en fonction, en raison d'une divergence de point de vue avec le vice-président du conseil et chef de la direction, Bill Owens.

Gary Daichendt, président et chef de l'exploitation, de même que Gary Kunis, chef de la technologie, qui travaillaient ensemble au sein de Cisco Sys-

tems aux États-Unis avant de se joindre à Nortel, ont ainsi quitté l'entreprise hier.

La nouvelle a fait chuter le cours de l'action de Nortel de plus de 10 % hier matin. Il a repris un peu du terrain perdu en début d'après-midi pour clôturer à 3,23 \$, en baisse de 9,1 %, ou 32 c, par rapport à la veille. Plus de 37 millions d'actions de Nortel ont été échangées hier.

Bill Owens assumera les fonctions de M. Daichendt, a annoncé l'équipementier de Brampton, en

Ontario, dans un communiqué. «Gary a apporté une contribution importante à Nortel pendant son passage à la société et a ajouté de la valeur à nos initiatives stratégiques et à notre plan d'affaires», a souligné M. Owens. Cependant, il était devenu évident pour Gary et moi que nous avions des styles de gestion différents et que notre vision des affaires différait.

De son côté, dans le même communiqué, Gary Daichendt a affirmé que «la décision de quitter Nortel a été difficile à prendre». «Mon passage à la société m'a

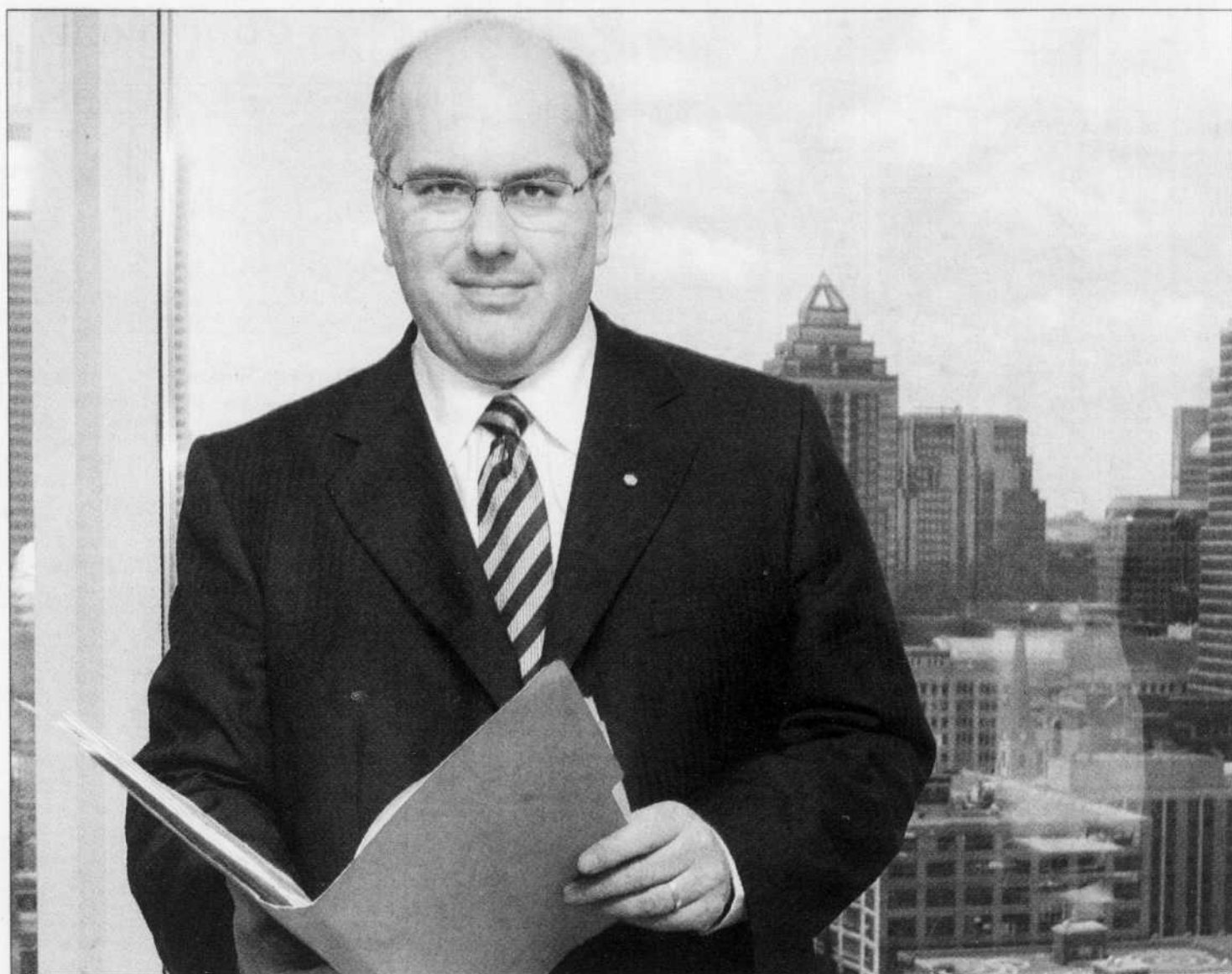
confirmé que Nortel pouvait compter sur une technologie et du personnel de calibre mondial.»

Des rumeurs

Mais des rumeurs circulent voulant que le différend pourrait avoir peu à voir avec les styles de gestion. Une de ces rumeurs veut que les «deux Gary» aient découvert un squelette dans un placard chez

VOIR PAGE C 5: NORTEL

P O R T R A I T



JACQUES GRENIER LE DEVOIR

Gérard Guilbault est président et chef de l'exploitation de Desjardins Gestion d'actifs.

Progresser par vent contraire

Desjardins Gestion d'actifs dégage un rendement de 5 à 10 % malgré les aléas de l'économie

CLAUDE TURCOTTE

Comment gérer 27 milliards d'actifs sans perdre d'argent et même faire mieux en générant année après année un rendement de 5 à 10 % malgré les aléas de l'économie? Tel est le défi que relève avec succès Gérard Guilbault, président et chef de l'exploitation de Desjardins Gestion d'actifs.

Comment cela est-il possible? Il n'y a pas de réponse facile. Une comparaison sans doute simpliste serait celle du voilier qu'on réussit à faire avancer dans une direction contraire au vent. C'est un peu la même chose dans la gestion d'actifs qu'on veut faire progresser malgré des indices défavorables, que ce soit les taux d'intérêt, les taux de change, ainsi qu'une foule d'autres risques plus ou moins prévisibles. Pour y arriver, il faut d'abord posséder «une expertise solide en mathématiques et des gens créatifs», affirme M. Guilbault. Et puis, il faut aussi du vent, c'est-à-dire de la volatilité dans l'univers financier, pour tirer profit des mouvements, que ceux-ci soient vers le haut ou vers le bas.

Au fil du temps, les professionnels de cette industrie ont inventé divers outils financiers pour atteindre cet objectif de protéger des actifs et surtout de les faire progresser. À la base, il s'agit de gérer des problèmes d'appariement, par exemple celui des dépôts et des prêts. Quand les taux d'intérêt sont bas, les prêteurs veulent placer leur argent à plus long terme, alors que les emprunteurs demandent des emprunts à plus court terme. Comment une institution financière peut-elle éviter les risques découlant d'une telle situation?

L'inspiration de ces techniques de gestion est venue du monde agricole. Comment fixer à l'avance le prix d'une récolte sans connaître les conditions climatiques et autres facteurs imprévisibles? Mais les acheteurs des récoltes voulaient avoir un prix stable pour fixer leur propre prix de vente. On a alors inventé un prix déterminé à l'avance, avec le risque d'un gain ou d'une perte. Le modèle fut appliqué par la suite au commerce des matières premières, puis dans les institutions financières et sur les parquets boursiers. Selon M. Guilbault, 90 % de ces activités se font dans un but de protection, en gérant les

risques au moyen de divers véhicules, comme les accords de crédit croisé (*swap*), les obligations, les marchés monétaires, les fonds de couverture (*hedge funds*), etc.

La simulation

Les placements mobiliers et l'ingénierie financière comptent pour 85 % de ces 27 milliards d'actifs que gèrent M. Guilbault et les 170 professionnels qui travaillent avec lui à Montréal, à Québec, à Toronto et à Vancouver. Le reste est fait de placements hypothécaires et de placements immobiliers. L'ensemble de ces actifs est géré pour le compte des filiales d'assurances de Desjardins, pour Fiducie Desjardins, le Régime des rentes et le Fonds de sécurité du Mouvement. Les bons gestionnaires de fonds sont forcément très forts en mathématiques et pratiquent un métier qui attire les gens les mieux formés en simulation. On propose un problème, puis on cherche une solution en procédant par simulation. «Transformer des choses pour rencontrer des besoins», explique M. Guilbault.

VOIR PAGE C 5: GESTION

La création d'emplois est en panne au Québec

GÉRARD BÉRUBÉ

Avec son secteur manufacturier paralysé, le Québec ne parvient toujours pas à créer des emplois cette année. La disette des premiers mois s'est transformée en une perte nette d'emplois en mai alors qu'à l'échelle canadienne, le marché du travail retrouvait son rythme de l'an dernier grâce à l'Ontario.

«Après trois mois de disette en février, mars et avril, la création d'emplois n'est pas encore au rendez-vous au Québec. En mai, 27 300 emplois ont été perdus, ce qui porte le bilan du marché du travail à -26 300 depuis cinq mois», a fait ressortir Joëlle Noreau. Et l'économiste du Mouvement Desjardins d'ajouter: «La moyenne par mois s'établit donc à -5260 emplois depuis le début de 2005, alors qu'elle était de +7120 emplois par mois pour la même période l'an dernier.»

Cette lecture fait donc contraste avec des statistiques canadiennes dégageant un gain net de 35 400 emplois le mois dernier, qui porte la progression de l'emploi depuis le début de l'année à 90 000 (+0,6 %) à l'échelle nationale. Ce rythme équivaut à un gain moyen de 18 000 emplois par mois, contre 20 280 pour la même période en 2004. Compte tenu d'une augmentation correspondante de la population active, le taux de chômage en mai est demeuré inchangé à 6,8 %.

«Le rapport de ce matin [hier] fait preuve de la vitalité du secteur de l'emploi», a écrit Eric Dubé. Ces chiffres sont d'autant plus éloquentes, a ajouté l'économiste de la Financière Banque Nationale, que le Québec a inscrit une perte à ce chapitre, «la plus forte depuis janvier 1998».

Le mois dernier, des gains ont été inscrits dans les secteurs du commerce, du transport, de la gestion d'entreprises et de l'agriculture. Dans la colonne des pertes, le secteur de la fabrication domine avec un recul de 19 000. «Au cours des 12 derniers mois, ce secteur s'est repleiné de 4 %, le nombre d'emplois manufacturiers ayant diminué de 91 000», a renchéri Statistique Canada.

Le segment manufacturier

Le recul continu de l'emploi dans le segment manufacturier a été particulièrement ressenti en Ontario le mois dernier. Or, même si cette province comptait 17 000 emplois de moins dans ce segment en mai (-24 000 ou -2,2 % depuis la fin de 2004), l'Ontario a enregistré une quatrième hausse mensuelle consécutive de l'emploi, avec +32 000, «ce qui porte la croissance à ce chapitre à 0,9 % jusqu'à présent cette année», a souligné l'agence fédérale de statistiques. Compte tenu de l'ajout de 40 000 personnes à la population active, le taux de chômage ontarien est passé de 6,8 à 6,9 % entre avril et mai.

Au Québec, on comptabilisait 4700 travailleurs de moins dans le secteur manufacturier en mai, ce qui porte la perte totale après cinq mois en 2005 à 13 000. Les reculs les plus importants le mois dernier ont cependant été dénombrés dans le secteur public. Ce faisant, et malgré une légère contraction de la population active, le taux de chômage québécois a grimpé de 0,6 point de pourcentage pour remonter à 8,5 %.

Question d'ajouter au contraste, le taux d'emploi est passé de 60,1 % à 59,6 % au Québec entre avril et mai, alors qu'il était en hausse de 0,2 % à 63,8 % en Ontario.

Sur un an, l'économie canadienne a affiché un gain net de 214 900 emplois, soit un taux de croissance de 1,3 %. Il s'en est créé 96 700 en Ontario (+1,5 %) alors qu'il s'en est perdu 10 600 (-0,3 %) au Québec sur cet horizon.

Le Devoir

Commerce international

Vous désirez améliorer vos connaissances en commerce, finance et marketing à l'échelle internationale ainsi qu'en politique commerciale canadienne? Considérez un diplôme ou un certificat d'études supérieures en commerce international de McGill.

Pour plus d'informations: (514) 398-6200 ou www.cce.mcgill.ca/career

Programme intensif de langue anglaise

6 niveaux menant au Certificat de compétence en anglais de McGill - Deux spécialistes par classe - Laboratoire et clinique de prononciation - Contenus en ligne - Activités culturelles - Atmosphère stimulante et détendue.

Été: 20 juin - 19 août 2005
Automne: 19 septembre - 18 novembre
Pour plus d'informations: (514) 398-2817 ou www.cep.mcgill.ca

Gestion de projets

La réussite de vos projets est déterminante dans le succès de votre entreprise ou de votre carrière. Nous offrons des cours en gestion de projet qui peuvent aider à faire de vous un gestionnaire hors pair.

Pour plus d'informations: (514) 398-5454 ou www.cep.mcgill.ca

Saviez-vous que...

• Carrie Derick, reçue bachelière en 1890, fut la première femme professeure au Canada. Elle enseigne la botanique à McGill.

• Au Centre d'innovation Génome Québec - Université McGill, quelques-uns des plus importants chercheurs mondiaux en ADN oeuvrent en génomique, protéomique, biotechnologie et la recherche sur les os.



LE MARCHE BORSIER

Table of stock market indices: TSX, NYSE, DOW JONES, EURO STOXX, etc. with volume, high, low, and change.

Table of stock market indices: Nikkei, Hang Seng, ASX, etc. with volume, high, low, and change.

Table of stock market indices: Nikkei, Hang Seng, ASX, etc. with volume, high, low, and change.

Table of stock market indices: Nikkei, Hang Seng, ASX, etc. with volume, high, low, and change.

Table of stock market indices: Nikkei, Hang Seng, ASX, etc. with volume, high, low, and change.

Table of stock market indices: Nikkei, Hang Seng, ASX, etc. with volume, high, low, and change.

Table of stock market indices: Nikkei, Hang Seng, ASX, etc. with volume, high, low, and change.

Table of stock market indices: Nikkei, Hang Seng, ASX, etc. with volume, high, low, and change.

Table of stock market indices: Nikkei, Hang Seng, ASX, etc. with volume, high, low, and change.

Table of stock market indices: Nikkei, Hang Seng, ASX, etc. with volume, high, low, and change.

Table of stock market indices: Nikkei, Hang Seng, ASX, etc. with volume, high, low, and change.

Table of stock market indices: Nikkei, Hang Seng, ASX, etc. with volume, high, low, and change.

Table of stock market indices: Nikkei, Hang Seng, ASX, etc. with volume, high, low, and change.

Table of stock market indices: Nikkei, Hang Seng, ASX, etc. with volume, high, low, and change.

Table of stock market indices: Nikkei, Hang Seng, ASX, etc. with volume, high, low, and change.

Table of stock market indices: Nikkei, Hang Seng, ASX, etc. with volume, high, low, and change.

Table of stock market indices: Nikkei, Hang Seng, ASX, etc. with volume, high, low, and change.

Table of stock market indices: Nikkei, Hang Seng, ASX, etc. with volume, high, low, and change.

Table of stock market indices: Nikkei, Hang Seng, ASX, etc. with volume, high, low, and change.

Table of stock market indices: Nikkei, Hang Seng, ASX, etc. with volume, high, low, and change.

Table of stock market indices: Nikkei, Hang Seng, ASX, etc. with volume, high, low, and change.

Table of stock market indices: Nikkei, Hang Seng, ASX, etc. with volume, high, low, and change.

Table of stock market indices: Nikkei, Hang Seng, ASX, etc. with volume, high, low, and change.

Table of stock market indices: Nikkei, Hang Seng, ASX, etc. with volume, high, low, and change.

Table of stock market indices: Nikkei, Hang Seng, ASX, etc. with volume, high, low, and change.

Table of stock market indices: Nikkei, Hang Seng, ASX, etc. with volume, high, low, and change.

Table of stock market indices: Nikkei, Hang Seng, ASX, etc. with volume, high, low, and change.

Table of stock market indices: Nikkei, Hang Seng, ASX, etc. with volume, high, low, and change.

Table of stock market indices: Nikkei, Hang Seng, ASX, etc. with volume, high, low, and change.

Table of stock market indices: Nikkei, Hang Seng, ASX, etc. with volume, high, low, and change.

TORONTO

Des titres, transigés hier, sont présentés en ordre alphabétique et leur valeur est exprimée en dollars canadiens. Les lettres a et b différencient les catégories d'actions ordinaires sans droit de vote, les actions ordinaires avec droit de vote, les actions privilégiées et les actions privilégiées de dernier dividende n'ayant pas encore été versées; u= unité de capital-achat; v= dividende variable; wt ou w= bon de souscription (warrant); z= lot tiré.

Table of stock market indices: TSX, NYSE, DOW JONES, EURO STOXX, etc. with volume, high, low, and change.

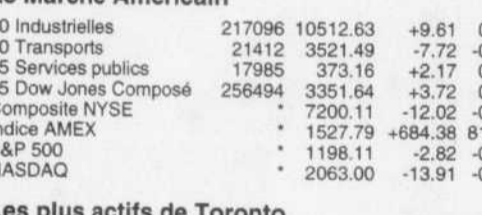
LES COTES NEW YORK

Table of stock market indices: Nikkei, Hang Seng, ASX, etc. with volume, high, low, and change.

LES DEVISES

Table of exchange rates for various currencies: Afrique du Sud, Argentine, Australie, etc.

COUP D'OEIL



La Bourse de Toronto

Table of stock market indices: Standard & Poors, Canadian Smallcap, 60 Index, etc.

Le Marché Américain

Table of stock market indices: 30 Industriels, 20 Transports, 15 Services publics, etc.

Les plus actifs de Toronto

Table of stock market indices: Compagnies, Volume, Haut, Bas, Ferm., Var., etc.

Les plus actifs du Canadian Venture

Table of stock market indices: Compagnies, Volume, Haut, Bas, Ferm., Var., etc.

ÉCONOMIE

Citigroup paiera deux milliards aux porteurs de titres Enron

New York — Le numéro un mondial de la finance, l'américain Citigroup, a accepté de payer deux milliards \$US avant impôts pour solder les poursuites en nom collectif intentées par des porteurs de titres Enron s'estimant lésés par la faillite du courtier en énergie, a-t-il annoncé hier.

Le règlement vise à indemniser tous les acheteurs d'actions et de titres de dette émis par Enron et des entités affiliées entre le 9 septembre 1997 et le 2 décembre 2001, date de la mise en faillite du groupe texan, a précisé Citigroup dans un communiqué. Le paiement de deux milliards est «entièrement couvert» par les réserves financières déjà constituées par Citigroup dans l'optique du règlement de litiges judiciaires, a-t-il souligné.

Le groupe n'envisage pas d'abonder à nouveau ces réserves dans la perspective des autres poursuites liées à Enron qu'il reste à solder, indique-t-il encore.

Afin de garantir la croissance «c'est une priorité clé pour Citigroup de solder des affaires majeures comme celle-ci et de laisser derrière nous un chapitre difficile de notre histoire», a déclaré le p.-d.g., Charles Prince, cité dans un communiqué.

En juillet 2003 déjà, Citigroup avait accepté de payer

101 millions dans le cadre d'un règlement à l'amiable avec la Commission des opérations de Bourse (SEC) qui l'accusait d'avoir aidé Enron à frauder. À l'époque, il s'agissait pour la banque d'un règlement conjoint avec sa concurrente JP Morgan Chase, frappée par une amende de 135 millions pour les mêmes motifs.

Enron s'est mis en faillite le 2 décembre 2001, quelques semaines seulement après la mise au jour de manipulations comptables de grande envergure. C'était alors la faillite la plus importante des États-Unis, mais elle a été depuis dépassée par celle de l'opérateur téléphonique WorldCom en juillet 2002.

Citigroup, qui a été mêlé aussi au scandale WorldCom ainsi qu'à celui du géant agroalimentaire Parmalat en Italie, a provisionné jusqu'à 4,95 milliards en 2004 pour faire face aux frais liés à ses déboires judiciaires.

En mai 2004, le groupe avait accepté de payer 2,6 milliards pour solder les poursuites intentées par des porteurs de titres WorldCom lésés par cette faillite. Citigroup avait été chargée du placement des deux tiers des obligations émises par l'opérateur télécoms entre mai 2000 et mai 2001.

Agence France-Presse



RICHARD CARSON REUTERS

Enron s'est mis en faillite le 2 décembre 2001, quelques semaines seulement après la mise au jour de manipulations comptables de grande envergure.

Accord entre l'Europe et Pékin sur le textile chinois

CHRISTOPHER BODEEN

Shanghai, Bruxelles — L'Union européenne a annoncé hier que la Chine avait accepté de limiter à «une croissance raisonnable» ses exportations de textiles vers l'UE jusqu'à la fin 2008, afin de «donner le temps à l'industrie européenne de s'adapter». L'UE était prête sinon à imposer des quotas.

L'accord «est équitable pour la Chine tout en donnant un répit très nécessaire à l'industrie textile en Europe et dans les pays en développement», a estimé le commissaire européen au Commerce, Peter Mandelson, chef des négociations face à son homologue chinois Bo Xilai à Shanghai. Selon M. Bo, les pourparlers à huis clos ont été «très fructueux».

Si les négociations avaient échoué, l'UE menaçait d'imposer des quotas d'aujourd'hui des quotas d'ur-



REINHARD KRAUSE REUTERS

La Chine avait accepté de limiter à «une croissance raisonnable» ses exportations de textiles vers l'UE jusqu'à la fin 2008.

gence sur les importations de T-shirts et de fil de lin, afin de contrer l'«explosion» des importations de textiles depuis la fin des quotas mondiaux au 1^{er} janvier, tendance qui s'est élargie aux chaussures.

L'industrie européenne, qui estime que 2,5 millions d'emplois sont menacés, a porté l'affaire de-

vant l'Organisation mondiale du Commerce (OMC) il y a deux semaines, ce qui l'autorisait à limiter à 7,5 % par an la hausse des entrées de t-shirts et de fil de lin au bout de 15 jours si elle jugeait les efforts de Pékin insuffisants. Le fait que la Chine ait renoncé le 30 mai à imposer des droits de dou-

ne à l'exportation pouvant atteindre jusqu'à 500 % sur sa propre production n'a fait qu'envenimer la situation. Or Pékin craint que des quotas ne portent un coup très dur à une industrie qui emploie 19 millions de Chinois, en majorité des ouvrières pauvres.

Le 13 mai dernier, Washington avait annoncé sa décision de rétablir des quotas à l'importation sur trois catégories de vêtements chinois afin de venir en aide aux producteurs américains affectés par la suppression le 1^{er} janvier 2005 des quotas sur les textiles produits en Chine.

Signé en 1994 à Marrakech, l'accord GATT/OMC a entraîné la levée des quotas sur les textiles et vêtements au début de l'année. Depuis, les exportations de textiles made in China se sont envolées.

Associated Press

L'excédent commercial a augmenté en avril

L'excédent commercial du Canada a augmenté en avril. Selon Statistique Canada, il est passé d'un montant révisé de 4,8 milliards en mars à 5,1 milliards en avril.

Les exportations de marchandises ont enregistré une légère progression. En tout, les entreprises canadiennes ont exporté des marchandises pour 36,4 milliards, en hausse de 0,3 %. Parallèlement, elles ont importé pour 31,3 milliards en marchandises, en baisse de 0,5 %.

Les exportations vers les États-Unis ont connu un léger repli de 0,4 %, tandis que les importations en provenance du sud de la frontière ont grimpé de 0,2 %. Par conséquent, l'excédent commercial du Canada vis-à-vis des États-Unis s'est resserré pour se fixer à 8,2 milliards.

Au sud de la frontière, les États-Unis ont réussi à limiter les dé-

gâts sur leur considérable déficit commercial en avril, qui s'est creusé à 57 milliards de dollars «seulement», mais les analystes prévoient de futures dégradations. Ils s'attendaient à une aggravation après le chiffre étonnamment bon de mars, et comme celui-ci a encore été révisé en baisse (de 55 à 53,6 milliards), le déficit d'avril les a plutôt agréablement surpris.

«En gros c'est une bonne nouvelle parce que les importations tout comme les exportations ont fortement progressé, et cette croissance générale laisse penser que l'activité économique a été plus vivace dans le monde», assure John Lonski, de Moody's Investors Service.

Les importations ont augmenté de 4,1 % à 163,4 milliards, et les exportations de 2,9 % à 106,4 milliards en avril.

Presse canadienne Agence France-Presse

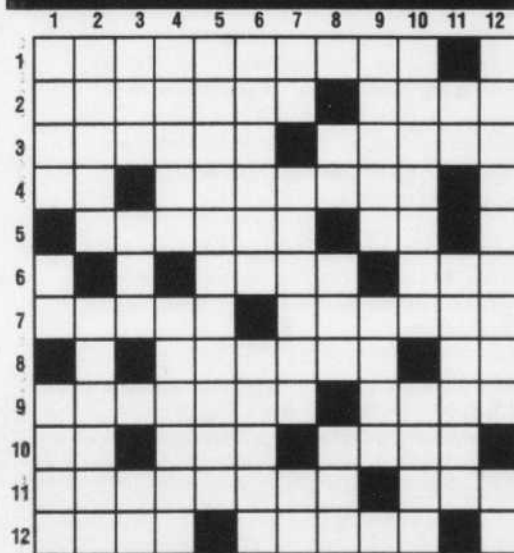
EN BREF

La banque Unicredito va absorber l'allemande HypoVereinsbank

Milan — La banque italienne Unicredito se prépare à absorber avec son accord son homologue allemande HypoVereinsbank (HVB), réalisant la plus importante fusion transfrontalière du secteur bancaire européen. L'annonce de cette opération est

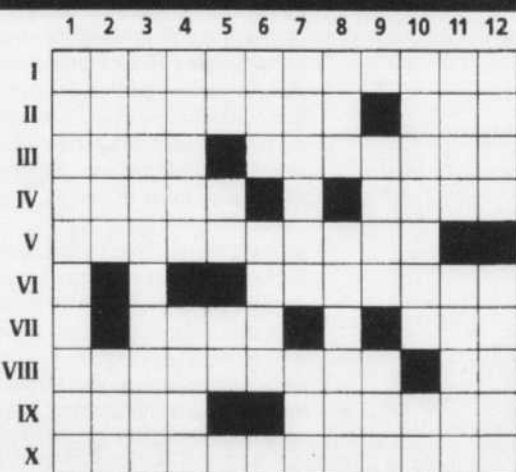
attendue demain et sa concrétisation donnera naissance à la quatrième banque par capitalisation de la zone euro. Elle constituera une petite revanche pour l'Italie, au moment où les groupes néerlandais ABN Amro et espagnol Banco Bilbao Vizcaya Argentaria (BBVA) tentent de s'emparer de la Banca Antonveneta et de la Banca Nazionale del Lavoro. En prenant le contrôle de la deuxième banque cotée d'Allemagne, Unicredito renversera la tendance, quand ses consœurs font figure de proies sur l'échiquier européen. — AFP

MOTS CROISÉS



- HORIZONTALEMENT**
- Action de maltraiter.
 - Hornucule. - Graisse.
 - Résistas. - Mourir.
 - Aluminium. - Relatif à la partie latérale du bassin.
 - Sans vivacité. - Article.
 - Espacé. - Transpirant.
 - Réprimande. - Levant.
 - Appendices de certains crustacés. - Cent un.
 - Dissidence. - Désir.
 - Fleuve sibérien. - Roue à gorge. - Début de l'été.
 - Qui forme un tubercule. - Mets vietnamien.
 - Affaiblir. - Aussitôt.
- VERTICALEMENT**
- Rouspéta. - Après tu. - Poisson d'eau douce peu prisé.
 - Luette. - Volcan de l'Antarctique.
 - Biens de la mariée. - Pacotille. - Béryllium.
 - Lamier blanc.
- Solution d'hier**
1. Rouspéta. - Après tu. - Poisson d'eau douce peu prisé. 2. Luette. - Volcan de l'Antarctique. 3. Biens de la mariée. - Pacotille. - Béryllium. 4. Lamier blanc.

MOTS CROISÉS LE MONDE



- HORIZONTALEMENT**
- La Sécu met des conditions pour la rembourser. - II. Toucher en plein cœur. Rejeta la vérité. - III. Bien loin de toute réalité. Sacs à ouverture facile. - IV. De même valeur. A en vue. - V. Oreste. Néron et autres tueurs. - VI. Pourra repartir après avoir retrouvé son souffle. - VII. Construite en sapin. Ses coups vont finir par disparaître. - VIII. Gardé pour éviter de se faire remarquer. Avant d'être approuvé. - IX. A mis le feu au laboratoire. Plein de trous partout. - X. Qui vous aideront à mettre tout au propre.
- VERTICALEMENT**
- Les règles à respecter et à suivre. - 2. Le dernier de la série. En tenue pour la pause. - 3. Font preuve de créativité. - 4. Signe extérieur du travail et de l'effort. Vas faire un tout. - 5. A manipuler avec précaution. Grecque. Dans la bagarre. - 6. Dépasse l'adversaire. Mouvement en tête. - 7. Moins froide. En ce lieu. - 8. Point d'union sur la monture. Fait rougir les plus beaux visages. - 9. Gouffre. Propos du Nord. - 10. Mordant et tranchant. Encadrent le bail. - 11. Les sauvages ne font que passer chez nous. Ancienne mesure. - 12. Bien fatigué. Choix.
- Solution de la semaine dernière**
- HORIZONTALEMENT**
- Foies-de-boeuf. - II. Ergoteur. Cri. - III. Renne. Drôles. - IV. Ri. Ruer. - V. Olives. Pita. - VI. Ulna. Immoral. - VII. Tesson. Ut. Ci. - VIII. Etrave. Ois. - IX. Gère. Géronte. - X. Exaspérantes.
- VERTICALEMENT**
- Ferroutage. - 2. Oreille. Ex. - 3. IGN. Inséra. - 4. Eon. Vastes. - 5. Stère. Or. - 6. Dé. Usinage. - 7. Eude. Ver. - 8. Brrr. Muera. - 9. Pot. On. - 10. Eclair. Ont. - 11. Ure. Tacite. - 12. Fiscalisés.
- Philippe Dupuis

Y Y MCA École internationale de langues du YMCA du Grand Montréal

1. ANGLAIS + FRANÇAIS
- Professeurs de langues diplômés et expérimentés
- Centre officiel TOEIC
(Test of English for International Communication)
- Centre officiel IRI (Test de Français International)
- Certificat d'agrément d'Emploi Québec
(Loi favorisant le développement de la formation de la main-d'œuvre)
- Les cours intensifs le matin et toute la journée incluent :
• Abonnement gratuit à notre centre sportif
• Accès gratuit à internet
Session de jour : 27 juin, session de soir : 4 juillet

NOUS OFFRONS AUSSI :

- après-midi
- Cours de Prononciation anglaise
- Conversation et Cours de préparation à TOEIC + TOEFL
- soirs
- Anglais Grammaire + Conversation 42h / 7 sem. / 295\$
- Français écrit

2. Anglais des Affaires (niveau avancé) ; Mercredi 18h à 21h / 7 sem. / 295 \$

3. ESPAGNOL, ITALIEN, PORTUGAIS - Jour et soir Espagnol 21h / 7 sem. / 155\$ - Cours du soir en Italien et Portugais 21h / 7 sem. / 155\$

4. COURS EN ENTREPRISES - Cours privés pour anglais, français, espagnol et portugais

Test de niveau : les mercredis de 12h30 à 18h

CAMP LINGUISTIQUE
Cours d'anglais et sports et loisirs - Pour les jeunes de 9 à 12 ans et de 13 à 17 ans
Du 27 juin au 22 juillet • Du 25 juillet au 12 août

Appelez-nous au : **849-8393** postes 709 & 719 1440, rue Stanley Peel www.ymcamontreal.qc.ca/langues

Presses de l'Université du Québec

L'ÉTAT QUÉBÉCOIS AU XXI^e SIÈCLE

L'État québécois au XXI^e siècle

Sous la direction de Robert Bernier

Prix du livre d'affaires 2005

L'État québécois doit-il subventionner les entreprises? Comment financer le système de santé? Comment pallier le déclin démographique? Peut-on réduire le déficit et maintenir la qualité des services à la population?

Voilà autant de questions sur lesquelles les auteurs se penchent afin de mieux cerner l'appareil étatique confronté à une réalité changeante imposée, entre autres, par la crise des finances publiques, la mondialisation et la remise en question des façons de faire.

2004 | 592 pages | 65 \$

Commandez en ligne et économisez **10%**

www.PUQ.ca

1 800 859.7474

Québec

• CARRIÈRES ET PROFESSIONS •



Federation of
Canadian Municipalities

Fédération canadienne
des municipalités

La Fédération canadienne des municipalités (FCM) est la voix nationale des gouvernements municipaux du Canada. La FCM est vouée à améliorer la qualité de vie dans toutes les collectivités en favorisant des gouvernements municipaux forts, efficaces et imputables.

La FCM est à la recherche d'un(e) professionnel(le) qualifié(e) pour le Centre pour le développement des collectivités viables (CDCV). Le CDCV offre des services financiers et des ressources aux gouvernements municipaux canadiens pour les aider à améliorer leur rendement environnemental et à réduire leurs émissions de gaz à effet de serre.

Gestionnaire principal(e), Administration et gouvernance Fonds municipaux verts (FMV)

Sous la direction du directeur, CDCV, le/la gestionnaire principal(e), Administration et gouvernance, FMV, est chargé(e) d'atteindre les objectifs des Fonds municipaux verts en gérant le travail du Conseil des Fonds municipaux verts et du Comité d'examen technique des FMV, ainsi que les processus d'approbation de projets et de politiques. Le/la gestionnaire principal(e) sera également chargé(e) de la production de rapports et de documents, y compris les rapports trimestriels, l'énoncé annuel des plans et des objectifs, et le rapport annuel. La connaissance des deux langues officielles est obligatoire.

Pour une description de poste détaillée et d'autres renseignements au sujet de la FCM et du CDCV, consultez notre site Web à www.fcm.ca.

Vous devez postuler par la poste, par télécopieur ou par courriel **avant le 24 juin 2005** à : Ressources humaines, Fédération canadienne des municipalités, 24, rue Clarence, Ottawa (Ontario) K1N 5P3 / télécopieur : (613) 241-7440 / courriel : hr@fcm.ca. Le poste est situé à Ottawa.

Nous remercions tous les candidats et toutes les candidates de leur intérêt. Toutefois, veuillez noter que nous ne communiquerons qu'avec ceux et celles qui seront retenus(e)s pour une entrevue.



ÉCOLE DE COMPTABILITÉ

Postes de professeure, professeur

DESCRIPTION DE POSTE

L'École de comptabilité de la Faculté des sciences de l'administration désire combler un ou des postes de professeur de carrière en comptabilité financière. Les candidats doivent être en mesure d'enseigner dans le domaine de la comptabilité financière et d'intervenir dans les programmes de 2^e cycle qui conduisent aux examens professionnels.

QUALIFICATIONS REQUISES

La candidate ou le candidat doit détenir un doctorat en comptabilité ou dans un champ connexe ou être en voie de l'obtenir (scolarité complétée au moins). De plus, les personnes intéressées doivent détenir, ou être sur le point de détenir, un titre comptable ou à défaut détenir une maîtrise en sciences comptables. Les candidats ou candidates doivent avoir démontré un intérêt réel pour l'enseignement ainsi qu'une excellente capacité de recherche et des intérêts de recherche compatibles avec ceux de l'École de comptabilité, principalement en ce qui concerne les sujets reliés à la description de poste.

Entrée en fonction : janvier 2006

Clôture du concours : au plus tard le 30 juin 2005

Les dossiers de candidatures doivent parvenir à l'adresse suivante :

M. Jean-Marc Suret, Ph. D., directeur

École de comptabilité

Pavillon Palasis-Prince

Université Laval

Québec (Québec) G1K 7P4 CANADA

Télécopieur : (418) 656-7746 • Courriel : Jean-Marc.Suret@fsa.ulaval.ca

Pour plus de renseignements sur nos activités : <http://www.fsa.ulaval.ca/dept/ecolectb/>

En vertu de son Programme d'accès à l'égalité, l'Université Laval entend consacrer la moitié de ses postes vacants à l'engagement de femmes. En accord avec les exigences du ministère de Citoyenneté et Immigration du Canada, cette offre est destinée en priorité aux citoyennes et citoyens canadiens et aux résidentes et résidents permanents du Canada.

www.ulaval.ca

CRSNG

Président (poste à temps plein)

Le Conseil de recherches en sciences naturelles et en génie (CRSNG) est un organisme fédéral dynamique chargé d'investir dans les gens, la découverte et l'innovation pour en faire bénéficier tous les Canadiens. Disposant d'un budget annuel de 850 millions de dollars, le CRSNG appuie plus de 20 000 étudiants universitaires et stagiaires postdoctoraux. En outre, le CRSNG fait la promotion de la découverte en appuyant plus de 10 000 professeurs d'université chaque année et favorise l'innovation en incitant plus de 500 entreprises canadiennes à participer à des projets de recherche universitaires et à y investir.

Lieu : Région de la capitale nationale

La personne choisie est titulaire d'un doctorat d'une université reconnue dans un domaine qu'appuie le CRSNG et possède une vaste expérience en gestion de la recherche. Elle doit également posséder une vaste expérience en gestion au niveau de la direction, acquise idéalement au sein d'un important organisme diversifié du secteur privé ou public. L'expérience acquise en milieu universitaire est un atout.

La personne choisie doit faire preuve d'un puissant leadership visionnaire et innovateur, être intègre et impartiale, posséder un bon jugement ainsi que des aptitudes supérieures en communication et en relations interpersonnelles. En outre, elle doit être en mesure d'établir des liens efficaces avec le ministre de l'Industrie, le Parlement et d'autres intervenants, entre autres, les médias, les autres organismes ou ministères gouvernementaux, le milieu de la recherche, le secteur privé et le public.

Le candidat compétent doit connaître le mandat, les objectifs et la mission du CRSNG, le milieu universitaire, ainsi que ses forces et les défis à relever. Le candidat retenu aura une grande compréhension du programme d'action économique du gouvernement fédéral et de la capacité du Canada à développer et à mettre en application les connaissances nouvelles et à transformer les idées scientifiques et les nouvelles technologies en produits et services utiles commercialement et socialement.

La maîtrise des deux langues officielles constitue un atout. Le gouvernement est déterminé à faire en sorte que les nominations soient représentatives des régions du Canada, des langues officielles ainsi que des femmes, des Autochtones, des personnes handicapées et des minorités visibles.

La personne retenue doit être disposée à s'installer dans la région de la capitale nationale ou à une distance raisonnable pour se rendre au travail. Elle doit être également disposée à voyager considérablement au Canada et à l'étranger.

Prière de faire parvenir votre curriculum vitae au plus tard le 24 juin 2005 à la :

Directrice adjointe du Cabinet, Affaires parlementaires et nominations
Cabinet du Premier ministre, Édifice Langevin
80, rue Wellington, Ottawa (Ontario) K1A 0A2
Télécopieur : (613) 957-5743

Les demandes acheminées par Internet ne seront pas considérées.

Cette annonce paraît également dans la *Gazette du Canada* afin de permettre au gouverneur en conseil de trouver des personnes qualifiées pour ce poste.

Des renseignements supplémentaires sont disponibles sur demande. This information is also available in English.

CRSH

PRÉSIDENT (poste à temps plein)

Le Conseil de recherches en sciences humaines (CRSH) est un organisme fédéral dynamique chargé d'appuyer la recherche en sciences humaines et d'en faire la promotion. Les programmes de subventions et de bourses du CRSH permettent aux chercheurs d'explorer, d'inventer et d'approfondir leurs connaissances dans de nombreuses disciplines. Le CRSH s'associe à plusieurs organismes gouvernementaux, sans but lucratif et commerciaux afin d'élaborer et de financer des programmes de recherche stratégique. Le CRSH gère aussi le Programme des chaires de recherche du Canada. Avec un budget de 900 millions de dollars répartis sur cinq ans, ce programme vise à établir 2 000 chaires de recherche dans les universités.

LIEU : Région de la capitale nationale

La personne choisie est titulaire d'un doctorat d'une université reconnue dans un domaine qu'appuie le CRSH et possède une vaste expérience en gestion de la recherche. Elle doit connaître le mandat, les objectifs et la mission du CRSH, le milieu universitaire ainsi que ses forces et les défis à relever.

La personne choisie doit avoir une connaissance approfondie du programme d'action sociale du gouvernement. Elle doit également posséder une vaste expérience en gestion au niveau de la direction, acquise idéalement au sein d'un important organisme diversifié du secteur privé ou public. L'expérience acquise en milieu universitaire est un atout.

La personne choisie doit faire preuve d'un puissant leadership visionnaire et innovateur, d'un bon jugement, d'intégrité, d'impartialité et d'habiletés remarquables en communications interpersonnelles. Elle possède de l'expérience dans la gestion de changements et dans la transformation d'un organisme, de son mandat et de ses principes de service. De plus, la personne doit être en mesure d'établir des liens efficaces avec le ministre de l'Industrie, le Parlement et d'autres intervenants, dont les médias, les représentants du gouvernement et du milieu de la recherche, le secteur privé et le public.

La maîtrise des deux langues officielles constitue un atout. Le gouvernement est déterminé à faire en sorte que les nominations soient représentatives des régions du Canada, des langues officielles ainsi que des femmes, des Autochtones, des personnes handicapées et des minorités visibles.

La personne retenue doit être disposée à s'installer dans la région de la capitale nationale ou à une distance raisonnable pour se rendre au travail. Elle doit être également disposée à voyager considérablement au Canada et à l'étranger.

Prière de faire parvenir votre curriculum vitae au plus tard le 24 juin 2005 à la :

Directrice adjointe du Cabinet, Affaires parlementaires et nominations
Cabinet du Premier ministre, Édifice Langevin
80, rue Wellington, Ottawa (Ontario) K1A 0A2
Télécopieur : (613) 957-5743

Les demandes acheminées par Internet ne seront pas considérées.

Cette annonce paraît également dans la *Gazette du Canada* afin de permettre au gouverneur en conseil de trouver des personnes qualifiées pour ce poste.

Des renseignements supplémentaires sont disponibles sur demande.
This information is also available in English.



Conseil de recherches en sciences
naturelles et en génie du Canada
Natural Sciences and Engineering
Research Council of Canada

Canada



Conseil de recherches en
sciences humaines du Canada
Social Sciences and Humanities
Research Council of Canada

Canada

**Cessez
de chercher !**
Grâce aux

**CARRIÈRES
& PROFESSIONS**

**vous
trouverez.**

..... YAN HAMEL
514 985-3501 yhamel@ledevoir.com
LE DEVOIR

ÉCONOMIE

FONDS D'INVESTISSEMENT

En quête d'informations



Michel Marcoux

Un changement pour les lecteurs du *Devoir*: les cotes des fonds communs de placement ont disparu de l'édition du lundi. On pouvait trouver dans ces quelques pages le prix des unités de fonds ainsi que certaines données concernant leur évolution.

Ce n'est toutefois pas en raison de la baisse d'intérêt pour les fonds de placement que ces pages n'existent plus. Au contraire, les chiffres des ventes du mois passé indiquent que les fonds constituent toujours l'outil d'épargne numéro un au pays: en mai, les ventes se sont situées entre 700 millions et 1,1 milliard, selon l'Institut des fonds d'investissement du Canada (IFIC).

En fait, les données des journaux concernant le prix des fonds communs de placement relèvent pratiquement de l'âge de pierre. L'information est rapidement périmée et tout à fait inutile pour un investisseur qui désire évaluer judicieusement le rendement de son fonds. Bref, c'était une longue liste, fastidieuse à consulter et à trouver une donnée particulière pouvait se révéler une tâche inutilement ardue. Cela étant dit, on ne doit donc pas s'étonner que *Le Devoir* ait tout simplement éliminé cette section.

Les solutions

Il existe plusieurs solutions qui peuvent combler cette disparition de données. Évidemment, chacune de ces solutions fait appel à Internet, un outil incontournable qui permet d'accéder à des données plus nombreuses et mises à jour rapidement. Signe de la popularité des fonds de placement, l'information sur cet outil d'épargne pullule dans le Net.

Tout d'abord, tous les courtiers qui se respectent permettent maintenant aux clients d'accéder à leur état de compte directement par Internet. L'information est mise à jour sur une base quotidienne. Bien que l'information provenant d'un état de compte soit limitée, il n'y a pas de perte de temps: seuls vos fonds apparaissent.

Il va sans dire que cette facilité d'accès aux états

de compte virtuels rend de plus en plus inutiles les «tonnes» de documents que les investisseurs reçoivent toujours par la poste. C'est un gaspillage écologique honteux pour l'industrie. Espérons que les autorités réglementaires sauront rapidement s'adapter aux réalités des modes de communication modernes...

Les sites des familles de fonds sont également un outil pour suivre, sur une base quotidienne, l'évolution du prix des parts. Ordinairement, on y trouve aussi de nombreuses informations pertinentes, telles que les commentaires des gestionnaires, les changements dans l'équipe de gestion, les annonces de distributions, des calculatrices financières, et j'en passe. Certaines familles de fonds présentent même les rendements sous forme de graphique.

De plus, certaines firmes indépendantes abreuvent les investisseurs assoiffés d'informations financières. Morningstar est certainement la firme la plus connue au Canada pour la collecte et la diffusion d'informations associées aux fonds de placement. Le site morningstar.ca regorge de données chiffrées. En plus d'obtenir le prix des parts de tous les fonds disponibles au Canada, il est possible, en s'inscrivant gratuitement, d'avoir accès à la répartition de l'actif, aux rendements intermédiaires, aux rendements après impôt et aux dix principaux titres. D'autres informations plus pointues sont également accessibles, telles que le ratio cours/bénéfice, le ratio cours/valeur comptable et le ratio du dividende.

Toujours dans l'information disponible en français, le site lesaffaires.com fournit une importante quantité de données sur les fonds. Pour les plus visuels, il est de plus possible de générer des graphiques qui comparent les rendements du fonds à ceux des indices de référence et d'autres fonds. Il est même possible de se construire un portefeuille fictif de fonds et d'en suivre l'évolution.

Du côté anglophone, le site globefund.com demeure un incontournable. Toutes les données essentielles sur les fonds y sont facilement accessibles.

Les effets secondaires

Une telle facilité d'accès aux données sur les fonds, sur les variations quotidiennes du prix des parts plus particulièrement, peut avoir un effet pervers. À force d'épier quotidiennement son état de compte, on finit par perdre le sens des perspectives. Souvent, chaque variation de prix observée dans un portefeuille devient une source de réjouissance ou de désolation, ce qui incite les investisseurs à transiger davantage. À ce chapitre, plusieurs études prouvent que de trop nombreuses transactions ont un effet dévastateur sur le rendement de l'investissement.

Les fonds de placement étant des produits destinés généralement à la détention à long terme, je crois que la consultation de son état de compte devrait refléter cette réalité. L'investisseur doit donc s'assurer de trouver la source d'information qui lui convient afin de garder son portefeuille et ses produits financiers à l'œil, mais sans toutefois perdre de vue qu'il faut éviter les transactions précipitées.

question@avantages.com

L'auteur est conseiller en placement et président d'Avantages Services Financiers, une société indépendante spécialisée dans le courtage de fonds communs de placement et dans la gestion privée.

GESTION

SUITE DE LA PAGE C 1

En l'espace de quelques années seulement, le portefeuille de fonds de couverture de Desjardins a augmenté jusqu'à 4,3 milliards en 2004, ce qui place la filiale dirigée par M. Guilbault en tête de peloton au Canada (1^{er} ou 2^e rang selon les jours) et parmi les 40 plus importants au monde. Les fonds de couverture ont vu le jour aux États-Unis en 1949 et sont arrivés récemment au Canada, en 1997 dans le cas de Desjardins.

Dans le passé, seulement les grandes fortunes privées s'intéressaient à ces produits financiers qui sont à la fine pointe de l'arbitrage des risques, lesquels sont cependant plus grands, ce qui explique pourquoi les investisseurs institutionnels s'y sont aventurés tardivement. Les fonds de couverture ne sont pas réglementés par les commissions de valeurs mobilières. M. Guilbault pense qu'on devrait davantage les réglementer, mais pas trop, parce que ceux-ci attirent souvent les meilleurs gestionnaires et qu'il faut leur laisser assez de liberté pour faire les choses de façon différente. Il n'y a pratiquement pas de limites à faire l'arbitrage de risques de toute nature, par exemple sur les actions d'entreprises susceptibles de fusionner, comme le CN et le CP, Apple et IBM, les prises de contrôle. Dans tous les cas, il faut avoir raison sept fois sur dix pour survivre dans cette industrie extrême.

Desjardins Gestion d'actifs est en réalité un gestionnaire de fonds de fonds. Son rôle consiste à choisir les bons gestionnaires et de s'assurer qu'ils ont des styles différents, de manière à minimiser les risques et à accroître les probabilités de profit. Comme les fonds de couverture ont pris une ampleur considérable depuis quelques années, la demande de gestionnaires est plus grande que l'offre; cela pose des défis accrus. On évalue qu'il y a présentement 800 milliards \$US dans des fonds de couverture dans le monde, dont 26,5 milliards

au Canada. Pour sa part, Desjardins a commencé en 1999 avec 100 millions.

Prudence

Le choix des gestionnaires doit donc se faire «avec beaucoup de professionnalisme et de prudence», insiste M. Guilbault. Dans une campagne de recrutement, il a retenu seulement 18 candidats sur 1000. Il faut d'abord faire le tri entre les «compétents» et les «chanceux», déceler ceux qui ont une stratégie qui a du sens et procéder à une vérification diligente. Ensuite, on rend visite à ces gestionnaires dans leur lieu de travail pour observer, sentir et vérifier s'il y a une conformité entre ce qu'ils disent et ce qu'ils font. Un manque de conformité entraîne un rejet instantané. À la troisième étape, on embauche des enquêteurs pour vérifier s'il y aurait eu casier judiciaire, infraction notée par des commissions de valeurs mobilières, etc. Une telle enquête peut coûter jusqu'à 10 000 \$ et M. Guilbault en commande une dizaine par année.

En 2005, Desjardins Gestion d'actifs travaille avec 68 gestionnaires de fonds différents, dont trois principaux ou de base. Pas moins de 95 % de ces fonds sont américains, les autres sont européens. Il n'y aurait donc pas encore de fonds de couverture canadiens qui pourraient répondre aux attentes de cette filiale, laquelle embauche des fiduciaires et vérificateurs indépendants de tous les fonds de couverture. Les gestionnaires retenus sont payés à honoraires fixes, mais il y a une clause dans leur contrat qui laisse place à un congédiement à 30 jours d'avis. Il suffit d'une petite équipe de huit ou neuf personnes chez Desjardins Gestion d'actifs pour veiller sur l'ensemble de ses actifs dans les fonds de couverture, en comparaison d'un cinquantaine qui œuvrent dans les secteurs de l'immobilier et des hypothèques.

Dans l'immobilier, Desjardins Gestion d'actifs a notamment rempli le mandat dans les délais et budgets

prévus de la Cité du commerce électronique à Montréal. Parce que Desjardins, dans son ensemble, occupe une très grande place dans les prêts hypothécaires au Québec et qu'il veut par ailleurs rayonner davantage au Canada anglais, sa filiale de gestion d'actifs a investi 40 % des actifs immobiliers hors Québec; son portefeuille de prêts hypothécaires atteint même 63 % à l'extérieur du Québec, ce qui englobe un financement de 67 millions auprès des Conseils scolaires francophones de l'Ontario. Il y a aussi des prêts de 83 millions à Boreal Capital, filiale d'un important fonds de retraite canadien, pour la construction de quatre résidences pour personnes âgées en Ontario. Néanmoins, la part québécoise du portefeuille immobilier et hypothécaire (en incluant la part des caisses locales) atteint 95 %.

M. Guilbault continue par ailleurs de travailler à la création de nouveaux produits, notamment une plateforme de multigestion, en vue d'avoir des fonds gérés par non pas un gestionnaire, mais «cinq ou six qui n'auraient pas leur mauvaise année en même temps», réduisant ainsi d'autant les risques.

M. Guilbault, détenteur du titre d'analyste financier agréé, a 25 ans d'expérience dans le monde des placements. Il a commencé à la Sauvegarde, poursuivi à la STCUM et chez Dometar avant d'arriver chez Desjardins à la fin des années 1980 pour y occuper diverses fonctions de responsabilité toujours reliées aux placements, aux fonds de retraite et aux outils financiers. En 2002, il devenait premier vice-président et chef des placements de la Société financière Desjardins-Laurentienne et de sa filiale Opvest. Celle-ci allait, dans la foulée d'un repositionnement stratégique, être convertie en Desjardins Gestion d'actifs, dont M. Guilbault est président. Celui-ci est également membre du comité de direction stratégique du Mouvement.

Le Devoir

NORTEL

Une stratégie d'affaires peut-être trop musclée

SUITE DE LA PAGE C 1

Nortel, du côté de la comptabilité. Une autre veut que les deux hauts dirigeants aient lancé une stratégie d'affaires musclée qui a été rejetée par la direction ou le conseil d'administration, a expliqué Duncan Stewart, un gestionnaire de portefeuille chez Tera Capital.

M. Stewart a concédé qu'il ne sait pas ce qui se passe en coulisse chez Nortel, mais il n'est pas convaincu que le problème a rapport aux styles de gestion. Selon lui, MM. Daichendt et Kunis avaient été embauchés pour «brasser» l'organisation, avec le mandat de présenter un nouveau plan d'affaires

pour la compagnie dans un délai de trois mois. «Je crois que ce que ces gars ont présenté était une restructuration ou une nouvelle façon de faire — une stratégie qui, pour Nortel, était trop éloignée de ce à quoi la direction et le conseil s'attendaient. C'était trop radical, probablement trop rapide, trop musclé. C'est de cette façon que Cisco travaille.»

De son côté, Gavin Graham, directeur des investissements chez Guardian Group of Funds, une société membre du groupe financier BMO, soutient qu'il est possible que les dirigeants n'aient pas été d'accord sur le genre de clientèle à développer.

Presse canadienne

Investir en Bourse

Les logiciels d'ANALYSE, l'INFORMATION et la FORMATION



Recevez gratuitement, sans aucune obligation, notre trousse de démonstration :

- 3 CD-ROM, 17 vidéos totalisant 152 minutes d'enregistrement ;
- Un cours d'analyse technique ;
- Le logiciel d'analyse technique Marketvisionplus ;
- Le logiciel de cotes en temps réel Traderplus ;
- 10 jours d'utilisation gratuite pour les deux logiciels, sans frais ni obligation ;
- Un cours d'utilisation des logiciels .

Demandez, sans frais, la trousse complète par la poste en composant les numéros de téléphone ci-dessous ou par Internet à l'adresse suivante : www.demo.decisionplus.com

Decision-Plus, la formule gagnante!

decisionplus.com
Tél: 514.392.1366
Sans frais: 1.877.392.1366
www.decisionplus.com

Le juge dit non à Weinberg

Le juge Jean-Pierre Sénécal, de la Cour supérieure du Québec, a rejeté hier la requête du fondateur de Cinar, Ronald Weinberg, qui souhaitait faire casser la saisie de ses biens par son ancienne entreprise.

Le magistrat a jugé «suffisantes» les allégations des nouveaux propriétaires de la maison de production d'émissions pour enfants qui tentent de récupérer des sommes disparues des coffres de la société avant 2003.

Les procureurs de Cinar disaient craindre que M. Weinberg prenne des mesures pour éviter de payer ses dettes. À leurs yeux, il y avait donc «péril» pour le recouvrement de la créance et cela justifiait une saisie avant jugement, qui constitue une mesure exceptionnelle. Le tribunal leur a donné raison sans toutefois se prononcer sur la fausseté ou la véracité de leurs allégations, qui sont contestées par le saisi. Un débat sur le fond de la question devra avoir lieu au cours des prochaines semaines.

En attendant, Ronald Weinberg ne peut faire de retraits de ses comptes bancaires, qui sont tous gelés. Il peut néanmoins continuer à habiter sa maison de Westmount et son chalet du lac Memphrémagog.

Son avocate Magali Fournier prévoit demander des ordonnances de sauvegarde prochainement.

Presse canadienne

Avis aux industriels

La Régie de l'énergie recommande au gouvernement du Québec de maintenir pour le moment la limite actuelle de 175 mégawatts (MW) s'appliquant aux grands consommateurs industriels québécois d'électricité. La régie lui demande aussi de lui octroyer le pouvoir de déterminer les modalités tarifaires devant s'appliquer pour toute charge supérieure à cette limite.

L'avantage comparatif découlant du faible coût de l'hydroélectricité est en voie de disparaître au rythme de la croissance du coût des projets futurs, signale la régie dans un avis transmis au ministre des Ressources naturelles et de la Faune, Pierre Corbeil, et rendu public hier. Le ministre a indiqué que, dans plusieurs régions québécoises, les entreprises grandes consommatrices d'électricité contribuent activement au développement économique et que le développement économique des régions est une priorité pour le gouvernement du Québec.

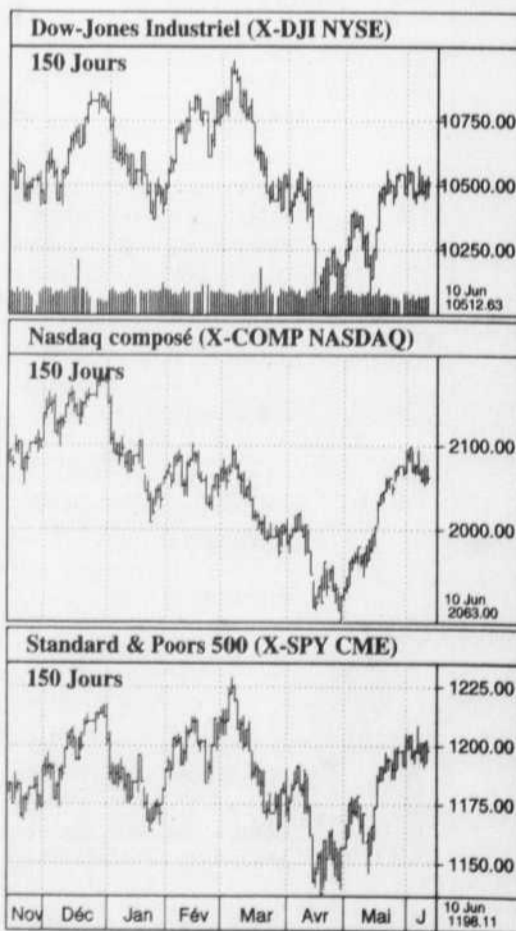
Dans son avis, la régie estime qu'il est crucial de prendre en compte les retombées économiques quand vient le temps d'examiner les demandes excédentaires d'énergie présentées par les grands consommateurs industriels. «Les grands consommateurs industriels d'électricité génèrent 31 % de la valeur du PIB et 33 % des revenus du gouvernement du Québec provenant du secteur manufacturier», peut-on lire dans l'avis.

En outre, signale-t-on, le prix de l'électricité est l'un des facteurs les plus importants à considérer pour choisir ou augmenter la capacité de production ou construire une nouvelle usine. L'électricité représentant en moyenne 25 % des coûts variables des grands consommateurs industriels.

Presse canadienne

Précision

Claude Chiasson reprendra sa chronique du samedi le 25 juin prochain. Celle publiée toutes les deux semaines le mardi fait relâche cet été.



LES TAUX D'INTÉRÊT

Voici les taux d'intérêt en vigueur le 9 juin 2005 dans les principales institutions financières au Canada. Ces taux sont fournis par les institutions financières.

Banques	Dépôt à terme				Prêt hypothécaire		
	30-59 jrs	1 an	3 ans	5 ans	6 mois	1 an	3 ans
HSBC Canada	1,00	1,50	2,25	2,80	5,00	4,75	5,35
Nationale	1,00	1,50	2,25	2,80	4,75	4,75	5,35
Laurentienne	1,00	1,50	2,25	2,80	4,75	4,65	4,44
Royal	1,00	1,50	2,25	2,80	4,75	4,75	5,35
Scotia	1,00	1,50	2,25	2,80	5,25	4,75	5,35
TD	1,10	1,50	2,25	2,80	4,70	4,90	5,35
B. Montréal	1,00	1,50	2,25	2,80	4,70	4,40	5,09
CIBC	1,00	1,50	2,25	2,80	—	—	—
Desjardins*	1,00	1,50	2,25	2,80	4,75	5,05	5,60

Fiducies	Dépôt à terme				Prêt hypothécaire		
	30-59 jrs	1 an	3 ans	5 ans	6 mois	1 an	3 ans
Desjardins	1,00	1,50	2,25	2,80	4,75	5,05	5,60
Gr. Investors	—	—	—	—	4,75	4,75	5,35
Capitale Ass.	—	—	—	—	4,74	4,84	5,49

* Taux suggéré par la Fédération des caisses Desjardins du Québec.

INVESTISSEZ EN TOUTE CONNAISSANCE !

Hélie
GROUPE FINANCIER

CONSEIL EN PLACEMENT DEPUIS 1987
COURS DE PLACEMENT DEPUIS 1996

Faites équipe avec nous dans l'accroissement de votre portefeuille par:

- Méthode éprouvée, simple et efficace
- Suivi personnalisé
- Formation sur-mesure
- Meilleures recherches indépendantes

Vous gagnerez à nous faire confiance !

Marie-Claire Hélie, B.Pharm.
Vice-présidente
FINANCIÈRE BANQUE NATIONALE

Pierre-Jean Hélie, CFA, LL.B.
Tél. 514-276-3532
1160 rue Laurier Ouest #1
Outremont (Québec) H2V 2L5

Téléphone: 985-3322
Télécopieur: 985-3340

LES PETITES ANNONCES

Courriel:
petitesannonces@ledevoir.com

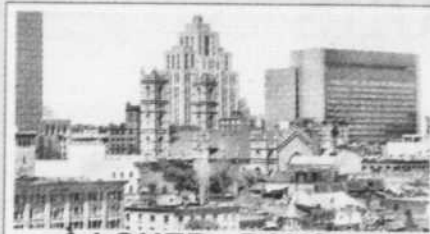
CHARME & PRESTIGE

DEMEURES, AFFAIRES ET LIEUX PRIVILÉGIÉS

Pour annoncer dans cette section, communiquez avec Jacques A Nadeau
514-985-3454 • 1 800 363-0305 janadeau@ledevoir.com



VIVRE ! Au cœur du Vieux Montréal
Posez votre attention sur ce joli condo, comprenant 2 chambres séparées ainsi que 2 salles de bains. Salle à manger et salon ayant un accès sur le balcon côté jardin. ROMANTIQUE! Garage intérieur pour une voiture. Possibilité de louer une deuxième place à l'interne.
Patricia Lallier, agent agréé
514-499-1898
www.immeubleinternational.com



A LOUER...DANS LE VIEUX MONTRÉAL!
Venez découvrir plusieurs condos en disponibilité de location. Superficie débutant à 511 pi car, à 1143 pi car, modèle 1 chambre (pour pied à terre) à 2 chambres. Tous de petits bijoux, certains n'ont jamais été habités.
Patricia Lallier, agent agréé
514-499-1898
www.immeubleinternational.com



NUMÉRO 1 MCGILL
L'adresse du Vieux Montréal
Situé à deux pas du centre-ville, occupez ce 1178 pi car, ayant deux chambres et une loggia. Plancher de bois, orientation soleil et un plaisir d'y habiter. Garage intérieur pour une voiture.
Patricia Lallier, agent agréé
514-499-1898
www.immeubleinternational.com



LE BROADWAY
En livraison
Nouvelles unités admissibles au programme d'accession à la propriété de la Ville de Montréal. Immeuble classique New Yorkais. Stationnements intérieurs disponibles, grande variété d'espaces. Bureau des ventes sur place au 65^e est, boul. René Lévesque. Mar au jeu 12h - 18h, sam et dim 12h - 17h.
514 396-6480 www.aploft.com



TREMBLANT Vues exceptionnelles
Résidences en montage de 1 à 5 chambres à coucher. Piscines et bains tourbillons 4 saisons, bain vapeur. -195 000 à 480 000\$
WYNDHAM CAP TREMBLANT
MOUNTAIN RESORT HÔTEL DE MONTAGNE
1 888.425.3777 www.captremblant.com



VISITE LIBRE
dimanche 12 juin - 14h à 16h
60 de Vimy
OUTREMONT - 974 000 \$
Adjoint au parc de Vimy, très beau, cottage détaché, climatisé, cité en main. Rénovation raffinée. Solarium, 2 foyers, 4 chambres, 2 s/bains. Garage, 2 stat. extérieures. MLS #1102209
CHARLOTTE MICHAUD
514-272-1010
Groupe Sutton courtier immobilier



NOUVEAU PRIX
TYPIQUEMENT OUTREMONTAIS !
Cottage avec magnifiques boiseries et grandes fenêtres au plomb. Joli jardin côté soleil, très grands balcons, très clair. 9 pièces, familiale, 2 solariums hivernisés, 3 chambres, foyer, garage. 699 000 \$. MLS # 791219
CHARLOTTE MICHAUD
514-272-1010
Groupe Sutton-Immobilier Inc. Courtier Immobilier



VISITE LIBRE
Dimanche 11 juin - 14h à 16h
3823 Laval
NOUVEAU
PLATEAU - 625 000 \$
Construction 1875 à l'allure contemporaine grâce à des rénovations majeures. Cour aménagée, hauts plafonds, foyer, 3 chambres, 2 s/bains.
MLS # 1104761
CHARLOTTE MICHAUD
514-272-1010
Groupe Sutton Immobilier inc., courtier immobilier



RIVIÈRE-DU-LOUP
Ancien presbytère d'été sis à la Pointe de Rivière-du-Loup. Vue imprenable. Vingt pièces et dépendances dont six (6) chambres, quatre salles de bain et/ou toilettes. Prix : 250 000 \$.
<http://www.3.sympatico.ca/ch.guilbert>



CHARLEVOIX
LOCATION TOURISTIQUE
Découvrez le charme et le confort uniques de nos chalets, maisons de campagne et villas, et admirez le fleuve dans toute sa majesté.
www.imcha.com
418.435.6868 1.866.435.6868
Immeubles Charlevoix courtier



COUVENT OUTREMONT
Condo 2 chambres, garage et stat. ext. inclus, air climatisé, plancher lattes de bois franc, haut plafond, électros haut de gamme inclus, balcon et terrasse privés. Directement en face au jardin côté ouest... 2 850 \$/Mois. Occupation rapide possible.
Benoit Rivest 514 592-7891
Groupe Sutton courtier



STUKELEY
Nature luxuriante. Arbres géants, étang, jardin. Beauté, force, tranquillité. 12 acres. Maison style chalet et atelier en bois naturel. 192 000 \$
450-539-1898 (avant 19h)



LAURENTIDES
BORD DU LAC STE-MARIE-SAINT-ADOLPHE D'HOWARD 102' au bord de l'eau avec plage de sable. Orientation soleil franc sud, vue panoramique, construction 2003, garage simple, piscine creusée, foyer, 4 cdc et autres nombreux avantages. 639 000 \$.
JACINTE JODOIN, FRANCINE DENIS
450-227-2611
Groupe Sutton Laurentides ctr



BORD DE L'EAU
Rivière St-Maurice
Secteur Grand-Mère
À 2 pas du golf. Magnifique maison sur 2 étages. Cachet unique. Impeccable. Clé en main. 242 000 \$ Par propriétaire.
yrivier@hotmail.com
514-919-8651



VISITE LIBRE
dimanche 14h à 16h
OUTREMONT - SANCTUAIRE
6111 du Bois, 1LM
Phase IV. Luxueusement rénové, 3480 p.c., 3 + 2 cdc, 3 1/2 sb, immense salle familiale, 3 celliers encastrés, somptueux jardin de 4600 p.c., 3 garages, 1 595 000 \$.
A voir ! Visite virtuelle : <http://pages.infinit.net/mtch/>
MICHELLE DUPONT 514-288-2924
Courtier immobilier agréé



BORD DE L'EAU
Site très privé à 1300 pieds de la route, maison loyaliste en pierre 1850 restaurée, fenêtres à crémone, signée Tessier, terrain magnifique de 4,4 acres. Contactez-moi pour en savoir plus...
JOSIANNE COTÉ agent affilié Royal LePage Action
Cell: 450-521-6428
josianne.cote@royallepage.ca
www.royallepage.ca/josianne.cote



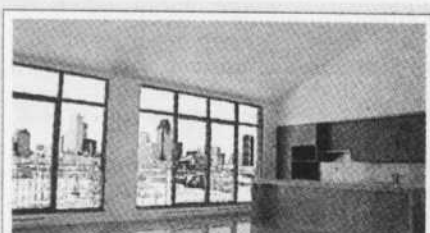
PETITE ITALIE
Place de La Croix
PENTHOUSE de 2200 p.c. incluant 2 balcons et une belle terrasse, stationnement intérieur, 2 chambres à coucher, vue et lumière abondante, air climatisé, planchers de béton. Condo de rêve. 559 000 \$.
514-274-1487



BAIE-SAINT-PAUL
Site unique! Résidence directement à flanc de montagne, terrain entièrement aménagé, architecture moderne à deux niveaux d'aires couvertes pouvant être indépendantes l'une de l'autre. Matériaux recherchés, vaste fenestration permettant d'embrasser les vastes montagnes et le majestueux fleuve Saint-Laurent.
Ginette Ouellet,
agent immobilier affilié Immeubles Charlevoix, courtier
418-435-6221



LE REDPATH
Luxueux Penthouse
3 350 p.c., sur le bord du canal, 50 pi. de fenestration offrant une vue imprenable sur la ville. Incluant 2 stat. int. + 1 quai d'accostage pour bateau. 1 639 000 \$.
Brigitte Jossierand 514-773-8145
Robert Joannette 514-943-3980
Optimum ctr



BORD DE RIVIÈRE
400' au bord de la rivière Doncaster à Ste-Marguerite-du-Lac-Masson dans les Laurentides. Site absolument féérique de 106 996 pc, maison chaleureuse et impeccable de 3 cdc, foyer et poêle à bois, garage double avec mezzanine... Il faut voir! 284 500 \$
JACINTE JODOIN, DIANE CLÉMENT
450-227-2611 / 450-229-9911
Groupe Sutton Laurentides, ctr



BORD DE L'EAU
À 30 min. de Magog, 100' sur Lac Lyster avec résidence unique à deux pas du Club de Golf, vue imprenable sur le Pinacle.
LOUISE ST-GEORGES, ctrr imm. agréé
DENIS LAMY, agent imm. aff.
819-849-6945
Imm. St-Georges ctr



LAC MEMPHRÉMAGOG
Une rareté ! Accès privé au lac ainsi qu'à votre propre quai à moins de 1 000 pieds de votre propriété. Cottage campagnard, inspiration Nouvelle Angleterre, 3 cdc, sous-sol aménagé, poêle combustion, foyer salon, véranda 4 saisons. Site enchanteur. Une valeur sûre !!! 279 000 \$
MARTINE CHAMARD 819-347-5243
WWW.MARTINECHAMARD.COM
La Capitale Estrie Coop, courtier



BROMONT
Superbe maison briques et canexel, 3 ans, 3 étages, terrasse et balcon toute la largeur de la maison, belles grandes fenêtres et portes-jardins, grand salon, beau foyer, s.a.m., bouddoir, cuisine de rêve, 6 c.a.c., avec a.d.b., privées. Terrain boisé 56 000 p.c., avec vue sur le golf, unique, parfait B&B.
NICOLE GAUTIER 819-826-2348
Courtier immobilier agréé



ULVERTON - CANTONS DE D'EST
Très beau - ancien presbytère anglican, circa 1870, tout briques, entièrement restauré avec goût. Plafonds 10', beaux planchers bois franc, 2 foyers, bouddoir avec portes. Fenêtres françaises, cuisine et sb de rêve, 2 ateliers de peintres, 20 acres bois et fleurs, piscine creusée, incroyable mais vrai!
NICOLE GAUTHIER Enr.
Courtier immobilier agréé
819-826-2348



VIEUX-PORT DE QUÉBEC
Penthouse de 1 500 pi - Style Hôtel - avec grande terrasse privée, avec vue des remparts, face à la marina et au Marché, au cœur de l'action, voisin des restaurants, théâtres, gares, hôtels, Palais de Justice et piste cyclable. Luxueux et entièrement équipé. Il vous attend! 550 000 \$.
Marique Brisson
418-686-5675
Lauzon et Lauzon courtier



KNOWLTON
SECTEUR MARINA
320 000 \$. Maison contemporaine dans un secteur recherché, rénovations récentes, confort, espace, lumière naturelle, décor chaleureux (4 cdc, 2 sb). Accès au lac Bromé
MIREILLE LEMAITRE
450-242-2000
Royal LePage Action courtier immobilier agréé



WESTMOUNT
Sur paisible rue sans issue. Grande maison à palmiers multiples à sous-louer. Terrain privé, garage, 3 chambres, climatisation, foyer... 4150 \$ par mois incluant certains électros.
RENÉ PICHÉ ag. imm. agr.
1-888-742-4377
La Capitale Alliance ctrr imm. agr.



DOMAINE DES 3 VALLÉES
• Site très privé (25 acres) - lac naturel
• Terrain de 45 000 p.c., incluant chalet de 24' x 24' et tous les services
• À partir de 125 000 \$
M. André Caron 514-277-9147
gzo2acaron@yahoo.com



PIERREFONDS - Bord de l'eau !
Adorable plain-pied de prestige, dans un croissant. Vue panoramique sur la rivière, 184,3 pi de la cpc +sam/cuisal. Beaucoup de rénovations avec goût, des pièces spacieuses, très ensoleillée, terrasse avec toiture claire, air climatisé central, foyer, thermopompe. 579 000 \$.
FLORIN CORNELIU TOMESCU 514 941-4601
ReMax Cadbec inc. ctrr
www.florintomescu.com



VISITE LIBRE
dimanche 13h à 16h
10 581 rue Bélar
MLS 731350



www.residencemonkland.com
Résidence unique en plein cœur du Village Monkland.
Cette remarquable propriété de M.D.G. photographiée dans des magazines de décor, a été totalement rénovée et convertie en une résidence de luxe exceptionnelle. Cette maison de rêve est vendue meublée. Environ 5 500 pi² répartis sur 3 étages incluant un demi-sous-sol. Terrasse d'environ 750 pi² sur le toit. Peut aussi être utilisée en duplex, ou convertie en 3 condominiums d'environ 1 840 pi² chacun.
Prix: 1 150 000 \$
Tel 1 450 538-3499
Faites une visite virtuelle à www.residencemonkland.com



WESTMOUNT
Sur paisible rue sans issue. Grande maison à palmiers multiples à sous-louer. Terrain privé, garage, 3 chambres, climatisation, foyer... 4150 \$ par mois incluant certains électros.
RENÉ PICHÉ ag. imm. agr.
1-888-742-4377
La Capitale Alliance ctrr imm. agr.

Téléphone: 985-3322
Télécopieur: 985-3340

LES PETITES ANNONCES

Courriel:
petitesannonces@ledevoir.com

AVIS DE DÉCÈS

100 VISITES LIBRES
WESTMOUNT
337 rue Elm
Samedi 15h à 17h

121 ESTRIE
BROMONT Belle propriété rurale.
Maison et atelier d'artiste sur 11 acres.

160 APPARTEMENTS ET LOGEMENTS À LOUER
À C.D.N. rue Desjardins
Face collège St-Joseph

160 APPARTEMENTS ET LOGEMENTS À LOUER
OUTREMONT - L'EMINENCE
St-Joseph/Laurier

160 APPARTEMENTS ET LOGEMENTS À LOUER
VILLERAY (même Jany) Grand
chambre dans 5 1/2 lieues

175 MAISONS DE CAMPAGNE À LOUER
GASPÉ - BAIE DES CHALEURS,
PASPEBIAC

301 ŒUVRES D'ART
ACHETONS tableaux originaux
Normand Hudon et autres

Jasmin, Pierre
1954-2005
À Montréal, le 25 mai 2005, à l'âge de 50 ans, est
décédé Pierre Jasmin, fils de feu Thérèse Jasmin (née
Courchesne).

AU BORD DU SAINT-LAURENT
45 min. du centre-ville de Montréal,
domaine avec 3 résidences.

DUNHAM
FLANC DE COLLINE
FERME 210 acres - 995 000 \$

160 APPARTEMENTS ET LOGEMENTS À LOUER
OUTREMONT - Luxueux 6 1/2 R.
de c., renover 1 600 p.c.

160 APPARTEMENTS ET LOGEMENTS À LOUER
OUTREMONT - Prox. UdeM
Grand 3 1/2. Vue splendide. Juillet.

161 SOUS-LOCATION
ROSEMONT-Boul L'Assomption
Grand 4 1/2. Meublé tout inclus.

175 MAISONS DE CAMPAGNE À LOUER
JOLIETTE (PRÈS DE)
Domaine privé, maison style
manoir classée 4 étages.

307 LIVRES ET DISQUES
"Librairie Bonheur d'Occasion"
achète à domicile livres de qualité

101 PROPRIÉTÉS À VENDRE
STE-DOROTHÉE - BORD DE L'EAU - NAVIGABLE
Maison plain-pied, pierres et briques.

101 PROPRIÉTÉS À VENDRE
SUTTON
629 000 \$
Maison ancestrale, circa
1967, cachet châteauesque.

160 APPARTEMENTS ET LOGEMENTS À LOUER
C.D.N. - Métro UdeM-HEC
Demi-s.s., 4 1/2, 1 c.c.

160 APPARTEMENTS ET LOGEMENTS À LOUER
OUTREMONT - rue Bernard
3 1/2, 850\$, 4 1/2, 975\$, 2005\$

161 SOUS-LOCATION
ROSEMONT-Boul L'Assomption
Grand 4 1/2. Meublé tout inclus.

175 MAISONS DE CAMPAGNE À LOUER
JOLIETTE (PRÈS DE)
Domaine privé, maison style
manoir classée 4 étages.

307 LIVRES ET DISQUES
"Librairie Bonheur d'Occasion"
achète à domicile livres de qualité

101 PROPRIÉTÉS À VENDRE
STE-DOROTHÉE - BORD DE L'EAU - NAVIGABLE
Maison plain-pied, pierres et briques.

101 PROPRIÉTÉS À VENDRE
SUTTON
629 000 \$
Maison ancestrale, circa
1967, cachet châteauesque.

160 APPARTEMENTS ET LOGEMENTS À LOUER
C.D.N. - Métro UdeM-HEC
Demi-s.s., 4 1/2, 1 c.c.

160 APPARTEMENTS ET LOGEMENTS À LOUER
OUTREMONT - rue Bernard
3 1/2, 850\$, 4 1/2, 975\$, 2005\$

161 SOUS-LOCATION
ROSEMONT-Boul L'Assomption
Grand 4 1/2. Meublé tout inclus.

175 MAISONS DE CAMPAGNE À LOUER
JOLIETTE (PRÈS DE)
Domaine privé, maison style
manoir classée 4 étages.

307 LIVRES ET DISQUES
"Librairie Bonheur d'Occasion"
achète à domicile livres de qualité

101 PROPRIÉTÉS À VENDRE
STE-DOROTHÉE - BORD DE L'EAU - NAVIGABLE
Maison plain-pied, pierres et briques.

101 PROPRIÉTÉS À VENDRE
SUTTON
629 000 \$
Maison ancestrale, circa
1967, cachet châteauesque.

160 APPARTEMENTS ET LOGEMENTS À LOUER
C.D.N. - Métro UdeM-HEC
Demi-s.s., 4 1/2, 1 c.c.

160 APPARTEMENTS ET LOGEMENTS À LOUER
OUTREMONT - rue Bernard
3 1/2, 850\$, 4 1/2, 975\$, 2005\$

161 SOUS-LOCATION
ROSEMONT-Boul L'Assomption
Grand 4 1/2. Meublé tout inclus.

175 MAISONS DE CAMPAGNE À LOUER
JOLIETTE (PRÈS DE)
Domaine privé, maison style
manoir classée 4 étages.

307 LIVRES ET DISQUES
"Librairie Bonheur d'Occasion"
achète à domicile livres de qualité

101 PROPRIÉTÉS À VENDRE
STE-DOROTHÉE - BORD DE L'EAU - NAVIGABLE
Maison plain-pied, pierres et briques.

101 PROPRIÉTÉS À VENDRE
SUTTON
629 000 \$
Maison ancestrale, circa
1967, cachet châteauesque.

160 APPARTEMENTS ET LOGEMENTS À LOUER
C.D.N. - Métro UdeM-HEC
Demi-s.s., 4 1/2, 1 c.c.

160 APPARTEMENTS ET LOGEMENTS À LOUER
OUTREMONT - rue Bernard
3 1/2, 850\$, 4 1/2, 975\$, 2005\$

161 SOUS-LOCATION
ROSEMONT-Boul L'Assomption
Grand 4 1/2. Meublé tout inclus.

175 MAISONS DE CAMPAGNE À LOUER
JOLIETTE (PRÈS DE)
Domaine privé, maison style
manoir classée 4 étages.

307 LIVRES ET DISQUES
"Librairie Bonheur d'Occasion"
achète à domicile livres de qualité

101 PROPRIÉTÉS À VENDRE
STE-DOROTHÉE - BORD DE L'EAU - NAVIGABLE
Maison plain-pied, pierres et briques.

101 PROPRIÉTÉS À VENDRE
SUTTON
629 000 \$
Maison ancestrale, circa
1967, cachet châteauesque.

160 APPARTEMENTS ET LOGEMENTS À LOUER
C.D.N. - Métro UdeM-HEC
Demi-s.s., 4 1/2, 1 c.c.

160 APPARTEMENTS ET LOGEMENTS À LOUER
OUTREMONT - rue Bernard
3 1/2, 850\$, 4 1/2, 975\$, 2005\$

161 SOUS-LOCATION
ROSEMONT-Boul L'Assomption
Grand 4 1/2. Meublé tout inclus.

175 MAISONS DE CAMPAGNE À LOUER
JOLIETTE (PRÈS DE)
Domaine privé, maison style
manoir classée 4 étages.

307 LIVRES ET DISQUES
"Librairie Bonheur d'Occasion"
achète à domicile livres de qualité

101 PROPRIÉTÉS À VENDRE
STE-DOROTHÉE - BORD DE L'EAU - NAVIGABLE
Maison plain-pied, pierres et briques.

101 PROPRIÉTÉS À VENDRE
SUTTON
629 000 \$
Maison ancestrale, circa
1967, cachet châteauesque.

160 APPARTEMENTS ET LOGEMENTS À LOUER
C.D.N. - Métro UdeM-HEC
Demi-s.s., 4 1/2, 1 c.c.

160 APPARTEMENTS ET LOGEMENTS À LOUER
OUTREMONT - rue Bernard
3 1/2, 850\$, 4 1/2, 975\$, 2005\$

161 SOUS-LOCATION
ROSEMONT-Boul L'Assomption
Grand 4 1/2. Meublé tout inclus.

175 MAISONS DE CAMPAGNE À LOUER
JOLIETTE (PRÈS DE)
Domaine privé, maison style
manoir classée 4 étages.

307 LIVRES ET DISQUES
"Librairie Bonheur d'Occasion"
achète à domicile livres de qualité

101 PROPRIÉTÉS À VENDRE
STE-DOROTHÉE - BORD DE L'EAU - NAVIGABLE
Maison plain-pied, pierres et briques.

101 PROPRIÉTÉS À VENDRE
SUTTON
629 000 \$
Maison ancestrale, circa
1967, cachet châteauesque.

160 APPARTEMENTS ET LOGEMENTS À LOUER
C.D.N. - Métro UdeM-HEC
Demi-s.s., 4 1/2, 1 c.c.

160 APPARTEMENTS ET LOGEMENTS À LOUER
OUTREMONT - rue Bernard
3 1/2, 850\$, 4 1/2, 975\$, 2005\$

161 SOUS-LOCATION
ROSEMONT-Boul L'Assomption
Grand 4 1/2. Meublé tout inclus.

175 MAISONS DE CAMPAGNE À LOUER
JOLIETTE (PRÈS DE)
Domaine privé, maison style
manoir classée 4 étages.

307 LIVRES ET DISQUES
"Librairie Bonheur d'Occasion"
achète à domicile livres de qualité

101 PROPRIÉTÉS À VENDRE
STE-DOROTHÉE - BORD DE L'EAU - NAVIGABLE
Maison plain-pied, pierres et briques.

101 PROPRIÉTÉS À VENDRE
SUTTON
629 000 \$
Maison ancestrale, circa
1967, cachet châteauesque.

160 APPARTEMENTS ET LOGEMENTS À LOUER
C.D.N. - Métro UdeM-HEC
Demi-s.s., 4 1/2, 1 c.c.

160 APPARTEMENTS ET LOGEMENTS À LOUER
OUTREMONT - rue Bernard
3 1/2, 850\$, 4 1/2, 975\$, 2005\$

161 SOUS-LOCATION
ROSEMONT-Boul L'Assomption
Grand 4 1/2. Meublé tout inclus.

175 MAISONS DE CAMPAGNE À LOUER
JOLIETTE (PRÈS DE)
Domaine privé, maison style
manoir classée 4 étages.

307 LIVRES ET DISQUES
"Librairie Bonheur d'Occasion"
achète à domicile livres de qualité

101 PROPRIÉTÉS À VENDRE
STE-DOROTHÉE - BORD DE L'EAU - NAVIGABLE
Maison plain-pied, pierres et briques.

101 PROPRIÉTÉS À VENDRE
SUTTON
629 000 \$
Maison ancestrale, circa
1967, cachet châteauesque.

160 APPARTEMENTS ET LOGEMENTS À LOUER
C.D.N. - Métro UdeM-HEC
Demi-s.s., 4 1/2, 1 c.c.

160 APPARTEMENTS ET LOGEMENTS À LOUER
OUTREMONT - rue Bernard
3 1/2, 850\$, 4 1/2, 975\$, 2005\$

161 SOUS-LOCATION
ROSEMONT-Boul L'Assomption
Grand 4 1/2. Meublé tout inclus.

175 MAISONS DE CAMPAGNE À LOUER
JOLIETTE (PRÈS DE)
Domaine privé, maison style
manoir classée 4 étages.

307 LIVRES ET DISQUES
"Librairie Bonheur d'Occasion"
achète à domicile livres de qualité

Le mémoriel
Un don
aux oeuvres du Cardinal Léger

www.tradercanada.com
DEVENEZ DAY TRADER
Apprenez à vivre de la Bourse au jour le jour,

COURS INTENSIF (7 JOURS)
Cours débutant le 13 Août 2005 (places limitées)
Info/réservation : (514) 529-2073

529 OFFRE DE SERVICES PROFESSIONNELS
ATELIER D'ÉCRITURE À MTL
SYLVIE MASSICOTTE

575 DÉMÉNAGEMENTS
G. JODOIN TRANSPORT INC.
Déménagements de tous genres

529 OFFRE DE SERVICES PROFESSIONNELS
ATELIER D'ÉCRITURE À MTL
SYLVIE MASSICOTTE

529 OFFRE DE SERVICES PROFESSIONNELS
ATELIER D'ÉCRITURE À MTL
SYLVIE MASSICOTTE

120 LAURENTIDES
BORD DE L'EAU
Ste-Marguerite - L'Estérel

135 TERRAINS
VILLE DE SAINT-JEAN-SUR-RICHELIEU
NOUVEAU SITE DE DÉVELOPPEMENT
RÉSIDENTIEL À SAINT-JEAN-SUR-RICHELIEU

135 TERRAINS
VILLE DE SAINT-JEAN-SUR-RICHELIEU
NOUVEAU SITE DE DÉVELOPPEMENT
RÉSIDENTIEL À SAINT-JEAN-SUR-RICHELIEU

135 TERRAINS
VILLE DE SAINT-JEAN-SUR-RICHELIEU
NOUVEAU SITE DE DÉVELOPPEMENT
RÉSIDENTIEL À SAINT-JEAN-SUR-RICHELIEU

135 TERRAINS
VILLE DE SAINT-JEAN-SUR-RICHELIEU
NOUVEAU SITE DE DÉVELOPPEMENT
RÉSIDENTIEL À SAINT-JEAN-SUR-RICHELIEU

135 TERRAINS
VILLE DE SAINT-JEAN-SUR-RICHELIEU
NOUVEAU SITE DE DÉVELOPPEMENT
RÉSIDENTIEL À SAINT-JEAN-SUR-RICHELIEU

135 TERRAINS
VILLE DE SAINT-JEAN-SUR-RICHELIEU
NOUVEAU SITE DE DÉVELOPPEMENT
RÉSIDENTIEL À SAINT-JEAN-SUR-RICHELIEU

135 TERRAINS
VILLE DE SAINT-JEAN-SUR-RICHELIEU
NOUVEAU SITE DE DÉVELOPPEMENT
RÉSIDENTIEL À SAINT-JEAN-SUR-RICHELIEU

CULTURE

La Biennale d'art de Venise s'offre aux femmes

Venise, Italie — Confiée pour la première fois de son histoire à deux femmes, la 51^e Biennale d'art contemporain de Venise, qui ouvre ses portes au public demain, se veut à la fois une rétrospective des dernières décennies et une ouverture vers l'avenir de l'art.

La Biennale est née en 1895 sur la lagune, mais il aura fallu pénétrer dans deux nouveaux siècles et attendre 110 ans pour que cette manifestation internationale revienne à une femme, ou plutôt à deux, puisque les commissaires espagnoles Maria de Corral et Rosa Martínez se sont partagés les devoirs en travaillant chacune sur un grand thème.

Après quelques pas dans les corderies de l'Arsenal, qui abritent l'exposition *Toujours un peu plus loin* de Rosa Martínez, les affiches «pop-art» des Guerrilla Girls viennent rappeler que «moins de 3 % des artistes dans l'art moderne sont des femmes, mais que 83 % des nus sont féminins».

Le lustre fabriqué entièrement à partir de tampons hygiéniques par Joana Vasconcelos, artiste née à Paris en 1971 et vivant à Lisbonne, donne également un caractère féminin, voire féministe, à cette entrée en matière.

Mais c'est d'abord la complémentarité qui a caractérisé le travail des deux Espagnoles.

D'un côté, Maria de Corral, qui fut pendant quatre ans à la tête du Musée de la Reine Sophie à Madrid (1991-94), a choisi dans *L'Expérience de l'art* de revenir sur les dernières décennies, en accueillant de grands noms tels que l'Irlandais Francis Bacon (1909-92) et ses études sur le corps humain (huiles sur toile) ou l'Espagnol Antoni Tàpies et ses peintures et assemblages sur toile ou sur bois.

L'exposition s'ouvre par une façade *Sans titre* de l'Américaine Barbara Kruger, consacrée lors de cette édition avec un Lion d'or pour l'ensemble de sa carrière, et qui proclame: «Tu entres dans l'histoire une fois que tu as réussi dans les affaires.»

L'Expérience de l'art (42 artistes, 34 salles), que

Maria de Corral souhaitait «plus proche d'un centre d'expérimentation que d'un cumul de certitudes», laisse cependant aussi de jeunes artistes s'exprimer, comme Francesco Vezzoli, qui raille Hollywood en réalisant la bande-annonce d'une fausse superproduction sur l'empereur romain Caligula.

«J'ai voulu m'infiltrer dans le système pour réaliser un miroir de l'industrie du cinéma actuel», dit à l'AFP cet Italien de 33 ans qui a notamment réuni Courtney Love, Milla Jovovich et Benicio del Toro pour ce film de quelques minutes où tout, des scènes les plus érotiques aux plus dramatiques, se fait dans l'exagération.

De son côté, la commissaire Rosa Martínez a confié s'être directement inspirée de Corto Maltese, le personnage de bande dessinée imaginé par Hugo Pratt, qui représente pour elle «le mythe du voyageur romantique, toujours indépendant et prêt pour les imprévus et les risques».

Dans les 9000 mètres carrés de l'Arsenal, ancien fief de la marine italienne, son projet *Toujours un peu plus loin* réunit 49 artistes venus principalement d'Europe, mais aussi de la Palestine (Emily Jacir), du Guatemala (Regina José Galindo), de Cuba (Carlos Garaicoa, Diago Hernandez), du Cameroun (Pascale Marthine Tayou) ou des Philippines (Kidlat Tahimik).

L'exposition donne davantage d'espace aux installations sophistiquées et innovatrices qu'aux supports traditionnels, même si les sculptures de la nonagénaire Louise Bourgeois, deux spirales métalliques suspendues en l'air, tentent selon l'artiste de «contrôler le chaos».

Plusieurs installations mettent également en scène le visiteur, qui peut par exemple choisir la musique de son enterrement et vivre ses propres obsèques en s'allongeant sur le catafalque blanc de Pierre Coindé et Gary O'Dwyer ou monter dans le gigantesque vaisseau en forme de baleine imaginé par la Japonaise Mariko Mori.

Agence France-Presse

CINÉMA

L'enfance blessée

MYSTERIOUS SKIN

Réalisation et montage: Gregg Araki. Scénario: Gregg Araki, d'après le roman de Scott Heim. Avec Brady Corbet, Joseph Gordon-Levitt, Michelle Trachtenberg, Elisabeth Shue. Image: Steve Gainer. Musique: Harold Budd, Robin Guthrie. États-Unis, 2005, 99 min.

ANDRÉ LAVOIE

Rien, ou si peu, ne nous préparait à un tel choc, celui d'être devant un cinéaste ayant enfin acquis une superbe maturité qui lui paraissait jusque-là impossible à atteindre. Après les promesses contenues dans *The Living End*, qui date de 1992, Gregg Araki s'était vautré dans le racolage visuel et la superficialité triomphante, composant, avec *The Doom Generation* et *Nowhere*, des portraits d'une jeunesse étouffée par sa propre vacuité. *Mysterious Skin* n'opère pas une complète rupture — on y retrouve ses obsessions pour les extraterrestres, la sexualité débridée des adolescents ainsi que leur méchanceté congénitale — mais, en traitant des agressions sexuelles contre les enfants et des blessures (surtout psychologiques) que ceux-ci portent comme autant de stigmates, Araki livre ici son film le plus maîtrisé.

Mysterious Skin retrace, d'abord en parallèle pour peu à peu converger en une finale bouleversante, le parcours de deux enfants dont la confiance et l'intimité ont été bafouées. Brian (Brady Corbet), d'une timidité maladive derrière ses énormes lunettes, semble avoir perdu cinq heures de sa vie, cinq heures aux allures de trou noir qui, depuis son «réveil», provoquent chez lui cauchemars et saignements de nez; il est convaincu d'avoir été adopté par des extraterrestres. Dans la même petite ville du Kansas, et brièvement dans la même équipe de baseball, Neil (Joseph Gordon-Levitt) reçoit les faveurs de l'entraîneur, s'adonnant à des jeux sexuels qui feraient rougir bien des adultes. Quelques années plus tard, dans un parc sinistre de son quartier, et ensuite à New York, il conjugue son homosexualité au rythme de ses clients, nombreux, et de plus en plus violents. Ou malades, puisque les signes physiques du sida, en 1991, lais-



SOURCE ALLIANCE VIVAFILM

Une scène de *Mysterious Skin*.

sent des traces, rebutantes pour celui dont la beauté représente l'unique gagne-pain.

Même si, pour des raisons légales, les gestes de nature sexuelle sont souvent relégués au hors-champ, Gregg Araki utilise le visage candide de Brian, et celui plus espiègle de Neil, pour illustrer ce passage douloureux, accéléré, de l'enfance naïve à une adolescence en miettes. Alors que le lien qui unit les deux garçons apparaît ténu, ces deux existences appelées à s'entrecroiser offrent suffisamment de contrastes pour montrer à quel point les dommages de la pédophilie sont dévastateurs, sur tous les plans. Et que les stratégies réparatrices s'avèrent aussi diversifiées que surprenantes.

Alors que certains auraient préféré le voir encore cantonné dans la frange excentrique d'un certain cinéma gai, Gregg Araki se fait plus inclusif que jamais, proposant des personnages à la sexualité assumée (Neil) ou imprécise (Brian), entourés d'ami(e)s qui ne répondent pas toujours aux stéréotypes les plus éculés. Et les plus pervers, les plus hypocrites, et aussi les plus respectueux de la différence de l'autre, ne sont pas toujours ceux que l'on croit. Ces subtilités qui font la richesse de ces figures, dont la détresse transcende souvent l'insolence ou l'obsession du déni, ne sont qu'une des réussites contenues dans *Mysterious Skin*. Gregg Araki a d'ailleurs le courage de ne pas apporter de solutions rassurantes, ni même un quelconque mode d'emploi, preuve irréfutable qu'il laisse le soin à d'autres de poursuivre la démarche de guérison. Son boulot, celui de cinéaste, il l'accomplit de manière exemplaire.

Collaborateur du Devoir

GÉOGRAPHIE

La première carte de l'Amérique vendue

La première carte géographique portant le nom «Amérique», qui est aussi la première représentation imprimée de la Terre en tant que globe, a été vendue à Londres hier chez Christie's pour le prix record de 545 000 livres (1 245 000 \$CAN). Le précédent record pour une carte en un seul feuillet était de 125 000 livres (285 000 \$CAN).

Le document date de 1507, soit 15 ans après la «découverte» du Nouveau Monde attribuée par convention à Christophe Colomb. La carte, composée d'une feuille découpée en 12 panneaux oblongs hauts de 18 centimètres, distingue entre Amérique du Nord et du Sud et mentionne pour la première fois un océan Pacifique. Ce document exceptionnel a été acquis par un marchand londonien pour le compte d'un client resté anonyme.

Quatre exemplaires en sont recensés. Celui proposé à Londres a été découvert dans sa collection par un amateur européen qui avait lu un article de presse sur le sujet. Signé Martin Waldseemüller, elle était estimée entre 500 000 et 800 000 livres (1 130 000 à 1 808 000 \$CAN).

Cette carte de 1507 est le fruit de l'effort du duc de Lorraine René II, qui réunit en 1505 un groupe de savants au monastère de Saint-Dié, dans les Vosges (est de la France) pour les faire travailler à une représentations modernes celle héritée des anciens Grecs anciens.

En 1507, leur travail, intitulé en latin «*Cosmographie Introductio*», mentionnait la nouvelle masse à l'Ouest et décidait de la nommer «*America*» d'après Amerigo (en français, Aymeric) Vespucci.

Agence France-Presse

EN BREF

René Dupéré reçoit un doctorat honoris causa

L'Université Laval octroie à René Dupéré un doctorat *honoris causa* et fait de lui un docteur en musique en reconnaissance de son travail de composition. Le doctorat d'honneur est la plus haute distinction qu'une université accorde à une personne dont le rayonnement est jugé remarquable et exemplaire dans l'une des sphères d'activité de l'institution. Selon l'Université Laval, René Dupéré rejoint par cette nomination les Marc-André Lemelin, Hubert Reeves, Louis Lortie, Robert LePage et Luc Plamondon au sein du club sélect des grands Québécois qui ont marqué les temps modernes de façon phénoménale. René Dupéré a vendu plus de deux millions de disques et sa contribution au succès du Cirque du Soleil durant plus d'une décennie est incontestable. Le doctorat *honoris causa* sera remis à René Dupéré le 19 juin. — *Le Devoir*

Prix Graff 2005

L'artiste Jocelyn Robert se mérite cette année le 10^e Prix Graff. Considéré comme l'une des figures de pointe des arts médiatiques au Québec, Jocelyn Robert est fondateur d'Avatar, laboratoire de création, de production et de diffusion de l'art audio et électronique, situé à Québec. Son œuvre multidisciplinaire explore autant l'image que le son, l'installation, la performance, la vidéo et l'écriture. Il a également produit des disques, des œuvres radiophoniques et créé des trames sonores pour le théâtre et des vidéos. Il a obtenu, en 2002, le 1^{er} prix, catégorie Image, du Transmédiale de Berlin. Deux expositions récentes de l'artiste présentées simultanément au centre Vox et à la Galerie de l'UQAM, à Montréal, ont fait état de la production de l'artiste. Le prix a été institué en 1995 à la mémoire de Pierre Ayot, artiste et fondateur de Graff. — *Le Devoir*

Secrétaire général(e) adjoint(e) et conseiller(ère) juridique

Sous la responsabilité de la directrice des affaires institutionnelles et secrétaire général, la personne recherchée coordonne la préparation et effectue les suivis des dossiers inhérents aux diverses instances institutionnelles et rédige les procès-verbaux ainsi que les résolutions découlant des réunions et des assemblées et voit à la diffusion et à la conservation de l'information institutionnelle. Elle agit à titre de conseiller(ère) juridique particulièrement dans les domaines du droit administratif, propriété intellectuelle et, occasionnellement, en droit immobilier et droit du travail. De plus, elle contribue activement à l'élaboration et au maintien de services de qualité à l'ensemble du personnel, aux étudiants et aux membres extérieurs siégeant à des comités. Elle maîtrise certaines règles de droit et les applique à des situations concrètes.

La personne recherchée détient un diplôme de 1^{er} cycle dans le domaine juridique et un statut de membre en règle du Barreau ou de la Chambre des notaires et une expérience pertinente de cinq années.

Si vous êtes intéressé(e) par ce poste, rendez-vous au site Web de l'École Polytechnique au www.polymtl.ca, sous la rubrique « Liens rapides - Offres d'emploi » afin de prendre connaissance des responsabilités et des exigences du poste.

Mise en candidature

Toute personne intéressée à poser sa candidature à ce poste devra le faire en faisant parvenir son curriculum vitae avant le 28 juin 2005 à l'adresse suivante :

Service des ressources humaines
École Polytechnique
C. P. 6079, succursale Centre-ville
Montréal (Québec) H3C 3A7
Courriel : srh-dotation@polymtl.ca



L'examen des candidatures débutera le plus tôt possible et se poursuivra jusqu'à ce que le poste soit comblé. Seules les candidatures retenues recevront une réponse écrite.

Conformément aux exigences prescrites en matière d'immigration au Canada, cette offre s'adresse de préférence aux citoyens canadiens et aux résidents permanents. Nous offrons des chances d'emploi égales à tous.

IDRC



CRDI



Centre de recherches pour le développement international



Centre de recherches pour le développement international

ADMINISTRATEUR DE PROGRAMME PRINCIPAL, PAUVRETÉ URBAINE ET ENVIRONNEMENT (PUE), (Réf. : 315) (75 587 \$ - 90 704 \$ CAD)

L'initiative de programme PUE vise à donner aux citoyens pauvres un meilleur accès aux services de protection de l'environnement, dont l'alimentation en eau et l'assainissement, la gestion des déchets solides et le drainage, de même qu'à réduire la dégradation du cadre de vie et la vulnérabilité aux catastrophes naturelles. L'initiative de programme PUE appuiera le travail d'équipes composées d'intervenants multiples (chercheurs, groupes communautaires, représentants des administrations publiques et autres) qui cerneront les problèmes prioritaires des citoyens démunis, mettront à l'essai diverses solutions pressenties et contribueront à rehausser les politiques, la planification et les pratiques.

Le/La candidat(e) choisi(e), possède un diplôme de doctorat ou de maîtrise doublé d'une expérience considérable dans une discipline appliquée pertinente associée à l'environnement et à la gestion des ressources naturelles, par exemple, le génie, les sciences de l'environnement, la biologie, la géographie physique ou les sciences agronomiques, et expérience relative aux aspects sociaux des problèmes environnementaux, comme les rapports de force, la gouvernance et le développement participatif. Au moins cinq années d'expérience pertinente, dont de l'expérience en recherche et en gestion de la recherche en ce qui a trait à des questions liées à l'environnement urbain et aux ressources naturelles est essentielle. Une expérience de travail en Asie serait un atout. Poste bilingue anglais et français.

Prière de faire parvenir son C.V. à Concours 315 au plus tard le 24 juin 2005, par courrier électronique à competitions@idrc.ca ou par télécopieur au (613) 238-7230. Les demandes par voie postale sont envoyées à: Ressources humaines, CRDI, B.P. 8500, Ottawa (Ontario), Canada K1G 3H9.

Pour en savoir plus sur le CRDI et pour prendre connaissance de la description de poste, vous êtes invités à visiter le site Web du Centre (<http://www.idrc.ca/careers>).

Nous remercions de leur intérêt les personnes qui répondront à cette annonce tout en nous réservant de ne communiquer qu'avec les candidat(e)s dont les qualifications et l'expérience correspondent le mieux aux exigences du poste.

Le CRDI est un des organismes chefs de file voués à la production et à l'application de nouveaux savoirs répondant aux défis du développement international. Le CRDI vient en aide à la recherche dans les pays en développement dans le dessein de contribuer à la solution des graves problèmes de l'heure et favoriser la création de réseaux internationaux en vue de l'application et de la mise en valeur des connaissances produites. Le CRDI est une société d'État ayant son siège à Ottawa et des bureaux régionaux situés en Afrique, en Asie et en Amérique latine.

Le CRDI respecte les normes d'équité en matière d'emploi et invite les personnes qualifiées des groupes suivants à poser leur candidature: femmes, hommes, membres d'une minorité visible, autochtone et personnes handicapées.

25 ans de PARTENARIAT avec l'industrie du taxi !

- Financement taxi
- Refinancement taxi
- Hypothèque maison
- Marge de crédit
- Aucuns frais
- etc, etc, etc ...

Informez-vous !
Vous serez surpris
de voir comment
c'est FACILE d'obtenir
du financement taxi
avec Desjardins !

Caisse populaire Desjardins
de l'Ouest de Villeray

(514) 382-6096 poste 418

Caisse populaire Desjardins
Allard - Saint-Paul

(514) 765-3577 poste 254



N'oubliez pas nos ristournes...\$\$\$!

FINANCEMENT TAXI

AVIS LÉGAUX ET APPELS D'OFFRES

La suite des avis se trouve en page C 10

AVIS À TOUS NOS ANNONCEURS

Veuillez, s'il vous plaît, prendre connaissance de votre annonce et nous signaler immédiatement toute anomalie qui s'y serait glissée.

En cas d'erreur de l'éditeur, sa responsabilité se limite au coût de la parution.

AVIS LÉGAUX & APPELS D'OFFRES

HEURES DE TOMBÉE

Les réservations doivent être faites avant 16h00 pour publication deux (2) jours plus tard.

Publications du lundi:
Réservations avant 12 h 00 le vendredi

Publications du mardi:
Réservations avant 16 h 00 le vendredi

Tél.: 985-3344 Fax: 985-3340
Sur Internet:
www.ledevoir.com/avis.html
www.ledevoir.com/offres.html
Courriel: avisdev@ledevoir.com

JEAN FORTIN & ASSOCIÉS syndics

AVIS AUX CRÉANCIERS DE LA PREMIÈRE ASSEMBLÉE

Dans l'affaire de la faillite de :
9089-2183 QUÉBEC INC., société légalement constituée ayant une place d'affaires et siège social au 5030, rue Pelchat à Laval (Qc) H7K 2T8, et faisant affaires sous la raison sociale J.P.N. Électrique.

Avis est donné que **9089-2183 QUÉBEC INC.**, a fait cession de ses biens le 3 juin 2005 et que la première assemblée des créanciers sera tenue le 22 juin 2005 à 9 h 30 au bureau du Syndic à l'adresse suivante : 1, Place Laval, bureau 162, Laval (Québec).

Le 8 juin 2005.

Jean Fortin & Associés Syndics Inc.
Tél. : (450) 442-3260 www.jeanfortin.com



SOCIÉTÉ DES CASINOS DU QUÉBEC INC.

APPEL DE PROPOSITIONS NO 05-518
SERVICES DE FIRMES EN COMMUNICATION ET DESIGN GRAPHIQUE
CLÔTURE : LE 29 JUIN 2005
11 H, HEURE LOCALE

La Société des casinos du Québec Inc., filiale de Loto-Québec, désire recevoir des offres relativement au recrutement de deux (2) ou trois (3) firmes spécialisées en communication et design graphique pour son siège social et le Casino de Montréal.

Les fournisseurs peuvent obtenir l'information sur l'appel de propositions en visitant le site Internet de l'entreprise :

www.loto-quebec.com

ou en se présentant à :

Direction de l'approvisionnement de Loto-Québec
500, rue Sherbrooke Ouest, 18^e étage
Montréal (Québec) H3A 3G6

Du lundi au vendredi entre 9 h et 12 h et entre 13 h 30 et 16 h
Émis le 11 juin 2005



SOCIÉTÉ DES CASINOS DU QUÉBEC INC.



RESTO-CASINO INC.

HÔTELLERIE ET RESTAURATION

APPEL DE PROPOSITIONS NO 05-521

SERVICES DE CONCEPTION GRAPHIQUE POUR LE CASINO DU LAC-LEAMY, SON THÉÂTRE AINSI QUE POUR L'HÔTEL HILTON LAC-LEAMY

CLÔTURE : LE 27 JUIN 2005
11 H, HEURE LOCALE

La Société des casinos du Québec Inc. et Resto-Casino Inc., filiales de Loto-Québec, désirent recevoir des offres relativement à des services de conception graphique pour le Casino du Lac-Leamy, son Théâtre ainsi que pour l'hôtel Hilton Lac-Leamy.

Les fournisseurs peuvent obtenir l'information sur l'appel de propositions en visitant le site Internet de l'entreprise :

www.loto-quebec.com

ou en se présentant à :

Direction de l'approvisionnement de Loto-Québec
500, rue Sherbrooke Ouest, 18^e étage
Montréal (Québec) H3A 3G6

Du lundi au vendredi entre 9 h et 12 h et entre 13 h 30 et 16 h
Émis le 11 juin 2005

SOCIÉTÉ DES CASINOS DU QUÉBEC INC.

APPEL DE PROPOSITIONS NO 05-519

SPÉCIALISTES DE SCÈNE POUR LE THÉÂTRE ET LES AUTRES ZONES DE PERFORMANCE DU CASINO DU LAC-LEAMY

CLÔTURE : LE 5 JUILLET 2005
11 H, HEURE LOCALE

La Société des casinos du Québec Inc., filiale de Loto-Québec, désire retenir les services d'une firme spécialisée pour fournir des spécialistes de scène pour le Théâtre et les autres zones de performance du Casino du Lac-Leamy.

Les fournisseurs peuvent obtenir l'information sur l'appel de propositions en visitant le site Internet de l'entreprise :

www.loto-quebec.com

ou en se présentant à :

Direction de l'approvisionnement de Loto-Québec
500, rue Sherbrooke Ouest, 18^e étage
Montréal (Québec) H3A 3G6

Du lundi au vendredi entre 9 h et 12 h et entre 13 h 30 et 16 h
Émis le 11 juin 2005

LOI SUR LA FAILLITE ET L'INSOLVABILITÉ

AVIS DE LA PREMIÈRE ASSEMBLÉE

Article 102 (4)

N^o Cour. 500 11-028410-054
N^o Ordon. 41-027947

Dans l'affaire de la faillite de :
VAN-ACTION INC. Corporation légalement constituée ayant son siège social au 4870, rue Courval, St-Laurent (Qc) H4T 1L1.

AVIS est, par les présentes, donné que la faillite de Van-Action Inc. est survenue le 2^e jour de juin 2005 et que la première assemblée des créanciers sera tenue le 22 juin 2005 à 14 h 00 de l'après-midi, au bureau du Séquestre Officiel situé au 5, Place Ville-Marie, 8^e étage, dans la ville de Montréal, dans la province de Québec.

Date de Longueuil, ce 2^e jour de juin 2005.

SAMSON BÉLAIR/DELOITTE & TOUCHE INC.
Syndic et gestionnaires
Ronald P. Gagnon, LL.B., CIRP, syndic
1111, rue St-Charles Ouest
Tour Est, bureau 550
Longueuil (QC) J4K 5G4
Tél. : (450) 670-4270

Deloitte.

Samson Bélaïr/Deloitte & Touche

JEAN FORTIN & ASSOCIÉS syndics

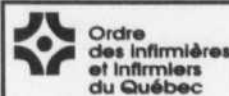
AVIS AUX CRÉANCIERS DE LA PREMIÈRE ASSEMBLÉE

Dans l'affaire de la faillite de :
TISSUS LE GANT BLANC 2001 INC., société légalement constituée ayant son siège social et sa place d'affaires au 6700, Chemin Côte-des-Neiges, bureau 173, Montréal (Québec) H3S 2B2.

Avis est donné que **TISSUS LE GANT BLANC 2001 INC.**, a fait cession de ses biens le 31 mai 2005 et que la première assemblée des créanciers sera tenue le 15 juin 2005 à 9 h 30 au bureau du Syndic à l'adresse suivante : 50, Place Crémazie Ouest, suite 404, Montréal (Québec).

Le 7 juin 2005.

Jean Fortin & Associés Syndics Inc.
Tél. : (450) 442-3260 www.jeanfortin.com



AVIS DE RADIATION

En vertu de l'article 156 du Code des professions L.R.Q., c. C-26, avis est donné que :

OLIVIER PUCHER, infirmier, permis n^o : 201 0517, ayant son domicile professionnel à Montréal, a été reconnu coupable par le Comité de discipline de l'Ordre des infirmières et infirmiers du Québec, de l'infraction suivante :

Le ou vers le 26 mai 2003, a fait preuve de violence physique envers une cliente en la frappant au visage, contrevenant ainsi à l'article 37 du Code de déontologie des infirmières et infirmiers, R.R.Q., c. I-8, r.A.1, adopté en vertu du Code des professions, L.R.Q., c. C-26.

Le 6 mai 2005, par décision sur culpabilité et sanction, le Comité de discipline a sanctionné l'intimé par une radiation temporaire du tableau de l'Ordre pour une période de trois (3) ans. Le Comité de discipline a également limité la pratique professionnelle de l'intimé pour une période de deux (2) ans, débutant à la fin de sa période de radiation et ce, de la façon suivante : l'intimé ne pourra effectuer des interventions auprès de patients que sous la supervision d'une (e) autre infirmière ou infirmier.

Par conséquent, **Olivier Pucher** est radié du tableau de l'Ordre du 9 juin 2005 au 9 juin 2008 inclusivement et condamné à payer les déboursés encourus conformément à l'article 151 du Code des professions.

La secrétaire substitut du Comité de discipline

AVIS AUX CRÉANCIERS DE LA PREMIÈRE ASSEMBLÉE

AVIS

AVIS est par les présentes donné que le 31 mai 2005, **6088368 CANADA INC.**, a fait cession de ses biens, corps politique légalement constitué, situé au 9475, Meilleur, Suite 600, Montréal (Québec), et que la première assemblée des créanciers sera tenue le 21 juin 2005 à 10 h au bureau du syndic, 8585, boul. Saint-Laurent, bureau 210, Montréal (Qc).

G. BILL HAFNER, CIRP Syndic
8585, boul. St-Laurent
Bureau 210
Montréal (Québec) H2P 2M9
Tél. : (514) 382-6722
Télec. : (514) 382-9328

AVIS AUX CRÉANCIERS DE LA PREMIÈRE ASSEMBLÉE

AVIS

AVIS est par les présentes donné que le 31 mai 2005, **9094-8571 QUÉBEC INC. (L'EXPRESS V.I.P.)**, a fait cession de ses biens, corps politique légalement constitué, situé au 1880, de Lunenburg, Suite 10, Laval (Québec), et que la première assemblée des créanciers sera tenue le 21 juin 2005 à 10 h au bureau du syndic, 8585, boul. Saint-Laurent, bureau 210, Montréal (Qc).

G. BILL HAFNER, CIRP Syndic
8585, boul. St-Laurent
Bureau 210
Montréal (Québec) H2P 2M9
Tél. : (514) 382-6722
Télec. : (514) 382-9328



LES ENFANTS DU MONDE ONT BESOIN DE VOTRE AIDE

▲ comme coopérant
▲ comme bénévole
▲ comme donateur

(514) 387-2541, poste 240
Nous vous aiderons à les aider
www.monde.ca

Avis public

Commission des transports du Québec

Les demandes contenues au présent avis sont publiées conformément au Règlement sur la procédure de la Commission des transports du Québec. Le texte complet de ces demandes peut être consulté aux bureaux de la Commission.

Toute personne qui désire appuyer ou s'opposer à une demande a un délai de 10 jours de la date de publication pour présenter ses observations à la Commission, en transmettre copie au demandeur et payer les frais requis.

AUTOBUS

M05-00963-9
Chalifoux, Michel
329, rue Joseph-Germain
Bois-des-Filiers QC J6Z 4H9
ET DEMANDEUR-CÉDANT
Landry, Pierre
4221, boul. Lévesque
Laval QC H7E 2R5
TRANSFERT : 0-M-000898-001C : scolaire

M05-00974-6
SOCIÉTÉ DE TAXI WINDSOR INC.
1305, rue Calixa-Lavallée
Saint-Hyacinthe QC J2S 3E7

M05-00987-8
MAINTIEN DE PERMIS : 8-M-001104-002A
Micheline Frenière (remplacé par Serge Parenteau) et Sylvain Latour (remplacé par Michel Rioux)

M05-00987-8
BRISSETTE & FRÈRES LIMITEE
1250, rue Notre-Dame
Berthierville QC J0K 1A0
PROC. : CAIN LAMARRE CASGRAIN WELLS
ET DEMANDEUR-CÉDANT
AUTOBUS PROFESSIONNELS INC
1325, Montée Masson
Laval QC H7E 4P2
TRANSFERT : 7-M-001378-012A : nolisé

M05-00987-8
AUTOBUS LAVAL LTEE
445, rue des Alleghans, bureau 201
Beauport QC G1C 4N4
PROC. : LES AVOCATS POULIOT L'ÉCUEYER S.E.N.C.
DEMANDE : NOLISÉ

M05-00951-4
Territoire : Québec, Neuville, Donnacona, Cap-Santé, Portneuf, Deschambault-Grondines, Sainte-Anne-de-la-Pérade, Champlain, Trois-Rivières, Louiseville, Berthierville, Saint-Sulpice, Repentigny, Lévis, Saint-Apollinaire, Laurier-Station, Sainte-Eulalie, Saint-Cyrille-de-Wendover, Sainte-Hélène-de-Bagot, Saint-Hyacinthe, Mont-Saint-Hilaire, Sainte-Julie
Horaire/fréquence : sur demande

Clientèle : groupe composé de personnes participant à des forfaits voyage développés et mis en marché par Groupe Voyages Québec dont l'une des destinations du voyage doit être obligatoirement le casino de Montréal.
Catégorie : A1
Durée : 5 ans

M05-00670-4
AUTOCARS JASMIN INC
5675, rue des Tourelles
Québec QC G2J 1P7
PROC. : LANGLOIS KRONSTROM DESJARDINS

M05-00961-3
DEMANDE : ABONNEMENT
Territoire : service 1 : de Saint-Ludger-de-Milot à Chute-des-Passes (Chantier Péribonka IV). Service 2 : Chute-des-Passes (du campement principal (Chantier Péribonka IV) aux chantiers (lieux de travail))

M05-00672-0
Horaires/fréquence : service 1 : vendredi, samedi, dimanche, lundi, et sur demande. Service 2 : tous les jours, sur demande
Clientèle : les travailleurs de la société Bauer Fondations Canada Inc.
Catégorie : A1
Date de fin : 30 septembre 2006

M05-00969-6
Fortin, Jocelyn
(Autobus Fortin)
48, rue Ernest Veilleux
Baie-Saint-Paul QC G3Z 1C7
MODIFICATION DE PARCOURS : TOURISTIQUE : 7-Q-001299-003A

M05-00969-6
Ajout d'un deuxième parcours : départ de Baie-Saint-Paul, route 362, chemin Ste-Catherine, rang St-Ours, rang Ste-Marie ou Premier rang, Cartier Sud, Cartier Nord, Cinquième rang, route 138 jusqu'à Baie-Saint-Paul ou route 138, chemin St-Laurent. Les arrêts 1, 2, 3 sont identiques au parcours 1. Quatrième arrêt : Cinquième rang : en face du numéro civique 12, rue sur le contrefort des Laurentides (Mont du Lac des Cygnes). Cinquième arrêt : au 695, chemin St-Laurent, rue sur la rivière du Gouffre et explication du phénomène d'érosion.
Date de fin : 1er octobre 2007

M05-00951-4
TAXI
Lavoie, Denis
590, rue Pisciculture
Saint-Faustin - Lac-Carré QC J0T 1J2
ET DEMANDEUR-CÉDANT
Patry, Carmen
15, 7e Rang
Mont-Tremblant QC J8E 1Y4

M05-00959-7
Wanna, Nazar et Ajrouche, Ghassan
273, 61e Avenue
Laval QC H7V 2E4
PROC. : Me Jean Chayer
ET DEMANDEUR-CÉDANT
Ménard, André
11823, Bois de Boulogne
Montréal, QC H3M 2X5
TRANSFERT : 8-M-215217-002A
A.11 Montréal

M05-00961-3
JULIE-CHRISTINE TRANSPORT
2470, rue Barbe
Laval QC H7T 1Z8
ET DEMANDEUR-CÉDANT
Jarry, Gaston
893, rue Corbeil
Laval QC H7X 1Z3
TRANSFERT : 7-M-201820-001A
A.8 Laval

M05-00967-0
TRANSPORT ALTERNATIF VALLÉE DE LA GATINEAU
195, Chemin Rivière-Gatineau Nord
Bouchette QC J0X 1E0
DEMANDE D'AUTORISATION DE SPÉCIALISER EN SERVICE D'ACCOMPAGNEMENT MÉDICAL LE PERMIS DEMANDÉ DANS LA DEMANDE 5-M-221622-101-5
Agglomération Maniwaki

M05-00969-6
SOCIÉTÉ DE TAXI WINDSOR INC.
1305, rue Calixa-Lavallée
Saint-Hyacinthe QC J2S 3E7
AUTORISATION D'ACQUISITION D'INTÉRÊT : 9-M-220240-001A
Micheline Frenière (remplacé par Serge Parenteau) et Sylvain Latour (remplacé par Michel Rioux)

M05-00976-1
Senneville, Yvon
2912, route 125, app. 1
Sainte-Julienne QC J0K 2T0
PROC. : Me Jacques Côté
ET DEMANDEUR-CÉDANT
Larouche, René
(Taxi A.A. enr.)
1400, rue Collin
Rawdon QC J0K 1S0
TRANSFERT : 6-M-216415-001A-004A
Agglomération Sainte-Julienne

M05-00982-9
TRANSPORT ISHWAR
8272, rue Cordner
LaSalle QC H8N 2N2

M05-00983-7
ET DEMANDEUR-CÉDANT
Arsenault, Jean
4, rue Baron
Saint-Constant QC J5A 2C4
TRANSFERT : 6-M-218718-001A
A.11 Montréal

M05-00984-5
Lafleur, Michel
1734, avenue Énard
Montréal QC H4E 2C5
ET DEMANDEUR-CÉDANT
Lafleur, Romuald
1125, rue Dawson
Dorval QC H9S 1X9
TRANSFERT : 0-M-217070-001A
A.12 Ouest de Montréal

M05-00988-6
Pereira, José
(J.P. Limo)
7340, 8e Avenue
Montréal QC H2A 3C9
PROC. : Me Jean Chayer
ET DEMANDEUR-CÉDANT
Revah, Simon
2057, rue Bonin
Saint-Laurent QC HAM 1A1
TRANSFERT : SERVICE SPÉCIALISÉ RESTREINT DE LIMOUSINE DE GRAND LUXE : 1-M-207351-006A
L'ensemble du territoire du Québec

M05-00992-8
Nohra, Georges
237, rue Jean-Lesage
Gatineau QC J9J 2S3
PROC. : Me André Trépanier
ET DEMANDEUR-CÉDANT
Tabbal, Walid
444, boulevard Greber, app. 18
Gatineau QC J8T 5R5
TRANSFERT : 3-M-219750-001A
Agglomération Aylmer

M05-00995-1
Carvajal, Pedro Antonio
5719, rue Alain
Brossard QC J4Z 1H3
PROC. : BEAULIEU TREMBLAY
ET DEMANDEUR-CÉDANT
Marina, Rania
3775, rue Lemery
Brossard QC J4Y 3G8
TRANSFERT : 9-M-220844-001A
A.3 Candiac-Laprairie

M05-00995-1
SANTO LIMOUSINES INC.
4949, boul. Métropolitain Est, bureau 126
Saint-Léonard QC H1R 1Z6
PROC. : ROBINSON SHEPPARD SHAPIRO
ET DEMANDEUR-CÉDANT

M05-01002-5
LIMOUSINE MONTROYAL (1998) INC.
15, boul. St-Joseph
Lachine QC H8S 2K9
TRANSFERT : SERVICE SPÉCIALISÉ RESTREINT DE LIMOUSINE DE GRAND LUXE : 2-M-218712-041A
L'ensemble du territoire du Québec

M05-01004-1
9156-3734 QUÉBEC INC.
9040, rue Copernic
Saint-Léonard QC H1R 3M4
PROC. : BEAULIEU TREMBLAY
ET DEMANDEUR-CÉDANT
BRENKA LIMOUSINES INC.
1390, rue William, bureau 100
Montréal QC H3C 1R7
TRANSFERT : SERVICE SPÉCIALISÉ RESTREINT DE LIMOUSINE DE GRAND LUXE : 2-M-214711-011A
L'ensemble du territoire du Québec

M05-01004-1
Millien, Carlo
5800, rue Jarry Est, app. 0307
Saint-Léonard QC H1P 3B1
PROC. : Me Jean Chayer
ET DEMANDEUR-CÉDANT
Henri, Alix
1811, rue Frontenac
Terrebonne QC J6X 2T4
TRANSFERT : 3-M-213027-006A
A.11 Montréal

M05-01005-8
9135-7061 QUÉBEC INC.
4856, rue Clark
Montréal QC H2T 2T5
PROC. : Me Jean Chayer
ET DEMANDEUR-CÉDANT
AUTOS GUY PRECOURT INC.
(Limo G.P. Enr.)
3882, rue de Vincennes
Terrebonne QC J6X 2H1
TRANSFERT : SERVICE SPÉCIALISÉ RESTREINT DE LIMOUSINE DE GRAND LUXE : 1-M-215891-020A
L'ensemble du territoire du Québec

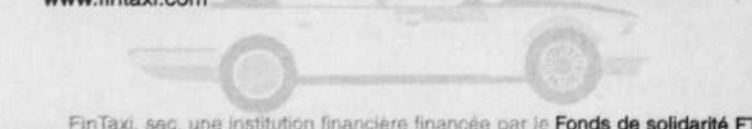
M05-01007-4
Wilson Simon et Marie Marguécie
Sainlias en copropriété
8731, rue Jeanne-Mance
Montréal QC H2N 1X3
PROC. : Me Jean Chayer
ET DEMANDEUR-CÉDANT
Vigie, Jean-Marie
3160, rue Luzerne
Laval QC H7E 2G8
TRANSFERT : 1-M-220305-001A
A.2 Longueuil

M05-01008-2
Adresses de courrier :
200, chemin Sainte-Foy, 7^e étage
Québec (Québec) G1R 5V5
545, boulevard Crémazie Est,
10^e étage, bureau 1000
Montréal (Québec) H2M 2V1
Téléphone sans frais : 1 888 461-2433
Internet : www.ctq.gouv.qc.ca
Secrétaire de la Commission
des transports du Québec

Québec

FIN TAXI .sec
www.fintaxi.com

Acquition.biz
www.acquition.biz



FinTaxi, sec, une institution financière financée par le Fonds de solidarité FTQ

Pour ACHETER ou VENDRE permis de taxi.
Et FINANCER la transaction.
FIN TAXI et Acquition.biz s'associent. Pour en savoir plus : www.fintaxi.com
ou appelez au (514) 353-2757 sans frais 1 866 227-2091

LES SPORTS

Grand Prix de Formule 1 du Canada

Peter Sauber atténue la portée de sa mésentente avec Jacques Villeneuve

GUY ROBILLARD

Lorsque Peter Sauber a lancé une invitation aux journalistes locaux pour un petit déjeuner hier matin, il ne pouvait prévoir qu'il se ferait crucifier par Jacques Villeneuve dans les journaux du jour.

Ou peut-être s'en doutait-il... Mais peu importe, s'il faut le croire, puisqu'il prétend ne pas lire les journaux, du moins ce qui le concerne.

Lorsqu'on lui a montré l'article qui faisait une bonne demi-page d'un quotidien montréalais avec photo de Villeneuve coiffé d'une casquette Sauber Petronas, Sauber a émis le commentaire suivant: «D'abord, je suis très heureux de la publicité qu'on nous fait. Bien sûr, j'aurais mieux aimé que Jacques soit plus souriant [il fait une moue dépitée]. Et de toute façon, quand il s'exprime en français, ça ne me dérange pas tellement...»

Le grand patron suisse de l'écurie qui porte son nom a fait ce commentaire en allemand puisque c'est dans cette langue qu'il a répondu aux journalistes par le truchement d'un interprète, estimant que son anglais n'est pas assez bon.

Dans le journal, Villeneuve disait parler à un mur quand il s'adresse à Sauber puisque celui-ci ne tiendrait aucunement compte de ses observations. Pas plus, lui reproche-t-il encore, qu'il n'utilise son image d'ancien champion pour faire du marketing et tenter d'obtenir plus d'argent.

«C'est normal, a-t-il dit à nouveau, qu'un vétérinaire pilote comme lui fasse connaître son mécontentement.» Sauber a aussi affirmé que «le plus important est que Jacques communique avec son ingénieur». A ce sujet, Villeneuve dit très bien s'entendre avec Giampaolo Dall'Ara.

Quant au marketing, Sauber a dit faire son possible mais que ce n'était pas facile de trouver des commanditaires...

Cela dit, «nos relations personnelles sont absolument normales, a-t-il répété avec insistance. Il faudrait quelque chose de très sérieux pour qu'on ne s'entende plus.» Sauber a beaucoup insisté sur un autre point: «Quand je dis que Villeneuve est lent, je parle seulement de son tour rapide en qualifications, ou tu pourrais aller plus vite.»

Sauber a clairement reconnu cependant que la voiture était aus-

si en cause et n'était pas suffisamment rapide.

Sauber n'a pas offert une réponse politiquement correcte quand on lui a demandé si, sachant ce qu'il sait maintenant, il reprendrait Villeneuve. Il a préféré ne pas répondre...

Aussi, il a refusé de confirmer que Villeneuve sera de retour l'an prochain en dépit de son contrat de deux ans.

En attendant, il estime avec humour qu'une voiture mieux préparée pourrait gagner une seconde et Villeneuve en ajouter une autre. On roulerait alors en Cadillac!

Presses canadienne

BASEBALL

LIGUE NATIONALE

Section Est				
G	P	Moy.	Diff.	
Washington	34	26	567	—
Philadelphie	33	28	541	1 1/2
Atlanta	31	28	525	2 1/2
New York	31	29	517	3
Floride	29	28	509	3 1/2

Section Centrale				
G	P	Moy.	Diff.	
St. Louis	38	21	644	—
Chicago	31	27	534	6 1/2
Pittsburgh	28	30	483	9 1/2
Milwaukee	28	31	475	10
Cincinnati	24	35	407	14
Houston	23	35	397	14 1/2

Section Ouest				
G	P	Moy.	Diff.	
San Diego	35	25	583	—
Los Angeles	31	28	525	3 1/2
Arizona	32	29	525	3 1/2
San Francisco	25	33	431	9
Colorado	19	39	328	15

Hier

Milwaukee à Philadelphie
Interligue
 Boston à Chicago Cubs
 Detroit au Colorado
 Tampa Bay à Pittsburgh
 Seattle à Washington
 Baltimore à Cincinnati
 L.A. Angels à N.Y. Mets
 Oakland à Atlanta
 Texas en Floride
 Toronto à Houston
 N.Y. Yankees à St. Louis
 Kansas City en Arizona
 Chicago White Sox à San Diego
 Cleveland à San Francisco
 Minnesota à Los Angeles

Aujourd'hui

Milwaukee à Philadelphie, 19h05
Interligue
 Oakland à Atlanta, 15h15
 Boston à Chicago Cubs, 15h15
 N.Y. Yankees à St. Louis, 15h15
 Texas en Floride, 18h05
 Tampa Bay à Pittsburgh, 19h05
 Seattle à Washington, 19h05
 Toronto à Houston, 19h05
 L.A. Angels à N.Y. Mets, 19h10
 Baltimore à Cincinnati, 19h10
 Detroit au Colorado, 20h05
 Kansas City en Arizona, 21h40
 Chicago White Sox à San Diego, 22h05
 Minnesota à Los Angeles, 22h10
 Cleveland à San Francisco, 22h15

Demain

Milwaukee à Philadelphie, 13h35
Interligue
 Seattle à Washington, 13h05
 Oakland à Atlanta, 13h05
 Texas en Floride, 13h05
 L.A. Angels à N.Y. Mets, 13h10
 Baltimore à Cincinnati, 13h15
 Tampa Bay à Pittsburgh, 13h35
 Toronto à Houston, 14h05
 N.Y. Yankees à St. Louis, 14h15
 Detroit au Colorado, 15h05
 Chicago White Sox à San Diego, 16h05
 Cleveland à San Francisco, 16h05
 Minnesota à Los Angeles, 16h10
 Kansas City en Arizona, 16h40
 Boston à Chicago Cubs, 20h05

LIGUE AMÉRICAINNE

Section Est				
G	P	Moy.	Diff.	
Baltimore	35	24	583	—
Boston	32	27	542	3
Toronto	31	29	517	4 1/2
New York	29	30	492	6
Tampa Bay	20	40	333	15 1/2

Section Centrale				
G	P	Moy.	Diff.	
Chicago	40	19	678	—
Minnesota	35	23	603	4 1/2
Cleveland	28	30	483	11 1/2
Detroit	27	30	474	12
Kansas City	19	40	322	21

Section Ouest				
G	P	Moy.	Diff.	
Los Angeles	34	25	576	—
Texas	32	26	552	1 1/2
Seattle	26	32	448	7 1/2
Oakland	23	36	390	11

Lock-out

Joueurs et propriétaires se reverront une nouvelle fois lundi à Toronto

New York — Les dirigeants de la LNH et les représentants de l'Association des joueurs de la LNH ont mis fin hier à quatre jours de négociations sans que l'on confirme qu'un accord soit intervenu relativement au plafond salarial.

«Nous nous sommes réunis en petits groupes ces quatre derniers jours au cours desquels des sujets d'ordre économique ont été discutés et passés en revue», a fait savoir Ted Saskin, directeur principal de l'Association des joueurs, dans un bref communiqué. «Les deux parties vont poursuivre les négociations en petits comités, lundi, à Toronto.»

La LNH a émis un commentaire plus optimiste sans toutefois préciser la nature des discussions.

«Il y a eu un bon dialogue et des progrès ont été enregistrés sur les sujets touchant le renouvellement de la convention collective», a indiqué Bill Daly, vice-président administratif et conseiller juridique de la LNH, dans un bref communiqué. «Nous allons poursuivre les discussions au début de la semaine prochaine.»

Dans son édition de mercredi, le quotidien The Globe and Mail a affirmé qu'un accord était survenu touchant le plafond salarial.

Mais le Toronto Sun, citant un directeur général ayant requis l'anonymat, a écrit hier que le commissaire Gary Bettman a nié l'existence d'un tel plafond salarial.

«Je lui ai demandé clairement si l'histoire du plafond salarial était véridique, a relaté le directeur général. Il m'a répondu non.»

Il semblerait que les deux parties soient néanmoins près d'un accord.

Les autres sujets qui font l'objet de négociations incluent l'autonomie des joueurs, l'arbitrage salarial, les tests antidopage, la participation aux Jeux olympiques, et les changements proposés aux règlements.

Presses canadienne

Dans les coulisses du GP..

PATRICK WHITE

Boire du champagne à 10h le matin? Rien de plus normal dans les coulisses du Grand Prix du Canada de Formule 1, en particulier dans les paddocks, où les écuries et les constructeurs ont pignon sur rue.

Les paddocks sont ces hauts lieux où on entre seulement avec des accréditations et des passes spéciales. La sécurité y est extrême et continue. N'entre pas qui veut.

Hier, un petit smog et une forte chaleur étaient compensés par la climatisation de ces lieux feutrés, où une exposition de peinture côtoie les terrasses en bordure de l'eau de l'Île Notre-Dame.

Voisins du Casino de Montréal, les paddocks comprennent un lounge, où invités sélects et amis des écuries se rencontrent pour boire un verre de blanc ou de champagne et grignoter. La vue y est superbe, surplombant la piste Gilles-Villeneuve ainsi que les garages des écuries.

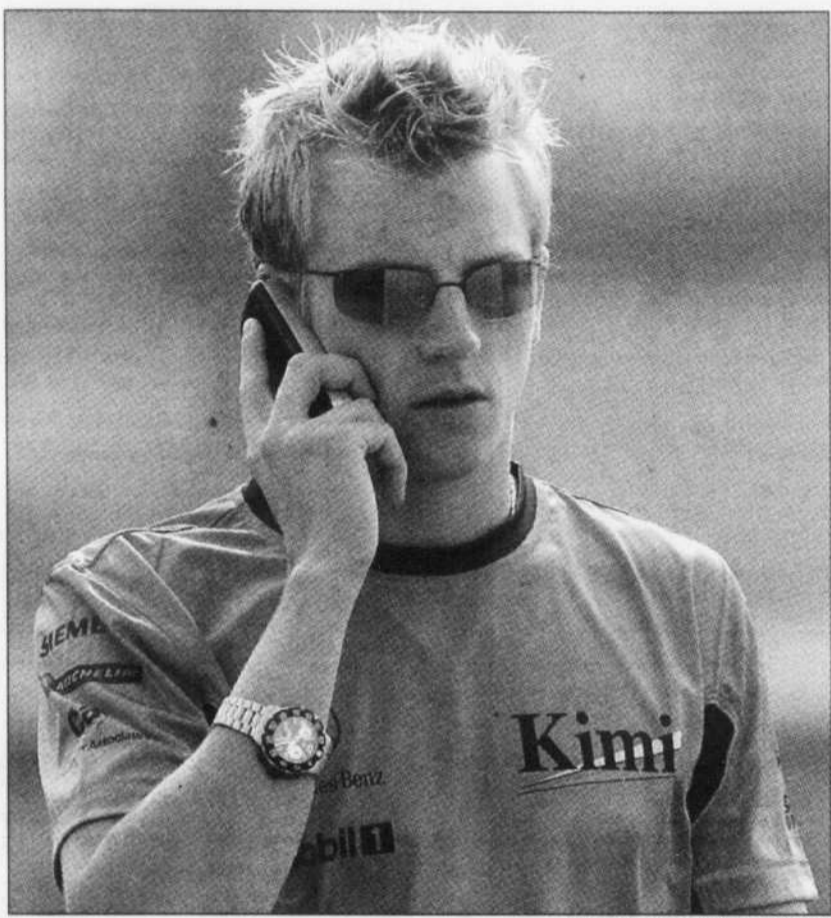
La clientèle internationale frappe à première vue: on y parle toutes les langues du monde, dont l'italien, le portugais, le néerlandais, le suédois et l'anglais.

Le bruit des voitures y est étourdissant, et les bouchons à oreilles sont bienvenus.

Tout près, chaque écurie gère une loge privée pour recevoir clients et amis, avec vue sur le circuit. Les repas y sont servis, on peut accéder à Internet, et également y imprimer ses photos numériques. À chaque endroit, hôtes, hôtesses et serveurs accueillent les convives avec des sourires sympathiques.

En marchant dans les dédales des paddocks, on a un peu le sentiment d'être privilégié. C'est la vie des gens beaux, riches et célèbres. Un bon nombre de personnalités s'y retrouvent, que ce soient les vedettes des télé étrangères et canadiennes, les patrons des écuries et leurs cours quasi princières.

À travers tout cela, il y a aussi les tra-



Didier Debusschere Reuters

Voisins du Casino de Montréal, les paddocks comprennent un lounge, où invités sélects et amis des écuries se rencontrent pour boire un verre. On peut même y croiser un pilote finlandais jasant au cellulaire!

vaillours, les techniciens, les garagistes, les responsables de la sécurité et les ingénieurs.

Chez Michelin par exemple, une quarantaine de personnes sont présentes à Montréal pour le Grand Prix, comme lors des 18 autres GP. Michelin et Bridgestone sont les deux seuls fabricants de pneus qui évoluent en F1. La concurr-

ce y est féroce. Les huit premiers Grands Prix de cette année ont d'ailleurs été remportés par des voitures portant des pneus Michelin.

Les retombées économiques du Grand Prix du Canada de Formule 1 s'élèvent à plus de 80 millions de dollars.

Presses canadienne

AVIS LÉGAUX ET APPELS D'OFFRES

AVIS À TOUS NOS ANNONCEURS

Veuillez, s'il vous plaît, prendre connaissance de votre annonce et nous signaler immédiatement toute anomalie qui s'y serait glissée.

En cas d'erreur de l'éditeur, sa responsabilité se limite au coût de la parution.

AVIS LÉGAUX & APPELS D'OFFRES

HEURES DE TOMBÉE

Les réservations doivent être faites avant 16h00 pour publication deux (2) jours plus tard.

Publications de lundi:
Réservations avant 12 h 00 le vendredi

Publications de mardi:
Réservations avant 16 h 00 le vendredi

Tél.: 985-3344 Fax: 985-3340

Sur Internet:
www.ledivoir.com/avis.html
www.ledivoir.com/offres.html

Courriel: avisdev@ledivoir.com

AVIS DE VENTE PROVINCE DE QUÉBEC DISTRICT DE TERREBONNE NO. DE COUR: 700-22-10734-035 COUR DU QUÉBEC SEARS CANADA INC. Partie demanderesse -vs- EDITH BISSONNETTE Partie défenderesse Le 22 juin 2005 à 10h00 heures de l'avant-midi, au domicile de la partie défenderesse au numéro 215, 22ème avenue, en la ville de Deux-Montagnes et district judiciaire de Terrebonne, seront vendus par autorité de justice les biens et effets de la partie saisie en cette cause, consistant en: -1 VEHICULE FORD WINDSTAR BLANC, -1 BBO AU GAZ FIESTA 400 & ACC., -1 FAX BROTHER INTELL FAX 4750, -ET AUTRES BIENS SAISIS EN CETTE CAUSE. Conditions: argent comptant ou chèque visé. Terrebonne, ce 9 juin 2005 Michel Panneton, huissier GRENIER & ASSOCIES, HUISSIERS (514) 397-9277

AVIS DE VENTE PROVINCE DE QUÉBEC DISTRICT DE MONTRÉAL NO. 586028553 COUR MUNICIPALE LE PERCEPTEUR DE LA COUR MUNICIPALE DE MONTRÉAL Partie demanderesse -vs- VISSI MPU-TU Partie défenderesse Le 22 juin 2005 à 13h00, 969, rue Louvain est, en la ville et district de Montréal, seront vendus par autorité de justice les biens et effets de la partie défenderesse saisis en cette cause, consistant en: UN VEHICULE AUTOMOBILE DE MARQUE SATURN L200 2003, -MMATRICULE FAW1376 PORTANT LE NUMERO DE SERIE: 1G8JUS4F13Y55091 Conditions: argent comptant Montréal, 9 juin 2005 GRENIER & ASSOCIES, HUISSIERS, TEL: (514) 397-9277

AVIS est donné que l'inventaire des biens de feu **Roland BERGERON**, en son vivant domicilié au 3851 boulevard La-Salle (Verdun), Montréal, Québec, H4G 1Z7 et décédé à (Verdun), Montréal, Québec, le quatre décembre 2004, a été fait par le liquidateur successoral, **Gérald PÉLÉ**, peut être consulté à l'étude de: **Me Michelle TREMBLAY**, notaire, 5035 rue de Verdun, suite 300, Arrondissement Verdun, Montréal, Québec, H4G 1N5, téléphone: 766-0800. **DONNÉ** à Montréal, ce 30 mai 2005.

AVIS DE VENTE PROVINCE DE QUÉBEC DISTRICT DE MONTRÉAL NO. 588731905 COUR MUNICIPALE LE PERCEPTEUR DE LA COUR MUNICIPALE DE MONTRÉAL Partie demanderesse -vs- CHARPENTIER NORMAND Partie défenderesse Le 22 juin 2005 à 13h00, 969, rue Louvain est, en la ville et district de Montréal, seront vendus par autorité de justice les biens et effets de la partie défenderesse saisis en cette cause, consistant en: UN VEHICULE AUTOMOBILE DE MARQUE JACURA INTEGRA 1990, -IMMATRICULE 484YN PORTANT LE NUMERO DE SERIE: JH4DA9354LS803038. Conditions: argent comptant Montréal, 9 juin 2005 GRENIER & ASSOCIES, HUISSIERS, TEL: (514) 397-9277

AVIS est par la présente donné à l'effet qu'à compter du 13 juin 2005, les dossiers, livres et registres de **Hélène Marier** pharmacienne seront en la possession de la pharmacie **Claude Bélanger**, 5555 St-Georges, Lévis, 837-2481, dont les heures d'ouvertures sont les suivantes: lundi au vendredi: 8h00 à 21h30, samedi: 9h00 à 18h00, dimanche 10h00 à 18h00.

CANADA PROVINCE DE QUÉBEC DISTRICT DE MONTRÉAL NO. 500-22-110784-058 COUR DU QUÉBEC (Chambre civile)

COMPAGNIE D'ASSURANCE TRADERS GÉNÉRALE Partie demanderesse c. **STEPHANE DAGENAIS** Partie défenderesse **ASSIGNATION**

ORDRE est donné à Stéphane Dagenais de comparaitre au greffe de cette cour au 1, rue Notre-Dame Ouest, à Montréal, au local 1.120 dans les 30 jours de la publication du présent avis dans le journal Le DEVOIR. Si la partie défenderesse comparait, la requête introductive d'instance sera présentée devant le tribunal le 2 septembre 2005, à 9:00 en salle 2.06 au Palais de justice de Montréal. Une copie de la requête introductive d'instance a été remise au greffe, à l'intention de Stéphane Dagenais. **M. Tremblay**, Greffier adjoint

AVIS DE DEMANDE DE DISSOLUTION BLEU VIPERE, INC. / BLUE VIPER, INC.

AVIS est par la présente donné que la compagnie **Bleu Vipère Inc.**, incorporée en vertu de la Partie 1A de la Loi sur les compagnies (Québec), et ayant son siège social dans la ville de Montréal, demandera au Registrateur des entreprises de la Province de Québec, la permission d'obtenir sa dissolution conformément aux dispositions de la Loi sur les compagnies. DATEE à Montréal, ce 9^{ème} jour de juin 2005. **RAVINSKY RYAN** Procureurs pour Bleu Vipère, Inc. / Blue Viper, Inc.

AVIS DE DEMANDE DE DISSOLUTION IMPRIMERIE TREMBORE INC. / TREMBORE PRINTING INC. demandera au Registrateur des entreprises la permission de se dissoudre. Montréal, le 9^{ème} jour de juin 2005. **Solegat Sohier Inc.** Procureurs de la compagnie

AVIS DE DEMANDE DE DISSOLUTION SOCIÉTÉ DE GESTION SIGNATURE INC.

PRENEZ AVIS QUE la compagnie **Société de Gestion Signature inc.**, demandera au Registrateur des entreprises la permission de se dissoudre, conformément à la Loi sur les compagnies. Signé à Montréal, ce 7 juin 2005. **BCF s.a.m.c.l.**

AVIS est par la présente donné que **SERVICES TOP MANAGEMENT** demandera au Registrateur des entreprises la permission de se dissoudre conformément aux dispositions de la Loi sur les compagnies. Le siège de cette compagnie est situé à 1445, rue Stanley, bureau 1501, Montréal (Québec) H3A 3T1. Longueuil, le 2 janvier 2005. **Jean La Courture**, Président

Changement de nom d'une personne majeure

Prenez avis que **THINH TUONG QUAN** dont l'adresse du domicile est le 8458 ST DOMINIQUE MONTRÉAL QUÉBEC H2P 2L5 présentera au Directeur de l'état civil une demande pour changer son nom en celui de **JACKY QUAN**.

AVIS rempli et signé le 20-05-2005 à Montréal le 20-05-2005 **Thinh Tuong Quan**

AVIS DE VENTE PROVINCE DE QUÉBEC DISTRICT DE MONTRÉAL NO. 537109623 COUR MUNICIPALE LE PERCEPTEUR DE LA COUR MUNICIPALE DE MONTRÉAL Partie demanderesse -vs- YOUSSEF ALI YOUSSEF Partie défenderesse Le 22 juin 2005 à 13h00, 969, rue Louvain est, en la ville et district de Montréal, seront vendus par autorité de justice les biens et effets de la partie défenderesse saisis en cette cause, consistant en: UN VEHICULE AUTOMOBILE DE MARQUE JEEP CHEROKEE 1986, -IMMATRICULE FB79687 PORTANT LE NUMERO DE SERIE: 1JCH7AK0G178083. Conditions: argent comptant Montréal, 9 juin 2005 GRENIER & ASSOCIES, HUISSIERS, TEL: (514) 397-9277

SLA : 3 lettres du mot paralysie

La SLA vous enlève TOUT, sauf votre lucidité

Aidez-nous à vaincre cette maladie mortelle qui tue 3 Québécois par semaine!

SOCIÉTÉ DE LA SCLÉROSE LATÉRALE AMYOTROPHIQUE DU QUÉBEC (SLA-Québec)

(514) 725-2653 1-877-725-7725 (sans frais)

Environnement Canada / Environment Canada

Montréal

Prévisions météo

ALJOURD'HUI	CE SOIR	DIMANCHE	LUNDI	MARDI
Risque d'orages max 32	Possibilité d'averses min 24	Possibilité d'averses max 30, min 24	Ensoleillé max 27, min 21	Ensoleillé max 24, min 17

La météo en un clin d'œil

Max.	Hier	Normales
30	22.2	22.2
14	11.6	11.6
Precip.	0.0 mm	

Phases de la lune

6/15	6/22	6/28	7/6
------	------	------	-----

Canada

St.John's	10/8
Halifax	22/11
Ottawa	32/18
Toronto	32/21
Winnipeg	23/12
Edmonton	22/8
Regina	16/10
Vancouver	18/12
Whitehorse	20/8
Yellowknife	15/5

Le monde

New York	28/20
Chicago	31/21
Atlanta	23/21
Miami	30/24
Los Angeles	23/12
Rio de Janeiro	27/19
Amsterdam	17/8
Moscou	24/11
Paris	20/10
Sydney	19/15

Partez directement avec un prévisionniste

Météo Conseil

1-900-565-4455

Frais applicables

www.meteo.ec.gc.ca

La météo canadienne sur le Web