



# Qui sont ces enfants en centres d'accueil? Une question gênante... aux Affaires sociales

par Pierre BOULET

Lorsque, en 1975, les membres du comité d'étude Batshaw ont amorcé la cueillette des données sur la situation des enfants placés en centres d'accueil, ils ont dû faire une première constatation époustouflante: il n'existait même pas, au ministère des Affaires sociales, une liste complète des centres d'accueil. C'est un des analystes du comité qui l'affirme.

Un an et demi plus tard, cette lacune est corrigée, mais la situation générale n'est guère plus reluisante. Bien qu'il investisse, en 1977-78, \$121.554.200 dans les centres d'accueil pour les jeunes mésadaptés socio-affectifs, le ministère des Affaires sociales ne possède pas de données valables sur la clientèle de ces établissements (clientèle actuelle, clientèle potentielle, hébergements injustifiés, besoins de ressources complémentaires ou alternatives pour la clientèle actuelle, etc.).

A l'échelle régionale, une première étude de la clientèle des dix centres d'accueil vient d'être complétée, après dix longs mois de laborieuse compilation. Avant mai 1976, il n'existait aucune donnée sur la clientèle des centres d'accueil de la région de Québec.

Si, au ministère, on ignore tout

des besoins de la clientèle, on sait toutefois combien elle coûte: en moyenne \$20.000 par année par enfant placé (dans la région de Québec, le coût par jour par enfant varie de \$34.69 à \$64.26 selon l'établissement).

Bref, on connaît mieux le portrait administratif des centres d'accueil que les besoins de ceux qu'ils desservent.

Selon M. Robert Leclerc, chef du service de réadaptation au MAS, le projet "Gamma" amorcé en 1973 devait donner une liste complète des besoins de la clientèle des centres d'accueil, à partir d'une programmation par ordinateur. En 1974, le projet était encore en marche. Peu après, on l'abandonnait à cause de son coût élevé. Un an d'efforts et d'argent dépensés inutilement.

Actuellement, toutes les données du ministère sur la clientèle mésadaptée reposent sur des "ratios généraux" (proportion de délinquance dans une population type, par exemple). Les professionnels du MAS sont les premiers à convenir de l'échec d'une telle approche, les écarts entre la théorie et la pratique étant considérables.

Présentement, le service de réadaptation du ministère essaie au moins de boucher les gros trous.

Ainsi, on compile les données de certains dossiers spéciaux (roulement des jeunes dans les centres sécuritaires, par exemple).

Tout récemment, le même service a demandé aux directeurs généraux des centres de fournir la liste des jeunes qui devraient sortir de ces établissements et qui ne le

(Suite à la page A2, 1re col.)

## les centres d'accueil: une jeunesse échouée

D'un centre d'accueil à l'autre, un monde de différences. Cette disparité qui saute aux yeux vaut aussi bien pour les ressources physiques que pour les ressources humaines. Voir notre dossier à la page A-5.



Le Soleil, André Boucher

Bien qu'il y consacre annuellement près de \$125 millions, le ministère des Affaires sociales ne possède pas de données valables sur la clientèle des centres d'accueil et sur les besoins de cette dernière.

Le Soleil, Raynald Lavoie  
Près de 60% des enfants de moins de 12 ans actuellement en centre d'accueil se retrouveront, plus tard, dans des institutions pour adolescents de 13 à 18 ans.



# LE SOLEIL

58 PAGES 4 CAHIERS

QUEBEC, MARDI 9 AOUT 1977

81e ANNEE, No 188 PRIX 25¢



## Le Québec vient en tête pour les vols d'autos

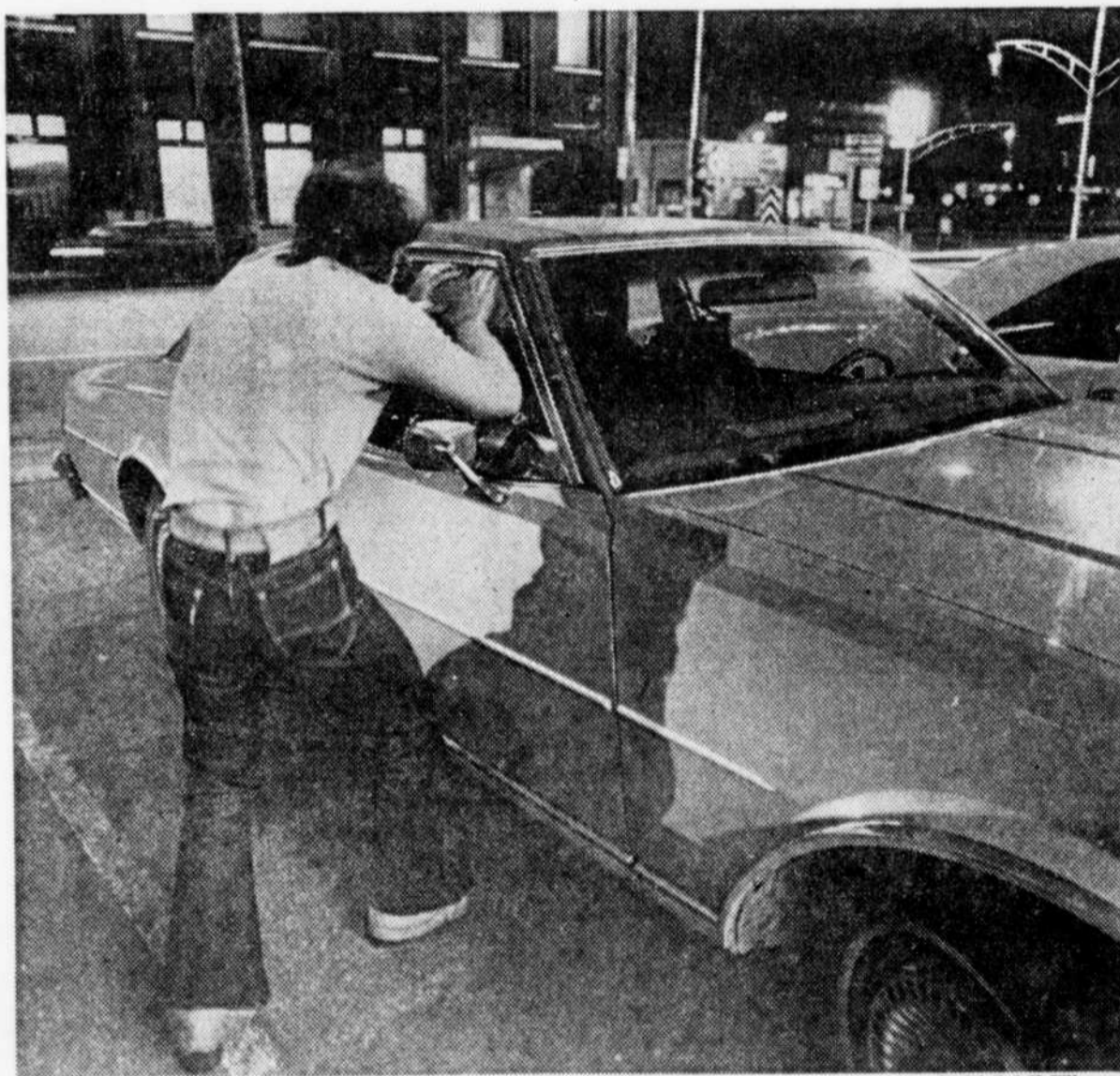
par Jacques DALLAIRE  
envoyé spécial du Soleil

MONTREAL — Un voleur qui décide de s'approprier un véhicule automobile dispose de trois minutes, au maximum, pour agir. Passé ce délai, il a de fortes chances d'être pris ou tout au moins d'être remarqué.

Il n'en reste pas moins que les vols de voitures constituent toujours une plaie, totalisant 1/3 de tous les crimes commis en Amérique du Nord, bien que l'on ait constaté une diminution d'environ 15 pour 100 l'an dernier, comparativement au sommet atteint en 1975.

En 1976, en effet, quelque 950.000 véhicules avaient été dérobés aux Etats-Unis, la plupart du temps la nuit dans des secteurs résidentiels et par des jeunes gens de moins de 21 ans. En gros, une voiture fut volée à toutes les 32 secondes aux Etats-Unis en 1976, provoquant des pertes économiques annuelles de plus de \$1.6 milliard.

Au Canada, les "conditions" de vol (Suite à la page A2, 1re col.)



Le Soleil, J.-M. Villeneuve

Un voleur d'automobile dispose de trois minutes, au maximum, pour agir. Passé ce délai, il risque fort d'être pris ou tout au moins d'être remarqué.

## Contrôleurs La grève isole davantage le Nouveau-Québec

par Gilles OUELLET  
du bureau du Soleil

SEPT-ILES — La grève des contrôleurs aériens est plus durement sentie chez les quelque 30.000 résidents des villes isolées du Nouveau-Québec et du Labrador terre-neuvien où l'avion constitue le principal lien avec le reste du monde.

Quelques mesures furent prises, hier, pour dépanner des voyageurs, dont un certain nombre qui devait reprendre le travail. Ainsi, un avion de 19 places de la compagnie Air-Gava a assuré la liaison Sept-Îles-Schefferville.

Les DC-3 des Ailes du Nord (Québecair) ont continué à desservir les villages isolés de la Moyenne et Basse Côte-Nord, pendant que les nombreux

appareils privés du territoire étaient rapidement nolisés par des groupes de voyageurs.

La compagnie minière Iron Ore du Canada, qui a maintenu son avion au sol, a permis au train de sa filiale Québec North Shore and Labrador Railway d'ajouter des wagons pour les passagers et de prendre des voyageurs pour son long périple de 12 heures entre Schefferville et Sept-Îles, en passant par Labrador City et Wabush.

Les compagnies Air Canada et Québecair ont annulé leurs départs entre la Côte-Nord et Québec et Montréal, puis n'ont pris aucune mesure spéciale en attendant la fin du conflit.

(Suite à la page A2, 1re col.)

Autre nouvelle, page B-1

Tout East Angus réclame un "oui" à l'offre de Domtar

Détails à la page A-2

## à lire

Robert Boyd dirigera une Hydro-Québec restructurée

page B-4

Changements à Télé-Capitale et à CKCV

Louis Langlois, ex-directeur des nouvelles de Télé-Capitale, vient d'être nommé directeur des programmes à Télé-4 et Télé-5 et CKCV est sur le point de perdre le deuxième de ses gros piliers, Christian Lavoie, qui s'appête à aller exercer ses talents dans la métropole.

page A-13



jean st-hilaire aux jeux du canada

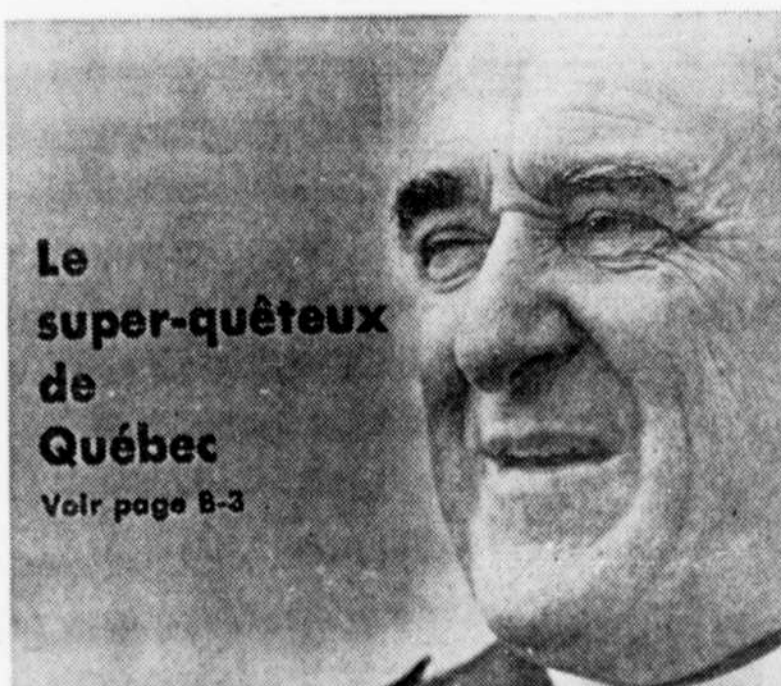
Nos informations à la page C-1

météo

Ensoleillé avec quelques passages nuageux aujourd'hui et demain. Maximum demain: 24. Minimum cette nuit: 8 à 10. Les détails à la page D-4

Le super-quêteux de Québec

Voir page B-3



## sommaire

|                      |              |
|----------------------|--------------|
| Annonces classées    | D-4 à D-17   |
| A Québec aujourd'hui | A-15         |
| Arts et lettres      | A-14 et A-15 |
| Bandes dessinées     | D-17         |
| Bridge               | D-14         |
| Consommation         | D-2 et D-3   |
| Dans nos régions     | B-2          |
| Décès                | D-18         |
| Economie-finances    | B-4 à B-7    |
| Feuilleton           | D-15         |
| Horoscope            | D-17         |
| Monsieur québec      | A-7          |
| Mot mystère          | D-5          |
| Mots croisés         | D-6          |
| Patron               | D-16         |
| Sport                | C-1 à C-6    |
| Télévision           | A-13         |

# Tout East Angus supplie les travailleurs d'accepter la dernière offre de la Domtar

par Fortunat MARCOUX

**EAST ANGUS** - Un vaste mouvement est en branle à East Angus en vue d'inciter les syndiqués de la compagnie Domtar Ltee à reconsidérer leur décision pour empêcher la fermeture de l'usine de papier d'emballage prévue pour le 30 septembre.

Rompant un silence qu'il s'était imposé pour ne pas nuire aux négociations en cours et pour respecter l'entité syndicale, le comité ad hoc pour la survie de l'usine supplie les employés d'accueillir les conditions exigées par l'employeur pour poursuivre les activités de l'entreprise, même si elles ne sont pas acceptables, parce qu'il n'y a pas d'autre solution à court terme pour sauver leurs 570 emplois et les 1,500 autres "jobs" créés par les effets d'entraînement.

Composé de neuf membres recrutés parmi les groupements socio-économiques locaux, l'organisme qui fera connaître sa prise de position aujourd'hui, demande à l'exécutif du syndicat de décréter la tenue d'un nouveau scrutin et de recommander ouvertement aux membres d'accepter l'offre patronale. On se souvient que les dirigeants syndicaux, sur division (5 contre 4), avaient fait sans succès une telle recommandation à la réunion du 31 juillet dernier.

Le président du comité, Me Claude Turcotte, a déclaré, hier, au SOLEIL, que ce climat de division qui persiste chez les syndiqués ne peut que nuire aux travaux du comité pour assurer une survie à long terme de l'usine. "Cette absence d'une image d'unité risque de rendre réticents les ache-

teurs éventuels de l'usine, et de compromettre l'intervention directe de l'Etat dans le dossier", a-t-il expliqué.

M. Turcotte a dit qu'il fut très décontenancé lorsqu'il apprit qu'une centaine de travailleurs n'avaient pas pris leurs responsabilités en négligeant de voter lors du rejet des conditions de l'employeur. "Pour une décision aussi cruciale, c'est déconcertant", a-t-il dit. On se souvient que le scrutin avait été très serré (51 pour 100).

### Des épouses s'en mêlent

Par ailleurs, un groupe d'épouses identifié par l'appellation "comité de citoyennes" a fait parvenir une lettre au syndicat l'invitant à reconsidérer sa

décision et à se plier aux exigences du patron "pour la sécurité des familles et leur épanouissement". "Si on placarde toutes les issues, comment pourra-t-on sauver l'usine", se demandent les trois femmes qui ont signé le document. Ces dernières invitent les syndiqués à réapprendre à se serrer les coudes. Selon elles, une décision dans l'affirmative est la meilleure solution à court terme et un investissement à long terme.

Les syndiqués ont pris connaissance de la missive à leur réunion spéciale d'hier soir. Ils ont refusé d'en discuter le contenu pour ne pas envenimer davantage le débat et ils ont même reproché à leur exécutif d'en avoir fait la lecture.

## Un nouveau scrutin est possible demain ou jeudi

**EAST ANGUS** - Le sort de l'usine de papier d'emballage de Domtar Ltee à East Angus, dans l'Estrie, n'est pas encore définitif en dépit du rejet par les 450 employés à l'heure (CSN) la semaine dernière, de la proposition patronale pour éviter, sinon retarder, la fermeture des installations prévue pour le 30 septembre. Les syndiqués seront invités à reconsidérer leur décision et à prendre un nouveau vote dès demain ou jeudi.

Un avis de motion en ce sens a été

déposé à une réunion spéciale du syndicat tenue hier soir et il sera débattu à une autre réunion qui aura lieu demain soir à 19 heures. Si le projet de proposition était adopté, le scrutin décisif serait tenu sur-le-champ ou reporté à lendemain.

Au moment où les syndiqués étaient en réunion, hier soir, des épouses assistaient à une messe et imploraient l'Esprit-saint de venir en aide à leurs conjoints.

### Qui sont ces...

(Suite de la première page)

peuvent pas, faute de ressources adéquates dans le milieu. Ces données ne sont pas encore disponibles.

En septembre, le service de réadaptation du MAS lancera l'"Opération 25,000". Objectif: évaluer sur une période de trois mois toute la clientèle d'enfants placés dans les centres d'accueil et dans les familles d'accueil. On passera aussi au crible les listes d'attentes. A partir de cette étude, on veut faire sortir des centres d'accueil les jeunes qui ne devraient pas y être et y faire entrer ceux qui en ont besoin.

### Un portrait général

Malgré l'absence de données systématiques, il est encore possible de tracer quelques grandes lignes de la clientèle des centres d'accueil. A ce chapitre, l'inventaire dressé par un groupe de recherche de l'Université de Montréal

### Contrôleurs: La...

(Suite de la première page)

Les voyageurs de Sept-Îles vers Québec se sont rués sur les autobus de TESI Saguenay qui fait la navette entre Sept-Îles et Baie-Comeau puis Québec: au lieu de deux, il est parti quatre autobus de 47 sièges chacun, hier.

Les résidents des villes nordiques furent privés de journaux dimanche et hier; à Sept-Îles et à Port-Cartier, seuls les quelques journaux qui arrivent par camion étaient disponibles dans les tabagies, dont LE SOLEIL.

### Le Québec vient...

(Suite de la première page)

furent les mêmes, bien qu'à cadence moins accélérée, mais tout de même les statistiques les plus fraîches révèlent que 82,634 véhicules changèrent de mains, si l'on peut dire.

Dans l'ensemble de l'Amérique du Nord, environ 75 pour 100 des voitures sont retracées par les corps policiers, ce qui signifie en chiffres 70,883 véhicules récupérés au Canada, l'an dernier.

Le Québec prend la commande de toutes les provinces canadiennes dans le domaine des vols d'autos, suivi de très près par l'Ontario, alors que 24,701 véhicules ont été subtilisés à leurs propriétaires d'origine, l'an dernier. 18,887 ont été retracés.

Sur le seul territoire de la Communauté urbaine de Montréal, il y eut 12,222 vols de voitures, dont 75 pour 100 furent retrouvés. Dans la région de Québec, le nombre de vols atteignit près de 6,000 unités et le taux de recouvrement fut sensiblement le même.

### Crime organisé

Il y a à peine une dizaine d'années, 80 pour 100 des voleurs de voitures étaient surtout constitués de jeunes gens en quête d'une balade. D'ordinaire, le véhicule était retracé dès le lendemain ou dans les jours qui suivaient le délit, si bien que le taux de récupération par les corps policiers était très élevé, soit autour de 95 pour 100.

Aujourd'hui, il y a encore des baladeurs d'un soir, mais le vol d'autos est un crime qui s'est raffiné au fil des années. Il est devenu l'oeuvre de spécialistes oeuvrant à l'intérieur de réseaux structurés. Le crime organisé a évidemment trou-

per le compte du comité Batshaw, en 1975, révèle des détails intéressants:

— la majorité des pensionnaires des centres d'accueil sont des adolescents (63,4%) et la minorité des enfants (36,6%); les garçons comptent pour 63% de la clientèle, et les filles pour 37%;

— à l'admission, 74,4% des jeunes fréquentaient l'école, 23,7% étaient oisifs et 1,9% travaillaient;

— 62,2% des pensionnaires de centres sont originaires des régions métropolitaines de Montréal et de Québec;

— les enfants placés viennent presque tous de foyers brisés (seulement 37,1% des jeunes ont des parents qui vivent ensemble);

— lors de cette compilation, 45,1% des enfants n'avaient jamais été en institution avant le placement actuel, 29,4% avaient fait un ou deux séjours en famille d'accueil et 31% étaient à leur deuxième placement en institution; 11% des jeunes avaient été placés trois fois ou plus en centres d'accueil;

— 45% des cas sont placés en centre d'accueil par la cour du Bien-être social en vertu de la loi de la protection de la jeunesse (article 15) ou de la loi des jeunes délinquants (article 20); 55% des jeunes sont placés par les centres de services sociaux;

— les motifs invoqués le plus fréquemment pour placer des jeunes en vertu de l'article 20 sont le vol simple et le vol qualifié; les jeunes placés selon l'article 15 le sont pour des troubles de comportement et des problèmes familiaux;

une autre pitance, car la revente de véhicules en pièces détachées constitue un commerce des plus lucratifs.

C'est précisément pour contrecarrer les plans de ces voleurs organisés que les corps policiers tant d'Amérique du Nord que de certains pays européens, les manufacturiers de voitures, les agences de locaux, les assureurs, bref tous ceux légalement intéressés à la question, ont décidé de mettre la main à la pâte.

Regroupés au sein de l'Association internationale des enquêteurs sur les vols de voitures, leurs représentants sont assemblés pour la semaine à Montréal.

Il s'agit plus d'un séminaire que d'un congrès comme l'expliquait d'ailleurs au SOLEIL, hier, M. Guy De Larochellière, capitaine-détective responsable de l'unité de 21 enquêteurs sur les vols de véhicules moteur au sein de la police de la Communauté urbaine de Montréal, hôtesse de ce 25e rassemblement annuel de l'association.

Un séminaire d'où évidemment la presse est poliment exclue, car on ne veut pas prendre le risque que les dernières techniques de raffinement policières tombent dans quelque oreille intéressée!

Prudence d'autant plus justifiée, selon M. De Larochellière, car, à son avis, si l'on note une diminution, il semble bien que la concertation des corps policiers pour contrer ce genre de crime commence réellement à porter fruit.

Ainsi, pendant la semaine des spécialistes de toute provenance se succéderont à la tribune pour entretenir leur auditoire sur des sujets aussi

divers que complémentaire comme l'utilisation des ordinateurs, la contre-façon, les enregistrements des véhicules, les vols à l'échelle internationale, l'apport des manufacturiers, le recyclage des voitures, etc.

Bref, les "chasseurs de crimes" se raffinent à leur tour, après avoir réussi à sensibiliser les autorités municipales et les gouvernements, afin de combattre efficacement ce genre de crime. Dans la seule province de Québec, c'est au bas chiffre quelque \$100 millions en pertes économiques par les vols de véhicules l'an dernier.

"Ce ne fut pas facile d'établir notre structure, telle qu'on la connaît aujourd'hui, confiait d'ailleurs hier le capitaine-détective De Larochellière. Jusqu'à ce que nous mettions des chiffres sur la table."

Il en fut d'ailleurs de même aux États-Unis, reconnaissait également le président de l'association, M. George Hees, au cours d'un entretien avec LE SOLEIL, bien que les corps policiers américains se soient attaqués à ce problème bien avant nous, soit à la fin des années 1960.

Le lieutenant Hees, jadis rattaché à la police de Los Angeles, d'allure aussi patibulaire que Colombo, est particulièrement fier d'avoir commandé à deux escouades de 24 hommes chacune, connues sous le nom de "Bad cats" qui ont fait et font encore la vie dure aux voleurs de voitures sur la Côte ouest.

M. Hees déplore cependant la "largesse" des tribunaux, car 75 pour 100 des voleurs interceptés en sont à leur deuxième (et même plus...) offense, ayant bénéficié de la clémence du juge la première fois, à cause de leur âge ou encore à cause de la réputation de la famille

## Occasions spéciales



**PASCAL**



### Lustres

Abat-jour satin opale avec garniture en noyer.

|  |   |
|--|---|
| <p>MODELE A471<br/>1 lumière - diffusion 6"<br/>PRIX DE VENTE</p> <p><b>\$5<sup>88</sup></b></p> | <p>MODELE A473<br/>3 lumières - diffusion 16"<br/>PRIX DE VENTE</p> <p><b>\$15<sup>88</sup></b></p> |
|--|---|



**Globe lumineux**  
Pour la cuisine

|  |   |
|--|---|
| <p>Éclairage de style Suédois - Tige de 6" et plaque de plafond chromées.</p> <p>8 pouces<br/>PRIX DE VENTE</p> <p><b>\$5<sup>88</sup></b></p> | <p>10 pouces<br/>PRIX DE VENTE</p> <p><b>\$8<sup>88</sup></b></p> |
|--|---|



### Chambre à coucher en merisier de style Colonial

Magnifiques meubles de chambres à coucher réalisés en bois de merisier teintés érable. Vous trouverez dans cette collection "Harthaway" une présentation et une finition impeccables. Ferrures stylisées en cuivre patiné.

|  |   |  |
|--|---|--|
| <p>A. Miroir horizontal<br/>44" x 29"<br/>PRIX DE VENTE</p> <p><b>\$53<sup>88</sup></b></p>        | <p>D. Table de chevet<br/>16" x 14" x 23 1/2"<br/>PRIX DE VENTE</p> <p><b>\$51<sup>88</sup></b></p> | <p>G. Chaise<br/>16-3/4" x 16-1/4"<br/>PRIX DE VENTE</p> <p><b>\$48<sup>88</sup></b></p>             |
| <p>B. Grande commode<br/>58" x 16" x 31"<br/>PRIX DE VENTE</p> <p><b>\$189<sup>88</sup></b></p>    | <p>E. Chiffonnier<br/>30" x 16" x 42"<br/>PRIX DE VENTE</p> <p><b>\$121<sup>88</sup></b></p>        | <p>H. Commode à 3 tiroirs<br/>40" x 16" x 31"<br/>PRIX DE VENTE</p> <p><b>\$110<sup>88</sup></b></p> |
| <p>C. Tête de lit à ballustres<br/>39" x 54"<br/>PRIX DE VENTE</p> <p><b>\$39<sup>88</sup></b></p> | <p>F. Bureau d'étudiant<br/>48" x 16" x 31"<br/>PRIX DE VENTE</p> <p><b>\$133<sup>88</sup></b></p>  | <p>I. Commode à 6 tiroirs<br/>48" x 16" x 31"<br/>PRIX DE VENTE</p> <p><b>\$148<sup>88</sup></b></p> |

### Tables et chaises de dinette par Ewing

|  |   |  |  |
|--|---|--|--|
| <p>No. 9<br/>Non peinte - Chaise de style colonial en érable massif.<br/>PRIX DE VENTE</p> <p><b>\$15<sup>88</sup></b></p> | <p>No. 774<br/>Non peinte - Style vieux colonial - Table de chambre en érable massif. Dimensions 23" x 40".<br/>PRIX DE VENTE</p> <p><b>\$62<sup>88</sup></b></p> | <p>No. 776<br/>Table ronde avec rabats fini érable dur. Dimensions: 40" de diamètre. Fermée, 20" x 40".<br/>PRIX DE VENTE</p> <p><b>\$109<sup>88</sup></b></p> | <p>No. 1<br/>Chaise à pieds tournés avec siège préformé et dossier effondré. Fini bois d'érable dur.<br/>PRIX DE VENTE</p> <p><b>\$32<sup>88</sup></b></p> |
|--|---|--|--|









### Solde de couvre-sols (Armstrong Castilian)

Liquidation du manufacturier... Revêtements parfaits et avec défauts. Beaux décors imprimés modèles Random, Hibiscus, Portofino, et Bois d'épice. Les premiers arrivés auront le bénéfice du choix.

**UN SEUL PRIX \$3<sup>66</sup> LA VERGE CARRÉS**




### Pare-feu en verre trempé

Une solution pour économiser la chaleur

Pare-feu de Style Contemporain qui vous permettra de chauffer une pièce d'une façon efficace à peu de frais. Les panneaux de verre radiant diffusent une chaleur douce et persistante. Durant votre absence ou votre sommeil il vous suffit de fermer les portes pour maintenir la chaleur et éviter les étincelles. Disponibles en trois styles.

**PRIX DE VENTE \$99<sup>88</sup>**



**TOUS LES ARTICLES EN QUANTITÉ LIMITÉE!**

**CENTRE D'ACHATS DE LA PLACE LAURIER STE-FOY, QUEBEC, TEL.: 653-9307**

# "Le Vieux Moulin" incendié à St-Romuald

par Guy DUBE

L'ancien moulin à papier Atkinson, dont la construction remonte à

la fin du siècle dernier, qui avait subi d'importantes modifications en 1969 pour devenir l'hôtel "Le Vieux Moulin", a été complètement rasé

par les flammes, hier, à Saint-Romuald.

Selon les premières évaluations,

près d'un demi-million de dollars se sont ainsi envolés en fumée, au cours de toute la journée d'hier, sur la rive sud de Québec.

Il était environ 9h, hier matin, quand des passants se sont aperçus que le feu faisait rage à l'extrémité ouest de l'hôtel.

A l'arrivée des premiers pompiers sur les lieux du sinistre, les flammes enveloppaient déjà tout le hall d'entrée ouest de l'auberge, hall qui conduisait à la brasserie "Au Pied du Courant", dans le sous-sol de la construction centenaire.

En moins de temps qu'il ne faut pour le dire, toute la construction en bois massif pièce sur pièce était déclarée perte complète, avant même que les flammes ne la rasent par terre.

Les quelque 25 pompiers de Saint-Romuald ont fait appel à leurs confrères de Charny et de Saint-Jean-Chrysostome dans le but de sauver un édifice de quatre logements situé à l'arrière de l'ancien moulin.

Même le pont du Canadien National, situé à quelques pieds de l'auberge, était menacé par les flammes et les pompiers l'ont abondamment arrosé pour éviter le pire. Un train de passagers a d'ailleurs été détourné par mesure de précaution.

L'hôtel "Le Vieux Moulin" s'élevait aux abords de la rivière Etchemin, qui se déverse dans le fleuve Saint-Laurent, à environ un demi-mille plus au nord.

Un policier-pompier de Charny a subi des blessures, vers 10h. L'agent Alain Gelly a en effet été brûlé superficiellement quand trois explosions presque simultanées ont violemment déplacé l'air autour du brasier.

Un autre pompier de Charny, Yvon Roberge, a par ailleurs été blessé à une main au cours d'une opération de routine.

## Enquête en cours

Des enquêteurs de l'escouade des crimes contre la propriété de la Sûreté du Québec et le commissaire Cyrille Delage se sont rendus sur les lieux, hier, à la demande du détective Claude Bouchard, de la sûreté municipale de Saint-Romuald.

L'auberge avait changé de main en plusieurs occasions, au cours des dernières années, pour difficultés financières.

Le 27 juillet dernier, la Commission de contrôle des permis d'alcool défendait toute vente ou consommation d'alcool, parce que le propriétaire avait omis de renouveler son permis.

Ainsi, les bars et les salles de réception n'apportaient plus de revenus à l'hôtel. Seule la brasserie, sise au sous-sol, continuait à opérer. Le locataire possédait un permis de vente de boisson.

L'évaluation municipale de l'hôtel était de \$321,990. Ainsi, les observateurs s'accordent à dire que la valeur marchande de la propriété tout entière pouvait se chiffrer aux environs de \$500,000, tenant compte de l'ameublement.

La compagnie d'assurance La Solidarité était devenue propriétaire de l'hôtel, il y a quelques années, à la suite d'une faillite.

"Le Vieux Moulin" a par la suite été vendu à la firme Jamaro Inc., de Saint-Rédempteur, propriété de M. André Poirier. Ce dernier n'a pas été vu à l'hôtel au cours des derniers jours et la police ne pouvait le localiser, hier. Le gérant de l'hôtel était M. Camil Villeneuve, de Chicoutimi.

## Le moulin Atkinson

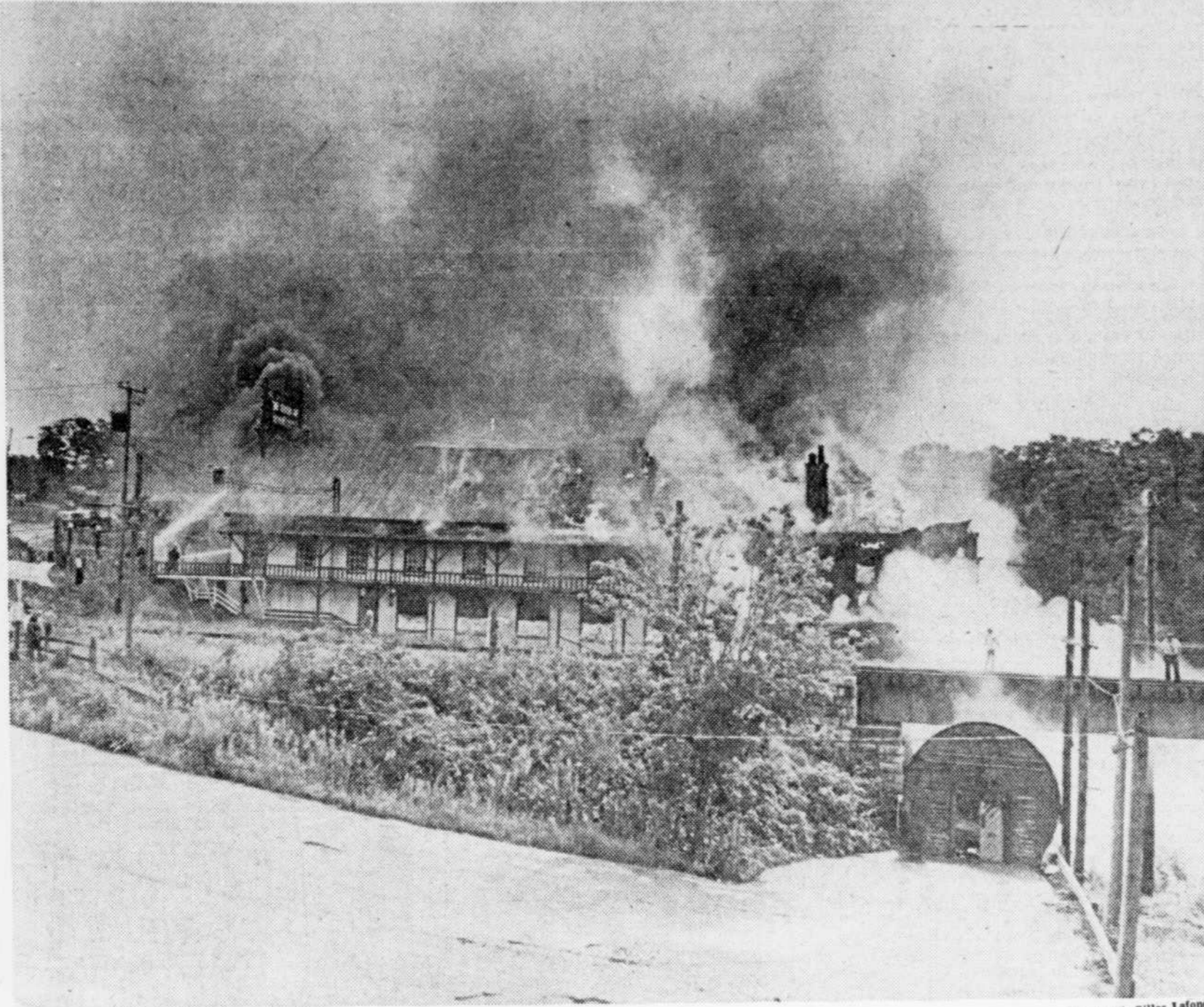
L'ancien moulin à papier Atkinson avait été construit vers 1880. Il produisait alors sa propre électricité à l'aide d'un petit barrage érigé sur la rivière Etchemin.

Au fil des ans, le moulin a subi des modifications. Il avait entre autres été changé en manufacture de jouets, puis en commerce de bois de construction, jusque vers 1969, année où il a été modifié en auberge.

Le maire de Saint-Romuald, M. Paul-Emile Dubé, a précisé, hier, que les taxes municipales de l'année en cours n'avaient pas encore été payées par le propriétaire.

Ce n'est pas avant plusieurs jours que les enquêteurs pourront affirmer s'il s'agit là d'un incendie d'origine criminelle ou accidentelle.

Chose certaine, le système de chauffage ne fonctionnait pas, hier matin, et personne ne devait s'être rendu dans le hall ouest depuis samedi soir dernier.



Selon les premières évaluations, l'incendie à l'hôtel "Le Vieux Moulin" aurait entraîné des pertes de \$500,000. Un policier de Charny a été brûlé superficiellement quand trois explosions presque simultanées ont déplacé l'air autour du brasier.

# Dans la région de Québec Grève possible dans le secteur de la métallurgie

par Richard LUPIEN

Au rythme où vont les choses, il se pourrait bien qu'à compter du 14 août, tout le secteur de la métallurgie dans la région de Québec soit

paralysé par une grève générale de ses travailleurs syndiqués et affiliés à la CSD.

Pour l'instant, la grève affecte déjà une centaine de travailleurs des secteurs métallurgiques de F.-X. Drolet

et des Industries Samson Inc. de Lévis. En effet, le 4 août dernier, une majorité de 87 pour cent des employés syndiqués votaient pour le déclenchement d'une grève en "temps opportun". La grève a débuté hier matin.

Par ailleurs, selon le président du Syndicat des travailleurs de la métallurgie de Québec, M. André Roy, le climat serait actuellement tendu dans d'autres entreprises métallurgiques notamment Alfred Després Inc., S.

Huot Inc., la compagnie Moulins et Matrices Inc., de Sainte-Foy, Michel Latulippe Inc., et Rodrigue Métal de Saint-Romuald.

## Questions en litige

Selon le porte-parole syn-

dical, le conflit aux Entreprises F.-X. Drolet et Industries Samson Inc. de Lévis, tourne autour de quatre questions essentielles qui ont rencontré jusqu'à maintenant une fin de non-recevoir de la part de l'employeur.

D'abord la question de l'ancienneté. Selon l'ancienne convention collective, les apprentis ouvriers pouvaient acquérir la sécurité d'emploi après 600 heures de travail échelonnées sur une année. Or, les dernières offres de l'employeur voudraient augmenter ce nombre à 1,200 heures. L'argument invoqué serait que les métallurgistes actuels sont moins bien formés qu'auparavant.

Au sujet des conditions salariales, le syndicat demande une augmentation de \$2,40 l'heure répartie sur une période de deux ans. L'offre de l'employeur serait de \$1,85 à \$2,10 l'heure sur une période de trois ans.

D'autre part, le syndicat a proposé la formation d'un comité pour améliorer les conditions de travail des employés. A ce chapitre, la partie patronale refuserait le projet pour des raisons de politique administrative, le gouvernement ayant déjà

prévu des mécanismes à cet effet.

Enfin, les syndiqués des secteurs métallurgiques aimeraient obtenir une journée et demie de congé de maladie par mois. Les négociations ont également échoué sur cette question.

M. Roy a par ailleurs confirmé qu'une séance de conciliation était prévue pour demain matin. Cependant, le représentant syndical n'a pas voulu en divulguer le contenu.

Quant à la partie patronale et à ses représentants, ils ont refusé jusqu'à maintenant de

livrer leurs commentaires dans toute cette affaire.

Par ailleurs, un incident s'est déroulé tôt ce matin, à l'entrée des portes d'accès de F.-X. Drolet, située sur la rue Dupont à Québec.

Un employé, non affecté par la grève, aurait franchi la ligne de piquetage pour aller chercher ses outils. A son retour, les piquetiers bloquant l'entrée, l'employé aurait alors choisi de forcer la ligne au volant de son automobile. Un gréviste aurait subi des blessures mineures mais son état n'inspire aucune crainte.



Le conflit aux entreprises F.-X. Drolet et Industries Samson Inc. de Lévis tourne autour de quatre questions essentielles: l'ancienneté, les conditions salariales et de travail ainsi que les congés de maladie.

# Un nouveau plan d'urbanisme à Boischatel

par Damlen GAGNON

C'est à l'unanimité que les membres du conseil municipal de Boischatel ont adopté, hier soir, au cours d'une assemblée spéciale, le nouveau plan directeur d'urbanisme ainsi que les règlements de construction, de zonage et de lotissement qui en font partie.

Ils ont fixé, comme le veut la loi, une assemblée des électeurs pour le lundi 29 août. Si 120 contribuables se prononcent contre la décision du conseil, il faudra alors tenir un référendum.

Le maire Roland Lavoie et les conseillers ne s'attendent pas à de la contestation de la part de la population. Les divers groupes du milieu ont été consultés lors de l'élaboration de ce plan et de plus, il ne coûte rien aux contribuables ayant été réalisés par les membres du conseil municipal eux-mêmes, avec la collaboration technique des ministères des Affaires municipales et des Richesses naturelles.

A l'assemblée d'information tenue mercredi dernier, une quinzaine de contribu-

bles seulement se sont présentés pour obtenir des renseignements et à l'assemblée d'hier soir on notait la présence d'un seul contribuable.

Le maire Lavoie a rappelé l'importance d'un tel plan directeur compte tenu du développement que connaît Boischatel depuis quelques années et de la nécessité de préserver les abords du fleuve, les espaces verts et de la récréation, conserver et mettre en valeur le patrimoine.

La municipalité voisine, l'Ange-Gardien qui compte à

peu près le même nombre d'habitants que Boischatel (2,300) est à réaliser elle aussi, un plan directeur d'urbanisme. Elle en a confié la réalisation à une firme spécialisée, celle de Gaston Saint-Pierre au coût d'environ \$12,000. N'ayant pu obtenir l'aide technique du ministère des Affaires municipales, elle compte sur une subvention de l'ordre de \$9,000 dont elle a déjà reçu une réponse officieuse.

Boischatel a été formée en 1921 d'une partie du territoire de l'Ange-Gardien.

**SAVIEZ-VOUS QUE...**

Le Docteur Baignoire peut refaire l'envoi de votre baignoire à domicile, sans la retirer de son emplacement? Choix de couleurs, si désiré. Pour renseignements: 628-3823

**Dr Sarto Létourneau,**  
optométriste

examens de la vue  
chez  
**SERVICE D'OPTIQUE ÉLITE LTÉE**  
Place Laurier, Ste-Foy. Tél.: 653-8396

**Crédit Foncier**  
FIDUCIE CRÉDIT FONCIER

Depuis 1880, notre actif est passé à plus de \$1 milliard, investi à travers le Canada.

**9 1/4 %**

**Garanti pour 5 ans.**  
Placements à terme avec intérêt versé annuellement (placement minimum \$500).

Téléphonez-nous (frais virés) pour vous renseigner sur l'intérêt mensuel, semi-annuel ou composé. Échéances de 30 jours à 10 ans.

Québec: 1135 Chemin St-Louis (418) 681-0277 (M. Jacques Goulet)

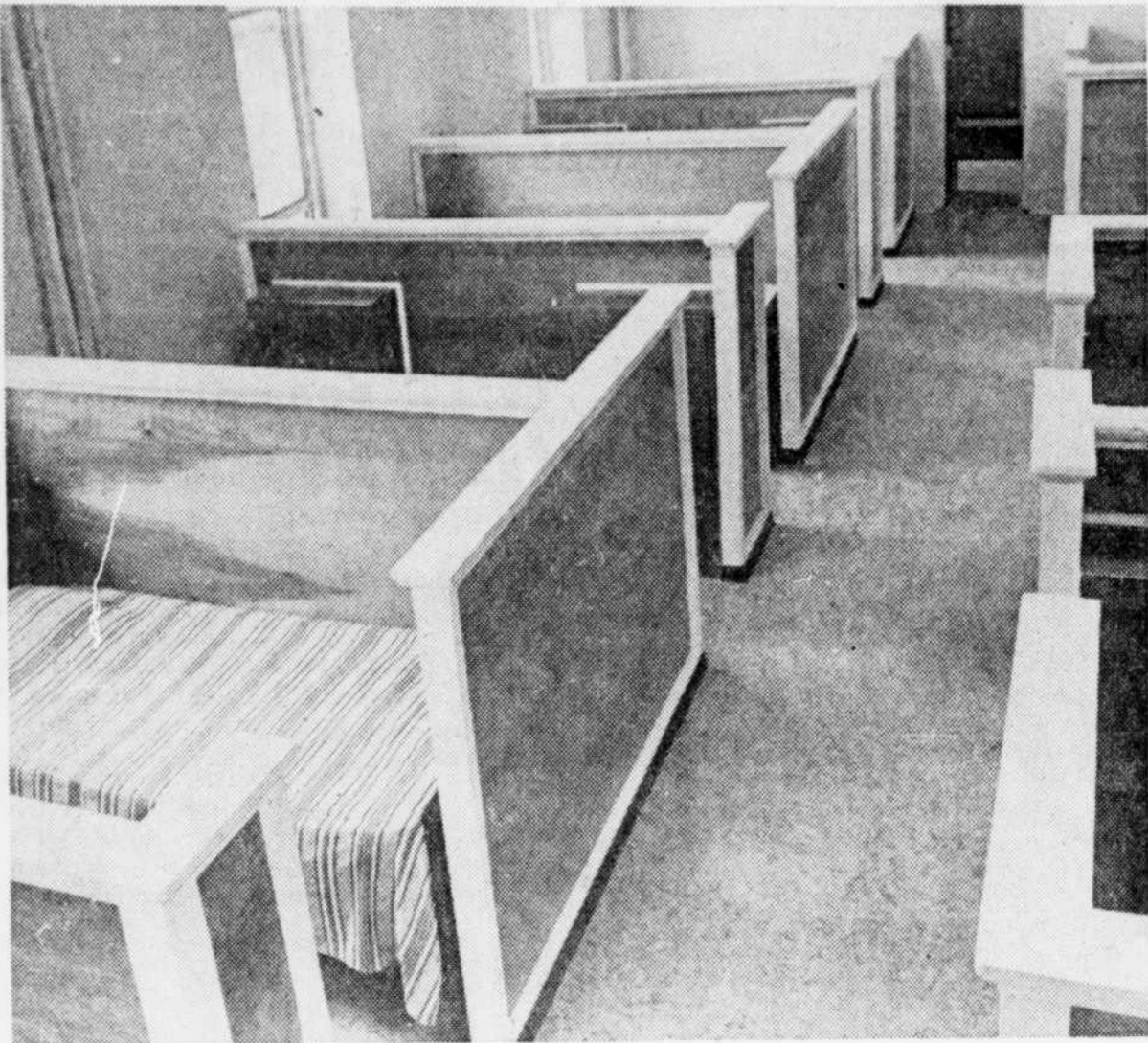
Hull • Montréal • Ottawa • Toronto • London  
Winnipeg • Regina • Saskatoon • Edmonton • Calgary  
Vernon • White Rock • Vancouver • Victoria

MEMBRE RÉGIE DE L'ASSURANCE-DÉPÔTS DU QUÉBEC  
SOCIÉTÉ D'ASSURANCE-DÉPÔTS DU CANADA

**FONDÉ EN 1880**



# la page cinq



D'un centre à l'autre, un monde de différences: sur la photo de gauche, un dortoir de "chambrettes" au centre d'accueil Laurentien; sur la photo de droite, une chambre au centre d'accueil Le Phare.

## Des Cadillac 1977 et des Ford 1940

par Pierre Boulet

Pendant que des centres d'accueil roulent en Cadillac de l'année, d'autres doivent se contenter de leurs "vieux modèles". C'est forcément ce qui saute aux yeux lorsqu'on fait la tournée des centres pour mésadaptés socio-affectifs de la région de Québec.

Cette disparité vaut aussi bien pour les ressources physiques que pour les ressources humaines. Et les disproportions ne manquent pas, souvent, à l'intérieur d'un même établissement: les centres d'accueil bien pourvus en équipements ne sont pas nécessairement choqués en personnel.

### L'opulence de l'Escale

L'Escale, situé à Cap-Rouge, est l'exemple type du centre d'accueil "comblé": bâtiment neuf et beau, environnement et vue magnifiques. Les filles vivent dans des unités spacieuses, par groupes de 12 (salle de TV, salle de séjour, chaque unité a sa buanderie et possède une petite cour attenante pour le repos des pensionnaires, chaque fille a sa chambre qu'elle décore à sa guise). Presque partout, des fenêtres panoramiques.

Outre le gymnase et la piscine intérieure (équipée pour les sports nautiques), le centre regorge de ressources: salles pour le travail du cuir, salles d'art culinaire avec six cuisinières et salles de couture avec six moulins à coudre, salle de cours de dactylo, laboratoire de chimie, etc.

Le centre possède un réseau de TV en circuit fermé et peut diffuser des activités culturelles (filmées au centre) sur les récepteurs-TV de chaque unité. La cerise sur le sundae: du tapis mur à mur dans les corridors (tapis commercial, bien sûr...).

Dans certains cas, l'architecte a privilégié le coup d'oeil par rapport à l'aspect fonctionnel: les bureaux des professionnels sont trop petits et sans fenêtre (on ne peut y faire deux entrevues de suite). La cour intérieure, quoique belle, est inutilisable: elle est construite en paliers et on ne peut l'utiliser que pour des bains de soleil ou pour ranger des bicyclettes.

Bien que ses dirigeants s'en défendent, l'opulence de l'Escale pose un problème: comment favoriser l'intégration du jeune aux ressources de l'environnement (comme le veut le courant actuel de réinsertion

sociale), si on multiplie les ressources à l'intérieur du centre d'accueil?

Le directeur du service de réadaptation du ministère des Affaires sociales, Robert Leclerc, explique qu'on n'autorise plus la construction des piscines dans les nouveaux établissements. On amène plutôt les jeunes vers les équipements du milieu environnant (piscine publique, patro). C'est moins luxueux, mais c'est plus normalisant. Des centres comme l'Escale, il semble bien qu'il ne s'en construira plus.

### La contradiction de Laurizon

Au centre Laurizon, à Lauzon, on paye la rançon du "tape-à-l'oeil": c'est beau mais mal construit (le toit coule, les tuiles des salles de douche tombent une à une). La direction doit investir temps et énergie en poursuites contre le contracteur. "Ca fait du temps de moins consacré à la réadaptation" admet Fernand Caya, le directeur général.

Le centre Laurizon a lui aussi sa collection de gadgets sophistiqués. Il ne peut les utiliser faute de personnel qualifié: c'est le cas de la salle de conditionnement physique avec ses appareils dignes de Vic Tanny's. "On l'utilise mal ou pas du tout... les éducateurs ne connaissent pas ça", ajoute M. Caya.

Et que dire du réseau de télévision en circuit fermé, destiné initialement à observer le comportement des jeunes? Une caméra dans une salle de séjour et trois autres dans des salles de classe, avec moniteur-TV dans un local attenant aux locaux de la direction. "On n'a jamais été capables de les faire marcher", assure M. Caya. Outre la dépense inutile, il reste que des enfants évoluent sous l'oeil menaçant de quatre caméras. Le savent-ils, eux, que le système ne fonctionne pas?

### Et les autres

L'Escale et Laurizon sont des cas marginaux dans la région. Mais deux sur dix, c'est encore important. Il y a d'autres centres qui ne sont pas à plaindre, physiquement parlant: le Pavillon des Jeunes à Saint-Damien (environnement magnifique, pavillons accueillants, mais utilisation à 50% à cause d'une rationalisation déficiente de la clientèle); le Phare, avec ses cinq résidences spacieuses (Donnacona, Neufchâtel, Charlesbourg, Loretteville et Ancienne-

Lorette) où l'atmosphère fait penser, sous toute réserve, à une maison familiale.

Dans les autres établissements, on ne trouve pas de situation misérable ou carrément déficiente. On réalise simplement qu'il y a des différences appréciables entre eux et les "bien nantis".

On pense au Mont-Villeneuve (près de Plessisville), qui, malgré la proximité d'une colonie de vacances et l'environnement superbe, garde l'atmosphère austère des orphelinats. Par contre, on y fait des activités qu'on rencontre peu ailleurs, comme la photo (chambre noire, agrandisseurs, etc.).

On pense au centre Laurentien, à Beauport, situé exactement à quatre pieds d'une carrière de pierre et de ses dynamitages (outre la perturbation par le bruit, on a dû refaire un mur lézardé par les vibrations).

On pense au Mont-Saint-Aubert, (anciennes limites d'Orsainville), où deux des unités ne sont "pas réaménageables" à cause de la vétusté des locaux.

Malgré tout, les "vieux" centres se débrouillent. Au Mont d'Youville, à Beauport, on fait des miracles de réaménagement avec des couches de peinture. Cette institution possède en outre une très belle colonie de vacances à Charlesbourg. Au centre Mgr Guay (entre Lauzon et Beaumont), où les dortoirs et les salles de séjour constituent une seule et même pièce, on parvient à faire des locaux "vivables". Au centre Laurentien, de Beauport, on installe des cloisons basses entre les lits des dortoirs; on obtient ainsi une "impression" de chambrettes.

Mais tout ça, c'est encore bien loin du luxe et des gadgets de Laurizon et l'Escale. Et ça s'adresse pourtant à la même clientèle de jeunes...

### Les ressources humaines

La disparité entre les centres d'accueil n'est pas moins frappante quand on fait le tour des ressources humaines. A ce chapitre, l'Escale maintient son statut de privilégié: 7 éducateurs (dont 2 spécialistes en pédagogie) pour chaque unité de 12 filles, 2 éducateurs physiques (1 en natation et 1 au gymnase), 1 infirmière plein-temps et 1 temps-partiel, 1 psychologue plein-temps, 1 éducatrice technicienne en audiovisuel et deux coordonnateurs d'activités.

A Laurizon, par contre, c'est presque la situation

d'urgence: jusqu'en novembre dernier, on ne comptait que deux cadres (1 coordonnateur des activités et un directeur de la vie de groupe qui assume encore la direction générale par intérim) et il n'y avait que 3 éducateurs pour chaque unité de 15 jeunes. Dans ces conditions, le personnel ne pouvait penser faire vraiment de la réadaptation et se contentait "d'occuper" les jeunes.

Depuis novembre, il y a eu amélioration, mais on est encore loin de la situation idéale de l'Escale. A Laurizon, on compte maintenant 4 éducateurs plus un chef d'équipe pour chaque unité de 15 jeunes. Pour obtenir ce nouveau ratio, on a fermé deux unités. On a aussi nommé des cadres à même les ressources existantes.

Et pour combler les "trous", on a engagé une "personne-ressource" qu'on paye au tarif d'un éducateur et qu'on charge de tâches aussi variées que les relations extérieures, la suppléance pédagogique, le recrutement et les relations avec les familles d'accueil, la suppléance à l'infirmerie. C'est beaucoup pour une même personne.

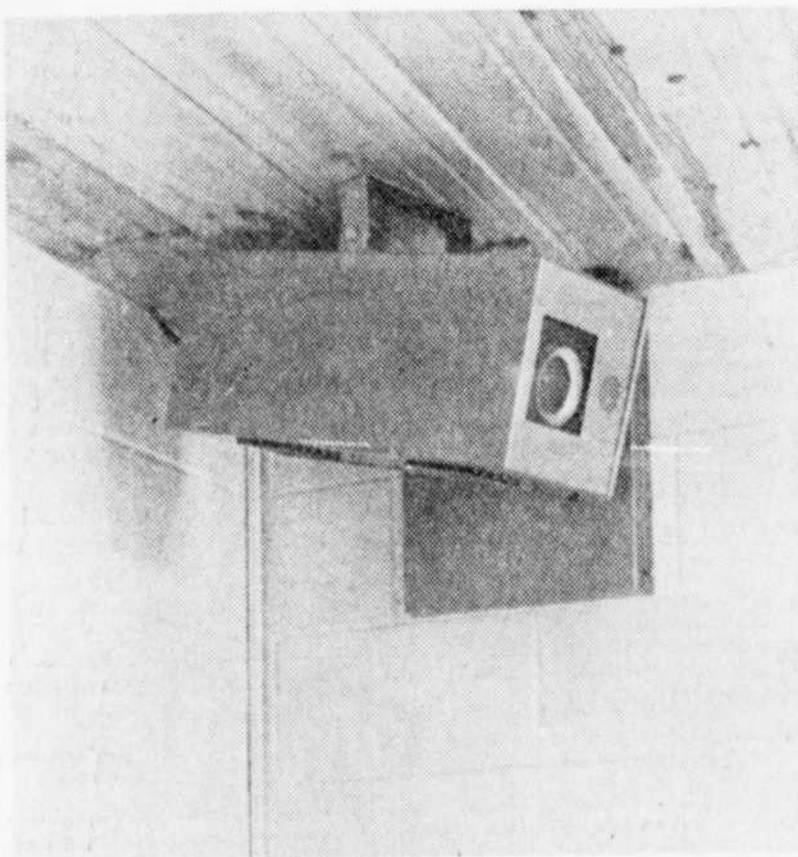
Dans l'ensemble des centres d'accueil, le nombre d'éducateurs varie de 4 à 6 par unité de 12 ou 15 enfants.

Enfin, l'écart entre les établissements se confirme davantage quand on sait que l'Escale jouit des services à plein temps de 3 travailleurs sociaux professionnels prêtés par le Centre de services sociaux. Ils s'occupent des relations avec le milieu familial et coordonnent, entre autres, les interventions CSS-centre d'accueil.

Or, la plupart des autres centres d'accueil n'ont qu'un seul praticien du CSS à leur service alors qu'il leur en faudrait souvent deux. Et deux établissements (Laurizon et Mont-Villeneuve) n'en ont pas du tout alors qu'ils en ont un urgent besoin. Au CSS, on manque de postes disponibles.

Ce ne sont là que quelques exemples, mais qui donnent une bonne idée des écarts de ressources qui prévalent d'un centre à l'autre. Et il ne semble pas que la mentalité des "fiefs privés" se soit estompée au point que l'on soit prêt à se redistribuer les ressources.

Au chapitre des ressources humaines, on peut vraiment dire que pendant que certains roulent en Cadillac, d'autres s'usent les semelles au point de blesser les pieds.



photos de Raynald Lavoie

### les centres d'accueil: une jeunesse échouée

Laurizon: dans une salle de séjour et dans trois salles de classe, des caméras pour "évaluer les enfants". On n'a jamais su les utiliser...



L'environnement est parfois déficient. Au centre Laurentien, une carrière de pierre ouvre son gouffre à moins de deux verges de l'établissement. On y fait du dynamitage quotidiennement. La photo est prise du toit du centre d'accueil.



la  
qualité  
et la  
fiabilité  
à prix  
populaires

**ZENITH**

**TELECOULEUR  
20''**



Voici l'appareil idéal pour le vivre! Son élégant coffret compact en polystyrène brun foncé est accentué par des garnitures de couleur or. Les garnitures de couleur or font ressortir le tableau de commande de couleur brun foncé. Dimensions: H. 16 3/8'', L. 26 1/2'', P. 19 3/4''.

**\$ 499<sup>95</sup>**

Quantité limitée

**TELECOULEUR 20''  
Commande à distance**

Télécouleur compact de forme elliptique-dramatique aux lignes élancées ultra-modernes. Finition similinoyer veiné mise en valeur par des garnitures de couleur aluminium brossé. Dimensions: H. 17 1/2'', L. 28 1/4'', P. 17 1/2''.

**ZENITH**

**AGRANDISSEMENT INSTANTANÉ**

EMETTEUR  
ELECTRONIQUE  
SPACE  
COMMAND 1000



IMAGE NORMALE

**ZOOM**



IMAGE DEUX FOIS PLUS GRANDE



MEUBLES  
APPAREILS MENAGERS  
Vente, location, service  
PAIEMENT HAMCO OU CHARGE X



**Maguire**

Coin St-Sacrement  
Boul. Charest 681-6231  
1330 Ave Maguire, Sillery 681-4124  
Place Fleur de Lys 529-4915

## Bijouterie d'Alma visitée par des voleurs

par Lucien LATULIPPE

Des bijoux estimés provisoirement à \$125.000 ont été dérobés dans une bijouterie d'Alma, au Lac-Saint-Jean, en fin de semaine dernière.

Le cambriolage a été constaté, hier matin, à l'ouverture de la bijouterie G. Lavoie qui fait partie des Galeries du Lac-Saint-Jean.

L'enquête a révélé que les voleurs avaient neutralisé le système d'alarme, en sectionnant les fils à l'extérieur du magasin. La liste des bijoux

dérobés devrait être fournie dans quelques jours à la police d'Alma et à la Sûreté du Québec.

De son côté, la police de Québec fait part de nombreux cambriolages enregistrés au cours de la fin de semaine, ainsi qu'un vol à main armée.

Le hold-up a eu lieu à la librairie Garneau, au 47, rue Buade, samedi dernier, vers 14h. Il est l'oeuvre de deux individus qui étaient armés d'un revolver et d'un cou-

teau. La valeur de la somme dérobée n'a pas été dévoilée.

Dans les 16 maisons et commerces cambriolés, la valeur de plusieurs des vols atteint plusieurs milliers de dollars.

Chez R. Simard, couvre-plancher, du 135, rue Lamontagne, des outils et du prélat pour \$4.585 ont été volés dans un camion.

Chez B. F. Goodrich Ltée, au 1920, Mgr Plessis, de l'argent et des chèques évalués à \$7.000 seraient disparus.

Des bijoux valant quelque \$5.000 ont aussi été dérobés à la Prucherie.

Deux calculatrices ont été volées aux industries Pittsburg, situées au 1285 ouest, rue Saint-Vallier. Les voleurs se sont de plus attaqués au coffre-fort sans pouvoir en venir à bout.

Environ \$800 auraient de plus été volés dans les distributeurs automatiques à La Source Inc., au 201, rue de la Naudière.

Dans quelques maisons pri-

vées, il y a eu vol d'objets estimés à \$1.000 (stéréo, amplificateurs, bijoux et caisses de son).

D'autre part, la police de Beauport s'attend à des arrestations imminentes en rapport avec le hold-up à la Banque provinciale du Canada, située au 3295, avenue Royale. Ce vol a eu lieu jeudi dernier et il aurait rapporté \$2.500 à ses auteurs. Un seul jeune homme a commis le vol, mais la police présume qu'il y avait des complices dans une auto garée non loin de là.



monsieur québec

par yves bernier

## Ginette Reno à Expo-Québec

Ginette Reno, notre vedette internationale, sera l'artiste invitée du spectacle d'ouverture d'Expo-Québec 1977, jeudi soir le 25 août prochain. Les autorités d'Expo-Québec sont extatiques devant l'acceptation de Ginette qui s'est dit extrêmement heureuse de venir à Québec rencontrer les gens, surtout lors d'un spectacle comme celui-là qui se déroule en plein air sur la grande place de l'Expo. On ne cache pas qu'il y a déjà deux ans que l'on essaye d'avoir Mme Reno à Expo-Québec, un nom qui va faire un succès monstre de l'ouverture.



"Un spectacle en plein air, à Québec, ça m'enchanté". (Ginette Reno).

### Le travail du Richelieu

Cette année, le Richelieu Ste-Foy a donné \$5.000 pour soutenir un camp de vacances pour jeunes diabétiques au lac Pohénégamook (ces jeunes-là n'ont pas peur du monstre). De plus, \$1.000 ont été versés au Pavillon préventif des maladies cardiaques. Récemment, le club organisait un tirage pour ses oeuvres. 2.000 billets ont été vendus et c'est un Ontarien, M. J.E. Vanderborgh, de Grasspoint Crescent, qui a gagné la voiture offerte en premier prix. Le bénéficiaire a encore sa place dans notre société.



### Un beau coup

Les autorités du Centre municipal des Congrès, M. Jim Charest en tête, viennent de réussir un beau coup. En fin de semaine, la radio nous a appris que le Congrès du travail du Canada avait décidé de revenir à Québec en avril 1978 pour son assemblée générale annuelle (ils sont venus à Québec en 1976). Mais il faut savoir que le CTC avait fait tous ses préparatifs pour tenir son congrès à Winnipeg en 1978. Grâce à de bonnes négociations et au succès du congrès de 1976 à Québec beaucoup de congressistes ont exprimé le voeu de pouvoir revenir dans cette ville "si hospitalière" qu'est notre capitale. Ainsi donc, en avril prochain, pendant cinq jours, plus de 2480 délégués (la plupart accompagnés) viendront travailler chez nous et dépenser pour environ \$3 millions de dollars. Des congrès comme ça, il nous en faut d'autres.

### Québec a donné l'exemple

La Fête des Voisins, à ville de Laval, est en train de devenir une organisation estivale permanente, et la population y répond avec enthousiasme. Selon le maire de l'endroit, M. Lucien Paiement, cette fête est maintenant ancrée dans nos habitudes et nous ne pouvons plus l'enlever", dit-il. Il ajoute que d'après lui, ce concept "est aussi significatif que le Carnaval de Québec et le Stampede de Calgary". En 24 ans d'existence, le Carnaval de Québec avec tous ses supposés défauts aura quand même permis d'inspirer d'autres fêtes...

### La loi du moindre effort

Les Américains ont inventé beaucoup de choses. Entre autres ils ont créé le "roulis-roulant" que tous les jeunes Québécois utilisent avec beaucoup d'habileté. C'est formidable de voir ces jeunes se promener, virer, rapidement, faire de l'acrobatie sur ces engins. Mais on ne pouvait pas en rester là. C'est bien agréable le roulis-roulant sur la pente descendante. Mais il faut remonter. Ne vous en faites pas, la compagnie California Free Spirit Inc. vient de mettre sur le marché le roulis-roulant motorisé. Avec un moteur de 12 cheval-vapeur, l'engin peut faire 35 milles à l'heure avec un accélérateur attaché à un câble de cinq pieds. Le tout se vend \$350.



Le Soleil, Gilles Lafond

### Une autre victime du feu

Une femme de 72 ans, Mme Arthur Giroux, née Marie-Blanche Denis, a péri dans les flammes, cette nuit vers 3h30, au cours d'un incendie qui a rasé une maison de deux étages, située au 575, rue Kirouac, à Québec. Le feu était si intense qu'à un certain moment, la bâtisse était un immense brasier et que plusieurs vitres d'une maison voisine ont éclaté. Le feu pourrait possiblement avoir été allumé par une main criminelle car les pompiers s'étaient rendus au même endroit dans la journée d'hier pour un feu dans une poubelle qui aurait été mis volontairement. Des enquêteurs du commissariat des incendies à Québec traquent sur les lieux du sinistre, ce matin.

\$1

Offre valable à nos 2 magasins.

\$1

UN DOLLAR \* UN DOLLAR

Offre valable à nos 2 magasins.

\$1

AVEC TOUT ACHAT DE TAPIS, NOUS VOUS REMETTRONS \$1.00 PAR VERGE CARRÉE, EN ARGENT COMPTANT.

Offre valable jusqu'au 13 août incl.

*Irisheline Lafond*  
sec.-trésorier

728, de brabant, ste-foy. 656-6375



"Toujours avec les mêmes bas prix et le même service"

Offre valable sur toute la marchandise étiquetée spécialement pour cette promotion.

*Wilfrid Hamel*  
vice-président

568, boul. wilfrid-hamel, québec. 647-4250

\$1



### Piéton tué

Un jeune déficient mental, identifié sous le nom de Daniel Gignac, a été tué sur le boulevard Charest-Ouest, à Sainte-Foy. Agé de 17 ans, le piéton faisait partie d'un groupe qui était au camp du club Kiwanis, situé aux limites de Sainte-Foy et de Saint-Augustin. La tragédie est survenue vers 14h30. L'adolescent était un patient du Pavillon Saint-Charles de Limoilou, situé au 730, sur la 8e avenue à Québec. L'autopsie a révélé qu'il avait succombé à une fracture du crâne. La police de Sainte-Foy a ouvert une enquête.

Le Soleil, Gilles Lafond

## Quatre morts sur la route dans l'Est du Québec hier

par Lucien LATULIPPE

En plus de l'adolescent qui a péri sur le boulevard Charest ouest, à Sainte-Foy, trois personnes ont perdu la vie sur les routes de l'Est du Québec, hier. Ce sont Richard Chabot, âgé de 19 ans, du 1364 rue Provencher, à Cap-Rouge; John Bradley, âgé de 21 ans, du 955 Montée Sainte-Julie, à Varennes, comté de Verchères; et Ber-

nard Doré, âgé de 35 ans, de Fermont, dans le Nouveau-Québec.

M. Chabot a péri, vers 4h, à la suite de l'embarquée de son auto sur la route 277 à l'entrée du village de Saint-Léon-de-Standon. Il était sans vie à son arrivée à l'Hôtel-Dieu de Lévis.

La Sûreté du Québec précise que John Bradley était en

moto et qu'il était entré en collision avec une auto sur la route 199 à Havre Aubert, aux Îles-de-la-Madeleine. L'accident est survenu vers 19h20 et le motocycliste est mort quelques minutes plus tard.

Quant à M. Bernard Doré, il est mort, vers 19h, lorsque son auto a heurté l'arrière d'une niveleuse sur la route

389, à Fermont. La SQ laisse entendre que la niveleuse soulevait de la poussière et que l'automobiliste ne l'aurait pas aperçue.

Un autre accident de la route a eu des suites funestes. Luc Côté, âgé de 18 ans, du 909 route Marie-Victorin, à Deschailions, avait été blessé à Leclercville. Il est mort à l'hôpital de l'Enfant-Jésus, vendredi dernier.

## L'ouverture des assises se fait sans bousculade

par Marcel COLLARD

De nouvelles et très heureuses dispositions ont été prises, hier, au palais de justice de Québec, pour empêcher que l'appel des causes référées en cour supérieure, juridiction criminelle, ne donne pas lieu à l'habituelle cohue.

Le juge en chef de la cour supérieure, le juge Gabrielle Vallée, aurait l'intention

d'apporter d'autres modifications au déroulement de cette procédure, dès le prochain terme des assises, en répartissant l'appel du rôle sur deux jours, peut-être trois. Cependant, il fut impossible de communiquer avec le juge en chef, en fin d'après-midi, pour obtenir confirmation.

Jusqu'ici, la salle des assises était encombrée de centaines de personnes référées en cour supérieure pour être jugées par un juge et 12 jurés. A l'appel de leur nom en majorité, ces personnes demandent une nouvelle option pour revenir en cour des sessions de la paix devant un juge seul. Malgré la meilleure volonté des services de l'ordre, cette affluente de gens n'aidait pas à la bruyante activité des allées et venues, des gens qui parlent et

du défile des prévenus incarcérés ou en détention préventive. On peut imaginer que l'appel du rôle des assises, dans ces conditions, n'était pas une paisible tâche, surtout en cette journée humide dans un palais sans ventilation.

Hier matin, le juge Vallée avait décidé de mettre de l'ordre comme elle l'avait promis et ces premières dispositions ont eu l'heur de plaire à tout le monde.

Hier matin, les personnes inscrites sur le rôle ont été invitées à attendre dans une salle, à l'étage inférieur à la salle des assises. A l'appel de leurs noms, les accusés se rendaient devant le juge dans un ordre assez parfait.

Au cours de l'après-midi,

pendant qu'un juge des sessions de la paix accueillait les accusés désireux de revenir devant un juge seul (sans jury) et terminait l'appel des accusés en liberté, le juge de la cour supérieure fixait les dates des procès de novo (appel des causes provenant des poursuites sommaires).

Enfin, au lieu de mêler les accusés détenus à la foule des personnes en liberté, on avait décidé de procéder à leur appel à 15h. De cette façon, il était plus facile pour les policiers, les agents du service d'ordre et les surveillants d'accomplir leurs tâches.

Dès lors, il était beaucoup plus aisé de suivre le déroulement de cette étape des procédures judiciaires.

## L'incendie d'un bar-salon est d'origine criminelle

par Lucien LATULIPPE

L'incendie qui a ravagé, mercredi dernier, le bar-salon Le Casino, à Val-Bélair, est d'origine criminelle. Les pertes matérielles sont estimées à \$80,000.

Les enquêteurs de la brigade du crime contre la propriété de la SQ à Québec, secondés par un chimiste de l'Institut de médecine légale de Montréal, ont découvert deux foyers d'incendie. Ils ont aussi récupéré un bidon ayant servi à transporter la matière inflammable qui a été utilisée pour stimuler les flammes.

L'enquête a révélé que le feu avait été allumé à l'extérieur de l'établissement, du côté du terrain de stationnement. Le bar-salon avait été aménagé dans une maison mobile à deux étages et il appartenait à la Brasserie Val-Bélair Inc., dont quatre personnes sont les actionnaires.

Par ailleurs, un individu de 46 ans est détenu par la Sûreté du Québec. Il est soupçonné d'avoir mis le feu à la maison de Mme Roland Tremblay, à Notre-Dame-des-Monts, dans le comté de Charlevoix.

Le suspect a comparu, hier, devant le notaire Cyrille Delage, du Commissariat des incendies. Dès aujourd'hui, il devait être appelé à expliquer son geste.

L'incendie en question a eu lieu vendredi dernier et il n'a causé que des dommages minimes estimés à \$200. Le feu a été allumé dans le grenier et c'est Mme Tremblay qui en a pris connaissance.

Il était 22h45. Mme Tremblay qui était seule a entendu le crépitements des flammes. Sur les entrefaites, son fils est arrivé et c'est lui qui a éteint le début d'incendie.

# Êtes-vous vraiment décidé à arrêter de fumer?



Comme beaucoup de fumeurs, vous avez probablement de la difficulté à trancher la question. Et ça se comprend.

Car c'est tout un dilemme: d'une part, la résolution mille fois prise d'arrêter de fumer; d'autre part, le plaisir réel que vous en tirez.

Vous avez peut-être choisi un compromis: les cigarettes au

filtrage puissant. Mais ce n'est pas une solution non plus: vous fumez quand même et vous n'en "tirez" pas grand chose.

Et vous revoilà aux prises avec le même dilemme.

Heureusement il y a Vantage.

La Vantage vous offre toute la riche saveur des tabacs de Virginie. Et entre nous, c'est pour ça qu'on fume: la saveur. Mais ce qui rend la Vantage encore plus intéressante, c'est son filtre. Il laisse passer tout le goût que vous attendez d'une cigarette et ne filtre efficacement que ce qui doit être filtré.

La Vantage se fume bien: même si son filtre est très efficace, vous n'avez pas à faire d'effort à chaque bouffée. Vous n'avez qu'à savourer.

Une saveur riche, un filtre sans pareil, et le plaisir de fumer qui reste intact: que demander de plus à une cigarette. Surtout quand on est dans un dilemme.

Vantage c'est peut-être la solution.

Essayez-en un paquet. Vous verrez bien.

### CHEZ HENRI TURCOTTE LTÉE

**OUI, BIEN SÛR! NOUS AVONS LE MATELAS CONFORTABLE QUI VOUS CONVIENT À DE VRAIS BONNS PRIX**



**ENSEMBLE LE 252 COMPLET AVEC TÊTE**  
36" ou 39" de largeur **\$99.95**

**ENSEMBLE ORTHOPÉDIQUE**  
MATELAS ET SOMMIER-CAISSE  
Très ferme, MONTÉS SUR 6 PATTES

36" ou 39" de largeur **\$149.95**

**ENSEMBLE LE 504**  
MATELAS ET SOMMIER-CAISSE  
Largeur 39" **\$138.50**  
Largeur 54" **\$149.95**

**ENSEMBLE OSTERMOOR**  
de Simmons  
MATELAS ET SOMMIER-CAISSE

Largeur 39" **\$189.95**  
Largeur 54" **\$229.95**

**AUSSI DISPONIBLES MATELAS SEUL**  
LARGEURS: 30" - 36" - 39" - 48" - 54" - 60" X 80"

**SPÉCIALITÉ: MATELAS ORTHOPÉDIQUES DANS TOUTES LES LARGEURS RÉGULIÈRES. LIVRAISON IMMÉDIATE ET GRATUITE.**



ACCEPTÉES



**FACILITÉS DE PAIEMENT CONVENANT À VOTRE BUDGET.**

**330, rue de la Couronne, Québec — Tél.: 529-3365**



# Saison D'ÉTECONOMIE

Certains articles sont aux bas prix de tous les jours  
Prix de vente en vigueur du 8 au 20 août 1977.

## Un récepteur AM qui ressemble à un casque d'écoute!

- Récepteur AM à deux haut-parleurs de sonorité raffinée pour écoute ultra-privée!
- Écouteurs rembourrés et isolés acoustiquement
- Au travail, à la pêche, à bicyclette, emportez-le partout pour écouter vos émissions préférées.
- Avec pile 9V

12-191

Courant 19.95

# 12<sup>88</sup>



## Rabais \$7

ARCHER  
TWIN SPEAKER  
AM HEADPHONE RADIO  
5 TRANSISTOR



### Licence non requise pour le modèle micro Space-Patrol® d'Archer

**12<sup>88</sup>** Courant 23.95  
la paire la paire

- Laissez-vous tenter et offrez-vous ce modèle!
- Son prix plaira à tous, surtout aux jeunes!
- Ses transformateurs jumelés lui assurent une portée supérieure. Prêts à l'emploi avec cristaux pour le canal 14 et piles 9V incluses. 60-3019

A 9

**Radio Shack**

**Saison D'ÉCONOMIE**

Certains articles sont aux bas prix de tous les jours

Prix de vente en vigueur du 8 au 20 août 1977.

**NOUVEAU!**



LADY BUG PORTIPLAY™

**Électrophone/récepteur AM**

**39<sup>95</sup>**

- Récepteur AM et électrophone 33, 45 tr/mn, pour int.lext.
- Utilise CA (cordon inclus) ou 4 piles "C" (non incluses)
- Léger et portatif, avec couvercle de protection genre "coquille" 13-1163

REALISTIC®

**Rabais \$5**

**Récepteur AM/FM**

Cour. 34.95

**29<sup>95</sup>**



12-192

- Comme un casque d'écoute! Réception parfaite en AM ou en FM partout où vous le désirez, même en faisant du sport!
- Fonctionne sur pile 9V (incluse)

**Rabais \$1**

**Petit récepteur AM de poche**

Cour. 7.95

**6<sup>95</sup>**



12-167

- Petit format et son fantastique grâce à étage de sortie "push-pull"; entrée et sortie sans transformateur
- Avec écouteur et pile de 9V

**La stéréo à petit prix dans votre voiture**

**Rabais \$20**



12-1802

**Lecteur stéréo 8 pistes pour voiture/bateau**

- Allie un petit format idéal pour les voitures compactes ou les bateaux, à un BON son stéréo
- Réglages par curseurs pour un fonctionnement simple et sûr pendant la conduite
- Avec câbles de haut-parleurs, pièces de montage et instructions...haut-parleurs non fournis

Cour. 69.95

**49<sup>95</sup>**

**Radio Shack®**

Chargex (Visa) ou Master Charge honorées dans la plupart de nos magasins.

**Haut-parleurs stéréo pour auto/bateau** **SPÉCIAL!**

\*VALEUR 18.95 paire

**15<sup>95</sup>** paire



12-1843

- De type à encastrer avec grilles chromées solides de bel effet
- Avec gabarits, pièces de montage et instructions complètes
- Parfaits pour le lecteur stéréo de cassette, ci-contre

\*Nouveaux prix à partir du 1er juillet 1977.

**Poste AM/FM  
enregistreur/  
lecteur  
de cassette**

**RABAIS \$30**



Fonctionne sur 4 piles "AA" (non incluses) plus courant CA ou CC (voir adaptateurs ci-dessous)

**Adaptateur CC 12 V**



Se branche dans allumecigare auto/bateau (masse négative). Pour récepteurs, enregistreurs CC 6 ou 9 V 14-844

**8<sup>95</sup>**

**Adaptateur CA**



Pour utilisation sur courant alternatif des enregistreurs, récepteurs CC 6 V 14-854

**7<sup>95</sup>**

Minisette IV  
14-831

Reg. 99.95

**69<sup>95</sup>**

- Petit et élégant, avec micro à condensateur incorporé pour un enregistrement parfait, même des sons faibles, partout!
- Réglage automatique du niveau d'enregistrement
- Voyant à diodes électroluminescentes pour état des piles
- Compte à affichage direct permettant de localiser toute section de la bande
- Arrêt automatique protégeant bande et têtes de lecture
- Écoute FM sans glissement grâce à la CAF incorporée et arrêt automatique de la radio si vous le désirez

**Paquet de 3  
cassettes CONCERTAPE™**

Idéales pour l'enregistrement général ou de la voix. En polyester robuste pour ne pas s'étirer ou casser et donner excellente reproduction sonore. Prendre des bandes plus courtes pour dicter des lettres ou plus longues pour les enregistrements de concerts.

| N° de cat. | Type  | Durée enregistrement de chaque cassette | Paquet de 3 |      |
|------------|-------|---|-------------|------|
|            |       |   | Cour.       | Prix |
| 44-606     | C-30  | 30 minutes                              | 2.98        | 2.48 |
| 44-607     | C-60  | 60 minutes                              | 3.50        | 2.99 |
| 44-613     | C-90  | 90 minutes                              | 4.98        | 4.48 |
| 44-614     | C-120 | 120 minutes                             | 5.98        | 5.48 |



**Radio Shack** Plus de 600 magasins, d'un océan à l'autre pour un service rapide et courtois.

# NOUVEAU! Tourne-disque semi-automatique à entraînement direct

Québec, Le Soleil, mardi 9 août 1977

# 259<sup>95</sup>

Realistic RD-8100: un des meilleurs modèles sur le marché. Servomoteur CC sans balai Con-Torque à 8 pôles; lourde platine (3.5 lb) aluminium coulé; indicateur de vitesse stroboscopique; commandes électroniques individuelles pour hauteur du son; levier repérage amorti par huile et autres avantages: gamme de hauteur du son:  $\pm 2.5\%$ . Pleurage et scintillement 0.03 W eff. Erreur d'alignement: 2° maximum. Rapport signal/bruit: -60 dB (à 50, 60 Hz). Le RD-8100 est fourni avec une cellule elliptique à pointe diamant d'une valeur de 55.95, un couvercle à charnières amovible et base montée à la fabrique. 42-8950. Bonne affaire à ..... 259.95



42-8950  
RD-8100

## Changeur à entraînement à courroie

Changeur Automatique Realistic LAB-60C 2 vitesses à entraînement à courroie et galet de renvoi pour fort couple de démarrage: lance rapidement la platine puis se déclenche quand le bras atteint le disque. Autres avantages: Contrôle stroboscopique sur plateau et réglage fin de vitesse; sélection automatique du diamètre du disque; levier de repérage amorti; par frein viscostatique poids calibré du bras de lecture sur le disque de 0.5 à 4 grammes; compensation latérale pour pointe elliptique, conique ou CD-4. Cellule elliptique d'une valeur de 31.95 et pointe diamant, couvercle, base montée à l'usine. Une bonne affaire à seulement ..... 199.95



42-8960  
LAB-60C

# 199<sup>95</sup>

A 12

**Radio Shack**

Prix en vigueur dans les magasins Radio Shack; ils sont le maximum dans les centres de vente autorisés (MARCHANDS).

# Radio Shack

## Saison d'Économie

Certains articles sont aux bas prix de tous les jours.

# Rabais \$165

## Chaîne stéréo complète

Achetée séparément, coûterait...  
**864.75**



# 699<sup>00</sup>

### La chaîne comprend:

- Changeur Lab-60C à entraînement par courroie illustré ci-dessus
- Amplificateur SA-1500: 35 W eff./canal; filtres passe-haut & passe-bas; commutateur sensibilité cellule; Quatravox; relief sonore, mono; 2 jeux prises entrée/sortie: tourne-disque, auxiliaire, lecteur/enregistreur; contrôle 1 et 2; 2 prises CA. 31-9022
- TR-801: lecteur-enregistreur de cartouche 8 pistes; compte-minutes à lecture directe pour temps écoulé de la cartouche. 14-925
- Deux grands haut-parleurs Nova-6 à parois en plaçage noyer ciré véritable. 19 1/4 x 11 1/2 x 9 7/8". 40-4019

**REALISTIC®**

## Rabais 25%



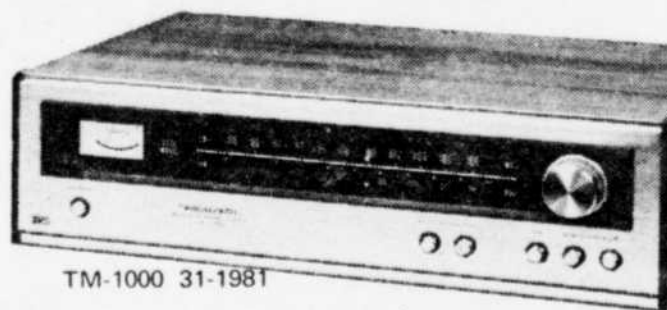
**Étagères superposables**

- Empilez-les ou posez-les côte à côte
- Mesure 28 x 23 3/4 x 15 1/2" chacune
- Fini vinyle veiné noyer 42-3010

Cour.  
39.95  
chac.

# 29<sup>95</sup> chac.

## SPECIAL!



TM-1000 31-1981

**Tuner AM/FM stéréo**

Prix au 1<sup>er</sup> juillet 1977  
219.95

# 179<sup>95</sup>

- Élément parfait pour compléter la chaîne stéréo illustrée sur cette page
- Accord précis Auto-Magic, réglage silencieux FM, relief sonore!

## Rabais 33%



40-2011

**Synthétiseur 4 canaux**

Cour.  
29.95

# 19<sup>95</sup>

- Le Quatravox QV-3 ajouté à votre chaîne stéréo donne un son quadriphonique incomparable
- Avec tous les câbles: pas de modification requise

# Radio Shack

Le catalogue indique le magasin ou le centre de vente autorise Radio Shack le plus proche de chez vous.



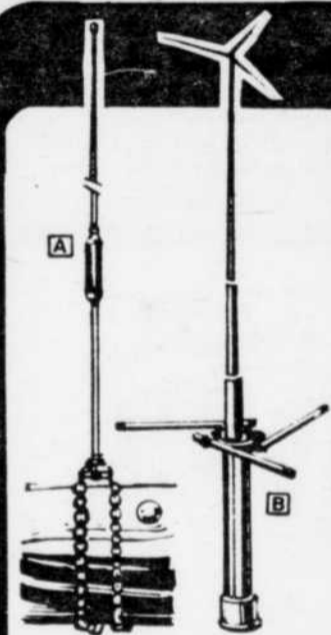
**NOUVEAU!** Excellente affaire... poste mobile SRG 40 canaux

**159<sup>95</sup>**

- TRC-467 à circuit à boucle d'accrochage de phase pour précision de fréquence
- Trois filtres céramique assurant sélectivité excellente et réduisant les interférences des canaux voisins
- Réglage silencieux, commutateur EAB (écrêteur automatique de bruit); indicateur modulation/émission à diodes électroluminescentes; S-mètre
- Prise haut-parleur; micro dynamique
- Avec support de fixation et câbles d'alimentation. Aucun cristal à acheter!
- Fonctionne sur 12V, masse nég./pos.

21-1524

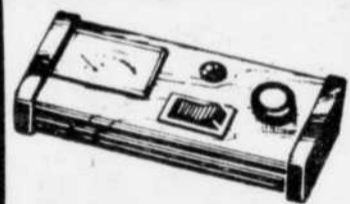
**Accessoires SRG à des prix étudiés!**



**A ANTENNE À MONTER SUR LE PARECHOC.** Support et chaînes doubles réglables. Avec fixations, sans câbles, ni raccord. 21-944  
Cour. 34.95..... 26.95

**B ANTENNE DE BASE.** 1/2 onde, gain de 3.75 dB. Trois bras radiaux 52". Omnidirectionnelle. Parafoudre incorporé. 21-902  
Cour. 36.95..... 31.95

**INDICATEUR DE CHAMP/TOS.** Taux d'ondes stationnaires direct et réfléchi, jusqu'à 1 kW. Indicateur 100uA. 2-30 MHz. 52 ohms. 21-525. Sans alim.  
Cour. 22.95..... 18.95



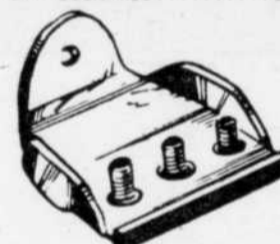
**HAUT-PARLEUR AUXILIAIRE 4" SRG/DISPOSITIF DE BALAYAGE.** 5 W. Pivote sur 360°. Support/fixations. Câble 10'; minifiche. 21-549..... 13.95



**ADAPTATEUR D'ANTENNE MOBILE.** Réduit taux d'ondes stationnaires. Impédance 10 à 1000 ohms. Évitez pertes de signal. 21-924  
Cour. 12.95..... 8.95



**FIXATION DE GOUTTIÈRE** pour la plupart des antennes passant dans trou de 3/8" diam. Se fixe dans encadrement de portière. 21-911. Cour. 4.95..... 3.49



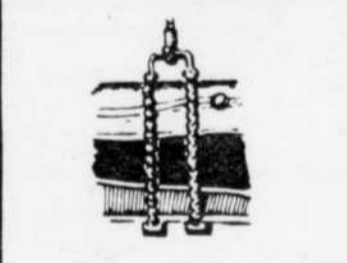
**DISPOSITIF D'ALARME POUR AUTO.** Protège portes, coffre, capot, SRG, lecteur, etc. Émet un bruit strident. 275-482  
Cour. 56.95..... 49.95



**ADAPTATEUR INCLINABLE POUR ANTENNE à base chargée.** Pour coffre incliné. Réglable 180°. Se fixe entre fouet et ressort. 21-956  
Cour. 4.79..... 3.29



**PINCE D'ANTENNE.** Pour fixer l'antenne sur l'auto au passage des endroits peu élevés. Ne met pas l'antenne en court-circuit. 21-917. Cour. 1.99..... 1.29



**FIXATION À CHAÎNE DOUBLE** pour plupart des pare-chocs. Chaînes recouvertes de vinyle. Pose facile. 21-910  
Cour. 14.95..... 9.95



VHF: 30/150 - 172 MHz  
UHF: 450-512 MHz

**NOUVEAU!** Récepteur 5 gammes à balayage **399<sup>95</sup>**

Le COMP-100 peut balayer 16 canaux. Vous pouvez aisément choisir le canal de votre choix parmi plus de 20,000 fréquences, sans avoir besoin d'un seul cristal. Écoutez les services publics, les services de la protection civile, les communications des pompiers, des forestiers, et bien d'autres encore. Fonctionne sur CA ou CC à masse négative. Passez à votre magasin Radio Shack pour étudier les spécifications et caractéristiques de cet appareil. 20-110..... 399.95

**POUR TOUT ÉCOUTER**

20-174



Rabais \$50 **99<sup>95</sup>**  
\*VALEUR 149.95

\*Nouveau prix à partir du 1er juillet 1977.

**Petit appareil de balayage**

Vous renseignez rapidement sans quitter l'écoute des services publics en VHF, haute de 148 à 174 MHz. Balaie automatiquement 4 canaux par seconde, s'arrête au canal en service, attend la réponse et recommence à balayer. Utilise jusqu'à 4 cristaux (non compris).

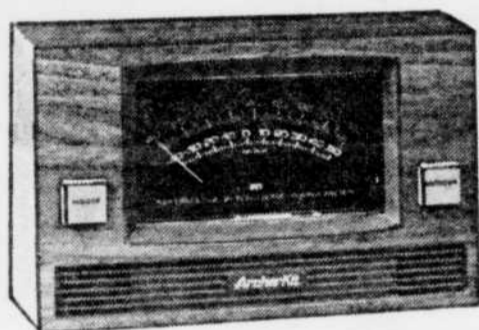
**Radio Shack**® L'usage d'un explorateur doit être sanctionné par une licence du M.D.C. Chargex (Visa) ou Master Charge honorées dans la plupart de nos magasins.

# Radio Shack

## SUMMERFEST D'ÉCONOMIE

Certains articles sont aux bas prix de tous les jours.  
Prix de vente en vigueur du 8 au 20 août 1977.

### Thermomètre d'intérieur/extérieur



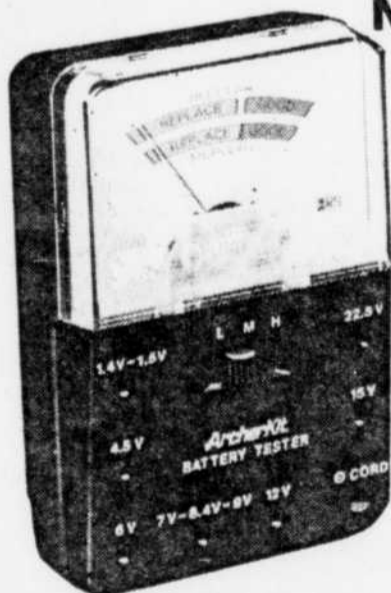
28-4007

Cour.  
29.95

# 24<sup>95</sup>

- Thermomètre électronique gradué en échelles Fahrenheit et Celsius. Grand modèle de 4 1/2"
- La sonde se fixe à l'extérieur, dans une serre, etc.
- Fonctionne sur pile 9V (non comprise)

### Nécessaire de contrôle de piles



28-4020

RABAIS  
\$2

# 7<sup>95</sup>

Cour.  
9.95

- Pour piles ordinaires et au mercure
- Sélecteur de débit à 3 positions
- Pour vérifier piles lampe de poche, radio, lanternes, etc. en charge
- Bas (10 mA), moyen (50 mA), fort (150 mA). Gammes: 1.4-1.5, 4.5, 6.7-8.4-9, 12, 15 et 22.5 volts
- Indicateur CHANGER-BONNE
- Sondes de couleur.

## Antennes et accessoires Archer pour améliorer la réception FM et télévision



Rabais  
\$21

15-8222

### Antenne VHF/UHF/FM

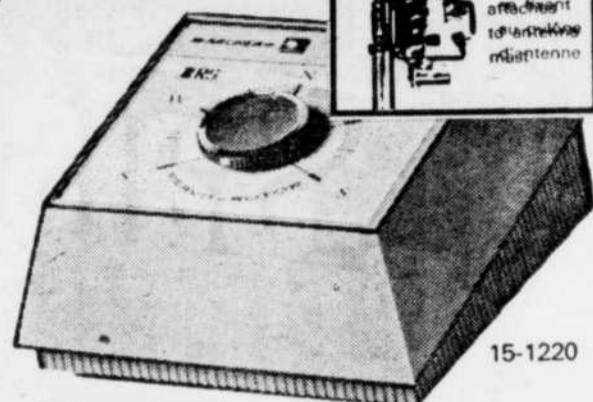
\* VALEUR  
69.95

# 48<sup>88</sup>

- Éléments disposés à 60° pour meilleure réception; résiste vent et givrage
- Fini doré anticorrosion
- Pré-assemblée pour montage facile
- Comprend séparateur signaux VHF/UHF/FM
- Capte VHF jusqu'à 120\* miles, UHF et FM jusqu'à 90\* miles.

\*Réception en terrain plat et sans obstacles.

RABAIS \$15



15-1220

### Rotateur d'antenne

# 59<sup>95</sup>

\*VALEUR 74.95

- Oriente l'antenne pour améliorer la réception des signaux FM et de télévision
- Faites tourner la commande vers la station désirée et le moteur oriente l'antenne avec précision.

### Amplificateur d'antenne VHF/UHF/FM pour signaux faibles

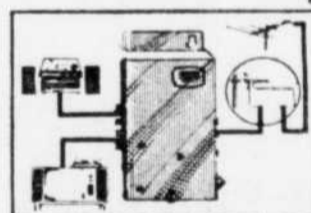
75  
ohms

# 49<sup>95</sup>

300  
ohms

# 46<sup>95</sup>

- Amplificateur puissant à large bande de 54-890 MHz; se fixe au sommet du pylône d'antenne
- Image et son améliorés dans les régions éloignées
- Pour téléviseurs couleur, noir/blanc
- Chacun avec entrée 300 ohms  
15-1132 - deux sorties 300 ohms  
15-1133 - une sortie 75 ohms



### Coupleur d'intérieur

2<sup>89</sup>  
et plus

Pour que votre antenne, actuelle puisse servir plus d'appareils, sans interférence. Pour régions à signaux forts. 300 ohms.  
15-1501.2 appareils.2.89  
15-1502.4 appareils.3.39

### Coupleur d'intérieur

5<sup>95</sup> et plus

Pour combiner deux antennes avec un seul câble ou utiliser plusieurs appareils avec une antenne. Avec fixations et raccords. 75 ohms.  
15-1141. Jeu de 2 ... 5.95  
15-1142. Jeu de 4 ... 8.95



10<sup>c</sup>  
pied

### Câble de rotateur

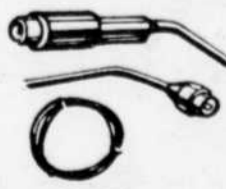
Câble de rotateur à 5 conducteurs. Pour relier moteur sur pylône d'antenne à boîte de commande du rotateur à l'intérieur.  
15-8140. Le pied .... 10<sup>c</sup>

### Câble VHF/UHF

Cuivre calibre 22 gainé polyéthylène brun et mousse bleue. 300 ohms.  
15-1202.50 pi. ....4.49  
15-1203.100 pi. ....6.95



4<sup>49</sup>  
et plus



8<sup>49</sup>  
et plus

### Câble coaxial

Câble coaxial VHF/UHF protégé mousse. S'utilise avec transformateurs 75 à 300 ohms. Améliore la réception.  
15-1526.50 pieds ... 8.49  
15-1527.100 pieds...14.95

### Plaques murales

Pour installer câble de rotateur TV/FM. Se monte en surface ou en retrait. Type coaxial 300 ou 75 ohms. Avec fixations. Prix de 1.89 à 4.98



1<sup>89</sup>  
et plus

Radio Shack • NOUVEAUX PRIX À PARTIR DU 1<sup>er</sup> JUILLET 1977.

# Radio Shack

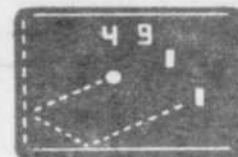
## Saison d'été D'ÉCONOMIE

Certains articles sont aux bas prix de tous les jours  
Prix de vente en vigueur du 8 au 20 août 1977.

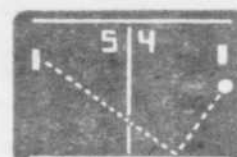
### Des jeux électroniques pour passer un été agréable!



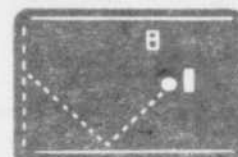
BUT — hockey ou soccer



HANDBALL — 2 joueurs, 3 murs de rebond



FILET — tennis ou ping-pong



ENTRAÎNEMENT — 1 joueur, 3 murs de rebond



60-3051

# À MOITIÉ PRIX

# Cour. 69.95

# 34.97

- Commandes de vitesse balle, angle balle, taille raquette
- Image différente pour chaque jeu
- Affichage automatique des points sur l'écran
- Se branche aux bornes d'antenne de votre téléviseur
- Avec adaptateur CA et 2 télécommandes

Un jeu électronique de luxe! Circuits transistorisés de qualité et panneaux de commande séparés donnant une maîtrise parfaite des joueurs sur l'écran; on peut les mettre en position verticale, régler la balle à vitesse normale ou rapide, la lancer à un angle naturel, petit ou grand. Haut-parleur incorporé diffusant les sons qu'on entend généralement à ces jeux. Pour toute la famille.

#### POLITIQUE DE RADIO SHACK AU SUJET DES ARTICLES ANNONCÉS

Bien que nous ayons pris toutes les mesures qui s'imposent pour pouvoir répondre à la demande suscitée par cette publicité, nous ne pouvons garantir que l'un ou l'autre des articles annoncés sera disponible jusqu'à la fin de cette promotion. Les prix mentionnés sont en vigueur à tout magasin Radio Shack et constituent un maximum pour tous les Centres de vente autorisés (MARCHANDS\*). Les MARCHANDS ne sont pas tenus de s'approvisionner mais peuvent obtenir tout article qui fait partie de notre gamme de produits. Radio Shack se réserve le droit de limiter les quantités.



# Radio Shack

**QUEBEC**  
GALERIES DE LA CANARDIERE  
2485, boul. Ste-Anne - 667-4818

**QUEBEC**  
879, rue St-Jean  
524-1868

**QUEBEC**  
1101, 3e AVENUE, LIMOILOU  
529-1532

**STE-FOY**  
PLACE LAURIER  
2700, boul. Laurier - 651-2052  
(entre Pascal et Cardinal, entrée par la rue Hochelaga)

**STE-FOY**  
PLACE DES QUATRE-BOURGEOIS  
999, av. de Bourgogne - 653-9434

**CHARLESBOURG**  
LES GALERIES CHARLESBOURG  
4276, 1re Avenue - 628-8000

**CHARLESBOURG**  
CARREFOUR CHARLESBOURG  
8500, boul. Henri-Bourassa  
626-6562

**NEUFCHATEL**  
435, boul. Bastien - 842-0328

**LEVIS**  
CENTRE D'ACHATS PLACE KENNEDY  
98, route Kennedy - 833-2534

**STE-MARIE DE BEAUCE**  
LES ENTREPRISES HEBERT  
199, Notre-Dame,  
Ste-Marie de Beauce (418)  
387-6170

**ST-GEORGES DE BEAUCE**  
CARREFOUR ST-GEORGES  
228-3738

**THETFORD MINES**  
130 NORD, NOTRE-DAME  
338-0950

**NOUVEAU MAGASIN A QUEBEC**  
1388, CHEMIN STE-FOY - 527-4694

**VICTORIAVILLE**  
CARREFOUR DES BOIS-FRANCS  
752-2529

**ALMA**  
GALERIES LAC-ST-JEAN  
668-2691

**JONQUIERE**  
PLACE CENTRE-VILLE  
100, boul. Harvey - 542-6339

**CHICOUTIMI**  
PLACE DU ROYAUME  
549-4474

**BAIE-COMEAU**  
CENTRE-GENELEC INC.  
18, Place LaSalle - 296-3665

A-12 D

# Bonne et mauvaise nouvelle à Télé-Capitale et à CKCV

J'ai une bonne et une mauvaise nouvelle pour vous fidèles lecteurs adorés. La bonne nouvelle c'est que Louis Langlois, l'ex-directeur des nouvelles de Télé-Capitale a accédé au poste de directeur des programmes pour Télé-4 et Télé-5. La mauvaise nouvelle c'est que CKCV est sur le point de perdre le deuxième de ses gros piliers, Christian Lavoie, qui, d'ici quelques semaines, exercera probablement ses talents dans la métropole.

Commençons donc par élaborer sur la bonne nouvelle. Vendredi après-midi, le directeur de la programmation de Télé-Capitale, M. Raymond Bourque, se voyait forcé de remettre sa démission. M. Bourque, que LE SOLEIL a joint par téléphone, a affirmé que sa démission avait été motivée par des raisons personnelles qu'il ne tenait pas à expliciter. Hier matin, les journalistes de Télé-Capitale apprenant que leur patron, Louis Langlois, devenait presque chef

suprême en accédant à la direction des programmes. Du même coup, ils apprenaient également qu'ils seraient dorénavant sous la férule de Frank Fontaine, réhabilité par la direction de Télé-Capitale. Fontaine qui avait été chef du sport puis chef de rien, puis simple journaliste est catapulté à la direction de toute la salle des nouvelles.

Donc Louis Langlois devient directeur de la programmation. C'est une nomination qui me plaît beaucoup. Louis Langlois, je l'ai déjà écrit dans cette même chronique, est très près de la direction de Télé-Capitale en particulier de M. France Fortin, vice-président et directeur général des Entreprises Télé-Capitale. Ce n'est pas un défaut... surtout pour un patron. Par ailleurs, j'ai aussi écrit très souvent dans cette même chronique que le seul service qui avait du bon sens dans cette boîte était celui des nouvelles... dirigé par Louis Langlois.

Si Louis Langlois sait faire avec la programmation de Télé-Capitale le même chemin que celui qu'il a parcouru à la tête du service de l'information, il faudra s'attendre à une nette amélioration. Ce que j'espère d'ailleurs. J'aurai aussi, à l'occasion, des suggestions pertinentes sur lesquelles je me ferai un plaisir d'attirer son attention... (De tout de tous, Chantons-Bar, etc).

Attaquons-nous maintenant à la mauvaise nouvelle mais succincte-



ment puisque j'aurai plus de détails seulement dans quelques jours.

Christian Lavoie est lui aussi sur le point de quitter CKCV. Lui aussi parce qu'il suit de près son collègue Robert Gillet qui a déjà annoncé son intention de démissionner ses pénates à Radio-Canada (Québec).

Christian Lavoie, pour sa part, n'irait pas à la télévision mais à la radio. L'expérience télévisuelle qu'il vient de prendre à Télécablé

en coanimant l'émission "Par-dessus le marché" l'a suffisamment convaincu que son avenir n'était pas au petit écran. Il voguera plutôt vers Montréal où une station radio-phonique lui a fait une offre alléchante.

## Bienvenue à Disraéli

La population de Disraéli et des environs pouvait hier pour la première fois, synthétiser le poste CJLP, Disraéli, qui faisait son entrée officielle dans le monde de la radiodiffusion. CJLP que l'on peut capter à 1230 au cadran demeure surtout un relais de CKLD Theford Mines même si ce dernier offre à la population de Disraéli, 90 minutes de programmation locale quotidiennement. (Ouf). CJLP possède une puissance de 1.000 watts le jour et de 250 la nuit.

## Ste-Marie de Wabadabadou

Le "son" change à Sainte-Marie

de Beauce. On devient plus disco; plus wabadabadou; plus swing; plus tout ce que vous voudrez sauf plus intéressant. C'est une opinion mais elle sera sans doute partagée par plusieurs lors du prochain BBM.

## Le Cabotage (reprise)

Hier je vous entretenais de l'émission signée Rémy d'Anjou et intitulée "Le Cabotage". L'auteur de cette production m'a appelé pour me dire que les parasites que la trame sonore comportait n'étaient pas dus à l'incompétence de l'ingénieur du son et qu'il en était le seul responsable. Il avait loué une génératrice pour alimenter l'éclairage dans le bateau et celle-ci faisait un boucan du diable. Rendons donc à César ce qui est à César et à l'ingénieur du son ce qui est à l'ingénieur du son. Si ce n'est pas de sa faute, ce n'est pas de sa faute. Il s'en tire les mains propres et la réputation intacte.



Louis Langlois a été nommé, hier matin, directeur de la programmation pour le canal 4 et le canal 5. M. Langlois était auparavant directeur de l'information à Télé-Capitale.

## télé-choix

- 18h30 — Radio-Canada — Les Jeux d'été du Canada. Athlétisme et hockey sur gazon.
- 20h — Radio-Canada — Rétro-Spec. Un jeu questionnaire de plus en plus fascinant. Cette semaine: "L'année 1964".
- 10h30 — Radio-Canada — Spécial. Nicole et Normand. Une émission provenant de Winnipeg avec Nicole Brémault et Normand Lemoing.
- 20h30 — Télécablé — L'aventure de la Kaniapiskau. Une bonne émission assez bien réalisée.
- 21h — Rue des Pignons — L'éternel roman de Mia Morisset.
- 21h — TVA — A la Canadienne. L'invité ce soir: Zachary Richard.

## O'SULLIVAN BILINGUAL COLLEGE OF QUEBEC

ENCORE QUELQUES PLACES DISPONIBLES POUR L'ANNEE SCOLAIRE 1977-1978

## COURS DE SECRETAIRE BILINGUE SECONDAIRE ET COLLEGIAT

Demandez notre prospectus

Bureau d'admission  
600, rue St-Jean  
Québec, G1R 1P8  
(418) 523-5505

# SUPER-VENTE



## FOYER FRANKLIN

26" incluant: porte-bûches, pare-étincelles, clé. 100% fonte. \$145  
Complet avec accessoires incluant boules en cuivre et pot à fèves au lard, gril B.B.Q. \$182  
Disponible en 30"  
Non équipé \$195 Equipé \$230



## PALOR STOVE

Chromé, incluant: pare-étincelles et porte-bûches. \$155



BOX STOVE  
100% fonte  
\$90



POT BELLY  
100% fonte.  
27" \$25  
31" \$42



TABLE REDWOOD  
6' Californie.  
\$2995



CHEMINEE PREFABRIQUEE  
100% acier inoxydable.  
28% DE RABAIS



SCIE A CHAINE McCULLOCH  
Mini Mac 25. \$99.00  
Mini Mac 35-AS. \$139.95  
Mini sp. 40. \$159.95  
Générateur 3300 watts. \$514.95

## MODERN PLYWOOD LTD. CONTREPLAQUE MODERNE LTEE

1255 avenue Courcellette, Val Bélar  
Tél.: 842-1911

Ouvert jeudi et vendredi soir, samedi jusqu'à 5 heures

# horaire

Comprenant également les postes transmis par câble. De 6 P.M. jour de publication et horaire complet du lendemain. (N.B.) Emission Noir et Blanc. Source d'information: Office des Communications Sociales

- (4) Québec CFCM-TV  
(5) Québec CKM-TV
- (11) Québec CBVT  
(3) Burlington WCAX-TV diffusé au 7  
(8) Mont Washington WMTW diffusé au 13  
(9) TCQ (Télécablé de Québec)
- (7) Sherbrooke CHTL-TV  
(8) Trois-Rivières CHEM-TV
- (10) Montréal CFTM-TV  
(12) Montréal CFCF-TV
- (13) Trois-Rivières CKTM-TV diffusé au 9  
(15) CIVQ (UHF Radio Québec)
- MARDI 9 AOÛT 1977**
- 18.00  
3 Channel 3 News Hour  
4-7-8-10 Parle parle, jase jase  
5 The City at Six  
11 Ce soir  
12 Pulse
- 18.25  
11 Nouvelles du sport
- 18.30  
3 Around the City with Bob Hogan's Heroes  
11-13 Les Jeux d'été du Canada (Spécial)
- 19.00  
3 News  
4 Aujourd'hui le 9 août  
5 Laverne & Shirley  
7 Plein air  
8 Gunsmoke  
8 Deuxième édition  
10 Le 10 vous informe  
11 Le monde merveilleux de Disney
- 12 The Bobby Vinton Show  
13 Le 13 vous informe  
TCQ Sans Génie
- 19.30  
3 Celebrity Sweepstakes  
4-7-8-10 Chère Isabelle  
5 The Wolfman Jack Show  
12 The Bionic Woman  
13 Sur la côte du Pacifique  
R-Q Paul et Virginie  
TCQ C'est beau chez nous
- 20.00  
3 The Jack Benny Show. N.B.  
4-7-8-10 Auto patrouille  
5 Canada Summer Games Report (Spécial)  
8 Happy Days  
11-13 Rétro-spec  
R-Q Allez Hop! "Canotage". Anim.: Jeanette Biondi.  
TCQ Médicament et médication. Anim.: Jacques Gagnon.
- 20.30  
3 Phyllis  
4-7-8-10 L'union fait la force  
8 Laverne & Shirley  
11-13 Nicole et Normand (Spécial)  
12 Julie  
R-Q Honni soit qui mal y mange  
TCQ L'aventure de la Kaniapiskau
- 21.00  
3 M.A.S.H.  
4-7-8-10 A la canadienne  
8 The ABC Tuesday Night Movie: "Griffin and Phoenix — A Love Story". E-U. 1976. Drame psychologique de D. Duke avec Peter Falk, Jill Clayburgh et George Chandler. — Un homme et une femme menacés d'une mort prochaine tentent de se reconforter dans une liaison désinvolte.  
11-13 Rue des Pignons  
12 One Day at a Time
- R-Q. Déjà demain.  
TCQ L'âge et la vie. Anim.: Laurent Laplante.
- 21.30  
3 One Day at a Time  
4-7-8-10 Hawaii 5-0  
11-13 Consommateurs avertis  
12 The David Steinberg Show  
R-Q Dix enfants au soleil
- 22.00  
3-12 Kojak  
5 Football  
11-13 Science-réalité  
R-Q Prête-moi ta plume  
TCQ Des pays et vous. Anim.: Paul Frenay.
- 22.30  
4-7-8-10 Les nouvelles TVA  
11-13 Le téléjournal
- 22.50  
11-13 Nouvelles du sport
- 23.00  
3-8-12 News  
4 Monsieur météo  
7 Informa 7  
8-10 La couleur du temps  
11-13 Les Jeux d'été du Canada
- 23.05  
4 J.B. Laliberté
- 23.10  
4 Ciné-4: "L'express du colonel Von Ryan". E-U. 1963. Drame de guerre de M. Robson avec Frank Sinatra, Trevor Howard et Edward Mulhare. — Un colonel organise l'évasion d'un groupe de prisonniers de guerre. N.B.
- 23.15  
7-8-10 Brigade criminelle
- 23.20  
12 Pulse
- 23.30  
3 Late Movie: "The Wings of Eagles". E-U. 1966. Drame biographique de J. Ford avec John Wayne, Mooren O'Hara et Dan Dailey. —
- Les difficultés professionnelles et matrimoniales d'un pilote de guerre devenu scénariste à Hollywood.
- 8 Tuesday Movie of the Week: "Fools Parade". E-U. 1971. Drame policier d'A.V. McLaglen avec James Stewart, George Kennedy et Strother Martin. — A leur sortie de prison, trois hommes sont traqués par un shérif cupide.
- 11 Ainsi va la vie
- 11 Ciné-Soir: "Les amours de Carmen". E-U. 1948. Drame sentimental de C. Vidor avec Rita Hayworth, Glenn Ford et Ron Randell. — Un officier est entraîné au banditisme par sa passion pour une gitane voyageuse. N.B.
- 23.45  
7-8-10 Coup de file
- 24.00  
12 The 12 Midnight Movie: "Dangerous Moonlight". G-B. 1942. Drame de guerre de G.D. Hurst avec Anton Wallbrook, Sally Gray et Derrick de Marney. — A la suite d'une blessure de guerre, un musicien polonais devient amnésique. N.B.
- 00.15  
10 Le 10 vous informe
- 00.30  
11 Cinéma: "Alvarez Kelly". E-U. 1966. Western d'E. Dmytryk avec William Holden, Richard Widmark et Patrick O'Neal. — Pendant la guerre civile, un troupeau de bêtes à cornes est l'occasion de combats entre les deux camps.
- 01.00  
5 National News
- 01.04  
4 Musique Marc Legrand
- 01.22  
8 The Merv Griffin Show

## MERCREDI 10 AOÛT 1977

- 05.00  
8 PTL Club
- 06.00  
12 University of the Air
- 06.30  
12 Pots and Pans
- 07.00  
3 News  
8 Good Morning, America  
12 Canada A.M.
- 08.00  
3 Captain Kangaroo
- 09.00  
3 Dinah!  
8 Good Day  
8 Les petits bonshommes
- 09.15  
8 Ciné-Déjeuner: "Technique pour un massacre". R. 1967. Drame d'espionnage de R.M. White avec Germaine Cobos, Maria Mahor et Franco Ressel. — Un espion est chargé de démanteler un réseau de saboteurs responsables de l'explosion de plusieurs avions militaires. N.B.
- 09.30  
12 Kareen's Yoga
- 09.45  
5 Test Pattern & Music
- 09.54  
5 Music with Marc Legrand
- 10.00  
3 Here's Lucy  
4 Mire et musique  
5 The Friendly Giant  
8 The Morning Movie: "Nan of Conflict". E-U. 1953. Drame social d'H.R. Mahelin
- 11-13 Minute Moumoute!  
12 Montreal Summer
- 10.09  
4 Musique Marc Legrand
- 10.15  
4 Dessins animés  
5 Mon ami  
7 Les petits bonshommes  
11-13 Tribulle
- 10.30  
3 The Price is Right  
4 Au bout du fil  
5 Mr. Dressup  
7 Bonjour l'été  
10 Les petits bonshommes  
11-13 Conseil-express
- 10.45  
10 Fanfan Dédé
- 11.00  
5 Sesame Street  
11-13 Les trouvailles de Clémence  
12 A Doctor's Diary
- 11.15  
8-10 Les petits bonshommes
- 11.30  
3 Love of Life  
4 Dessins animés  
7 Informa bloc  
8 Family Feud  
11-13 Tang
- 11.54  
L'actualité
- 11.55  
3 News
- 12.00  
3 The Young and the Restless  
4 De tout de tous  
5 Summer '77  
7-8-10 Y'a du soleil  
11 Le monde en liberté
- 12 Spiderman  
13 Midi-actualité
- 12.15  
13 Les petites annonces
- 12.30  
3 Search for Tomorrow  
8 Ryan's Hope  
11-13 Les faucheurs de marguerites  
12 Emergency One
- 12.55  
5 News
- 13.00  
3 One O'Clock News & Weather  
4 Québec plus  
5 Movie Time: "The Wacky World of Mother Goose". E-U. 1967. Conte en dessins animés de S. Bass. — Pendant que la Mère l'Oie est absente de son royaume, des agitateurs tentent d'y semer le trouble.  
8 All my Children  
11-13 Sur des roulettes
- 13.10  
3 Across the Fence
- 13.30  
3 As the World Turns  
4 Adèle  
11-13 Le téléjournal  
12 First Impressions
- 13.35  
11-13 Reflets d'un pays
- 14.00  
4-7-8-10 Une heure avec vous  
8 The \$20,000 Pyramid  
12 The Alan Hamel Show
- 14.30  
3 The Edge of Night  
8 One Life to Live  
11-13 Le temps de vivre
- 15.00  
3 All in the Family  
4 Cine-Détente: "La vallée de la poudre". E-U. 1957. Western de G. Marshall avec Glenn Ford, Shirley Maclaine et Mickey
- 15.30  
8 General Hospital  
15.30  
3 Match Game '77  
5 Celebrity Cooks
- 16.00  
3 Tattletales  
8 It's your Choice  
8 Archie  
11-13 Animagerie  
12 Celebrity Revue
- 16.30  
4 Allons au cirque  
5 Zoom the White Dolphin  
8 Gilligan's Island
- 17.00  
4-7-8-10 Les tannants  
5 The Tomorrow People  
8 Bewitched  
11 Vire et survive  
12 Définition
- 17.30  
3 Liars Club  
5 Room 222  
8 News Circle  
12 The Price is Right
- Shaughnessey. — Un éleveur de moutons s'installe dans une vallée réservée jusque-là aux bêtes à cornes.  
5 30 from Edmonton  
7-8-10 Ciné-Quiz: "Quai de Grenelle". Fr. 1950. Drame policier d'E. Reinert avec Henri Vidal, Maria Mauban et Françoise Armou. — Un jeune homme, chasseur de vipères, passe pour un criminel. N.B.

# Ici et là dans le monde des livres

par Paule France Dufaux

## Ici...

Des nouveautés québécoises, du moins celles que nous venons de recevoir et qui concernent non la littérature mais le livre en général, signalons en premier dans la catégorie document "Montréal perdu" de Luc d'Iberville Moreau aux éditions Quinze. Ce livre devrait être reçu par tous les Québécois — à l'échelle de la province s'entend — comme un document exceptionnel que chaque adulte se doit de posséder non seulement pour sa connaissance personnelle de ce que fut Montréal depuis la moitié du 19e siècle, mais aussi pour ses enfants. Car "Montréal perdu", c'est d'une certaine manière la mémoire architecturale et sociale d'une époque et d'une population. Les cent cinquante-quatre illustrations, les résumés les accompagnant et les textes précédant chaque groupe illustré comme "Les scènes urbaines", "Les espaces verts", "L'architecture résidentielle, civile et religieuse" et "Les lieux publics", font de "Montréal perdu" une réussite dans ce genre d'édition. Pour mémoire.

Toujours aux Quinze, une réédition des "Québécoises du 20e siècle" de Michèle Jean. La première édition avait paru en 1974 aux éditions du Jour. Il s'agit d'une "brève synthèse de l'histoire des Québécoises de 1900 à nos jours". En raccourci, vulgarisation oblige, tout y passe: le féminisme, le travail, l'éducation, la politique, l'action sociale et l'image de la femme dans les media. Toujours d'actualité pour ne pas dire dans le vent.

D'Antoine Gerin-Lajoie "Jean Rivard, le défricheur (récit de la vie réelle) suivi de Jean Rivard, économiste" aux éditions Hurtubise HMH — Cahiers du Québec, collection Textes et Documents littéraires. Cette réédition, la première édition a paru en 1962, paraît avec une postface de René Dionne. Le tout pour une meilleure connaissance du passé.

Chez Flammarion Ltée — "Ltée" distingue la succursale du Québec de la maison mère de Paris et veut dire que le livre est (en principe) imprimé au Québec — vient de paraître "Des gens comme les autres" de Judith Guest. Il s'agit d'une chronique psycho-romancée de 291 pages racontant ce qui s'est passé dans une famille américaine comme il y en a des millions sur ce continent après le retour à la maison de Conrad, le plus jeune fils qui vient de passer plusieurs mois dans un hôpital psychiatrique après avoir tenté de se suicider. La mort de son frère aîné survenue lors d'un accident de bateau le hante. En prime, l'inévitable incompréhension de l'entourage. Un livre sain, moral et bienfaissant sur un sujet qui fait mouche: la psychanalyse. Traduit de l'américain.

"La Jalousie" de Madeleine Chapsal, copyright Arthème Fayard, sorti récemment aux éditions Quinze, apporte peut-être quelque baume à celles et à ceux affligés de cette réaction — la jalousie — face à leur partenaire. L'auteur a réuni six interviews faites près de Mmes Jeanne Moreau, comédienne; Régine Desforges, éditeur spécialisée dans l'éro-porno; Pauline Réage, "Histoire d'O" c'est elle; Nadine Trintignant, metteuse en scène de cinéma; Sonia Rykiel, créatrice de mode; et Michèle Montrely, psychanalyste. La jalousie existe partout, ce serait même l'un des maux les plus répandus: dans l'amour, le travail, les rapports sociaux, etc. Mme Chapsal n'a malheureusement pris qu'un des aspects de la... maladie, le moins dommageable, qui ne ronge que celle ou celui qui l'abrite: la jalousie dans l'amour pour ne pas dire le sexe. C'était évidemment le sujet le plus commercialisable. Si le coeur vous en dit...

Le quatrième numéro de la revue "Estuaire" vient de paraître. Rappelons que cette revue de poésie est faite à Québec par Claude Fleury, Jean-Pierre Guay, Pierre Morency et Jean Royer. Dans ce dernier numéro sont publiés en plus des textes des poètes maisons ceux de Jacques Brault, Geneviève Amyot, Claude Haefely, Gilbert Dupuis, Alain Roberge, Rachid Boudjedra et Jacques Garneau. La conception graphique est réalisée par Claude Fleury.

## ... et là

De la maison d'édition Galilée — maison qui ne fait pas grand bruit tout en éditant régulièrement des

livres d'un intérêt certain pour une meilleure information sur ce qui se passe ou s'est passé dans le monde — j'ai, à travers les parutions de ces derniers temps, retenu certaines d'entre elles lues soit en diagonale, soit en entier. "L'Exilé", souvenirs d'un républicain espagnol, d'Antoine Miro, récit autobiographique sur fond historique couvrant la révolution et la guerre civile (1936-39), l'exil en France, l'accueil du milieu rural, son engagement dans la résistance, son acharnement au travail dans l'espoir de survivre pour revoir un jour son Espagne libérée du dictateur. Miro n'est pas un écrivain. Il a donc écrit avec ses mots à lui: simple, vrai, émouvant.

D'une autre facture est le collectif écrit sur "La Ve République à bout de souffle". Les auteurs, Denis Berger, Henri Weber et Jean-Marie Vincent, intellectuels trotskistes, ne sont pas d'un optimisme débordant advenue une éventuelle victoire de la gauche en France aux élections de 1978: "bien des illusions réformistes et des perspectives en trompe-l'oeil devront être dépassées pour que les choses changent vraiment". Un son de cloche non négligeable.

C'est la fête! "Il n'y a pas de paradis futur, il n'y a pas d'avenir, il n'y a que le présent..." C'est pas beau ça? C'est pas vrai? Dans l'état où sont les choses un peu partout dans le monde aujourd'hui, lire de Libertad "Le culte de la charogne" vaut tous les élixirs de jeunesse que veulent nous faire avaler les apothicaires-politiciens de tout acabit. D'une décourageante parce que brûlante actualité politique, sociale, syndicale, etc., soixante-dix ans après la mort de l'auteur, ses propos devraient faire un malheur dans le monde de la francophonie, là où, qu'on le veuille ou non, il n'y a pas plus aujourd'hui qu'hier, de grands penseurs politiques. Ces écrits, réunis dans ce livre par Roger Langlais qui nous a déjà donné le fameux "Père Peinard" d'Emile Pouget — LE SOLEIL 24 avril 1976 — sont du journalisme comme on n'a pas le courage d'en faire de nos jours. Victor Serge, Aragon et quelques autres l'ont souvent cité dans leurs écrits. Mais Libertad, de son vrai nom Albert Joseph, né en 1875 et mort en 1908, profession (on s'en doute) anarchiste, n'est pas pour autant très connu. Pourtant il est l'un des rares de ce milieu à avoir mis de l'avant dans ses revendications le droit de vivre au nom de l'amour et de la liberté.

# les best-sellers de la semaine

## Le livre québécois

- 1 — Les vrais propriétaires de Montréal  
Henry Aubin, Etincelle (3)
- 2 — Les cornes sacrées  
Roger Fournier, Albin Michel (10)
- 3 — Histoires d'amour de l'histoire du Québec  
Hector Grenon, Stanké (7)
- 4 — La seigneurie de Philippe Aubert de Gaspé  
Jacques Castonguay, Fidès (5)
- 5 — Il n'y a pas de pays sans grand-père  
Roch Carrier, Stanké (9)

## Le livre importé

- 1 — Mort d'un général  
John Saul, Seuil (5)
- 2 — Oliver's Story  
Eric Segal, Flammarion (2)
- 3 — Le temps des amours  
Marcel Pagnol, Julliard (11)
- 4 — Out  
Pierre Rey, Laffont (4)
- 5 — Le lit défait  
Françoise Sagan, Flammarion (11)

Cette liste est préparée en collaboration avec les librairies L'Action, Éditions françaises, Garneau, Laliberté, Vaugoules (Québec), Lidex (Matane), Comptoirs Horizon (Rimouski) et Côte-Nord (Sept-Îles). Le chiffre entre parenthèses indique le nombre de semaines d'apparition de l'ouvrage parmi les best-sellers.

**CINÉMAS UNIS**  
votre guide des meilleurs films

**CHASSE À L'HOMME SANS MERCI CONTRE L'ENNEMI PUBLIC N°1**

**HISTOIRE D'UN FILM**

JACQUES DEYER  
Claude Auger Renato Salvatori

**Jean-Louis TRINTIGNANT ALAIN DELON**

CANADIEN HORAIRE: SALLE  
7h. et 9h. p.m. CLIMATISÉE!

**Vous pourrez partager les heures palpitantes de...**

**PARIS PORN**

FILLES AUX DOIGTS AGILES

Elles deviendront vite vos amies!

1.15, 3.40, 6.05, 8.35, 1.00, 3.30, 6.00, 8.30, rep. compl.

MID-MINUIT ALOUETTE

le public a grandement apprécié le retour de ces films

MONIQUE MÉRISSE LOUISE TURÉOT

DEUX FEMMES EN OR

l'initiation

DEUX FEMMES EN OR: 12.45, 4.05, 7.35, L'INITIATION: 2.35, 5.50, 9.35.

cinéma de paris

DE RETOUR DE NOUVEAU! NE LA MANQUEZ PAS CETTE FOIS!

LA VRAIE EMANUELLE

BLACK EMANUELLE

avec EMANUELLE KARIN SCHUBERT

AUSSI: DÉSOLEANTE COMÉDIE! "BONJOUR LUMETTES" ADIEU FILLETTES!"

"Bonjour", 7.45  
"Black Emanuelle", 6.20 et 9.25

CANADIENNE

Galerias Canadienne, 661-8575 AIR CLIMATISÉ

Une histoire d'amour faite de sensualité, de soumission et d'abandon. C'est définitivement le film le plus érotique de nos jours.

**L'HISTOIRE DE JOANNA**

3e sem.

2e film: "Les petites saintes y touchent"

CHAMPLAIN

7500 BOUL. LAURIER PLACE STE FOY, 656-0992

**LA BALEINE MEURTRIÈRE!**

ORCA — LE SEUL ANIMAL QUI TUE PAR VENGEANCE. Si l'homme ose toucher sa compagne, l'épaulard entreprend une vengeance implacable, bravant tous les obstacles, dans le temps, dans la mer.

14 ANS

Orca

Richard Harris, Charlotte Rampling

WILL SANDER RO DEREK. Histoire originale et scénario de Luciano Vinciguerra et Sergio Donati. Producteur: Luciano Vinciguerra. Directeur: Michael Anderson. Musique écrite et dirigée par Ennio Morricone. Une production N.Y. et Famous Films et une distribution Paramount. Technicolor. "Promexion"

CINEMA 1 HORAIRE: PLACE QUÉBEC 525-4524 6.45 et 9.00 p.m.

Vive le travail...

**les travaux pratiques de l'amour**

un couple parmi tant d'autres mais... si pervers...

le pigalle

UN COUPLE PARMI TANT D'AUTRES: 1.50, 4.55, 8.10. LES TRAVAUX PRATIQUES DE L'AMOUR: 3.20, 6.20, 9.30.

3e SEM.

15 RUE ST-JOSEPH 525-9724

"LA BOITE A FILMS" vous invite à renouer avec le cinéma de qualité

EN PRIMEUR À L'AFFICHE!

du cinéma divertissant...

**VACANCES DE M. HULOT**

UN FILM DE JACQUES TATI

2.50

HORAIRE DU LUNDI AU SAMEDI: 7.30 et 9.30  
DIMANCHE: 1.30 - 3.30  
5.30 - 7.30 - 9.30

la boîte à films

1044 - 3e AVENUE 523-3050

**L'ARCHISEXE**

Un exposé audacieux sur l'exhibitionnisme féminin!

2e film: "La Peau qui brûle"

CAPITOL HORAIRE: Archisexe: 2.50, 6.00, 9.25 p.m. Peau: 1.15, 4.35, 7.45 p.m.

Orca

Richard Harris, Charlotte Rampling

WILL SANDER RO DEREK. Histoire originale et scénario de Luciano Vinciguerra et Sergio Donati. Producteur: Luciano Vinciguerra. Directeur: Michael Anderson. Musique écrite et dirigée par Ennio Morricone. Une production N.Y. et Famous Films et une distribution Paramount. Technicolor. "Promexion"

CINEMA 1 HORAIRE: PLACE QUÉBEC 525-4524 6.45 et 9.00 p.m.

voici maintenant

Un film de Yves Allegret

**Rose et Frédéric**

bijou

ROSE ET FREDERIC (Rég. complète): Lundi, mardi, mercredi, jeudi: 6.00. Vend., sam.: 7.00, 8.50. Dim.: 1.30, 3.25, 5.00, 6.50, 8.40.

15 CHEMIN STE-FOY 522-7956

**Chesty MORGAN**

...voyez-la en action

**SUPER NICHONS**

CONTRE MAFFIA

"Tout le monde il est sexy, tout le monde il est cochon..."

HORAIRE: Super: 6.50, 9.25 p.m.; Monde: 8.05 p.m.

**JAMES BOND 007**

"THE SPY WHO LOVED ME"

BARBARA BACH - CURT JURGENS

Une production d'ALBERT R. BROCCOLI. Dirigé par LEWIS GILBERT. Un scénario de CHRISTOPHER WOOD et RICHARD MAIBAUER. Musique de Marvin Hamlisch - Tourné en PANAVISION

CINEMA 2 HORAIRE: PLACE QUÉBEC 525-4524 6.30 et 8.45 p.m.

**LES CINÉMAS ODEON**

GENE WILDER JILL CLAYBURGH RICHARD PRYOR

**TRANSAMERICA EXPRESS**

MARTY FELDMAN

Le frère le plus futé de Sherlock Holmes!

HORAIRE: "Sherlock Holmes": 12.45, 4.25-8.10 - "TransAmerica": 2.25-6.05-9.45

3e sem.

LE DAUPHIN

Les moins de 14ans \$1.50

WALT DISNEY

**LA FOLLE ESCAPADE**

FRISSONS GARANTIS

HORAIRE: "Frissons garantis": 3.50-7.45 - "Folle escapade": 1.50-5.40-9.30

FRONTENAC I

ROCKY

EN FRANÇAIS

"UN HOMME EST MORT"

HORAIRE: "Un Homme est Mort": 3.15 - 7.30 - "Rocky": 1.05 - 5.05 - 9.20

FRONTENAC II

ÉTUDIANTS 14-17ANS avec carte d'identité et photo \$2.50



Le "Guernica" au Musée d'Art moderne de New York.

## L'année Rubens aurait bien plu au maître

ANVERS (AFP) — Pour l'année Rubens à Anvers, on boit Rubens, on mange Rubens, on fête Rubens, dans la meilleure tradition breughelienne. Depuis la fin de juin dernier, il n'y a pas d'estaminet minable du port qui ne serve une bière Rubens, pas de café qui n'offre à ses consommateurs matinaux des croissants Rubens, pas de petit Anversois qui n'ait goûté au massepain en forme de médaille à l'effigie du grand peintre.

Le résultat de ce véritable matraquage publicitaire à Anvers et dans toute la Belgique n'aurait pas déplu à Pierre-Paul Rubens, dont Anvers, la Flandre et la Belgique fêtent le 400<sup>ème</sup> anniversaire.

Peintre dont il est inutile de décrire le génie, célèbre, trop célèbre déjà de son temps, Rubens était également un homme d'affaires avisé dans la tradition flamande, un expert en oeuvres d'art consulté par tous les grands de son temps.

La grande publicité faite en Belgique et ailleurs autour de l'année Rubens amène à Anvers au Musée des beaux-arts des visiteurs — plus de cent mille en un mois — qui souvent n'avaient jamais mis le pied dans un musée. Un peu intimidés, les couples endimanchés défilent respectueusement et lentement dans les salles rénovées et climatisées du musée municipal d'Anvers.

L'année Rubens y a réuni certaines des plus belles toiles du monde, venues des quatre coins du monde et comme il est difficile de transporter les très grandes toiles, c'est surtout le Rubens intimiste, le plus beau, qui est présenté au public.

Le gouvernement espagnol et démocratique en Espagne ait acquis le droit de le réclamer.

Le gouvernement espagnol qui estime avoir pleinement rétabli la démocratie en Espagne, estime que le désir de récupérer le tableau ne peut être interprété que comme l'accomplissement de la volonté de l'artiste qui respectait avant tout la souveraineté populaire.

Le tableau "Guernica" peint à la demande du gouvernement républicain espagnol pendant la guerre civile pour immortaliser le bombardement de la ville basque de Guernica (lieu sacré des libertés basques) par la légion allemande "Condor" alliée des forces franquistes, est exposé au Musée d'Art moderne de New York selon la volonté de Picasso.

Le tableau y a été déposé par Picasso jusqu'à ce qu'un

## L'Espagne veut le "Guernica"

MADRID (AFP) — Le gouvernement espagnol a entrepris des démarches officielles auprès du gouvernement des Etats-Unis dans le but de récupérer le célèbre tableau de Pablo Picasso "Guernica".

Les démarches ont été entreprises, personnellement, par le ministre de la Culture et du Bien-être, M. Pio Cabanillas avec l'ambassadeur des Etats-Unis à Madrid M. Wells Stabler.

## à québec aujourd'hui

### convocations

Eckankar: L'ancienne science du voyage de l'âme, soirée d'information, à 20h00 au Centre ECK de Québec 631 ouest, boul. Saint-Cyrille.

La Commission scolaire de Sainte-Foy: Session du Conseil des commissaires de la Commission scolaire de Sainte-Foy, à 20h00, au Centre administratif de la Commission scolaire, 1000 avenue Joli-Bois, Sainte-Foy.

### expositions

Incurto, J.-D. LeClerc, huiles, Galerie Lafayette-St-Jean, 1063 St-Jean.

Alain Savard, huiles, aquarelles, au Carcajou, 100 St-Jean.

G. Cantieni, Galerie l'Anse-aux-Barques, 24 Grand-Champlain, Place Royale.

Exposition des artisans du baïk de la Corporation des artisans de Québec, 40 Marché Champlain.

Ginette Berthiaume, portraitiste, Banque Nouvelle-Ecosse, Galeries Ste-Anne.

### théâtre

Robinson et le destin d'une ville, avec le Sakatou, au Patro de Lévis, 14h00.

Le journal d'un feu, avec M. Viel, Café Rimbaud, 24 St-Stanislas, 21h.

Le dernier des Don Juan, avec L. Villeneuve et H. Loisel, Théâtre Beaumont-St-Michel, 20h30.

Les grands soleils, avec J.M. Lemieux, J. Guy, M. Tifo, Théâtre du Bois de Coulonges, 21h.

De conquête en conquête.

Parc d'Artilerie, coin MacMahon/Carleton, 13h30.

La peur à Raoul par la Cie des Neufs, Théâtre de l'Île, St-Pierre, L.O.

Interdit au public, par/au Théâtre de La Fenière, Anc-Lorette 21h.

La boîte de Bulle et Globule, avec La Pie Tant Pis, aux Voûtes de la Maison Chevalier, 14h00.

La Rastagne: piano-bar Ti-Jean Caribou, en vedette, André Bergeron.

### cabarets

Cercle Electrique: danse ce soir avec orchestre de Noirs "Crack of Dawn"

Club Horizon Nouveau: ce soir, danse.

Le 40 St-Nicolas: 22h00 et minuit, spectacle Guilda et sa revue.

La Rastagne: piano-bar Ti-Jean Caribou, en vedette, André Bergeron.

### spectacles

La bottine souriante, Café-Terrasse du Pollack, 22h.

Claude Labbé, à l'Ostradamus, 21h.

Bernier-Gagnon, folklore, au Figaro, 1011 St-Jean, 22h.

Parallèle, au Gaulois, rue Buade, 20h45.

Bruno Barras - Ghislain Pouliot, Grand Théâtre, (O.C.), 21h.

Grandini le magicien, Roulotte des spectacles, 20h, Parc Duberger.

Place Royale: Pierre et Gilles Tremblay, 12h — Gariépy-Trahan, 19h.

### CINEMA

Une place au monde et Passage au nord-ouest, à l'Ostradamus, 29 Couillard.

## le cinéma

CANADIEN: L'histoire d'un fils (-), 19h00, 21h00.

CANARDIERE: Black Emmanuelle (v.f.) (6), 16h20. Bonjour lunettes, adieu fillettes (6), 19h45.

CAPITOL: La peau qui brûle (6), 13h15, 16h35, 19h45. L'archisexe (-), 14h50, 18h00, 21h25.

CARTIER: Le shérif est en prison (5), 19h00. La fête sauvage (4), 21h00.

CINEMA DE PARIS: Deux femmes en or (6), 12h45, 16h05, 19h35. L'initiation (6), 14h35, 17h50, 21h35.

EMPIRE: Super-nichons contre maffia (-), 18h50, 21h25. Tout le monde il est sexy, tout le monde il est cochon (-), 20h05.

LA BOITE A FILMS: Les vacances de Monsieur Hulot (-), 19h30, 21h30.

LE BIJOU: Rose et Frédéric (5), 20h00.

LIDO: Ma femme est dingue (-), 19h30. Les chiens de mer (4), 21h10.

MIDI-MINUIT: Filles aux doigts agiles (-), 13h15, 15h40, 18h05, 20h35. Paris Porno (-), 14h30, 17h00, 19h25, 21h55.

ODEON: DAUPHIN: Le frère le plus fûté de Sherlock Holmes (4), 12h45, 16h25, 20h10. Trans-America Express (-), 14h25, 18h05, 21h40.

ODEON: FRONTENAC 1: Frissons garantis (-), 15h50, 19h45. La folle escapade (-), 13h50, 17h40, 21h20.

ODEON: FRONTENAC 2: Les enfants de la terreur (-), 15h15, 19h30. Rocky (4), 13h05, 17h05, 21h10.

FIGALLE: Un couple parmi tant d'autres (-), 13h50, 16h55, 20h10. Travaux pratiques de l'amour (-), 15h20, 18h20, 21h30.

PLACE QUEBEC 1: Orea (5), 18h45, 21h00.

PLACE QUEBEC 2: The Spy Who Loved Me (4), 18h30, 20h45.

STE-FOY: ALOUETTE: Filles aux doigts agiles (-), 13h00, 15h30, 18h00, 20h30. Paris Porno (-), 14h20, 16h55, 19h25, 21h50.

STE-FOY: CHAMPLAIN: L'histoire de Joanna (6), 13h00, 15h50, 18h50, 21h35. Les petites saintes y touchent (-), 14h20, 17h20, 20h10.

ST-ROMUALD: Cochonneries campagnardes (-), 19h30. Candice Candy (-), 21h00.

### CINE-PARCS

BEAUPORT 1: Eric (4) — L'intrépide (5).

BEAUPORT 2 ET MONTMAGNY: Super Express 109 (5) — L'aile ou la cuisse (4).

DE LA COLLINE: Les impitoyables (6) — Dracula père et fils (4).

## PLUS NOUS EN POURSUIVONS LA FABRICATION, PLUS ELLE AUGMENTE DE DUREE.

En 1966, la moyenne de durée pour une Volvo en Suède se chiffrait à 12 ans. Les plus récents calculs font voir qu'elle atteint maintenant 16 ans.

En admettant que la longévité d'une voiture dépend de la supériorité de sa fabrication, vous serez très intéressé d'apprendre que la Volvo dure très longtemps en Suède.

Selon les plus récents calculs fournis par la Société suédoise d'inspection des automobiles, la moyenne de durée de la Volvo en Suède a augmenté de 37% au cours des dix dernières années.

Nous ne pouvons garantir qu'une Volvo durera autant d'années au pays. Mais il est quand même rassurant de savoir qu'un tel potentiel de survie puisse exister.

Augmenter le nombre d'années qui séparent une Volvo du tas de ferraille ne constitue certes pas la seule amélioration que nous ayons apportée à la Volvo en dix ans. En venant nous voir, vous constaterez que nous avons trouvé bien des façons de rendre ces années encore plus sûres et plus agréables.

Nous avons doté la Volvo d'une direction à crémaillère pour vous faire bénéficier d'une maniabilité plus sûre et plus précise que jamais. Puis nous avons perfectionné la suspension pour assurer une tenue de route encore plus souple, ainsi

que chaque moteur, pour en augmenter la rapidité et l'efficacité.

Pour doubler à haute vitesse, la Volvo 264 — munie d'un V-6 à cames en tête — surpasse la BMW 320i. La Volvo 240 — avec son moteur 4 cylindres à injection de carburant — accélère plus vite qu'une Cutlass pourvue d'un V-8.

Nous avons également veillé à ce que l'habitacle d'une Volvo soit un endroit des plus confortables où passer ces années. Nous l'avons doté d'un système de chauffage et d'aération à 12 bouches permettant de maintenir une fraîcheur constante de l'air circulant à l'intérieur. Et de sièges baquet conçus par des spécialistes en orthopédie, où un appui spécial à la partie lombaire se règle selon le degré de fermeté ou de mollesse désiré pour le creux des reins.

Quant à la sécurité, tout ce que nous avons perfectionné dans ce domaine a fait une telle impression sur le gouvernement américain, que celui-ci vient d'acheter 24 Volvo destinées à être utilisées dans des épreuves conçues pour établir de nouvelles normes de sécurité automobile.

Bref, c'est très simple: une Volvo peut durer longtemps; et c'est en l'essayant chez votre concessionnaire Volvo que vous pourrez constater qu'en plus de cette qualité, elle peut vous faire bénéficier de bien d'autres avantages.

## VOLVO

La voiture qui s'adresse aux gens sérieux.



Turmel Automobiles Inc.  
1385 nord, rue Dorchester  
522-2793

Jacques Girard Automobiles Inc.  
656, Graham-Bell, Ste-Foy  
687-0753

# Une excellente nouvelle histoire de la photographie

paul roux

photo



La maison Delpire, en collaboration avec Le Nouvel Observateur (celui-là même qui publie la revue bien connue), vient de lancer une nouvelle collection intitulée "Histoire de la photographie".

Précisons tout de suite qu'il s'agit d'une histoire de la photographie en images, ce dont personne ne se plaindra. Précisons aussi qu'il s'agit d'une histoire non chronologique. En fait, chaque volume de la collection est consacré à un photographe, dont le choix a sans doute été fait en fonction de son importance dans l'histoire de ce médium.

A ce jour, quatre titres sont parus. Un peu de chauvinisme aidant, c'est à deux Français, Henri Cartier-Bresson et Jacques-Henri Lartigue, qu'on a consacré les deux premiers volumes. Robert Frank et Alfred Stieglitz viennent ensuite.

Il me fait particulièrement plaisir que l'on ait choisi Robert Frank si tôt, car, bien que son oeuvre soit relativement récente et peu abondante, elle est une des plus fortes, voire la plus forte de l'histoire de la photographie.

"Robert Frank, note-t-on avec justesse dans l'Encyclopédie Life, traversa tel un météore l'horizon

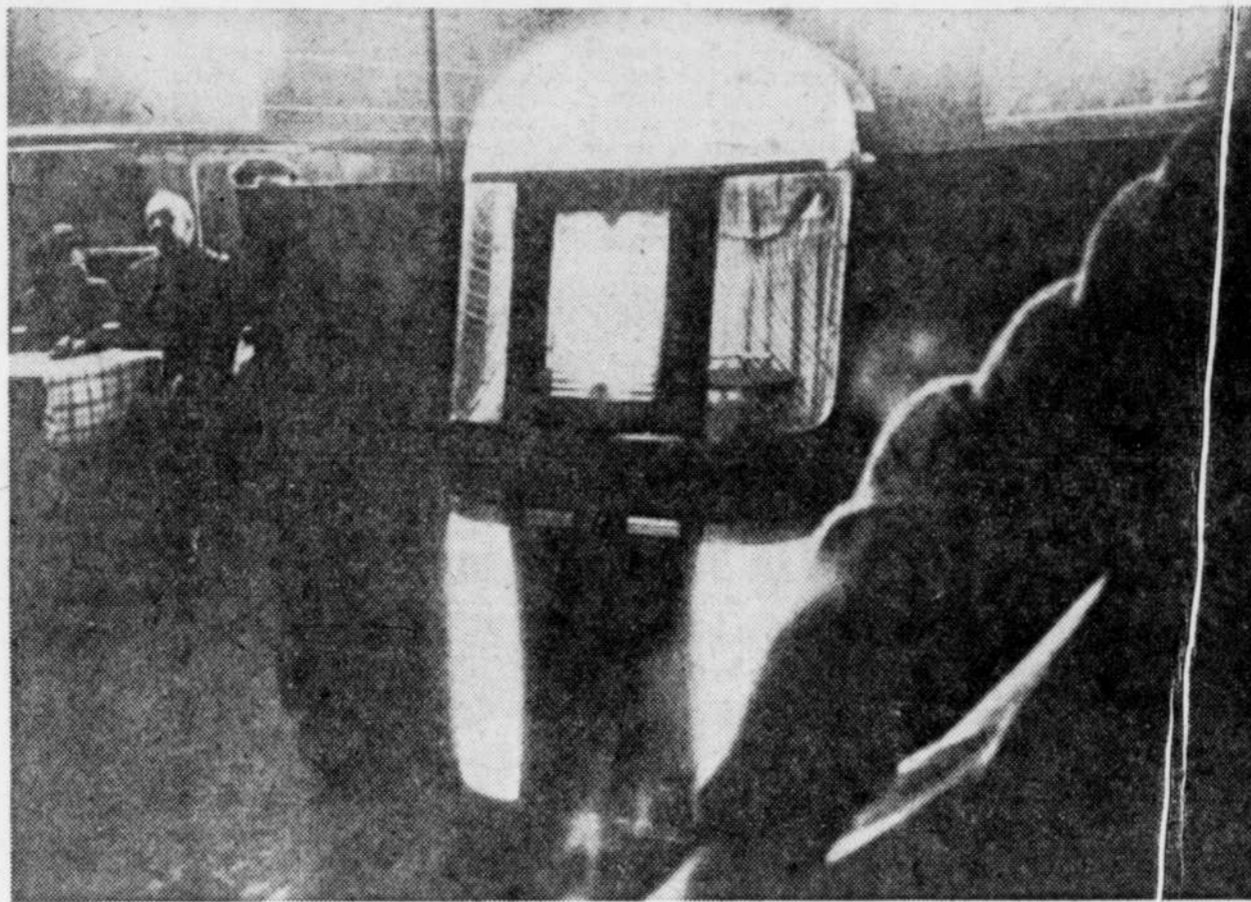


Photo de Robert Frank

de la photographie." En effet, presque aussitôt terminée son oeuvre maîtresse "Les Américains", Frank renonce à la photo. C'était en 1960. Geste courageux et rare de la part d'un photographe en passe de devenir célèbre. Lucidement, il dira: "J'ai fait un livre nouveau. Si j'avais continué, je n'aurais fait au mieux que me répéter".

Et c'est vrai. J'imagine mal comment Frank aurait pu aller plus loin, faire un livre plus intense, plus prenant que ce grand livre sur l'Amérique. Un livre à cent lieues du publicitaire "L'Amérique" d'Ernst Haas. Une vision à la fois personnelle et terriblement réaliste des Américains.

Sur le plan photographique, la grande originalité de Frank est sans doute d'avoir rompu avec l'école du "moment décisif" qui régnait alors en maître sur la photographie documentaire. Pour Cartier-Bresson, chef de file de cette école, il faut déclencher au moment où l'action atteint son paroxysme. Ce que cherche Frank, ce n'est pas l'action, le fait, mais plutôt l'atmosphère l'essence des choses. On trouve dans son oeuvre cette "banalité supérieure" que Gide considérait comme la marque du génie.

## Cartier-Bresson

J'aime aussi beaucoup Cartier-Bresson, mais de voir son livre tout de suite après celui de Frank a un peu ébranlé mon admiration. Le premier est beaucoup plus anecdotique, beaucoup moins profond. Ce qui manque à ses photographies, c'est le mystère. Elles sont trop claires. Tandis que Frank nous fait découvrir des réalités nouvelles, Bresson nous montre ce que nous connaissons déjà. Il est vrai qu'il le montre bien. Fort bien même, et c'est là son art.

## Stieglitz

Si la photographie est aujourd'hui reconnue comme un art, c'est beaucoup grâce à l'Américain Alfred Stieglitz (1864-1946).

"Les artistes qui virent mes premières photographies, écrit-il ironiquement, m'envièrent. Ils les trouvaient meilleures que leurs peintures. Malheureusement, disait-il, la photographie n'est pas un art. Je ne comprenais pas comment ils pouvaient admirer mon oeuvre en la méprisant sous prétexte qu'elle était mécanique, alors que leur art manuel aurait été par là même supérieur."

Dès lors, Stieglitz entreprend de se battre pour faire reconnaître la photographie en tant que nouveau moyen d'expression. Il fonde revues et galeries d'art et révèle au grand public les grands noms de la photographie.

Cette activité de pionnier ne doit pas nous faire oublier l'oeuvre elle-même, qui est d'une exceptionnelle qualité. Stieglitz a brillé dans plusieurs champs de la photographie. On lui doit d'excellents portraits, de très forts paysages urbains et surtout une magnifique série de photos de nuages (connues sous le nom d'Equivalences), que Stieglitz considérait comme la matérialisation de son univers intérieur.

## Lartigue

Au détour de ce siècle, au moment où Stieglitz est déjà un photographe reconnu, Jacques-Henri Lartigue commence à prendre ses premiers clichés. Il a sept ans. Il ne songe pas à l'époque à faire carrière et il n'y songera d'ailleurs pas par la suite. Inconnu (comme photographe), Lartigue le restera jusqu'à l'âge de 68 ans, photographiant toujours avec la spontanéité et la fraîcheur d'un amateur. Mais dès que son oeuvre est dévoilée en 1962, c'est la célébrité. Ce qu'on découvre, c'est en quelque sorte l'album de famille porté à son point de perfection.

Les photos de Lartigue qu'on nous présente ici datent presque exclusivement de l'enfance et de l'adolescence. Ce qui ne doit pas nous faire oublier qu'à 83 ans, Lartigue est toujours photographe et toujours intéressant.

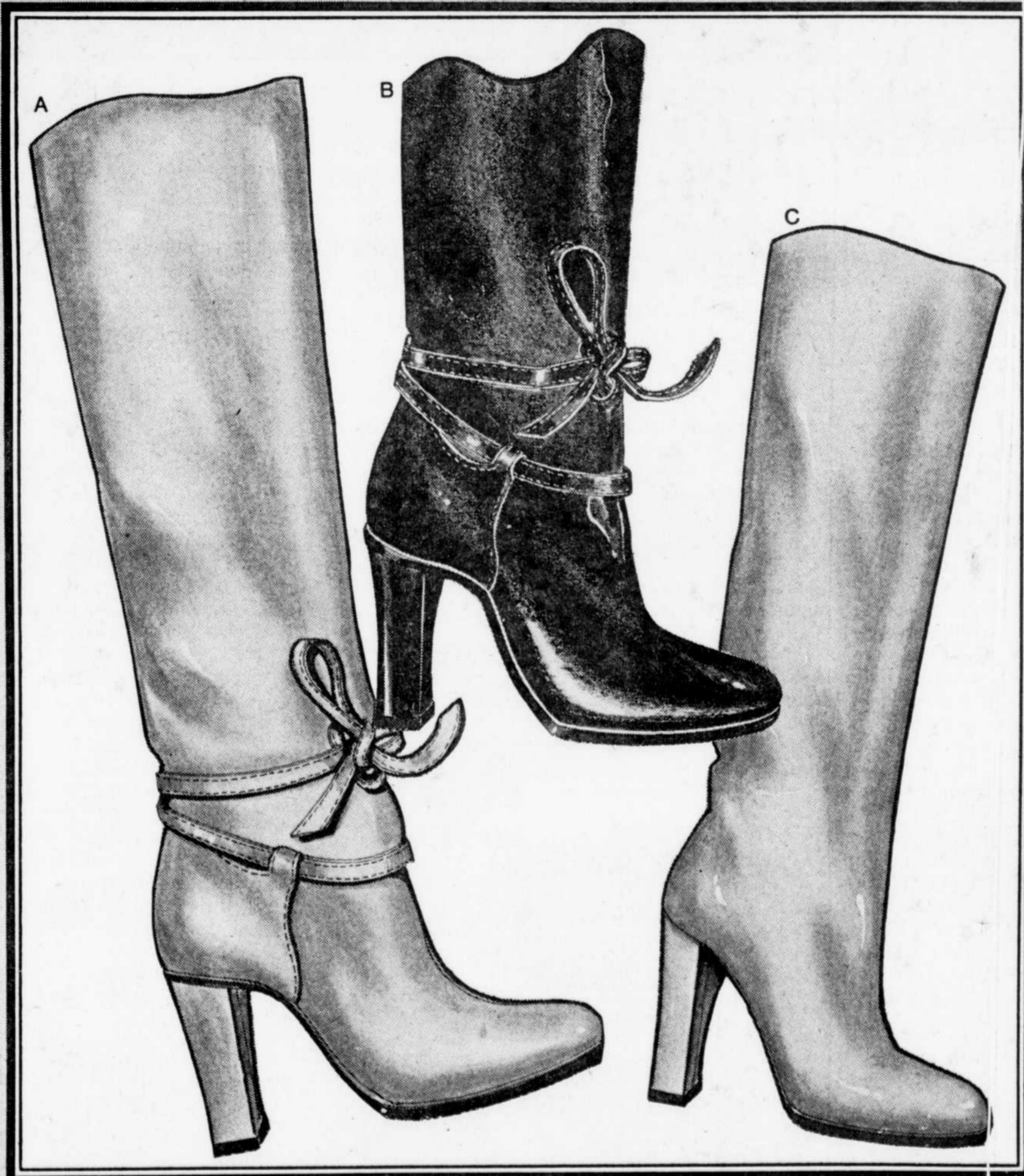
"HISTOIRE DE LA PHOTOGRAPHIE". 4 titres parus: Henri Cartier-Bresson, Jacques-Henri Lartigue, Robert Frank, Alfred Stieglitz. Editeurs: Delpire et Le Nouvel Observateur.



Photo d'Alfred Stieglitz

# Pollack

• Mail St-Roch • Galeries Chagnon, Lévis



## ...est à ton image

"PABLITO"... les bottes cavalières de grande classe!

D'allure jeune et avant-gardiste. Remarquables par leur cuir de qualité et leur coupe toute nouvelle... pour les saisons d'automne-hiver. Disponibles en pointures variées.

- A. Botte cavalière à talon haut, lanières décoratives à la cheville. Tan, beige ou noir. 95<sup>00</sup>
- B. Botte cavalière à mi-jambes, talon haut et lanières décoratives à la cheville. Brun ou noir. 85<sup>00</sup>
- C. Botte cavalière quatre saisons, talon haut. En cuir tan, gris ou noir. 135<sup>00</sup>

LA BOUTIQUE (Rayon 475) Mail St-Roch, rez-de-chaussée; Lévis, étage supérieur.

## Le ministre de la Justice Marc-André Bédard

# Aucune gêne à s'informer auprès de la GRC

par Micheline PARADIS

Calé dans son fauteuil et avare de commentaires, le ministre de la Justice, M. Marc-André Bédard a déclaré, hier, à l'Assemblée nationale "qu'il n'y avait aucune gêne de la part du gouvernement québécois vis-à-vis la Gendarmerie royale et qu'il se sentait bien à l'aise de demander à ces gens les renseignements qu'il devra leur demander".

Interrogé par le député libéral de Marguerite-Bourgeoys, M. Fernand Lalonde, mais "sauvé par la cloche", le ministre Bédard n'a pas eu besoin de se prononcer plus avant sur le contenu des déclarations qu'a tenues dans la presse québécoise, hier, le député péquiste de Verchères, M. Jean-Pierre Charbonneau, sur les relations entre le gouvernement Lévesque et la Gendarmerie royale du Canada, tout au plus que le député ne parlait pas au nom du gouvernement.

Soulevant trois questions de privilège, M. Charbonneau a accaparé une partie de la période de questions, laissant justement les "interrogations fondamentales" de M. Fernand Lalonde sans réponse.

Ce dernier demandait expressément au ministre de la Justice:

1) s'il avait été mis au courant de faits ou renseignements qui le porteraient à croire que la GRC n'utilise pas ses talents dans la lutte contre le terrorisme?

2) s'il est vrai que les personnes détenant des renseignements sur la sécurité, de la GRC, pourraient les garder pour elles et ne pas les transmettre à la Sûreté du Québec ou au gouvernement provincial?

Ces questions reprenaient les déclarations de M. Charbonneau, à l'effet que la Gendarmerie royale du Canada devrait utiliser ses talents contre le terrorisme pour protéger le gouvernement du Québec contre des actes de violence possibles à l'occasion de la campagne en vue du référendum sur l'indépendance.

Dans l'entrevue qu'il accordait à la Presse canadienne, l'ex-journaliste déclarait encore "que le gouverne-

ment péquiste éprouve de la gêne devant sa dépendance envers la GRC dans le domaine du renseignement et de la lutte anti-terroriste et plusieurs membres du parti et certains ministres éprouvent de la méfiance pour la police en général et la police fédérale en particulier".

Le SOLEIL a tenté en vain de rejoindre le ministre de la Justice, hier. Ce dernier s'apprêtait à quitter la capitale en fin d'après-midi laissant savoir par l'un de ses lieutenants qu'il était trop pressé pour aborder ce problème, même par téléphone.

Muet comme un carpe

Le ministre reste étrangement muet quand il est question de la sécurité de l'Etat et la Presse canadienne confirmait dans la version anglaise de sa dépêche qui a été reprise par les media, hier, que le ministre avait refusé à deux reprises d'accorder des entrevues pour parler de la présence de la GRC au Québec, reportant cette échéance à plus tard.

En fait, il faudra probablement attendre le compte-rendu de l'enquête que mène actuellement l'avocat québécois Jean Keable, sur le rôle des trois corps policiers qui ont participé aux perquisitions illégales de l'Agence de presse libre du Québec, pour savoir finalement ce que pense M. Bédard de la collaboration de la GRC avec les autorités provinciales.

Le gouvernement fédéral a également décrété la tenue d'une enquête royale avec mandat de scruter les activités de la GRC partout à travers le pays. Ces deux enquêtes, fédérale et provinciale, sont menées parallèlement.

Le ministre Bédard a cependant laissé entendre à l'Assemblée nationale qu'il pourrait peut-être donner un nouveau mandat élargi à Me Keable l'incitant à examiner tout incident semblable qui pourrait être éventuellement porté à l'attention du commissaire-enquêteur. Il avait alors ajouté que sa décision dépendrait de ce que pourrait trouver le gouvernement fédéral dans son enquête.

Or, Me Keable doit rendre son rapport à la fin du mois.

Mais les questions à l'Assemblée nationale viendront probablement plus tôt.

## Accusations portées contre trois autres grévistes de CJRP

par Marcel COLLARD

Trois autres grévistes du poste CJRP ont comparu hier après-midi, en cour des sessions de la paix, au palais de justice de Québec où ils ont nié les accusations portées contre eux.

Ces accusations sont relatives à des événements survenus sur les lignes de piquetage, dressées depuis le 18 mars devant la station radiophonique, sur le boulevard Laurier.

Mlle Kathleen Drouin a été accusée d'avoir conduit une automobile de façon dangereuse, le 25 mai, et elle subira son procès le 31 août.

Pour sa part, Fernand Poirier, déjà condamné pour un

méfait à l'issue d'un procès le 26 juillet, a nié sa culpabilité sous l'accusation d'avoir détérioré un autre bien, soit une automobile de la compagnie, le 22 juillet. Il sera jugé le 22 août.

Gilles Thérberge subira son procès le 30 août pour avoir présumément mis les pieds sur les terrains de la compagnie au moment où il était sous le coup d'une ordonnance lui interdisant sa présence sur les lieux.

Signalons enfin que les plaintes déposées contre ces trois travailleurs ont été enregistrées à titre privé par Me Richard Grenier, procureur de la compagnie.

## LE MEILLEUR SERVICE "RENAULT" DE L'EST DU CANADA

RENAULT CANADIENNE INC. s'est classé 1er du Challenge Service Renault 1976 pour l'est du Canada.

Actuels ou Futurs propriétaires de RENAULT, VENEZ VOIR pourquoi et profiter de nos spéciaux Vente et Après-vente de chaque mois.

Renault 5 à partir de

\$3495<sup>00</sup>

Alignement:

\$18<sup>00</sup>

Rapport clinique:

\$15<sup>00</sup>

On vous reçoit comme des amis chez:



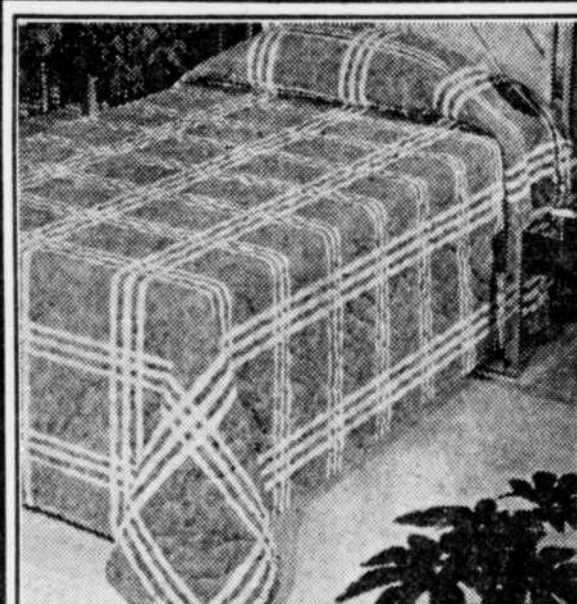
# RENAULT CANADIENNE INC.

1590, DE LA CANADIENNE QUEBEC 3, P.Q. TEL.: 522-7117

# Pollack

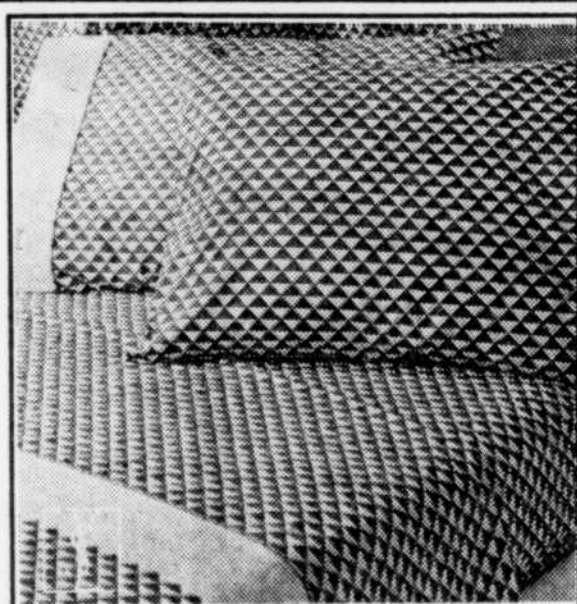
• Mail St-Roch • Galeries Chagnon, Lévis

# vente de blanc



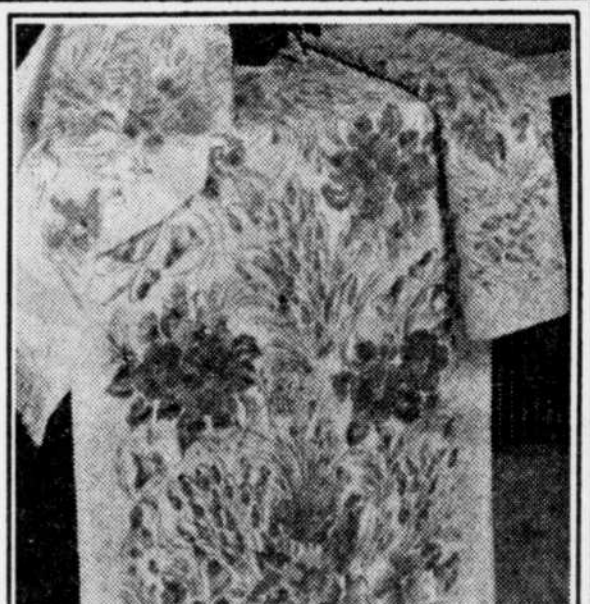
**Draps et couvre-lits signés J.P. STEVENS**  
Motif "Ultra Plaid". Couleurs: tabac ou bleu (quantité limitée)

Drap contour ou droit. LIT SIMPLE. **SPECIAL 9<sup>99</sup>**  
Orig. 13.00  
Drap contour ou droit. LIT DOUBLE. **SPECIAL 11<sup>99</sup>**  
Orig. 16.00  
Tabac seulement.  
Taies d'oreiller (la paire). **SPECIAL 6<sup>99</sup>**  
Orig. 9.50  
Couvre-lit SIMPLE. **SPECIAL 39<sup>99</sup>**  
Orig. 49.00  
Couvre-lit DOUBLE. **SPECIAL 47<sup>99</sup>**  
Orig. 59.00  
Draps de première qualité en Percale, 50% coton 50% polyester, sans repassage.



**Draps "TRIANGLES" signés YVES ST-LAURENT**

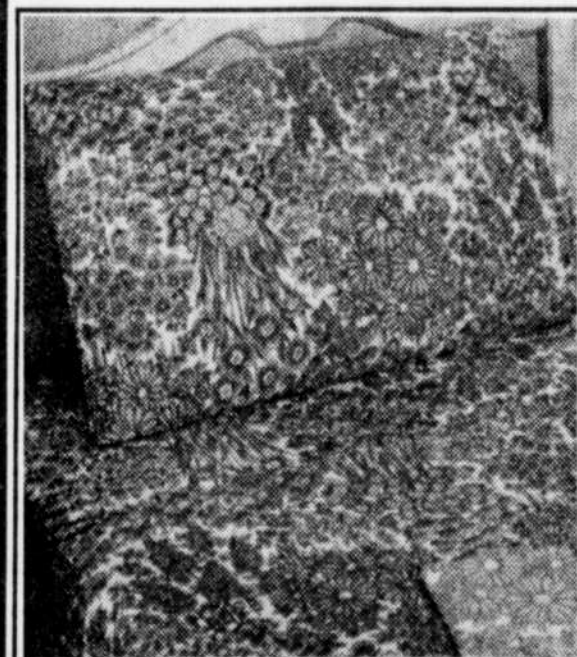
Draps de qualité supérieure, 200 fils au po. car.; 100% coton. 48% prima coton. Choix de bleu, blanc ou brun.  
Drap contour ou droit. LIT SIMPLE. **SPECIAL 15<sup>99</sup>**  
Orig. 20.00  
Drap contour ou droit. LIT DOUBLE. **SPECIAL 19<sup>99</sup>**  
Orig. 25.00  
Taies d'oreiller (la paire). **SPECIAL 10<sup>99</sup>**  
Orig. 14.00



**Serviettes de marque "WABASSO"**

Serviettes en ratine de belle qualité. Motif floral en rose, jaune ou bleu sur fond blanc. Débarbouillette.  
Orig. 1.39 **SPECIAL .99**  
Serviette à main. Orig. 2.49 **SPECIAL 1<sup>99</sup>**  
Serviette de bain. Orig. 3.98 **SPECIAL 3<sup>29</sup>**

**NON ILLUSTRÉS:**  
Ensemble de 3 SERVIETTES unies, 5 couleurs au choix. **SPECIAL 2<sup>99</sup>**  
L'ens. **SPECIAL 1/2<sup>99</sup>**  
LINGES DE VAISSELLE **SPECIAL 3/1<sup>00</sup>**  
LINGES DE TABLE **SPECIAL 3/1<sup>00</sup>**  
DEBARBOUILLETES. **SPECIAL 3/1<sup>00</sup>**



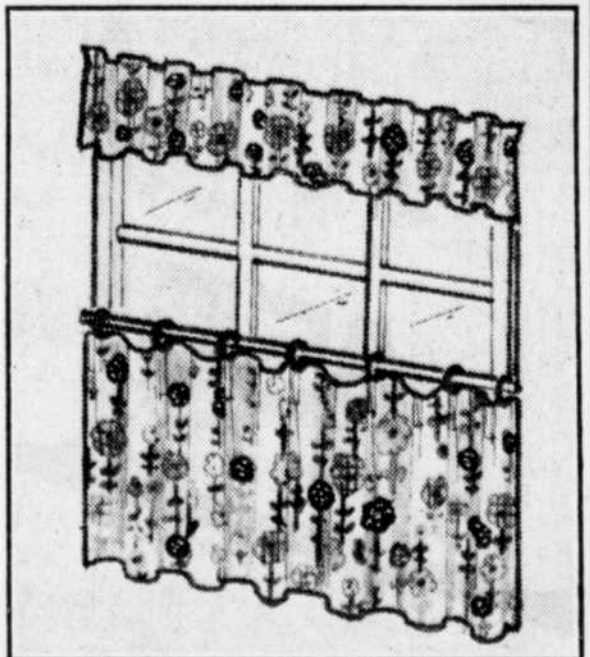
**ENSEMBLES DE DRAPS AUX MOTIFS VARIES**

Ensembles de draps pour LIT SIMPLE. Choix de 5 à 6 motifs aux couleurs mode.  
Orig. 14.98 à 21.00 l'ens. **SPECIAL 11<sup>99</sup>**  
Ensembles de draps "Wabasso" pour LIT DOUBLE. **SPECIAL 14<sup>99</sup>**  
Orig. 20.00 l'ens.  
Draps de première qualité, 128 fils au po. car.; 50% coton 50% polyester, sans repassage.



**Draps "Wabasso" au motif "Meridian"**

Draps de qualité en Percale, 50% coton 50% polyester, sans repassage. Motif: fines rayures de couleurs sur fond écu.  
Drap contour ou droit. LIT SIMPLE. Orig. 9.98 **SPECIAL 7<sup>99</sup>**  
Drap contour ou droit. LIT DOUBLE. Orig. 11.98 **SPECIAL 9<sup>99</sup>**  
Taies d'oreiller (la paire) Orig. 7.49 **SPECIAL 5<sup>99</sup>**



**Ensemble de rideaux café**

Ensemble de rideaux entièrement lavables, 50% polyester, 50% rayonne. Comprendant: tête de rideau (85 x 10"), et 2 panneaux à plis français (25 x 36"). Imprimé floral en brun, melon, bleu ou rose sur fond blanc.

**1/2 PRIX SPECIAL 6<sup>99</sup>**

LITERIE-DRAPERIES ET RIDEAUX (Rayons 180-740) Mail St-Roch, étage A; Lévis, rez-de-chaussée.

**AUTOMNE 77**  
**service professionnel d'ETALAGE**

• Etalagiste d'expérience pour tous genres de commerces.  
• Location et vente de décors.  
• ESTIME GRATUIT

COMMERCANTS, SOYEZ PRETS POUR L'AUTOMNE, FAITES FAIRE VOS VITRINES PAR DES EXPERTS, CONSULTEZ

**DISPLAYTECH**  
1588, rue Vitré, Québec  
524-3670

**25% D'ÉCOMPTE**

sur le prix régulier de développement  
et impression de vos films  
KODACOLOR

# Le Service PHARMAPRIX®



**KLEENEX**  
ESSUIE-TOUT  
2 ROULEAUX

**.89**



**DELSEY**  
BOUTIQUE  
PAPIER-  
HYGIÉNIQUE  
4 ROULEAUX

**.99**



**LA PARISIENNE**  
EAU DE  
JAVEL  
128 ONCES

**.73**



**DOVE**  
LIQUIDE  
À  
VAISSELLE  
32 ONCES

**.73**



**PAMPERS**  
COUCHES  
JETABLES  
DE  
NUIT

**133**



**Q-TIPS**  
COTON  
TIGES  
BOÎTE DE  
180

**.66**



**BABY'S OWN**  
SAVON  
DÉLICATE POUR  
BÉBÉS  
4 BARRES

**.69**



**CREST**  
DENTIFRICE  
150 ML.  
RÉG. OU  
MENTHE

**129**



**TRAC II**

LAMES  
JUMELLES  
9  
CARTOUCHES

**149**



**ANACIN**  
ANALGÉSIQUE

200  
COMPRIMÉS

**177**



**NOXZEMA**  
CRÈME POUR  
LA PEAU  
170 ML.

**129**



**CLEARASIL**  
CRÈME OU  
ONGENT  
1.2 ONCE

**133**



**TAMPAX**  
TAMPONS

40 RÉG.  
OU  
SUPER

**177**  
CH.



**POND'S**  
CRÈMES  
POND'S  
COLD,  
CITRON  
OU SÈCHE

**155**  
CH.



**2nd DÉBUT**  
CEF1200  
CONTRE  
LES RIDES

120 ML.

**399**



**ALBERTO  
VO5**  
TRAITEMENT  
À L'HUILE  
CHAUDE  
4 TUBES

**188**



**SPEED  
STICK**  
DÉSODORISANT  
EN BATON  
FRAGRANCES  
ASSORTIES

75 G.

**109**  
CH.



**WELLA  
BALSAM**  
REVITALISANT  
CAPILLAIRE  
16 ONCES

**177**

**IL Y A UN PHARMAPRIX PRÈS DE CHEZ VOUS!**

LES GALERIES STE-ANNE  
1500, rue d'Estimauville,  
Giffard, Qué.

LES GALERIES CHAGNON  
20 Route Trans-Canada,  
Lévis, Qué.

LE CARREFOUR BOIS-FRANC  
475 Boul. Jutras,  
Victoriaville, Qué.

• NOUS RÉSERVONS LE DROIT DE LIMITER LES QUANTITÉS • CES PRIX SONT EN VIGUEUR JUSQU'AU 13 AOÛT 1977

# Le Service PHARMAPRIX®

**25% D'ÉCOMPTE**  
sur le prix régulier de développement  
et impression de vos films KODACOLOR