

F FENPRO
PORTES ET FENÊTRES
VENTE INSTALLATION

ESTIMATION
GRATUITE

VOIR NOS PROMOTIONS EN MAGASIN

- Remplacement de THERMOS
- 10 ans de garantie sur l'installation de portes et fenêtres

819 516-1117 | fenproinc@gmail.com
181-B, rue Principale à Saint-André-Avellin



INSPECTION EN BÂTIMENT

Vous pensez vendre ou acheter, identifiez les points importants afin de prendre une décision éclairée.
Maisons neuves ou usagées, inspectez!



inspectionsbedard.com
Inspection Claude Bédard
819 981-0504

Mercredi 2 juin 2021 • N° 119 •



JOURNAL
LES

Vallees.ca
Petite-Nation

Vous cherchez un emploi?

Pages 6, 7 et 8

LA PRESQU'ÎLE DE PLAISANCE PEUT-ELLE être protégée? - PAGE 11

LE FESTIVAL MUSIKA DE RETOUR cet automne - PAGE 22

Une pluie
D'ÉLOGES
pour un grand bénévole
PAGE 3

PLANCHERS
CERIK.COM
SPÉCIAUX*
VINYLE
BOIS FRANC
PLANCHERS FLOTTANTS
*Détails en magasin
LAUZON
plancherslauzon.com
819 308-1979

VOTRE CHOIX #1
RE/MAX
RE/MAX VISION

Agence immobilière

ON VEND PLUS
d'immobilier
PARCE QU'ON EN DONNE PLUS

Pour une transaction en toute **Tranquillité**

reneignez-vous



Simon Lacasse
Courtier immobilier agréé

ÉQUIPE SIMON LACASSE



Michel Modery
Courtier immobilier

Robert Lacasse
Courtier immobilier

Sabrina Grisé
Courtière immobilière

PENDANT QUE VOUS FAITES VOS ACHATS!
ON S'OCCUPE DE TOUT

819 428-4000
lapetite-nation.ca

Voir nos inscriptions en page 24

uniprix

Services en pharmacie

Santé

Beauté

Produits

Circulaire et promos

Trouver une succursale

Boutique



Vos pharmaciens de famille!



E. Carbonneau, M. Milot et D. Savoie
Pharmaciens propriétaires

uniprix.com



BONNE NOUVELLE DE LA SEMAINE!

En savoir plus sur nos spéciaux

uniprix.com/fr/circulaire

Détails en magasin. Articles et produits en promotions sont à titre d'informations seulement.



620, Ave Buckingham | 819 986-6000

156, rue Galipeau, Thurso | 819 985-2252



Le Parc des Montagnes Noires de Ripon invite la population à venir faire de l'aménagement paysager à l'occasion de la Journée nationale des sentiers.



JEAN-MATTHIEU
Laporte
Journaliste
jm@journalles2vallees.ca



Duro-Backhoe
Débroussaillage

- TERRAIN VACANT
- CHEMIN PRIVÉ
- SENTIER DE VTT
- BORD DE FOSSÉ

YVES DUROCHER
819 665-3840

P000434-1

Appel à bénévoles pour le Parc des Montagnes Noires de Ripon

À l'occasion de la Journée nationale des sentiers, le Parc des Montagnes Noires de Ripon invite les familles et le public à prendre part à la grande corvée de ses sentiers.

Beau temps, mauvais temps, les participants seront appelés à faire de l'aménagement de terrain, du taillage de feuilles et du développement de sentiers afin de leur donner du lustre.

« Le parc est entretenu à l'année, cependant nous souhaitons célébrer la Journée nationale des sentiers, le 5 juin prochain », indique le chargé de projets du parc des Montagnes Noires de Ripon, David Massé.

Tenue depuis maintenant cinq ans, la journée de corvée des sentiers est devenue une coutume.

« L'année dernière, 35 personnes ont accepté de donner leur temps. Habituellement, nous créons des petites équipes de travail et nous terminons tous ensemble dans une

nouvelle section de sentier. »

« Nous invitons les participants à s'inscrire sur la page Facebook afin de mieux organiser l'évènement, précise-t-il. Aussi, dans le contexte de la pandémie et puisque les mesures sanitaires doivent être respectées, nous les incitons à apporter leurs équipements comme des gants, sérateurs, râtaux et pelles pour faciliter le travail. Il n'est cependant pas nécessaire d'amener des équipements mécaniques tranchants. »

Pour inciter les gens à s'inscrire, le parc offrira des espaces de camping pour les bénévoles qui voudront y séjourner la veille et le jour de l'évènement. Des prix de présence seront aussi offerts.

ENTENTE ENTRE MUNICIPALITÉS

La Corporation des loisirs de Papineau ainsi que la municipalité de Ripon proposent aux résidents de certaines municipalités de profiter de l'accès au Parc des Montagnes Noires de Ripon.

En effet, les résidents des municipalités

de Saint-Sixte, Notre-Dame-de-la-Paix, Chénéville, Papineauville, Lac-des-Plages, Saint-André-Avellin, Montebello et Saint-Émile-de-Suffolk pourront y accéder gratuitement jusqu'au 31 octobre.

« Les résidents des municipalités participantes n'auront qu'à remplir le bordereau de stationnement et fournir une preuve de résidence, telle qu'un permis de conduire, un bail ou une facture d'électricité, pour pouvoir bénéficier de cette gratuité », explique M. Massé.

« C'est une très belle offre, surtout en temps de pandémie, soutient-il. L'année dernière, nous avons franchi le cap des 10 000 visiteurs. Nous sommes très contents des résultats. »

Le Parc des Montagnes Noires de Ripon compte cinq stationnements, un chalet d'accueil, trois refuges, un belvédère au sommet du Mont Grand-Pic sans compter une tour d'observation qui permet une vue à 360 degrés.

Pluie d'éloges pour Raymond Whissell

JEAN-MATTHIEU Laporte
jm@journalles2vallees.ca

Il a fondé le Musée des pionniers, à Saint-André-Avellin, et a consacré sa vie à l'enseignement de sa passion, l'histoire. Raymond Whissell est décédé, il y a quelques jours, à l'âge de 77 ans.

Les éloges viennent de toute part, lorsqu'on fait référence à M. Whissell. Le membre de la Corporation des affaires culturelles de Saint-André-Avellin, François Poirier, souligne à quel point il était impliqué.

« Il a été très ingénieux en créant deux corporations distinctes pour le musée, la Corporation des affaires culturelles de Saint-André-Avellin et la Société historique de Saint-André-Avellin. Il a été le président de la Société historique, tout en étant le directeur du musée. C'était un homme-orchestre. »

« Le musée n'existerait pas sans M. Whissell, souligne-t-il. Son travail est aujourd'hui divisé

en une demi-douzaine de bénévoles. »

Passionné d'histoire, M. Whissell a travaillé plus de 30 ans comme enseignant de cette matière scolaire à l'école secondaire Louis-Joseph-Papineau. Avant même qu'il ait terminé sa carrière, le professeur fondait le Musée des pionniers.

« C'est une perte, admet M. Poirier, mais avec la structure mise en place, les deux organismes sont en bonnes positions. Son héritage va donc être maintenu. »

Pour la présidente du Musée des pionniers, Lucie Lalonde, M. Whissell sera irremplaçable. « Nous ne pourrions jamais le remplacer. Nous allons tenter de poursuivre les projets du musée, nous allons faire notre possible en misant sur nos forces, mais nous savons très bien que nous ne pourrions jamais le remplacer. »

Émue, Mme Lalonde avoue qu'elle gardera d'excellents souvenirs de l'homme. « C'était quelqu'un avec beaucoup d'humour, un pince-sans-rire, très aimé par ses étudiants et par la communauté, il n'aimait pas les conflits.

De plus, il avait une excellente mémoire et énormément de culture. »

« Il nous a fait un magnifique cadeau, il a écrit un livre sur la toponymie de Saint-André-Avellin. Il nous a expliqué la signification des noms des rues de cette municipalité, mentionne-t-elle. Ses écrits vont donc nous rester, mais il va beaucoup nous manquer. »

M. Whissell a publié plusieurs ouvrages historiques tels que des livres et des brochures, toujours disponibles au Musée des pionniers.

Impliqué au sein de plusieurs organismes, il était également membre des Chevaliers de Colomb. Pour le secrétaire financier de l'organisme, Danis Ménard, son départ est une grande perte pour la communauté.

« Le conseil ainsi que la communauté de Saint-André-Avellin perdent un grand homme qui a été un grand bénévole et qui a fait avancer l'histoire de notre village. Il était une importante référence pour toutes sortes de renseignements. »

« Même s'il était malade, il continuait à





CHÉNEVILLE
36, rue Principale
819 428-4441

RIPON
94-A, ch. Montpellier
819 983-4347

NOTRE-DAME-DU-LAUS
104, rue Principale
819 767-2442

P000016-1

AHMED IDRISSE KAITOUNI

s'impliquer, la rénovation de l'ange de la rivière lui tenait particulièrement à cœur, souligne M. Poirier. Nous aurions aimé qu'il soit avec nous pour cette occasion, mais la vie en a décidé autrement. »



Les organismes de la région gardent de bons souvenirs de Raymond Whissell.



DITES-VOUS SOUVENT QUOI? COMMENT?

NOUS POUVONS VOUS AIDER À MIEUX ENTENDRE



DÉPISTAGE DE LA PERTE D'AUDITION SANS FRAIS*

*Valide jusqu'au 30 juin 2021



Le Réseau Vos Oreilles

SASSEVILLE-BOLDUC
AUDIOPROTHÉSISTES

GATINEAU
VOSOREILLES.COM

520, boulevard de l'Hôpital | 819 243-7773 | 1 877 732-5370

P000025-1

Château Saint-André



« L'environnement au Château est paisible, ce qui me permet de bien dormir la nuit. Grâce aux activités organisées, je vois plein de gens, je ne reste pas seule dans mon appartement. En plus, comme le Château est située en plein coeur de Saint-André-Avellin, je peux prendre des marches et aller dans les différents commerces à proximité. »

Marthe Paquette

- Système d'appel d'urgence dans tous les appartements
- Salle de loisirs multifonctionnelle
- Contrôle de sécurité aux portes extérieures
- Tous les repas sont inclus
- Préposé(e)s sur place 24/7
- Service aux tables
- Activités

Aimeriez-vous être sur notre liste d'attente?

20, rue du Ruisseau, Saint-André-Avellin

819 983-1819 | chateausaintandre.ca

P000010-10

Passer voir nos nouveautés

NOUVELLE SÉLECTION

PLUSIEURS STOCKS DISPONIBLES

3 AU 9 JUIN 2021

Laveuse • Sécheuse • Cuisinière • Frigidaire • Congélateur • Lave-vaisselle

Nous payons les taxes sur tous nos électroménagers



MAYTAG

AMANA

Whirlpool

elran

Plus de 20 modèles en magasin

**TAXES INCLUSES
SUR TOUS LES
MODÈLES**

Choix de tissus ou de cuir



Chaise motorisée
lève-personne



SOFA SECTIONNEL TÊTE AJUSTABLE



Pouf disponible
199⁹⁹\$ + TAXES

999⁹⁹\$
699⁹⁹\$ €TX

SOFA MODULAIRE



1799⁹⁹\$
899⁹⁹\$ €TX

TABLE DE CUISINE + 4 CHAISES



799⁹⁹\$
599⁹⁹\$ €TX

LIT 60" COUSSINÉ AVEC TIROIRS
Aussi disponible en 78"



799⁹⁹\$
599⁹⁹\$ €TX

LIT 39"/54" AVEC TIROIR Matelas 39" à partir de 99⁹⁹\$



899⁹⁹\$
599⁹⁹\$ €TX

ACHETEZ UN MATELAS À 500\$ ET PLUS
ET ECONOMISEZ LES TAXES







SOMMIER DISPONIBLE

**UNIVERS
DU MEUBLE**

Anciennement Signature du meuble
à Pointe-Fortune et St-Isidore Furniture

196, rue Queen (2^e Concession), Grenville QC
Tél.: 819 242-4848

Heures d'ouverture :
Lundi au samedi de 10 à 17h

Paiements acceptés  
 Financement disponible  



Route 148

Route 344

rue Queen

Univers du
meuble

UNE DEUXIÈME RELANCE pour Papineau



**CHARLOTTE
Leblanc-Haentjens**
Journaliste

charlotte@journalles2vallees.ca

Depuis un an, l'initiative Relance Papineau, née à la Chambre de commerce Vallée de la Petite-Nation (CCVPN), semble obtenir d'importants résultats qui comptent se poursuivre.

Relance Papineau dévoile la Phase II de son appui aux entrepreneurs, travailleurs autonomes et acteurs du milieu, alors que les mesures sanitaires s'assouplissent et qu'un nouveau vent se lève.

« Dans la dernière année, nos entreprises ont su faire preuve d'une résilience incroyable afin de surmonter une quantité inimaginable de défis. Les enjeux financiers, psychologiques ainsi qu'une gestion de la main-d'œuvre plus que difficile ont été au cœur des soucis quotidiens de nos entrepreneurs », résume la présidente de la CCVPN, Mélanie Hotte.

Relance Papineau a profité de l'annonce de la seconde phase pour partager quelques bons coups réalisés depuis mars 2020. Plus de 140 entreprises et organismes ont bénéficié d'un accompagnement sur mesure. La tenue de focus groupes et de forums interactifs a permis de briser l'isolement dans une période particulièrement ardue. Des capsules vidéo promotionnelles ont été créés, en partenariat avec le Journal Les 2 vallées et le Carrefour jeunesse-emploi Papineau par le biais de son Salon virtuel de l'emploi.

« Malgré la pandémie toujours présente, nous entrevoyons l'avenir avec un optimisme prudent », pouvons-nous lire dans un communiqué de presse au sujet de la phase II. « Aujourd'hui,

nous sommes fiers d'annoncer que les acteurs de la table de concertation de Relance Papineau sont unanimes quant à l'importance de poursuivre leur initiative avec des objectifs revisités pour faire face à la situation évolutive. »

En termes d'investissements, un montant de 57 000 \$ sera octroyé. Cette somme provient du ministère du Travail, de l'Emploi et de la Solidarité sociale, un appui de 22 000 \$ du député de Papineau et ministre de la région de l'Outaouais, Mathieu Lacombe, un montant de 10 000 \$ de la part de la MRC de Papineau ainsi qu'une enveloppe gouvernementale de 900 000 \$ servant à employer deux personnes-ressources aidant à concrétiser la relance sur le territoire sur une période de cinq ans.

Par ailleurs, sept nouveaux grands objectifs ont été fixés, dont la création d'une synergie entre les acteurs de la région pour une relance économique stratégique, premier mandat sur la liste. Répertoire l'offre en mettant en lumière les complémentarités existantes ainsi que les clientèles distinctes y figure aussi.

« Notre objectif depuis le départ est de s'unir, de se représenter en une voix commune. Nous souhaitons demeurer à l'écoute des gens en mettant de l'avant une approche humanisante. Nous espérons être à la hauteur des attentes et d'avoir tout ce qu'il faut pour répondre à ce que la situation exige de nous », indique la présidente de la CCVPN.

Une bonne diffusion des événements et formations offertes est aussi une des priorités énoncées.

« Nous dévoilerons les stratégies et événements tout au long de l'année, en réponse aux besoins évolutifs. »



Conférences virtuelles L'ASSEMBLÉE

Je vous invite à une
assemblée virtuelle
le samedi 12 juin 2021
à 10 h 30.

Inscrivez-vous sur
[l'assemblee.quebec](https://assemblee.quebec)



MATHIEU LACOMBE

Député de Papineau
Ministre de la Famille

Ministre responsable de la région de l'Outaouais

LOCATION
Longpre



199,95 \$*

**Souffleur à main
PB-2520 25.4 cc**



199,95 \$*

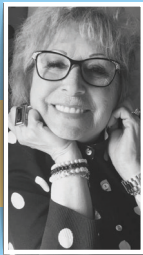
**Coupe-herbe
courbé
GT-225**

Votre choix
ECHO

*Garantie de 5 ans au consommateur régulier et de 2 ans aux achats commerciaux.

Remplissage de bonbonne à propane de 20 à 100 livres

4, rue Thibault Gatineau (secteur Buckingham) 819 281-6084 locationlongpre.ca



Madame Bé
clairvoyante et médium
45 ans d'expérience
Anciennement à CKCH

**Prochaine
consultation
à Gatineau :**
12 juin

613 759-0502 | 514 928-9355
madamebe.ca

P000400-1

PROJET DE COOPÉRATION intermunicipale dans Papineau



La municipalité de Val-des-Bois espère pouvoir continuer à faire d'autres ententes intermunicipales. Crédit photo : municipalité de Val-des-Bois

OPPORTUNITÉS D'EMPLOIS IMMÉDIATS



Avec 10 magasins et plus de 120 ans d'histoire,

Matériaux Bonhomme

est l'une des entreprises les plus reconnues et respectées
parmi les contracteurs et les bricoleurs. Nous sommes à
la recherche d'individus passionnés pour combler les
postes permanents suivants à Buckingham:

Commis, comptoir de matériaux Caissier(ère)

Joignez-vous à notre équipe! Nous vous offrons
un salaire et des bénéfices avantageux, une sécurité
d'emploi, un environnement de travail agréable, en plus
d'un horaire stable avec les dimanches libres.

Nos magasins suivent les protocoles de sécurité reliés au Covid-19

Faites parvenir votre c.v. dès aujourd'hui:
rock.charron@bytowntlumber.com

JEAN-MATTHIEU Laporte

jm@journalles2vallees.ca

Dans le cadre du volet Soutien à la vitalisation et à la coopération intermunicipale du Fonds régions et ruralité (FRR), Québec attribue une somme de 50 000 \$ pour la mise en place d'une coopération intermunicipale à Val-des-Bois.

Les municipalités sélectionnées, dans ce cadre, pourront ainsi regrouper des services et des ressources avec des localités environnantes afin d'améliorer la qualité de l'offre aux citoyens.

Pour le maire de la municipalité de Val-des-Bois, Roland Montpetit, cette somme permettra d'augmenter l'offre de service pour les loisirs dans la région.

« Cette subvention du gouvernement du Québec permettra l'embauche d'une ressource qui s'occupera des loisirs, des sports et de la culture à Val-des-Bois et à Bowman. Cette ressource aura comme mandat de bonifier de façon complémentaire les services déjà offerts sur les deux territoires. »

« Ce financement servira à payer le service d'un employé pour les deux prochaines années, indique le maire Montpetit. Son rôle sera notamment de faire le lien entre les organismes dans les municipalités, d'organiser des événements ainsi que de maintenir des contacts avec les citoyens. »

DIFFICULTÉS

M. Montpetit affirme que l'obtention de

ce fonds pourra permettre une meilleure collaboration entre les municipalités.

« Précédemment, on avait une ressource commune pour Val-des-Bois et Bowman, mais on a rencontré différentes difficultés, notre modèle d'affaires était plus ou moins viable. Il fallait donc en venir à une autre proposition d'affaires pour continuer à travailler ensemble. La situation a pu se réaliser uniquement avec la contribution du FRR ».

Pour M. Montpetit, ce fonds est une belle façon d'inciter les municipalités à s'unir et regrouper des ressources. « On est content d'avoir des incitatifs pour travailler ensemble. »

ENTENTES INTERMUNICIPALES

La municipalité de Val-des-Bois espère pouvoir développer d'autres ententes avec les localités environnantes. Au cours du dernier conseil municipal, une résolution a d'ailleurs été approuvée à cet effet.

Les municipalités de Val-des-Bois, Bowman, Denholm et Notre-Dame-de-la-Salette analysent actuellement des options d'optimisation de leurs services de sécurité incendie.

« On essaye de travailler en collaboration avec les autres municipalités pour diminuer les coûts et augmenter l'efficacité de nos services. Actuellement, on est à réviser nos installations et l'état de nos équipements. On souhaite faire l'embauche d'un chef pompier qui va s'occuper des quatre municipalités en 2022. »



La chamane et fondatrice de l'Institut Chakana, Jade Chabot, s'installe dans la région.

CHARLOTTE Leblanc-Haentjens
charlotte@journalles2vallees.ca

La chamane Jade Chabot et, avec elle, l'Institut Chakana, comptent intégrer la région. Ainsi, l'être lumineux poursuivra sa pratique de soins énergétiques depuis le territoire.

Se réclamant de traditions amérindiennes du nord et du sud, c'est un long parcours qui amène aujourd'hui Mme Chabot à faire ce qu'elle fait.

Après avoir suivi maintes formations et traversé des expériences signifiantes, elle lance son école, qui comprend un programme de formation professionnelle de 325 heures afin de devenir praticien en médecine énergétique chamannique. Celui-ci est reconnu au Québec par l'association professionnelle du Regroupement des intervenants et thérapeutes en médecine alternative et complémentaires pour les programmes de formation continue.

« Une prise de conscience importante s'est faite alors que j'étais en Australie. J'y ai rencontré des gens autochtones qui m'ont introduit à leurs rites. L'une des personnes ressemblait tellement à mon grand-père, ça m'a alors frappé. Je me suis rendu compte que je ne connaissais rien de ma culture », se remémore la chamane autochtone.

Aujourd'hui directrice des pratiques et traditions autochtones au sein du Peuple Weskarinis de la Petite-Nation, Mme Chabot

a cheminé depuis. Elle compte d'ailleurs organiser un bon nombre d'événements qui feront écho aux rites anciens et nouveaux de ce premier peuple de la région.

Elle est aussi associée au projet local Arbre en soi, à Saint-André-Avellin, où prend place des pratiques comme la Forêt Thérapie, le Yoga Introspectif et la Méditation Chamannique, menées par Marie-Josée Dupuis, aux abords de la rivière Petite Nation.

LA QUÊTE DE L'INSTITUT CHAKANA

En 1996, Mme Chabot s'initie à la médecine alternative et en 2005 aux pratiques chamaniques. L'aidante naturelle explique qu'elle aime particulièrement travailler avec la nature et ses éléments. Ayant été formée aux États-Unis puis en Amérique du Sud, elle se réclame des traditions des deux hémisphères du continent. Parallèlement à ses voyages, elle s'est rapprochée des gens d'ici, dont elle est issue, afin de se familiariser avec les connaissances locales.

La roue de la médecine détient une place importante dans sa façon de voir le monde.

La directrice de l'Institut Chakana est désormais appelée à mener ses activités, qu'elle organisait jadis dans la région de Montréal, sur le territoire de la MRC Papineau. Elle poursuivra ses enseignements en ligne, parallèlement.

La date de son prochain événement, vu les circonstances pandémiques, est le 3 octobre prochain, à Saint-André-Avellin.



Loiselle Sports inc.
GATINEAU

**Loiselle Sports Gatineau
concessionnaire BRP & Alumacraft
a des emplois à combler**

Voici les postes disponibles au sein de notre entreprise :

- 2 postes de Représentants au comptoir des pièces
- 1 poste de Technicien(ne) produits récréatifs
- 1 poste de Conseiller(ère) à la boutique

Responsabilités/Tâches

Représentant aux pièces et techniciens de produits récréatifs

- Sens de l'écoute
- Capacité à travailler sans supervision, efficacité, motivation et grand sens de l'organisation et de la planification
- Minimum de 1 an d'expérience en automobile ou produits récréatifs requis.

Conseiller(ère) à la boutique

- Bilingue (Français/Anglais)
- Fournir un service client exceptionnel
- Conseiller les clients sur les vêtements et accessoires
- Recevoir et placer la marchandise
- Un intérêt pour les produits récréatifs/marines

**SVP, faire parvenir votre CV au courriel
pub@LoiselleSports.com**

776, boul. Maloney Est, Gatineau,
 /LoiselleSportsGatineau

**Veuillez noter que nous ne contacterons que les
candidat(e)s dont le CV est retenu.**

LE DIABLE À CINQ et beaucoup d'autres bonnes nouvelles



Le Diable à Cinq offrira un spectacle déambulatoire le 23 juin prochain pour célébrer la Saint-Jean et pour lancer la saison estivale de la municipalité de Papineauville.

JEAN-MATTHIEU Laporte

jm@journalles2vallees.ca

La municipalité de Papineauville annonce sa programmation sportive et culturelle pour la période estivale.

Pour lancer l'été, la municipalité célébrera la Fête nationale du Québec en offrant à leurs résidents un spectacle du groupe local Le Diable à Cinq.

« Le groupe de musique folklorique de Ripon sera sur la scène d'un spectacle déambulatoire dans les rues de Papineauville. Les gens seront invités à sortir de leur domicile pour festoyer le 23 juin prochain entre 18 h 30 et 21 h », indique le responsable sport, loisirs, culture et promotion touristique, Patrick Chartrand.

« On est bien content de les avoir avec nous cette année, c'est un groupe qui a été en nomination à l'ADISQ et au Juno », rappelle-t-il.

« De plus, on prévoit organiser d'autres activités accueillant des bulles familiales ou des

mini-groupes pour la Saint-Jean-Baptiste. Les informations concernant ces activités seront disponibles sur le site de la municipalité ainsi que sur notre page Facebook. »

Par ailleurs, après les récentes annonces positives du gouvernement, la municipalité de Papineauville se prépare à se remettre en mode loisir pour la prochaine saison. Elle doit toutefois attendre que la région atteigne les codes de couleurs adéquats.

À titre d'exemple, la municipalité souhaite organiser du soccer récréatif les mercredis soir. Or, elle doit attendre que le niveau d'alerte soit jaune.

« Si le plan de déconfinement du gouvernement se déroule comme prévu, ce sport pourrait débuter vers la mi-juin, précise M. Chartrand. Ce sera une activité gratuite pour enfants et adultes dont l'inscription sera nécessaire. »

« On est aussi contents d'annoncer qu'une ligue de volleyball pour adultes verra le jour cet été. Cette ligue sera partagée entre Papineauville et Saint-André-Avellin. Encore une fois, il faudra attendre que le palier d'alerte ait atteint la couleur jaune. »

« De plus, la ligue de hockey cosom devrait également reprendre lorsque la situation le permettra, c'est-à-dire lorsque la région sera passée au vert », ajoute M. Chartrand.

La municipalité est également heureuse d'annoncer le retour de son camp de jour. Cette année, elle a décidé de laisser la gestion du camp d'été à l'entreprise Les 4 fers en l'Air. Ceux-ci proposeront diverses activités pour les enfants, notamment de type sportives, artistiques et éducatives.

De plus, pour une quatrième année consécutive, la municipalité tiendra sa soirée les mercredis

en musique sur sa scène extérieure du parc Henri-Bourassa. Chansonniers, soirées acoustiques, spectacles d'humour seront au programme. Ces soirées débuteront le mercredi 30 juin avec un spectacle du groupe de musiciens CiGales, un band folk francophone de la région.

« Dans les mesures d'assouplissement, qui devrait débuter en principe à partir du 28 juin, on a le droit d'offrir des spectacles extérieurs de 250 personnes, alors on va commencer nos soirées le 30 juin, si c'est possible. »

Pour vous inscrire à certaines activités ou pour obtenir davantage d'informations, vous pouvez joindre M. Chartrand au 819 427-5141, poste 2585.

Vous pouvez également obtenir la programmation de la soirée les mercredis en musique, en vous rendant sur la page Facebook et sur le site de la municipalité

Un comité consultatif émet 138 recommandations concernant la réalité policière au Québec

CHARLOTTE Leblanc-Haentjens

charlotte@journalles2vallees.ca

Depuis novembre dernier, la MRC des Collines-de-l'Outaouais participe aux séances publiques du Comité consultatif au sujet de la réalité policière (CCRP) sur le livre vert Réalité policière au Québec : modernité, confiance et efficacité, déposé en décembre 2019 par la ministre de la Sécurité publique, Geneviève Guilbault.

La mission du comité est de mettre en lumière

les enjeux prioritaires des corps de police. C'est ainsi qu'il a achevé un rapport d'environ 500 pages sur la question, émettant quelques 138 recommandations.

« Nous tenons à souligner le travail du comité qui a bien su cerner les enjeux propres à tous les corps policiers et qui affiche une volonté de placer la sécurité des citoyens au cœur des pistes de solution proposées. Le conseil des maires fera une analyse approfondie du document et un retour à la communauté sera fait sous peu », est-il indiqué dans un communiqué de presse diffusé par la MRC des Collines-de-l'Outaouais.

L'organisme municipal se dit heureux de constater que plusieurs de ses suggestions ont été retenues.

« Plusieurs recommandations du groupe de travail rejoignent nos préoccupations : un modèle de sécurité publique axée sur la prévention, la proximité avec la communauté et des relations avec le milieu communautaire

sont autant d'enjeux que notre modèle à échelle humaine met de l'avant depuis plusieurs années déjà. »

« Les élus de la MRC croient que le modèle actuel de notre service de sécurité publique a fait ses preuves quand bien même d'importantes modifications devraient y être apportées concernant les responsabilités et le financement », exprime la préfète de la MRC des Collines-de-l'Outaouais, Caryl Green.

En ce sens, il se pourrait que la police de la MRC doive céder sa place à la Sûreté du Québec (SQ), puisque l'une des recommandations émises est le transfert du service de la sécurité publique à la police provinciale.

Toutefois, le gouvernement du Québec devra approuver les modifications suggérées par ce livre vert que le comité a réalisé.



Il se pourrait que le corps policier de la MRC des Collines-de-l'Outaouais doive céder sa place à la Sûreté du Québec.

Spéciaux du printemps

Tôles couleurs variées

& accessoires

Isolation styromousse -
Matériaux divers - Portes
et fenêtres usagées

G. Brunette

150, Freeman, porte 104
(secteur Hull)

819 775-8048

P000396-1

OFFRE D'EMPLOI

CHAUFFEUR RECHERCHÉ
POUR UN CAMION E450 FORD

- La personne doit être disponible en tout temps
- Le travail consiste effectuer de la livraison (récupérer et livrer)
- Doit être en bonne forme physique
- Emploi à temps partiel
- Doit posséder un permis de conduire classe 5
- Doit fournir son dossier de conduite de la SAAQ

Idéal pour retraité

Envoyez votre curriculum vitae au admin@journalles2vallees.ca

1-8-Template

On peut tous aider

les familles à se retrouver.

Faites-vous vacciner.

Canada.ca/vaccin-covid

1-833-784-4397



Gouvernement
du Canada

Government
of Canada

Canada 



La vaccination nous rapproche de ce moment.

Suivez la séquence de vaccination
prévue dans votre région et prenez
votre rendez-vous en ligne à

[Québec.ca/vaccinCOVID](https://quebec.ca/vaccinCOVID)



La porte-parole du comité Protégeons la Presqu'île de Plaisance, Andrée Côté.

CHARLOTTE Leblanc-Haentjens
charlotte@journalles2vallees.ca

Depuis 10 ans, la population résidente de la Presqu'île de Plaisance se bat contre des projets domiciliaires luxueux qui aimeraient s'implanter sur la bande riveraine.

L'écosystème de la pointe de la municipalité, près du Parc national de Plaisance, s'avère tout de même fragile, explique une résidente de longue date ainsi que porte-parole du comité Protégeons la Presqu'île de Plaisance, Andrée Côté.

« Ce genre de milieu humide est un endroit délicat. De plus, certains oiseaux qui se nichent ici sont en voie de disparition. Nous aimerions que la mairie s'arrime avec la vision du parc, mais nous avons l'impression qu'il n'y voit qu'une mine d'or », argumente la résidente.

Mme Côté et ses voisins ne sont cependant pas opposés à ce qu'un développement domiciliaire, ou même agricole, se développe. « Les terres de ce territoire seraient excellentes pour l'agriculture puisqu'elles sont classées comme dynamiques. Elles pourraient d'ailleurs être développées davantage. [...] Nous ne sommes pas fermés

à l'idée qu'il y ait un déploiement immobilier. Mais nous croyons qu'il doit être réfléchi en accord avec la protection de la faune et la flore. »

La citoyenne note d'autres défis importants comme l'approvisionnement en eau, l'importance de la protection des berges ou encore l'entretien des routes.

La seule voie d'accès traverse le parc national. Le dézonage et le développement de villégiature envisagé par la municipalité entraîneraient une importante augmentation du trafic, dans un milieu de conservation naturelle.

« Nous demandons que la municipalité reporte l'adoption du Plan d'urbanisme, de manière à permettre une réelle consultation, en conviant la population de Plaisance à une assemblée publique pour qu'elle puisse donner son point de vue et participer au processus de développement », est-il écrit dans une lettre du comité Protégeons la Presqu'île de Plaisance adressée au maire de Plaisance, Christian Pilon.

Le plan prévoit le défrichage d'une zone d'environ 5 km, au sud de la presqu'île. Ces terres seraient livrées à un dézonage agricole afin « d'agrandir le périmètre urbain et soutenir un développement de luxe », peut-on lire dans la lettre.

Un second déploiement est prévu à l'extrémité est de l'île, en y conférant la nouvelle affectation de « villégiature », notamment.

Le comité craint que le plan en question soit accepté au prochain conseil municipal, le 7 juin. « 90 % des habitants de la Presqu'île de Plaisance s'opposent à la vision municipale. Plusieurs résidents du village nous appuient également. »

Le groupement contestataire a l'habitude de monter au front, ayant approché le gouvernement du Québec afin de contrer un autre aménagement de villégiature

semblable, il y a de cela quelques années. Cela avait fonctionné et la MRC Papineau s'était rangée du côté des habitants.

« Nous désirons nous allier avec des gens intéressés à réfléchir afin d'instituer de nouvelles façons d'habiter le territoire. Nous pensons à de l'agriculture de proximité, un tourisme vert, une organisation du territoire qui tente d'enrayer la pollution », énumère la résidente, qui se dit enthousiaste d'imaginer des familles s'intégrer aux lieux.

Ce jeudi 3 juin, à midi, le comité tient une marche afin d'exprimer son opposition au plan d'urbanisme proposé par la mairie.

La formation générale des adultes

**INSCRIVEZ-VOUS
DÈS MAINTENANT À NOS COURS
DE JOUR OU DE SOIR**



la-cite.cscv.qc.ca
Masson-Angers
819 281-2054, poste 6100



le-vallon.cscv.qc.ca
Papineauville
819 427-6258, poste 6200

ASSOUPPLISSEMENTS À VENIR PAR PALIERS

Pour retrouver... mes activités

OBJECTIF : QUE LA PLUPART DES RÉGIONS SOIENT REVENUES AU PALIER ORANGE LE 31 MAI

OBJECTIF : QUE LA PLUPART DES RÉGIONS SOIENT REVENUES AU PALIER JAUNE LE 14 JUIN

OBJECTIF : QUE LA PLUPART DES RÉGIONS SOIENT REVENUES AU PALIER VERT LE 28 JUIN

DÈS LA FIN AOÛT

	Aucun	Aucun
Couvre-feu	Aucun	Aucun
Masques	Dès le 25 juin, allègements lors des rassemblements dans les domiciles privés pour les personnes qui sont adéquatement vaccinées (Ex. : 2 doses de vaccin)	
Rassemblements extérieurs sur les terrains privés	Maximum 8 personnes ou les occupants de 2 résidences (distanciation)	Maximum 8 personnes ou les occupants de 2 résidences (distanciation)
Rassemblements intérieurs dans les domiciles privés		
Activités privées dans un lieu public extérieur	Maximum 8 personnes ou les occupants de 2 résidences (distanciation et masque)	Maximum 12 personnes ou les occupants de 2 résidences (distanciation et masque)
Activités dans une salle louée ou un lieu public intérieur		
Bars		
	Dès le 11 juin, ouverture des terrasses (avec restrictions) (maximum 2 adultes ou les occupants d'une même résidence)	
Restaurants	Terrasses ouvertes (maximum 2 personnes avec des enfants mineurs ou les occupants d'une même résidence)	Maximum 2 personnes avec des enfants mineurs ou les occupants d'une même résidence
Sports et loisirs intérieurs	Seul, à deux ou les occupants d'une même résidence Installations ouvertes : patinoires, piscines et lieux pour la pratique du tennis et du badminton	Seul, à deux ou les occupants d'une même résidence Installations ouvertes : toutes (incluant les gyms avec le port du masque en tout temps)
Sports et loisirs extérieurs	Maximum 8 personnes ou les occupants de 2 résidences (pratique sans contact)	Maximum 12 personnes ou les occupants de 2 résidences (pratique sans contact)
	Dès le 11 juin, maximum groupe de 25 personnes (pratique sans contact et supervisée)	
Lieux de culte	Maximum 25 personnes	Maximum 100 personnes
Funérailles et mariages	Maximum 25 personnes	Maximum 25 personnes

Aucun	Aucun
Maximum 8 personnes ou les occupants de 2 résidences (distanciation)	Maximum 10 personnes ou les occupants de 3 résidences (distanciation)
Maximum les occupants de 2 résidences (distanciation et masque)	Maximum 10 personnes ou les occupants de 3 résidences (distanciation et masque)
Maximum 12 personnes ou les occupants de 2 résidences (distanciation)	Maximum 50 personnes (distanciation)
Maximum les occupants de 2 résidences (distanciation et masque)	Maximum 25 personnes (distanciation et masque)
Maximum les occupants de 2 résidences (avec restrictions)	Maximum 10 personnes (avec restrictions)
Maximum les occupants de 2 résidences	Maximum 10 personnes
Maximum groupe de 12 personnes (pratique sans contact) Installations ouvertes : toutes (incluant les gyms)	Maximum groupe de 25 personnes (pratique avec contacts brefs) Installations ouvertes : toutes (incluant les gyms)
Maximum groupe de 12 personnes (pratique avec contacts brefs)	Maximum groupe de 50 personnes (pratique avec contacts brefs)
Dès le 11 juin, maximum groupe de 25 personnes (pratique avec contacts brefs et supervisée)	
Maximum 250 personnes	Maximum 250 personnes
Maximum 50 personnes	Maximum 50 personnes

Assouplissements progressifs selon la situation épidémiologique et la couverture vaccinale

- Assouplissements dans les milieux de garde et au préscolaire.
- Retour vers une organisation normale au primaire et au secondaire.
- Retour en présentiel à l'enseignement supérieur.
- Reprise progressive du travail en présentiel.
- Allègements additionnels pour les rassemblements, les sports et les loisirs.
- Augmentation des limites de personnes pour les salles intérieures et les événements extérieurs.
- Fin des paliers de couleurs.
- Allègement des exigences sur le port du masque et la distanciation dans plusieurs lieux publics ou événements publics pour les personnes adéquatement vaccinées.

Pour en savoir plus et connaître l'ensemble des modalités des mesures, consultez :

[Québec.ca/déconfinement](https://quebec.ca/deconfinement)

1 877 644-4545



SEMAINE DES SERVICES ÉDUCATIFS EN CPE ET EN MILIEU FAMILIAL RÉGI 2021



Semaine des services éducatifs en CPE et en milieu familial régi

JEAN-MATTHIEU Laporte
jm@journalles2vallees.ca

La Semaine des services éducatifs en CPE et en milieu familial régi aura lieu du 30 mai au 5 juin prochain, sous le thème « Merci ! ». Des remerciements destinés à l'ensemble des professionnels de la petite enfance afin de susciter une vague de reconnaissance.

Le thème de cette année vient notamment souligner les efforts, le professionnalisme et la résilience des éducatrices et du personnel du réseau des CPE au cours de la pandémie. 14 mois plus tard, le réseau des CPE est toujours sur la ligne de front et continue d'offrir des services de qualité aux tout-petits.

La pandémie a demandé beaucoup d'adaptation aux professionnels des CPE. « Au départ, personne ne connaissait les dangers de la maladie, mais le personnel des CPE était obligé de rentrer », explique la directrice générale du CPE Trois Petits Points, Chantal Massie.

« Puis, alors que le respect du deux mètres de distanciation sociale devait être respecté pour tout le monde, les éducatrices, quant à elles, devaient continuer d'offrir le service de façon rapproché avec les enfants. »

« Elles ont dû s'adapter à travailler avec des masques et continuer à intervenir avec les enfants. Elles ne savaient pas toujours ce qui se passait dans les familles, certains parents n'étaient pas tellement sensibles aux mesures sanitaires, mais elles devaient

continuer de s'occuper de tout le monde », ajoute la directrice.

En parallèle de cette situation, les CPE étaient confrontés à un manque de personnel. « Les filles rentraient travailler apeurées, tout ça dans un contexte de pénurie de main-d'œuvre. Le personnel a donc dû faire plus d'heures pour pallier à la rareté de main-d'œuvre. »

« Elles devaient faire des efforts importants, parfois même au détriment de leurs propres enfants. Elles ne pouvaient pas rester à la maison avec eux pendant la pandémie. »

Même son de cloche du côté du CPE de la Petite-Nation. Pour la directrice générale, Tanya Piché, l'année dernière a été excessivement difficile. « Tout le monde a travaillé davantage dans des circonstances qui ne sont pas évidentes. Le personnel a mis les bouchées doubles et a travaillé plus dans une ambiance inquiétante. »

« Tout le personnel et les responsables des milieux familiaux ont contribué à l'effort pour que tout se passe le mieux possible. Je suis très fière de notre équipe, ils ont accompli un travail extraordinaire. »

ON NE PARLE PAS ASSEZ DES ÉDUCATRICES

Pour Mme Massie, cette Semaine est une belle occasion de reconnaître le travail et les efforts exceptionnels que les éducatrices continuent de fournir jour après jour.

« Pendant la pandémie, le gouvernement n'a cessé de dire à quel point les infirmières et le personnel de la santé étaient "ces anges". Mais les éducatrices aussi en font partie. Quand est-ce qu'on parle des éducatrices alors? »

La Semaine des services éducatifs en CPE et en milieu familial régi souligne notamment le travail accompli par le personnel au cours de la pandémie



Nous désirons féliciter notre équipe professionnelle du CPE Aux Mille Couleurs car elles sont restées en poste, malgré la crainte, le stress et la fatigue. Ces femmes qui jour après jour assurent un environnement chaleureux et éducatif où les enfants s'épanouissent sécuritairement.

De plus, nous tenons à remercier les parents pour leur collaboration extraordinaire afin de respecter toutes les mesures sanitaires mises en place pour faire face à cette pandémie.

Bravo à vous tous et merci d'être là pour nos tout-petits. Ensemble, ça va bien aller !

Si vous désirez postuler et joindre une équipe multidisciplinaire, il y a des possibilités d'emplois pour du personnel qualifié, SVP veuillez faire parvenir votre curriculum vitae à Nathalie Hotte, cpemillecouleurs@cpemillecouleurs.ca ou téléphoner au 819 983-2792

Centre de la Petite Enfance
AUX MILLE COULEURS

529, rue Charles-Auguste-Montreuil
St-André-Avellin, QC J0V 1W0
819 983-2792

6, rue du Marché
Ripon, QC J0V 1V0
819 983-2017

cpemillecouleurs@cpemillecouleurs.ca



Dans le cadre de la Semaine des services de garde éducatif de Québec, le conseil d'administration du CPE tient à remercier le personnel de ses trois installations Zamizou, De Neuville et Du Parc pour leur travail exceptionnel au courant des 15 derniers mois

Talia Alteen
Joanne Beaumier
Julie Blais
Josée Céré
Chantal Desjardins
Cindy Fredrick
Viviane Grecco
Caroll Ann Joly
Anne LaFrance
Linda Latendresse
Josée Legault
Christine Malette
Gabrielle Métivier
Colette Parisé

Nadine Plouffe
Carole Ringuette
Joanne Schryburt
Jessica Tremblay
Julie Vallée
Caroline Baron
Mélicca Bélanger
Ghyslaine Boileau
Marie Josée Cossette
Caroline Ethier
Andrée Furoy
Claudine Grenier
Marie Pier Lacombe
Diane Lafrenière

Annie Lavallée
Koba Frédérique Lepage
Julie Martel
Nathalie Mulunda
Amélie Reber
Elyna Robitaille
Monique Sirois
Karine Trempe
Aida Veljagic
Mélanie Beauchamp
Mylène Boileau
Nathalie Crêtes
Valérie Fortier Beuparlant
Valérie Gauthier Drouin

Sylvie Hamelin
Josée Lahaie
Amélia Longpré
Chantal Massie
Martine Ouellette
Natacha Pichette
Jaelle Richard
Chantal Sarrazin
Véronique Strevey
Fanny Trottier
Roxanne Villeneuve Lavoie
Véronique Beaudoin
Judith Berrea
Josée Bouchard

Valérie Demers
Gabrielle Fortin
Sophie Gauthier
Valérie Hébert
Rebeca Lafleur Levesque
Sophie Landry
Mélanie Longpré
Julie Ménard
Lise Paris
Brigitte Pilon
Chantal Richer
Stéphanie Sarrazin
Sylvie Thibault
Sylvie Valiquette

- **Vous souhaitez offrir des services de garde éducatifs de qualité à des enfants de 0 à 5 ans ?**
- **Vous voulez travailler à la maison et être travailleuse autonome ?**
- **Vous désirez obtenir un revenu annuel brut moyen de plus de 55 000\$?**
- **Vous avez la passion de travailler avec les tout-petits et d'assurer leur santé, leur sécurité et leur bien-être ?**

Nous sommes présentement à la recherche de candidats(es) intéressés(es) à devenir responsable d'un service de garde éducatif en milieu familial reconnu !

Devenir responsable d'un service de garde éducatif en milieu familial reconnu, c'est de faire partie d'un réseau professionnel passionnant !

Vous désirez en connaître davantage sur la garde en milieu familial reconnue, n'hésitez pas à communiquer avec nous au 819-986-6002.

Le Bureau coordonnateur de la garde en milieu en familial du CPE Trois Petits Points a 15 ans cette année! Il a pour mandat de coordonner la garde en milieu familial reconnue pour les secteurs de Buckingham et de Masson-Angers de la Ville de Gatineau.

"Comme responsables d'un service de garde éducatif en milieu familial (RSG), nous nous considérons choyées d'avoir le CPE Trois Petits Points comme Bureau coordonnateur. Tout est une question d'harmonie. L'équipe du CPE Trois Petits Points est à notre écoute pour le bien-être des enfants et pour qu'ensemble, nous réalisons de grandes choses. Nos enfants d'aujourd'hui sont, après tout, la société de demain." - **Comité consultatif des RSG**

Nous tenons à remercier nos responsables de services de garde éducatifs en milieu familial pour leur confiance ainsi que pour leur volonté d'offrir un service de qualité aux familles jour après jour. Vous jouez un rôle de premier plan dans la vie des enfants que vous côtoyez !

Annick Bertrand
Judith Cadieux
Josée Camirand
Rosario Cardoso
Josée Charlebois
Carole Charrette

Sylvie Chénier
Christel Chevalier
Marjo Clément
Josée Cloutier
Carole Cyr
Sonia Cyr

Christelle Dupont
Sylvie Gravel
Marie-Claude Grégoire
Micheline Houle
Nancy Joly
Lyne Juneau

Irène Labelle
Janny Lafond
Ghada Larbi
Joanne Ledoux
Myriam Lemay
Julie Levasseur

Martine Paquin
Jocelyne Parent
Danielle Pépin
Natacha Pichette-Robinson
Nathalie Poirier
Claudiane Robineau

Linda Robinson
Mélanie Sabourin
Guylaine St-Louis
Michelle Thibault
Francine Trottier
Stéphanie Villeneuve-Campeau



Centre de la petite enfance

**LES PETITS
FRIPONS**

Du 30 mai au 5 juin 2021, nous célébrons tous ensemble la semaine marquante pour les CPE et les services de garde en milieu familial sous le thème MERCI !

Ce thème est en fait un seul mot, qui incarne tout ce que le Québec ressent à l'égard des professionnelles de la petite enfance : MERCI !

MERCI ! Un mot qui résonne, qui se partage, qui se ressent. Un mot que l'enfant entend au tout début de son parcours de vie. Un mot avec lequel on évolue et qui prend tout son sens au fil du temps.

Nous éprouvons tous le désir de dire MERCI à l'ensemble des professionnelles qui travaillent sans relâche ! Elles participent au développement des tout-petits au quotidien et permettent à des milliers de parents d'aller travailler l'esprit tranquille.

Cette merveilleuse semaine sera l'occasion de susciter une grande vague de MERCI. Parce que depuis un an, à travers une pandémie qui comporte des défis de taille, elles continuent d'offrir des services de qualité.

**Merci à tous pour
votre confiance depuis 35 ans !**

**Éducatrices et éducateurs**

Vicki Archambault Taillefer
Alexandra Barrette
Kim Bédard Leblanc
Kristol Bélanger
Yvette Bélisle
Audrey-Ann Béliveau
Irène Bielski
Vanessa Bigras-Tremblay
Céline Blais
Joanie Bonneville
Sylvie Charron
Odrée-Maude Cloutier-Harvey
Suzie Corrigan
Mélodie C. Marois
Claire Dallaire Émond
Jenny Desormeaux
Josianne Dicaire
Selena Dicaire
Sikiratou Dondja
Andrée Dupuis
Abigaël Ferlatte
Mireille Forest
Nancy Gravel
Bruno Hamel
Isabelle Hart
Mikella Jean
Amélie Renaud-Brillant
Cathy Joanisse
Kim Joanisse

Julie Keta
Liliane Labelle
Chantal Laframboise
Marie-Lou Laframboise
Maude Landry
Dorise Lapierre
Julie Larente
Mélissa Laurier-Tremblay
Gabrielle Lavoie
Stéphanie Lemery
Anne Lepage
Rachel Madore
Mélissa Mc Grath
Jessica Paiement-Prud'homme
Amélie Payette
Audrey Pilon
Julie Plouffe
Karine Poirier
Geneviève Poitras
Nathalie Rochon
Jessica Rock
Nancy Roy
Lise Teck
Annie Touchette
Tania Trépanier Pétrin
Responsables de l'alimentation
Nathalie Chartrand
Yvan Duchaine
Lise Richard
Remplaçantes en alimentation

Martine Bergeron
Liliane Brisebois
Responsables de l'entretien
Martin Béliveau
Adjointes administratives
Johanne Délisle
Nathalie Potvin
**Agente conseil en soutien
pédagogique et technique**
Jayla Bayram
Micheline St-Louis
Directrice adjointe
Maryse Bernard
Mélanie Gagné
Sylvie Mongeon
Directrice générale
Nathalie St-Jacques
Membres du CA
Président
Jason Chung
Vice-président
Patrick Pilon
Trésorier
Mathieu Langlois
Secrétaire
Gabrielle Demers
Administrateur (trices)
Julie Bédard
Andrée Dupuis
Katherine Gauthier Paiement

P000457-1

42, rue Des Servantes
819 986-8379
cpelespetitsfripsons@videotron.ca

375, rue Des Bouleaux
819 281-1086
lespetitsfripsons@videotron.ca

195, avenue Lépine
819 281-1195
lespetitsfripsons@videotron.ca

**SEMAINE DES SERVICES ÉDUCATIFS EN
CPE ET EN MILIEU FAMILIAL RÉGI 2021**

Le thème de la Semaine des services éducatifs en CPE et en milieu familial régi 2021 est Merci!

**Semaine des services
éducatifs en CPE et en milieu
familial régi 2021****Tout simplement
Merci !**

Voici le thème de la Semaine des services éducatifs en CPE et en milieu familial régi 2021, qui aura lieu du 30 mai au 5 juin. Ce thème est en fait un seul mot, qui incarne tout ce que le Québec ressent à l'égard des professionnelles de la petite enfance : MERCI !

UN THÈME BIEN SENTI

MERCI ! Un mot qui résonne, qui se partage, qui se ressent. Un mot que l'enfant entend au tout début de son parcours de vie. Un mot avec lequel on évolue et qui prend tout son sens au fil du temps.

Parce qu'on éprouve le désir profond avec ce thème de remercier non seulement les éducatrices et les responsables de services de garde (RSG) en milieu familial, mais aussi les responsables de l'alimentation, les conseillères pédagogiques, les agentes de conformité, les gestionnaires, bref toutes les professionnelles qui travaillent sans relâche ! Elles participent au développement des tout-petits au quotidien et permettent à des milliers de parents d'aller travailler l'esprit tranquille.

Parce que depuis un an, à travers une pandémie qui comporte des défis de taille, elles continuent d'offrir des services de qualité.

UN MERCI AUX MULTIPLES FACETTES

La fameuse Semaine sera l'occasion de susciter une vague de mercis, dans tous les sens.

On songera bien sûr à celui que l'enfant dira à son éducatrice ou sa RSG, mais aussi à celui des parents pour l'équipe qui l'accueille, et puis à celui des travailleuses pour les gestionnaires et les CA.

On pourra voir celui des préposés aux bénéficiaires, des employés des supermarchés ou encore des policières et policiers, heureux d'avoir pu compter sur les professionnelles de la petite enfance pour aller au front de cette pandémie.

On n'oubliera pas, non plus, celui des centaines de milliers de mères qui peuvent participer au marché du travail grâce à ce grand réseau incomparable et fier.

UN MERCI AU-DELÀ DE LA PANDÉMIE

Cette reconnaissance, ce lien essentiel entre le Québec et son réseau de CPE/BC est en fait bien plus vaste que la pandémie. Ancré au plus profond de nos valeurs d'égalité des chances et de solidarité sociale, ce grand MERCI s'appuie sur plus de 20 ans d'engagement auprès des familles. Tous les enfants et tous les parents qui ont fréquenté ce réseau au cours de ces deux décennies vont assurément ajouter leur MERCI ! à cette grande vague de gratitude.



Le problème du ruissellement sera abordé dans 4 courtes capsules vidéo produites par le COBALI, diffusées dès le 2 juin. Crédit photo : COBALI

JEAN-MATTHIEU Laporte
jm@journalles2vallees.ca

Dans le cadre du Mois de l'eau, décrété par le gouvernement du Québec en 2017, le Comité du bassin versant de la rivière du Lièvre (COBALI) proposera des capsules vidéo pour informer et sensibiliser les citoyens sur les sources de pollution des lacs et cours d'eau.

Cette année, le COBALI a choisi d'aborder un phénomène plutôt méconnu, celui du ruissellement. Quatre courtes capsules vidéo seront ainsi lancées pour en vulgariser la chose. Ces capsules seront diffusées les 2, 9, 16 et 23 juin sur le site du COBALI, sur sa page Facebook et sur sa chaîne YouTube.

MAIS QU'EST-CE QUE LE RUISSELLEMENT?

Voilà donc comment le COBALI explique la problématique; lorsqu'il y a de la pluie, le surplus d'eau qui ne parvient pas à s'infiltrer dans le sol circule tout en accumulant des polluants. Finalement, cette eau rejoint les égouts et les cours d'eau emportant avec elle ces polluants.

« Avec ces capsules, on souhaite faire prendre conscience de la problématique du ruissellement, explique la directrice générale du COBALI, Janie Larivière. On espère que cela insufflera un changement

de comportement chez les citoyens ou, à tout le moins, le début d'une réflexion en ce sens. »

« Les citoyens ont la possibilité de poser des gestes chez eux, sur leur terrain, pour rejoindre le mouvement aquaresponsable. Il suffit parfois de peu pour permettre à l'eau de pluie de s'infiltrer dans le sol. À titre d'exemple, moins de béton et d'asphalte, plus d'arbres, d'arbustes et de plantes. »

Le COBALI est un organisme à but non lucratif qui tente d'assurer la protection, l'amélioration et la mise en valeur de la ressource eau des bassins versants des rivières du Lièvre, Blanche et du ruisseau Pagé, ainsi que les ressources et les habitats qui y sont associés.

Il s'occupe des cours d'eau des MRC de Papineau, des Collines-de-l'Outaouais, de la Vallée-de-la-Gatineau et de Gatineau.

Il offre notamment des services gratuits aux municipalités et aux associations de lacs pour leurs activités d'information et de sensibilisation des résidents et des villégiateurs à l'égard de la santé des lacs et des cours d'eau qu'ils protègent.

Pour consulter les vidéos, vous pouvez vous rendre sur le site cobali.org, sur leur chaîne YouTube, ou sur leur page Facebook.

Invitation à l'assemblée
générale annuelle des
membres - AGA
2021



**Centre Action Générations des Aînés
de la Vallée-de-la-Lièvre - CAGA VL**

Le mardi 22 juin à 10h

AGA par visioconférence ZOOM

Pour vous joindre à nous, vous devez vous inscrire soit par téléphone ou courriel. Nous vous ferons parvenir les documents nécessaires pour la rencontre quelques jours à l'avance ainsi que le lien pour vous joindre à nous.

Pour ceux et celles qui le désirent, nous offrons de nous déplacer à votre domicile pour vous aider à apprivoiser le ZOOM. Vous devez être un membre en règle du CAGA pour avoir le droit de vote lors de l'élection. Si vous n'avez pas votre carte de membre, vous pouvez vous la procurer à l'avance au bureau du CAGA.

ORDRE DU JOUR

1. Ouverture de l'assemblée et mot de bienvenue
2. Vérification du quorum
3. Nomination d'un(e) président(e) et d'un(e) secrétaire d'assemblée
4. Lecture et adoption de l'ordre du jour
5. Lecture et adoption du procès-verbal de l'AGA du 20 octobre 2020
6. Lecture et adoption des états financiers vérifiés de l'année 2020-2021
7. Nomination d'un(e) vérificateur(trice) pour l'année 2021-2022
8. Présentation et adoption du rapport d'activités 2020-2021
9. Élection des membres du conseil d'administration 2021-2022
 - A. Nomination d'un(e) président(e), d'un(e) secrétaire d'élection et de deux scrutateurs
 - B. Mise en candidature
 - C. Élections (4 postes)
10. Période de questions et souhaits des membres
11. Levée de l'assemblée

Confirmez votre inscription au plus tard le 16 juin au 819 281-4343, poste 103 ou coordoservicescaga@videotron.ca

Notre mission : Favoriser le bien-être, l'autonomie et l'épanouissement des personnes âgées de la Vallée-de-la-Lièvre.



Le GEL du mois de MAI



STEVE E. Fortin
Chroniqueur
sefortin2vallees@gmail.com

À cause du gel de mai, les vignes ont bien mauvaise mine au Vignoble Ste-Angélique à Papineauville.



BESOIN DE SERVICES D'INSTALLATIONS DE :

- Pose de briques
- Pose de blocs
- Foyer naturel
- Pose de pierres
- Drains français
- Mur de soutènement
- Solage

RBQ 8007-3257-81

Pour les maisons neuves ou pour vos rénovations!

Maçonnerie
Gaëtan Poudrette

819 426-3643
maconneriepoudrette.ca

P000453-1

Avec les années, j'ai souvent entendu des artisans du travail de la terre, agriculteurs, cultivateurs maraîchers, vigneron, à propos du gel de mai.

Aussi, quand j'ai vu l'image saisissante qu'a partagée Vincent Guénette, propriétaire de la ferme Entre Ciel et Terre dans les Laurentides, j'ai pensé à ça. Un cliché de nuit, de huit gros feux dans les champs, et cette description : « Le lac était encore à sec. On a tout rapaillé ce qui était possible. J'y ai été comme les Français pour protéger leurs vignes, j'ai brûlé huit remorques de bois pour créer de la fumée et déplacer l'air à partir de minuit. Désespoir. »

J'ai pensé aussi aux nombreux artisans de l'agriculture de notre région qui ont trimé dur la semaine dernière, à partir du 27 mai, quand

le mercure a plongé.

SOUVENIR DE 2015

Je suis allé faire un tour chez Geneviève Poulin et Nicholas Carrière, vigneron-proprétaires du Vignoble Ste-Angélique à Papineauville. Sur place, on constate que les vignes ont bien mauvaise mine. Tout est brun.

Nicholas Carrière se souvient de la date par cœur, c'était le 23 mai 2015, un gel de mai qui sera dévastateur.

« C'était ni plus ni moins que 100 % de pertes. Cette année-là, nous n'avions réussi à produire qu'une soixantaine de bouteilles. Elles sont d'ailleurs toutes dans le chai, on ne les a pas touchées depuis ! »

La nuit du 27 au 28 mai 2021 sera l'une de ces dates que ces vigneron-proprétaires n'oublieront pas. « Ça fait depuis 2008 que nous sommes en exploitation et nous n'avons encore jamais vécu un gel de cette intensité à ce moment-ci de l'année. »

Lors de cette nuit de la semaine dernière, la lecture de la température au sommet de la ligne de vigne était de -4 degrés Celsius. Le thermomètre de sol n'a pas fonctionné ce soir-là, mais les vigneron estiment que ça pourrait être descendu aussi bas que -6 à ras le sol.

Pourtant, le vignoble est équipé d'immenses machines dotées de brûleurs et de puissants ventilateurs pour affronter les froids et gels, mais ce système a des limites et cette fois, c'est descendu trop bas.

TOUT N'EST PAS PERDU...

Devant ma mine « pantoite » devant ces vignes brunies et rabougries, Geneviève et Nicholas me rassurent un peu, tout n'est peut-être pas perdu.

« On s'attendait un peu à ce que ça gèle à un moment donné, mais pas tant que ça ! Le début de saison avait été exceptionnel, il a fait chaud et soleil début avril. Nous avons trois semaines d'avance sur une saison habituelle! Sans compter que l'hiver qui vient de se terminer a été clément pour la vigne. »

À l'œil attentif, mes hôtes me pointent vers de toutes petites repousses sur la vigne, une menue excroissance verte que l'œil aguerré du vigneron capte !

Et je vais me coucher plus instruit à la suite de cette visite, on m'a expliqué le concept des trois types de bourgeons sur une vigne, primaire (100 % de production du fruit), secondaire (50 % de production) et tertiaire (au mieux 30 % ici).

Quelques rares vignes pourraient encore développer des bourgeons primaires, mais il est plus probable que ce soit les deux autres types qui réussissent à percer. Les deux prochaines semaines seront cruciales m'explique Nicholas Carrière. Du temps chaud et un peu de pluie s'il vous plaît !

SOYONS RÉALISTES !

Si ces petites excroissances vertes sur la vigne offrent un peu de réconfort, Geneviève et Nicholas demeurent réalistes. Les pertes s'élèveront fort probablement à 50 % ou plus comparativement à une production normale. Un dur coup, assurément.

Les vigneron visent une récolte d'environ cinq tonnes de raisins. La production habituelle se situe autour de onze tonnes. C'est considérable.

Dans les circonstances, le type de raisin récolté sera plus propice à la fabrication de vin rouge. Et le mieux serait qu'il n'y ait pas de gel hâtif à l'automne cette année. Selon les vigneron, la moyenne se situe autour de deux épisodes de gel aux dix ans. En service depuis 2008, le Vignoble Ste-Angélique en a connu deux en treize ans.

On se dira que deux en treize, c'est en dessous de la moyenne... Bien non, ce n'est pas si simple que ça. Les artisans de l'agriculture regardent les choses à plus long terme et en fonction de plusieurs déterminants.

Ce qui est particulièrement décevant cette fois-ci pour Geneviève et Nicholas, c'est que tous les indicateurs pointaient vers l'amorce d'une saison des vignes exceptionnelles.

« À condition de ne pas se faire grêler ! » En fin de compte, l'agriculteur, quand il n'a pas les yeux au sol, il doit fixer le ciel ! En attendant, souhaitons que les conditions soient réunies pour Geneviève Poulin et Nicholas Carrière réussissent à sauver le plus possible de leur saison.



RocheBanyan Inc.

For your retirement • Pour votre retraite

**POUR BIEN PRÉPARER
SA RETRAITE**

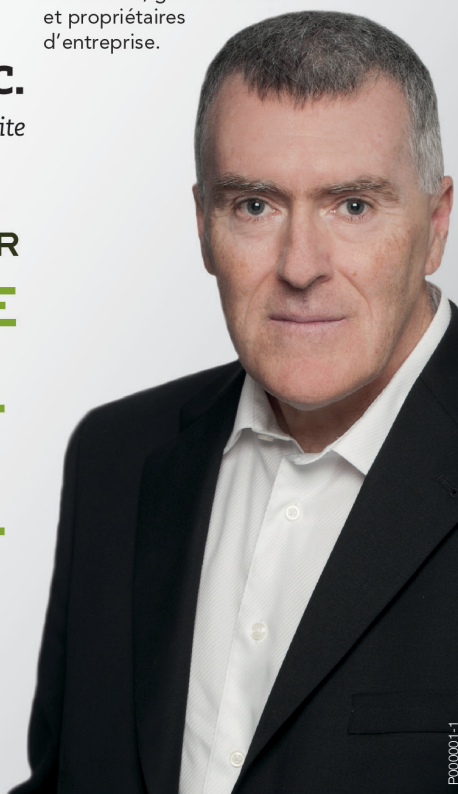
CONSULTATION GRATUITE
ET SANS OBLIGATION

252 HÔTEL-DE-VILLE, THURSO

819 707-REER

SYLVAIN R. PARENT, FICA, FSA
Actuaire, expert-conseil en planification
de revenu à la retraite

Pour les particuliers,
travailleurs, gestionnaires
et propriétaires
d'entreprise.



P000001-1



AVIS DE RECHERCHE

Les Jardins du Souvenir sont à la recherche des concessionnaires ou de leurs descendants dont les noms et numéros de concessions (lots) apparaissent dans la liste qui suit.

Les concessions, dans lesquelles il n'y a eu aucune activité depuis plus de trente ans, sont échues et doivent être renouvelées. Si personne ne se manifeste pour en faire le renouvellement, nous pourrions nous adresser aux tribunaux, comme le prescrit la loi, pour en prendre possession.

Pour les concessions échues depuis moins de trente ans, elles sont à renouveler.

Merci de faire circuler l'information

Pour nous joindre : 819 778-1515 ou info@lesjardinsdusouvenir.com



LISTE DES LOTS (CONCESSIONS) ÉCHUS DEPUIS **PLUS** DE 30 ANS

LOTS	CONCESSIONNAIRES	LOTS	CONCESSIONNAIRES
NOTRE-DAME DE BONSECOURS (MONTEBELLO)			
NDB-SE-107-B NDB-SO-11	MARION CLAIRE BEAUDRY MICHEL	NDB-SO-12 NDB-SO-29	BOURGEOIS CYRILLE CARON OSCAR
L'ANGE-GARDIEN			
AG-DROITE-262 AG-DROITE-274 AG-DROITE-279 AG-GAUCHE-57	CHARBONNEAU JEAN COUSINEAU MAXIME MONETTE A. VINCENT JOANIS	AG-DROITE-261 AG-GAUCHE-58 AG-GAUCHE-31 AG-GAUCHE-57	DROUIN FRANCIS MONGEON CHARLES TURCOT FRANCOIS VINCENT JOANIS

LISTE DES LOTS (CONCESSIONS) ÉCHUS DEPUIS **MOINS** DE 30 ANS

LOTS	CONCESSIONNAIRES	LOTS	CONCESSIONNAIRES
L'ANGE-GARDIEN			
AG-DROITE-275 AG-DROITE-273 AG-DROITE-258 AG-DROITE-182 AG-DROITE-183 AG-GAUCHE-73 AG-DROITE-230 AG-DROITE-233 AG-GAUCHE-23	CULLENS ELIZABETH MONGEON LAURIER ROUTHIER CHARLES CHAMPOUX FÉLIX CHARRETTE M. COUTURE JOSEPH DUROCHER JOSAPHAT FILION GLEPHYRE FILION HENRI	AG-GAUCHE-49 AG-GAUCHE-61 AG-GAUCHE-74 AG-DROITE-208 AG-DROITE-189 AG-DROITE-259 AG-GAUCHE-150 AG-DROITE-200	FONTAINE TÉLESPHORE LAHAIE VIRGINIE LAURRIN PIERRE LAVERGNE WILFRID MONGEON MATHILDE NADON DELPHIS PRUD'HOMME GUY SÉGUIN JEAN-PAUL
NOTRE-DAME-DES-NEIGES			
NDN-A-126 NDN-A-8	LANTHIER PAUL MONTIGNY ISAI	NDN-C-ROMAIN-25	PATRY JULES

Veillez communiquer avec nous afin de conserver votre concession : 819 778-1515 ou info@lesjardinsdusouvenir.com

Les jeunes de l'école secondaire Louis-Joseph-Papineau se mettent à table

JEAN-MATTHIEU Laporte
jm@journalles2vallees.ca

Dans le cadre de leur formation préparatoire au diplôme d'études professionnelles, treize étudiants de l'école secondaire Louis-Joseph-Papineau (LJP) ont fabriqué des tables de pique-nique neuves pour remplacer celles

qui avaient atteint la limite de leur durée de vie au site des chutes de Plaisance.

Les élèves de LJP ont ainsi fabriqué dix tables en cèdre rouge de l'Ouest, un bois très résistant, afin d'offrir un meilleur service aux visiteurs de ce site touristique.

« Plusieurs tables étaient dans de très mauvais états, pour ainsi dire en fin de vie, c'était donc nécessaire de les remplacer », souligne le directeur général de Patrimoine et Chutes de Plaisance, Pierre Bernier.

« Nous cherchions donc une façon d'obtenir de nouvelles tables à pique-nique. Le président de notre conseil d'administration, Luc Galarneau, a proposé de demander aux étudiants du programme PréDEP 3 s'ils souhaitaient prendre part au projet, indique-t-il. C'est ainsi que nous avons fait un partenariat avec eux. »

M. Bernier se dit d'ailleurs très heureux d'avoir conclu cette association. « Nous

avons eu une très bonne collaboration avec le responsable enseignant de Louis-Joseph-Papineau, Gilbert Philippe, et nous sommes fiers d'avoir établi des liens avec des partenaires de la région. »

M. Philippe est enseignant en matière de sensibilisation à l'entrepreneuriat à l'ébénisterie au PréDEP. Il a été responsable de l'atelier pour les travaux du bois.

Pour lui, le projet a représenté un très beau défi. « Je suis vraiment fier du travail de mes groupes surtout en temps de pandémie et d'incertitude. Nous ne savions jamais si les cours étaient pour être à l'école ou à la maison. J'ai donc motivé les élèves à travailler sans relâche pour que les tables soient livrées dans les temps. »

L'enseignant tient d'ailleurs à féliciter les élèves qui ont participé à ses travaux : Jean Jr. Bédard Lafrance, Maude Charbonneau, Éloïse Choquette, Erika

Clément, Océanne Delisle, Jean-Normand Dupuis, Jacob Emmell, Zackary Giroux, Killian Laframboise-Proulx, Jérémie Messier, William Méthot Prévost, Xavier Osborne, Sarah Prévost-Bernier, Louis Rouleau, Antoine St-Yves et Alyssa Villeneuve.



Les étudiants du programme PréDEP 3, de l'école secondaire Louis-Joseph-Papineau, ont conçu de nouvelles tables de pique-nique pour accueillir les visiteurs au site des chutes de Plaisance.



**MAISON
D'AUTREFOIS MG
CONSTRUCTION
RÉNOVATION**

**BIENVENUE À L'AUTOCONSTRUCTEUR
GROSSISTE EN PIN**
Planchers, moulures, poutres, finition
extérieure et intérieure

SUR RENDEZ-VOUS : 819 981-0322
RBB : 8342-4549-01 P.000034-2

480, route 323 à Saint-Émile-de-Suffolk



Un projet pilote de stérilisation de chats errants prend place à Gatineau.

Régulariser la population de chats errants à Gatineau

CHARLOTTE Leblanc-Haentjens
charlotte@journalles2vallees.ca

La ville de Gatineau s'associe à la Société pour la prévention de la cruauté envers les animaux (SPCA) afin de stériliser des dizaines de chats.

Un projet pilote découlant du programme Capture, stérilisation, relâche et maintien (CSR) des félins sauvages prend place sur le territoire sous la responsabilité de la SPCA de l'Outaouais.

« La Ville a aussi confirmé la modification de son règlement actuel concernant la garde, le contrôle et le soin des animaux sur son territoire, rendant le projet possible », pouvons-nous lire sur le site internet de la SPCA.

Le programme CSR impliquera l'identification et le recensement du nombre de chats errants sur le territoire, leur capture par l'association bénévole, sous la direction de la SPCA, puis la stérilisation, menée par un médecin vétérinaire. L'administration de vaccins et vermifuge, en plus de l'insertion d'une micropuce accompagnée d'une taille de la pointe de l'oreille gauche, seront administrés.

Ensuite, l'animal sera relâché pour rejoindre sa horde. « Les chats visés par ce programme CSR s'adaptent très mal en refuge et l'engouement pour les chats « de ferme » n'est pas élevé dans la région », défend le directeur général de la SPCA de l'Outaouais, Maxime Daigle.

« Par ailleurs, les nuisances publiques liées aux chats errants peuvent généralement être grandement atténuées par la stérilisation, ce qui réduit le marquage urinaire, la vocalisation, les batailles et la reproduction qui mène à la surpopulation. Ce type de programme CSR est une alternative humaine démontrée et efficace à long terme pour la gestion des populations félines », poursuit-il.

30 à 50 chats sauvages seront donc stérilisés dans le secteur ciblé, lors de la première année du programme. La rue Lambert du secteur Hull est le site choisi pour mener le projet en 2021. Les coûts seront entièrement assumés par la SPCA.

Pour les années à venir, Gatineau prévoit un montant récurrent de 5 000 dollars afin de soutenir ce programme.

Chez TOYOTA BUCKINGHAM, je m'occupe de vous!



Jonathan Millette
Conseiller aux ventes

« Je vous attends afin de vous présenter nos véhicules neufs ou usagés. Prenez rendez-vous avec moi afin que je puisse évaluer vos besoins et vous offrir un excellent service! »

BUCKINGHAM
KADRI DARGHAM

1205, rue Odile-Daoust, Gatineau | 819 712-1027

jonathanmillette@hotmail.com | 



Un tournoi de golf pour une bonne cause

Nathalie Lamarche et Serge Bilodeau, en compagnie de leurs enfants, présideront le tournoi de golf annuel de la Maison de la famille Vallée-de-la-Lièvre.

JEAN-MATTHIEU Laporte
jm@journalles2vallees.ca

La Maison de la famille Vallée-de-la-Lièvre convie le public à prendre part à son tournoi de golf annuel, le 10 septembre prochain, pour appuyer les familles de la région.

L'organisme invite la communauté à venir jouer au golf, à devenir commanditaire ou à faire un don pour appuyer la Maison de la famille Vallée-de-la-Lièvre, située à Buckingham. Il espère pouvoir amasser 18 000 \$.

« Nous souhaitons pouvoir faire profiter les familles de nos nombreux programmes, notamment des activités qui touchent aux 5-10 ans et aux parents », indique la directrice

adjointe de la Maison de famille Vallée-de-la-Lièvre, Natalie Charlebois.

Pour cette occasion, l'organisation a invité Serge Bilodeau et Nathalie Lamarche à être la famille d'honneur.

« Nous leur avons lancé l'invitation parce que ce sont des entrepreneurs locaux, propriétaires de Fine & Fûtés. Ils sont extrêmement engagés dans la communauté ainsi que pour le tournoi de golf. Ils vont d'ailleurs faire des activités de financement et vont fournir des bénévoles », explique Mme Charlebois.

La famille Bilodeau-Lamarche a accepté de présider cet événement. « Nous avons le désir de redonner à la communauté, nous sommes chanceux, nos affaires vont bien, nous voulions donc redonner aux suivants », explique la propriétaire de Fine & Fûtés, Nathalie Lamarche.

Pour eux, c'était tout à fait naturel d'accepter l'invitation puisqu'ils s'impliquent depuis toujours. « Depuis qu'on a ouvert notre entreprise, nous nous sommes toujours impliqués dans des fondations et les tournois de golf de la région. Nous avons le désir de nous impliquer dans notre communauté. »

« De plus, s'associer avec la Maison de la famille, pour nous, c'était tout à fait approprié pour enseigner ces valeurs d'entraide et de partage à nos enfants », ajoute Mme Lamarche. « J'ai hâte de mettre ma communauté Fine & Fûtés au service de ce beau projet. »

Pour vous inscrire au tournoi de golf ou faire un don, vous pouvez entrer en contact avec la Maison de la famille Vallée-de-la-Lièvre en composant le 819 281-4359, en vous rendant sur leur page Facebook, ou en écrivant à leur adresse

courriel : info.mdfvll@videotron.ca

Vous pourrez vous inscrire en ligne à partir de la fin juin.



Gagnants du 1^{er} tirage de la loto-BAPN 2021 du 26 mai

- 1^{er} prix : 500 \$: Carole Woodward - billet # 206
- 2^e prix : 400 \$: Léonard Raby - billet # 70
- 3^e prix : 300 \$: Caroline Ménard - billet # 220
- 4^e prix : 200 \$: Almond Bullock - billet # 130
- 5^e prix : 200 \$: Serge Blais - billet # 108

P000467-1



Canton de Lochaber-Partie-Ouest

AVIS PUBLIC

DEMANDE DE DÉROGATION MINEURE AU RÈGLEMENT DE ZONAGE 351-2020

AVIS est donné par le soussigné, directeur général du Canton de Lochaber Partie-Ouest, que, lors de la session régulière du conseil municipal qui sera tenue le 14 juin 2021 à 19h30 par vidéo-conférence, le conseil statuera sur la demande de dérogation mineure suivante:

Nature et effet: permettre la construction d'un bâtiment agricole à une distance de 35 mètres d'une ligne de lot en dérogation de l'article 135 du règlement de zonage 351-2020, lequel stipule qu'un bâtiment accessoire agricole doit être implanté à une distance de 20 mètres de la surface de roulement d'une voie publique ou à l'arrière de l'alignement d'un bâtiment résidentiel existant et à au moins 45 mètres de toute limite de propriété.

Identification du site concerné: Lot 4 652 067 du Cadastre du Québec, au 968 5^e rang, Lochaber-Partie-Ouest

Tout intéressé peut se faire entendre par le conseil relativement à cette demande de dérogation mineure par écrit par la poste au 1361, montée du Quatre, Lochaber Partie-Ouest, JOX 3B0 ou par courriel à adjointe@lochaber-ouest.ca avant le jour de la séance régulière du conseil du 14 juin 2021 débutant à 19h30.

Pour toute information additionnelle, veuillez vous adresser au numéro de téléphone 819 281-1551.

Donné à Thurso, ce 27^e jour du mois de mai de l'an deux mille et un.

Alain Hotte
Directeur général et secrétaire-trésorier

P000477-1



Canton de Lochaber-Partie-Ouest

AVIS PUBLIC

DEMANDE DE DÉROGATION MINEURE AU RÈGLEMENT DE ZONAGE 351-2020

AVIS est donné par le soussigné, directeur général du Canton de Lochaber Partie-Ouest, que, lors de la session régulière du conseil municipal qui sera tenue le 14 juin 2021 à 19h30 par vidéo-conférence, le conseil statuera sur la demande de dérogation mineure suivante:

Nature et effet: permettre l'installation d'une piscine hors terre dans la cour avant en dérogation des articles 25 et 77 du règlement de zonage 351-2020, lesquels stipulent qu'une piscine doit être implantée dans la cour latérale ou arrière en respectant les normes d'implantation relative à un bâtiment principal résidentiel selon les dispositions de la grille de spécifications de la zone concernée.

Identification du site concerné: Lot 4 652 236 du Cadastre du Québec, au 996, route 148, Lochaber-Partie-Ouest

Tout intéressé peut se faire entendre par le conseil relativement à cette demande de dérogation mineure par écrit par la poste au 1361, montée du Quatre, Lochaber Partie-Ouest, JOX 3B0 ou par courriel à adjointe@lochaber-ouest.ca avant le jour de la séance régulière du conseil du 14 juin 2021 débutant à 19h30.

Pour toute information additionnelle, veuillez vous adresser au numéro de téléphone 819 281-1551.

Donné à Thurso, ce 27^e jour du mois de mai de l'an deux mille et un.

Alain Hotte
Directeur général et secrétaire-trésorier

P000475-1

Musika veut diversifier l'offre musicale sur le territoire

CHARLOTTE Leblanc-Haentjens
charlotte@journalles2vallees.ca

Préparant sa deuxième édition, qui aura lieu en septembre, à Montebello, le festival Musika continue sa mission de faire découvrir des styles musicaux variés à la population.

Ce festival de blues et de jazz compte aménager une nouvelle « scène », dédiée aux découvertes. Cela concerne surtout les jeunes talents qui se démarquent, ici ou ailleurs. La programmation prochaine aura aussi la particularité d'impliquer davantage d'artistes, de façon générale.

« J'œuvre depuis 35 ans dans le milieu culturel, fait savoir le directeur général et artistique de Musika, Yvan Tanguay. Mon cheval de bataille, c'est le culturel. Une région sans cela, il lui manque quelque chose. »

Le directeur fait allusion à des petites communautés qui ont été connues grâce à leur affiliation à d'importantes activités artistiques, à l'instar du Théâtre des Quatre Soeurs, jadis, à Saint-André-Avellin.

« Nous nous démarquons sur le territoire, encore plus cette année, où plusieurs événements ont dû être annulés. Mais nous misons également sur une niche non exploitée. Des festivals de blues et de jazz, ça ne court pas les rues. »

M. Tanguay souligne que Musika s'adresse tout particulièrement aux mélomanes. Or, le but est aussi d'initier

les gens à ses airs recherchés, soit en invitant des groupes plus connus ou encore, en donnant accès à certains spectacles gratuitement.

L'équipe du festival est heureuse d'annoncer que leur rassemblement pourra avoir lieu cette année, ayant été annulé l'an dernier, pandémie oblige. « Nous avons perdu de l'argent. Toutefois, notre première année ayant dépassé nos attentes, on s'attend à un genre d'explosion cet automne. »

Sans dévoiler la programmation, qui sera divulguée en conférence de presse prochainement, il promet de belles surprises.

France d'Amour sera porte-parole de l'événement. De plus, de multiples scènes seront mises à la disposition des artistes afin d'investir les lieux du village. « Je ne vous en dis pas plus », dit le directeur, se retenant de dévoiler tous les punchs.

AIDE AUX FESTIVALS

Le ministère du Tourisme a annoncé le début de la période de dépôt des demandes de financement dans le cadre de son programme Aide financière aux festivals et aux événements touristiques, dans le cadre de la saison hiver-printemps 2021-2022. Ainsi, les promoteurs de festivals et d'événements ayant lieu entre le 1^{er} novembre 2021 et le 30 avril 2022 peuvent maintenant s'inscrire par l'entremise du portail Aide financière du ministère du Tourisme, d'ici le 22 juin 2021.



Des pompons à Montebello grâce à WÖÖL EMPORIUM DE LAINE

La propriétaire de Wööl emporium de laine, Amélie Blanchard, caresse cette idée depuis janvier dernier.

CHARLOTTE Leblanc-Haentjens
charlotte@journalles2vallees.ca

De nouvelles couleurs sont apparues dans le centre de Montebello grâce à l'entreprise Wööl emporium de laine, qui vend des laines naturelles de toutes les teintes imaginables.

La fondatrice du festival de la Fibre Twist, Amélie Blanchard, est à l'origine de cette initiative.

« L'automne dernier, je me suis mise à tricoter vraiment beaucoup, afin de me sortir d'une torpeur dans laquelle j'étais plongée. Puis, janvier dernier, l'idée m'est apparue de démarrer cette boutique », raconte l'entrepreneure.

Le festival de la Fibre Twist, quant à lui, est à nouveau annulé, pour une deuxième année consécutive. Or, Mme Blanchard espère organiser de petites rencontres à différents endroits au Québec, afin de tenir d'éventuels micro-événements dispersés sur le territoire.

Celle qui a maintenant pignon sur rue en

plein cœur de Montebello croit à l'avenir de la fibre. « Le tricot est une activité qui revient à la mode, aidant à pallier avec l'anxiété pour certains. Ou encore, pour faire quelque chose de ses mains qui s'avère gratifiant, chez d'autres. »

L'artisane expose et vend ses confections en magasin. Nous pouvons y apercevoir des châles confectionnés à la main, notamment. Cette dernière met également en marché de la laine qu'elle teint elle-même. Il est d'ailleurs possible de se procurer tous ces produits en boutique comme en ligne.

Une autre particularité de Wööl emporium, toutes les fibres disponibles sont composées de matériaux naturels. Donc, pas de plastique.

De plus, des projets de tissage destinés aux enfants sont dans les plans. « À la Saint-Jean-Baptiste de Montebello, le 24 juin prochain, on veut filer des cordes à danser pour les jeunes », projette Mme Blanchard.

Wööl emporium est installé dans l'ancien magasin de Fourrures Lambert au 538, rue Notre-Dame, à Montebello.



Vous invite à son assemblée générale annuelle le MARDI 22 JUIN 2020 à 18h

Cette assemblée aura lieu virtuellement via la plateforme zoom. Pour participer veuillez communiquer avec la fondation à fondation_ch_papineau@ssss.gouv.qc.ca afin de confirmer votre présence et recevoir le lien pour la réunion virtuelle.

APPELS DE CANDIDATURES

au conseil d'administration de la Fondation Santé de Papineau.
4 postes sont ouverts à la candidature, voici les profils recherchés :

- 1 personne âgée entre 18 et 35 ans habitant sur le territoire de la Petite Nation.
- 1 personne issue du milieu des affaires.
- 1 personne issue du domaine de la fiscalité/comptabilité.
- 1 personne issue du milieu de la santé (ex : médecin, pharmacien, dentiste, etc).

Modalités de mise en candidature :

vous devez faire parvenir une lettre d'intention avant le **JEUDI 17 JUIN 2020 à 16h**.
Cette lettre doit être envoyée à fondation_ch_papineau@ssss.gouv.qc.ca.

P000476-1



AVIS DE CONVOCATION ASSEMBLÉE GÉNÉRALE ANNUELLE 2020-2021

**Le 22 juin 2021
à 18h30 par
vidéoconférence**

Principaux points à l'ordre du jour* :

- Rapport financier 2020-2021
- Rapport annuel et rapport d'activités
- Élection des administrateurs

Mélanie Hotte, présidente

*Pour participer, vous devez vous inscrire avant le 18 juin 2021 à 16h au 819 427-8450 ou à direction.ccvpn@videotron.ca.

Nous vous ferons alors parvenir les informations pour vous joindre en ligne à la réunion.

P000471-1

20,7 millions \$ pour des logements locatifs à la frontière de Masson-Angers



Un montant de 20,7 millions de dollars est prêté, par le gouvernement fédéral, au groupe Devcor, afin de mener à bien un projet domiciliaire dans l'est de Gatineau.

CHARLOTTE Leblanc-Haentjens
charlotte@journalles2vallees.ca

Le gouvernement du Canada offre un prêt à faible coût de 20,7 millions de dollars pour la construction d'un immeuble résidentiel dans l'est de Gatineau.

Bénéficiaire de ce montant, le Domaine La Baie, du groupe Devcore, sera constitué d'une bâtisse de trois étages, aussi munie d'une mezzanine, offrant 80 logis. L'immeuble vise des économies d'énergie et une réduction des émissions de gaz à effet de serre de 33,8 %, par rapport aux exigences du Code national de l'énergie pour les bâtiments. La livraison du projet est prévue pour juillet prochain.

« Cet ensemble a obtenu du financement [grâce à] un programme de la Stratégie

nationale sur le logement qui appuie les projets de construction de logements locatifs abordables afin d'encourager l'établissement d'une offre stable au profit des familles de la classe moyenne dans les marchés où les loyers sont élevés », peut-on lire dans un communiqué de presse publié à cet effet.

L'endroit prendra racine au 150, rue Jeannine-Grégoire-Ross, à Gatineau. Plusieurs services sont à proximité, tels que des écoles et transports en commun, afin de desservir les futures familles résidentes.

« Tous les Québécois méritent un chez-soi sûr et abordable. C'est pourquoi notre gouvernement prend des mesures pour accroître l'offre de logements locatifs abordables au moyen de projets comme celui que nous annonçons aujourd'hui à Gatineau »,

a souligné le ministre de la Famille, des Enfants et du Développement social, Ahmed Hussen.

Le conseiller municipal de Masson-Angers, Marc Carrière, salue ce genre d'initiatives. « Lorsque je suis arrivé en 2013, il n'y avait pas un clou qui se plantait puisqu'un moratoire sur le développement était en place. Je me suis engagé auprès des citoyens pour remédier à cette situation », se remémore l'élu.

Présentement, il s'agirait d'environ 2000 portes qui vont s'ajouter sur le territoire du secteur, affirme-t-il.

Quant à l'appui du fédéral, « le budget de 2021 propose d'ajouter 2,5 milliards de dollars en nouveau financement sur sept ans et de réaffecter 1,3 milliard de dollars du financement déjà annoncé pour accélérer la construction, la réparation et le soutien de

plus de 35 000 logements supplémentaires », est-il annoncé.

La conversion d'immeubles commerciaux vacants pourrait aussi donner lieu à un nombre important de logements locatifs supplémentaires sur le marché.

« Comme la demande d'espaces pour des commerces de détail et des bureaux a changé en raison de la COVID-19, certains propriétaires bailleurs, en particulier dans les grands centres urbains, font face à un taux d'inoccupation plus élevé. Il s'agit d'une occasion pour les propriétaires et les collectivités d'explorer la possibilité de convertir les espaces excédentaires en logements locatifs afin d'améliorer la qualité de vie et l'abordabilité des collectivités urbaines ».

AVIS DE CONVOCATION

ASSEMBLÉE GÉNÉRALE EXTRAORDINAIRE ET ASSEMBLÉE GÉNÉRALE ANNUELLE 2020-2021

La Banque Alimentaire de la Petite-Nation est un organisme à but non lucratif venant en aide aux familles défavorisées sur le territoire de la MRC Papineau (20 municipalités) dont le bureau est situé à Ripon.

AUX MEMBRES :

Prenez avis que l'assemblée générale extraordinaire et l'assemblée générale annuelle 2020-2021 de la **BANQUE ALIMENTAIRE DE LA PETITE-NATION (BAPN)** seront tenues le 28 juin à Coopérative Place du Marché, 4, rue du Marché Ripon et ce, à compter de 18h30 pour l'AGE suivie de l'AGA à 19h00.

En plus des points de formalité, l'ordre du jour comportera les sujets suivants :

- Présentation du rapport financier;
- Présentation du rapport d'activités;
- Nomination d'un vérificateur externe pour l'année 2021-2022;
- Élection des administrateurs (4 postes à combler).

Toutes personnes intéressées à poser sa candidature comme membre du conseil d'administration de la BAPN, doivent se procurer un formulaire à la BAPN et le retourner avant le 15 JUIN 2021 à 16h.

DISTANCIATION ET PORT DU MASQUE OBLIGATOIRE
25 PLACES DE DISPONIBLES
RÉSERVATIONS OBLIGATOIRES

Cet avis a été donné par le conseil d'administration le 31 mai 2021
Possibilité de changement de date selon la situation Covid 19 par Santé Publique

Par Marie Catherine Valiquette, secrétaire

APPEL DE CANDIDATURES POUR LE CONSEIL D'ADMINISTRATION

En vue de son assemblée générale annuelle, le conseil d'administration de la Banque alimentaire de la Petite-Nation est actuellement à la recherche de personnes dynamiques pour combler les postes disponibles. Un de ces postes pourrait être pour vous si :

- vous désirez vous joindre à une équipe de bénévoles dynamique;
- vous avez à cœur la lutte à la pauvreté et l'exclusion sociale;
- vous désirez faire une différence dans votre communauté.

La Banque alimentaire de la Petite-Nation (BAPN) est un organisme à but non lucratif dont la mission est de contribuer à réduire la pauvreté en aidant les familles et les personnes démunies ou à faibles revenus qui se retrouvent dans le besoin sur une base ponctuelle.

Exigences du poste

Engagés à contribuer au développement d'une communauté solidaire et en santé, vous êtes prêts à donner de votre temps bénévolement pour œuvrer au sein du conseil d'administration.

Entrée en poste

Les administrateurs et administratrices élus entreront en fonction lors de l'assemblée générale annuelle qui aura lieu en juin prochain.

Profil recherché

- Résider dans la région de la Petite-Nation;
- Être disponible pour les rencontres du conseil d'administration (6 à 9 rencontres par année);
- Être disponible pour participer à un des comités du conseil d'administration.

Modalité pour déposer votre candidature

Les candidats et candidates intéressés doivent rédiger une courte lettre de motivation incluant une description de leur parcours professionnel et selon le cas, expérience préalable au sein de conseil d'administration.

La date limite pour soumettre votre candidature est le 15 juin 2021.

Le conseil d'administration de la Banque alimentaire de la Petite-Nation vous remercie pour votre intérêt et vous invite à faire parvenir votre candidature à :

Madame Marie-Catherine Valiquette, secrétaire
Conseil d'administration de la BAPN
Courriel : bapn.secretaire@gmail.com

Ou poster/déposer le document à l'attention de : Madame Marie Catherine Valiquette, secrétaire
Conseil d'administration de la BAPN au 1264, Rte 317, Ripon, Québec JOV 1V0



1264, Route 317, Ripon, Québec

Le choix #1 dans votre secteur



L'ÉQUIPE SIMON LACASSE



Marie-Josée Thibault
Secrétaire administrative

Ginette Desjardins
Adjointe administrative

Jessica Singh
Adjointe exécutive

Simon Lacasse
Courtier immobilier agréé

Robert Lacasse
Courtier immobilier

Michel Modery
Courtier immobilier

Sabrina Grisé
Courtière immobilière

Montpellier
VENDU
IMPECCABLE PROPRIÉTÉ DE 4 CHAMBRES À COUCHER, GARAGE DÉTACHÉ, POULAILLER.
SIA : 26231662 - SIMON

Ripon 599 900 \$
134 ACRES
LAC PRIVÉ, RUISSEAU, CHALET 4 SAISONS DE 2 CHAMBRES À COUCHER.
SIA : 10285389 - SIMON

Montpellier
VENDU
BORD DU LAC LEMERY, TERRAIN AMÉNAGÉ ET INTIME, CHARMANT CHALET DE 2 CHAMBRES À COUCHER, CLÉ EN MAIN. SIA : 20526847 - SIMON

Saint-André-Avellin
VENDU
OPPORTUNITÉ, PROPRIÉTÉ 4 SAISONS AU COEUR DU VILLAGE, ZONAGE RÉSIDENTIEL OU COMMERCIAL.
SIA : 2044125 - SIMON

Lac-Simon 495 000 \$
6,24 ACRES
BORD DE L'EAU, ÉRABLIÈRE, LAC SEMI-PRIVÉ, PROPRIÉTÉ DE 2 CHAMBRES À COUCHER, SOUS-SOL AMÉNAGÉ. SIA : 23444450 - SIMON

Saint-André-Avellin 139 900 \$
NOUVEAU
PROPRIÉTÉ 4 SAISONS DE 2 CHAMBRES À COUCHER, PRÈS DU VILLAGE ET DES SERVICES, PLUS DE 1 ACRE DE TERRAIN, GARAGE DÉTACHÉ. SIA : 16441299 - SIMON

Saint-André-Avellin 124 900 \$
COMMERCIAL
BÂTIMENT COMPRENANT 2 LOCAUX COMMERCIAUX ET UN LOGEMENT RÉSIDENTIEL DE 2 CHAMBRES À COUCHER, AU CŒUR DU VILLAGE. SIA : 15650734 - SIMON

Notre-Dame-du-Laus 95 900 \$
PRIX RÉDUIT
MAGNIFIQUE TERRAIN DE 1,5 ACRE BORDÉ PAR LA RIVIÈRE DU LIÈVRE, PLAN D'EAU NAVIGABLE.
SIA : 21863106 - SIMON

Chénéville
VENDU
PROPRIÉTÉ CLÉ EN MAIN, 3 CHAMBRES À COUCHER, PISTE DE MOTONEIGE ET VTT, POULAILLER.
SIA : 24243601 - SIMON

Duhamel 599 000 \$
6 ACRES
PROPRIÉTÉ PIÈCE SUR PIÈCE, STYLE SCANDINAVE AVEC 5 CHAMBRE À COUCHER, TRÈS PRIVÉ, VUE MAGNIFIQUE SUR LE LAC SIMON. SIA : 19455812 - ROBERT

Lac-Simon 399 900 \$
BORD DU LAC SIMON, PLAGE DE SABLE, SUPERBE PROPRIÉTÉ DE 4 SAISONS DE 3 CHAMBRES À COUCHER, FOND SABLONNEUX. SIA : 14760457 - SIMON

Saint-Sixte
VENDU
MAJESTUEUSE PROPRIÉTÉ DE 1,27 ACRE, 3 CHAMBRES À COUCHER, ACCÈS NOTARIAI AU LAC FARRAND.
SIA : 19449598 - SIMON

Namur 235 000 \$
2,5 ACRES
PROPRIÉTÉ 4 SAISONS DE 2 CHAMBRES À COUCHER, GRANDE SALLE FAMILIAL, CABANE À SUCRE, GARAGE DOUBLE. SIA : 27663292 - SIMON

Boileau 449 000 \$
89 ACRES
PROPRIÉTÉ EN BOIS ROND, NOMBREUX SENTIERS AVEC PONTS, RUISSEAU, INTÉRIEUR NON FINI
SIA : 10805617 - ROBERT

Duhamel 649 900 \$
BORD DE L'EAU
PLAGE DE SABLE, BORD DU LAC GAGNON, SUPERBE PROPRIÉTÉ DE 4 CHAMBRES À COUCHER, GRANDE TERRASSE
SIA : 27864723 - SIMON

Papineauville 899 900 \$
RIVIÈRE OUTAOUAIS
MAJESTUEUSE PROPRIÉTÉ DE 3 CHAMBRES À COUCHER, GARAGE DOUBLE AVEC LOFT
SIA : 19781026 - SIMON

Montpellier 199 900 \$
CHALET DE 2 CHAMBRES À COUCHER, SITUÉ AU BORD DU LAC LEMERY, TRANQUILLITÉ ASSURÉE
SIA : 15511771 - SIMON

Buckingham
VENDU
CHARMANTE PROPRIÉTÉ DE 4 CHAMBRES À COUCHER, TERRAIN INTIME, CABANON.
SIA : 20859284 - SIMON

Grenville-sur-la-Rouge 449 900 \$
NOUVEAU
BORD DU LAC PAPINEAU, SITE EXCLUSIF DU CLUB DE CHASSE ET PÊCHE, CHALET D'INVITE ET PROPRIÉTÉ UNIQUE, ACCESSIBLE PAR BATEAU, NAVETTE SUR PLACE. SIA : 26146159 - SIMON

Notre-Dame-de-la-Paix 599 900 \$
82 ACRES
PROPRIÉTÉ DE 5 CHAMBRES À COUCHER, 4 SAISONS, GARAGE DÉTACHÉ, RUISSEAU SUR LA TERRE, LOGIS AVEC ENTRÉE INDÉPENDANTE. SIA : 26422192 - SIMON

Lac-Simon 539 900 \$
PRIX RÉDUIT
BORD DU LAC VICEROY, 4 SAISONS DE 4 CHAMBRES À COUCHER, FOND SABLONNEUX, UN VÉRITABLE OASIS.
SIA : 22514193 - SIMON

Papineauville
VENDU
GRANDE TERRE, BORD DE RIVIÈRE PETITE NATION, HYDRO QC SUR PLACE. SIA : 20324616 - SIMON

Saint-André-Avellin 295 000 \$
IMMEUBLE À REVENUS
PRÈS DES SERVICES, COMPREND 5 UNITÉS : 2 X 4 1/2, 1 X 5 1/2, ET 2 X 3 1/2.
SIA : 20296681 - SIMON

Lac-Simon 149 900 \$
ACCÈS AU LAC SIMON, SITUÉ SUR LE CAMPING L'ANSE AUX BOULEAUX, PLAGE DE SABLE, REMISE, HABITATION FIXE 3 SAISONS. SIA : 15293639 - SIMON

Amherst 149 900 \$
NOUVEAU
UNIFAMILIALE 4 SAISONS, 2 CHAMBRES À COUCHER, PRÈS DES SERVICES
SIA : 25423991 - SIMON

Montpellier
VENDU
BORD DE L'EAU, CHALET 4 SAISONS DE 2 CHAMBRES À COUCHER, SOUS-SOL, GARAGE DÉTACHÉ
SIA : 22815725 - SIMON

Notre-Dame-de-la-Paix 299 900 \$
PRIX RÉDUIT
PROPRIÉTÉ UNIQUE DE 4 CHAMBRES À COUCHER, INTERGÉNÉRATION
SIA : 19625934 - SIMON

Chénéville
VENDU
CHARMANTE PROPRIÉTÉ 3 C.A.C ET 2 SDB, SITUÉE À PROXIMITÉ DE TOUS LES SERVICES.
SIA : 23849365 - SIMON

Montpellier
VENDU
BELLE GRANDE PROPRIÉTÉ DE 4 CHAMBRES À COUCHER AU CŒUR DU VILLAGE, TERRAIN PLAT AMÉNAGÉ AVEC REMISE. SIA : 20296681 - ROBERT

Saint-André-Avellin
VENDU
PROPRIÉTÉ DE 4 CHAMBRES À COUCHER, AU CŒUR DU VILLAGE, SOUS-SOL AMÉNAGÉ, GARAGE ATTACHE, COUR SPACIEUSE. SIA : 22489948 - SIMON

Chénéville 349 900 \$
CLÉ EN MAIN, PROPRIÉTÉ DE 3 CHAMBRES À COUCHER, SOUS-SOL AMÉNAGÉ, GARAGE DOUBLE
SIA : 10773368 - SIMON

Chénéville 500 000 \$
COMMERCIAL
RESTAURANT LICENCIÉ, LOCALISÉ AU CŒUR DE CHÉNEVILLE, 69 PLACES INTÉRIEURES ET 44 EXTÉRIEURES, ÉTABLI DEPUIS 1977 SOUS LE NOM DE VILLA DU BIFTECK. SIA : 14943232 - ROBERT

Saint-Émile-de-Suffolk 399 900 \$
BORD DE L'EAU
LAC-DES-ÎLES, CHARMANTE PROPRIÉTÉ DE 3 CHAMBRES À COUCHER
SIA : 24461224 - SIMON

- Photographie professionnelle
- Photographie et vidéo aériennes
- Disponible 7 jours sur 7

- Magazine promotionnel
- Médias sociaux
- Évaluation gratuite

- Publicité hebdomadaire
- Réseau riche en contacts
- Visibilité exceptionnelle

**ON S'OCCUPE
DE TOUT**

819 428-4000
lapetite-nation.ca
41, rue Principale, Chénéville