



ENTRAIDE FAMILIALE DE L'OUTAOUAIS
RAPPORT ANNUEL 2012-2013

Rédigé par **Diane Tremblay**
Directrice générale

Avec la collaboration de Gilbert Paris, Jenny Villeneuve et Stéphanie Roy

Déposé à l'AGA du 20 juin 2013



Rapport annuel 2012-2013 d'Entraide familiale de l'Outaouais
ISBN (imprimé) : 978-2-9814010-0-7, ISBN (en ligne) : 978-2-9814010-1-4
Dépôt légal – Bibliothèque et Archives Canada, 2013 Dépôt légal – Bibliothèque et Archives nationales du Québec, 2013
Publié par Entraide familiale de l'Outaouais, 310-B rue Notre-Dame, Gatineau (Québec) J8P 1L1. www.entraidefamiliale.com

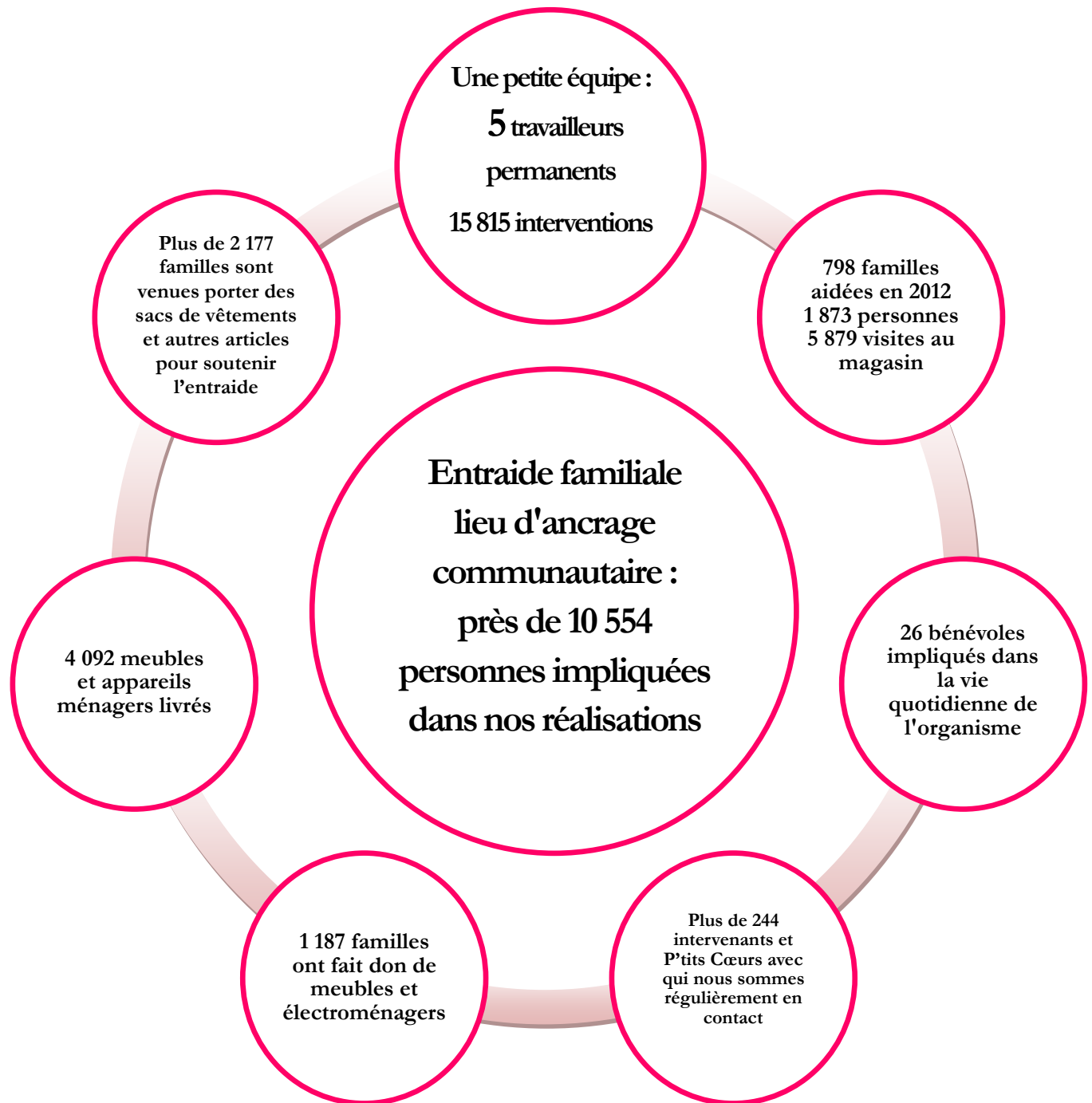


TABLE DES MATIÈRES

ENTRAIDE FAMILIALE EN BREF.....	4
MOT DU PRÉSIDENT.....	5
LE 25 OCTOBRE 2012, ENTRAIDE FAMILIALE DE L'OUTAOUAIS FÉTAIT 30 ANS.....	6
HOMMAGE À FRANCINE.....	7
COMMENT FAIRE POUSSER UN ARBRE À DOLLARS?.....	8
MOT DE LA DIRECTION.....	9
MERCI À NOS EMPLOYÉS – LES EMPLOYÉS PERMANENTS S'EXPRIMENT.....	10
EMPLOYÉS TEMPORAIRES – MERCI À TOUS LES BÉNÉVOLES.....	11
Y VIENNENT NOUS JASER.....	12
NOTRE IMPLICATION DANS LA COMMUNAUTÉ.....	13
MERCI À NOS PARTENAIRES FINANCIERS – À NOS DONATEURS PRIVÉS.....	14
ENTRAIDE FAMILIALE DE L'OUTAOUAIS.....	15
NOTRE MAGASIN QUI DONNE.....	16
STATISTIQUES D'ENTRAIDE FAMILIALE DE L'OUTAOUAIS, ANNÉES 2008 À 2012.....	17
STATISTIQUES D'ENTRAIDE FAMILIALE DE L'OUTAOUAIS MÉNAGES IMMIGRANTS...	18
HYDRO-QUÉBEC CONTINUE D'AIDER LES MÉNAGES À FAIBLE REVENU.....	19
CENTRAIDE OUTAOUAIS.....	19
ENJEUX ET PERSPECTIVES 2013-2014.....	20



Entraide familiale en bref





LE CONSEIL D'ADMINISTRATION 2012-2013

Me Denis Mathieu



Président

Étude Denis Mathieu, notaire

Mme Rachelle Cousineau



Vice-présidente

Étude de Me Jean Lafrenière,

M. Daniel Couture



Trésorier

Comptable professionnel agréé

Mme Jenny Villeneuve



Secrétaire

Chargée de cours à la Cité
Collégiale et consultante

Mme Sophie Tremblay Morissette



Administratrice

Communications internes et
services créatifs, CRTC

M. Jacques de Bellefeuille



Administrateur

Directeur général, Amicale des
personnes handicapées physiques
de l'Outaouais

MOT DU PRÉSIDENT



Avec mes collègues du Conseil d'administration, nous avons réfléchi à un mot pouvant résumer cette année 2012-2013. Le mot « prouesses » a rapidement été prononcé. Prouesses financières, prouesses d'adaptation suite à l'abolition du poste de coordination, prouesses d'imagination et de créativité... Des prouesses pour continuer à toujours faire plus, comme des funambules, à maintenir notre équilibre sur un mince fil, entre les besoins toujours aussi importants de nos membres et notre précarité budgétaire.

Ajoutons à cela que 2012-2013 fut une année de transition pour Entraide familiale, ce qui se poursuivra en 2013-2014. Nous continuerons à préparer la relève, à voir de quelle manière le flambeau sera passé de mains-à-mains, après toutes ces années, tant à la direction générale que pour plusieurs postes au c.a.

Nous sommes devenus, au fil des ans, tour à tour, jongleurs, à jouer avec les chiffres et à jongler avec les idées; magiciens, à sortir des lapins de notre chapeau pour faire des petits miracles afin de garder nos portes ouvertes; clowns, la réalité étant souvent tellement difficile que notre sens de l'humour nous a permis de passer à travers; trapézistes... combien de fois avons-nous du sauter dans le vide, sans filet?

Finalement, malgré ce grand cirque des difficultés, ce qui maintient toujours notre flamme allumée est que nous avons aussi été de fiers spectateurs. Témoins émerveillés de la solidarité, de l'engagement, du dévouement d'une communauté. Ce qui permet de conserver cette intime conviction que nous pouvons changer les choses.

Au nom du Conseil d'administration d'Entraide familiale de l'Outaouais, je tiens à honorer le dévouement et le professionnalisme de notre directrice générale, madame Diane Tremblay et de nos supers employés. Merci aux bénévoles et à mes collègues du Conseil d'administration. Je remercie aussi nos partenaires, indispensables, qui participent au milieu de vie et de soutien à la communauté qu'est Entraide familiale de l'Outaouais.

Merci d'être des P'tits cœurs solidaires!

Me Denis Mathieu

Président

Le Conseil d'administration a tenu, en 2012-2013, 12 réunions régulières. L'assemblée générale annuelle et l'assemblée publique ont eu lieu le 20 juin 2012 au 310-B rue Notre-Dame et ont réuni 31 membres.

Le 25 octobre 2012, Entraide familiale de l'Outaouais fêtait 30 ans



- ♥ 30 ans de soutien aux plus démunis
- ♥ 30 ans de soutien de la communauté
- ♥ 30 ans d'entraide, de réalisations

Plusieurs événements ont marqué cette année anniversaire; une vente d'un livre, un spectacle haut en couleur, des courses au Marathon d'Ottawa et le 25 octobre...

Une belle fête!

En effet, les membres du Conseil d'administration et de l'équipe d'Entraide familiale de l'Outaouais (EFO) ont accueilli une cinquantaine de personnes, lors d'un 5 à 8.



Lors de cette soirée animée avec brio par David D-track Dufour, slameur et rapeur de notre région, EFO a permis à ses invités, de se replonger dans son histoire, dans un lieu, la Maison Scott-Fairview, qui a de l'histoire. Une soirée qui était un heureux mélange d'art et de solidarité avec des invités de marque, des prises de paroles, des slams, des musiciens, une exposition du photographe Sébastien Lavallée et un vibrant hommage rendu à madame Francine Glazer-Bélanger soulignant

ses près de 30 ans d'implication au sein du milieu communautaire gatinois dont 14 ans à EFO.

Moment important à souligner : le lancement du deuxième cahier de l'entraide d'EFO «[De la guenille au réemploi, trente ans de lutte à la pauvreté](#)». Ce dernier a été produit notamment grâce à une subvention du Fonds Vert de la ville de Gatineau. Ce cahier est ainsi un important outil de sensibilisation, d'éducation, tout en permettant de garder en mémoire les principales réalisations et les valeurs d'EFO, tant sociales qu'écoresponsables.

Crédit photo :Étienne Ranger Le Droit

Autre événement de cette année anniversaire...

Une vidéo : Pour souligner nos trente ans

... une [touchante vidéo](#) réalisée par Mariane Cyr, étudiante en communication à la Cité collégiale. Mariane a travaillé avec nous à l'été 2012. À voir...Merci Mariane!

<http://www.entraidefamiliale.com/pour-souligner-nos-trente-ans/>

Hommage à Francine!

Lors des célébrations des 30 ans d'Entraide familiale de l'Outaouais, Francine Glazer Bélanger fêtait elle aussi 30 ans de travail dans le milieu communautaire, les 14 dernières à titre de coordonnatrice au service d'Entraide familiale de l'Outaouais.

Pour le milieu communautaire et toute la communauté de l'Outaouais, le nom de Francine Glazer Bélanger résonne parmi ceux des autres personnalités qui font une différence. Une grande femme humaine, de courage et de convictions. Elle est toujours là, les deux pieds bien ancrés sur le terrain, à soutenir les causes, à dénoncer les injustices sociales, à défendre les plus faibles et les plus démunis. Avec générosité, elle partage avoir et expérience, donne un coup de pouce, s'implique... Une grande femme de cœur !

Sa contribution à sa communauté est inestimable tant elle est grande, 30 ans pensez-y! 30 ans de mémoire des luttes passées, des batailles, des reculs et du chemin parcouru.



Pour Entraide familiale, Francine est un pilier des 14 dernières années, à qui tant le Conseil d'administration, la direction, que les membres de l'équipe accordent toute leur confiance. Coordonnant les programmes d'insertion en emploi, les personnes en travaux communautaires, le programme de retour en classe qui lui a toujours tant tenu à cœur et l'intégration des nouveaux employés. Son rire, sa grande chaleur, son énergie positive, en font une personne exceptionnelle dans un milieu de travail.

Elle assume avec rigueur les fonctions liées à la comptabilité de l'organisme. Entraide familiale a toujours reçu des compliments pour la qualité de son travail, tant de la part des vérificateurs financiers que des divers bailleurs de fonds à qui nous devons rendre compte. Une travailleuse travaillante, rigoureuse, compétente sur qui on peut se fier, avec qui il a fait si bon de partager le quotidien.

Merci madame, merci Francine Glazer Bélanger!



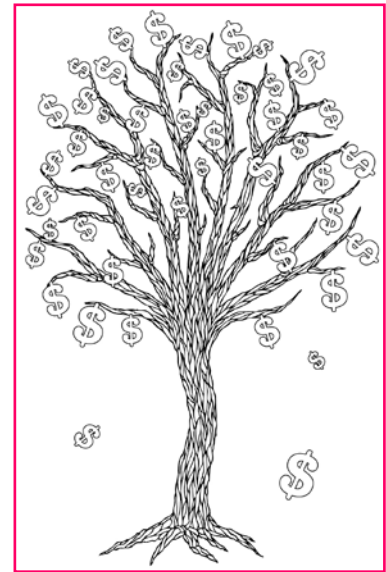
Comment faire pousser un arbre à dollars?

Message des membres du Conseil d'administration

En 2012-2013, il n'y a eu ni incendie majeur, ni déluge, ni catastrophe... Seulement à chaque jour, comme toujours, la grande pauvreté, l'isolement, l'impuissance des personnes qui franchissent nos portes... Seulement ça...

Pour nous, au C.A., « *seulement* », ça relève de la catastrophe. Nous répétons qu'il y a urgence d'agir, que nous devons soutenir les ménages à faible revenu de notre région. Urgence que notre organisme soit financé à la hauteur de ses besoins, parce que ces ménages n'ont pas accès à un revenu décent. Nous demandons à notre Agence de la Santé et des Services sociaux et aux autres bailleurs de fonds publics de prendre leurs responsabilités! À l'image de nos membres qui portent le fardeau de leurs difficultés sur leurs épaules, nos genoux plient... Le poids de l'incertitude et de la quête incessante de financement deviennent très lourds.

En 2012-2013, le conseil d'administration d'Entraide familiale s'est énormément creusé la tête. **Comme l'argent ne pousse pas dans les arbres**, que pourrions-nous faire pour palier à notre sous-financement chronique? Comment allions-nous jongler pour poursuivre notre mission?



D'abord, le comité des P'tits cœurs, solidaires et engagés, n'a pas chômé en matière d'autofinancement, une première participation au Marathon d'Ottawa en mai 2012 ayant permis d'amasser plus de 9 000\$. Nous avons aussi tenté de varier nos sources de financement. Plusieurs demandes de subvention ont été déposées, entre autres à la Ville de Gatineau. Par contre, notre mission régionale semble faire obstacle, les nouveaux programmes de soutien de la lutte à la pauvreté et de l'action communautaire étant apparemment axés sur la notion de quartiers. Ainsi, malgré l'implication financière de Centraide Outaouais via son fonds des initiatives collectives, nous devons collectivement réfléchir aux objectifs de la Table des partenaires en ameublement, qui n'aura pas tout le financement espéré.

Puis, pour une première fois, l'ensemble du Conseil d'administration a signé une lettre demandant un budget discrétionnaire au ministre responsable de l'Outaouais, M. Stéphane Bergeron, avec copie conforme à la députation de la région et aux autres ministres liés à notre mission, sans avoir beaucoup d'échos à notre demande... si ce n'est qu'une contribution modeste de M. Bergeron. Nous sommes déçus du mutisme de nos députés régionaux à Québec. Heureusement que nos députés du fédéral sont plus généreux!

Finalement, en octobre 2012, le C.A. a pris une difficile décision en haussant le coût des cartes de membres. Cependant, force est d'admettre que nous leur demandions un trop gros effort financier. Les inscriptions ont diminué de façon significative lors des six mois suivants. À la fin mars 2013, nous décidions donc de revenir aux coûts précédents. Ce qui s'est tout de suite fait sentir dans nos statistiques, les gens recommençant à venir au Magasin qui donne.

Il est donc clair que 2013-2014 pose d'énormes défis et que nous y travaillerons intensément!

Le Conseil d'administration 2012-2013 d'Entraide familiale de l'Outaouais

MOT DE LA DIRECTION

TÉMOIN À CHARGE

Devant le tribunal invisible de la lutte à la pauvreté je voudrais témoigner de l'indignité de nos sociétés. Je voudrais être témoin à charge, porteuse de la parole de tous les appauvris. Appauvris par notre système économique qui depuis des décennies affame les plus pauvres pour mieux gaver les plus riches. D'autres avant moi l'ont dit, d'autres avec moi le disent, nos gouvernements échouent dans la lutte à la pauvreté et l'itinérance. Nous ne naissons pas tous égaux, certains ont plus de chance que d'autres, la maladie frappe sans prévenir, perte d'emploi...



Que d'espoirs déçus! Quelle tristesse que ces politiques et grands plans gouvernementaux n'ayant souvent eu comme effet que d'alléger les consciences des décideuses et décideurs! Ces gens de "bien", si loin du vécu quotidien de ces enfants, ces femmes, ces hommes, ces jeunes, ces vieilliss qui vivent chaque jour des misères dignes du monde que l'on dit tiers.

Pauvreté, itinérance, faible revenu, coupure, augmentation, ventre vide, taudis, sans abri, sans meuble, tout nu dans la rue, exclusion, isolement, des mots porteurs de misères humaines, de problèmes de santé, de dignité, d'estime de soi, d'injustice, de profilage, de décrochage de la vie.

Devant ce tribunal invisible je témoignerais du courage de ces personnes qui jour après jour surmontent des Everest pour arriver à se nourrir, se loger, se meubler, se soigner, prendre soin de leurs petits et de leurs vieux.

Je voudrais devant ce tribunal remercier celles et ceux, individus et organismes, que j'honore pour leur dévouement et leur générosité.

Oui, devant ce tribunal invisible j'affirmerais que des droits doivent être respectés;

- Droit à un revenu décent
- Droit d'être à l'abri de la faim
- Droit au logement
- Droit à l'ameublement
- Droit à la santé et l'éducation
- Droit à la dignité

Devant ce tribunal je témoignerais de ma fierté de faire partie, à ma modeste manière et à la modeste hauteur du petit organisme que je dirige, Entraide familiale de l'Outaouais, de celles et de ceux qui luttent. Celles et ceux qui, avec force et courage, malgré leurs faiblesses et incertitudes, continuent d'agir et de témoigner pour que des changements importants se produisent afin que TOUT LE MONDE SOIT À L'ABRI!

Diane Tremblay
Directrice générale

Merci à nos employés

« Tout le monde à l'abri »

Dans le mouvement des fortes vagues de 2012-2013 vous avez tenu la route de l'entraide et de la solidarité. Vous avez résisté aux vents contraires en vous serrant les coudes pour continuer d'aider les personnes et familles membres d'Entraide familiale. Bravo!

Votre désir profond qu'en Outaouais tout le monde soit à l'abri des grandes détresses liées à la pauvreté et l'itinérance continue de vous animer au-delà des obstacles du quotidien. Je vous en félicite et remercie!

Vous formez une équipe qui a atteint une grande maturité, un noyau stable capable d'intégrer les départs des uns et l'arrivée des autres. Une super équipe apprenante. Généreuses et généreux en partage d'information, recherche de solutions, à l'écoute de l'autre, d'une grande compassion. Je vous lève mon chapeau! Un coup de chapeau particulier à Francine, responsable à l'accueil, pour les nouveaux défis relevés avec brio!

Chapeau à une équipe de cœur qui accomplit des petits miracles quotidiens. Merci!



Avec tendresse et gratitude
Votre DG, Diane

Les employés permanents s'expriment

Réunion d'équipe le 3 juin 2013

Francine Lemire :

Responsable à l'accueil depuis le 8 août 2005

« Année très, très active... départ de Francine Glazer Bélanger... changements, nouvelles tâches... OUF! Les statistiques... j'y suis arrivée malgré le stress du début. J'en suis fière ! »



Johanne Gagnon :

Responsable du tri depuis le 1^{er} octobre 2006

« Beaucoup, beaucoup de matériel reçu... année très bien remplie... Un deuxième employé avec moi et les bénévoles ça m'aide vraiment. Merci! Francine GB me manque! »



Yan St-Jacques:

Chauffeur – livreur responsable depuis le 24 novembre 2008

« Maintenant ça baigne dans l'huile malgré un début difficile. Parfois frustrant les clients qui ne comprennent pas... On ne peut pas tout, tout le temps... La c... de pauvreté! Merci pour les supers cueillettes ! »



Gilbert Paris :

Agent de communication depuis le 12 septembre 2009

« Mouvements... beaucoup d'actions... bouleversement des tâches... départ de Francine GB... sous-financement... Par ailleurs, de belles surprises des donateurs, grande implication bénévole, ainsi va la vie.... »





EMPLOYÉS TEMPORAIRES

Benoît St- Jean - Parent :

Employé temporaire préposé aux meubles et au tri, chauffeur.



Pierre Lefebvre :

Employé temporaire préposé aux meubles et au tri, chauffeur



Rock Parizeau :

Employé temporaire préposé aux meubles et au tri, chauffeur



Kenny Meunier

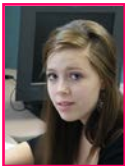
Employé temporaire préposé aux meubles et au tri, chauffeur



EMPLOI CARRIÈRE ÉTÉ

Marianne Cyr

Agente de communication



ADMINISTRATEUR DU RÉSEAU

Éric Paradis

Consultant Informatique



COMPTABILITÉ

Denise Lapierre

Consultante en tenue de livre



Merci à tous les bénévoles

Bénévoles au Magasin qui DONNE :

Michel Beauchamp, Martin Bernier, Dominic Bournallat, Ariane Boyd, Gueldy Clair Bustamante, Mélanie Chainée, Isabelle Chapedelaine, Lorraine Chevalier, Gisèle Dion, Louise Dubé, Thomas Dubé, Michaël Gibson, Mélanie Gravel, Chantal Henrie, Baley Larose, Cindy Lavigne Leblanc, Maxyme Lefebvre, Francis Molnor, Aline Nsqunta, Stéphane Rousseau, Emmalee Scantlebury, Gisèle Sigouin, Denise St-André, Andrée St-Denis, Judy Tétreault, Richard Villeneuve, Martin Lemire, Marc Lemire, Paul Bélanger.

Merci aux P'tits cœurs!

Bénévoles en arrière-scène :

Yolande St-Jacques, Josée Miron, Jade St-Jacques, Chléo Tremblay-St-Jacques, Nicole Dupuis, Jocelyne et Micheline Mathé, Jacques de Bellefeuille, Jean-Luc Morissette.

Coueurs de l'équipe :

Harry Borlase, Sophie Tremblay-Morissette, Éloï Bureau, Jenny Villeneuve, Vicky Lafantaisie, Jacques Lafantaisie, Ariane Louis-Seize Plouffe, Stephen Churchill, Joëlle Paré, Diane Massie, Stuart Forestell, Diane Tremblay, Johanne Gagnon, Francine Lemire, Gilbert Paris, Sylvie Laverdière, Steve Roddick, André Poliquin, Samuel Breau, Jessica Leblond, Annie St-Jean, Jean-Philippe Morency, Karine Sauvé, Audrey Arsenault et François Roy.

Un gros merci à nos magiciens de l'image :



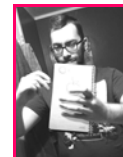
Sébastien Lavallée

Photographe
sebastienlavallee.com



Hugues Tremblay

Réalisateur, scénariste
atomiquefilms.com



Robin Villeneuve

Infographiste
Hervegraph.tumblr.com

« Y viennent nous jaser »

Les temps sont durs pour les ménages à faible revenu et plus particulièrement, pour les membres d'Entraide familiale. De temps à autre, « y viennent jaser » à Johanne de leur difficulté à jongler entre l'insuffisance des prestations d'aide gouvernementale et la hausse successive du coût des biens de base. Un vrai numéro de jonglerie digne du cirque de l'incohérence! Rappelons que le revenu des membres se situe entre 50% et 65% sous le seuil de la pauvreté. L'annonce des coupures d'aide sociale et d'assurance-emploi, sous prétexte d'incitation à travailler, laisse donc présager un avenir encore plus difficile.



L'insuffisance de l'aide gouvernementale allouée aux plus démunis maintient ceux-ci dans des conditions critiques. Comment réussir à composer avec la prestation de base d'aide sociale de 604\$ par mois quand on doit se loger, se nourrir, se vêtir et se déplacer... pour se trouver un emploi? Selon une étude publiée en 2012 par l'IRIS¹, « la prestation moyenne d'assistance sociale représente rarement plus de 62% du panier de consommation établi par Statistique Canada. » L'IRIS souligne également que « jamais les prestations ne représentent plus de 55 % de ce qui est jugé comme le minimum pour avoir une vie décente. »

En sens inverse, **le coût de la vie continue d'augmenter**, devenant ainsi un fardeau supplémentaire à porter pour les ménages appauvris. Selon une étude réalisée par Statistique Canada², l'inflation du coût des biens et services de base s'est fait ressentir en 2012 :

- Viande : +4,4%
- Œufs : +5,4%
- Noix : +11,2%
- Transport en commun : +3,1%
- Loyer pour logement locatif : +1,6%
- Service de garde d'enfants : +3%

Bref, **la situation des membres d'Entraide familiale ne va pas en s'améliorant**. Pendant que le revenu s'immobilise, les dépenses s'amplifient! Heureusement qu'ils peuvent compter sur les employés de l'organisme qui leurs démontrent écoute et soutien dans les moments d'impuissance et d'isolement. « Lorsqu'y viennent nous jaser », nous comprenons à quel point il est important de continuer à lutter contre la pauvreté et les inégalités sociales.

Par **Stéphanie Roy**
Stagiaire en administration

Sources :

- ¹ Institut de recherche et d'informations socio-économique (2012), « Les prestations d'aide sociale sont-elles trop généreuses? », récupéré de <http://www.iris-recherche.qc.ca/publications/les-prestations-d%E2%80%99aide-sociale-sont-elles-trop-generieuses>
- ² Statistique Canada (2012), « L'Indice des prix à la consommation », récupéré de <http://www.statcan.gc.ca/pub/62-001-x/62-001-x2012012-fra.pdf>



Notre implication dans la communauté

ORGANISMES	NOTRE IMPLICATION
CRIO (Collectif régional de lutte à l'itinérance en Outaouais)	<ul style="list-style-type: none">➤ Membre du comité du Bulletin Noir sur Blanc➤ Membre du comité de la Nuit des sans-abri
TROCAO	<ul style="list-style-type: none">➤ Membre
Organismes communautaires , dont Accueil-Parrainage Outaouais ACEF Outaouais, Centre d'animation familiale, Espoir Rosalie, Le Gîte Ami, La Soupière de l'Amitié, Logemen'Occupe, Maison de la famille de la Petite-Nation, La Manne de l'Île, Les Œuvres Isidore Ostiguy, Mon Chez-Nous, Le Centre Kogaluk, Solidarité Gatineau Ouest, Unies-Vers-Femmes, Libère-Elle, Centre Mechtilde, l'Autre Chez Soi, l'Entourelle, Bouffe Pontiac. Les Centres jeunesse de l'Outaouais, le CSSS de Gatineau, le CSSS Papineau, le CSSS du Pontiac. Le Comptoir Emmaüs, différentes Saint-Vincent de Paul de Gatineau.	<ul style="list-style-type: none">➤ Table des partenaires en ameublement➤ Continuum de services (références, suivis, conseils)➤ Collaboration régulière➤ Références
RSIQ (Réseau solidarité itinérance du Québec)	<ul style="list-style-type: none">➤ Membre
Centraide Outaouais	<ul style="list-style-type: none">➤ Membre➤ Conférences dans les milieux de travail lors de la campagne Centraide Outaouais➤ Matériel, bottin➤ Partage d'informations et de références pour le Magasin partage
Fondation Snow Suit d'Ottawa	<ul style="list-style-type: none">➤ Partage d'informations et de références
Agence de la santé et des services sociaux de l'Outaouais	<ul style="list-style-type: none">➤ Bottin de ressources
Ministres, députés	<ul style="list-style-type: none">➤ Rencontres, sollicitations, bottin
Emploi Québec	<ul style="list-style-type: none">➤ Subventions salariales
Ville de Gatineau	<ul style="list-style-type: none">➤ Fonds Vert➤ Bottin vert➤ Prêt de salle➤ Cueillette de vélos par les pompiers
Gens d'affaires dont Macadamian, Walmart, Relais Camp de Base, Imprimerie Le Progrès, Banque RBC Ludo, Monsieur Refill	<ul style="list-style-type: none">➤ Dons et activités
La fin de semaine des courses Tamarack Homes d'Ottawa (Marathon)	<ul style="list-style-type: none">➤ Formation d'une équipe de 25 participants➤ Comité de coordination
Le Troquet	<ul style="list-style-type: none">➤ Organisation d'une soirée bénéfice
Des artistes de la région dont Guy Perreault, Mathieu « Second Act » Bertrand, Sandrae Savard, David « D-Track » Dufour, Annie St-Jean, musiciens de chez Adagio William Lamoureux et Simon Rivet.	<ul style="list-style-type: none">➤ Participation aux activités et soirée bénéfice
Hydro-Québec	<ul style="list-style-type: none">➤ Mandataire pour programme Frigo neuf de 75\$-120\$



Entraide familiale de l'Outaouais

Entraide familiale de l'Outaouais (EFO) est un organisme communautaire, autonome et sans but lucratif fondé en 1982.

NOTRE UNICITÉ

EFO est le seul organisme reconnu et financé par les partenaires pour le DON de meubles et de vêtements aux personnes et familles à faible revenu. Nous ne vendons pas, nous DONNONS.

NOTRE RÔLE

Organiser des services d'entraide afin d'offrir un milieu de vie et de soutenir les personnes et familles à faible revenu de l'Outaouais, en situation d'itinérance, à risque d'itinérance ou en voie de s'en sortir, en répondant à leurs besoins de base par le don de meubles et de vêtements, l'information et l'éducation.

NOTRE VISION

Nous rêvons que la lutte collective contre la pauvreté nous conduise vers une société plus humaine et solidaire dans laquelle les besoins de base de toutes les personnes et familles seront comblés.

NOTRE TERRITOIRE

L'Outaouais, la région 07, inclut la ville de Gatineau et les MRC de Pontiac, des Collines de l'Outaouais, de la Vallée-de-la-Gatineau et de Papineau. Cette région couvre un très grand territoire, peuplée de plus de 372 000 habitants. La ville principale, Gatineau, avec une population de plus de 270 000 habitants est reconnue comme une ville où il fait bon travailler, mais où le tissu social est très fragilisé.

NOS VALEURS : AIDE ET SOLIDARITÉ

Depuis 30 ans, l'aide et le soutien direct et tangible aux individus et familles sont au cœur

même de l'action quotidienne d'EFO. Ainsi, nous aidons un enfant à obtenir à coûts réduits les effets nécessaires à son retour en classe, des parents à conserver la garde de leurs enfants grâce aux dons de meubles et d'électroménagers, des individus à retourner au travail avec du linge propre et convenable, des personnes et des familles à quitter l'itinérance en meublant leur logement.

AUTO PRISE EN CHARGE

EFO est convaincu que les personnes et familles portent en elles de grands pouvoirs de réalisation et, à ce titre, est très fier de constater que plus de 50 % des personnes et familles ayant eu recours à ses services durant une année ont vu leur situation changer et ne reviennent pas l'année suivante. Il est reconnu que la satisfaction des besoins de base, tels l'ameublement et le vêtement, sert souvent de levier pour permettre aux personnes et familles d'aller de l'avant.

ENTRAIDE

Seule l'entraide, expression de la solidarité sociale, permet l'aide. EFO est au centre d'un réseau où les mieux nantis de notre société peuvent venir en aide aux moins bien nantis et favorise ainsi chez chacun des gestes essentiels de solidarité humaine. Cette entraide permet aussi d'augmenter la durée de vie des biens donnés et de promouvoir ainsi le recyclage, la réutilisation et la protection de l'environnement.

PARTENARIAT

EFO ne peut réaliser sa vision seule. Elle doit travailler de concert avec des organisations privées et des individus (dons), des organisations publiques (financement) et communautaires (financement, aiguillage, projets communs).



Notre magasin qui donne

Locataire du 310-B de la rue Notre-Dame, entrée par Napoléon-Groulx, dans le secteur Gatineau de la ville de Gatineau. Une ancienne quincaillerie, 6000 pieds carrés, au cœur d'une artère commerciale qui malheureusement se dévitalise, dans le quartier défavorisé du Lac Beauchamp. Facile d'accès par les autobus 72 et 78.

Dans le magasin, nous offrons des vêtements usagés pour toute la famille, quelques vêtements neufs offerts par des commerçants, une section particulière pour les vêtements de bébé, des articles de maison tels la literie, la vaisselle, les chaudrons, les lampes, les articles de toilette (savon, shampoing, revitalisant, etc.), bref tout ce que la communauté nous donne et qui répond aux besoins de base des personnes et familles.

Nous donnons aussi des meubles et appareils ménagers aux membres qui en ont fait la demande. Nous les livrons à leur domicile. Souvent nous meublons le domicile au complet

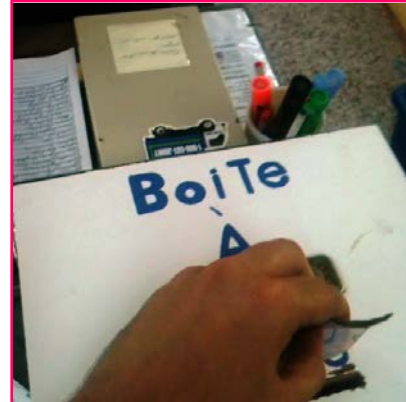
LE MAGASIN QUI DONNE a distribué près de 9 868 sacs de vêtements et a livré 4 092 meubles cette année.

Heures d'ouverture

De janvier à décembre

Lundi, mardi, mercredi : 10h-16h

Jeudi : 10h-20h



Merci à tous nos donateurs !

Des dépliants d'informations sur les différentes ressources du milieu vous sont offerts gratuitement. De plus, vous trouverez beaucoup d'informations et de références sur notre site web entraidefamiliale.com, sur Facebook à [Entraide Familiale de l'Outaouais](#) et sur Twitter à [@EFOutaouais](#)



Statistiques d'Entraide familiale de l'Outaouais, années 2008 à 2012

MÉNAGES INSCRITS À ENTRAIDE FAMILIALE DE L'OUTAOUAIS

	2008	2009	2010	2011	2012
Ménages actifs, tous programmes inclus ¹	893	1072	982	901	798
Ménages membres actifs	816	752	815	820	732
Anciens ménages membres	406	368	375	362	356
Nouveaux ménages membres	410	384	440	458	376

NIVEAU D'ACTIVITÉS À ENTRAIDE FAMILIALE DE L'OUTAOUAIS

	2008	2009	2010	2011	2012
Visites au local	5 828	5 629	6 281	5 895	5 879
Appels reçus	7 508	6 789	5 655	5 261	3 973
Heures de bénévolat	669	658	251	630	500
Interventions / personnes	15036	15151	16896	15858	15 815
Meubles donnés	2 798	3 339	4 023	4 398	4 092
Sacs de vêtements donnés	5 360	6 676	6 411	9 133	9 868

L'ÂGE DES MEMBRES D'ENTRAIDE FAMILIALE DE L'OUTAOUAIS

	2008	2009	2010	2011	2012
0 - 6 ans	511	477	408	479	414
7 - 12 ans	321	522	617	421	287
13 - 17 ans	218	258	194	178	167
18 - 25 ans	135	196	150	149	132
26 - 40 ans	503	589	662	590	481
41 - 55 ans	334	370	305	282	275
56 ans et plus	148	158	120	223	117
Total	2170	2570	2456	2322	1873

TYPES DE MÉNAGE MEMBRES D'ENTRAIDE FAMILIALE DE L'OUTAOUAIS

	2008	2009	2010	2011	2012
Célibataires	306	286	329	307	274
Femmes monoparentales	255	234	235	296	223
Hommes monoparentaux	26	22	20	33	23
Couples	229	210	231	265	238
Total	816	752	815	901	758

Note : 1 Indique l'implication d'EFO dans Retour en classe, Habineige et Remplacez votre vieux frigo par un neuf pour 75 à 120\$ d'Hydro-Québec

CLIENTÈLE IMMIGRANTE À ENTRAIDE FAMILIALE DE L'OUTAOUAIS

	2008	2009	2010	2011	2012
Nombre de ménages immigrants membres	175	181	237	252	246
En proportion des ménages membres d'EFO	21.4%	24.1%	29.1%	30.7%	33.6%



Merci! Merci! Merci!

Merci à nos partenaires financiers

- ♥ Agence de Santé et des Services sociaux de l'Outaouais
- ♥ Centraide Outaouais
- ♥ Programme SPLI (Québec- Canada)
- ♥ RBC Groupe Financier
- ♥ Emploi - Québec
- ♥ Ville de Gatineau
- ♥ Hydro-Québec (programme Frigos neufs 75\$-120\$ pour Ménages à faible revenu)

Merci à nos donateurs privés

VOTRE CONTRIBUTION EST ESSENTIELLE À LA RÉALISATION DE NOTRE MISSION

- ♥ Merci pour vos dons en argent
- ♥ Merci aux médias pour la diffusion de nos appels aux DONS de meubles et appareils ménagers
- ♥ Merci aux commerçants pour le don de vêtements neufs
- ♥ Merci pour vos dons de vêtements et autres articles
- ♥ Merci pour vos dons de meubles
- ♥ Merci pour vos dons d'appareils ménagers
- ♥ Merci de votre générosité
- ♥ Merci de contribuer à la vitalité de notre milieu de vie
- ♥ Merci de contribuer au respect des droits fondamentaux des plus démunis



Merci à la RBC

Merci à la RBC pour sa fidélité. Le 5 juin 2012, au Club de golf Hautes Plaines, la RBC tenait la 15^{ème} édition de son tournoi de golf annuel au profit d'Entraide familiale de l'Outaouais. A cette occasion, la somme de 30 000\$ a été remise à deux organismes : Entraide familiale de l'Outaouais et la Maison Mathieu-Froment-Savoie. Nous remercions la RBC et le comité organisateur en particulier Monsieur Gaston Bouchard pour ce magnifique résultat.

Sur la photo dans l'ordre habituel: Madame Fernande Sirois, une fidèle donatrice, Agent immobilier agréé chez Royal LePage, madame Maude Lacelle présidente du conseil d'administration de la Maison Mathieu-Froment-Savoie, madame Diane Tremblay directrice générale d'Entraide familiale de l'Outaouais et Monsieur Pierre Landry, avocat chez Noël et associés et président d'honneur du tournoi.



Hydro-Québec continue d'aider les ménages à faible revenu à réduire leur consommation d'énergie

Remplacez votre vieux frigo pour 75\$ à 120\$

Le programme d'Hydro-Québec *Remplacement des réfrigérateurs énergivores pour les ménages à faible revenu* est maintenant offert dans la région de l'Outaouais et le sera jusqu'à la fin de l'année 2015. Ce programme permet à des ménages à faible revenu, clients d'Hydro-



Québec, de remplacer leur vieux frigo énergivore (fabriqué avant 1996) par un nouvel appareil homologué ENERGY STAR et de réduire ainsi leur consommation d'énergie. Pour connaître les détails et les critères d'admissibilité nous invitons les ménages concernés à consulter le [site web](http://www.hydroquebec.com/residentiel/remplacement-frigo/index.html) du programme, www.hydroquebec.com/residentiel/remplacement-frigo/index.html

Pour vous inscrire au programme vous devez **obligatoirement** téléphoner sans frais au **1 877 222 0809**. Ce numéro est **la seule porte d'entrée** pour se qualifier et obtenir un frigo neuf.

Entraide familiale de l'Outaouais continue sa mission de [don de vêtements, de meubles et d'électroménagers usagés](#) aux personnes et familles à faible revenu de l'Outaouais. Et de plus, maintenant, Entraide familiale est aussi mandataire d'Hydro-Québec pour valider les inscriptions au programme *Remplacez votre vieux frigo pour 75\$ à 120\$* dans l'Outaouais.

Centraide Outaouais soutient la Table des partenaires en ameublement

Centraide Outaouais via son Fonds des initiatives collectives, soutient pour l'année 2013 la Table des partenaires en ameublement, projet porté par Entraide familiale. Centraide a reconnu le besoin important de réfléchir collectivement à cette lourde problématique pour les ménages démunis de l'Outaouais et de mettre en œuvre des actions concrètes sur le terrain, en complémentarité d'autres programmes existants, tel que celui des frigos d'Hydro-Québec. Ceci, pour permettre une coordination des actions et une cohérence des efforts!





Enjeux et perspectives 2013-2014

1. EFO continuera prioritairement de répondre aux besoins de base des personnes et familles à faible revenu de l'Outaouais.
2. EFO poursuivra la recherche de financement adéquat et récurrent pour assurer sa survie comme organisme terrain de lutte à la pauvreté et à l'itinérance.
3. EFO formera un comité permanent d'autofinancement, compte-tenu des nouveaux défis que posent les changements des dernières années.
4. EFO préparera la relève du conseil d'administration et de la direction. Il veillera à l'intégration et la formation des nouvelles personnes.
5. EFO poursuivra ses actions en vue de conscientiser les décideurs, de tous les paliers de gouvernement, à l'urgence de s'attaquer aux causes et conséquences de la pauvreté et de l'itinérance.
6. EFO actualisera et consolidera ses projets et partenariats actuels, tout en développant des plans d'actions à mettre en œuvre lorsque le financement le permettra.
7. EFO fera le bilan de ses activités médiatiques et évaluera la meilleure façon de faire la transition lorsque la relève prendra le flambeau au conseil d'administration et à la direction et ce, pour maintenir le rayonnement et le sentiment d'attachement à l'organisme qui est actuellement très fort. EFO continuera d'informer, de conscientiser et de solliciter l'implication de la communauté dans la réalisation de sa mission.
8. EFO poursuivra sa collaboration au sein des regroupements régionaux dont le CRIO (Collectif régional de lutte à l'itinérance) et la TROCAO (Table régionale des organismes communautaires autonomes de l'Outaouais). EFO maintiendra aussi son implication à Centraide Outaouais.