



Des élections qui mettent fin à 35 ans de tergiversations

Page 2

Michel Gascon

Line Chaloux



CAHIER E | LA PRESSE | MONTRÉAL | LUNDI 19 NOVEMBRE 2001

PETITES ANNONCES > DÉCÈS

RIMA ELKOURI

relkouri@lapresse.ca

Les talons hauts du père Noël

Une nouvelle ville de Montréal doit-elle garder la cravate de son grand-père ? Doit-elle changer ses armoiries pour qu'elles reflètent davantage l'identité montréalaise ?

On vous posait la question lundi dernier. Depuis, il y a eu un écrasement d'avion à New York, la chute de Kaboul et le défilé du père Noël à Montréal.

Dans ce contexte, on comprend très bien que l'histoire du petit castor endormi depuis 1938 sur l'écu montréalais soit loin d'être votre priorité. Malgré tout, vous avez été près de 400 à répondre à notre sondage sur Cyberpresse. Pas de quoi rivaliser avec le père Noël, qui, même s'il n'existe pas, a réussi à faire descendre dans la rue 350 000 fidèles, samedi. Presque cent fois plus de gens que pour la manifestation pacifiste qui avait lieu en même temps au parc La Fontaine... Serait-il plus facile de croire au père Noël que de croire à la paix ? Sans doute. Les pacifistes auraient peut-être dû inviter le père Noël à leur manif.

Vu la popularité de l'homme ventru à la barbe blanche, notre sondage aurait sans doute aussi eu plus de succès s'il avait porté sur une question existentielle du genre : « Le père Noël devrait-il porter une cravate ou des talons hauts ? » L'avalanche de courrier assurée. Mais on est trop sérieux pour ça. Ce qui nous intéresse, c'est ce qui existe. Et sachez que, contrairement au père Noël et à la paix sur Terre, les armoiries ont le mérite d'exister. Mais peu de gens le savent, alors c'est comme si elles n'existaient pas.

On vous disait lundi dernier que Montréal n'est pas une ville que les histoires protocolaires font vibrer. On vous disait qu'elle porte ses armoiries comme une fille à espadrilles obligée de porter des talons hauts. Ou un gars en jeans, un jour de cravate imposée.

On vous expliquait que les armoiries sont des emblèmes, aussi symboliques qu'une cravate, distinguant une collectivité. Celles de Montréal, avec leur fleur de lys, leur rose, leur chardon et leur trèfle, rappellent les origines françaises, anglaises, écossaises et irlandaises de la population de la ville au XIX^e siècle.

On remarquait aussi que tout en haut de l'écu de Montréal, est perché un castor, symbole de notre caractère besogneux (et figure armoriale canadienne dès l'époque de Louis XIV en raison de son importance économique, rappelle un lecteur). On soulignait que l'identité aime se nourrir de ce genre de symboles. Et finalement, on vous demandait si, sachant tout cela, il fallait remplacer les



Montréal a changé, ses armoiries doivent rester les mêmes. C'est l'avis de près de 80 % des répondants.



la plus étoffée est venue de Dinu Bumbaru, d'Héritage Montréal, un organisme voué à la défense du patrimoine. « Il ne faut pas que les armoiries soient considérées nonchalamment comme un hobby de graphiste ou de politicien », plaide-t-il.

armoires afin que tous les résidents de l'île puissent s'y identifier.

Pas question, dites-vous. Même si des suggestions farfelues. Un lecteur a proposé d'ajouter aux armoiries un cactus, un olivier et un bonsai pour mieux refléter le cosmopolitisme montréalais. Un autre aimerait y voir, « en signe de solidarité avec nos voisins du Sud », une étoile américaine. « Si la démographie d'une ville peut changer, sa géographie, elle, restera toujours la même », dit-il.

Mais pour la vaste majorité des lecteurs, il n'y a aucun intérêt à modifier les armoiries. La réponse

Les armoiries de Montréal ont une valeur patrimoniale indéniable. Elles comptent parmi les plus anciennes armoiries civiques du Canada. Si, officiellement, elles datent de 1938, leur histoire a des racines beaucoup plus profondes, car elles sont une version ajustée de celles tracées par Jacques Viger, le premier maire de Montréal et fondateur de la Société historique, en 1831, souligne M. Bumbaru.

Bref, il ne s'agit pas ici de la cravate du grand-père, mais bien de celle de l'arrière-arrière-grand-père. Bien sûr, les armoiries n'arborescent pas un fleur symbolisant chacune des nations qui composent aujourd'hui la mosaïque montréalaise. Mais l'idée de diversité y est tout de même bien présente.

Bien plus que le logotype institutionnel de la Ville de Montréal qu'on appose sur les souffleuses et les poubelles municipales, les armoiries ont une valeur historique, fait valoir M. Bumbaru. Qu'on change le logo rouge et blanc à la ligne ondoiyante (qu'il appelle la « pizza »), d'accord. Ce genre de symbole est de nature éphémère, souligne-t-il. Mais pas les armoiries.

Les armoiries n'ont pas à épouser l'air du temps. Ainsi, Montréal devra continuer à porter les siennes comme une fille à espadrilles obligée de porter des talons hauts.

MODERNISATION DE LA RUE NOTRE-DAME

Un débat animé s'engage ce soir au BAPE

BRUNO BISSON

À quoi servira la modernisation de la rue Notre-Dame dans l'est de Montréal ? Et surtout, combien coûtera-t-elle ?

Au moment où commence l'examen public de ce projet autoroutier qui aura des répercussions majeures sur la vie de milliers de résidents des quartiers du centre-sud et de l'est de Montréal, les réponses à ces questions devraient être évidentes. Elles ne le sont pas. Et il n'y a pas que ses opposants qui le disent.

En juin dernier, commentant l'étude d'impact présentée dans le cadre du projet, un responsable du ministère de l'Environnement du Québec s'interrogeait sur le fait que le ministère des Transports n'y tiennne pas compte de la construction imminente d'autres projets routiers dans l'est de la métropole. Nommément le prolongement de l'autoroute 25 et la construction d'un pont privé au-dessus de la rivière des Prairies, vers Laval.

Bien qu'il n'y ait pas de lien direct entre ces projets, fait-il remarquer, Transports Québec a déjà présenté une étude d'impact pour le prolongement de l'autoroute 25, et l'échéancier des travaux permet de croire que ceux-ci se feront concurrentiellement. Or, le projet de modernisation de la rue Notre-Dame prévoit un raccordement entre celle-ci et la 25, via la rue Souigny. « Puisque le prolongement de l'autoroute 25 à Laval aura sans doute une influence sur la circulation de cette autoroute en provenance et en direction de Laval et de la couronne nord, il aurait pu être pertinent d'examiner l'influence de la prolongation de l'autoroute 25 à Laval sur le trafic prévu sur la rue Notre-Dame modernisée avec son raccordement direct à l'autoroute 25 », conclut-il.

Cette apparente absence de perspective globale dans un projet qui fait pourtant par-



Photo BERNARD BRAULT, La Presse

S'il est associé au projet controversé de pont privé sur la 25, le projet de modernisation de la rue Notre-Dame risque d'être perçu comme un facteur d'étalement urbain.

tie d'un grand plan d'ensemble pour moderniser tout le réseau autoroutier de la métropole, aurait pu être pardonnable dans le cadre d'une étude d'impact. Quatre mois plus tard, lors d'une séance d'information tenue sous l'égide du Bureau d'audiences publiques sur l'environnement (BAPE), les représentants du MTQ étaient toujours aussi vagues quant aux effets de circulation que les deux futures autoroutes auront l'une sur l'autre.

C'est une faille que les opposants au projet ne manqueront pas d'élargir à partir de ce soir devant le BAPE. Parce qu'en étant associé ne serait-ce qu'indirectement au projet controversé de pont privé sur la 25, le projet de modernisation de la rue Notre-Dame ris-

que d'être perçu comme un facteur d'étalement urbain, parce qu'il servira admirablement bien la desserte entre le centre-ville de Montréal et la « seconde autoroute de Laval ».

Le directeur général du Conseil régional de l'Environnement de Montréal (CRE-M), Robert Perreault, mènera probablement la charge, appuyé par une large coalition de groupes écologistes et communautaires. Depuis son retour de Québec, l'ex-ministre de la Métropole et ex-président de la STCUM a insufflé à cet organisme un dynamisme qui lui faisait défaut depuis longtemps, notamment en organisant un débat sur les questions environnementales entre Pierre Bourque et Gérard Tremblay dans le cadre de la

campagne à la mairie. Un débat au cours duquel le maire élu de Montréal, Gérard Tremblay, s'est d'ailleurs dit opposé à tout nouveau projet d'autoroute et de pont, pendant que M. Perreault jubilait au fond de la salle.

Il sera suivi de près par les représentants omniprésents de la Table d'aménagement du quartier Hochelaga-Maisonneuve, petit groupe formé à la suite d'une scission avec d'autres groupes impliqués dans le réaménagement de l'est de la ville, survenue à cause de leurs positions sur le projet de la rue Notre-Dame.

Un des plus chauds partisans du projet de modernisation est la ministre des Affaires municipales Louise Harel. Son comté est directement concerné. De plus, les milieux d'affaires de l'Est, les autorités portuaires, les entreprises de pétrochimie et les promoteurs d'une future Cité de la logistique, ont toutes les raisons de se réjouir d'un lien autoroutier plus rapide et efficace vers le pont Jacques-Cartier pour le transport de leurs marchandises.

Et bien que le ministère de l'Environnement, la Direction de la Santé publique et le ministère de la Sécurité publique aient tous critiqué assez sévèrement l'étude présentée par le MTQ à l'appui de son projet, ils n'ont jamais remis en question le projet lui-même. Ce projet est emballé d'une manière fort séduisante. La rue Notre-Dame sera modernisée dans plusieurs sections, s'étendant de la rue Amherst, au centre-ville, jusqu'à l'avenue Souigny, dans l'Est, soit un peu moins de neuf kilomètres.

Comme on construira l'autoroute en tranchée sur une distance de cinq kilomètres, de grandes superficies de terrains en surface se verront dégagées. Trois observatoires ouvriront des panoramas nouveaux sur le fleuve, le trafic portuaire, le Parc olympique et même vers le mont Royal et le centre-ville. Une partie de l'espace dégagé permettra l'aménagement de parcs et espaces

Voir NOTRE-DAME en E2



LE JARDIN DES ANIMAUX

En texte et en images un somptueux livre d'art, tout en couleurs, pour vous et pour vos enfants et petits-enfants. Des textes sur des animaux enrichis de superbes illustrations de Claude Le Sauteur réalisées à l'ordinateur. L'ouvrage renferme également un tirage supplémentaire de huit reproductions d'art prêtes à l'encadrement.



LES ÉDITIONS ART GLOBAL

384, Laurier Ouest Montréal Québec H2V 2K7 Tél. : (514) 272-6111



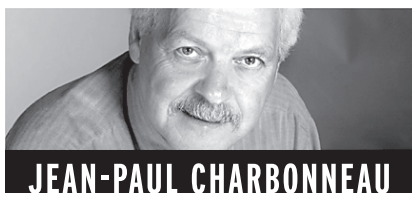
Diffusion: Libre Expression Stand 861 Salon du livre de Montréal

60\$

FILLES

SAINT-JÉRÔME

Des élections qui mettent fin à 35 ans de tergiversations



JEAN-PAUL CHARBONNEAU

LE 25 NOVEMBRE, les électeurs de Saint-Jérôme, Saint-Antoine, Bellefeuille et Lafontaine iront aux urnes pour élire les édiles de la nouvelle ville de Saint-Jérôme, comprenant près de 60 000 habitants, qui verra le jour officiellement le 1^{er} janvier 2002.

Dimanche prochain, quelque 44 600 personnes auront droit de vote pour choisir un maire et 14 conseillers. Cette nouvelle ville est créée à la suite d'une recommandation de la Commission municipale du Québec (CMQ) qui a décidé que son nom sera Saint-Jérôme.

Sa création met fin à près de 35 ans de tergiversations et elle n'est pas considérée comme étant un regroupement forcé, même si trois des quatre maires actuellement en poste n'ont pas tellement apprécié la façon de faire de la ministre des Affaires municipales et de la Métropole, Louise Harel. On estime que le regroupement a été annoncé avec trop d'empressement.

Il existe un lien naturel entre Saint-Jérôme, une ville de service et considérée même par plusieurs comme une ville-centre, Saint-Antoine, Bellefeuille et Lafontaine. Et les candidats opposés à cette élection ont un point commun : ils souhaitent que dans un très proche avenir les trains de banlieue de l'actuelle ligne Blainville/Montréal se rendent jusqu'à St-Jérôme.

Un comité de transition a été formé et il a procédé à quelques embauches, dont le directeur général de la nouvelle ville.

Des intervenants de divers milieux (municipaux, loisirs, affaires, etc.) se demandent si ce regroupement va conduire à la création « d'une ville-une MRC », comme c'est le cas à Laval et à Mirabel.

Actuellement, les quatre villes sont regroupées dans la municipalité régionale de comté Rivière-du-Nord, avec Saint-Colomban, Sainte-Sophie, Prévost et Saint-Hippolyte. Or, selon ce qui est entendu dans ce secteur de la région des Laurentides, Mirabel aimerait bien que Saint-Colomban et Sainte-Sophie fusionnent avec sa municipalité, tandis que Prévost et Saint-Hippolyte ont déjà manifesté le désir d'être regroupées à la MRC des Pays-d'en-Haut avec qui elles prétendent avoir plus d'affinités.

Pour ce qui est des élections de dimanche prochain, un homme et une femme se font la lutte pour occuper le poste de maire. *La Presse* a récemment rencontré Marc Gascon, maire de Saint-Jérôme depuis six ans et chef de l'Alliance des citoyens et citoyennes, ainsi que Line Chaloux, chef d'Action Saint-Jérôme.

Couleurs et logo

Pour Marc Gascon, leader dans les récentes démarches de regroupement, c'est réellement une nouvelle ville qui naît. Les couleurs et le logo actuels de la ville de Saint-Jérôme disparaîtront et seront remplacés par une nouvelle signature qui rejoindra autant les résidents des anciennes municipalités de La-



Marc Gascon, candidat à la mairie et chef de l'Alliance des citoyens et citoyennes.

fontaine, Bellefeuille, Saint-Antoine et Saint-Jérôme.

S'il est élu maire, M. Gascon fera en sorte que les noms des anciennes municipalités ne soient pas effacés : on dira par exemple les quartiers du secteur Lafontaine de Saint-Jérôme.

« Il est clair pour moi que l'actuelle ville de Saint-Jérôme disparaît au même titre que les trois autres. Il n'y aura pas de citoyens de seconde zone, tous vont habiter la nouvelle Saint-Jérôme. Il y a seulement le nom qui reste pour des raisons, je pense, historiques et économiques », a-t-il souligné.

« Parmi nos objectifs, nous voulons refaire le plan d'urbanisme qui va créer des pôles d'activités dans l'ensemble de la nouvelle ville. Nous allons aussi refaire la



Line Chaloux, candidate à la mairie et chef d'Action Saint-Jérôme.

politique culturelle afin de répondre aux besoins de l'entière population et de reconnaître les qualités des quatre territoires. Les jeunes vont continuer à avoir leur milieu de vie, leur terrain de soccer, etc. Dans le porte-à-porte, je constate que les gens voient le regroupement comme une chose quasi naturelle, soit l'aboutissement de notre communauté », a précisé M. Gascon.

Le citoyen d'abord

Line Chaloux, qui en est à ses premières armes en politique active, a expliqué qu'un concours de circonstances l'avait conduite à remplacer Normand Plouffe, le maire de Saint-Antoine, comme chef de l'Action Saint-Jérôme. Elle est née à Saint-Jérôme et elle habite Saint-Antoine.

Si elle est élue, elle mettra tout en oeuvre pour axer son administration sur le citoyen d'abord. « Nous devons vivre avec la création de la nouvelle ville, et pour créer rapidement une harmonie, nous voulons consulter la population. Nous avons développé l'idée de créer des comités de quartier pour nous assurer d'avoir une décentralisation », a expliqué M^{me} Chaloux, qui est présidente de la Commission du développement social et vice-présidente du Conseil régional de développement des Laurentides (CRD).

La loi créant cette nouvelle ville prévoit que le comité exécutif sera formé du maire et de deux conseillers. Si elle est portée au pouvoir, M^{me} Chaloux fera en sorte de porter le nombre de conseillers au comité exécutif à quatre afin que chacune des anciennes villes soit bien représentée.

« En étant au CRD, je pense que Saint-Jérôme n'a pas vraiment joué son rôle en tant que capitale régionale. Il me semble qu'il est temps qu'elle prenne une place plus importante, si la fusion est faite avec harmonie et si nous réussissons à embarquer les citoyens, je pense que Saint-Jérôme va devenir une force », dit-elle.

Lors de ses rencontres avec les citoyens, M^{me} Chaloux a surtout entendu un appel au changement. « Ils sont surpris, a-t-elle précisé, que l'on daigne recueillir leur opinion afin de s'en servir pour administrer la Ville. Les gens sont contents d'avoir un choix, beaucoup croyaient se retrouver dans une situation où il n'y aurait eu en lice que ceux qui avaient imposé la fusion. »

KANESATAKE

Crise entre clans autochtones en vue?

JEAN-PAUL CHARBONNEAU

LE POSTE DE la police autochtone de Kanésatake a été de nouveau la cible d'un tireur tôt samedi matin. Cet attentat, le deuxième du genre en moins de deux mois, est survenu une quarantaine d'heures après l'audition en Cour fédérale, à Ottawa, d'une requête de Larry Ross qui allègue avoir été licencié illégalement de son poste de chef de ce corps de police.

Le grand chef du conseil de bande mohawk, James Gabriel, a indiqué hier que M. Ross avait intenté une poursuite contre lui et ses collègues du conseil. Dans sa requête, il demande aussi que le tri-

bunal ordonne sa réintégration. Le juge a pris le tout en délibéré jusqu'au 15 janvier.

Larry Ross a été licencié à la fin de septembre dernier à la suite de pressions exercées contre des membres de la communauté qui l'accusaient d'être responsable des perquisitions effectuées à leurs domiciles. Les policiers autochtones avaient affirmé être à la recherche de plants de cannabis. M. Gabriel avait déclaré à la suite de ce licenciement que la décision de renvoyer M. Ross de ses services avait été prise pour sa propre sécurité.

Plusieurs se demandent si le

coup de feu tiré en début de nuit samedi, alors qu'il y avait quatre ou cinq personnes dans le poste de police, ne serait pas un avertissement envers les autorités locales si jamais elles étaient tentées de réintégrer M. Ross ou si le tribunal l'ordonnait.

Depuis le premier attentat survenu le 28 septembre, la situation était relativement calme à Kanésatake.

Le directeur intérimaire de la police de Kanésatake, Marven Condo, a souligné que le projectile provenait d'une arme de fort calibre et qu'il aurait été tiré d'un champ situé en arrière de l'immeuble.

La Sûreté du Québec a été man-

dée sur les lieux afin d'ouvrir une enquête sur cet attentat et les experts sont repartis avec la douille retrouvée pour analyse.

« Nos policiers n'ont pas encore reçu les résultats balistiques concernant les coups de feu tirés à la fin de septembre », a mentionné James Gabriel.

Il semble toutefois que le projectile tiré tôt samedi matin provenait d'une arme plus puissante que celle qui a servi lors du premier attentat.

Depuis samedi, la tension est montée d'un cran au sein d'une population déjà fortement échaudée en 1990. Plusieurs craignent une

autre crise qui opposerait cette fois deux clans autochtones.

Le conseil de bande attend avec grande impatience la réponse d'Ottawa et de Québec à sa demande de subvention afin d'augmenter la présence de policiers autochtones dans ce territoire. Le Service de la police de la réserve de Restigouche est prêt à envoyer de ses membres, mais le conseil de bande de Kanésatake devra payer certains frais.

Par contre, si jamais un besoin urgent se fait sentir, la SQ a un important poste à Oka et les policiers provinciaux peuvent intervenir en quelques minutes à Kanésatake. Les relations entre la police autochtone de Kanésatake et la SQ sont d'ailleurs excellentes.

NOTRE-DAME

Suite de la page E1

publics, la construction d'une piste cyclable, la mise en valeur de sites historiques d'un des premiers grands quartiers de Montréal (la prison des Patriotes au Pied-du-courant, la Tonnellerie, au coin du boulevard Pie-IX, etc.)

Selon le MTQ, le projet permettra non seulement d'intensifier la circulation dans ce corridor est-ouest déjà très achalandé — où la limite de vitesse sera fixée à 70 km/heure —, mais il permettra aussi de réduire les risques d'accident assez fréquents aux intersections actuelles, qui ne sont pas conçues pour d'aussi grands volumes de circulation.

Le projet améliorera aussi la desserte du secteur par autobus et dégagera plus d'espace entre certains îlots résidentiels des quartiers voisins et l'emprise de l'autoroute.

Enfin, on prolongera le boulevard de l'Assomption (nord-sud) en plus de lui construire un accès vers la rue Notre-Dame, tandis que d'autres liens seront éliminés, ce qui devrait réduire la circulation de transit dans les secteurs résidentiels, estime le MTQ.

Tout ça pour 263 millions, y compris 46 millions en frais imprévus ?

Personne n'y croit, sauf le MTQ. Lors de la première soirée d'information du BAPE, en octobre, deux personnes gravitant dans le « milieu » consulté par le MTQ durant l'élaboration du projet, ont affirmé à *La Presse* que les montants dont on parlait durant ces consultations préliminaires variaient plutôt de 600 à 800 millions.

LA SUPERGRILLE DU MOIS



En novembre, 100 gagnants mériteront LE MULTIDICIONNAIRE DE LA LANGUE FRANÇAISE, le livre ou le CD-Rom, et un t-shirt *La Presse*.

À SURVEILLER DIMANCHE

la Baie NETTOYAGE DE CONDUITS DE VENTILATION

L'offre d'assainissant expire le 24 Novembre



159 \$ maison au complet*

- Inclus:
- Nombre illimité de conduits principaux et de bouches.
 - Nettoyage gratuit des grilles d'aération.

APPELEZ DU LUNDI AU SAMEDI, DE 8 H À 18 H
(514) 339-5420
1 800 441-0224

Renseignez-vous sur nos filtres à air électrostatiques

- Nettoyage résidentiel
- Décoration intérieure
- Sécurité à domicile
- California Closets
- Avantageux • Fiables • Commodes

Avantages :

- Le nettoyage de conduits contribue à soulager les symptômes d'allergie, l'asthme et les problèmes respiratoires en éliminant les irritants en suspension dans l'air, comme la saleté, la poussière, les fragments de poil ou de plumes et le pollen.

Méthode :

- Nos appareils industriels brevetés aspirent la poussière des conduits et des bouches d'aération et les nettoie à fond.
- Nous utilisons de puissants filtres HEPA qui emprisonnent des particules aussi minuscules que le 1/300 d'un cheveu humain et filtrent à 99,97 % la poussière et la saleté.

*Pour systèmes de chauffage simple et système monozone. Services résidentiels seulement. Services non offerts dans toutes les régions. Frais additionnels pour serpentins de climatiseur. Frais additionnels pour portes d'accès, s'il y a lieu. L'équipement illustré peut être différent de celui qui est utilisé.

Les orphelins de Duplessis pourraient être indemnisés d'ici Noël

Une assemblée divisée reporte les élections au comité de direction

RAYMOND GERVAIS

Les orphelins de Duplessis pourraient recevoir leur compensation du gouvernement québécois d'ici Noël.

C'est ce qu'a déclaré hier le président du Comité des orphelins et des orphelines institutionnalisés de Duplessis (COOID), Bruno Roy, aux orphelins réunis en assemblée générale au Centre Saint-Pierre-Apôtre à Montréal.

Bruno Roy, qui avait annoncé en juin dernier qu'il ne se représenterait pas à la présidence de l'organisme, a fait volte-face hier et a décidé de briguer à nouveau la fonction, au grand dam de la fac-

tion dissidente des orphelins qui réclamait son départ. Toutefois, les élections au comité de direction du COOID, qui devaient se tenir hier, ont été reportées, mais elles auront lieu avant le mois de juin 2002.

L'assemblée générale des membres a décidé de reporter cette élection faute de temps, après plus de quatre heures d'assemblée houleuse où les insultes ont plu de part et d'autre. Incapable d'ouvrir l'assemblée, M. Roy et son comité ont dû se retirer durant une vingtaine de minutes, songeant même à faire intervenir la police afin d'expulser les non-membres.

Avec le report des élections, Bruno Roy et son comité de direction demeurent donc en place pour quelques mois encore.

M. Roy est revenu sur sa déci-

sion de quitter la direction du COOID à la suite de pressions des membres qui voudraient bien que le dossier se règle avec Québec avant de changer de direction.

Le Programme national de réconciliation avec les orphelins de Duplessis annoncé en juin dernier par le premier ministre Bernard Landry, accorde à chaque orphelin un montant forfaitaire de 10 000 \$, plus une compensation de 1000 \$ par année passée en institution. La moyenne des compensations versées pourrait atteindre 25 000 \$ par personne. Cette somme est payable dès que le gouvernement aura reçu les formulaires de demande d'indemnisation des orphelins qui répondent aux critères d'admissibilité. Un autre montant forfaitaire, ne dépassant pas 10 000 \$, leur

sera versé dans un an ou lorsque toutes les réclamations auront été comptabilisées par Québec. L'enveloppe budgétaire du programme d'indemnisation créé par Québec se chiffre à un minimum de 25 millions et à un maximum de 37 millions.

L'assemblée d'hier a été perturbée dès le début par des orphelins qui estiment avoir été trahis par leur comité de direction. Plusieurs dizaines d'orphelins ont été exclus de l'entente parce qu'ils ne correspondent pas aux critères d'admissibilité au programme.

Le décret publié dans la *Gazette officielle du Québec* le 24 octobre dernier, énonce qu'une personne est admissible si, entre le 1^{er} janvier 1935 et le 31 décembre 1964, elle a été admise dans un hôpital psy-

chiatricque alors qu'elle était âgée de 18 ans ou moins, qu'elle était orpheline et que son internement dans un asile n'était pas justifié.

Les hôpitaux psychiatriques visés sont, notamment, Saint-Jean-de-Dieu à Montréal, Saint-Michel-Archage à Québec, Saint-Julien de Saint-Ferdinand d'Halifax, Saint-Charles de Joliette, Sainte-Anne de Baie-Saint-Paul, Verdun Protestant à Verdun, et à compter de 1950, Mont-Providence à Rivière-des-Prairies.

Yves Manseau du Mouvement Action justice a pris la défense des orphelins de Duplessis exclus de l'entente, et il entend les accompagner dans leur démarche afin qu'ils puissent eux aussi obtenir une compensation pour les sévices qu'ils ont subis.



PHOTO ARMAND TROTTIER, La Presse

En attendant père Noël

Le père Noël est partout. Après être arrivé vendredi soir au Stade olympique, puis dans le centre ville de Montréal samedi, il est entré hier à Laval, où des centaines d'enfants – et quelques rennes – l'attendaient.



PHOTO STÉPHANE BRUNET, collaboration spéciale

Fin abrupte pour un prétendu agresseur

Une querelle conjugale est à l'origine d'une poursuite en automobile à haute vitesse survenue hier matin à Saint-Lazare et de la mort d'un homme de 24 ans, résident de L'Île-Perrot. Peu après 10 h, les policiers de la Régie de police des Seigneuries ont reçu l'appel d'une femme de 26 ans, victime de violence conjugale. Un des véhicules de police dépêché sur les lieux a été heurté à l'arrière par une automobile dont le conducteur a aussitôt pris la fuite. Une poursuite s'est engagée et le véhicule du suspect, qui serait l'auteur de l'agression contre la jeune femme, a heurté violemment le pilier d'un viaduc. La Sûreté du Québec mène l'enquête, mais tout semble indiquer que le chauffeur aurait lancé délibérément son bolide contre le pilier de béton.

TÊTES D'AFFICHE

DANS LE CADRE de la Journée nationale de l'enfant (20 novembre), Michel Larouche, originaire du Saguenay-Lac-Saint-Jean et vivant en Afrique depuis 30 ans, directeur de l'Aide à l'enfance Canada pour l'Afrique occidentale, doit donner une série de conférences pour alerter l'opinion publique sur le fait que des enfants de 6 à 17 ans font l'objet d'un trafic d'esclaves. Ils seraient enlevés au Mali et emmenés clandestinement pour travailler en Côte-d'Ivoire.

PLUS DE 60 ÉLÈVES du collège Édouard-Montpetit se sont partagé 34 000 \$ en bourses, lors du gala annuel des Bourses Édouard-Montpetit-Desjardins. Remises par le Fonds de développement du collège Édouard-Montpetit, en collaboration avec les caisses Desjardins de la Rive-Sud et la librairie coopérative du collège, ces bourses récompensent les jeunes qui se sont illustrés quant à leur dossier scolaire, pour leur réussite en matière d'éducation ou leur participation à la vie étudiante et communautaire. On a également remis officiellement la Médaille académique du Gouverneur général à Vincent Boucher, diplômé en sciences pures et appliquées.



Micheline Martin

Micheline Martin, première vice-présidente de RBC Banque Royale, ayant remis au terme de l'activité un chèque de 19 000 \$ à la PDG de Centraide du Grand Montréal, Michèle Thibodeau-DeGuire, et aux coprésidents de la campagne annuelle de Centraide, Larry Smith et Jacques Bougie.

L'ÉCOLE NOTRE-DAME, de Longueuil, qui

accueille depuis 25 ans des jeunes déficients mentaux, a reçu 78 500 \$ en dons de la part de trois fondations, soit : 67 500 \$ de la Fondation Charles-Cusson, 5000 \$ de la Fondation Lauridell, et 6000 \$ de Secours La Feuilleraie. Ont souligné ces contributions lors d'une journée « portes ouvertes » : Marcel Brochu et Yvon Caron, de la Fondation Charles-Cusson ; Olivier Dubeau, élève ; Louise Côté, présidente du conseil d'établissement, et Louise Thériault, consultant en orthophonie.



Claude Gladu

Le maire de Longueuil (avant la fusion) Claude Gladu, et Michel Pratt, président de la Société historique du Marigot, ont dévoilé récemment un monument dédié à la mémoire du fondateur de la seigneurie de Longueuil, Charles Lemoyne. Le monument a été érigé dans un parc situé à l'angle du chemin de Chambly et de la rue Sainte-Élisabeth.

UNE PHARMACIENNE DE l'hôpital Royal Victoria, My Hoa Chan, répondra à des questions sur les médicaments et leurs effets secondaires, ce soir à l'occasion d'une conférence organisée à cette fin par la maison Gilda Montréal (pour les personnes aux prises avec le cancer) et devant avoir lieu à compter de 19 h, au 1929, boulevard de Maisonneuve Ouest. Renseignements : (514) 937-3636.

LE GROUPE UNIMAX, par l'entremise de sa directrice générale Annie Lapointe, vient de remettre les profits de son tournoi de golf (1650 \$), au Club des petits déjeuners, pour nourrir les enfants des écoles de milieux défavorisés.

LE BAZAR ANNUEL de Noël des auxiliaires de l'Hôpital de Montréal pour enfants aura lieu le 22 novembre, à l'hôpital (2300, rue Tupper, 2e étage, aile B), à compter de 8 h.

KATHLEEN VÉZINA est la première lauréate du nouveau prix Roland-Arpin, doté d'une bourse de 5000 \$, et destiné à souligner l'excellence d'un étudiant en muséologie. Elle a mérité son prix pour son travail intitulé *Hochelaga d'après Marc-Aurèle Fortin : Variations sur un même thème pour un projet d'exposition au musée du château Dufresne*.

L'OUVERTURE DU magasin Home Depot à Saint-Bruno a été l'occasion pour le gérant de l'entrepôt de rénovation, Sami Rassi, de remettre un don de 3000 \$ à la Maison des jeunes de Saint-Bruno et son président, Georges Hotte.

LA BANQUE ROYALE a offert un don de 500 \$ à la Fondation de la surdité de Montréal, un organisme affilié à l'Institut Raymond-Dewar.



Paul Houde

PRÉSENTATION SPÉCIALE DU film *Les Boys 3*, activité-bénéfice des services de répit Emergo (autisme et TED), le jeudi 29 novembre, au cinéma Colossus (2300, rue du Cosmodôme, Laval) comportant une séance d'autographes avec Paul Houde (Fernand dans *Les Boys*). Coût : 20 \$. Renseignements : (514) 931-2882.

MICHEL LESAGE, vice-président à l'Administration portuaire de Montréal, vient d'être élu président de la chambre de commerce et d'industrie de l'Est de l'île de Montréal.

LES PERSONNES handicapées résidant en Montérégie peuvent s'inscrire à une formation adaptée en bureautique offerte par le Service de développement d'employabilité de la Montérégie. Renseignements : (450) 674-1812, 1-800-646-6096. Courriel : sdem@dem-semb.org

Parmi les oeuvres humanitaires menées par des individus, soulignons celle du Longueillois Clermont Bonenfant, qui fait la collecte de languettes de canettes et d'attaches de pain lui permettant d'obtenir des fauteuils roulants. Il a ainsi donné plus d'une quarantaine de fauteuils et triporteurs à des personnes handicapées, grâce au concours de commanditaires. Renseignements : (450) 677-3792.



Claudine Mercier

LES MAGASINS MAXI remettront 10 sous au Club des petits-déjeuners (pour les enfants d'écoles en milieu défavorisé) pour chaque achat de produits Kraft, Quaker, Lassonde, Kellogg's, Minute Maid, Weston, Maple Leaf et La Ferlandière, dans le cadre d'une campagne qui est parrainée par l'humoriste Claudine Mercier.

LE MAIRE DE LA nouvelle ville de Longueuil, Jacques Olivier, sera président d'honneur de la soirée des gouverneurs de la chambre de commerce de la Rive-Sud, au cours de laquelle seront couronnées une entreprise et une personnalité du monde des affaires de la Rive-Sud pour leur engagement envers le milieu de la grande région de Longueuil. Le tout aura lieu le jeudi 29 novembre, à compter de 17h30, à l'hôtel Radisson (999, rue de Sérigny, Longueuil). Coût : 150 \$. Renseignements : (450) 463-2121.

DEPUIS 1989, les élèves de sixième année du pensionnat des Sacrés-Coeurs, de Saint-Bruno-de-Montarville, organisent eux-mêmes, une clinique de sang, qui aura lieu cette année le 23 novembre.

MÉTRO VIENT DE DÉCERNER cinq bourses d'études de 2000 \$ à des enfants des employés de l'entreprise choisis pour l'excellence de leur réussite scolaire. Les lauréats de ses Bourses d'études du président, sont : Sandra Richard, Valérie Leung Sok Line, Frédéric Gascon, Mireille Marcotte, et Jean-François Renaud.

La Presse

LES PETITES ANNONCES 987-8363 DÈS 8 HEURES!

COMMENT NOUS JOINDRE

Heures d'ouverture: lundi au vendredi, de 8 h à 17 h 30
> Par téléphone: (514) 987-8363
> Sans frais: 1-866 987-8363
> Par télécopieur: (514) 848-6287
> Adresse postale: Les petites annonces, 7, rue Saint-Jacques, Montréal, Québec H2Y 1K9
petitesannonces@lapresse.ca
> Communiquez les renseignements suivants lors de votre réservation par télécopieur, courriel ou par la poste:
> Nom complet, adresse et numéro de téléphone pour la facturation
> Rubrique, texte et dates de parution
> Personne à joindre pour vérification
> Numéro de téléphone pour vous joindre en semaine entre 8 h et 17 h 30, si différent de celui de la facturation
> Avis
Nos annonceurs sont priés de vérifier la teneur de leurs annonces lors de leur première parution.

100 IMMOBILIER

Table of contents for Real Estate section:
• RESIDENTIEL •
ACHAT - VENTE - ÉCHANGE
Visites libres... 100
Île de Montréal... 101
Centre-ville... 102
Vieux-Montréal... 103
Laval, Rive-Nord... 105
Rive-Sud... 106
Banlieue ouest... 107
Banlieue est... 108
Laurentides, Lanaudière... 109
Estrie, Cantons de l'Est... 110
Extérieur de Montréal... 111
Bord de l'eau... 112
États-Unis, hors frontières... 113
Temps partagé, échange... 114
Condominiums, copropriétés... 115
Maisons de campagne, domaines... 116
Chalets... 117
Maisons mobiles... 118
Propriétés à échanger... 119
Propriétés demandées... 120
Fermes, terres... 121
Terrains résidentiels... 122
Prêts hyp. / résidentiel... 123
Divers... 129
• LOCATION •
Île de Montréal... 131
Centre-ville... 132
Vieux-Montréal... 133
Laval, Rive-Nord... 135
Rive-Sud... 136
Banlieue ouest... 137
Banlieue est... 138
Laurentides, Lanaudière... 139
Estrie, Cantons de l'Est... 140
Extérieur de Montréal... 141
États-Unis, hors frontières... 143
Condominiums, copropriétés... 145
Maisons de campagne... 146
Chalets à louer... 147
Chambres, pensions... 148
Propriétés à louer... 149
Résidences pour aînés... 150
• INDUSTRIEL •
ACHAT - VENTE - ÉCHANGE
Propriétés à revenus... 160
Propriétés comm. / industrielles... 162
Fermes, terres... 168
Commerces... 170
Copropropriétés, espaces comm. / industriels... 172
Terrains comm. / industriels... 173
Espaces comm. / industriels à louer... 180
Commerces à louer... 182
Entrepôts à louer... 184
Bureaux à louer... 186
Magasins à louer... 188
Divers... 192
MARCHANDISES ET SERVICES
Audiovisuel, photographie... 203
Instruments de musique... 205
Meubles, électroménagers... 206
Équipements, articles maison... 207
Chauffage, climatisation... 209
Vêtements, fourrure... 210
Collections... 211
Antiquités, œuvres d'art, bijoux... 212
Livres... 214
Informatique... 217
Animaux... 220
Perdu... 221
Trouvé... 222
Piscines... 224
Bois de foyer... 225
Bureau, téléphonie... 228
Imprimerie... 229
Machinerie, outils... 231
Équipements commerciaux... 232
Construction, rénovation, décoration... 233
Marchandises diverses... 235
On demande à acheter... 236
Encans... 237
Vente de garage, de charité... 238
Marché aux puces... 240
Entretien... 250
Paysagistes, déneigement... 256
Transport, déménagement... 257
Gardiennes, gardiennage... 259
Professionnels... 260
Esthétique, coiffure... 262
Traitement de textes, rédaction et traduction... 264
Préparation de C.V... 265
Services divers... 268
Soins thérapeutiques, massothérapie, produits naturels... 270
Services domestiques... 334
Musiciens, artistes... 337
Mannequins, modèles... 339
Emplois divers... 340
Emplois divers à temps partiel... 342
Emplois demandés... 343
Méthodes de recherche d'emplois... 348
Bénévolet... 349
COURS •
Cours... 350
OFFRES D'EMPLOI
Offres d'emploi (encadrés seulement)... 300
Programmes de formation... 303
Postes cadres et professionnels... 304
Santé, services communautaires... 306
Éducation, enseignement... 307
Gardiennes... 308
Bureaux... 310
Informatique... 313
Assurance... 316
Secteur automobile... 317
Vente, commerce... 319
Immobilier... 320
Transport, camionnage... 321
Hôtellerie, restauration, alimentation... 322
Imprimerie, infographie... 324
Technique, métiers, sous-traitance... 325
Coiffure, esthétique... 327
Industrie du vêtement... 328
Industriel, manufacturier... 329
Entretien, sécurité, conciergerie... 331

600 LOISIRS ET VÉHICULES RÉCRÉATIFS

Sports, plein air... 605
Séjours, excursions... 610
• EQUIPEMENTS RÉCRÉATIFS •
ACHAT - VENTE - ÉCHANGE
Motocyclettes... 655
Bateaux, sports nautiques... 658
Motoneiges, véhicules tout terrain... 661
Véhicules récréatifs... 667
Remorques... 668

400 SERVICES PERSONNELS

Naissances, graduations, fiançailles, mariages... 401
Avis de recherche... 402
Compagnes, compagnons... 403
Agences de rencontres... 404
Clubs de rencontres... 405
Lignes de rencontres... 406
Astrologie, occultisme... 410
Billets de sport / spectacles... 419
Activités sociales... 420
Escortes, rencontres, etc... 440
Studios de massage... 445
Divers... 450
Souhaits... 460

300 OFFRES D'EMPLOI

Offres d'emploi (encadrés seulement)... 300
Programmes de formation... 303
Postes cadres et professionnels... 304
Santé, services communautaires... 306
Éducation, enseignement... 307
Gardiennes... 308
Bureaux... 310
Informatique... 313
Assurance... 316
Secteur automobile... 317
Vente, commerce... 319
Immobilier... 320
Transport, camionnage... 321
Hôtellerie, restauration, alimentation... 322
Imprimerie, infographie... 324
Technique, métiers, sous-traitance... 325
Coiffure, esthétique... 327
Industrie du vêtement... 328
Industriel, manufacturier... 329
Entretien, sécurité, conciergerie... 331

500 TRANSPORTS ET VÉHICULES AUTOMOBILES

Machinerie lourde, véhicules divers... 501
Camions, 4 x 4, fourgonnettes... 511
Véhicules 5000 \$ et moins... 548
Automobiles... 550
Autos, camions antiques et de collection... 555
Autos - camions à louer... 557
Services divers... 560
Pièces et accessoires... 568
Ferraille... 569
Entreposage de véhicules... 575

800 AVIS

Avis légaux... 801
Avis divers, communiqués... 805
Avis de dissolution, changements de nom... 850

900 DÉCÈS, PRIÈRES, REMERCIEMENTS

Remerciements... 900
Condoléances... 900
Prières... 900
Décès... 900

AUTOBAINES 3 lignes, 7 jours pour 34,65 \$ (1,65 \$ par ligne, par jour additionnel)

Pour cette offre spéciale, aucun changement ne peut être apporté au texte original en cours de publication. On peut annuler après la première parution, cependant la facturation s'établira obligatoirement pour le nombre de jours de parution demandé lors de la réservation. Payables avant publication.

IMMOBILIER 100

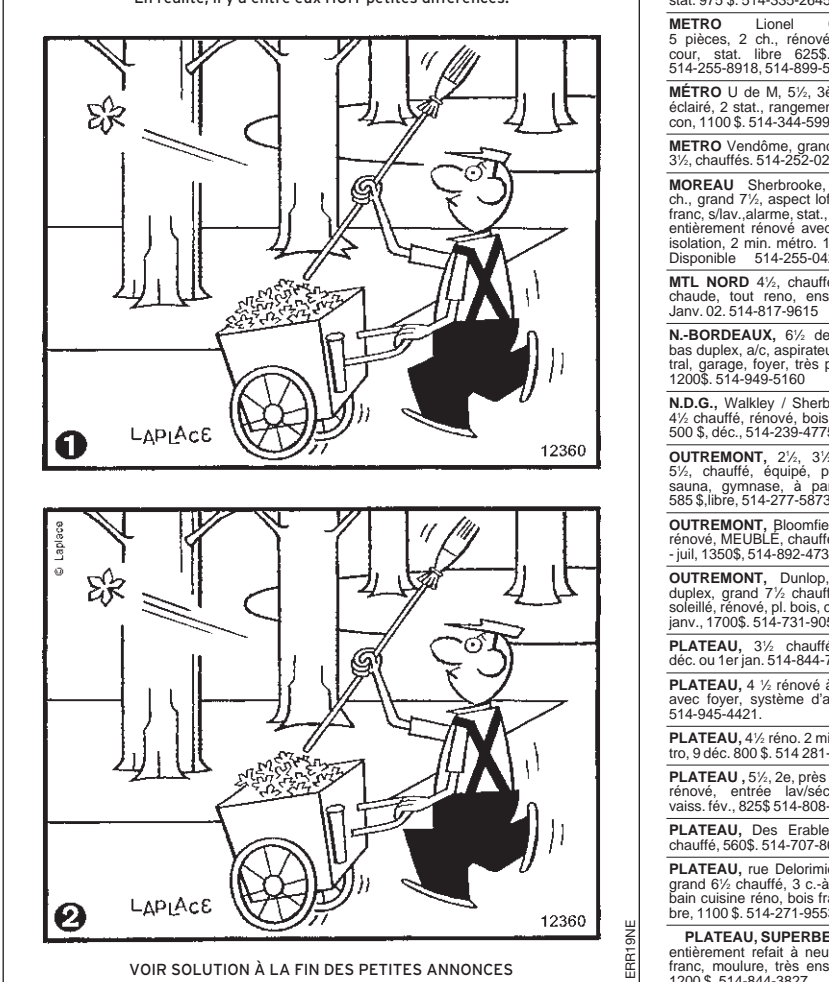
- 101 ÎLE DE MONTRÉAL
À LACHINE, bung avec s/sol pour bricoleur ou contracteur, garage, 74 000\$. J. C. Côté, 514-255-0666, Sutton.
ANJOU, cott. dét. 2 ch. + 1 au s/sol, parkette, etc. 127 000\$. nég. Olga Habb, Sutton Synergie 514-255-0666.
BEAU triplex rénové 535 de Cadillac, (impeccables 5/2) aubaines 129 000\$. 514-994-0022.
CENTRE EST super duplex 2 x 5/2 bien rénové, à qui la chance? R. LAMOTHE 514-949-0791 Century 21 Max Immo ctr.
METRO Cadillac, cott. en rangée 2001, 3 ch., garage double, 144 000\$. 514-251-0069.
MTR Joliette 3x5/2 élect. Rénové en partie. Cour clôture, nég. R. LAMOTHE 514-949-0791 Century 21 Max Immo ctr.
MTR Pie IX 2x5/2 + bach, gar., près CEPEP Urgent! R. LAMOTHE 514-949-0791 Century 21 Max Immo ctr.
MTL Mercier 2 x 5/2 + bachelier détaché, tout brique, Garage, Occasion! R. LAMOTHE 514-949-0791 Century 21 Max Immo ctr.
MTL Mercier bung très ensolleilé, cuisine spacieuse, Tourbillon. R. LAMOTHE 514-949-0791 Century 21 Max Immo ctr.
PLATEAU, Bordeaux / St-Joseph, 3-plex, s/dét., r-de-ch. rénové. 514-992-3990.
PLATEAU, Chabot/Mt-Royal, 2plex 2x4/4, cour, 2ième rno., BORDEAUX-JUSTE, Splex semi dét., 1x77/4 + 2x44/4, 514-992-3990.
ROSEMONT duplex, s/sol fini. Écoles. Bonne cond. 144 000\$. R. LAMOTHE 514-949-0791 Century 21 Max Immo ctr.
TETREAULTVILLE, beau splex, 1x77/4, 4x3/4, chauffage élect. loc., boistranc, 189 000\$. Pas d'agent. 514-279-9126.
V.M.R., adj., cottage, 4 ch. 2x5/2 / bains, piscine, garage spa. A.C. rénové, 389 000 \$ (514) 341-7387 / 727-8044

- 105 LAVAL, RIVE-NORD
DUVERNAVY, bung rénové, 3+1 ch., 2 s/bains, thermo, bois franc, foyer à l'huile, terrain 60x100 clôturé, près des services, extra +, 450-629-9938.
L.D.R., bung, 7 pces, garage, 143 000\$. 450-697-5145.
RIVE-SUD
BROSSARD, split level 10 pces, 5 ch., foyer, garage, piscine, terrain privé, 199 000 \$. Occ. rapide poss. Visite libre 18, 25 nov. 14h à 16h, 8520 San Francisco. 450-465-8215.
CHALET À VENDRE
A ST-DONAT, 2, 3 ch., foyers. Bord eau, sur grands terrains. 85 000\$. 514-233-6263.
PROPRIÉTÉS À ÉCHANGER
COMPTÉZ SUR MOI pour VENDRE ou ÉCHANGER votre propriété. Max immobilier en bordure de ce superbe loc. D'oues terrains disponibles. www.lacdmisionnaire.com (418) 365-6442
PROPRIÉTÉS DEMANDÉES
6 à 30 LOG. Acheteurs immobiliers à revenus. Paie comptant. 514-952-2303
TERRAINS RÉSIDENTIELS
À RAWDON, terrains, bord lac en montagne, 450-834-6363.
A ST-DONAT, 50 000 pi car. Bord eau / l'eau; comptant: 1000\$, 250\$/mois. 819-424-4485
LAC MÉKINAC
Situé en Mauricie, 1 heure ou nord de Trois-Rivières, 2 terrains prêt à construire en bordure de ce superbe loc. D'oues terrains disponibles. www.lacdmisionnaire.com (418) 365-6442
PRÊTS RÉSIDENTIELS / RESIDENTIELS
Al 1ère, 26 bal. vente, notaire ARGENT vite, sur 514-729-4332
LARBERT vite, 1ère, 2e, C. ST-ONGE CTR. 733-4214

- 115 CONDOMINIUMS, COPROPRIÉTÉS
OCASION UNIQUE
ILE DES SOEURS, condo style penthouse 1435 pi car, 3 ch. + mezz, foyer, garage, à 2 pat. tous services. 514-766-8112.
PIERREFONDS, vue bord de l'eau, luxueux condo app. 4/2, 9e étage, insonorisé, garage, près services, secteur très recherché, 144 500\$. 514-624-7067 Jean-Louis
CHALET À VENDRE
A ST-DONAT, 2, 3 ch., foyers. Bord eau, sur grands terrains. 85 000\$. 514-233-6263.
PROPRIÉTÉS À ÉCHANGER
COMPTÉZ SUR MOI pour VENDRE ou ÉCHANGER votre propriété. Max immobilier en bordure de ce superbe loc. D'oues terrains disponibles. www.lacdmisionnaire.com (418) 365-6442
PROPRIÉTÉS DEMANDÉES
6 à 30 LOG. Acheteurs immobiliers à revenus. Paie comptant. 514-952-2303
TERRAINS RÉSIDENTIELS
À RAWDON, terrains, bord lac en montagne, 450-834-6363.
A ST-DONAT, 50 000 pi car. Bord eau / l'eau; comptant: 1000\$, 250\$/mois. 819-424-4485
LAC MÉKINAC
Situé en Mauricie, 1 heure ou nord de Trois-Rivières, 2 terrains prêt à construire en bordure de ce superbe loc. D'oues terrains disponibles. www.lacdmisionnaire.com (418) 365-6442
PRÊTS RÉSIDENTIELS / RESIDENTIELS
Al 1ère, 26 bal. vente, notaire ARGENT vite, sur 514-729-4332
LARBERT vite, 1ère, 2e, C. ST-ONGE CTR. 733-4214

ÉTÉS-VOUS OBSERVATEUR?

Ces deux dessins ont en apparence identiques. En réalité, il y a entre eux HUIT petites différences.



- 131 ÎLE DE MONTRÉAL
ACADIE 10,500, super 1 1/2-4 1/2, condo prix d'app. 514-335-3377
AHUNTSIC, 3/2, 10 690 Taché, 514-387-7424 514-926-3446
AHUNTSIC, 5/2, non chauffé, 1er, rue Lavender, réno, terr., mezz, foyer, garage, à 2 pat. tous services. 514-727-4639
AHUNTSIC beau grand 3/2, très clair, tranquille, plancher bois, les entrées. Libre 1er déc. 450 514-996-8154
AHURISSANT À VOUS LA CHANCE!
Rénové, 4/2 et 5/2 chauffé, eau chaude, poêle, frigo, installations laveuse, sécheuse et lave-vaiss., garde-manger, train bus. À partir de 450 \$. 514-683-4006
ANJOU, 2 1/2, meublé, 3100\$
AV. d'Outremont 1 1/2, chauffé meublé, éclairé, 514-277-4639
C.D.N., 6 1/2, 3 c. à c. + 1 bur., rénové, près métro, Snowdon, bac, 100% rénové, livr. séch., lav-vaiss., 1200\$. 514-487-1295
CARTIERVILLE, loft, avec meublé séparé, 975\$ non chauffé, Yolande Chauvin 450-689-6626
CARTIERVILLE, 1 1/2 meublé, cuisin, sol, 300 \$. 514-387-1313
CH.-COLOMB, 3/2, répert. chauffé, équipée. 514-273-8687
CHAMBRO, grand 6/2, bas, 100% rénové, livr. séch., lav-vaiss., 1200\$. 514-487-1295
Côte St-Paul
Chauffage inclus
3 1/2 - 404\$/4 1/2 - 444\$/
Garage 48 \$
Jour 364-5872
Sur 769-4969
ILE DES SOEURS, maison vil- le de ch. + s/jeur, gar., 3 s/d'eau, 1650 \$. 514-362-7283
JARDINS
ST-GEORGES
3/2-392\$, 4/2-444\$, 5/2-492\$, chauffés
Entre 24 et 27e av. P.A.T.
645-4505
LASALLE, 5/2, haut duplex, 850 \$, libre, jan. 514-363-2331.
LE 500 SHERBROOKE
1000\$, 5/2, 3 ch., terrasse 9'x9', 5 pièces, 1000\$. 514-364-5991
MÉTRO Frontenac, 4/2 meublé, lav, séc, incl. stat., 350 \$, libre, 514-524-8487.
MÉTRO Jarry, Drolet, r.-d.-ch. 7/2, 4 ch. fermées, boiserie, stat. 975 \$. 514-335-2645
MÉTRO L'Orléans, Groulx 5 pièces, 2 ch., rénové, bas, cour, stat. libre 625\$. 537. 514-255-8918, 514-899-5327
MÉTRO U de M, 5/2, 3e, bien éclairé, 2 stat., rangement, balcon, 1100\$. 514-364-5991
MÉTRO Vendôme, grands 2 1/2, 3/2, chauffés, 514-252-0202
MOREAU Sherbrooke, r-de-ch, grand 7/2, aspect loft, plan- chers bois franc, stat., stat., isolation, 2 min. métro, 1250 \$, libre, 514-255-0426
MTR Nord 4 1/2, chauffé, eau chaude, tout réno., ensolleilé, 450\$. 514-817-9615
N.-BORDEAUX, 6/2 de luxe, bas duplex, acq. aspirateur cen- traux, garage, foyer, très propre, 1200\$. 514-949-5160
N.D.G., Walkley / Sherbrooke, 4/2 chauffé, rénové, bois franc, 500 \$, déc., 514-239-4775.
OUTREMONT, 2 1/2, 3/2, 4/2, 5/2, chauffé, équipée, piscine, sauna, gymnase, à partir de 985\$. Libre, 514-277-8573.
OUTREMONT, bloqué, 6/2, rénové, MEUBLE, chauffé, nov.-juil, 1350\$, 514-892-4731
OUTREMONT, Dunlop, haut duplex, grand 7/2 chauffé, ensolleilé, rénové, pl. bois, cachet, janv., 1700\$, 514-731-9050
PLATEAU, 3/2 chauffé, 7er déc. ou 1er jan. 514-844-7126.
PLATEAU, 4 1/2 rénové à neuf, avec foyer, système d'alarme, 514-945-4421.
PLATEAU, 4/2 réno 2 min. mé- tro, 9 déc. 800 \$. 514-281-8454
PLATEAU, 5/2, 2e, près métro, rénové, entrée lav/séc, lav/ vaiss. rev., 825\$ 514-808-9448
PLATEAU, Des Érables, 3/2 chauffé, 560\$, 514-707-8689
PLATEAU, rue Delormier, 38, grand 6/2 chauffé, 3 c.-à-ch., s/ bain cuisine, stat., bois franc, libre, 1100 \$. 514-271-9553
PLATEAU SUPERBE 5 1/2 entièrement réfait à neuf, bois franc, moulin à réno. ensolleilé, 1200\$. 514-844-3827

- 143 ÉTATS-UNIS HORS FRONTIÈRES
A CLEARWATER BEACH, 1 1/2, maison 6 1/2 514-272-4665
À POMPANO, bung, près mer, piscine, golf, 514-388-6286.
DEERFIELD BEACH, FL., joli 4 1/2 meublé, 2 ch., face océan, piscine chauffée, buanderie, entretien, 56 \$US et + /jour, 954-427-4608, 954-427-1138.
FLORIDE, Waterside Village, condo 3 ch., disponible 1er déc. au 4 janv. et après 1er avril. 418-933-1196, 418-925-5191
FLORIDE LAKE WORTH très grande maison, piscine intérieure, sur piste golf, 1-2-3 ch. Info 1-800-371-2523
GOLDEN Strand, condo, sem. janv. 26, lev. 3, 514-277-4606.
HALLANDALE condo face mer 5500 \$US sem. 450-975-0541
HOLLYWOOD, SPECIAL NOEL'S Canadian, bord mer, stat. gratuit. 1-954-923-5531
MIAMI BEACH, Collins avenue, luxueux condo. 514-281-7696.
POMPANO, condo équipé, golf, 2 ch. / jan., (954) 943-8478
ROYAL Palm Beach belle maison piscine des nov. 355-3910
145 CONDOMINIUMS, COPROPRIÉTÉS À LOUER
À VENDRE À LOUER
Ile des Soeurs, Club Marin 1, 3 1/2 meublé rénové tout incl., garage, libre. 450-765-8017
LASALLE, 2nd, 4 1/2 + garage + foyer, 900 \$ mois. ILE-DES-SOEURS, 2 1/2, poêle, frigo incl. sauna, gym, piscine, 850 \$ mois. 514-816-9244
146 MAISONS DE CAMPAGNE
SABREVOIS, grand bung. 9 pces, ch., 3 s/b, 30 min du pont Champlain, 780 \$/mois, poss. d'achat. 450-347-3747.
147 CHALET À LOUER
10 MIN. Mt-Orford, 1 à 6 ch. jour/sem. 419-819-8870
10 MIN. Mt Blanc, St-Faustin, cachet, 3 ch., foyer, équipé, nov.-mai 2950\$, 450-692-2809
10 MIN. Orford, 2 ch., foyer, 1-450-438-1556, 819-572-1553
20 MIN. Mt Orford, bord de Saussa, 3 ch., foyer, saison, 514-428-0155.
A RAWDON, 3 ch, 2 étages, déneigé, 10 min. ski alpin, nov-15 avril, 2800\$, 450-834-6869
A ST-ADOLPHE, 1 à 5 ch., lac, sem. 1er jan. 514-327-3432
A SUTTON, chalets, piscine int., sauna, 450-538-3736
À TREMBLANT, bord lac, 3000\$ sem. et +. (819) 688-3347
BORD LAC D'ORFÈRE, East- man, 2 ch., salon, foyer, tv., toutes commodités, près ski (Orford, Sutton) hiver 3000\$, 514-842-8041
BROMONT belle maison 3 ch., fin déc. au 30 jan. Bois chauffage incl. 4500 \$. 450-534-0982
CHARLEVOIX, avec foyer, ski, special janvier 418-435-3810, www.charlevoix.net/chalets
CHARLEVOIX, Aub Etablissements, maison ancestrale, 4 chambres, 500 \$ par sem., 418-435-2450, 418-635-2370
MAURICIE, luxueux bord lac, tout inclus, 819-539-3748
MEMPHIS, beau spa/chaud 5 ch., tout équipé, 450-466-3288
ST-DONAT, 613-794-1202 cell.; 819-424-4522 fins sem.
ST-JOVITE, bord de lac, plage, 2 s/b ch., équipe, 819-425-3900
www.chaletslazon.qc.ca
ST-JOVITE 15 chalets, foyer, ski, motoneige, 819-425-3900
ST-SAUVEUR, bachelier neuf fin sem/mois, 450-227-9344
ST-SAUVEUR, grand, cinéma, spa, 1400\$/sem. 514-995-7658
VAL MORIN, cott terme, cou- che 2 à 12, foyer, 514-355-1719
148 CHAMBRES, PENSIONS
À ST-HUBERT, chambre pour non fumeur, entrée privée, frigo, micro-onde, lav, séc., câble, 80 \$/sem, réf. express. 514-443-6971, 514-573-3222
CARTIERVILLE, meublé, pro- pre, 325\$/mois. 514-745-5272
JEUNE femme louerai chambre à une femme, meublé ou non, 2 ch., armoire à glace, tout inclus 375\$. 514-526-5118.
N.D.G., pension tout inclus, mé- tro, 125\$/sem. 514-483-6525

Petites annonces cyberpresse.ca

- 186 BUREAUX À LOUER
1605, aut. 440 O, Laval, Industriel / Le Corbusier 450 à 1200 \$ car., a/c. 450-688-7310 ext. 0
AAR BUREAUX
99 \$ / mois
Inclus Tous services
Gisèle 514-843-3782 # 275 (514) 273-3932
À LACHINE, 3600 pi car. sur Provoist. Peut être divisé, 450-688-7310 ext. 0
À LAVAL, 1500 Berlier, 1800' car. r de ch. et 900' car. mezza- nine, a/c, prix raisonnable, 450-688-7310 ext. 0
À ST-LAURENT, Beau bureau dans cabinet multi discipline, 350\$/mois. 514-747-2760 #233
À Ville LaSalle, 660 pi car. au 405 Newman, très bon prix. Tél. Laval: 450-688-7310 ext. 0
LAURENTIDES MÉTRO PETIT BUREAU dans mini centre commercial. Près stat. 514-272-5282.
CENTRE com. au métro Frontenac, 4000', tout genre, 514-598-1650, 514-536-6228.
CENTRE d'affaires, 1955 à 2255, salle d'attente, conféren- ces. Rosemont. 450-227-4699
CLARK, bureau 1800 pi car., cuisine, toilette, immédiat, adj., Place des Arts, UOUM, prox., Boul. St-Laurent, Location Lyon Leasing, 514-289-9444
DANS Laval, 1884 St-Martin (Le Corbusier), 3000 car., a/c. divisible, 450-688-7310 ext. 0
MTL-NORD 2760 pi car. 7 bu- reaux fermés, air, près bus, li- bre, U.S. faucher 514-381-8553, Excelsior ctr.
VIEUX-MTL, bur. à partager avec C.A. 514-397-0550
MAGASINS À LOUER
MTL-NORD, rue Monselet, 700 pi car., local, 514-322-7733
VILLERAY, local avec vitrines sur 2 cotés, 600 pi car., idéal pour magasin, salon coiffure, club video, 514-382-9111
203 AUDIOVISUEL
ABSOLUMENT BESOIN ca- méras 35 mm, 2 1/2, 4 x 5, ciné- ma, paye le plus. 514-726-5138
ACHETERAIT tout équipement photo. 514-898-5351
205 INSTRUMENTS DE MUSIQUE
NEUFS ET USAGÉS
ITALMEDIOE
514-273-3224, 450-681-4131
PIANOS
Vente d'entrepôt au magasin Bouthillier Musique Inc 3338 Bélair, Mt Plus de 125 pianos neufs, démo et usagés
DU 22 AU 25 NOVEMBRE
INF: (514) 722-8741 (sans rendez-vous)
207 EQUIPEMENTS, ARTICLES MAISON
S/DINER 9 mort., cerisier, tra- vaillé main, neuf, vaut 12000 \$ pour 4400 \$. 514-968-7294
SET chambre cerisier neuf, 6 mort., (lit carter), vaut 9200 \$ pour 3800 \$. 514-340-9566
211 COLLECTIONS
TIMBRES: Achat collection, etc. (514) 628-2850
212 ANTIQUITÉS, OEUVRES D'ART BIJOUX,
1, 2, 3, 4. ANTIQUITÉS ET + Achat antiquités, meilleur prix 514-247-8354
ACHAT ANTIQUES
Bronzes etc. S. Gélineau 450-786-2898, 1-800-835-9898
TABLEAUX: Pierre Lefebvre, Pierre Chénier, Marcel Bar- beau, Fernand Toupin, Dominic Besner, J.-F. Marok, Louis Bel- zile (1555), 514-434-0183
214 LIVRES
ACHAT livres tous genres et collections 514-973-8246
LIBRAIRIE D'EXPERIENCE achetée à domicile. Grand pou- voir d'achat. 514-914-2142
217 INFORMATIQUE
LIQUIDATION... D'ORDINATEURS
Notebook, Mac, PC, Pentium, Portable, Powermac, Monitor
Le plus gros centre à MTL 123COMPUTÉ 514-855-9550.
PRIX SPÉCIAUX SUR: ORDINATEURS
8642 rue St-Denis - 381-4044
LIQUIDATION. NOTEBOOK INTERLOGIC 514-341-9918
P766 MHz, 128 Ram, 13 Gb CD, Modern, moniteur, Win XP, complet, 490\$, 514-328-6039
228 BUREAU, TÉLÉPHONIE
ACHAT-VENTE-LOCATION Fabrication. Mobilier. Du solide. Tout pour le bureau, magasin, école. Aussi usagé. Recouvrement de partitions. Panneaux et tables pour Centres d'appels. Gestion C.L.C. 514-278-7614
SURPLUS/COM, armures, bu- reaux, matériel divers, 514-352-8688 fax: 514-352-6555. Bas prix.
229 IMPRIMERIE
DÉCOUPE usage ordina- ire (CMC) formes diverses, matériaux divers, 514-352-8688 fax: 514-352-6555. Bas prix.
250 ENTRETIEN
GYPROC, JOINT, PEINTURE cas d'assurance, 514-989-3878
257 TRANSPORT, DÉMÉNAGEMENT
A.R.T. DEMENAGEMENT assuré, permis. 514-387-6354
259 GARDIENNES, GARDIENNAGE
GARDERIE milieu familial édu- catif. Vous cherchez un emploi fiable, sécuritaire pour vos en- fants, jour, nuit et fin de sem. Prix abordables, 450-923-0872.
260 PROFESSIONNELS
IMMIGRATION visas, permis et dispenses. 514-239-9868
262 ESTHÉTIQUE, COIFFURE
SOINS DU CORPS à domicile, naturopathe Julien 514-582-7733
270 SOINS THÉRAPEUTIQUES MASSOTHÉRAPIE PRODUITS NATURELS
5 ÉTOILES, massage chinois, suédois etc. Au: 66 Sherbrooke est suite # 110. 514-824-4884
ABSOLU, bon massage par chaises 10-22h 514-938-2245
ACAJOU, nouveau, 777, stat. assurance. (514) 938-4484.
ACCUEILLANT, suédois, cal- forniem, nouveau personnel. 514-529-9393.
À LA BONNE SANTÉ
1854 Rachels E. 514-998-0767
ALFA Studei, nouveau, Détau- ré à son meilleur. 514-288-5525
ALICIA, massage japonais, chi- nois, suédois, 1648 Sherbrooke O., centre-ville, 514-933-8071.
ATTENTIVES, jolies masseu- ses, ambiance agréable, 1385 Mt-Royal E. 514-525-2552
AU Cristal, Massage complet, relaxation. 514-939-2249
AU SOIN DU CORPS
La Détente Enr., suédois, californien, relaxation, sport. 777-514-729-4302, Réçu
AUX 4 MAINS, 514-522-7311 1840 Ontario est, Mt

MARCHÉ AUX PUCES

240 PNEUS d'hiver Pirelli, excellent condition, 185/60R14, demande 250\$, 514-637-9270.

4 UNITÉS murales laquées gris, valeur 2200 \$ pour 550 \$, causeuse et fauteuil Eiran 1850 \$ pour 550 \$, bon état. Bureau exécutif merisier 8439 \$, valeur 1600 \$ pour 550 \$, crédençe 150 \$, 514-645-7232.

ABRI AUTO 10x20 en bonne condition. Joseph au 514-329-0023

ACHÈTERAIS 6 chaises pour salle à manger, 450-461-3050, 450-441-4616

Al sofa neuf BAUHAUS (Structure) bleu foncé, 1/2 prix, etc. 514-942-8400

BIBLIOTHÈQUE en 3 sections en mélamine grise, + 3 tables de salon dessus en verre, 200 \$, 450-663-8975.

BMW série 325, 4 pneus d'hiver Continental monté sur roues + enjoliveurs 205/15R80, 550\$, 4200-218-4195, 514-202-3622

BOITE à ski Thule, 514-384-1666

CAUSEUSES (2), complètement neuves, très bon état, confort, 550 \$ ch., 514-526-9094

CELLIER haute gamme, finition bois massif, Capacité 190 bouteilles, Valeur 6 000 \$ pour 3 000 \$, Stephanie, 514-816-8210

CHAISE A BRAS italien, 250 \$; fauteuil bergère italien, tapisserie, 350 \$, (soir) 450-666-9460

COMMODO 3 tiroirs "Il simple blancs", "Morique", 720 \$, 375 \$, (soir) 450-666-9460

CONGELATEUR "MKE" 2 portes vitrées, frigo 2 + 3 portes vitrées, prix réduit, (514) 945-2466

DIVAN-LIT et grand fauteuil, 850 \$, prix à discuter, 450-674-3643.

DIVERS: Aquarium 40 gal, et meuble 175 \$, bureau 30 x 60 po, étagères 75 \$, congélateur 12 pi cu, 150 \$, pneus, jantes Volvo 250 \$ 514-573-4021.

DIVERS: bureau étagère 60x32 et 2 modules rangement 4 piés, 600\$. Bureau étudiant mélamine 60x24 et biblio murale, 125\$ meubles s/manger verre, 4 chaises, 250\$, lit simple, style capitaine, base 3 tiroirs, matelas, 150\$, causeuse 200\$, 2 lampes de salon, 50\$, tapis-moquette 8x8, vert, 75\$, micro-onde 25\$, casse-lête, 25 / ch, Jeu meuble 155, 450-441-6685

ENSEMBLE salon provincial français incluant 2 chaises, miroir antique, lampe, etc. Impeccable, 995 \$, 514-733-8157

ENSEMBLE salon, 4 fauteuil, divan, fauteuil, 2 tables vitrées 530 \$, 514-522-9313

FOUR encastré Sub Zero, réfrigérateur et congélateur Sub Zero, 514-381-4843.

FOYER et cheminée isolée avec c. de foyer, très propre, 275 \$, 450-349-9408

FRIGO Kenmore, 21 pi cu, blanc, 125\$, Pirelli Frigidare blanc, 2 ans, gar. 325\$, Les 2, état neuf, 514-334-3697

FRIGO Whirlpool 18 pi cu, 450\$, 600\$. Bureau étudiant mélamine Blancs Exc. 214-752-9313

FUSIL 12, Remington Wingmaster, modèle 370, pompe, neuf, étui, 600\$, 514-855-7077

GRAVEUR CD Pioneer, analogique numérisé, 200\$. Magnétophone cassettes doubles, Teac 1005, 514-848-6254

ANIMAUX

220 ANIMAUX

BERGERS DES PYRÉNÉES (LABRI) pure race, vacc. enr., gènes, 419-842-9597

LABRADOR chiens, chocolat, engr., vacc., gar. écrite, lignée champs, 450-474-3578

MARCHANDISES ET SERVICES

200

A.V.M.R. européen, californien, siamois, 3.Cornwall 514-738-7917

AVALON, luxueux, nouveau 514-322-4588 / 514-338-0782

BAIN flottant, massothérapie, Sauna. Regu. 514-322-3243

Centre professionnel haut de gamme. Tél.: (514) 383-8363.

IDEAL SANTÉ, son massage donné par asiatiques, reçus, stat. gratuit. 514-768-8882

LA SOURCE agréable hydrothérapie, massage, 514-342-4127

LA SOURCE agréable hydrothérapie, massage, 514-342-4127

M. Magiques, agréable massage relaxation (514) 279-4203

M. Magiques, agréable massage relaxation (514) 279-4203

MASSAGE chinois, suédois, Centre-Finesse, 514-272-0555

MASSAGE Expertes: le vrai massage chinois 514-389-9131

MASSAGE Rive-Sud, 450-326-0550, 450-442-1700

MEILLEUR massage oriental. Service complet, 6 massages, 514-933-1388, 514-273-8688

SELENA, ex-massage, détente assurée, 514-723-5929

STUDIO DE SANTÉ KAMELIA Lu au sam., sur rendez-vous. Métro Beauharnois, 514-949-0101

ANIMAUX

4 jours consécutifs

pour seulement 1,88 \$* pour 3 livres

2,49 \$ par ligne additionnelle par jour *taxes en sus

LES PETITES ANNONCES

La Presse

987-VENDU

sans frais 1 866 987-VENDU (8363)

Base cette offre spéciale, aucun changement ne peut être apporté au texte original en cours de publication. On peut annuler après la première parution, cependant la facturation s'établit obligatoirement pour le nombre de parutions demandé lors de la réservation. Payables avant publication.

OFFRES D'EMPLOI

316 ASSURANCE

Personnel demandé avec expérience en nettoyage après sinistre

★ TECHNICIENNES ★
★ ESTIMATEUR(TRICES) ★

Appelz Raymond au 514-335-3515

319 VENTE, COMMERCE

CIE en expansion, recherche téléphoniste en télémarketing, salaire plus bonus, demandez Steve 514-253-9999

TELECOMMUNICATIONS

Agente/les ex. S. Montréal, Sherbrooke, Drummondville. Fax CV au 514-766-2051 ou salcom@sympatico.ca

★ VANDERMEUSE ★ avec exp. dans bijouterie haut de gamme. Salaire élevé. Se présenter au 8910, Lajeunesse, métro Crémazien ou faxez c.v. 514-388-2562

322 HÔTELLERIE, RESTAURATION, ALIMENTATION

CAFÉ DU NOUVEAU MONDE (cuisine) au bar, serveur(se), temps plein, 3 ans d'expérience. (Boisbrants) 514-311-7088

CUISINIER(E) demandé(e) pour café-resto au centre-ville, cuisson, préparation, vaisselle. Min. 6 mois d'exp. temps plein, 514-685-5999, 514-995-2131

GÉRANT, pâtisseries (e) et boulangerie spécialisée mini pâtes libanaises, entre 5 et 10 ans d'exp. requise. 9 \$/h. mardi au 411-477-3680 aut.: Danielle C.V. 514-685-5999, 514-995-2131

324 IMPRIMERIE

CONCEPTEUR/TRICE-INFOGRAPHISTE

Imprimés et WEB, DEC ou AEC infographie, 2 ans exp. min. Add Communication (Boisbrants) Fax: 450-971-0086 g.dupont@add.ca

OPÉRATEUR(ICE) de presse avec expérience pour presse Multilith au Centre-ville. Abdick.Tony. 514-277-3025.

325 TECHNIQUE, MÉTIERS, SOUS-TRAITANCE

DIRECTEUR(ICE) du bâtiment demandé(e) pour un Club sportif de haute gamme, au centre-ville. Envoyez CV à ou technicien(ne) au 514-845-1018.

ROBBIENNE en sentier animalier, temps complet ou partiel, horaire variable, bilingue. Montréal. 514-344-7222

327 COIFFURE, ESTHÉTIQUE

COIFFEUR(EUSE), Auto, technicien(ne) hôpital, centre accueil/urville. Congé samedi. 514-766-3553

OFFRES D'EMPLOI

300

304 POSTES CADRES ET PROFESSIONNELS

306 SANTÉ, SERVICES COMMUNAUTAIRES

RECEPTIONNISTE dentaire avec ou sans exp. bilingue

SECRETARIAIRE dentaire demandé(e), dynamique, temps plein, métr. Lionel-Groulx. 514-939-2646

308 GARDERIES

EDUCATEUR(ICE), bilingue. Tra au 450-662-2744

AGENT(E) RESSOURCES HUMAINES / RECRUTEMENT

Recherché(e) pour compagnie au centre-ville. Expérience en centre d'appels un atout. Bilingue. Salaire selon expérience. Fax CV au 514-331-3013

ENTRÉES de données / travail de bureau, au centre-ville, 60 min, temps plein, anglais et français parlés et écrits. Envoyer CV à l'attention de Eric. 514-281-1650.

310 BUREAUX

AGENT(E) RESSOURCES HUMAINES / RECRUTEMENT

Recherché(e) pour compagnie au centre-ville. Expérience en centre d'appels un atout. Bilingue. Salaire selon expérience. Fax CV au 514-331-3013

ENTRÉES de données / travail de bureau, au centre-ville, 60 min, temps plein, anglais et français parlés et écrits. Envoyer CV à l'attention de Eric. 514-281-1650.

312 ASTROLOGIE OCCULTISME

APERÇU GRATUIT téléphone 505\$ carte-astro. 514-843-8430

CRYSTAL Astrologie peut, 111-41005, 514-891-3131

GRATUIT 1 Médium. Nouveau. Appelle! (418) 514-990-4529

440 ESCORTES, RENCONTRES, ETC.

#1 GEISHA: Baldaquin, miroir, chandelier, sensualité. Recrut centre-ville. 514-973-5008

AAAAAYOYE! XXX Beauté rare te recoit, discret, centre-ville. 514-565-2173

ACTIVE ENT. filles Sexy rejointe. Rive-Sud. 514-217-3450

ADORABLE, belle Lady Love. 100%. 514-236-2921

AGENCE Les Divas ENR, Mtl, Rive-Sud, recouvert, 24 h 24. 514-893-3692, 450-646-2226

AGENCE Les Divas ENR, Mtl, Rive-Sud, recouvert, 24 h 24. 514-893-3692, 450-646-2226

GABRIELLA, ...Sensualité!

JEUNE, douce et jolie, bon massage. 514-5-72-4-28-9

JEUNE étudiante distinguée, très belle, douce, 450-678-4670

"LE TOP", multirte 19 ans, #1 et spéciale. 514-899-5165

LOUISE, douce /sensualité, 450-678-4670

MESSAGE Thaï. Privé. Très jolie brunette. 514-249-3433

MESSAGE THAÏLANDAIS (514) 526-1721

MESSAGE Thaï privé, doux, sensuel, jolie chandelle, belle cuisine. 10-17h. 514-596-1167

TRANSPORTS ET VÉHICULES AUTOMOBILES

500

511 CAMIONS, JEEPS, FOURGONNETTES

BLAZER 2001, 2 piés, tout équipé, tout ouvrant, autotrack. 5100\$/mois/nég. 450-458-8668

BMW 550, 2001, 19 000 km, 5 vit., bleu charcoal, tout équipé. 52 500 \$, 514-946-0422.

CARAVAN 99, tout équipé, 60 x 110 000 km, blanche, A-1, 11 400 \$, 514-891-3131

CHEV, Blazer 4x4, tout, 4,3 l, chev, 2600\$. Théroux auto 514-352-7277.

CHEVROLET SLT 1500, 4x4, 98, 105 000 km, (6,5 l, turbo diesel, aut., cab allongé, boîte 8, sièges en cuir, vitres teintées, 23 500\$, tout équipé, neuf, 23 500\$, nég., 450-546-4477.

CRV 98, aut., 75 000 km, équipé, garantie, 450-455-7161

DODGE Caravan 1996, 6 piés, cab. ext., 895\$. S.N.V. 514-952-8394, 450-649-9001

DODGE Caravan 2000, équipé, 31 000 km, bal, gar., antirouille, exc. état. 19 300\$ 514-781-8404

DODGE Caravan 95, adaptée pour passager handicapé, 140 000 km, bon état, 7900\$. 450-621-7291

DODGE Caravan 97, V6, aut., a/c, gar., vert, 67 500 km, équipé, 12 995\$. Gilles, 514-940-5100

DODGE Caravan 2000, argent, 22 000 km, bon état, parfait état loc. ou achat. 450-699-9186

DODGE Dakota sport 97, V6, man., 4 X 4, tout, 89 000 km, mags, extra, gar. 13 995 \$. S.H. Histoires Auto 514-978-8908

FORD F 250 XL King Cab 99, 36 000 km, 5.4, Autos NG, 450-588-2806, 514-867-2606

FORD F 350 XLT 95, 5.8L, 15 000 km, A-1, 2 / c, gar. élect. taboulet camping, pneus neufs, 15 000 \$, 450-662-8779.

FORD Windstar exL, gar. Ford, Aubaine, 514-362-8611.

FORD Windstar SE, 98, 67000 km, comme neuve, 15 950 \$. Soir: 514-594-4241

GMC SAVANA 98, gris, diesel, moteur gar. 140 000 km, parti-culier. 15 000\$ 450-654-7188

GMC Sierra 95, 4 X 4, 58 000 km, "cab ext", Carrefour Subaru 450-625-1114

GRAND CARAVAN 99, 4 piés, 7 pass, air., 85 000 km.

GRAND Cherokee Ld 97, tout équipé, cuir, 514-929-9099

Toyota Pie-X

HONDA CRV 97-98 ex-3001, votre choix, 11 disponibles. Excel Auto 514-342-8363

HONDA CRV 2000, bleu, man., a/c, 31 000 km, mags, 20 500\$. 514-815-1776.

HONDA CRV, 98, gris, 89 000 km, bal, de gar. 11 000 km, 15 000 \$, 450-658-7247

DODGE Dakota sport 97, V6, man., 4 X 4, tout, 89 000 km, mags, extra, gar. 13 995 \$. S.H. Histoires Auto 514-978-8908

FORD F 250 XL King Cab 99, 36 000 km, 5.4, Autos NG, 450-588-2806, 514-867-2606

FORD F 350 XLT 95, 5.8L, 15 000 km, A-1, 2 / c, gar. élect. taboulet camping, pneus neufs, 15 000 \$, 450-662-8779.

FORD Windstar exL, gar. Ford, Aubaine, 514-362-8611.

FORD Windstar SE, 98, 67000 km, comme neuve, 15 950 \$. Soir: 514-594-4241

GMC SAVANA 98, gris, diesel, moteur gar. 140 000 km, parti-culier. 15 000\$ 450-654-7188

GMC Sierra 95, 4 X 4, 58 000 km, "cab ext", Carrefour Subaru 450-625-1114

GRAND CARAVAN 99, 4 piés, 7 pass, air., 85 000 km.

GRAND Cherokee Ld 97, tout équipé, cuir, 514-929-9099

Toyota Pie-X

HONDA CRV 97-98 ex-3001, votre choix, 11 disponibles. Excel Auto 514-342-8363

HONDA CRV 2000, bleu, man., a/c, 31 000 km, mags, 20 500\$. 514-815-1776.

HONDA CRV, 98, gris, 89 000 km, bal, de gar. 11 000 km, 15 000 \$, 450-658-7247

TRANSPORTS ET VÉHICULES AUTOMOBILES

500

511 CAMIONS, JEEPS, FOURGONNETTES

HONDA CRV 99, man., 47 000 km, très propre, demande proprio, 19 950 \$, 1-450-754-1262

HONDA CRV EX 2000, noir, aut., 43, 99 000 km, "logs" encastrés, anti démarrage, garantie 100 000 km, 450-663-5100, 514-917-8247

HONDA CRV-EX 98, 73 000km, A-1, CD, particulier, 1-877-273-8880 Michèle.

HONDA Odyssey LX 99, 1 proprio, 43 000 km, 450-742-8622, 819-996-0049, Cd. du Chenal

INFINITI QX4 99, 62 000 km, blanc perle, cuir, toi, bal, gar., Luteux.ca 514-336-3000

INTERNATIONAL 51 800 1997, 7.3l, diesel, aut., fraîche à air, boîte 18 pi, moteur relié à neuf, 7000\$, 450-589-5280

ISUZU RODEO 1991, 41 900 km, 450-664-3816, R.D.M.

ISUZU Rodeo 99, 4x4, gris, aut., a/c, exc. condition, 20 000 \$ ou bal, loc. 4400\$/mois pour 6 mois, 450-664-3816, R.D.M.

JEEP Cherokee 92, 4x4, man., 4.0l, 4 ptes, 185 000km, 5500\$, 450-455-1771, 514-330-2099.

JEEP Cherokee Classic 99, 4L, noir, 4 ptes, 65 000 km, 800\$, 514-217-1585.

JEEP Cherokee sport '98 4 ptes, aut., 4, 94 000km, 6 cyl., a/c, 14 500\$, 514-288-6152

JIMMY SLE, 4 ptes, noir int., cuir, 120 000 km, 12 995 \$, 1. Auto 514-352-7727

JIMMY SE 97, 4x4, 4 ptes, équipé, 124 000 km, très propre, 16 500 \$, 450-435-7283.

LAND ROVER 99, Discovery II, 514-343-3412, 450-667-4960

LAND ROVER Discovery 95, 4L, noir, cuir, sport sur toit, brush bar, 175 000 km, 14-248-7789.

LEXUS RX300 99, Noire, 31 995 \$

CENTRE PORSCHE LAUZON 450-688-1144

MAZDA B3000 96, V6, cabine double, sport, aut., extra propre, garantie, spécial, Gilles, Houle Auto 514-640-5010

MAZDA B3000 SE Sport 96, V6, 5 vit., 117 000 km, exc. cond. 9500\$ nég. 514-644-2344

MAZDA MPV 4x4 1993, aut., cuir, 99 000 km, avec garage, 120 000 \$, 514-972-2969

Courtag Lavigne (514) 487-9797

MERCEDES ML 320 98, Cuir, tout 31 995\$.

CENTRE PORSCHE LAUZON 450-688-1144

NISSAN Access 90, man., 184 000 km, 1 proprio, 3500\$, 514-251-8662, 514-893-4554

NISSAN Pathfinder 1999, Sa-hara, 4 portes, 122 000 km, 17 995 \$, 27 900 \$, Location et financement disponibles.

William, Mario ou Gerry (514) 731-7871

BMW CANBEC 4090, Jean-Talon O

NISSAN Pathfinder 95 - 98 - 99 2000, 514-217-6498

BROSSARD NISSAN

NISSAN Pathfinder Chilkoot, 1998, 70 000 km, état A1, tout équipé + démarrage, à distance + attaché remorque, 22 500 \$ nég. Gary 514-910-9781

NISSAN Pathfinder LE 1999, tout équipé, Spécial du mois METRO NISSAN 514-829-8931

NISSAN Pathfinder, SE 99, seulement 56 000 km, silver, tout équipé, Cowansville Toyota. 450-263-8888.

NISSAN XE Quest 1997, tout équipé, 129 000 km, bal, gar. 2003 / 160 000 km 12 800 \$, cuir, (514) 238-8942

NISSAN Xterra 2000 - 2001 tout équipé, 129 000 km, bal, gar. 2003 / 160 000 km 12 800 \$, cuir, (514) 238-8942

PATHFINDER 95, acheté neuf en 96, non fumuse, exc. condition, 12 100 \$, 450-659-1163

PATHFINDER, 98 LE, beige, cuir, 120 000 km, 12 800 \$, gar., 514-238-8942

PATHFINDER 99 LE 514-329-0909

PLYMOUTH 99 Voyager, gar. Chrysler, 38 000 km, 20 900\$, 514-729-2911, Privée, sox

PLYMOUTH Voyager LX 92, 120 000 km, tout équipé, 7 pass, mags, 172 000 km, blanche, 4950 \$, 450-743-3663

PLYMOUTH Voyager 97, 2000, 158 000 km, 6 cyl, tout état. 12 500\$, 514-729-2932

PONTIAC Trans Sport SE, 96, 131 000km, 7 pass., équipée, 450-652-6999/514-972-6996

4 RUNNER 92 et 98, aut. impeccable. 514-922-2323

Toyota Pie-IX

SIDEXICK 95, tout équipé, 64 000 km, 12 800 \$, 1-450-730-5799, cuir.

SIDEXICK 95, 4x4, 4 ptes, aut., 6495\$, Théroux auto 514-352-7727.

SUBARU Forester S 1999 aut., 20 000 km, tout équipé, 20 995 \$, 9125 km, 25995\$, Courtier 514-817-2886.

SUBARU Legacy Outback 98, aut., 4x4, 38 000 km, mags, portes et vitres élect, sièges chauffants, radio cassettes, 21 500\$, nég., 450-546-4477.

SUBARU Spotlante 99, bleu électrique, tout équipé, 12 800 \$, 450-546-4477.

SUBURBAN 2001, bleu, int. cuir, de luxe, a/c, 4 sièges baquets, 42500\$, 450-681-3239.

SUBURBAN Silverado 1500 2000, 130 000 km, 13 900\$, 450-835-7933

SUZUKI Sidekick sport JXL 96, aut., 4 ptes, 5 vit., 80 000 km, 12 800 \$, 450-664-3816

TOYOTA FourRunner LTD 97, noir, int. cuir, gar. incroyable, 26 995\$, S. Gilles, Houle Toyota 514-640-5010

TOYOTA Prévia LE 93, 2000, 120 000 km, exc. condition, gris, 8495\$, (450) 688-1144

TOYOTA Prévia LE 93, 2000, 120 000 km, exc. condition, gris, 8495\$, (450) 688-1144

TOYOTA Rav4, 97, 98, 2 et 4 portes, man. ou automatiques

BROSSARD TOYOTA 450-652-6997, 514-972-6996

TOYOTA Rav4 97, 115 000 km, aut., cd, gr. sport, 12 900\$ bien entretenue, 514-924-5567

TOYOTA Rav4 98, 5 ptes, 37 000 km, aut., comme neuf, 514-344-3336, 514-487-8228

TOYOTA 4 Runner SR5, 98, exc. 68 549km, 25 300\$. Location et financement disponibles. William, Ross ou Gerry (514) 731-7871

BMW CANBEC 4090, Jean-Talon O

TOYOTA 4Runner 1993 SR5 V6, 72 000 km, A1, vit. teintées, antirouille, 11900\$, 514-426-8585.

TOYOTA 4Runner 2000, SR5, 5 vit., V6, équipé, 77 000 km, gar. prolongée, 4 ptes. hiver. 450-664-3816

TOYOTA 4Runner SR5, 98, exc. 68 549km, 25 300 \$. Location et financement disponibles. William, Ross ou Gerry (514) 731-7871

BMW CANBEC 4090, Jean-Talon O

TOYOTA Sienna 2000, 4 portes, tout équipé, bal, gar. Ford, Aubaine, 514-362-8611.

FORD Windstar SE, 98, 67000 km, comme neuve, 15 950 \$. Soir: 514-594-4241

GMC SAVANA 98, gris, diesel, moteur gar. 140 000 km, parti-culier. 15 000\$ 450-654-7188

GMC Sierra 95, 4 X 4, 58 000 km, "cab ext", Carrefour Subaru 450-625-1114

GRAND CARAVAN 99, 4 piés, 7 pass, air., 85 000 km.

GRAND Cherokee Ld 97, tout équipé, cuir, 514-929-9099

Toyota Pie-X

HONDA CRV 97-98 ex-3001, votre choix, 11 disponibles. Excel Auto 514-342-8363

HONDA CRV 2000, bleu, man., a/c, 31 000 km, mags, 20 500\$. 514-815-1776.

HONDA CRV, 98, gris, 89 000 km, bal, de gar. 11 000 km, 15 000 \$, 450-658-7247

TRANSPORTS ET VÉHICULES AUTOMOBILES

550 AUTOMOBILES

VENTURE '98 IMPECCABLE, 67 000 km, pneus neufs, 13 700 \$, 450-653-6492

VOYAGER Expresso 98 4 ptes, cuir, aut., 99 000 km, A1, 12 495\$, cuir, 514-237-5885

WINDSTAR 99, 7 pass., A/C vitres élect., propre, 14 900 \$ 450-669-1012, 514-336-5888

WINDSTAR 1998, Cargo, impeccable, 5995 \$, cuir., (514) 242-7176

WINDSTAR 99 SEL, de luxe, 83 000 km, sièges cuir, sonar arrière, vitres élect., démar. dist., lecteur laser, 4 pneus hiver, etc. 19 500 \$. Disp. fin nov. 514-918-4015

548 VÉHICULES 5000\$ ET MOINS

ACURA Integra LS 92, man., 173 000 km, très propre, vente spéciale int. delux, 24 250km, 514-524-3073, 450-536-3152.

BMW 635i, 88, man., mtc. A1, rouge, cuir, noire, 265 000 km, 3500\$, 514-973-5184

BUICK Skylark 85, V6, peinture et vitres originales, 100 000 km, 1200 \$, 514-978-5117

CADILLAC Fleetwood 89, 4 ptes, blanche, tout équipée, 34500\$, cuir. 514-726-4997

CAVALIER 93, 4 ptes, man., a/c, vit. 245 000 km, bon état, 895 \$, 514-339-5469

CHEVROLET Corsica 92, V6, 4 ptes, aut., grise, un proprio, gar. spécial, 3995\$, Gilles, Houle Auto 514-640-5010

CHRYSLER Intrepid 95, aut., 6 cyl., a/c, non fumeur, 163 000 km, 5000\$, 514-481-0075

COLT wagon SE, 92, blanche, aut., 158 000 km, CD, 2850 \$, 550\$, 514-985-1117

DODGE Colt, aut., 4995 \$

77 MAZDA 626, 2000, 122 000 km, 81 VAN RAM (225) 995\$

88 AEROSTAR 995\$

88 CHEV / Pick Up 510, 2995\$

88 MUSTANG, aut., 1295\$

87 FORD Mustang, aut., 1695\$

88 DODGE Shadow 1995\$

88 CHEV / Pick Up 510, 2995\$

90 DODGE Caravan, 3295\$

91 HONDA Civic, 3295\$

91 HONDA Civic, 3

TRANSPORTS ET VÉHICULES AUTOMOBILES 500

550 AUTOMOBILES

VOLVO
SALLE de MONTRE INTÉRIEURE

01, S80, 40 509 km, 34 900 \$
01, S80, 26 348 km, 36 900 \$
01, S80, 2,9 gris, 10 996 km
01, S80, 2,9 gris, 13 290 km
01, V70, 26 991 km, 35 900 \$
01, V70, 15 720 km, toit, mags
00, S70-SE gris 9259 km
31 900 \$
00, S70-SE gris, 13 689 km,
33 900 \$
00, S70-SE vert 19 395 km,
30 900 \$
00, V70-SE gris 21 126 km,
33 900 \$
00, V70-SE, bleu, 21 700 km,
33 900 \$
00, S80, 2,9 bleu, 11 977 km,
37 900 \$
99, V70, aut., 31 709 km
29 900 \$
99, V70, aut., 48 296 km, bleu
99, V70, aut., 24 100 km, cuir
99, S70, aut., 25 500 km
23 900 \$
99, S70, aut., cuir, mags, CD
24 900 \$
99, S70, 5 vit, cuir, mags
99, S70TS-SE rouge, aut.,
25 900 \$
99, 850 GLE, toit, cuir, mags

568 PIÈCES ET ACCESSOIRES

ACHETONS pneus neufs et usagés, toutes marques, toutes grandeurs, payons meilleur prix en ville. 514-273-6222

575 ENTREPOSAGE DE VÉHICULE

A PROXIMITÉ du Plateau, entreposage sécuritaire de votre véhicule. chauffé 3005, 514-590-0470

LOISIRS ET VÉHICULES RÉCRÉATIFS 600

610 SÉJOURS, EXCURSIONS

RETRAITÉ cinquantaine cherche compagnie, séjour au soleil. Rien à payer. 514-867-1787

667 VÉHICULES RÉCRÉATIFS

SPORTSCOACH 2000, 38 pi. 11po., 16 000 km., 330 HP cap-tepillar, ext., tout équipé, (cap-tepillar solaire, GPS CB lav./sec.) 450-655-1301

Spécial: financement à partir de 2.9% sur modèles 2000 et 2001 en inventaire

UPTOWN VOLVO (514) 737-4321
www.uptownvolvo.com

VOLVO V70 X-C AWD 99, aut., 96 000 km, équipée, très propre Autres V70 et 850 fam. disp. Swedish Auto 514-484-3200.

VOLVO POINTE-CLAIRE

Votre concessionnaire Volvo de l'ouest de l'île

2.9% À 5.9%
Financement d'occasions Modèles 2000 et 2001

01, S80 T6 Ashgold 12 000 km
00, S70 argent 29 900 \$
99, V70 fam. 5 vit. 26 800 \$
99, V70 fam. vert 35 000 km
99, S70 argent, 55 000 km
99, S70 aut. noir 25 500 \$
99, S70, 5 vit. toit 56 000 km
99, S70, 5 vit. bleu 22 500 \$
98, V70 ASE fam. toit 24 500 \$
98, S70 TS, 5 vit. toit 23 900 \$
96, 854 aut. bon km, 15 900 \$
96, 855 fam. aut. 16 999 \$
96, 854 aut. A-1, 9000 \$
93, 945 turbo fam. 3e siège

SUITE

des petites annonces pour les rubriques «PROPOSITIONS D'AFFAIRES» et «AVIS» en page

D4

Association d'Entraide Ville-Marie inc.

CANCER
Soins palliatifs à domicile et Soutien bénévole

RABAIS INCROYABLE SUR TOUS NOS DÉMOS 2001

(514) 630-3666
Visionnez notre inventaire volvopointeclair.com

555 AUTOS/CAMIONS ANTIQUES ET DE COLLECTION

MERCEDES 1968, 300SLE, 6.3, model Europlein, refait à neuf, 11 500 \$. 514-387-6673

quand chaque jour compte!

L'aventure finit bien

ANDRÉ TRUDELLE LE BRIDGE

atrudell@lapresse.ca

DANS UNE TENTATIVE de demander le grand chelem à Co, le camp Nord-Sud stoppe à 6 Co. Ouest entame de la Dame de K. Comment jouez-vous ?

Donneur: Sud			
Vulnérabilité: tous			
NORD			
♠ RV 8 6 4 2			
♥ V 7 3			
♣ aucun			
♦ A 10 8 4			
QUEST		EST	
♠ D 10 7	♠ A 9 5 3		
♥ R 4	♥ 2		
♦ DV 10 7 6 3	♦ R 9 5 4		
♣ V 2	♣ D 7 6 3		
SUD			
♠ aucun			
♥ A D 10 9 8 6 5			
♦ A 8 2			
♣ R 9 5			
Les enchères:			
SUD	QUEST	NORD	EST
1 Co	passé	1 Pi	passé
3 Co	passé	4 Tr	passé
4 Co	passé	5 K	passé
5 SA	passé	6 Tr	passé
6 Co	passé	passé	passé
Entame: Dame de K			

Infographie La Presse

L'enchère de 5 SA, par Sud, demandant au partenaire s'il détient un gros honneur à l'atout. Non, répond Nord, en gageant 6 Tr. Sud fixe alors le contrat à 6 Co.

Le déclarant coupe l'entame au mort du 3 de Co. Petit Pi coupé. Petit K coupé et Pi coupé. L'As de K est coupé par le mort de son dernier atout et un troisième Pi est coupé. L'As ne tombe pas. Sud encaisse alors l'As de Co et le Roi ne tombe pas. Retour Co. Le Roi prend et Ouest continue K. Le mort défait un petit Pi et Le déclarant coupe.

Il défille alors tous ses atouts. Sur le dernier, il ne reste que quatre cartes à jouer. Ouest a deux K et deux Tr. Le mort le Roi de Pi sec et trois Tr. Est est réduit à l'As de Pi et trois Tr à la Dame.

Ouest défait un K sans problème, sur le 9 de Co, mais Est est squeezé. Ou il jette son As de Pi ou il se défait d'un petit Tr. Dans ce dernier cas - survenu à la table - tout tombe à Tr sur l'As et le Roi, le 10 de Tr du mort devenant ainsi la 12e levée. L'aventure finit bien.

ERBIBER

SONDAGE

Les baisses d'impôts, la recette préférée de la relance

LIA LÉVESQUE
Presse Canadienne

Les Canadiens préféreraient une diminution des impôts à une augmentation des dépenses publiques, pour stimuler l'économie. Les Québécois pencheraient encore plus qu'eux pour cette option.

C'est ce qui ressort d'un sondage Léger Marketing, réalisé auprès de 1503 Canadiens, dont les résultats ont été communiqués à la Presse Canadienne.

Ainsi, 64 % des Canadiens préféreraient que les gouvernements diminuent les impôts pour activer l'économie qui s'essouffle, comparativement à 28 % qui souhaiteraient plutôt que les gouvernements augmentent les dépenses publiques.

De toutes les provinces ou régions du pays, c'est au Québec que les citoyens sont les plus favorables à la voie de la réduction des impôts comme moyen de stimuler l'économie. Ainsi, 74 % des Québécois préféreraient, pour relancer l'économie, une diminution des impôts, comparativement à 20 % qui privilégieraient plutôt une augmentation des dépenses publiques.

Au pays, c'est en Ontario que les citoyens adoptent le moins la formule d'une réduction des impôts pour stimuler l'économie. Fait à noter, c'est la solution qu'avait choisie le premier ministre sortant Mike Harris pour relancer l'économie ontarienne dans le cadre de sa « révolution du bon sens ».

Ainsi, 55 % des Ontariens choisiraient, pour stimuler l'économie, une diminution des impôts et 38 % un accroissement des dépenses publiques.

La propension à favoriser une diminution des impôts, pour relancer l'économie, est plus élevée chez les Canadiens qui sont âgés de 35 à 44 ans.

La tendance à privilégier une augmentation des dépenses publiques, pour stimuler l'économie, est plus élevée chez les étudiants, les gens qui ont une scolarité universitaire, les citoyens âgés de 18 à 24 ans et les anglophones.

Un déficit ?

De même, après que plusieurs provinces eurent réussi à rééquilibrer leurs finances, au cours de la dernière décennie, la question de l'importance du déficit divise les citoyens en deux camps presque égaux.

Ainsi, 46 % des Canadiens trouveraient « acceptable » ou « très acceptable » que les gouvernements enregistrent un déficit pour soutenir l'économie nationale, contre 46,6 % qui jugeraient cela « inacceptable » ou « très inacceptable ».

De tout le pays, c'est au Québec qu'on désapprouve le plus l'idée de refaire aujourd'hui un déficit, pour soutenir l'économie chancelante. Ainsi, 52 % des Québécois jugeraient un tel déficit « inacceptable », voire « très inacceptable », contre 44 % qui trouveraient cela « acceptable » ou « très acceptable », vu le contexte.

Ce sont les plus jeunes qui sont les plus portés à tolérer un tel déficit. Ainsi, 62 % des Canadiens âgés de 18 à 24 ans jugeraient « acceptable », voire « très acceptable » d'enregistrer un déficit pour relancer l'économie nationale.

Le sondage a été réalisé auprès de 1503 adultes canadiens, du 6 au 11 novembre. Il comporte une marge d'erreur de 2,6 %, 19 fois sur 20.

ÊTES-VOUS OBSERVATEUR?

RÉPONSES

- 1) Genou gauche de l'homme plus long.
- 2) La casquette plus large.
- 3) Branche gauche du guidon plus courte.
- 4) Moins de feuilles à l'avant du chariot.
- 5) Racine droite de l'arbre du milieu.
- 6) Brind du balai plus courts.
- 7) Bordure incomplète devant le nez de l'homme.
- 8) Sillage de la feuille morte complété.

DÉCÈS, PRIÈRES, REMERCIEMENTS

INDEX DES DÉCÈS

BERMAN, Donald

CAMPEAU (Guay), Armandine
Montréal

CHARBONNEAU, Claire
Montréal

CHERBAKA, Joseph

CLERMONT (Grothé), Gabrielle

GRENIER, Louise

HÉBERT MORIN Henriette Potvin
Montréal

LAPORTE (née Bienvenue) Edna
Beloil

MESSER, Gérard
Vaudreuil-sur-le-Lac

PICO, José
Montréal

DÉCÈS

BERMAN, Donald (Don)
Le 17 novembre 2001, est décédé Donald Berman après une courageuse lutte. Il était le frère bien-aimé de Lawrence (Larry) Berman de Winnipeg. Don était une personne unique qui sera regretté par plusieurs parents et amis aimants et dévoués.

Le service funéraire aura lieu au salon **Paperman & Fils 3888, Jean-Talon Ouest** le mardi 20 novembre 2001 à 10 h. Inhumation à la résidence de Lawrence Berman. Remerciements spéciaux au Dr Stephen Caplan et au Dr Joseph Portnoy pour leur soins, leur tendresse et leur dévouement ainsi qu'au personnel du 7e N.O. de l'Hôpital général juif.

Au lieu de fleurs, des dons en sa mémoire peuvent être faits à l'Hôpital général juif, département d'hématologie, a/s de la Fondation de l'Hôpital général juif, 340-8251.

CAMPEAU (née Guay), Armandine
À Montréal, le 18 novembre 2001, à l'âge de 91 ans, est décédée Mme Armandine Guay, épouse de feu Léopold Campeau. Elle laisse dans le deuil ses deux filles: Carmen (André Bélisle) et Jeannine Fowler-Campeau, ses petits-enfants: Richard, Gilles, Linda, Gail (Sheldon Morgan) et Nael, ses arrière-petits-enfants: Sandrine, Antoine, Michael, Amanda, Jackson et Hayley. Elle laisse également dans le deuil de nombreux neveux, nièces, autres parents et amis. Exposée au salon funéraire **Alfred Dallaire inc. 2590, de Rouen, Montréal**

le lundi 19 novembre de 14 à 17 h et de 19 à 22 h. Une réunion de prières aura lieu en la chapelle du salon le lundi 19 novembre à 20 h.

CHARBONNEAU, Claire
1918 - 2001

À Montréal, le 18 novembre 2001, à l'âge de 83 ans, est décédée Claire Charbonneau, retraitée de la compagnie IBM, fille de feu Edgar Charbonneau et de Agnès McCutcheon. Elle laisse dans le deuil son frère Gaston, ses soeurs Germaine, Thérèse, Jacqueline, Pauline et Aline, neveux, nièces ainsi que parents et ami(e)s. La famille accueillera parents et ami(e)s au **Complexe funéraire Magnus Poirier inc. 6520, rue St-Denis (angle Beauvieux) Montréal, 514-727-2847**

Les funérailles auront lieu le mardi 20 novembre à 14 h en l'église St-Edouard, angle Beauvieux et St-Denis, et de là au cimetière St-Vincent-de-Paul, Laval. Heures de visite: le lundi 19 novembre de 14 à 17 h et de 19 à 22 h et mardi dès 11 h.

CLERMONT (Grothé), Gabrielle
1901 - 2001

Paiblement, à son domicile, le 14 novembre 2001, à l'âge de 100 ans, est décédée Gabrielle Grothé Clermont, épouse du regretté George O. Clermont. Elle laisse dans le deuil ses enfants Jean-Paul (Denyse), Pierre (Nicole), Louise (feu Dr Jean-Louis Picard), Georges C. (Marie), Jacqueline (André), ses 11 petits-enfants et 14 arrière-petits-enfants. Lui survivent également son frère Charles, ses belles-soeurs Jacqueline, Jeanne et Madeleine Grothé ainsi que de nombreux neveux et nièces.

Les funérailles auront lieu le mardi 20 novembre à 11 h en l'église St-Germain d'Ouverture, chemin de la Côte Ste-Catherine (angle Vincent d'Indy). Parents et amis sont priés d'y assister sans autre invitation. La famille recevra les condoléances à l'église à compter de 10 h.

La famille tient à remercier Pauline pour son grand dévouement. Au lieu de fleurs, des dons à la Société canadienne du cancer ou à l'organisme de votre choix seraient appréciés.

Direction funéraire: Urgel Bourgie www.urgelbourgjie.com



GRENIER, Louise

19 avril 1953 - 15 novembre 2001

Dans des circonstances qui ne peuvent être attribuées qu'au Destin, Louise a pris son dernier envol ce matin du jeudi 15 novembre 2001. Son sourire, sa ténacité et sa confiance aux créateurs ont marqué le milieu des communications auquel elle contribuait depuis trente ans, au sein des Productions Louise Grenier, comme plus récemment chez Téléfiction.

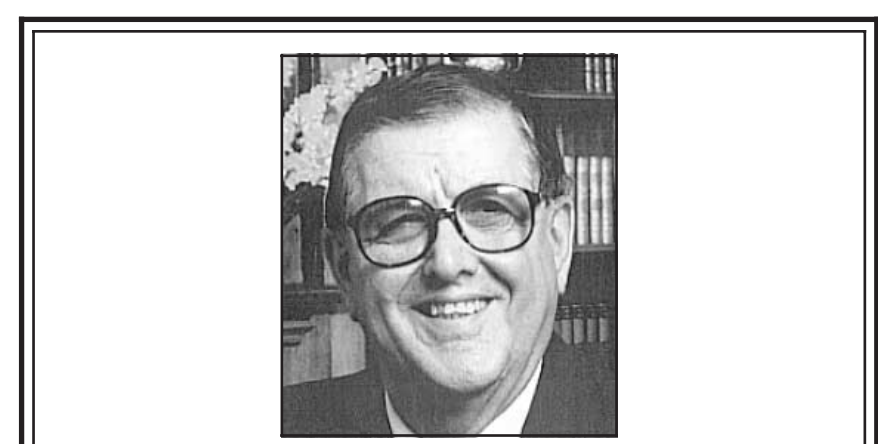
Outre ses innombrables amis, elle laisse dans sa Lumière et dans son amour inconditionnel ses merveilleux enfants, Léa et David Berlinguet et leur père Marc, ses parents, Luce Bouchard et Claude Grenier, sa soeur Diane (Jean-Marie Benoit), son frère Pierre (Geneviève Lamy), ses nièces Clio, Sandrine et Clara, ses oncles et tantes, particulièrement Jacques Bouchard qui fut son mentor, ses cousins et cousines et son compagnon de jours heureux, Michel Marcouiller.

Ses funérailles auront lieu le mercredi 21 novembre à 14 heures en l'église Saint-Léon de Westmount (4311, de Maisonneuve Ouest).

Une fête en la mémoire de Louise se tiendra également le samedi 24 novembre à 11 heures au Commensal (3715, chemin de la Reine Marie, Montréal).

Tous ceux que sa grâce a touchés y sont conviés et peuvent en témoigner par un don à la Fondation de l'hôpital Ste-Justine, 514-345-4931.

Direction funéraire: Centre funéraire Côte-des-Neiges (514) 342-8000



CHERBAKA, Joseph
Fondateur de la Bijouterie Everest

Le vendredi soir, 16 novembre 2001, Joseph George Cherbaka, entouré de sa famille, s'est endormi dans la paix du Seigneur. Il était âgé de soixante-seize ans. Il fut un mari, un père, un grand-père, un frère et un ami aimé de tous. Joseph est né le 8 février 1925 et a immigré au Canada, à Montréal, en 1927. Joseph a servi au sein des Forces Armées Canadiennes au cours de la Seconde Guerre mondiale. Le 21 juillet 1957, il épousa Jacqueline Abaji et ensemble ils eurent 3 enfants: Allan, Larry et Chantal.

Joseph a débuté sa carrière comme horloger dans la maison de sa mère. Cet humble début l'a mené à l'éventuelle fondation de la **Bijouterie Everest** en 1950. Grâce à son travail acharné, il a consacré sa vie à édifier des bases solides pour l'avenir de sa famille bien-aimée.

Joseph sera grandement manqué par son épouse des 44 dernières années, Jacqueline, et leurs enfants Allan (Wendy Lutfy), Larry (Elizabeth Berent) et Chantal (Toni Geha). Grand-père adoré «Jedo» de Lauren, Kristina, Nicholas, Michel, Vanessa et Matthew. Il laisse également dans le deuil sa soeur Jeannette, ses frères Raymond (Adèle) et Norman (Michèle), nièces, neveux, parents et amis.

La famille désire remercier le Dr André Olivier, Louise Berri ainsi que le personnel de l'Institut Neurologique de Montréal (hôpital Royal-Victoria) de même que le personnel de l'hôpital Notre-Dame-de-la-Merci.

La famille recevra les condoléances au **Complexe funéraire Urgel Bourgie 1255, av. Beaumont, Ville Mont-Royal www.urgelbourgjie.com**

le dimanche 18 novembre de 19 h à 22 h, le lundi 19 novembre de 14 h à 17 h et de 19 h à 22 h et mardi matin dès 9h.

Les funérailles auront lieu le mardi 20 novembre 2001 à 11 h en l'église Notre-Dame-des-Anges (5621, boul. Gouin Ouest) et de là au cimetière Notre-Dame-des-Neiges.

En raison du décès de notre fondateur et président **DONALD BERMAN** Les bureaux de Donald Berman Enterprises seront fermés le mardi 20 novembre 2001 et le mercredi 21 novembre 2001

HÉBERT MORIN, Henriette Potvin
1921 - 2001

À Montréal, le 18 novembre 2001, à l'âge de 79 ans, est décédée Mme Henriette Potvin, épouse en premières noces de feu M. Ernest Hébert et en secondes noces de feu M. Roger Morin. Elle laisse dans le deuil ses trois filles Aline (s.n.j.m.), Diane, Carole (Gilles Dazé), ses deux petites-filles Mélanie et Lucie, ses trois arrière-petits-fils Maxime, Mathieu et Gabriel, ses soeurs Liliane et Marie-Paul, beaux-frères, belles-soeurs, neveux, nièces, autres parents et ami(e)s. La famille accueillera parents et ami(e)s au **Complexe funéraire Magnus Poirier inc. 6825, Sherbrooke Est, Montréal**

Les funérailles auront lieu le mercredi 21 novembre à 11 h en l'église St-François d'Assise et de là au cimetière Repas St-François d'Assise. Heures de visite: le mardi 20 novembre de 17 à 22 h et mercredi dès 9 h.

LAPORTE (née Bienvenue), Edna
1907 - 2001

À Beloil, le 16 novembre 2001, s'est éteinte doucement Edna Laporte, épouse de feu Joseph Laporte. Elle laisse dans le deuil ses filles Claudette (Pierre Ledoux), Francine (Pierre Aubry), ses petits-enfants, Anne, Eric, Stéphanie, Ariane, Clothilde et ses arrière-petits-enfants. Selon ses volontés, il y aura une cérémonie religieuse intime en présence des cendres. Les marques de sympathie peuvent se traduire par des dons à la Maison Victor Gauthois, 1000 rue Chabot, Saint-Mathieu-de-Beloil, J3G 9Z9.

La famille remercie sincèrement tout le personnel de la Maison Marguerite-Adam où elle a vécu ses dernières années dans le confort, la quiétude et la dignité.

Direction funéraire: Maurice Demers inc. Beloil

PICO, José
1916 - 2001

À l'hôpital Sacré-Coeur, le 18 novembre 2001, à l'âge de 85 ans, est décédé M. José Pico, époux de Mme Nieves Plug. Outre son épouse, il laisse dans le deuil ses enfants Juan et Gracia (Gary), ses petits-enfants - Anne-Marie (Eric), Jean-François, Marc-André et Karina, ses arrière-petits-enfants Vincent et Antoine, père de feu Jaime (Pierrette), ses beaux-frères, belles-soeurs, neveux et nièces, parents et amis. Exposé au

Complexe funéraire Alfred Dallaire inc. 2159, boul. St-Martin Est, Duvernay, Laval le mardi 20 novembre 2001 de 14 à 17 h et de 19 à 22 h et mercredi à compter de 8 h 30. Les funérailles auront lieu mercredi à 10 h en l'église St-Jean-Baptiste, 4200, Drolet, angle Rachel, et de là au Mausolée St-Martin.

Chaque année, l'ostéoporose affecte la vie de milliers de Québécoises de plus de 40 ans. Communiquez avec nous ou consultez votre médecin pour en savoir plus.

1 877 369-7845
(514) 369-7845
www.osteoporose.qc.ca

Se prendre en main est le travail de toute une vie.

OSTÉOPOROSE QUÉBEC



Les Léonides se donnent en spectacle

Une pluie d'étoiles filantes a illuminé le ciel hier

Associated Press

MOUNT WILSON — Même ceux qui surveillent les phénomènes célestes depuis des lustres ont été éblouis, hier matin, par la pluie d'étoiles filantes connue sous le nom de Léonides.

Cette année, on prévoyait même une tempête d'étoiles filantes, compte tenu du cycle des Léonides, qui est à son maximum tous les 33 ans, ce qui était le cas cette année. Partout dans le monde, des gens ont contemplé le ciel toute la nuit, alors que des milliers de petits météores le traversaient pour se consumer dans la haute atmosphère. À

certains endroits, ce fut une véritable fête, comme sur le Mont Wilson, au nord-est de Los Angeles, où 75 personnes s'étaient réunies pour voir le spectacle.

« Je n'ai jamais rien vu de tel. Jamais je n'ai vu autant de météores », affirmait Rick Yessayan, un professeur de sixième année de Montebello.

Même si le nombre d'étoiles filantes a été moindre que les 4000 l'heure prévues par certains, l'astronome Tony Phillips de la NASA a estimé qu'il s'agissait du spectacle des Léonides le plus spectaculaire depuis 1966. Non seulement les météores étaient-ils nombreux,

a-t-il dit, mais plusieurs étaient de véritables bolides, et quelques-uns éclairaient suffisamment pour projeter des ombres sur le sol.

Le nombre de météores frappant l'atmosphère terrestre chaque seconde n'était pas le même partout. À Hawaï, on parle de 1250 à la seconde. À Edmonton, en Alberta, on les comptait par centaines.

Aux États-Unis et au Canada, le spectacle des Léonides a atteint son apogée entre 4 h et 6 h du matin. Toutefois, sur la côte est, des gens ont rapporté avoir vu des météores même après le lever du soleil, a précisé M. Phillips. Même dans les villes où la pollution lumineuse empêche les citoyens de voir les

étoiles, des gens ont rapporté avoir vu des météores. « Des messages nous parviennent selon lesquels des gens ont vu des Léonides en montant sur les toits des édifices de New York, tant elles étaient brillantes », a déclaré M. Phillips.

En Europe, les observateurs ont pu voir la tempête d'étoiles filantes avant les Américains et, selon M. Phillips, il se pourrait bien que le spectacle ait encore été plus impressionnant en Australie et dans le sud du Pacifique.

Les Léonides sont ainsi nommées parce qu'elles semblent provenir de la constellation de Leo. Il s'agit en fait, et pour l'essentiel, de particules de poussières qui se sont

échappées de la comète Tempel-Tuttle, qui met 33 ans à faire le tour du Soleil. Chaque mois de novembre, la Terre traverse les nuages de particules laissés dans le sillage de la comète, laquelle s'est approchée du Soleil le plus récemment en 1998.

C'est toutefois le nuage de poussières laissé par Tempel-Tuttle en 1766 qui a donné le magnifique spectacle d'hier matin. Le contact des particules avec l'atmosphère terrestre se fait à 72 kilomètres la seconde. À cette vitesse, les grains de poussière sont volatilisés par la friction, ce qui en fait des étoiles filantes pour les humains.



Même les Coréens ont pu observer la tempête d'étoiles filantes qui s'est abattue hier, ici à partir d'un centre d'entraînement établi à Lee Cheon, à 50 kilomètres de Séoul.

VOTRE HOROSCOPE

♏ SCORPION DU 24 OCTOBRE AU 22 NOVEMBRE
Journée intéressante en ce qui concerne vos activités et votre vie sociale. Tous les types de communication sont favorisés. Vous pourriez également terminer une tâche que vous avez entreprise dernièrement. Vie sentimentale stable, votre manière concrète sera appréciée.

♐ SAGITTAIRE DU 23 NOVEMBRE AU 21 DÉCEMBRE
La journée est propice aux acquisitions tant matérielles que spirituelles. Vous aurez du bon sens et vous serez appelé à prendre une décision concernant vos activités futures. Bon esprit d'équipe, ce qui se fait à deux se réalisera d'autant mieux.

♑ CAPRICORNE DU 22 DÉCEMBRE AU 20 JANVIER
Profitez des petits bonheurs autant que vous le pouvez, car vous aurez la cote aujourd'hui. Côté famille, vous ferez en sorte d'assurer le bonheur de vos proches. Pour ce qui est des questions d'argent, la chance sera présente, saisissez-la. La lune passe dans votre constellation, elle vous donnera de bonnes idées.

♒ VERSEAU DU 21 JANVIER AU 19 FÉVRIER
L'atmosphère sera agréable et vous aurez à cœur d'entretenir de bonnes relations avec vos collègues et compagnons de route. Cela dit, il vaudrait mieux garder des moments de calme car la lune vous rendra un brin solitaire. Délasser-vous. Prenez le temps de vous détendre.

♓ POISSONS DU 20 FÉVRIER AU 20 MARS
On pourrait vous demander beaucoup d'attention et de temps aujourd'hui. Un membre de votre famille ou un ami aurait-il besoin de vous? Comme vous aurez le cœur amical et tendre, tout se passera bien. Intérieurement, ayez confiance en vous-même, comprenez que vos désirs ne demandent qu'à se réaliser. Prenez simplement le temps de les définir.

♈ BÉLIER DU 21 MARS AU 20 AVRIL
Vous serez extraverti et n'aurez aucune difficulté à dire le fond de votre pensée. Vous pourriez être heureusement surpris de l'attitude d'un collègue. C'est une bonne journée pour ceux et celles d'entre-vous qui souhaitent modifier la donne au travail ou dans votre vie sociale. En amour, on pourrait vous surprendre.

♉ TAUREAU DU 21 AVRIL AU 20 MAI
Bonne journée pour faire le bilan des dernières semaines. Vous aurez le cœur songeur et tranquille, et vous comprendrez mieux la source de certains problèmes. Vous pourriez avoir des nouvelles d'une personne de votre famille. À moins que vous en donniez vous-même.

♊ GÉMEAUX DU 21 MAI AU 21 JUIN
Plein de bon sens, vous verrez les situations telles qu'elles sont. En matière d'argent, votre sens pratique sera bon; profitez de cette bonne brise. Dans vos relations intimes, on aura pour vous de tendres attentions. Intérieurement, la lune pourrait vous faire réfléchir.

♋ CANCER DU 22 JUIN AU 22 JUILLET
Les questions d'union et d'association sont au programme. C'est une bonne journée pour entreprendre une nouvelle activité et pour vous engager dans un nouveau projet. Si vous avez entrepris un travail de longue haleine, vous aurez une énergie contagieuse et saurez établir une communication simple.

♌ LION DU 23 JUILLET AU 23 AOÛT
Bonne journée pour vous occuper de ce qui est lié à votre apparence, à votre santé, à votre confort et pour donner un coup de main à un proche. Côté cœur, vous aurez avantage à laisser la vie vous surprendre plutôt que de vouloir tout comprendre.

♍ VIERGE DU 24 AOÛT AU 22 SEPTEMBRE
Les activités liées à la vie quotidienne et à la maison vous rendront de bonne humeur. Optez aussi pour tout ce qui requiert de l'imagination. Vous aurez besoin de réfléchir et de prendre du recul pour mieux voir ce qui vous tente vraiment. Vie amicale ou amoureuse riche en petits plaisirs.

♎ BALANCE DU 23 SEPTEMBRE AU 23 OCTOBRE
Accomplissez les tâches qui vous permettront de faire de l'ordre, vous vous en trouverez satisfait en fin de journée. En tout, vous adopterez le rythme du petit train qui va loin aujourd'hui. Rythme lent. Dans votre vie affective, vous saurez tenir compte des opinions des gens que vous aimez.

RÉPONSES À VOS QUESTIONS

Q Je suis née à St-Jacques-le-Mineur le 24 avril 1929 à 9h. J'aimerais savoir ce que l'avenir me réserve sur tous les plans.

R Vous avez le Soleil dans le signe du Taureau et votre ascendant dans celui du Cancer. Cette combinaison est l'expression de la sensibilité et de la candeur. Vous êtes un peu faible en ce qui concerne vos sentiments, mais comme vous avez une bonne nature vous avez un besoin essentiel de tendresse et de compréhension. Votre vie privée, vos affections et votre famille sont le centre de votre existence. Vous aimez recevoir et rendre service à vos amis. Vous serez toujours plus heureuse dans une vie simple, à la campagne plutôt qu'à la ville. Vous êtes tout particulièrement attirée par les personnes qui ont l'ascendant dans le Capricorne, le Soleil dans le Cancer ou la Lune dans le Taureau. Avec Jupiter dans votre maison I, malgré des inquiétudes vous aurez l'occasion d'oublier vos soucis et de profiter de la vie pendant l'an 2001 et 2002. Depuis votre dernier anniversaire, ce transit vous permet, semaine après semaine, de progresser en tant qu'individu. Si vous avez un problème de poids vous pourriez au courant de cette année subir des modifications à ce niveau (malheureusement sans grand succès). Saturne en maison XII vous soutient dans vos efforts de développement personnel et si vous désirez réellement avoir un nouvel amour dans votre vie, vous le trouverez. Vous aurez également l'occasion de considérer tout ce que vous avez accompli ces dernières années et de prendre les actions nécessaires pour ne rien laisser d'inachevé derrière vous. Toutefois, ne soyez pas trop sévère avec vous mais plutôt constructive. Uranus est aussi ici l'annonce de changements dans les liens communs qui vous unissent avec tout partenaire amoureux. Par exemple, si vous êtes devenue, avec le temps, dépendante de ce dernier, vous aurez l'occasion d'en prendre conscience et d'agir en conséquence. Pendant ces changements, vos ami(e)s deviendront votre bouée de sauvetage et vous aideront dans votre démarche. Vos nouveaux projets les intéresseront et ils auront l'occasion de faire preuve de solidarité envers vous.

Pour obtenir une réponse à vos questions, faites parvenir vos coordonnées (jour, année, heure et lieu de naissance) à l'adresse suivante: Courrier astrologique, La Presse, 7, rue Saint-Jacques, Montréal H2Y 1K9.

H0119NE

Grandissons de toutes nos forces

15 millions \$

soins

recherche

enseignement

Béregère Cyr, traitée en ophtalmologie, soutenue par Nicole Ménard de la Banque de Montréal, Stephen T. Molson de la Fondation Molson, François Duffar du Groupe Cossette Communication inc. et Laurent Beaudoin de Bombardier inc.

De la médecine familiale aux soins spécialisés, en passant par l'enseignement et la recherche, l'Hôpital Maisonneuve-Rosemont veut se donner les moyens. Les moyens de répondre aux besoins qui changent, les moyens de relever les défis qui évoluent, les moyens de grandir, de grandir de toutes nos forces. Et de s'engager pour la vie.

Joignez-vous à ces quatre Compagnons de Maisonneuve-Rosemont et à leurs collègues Claude Blanchet de la Société générale de financement du Québec, Robert Chevrier de la Société de gestion Roche inc., André Desmarais de Power Corporation du Canada, Pierre H. Lessard de METRO INC., Brian M. Levitt de Osler, Hoskin & Harcourt, L. Jacques Ménard de BMO Nesbitt Burns, Jean C. Monty de Bell Canada Entreprises et participez à notre campagne de développement en composant le :

514 252-3435

HMRF Fondation de l'Hôpital Maisonneuve-Rosemont Centre affilié à l'Université de Montréal

300969