

# Du 23 au 26 juin, tous les Québécois en fête se rencontrent sur le Mont-Royal

(voir page A-7)

23

## CONCOURS

### "JE L'AI MON COURRIER"

#### Mme C. Dion gagne \$100.

Mme Camille Dion du 2387 rue Bossuet à Longueuil s'est mérité la somme de \$100. en participant au concours "Je l'ai mon Courrier."

La liste des marchands primés était la suivante:

CIL - Lessard Inc - Charlemagne Robert - Les piscines Versailles Inc - Yvan Turcotte, technicien licencié - Pavage Kabur Ltée, - Le Centre du pneu - Faucher, le Roi des bas prix - Garage Blanchet - Restaurant Queberac - La coiffure...chez nous - "Savoir Faire - Longueuil Bungalows - Pierre Breault Automobiles Ltée.



M. Millen Mainville du 103 Ste Foy app. 6 à Longueuil se mérite un prix de \$100.

voir règlements en page C-7

## South Shore Echos

Two thoroughly enjoyable folk dance concerts in St. Hubert and Longueuil presented a couple of weeks ago by graceful and joyous members of les Franginois and Les Mutins suggest that maybe our forebears really had more fun than our own young people do: school plays, community picnics and fairs, band concerts, square dancing. The CE-GEP system could do with folk dancing as a part of its curriculum

Speaking of education, that horrible caricature of a nude teacher in advertisements sponsored by an association of Montreal educators convinces us there is something to the adage: "Mens sana in corpore sano."

A recent issue of "Municipalité 76", a monthly magazine published by the Government of Quebec, tactfully suggests that municipalities should increase the flow of information to citizens and lists municipalities in Quebec which publish information bulletins for citizens. Out of fourteen in the entire province, five are published by South Shore municipalities — that's more than one-third.

It may come as a surprise that the big unions in (Cont. on page C3)

## Auberges à Longueuil

(voir page A-5)



# LE COURRIER DU SUD

"L'Hebdomadaire régional au plus fort tirage du Québec"

LAFLECHE—LONGUEUIL—ST-LAMBERT—LEMOYNE—PREVILLE—GREENFIELD PARK  
BROSSARD—NOTRE-DAMF-DU-SACRE-COEUR—BOUCHERVILLE—ST-HUBERT

MERCREDI — 23 JUIN — WEDNESDAY — JUNE 23rd 1976

Volume 30 - Numéro 14

SERVANT UNE POPULATION DE 300.000  
THE SOUTH SHORE COURIER  
Prix 15 cents

## La CMQ viendra enquêter à Longueuil sur l'affaire de la spéculation dans le centre-ville

par Michel Turgeon

Selon le conseiller Fernand Bouffard, la Commission Municipale du Québec acquiescera à la demande du conseil de Longueuil en venant y tenir une enquête publique sur l'opération de spéculation qui serait déroulée au cours des dernières années dans le futur centre-ville de la municipalité.

Expliquant qu'il était heureux de la décision de la CMQ, le

conseiller longueuillois à annoncé qu'il participera aux délibérations de la commission. "Nous nous devons de faire la lumière sur toute cette affaire qui aurait rapporté quelque \$2 millions à

Rock Entreprise, afin de déterminer la responsabilité de ceux qui auraient fauté dans cette affaire".

Toujours selon M. Bouffard, le plus tôt l'enquête se déroulera, le plus tôt on pourra

mettre en branle le projet de base plein air. Il semble en effet, que le Ministère des Affaires Municipales ait mis des crédits de l'ordre de \$350,000 en disponibilité pour l'administration municipale afin

de réaliser son projet de collectivité nouvelle qui englobe l'aménagement de la base. "Je comprends très bien le gouvernement provincial de retenir ces argents jusqu'à ce qu'il ait la preuve qu'ils ne serviront pas à financer ou à subventionner la spéculation".

"L'enquête déterminera par ailleurs, où commence et où finit l'aide à la spéculation. Si d'aider un promoteur qui soumet un

projet intéressant pour la ville est malhonnête, alors j'ai péché. Mais je considère ne pas avoir fait de discrimination dans l'étude de tous les projets qui nous ont été soumis à date et je considère toujours comme une excellente initiative notre projet de collectivité nouvelle".

Il nous rappelle alors que le conseil avait décidé à l'époque de ne pas se porter acquéreur des terrains du centre-ville parce qu'ils

avaient alors déjà atteint une valeur marchande de \$1.00 le pied carré, prix que ne pouvait payer la municipalité. "A partir du moment où vous laissez l'entreprise privée prendre en main un projet, il ne faut pas être surpris si elle fait des profits. Si nous ne voulions pas de spéculations, nous n'avions qu'à acheter les terrains!"

M. Bouffard a repris son accusation forte

Suite à la page C3

### Grâce au COJO et aux Optimistes

## Brossard sera l'hôtesse olympique d'athlètes étrangers le 24 juillet

Le samedi 24 juillet sera "journée olympique" à Brossard. Une cinquantaine d'athlètes étrangers, faisant partie d'une délégation de 1,200 ve-

nant de 70 pays différents, passeront quelques heures, à Brossard, dans le cadre de contacts avec la population de 42 villes étrangères. C'est le

COJO qui parraine la visite de ces athlètes non inscrits aux compétitions n'ayant pu obtenir le standard olympique exigé pour représenter leur pays.

L'organisation locale de la journée a été confiée au club Optimistes de Brossard qui sera appuyé des clubs Optimistes de la région. Le programme de la jour-

née comprend entre autres une réception civique donnée par la ville de Brossard, la visite d'une ferme de la région et la visite des écluses de Sainte-Catherine. La visite des athlètes à Brossard se terminera par un séjour de quelques heures dans des familles-hôtesse qui recevront les athlètes à souper.

La commission scolaire de Brossard a consenti à prêter aux organisateurs l'école Georges-P.-Vanier qui sera le point d'arrivée et de départ des athlètes. La ville assure aussi les organisateurs d'une collaboration.



Le 5 juin dernier, en la paroisse St-Vincent de Paul de Longueuil, Ginette D'Amour, membre du personnel au Courrier du Sud, prenait pour époux Robert Leblanc, une jeune étoile du baseball. Nos meilleurs vœux accompagnent le jeune couple.

LA RIVE-SUD EN PLEIN PROGRES:

Quoi de neuf sous le soleil?

## FILTRAVEDO NOUVEAU! NOUVEAU!



Une compagnie se spécialisant dans l'importation d'articles concernant l'automobile offre aux québécois un tout nouveau produit: Filtravédo, un store d'automobile qui vous permet d'être bien sous le soleil.

Filtravédo est un store d'automobile, qui, grâce à un nouveau procédé de tissage en quinconce, empêche tout rayon de soleil de le traverser directement mais permet de très bien voir à travers lorsqu'on est à l'intérieur de

l'automobile. De l'extérieur de l'auto on le dirait opaque car on ne peut voir à travers tandis que de l'intérieur la visibilité est tellement bonne qu'on en oublie sa présence.

A quoi peut bien servir ce nouveau gadget? En pensant aux longues randonnées en auto cet été, l'ombre qu'il créera dans votre auto ne

Suite à la page A2

PUBLI-REPORTAGE



Le Carré St-Jean Baptiste en 1921. L'ancienne statue de St-Jean Baptiste et le piedestal sur lequel reposait la statue. Le plateau en pierre est l'ancien cadran solaire obtenu de la Compagnie de Fer du Grand Tronc. Le Carré a été refait et la statue remplacée. Photo prise le 24 juin 1960 représentant quelques invités d'honneur qui assistaient au dévoilement du nouveau monument au Carré St-Jean Baptiste sur le flanc EST de l'Hôtel de Ville. DE GAUCHE A DROITE PREMIERE RANGEE: J.A. Côté, secrétaire de la S.S.J.B. (décédé); Mgr Romain Boulé, P.A.V.G., curé de St-Antoine (décédé); le maire Paul Pratt (décédé); Jacques Lespérance, V.P. de la S.S.J.B.; Gérard Bourdeau, directeur et Eugène Shaheen, directeur des Loisirs de St-Antoine; DEUXIEME RANGEE: même ordre: Roméo Charbonneau; Paul Léveillé, directeur; Marcel Robidas, directeur des Loisirs St-Antoine; Roger Côté, directeur de la S.S.J.B.; Gaston LaBadie, trésorier de la S.S.J.B., et fondateur du Musée Historique de l'Electricité Inc. et Benoit Francoeur, échevin.

23

23

Service de l'information

# Longueuil en 30 secondes



**Fêtes de la St-Jean Baptiste et du Canada**

Nous aimerions vous rappeler que tous les employés municipaux seront à leur poste le 24 juin, jour de la St-Jean-Baptiste, ainsi que le 1er juillet, jour du Canada. Ces congés fériés

sont reportés d'une journée. Les édifices municipaux seront donc fermés les vendredis 25 juin et 2 juillet.

**Visite de Whitby, Ontario**

Les 25, 26 et 27 juin,

Longueuil recevra une soixantaine de personnes en provenance d'une de ses villes jumelles, Whitby en Ontario. Cette visite sera une excellente occasion d'échanges entre les représentants du conseil de ville et des divers organismes socio-

culturels de la ville de Whitby avec leurs homologues de Longueuil. Les activités au programme comprennent, entre autres, les visites des sites olympiques, de l'île Ste-Hélène, du centre culturel et de l'usine de filtration de Longueuil.

**Bienvenue aux gens de Whitby!**

**Grand prix cycliste**

Les 26 et 27 juin se tiendra à Longueuil un grand prix cycliste organisé par le Club Cycliste de Longueuil. Surveillez bien les champions de la bécane!

**Feux de circulation: Chambly • King George et Chambly • Nober**

Suite aux recommandations de la commission de circulation, le conseil a récemment approuvé l'installation de feux de circulation à ces deux intersections. Cette décision a été dictée par l'étude de la circulation actuelle et le nombre de collisions qui sont survenues à ces endroits. D'autre part, les feux actuellement en opération au carrefour Chambly-Wilson-Goyette seront enlevés. Il est à noter que les deux nouveaux feux seront synchronisés pour éviter tout retard ou ennui aux conducteurs.

Le conseil a également accepté les modifications à la signalisation routière recommandées par la commission de circulation autour du centre d'achats Jacques-Cartier. Pour améliorer le flot des voitures dans ce secteur, les mesures suivantes seront prises: 1. Décréter la rue Lamarre à double sens entré le Chemin Chambly et la rue Lavallée;

2. Décréter la rue Briggs Est à double sens entre Chemin Chambly et la rue Lavallée; 3. Autoriser les "virages à gauche" en direction sud à l'approche est de l'intersection Chemin Chambly - Ste-Foy; 4. Interdire les "virages à gauche" face à l'entrée sud du Centre d'achats; 5. Interdire les "virages à gauche" à la sortie située au centre du terrain de stationnement du Centre d'achats; 6. Interdire les "virages à gauche" aux heures de pointe seulement à l'intersection Lamarre-Chemin Chambly; 7. Eteindre les feux de

circulation à l'intersection Lamarre et Chemin Chambly pendant une période d'environ deux (2) mois; et faire les comptages qui s'imposent afin d'adopter une solution définitive.

Cependant, avant d'effectuer ces changements, la direction générale des services techniques rencontrera les représentants du centre d'achats dans le but d'obtenir une entente conjointe à ce sujet.

**Virages à droite aux feux rouges**  
Le conseil a mandaté le service du génie afin d'obtenir l'autorisation

du Ministre des Transports provincial pour qu'un projet pilote sur une période d'un an à Longueuil permettant les virages à droite aux feux rouges, comme cela se fait en Ontario.

L'expérience se présenterait ainsi: Un nombre restreint de carrefours seraient choisis en fonction de leur sécurité et seraient indiqués par des panneaux appropriés. A la fin du projet, les résultats en seraient transmis au directeur de la signalisation du Ministère des Transports qui serait alors en mesure de juger de l'intérêt d'une telle mesure pour l'ensemble du Québec.

**Votre ville et vous...**



**VOL A LA TIRE**

Le service de la Police de Longueuil transmet à la population quelques conseils afin de se protéger contre le "VOL A LA TIRE".

Le tire-laine opère soit dans les foules, lors de rassemblements populaires, soit dans des endroits isolés. Selon les données existantes, le nombre de personnes présentes n'influence pas le voleur. Sa réussite dépend plutôt du choix de sa victime.

Le tire-laine connaît bien son métier et l'existence de l'une ou l'autre de ces conditions lui permettra de repérer son éventuelle victime. La dérobée est sa devise. Quelques fois, il s'assure l'aide d'un complice. Sa façon de procéder est basée sur deux principes essentiels qui sont:

**DISTRACTION SOUSTRACTION.**

1. Le touriste devrait toujours se servir des services de protection de ses valeurs fournies par l'hôtel ou le motel.

2. Ne jamais transporter de sommes considérables. Nous suggérons d'employer des chèques de voyageurs. Changer les coupures de \$50.00 et \$100.00 en des coupures inférieures et confier le surplus aux banques, hôtels, motels, etc... qui ont des coffres de sûreté.

3. Placez votre argent dans différentes poches, surtout dans les poches avant du pantalon, les poches arrières étant plus vulnérables. Cette pratique s'applique aussi au porte-monnaie.

4. Usez de prudence, spécialement dans les endroits où il y a foule et où on vous bouscule. Ne craignez pas de

porter la main à votre poche pour vérifier si tout y est.

5. Ne jamais manquer de prudence. Faire voir ou laisser entendre que vous avez de l'argent vous ferait devenir vite la prochaine victime du tire-laine. On ne doit jamais commettre une telle erreur, spécialement en public.

6. Le fait d'être bousculé par un homme de belle apparence ne doit jamais vous empêcher d'être sur vos gardes. L'expérience démontre que le tire-laine peut être un homme ou une femme, sans distinction.

7. On doit toujours porter plus d'intérêt à sa bourse qu'à ses paquets. Une façon sûre de la garder est de la tenir solidement, tel un joueur de football qui porte le ballon.

8. Les bourses portées en bandoulière devraient toujours être tenue par le sac et non par les courroies.

9. On doit toujours se méfier des personnes qui semblent ne pas s'intéresser à l'événement en cours et pour lequel la foule s'est réunie.

10. Durant les journées claires et chaudes se méfier des personnes qui portent au bras un imperméable ou tout autre pièce de vêtement qui peut servir de bouclier pour

vol, si minime soit-il, faire rapport aux policiers. Ceci leur permettra de déterminer l'endroit spécifique où les tire-laine opèrent et de remédier à la situation.

11. Les personnes âgées et corpulentes étant des proies faciles pour le tire-laine devront redoubler de méfiance.

12. A la suite de tout

Sachez que la prévention du crime est l'affaire de tous. Coopérez et "Aidez-nous à vous aider."

## Nouveaux tarifs sur le taxi

Taux et tarifs des véhicules-taxis de l'agglomération A/2 Longueuil, concernant les villes de:

Longueuil, St-Lambert, St-Hubert, Ville Lemoyne, Greenfield Park, Notre Dame du Sacré Coeur, et Bro-sard.

Taux et tarifs des véhicules taxis de l'agglomération A/2 Longueuil, en vertu du règlement no. 6 et d'après une décision de la Commission des Transports du Québec en date du 3 juin 1976.

Le tarif des courses est calculé au taximètre comme suit: Tarif de base: \$0.70. Pour chaque mille

Tarif de base: \$0.70. Pour chaque mille parcouru: \$0.70. Pour chaque minute d'arrêt ou de déplacement à moins de cinq milles à l'heure: \$0.15. Pour plus d'une pièce de bagage manipulée par le chauffeur, à un endroit plus éloigné qu'en bordure immédiat du chemin, à la demande ou au consentement du client, coût à l'unité:

\$0.25. Les frais de péage sur les ponts et les autoroutes sont à la charge du client. Service extérieur, pour chaque mille parcouru avec le requérant: \$0.70. Baptême, mariage, ou obsèques, service local. A- Pour un baptême: \$18.00 heure. B- Pour un mariage: \$21.00 heure. C- Pour des obsèques: \$22.00 heure.

La Ligue de Taxis de Longueuil inc. Albert Senneville Prés.

## La CSRC appuie la demande d'ateliers protégés

Suite à une résolution de l'Association de parents de l'enfance en difficulté de la Rivière-Sud concernant le besoin en ateliers pro-

tégés pour jeunes déficients de 18 ans, et de la demande de nombreux parents, la CSRC, à sa session du comité exécutif du 8 juin 1976, adoptait également une résolution d'appui auprès du Ministre des Affaires sociales à l'effet d'augmenter le nombre de ces ateliers sur son territoire à l'intention des débilés moyens et profonds de 18 ans et plus.

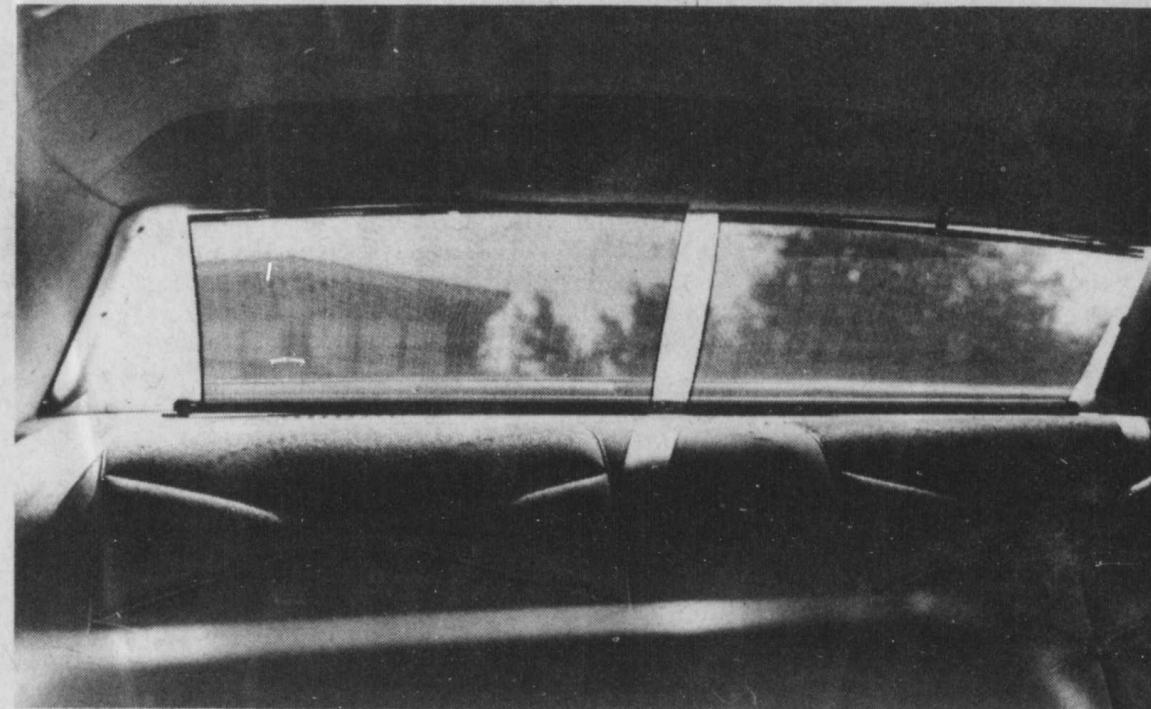
Le comité d'école du Centre Bel-Essor, une école de cette Régionale, adoptait par ailleurs, à son assemblée du 9 avril dernier, une résolution qui avait pour but de demander au ministère des Affaires sociales de former des ateliers protégés pour cette clientèle du territoire de la CSRC. Les membres de ce comité y étaient d'autant plus intéressés, que cette Régionale se propose de discontinuer les services éducatifs aux jeunes déficients de 18 ans et plus dans cette école. Comme d'ici trois ans le nombre de déficients de cet âge atteindrait une centaine, ces personnes s'interrogent sérieusement sur le manque d'ateliers protégés sur ce territoire à plus ou moins brève échéance, si les instances supérieures ne se préoccupent pas immédiatement d'y pourvoir.

**le saviez-vous**

Une statue privée de ses deux tiers inférieurs au moins est appelée buste, même quand il s'agit de la tête seule. En général, à la tête s'ajoutent le cou, une partie des épaules et de la poitrine.

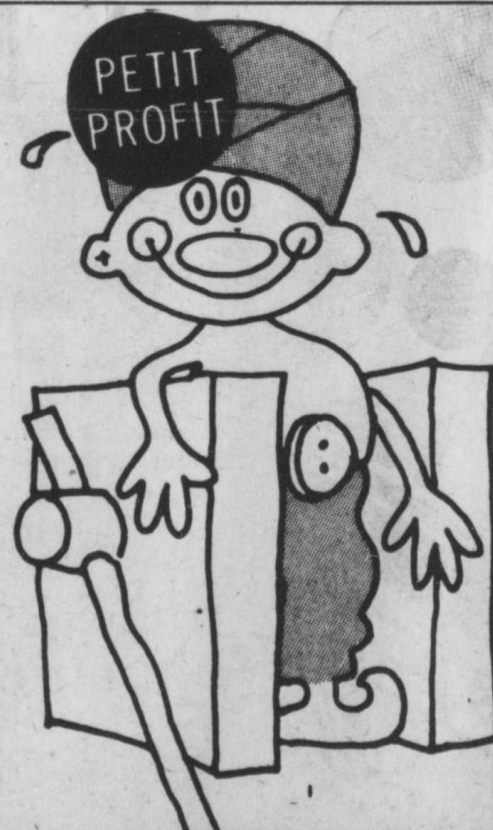
## Filtravédo...

(suite de page A-1)



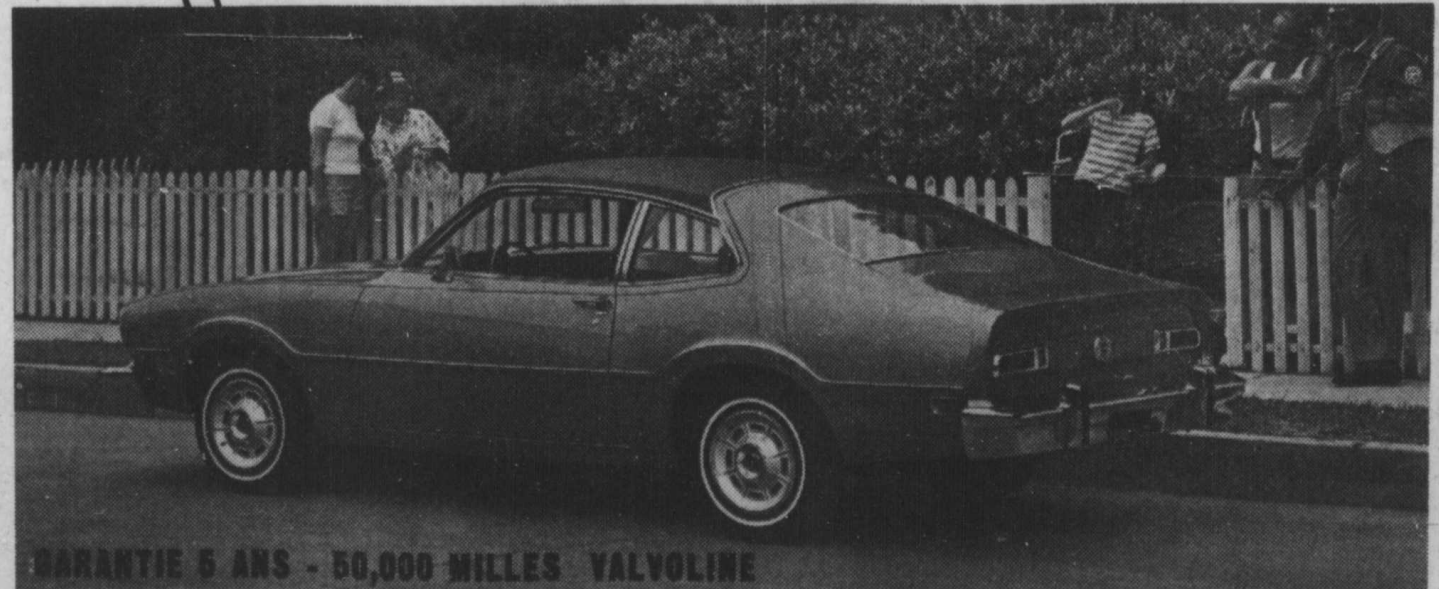
sera-t-elle pas bienfaisante pour vous et vos passagers. Installé dans la lunette arrière, il vous évitera les rayons aveuglants du soleil couchant ou encore les phares tout aussi aveuglants des automobiles suivantes. M. Lucien Théodore de Longueuil, distributeur exclusif de Filtravédo pour l'Amérique du Nord a pensé l'offrir d'abord aux Québécois avant de s'attaquer au marché américain. M. Théodore en a d'ailleurs déjà vendu à plusieurs chauffeurs de taxis de la région qui semblent tous très satisfaits. Très facile d'installation, il

ne vous faudra qu'une dizaine de minutes pour fixer les six vis qui le retiennent à votre auto. Une gamme de format de 90 à 110 centimètres est disponible ce qui permet d'en installer sur presque tous les modèles d'automobiles de la Renault à la Lincoln Continental. Ce store vous évitera les désagréments d'un soleil trop violent et qui sait, pourra peut-être vous sauver la vie vous assurant une bonne visibilité. Pour tous renseignements s'adresser 679-6944 à Longueuil ou plus amples informations vous seront données.



**LE CENTRE de la PETITE VOITURE sur la RIVE-SUD**

**Pour des PRIX SENSATIONNELS: VOYEZ-NOUS!**



**Etre sûr d'une Maverick... c'est le résultat de six années d'améliorations.**

Depuis son lancement en 1970, la Maverick a été modifiée, figolée et améliorée. La Maverick 1976 doit sa réputation de compacte de tout repos pour la famille à ces améliorations continues. Deux modèles de base: sedan 2 portes et sedan 4 portes.



**MONT BRUNO FORD**  
177 BOUL. LAURIER  
ST-BASILE-LE-GRAND  
**653-3613**



**P.S. BONNE FETE DE LA ST-JEAN-BAPTISTE A TOUS NOS CLIENTS ET AMIS!**

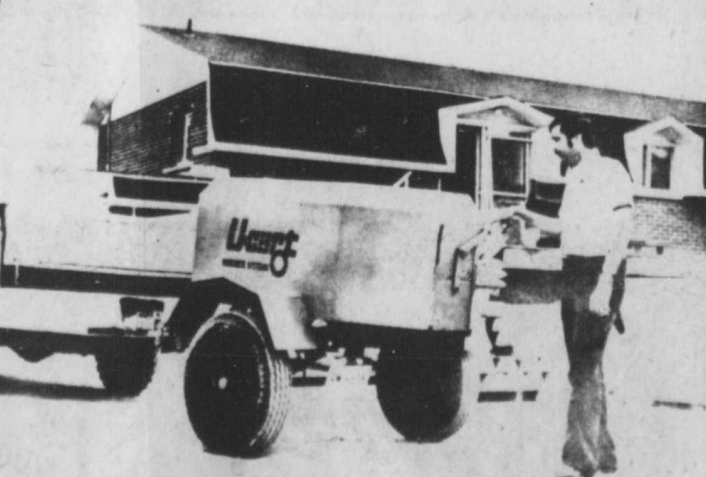
# ARMAND PROVOST

**MAINTENANT!!... UN NOUVEAU SERVICE**



ON PEUT VOUS FOURNIR DU BETON PREPARE POUR TOUS LES PROJETS QUI DEMANDENT UNE VERGE ET PLUS.

UTILISEZ NOS REMORQUES. VENEZ NOUS CONSULTER AVANT DE COMMENCER VOTRE PROCHAIN PROJET



PIERRE, SABLE, PIERRE BLANCHE  
POUSSIÈRE DE PIERRE  
BLOCS DE CIMENT, BLOCS DECORATIFS  
BRIQUES, PIERRES A PATIO  
CIMENT, MACONNERIE

**1071 RIENDEAU, BROSSARD (COIN LAPINIÈRE) 676-0139**

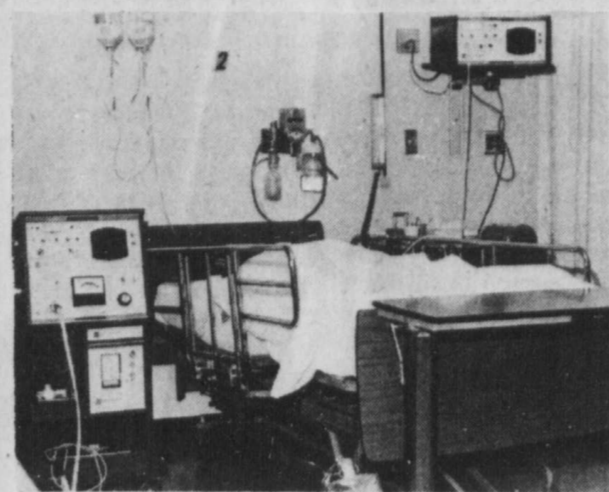
# A l'occasion du 27e débrayage à l'Hôpital Charles Lemoyne



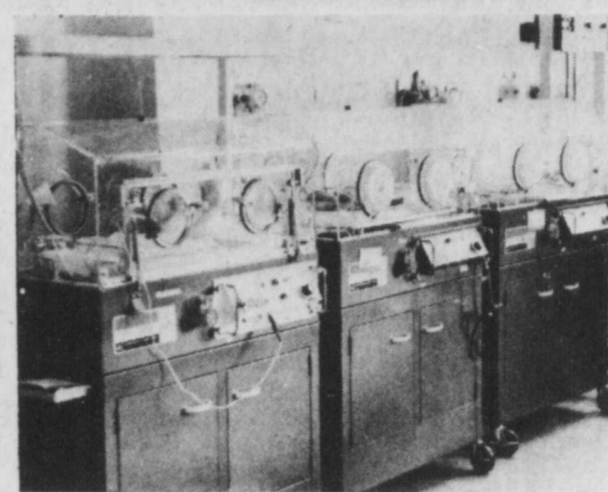
Du piquetage devant Charles Lemoyne pour la 27ième fois selon le directeur général



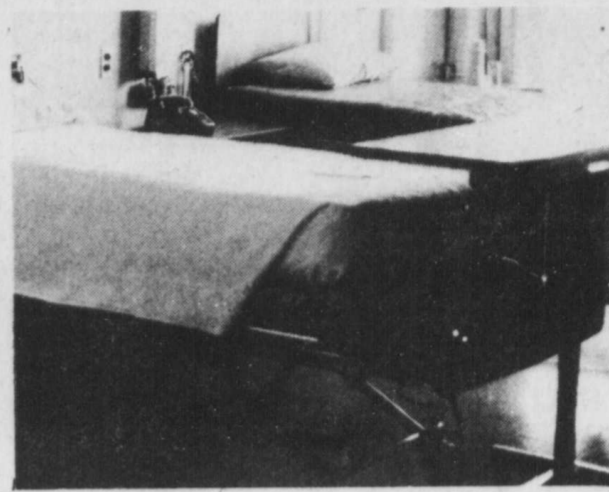
Une salle d'urgence presque vide à cause d'un conflit qui s'éternise.



Qui s'occupera de ce patient du département de cardiologie pendant le débrayage, qui surveillera ses cadrans, qui s'occupera de le ramener s'il subit un arrêt du coeur.



Les poupons prématurés, depuis un an, qui s'en occupe lors des débrayages?



Des lits vides dans les hopitiaux du Québec, alors que plusieurs malades attendent depuis plusieurs mois pour être admis à l'hôpital.

Selon son directeur général M. Gérard Lanoue, l'Hôpital Charles Lemoyne en était en fin de semaine à son 27ième débrayage depuis le début des négociations entre le front commun et le gouvernement il y a un an.

Au moment de mettre sous presse, on nous parle de pas avoir négocié de

bonne foi dès le début? Pourquoi avoir mis en danger la vie de milliers de Québécois? Pourquoi avoir lésiné sur les soins à prodiguer aux malades? Pourquoi avoir évacué tant de patients qui avaient sûrement de bonnes raisons d'être hospitalisés.

M. Lanoue, nous confiait que des syndi-

qués et même des officiers syndicaux lui avait avoué qu'ils ne voulaient pas faire la grève mais qu'ils y étaient obligés. Louise Daoust, vice-présidente du syndicat des employés généraux de Charles Lemoyne, nous disait la même chose: "Nous ne voulions pas d'un débrayage général illimité, nous avons

tout essayé avant d'en arriver là. Nous avons débrayé une seule journée à la fois, mais finalement il ne nous reste que ce moyen-là". Comment se fait-il qu'on ne puisse même pas s'entendre sur les services essentiels? Le comité d'étude mandaté par la partie patronale les établissant à 84% du personnel régulier quand on sait que la fin de semaine l'hôpital fonctionne avec environ 60% du personnel et qu'il y inclut même un ébéniste parmi le personnel essentiel. Le syndicat estime pour sa part que 11% des employés suffisent pour garantir les services essentiels, dans ce cas nous sommes peut-être en droit de se demander ce que font les autres 89% des employés en temps normal. Pourquoi une telle marge entre ces deux estimations?

Qui donc va répondre à ces questions? Même si un règlement est intervenu, il reste quand même beaucoup de cicatrices de ce conflit de travail qui aura duré plus d'un an et qui ne manquera pas de reproduire dans un an ou deux à la fin de la convention col-

lective. Tous ceux qui devaient être opérés mais qui étaient retardés d'un débrayage à l'autre leur cas n'étant pas jugé assez grave pour leur permettre d'entrer à l'hôpital et qui dans plusieurs cas ont dû attendre cinq ou six mois, pourront-ils oublier la politique gouvernementale où les demandes syndicales? Les accidentés qui se voyaient refuser l'admission aux salles d'urgence des hôpitaux et qui en étaient quittes pour une ballade en ambulance d'hôpital en hôpital dans l'espoir de recevoir des soins, que feront-ils aux prochaines élections? Messieurs les syndiqués, les députés, les dirigeants syndicaux, les négociateurs patronaux, les ministres et M. le premier ministre essayez de répondre à ces questions d'ici

Gilles Pilon

**WOODLAND**  
à Lasalle

**CHRYSLER**  
PLYMOUTH  
VOLARE  
VALIANT  
COLT  
CAMIONS DODGE

**LOCATION**  
à court et long terme

**WOODLAND**  
AUTO LIMITEE  
8550 NEWMAN LASALLE  
(entre le pont Mercier et pont Champlain)  
363-7424

**Sunbird**

Voilà une voiture qui a de la prestance et qui promet de devenir la nouvelle voiture classique de Pontiac. C'est une voiture personnelle, sportive, luxueuse et de plus économique.

Equipée du révolutionnaire moteur V6 la Sunbird vous offrira des performances allant de 30 à 40 milles au gallon

**la clé des champs**  
PONTIAC • BUICK • G.M.C.

Mont St-Hilaire  
467-3304  
861-4481

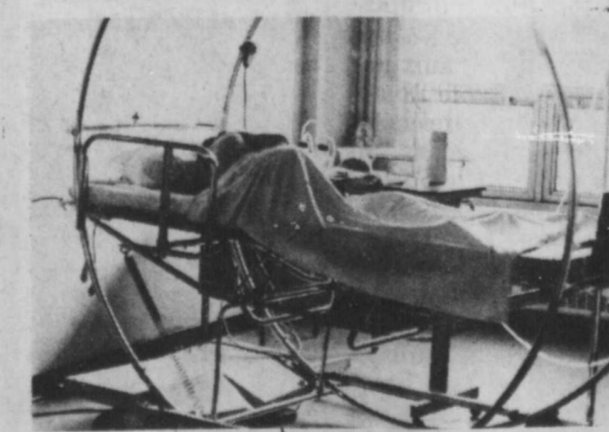
INFORMEZ-VOUS SUR NOTRE GARANTIE 5 ANS OU 50,000 MILES



Cet homme pourra-t-il recevoir les soins de la clinique externe pour guérir complètement.



On n'a pas pu l'évacuer, elle a une jambe dans le plâtre et on lui fait des tractions sur l'autre, elle n'a pas choisi son temps pour aller à l'hôpital.



Se trouvera-t-il quelqu'un pour modifier la position de son lit "striker" à tous les quarts d'heure, pendant les débrayages.

**Quasar**  
SPÉCIAL  
OLYMPIQUE  
TÉLÉCOULEUR CONSOLE 25"

GARANTIE DE 2 ANS SUR TOUTES LES PIÈCES  
SERVICE "GRATUIT" 1 AN

La qualité et la valeur sont imbattables, tout comme le nom est inoubliable

Plusieurs autres modèles en magasin

**Lessard**  
VENTE • SERVICE • LOCATION

NOTRE DEPARTEMENT DE REPARATION VOUS GARANTIT UN EXCELLENT SERVICE APRES-VENTE

2219 CHEMIN CHAMBLY LONGUEUIL 677-8984

**le Permanent**  
FIDUCIE CANADA PERMANENT TRUST

**L'ENSEIGNE DU QUÉBEC**  
Le PERMANENT, plus qu'un simple courtier, un trust...établi depuis 1855

VOIR NOTRE ANNONCE  
Section C  
Page 8

## Editorial

### Quel cardiaque doit-on sauver?

Entre deux cas de crises cardiaques, doit-on sauver le jeune ou le vieux patient?

C'était le problème que devaient résoudre certains médecins vendredi dernier.

Dans tout ce qu'elle représente de folie furieuse, la grève qui se voulait illimitée dans les institutions hospitalières n'est pas encore terminée.

Autrefois une vocation noble, toute remplie de courage et d'abnégation, le métier d'infirmier ou d'infirmière sous l'impulsion de leurs chefs syndicaux, ressemble aujourd'hui à la profession de plombier ou d'électricien. Traiter de la

tuyauterie de toilette ou sur un être vivant ne fait plus aucune différence pour ceux qui s'en occupent quand ils en ont le goût, et le temps.

Si les revendications étaient justifiées, il fallait trouver le moyen de ne pas exercer le chantage aux frais des malades.

Le gouvernement est tout aussi coupable d'avoir joué la carte politique avant celle de la santé.

Tant que le droit de grève dans le secteur des services publics ne sera pas enlevé, la population demeurera l'otage de tout ce qui grouille et compote dans la fonction publique.

L. Beaugard

### Un candidat remercie...

Monsieur Beaugard J'étais candidat lundi dernier à l'élection dans le quartier no. 11 de la Commission scolaire Saint-Exupéry et je désire profiter de l'hospitalité de votre journal pour remercier les quelques 537 électeurs qui se sont rendus à l'école Sainte-Claire pour choisir le commissaire du quartier.

La majorité d'entre eux ont décidé de maintenir en place mon adversaire, Mme Marcelle Barberis, à la suite d'une semaine de campagne qui, je crois, a été disputée loyalement de part et d'autre. Comme je l'ai fait à la mise en nomination pour sa campagne, je veux lui souhaiter bonne chance pour la durée de son mandat.

Je veux également remercier les nombreuses personnes qui, bénévolement, m'ont assisté durant toute la journée de vote, et qui n'ont pas ménagé leurs efforts pour tenter d'assurer ma victoire. Ce sera pour une autre fois. Parce que l'expérience électorale acquise par toutes ces personnes portera un jour des fruits.

empêché plusieurs dizaines d'électeurs de voter parce que leur nom n'y figurait pas, alors que des noms étaient répétés à deux reprises, que des noms de personnes décédées ou déménagées depuis plusieurs mois y trouvaient place.

Il faut également souhaiter que la Commission scolaire Saint-Exupéry trouve les moyens au cours des années de promouvoir la participation électorale.

Les électeurs pourraient être informés un mois à l'avance par exemple de la tenue d'un scrutin dans leur quartier (un tiers seulement des 19 quartiers de la Commission scolaire vient en élection chaque année). L'information pourrait également préciser les limites des quartiers, les conditions imposées aux candidats etc.

Cette année, les candidats ont fait porter l'essentiel de leur campagne sur ce type d'information et leur organisation avait comme but principal de transporter les électeurs à une école située très loin de certaines rues du quartier.

Je tiens toutefois à souligner que la participation a été faible; moins de 20 pour cent. Je tiens aussi à rappeler au candidat vainqueur une constatation que nous avons faite conjointement alors que nous recevions les électeurs à l'entrée de l'école; la mauvaise qualité de la liste électorale qui a

La participation électorale, ce n'est pas de la génération spontanée, mais c'est important dans un système qui se veut démocratique.

Merci encore une fois à tous ceux qui ont participé.

Denis Vincent  
220 Guilbault  
651-7038.

Monique Bernard  
Mme Réal Bernard  
431 rue Labonté  
Longueuil J4H 2S1  
Tél. 674-3631

Réal Bernard  
Lucie Bourgeouin

Lise Rousseau  
Marcelle Lusignan  
Fernande Charbonneau  
Madeleine Hurtubise  
Marcelle René  
Guy Lusignan  
Roger Rondeau



Marcelle Viger-Barberis, commissaire élue dans le quartier no 11, remercie les électeurs et l'équipe de personnes qui l'ont aidée à gagner l'élection scolaire.



M. Walter Steele, homme d'affaire de Notre Dame a été nommé conseiller au siège no. 2 pour remplacer M. Gérard Gagnon qui a démissionné de son poste. M. Steele n'est pas un nouveau venu sur la scène politique. Il avait été élu en 1962 avec une majorité importante contre son adversaire de ce temps là, M. James Darby. Mais depuis les élections de 62, M. Steele a toujours supporté M. Darby. Il a été réélu encore une fois avec une forte majorité en 1964. M. Steele réside dans la municipalité depuis trente ans.

### A la polyvalente de Beloeil:

## Jean-Louis Lachapelle succède à Lionel Borduas

L'ex-directeur pédagogique de la polyvalente de Beloeil M. Jean-Louis Lachapelle a succédé à M. Borduas au poste de principal de la même polyvalente.



M. Lachapelle était depuis six ans l'adjoint pédagogique de M. Borduas à la polyvalente et aux dires mêmes de M. Borduas était très compétent en ce qui a trait à la pédagogie. C'est cette compétence qui lui avait valu son poste aux côtés de M. Borduas qui se sentait lui-même un peu faible du côté pédagogique. M. Lachapelle a été choisi parmi les 18 candidats qui avaient posé leur candidature au poste de principal.

M. Lachapelle oeuvre

depuis 22 ans dans le domaine de l'éducation et est directeur pédagogique de polyvalente depuis plus de treize ans soit depuis l'époque où la polyvalente était encore expérimentale. Le nouveau principal est l'instigateur de plusieurs programmes pédagogiques qui ont préparé la polyvalence des écoles.

M. Lachapelle prévoit que son style de direction sera sensiblement différent de celui de M. Borduas et qu'il mettra d'abord l'accent sur la communication avec les autres éléments de l'école (élèves et professeurs). Un nouveau programme pédagogique est d'ailleurs en préparation et sera proposé au conseil d'école sous peu.

La direction pour lui demeurera toujours la direction et il prévoit "diriger fortement" s'il le faut, car autant il peut faire preuve de compréhension autant il peut devenir cassant avec les gens qui ne veulent pas entendre raison, selon ses propres termes.

M. Lachapelle a été nommé à son poste le 7 juin dernier mais ce

n'est que le 14 juin véritablement son travail de principal car il lui restait beaucoup de choses à régler à titre de directeur pédagogique.

Appelé à commenter l'affaire Borduas, le nouveau principal a déploré le fait que seul son prédécesseur ait été responsable de la situation que selon lui tout le corps administratif de l'école était responsable de cette situation.

LES PROFESSEURS Selon quelques professeurs le climat dans l'école s'est un peu amélioré mais il est encore trop tôt pour qu'ils puissent se prononcer sur le nouveau directeur. Selon eux ses préoccupations seront beaucoup plus d'ordre pédagogiques qu'administratives. Ils n'ont rien pour et rien contre et ils vont lui laisser faire ses preuves.

M. BORDUAS TOUJOURS SANS EMPLOI

Quant à M. Borduas, l'ex-principal, il est toujours sans emploi et malgré les promesses des dirigeants de la commission scolaire régionale de Yamaska il voit venir avec anxiété la fin de son contrat le 30 juin. Peut-être faudra-t-il que les parents de la régionale rappellent les commissaires à l'ordre?

**Le Courrier du Sud**  
the south shore courier  
Bilingue Weekly Newspaper  
Hebdomadaire bilingue  
Bilingual Weekly Newspaper  
EDITE PAR  
La Cie d'imprimerie et de publication de la Rivière-Sud Ltée.  
89 ouest, rue St-Charles  
LONGUEUIL  
674-6251  
Jean-Paul AUCLAIR  
Directeur-Fondateur  
Jules RACINE  
Gérant  
Lucien BEAUREGARD  
Chef de la rédaction.  
674-1556  
Abonnement annuel  
Annual subscription  
\$12.00  
Autorisé comme envoi postal de 3e classe, sous le permis 114, Longueuil, Qué.  
Composition:  
Graphiques Levalle Inc.  
40 St-Jacques, Longueuil  
Imprimerie Dumont Inc.  
9130 Boivin VLS

## Le courrier de la semaine...

### Problème des enfants "Ping-Pong"

M. Claude Forget  
Ministère des Affaires Sociales  
6161, rue St-Denis, ch. 117  
Montréal

Monsieur le Ministre,  
Nous avons appris, lors de l'émission "le 60" du 25 mai dernier,

que le foyer de groupe Turcotte doit retourner au Service social familial des enfants qu'il a sous sa garde, faute d'être aidé convenablement.

Nous recevons toujours avec circonspection l'information, qu'elle soit écrite, radiodiffusée ou télévisée et nous ne sommes pas de ceux qui rendent le gouvernement unique responsable des maux de notre société.

Il nous est cependant difficile dans ce cas-ci, de comprendre pourquoi votre ministère retarde l'adoption de la formule préconisée par les travailleurs sociaux, les psychologues, les foyers nourriciers, tous gens qui sont bien au fait du problème des enfants "Ping-pong".

Cette formule: confier à chaque foyer de groupe une dizaine d'enfants, nous semble une solution pleine de bon sens étant donné le nombre croissant d'en-

fants en difficulté et celui, restreint, de foyers nourriciers.

Il semble que ce ne soit même pas une question d'argent puisqu'avec \$10. par jour par enfant, un foyer de groupe pourrait fonctionner, alors que votre ministère serait prêt à dépenser cinq à six fois plus pour des institutions qui, selon les spécialistes de la question, ne répondraient pas aux besoins des personnes concernées.

Mardi, le 9 juin dernier, l'animateur du "60" nous apprenait que la Société St-Jean-Baptiste s'est portée au secours du foyer Turcotte: Nous ne nous sentons pas rassurés de devoir compter sur des organismes privés pour résoudre nos problèmes.

En tant que contribuables, ne pouvons-nous espérer voir nos taxes administrées avec simple bon sens?

Nous attendons une action prompt et efficace.

### ERRATUM VENTE-VACANCES (23-25-26 juin)

PRENEZ NOTE - La vente-vacances de Zeller's débute mercredi le 23 juin [Et non le 24 juin] tel que mentionné en première page de la circulaire VENTE VACANCES ZELLER'S.

Les magasins Zeller's dans la province de Québec seront FERMES le jeudi 24 juin, jour de la Saint-Jean Baptiste.

La vente se continuera jusqu'à samedi le 26 juin inclusivement.

**Zellers**

2877 Ch. Chambly  
Place Désormeaux  
Longueuil.

## 1er ANNIVERSAIRE VENTE

Boutique  
Lyna  
371 a ouest, rue St-Charles  
Longueuil  
522-8928

VETEMENTS POUR DAMES  
ET JUNIOR ESCOMPTE DE  
**20% à 50%**  
Grandes: Junior 5/6 à 17/18  
Dames (missy) 10 à 20 ans  
Tailles demi-poinitures 14 1/2 à 24 1/2

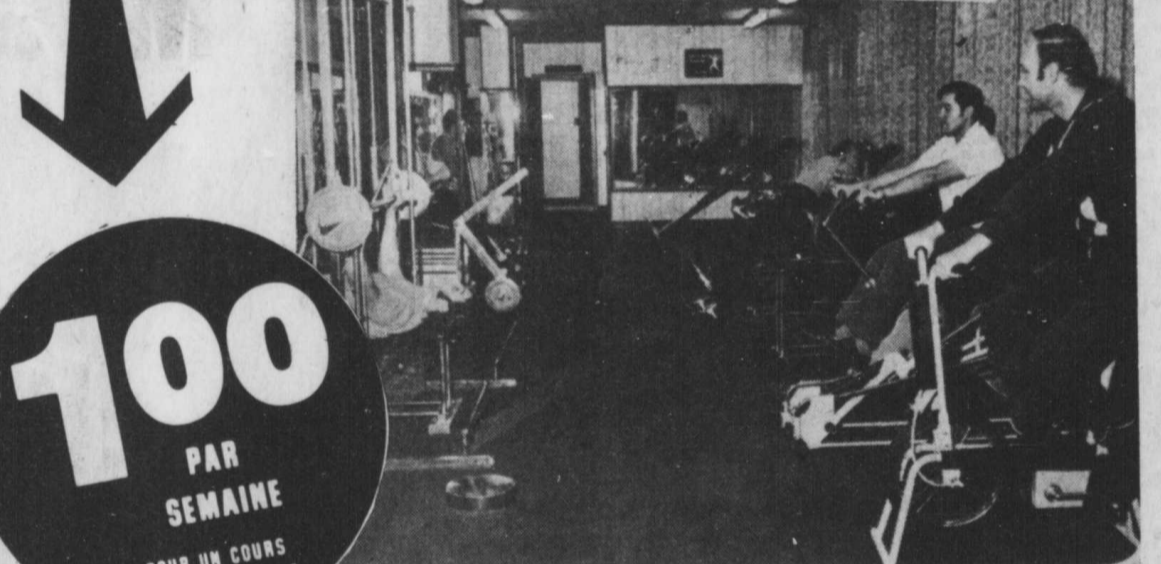
TOUT EST EN VENTE  
DU BIKINI  
A LA ROBE LONGUE

Prix en vigueur jusqu'au 3 juillet 78



## SPÉCIAL D'ÉTÉ SOYEZ BIEN DANS VOTRE PEAU

PRENEZ DU POIDS  
OU  
PERDEZ DU POIDS



- EXERCICE EN GROUPE
- MASSAGE MÉCANIQUE
- LAMPE SOLAIRE INFRAROUGE
- CHAMBRE SAUNA
- COURS INDIVIDUELS
- ÉQUIPEMENT MODERNE POUR CULTURE PHYSIQUE
- SALLE DE CULTURE PHYSIQUE
- ALIMENTATION PLUS SAINE



HEURES:  
LUNDI AU VENDREDI  
9AM-10PM  
SAMEDI  
9AM-6PM

LONGUEUIL:  
**1216 CHEMIN CHAMBLY 651-8110**

MONTRÉAL: 6899 PLAZA ST-HUBERT 276-3679 CENTRE D'ACHAT LANGELETT 253-1333 GALERIES DU NORD REPENTIGNY

# La régionale Lignery devra trouver où loger 226 élèves anglophones au secondaire

par Jean LeBeau

Où trouver une place à 226 élèves anglophones du cours élémentaire qui passeront en septembre au cours secondaire? Cette question est 70 parents des écoles Raymond, de Candiac, l'ont posée la semaine dernière aux commissaires de l'exécutif de la régionale Lignery. La seule école polyvalente anglophone est sur le territoire de la régionale Lignery. Or, elle dessert toute la Rive Sud. C'est donc normalement vers cette école que devraient se diriger les élèves anglophones de Brossard, de Candiac et ceux de la régionale Lignery. Or, avec les années, les 1,500 places disponibles ont été rapidement comblées. Cette année, l'école Macdonald-Cartier est même à court de 900 places et ne peut plus accepter de nouveaux élèves.

Cette perspective ne laisse peu d'espoir aux parents pour septembre prochain. Lors de la rencontre des parents avec le comité exécutif de la régionale Lignery, les commissaires ont dit ne pas être au courant de la situation soulevée par les parents. En septembre dernier, la régionale Lignery avait eu sur les bras 35 élèves anglophones de Brossard et de LaPrairie à placer au secondaire.

Un compromis a été offert aux parents de Brossard et de Candiac. Il leur faudrait partager l'école protestante anglaise William Lauder, de Chambly. Cette offre n'est pas acceptable ni des parents, ni de la direction de cette école.

Les parents estiment qu'une cohabitation scolaire avec les protestants n'est pas viable, sous une direction protestante. De plus, la distance que devraient parcourir chaque jour les enfants incitent les parents à refuser.

La régionale Lignery qui assume les coûts de transfert de ses élèves à Macdonald-Cartier devra, avant le début de la prochaine année scolaire, trouver une place aux 226 élèves anglophones qui entre-ront au secondaire. Quelques solutions se dessinent, comme la location d'un local commercial qui pourrait être transformé. On pense à l'ancien magasin Condor, de Brossard. A plus long terme, une école secondaire anglaise s'impose. Dans ce contexte, il n'est pas impossible de penser qu'elle pourrait servir aux catholiques et aux protestants, à condition d'y faire des aménagements de taxation afin de rendre uniforme le taux de la taxe scolaire aux deux groupes. Il faudra aussi faire accepter cette idée aux représentants des deux groupes. Une école polyvalente anglophone est prévue dans la région de Saint-Bruno, mais le projet achoppe à cause de mésentente sur le choix d'un site.

## The 1976 "March of dimes" campaign is a complete success in Saint. Lambert

The St. Lambert Branch of the Royal Canadian Legion, sponsored its annual March of Dimes campaign in St. Lambert, in the latter part of April. The funds generated are used for the comfort of handicapped citizens in the Province of Quebec.

Thanks to the efforts of the Legion men, their families and friends, as well as the generosity of the residents of St. Lambert, the campaign was a resounding success. The Legion organization is thankful to the St. Lambert population for the support it gave in order to help the less fortunate citizens of Quebec.



In the picture above, we see Legion officers turning over to the March of Dimes representative, a cheque for \$1,485.00. From left to right: The President of Branch 68, St. Lambert, Mr. Robert Munro. The Branch Treasurer handing over the cheque, Mr. Everett Norman. The recipient of the cheque on behalf of the March of Dimes, Mr. D. Edmond. On the extreme right is the First Vice-President of Branch 68, Mr. John Bloxham.

## Visites commentées et gratuites de l'Université McGill

Les emplois d'été ne courent pas les rues. Pourtant, deux étudiants de McGill ont trouvé un emploi sur le campus même de l'université. En effet, Kathleen Keenan et Arthur Sheffield, guides officiels de l'université, assurent des visites commentées du campus principal durant les mois d'été. Ce service qui a commencé le 1er juin prendra fin le 31 août. Les visites s'effectuent soit en français soit en anglais sur rendez-vous exclusivement. Elles durent une heure et elles ont lieu au lieu du lundi au vendredi à 10h, 11h, 14h et 15h. Certaines visites spéciales pourront être organisées le cas échéant.

Nos deux guides ont suivi un stage de formation d'une semaine durant lequel ils ont pu converser avec des gens sur le campus, assister à la projection de films sur McGill et lire diverses histoires de l'université. "J'ai été fasciné d'apprendre que Sir William Macdonald était un personnage excentrique qui fit à McGill des dons extravagants", nous dit Sheffield; "Je trouve que la description que William Dawson fait de McGill en devenant principal en 1855 est absolument exquise, avec ses troupeaux de vaches!"

Kathleen Keenan

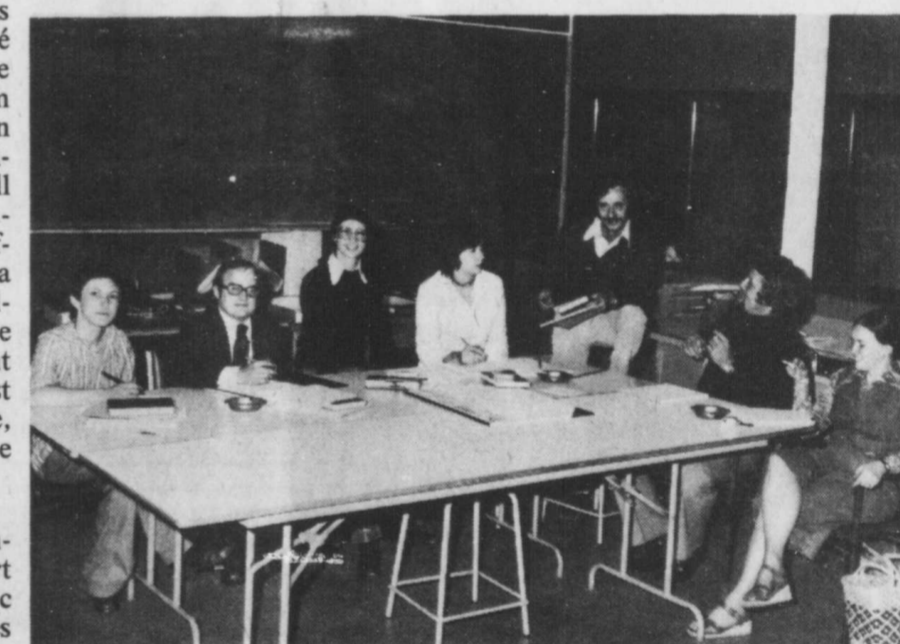
Ces visites commentées coïncideront fort avantageusement avec l'afflux de touristes qu'attireront les Jeux Olympiques. C'est la première fois que de telles visites sont proposées au public. Pour prendre rendez-vous, prière de s'adresser au bureau des Conférences de McGill (392-6747).

Arthur Sheffield

Diplômé de McGill, il a obtenu un B.A. avec spécialisation en histoire. Arthur Sheffield vient d'obtenir un deuxième B.A., en théologie. Il projette d'aller suivre un programme d'une année à l'université d'Oxford à partir du mois de septembre prochain. Il habite Lachine depuis 1960. "Après cinq années passées à McGill, j'aurai presque l'impression de faire faux feu aux gens le tour du propriétaire", dit-il avec humour.



L'ouverture officielle de la succursale de Chicoutimi d'Équipement Piedmont Ltée, qui se tiendra dans cette ville le 19 juin 1976, est une autre étape marquant le succès de notre entreprise au Québec.



Les échanges d'opinions ne manquent pas lorsque les responsables des auberges de Longueuil se réunissent pour planifier la nouvelle saison. Cet été, dix-huit (18) auberges réparties sur tout le territoire de Longueuil offriront à nos jeunes de 6 à 12 ans une panoplie d'activités dans tous les domaines. L'équipe responsable de cette vaste organisation se compose de gauche à droite de Lise Morneau, chef de secteur, Marcel Carrier, coordonnateur adjoint, Jasmine Deslauriers, chef de secteur, Danielle Richer, chef de secteur, Michel Dubuc, coordonnateur Pierre Charbonneau, agent d'information, Danielle Brie-Lebrun, chef de secteur. Renseignements: 670-1410

# LOUEZ

Réservez votre télé couleur pour les olympiques

PORTATIF \$17 ET \$20 PAR MOIS

CONSOLE \$30 PAR MOIS

## Lessard

VENTE • SERVICE • LOCATION

2219 CHEMIN DE CHAMBLY LONGUEUIL 677-8984

## Message à nos clients

### NOS 7 MARCHÉS D'ALIMENTATION RÉ-OUVERTS

A la suite d'un conflit de travail les marchés d'alimentation Vincent, Frères Ltée ont été fermés mercredi et jeudi les 16 et 17 juin derniers.

Nous sommes heureux d'annoncer à notre clientèle que le conflit a été réglé vendredi 18 juin et que nos 7 super-marchés sont ré-ouverts.

Nous nous excusons auprès de nos clients pour l'inconvénient qu'a pu causer la fermeture temporaire de nos magasins

LA DIRECTION

**Judi 24 juin "Fête de la ST-JEAN BAPTISTE" et jeudi 1er juillet fête de la "CONFÉDÉRATION" nos magasins seront fermés.**

7 MAGASINS POUR MIEUX VOUS SERVIR

- 2786 DE LYON
- 600 BOULEVARD STE-FOY
- 189 RUE ST-JEAN
- 2500 BOULEVARD TASCHEREAU
- 3130 MONTEE ST-HUBERT
- 7 RUE RABASTALIERE
- 280 FORT ST-LOUIS
- PLACE LA SEIGNEURIE
- BOUCHERVILLE
- LONGUEUIL
- LONGUEUIL
- VILLE LEMOYNE
- ST-HUBERT
- ST-BRUNO
- BOUCHERVILLE

SEVEN STORES TO SERVE YOU BETTER

QUALITE — BAS PRIX — SERVICE COURTOIS  
QUALITY — LOW PRICES — COURTEOUS SERVICE

## ACTIVITÉS SPÉCIALES

### SEMAINE DU 28 JUIN AU 2 JUILLET 1976

Les auberges sont ouvertes du lundi au vendredi de 9h30 à 11h30 et de 13h30 à 15h30.

<b>JEAN DE LALANDE</b> PARADE: mardi, 19h30, départ de l'auberge. JOURNÉE D'EMBELLISSEMENT: mercredi toute la journée.	<b>ANASTASE FORGET</b> PARADE: mercredi, 19h00, venez costumé. Il y aura musique et rafraichissement.	<b>FATIMA</b> PARADE: mardi, 19h30, départ de l'auberge Marie-Victorin. BINGO: jeudi, 13h30, à l'auberge.	<b>ST-PIE X-CARILLON</b> PARADE DES ACCIDENTES: mercredi, 19h00, rendez-vous à l'auberge. JOURNÉE D'EMBELLISSEMENT: mercredi, durant la matinée.
<b>ST-VINCENT DE PAUL</b> PARADE: mardi, départ 19h00.	<b>CHRIST-ROI</b> PARADE: mardi, 19h00, départ de l'auberge.	<b>BELLERIVE</b> PARADE ET SOUPER: mardi, 17h00, costume et apporte ton lunch.	<b>LIONNEL GROULX</b> PIC-NIC: jeudi, départ à 10h00 de l'auberge pour l'île Ste-Hélène, retour à l'auberge Joseph de Séigny. Apporte ton lunch et \$0.25.
<b>ST-JUDE</b> PARADE: mercredi, 18h30, départ de l'école St-Jude retour à 20h00.	<b>FONROUGE</b> PARADE: Lundi, 19h00, départ de la ROULOTTE. Il y aura un concours de costumes.	<b>ARMAND RACICOT</b> PARADE: lundi, 19h00, départ du chalet. FÊTE A L'AUBERGE: mercredi, 13h30.	<b>PARADE: mardi, 19h00.</b>
<b>GEORGES-ETIENNE CARTIER</b> PARADE: mardi, 14h30. Costume-toi et apporte ton lunch car on soupe à l'auberge. Il y aura aussi discothèque avec la ROULOTTE.	<b>DE NORMANDIE</b> PARADE: mardi, 19h30, n'oubliez pas de te costumer.	<b>SAMUEL DE CHAMPLAIN</b> GRANDE PARADE: mardi, 19h00, départ de l'auberge. Randonnée à bicyclette: jeudi 9h30, retour pour le dîner.	<b>GAMACHE</b> GRANDE PARADE: mardi, 18h30, dans les rues avoisinantes de l'auberge.

# cartes d'affaires et professionnelles

## santé

SI VOUS VOLEZ BOIRE ET LE POUVEZ  
C'EST VOTRE AFFAIRE  
SI VOUS VOLEZ ARRÊTER ET NE LE POUVEZ  
C'EST NOTRE AFFAIRE  
**ALCOOLQUES ANONYMES**  
Tél: 670-9480

**Dr. Robert Dufault**  
Chirurgien Dentiste  
5800 Chemin Chambly  
St-Hubert, Qué.  
Sur rendez-vous  
678-7023

**CENTRE DENTAIRE DE BROSSARD**  
Drs. Gilles Dion, René Levesque,  
Yvon Gagnon, H. Jacques Nadeau,  
Pierre I. Lefebvre, Normand Roy.  
SERVICE D'URGENCE  
SAMEDI & DIMANCHE  
465-1220

**CLINIQUE DENTAIRE DE BOUCHERVILLE**  
Dr. J. Allard, d.d.s.  
Dr. A. Chaumont, d.m.d.  
Dr. V. Vouligny, d.m.d.  
100 de Montarville, Suite 200  
Sur rendez-vous: 655-2210  
674-0494

**A. Paquet R. Pronovost**  
podiatres  
Sur rendez-vous seulement  
Centre Médical Jacques, Cartier  
780 Ste-Foy Suite 209 Longueuil

**CHEVALIER ET MONGEAU**  
Roger Chevalier, O.O.D. 677-6924.  
Gisèle Mongeau O.O.D.  
Nous remplissons les prescriptions des  
optométristes et ophtalmologistes.  
MEMBRES Lunettes Venes de contact Sur rendez-vous.  
152 OUEST, ST-LAURENT  
LONGUEUIL

**Albert Faucher Jean Bouchard Ginette Langlois**  
OPTOMETRISTES  
423 rue Ste-Hélène  
Longueuil 674-4707

**Dr BERTRAND ST-GERMAIN**  
Dr PIERRE LAVERDURE  
Dr DANIEL BRAZEAU  
DR. CHRISTIANE LAMARCHE  
OPTOMETRISTES  
Clinique Optométrique de Longueuil  
1414 CH. CHAMBLY LONGUEUIL  
670-6400

**LABORATOIRE MEDICAL BIRON**  
Analyses médicales  
415 rue Ste-Hélène, Longueuil 677-6339  
133 Messier, St-Hilaire 467-6272  
100 rue Montarville, Boucherville 655-9060  
2082 Marie-Victorin, Varennes 652-2959  
561 Beaumont est, St-Bruno 677-6338  
6955 Taschereau-Brossard 656-2310  
•Nous sommes aussi ouvert tous les samedis matin.  
•Nous avons un service de prises de sang à domicile.  
•Plus de 2,000,000 de québécois sont couverts par des assurances qui défraient les coûts des analyses faites dans les laboratoires privés.

**HENRI ARENSTEIN PSYCHOLOGUE**  
Clinique Médicale STAT  
Métro Longueuil  
651-5700 661-6337

## justice

**Bernard K. Schneider**  
AVOCAT  
555 ouest, boulevard Dorchester 871-1224  
Suite 1416 Montréal

**BROCHU, PROULX & ASSOCIÉS, AVOCATS**  
Guy Brochu Raymond Proulx Lucie Dufresne  
176 ouest, rue St-Charles Longueuil - 651-5510

## justice

**CIMONE & POUPART**  
Avocats & procureurs  
Me Pierre Cimone, D.E.C., L.L.L.  
Me Serge Poupart, D.E.C., L.L.L.  
CENTRE VERONNEAU 670-7900-1  
185 ST-JEAN, SUITE 220 LONGUEUIL, QUE. BUREAU OUVERT LES MARDIS SOIR.

**Brissette, St-Jacques**  
AVOCATS - LAWYERS  
DAMASE BRISSETTE ANDRE ST-JACQUES  
GINETTE TREPANIER JOSEF PAYETTE  
PAUL LAMARRE RONALD ACHIM  
LOUIS DE L'ETOILE  
Avocat Conseil Albert Côté 677-9144 Edifice Caisse Populaire, Longueuil, 677-9144

**BOURBONNAIS & POISSANT**  
AVOCATS  
1570 Boul. Provencher - Suite 340  
Place du Commerce - Brossard  
465-2324 Yves Bourbonnais Michel Poissant

**LANCOT, LAPALME & BOUCHER**  
AVOCATS  
DENIS R. LANCOT 580 Boul. Ste Foy, Longueuil, Qué. 677-5236  
ODETTE LAPALME  
PIERRE OLIVIER BOUCHER  
RICHARD LEGER  
ROBERT DURY  
SOIR: 651-2843 Longueuil 672-1079 St-Lambert 725-6185 Montréal

**BISSON et LAPIERRE**  
Notaires - Notaries  
Me. Georges B. Bisson B.A.L.L.L.  
Me. Francine Lapierre B.A.L.L.L.  
280 Hickson, St-Lambert, 480 Mont Royal E. Montréal 672-5161 843-7032

**CHABOT et BELANGER**  
Notaires - Notaries  
Conseillers juridiques  
André Chabot, B.A.L.L.L.  
Huguette Bélanger, B.A.L.L.L.  
99 ouest rue De Gentilly Longueuil Bureau: 674-7505 - 674-0052 Longueuil

**Cloutier, Perron, Tardif, April**  
NOTAIRES  
Guy Cloutier Pierre Tardif  
Jogues Perron Luc April, M.B.A.  
Diane Boissinot, Greffier: R. McCutcheon  
CENTRE LEGAL DE LONGUEUIL  
482 Ste Hélène Longueuil 651-6060

**vétérinaires**  
DR. P. BERTOMEJ, BSC, DMV. 656-2727  
DR. D. JOLICOEUR, DMV.  
DUMARDI AU SAMEDI INCLUS: HOPITAL VÉTÉRINAIRE  
11-12 A.M. 1-6 P.M. 7-10 P.M. *Canis-Felis*  
VETERINARY HOSPITAL  
DIMANCHE ET LUNDI: 1-5 P.M. 7-8 P.M. 5941, BLVD. Payer, ST-HUBERT. (Q.)

## comptabilité

Notre Bureau Auxiliaire Enr.  
Your Sub-Office Reg'd.  
**Secrétariat & Comptabilité**  
199 de Bourgogne, St-Lambert J4S 1E4 672-1608 L. Auclair

**YVON LAMARRE**  
C.A. B. COMM. M. Sc. C.  
COMPTABLE AGRÉÉ  
CHARTERED ACCOUNTANT  
1550 FILION, SUITE 417, ST LAMBERT  
Tél: 672 1200

**LUSSIER, SENECAL et ASSOCIÉS**  
Comptables agréés  
125 Boul. Ste-Foy suite 200  
Longueuil  
670-4270

## comptabilité

**coderre, bonin & associés**  
RAYMOND CODERRE, C.A.  
DANIEL BONIN, C.A.  
COMPTABLES AGRÉÉS  
CHARTERED ACCOUNTANT  
670-3902 101 DE GENTILLY OUEST LONGUEUIL, P.Q. J4H 1Z5

**JEAN-PIERRE POIRIER**  
ANDRE NORMANDIN  
comptables agréés  
34 Avenue Argyle  
St-Lambert, Qué. 671-2351

240 OUEST, BORD DE L'EAU  
SUITE 400  
LONGUEUIL, QUEBEC J4H 1A7  
(514) 670-6298  
**BERNARD TREMBLAY** B. COMM. C.A.  
COMPTABLE AGRÉÉ - CHARTERED ACCOUNTANT

## assurance

**PAUL DESILETS**  
ASSURANCES  
405 Notre-Dame (coin Désautniers)  
St-Lambert 671-7875 671-1475  
Jeunes conducteurs V2C-R15

**O. René GRAVEL & Cie Inc.**  
COURTIERS D'ASSURANCE AGRÉÉS  
**ORCA**  
CHARTERED INSURANCE BROKERS  
Expertise et administration de portefeuille  
d'assurances-généralistes  
Assurance-Vie  
Assurances-collectives  
Caisse de retraite  
A votre service depuis plus de 40 ans.

**100 PLACE CHARLES-LEMOYNE**  
(Station du Métro) LONGUEUIL  
Tél: 670-9000

## autres

**GENERAL MAINTENANCE GENERALE BERGERON**  
Maintenance de bureaux avec ou sans contrat.  
Office maintenance with or without contract.  
Estimation Gratuite • Free Estimate  
514-464-2283

**Cheminée & Foyer**  
Pré-Fab enrg.  
Tél: 648-6681  
VENTE REPARATION  
Installation de Foyer et Cheminée pré-fabriqués  
Spécialité: RESIDENCE DE 2 ANS ET PLUS  
8964 Boul. Riv. des Prairies  
J. NERON 15 ans d'expérience à votre service

**AUTO ALLARD INC.**  
Achat, Vente et Echange  
automobiles neuves et usagées  
Pièces - Service  
2039, CH. CHAMBLY LONGUEUIL. 674-8682 674-8734

**les résidences funéraires**  
URGEL BOURGIE LTEE  
933-1145  
70 boulevard Lemoyne, Longueuil  
63, avenue Lorne, St-Lambert

**B. FRANCOEUR** F. DUMOULIN  
gérant, Longueuil gérant, St-Lambert

**POUR:** VOS ASSURANCES ET UN REGIME ENREGISTRÉ D'ÉPARGNE RETRAITE

**VIE AUTOMOBILE INCENDIE VOL RESPONSABILITE**

**PROFITEZ: D'UN SERVICE A DOMICILE**

**CONFIEZ: LA SECURITE DE VOTRE FAMILLE ET DE VOS BIENS PAR UNE ETUDE PERSONNELLE A UN REPRESENTANT COMPETENT**

**EN CONSULTANT: L'INDUSTRIELLE**  
Compagnie d'assurances sur la vie  
Compagnie d'assurances générales  
126 boul. TASCHEREAU GREENFIELD PARK 672-3510

## Octroi du contrat de construction de la Polyvalente St-Bruno

Le contrat de construction de la polyvalente de St-Bruno a été définitivement octroyé à la firme J.R. Côté Construction Ltée, laquelle avait présenté la plus basse soumission, soit \$11,945,000, à l'ouverture des soumissions le 18 mai 1976. Dix entreprises en construction avaient répondu à l'appel d'offres de la C.S.R. de Chamblay. Il s'agit de Construction (1964) \$13,246,000, et J.R. BGL Construction Ltée: \$13,816,000 Côté Construction \$13,455,400 Sotrim Defoy Construction Ltée. (Bail Ltd): Inc.: \$13,619,000 J.W. Roy & Fils Inc., l'érection de cette école Sotramont: \$13,197,000 Hervé devaient en principe \$13,439,000; J.H. Pomerleau Inc.: commencer à 16h hier Dupuis Ltée: \$13,118,600 Charles après-midi.

**80,000 copies par semaine et c'est GRATUIT**

Les camelots du "Courrier du Sud" font de l'excellent travail. Cependant, en dépit des meilleures volontés, il peut arriver que certains lecteurs soient privés de leur copie du mercredi. Pour cette raison, nous avons songé à établir des points de perception à l'intention de ces lecteurs. Les marchands et places d'affaires dont les noms suivent, acceptent d'avoir des copies du Courrier du Sud pour répondre à la demande grandissante de nos lecteurs. Nous les remercions de cette courtoisie à notre égard. Les journaux sont disponibles à ces endroits dès le mercredi midi.

**LE COURRIER DU SUD**  
L'hebdomadaire régional au plus fort tirage du Québec  
TAKE ONE IT'S FREE

- GRATUIT** **GRATUIT** **GRATUIT**
- |   |   |  |
|---|---|--|
| LONGUEUIL<br>MARCHÉ FERLAND<br>1001 Ferland<br>379-3490<br>MARCHÉ CHOUINARD<br>184 St-Laurent<br>374-6845<br>RESTAURANT & VARIÉTÉ<br>COMEAU<br>50 Lemoyne<br>674-6660<br>VARIÉTÉ FRANCINE<br>708 Guillaume<br>677-3375<br>VARIÉTÉ LA MANIC<br>95 St-Charles Ouest<br>677-6533<br>MAC S DEPANNEUR<br>468 Côté Poirier<br>677-0083<br>MARCHÉ LIMOGÉ-PROVINCÉ<br>2050 Marie-Victorin<br>677-1730<br>ÉPICERIE DEPANNEUR DUBOIS<br>135 Rue Guy<br>674-9958<br>DEPANNEUR FATMA<br>2195 Longueuil<br>DEPANNEUR LANGLOIS<br>1330 Maple<br>674-7225<br>DEPANNEUR CHEZ THERESE<br>1045 Chemin du Lac<br>MARCHÉ HOULE & FILS<br>1422 Beauharnois<br>679-2940<br>MARCHÉ LACROIX INC.<br>1213 Lavallée<br>679-1270<br>DEPANNEUR LEON<br>320 Chemin Chambly<br>677-1015<br>LA BARRE 500<br>2019 Taschereau<br>CENTRE DE TENNIS INTERIEUR<br>DE LONGUEUIL<br>550 Boul. Côté Poirier Ouest<br>HOTEL DE VILLE DE LONGUEUIL<br>350 Côté Poirier<br>VINCENT ET FRERES<br>600 Boul. Ste-Foy<br>TABAGIE DE LYON<br>3687 De Lyon<br>DUVAL AUTOMOBILE<br>1450 Marie-Victorin<br>679-9031<br>SYNDICATS DES ENSEIGNANTS<br>558 E Côté Poirier<br>TRUST GENERAL<br>2864 Chemin Chambly<br>HOTEL DE VILLE DE LONGUEUIL<br>100 St-Charles Ouest<br>Longueuil<br>TABAGIE CARIGNAN<br>67 ouest, St-Charles<br>VARIÉTÉS STE-MAIRE<br>805 rue Sainte-Hélène<br>677-8341 | DEPANNEUR MARCEL THUOT<br>186 St-Charles Ouest<br>677-0110<br>DEPANNEUR GENTILLY ENG.<br>1952 Chemin du Tremblay<br>463-0120<br>ÉPICERIE KING GEORGE<br>6005 Chemin De La Savane<br>679-3560<br>SOCIÉTÉ DES HOMMES D'AFFAIRES<br>83 Côté Poirier Ouest 2e Etage<br>LE DEPANNEUR DE LYON<br>2808 de Lyon<br>674-7305<br>DEPANNEUR EPICERIE J.R.<br>184 Hubert<br>677-9505<br>SUPER DEPANNEUR MONIQUE<br>2203 Ste-Hélène<br>670-1891<br>LARRY MEAT MARKET<br>151 Montée St-Hubert<br>677-6432<br>DEPANNEUR JULIEN MORAND<br>1779 Lavallée<br>679-1740<br>ÉPICERIE MASSICOTTE ENG.<br>851 Despres<br>674-4735<br>MAGASIN JEAN VARIÉTÉ<br>558 Ste-Foy<br>677-0140<br>TABAGIE LETENDRE<br>241 Leblanc Ouest<br>679-8452<br>DEPANNEUR SIGOIN<br>942 Joliette<br>679-7565<br>CHARCUTERIE POIRIER, BUFFET<br>863 Ste-Hélène<br>679-7910<br>PAVILLON DU CADEAU<br>757 Ste-Hélène<br>674-7296<br>VINCENT ET FRERES<br>189 St-Jean<br>Longueuil<br>777 D'Auvergne<br>Longueuil<br>150 Chemin Chambly<br>Longueuil<br>176 St-Charles Ouest<br>Longueuil<br>ST-HUBERT<br>LIBRAIRIE "LE FURETEUR"<br>462 Victoria<br>St-Lambert<br>VINCENT ET FRERES<br>2500 Taschereau<br>Lemoyne<br>671-7185<br>MARCHÉ PROVOPPO RAINBOW<br>289 Désautniers<br>671-1929<br>DEPANNEUR J.B. GAGNON<br>5375 Chemin Chambly<br>676-9775<br>DEPANNEUR VARIÉTÉ ST-HUBERT<br>3485 Montée St-Hubert<br>679-9031<br>DEPANNEUR LAFORE<br>3870 Paré<br>376-6211<br>DEPANNEUR CAMPBELL<br>5600 Kimber Street<br>656-2756<br>VARIÉTÉ MARTINE<br>6882 Rue Dorval<br>678-6772 | MARCHÉ BROUSSEAU<br>3595 Boul. Montarville<br>656-0370<br>MARCHÉ JOLY<br>4350 Legault<br>676-1755<br>HAMEL IN GAZ BAR DEPANNEUR<br>6005 Chemin De La Savane<br>679-3560<br>HOTEL DE VILLE DE ST-HUBERT<br>7500 Chemin Chambly<br>St-Hubert<br>LINGERIE SEGUIN<br>3550 Montarville<br>St-Hubert<br>ST-HUBERT<br>DEPANNEUR RIVE SUD<br>4725 Grande Allée<br>678-5390<br>RESTAURANT BRACKIN<br>4640 Westley<br>St-Hubert<br>GARAGE EPICERIE<br>Boul. Taschereau<br>Brossard<br>HOTEL DE VILLE DE BROSSARD<br>3275 Lapinière<br>PHARMACIE LAPLANTE<br>5645 Grande Allée<br>Brossard<br>656-2222<br>BOUCHERVILLE<br>CENTRE CIVIQUE DE<br>BOUCHERVILLE<br>3275 Lapinière<br>CAISSE POPULAIRE DE<br>BOUCHERVILLE<br>500 Fort St-Louis<br>TABAGIE AU COULEUR<br>650 Fort St-Louis<br>LE FRIGO<br>601 rue De Montbrun<br>TABAGIE MONACO<br>Centre d'achats Boucherville<br>121 De May<br>IGA BOUCHERVILLE<br>Centre d'achats Boucherville<br>121 De May<br>ÉPICERIE VINCENT & FRERES<br>280 Fort St-Louis<br>TABAGIE ST-LOUIS<br>280 Fort St-Louis<br>DEPANNEUR SABREVOIS<br>506 Rue Albanel<br>LEMOYNE<br>LEMOYNE CONSTRUCTION INC.<br>6 Place Richelieu<br>Lemoyne<br>671-5507<br>VINCENT ET FRERES<br>2500 Taschereau<br>Lemoyne<br>671-7185<br>ÉPICERIE BOUTIN<br>271, Charron<br>672-3202<br>NOTRE DAME DU SACRE COEUR<br>DEN DEPANNEUR<br>673 Randou<br>676-5749<br>DEPANNEUR LAMBERT<br>633 Pajane<br>676-6288 |
|---|---|--|

# Du 23 au 26 juin tous les Québécois en fête se rencontrent au sommet du Mont-Royal

Le Mont Royal qui accueillait l'an dernier au-delà de 1,500,000 visiteurs dans le cadre de NOTRE FETE NATIONALE se prépare à la même grande réception cette année.

Du 23 au 26 juin, l'accès à la Montagne, aux activités et aux spectacles sera entièrement gratuit. Le Mont Royal demeurera

ouvert aux piétons mais sera fermé à tout véhicule (automobiles, camions, motocyclettes, bicyclettes, fiacres). Le public est donc invité à utiliser les transports en commun pour se rendre à la Montagne.

Plus de 300 artistes professionnels, auteurs-compositeurs, danseurs, musiciens et interprètes se produi-

ront chaque jour dès 13 heures jusqu'à 2 heures le lendemain matin, sauf le mercredi 23 juin où les spectacles débuteront à 19h.00 en trois endroits:

- La Grande Scène du Lac aux Castors
- La Scène du Centre d'Art
- La Scène du Chalet

Toutes les dispositions sont prises pour recevoir les Québécois

et les Québécoises en FETE: nourriture d'appoint, cabines téléphoniques, lieux d'aisance, premiers soins, service d'ordre et de gardiennage assuré par des étudiants, hôtesse, signalisation facile, etc.

du métro seront prolongés jusqu'à 2h.30 du matin pour la ligne 4 et jusqu'à 1h.30 pour les lignes 1 et 2, la ligne 1 finissant à la station Frontenac. Les autobus circuleront aussi longtemps que nécessaire.

chips, liqueurs douces) dans les kiosques qu'une signalisation adéquate permettra de repérer facilement. Le public pourra également acheter de la bière servie dans des verres de carton. A cet effet, deux points de vente seront situés près de la GRANDE SCENE du Lac aux Castors, un autre près de la scène du Centre d'Art et un dernier près de la scène du Chalet. Afin d'éviter toute surenchère des prix, il n'y aura pas de

vendeurs itinérants. La vière se vendra \$1.00 le verre service compris. Il est important de noter que ce prix inclut le pourboire au vendeur et que les profits seront versés directement au financement DE NOTRE FETE NATIONALE.

L'on pourra y voir l'évolution des styles de lits du Québec à travers les siècles. Le Centre d'Art est ouvert au public de 9h.00 à 21h.00 tous les jours.

à l'Oratoire Saint-Joseph, le samedi 26 juin à 19h.30.

3. A l'intersection de l'avenue Côte-des-Neiges et du Chemin du Souvenir.

## HOTESSES ET INFORMATION

Des stands où des hôtesses répondront aux questions du public seront situés aux endroits suivants:

1. A l'intersection de la Voie Camilien-Houde et de l'avenue du Mont Royal, entrée est.
2. Près de l'arrêt d'autobus du Lac aux Castors, sur le Chemin du Souvenir.

Depuis le 16 juin, des téléphonistes répondent à toutes les questions du public relatives à la FETE NATIONALE DES QUEBECOIS. Jusqu'au 23 juin, ce service est en opération de 9h.00 à 17h.00 tous les jours et 24 heures par jour pendant la durée des FETES. POUR RENSEIGNEMENTS: (514) 281-1122.

## ACCES A LA MONTAGNE

Seuls, les transports en commun (métro, autobus) et la marche constitueront les moyens d'accès au Mont Royal, celui-ci étant fermé aux véhicules privés (automobiles, bicyclettes, etc...)

A l'Est: les lignes d'autobus 11 et 97 feront la navette entre la station de métro Mont Royal et l'entrée est, de la Montagne, à l'intersection de l'avenue du Parc et de l'avenue du Mont Royal.

A l'Ouest: la ligne 65X partant de la station Guy, déposera les usagers près du Pavillon du Lac aux Castors. Il est recommandé aux handicapés physiques et aux personnes du troisième âge d'emprunter cette ligne qui mène directement sur l'emplacement.

Quant aux lignes 165, 65 et 66, elles déposeront leurs usagers à l'intersection de la Côte des Neiges et du Chemin du Souvenir. Le public peut aussi emprunter à pied les nombreux sentiers qui sillonnent le site. Les heures de service

## LES VOIX DE LA MONTAGNE

La comédienne Louise Dussault et l'annonceur bien connu Roger Beaulieu prêteront leur voix pour la diffusion de capsules d'information sur la Montagne au moyen du système de son établi le long de la Voie Camilien-Houde et du Chemin du Souvenir.

Louise Dussault, pour sa part, personnifiera la Montagne invitant ses visiteurs à la garder belle et propre. Quant à Roger Beaulieu, il présentera sur scène les spectacles et des messages d'intérêt public tels que l'horaire des spectacles, les lieux de restauration, etc., ceci afin de renseigner constamment et correctement le public sur ce qui se passe en différents coins du Mont Royal.

## PIQUE-NIQUE

Le public est invité à profiter de l'ambiance naturelle en pique-niquant sur l'herbe. On pourra compléter sur place ses provisions en se procurant de la nourriture d'appoint (barres de chocolats,

C'est au rythme des danses et de la musique de groupes folkloriques d'une douzaine de pays participants que Terre des Hommes, a ouvert ses portes jeudi dernier pour la neuvième année consécutive.

En cette année olympique le thème de Terre des Hommes sera "Sport et culture au service de l'humanité". D'ailleurs cette année la mission de terre des hommes sera plus grande car en plus de tenir son rôle d'ambassadrice de l'amitié entre les peuples elle sera appelée à rendre

les jeux olympiques plus humains en permettant aux athlètes et aux visiteurs de se rencontrer ailleurs qu'en compétitions.



Des participants aux cérémonies qui attendent leur tour pour aller démontrer leur savoir faire.



Environ 10,000 personnes ont assisté aux cérémonies d'ouverture de Terre des Hommes à la Place des Nations.

## CORRECTION ZELLER'S VENTE-VACANCES



### Sortie de bain pour hommes

Tout homme apprécie une telle sortie de bain en coton-éponge pur et absorbant, portée après le plongeon ou la douche, et lavable à la machine! Une seule grandeur pour toutes les tailles. Bleu poudre, bleu marine, brun ou beige.

Quelques teintes annoncées seront remplacées par: royal, rouge, blanc et vert.

**394** CH. EACH

### Men's Terry Wrap-Around

Any man will love this comfortable and absorbent 100% cotton terry wrap-around, the easy, machine-washable answer to after-shower wear! One size fits all, in powder, navy, brown or beige.

Some advertised colors will be resubstituted for Royal, red, white and green.

Zellers PLACE DESORMEAUX 2877 CHEMIN CHAMBLAY LONGUEUIL

De plus Terre des Hommes franchira peut-être cette année une étape importante soit celle des 100 millions de visiteurs c'est du moins ce qu'espère Monsieur Jean Drapeau. En incluant l'année 1967 Terre des Hommes a accueilli plus de 92 millions de visiteurs, il est donc à prévoir que le cent millionième visiteur puisse traverser les tourniquets cette année.

### Les pavillons

En plus des 14 pays participants plusieurs autres pavillons seront ouverts au public: parmi lesquels le pavillon international des armes 1976 où les visiteurs pourront dans une galerie de tir spécialement aménagée pratiquer le tir en utilisant des carabines à rayons Laser, un pavillon de l'auto ou plus de 95 modèles antiques seront exposés, un pavillon des espèces menacées qui incitera les visiteurs à réfléchir sur l'extinction de plusieurs espèces d'animaux et un pavillon de l'humour qui promet d'être très drôle et plusieurs autres qu'il serait trop long d'énumérer.

Cette année le coût

Zellers PLACE DESORMEAUX 2877 CHEMIN CHAMBLAY LONGUEUIL

Zellers PLACE DESORMEAUX 2877 CHEMIN CHAMBLAY LONGUEUIL

Zellers PLACE DESORMEAUX 2877 CHEMIN CHAMBLAY LONGUEUIL

Zellers PLACE DESORMEAUX 2877 CHEMIN CHAMBLAY LONGUEUIL

Zellers PLACE DESORMEAUX 2877 CHEMIN CHAMBLAY LONGUEUIL

Zellers PLACE DESORMEAUX 2877 CHEMIN CHAMBLAY LONGUEUIL

## LOUEZ

UNE VOITURE POUR LA FIN DE SEMAINE DE LA ST-JEAN-BAPTISTE

Mercredi 23 juin 4.30 pm au lundi 28 juin 9 am

PINTO	63.75
MAVERICK	67.75
GRANADA	78.75
FORD	78.75
ELITE	86.75
LTD	86.75

AUCUN FRAIS DE MILAGE

Pour les 450 premiers milles. Automobile seulement.

Camions disponibles, pour déménagement ou autre besoin, prix sur demande.

RESERVEZ MAINTENANT

CHEZ LES LOCATIONS

## Boisvert

AUTO LEASING INC

2 MARIE VICTORIN BOUCHERVILLE 655-1301

LOCATION À COURT TERME

## NOUVEAU A VOTRE SERVICE GAZ SANS PLOMB

### AUTOMATIQUE ET RAPIDE SÉCHOIR ET ASPIRATEUR

SERVICE DE SERVIETTES POUR NETTOYER L'INTÉRIEUR

HOMME DE SERVICE POUR ASSÉCHER LES VOITURES À LA SORTIE DU LAVE-AUTO

**OUVERT 7 JOURS PAR SEMAINE**

DE 7:30 am à 10:00 pm  
DIMANCHE: 7:30 am à 5:00 pm

**LAVE-AUTO STE-FOY CAR WASH**

355 boul. Ste-Foy

LONGUEUIL Tel: 670-4582  
SERGE ROY - GÉRANT

**AIGLE D'OR**

## Facile! voyez les PNEUS Firestone

### Firestone CAVALLINO RADIAL

DIM.	PRIX*
155R-13	\$47.10
165R-13	49.15
175R-13	53.20
165R-14	55.05
175R-14	57.05
155R-15	52.20
165R-15	59.45

\* Avec flanc blanc. MONTAGE COMPRIS.

### Firestone Deluxe Champion DLC-78 RECHAPÉ

A78-13 \$15.95\* Semelle enveloppante de pneu neuf  
A78-13 Caoutchouc de semelle de pneu neuf  
Garantie de pneu neuf

E78-14 \$17.95\*  
F78-14 & 15

G78-14 & 15 \$19.95\*  
H78-14 & 15

\* Avec pneu repris rechapable \$2 de plus si le pneu n'est pas rechapable.

## PNEUS AVEC DÉFAUTS D'ASPECT

Nombreuses dimensions.

### 20% DE RABAIS

sur prix des pneus normaux

1748 Chemin Chamblay-Longueuil - 679-8230  
3725 boul. Taschereau-St-Hubert - 676-0243

## Passez au magasin Firestone le plus proche



# La joie de vivre c'est RAY TÉTRAULT • luthier

Raymonde Bellerive

Certains métiers ont aujourd'hui une résonance archaïque. On imagine mal qu'un artisan travaille laborieusement pendant de longues heures à la création d'objets qui peuvent aisément être manufacturés.

C'est pourtant ce que fait Ray Tétrault, dernier d'une race qui malheureusement s'éteint, celle des luthiers. Je suis allée lui rendre visite à son atelier afin de connaître les mystères rattachés à cette tradition de la lutherie. Toutes sortes de légendes circulent dont la plus célèbre est sans aucun doute celle du "reel du diable" qui aurait été composé par un prisonnier qui, par la magie de sa musique, aurait ensorcelé ses gardiens et réussi à s'évader. Les luthiers, paraît-il, forment une confrérie très fermée. On dit qu'ils gardent jalousement les secrets de leur art. Ray Tétrault lui, démystifie ce métier. "Il n'existe pas véritablement de secrets dans la lutherie, dit-il. Au départ, il y a bien sûr une espèce de don, quelque chose de difficile à définir. On ne s'improvise pas luthier. On l'est dans l'âme, ou on ne l'est pas. Ce n'est pas simplement une question d'apprentissage. Il n'y a pas deux luthiers qui travaillent exactement de la même façon. Il faut aussi de l'habileté, de la patience, de la concentration. On découvre à force d'expériences."

Le père de Ray Tétrault était luthier et lui-même a commencé tout jeune à étudier le violon. Il a donc cette "oreille" essentielle dans le métier et la tradition, donc l'expérience, héritée de son père.

Pendant plus de 25 ans il a vécu la folle vie des boîtes de nuit où tous les soirs il



jouait dans un orchestre de musique populaire, faisant en plus les mariages, les anniversaires, devenant, garçon de table même à l'occasion pour arriver à boucler son budget.

Depuis des années cependant il se consacre à son métier de luthier et il répare les instruments à cordes tout en faisant de l'enseignement.

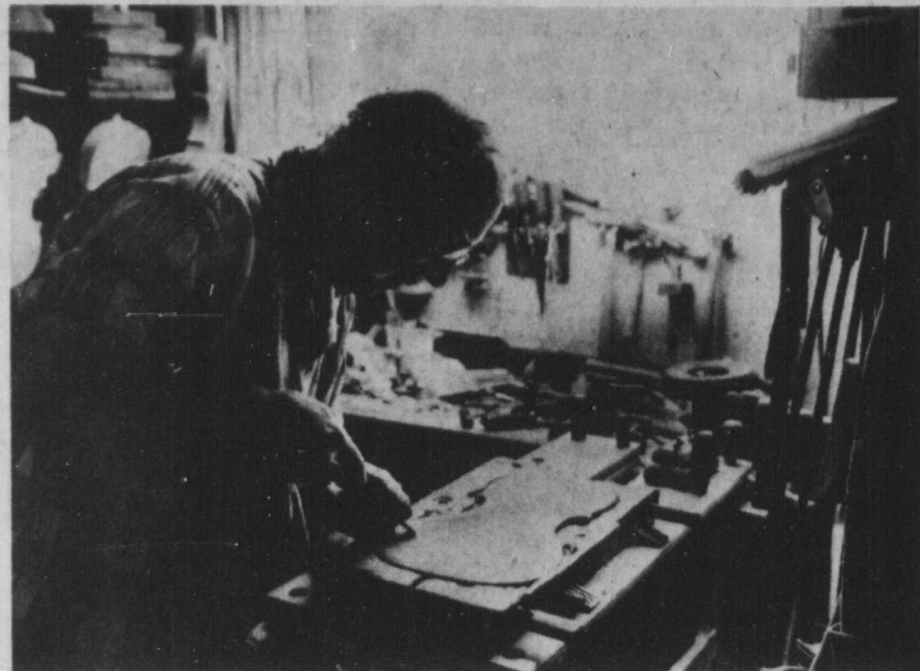
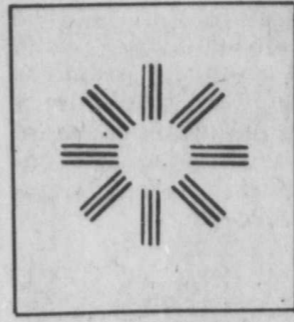
En '65, il décidait de suivre les cours nécessaires pour enseigner la méthode Suzuki. C'est une méthode vraiment spectaculaire. Des enfants de trois ou quatre ans jouent de cet instrument presque instantanément. Miraculeux? Non, pas tout à fait. Les enfants sont comme des petits singes, dit M. Tétrault. Ils imitent n'importe quoi. Mais la méthode Suzuki ne forme pas vraiment des musiciens. Les enfants ne savent même pas lire la musique. C'est au mieux une façon de les initier au violon. C'est surtout le meilleur moyen pour la maison Suzuki de vendre ses violons." Il préfère donc et de loin les méthodes traditionnelles d'enseignement.

Un accident malencontreux pour un musicien doublé d'un artisan, aurait pu mettre fin aux activités de M. Tétrault. L'an passé, alors que justement il travaillait à la fabrication d'un violon, il s'est coupé trois doigts de la main gauche. Mais au lieu de s'apitoyer sur son sort et grâce à l'Institut de Réhabilitation qui lui a fabriqué une prothèse, il a repris son violon et son métier de luthier. Ce n'est pourtant pas la façon la plus rapide de

s'enrichir. Il en faut des heures pour fabriquer un violon et les matériaux sont dispendieux. L'ébène ondulé pour le dos et l'épinette pour le dessus sont la plupart du temps importés de la Forêt Noire, vieux d'au moins dix ans.

Chaque violon est un challenge, parce que le luthier travaille beaucoup d'instinct. "On sent qu'on est proche de ce qu'on veut faire, dit M. Tétrault, mais on ne peut savoir d'avance comment réagira vraiment l'instrument. Chaque violon a son caractère. Aucune machine ne peut avoir le jugement de l'homme, c'est pourquoi les violons manufacturés sont des violons sans âme. Et l'âme c'est tout le violon.

Un Stradivarius ou un Guarnerius, qu'est-ce que c'est sinon le fruit du génie, de la sensibilité de ces luthiers. Evidemment ils travaillaient toujours avec des bois de premier choix, mais surtout ils possédaient un instinct, un savoir-faire inégalés. Contrairement aux instruments à vent, les instruments en bois prennent de la valeur en vieillissant. Plus un violon est mûre, plus il a un son riche. Mais il faut l'utiliser régulièrement, le réveiller. Autrement il ne répond pas, il est froid.



M. Tétrault qui fait partie de l'Association des Violoneux du Québec admire beaucoup Jean Carignan. C'est un naturel, dit-il. Il exploite tout. Il a atteint une perfection que beaucoup de bons violonistes n'atteindront jamais." Ce qui ne l'empêche pas d'admirer aussi les classiques et d'assister régulièrement aux concerts de la Place des Arts.

Même s'il n'a jamais reçu d'aide pour aller perfectionner son art, Ray Tétrault a tenu bon. "Je crèverais de faim que je continuerais quand même, dit-il. C'est plus fort que moi."

C'est un perfectionniste qui étudie tous les livres possibles traitant de lutherie. C'est un connaisseur qui, à force de défaire des violons pour les réparer, a appris tous les trucs et les secrets du

métier. Mais il a toujours l'intention d'aller un jour à l'école de Crémone en Italie pour voir de quelle façon on y forme les luthiers.

Malheureusement, la relève est loin d'être assurée ici. Les jeunes aujourd'hui manquent souvent de la patience qui est la vertu principale de l'artisan.

Pourtant Ray Tétrault ne changerait pas de métier pour tout l'or au monde. Et pour une raison toute simple: il aime fabriquer des violons. C'est sa vie. C'est pourquoi les violons signés Ray Tétrault sont sans doute possédés de cette magie, de cette âme propre aux grands instruments.

Il n'est même pas nécessaire pour qu'ils vous enchantent, de jouer le "reel du diable."

## Clinique de sang à la Place Longueuil

Les longues fins de semaines de l'été entraînent un besoin urgent de sang à cause des accidents qui malheureusement se multiplient à ces périodes.

C'est pourquoi la Croix-Rouge a demandé à l'Entraide aux Familles de Longueuil d'organiser une clinique de sang éclair le 25 juin prochain. Cette clinique se tiendra à la Place Longueuil à compter de deux heures.

La Croix-Rouge et l'Entraide aux Familles comptent sur vous tous.

## L'adresse des services logés à Véronneau modifiée

La Ville de Longueuil apportant certaines modifications à la numérotation de quelques immeubles, veuillez prendre note, qu'à compter du 1er août 1976, l'adresse des services de la CSRC logés présentement au 185 rue St-Jean, à Longueuil, deviendra 365, rue St-Jean.

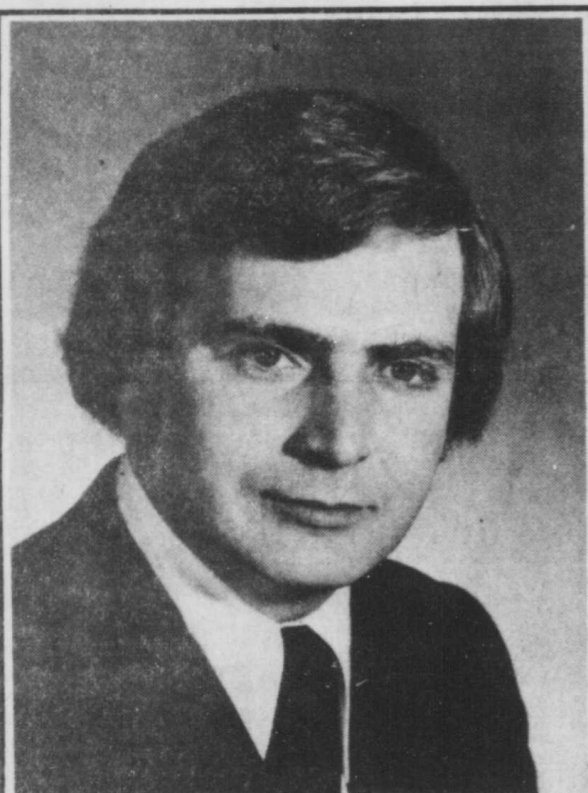
## Fermeture des bureaux à la C.S. Saint-Exupéry

Les secrétariats des écoles de la Commission scolaire Saint-Exupéry seront fermés du 9 juillet au 16 août 1976.

Les services du centre administratif seront également fermés du 19 juillet au 2 août.

Par ailleurs, on pourra s'adresser en tout temps à la réception au 32, avenue Lorne, Saint-Lambert: 672-7000.

Le service de l'information, Commission scolaire Saint-Exupéry.



Chers amis,

A l'occasion de notre fête nationale, je nous souhaite un sens accru de la célébrité universelle afin de vivre intensément chez nous les sentiments de fraternité, d'unité et d'amour.

Bernard Loiselle, Député fédéral de Chambly

**RÉDUCTIONS SPÉCIALES SUR**

**ELITE 1976**

**ELITE 1976 A PARTIR DE \$5297.00**

**SUD** **AUTO**

Sortie 7 sur route 3 320 rue St-Charles (est) Longueuil 674-6286

JUSQU'À

50%

DE RABAIS

Rabais de 30% à 50% sur  
Chemises, Blouses, Blousons, Jeans,  
Robes, Pantalons, Jupes, Costumes,  
Vestons de Cuir, Etc.

LE CHATEAU

30 magasins dans le Québec

MAIL CHAMPLAIN BROSSARD CENTRE D'ACHATS GREENFIELD PARK

# La violence éclate chez Sico

Le 14 juin dernier une flambée de violence éclatait à l'usine Sico de Longueuil alors qu'un affrontement s'est produit entre militants syndicaux et gardes de sécurité engagés par la compagnie.

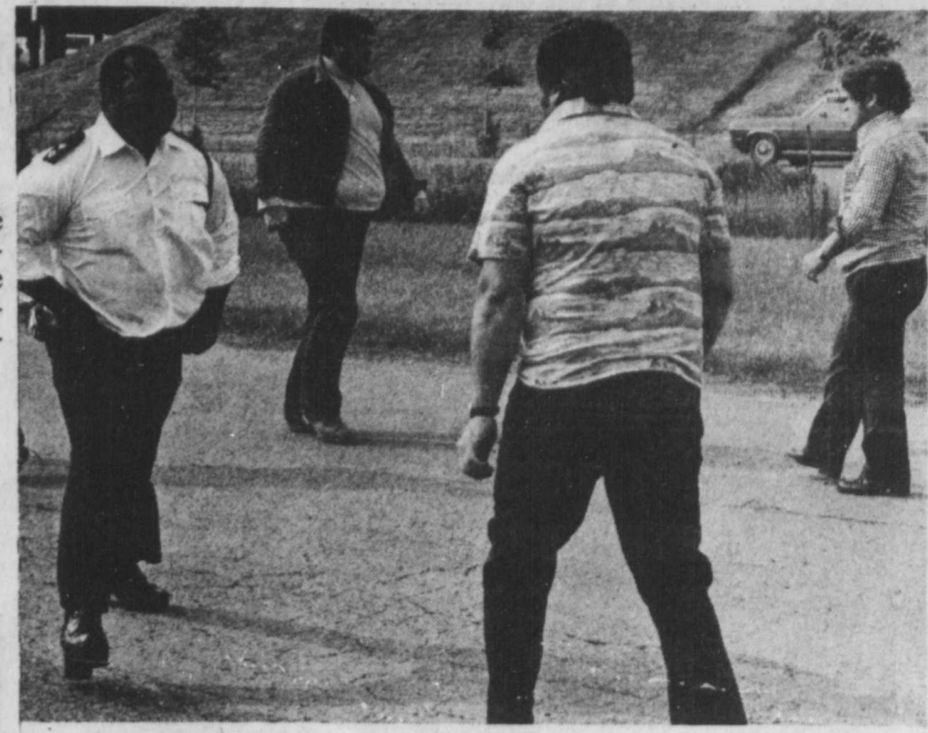
Longueuil a décidé d'entreprendre des procédures en cour criminelle contre la garnie muni de six de sécurité en question. Ils ont d'ailleurs débarrassé à l'épaule et au visage.

Longueuil qui aurait selon lui attendu la fin de l'altercation avant de s'interposer. Par ailleurs, il nous a été impossible d'obtenir des informations de la partie patronale jusqu'à l'usine de Longueuil personne n'est autorisé à donner des informations sur le

conflit et il est impossible de rejoindre le porte parole de la compagnie à Québec. Mais nous avons appris de la part du syndicat des employés de Sico que la compagnie se serait vu obligée de congédier l'agence de sécurité impliquée dans l'affaire de voies de faits à

cause de la mauvaise impression que pourraient causer dans le public, les actes irreflexifs de ses employés.

Gilles Pilon



Une flambée de violence a éclaté chez Sico le 14 juin dernier lorsque militants syndicaux et gardes de sécurité en sont venus aux coups.

SOME ITEMS MAY SELL BEYOND OUR EXPECTATIONS, THEREFORE WE CANNOT GUARANTEE QUANTITIES FOR THE DURATION OF THE SALE WE RESERVE THE RIGHT TO LIMIT QUANTITIES

PHARMACIES

# Cumberland

DRUGS

615 TASCHEREAU BLVD, NORTH GREENFIELD PARK

C. ABRAMOVITCH B. Ph. L.Ph. Prop

WHERE EVERYDAY IS SALE DAY!

vente commence mercredi le 23 juin, se termine mardi le 29 juin. Sale starts Wednesday, June 23rd, ends Tuesday, June 29th.

---

**SAVON COLGATE SOAP**

Regular Size

**3 BARS 36¢**

Limit 2 Per Customer

**POUDRE POUR BÉBÉ ZBT BABY POWDER**

12 oz

**45¢**

Compare at \$1.42

**DENTIFRICE CREST TOOTHPASTE**

2-100ml TUBES

(200 ml)

**1.67**

Compare at \$3.38

**SERVIETTES SANITAIRES KOTEX FEMINE NAPKINS**

Regular, Super or Plus

48 NAPKINS

**1.99**

Limit 1 Per Customer. Compare at \$3.19

---

**SHAMPOING EVERYNIGHT SHAMPOO**

all types

12.3 oz

**97¢**

Compare at \$2.39

**CONDITIONNEUR POUR LA PEAU NIVEA MILK SKIN CONDITIONER**

160ml

**\$1.10**

Compare at \$2.10

**LOTION DE BEAUTE OIL OF OLAY BEAUTY LOTION**

200 ml

**4.39**

Compare at \$8.50

**KODAK COLOR FILM**

C126 - 20 EXPOSURES **\$1.46**

C135 - 20 EXPOSURES **\$1.46**

C110 - 20 EXPOSURES **\$1.49**

KA 464 (SUPER 8) **\$4.43**

---

**LOTION EPILATOIRE NEET Lotion HAIR REMOVER**

Regular or Lemon

100 ml

**87¢**

Compare at \$1.50

**DÉSODORISANT AÉROSOL MITCHUM ANTI PERSPIRANT SPRAY**

5 oz

Scented or Unscented

**\$1.97**

Compare at \$3.75

**99¢**

**PURSE SIZE PNEUMATIC HAIR BRUSH With HOLDER**

**50% OFF**

**VERRES SOLEIL**

A wide assortment of eye catching styles to choose from.

**NOTED DESIGNER COLLECTOR STYLES POLARIZED FOSTER GRANT**

**1.44**

PRE PRICED TO \$7.00

---

**NOVAHISTINE ELIXIR**

4 oz

**\$1.19**

Compare at \$2.42

**GOUTTES POUR LES YEUX CLEAR EYES EYE DROPS By MURINE**

15 ml

**88¢**

Compare at \$1.75

**ELASTOPLAST ADHESIVE STRIPS**

40 STRIPS

**69¢**

Compare at \$1.29

**33% OFF**

**COOL-RAY POLAROID**

---

**MINIDENTYL TRAVEL DENTAL KIT**

**39¢**

**SAVON ALLENBURYS BASIC SOAP**

For sensitive sun perched skin

**39¢**

**CUMBERLAND CALAMINE LOTION**

8 oz

**69¢**

**AÉROSOL POUR PREMIERS SOINS SOLARCAINE FIRST-AID SPRAY**

115g

**\$1.35**

Compare at \$2.35

---

**POUR LE BRONZAGE BAIN DE SOLEIL WHITE or DARK SUNTAN CREME TUBE**

3-1/8 oz

**\$1.29**

Compare at \$2.25

---

**POUR LES MOIS DE L'ETE SURVEILLES LES SPECIAUX CUMBERLAND DANS LA PRESSE CHAQUE MERCREDI**

**FOR SUMMER MONTHS CHECK MONTREAL STAR EACH WEDNESDAY FOR MORE CUMBERLAND'S SUPER SPECIALS**

**USTENSILES POUR BAR-B-Q ANDROCK 3 PIECE BARBECUE TOOL SET**

**2.99**

**2 PLAYER BADMINTON SET**

**1.19**

Includes 2 Racquets, Net & Shuttle Cock in handy carrying case.

## Face aux attaques de la CSN:

### la police de Longueuil énonce ses positions

A la suite des attaques formulées par le syndicat des employés de la compagnie Sico et grappé par un garde contre deux de ses policiers, le lieutenant du Lock-out. Suite à Pierre Robidoux de la cet incident la sureté municipale de Longueuil a publié la semaine dernière un communiqué pour établir les faits et rétablir la paix.

Le lieutenant Robidoux a tenu à préciser des dommages causés à des véhicules (pneus crevés par des clous sur la chaussée) un piqueteur qui aurait été blessé par un garde sécurité au volant d'un véhicule automobile, l'individu en question devrait en cours des sessions de la paix le 21 juin sous l'inculpation de voies de faits. Le quatrième incident est l'attaque dont a été

illégalités des parties. Cette attitude est indispensable si l'on est intéressé à maintenir dans notre société le principe de la suprématie de la loi par opposition à celui de la suprématie du plus fort, principe qui veut que les conflits entre individus se règlent non dans la rue mais devant les tribunaux de dire le lieutenant Robidoux.

Lors d'une entrevue le Lieutenant Robidoux a d'ailleurs annoncé qu'une demande d'enquête avait été faite à la Sureté du Québec concernant l'agence de sécurité qui travaillait chez Sico.

Gilles Pilon

**ERRATA**  
DANS L'ANNONCE DE LA PHARMACIE LAPLANTE L'APPAREIL PHOTOS PRONTO SX-70 POLAROID

**AURAIT DU ETRE \$59.89**

**LA DIRECTION DE LA PHARMACIE LAPLANTE S'EXCUSE DE CETTE ERREUR**

**3 classes s'ajoutent à l'école maternelle Lussier Inc. de St-Bruno Pour répondre aux désirs de votre ville.**

Garderie (demi-journée)	3 à 4 ans	La direction
Pré-maternelle	4 à 5 ans	organise
(Français ou anglais)		le
Maternelle	5 à 6 ans	Transport
(Français ou anglais)		

En effet cette école, reconnue du Ministère de l'Éducation et des Affaires Sociales se doit d'ajouter 3 classes pour les enfants de 3-4-5 ans.

LES POSSIBILITES de cette "Ecole Privée" sont les suivantes:

- 1- Qualification du personnel  
Les professeurs qui enseignent au niveau de MATERNELLE (5 ans) et de PRÉ-MATERNELLE (4 ans) possédant leur Bacc Spécialisé de l'Université (Option Pré-scolaire-Élémentaire).
- Les professeurs qui enseignent au niveau de "CENTRE DE CREATIVITE" (Ministère des Affaires Sociales) possédant leur degré d'enseignement élémentaire.
- Il y a des classes en langue française et anglaise à la guise des citoyens de la Rive-Sud.
- 2- Qualification de transport  
Chaque mini-bus détenant un permis du Ministère des Transport est conduit par un chauffeur féminin lequel peut assuré une compétence en patience - en ponctualité et en amour des enfants.
- L'Ecole Maternelle Lussier assure un bon transport d'enfant en se rendant chercher à domicile et reconduire à la porte de sa maison l'enfant.
- 3- Site de L'Ecole Maternelle Lussier  
Situé au 1682 rue Montarville, St-Bruno, la distance ne nous sépare que de quelques milles de votre localité ou votre ville.

Pour information signalez: **464-0486**

Viens profiter de nos SPÉCIAUX/DÉMÉNAGEMENT

# on s'échange les pieds d'place...

LES SPÉCIAUX ANNONCÉS NE SONT VALIDES QU'À NOTRE MAGASIN DE LONGUEUIL

## JEANS "FASHION"

POUR ELLE ET LUI  
couleurs assorties  
JEAN NICOLAS  
grandeurs: 26 à 34  
pistache, citrouille,  
beige ou blanc régulier: \$23.99

SPÉCIAL: 2 pour \$16.99

## CHEMISES "SAFARI"

denim délavé  
POUR ELLE ET LUI  
BRITANIA OU BIG BLUE  
régulier: jusqu'à \$30.00

SPÉCIAL: \$9.99

## CHANDAILS

POUR ELLE ET LUI  
JEAN NICOLAS

couleurs assorties

SPÉCIAL: 2 pour 1

## JEANS "SCRUBBIES" GWG

délavé, 14 oz. No.: 7370818  
aussi LEE "Moon" délavé  
LEE, ceinture tressée  
BRITANIA THE MARQUET  
régulier \$21.99

SPÉCIAL: 2 pour \$21.99

## JUPES "PATCH"

en denim  
POUR ELLE  
grandeurs: 5 à 13 ans  
BRITANIA  
régulier \$29.99

SPÉCIAL: \$9.99

## CHEMISES

en denim délavé  
POUR LUI  
LEE/WRANGLER/GWG  
régulier: \$17.99

SPÉCIAL: \$7.99

## BLOUSES "TOP"

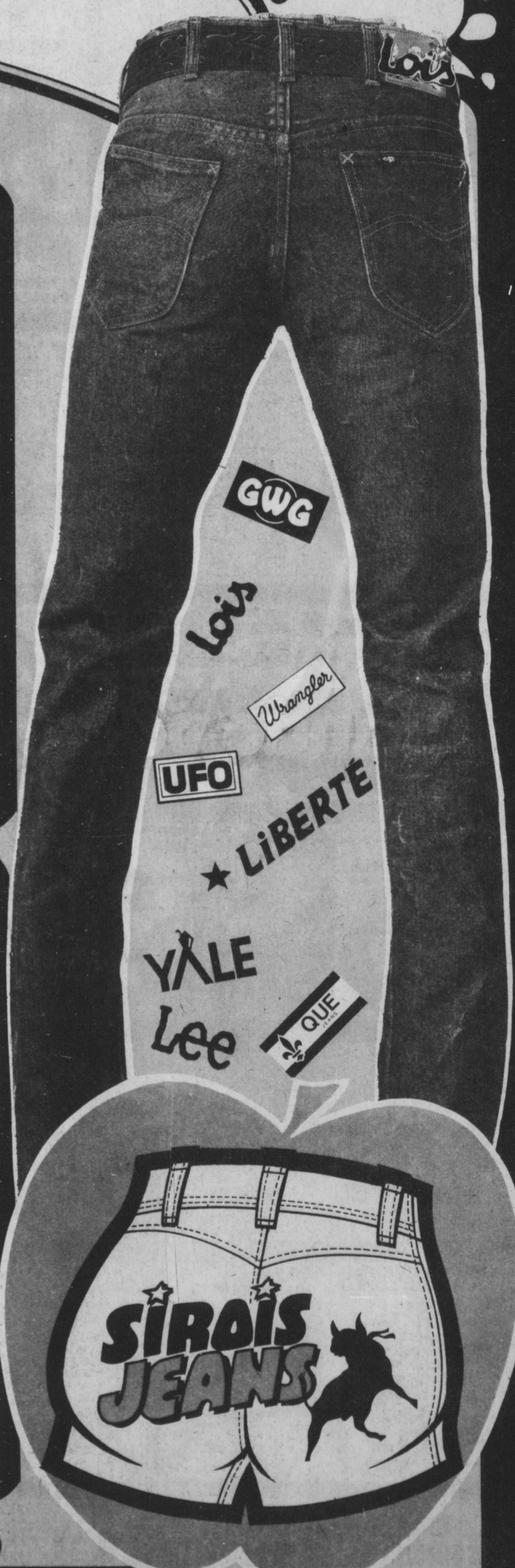
denim délavé  
POUR ELLE  
BRITANIA  
grandeurs: 5-7-9  
régulier: \$21.99

SPÉCIAL: \$9.99

## CHEMISES DE TOILETTE

toutes marques  
régulier: \$17.99

SPÉCIAL: \$5.99



(En face du Centre d'Achats Place Jacques Cartier • voisin du Donuts)

NOUS SOMMES  
MAINTENANT SITUÉS  
AU

**1314 CHEMIN CHAMBLY 674-0225**  
LONGUEUIL



# Collection Le Recherchiste

Gaston Labadie, historien



## L'historique de la Société St-Jean Baptiste

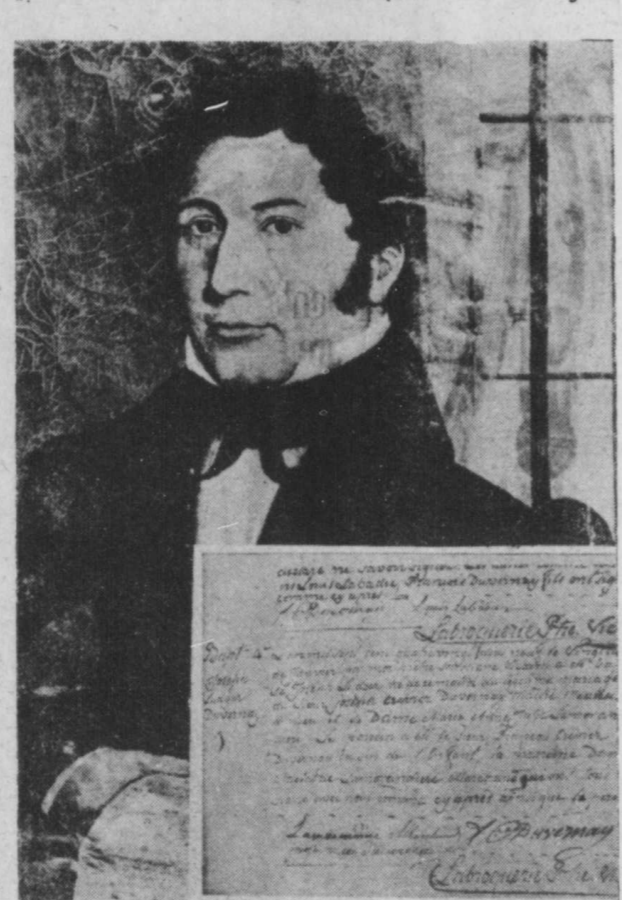
Avant de vous donner un bref historique sur la Société St-Jean Baptiste de Longueuil, permettez-moi de faire un préambule sur le fondateur de cette société et son origine.

La Société St-Jean Baptiste a comme fondateur le patriote Ludger Duvernay. Il

est né le 22 janvier 1799 et était le fils de Joseph Crevier Duvernay, maître-menuisier de profession. Ludger Duvernay incarne chez-nous la résistance à l'oppression. Il fonda trois journaux aux Trois-Rivières et fut également le fondateur-proprétaire du

journal la Minerve à Montréal. Il dut s'exiler pendant la rébellion de 1837 et partit avec sa famille à Burlington aux Etats-Unis. Il revint au Québec en 1852 à l'âge de 53 ans et dix mois. C'est en mars 1834 que s'était constituée une sorte d'embryon

d'association nationale quand Duvernay et quelques autres réunis à l'Hôtel Nelson, Place Jacques-Cartier (aujourd'hui dans le Vieux Montréal) avaient fondé la Société "Aide-toi, le Ciel t'aidera".



M. Joseph Ludger Duvernay (1799-1852), fondateur de la Société St-Jean Baptiste de Montréal. AU BAS DE LA PHOTO: L'extrait de naissance du patriote Ludger Duvernay, fils de Joseph Crevier Duvernay. A remarquer le nom du vicair LA BROQUERIE, pre, nom donné à la maison d'été des Jésuites à Boucherville et le nom d'un des témoins, Louis LaBadie.

compagnie du Grand Tronc le piedestal en pierre de taille. Celui-ci avait été placé au pignon (côté du fleuve) de la gare des passagers du Grand Tronc à Longueuil, et on avait placé dessus un grand cadran solaire, qui malheureusement a été défilé lors de la rénovation du carré St-Jean Baptiste actuel.

En 1884, M. L. Morin, ex-maire de Longueuil, devint le président de la Société. Au mois de juin 1885, on fit transporter la statue St-Jean Baptiste au nouveau carré St-Jean Baptiste, situé près de l'Hôtel de Ville. On céda celui du Chemin de Chambly pour la construction de la nouvelle église St-Antoine.

En 1902, la Société St-Jean Baptiste de

des Saints-Noms de Jésus et Marie à Longueuil.

Le 8 mai 1925, après des démarches de M. Georges Henri Ste-Marie, la Société St-Jean Baptiste prend sous sa tutelle l'association naissante des scouts canadiens-français.

Le 28 août 1925, dévoilement d'une plaque historique sur le lieu de l'ancien fort de Longueuil, coin sud-ouest de la rue St-Charles et du Chemin de Chambly.

Le 14 mars 1926, tentative de fondation de la Caisse Populaire Desjardins à Longueuil.

Le 27 novembre 1927, une lettre est envoyée à la Commission du Havre de Montréal et au Ministère de la Marine, suggérant le

historique préliminaire aux fêtes du 3ième Centenaire.

En 1954, la Société demande au Conseil de Longueuil la formation d'un comité pour les fêtes du Tricentenaire.

Le 30 juin 1957, la Société prend l'initiative d'organiser le défilé historique du Tricentenaire et des concours populaires; la gagnante pour un de ces concours mettait en titre

une reine, Mlle Hélène Caron; le concours de la chanson du Tricentenaire fut gagné par Mme Gervaise LaBadie; on organisa également des danses populaires dans les rues de Longueuil et différentes autres manifestations.

Le 24 juin 1960,

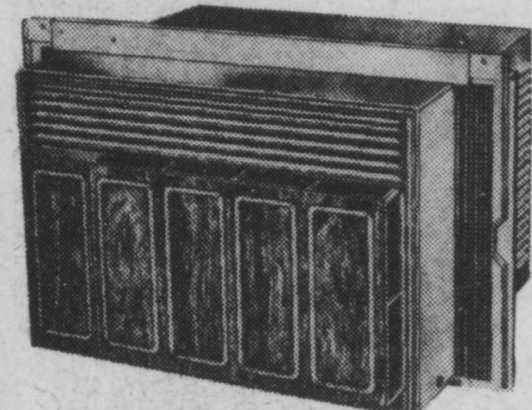
dévoilement d'un nouveau monument de St-Jean Baptiste au carré du même nom. Don fait à la Ville grâce aux souscriptions des membres des Chevaliers de Colomb de Longueuil, d'un groupe de citoyens des membres de la Société St-Jean Baptiste de Longueuil.

Pour terminer cette courte histoire, je profite de l'occasion pour souhaiter une joyeuse St-Jean à tous les québécois.

Extrait des textes de la chronique: "Le Recherchiste" par Gaston LaBadie. ADAPTATION: Christiane LaBadie. Le 15 juin 1976.

N'ATTENDEZ PAS A LA DERNIERE MINUTE... NE SOYEZ PAS DEÇU!

RESERVEZ DÉS MAINTENANT VOUS SEREZ CERTAIN D'AVOIR LE VÔTRE



Le climatiseur, YORK 5 MODELES

5.000 BTU à 36.000 BTU

A PARTIR DE 219<sup>50</sup>

Payez et emportez

LA BOUTIQUE CHALEUR INC.

470 ROLAND THERRIEN, LONGUEUIL 463-1870

# Grande vente SICO SICO



Peinture lustre d'extérieur à l'alkyle \$12<sup>99</sup>

Latex satiné super blanc d'intérieur \$12<sup>99</sup>

Email lustre perle d'intérieur à l'alkyle \$12<sup>99</sup>

MEDAILLES D'OR

SICO INC.

## QUINCAILLERIE ROBERGE inc.

3 adresses pour mieux vous servir



2225 CH. CHAMBLY LONGUEUIL 679-5160

3040 MONTEE ST-HUBERT ST-HUBERT 676-0381

5645 GRANDE ALLEE BROSSARD 656-1720

1837, tenue dans les jardins de l'avocat McDonnell, rue St-François de Sales (aujourd'hui rue Windsor) que furent fêtées les bases de notre grande association nationale, la Société St-Jean Baptiste.

Les historiens nous apprennent que Ludger Duvernay n'avait pris que deux jours pour organiser la manifestation du 24 juin 1837. On trouvait à cette manifestation des Irlandais, des Ecossais, des Américains aussi bien que des Canadiens de langue française que formait évidemment le groupe le plus important de la soirée. C'est d'ailleurs lors de cette première manifestation de la Société que Duvernay suggéra la feuille d'érable comme emblème nationale.

Tant qu'à la Société St-Jean Baptiste de Longueuil, elle a sa petite Histoire. Elle fut une des plus actives de la province, comme le prouvent ces différents faits tirés des archives de cette Société de Longueuil.

En 1865 on célébra à Longueuil la fête nationale du 24 juin avec une grande pompe, et la statue en l'honneur de St-Jean Baptiste, qui décore aujourd'hui l'un de nos carrés publics. Cette statue étant un don fait à la ville par la Société St-Jean Baptiste d'alors. C'était grâce à l'initiative d'un de nos concitoyens, M. Georges Kernick, qui avait obtenu, un moyen de souscriptions, les fonds nécessaires pour acheter cette statue.

On voulait orner le petit terrain de la fabrique, situé au coin sud des rues St-Charles et du Chemin de Chambly, entre la clôture en pierre du vieux cimetière et l'église de 1811. La statue fut posée sur un piedestal en bois, et quelques années plus tard, M. Kernick obtint de la

Longueuil veut faire les choses en grand. Elle organise cette fête en la reculant au 1er juillet 1902. Il y aura fête champêtre, discours, défilés de gardes, fanfares, concours sportifs, excursions sur le fleuve. Montréal et toute la région sont invités.

Le défilé comprendra une dizaine de chars allégoriques "d'une grande richesse" Et le clou en sera le dernier char. Le petit St-Jean Baptiste avec son agneau. Cette année-là est le petit Paul Pratt, alors âgé de 8 ans qui personnifiera St-Jean Baptiste. On le sait, Paul Pratt deviendra par la suite le maire de Longueuil et y restera pendant 32 années consécutives.

Le 12 février 1915, la Société fut réorganisée et eut comme président M. Alfred Préfontaine. Le secrétaire de ces premières élections fut M. Camillien Houde (devenu plus tard le maire de la ville de Montréal) qui par la suite fut successivement élu trésorier et conseiller de la Société, section de Longueuil.

Voici la liste des présidents de la période de 1915-1933: M. Alfred Préfontaine 1915-1917 - M. J.P. Boucher: 1917-1918 - Dr J.M. Brisebois: 1918-1919 - M. Arthur Vincent: 1919-1921 - M. Arthur Moquin: 1921-1931 - M. R. Corbeil: 1931-1932 - M. Arthur Vincent: 1932-1933

Le 25 juin 1922, une plaque commémorative fut installée au couvent des Révérendes Soeurs



La Société St-Jean Baptiste a comme tradition la danse sur la rue St-Charles pour que tous les québécois se rencontrent. Cette photo fut prise lors d'une de ces danses dans la rue. Sur la photo on remarque: M. le Maire Paul Pratt et son épouse ainsi que Madame Gaston LaBadie.



VENTE & REPARATION DE MONTRES ET HORLOGES  
**Karat Inc.**  
2836 de LYON, LONGUEUIL 679-1065

## Vente avant-vacances

30% DE REDUCTION SUR LES MEUBLES



Recherchez nos super-rabais à étiquettes jaunes

COMPAGNIES	DESCRIPTION	MODELE	SPECIAL
Vilas	1 table 4 chaises	41-302 26-304	\$389 <sup>95</sup>
Vilas	Vaisselle 2 mcx	38-310 38-312	\$640 <sup>00</sup>
Vilas	1 table 4 chaises	38-300 38-305	\$560 <sup>00</sup>
Vilas	meubler de chambre 6 mcx.	série 38	\$1249 <sup>00</sup>
Vilas	meubler de salon 2 mcx	série 21-610 21-650 tissus gr. 5000	\$575 <sup>00</sup>
Vilas	meubler de salon 2 mcx.	série 50-610 50-650 tissus gr. 4000	\$549 <sup>00</sup>

(LIVRAISON IMMEDIATE)

le choix le plus complet en ville



BOUTIQUE COLONIALE

**A. FORGET INC.**

6725 boul. St-Laurent tél: 274-5568 Montréal  
6955 boul. Taschereau, Brossard Tél: 676-7705  
cà Foot de Pont Champlain



**Potinage**  
et  
**Patinage**

par Lucien Bourogard

**Conseils pratiques**

En raison de ma vaste expérience, on me demande souvent d'éclairer mes lecteurs sur la valeur de certains produits lancés sur le marché à grands coups de battage publicitaire.

Nous commencerons aujourd'hui par évaluer:

**KRAZY GLUE**

J'ai essayé ce produit pour recoller l'empêche qui s'était détachée de la semelle du soulier de mon pied droit.

J'ai versé deux gouttes de colle et en pressant fermement empêche et semelle, le miracle s'est accompli.

Le seul inconvénient, et si j'en fais mention ce n'est pas que ce soit tellement important, c'est que je dois me baigner et me coucher avec le soulier de mon pied droit.

**GINZENG**

Ce produit dont on vante les qualités aphrodisiaques a été expérimenté par un ami retraité de la région, lors d'un rendez-vous dans un motel local avec une très jeune dame.

En l'espace de 8 minutes, le retraité avait déjà trouvé satisfaction trois fois et ce, avant même que la dame arrive au motel. Elle a raté le rendez-vous d'ailleurs.

**ASPIRINE**

Ce produit est très efficace avec du sel ajouté à l'eau pour prolonger en vase la vie des fleurs coupées.

**FAT ALBERT**

Il s'agit d'une ampoule électrique ainsi nommée en raison de sa forme large et arrondie.

Le "fat Albert" est utilisé dans les fixtures genre "imitation de Tiffany". Comme cette fixture se porte très basse cette année, le fat Albert a ceci de particulier que vous soyez assis n'importe où à une table, vous vous cognez toujours la tête dessus en vous levant de table, d'où l'expression populaire à St. Mathias: "maudit fat Albert".

**VAPONA**

Plaquette enduite d'un produit chimique néfaste aux insectes volants. Etant au début de mes expériences, il faudra attendre quelques semaines pour vous aviser de son efficacité. Cependant, un conseil gratuit: ne vous avisez pas, si vous êtes du sexe mâle, de suivre les instructions pour construire la cage qui va supporter le vapona. Prétextez un travail urgent, et confiez la tâche à votre épouse.

**MÉLANGE À GAZON**  
**VERT ÉTERNEL**  
LAWN GRASS MIXTURE

POUR OBTENIR UN GAZON PARFAIT EXIGEZ LE

**VERT ÉTERNEL**

En vente dans toutes les bonnes quincailleries et centres de jardinage

Distribué par:

**J. LABONTÉ & FILS Inc.**  
250 Chemin Chambly, Longueuil

REÇU LE 051-6000

30 JUN 1976

BIBLIOTHÈQUE NATIONALE DU QUÉBEC

**SUPER VENTE SURPLUS D'INVENTAIRE**

**SOFA-LIT**

TOUS LES STYLES EN STOCK \$ **169.00** et plus

**MOBILIERS DE CUISINE EN MAGASIN**

\$ **69** et plus

**AIR CLIMATISE WESTINGHOUSE**

A PARTIR \$ **199.**

**100 MOBILIERS DE SALONS \$149<sup>2</sup> MCX**

CHOIX DE STYLE COULEUR 2 MCX 3 MCX 4 MCX PRIX A PARTIR DE

**MATELAS 54 POUCES**

\$ **49.**

GRANDEURS 36" A 60 POUCES EN STOCK

**CONTINENTAL 39 POUCES \$79**

SINGER

**Kelvinator** QUALITÉ & BAS PRIX SANS GIVRE \$ **399.00** SUR ROULETTE CONTRÔLE POOR HEURE

**\$529 LA PAIRE**

**POELE 30 PO. DELUXE \$279 AUTOMATIQUE**

**CONGELATEUR COFFRE \$209.00 et plus**

**LAVE VAISSELLE \$299**

**TV COULEUR PORTATIVE \$379.**

PHILIPS

**MODULAR 4 20 POUCES \$539**

**CONSOLE 26 POUCES \$679**

SERVICE INCLUS

**TALBOT LE BON GARS**

FURNITURE - STEREO - TELEVISION - APPAREILS MENAGERS

106 ST-LOUIS VILLE LEMOYNE 671-5762 671-5433