

Tourisme

Info-tourisme
Dans l'axe du
Chemin des Pères / Page F2

Compton
Bienvenue dans la maison
de Louis S. St-Laurent / Page F3



Quand les églises parlent...

Abitibi et Témiscamingue, à la découverte du 48e nord

Ne dites pas que l'Abitibi, c'est loin. Ne dites pas qu'au Nord, il n'y a rien. Ne dites surtout pas que l'Abitibi et le Témiscamingue ne font qu'un...

Loin, cela dépend pour qui. Rien, une partie de l'histoire récente du Québec est encore vivante dans

cette région où tout est encore possible.

On a la mauvaise habitude de réunir, dans un même élan, l'Abitibi et le Témiscamingue. Ce sont de fausses soeurs jumelles. En commun, elles ont leur jeunesse, l'étendue de leurs espaces et, encore, la foi en l'avenir des descendants des premiers «arrivants».



Mgr Lev Chaika, curé de la paroisse ukrainienne Notre-Dame-de-Protection, à Val-d'Or, défend avec véhémence la mémoire des familles ukrainiennes qui ont travaillé dans les mines.

Françoise Kayler
LA PRESSE

La terre de ce pays, le Témiscamingue autant que l'Abitibi, a été conquise en abattant les forêts, en essouchant, en défrichant. L'exploitation de ces parcelles de terrain mis en culture ne nourrissait que rarement les familles. Les hommes devaient devenir bûcherons, devenir mineurs. On assiste peut-être à un retour vers les origines. Les belles terres si durement déboisées du Témiscamingue et de l'Abitibi ouest pourraient bien être les terres de l'avenir. Toutes les conditions sont réunies pour que l'agriculture biologique y trouve son nid.

D'où venaient ceux qui sont allés défricher ces terres? On a maintes fois raconté l'histoire des pionniers courageux venant des régions du Québec. On a trop souvent mis leur pauvreté en exergue, sans aller chercher plus loin dans leur histoire. C'est vrai que leur vie était dure. Mais quand un de leurs enfants vous raconte sa propre histoire, le registre change. L'une dira même que «la pauvreté, ce n'est pas le malheur».

Et quand Fernand Turcotte raconte les pérégrinations de sa famille, c'est un film étonnant que déroule sa mémoire. L'histoire est saisissante. Et ce n'est pas une histoire ancienne. Sa mère avait trois ans lorsque ses parents, avec quatre enfants dont un bébé de neuf mois, descendent de leur canot après trois semaines de portage et de navigation sur l'Harricana, le 15 octobre 1910. Ils arrivent à Amos, qui n'a que quelques années d'existence mais qui est déjà un centre névralgique. Le plus étonnant et le plus révélateur du caractère de ces pionniers est noté dans le journal de bord que la grand-tante de Fernand Turcotte a rédigé au cours de ce voyage, qui n'était pas de plaisance: «Nous avons pu admirer le soleil couchant dans toute sa splendeur...»

Tous les défricheurs n'étaient pas des Canadiens français. Mgr Lev Chaika, curé de la paroisse ukrainienne Notre-Dame-de-Protection, à Val-d'Or, défend avec véhémence la mémoire des



On demeure perplexe devant cette construction monumentale, érigée en surplomb pour dominer, qu'est la cathédrale Sainte-Thérèse-d'Avila, à Amos.

familles ukrainiennes qui ont travaillé dans les mines. Mais qui, à l'origine, avaient été recrutées pour défricher et «faire des terres à céréales». Mgr Chaika oeuvre depuis 1952. Il travaille pour réaliser un rêve, celui de créer un musée ukrainien et multiculturel pour que ne se perde pas la mémoire de tous les immigrants qui ont participé à l'essor de la région.

Cette volonté de jaloner l'histoire pourrait aussi faire sortir de l'ombre le souvenir des Ukrainiens en particulier, qui ont été mis en camps de détention pendant la Première Guerre, qui ont défriché ce qui est devenu La Ferme, près d'Amos, et dont plusieurs repo-

sent dans un cimetière inaccessible et nommé, par erreur, le cimetière des Allemands.

Les églises sont des témoins aussi muets qu'éloquents de l'origine et de la vie que menaient ceux qui ont bâti le Témiscamingue et l'Abitibi.

L'église ukrainienne de Val-d'Or et les églises orthodoxes russes de Val-d'Or et de Rouyn-Noranda sont de touchants témoins. On demeure perplexe devant cette construction monumentale, érigée en surplomb pour dominer, qu'est la cathédrale Sainte-Thérèse-d'Avila, à Amos. Marbre d'Italie, verrières françaises, elle a été construite en 1922, alors que, tout autour, la pau-

vreté des maisons était saisissante. À Pikogan, une église en forme de tipi, abritant un chemin de croix sur peaux de castor, n'est que l'un des témoins de la présence des premiers habitants. Dispersées sur tout le territoire, des églises faites de petites pierres rondes jalonnent les villages. Celle de Rapide-Danseur est désignée site historique. Construite en 1942, son histoire illustre la détermination d'une époque. Une statue de la vierge destinée à protéger les draveurs est nichée à l'arrière, du côté des rapides...

voyages bellevue

Voyages Orford

DOUCE FRANCE 11 au 25 octobre, séjour et circuit, Acc. M. Landreville

ESPAGNE - Hôtel Bajondillo - 3 semaines
Départ 19 oct., acc. L. Desmarais.

PÉROU 2003 30 janvier au 18 février
Acc. Jaque Brousseau

RÉUNION D'INFORMATION
29 juillet à 19 h 30
«Un voyage exclusif»

756, 12e Avenue Nord, Sherbrooke
S.V.P. confirmer votre présence, 564-4433

CROISIÈRE DANS LES CARAIBES
26 janv. au 2 février 2003, acc. Y. Boulanger
Prolonger 1 sem. en formule tout inclus
Super prix « Réservez-tôt » avant le 15 août

GROUPE HIVER 2003 DISPONIBLE
Réservez tôt et économisez.

CIRCUITS AUTOCAR...

BOSTON à la fête du travail, 31 août au 2 septembre.
Hébergement, guide local francophone, visites, repas dont 1 souper-croisière.

DÉTROIT - NIAGARA FALLS, 16 au 20 septembre.
Hébergement dont 1 nuit à Niagara, 6 repas, visites : Uppér Canada village, Village Mennonite de St-Jacob, Henry Ford Museum, Manoir A.G. Bell.

NEW YORK à l'Action de grâce, 11 au 14 octobre.
Hébergement Hôtel Sheraton, suite au bord de l'eau, déjeuners buffet, tour de ville en français, visites incluses dont l'Empire State Building et Ground Zero.

SHAWINIGAN 9 août Cité de l'Énergie : spectacle Kosmogonia	BOIS-FRANCS 15 août Épluchette, souper-spectacle
QUÉBEC 10 août Souper et spectacle Folie's de Paris	KINGSEY FALLS 21 août Jardins et souper-théâtre
QUÉBEC journée libre 11 août Magasinage, musées, activités	ST-TITE 8 sept Parade, et rodéo et temps libre

VOYAGES BELLEVUE
Sherbrooke : 2759, rue King Ouest
566-8663

Lac-Mégantic : 583-2801
WWW.voyagesbellevue.ca

VOYAGES ORFORD
Sherbrooke : 756, 12e Avenue Nord,
564-4433

2759, King Ouest, 563-7131
Magog Galeries Orford : 843-4747
CarlsonWagonlit

Permis du Québec

TRANSPORT GRATUIT VOYAGES ESCAPADE 2000

aux aéroports* Permis du Québec

EN MOYENNE 9 NAVETTES par jour

Réservez d'ici le 1er septembre et bonifiez votre prime « Réservez-tôt »!

Économisez jusqu'à 700\$ par couple

C'est payant de réserver tôt!

Si vous réservez vos vacances d'hiver d'ici le 1er septembre, vous bénéficierez d'excellents rabais, en plus de choisir parmi les meilleurs sièges disponibles à bord d'Air Transat!

Économisez jusqu'à 700\$
par couple sur les forfaits de deux semaines

Économisez jusqu'à 460\$
par couple sur les forfaits d'une semaine

Réservez, d'ici le 1er septembre 2002, un voyage ayant lieu entre le 2 janvier et le 30 avril 2003.

DESTINATIONS VACANCES 2002

- San Andres
- Panama
- Venezuela
- République dominicaine
- Cuba • Mexique • Jamaïque

NOLITOUR VACANCES

Notre site internet : www.voyagesescapade2000.com

46, rue King Est, SHERBROOKE, J1G 1A1 Tél. : (819)563-5344, téléc. : 821-3654	59, rue Child, COATICOOK, J1A 2B2 Tél. : (819)849-2715, téléc. : 849-4416
5259, rue Frontenac, MÉGANTIC, G6B 1H2 Tél. : (819)583-6658, téléc. : 583-6631	2500, boul. Université, pav. Multifonctionnel Local B5-013, SHERBROOKE, J1K 2R1 Tél. : (819)566-7603, téléc. : 565-5555

Départ des navettes du restaurant Chez Charlie au 1705, rue King Ouest à Sherbrooke
TRANSPORT À DOMICILE DISPONIBLE, INFORMATION SUPPLÉMENTAIRE À VOTRE AGENCE

INFO-TOURISME

Gilles HOUDE
COLLABORATION SPÉCIALE

Fêtes Victoriennes à Arthabaska

«**L**a belle et historique rue Laurier, dans le secteur Arthabaska de Victoriaville, sera le site de la troisième édition des Fêtes Victoriennes qui se dérouleront les 31 août et 1er septembre prochains. Plus de 100 bénévoles auront revêtu des costumes de l'époque et feront revivre l'automne 1898, année où s'est tenu un référendum concernant un projet de loi régissant la vente et la fabrication d'alcool.»

La tournée du dimanche

Outre le bal du samedi soir et les danses de l'époque, c'est la journée du dimanche qui devrait nous inciter à visiter ce superbe secteur historique de Victoriaville. D'abord, dès 11h, il y aura une messe avec chants grégoriens dans l'église Saint-Christophe. Par la suite, un défilé avec fanfare amènera les participants et les visiteurs à un pique-nique dans les jardins du Musée Laurier, mais surtout n'oubliez pas votre lunch», insiste Vera Novaro, la vice-présidente des Fêtes Victoriennes.

Personnellement, j'ai très hâte de voir et d'entendre le sosie de Sir Wilfrid Laurier qui, vers 13h30, prononcera un discours et annoncera la tenue du référendum à travers le Canada. Puis à 14h, les visiteurs pour-

ront suivre un premier chemin de croix du tempérament en sept stations, c'est-à-dire en sept fresques où des personnages de l'époque partageront leur opinion sur les bienfaits de l'alcool ou ceux de la tempérance. Ça promet d'être drôle, j'en suis convaincu.

Les notables

Enfin, ajoutons que la rue Laurier deviendra piétonnière pour l'occasion et que les visiteurs pourront ainsi rencontrer les notables de l'époque tels Laurier, Suzor-Côté, Marc-Aurèle Plamondon, Louis-Édouard Pacaud, Louis Laverge et biens d'autres encore.

«Bref, ajoute Vera Novaro, cette fête est une belle occasion d'effectuer gratuitement un voyage culturel à la période victorienne, et ce, à un endroit possédant un cachet historique qui en fait un lieu de prédilection pour y tenir une grande Fête Victoriennes.»

Parlant de tempérance, sachiez-vous que la tour Est de la basilique Notre-Dame à Montréal se nomme «Tempérance» et qu'elle contient un carillon de dix cloches, alors que la tour Ouest, la «Persévérance» est occupée par une cloche de 12 tonnes appelée le «Gros Bourdon»?

En bref

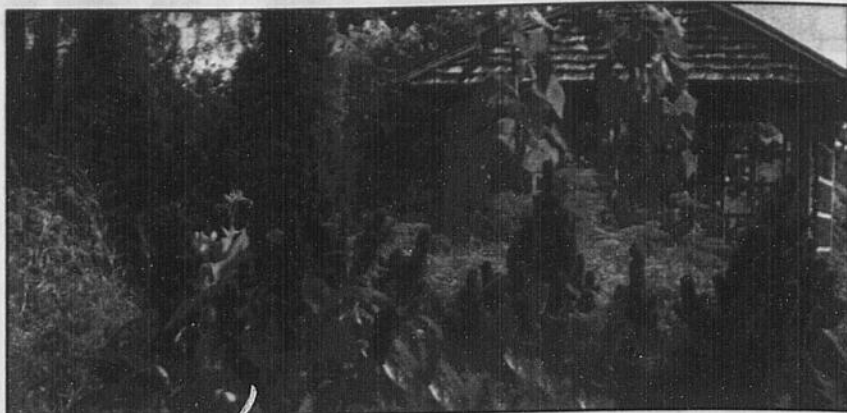
- * La Maison des Flâneurs: (819) 847-4860.
- * L'Échappée Belle: (819) 843-1398.
- * Les Pignons Verts: (819) 847-1272.
- * Aux Jardins Champêtres: 877-868-0665 sans frais et (819) 868-0665.
- * La Tourmaline: (819) 868-0161.
- * Le Point du Jour: 866-868-6534 (sans frais).
- * Le Gîte du Berger: (819) 843-8756.
- * Au Relais de l'Abbaye: (819) 847-3721.
- * Jardins du Grand Portage: (450) 835-5813.
- * Vera Novaro, Fêtes Victoriennes: (819) 752-2836.
- * Maison du Tourisme Magog-Orford: (819) 843-2744.

Jardins du Grand-Portage à Saint-Didace

Parmi les plus anciennes villes de la vallée du Saint-Laurent, on retrouve les noms de Repentigny, Saint-Sulpice, Lavaltrie, Berthier, Lanoraie et Barthélemy Joliette; ces noms venant d'anciens officiers du régiment de Carignan arrivés en Nouvelle France dans les années 1640.

Cette belle région enchâssée entre le fleuve et les montagnes, on l'appelle Lanaudière, du nom de famille de l'épouse de Joliette. C'est dans Lanaudière que passe une partie du Chemin du Roy, le long du Saint-Laurent, et c'est encore dans Lanaudière que l'on retrouve des sites pittoresques comme le Vieux Terrebonne et le Vieux Berthierville avec son Musée Gilles Villeneuve.

À quelques kilomètres au nord de Berthierville, au pied des montagnes et tout à côté des fameuses cascades de Rawdon, se trouve un petit village nommé Saint-Didace. Il n'y a là que 625 habitants, mais il y a aussi les Jardins du Grand Portage, un incontournable de la région et une destination qui mérite un détour. Outre des points de vue extraordinaires sur la vallée encaissée de la Maskinongé, de nombreuses routes de campagne vous font aussi découvrir un riche patrimoine de vieilles églises et de très jolies anciennes maisons.



«Depuis plus de 20 ans, Yves Gagnon, Diane Mackay et leur équipe y aménagent, dans la plus pure tradition du jardinage écologique, des jardins

marais et des jardins d'herbes, des jardins anglais et des jardins orientaux, des jardins aquatiques et un verger domestique. En plus de ravir par l'originalité de l'oeuvre, les Jardins du Grand Portage suggèrent et infor-

Et puis, une fois à Saint-Didace, pourquoi ne pas visiter Saint-Jean-de-Matha, le village où Louis Cyr, l'homme le plus fort du monde, a vécu ses dernières années.

Dans l'axe du Chemin des Pères

Tous les touristes qui viennent dans les Cantons-de-l'Est ne manquent pas une visite à la station touristique Magog-Orford et à son accueillante Maison du Tourisme.

Située juste à côté du Marais de la rivière aux Cerises sur la route 112, face au majestueux lac Memphrémagog et au pied du non moins imposant Mont-Orford. Ouf!

Dans les balades proposées par les responsables de l'accueil, il va sans dire qu'on ne manquera pas de vous indiquer sur la carte comment vous rendre à la célèbre abbaye de Saint-Benoit-du-Lac, là où tous les matins, à 11h, une messe avec chants grégoriens est célébrée.

Mais, vous êtes-vous déjà donné la peine de parcourir très lentement la route depuis Magog jusqu'à Austin, sur le Chemin des Pères? Si ce n'est déjà fait, mettez ce parcours à votre agenda afin de profiter des paysages splendides qui s'offrent à nos yeux, en longeant le lac Memphrémagog et, qui

sait, peut-être y apercevrez-vous le monstre Memphré de notre ami l'historien et plongeur Jacques Boisvert, le fondateur de la Société Internationale de Draconthologie?

Chose certaine, si vous ne voyez pas le monstre, votre curiosité sera quand même très satisfaite en regardant, en visitant, en photographiant et, surtout, en profitant des services offerts par nos gîtes et auberges de l'axe du Chemin des Pères.

Je pense particulièrement au Gîte du Berger de mes amis Lorraine du Berger, une cuisinière émérite et de son conjoint, le golfeur André Pinard. Plus loin, une pierre précieuse dans un écrin de verdure (62 acres) La Tourmaline.

Encore sur le Chemin des Pères, Margot et Jean-Louis Dufort peuvent vous accueillir en toute simplicité dans leur jolie maison Le Point du Jour. Depuis plus de dix ans, l'originalité des lieux, la table, la tranquillité ambiante font la réputation du Relais de l'Abbaye, dirigé par le sympathique et

dévoué Denis Viens qui, d'ailleurs, avec son associé Clifford Steward, dirige aussi à l'Orée du Lac, un autre site enchanteur de grande qualité.

Quant à l'auberge Aux Jardins Champêtres, elle s'est méritée les éloges «coup de coeur» du guide Ulysse deux années consécutives. Cette auberge à la ferme fut construite en 1860, et sa basse-cour ainsi que ses jardins suscitent l'admiration de tous.

Une fois à Austin, aux alentours des chemins Fisher et Nicolas-Austin, vous aurez droit à trois magnifiques auberges ayant chacune sa spécificité.

Ainsi, La Maison des Flâneurs, de Raoul et Jacqueline Lessard, avec aussi une galerie d'art, tandis que L'Échappée Belle, de Denise et Hélène, se distingue par son petit côté «poétique et l'histoire de sa maison, plus que centenaire».

Enfin que dire de la splendide auberge Les Pignons Verts qui «s'ouvre sur un panorama unique de l'Abbaye Saint-Benoit, ayant comme toile de fond le Mont Owl's Head et le lac Memphrémagog.»?

Là où l'eau vaut de l'or

Françoise Kayler
LA PRESSE

L'Abitibi est «un pays qui a un ventre en or», disait le poète. Il y a de l'eau dans le ventre de l'Abitibi. Et cette eau vaut de l'or!

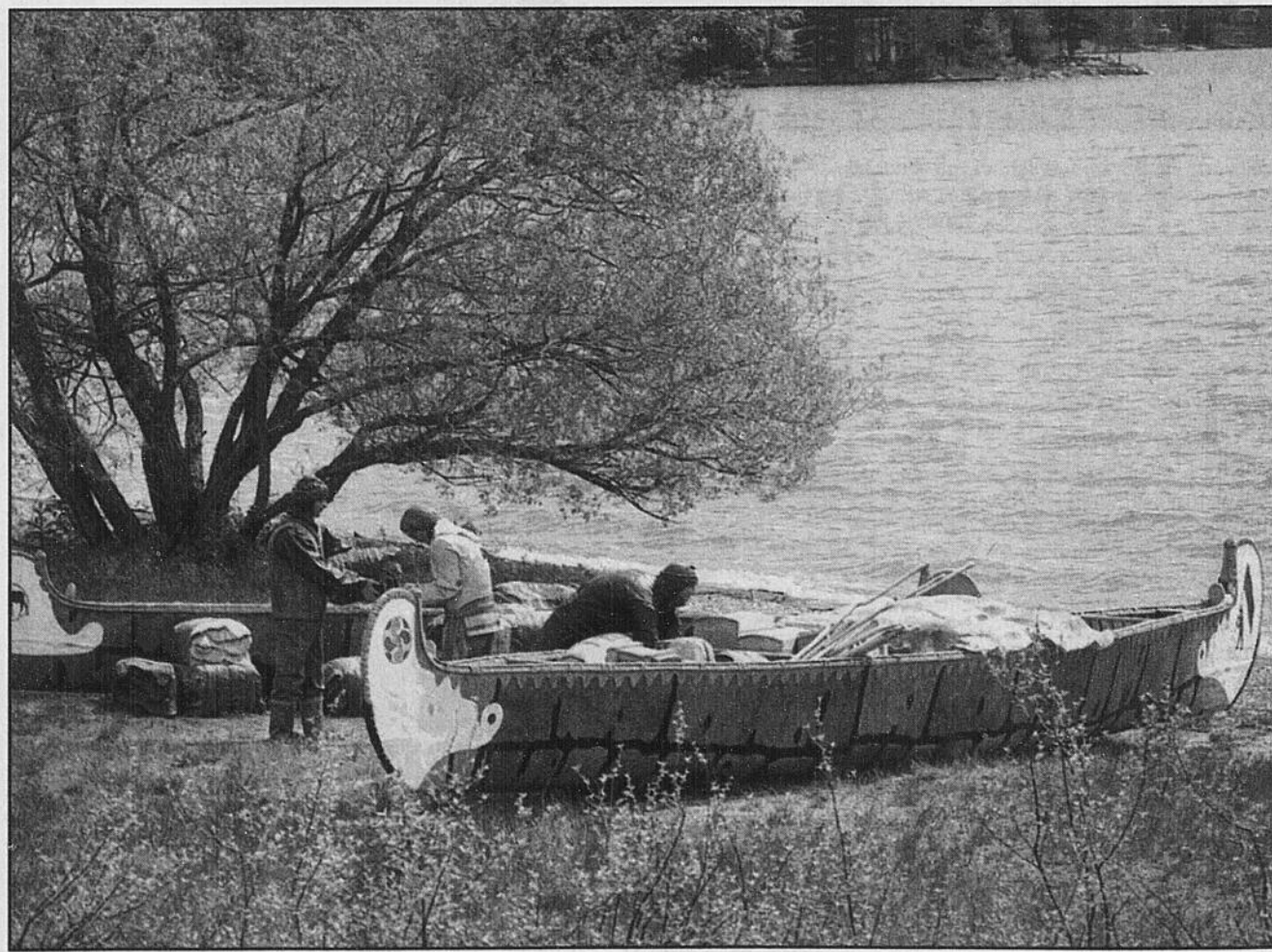
Toute cette richesse souterraine, qui a fait de l'Abitibi un pays minier et qui pourrait nous abreuver d'eau pure, repose sur une histoire géologique que l'on peut suivre facilement. À Val-d'Or, la Cité de l'Or accueille des groupes de visiteurs et les escorte au coeur de l'ancienne mine de Bourlamaque. À Martic, le Musée minéralogique et, à Rouyn-Noranda, la fonderie Horne permettent de plonger dans cette histoire souterraine passionnante.

La présence de l'eau est un phénomène unique. Cette région est située sur ce que l'on appelle la ligne de partage des eaux. D'un côté, les rivières coulent vers le nord. De l'autre, elles coulent vers le sud. Ce qui, pour la pénétration du territoire, a été un obstacle majeur. Mais que les marchands de

fourrure ont très bien su contourner. Pour comprendre toute cette histoire, et bien d'autres reliées à celle de l'Amérique du Nord, le Fort Témiscamingue est un centre d'interprétation étonnant, une destination qu'il faut privilégier. D'autant plus que ce lieu magnifique offre la détente d'une vraie plage et l'accès à un terrain de camping remarquable.

L'eau est omniprésente en surface, avec des lacs immenses et des rivières nombreuses. Elle est aussi présente en sous-sol, sous ces eskers qu'ont laissés les glaciers en disparaissant. Et les pierres des champs de cette région se souviennent de ce passage nivelant: elles sont rondes comme le sont les galets que les mers roulent. Ce sont elles qui font des églises et de certaines maisons des constructions étonnantes.

La géologie a façonné cette vaste région. À l'origine pays de volcans, de mers et de glaciers, les traces sont toujours visibles. Au parc d'Aiguebelle, magnifique parc pour la randonnée, le lac Lahaie scintille au fond d'une faille où 60 millions d'années figées dans le roc vous observent.



La Presse
Fort Témiscamingue, sur les rives du lac Témiscamingue, près de Ville-Marie: des autochtones arrivent pour le commerce des fourrures.

Et si le Témiscamingue ne ressemble pas du tout à l'Abitibi, c'est, en partie, parce qu'il n'a pas la même histoire. Ce n'est pas de rocs dont il a hérité de l'époque glaciaire, c'est d'une belle et riche terre où l'agriculture se développe. Le paysage largement vallonné est celui de toutes les terres agricoles: les troupeaux de bovins y sont nombreux et les troupeaux de moutons l'émaille.

Une forêt de conifères et des mines d'un côté. Une forêt mixte et des prairies de l'autre. Un paradis de chasse et de pêche en Abitibi et au Témiscamingue.

DÉCOUVREZ LA RÉGION de la Capitale nationale

Holiday Inn
Plaza la Chaudière
GATINEAU / OTTAWA



Petit-déjeuner à volonté inclus
à 104\$
PAR NUIT (plus taxes)

PASSEZ UNE SECONDE NUIT ET OBTENEZ :
Un certificat d'essence Shell de \$10.00



Piscine intérieure, Pistes cyclables, Location de vélos
Enfants de -12 ans séjour et mangent gratuitement*

2 rue Montcalm, Gatineau (Hull) QC J8X 4B4

RÉSERVEZ MAINTENANT 1 800 567-1962

*certaines conditions s'appliquent, offre valable jusqu'au 5 septembre 2002

PRÉSENTEZ CE COUPON À VOTRE ARRIVÉE

VOYAGEZ EN GROUPE

PRÉSENTATION AUDIOVISUELLE

Destination : Espagne / Portugal
Lundi 29 juillet, 19 h, Voyages Soleil, 419, 14e Avenue, La Guadeloupe
Informations et réservations auprès
de Yvette (418)486-7190 ou (418)871-7558

LES ILOTS QUÉBÉCOIS AVEC DENYSE P. BERNARD

TURQUIE : 9 au 26 sept. (18 jours, 45 repas), Istanbul, Ankara, Cappadoce, Antalya, Bodrum	3 269 \$
COSTA DEL SOL : 2 au 24 oct. (p-d)	2 189 \$
COMBINÉ ESPAGNE/PORTUGAL : 9 au 31 oct. (23 jours, 27 repas), séjour et circuit	2 269 \$
ÎLES BALÉARES : 7 au 25 oct., 2 repas/jour	2 179 \$
ÎLES CANARIES : 5 au 28 nov., 2 repas/jour (+ vin/eau)	2 689 \$
TUNISIE : 31 oct. au 19 nov. (plusieurs repas)	2 109 \$



GROUPE VOYAGES QUÉBEC INC.

Composez sans frais: 1-800-463-1598

Distributeur des points de Québec

Denyse Bernard

À savoir avant de partir pour l'Abitibi-Témiscamingue

Françoise Kayler
LA PRESSE

Le Témiscamingue a 100 ans. L'Abitibi, un peu moins. On a

rarement l'occasion de pouvoir remonter le cours de l'histoire à partir d'un contact direct avec ceux qui ont été les artisans d'un début. C'est l'un des attraits de ce vaste pays.

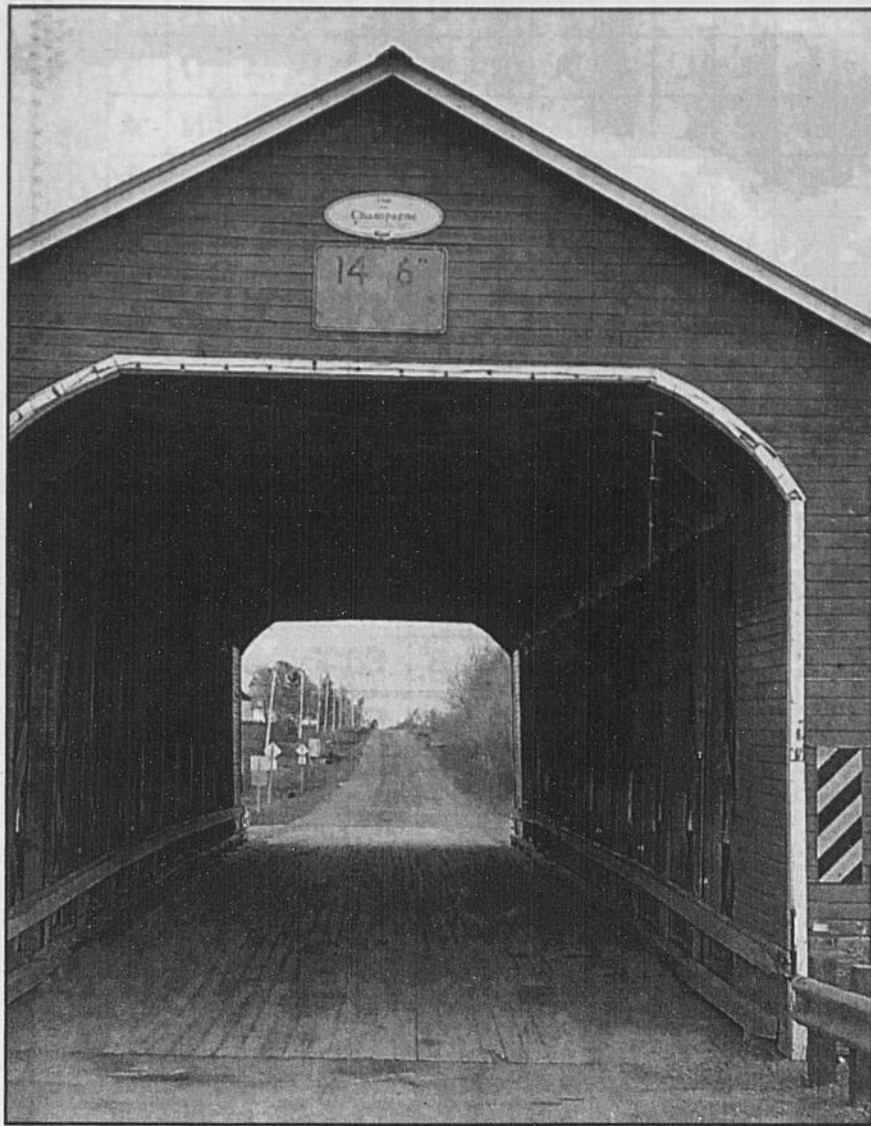
Grandes distances

Il est vrai que les distances sont grandes. Elles ont modelé le tempérament de ceux qui les parcourent. De ces grands espaces, espaces vides pour des citadins enfermés dans le béton, tous ceux qui ont bâti l'Abitibi et le Témiscamingue ont hérité un esprit de liberté. Il reste encore du pionnier dans l'âme des descendants des premiers «arrivants». Il faut le savoir quand on prend les routes de ce Nord que l'on a baptisé le 48e Nord.

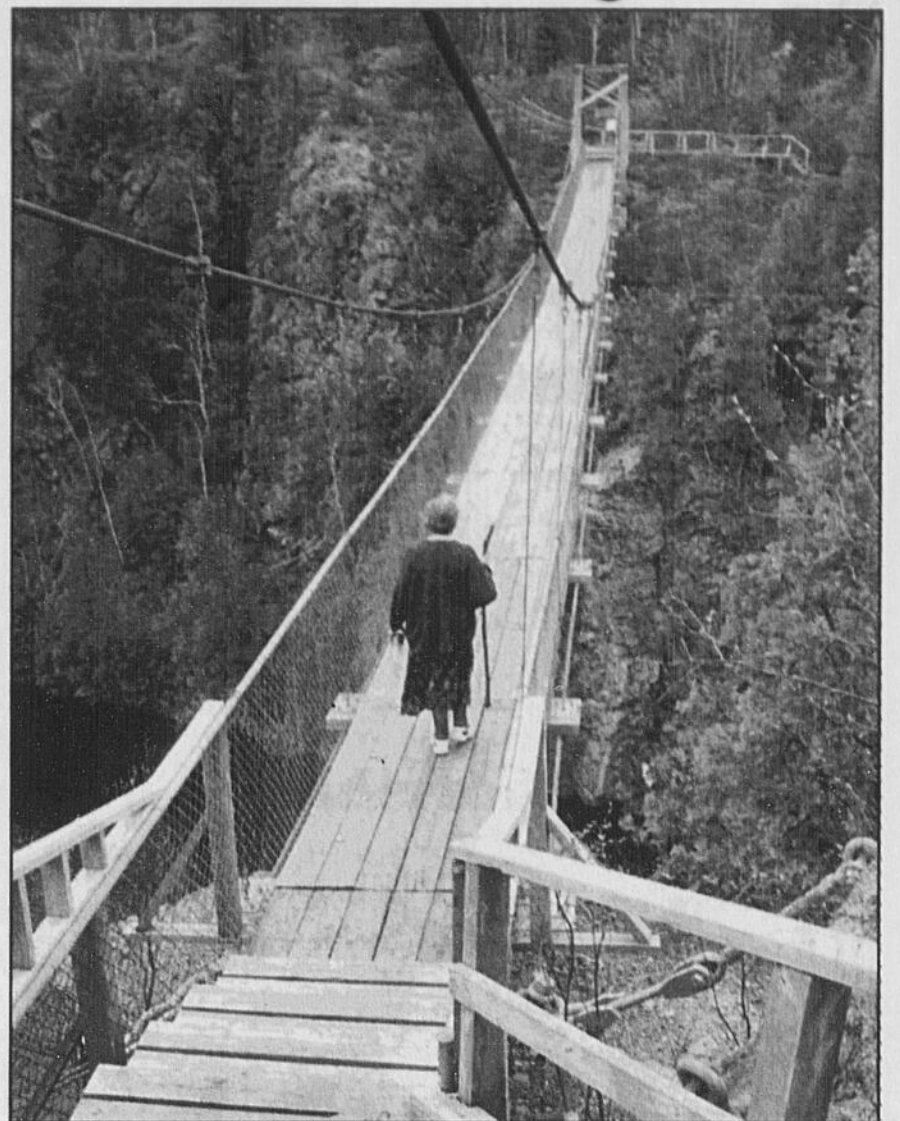
On ne voyage pas comme ailleurs

Le voyageur ne doit pas emporter ses habitudes dans ses bagages. Sans faire du tourisme d'aventure, on ne voyage pas, en Abitibi et au Témiscamingue, comme on voyage dans des régions dites touristiques. Il faut avoir des buts, des intérêts, il faut cibler ses points d'arrêt. Ils sont nombreux. Mais pas forcément servis sur un plateau. Et c'est, aussi, ce qui fait le charme de ces régions qui vivent... sans s'occuper des touristes!

Dans ce pays jeune qui a d'abord mis son énergie à construire et qui, maintenant, pense à mettre l'accent sur le tourisme, les infrastructures ne sont pas encore toutes en place. La formule bed&breakfast qui fleurit ailleurs ne fait que débiter là. Les haltes routières sont belles en général, mais elles sont trop rares. Et comme la restauration a un grand effort à faire pour être à la hauteur des attentes, ces haltes seraient d'un grand bénéfice pour celui qui prend la précaution de se munir d'une bonne glacière...



Le pont couvert de Vassan constitue l'une des attractions de l'Abitibi-Témiscamingue. La Presse



La passerelle «Ubique» qui survole le lac La Haie dans le parc d'Aiguebelle en Abitibi. La Presse

REPÈRES

Limitrophe à l'Ontario, au Saguenay-Lac-Saint-Jean, au Nord-du-Québec, à l'Ontario, l'Abitibi-Témiscamingue est un immense territoire de 65 143 kilomètres carrés... pour 155 000 habitants. On l'a baptisé le 48e Nord, la nouvelle frontière.

et Rouyn-Noranda.

www.temiscamingue.net / fort.temiscamingue ou parcscanda.com

Virage à droite

Le virage à droite au feu rouge est permis à la plupart des intersections de plusieurs municipalités de l'Abitibi-Témiscamingue à titre de projet pilote.

Musée et centres d'interprétation

L'École du rang II Authier: (819) 782-3289, www.lino.com/-rsmhat/ecole.html
Le dispensaire de la garde La Corne: (819) 799-2405, www.cabit.qc.ca/dispensaire
La Maison du colon, Ville-Marie: (819) 629-3533, www.lino.com/-rsmhat/colon.html
La maison Dumoulin, Rouyn-Noranda: (819) 797-7125
Musée de Guérin, Guérin: (819) 784-7014
Musée de la poste, Saint-Marc-de-Figuery: (819) 732-8501
Vélo Tour 48e Nord, du 24 au 27 juillet: 1-866-306-0500, www.velomrc.com

Accès

Par la route, Val-d'Or est à 531 kilomètres de Montréal. La route 117 traverse la réserve faunique La Vérendrye. On s'arrête, habituellement, à Grand-Remous avant de traverser le parc ou, dans le parc, à l'étape Le Domaine. Les autobus Maheux font la liaison entre Montréal, Val-d'Or et Rouyn-Noranda.

Renseignements

Tourisme Abitibi-Témiscamingue: 1-800-808-0706, www.48nord.qc.ca
Tourisme Québec: www.bonjourquebec.com
Refuge Pageau 3991, chemin Croteau, Amos: (819) 732-8999, www.refugepageau.ca
Le parc d'Aiguebelle, administré par la SEPAQ, est situé à 50 km de Rouyn-Noranda. 1-877-637-7344 www.sepaq.com
Fort-Témiscamingue, Ville-Marie: 1-800-463-6769

Par avion

Air Canada Jazz relie Dorval, Val-d'Or

Bienvenue dans la maison de l'ancien premier ministre St-Laurent

Presse Canadienne
QUÉBEC

«Entrez, entrez, faites comme chez-vous. Essayez-vous les pieds sur le tapis...»

En mettant les pieds dans le vestibule de la maison de Louis S. St-Laurent, ex-premier ministre du Canada de 1948 à 1957, on reste figé. Au lieu de faire «comme chez-vous», tel que prescrit, on ne bouge plus, trop occupé à se demander d'où provient la voix. Jusqu'à ce qu'on se rende compte que la maison est munie d'un détecteur de mouvements qui déclenche un enregistrement.

Puis on fait la rencontre d'Yvonne, la bonne, qui nous invite à parcourir les pièces du rez-de-chaussée du 201, Grande-Allée Est. En entrant dans le bureau de Louis S. St-Laurent, le télé-

phone se met à sonner.

«Pourriez-vous répondre, s'il vous plaît», demande encore une voix lointaine. On n'ose pas. La bonne nous explique alors qu'il faut décrocher le combiné, que le téléphone continuera de sonner tant qu'on ne le fera pas. Au bout du fil, un ami de M. St-Laurent nous demande de faire le message à l'ex-premier ministre de le rappeler.

Dans un des deux salons, le chauffeur, M. Dion, la fille de l'ex-premier ministre, Madeleine St-Laurent, de même que ses deux petites-filles, Thérèse Samson et Louise Samson Migneault, nous racontent électriquement la vie familiale et professionnelle du politicien.

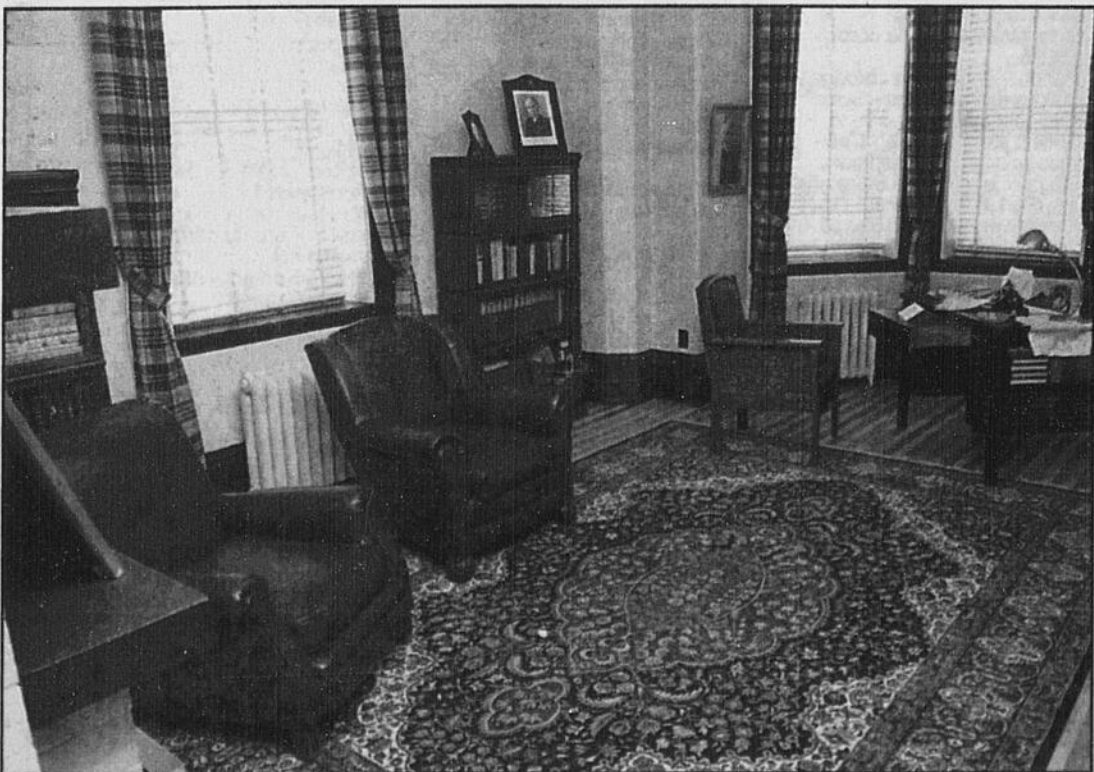
D'abord la voix de l'épouse de M. Saint-Laurent, Jeanne Renault, se fait entendre: «Les journalistes le harcelaient jusqu'à la maison. J'étais contente qu'il lâche la politique.»

Né en 1882 à Compton, l'ex-premier ministre a fait construire la maison de la Grande-Allée en 1913 et l'a habitée jusqu'à son décès en 1973. Jusqu'à tout récemment, l'édifice était occupé par des bureaux de professionnels.

La demeure a été acquise pour 380 000 \$ il y a deux ans par la Commission des champs de bataille nationaux, qui l'a restaurée et rénovée au coût de 800 000 \$.

Cet été, jusqu'à la Fête du Travail, la maison sera ouverte aux visiteurs à tous les jours entre 10 h et 17 h.

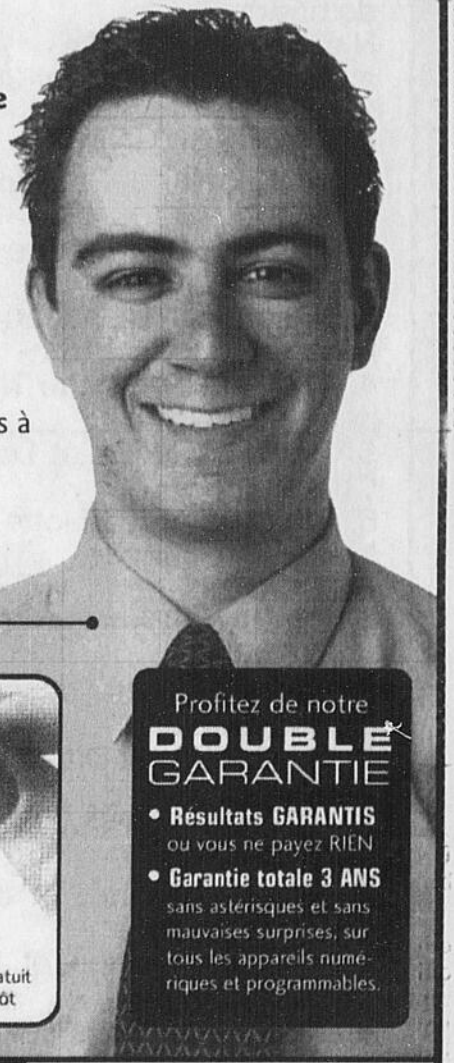
Des droits d'entrée de 3,50 \$ sont perçus.



Né en 1882 à Compton, l'ex-premier ministre Louis S. St-Laurent a fait construire la maison de la Grande-Allée en 1913 et l'a habitée jusqu'à son décès en 1973. Presse Canadienne

SURDITÉ?

Je serai heureux de vous recevoir dans notre clinique auditive de Sherbrooke sur simple rendez-vous et sans liste d'attente. Comme tous les audioprothésistes des Cliniques auditives Daniel Roy, je saurai vous écouter, comprendre vos besoins et vous proposer des solutions efficaces et discrètes à votre problème d'audition.



Votre audioprothésiste,
Bernard Pelletier

Essai gratuit
30 JOURS

NOTRE OFFRE COMPREND :
• L'examen • Votre consultation • Votre essai gratuit
• Aucuns frais • Aucune obligation • Aucun dépôt

Profitez de notre
DOUBLE GARANTIE

- Résultats GARANTIS ou vous ne payez RIEN
- Garantie totale 3 ANS sans astérisques et sans mauvaises surprises, sur tous les appareils numériques et programmables.

ÉCOUTER. COMPRENDRE. AIDER.

DANIEL
ROY
CLINIQUES AUDITIVES

CENTRE AUDITIF KING
1435, rue King Ouest
Sherbrooke

(819) 566-5661

SHERBROOKE / GRANBY / ASBESTOS / DRUMMONDVILLE / LAC-MÉGANTIC / STANSTEAD

Croisières Lachance

Une tradition d'excellence

Traversées quotidiennes
Grosse-Île • Isle-aux-Grues



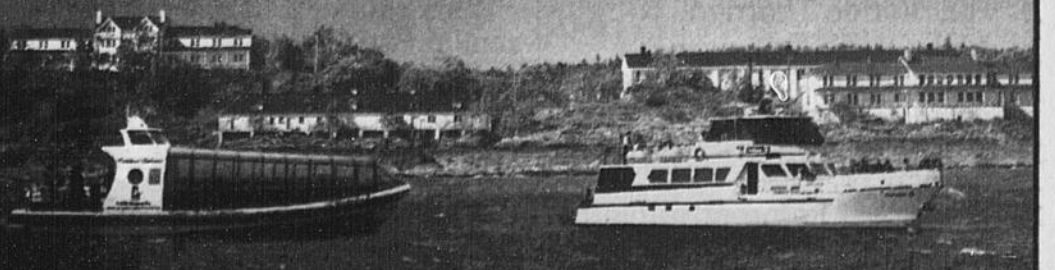
Forfait Isle-aux-Grues 32\$ taxes en sus.

Forfait Grosse-Île à partir de 35\$ taxes en sus.

Forfaits incluant :

- Croisière • Visite de l'île en train-balade • Guide interprète

L'histoire des îles racontée par les Lachance, capitaines de père en fils.

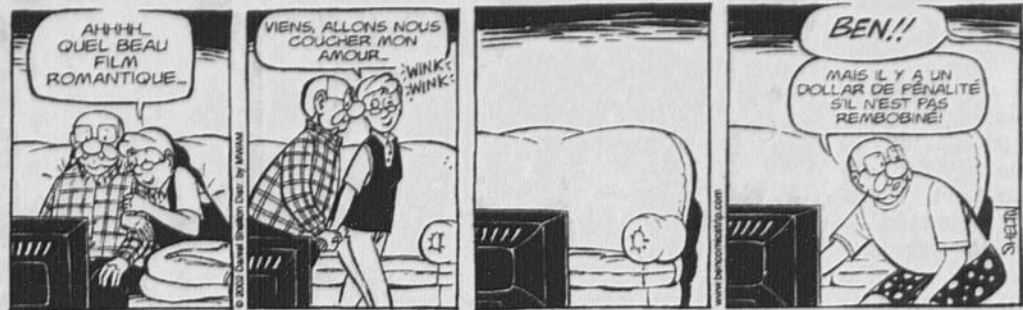


www.croisiereslachance.ca

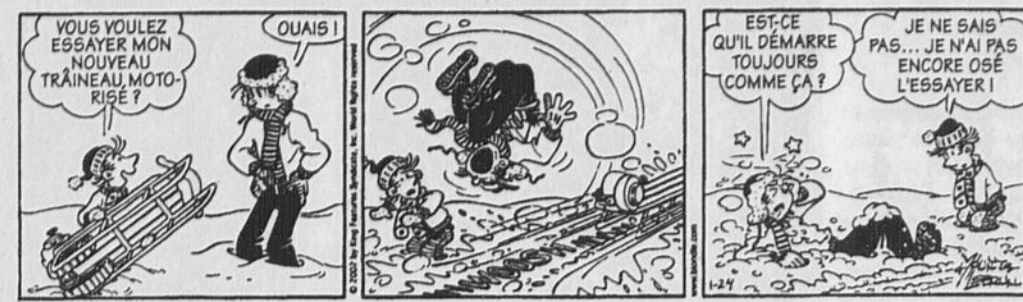
A moins de 30 minutes à l'est des ponts de Québec, sur la rive Sud du fleuve. Autoroute 20, sortie 364
Tous les départs sont de Berthier-sur-Mer

Information et réservations
Téléphone : (418) 259-2140
1 888 476-7734

Ben



Blondinette



Hagar l'horrible



Le bridge

Les gagnants de la séance de bridge Notre-Dame-de-l'Assomption du 10 juillet 2002 sont:

- NORD-SUD**
1. Paul Boulanger et Micheline Grondin
 2. Jeanne Labrecque et Jeannette Bolduc
 3. Huguette Riendeau et Pauline Roy
 4. J. M. et Raymonde Therrien
 5. Denise Mercier et David Chodat
 6. Jacqueline Brûlotte et Madeleine Gagnon
- EST-OUEST**
1. Claudette Bérard et Carmen Gauthier
 2. Denise Millette et Gilles Boissonneault
 3. Guy Larose et Diane Bergeron
 4. Florence et François Boilard
 5. Claude Ouimet et Jacqueline Paquette
 6. Gilberte Vachon et Macha Vigeant

Les gagnants de la séance de bridge du Club Aramis de Magog du 22 juillet sont:

- NORD-SUD**
1. Madeleine Gauthier et Lucille Choquette
 2. Claire Rompré et Maurice St-Pierre
 3. Marthe Lacroix et Gilles Gendron ex aequo avec Jeannine Dumensnil et Madeleine Pelletier
- EST-OUEST**
1. Fernande Lépine et Claude Ouimet
 2. Marlène Decouvreur et Francine Labrecque
 3. René et Raymond Grenier

Les gagnants de la séance du Club de bridge de Magog du 24 juillet sont:

- NORD-SUD**
1. Hélène Beaulieu et Patrice Roy
 2. Fabrice et Bernard Colin
 3. Fernande Lépine et Marlène Decouvreur
 4. Francine Labrecque et Raymonde Therrien
- EST-OUEST**
1. Lucette Lafleur et Maurice St-Pierre
 2. Diane Bergeron et Guy Larose
 3. Gérard Laforest et Gerry Lawlis
 4. Thérèse et Jacques Roy

ANDRÉ TRUDELLÉ LE BRIDGE

atrudell@lapresse.ca

DANS UN MATCH par équipes de quatre, les deux camps atteignent le même contrat de 3 SA. Un déclarant réussit son contrat, l'autre échoue. Les deux Sud reçoivent la même entame du 6 de Pi, quatrième carte d'une couleur longue. Quel est votre plan de jeu ?

Donneur: Nord
Vulnérabilité: tous

NORD			
♠	3	♥	A542
♦	R7	♣	ARV875
OUEST	EST		
♠	AR8652	♠	V10
♥	93	♥	V1087
♦	AV65	♦	1092
♣	D	♣	9432
SUD			
♠	D974	♥	RD6
♦	D843	♣	106
Les enchères:			
NORD	EST	SUD	OUEST
1 Tr	passé	1 Pi	passé
2 Co	passé	3 SA	passé
passé	passé		
Entame: 6 de Pi			

Infographie La Presse

Le déclarant qui chute gagne de la Dame de Pi et joue le 10 de Tr couvert de la Dame et pris de l'As. Suivent le Roi et le Valet de Tr. Mais Ouest ne fournit pas sur le deuxième tour, de sorte que le 9 de Tr d'Est empêche le déclarant de défilier ses Tr. Il donne la main par le Tr à Est qui encaisse le 10 de Pi et revient K vers l'As d'Ouest qui encaisse trois Pi (il en a défaussé un). Moins deux.

Plus prudent, l'autre déclarant prend aussi l'entame de la Dame de Pi, mais il joue un petit Tr vers le mort. La Dame sèche apparaît et le déclarant encaisse dix levées. Petit Tr vers le 10 et l'As de Co permet de retourner au mort. La défense est limitée à deux Pi et un K.

Le mot perdu

LA SUISSE - Un mot de 8 lettres

E	B	B	N	E	N	A	A	S	N	O	L	U	R	B
M	L	A	E	N	N	E	I	B	U	L	A	C	H	S
M	E	G	L	X	L	A	A	R	A	U	T	A	O	N
E	T	F	I	E	L	D	K	I	R	U	S	N	N	A
N	S	R	L	A	E	I	O	N	R	N	E	T	E	T
T	E	C	V	L	M	G	N	Z	I	O	I	O	E	S
A	O	T	B	T	A	E	I	T	D	I	L	N	U	R
L	Y	A	L	D	N	Y	Z	O	H	S	E	O	N	I
U	C	N	Y	O	N	X	L	E	Y	S	I	N	T	E
G	N	O	N	R	B	E	R	L	J	U	R	A	E	H
A	A	J	I	F	O	G	E	E	I	E	O	I	R	E
N	L	G	V	R	B	I	L	T	U	R	G	U	W	N
O	H	O	R	G	E	N	U	A	S	E	P	L	A	R
I	U	R	E	L	T	S	E	N	R	E	C	U	L	E
M	O	N	C	H	G	Z	N	A	R	B	O	N	D	B

- | | | | |
|---------|----------|---------|-----------|
| AARAU | BULACH | LEMAN | RHONE |
| ADIGE | CANTON | LEYSIN | RIEHEN |
| AELE | CERVIN | LIESTAL | RIGHI |
| AIGLE | COIRE | LINTH | RUPER |
| AIROLO | DOLE | LOCLE | SAANEN |
| ALPES | EIGER | LUCERNE | SBRINZ |
| ALTDORF | EMMENTAL | LUGANO | SION |
| ARBON | EULER | MONCH | STANS |
| BALE | GEX | NATEL | TENE |
| BERNE | GRUTLI | NESTLE | UNTERWALD |
| BEX | HORGEN | NYON | URI |
| BIENNE | JONA | OLTEN | VALAIS |
| BLETSE | JURA | PRILLY | |
| BOBET | KONIZ | RANZ | |
| BRULON | LANCY | REUSS | |

Solution du dernier problème : TRISTAN

27 juillet 2002

46

MOTS CROISÉS

No 8

Par Michel Hannequart www.hannequart.com

	1	2	3	4	5	6	7	8	9	10	11	12	13	14	15	16	17	18	19	20		
1																						1
2																						2
3																						3
4																						4
5																						5
6																						6
7																						7
8																						8
9																						9
10																						10
11																						11
12																						12
13																						13
14																						14
15																						15
16																						16
17																						17
18																						18
19																						19
20																						20

HORIZONTALEMENT

- 1 D'une couleur à reflets changeants - Tatou.
- 2 Avoir pour conséquence - Reçule - Atome.
- 3 Situé à l'écart - Chapeau - Acquiert la pratique de.
- 4 501 - Mouvement du corps - Fofolle.
- 5 Irlande - Anneau de cordage - Conjugaison - Gouet - Symbole chimique.
- 6 Qui est sans énergie - Cultivées pour leurs jolies fleurs.
- 7 Étourderie - Déca - Bière brune - Rongé lentement.
- 8 Sans diversité - Être blessé - Venue au monde - Pronom interrogatif.
- 9 Distracte - Sillon cutané - Préposition.
- 10 Multitude dense - Deux - Action de chercher - Blesse les cœurs de ses flèches.
- 11 Spécialiste des séismes - Clochette que l'on pend au cou des vaches.
- 12 Radon - Fournit de la matière à bouchons - Héros de Spielberg - Symbole.
- 13 Marque servant de repère - Être en eau - Sur le dossier - Article.
- 14 Accessible - Grand vase - Toute chose concrète.
- 15 Laize - Grain de pollen - Note - Personne qui parle avec autorité.
- 16 Région sèche - Ensemble des renseignements recueillis par le médecin - Qui est capable

VERTICALEMENT

- 1 Ce qui empêche de commettre des erreurs - Maladie du sommeil.
- 2 Obtempérer - Paresseux didactyle - Lier - Conifère.
- 3 Eructation - Mouillés - Curriculum - Matière visqueuse.
- 4 Personne peu sérieuse, en qui on ne peut avoir confiance - Voisins des calmars - Fiel du bœuf.
- 5 Siéger - Sable mouvant - Guide dans l'Himalaya - Ecole d'administration.
- 6 Se dit d'un mojeur - Donne du mouvement - Énergie.
- 7 Erbium - Manières d'agir transmises de génération en génération - Désagrément accompagnant un avantage.
- 8 Annonce publicitaire - Maladies.
- 9 Courroux - D'être - Chaparder - Seins.
- 10 A très froid - Être culotté - Elle a un très long cou - Utile au golf.

- 11 Qui ne pense qu'à lui - Récipient.
- 12 Décorer - C'était un chaperon en Espagne - Possédé - Négation.
- 13 Venu au monde - Inule - Monnaie française - ... d'œil.
- 14 Qui dénote du savoir-faire - Technétium - Milieu de la semaine.
- 15 Compte sur - Décomposée - Dieu grec de la Guerre.
- 16 Perd ses cheveux (Se) - Effroyable - Infusion.
- 17 Tirer un véhicule derrière soi - Religieux.
- 18 Réfuté - Allaités - Destiné à être remplacé.
- 19 Expression de la voix - Abandonne - Frère du père - Assortiment.
- 20 Met un vêtement - Affaibli - Riche de matière.

Solution du dernier numéro

- 1 2 3 4 5 6 7 8 9 10 11 12 13 14 15 16 17 18 19 20
- 1 GLOPIN GLOPINANT MERLINE
- 2 RAMENER NAVIRE ALIGER
- 3 ETES COMMUNICATIFS NI
- 4 PICALI TROUSSE TAILLE
- 5 IRAN SEMESSE TRIBE
- 6 IA TASSER OURAGANE E
- 7 ELLES GRIFFONNENT
- 8 MER TERRE NEZ DUNE
- 9 EM VER A VENU POETES
- 10 NEER DOTE ETAIN E O
- 11 INTAHI ULDI RANIER
- 12 TEBELLE M A PLE T
- 13 O CATINE ROUGE PENITE
- 14 EMI PATTE SEMESSE TIA
- 15 MADO TOIT GIBSON TL
- 16 APITONANT POSE VERNE
- 17 RIEI RIEI RIEI RIEI RIEI
- 18 REUBEN RIEI RIEI RIEI
- 19 RIEI RIEI RIEI RIEI RIEI
- 20 EDESE ONDES SEPARES

DU LUNDI 29 JUILLET AU VENDREDI 2 AOÛT

PARTEZ SANS RIEN PAYER!

0\$ COMPTANT
DÉPÔT
TRANSPORT
PRÉPARATION

**Nous payons pour vous
votre 1^{ère} mensualité!**

*La meilleure offre pour une 4 portes
spacieuse, bien équipée et
qui a fait ses preuves.*

*La meilleure offre pour un coupé
sport qui a de la gueule.*



**SATURN
BERLINE
2002**

- Moteur économique
- Sièges arrière rabattables
- Volant ajustable
- Panneaux de polymère antichoc et antirouille
- Et plus!

12 245\$*

OU **207\$**** /mois

PARTEZ SANS RIEN PAYER!
ABSOLUMENT TOUT COMPRIS!



**SATURN
COUPÉ
SPORT
2002**

- Moteur sport et économique
- Lecteur CD
- 3e porte exclusive
- Panneaux de polymère antichoc et antirouille
- Et plus!

14 765\$*

OU **224\$**** /mois

PARTEZ SANS RIEN PAYER!
ABSOLUMENT TOUT COMPRIS!

0% à l'achat
jusqu'à 48 mois
disponible

**RODEO SE
4X4 2002**



*La meilleure offre pour un 4x4 aussi luxueux et
prestigieux qu'un Cherokee pour des
milliers de dollars de moins!*

ÉQUIPEMENTS DE LUXE COMPLETS

- Puissant moteur V6 de 205 chevaux
- Automatique
- Air climatisé
- Lecteur CD
- Groupe électrique
- 4 X 4 à la volée
- Freins ABS, disques aux 4 roues
- Régulateur de vitesse
- Roues mags 16 po
- Vitre teintées foncées
- Porte-bagage sur toit
- Pare-broussaille et contours d'ailes moulés
- 4500 lbs de capacité de remorquage
- Et beaucoup plus!

**RABAIS DE
6 000\$**

Combien vaut ce 4x4 de luxe? 34 565\$
VOTRE PRIX :
28 565\$*

OU **455\$**** /mois

ABSOLUMENT TOUT COMPRIS!



GRANBY
1348, rue Principale (450) 378-1404

SHERBROOKE
4880, boul. Bourque (819) 823-1400

DRUMMONDVILLE
1405, boul. René Lévesque (819) 474-4270

LE GROUPE **Beaucage** *Parce que vous faites partie de la famille!*

* Prix spécial à l'achat, transport en sus, préparation incluse.
** Location 48 mois, 80 000 km total, 12¢ le km excédentaire. Sujet à l'approbation du crédit. Veuillez noter que l'offre «Partez sans rien payer» est disponible sur les Série S et L de Saturn. Détails sur place.

SHERBROOKE la nouvelle capitale mazda

C'est l'amour fou entre
la Protégé et vous!

LA PROTEGÉ, LA VOITURE TOUTE CATÉGORIE LA PLUS VENDUE ICI!



mazda PROTEGÉ 2002

«Le meilleur achat de sa catégorie.»

- Le Guide de l'auto 2002, Jacques Duval

- Moteur 1.6 litre
- AM/FM stéréo avec CD
- Servo-freins
- Servo-direction
- Volant ajustable
- Banquette arrière rabattable
- Et plus de 60 autres caractéristiques standards

DERNIÈRE SEMAINE
NOUS BAISSERONS VOTRE PAIEMENT

189\$ /MOIS

0\$ COMPTANT
DISPONIBLE SUR PLACE



mazda PROTEGÉ 5 2002

«La voiture de l'année»

- Le Guide de l'auto 2002 de J. Duval

- Moteur 2 litres de 130 chevaux
- AM/FM stéréo avec CD
- Servo-freins
- Servo-direction
- Mags (16 pouces)
- Volant ajustable
- Régulateur de vitesse
- Aileron
- Vitres, portes et miroirs électriques
- Télédévrouillage

DERNIÈRE SEMAINE
NOUS BAISSERONS VOTRE PAIEMENT

239\$ /MOIS

0\$ COMPTANT
DISPONIBLE SUR PLACE

De lundi à vendredi

0,9%

SUR TOUTES LES MAZDA SÉLECTIONNÉES

De lundi à vendredi



mazda MPV 2002

«La fourgonnette de 200 chevaux tout équipée.
Avec un coeur de voiture sport»

- Moteur V6 200 chevaux
- Automatique
- AM/FM stéréo avec CD
- Servo-freins
- Servo-direction
- Roues de 15 pouces
- Volant ajustable
- Climatiseur
- 2 portes coulissantes
- Banquette rabattable

DERNIÈRE SEMAINE
NOUS BAISSERONS VOTRE PAIEMENT

259\$ /MOIS

0\$ COMPTANT
DISPONIBLE SUR PLACE



mazda TRIBUTE 2002

«Le 4X4 le plus recherché en 2002»

- Moteur V6
- AM/FM stéréo avec CD
- Roues stylisées
- Volant ajustable
- Climatiseur
- Servo-freins
- Servo-direction
- Et beaucoup plus

DERNIÈRE SEMAINE
NOUS BAISSERONS VOTRE PAIEMENT

279\$ /MOIS

0\$ COMPTANT
DISPONIBLE SUR PLACE

* 0,9% à l'achat jusqu'à 36 mois sur toutes nos Mazda identifiées ou location 48 mois, 80 000 km total, 8c le km excédentaire. Comptant ou échange de 1995\$/2500\$/5300\$/4200\$ pour la Protégé SE/Protégé 5/MPV DX/Tribute DX. Photos peuvent différer. Sujet à l'approbation du crédit. Détails sur place.

GARANTIE LEADERSHIP
3 ANS / 80 000 km
5 ANS / 100 000 km
sur le groupe motopropulseur
ASSISTANCE ROUTIÈRE 24 h / 24



VRUUM VRUUM VRUUM
Beaucage

mazda
DE SHERBROOKE

Parce que vous faites partie de la famille!

4787, boul. Bourque,
SHERBROOKE
564-8664

PROGRAMME MAZDA POUR LES DIPLÔMÉS