

# ACTUEL ESCAPADES

## PETITES ANNONCES



**TOURISME  
ET CLIMAT**  
LE PÈRE NOËL  
EN SHORT?

PAGE 3

**VIRÉE  
URBAINE**  
NOS SUGGESTIONS  
POUR LES FÊTES

PAGE 4



## À la défense d'IKEA

Ceux qui lisent cette chronique le moindrement savent probablement déjà que je déteste les grandes surfaces et que je suis une grande adepte du magasinage local, dans les petites boutiques de quartier, dans la mesure du possible.

Les grandes chaînes dont la taille des succursales se mesurent en acres me dépriment au plus haut point. Leur contenu autant que leur contenant. Mettez-moi devant un ensemble de salle de bains en plastique, imitation marbre, avec serviettes vieux rose et vert forêt et je fais une crise de déprime saisonnière en plein mois de juillet. Motifs, formes, textures, tissus, couleurs, je trouve toujours tout laid, tout le temps. Ou à peu près.

Seul un grand magasin échappe, parfois, à ma règle du « tout dans le quartier » et c'est IKEA.

Je n'y vais pas très souvent. J'y vais même plutôt rarement. Mais si je sors de mon « noyau villageois » pour aller chercher du même coup un plafonnier pas trop cher et une housse de couette et un tapis de bain et des verres pour remplacer ceux que mes enfants sont en train de terminer de casser, c'est là que je vais me diriger.

Pourquoi ? Parce que contrairement à toutes les autres grandes surfaces des abords d'autoroute, IKEA travaille avec de vrais designers industriels qui feront que le tapis de bain sera allumé, qu'il aura de la gueule.

Évidemment, je pourrais aussi recycler un vieux tapis de bain, ou déclarer la présence d'un tapis de bain inutile, ou en faire un à la main. Ou acheter celui en vieux rose et bordeaux proposé par la boutique où je peux aller à pied. Ou aller en chercher un dans les brocantes de la ville.

Ou peut-être pas.

Dans un monde de gugusses industriels inutiles et horribles, je vote pour l'objet fonctionnel et stylé. Au-delà de l'écologique et du politique, il reste quand même aussi l'esthétique.

Si j'habitais aux États-Unis, j'encouragerais probablement la chaîne Target pour les mêmes raisons.

Target fait dessiner ses broches à légumes par Michael Graves – l'auteur de la célèbre bouilloire pyramidale d'Alessi. Et ses maisons de poupées par Philippe Starck. Et ses t-shirts par Luella Bartley. Et ses jeans par la griffe française Paul & Joe. Et ses coussins par Todd Oldham.

Bref, tous des designers intéressants qui ont le mérite de pousser l'objet plus loin.

Lutter contre la surconsommation, c'est une chose. Reste qu'on aura toujours besoin de broches à plancher. Pourquoi devraient-elles être laides et pas pratiques ?

COURRIEL  
Pour joindre notre chroniqueuse :  
mlortie@lapresse.ca

# HORS DES STATIONS CONNUES

CE NE SONT PAS LES STATIONS DE SKI QUI MANQUENT AU QUÉBEC. CERTAINES MONTAGNES COMME TREMBLANT, SAINT-SAUVEUR OU BROMONT SONT TRÈS APPRÉCIÉES DES SKIEURS ET PLANCHISTES. PARFOIS TROP. POUR ÉVITER LES INTERMINABLES FILES D'ATTENTE, SURTOUT LE WEEK-END, ACTUEL VOUS PROPOSE CINQ STATIONS À DÉCOUVRIR EN FAMILLE. UN, DEUX, TROIS... À VOS SKIS !

UN REPORTAGE DE SOPHIE ALLARD EN PAGES 2 ET 3

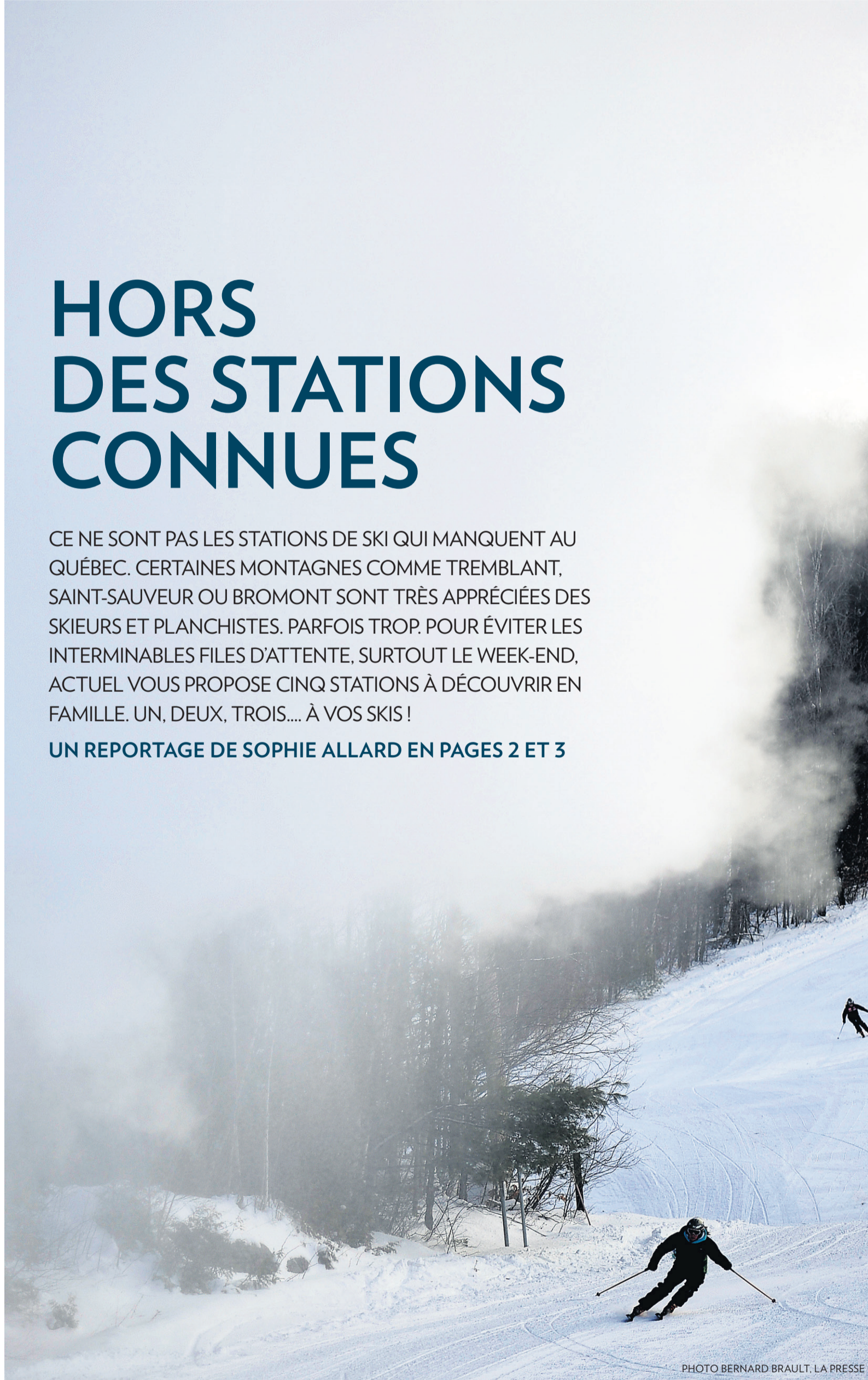


PHOTO BERNARD BRAULT, LA PRESSE

**Le séjour  
de votre enfant  
offert!\***

Punta Cana, Rép. dominicaine  
**7 116 \$\***  
famille de 4 personnes  
départ le 29 mars

Offre disponible pour un voyage  
entre le 23 février et le 27 juin 2008  
à Punta Cana, Rép. Dom. - Sandpiper, Floride  
Cancun Yucatan et Ixtapa Pacific, Mexique



**Club Med**

1-800-CLUBMED visitez [clubmed.ca](http://clubmed.ca)  
ou contactez votre conseiller en voyages Club Med  
afin de connaître nos offres pour d'autres dates ou destinations

\*Départ de Montréal. Le prix en exemple est pour une famille de 4 (2 adultes et 2 enfants de 5 et 11 ans), pour 7 jours, dans une chambre de catégorie standard, vol inclus (Air Transat). Pour les nouvelles réservations seulement. L'offre s'applique aux enfants âgés de 0 à 15 ans séjournant entre le 23 février et le 27 juin 2008 (entre le 5 janvier et le 27 juin 2008 pour Sandpiper). Un séjour d'enfant gratuit par adulte payant le tarif régulier. Les enfants séjournant gratuitement doivent loger dans la même chambre que les adultes. Maximum 2 enfants gratuits. Doivent être réservés dans la même unité. Si plus d'un enfant par adulte, le plus jeune séjourne gratuitement et le plus âgé paie le tarif enfant régulier. Les enfants doivent payer pour la portion aérienne si les vols sont organisés par Club Med. Des conditions de réservation spécifiques et des restrictions de date s'appliquent selon le village. Un minimum de 7 nuits est requis. Non combinable avec une autre offre. Sujet à la disponibilité au moment de la réservation. Non applicable aux réservations de groupes. L'offre est disponible pour un temps limité selon un contrôle de capacité et peut être retirée à tout moment sans préavis. Les frais d'adhésion sont en sus : 60 \$ par adulte, 30 \$ par enfant. Les conditions générales de la brochure en vigueur s'appliquent. Offre applicable au Canada seulement. Titulaire d'un permis du Québec. Les prix incluent la TPS et la TVQ mais n'incluent pas les frais de contribution au fonds d'indemnisation des clients des agents de voyages de 3,50 \$ par 1 000 \$.

# ACTUEL ESCAPADES



PHOTO BERNARD BRAULT, LA PRESSE

La jeune Kimberley Watson, de l'équipe de compétition du mont Olympia, se réchauffe les pieds dans le chalet de ski de la station des Laurentides.



PHOTO BERNARD BRAULT, LA PRESSE

Un skieur profite de la neige fraîche pour faire les premières traces au bas des pistes de ski de la station du mont Olympia par une matinée polaire.



PHOTO BERNARD BRAULT, LA PRESSE

Victor Trudeau, bien emmitoufflé, attend pour prendre son premier départ.



PHOTO BERNARD BRAULT, LA PRESSE

Le petit Alexis Gaudreault et son père Mathieu s'élancent sur la piste pour débutants du mont Olympia.

## SKIER EN FAMILLE

# HORS DES SENTIERS BATTUS

Dame Nature se fait généreuse avec les mordus de ski. La dinde de Noël n'est pas encore enfournée qu'un épais tapis de neige couvre le Québec. Entre deux séances de magasinage, les skieurs envahissent les pentes. Où aller? Question d'éviter les files d'attente interminables, *La Presse* vous propose quelques trésors cachés à découvrir en famille. À vos skis!

SOPHIE ALLARD

«Nous sommes une famille de skieurs itinérants. Chaque fin de semaine, on aime changer de station. On skie avec les enfants qui ont 12, 15 et 17 ans», dit Diane Larochelle. Comment se fait le choix? «On y va d'abord en fonction de la neige reçue, des conditions des pistes. Ensuite, on prend en compte l'achalandage prévu.»

Pour Diane Larochelle et sa famille, Owl's Head est une destination de choix. «C'est un secret bien gardé. La vue est superbe et il n'y a pas trop de monde. On aime quand c'est haut, mais il faut aussi penser au planchiste de notre petit groupe. Il préfère les pistes larges aux sous-bois.»

Dans les stations de ski «à grand volume», la famille opte pour une sortie le dimanche. «Le samedi, c'est la folie!»

«Peu importe les stations où on va, on devrait toujours arriver tôt le matin, conseille Ève Boissonnault, auteure du guide *Ski alpin au Québec* (Ulysse Espaces Verts) et rédactrice en chef de *Ski Presse*. En début de journée, les skieurs sont moins nombreux, les conditions sont belles. Et ça permet de garer la voiture près des pistes. C'est un avantage non négligeable quand il faut trimballer son équipement, celui des enfants, les lunchs, etc.»

Pour éviter les mauvaises surprises, on vérifie l'équipement de chacun la veille. «Rien n'est plus frustrant que d'arriver sur

place en réalisant qu'il manque un casque ou une botte, dit M<sup>me</sup> Boissonnault. Pour mieux s'y retrouver, chaque membre de la famille devrait avoir son propre sac où sont rangées toutes les pièces d'équipement.»

### Les coûts

Skier en famille peut être coûteux. Si les enfants profitent à tout coup de tarifs réduits, on peut diminuer la facture en apportant son lunch, en skiant par bloc d'heures ou hors des heures de pointe. On peut aussi se procurer un Passe-partout (en quantité limitée chez Sports Experts et Intersport), des billets au rabais en préachat et le Passeport 5<sup>e</sup> année (ski gratuit dans 60 stations pour les enfants

nés en 1997). On épargne aussi en faisant affaire avec des voyageurs, clubs ou associations.

Un exemple? En adhérant à l'organisme Fami-ski ([www.fami-ski.org](http://www.fami-ski.org)), on obtient en moyenne 25% de rabais dans les stations affiliées pour un coût d'inscription initial de 87\$ (pour une famille de deux adultes et quatre enfants). Des voyages de groupe, une descente au flambeau et autres activités sont proposées. Fami-Ski, qui compte environ 2500 membres, offre aussi des cours moyennant des frais d'inscription minimes.

«On veut promouvoir le ski familial, rendre l'activité sécuritaire et l'hiver agréable pour tous», résume son président Réal Desmarais.

**SPA EASTMAN**  
RELAIS SANTÉ

**POUR 75 \$ OFFREZ LE CADEAU RÊVÉ ET COUREZ LA CHANCE DE GAGNER UN SÉJOUR DE 3 NUITS AU SPA EASTMAN!**

En offrant une carte-cadeau du Spa Eastman d'une valeur de 75 \$ ou plus, vous devenez automatiquement éligible pour gagner un séjour\*\* de 3 nuits au Spa Eastman!

Lors de votre réservation vous n'avez qu'à mentionner le mot de passe suivant :  
**La Presse - Le cadeau rêvé !**

Vous pouvez vous procurer les cartes-cadeaux dans l'un des Spas Eastman suivants :

- Spa Eastman Montréal**  
(Centre ville)
- Spa Eastman île des Sœurs**  
(Place du commerce)
- Spa Eastman dans les Cantons de l'Est**  
(Eastman, à une heure du pont Champlain)

Qui n'a pas rêvé un jour de se faire dorloter et traiter aux petits soins? Que ce soit pour vous, l'être aimé ou un ami, vous serez sûr de faire plaisir en offrant une journée de soins ou un séjour.

\* Téléphonnez sans tarder et vous recevrez votre carte-cadeau par la poste!  
\* Cette promotion se termine le 24 décembre 2007.  
\*\* Forfait Détente Active de 3 nuits pour une personne en chambre régulière. (Valeur de 865 \$)

[www.spa-eastman.com](http://www.spa-eastman.com) 1 800 665-5272

## Cinq coups de cœur

### Mont Olympia

Ville: Piedmont.  
Nombre de pistes: 23 (15 en soirée)  
Dénivelé: 200 m.  
Prix: 36\$ (adulte), 32\$ (étudiant 13 à 25 ans, 60 à 69 ans), 25\$ (6 à 12 ans, 70 ans et plus), 11\$ (5 ans et moins).

Points forts: proximité de Montréal, station idéale pour les débutants (la moitié des pistes sont faciles). «La piste 17 est large comme un terrain de football et peu pentue. On s'y retrouve aussi facilement», souligne Ève Boissonnault.

Note: c'est là que Jean-Luc Brassard a commencé à skier!

Points forts: station familiale dotée d'une excellente école de ski.

Note: «Les installations ne sont pas à tout casser, mais la station ouverte en 1963 a un charme traditionnel évident. C'est comme un voyage dans le passé», souligne M<sup>me</sup> Boissonnault.

### Centre de ski Vallée-Bleue

Ville: Val-David.  
Nombre de pistes: 17  
Dénivelé: 111 m.  
Prix: 25\$ (adulte), 21\$ (étudiant 13 à 21 ans, 60 à 69 ans), 17\$ (6 à 12 ans), 10\$ (70 ans et plus), 6\$ (5 ans et moins).

Points forts: vue sur le lac Archambault, la piste La Route qui serpente la montagne sur 1,8 km

Note: La position sud-ouest de la montagne favorise l'ensoleillement des pentes.

### Mont Blanc

Ville: Saint-Faustin-Lac-Carré.  
Nombre de pistes: 39  
Dénivelé: 300 m.  
Prix: 38\$ (adulte), 32\$ (13 à 20 ans, 60 à 69 ans), 24\$ (6 à 12 ans), 10\$ (70 ans et plus), 5\$ (5 ans et moins).

Points forts: station familiale dotée d'une excellente école de ski.

### Centre de ski Mont-Garceau

Ville: Saint-Donat.  
Nombre de pistes: 25  
Dénivelé: 305 m.  
Prix: 34\$ (adulte), 29\$ (étudiant), 24\$ (6 à 12 ans), 5\$ (5 ans et moins).

Points forts: vue sur le lac Archambault, la piste La Route qui serpente la montagne sur 1,8 km

Note: La position sud-ouest de la montagne favorise l'ensoleillement des pentes.

### Owl's Head

Ville: Mansonville  
Nombre de pistes: 44  
Dénivelé: 540 m.  
Prix: 36\$ (adulte), 29\$ (étudiant), 24\$ (6 à 13 ans), gratuit (5 ans et moins).

Points forts: vue superbe sur le Lac Memphrémagog, parc à neige apprécié des adolescents, belle grande terrasse.

Note: «Quand tu skies à Owl's Head, tu te sens isolé. Tu as l'impression d'être dans le bois, fait remarquer Ève Boissonnault. C'est charmant et on peut arrêter dans les petits cafés de la ville.»

Informations tirées du guide *Ski alpin au Québec*, Ulysse Espaces verts, Ève Boissonnault, 222 pages

**Voyages Simone Brouty**  
[www.voyagesbrouty.com](http://www.voyagesbrouty.com)  
1-800-650-0424

**Inde-Katmandou, départ 7 février 08**  
2 annulations pour maladie, rabais de 800 \$ par couple, applicable seulement pour ces 2 annulations  
Nouveau révisé, 7 février 08, 22 jrs  
Groupe de 15 personnes  
Circuit le mieux structuré sur le marché  
3 nts Delhi, 2 nts Jaipur, 3 nts Katmandou, 3 nts Calcutta, 3 nts Bombay.  
Le Rajasthan, le sud, nord et Katmandou.  
Ce programme comblera vos attentes.

**Les Splendeurs de l'Italie - 18 jrs**  
Départs 10 et 24 mai, 5, 12, 19, 25 sept. 08  
Meilleur itinéraire sur le marché, nous prenons le temps de visiter.  
Unique et exclusif à Voyages Simone Brouty.  
Nous couchons à l'intérieur de ces 3 villes  
VENISE 3 nts, FLORENCE 3 nts et ROME 4 nts.  
Milan • Verone • Assise • Sienna • San Gimignano • Naples • Capri • Côte Amalfitaine

**La Grande Argentine, Patagonie - 22 jrs**  
3 annulations, départ 17 février, rabais de 500 \$ par pers. (1-2-3 places), applicable seulement pour ces 3 annulations.  
Vol avec Air Canada. Départ garanti groupe de 15 pers.  
Buenos Aires 5 nts • Trelew • Puerto Madryn • Ushuaïa • El Calafate • Salta • San Antonio • Puramarca • Humahuaca • Iruya-Yavi • Tilcara • Puerto Iguaçu  
53 repas inclus, Vols, hôtels, repas, entrées et visites.

**La Magnifique Égypte Pharaonique - 20 jrs**  
7 mars 2008 • Garanti  
Notre circuit, sa réputation n'est plus à faire.  
5 nts au Caire, 3 nts Luxor, 3 nts Sharm El Sheik, 2 nts Alexandrie - plus croisière sur le Nil.  
45 repas, toutes les entrées, spectacle inclus.  
Vol Air France, hôtels 5 et 4 étoiles, croisière prestige.

Tous ces circuits sont des exclusivités à Voyages Simone Brouty ont des « copyright » depuis plusieurs années et sont écrits par des spécialistes



La jeune Alexandra Phan, skieuse débutante, se concentre pour négocier un premier virage. PHOTO BERNARD BRAULT. LA PRESSE

# Le New York Times vante Québec

IAN BUSSIÈRES  
LE SOLEIL

La neige abondante qui est tombée sur Québec au cours des dernières semaines en fait peut-être rager plusieurs, mais elle a permis à la capitale et ses centres de ski de figurer en une du cahier voyages du prestigieux *New York Times*.  
Souvent ignorées par les skieurs et planchistes américains, les montagnes de Québec y sont présentées comme le trésor caché de ce début de saison de ski par le journaliste Bill Pennington, qui en a fait la tournée récemment et invite ses compatriotes à venir les découvrir.  
Le reporter fait l'éloge de l'excellent enneigement tôt en saison, mais aussi de la rapidité des remonte-pentes et de la diversité des pistes de ski des stations Mont-Sainte-Anne, Stoneham, Le Relais et Le Massif avec, en valeur ajoutée, le charme presque européen de la capitale.  
Pour Yves Juneau, directeur régional des ventes et du marketing pour le Mont-Sainte-Anne et Stoneham, l'impact du reportage a été immédiat. « On a enregistré une hausse importante du nombre de réservations sur le web, dont plusieurs internautes qui ont transféré du site du *New York Times* au nôtre. »  
« Ça rehausse le prestige de la destination, ça fait sonner le téléphone pour les réservations, qui

étaient déjà à la hausse en raison du 400<sup>e</sup>, et ça confirme Québec comme une destination de neige garantie », enchaîne-t-il.  
Le reportage devrait aussi contribuer à faire augmenter la clientèle américaine, qui était à la baisse depuis les événements du 11 septembre 2001.  
« Les skieurs des États-Unis ont déjà représenté 15 % de notre clientèle, mais, aujourd'hui, on parle plutôt de 8 %. Le 11 septembre a eu un impact puisque les skieurs américains qui viennent ici voyagent essentiellement en avion », explique-t-il.  
Le fait que la Commission canadienne du tourisme ait réduit ses budgets de promotion chez nos voisins du Sud et que Tourisme Québec ait réparti de façon régionale ses budgets de promotion a également contribué à cette diminution, mais pas la force du huard, d'après M. Juneau.  
« Toutes les études qui ont été réalisées démontrent que le taux de change est un facteur très marginal. Ce qui est important pour les touristes américains, c'est la promesse de l'expérience qu'on offre », poursuit-il.  
Et l'expérience offerte aux skieurs dans la capitale est exceptionnelle en ce début de saison avec la neige abondante qui a transformé la région en un paradis pour les amateurs de glisse.  
À la station de ski Le Relais, on est aussi très emballé de la visibilité donnée à la station, dont la

photo a servi à illustrer le reportage du *New York Times*.  
« On souhaite que ça ait un impact pour le temps des Fêtes car si notre centre était autrefois étiqueté *local*, nous accueillons de plus en plus une clientèle internationale », explique le directeur général Gaétan Chabot.  
Le Relais cible toutefois davantage les clientèles mexicaine et chinoise que les skieurs américains. « Nous avons une orientation plus familiale et ces gens ne cherchent pas nécessairement une grosse montagne, mais un environnement chaleureux et sécuritaire », précise-t-il.

### LE SKI EN CHIFFRES

- > 80 stations pour 1660 pistes de ski au Québec
- > 1 659 407 skieurs et planchistes
- > 35 % des jeunes de 10 à 14 ans pratiquent le ski (catégorie d'âge la plus populaire sur les pentes!)
- > 47 % des stations offrent le service de garderie
- > 65 % des stations offrent le ski gratuit pour les enfants de 5 ans et moins
- > 72 % des stations offrent le programme Iniski/Inisurf qui comprend une leçon de ski, une location d'équipements et un billet de remontée

Source: Association des stations de ski du Québec



Un père Noël en short sur une plage de Waikiki. PHOTO HUGH GENTRY. REUTERS

# Le père Noël, victime des changements climatiques ?

Les conséquences du réchauffement climatique sont parfois imprévisibles. Alors qu'au Québec, les stations de ski se réjouissent pour une rare fois de toute cette neige tombée au cours des dernières semaines, l'industrie touristique de l'Europe du Nord prie pour que le père Noël ne se retrouve pas en bermuda dans un traîneau tiré par des dromadaires...

de quatre à huit degrés en 2080. La moyenne à Rovaniemi passerait de -15°C en janvier à -8°C.  
« Les précipitations hivernales vont augmenter, neige et pluie confondues. Et puis la pluie prendra le pas », faisant mécaniquement rétrécir le manteau de neige qui recouvre généralement les immensités lapones entre novembre et avril, estime le chercheur.  
Déjà, des communes plus septentrionales que Rovaniemi exploitent les premiers effets du réchauffement pour attirer les touristes.  
« L'enneigement varie d'année en année à Rovaniemi alors qu'ici la neige est garantie », dit ainsi Carina Winneböck, directrice d'hôtel à Enontekiö. Ce village de 2000 âmes situé à trois heures de route au nord de Rovaniemi a convaincu des voyageurs britanniques d'y faire atterrir leurs charters.

AGENCE FRANCE-PRESSE

### Conséquences néfastes

Si le réchauffement présente des avantages à court terme – diminution des besoins en énergie, hausse du rendement agricole, allongement du tourisme estival – à long terme les conséquences pour la faune, la flore et les populations locales s'annoncent dramatiques.  
L'élevage de rennes, activité traditionnelle et principale ressource des 70 000 âmes (Lapons), peuple autochtone des pays nordiques et de la péninsule de Kolka en Russie, est très exposé.  
« L'an dernier, dans le nord de la Russie, les températures sont passées brutalement de -28 à 0. Il neigeait, puis il pleuvait, puis le mercure est descendu sous les 40°. On avait une couche de neige, une couche de glace; une couche de neige, une couche de glace. Les rennes ne peuvent pas atteindre le lichen, leur nourriture de base, et sans fourrage, ils meurent de faim », explique Bruce Forbes, biogéographe à l'Institut arctique de Rovaniemi.  
Pour Sami Rusimäki, comme pour les 7000 propriétaires de rennes en Finlande (220 000 têtes), les conditions sont de plus en plus précaires.  
« Quand il ne pleut pas, il n'y a pas de champignons et les rennes sont incapables de constituer leur graisse avant l'hiver. Puis le lichen disparaît sous la glace. Il faut les nourrir aux granulés ou au foin, et tirer de l'eau de la maison. Ce n'est plus rentable », dit-il.

Premières traces tous les jours ! Banff vous invite !  
Ski et logis à partir de 90\$ + taxes  
Banff est entièrement recouvert d'un épais tapis de neige et comble de bonheur, on en prévoit encore davantage ! Réservez votre forfait pour aussi peu que 90\$ + taxes par personne / par jour.\*  
Appelez | 877-754-7076 ou visitez [www.SkiBig3.com/lapresse](http://www.SkiBig3.com/lapresse)

Ski Banff Lake Louise Sunshine  
Ski Norquay  
Lake Louise Mountain Resort  
SUNSHINE VILLAGE skibanff.com  
EN COLLABORATION AVEC TRAVEL ALBERTA CANADA

\* Valable dans nos hôtels participants selon les disponibilités.



Sunshine Village, le 6 décembre 2007

## ACTUEL ESCAPADES

## VIRÉE URBAINE

ANNIE MARTINEAU, COLLABORATION SPÉCIALE

UNE CHRONIQUE POUR DÉCOUVRIR LA VILLE



1

## MAGASINAGE

Pour la cinquième année, le SoukSAT est de retour, juste à temps pour le magasinage des Fêtes. Le fin de semaine prochaine, du 14 au 16 décembre, vous pourrez découvrir le travail d'une soixantaine de créateurs locaux qui exposent – et vendent – leurs créations originales et contemporaines dans une Société des arts technologiques transformée en immense bazar. Vous y trouverez, entre autres, les impressionnants et romantiques bijoux Harakiri, les sensuels tricots faits main de la marque Majolie ou encore les accessoires d'hiver de Rachel F. Aussi une panoplie d'objets, des poupées Raplapla en passant par des articles pour la maison comme les lampes rétro Lampi Lampa ou encore les peintures kitsch à souhait de Sweet Grognasse. Le + : l'entrée est gratuite et l'ambiance du tonnerre (service de bar et DJ).



1195, boulevard Saint-Laurent/  
www.souk.sat.qc.ca

2

## EXPO

Vous voulez savoir comment on fêtait Noël dans « le bon vieux temps » ? Rendez-vous au Musée du Château Ramezay qui souligne l'arrivée des Fêtes avec l'exposition *Contes et délices des Fêtes* jusqu'au 6 janvier. En plus d'une visite thématique des salles décorées pour l'occasion, le musée propose une panoplie d'événements pour la famille. Par exemple, le samedi 15, le conteur Jocelyn Bérubé vous fera revivre la magie de Noël dans la magnifique salle de Nantes (à 14h). Le lendemain, le dimanche 16, dans la série Noël en chanteurs, le chœur de chambre Tactus sera en vedette, de 13h à 15h. Pour avoir une liste complète des activités, consultez le site web du musée. De plus, les enfants de 12 ans et moins sont invités à venir accrocher leur bas de Noël sur l'un des manteaux de cheminée du musée. Du 2 au 6 janvier, ils pourront récupérer leur bas dans lequel le père Noël aura glissé une petite surprise!

280, rue Notre-Dame Est. Ouvert du mardi au dimanche, de 10h à 16h30. Info: 514-861-3708 ou www.chateauramezay.qc.ca

3

## EXPO BIS

Ne ratez pas l'exposition *Paramètre* de l'École des arts visuels et médiatiques de La Galerie de l'UQAM. Cet événement a lieu chaque année à la fin du semestre d'automne pour souligner l'audace et la vivacité créatrice des étudiants. Vous verrez notamment une œuvre intitulée *Icare*, sorte d'ailes faites de cartes de plastique fixées à un sac à dos. Impressionnant. Jusqu'à ce samedi. De midi à 18h. Entrée libre. Vous avez jusqu'à ce dimanche pour voir l'exposition *Québec en design* au Centre de design de l'UQAM. Ce sont 75 ans de design vus à travers des affiches publicitaires, des objets, des croquis et des maquettes de création québécoise issus de la collection du Musée national des beaux arts du Québec. Du mercredi au dimanche, de midi à 18h. Entrée libre.

Pavillon Judith-Jasmin, 1400, rue Berri (angle Sainte-Catherine) salle J-R120.  
www.galerie.uqam.ca/index.htm, 1440, rue Sanguinet/www.centrededesign.uqam.ca

## AUBAINES À SAISIR

ANDRÉ DÉSIRONT  
COLLABORATION SPÉCIALE

Comme les grossistes tentent d'écouler plusieurs forfaits invendus pour la période des Fêtes, nous mettrons l'accent sur les départs de la semaine de Noël :

> Riviera Maya (Mexique), départ du 16 décembre pour une semaine au Grand Sunset Princess : 1165 \$ avec Vacances Sunwing (prix habituel : 1659 \$).

> Puerto Plata (République dominicaine), départ du 19 décembre pour une semaine au Viva Wyndham Playa Dorada : 1115 \$ avec Vacances Sunwing (prix habituel : 1799 \$).

> Varadero (Cuba), départ du 19 décembre pour une semaine au

Arenas Doradas : 1098 \$ avec Tours Mont-Royal (prix habituel : 1349 \$).

> Puerto Plata (République dominicaine), départ du 21 décembre pour une semaine au Sirenis Tropical : 1598 \$ avec Tours Mont-Royal (prix habituel : 1849 \$).

> Holguin (Cuba), départ du 21 décembre pour une semaine au Blau Costa Verde : 1499 \$ avec Vacances Air Canada (prix habituel : 1799 \$).

> Varadero (Cuba), départ du 22 décembre pour une semaine à l'hôtel Las Morales : 1228 \$ avec Caribe Sol (prix habituel : 1499 \$).

> Montego Bay (Jamaïque), départ

du 22 décembre pour une semaine au Gran Bahia Principe Jamaica : 1898 \$ avec Vacances Transat (prix habituel : 2899 \$)

> Riviera Maya (Mexique), départ du 23 décembre pour une semaine au Sandos Caracol Beach Resort & Spa : 1598 \$ avec Vacances Signature (prix habituel : 2919 \$).

> Holguin (Cuba), départ du 23 décembre pour une semaine au Playa Pesquero : 1598 \$ avec Vacances Signature (prix habituel : 2209 \$).

> Cayo Largo (Cuba), départ du 24 décembre pour 10 jours au Sol Pelicano : 1688 \$ avec Caribe Sol (prix habituel : 2019 \$).

> Riviera Maya (Mexique), départ

du 24 décembre pour une semaine au Catalonia Playa Maroma : 1529 \$ avec Nolitours (prix habituel : 2099 \$).

> Samana (République dominicaine), départ du 24 décembre pour une semaine au Gran Bahia Principe El Portillo : 1499 \$ avec Nolitours (prix habituel : 2369 \$).

> Punta Cana (République dominicaine), départs des 7, 14 et 21 janvier pour une semaine au Occidental Grand Punta Cana 0 : 1999 \$ avec Vacances Air Canada. Le deuxième passager ne paie que les taxes de 318 \$ (économie : 1681 \$)

> Cayo Santa Maria (Cuba), départ du 18 janvier pour une semaine au Melia Cayo Santa Maria : 938 \$ avec Vacances Transat (prix habituel : 1599 \$).

## De la raquette sur la tour Eiffel pour les Fêtes

AGENCE FRANCE-PRESSE

PARIS — Les visiteurs de la tour Eiffel vont pouvoir se promener en raquette dans le célèbre monument parisien sur un tapis de neige, à l'occasion d'une exposition, du 19 décembre au 31 janvier.

Une couche de neige de 20 à 30 cm recouvrira la coursière extérieure du premier étage de la dame de fer, à 57 mètres au-dessus du sol, et des raquettes seront mises gracieusement à la disposition des visiteurs, à partir de 4 ans, pour l'exposition *Rendez-vous aux pôles*.



## Pour l'amour des enfants

Le Gala du Centenaire Sainte-Justine de la Fondation de l'Hôpital Sainte-Justine s'est tenu à Montréal, au Centre Bell le jeudi 6 décembre 2007 et a permis de recueillir un montant record de **2.3 MILLIONS NET**

La Fondation de l'Hôpital Sainte-Justine désire remercier chaleureusement les coprésidentes du gala :

Louise Courey Nadeau et Nannette de Gaspé Beaubien

ainsi que les principaux commanditaires et donateurs suivants:

Alcoa - Bell Canada - BMO Groupe financier - Bombardier - Fiera Capital inc. - Hydro-Québec - La Fondation Blairmore  
Rio Tinto Alcan - Hermès - Groupe Spectacles Gillett - Centre Bell - Plus que Noël

American Iron Metal Company Inc.- CGI- CRH Oral Design Inc.- Fondation de Gaspé Beaubien - Fondation Marcelle et Jean Coutu  
Fondation Roasters Foundation- Groupe Pages Jaunes - Le Cirque du Soleil - Les Alouettes de Montréal - Métro inc.  
Power Corporation du Canada - Productions Fly Decibels - Saputo inc.

Café Supreme - Cavalli - Ferreira Café - La Queue de Cheval - La Sirène de la Mer - Latini  
Lemeac - Mikado - Milos - Piment Rouge - Primadonna - Trinity

## Le Comité

Rita Assoulina - Karen Beauchamp-Courey - Audrey Best - Joanne Bissonnette - Evelyn Black - Lucie Boivin Claude Brien - Thérèse Brownstein  
Crystell Campan - Chantal Chamandy - Véronique Cloutier - Maria Essaris - Anna Faraggi - Sylvie Fontaine - Carole Gagliardi - Julie Goulakos  
Sophie Grégoire-Trudeau - Rosemary Hoppenheim - Firouzeh Kashani Aziz - Debra Margles - Harold Menard - Linda Smith  
Claire-Ann Stroll - Elisabeth Vanden Abeele Lebeuf - Jane Zurub Halaby

## Les Artistes

Denis Bouchard - Véronique Cloutier - Ben Mulroney - Ginette Reno - Garou - Gregory Charles  
Deborah Cox-Michaël - Natalie Choquette - André-Philippe Gagnon - Guy St-Onge

Et merci à tous ceux et celles qui se sont unis à nous pour l'amour des enfants, en contribuant leur talent, leur temps, leur argent et leurs dons de biens et services.

Merci Montréal

www.fondation-sainte-justine.org



FONDATION  
DE L'HÔPITAL  
SAINTE-JUSTINE  
Pour l'amour des enfants

5757, avenue Decelles, Bureau 335, Montréal (Québec) H3S 2C3 (514) 345-4710 ou sans frais : 1-888-235-DONS fondation@sainte-justine.org

# LES PETITES ANNONCES 514-987-VENDU (8363)

**HEURES DE TOMBÉE**

**MARDI AU SAMEDI**  
17H, LA VEILLE DE LA PARUTION

**DIMANCHE ET LUNDI**  
17H, LE VENDREDI PRÉCÉDENT

**ANNONCES ENCADRÉES**  
48H, AVANT LA PARUTION

**COMMENT NOUS JOINDRE**

HEURES D'OUVERTURE :  
Lundi au vendredi, de 8 h à 17 h

**PAR TÉLÉPHONE** (514) 987-8363  
**SANS FRAIS** 1 866 987-8363  
**PAR TÉLÉC.** (514) 848-6287

**ADRESSE POSTALE**  
Les Petites annonces,  
7 rue Saint-Jacques,  
Montréal (Québec) H2Y 1K9

**AU COMPTOIR**  
lundi au vendredi, de 8 h 30 à 17 h

[petitesannonces@lapresse.ca](mailto:petitesannonces@lapresse.ca)



**C Facile C Rapide C Nouveau**

Le site des petites annonces de **LA PRESSE**

**ABONNEMENTS**  
(514) 285-6911  
1 800 361-7453

**À VENDRE À LOUER**

**IMMOBILIER**

**À VENDRE**

Immobilier (couleur)	099
Visites libres	100
Île de Montréal	101
Centre-ville	102
Vieux-Montréal	103
Maisons de prestige	104
Laval Rive-Nord	105
Rive-Sud	106
Banlieue Ouest	107
Banlieue Est	108
Laurentides, Lanaudière	109
Estrie	110
Extérieur de Montréal	111
Bord de l'eau	112
Extérieur du Québec	113
Temps partagé, échange	114
Condominiums, copropriétés	115
Maisons de campagne, domaines	116
Chalets	117
Maisons mobiles	118
Propriétés à échanger	119
Propriétés demandées	120
Fermes, terres	121
Terrains résidentiels	122
Hypothèques, prêts résidentiels	123
Divers	129

**101 ÎLE DE MONTRÉAL**

ANJOU, 7938 Pl. Montrichard, 2plex + bach, rev.: 26 520\$, gar. double prix réduit 459 500\$, G. Carrière, RYL 514-351-4392

ANJOU, Joli condo, 5½, 3 ch., 1 gar. + 1 stat., s/bains rénové, occ. rapide, 185 000 \$, 9 nég. G. Carrière, RYL 514-351-4392

MTL-NORD, 5604 M. Duplessis split à 5 paliers 4100 pi habitable, terrain 5700 pi, taxes 4420\$, complètement rénové avec marbre, granite, bois, 480 000 \$, libre 514-945-9435

N.-ROSEMONT, 6034 Turanne, joli 3plex + bach., près métro, pl. lattes, gar. r.-de-ch. libre à l'acheteur. Prix réduit 459 900\$ RYL. G. Carrière 514-351-4392

PLATEAU, 4693 Chambord, cot. rénové, 4 c. à c., 2 foyers au gaz, terrasse et jardin, 445 000\$ Pagex.ca-courtier immobilier LUC VAILLANCOURT 514-947-4747 Photos: www.pagex.ca

**COMMERCIAL • INDUSTRIEL ACHAT • VENTE • ÉCHANGE**

Propriétés à revenus	160
Propriétés comm. / industrielles	162
Fermes, terres	168
Résidences pour aînés	169
Commerces	170
Copropriétés, espaces comm. / industriels	171
Terrains comm. / industriels	172
Espaces comm. / industriels à louer	173
Commerces à louer	174
Entrepôts à louer	175
Bureaux à louer	176
Magasins à louer	177
Divers à louer	178
Notices	179

**106 RIVE-SUD**

CANDIAC, cott. luxueux, libre, 575 000 \$ ou louer 3400\$, Ctr Enna, Frank: 514-702-9542

LONGUEUIL, près métro, maison de ville neuve, 2+1 ch., pl.bois. A partir de 197 000 \$ + taxes 514-946-0849

**112 BORD DE L'EAU**

AUBAINE! Bord de l'eau Accès au lac, 25 km de Shawinigan, voisin du parc de la Mauricie, 819-569-5025

**BORD DE LAC, TERRAINS DANS LA NADÉRIE**, grands boisés, 1 h de Mtl, 450-835-2034, 450-803-2491

**113 EXTÉRIEUR DU QUÉBEC**

FLORIDE, Dania Beach, magnifique condo, 2 ch., 2 s-bain, 5 min de la mer, au Meadows Brooks, 229 000 \$. Échange possible pour imm. à revenus qu'on peut louer. 514-949-0565

**115 CONDOMINIUMS COPROPRIÉTÉS**

**CODEN INC** Courtier immobilier agréé **À QUI LA CHANGE?** À St-Laurent, 2006, 5 pces, 2 c. à c., 2 s/bains, garage, près gare Côte-Vertu. R.-de-ch., 229 000 \$. **À voir! Villieray, 2005**, béton, 5 pces, 2 c. à c., 1½ s/bains, cuisine, s/manger, bien décoré, a/c, garage.

**112 BORD DE L'EAU**

Accès au lac, 25 km de Shawinigan, voisin du parc de la Mauricie, 819-569-5025

**BORD DE LAC, TERRAINS DANS LA NADÉRIE**, grands boisés, 1 h de Mtl, 450-835-2034, 450-803-2491

**113 EXTÉRIEUR DU QUÉBEC**

FLORIDE, Dania Beach, magnifique condo, 2 ch., 2 s-bain, 5 min de la mer, au Meadows Brooks, 229 000 \$. Échange possible pour imm. à revenus qu'on peut louer. 514-949-0565

**115 CONDOMINIUMS COPROPRIÉTÉS**

**CODEN INC** Courtier immobilier agréé **À QUI LA CHANGE?** À St-Laurent, 2006, 5 pces, 2 c. à c., 2 s/bains, garage, près gare Côte-Vertu. R.-de-ch., 229 000 \$. **À voir! Villieray, 2005**, béton, 5 pces, 2 c. à c., 1½ s/bains, cuisine, s/manger, bien décoré, a/c, garage.

**OFFRES D'EMPLOI**

Offres d'emploi (encadrées seulement)	300
Programmes de formation	303
Postes cadres et professionnels	304
Santé, services communautaires	306
Éducation, enseignement	307
Gardiennes	308
Bureaux	310
Informatique	313
Assurance	316
Secteur automobile	317
Vente, commerce	319
Immobilier	320
Transport, camionnage	321
Hôtellerie, restauration, alimentation	322
Imprimerie, infographie	324
Technique, métiers, sous-traitance	325
Construction	326
Coiffure, esthétique	327
Industrie du vêtement	328
Industriel, manufacturier	329
Entretien, sécurité, conciergerie	331
Services domestiques	334
Musiciens, artistes	337
Mannequins, modèles	339
Emplois divers	340
Emplois divers à temps partiel	342
Emplois demandés	343
Méthodes de recherche d'emploi	348
Bénévolat	349

**SERVICES PERSONNELS**

Souhaits, événements	401
Avis de recherche	402
Compagnes, compagnons	403
Agences de rencontres	404
Clubs de rencontres	405
Lignes de rencontres	406
Astrologie, occultisme	410
Billets de sport / spectacles	419
Activités sociales	420
Escortes, rencontres	440
Studios de massage	445
Divers	450

**VÉHICULES AUTOMOBILES**

Automobiles	501
Véhicules 5000 \$ et moins	502
Camions, 4 x 4, fourgonnettes	504
Machinerie diverse, véhicules lourds	505
Autos, camions antiques et de collection	506
Autos - camions à louer	507
Services divers	508
Pièces et accessoires	509
Ferraille	510
Entreposage de véhicules	512

**LOISIRS ET VÉHICULES RÉCRÉATIFS**

Sports, plein air	605
Séjours, excursions	610
Motocyclettes	655
Bateaux, sports nautiques	658
Motoneiges, véhicules tout terrain	661
Véhicules récréatifs	667
Remorques	668

**AFFAIRES**

Site Internet	704
Occasions d'affaires	710
Franchises	714
Financement	715
Services spécialisés	716
Tenue de livres, impôt	725

**AVIS**

Avis légaux	801
Avis divers, immuables	805
Avis de dissolution, changements de nom	850

**DÉCÈS, PRIÈRES, REMERCIEMENTS**

Index des décès	901
Décès	910
Anniversaires, In Memoriam	920
Remerciements	930
Prières	950

**À VENDRE À LOUER**

**101 ÎLE DE MONTRÉAL**

**131 ÎLE DE MONTRÉAL**

**132 CENTRE-VILLE**

**101 ÎLE DE MONTRÉAL**

ANJOU, 7938 Pl. Montrichard, 2plex + bach, rev.: 26 520\$, gar. double prix réduit 459 500\$, G. Carrière, RYL 514-351-4392

**131 ÎLE DE MONTRÉAL**

**Île-des-Sœurs**  
4½ & 5½  
Chauf. et Stat. incl.  
à partir de 829\$

**PROMOTION DU TEMPS DES FÊTES\***  
Louez un 5½ pour le prix d'un 4½

smiolo.com  
450, chemin du Golf (514) 769-8982  
Ouvert 7 jours  
Bus 168 et 12  
\*pour un temps limité

**132 CENTRE-VILLE**

**PLACE DE L'AUTHION** 1½ à 4½ à partir de 550 \$

Endroit paisible, aménagé et paysagé. Bienvenue aux retraités

TOUT INCLUS :  
- piscine d'épanouissement  
- Proximité commerces  
- Place Versailles, gym, restaurants, métro  
- Radisson et plus  
- Service de conciergerie 24 h

(514) 353-6348

**106 RIVE-SUD**

CANDIAC, cott. luxueux, libre, 575 000 \$ ou louer 3400\$, Ctr Enna, Frank: 514-702-9542

**131 ÎLE DE MONTRÉAL**

**PLATEAU**, 1½-4655 3½-6705: métro Mont-Royal, chauff. élect. buanderie, libre, 514-985-5074

**132 CENTRE-VILLE**

**PLACE DU CERCLE**

Accès direct métro Sherbrooke  
1½ - 3½ - 4½  
App. rénové, électro, chauffé, éclairé, air climatisé, tout inclus.  
Balcon, piscine, sauna, Surimurandant.  
514-281-1551  
www.louer.com/3555

**112 BORD DE L'EAU**

AUBAINE! Bord de l'eau Accès au lac, 25 km de Shawinigan, voisin du parc de la Mauricie, 819-569-5025

**131 ÎLE DE MONTRÉAL**

**C.D.N.**  
3210-2500 Forest Hill 3½ - 4½  
Chauffés, poêle, frigo, eau chaude, pl. parquetierie, Buanderie. Service de conciergerie. Ascenseurs. Piscine int. sauna. Stat. int. disp. Près U. de M. 514-738-4598, 735-5331

**132 CENTRE-VILLE**

**PLACE DE L'AUTHION** 1½ à 4½ à partir de 550 \$

**106 RIVE-SUD**

CANDIAC, cott. luxueux, libre, 575 000 \$ ou louer 3400\$, Ctr Enna, Frank: 514-702-9542

**131 ÎLE DE MONTRÉAL**

**C.D.N.**  
3250-70 ELLENDALE 3½ - 4½, grandes pièces, chauffés, piscine, sauna, près de l'hôpital St-Justine. Très clairs. Pl. bois. 514-341-3941

**132 CENTRE-VILLE**

**PLACE DE L'AUTHION** 1½ à 4½ à partir de 550 \$

**112 BORD DE L'EAU**

AUBAINE! Bord de l'eau Accès au lac, 25 km de Shawinigan, voisin du parc de la Mauricie, 819-569-5025

**131 ÎLE DE MONTRÉAL**

**C.D.N.**  
4830 Queen Mary 3½, 4½  
Poêle, frigo, tapis, buanderie, service de conciergerie, ascenseur. Stat. int. disponible 514-731-8327, 735-5331

**132 CENTRE-VILLE**

**PLACE DE L'AUTHION** 1½ à 4½ à partir de 550 \$

**112 BORD DE L'EAU**

AUBAINE! Bord de l'eau Accès au lac, 25 km de Shawinigan, voisin du parc de la Mauricie, 819-569-5025

**131 ÎLE DE MONTRÉAL**

**C.D.N.**  
3250-70 ELLENDALE 3½ - 4½, grandes pièces, chauffés, piscine, sauna, près de l'hôpital St-Justine. Très clairs. Pl. bois. 514-341-3941

**132 CENTRE-VILLE**

**PLACE DE L'AUTHION** 1½ à 4½ à partir de 550 \$

**112 BORD DE L'EAU**

AUBAINE! Bord de l'eau Accès au lac, 25 km de Shawinigan, voisin du parc de la Mauricie, 819-569-5025

**131 ÎLE DE MONTRÉAL**

**C.D.N.**  
4830 Queen Mary 3½, 4½  
Poêle, frigo, tapis, buanderie, service de conciergerie, ascenseur. Stat. int. disponible 514-731-8327, 735-5331

**132 CENTRE-VILLE**

**PLACE DE L'AUTHION** 1½ à 4½ à partir de 550 \$

**112 BORD DE L'EAU**

AUBAINE! Bord de l'eau Accès au lac, 25 km de Shawinigan, voisin du parc de la Mauricie, 819-569-5025

**131 ÎLE DE MONTRÉAL**

**C.D.N.**  
4830 Queen Mary 3½, 4½  
Poêle, frigo, tapis, buanderie, service de conciergerie, ascenseur. Stat. int. disponible 514-731-8327, 735-5331

**132 CENTRE-VILLE**

**PLACE DE L'AUTHION** 1½ à 4½ à partir de 550 \$

**112 BORD DE L'EAU**

AUBAINE! Bord de l'eau Accès au lac, 25 km de Shawinigan, voisin du parc de la Mauricie, 819-569-5025

**131 ÎLE DE MONTRÉAL**

**C.D.N.**  
4830 Queen Mary 3½, 4½  
Poêle, frigo, tapis, buanderie, service de conciergerie, ascenseur. Stat. int. disponible 514-731-8327, 735-5331

**132 CENTRE-VILLE**

**PLACE DE L'AUTHION** 1½ à 4½ à partir de 550 \$

**112 BORD DE L'EAU**

AUBAINE! Bord de l'eau Accès au lac, 25 km de Shawinigan, voisin du parc de la Mauricie, 819-569-5025

**131 ÎLE DE MONTRÉAL**

**C.D.N.**  
4830 Queen Mary 3½, 4½  
Poêle, frigo, tapis, buanderie, service de conciergerie, ascenseur. Stat. int. disponible 514-731-8327, 735-5331

**132 CENTRE-VILLE**

**PLACE DE L'AUTHION** 1½ à 4½ à partir de 550 \$

**112 BORD DE L'EAU**

AUBAINE! Bord de l'eau Accès au lac, 25 km de Shawinigan, voisin du parc de la Mauricie, 819-569-5025

**131 ÎLE DE MONTRÉAL**

**C.D.N.**  
4830 Queen Mary 3½, 4½  
Poêle, frigo, tapis, buanderie, service de conciergerie, ascenseur. Stat. int. disponible 514-731-8327, 735-5331

**132 CENTRE-VILLE**

**PLACE DE L'AUTHION** 1½ à 4½ à partir de 550 \$

**112 BORD DE L'EAU**

AUBAINE! Bord de l'eau Accès au lac, 25 km de Shawinigan, voisin du parc de la Mauricie, 819-569-5025

**131 ÎLE DE MONTRÉAL**

**C.D.N.**  
4830 Queen Mary 3½, 4½  
Poêle, frigo, tapis, buanderie, service de conciergerie, ascenseur. Stat. int. disponible 514-731-8327, 735-5331

**132 CENTRE-VILLE**

**PLACE DE L'AUTHION** 1½ à 4½ à partir de 550 \$

**112 BORD DE L'EAU**

AUBAINE! Bord de l'eau Accès au lac, 25 km de Shawinigan, voisin du parc de la Mauricie, 819-569-5025

**131 ÎLE DE MONTRÉAL**

**C.D.N.**  
4830 Queen Mary 3½, 4½  
Poêle, frigo, tapis, buanderie, service de conciergerie, ascenseur. Stat. int. disponible 514-731-8327, 735-5331

**132 CENTRE-VILLE**

**PLACE DE L'AUTHION** 1½ à 4½ à partir de 550 \$

**112 BORD DE L'EAU**

AUBAINE! Bord de l'eau Accès au lac, 25 km de Shawinigan, voisin du parc de la Mauricie, 819-569-5025

**131 ÎLE DE MONTRÉAL**

**C.D.N.**  
4830 Queen Mary 3½, 4½  
Poêle, frigo, tapis, buanderie, service de conciergerie, ascenseur. Stat. int. disponible 514-731-8327, 735-5331

**132 CENTRE-VILLE**

**PLACE DE L'AUTHION** 1½ à 4½ à partir de 550 \$

**112 BORD DE L'EAU**

AUBAINE! Bord de l'eau Accès au lac, 25 km de Shawinigan, voisin du parc de la Mauricie, 819-569-5025

**131 ÎLE DE MONTRÉAL**

**C.D.N.**  
4830 Queen Mary 3½, 4½  
Poêle, frigo, tapis, buanderie, service de conciergerie, ascenseur. Stat. int. disponible 514-731-8327, 735-5331

**132 CENTRE-VILLE**

**PLACE DE L'AUTHION** 1½ à 4½ à partir de 550 \$

**112 BORD DE L'EAU**

AUBAINE! Bord de l'eau Accès au lac, 25 km de Shawinigan, voisin du parc de la Mauricie, 819-569-5025

**131 ÎLE DE MONTRÉAL**

**C.D.N.**  
4830 Queen Mary 3½, 4½  
Poêle, frigo, tapis, buanderie, service de conciergerie, ascenseur. Stat. int. disponible 514-731-8327, 735-5331

**132 CENTRE-VILLE**

**PLACE DE L'AUTHION** 1½ à 4½ à partir de 550 \$

**112 BORD DE L'EAU**

AUBAINE! Bord de l'eau Accès au lac, 25 km de Shawinigan, voisin du parc de la Mauricie, 819-569-5025

**131 ÎLE DE MONTRÉAL**

**C.D.N.**  
4830 Queen Mary 3½, 4½  
Poêle, frigo, tapis, buanderie, service de conciergerie, ascenseur. Stat. int. disponible 514-731-8327, 735-5331

**132 CENTRE-VILLE**

**PLACE DE L'AUTHION** 1½ à 4½ à partir de 550 \$

**112 BORD DE L'EAU**

AUBAINE! Bord de l'eau Accès au lac, 25 km de Shawinigan, voisin du parc de la Mauricie, 819-569-5025

**131 ÎLE DE MONTRÉAL**

**C.D.N.**  
4830 Queen Mary 3½, 4½  
Poêle, frigo, tapis, buanderie, service de conciergerie, ascenseur. Stat. int. disponible 514-731-8327, 735-5331

**132 CENTRE-VILLE**

**PLACE DE L'AUTHION** 1½ à 4½ à partir de 550 \$

**112 BORD DE L'EAU**

AUBAINE! Bord de l'eau Accès au lac, 25 km de Shawinigan, voisin du parc de la Mauricie, 819-569-5025

**131 ÎLE DE MONTRÉAL**

**C.D.N.**  
4830 Queen Mary 3½, 4½  
Poêle, frigo, tapis, buanderie, service de conciergerie, ascenseur. Stat. int. disponible 514-731-8327, 735-5331

**132 CENTRE-VILLE**

**PLACE DE L'AUTHION** 1½ à 4½ à partir de 550 \$

**112 BORD DE L'EAU**

AUBAINE! Bord de l'eau Accès au lac, 25 km de Shawinigan, voisin du parc de la Mauricie, 819-569-5025

**131 ÎLE DE MONTRÉAL**

**C.D.N.**  
4830 Queen Mary 3½, 4½  
Poêle, frigo, tapis, buanderie, service de conciergerie, ascenseur. Stat. int. disponible 514-731-8327, 735-5331

**132 CENTRE-VILLE**

**PLACE DE L'AUTHION** 1½ à 4½ à partir de 550 \$

**112 BORD DE L'EAU**

AUBAINE! Bord de l'eau Accès au lac, 25 km de Shawinigan, voisin du parc de la Mauricie, 819-569-5025

**131 ÎLE DE MONTRÉAL**

**C.D.N.**  
4830 Queen Mary 3½, 4½  
Poêle, frigo, tapis, buanderie, service de conciergerie, ascenseur. Stat. int. disponible 514-731-8327, 735-5331

**132 CENTRE-VILLE**

**PLACE DE L'AUTHION** 1½ à 4½ à partir de 550 \$

**112 BORD DE L'EAU**

MARCHANDISES & SERVICES OFFRES D'EMPLOI SERVICES PERSONNELS

205 INSTRUMENTS DE MUSIQUE 240 MARCHÉ AUX PUCES 270 MASSOTHÉRAPIE SOINS, PRODUITS-NATURELS 306 SANTÉ SERVICES COMMUNAUTAIRES 306 SANTÉ SERVICES COMMUNAUTAIRES 317 SECTEUR AUTOMOBILE 322 HÔTELLERIE RESTAURATION ALIMENTATION 440 ESCORTES RENCONTRES 445 STUDIOS DE MASSAGE

211 COLLECTIONS 212 ANTIQUITÉS OEUVRES D'ART BIJOUX 214 LIVRES 220 ANIMAUX 221 PERDU 222 ÉQUIPEMENTS COMMERCIAUX 223 CONSTRUCTION RÉNOVATION DÉCORATION 236 ON DEMANDE À ACHETER

224 225 226 227 228 229 230 231 232 233 234 235 236 237 238 239 240 241 242 243 244 245 246 247 248 249 250 251 252 253 254 255 256 257 258 259 260 261 262 263 264 265 266 267 268 269 270 271 272 273 274 275 276 277 278 279 280 281 282 283 284 285 286 287 288 289 290 291 292 293 294 295 296 297 298 299 300 301 302 303 304 305 306 307 308 309 310 311 312 313 314 315 316 317 318 319 320 321 322 323 324 325 326 327 328 329 330 331 332 333 334 335 336 337 338 339 340 341 342 343 344 345 346 347 348 349 350 351 352 353 354 355 356 357 358 359 360 361 362 363 364 365 366 367 368 369 370 371 372 373 374 375 376 377 378 379 380 381 382 383 384 385 386 387 388 389 390 391 392 393 394 395 396 397 398 399 400 401 402 403 404 405 406 407 408 409 410 411 412 413 414 415 416 417 418 419 420 421 422 423 424 425 426 427 428 429 430 431 432 433 434 435 436 437 438 439 440 441 442 443 444 445 446 447 448 449 450 451 452 453 454 455 456 457 458 459 460 461 462 463 464 465 466 467 468 469 470 471 472 473 474 475 476 477 478 479 480 481 482 483 484 485 486 487 488 489 490 491 492 493 494 495 496 497 498 499 500 501 502 503 504 505 506 507 508 509 510 511 512 513 514 515 516 517 518 519 520 521 522 523 524 525 526 527 528 529 530 531 532 533 534 535 536 537 538 539 540 541 542 543 544 545 546 547 548 549 550 551 552 553 554 555 556 557 558 559 560 561 562 563 564 565 566 567 568 569 570 571 572 573 574 575 576 577 578 579 580 581 582 583 584 585 586 587 588 589 590 591 592 593 594 595 596 597 598 599 600 601 602 603 604 605 606 607 608 609 610 611 612 613 614 615 616 617 618 619 620 621 622 623 624 625 626 627 628 629 630 631 632 633 634 635 636 637 638 639 640 641 642 643 644 645 646 647 648 649 650 651 652 653 654 655 656 657 658 659 660 661 662 663 664 665 666 667 668 669 670 671 672 673 674 675 676 677 678 679 680 681 682 683 684 685 686 687 688 689 690 691 692 693 694 695 696 697 698 699 700 701 702 703 704 705 706 707 708 709 710 711 712 713 714 715 716 717 718 719 720 721 722 723 724 725 726 727 728 729 730 731 732 733 734 735 736 737 738 739 740 741 742 743 744 745 746 747 748 749 750 751 752 753 754 755 756 757 758 759 760 761 762 763 764 765 766 767 768 769 770 771 772 773 774 775 776 777 778 779 780 781 782 783 784 785 786 787 788 789 790 791 792 793 794 795 796 797 798 799 800 801 802 803 804 805 806 807 808 809 810 811 812 813 814 815 816 817 818 819 820 821 822 823 824 825 826 827 828 829 830 831 832 833 834 835 836 837 838 839 840 841 842 843 844 845 846 847 848 849 850 851 852 853 854 855 856 857 858 859 860 861 862 863 864 865 866 867 868 869 870 871 872 873 874 875 876 877 878 879 880 881 882 883 884 885 886 887 888 889 890 891 892 893 894 895 896 897 898 899 900 901 902 903 904 905 906 907 908 909 910 911 912 913 914 915 916 917 918 919 920 921 922 923 924 925 926 927 928 929 930 931 932 933 934 935 936 937 938 939 940 941 942 943 944 945 946 947 948 949 950 951 952 953 954 955 956 957 958 959 960 961 962 963 964 965 966 967 968 969 970 971 972 973 974 975 976 977 978 979 980 981 982 983 984 985 986 987 988 989 990 991 992 993 994 995 996 997 998 999 1000

Vous souhaitez un REVENU ADDITIONNEL? CAMELOTS DEMANDÉS pour la livraison à domicile LA PRESSE

Vous souhaitez un REVENU ADDITIONNEL? CAMELOTS DEMANDÉS pour la livraison à domicile LA PRESSE

Responsabilités: Livraison de La Presse devant être effectuée avant 6 h 30 le matin, du lundi au vendredi, et avant 8 h, le week-end.

ASTROLOGIE DU JOUR

BÉLIER DU 21 MARS AU 19 AVRIL LION DU 23 JUILLET AU 22 AOÛT SAGITTAIRE DU 22 NOVEMBRE AU 21 DÉCEMBRE TAUREAU DU 20 AVRIL AU 20 MAI VIERGE DU 23 AOÛT AU 22 SEPTEMBRE CAPRICORNE DU 22 DÉCEMBRE AU 19 JANVIER GÉMEAUX DU 21 MAI AU 21 JUIN BALANCE DU 23 SEPTEMBRE AU 23 OCTOBRE VERSEAU DU 20 JANVIER AU 18 FÉVRIER CANCER DU 22 JUIN AU 22 JUILLET SCORPION DU 23 OCTOBRE AU 21 NOVEMBRE POISSONS DU 19 FÉVRIER AU 20 MARS

## VÉHICULES AUTOMOBILES 500

**501** **AUTOMOBILES**

**VOLVO**  
Plusieurs modèles Révisés et garantis Salle d'exposition intérieure **Garage Blainville 450-434-1169 www.servicevolvo.com**

**VOLVO S40 04**, tout équipée, 72 000 km, 13 900 \$, Auto Avodic. 514-337-5292

**VOLVO S60 2004**, 2.5T AWD, grise, 67 000 km, gr. Premium, garantie 30/03/08 ou 80 000km, 19 495 \$ → 450-443-3833.

**VOLVO S80 T6 2000**, 100 000 km, Très bonne condition. Tout équipée. 11 800 \$. **514-650-9430.**

## 502 VÉHICULES 5000 \$ ET MOINS

**CHEVROLET** Monte Carlo 98, A1.2 ptes.aut., 70 000 km, toute équipée, 5000\$ 514-342-0011

**FORD** Contour GL 98, V6, 120 000 km, tout équipé, mags, impex., 2500\$, 514-513-1044.

**PONTIAC** Grand Am SE 99, 75000km, A1 tout équipé, mags, 8 pneus. 4500\$. 514-366-7016

## 504 CAMIONS, JEEPS FOURGONNETTES

**BMW X3 2007**, 22 395 km, aut., 42 900\$. Certifié 2.9%. **Park Avenue BMW 450-445-4555 514-875-4415**

**BMW X5 2002**, 4.6L, bleu 75 500 km, 43 900 \$, **Garanti Park Avenue BMW 450-445-4555 514-875-4415**

**BMW X5 2004**, 4.4 l, 64 935 km, 45 900\$. Certifié 2.9%. **Park Avenue BMW 450-445-4555 514-875-4415**

**CADILLAC** Escalade 07, presque neuve, 17 000 km, tout équipée. 54 900 \$. **514-935-7278.**

**DOMAINE SUZUKI** Suzuki XL7, 2003 LTD, 4x4, cuir, tout équipé, 16 485 \$, 81 000km. **514-909-9082.** 4e chance au crédit disponible.

**DURANGO** SLT 01 4X4, aut., tout équipé, 5.9 L, 186 000 km, mec. A-1, 5995 \$, **514-581-3312**

**HONDA** Odyssey EXL 03, 96 000 km autor, ext. or, int. cuir beige, 4 roues hiver Nokia neufs, 19 700\$, 514-812-4020.

**JEEP** Cherokee Classic 2000, aut., 4X4, 4.0 L, 85000 km, tout équipé, 8500 \$ nég. Très bonne condition. 514-916-3977.

**NISSAN** Pathfinder SE 2001, 132 000 km, exc. cond., 11 850\$ **450-748-4687, 514-232-7496.**

**PONTIAC** Montana Disponibles en 8 couleurs occasionsGMoptimum.com

## 510 FERRAILLE

**ACCREDITÉ** par la SAAQ Achevons autos, camions, pour ferraille ou route. Payons comptant, remorquage gratuit. **BM Auto, 514-214-8304.**

352776A

## AVIS LÉGAUX APPELS D'OFFRES SOUMISSIONS - ENCANS

**BEST BUY** **AVIS DE CORRECTION**  
A notre précieuse clientèle: Nous sommes désolés des inconvenients qu'aurait pu causer toute erreur dans notre circulaire du 7 décembre - 13 décembre. Produit: HP-DV9628CA. A la page 36 de la circulaire du 7 décembre, nous avons annoncé cet ordinateur portatif avec une carte vidéo dédiée GeForce NVIDIA de 258 Mo, quant en fait, il n'y en a pas. UGS: 10096058 3527833

## FUTURE SHOP

**AVIS DE CORRECTION**  
Lave-vaisselle Inglis ISU5846 10085757. A la page 39 de la circulaire du 7 décembre, l'annonce stipule que c'est un lave-vaisselle à long bac, quant en fait, c'est un lave-vaisselle à petit bac. Nous sommes désolés pour tout inconvenient que cette situation aurait pu causer à notre distinguée clientèle. 3527790

## COLLÈGE MONTMORENCY

### Appel d'offres public Achat d'équipements de reprographie

Projet No AO-CM-2008-01-07

Le Collège Montmorency, un collège d'enseignement général et professionnel situé à Laval souhaite faire l'acquisition de deux (2) équipements de reproduction de grande capacité noir/blanc et possiblement d'un équipement de reproduction de documents couleur.

Dès le 12 décembre 2007, vous pouvez vous procurer les documents pour ce projet sur le site web du Collège Montmorency à l'adresse [www.cmontmorency.qc.ca](http://www.cmontmorency.qc.ca). ou en vous présentant au Collège Montmorency au 475, boulevard de L'Avenir, Laval (Québec) H7N 5H9, au local C-1520 entre 8h30 et 16h30 du lundi au vendredi.

Les soumissions cachetées devront être acheminées à l'attention de madame Nathalie Pomerleau au plus tard le **lundi 7 janvier 2008** à 11h, au 475, boul. de l'Avenir à Laval, H7N 5H9, bureau C-1520. L'ouverture des soumissions est publique et aura lieu à 11h01 au même endroit.

Le Collège Montmorency ne s'engage à accepter ni la plus basse, ni aucune des soumissions reçues.

Nathalie Pomerleau, B.A.A., CPM  
Coordonnatrice des Ressources matérielles  
[npomerleau@cmontmorency.qc.ca](mailto:npomerleau@cmontmorency.qc.ca)  
450 975-6100 poste 6155 3527723

## DÉCÈS, PRIÈRES, REMERCIEMENTS

### INDEX DES DÉCÈS

**BOILEAU, Jean-Guy**  
Boucherville  
**BOISVERT, Roger**  
St-Eustache  
**BRILLON, Pauline (née Déziel)**  
Vaudreuil  
**CALDERONE, Francesco (Frank)**

**CARON, Denyse (née Forest)**  
Laval  
**CHARETTE (née Lefebvre), Georgette**

**CHENIER, Jean Denis**  
LaSalle  
**CÔTÉ (née Frenette), Simone**  
Laval

**DAIGNAULT (Gamache), Yolande**  
Iberville  
**DE REPENTIGNY (Ledoux), Doris**

Montréal  
**DESMARTEAU, Marcel**  
Montréal  
**DUCHESNAY, Marie Caroline Amélie**

Montréal  
**EMBRIACO (née Stinat), Libera**  
Montréal  
**FORGET (née Brunet), Claire**

Montréal  
**GAGNON (Boivin), Claire**  
Montréal  
**GAULIN, Sarah**

Montréal  
**GIROUX (Gauthier), Adrienne**  
Montréal  
**GRATTON, Dieudonné**

**HEBERT, Honorable Jacques**  
Montréal  
**HOULE-THERIAULT, Dolosa**

**LAPARÉ, Charles**  
**LAPIERRE, Gaëtan**

**LAPLANTE, Claude**  
Montréal  
**LE BOURDAIS, Paul**

Montréal  
**LEBLANC (Rodrigue), Rollande**  
Longueuil  
**LUSSIER, Pierre**

Montréal  
**MARTIN, Maurice**  
Montréal  
**MASSÉ (née Lord), Adrienne**

La Sarre, Abitibi  
**O'NEIL, Pierre C.**

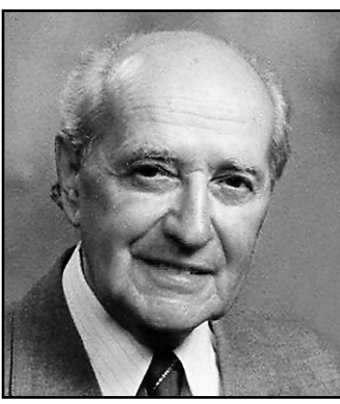
**PAQUIN (Guilbeault), Laura**

**QUINTAL (Dubreuil), Cécile**  
Charlemagne  
**RIENDEAU, Ghyslain**  
Varennes  
**SENECAL, Jacques**

**THEBERGE, Lorraine**  
Rimouski

*N'oubliez pas de commander votre signet. Laissez vos coordonnées au 514-285-6816 (un signet par annonce) [cyberpresse.ca/necrologie](http://cyberpresse.ca/necrologie)*

**LA FAMILLE GRATTON**



**a le regret de vous annoncer le décès de MONSIEUR DIEUDONNÉ GRATTON 24 mai 1908**

de Gatineau (secteur Aylmer), autrefois de Lefavre, Ontario, décédé le dimanche 25 novembre 2007 à l'âge de 99 ans et six mois. Il était l'époux bien-aimé de feu Régine Rochon, autrefois de Clarence Creek, Ontario. Il laisse deux filles : Louise (Robert Laroche, Céline (Jacques Plante); un fils Marc-André (Monique Lemay; neuf petits-enfants : Anik, Stéphanie, Patricia, Mélanie, Jean-Michel, Marie-Pierre, Michelle, Kathryn et Christine; sept arrière-petits-enfants : Samuel, Juliette, Alexandre, Raphaëlle, Alexandra, Natasha et Amélie. Il fut prédécédé par son fils Paul-Luc (Valérie Giles). Il laisse également son frère Germain de Hawkesbury, plusieurs neveux, nièces, belles-soeurs et beaux-frères. Un merci spécial au personnel du 3e étage du Centre Renaissance d'Aylmer pour leur professionnalisme, leurs bons soins et leur soutien prodigués à Monsieur Gratton durant son séjour parmi eux.

Les funérailles auront lieu en l'église Saint-Paul, 61, rue du Couvent, secteur Aylmer, le vendredi 14 décembre 2007 à 11 h où une messe sera célébrée suivie de l'inhumation au cimetière paroissial. La famille sera présente à l'église 30 minutes avant la messe afin de recevoir vos condoléances.

Au lieu de fleurs, des dons au CLSC-CHLSD Grande-Rivière, 445, boul. Wilfrid-Lavigne, Gatineau, QC J9H 6H9 seraient grandement appréciés. La direction des funérailles a été confié au :

**Funérarium Beauchamp**  
Réseau Dignité  
**819-684-1155**  
[funeraireb@videotron.ca](mailto:funeraireb@videotron.ca)

## AVIS LÉGAUX APPELS D'OFFRES SOUMISSIONS - ENCANS

**Hydro Québec**

### APPELS DE SOUMISSIONS

Les entrepreneurs et les fournisseurs peuvent obtenir de l'information sur les appels de soumissions ouverts et le résultat d'ouverture des plis d'Hydro-Québec en visitant le site Internet de l'entreprise : [www.hydro-quebec.com/soumissionnez](http://www.hydro-quebec.com/soumissionnez) ou en composant un des numéros de téléphone suivants :

**Montréal et environs : (514) 840-4903**  
**Extérieur : 1 800 324-1759**

3529275

**Centre de santé et de services sociaux Champlain**

**APPEL D'OFFRES**  
**PROJET : #98-0100-0040**

Le Centre de santé et de services sociaux Champlain, ayant son siège social au 5900, boulevard Cousineau, bureau 200, Saint-Hubert (Québec) J3Y 7R9, demande des soumissions pour le réaménagement des salles d'eau du Centre Champlain au 5050, Place Nogent à Brossard.

Les documents contractuels pourront être obtenus sur réservation téléphonique à compter du mercredi 12 décembre 2007 à 9 h à l'endroit suivant :

**Boudrias & Légaré**  
540, rue King-George, 1<sup>er</sup> étage  
Longueuil (Québec)  
J4J 2V7  
Tél. : 450 448-4877

contre un chèque visé non remboursable de 50 \$ émis à l'ordre de : CSSS Champlain.

Les soumissions devront être accompagnées soit d'un cautionnement de soumission délivré par une institution financière et établi au Québec, valide pour une période de quarante-cinq (45) jours de la date d'ouverture des soumissions, soit d'un chèque visé au montant de 25 000 \$, fait à l'ordre du CSSS Champlain, soit d'obligations conventionnelles au porteur émises ou garanties par le gouvernement du Québec ou du Canada dont la valeur nominale est de 12 500 \$.

Les soumissions seront reçues à l'endroit suivant :

**CSSS Champlain**  
5900, boul. Cousineau, bureau 200  
Saint-Hubert (Québec)  
J3Y 7R9  
Tél. : 450 462-5140  
Le jeudi 17 janvier 2008  
Heure locale en vigueur : 15 h

pour être ouvertes publiquement au même endroit, le même jour et à la même heure.

Une visite des lieux est prévue le **mardi 8 janvier 2008 à 10 h** et se fera à partir de l'entrée principale du Centre Champlain.

Seuls sont admis à soumissionner les entrepreneurs ayant leur place d'affaires au Québec ou, lorsqu'un accord intergouvernemental est applicable, au Québec ou dans une province ou territoire visé pour cet accord et détenant la licence requise en vertu de la *Loi sur le bâtiment*.

Les entrepreneurs soumissionnaires sont responsables du choix des sous-traitants, tant pour leur solvabilité que pour le contenu de leur soumission, et doivent les informer des conditions qu'ils entendent leur imposer et s'assurer qu'il détiennent les permis et licences requis.

Le propriétaire ne s'engage pas à accepter la plus basse ou quelque autre des soumissions reçues.

Françoise-Isabelle Lessard

3527776A

**Ligne d'écoute, d'informations et de références sur le deuil**

**maison Monbourquette**

**(514) 523-3596**  
**1 888 423 3596**

Un service gratuit

**Appelez, ça fait du bien**

## AVIS LÉGAUX APPELS D'OFFRES SOUMISSIONS - ENCANS

**CASILOC inc.**

**APPELS D'OFFRES**

**LOT 12 - ÉBÉNISTERIE**  
**LOT 19 - GYPSE ET PLAFOND**  
**LOT 25 - PLANCHERS SURÉLEVÉS**  
**LOT 28 - ÉQUIPEMENTS DE CUISINE ET BAR**  
**LOT 39 - RÉGULATION AUTOMATIQUE**  
**LOT 40 - UPS ET GÉNÉRATRICES / ÉLECTRICITÉ**

TRAVAUX AU CASINO DE CHARLEVOIX ET MANOIR RICHELIEU

Les entrepreneurs peuvent obtenir de l'information sur les appels d'offres en visitant le site Internet de l'entreprise : [www.casiloc.com](http://www.casiloc.com)

3527731A

## Décès

**BOILEAU, Jean-Guy**  
**1931 - 2007**

À Boucherville, le 8 décembre 2007, à l'âge de 76 ans, est décédé M. Jean-Guy Boileau, policier retraité de la CUM, conjoint de Gisèle Gagnon. Outre sa conjointe, il laisse dans le deuil les enfants de feu Jeannine Bibeau Louise (Claude Guimond), Sylvie, Nicole et Bernard (Anne-Marie Perras), les enfants de sa conjointe, ses petits-enfants, ses soeurs Reina, Georgette et Denise, ses neveux et nièces, plusieurs parents et amis.

La famille accueillera parents et amis au :

**Complexe funéraire Pierre Tétrault inc.**  
**549, Samuel-de-Champlain (à l'est de Montarville, sortie 19 de la route 132) Boucherville**

Les funérailles auront lieu le samedi 15 décembre à 11 h en l'église St-Sébastien, 780, rue Pierre-Viger, Boucherville, et de là au cimetière de Boucherville.

Heures de visite : jeudi de 19 h à 22 h, vendredi de 14 h à 17 h et de 19 h à 22 h, samedi de 9 h 30 à 10 h 30.



**BRILLON, Pauline (née Déziel)**

À Vaudreuil, le 7 décembre 2007, à l'âge de 100 ans, est décédée Pauline Déziel, veuve de Jacques P. Brillon, ing. Elle laisse dans le deuil ses enfants, Michel (feu Nicole Goulet), Jacques (Marthe Ouellet), Henri (Denise Brunet), Claude (Claire Tessier), Yves (Monique Lachapelle), Lucie (Marc Bélanger), sa belle-fille Laurette Flamand (feu Pierre), sa belle-soeur Lucille Choquette (feu Pierre-Paul Déziel), ses seize petits-enfants et 26 arrière-petits-enfants.

Les funérailles auront lieu en présence des cendres, le samedi 15 décembre à 11 h en l'église Notre-Dame-du-Bel-Amour, 7055, avenue Jean-Bourdon, Montréal. La famille recevra les condoléances à l'église à compter de 10 h 30. La famille tient à remercier le personnel du Centre d'hébergement de Vaudreuil pour les bons soins qui lui ont été accordés. Au lieu de fleurs, des dons à la Fondation de l'hôpital du Sacré-Coeur seraient appréciés.

**BOISVERT, Roger**  
**1940 - 2007**

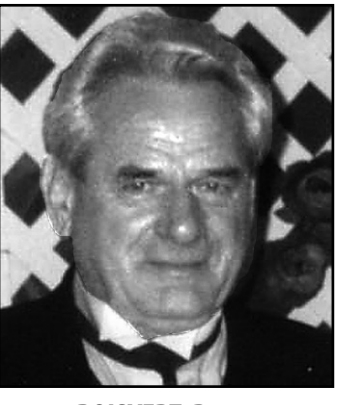
À St-Eustache, le 9 décembre 2007, à l'âge de 67 ans, est décédé Roger Boisvert, époux de Thérèse Samson.

Outre son épouse, il laisse dans le deuil sa fille Diane (Loïc Robinet), son fils Stéphane (Yanick Séguin), ses deux petits-fils Danka et Miko, ses frères Gaëtan et Réjean, ses beaux-frères et belles-soeurs ainsi que plusieurs autres parents et amis.

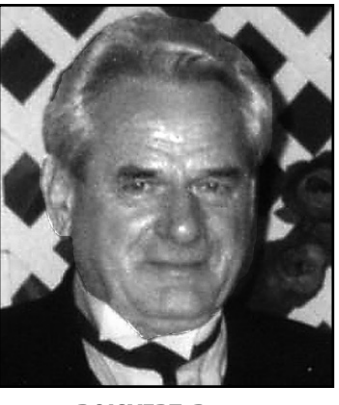
La famille recevra les condoléances le vendredi 14 décembre à compter de 19 h au **Complexe funéraire Goyer Itée 147, boul. Arthur Sauvé St-Eustache**

Les funérailles seront célébrées le samedi 15 décembre à 11 heures en l'église de St-Eustache. Heures de visites: vendredi de 19 à 22 heures, samedi dès 9 heures.

Vos marques de sympathie peuvent se traduire par des dons à la Société canadienne du cancer.



**BOISVERT, Roger**  
**1940 - 2007**



**CALDERONE, Francesco (Frank)**

Le 9 décembre 2007, est décédé M. Francesco (Frank) Calderone, fils de Saveria Meduri et de feu Paul Pasquale Calderone, et conjoint de Ginette Lacasse.

Outre sa mère et sa conjointe, il laisse dans le deuil sa fille Geneviève (Jean-François Guay), ses frères et soeurs feu Carmen, Louise (Berthold Blais), Janine (Ronald Ladora), feu Alphonse (Louise Lafrenière), Helen (Pierre Perron) et Denise (feu André Tremblay), ainsi que plusieurs neveux, nièces, parents et amis.

La famille recevra les condoléances au complexe funéraire Urgel Bourgie, 1255, Beaumont, Ville Mont-Royal


**URGEL BOURGIE**  
514-735-2025  
Consultez le registre à sa mémoire

**www.urgelbourgie.com**

le samedi 15 décembre de 9 h à 12 h, et sera suivit des funérailles le 12 h, en l'église St-Germain, 28, avenue Vincent-d'Indy, Outremont. Au lieu de fleurs, des dons pour la recherche en neurologie à la Fondation de l'hôpital Charles LeMoine, 3120, Boul. Taschereau, Greenfield Park, J4V 2H1, 450-466-5000 poste 2224, seraient appréciés.



**BOISVERT, Roger**  
**1940 - 2007**



**CALDERONE, Francesco (Frank)**

Le 9 décembre 2007, est décédé M. Francesco (Frank) Calderone, fils de Saveria Meduri et de feu Paul Pasquale Calderone, et conjoint de Ginette Lacasse.

Outre sa mère et sa conjointe, il laisse dans le deuil sa fille Geneviève (Jean-François Guay), ses frères et soeurs feu Carmen, Louise (Berthold Blais), Janine (Ronald Ladora), feu Alphonse (Louise Lafrenière), Helen (Pierre Perron) et Denise (feu André Tremblay), ainsi que plusieurs neveux, nièces, parents et amis.

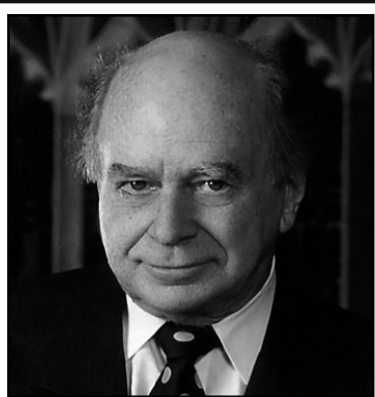
La famille recevra les condoléances au complexe funéraire Urgel Bourgie, 1255, Beaumont, Ville Mont-Royal

**URGEL BOURGIE**  
514-735-2025  
Consultez le registre à sa mémoire

**www.urgelbourgie.com**

le samedi 15 décembre de 9 h à 12 h, et sera suivit des funérailles le 12 h, en l'église St-Germain, 28, avenue Vincent-d'Indy, Outremont. Au lieu de fleurs, des dons pour la recherche en neurologie à la Fondation de l'hôpital Charles LeMoine, 3120, Boul. Taschereau, Greenfield Park, J4V 2H1, 450-466-5000 poste 2224, seraient appréciés.

# DÉCÈS, PRIÈRES, REMERCIEMENTS



**HONORABLE JACQUES HÉBERT**  
1923 - 2007

À Montréal, le 6 décembre 2007, à l'âge de 84 ans, est décédé M. Jacques Hébert, des suites d'un cancer. Il laisse dans le deuil ses enfants Michel, Pascale, Isabelle, Bruno et Sophie, la mère de ses enfants Thérèse Desjardins, ses trois petits-enfants Laurence, Max, Jeanne, son arrière-petit-fils Victor, ses frères et sa soeur, de nombreux parents et amis ainsi que des milliers de jeunes au Québec, au Canada et partout à travers le monde.

Écrivain, éditeur, homme politique et globe-trotter, il a toujours été animé de la même passion pour la jeunesse et le rapprochement entre les cultures. Fondateur de Jeunesse Canada Monde et de Katimavik, il fut sénateur de 1983 à 1998 mais avant tout c'était un grand humaniste, un idéaliste épris de justice et de liberté.

Suivant ses volontés, il ne sera pas exposé. Les funérailles seront célébrées le vendredi 14 décembre à 14 heures en l'église St-Viateur d'Outremont, 183, Bloomfield (angle Laurier). Au lieu de fleurs, des dons à Jeunesse Canada Monde, Katimavik ou la Fondation québécoise du cancer seraient appréciés. Direction:

Alfred Dallaire  
**MEMORIA**  
514 277.7778  
www.memoria.ca



**CÔTÉ (née Frenette), Simone**  
1918 - 2007

À Laval, le 6 décembre 2007, à l'âge de 89 ans, est décédée Mme Simone Frenette, épouse de feu M. Roger Côté. Elle laisse dans le deuil ses enfants Lise (Yvon Dufort) et Pierre (Micheline Tranquil), ses petits-enfants Yves (Brigitte Vinet), Yan (Diana Addeo) et Martin, ses arrière-petits-enfants Alexandre, Camille et Isabelle, ses frères et soeurs ainsi que parents et amis. La famille recevra les condoléances le samedi 15 décembre 2007 de 14 h à 17 h 30 au complexe funéraire Alfred Dallaire Memoria, 2159, boul. St-Martin Est, Laval

Alfred Dallaire  
**MEMORIA**  
514 277.7778  
www.memoria.ca

Une cérémonie religieuse sera célébrée ce samedi à 17 h au salon même. Au lieu de fleurs, des dons à la Société d'Alzheimer seraient appréciés.



**CARON, Denyse (née Forest)**  
1926 - 2007

À Laval, s'est éteinte le 8 décembre 2007, à l'âge de 81 ans, madame Denyse Forest, rejoignant ainsi son époux Gaëtan Caron, décédé le 15 novembre 2007. Elle laisse dans le deuil ses filles Liette (Gilles Dansereau), Marie-France (Gilles Yergeau) et Nathalie (Bernard Paquet), ses petits-enfants, sa soeur Marie-Berthe Lagrenade et sa belle-soeur Thérèse Laurendeau ainsi que parents et amis.

En plus d'avoir été courtier d'assurances, elle a été bénévole à l'hôpital du Sacré-Coeur de Montréal pendant plus de 20 ans. Son souci d'autrui et sa générosité se prolongeront par un don à la Société St-Vincent-de-Paul. La famille recevra les condoléances le samedi 15 décembre 2007 de 14 à 17 heures ainsi que le dimanche 16 décembre 2007 dès 10 heures au

**Centre funéraire Côte-des-Neiges**  
Réseau Dignité

4525, chemin de la Côte-des-Neiges  
Montréal 514 342-8000

Une liturgie de la Parole aura lieu cette même journée en la chapelle du centre funéraire à 12 heures.

Pour beaucoup d'entre nous, elle restera "la plus grande des petites dames".

**CHARETTE (née Lefebvre), Georgette**  
1920 - 2007

Le 10 décembre 2007, à l'âge de 87 ans, est décédée Georgette Lefebvre, épouse de feu Alphonse Charette. Elle laisse dans le deuil ses deux filles Mona et Johanne, ses petits-enfants Magali, Jean-Philippe et Simon de même que plusieurs parents et amis.

La famille recevra les condoléances en présence des cendres ce dimanche de 10 à 13 h à

La Maison Darche  
Réseau Dignité

505, boul. Curé Poirier O., Longueuil  
www.dignitequebec.com

Une liturgie de la Parole suivra en la chapelle de la résidence.



**CHENIER, Jean Denis**

Au Centre Hospitalier de Lasalle, le 9 décembre 2007 à l'âge de 82 ans, est décédé paisiblement Jean Chenier, époux de Claire Ouellette.

Né le 31 mai 1925 à St-Jean-sur-Richelieu Qc, Jean a passé sa jeunesse à Montréal et Notre-Dame-de-Grâce. À 15 ans et toujours élève à l'école St-Leo's Academy à Westmount, il tente sa chance et poursuit son rêve d'une carrière de hockeyeur. Ailier gauche habile et rapide il a joué pour les Falcons de Philadelphie, les Royales de Montréal, les Cataractes de Shawinigan, les Aigles d'Alma, les Olympiques de Boston et les Generals d'Oshawa où il a gagné la coupe Memorial en 1944. Au début des années 50, il échange les jambières pour une mallette et débute une fructueuse carrière en ventes premièrement avec Sunkist, ensuite pour Willard's et finalement pour le chocolatier Nielson's. Marié en 1955, Jean et son épouse Claire s'installent à Dorval pour élever leurs quatre enfants. À sa retraite du domaine du chocolat, le Candy-man démarre une 2e carrière comme serveur à la Taverne Dorval où ses clients et amis pouvaient toujours bénéficier de sa bonne humeur et sens de communauté.

Père et époux dévoué, Jean a oeuvré toute sa vie pour offrir le meilleur à sa famille. En plus de l'amour qu'il avait pour son épouse Claire et ses enfants, Jean appréciait les petits plaisirs de la vie; les sports, la musique, son fauteuil préféré, sa pipe, une petite bière ou un petit somme.

Il laisse dans le deuil son épouse de 52 ans Claire (Ouellette), ses enfants Pierre (Sylvie), Paul (Vida), Suzanne et Jacqueline, petits-enfants Gabriel, Samuel, Elizabeth, Nicholas et Alyssa, nièce et neveu Anna-May Hughes (Ken) et André Devine (Patricia), petits-neveux Richard Devine, David Devine (Shine) et Norman Hughes (Kathy).

La famille est très reconnaissante de la compassion, soutien et attention qu'ont apportés l'équipe du Centre Hospitalier Lasalle et le Père Fred Kirouac de la Paroisse de Ste-Veronica.

La famille recevra les condoléances au salon funéraire

J.J. Cardinal  
560, Bord-du-Lac  
Dorval

les mercredi et jeudi 12 et 13 décembre de 14 à 17 h et de 19 à 21 h. Le service funéraire aura lieu à la Paroisse Ste-Veronica, 1300, rue Carson, Dorval le vendredi 14 décembre à 10 h, suivi de l'inhumation au Cimetière de Dorval, 665, de l'Église, Dorval.



**DAIGNAULT (Gamache), Yolande**  
1923 - 2007

À Iberville, le 10 décembre 2007, à l'âge de 84 ans, est décédée madame Yolande Daignault. Elle laisse dans le deuil : ses enfants : Ginette Gamache, Francine Gamache, Micheline Gamache, ses petits-fils : Mathieu Turcotte (Judith St-Cyr), Etienne Turcotte et leur père, Alain Turcotte, ses arrière-petits-enfants: Zoé et Emile Turcotte ainsi que plusieurs parents et amis.

Les funérailles seront célébrées le lundi 17 décembre à 11 h, en l'église de Saint-Athanase. Direction funéraire

Groupe LeSieur Légalé

95 boul. Saint-Luc  
Saint-Jean-sur-Richelieu  
450-359-0990

La famille recevra les témoignages de sympathie à l'église 1 heure avant les funérailles.

Des dons à la Fondation C.L.S.C. et C.H.S.L.D. Champagnat de la Vallée des Forts seraient appréciés de la famille.



**DE REPENTIGNY (Ledoux), Doris**  
1934 - 2007

À l'hôpital Royal Victoria de Montréal, le lundi 10 décembre 2007, à l'âge de 73 ans est décédée paisiblement Mémé Doris, épouse de feu Guy de Repentigny. Elle laisse dans le deuil ses enfants Danièle (Gerry), feu Josée (précédé de Richard) ainsi que Eve (Denis). Également ses petits-enfants bien-aimés François, Frédéric et Julien. Selon ses volontés, elle ne sera pas exposée. La famille recevra les condoléances en présence des cendres en l'église St Louis de France située au 3747, rue Berri à 10 h 15. Les funérailles auront lieu à 11 h. Vous êtes invités à y assister sans autre invitation

**Pierre C. O'Neil**  
1934-2007

Le journaliste Pierre C. O'Neil est décédé le 7 décembre 2007. Fils de feu Marthe Belleau et Louis-C. O'Neil, il laisse dans un profond chagrin son épouse Louise Marin, ses enfants, Marin, Nathalie (John Connolly) et Julie (Pierre-Marie Benoit), ses petits-enfants Pascale et Nicolas Greenfield d'Ottawa, Ariane, Arthur et Félix Benoit de Paris, ses frères et soeurs Louis (Huguette Tanguay), Georges (Carmen Messier), Jean, Claire et Louise, plusieurs neveux et nièces, petits-neveux et petites-nièces, ses belles-soeurs Marin et leur époux et de nombreux et généreux amis.

Pierre C. O'Neil a été correspondant parlementaire au Devoir à Ottawa et correspondant, chef de bureau et chroniqueur à La Presse tant à Québec qu'à Ottawa où il fut président de la Tribune parlementaire. Au cours de cette période, il a été invité à plusieurs reprises, en tant que commentateur, par les grands réseaux de la radio et de la télévision, ici comme à l'étranger. Il occupa le poste de secrétaire de presse du Très honorable Pierre Elliott Trudeau durant les années de gouvernement minoritaire, par la suite il est devenu directeur du Centre d'Études des Sciences et Techniques de l'Information (CESTI) de l'Université de Dakar, Sénégal.

À son retour au pays, il a été directeur de l'information, radio et télévision de Radio-Canada, vice-président aux communications de la compagnie Westburne, conseiller principal en communication au Cabinet de relations publiques National Inc. et chez Bombardier, puis directeur du Centre de recherche et d'information sur le Canada. Il a également été conseiller chez Letko Brosseau ainsi que membre du comité arbitral de la Commission de l'assurance-emploi du Canada.

La famille accueillera parents et amis le vendredi 14 décembre de 14 à 17 h et de 19 à 22 h et le samedi 15 décembre de 11 h à 13 h 30 au

**Salon funéraire Urgel Bourgie**  
1255 avenue Beaumont, Ville Mont-Royal

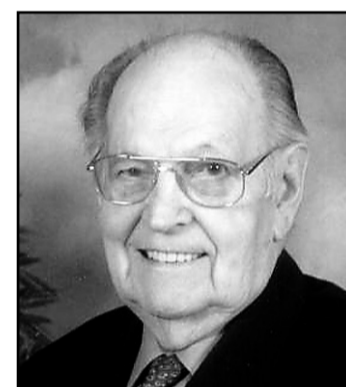
Une messe grégorienne de funérailles sera célébrée le samedi 15 décembre à 14 h en l'église Saint-Joseph de Mont-Royal, 1620 boulevard Laird, Ville Mont-Royal.

Au lieu de fleurs, nous apprécierions des dons à :

- L'Abbaye de Saint-Benoit-du-Lac
- La fondation du CHUM (Oncologie, Saint-Luc)
- La Fondation de l'hôpital Royal Victoria (Cardiologie)
- L'Association d'entraide Ville-Marie

La famille remercie vivement les médecins suivants: Jean Morin, chirurgien cardiaque à l'hôpital Royal Victoria, Richard Létourneau, chirurgien oncologue à l'hôpital Saint-Luc et François Mercier, généraliste de la clinique Médi-Club. Nos remerciements vont aussi à Lise Robitaille, infirmière en recherche à l'hôpital Saint-Luc et à Monique Lalonde, infirmière au CLSC de la Montagne pour leurs bons soins. Nous devons une reconnaissance particulière au Dr Nicole Baird du CLSC Côte-des-Neiges et à M. Pierre Desforges de l'Association d'entraide Ville-Marie pour les soins remarquables prodigués à Pierre dans les derniers jours de sa vie.

**La direction des funérailles a été confiée aux Services Commémoratif Mont-Royal**



**DESMARTEAU, Marcel**  
1915 - 2007

À Montréal, le 9 décembre 2007, à l'âge de 92 ans, est décédé M. Marcel Desmarteau époux de feu Adrienne Therrien. Il laisse dans le deuil ses enfants Michel (Louise Leboeuf), Normand (Ghislaine Guay), Léo (Ursula Grant), Odette (André Therrien), ses huit petits-enfants et dix arrière-petits-enfants, ses belles-soeurs Rollande et Raymonde Therrien, parents et amis. La famille vous accueillera le vendredi 14 décembre de 11 h à 13 h au Complexe funéraire Alfred Dallaire Memoria, 12415, Sherbrooke Est, Montréal.

Alfred Dallaire  
**MEMORIA**  
514 277.7778

www.memoria.ca

Les funérailles auront lieu le vendredi 14 décembre à 13 heures en l'église St-Enfant Jésus (Angle Notre-Dame et Jean Baptiste), Pointe-Aux-Trembles. Des dons à la Fondation des maladies du coeur seraient appréciés.

**DUCHESNAY, Marie Caroline Amélie**

À Montréal, le 8 décembre 2007, après un court séjour à l'Hôpital général juif, est décédée Marie Caroline Amélie Duchesnay, veuve de Paul Marra, à l'âge de 87 ans.

Née le 13 octobre 1920 en la ville de Québec, Marie Duchesnay était la fille du Major Antoine Juchereau-Duchesnay et de Georgette Galibert.

Madame Duchesnay a servi le Canada auprès des WRNS (Women's Royal Naval Services) pendant la deuxième guerre mondiale et a poursuivie une brillante carrière auprès des Affaires Étrangères du Canada de 1945 à 1962, étant nommé en poste aux Ambassades Canadiennes à Paris, Bruxelles, Washington et Ankara où elle y rencontre son futur mari Paul Marra. Ils vécurent ensemble à Strasbourg pendant dix ans et par la suite à Saix près de Castré dans le sud de la France. Quelque temps après le décès de son mari (1992) elle revient au Canada et passe ses dernières années ici à Montréal.

Elle laisse dans le deuil son frère André (Marie), et de nombreux neveux et nièces, William Ashton (Linda), George Duchesnay, Lisa Duchesnay, Anne Duchesnay, Robert Duchesnay, Nathalie Duchesnay Florence Guy (Terry), Louise Johnson, Stewart Guy (Linda), Denise Guy (Terry), Michael Williams, Joanne Evanoff (Norman), Linda Lamb, et Anne-Marie Williams, son mari Rami Ghandour et leur fils Karim ainsi que des parents et amis.

Une cérémonie liturgique sera célébrée samedi le 15 décembre 2007 à 13 h 30 en l'église St-Viateur au 183 Bloomfield (à l'intersection de Laurier et Côte-St-Catherine). Au lieu de fleurs, des dons à l'Association Pulmonaire ou la Faculté de Médecine de l'Université McGill seraient appréciés.



**EMBRIACO (née Stinat), Libera**  
1925 - 2007

À Montréal, le 9 décembre 2007, est décédée à l'âge de 82 ans, Libera Embriaco née Stinat. Elle laisse dans le deuil ses enfants Riccardo (Erika Schaden) et Giuliana (Jean Vernier) ses petits-enfants Stéphanie, Mélissa et Rosalie, sa soeur Angela, ses neveux et nièces, parents et amis. La famille vous accueillera au Complexe funéraire Magnus Poirier

**MAGNUS POIRIER**

Complexe Pie-IX  
10300, boul. Pie-IX  
Montréal-Nord  
T: 514 727-2847  
www.magnuspoirier.com

le jeudi 13 décembre de 14 h à 17 h et de 19 h à 22 h ainsi que le vendredi à partir de 9 h. Les funérailles seront célébrées le vendredi 14 décembre à 10 h en l'église la Visitation, Gouin et Papineau.



**FORGET (née Brunet), Claire**  
1917-2007

À Montréal, le 9 décembre 2007 à l'âge de 90 ans, est décédée Claire Brunet, épouse de feu Jean Forget. Elle laisse dans le deuil ses fils Michel (Viviane Brunet) et Normand (Estelle Lefebvre), ses petits-enfants Mathieu (Mélanie) et Rémi, ses soeurs Aline (feu Paul Legault), Amanda (feu Lambert Brunet) et Marie-Paule (feu Marcel Meloche), neveux et nièces, parents et amis. La famille recevra les condoléances au salon funéraire Urgel Bourgie, 16 114, boul. Gouin Ouest, Ste-Geneviève

**URGEL BOURGIE**  
514-735-2025

Consultez le registre à sa mémoire  
**www.urgelbourg.com**

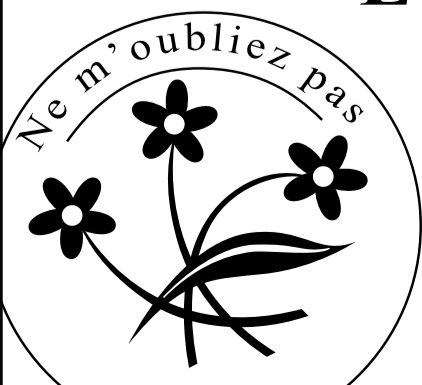
le jeudi 13 décembre 2007 de 19 à 21 heures et le vendredi 14 décembre à compter de 9 heures. Les funérailles auront lieu le vendredi 14 décembre à 11 heures en l'église Ste-Geneviève, 16 037, boul. Gouin Ouest, Ste-Geneviève et de là, au cimetière Pierrefonds (Cap-St-Jacques).

## L'aide d'aujourd'hui. L'espoir de demain.

Présentement au Canada, une personne sur 13, de plus de 65 ans, est atteinte de la maladie d'Alzheimer et de démences connexes\*. Pour plus d'information, communiquez avec votre Société Alzheimer locale ou visitez notre site Web au [www.alzheimer.ca](http://www.alzheimer.ca)

**Société Alzheimer**

\* Étude sur la santé et le vieillissement au Canada



# DÉCÈS, PRIÈRES, REMERCIEMENTS



**GAGNON (née Boivin), Claire**  
1925 - 2007

À Montréal le 9 décembre, est décédée Claire Boivin épouse de feu Marcel Gagon. Elle laisse dans le deuil son fils Pierre (Johanne Fontaine), ses petits-enfants Élisabeth et Ludovic, ses sœurs Marthe Musko et Andrée B. Laporte ainsi que de nombreux parents et amis. La famille recevra les condoléances au :

**Centre funéraire Côte-des-Neiges**  
Réseau Dignité

**4525, ch. de la Côte-des-Neiges**  
Montréal, 514-342-8000  
(stationnement intérieur)  
www.dignitequebec.com

Le vendredi 14 décembre 2007 dès 10 h suivi d'une liturgie de la Parole en la chapelle du Centre funéraire à 14 h 15 et de là au cimetière Notre-Dame-des-Neiges à la Chapelle du crématorium.



**LAPARÉ, Charles**  
1921 - 2007

Au pavillon du Souvenir de l'hôpital Sainte-Anne, le 8 décembre est décédé Charles Laparé, veuf d'Odette Poirier.

Il laisse dans le deuil ses fils, Jacques (Pâquerette Lavoie), André (France T. Legault), Bernard (Micheline Gélinas), Robert (Johanne Legault), ses petits-enfants, Annick (Mathieu Solar-Pelletier), Maude (Louis-Martin Côté), Marie-Christine, Pierre-Luc, Mathieu, Simon et son arrière-petit-fils Maxime. Il laisse également son frère Jean, Père dominicain, sa soeur Lucienne, sa belle-soeur Marie Pauzé Poirier, ses neveux et nièces et de nombreux amis. La famille accueillera parents et amis le dimanche 16 décembre de 14 h à 17 h et 19 h à 22 h au Complexe funéraire Urgel Bourgie, 3955, chemin Côte de Liesse, Saint-Laurent.

**URGEL BOURGIE**  
514-735-2025

Consultez le registre à sa mémoire

**www.urgelbourgie.com**

Les funérailles auront lieu en l'église Saint-Sixte de Saint-Laurent, 1895, rue de l'Église (à l'intersection du boulevard Marcel-Laurin), le lundi 17 décembre à 15 h. La famille sera présente à compter de 14 h 30. Des remerciements sincères sont adressés au docteur François Perreault et au personnel de l'aile 3B du pavillon du Souvenir de l'hôpital Sainte-Anne pour leurs soins exceptionnels, leur empathie et leur grand dévouement au cours des trente-trois derniers mois.

Vos témoignages de sympathie peuvent se traduire par un don à la Fondation de l'hôpital Sainte-Anne ou à la Fondation Jules et Paul-Emile Léger.

**GAULIN, Sarah**

À Montréal, le dimanche 9 décembre 2007, à l'âge de 26 ans, est décédée Sarah Gaulin. Elle nous a quittés beaucoup trop tôt, laissant dans le deuil ses parents Mario et Angie (De Benedetti), ses frères Chris (Jen), Joshua (Marie-Douce) et Brendan. Son départ laissera un grand vide dans le coeur de plusieurs parents et amis. Les visites auront lieu le jeudi 13 décembre 2007 au salon Alfred Dallaire Memoria, 2159 boul. St-Martin Est, Duvernay, Laval

Alfred Dallaire

## MEMORIA

514 277.7778

www.memoria.ca

de 14 à 17 h et de 19 à 21 h. Le service aura lieu en l'église Holy Name of Jesus, 899, boul. Chomedey, Laval, le vendredi 14 décembre 2007 à 11 h. En guise de sympathie, un don au "Sarah Gaulin Memorial Fund" du département de psychiatrie de l'Hôpital général juif serait grandement apprécié: (514) 340-8251.



**GIROUX (née Gauthier), Adrienne**  
1905 - 2007

À Montréal, le dimanche 9 décembre 2007, est décédée, à l'âge de 102 ans, Mme Adrienne Gauthier.

Elle rejoint son époux Philippe Giroux et sa fille Louise. Elle laisse dans le deuil les membres des familles Champagne et Laporte ainsi que plusieurs amis.

La famille vous accueillera au Complexe funéraire

## MAGNUS POIRIER

Complexe Sherbrooke  
6825, rue Sherbrooke Est  
Montréal

T: 514 727-2847

www.magnuspoirier.com

le jeudi 13 décembre 2007 dès 9 heures.

Les funérailles seront célébrées ce même jour à 11 heures en la chapelle du complexe et de là au cimetière de Boucherville.

Merci au personnel du Centre Le Royer pour son dévouement.

**HOULE-THÉRIAULT, Dolosa**  
1904 - 2007

Au Centre d'hébergement Paul-Lizotte, paisiblement et entourée des siens, le 9 décembre 2007, est décédée Mme Dolosa Houle, à l'âge de 103 ans et 7 mois. Elle était l'épouse de feu Adélarde Thériault.

Elle laisse pour la pleurer ses enfants Réginald (feu Constance Lange), Monique des Soeurs des Saints Noms de Jésus et de Marie, Richard (Claudette Vézina) et Nicole (feu Noël Belhumeur) de même que sa soeur Marguerite âgée de 102 ans. Déjà ses fils Claude et Raymond l'attendaient dans l'au-delà. Ses petits-enfants, arrière-petits-enfants et arrière-arrière-petits-enfants garderont le souvenir d'une grande dame sage et aimante.

La famille vous accueillera au

## MAGNUS POIRIER

Complexe Sherbrooke  
6825, rue Sherbrooke Est  
Montréal

T: 514 727-2847

www.magnuspoirier.com

le vendredi 14 décembre 2007 de 14 à 17 h et de 19 à 22 h et le samedi dès 8 h 30.

Les funérailles seront célébrées le samedi 15 décembre 2007 à 10 h 30 en l'église St-Donat, 6805 rue de Marseille et de là retour en la chapelle du complexe pour une dernière prière.

La famille tient à remercier le personnel du 5e étage du CHSLD Paul-Lizotte qui a été attentif au bien-être de leur mère.



**LAPLANTE, Claude**  
1936 - 2007

À Montréal, le 9 décembre 2007, est décédé, à l'âge de 71 ans, M. Claude Laplante conjoint de Réjeanne Consigny.

Outre sa conjointe il laisse dans le deuil ses enfants Jean (Catherine), Lucie et Marc (Isabelle), ses deux sœurs Claudette (Yvon) et Denise (Guy), beaux-frères, belles-soeurs, neveux et nièces et autres parents et amis. La famille vous accueillera au Complexe

## MAGNUS POIRIER

Complexe Sherbrooke  
6825, rue Sherbrooke Est  
Montréal

T: 514 727-2847

www.magnuspoirier.com

le vendredi 14 décembre 2007 de 14 h à 20 h. Au lieu de fleurs, des dons en sa mémoire au département d'oncologie de l'hôpital Notre-Dame seraient appréciés

**LEBLANC, (née Rodrigue), Rollande**  
1932 - 2007

À Longueuil, le 9 décembre 2007, à l'âge de 75 ans, est décédée Mme Rollande Rodrigue, épouse de feu Normand Leblanc. Elle laisse dans le deuil ses enfants Normand Jr (Suzanne), Fabienne (Sylvain) et Jean-François (Lyne), ses petits-enfants Philippe, David et Nicolas, ses frères et soeurs, beaux-frères et belles-soeurs, ses neveux et nièces ainsi que plusieurs parents et amis. La famille recevra les condoléances le mercredi 12 décembre de 19 h à 22 h ainsi que le jeudi 13 décembre de 9 h à 10 h 30 au salon funéraire

## MAGNUS POIRIER

Complexe Saint-Laurent  
10526, boul. Saint-Laurent  
Montréal

T: 514 727-2847

www.magnuspoirier.com

Les funérailles auront lieu le jeudi 13 décembre à 11 h en l'église St-Joseph de Bordeaux, située au 1650, Viel à Montréal. Au lieu de fleurs, des dons à la Société québécoise du cancer seraient grandement appréciés

La direction funéraire a été confiée à la

**Coopérative de la Rive-Sud de Montréal**

**LE BOURDAIS, Paul**  
1953 - 2007

À Montréal, le 4 décembre 2007 à l'âge de 54 ans, est décédé Paul Le Bourdais, fils de feu Louis Le Bourdais et de feu Adrienne Rousseau. Il laisse dans le deuil son frère Jean et ses sœurs Louise (Guy Bergeron) et Sylvie, son neveu Simon et sa nièce Sophie ainsi que plusieurs parents et amis. La famille recevra les condoléances au complexe funéraire Urgel Bourgie, 745 Est, boul. Crémazie, Montréal

**URGEL BOURGIE**

514-735-2025

Consultez le registre à sa mémoire

**www.urgelbourgie.com**

le vendredi 14 décembre 2007, de 19 à 22 heures. Le lendemain, samedi 15 décembre, la famille vous accueillera à l'église St-Paul-de-la-Croix (10 215 rue Georges-Baril, Montréal) de 10 à 11 heures, suivront la célébration eucharistique et les prières.

**LUSSIER, Pierre**  
1940 - 2007

À Montréal, le 11 décembre 2007, à l'âge de 67 ans est décédé Pierre Lussier époux de Céline Martin. Outre son épouse il laisse dans le deuil ses enfants Alain, Jocelyn (Annick), Janick (Serge), Eric (Nathalie), ses dix petits-enfants, ses frères Jean, Raymond, Claude, ses belles-soeurs, neveux et nièces ainsi que plusieurs autres parents et amis. Il sera exposé au salon Alfred Dallaire Memoria, 12415, Sherbrooke Est, Montréal le mercredi 12 décembre de 14 h à 17 h et de 19 h à 22 h et jeudi dès 11 h. Les funérailles auront lieu le jeudi 13 décembre 2007 en l'église St-Louis de Terrebonne à 13 h, l'inhumation au cimetière du même endroit. Des dons à l'Entraide Ville-Marie seraient appréciés.



**MARTIN, Maurice**  
1925 - 2007

À Montréal, le 10 décembre 2007, à l'âge de 82 ans, est décédé M. Maurice Martin. Son épouse Mme Gisèle Laniel, ses enfants Louise, Suzanne (Alain Dubois) et Louis-Philippe (Carole Laverdure), ses petits-enfants Alexis, Laurence, Florence et Anne-Sophie s'unissent pour lui rendre hommage et pour souligner la sérénité manifestée tout au long de sa maladie.

Il laisse également dans le deuil ses sœurs, belle-mère, beau-frère, belles-soeurs, neveux et nièces, parents et amis. La famille recevra les condoléances au complexe funéraire Urgel Bourgie, 3955, chemin Côte de Liesse, Ville St-Laurent

**URGEL BOURGIE**

514-735-2025

Consultez le registre à sa mémoire

**www.urgelbourgie.com**

vendredi le 14 décembre 2007 de 14h à 17h et de 19h à 21h et le 15 décembre dès 9h. Les funérailles auront lieu le même jour à 11h en l'église St-Laurent (Chapelle Mariale), 805 boul. Ste-Croix à Ville St-Laurent. Au lieu de fleurs, des dons à la Fondation de l'Hôpital du Sacré-Coeur seraient appréciés.



**MASSÉ (née Lord), Adrienne**  
1917 - 2007

De La Sarre en Abitibi, le 9 décembre 2007, à l'âge de 90 ans, est décédée Mme Adrienne Lord Massé, épouse de feu M. Isidore Massé. Elle laisse dans le deuil ses enfants Andréa, Jeanne, Simone, Lise, Liane, Angèle, Henri, Jacinthe, Daniel, Chantal, Guy et Richard ainsi que leurs conjoint(e)s, de nombreux petits-enfants et arrière-petits-enfants, ses trois sœurs, Rose, Alice et Rita, ses beaux-frères et belles-soeurs, neveux et nièces, et de nombreux autres parents et amis.

Les funérailles seront célébrées ce samedi 15 décembre 2007 à 11 h en l'église Notre-Dame-de-Grâce (1599 Bourassa), et de là au crématorium Darche. La famille accueillera parents et amis ce vendredi 14 décembre de 14 à 17 h et de 19 à 22 h et samedi dès 9 h à

**La Maison Darche**

Réseau Dignité

**505, boul. Curé Poirier O., Longueuil**  
www.dignitequebec.com



**PAQUIN (Guilbeault), Laura**  
Née le 27 juin 1908

Le vendredi 7 décembre 2007 est décédée à l'âge de 99 ans, Laura Guilbeault Paquin. Elle laisse dans le deuil ses enfants Monique, Paul-André, ses petits-enfants Michel, Natalie, ses arrière-petits-enfants Natasha, Frederick et Elisa ainsi que d'autres parents et amis.

La famille vous accueillera au Complexe funéraire

## MAGNUS POIRIER

Complexe Sherbrooke  
6825, rue Sherbrooke Est  
Montréal

T: 514 727-2847

www.magnuspoirier.com

(à proximité de la rue Langelier)

le vendredi 14 décembre 2007 de 14 h à 17 h et de 19 h à 21 h et le samedi le 15 décembre dès 11 h. Les funérailles seront célébrées le samedi 15 décembre 2007, à 13:30 en l'église St-Donat, 6805, rue de Marseille, et de là au Cimetière Repos St-François D'Assise (cimetière de l'Est).



**QUINTAL, Cécile (née Dubreuil)**  
1920 - 2007

Charlemagne, le 10 décembre 2007, à l'âge de 87 ans, est décédée Mme Cécile Dubreuil, épouse de feu Léo Quintal.

Elle laisse dans le deuil ses enfants Monique (Serge Morin), Jacques (Françoise Pilon), Jean (Sylvie Morin), Raymond (Lise Lambert), Lucie (Jacques D'Argencourt) et Céline (Roger Drouin), ses onze petits-enfants et ses dix arrière-petits-enfants, ses beaux-frères, belles-soeurs, neveux, nièces, et ses amis. Elle sera exposée aux:

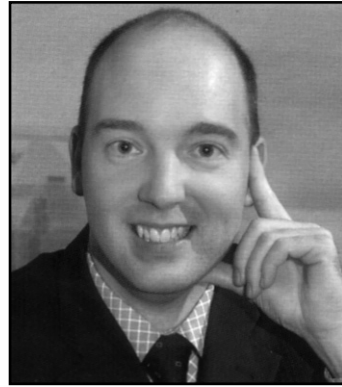
**Salons funéraires Guay inc**

Réseau Dignité

**384 Notre-Dame**

**Le Gardeur**

Les funérailles auront lieu le vendredi 14 décembre, à 11 heures, en l'église St-Simon et Juges, suivies de l'inhumation au cimetière du même endroit. Heures des visites: le jeudi 13 décembre de 14 à 17 heures et de 19 à 22 heures, vendredi dès 9 heures.



**RIENDEAU, Ghyslain, M.B.A.**  
1970 - 2007

De Varennes et autrefois de Saint-Rémi, le 7 décembre à l'âge de 37 ans, est décédé subitement Ghyslain Riendeau, fils de Gergette Thibert et Gilles Riendeau. Il laisse aussi ses fils Louis-Antoine et Jérémie, sa soeur Annie (Jocelyn), sa filleule Ariane, ses grands-mères Simone Soucy (feu Émilien) et Éva Durivage (premières noces de feu Donat et deuxièmes noces de Gérard), ses oncles, tantes, cousins, cousines, la mère de ses enfants Joanne ainsi qu'autres amis. Ghyslain était gestionnaire de portefeuille dans l'équipe de gestion des gestionnaires chez Desjardins.

Il a été confié au salon funéraire

**Poissant & fils Itée**

**58, rue Perras, Saint-Rémi**

**450-454-2372**

**www.poissantetfils.ca**

La famille accueillera parents et amis le jeudi 13 décembre de 19 à 22 h ainsi que le vendredi 14 décembre à compter de 9 h. Le service religieux sera célébré vendredi à 10 h 30 en l'église paroissiale de Saint-Rémi. L'inhumation aura lieu ultérieurement au cimetière de l'endroit.

Un don à l'organisme de votre choix venant en aide aux enfants serait apprécié.

**SÉNÉCAL, Jacques**  
1930 - 2007

Le 7 décembre 2007, à l'âge de 77 ans, est décédé Jacques Sénécal, époux de Denise Renaud. Outre son épouse, il laisse dans le deuil ses filles, France (Dallas Kassing) et Louise-Hélène ainsi que de nombreux parents et amis. La famille recevra les condoléances à la résidence funéraire

**Collins Clarke MacGillivray White**

Réseau Dignité

**222, autoroute 20 (sortie Cartier)**

**Pointe-Claire**

le mercredi 12 décembre de 15 à 21 heures. Les funérailles auront lieu le jeudi 13 décembre à 10 heures en l'église Saint-Joachim (2, rue Sainte-Anne, Pointe-Claire). Au lieu de fleurs, un don à la Résidence de soins palliatifs l'Ouest-de-l'Île ou au service d'hémodialyse du Centre hospitalier de l'Ouest-de-l'Île (Lakeshore General) serait apprécié.



**THÉBERGE, Lorraine**

Accidentellement, à Rimouski, le 8 décembre 2007, à l'âge de 54 ans est décédée madame Lorraine Théberge demeurant au 555, du Panorama, Rimouski, conjointe de monsieur Serge Desrosiers.

La famille recevra les condoléances ce mercredi 12 décembre, de 14 h à 17 h et en soirée de 19 h à 22 h au

**Centre funéraire**

**Bissonnette de Rimouski**

**125, rue St-Louis, Rimouski.**

Jeudi jour des funérailles le salon ouvrira à 12 h 30. Le service religieux sera célébré à 14 h en la Cathédrale Saint-Germain de Rimouski.

Elle laisse dans le deuil : son conjoint Serge Desrosiers; ses enfants Geoffroy, Marie-Noëlle (Stéphane Simard), Catherine Ève (Jean-Simon Chartier) et Emmanuelle (Louis Vallière); ses petits-enfants Chade Groleau, Émile Groleau-Simard, et Laurie Anne Groleau Malenfant; sa mère Thérèse Morin (feu Paul-Émile Théberge); ses frères et sœurs Louis (Michèle Limoge), Michel (Maureen Théberge) et France (Maurice Beaudoin); sa belle-mère Madeleine D'Amours (feu Yvon Desrosiers); sa belle-soeur Jocelyne Desrosiers; sa nièce Sarah Théberge; ses oncles, tantes; cousins, cousines; ainsi que de nombreux amis (es). La direction des funérailles a été confiée au

**Centre funéraire Bissonnette**

**Tél.: 418-723-9294 fax :418-723-7395**

**Courriel : cfbisso@globetrotter.net**

**LA SOCIÉTÉ D'ARTHRITE**

**DONNEZ... une lueur d'ESPOIR**

**1 800 321-1433**

**Remerciements**  
REMERCIEMENTS à St-Antoine de Padoue et au miraculeux enfant Jésus de Pragne pour faveur obtenue. N.R.

**Prières**  
REMERCIEMENTS au Sacré-Coeur pour faveur obtenue. C.F.

