



Drs Marie-Eve Thériault
et Luc Danisereau

« POUR
PRATIQUER
LA MÉDECINE
AUTREMENT »

N° 14 AUTOMNE 2011



antidote-gjm.qc.ca

L'ANTIDOTE

GASPÉSIE - ÎLES-DE-LA-MADELEINE

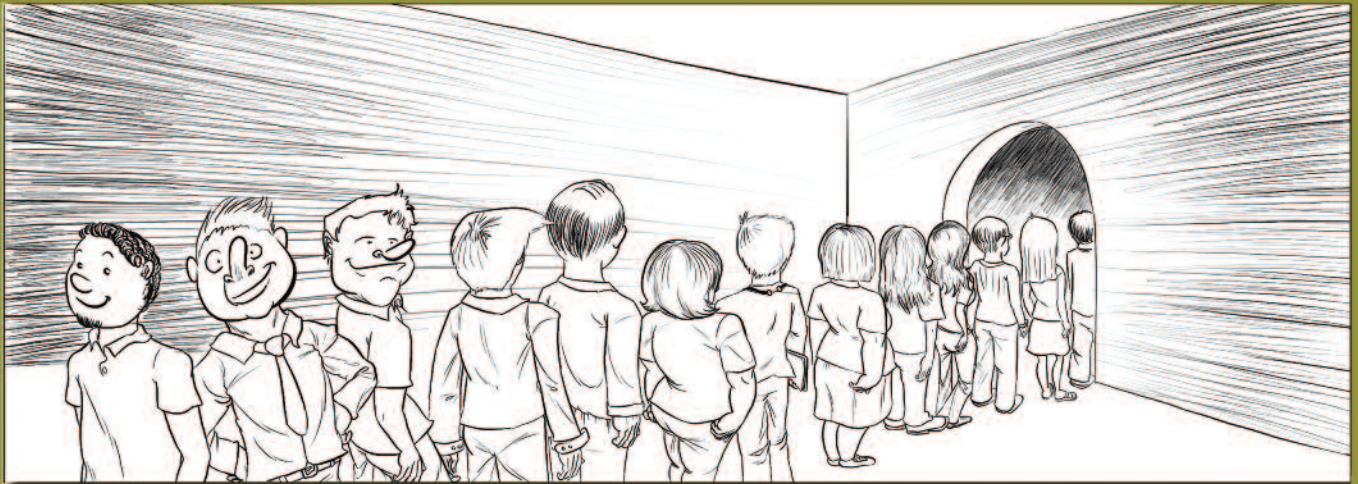
Horizon Gaspésie- Îles-de-la-Madeleine En route vers le compte complet

L'exportation, ce n'est
pas seulement réservé
aux grandes villes!
Une médecine plus
près des gens



Dre Karine Lacharité
et Jean-Denis Déraspe

L'ANTICHAMBRE G-I-M





N° 14 AUTOMNE 2011



L'ANTIDOTE

GASPÉSIE – ÎLES-DE-LA-MADELEINE



Coordination et réalisation
 André Boudreau
 Collaboration
 Comité consultatif
 Révision linguistique
 Lucie Fauteux
 Conception graphique
 Ghislaine Roy, Azentic
 Impression
 Imprimerie du Havre
 Photographie de
 la page couverture
 Gagnants concours Antidote 2009
 Photographies
 Pascale Allain
 Dre Frédérique Bélanger-Ducharme
 André Boudreau
 Dr Jean-François Noël
 Céline Lafrance
 Mike Langlois
 Marc Lusignan
 Xavier Paré
 Emmanuelle Poirier
 James Zhang
 Bande dessinée
 Charles Déraile
 (cd-rom_kc@hotmail.com)

2 parutions par année
 Ce magazine est produit par

Agence de la santé et
 des services sociaux
 de la Gaspésie-
 Îles-de-la-Madeleine



Québec

Archives : www.antidote-gim.qc.ca
 ASSN 1715-913X

2
 Horizon Gaspésie-Îles-
 de-la-Madeleine
 2012, 2013, 2014, 2015...
 En route vers le compte complet

3
 Le Centre de santé et de services
 sociaux du Rocher-Percé
 À la source de nos expériences
 Quand la différence fait la
 différence!

6
 Le Centre de santé et de
 services sociaux des Îles
 Mon stage aux Îles-de-
 la-Madeleine

9
 Le Centre de santé et de services
 sociaux de La Haute-Gaspésie
 Une médecine plus près
 des gens

12
 Postes disponibles
 Gaspésie-Îles-de-la-
 Madeleine

14
 L'exportation ce n'est pas
 seulement réservé aux
 grandes villes!

18
 Le Centre de santé et de services
 sociaux de la Baie-des-Chaleurs
 Expérience de stage SARROS
 à l'UMF de Maria

21
 Grands territoires
 et similitudes

22
 Le Centre de santé et de services
 sociaux de La Côte-de-Gaspé
 Gaspé pour résidence!

24
 De nouveaux visages
 dans le paysage médical
 des Îles-de-la-Madeleine

antidote-gim.qc.ca

2012

2013

2014 Horizon Gaspésie-Îles-de-la-Madeleine

2015...

En route vers le compte complet

La réalité entourant le recrutement des médecins dans les régions est en pleine métamorphose, du moins en Gaspésie-Îles-de-la-Madeleine. J'irais jusqu'à dire, sans prétention, que les gens se bousculent aux portes...

Comment allons-nous gérer cette affluence au cours des prochaines années? Comme toujours, en misant sur la qualité.

Plusieurs d'entre vous connaissent très tôt quels seront leurs besoins et leurs attentes. Comme lors de la venue d'un grand événement, plus tôt on se met en file, meilleures sont les chances d'obtenir le siège désiré.

Prendre une décision, c'est angoissant, effrayant, inquiétant...

Faites confiance à la valeur et à la sincérité des gens qui vous côtoient tout au long de votre processus de formation, ceux avec qui vous et votre entourage tissez des liens particuliers.

Viendront ensuite les visites sur place. Là, vous verrez se confirmer assez vite votre sentiment de faire partie de l'équipe et votre désir de devenir une fille ou un gars de la place. Joignez « l'antichambre » de la Gaspésie-Îles-de-la-Madeleine!

André Boudreau

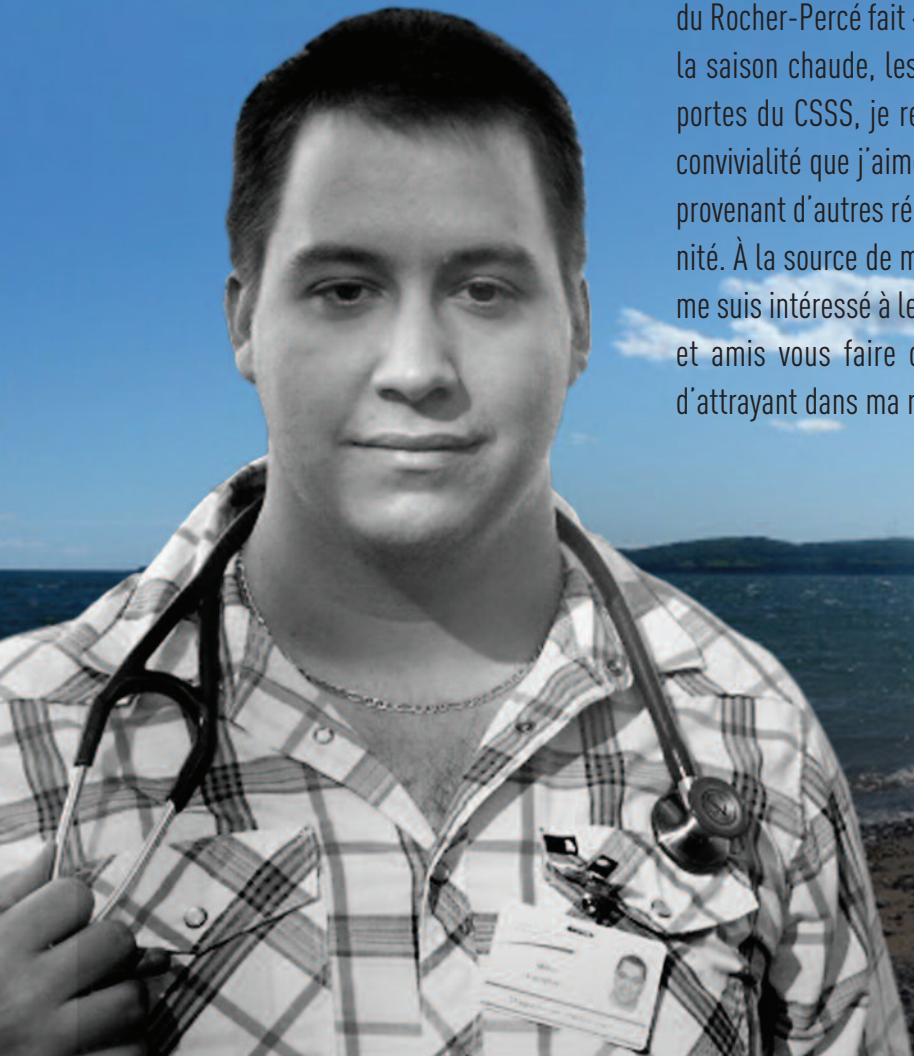


Par
Mike Langlois,
étudiant en médecine,
Université Laval

Stages au CSSS du Rocher-Percé

À la source de nos expériences Quand la différence **fait** la différence!

Couronner son année scolaire en médecine par l'obtention d'un stage dans sa région natale... que demander de mieux? Fidèle à son habitude, le CSSS du Rocher-Percé fait « portes ouvertes » en accueillant volontiers, durant la saison chaude, les étudiants en médecine. Ayant à peine franchi les portes du CSSS, je retrouve sur-le-champ le climat d'hospitalité et de convivialité que j'aime tant... Je ferai bientôt la rencontre de 3 étudiants provenant d'autres régions qui profiteront, comme moi, de cette opportunité. À la source de mon stage, j'ai enfilé des lunettes d'explorateur et me suis intéressé à leurs expériences respectives. Laissez mes collègues et amis vous faire découvrir ce qu'ils ont remarqué de différent et d'attrayant dans ma région et dans la médecine qui s'y pratique...





« La médecine en région, c'est réunir plusieurs passions! »

Émilie Gagnon,
étudiante en médecine,
Université McGill

« J'ai beaucoup apprécié les commodités qu'offre la région de Chandler. En effet, on y retrouve la tranquillité et les paysages uniques tant recherchés de la Gaspésie, mais aussi tous les services essentiels qui rendent le quotidien plus facile. Chandler est une ville bordée par la mer où on retrouve des kilomètres de plage ainsi que de superbes sentiers de randonnées pédestres en forêt. De plus, les restaurants, le cinéma, les bars, les nombreux spectacles et les boutiques de toutes sortes rendent la vie sociale et culturelle agréable. Les professionnels de la santé du CSSS du Rocher-Percé ont une pratique, selon moi, très intéressante, stimulante et diversifiée. De plus, la dynamique de travail au sein des équipes médicales et entre les professionnels est particulièrement respectueuse et amicale, ce qui rend la pratique très agréable. Mon coup de cœur au CSSS du Rocher-Percé est vraiment la relation entre les professionnels et les patients. Une pratique humaine centrée sur les besoins, les attentes et le mieux-être du patient. La considération des intervenants en santé pour la situation de chaque patient m'a vraiment marquée. La médecine en région, qui s'avère être une des plus épanouissantes, offre une diversité de pratique attrayante et peu redondante, une dynamique professionnelle chaleureuse et un contact particulier et privilégié avec les patients. Cette réalité est particulièrement vraie auprès des médecins de famille qui font face à un quotidien rempli de défis passionnants que les omnipraticiens pratiquant en ville n'ont pas toujours la chance de vivre. »

Et vous? Que sera votre source d'inspiration? Vous voyez, qui goûte au CSSS du Rocher-Percé tombe sous son charme... Saisissez cette touche de vitalité qui déborde de ce coin de pays en venant, à votre tour, y faire un tour... Cette différence qui fait la différence se palpera dès les premiers instants... On vous attend!

« Ce que j'ai le plus apprécié de la région de Chandler, c'est premièrement la beauté du paysage, mais plus particulièrement la proximité de la ville par rapport à plusieurs attraits touristiques. Que ce soit pour aller faire de la randonnée pédestre, descendre la rivière Bonaventure en canot ou bien seulement souper à Percé, la ville de Chandler permet à ses habitants de bénéficier du plein air d'une façon inégalable. Puisqu'il n'y a aucune congestion automobile le matin et que 2 minutes sont suffisantes pour se rendre au travail, Chandler est une ville où le calme et la sérénité règnent. Il est donc beaucoup plus facile de s'adonner à la pratique de sports, de passer plus de temps en famille et de profiter pleinement de la vie. Qui plus est, le milieu de travail est tout simplement exceptionnel. Que ce soit par ses nouveaux équipements à la fine pointe de la technologie, son personnel oh! combien souriant, aidant et chaleureux, ses médecins aussi généreux qu'excellents, son accessibilité surprenante, et même sa propreté, le CSSS du Rocher-Percé se démarque à tous les niveaux. Ce stage m'a également permis de constater que la pratique de la médecine familiale en région est complètement différente de celle qui se pratique en ville. Tout d'abord, elle se démarque par sa très grande diversité. Contrairement à la médecine familiale urbaine, qui est beaucoup plus limitée vu le grand nombre de spécialistes, la médecine familiale en région incite les médecins à être beaucoup plus autonomes et polyvalents. En effet, la médecine familiale rurale offre plusieurs opportunités; que ce soit à l'urgence ou à l'hospitalisation en passant par les soins palliatifs, la gériatrie et le suivi de patients, chacun peut y trouver son compte, car il y en a pour tous les goûts. »



« Une médecine où autonomie et initiative sont de mise »

Marie-Ève Thériault,
étudiante en médecine,
Université Laval

« Au niveau du stage, j'ai vraiment apprécié l'accueil qu'on m'a réservé. J'ai senti que je faisais vraiment partie de la belle équipe du CSSS. Chaque professionnel avec qui j'ai eu la chance de travailler a pris le temps de me transmettre une partie de ses connaissances et l'amour de son domaine. Pour ce qui est de la communauté, j'ai fait de multiples rencontres enrichissantes avec des gens de tous les horizons qui, heureux de faire la connaissance d'une étudiante curieuse de connaître leur région, ont contribué à me faire découvrir leur coin du Québec. On sent le dynamisme émaner de plusieurs initiatives locales ancrées dans une communauté soudée. Au niveau de l'environnement, je dois dire que mon séjour a été parsemé de rencontres avec des phoques, des baleines, des chevreuils, des fous de Bassan et des orignaux. Les myriades d'étoiles, les grands espaces et la mer ont embelli mes journées. C'est le paradis pour les amateurs de plein air, de pêche, de chasse, de kayak, de randonnée et... de fruits de mer. C'est aussi un milieu propice pour fonder une famille. Venir travailler au CSSS du Rocher-Percé, c'est affirmer sa volonté de participer et de s'engager dans une équipe dynamique. On sent que les différents professionnels utilisent leur complémentarité dans un esprit d'interdisciplinarité de façon à travailler au bien du patient et de sa famille. De plus, l'hôpital a été complètement rénové et on y trouve plusieurs spécialités. Je crois que c'est une médecine où l'on peut être vraiment proche de la communauté dans laquelle on travaille et vit. On est amené à exercer notre rôle social et communautaire en tant que médecin de façon plus directe. C'est aussi une médecine où la débrouillardise est mise de l'avant. »



« Une médecine proche de sa communauté »

Delphine Rémillard-Labrosse,
étudiante en médecine,
Université de Montréal



CENTRE DE SANTÉ ET DE SERVICES SOCIAUX DU ROCHER- PERCÉ

SPÉCIFICITÉS

Le territoire du CSSS du Rocher-Percé couvre 100 km le long de la côte gaspésienne, de Port-Daniel à l'ouest jusqu'à la ville de Percé à l'est. Il compte une population d'environ 17 000 habitants.

MISSION CLSC

- Localisation des services : Chandler, Gascons, Percé

MISSION HÔPITAL

- Localisée à Chandler
- 52 lits d'hébergement de courte durée et 5 lits de psychiatrie

MISSION HÉBERGEMENT

- 98 lits d'hébergement de longue durée

VOLUME D'ACTIVITÉS

- Hospitalisation : 2 343 admissions
- Cliniques externes : 19 563 visites
- Bloc opératoire : 3 078 interventions
- Consultations médicales (CLSC) : 7 418 usagers

SERVICE D'URGENCE

- Chandler : 19 594 visites

BUDGET ANNUEL : 46 000 000 \$

ÉQUIPE MÉDICALE

- Médecins de famille (28 membres actifs)
- Médecins spécialistes (18 membres actifs)
- Formation médicale

FORMATION MÉDICALE

Le CSSS du Rocher-Percé est associé à l'Université Laval et reçoit des externes et des résidents en médecine familiale. De la formation médicale continue est aussi offerte localement.

PARTICULARITÉS

- Service régional en médecine nucléaire.
- Spécialités sous-régionales offertes : chirurgie orthopédique, pédiatrie.
- Unités de soins dont le Centre mère-enfant et les soins intensifs entièrement rénovés et très fonctionnels.
- Prime d'installation et primes de maintien : consultez le nouveau cadre de gestion des mesures incitatives au www.antidote-gim.qc.ca
- 4 déplacements payés par année, pour ressourcement.
- 20 jours de ressourcement payés par année après un an d'exercice.
- Tous les autres avantages de région « éloignée ».



www.msss.gouv.qc.ca/enregion





Chronique Mon stage aux Îles-de-la-Madeleine

Par
Emmanuelle Poirier

Nous sommes en plein hiver. La tempête se déchaîne sur Montréal. Sortir de son cocon chaud pour aller braver les lourds flocons qui enveloppent la ville devient une réelle épopée. C'était dans ces moments que je rêvassais, l'hiver dernier, à l'été aux Îles-de-la-Madeleine et aux six semaines que j'aurais la chance d'aller passer là-bas, en espérant que de méditer à ces pensées accélérerait l'arrivée de la saison estivale!

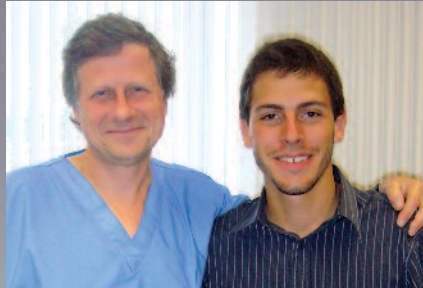
Puis, ce fut le temps du départ. Départ pour ces îles en forme d'hameçon dont je gardais le souvenir, issu d'un premier voyage il y a quelques années, des collines verdoyantes, des maisons colorées, des falaises qui semblent enflammées au crépuscule et du plaisir à faire virevolter mon cerf-volant au rythme de la forte brise des îles. Départ de la « Grand' Ville » et des centres hospitaliers bondés pour aller découvrir la médecine en région avec cinq autres étudiants provenant des diverses facultés du Québec.

DES STAGIAIRES HEUREUX DANS L'ARCHIPEL

À l'été 2011, nous avons eu le plaisir de recevoir six stagiaires au CSSS des Îles. Leur séjour semble avoir été mémorable. Comme le mentionnait Dre Édith Grégoire, DSPH : « Ils ont apprécié l'accueil, l'enseignement et le soutien apporté. Ils repartent enrichis de nouvelles connaissances, rassurés dans leur choix de carrière et heureux d'avoir contribué, à leur façon, à améliorer les soins offerts à la population de notre territoire. » Nous sommes heureux de vous les présenter avec leur superviseur de stages.



Dominique Déraspe et Marianne Bouffard-Côté :
Prévention des infections



Dr Stephen Arnold et Samuel Larrivée :
Création du répertoire de ressources



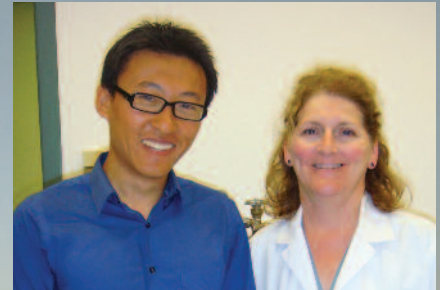
Patricia Lecca et Dre Édith Grégoire :
Révision des règlements du CMDP



Emmanuelle Poirier et Céline Lafrance :
Préparation de matériel et de photos pour les magazines L'Express et L'Antidote



Renée Samson-Hébert et Denise Landry :
Révision du code blanc et suivi des normes d'agrément



James Zhang et Monique Lafrance :
Suivi du rapport de l'Ordre professionnel des inhalothérapeutes du Québec



Les six semaines de stage ont passé à une vitesse fulgurante. Suivre les différents médecins de famille, internistes, chirurgiens, psychiatres, médecins dépanneurs, infirmières qui travaillent avec passion et dévouement dans un milieu où tous semblent liés d'amitié fut une expérience extraordinaire qui me permit de découvrir la beauté du travail en milieu éloigné.

J'ai été impressionnée par la générosité, la gentillesse et la compétence des médecins toujours prêts à nous accueillir pour une demi-journée d'observation, à nous accorder du temps pour de l'enseignement et pour l'explication des cas plus complexes.

J'ai réalisé que la région permet une pratique plus variée, plus poussée, et semble garder les médecins intéressés et motivés à rester aux aguets des nouvelles avancées, recherches et recommandations médicales. Mon stage m'a aussi ouvert les yeux sur le besoin criant de médecins de famille en région. Une observation qui est continuellement répétée dans les médias, mais qui prend tout son sens lorsque nous observons, lors de consultations, les répercussions néfastes de ce manque sur la santé des patients qui ne bénéficient pas d'un suivi médical régulier.

Les Îles-de-la-Madeleine sont un milieu de travail captivant non seulement pour le type de pratique, mais aussi pour l'environnement jovial, jeune et dynamique qui règne à l'intérieur de l'hôpital, ainsi que pour le charme incontournable des Îles.

En plus de l'observation à l'hôpital, mes 5 coéquipiers de stage et moi avons profité de l'environnement splendide des Îles pour nous divertir des activités et loisirs de la région : explorer les grottes des falaises de grès rouge en kayak et à la nage, flâner sur les plages de sable blanc à perte de vue, prendre d'excitantes leçons de « kitesurf » (planche aérotractée), déguster le homard tendre des îles et les nombreux autres produits du terroir, et tant d'autres petits bonheurs!

Mon été aux Îles fut vraiment agréable. J'ai été séduite par l'endroit et espère avoir la chance de revenir durant mon externat ou une fois résidente! Je garderai de ce stage le souvenir d'une expérience remplie de belles découvertes, d'une expérience révélatrice et motivante comme nulle autre. À suivre...



CENTRE DE SANTÉ ET DE SERVICES SOCIAUX DES ÎLES

SPÉCIFICITÉS

Les Îles-de-la-Madeleine couvrent une superficie d'environ 202 km² répartis sur 80 km de longueur et comptent une population de 13 000 habitants. La majorité des ressources médicales disponibles aux Îles-de-la-Madeleine sont regroupées à l'intérieur du CSSS des Îles.

MISSION CLSC

- Localisation des services : Cap-aux-Meules, Grosse-Île, l'Île d'Entrée, Bassin

MISSION HÔPITAL

- Localisée à Cap-aux-Meules
- 30 lits d'hébergement de courte durée

MISSION HÉBERGEMENT

- 64 lits d'hébergement de longue durée

MISSION CRDI – TED

- Centre de réadaptation en déficience intellectuelle
- troubles envahissants du développement
- 85 usagers

VOLUME D'ACTIVITÉS

- Hospitalisation : 1 033 admissions
- Clinique externe : 30 317 visites
- Bloc opératoire : 1 447 interventions
- CLSC :
 - volet services courants : 2 507 interventions
 - volet prévention et protection : 1 600 interventions

SERVICE D'URGENCE

- Cap-aux-Meules : 20 990 visites

BUDGET ANNUEL : 31 640 200 \$

ÉQUIPE MÉDICALE

- Médecins de famille (20 membres actifs)
- Médecins spécialistes (11 membres actifs)

FORMATION MÉDICALE

Le CSSS des Îles est associé à l'Université Laval et reçoit des externes et des résidents en médecine familiale. Régulièrement, il accueille des étudiants en stage en médecine interne, en chirurgie, en gynécologie-obstétrique, en anesthésie, en pharmacie et en psychiatrie. De la formation médicale continue est aussi offerte sur place.

PARTICULARITÉS

Établissement pionnier dans le développement de la télésanté, en partenariat avec le Centre hospitalier universitaire de Québec.

- Prime d'installation et primes de maintien : consultez le nouveau cadre de gestion des mesures incitatives au www.antidote-gim.qc.ca
- Prime d'isolement selon les ententes négociées (MSSS/FMSQ) : annexe 20 de l'accord-cadre.
- Primes de disparité régionale :
 - 9 503 \$ par année avec personnes à charge.
 - 6 334 \$ par année sans personnes à charge.
- Frais de déménagement payés.
- 4 déplacements payés par année, pour ressourcement.
- 1 sortie annuelle payée pour le médecin et chacun de ses personnes à charge.
- 20 jours de ressourcement payés par année, après un an d'exercice.
- Tous les autres avantages de région « isolée ».



www.msss.gouv.qc.ca/enregion



Une médecine plus près des gens

Par
Laurence Chaput,
Anne-Marie Lessard
et Patrick Macri

Chaque été, il se produit en région une sorte de renaissance! La vie y prend un autre rythme porté entre autres par le retour des étudiants dans leur coin de pays. C'est aussi le moment pour certains de découvrir, entre deux trimestres, de nouveaux horizons. Ainsi, le CSSS de La Haute-Gaspésie a relancé, en juin dernier, les stages d'été pour les étudiants en médecine. Nous avons eu le plaisir d'accueillir trois personnes dynamiques, rigoureuses, et oh! combien attachantes! J'ai demandé à chacune de ces personnes de présenter un aspect de leur stage. Anne-Marie Lessard de l'Université Laval partage tout d'abord avec vous son expérience de ce que l'on appelle la vie après le travail! Ensuite, Laurence Chaput, également étudiante à l'Université Laval, vous présente une facette importante de ce stage d'été. En effet, chacun des étudiants a participé activement à changer un peu les choses! Finalement, Patrick Macri, étudiant à l'Université de Montréal, témoigne de l'expérience qu'il a vécue lors des journées où les étudiants ont été jumelés et invités à travailler avec un médecin.

Je profite de l'occasion pour les remercier d'être passés chez-nous et d'avoir accepté de partager ce pan d'été haut-gaspésien!



Patrick Macri, Anne-Marie Lessard et Laurence Chaput

Dès les premières bouffées d'air salin prises en sortant de l'auto, la Haute-Gaspésie a su nous charmer. D'abord par ses paysages à couper le souffle; cette région offre un mélange harmonieux entre la forêt dense peuplée de cervidés d'un côté, et l'immensité du fleuve capricieux de l'autre. En poursuivant notre route au-delà de Sainte-Anne-des-Monts, nous avons été charmés par la beauté de ce que l'on voyait à travers le pare-brise : cette route bordée par la mer et par d'imposantes falaises qui nous a menés vers plusieurs petits villages tous aussi charmants et intrigants les uns que les autres.

Bien que notre séjour fût de courte durée, nous avons eu la chance de profiter de nos temps libres pour pratiquer diverses activités sportives. En effet, l'incroyable proximité de la nature nous a permis de nous adonner facilement à des loisirs qui sont souvent difficiles d'accès en milieu urbain. Et que dire de la diversité des activités offertes! De la randonnée dans le parc de la Gaspésie au canyoning au Ruisseau castor en passant par le rafting et le kayak de rivière, tout le monde a su y trouver son compte. Autrement, nous avons profité de la plage pour nous étendre sur le sable chaud et relaxer au bruit des vagues.

Notre estomac aussi a été comblé par la diversité des produits de la mer et des viandes de gibier. De plus, que vous ayez une fourchette rustique et authentique ou encore sophistiquée et recherchée, tous les goûts peuvent être satisfaits dans la région de La Haute-Gaspésie.

L'aspect de la région qui nous aura probablement le plus enchantés reste l'accueil que nous y avons reçu. Que ce soit à l'hôpital ou en déambulant dans les rues, nous nous sommes toujours sentis ici comme chez nous.

La région de La Haute-Gaspésie m'a personnellement offert une expérience mémorable. J'ai goûté à leur grande séduction, et j'ai été conquise. En espérant sincèrement y retourner, diplôme en main.

Anne-Marie Lessard,
Université Laval

En tant qu'étudiante en 3^e année du pré-externat, j'étais loin de m'imaginer pouvoir participer activement à l'amélioration des soins dans un centre hospitalier comme celui de Sainte-Anne-des-Monts. En fait, dès le premier jour, on m'a attribué un projet d'amélioration de l'enseignement aux patients diabétiques. C'est avec la simplicité et la chaleur propres à Sainte-Anne qu'on m'a accueilli et qu'on m'a expliqué les difficultés auxquelles doit faire face la population de cette MRC défavorisée. C'est avec tous les défis qu'impose cette région que j'ai compris le caractère essentiel du travail d'équipe et le dévouement des différents travailleurs de la santé. Un document de présentation de la maladie a donc été conçu et mis en pratique. J'ai trouvé fort enrichissant de faire ma part dans un monde au sein duquel je n'avais agi, jusqu'à ce moment, qu'en tant que spectatrice. Par ailleurs, mes collègues, Anne-Marie et Patrick, ont eux aussi expérimenté la cohésion de l'équipe de Sainte-Anne en effectuant des recherches sur la prise de narcotiques et sur l'usage des services privés. En définitive, nous étions tous d'accord pour dire qu'il s'agissait d'un apprentissage supplémentaire pour notre cursus ainsi qu'une merveilleuse façon de laisser notre trace en Gaspésie.

Enfin, je dois vous avouer que ce témoignage n'est pas tout à fait objectif puisque j'ai littéralement adoré le stage effectué dans cette région riche en activités de plein air et surtout en chaleur humaine. J'y ai réitéré mes convictions quant à la possibilité de l'existence d'une médecine avant tout humaine. Je m'amuserai à dire que le stage à Sainte-Anne-des-Monts fut une bouffée de « plein d'air ».

Laurence Chaput,
Université Laval



Le jumelage avec les médecins du CSSS La Haute-Gaspésie m'a permis non seulement d'acquérir de nouvelles connaissances sur les maladies fréquemment rencontrées dans les hôpitaux, mais aussi de découvrir la pratique médicale en région. La relation patient-médecin est beaucoup plus personnelle en région; une communauté relativement plus petite permet aux résidents de Sainte-Anne-des-Monts de mieux connaître les médecins de l'hôpital, et vice-versa. Ceci permet aux médecins d'avoir un contact beaucoup plus humain avec leurs patients, en prêtant attention autant à la maladie qu'à la sphère psychosociale. En somme, je viens de goûter pour la première fois à la splendeur de ce qu'est la pratique médicale en région; c'est un goût qui restera certainement dans ma bouche tout au long de mes études médicales.

Patrick Macri,
Université de Montréal



CENTRE DE SANTÉ ET DE SERVICES SOCIAUX DE LA HAUTE- GASPÉSIE

SPÉCIFICITÉS

Le territoire du CSSS de La Haute-Gaspésie s'étend des municipalités de Cap-Chat à Rivière-Madeleine et compte une population de 13 000 habitants.

MISSION CLSC

- Localisation des services : Cap-Chat, Marsoui, Mont-Louis, Sainte-Anne-des-Monts

MISSION HÔPITAL

- Localisée à Sainte-Anne-des-Monts
- 29 lits d'hébergement de courte durée

MISSION HÉBERGEMENT

- 82 lits d'hébergement de longue durée

MISSION RÉADAPTATION-TOXICOMANIE (centre régional)

- 14 places

VOLUME D'ACTIVITÉS

- Hospitalisation : 1 260 admissions
- Services ambulatoires : 21 163 visites

SERVICE D'URGENCE

- Sainte-Anne-des-Monts : 13 683 visites

BUDGET ANNUEL : 30 300 000 \$

ÉQUIPE MÉDICALE

- Médecins de famille (11 membres actifs)
- Médecins spécialistes (7 membres actifs)

FORMATION MÉDICALE

- Comité de formation médicale très actif

PARTICULARITÉS

- Tomodensitomètre 40 barrettes.
- Un groupe de médecins de famille (GMF) est accrédité et implanté en Haute-Gaspésie depuis le 7 avril 2003.
- Prime d'installation et primes de maintien : consultez le nouveau cadre de gestion des mesures incitatives au www.antidote-gim.qc.ca
- 4 déplacements payés par année, pour ressourcement.
- 20 jours de ressourcement payés par année, après un an d'exercice.
- Tous les autres avantages de région « éloignée ».



www.msss.gouv.qc.ca/enregion

+ POSTES DISPONIBLES GASPÉSIE-ÎLES-DE-LA-MADELEINE



MÉDECIN DE FAMILLE

CSSS de La Haute-Gaspésie * 11 postes - Hôpital de Sainte-Anne-des-Monts - CLSC de Cap-Chat - CLSC de Marsoui - CLSC de Mont-Louis - CLSC de Sainte-Anne-des-Monts - GMF - Obstétrique (2 postes) * Peut recevoir des boursiers	CSSS de La Côte-de-Gaspé 9 postes - Hôpital de Gaspé, USI et urgence - CLSC de Grande-Vallée - CLSC de Murdochville - CLSC de Rivière-au-Renard - Enseignement UMF, Clinique de planification familiale des naissances - Possibilité de travailler en GMF - Obstétrique	CSSS du Rocher-Percé 4 postes - Hôpital de Chandler - CLSC de Chandler - CLSC de Gascons - CLSC de Percé	CSSS de La Baie-des-Chaleurs 3 postes - Hôpital de Maria - CLSC Malauze - CLSC de Pointe-à-la-Croix - CLSC de St-Omer - CLSC de Caplan - CLSC de Paspébiac - Centre d'hébergement de New Carlisle - Centre d'hébergement de Matapédia - Centre d'hébergement de Maria	CSSS des Îles 2 postes - Hôpital des Îles
--	---	---	---	---

Pratique diversifiée

- Prise en charge et suivi des usagers
- Urgence
- Hospitalisation
- Soins intensifs
- Pédiatrie, pouponnière
- Services courants
- Oncologie

- CHSLD
- Gériatrie active
- Pratique en CLSC
- Soins à domicile
- Pratique privée

Rémunération

- Forfait-acte
- Tarif horaire ou honoraire fixe
- % additionnel
- Majoration 130 % année 1-2-3
- Majoration 135 % année 4 à 20

- Majoration 140 % année 20 et plus
- 120 % en cabinet, 125 % année 4 et suivantes
- Tous les avantages de région « éloignée »

Rémunération particulière au CSSS des Îles

- Tarif horaire ou honoraire fixe
- % additionnels
- Majoration 130 % année 1-2-3

- Majoration 135 % année 4 à 20
- Majoration 140 % année 20 et plus
- Tous les avantages de région « isolée »



MÉDECIN SPÉCIALISTE

	CSSS de La Haute-Gaspésie	CSSS de La Côte-de-Gaspé	CSSS du Rocher-Percé	CSSS de la Baie-des-Chaleurs	CSSS des Îles
Anesthésiologie			++		
Chirurgie générale	+				+
Gastro-entérologie		+			
Médecine interne		++		+	
Ophthalmologie		++		+	
Psychiatrie	+	+	+		
Radiologie diagnostique			+		

BOURSE DE FORMATION SPÉCIALISÉE R4-R5

Rémunération mixte ou à l'acte, majoration 145 %, forfaits de garde
 Tous les avantages de région « éloignée » en Gaspésie
 Tous les avantages de région « isolée » aux Îles-de-la-Madeleine



www.msss.gouv.qc.ca/enregion

L'EXPORTATION

ce n'est pas seulement réservé aux grandes villes!



Par
Pascale Allain,
conseillère à l'exportation

Depuis 15 ans, GÎMXPORt aide les exportateurs gaspésiens et madelinots à trouver de nouveaux marchés. L'organisme est considéré comme le seul à avoir la responsabilité et l'expertise nécessaire pour soutenir nos entrepreneurs dans leurs démarches à l'exportation.

Le mandat fixé à l'équipe de GÎMXPORt par ses partenaires financiers et par le conseil d'administration est de maintenir à jour ses connaissances concernant les tendances des marchés dans le but ultime d'offrir à ses clients un service hors pair, et ce, tout au long de leurs démarches de développement à l'international.

GÎMXPORt assure également l'organisation, la planification et la réalisation de missions commerciales afin que vous puissiez, par vous-même, constater la valeur de votre produit et faire la connaissance de vos concurrents. Ainsi, vous pourrez prendre la décision à savoir si oui ou non, vous êtes prêts à prendre les actions nécessaires afin de développer de nouveaux marchés.

La mission de GÎMXPORt est de collaborer au développement économique et social de la Gaspésie et des Îles-de-la-Madeleine en favorisant l'augmentation des volumes d'exportation des produits et services régionaux.

L'ENTREPRISE À POTENTIEL ET QUALIFIÉE À L'EXPORTATION

Présente les caractéristiques suivantes : elle maîtrise son environnement actuel (elle connaît sa concurrence locale et ses avantages distinctifs); elle ne dispose pas des ressources financières et humaines adéquates pour entreprendre des démarches à l'exportation; elle a des connaissances limitées de l'exportation; elle ne dispose que de peu d'information sur les marchés; elle a peu ou pas de formation à l'exportation. Typiquement, l'entreprise en est encore à quelques années de préparation avant de pouvoir devenir une entreprise exportatrice.

NOUVEL EXPORTATEUR

Se distingue de la première catégorie par son degré de préparation plus poussé. L'entreprise dispose d'une structure interne lui permettant d'assurer le suivi des demandes d'acheteurs étrangers; elle connaît la réglementation afférente aux produits qu'elle veut exporter. Les principaux défis sont reliés à un manque d'outils de commercialisation appropriés (catalogue, site Internet, etc.) et à l'établissement d'une stratégie de pénétration (incluant la stratégie de prix). Cette entreprise pourrait réaliser des ventes régulières sur le marché cible au cours des douze (12) prochains mois.

EXPORTATEUR EN CONSOLIDATION

A bien cerné son marché cible; il dispose d'une stratégie de marketing internationale et a déjà entrepris plusieurs actions sur le territoire. Ses besoins sont davantage reliés à la mise en réseau avec des acheteurs et distributeurs, au financement de ses activités à l'exportation et à la disponibilité de ressources compétentes..

EXPORTATEUR EN DIVERSIFICATION

Vend déjà à l'étranger. Ses priorités sont davantage reliées à une diversification des marchés à l'exportation et à son financement.

Si vos conjoints ou conjointes sont entrepreneurs, peut-être pourront-ils profiter des services qu'offre notre équipe régionale GÎMXPORt...





Gino Cyr, directeur général



Mélanie Élement, adjointe administrative



Pascale Allain, conseillère à l'exportation
et responsable des communications

LES SERVICES DE GÎMXPOR T :

- Offrir un soutien technique à l'exportation aux entreprises de la Gaspésie et des Îles-de-la-Madeleine.
- Faciliter l'accès à l'aide financière des différents paliers gouvernementaux.
- Offrir un service personnalisé en entreprise.
- Organiser la participation d'entreprises à des missions de prospection et des missions d'affaires.
- Inviter des groupes d'acheteurs étrangers à rencontrer nos entreprises.
- Accompagner nos entrepreneurs dans tout le processus entourant leur démarche de négociation pour la vente d'un produit.
- Organiser des activités de motivation comme le Gala des exportateurs.
- Organiser des séances de formation répondant aux besoins précis des membres.

LES OBJECTIFS DE GÎMXPOR T :

- Rendre nos entreprises prêtes à l'exportation.
- Permettre des ventes à l'extérieur de notre région, du Québec et du Canada.
- Augmenter la richesse de nos entreprises afin de maintenir les emplois actuels et en créer de nouveaux.
- Soutenir nos entrepreneurs dans la diversification de leurs marchés.
- Développer l'expertise régionale en ce qui a trait à l'ensemble du processus de l'exportation, du diagnostic de l'entreprise et à la vente de produits sur d'autres marchés.
- Demeurer un organisme neutre pouvant travailler avec les partenaires des différents gouvernements.



Photo Courtoisie

GIMXPORT et l'industrie de la pêche au European Seafood Exposition

GIMXPORT accompagné de représentants d'entreprises de la Gaspésie ont participé du 27 au 29 avril 2010 au European Seafood Exposition de Bruxelles en Belgique. L'European Seafood Exposition est la porte d'entrée sur le marché de l'Europe pour les produits marins; plus de 1 600 exposants provenant de 160 pays. «Être présent au European Seafood Exposition en tant qu'exposant ou participant, est une occasion d'affaires à ne pas négliger. C'est un nouveau marché à développer pour certains et pour d'autres c'est l'occasion idéale de renouveler les commandes avec les clients Européens.» Les entreprises gaspésiennes représentées au salon étaient : Dégust-Mer, Unipêche M.D.M., E.Gagnon et Fils, Crevettes du Nord Atlantique et Gaspé Cured. GIMXPORT pour sa part avait comme objectif de rencontrer des clients potentiels pour le homard gaspésien, en plus de planifier une démarche structurée pour développer le marché de l'Italie et l'Espagne. Plusieurs importateurs ont manifesté un grand intérêt pour notre homard, particulièrement cuit ou transformé. Malgré tout, notre démarche est de trouver une façon rentable d'exporter notre produit vivant sans pour cela exclure les produits de deuxième et troisième transformation. L'industrie du homard de la Gaspésie s'est donnée une stratégie qui nous permettra de développer un plan d'action afin de développer de nouveaux marchés pour le printemps 2011. À ce jour, tout se déroule comme prévu et même plus.



GIMXPORT
377, boul. René-Lévesque Ouest, suite 101
Chandler (Québec) G0C 1K0
Tél. : 418 689-4690
Télé. : 418 689-4266
www.gimxport.org

GIMXPORT au forum Futurallia en France

Le JOURNAL (AAB)



GIMXPORT a participé au forum Futurallia, en France.

GIMXPORT est fier de vous annoncer la participation d'une délégation de la Gaspésie et des Îles-de-la-Madeleine à un forum présentant un grand intérêt pour le développement des affaires à l'international, soit l'événement « Futurallia » qui a eu lieu du 28 au 30 avril dernier à Poitiers en France.

De notre région, 6 entreprises ont participé à ce forum. Tous oeuvrent dans le secteur des technologies de l'information et des communications : Gemini 3d, Okidoo, PME Project Inc, Global-Média, Instinct Multimédia et le Technocentre des TICS de Chandler (TCTIC).

Le concept de Futurallia est simple mais efficace, il s'agit de réunir entre 600 et 800 entrepreneurs pendant 2 jours et de leur organiser des rendez-vous individuels entre eux. Ainsi, entre 7.000 et 9.000 rendez-vous ont eu lieu !

« Suite à la mission de Futurallia et selon les commentaires reçus des participants, l'événement fut un franc succès. Il y a plusieurs possibilités de partenariats avec des firmes, tant au Canada qu'à l'international » affirme Rachel Tardif, conseillère à l'exportation chez GIMXPORT.

Prenons par exemple la participation de Monsieur Tommy Ferlatte, de la firme Okidoo : « Ma participation à Futurallia a été très fructueuse. Nous avons même conclu une entente sur place : une firme de Belgique spécialisée en production Web offrira notre service spécialisé Web 2.0 ».

« De plus, la grande surprise de Futurallia fut l'intérêt porté par notre projet pilote "Trésors cachés de la Gaspésie". Nous avons débuté les

démarches pour un projet touristique dans la région de Sochi en Russie afin de promouvoir la région en rapport avec les olympiques d'hiver de 2014. Ce projet devrait amener une partie de l'équipe à travailler en étroite collaboration avec une équipe russe. Nous avons un représentant sur place à Sochi qui veille à nos intérêts communs pour cette production. Projet qui aurait été tout simplement impossible sans un partenaire russe » affirme Monsieur Tommy Ferlatte de la firme Okidoo.

De plus, selon Monsieur Paul-Ernest Grenier de l'entreprise PME-Project : « Futurallia nous a permis de rencontrer nos partenaires français ».

« Pour Gemini 3D cette expérience fut des plus enrichissantes et les contacts effectués lors des rendez-vous à Futurallia nous portent à croire que des ententes seront proposées et signées dans les prochains mois pour le développement de futurs projets. De plus, un contrat important est en attente et devrait se concrétiser dans les prochaines semaines » a affirmé Dany Bouffard de l'entreprise Gemini 3D.

Selon Martin Duguay, directeur du TCTIC de Chandler : « Futurallia nous a permis d'étendre notre réseau de contacts auprès de dirigeants d'organisations œuvrant dans des segments d'activités qui ne sont pas couverts par les entreprises membres du TCTIC. Le bout du monde n'a jamais été aussi proche !

www.technocentre-tic.com

Les résultats finaux de la participation des entreprises à l'événement « Futurallia » ne sont pas encore connus. Au cours des prochaines semaines, les entreprises devront effectuer les suivis avec les entreprises rencontrées.

CONCOURS L'ANTIDOTE 2012

La Gaspésie-
Îles-de-la-Madeleine
vous reçoit pour vous
faire découvrir
les beautés et les
attraits de la région.

5 voyages, 5 tirages,
5 groupes de gagnants

Les activités estivales ont tout
pour vous plaire. Festivals, plongée,
voile, kayak, randonnée, escalade...
Vivez à fond maintes aventures!
Mer et montagnes, activités
culturelles, stations balnéaires
et découvertes culinaires vous
attendent lors de ces séjours des
plus vivifiants.

Règlements du concours
et formulaire de participation en
ligne au www.antidote-gim.qc.ca

Date limite d'inscription :
le 31 mars 2012 à 16 h

ÎLES-DE-LA-MADELEINE
BAIE-DES-CHALEURS
ROCHER-PERCÉ
CÔTE-DE-GASPÉ
HAUTE-GASPÉSIE





Expérience de stage SARRROS à l'UMF de Maria

Par
Xavier Paré

Mon expérience de stage SARRROS vécue à l'Unité de médecine familiale (UMF) de Maria est sans équivoque le mois le plus intense et le plus apprécié que j'aie pu vivre en tant qu'étudiant. Natif de la Rive-Sud de Montréal, là où l'activité foisonnante devient parfois étourdissante, je ressentais un besoin intense de découvrir en quoi consistait la pratique médicale hors des grands centres urbains. Pour ce faire, j'ai choisi la région de la Gaspésie, version estivale. Au terme d'un long voyage de 12 heures à bord de mon « bazou » qui a tenu la route malgré son âge avancé, je suis immédiatement tombé sous le charme de cette belle inconnue aux paysages pittoresques et aux richesses naturelles fort séduisantes!

N'ayant pas eu la chance de loger au Domaine du Batifole de Maria, réservé aux étudiants en médecine, mais qui affichait complet, j'ai plutôt eu le privilège de vivre au sein d'une famille super accueillante, sympathique et typiquement gaspésienne confortablement installée à New Richmond. Grâce à eux tous et à leur gros matou Flaky (à qui j'ai appris à jouer à cache-cache!), j'ai eu droit à une immersion totale! Comme mes hôtes occupaient tous les deux un emploi à l'Hôpital de Maria, ils ont facilité mon intégration dans ce milieu où j'ai évolué auprès de médecins enseignants dynamiques faisant équipe avec des professionnels de la santé passionnés, soucieux de partager leur savoir, leur savoir-faire et leur savoir-être. Que ce soit à l'hôpital même, ou dans le CSSS Baie-des-Chaleurs qui englobe les localités de Shigawake, à l'est, jusqu'à l'Ascension-de-Patapédia, à l'ouest, et qui comprend l'UMF





de Maria, j'ai eu la chance de côtoyer une équipe multidisciplinaire chevronnée, soucieuse d'offrir, à une clientèle composée de Gaspésiens et de membres de la communauté autochtone micmaque de Pointe-à-la-Croix, des services médicaux hors pair.

Adeptes de nombreux sports et d'activités sociales et culturelles, mon séjour en Gaspésie m'a aussi permis de m'adonner à une panoplie d'activités : randonnées pédestres au cœur des petits villages aux charmes incessants, dans les Chic-Chocs, au sommet du fameux mont Albert qui porte la trace des ravages de caribous et de neige persistante, ou encore au parc Forillon, péninsule gaspésienne aux paysages uniques habitée par une faune riche et diversifiée; voile au coucher de soleil dans la baie des Chaleurs à bord du voilier de mes hôtes, le Jean-Frolic; aventure sur le Narval III pour rendre visite aux baleines dans la baie de Gaspé; descente en kayak de la rivière Bonaventure, et j'en passe... Et que dire des rencontres inoubliables avec des gens aux accents colorés et aux propos à la fois sérieux et moqueurs, des repas festifs faisant saliver le matelot qui sommeillait en moi, des sorties dans les boîtes à chansons, des spectacles, et quoi encore!

Bref, j'ai voulu « flirter » avec la Gaspésie, mais j'en suis devenu amoureux! Qui sait, peut-être qu'un jour je reviendrai vers elle, que ce soit pour lui rendre visite, pour y faire ma résidence, pour y travailler de façon ponctuelle ou encore, pour m'y établir... Cela demeure une histoire à suivre!



CENTRE DE SANTÉ ET DE SERVICES SOCIAUX DE LA BAIE-DES-CHALEURS

SPÉCIFICITÉS

Le territoire desservi par le CSSS de la Baie-des-Chaleurs englobe les localités de Shigawake, à l'est, jusqu'à L'Ascension-de-Patapédia à l'ouest. Il couvre deux MRC, soit celles de Bonaventure et d'Avignon et correspond à une population de 32 591 habitants.

MISSION CLSC

- Localisation des services : Paspébiac, Caplan, Saint-Omer, Pointe-à-la-Croix, Matapédia

MISSION HÔPITAL

- Localisée à Maria
- 65 lits d'hébergement de courte durée

MISSION HÉBERGEMENT

- Localisée à Matapédia, Maria et New Carlisle
- 203 lits d'hébergement de longue durée

VOLUME D'ACTIVITÉS

- Hospitalisation : 3 315 admissions en courte durée
- Cliniques externes : 21 352 visites
- Bloc opératoire : 5 041 interventions
- Chirurgie d'un jour : 3 069 interventions
- Consultations médicales en CLSC (5) : 5 698 usagers, 19 094 consultations

SERVICE D'URGENCE

- CLSC de Paspébiac : 16 585 visites
- Hôpital de Maria : 21 114 visites

BUDGET ANNUEL : 69 084 858 \$

ÉQUIPE MÉDICALE

- Médecins de famille (50 membres actifs et 2 associés)
- Médecins spécialistes (29 membres actifs et 66 associés)

FORMATION MÉDICALE

Au chapitre de la formation décentralisée, le Centre de santé et de services sociaux de la Baie-des-Chaleurs est associé à l'Université de Montréal pour les stages d'immersion clinique, les stages d'externat et de résidence en médecine familiale. La capacité d'accueil de l'UMF est de 12 médecins résidents par année. Le CSSS accueille également des stagiaires dans certaines spécialités de base, soit en médecine interne, en pédiatrie, en psychiatrie et en chirurgie qui proviennent de l'Université Laval et de l'Université de Montréal.

PARTICULARITÉS

- Spécialités régionales et sous-régionales offertes : chirurgie, orthopédie, ophtalmologie, ORL et pédiatrie.
- Accréditation comme centre de traumatologie.
- Équipe interdisciplinaire en oncologie désignée par le MSSS.
- Pratique médicale de pointe en médecine interne et en pédiatrie, en ORL et en orthopédie.
- Développement d'une unité de réadaptation fonctionnelle intensive (URFI) en cours.
- Prime d'installation et primes de maintien : consultez le nouveau cadre de gestion des mesures incitatives au web www.antidote-gim.qc.ca
- 4 déplacements payés par année, pour ressourcement.
- 20 jours de ressourcement payés par année, après un an d'exercice.
- Tous les autres avantages de région « éloignée ».



www.msss.gouv.qc.ca/enregion

L'attrait et le maintien en région? De plus en plus clair

Dre Martine Larocque
en compagnie de sa mère
venue la visiter

Beaucoup de jeunes femmes et de jeunes hommes envisagent aujourd'hui d'adopter le mode de vie qu'offre une région comme la nôtre. Pourquoi? Parce que c'est plus simple et plus sain...

À l'heure où la planète devient accessible de la maison, il reste seulement à trouver le bon cadre de vie. À mon humble avis, au-delà de toutes les caractéristiques qui distinguent la Gaspésie et les Îles-de-la-Madeleine, c'est la qualité humaine du milieu dans lequel nous cohabitons tous les jours qui demeure l'expérience la plus riche pour tous nos nouveaux arrivants.

Depuis des années, les néo-Gaspésiens et néo-Madelinots sont saisis par ce sentiment d'appartenance et de bien-être. Il est toujours drôle de voir leur famille ou leurs amis venir les voir d'abord par ennui et compassion, puis revenir assez vite simplement par envie...

Si c'est là votre plan de vie, bienvenue chez nous!

+ GRANDS TERRITOIRES ET SIMILITUDES

Médecins spécialistes visiteurs

Haute-Gaspésie

- Gastro-entérologie
- Hématologie
- Microbiologie
- ORL
- Orthopédie
- Pédiatrie
- Pneumologie
- Urologie

Côte-de-Gaspé

- Biochimie
- Cardiologie
- Cardiologie pédiatrique
- Chirurgie vasculaire
- Hématologie
- Microbiologie
- Neurologie
- Neuro-pédiatrie
- Neuro-psychologie
- Physiatre
- Pneumologie
- Rhumatologie, allergie
- Urologie

Rocher-Percé

- Cardiologie
- Chirurgie plastique
- Chirurgie vasculaire
- Gastro-entérologie
- Hématologie
- Microbiologie
- Ophtalmologie
- ORL
- Pédopsychiatrie
- Urologie

Baie-des-Chaleurs

- Biochimie
- Cardiologie
- Cardiologie pédiatrique
- Gynécologie
- Hématologie
- Microbiologie
- Neurologie
- Neurologie pédiatrique
- Pneumologie
- Urologie

Îles-de-la-Madeleine

- Audiologie
- Cardiologie
- Cardiologie pédiatrique
- Chirurgie plastique
- Chirurgie vasculaire
- Endocrinologie
- Gastro-entérologie
- Hématologie
- Lipidologie
- Néphrologie
- Neurologie
- Neuro-pédiatrie
- Ophtalmologie
- ORL
- Orthopédiatrie
- Orthopédie
- Physiatre
- Pneumologie
- Psychogériatrie
- Rhumatologie, allergie
- Urologie

Services médicaux disponibles dans les CSSS Gaspésie-Îles-de-la-Madeleine

Spécialités de base

- Anesthésiologie
- Chirurgie générale
- Imagerie médicale
- Médecine interne
- Psychiatrie

Autres spécialités

- Anatomie pathologie
- Dermatologie
- Gastro-entérologie
- Médecine nucléaire
- Obstétrique-gynécologie
- Ophtalmologie
- ORL
- Orthopédie
- Pédo psychiatrie
- Pédiatrie
- Santé communautaire

Médecine générale

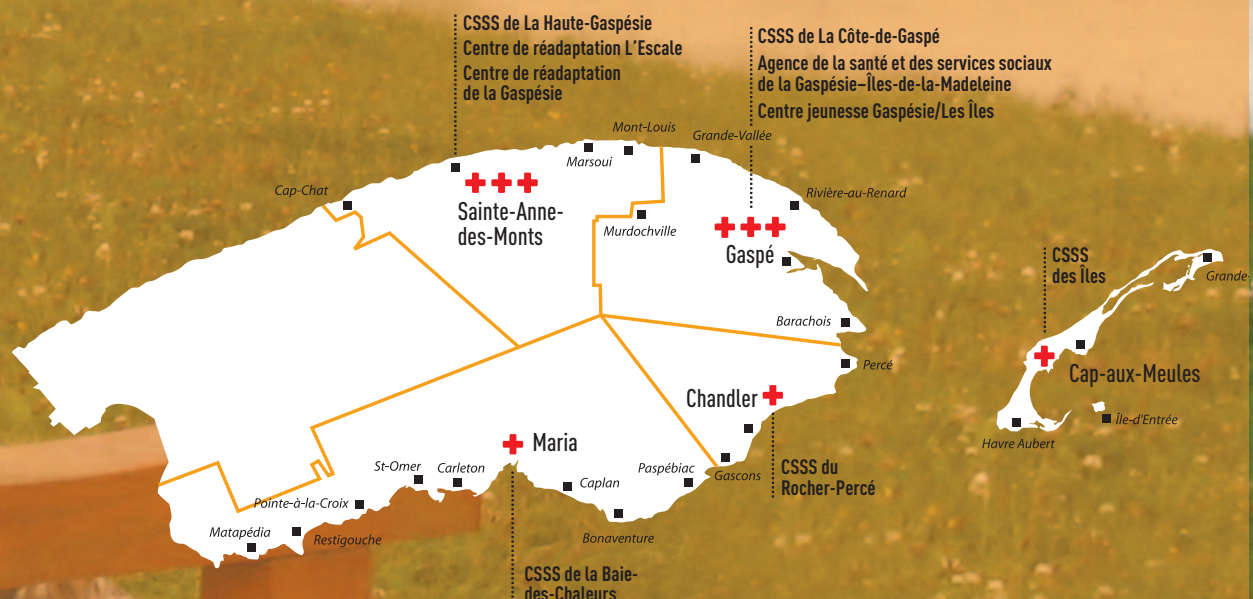
- Prise en charge et suivi des usagers
- Urgence, hospitalisation
- Gériatrie active, soins prolongés
- Oncologie
- Soins à domicile
- Services médicaux courants avec et sans rendez-vous
- Clinique jeunesse en milieu scolaire
- Médecins-conseil pour programme spécifique
- Cabinet privé

Équipements médicaux

- Unité mobile de résonance magnétique
- Imagerie médicale complète incluant échographie, doppler cardiaque et tomodensitométrie axiale
- Radiologie numérique et télé radiologie
- Système de monitoring à la salle d'urgence et télémétrie
- Tapis roulant
- Respirateur intégré avec ordinateur
- ECG
- Clinique « pace maker »
- Chambre des naissances

Support paramédical

- Pharmaciens(nes)
- Assistants(tes) techniques en pharmacie
- Infirmiers(ères)
- Inhalothérapeutes
- Technologues médicaux
- Techniciens(nes) en radiologie
- Techniciens(nes) en ECG
- Orthophonistes
- Physiothérapeutes
- Ergothérapeutes
- Thérapeutes en réadaptation physique
- Travailleurs sociaux
- Diététistes
- Psychologues
- Éducateurs spécialisés
- Archivistes





Gaspé pour résidence!



Il y a des moments cruciaux dans la formation médicale d'un médecin. L'un de ceux-ci est le choix du lieu de la résidence qui peut devenir déterminant dans le style de pratique que le futur médecin sera appelé à développer. Pour la population locale, c'est également l'occasion de rencontrer de jeunes médecins en devenir et de participer au cheminement de ceux-ci. À certains moments, cela donne lieu à des rencontres plus qu'agréables. Permettez-moi de vous présenter une de ces personnes. Dynamique, consciencieuse, impliquée et appréciée de tous, Dre Frédérique Bélanger-Ducharme nous parle de son expérience de résidente à L'UMF de Gaspé. Je ne lui ai posé que trois petites questions sur son expérience, et voici ce qu'elle avait à nous dire.

Par
Dre Frédérique
Bélanger-Ducharme



Lorsqu'interrogée sur le climat et sur les relations interpersonnelles et pédagogiques de l'UMF de Gaspé, elle nous raconte ceci :

« Le climat de travail à l'UMF est excellent. La comparaison avec les autres milieux de stage connus à l'externat et à la résidence est à mon avis très favorable. La taille relativement petite de l'UMF, comparée aux UMF urbaines, entraîne une meilleure cohésion de groupe et un sentiment d'appartenance plus profond. L'UMF compte une dizaine de patrons et quelques professionnels de la santé; de quatre à six résidents y sont présents à la fois, ainsi que deux externes. Il ne faut donc que quelques jours avant de connaître tout le monde. Les relations, que ce soit avec un patron, un membre du personnel administratif ou une infirmière, sont empreintes de respect et de convivialité. Je crois qu'il existe à l'UMF de Gaspé le désir de maintenir une bonne harmonie au sein du groupe. Les distinctions hiérarchiques entre patrons, résidents et externes sont moins marquées qu'en ville, ce qui génère un excellent climat d'apprentissage. Les patrons semblent soucieux de notre réussite et nous permettent d'adapter notre formation à nos besoins. Par exemple, étant donné qu'une partie de ma pratique sera consacrée à l'obstétrique, j'ai pu faire le suivi d'une douzaine de grossesses et assister aux accouchements. »

Qu'est-ce qui motive votre choix de vous installer à Gaspé pour votre pratique?

« Qualité de vie : pas de trafic = une ou deux heures de plus par jour pour faire autre chose; gentillesse de la population en général; air frais, sports de plein air; hivers neigeux et doux; peu de canicules l'été; des côtes à monter en « bécik »; petit, mais pas trop petit; installations sportives de base correctes (piscine, ski de fond, gym, ski alpin, gymnases); la forêt derrière la maison pour les balades et la raquette; la plage de sable fin pour relaxer en famille; beaucoup d'activités sportives et culturelles offertes aux enfants; profiter de la pause du midi pour dîner à la maison ou faire une activité de son choix; voir les levers de soleil sur le parc Forillon le matin en déjeunant... il y a pire! »

Quelles sont les perspectives d'avenir pour la famille?

« Nous planifions rester à Gaspé plusieurs années. Mon conjoint, ingénieur forestier, a la possibilité d'atteindre ses objectifs de carrière dans une ville comme Gaspé. Les possibilités scolaires et parascolaires offertes aux enfants sont adéquates en quantité et en qualité, ce qui nous permet d'envisager de demeurer à Gaspé longtemps. »



CENTRE DE SANTÉ ET DE SERVICES SOCIAUX DE LA CÔTE- DE-GASPÉ

SPÉCIFICITÉS

Le CSSS de La Côte-de-Gaspé dessert la population d'un grand territoire compris entre les localités de Rivière-Madeleine et de Coin-du-Banc (Percé), incluant Murdochville. La population qu'il dessert est de 22 000 habitants.

MISSION CLSC

- Localisation des services : Barachois, Rivière-au-Renard, Grande-Vallée, Murdochville, Gaspé

MISSION HÔPITAL

- Localisée à Gaspé
- 65 lits d'hébergement de courte durée

MISSION HÉBERGEMENT

- 97 lits d'hébergement de longue durée

VOLUME D'ACTIVITÉS

- Hospitalisation : 2 326 admissions
- Clinique externe : 32 229 visites
- Bloc opératoire : 2 696 interventions
- Tous les services en CLSC : 17 017 usagers

SERVICE D'URGENCE

- Gaspé : 26 815 visites
- Grande-Vallée : 11 596 visites
- Murdochville : 2 948 visites

BUDGET ANNUEL : 55 000 000 \$

ÉQUIPE MÉDICALE

- Médecins de famille (45 membres actifs)
- Médecins spécialistes (20 membres actifs)

FORMATION MÉDICALE

Une grande proportion de l'enseignement donné sur le territoire de l'établissement est réalisée à l'Unité de médecine familiale, qui est affiliée à l'Université Laval pour la réalisation de stages d'immersion, stages d'externat, stages de résidence en médecine familiale et en psychiatrie. Certains stages en médecine se font également par l'entremise de l'Université de Montréal à Grande-Vallée. Enfin, d'autres stages ont lieu sur le territoire, et ce, dans différents programmes de formation, soit en soins infirmiers (niveau collégial), en physiothérapie (internat), en pharmacie (internat), en ergothérapie, en orthophonie ainsi qu'en travail social (niveau collégial).

PARTICULARITÉS

Fonction régionale en anatomo pathologie, en dermatologie, en gériatrie, en gastro-entérologie, en clinique antidouleur, en pédopsychiatrie, en psychiatrie légale et en planification familiale, incluant IVG. Autres spécialités régionales et sous-régionales offertes : chirurgie orthopédique, ophtalmologie, ORL, pédiatrie. Le CSSS de La Côte-de-Gaspé est responsable de la centrale Info-Santé Info-Social pour l'ensemble de la région.

- Prime d'installation et primes de maintien : consultez le nouveau cadre de gestion des mesures incitatives au www.antidote-gim.qc.ca
- 4 déplacements payés par année, pour ressourcement.
- 20 jours de ressourcement payés par année, après un an d'exercice.
- Tous les autres avantages de région « éloignée ».



www.msss.gouv.qc.ca/enregion

De nouveaux visages dans le paysage médical des Îles-de-la-Madeleine

Par
Emmanuelle Poirier
et Céline Lafrance

Au cours de la dernière année, plusieurs nouveaux médecins se sont établis aux Îles afin d'exercer leur métier dans un environnement de toute beauté recelant de trésors et d'avantages pour leur pratique.

La psychiatre docteure Céline Finn est venue s'établir aux Îles avec son conjoint, l'omnipraticien Dr Marcel Couture, car elle avait le goût de travailler en région. Pratiquer aux Îles représente en effet un beau défi de variété, car les médecins d'ici sont appelés à faire de tout. La pratique y est en outre plus humaine puisqu'on connaît la famille du patient, on sait d'où il vient. On peut vraiment être plus proche de la communauté et de l'administration. Elle souligne que, malgré l'éloignement, on ne manque de rien dans l'archipel, et ce, tant au niveau social et culturel, que gastronomique et même sportif.

De son côté, l'omnipraticienne docteure Ychelle Fortier s'est installée aux Îles, car elle voulait travailler en région et parce que la docteure Caroline Grégoire lui avait recommandé ce milieu plus qu'intéressant. Elle apprécie le fait que la pratique y est variée. Dre Ychelle Fortier fait de l'hospitalisation, de l'urgence et du bureau en GMF. Parmi les avantages de pratiquer au CSSS des Îles, elle mentionne l'autonomie du travail, l'aide

apportée par les spécialistes et la prise en charge de patients. Elle aime particulièrement le fait que les bureaux se trouvent dans l'hôpital, ce qui permet de faire de l'hospitalisation et du bureau dans la même journée. De plus, les médecins n'ont pas à y payer de frais de bureaux

D'autres médecins se sont joints à l'équipe du CSSS des Îles dans la dernière année. Il s'agit du Dr Pierre Beaulieu, anesthésiste, de la Dre Marjolaine Bourque, chirurgienne, du Dr Luc Dansereau, interniste, de la docteure Caroline Grégoire, omnipraticienne, et du Dr Steve Lessard, omnipraticien. Par ailleurs, Dre Josée Labrecque, omnipraticienne, est de retour aux Îles après quelques années d'absence.



Dre Céline Finn



Dr Marcel Couture



Dre Ychelle Fortier



Dr Pierre Beaulieu



Dre Marjolaine Bourque



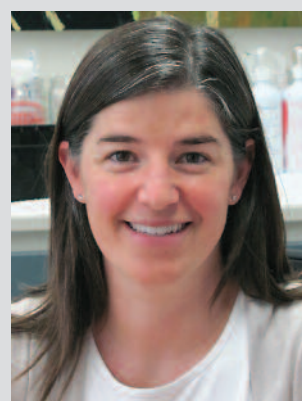
Dr Luc Dansereau



Dre Caroline Grégoire



Dr Steve Lessard



Dre Josée Labrecque

VOICI UN PORTRAIT DES JEUNES GENS QUI SE SONT ÉTABLIS AUX ÎLES AU COURS DES DERNIÈRES ANNÉES

Dernièrement, j'ai rendu visite à une patiente hospitalisée. Celle-ci ne tarissait pas d'éloges sur les services médicaux reçus. Elle aimait particulièrement le fait que l'équipe médicale soit dynamique et jeune. Nous avons donc demandé à quelques-uns des jeunes médecins qui sont avec nous depuis plusieurs années : « Et vous, pourquoi êtes-vous venu vous établir dans l'archipel? Racontez-nous. »

L'interniste docteur Michel Bérubé mentionne que la qualité de la pratique est plus attrayante ici. Les internistes font de 80 % à 90 % de cardiologie et de rhumatologie et touchent à plusieurs sur-spécialités. L'accessibilité aux sur-spécialités est facilitée par l'éloignement. Les spécialistes prennent le temps de répondre à leurs questions. Les internistes sont des personnes ressources pour les médecins traitants. Dr Bérubé ajoute que les médecins de famille du CSSS des Îles forment une très belle équipe. L'insularité fait en sorte que la communication avec les autres intervenants de la santé est plus facile, comme avec les pharmaciens, par exemple. De plus, le dossier médical est presque unique; on trouve donc toutes les informations nécessaires dans un même dossier. Finalement, son installation aux Îles lui a permis de rencontrer sa conjointe, l'omnipraticienne docteure Aline Landry, et de fonder une famille.

Omnipraticienne aux Îles depuis de nombreuses années, docteure Marie-Louise Boshouwers a toujours voulu pratiquer en région, et elle ne le regrette pas. La pratique y est plus polyvalente, très intéressante et on peut y relever de beaux défis professionnels. Ajoutons à cela que le tout est bien rémunéré. De plus, l'archipel est un très beau milieu pour élever ses enfants et ceux-ci sont heureux d'y grandir. Il s'agit d'un milieu sécuritaire où il y a beaucoup d'entraide. Dre Boshouwers vit en couple avec un pêcheur madelinot.

L'omnipraticienne docteure Anne-Marie Dutrisac est au CSSS des Îles depuis quelques années. Elle apprécie la convivialité entre les médecins et les infirmières, car tous se connaissent. De son côté, elle fait de l'hospitalisation, de l'obstétrique et de la prise en charge, et elle aime cette polyvalence. La collaboration avec le gynécologue de l'établissement est très facile et agréable. Elle ajoute que les patients madelinots sont très reconnaissants pour les soins et services reçus. Depuis son arrivée dans l'archipel, Dre Dutrisac a une excellente qualité de vie. Elle qui adore le plein air et les grands espaces, elle est comblée. Avec son conjoint, professeur au primaire, ils ont trouvé une maison dotée d'un grand terrain. Ils peuvent également pratiquer des sports qu'ils aiment, dont le kayak et le vélo.

L'anesthésiste docteure Caroline Gagnon considère que travailler aux Îles permet une pratique plus diversifiée qui offre beaucoup de défis. Elle trouve que le travail est moins routinier dans cette région du Québec. En tant qu'anesthésiste, elle est très impliquée dans plusieurs comités de l'établissement. Vivre aux Îles lui permet d'avoir une belle vie familiale avec ses trois enfants et son conjoint. Celui-ci a une compagnie de création. Depuis peu, il rédige et publie de très intéressants livres de jeux portant sur les Îles.

La docteure Rosalie Moreau-Richard, omnipraticienne, s'est établie aux Îles il y a plusieurs années, car quelques membres de sa famille y habitaient déjà. Elle considère que la pratique médicale en région est beaucoup plus diversifiée. Elle apprécie

aussi beaucoup la facilité d'accès aux spécialistes et la belle équipe médicale qui l'entoure. De plus, il s'agit d'un milieu enrichissant pour la vie familiale et pour les enfants.

Soulignons que Dre Moreau-Richard et son conjoint ont quatre jeunes enfants. Celui-ci l'a suivi aux Îles et a créé sa propre entreprise, soit la maison d'édition la Morue verte qui publie de magnifiques livres sur les îles de la Madeleine. Pour ces deux Montréalais, la vie aux Îles n'a rien de banal.

Voici le portrait de quelques-uns des médecins du CSSS des Îles. Nous ne pouvons vous les présenter tous, mais cela vous donne une idée de l'équipe médicale de notre établissement. Comme vous pouvez le constater, les médecins d'ici apprécient, de façon générale, la vie dans l'archipel et la diversité de leur pratique. Le travail, la famille, la vie sociale, les sports, la gastronomie, les paysages et la proximité des gens font partie des « plus » que leur procure leur vie aux Îles-de-la-Madeleine.



Dr Michel Bérubé



Dre Marie-Louise Boshouwers



Dre Caroline Gagnon



Dre Rosalie Moreau-Richard



Dre Anne-Marie Dutrisac

Journée Carrière Québec 2011

Le 25 octobre 2011, au Palais des congrès de Montréal

Venez rencontrer les représentants de la Gaspésie et des Îles-de-la-Madeleine

CSSS des Îles

Dre Marjolaine Bourque,
médecin spécialiste en chirurgie générale

Dre Amélie Hubert,
médecin de famille

Dre Édith Grégoire,
directrice des services professionnels

Céline Lafrance,
conseillère en communication

CSSS de la Baie-des-Chaleurs

Chantal Moreau,
adjoind à la direction
des services professionnels

Dre Élise Tremblay-Gonthier,
médecin de famille

CSSS du Rocher-Percé

Jean St-Pierre,
adjoind administratif à la direction
des services professionnels

Daniel Lambert,
agent de recrutement

CSSS de La Haute-Gaspésie

Dre Émilie Gagnon,
médecin de famille

Érika Gagné,
agente de recrutement

CSSS de La Côte-de-Gaspé

Dre Caroline Couture,
médecin spécialiste en médecine interne

Dr Jean-François Émery-Guénette,
résident en médecine d'urgence (MU3)

Dr Antoine Groulx,
directeur des services professionnels
et affaires médicales

Marc Pelletier,
consultant à la DSPAM

Agence de la santé

André Boudreau,
coordonnateur de L'Antidote

