



Toujours au sommet! ▲



VALÉRIE CARON, MBA
514.915.2762 • vcaron.com
Courtier Immobilier résidentiel et commercial

ROYAL LePAGE
PRIVILÈGE
Agence immobilière

1221009571-230621

ÉQUIPE
DÉRY-
IMBEAULT



COMPÉTENCE | INTÉGRITÉ | SERVICE

1221009386-120521

NOTRE EXPERTISE

au service des acheteurs et des vendeurs



equipederyimbeault.com 514 222-3618

LES VERSANTS

www.versants.com

20 ANS
2000-2020

Le mercredi 1 septembre 2021
Vol. 21 #34 | 36 pages

ENTENDEZ-VOUS BIEN ?
Pour le vérifier, venez consulter
Louise Cloutier, audioprothésiste



1221008366-150721



SAINT-BRUNO-DE-MONTARVILLE
50, ch. De La Rabastalière Est, bureau 213
450.482-3555
Nouvelle Clinique: SAINT-MATHIEU-DE-BELŒIL

alynsimardaudio.com

10:12

Retour Mes preuves de vaccination

Preuve d'immunisation contre la COVID-19

Santé et Services sociaux Québec

Passeport vaccinal

VOTRE CODE QR S'IL VOUS PLAÎT

Afficher les

Pages 3 à 5

(Photo : Gabriel Provost)

Clinique dentaire
TAPIEROBOUHADANA

RENDEZ-VOUS ET URGENCE • 450 653-7885

135, chemin de la Rabastalière Ouest



Nous avons un horaire flexible pour vos enfants
Du lundi au samedi

BIENVENUE AUX NOUVEAUX PATIENTS

1221009791-00321



VOUS VOULEZ VENDRE VOTRE PROPRIÉTÉ?

CONTACTEZ L'ÉQUIPE JUINJUBINVILLE

Les marchés fluctuent, n'attendez pas que les meilleures offres vous échappent.



RE/MAX Actif Inc.

Agence immobilière
franchisée, indépendante et autonome
de Re/max Québec
1592, rue de Montarville, Saint-Bruno-de-Montarville
Québec J3V 3T7 • T 450 653-6000

Combien vaut votre maison ?

Intrigué(e) de savoir combien nos acheteurs sont prêts à payer ?
Nous avons la réponse pour vous !

equipejuinjubinville.com

Jean Harold Juin
Courtier immobilier agréé DA
jean.h.juin@gmail.com

514 963-4753

Sarah Jubinville
Courtier immobilier résidentiel
sjubinvill@remax-quebec.com

514 519-3176

1221009079-100321

PTI

2022-2023-2024
PROGRAMME TRIENNAL
D'IMMOBILISATIONS

POURSUITE DES PROJETS PORTEURS

D'AVENIR



Après plus d'une année de chamboulements et d'adaptation au contexte pandémique, Longueuil poursuit ses projets qui lui permettent de construire son avenir de façon responsable, tout en favorisant une relance économique durable.

Le Programme triennal d'immobilisations 2022-2023-2024 mise ainsi sur des projets stratégiques qui continueront de répondre aux besoins actuels et futurs des citoyens et qui hisseront Longueuil et son agglomération vers les plus hauts sommets, comme la mise en œuvre de la Stratégie de l'eau, la mise à niveau des équipements en eaux potable et usées ainsi que l'acquisition de nouveaux équipements motorisés pour le Service de sécurité incendie et pour le Service de police.

Sylvie Parent
Mairesse de Longueuil

Consultez le Programme triennal d'immobilisations 2022-2023-2024 complet au longueuil.quebec/pti

FAITS SAILLANTS 2022-2023-2024

621 M\$
D'INVESTISSEMENTS
SUR 3 ANS

LOCAL

19,7 M\$

Construction de la
Maison des aînés

14,5 M\$

Phase 1 du redéveloppement
du pôle Roland-Therrien

14 M\$

Réaménagement de la rue
Saint-Charles Ouest

12 M\$

Construction du complexe
culturel

AGGLOMÉRATION

101 M\$

Mise en œuvre de la
Stratégie de l'eau et mise à niveau
des équipements et infrastructures
en eau potable et usée

RÉPARTITION PAR CATÉGORIE DE PROJETS

	2022	2023	2024	TOTAL
Amélioration des infrastructures				
● Local	68 213 400 \$	80 712 600 \$	71 149 800 \$	220 075 800 \$
● Agglomération	38 345 600 \$	36 758 300 \$	33 622 000 \$	108 725 900 \$
Sous-total	106 559 000 \$	117 470 900 \$	104 771 800 \$	328 801 700 \$
Parcs et espaces verts				
● Local	25 137 000 \$	21 620 000 \$	18 510 000 \$	65 267 000 \$
Construction ou rénovation de bâtiments				
● Local	40 197 000 \$	25 313 000 \$	18 684 000 \$	84 194 000 \$
● Agglomération	13 926 000 \$	3 800 000 \$	300 000 \$	18 026 000 \$
Sous-total	54 123 000 \$	29 113 000 \$	18 984 000 \$	102 220 000 \$
Développement du territoire				
● Local	13 915 200 \$	12 105 800 \$	9 437 000 \$	35 458 000 \$
Remplacement et acquisition d'équipements				
● Local	10 113 000 \$	9 407 000 \$	4 026 000 \$	23 546 000 \$
● Agglomération	17 459 000 \$	7 996 000 \$	7 733 000 \$	33 188 000 \$
Sous-total	27 572 000 \$	17 403 000 \$	11 759 000 \$	56 734 000 \$
Développement des technologies de l'information et de la communication (TIC)				
● Local	6 013 700 \$	4 016 132 \$	2 092 016 \$	12 121 848 \$
● Agglomération	10 573 300 \$	5 993 868 \$	4 238 984 \$	20 806 152 \$
Sous-total	16 587 000 \$	10 010 000 \$	6 331 000 \$	32 928 000 \$
● Total — Local	163 589 300 \$	153 174 532 \$	123 898 816 \$	440 662 648 \$
● Total — Agglomération	80 303 900 \$	54 548 168 \$	45 893 984 \$	180 746 052 \$
Grand total	243 878 200 \$	207 722 700 \$	169 792 800 \$	621 408 700 \$

Passeport vaccinal

Ça commence maintenant

Le ministre de la Santé, Christian Dubé, a fait le point la semaine dernière sur la façon dont doit être appliqué le passeport vaccinal au Québec.

Un texte de Jean-Christophe Noël
redaction@jversants.com

Aux dires du ministre, le projet pilote pour tester l'application du passeport a été concluant. « Les commentaires sur le terrain étaient positifs malgré quelques ajustements », mentionne-t-il.

Dès le 1^{er} septembre, le passeport vaccinal permettra aux personnes vaccinées à deux reprises d'accéder à certains lieux et de pratiquer certaines activités non essentielles.

Le passeport fera son entrée dans les bars, les salles d'entraînement et de cinéma, les restaurants et les festivals. Les gens qui pratiquent des activités impliquant des contacts physiques prolongés devront également se munir de l'application. Il en va de même pour les jeunes qui s'adonnent à des activités parascolaires. Le passeport est applicable pour les gens de 13 ans et plus. Une liste plus exhaustive des services non essentiels nécessitant l'utilisation du passeport vaccinal est rendue publique.

Deux applications sont offertes. Elles peuvent être téléchargées sur plusieurs plateformes. Une s'adresse au commerçant afin qu'il vérifie le code QR. Le code QR peut aussi être envoyé en format papier pour ceux qui le souhaitent. « Avec le passeport, on veut éviter les fermetures tout en protégeant le plus de gens », explique M. Dubé.

Sanctions

Des sanctions pour utilisation inappropriée de l'application sont à prévoir. Une période de deux semaines d'ajustement sera tolérée pour que les commerces intègrent cette nouvelle façon de faire. Les sanctions ne seront pas appliquées avant le 15 septembre. Les amendes pourront varier entre 1 000 \$ et 6 000 \$, sans compter sur de possibles poursuites criminelles pour certaines infractions.



Christian Dubé, ministre de la Santé. (Photo : archives)

« Avec le passeport, on souhaite éviter les fermetures tout en protégeant le plus de gens. »
- Christian Dubé.

Fermeture de sites de vaccination

Étant donné que la majorité de la population a reçu ses deux doses de vaccin, le CISSS de la Montérégie-Centre réorganise ses services de vaccination

afin de les ajuster aux besoins de la population.

Dernièrement, certains centres de vaccination ont cessé leurs activités. La vaccination sera dorénavant concentrée sur certains sites.

En Montérégie, la couverture vaccinale d'au moins une dose du vaccin contre la COVID-19, du 14 décembre 2020 au 22 août 2021, s'étale à 76,5 %. Cette moyenne inclut les 12 ans et moins, qui sont à 0 %. La tranche d'âge la plus vaccinée touche les 70 ans et plus, à 97,7 %. La tranche d'âge la moins vaccinée est celle des 18 à 29 ans, à 76,8 %.

Toujours en Montérégie, la couverture vaccinale dite "adéquatement vacciné" (deux doses) du vaccin contre la COVID-19 est de 70,4 %, dans la même période temporelle. Cette moyenne

inclut aussi les 12 ans et moins, à 0 %. La tranche d'âge la plus vaccinée est, une fois de plus, les 70 ans et plus, à 95,6 %. La tranche d'âge la moins vaccinée englobe, ici aussi, les 18 à 29 ans, à 64,8 %.

Afin d'en faciliter l'accès, les activités de vaccination mobile se poursuivront, notamment avec le Vaccibus, qui parcourra la région cinq jours par semaine dans les secteurs du territoire où les personnes sont moins vaccinées. Il sera également présent lors d'événements publics.

Question aux lecteurs

Quelles sont les difficultés que vous rencontrez pour accéder à votre passeport vaccinal?
versants.com



BLOC
Québécois

Un député à la défense des aînés!



Stéphane
Bergeron

Montarville

www.StephaneBergeron.Quebec

StephaneBergeron@BLOC.Quebec

Suivez-nous sur les réseaux sociaux:






Vox pop : le passeport vaccinal

Il est reçu positivement par une partie des commerçants, moins par une autre, mais entre en vigueur officiellement le premier septembre : que pensent les citoyens de l'implantation du passeport vaccinal au Québec? Propos recueillis par Gabriel Provost.



Sylvie Gauthier

« On veut retrouver un semblant de vie normale à un moment donné. Je ne suis pas sûre que ça va finir demain matin, mais il y a toujours des récalcitrants qui ne veulent pas embarquer dans la vague, dans la norme. Les gens ont droit à leur opinion, mais nous, on est vaccinés. Donc, c'est sûr que l'on n'est pas contre. »



Robert Legros

« On n'est pas contre, mais on n'a pas le choix, étant donné que l'on travaille tous les deux. Mais de toute façon, on est vaccinés avec nos deux doses. »



Lyne Bruneau

« Il faut passer à autre chose et je pense que la vaccination, c'est le moyen. Ce qui m'écoeure, c'est que l'on paie pour ceux qui ne veulent pas se faire vacciner. Ça fait qu'il y a des variants, ça fait que ça continue. Ce n'est pas juste ça, il y a aussi les pays qui n'ont pas de vaccin. Mais pourquoi, nous, on ferait l'effort de se faire vacciner et on paierait pour ceux qui n'ont pas voulu le faire? Ce n'est pas qu'ils n'ont pas le temps de le faire, ce sont vraiment des gens qui ne veulent pas. »



Lise Hébert

« Entièrement pour, à 100 %. Je trouve que l'on brime mes droits à moi si l'on ne se fait pas vacciner. Si l'on organise des trucs, comme justement on devait organiser quelque chose demain, tous ceux qui n'ont pas leur vaccin ne pourront pas venir chez la personne chez qui on ira. C'est tellement un contexte particulier, tout ça, que je pense qu'il faut vraiment suivre les mesures. Tout le monde aimerait ça, être libre et ne pas avoir la vaccination, la distance, mais on n'a pas le choix. »



Mathieu Bélanger

« Je trouve que c'est quelque chose qui est important. Ça va donner l'opportunité aux gens qui sont vaccinés de profiter des services qui sont disponibles. Puis ça va mettre en relief que si l'on ne répond pas à la vaccination, on perd certains privilèges. Dans mon cas, je suis pleinement vacciné, je l'ai fait de manière consciente. Je cherche les gens dans mon entourage qui n'ont pas de vaccination et je n'en trouve pas. Je sais qu'il y en a, mais je ne m'explique pas le pourquoi ni le comment. »



Henriette Legault

« Je suis vraiment pour le passeport vaccinal. Je vais toujours avoir ma feuille avec moi et j'aimerais ça que tout le monde se fasse vacciner. Je suis une ex-infirmière et je suis enragée contre les autres qui ne sont pas vaccinés. Je trouve ça très, très valable, parce que quand on y va et que l'on montre notre passeport, on est certain que les autres sont vaccinés. Ça va aider les hôpitaux qui sont toujours débordés, souvent à cause de ceux qui ne sont pas vaccinés. »

Bien
PROTÉGÉS
Bien
VENDU

à partir de **2*** % *Certaines conditions s'appliquent.

Votre courtier local !

**CARL
CONSTANTINEAU**

Courtier Immobilier

C. 514.269.0090



1221009108-240321

RE/MAX ACTIF inc. + RE/MAX COMMERCIAL

Agence immobilière. Franchisé indépendant et autonome de RE/MAX Québec
1592, rue Montarville, Saint-Bruno-de-Montarville, Qc J3V 3T7

Passeport vaccinal

Obligatoire dans les villes

Les villes de Saint-Bruno-de-Montarville, de Sainte-Julie et de Saint-Basile-le-Grand exigeront le passeport vaccinal dans la majorité de leurs activités à compter du 1^{er} septembre 2021.

Un texte de Frédéric Khalkhal
fkhalkhal@versants.com



Saint-Bruno, Saint-Basile, Sainte-Julie se préparent pour vérifier les codes QR. (Photo : archives)

À la suite des plus récentes annonces gouvernementales sur l'implantation du passeport vaccinal, les trois villes que couvre le journal ont annoncé qu'à compter du 1^{er} septembre, celui-ci sera requis dans la majorité de leurs événements et activités pour les personnes de 13 ans ou plus.

À SAINT-BRUNO

Le passeport vaccinal sera requis notamment pour les spectacles présentés au Centre Marcel-Dulude. Les personnes ayant acheté leur billet avant le 24 août et qui ne pourront pas satisfaire aux exigences liées au passeport vaccinal pourront se faire rembourser en communiquant avec la billetterie, au 450 645-2024, avant le 1^{er} octobre 2021. Après cette date, aucun remboursement ne sera possible.

Le passeport vaccinal sera également nécessaire pour plusieurs cours et acti-

tivités offerts à l'intérieur, comme les activités physiques. La Ville invite les citoyens à consulter le Programme loisir et culture sur son site Web afin de vérifier si leurs activités nécessitent ou non le passeport vaccinal.

Il est à noter que le passeport vaccinal ne sera pas requis au marché public, ni pour emprunter un document à la bibliothèque, ni lors d'une visite au centre d'exposition du Vieux Presbytère. Il n'est pas nécessaire pour jouer au tennis à l'extérieur, ni pour la pratique de toutes activités libres extérieures.

SAINTE-JULIE

Les événements et les activités où le passeport vaccinal sera requis à Sainte-

Julie sont, pour la majorité, des événements se déroulant dans les locaux de la Municipalité ou encore des événements qui regroupent plus de 50 personnes, comme la Journée de la famille, Grandir avec mon arbre, Jog ma ville, etc. La Ville publiera sur son site Web la liste de toutes les activités où il sera requis au cours de la semaine.

Une clinique de vaccination sans rendez-vous sera offerte devant le 1951, rue Nobel à Sainte-Julie, le 1^{er} septembre.

SAINT-BASILE

Saint-Basile-le-Grand était entrain de valider certaines informations concernant l'application du passeport vaccinal sur son territoire et les secteurs spécifi-

ques touchés au moment de la publication de l'article.

Au 25 août, les lieux nécessitant la preuve vaccinale sont les événements et les festivals se déroulant à l'extérieur (50 personnes et plus), les salles de spectacles, les cinémas et les salles où se produisent des événements sportifs, les activités intérieures et extérieures des centres récréatifs, les sports d'équipe ou les activités physiques impliquant des contacts fréquents ou prolongés, pratiqués à l'extérieur; les sports ou les activités physiques pratiqués à l'intérieur. Une communication additionnelle sera acheminée au cours des prochains jours afin d'informer les citoyens de la mise en application et des modalités du passeport vaccinal.

FONCTIONNEMENT DU PASSEPORT

Les citoyens devront soumettre leur passeport vaccinal ainsi qu'une preuve d'identité.

Le passeport pourra être présenté sous format papier, format PDF sur un appareil mobile ou à partir de l'application VaxiCode. Toutes les informations sur l'obtention du passeport vaccinal sont publiées sur le site du gouvernement du Québec.

Liberal
AVANÇONS ENSEMBLE

MARIE-ÈVE PELCHAT
MONTARVILLE

1226019187-010921

Approuvé par l'agent officiel de Marie-Ève Pelchat

INVITATION
À la journée
PORTE OUVERTE

Samedi le 11 septembre 2021
De 10 h à 16 h

Bénéficiez d'une manucure express
Analyse de peau
Conseils sur nos autres
soins disponibles

Recevez **10 % de rabais** sur
tous les rendez-vous réservés
ce jour là

Centre de Santé NG Beauté & Cie

1525, rue de-Montarville,
Saint-Bruno-de-Montarville
T. 514 977-1438
www.ngbeaute.ca

Le Paillasson

Retour sur le site initial

C'est un peu à la surprise générale que le maire de Saint-Bruno a annoncé, lors de la séance du conseil municipal du 24 août, que le projet de logements sociaux de la Société d'habitation Le Paillasson se construirait sur un terrain vacant de la Ville proche de l'hôtel de ville.

Un texte de Frédéric Khalkhal
fkhalkhal@versants.com

Deux ans après l'avoir installé proche de l'hôtel de ville, puis l'avoir imaginé dans d'autres endroits plus grands, le projet de logements sociaux de la Société d'habitation Le Paillasson est ramené sur le site initial.

« On a laissé entendre que le projet du site proche de l'hôtel de ville était fermé au Paillasson. Je voudrais rectifier les choses et dire qu'il est toujours ciblé pour accueillir le projet. Ça va dans le bon sens. On doit faire une annonce intéressante et le plus tôt sera le mieux », a indiqué à la fin de la séance du conseil municipal Martin Murray, maire de Saint-Bruno.

M. Murray faisait ainsi référence à un article publié le 18 août sur le site des *Versants* où une citoyenne était déçue que la Société d'habitation Le Paillasson « ait perdu son terrain » pour se bâtir proche de l'hôtel de ville.

Il faut dire que depuis 2019, bien des orientations ont été prises par la Ville de Saint-Bruno à ce sujet.

L'HISTORIQUE

L'option du terrain proche de l'hôtel de ville pour accueillir le projet de logements sociaux avait été mise de l'avant au lancement du projet, mais très vite on a fait savoir que ce terrain n'était pas approprié. En octobre 2020, le Paillasson indiquait au journal que le site promis par le conseil municipal de Saint-Bruno n'était plus d'actualité. « Le conseil municipal a adopté une résolution unanime, en avril 2019, visant à réserver le terrain sur la rue Hôtel-de-Ville qui appartient à Saint-Bruno-de-Montarville aux fins du projet Le Paillasson. Quel soulagement et quel cadeau que ce site idéal, en plein cœur du Village! Par ce geste fort, le conseil a permis au projet de logements communautaires Le Paillasson de faire des bonds de géant dans sa concrétisation. Or, soudainement, plus rien ne tient »,

indiquait un membre de l'organisme social.

Le directeur général, à ce moment, indiquait aussi au journal que le terrain « ne serait plus cédé au Paillasson », précisant que le site n'était pas approprié aux logements que souhaitait développer l'organisme.

Martin Murray avait même annoncé au journal, en octobre 2020, que « Pour des raisons indépendantes de notre volonté, les démarches sont plus longues que prévu pour en arriver à une solution définitive dans ce dossier ». Le maire avait ajouté cependant que ce terrain était toujours pour lui une priorité. « Il est possible de construire sur ce site les 28 unités de logements qui y sont prévues. Tout ce qui manque pour y parvenir, c'est l'ajout d'une portion de terrain appartenant à un tiers. »

À la suite de la séance extraordinaire du conseil municipal du 30 mars 2021, Isabelle Bérubé, conseillère municipale du district 5 et candidate au poste de mairesse à Saint-Bruno-de-Montarville, indiquait au journal que le projet n'avait pas encore de terrain où se bâtir.

RÉACTION DES ÉLUS

Tous les élus présents lors de la séance du conseil municipal du 24 août ont été contactés par le journal. Certains ne nous avaient pas répondu au moment de la rédaction de l'article.

« Le choix a déjà été fait, dans le cadre d'une résolution, de proposer au Paillasson le site proche de l'hôtel de ville il y a deux ans. On va arrêter de se promener à gauche puis à droite. Le terrain actuel peut accueillir le projet comme tel. À moins d'une catastrophe, il y aura un projet à cet endroit qui répondra aux besoins de la communauté », a indiqué M. Murray, confirmant que, pour lui, ce terrain avait toujours été prioritaire.

Pour Ludovic Grisé Farand, conseiller municipal du district 3 et candidat aux élections municipales de Saint-Bruno au poste de maire, ce n'était pas le temps de faire cette annonce. « Je suis en faveur du logement social à Saint-Bruno. Je suis certain que la Ville trouvera une solution, mais comme tout est en train d'être étudié en ce moment, c'est un peu prématuré de s'avancer sur le site. »



Un terrain proche de l'Hôtel-de-Ville devrait accueillir le projet de logement social Le Paillasson. (Photo : archives)

Jacques Bédard, conseiller municipal du district 7, se dit surpris de cette annonce. « J'ai été surpris d'entendre ça en pleine séance du conseil municipal. Il y a généralement des discussions qui se déroulent entre les élus avant de faire une annonce comme celle-là. »

Pour Isabelle Bérubé, au contraire, ce n'est pas une surprise. « C'est le meilleur endroit. Les dernières discussions ont bien avancé le projet depuis plusieurs semaines, même si tout n'est pas ficelé. »

« Le 22 juin dernier, les avantages et les inconvénients de cinq scénarios de site ont été présentés aux élus pour le projet. Le terrain initial cédé par la Ville derrière l'hôtel de ville ne permettant pas d'atteindre 28 logements, ni d'offrir des logements 5 1/2 et, en l'absence de stationnement et d'espace d'agrément sur le site, il a été décidé de procéder avec l'un des quatre autres scénarios. La présidente du Paillasson en a été informée et s'est dite ravie. L'administration y travaille actuellement. Ce site permettrait la réalisation des 28 logements, incluant des 5 1/2, aucun demi sous-sol, et offrirait 14 espaces de stationnement ainsi qu'un espace d'agrément sur le terrain, contrairement au scénario initial.

De plus, une bonification du projet pourrait même être envisagée selon le résultat des discussions en cours avec une tierce partie », a précisé pour sa part Louise Dion, conseillère municipale du district 1 et candidate pour sa réélection.

Du côté de la Société d'habitation Le Paillasson, la présidente du conseil d'administration, Josée Rhoades, a visionné la séance du conseil après avoir été appelée par le journal, car le sujet ne figurait pas à l'ordre du jour.

« En 2020, nous avons indiqué à la Ville qu'il y avait un manque de communication et les choses ont été rectifiées. Cela avance désormais, mais c'est très long. On nous a vraiment confirmé l'emplacement proche de l'hôtel de ville pour bâtir des logements sociaux. Il y a toujours un défi qui sera à relever pour notre projet quant à la taille du terrain et aux infrastructures qui y sont présentes, mais je me contenterais avec plaisir de l'endroit pour que le projet avance. »

Le Paillasson, une nouvelle organisation sans but lucratif (OSBL), a la mission de créer jusqu'à 28 logements sociaux allant du 3 1/2 au 5 1/2 à Saint-Bruno-de-Montarville.

	Éditeur Philippe Clair pclair@versants.com	Directeur de l'information Frédéric Khalkhal fkhalkhal@versants.com	Coordonnatrice ventes et solutions médias Carole Bouvier ventes@versants.com	Infographistes Denis Kiopini Christine Burke	Imprimerie Transcontinental
	Adjointe administrative Michèle Caya mcaya@versants.com	Journalistes Frank Jr Rodi frodj@versants.com Chloé-Anne Touma (Initiative de journalisme local) Gabriel Provost gprovost@versants.com Jean-Christophe Noël	Ventes et solutions médias Sylvie Croze scroze@versants.com Serge Cordeau scordeau@versants.com	Distribution Publi-Sac 19 418 exemplaires	Initiative de journalisme local Financé par le gouvernement du Canada
Les Versants du Mont-Bruno inc. 1488, rue Montarville J3V 3T5 450 441-5300 www.versants.com	Réviseur - Correcteur Charles DuBois	RÉSEAU SÉLECT	Suivez-nous sur facebook.com/VersantsMontBruno		

COVID-19

Une rentrée masquée

Le variant Delta fait toujours augmenter les cas de COVID-19 au Québec. Au moment de la rentrée des classes, le gouvernement du Québec a décidé de rendre obligatoire le port du masque en tout temps dans le grand Montréal.

Un texte de Frédéric Khalkhal
fkhalkhal@journaldechambly.com

Après avoir annoncé une rentrée « normale », c'est le retour du port du masque en tout temps pour les élèves des écoles primaires et secondaires du grand Montréal. Les étudiants de cégeps goûtent déjà à la formule depuis leur rentrée des classes la semaine dernière.

C'est la mesure phare du plan de la rentrée scolaire, annoncée la semaine dernière par le ministre de l'Éducation et député de Chambly, Jean-François Roberge. Il était accompagné pour le faire par Isabelle Charest, ministre déléguée à l'Éducation, et du directeur national de la Santé publique, le Dr Horacio Arruda.

Le concept de bulle-classe étant annulé, des mesures supplémentaires ont été mises en place pour mieux encadrer les activités parascolaires et les sports de contacts. « Les élèves du primaire pour-

ront reprendre leurs activités parascolaires dès la rentrée. Au secondaire, un passeport vaccinal sera exigé pour les activités intérieures et les activités extérieures avec contacts. Le passeport vaccinal ne sera pas requis pour les programmes de sport-études, à l'exception des matchs ou pour des rencontres interscolaires », a précisé Mme Charest.

Le ministre de l'Éducation a confirmé qu'il n'y aura plus de fréquentation en alternance des classes au secondaire. « Dans le transport scolaire, on aura le nombre régulier d'élèves dans les autobus comme nous l'avions annoncé en juin. »

Les neuf régions concernées par le port du masque en tout temps pour les élèves du primaire et du secondaire sont : Montréal, Laval, la Montérégie, Lanaudière, les Laurentides, Centre-du-Québec, l'Outaouais, l'Estrie, la Mauricie.

« Pour les autres régions, on verra ensuite. Pour les formations professionnelles, on se colle aux mesures de l'enseignement supérieur, soit un masque en tout temps. » Le personnel scolaire devra respecter les normes de la CNESST. En cas de chaleur accablante, il sera possible d'enlever les masques.



Les masques seront désormais obligatoires en tout temps pour les élèves. (Photo : archives)

Tests rapides

Toujours dans le but d'éviter la propagation du virus Delta de la COVID-19, des tests rapides de dépistage du virus seront distribués dans les établissements scolaires pour tester les élèves symptomatiques. Les tests seront déployés dans certaines écoles dès le mois de septembre. « Plus de 85, 2 % des 12 à 17 ans ont au moins une dose. Il y a 76,7 % des 12 à 17 ans qui ont une

deuxième dose ou qui ont un rendez-vous pour leur second^e dose », a-t-il indiqué.

Question aux lecteurs

Quelles sont les mesures que vous approuvez ou que vous n'appréciez pas? [versants.com.com](https://www.versants.com.com)



LE RTL EN MODE ÉCOUTE

Prononcez-vous sur le nouveau réseau!

Participez!

Consultations virtuelles le 8 septembre 2021 à 18 h 30 et le 9 septembre 2021 à 19 h 30

Inscrivez-vous à consultationrtl.ca ou téléphonez au 450 463-0131

Participez en tout temps à la consultation en ligne jusqu'au 30 septembre 2021

consultationrtl.ca



Prochain arrêt

Le citoyen au cœur de notre réseau



Bonjour M. Roberge

J'aimerais savoir, et je pense que tout le monde devrait savoir, ce qui aggrave la situation actuelle que vous avez décidé de prendre ces mesures strictes sur le port du masque en classe pour les petits enfants. Lors de la dernière année, alors que le nombre de cas était de près de 2000 par jour, mon fils, qui fréquente la 2e année primaire, ne portait pas de masque en classe, mais maintenant que près de 80 % de la population est vaccinée et que les cas sont considérablement bas, il va devoir porter un masque toute la journée.

La logique de votre jugement est incompréhensible ou elle est absente. Je ne demanderai pas à mon fils de le porter et j'aimerais savoir quelles sont mes options et celles des autres parents, car tout le monde au Canada a droit à l'éducation. Vous avez été la première personne à vous battre contre l'enseignement à domicile et maintenant vous rendez la fréquentation scolaire insupportable.

Au lieu d'essayer de fonder vos décisions sur des arguments en faveur du

retrait des masques et de laisser les enfants vivre librement, vous essayez de trouver toutes les raisons possibles pour faire souffrir les enfants. Veuillez me répondre de quelle manière mon fils devrait-il poursuivre ses études sans avoir à étouffer toute la journée dans un masque. Je sais qu'il y a des psychotiques qui nous poussent à des mesures insupportables, mais le bon sens doit prévaloir. Je peux vivre moi-même avec l'inconfort de porter un masque dans les lieux publics, mais lorsque vous commencez à y pousser

mon enfant, je ne suis pas d'accord. C'est de la maltraitance des enfants. Parfois, je m'assois dans mon bureau, où je suis autorisé à retirer mon masque, car je suis seul et je ne peux pas m'empêcher de penser à la façon dont mon fils de 7 ans sera obligé de le porter toute la journée à l'école.

Donc, la question : Comment mon fils peut poursuivre ses études?

Andrei Fimine

L'utilité ou la nuisance des banlieues?

En ces temps de pandémie, plusieurs militent – avec raison – pour la dynamisation des centres-villes et des cœurs villageois. D'aucuns y vont de leur recette pour vitaliser ces lieux névralgiques, maintenant confrontés à une désaffection provoquée par la fermeture des bureaux, des commerces, des restaurants et des lieux de divertissement ainsi que par du tourisme anémique et la popularité croissante du commerce en ligne et du télétravail pour ceux et celles dont les fonctions s'y prêtent. D'ailleurs, le rapport de janvier « Pour des collectivités prospères, inclusives et résilientes » du groupe des 15+ affirme qu'il faut « préserver le rôle des centres-villes comme moteur de la prospérité du Québec et de la vitalité des collectivités, et profiter de la relance économique pour entretenir les bâtiments et embellir les artères commerciales » (p.4).

Mais qu'en est-il des banlieues? Devant les craintes que certaines gens éprouvent face à la pandémie et devant l'acceptation du télétravail comme moyen de productivité accrue pour certaines personnes, les banlieues gagnent en popularité. Les gens sont de plus en plus nombreux à les choisir comme lieu de résidence pour leurs atouts bien connus qui ne sont plus, dorénavant, annihilés par le temps de transit démesuré naguère requis sur une base quotidienne. Mais cet engouement n'est-il pas néfaste pour l'environnement? Si l'exode de la ville au profit de la banlieue s'intensifiait, l'étalement sauvage qui risquerait d'en résulter serait-il tout autant inévitable qu'insoutenable?

Les banlieues portent encore les erreurs impardonnables du passé : demeures et terrains surdimensionnés, tout-à-l'auto, destruction massive des terres agricoles, des milieux humides et de la biodiversité, etc. Or, pourrait-il aujourd'hui en être autrement? La pandémie et la nouvelle réalité qu'elle a imposée, notamment le commerce en ligne et le télétravail, offrent certes l'occasion de repenser nos centres-villes, comme le souligne le groupe des 15+, mais aussi de revoir le développement de nos banlieues. Cette réflexion est indispensable pour mieux les adapter à accueillir leurs nouveaux résidents tout en préservant l'environnement. Il en résultera une planification du développement de la banlieue tout aussi essentielle que celle relative à la vitalisation des centres-villes. C'est

pourquoi il faut saluer le lancement par le gouvernement de procéder (enfin!) à l'élaboration d'une politique du développement du territoire. Celle-ci devrait toutefois faire également une place de choix aux développements des banlieues en tant qu'entité distincte de la ville, des villages et des régions. Maintenant est l'occasion idéale d'agir.

Il convient d'affirmer sans ambages que les banlieues ont encore leur utilité et qu'elles peuvent continuer à se développer au rythme de la nouvelle réalité, et sans dénaturer les centres-villes, mais à certaines conditions dont quelques-unes sont ici proposées :

1 - Privilégier la densité grâce aux habitations en rangée (maisons de ville), à logements multiples et, surtout, à logements abordables au moyen de l'imposition d'un pourcentage minimal de ce type d'habitation. L'habitation unifamiliale ne devrait plus être la norme, sans toutefois l'interdire.

2 - Soustraire les terres agricoles des nouvelles constructions, à moins d'exceptions sévères à définir.

3 - Préserver les boisés, à moins d'être accolés à une forêt ou à un parc naturel déjà protégé (donc occasionnant une perte relative minimale) ou à moins d'être situés en terrains impropres à l'agriculture ou à d'autres vocations (comme un terrain trop rocailleux). Une étude sérieuse sur la biodiversité locale devrait être conclue au préalable afin d'identifier les milieux à préserver.

4 - Rendre le transport en commun attrayant grâce aux trois éléments clés suivants :

- le tarif : rendre le tarif inférieur au prix de l'essence pour le même trajet en automobile

- l'aspect pratique : assurer une fréquence suffisante et, si possible, viser l'élimination des correspondances

- la fin d'un règne : éviter la construction de routes principales ou d'auto-route additionnelles qui maintiennent l'automobile comme solution de choix. Si l'on choisit la banlieue, on doit prendre le transport en commun ou accepter des routes principales qui risquent de s'engorger de plus en plus, pour le bien de la collectivité.

5 - Lorsqu'il en est possible, rendre perméables les surfaces (aires de stationnement, routes secondaires, parcs, places publiques, etc.) pour favoriser un écoulement naturel et éviter les îlots de chaleur.

6 - Mettre de l'avant des incitatifs à l'utilisation des technologies d'efficacité énergétique et de verdissement.

Stéphane Corbin

LE CLIC DE LA SEMAINE

FAITES-NOUS
PARVENIR
VOS PHOTOS À
REDACTION@VERSANTS.COM

(Les photos publiées
peuvent être réutilisées
pour illustrer des articles
de nos publications)



Un canard branchu femelle qui s'ébroue dans les eaux du lac du Village, à Saint-Bruno-de-Montarville.
(Photo : Michel Hannequart)

PPCMOI 70, rue Champagne

Annulé pour l'instant

Le conseil municipal de Saint-Basile-le-Grand a pris la décision de ne pas aller en référendum pour le projet particulier de construction, de modification ou d'occupation d'un immeuble (PPCMOI) du 70, rue Champagne.

Un texte de Gabriel Provost
gprovost@versants.com

Ce terrain enclavé dans la cour arrière de la résidence du 70, rue Champagne, aurait fait place à trois immeubles d'habitations jumelées. La seule entrée vers ce quartier aurait été un passage de la largeur d'une entrée de maison, le promoteur ne pouvant pas détruire la résidence unifamiliale de la rue Champagne.

**« Le promoteur devra retourner sur la table à dessin s'il veut toujours que son projet se réalise. »
- Yves Lessard**

Le maire de la municipalité, Yves Lessard, a souligné que « le promoteur devra retourner sur la table à dessin s'il veut toujours que son projet se réalise ». Il a ainsi mis fin au suspense quant à la réalisation de ce projet, qui ne faisait pas le bonheur des tous les voisins se trouvant autour.

Parmi ces derniers, on compte entre autres Alejandro Maupomé, qui s'était présenté à la séance du conseil du 23 août pour questionner la Ville à propos de sa décision vis-à-vis les résultats de la tenue de registre.

M. Maupomé aurait été affecté directement par la création de ce projet, qui se serait fait construire sur un terrain qui se trouve tout juste derrière sa résidence de la montée des Trinitaires.

REFUSÉ D'AVANCE

La décision de ne pas aller en référendum à la suite de la tenue du registre a été annoncée, mais elle ne sera officialisée qu'au début du mois de septembre prochain. Le maire Lessard a pris cette décision en mentionnant aux citoyens « on ne vous fera pas languir là-dessus. Il y a un nombre significatif de personnes qui ont participé au registre ».



Le projet au 70, rue Champagne ne se fera pas dans la forme prévue sur cette affiche après avoir été contesté par les citoyens. (Photo : Gabriel Provost)

Comme les personnes qui se sont inscrites au registre sont fort probablement en désaccord avec le projet, lancer un référendum aurait mené au même résultat que ne pas le tenir : le projet aurait sûrement été stoppé.

Contacté par le journal pour qu'il livre ses impressions sur la décision prise par la Ville, Alejandro Maupomé, qui a orga-

nisé cette campagne de contestation, indique qu'il est « soulagé, mais je ne suis pas certain que ce soit la fin de l'histoire ». Le citoyen ajoute cependant que durant les phases qui ont précédé le référendum, le promoteur désirait rencontrer les voisins du projet pour connaître les sources de leurs préoccupations, chose que M. Maupomé considère comme étant « tout à son honneur ».

L'expérience Savoir écouter avant de décider.

J'en suis à ma 8^e année en tant que conseillère municipale à Saint-Bruno. Le mot d'ordre que je me suis toujours donné, c'est l'écoute. Parce que je n'oublie jamais que c'est vous que je représente à l'hôtel de ville.

Que ce soit la collecte des matières organiques, le débarcadère de l'école de Montarville ou les mesure d'atténuation de la vitesse sur plusieurs rues, c'est en réponse à vos demandes et à vos attentes que j'ai pu jouer un rôle central pour la mise en œuvre de belles réalisations pour Saint-Bruno.

Je profite de l'occasion pour souhaiter aux Montarilloises et aux Montarillois une très belle Fête nationale (en toute sécurité!).

ISABELLE BÉRUBÉ
conseillère municipale
DISTRICT 5

Écrivez moi à : isabelle.berube@stbruno.ca

Suivez-moi sur Facebook!



Photo © Donat Boivin



Stéphane Bergeron dans Montarville

Candidat du Bloc québécois

Dans le cadre des élections fédérales, qui se dérouleront le 20 septembre, le *Journal Les Versants* s'entretiendra chaque semaine avec l'un des quatre candidats des partis dominants de la circonscription de Montarville. Pour cette deuxième édition, Stéphane Bergeron, candidat du Bloc québécois (BQ), répond à nos questions.

Propos recueillis par Gabriel Provost
gprovost@versants.com

QUI EST STÉPHANE BERGERON?

Stéphane Bergeron avait planifié d'être diplomate dans la vie, alors je suis diplômé en relations internationales, et c'est ce que je souhaitais faire au départ dans la vie. Mais comme la vie parfois nous réserve des surprises inattendues, la vie m'a amené à faire de la politique. J'ai été élu en 1993 dans la circonscription de Verchères pour le Bloc québécois et j'ai été réélu comme ça en 1997, en 2000, en 2004. En 2005 est arrivé un événement que l'on n'avait pas vu venir : la démission de Bernard Landry dans la circonscription de Verchères. À ce moment-là, le téléphone a sonné pour m'inciter à devenir candidat du Parti québécois dans la circonscription de Verchères. Ce n'était pas évident pour moi, parce que je n'étais pas malheureux à Ottawa. J'avais l'impression qu'il me restait encore du travail à faire là-bas et pour toute une série de raisons, j'ai décidé d'y aller. Donc, je suis devenu député de Verchères à l'Assemblée nationale en 2005 et réélu en 2007, en 2008, en 2012, en 2014. En 2018, la population m'a fait savoir par la peau des fesses qu'il était peut-être temps pour moi de penser faire autre chose. J'ai travaillé comme secrétaire général du cégep de Rimouski pendant une année. C'est là que Yves-François Blanchet est venu me chercher pour que je me présente dans Montarville et je me suis entendu, un moment donné, lui dire "oui" et me voilà quelques mois plus tard devant vous à vous dire qui je suis. C'est ma douzième élection.

QUELLES SONT LES PRIORITÉS ENVIRONNEMENTALES DU BQ DANS LA CIRCONSCRIPTION DE MONTARVILLE?

Les libéraux, en 2019, ont dit "on va planter deux milliards d'arbres" et on est loin du compte. Pendant ce temps-là, il y a un sénateur libéral qui a un beau projet de construction immobilière sur le mont Saint-Bruno. La Montérégie, avec Montréal, sont les deux régions au Québec qui sont en deçà du couvert forestier imposé par le gouvernement du Québec. Donc, avant de dire que l'on va planter un seul arbre, ce serait une bonne idée que l'on fasse ce que l'on dit. Plutôt que de planter des arbres, ils propo-



Le candidat du Bloc québécois dans la circonscription de Montarville, Stéphane Bergeron. (Photo : Gabriel Provost)

sent d'en enlever, ici, dans Montarville. Donc, clairement du côté environnemental, l'enjeu dans Montarville, c'est la protection des milieux naturels. Le boisé des Hirondelles, les terrains de la Défense nationale, qui doivent être rapatriés dans le parc national du Mont-Saint-Bruno. Il ne faut pas permettre des développements dans des secteurs boisés; c'est assez.

ÉCONOMIQUEMENT, COMMENT FAUT-IL FAIRE POUR AIDER LES CITOYENS ET LES ENTREPRISES?

Je disais aux gens de la Chambre de commerce du Mont-Saint-Bruno, durant la pandémie, que si les gens de notre coin de pays achètent d'un commerçant de Saint-Bruno-de-Montarville, de Sainte-Julie ou de Saint-Basile-le-Grand, ou d'une façon plus générale de l'ensemble du comté ou de la Montérégie, ou sinon du Québec ou du Canada, et si l'on ne trouve pas ce que l'on cherche du Canada, dans l'espace économique nord-américain; donc, il faut essayer d'acheter comme ça, en pelures d'oignon. Il faut essayer le plus possible d'aller près du détaillant de telle sorte que les investissements soient faits ici. Je pense qu'achat "local", c'est le maître-mot de la dynamique qu'il faut développer post-pandémie. Ce qui est bien meilleur pour notre économie, pour le temps et l'énergie qui ne sont pas utilisés pour importer ces produits chez nous et, donc, qui réduisent notre empreinte écologique sur la planète.

FAUDRAIT-IL AUGMENTER L'IMMIGRATION POUR RÉPONDRE AUX BESOINS DE L'ÉCONOMIE?

La réponse est oui, définitivement. Le Québec et le Canada ont toujours été des terres d'immigration. Nous sommes tous et toutes, à la rigueur, des gens qui sont descendants de personnes issues de l'immigration. Et je

pense que l'on a quelque chose d'intéressant pour les gens de l'étranger. Pour eux, autant que pour nous, je pense qu'il faut préserver cette spécificité. Ces paramètres sont en bonne partie définis dans les propositions du gouvernement du Québec, que ce soit le projet de loi 21, la loi 96, l'intention de faire inscrire dans la Constitution canadienne le fait que le Québec est une nation dont la langue commune et officielle est le français. Je crois en la présence de gens venant d'ailleurs qui nous apportent une richesse incroyable avec des expériences de vie, non seulement pour l'apport culturel mais aussi pour l'apport économique, tout en faisant en sorte que le Québec demeure cet endroit qui les a séduits, faisant en sorte qu'ils viennent ici.

EST-IL IMPORTANT DE SURVEILLER LES DÉPENSES DU GOUVERNEMENT EN TEMPS DE PANDÉMIE?

Je suis d'accord avec les investissements massifs du fédéral, mais je crois que ce n'est pas parce que l'on investit massivement que l'on peut investir n'importe comment. Maintenant, ce n'est pas parce que dans l'urgence on développe une mesure qui, parce qu'elle a été développée dans l'urgence est imparfaite, qu'il faut se dire qu'elle doit demeurer imparfaite. Pour ce qui est de la Prestation canadienne d'urgence (PCU), on l'a appuyée. Mais on a vite réalisé qu'il y avait une lacune majeure dans cette subvention-là : si tu travaillais et que tu accumulais un revenu de plus de 1000 \$ par mois, tu perdais la PCU. Ça n'a pas encouragé la fainéantise, ça a simplement découragé le travail à temps plein. Alors, des programmes de soutien? Oui. Des programmes de soutien intelligents adaptés en fonction de la réalité? Oui. On a fait la première chose, on a été plus réticents à faire la deuxième, et ça, c'est une critique sévère que j'adresse au gouverne-

ment Trudeau parce qu'il a dépensé sans compter, non pas dans l'intérêt des Canadiens et Canadiennes et de l'économie canadienne, mais dans son propre intérêt. Et je pense que l'on est plus à l'époque où les gouvernements utilisent la carte de crédit des citoyens juste pour se faire élire. Bien je pensais que l'on en était plus là. C'est insultant pour tous ces entrepreneurs qui peinent à trouver des travailleurs.

SI VOUS ÊTES ÉLU, QUELLE SERA VOTRE PRIORITÉ?

Notre bilan et nos engagements porteront autour de trois ou quatre grands thèmes : la protection des milieux naturels, le transfert des terrains de la Défense nationale au Mont-Saint-Bruno. J'étais jeune député de 28 ans dans le comté de Verchères en 1993, je suis allé voir la Défense nationale, puis leur ai dit : "Votre champ de tir, vous ne vous en servez plus. Ce ne serait pas bien de transférer ça?" À l'époque, c'était un projet de plusieurs années. Maintenant, on est vraiment dans un projet de quelques mois. Pour moi, la réalisation de ce projet-là, c'est un objectif prioritaire. Ensuite, il y a la question de la sécurité ferroviaire. On a des voies ferrées qui traversent trois de nos municipalités dans la circonscription de Montarville. Que ce soit Saint-Hubert, Saint-Bruno, Saint-Basile-le-Grand, et c'est d'autant plus préoccupant à Saint-Basile-le-Grand parce que ça coupe la ville en deux et que l'on est rendu avec des convois pouvant avoir 200 wagons. Alors arrive une catastrophe, un incendie de l'autre côté, les services d'urgence de Saint-Basile ne seront pas en mesure de répondre. C'est une question centrale, capitale, et on reviendra sur ce dossier-là. Ensuite, il y a l'aéroport de Saint-Hubert. Il se situe dans la circonscription de Longueuil-Saint-Hubert mais les nuisances sonores se font entendre dans la circonscription de Montarville. Donc, des citoyens et citoyennes voient leur existence empoisonnée alors qu'ils ont choisi des communautés paisibles comme Saint-Bruno, Saint-Basile, Sainte-Julie pour s'y établir et faire grandir leur famille et qui se retrouvent avec cette nuisance un peu désagréable. Il y a des projets de développement de l'aéroport de Saint-Hubert et je pense que cet aéroport est un outil de développement économique que beaucoup de régions rêveraient d'avoir, mais tu ne peux pas concevoir, en 2021, un plan économique ne tenant pas compte d'un concept fondamental qui est l'acceptabilité sociale. Si l'on veut que le projet de développement soit le projet de la Rive-Sud, il faut mettre la population dans le coup. Ce sont donc les principaux enjeux que nous comptons mettre de l'avant dans le prochain mandat.

Les enjeux économiques



Avec la pandémie de COVID-19, nombreux sont les défis économiques pour la circonscription, et l'immobilier n'en fait pas exception. (Photo : archives)

La pandémie de COVID-19 a amené plusieurs défis au chapitre de l'économie pour la circonscription de Montarville.

Un texte de Gabriel Provost
gprovost@versants.com

Saint-Bruno et Sainte-Julie sont deux municipalités pourvues de quartiers industriels comptant plusieurs entreprises. Celles-ci sont des moteurs économiques importants pour la Communauté métropolitaine de Montréal et pour les municipalités elles-mêmes. Cependant, un enjeu frappe ces entreprises : la pénurie de main-d'œuvre.

Afin d'y remédier, plusieurs solutions ont été envisagées par les acteurs du milieu et les partis politiques : campagnes de recrutement originales, sites Internet remodelés pour attirer des candidats, augmentation de la rémunération, recrutement à l'étranger. Les joueurs qui avaient les reins assez solides pour combler les besoins ont pris des mesures, mais malgré tout cela, rares sont ceux pouvant présentement affirmer qu'ils ne manquent pas de personnel.

COMMERCES FRAGILES

La pandémie a montré un autre enjeu économique pour la circonscription : la fragilité que peuvent avoir les commerces locaux. À titre d'exemple, à Saint-Basile, le bar Le Huard, le restaurant Le Stories et le restaurant déjeuner l'Express ont fermé pour un certain temps pendant la pandémie avant de devoir mettre la clef sous la porte. Le salon de coiffure Image In, situé sur la montée Robert, a lui aussi fermé.

Des trois villes qui composent Montarville, la seule n'ayant pas de quartier industriel est Saint-Basile-le-Grand. Avec la fermeture de plusieurs commerces locaux, des emplois sont perdus dans la municipalité et ces employés risquent de se dénicher un poste dans une ville environnante. Des industries qui attireraient des employés pourraient aider à pallier ce manque, pour autant que le territoire soit attirant pour les employés et les employeurs.

DIFFICILE POUR LES ACHETEURS

La situation est également difficile sur le marché immobilier pour les nouvelles familles qui désireraient emménager dans une des trois villes de la circonscription. Les prix médians des résidences unifamiliales vendues à Saint-Bruno ont grimpé de 28 %, à 643 000 \$, au second trimestre de 2021. À Saint-Basile, pour la même période et le même type d'habitation, le prix a monté à 471 000 \$. À Sainte-Julie, il a augmenté de 26 %, atteignant 493 000 \$. Les jeunes couples risquent donc de devoir quitter Montarville pour aller fonder une famille, faisant en sorte que la population sera vieillissante et diminuant du même coup le potentiel économique des municipalités qui composent la circonscription.

ACHAT LOCAL

Alors que les économies du monde semblaient très proches les unes des autres lors de la période avant la pandémie dans des économies mondialisées, il a été facile de constater l'avantage qu'ont amené les entreprises locales lorsque les liens commerciaux planétaires se sont brisés. La circonscription étant grandement composée de territoires agricoles, miser sur cette richesse pour l'avenir pourrait s'avérer un levier vers une économie locale plus forte susceptible de lutter contre des bouleversements, notamment de futures pandémies.

Enfin, la question d'économie verte risque de faire parler d'elle puisque de plus en plus de citoyens sont conscientisés par rapport aux répercussions de l'activité humaine sur l'environnement. La région pourrait être un moteur de changement avec des industries qui montreraient l'exemple en changeant pour le vert à l'avenir. Saint-Bruno devrait d'ailleurs accueillir l'entreprise QScale, qui s'approvisionnera en hydroélectricité pour alimenter son usine tout en comptant réutiliser la chaleur générée par ses serveurs pour exploiter des serres en hiver. De quoi montrer la marche à suivre à de futurs joueurs dans Montarville.

Visite de Mélanie Joly à Montarville

Premier soutien à la candidate libérale



Le directeur général du CCL, Mme Joly et Mme Pelchat devant CCL Label à Saint-Bruno. (Photo : courtoisie)

Mélanie Joly, ministre canadienne du Développement économique et des Langues officielles, est venue, vendredi à Saint-Bruno-de-Montarville, appuyer la campagne de la candidate du Parti libéral du Canada (PLC), Marie-Ève Pelchat, pour les prochaines élections fédérales qui se dérouleront le 20 septembre.

Un texte de Frédéric Khalkhal
fkalkhal@versants.com

Mélanie Joly est la première ministre du gouvernement fédéral à apporter son soutien à la candidate du PLC dans la circonscription de Montarville, Marie-Ève Pelchat. C'est le premier ténor, dans cette campagne des élections fédérales, à s'être déplacé dans la circonscription pour soutenir sa candidate, tous partis confondus.

Les deux candidates du PLC ont visité les installations de la multinationale CCL Label, dans le parc industriel de Saint-Bruno-de-Montarville, avant de se rendre au marché public de Sainte-Julie. En soirée, une campagne de financement pour la candidate de Montarville était organisée au vignoble Kobloth à Saint-Bruno.

Le journal a rencontré les deux candidates à la sortie du site de l'entreprise CCL Label, un fabricant d'emballage spécialisé dans le milieu pharmaceutique.

MANQUE DE MAIN-D'ŒUVRE

Comme une foule d'employeurs, l'entreprise visitée cherche actuellement à combler beaucoup de postes, soit 17. Le manque de main-d'œuvre a été la principale revendication faite à la ministre et candidate du PLC. « Notre objectif est d'investir dans les transports en commun. Alors que l'on parle de relance économique verte, nous augmentons le financement du transport en commun et on a besoin d'avoir une voix forte dans la circonscription de Montarville », d'indiquer

au journal Mme Joly, avec l'approbation de la candidate de la circonscription, Marie-Ève Pelchat. Cette dernière rappelle d'ailleurs que le Réseau de transport de l'agglomération de Longueuil (RTL) a été largement soutenu financièrement pendant la pandémie.

« Alors qu'on parle de relance économique verte, nous augmentons le financement du transport en commun et on a besoin d'avoir une voix forte dans la circonscription de Montarville. »
- Mélanie Joly

Mme Joly a rappelé que sur le plan sanitaire, les efforts ont également été accomplis, faisant du Canada « l'un des pays les plus vaccinés au monde. On doit être là pour la relance économique et cela passe par la vaccination. Le plus important, c'est que l'on passe d'une situation pandémique à endémique », d'ajouter la ministre, qui précise que ces deux dernières années « il n'y a pas eu 50 000 personnes par année issues de l'immigration qui sont venues au Canada. Cela explique aussi la pénurie de main-d'œuvre ».

PLUS DE JEUNES FEMMES

Dans son soutien à sa candidate de la circonscription, Mme Joly indique se « reconnaître beaucoup en Marie-Ève Pelchat. Elle fait partie des jeunes femmes en politique que l'on voulait attirer. Aujourd'hui, il n'y a que 30 % de femmes à la Chambre des communes ».

Contrairement à ce qui a été écrit dans notre édition du 25 août, Marie-Ève Pelchat est née à Saint-Hubert et non à Mont-Saint-Hilaire.

ON CRÉE DES FORCES DE LA NATURE



**Portes ouvertes
sur rendez-vous**
25 et 26 septembre



COLLÈGE TRINITÉ
école secondaire privée

Saint-Bruno-de-Montarville

1221009689-250821

RENTRÉE SCOLAIRE Apprentissages stimulants en vue!

Dix conseils pour réussir au cégep



Idéalement, ménage-toi du temps pour pratiquer des activités physiques, car c'est bon pour le moral et pour diminuer le stress, notamment.

Si tu entames ta première année de cégep et que cela te stresse un peu, prends connaissance de ces judicieux conseils, qui t'aideront à obtenir du succès :

1. Assure-toi d'arriver en forme en classe;
2. Procure-toi rapidement les livres et les documents nécessaires pour tes cours;
3. Prends des notes et pose des questions sans hésiter;
4. Établis tes priorités et organise ton temps en fonction de celles-ci (surtout, évite la procrastination!);
5. Informe-toi à l'avance sur la matière qui sera évaluée lors d'un examen et révise-la régulièrement (avant un test, tu peux aussi étudier avec des collègues pour obtenir de meilleurs résultats);
6. Fais des plans de rédaction pour bien structurer tes travaux écrits et gagner en efficacité;
7. Entends-toi dès le départ avec tes coéquipiers sur la méthodologie, la répartition des tâches et les échéanciers pour les diverses étapes des travaux d'équipe;
8. Consulte tes travaux et tes examens corrigés pour identifier tes forces et déterminer les points à améliorer la prochaine fois;
9. Utilise la bibliothèque et les banques de données auxquelles ton cégep est abonné, par exemple, pour obtenir des informations fiables;
10. Demande conseil auprès des ressources à ta disposition (bureau de l'aide financière, aide pédagogique individuelle, conseiller en orientation, etc.).

Enfin, visite le site Web du cégep pour connaître tous les services offerts aux étudiants et maximiser tes chances de vivre une expérience des plus positives.



Réussite scolaire

Quand devrait-on engager un tuteur?



ces supplémentaires à votre enfant pour l'aider à assimiler davantage ses apprentissages.

Vous manquez de temps : si vous parvenez difficilement à planifier un moment dans votre horaire pour aider votre enfant avec ses devoirs, un tuteur pourrait être d'un grand secours. Pendant que celui-ci accompagne votre enfant dans son apprentissage, vous pouvez effectuer différentes tâches, comme la préparation du souper.

Les enfants ayant un trouble d'apprentissage ne sont pas les seuls à pouvoir bénéficier du tutorat. Voici d'autres situations où le recours à un tuteur peut présenter d'intéressants avantages.

Vous avez oublié des notions : vos années d'études sont probablement loin derrière vous. Ainsi, un tuteur pourrait être mieux placé pour vulgariser les concepts et les notions que vous ne maîtrisez pas. Celui-ci connaît les méthodes d'éducation actuelles et il peut également fournir des exerci-

ces supplémentaires à votre enfant pour l'aider à assimiler davantage ses apprentissages. Vous manquez de temps : si vous parvenez difficilement à planifier un moment dans votre horaire pour aider votre enfant avec ses devoirs, un tuteur pourrait être d'un grand secours. Pendant que celui-ci accompagne votre enfant dans son apprentissage, vous pouvez effectuer différentes tâches, comme la préparation du souper.

ces supplémentaires à votre enfant pour l'aider à assimiler davantage ses apprentissages. Vous manquez de temps : si vous parvenez difficilement à planifier un moment dans votre horaire pour aider votre enfant avec ses devoirs, un tuteur pourrait être d'un grand secours. Pendant que celui-ci accompagne votre enfant dans son apprentissage, vous pouvez effectuer différentes tâches, comme la préparation du souper.

Ensemble ON RÉUSSIT!

PORTES OUVERTES SUR PLACE
12 septembre
Visites guidées sur rendez-vous

SÉANCES D'INSCRIPTION
2 et 3 octobre
Entrevues personnalisées au besoin

ÉSSJ EN FÊTE 2.0
5^e et 6^e année
Activités en ligne
17 septembre

ÉSSJ EN FÊTE SUR PLACE
5^e et 6^e année
22 octobre, 8 h à 15 h 30

TIRAGE D'UNE BOURSE D'ÉTUDES DE 500 \$

<p>Programme d'aide à la réussite (PAR) Programme adapté aux besoins des jeunes avec choix d'un des PARcours suivants :</p> <ul style="list-style-type: none"> > Arts et création > Sports et plein air > Robotique et programmation > Menuiserie et mécanique <p>Programme d'enseignement personnalisé (PEP) Cheminement où l'élève accomplit les deux années du 1^{er} cycle en trois ans</p>	<p>Programme régulier avec option</p> <ul style="list-style-type: none"> > Multisports > Multisciences > Multimédia et arts visuels > Orientation futsal > Orientation cheerleading (NOUVEAU!) <p>Programme d'éducation internationale Concentration langues et bonification en éducation physique</p> <p>Détails et inscription essj.qc.ca</p>
---	---

ÉCOLE SECONDAIRE SAINT-JOSEPH DE SAINT-HYACINTHE

2875, avenue Bourdages Nord
Tél. : 450 774-3775

ON CRÉE

des FORCES

de la NATURE

Portes ouvertes

26 septembre
10 h à 14 h
Sur rendez-vous

ACADÉMIE DES SACRÉS-CŒURS
école préscolaire primaire privée

Saint-Bruno-de-Montarville

Monsieur Lunettes

De retour à Saint-Bruno

Monsieur Lunettes, une entreprise de lunetterie communautaire présente en Montérégie, revient au Centre d'action bénévole (CAB) Les p'tits bonheurs de Saint-Bruno-de-Montarville.

Un texte de Frédéric Khalkhal
fkhalkhal@versants.com

Le Centre d'action bénévole Les p'tits bonheurs, à Saint-Bruno-de-Montarville, a ouvert pour la première fois les portes de ses locaux à l'opticien pour desservir une clientèle ayant besoin de lunettes à moindre coût, à la fin de l'année 2019. « Malheureusement, avec l'arrivée de la pandémie, il n'est plus possible d'assurer ce service essentiel à Saint-Bruno, car les locaux sont trop petits. On ne peut pas garantir d'y respecter toutes les mesures imposées par la santé publique. Mais c'est dans nos plans de revenir au moment opportun », expliquait au journal, en février, Olivier Comtois, opticien d'ordonnances et instigateur de l'entreprise.

Six mois plus tard, c'est l'heure du retour à Saint-Bruno.

Le 30 août

C'est la date à laquelle l'entreprise communautaire monsieur Lunettes est revenue à Saint-Bruno

Sylvain Morin, directeur général du CAB Les p'tits bonheurs, est heureux de la nouvelle. « Avec la COVID, il nous était difficile de continuer à offrir le service de lunetterie demandé par notre clientèle. Finalement, nous avons réussi à dégager un local le lundi matin pour assurer un service sécuritaire pour tous », indiquait-il dans un communiqué.



L'entreprise communautaire M. Lunettes est de retour au CAB de Saint-Bruno. (Photo : courtoisie)

Avec la devise pour donner « La vue pour tous », l'entreprise communautaire s'installera le lundi 30 août dans un local du CAB, comme chaque semaine, les lundis avant-midi, entre 9 h et midi. Les clients pourront ainsi obtenir les services d'un opticien mobile qui se déplace aussi le mardi matin à Beloeil, le mardi après-midi à Boucherville, ou encore le mardi après-midi à Saint-Hubert.

DES PRIX COMMUNAUTAIRES

Monsieur Lunettes est présent dans une vingtaine de points de service hebdomadaires en Montérégie.

Son objectif consiste à proposer des lunettes à ceux qui en ont besoin à des prix que tout le monde peut se payer et de bonne qualité « qui plaisent à tout le monde et que tous sont fiers de porter », explique Olivier Comtois, opticien d'ordonnances et fondateur de monsieur Lunettes.

Forte de sa noble devise, l'entreprise sociale, qui ne desservait plus la ville de Saint-Bruno depuis le début de la pandémie,

revient dans cette communauté avec l'aide du CAB.

« Au départ, je voulais offrir d'excellentes lunettes au meilleur prix et, honnêtement, nous y sommes arrivés », se réjouit M. Comtois.

Pour des lunettes complètes – monture, verres et traitements –, les prix commencent à 120 \$ pour une vision simple, puis à 220 \$ pour des verres progressifs HD. Les prestataires de l'aide sociale peuvent se permettre les mêmes lunettes de qualité pour un montant de 20 \$ pour une vision simple, ou de 80 \$ pour des verres progressifs HD.

L'entreprise peut se permettre de proposer ces prix grâce aux organismes communautaires qui l'hébergent dans leurs locaux, comme le fera le CAB à Saint-Bruno les lundis.

UN SERVICE PROFESSIONNEL

Bas prix ne veut pas dire de mauvaise qualité. Le service est prodigué par des opticiens diplômés. Les verres, fabri-

qués en Allemagne et taillés dans un laboratoire familial de Brossard, sont des verres antireflets et résistants aux égratignures avec un traitement multicouches de grande qualité.

« Les clients mettent 30 minutes en moyenne pour acheter une paire de lunettes, soit beaucoup moins longtemps que dans une lunetterie traditionnelle. Bref, on offre un service A1, professionnel et rapide, avec des produits de grande qualité pour un prix imbattable », d'indiquer M. Comtois, avant de préciser que pour chaque paire qui trouve preneur, « les organismes reçoivent 10 \$ par paire de lunettes vendue chez eux, une contribution qu'ils apprécient grandement ».

Question aux lecteurs

Connaissez-vous monsieur Lunettes?
versants.com

ADOPTION . STÉRILISATION . CONSEILS . IDENTIFICATION . ANIMAUX PERDUS

122-100-1835-030321

BIEN PLUS
qu'un refuge pour animaux

proanima.com

proanima
aider les gens. Aider les animaux.

alloprof.qc.ca

Découvre le nouveau site d'Alloprof. De l'aide aux devoirs... et tellement plus.

alloprof

122-100-8500-020920

Devinette !

**Les boîtes de carton vides
ça va dans le...?**



**Ça commence
par B et ça
finit par AC!**

**Vous doutez?
Consultez
l'application**



**Votre
gouvernement**

RECYC-QUÉBEC
Québec

Le placement publicitaire de la présente campagne s'inscrit dans le cadre de la Loi sur la qualité de l'environnement (chapitre Q-2) et de la réglementation relative. Les journaux assujettis sont tenus de contribuer en espaces publicitaires à leur juste part.

LES VERSANTS

www.versants.com

Bien **PLUS** qu'un journal!



versants.com

POUR VOUS DIVERTIR ET VOUS INFORMER PENDANT TOUTE L'ANNÉE, NOUS VOUS OFFRONS :

- Une version numérique gratuite de notre édition hebdomadaire;
- De l'information en continu (collée à l'actualité de notre belle région!) sur notre site Web;
- Une vitrine de choix pour les entreprises, les organismes communautaires et les commerçants d'ici;
- Une plateforme d'échanges stimulants et enrichissants.

Vous avez des questions ou des suggestions?

Notre équipe de passionnés est là pour vous : communiquez avec nous!

450 441-5300

 journallesversants

Service de police de l'agglomération de Longueuil (SPAL)

Le Programme Immersion encore mis de l'avant

L'agglomération de Longueuil est récompensée par l'Association canadienne des chefs de police (ACCP) pour le Programme Immersion.

S'étant démarquée parmi plusieurs candidatures de qualité, l'agglomération de Longueuil a remporté le prix ACCP/Motorola Solutions en sécurité et mieux-être des collectivités remis par l'Association canadienne des chefs de police pour son Programme de développement professionnel – Immersion. Le Service de police de l'agglomération de Longueuil a reçu le prix lors de la 116^e Conférence annuelle de l'ACCP, qui se tient virtuellement les 23 et 24 août.

IMMERSION

Le Programme Immersion consiste en un stage inédit d'une durée de cinq semaines durant lesquelles les policiers sont immergés dans diverses communautés afin de favoriser les rencontres et les échanges, et, ainsi, de mieux saisir les réalités vécues par ceux qu'ils desservent. Le Programme vise à enrichir le coffre à outils des policiers et à leur permettre d'adapter leurs interventions selon les besoins et les attentes de la

population. Cette initiative sans précédent au Québec s'inscrit dans l'approche de la police de concertation qui repose, entre autres, sur l'écoute des communautés, la compréhension des réalités du territoire et la collaboration avec tous les milieux et secteurs, dont le secteur communautaire.

« Être reconnu par plus de 300 corps de police à travers le Canada, c'est exceptionnel. »
- Fady Dagher

Fady Dagher, directeur du Service de police de l'agglomération de Longueuil, s'est dit particulièrement fier de ce prix. « Être reconnu par plus de 300 corps de police à travers le Canada, c'est exceptionnel. Une reconnaissance par ses pairs, c'est toujours particulier. Je tiens à remercier les équipes du SPAL pour la mise sur pied et leur participation à ce programme, les élus et l'administration



Le programme Immersion de Fady Dagher a eu un écho partout au Canada. (Photo : archives)

municipale d'y avoir cru, ainsi que les organismes et les familles qui ont accepté de partager leur quotidien avec nous. »

LE PRIX ACCP/MOTOROLA SOLUTIONS EN SÉCURITÉ ET MIEUX-ÊTRE DES COLLECTIVITÉS

Le prix ACCP/Motorola Solutions en sécurité et mieux-être des collectivités vise à reconnaître une agence policière,

ses employés ou ses équipes qui, par leur engagement, ont contribué à renforcer les liens entre la police et les communautés. Les projets primés doivent avoir été réalisés en partenariat avec des acteurs de différents milieux, être innovants et avoir fait la preuve de leurs effets positifs sur la qualité de vie des communautés. (Source : Agglomération de Longueuil)

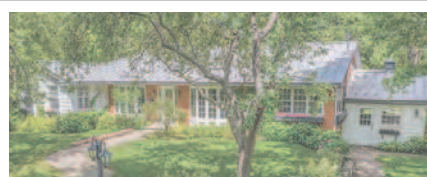
1^{ère} au Québec / 8^e au Canada en 2020 chez Royal LePage*

*revenus de rétributions, courtier individuel

1221009771-010921



101-405, boul. Seigneurial Ouest, Saint-Bruno-de-Montarville
Joli condo de 924 pc qui offre, entre autres, 2 chambres à coucher, 2 salles de bain, une terrasse au sol, un foyer électrique, un espace de stationnement extérieur et un rangement. La copropriété offre une piscine creusée et une qualité de vie formidable! Situé au coeur de Saint-Bruno à distance de marche des services et des transports en commun.
314 900\$. MLS. 22851627



1774, rue Lakeview, Saint-Bruno-de-Montarville
Une chance unique! Élégant et immense plain-pied sis sur un terrain exceptionnel de 15 893 pc bordé par un ruisseau. La propriété est idéalement située à proximité d'un parc pour enfants, d'une école primaire et du centre-ville de Saint-Bruno. La maison compte un total de 5 chambres à coucher, 2 salles de bain complètes et une salle d'eau. À voir!
849 000\$. MLS 9493354



1645, rue Victoria app. 501, Saint-Lambert
Joli condo de 975 pc avec VUE IMPRENABLE sur le GOLF! L'unité offre 2 chambres à coucher et une salle de bain. Parmi les caractéristiques appréciables, on compte entre autres, le grand balcon avec vue, le stationnement au garage, le rangement intérieur, la climatisation centrale, la grandeur des pièces et les nombreux garde-robes et rangements.
314 500\$. MLS 12338053



1329, rue Hillside
Saint-Bruno-de-Montarville



1052, rue Galinée
Saint-Bruno-de-Montarville



1197, rue Montarville
Saint-Bruno-de-Montarville

ROXANNE JODOIN

courtier immobilier résidentiel



C514 999.7931

ROYAL LEPAGE
PRIX DIAMANT ROUGE
2020

ROYAL LEPAGE
10 CLUB DES DIX 2020
INDIVIDUEL - QUÉBEC

ROYAL LEPAGE
2020 CLUB DES ELITES
PALMARES DU MEILLEUR INDIVIDUEL

www.roxannejodoin.com

rjodoin@royallepage.ca

A close-up photograph of a mechanic with a large afro hairstyle, wearing a blue surgical mask and clear safety glasses. He is focused on working on the engine of a car, with his hands in black gloves. The background is slightly blurred, showing an outdoor setting with a building. The text is overlaid in the center of the image.

**Pour traverser
une pandémie,
ça prend une
bonne dose d'endurance.**



Mais surtout, votre 2^e dose de vaccin.

L'effet combiné des deux doses assure
une meilleure protection contre la COVID-19,
pour une plus longue durée.

**Assurez-vous de recevoir
la 2^e dose de votre vaccin.**

Zone ENFANTS

Le coin des 6-12 ans

Jeu-questionnaire amusant pour mieux connaître les insectes



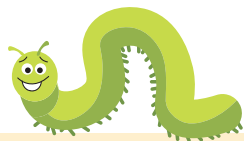
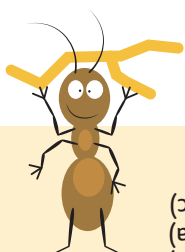
Fourmis, sauterelles, chenilles, abeilles et autres insectes te fascinent ou, parfois, te répugnent? Apprends-en plus sur ces bestioles en répondant à ces 12 questions. Bonne chance!

VRAI OU FAUX?

1. La coccinelle appartient à l'ordre des coléoptères.
2. La nymphe du papillon est appelée « chrysalide ».
3. La fourmi charpentière vit dans le bois mort, où elle creuse des galeries.
4. Si la mouche se frotte souvent les pattes, c'est parce qu'elle aime les garder propres.
5. Le criquet possède des antennes longues et fines.
6. C'est grâce à une réaction chimique dans l'abdomen que les lucioles émettent de la lumière.
7. L'éphémère ne vit que 3 ou 4 jours.
8. Les pattes de la mante orchidée ressemblent aux pétales de la fleur qui porte le même nom, ce qui fait de cet insecte un maître du camouflage.

QUI SUIS-JE?

9. On m'appelle aussi coquerelle, cafard ou cancrelat, et on me redoute dans les maisons, où je suis considérée comme un parasite.
 - a) La blatte
 - b) La punaise de lit
 - c) La perle
10. Vivant à la cime des arbres et me nourrissant de sève, je suis notamment reconnue pour mon chant stridulant.
 - a) La cicindèle
 - b) La cigale
 - c) La libellule
11. On me confond souvent avec d'autres membres de l'ordre des hyménoptères, mais je me distingue par ma taille très fine.
 - a) La guêpe
 - b) L'abeille
 - c) Le frelon
12. Pouvant atteindre 10 cm et appartenant à la même famille que le criquet, je suis l'un des plus gros et des plus lourds insectes du monde. On me trouve en Nouvelle-Zélande.
 - a) Le phasme géant
 - b) Le scarabée-rhinocéros
 - c) Le weta géant



- RÉPONSES**
1. Vrai
 2. Faux (c'est une chrysalide)
 3. Vrai
 4. Vrai
 5. Faux (ses antennes sont courtes et épaisses)
 6. Vrai
 7. Faux (seulement quelques heures, en général)
 8. Vrai
 9. a)
 10. b)
 11. a)
 12. c)

BRICOLAGE

Des papillons colorés pour égayer ton été!

Tu adores bricoler? Suis ces sept étapes pour créer de magnifiques papillons!

MATÉRIEL

- (Pour 1 papillon)
- Du papier de bricolage de différentes couleurs, dont 1 feuille blanche et 1 feuille noire
 - Des ciseaux
 - 1 rouleau de papier de toilette vide
 - 1 bâton de colle
 - 1 crayon-feutre noir
 - 1 crayon à mine



ÉTAPES

1. Dans du papier de la couleur de ton choix, découpe une bande de la même largeur que le rouleau de papier de toilette (assure-toi qu'elle sera assez longue pour en faire le tour). Colle la bande sur le rouleau pour le recouvrir.
2. Pour faire les yeux, découpe deux petits cercles noirs et deux cercles blancs plus grands. Colle les cercles noirs sur les cercles blancs, puis colle-les dans le haut du rouleau.
3. Avec le crayon-feutre noir, dessine la bouche et les sourcils du papillon.
4. Plie en deux une feuille de papier d'une autre couleur. À l'aide de ton crayon à mine, dessine une

aile. Tu dois commencer et finir près de la pliure, comme si elle représentait le corps du papillon.

5. Découpe l'aile que tu viens de tracer, et déplie la feuille. Tu as maintenant des ailes complètes. Colle-les dans le dos du papillon.
6. Découpe des cercles de différentes grosseurs dans des feuilles de papier d'une ou de plusieurs couleurs. Colle les cercles sur les ailes pour les décorer.
7. Trace et découpe les antennes et colle-les sur le devant, à l'intérieur du rouleau.

Voilà : admire ton œuvre!

Pourquoi les loups hurlent-ils?

Tu as peut-être déjà entendu dire que les loups « hurlaient à la lune ». Cette idée pourrait venir du fait qu'on perçoit plus souvent leurs cris après le coucher du soleil. Or, cela ne signifie pas que la lune déclenche ceux-ci! S'ils se manifestent davantage en sa présence, c'est simplement parce que les loups vivent surtout la nuit.

En effet, ces bêtes peuvent très bien hurler durant le jour ou quand des nuages cachent la lune. Pourquoi? Parce que c'est un moyen de communication, tout comme les grognements. Ainsi, ces animaux majestueux hurlent quand ils ont quelque chose à dire. Leurs cris servent, par exemple :

- À rassembler la meute;
- À indiquer leur emplacement;
- À trouver un partenaire;
- À avertir les autres loups de ne pas s'aventurer sur leur territoire.

Par ailleurs, ce n'est pas non plus pour s'adresser à la lune qu'ils lèvent la tête en poussant leurs hurlements. Ils le font pour une raison toute simple : en projetant le son vers le ciel, ils peuvent transmettre leurs messages sur de plus longues distances.



Enfin, tous les hurlements ne se ressemblent pas. Au contraire, les renseignements contenus dans ceux-ci varient entre autres en fonction de la durée des notes. Intéressant, non?

Comme les humains, les loups peuvent aussi communiquer en modifiant l'expression de leur visage. Le savais-tu?

**CONSULTATION
VIRTUELLE DU RÉSEAU
DE TRANSPORT DE
L'AGGLOMÉRATION DE
LONGUEUIL**

Une Consultations virtuelles sur la vision du nouveau réseau d'autobus dans l'agglomération de Longueuil les 8 et 9 septembre.

Le Réseau de transport de Longueuil (RTL) invite la population de l'agglomération de Longueuil à se prononcer sur la vision du nouveau réseau d'autobus. Deux séances virtuelles de consultation publique se tiendront les 8 et 9 septembre prochains. La consultation sur une plateforme en ligne se poursuivra également jusqu'au 30 septembre.

Dans le cadre de la révision du réseau, le RTL a tenu neuf séances de consultation publique et a récolté les commentaires de la population grâce à un sondage en ligne pour connaître les besoins et priorités des usagers. Cette étape a permis à près de 1700 personnes de faire entendre leur voix.

Les informations tirées de cette consultation publique lui ont permis d'élaborer un nouveau réseau s'appuyant sur quatre axes d'intervention prioritaires, desquels découlent des solutions proposées par les clients :

- une intégration réussie au REM ;
- une plus grande flexibilité quant aux heures de déplacement ;
- une desserte bonifiée des pôles d'activités et des nouveaux quartiers de l'agglomération ;
- des liens plus faciles entre les villes de l'agglomération.

À la suite de cette étape de consultation, le RTL peaufinera les scénarios présentés et dévoilera le nouveau réseau aux citoyens de l'agglomération. Les améliorations seront implantées graduellement avec l'objectif d'offrir un service efficace et flexible, en gardant en tête que la priorité pour 2022 sera d'assurer une intégration réussie du REM sur la Rive-Sud.

Pour participer à la consultation du 8 septembre entre 18 h 30 et 20 h l'inscription doit se faire à consultationrtl.ca ou au 450 463-0131. La séance virtuelle de consultation du 9 septembre se tiendra entre 19 h 30 et 21 h. La plateforme de consultation Web est disponible jusqu'au 30 septembre aux mêmes coordonnées.

Transport électrique au RTL

Cinq autobus pour six lignes



Les autobus sont au nombre de cinq pour le moment et le RTL évaluera la possibilité d'en acheter davantage à l'avenir. (Photo : Gabriel Provost)

Le Réseau de transport de Longueuil (RTL) a mis sur pied cette semaine des lignes d'autobus complètement électriques et gratuites pour chacune des villes de l'agglomération.

Un texte de Gabriel Provost
gprovost@versants.com

Pour inaugurer ces lignes, entrées en fonction samedi et lundi derniers, les mairesses et maires des villes de l'agglomération étaient présents. Le maire de Saint-Bruno-de-Montarville, Martin Murray, était donc sur place pour l'événement. Un autobus circule d'ailleurs dans cette municipalité, durant les fins de semaine, entre le centre-ville montarvillois et les Promenades St-Bruno.

Le coût de chacun de ces autobus de 30 pieds est évalué par le RTL à 595 000 \$. Ils ont une autonomie d'environ 16 ans et une batterie qui permet de rouler entre 215 et 220 kilomètres par recharge. Actuellement, chaque autobus possède sa propre borne pour effectuer une recharge avec deux pistolets, une opération prenant environ 2 h 30 pour arriver à obtenir une pleine charge.

PROJET PILOTE

Pour le moment, le président du conseil d'administration du RTL, Jonathan Tabarah, a mentionné que ce projet de six lignes d'autobus est un projet pilote. « On veut que les gens l'essaient, qu'ils nous donnent leurs commentaires. On veut voir si les gens apprécient ce nouveau confort. Si oui, on verra si ça vaut la peine de continuer. »

M. Tabarah ajoute que le projet constitue une première étape vers le changement de la flotte de véhicules du RTL pour des autobus électriques plutôt que ceux au diesel ou hybrides. « D'ici 2030, l'objectif fixé par le gouvernement du Québec est d'électrifier 55 % des autobus urbains. On est en train de faire un dossier d'opportunité que l'on déposera au gouvernement du Québec pour la construction de notre garage électrique de Saint-Hubert. »

ENTREPRISE CHINOISE

C'est l'entreprise chinoise BYD qui a reçu le contrat pour la fabrication de ces autobus, des modèles de 2019. Questionné à propos de la raison pour laquelle une compagnie chinoise a été choisie pour fabriquer ces autobus plutôt qu'une entreprise québécoise, comme Lion Électrique, le président du RTL répond que « toutes les entités publiques y vont avec des appels d'offres. [...] Pour le moment, Lion Électrique ne fournit pas d'autobus urbains, ils n'appliqueraient pas sur un appel d'offres comme le nôtre ».

**Mon dossier
chasse et pêche**

Achetez en ligne vos permis de pêche et de chasse au petit gibier
Quebec.ca/mondossierchassepeche

Votre gouvernement Québec

Paroisse de Saint-Basile-le-Grand

Une plaque pour 150 ans

La paroisse de Saint-Basile-le-Grand soulignait jeudi soir dernier ses 150 ans avec l'inauguration d'une plaque commémorative installée sur l'un des murs de l'église.

Un texte de Gabriel Provost
gprovost@versants.com

« grandi ensemble parce que ce développement était autant spirituel pour la paroisse qu'organisationnel pour la municipalité ». Il a ajouté que « nous avons une responsabilité de transférer cette mémoire-là comme les gens qui font la course à relais : on donne le témoin ».

« Nous avons une responsabilité de transférer cette mémoire-là comme les gens qui font la course à relais : on donne le témoin. »
- Yves Lessard

La cérémonie regroupait notamment les conseillers municipaux grandbasilois Denis Vézina et Josée Laforest, cette dernière étant présente en tant qu'administratrice pour l'unité pastorale Saint-Basile Saint-Bruno. Le maire de Saint-Basile, Yves Lessard, assistait lui aussi à l'événement.

Étaient également de la soirée le député provincial de la circonscription de Chambly, Jean-François Roberge, et le candidat bloquiste et député sortant pour la circonscription fédérale de Montarville, Stéphane Bergeron. Le tout était dirigé par le président de l'assemblée de fabrique, James Binko. Était aussi présent le curé de la paroisse, Denis Kamangala.

Le maire Lessard a énoncé un discours dans lequel il mentionnait notamment que la municipalité et sa paroisse ont

Jean-François Roberge a suivi M. Lessard avec un discours revenant aux origines de la paroisse. L'homme politique a notamment décrit qu'« entre 1880 et 1889, dans le cimetière, il y avait 102 sépultures. De ce nombre, 55 étaient des enfants de moins de cinq ans. [...] Ça nous donne une grande responsabilité [...] de regarder en avant et de se dire



Les invités d'honneur de la soirée écoutant l'allocation du président de la fabrique, James Binko. (Photo : Gabriel Provost)

que l'on est les héritiers de gens qui ont vu grand, qui ont travaillé fort et qui nous ont légué de belles institutions ».

A suivi Stéphane Bergeron, qui a, lui aussi, pris le temps de prononcer un discours pour l'événement. « On n'a qu'à penser à ces dimanches sur le parvis, où toute la communauté se réunit ici pour entendre des musiciens, des troubadours, des chansonniers québécoises et québécois qui nous font rêver pendant quelques instants pour reconnaître qu'encore aujourd'hui, ce magnifique bâtiment construit par nos ancêtres au

cœur du village est toujours le cœur de la communauté. »

Plusieurs tables avaient été installées sur le terrain devant l'église pour recevoir les invités qui pouvaient, après les discours des dignitaires, prendre une bouchée avec les autres convives.

Les 150 ans de la paroisse de Saint-Basile auraient dû être soulignés en 2020, mais la pandémie a causé un report de l'événement étant donné que ce type de rassemblement était interdit selon les mesures sanitaires.

NOUVEAU!

MOTS-CROISÉS EN LIGNE

Visitez notre site Web au
www.versants.com/mots-croises



**ACHETEZ
VOS BILLETS!**

**AUTOMNE 2021
HIVER 2022**

**CENTRE
MARCEL-DULUDE**

Programmation

MICHEL BARRETTE | SARAHMÉE
GUILLAUME PINEAULT | LUDOVICK BOURGEOIS
CHRISTINE MORENCY | MIRO
PIERRE-YVES ROY-DESMARAIS
VINCENT VALLIÈRES | RACHID BADOURI
ET PLUSIEURS AUTRES

EN TOUTE SÉCURITÉ

Les spectacles respecteront toutes les mesures sanitaires. Les plans de salle seront ajustés selon l'évolution de la situation.

Consultez notre site Web pour tous les détails.

Jeune public



À fleur de ville | Cirque et boules de neige
Un Noël fou fou fou | TNT Trompettes et tuba

Achat de billet et programmation :
STBRUNO.CA/CMD 450 645-2924



Vieux Presbytère

Martin Désilets s'expose

Découvrez l'exposition de Martin Désilets, du 7 septembre au 10 octobre, au centre d'exposition du Vieux Presbytère.

Un texte de Frédéric Khalkhal
fkhalkhal@versants.com

Dans *Par-delà les ombres*, le nom de son exposition, Martin Désilets approfondit les bases fondamentales de la photographie : « Je parcours les musées, je photographie les œuvres, une à la fois, pour ensuite les faire disparaître en les superposant dans un même fichier numérique. Je parcours les villes. Je photographie les lieux et les monuments avec un appareil sans lentille, un appareil aveugle. Par-delà les ombres, les couleurs et la lumière demeurent. »

Martin Désilets est titulaire d'une maîtrise en arts plastiques de l'Université du Québec à Montréal. Ses œuvres ont fait l'objet de plusieurs expositions dans de grandes villes à travers le monde, notamment Montréal, Laval, Toronto, Oakville, Paris, Berlin et Beyrouth. Des résidences ont été particulièrement charnières pour lui, telles qu'à Berlin, à Terre-Neuve, à Paris et plus récemment à New York. Plusieurs de ses œuvres se trouvent dans différentes collections privées et publiques, dont la collection permanente du Musée national des beaux-arts du Québec et celle du Musée d'art contemporain de Montréal.

« En 2017, j'ai développé un protocole afin de réaliser une œuvre photographique évolutive qui superpose et englobe toutes les œuvres visuelles modernes et contemporaines. J'ai débuté ce travail à Paris en photographiant systématiquement chacune des œuvres présentées dans les différents musées de la ville : d'Art moderne, Orsay, de l'Orangerie, Picasso, Rodin, le Centre Pompidou et autres. Depuis, le travail se poursuit dans d'autres villes et d'autres musées », écrit l'artiste sur son site Internet.

Martin Désilets cherche à avoir entre 120 000 et 150 000 photographies d'œuvres pour atteindre son objectif de



Une œuvre de superposition de photos de Martin Désilets sans titre. (Photos : courtoisie)

« Je parcours les musées, je photographie les œuvres, une à la fois, pour ensuite les faire disparaître en les superposant dans un même fichier numérique. »
- Martin Désilets

superposer toutes les œuvres dans un même fichier numérique jusqu'à atteindre le noir complet.

L'artiste a reçu le soutien financier du Conseil des arts et des lettres du Québec, du ministère des Affaires municipales et de l'Habitation (MAMH), de l'agglomération de Longueuil, de la Table de concertation régionale de la Montérégie, en collaboration avec Culture Montérégie, dans le cadre du Programme de partenariat territorial de l'agglomération de Longueuil.

CONFÉRENCE À VENIR

M. Désilets présentera son travail et sa démarche le 26 septembre à 13 h 30, au



Martin Désilets.

centre d'exposition du Vieux Presbytère. Sa conférence portera une attention particulière à *Matière noire*, un projet d'envergure qui l'occupera pour de nombreuses années. Cette activité est présentée dans le cadre des Journées de la culture et requiert une réservation. Détails sur la page de l'exposition. « Pour chaque nouvelle centaine d'œuvres ajoutée, un nouvel état de *Matière noire* est produit; chaque état devenant à la fois une œuvre autonome et le fragment d'un tout », explique-t-il.

À PROPOS DU CENTRE D'EXPOSITION DU VIEUX PRESBYTÈRE

Le centre d'exposition du Vieux Presbytère vise à promouvoir et à diffuser l'art auprès des citoyens de Saint-Bruno-de-Montarville et des environs en accueillant des artistes de toutes les disciplines. L'entrée y est gratuite et l'horaire peut être consulté sur le site stbruno.ca/vieux-presbytere. Pour plus de renseignements : 450 645-2932

L'INFORMATION
VÉRIFIÉE et vérifiable
Tous les JOURS!

LES
VERSANTS
DU MONT-BRUNO

Suivez-nous au : versants.com



Frédéric Khalkhal
Directeur de l'information

Jean-Christophe Noël
Journaliste

Chloé-Anne Touma
Journaliste
(Initiative de journalisme local)

Frank Jr Rodi
Journaliste

Gabriel Provost
Journaliste

Babillard

CERCLE DE FERMÈRES SAINT-BRUNO

Nous sommes un groupe de femmes faisant partie de l'Association des Fermières du Québec. Pour tisser, tricoter, crocheter, fabriquer la courtepointe et autres, nous pouvons vous aider. Nous sommes en campagne de recrutement. Le coût annuel de la carte de membre est de 32 \$, incluant cinq numéros de la revue *L'Actuelle*. Communiquez avec Hélène Scalabrini au 514 209-4741 ou par courriel à commrecre.fed17.st-bruno@cfq.qc.ca.

CLUB INFORMATIQUE MONT-BRUNO (CIMBCC)

Le calendrier de la session d'automne 2021 est déjà sur le site Internet du Club informatique. La liste des ateliers l'est également sous l'onglet *Partage de connaissance*. Pour profiter de ces ressources majoritairement en vidéoconférences, vous devez être membre du Club. Inscription à partir du site Internet : www.cimbcc.org. Coût : 35 \$ pour l'année (ou 50 \$ pour un couple). Le mardi 7 septembre, journée d'information et d'inscription au Centre communautaire (53, chemin de la Rabastalière est) de Saint-Bruno, entre 13 h 30 et 16 h 30. Présentation du programme automnal des activités du Club (à 14 h et à 15 h 30). Cette présentation sera reprise dès 19 h 30 par vidéoconférence. Pour renseignements : cimbcc@cimbcc.org, www.cimbcc.org ou 450 482-3993.

NOUVELLE PROGRAMMATION CENTRE DE FEMMES L'ESSENTIELLE

Une programmation avec des ateliers pour répondre à des besoins et à des intérêts différents. Les sujets et les types d'ateliers sont variés. Programmation complète au www.cfessentielle.org. Inscriptions à partir du 8 septembre. L'Essentielle est un lieu d'appartenance géré par et pour les femmes de la Vallée-du-Richelieu. L'Essentielle est ouvert aux femmes quels que soient leur âge, leur état civil, leur nationalité ou leur orientation sexuelle. Nous y offrons un lieu d'appartenance, des services et un réseau d'éducation et d'action selon les besoins du milieu. Ouvert du lundi au jeudi de 8 h 30 à 16 h 30. Fermé entre midi et 13 h 15 et le lundi après-midi. Il est situé au 231, rue Brillon, dans le Vieux-Beloeil. 450 467-3418.

LIGUE DE QUILLES LA FORÊT NOIRE

La ligue de quilles La Forêt Noire débutera ses activités de quilles le vendredi 10 septembre à 13 h, au 210, Armand-Frappier, à Sainte-Julie. Si vous êtes intéressé à faire partie d'une de nos équipes ou pour avoir plus d'information, communiquez avec Diane Aubin au 450 441-3852.

CLUB DE L'ÂGE D'OR DE SAINT-BRUNO

Prendre note que notre bureau situé au 1741, rue Montarville, à Saint-Bruno, sera ouvert et reprendra l'horaire normal à compter du lundi 13 septembre, de 13 h à 16 h. Nos activités débuteront dans la semaine du 4 octobre. Pour la danse en ligne, cette activité est reportée en janvier 2022. Nous sommes à la recherche d'une responsable pour cette

activité. Notre assemblée générale annuelle aura lieu le lundi 27 septembre au Centre communautaire (53, Rabastalière Est) de Saint-Bruno de 19 h à 22 h. Sept postes d'administrateurs seront en nomination. Pour postuler, communiquez avec Diane Aubin : 450 441-3852.

ATELIERS D'AUTOGESTION EN SANTÉ MENTALE

Vous êtes stressé, anxieux, angoissé, déprimé? Certains troubles anxieux et de l'humeur affectent votre quotidien? Vous aimeriez agir et reprendre du pouvoir sur votre santé mentale afin de retrouver votre confiance? Participez aux ateliers d'autogestion de l'estime de soi et de l'anxiété, au Carrefour le Moutier, à Longueuil. La prochaine session débute le 13 septembre, pour 10 semaines. L'activité est réalisée dans le respect des mesures de la santé publique, en petit groupe. Information et inscription auprès de Saadia Maaroufi, au 450 679-7111, ou à ateliersautogestion@carrefourmoutier.org.

COURS DE DANSE EN LIGNE

Le Club de La Gerbe dorée offre des cours de danse en ligne pour débutants. Les cours sont donnés par Lyna Côté, qui les adapte selon le degré des cours. Elle enseigne les figures de la danse étape par étape tout en douceur. Les cours se donnent le mardi de 14 h 30 à 15 h 30, au Centre civique Bernard-Gagnon (6, rue Bella-Vista), à Saint-Basile-le-Grand. Arrivez 10 minutes avant les cours. Le coût vous sera dévoilé. Les cours débutent la semaine du 14 septembre. Il faut être membre

FADOQ pour y participer. Si vous êtes membre d'un autre club FADOQ que celui de La Gerbe dorée, il faut remplir un formulaire sans frais (apportez votre carte de membre FADOQ). Pour ceux qui ne sont pas membres FADOQ, il faut remplir le formulaire d'adhésion au coût de 25 \$, en argent comptant ou par chèque à La Gerbe dorée. Contactez Suzie Boucher au 450 600-0759 ou Reina Gagné au 450 441-3748 pour l'inscription.

REFLETS DE FEMME

La rentrée de Reflets de Femme se fera au Centre Marcel-Dulude, le lundi 27 septembre prochain. D'ici là, suivez-nous dans cette chronique.

KIOSQUE PARTAGE SURPLUS DE POTAGER

Tous les jeudis après-midi, de 14 h à 16 h, un kiosque sur le terrain du CAB Les p'tits bonheurs est mis à la disposition des citoyens afin qu'ils partagent les surplus de leurs récoltes. Le projet vise à accroître la consommation d'aliments frais et sains et à tisser des liens pour renforcer la solidarité sociale. Cette activité est ouverte à tous. Les surplus non échangés seront remis au comptoir alimentaire. Cette activité est annulée en cas de forte pluie. Pour en savoir davantage, suivez notre page Facebook : <https://www.facebook.com/cabstbruno/>. Pour connaître d'autres points d'échange, visitez la page *Incrovables Comestibles de la Vallée*.

À NE PAS MANQUER !

Venez rencontrer plus de 70 ARTISTES PEINTRES



18 et 19 septembre 2021

10 h à 17 h

Parc Lac du village

Intersection rue de Montarville et Lakeview,
Saint-Bruno-de-Montarville



Présidence d'honneur : Karine Pomerleau

Directrice générale de l'entreprise Trans-Herb e inc.



POUR TOUT ACHETER ET TOUT VENDRE, PRÈS DE CHEZ VOUS!

PETITES ANNONCES CLASSÉES

Heure de tombée : vendredi 12 h

Heures d'affaires du service téléphonique : lundi au vendredi 8 h 30 à 12 h et de 13 h à 16 h 30.

Mode de paiement:

À NOS ANNONCEURS : Assurez-vous que le texte de votre annonce est exact dès sa parution, sinon il faut nous en aviser immédiatement. En cas d'erreur, notre responsabilité se limite uniquement au montant de l'achat de la première semaine de parution de votre annonce. Toute discrimination est illégale.

Profitez également de la parution GRATUITE de votre annonce sur **VosClasses.ca**.

OFFREZ-VOUS DES EXTRAS

- ✓ Encadré
- ✓ Titre centré
- ✓ Couleur
- ✓ Caractères gras

Informez-vous auprès de votre téléconseiller.

Un seul numéro 1 866 637-5236

IMMOBILIER 100 à 299	MARCHANDISE 300 à 399	SERVICES 400 à 599	EMPLOI ET FORMATION 600 à 799	ÉVÈNEMENTS SPÉCIAUX 800 à 899	VÉHICULES 900 à 999
--------------------------------	---------------------------------	------------------------------	---	---	-------------------------------

310 Divers à vendre

ACHÈTE armes à feu de tous genres. Détient tous les permis nécessaires et s'occupe de tous les transferts à la GRC en toute sécurité. 514-917-6474

365 Poêle / fournaise / bois de foyer

BOIS de foyer Borduas et Bossé. Érable, bois franc 100%. Prenons réservations. Livraison toute l'année. 450-347-2751; possibilité texto

404 Services domestiques offerts

* Femme de ménage, 35 ans d'expérience, non-fumeuse, fiable. 514-703-3501

415 Massothérapie / Soins thérapeutiques

CLINIQUE SANTÉ LOTUS. Massage professionnel et détente. 24/24. 12 Saint-Louis, Lemoyne, J4R-2L4. 450-671-0888

LA massothérapie essentielle pour un belle qualité de vie. A/C, vacciné. Lundi au vendredi, de 10h à 22h. Mont St-Hilaire. 514-929-0969

MASSOTHÉRAPIE SANTÉ LOTUS. Spécialité relaxation, professionnel, 7/7, 24h. 3280 Grande-Allée, St-Hubert, 450-812-0664



424 Astrologie/occultisme

Ana Médium, spécialiste des questions amoureuses depuis 25 ans. Le secret des rencontres positives, la méthode pour récupérer son ex et des centaines de couples sauvés durablement, réponses précises et datées. Tél.: 450-309-0125

442 Constructions / Rénovations / Réparations

ATTENTION RÉNOVATIONS F. CHARBONNEAU. Finition sous-sol, plafonds suspendus, planchers flottants, patios, "deck". Travail professionnel. Prix imbattables. Estimation gratuite. Licence R.B.Q. 8263-8222-25 François 514-236-9308 francoischarbonneau@videotron.ca

BRIQUETEUR maçon spécialisé en rénovation de maçonnerie. Brique, pierre, blocs, joints, cheminées, changement d'allège, linteau, réparation de béton (trottoirs, marches, balcons, murets), pavé, crépi (solage, piscine de béton). Estimation gratuite. RBQ: 5768-2049-01, 438-870-0635, 450-679-5555

MAÇONNERIE pose, réparation de briques. Réparation cheminées, joints, crépi. RBQ: 5613-8142-01. 514-233-5204

TIREUR de joints, 40 ans d'expérience. Bel ouvrage. Roger: 514-512-9225

446 Peinture/décoration

!!! 1 bon peintre. Intérieur/ extérieur. 20 ans d'expérience. Propre. Toit cathédrale. Références. Estimation gratuite. Distanciation. Jacques. 514-318-6100

452 Planchers / Pose et sablage

SABLAGE de Planchers Pose, réparation, teinture Sablage d'escaliers Finition au choix 450-653-3109 planchersduclous.com R.B.Q: 5735-6396-01

474 Terrassement/paysagiste

AMÉNAGEMENT paysager complet, pavé, pose de gazon, redressement de muret. 514-791-0539

485 Agence de rencontre avec permis

CONTACTS directs et rencontres sur le service #1 au Québec! Conversations, rencontres inattendues, des aventures inoubliables vous attendent. Goûtez la différence! Appelez le 438-899-7001 pour les écouter, leur parler, ou, depuis votre cellulaire faites le #(carré)6920. (des frais peuvent s'appliquer). L'aventure est au bout de la ligne. www.lesdeductrices.ca

555 Argent à prêter

FINANCEMENT HYPOTHÉCAIRE PRIVÉ ET AUTOMOBILES À VENDRE. Service rapide peu importe votre région. Aucun cas refusé, léger dépôt. Conditions de financement flexible. Financement Brissson 1-866-566-7081 www.automobilebrissson.com



555 Argent à prêter

PRÊT d'argent 500\$ à 1,000\$, pas d'enquête de crédit, preuve de travail. 514-262-1315

585 Services financiers divers

SOLUTIONS À L'ENDETTEMENT. Restez à la maison! Tout se fait en ligne. Laissez nous vous aider. Un seul versement par mois. 7 sur 7, de 8h à 20h. MNP Ltée, Syndics autorisés en insolvabilité. 514-839-8004

605 Emplois divers

BESOIN télé-travail pour travailler avec le registre foncier. 7/7. Demandez M. Ménard 438-879-1735.

605 Emplois divers

MÉCANICIEN, RÉPARATEUR, COMPTABLE recherchés. 514-886-1312, 514-269-5461

692 Gardiennes demandées

Recherche gardien(ne) du lundi au jeudi de 15h30 à 18h15. St-Bruno, 3 enfants, 11, 9 et 7. Aider au souper et leçon, marcher le chien. Avec voiture. Non-fumeur(se). 514-497-2427.

845 Prières/remerciements

REMERCIEMENTS au St-Jude et St-Antoine de Padoue pour faveur obtenue. G.T

Les Amis Soleils
www.lesamissoleils.org
438 520-1696

955 Pièces/accessoires

Autos, camions et 4X4 à vendre. Service rapide peu importe votre région. Aucun cas refusé, léger dépôt. Conditions de financement flexible. Automobiles Brissson 1-866-566-7081 www.automobilebrissson.com



APRÈS M'AVOIR LU... RECYCLE-MOI!



PARCE QUE JE N'AI PAS DORMI DEPUIS 2010.

LigneParents
Intervenants professionnels disponibles en tout temps.
1 800 361-5085
www.ligneparents.com

AVIS PUBLICS

Avis public

Régie des alcools, des courses et des jeux
AVIS DE DEMANDES RELATIVES À UN PERMIS OU À UNE LICENCE

Toute personne, société ou association au sens du Code civil peut, dans les 30 jours de la publication du présent avis, s'opposer à une demande relative au permis ci-après mentionné en transmettant à la Régie des alcools, des courses et des jeux un écrit assermenté qui fait état de ses motifs, ou intervenir en faveur de la demande, s'il y a eu opposition, dans les 45 jours de la publication du présent avis.

Cette opposition ou intervention doit être accompagnée d'une preuve attestant de son envoi au demandeur ou à son procureur, par courrier recommandé ou certifié ou par signification à la personne, et être adressée à la **Régie des alcools, des courses et des jeux, 1, rue Notre-Dame Est, bureau 9.01, Montréal (Québec) H2Y 1B6.**

NOM ET ADRESSE DU DEMANDEUR	NATURE DE LA DEMANDE	ENDROIT D'EXPLOITATION
RPA Saint-Bruno, S.E.C. 1 Complexe Desjardins, Tour Sud 20e étage Montréal (Québec) H5B 1B2	Un restaurant pour vendre incluant la terrasse (demande amendée)	JAZZ SAINT-BRUNO 57 Chemin De La Rabastalière Ouest Saint-Bruno-de-Montarville (Québec) J3V 1Y7 Dossier : 10118836



Malpris? Nous avons la réponse. 1 888 776-4455 • www.alloprof.qc.ca
alloprof

Cet espace est disponible **CONTACTEZ-NOUS!**
VERSANTS
450 441-5300

CARTES DE VISITE

LC DENTUROLOGIE LUC CLOUTIER...bien plus qu'un sourire!
URGENCE SUR APPEL • RÉPARATION 30 MINUTES

- Prothèse sur implants
- Prothèse complète et partielle

Service en résidence pour personnes âgées (sous certaines conditions)

18, montée Robert, Saint-Basile-le-Grand
450 461.2516
luccloutierdenturologue.ca

Pour un look renouvelé... toujours à votre service

SALON ÉMILIO RÉMI

DÉMÉNAGÉ AU 1497 RUE ROBERVAL (DU MARDI AU SAMEDI)

ANCIEN LOCAL PISCINE-AIDE / 450 653-85 15

JOINTS GYPROC

MARC PRÉVOST

RÉPARATION GYPSE TRAVAIL GARANTI FAIT PAR PROFESSIONNEL

450 653-8747

M^E LUCIE GAUCHER
AVOCATE

50, Chemin de la Rabastalière Est
Bureau 14
Saint-Bruno (Québec) J3V 2A5
T 450 441 0190 F 579 884 8963
meluciegaucher@gmail.com

EMPLOYÉS RECHERCHÉS

Seriez-vous à l'aise de travailler dans une jeune pousse?



Une jeune pousse, communément appelée *startup*, est une nouvelle entreprise innovante ayant un fort potentiel de croissance. Vous êtes à la recherche d'un emploi et vous vous demandez si une jeune pousse serait un terrain fertile pour faire fleurir votre talent? Voici de quoi alimenter votre réflexion!

SECTEURS PROMETTEURS

Le Québec ayant une culture entrepreneuriale riche, il n'est guère étonnant que les nouvelles entreprises y poussent comme des champignons depuis quelques années. D'ailleurs, la pandémie de la COVID-19 a été un élément déclencheur pour le lancement de nombreux produits et services. Commerce électronique, technologie médicale, autonomie alimentaire, services de livraison... dans ce contexte unique, des startups ont vu le jour et prospéré dans plusieurs domaines.

Cela dit, la reprise graduelle des activités stimulera le développement d'entreprises innovantes dans des secteurs qui avaient été mis « sur

pause » depuis le printemps 2020. Le tourisme et l'évènementiel, notamment, seront assurément populaires au cours des prochaines années.

QUALITÉS NÉCESSAIRES

Vous pourriez vous sentir comme un poisson dans l'eau au sein d'une *startup* si vous vous reconnaissez dans ces énoncés :

- Vous adorez le travail d'équipe;
- Vous faites preuve d'une grande autonomie;
- Vous vous tenez constamment informé des nouveautés;
- Vous êtes habile pour vous adapter;
- Vous ne craignez pas le risque;
- Vous aimez prendre des décisions qui ont des impacts.

Si vous êtes allumé, débrouillard et n'avez pas peur de l'incertitude, vous vous épanouirez sans aucun doute dans une jeune pousse!



POSTES À COMBLER

Vous désirez un environnement de travail dynamique, créateur et stimulant dans une équipe en pleine expansion?



Nous sommes à la recherche de personnes créatives, rigoureuses, passionnées et talentueuses, pouvant apporter leur touche personnelle au sein de notre équipe dynamique.

Formation, expérience :

- Diplôme en infographie
- Excellente maîtrise d'Adobe Creative Suite
- Connaissance de WordPress
- Intérêt pour les réseaux sociaux
- Maîtrise de l'environnement Mac
- Grammaire française excellente
- Capacité de travailler selon les priorités et délais
- Expérience en infographie, dans le milieu des médias imprimés et du Web, un atout

Si ce défi vous intéresse, faites parvenir en toute confidentialité votre CV et votre portfolio à l'attention de Philippe Clair au pclair@versants.com

Seules les personnes dont la candidature sera retenue seront contactées.

INFOGRAPHISTES

VERSANTS

LE JOURNAL DE CHAMBLY

LE JOURNAL DE SAINT-BRUNO

LE JOURNAL DE SAINT-BASILE

1488, rue Montarville, Saint-Bruno

COSTCO®

Nous embauchons CENTRE DE DISTRIBUTION VARENNES

PRÉPARATEUR DE COMMANDES - COMMERCE EN LIGNE

16 \$/h jusqu'à 26.35 \$/h + bonus
40 h/semaine – heures suppl. disponibles
Avantages sociaux
Possibilité d'avancement

Bienvenue aux étudiants

Postuler au [Costco.ca](https://www.costco.ca) : Carrières

1221009753-250821

1221004476-090621

PERSONNEL RECHERCHÉ
de tous âges



LES MOULINS LA FAYETTE

- BOULANGERIE - PÂTISSERIE - CAFÉ - TRAITEUR

au nouveau marché des PROMENADES ST-BRUNO
- Temps plein et temps partiel, les jours de semaine
- Bon salaire avec pourboires pour du service à la clientèle, dans un environnement de pur bonheur.
Joins-toi à notre équipe dynamique
Faire parvenir votre CV à :
st-bruno@lesmoulinslafayette.com
Ou communiquez au 438 505-1442



EST À LA RECHERCHE

COMMIS À LA COMPTABILITÉ (paye, facturation, etc.)

- Permanent- temps plein
- Début le 30 août si possible
- Salaire à discuter selon compétences
- Possibilité 2 jours en télétravail
- Assurances collectives
- Fond de pension

Faire parvenir votre CV à : ldesjardins@plan-group.com



Résidence pour aîné(es) à Saint-Basile-le-Grand

RECHERCHE

INFIRMIER (ÈRE) AUXILIAIRE

Beau poste de jour et beau défi !
Résidence chaleureuse

S'informez pour les détails
La Maison Dauphinelle
33, rue Lafrance Est
Saint-Basile-le-Grand (QC) J3N 1L5
Tél. : 450 441-7774, poste 259
Télé. : 450 441-7755
lamaisondauphinelle@hotmail.com




Champagnonnière située à Verchères est à la recherche de personnel qualifié

- JOURNALIER À LA PRODUCTION - OPÉRATEUR DE CHARGEUR (BOBCAT)

- Emplois à temps plein et à l'année
- Salaire négociable
- Avantages sociaux complets après 6 mois d'emploi

POSTES DISPONIBLES IMMÉDIATEMENT

Faites parvenir votre curriculum vitae :
Par courriel : jpoirier@champag.ca
Par téléc. : 450 583-3344
ou contacter : **Christian Verdon: 514 916-7784**



SAINT-BRUNO RECHERCHE :

TECHNICIENS(NES) EN LABORATOIRE

TEMPS PARTIEL
Disponible 2 soirs semaine
Un week-end sur deux

TEMPS PLEIN
2 années d'expérience minimum
Un soir par semaine
Un week-end sur trois

CV à l'attention de
Stéphanie Samson ou Catherine Archambault

COMMIS AUX ÉTALAGES

TEMPS PARTIEL
Disponible de jour / soir
un week-end sur deux

TEMPS PLEIN
Disponible de jour / soir
un week-end sur trois

CV à l'attention de
Sandy Ferland

COSMÉTICIENNE

TEMPS PARTIEL
Disponible de jour/soir
Un week-end sur deux

CV à l'attention de
Nathalie Lefebvre

Envoyer CV au 12, boul. Clairevue O.
Saint-Bruno J3V 1P8
ou par téléc. au 450 653-1312

PAINS & Saveurs

BOULANGERIE • PÂTISSERIE • PRÊT-À-MANGER • CAFÉ

Nous sommes à la recherche de :

Plusieurs postes disponibles à temps plein à combler le plus rapidement possible!

- **PRÉPOSÉ SERVICE AUX CLIENTS** à Saint-Bruno.
Temps plein et partiel.
Demander Yolanda 450 441-4155
- **AIDE-GÉNÉRAL À LA PRODUCTION** à Saint-Basile-le-Grand.
Lundi au vendredi de 7h à 15h.
- **AIDE-CUISINIER** à Saint-Basile-le-Grand.
Lundi au vendredi de 6h à 14h.
- **PLONGEUR POUR USINE DE PRODUCTION** à Saint-Basile-le-Grand.
Lundi au vendredi de 7h à 15h.
- **AIDE-BOULANGER(ÈRE):**
Motivé, passionné, bon sens de l'organisation et esprit d'équipe. Avec expérience de préférence mais peut être formé(e).
Salaire à discuter selon expérience.

Envoyer CV
info@painsetsaveurs.ca ou par téléphone au 514-758-7832 demander Frank.



Zoom sur les plaisirs de travailler dans une petite entreprise!

Les petites entreprises comptant cinq employés tout au plus sont des milieux de travail intimes qui offrent une expérience totalement différente qu'une moyenne ou une grande entreprise. Découvrez quelques-uns de leurs plus agréables avantages!

TOUT LE MONDE SE CONNAÎT
En présentiel ou en télétravail, l'ensemble du personnel d'une petite entreprise connaît le nom et la fonction de tous. Un nombre réduit d'employés permet en outre de tisser des liens forts, ce qui favorise la création d'une équipe solide, solidaire et enthousiaste.

LES TÂCHES SONT VARIÉES
Il faut souvent porter plusieurs chapeaux dans une petite entreprise, ce qui vous donne la possibilité de développer rapidement vos compétences et d'acquérir de l'expérience dans divers domaines. Si vous avez plusieurs cordes à votre arc, ce milieu de travail sera propice à les mettre à profit.

VOTRE PERFORMANCE EST REMARQUÉE
vous avez rencontré du succès lors de la concrétisation d'un projet? Vos clients ont publié des témoignages

flatteurs à votre égard? Une de vos idées a permis de réaliser des économies sur les coûts de production? Cela ne passera pas inaperçu au sein d'une équipe modeste, et vos collègues voudront souligner cette réussite!

VOUS PARTICIPEZ AUX DÉCISIONS
dans une petite entreprise, la hiérarchie tend à être moins rigide. Par conséquent, les employés sont invités à s'impliquer et à donner leur opinion pour optimiser l'efficacité, régler un problème ou améliorer la qualité d'un produit ou d'un service.

Vous avez un fort esprit d'équipe et faites preuve d'une grande polyvalence? Une petite entreprise de votre région n'attend que vous!



EMPLOYÉS RECHERCHÉS

Être employé dans une entreprise coopérative : une foule de possibilités!

Il existe différents types de coopératives : de consommateurs, de producteurs, de solidarité, d'employeurs, etc. Au Québec seulement, on en retrouve des milliers! Si vous êtes à la recherche d'un emploi valorisant, celles-ci pourraient vous offrir une expérience des plus enrichissantes.

Cette formule d'affaires unique en son genre vise à répondre à un besoin ou à un enjeu rencontré dans une communauté. Ainsi, les employés qui travaillent dans des coopératives possèdent des valeurs de solidarité et de respect élevées et privilégient les valeurs humaines plutôt que les profits.

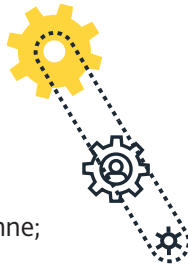
SECTEURS

Quels que soient vos champs d'intérêt ou vos passions, il existe probablement une coopérative qui s'y consacre dans votre région. En effet, on en trouve

dans plusieurs secteurs économiques :

- L'agroalimentaire;
- L'énergie;
- La culture;
- La foresterie;
- Le commerce de détail;
- Le logement;
- Les assurances;
- Les services à la personne;
- Les services financiers;
- Les télécommunications;
- Etc.

Ancrées dans leur communauté et respectueuses de l'environnement, les coopératives aident des milliers de gens à prendre leur destinée économique en main. Vous êtes de nature altruiste et croyez en la force d'un groupe? Vous saurez vous épanouir et mettre à profit vos compétences dans ces entreprises!



ON EMBAUCHE!

PRÉPOSÉ(E) À L'EMBALLAGE DE PRODUITS COSMÉTIQUES ET PHARMACEUTIQUES

AUCUNE EXPÉRIENCE REQUISE / FORMATION SUR PLACE

NOUS OFFRONS

- ✓ Un emploi permanent avec horaire de jour
- ✓ Un environnement de travail propre et sécuritaire
- ✓ Tous les vendredis après-midi de congé
- ✓ 5 jours de congés personnels par année
- ✓ Journées payées pendant la fermeture des fêtes
- ✓ Rabais-employés sur les produits Lotus Aroma
- ✓ Un salaire débutant à 16\$ de l'heure

Faites parvenir votre C.V. à rh@dermolab.com



www.dermolabpharma.com

1421, rue Nobel, Sainte-Julie, QC Canada J3E 1Z4

1221009782-010921

Nous embauchons

- CONSEILLER TECHNIQUE ADJOINT
- APPRENTI MÉCANICIEN

Temps plein
2 postes disponibles

Veuillez nous contacter
au 514-863-9003

Ou vous présenter avec votre CV au :
1450, rue Montarville, St-Bruno

Équipement
ST-GERMAIN inc.
location d'équipement lourd

Mécanicien de chantier ou d'atelier recherché

Temps plein, de jour – horaire flexible
25\$/h à 35\$/h
5 ans d'expérience minimum
Temps ½ payé après 40 h
Assurances collectives et dentaires
Gym sur place gratuit, ouvert 24/7

Envoie ton cv à
reception@equipementstgermain.com

Postes disponibles maintenant

ADJOINT(E) ADMINISTRATIF(VE)

(Saint-Hyacinthe)

Exigences :

- DEC en administration ou DEP ou AEC;
- Expérience de 3 à 5 ans;
- Maîtrise du français écrit et oral;
- Maîtriser Microsoft Office Suite (Word, Excel, Outlook, PowerPoint, Adobe).

Compétences :

- Sens de l'organisation;
- Capacité de gérer les priorités;
- Rigueur, minutie et précision.

CHARGÉ DE PROJETS

(Saint-Hyacinthe)

Exigences :

- DEC ou BAC en génie civil;
- 5 ans minimum d'expérience pertinente en construction de route;
- Être capable de gérer son temps et ses priorités selon les délais;
- Capacité à gérer plusieurs dossiers simultanément;
- Avoir à cœur la réussite et rentabilité des projets;
- Excellentes habiletés à la communication.

Avantages sociaux :

- Conditions salariales très compétitives;
- Assurances collectives;

PAIE-MAÎTRE

(Saint-Hyacinthe)

Exigences :

- DEC en comptabilité ou DEP;
- Expérience de 1 à 3 ans;
- Connaissance du décret CCQ (un atout);
- Membre association canadienne de la paie (un atout);
- Maîtriser Microsoft Office Suite (Word, Excel, Outlook, PowerPoint, Adobe).

Compétences :

- Discrétion, confidentialité et honnêteté;
- Capacité de travailler sous pression et gérer son stress;
- Travailler avec des échéanciers serrés;
- Gérer les priorités;
- Sens de l'organisation et rigueur;
- Exactitude et rapidité d'exécution.

Avantages sociaux :

- Conditions salariales très compétitives;
- Assurances collectives;
- Fonds de pension.

CONTREMAÎTRE BÉTON

Équipe de béton

Exigences :

- Titulaire de carte CCQ;
- Carte santé et sécurité;
- Permis de conduire valide;
- Salaire selon décret de la Construction.

Compétences :

- Capacité à travailler en équipe;
- Motivé et polyvalent.

OPÉRATEUR - ÉQUIPE DE PAVAGE

Opérateur de rouleau (1)
Opérateur de VTM (1)

Exigences :

- Titulaire de carte CCQ;
- Carte santé et sécurité;
- Permis de conduire valide;
- Salaire selon décret de la Construction.

Compétences :

- Capacité à travailler en équipe;
- Motivé et polyvalent.

MANŒUVRE SPÉCIALISÉ

Équipe de préparation (1)
Équipe de pavage (1)
Équipe de béton (cimentier-appliqueur)

Exigences :

- Titulaire de carte CCQ;
- Carte santé et sécurité;
- Permis de conduire valide;
- Salaire selon décret de la Construction.

Compétences :

- Capacité à travailler en équipe;
- Motivé et polyvalent.

CAMIONNEURS

12 roues (Classe 3)
Semi-remorque (Classe 1)
Flow-Boy 4 essieux (Classe 1)

Exigences :

- Permis de conduire valide;
- Carte santé et sécurité;
- Carte transport de matières dangereuses;
- Expérience en asphalte (un atout).

Compétences :

- Ponctualité et débrouillardise;
- Capacité à travailler en sous-pression;
- Respect des normes et lois.

Avantages sociaux :

- Conditions salariales très compétitives;
- Assurances collectives;
- Fonds de pension.

Une carrière s'offre à vous!

Joignez-vous à une équipe dynamique!
Postulez dès maintenant!
rhmonteregie@pavagemaska.qc.ca

Babillard

CERCLE DE FERMIERES SAINT-BASILE

Le Cercle de Fermières Saint-Basile-le-Grand, situé au 9, rue des Roses, à Saint-Basile, est en pleine campagne de recrutement. Vous désirez vous joindre à un groupe de femmes dynamiques, briser l'isolement, apprendre des techniques de couture, les rudiments du tricot, du crochet et plus? Pour un coût annuel de 35 \$, vous aurez tout cela et recevrez en plus cinq numéros de la revue *L'Actuelle*. Prix réduit pour les jeunes filles de 14 à 20 ans. Pour plus d'information, veuillez communiquer avec Colette Brilliard au 514 516-4206. Notre courriel : cerclestblg@yahoo.ca.

FRIPERIE DU CAB LES P'TITS BONHEURS

La friperie du Centre d'action bénévole Les p'tits bonheurs est ouverte du lundi au samedi de 10 h à 16 h et le jeudi de 10 h à 19 h. Une petite boutique extérieure est mise à la disposition des clients les mardis et jeudis entre 10 h et 15 h. Pour les gens qui veulent apporter leurs sacs de dons, vérifiez l'état de vos vêtements et objets; bien fermer vos sacs ou boîtes avant de les déposer dans les chutes extérieures; ne pas mettre d'objets coupants ou qui peuvent se briser dans vos sacs. Pour tout savoir sur la friperie du CAB Les p'tits bonheurs, suivez-nous sur nos réseaux sociaux!

VISITES D'AMITIÉ POUR LES AÎNÉS

Un appel ou une visite qui peut faire toute la différence dans la vie d'un aîné. Les visites d'amitié sont offertes aux personnes qui se sentent seules. Ce service permet à une personne qui vit en situation d'isolement de recevoir des visites d'un bénévole sélectionné selon des intérêts de cette personne. Le jumelage permet à la personne visitée de se sentir écoutée, de partager des souvenirs, de développer une amitié privilégiée et de partager des activités telles que jouer

aux cartes, discuter devant un bon café, prendre une marche... Les visites ou les appels se font selon la disponibilité de chacun, habituellement une fois par semaine, et sont d'une durée de deux à trois heures. Vous voulez recevoir une visite amicale ou être bénévole pour ce service? Consultez le site au www.cabstbruno.org ou téléphonez au Centre au 450 441-0807.

COMPTOIR ALIMENTAIRE

Le comptoir alimentaire du Centre d'action bénévole Les p'tits bonheurs est un service pour aider les personnes qui vivent des difficultés. Vous avez des difficultés financières et vous avez besoin d'une aide alimentaire temporaire? Vous pouvez vous informer sur le service d'aide alimentaire du Centre d'action bénévole Les p'tits bonheurs au 450 441-0807 ou sur le site du CAB au www.cabstbruno.org.

BÉNÉVOLES RECHERCHÉS

Nous recherchons actuellement des bénévoles pour répondre à la demande du service d'accompagnement-transport médical. Tâches : accompagner les personnes à leurs rendez-vous médicaux. Offrir une présence sécurisante à l'usager tout au long de l'accompagnement. Habilités requises : posséder une voiture et un permis de conduire valide. Courtoisie et patience. Ponctualité. Respect de la confidentialité. Les frais de kilométrage sont remboursés et les masques de procédure, fournis. Pour proposer votre candidature : www.jebenevole.ca, www.cabstbruno.org ou par téléphone au 450 441-0807.

SERVICES EN VIGUEUR AU CAB

Voici la liste des services actuellement offerts au CAB Les p'tits bonheurs : accompagnement-transport médical, biblio-route, clinique d'impôt, comptoir alimentaire, entraide, friperie, popote roulante, prêt d'appareils orthopédiques, programme PAIR, visites d'amitié (par téléphone). La friperie est ouverte du lundi au samedi de 10 h à 16 h. Les bureaux de l'administration

sont ouverts du lundi au vendredi de 8 h 30 à 16 h 30. Pour de plus amples renseignements sur les services, consultez le site au www.cabstbruno.org ou appelez au 450 441-0807.

ACCOMPAGNEMENT TRANSPORT-VACCINATION DU CAB

Le CAB Les p'tits bonheurs a formé, parmi ses bénévoles, une Escouade spécifique à l'accompagnement-transport pour la vaccination contre la COVID-19. Ce service est offert pour des rendez-vous de vaccination dans un rayon de 30 kilomètres de Saint-Bruno. Il s'adresse aux personnes âgées à mobilité réduite ou en perte d'autonomie qui ne peuvent se déplacer en transport en commun et qui ont besoin d'accompagnement. Il faut contacter le Centre au moins 48 heures à l'avance par téléphone au 450 441-0807.

BESOIN D'AIDE POUR UN LOGEMENT ADAPTÉ?

Vous êtes une personne handicapée ou vous habitez avec une personne handicapée? Vous cherchez de l'information sur les logements adaptés ou accessibles? L'Association d'informations en logements et immeubles adaptés pourrait vous aider à trouver un logement ou vous donner des informations sur les programmes existants. Appelez-nous au 450 646-4343 ou écrivez-nous à info@ailia.info.

DÉPANNAGE ALIMENTAIRE

Le Centre de bénévolat de Saint-Basile-le-Grand désire informer la population grand-basiloise que nous offrons du dépannage alimentaire. La procédure pour présenter une demande est fort simple, communiquez par courriel ou par téléphone et présentez une preuve de résidence. Durant cette période difficile à passer, nous pouvons vous apporter ce petit coup de pouce; n'hésitez pas à joindre Renée Gendron, coordonnatrice des services, au 450 461-2111 ou par courriel à l'adresse coordoncentrebenevolatsblg@bellnet.ca.

GRUPE D'ENTRAIDE G.E.M.E.

Pensez vrai! Tous les vendredis soirs, de 19 h 30 à 21 h 30, sur notre plateforme ZOOM avec Renée Couture, conseillère en gestion des émotions, approche émotivo-rationnelle se fera un plaisir de vous accueillir à ces rencontres d'échanges sur les émotions. Une confrontation (outil de gestion des émotions) se fera chaque semaine sur une émotion différente. Vous pouvez vous inscrire sur notre site Internet : www.groupegeme.com, par téléphone au 450 332-4463 ou par courriel : lucie.bergeron@groupegeme.com.

L'ESSENTIELLE

L'Essentielle est un lieu d'appartenance géré par et pour les femmes de La Vallée-du-Richelieu et des environs. C'est aussi une porte ouverte aux femmes, quels que soient leurs besoins, leur âge, leur état civil, leur nationalité ou leur orientation sexuelle. Information : 450 467-3418 et www.cfessentielle.org.

CONTRE L'ANXIÉTÉ

Déjouez l'anxiété! Vous vous sentez anxieux? Vous avez l'impression d'avoir peur de tout, sans raison apparente? Vous avez des symptômes désagréables et vous ne comprenez pas ce qui vous arrive? Le groupe d'entraide G.E.M.E. peut vous aider. Participez aux rencontres hebdomadaires dans ses groupes de soutien sur sa plateforme ZOOM. Vous pouvez vous inscrire sur notre site Internet www.groupegeme.com, par courriel lucie.bergeron@groupegeme.com ou par téléphone au 450 332-4463.

AVIS DE DÉCÈS

Marcelle Lemay

1940-2021

C'est avec tristesse que nous vous annonçons le décès de madame Marcelle Lemay, survenu le 13 août 2021, à l'âge de 81 ans. Elle était l'épouse de monsieur Luc Lemay. Outre son époux, elle laisse dans le deuil ses enfants, Alain (Micheline Allaire) et Jean-François (Stéphanie Thibodeau), ses petits-enfants, Mariève, Gabrielle, Marilou, son frère Yvon, beaux-frères et belles-sœurs, ses neveux et nièces, ainsi que plusieurs parents et amis.

Les services funéraires ont été confiés à la **Coopérative Funéraire du Grand Montréal**
Résidence Curé-Poirier,
635, boul. Curé-Poirier Ouest, Longueuil, Qc



1221009756-010921

INFO-AIDANT

1 855 852-7784

ÉCOUTE-INFORMATION-RÉFÉRENCES

LAPPUI.ORG



APPELEZ-NOUS

1 855 852-7784

info-aidant@lappui.org

Info-aidant est un service téléphonique professionnel, confidentiel et gratuit qui s'adresse aux proches aidants d'aînés et à leur entourage, aux intervenants et aux professionnels de la santé.

122-1007172-02-1019

1 million pour 6 millions

Joignez-vous au mouvement

SOCIÉTÉ
Arthrite

arthrite.ca

1221004931-210721

Proanima

Hausse des abandons d'animaux exotiques

La rentrée des classes est toujours un moment critique pour les animaux domestiques. Cette année, Proanima enregistre une hausse d'abandon d'animaux exotiques.

Un texte de Frédéric Khalkhal
fkhalkhal@versants.com

Lapins, rats, cochons d'Inde et hamsters, après avoir eu la cote pendant la pandémie et les cours à distance, sont des animaux exotiques se retrouvant en grand nombre abandonnés par leur propriétaire.

« Nous ne sommes pas les seuls à faire ce constat. Plusieurs refuges doivent gérer le même problème cet été. Il est difficile de donner une raison expliquant ces abandons, mais le manque de temps peut en être une. Au moment de la rentrée scolaire, on observe souvent des pics d'abandon, mais des abandons d'animaux exotiques, c'est assez nouveau », indique au journal Dorothée Pâris, porte-parole de Proanima.

Il y a eu une forte demande pour l'adoption, surtout de chiens, pendant la pandémie, ce qui fait dire à Mme Pâris que « les animaux exotiques ont peut-être été choisis parfois par dépit ».

La situation devient difficile pour l'OBNL, qui tente de trouver la meilleure solution pour tous ces animaux orphelins.

Le nombre de ces petits animaux, et donc leur gestion quotidienne par l'équipe, devient critique. De nombreuses ressources doivent être trouvées et déployées pour placer le plus rapidement possible ces animaux dans le besoin.

Actuellement, c'est plus d'une trentaine d'animaux exotiques qui attendent leur famille pour la vie. Certains sont retrouvés seuls dans des appartements désertés,



Proanima a enregistré une hausse significative d'abandon d'animaux exotiques sur son territoire. (Photo : courtoisie)

*« Au moment de la rentrée scolaire, on observe souvent des pics d'abandon, mais des abandons d'animaux exotiques, c'est assez nouveau. »
- Dorothée Pâris*

tés, d'autres sont abandonnés par manque de temps.

« Proanima fait appel au public pour donner une voie à ces animaux et pour aider son équipe à leur trouver des familles aimantes », indique l'organisme.

À PROPOS DE PROANIMA

Depuis 2012, Proanima place le bien-être animal au cœur de toutes ses actions et décisions. L'organisme à but non lucratif accueille, soigne et héberge temporairement les animaux de compagnie errants ou abandonnés de leurs villes partenaires. Présent et actif dans la communauté, Proanima offre également aux citoyens de ses villes-clientes et à leurs animaux des services de prévention,

de sensibilisation, d'éducation, d'identification et de stérilisation. Proanima travaille également à réduire la surpopulation féline, à protéger les citoyens avec l'encadrement des chiens à risque et à faire la promotion d'une saine cohabitation entre les humains et les animaux.

Appuyée dans un premier temps par les villes de Saint-Bruno-de-Montarville, Longueuil et Boucherville, elle couvre désormais 10 municipalités.

Question aux lecteurs

Avez-vous adopté des animaux depuis le début de la pandémie de COVID-19?
[versants.com](https://www.versants.com)

Nouvel organisme

Nous avons besoin de votre soutien pour ouvrir la première maison de thérapie pour survivantes d'agressions ou de violences à caractère sexuel au Québec.

Plan de commandites et de philanthropie disponible sur notre site Internet.

www.grandeoursemonteregie.org



[@GrandeOurseMonteregie](https://www.facebook.com/GrandeOurseMonteregie)
[@GrandeOurseMonteregie](https://www.instagram.com/GrandeOurseMonteregie)

1221 001 385-240221



SOS

VIOLENCE CONJUGALE

SERVICES CONFIDENTIELS,
ANONYMES ET GRATUITS

24 HEURES SUR 24
7 JOURS SUR 7
DANS L'ENSEMBLE DU QUÉBEC

1.800.363.9010

438.601.1211 (TEXTO)
sosviolenceconjugale.ca

1221001 937-050521

Le 5 à 7 des jardiniers de l'APES

Une tradition revient

L'Action pour un environnement sain (APES), organisme grandbasilois, a tenu son premier 5 à 7 des jardiniers à la mi-août, un événement qui a réuni plusieurs invités malgré le temps incertain.

Un texte de Gabriel Provost
gprovost@versants.com

Plusieurs jardiniers se sont présentés à la soirée, qui se tenait au jardin collectif du parc des Cheminots, à Saint-Basile-le-Grand.

En plus de ces travailleurs de la terre, des bénévoles se sont également joints à l'événement, de même que le conseiller municipal du district 3 et maire suppléant de Saint-Basile, Denis Vézina, le député provincial de la circonscription de Chambly, Jean-François Roberge, et le député fédéral de Montarville, Stéphane Bergeron.

Au courant de la soirée, les participants ont, entre autres, eu l'occasion de se revoir pour une première fois depuis le début de la pandémie. Le conseil d'administration (CA) de l'APES était complet pour une première fois en présence depuis le début de la crise sanitaire, ce qui a permis aux membres et aux bénévoles de rencontrer le CA.

L'organisme avait également prévu une table où étaient servies des boissons pour les convives, ainsi qu'une autre table qui, elle, proposait une variété de nourriture à manger. Sandwichs, légumes du jardin et viennoiseries locaux étaient notamment au menu.

Vers 18 h 30, une envolée de papillons, à laquelle toutes les personnes sur place pouvaient participer, s'est déroulée. C'est ainsi que ces insectes pollinisateurs ont pu prendre place dans ce jardin et y faire une visite plus ou moins longue, à leur guise.

Avant que n'arrive la pandémie de COVID-19, l'APES organisait des 5 à 7 à la halte de Village de Saint-Basile afin que les jardiniers puissent effectuer des échanges de surplus de leurs récoltes de fruits et légumes.



Les invités ont pu discuter entre eux dans le jardin. Plusieurs personnes étaient présentes malgré la météo incertaine. (Photo: Gabriel Provost)

Au jardin du parc des Cheminots, l'espace clôturé est divisé en petits lots que chaque jardinier se doit d'entretenir pour y faire la production de plantes, de fruits et de légumes divers. Pour pouvoir accéder à un lot, les citoyens se doivent d'abord d'en faire la réservation au printemps, avant que ne débute la saison de jardinage.

NOUVELLE ORIENTATION

Avec la pandémie de COVID-19 qui a remis en question ses activités de marchés publics, l'APES a dû trouver d'autres avenues pour subsister. Muriel Steenhoudt indique qu'« en seulement deux semaines, nous avons réussi à créer un site de vente et une boutique pour que les marchands puissent continuer de vendre et que les consommateurs aient accès à leurs produits. Nous n'avions aucune expérience là-dedans avant la pandémie ».

Depuis, l'organisme tient cette boutique permanente au 1551, rue Montarville, au centre-ville de Saint-Bruno. Pour l'ins-

« En seulement deux semaines, nous avons réussi à créer un site de vente et une boutique pour que les marchands puissent continuer de vendre et que les consommateurs aient accès à leurs produits. »
- Muriel Steenhoudt

tant, celle-ci n'a pas d'affichage pour l'identifier clairement, mais elle se situe au sous-sol.

Maintenant que les marchés publics sont à nouveau permis par le gouvernement du Québec, l'APES a pu reprendre ses activités dans ce domaine, lesquelles lui ont permis à travers le temps d'obtenir une grande expérience sur ce plan à travers la Rive-Sud, secteur de Montréal. Beloeil, Boucherville, Sainte-Julie, Saint-Bruno, Varennes et Brossard sont toutes des villes où l'APES a déjà organisé des marchés publics à travers le temps.

Le tout premier marché public géré par l'organisme s'est déroulé à Saint-Basile-le-Grand en 2008, et Muriel Steenhoudt souhaiterait faire un retour dans cette municipalité, qui n'a plus de marché public depuis 2013.

Question aux lecteurs

Que pensez-vous du jardinage dans des espaces collectifs?
versants.com



1 enfant sur 4
n'a pas déjeuné aujourd'hui

Aidez-les à réaliser leur plein potentiel et textez « club » au 45678 pour donner 5\$.

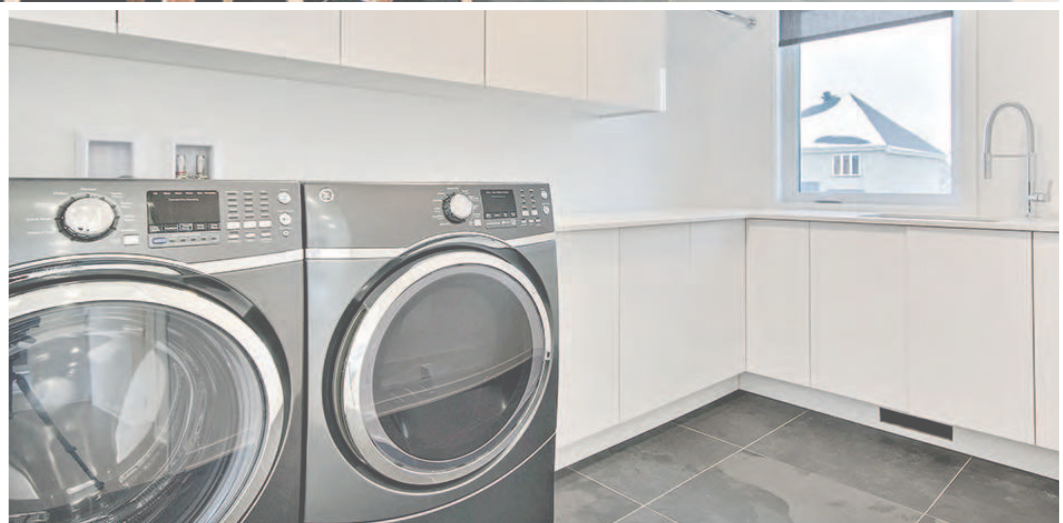


clubdejeuner.org



Laissez vous inspirer...

CUISINE BUANDERIE SALLES DE BAIN MEUBLES SUR MESURES



RÉSIDENTIEL ET COMMERCIAL

**Services clés en main
Designers sur place**

**Confiez-nous vos projets,
prenez rendez-vous!**

Ébénisterie

LDF design

2355, boul. Industriel, Chambly J3L 4W3

info@ebenisterieldfdesign.com

450 658-3780

Nouveau planchodrome de Saint-Basile

Officiellement ouvert

À quelques mois seulement de la fin du mandat du conseil municipal actuel, le projet de planchodrome de Saint-Basile-Grand a été officiellement inauguré le 26 août dernier.

Un texte de Gabriel Provost
gprovost@versants.com

Pour souligner adéquatement la réouverture du site et montrer son potentiel pour les planchistes, la Ville de Saint-Basile a invité une école de cours de planche à roulettes à venir faire une démonstration sur la nouvelle surface.

Les étudiants plus expérimentés ont profité de cette occasion pour montrer au public que le parc pourrait faire place à des compétitions, contrairement aux possibilités qu'offraient les modules du planchodrome avant sa rénovation.

« Je pense qu'ensemble, on a créé quelque chose de magique et qui fait en sorte que l'on n'aura plus envie de visiter les autres villes pour avoir du fun. »
- Émile Henri

HENRI RÉALISE SON PROJET

Parmi les Grandbasillois qui faisaient partie de la fête, le conseiller municipal du district 6, Émile Henri, s'était muni, comme plusieurs dizaines d'autres sportifs, de sa planche à roulettes. M. Henri s'est fait élire en 2017 à l'âge de 21 ans spécifiquement pour mener à bien le projet de création d'un nouveau planchodrome.

« La première fois que je suis venu au skatepark, je pense que j'avais huit ans. À huit ans, j'avais déjà constaté avec mes amis qu'il était dû pour être refait », a dit M. Henri. « Je voudrais remercier la communauté locale d'avoir participé avec moi et de m'avoir appuyé et donné des idées. Je pense qu'ensemble, on a créé quelque chose de magique et qui



De gauche à droite: Denis Vézina, Josée Laforest, Richard Pelletier, Guy Lacroix, Line-Marie Laurin, Yves Lessard et Émile Henri. (Photo: Gabriel Provost)

fait en sorte que l'on n'aura plus envie de visiter les autres villes pour avoir du fun. »

À la suite de son discours et après la coupure du ruban protocolaire par le maire, le conseiller municipal a invité les amateurs présents dans le planchodrome à s'aligner sur l'un des modules pour en effectuer une descente simultanée symbolique.

GRANDE FÊTE

La Ville offrait des hot dogs et du maïs soufflé aux visiteurs, qui se sont présentés en grand nombre à l'événement avec des amis ou leur famille. Pour ajouter à l'atmosphère festive, de la musique était diffusée par des haut-parleurs tout au long de la soirée, ce qui agrémentait l'ambiance de célébration plutôt inhabituelle pour une période comme la pandémie actuelle.

Cette ambiance créait un contraste avec celle qui régnait au sein des installations qui se trouvaient autrefois sur le site actuel du planchodrome de Saint-Basile. Avec ses clôtures, l'endroit n'accueillait que les quelques habitués qui osaient y entrer.

Désormais, le fait que l'endroit soit ouvert, sans barrière pour y entrer et qu'il compte plusieurs espaces pour s'asseoir et passer du temps entre amis semble faire en sorte d'attirer autant les habitués de l'ancien site que des sportifs plus jeunes avec leurs parents.

Outre le maire Lessard et Émile Henri, la conseillère municipale du district 1 et responsable des loisirs sportifs, culturels et communautaires, Josée Laforest, a pu prononcer un discours pour les personnes rassemblées au parc. Elle a indiqué être « très fière du travail qui a

été réalisé par les équipes de la municipalité, qui a permis d'offrir de superbes installations pour les sportifs de notre ville. Le planchodrome est le résultat d'une belle collaboration entre les membres du conseil municipal, l'administration et ses citoyens ».

En tout, ce nouveau planchodrome s'étend sur une superficie de plus de 10 000 pieds carrés. Les coûts de construction de cet espace sportif sont évalués à près de 550 000 \$ et les travaux ont pris place entre les mois de juin et d'août 2021.

Question aux lecteurs

Que pensez-vous du nouveau planchodrome de Saint-Basile?
versants.com

suicide.ca

aider • informer • prévenir

Nouveau Service numérique québécois en prévention du suicide

- Aide par clavardage
- Renseignements utiles
- Outils pour prendre soin de sa santé mentale



Une initiative de



Parce que c'est compliqué.

TEL-JEUNES



TEXTOS
CLAVARDAGE
TÉLÉPHONE



1 800 263-2266



teljeunes.com



514 600-1002

24 h Gratuit
7 jours Confidentiel



 C'EST TOUT
LE QUÉBEC
QUI GAGNE

LA CULTURE AJOUTE

DE LA COULEUR À NOS VIES.

Découvrez-la en famille dans les musées,
dans les salles de cinéma ou à travers
les arts visuels, la musique, les métiers d'art
et tant d'autres disciplines artistiques.

←
CHOISSISSONS
LA CULTURE QUÉBÉCOISE.

[Québec.ca/NotreCulture](https://quebec.ca/NotreCulture)

Votre 
gouvernement

Québec 

LE BILINGUISME EST UN OBSTACLE? RÉALISEZ VOTRE PLEIN POTENTIEL ! IMMERSION EN ANGLAIS, LANGUE SECONDE

- 9 à 24 semaines, à temps plein, le jour
- Sans frais pour les candidats admissibles*
- Formation offerte en présentiel, si les conditions le permettent

Début:
13 septembre 2021

* La formation est réservée aux personnes répondant à certains critères d'admissibilité et qui résident en Montérégie.

Avec la participation financière de:



Compétent pour la vie

SPÉCIALISTE EN TRANSPORT ET LOGISTIQUE

Attestation d'études collégiales (AEC) - 2 parcours possibles
Soutien personnalisé vers l'emploi convoité

Parcours RAC :

- Processus de reconnaissance des acquis s'adressant aux individus ayant déjà de l'expérience en transport et logistique
- Cheminement intensif – début 27 septembre 2021 (17 semaines, du lundi au vendredi)
- Cheminement à temps partiel (fin de semaine – inscriptions en continue)

Parcours à temps complet :

- Temps complet, le jour - Stage inclus!
- Offert en anglais
- Début : 18 octobre 2021

INTÉRESSÉ ?

Inscrivez-vous à la séance d'information:
continuingeducation@crcmail.net

La formation d'une vie



Champlain
COLLEGES SAINT-LAMBERT
CONTINUING EDUCATION - FORMATION CONTINUE