

L'homme médiocre aime les écrivains qui ne disent ni oui ni non sur aucune question, qui n'affirment rien, qui mélangent toutes les opinions contradictoires.

Hello

LE NICOLETAIN

ORGANE DE LA VILLE DE NICOLET ET DES COMTES DE NICOLET ET D'YAMASKA

VOL. XIX, No 25

Imprimé à St-Joseph-de-Beauce, vendredi, 23 mai, 1952

Camille DUGUAY, fondateur

ABONNEMENT

Table with subscription rates: Un an \$1.00, Six mois .60, ETATS-UNIS, Six mois \$1.00, Un an \$1.50

La Langue Française

Nos devoirs envers elle

La langue française, correctement parlée est mélodieuse, captivante. Et, quiconque parle correctement le français, avec une diction soignée, ajoute un grand charme à sa personnalité.

Nul ne peut changer la couleur de ses yeux, l'irrégularité de ses traits. Personne ne peut retrancher ou ajouter une coude à sa taille. Cependant, tous, nous pouvons améliorer notre langage.

Les phrases les plus simples, les mots les plus ordinaires, bien dits, bien prononcés, bien articulés, produisent infailliblement chez l'interlocuteur, chez les auditeurs, un effet fort appréciable. De là quel magnifique atout dans l'enjeu problématique de la vie.

Même avec un physique peu ou point agréable, on peut arriver à faire son chemin, à se débrouiller, à s'attirer la confiance, les coeurs et les volontés par le charme irrésistible d'un beau langage.

Nous avons donc mille et une raisons d'être fiers de notre belle, riche, mélodieuse et si merveilleuse langue française. Sachons l'apprécier. Aimons-la. Respectons-la. Que sur nos lèvres elle s'épanouisse en beauté, toujours et de mieux en mieux.

Pour cela, il faudra sans doute s'imposer de légers sacrifices, une surveillance assidue, dans les débuts du moins. Nous en récolterons, cependant, de si grands avantages pour nous-mêmes et pour la collectivité.

La langue française est pour nous, Canadiens français, un héritage précieux. Ne l'oublions pas. Nos ancêtres l'ont importée du beau pays des Louis XIV, des Corneille, des Racine, des Mme de Sévigny, des Ronsart, des Victor Hugo, des Lamartine, des Georges Sand, des Mme de Récamier; du chevaleresque et brillant pays de France. C'est à nous, dépositaires d'un si précieux trésor, de veiller à sa conservation.

Oui, c'est aux Canadiens français qu'il incombe de continuer sur cette terre d'Amérique le rôle de brillante culture intellectuelle de notre première mère-Patrie. Pour atteindre à un objectif si noble et si élevé, il faut commencer par cultiver et maintenir notre chère langue française en honneur, en richesse, en beauté.

Marthe LEMAIRE-DUGUAY

Préparation des équipes de la S. F. R.

Samedi, le 10 mai courant, avait lieu en la salle du soussagement de la cathédrale de Nicolet une réunion des organisateurs de la Semaine de Fierté rurale pour préparer les veillées d'équipes qui auront lieu pendant cette semaine.

Ont pris part à cette réunion: Mlle Thérèse Fleurent, permanente au secrétariat de la J.A.C.; M. Bruno Richard et M. Paul-Edmond Fleurent, directeurs de l'U.C.C.; M. Renaud Blondin, président de la J.A.C.; Mlle Pauline Poirier, présidente de la J.A.C.F.; M. Elie Leblanc, trésorier; M. Louis St-Cyr, resp. des rubans; MM. Robert Rousseau, publiciste et Armand Proulx.

Après l'exercice des numéros récréatifs sous la direction de Mlle Thérèse Duguay, une dizaine de jeunes jactistes sont venus se joindre à l'organisation. En l'absence du responsable des veillées d'équipes, M. Roland Belcourt, l'étude fut dirigée par Mlle Pauline Poirier. Les sujets furent: Famille rurale, canadienne-française et catholique.

L'organisation demande à tous les secrétaires de ces veillées de faire parvenir leur rapport pour samedi, le 17 mai courant, à Mlle Gisèle Fleurent.

Il a été décidé que l'après-midi des enfants aura lieu au Théâtre Gala, le 18 mai, et la soirée des adultes, le 22 mai à l'École d'Agriculture.

Toute la population nicolétaine est cordialement invitée à s'unir à l'organisation de cette Semaine de Fierté rurale pour en faire un succès sans précédent.

Permis de construction

Depuis le mois d'avril à date, six permis de construction se chiffrent à un total de 13,500 ont été accordés par le conseil de la ville de Nicolet, se répartissant comme suit: J. R. Brisson: \$8,000; Julien Rousseau: \$2,500; Emile Caron: \$1,500; Roger Lebert: \$600; Albert Leclerc: \$500; Dame Rodolphe Morissette: \$400.

M. DANIEL-ROPS VISITE LE CENTRE MARIAL CANADIEN A NICOLET

Le Dr L.-S. Giroux est décédé à l'âge de 74 ans à Gentilly

M. le Dr Louis-Stephen Giroux, de Gentilly, est décédé à l'âge de 74 ans et 7 mois, à la suite d'une longue maladie. Il exerçait sa profession depuis 50 ans.

Le défunt était originaire de Nicolet où il fit ses études, d'abord chez les Frères des Ecoles Chrétiennes et ensuite au Séminaire, d'abord -sSc-1

naire de Nicolet. Il obtint son doctorat en médecine à l'Université Laval de Montréal, en 1902. Il laisse dans le deuil sa fille, Mme Louis Baribeau (Thérèse); ses fils, Laval, Hercule, Agénor, Édouard et Lucien; son gendre, M. Louis Baribeau; ses belles-filles: Mme Laval Giroux (Gabrielle Beauchesne), Mme Édouard Giroux (Gabrielle Grégoire) et sept petits-enfants: Léo, Claude, Rémi Baribeau, Hélène, François, Paule et Louise Giroux; ses frères: le Dr Eugène Giroux, de Longueuil, M. Camille Giroux, de Montréal, sa sœur, Marie-Louise Giroux; ses beaux-frères et belles-soeurs: M. et Mme Wellie Poliquin, M. et Mme Emile Poliquin, M. et Mme Lucien Poliquin, M. et Mme Majorique Poliquin. L'épouse du défunt, Mme L.-S. Giroux, est décédée l'an dernier.

Le célèbre écrivain catholique de France, Daniel-Rops, a rendu visite au Centre Marial Canadien. Longuement, le directeur d'Ecclesia et le directeur de "Marie", ont parlé de leur revue, de leur rayonnement dans le monde. M. Daniel-Rops s'est fortement intéressé aux collections artistiques de "Marie" qu'il juge admirables. En quittant le Centre Marial, il a bien voulu signer le Livre d'Or, en écrivant ces lignes: "Quel catholique de France pourrait ne pas être ému en visitant le Centre Marial de Nicolet?"

Puis, l'éminent français a manifesté un étonnement admiratif en prenant connaissance de la diffusion internationale de "Marie", qui couvre tous les pays. Il s'est plu à regarder l'esquisse de la Chapelle et du Monument que le Centre Marial fait actuellement construire à l'occasion de son cinquantième anniversaire de fondation.

Enfin, le directeur de la revue mondiale "Marie", M. Roger Brien et Madame Brien ont reçu à dîner le grand écrivain français au Château de Blois. Parmi les invités de ce dîner intime, on remarquait: outre M. Daniel-Rops, M. et Mme Roger Brien, M. le chanoine Georges Panmeton, M. l'abbé St-Arnaud de l'évêché des Trois-Rivières, M. le Supérieur du Grand Séminaire des Trois-Rivières, MM. Raymond Douville et Clément Marchand, directeurs du Bien Public et imprimeurs de "Marie", M. Hervé Biron, du Nouvelliste.

Il y a quelques jours, le Centre Marial avait aussi la joie de recevoir le Révérendissime Père Benetti, supérieur général des Servites, à Rome, et les Provinciaux Servites du Canada et des Etats-Unis, ainsi que le R. P. St-Germain, o.s.m., directeur de "Madonna". Ces distingués visiteurs sont venus demander au directeur de "Marie" de préparer un grand numéro spécial, à 128 pages, sur l'Ordre des Servites pour septembre 1953.

De plus en plus, on vient de partout visiter le Centre Marial Canadien à Nicolet, dont la revue "Marie" est jugée universellement la plus célèbre revue mariale de notre époque.

La bénédiction de la chapelle dédiée à Marie de la Vie Intérieure actuellement en construction fixée pour le 3 août prochain sous la haute présidence de Son Exe. Mgr Albertus Martin, évêque de Nicolet, attirera une foule de hauts dignitaires tant religieux que civils, de toutes les parties du pays, des Etats-Unis et même d'Europe.

Un montant de plus de \$19,000 soit près de la moitié de l'estimation du coût de cette construction est déjà versé par de généreux donateurs. La statue de la Vierge d'un poids de 14,000 livres devant surmonter la tour de 80 pieds de cette chapelle ainsi que le carillon devant lancer tous les quarts d'heure un chant d'allégresse à la Vierge du ciel, sont arrivés au Centre Marial Canadien à Nicolet.

Le Congrès des Clubs 4-H à Sherbrooke

Pour la première fois, le congrès des Clubs 4-H des Cantons de l'Est qui réunit au moins 600 délégués, sera tenu à Sherbrooke, samedi le 7 juin prochain.

Des délégués viendront de Ste-Marie de Beauce, Beauceville, Lac Mégantic, West-Shefford, Scottstown, La Patrie, Dunham, Plessisville, etc.

L'Association Forestière des Cantons de l'Est qui a sa charge l'organisation de ce congrès a l'intention d'en faire un vrai succès. Plusieurs invités de marque et représentant différentes industries assisteront à ce congrès. Son honneur le maire E. Levesque de Sherbrooke, souhaitera la bienvenue à tous les délégués à cette occasion.

Visite aux "Ecoreuils"

La prochaine Fête au village, que l'on entendra lundi soir, à 7h. 30, se déroulera dans une vieille maison du XVIIe siècle, à Saint-Jean-Baptiste re la Pointe-aux-Ecoreuils.

Paul Legendre et Roland Lévesque, qui collaborent à ce programme du réseau Français, ont été accueillis dans la maison de M. Arthur Dussault, construite en 1680. Ils en ont rapporté des chansons et des histoires savoureuses. On y goûtera sûrement le duo d'amour d'un vieux couple et un duo cocasse par deux descendants d'Ecosais qui sont aussi "marins d'eau salée aussi bien que d'eau douce".

Les résultats des élections fédérales

Le lundi 26 mai, jour fixé pour les élections complémentaires fédérales, le réseau Français de Radio-Canada diffusera des bulletins spéciaux sur la compilation du scrutin au fur et à mesure de la rentrée des boîtes.

Ces bulletins, d'une minute à une minute et demie, passeront toutes les demi-heures de 7 h. à 9 h. 30 du soir.

Une revue de la situation sera ensuite donnée à l'Assemblée des nouvelles de la Journée.

"L'U.C.C. d'aujourd'hui", par Dominique Beaudin, brochure de 160 pages, est en vente au prix de 50 cents l'exemplaire aux Editions de l'U.C.C., 515, Avenue Viger, Montréal, P.J.

EN AFRIQUE

A la Côte d'Or, à cent milles de Kumasi la capitale, les Medical Mission Sisters de Philadelphie ont ouvert en 1948, un dispensaire dans le village de Bérékum, district d'Asanti. Sous le protectorat anglais, cette région de l'Afrique est très prospère par ses ressources naturelles surtout le cacao, la production la plus importante. Les Noirs de la tribu Ashanti forment le groupe ethnique le plus considérable basé sur le système matrilinéaire. Le dialecte le plus usité est le twi que les religieuses apprennent rapidement au contact des gens.

Malgré le respect qu'il porte à sa femme, le mari indigène se réserve le côté le plus facile de la vie. Il confie à son épouse les durs travaux et le poids... des fardeaux. A preuve, cette histoire illustrant la force des coutumes, racontée par Soeur M. Raphaël, pharmacienne au dispensaire de la Sainte-Famille, dirigé par les Medical Mission Sisters.

"Venus d'un village éloigné, Adwoa (ah-jo-ah) et son mari arrivèrent à notre clinique la semaine dernière. Adwoa souffrait d'un ulcère à la jambe et marchait très péniblement. Soeur M. Paula, l'infirmière, lui lava la plaie, la banda et elle donna à la patiente un calmant pour amoindrir ses souffrances. Adwoa se sentait beaucoup mieux. Vint le moment de partir. Son mari Koko, rassembla ses pénates: couvertures, lit portatif, chaudrons, bananes, etc... Il ficela le tout en un paquet solide. Puis, rempli de sollicitude pour sa femme qu'il plaignait, il souleva le ballot tranquillement et le déposa avec grande précaution sur la tête de son épouse." Ainsi va la vie en Afrique occidentale.

Cinq Medical Mission Sisters dirigent le dispensaire de Bérékum. Deux sont infirmières sages-femmes, l'une hygiéniste, l'autre garde-malade et la dernière, pharmacienne. Elles sont assistées de deux médecins laïques missionnaires, mari et femme. Les malades viennent en grand nombre et de distances éloignées.

Il y a une nécessité urgente d'assistance médicale en Afrique, car la mortalité infantile s'élève jusqu'à 60 et 80 pour cent dans certaines régions. Vu la pénurie de centres médicaux, les indigènes ont recours aux pratiques de sorcellerie et de superstitions, exercées par les médecins-sorciers.

Le congrès de la Fédération des employés municipaux aura lieu à Shawinigan Falls les 27, 28 et 29 juin

Le Bureau Fédéral de la Fédération Nationale des Employés Municipaux s'est réuni à Trois-Rivières récemment et a fixé les dates du prochain congrès aux 27-28 et 29 juin, à Shawinigan. En plus des résolutions qui seront présentées par les syndicats affiliés, le Bureau Fédéral a décidé de consacrer au moins trois séances à l'étude de la lettre collective des Evêques et de la déclaration de principes de la C.T.C.C.

Cinq nouveaux syndicats ont demandé leur affiliation à la Fédération et ont été acceptés. Ces syndicats sont les suivants: — Employés Municipaux de Kérogami; Fonctionnaires Municipaux de la Cité de Joliette; Fonctionnaires Municipaux de la ville d'Asbestos; Employés de la Commission Scolaire de Trois-Rivières; Employés Municipaux d'Arvida. Ces affiliations portent à 36 le nombre des syndicats affiliés à cette Fédération.

Le Président de la Fédération monsieur René Bélanger remercia les délégués d'être venus en aussi grand nombre et fit un rapport complet de ses activités depuis la dernière réunion du Bureau Fédéral tenue à Québec le 15 septembre (suite à la page 4)

Procez-vous le petit almanach du chasseur et du pêcheur

Les sportifs peuvent se procurer gratuitement "Le Petit Almanach du Chasseur et du Pêcheur", rédigé par John de Kuyper, (100 pages avec illustrations) en envoyant leur nom et adresse de même qu'un timbre de 5 sous pour payer les frais d'expédition. L'almanach contient un traité sur le lancer léger et le calendrier du pêcheur. S'adresser à "Chasse et Pêche", 1846 rue Dorchester ouest Montréal.

Contre la méningite qui sévit en Afrique

La méningite cérébro-spinale est la plus répandue des maladies épidémiques qui affligent le continent africain. Une firme de New-York, Chas. Pfizer & Co., ayant eu connaissance de la nouvelle méthode conçue par des spécialistes de l'Organisation mondiale de la santé (OMS) pour lutter contre cette maladie, a fait don de terramycine au Gouvernement du Soudan. Sur cette photo, prise au siège de l'ONU à New-York, le Dr C. A. Werner, l'un des directeurs de cette firme, remet une certaine quantité de ce produit médical au Dr P. M. Kaul, Directeur des Services de liaison de l'OMS à New-York.

La méningite cérébro-spinale est la plus répandue des maladies épidémiques qui affligent le continent africain. Une firme de New-York, Chas. Pfizer & Co., ayant eu connaissance de la nouvelle méthode conçue par des spécialistes de l'Organisation mondiale de la santé (OMS) pour lutter contre cette maladie, a fait don de terramycine au Gouvernement du Soudan. Sur cette photo, prise au siège de l'ONU à New-York, le Dr C. A. Werner, l'un des directeurs de cette firme, remet une certaine quantité de ce produit médical au Dr P. M. Kaul, Directeur des Services de liaison de l'OMS à New-York.

La méningite cérébro-spinale est la plus répandue des maladies épidémiques qui affligent le continent africain. Une firme de New-York, Chas. Pfizer & Co., ayant eu connaissance de la nouvelle méthode conçue par des spécialistes de l'Organisation mondiale de la santé (OMS) pour lutter contre cette maladie, a fait don de terramycine au Gouvernement du Soudan. Sur cette photo, prise au siège de l'ONU à New-York, le Dr C. A. Werner, l'un des directeurs de cette firme, remet une certaine quantité de ce produit médical au Dr P. M. Kaul, Directeur des Services de liaison de l'OMS à New-York.

La méningite cérébro-spinale est la plus répandue des maladies épidémiques qui affligent le continent africain. Une firme de New-York, Chas. Pfizer & Co., ayant eu connaissance de la nouvelle méthode conçue par des spécialistes de l'Organisation mondiale de la santé (OMS) pour lutter contre cette maladie, a fait don de terramycine au Gouvernement du Soudan. Sur cette photo, prise au siège de l'ONU à New-York, le Dr C. A. Werner, l'un des directeurs de cette firme, remet une certaine quantité de ce produit médical au Dr P. M. Kaul, Directeur des Services de liaison de l'OMS à New-York.

La méningite cérébro-spinale est la plus répandue des maladies épidémiques qui affligent le continent africain. Une firme de New-York, Chas. Pfizer & Co., ayant eu connaissance de la nouvelle méthode conçue par des spécialistes de l'Organisation mondiale de la santé (OMS) pour lutter contre cette maladie, a fait don de terramycine au Gouvernement du Soudan. Sur cette photo, prise au siège de l'ONU à New-York, le Dr C. A. Werner, l'un des directeurs de cette firme, remet une certaine quantité de ce produit médical au Dr P. M. Kaul, Directeur des Services de liaison de l'OMS à New-York.

La méningite cérébro-spinale est la plus répandue des maladies épidémiques qui affligent le continent africain. Une firme de New-York, Chas. Pfizer & Co., ayant eu connaissance de la nouvelle méthode conçue par des spécialistes de l'Organisation mondiale de la santé (OMS) pour lutter contre cette maladie, a fait don de terramycine au Gouvernement du Soudan. Sur cette photo, prise au siège de l'ONU à New-York, le Dr C. A. Werner, l'un des directeurs de cette firme, remet une certaine quantité de ce produit médical au Dr P. M. Kaul, Directeur des Services de liaison de l'OMS à New-York.

La méningite cérébro-spinale est la plus répandue des maladies épidémiques qui affligent le continent africain. Une firme de New-York, Chas. Pfizer & Co., ayant eu connaissance de la nouvelle méthode conçue par des spécialistes de l'Organisation mondiale de la santé (OMS) pour lutter contre cette maladie, a fait don de terramycine au Gouvernement du Soudan. Sur cette photo, prise au siège de l'ONU à New-York, le Dr C. A. Werner, l'un des directeurs de cette firme, remet une certaine quantité de ce produit médical au Dr P. M. Kaul, Directeur des Services de liaison de l'OMS à New-York.

La méningite cérébro-spinale est la plus répandue des maladies épidémiques qui affligent le continent africain. Une firme de New-York, Chas. Pfizer & Co., ayant eu connaissance de la nouvelle méthode conçue par des spécialistes de l'Organisation mondiale de la santé (OMS) pour lutter contre cette maladie, a fait don de terramycine au Gouvernement du Soudan. Sur cette photo, prise au siège de l'ONU à New-York, le Dr C. A. Werner, l'un des directeurs de cette firme, remet une certaine quantité de ce produit médical au Dr P. M. Kaul, Directeur des Services de liaison de l'OMS à New-York.

La méningite cérébro-spinale est la plus répandue des maladies épidémiques qui affligent le continent africain. Une firme de New-York, Chas. Pfizer & Co., ayant eu connaissance de la nouvelle méthode conçue par des spécialistes de l'Organisation mondiale de la santé (OMS) pour lutter contre cette maladie, a fait don de terramycine au Gouvernement du Soudan. Sur cette photo, prise au siège de l'ONU à New-York, le Dr C. A. Werner, l'un des directeurs de cette firme, remet une certaine quantité de ce produit médical au Dr P. M. Kaul, Directeur des Services de liaison de l'OMS à New-York.

La méningite cérébro-spinale est la plus répandue des maladies épidémiques qui affligent le continent africain. Une firme de New-York, Chas. Pfizer & Co., ayant eu connaissance de la nouvelle méthode conçue par des spécialistes de l'Organisation mondiale de la santé (OMS) pour lutter contre cette maladie, a fait don de terramycine au Gouvernement du Soudan. Sur cette photo, prise au siège de l'ONU à New-York, le Dr C. A. Werner, l'un des directeurs de cette firme, remet une certaine quantité de ce produit médical au Dr P. M. Kaul, Directeur des Services de liaison de l'OMS à New-York.

Activité de la Chambre de Commerce des Jeunes

La Chambre de Commerce des Jeunes de la ville de Nicolet étendra ses nombreuses activités en patronisant de concert avec le conseil de cette ville une grande campagne d'embellissement du 18 au 24 mai courant.

A cette occasion la Chambre de Commerce des Jeunes fait un vibrant appel à la collaboration de tous les citoyens de cette ville. Chacun doit se faire un devoir de mettre en pratique les mots d'ordre suivants: "Nettoyons, peignons et embellissons."

Le camion de la ville sera à la disposition de tous ceux qui voudront collaborer au grand nettoyage projeté pour la semaine du 18 au 24 mai courant. Des pancartes invitant les citoyens à mettre en

pratique les trois mots d'ordre de cette semaine d'embellissement seront affichées dans toutes les parties de la ville. La Chambre de Commerce des Jeunes ayant fait l'achat de quelques boîtes à rebuts les placera dans les endroits les plus fréquentés de la ville avec comme mot d'ordre: "Aidez-nous à garder notre ville propre."

Les nombreuses activités en perspectives, cette année, en cette ville, attireront certainement un grand nombre d'étrangers. Il faut que ces étrangers s'en retournent avec une impression très avantageuse de leur visite à Nicolet. Tous les nicolétains doivent donc se faire un devoir de contribuer à la belle renommée de leur ville.

La Fête des Parents

Une soirée récréative donnée par la J.O.C. à l'occasion de la fête des Parents avait lieu, le 13 mai courant, à 8 heures du soir en la salle de l'Académie Commerciale de Nicolet.

C'est à la J.O.C. que revient le mérite de cette grande réunion que l'on peut dire familiale, car parents et enfants se sont rassemblés en grand nombre autour de leur pasteur, M. l'abbé A. Foucault, curé de la cathédrale de Nicolet.

La soirée s'est déroulée agréablement, présentant un programme varié et distrayant; ensemble musicale, un chœur à des solistes, une saynète le tout se clôturant par le tirage de jolis prix.

Une aimable bienvenue fut souhaitée à l'auditoire par Mlle Marcelle Charland.

M. Jules Béland agissait comme maître de cérémonie.

Cette soirée fut présidée par M. l'abbé A. Foucault, curé de la cathédrale de Nicolet. On remarquait aussi plusieurs autres membres du clergé.

La séance s'ouvrit par le chant "Bâtisseurs" interprété par la chorale joiste. Entre la présentation de différents tableaux de la pièce intitulée "L'Histoire de la Dame qui peut tout arranger", il y eut: Ronde par les jeunes; "Le Petit Train"; une autre ronde "Bonjour, Monsieur Printemps"; chant "Les Mains Noires".

Les figurants et les figurantes de la pièce furent: Mlle Rolande Vigneault, Rachel Charland, M. Raymond Lavertue, M. Guy Charland, Mlle Lise Guévin, Mlle Simone Chapdelaine, Mlle Ginette Guévin, Mlle Marthe Allard, Mlle Christiane Proulx, Mlle Jacqueline Gauthier, Mlle Thérèse Prince, MM. Gilles et Michel Casaubon.

La soirée se termina par les chants: "Delout lutons" et "O Canada."

L'assistance n'a pas ménagé ses applaudissements aux jeunes débutantes de la scène.

Invitée à dire quelques mots, Mlle Marguerite Desharnais, dirigeante fédérale, de Drummondville, se dit heureuse de constater avec quelle pompe la fête des parents est célébrée à Nicolet. Elle félicita les organisateurs et organisatrices de cette fête. Elle espère qu'à chaque année les parents seront fêtés de cette manière. Ils ont droit aux hommages les plus respectueux de leurs enfants.

L'on procéda ensuite au tirage du prix de \$5.00 dont M. l'abbé Théophile Côté, assistant aumônier de l'Hôtel-Dieu de Nicolet, fut l'heureux gagnant. M. A. Ouellet, de Ste-Monique fut l'heureux gagnant du deuxième prix consistant en un matériel à robe, don de Mme Maurice Allard.

M. Jules Béland, maître de cérémonie remercia l'assistance de son encouragement en venant nombreux à cette soirée, les RR. FF. des Ecoles Chrétiennes qui ont bien voulu prêter leur salle de réception, le magasin Therrien, les parents des enfants ainsi que tous ceux qui ont participé à l'organisation de cette fête.

Invité à tirer les conclusions de cette soirée, M. le curé A. Foucault, dit toute sa joie de voir les enfants honorer ainsi leurs parents. Il les encouragea à continuer cette belle coutume. Il se dit heureux de voir les sections masculine et féminine de la J.O.C. s'unir pour témoigner leur reconnaissance, leur amour et leur attachement aux parents.

La soirée se termina par les chants: "Delout lutons" et "O Canada."

Fêtes grandioses à Montréal les 30 et 31 mai

25e anniversaire de la Corporation des Techniciens diplômés et 40e anniversaire de l'École Technique de Montréal.

La Corporation des Techniciens diplômés de la Province de Québec célébrera, les 30 et 31 mai, le 25e anniversaire de sa fondation conjointement avec le 40e anniversaire de l'École Technique de Montréal.

La Corporation des Techniciens diplômés, qui compte au-delà de 1500 membres, fut organisée en mai 1927. Elle a rapidement progressé grâce à une législation adéquate. De fait, de par une loi spéciale elle est seule, aujourd'hui, dans la province, autorisée à décerner le titre de technicien diplômé et de permettre qu'il soit porté par quiconque en est qualifié. Dans un amendement à la loi de la Corporation, en février 1951, le gouvernement autorisa la Corporation à décerner aussi le titre de "technicien professionnel" à tout technicien qui, en plus de faire droit à certaines conditions particulières, sera capable de faire honneur à la Corporation au point de vue technique, moral, social et intellectuel.

Les fêtes du 25e anniversaire, qui se tiendront sous les auspices du Chapitre français de Montréal à qui le Conseil Central a confié l'organisation, seront sous la présidence de M. Chas. Bréard, T. P., de Québec, président général de la Corporation et de M. Rosario Béland, T.D., directeur de l'École Technique de Montréal.

Le comité d'organisation est composé de membres du conseil du Chapitre français de Montréal ainsi que de représentants du Chapitre anglais de Montréal et de la Direction de l'École Technique.

On estime que plusieurs centaines de délégués, venant de toutes les parties de la Province, voire même des autres provinces du pays comme des Etats-Unis, prendront part à ces célébrations qui se termineront par un grand banquet-bal à l'Hôtel Windsor, auquel on comptera de nombreux invités d'honneur. Tous les anciens, diplômés ou non-diplômés de l'École Technique de Montréal, sont particulièrement invités à ces fêtes.

Le banquet-bal sera sous la présidence active de M. Léo Charlebois, T.D., président du Chapitre français de Montréal et organisateur général des fêtes.

L'ouverture des fêtes se fera vendredi soir, le 30 mai, dans le vaste auditorium de l'École Technique de Montréal.

Le banquet-bal sera sous la présidence active de M. Léo Charlebois, T.D., président du Chapitre français de Montréal et organisateur général des fêtes.

L'ouverture des fêtes se fera vendredi soir, le 30 mai, dans le vaste auditorium de l'École Technique de Montréal.

Le banquet-bal sera sous la présidence active de M. Léo Charlebois, T.D., président du Chapitre français de Montréal et organisateur général des fêtes.

L'ouverture des fêtes se fera vendredi soir, le 30 mai, dans le vaste auditorium de l'École Technique de Montréal.

Le banquet-bal sera sous la présidence active de M. Léo Charlebois, T.D., président du Chapitre français de Montréal et organisateur général des fêtes.

L'ouverture des fêtes se fera vendredi soir, le 30 mai, dans le vaste auditorium de l'École Technique de Montréal.

Le banquet-bal sera sous la présidence active de M. Léo Charlebois, T.D., président du Chapitre français de Montréal et organisateur général des fêtes.

L'ouverture des fêtes se fera vendredi soir, le 30 mai, dans le vaste auditorium de l'École Technique de Montréal.

Le banquet-bal sera sous la présidence active de M. Léo Charlebois, T.D., président du Chapitre français de Montréal et organisateur général des fêtes.

AUTORISE COMME ENVOI POSTAL  
de seconde classe  
MINISTÈRE DES POSTES, OTTAWA

### LA NATIONAL BREWERIES CHANGE SON NOM EN CELUI DE DOW BREWERY

Montréal — Par un vote des actionnaires convoqués en réunion générale et spéciale, la compagnie National Breweries Limited change son nom en celui de Dow Brewery Limited.

Commentant cette décision des actionnaires, M. Wilfrid Gagnon, président du conseil d'administration et président de la compagnie, leur a souligné que ce changement devrait, sans aucun doute, comporter de réels avantages, surtout parce que la nouvelle appellation contient le nom du principal produit de la compagnie.

M. Gagnon a aussi fait part des nouvelles lignes de conduite de la compagnie, entre autres d'une décision visant à concentrer toutes les énergies sur les principales marques de bière et à consolider l'organisation de vente et de distribution.

Grâce aux économies réalisées et grâce aussi aux projets que nous avons élaborés, a expliqué le président, nous croyons pouvoir, avec le temps, ramener le volume des ventes à un chiffre qui puisse nous permettre de fi-

gurer avantageusement parmi les autres industries du même genre.

M. Gagnon a révélé qu'avec le temps également "certaines marques seront supprimées." "Mais nous avons confiance, a-t-il dit, que le total de nos ventes sera meilleur. Les marques DOW et KINGSBEER sont nos plus forts vendeurs et forment 70% du total de nos ventes de bière en bouteille."

Le président a annoncé qu'à la fin de la présente année, les nouveaux propriétaires prendront possession de la brasserie FRON-TENAC et que la lager KINGS-BEER, dont la demande augmente d'une façon remarquable, sera fabriquée à la brasserie du bas de la ville.

Dans la ville de Québec, la Brasserie Boswell continuera de fonctionner comme auparavant et la production sera accrue si la demande générale l'exige.

Faisant remarquer une légère diminution des ventes durant les quatre premiers mois de l'année, M. Gagnon a affirmé que des me-



**CHARCOAL**  
quelqu'un à surveiller  
dans le  
*Faubourg à M'lasse*  
à 7.15 p.m.  
CHLT-CKRN-CKVD-CHAD  
CKLS  
à 8.00 p.m.  
CKAC-CHRC-CKRS-CKBL



### Cours de mesureurs de bois à Duchesnay

LE ONZE AOUT

La Scierie-Ecole de Duchesnay ouvrira ses portes à une nouvelle promotion de mesureurs de bois, le onze août prochain.

Cédant aux instances de toute une phalange de candidats à l'étude du mesurage des bois, et pour répondre aux besoins croissants de l'industrie forestière, la direction de la Scierie-Ecole a décidé de donner une nouvelle série de cours aux aspirants à la licence de mesureur de bois.

La résolution à l'effet de changer l'année financière qui se terminait jusqu'ici le 31 décembre. Dorénavant, l'exercice financier prendra fin le 31 octobre.

M. Gagnon a terminé ses remarques sur une note "de prudence et d'optimisme modéré"; il a demandé aux actionnaires d'avoir confiance en la direction et d'être patients.

"La période que nous avons à traverser, a conclu le président, ne doit pas vous paraître très brillante, mais nous avons pleine confiance en l'avenir de notre compagnie et nous sommes assurés que les mesures que nous adoptons hâteront le rétablissement de nos affaires."

"Nous croyons fermement que dans un espace de temps raisonnable, notre compagnie réintègrera la position enviable qu'elle a occupée pendant tant d'années."

Rien n'est négligé pour assurer aux étudiants une formation adéquate aux exigences de l'industrie du mesurage des bois.

Le cours dure quatre mois et demi. On y enseigne les matières suivantes:

- a-ENSEIGNEMENT général français, anglais, arithmétique, algèbre, géométrie pratique, premiers soins, morale et civisme.
- b-ENSEIGNEMENT TECHNIQUE: botanique, dendrologie, pathologie, mesurage des bois abattus et sur pied exploitation, réglementation du mesurage, législation.
- c-ENSEIGNEMENT PRATIQUE: dendrologie technolgie, mesurage des bois à battus et sur pied, levés topographiques, dessin panoramique, culture physique.

Située dans une forêt expérimentale de 14 milles carrés, sur le bord du lac St-Joseph, la Station forestière de Duchesnay est l'endroit idéal pour se livrer à des études théoriques et pratiques sous l'égide de spécialistes dans le domaine forestier.

Pour être admis à la Scierie-Ecole, un candidat à l'étude du mesurage des bois doit détenir un certificat de septième année scolaire, ou l'équivalent.

On doit adresser toute demande d'admission ou de renseignements à monsieur Maurice Gérin directeur général, Station forestière, Duchesnay, Port-au-Fort, P. Q.

### L'Annuaire du Canada 1951

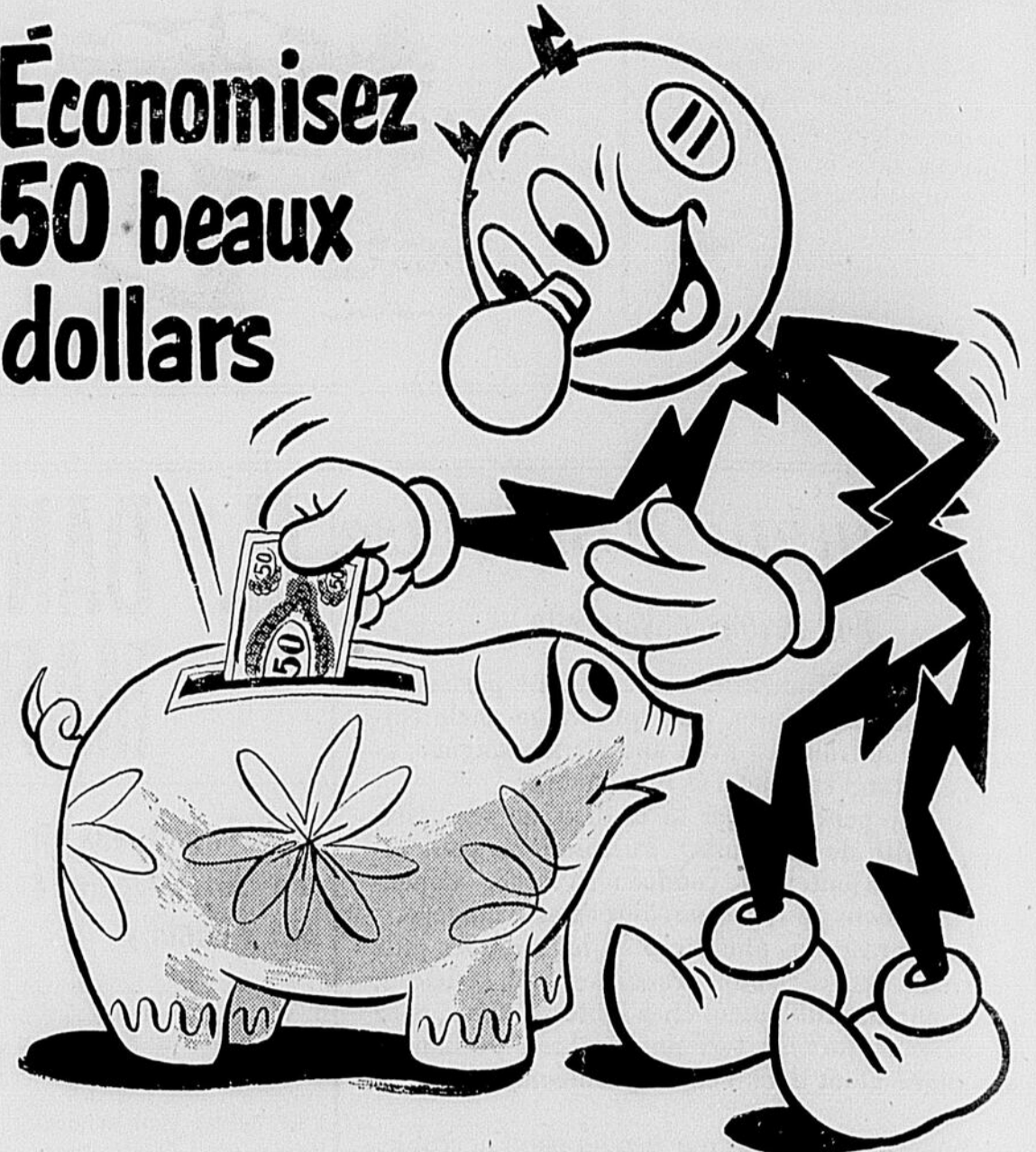
L'édition de 1951 de l'ANNUAIRE du Canada vient de paraître. Cet ouvrage, répertoire statistique officiel du pays, contient les renseignements les plus récents sur les ressources naturelles et leur mise en valeur, l'histoire, les institutions, la démographie, les diverses branches de la production, le commerce, les transports, les comptes nationaux et les finances publiques, l'éducation, le travail etc. Bref, en un seul volume, une étude complète de la situation économique et sociale du Canada.

La nouvelle édition, qui compte près de 1,300 pages, a subi une révision minutieuse. Chacun de ses chapitres renferme les derniers renseignements disponibles au moment de l'impression. Outre le texte habituel, l'Annuaire du Canada de 1951 contient des articles spéciaux sur la géologie, la protection des oiseaux migrateurs, les zones de sol, l'irrigation agricole et la conservation du sol et l'économie forestière. Les conditions de l'union en vertu desquelles Terre-Neuve est devenue province du Canada font aussi l'objet d'un article dans la présente édition, de même que le programme de la normalisation des fréquences inauguré par la Commission de l'énergie hydro-électrique de l'Ontario. Un dernier article spécial traite des Indiens du Canada; on y fait l'histoire de ces peuplades, de leur administration et de leur bien-être.

L'ANNUAIRE DU CANADA, 1951, édition reliée est vendue chez l'imprimeur de la Reine, Ottawa, au prix de \$3 l'exemplaire. Toutes les remises doivent être faites par mandat ou bon de poste ou par chèque visé au nom du Receveur général du Canada.

En vertu d'une permission spéciale accordée par le ministre du Commerce, un nombre limité d'exemplaires brochés a été imprimé à l'intention des ministres du culte, des étudiants et des professeurs, qui peuvent se les procurer aux prix de \$1.50 l'exemplaire. Les commandes de cette édition spéciale, accompagnées des remises nécessaires, au nom du Receveur général du Canada, doivent être envoyées au Directeur des services de l'information, Bureau fédéral de la statistique, Ottawa.

### Économisez 50 beaux dollars



en achetant votre poêle électrique tout de suite!

Si vous achetez votre poêle électrique d'ici au 15 octobre 1952, vous recevrez une allocation de \$50 pour vos frais de filerie!

Cette aubaine vous est offerte grâce au plan d'économie commandité conjointement par votre marchand d'appareils électriques et la Shawinigan.

Cette offre n'est valable que jusqu'au 15 octobre 1952.

Notre marchand d'appareils électriques vous fournira tous les détails

N'ATTENDEZ PLUS, MES AMIS!  
C'EST LA CHANCE DE VOTRE VIE!  
AGISSEZ TOUT DE SUITE... ET ÉCONOMISEZ \$50!

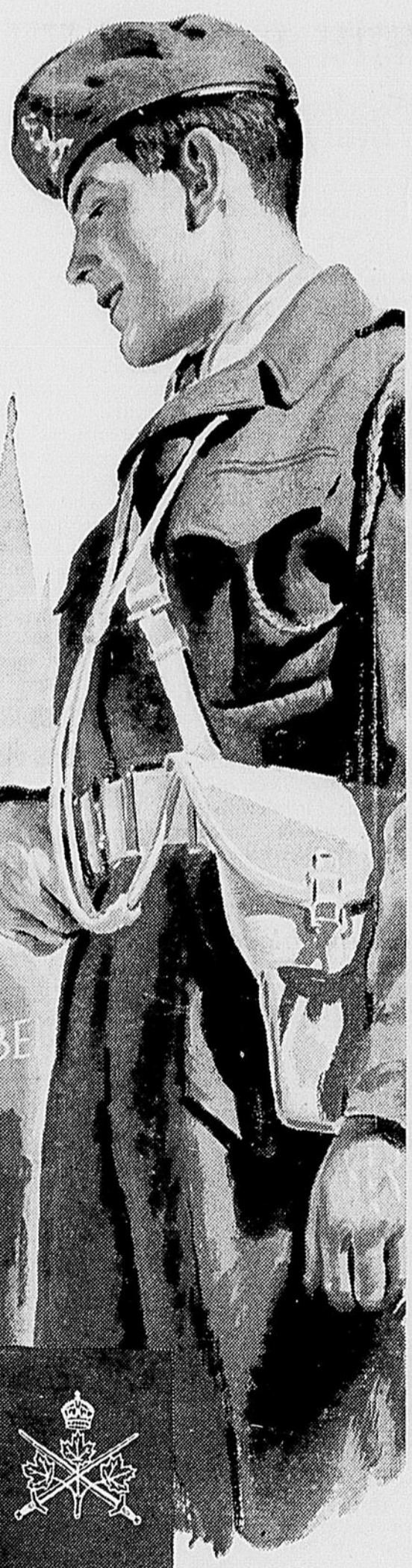


# "Gardiens de la paix"

Quel enfant ne rêve d'être, quand il sera grand, membre d'un corps de police! Les petits sont fascinés par l'uniforme de l'agent de circulation, cet ami du coin qui les surveille et les protège. Le policier maintient la paix chez nous.

Les jeunes gens qui, autrefois, ambitionnaient d'être gardiens de la paix peuvent satisfaire aujourd'hui ce désir et l'envie qu'ils avaient de porter l'uniforme. L'armée canadienne leur en offre l'occasion. Elle les invite à devenir, au sein de l'armée des Nations Unies, des gardiens de la paix mondiale, aujourd'hui menacée par les Communistes.

Servir le pays, sauvegarder les libertés religieuses et civiles — voilà, jeunes gens, ce que vous propose l'armée canadienne. Et, tout en poursuivant ce noble idéal, vous serez bien payés, logés, nourris, vêtus et soignés. Pour aider à maintenir la paix dans le monde, enrôlez-vous dès aujourd'hui dans votre armée



Écoutez le programme "Béni fut son berceau" tous les vendredis soir à 8h. au réseau français de Radio-Canada.



ENRÔLEZ-VOUS DÈS AUJOURD'HUI DANS VOTRE ARMÉE

Dépot des effectifs No. 4, 772 ouest, rue Sherbrooke, MONTRÉAL, P.Q.  
Dépot des effectifs No. 3, Casino Cassegrain, 3, rue de la Citadelle, QUÉBEC, P.Q.  
Dépot des effectifs No. 13, Wallis House, angle Charlotte et Rideau, OTTAWA, Ont.

### La Reine Elizabeth demeure Colonel du Rgt de la Chaudière

Nous étions informés, ces jours derniers, que la Reine Elizabeth II avait manifesté le désir de demeurer colonel-en-chef de trois bataillons (Réserve) d'infanterie canadienne. Parmi ces bataillons signalons celui qui nous intéresse particulièrement, le Régiment de la Chaudière. Les deux autres unités sont le Argyle and Sutherland Highlanders (Princess Louise's) stationné à Hamilton et le 48th Highlanders, de Toronto. Ajoutons que notre reine était, colonel-en-chef de ces bataillons alors qu'elle n'était que princesse.

### Messages aux maiades

(suite de la page 3)

Même ceux qui jouissent d'une bonne santé trouveront grand profit à lire ce petit livre; il leur apprendra à sympathiser encore plus avec la cause des malades, tout en éveillant en eux un plus vif sentiment de reconnaissance envers ce Dieu qui leur conserve la santé.

Cet ouvrage est en vente, au prix de \$0.75, chez votre libraire et aux Editions du Lévrier, 5375, Av. N.-D. de Grâce, W.A. 0339, Montréal.

**DES TOITS PLUS BEAUX PLUS DURABLES PLUS LONGTEMPS AVEC Bisco**

Prolongez la vie de votre maison et protégez-en le toit avec BISCO. Les toitures et les lambris BISCO embellissent. Ils sont d'application facile et résistent au feu, au temps aux intempéries et aux vents; ils accroîtront de plusieurs années la beauté et la durée de vos bâtiments. Les produits BISCO, fabriqués au Canada depuis des générations, sont de la meilleure qualité qui puisse se trouver.

Utilisez BISCO dans le cas de renouvellement de toits, réparations ou nouvelles bâtisses. Demandez à votre vendeur BISCO de vous montrer le vaste assortiment de couleurs et de styles maintenant disponible.

- Manufacturiers de
- BARDEAUX D'ASPHALTE LAMBRIS
  - TOITURES EN ROULEAUX différentes couleurs et nuances
  - FEUTRES ET REVETEMENTS d'asphalte ou de goudron
  - MATÉRIAUX A TOITURES "BUILT-UP"
  - PLANCHES MURALES "BISCO" Triplex — Green Board
  - Burley Board — Burley Tile
  - ENDUITS A TOITURES
  - CIMENTES DE PLASTIQUE et PEINTURES
  - IMPERMEABILISANTES
  - LAINES MINÉRALES "FLEECE LINE"
  - CIMENTES DE TOITURE
- Aggrégats "MICAFIL" pour plâtre et béton et pour l'isolation



BISHOP ASPHALT PAPERS LTD.  
Usines à PORTNEUF STATION, QUÉ., TORONTO et LONDON, ONT.  
Dépôts et succursales à: QUÉBEC, QUÉ., MONTRÉAL, QUÉ., TORONTO, ONT.

POUR TOUTE DECORATION EN FER FORGE, adressez-vous à

## FORTIER Fer Ornemental

MANUFACTURIER

Fer forgé, intérieur et extérieur - Escalier - Etc.

STE-CLOTHILDE DE HORTON

Cité Arthabaska

Jun 52

GUSTAVE DUSSAULT  
5400 rue Paré — Ville Mont-Royal

# L'Heure Littéraire

## Education continue

Le titre "éducation adulte" ne décrit pas du tout ce qu'on entend par "éducation continue." Pour la plupart des gens, "éducation adulte" signifie rattraper le temps perdu, se remettre à l'étude après la quarantaine, ou quelque chose de ce genre.

En vérité, ceux qui cessent d'apprendre à la sortie de l'école ou de l'université abandonnent toute idée de se rendre plus utiles, plus satisfaits et plus heureux qu'ils ne sont. Ils se laissent entraîner à la dérive par le cours des événements.

On a essayé de trouver toutes sortes de définitions pour l'éducation continue, par exemple, préparation aux carrières administratives, enseignement de la sagesse, capacité de se rendre maître de toutes situations, moyens de suffire à ses besoins et mieux servir la société.

Tout cela est à notre portée, mais le vrai but de l'éducation continue est le développement complet de l'individu: bons rapports avec ses semblables, rendement économique et responsabilité civique.

L'éducation continue s'adapte aux conditions d'existence et à l'art de vivre de manière à produire les meilleurs résultats. Elle tient compte des talents personnels, des aptitudes et des désirs de chacun. Elle sert des fins innombrables.

A quoi nous engage un désir sincère de compléter notre éducation? Il ne suffit pas d'apprendre ceci ou cela, de devenir expert dans un métier ou une profession. L'éducation continue nous donne une idée du métier que fait notre voisin, et nous permet ainsi de mieux comprendre son rôle dans la vie; elle nous fournit des opinions raisonnablement fondées, à la place de préjugés. Grâce à elle nous sommes en mesure de mieux comprendre les événements, d'apporter des raisons pertinentes aux questions que nous discutons, de saisir les rapports entre une situation et une autre, entre l'action de telle ou telle personne et son milieu social; et ce qui est le plus important, de juger à la lumière d'idées claires et de renseignements précis.

### Sentiment d'importance

L'éducation continue nous donnera naturellement un sentiment d'importance, de pouvoir créatif et une idée de notre rôle de citoyens dans une société politique. Cela exige de notre part le plus grand développement intellectuel possible, c'est-à-dire la conscience de notre responsabilité personnelle dans les affaires mondiales et de nos devoirs envers tout le genre humain.

Nous rencontrerons de grands obstacles: autrement l'effort n'en vaudrait pas la peine. Nous trouverons probablement difficile de nous habituer à l'étude; nous serons tentés d'attendre à demain; nous ne saurons peut-être pas par quoi commencer, et peut-être se moquera-t-on de nous.

Ne nous laissons pas décourager. Nous ne nous livrons pas à l'étude pour passer le temps. Nous ne cherchons pas à nous distraire, mais à accomplir quelque chose d'utile. Nous avons l'intention de continuer notre éducation intellectuelle à nos cerveaux adultes.

Rien ne nous oblige de continuer à nous instruire, si ce n'est une petite voix intérieure. Nous sommes poussés par la curiosité, par la soif du neuf, par le désir d'apporter de sages raisonnements dans les discussions l'ordre social, économique et politique.

Quelques-uns d'entre nous sont à un âge où il leur reste beaucoup de temps pour faire ce qu'ils désirent.

## Petites Annonces

**LINGERIE "DU JOUR"** — Tout à louer: Une suite, comprenant à gagner... rien à perdre... paschambre, boudoir, cuisinette, chambre de toilette et entrée privée. Le tout meublé et chauffé. S'adresser d'abord par téléphone No 2515, Victoriaville.

**POUSSINS BRAY:** Nouvelle! Bas prix chez BRAY. Pour juin prompt livraison. Poulettes en croissances. Livraison de races mélangées de choix. Agées de 3 semaines \$25.90. Quatre semaines \$30.90. Communiquez avec nous pour plus amples informations. Nous avons aussi âgés d'un jour, mélangés et poulettes. Agents: MEDERIC BRETON, Plessisville, JOSAPHAT ROBIDOUX, Kingsley Falls.

**A VENDRE:** Deux voitures de promenade pour poney. L'une sur roues de bicyclettes. S'adresser à: JEAN-PAUL BOURQUE, (tél.: 96 dans le jour; 198 le soir. 29 mai

**AU LAC WILLIAM ST-FERDINAND:** CHALET à vendre avec ameublement complet, comprenant: 3 lits doubles, 2 lits simples, batterie de cuisine, électrofrigo, eau courante, poêle neuf à bois, poêle électrique, glacière, chaises de parterre, chaloupe, galerie avec menuiserie, très belle vue sur le lac. Une des plus belles plages pour le bain. Prix d'automne pour prompt acheteur. S'adresser à: C.P. 97, Plessisville. 22 mai

**POELE BELANGER** — A vendre poêle BELANGER équipé avec brûleur à l'huile, facile à réinstaller pour bois. S'adresser à 73, St-Jean-Baptiste, (tél. 3063. 22 mai

**A VENDRE:** Une glacière "Mona". Très peu usagée. Comme neuve. Aubaine. S'adresser 10 Boulevard Carignan, (tél.: 3190, Victoriaville. 29 mai



● Le programme Colette et Roland est entendu les mercredis et vendredis, à 7 h. 45, sur les ondes de CHRC! On offre à ce programme une cagnotte très importante. Sur cette photo, on voit madame Paul MARTEL, 912 rue Aqueduc, Québec, et sa fillelette Suanne. Mme Martel a gagné récemment la somme de \$750.00, au cours de l'émission COLETTE et ROLAND! A sa physionomie on peut voir qu'elle est maintenant encore plus enthousiaste du programme COLETTE et ROLAND!

## Des âmes de feu, des âmes de conquête

Le Congrès eucharistique international de Barcelone fera bientôt retentir le monde catholique de ses triomphes incomparables. La croisade d'intense préparation qu'ont demandée LL. EE. NN. SS. les Evêques a réveillé bien des âmes: mais avons-nous fait tout notre possible? Une âme affamée de l'Hostie, de la communion fréquente et quotidienne, si possible? Une âme qui recherche souvent, comme l'oiseau, le grand espace, et le poisson l'eau, une âme qui recherche souvent les entretiens avec le Dieu de nos autels? C'est si facile: arrêter saluer Jésus-Hostie, au long de nos routes, de nos voyages, en nous rendant au travail, en en revenant. IL EST LA TOUJOURS, ATTENDANT. Et qui répond?

Les progrès de la médecine ont modifié les calculs des tables de mortalité. Nous vivons plus vieux, et si nous voulons éviter le déclin intellectuel pendant ces années de grâce, il faudra que notre esprit continue de travailler.

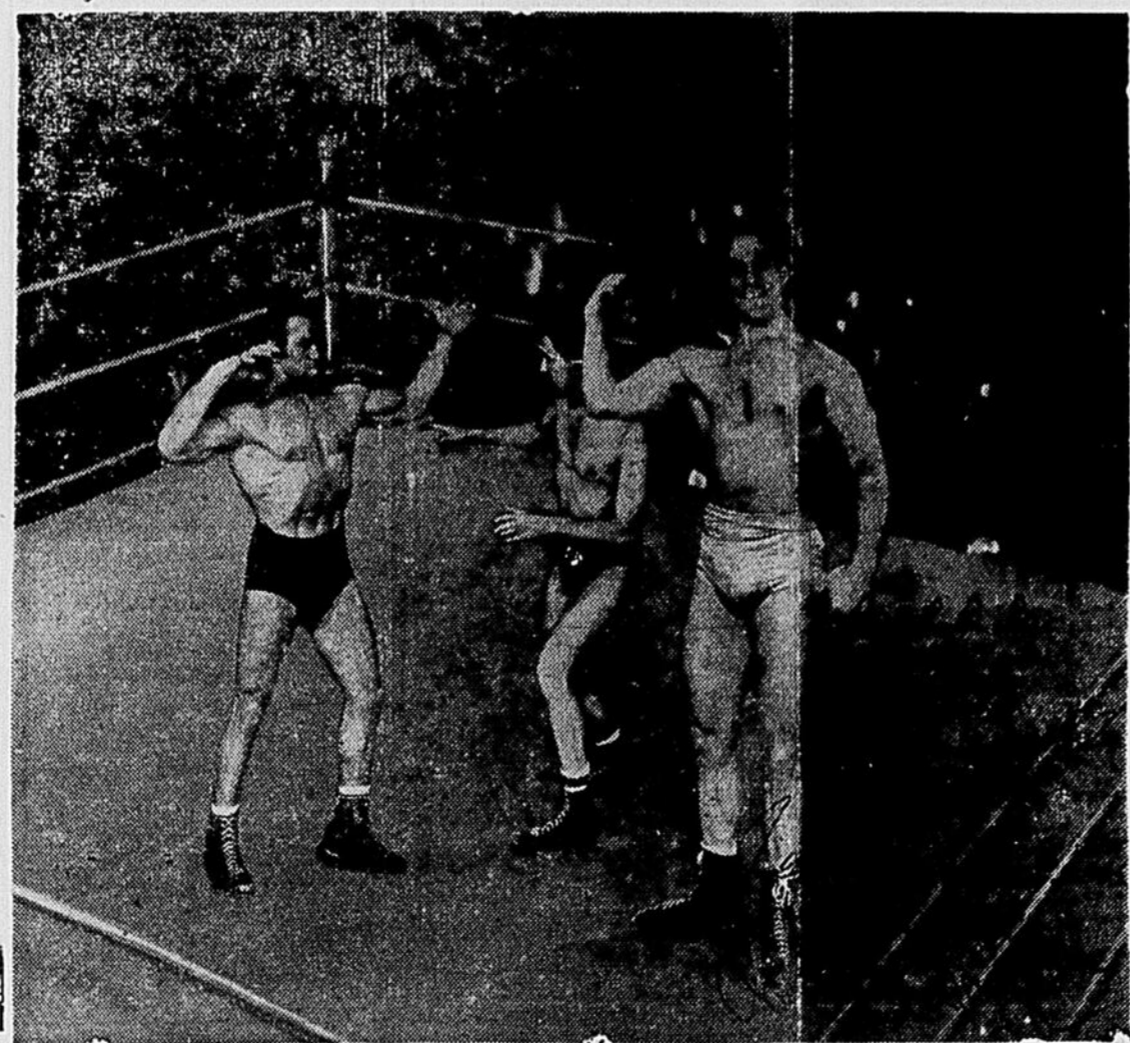
Même si nous ne songeons pas encore à prendre notre retraite, notre travail journalier nous laisse des loisirs que nous pouvons employer utilement. Ne nous plaignons pas de ne rien avoir à faire quand nous pourrions si bien nous occuper.

### Le progrès pose des problèmes

Comparés à ceux d'il y a seulement une cinquantaine d'années, les confort de la vie paraissent étonnants. Mais il ne faut pas nous laisser éblouir par le progrès matériel et scientifique. Les découvertes de la science et les améliorations qu'elles ont apportées à notre sort menacent de submerger les qualités spirituelles qui sont les seules permanentes.

Entourés comme nous le sommes d'une multitude de mécanismes, il importe de nous rappeler que la vérité, la loyauté, le courage et la foi sont les seules réalités qui font de nous des êtres complets, et qu'elles appartiennent seulement à ceux qui les cherchent.

A mesure que la science élargit notre connaissance du monde matériel, il importe de conserver notre place en cultivant nos talents personnels et les qualités dont nous a doués le Créateur.



● YVON GOULET, lutteur! On aura tout vu! Et, pas lutteur avec n'importe qui! Mais bien avec les célèbres FRERES BAILLARGEON! Sur cette photo on voit l'animateur du CLUB DU COUCOU, en train d'attaquer un des hommes forts! Rassurez-vous, mesdames, YVON GOULET ne sera pas abimé, et comme dans la chanson "LE LENDEMAIN IL ETAIT SOURIAINT" et il distribuera des dollars et des prix de consolation au CLUB DU COUCOU, entendu à CHRC, de 8 h. 30 à 10 heures, du lundi au samedi.

On se hâte à la sortie des bureaux et des usines pour trouver le premier journal: et Dieu, LUI, Dieu qui attend dans l'Hostie, et qui veut nous dire tant de choses. Dieu qui veut que nous lui racontions toutes nos joies, nos peines, nos succès, nos échecs: Dieu qui nous veut près de Lui, Dieu, Lui, est souvent seul dans ses églises. Le Créateur des mondes, et rares sont ses créatures qui viennent lui dire merci... merci de la vie de chaque jour, merci de l'Eucharistie, des églises, merci des sacrements... IL EST SEUL PARFOIS! Ah! la grande résolution que devrait prendre les catholiques de l'univers, autour de ce Congrès eucharistique international, ce serait d'aller communier chaque jour, si possible; d'aller, chaque jour, visiter Jésus dans ses églises, de faire de fréquentes communions spirituelles. Ah! comme cela console le Coeur du Christ, ces communions spirituelles nombreuses, souvent répétées. Quand on aime, on n'hésite pas à crier son amour à l'Aimé. Nous sommes si froids envers Dieu! Il semble que nous n'avons rien à Lui dire, parfois... C'est que notre âme manque de simplicité, c'est que nous ne sommes pas les petits enfants dans la maison du Père. C'est que nous sommes tiraillés par les mille et un riens de l'existence, c'est que nous accordons nos préférences à l'illusoire, à l'accessoire, à l'éphémère...

Des âmes eucharistiques et mariales: mais la face du monde serait changée si nous avions ce feu intérieur qui a rongé les saints, qui en a fait des chefs-d'oeuvre de Dieu, ces leviers puissants pour le salut de leurs frères. L'homme est si pauvre et son champ d'action si limité, uniquement parce qu'il se refuse à recevoir le Dieu de l'Hostie, le Pain des forts. Ah! comme nous serions riches, si nous savions le don de Dieu... L'EUCCHARISTIE. Si nous comprenions mieux le discours du Christ à la dernière Cène, avant d'aller se livrer pour le salut du monde. Jésus, mais c'est le Verbe incarné, c'est le Fils de Dieu qui a pris notre nature pour nous élever à Dieu, nous changer en Dieu. Et nous sommes las, entêtés à ne pas recevoir la parole de Dieu, parce que la parole de Dieu exige de nous l'immolation de tout ce qui ne cadre pas avec les désirs de Dieu sur nous. Des saints à l'eau de rose, il n'y en a jamais eu. Des saints de veulours, il n'y en a jamais eu... Mais tous les saints ont reçu la croix comme sceau de leur apostolat. Mais avec la Croix, ils ont reçu le baiser de Dieu, le baiser brûlant du Rédempteur qui veut s'associer des légions d'âmes pour sauver avec Lui et en Lui le monde. Nous n'avons pas le droit de demeurer les bras croisés, sans rien faire, quand la moisson exige toutes nos activités.

Ah! soyons des saints, des âmes eucharistiques et mariales, et cela dans tous les milieux, aussi bien à l'usine, que dans les bureaux; aussi bien dans le monde de la presse que dans celui de la radio; aussi bien au théâtre, que dans la vie familiale... Partout, Jésus a besoin d'apôtres, surtout en cette heure si grave qui veut dire le triomphe du bien sur le mal... Jésus a besoin de consolateurs: serons-nous là? Avec tout notre coeur de feu?

Centre Marial Canadien

## QUELQUES SUGGESTIONS POUR L'EMBELLISSEMENT DES PROPRIETES

par le R. F. ADRIEN, c.s.c.

### SUGGESTIONS RELATIVES A L'ORDRE ET A LA PROPRIETE

- L'ordre et la propreté étant le point de départ de tout embellissement, il convient de:
  - a—mettre un peu de peinture ou de chaux sur la maison, les dépendances, les clôtures, etc.;
  - b—réparer convenablement les perrons et les escaliers;
  - c—débarrasser les abords de la maison et des dépendances des embarras et des immondices qui peuvent s'y trouver;
  - d—empiler le bois en un lieu convenable;
  - e—ranger dans un endroit propre les voitures et les instruments aratoires;
  - f—dissimuler les tas de fumier

- qui sont à la vue;
  - g—redresser les clôtures s'il y a lieu;
  - h—tenir bien propre l'espace entre la clôture et la voie publique;
  - i—ratiser les chemins et les allées;
  - j—placer des plates-bandes de fleurs ou des arbustes en avant des vérandas, afin d'empêcher que l'espace libre entre le sol et la véranda ne serve de dépôt.

- SUGGESTIONS RELATIVES AU BON GOUT**
  - Tout en conservant l'originalité dans son travail, il faut tenir compte de certaines règles générales dont voici quelques-unes:
    - a—la simplicité fait la beauté;
    - b—la pelouse constitue l'élément essentiel du parterre: on ne saurait donc y apporter trop de soins;
    - c—la pelouse doit occuper le plus d'espace possible et être toute d'une venue. On ne découpera pas par des petits sentiers ou par des motifs de fleurs ou d'arbustes;
    - d—l'abus des fleurs est toujours condamnable;
    - e—la disposition des fleurs par couleurs tranchées est généralement préférable au mélange de couleurs;
    - f—la place des arbustes ou des fleurs est près de la maison ou en bordure de la pelouse;
    - g—les arbres ne doivent pas masquer la maison;
    - h—la taille de la haie régulière est de première importance;
    - i—les planches employées pour retenir la terre des plates-bandes doivent être peintes en vert et non badigeonnées à la chaux;
    - j—si l'on ne dispose d'aucun terrain, les vérandas, les balcons et les fenêtres peuvent recevoir des boîtes à fleurs;

### Jeunes filles maigres, acquérez une silhouette élégante

Gagnez de 5 à 10 livres — et plus d'entrain

Des milliers qui n'avaient jamais pu prendre du poids possèdent maintenant une silhouette gracieuse et attrayante. Grâce à l'entraîneur, les cavités disgracieuses, les entrailles qui amassent un gras trop facile en fer, il donne de l'entrain, améliore l'appétit et la digestion: vos reins vous remercieront, davantage. Ne craignez pas trop d'embousser. Cessez lorsque vous avez acquis la silhouette désirée. Le format de présentation de cette boîte est de 60 cent. Essayez les comprimés chaque jour et s'ajoutent à la fois: vous serez plus belle, plus vivante et plus désirable. Chez tous les "pharmaciens."

Un champion!

Seagram's King's Plate Rye Whisky

Servez Seagram en toute confiance

### Une révélation

Il y a quelque temps paraissait aux éditions Apostolicum une réédition du catéchisme populaire de François Spirago. Présenté au Canada par le R. P. Eusebe-M. Ménard, O.F.M., ce catéchisme soulève chez tous le plus vif intérêt.

Les curés, les religieux, les religieux, les éducateurs laïcs, les pères et mères de famille aimeront consulter ce traité si complet de la doctrine du Christ. Le volume se révèle un guide sûr; il est comme la "feuille de route" du Chrétien, dans son pèlerinage vers le ciel.

L'auteur divise son traité en trois parties: il pose les actes requis par notre intelligence pour connaître Dieu, il décrit le rôle de la volonté qui doit se soumettre au vouloir divin, et enfin il nous éclaire sur ce que nous devons accomplir pour atteindre la sainteté.

Ce catéchisme populaire a été rédigé d'après les principes de pédagogie. L'auteur, François Spirago, s'est efforcé de diviser la matière d'une façon pratique et nette, d'ordonner les pensées logiquement, de choisir des expressions pratiques et simples où la comparaison illustre l'idée. Aussi, a-t-il relié dans un système unique, sans en faire des parties séparées toutes les branches des enseignements religieux: le catéchisme, l'histoire sainte, la liturgie, l'apologétique, l'histoire ecclésiastique, etc. Cette disposition unique de limiter certains traits, il va de soi que les affiches n'y sont jamais à leur place, pas plus que sur les dépendances.

### Messages aux malades

Le but principal de ce volume n'est pas tout de faire de l'homme un spécialiste dans les questions religieuses, mais d'en faire un chrétien convaincu qui pratique sa religion dans la lumière et la joie. Puisse-t-il être lu, consulté, répandu et surtout mis en pratique par tous: religieux et laïcs.

Le Catéchisme populaire Spirago est en vente aux Editions Apostolicum 3675 est boulevard Gouin, Montréal, P. Q., et dans toutes les bonnes librairies.

### Messages aux malades

par Gertrude Mathieu

Ce volume fera certes beaucoup de bien à ceux des malades qui le liront attentivement! En parcourant ses pages, on sent tout de suite que l'auteur désire ardemment communiquer à ses semblables, privés de santé, le fruit de ses propres expériences.

Un souffle surnaturel, apostolique et en même temps communicatif imprègne du commencement à la fin.

Ce modeste ouvrage contribuera à apporter non seulement la résignation chez ceux que la maladie frappe, mais il leur facilitera cette tâche, pas toujours facile, de se convaincre que leur vie, apparemment stérile et inutile, peut au contraire devenir des plus nécessaires et des plus fécondes tant pour la société que pour le ciel, car la maladie corporelle, bien comprise par certains de ses membres souffrants, peut conserver et même donner à la société toute entière sa santé morale.

(suite à la page 2)

## AUTOUR DU FOYER

On peut faire une jolie JARDINIERE SUSPENDUE

avec 4 lattes corroyées de 15" de long, vissées ensemble en faisant dépasser les bouts de 3". L'appui-pot est un anneau de 1" de largeur découpé dans une boîte de conserve.

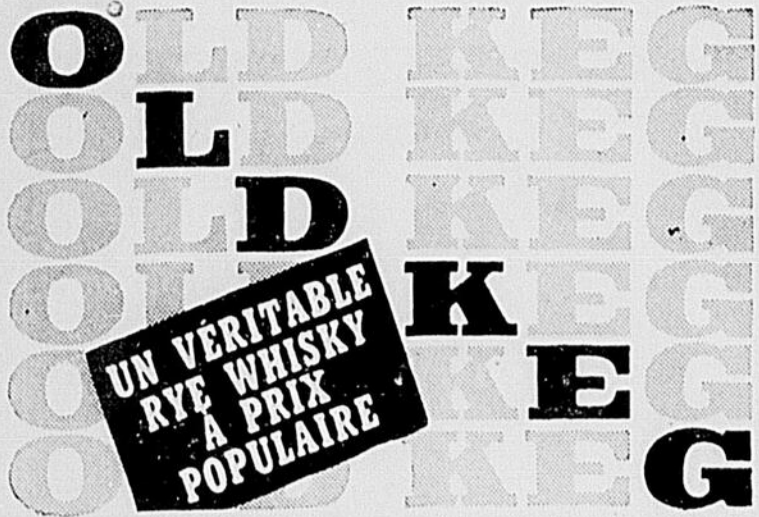
PORTE-REVUES et BERCEAU DE POUPEE

faits avec du bois de rebut de 1/2" d'épaisseur. Extrémités: 12" au haut; 8" à la base. Côtés: 18" x 8". Pieds: hauteur, 4"; épaisseur, 1".

UNE SERIE DE CONSEILS PRATIQUES PRESENTES PAR

Molson's

COMME SERVICE AU PUBLIC



GRATUIT — Un tableau où sont reproduits en couleurs 30 coques tels recherchés. Peut être encadré. Spécifier si on veut en français ou en anglais. Écrire à Melchers, C.P. 279, Montréal, P.Q.

## Les sucres

L'organisation de l'industrie

La production de sirop et de sucre d'érable fut longtemps restreinte et peu rémunératrice. Tant que les procédés d'exploitation restèrent rudimentaires, le rendement des érablières était plutôt faible et la qualité des produits, variable. Tout concourait du reste à rebuter les producteurs. Les cultivateurs qui, après avoir satisfait les besoins de la famille, avaient un excédent à vendre ne trouvaient qu'un marché local étroit, où ils devaient faire face à des concurrents qui offraient parfois des produits inférieurs. Par suite de l'insuffisance des débouchés, l'abandon d'une récolte n'avait pour effet que de provoquer une baisse qui ne leur laissait guère de bénéfice. Pressés d'écouler leurs produits qu'ils ne savaient pas conserver, ils étaient souvent contraints de les céder à des intermédiaires auxquels ils abandonnaient le plus clair de leur profit. Au surplus, le manque d'uniformité de la qualité de ces produits, généralement mal présentés, n'était pas de nature à tenter le consommateur qui, la plupart du temps, se contentait d'acheter une fois pour toutes, au printemps, un peu de sirop ou de sucre nouveau.

Mais on constate dans ce domaine, depuis un quart de siècle, d'importants progrès dont les producteurs de sucre d'érable de Québec, société fondée en 1925, ont sans doute été les principaux artisans.

Cette société, qui eut de modestes débuts, organisa une coopérative de production qui, dès 1927, construisit à Plessisville une fabrique munie d'un outillage perfectionné et dont le rendement dépassa maintenant 130.000 livres de sucre par jour. Au printemps de 1937, la Coopérative de Plessisville commençait l'exploitation d'une petite érablière modèle, à proximité de sa fabrique, et le ministère provincial de l'Agriculture y installa, l'année suivante, une sucrerie expérimentale. Cet établissement comporte aussi un laboratoire bien aménagé où des spécialistes contrôlent la qualité des produits, étudient les problèmes d'ordre technique de cette industrie et poursuivent des travaux de recherche auxquels collaborent, à l'occasion, les laboratoires des gouvernements et ceux des universités. Il suffira d'un exemple pour montrer l'importance des services qu'il rend.

des débouchés qui sont un facteur de stabilisation des prix et un stimulant de la production.

### Production et commerce

On recueille la sève d'érable dans l'Ontario, au Nouveau-Brunswick et en Nouvelle-Écosse, mais le Québec fournit à lui seul, selon les variations de la récolte, de 75 à 85 pour cent de la production canadienne, laquelle est un peu supérieure à celle des États-Unis.

Si l'on exploite des érablières dans la région de Montréal et sur les deux rives du Saint-Laurent jusque dans les comtés de Témiscouata, de Rimouski et de Matane, les peuplements les plus étendus sont concentrés dans la Beauce et dans les cantons de l'Est. Pour se rendre compte de l'importance qu'a prise cette industrie dans l'économie rurale, il suffit d'indiquer que, dans la province de Québec où il y a environ 156.000 fermes, on compte quelque 25.000 érablières qui fournissent un emploi saisonnier à une quarantaine de mille personnes.

La coulée de la sève est déterminée par l'alternance du gel et du dégel. La récolte en est très variable puisque son abondance tient au nombre des nuits froides suivies de jours ensoleillés de la saison nouvelle. Depuis 1936, la production annuelle de sirop, dans le Québec, a fluctué entre 1.182.000 et 3.157.000 gallons. La valeur n'en accuse pas moins une forte augmentation, par suite de la hausse des prix. Alors qu'avant la guerre elle ne dépassait pas quatre millions de dollars, en 1947 — année record — elle atteignit onze millions. Elle se maintient depuis entre six et huit millions. L'an dernier, le temps froid du début du printemps ayant retardé la coulée de la sève, la période de production a été de courte durée. Aussi n'a-t-on pu fabriquer que 1.750.000 gallons de sirop et un million et demi de livres de sucre, d'une valeur totale de \$6.797.000. Ce chiffre représente une diminution de 22 pour cent relativement à la moyenne des dix dernières années.

Dans l'ensemble du pays, la récolte de la dernière saison (2.144.000 gallons de sirop et 1.649.000 livres de sucre) a rapporté, à la ferme, \$8.555.000. L'année précédente, surtout à cause de la qualité supérieure des produits, la valeur de la récolte avait dépassé dix millions. Depuis 1942, elle n'a été qu'une fois inférieure à cinq millions et elle a touché un sommet en 1947, soit \$14.139.000.

La vente des produits de l'érable est plutôt lente, mais les prix restent fermes. Une proportion relativement faible de la production trouve un débouché chez le consommateur. La plus grande partie est livrée aux établissements d'emballage de boissons non alcooliques ou exportée aux États-Unis, qui absorbent chaque année entre le tiers et le quart de la récolte. La valeur de ces exportations, qui n'avait été que d'environ un million et demi de dollars en 1946, s'est élevée à 3 millions en 1947, puis à 3 millions et demi en 1948, et elle a légèrement dépassé 4 millions de dollars en 1949 et en 1950, dernière année pour laquelle des statistiques aient été publiées.

Il ne paraît pas douteux qu'une campagne méthodique de publicité provoquerait une augmentation appréciable de la consommation du sirop et du sucre d'érable, du moins sur le marché intérieur.

### De belles perspectives

L'uniformisation de la qualité des produits de l'érable, leur présentation plus soignée et le mode d'emballage qui en assure la conservation sont sans doute de nature à développer et à stabiliser la demande.

L'érablière, comme chacun sait, fournit au consommateur le sirop, le sucre et le beurre d'érable. Mais elle donne aussi des substances qu'on utilise dans la confiserie, dans la fabrication de la crème glacée et dans la préparation de certains tabacs. On tire en outre de l'évaporation de la sève un bon vinaigre et du mandate de calcium servant à la fabrication de l'acide malique. Il y a d'ailleurs lieu d'espérer que les travaux de recherche en cours permettront de trouver de nouveaux emplois aux sous-produits récupérables. Il est intéressant de noter que le sirop d'érable possède d'incomparables propriétés calorifiques : à volume égal, il produit 75 calories, alors que le mélasse ou le sucre blanc n'en fournit que 63 et le sirop de maïs 57,5.

Dans quelle mesure serait-il possible d'accroître la production? Le jour où l'augmentation de la demande les en justifierait, il paraît certain que la plupart des propriétaires d'érablières se montreraient disposés à leur donner de l'extension. Sans doute le bois d'érable est-il recherché pour l'ébénisterie, le planchage et le chauffage, et le prix en est éle-



UN FORT JOLI TABLEAU ● Ces belles feuilles de papier de luxe offrent un joli sujet d'étude photographique. Mais, ces mêmes feuilles et des millions d'autres de même nature symbolisent également un tableau d'ordre économique qui est fort agréable aux yeux des employés des usines qui fabriquent ce papier dans plusieurs petites et grandes villes du Canada. Cette industrie s'accroît constamment, au service du consommateur canadien. L'an dernier, sa production s'est accrue de 33.000 tonnes sur celle de l'année précédente. De nombreuses papeteries ont adopté des plans d'expansion qui consacrent des millions de dollars à la construction de nouvelles usines et à l'achat de nouvelles pièces d'outillage.

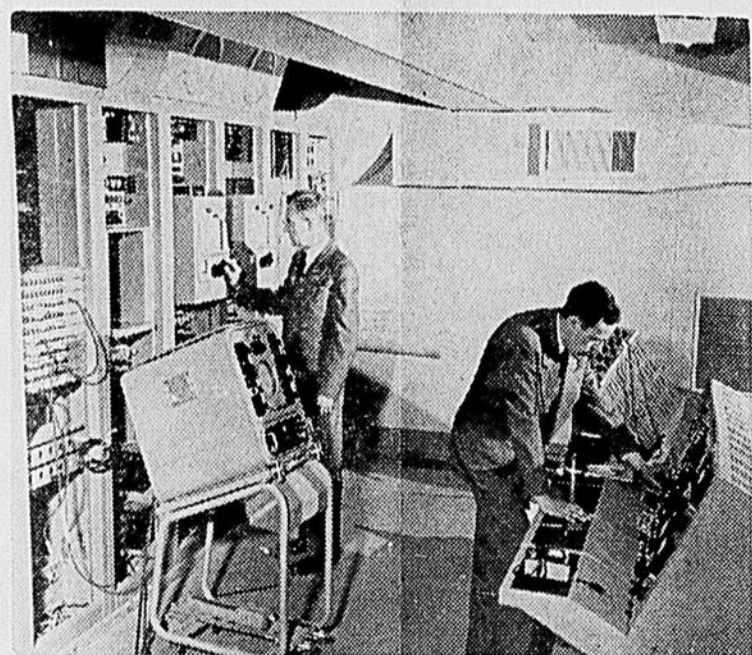
vé; mais qui contesterait qu'abattre aujourd'hui de bons érablières à sucre, ce serait tuer la poule aux œufs d'or? Le cultivateur qui a la chance d'en posséder estime que c'est un actif important. D'autant plus que le perfectionnement des procédés et du matériel d'exploitation a déjà amélioré le rendement des érablières, et que l'application de méthodes scientifiques à cette industrie est le gage de nouveaux progrès.

L'industrie de l'érable compte maintenant de nombreux techniciens, surtout à cause de la qualité supérieure des produits, la valeur de la récolte avait dépassé dix millions. Depuis 1942, elle n'a été qu'une fois inférieure à cinq millions et elle a touché un sommet en 1947, soit \$14.139.000.

La vente des produits de l'érable est plutôt lente, mais les prix restent fermes. Une proportion relativement faible de la production trouve un débouché chez le consommateur. La plus grande partie est livrée aux établissements d'emballage de boissons non alcooliques ou exportée aux États-Unis, qui absorbent chaque année entre le tiers et le quart de la récolte. La valeur de ces exportations, qui n'avait été que d'environ un million et demi de dollars en 1946, s'est élevée à 3 millions en 1947, puis à 3 millions et demi en 1948, et elle a légèrement dépassé 4 millions de dollars en 1949 et en 1950, dernière année pour laquelle des statistiques aient été publiées.

Il ne paraît pas douteux qu'une campagne méthodique de publicité provoquerait une augmentation appréciable de la consommation du sirop et du sucre d'érable, du moins sur le marché intérieur.

Mieux au fait de tout ce qui concerne leur exploitation, de nombreux agriculteurs cultivent maintenant leur érablières, selon les meilleures méthodes de la sylviculture. Ils font du boisement, soit pour remplacer les arbres que les insectes ou les intempéries ont détruits, soit pour



● Notre cliché représente une partie de la régie centrale de la télévision à l'édifice Radio-Canada, à Montréal. Ce centre remplit les mêmes fonctions que la régie centrale en radiodiffusion sonore, sauf qu'il s'agit ici de l'image aussi bien que du son. Les appareils servant à la transmission des images sont beaucoup plus complexes que ceux qui servent à la transmission du son. Le générateur des signaux de synchronisation est un des plus importants appareils qu'on trouve dans la régie centrale. C'est ce générateur qui détermine le nombre de lignes par images, le nombre d'images par secondes, etc. De la régie centrale, les programmes sont dirigés vers l'émetteur, le réseau ou l'enregistrement sur film. A gauche, on reconnaît M. CHS FRENETTE, directeur des services techniques de la télévision, et, à la console, un technicien, M. R. FOURNIER.

désire suivre un cours de soudure à l'électricité. Peut-il suivre des cours le jour, même s'il touche des prestations?

Réponse — Des prestations ne peuvent être payées à un réclamant qui suit un cours d'instruction que si la Commission a approuvé son cours au préalable et l'y a dirigé.

Question — Quelqu'un a-t-il le droit de couper du bois pour son propre usage tout en touchant des prestations d'assurance-chômage?

Réponse — Rien ne peut empêcher un réclamant de toucher des prestations alors qu'il s'occupe à couper du bois pour son propre usage à condition que si on lui offrait un emploi approprié il se serait prêt à cesser de couper du bois et à accepter l'emploi qui lui est offert.

Question — Je demeure dans le comté de Richmond à 40 miles de Drummondville et j'y possède une propriété. Pourrais-je toucher des prestations à mon bureau local le plus rapproché?

Réponse — Si vous demeurez dans une ferme qui vous appartient, il y aurait lieu de demander si oui ou non vous êtes en chômage. Vous devez donc consulter le bureau local qui dessert votre région.

Question — Après avoir travaillé pendant six ans dans une usine, on m'a mis à pied par suite d'un manque de travail. J'ai commencé à toucher des prestations. Plus tard, je me suis marié. On a cessé de me verser des prestations pendant une période de deux ans alléguant que je n'avais pas travaillé pendant 90 jours après mon mariage, ce que je n'ai pu faire étant donné qu'on a toujours refusé de me trouver un emploi. Une de mes amies se trouvait dans la même situation, et néanmoins, elle a touché toutes les prestations auxquelles elle avait droit sans interruption. J'aimerais savoir pourquoi.

Réponse — Les circonstances accompagnant votre réclamation devaient différer en plusieurs points de celles accompagnant la réclamation de votre amie. Toutes les réclamations qu'accompagnent les mêmes circonstances sont réglées de la même façon. Si vous voulez, par votre bureau local, nous donner le nom de votre amie, nous vous indiqueront volontiers la différence qui existe.

### Le Petit Almanach du Chasseur et du Pêcheur

Les amateurs de chasse et de pêche apprendront sans doute avec plaisir que la maison John de Kuyper vient de publier à leur intention une brochure de 100 pages intitulée "Le Petit Almanach du Chasseur et du Pêcheur". Cette instructive brochure est adressée gratuitement à ceux qui en font la demande en écrivant à "Chasse et Pêche", 1846 rue Dorchester ouest, Montréal 25, en incluant un timbre de cinq sous pour couvrir l'expédition.

Cet almanach a connu un grand succès auprès des chasseurs et des pêcheurs d'il y a une douzaine d'années alors que sa publication fut suspendue durant la guerre. Refait sans une forme nouvelle, contenant en plus des règlements de la chasse et de la pêche un calendrier du pêcheur et un traité sur le lancer léger, cet almanach fera la joie des intéressés.

Le nombre des amateurs de chasse et de pêche est de plus en plus grand dans notre province et la maison John de Kuyper a voulu leur rendre service en rééditant ce petit almanach qui sera pour eux une précieuse mine de renseignements utiles.

### Fêtes grandioses...

(suite de la 1ère page)

Le Bureau fédéral a aussi étudié des questions très importantes

C. P. 144 Tél. 236

**Dr Richard Poirier**  
Chirurgien-dentiste  
27, rue Notre-Dame  
NICOLET

Tél. 201

**J.-N. Courchesne**  
confection pour hommes  
15, rue Notre-Dame  
NICOLET

## Récente visite du col. V. Elsden chez les Frontiersmen

Plusieurs Frontiersmen de l'escadron Victoriaville-Warwick, 13e brigade, 13e bataillon, regrettent d'y avoir quelques jours des jours de la colonel Vernon Elsden, C.M., S.M., F.M., S.M., soit des décorations, des grades ou des chevrons de service.

Le capitaine J.-A. Gingras de Warwick a reçu la médaille d'argent décernée par The Imperial Corps of Frontiersmen de Londres, pour services rendus et pour bravoure. Les promoteurs ont été les suivantes: Sergent-Major Benoit Auger promu lieutenant; Frontiersman L. Brochu promu sergent-major; Frontiersman Charles Rivard promu sergent.

Les chevrons de service furent décernés ainsi: capitaine J.-A. Gingras, 11 ans de service, 2 chevrons; 2-Lieutenant Eddie L'Heureux, 11 ans, 2 chevrons; Lieut. Benoit Auger, 10 ans, 2 chevrons; C.Q.M.R. Roland Kirouac, 11 ans, 2 chevrons; Caporal Raymond Fourville, 10 ans, 2 chevrons.

Les autres membres de l'escadron qui ont reçu des chevrons de service sont le caporal Edmond Gardner, 9 ans de service; sergent Charles Rivard, 9 ans; les Frontiersmen Royer, 9 ans, Breton, 8 ans, Roger Kirouac, 8 ans, Talbot, 6 ans, Fréchette, 5 ans, Jacques Foucault, Eddie Roy et royal Trépanier, 5 ans.

3 heures l'après-midi, le colonel Elsden fit l'inspection de l'escadron, à 5 heures un cocktail fut servi à tous les Frontiersmen et leurs dames qui avaient été auparavant les invitées de Mmes Royal Trépanier et Paul Vallée.

Le soir un grand banquet a été tenu au Chalet des Rois de la Forêt, propriété du Lieutenant Eddie L'Heureux de Warwick, 135 convives y assistèrent. On remarqua à la table d'honneur le Lieut. Benoit Auger, le colonel Vernon Elsden, le capitaine J.-A. Gingras, Mlle Lemay, Mme la maîtresse E. Gingras de Warwick, capitaine Gélinas, Mme Elsden, S. H. le maire L.-Arthur Gamache de Victoriaville, M. le dé-

puté Wilfrid Labbé, le capitaine Gérard McGee de Sherbrooke, Mme Benoit Auger, Mme G. McGee, S. H. le maire E. Gingras, de Warwick, Mme L.-Arthur Gamache, capitaine Bouchard, C.S.M. Tardif, M. Roy, chef de police de Warwick.

Quelques allocutions furent prononcées par le Lieutenant Auger, MM. les maires L.-Arthur Gamache et Edgar Gingras, M. le député Wilfrid Labbé et le Colonel Elsden qui a fait l'éloge des Frontiersmen de Victoriaville et de Warwick et qui a donné lecture de la lettre suivante qui lui était adressée récemment par le Brigadier F. Blackwell, commandant senior: "Cner Colonel, Cincius, 25 cartes de Défense Civile, auriez-vous l'obligeance de voir à ce que tous les membres du Corps de la Défense Civile sous vos ordres en remplissent une, et qu'elles soient marquées "Police Auxiliaire", et retournées au Local-Co-ordonnateur de la Défense Civile. S'il n'y a pas de Co-ordonnateur de la Défense Civile, veuillez compléter les cartes et les retourner aux Quartiers Généraux. Sur réception de ces cartes, une carte spéciale d'identification sera émise pour les hommes, ils seront enregistrés pour compensation pour toutes blessures qu'ils pourraient s'infliger au cours de l'entraînement, ou dans l'exercice des devoirs de la Défense Civile.

Tous les Co-ordonnateurs provinciaux de la Défense Civile dans les provinces ont été informés par le Département du Général F. F. Worthington, que le Corps of Imperial Frontiersmen du Canada font maintenant partie de la Défense Civile du Canada, et chaque Brigade, Batterie et Compagnie est inscrite à Ottawa, comme auxiliaires spéciaux de la Police et devront travailler en étroite coopération avec les autorités locales de la police. Bien à vous

F. Blackwell, Brig. Commandant Senior

### Le congrès de la...

(suite de la 1ère page)

Il dit qu'il a continué la visite des membres de syndicats affiliés réunis en assemblée générale. Il souligne l'importance de ces rencontres avec les membres des syndicats et le bien que la Fédération et les syndicats affiliés en retirent. Un exposé de la situation actuelle quant aux relations avec les municipalités a été fait par le Président et pourrait se résumer comme suit:— Depuis septembre, quatre syndicats ont signé des conventions collectives par entente mutuelle avec leur Employeur. Trois syndicats se dirigent actuellement à l'arbitrage. Quant aux autres, l'échéance de leur convention collective se termine à la fin de l'année présente ou en 1953. Le Président fit aussi rapport du congrès de la C.T.C.C. dont il était le délégué officiel de la Fédération avec deux autres officiers. Il nota que sur six résolutions présentées par la Fédération, quatre avaient été approuvées par les délégués présents au congrès. Il fit aussi un rapport succinct des réunions du Bureau Confédéral de la C.T.C.C.

Le Bureau Fédéral a aussi étudié des questions très importantes

**Hon. Alfred Gaudet**  
JUGE  
Nicolet, P. Q.

**CHEZ MONTCALM**  
L'endroit par excellence pour un bon **BAR-B-Q**  
AUSSI AUTRES REPAS COMPLETS.  
Montcalm LEMIRE, prop.  
3, rue Panet  
NICOLET

**Château Nicolet**  
Brochu et Gibault, Prop.  
24 chambres. Eau chaude et froide. Cuisine Canadienne. Salle de réception. Repas complets.  
34, rue Panet Tél. 112  
NICOLET

Avec les compliments de

**Alphonse Martin**  
GERANT  
de American Optical Co. Canada Limited  
NICOLET, P. Q.

**LE Continental LIMITÉ**

Le Continental Limité, du Canadien National, dessert le Canada d'un océan à l'autre. Il relie l'Est aux provinces des Prairies, aux Rocheuses et à la côte du Pacifique. Des vastes fenêtres des wagons de ce train, vous pourrez admirer les beautés de votre pays. Vous voyagez confortablement à bord des wagons-lits modernes, des voitures ordinaires et des wagons-restaurants qui composent ce train. Cette année, si vous allez dans l'Ouest, voyagez à bord du Continental Limité. Ce train dessert Montréal, Ottawa, Toronto, Minaki, Winnipeg, Saskatoon, Edmonton, Jasper et Vancouver.

**CANADIEN NATIONAL**  
LE RÉSEAU QUI DESERT LES DIX PROVINCES