

# NOTRE CAHIER

# PORC

Une section  
spéciale,

publiée cinq fois par année par Le Bulletin des Agriculteurs,  
à l'intention des éleveurs et producteurs de porcs



Qui pourra arrêter la chute des prix du porc?

3 p

La bonne utilisation des médicaments

11 p

De l'eau à volonté

17 p



(ronidazole) \*  
**Ridzol**

## Pour une action rapide et une efficacité démontrée contre la dysenterie porcine



Comme RIDZOL\* agit spécifiquement contre le micro-organisme causal (*Treponema hyodysenteriae*) dans la dysenterie porcine, vous obtenez un effet rapide contre une maladie qui coûte des millions de dollars par année aux producteurs de porcs canadiens, car elle entraîne la baisse du rythme de croissance, la réduction de l'efficacité alimentaire et la perte d'animaux.

■ Une action rapide, voilà ce qu'il vous faut avant tout et c'est exactement ce que la poudre hydrosoluble RIDZOL\* à 10% peut vous procurer.

■ Poursuivez le traitement en ajoutant RIDZOL\* à 12% à la moulée, aussi longtemps que nécessaire, jusqu'à trois jours avant l'abattage.

Amorcez le traitement avec la poudre hydrosoluble RIDZOL\* à 10% dans l'eau d'abreuvement, pour obtenir une action rapide contre la dysenterie porcine qui peut sévir à l'improviste, et poursuivez en ajoutant RIDZOL\* à la moulée pour une protection continue. RIDZOL\* est en vente chez votre fournisseur habituel de produits vétérinaires.

\* Marque déposée

R71-4-471-1A-F

**MSD AGVET**



Une division de Merck Frosst Canada Inc.  
C.P. 1005, Pointe Claire-Dorval, Québec H9R 4P8

# QUI POURRA ARRÊTER **LA CHUTE DES PRIX DU PORC**

Le prix moyen du porc payé aux producteurs est en baisse de façon presque continue, depuis un an. Ce problème **?** pose un grand défi aux producteurs et à tous ceux qui sont impliqués dans la commercialisation du porc.

par Marc Lestage

Les producteurs ont reçu jusqu'à \$ 82,50 les 100 livres pour leurs porcs livrés dans les abattoirs du Québec, en juillet 1984. Le prix payé n'était plus que de \$ 69,50 en juillet de cette année, mais la chute s'est poursuivie à \$ 65,20, à la mi-août.

Comment expliquer cette situation alors que l'an dernier, à pareille date, le secrétariat à l'Agriculture des États-Unis prévoyait une diminution du cheptel qui devait normalement entraîner un réajustement à la hausse des prix, au cours de 1985?

Le mouvement en baisse des prix dont les producteurs font présentement les frais, s'est engagé l'automne dernier. Les prix québécois sont évidemment influencés par les cours du porc fixés à la Bourse de Chicago et sur les autres marchés canadiens (Toronto).

Après avoir été de \$ 82,50 le 100 livres en juillet 1984, les prix sont tombés à \$ 69 en octobre. Ils se sont redressés à \$ 74 en novembre. On croyait alors que la période de réajustement était passée. Ce n'était pas le cas. En février et mars 1985, les prix sont tombés à \$ 60, puis finalement à \$ 56,50 en mai.

Les réajustements qui ont suivi sont nettement insuffisants, croit-on. Les producteurs du Québec prétendent actuellement "subir" un coût de production de \$ 80 les 100 livres.

## **La loi de l'offre et de la demande n'explique pas tout**

Pour comprendre cette situation, il suffit de consulter ses vieilles notes de cours ou un professeur d'économie. Ces deux sources vous rappelleront à coup sûr les motifs les plus susceptibles d'expliquer la baisse de prix d'un produit de consommation dans le temps. Ces baisses résultent généralement d'une cause facile à identifier:

- L'offre peut être trop importante par rapport à la demande.
- La demande peut être réduite par un changement d'habitude des consommateurs, ou une réaction à un prix élevé.
- Il arrive aussi que la baisse de prix découle de la diminution des coûts de revient de l'entrepreneur.

Théoriquement donc, les économistes soutiennent que le prix de vente d'un produit doit s'établir à un niveau moyen permettant au producteur de réaliser "un profit" et au consommateur de réaliser "une bonne affaire".

Cette situation "idéale" se produit lorsque l'offre est bien ajustée à la demande et que le produit en question est disponible à un prix concurrentiel par rapport aux produits de remplacement. C'est ce qu'on appelle une situation d'équilibre.

Mais tout cela n'est que théorie. Dans des conditions réelles de marché, bien des facteurs interviennent pour bousculer les règles du jeu. ▷

# h

## **BIOTINE**

Vos porcs ne reçoivent  
peut-être  
pas suffisamment  
de biotine...

- Pour favoriser une augmentation du poids et de la taille des portées
- Pour aider à diminuer l'intervalle entre le sevrage et la conception
- Pour réduire le risque d'affection aux pattes et aux sabots
- Pour réduire au minimum le taux de remplacement des truies

Veillez remplir et poster ce  
coupon pour obtenir plus de  
détails sur Rovimix® H-2 (biotine)



Prière de m'envoyer plus d'information sur l'importance

de la biotine  de la vitamine E   
chez les porcs

Nom \_\_\_\_\_

Adresse \_\_\_\_\_

Ville \_\_\_\_\_

Prov. \_\_\_\_\_ Code postal \_\_\_\_\_

N° de truies \_\_\_\_\_ N° de porcs de boucherie \_\_\_\_\_

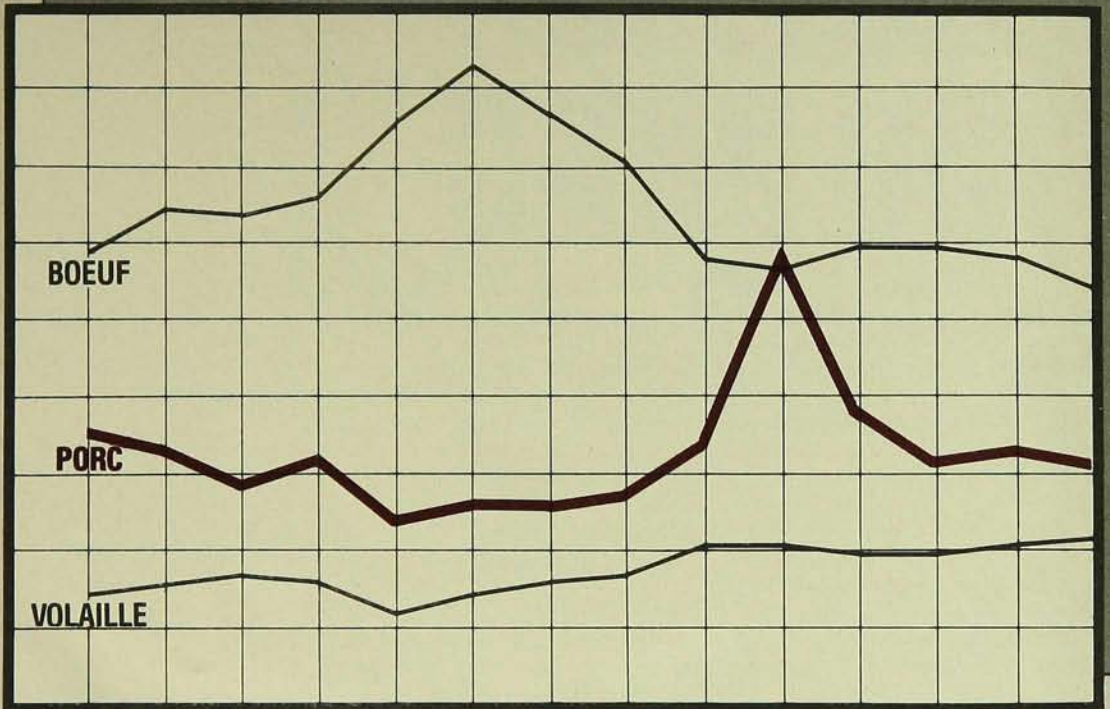
John Hyde  
Hoffmann-La Roche Limitée  
401 The West Mall, Suite 700  
Etobicoke (Ontario)  
M9C 5J4  
\* Marque déposée



# CONSOMMATION CANADIENNE DE VIANDE per capita, en livres

LIVRES

110  
100  
90  
80  
70  
60  
50  
40



ANNÉES

1971 1972 1973 1974 1975 1976 1977 1978 1979 1980 1981 1982 1983 1984

Source: Conseil des viandes du Canada

## ÉCONOMIE DE COMBUSTIBLE DE 30 À 50%

DES MILLIERS  
SONT  
EN USAGE

NOUVELLE GARANTIE  
DE 5 ANS



AU GAZ  
NATUREL  
OU AU  
PROPANE

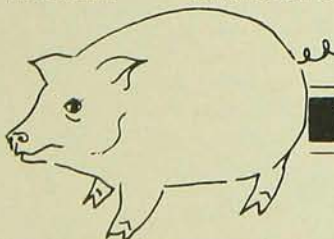
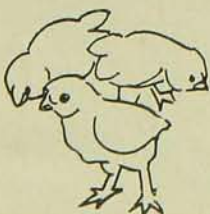
**EZ**

ÉLEVEUSE  
À TUBE RAYONNANT

Nos clients s'entendent à cet égard: l'éleveuse EZ est la plus efficace qu'ils aient utilisée. L'éleveuse EZ émet des rayons infra-rouges sur toute la longueur du tube, chauffant du même coup le plancher et les poussins. Les sujets en deviennent plus sains, plus payants.

Ajoutez à cela l'économie marquée de combustible, les frais d'assurance moindres, le fonctionnement entièrement automatique exigeant peu d'entretien et la garantie de cinq ans sur les brûleurs et les pièces: vous conviendrez alors que l'éleveuse EZ est la vraie solution à vos besoins d'élevage.

Demandez par téléphone ou par écrit la brochure et un supplément d'information.



**J. O. LÉVESQUE LIMITÉE**

C.P. 1200, Bedford, Qué. J0J 1A0  
Tél.: (514) 248-3328

## Croissance très rapide depuis 1976

Voyons donc comment les producteurs de porc ont vécu cette situation, depuis les 10 dernières années.

Le nombre de porcs sur les fermes du Québec est passé de 912 000 en 1961 à 3 440 000 en 1981, selon Statistique Canada.

La production porcine a connu sa période de pointe entre 1976 et 1981. Les raisons de cette croissance sont bien connues. Les crédits étaient disponibles et abondants. La main-d'oeuvre, très disponible à la suite du ralentissement dans les autres secteurs, s'est rabattue sur la production porcine.

L'élevage porcin demeurait la seule production non contingentée sur laquelle on pouvait compter pour accroître le "cash flow" des installations agricoles. Les programmes d'intégration ont permis d'améliorer l'efficacité et d'encadrer les efforts de nouveaux venus.

Des prix relativement élevés durant cette période ont fait de la production porcine une activité très lucrative.

Cette situation s'est d'ailleurs poursuivie après 1980 alors que les gouvernements se sont mis à "compenser les pertes des producteurs" avec des paiements de stabilisation.

En 1979-80, chaque producteur éligible a reçu un paiement d'appoint de \$ 3 558 et en 1980-81 ce montant était de \$ 9 675. L'an dernier, à la suite de pressions importantes, les producteurs ont obtenu des indemnités encore plus importantes représentant \$ 24,13 par porc. Près de 1 160 producteurs du Québec ont eu droit à cette aide, jusqu'à concurrence de 5 000 porcs par ferme.

Il n'en fallait pas plus pour que l'offre se maintienne à un très haut niveau, même si les conditions réelles de marché auraient normalement dû entraîner une chute importante de la production.

Dans ces conditions, il semble utopique de croire que les producteurs vont réduire eux-mêmes leur production éventuellement:

- Les programmes de stabilisation leur assurent un minimum de revenu.
- Toutes les discussions concernant la mise en place de contingentement dans le porc les incitent à maintenir leur production.

On sait, en effet, que ces contingentements seront sans doute distribués au pro-rata du nombre de porcs qui auront été livrés par chaque producteur durant les campagnes précédentes.

## Les consommateurs boudent-ils la viande de porc?

Voyons maintenant ce qu'il en est du côté de la "demande". Les données relatives aux habitudes d'achat des consommateurs, depuis 1976, permettent assez facilement de comprendre pourquoi les consommateurs semblent actuellement boudier la viande de porc qu'on leur offre à très bon prix.

En effet, Statistique Canada précise qu'entre 1976 et 1983 les consommateurs ont négligé la viande de boeuf, la volaille et les oeufs au profit du porc.

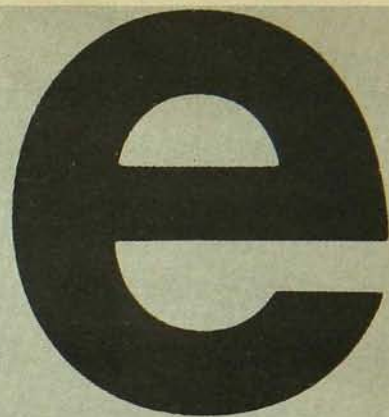
Ce transfert a été très net. Or, les consommateurs sont en train actuellement de revenir à leurs anciennes habitudes. Ils ont "repris goût" au boeuf et à la volaille. Cela se traduit évidemment par une diminution proportionnelle de la consommation de porc, même si cette viande continue de se vendre encore relativement bien.

Entre 1976 et 1983, la consommation de boeuf per capita est passée de 113,2 livres à 88,2 livres par année. La consommation de volaille sur la même période est passée de 44,7 à 50,1 livres, soit une hausse modeste par rapport à la consommation de porc qui est haussée de 55,3 à 63,1 livres, malgré un prix élevé (voir graphique).

On comprend encore mieux la décision des consommateurs de revenir à la consommation de boeuf ou de rester fidèle à la volaille, durant cette période, si l'on tient compte de la hausse relative du prix de ces produits.

Toujours selon Statistique Canada, le prix de la viande de porc a augmenté de 53 points (indice 100-1971) entre 1976 et 1983. Sur la même période, le prix de la volaille augmentait relativement moins, soit seulement 18 points alors que le prix du boeuf subissait une baisse importante de 18 points.

Il faut également ajouter à cela les campagnes de promotion agressives menées tout au long de cette période par les producteurs de boeuf et de volaille "afin de récupérer la part de marché qu'ils risquaient de perdre au profit des producteurs de porcs", disent-ils. ▷

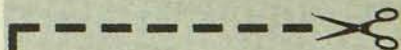


## VITAMINE E

Vos porcs ne reçoivent peut-être pas suffisamment de vitamine E...

- Pour favoriser une reproduction normale
- Pour maximiser la taille des portées et le taux de survie
- Pour assurer une santé et une croissance optimales
- Pour améliorer la saveur, la qualité et la durée d'entreposage de la viande porcine

Veuillez remplir et poster ce coupon pour obtenir plus de détails sur les produits Rovimix® contenant de la vitamine E



Prière de m'envoyer plus d'information sur l'importance

de la vitamine E  de la biotine   
chez les porcs

Nom \_\_\_\_\_

Adresse \_\_\_\_\_

Ville \_\_\_\_\_

Prov. \_\_\_\_\_ Code postal \_\_\_\_\_

N° de truies \_\_\_\_\_ N° de porcs de boucherie \_\_\_\_\_

John Hyde  
Hoffmann-La Roche Limitée  
401 The West Mall, Suite 700  
Etobicoke (Ontario)  
M9C 5J4  
\*Marque déposée



## On dépend beaucoup des autres

Cette analyse ne serait pas complète si on oubliait de rappeler la grande dépendance de la production porcine du Québec par rapport au marché américain et celui des autres provinces.

Même si on estimait en août que la production aux États-Unis était de 2 à 3 pour 100 inférieure à celle de 1984, il ne fait aucun doute que le marché de l'Oncle Sam est également engorgé de viande de porc.

Il semble bien que la diminution de cheptel que l'on prévoyait l'an dernier ne s'est pas manifestée comme prévu. L'économiste Douglas Mutch, de l'Office canadien des provendes, estimait alors que la production américaine devait diminuer ses livraisons de sept pour 100.

Or, il n'en est rien. Pire encore, les porcs livrés cet été aux abattoirs étaient plus lourds qu'ils ne devraient l'être en période de canicule.

Et que dire des droits compensatoires imposés par les États-Unis sur les livraisons de porcs vivants provenant du Canada? Ces droits de \$ 0,04386 (Can) ont incité bien des producteurs ontariens à livrer aux abattoirs du Québec des porcs destinés aux États-Unis.

Cette situation a provoqué un nouvel engorgement qui a fait baisser les prix une nouvelle fois. Cela, au moment où on croyait que la décision de ne pas imposer de droit sur les exportations de viande transformée allait permettre un relèvement des prix.

Dans ces circonstances, il est bien évident que les prochains mois ne réservent que peu de changements pour les producteurs. Cela, même si on espère encore assister à un redressement des prix. Des corrections surviendront sans doute, mais l'espoir de rejoindre le coût de production actuel de \$ 80 semble plutôt tenir de l'illusion.

Il semble tout aussi difficile de prévoir la tournure des événements pour la prochaine année.

Toute cette problématique repose sur deux causes principales, soit "les surplus de production" et le "manque d'intérêt des consommateurs" pour la viande de porc.

Pour régler le problème de surplus de production, il faudrait envisager une réduction volontaire de l'offre par les producteurs ou l'établissement de contingents.

Par contre, les moyens efficaces pour écouler plus de porcs sont moins bien connus.

On a vu que les consommateurs n'augmentent pas leurs achats de façon appréciable, même quand les prix baissent de beaucoup.



## Ces porcelets se protègent contre les effets coûteux de la rhinite atrophique et des diarrées à E.coli.

### **RHINIPIG™**

Pour prévenir la rhinite atrophique, vacciner seulement les truies et jeunes truies.

### **COLIPIG™**

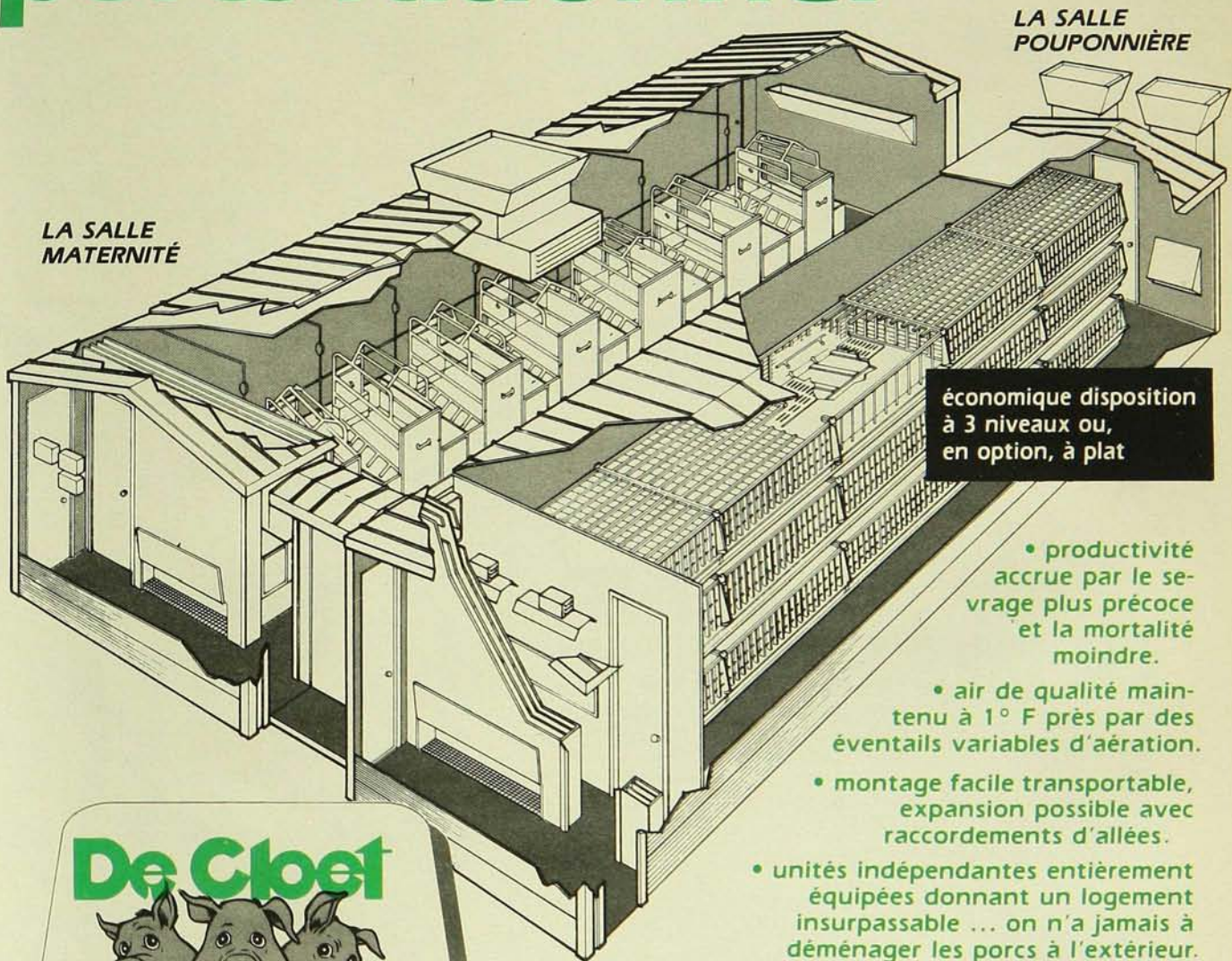
Maintenant, pour contrôler le large spectre des diarrées à E. coli, vacciner seulement les truies et jeunes truies.

RHINIPIG\* et COLIPIG\* doivent faire partie intégrale du programme de santé dans votre troupeau. Discutez-en dès aujourd'hui avec votre vétérinaire.



**P.V.U. INC.**  
345 N. Boul. Labbé  
Victoriaville (Québec)  
G6P 1B1

# un système logique pour l'éleveur de porcs rationnel



LA SALLE  
MATERNITÉ

LA SALLE  
POUPONNIÈRE

économique disposition à 3 niveaux ou, en option, à plat

- productivité accrue par le sevrage plus précoce et la mortalité moindre.
- air de qualité maintenu à 1° F près par des éventails variables d'aération.
- montage facile transportable, expansion possible avec raccords d'allées.
- unités indépendantes entièrement équipées donnant un logement insurpassable ... on n'a jamais à déménager les porcs à l'extérieur.
- fabrication et service après-vente au Canada.

## De Cloet



SALLES D'ÉVOLUTION DES PORCS

P.O. Box 145, Tillsonburg  
Ontario N4G 4H3  
Telephone (519) 842-7361

Les salles d'évolution des porcs De Cloet peuvent vous fournir le milieu dernier cri dont vous savez toute l'importance pour un élevage porcin *payant* et *sans entretien*. Prix concurrentiels, coûts de fait *inférieurs* à ceux de la construction sur commande pour assurer un fini comparable. Téléphonez ou écrivez dès aujourd'hui pour obtenir la *documentation 'triple p'*, gage d'une production porcine plus profitable, quelle que soit l'ampleur de votre exploitation.

## plans de location-vente à prix abordable!

# POUR LA PNEUMONIE À MYCOPLASMES

Quand un porc est en santé, le producteur est content. Parce que le porc se rend au marché plus jeune, plus vite, après avoir consommé moins de moulée.

Et le prémélange **LINCOMIX<sup>MP</sup>** est le seul traitement approuvé pour la pneumonie à mycoplasmes – une maladie qui peut réduire de 30% la croissance de vos porcs et augmenter de 22% leur consommation de moulée.

Un porc gravement affecté peut prendre jusqu'à 30 jours de plus pour se rendre au marché!

Le pire, c'est que la pneumonie à mycoplasmes est difficile à identifier. Tout ce qu'on remarque, c'est une toux sèche et pénible, des poils rudes et une croissance lente.

Mais le **LINCOMIX** vous redonnera le sourire, en aidant vos porcs à devenir plus forts, plus sains. Vous obtiendrez un meilleur rendement de vos moulées, et vos porcs seront plus vite au marché.

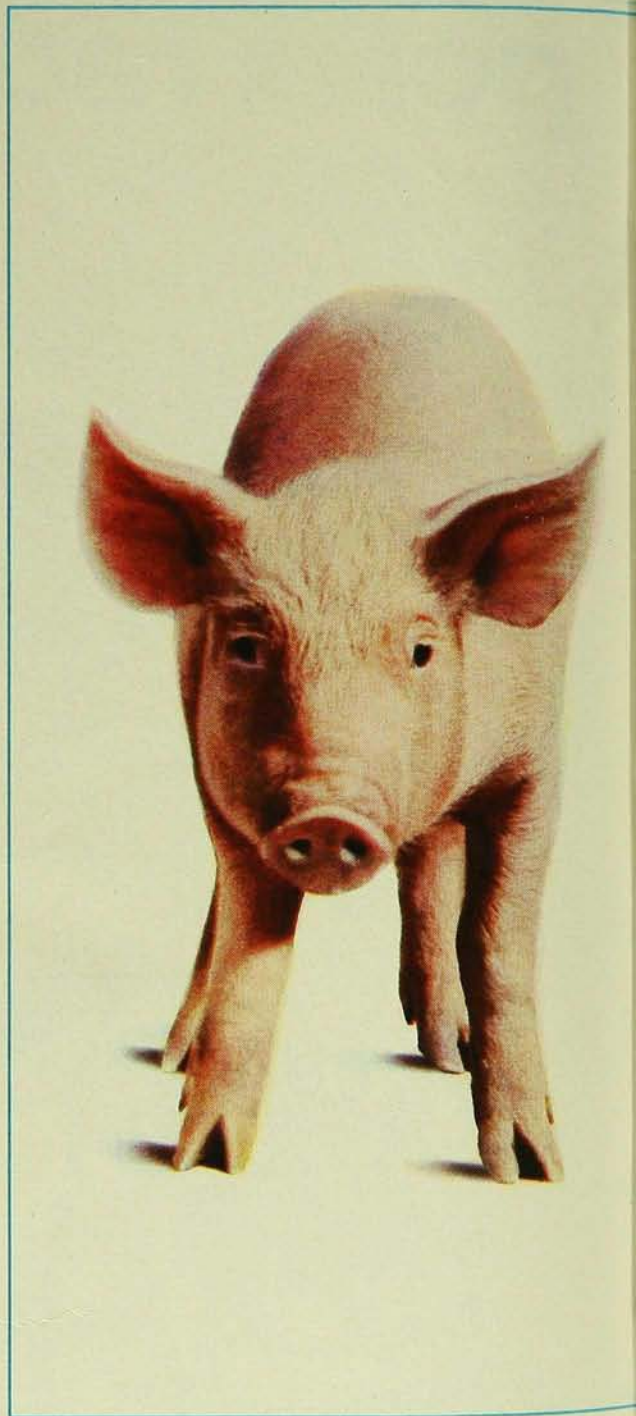
# POUR LA DYSENTERIE PORCINE

Le prémélange **LINCOMIX** combat aussi la dysenterie porcine. Celle-là, vous la connaissez bien: elle se répand rapidement, mais on ne s'en débarrasse pas si facilement.

Le **LINCOMIX** dans la moulée traite les poussées de diarrhée hémorragique. Et vous pouvez continuer d'ajouter du **LINCOMIX** à la moulée pour garder la dysenterie porcine sous contrôle. Mieux encore: les porcs traités peuvent être abattus 24 heures seulement après la fin du traitement.

Donc, utilisez le **LINCOMIX** dès le premier signe de dysenterie porcine.

Demandez à votre fournisseur de vous aider à retrouver le sourire, grâce au prémélange **LINCOMIX<sup>MP</sup>**



**LE NOUVEAU TRAITEMENT  
DOUBLEMENT AVANTAGEUX**

**LINCOMIX**

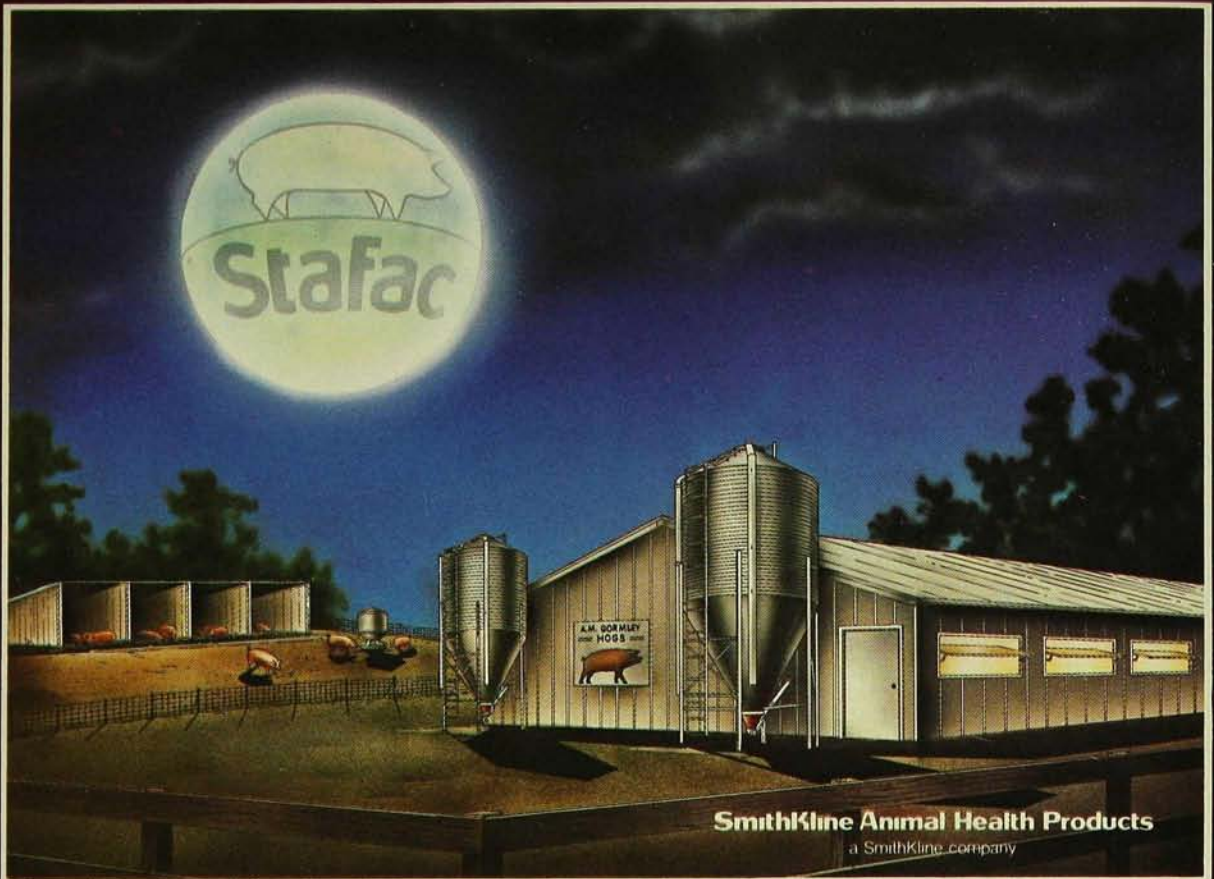
**DEUX  
RAISONS  
DE SOURIRE**

**LINCOMIX DE TUCO**  
**POUR DES PORCS EN PLEINE SANTÉ**

# Stafac®

STIMULATEUR DE CROISSANCE

## *force vos aliments à travailler en surtemps...*



## *“finit” vos porcs rapidement.*

La finition rapide des porcs et l'obtention d'un profit toujours amélioré, voilà le but de votre élevage de porcs. C'est ce que vous obtiendrez avec Stafac® (Virginiamycine), un stimulateur de croissance. Il impose un surplus de rendement aux aliments ce qui aidera vos porcs à se développer plus rapidement et plus efficacement.

Stafac travaille dans l'intestin du porc - en réduisant le nombre des bactéries qui ravissent l'énergie et les protéines destinées à vos porcs. Ce faisant, plus d'éléments nutritifs sont utilisés par vos porcs. De plus, Stafac ralentit le cheminement des aliments dans l'intestin, de sorte que vos porcs peuvent les transformer plus complètement en viande et atteindre leur poids final plus rapidement.

Utilisez Stafac pour augmenter la valeur de la moulée et diminuer ses coûts. Remarquez

bien, avec Stafac, il n'y a pas de “coupe”, vous pouvez toujours profiter des prix les plus avantageux. Dans tous les cas vous êtes gagnant avec Stafac. C'est un fait prouvé.

Mais c'est à vous de juger. Demandez à votre meunier d'inclure Stafac dans vos rations porcines. Vous et vos porcs sauront en profiter.

STAFAC (virginiamycine) est distribué par:  
Laboratoires Salsbury Ltée, Kitchener, Ontario  
SmithKline Animal Health Products,  
Division of SmithKline Beckman Corporation  
Philadelphia, Pennsylvania,  
U.S.A.



***Ralentit la digestion - Accélère la finition.***

Stafac® - Marque déposée de Smith Kline et French (Canada) Ltée ©SmithKline Beckman Corporation, 1982

# MÉDICAMENTS

par Camille Moore, mv

Il est même préférable de ne pas traiter vos porcs plutôt que de mal utiliser les produits médicamenteux. Dans un cas comme dans l'autre, les résultats seront probablement identiques mais, de perdre du temps et moins le coût des

en ne traitant pas, vous éviterez vous économiserez au médicaments.



Dernièrement, je reçois un appel téléphonique d'un client régulier de la clinique:

-Camille, dit-il d'un ton découragé, j'ai huit truies qui ont avorté depuis une semaine; je ne sais pas ce qui se passe mais il va falloir que ça cesse.

- En effet, huit truies, ça fait un peu plus de 5% de ton troupeau; c'est évident que quelque chose ne va pas. Dis-moi, à quel moment de la gestation tes truies ont-elles avorté?

- Pour les cinq premières, c'est arrivé trois ou quatre semaines avant la mise bas, mais hier, deux truies ont mis bas dix jours avant la date prévue et, ce matin, une autre huit jours avant terme.

- Est-ce que les porcelets étaient tous morts?

- Non, ce matin trois vivaient, mais ils étaient très faibles et poussaient des petits cris très clairs. Je les ai tués; ils allaient mourir de toute façon.

- As-tu remarqué si ces truies avaient des porcelets momifiés?

- Des porcelets momifiés? Qu'est-ce que tu veux dire?

- Ce sont des porcelets noirs, desséchés, semblables à des squelettes recouverts d'un peu de chair.

- Non, les porcelets étaient tous blancs, très normaux; aucun ne répondait à cette description de porcelets momifiés.

- Eh bien, j'ai un bon aperçu de ce qui se passe dans ton troupeau et si ça te convient, je te retrouve à la porcherie vers la fin de l'avant-midi.

À onze heures, je me rends à la porcherie de cet éleveur. De nouveau, il me raconte les faits et me montre les porce-

lets nés le matin.

Je l'interroge:

- Est-ce que les truies ont cessé de manger avant d'avorter ou ont-elles fait de la fièvre?

- Elles avaient toutes bon appétit mais je n'ai pas pris leur température.

- Dernièrement, as-tu traité tes truies avec des produits anti-parasitaires ou des huiles?

- Non; il y a un an que j'utilise un produit injectable contre les parasites.

- Alors, mon ami, il semble évident que tu fais face à une épidémie d'avortements causés par la leptospirose.

- C'est impossible, Camille. Depuis au moins cinq ans, je vaccine mes truies à chaque sevrage contre la LEPTO.

- Si tu veux bien, on va envoyer des avortons au laboratoire et des échantillons de sang des truies qui ont avorté, parce que ton histoire ressemble trop à un cas de leptospirose. ▸

## La leptospirose était le résultat de négligences

Peu de temps après, j'allais faire part à cet éleveur des résultats de l'analyse en laboratoire, qui confirmaient le diagnostic. Il n'y comprenait rien; il me répéta qu'il avait vacciné toutes ses truies à chacun de leurs sevrages depuis cinq ans.

Près de moi dans la porcherie, j'aperçus une bouteille de vaccin contre la leptospirose, à moitié remplie. Je m'informe: - C'est probablement un reste de vaccin que tu as oublié de jeter.

- Non, non, Je n'ai pas les moyens de jeter des bouteilles à moitié pleines; tu sais comme moi que le prix du porc n'est pas très élevé depuis un bon moment. L'hiver, je laisse toujours les bouteilles sur le bord de la fenêtre. Et l'été, je les mets près de la pompe à eau, sur le ciment, c'est toujours un peu plus frais.

- Tu ne gardes jamais tes vaccins ou tes médicaments au réfrigérateur?

- Non, il faudrait que je les laisse à la maison et je les oublie toujours quand je dois m'en servir. Je préfère les laisser à la porcherie.

- Peut-tu m'expliquer comment tu fais ta vaccination?

- À chaque sevrage, avant de sortir mes truies des cages de mise bas, je leur donne 2 cc. de vaccin.

- Emploies-tu toujours la même bouteille de vaccin de semaine en semaine?

- Oui, et j'achète toujours des contenants de 50 doses, c'est plus économique.

- À quel endroit injectes-tu tes truies?

- Toujours dans le jambon.

- Quelle sorte d'aiguille emploies-tu?

- J'utilise des aiguilles de 1/2 pouce, j'en brise beaucoup moins.

- Et de quel genre de seringue te sers-tu?

- La même seringue pour toutes les injections; j'en ai seulement une.

- J'espère au moins que tu la nettoies entre chaque utilisation de produits.

- Non, écoute, ce sont des cochons, pas du "monde"...

## Mal vacciner ou ne pas vacciner, c'est la même chose

La leptospirose est une maladie causée par une bactérie, "LEPTOSPIRA POMONA", qui s'attaque au système reproducteur et entraîne des avortements habituellement durant le dernier tiers de la gestation. On remarque souvent aussi des truies qui mettent bas cinq à dix jours avant terme. leurs procelets sont plus petits qu'ils ne le devraient et très rarement viables. Lorsque cette maladie survient, habituellement 5 à 10% des truies du troupeau avortent. Cette maladie se retrouve partout au Québec et est relativement fréquente dans les troupeaux non vaccinés ou mal vaccinés. Lorsqu'elle frappe, les pertes peuvent être très importantes. Dans ce cas-ci, il s'agit d'une perte totale de huit portées. Avec une moyenne de 8,5 porcelets sevrés par portée, ça représente 68 porcelets. Si les porcelets se vendaient \$40 l'unité, ça signifie une perte de \$ 2 720.

La vaccination pour sa part coûte environ \$0,11 la dose pour un troupeau de 150 truies que l'on vaccinerait deux fois par année, ça revient à \$33. Le coût d'une épidémie absorbe les frais de vaccination pendant 100 ans. Alors, je ne pense



## Avec le Lacto ils ne s'ennuieront

- Supplément nutritif pour porcelets au sevrage • Saveur
- Réduit le stress dû au sevrage • Maintient l'appétit en période conversion alimentaire • Réduit les risques

**OLIER GRISE (514)**

pas que le facteur coût puisse influencer la décision de vacciner ou pas. Au Québec, à cause de la forte prévalence de la leptospirose, il n'y a pas, à mon avis, d'éleveurs qui peuvent se permettre de ne pas vacciner contre cette maladie.

Il existe des vaccins plus dispendieux qui contiennent d'autres souches de leptospires. Ces souches sont presque inexistantes au Québec et je ne crois pas à la nécessité de vacciner contre celles-ci. Le vaccin LEPTO POMONA est nettement suffisant. Les sujets adultes doivent être vaccinés deux fois par année.

Il existe deux façons de procéder: vacciner chaque truie à chaque sevrage ou vacciner tout le troupeau en même temps deux fois par année, à six mois d'intervalle. Chaque méthode comporte des avantages et des inconvénients. La vaccination à chaque sevrage donnera une protection supérieure puisqu'on aura le maximum de protection au moment voulu pour chacune des truies, soit pour le dernier tiers de la gestation. Cependant, cette méthode implique l'utilisation du vaccin chaque semaine et risque d'entraîner plusieurs oublis. De plus, comme on ne doit jamais conserver une bouteille de vaccin entamée pour utilisation ultérieure, cela vous oblige à jeter plusieurs doses de vaccin si le troupeau est petit.

Pour sa part, la vaccination bi-annuelle de tout le troupeau vous permet de ne pas gaspiller de vaccin et d'être certain que tout le troupeau est vacciné. Les deux méthodes de vaccination donneront une protection suffisante au troupeau; ce qu'il faut retenir avant tout, c'est que la vaccination doit être faite et bien faite.

Dans tout programme de vaccination, il y a deux catégories d'animaux qui sont souvent oubliées: les cochettes et les mâles. Les cochettes (truies de remplacement) doivent être vaccinées dès leur entrée (et non lorsque la vaccination du troupeau est due). De plus, les cochettes nécessitent deux doses de vaccin, à 15 jours d'intervalle, pour une bonne stimulation du système immunitaire de l'animal et, par le fait même, une bonne protection. Quant aux mâles, vous me direz qu'ils ne peuvent pas avorter. Cependant, s'ils ne sont pas vaccinés, ils peuvent garder le microbe actif dans votre élevage et rendre les truies mal vaccinées susceptibles d'avorter.

Dans le cas de notre éleveur, plusieurs raisons expliquent les piètres résultats de sa vaccination.

1- Ses vaccins n'étaient pas gardés au réfrigérateur. Tout vaccin doit être conservé à une température inférieure à 4°C (40°F). Si un vaccin est laissé à une

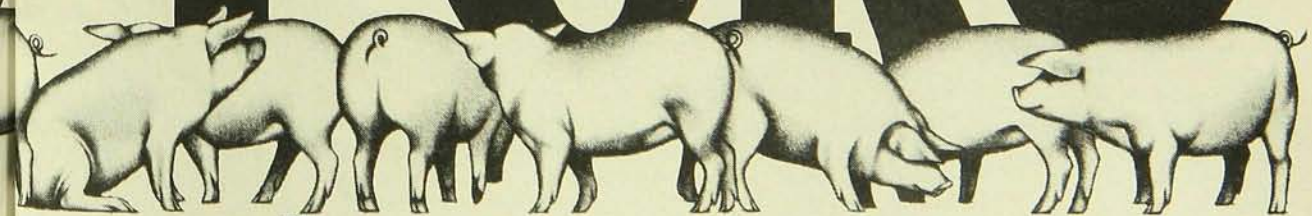
température supérieure plus de six heures, il peut perdre une bonne partie de son efficacité et ne pas donner une protection adéquate aux animaux.

2- Les vaccins se contaminent facilement. Donc, le vaccin provenant d'une bouteille dans laquelle on a déjà introduit des aiguilles et de l'air, même s'il est réfrigéré, est susceptible d'être contaminé et de perdre de son efficacité.

3- L'utilisation d'aiguilles de 1/2 pouce de longueur n'est pas recommandée. Avec ces aiguilles, le vaccin se loge uniquement sous la peau ou dans le gras. Pour être efficace, tout vaccin doit être administré avec des aiguilles d'un pouce et demi. Toujours au point de vue de l'efficacité de la vaccination, le jambon demeure un endroit valable. Cependant, dans le but de préserver la qualité des jambons et d'éviter les accidents (présence d'aiguilles brisées dans la pièce de viande), toute injection sur le porc (même l'injection de fer aux jeunes porcelets) devrait être faite dans le cou.

4- Tout éleveur devrait posséder une seringue servant exclusivement à la vaccination. Tout résidu d'antibiotique dans une seringue et mélangé à un vaccin vivant peut détruire son efficacité. De plus, toute seringue devrait être nettoyée au moins à l'eau après chaque utilisation.▷

# LE PORC

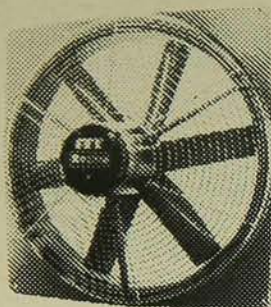


Porc amélioré,  
pas de leur mère!

...elle et améliorée • Favorise une meilleure consommation  
...ost-sevrage • Favorise une meilleure assimilation et une meilleure  
...e mortalité • **Un rendement de qualité**

7-2445, 1-800-363-5410.

## GODRO - Multifan

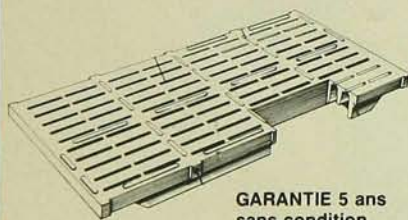


### Choix complet de ventilateurs et de thermostats

Unique en son genre

- Gamme de ventilateurs (12", 14", 16", 18", 20", 22", 24", et 28")
- Moteur des plus économiques au monde (Ex.: pour un ventilateur de 18" amp. 1.5)
- Garantie de 3 ans
- Hélice en polypropylène
- Volet, châssis en PVC et lamelles en polyvinyle
- Châssis et boîtier du moteur en aluminium coulé
- Finition vernissée avec une laque craquelée
- Grille traitée contre la corrosion

## Filter-Eeze®



GARANTIE 5 ans sans condition

- Installation simple. Économique
- Peut-être taillé à la dimension requise
- Se nettoie facilement
- Fait de plastique qui n'encourage pas la croissance de bactéries
- Léger très rigide et durable avec résistance au glissement
- Pas d'entretien sauf nettoyage périodique
- Pas de corrosion-donc durera plus longtemps que bien d'autres produits compétitifs

\*SPÉCIALISTE EN ÉQUIPEMENT DE PORCHERIE

**GODRO**  
EQUIPEMENT INC.

C.P. 280 Roxton Pond  
Qué. J0E 1Z0  
Tél.: 514-372-1347  
Télex: 05-832577

## Bien utilisés, les médicaments s'avèrent efficaces

Au Québec, en production porcine, il se dépense plus de \$40 000 000 par année, en médicaments. Ça représente une somme astronomique. Sans être radical et cesser complètement d'utiliser des médicaments qui, dans certaines situations, sont indispensables, il faut se faire un devoir de les employer de façon judicieuse. Les points suivants devraient toujours être scrupuleusement respectés:

1- Toujours acheter ses médicaments chez un fournisseur compétent, qui est en mesure de vous donner tous les renseignements nécessaires sur l'utilisation des produits qu'il vend. Il vaut la peine quelquefois de payer un peu plus pour s'assurer d'une bonne qualité des produits et bénéficier de conseils et recommandations. Il ne faut pas hésiter à contacter votre vétérinaire pour obtenir toutes les explications additionnelles; aussi, il est illogique d'acheter des vaccins qui vous seront livrés par la poste ou d'un vendeur itinérant qui les laisse sur le siège arrière de sa voiture. Comment pouvez-vous être certain que ces vaccins ont toujours été conservés à moins de 4°C?

2- Tout éleveur devrait posséder un réfrigérateur à la porcherie. Ça demeure la meilleure façon de conserver tous les médicaments à la température requise. Même la simple pénicilline blanche doit être gardée au réfrigérateur.

3- On devrait toujours lire les étiquettes sur les produits ou le dépliant accompagnant ceux-ci. Le vendeur ou le vétérinaire peut avoir omis un détail.

4- Une fois les cédules de vaccination ou de traitement établies, on doit les suivre à la lettre. Toute dérogation peut entraîner l'échec du traitement.

5- On doit toujours respecter scrupuleusement les périodes de retrait avant l'abattage. Nos marchés futurs dépendent directement de la qualité des produits que nous offrons aux consommateurs. Les producteurs de porcs ne peuvent se permettre de mettre sur le marché des viandes contenant des résidus médicamenteux. Les périodes de retrait sont des intervalles de temps minimum à respecter consciencieusement avant d'expédier vos animaux à l'abattoir.

6- La majorité des médicaments vétérinaires portent une date d'expiration. Elle se trouve habituellement au bas de la bouteille ou du sac avec le numéro de lot du produit. Après cette date, la compagnie ne garantit pas la stabilité du produit. Ceci veut dire qu'il est possible que l'efficacité soit réduite. On ne doit donc pas prendre la chance d'utiliser un produit périmé (passé dû); mieux vaut le jeter ou le détruire.

7- Si votre entreprise est relativement importante et que vous achetez passablement de médicaments, voyez à la ro-

tation de votre inventaire. Faites en sorte que les derniers produits achetés se retrouvent en arrière sur la tablette. Ceci vous évitera de vous retrouver avec des produits périmés.

8- Dans le cas des vaccins, toutes bouteilles entamées non utilisées doivent être jetées. On ne peut garder ces bouteilles pour utilisation ultérieure. Dans le cas des antibiotiques, si c'est un produit dont vous ne vous servez pas souvent, achetez de petits contenants. La conservation du produit sera meilleure si on n'y introduit pas d'aiguilles et d'air trop souvent.

9- On doit toujours utiliser des seringues propres. Idéalement, les éleveurs devraient posséder une seringue pour chaque type de produits (une seringue pour les antibiotiques, une pour les vaccins, une autre pour les hormones...). De plus, les seringues devraient être rincées à l'eau après chaque utilisation. Les désinfections à l'alcool ou autres produits semblables doivent être suivies d'un rinçage à l'eau claire puisque des résidus d'alcool ou autres peuvent détruire les vaccins ou les antibiotiques utilisés.

10- On doit toujours employer des aiguilles de calibre et de longueur appropriés. Une aiguille de trop petit calibre rend la vaccination très longue tandis qu'une aiguille de trop gros calibre laisse échapper une certaine quantité de médicament après l'injection. Ceci est particulièrement important lorsqu'on injecte de petites doses comme 2 cc. de vaccin. La longueur des aiguilles, pour sa part, dépend du type d'injection à administrer, c'est-à-dire une injection sous la peau, dans le muscle... De façon générale, pour une injection intra-musculaire, on emploiera des aiguilles de un pouce et demi de longueur (1½") sur les sujets reproducteurs et des aiguilles de trois quarts de pouce (¾") ou de un pouce (1") sur les porcs à l'engrais.

11- On doit se faire un devoir de donner toute injection dans le cou. C'est habituellement l'endroit le plus propre chez l'animal, la contention pour l'injection à cet endroit est facile ainsi que la procédure d'injection. De plus, tel que je le mentionnais plus haut, ça vous permet de conserver un jambon de meilleure qualité.

12- La fabrication d'aliments contenant des médicaments demande beaucoup de soins. Que ces aliments soient préparés à la ferme ou à la meunerie, on doit suivre toutes les recommandations quant aux quantités, au mélange, à la conservation, à l'étiquetage et au nettoyage des réseaux de distribution après la fabrication. La fabrication de moulées équilibrées est un art et la fabrication de moulées avec médicaments est réservée aux experts. >

# UNE DIMENSION NOUVELLE AVEC... **sagi**

"Maintenant que j'utilise les produits SAGI, j'obtiens une plus grande efficacité, j'ai amélioré la qualité et la rentabilité de mon élevage".

François Charbonneau est un éleveur de longue date; pour lui, la santé de ses animaux est d'une importance primordiale. Il sait qu'en liant son talent et son expérience à l'expérience de SAGI, il forme maintenant avec SAGI une équipe de premier ordre.

Une entreprise fiable et intègre depuis plusieurs années, SAGI vous apporte une nouvelle dimension, rentable, économique et sûre pour votre exploitation. La haute qualité de ses pré-mélanges est une garantie de rendement supérieur aux élevages porcins, aviaires et bovins.

A.D. Lard, le tout dernier venu chez SAGI, est fier de vous présenter la gamme complète des produits SAGI qui vous assurent un programme d'alimentation adéquat ainsi qu'un programme de prévention et de traitement efficace et sûr, au besoin.



- Pré-mélanges
- Pré-mélanges médicamenteux
- Additifs et suppléments
- Saveurs
- Fabrication sur demande

- Sous ordonnance vétérinaire
- Électrolytes solubles
- Antibiotiques injectables et solubles
- Vitamines solubles
- Fabrication sur demande



Pour des produits supérieurs, il SAGI de nous!

Laboratoires Sagi Inc  
Ste-Julie, (Québec), Canada - J0L 2C0  
(514) 649-7970 — 1-800-361-9124



Au Québec, il se dépense en effet beaucoup d'argent en médicaments destinés à prévenir ou traiter les maladies des porcs, ou encore simplement à favoriser leur croissance. Malheureusement, ces produits ne sont pas toujours bien utilisés. Voici, brièvement, certaines erreurs qu'on retrouve le plus fréquemment.

La première consiste à utiliser des médicaments pour prévenir ou traiter une maladie que l'on a mal identifiée. Ainsi, il ne suffit pas de dire que les porcs font de la diarrhée ou ont une pneumonie pour justifier un traitement; il faut connaître la cause exacte de cette diarrhée ou de cette pneumonie. Par exemple, les causes les plus fréquentes de diarrhée chez les porcs sont la gastro-entérite transmissible, la colibacillose, la coccidiose et la dysenterie. Aucune de ces maladies ne se traite toutefois de la même façon. Pour ce qui est des pneumonies, il faut distinguer principalement entre la pneumonie enzootique, compliquée ou non d'organismes secondaires comme les pasteurella ou les streptocoques, l'influenza, la salmonellose et la pleuropneumonie. Encore une fois, ces maladies ne se traitent pas de la même façon.

Lorsqu'un diagnostic précis a été posé, il faut, dans certains cas, aller encore plus loin. Prenons le cas de la pleuropneumonie. Le microbe responsable de cette maladie, **Haemophilus Pleuropneumoniae**, est parfois totalement résistant à plusieurs antibiotiques. Il faut donc procéder à des tests de sensibilité, pour choisir l'antibiotique susceptible de donner les meilleurs résultats et ce, avant d'investir dans l'achat de médicaments.

Une autre erreur observée concerne la dose de produit à administrer. Si le dosage est insuffisant, on n'obtiendra pas le résultat escompté. Si, par contre, le dosage est trop élevé, et c'est souvent le cas, le traitement coûtera alors le double ou même le triple pour les mêmes résultats.

Dans le même ordre d'idée, certains producteurs peuvent être très satisfaits d'un médicament qu'ils utilisent, jusqu'à ce qu'il leur soit démontré que pour les mêmes résultats, ils auraient pu utiliser un produit beaucoup moins dispendieux. Encore ici, la pleuropneumonie peut servir d'exemple. En effet, il est inutile d'utiliser des produits à base de tétracycline, de triméthoprime et sulfadiazine, de chloramphénicol ou autre, si la couche d'*Haemophilus* impliquée est sensible à la simple et peu coûteuse pénicilline.

Les erreurs de remisage, de maintenance et d'application ayant été fort bien couvertes par le Dr Moore, je n'y reviendrai pas.

Il m'apparaît important toutefois d'insister sur certains points particuliers concernant les périodes de retrait. Chaque fois que vous envoyez des porcs à l'abattoir, ou encore que vous vous débarrassez de truies, demandez-vous s'il n'y a vraiment aucune chance que la viande de ces animaux contienne des résidus. Est-il possible que ces animaux aient reçu des traitements (lindane, ivermectin, antibiotiques, vaccins ou autres) qui datent d'un certain temps mais pour lesquels les périodes de retrait sont très longues? Est-il possible que ces animaux aient consommé, même en infimes quantités, des moulées contenant des antibiotiques? Est-il possible que la moulée de début ait été mélangée par inadvertance aux autres moulées?

Tous ceux qui utilisent des médicaments doivent être conscients de la menace pour nos marchés (locaux ou d'exportation) que représentent les résidus de ces produits dans les viandes, et doivent agir en conséquence.



### tylan 200 efficace pour les problèmes respiratoires

tylan 200 agit contre les bactéries gram-positives et offre une protection efficace contre les maladies respiratoires. C'est un produit sans toxicité, et ses résultats sont reconnus.

**Bétail:** Il aide à prévenir et à traiter la pneumonie infectieuse chez le veau, la métrite, la fièvre du transport et les bactéries secondaires associées aux infections à virales.



**Porcs:** Il aide à prévenir et à traiter la dysenterie porcine (à vibriosés), l'érysipèle et la pneumonie.

Offert en deux concentrations pour plus de flexibilité d'administration: tylan 200 et tylan 50.



### VOTRE DISTRIBUTEUR AU QUÉBEC



#### Gros chiffres bien lisibles Moins d'étiquette à mordiller

Moins d'étiquette à mordiller, parce que l'étiquette n'a pas de collet; elle ne pend pas au-dessous de l'oreille et n'est pas accrochante.



Voir le concessionnaire local ou téléphoner directement, à frais virés  
Livraison gratuite  
1-(800)-265-2315

Les Distributeurs

**JAD-VENT** Ltée

**FAIRJET AIR-BAG**  
Systèmes de ventilation  
d'étables AIR-BAG

★ Matériel agricole

R.R. no 1  
Ayr, Ontario N0B 1E0

# DE L'EAU À VOLONTÉ

On est généralement porté à penser qu'avec un système d'abreuvoirs reliés à un tuyau d'approvisionnement, les porcs ont ce qu'il faut pour combler leurs besoins en eau. La réalité est tout autre!

par Guy Jacob, agronome et ingénieur

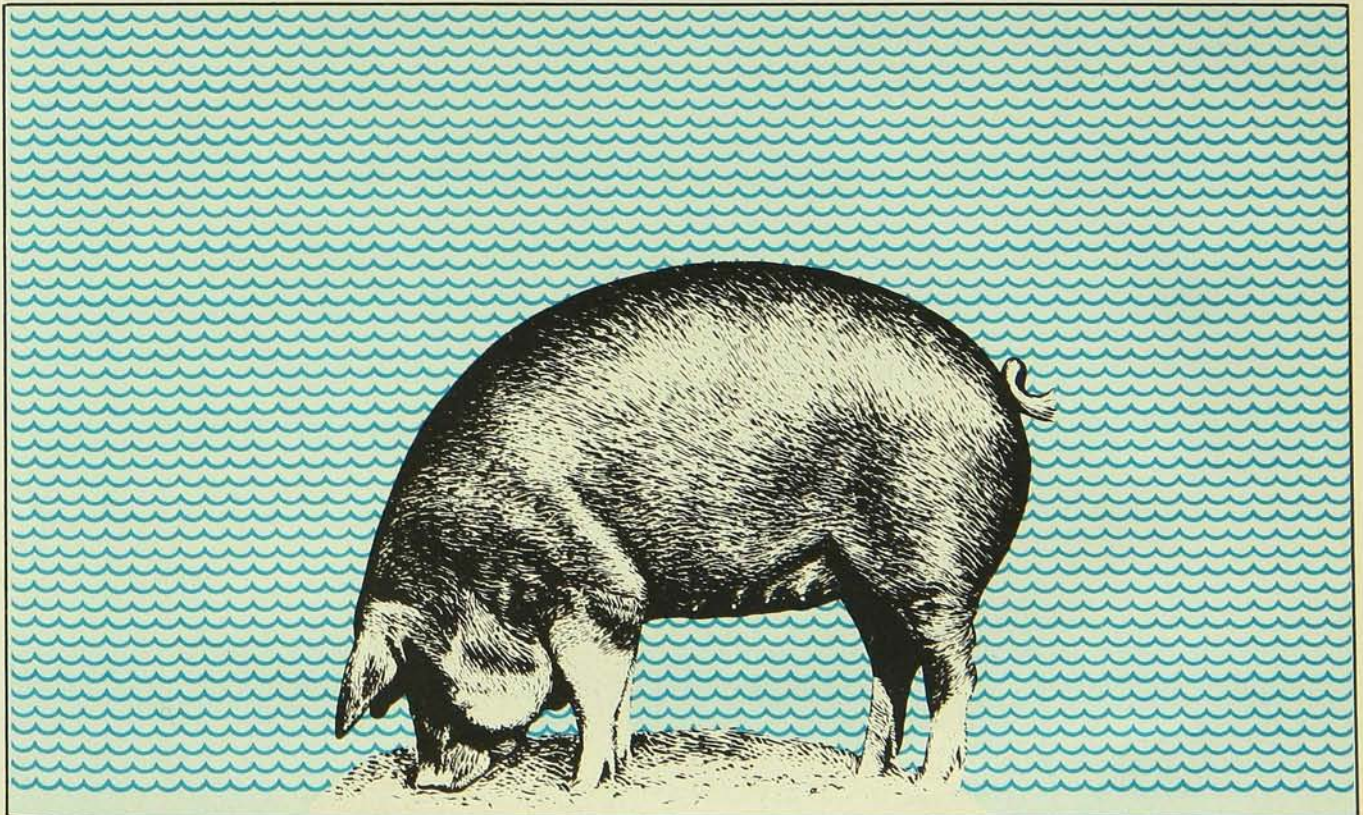
Comme les animaux ont tendance à s'abreuver simultanément après les repas, ils créent une demande excessive que le réseau d'aqueduc interne de la porcherie ne peut absorber, entraînant ainsi une baisse de pression et une baisse de débit. Surtout si on utilise des tétines, les porcs ne reçoivent pas toute l'eau dont ils ont besoin, ce qui signifie automatiquement une réduction de l'efficacité de l'ensemble de la production.

Une étude effectuée pour le compte d'Agriculture Canada a permis de préciser les principes généraux qui devraient guider la conception d'un système adéquat d'approvisionnement en eau dans les porcheries.

## Des principes à respecter

Un approvisionnement adéquat en eau est aussi important pour le développement optimal des animaux qu'une alimentation équilibrée. L'eau doit être de bonne qualité et exempte de bactéries pathogènes. De plus, il faut qu'elle soit disponible en quantité suffisante, en tout temps, pour que chaque animal puisse s'abreuver au besoin, sans contraintes ou difficultés. Un certain nombre de principes de base doivent donc être respectés lors de la conception et l'installation du réseau d'approvisionnement en eau.

D'abord connaître la quantité d'eau que doivent ingérer journalièrement l'ensemble des animaux; se rappeler que cette quantité doit être disponible lorsque les porcs manifestent le désir de boire, pour prévoir les périodes de pointe qui requièrent un débit maximum. La consommation d'eau dépend en premier lieu du type d'animal, de son poids et de son stade de développement et de sa fonction. En effet, tel que précisé au tableau 1, les besoins diffèrent pour un porcelet, un porc castré approchant le poids du marché, une truie en gestation, une truie allaitante ou un verrat en service. ▷



# SEVLAIT-1<sup>er</sup> DÉBUT DE belisle\*

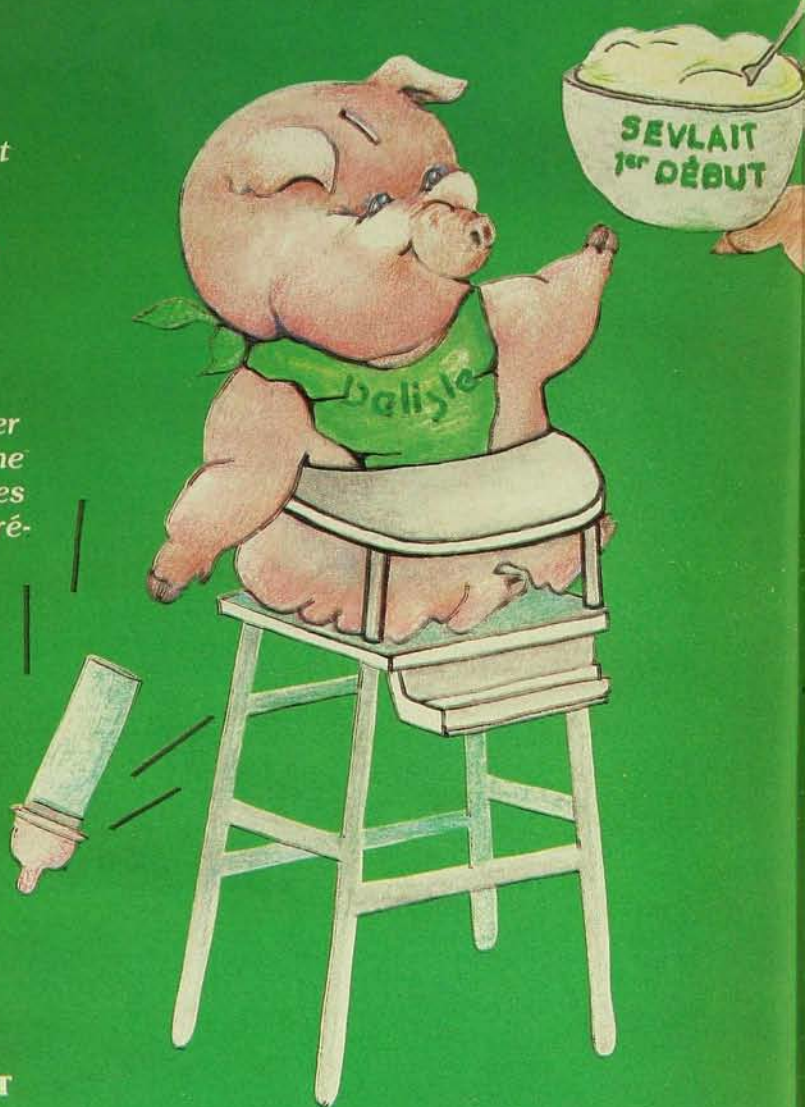
**un aliment qui plaît...  
comme le lait maternel!**

SEVLAIT-1<sup>er</sup> DÉBUT...et le sevrage devient facile. Fini les modifications importantes du régime alimentaire de vos porcelets. Aidez votre production à passer rapidement cette période difficile en réduisant les incidences de diarrhées au sevrage.

SEVLAIT-1<sup>er</sup> DÉBUT est appétissant, vos porcelets l'aimeront et apprendront à manger en quelques repas. Ils seront stimulés par une supplémentation massive en vitamines, acides aminés de synthèse et par la présence d'ingrédients hautement nutritifs.

SEVLAIT-1<sup>er</sup> DÉBUT procurera à vos porcelets un gain quotidien nettement supérieur et une conversion alimentaire améliorée, le tout à un coût inférieur.

SEVLAIT-1<sup>er</sup> DÉBUT, un tout nouvel aliment avec une formulation originale et scientifique, développé à la ferme de recherche de Concentrés Scientifiques Belisle.



## ÉTUDE D'EFFICACITÉ / SEVLAIT-1<sup>er</sup> DÉBUT

NOMBRE DE PORCELETS SEVRÉS	42
POIDS MOYEN INITIAL	7,1 KG
POIDS MOYEN FINAL	14,8 KG
DURÉE MOYENNE D'ÉLEVAGE	17 JOURS
GAIN DE POIDS POUR LA PÉRIODE PAR PORCELET	7,7 KG
GAIN MOYEN QUOTIDIEN	0,453 KG
MOULÉE CONSOMMÉE PAR PORCELET	11,2 KG
CONVERSION ALIMENTAIRE****	1,454
****LA CONVERSION ALIMENTAIRE:	$\frac{11,2 \text{ KG}}{(14,8 - 7,1) \text{ KG}} = 1,454$

**POUR UN SEVRAGE  
FACILE ET RÉUSSI,  
C'EST SEVLAIT-1<sup>er</sup> DÉBUT  
QU'IL LEUR FAUT!**

\* Concentrés Scientifiques **belisle** Inc.  
196, Chemin des Patriotes  
St-Mathias (Québec)  
J0L 2G0  
(514) 658-8733 (418) 475-4381

La quantité d'eau nécessaire varie également selon le programme d'alimentation. Les porcs nourris à la moulée sèche consomment évidemment plus d'eau que ceux qui reçoivent une ration liquide. La température ambiante dans la porcherie exerce aussi une influence importante: il a été démontré que la consommation d'eau peut pratiquement doubler lorsque les températures atteignent 30°C par rapport à la quantité requise à 22°C. Certaines études tendent à prouver que le mode d'abreuvement, tétines ou abreuvoirs à palette et même le diamètre des orifices des tétines, sont susceptibles de modifier les habitudes de consommation des porcs, les abreuvoirs de type à auge ou à palette favorisant une plus grande consommation.

Il existe peu de références permettant à un éleveur de déterminer avec précision les besoins spécifiques de sa porcherie ou, plus exactement, de chacun des groupes qui la composent. Le code canadien du bâtiment de ferme fournit quelques indications générales et valables, mais les résultats de l'étude mentionnée précédemment, basés sur des essais effectués sur des fermes du Québec et complétés par les données d'autres chercheurs européens et américains, apportent des informations beaucoup plus complètes que celles disponibles jusqu'alors.

Le tableau 1, extrait du rapport produit dans le cadre du projet de recherche subventionné par Agriculture Canada, résume les principales recommandations des auteurs relativement aux besoins en eau des différents groupes de porcs.

### Le réseau d'approvisionnement

Pour assurer à chaque porc la quantité d'eau dont il a besoin et ce indépendamment du fait que d'autres abreuvoirs sont utilisés en même temps, le réseau d'approvisionnement en eau de la porcherie doit être conçu et installé avec soin.

Le débit disponible est toujours fonction de la pression du système et du diamètre des tuyaux d'amenée. Plus la pression est élevée et plus les tuyaux sont gros, plus grand est le débit à la minute, à l'heure ou à la journée si, bien sûr, la source d'approvisionnement est suffisante et meilleures sont les chances que chacun des abreuvoirs, quel que soit le type, fournisse la quantité d'eau requise pour satisfaire l'ensemble des besoins, en tenant compte des pertes inévitables. ▷

**Tableau 1 - Besoins en eau des divers groupes de porcs**  
(à utiliser pour le "dimensionnement" des conduites)

Groupe de porcs	Litres/jour
Truies sèches et gestantes-tétines (1) (160 à 175 kg)	25
Truies gestantes - auges (160 à 175 kg)	30
Truies allaitantes - tétines (2) (160 à 175 kg)	30
Porcelets - pouponnière - tétines (1) (7 à 15 kg) - auges à flotte (3)	6
Porcelets - pouponnière - tétines (4) (15 à 30 kg)	7
Porcs - croissance - tétines (4)	10
Porcs - finition - tétines (4)	13

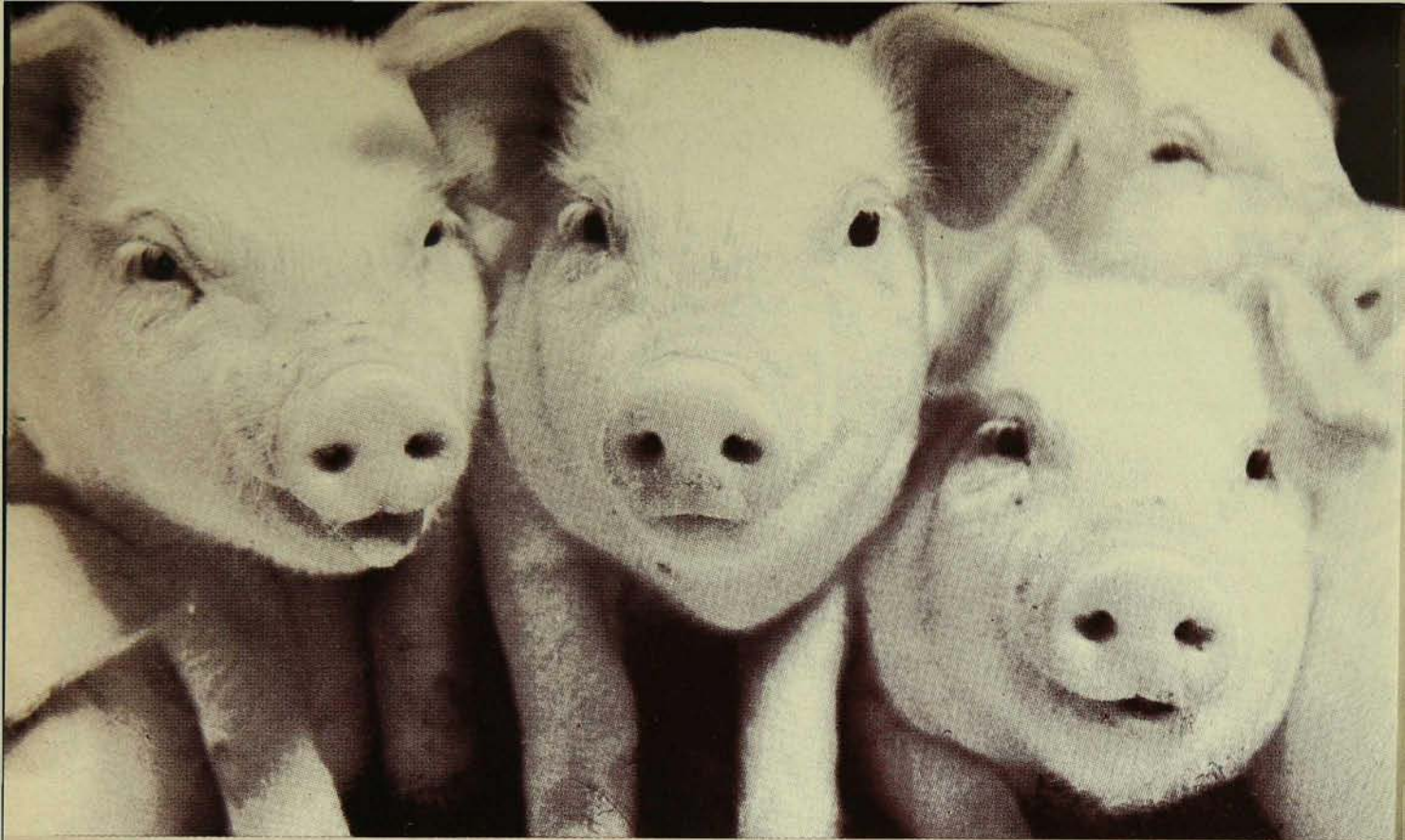
(1) - incluant 25% de gaspillage  
(2) - auge à aliments située sous la tétine éliminant presque tout le gaspillage  
(3) - gaspillage comparable à celui estimé pour les tétines  
(4) - utilisation de tétines - température atteignant 32°C - gaspillage évalué à 25%

**Tableau 2 - Diamètre suggéré pour la tuyauterie des réseaux d'approvisionnement en eau des porcheries**

type d'animaux	nombre d'abreuvoirs	taux d'occupation (%)	longueur (m)	débit L/min	diamètre min. (mm)
gestation	5 tétines	37	12	7,2	12,7
gestation	10 tétines	37	22	14,4	19,0
gestation	15 tétines	37	35	22,0	25,4
gestation	2 auges	—	2	5,0	12,7
mise bas	5 tétines	30	13	5,8	12,7
mise bas	10 tétines	30	27	12,0	19,0
pouponnière	5 tétines	49	8	3,0	12,7
pouponnière	10 tétines	49	16	6,0	12,7
pouponnière	20	13,5	8	5,4	12,7
pouponnière	40	13,5	16	11,0	19,0
pouponnière	60	13,5	24	16,5	25,4
croissance	20	19,5	12	8,0	19,0
croissance	40	19,5	23	16,0	25,4
croissance	60	19,5	36	24,0	31,8
finition	20	24,5	15	10,0	19,0
finition	40	24,5	30	20,0	25,4
finition	60	24,5	45	30,0	31,8
ensemble de la porcherie (conduite principale)	120	—	5	47,0	31,8
12,7 cm = 1/2 po					
19 cm = 3/4 po					
25,4 cm = 1 po					
31,8 cm = 1-1/4 po					

Les données du tableau tiennent compte en outre des facteurs suivants:

- alimentation des truies deux fois par jour
- alimentation des pouponnières quatre fois par jour
- alimentation des pouponnières (15 à 30 kg) cinq fois par jour
- alimentation des sections croissance et finition six fois par jour - température ambiante à 32°C max.
- pression d'alimentation minimale de 172kPa
- débit des tétines de 3,5 à 4,2 L/min. pour les truies, de 1,1 à 1,4 L/min. pour les porcelets et de 1,4 à 2,7 L/min. pour les porcs - débit de pointe basé sur des taux d'occupation de 13,5% pour la pouponnière, de 19,5% pour la croissance et de 24,5% pour la finition.



# NOTRE PROGRAMME DE PRÉVENTION EMPÊCHE LA DIARRHÉE HÉMORRAGIQUE DE RÉDUIRE VOS PROFITS

Lorsque la diarrhée hémorragique frappe, la production tombe et les profits dégringolent. Vous en avez été témoin. Et vous savez que vous pouvez en faire les frais.

Mais grâce à notre programme TUCO de prévention, vous pouvez arrêter le cycle de la diarrhée hémorragique à l'aide de la poudre soluble L-S<sup>MD</sup> 100 et du prémélange L-S<sup>MD</sup> 20.

## L-S 100 ET L-S 20: UNE EFFICACITÉ JUSTIFIÉE!

Seuls L-S 100 et L-S 20 contiennent deux antibiotiques uniques qui fournissent une protection totale contre le développement de tout organisme associé à la diarrhée hémorragique.

Par conséquent, lorsque vous mélangez de la poudre L-S 100 à l'eau d'abreuvement ou lorsque vous additionnez la moulée de L-S 20, vous contribuez à prévenir des pertes. Et vous bénéficiez d'un autre avantage exclusif: la période de retrait de 24 heures du prémélange L-S 20.

## L-S 100 ET L-S 20: LEUR MODE D'EMPLOI.

Traitez tous vos porcelets en pouponnière en mélangeant de la poudre soluble L-S 100 à leur eau pendant cinq à sept jours. Et vous pouvez même combiner le traitement par l'addition de prémélange L-S 20 à la moulée, pour les porcs en période de début et de croissance – vous vous assurez ainsi d'une "superprotection" durant la période de croissance.

Cependant, si une grave épidémie de diarrhée hémorragique se déclenche au cours de cette période, traiter simplement en ajoutant à nouveau de la poudre soluble L-S 100 à l'eau d'abreuvement pendant une autre période de cinq à sept jours seulement.

## Le programme TUCO de prévention de la diarrhée hémorragique se définit comme suit:

- Choisissez vos animaux de remplacement dans des troupeaux non-infectés.
- Minimisez la manutention et le transport.
- Évitez des variations de températures extrêmes.
- Donnez-leur une quantité d'eau potable suffisante.
- Désinfectez les parquets à intervalles réguliers.
- Évitez l'entassement.
- Utilisez la poudre soluble L-S<sup>MD</sup> 100 et le prémélange L-S<sup>MD</sup> 20.

La diarrhée hémorragique, ça se soigne... et vos profits aussi!

**UN CHEF DE FILE  
DES PRODUITS POUR  
LA SANTÉ ANIMALE. TUCO**

Souvent la tuyauterie est de dimension trop petite, le circuit parcouru trop long, ou le nombre d'abreuvoirs trop élevé pour maintenir le débit nécessaire lorsque plusieurs porcs boivent en même temps. Les pertes de charge, responsables d'une diminution de pression, augmentent en effet de façon inversement proportionnelle au diamètre interne du tuyau (plus il est petit, plus la friction est grande et plus la pression baisse) et directement proportionnelle à la longueur de la conduite.

Lorsqu'on prévoit installer un grand nombre d'abreuvoirs sur une même ligne, ce qui exige normalement un circuit d'approvisionnement plus long, le diamètre de la tuyauterie devra être plus gros pour réduire les pertes de charge au minimum et ainsi compenser celles inhérentes à la longueur.

Les élévations des conduites d'approvisionnement sont aussi responsables des pertes de charge influençant le débit, tout comme les angles de changement de direction, les soupapes de toute forme et nature, le matériel de fabrication des tuyaux et le nombre de branchements secondaires. Il faut donc, dans la mesure du possible, éviter ou réduire l'influence de ces facteurs de façon à maintenir la pression et le débit à un niveau adéquat.

Il se peut que la tuyauterie soit de bonne dimension et capable de répondre aux exigences des périodes de pointe mais que le réservoir de réserve, s'il y en a un, et/ou la pompe alimentant le système soient incapables de répondre à la demande. Cette situation est aussi défavorable parce que les porcs ne consomment pas toute l'eau qui leur est nécessaire pour donner des rendements optimaux: ceux qui sont logés vers les extrémités des circuits ne reçoivent pas la quantité d'eau désirée parce que les autres placés plus avant sont à boire.

Très souvent, principalement lorsque des tétines sont installées, la pression dans le circuit s'abaisse graduellement le long de la ligne pour devenir insuffisante à la sortie des abreuvoirs situés à une certaine distance du point de départ. Dans ce cas, le débit est réduit et les porcs doivent demeurer plus longtemps à l'abreuvoir pour obtenir leur pleine ration d'eau. Souvent, ils se découragent et boivent alors moins que nécessaire, pressés par d'autres ou par paresse.

Il est certain que la conception d'un bon système d'approvisionnement en eau n'est pas des plus simples et qu'il est préférable de s'en remettre aux services d'un spécialiste, mais les quelques règles suivantes peuvent aider à en comprendre les contraintes et à déceler certaines anomalies dans son bâtiment, sinon permettre à un éleveur de planifier lui-même son nouveau réseau d'approvisionnement en eau.

## Le "dimensionnement" des conduites

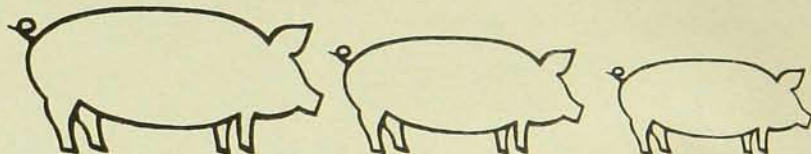
On retrouve dans le rapport du projet de recherche deux exemples de plans complets de systèmes d'approvisionnement en eau, l'un pour une porcherie de maternité et mise bas, l'autre pour une porcherie d'engraissement, conçus à partir des conclusions élaborées par les chercheurs.

Le tableau 2 permet de comparer votre propre installation avec les plans proposés et peut-être de réaliser que certains circuits sont "sous-dimensionnés" et potentiellement inaptes à assurer

l'abreuvement adéquat du troupeau.

Chacun des éléments présentés dans le tableau doit être considéré car ils sont tous inter-reliés: type d'animaux, nombre et taux d'occupation des abreuvoirs, longueur approximative de la ligne de distribution, débit requis et diamètre interne de la tubulure. On peut choisir parmi les diverses applications décrites celles qui s'apparentent le plus aux situations réelles de son ou ses bâtiments et faire les comparaisons appropriées. □

# WEIGH RITE, C'EST UNE PESÉE POUR VOS PORCS



## JUSTE À TOUT COUP

Les pèse-porcs Weight Rite sont spécialement conçus pour faciliter au fermier la tâche de déterminer exactement le poids de ses porcs.

Leur cage en treillis métallique mesure

larg.	long.	haut.
16"	45"	30"
41 cm	114 cm	76 cm

Elle est assez grande pour y faire entrer le plus gros porc de votre troupeau. La bascule peut osciller jusqu'à 440 lbs. ou 200 kg.

### Caractéristiques Weigh Rite

- Levier central d'élévation pour la pesée situé au haut de la cage.
- Plancher plein pour faciliter l'entrée de l'animal.
- Rampes d'entrave avant pour éviter la fuite de l'animal.
- Enclenchement des panneaux autoverrouillant actionné du haut du cadre de la cage.



Au Québec:

□ Equip. Progrès inc.....418-687-2151



**Prairie Pride  
Enterprises Ltd.**

Case postale 25, Sanford, Manitoba  
Tél.: (204) 736-2353

# Comparez vos résultats!

Yvonne Richard et Yvan Savoie, agronomes

Les éleveurs compilent certains renseignements (porcelets sevrés par truie par année, porcelets sevrés par portée, etc.) pour leurs dossiers. Ils peuvent les comparer avec ceux du tableau ci-dessous qui regroupe, sous divers critères techniques, les données des registres de production des éleveurs inscrits au programme d'analyse des troupeaux porcins du Québec. Où vous situez-vous par rapport à la moyenne de ces éleveurs?

## PATPQ

— NAISEUR

PROGRAMME D'ANALYSE DES TROUPEAUX PORCINS DU QUÉBEC

PERFORMANCES DES DOUZE

DERNIERS MOIS

PÉRIODE: SEPTEMBRE 1984 À AOÛT 1985

### MOYENNE DES ÉLEVAGES AYANT PLUS DE DOUZE MOIS DE PARTICIPATION

Nombre moyen de truies en inventaire (truies saillies)	Nombre de portées sevrées				Productivité Nombre de porcelets sevrés par truie par année	Âge à la première mise bas (jours)	Âge au sevrage (jours)	Intervalle sevrage/saillie fécondante (jours)	Intervalle entre mises bas (jours)
	Total	1ères portées (jeunes truies)	Dernières portées (truies réformées)	Par truie par an					
128	253	48	39	2,32	20,1	363,7	29,4	11,9	158,4

Truies en inventaire  
Productivité: 16,6  
Nombre de portées par année: 1,97  
Taux de réforme (%): 45,1  
Taux de renouvellement (%): 37,5  
Nombre de troupeaux inscrits: 296

Écart type de la population

4,6      52,2      7,5      18,3      20,3

Âge moyen des truies à la mise bas (mois)	Nombre de porcelets par portée			Âge à la réforme (mois)	Intervalle dernier sevrage/réforme (jours)	Nombre de portées sevrées par truie réformée
	Mort-nés	Nés vifs	Sevrés			
29,6	0,7	9,9	8,4	34,3	100,3	4,4

6,6      93,4      79,2      Porcelets en % du total nés (vivants + morts)

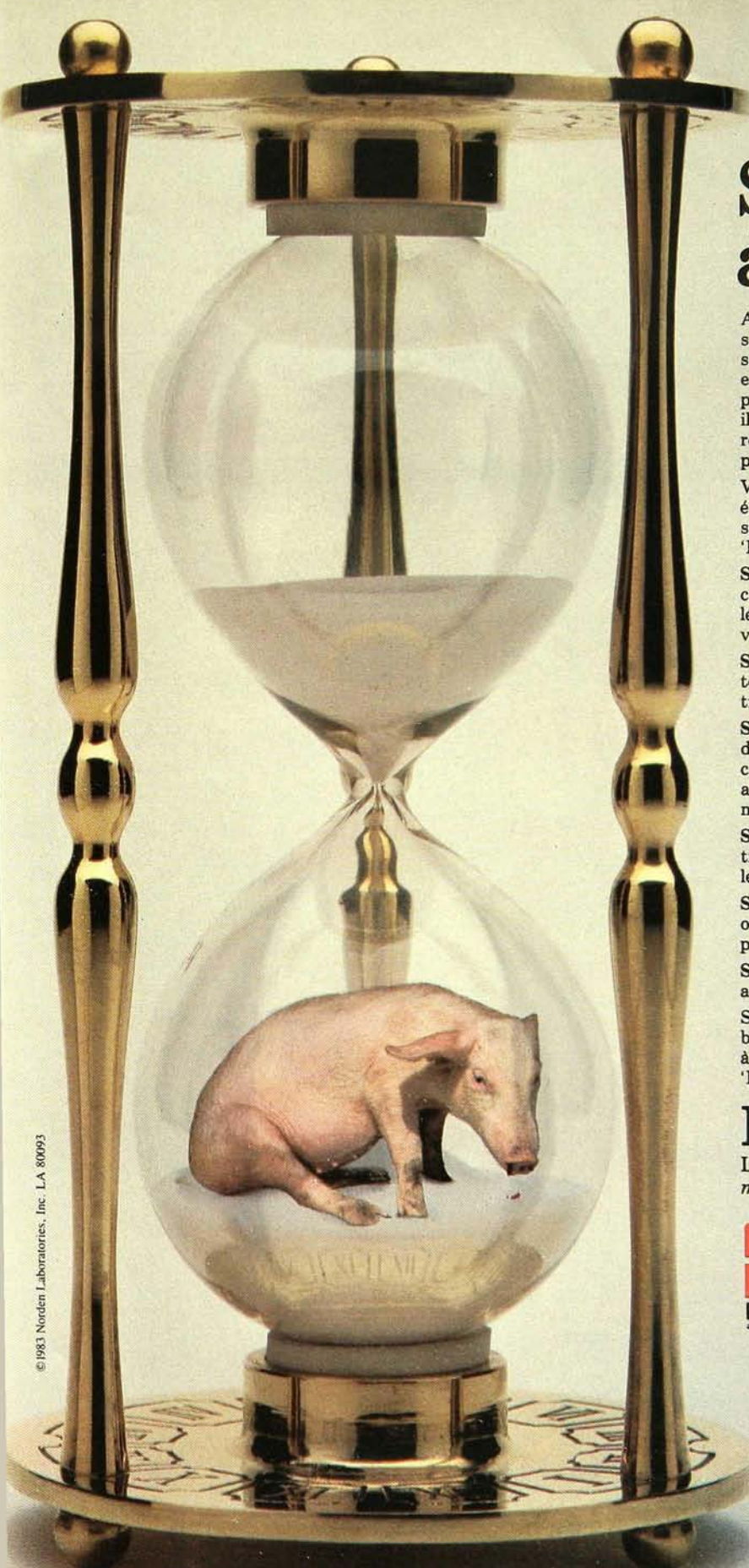
Vos reproducteurs sont-ils vraiment de qualité? Ce tableau indique les moyennes provinciales des sujets dans le cadre de l'épreuve génétique à domicile. Où se situe votre fournisseur de verrats?

## Évaluation génétique des porcs de race

PERFORMANCES PROVINCIALES

MOYENNE DES DOUZE DERNIERS MOIS: SEPTEMBRE 1984 À AOÛT 1985

RACE	NOMBRE ÉVALUÉ		GAIN JOURNALIER (kg/jr)		GRAS DORSAL (mm)	
	MÂLES	FEMELLES	MÂLES	FEMELLES	MÂLES	FEMELLES
YORKSHIRE	2998	5160	,54	,52	52	56
LANDRACE	4632	7050	,55	,53	54	60
HAMPSHIRE	711	652	,53	,51	50	53
DUROC	910	717	,55	,54	53	57
LACOMBE	78	85	,52	,52	57	61
SPOTTED	102	124	,55	,54	54	63
LE QUÉBEC	9431	13788	,54	,53	53	58

A large, ornate brass hourglass stands on a decorative base. The top bulb is empty, while the bottom bulb contains a small, pink piglet. The hourglass is positioned on the left side of the advertisement, with the text on the right.

# Six heures à vivre

Aussi rapidement que 6 heures après les premiers signes d'hémophilus (PPH), vos meilleurs porcs seront peut être en train de mourir. Il y a même pire et plus coûteux: les cas chroniques où l'hémophilus persiste. Ces porcs ont une pauvre performance car ils sont porteurs de la maladie, et deviennent ainsi un réservoir d'infection dans votre élevage, menaçant la production future.

Vous pouvez maintenant aider à diminuer le taux élevé de mortalité et/ou les pertes économiques occasionnées par la pleuropneumonie à hémophilus avec 'PleuroGuard' de Norden.

Si efficace qu'il a protégé en moyenne 86% des porcs contre une exposition sévère ayant produit des lésions pulmonaires ou tué 100% des animaux non vaccinés.

Si puissant que les épreuves démontrent qu'il a protégé les jeunes porcelets même en présence d'anticorps maternels.

Si durable que vous pouvez établir le programme de deux doses lors du sevrage pour les porcelets, ou vacciner les porcs à l'engraissement, à leur arrivé; et aider à obtenir une protection qui dure jusqu'à la mise au marché.

Si sûr que vous pouvez l'utiliser sans crainte de réactions inattendues...ou d'apparition de la maladie chez les animaux vaccinés.

Si économique que le fait de sauver un seul porc paie ordinairement le prix du vaccin pour 100 têtes ou plus.

Si pratique car il est maintenant disponible combiné avec la protection contre la rhinite et l'érysipèle.

Souvenez vous qu'avec l'hémophilus le temps compte beaucoup. Parlez à votre vétérinaire dès aujourd'hui à propos de la protection des porcs par le nouveau 'PleuroGuard' ou 'PleuroGuard 3'.

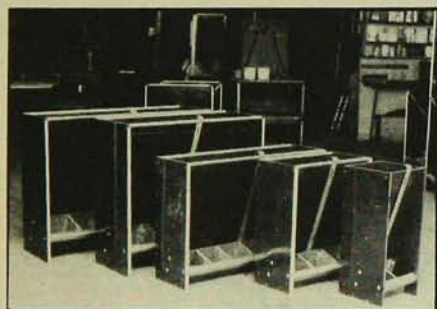
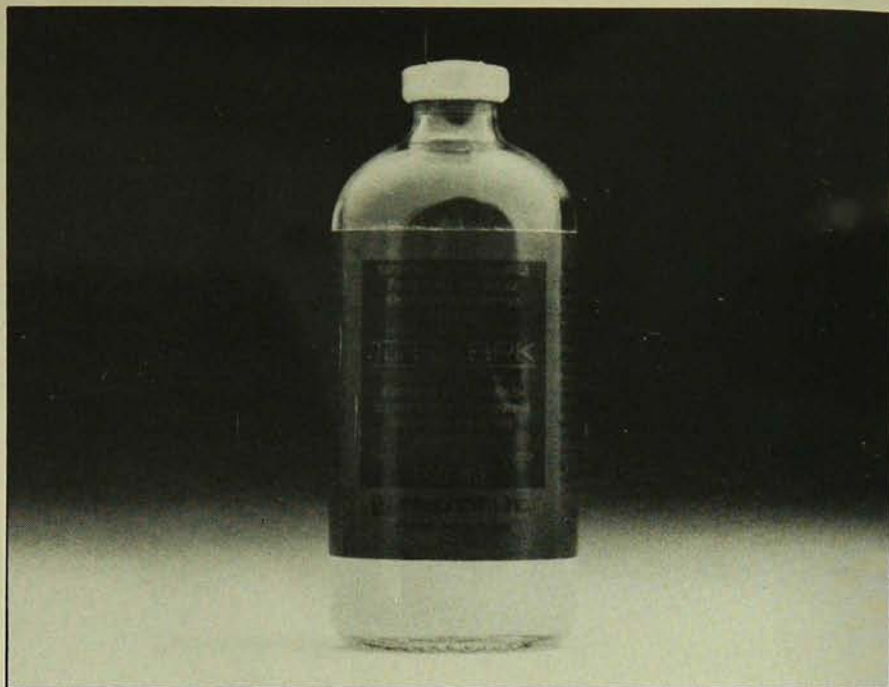
## PleuroGuard<sup>TM</sup>

La protection contre l'hémophilus qui est *vraiment* efficace.

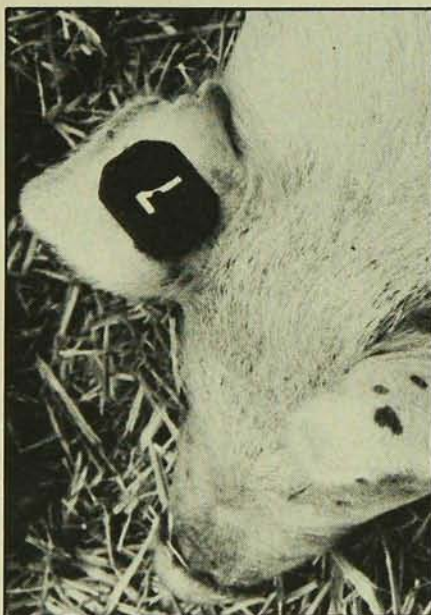


# C'EST NOUVEAU

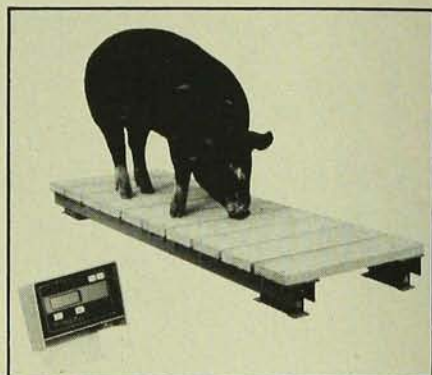
Contre la rhinite atrophiante, Vetrepharm met sur le marché le premier vaccin commercial renfermant du *Klebsiella pneumoniae*. Le vaccin Turbo-BPK comprend évidemment du *Bordetella bronchiseptica* et du *Pasteurella multocida* toxigène, agents pathogènes reconnus de la rhinite, mais en y ajoutant du *Klebsiella*, qui peut jouer un rôle dans cette maladie infectieuse. On recommande le Turbo-Pink pour les truies primipares et autres, par injection intramusculaire de 2 ml, à 4 semaines et à une semaine avant la mise bas. Il est à conseiller aussi d'en injecter par voie intramusculaire aux porcelets 1 ml à l'âge de 3 et de 6 semaines.



À la gamme des produits que distribue Jad-Vent s'ajoutent les trémies à porcs Feed Saver en polyéthylène, dont on souligne que la conception et le choix des matériaux constituent de remarquables perfectionnements. Les extrémités et l'avant sont en panneaux de polyéthylène rigide de 1/2". Ce matériau ne se fissure pas et ne gondole pas au contact du fumier, de la salive des porcs ou d'autres agents. Comme il n'absorbe pas l'humidité, il s'oppose à la croissance des moisissures et bactéries. Quant au panneau arrière et à l'auge, ils sont moulés en une pièce de polyéthylène, ce qui accroît leur solidité. Il existe 16 modèles de ces trémies Feed Saver pour les porcs sevrés et porcs en croissance.



Les nouvelles étiquettes SnapLok, conçues spécialement pour les porcs, offrent une durabilité et une visibilité maximales. Elles sont fabriquées d'une matière plastique solide de haute qualité. Par ailleurs, leur surface est suffisamment grande pour y écrire visiblement. De plus, vu que les étiquettes s'ajustent étroitement, les animaux ne les mordillent pas et elles demeurent en place beaucoup plus longtemps, selon les précisions que fournit Pfizer Canada Inc., qui en assure la mise en marché.



Dans l'économie agricole d'aujourd'hui, le pesage est devenu une pratique essentielle de gestion chez bien des agriculteurs. Pour répondre au besoin grandissant d'une balance efficace de coût abordable, Butler présente sa balance animale universelle, utilisable à des centaines de fins: pesage des denrées en vrac, sélection des animaux de marché selon le poids, pesage de la portée, choix des reproducteurs, évaluation du rendement des aliments, etc. La capacité de pesage est de 4 000 livres. L'ensemble comprend deux longerons de balance en U, quatre montages universels, quatre flèches de pesage de 1" et un indicateur OMP-5 ou OMP-15. On peut fabriquer selon les besoins le pontage et les barrières, jusqu'à 4' de largeur entre les longerons.

ENFIN

# TYLAN<sup>®</sup> SULFA-G<sup>MC</sup>

Le seul additif alimentaire approuvé  
pour la prévention de la  
pneumonie chez les porcelets.

Parmi tous les additifs pour les moulées de début au Canada, seul le Tylan Sulfa-G a été homologué pour la prévention de la pneumonie chez les porcelets. Comme la pneumonie bactérienne\* peut entraîner des problèmes sérieux et coûteux avant même l'apparition de symptômes visibles, le Tylan Sulfa-G est un investissement très rentable pour traiter les rations de vos porcelets.

La combinaison de Tylan et Sulfa protège vos jeunes animaux contre la pneumonie durant une phase critique de leur croissance. Diminution de la

mortalité, augmentation des gains journaliers et amélioration de la conversion alimentaire, voilà les principaux avantages de l'excellente protection antipneumonique



qu'assure le prémélange Tylan Sulfa-G.

Grâce à sa transformation en Granurolls<sup>MC</sup>, la sulfaméthazine se mélange sans difficulté. Cette méthode donne des granules plus gros qui se mêlent uniformément, sans se séparer dans la moulée. La possibilité de transfert de sulfaméthazine et de contamination secondaire est ainsi grandement réduite.

Combattez la pneumonie quand ça compte vraiment... à partir du tout début avec le Tylan Sulfa-G!



ELANCO

**Tylan Sulfa-G<sup>MC</sup>**  
tylosine et sulfaméthazine

Mieux vaut prévenir que guérir.

ELANCO  
Division Eli Lilly Canada Inc.  
Calgary (403) 253-9056  
London (519) 681-5261  
Beloeil (514) 464-1293

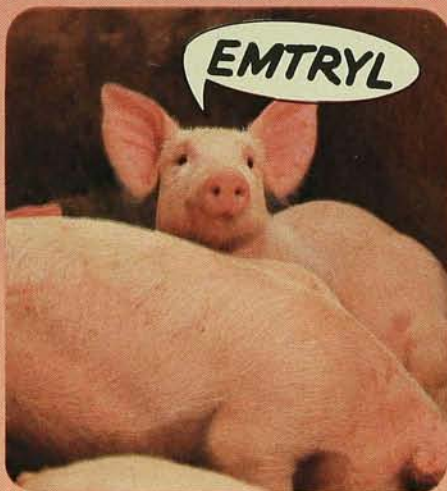
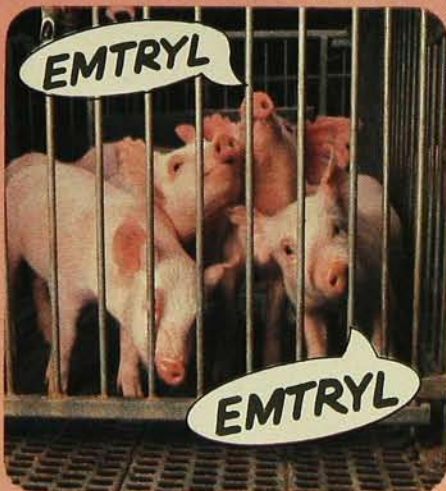
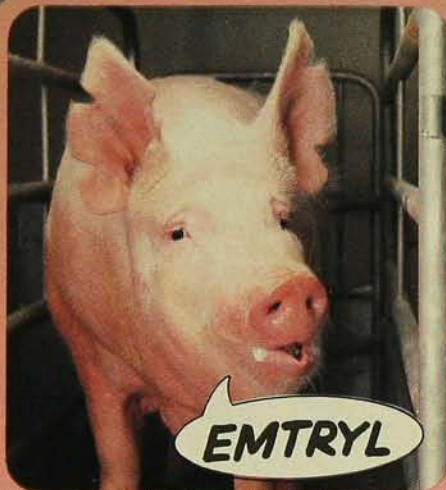


Tylan<sup>®</sup>, Sulfa-G<sup>MC</sup> et Granurolls<sup>MC</sup> sont des marques déposées de Eli Lilly and Company, dont Elanco Division Eli Lilly Canada Inc. est un usager autorisé.

\*Causée par les bactéries pathogènes *Pasteurella multocida* et *Corynebacterium pyogenes*.

**Q. Que devez-vous employer pour maîtriser la dysenterie des porcs?**

**R.**



Emtryl réprime la dysenterie des porcs et rend les sujets plus profitables.

Le prémélange Emtryl, ajouté à la nourriture, prévient la dysenterie, à un coût de quelques cents à peine par porc.

L'addition d'Emtryl soluble à l'eau des abreuvoirs enraie vite et économiquement les épidémies de dysenterie.

Des renseignements supplémentaires sur l'emploi du prémélange Emtryl et d'Emtryl soluble vous seront fournis sur demande.

**M&B May & Baker**



May & Baker Canada Inc.  
3300 Côte Vertu, Suite 202  
Saint-Laurent, Québec H4R 2B7

## Le taux de survie des embryons est trop variable

Grâce aux travaux en cours à la Station de recherches d'Agriculture Canada de Brandon, au Manitoba, le nombre de porcelets pourrait augmenter de 10 % par portée.

Aujourd'hui, à peu près seulement les deux tiers des embryons que la truie porte au début de sa gestation survivent jusqu'à la naissance.

"Nous trouvons qu'un taux de mortalité de 30 à 40 % est vraiment inacceptable", déclare M. Gerry Dyck, spécialiste en physiologie animale à la Station de Brandon.

Le Canada n'est pas le seul pays qui souffre d'un tel taux de pertes. Les États-Unis et les pays d'Europe font également face au même problème.

Toutefois, la nature n'est pas toujours entièrement à blâmer. En effet, il y a des cas où tous les embryons survivent à la naissance tandis que, d'autres fois, chez certaines truies, les pertes dépassent 40 %.

Évidemment, la sélection naturelle joue son rôle: certains embryons meurent à cause d'anomalies congénitales. Ces décès représentent environ 25 % des pertes.

D'autres facteurs diminuent également les chances de survie de l'embryon.

La qualité du sperme et le moment de l'insémination de la truie peuvent aussi avoir une influence sur les chances de survie de l'embryon. En effet, il est assez facile de manquer l'instant précis pendant lequel les ovules peuvent être fertilisées.

La nutrition peut également avoir certains effets sur le nombre de porcelets par portée. Des études menées ailleurs ont montré que si les truies reçoivent plus de nourriture que d'habitude pendant une période allant de une à trois semaines avant et après l'accouplement, leur taux d'ovulation peut augmenter considérablement. Toutefois, il n'en résulte pas nécessairement une plus grande portée.

M. Dyck a découvert qu'en réduisant la consommation d'aliments des jeunes truies pendant les 10 premiers jours suivant l'accouplement, à un régime tout juste suffisant pour maintenir leurs poids, on pourrait augmenter le nombre de porcelets par portée.

Cependant, si on poursuit ce régime au-delà de la période de 10 jours, le taux de conception s'en trouve diminué.

M. Dyck admet qu'il ne connaît pas encore la relation qui existe entre la consommation d'aliments et la survie des embryons. Il pense que la restriction alimentaire modifie la production et l'utilisation des hormones dans l'organisme de l'animal. Il étudie actuellement la question et, si c'est le cas, quel en est le processus.

En concluant, M. Dyck précise qu'il n'existe pas de solution unique ou simple à ce problème de la perte d'embryons.

## LES PRIX DU PORC

en août, septembre et octobre  
(indice 100)

Ontario (1) semaine terminée le		Québec (2) semaine commençant le	
3 août	\$66,10	7 août	\$65,50
10 août	66,99	14 août	66,50
17 août	68,56	21 août	67,00
24 août	68,71	28 août	64,75
31 août	66,41	4 septembre	62,75
7 septembre	64,19	11 septembre	61,50
14 septembre	63,50	18 septembre	62,50
21 septembre	65,16	25 septembre	65,00
28 septembre	66,87	2 octobre	66,00
5 octobre	68,01	9 octobre	67,00
12 octobre	68,95	16 octobre	68,00
19 octobre	69,73	23 octobre	67,25
26 octobre	68,74	30 octobre	67,50

(1) Le prix de l'Ontario est la moyenne des prix payés à Toronto et à tous les autres points de vente de cette province (source: Agriculture Canada)

(2) Le prix du Québec est le prix payé par deux abattoirs et il est déterminé le mercredi de chaque semaine.



## Gros chiffres bien lisibles Moins d'étiquette à mordiller

Les chiffres 3/4 po remplissent l'étiquette porcine d'Alflex® — de sorte qu'ils sont clairs et nets même à distance. Moins d'étiquette à mordiller, parce que l'étiquette n'a pas de collet; elle ne pend pas au-dessous de l'oreille et n'est pas accrochante.

**Alflex**®

L'étiquette porcine  
bien lisible

Agent de commercialisation au Canada:

G.C. Hanford Mfg. Co.

C.P. 943, R.R. 5, Ottawa, Ontario K1G 3N3

(613) 822-1347

# LES PERFORMANCES EXCEPTIONNELLES

## Évaluation génétique des porcs de race du Québec

Les déviations correspondent à la différence entre la performance du sujet et la moyenne des douze derniers mois pour sa race, établie chez l'éleveur pour le test à domicile et à la station pour le test en station. Le signe indique si le porc est améliorateur (+) ou non (-) pour le caractère en cause.

L'indice gain-gras des parents apparaît entre parenthèses lorsque disponible.

L'abréviation CIPQ indique un mâle du Centre d'Insémination Porcine de St-Lambert (418-889-9748).

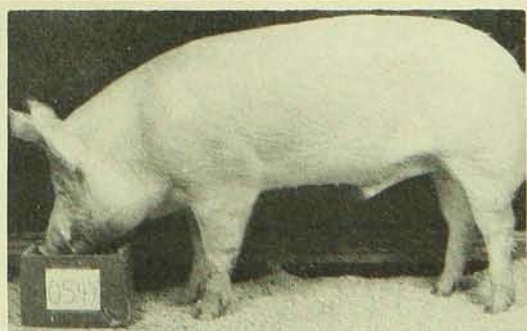
### TESTS À DOMICILE (Femelles d'indice gain-gras de 162 et plus; indices émis aux traitements des données du 8 juillet au 23 septembre 1985)

Identification	Parents	Âge ajusté (jrs)	Gain journalier (kg/jr)	(dév.)	Gras dorsal total (mm)	(dév.)	Indice
<b>Landrace</b>							
FGBI-712T	P: Beaumont 885P (170)	144	,67	,16 +	45	14 +	196
Ferme Guy Buteau Inc., St-Henri	M: Buteau 101R (162)						
MAGU-11T	P: Fortin C 1019R (143)	155	,60	,07 +	44	19 +	185
Ferme Maguy Enr., Laurierville	M: Milo T N 364R (131)						
ASMS-38T	P: La Porchetek 404R (152)	130	,71	,19 +	72	02 -	178
Ferme Des Oliviers, St-Romain	M: Des Oliviers 147P (145)						
ASMS-6T	P: Baillargeon 1797P (126)	150	,61	,09 +	53	17 +	174
Ferme Des Oliviers, St-Romain	M: Des Oliviers 58R (113)						
BYE-93T	P: St-Thomas 346R (104)	150	,64	,06 +	42	20 +	172
Lucien Gauthier et Fils, St-Hyacinthe	M: Triple Hareta Eros Lass 1072R						
ASEP-47T	P: Plein Vent 124P 104	158	,59	,07 +	47	19 +	171
F. Diane R. et Victor Blais Enr. Coaticook	M: Plein Vent 534P						
ARDM-124T	P: Liz Bend Filur 526R	162	,58	,07 +	43	20 +	171
Ferme Beaumontoise Inc., Beaumont	M: Beaumont B 610R (151)						
ARKY-603S	P: Double D Sarslov 911P (133)	170	,56	,06 +	40	18 +	170
Jean-Paul Lévesque, Bedford	M: Bicote Powell 368P (170)						
ASMS-15T	P: Double D Sarslow 911P (133)	158	,60	,08 +	55	15 +	169
Ferme Des Oliviers, St-Romain	M: Des Oliviers 43R(105)						
ARDM-99T	P: Liz Bend Filur 526R	169	,56	,05 +	40	23 +	168
Ferme Beaumontoise Inc., Beaumont	M: Beaumont 20R (132)						
ARDM-145T	P: Liz Bend Filur 526R	165	,58	,07 +	45	17 +	166
Ferme Beaumontoise Inc., Beaumont	M: Beaumont 0051P (136)						
BJBU-45T	P: Sproule A1 Markarod 427R	169	,55	,0	41	28 +	165
Cyrille Frigon, Louiseville	M: Frigon 159N (105)						
GREL-322T	P: St-Thomas 59S (105)	153	,60	,10 +	51	10 +	164
Jean-Noël Lapierre, St-Simon	M: Lapierre B 90P (118)L						
FGBI-721T	P: Beaumont 885P (170)	149	,65	,14 +	58	01 +	162
Ferme Guy Buteau Inc., St-Henri	M: Beaumont LBC 469M(104)						
<b>Yorkshire</b>							
DON-275T	P: Shinimicas King David 86R	156	,59	,10 +	49	17 +	173
Donald Després, Cap St-Ignace	M: Capalois 2928R (140)						
DES-85T	P: Desaulniers 317R (153)	142	,67	,12 +	43	09 +	169
Ferme Desaulniers, St-Isidore	M: Desaulniers 636R (126)						
CSB-115T	P: Fortin P 881P (129)	170	,57	,09 +	47	08 +	168
Ferme CSB, Acton Vale	M: Olympique 603R (105)						
MEN-115T	P: Vopor 402R (129)	169	,57	,07 +	38	14 +	163
Compagnie F. Ménard, Ange-Gardien	M: James Haven Beverley 1078R(116)						
DESA-11T	P: Joking Roaki Boy 621P	168	,54	,07 +	35	11 +	163
André Desrosiers, St-Edwidge	M: Belle Rose 106R (154)						
AOET-317T	P: Baillargeon 1842P (164)	148	,62	,11 +	43	08 +	162
Simon Baillargeon, Ange-Gardien	M: Baillargeon Ne 200N (142)						
ABXZ-32T	P: Miville 217R (145)	132	,73	,14 +	56	06 +	162
Clément Miville, St-Pamphile	M: Miville 56S (104)						
LTN-287S	P: Porchaison 657P (118)	143	,67	,11 +	50	07 +	162
Philippe Leblanc, St-Léonard d'Aston	M: Blanche Island Duchesse 127P (114)						
<b>Duroc</b>							
ARDM-38T	P: Thames Bend Glacier 802R	163	,57	0,05 +	44	17 +	168
Ferme Beaumontoise Inc., Beaumont	M: Beaumont 110R (107)						

Statistiques fournies par Agriculture Québec, Service des productions animales, (418) 643-7617

**TESTS EN STATION (Mâles évalués à la station de St-Cyrille, de plus de 106 d'indice et acceptés à l'inspection morphologique, ayant terminé le test en juin, juillet et août 1985)**

Identification	Parents	Date de naissance	Âge ajusté (jrs)	Gain journ. (kg/jr) (dév.)	Gras dorsal (mm) (dév.)	Conversion alimentaire (taux) (dév.)	Indice
<b>Yorkshire</b>							
LEPN-27T	P: BLUE HILL DUKE 289P 856349	14-01-85	148	1,00 0,08 +	12,5 1,8 +	2,38 0,03 +	139
Guy Lépine, St-Liguori	M: LÉPINE CL 484N 849756						
LCAS-64T	P: DU BERCEAU 221S 880500	14-02-85	140	0,95 0,08 +	13,0 1,0 +	2,26 0,07 +	129
Bertrand Lacasse, St-Gervais	M: DU BERCEAU 265S 880964						
ANLG-184T	P: PIGS INN MIX 84R 861963	28-02-85	152	0,99 0,14 +	12,3 0,6 +	2,46 0,10 -	129
Ferme V. Fortin, Métabetchouan	M: FORTIN F 698P 860263						
AMRB-29T	P: POLORA 159R 866772	03-03-85	149	0,99 0,14 +	12,7 0,2 +	2,30 0,06 +	125
Laurent Houle, Yamachiche	M: POLORA 0254R 868623						
ZDW-15T	P: APOLLO NEW 777R 868474	12-01-85	154	0,84 0,03 -	10,9 3,1 +	2,30 0,03 +	123
Daniel Rousseau, Ste-Perpétue	M: ROUSLAY ISLAND DISRAELI 139R 871601						
ASHW-84T	P: KAF SUPREME SPIRIT 551R 872270	29-01-85	132	1,00 0,08 +	13,9 0,4 +	2,20 0,21 +	123
Ferme Des Tournesols, Norbertville	M: DES TOURNESOLS DT 927P 868938						
AMRB-41T	P: FORTIN F 461S 877199	11-03-85	161	0,89 0,04 +	11,6 1,3 +	2,22 0,14 +	121
Laurent Houle, Yamachiche	M: POLORA 18S 878093						
ATAF-1141T	P: VOPOR 517R 873521	28-02-85	148	0,94 0,09 +	12,3 0,6 +	2,39 0,03 -	121
La Porchetek, St-Simon	M: LA PORCHETEK 818R 875474						
ZDW-2T	P: A APOLLO NEW 777R 868474	31-01-85	142	0,98 0,11 +	14,7 0,7 -	2,07 0,26 +	120
Daniel Rousseau, Ste-Perpétue	M: ROUSLAY ISLAND DISRAELI 181R 875428						
ARWX-453T	P: DJH-1282R	13-02-85	148	0,93 0,06 +	13,5 0,5 +	2,56 0,23 -	119
Porcherie Apollo, St-Elzéar	M: APOLLO P A 200S 881594						
JLEV-18T	P: VANBROOK LOUIS BUFA 175S 878078	07-01-85	142	1,00 0,08 +	14,4 0,1 -	2,46 0,05 -	118
J.O. Lévesque, Brome	M: SHURGAIN GREENBACK 576S 878393						
DES-03T	P: SHURGAIN ALPINE 1943P 855709	01-01-85	140	0,84 0,08 -	11,0 3,3 +	2,33 0,08 +	118
Ferme Désaulniers, St-Isidore	M: DESAULNIERS 138R 866958						
ATAF-1030T	P: VOPOR 517R 873521	08-01-85	141	1,00 0,08 +	14,7 0,4 -	2,48 0,07 -	115
La Porchetek, St-Simon	M: LA PORCHETEK 806R 875473						
DES-05T	P: SHURGAIN ALPINE 1943P 855709	01-01-85	143	0,90 0,02 -	12,6 1,7 +	2,33 0,08 +	114
Ferme Désaulniers, St-Isidore	M: DESAULNIERS 138R 866958						
LEPN-28T	P: BLUE HILL DUKE 289P 856349	14-01-85	145	1,00 0,08 +	14,8 0,5 -	2,38 0,03 +	113
Guy Lépine, St-Liguori	M: LÉPINE CL 484N 849756						
JLEV-17T	P: VANBROOK LOUIS BUFA 175S 878078	07-01-85	146	0,92 0	13,3 1,0 +	2,46 0,05 -	111
J.O. Lévesque, Brome	M: SHURGAIN GREEN BACK 567S 878393						
ATAF-1142T	P: VOPOR 517R 873521	28-02-85	151	0,89 0,04 +	12,5 0,4 +	2,39 0,03 -	111
La Porchetek, St-Simon	M: LA PORCHETEK 818R 875474						
LCAS-66T	P: DU BERCEAU 221S 880500	14-02-85	151	0,91 0,04 +	14,0 0	2,26 0,07 +	110
Bertrand Lacasse, St-Gervais	M: DU BERCEAU 265S 880964						
DES-23T	P: DESAULNIERS 415R 870689	03-01-85	145	0,91 0,01 -	13,2 1,1 +	2,50 0,09 -	110
Ferme Désaulniers, St-Isidore	M: DESAULNIERS 66N 837885						
ATAF-1091T	P: LÉPINE L.V. 44R 863440	03-02-85	158	0,86 0,01 -	13,2 0,8 +	2,37 0,04 -	106
La Porchetek, St-Simon	M: LA PORCHETEK 555S 880385						
<b>Landrace</b>							
ROU-829S	P: BEEBE PLAIN 193R 140914	31-12-84	146	1,03 0,12 +	11,9 2,1 +	2,32 0,04 +	149
Ferme Vopor, Notre-Dame de Stanbridge	M: VOPOR 75R 143177						
ARRO-2T	P: HAYEUR DOUBLE DIA 1S 147839	04-01-85	136	1,06 0,15 +	13,3 0,7 +	2,44 0,08 -	141
Madeleine Hayeur, Ste-Hélène	M: HAYEUR TOUR DRUMUS 26P 137812						
BJBU-71T	P: SPOULE ALMARKAROD 427R 145775	05-03-85	145	0,98 0,15 +	13,8 1,0 +	2,34 0,18 +	140
Cyrille Frigon, Yamachiche	M: FRIGON 145N 129493						
ATAF-183T	P: LA PORCHETEK 91S 150049	09-03-85	139	0,93 0,10 +	13,5 1,3 +	2,27 0,25 +	132
La Porchetek 250, St-Simon	M: LA PORCHETEK 343P 142882						



**PERFORMANCES:**

Gras (mm)	Dév. gras	Gain (kg/jour)	Dév. gain	Âge ajusté	Indice station
44	12 +	1,07	0,15 +	140 jr	160

Des reproducteurs de qualité

**NOM: Desaulniers 499S**  
**Don - 499S**  
**NAISSANCE: Juillet 1984**  
**RACE: Yorkshire**

- Très bonne tête
- Très bonne apparence générale
- 16 tétines bien formées, bien espacées

Centre d'insémination porcine du Québec  
 2<sup>e</sup> Rang, Saint-Aimé, Saint-Lambert  
 Beauce-Nord (Québec)  
 C.P. 220, G0S 2W0  
 Tél.: (418) 889-9748



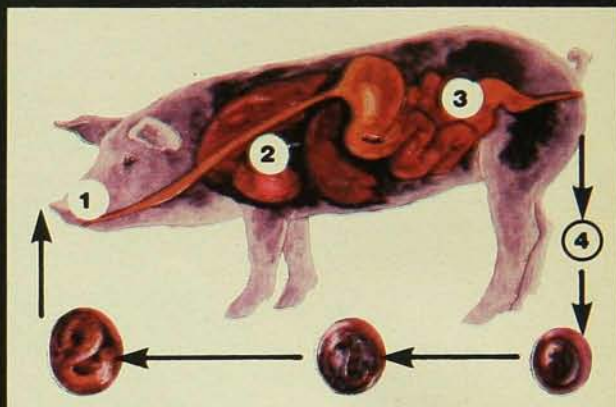
Gouvernement du Québec  
**Ministère de l'Agriculture, des Pêcheries et de l'Alimentation**

Identification	Parents	Date de naissance	Âge ajusté (jrs)	Gain journ. (kg/jr) (dév.)	Gras dorsal (mm) (dév.)	Conversion alimentaire (taux) (dév.)	Indice
BJBU-32T Cyrille Frigon, Yamachiche	P: SPROULE ALMARKAROD 427R 145775 M: FRIGON 159R 147090	30-01-85	146	0,92 0,05 +	11,2 2,5 +	2,34 0,06 +	132
ASHW-114T Ferme Tournesols, Norbertville	P: KAF 3 ORVUS 553R 146298 M: DES TOURNESOLS MATADOR 245P 141902	22-02-85	127	1,00 0,13 +	13,7 0	2,21 0,19 +	130
ATAF-161T La Porchetek 150, St-Simon	P: LA PORCHETEK 91S 150049 M: LA PORCHETEK 164P	04-03-85	153	0,87 0,04 +	12,6 2,2 +	2,69 0,17 -	129
ASHW-72T Ferme Des Tournesols, Norbertville	P: KAF ORVIES 553R 146298 M: DES TOURNESOLS 449R 152831	30-01-85	128	1,03 0,12 +	13,9 0,1 +	2,19 0,17 +	128
ASYP-328T Ferme Porchaison, St-Sylvere	P: VOPOR 33S 149465 M: PORCHAISSON 133P 136742	04-03-85	135	1,07 0,24 +	17,1 2,3 -	2,39 0,13 +	127
ANLG-137T Ferme V. Fortin, Métabetchouan	P: FORTIN F 1270R 146055 M: FORTIN 397P 132990	05-02-85	147	1,00 0,13 +	14,1 0,4 -	2,37 0,03 +	126
ATAF-50T La Porchetek, St-Simon	P: LA PORCHETEK 132N 130715 M: LA PORCHETEK 283N 135740	23-01-85	129	1,10 0,19 +	15,8 1,8 -	2,32 0,04 +	123
ANLG-140T Ferme V. Fortin, Métabetchouan	P: FORTIN F 1270R 146055 M: FORTIN 397P 132990	05-02-85	160	0,88 0,01 +	11,3 2,4 +	2,37 0,03 +	122
ASCM-191T Ferme S.D.S., Wickham	P: LA LORRAINE 08S 149468 M: OLYMPIQUE 1508R 147432	10-02-85	145	0,93 0,06 +	13,1 0,6 +	2,20 0,20 +	119
ANLG-105T Ferme V. Fortin, Métabetchouan	P: DES OLIVIERIS 125P 135380 M: FORTIN 396P 132989	27-01-85	148	0,90 0,03 +	12,4 1,3 +	2,28 0,12 +	118
GREL-383T Jean-Noël Lapiere, St-Simon	P: ST THOMAS 59S 150718 M: LAPIERRE 694R 150340	19-03-85	144	0,89 0,06 +	14,2 0,6 +	2,34 0,18 +	118
ATAF-142T La Porchetek, St-Simon	P: PLEINCHAMPS 855R 149007 M: LA PORCHETEK 64S 152296	16-02-85	145	0,90 0,03 +	12,5 1,2 +	2,45 0,05 -	117
ATAF-60T La Porchetek, St-Simon	P: PLEINCHAMPS 855R 149007 M: LA PORCHETEK 334R 147903	24-01-85	140	0,92 0,01 +	13,0 1,0 +	2,40 0,04 -	113
ASHK-1T Hervé Leclerc, Ste-Claire	P: DOUBLE SARSLOV 911P 142041 M: LECLERC 101P 137824	04-01-85	145	0,88 0,03 -	12,3 1,7 +	2,60 0,24 -	112
ASHK-2T Hervé Leclerc, Ste-Claire	P: DOUBLE SARSLOV 911P 142041 M: LECLERC 101P 137824	04-01-85	145	0,88 0,03 -	12,3 1,7 +	2,60 0,24 -	112
BJBU-84T Cyrille Frigon, Yamachiche	P: SPROULE ALMARKAROD 427R 145775 M: FRIGON 158N 129494	15-03-85	150	0,83 0	13,6 1,2 +	2,77 0,25 -	111
ATAF-163T La Porchetek, St-Simon	P: LA PORCHETEK 91S 150049 M: LA PORCHETEK 164P	09-03-85	149	0,90 0,07 +	15,2 0,4 -	2,69 0,17 -	110
ARWK-946S Gérard Kreussler, Fortierville	P: DREAMWEAVER CR0A 426R 144331 M: LA LORRAINE 599R 145990	23-12-84	154	0,92 0,01 +	13,3 0,7 +	2,28 0,08 +	110
ASZG-16T Pierre Marquis, St-Gervais	P: BEEBE PLAIN HEMONA 1R 139683 M: DES TOURNESOLS DT 182P 141892	02-01-85	142	0,95 0,04 +	14,0 0	2,24 0,12 +	109
AOET-261T Simon Baillargeon, Ange-Gardien	P: ST THOMAS 128N 123382 M: BAILLARGEON T 309M 111822	07-02-85	150	0,86 0,01 -	12,4 1,3 +	2,41 0,01 -	108
BJBU-97T Cyrille Frigon, Yamachiche	P: SPROULE ALMARKAROD 427R 145775 M: FRIGON 191N 129499	12-03-85	157	0,81 0,02 -	13,5 1,3 +	2,40 0,12 +	108
ATAF-190T La Porchetek, St-Simon	P: PLEINCHAMPS 855R 149007 M: LA PORCHETEK 173S 150052	14-03-85	144	0,92 0,09 +	16,0 1,2 -	2,66 0,14 -	107
<b>Hampshire</b>							
FDVA-94T Ferme D. Vadnais, Drummondville	P: SUNNY BIRCH JAGUAR 282P 860356 M: VADNAIS PROLIFIQUE 131P 858633	26-01-85	137	1,10 0,23 +	13,5 0,4 -	2,10 0,34 +	145
ARWX-441T Porcherie Apollo, St-Elzéar	P: -1444R AJCM M: ARWX-102S	12-02-85	152	0,97 0,10 +	13,3 0,2 -	2,28 0,23 +	119
<b>Duroc-Jersey</b>							
ASCM-17T Ferme S.D.S., Wickham	P: BEAUMONT 27R 866325 M: OLYMPIQUE 888R 869102	09-01-85	138	0,98 0,06 +	12,5 1,6 +	2,35 0,07 +	131
ARRO-18T Madeleine Hayeur, Ste-Hélène	P: BEEBE PLAIN MASTER 183R 874756 M: HAYEUR BAIL 186R 868787	20-01-85	131	1,06 0,14 +	14,3 0,2 -	2,46 0,04 -	129
ARRO-102T Madeleine Hayeur, Ste-Hélène	P: DES TOURNESOLS KAF 432R 875132 M: HAYEUR BAIL 383R 874266	09-03-85	148	0,91 0	11,8 1,9 +	2,24 0,18 +	123
ARRO-101T Madeleine Hayeur, Ste-Hélène	P: DES TOURNESOLS KAF 432R 875132 M: HAYEUR BAIL 383R 874266	09-03-85	149	0,88 0,03 -	11,4 2,3 +	2,24 0,18 +	121
ARRO-51T Madeleine Hayeur, Ste-Hélène	P: HAYEUR 393R 881389 M: HAYEUR 335R 874259	10-02-85	141	1,00 0,08 +	13,7 0	2,28 0,16 +	121
ARRO-50T Madeleine Hayeur, Ste-Hélène	P: HAYEUR 393R 881389 M: HAYEUR 335R 874259	10-02-85	145	0,98 0,06 +	13,9 0,1 +	2,28 0,16 +	114
ARRO-40T Madeleine Hayeur, Ste-Hélène	P: HAYEUR 393R 881389 M: HAYEUR BAIL 0268R 872625	12-02-85	156	0,86 0,06 -	11,7 2,3 +	2,49 0,05 -	112
ASCM-18T Ferme S.D.S., Wickham	P: BEAUMONT 27R 866325 M: OLYMPIQUE 888R 869102	09-01-85	141	0,91 0,01 -	12,9 1,2 +	2,35 0,07 +	111
ARWX-562T Porcherie Apollo, St-Elzéar	P: SHAKESPEARE VIEW 733R 874872 M: VIEW CRACKER 585R 874871	23-02-85	142	0,92 0,01 +	13,2 0,5 +	2,29 0,13 +	108
MEN-259T Ferme RPM, Ange-Gardien	P: JAMES HAVEN 781R 875625 M: ALBERN STAR 306R 874036	06-02-85	163	0,82 0,10 -	11,4 2,6 +	2,39 0,05 +	106

Statistiques fournies par Agriculture Canada, Division des bestiaux, (418) 648-7373

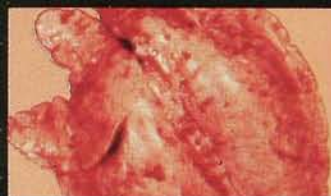
# NOUVEAU PRO-Banminth\* À ADMINISTRATION CONTINUE QUI PRÉVIENT LA PNEUMONIE DUE À L'ASCARIS.

**LA MARCHÉ DE L'INFECTION:** ① À chaque jour, le porc ingère des oeufs d'Ascaris présents dans son environnement. ② Les oeufs infestants libèrent des vers immatures, lesquels pénètrent dans le système sanguin, atteignent le foie, le coeur et les poumons, causant de graves lésions. ③ À partir des poumons, ces larves reviennent à la gorge lors d'accès de toux, sont avalées à nouveau et retournent dans l'intestin où elles deviendront adultes. ④ Parvenus à maturité, les Ascaris pondent quotidiennement des millions d'oeufs que l'on retrouve dans le fumier — et le cycle de l'infection recommence. ⑤ À tout moment, on est susceptible de rencontrer des vers dans l'intestin du porc ainsi que des larves dans son foie, son coeur et ses poumons.



**LES DOMMAGES:** L'aspect continu de cette infection endommage les poumons, les affaiblit et déclenche une pneumonie. De plus, les lésions causées au foie tendent à réduire l'efficacité alimentaire et à ralentir la croissance.

Une infection continue nécessite une protection continue!



POUMONS ENDOMMAGÉS  
PAR LES VERS



POUMONS NORMAUX

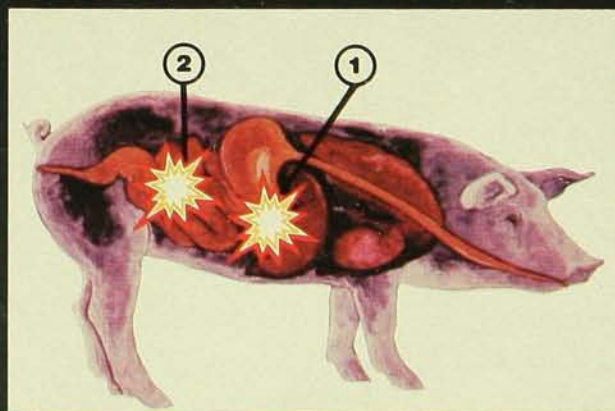


FOIE ENDOMMAGÉ  
PAR LES VERS



FOIE NORMAL

**LA PRÉVENTION:** L'administration de vermifuges thérapeutiques n'agit contre les vers dans l'intestin que le jour de l'administration. Or, il est déjà trop tard. Le foie et les poumons ont déjà été endommagés. Seul le PRO-Banminth\* enraie la marche de l'infection; pour stopper les ravages qu'elle cause, il suffit d'incorporer le PRO-Banminth\* à la nourriture de vos porcs pour une période de cinq à sept semaines.



PRO-Banminth\* agit à deux niveaux:

- ① Le PRO-Banminth\* bloque la migration des larves d'Ascaris en les tuant *avant* qu'elles n'entreprennent leur voyage dans l'organisme. Il réduit donc leur action nocive sur les poumons et le foie, rendant ainsi l'animal moins vulnérable à la pneumonie.
- ② Le PRO-Banminth\* prévient l'implantation des vers adultes, rompant ainsi le cycle de l'infection!

Renseignez-vous auprès de votre fournisseur d'aliments pour bétail. Demandez-lui le dépliant PRO-Banminth\*.

**UNE INFECTION CONTINUE NÉCESSITE UNE PROTECTION CONTINUE!**

\*Marque déposée/Usage autorisé



PFIZER CANADA INC.,  
DIVISION AGRICOLE,  
MONTREAL, H9R 4V2

pfizer

# "Nous avons prouvé que le Super Début Porcelets HCN médicamenté Shur-Gain est la clé du Succès pour une croissance plus rapide"

Bob Robson, directeur,  
Ferme de recherche Shur-Gain.

Le Super Début Porcelets HCN médicamenté Shur-Gain à Haute Concentration Nutritive améliore à coup sûr le taux de gain des porcelets. Il peut aussi réduire le coût de ce gain. C'est l'aliment de début Shur-Gain pour porcelets le plus énergétique qui soit. Sa richesse en sources énergétiques multiples accroît sa performance au point de vue palatabilité entre le sevrage et le poids vif de 20 kg.

Des recherches très poussées poursuivies à la Ferme de recherche Shur-Gain prouvent que ce Super Début Porcelets à haute concentration nutritive apporte des résultats sans précédent:

- jusqu'à 6,7% d'amélioration du taux de gain par rapport au programme conventionnel.
- jusqu'à 13% d'amélioration du taux de conversion comparativement au programme conventionnel.
- les porcelets atteignent le poids de vente (20 kg) jusqu'à 3 jours plus vite.
- meilleure condition de chair observée chez les porcelets au moment de la vente.

Le Super Début Porcelets HCN est présenté en comprimés médicamentés avec ASP-250 ou Tylazone. C'est la clé du succès pour accélérer la croissance des porcelets. En vente à votre Centre de Service Shur-Gain.

centre de service

