

LE COUNTRY CLUB

UN ART DE VIVRE AU COEUR DE L'ESTRIE LOYALISTE

FLORIAN BERNARD

■ À moins de dix kilomètres de Georgeville, un petit village de descendants de Loyalistes niché en pente douce sur la rive accidentée du lac Memphrémagog, s'étend une vaste pinède naturelle de plus de 400 acres. Entre les troncs géants de ces milliers de pins centenaires, le regard plonge jusqu'aux contreforts des montagnes proches du Vermont. Au loin, l'abbaye de Saint-Benoît-du-Lac profile sa silhouette sévère en contrefort des collines boisées.

Nous sommes au coeur du pays loyaliste, à moins de 90 minutes d'autoroute du centre-ville de Montréal. En empruntant le chemin de la Pointe Merry, ancienne route 247, depuis la plage de Magog, on accède rapidement à la pinède où deux hommes d'affaires francophones, Pierre Bolduc et Michel Simon, ont choisi de construire le «Country Club». Il s'agit d'un luxueux projet domiciliaire, d'une valeur de 20 millions de dollars, où l'art de vivre atteint des sommets.

Alphonse Allais a écrit, en son temps, qu'il faudrait «déménager les villes à la campagne». Le Country Club du canton Magog est la reconstitution, en terre québécoise, d'un fief loyaliste du siècle dernier où l'ampleur et la beauté des manoirs n'ont d'égaux que la splendeur et l'immensité du paysage. Ces maisons somptueuses occupent des terrains dont la superficie n'est jamais moins de trois acres. Chaque habitation constitue une sorte de petit domaine intégré dans un vaste ensemble boisé où l'on retrouve un lac privé, une dizaine de kilomètres de sentiers équestres, une écurie d'une trentaine de chevaux de race, des courts de tennis, des jardins à l'anglaise, des sentiers de promenade, etc.

Le chantier progresse rapidement. Aux premières maisons construites, l'automne dernier, une vingtaine d'autres viendront s'ajouter au cours des prochains mois. Les maîtres de céans, Pierre Bolduc et Michel Simon, ont déjà réservé des terrains qui permettront la construction d'une soixantaine d'autres maisons au cours des prochaines années.

Un héritage à préserver

Pourquoi ce nom de «Country Club»? Pierre Bolduc souligne que l'expression, typiquement anglaise, ne possède pas de véritable équivalent en français. Le country club, c'est une sorte de «club campagnard» où la gentillesse anglaise allie le plaisir de la villégiature et ceux du plein air à la chaleur de l'habitation.

«Toute cette région de l'Estrie qui borde les états de la Nouvelle-Angleterre est imprégnée d'un important héritage anglophone qu'il faut conserver», estime Pierre Bolduc. «Les gens, ajoute-t-il, parlent tous français, mais la tradition demeure loyaliste. Nous voulons donner au Country Club une vocation de classe internationale. Déjà, plusieurs de nos premiers acheteurs viennent des États-Unis et d'Europe. Ce développement permet d'attirer au Québec des gens aisés, à la recherche de beaux paysages et de vie campagnarde paisible.»

Ce n'est pas sans raison que l'acteur hollywoodien Donald Sutherland a choisi de s'installer dans le secteur. Il a fait l'acquisition d'un vaste domaine, en bordure du lac Memphrémagog, qu'il est en train d'aménager.

«La vocation de cette région, précise Pierre Bolduc, n'est pas l'implantation d'industries. Ce coin privilégié doit accorder la priorité à la belle habitation et à

la sauvegarde de la nature environnante. C'est dans cet esprit que le Country Club est né et que d'autres projets de même nature suivront.»

Voile et équitation

Chaque manoir du Country Club est érigé sur un terrain d'un minimum de trois acres. La plupart jouissent d'une vue imprenable sur le lac Memphrémagog.

Toutes les maisons, de la plus modeste à la plus vaste, sont d'inspiration victorienne. Elle possèdent des pignons accentués, de longues cheminées tout brique, des lucarnes, des pavillons dans le jardin, de larges fenêtres arrondies, des portes en bois massif, des terrasses, des balcons aux rampes en dentelle, etc.

Leurs occupants partagent tous les services du domaine, depuis le turf équestre jusqu'à la marina privée.

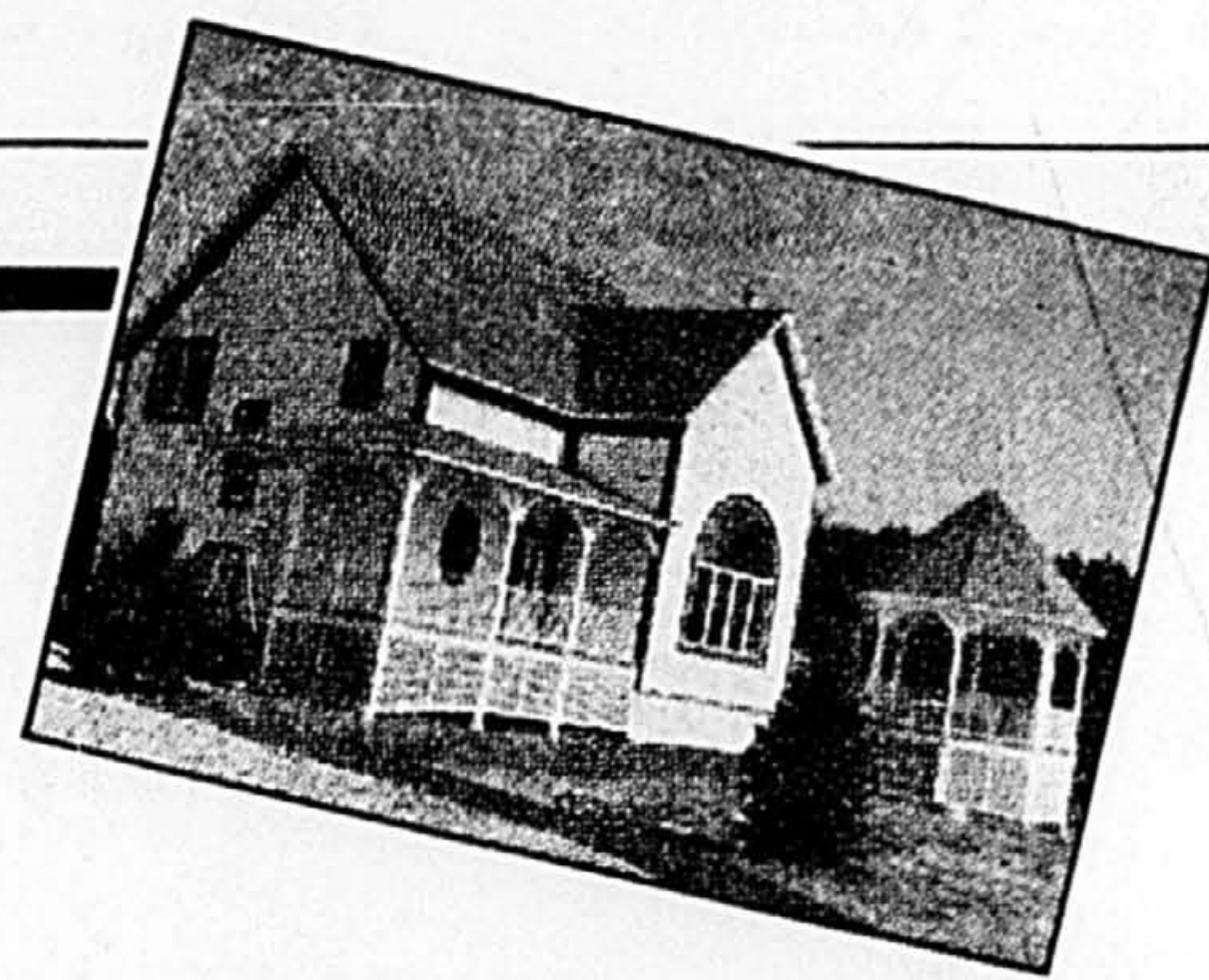
Les prix? C'est sûrement plus cher qu'une «maison évolutive»,

souligne Pierre Bolduc, mais ça reste tout de même à la portée de plusieurs personnes. Le prix de départ est de 185 000 \$ pour une maison victorienne, avec pavillon, occupant un terrain de 140 000 pieds carrés. D'autres manoirs valent jusqu'à 500 000 \$. Le prix moyen est d'environ 250 000 \$, incluant le terrain.

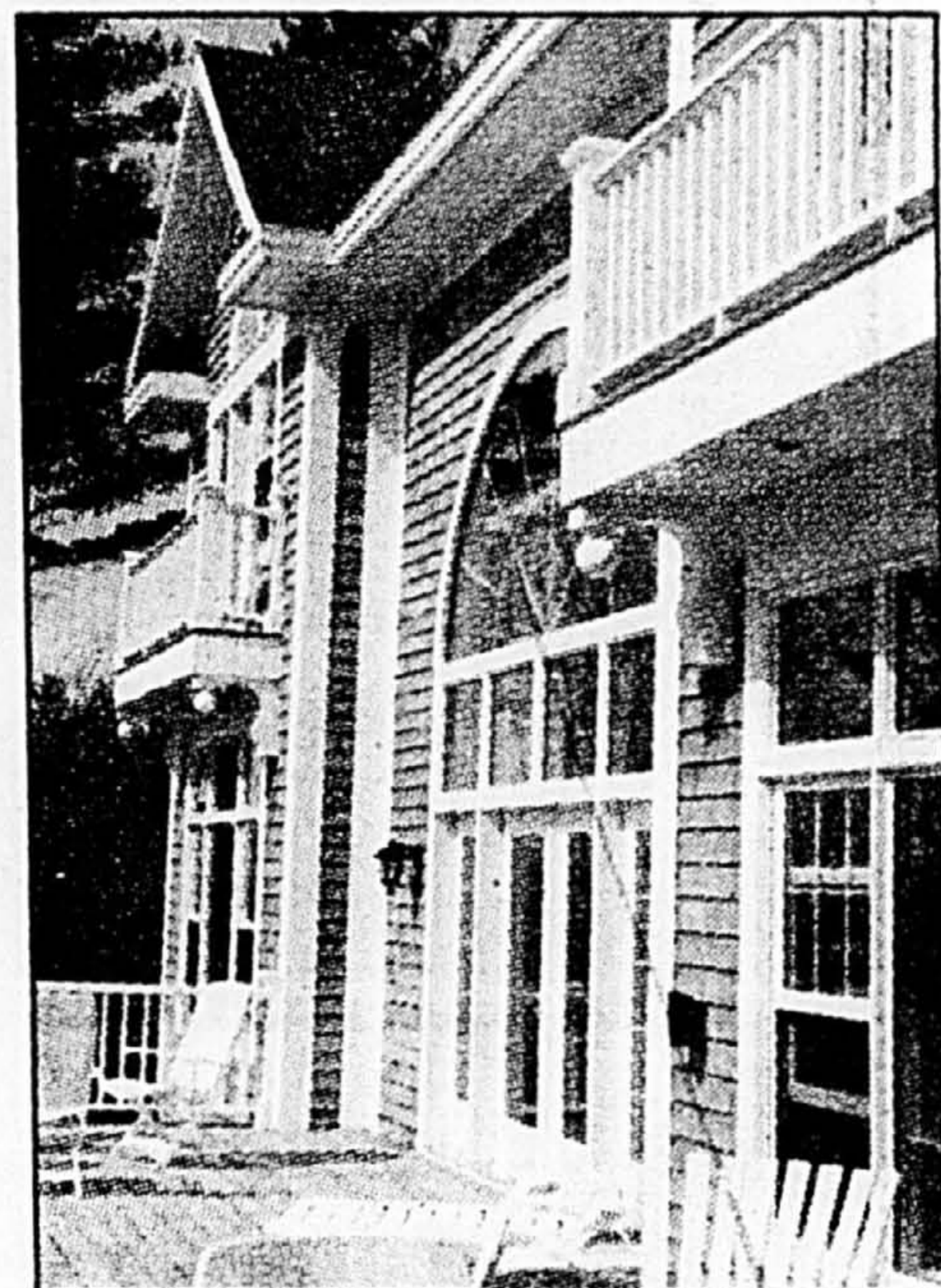
Le taux très bas des taxes municipales de ce secteur constitue l'un des atouts majeurs du projet. Le taux des taxes foncières du Canton Magog est de 50 cents par 100 \$ d'évaluation foncière, soit environ cinq fois moins que dans l'île de Montréal.

COORDONNÉES

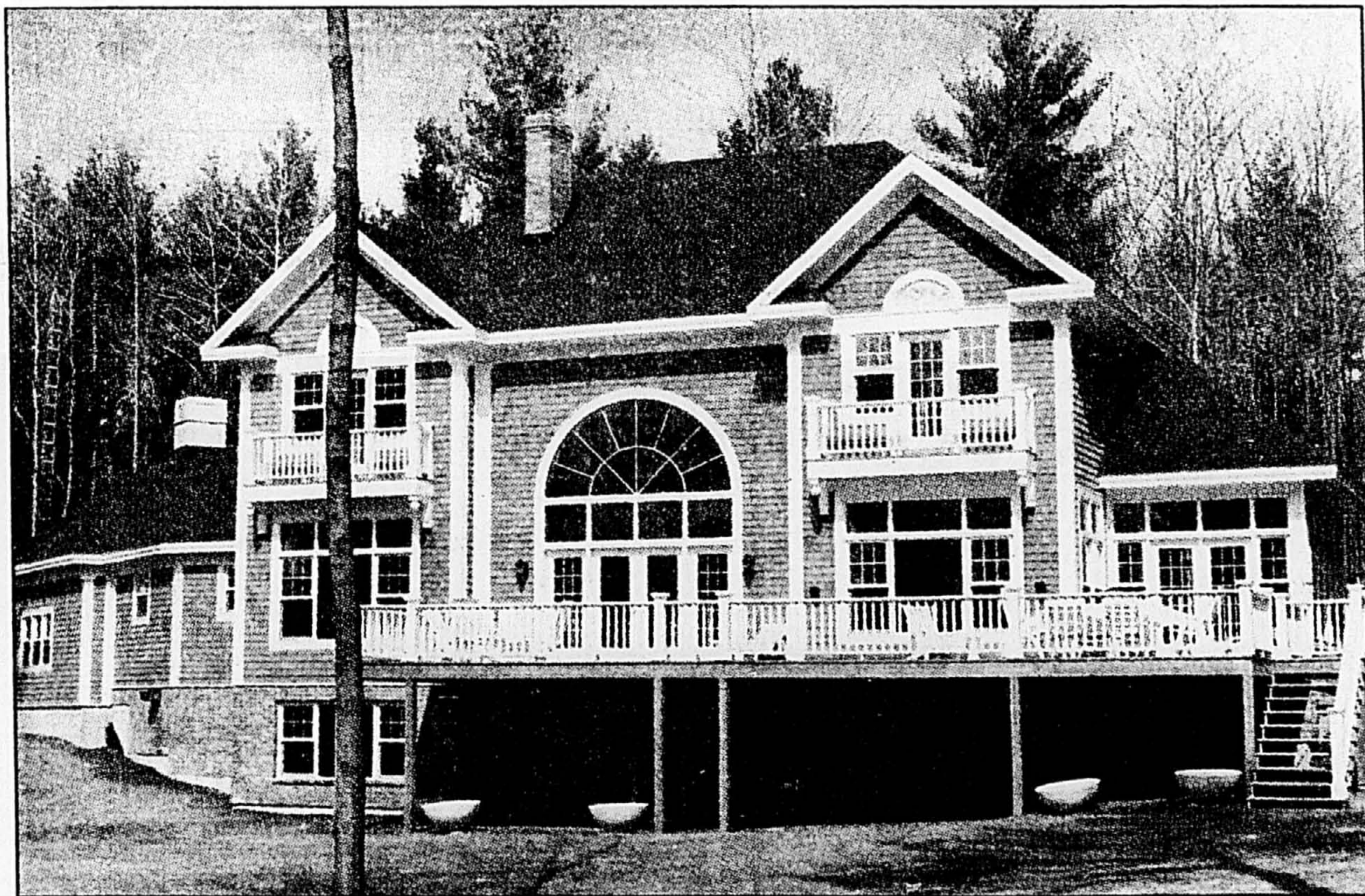
Promoteur: Estridev, Magog.
 Entrepreneur general: Construction Larose, Magog.
 Architecte: Allan Bellavance, Sutton.
 Urbaniste: Daniel Boisclair, Magog.
 Designer d'intérieur: Josee Chouinard, Magog.



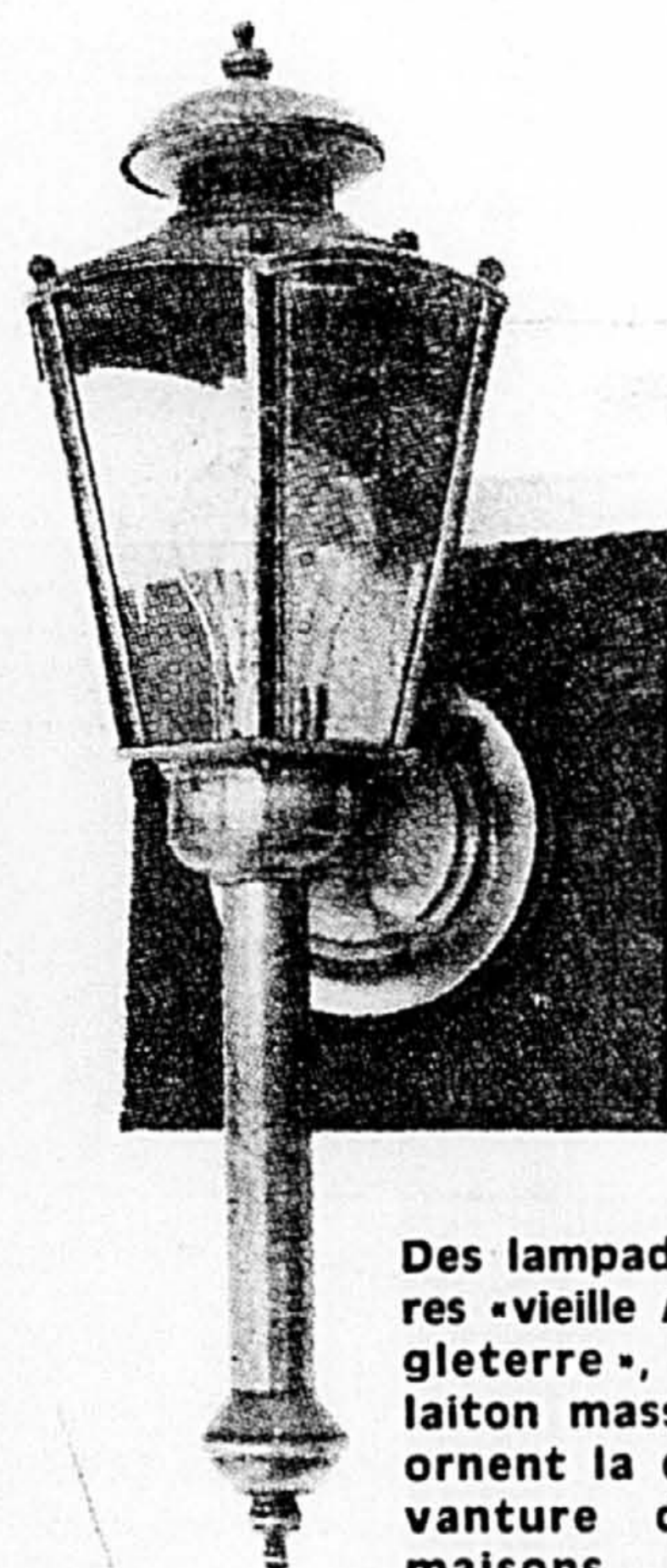
Le prix de départ est de 185 000 \$ pour ces maisons victorienne avec gloriette.



Les terrasses donnent sur une vue panoramique du lac Memphrémagog et de ses berges vallonnées.



Les manoirs du Country Club sont d'inspiration victorienne, avec pignons, lucarnes et longue cheminée. Chaque maison est construite sur un terrain d'au moins trois acres, dans une pinède naturelle, dotée d'un étang et d'un jardin à l'anglaise.



Des lampadaires «vieux Angleterre», en laiton massif, ornent la devanture des maisons du Country Club.

Le charme des buglosses



■ La buglosse en fleurs, au milieu de l'été, est un spectacle qui attire tous les regards. Les centaines de petites fleurs étoilées, d'un bleu métallique profond, sont regroupées en grappes denses, au-dessus d'un feuillage sombre qui fait contraste avec le vert plus léger des autres espèces. De la famille des borraginacées, la buglosse azurée est une espèce vivace de courte longévité, qu'il est préférable de traiter comme une bisannuelle.

page 6

Un Québécois invente une balise-repère escamotable

■ Adieu la corvée d'enlever, chaque printemps, les tiges de métal qui servent à repérer la limite des chemins d'entrée ou à baliser les bornes fontaines. Adieu, aussi, la corvée automnale de fixer ces tiges dans le sol. Un Québécois de Mont-Joli, Emmanuel Deschênes, vient d'inventer une balise-repère qui disparaît sous terre durant l'été et qu'il suffit de remonter en surface à l'approche de l'hiver.

La tige glisse dans un réceptacle. Une fois installés, la balise et son réceptacle demeurent en place. La balise est faite d'une tige de fibre de verre, flexible et durable, d'une longueur de deux mètres. Elle est recouverte d'une enveloppe de polyéthylène traité contre la décoloration. Le réceptacle est en nylon et fibre de verre.

Cette balise-repère escamotable suscite déjà l'intérêt des villes et des grandes institutions publiques ou commerciales.



Le choix des peintures et des enduits

■ Notre collaborateur Yves Perrier donne quelques exemples précis où le choix des peintures et des enduits appropriés fait toute la différence entre un produit qui tient ou qui ne tient pas. Il traite de la peinture à béton, de la peinture en toile d'araignée et du vernis qui s'écaille.

page 3

VOUS DÉMÉNAGEZ?

AVISEZ VOTRE PORTEUR OU TÉLÉPHONEZ AU 285-6911

vos abonnements à La Presse sera transféré automatiquement à votre nouvelle adresse

La Presse

La maison de la semaine

Un manoir hispano-québécois au coeur des Laurentides



FLORIAN BERNARD

La photo de cette grande maison de style espagnol n'a pas été prise dans la Sierra ibérique ni sur la côte andalouse, mais plutôt au coeur des Laurentides, à 45 minutes de voiture de Montréal. Ce beau manoir en stuc blanc et au toit brun-rougeâtre est situé à quelques minutes de la rive du lac Johanne, dans le secteur de Sainte-Anne-des-Lacs, en région valonnaise, semée de conifères.

Il s'agit d'une maison unifamiliale de deux étages, construite en 1974, sur un terrain de près de 26 000 pieds carrés, dont la partie donnant sur la route mesure 185 pieds de largeur. On y trouve trois grandes chambres à coucher.

Cette maison est chauffée à l'électricité. Elle possède une entrée de 200 ampères. Toute la plomberie est en cuivre. La salle principale est dotée d'un foyer. Le garage, indépendant de la maison, mesure 11 pieds sur 20 pieds. La propriété est desservie par un puits artésien. Elle possède une fosse septique de même qu'un champ d'épuration.

Le prix de vente exceptionnellement bas — 90 000 \$ — in-

PRIX DEMANDÉ

117 000 \$

PRIX DE VENTE

90 000 \$

cluait une cuisinière, un réfrigérateur, un lave-vaisselle, de même qu'un ensemble de laveuse-sécheuse.

La propriété est à 8 kilomètres de l'autoroute des Laurentides. Elle occupe un terrain entièrement aménagé, comprenant plu-



sieurs arbres adultes. Le secteur est propice aux sports d'été et d'hiver.

La transaction a été réalisée par le courtier Mark Brunet, des immeubles Leger Inc, succursale de

Saint-Sauveur. Le propriétaire, M. François Léger, souligne que plusieurs belles maisons familiales sont actuellement en vente dans plusieurs secteurs touristiques des Laurentides.

NDLR — Nos lecteurs sont priés de noter que la chronique de la maison de la semaine fait relâche jusqu'au retour des vacances estivales.

Le Hameau du Fleuve

5 maisons modèles disponibles avant la T.V.Q.

MODÈLES DE \$129,000.00 À PARTIR

Gagnant MERITAS 1991

LES AVANTAGES:

- Système d'alarme et interphone*
- Aspirateur central • Foyer
- Aires ouvertes • Plafond cathédral
- Terrain (5000 pi. car.) inclus
- Clôture • Gicleurs
- Muret décoratif pour plus d'intimité

(Pour un montant forfaitaire):

- 1- Entretien du paysagement complet
- 2- Dénéigement
- 3- Nettoyage de vitres

* Optionnel pour le Contemporain

HEURES D'OUVERTURE:
Lundi au Jeudi: 13h à 21h
Samedi et Dimanche: 13h à 17h
Vendredi: Fermé

8 MODÈLES DISPONIBLES
113, RUE DE VALCOURT
REPERTIGNY TÉL.: 581-0367

Les Prés Anjoués

Architecture progressive

Promotion du constructeur sous-traitants **5 000 \$**

5 1/2% - 1 AN
Applicable sur offre d'achat signé avant le 1^{er} juillet 1992

MAISON UNIFAMILIALE
Contiguë en copropriété...
à partir de **119 800 \$**

SEMI-DÉTACHÉE...
à partir de **156 400 \$**

MANOR

Parc, piscine, boul. Métropolitain à proximité. Infrastructure, gazonnement et garage inclus.

av. Jean-Desprez. Tél.: **354-2650**
Par l'autoroute 40 est, sortie boul. Roi-René, suivre la voie de service jusqu'à l'avenue Jean-Desprez.

Prével

QUALITÉ ORIGINALITÉ ESTHÉTIQUE

Prix du Gouverneur Général du Canada

Le Groupe Immobilier Prével s'est acquis au cours des années une solide renommée parce que Prével s'est fixé des normes de qualité, d'originalité et d'esthétique dans ses habitations, toujours à des prix abordables. Voilà pourquoi nous vous invitons à connaître la satisfaction de bien vivre.

Le Village St-Louis

Une Cité-Jardin d'un concept éblouissant

***SUBVENTION DE VILLE LACHINE 5 000 \$ ou 7 500 \$**

LES MAISONS DU LAC ST-LOUIS des maisons de ville à partir de 116 900 \$ donnant sur un des plus beaux parcs de l'île de Montréal. Subventions disponibles. Voilà une occasion unique à ne pas manquer. Ouvert lun., mar., mer. de 13h à 20h. Sam., dim. de 13h à 17h.

LES CONDOMINIUMS DU PARC est l'un des plus importants développements domiciliaires intégrés du Québec. Certains journalistes n'ont pas hésité à comparer cet investissement qui consiste en parc, maisons, condominiums, comme le paradis terrestre du développement domiciliaire. Ouvert lun., mar., mer. de 13h à 20h. Sam., dim. de 13h à 17h. À partir de 75 000 \$.

LES TERRASSES DU RUISSEAU Le Village St-Louis, la plus importante cité-jardin de l'île de Montréal, est située à 5 minutes du lac St-Louis ou est aménagée la plus importante marina de la métropole. Les condos maisonnettes du parc donnent sur les plus jolis parcs de l'île de Montréal avec ses 3 étangs. Son ruisseau et sa piste cyclable bénéficient de subventions pouvant aller jusqu'à 15 000 \$. Ouvert lun., mar., mer. de 13h à 20h. Sam., dim. de 13h à 17h. À partir de 110 000 \$.

LES CONDOS MAISONNETTES, un tout nouveau concept bénéficiant de subventions et d'économies. Situés en face du parc et des étangs du village. À partir de 106 900 \$. Ouvert lun., mar., mer. de 13h à 20h. Sam., dim. de 13h à 17h.

Au village St-Louis à Lachine, 36^e Avenue, (via la 2-20 ou la 13 sortie 32^e Avenue, rue Provost) 637-2376 ou 637-2375

***5 000 \$ comptant ou 7 500 \$ en remise de taxes.**

ECONOMISEZ! ACHETEZ DIRECTEMENT DU CONSTRUCTEUR

CONDOMINIUMS DE LUXE VILLE SAINT-LAURENT

LE CHATEAUNEUF

SUITES 2 CHAMBRES, 2 SALLES DE BAIN IL RESTE QUELQUES APPARTEMENTS DE CHOIX

2545, MODOGNO
1 rue au sud de Thimens, juste à l'est de Cavendish, angle Samson

Rendez-vous: appelez
M. Bultz au 337-8074

DONNEZ DÈS AUJOURD'HUI!

AUGMENTEZ VOS CHANCES DE LUTTER CONTRE L'ENNEMI NUMÉRO 1

Juste un petit coup d'

440 boul. René-Lévesque Ouest, bureau 1400
Montréal (Québec) H2Z 1V7
Tél.: (514) 871-1551 ou 1-800-361-7500 (Service social)
Téléc.: (514) 871-1464

MONTRÉAL
A 5 MIN. DU CENTRE-VILLE

Les Habitations Champlain

CONDOS NEUFS

• Rabais: 10 000 \$
• Pas de T.V.Q.

Si vous achetez avant le 30 juin 1992

A partir de
3 1/2 69 000 \$
4 1/2 89 000 \$

2025, rue Champlain, Montréal
près des rues Papineau et Sherbrooke. **727-3544**

Heures de visite
Lundi au vendredi 13h30 à 16h
Samedi et dimanche 13h30 à 16h

FLASH HABITATION

LE PLUS GROS SHOT GUN AU QUÉBEC

22^e TOURNOI ANNUEL DE L'APCHQ MONTRÉAL MÉTROPOLITAIN

Le Président de la Régionale du Montréal Métropolitain de l'APCHQ, M. Manuel Folla en compagnie de M. Denis St-Onge, Directeur Régional de la SCHL et de M. Alcide Fournier, Président de la Commission de la Construction du Québec.

Des compétiteurs golfeurs qui attendent de participer au concours de Putting, commandité par le quotidien La Presse.

M. André Roy, du journal La Presse, remet un appareil B.B.Q. le soir à M. Guy Riopel, directeur de la SCHL de Laval.

Le concours de la plus longue balle attire beaucoup de participants en fin de journée du tournoi de l'APCHQ M-M.

En effet, le 26 mai 1992, les membres de l'Association Provinciale des Constructeurs d'Habitations du Québec (APCHQ), Région du Montréal Métropolitain Inc., ont assisté à leur belle fête de golf annuelle. Au-delà de 800 personnes se sont donné rendez-vous aux clubs de golf de Lachute, Carling Lake, St-André Est et Oasis. Un gros happening de golf pour le plaisir de tous les participants. Voici quelques scènes de ce grand tournoi.

Une collaboration de

APCHQ
Montréal métropolitain

Bricolage et rénovation

Le choix des peintures et des enduits

YVES PERRIER
collaboration spéciale

Voici quelques exemples précis où le choix des peintures et des enduits appropriés fait toute la différence entre un produit qui tient ou qui ne tient pas.

Peindre un plancher de béton

Q. Quelle peinture me recommandez-vous pour peindre un plancher de béton de manière à ce qu'il soit résistant à l'usure et qu'il ne s'écaille pas?

Pierre Chouinard, Laval

Il faut tout d'abord déterminer la nature et l'utilisation du plancher de béton avant de choisir la peinture appropriée.

Un plancher intérieur ou extérieur qui n'est pas en contact direct avec le sol (balcon ou escalier), peut être recouvert d'un email à l'esther époxydique.

Un plancher de sous-sol ou une dalle de béton coulée sur le sol doit être perméable à l'humidité. Je vous recommande alors le latex-uréthane.

Un plancher de garage nécessite une très grande résistance à l'abrasion (frottement des pneus). Je vous recommande alors un email à l'uréthane. Cette peinture est plus résistante que le latex-uréthane, mais elle ne doit pas être appliquée sous le niveau du sol extérieur (pas en sous-sol). Comme elle devient très glissante lorsqu'elle est mouillée, il est préférable de saupoudrer du sable fin sur la première couche encore humide pour la rendre antidérapante.

Pour obtenir de bons résultats, tous les planchers de béton devraient être traités à l'acide muriatique puis rincés à l'eau et

séchés, avant d'appliquer la peinture.

Peinture en toile d'araignée

Q. La nouvelle peinture que j'ai posée dans mon salon s'est fissurée comme une toile d'araignée. Quelle en est la cause et que dois-je faire pour éviter que cela se reproduise?

Manon Hébert, Repentigny

Une mauvaise adhérence de la nouvelle peinture sur l'ancienne est sans doute la cause de votre problème.

Ce problème survient lorsqu'il y a incompatibilité entre les peintures ou lorsque la surface à peindre est trop sale. Il est toujours conseillé de laver les murs et plafonds avant de peindre pour enlever la poussière et la graisse. Un nettoyage tout usage est généralement suffisant mais dans le cas de surfaces grasses, il est préférable d'utiliser un nettoyant de phosphate trisodique (T.S.P.) qu'on retrouve chez les marchands de peinture.

On peut poser directement tous les types de peinture sur une ancienne peinture au latex, mais sur les autres peintures (huile, uréthane ou autre), il est préférable de poser une couche d'apprêt au latex-acrylique avant de repeindre.

Pour connaître la nature de l'ancienne peinture, il suffit d'y frotter un linge imbibé de diluant (thinner) à gomme laque. Si la peinture tache le linge, il s'agit de latex.

Imperméabiliser les pavés

Q. Mes pavés de béton sont tachés d'huile. Quels sont les meilleurs produits nettoyants pour ces taches? Dois-je imperméabiliser les pavés pour éviter que ce problème se répète?

Jacqueline Dionne, Saint-Eustache

Deux produits nettoyants (en vente dans les quincailleries) sont recommandés pour les taches d'huile. Il s'agit du Metasilicate de sodium (Silix-C ou autre) et du tri-sodium de phosphate (Wynn's ou DG-540). Si la tache est vieille de quelques mois, vous devrez répéter le nettoyage et le rinçage deux ou trois fois. Si cela ne suffit pas, il faudra remplacer les pavés.

Les manufacturiers ne recommandent pas d'imperméabiliser les pavés parce que l'opération doit être refaite à tous les trois ans environ et que cela peut rendre les pavés glissants. Si

vous tenez à protéger vos pavés contre les taches d'huile, voici quelques recommandations pour que le produit utilisé ne forme pas de pellicule glissante en surface.

Utiliser une solution de résine uréthane dans de l'essence minérale en deux couches seulement.

Il ne faut pas appliquer le produit sur une surface humide ou lorsqu'il y a apparence de pluie.

Éviter d'accumuler les couches de protecteur. Il suffit généralement de retoucher les endroits usés au besoin.

Le produit doit être appliqué à une température minima-

le de 10 degrés C et maximale de 32 degrés C.

Le vernis s'écaille

Q. Il y a deux ans, j'ai posé un vernis sur un revêtement de pin extérieur. Je remarque aujourd'hui qu'il s'est fendillé à plusieurs endroits et que je dois le décaper pour le ramener au bois. J'aime bien l'apparence du bois verni. Pouvez-vous me conseiller un produit pour ce type d'application?

Eugène Lacroix, Sainte-Julie

Les revêtements de bois extérieurs ont besoin d'un vernis qui résiste à l'humidité, qui ne ramollit pas au soleil et qui conserve sa souplesse au froid.

Ce vernis devrait aussi être légèrement teinté pour bloquer les rayons ultra-violet qui font grisonner le bois derrière le vernis. Ces vernis existent sous le nom de vernis phénoliques à base d'huile. Ils sont auto-scellants (aucun apprêt nécessaire) et peuvent même s'appliquer sur des teintures à bois semi-transparentes à l'alkyde.

Toute correspondance doit être adressée à: Yves Perrier, La Presse, 7, rue Saint-Jacques, Montréal, Québec H2Y 1K9

Yves Perrier est membre de l'Ordre des architectes du Québec.

Appartements-Condos Studios et Lofts

70% du projet vendu en 3 mois

OUTREMONT

24 JUIN et 1er JUILLET

BUREAU et TÉMOIN: Lundi, mardi, mercredi de 14h00 à 19h00 Samedi et Dimanche de 13h00 à 17h00

40 CHEMIN SALES OUTREMONT (Q.C.) 277-8150

NOVEL CONDOMINIUMS DE LUXE

4 1/2 PHASE I UNITÉS À PRIX SPÉCIAL T.P.S. INCLUSE

5 1/2 PHASE II PRIX RÉDUITS T.P.S. INCLUSE

• Deux salles de bain
• Garage intérieur et rangement
• Air climatisé
• Bain à tourbillons (5'x6')

Lun. au jeu: 13 h à 17 h et de 19 h à 21 h Ven., sam. et dim.: 13 h à 17 h

MUSTO CONSTRUCTION INC.

Bureau des ventes: 2200, Alice-Nolin 332-9942 (angle Sauvé ouest et L'Acadie)

JAMAIS VU

REPRISE HYPOTHECAIRE

CONDOS DE LUXE À VILLE SAINT-LAURENT

Vendus jusqu'à 135\$ et + le pi²

Maintenant **95\$ et + le pi²**

Hâtez-vous PLUS QUE 70 UNITÉS

Flambant neuf

- Structure tout béton
- Site superbe, face au centre commercial Place Vertu
- Piscine, salle d'exercice, sauna, ascenseurs, garage intérieur, jardin extérieur, etc.
- Bien d'autres avantages trop nombreux pour être énumérés ici.

IL FAUT LE VOIR POUR LE CROIRE!

LES CASCADES ST-LAURENT

11 115, BOUL. CAVENDISH

856-6666

Heures de visite: Du lun. au vend., de 14 h à 20 h Les sam. et dim., de 13 h à 17 h

"Dites-le avec mes fleurs"

...A la femme que j'aime, j'offre des fleurs.

...Au métier que j'affectionne, je consacre le meilleur de moi-même.

...A la ville qui me reçoit et au pays que j'apprécie, j'apporte mon enthousiasme et mon expérience.

C'est un peu de tout cela à la fois que j'ai voulu mettre aux FONTAINES DU JARDIN A MONTREAL. Un condominium dont tous les appartements portent des noms de fleurs. Un immense bouquet que je vous propose pour lui dire "je t'aime avec mes fleurs".

Pierre de VILLARD, un bâtisseur qui signe de son nom.

Venez visiter les appartements décorés

- 1 chambre à coucher à partir de **82 500 \$**
- 2 chambres à coucher à partir de **119 500 \$**
- 3 chambres à coucher à partir de **149 900 \$**

5925 de Jumonville suite 201, Mil. H1M 1R2
Tél. 252-8000 Fax 252-6882

Heures d'accueil: Du lundi au Vendredi de 12 h à 20 h Samedi et dimanche de 13 h à 17 h

Renseignements et ventes: "LES FONTAINES DU JARDIN" Groupe SECID

NOUVEAU PROJET DU GROUPE C. GAZAILLE

à Laval!

UN PROJET INTÉGRÉ square Victoria

UNIFAMILIALE DÉTACHÉE **Pré-vente**

VOISIN DU GOLF LAVAL-SUR-LE-LAC

À PARTIR DE 89 800 \$

VALEUR 120 000 \$

Direction: Autoroute 13, sortie St-Martin Ouest, à droite sur boul. Champagne, tourner à gauche sur rang St-Antoine 3002, rang St-Antoine Informations: 962-4931

Lundi à jeudi: 13 h à 21 h Samedi et dimanche: 11 h à 17 h Vendredi: fermé

PLUS QU'UN PROJET... Votre Réalité!

LE GROUPE IMMOBILIER C. GAZAILLE Inc. 695-2823

OPÉRATION CLÉ EN MAIN À 9000 \$

BRIQUETERIE ST-LAURENT

UN PAIEMENT POUR TOIT **670 \$** par mois

PROGRAMME DE SUBVENTION GROUPE IMMOBILIER C. GAZAILLE Inc.

LE SAMUEL DE CHAMPLAIN

LE 21^e ARRONDISSEMENT

TERRASSE ST-BRUNO

CONDOMINIUMS À PARTIR DE 89 000 \$ / MAISONS DE VILLE À PARTIR DE 106 200 \$

- À 5 minutes du centre ville et de 2 stations de métro
- Centre sportif
- 1 à 3 chambres à coucher

Directions: 15 sud, sortie La Vérendrye, de l'autre côté de l'aqueduc
Le Samuel de Champlain, 4450 boul. Champlain, Verdun, 762-0289

MAISONS DE VILLE À LA PRAIRIE À PARTIR DE 79 900 \$ / MAISONS UNIFAMILIALES À PARTIR DE 118 000 \$

- Complexe domiciliaire adjacent au golf de Candiac
- Infrastructures et terrassement inclus
- Centre de plein air intégré

Directions: Route 132, sortie Salabery, à droite sur St-José, angle St-José et Pampidou
Le 21^e Arrondissement, 103 boul. Pampidou, 659-7707

MAISONS UNIFAMILIALES DE 116 000 \$ À 225 000 \$

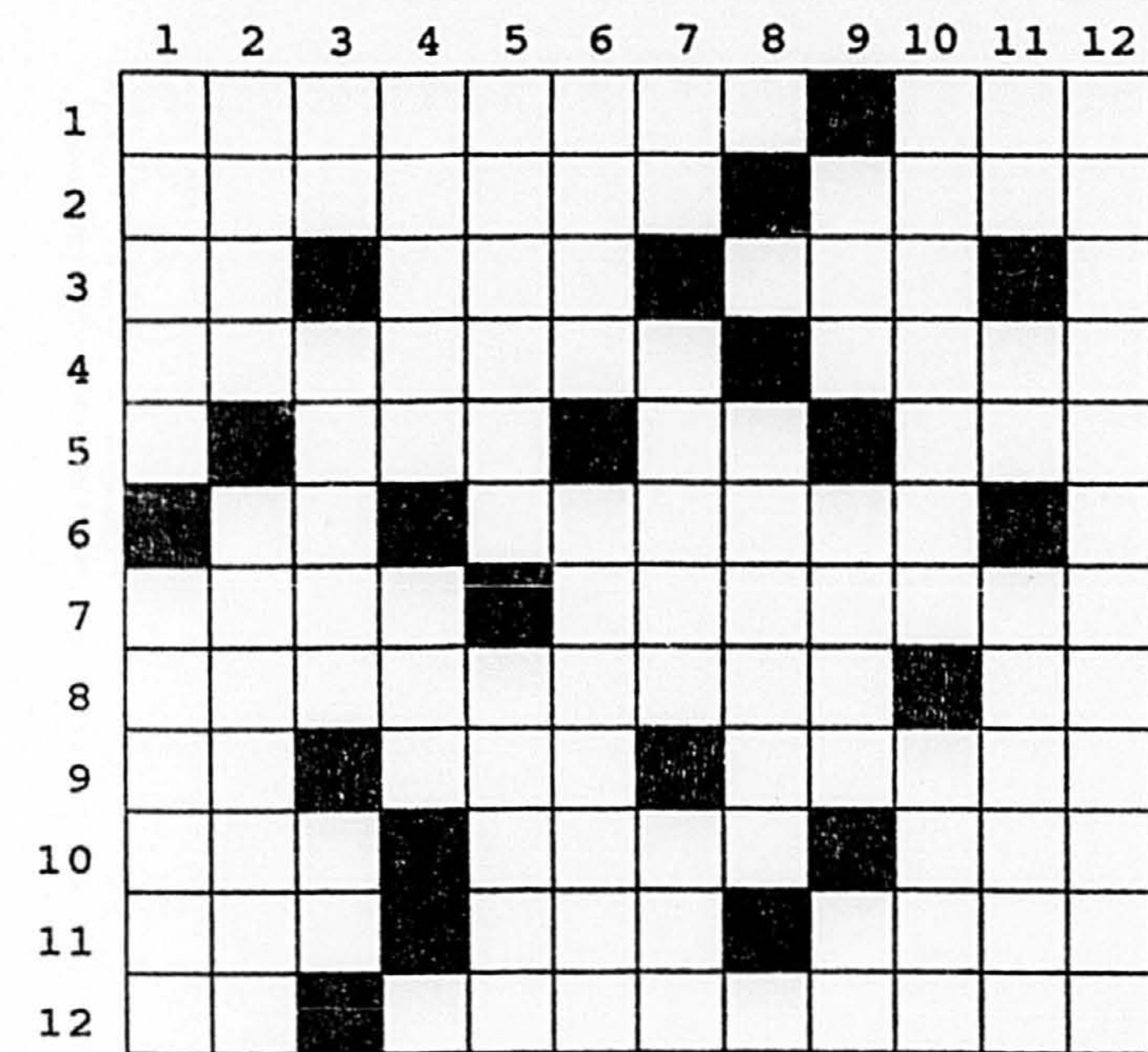
- Nouveaux modèles, nouveaux terrains...
- Lancement de la phase 12
- Une variété d'espaces verts à proximité; Mont St-Bruno, piste cyclable...

Prix spéciaux sur maisons modèles Directions: Route 30, sortie Montarville, suivre les indications
Terrasse St-Bruno, 260 rue Gouin, 653-6862

LE GROUPE S&S

Pour l'amour d'un chez-soi

MOTS CROISÉS



3272

HORIZONTALEMENT

- 1 Evénement imprévu malheureux — Unité de mesure de surface.
- 2 D'une gaieté libre et licencieuse — Information.
- 3 Indique le moment — Patrie d'Abraham — Cri des charretiers.
- 4 Tressees — Greffa.
- 5 A du toupet — Le bijoutier en fait des anneaux — Conjonction.
- 6 Brome — Pamphlet.
- 7 Recipients — A telle peinture.
- 8 De langue portugaise — Le matin.
- 9 Bradype — ...du-Prince-Édouard — Partie de la tête.
- 10 Dans un trousseau — On y brûle du bois — Il est né à Tonnerre.
- 11 Nommé à une fonction — Sous une balle — Frotté avec de l'huile.
- 12 Dans la gamme — Marques laissées sur le papier fabriqué à la main.

- 6 Autre nom de l'Irlande — Payer la complicité de.
- 7 Notre-Seigneur — Ensemble de peuples bantous — Étendue désertique.
- 8 Agréable.
- 9 Cri de douleur — Mouvement impétueux d'une foule — Adverbe.
- 10 Prêtes de l'argent — Golda ...
- 11 Pouffé — A toi — Préparation médicamenteuse.
- 12 Pentes raides.

SOLUTION AU PROCHAIN NUMERO

1	E	N	T	E	R	R	E	D	R	A	P
2	N	O	I	R	A	U	D	S	A	I	R
3	T	U	E	S	E	A	S	E			
4	R	E	D	E	V	E	N	I	R	V	S
5	A	S	E	A	T	E	R	F	E	S	
6	I	U	T	I	L	E	E	R	R	E	
7	N	A	R	I	N	E	S	T	O	S	
8	E	V	R	E	S	I	N	E	U	X	
9	E	R	E	S	O	S	E	I	N		
10	E	N	O	R	M	I	T	E	R	A	I
11	S	I	L	A	V	A	R	E	N	E	
12	T	R	E	S	S	E	E	R	I	G	E

SOLUTION DU DERNIER NUMERO

VERTICALEMENT

- 1 Tout ce qui agit — Assigner un rang a.
- 2 Ville de Galilée — Tronche.
- 3 Cuivre — Dommages — Possédé.
- 4 Pâtés de maisons — Pronom personnel.
- 5 Qui ont certains talents — Dépourvue de force.

Horoscope

du 22 JUIN au 22 JUILLET

CANCER
Les astres vous aiguillonnent vers la recherche intérieure et l'intimité. Vous vous laissez conduire par votre inconscient qui vous fait découvrir certaines réalités. Les gens autour de vous auront besoin de compréhension. Ne les décevez pas et rendez leurs quelques menus services. Ils l'apprécieront.

du 23 JUILLET au 23 AOÛT

LION
Par un heureux hasard de circonstances, vous obtiendrez une information confidentielle en matière financière. Vous en profiterez pour tirer des ficelles et ainsi améliorer votre situation. Il est possible que l'on vous donne un tuyau sur une occasion en or de faire l'acquisition à un prix ridiculement bas d'un terrain ou d'un objet rare. Le goût du voyage vous attire.

du 24 AOÛT au 22 SEPTEMBRE

VIERGE
Une personne que vous respectez beaucoup tentera de vous convaincre de certains avantages qu'il y aurait pour vous de faire un voyage, d'établir une relation suivie avec une autre personne ou encore de prendre l'initiative en matière légale. Les astres favorisent ceux qui débiteront des études. Soyez prudent sur les routes ou à bord d'un véhicule.

du 23 SEPTEMBRE au 23 OCTOBRE

BALANCE
Des personnes qui se sont senties incomprises par vous dans le passé tenteront de discuter avec vous. Si vous êtes patient, vous réussirez à être sur la même longueur d'onde. Suivez l'exemple d'une personne que vous admirez, vous saurez du temps et de l'argent. Sur le plan de la santé, évitez tout excès alimentaire.

du 24 OCTOBRE au 22 NOVEMBRE

SCORPION
Des problèmes de nature familiale pourraient surgir aujourd'hui. Vous devez peut-être vous mettre à la recherche d'une nouvelle demeure ou un nouvel appartement. En affaires, quoique différentes tendances se manifestent, vous serez toutefois privilégié par l'annonce de profits inespérés. Il est même possible que vous serez avantagé par un héritage inattendu ou par un don d'un généreux bénéficiaire.

du 23 NOVEMBRE au 21 DÉCEMBRE

SAGITTAIRE
Vous aurez une meilleure perspective pratique concernant vos liens affectifs avec une personne chère. Ainsi, vous pourrez mieux contenir vos émotions. Recherchez les amis qui sont branchés et qui peuvent vous enrichir intellectuellement. Vous serez ainsi en meilleure position pour briller au travail ou dans vos relations avec le public.

du 22 DÉCEMBRE au 20 JANVIER

CAPRICORNE
Des obstacles se dresseront contre vous au plan professionnel ou domestique au cours de la journée. Mais, vous réussirez à les surmonter, car vous n'aimez pas vous fourrer le nez dans des histoires familiales alors que vous risquez la rebuffade. Le domaine sentimental semble un peu mystérieux sinon conflictuel.

du 21 JANVIER au 19 FÉVRIER

VERSEAU
Au plan romantique ou affectif, vous atteignez ce que l'on pourrait appeler le fond de la cave. Toute cette situation est occasionnée par un problème monétaire qu'un sage ou un devin vous avait expressément prédit par écrit. Au travail, par contre vous connaîtrez des moments d'euphorie et de satisfaction alors que vos collègues

se montreront coopératifs. Au foyer, vous sentirez le besoin de vous coucher tôt.

du 20 FÉVRIER au 20 MARS

POISSONS
Après avoir mis tant d'efforts dans l'accomplissement d'un but précis, vous serez récompensé par un premier succès financier. Vous manifesterez beaucoup de compréhension avec vos nouvelles relations sentimentales. Un proche plus âgé vous aidera à résoudre un problème important. L'hypocrisie est un hommage que le vice rend à la vertu.

du 21 MARS au 20 AVRIL

BELIER
Ne permettez pas à votre entourage immédiat de vous dire ce que vous devez faire au cours de la journée, spécialement si leurs suggestions semblent trop vraisemblables pour être vraies. Reportez toute affaire juridique ou légale. Vous flotter au-dessus des nuages. Alors, inutile de vous en prendre à l'autorité.

du 21 AVRIL au 20 MAI

TAUREAU
L'insomnie qui vous a tenu éveillé au cours de la nuit est due à des problèmes monétaires. Pourrez-vous rencontrer des échecs? Tant que le jour ne sera levé, il est vraisemblable que vous n'aurez pas trouvé la solution qui s'impose en pareille circonstance. Côté sentimental, vous auriez avantage à refouler votre mauvaise humeur.

du 21 MAI au 21 JUIN

GÉMEAUX
Une discussion derrière des portes closes vous révélera des faits dont vous ne soupçonniez même pas l'existence. En utilisant des tactiques bien précises, vous parviendrez à améliorer le sort de votre communauté ou votre condition d'emploi. Quelque chose risque de vous troubler au sein de votre ménage. Soyez assez sage pour ne pas commettre l'irréparable.

RÉPONSE À VOS QUESTIONS

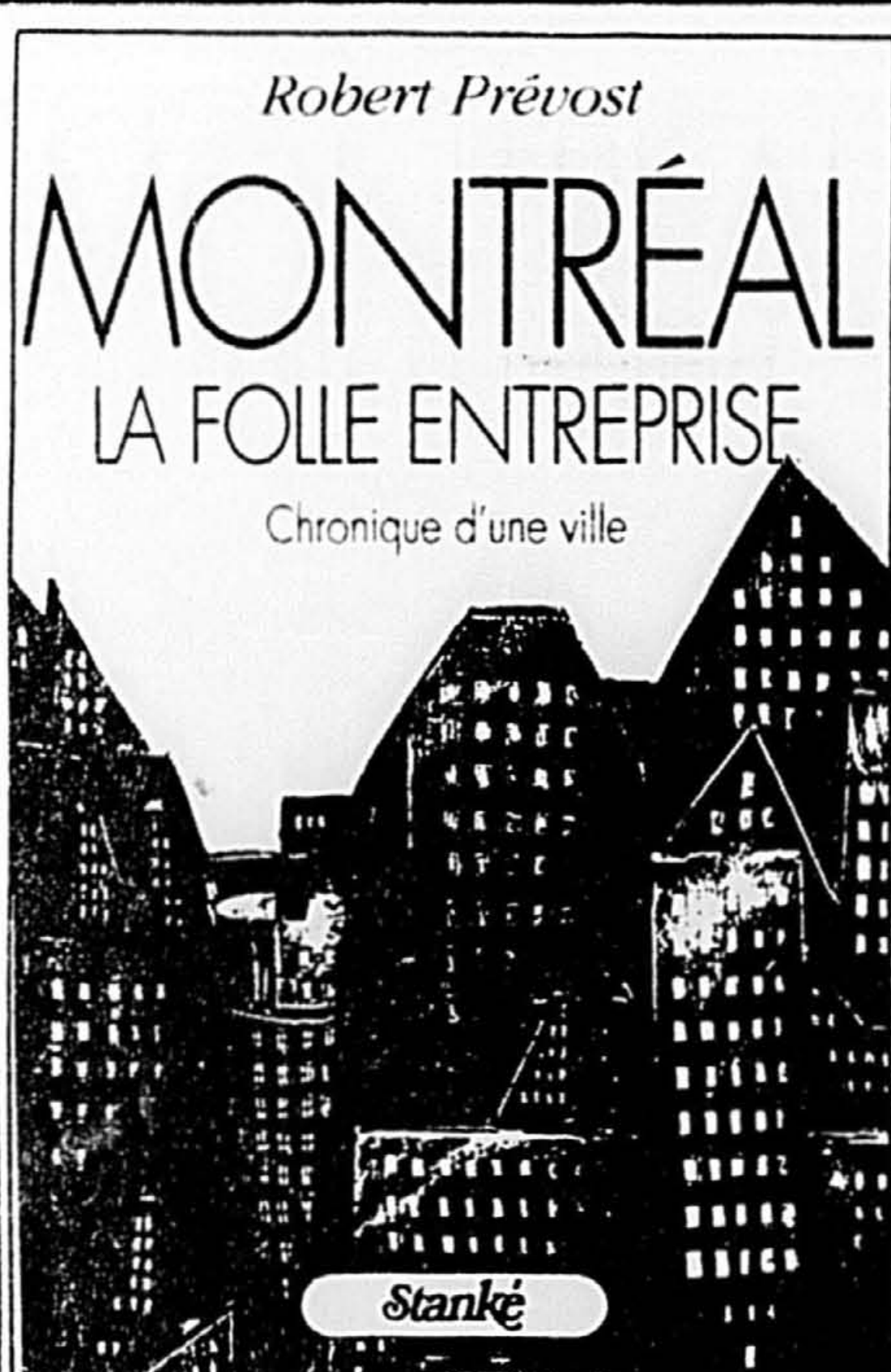
■ Je suis née le 11 février 1958 à 10h45 à Sherbrooke. Que seront les mois à venir?
□ Née en Maison X: celle de la carrière et du milieu social, en Verseau. L'ascendant est à 29 degrés du Taureau avec prédominance en Gémeaux. La Lune est à zéro degré du Sagittaire et conjointe au Descendant ou Maison VII; mariage, association, l'autre en rapport avec soi, alter ego. Vive intelligente et finesse de perception, vous savez manier idées et concepts avec habileté et virtuosité, parfois avec cette excentricité étrange, si caractéristique des natis du Verseau. Vous vous intéressez au progrès, aux inventions de toutes sortes, à l'occulte, aux sciences humaines. Plus douée pour les choses abstraites que concrètes avec un incessant besoin de renouveler, vous ne supportez pas la routine. Parfois, la curiosité d'esprit peut tourner à l'agitation ou à une forme de nervosité excessive. Prenez garde à vos nerfs et essayez de vous créer des zones de paix et de recueillement. Vous faites grand cas de l'amitié, source de vos joies et de vos aspirations. Travail qui exige du mouvement et de la rapidité. Votre charme rayonne sur l'entourage et vous avez besoin de vous épanouir dans une carrière qui nécessite le contact avec le public et qui s'alimente de la popularité. Les pièges sur le plan affectif sont nombreux, ils peuvent venir autant des autres que de vous-même. Vous aimez bien jouer le papillon qui danse avec la flamme, parfois de près. Année 1992 déconcertante voire décevante. Les moments d'euphorie sont aussitôt suivis de défaites inexplicables. C'est à partir de la fin octobre que tout va mieux et pour plusieurs mois. Chance au travail et valorisation de votre personnalité. Cette période est heureuse sur le plan de l'amitié et aussi de l'amour.

RÉPONSE À VOS QUESTIONS

■ Je suis né le 3 juin 1942 à 5h30 à Saint-Lin. Est-il vrai que mon ascendant est en Gémeaux? Que me réserve l'avenir?
□ Vous avez un ascendant en Gémeaux, c'est hors de tout doute. En 1992, après une courte période de solitude et de manque de communication avec vos proches et votre famille, vous entrez de plein pied dans un cycle professionnel de deux ans extrêmement stimulant et constructif. Vous aurez la chance d'avoir plus d'influence sur votre entourage professionnel. On vous confiera des responsabilités plus grandes et vous serez prêt à les accepter. On ne vous offrira rien sur un plateau d'argent; il y aura de la concurrence, des rivalités mais vous aurez quand même le vent dans les voiles. Vous aurez les moyens de faire avancer votre carrière de façon remarquable et de récolter le fruit d'une bonne dizaine d'années d'efforts. En 1993, il y aura plus de rivalités, vous vous sentirez moins soutenu par des collègues, employeurs, gens influents. En plus, vous manquerez un peu d'énergie et de combativité. Il faudra compenser cela par des actions plus structurées et habiles sans créer inutilement des conflits. Vous aurez assez à faire pour vous défendre contre les attaques que vous n'aurez pas provoquées et pour créer un climat plus harmonieux. Si vous avez complètement changé de carrière vers 1990, vous ne connaîtrez pas en 1992-1993 de grands sommets, une grande réussite mais tout de même une nette amélioration de votre situation. S'il n'y a pas eu de changements majeurs dans votre carrière depuis au moins cinq ans, vous devriez connaître une période d'ascension et d'expansion tout à fait gratifiante et stimulante.

■ En 1992, vous aurez envie de vous transformer, de rendre votre vie plus dynamique, de changer votre apparence extérieure. Le cadre financier dans lequel vous évoluerez sera limité en 1992 et 1993. Vous ne manquez de rien si vous gérez vos finances avec un minimum de prudence et si vous ne cherchez pas à tout prix à vous enrichir car il s'agira d'une période aux gains limités. Vous bénéficierez toutefois partiellement d'une augmentation de vos revenus par l'intermédiaire d'une personne proche ou d'un associé. L'argent que vous aurez mis en commun avec un ou des associés vous rapportera plus en 1992 que votre revenu individuel. Vous réfléchirez souvent aux choses qui comptent vraiment pour vous, vous déterminerez plus clairement quelles sont vos valeurs et quels sont vos buts dans la vie. Vous penserez souvent à l'argent, à votre situation matérielle, mais vous penserez également beaucoup à vous libérer de certains besoins de consommation qui ne répondent pas à vos besoins réels. Vous chercherez moins à impressionner les autres par votre capacité à dépenser. Vous serez capable d'effectuer plusieurs changements, de façon harmonieuse, dans votre vie personnelle, dans vos rapports familiaux et dans l'organisation matérielle de votre vie domestique. Vous serez en mesure, si le faut, de recommencer à neuf votre vie intime sans vivre une période de crise émotionnelle. Vous serez capable aussi de redécouvrir vos proches, vos amis, de percevoir mieux qu'auparavant leur vraie nature, leurs qualités.

■ Si vous recherchez la réponse à une question se rapportant à l'astrologie, il suffit d'écrire à VOTRE HOROSCOPE, La Presse, 7 rue Saint-Jacques, Montréal, H2Y 1K9, en n'oubliant pas de mentionner l'heure, le jour, l'année et le lieu de votre naissance.



— 30 —

Entre-temps, le secrétaire d'État Sunderland, contraint de voler au secours du Portugal, jugea urgent de détourner vers l'Europe les vaisseaux qui devaient conduire les troupes devant Québec. Nicholson, se voyant abandonné, tint un conseil de guerre et décida qu'il n'avait plus d'autre choix que de battre en retraite. Montréal avait vécu une fausse alerte, mais celle-ci n'allait pas être la dernière. L'année suivante, Nicholson s'empara de la place forte de Port-Royal, en obtenant la capitulation d'Auger de Subercase.

La tentative de Nicholson convainquit les autorités de Montréal qu'il devenait essentiel de reconstruire le fort de Chambly, qu'un incendie avait détruit en 1702. Cette fois, on décida de l'édifier en pierre. Les intendants Raudot, avec l'appui du gouverneur Rigaud de Vaudreuil, ordonnèrent aux habitants du gouvernement de Montréal «d'y donner chacun huit jours de corvée et d'y mener sur les lieux, le plus tôt que faire se pourra, la chaux, la pierre, les poutres équarries et le bois nécessaire».

Le transport des matériaux s'effectua dans le cours de l'hiver et, au printemps de 1711, on confia la direction des travaux à l'ingénieur militaire Boisberthelot de Beaucours. Au printemps de 1711, des rumeurs d'une nouvelle tentative d'invasion se faisaient de plus en plus persistantes. On pressa les travaux et, en septembre, la forteresse était terminée. Elle avait été entièrement érigée par des Canadiens, et c'est, au Canada, le seul ouvrage fortifié datant de la domination française. On sait que l'impressionnante forteresse de Louisbourg a été non pas restaurée, mais reconstruite.

Les rumeurs étaient fondées. Rigaud de Vaudreuil en était si certain qu'il manda d'urgence à Québec Boisberthelot de Beaucours afin de mettre la ville à l'abri d'un siège. Celui-ci lui expliqua qu'il était trop tard pour songer à ériger de nouvelles fortifications, qu'il ne restait plus

d'autre parti à prendre que de bien aiguïser son épée.

À la fin de juin, une flotte britannique arrivait à Boston, portant plus de 5 000 soldats et 6 000 marins! Le 30 juillet, neuf bâtiments de guerre et une soixantaine de transports de troupes et de ravitaillement, sous les ordres de l'amiral Howden Walker, quittaient Boston et remontaient la côte vers le golfe Saint-Laurent. Nicholson, qui avait battu en retraite deux ans plus tôt dans son expédition contre Montréal, commandait pour sa part un corps d'armée chargé de prendre la ville. Mais cette deuxième tentative tourna aussi court que la première, et pour une excellente raison: une partie de la flotte de Walker alla s'abîmer sur les récifs de l'île aux Oeufs. Au moins huit gros transports s'y éventrèrent, et l'amiral, après avoir croisé dans les environs pendant deux jours, décida de rebrousser chemin. Le 1er octobre suivant, François Margane de Lavaltrie, en route pour le fort Pontchartrain, aperçut les débris des vaisseaux ennemis et compta plus de 1 500 cadavres rejetés par la mer.

Pour sa part, Nicholson attendait au lac Champlain des nouvelles de Walker avant de progresser vers Montréal. On devine son dépit quand il apprit la catastrophe qu'avait connue l'amiral et la décision prise par celui-ci de rebrousser chemin. Il fit une telle colère, rapporte-t-on, qu'il arracha sa perruque et la péta de rage. Montréal venait d'échapper une deuxième fois à l'épée de Damoclès des rêves britanniques de conquête. Malheureusement, il ne devait pas en être ainsi en 1760!

La guerre de la Succession d'Espagne se termina en 1713 par le traité d'Utrecht. Louis XIV céda à l'Angleterre, outre l'Acadie et Terre-Neuve, la baie d'Hudson, dont le bassin constituait une importante source de pelletteries.

Montréal devait ressentir le contre-coup de la récession qui s'annonçait dans le commerce des fourrures. Depuis de nombreuses années, ses comptoirs de traite étaient les plus fréquentés de la Nouvelle-France. «On voit encore de temps en temps arriver à Montréal de petites flottes de sauvages, écrivait Charlevoix en 1721, mais ce n'est plus rien en comparaison du passé». On avait entrepris l'établissement de petits comptoirs de traite auprès des bourgeois indigènes pour récolter sur place les précieuses peaux de castor.

Montréal s'étend et se barricade

Au moment où s'ouvre la troisième décennie du XVIIIe siècle, il n'est pas intéressant de voir comment s'étaient développées les paroisses rurales dans la seigneurie des sulpiciens. En 1721, le gouverneur de Vaudreuil et l'intendant de Meulles confiaient à Benoît-Mathieu Collet, procureur général du Conseil supérieur, la tâche de parcourir les deux rives du fleuve et d'y rencontrer curés et paroissiens afin de faire rapport de leurs vœux et doléances quant à la situation des églises par rapport à la répartition territoriale de la population.

Après avoir visité l'île Jésus, Collet et son grefier, Nicolas-Gaspard Boucault, abordèrent l'île de Montréal par la paroisse de Saint-Joseph de la

Rivière-des-Prairies, fondée en 1687. L'abbé François Julien, missionnaire du séminaire de Montréal, y assurait les fonctions curiales, de même que pour le bourg voisin de Saint-Léonard. La paroisse proprement dite comptait 54 familles, et Saint-Léonard, 33.

Collet traversa l'île et se rendit ensuite dans la paroisse de l'Enfant-Jésus de la Pointe-aux-Trembles, établie dès 1674. Y était curé l'abbé Charles de la Goudalie, grand vicaire de l'évêque de Québec; la côte de la Pointe-aux-Trembles était habitée par 63 chefs de famille, et la côte de la Longue-Pointe, qui faisait partie de la même paroisse, par 32.

Au séminaire de Montréal, c'est M. Vachon de Belmont, supérieur des sulpiciens et curé de Notre-Dame de Villemarie, qui accueillit ensuite les enquêteurs afin de les renseigner sur les chefs de famille habitant sur les côtes relevant de la paroisse mère. Des chefs de famille de la côte de la Longue-Pointe, au nombre de 13, étaient rattachés à Notre-Dame. Quant aux autres chefs de famille qui dépendaient de la paroisse, leurs chefs de famille se répartissaient ainsi: côte Saint-Martin, 13; côte Sainte-Marie, 19; côte des Argoulets ou de Verdun, 15; côte de la Visitation, 4; côte Sainte-Catherine, 4; côte Notre-Dame-des-Neiges, 18; côte Saint-Pierre, 28; côte Saint-Paul, 7. À ce recensement, il faut ajouter 4 concessionnaires, y compris les sœurs de la congrégation de Notre-Dame et les frères Charon, établis sur la pointe Saint-Charles, 10 terres mises en valeur, dont la ferme Saint-Gabriel, de même que les îles Saint-Paul et aux Hérons, qui comptaient respectivement 2 et 1 chefs de famille.

La paroisse de Saint-Laurent était de fondation toute récente (1720). C'est un autre prêtre du séminaire de Montréal, M. François Sere, qui en était le curé. Les côtes qui la composaient représentaient un total de 83 foyers: côte de Saint-Laurent, 29; côte de Notre-Dame-des-Vertus, 26; côte Saint-Michel, 27; côte Notre-Dame-de-Liesse, 1. On y trouvait par ailleurs 53 concessions exploitées par des non-résidents et 32 autres qui n'avaient pas encore été mises en valeur.

La paroisse plus ancienne des Saints-Anges de Lachine (datant de 1675) avait pour curé le sulpicien Jacques Le Tessier, originaire du diocèse d'Angers, et comptait 77 foyers: côte de Lachine ou du saut Saint-Louis, 58; côte Saint-Pierre, 8; côte Saint-Paul, 11 (plus 3 concessions inoccupées). Sans doute les habitants de Lachine n'avaient-ils pas oublié le massacre de 1689; les familles de la côte Saint-Pierre exprimèrent à Collet le vœu d'être rattachées à Notre-Dame de Montréal, parce que, pour aller à l'église de Lachine, il leur fallait traverser un bois de 40 arpents, et que les femmes et les enfants n'y passaient pas sans être escortés à cause des sauvages.

C'est ensuite Saint-Joachim de Pointe-Claire qui figure dans le rapport de Collet. La paroisse, établie 4 ans plus tôt, venait d'accueillir un nouveau curé, le sulpicien Jean-Baptiste Breul. On y trouvait 2 côtes habitées: celle de Pointe-Claire, avec 17 familles, plus 11 concessions mises en valeur par des non-résidents, et celle de Saint-Rémi ou des Sources, avec 5 foyers. Appartenaient également à cette paroisse 10 familles de l'île Perrot, qui comptaient également 4 concessions exploitées par des non-résidents.

Enfin, Collet termina son recensement par la paroisse Sainte-Anne du Bout-de-l'Île (aujourd'hui Sainte-Anne de Bellevue), établie en 1672. Elle ne comptait qu'une côte sur laquelle s'échelonnaient 32 maisons. Une délégation de 9 habitants de l'île Perrot exprima le désir d'obtenir éventuellement une chapelle, ajoutant que, entre-temps, ils préféreraient fréquenter l'église de Sainte-Anne parce que, pour se rendre à celle de Saint-Joachim de Pointe-Claire, ils avaient une lieue et demie de travers sur le lac de St. Louis qui est très difficile dans les mauvais temps.

Ce recensement paroissial indique combien avait été bénéfique la paix signée 20 ans plus tôt avec les Iroquois. Des lors, les seigneurs avaient pu trouver plus facilement preneurs pour leurs concessions, et la ville s'était ainsi considérablement étendue dans la campagne.

On ne craignait plus les incursions de la part des indigènes, mais Montréal n'était pas à l'abri, nous l'avons vu, des convoitises des colonies anglaises. A deux reprises, en 1709 et en 1711, Francis Nicholson avait pris le commandement de forces chargées de s'emparer de la ville, mais avait rebroussé chemin après avoir atteint le lac Champlain, la flotte qui devait assiéger Québec n'ayant pu, dans chaque cas, atteindre son objectif.

Les Montréalais, semble-t-il, ne s'inquiétaient pas trop de cette menace. On parlait bien de dresser des fortifications, mais on ne donnait suite à aucun projet une fois revenue la sérénité. En 1716, cependant, la cour ordonna que l'on procédât enfin à la construction de murailles de pierre au coût de 6 000 livres, dont le tiers devait être assumé par les seigneurs, c'est-à-dire le séminaire, et les deux tiers par les autres communautés et les habitants, sans exception. Mais il fallut attendre six ans avant le début des travaux.

En 1716, l'ingénieur Gaspard-Joseph Chaussegros de Léry était arrivé à Québec afin d'y lever les plans des fortifications et de déterminer la nature des travaux qu'on devait leur apporter pour mettre la ville à l'abri des attaques. En 1722, l'entrepreneur à Montréal l'érection d'une enceinte en pierre brute de 18 pieds de hauteur, large à sa base de 4 pieds, et de 3 au sommet. Au total, la superficie ainsi enclose était de plus de 100 arpents.

Garnis de barbacanes, les murs étaient dotés de 13 bastions armés de canons et percés de portes et de poternes. Le tout ne coûta pas moins de 300 000 livres et le roi en assumait la moitié, avançant l'autre que devaient rembourser le séminaire pour le tiers, et les citoyens pour le reste.

Ces fortifications ne connurent jamais d'assaut, et on procéda à leur démolition au début du siècle suivant. On en a périodiquement retrouvé des vestiges en creusant ici et là, notamment en 1986, sous l'asphalte du Champ-de-Mars. En gros, cette enceinte correspondait au rectangle délimité de nos jours par les rues Berri, de la Commune, McGill et Saint-Antoine. L'actuelle rue des Fortifications en évoque le souvenir.

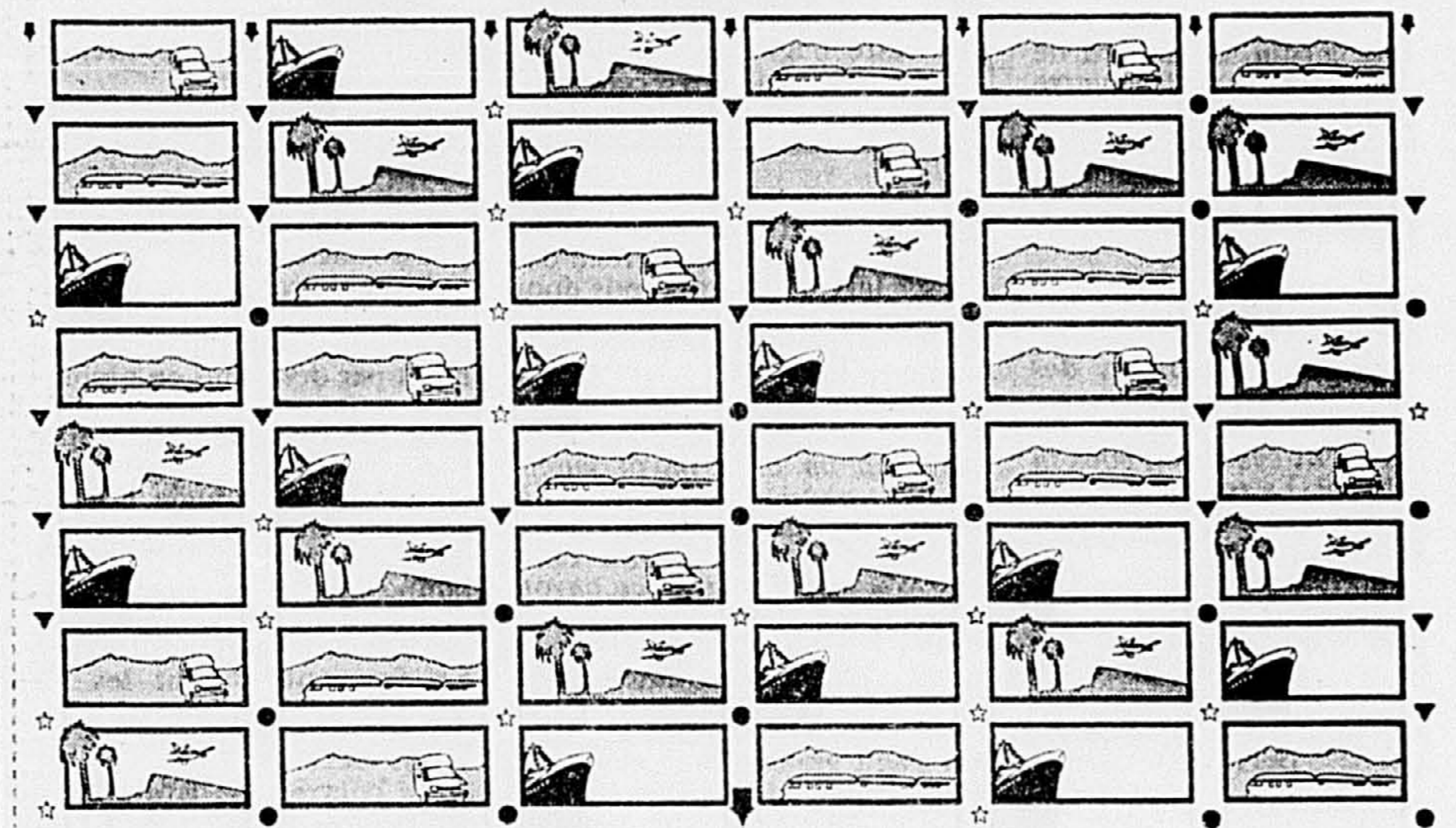
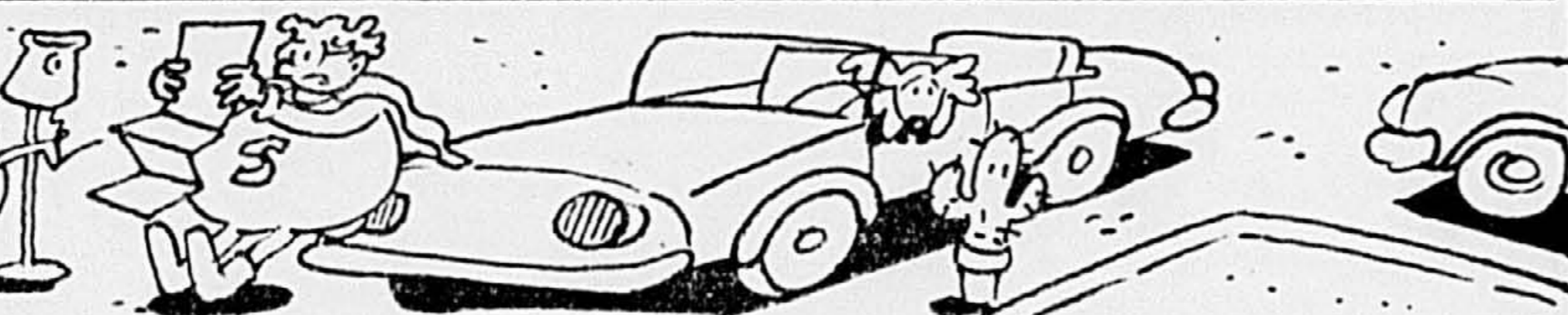
à suivre

LA PETITE PRESSE

SUPER-PIERRE

SUPER A REPRIS LA ROUTE, DIRECTION: LA GRÈCE. IL DOIT FAIRE ATTENTION CAR LA SIGNALISATION EST DIFFÉRENTE SUR LES ROUTES. IL SAIT QU'IL DOIT ALLER TOUT DROIT QUAND IL RENCONTRE UN TRIANGLE, TOURNER À GAUCHE QUAND IL ARRIVE SUR UNE ÉTOILE ET À DROITE À CHAQUE CERCLE. S'IL DOIT ARRIVER À LA GROSSE FLECHE DU BAS, PRÈS DE QUELLE PETITE FLECHE EN HAUT DOIT-IL COMMENCER SON ITINÉRAIRE ?

JE NE COMPRENDS RIEN À TOUS CES MOTS ÉTRANGERS.

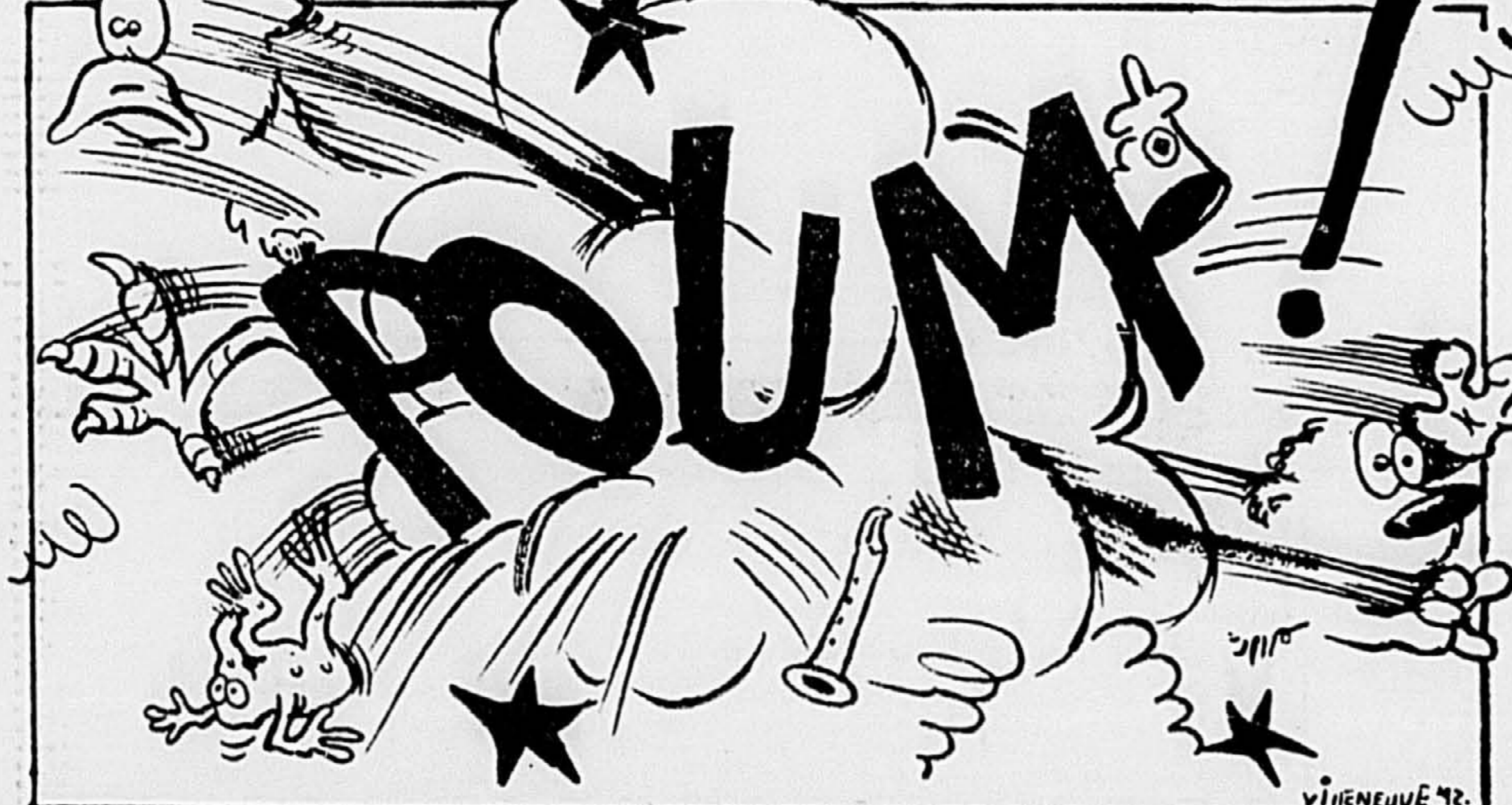
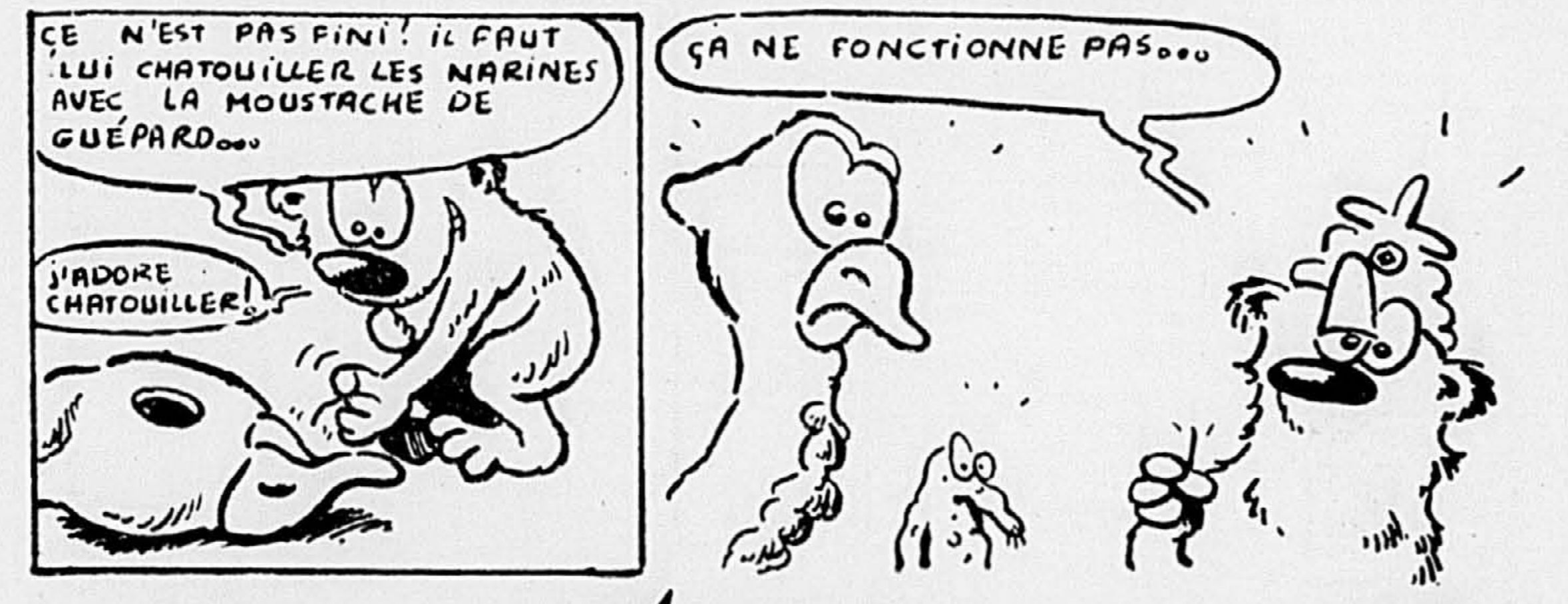
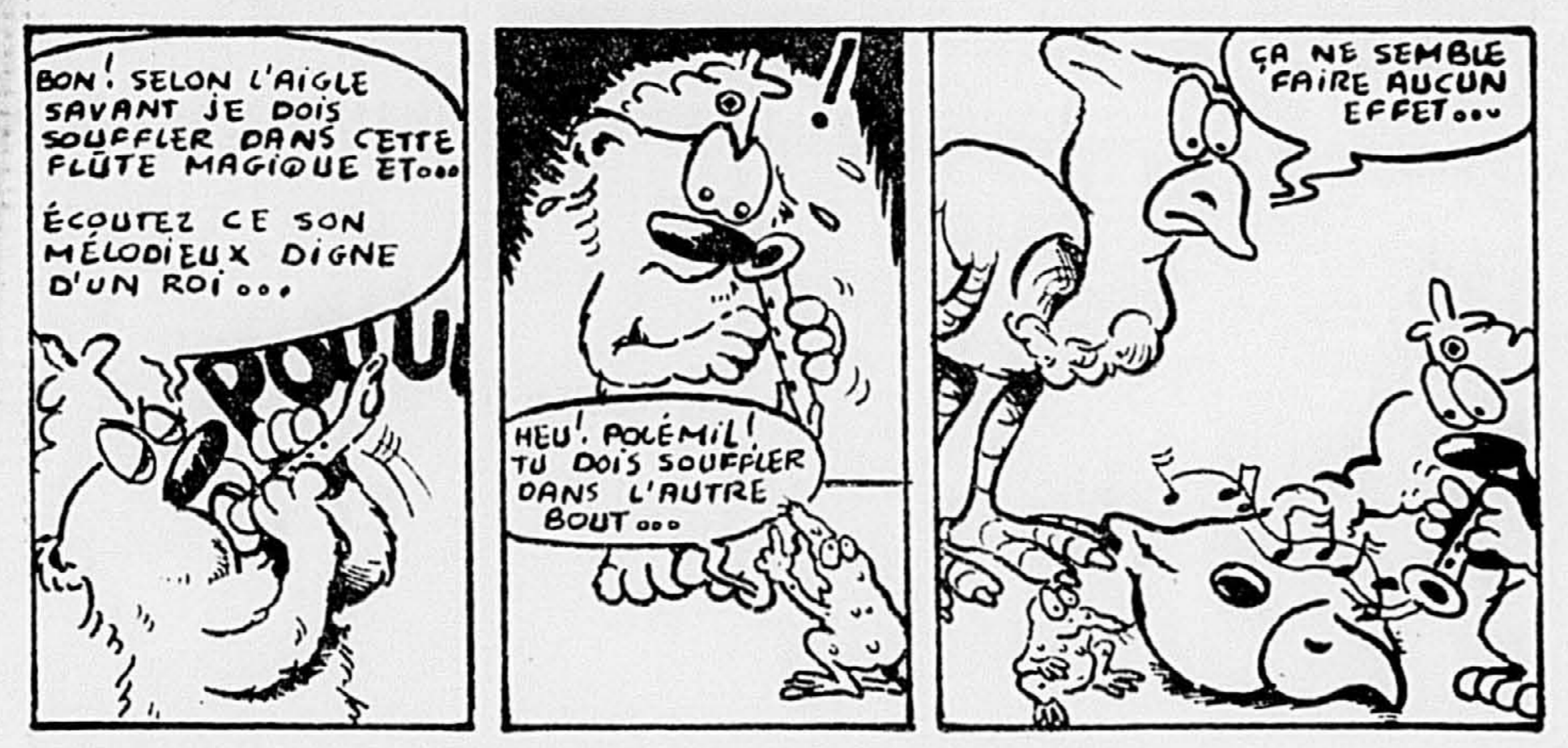
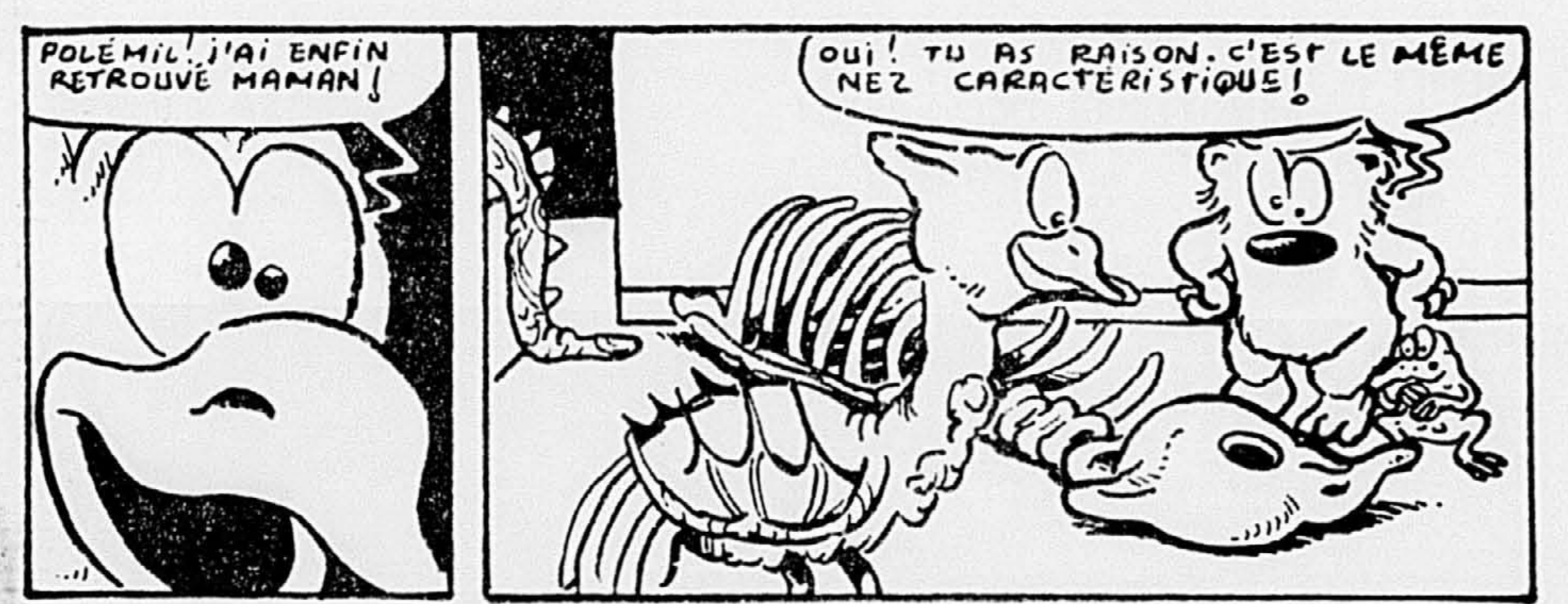


QUI S'AMUSE À EMPÊTER SUPER-PIERRE ? POUR LE SAVOIR, RELIE LES POINTS NUMÉRÉS.



LE ROI POLÉMIL

d'Anne Villeneuve



VILLENEUVE 92

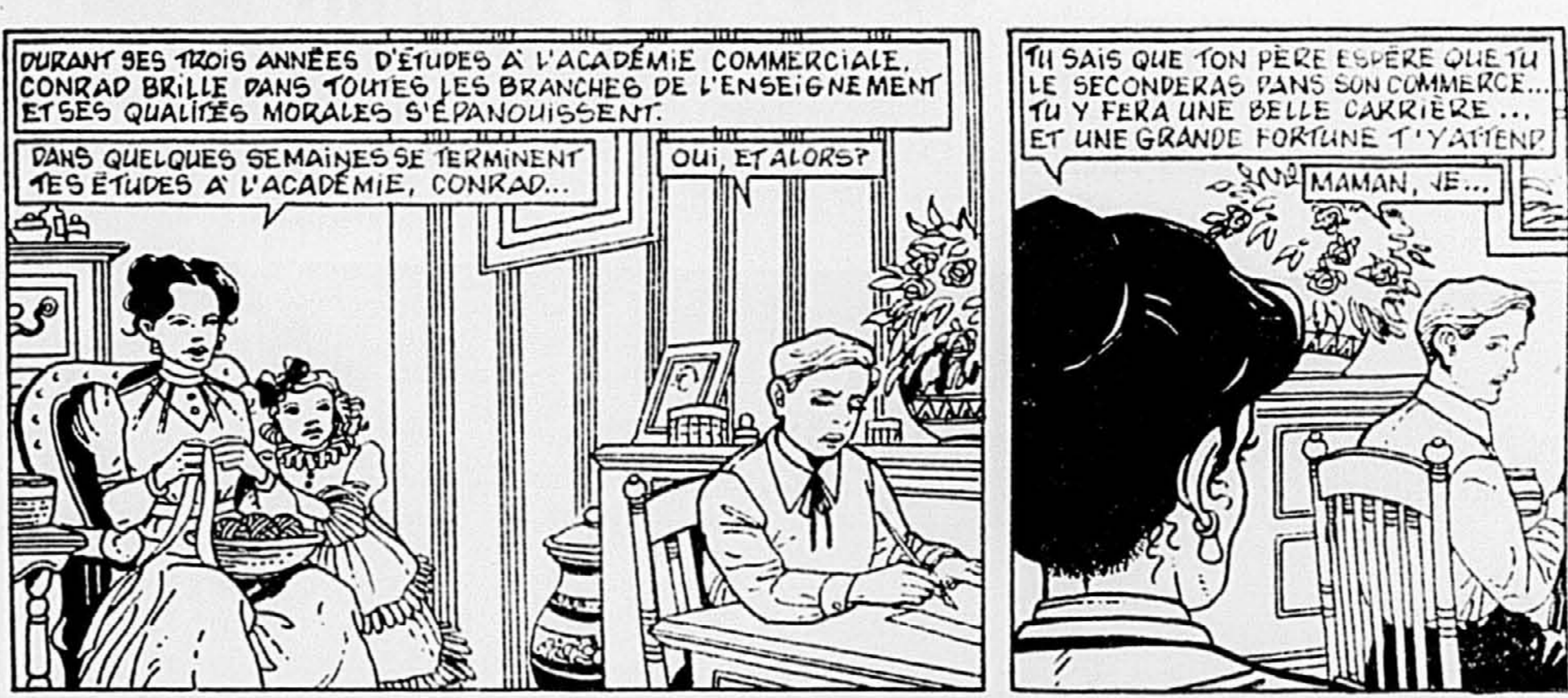
ÊTRE LIBRE "La grande terre"

De Marc bourgne c Dargaud Editeur Paris 1991



FRÈRE MARIE-VICTORIN

TOUFIK & ZORAN



(R) LES PÈRES OBLAIS: CONGREGATION RELIGIEUSE

À SUIVRE...

PLOUK



Le jardinage

Le charme des buglosses



FLORIAN BERNARD

La buglosse en fleurs, au milieu de l'été, est un spectacle qui attire tous les regards. Les centaines de petites fleurs étoilées, d'un bleu métallique profond, sont regroupées en grappes denses, au-dessus d'un feuillage sombre qui fait contraste avec le vert plus léger des autres espèces.

De la famille des borraginacées, la buglosse azurée est une espèce vivace de courte longévité, qu'il est préférable de traiter comme une bisannuelle. Elle est originaire du Caucase et de la Bulgarie, mais elle étend ses colonies naturelles jusque dans le bassin méditerranéen. Chez nous, elle est rustique dans la région de Montréal. Ailleurs au Québec, il est prudent de lui procurer un bon paillis d'hiver et de s'assurer qu'elle profite d'une généreuse couche de neige.

La buglosse azurée — *Anchusa azurea* — atteint environ 90 cm de hauteur. Elle préfère les sols

légèrement humides, en plein soleil, mais elle donne également de bons résultats dans les endroits légèrement ombragés. C'est une excellente plante pour garnir le bord des bassins, des étangs, des piscines et des cours d'eau. La buglosse forme rapidement de belles touffes volumineuses, d'un effet spectaculaire. Fleurissant sans relâche de juin jusqu'au milieu du mois d'août, elle constitue l'un des principaux attraits du jardin estival.

Le nom botanique de la buglosse — *Anchusa* —, d'origine grecque, signifie «fard», à cause d'une teinture faciale extraite des

racines d'une espèce européenne, *Anchusa tinctoria*, également appelée «orcanette». Cette substance rougeâtre était abondamment utilisée par les acteurs, autrefois, comme fond de teint. On trouve encore, chez les costumiers de théâtre, un fard qui a conservé le nom de «crème d'orcanette».

On trouve assez facilement, dans les centres de jardinage, des plants de buglosse qu'il suffit de mettre en terre, au printemps ou à l'automne. On peut aussi semer en pleine terre, durant l'été, et repiquer les plantules dans un coin protégé du jardin, au milieu de l'automne. Il suffira de les mettre

en place, le printemps suivant. Il arrive souvent que la buglosse se resème d'elle-même. On peut obtenir des massifs permanents en repiquant les plants issus de semis spontanés.

La buglosse de rocaille — *Anchusa myosotidifolia* —, qu'on appelle aussi myosotis du Caucase, est une espèce apparentée, de petite taille, à laquelle on donne maintenant le nom de *Brunnera macrophylla*. Elle est idéale pour garnir les talus et composer des tapis végétaux, d'un beau bleu profond. Comme son nom l'indique, cette buglosse possède des fleurs qui ressemblent à celles des

myosotis. La buglosse de rocaille est plus rustique et robuste que sa cousine de grande taille. Elle résiste à l'hiver, sans protection particulière, dans la plupart des régions du Québec. Elle tolère également davantage d'ombre. Cette buglosse donne de bons résultats dans une terre ordinaire à jardin. Elle exige toutefois un bon drainage.

Toutes les buglosses fleurissent davantage et plus longtemps si on prend soin d'éliminer les fleurs fanées et de raccourcir les tiges qui ont fleuri. Il faut rabattre les plants au sol, à l'automne, après les premières gelées.

COURRIER

Les végétaux d'ornement pour le Québec

L'horticulteur et vulgarisateur Bertrand Dumont vient de publier, aux Éditions Broquet, le troisième tome de sa série consacrée aux végétaux d'ornement pour le Québec. Il s'agit, cette fois, d'un ouvrage imposant de plus de 500 pages, avec des centaines de photos en couleur, consacré aux arbustes. Véritable «bible», cet ouvrage décrit des centaines d'arbustes et fournit, pour chacun, les conditions de culture, la zone de rusticité et les exigences particulières. Le directeur du Jardin botanique de Montréal, Pierre Bourque, a signé la préface de ce livre. Bertrand Dumont a déjà publié un ouvrage sur les arbres à feuillage persistant et les feuillus. Il travaille actuellement sur le quatrième tome de la série, qui sera consacré exclusivement aux rosiers. Suivront, vraisemblablement, des guides de même facture sur les plantes vivaces, annuelles, bulbeuses, etc. L'ensemble de ces guides constitue une véritable encyclopédie des végétaux d'ornement du Québec. Bertrand Dumont est conseiller en horticulture environnementale et

collaborateur régulier de la revue *Fleurs, Plantes et Jardins*. Le guide des arbustes (tome III de la série) est disponible dans les librairies et les centres de jardinage, au coût de 59,95 \$.

Contrôler la taille des thuyas

J'ai une haie de cèdre d'environ 10 pieds de hauteur et de 5 pieds de largeur. J'aimerais ramener cette haie à environ la moitié de sa hauteur. Puis-je effectuer une telle taille sans risquer de faire mourir ma haie?

Maurice V. Bougie, Calumet

Les haies de cèdre indigène (*Thuja canadensis*) ne souffrent généralement pas des opérations annuelles de taille, même dracونيennes, à la condition d'arroser en profondeur et d'effectuer cette taille durant la saison propice. Vous pouvez tailler votre haie entre le 15 juin et le 15 juillet. Je vous suggère toutefois de procéder en deux étapes. Ne supprimez, cette année, que 50 p. cent de la taille que vous voulez effectuer. Vous pourrez compléter cette taille l'année prochaine. Ainsi,

vos haies subiront un choc moins grand.

Les caprices de l'hydrangée

J'ai fait l'acquisition, l'an dernier, d'un hydrangée arborescent «Annabelle», que j'ai planté en situation mi-ombragée, en prenant soin d'amender généreusement le sol. Au moment de la plantation, l'arbuste portait quelques fleurs blanc-creme. Depuis, toutefois, toutes les fleurs qui apparaissent restent verdâtres, comme si elles refusaient d'achever leur floraison. Quel est le problème?

Hélène Surprenant, Boucherville

Il peut y avoir plusieurs sources au problème. Des fleurs qui ne complètent pas leur floraison indiquent, généralement, une carence de lumière ou d'éléments organiques dans le sol. L'hydrangée arborescent souffre aussi, occasionnellement, d'un gel tardif des bourgeons floraux, ce qui compromet une floraison pleine épanouie. Mais il peut aussi s'agir d'une taille inadéquate. Pour fleurir complètement et avec abondance, les tiges des hydrangées arborescentes doivent être rabattues de moitié, chaque printemps. Quant au sol, il doit contenir beaucoup de potassium. Ajoutez un engrais riche en po-

tassium ou de la cendre de bois à votre sol.

Le mystère des trous...

Après avoir «tourbé» mon terrain, le printemps dernier, des trous d'un diamètre de 1,5 pouce sont apparus, un peu partout. Des couloirs relient ces trous, sous la surface du sol. La terre est déplacée et accumulée en monticules. Nous «sentons» un vide, sous la tourbe, en plusieurs endroits. J'ai tenté, à l'aide de boules à mites, d'expédier ce que je crois être des mulots, mais sans beaucoup de succès puisque les trous sont apparus ailleurs. Que dois-je faire?

Berlioz Gendron, Gatineau

Ce problème des trous mystérieux dans le gazon revient périodiquement dans le courrier. Je ne crois pas qu'il s'agisse de mulots, mais plutôt de taupes. Ces derniers ont l'habitude de relier leurs trous par des couloirs sous la surface du sol. Ces labyrinthes sont souvent très complexes et peuvent couvrir de grandes étendues. Vous pouvez vous en débarrasser au moyen de «bombes» fumigènes que vous trouverez dans les centres de jardinage. Je vous signale toutefois que les familles de mouffettes creusent aussi, durant la nuit, des trous sur les gazons frais et bien entretenus! Pour une raison obscure, ces «charmants» petits rongeurs enfouissent leurs

museaux pointus dans ces trous, probablement à la recherche des grosses larves de hannetons dont ils raffolent.

Un pavot jaune très beau

J'ai vu lors d'une émission de télévision un beau pavot jaune, qui n'est pas de l'espèce «somniaferum», et que j'aimerais faire pousser dans mon jardin. Connaissez-vous le nom de ce pavot, de même que ses exigences de culture?

Françoise Châteauvert, Sainte-Julienne

Il s'agit vraisemblablement du pavot annuel de Californie, qui porte le nom botanique compliqué de «*Eschscholtzia*», en mémoire du botaniste allemand Von Eschscholtz. Ce pavot jaune vif, qui existe aussi en d'autres tein-

tes, est une espèce annuelle qui pousse facilement au Québec et qui semble raffoler de nos étés. Il fleurit de juillet jusqu'aux gels d'automne. On l'obtient facilement par des semis en pleine terre. Les fleurs ne s'ouvrent que durant les périodes ensoleillées. Bien qu'annuel, ce pavot nord-américain, de grande beauté, se resème souvent de lui-même dans les régions profitant d'une bonne couche de neige. Il faut le planter dans un sol sablonneux et calcaire et procéder à des arrosages fréquents durant les fortes chaleurs de l'été.

À nos lecteurs

Le courrier de jardinage doit être adressé à Florian Bernard, *La Presse*, 7 rue Saint-Jacques, Montréal H2Y 1K9. Aucune information horticole n'est donnée au téléphone.

CONDOMINIUM LE RIVE-GOUIN

Profitez du programme de relance

Maintenant en construction

Situé directement sur la rivière des Prairies avec accès à une piste cyclable et un sentier piétonnier menant à un havre de plein air appelé le Parc Régional de l'île de la Visitation.

REMO

HEURES D'OUVERTURE: LUNDI AU JEUDI DE 13 H À 20 H. SAMEDI ET DIMANCHE DE 13 H À 18 H.

3555, BOUL. GOUIN, EST • 325-0680

HAUTS-BOIS d'Otterburn Park

EN HARMONIE AVEC LA NATURE, À 35 MIN DE MONTRÉAL

RABAIS DE 3%

HÂTEZ-VOUS AVANT LA TVQ

6 MAISONS DISPONIBLES

VISITES LIBRES, SAMEDI ET DIMANCHE OU SUR RENDEZ-VOUS.

MBR 467-3035

NORDANE 464-7974

SAM ROCK CONSTRUCTION INC. 467-3460

ÉLÉMENTS ARCHITECTURAUX Pour finir en beauté!

Catalogue disponible

Choix de 2200 éléments

Catalogue disponible

Encadrements de fenêtre, moulures, colonnes, balustrades.

Spécialiste en finition extérieure et intérieure, choix exceptionnel, multitude de combinaison.

Encadrements de porte, brackets, vaches, volets.

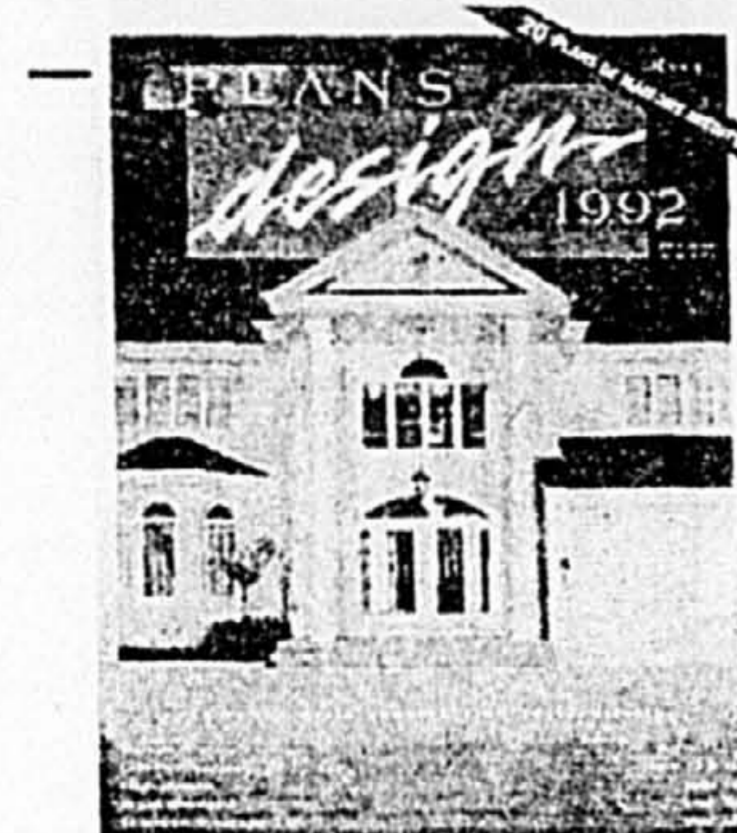
CC COMPOSANTES DE CONSTRUCTION COMPONENTS

514 443-0776

FAX: (418) 831-3849

HEURES D'OUVERTURE: Lundi au vendredi: 8 h à 17 h 30, samedi: 8 h à 12 h

PLANS design REVUE



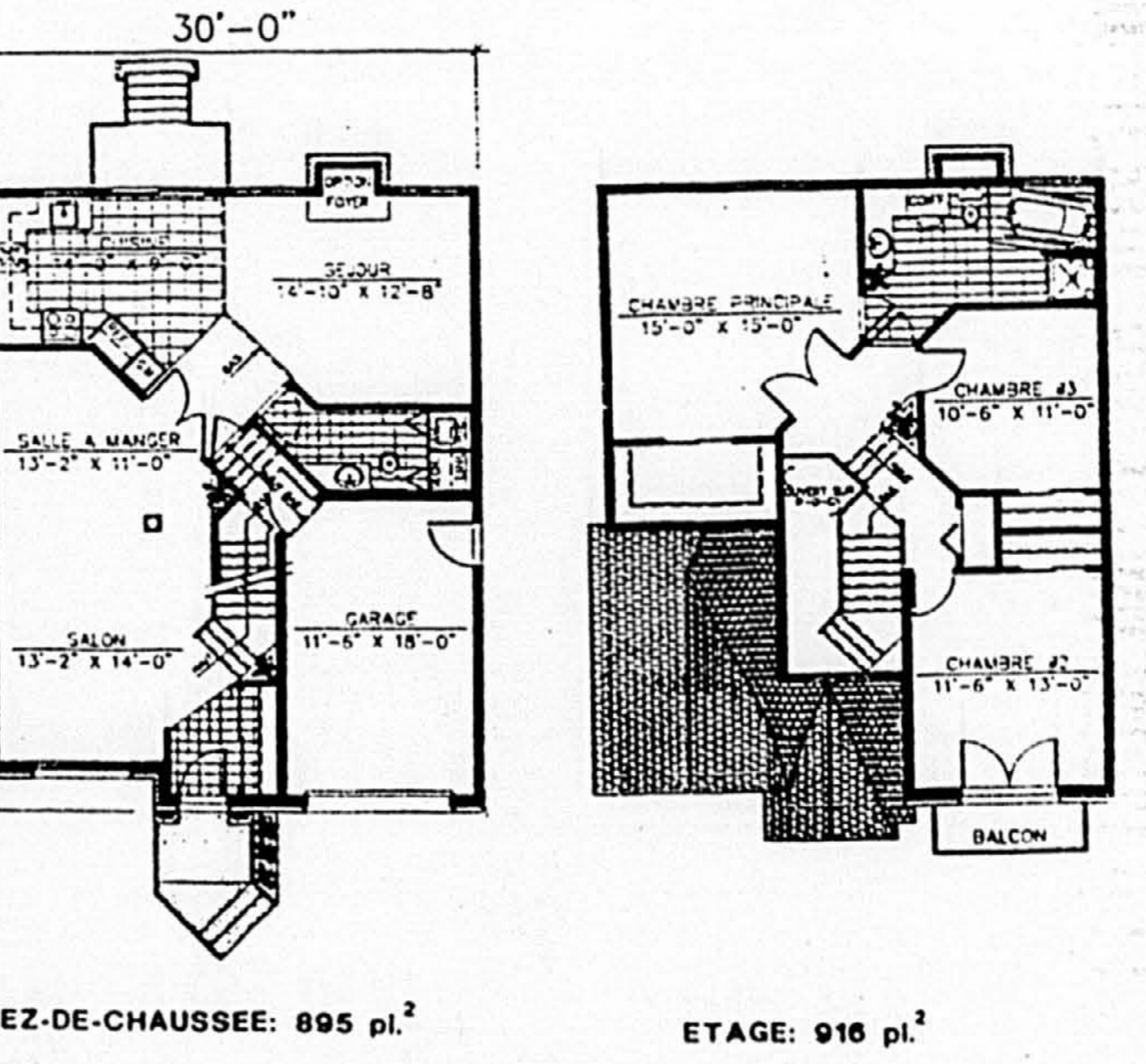
La revue de la construction résidentielle

LE VERLAINE

Modèle # 164



Plans Design '92 rend hommage au printemps avec sa toute nouvelle collection, plus belle que jamais! Maintenant disponible dans tous les bons kiosques!



Pour plus d'informations composez le (514) 652-4283

Nous construisons ce modèle.

LES JARDINS STE-JULIE

De l'Alsace et De Marseilles, Sainte-Julie

(514) 649-8755

A partir de **109,800 \$** (Terrain en sus) + taxes

CAHIERS DE PLANS EXCLUSIFS POUR CONTRACTEUR

SÉLECTION *André Williams*

INFORMATION (514) 467-8428

POUR COMMANDER CE PLAN:

Nom _____ Téléphone _____

Adresse _____ Code postal _____

1 copie du PLAN # 164 (215,00\$ tx incl.) = 215,00\$

Nb. copies additionnelles (17\$ tx incl. chacune) _____

TOTAL = _____

Signature: _____

PUBLICATIONS BALSAM INC. — 124, rue Malo, Varennes (Québec) J3X 1C9 Fax: (514) 652-4285