

**ÉCHOS DES DEUX RIVES**

**SAINTE-FOY**

**Métrobus et voies réservées**

Des employés de la CTCUQ signalent aux automobilistes, ce matin et demain, la présence des nouvelles voies réservées dans le secteur ouest de Sainte-Foy. Le trajet du métrobus est prolongé et se fait maintenant par le boulevard Laurier, la Route de l'Église et le chemin des Quatre-Bourgeois jusqu'à l'intersection du boulevard Pie XII. La voie de droite sur ces artères de circulation est réservée aux autobus dans les deux directions, du lundi au vendredi, aux heures suivantes: boul. Laurier, de 7h à 18h; Route de l'Église et chemin des Quatre-Bourgeois, de 7h à 9h et de 15h à 18h. Nouveauté, le terminus du boul. Pie XII offrira 60 places de stationnement gratuit aux automobilistes qui désirent profiter du Métrobus pour se rendre dans les grands centres d'activités de la région. Rappelons que la ligne fonctionne maintenant toute la journée du dimanche, de 6h30 à minuit trente, et à la même fréquence que le samedi.

**LORETTEVILLE**

**Retour à l'horaire régulier**

La ville de Loretteville informe les citoyens qu'à compter d'aujourd'hui, 7 décembre, les bureaux de l'hôtel-de-ville et des services récréatifs et communautaires seront ouverts de 9h à 12h et de 13h à 16h30 et non plus de 8h30 à 17h. Comme il n'y a pas eu d'entente avec le Syndicat des cols blancs pour poursuivre les horaires flexibles qui étaient à l'essai jusqu'au 4 décembre, la ville doit donc revenir à l'horaire régulier.

**MATANE**

**Davantage de touristes**

Le bureau régional d'information touristique de Matane, qui loge dans le phare, a accueilli plus de 21 000 visiteurs cette année comparativement à 16 431 en 1991. L'Office du tourisme et des congrès constate une augmentation de l'achalandage en juillet, août et septembre. Le bureau d'information de Matane est l'un des seuls de la Gaspésie à avoir connu une si grande augmentation de fréquentation. Cette année, sept préposés à l'accueil ont accueilli les visiteurs en plus des bénévoles des clubs de l'âge d'or qui ont effectué la même tâche en mai et en septembre.

**VALCARTIER**

**Comment écrire aux militaires canadiens en Yougoslavie**

Le public est invité à écrire aux militaires canadiens se trouvant en ex-Yougoslavie à l'occasion de la période des Fêtes et durant le reste de l'année. Pour ce faire, il suffit d'adresser toute correspondance aux adresses suivantes: **À Daruvar**: Commandant, GSCC, OP Harmonie, CC Forpronu, BPFC 5003, Belleville (Ontario) K0K 3R0. **À Banja Luke**: Commandant, GT, OP Cavalier, CC Forpronu, BPFC 5004, Belleville (Ontario) K0K 3R0. Rappelons que le 5e Groupe-brigade mécanisé du Canada, commandé par le brigadier-général Romeo A. Dallaire, a déployé récemment 1 081 militaires dans cette région, dont 344 de la Base des Forces canadiennes de Valcartier, près de Québec.

**SAINT-ANDRÉ**

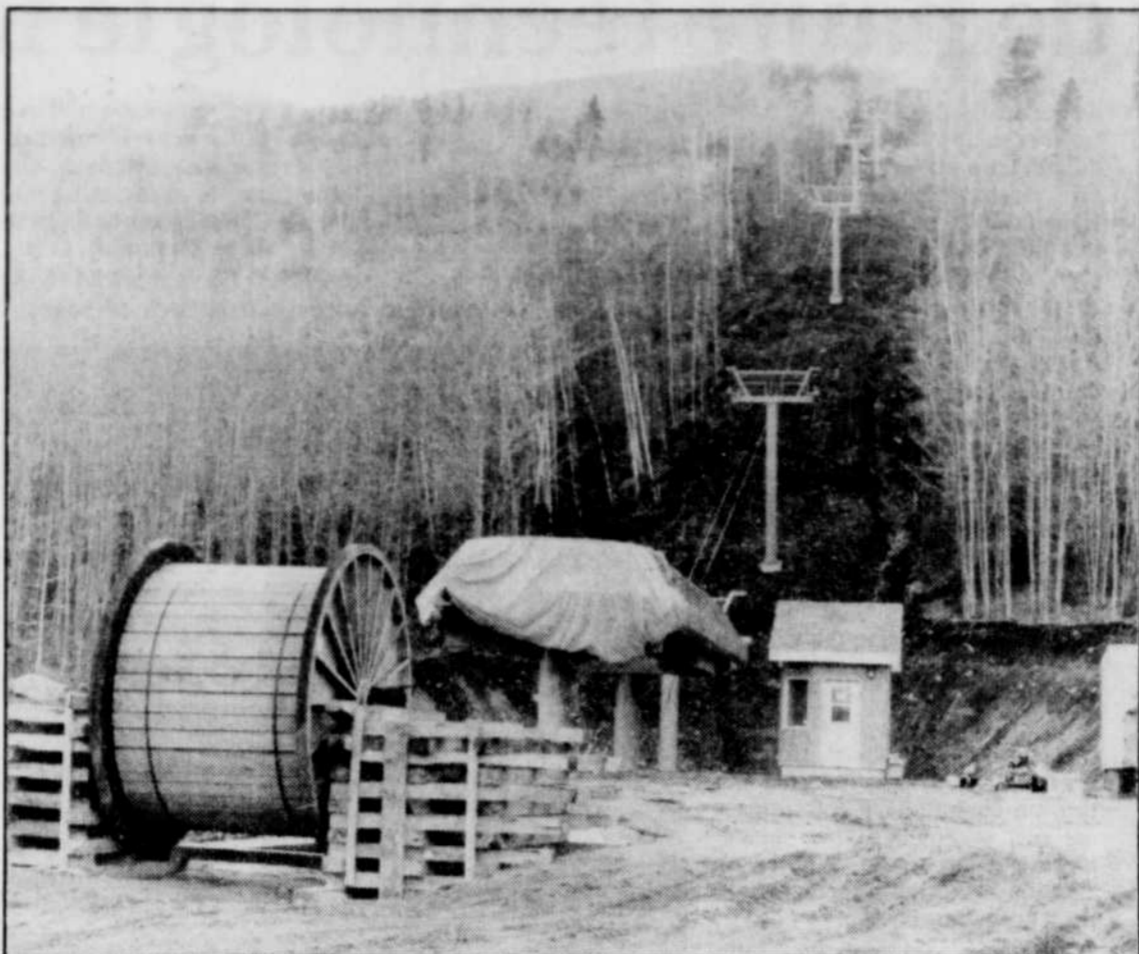
**Foyer Desjardins**

Un dîner de solidarité aura lieu le 13 décembre à l'école Saint-André de Saint-André-de-Kamouraska afin de sensibiliser la population de cette région à la nécessité de reconstruire le Foyer Desjardins de Saint-André-de-Kamouraska qui a été la proie des flammes le 6 novembre. Sur les 65 personnes qui travaillent à cet établissement pour personnes âgées, 28 habitent à Saint-André. Les responsables du comité de reconstruction craignent que plusieurs travailleurs quittent la municipalité pour se rapprocher de leur nouveau lieu de travail suite à la relocalisation des personnes âgées dans d'autres centres d'hébergement du Kamouraska.

**SAINT-GEORGES**

**Administrateur de Compétences Québec**

M. Denis Busque, maire de Notre-Dame-des-Pins et commissaire de la Commission scolaire Chaudière-Étchemin a été nommé administrateur de « Compétences Québec ». Cet organisme constitué de 16 intervenants des secteurs public et privé a pour objectif d'accélérer la concertation entre le monde de l'éducation et celui du travail et de valoriser les compétences professionnelles des Québécoises.



Tout est prêt pour la saison de ski au Massif de Petite-Rivière-Saint-François.

**Petite-Rivière-Saint-François**  
**Il ne manque plus que de la neige sur le Massif**

PETITE-RIVIÈRE — Après trois mois de travaux intensifs, les dirigeants du Massif de Petite-Rivière n'ont plus qu'à s'en remettre à Dame Nature pour l'ouverture de la station de ski. « Nous allons commencer l'enneigement artificiel au début de la semaine mais c'est la température qui va véritablement décider du début des activités », avoue une porte-parole du centre, Nathalie Drouin.

par DENIS GAUTHIER  
collaboration spéciale

Les premiers skieurs devraient dévaler les pentes entre le 17 et le 20 décembre. C'est à ce mo-

ment qu'ils découvriront la nouvelle montagne dotée de remontées mécaniques et de tous les services d'une station de ski conventionnelle.

Au cours des derniers mois, on a investi 11 millions \$ pour que ce rêve caressé il y a plus de 20 ans par les gens de Petite-Rivière devienne réalité.

Le Massif sera équipé d'un télésiège quadruple débrayable et d'un télésiège double fixe. Le premier permettra aux skieurs de monter jusqu'au sommet de la montagne tandis que le deuxième couvre environ les deux tiers.

On a ajouté trois nouvelles pentes ce qui porte à 14 le nombre des pistes. Elles couvrent un domaine skiable de 43 hectares.

Le Massif de Petite-Rivière, c'est la plus haute montagne skiable au Québec avec 770 mètres de dénivellation. C'est 135 mètres de plus que Sainte-Anne et le Mont Tremblant.

Avec de 600 à 700 centimètres de précipitations moyennes annuelles, le Massif de Petite-Rivière est un des endroits les plus enneigés du Québec. Le système d'enneigement artificiel s'étire malgré tout sur 30 % du domaine skiable.

Au bas des pentes, on a construit trois stationnements en mesure d'accueillir 800 voitures et un chalet comprenant un bar de 200 places et une salle à manger de 600 places. « Nous ne servirons pas de fast-food, ce sera une nourriture plutôt naturelle comme des grillades, des salades, etc », précise Mme Drouin.

Le Massif sera une station contingente à 2 500 skieurs par jour. En temps normal, l'accès ne devrait pas poser de problèmes. « Ce n'est qu'en période de pointe qu'il vaudra mieux s'informer avant de se présenter », convient Mme Drouin.

Ce contingentement devrait permettre une meilleure qualité de ski. Le temps d'attente pour les remontées mécaniques sera pratiquement nul puisque le seul télésiège quadruple a une capacité de 2 800 skieurs à l'heure. Il faudra 12 minutes de la base au sommet. « La clientèle devrait se retrouver beaucoup plus près de la nature. Ce sera un concept fort différent des stations à haute technologie », souligne Mme Drouin.

Il n'y a pas d'abonnements de saison au Massif. Le tarif journalier est de 33 \$ pour un adulte.

**Picher promet d'enrichir encore la collection offerte à Matane**

MATANE — En faisant le don d'une collection de toiles à la ville de Matane, le peintre Claude Picher, de Saint-Léandre, a voulu indentifier la Gaspésie à l'art et donner une mémoire aux jeunes.

par ROMAIN PELLETIER  
collaboration spéciale

C'est ce qu'il a indiqué, ces derniers jours, à Matane, lors du lancement du livre « Picher. La couleur de la Gaspésie », publié dans la collection « Signatures » aux Éditions Broquet. L'ouvrage d'une centaine de pages, qui a été tiré à 3 000 exemplaires, est le deuxième à paraître sur l'artiste dans cette collection. Il en signe d'ailleurs le texte.

En plus de présenter quelques photographies de Claude Picher et de nombreuses oeuvres provenant de diverses collections, le livre montre la plupart des 60 toiles de la collection « La Couleur de la Gaspésie » que le peintre a données depuis novembre 1991 à la ville de Matane. Ces oeuvres sont estimées à 417 000 \$. Et ce n'est pas terminé puisque l'artiste s'est engagé à porter leur nombre à 100 d'ici 1996. Ces dernières auront principalement pour sujets des paysages de la Baie-des-Chaleurs et la Vallée de la Matapédia.

**Gaspésie peu peinte**

« Peu d'artistes ont peint la Gaspésie, signale Claude Picher, si ce n'est Lorne Bouchard, Marc-Aurèle Fortin, Albert Rousseau et Henri Masson. Pour la plupart, ils y ont réussi, du moins en partie ». Sans doute parce que la région est éloignée des grandes centres, devait-il ajouter au cours du lancement.

« À mon avis, souligne-t-il, la Gaspésie doit être peinte en entier, pour que l'on sache vraiment quelle péninsule nous ha-



Claude Picher autographe son plus récent livre, lors d'une réception à l'hôtel de ville de Matane.

bitons et qu'éventuellement d'autres peintres forment une école dédiée à ce merveilleux coin de pays, rude et austère, mais combien envoûtant! »

Selon lui, il importe de donner une mémoire aux jeunes qui viendront un jour dans une Gaspésie qui ne sera plus la même. La collection sera en quelque sorte la représentation de la Gaspésie de leurs ancêtres.

**Fondation satisfaite**

La Fondation Claude-Picher qui gère la collection prévoit bientôt offrir une ou des bourses d'études et de perfectionnement à des jeunes dans le domaine des arts visuels, de la musique, de la littérature et de

la culture en général. Elle a amassé, entre autres, quelque 10 000 \$ à la suite d'une campagne de financement auprès des gens d'affaires de la région de Matane.

Son président, et directeur général de la ville de Matane, M. Denis Paquet, est satisfait des résultats jusqu'à présent. « Le plus difficile, dit-il, a été de démarrer la Fondation, de voir à son autofinancement. Heureusement, nous avons pu profiter de programmes d'aide gouvernementale ».

Tout comme les autres membres du conseil d'administration, il mise beaucoup sur des activités de financement, soit les profits générés par le tirage

en décembre et en avril de deux toiles d'une valeur de 6 000 \$, la reproduction sous forme de laminés de cinq toiles de la collection, la vente des volumes et des exemplaires d'une lithographie à tirage limité.

Depuis l'ouverture de l'exposition permanente, plus de 1 600 personnes l'ont visitée. On peut la voir la fin de semaine, à la salle civique de l'hôtel de ville de Matane. Par ailleurs, une rétrospective de l'oeuvre de Claude Picher est en montre à la Villa Bagatelle, à Sillery. Des 35 toiles, dix font partie de la collection « La couleur de la Gaspésie ». L'artiste vit dans la région de Matane depuis une vingtaine d'années.

**Diffusion d'un reportage sur la Gaspésie**  
**Radio-Canada admet ses torts**

NEW CARLISLE — L'ombudsman de Radio-Canada a condamné cette semaine un reportage sur la Gaspésie que la société d'état a diffusé le 27 janvier au Téléjournal et qui avait fait l'objet d'une plainte de la part d'un organisme de la région.

par STÉPHANE GIROUX  
collaboration spéciale

Le reportage du journaliste Gilles Morin filmé dans les alentours de Ste-Anne-des-Monts, portait sur le développement régional et illustrait les difficultés économiques vécues par la population de la MRD Denis-Riverin.

Le journaliste s'était servi en outre de l'exemple du village de

La Martre pour illustrer la pauvreté et le chômage auxquels feraient supposément face l'ensemble des Gaspésiens.

Le Ralliement Gaspésien et Madelinot devait plus tard porter plainte auprès du président de Radio-Canada, M. Gérard Veilleux, pour dénoncer le ton négatif du reportage.

Le Ralliement est un mouvement créé en 1991 qui prône la prise en charge du développement de la Gaspésie par sa po-

pulation. Selon Pierre Provost et Alain Morin, les deux signataires de la plainte, le reportage présentait une vision erronée de la péninsule puisque le journaliste n'avait pas tenu compte des particularités des autres secteurs de la Gaspésie.

MM. Provost et Morin soutenaient que Gilles Morin aurait dû au moins illustrer des aspects positifs de l'activité économique Gaspésienne. Ils avaient de plus dénoncé le fait que Radio-Canada ait dépêché une équipe de Québec, alors que des journalistes du bureau de Matane auraient pu faire un meilleur travail, en étant en connaissance de cause.

Selon M. Provost, les journalistes de grands centres urbains auraient fréquemment tendance à arriver en région avec des préjugés sur la Gaspésie. Les reportages qu'ils diffusent présenteraient ainsi une vision erronée de la région au public.

« Le journaliste a braqué sa caméra (sic) et a dit: voici la Gaspésie. Il n'y avait rien dans ce petit village perdu. Les gens à Montréal se demandent encore si on a l'électricité et la télévision. »

L'ombudsman Bruno Gauron, dans sa réponse expédiée au Ralliement cette semaine, a donné raison au plaignant sur

le premier point. Il écrit entre autres que « le reportage du 27 (janvier) appliquait à toute la Gaspésie des informations et opinions concernant la MRC de Denis-Riverin et plus particulièrement la région de Sainte-Anne-des-Monts. En ce sens, il était erroné et donnait une image déformée de la réalité. Il n'aurait pas dû être diffusé tel quel ».

Le journaliste Gilles Morin a préféré ne pas commenter la décision de l'ombudsman. Le président du syndicat des journalistes de Radio-Canada, M. Gilles Provost a pour sa part refusé de répondre aux questions du SOLEIL.

# Saint-Georges aura une cité étudiante assortie d'un incubateur de haute technologie industrielle

SAINT-GEORGES - St-Georges aura sa « cité étudiante ». Rattachée au concept unique au Canada du Centre de mécanique industrielle, 12 organismes majeurs appuient l'industrialisation en Beauce. Les plans dévoilés ces jours derniers par M. Roger Carrette, prévoient l'espace nécessaire pour aménager un projet d'incubateur de haute technologie.

par LUCE DALLAIRE  
collaboration spéciale

Le secret a été gardé jusqu'à la conférence donnée par M. Carrette, récemment devant une soixantaine d'hommes d'affaires du Club Rotary. Saint-Georges aura son campus scolaire. Le travail de mise en place a été amorcé il y a 3 ans.

En octobre, cinq ministères du gouvernement du Québec ont consenti à verser 10M \$ au projet du Centre intégré de mécanique industrielle. Un investissement majeur pour supporter le développement régional. « L'avenir ne réside pas en Beauce dans le secteur du commerce ou des services. C'est complet. Nous avons un tissu de PME et le développement doit passer par l'industrialisation ».

L'Oeuvre Saint-Edouard, Ville St-Georges, la Commission scolaire de la Chaudière-Etchemin, le cégep Beauce-Appalaches, le Centre universitaire des Appalaches représentant l'université Laval et l'Université du Québec à Trois-Rivières ratifient leur protocole

d'entente et s'impliquent en ce sens. Fin décembre, tout sera complété.

L'Archevêché cède 35 000 mètres carrés des terrains de l'Oeuvre St-Edouard et échange 50 000 mètres carrés avec la Commission scolaire de la Chaudière-Etchemin. Les terrains sont situés entre le cégep et la polyvalente St-Georges. Le Centre de mécanique industrielle sera construit au coeur du campus scolaire.

Le conseil St-Georges modifie le zonage, consent à investir 900 000 \$ pour offrir les services et desservir les voies de circulation de la cité étudiante. L'investissement ne touche pas à l'impôt foncier des contribuables. Le nouvel équipement rapportera 80 000 \$ annuellement en taxes.

Le cégep Beauce-Appalaches s'inscrit au projet avec deux nouvelles techniques, celles de génie civil et PME; le protocole sera signé par le ministère de l'Enseignement supérieur. Les travaux de maîtrise des universitaires de Laval et l'U.Q.T.R. en ingénierie seront complétés ici.

Cette solidarité des institutions

de l'éducation en Beauce est avanteuse pour les étudiants et étudiants. La « passerelle » a été prévue pour ces jeunes voulant transférer du secondaire au collégial ou à l'université en ce qui a trait aux différentes options de formation professionnelle offertes.

Elle l'est aussi pour les travailleurs et travailleuses désirant se recruter et encore davantage pour les besoins d'embauche de personnel qualifié des industriels. Pour l'économie régionale cela représente des investissements de 20M \$ et de nombreux emplois rémunérateurs créés. Le Centre de mécanique industrielle formera 600 techniciens lorsqu'il aura atteint sa vitesse de croisière vers 1995.

Pour répondre aux besoins réels des industriels et effectuer un suivi des orientations à prendre, un comité école-entreprise a été mis sur pied. Il faut reconnaître que la réussite du projet réside dans le regroupement des ressources humaines.

Le début des travaux du Centre de mécanique industrielle est fixé pour mars 1993. Le coordonnateur du projet est M. Claude Lessard, ingénieur à la C.S.C.E. Les services de l'architecte Paul Bailargeon, du Groupe Labbé Dion et Fortin, Gagné, Mercier et associés ont été retenus pour la construction et l'aménagement des sites.

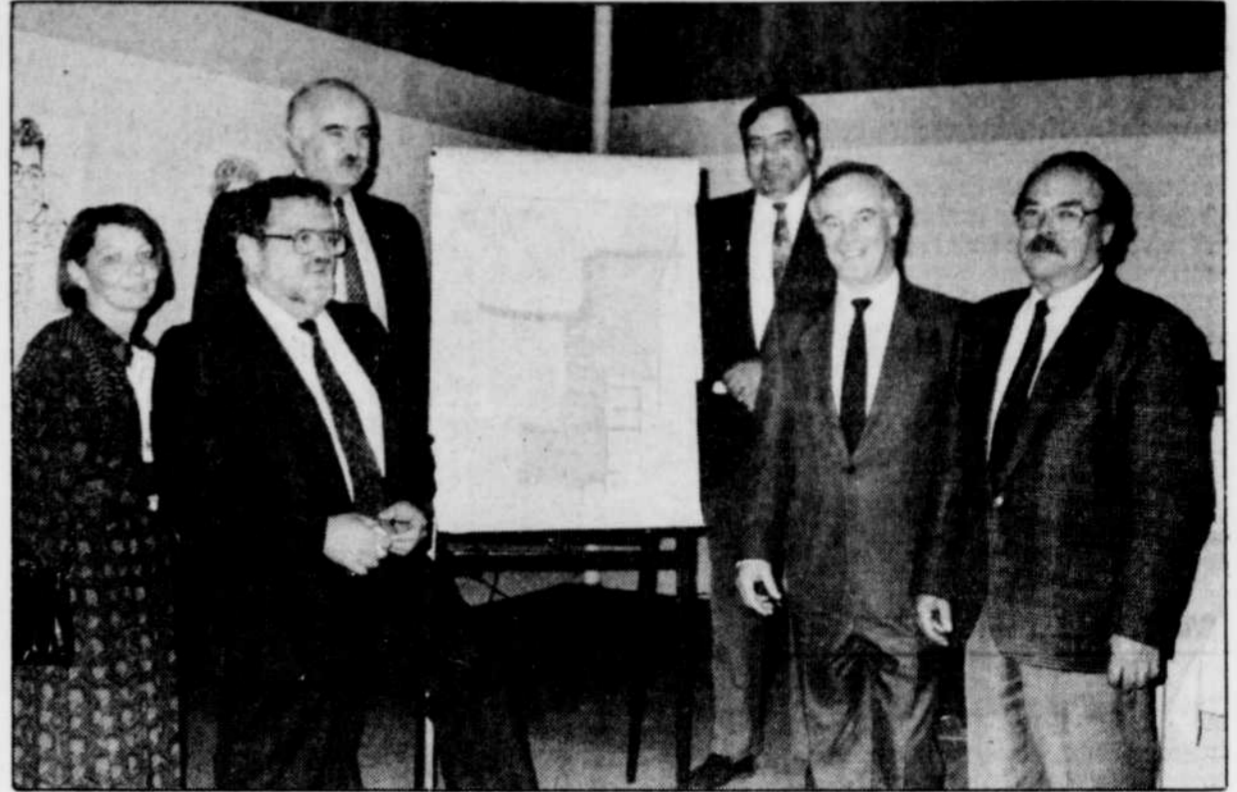
## Projet de l'incubateur de haute technologie

« Je connais des gens en ville qui réfléchissent à un projet d'incubateur de haute technologie. Ça ne peut pas venir de la Commission scolaire, pas plus que du cé-

gep mais ce serait parfait de le situer juste à côté du Centre de mécanique industrielle », de lancer le directeur général de la Commission scolaire de la Chaudière-Etchemin.

En ce sens, M. Carrette précise l'existence d'espace disponible

prévu pour des projets de développements ultérieurs. Il ne cache pas son intérêt à voir se confirmer un projet d'incubateur de haute technologie pouvant être annexé à la cité étudiante de St-Georges. Et ainsi, l'énigme se poursuit... dans le plus grand des secrets.



Les représentants des institutions académiques et des pouvoirs politiques de Saint-Georges, lors du dévoilement du concept de la cité étudiante.

# La Maison du bénévolat de Charlesbourg au service des associations locales

CHARLESBOURG — La Maison du Bénévolat de Charlesbourg a pignon sur rue depuis juin à Charlesbourg. Elle a pour mission de diriger les bénévoles vers des associations qui profiteront de leurs talents afin de supporter les organismes locaux dans la réalisation de leurs objectifs communautaires.

LE SOLEIL

La directrice générale de la Maison du Bénévolat, Mme Maureen Bridges, a déclaré au SOLEIL qu'une consultation faite auprès des organismes bénévoles d'ainés du grand Charlesbourg a permis de confirmer l'urgence de se doter d'une pareille ressource.

Depuis juillet, quatre personnes y travaillent à plein temps, dont trois grâce aux programmes d'employabilité du gouvernement du Québec. La Maison a toutefois comme objectif, l'autofinancement de ses activités.

Son conseil d'administration travaille déjà à la mise sur pied de formules de financement telles

que la campagne de sous noirs, les boules de Noël, un dansethon et un tournoi de golf qui se tiendra en mai 93.

Afin de faire connaître ses services, la Maison du Bénévolat organise des cafés-rencontres destinés aux organismes qui souhaitent faire connaître leurs besoins auprès des citoyens et des bénévoles du territoire.

La Maison du Bénévolat qui est située au 8250 boulevard Henri-Bourassa à Charlesbourg, est supportée par le CLSC la Source, la Direction des loisirs de la Ville de Charlesbourg et la Commission scolaire de Charlesbourg.



Les employés de la Maison du Bénévolat de Charlesbourg. De gauche à droite, Line Robichaud, Eliane Jinchereau, Huguette Thibeault, Maureen Bridges, Yolande Gagné, et Ghislaine Poulin.

**ville de SAINTE-FOY**  
**AVIS - PROMULGATION**  
AVIS est par les présentes donné que, le 13 octobre 1992, le Conseil a adopté le règlement 3300 modifiant le règlement 3200 décrétant l'utilisation de parties de la chaussée à l'usage exclusif des autobus de la Commission de transport de la Communauté urbaine de Québec, au cours de certaines heures de la journée et dans certaines rues de la ville.  
Le règlement a été approuvé par le ministère des Transports, le 5 novembre 1992. Toute personne peut en prendre connaissance au bureau du greffier de la Ville, division des archives.  
Ledit règlement entre en vigueur le jour de la publication du présent avis.  
Fait à Sainte-Foy, le 4 décembre 1992.  
**LE GREFFIER DE LA VILLE**  
**RENÉ DAMPHOUSSE**

**Société québécoise d'assainissement des eaux**  
Travaux dans la paroisse d'Oka  
Comité de Deux-Montagnes  
Appel d'offres no: 0628-30-01-41-33  
Renovation d'un poste de pompage existant comprenant des travaux de démolition, de mécanique du bâtiment et de procédé d'électrode, de contrôles, d'architecture et d'aménagements extérieurs.  
**DOCUMENTS DISPONIBLES:** SQAÉ. Service gestion des contrats, Place du Canada, 1010, de la Gauchetière Ouest, bureau 2110, Montréal (Québec) H3B 2N2 Tél.: (514) 397-0416.  
**PRIX:** 75,00\$ (taxes incluses) non remboursable, par chèque visé ou mandat payable à la Société.  
De plus, pour cet appel d'offres, les soumissionnaires devront prendre connaissance du "Cahier des clauses générales d'appel d'offres, Société québécoise d'assainissement des eaux", publié par Les Publications du Québec (édition 1989). Ce cahier fait partie intégrante du document d'appel d'offres.  
**LIEUX DE CONSULTATION:** Hôtel de ville d'Oka; Ass. de la construction de Montréal et de Québec; ACRGTQ de Québec et de Montréal; Société à Montréal.  
**VISITE DES LIEUX:** Une visite des lieux est prévue le vendredi 11 décembre 1992 à 10H00.  
**OUVERTURE DES SOUMISSIONS:** Hôtel de ville d'Oka; ass. M. Marcel Hardy, secrétaire-trésorier, 183, rue des Anges, Case postale 369, Oka (Québec) J0N 1E0. Le: vendredi 18 décembre 1992 à 14H00.  
**GARANTIE DE SOUMISSION:** .....MONTANT: 18 000,00\$  
**FORME:** Chèque visé tiré sur une institution bancaire faisant affaires au Québec ou un cautionnement de soumission.  
**RENSEIGNEMENTS:** Monsieur Carol Lachance - Tél.: (418) 683-1328.  
Seules les personnes, sociétés et compagnies, ayant leur principale place d'affaires au Québec, qui détiennent une licence appropriée en vertu de la Loi sur la qualification professionnelle des entrepreneurs de construction et qui ont obtenu le document d'appel d'offres directement de la Société sont admises à soumissionner.  
La Société ne s'engage à accepter ni la plus basse ni aucune des soumissions.  
**Marc Pinsonnault, L.L.B., B.Sc.**  
Directeur, gestion des contrats  
S 07-12-92

**BAPE avis**  
**Construction d'une voie d'accès au secteur nord de Trois-Rivières**  
**Audience publique (2<sup>e</sup> partie)**  
Le Bureau d'audiences publiques sur l'environnement (BAPE) invite les personnes, groupes et municipalités intéressés à faire connaître leur opinion sur le projet de la Ville de Trois-Rivières de construire une voie d'accès au secteur nord de Trois-Rivières à se présenter à l'audience publique qui aura lieu à Trois-Rivières à compter du 17 décembre 1992. La Commission entreprendra alors la deuxième partie de l'audience réservée à ce projet.  
Lors des séances, la Commission entendra toutes les personnes qui auront déposé un mémoire ou qui auront signalé leur volonté de faire connaître de vive voix leur opinion sur le projet.  
**Présentation des mémoires**  
Les mémoires devront être transmis au secrétaire du BAPE, au moins quatre jours avant le début de l'audience, c'est-à-dire, le 11 décembre 1992 au 625, rue Saint-Amable, 2<sup>e</sup> étage, Québec (Québec), G1R 2G5. Les mémoires devront être bien identifiés au projet de construction d'une voie d'accès au secteur nord de Trois-Rivières.  
La Commission remettra au ministre de l'Environnement un rapport qui rendra compte de ses constatations et de l'analyse qu'elle aura faite du projet, le 23 mars 1993. Ce rapport servira à éclairer la décision du Conseil des ministres qui pourra accepter intégralement le projet, imposer certaines conditions à sa réalisation, ou le refuser.  
**Coordonnées de l'audience**  
Sous-sol de l'église Notre-Dame  
1285, rue Saint-François-Xavier  
TROIS-RIVIÈRES  
Les séances auront lieu à compter du 17 décembre 1992 à 18 h 30.  
**Disponibilité de l'information**  
Tous les documents déposés lors de la première partie de l'audience (tenue du 23 novembre au 25 novembre 1992) et les textes de toutes les interventions de cette première partie peuvent être consultés aux locaux du BAPE à Québec et à Montréal et aux endroits suivants:  
Bibliothèque municipale de Trois-Rivières Ouest  
6061, chemin Ste-Marguerite  
Trois-Rivières Ouest (Québec)  
Bibliothèque municipale de Trois-Rivières  
1225, place de l'Hôtel de Ville  
Trois-Rivières (Québec)  
En région, la documentation relative au projet reste disponible jusqu'à la fin du mandat de la Commission. À Québec et à Montréal, elle demeure disponible même après cette date. Pour obtenir d'autres renseignements, veuillez vous adresser à madame Monique Lajoie, en composant le (418) 528-0772 ou, sans frais, le 1 800 463-4732.  
Le Secrétaire du BAPE,  
ALAIN PÉPIN  
Gouvernement du Québec  
Bureau d'audiences publiques sur l'environnement  
**Québec**

**METTES DU SOLEIL DANS VOTRE QUOTIDIEN**  
**LE SOLEIL**  
IL BRILLE POUR TOUT LE MONDE!

**Défense nationale National Defence**  
**AVIS AU PUBLIC**  
**CHAMP DE TIR DU CAMP DE VALCARTIER**  
Jusqu'à avis contraire, il y aura des exercices de tir de jour et de nuit au champ de tir de Valcartier.  
Le champ de tir se trouve à l'intérieur du camp de Valcartier, et la zone de danger est délimitée comme suit:  
La limite est du secteur est une ligne tirée parallèlement à la route 371 (Loretteville à Saint-Gabriel-de-Valcartier) du côté ouest de ladite route; cette ligne débute à l'endroit où la rivière Nelson intercepte la route 371 et se continue jusqu'au lac Ferré; depuis ce point en direction nord-ouest jusqu'à la limite ouest du monastère Mont-Saint-Sacrement, puis en direction nord-est sur une distance de 4,8 km jusqu'à la route parallèle à la rivière Jacques-Cartier et du côté ouest de celle-ci; puis en direction nord-ouest jusqu'à 1,6 km passé la pointe extrême ouest du lac Tantara. La limite nord de la zone consiste en une ligne droite tirée entre le point extrême nord de la limite est et le lac de Claire. La limite ouest est une ligne tirée depuis le lac de Claire jusqu'à un point situé à 1,6 km passé la barrière de l'ouest sise sur la route Lac-Saint-Joseph - Base Valcartier, depuis ce point en direction nord-est jusqu'au lac du Père, puis en direction sud-est jusqu'à la rivière Jacques-Cartier. La limite sud de cette zone est une ligne droite tirée en direction est-sud-est du point extrême sud de la limite ouest sur une distance de 4,8 km depuis ce point en direction nord-est jusqu'au sommet du mont connu sous le nom de Brillant, puis en direction nord jusqu'au point extrême sud de la limite est.  
Tous les chemins, routes et voies d'accès à la zone du camp sont indiqués par des affiches libellées en français et en anglais, interdisant l'entrée dans la zone.  
**MUNITIONS ET EXPLOSIFS EGARÉS**  
Les bombes, grenades, obus et autres engins explosifs analogues constituent un danger. Ne ramassez pas ces objets et ne les gardez pas comme souvenirs. Si vous avez trouvé ou si vous avez en votre possession un objet que vous croyez explosif, prévenez la police de votre localité, qui prendra les mesures nécessaires.  
Il est interdit à toute personne non autorisée de pénétrer dans cette zone.  
**PAR ORDRE**  
Sous-ministre  
Ministère de la Défense nationale  
OTTAWA, CANADA  
17630-77  
**Canada**

## Un calendrier artistique pour Bellechasse

**SAINT-LAZARE** - Un calendrier, instrument de culture et véhicule touristique, voilà ce que vient de lancer la MRC de Bellechasse pour faire accourir chez elle les amateurs de villégiature et développer chez sa population le goût de l'art.

par **FRANÇOIS POULIOT**  
collaboration spéciale

Réalisé au coût de 15 000 \$, grâce à la générosité d'une demi-douzaine d'organismes du milieu, le calendrier présente une douzaine de sites naturels et patrimoniaux de la région à l'intérieur desquels évoluent nombre de personnages sortis tout droit de l'imagination de l'artiste peintre Guylaine Marceau.

Originaire de Saint-Charles de Bellechasse, la jeune créatrice de 28 ans confie qu'avec cette oeuvre de 12 aquarelles, baptisée collection Bellechasse, elle se réalise enfin. « Depuis que je suis toute petite que je rêve de peindre. En secondaire 1, j'avais participé au concours Dessine-moi ton rêve et je m'étais dessinée en artiste peintre, ce qui m'avait valu un deuxième prix », raconte-t-elle avec fierté.

C'est d'ailleurs elle qui a eu l'idée de faire un calendrier dédié aux amateurs de l'art et de la nature. Maquette sous le bras, elle s'est mise en quête de partenaires le printemps dernier et s'est finalement alliée le concours de la MRC, des Promutuelles d'assurances Bellechasse et Dorchester, de la corporation de développement économique, de l'ATR Chaudière-Appalaches et du comité Jeunes volontaires.

« Par ma démarche, j'ai voulu créer une nouvelle rampe de lancement pour les jeunes artistes de Bellechasse. Je voulais aussi m'éviter le long processus des galeries où la plupart du temps il faut que l'artiste paie les encadrements, la publicité de l'exposition et donne entre 30 % et 40 % des revenus réalisés lors de la vente des tableaux », explique Guylaine Marceau qui espère maintenant pouvoir vivre de son art.

La MRC vient en tout cas de lui donner un sérieux coup de pouce, elle a posté cette semaine le calendrier dans plus de 10 400 foyers de Bellechasse.

Pour ceux qui aimeraient découvrir ses oeuvres originales,

## Gala de l'Excellence à Gaspé

**GASPÉ** — La Chambre de commerce de Gaspé a récompensé samedi soir une dizaine d'entreprises, organismes et personnalités de la région dans le cadre de son cinquième gala annuel de l'Excellence.

par **STÉPHANE GIROUX**  
collaboration spéciale

Le marché Provigo, propriété de l'homme d'affaires Michel Smith, a raflé à la fois le prix de l'entreprise de l'année à Gaspé, et le titre de l'entreprise jeunesse. La Pissonnerie le P'tit Bateau s'est pour sa part méritée le prix d'excellence parmi les commerces.

Le restaurant Mastro Pizzeria a reçu les honneurs dans la catégorie Hôtellerie, restaurant et entreprise touristique.

Le prix Entreprise: qualité et service a été remis à la compagnie Gaspésienne Erso informatique, alors que son président Bertrand Servant s'est mérité le titre de personnalité d'affaires, secteur entreprise.

Le garage Gaspé Honda a été désigné nouvelle entreprise de l'année, alors que le Cégep de la Gaspésie/Les Iles a partagé les honneurs avec l'Accueil Blanche Goulet pour le prix de l'organisme sans but lucratif.

Enfin, la Chambre de commerce a désigné l'ancien évêque de Gaspé, Mgr Bertrand Blanchet comme personnalité d'affaires, secteur public et parapublic. Ce dernier, bien qu'absent, a reçu un vibrant hommage de la part du président de la Chambre, M. Évangéliste Bourdages.

Près de 200 personnes ont assisté au Gala, présenté au Cégep de la Gaspésie/Les Iles.



## Le Club Altrusa

**QUÉBEC** — Pour une trente-septième année consécutive, les membres du Club Altrusa de Québec ont invité des personnes âgées au Château Frontenac afin de célébrer dans l'esprit du temps des Fêtes. Plus de 75 personnes étaient présentes au dîner de Noël du Club Altrusa de Québec. Chaque année, les membres vont chercher dans les foyers ou à leur résidence, des personnes qui se retrouveront seules durant la période des Fêtes. Cette journée leur est entièrement consacrée : cadeaux, dîner, Père Noël et bonne humeur sont au menu. Le Club Altrusa de Québec, qui a débuté ses activités en 1948, est un club de service qui regroupe des femmes de carrière qui lient leurs efforts, afin de venir en aide à d'autres femmes de la région de Québec. Le Club Altrusa de Québec a trois activités principales : il aide les femmes en difficulté par l'entremise de la Maison Zoé-Blais à Ville-Vanier, il honore une femme qui s'est distinguée de façon particulière dans la communauté québécoise soit par son travail ou par son bénévolat avec l'Ordre de la pelle et la partage chaleur humaine par l'organisation d'un Dîner de Noël. Dans l'ordre habituel nous apercevons : Mme Yolande O'Neill, Mgr Louis-Albert Vachon, Mme Nicole Méthot, présidente du club et une invitée, Mme Pauline Laperrière.

# CHERS AÎNÉS, POUR LA DERNIÈRE FOIS AVANT NOËL, OBTENEZ

# 15% DE RABAIS\*

## LE MARDI 8 DÉCEMBRE, À LA BAIE, À L'OCCASION DU JOUR

# 65 ANS ET PLUS



## 15% DE RABAIS DANS NOS RESTOS LIBRE-SERVICE!

Le 8 décembre, durant la journée des 65 ans et plus, présentez-nous une preuve de votre âge et vous pourrez bénéficier d'un rabais de 15% sur presque tout\* ce que vous consommerez dans les restaurants libre-service de la Baie!

\* Boissons alcoolisées exceptées.

### Nouveau service!

À compter du 5 janvier 1993

**AUX GALERIES DE LA CAPITALE**

**CENTRE DE CONSULTATION JURIDIQUE**

Avocat consultant à votre service en tout temps, sans rendez-vous, pendant les heures d'ouverture du magasin.

Service assuré et géré par : La société d'avocats **Bécotte, Landry**

Avez-vous trouvé un petit quelque chose pour chacun de vos petits-enfants? Il est encore temps d'éviter les trop grosses foules de Noël! Le mardi 8 décembre, la Baie offre à toutes les personnes âgées de 65 ans et plus un rabais de 15%\* sur presque toute la marchandise à prix ordinaire, en solde ou en liquidation! Ce rabais est également applicable dans nos

salons de coiffure (coiffure à prix fixe exceptée), au studio de photo et au rayon d'Optique, à la Baie. Pour avoir droit à votre rabais, vous n'avez qu'à présenter votre carte de l'Âge d'Or, votre permis de conduire, votre certificat de naissance ou toute autre pièce d'identité prouvant votre âge. Achats en magasin seulement.

\* Une liste complète des exceptions sera affichée à votre magasin la Baie.

ON PEUT PAS DEMANDER MIEUX!

# LA BAIE

Compagnie de la Baie d'Hudson



# LES ANNONCES CLASSÉES LE SOLEIL

### C'EST FACILE DE PLACER VOTRE ANNONCE CLASSÉE!

**PAR TÉLÉPHONE:**  
 Québec: 647-3311  
 Interurbain gratuit: 1-800-463-2116  
 Télécopieur: 647-3322  
 Du lundi au jeudi, de 8 h à 17 h 30;  
 vendredi jusqu'à 17 h

**SUR PLACE OU PAR LA POSTE:**  
 AU QUOTIDIEN LE SOLEIL  
 390, Saint-Vallier Est, Québec  
 G1K 7J6  
 Bureau ouvert du lundi au jeudi,  
 de 8 h 30 à 17 h; vendredi jusqu'à  
 16 h 30

## 47-311

### INTERURBAIN GRATUIT

1-800-463-2116 TÉLÉCOPIEUR: 647-3322




### DÉLAIS REQUIS DE PARUTION

**ANNONCES CLASSÉES ORDINAIRES:**  
 Avant 17h30 du lundi au jeudi; avant 17h  
 le vendredi pour publication du lende-  
 main. (Vendredi soir, service téléphonique.)

**ANNONCES CLASSÉES GRANDS FORMATS:**  
 Avant 16h30, à deux jours ouvrables de la  
 date de publication. Acheter une journée  
 de plus une semaine est nécessaire.

**CORRECTIONS, ANNULATIONS, ANNONCE INCOMPLÈTE?** DES LA PREMIÈRE JOURNÉE, veuillez lire attentivement votre annonce. En cas d'erreur, il faut nous en aviser le plus tôt possible, car notre responsabilité se limite à la première parution. Nous ne sommes responsables que du montant facturé pour la période précisée. Le Soleil se réserve le droit d'accepter, de refuser ou d'annuler la publication de toute annonce pour toute raison jugée valable par la direction.

## INDEX DES RUBRIQUES

<b>AVIS</b> 101 à 110	<b>Appareils ménagers</b> .....133	<b>Photographie</b> .....217	<b>Fleurs/Plantes</b> .....257	<b>Fermes</b> .....592	<b>Recherché</b> .....669
<b>SERVICES ET VENTE</b> 120 à 150	<b>Artisanat</b> .....137	<b>Piscines</b> .....218	<b>Locaux</b> .....595	<b>Véhicules récréatifs</b> .....673	<b>Motocyclettes</b> .....675
<b>103 ACTIVITÉS DIVERSES</b>	<b>Assurances</b> .....139	<b>Radios/Systèmes de son/ Téléviseurs</b> .....220	<b>Propriétés commerciales</b> .....597	<b>Planchés à voile</b> .....676	<b>Rollottes/Tentorollottes motorisées</b> .....677
<b>106 MESSAGES PERSONNELS</b>	<b>Cellulaires</b> .....145	<b>Remboursement</b> .....226	<b>Terres</b> .....598	<b>Véhicules tout-terrain</b> .....680	<b>Yachts et bateaux</b> .....685
<b>107 AGENCES DE RENCONTRE</b>	<b>Chauffage/Climatisation/ Bois de foyer</b> .....151	<b>Santé/Esthétique</b> .....235	<b>Recherché</b> .....599	<b>Recherché</b> .....690	<b>DÉCÈS, PRIÈRES 700 à 799</b>
<b>109 SCIENCES OCCULTES</b>	<b>Coûts de bébé</b> .....153	<b>Souffleuses/Tondeuses</b> .....238	<b>EMPLOIS 380 à 388</b>	<b>DECÈS, PRIÈRES 700 à 799</b>	<b>705</b>
<b>109 SCIENCES OCCULTES</b>	<b>Décoration intérieure</b> .....157	<b>Système d'alarme</b> .....237	<b>382</b>	<b>720</b>	<b>725</b>
<b>107 AGENCES DE RENCONTRE</b>	<b>Déménagement/Transport</b> .....160	<b>Tableaux/Encadrement</b> .....238	<b>383</b>	<b>730</b>	<b>735</b>
<b>106 MESSAGES PERSONNELS</b>	<b>Développement</b> .....163	<b>Tapis/Carrelages</b> .....241	<b>384</b>	<b>740</b>	<b>745</b>
<b>107 AGENCES DE RENCONTRE</b>	<b>Équipement de bureau, commerce et restaurant</b> .....166	<b>Transport demandé</b> .....242	<b>385</b>	<b>750</b>	<b>755</b>
<b>106 MESSAGES PERSONNELS</b>	<b>Enseignement/Cours</b> .....172	<b>Ventes de garage</b> .....245	<b>386</b>	<b>760</b>	<b>765</b>
<b>107 AGENCES DE RENCONTRE</b>	<b>Entreposage</b> .....175	<b>Vêtements</b> .....246	<b>387</b>	<b>770</b>	<b>775</b>
<b>106 MESSAGES PERSONNELS</b>	<b>Genèrosité</b> .....182	<b>Vidéo</b> .....247	<b>388</b>	<b>780</b>	<b>785</b>
<b>107 AGENCES DE RENCONTRE</b>	<b>Machines à coudre</b> .....196	<b>Recherché</b> .....250	<b>389</b>	<b>790</b>	<b>795</b>
<b>106 MESSAGES PERSONNELS</b>	<b>Maison: Réparation/Entretien/Entrepreneurs</b> .....197	<b>LOISIRS 251 à 270</b>	<b>FINANCE 391 à 399</b>	<b>795</b>	<b>799</b>
<b>107 AGENCES DE RENCONTRE</b>	<b>Marchandises diverses</b> .....199	<b>Articles de sports</b> .....251	<b>391</b>		
<b>106 MESSAGES PERSONNELS</b>	<b>Marchandises en gros</b> .....201	<b>Bicyclettes</b> .....252	<b>392</b>		
<b>107 AGENCES DE RENCONTRE</b>	<b>Matériaux</b> .....204	<b>Camping</b> .....253	<b>393</b>		
<b>106 MESSAGES PERSONNELS</b>	<b>Médecines douces</b> .....206	<b>Chasse/Pêche</b> .....254	<b>394</b>		
<b>107 AGENCES DE RENCONTRE</b>	<b>Noël</b> .....208	<b>Collectionneur</b> .....255	<b>395</b>		
<b>106 MESSAGES PERSONNELS</b>	<b>Ordinateurs</b> .....209	<b>Conditionnement physique</b> .....256	<b>396</b>		
<b>107 AGENCES DE RENCONTRE</b>	<b>Outillage</b> .....210		<b>397</b>		

**103 ACTIVITÉS DIVERSES**  
 PERSONNE handicapée en fau-  
 teuil roulant ayant besoin de  
 services d'une secrétaire benevo-  
 le pour assurer la publication d'un  
 volume documentaire et divers au-  
 tres travaux communautaires.  
 Aussi à long terme, benevoles pour  
 conduire une auto personnelle et  
 d'un presse pour les soins physi-  
 ciens. Jacques 522-8131

**130 ANIMAUX**  
**LE CONVOI**  
 BRIDES Pelham 26.85, brides avec  
 arrièrillon latéral 29.50, licou cuir  
 modèle 22.99, 23.99, 24.99, 25.99,  
 26.99, 27.99, 28.99, 29.99, 30.99,  
 31.99, 32.99, 33.99, 34.99, 35.99,  
 36.99, 37.99, 38.99, 39.99, 40.99,  
 41.99, 42.99, 43.99, 44.99, 45.99,  
 46.99, 47.99, 48.99, 49.99, 50.99,  
 51.99, 52.99, 53.99, 54.99, 55.99,  
 56.99, 57.99, 58.99, 59.99, 60.99,  
 61.99, 62.99, 63.99, 64.99, 65.99,  
 66.99, 67.99, 68.99, 69.99, 70.99,  
 71.99, 72.99, 73.99, 74.99, 75.99,  
 76.99, 77.99, 78.99, 79.99, 80.99,  
 81.99, 82.99, 83.99, 84.99, 85.99,  
 86.99, 87.99, 88.99, 89.99, 90.99,  
 91.99, 92.99, 93.99, 94.99, 95.99,  
 96.99, 97.99, 98.99, 99.99, 100.99,  
 101.99, 102.99, 103.99, 104.99,  
 105.99, 106.99, 107.99, 108.99,  
 109.99, 110.99, 111.99, 112.99,  
 113.99, 114.99, 115.99, 116.99,  
 117.99, 118.99, 119.99, 120.99,  
 121.99, 122.99, 123.99, 124.99,  
 125.99, 126.99, 127.99, 128.99,  
 129.99, 130.99, 131.99, 132.99,  
 133.99, 134.99, 135.99, 136.99,  
 137.99, 138.99, 139.99, 140.99,  
 141.99, 142.99, 143.99, 144.99,  
 145.99, 146.99, 147.99, 148.99,  
 149.99, 150.99, 151.99, 152.99,  
 153.99, 154.99, 155.99, 156.99,  
 157.99, 158.99, 159.99, 160.99,  
 161.99, 162.99, 163.99, 164.99,  
 165.99, 166.99, 167.99, 168.99,  
 169.99, 170.99, 171.99, 172.99,  
 173.99, 174.99, 175.99, 176.99,  
 177.99, 178.99, 179.99, 180.99,  
 181.99, 182.99, 183.99, 184.99,  
 185.99, 186.99, 187.99, 188.99,  
 189.99, 190.99, 191.99, 192.99,  
 193.99, 194.99, 195.99, 196.99,  
 197.99, 198.99, 199.99, 200.99,  
 201.99, 202.99, 203.99, 204.99,  
 205.99, 206.99, 207.99, 208.99,  
 209.99, 210.99, 211.99, 212.99,  
 213.99, 214.99, 215.99, 216.99,  
 217.99, 218.99, 219.99, 220.99,  
 221.99, 222.99, 223.99, 224.99,  
 225.99, 226.99, 227.99, 228.99,  
 229.99, 230.99, 231.99, 232.99,  
 233.99, 234.99, 235.99, 236.99,  
 237.99, 238.99, 239.99, 240.99,  
 241.99, 242.99, 243.99, 244.99,  
 245.99, 246.99, 247.99, 248.99,  
 249.99, 250.99, 251.99, 252.99,  
 253.99, 254.99, 255.99, 256.99,  
 257.99, 258.99, 259.99, 260.99,  
 261.99, 262.99, 263.99, 264.99,  
 265.99, 266.99, 267.99, 268.99,  
 269.99, 270.99, 271.99, 272.99,  
 273.99, 274.99, 275.99, 276.99,  
 277.99, 278.99, 279.99, 280.99,  
 281.99, 282.99, 283.99, 284.99,  
 285.99, 286.99, 287.99, 288.99,  
 289.99, 290.99, 291.99, 292.99,  
 293.99, 294.99, 295.99, 296.99,  
 297.99, 298.99, 299.99, 300.99,  
 301.99, 302.99, 303.99, 304.99,  
 305.99, 306.99, 307.99, 308.99,  
 309.99, 310.99, 311.99, 312.99,  
 313.99, 314.99, 315.99, 316.99,  
 317.99, 318.99, 319.99, 320.99,  
 321.99, 322.99, 323.99, 324.99,  
 325.99, 326.99, 327.99, 328.99,  
 329.99, 330.99, 331.99, 332.99,  
 333.99, 334.99, 335.99, 336.99,  
 337.99, 338.99, 339.99, 340.99,  
 341.99, 342.99, 343.99, 344.99,  
 345.99, 346.99, 347.99, 348.99,  
 349.99, 350.99, 351.99, 352.99,  
 353.99, 354.99, 355.99, 356.99,  
 357.99, 358.99, 359.99, 360.99,  
 361.99, 362.99, 363.99, 364.99,  
 365.99, 366.99, 367.99, 368.99,  
 369.99, 370.99, 371.99, 372.99,  
 373.99, 374.99, 375.99, 376.99,  
 377.99, 378.99, 379.99, 380.99,  
 381.99, 382.99, 383.99, 384.99,  
 385.99, 386.99, 387.99, 388.99,  
 389.99, 390.99, 391.99, 392.99,  
 393.99, 394.99, 395.99, 396.99,  
 397.99, 398.99, 399.99, 400.99,  
 401.99, 402.99, 403.99, 404.99,  
 405.99, 406.99, 407.99, 408.99,  
 409.99, 410.99, 411.99, 412.99,  
 413.99, 414.99, 415.99, 416.99,  
 417.99, 418.99, 419.99, 420.99,  
 421.99, 422.99, 423.99, 424.99,  
 425.99, 426.99, 427.99, 428.99,  
 429.99, 430.99, 431.99, 432.99,  
 433.99, 434.99, 435.99, 436.99,  
 437.99, 438.99, 439.99, 440.99,  
 441.99, 442.99, 443.99, 444.99,  
 445.99, 446.99, 447.99, 448.99,  
 449.99, 450.99, 451.99, 452.99,  
 453.99, 454.99, 455.99, 456.99,  
 457.99, 458.99, 459.99, 460.99,  
 461.99, 462.99, 463.99, 464.99,  
 465.99, 466.99, 467.99, 468.99,  
 469.99, 470.99, 471.99, 472.99,  
 473.99, 474.99, 475.99, 476.99,  
 477.99, 478.99, 479.99, 480.99,  
 481.99, 482.99, 483.99, 484.99,  
 485.99, 486.99, 487.99, 488.99,  
 489.99, 490.99, 491.99, 492.99,  
 493.99, 494.99, 495.99, 496.99,  
 497.99, 498.99, 499.99, 500.99,  
 501.99, 502.99, 503.99, 504.99,  
 505.99, 506.99, 507.99, 508.99,  
 509.99, 510.99, 511.99, 512.99,  
 513.99, 514.99, 515.99, 516.99,  
 517.99, 518.99, 519.99, 520.99,  
 521.99, 522.99, 523.99, 524.99,  
 525.99, 526.99, 527.99, 528.99,  
 529.99, 530.99, 531.99, 532.99,  
 533.99, 534.99, 535.99, 536.99,  
 537.99, 538.99, 539.99, 540.99,  
 541.99, 542.99, 543.99, 544.99,  
 545.99, 546.99, 547.99, 548.99,  
 549.99, 550.99, 551.99, 552.99,  
 553.99, 554.99, 555.99, 556.99,  
 557.99, 558.99, 559.99, 560.99,  
 561.99, 562.99, 563.99, 564.99,  
 565.99, 566.99, 567.99, 568.99,  
 569.99, 570.99, 571.99, 572.99,  
 573.99, 574.99, 575.99, 576.99,  
 577.99, 578.99, 579.99, 580.99,  
 581.99, 582.99, 583.99, 584.99,  
 585.99, 586.99, 587.99, 588.99,  
 589.99, 590.99, 591.99, 592.99,  
 593.99, 594.99, 595.99, 596.99,  
 597.99, 598.99, 599.99, 600.99,  
 601.99, 602.99, 603.99, 604.99,  
 605.99, 606.99, 607.99, 608.99,  
 609.99, 610.99, 611.99, 612.99,  
 613.99, 614.99, 615.99, 616.99,  
 617.99, 618.99, 619.99, 620.99,  
 621.99, 622.99, 623.99, 624.99,  
 625.99, 626.99, 627.99, 628.99,  
 629.99, 630.99, 631.99, 632.99,  
 633.99, 634.99, 635.99, 636.99,  
 637.99, 638.99, 639.99, 640.99,  
 641.99, 642.99, 643.99, 644.99,  
 645.99, 646.99, 647.99, 648.99,  
 649.99, 650.99, 651.99, 652.99,  
 653.99, 654.99, 655.99, 656.99,  
 657.99, 658.99, 659.99, 660.99,  
 661.99, 662.99, 663.99, 664.99,  
 665.99, 666.99, 667.99, 668.99,  
 669.99, 670.99, 671.99, 672.99,  
 673.99, 674.99, 675.99, 676.99,  
 677.99, 678.99, 679.99, 680.99,  
 681.99, 682.99, 683.99, 684.99,  
 685.99, 686.99, 687.99, 688.99,  
 689.99, 690.99, 691.99, 692.99,  
 693.99, 694.99, 695.99, 696.99,  
 697.99, 698.99, 699.99, 700.99,  
 701.99, 702.99, 703.99, 704.99,  
 705.99, 706.99, 707.99, 708.99,  
 709.99, 710.99, 711.99, 712.99,  
 713.99, 714.99, 715.99, 716.99,  
 717.99, 718.99, 719.99, 720.99,  
 721.99, 722.99, 723.99, 724.99,  
 725.99, 726.99, 727.99, 728.99,  
 729.99, 730.99, 731.99, 732.99,  
 733.99, 734.99, 735.99, 736.99,  
 737.99, 738.99, 739.99, 740.99,  
 741.99, 742.99, 743.99, 744.99,  
 745.99, 746.99, 747.99, 748.99,  
 749.99, 750.99, 751.99, 752.99,  
 753.99, 754.99, 755.99, 756.99,  
 757.99, 758.99, 759.99, 760.99,  
 761.99, 762.99, 763.99, 764.99,  
 765.99, 766.99, 767.99, 768.99,  
 769.99, 770.99, 771.99, 772.99,  
 773.99, 774.99, 775.99, 776.99,  
 777.99, 778.99, 779.99, 780.99,  
 781.99, 782.99, 783.99, 784.99,  
 785.99, 786.99, 787.99, 788.99,  
 789.99, 790.99, 791.99, 792.99,  
 793.99, 794.99, 795.99, 796.99,  
 797.99, 798.99, 799.99, 800.99,  
 801.99, 802.99, 803.99, 804.99,  
 805.99, 806.99, 807.99, 808.99,  
 809.99, 810.99, 811.99, 812.99,  
 813.99, 814.99, 815.99, 816.99,  
 817.99, 818.99, 819.99, 820.99,  
 821.99, 822.99, 823.99, 824.99,  
 825.99, 826.99, 827.99, 828.99,  
 829.99, 830.99, 831.99, 832.99,  
 833.99, 834.99, 835.99, 836.99,  
 837.99, 838.99, 839.99, 840.99,  
 841.99, 842.99, 843.99, 844.99,  
 845.99, 846.99, 847.99, 848.99,  
 849.99, 850.99, 851.99, 852.99,  
 853.99, 854.99, 855.99, 856.99,  
 857.99, 858.99, 859.99, 860.99,  
 861.99, 862.99, 863.99, 864.99,  
 865.99, 866.99, 867.99, 868.99,  
 869.99, 870.99, 871.99, 872.99,  
 873.99, 874.99, 875.99, 876.99,  
 877.99, 878.99, 879.99, 880.99,  
 881.99, 882.99, 883.99, 884.99,  
 885.99, 886.99, 887.99, 888.99,  
 889.99, 890.99, 891.99, 892.99,  
 893.99, 894.99, 895.99, 896.99,  
 897.99, 898.99, 899.99, 900.99,  
 901.99, 902.99, 903.99, 904.99,  
 905.99, 906.99, 907.99, 908.99,  
 909.99, 910.99, 911.99, 912.99,  
 913.99, 914.99, 915.99, 916.99,  
 917.99, 918.99, 919.99, 920.99,  
 921.99, 922.99, 923.99, 924.99,  
 925.99, 926.99, 927.99, 928.99,  
 929.99, 930.99, 931.99, 932.99,  
 933.99, 934.99, 935.99, 936.99,  
 937.99, 938.99, 939.99, 940.99,  
 941.99, 942.99, 943.99, 944.99,  
 945.99, 946.99, 947.99, 948.99,  
 949.99, 950.99, 951.99, 952.99,  
 953.99, 954.99, 955.99, 956.99,  
 957.99, 958.99, 959.99, 960.99,  
 961.99, 962.99, 963.99, 964.99,  
 965.99, 966.99, 967.99, 968.99,  
 969.99, 970.99, 971.99, 972.99,  
 973.99, 974.99, 975.99, 976.99,  
 977.99, 978.99, 979.99, 980.99,  
 981.99, 982.99, 983.99, 984.99,  
 985.99, 986.99, 987.99, 988.99,  
 989.99, 990.99, 991.99, 992.99,  
 993.99, 994.99, 995.99, 996.99,  
 997.99, 998.99, 999.99, 1000.99

**103 ACTIVITÉS DIVERSES**  
 PERSONNE handicapée en fau-  
 teuil roulant ayant besoin de  
 services d'une secrétaire benevo-  
 le pour assurer la publication d'un  
 volume documentaire et divers au-  
 tres travaux communautaires.  
 Aussi à long terme, benevoles pour  
 conduire une auto personnelle et  
 d'un presse pour les soins physi-  
 ciens. Jacques 5

402 CAP-ROUGE/ST-AUGUSTIN

A 871-924 871-2311
A neopacier, 41/2, 51/2, 51/2
Pres Seminaire de Camarus

404 CHARLESBOURG/CHARLESBOURG-OUEST

A 622-224 622-8657, beau 41/2,
pres 622-8657. A profiter!

406 DUBERGER/LES SAULES

2335 TRUDEAU
PLACE DE LA VERDURE
31/2, 31/2, grand terrain,
emissions, site exceptionnel,
services, autoroute

408 LIMOULOU

JEMIE Ave., neufs, 11/2,
semi-meubles, 522-4744.

410 MONTCALM

A 527-9170, 51/2, 815 M-Bourgeois,
370 S., 1200, 1400, 1400, 1400

411 RIVE-SUD

1 MOIS GRATUIT
A Levis rue Chateauguay,
31/2 41/2 chauffé électrique,
insolence edifice béton 837-6564

413 STE-FOY

A 3214 CH. STE-FOY
PROMOTION SPECIALE
Libres, 21/2, 41/2, tout inclus,
653-4099, 658-5447.

420 VANIER

A 688-6647 Vanier, special, 31/2
revois, 3255 lot, incl. 31/2 reviens
a 4000 tout inclus, 1 mois gratuit,
652-2483, 652-2483

403 CENTRE-VILLE

A 306 St-François, 31/2, neuf, non
chauffé, non éclairé, 350\$, 849-4145.

A JARDINS DE L'EDEN

31/2, 41/2, modernes, autobus a la
porte, pres autoroute Capitale,
promotion, 653-8102

A 628-0362

PLACE DE LA MORILLIE
Moderne, planchers béton, 31/2
pavés, frigo, lave-vaisselle, piscine
interieur, 574-2146, 683-8102

A 624-4055

Bois de la Morille
Pres Galeries Capitale, 41/2, 51/2,
peinture, grand rangement, entrée
lavée - secheuse stationnement

AV. DE VIMY

Studio, 31/2 tout compris
immeuble en béton, services
intercom, bandeur, 683-1564

412 STE-EMILE/LAC ST-CHARLES

LAC ST-CHARLES
neufs, 41/2, 51/2, 843-5004

413 STE-FOY

A 652-9700
21/2, salon dinette + chambre
privée, planchers bois
franc, meuble si désiré,
baignoire, piscine et grand
terrain, secteur tranquille,
pres centre aches Naville
et Métrobus.

421 VIEUX-PORT/CHAMPLAIN

GRAND LOFT 1200 pi.cu, terraces,
stationnement, 684-8079

403 CENTRE-VILLE

A 648-9470, de la Reine, 21/2
31/2 a partir 2505 tout inclus

A LOUER AU MOIS

31/2 41/2 meuble ou semi-meuble,
623-8658, 653-1242

A 626-1975

626-1975 839-3922
2095 Lorraine, beaux apparts, 41/2
dans 1 lois, très propre, intercom,
lave-vaisselle, aussi,
stationnement Lebourgneuf

A 847-3557

Pres Galeries Capitale, 31/2 pavé,
retapeur, lave-vaisselle, frigo,
31/2 moderne, intercom, 683-8102

2 MOIS GRATUITS

31/2 meuble ou non tout compris,
pres du Calais, libre, 628-9257

412 STE-EMILE/LAC ST-CHARLES

LAC ST-CHARLES
neufs, 41/2, 51/2, 843-5004

A 652-9700

21/2, salon dinette + chambre
privée, planchers bois
franc, meuble si désiré,
baignoire, piscine et grand
terrain, secteur tranquille,
pres centre aches Naville
et Métrobus.

422 VIEUX-QUEBEC/Haute-Ville

A 692-4900 au 692-8519
A coeur du quartier latin
à Vieux-Québec, 2 grands apparts,
meubles, cuisine moderne, 31/2 et 41/2
pièces, certains sur 2 niveaux,
baignoire ancienne, foyer, murs
de pierre ou carrelés, 683-8102

403 CENTRE-VILLE

A 623-9588, 622-4150
NOUS AVONS CE
QU'IL VOUS FAUT

A 626-9938

A 626-9938
31/2 meuble ou non tout compris,
ball ou mois, Tel. 628-8634

408 LIMOULOU

A 622-3646
11/2, 31/2, 51/2,
Luxueux, style canadien, 2 salles
de bain, tourbillon, ascenseur,
garage interieur,
intercom-caméra, piscine,
770 Des Peuples, 683-8102

STE-ODILE

41/2, pres pharmacie, depenseur,
casse Pop, autobus,
622-3948, soir: 629-4235

STE-ODILE

STE-ODILE, uabaine, rénove,
395 41/2 chauffé, 622-7218

413 STE-FOY

A 652-9700
Appartements de choix, chauffés,
éclairés, stationnement, bandeur,
ou entrée lavée, piscine,
piscine et grand terrain,
excellent service de conciergerie,
urgence 24 heures, secteur tranquille,
Pres Métrobus, centre
d'achats Naville, La Ferrière,
71/2 à 51/2 meuble, bois,
stationnement

414 ST-JEAN-BAPTISTE

A 254 St-Jean, 11/2, meuble, ball,
meuble, 653-2305, 683-4942

423 BANLIEUE ET AUTRES SECTEURS

FAITES partie de notre banque
de logements sans frais 847-0770.

404 CHARLESBOURG/CHARLESBOURG-OUEST

A 623-9588, 622-4150
NOUS AVONS CE
QU'IL VOUS FAUT

A 626-9938

A 626-9938
31/2 meuble ou non tout compris,
ball ou mois, Tel. 628-8634

408 LIMOULOU

A 622-3646
11/2, 31/2, 51/2,
Luxueux, style canadien, 2 salles
de bain, tourbillon, ascenseur,
garage interieur,
intercom-caméra, piscine,
770 Des Peuples, 683-8102

STE-ODILE

41/2, pres pharmacie, depenseur,
casse Pop, autobus,
622-3948, soir: 629-4235

STE-ODILE

STE-ODILE, uabaine, rénove,
395 41/2 chauffé, 622-7218

413 STE-FOY

A 652-9700
Appartements de choix, chauffés,
éclairés, stationnement, bandeur,
ou entrée lavée, piscine,
piscine et grand terrain,
excellent service de conciergerie,
urgence 24 heures, secteur tranquille,
Pres Métrobus, centre
d'achats Naville, La Ferrière,
71/2 à 51/2 meuble, bois,
stationnement

414 ST-JEAN-BAPTISTE

A 254 St-Jean, 11/2, meuble, ball,
meuble, 653-2305, 683-4942

423 BANLIEUE ET AUTRES SECTEURS

FAITES partie de notre banque
de logements sans frais 847-0770.

404 CHARLESBOURG/CHARLESBOURG-OUEST

A 623-9588, 622-4150
NOUS AVONS CE
QU'IL VOUS FAUT

A 626-9938

A 626-9938
31/2 meuble ou non tout compris,
ball ou mois, Tel. 628-8634

408 LIMOULOU

A 622-3646
11/2, 31/2, 51/2,
Luxueux, style canadien, 2 salles
de bain, tourbillon, ascenseur,
garage interieur,
intercom-caméra, piscine,
770 Des Peuples, 683-8102

STE-ODILE

41/2, pres pharmacie, depenseur,
casse Pop, autobus,
622-3948, soir: 629-4235

STE-ODILE

STE-ODILE, uabaine, rénove,
395 41/2 chauffé, 622-7218

413 STE-FOY

A 652-9700
Appartements de choix, chauffés,
éclairés, stationnement, bandeur,
ou entrée lavée, piscine,
piscine et grand terrain,
excellent service de conciergerie,
urgence 24 heures, secteur tranquille,
Pres Métrobus, centre
d'achats Naville, La Ferrière,
71/2 à 51/2 meuble, bois,
stationnement

414 ST-JEAN-BAPTISTE

A 254 St-Jean, 11/2, meuble, ball,
meuble, 653-2305, 683-4942

423 BANLIEUE ET AUTRES SECTEURS

FAITES partie de notre banque
de logements sans frais 847-0770.

404 CHARLESBOURG/CHARLESBOURG-OUEST

A 623-9588, 622-4150
NOUS AVONS CE
QU'IL VOUS FAUT

A 626-9938

A 626-9938
31/2 meuble ou non tout compris,
ball ou mois, Tel. 628-8634

408 LIMOULOU

A 622-3646
11/2, 31/2, 51/2,
Luxueux, style canadien, 2 salles
de bain, tourbillon, ascenseur,
garage interieur,
intercom-caméra, piscine,
770 Des Peuples, 683-8102

STE-ODILE

41/2, pres pharmacie, depenseur,
casse Pop, autobus,
622-3948, soir: 629-4235

STE-ODILE

STE-ODILE, uabaine, rénove,
395 41/2 chauffé, 622-7218

413 STE-FOY

A 652-9700
Appartements de choix, chauffés,
éclairés, stationnement, bandeur,
ou entrée lavée, piscine,
piscine et grand terrain,
excellent service de conciergerie,
urgence 24 heures, secteur tranquille,
Pres Métrobus, centre
d'achats Naville, La Ferrière,
71/2 à 51/2 meuble, bois,
stationnement

414 ST-JEAN-BAPTISTE

A 254 St-Jean, 11/2, meuble, ball,
meuble, 653-2305, 683-4942

423 BANLIEUE ET AUTRES SECTEURS

FAITES partie de notre banque
de logements sans frais 847-0770.

404 CHARLESBOURG/CHARLESBOURG-OUEST

A 623-9588, 622-4150
NOUS AVONS CE
QU'IL VOUS FAUT

A 626-9938

A 626-9938
31/2 meuble ou non tout compris,
ball ou mois, Tel. 628-8634

408 LIMOULOU

A 622-3646
11/2, 31/2, 51/2,
Luxueux, style canadien, 2 salles
de bain, tourbillon, ascenseur,
garage interieur,
intercom-caméra, piscine,
770 Des Peuples, 683-8102

STE-ODILE

41/2, pres pharmacie, depenseur,
casse Pop, autobus,
622-3948, soir: 629-4235

STE-ODILE

STE-ODILE, uabaine, rénove,
395 41/2 chauffé, 622-7218

413 STE-FOY

A 652-9700
Appartements de choix, chauffés,
éclairés, stationnement, bandeur,
ou entrée lavée, piscine,
piscine et grand terrain,
excellent service de conciergerie,
urgence 24 heures, secteur tranquille,
Pres Métrobus, centre
d'achats Naville, La Ferrière,
71/2 à 51/2 meuble, bois,
stationnement

414 ST-JEAN-BAPTISTE

A 254 St-Jean, 11/2, meuble, ball,
meuble, 653-2305, 683-4942

423 BANLIEUE ET AUTRES SECTEURS

FAITES partie de notre banque
de logements sans frais 847-0770.

404 CHARLESBOURG/CHARLESBOURG-OUEST

A 623-9588, 622-4150
NOUS AVONS CE
QU'IL VOUS FAUT

A 626-9938

A 626-9938
31/2 meuble ou non tout compris,
ball ou mois, Tel. 628-8634

408 LIMOULOU

A 622-3646
11/2, 31/2, 51/2,
Luxueux, style canadien, 2 salles
de bain, tourbillon, ascenseur,
garage interieur,
intercom-caméra, piscine,
770 Des Peuples, 683-8102

STE-ODILE

41/2, pres pharmacie, depenseur,
casse Pop, autobus,
622-3948, soir: 629-4235

STE-ODILE

STE-ODILE, uabaine, rénove,
395 41/2 chauffé, 622-7218

413 STE-FOY

A 652-9700
Appartements de choix, chauffés,
éclairés, stationnement, bandeur,
ou entrée lavée, piscine,
piscine et grand terrain,
excellent service de conciergerie,
urgence 24 heures, secteur tranquille,
Pres Métrobus, centre
d'achats Naville, La Ferrière,
71/2 à 51/2 meuble, bois,
stationnement

414 ST-JEAN-BAPTISTE

A 254 St-Jean, 11/2, meuble, ball,
meuble, 653-2305, 683-4942

423 BANLIEUE ET AUTRES SECTEURS

FAITES partie de notre banque
de logements sans frais 847-0770.

404 CHARLESBOURG/CHARLESBOURG-OUEST

A 623-9588, 622-4150
NOUS AVONS CE
QU'IL VOUS FAUT

A 626-9938

A 626-9938
31/2 meuble ou non tout compris,
ball ou mois, Tel. 628-8634

408 LIMOULOU

A 622-3646
11/2, 31/2, 51/2,
Luxueux, style canadien, 2 salles
de bain, tourbillon, ascenseur,
garage interieur,
intercom-caméra, piscine,
770 Des Peuples, 683-8102

STE-ODILE

41/2, pres pharmacie, depenseur,
casse Pop, autobus,
622-3948, soir: 629-4235

STE-ODILE

STE-ODILE, uabaine, rénove,
395 41/2 chauffé, 622-7218

413 STE-FOY

A 652-9700
Appartements de choix, chauffés,
éclairés, stationnement, bandeur,
ou entrée lavée, piscine,
piscine et grand terrain,
excellent service de conciergerie,
urgence 24 heures, secteur tranquille,
Pres Métrobus, centre
d'achats Naville, La Ferrière,
71/2 à 51/2 meuble, bois,
stationnement

414 ST-JEAN-BAPTISTE

A 254 St-Jean, 11/2, meuble, ball,
meuble, 653-2305, 683-4942

423 BANLIEUE ET AUTRES SECTEURS

FAITES partie de notre banque
de logements sans frais 847-0770.





# DÉCÈS ET AVIS DIVERS

remerciements / memoriam / services anniversaires / faveurs

## 705 AVIS DE DÉCÈS

**GENEST (Mlle Cécile)** — A l'hôpital de la Mauricie, le 5 décembre 1992, à l'âge de 85 ans, est décédée Mlle Cécile Genest, fille de feu M. et Mme Hercule Genest (Ema Lefebvre), de cette paroisse. La famille recevra les condoléances au funérarium.

**Raymond Paré Ltée**  
138, rue St-Jacques  
St-Ubalde

lundi de 14h à 16h30 et de 19h à 22h, mardi de 13h30 à 15h15. Le service religieux sera célébré le mardi 8 décembre à 11h en l'église de St-Ubalde et de là au cimetière paroissial. Elle laisse dans le deuil sa sœur, Mme Alice Genest White; ses frères: M. et Mme Fulgence Genest (Juliette Denis), M. et Mme Eloi Genest (Rose-Aline Beaupré); plusieurs neveux et nièces.

Pour renseignements: 277-2025

**GIGUÈRE (Andrée)**

A l'Hôtel-Dieu de Québec, le 5 décembre 1992, à l'âge de 32 ans et 4 mois, est décédée Andrée Giguère, fille de M. Jean-Paul Giguère et de Régina Gilbert. Elle demeurait à St-Joseph. La famille recevra les condoléances à la résidence funéraire.

**Armand Plante Inc**  
875 Ste-Thérèse

St-Joseph de Beauce

lundi de 13h30 à 16h30 et de 19h à 22h, mardi de 13h30 à 15h15. Le service religieux sera célébré le mardi 8 décembre 1992, à 15h30, en l'église St-Joseph et de là au cimetière paroissial. Elle laisse dans le deuil, outre ses parents, son ami, Claude Toulouse; ses frères et sœurs: Solange (René Larivière), Paul (Nathalie Gilbert), Jean-Pierre (Dany Lessard), Caroline; ses grands-parents: Lorenzo Gilbert (Marie Claire Poulin), feu Paul-Emile Giguère (Régina Bisson); ses oncles et tantes; neveux et nièces: Francis et Marco Larivière, William et Marie Pascale Giguère; ses cousins et cousines, de nombreux amis. Compenser l'envoi de fleurs par un don à la Fondation de la greffe de moelle osseuse. Pour vos condoléances et vos dons: Fax Sympathie "1-800-567-1329".

Pour renseignements: 397-6948

**GODIN (Carmen Gagnon)**

A la merveilleuse maison Michel Sarrasin, le 5 décembre 1992, à l'âge de 72 ans, est décédée Mme Carmen Gagnon, épouse de Georges Godin. Elle demeurait à Giffard, Beauce. La famille recevra les condoléances à la

**Coopérative Funéraire de la Seigneurie**  
2450, St-Clément  
Giffard, Beauce

lundi de 14h à 17h et de 19h à 22h, mardi de 13h30 à 15h15. Le service religieux sera célébré le mardi 8 décembre 1992, à 11h, en l'église St-Honoré et de là au cimetière paroissial. Elle laisse dans le deuil, outre son époux, ses enfants, sa belle-fille: Michel (Jocelyne Belleau), Daniel, Martin, Caroline (Luc Mayrand), ses petits-enfants: Jean-François, Julie, Olivier et Marie-Pierre; ses frères et sœurs, beaux-frères et belles-sœurs: Marcel Gagnon (Madeleine Lachance), Rachel Boisvert, Jeannine Gagnon (Laurie Desjardins), Pauline Gagnon, Yolande Godin, Gisele Godin (Henri Aubé), Jean-Eudes Godin (Suzanne Lortie); ainsi que plusieurs neveux et

nièces, cousins, cousines et amies. Comme témoignage de sympathie, des dons à la maison Michel Sarrasin C.P. 392, Sillery, G1T 2R5, tel: 688-0878, seraient grandement appréciés.

Pour renseignements: 663-4735

**GODREAU (Maria Martin)**

A sa résidence, le 5 décembre 1992, à l'âge de 82 ans, est décédée dame Maria Martin, épouse de M. J. Edouard Godreault. Elle demeurait à Montmorency. La famille recevra les condoléances à la résidence funéraire.

**F.X. Bouchard Inc**  
4100 boul. Ste-Anne  
Montmorency

dimanche de 14h à 17h et de 19h à 22h, lundi de 12h à 13h45. Le service religieux sera célébré le lundi 7 décembre 1992, à 14h, en l'église St-Gregoire et de là au cimetière paroissial. Elle laisse dans le deuil, outre son époux, ses enfants et sa belle-sœur: Christiane (Lionel Thiboutot), Anita Rodrigue Godreault (Claire Asselin); ses belles-sœurs: Mme Joseph Thibault (Julia Godreault), Mme Jean-Baptiste Métayer (Lidiane Godreault); ainsi que plusieurs petits-enfants, arrière-petits-enfants, neveux et nièces.

Pour renseignements: 663-9838

**GOUPIL (Germaine)** — Au Centre Hospitalier de Chandler, le 6 décembre 1992, est décédée Mlle Germaine Goupil, fille de feu Louis-Michel Goupil et de feu Belzémir Patry. Le service religieux sera célébré le mercredi 9 décembre 1992, à 10h30, en l'église St-Coeur-de-Marie de Chandler. Elle laisse dans le deuil ses frères: Mgr Jean-Paul Goupil et Georges Goupil, sa belle-sœur, Mme Alida Adam Goupil; ainsi que ses neveux, nièces et amies.

**GREGOIRE (Bernadette)** — Dans la dignité, au Centre d'Accueil de St-Honoré de Shenley, le 4 décembre 1992, à l'âge de 88 ans, est décédée dame Bernadette Grégoire, fille de feu Honoré Grégoire et de feu dame Emilie Allaire. Elle demeurait à St-Honoré de Beauce. La famille recevra les condoléances au salon.

**Roy et Giguère Inc.**  
439 rue Principale  
St-Honoré

dimanche de 14h à 16h30 et de 19h à 21h, lundi de 10h à 10h45. Le service religieux sera célébré le lundi 7 décembre 1992, à 11h, en l'église de St-Honoré et de là au cimetière paroissial. Elle laisse dans le deuil sa sœur, Berthe (feu Ovide Jolicoeur); ainsi que plusieurs neveux, nièces et amis. La direction des funérailles a été confiée à la maison

**Roy et Giguère Inc.**  
2550, 1ère Avenue ouest  
St-Georges

Pour renseignements: 228-2263

**JOBIN (Hubert)** — Au Centre Hospitalier Chauveau, le 6 décembre 1992, à l'âge de 68 ans, est décédé M. Hubert Jobin, époux de dame Monique Bouchard. Il demeurait à Loretteville. La famille recevra les condoléances au salon funéraire

**Falardeau Bédard**  
Roy Enr.  
30, rue St-Joseph  
Loretteville

lundi de 14h à 17h et de 19h à 22h, mardi de 12h30 à 13h45. Le service religieux sera célébré le mardi 8 décembre 1992 à 14h en l'église St-Ambrose de Loretteville et de là au cimetière paroissial. Il laisse dans le deuil, outre son épouse, ses enfants: Francine, Suzan (Pierre Niquette), Marc (Lucie Rouillard), Yves; ses petits-enfants: Isabelle, David; ses frères et sœurs, beaux-frères et belles-sœurs: Léopold (Gemma Savard), Georgette, Fleurette (Alan Kenyon), Aline (Réginald Adam), Lucienne Bouchard Blackburn, François Bouchard (Lucille Flamand); ainsi que plu-

sieurs neveux et nièces. Un don à la Fondation du Centre Hospitalier Chauveau serait apprécié. Pour renseignements: 842-3737.



**LECLERC (J.A. Gérald)**

A l'hôpital l'Enfant-Jésus, le 4 décembre 1992, à l'âge de 49 ans, est décédé M. Gérald Leclerc, époux de Aline Moisan. Il demeurait à Beaufort. La famille recevra les condoléances à la

**Coopérative Funéraire de la Seigneurie**  
2450, St-Clément  
Giffard, Beauce

lundi le 7 décembre à partir de 10h. Le service religieux sera célébré le lundi 7 décembre 1992 à 15h en l'église St-Ignace de Loyola et de là au cimetière paroissial. Il laisse dans le deuil, outre son épouse, ses frères et sœurs: Laurianne (Conrad Alie), Risa (Denise Gauvin), Laurier (Louise Chartrand); sa belle-mère: Mme Marie-Anne Moisan; ses beaux-frères et belles-sœurs: Jean, André (Thérèse Genest), Gilles (Claire Samson), Gaston (Jeannine Bédard), Michel (Monique Deschênes), Roland (Isabelle Marcoux), Guy, Denis (Margot Letellier), Marie (André Bouchard), Serge; ainsi que plusieurs neveux, nièces, cousins, cousines et de nombreux amis et amies. Pour renseignements: 663-4735.

**LEMELIN (Lucille, née Delagrave)** — A l'hôpital l'Enfant-Jésus, le 6 décembre 1992, à l'âge de 69 ans et 4 mois, est décédée dame Lucille Delagrave, épouse de M. René Lemelin. Elle demeurait à Charny. La famille recevra les condoléances au funérarium

**Claude Marcoux Ltée**  
Place de l'Eglise  
Charny

mardi de 14h à 17h et de 19h à 22h, mercredi à compter de 9h. Le service religieux sera célébré le mercredi 9 décembre

## HOROSCOPE

**Un caractère généreux et beaucoup d'affabilité marquent les enfants qui naissent en ce jour. Cependant, ils seront d'une grande indépendance d'esprit et vivront leur vie à leur manière. Il faudra agir avec eux avec tact et diplomatie, mais ils sauront écouter s'ils se sentent aimés. Choix de carrière tardif. Aimeront profiter beaucoup de la vie et des bonnes choses.**

**BÉLIER**  
du 21 mars au 20 avril  
Vous voudriez comprendre un peu plus rapidement certaines réalités en regard de la propriété et de la richesse. Il vous faudra accentuer votre rythme si vous voulez suivre le courant. Les gens dynamiques ont une vie très intense et très agitée. L'amour vient à vous comme l'apparition de Vénus, mais vous vous sentez un peu confus avec l'être cher. Vous auriez avantage à vous entraîner tous les deux.

**TAUREAU**  
du 21 avril au 20 mai  
Vos besoins domestiques seront rapidement comblés aujourd'hui. Au travail, il est possible que l'on vous demande pour remplacer quelqu'un à un poste supérieur. Si tel est le cas, vous vous sentirez peut-être confus en matinée tant que vous n'aurez pas acquis une certaine assurance. En amour, vous nagez en plein romantisme.

**GÉMEAUX**  
du 21 mai au 21 juin  
Au travail, vos collègues apprécieront votre entrain et votre bonne humeur. Sur le plan sentimental, journée bénéfique mais évitez d'exacerber les passions de vos proches si vous voulez obtenir leur collaboration. Votre système nerveux est soumis à dure épreuve. Il y aurait lieu de commencer un programme d'exercice physique. Une bonne promenade à pied serait recommandée.

**CANCER**  
du 22 juin au 22 juillet  
L'environnement de travail dans lequel vous oeuvrez sera troublé par un conflit qui impliquera un certain nombre de vos collègues. Demeurez à l'écart si vous tenez à éviter les ennuis. Sur le plan affectif, l'être cher saura vous apporter la quiétude d'esprit et la compréhension dont vous avez besoin en cette période trouble.

**LION**  
du 23 juillet au 23 août  
Au travail, vous serez le témoin d'un événement inédit. Une certaine personne tentera de vous accuser injustement auprès d'un supérieur. Ne paniquez pas, car vous saurez démontrer la justesse de votre position. Au niveau sentimental, vous sentez le besoin d'indépendance et vous ne pourrez pas supporter la surprotection de votre conjoint.

**VIERGE**  
du 24 août au 22 septembre  
Cessez de critiquer car vous êtes encore loin de la perfection. Apprenez à réfléchir et à analyser les situations avant de porter des jugements rapides. Sur le plan financier, il y aura des changements radicaux au niveau de vos possessions matérielles. Au plan sentimental, votre conjoint sera tendu et nerveux. Utilisez vos charmes afin d'apaiser son agitation.

**BALANCE**  
du 23 septembre au 23 octobre  
Les événements se bousculent et tout se vit dans une grande intensité. Soyez réticent dans vos placements, car il faut être prudent. Au plan sentimental, quelques difficultés passagères viendront assombrir le climat généralement serein. Au plan santé, il vous faudrait commencer une diète afin de perdre les kilos de surplus pris au cours des dernières semaines.

**SCORPION**  
du 24 octobre au 22 novembre  
Vous êtes sur le point de voir clair en regard de certaines attitudes et vous parvenez à élucider certains problèmes dans votre milieu de travail. Une période de réflexion s'impose si vous voulez réaliser vos ambitions. Sur le plan sentimental, vous êtes dans une période nébuleuse. Soyez prudent dans vos décisions. Côté santé, évitez les drogues et l'alcool afin de vous sentir plus en accord avec la nature.

**POISSONS**  
du 20 février au 20 mars  
Un changement pourrait vous affecter au cours de la journée et vous amener à une transformation d'attitude. Ainsi, vous pourriez n'avoir de goût que pour la douceur du foyer dont la chaleur vous reconfortera. Vos sentiments seront élevés et profonds et vous vous sentirez dans une excellente forme dans vos rapports amoureux.

**SAGITTAIRE**  
du 23 novembre au 21 décembre  
Il est toujours réjouissant d'entendre quelqu'un vous dire que vous êtes en pleine forme. Ce sera sans doute le cas aujourd'hui même si ce n'est qu'en partie vrai. Votre confiance s'améliore dans plusieurs domaines et particulièrement dans vos relations de travail. D'ailleurs, vous avez l'appui d'une personne qui vous seconde dans vos entreprises, ce qui vous permet de réaliser vos buts.

**CAPRICORNE**  
du 22 décembre au 20 janvier  
Vous serez probablement mis à l'épreuve aujourd'hui alors que vous recevrez des critiques sévères relativement à vos projets. Vous devrez faire preuve de fermeté dans vos convictions, présenter tous les arguments logiques venant appuyer vos démarches ainsi que les raisons qui les motivent. Il vous plairait d'agir indépendamment mais dans les circonstances vous n'avez pas le choix. Il faut concilier avec les autres.

**VERSEAU**  
du 21 janvier au 19 février  
Il est possible que vous ne vous sentiez pas au meilleur de votre forme en ce jour. Peut-être est-ce en partie de votre faute? Vous devriez vous interroger! Si vous prenez la résolution de restreindre votre style de vie exhubérant, vous vous sentirez beaucoup mieux. Entrez-temps, souvenez-vous que le sourire est la meilleure médecine et qu'il vaut mieux voir le beau côté des choses.

**VERSEAU**  
du 21 janvier au 19 février  
Il est possible que vous ne vous sentiez pas au meilleur de votre forme en ce jour. Peut-être est-ce en partie de votre faute? Vous devriez vous interroger! Si vous prenez la résolution de restreindre votre style de vie exhubérant, vous vous sentirez beaucoup mieux. Entrez-temps, souvenez-vous que le sourire est la meilleure médecine et qu'il vaut mieux voir le beau côté des choses.

**VERSEAU**  
du 21 janvier au 19 février  
Il est possible que vous ne vous sentiez pas au meilleur de votre forme en ce jour. Peut-être est-ce en partie de votre faute? Vous devriez vous interroger! Si vous prenez la résolution de restreindre votre style de vie exhubérant, vous vous sentirez beaucoup mieux. Entrez-temps, souvenez-vous que le sourire est la meilleure médecine et qu'il vaut mieux voir le beau côté des choses.

tes marques de sympathie se traduisent par un don à la Fondation de l'Hôpital du St-Sacrement, 1050 chemin Ste-Foy, Québec, G1S 4L8. Pour renseignements: 529-3371



**VALOIS (Paul)**

A Québec, le 5 décembre 1992, à l'âge de 88 ans, est décédé à l'hôpital St-Sacrement M. Paul Valois, époux de Marguerite Julien. Selon ses volontés, il ne sera pas exposé. Un service sera chanté par le Père Jean Langlois P.M.E., le lundi 7 décembre 1992, à 14h, en l'église Notre-Dame du Chemin. L'inhumation se fera au cimetière Belmont. La famille recevra les condoléances entre 13h et 14h à l'église. Il laisse dans le deuil, outre son épouse, ses enfants: Neil (Nicole Bédard), Ginette (André Doyon), Jean (Louise Doyon) et ses petits-enfants: Nathalie Valois (Stéphane Fortier, Antoine et Laurence), Eric Valois, Anika Doyon, Nadia (Sylvain Boulianne), Annie et Marie-Christine Valois; ses belles-sœurs: Domithilde et Simone Julien, Véronique J. Caron, Jeanne d'Arc J. Juneau, Raymondemontigny (feu Magella Julien), Juliette L. Gobeil, feu Esdras Julien, Blanche Valois (feu Adjudant Valois); ainsi que

de nombreux parents et amis. Veuillez compenser l'envoi de fleurs par des dons à la Société Canadienne du Cancer. La direction des funérailles a été confiée à la

**Coopérative Funéraire du Plateau**  
963 des Erables  
Québec  
Pour renseignements: 529-0035

**760 FAVEURS OBTENUES**

ST-ESPRIT qui m'éclaircit tout, qui illumines tous les chemins pour que je puisse attendre mon idéal, Toi qui me donnes le don divin de pardonner et d'oublier le mal qu'on me fait et qui, dans tous les instants de ma vie, es avec moi, je veux pendant ce court dialogue Te remercier pour tout et confirmer encore une fois que je ne veux pas me séparer de Toi à jamais, même et malgré n'importe quelle illusion matérielle. Je désire être avec Toi dans la gloire éternelle. Merci de Ta miséricorde envers moi et les miens. (La personne devra dire cette prière pendant trois jours de suite. Après les trois jours, la grâce demandée sera obtenue même si elle pouvait paraître difficile. Faire publier aussitôt la grâce obtenue sans dire la demande; au bas, mettre les initiales de la personne exaucée.) Grand remerciement pour faveurs obtenues avec promesse de faire publier. E.T.

**795 MONUMENTS**

**GRANIT J.D. INC.**  
1105 ST-VALLIER O. QUÉBEC  
(Pres du cimetière), 527-9654

**THERIAULT & FILS**  
710, 1ère Avenue, Québec  
524-1561

## LE BRIDGE CONTRAT

PRENEZ PLACE EN SUD  
Vous jouez au bridge libre et vous êtes en Sud.

Donneur : Nord  
Vulnérable : Personne.

Nord  
♦ RD 62  
♥ 2  
♦ A 10 5 3  
♣ A R 7 5

Sud  
♦ A V 9 4  
♥ A 7 6  
♦ D V 9 8  
♣ 6 3

Ouest Nord Est Sud  
- 1 ♦ 1 ♥ 1 ♠  
3 ♥ 4 ♣ P 5 ♠  
P 6 ♣ Fin

\* 3 ♥: Enchère barrage faible.

Entame: Deux de carreau.

Quel est votre plan de jeu?

Si vous avez tenté l'impasse en carreau, vous aurez une journée difficile, soyez prudents!

Si vous avez joué l'as de carreau, vous avez encore des problèmes. Vous devez couper deux coeurs, enlever les atouts d'Ouest avant d'établir vos carreaux. Les quatre jeux sont:

Nord  
♦ RD 62  
♥ 2  
♦ A 10 5 3  
♣ A R 7 5

Ouest Nord Est Sud  
♦ 8 7 5 ♠ 10 3  
♥ V 8 5 3 ♥ RD 10 9 4  
♦ 2 ♦ R 7 6 4  
♣ D 9 8 4 2 ♠ V 10

La meilleure façon de jouer cette donne est la suivante: gagner la première levée avec l'as de carreau, jouer l'as de coeur et coeur coupé au mort. Revenez dans votre main avec le valot de pique et coupez un autre coeur avec un honneur de pique du mort.

Jouez le dernier honneur de pique du mort. Si le dix de pique apparaît en Est, mangez avec l'as de pique et jouez votre neuf de pique pour enlever le dernier atout du jeu d'Ouest. Jouez maintenant carreau et les défenseurs n'y pourront plus rien. Si le dix de pique n'apparaît pas lorsque vous avez joué le dernier honneur au mort, vous jouez un petit pique et vous revenez carreau.

Si le dix de pique n'est pas doubleton en Est, votre seul espoir repose sur l'hypothèse qu'Ouest détienne seulement deux atouts. Le contrat ne peut pas être réalisé si Ouest a trois piques au dix et un singleton en carreau.

Jacques LALIBERTÉ

## LES INFORMATIONS GÉNÉRALES

### Vermont: autre décision rendue contre les Cris

MONTREAL (PC) — Hydro-Québec a annoncé, vendredi, qu'elle venait de remporter deux autres victoires dans son contentieux avec le Grand Conseil des Cris du Québec sur la vente d'énergie électrique à l'Etat du Vermont.

Dans un jugement rendu le 25 novembre dernier, la Cour suprême du Vermont a rejeté la requête des Cris qui lui demandaient de reconsidérer son jugement du 2 octobre favorable à l'entente entre Hydro-Québec et le Vermont Joint Owners.

Cette entente signée en 1987 porte sur la livraison de 340 MW d'une valeur de 5 milliards\$ sur une période de 30 ans se terminant en octobre 2020.

Le 2 octobre, les cinq juges de la Cour suprême du Vermont avaient écarté à l'unanimité tous les arguments invoqués par le Grand Conseil des Cris à l'encontre de cette entente.

Dans leur décision, les cinq juges soulignaient que le Canada est un pays démocratique et qu'à ce titre, il se doit de mettre dans la balance les intérêts de ses minorités et ceux de l'ensemble de sa population.

Ils rappelaient également que le Vermont Public Service Board en était arrivé à la conclusion que le contrat avec Hydro-Québec n'était responsable d'aucune nouvelle construction à la Baie James.

La Cour suprême du Vermont a aussi rejeté le 25 novembre une demande des Cris visant à contester une décision du Vermont Public Service Board. Cette décision autorisait Hydro-Québec et le Vermont Joint Owners à inclure dans leur contrat une disposition permettant de l'annuler sans pénalité advenant qu'il ne soit pas approuvé par les organismes de contrôle au Canada.

Hydro-Québec a aussi remporté une victoire importante le 20 novembre dernier quand la Cour d'appel fédérale a rejeté l'argumentation du Grand Conseil des Cris contre le projet Eastmain-1 à la Baie James.

**METTES DU SOLEIL DANS VOTRE QUOTIDIEN**

IL BRILLE POUR TOUT LE MONDE!



A la merveilleuse maison Michel Sarrasin, le 5 décembre 1992, à l'âge de 72 ans, est décédée Mme Carmen Gagnon, épouse de Georges Godin. Elle demeurait à Giffard, Beauce. La famille recevra les condoléances à la

**Coopérative Funéraire de la Seigneurie**  
2450, St-Clément  
Giffard, Beauce

lundi de 14h à 17h et de 19h à 22h, mardi de 13h30 à 15h15. Le service religieux sera célébré le mardi 8 décembre à 11h en l'église St-Ignace de Loyola, Giffard. Elle laisse dans le deuil, outre son époux, ses enfants, sa belle-fille: Michel (Jocelyne Belleau), Daniel, Martin, Caroline (Luc Mayrand), ses petits-enfants: Jean-François, Julie, Olivier et Marie-Pierre; ses frères et sœurs, beaux-frères et belles-sœurs: Marcel Gagnon (Madeleine Lachance), Rachel Boisvert, Jeannine Gagnon (Laurie Desjardins), Pauline Gagnon, Yolande Godin, Gisele Godin (Henri Aubé), Jean-Eudes Godin (Suzanne Lortie); ainsi que plusieurs neveux et

Le partage, c'est ce qu'il y a de plus beau, dans le temps des fêtes.

18 jours de magasinage avant Noël

**MARK CORRECTIONS**

Dans notre cahier publicitaire «Meilleurs vœux» en vigueur du 7 décembre au 12 décembre 1992.

Les articles suivants ne sont pas disponibles à Place Fleur de Lys:

**Page K-1**  
Le «Super Nintendo».

**Page K-2**  
Le jeu «Crash Test Dummy Car» à 26,96\$.

**Page K-3**  
Le baladeur «Toddle Tune» à 29,77\$.

**Page K-5**  
Le «Bumper Buggy» à 42,97\$. Les voitures de course «Little Tikes» à 37,97\$.

**Page K-9**  
Le sapin «Klondike» à 79,97\$. Le sapin de Noël de 6 1/2 pi à 49,97\$.

Les articles suivants ne sont pas disponibles à Place des Quatre-Bourgeois:

**Page K-2**  
Le jeu «Partyware» à 14,97\$. Le «Rocking Rocket» à 36,97\$.

**Page K-5**  
Les voitures de course «Little Tikes» à 37,97\$.

De plus, veuillez noter que la boîte de couleurs «Play-Doh» à 7,97\$ dans la page K-4 n'est disponible que dans certains magasins à cause de sa forte demande.

Nous nous excusons auprès de notre clientèle pour ces erreurs involontaires.

**UNE PLACE AU SOLEIL**



**Concours « Devenez entrepreneurs »**

Dans le cadre du concours d'excellence « Devenez entrepreneurs » d'autres séances d'informations se sont ajoutées à celle du 14 décembre, 19 h, au cégep de Sainte-Foy, 2410, chemin Sainte-Foy (659-6600, poste 3778), déjà annoncée le 1er décembre. Il y aura séances d'informations le lundi 7 décembre à 19 h, au cégep de Limoilou, le CCCE, 840, Ste-Thérèse (682-6656) et le mercredi 9 décembre à 19 h, au cégep F. X. Garneau, 1550, boul. de l'entente (687-5851)

**Un soldat de Vanier en Croatie**

Le Groupe de support du contingent canadien (GSCC) est arrivé en Croatie en octobre dernier pour servir un mandat de six mois avec la Force de protection des Nations Unies. Sur la photo, prise par le caporal Yves Bournival, on voit le soldat Martin Plante, cuisinier du 5ième Bataillon de service de la base des Forces Canadiennes de Valcartier, préparant des hamburgers pour un groupe de soldats. Le soldat Plante est le fils d'André et Micheline Plante de Vanier.



**Un nouvel évêque à Prince George, C. - B.**

Le Pape Jean-Paul II annonce la nomination du Père Gérard Wiesner, OMI, comme évêque de Prince George en Colombie-Britannique. La nouvelle a été rendue publique à Rome le samedi 28 novembre. Né le 25 juin 1937, à Denzil (Saskatchewan), le Père Wiesner est licencié en théologie de l'Université d'Ottawa. Le nouvel évêque a fait profession chez les Oblats de Marie-Immaculée en 1956 et a été ordonné prêtre le 23 février 1963. Il a exercé principalement son ministère dans l'enseignement de la théologie et la formation. Le diocèse de Prince George compte une population de 56 977 catholiques. La date d'ordination du nouvel évêque sera annoncée plus tard.

**L'allaitement maternel**

Le groupe Mamie-Lait, groupe d'entraide à l'allaitement maternel, est présentement en période de recrutement de personnes intéressées à offrir leurs services pour aider les mères qui allaitent leurs bébés. Si vous avez une expérience d'allaitement maternel d'au moins trois mois et que vous êtes disponible quelques heures par mois, nous vous invitons à vous joindre à notre groupe. Les activités et services offerts sont variés et respectent la disponibilité et l'expérience de chacune. Pour informations: Francine au 843-4844.

**Présentation son et lumière**

Dans le cadre de ses réunions mensuelles, la Société historique de Québec propose une présentation son et lumière et un exposé concernant « l'Ilot Hunt », son histoire et ses fouilles archéologiques. Cette réunion aura lieu le jeudi 10 décembre à 20 h au nouveau Musée « explore » son et lumière, 63, rue Dalhousie, Québec (à côté du Musée de la Civilisation). L'entrée est libre.

**Pour une écoute attentive**

Le Service d'aide et d'information en santé mentale est un service d'écoute téléphonique pour toute personne aux prises avec des difficultés d'ordre psychologique ou des problèmes d'adaptation à une situation nouvelle. Pour une écoute attentive, il suffit de composer le 529-1899 ou le 529-3520. Ce service est ouvert de 10 h à 22 h, 7 jours par semaine.

**Fondation François-Charron**

Le 10e tirage de la Loto Voyages Plus de la Fondation François-Charron a eu lieu le 1er décembre et le gagnant est M. Floribert Langis (billet # 189) de Baie-St-Paul. Cette activité a rapporté plus de 32 000 \$ pour les oeuvres de la fondation. Une nouvelle loterie démarrera sous peu. Pour réservations: Jean-Claude Hébert, directeur au 649-3728.

**Pour connaître le «Zarb», tambour iranien**

Le célèbre percussionniste français, M. Jean Pierlot, sera l'invité du Conservatoire de musique, 270, rue St-Amable, le vendredi 11 décembre, où il donnera un atelier-concert sur le «zarb», tambour millénaire iranien en forme de calice et se jouant avec les mains. Le public peut assister, à titre d'auditeur, à l'atelier présenté de 13 h à 15 h 30 au studio 2.53 du Conservatoire en présence de la classe de percussions de Carole Lemieux ou à 19 h 30 au studio 29 où le maître interprétera, en concert, des oeuvres tirées du

répertoire persan. A 17 h, au studio 29, il y aura concert d'orgue et de clavecin présentant des oeuvres de Bach, Couperin, Rameau et d'autres. L'entrée est gratuite. Pour informations: Marie-André Duquette au 643-8362.

**Bureau d'éthique commerciale de Québec**

C'est lors de l'assemblée annuelle, qui s'est tenue le 24 novembre, que le nouveau conseil d'administration du Bureau d'éthique commerciale a été élu: M. Rinaldo Marcon, directeur des ventes, Services financiers AVCO Ltée, assumera la présidence et sera délégué national; vice-président, M. John Dacres, président, J. D. Automobiles Inc.; secrétaire, Me Claudine Fyfe, avocate chez Bernier, Brochu, Beaudry, Avocats; trésorier, M. J. Léo Samson, président de Etchemnin pavage & construction Inc et ex-officio, M. Gaétan Bélanger, directeur des relations publiques à la Fondation Universitas.

**Nouvelle présidente d'honneur**

Mme Suzanne Roy, femme d'affaires de Lévis, vient d'accepter d'agir comme présidente d'honneur de la campagne de financement de la Société canadienne du cancer, section de Lévis. Cette campagne de financement se tiendra en avril 1993.



**Nouveau conseil d'administration pour la Fraternité**

Lors du dernier congrès annuel de la Fraternité des cadres et des agents de la paix tenu à Drummondville les 29, 30 novembre et 1er décembre, un nouveau conseil d'administration a été élu. Au poste de président, M. Gilles Lanthier, président sortant, réélu par une seule voix de majorité, M. Tony Coulombe lui a fait une chaude lutte. Au poste de vice-président M. Jean-Guy Desrochers, secrétaire-trésorier M. René Benoit, 1er directeur M. Gérard Roussi et 2e directeur M. Marc Dumont. Les 36 représentants élus par les 250 membres ont débattu des points touchant la constitution de la Fraternité et les conditions de travail.

**N.D.L.R.:** les associations à but non lucratif qui désirent faire connaître leurs prochaines activités sont invitées à communiquer avec LE SOLEIL au 647-3394 ou par écrit à C.P. 1547, 390, St-Vallier Est, Québec (québec), G1K 7J6 ou par fax au 647-3374.

**La CSST inquiète l'Association des manufacturiers**

MONTREAL (PC) — L'Association des manufacturiers du Québec (AMQ) a une fois de plus exprimé ses préoccupations face à l'évolution des coûts de santé et de sécurité au travail, hier, son vice-président et directeur général Richard Le Hir rappelant que le déficit accumulé frise maintenant les 3,4 milliards \$.

« L'ampleur même de ce déficit entraîne une cascade de conséquences négatives », a indiqué M. Le Hir par voie de communiqué de presse.

« Le taux de capitalisation a chuté dans la zone des 53 à 54 %, le taux moyen de cotisation augmente de 10 % pour atteindre les 2,75\$ du 100\$ assurable. Quant au secteur manufacturier, ce taux atteint pour l'année 1993 les 3,59\$ pour chaque tranche de 100\$ assurable. »

M. Le Hir a rappelé que plusieurs intervenants avaient au cours des derniers mois exprimé leur mécontentement face à la situation qui prévaut à la Commission de la santé et de la sécurité du travail (CSST) en questionnant à la fois les dimensions administratives du fonctionnement de la CSST et la portée même de la législation.

« L'augmentation phénoménale des coûts ne peut pas être ignorée par le gouvernement qui, l'espère-t-on, a à coeur le maintien des emplois existants et la création de nouveaux emplois. »

C'est pourquoi l'AMQ demande au gouvernement de fixer sans délai à la CSST un objectif géné-

ral de réduction des coûts en vue d'aider les entreprises à demeurer compétitives dans un contexte de mondialisation des marchés.

« La situation a atteint un tel degré d'urgence qu'il y a lieu d'agir vigoureusement en constituant immédiatement un groupe d'expert qui aura comme mandat d'identifier, dans des délais très serrés, les diverses sources de coût à la CSST et de proposer des solutions qui devront se situer dans le cadre de l'objectif général de réduction des coûts fixe par le gouvernement. »



Richard Le Hir

**Hydro-Québec**

**APPELS D'OFFRES pour 14 h, heure de Montréal**

<b>CAS.23179.F</b> le mardi 22 décembre 1992	<b>CMQ.21103.F</b> le mardi 22 décembre 1992
<b>FOURNIR SUR DEMANDE, LES BIENS ET LA MAIN-D'OEUVRE POUR TRAVAUX DE PEINTURE, PLOMBERIE, MENUISERIE, ELECTRICITE</b>	<b>FOURNITURE DE 125 CAPTEURS DE VIBRATION ET 25 BOITERS D'INSTRUMENTATION</b>
Admissibilité : Place d'affaires au Québec	Admissibilité : Place d'affaires au Québec
Garantie de soumission : 10 000 \$	Garantie de soumission : 20 000 \$
Prix du document : 25 \$ (taxes incluses)	Prix du document : 25 \$ (taxes incluses)
<b>CTB.24158.F</b> le mardi 22 décembre 1992	<b>CTL.23066.F</b> le mardi 22 décembre 1992
<b>FOURNITURE ET TRANSPORT DE GAZ PROPANE ET LOCATION DE RESERVOIRS POUR DIVERS CAMPEMENTS</b>	<b>FOURNITURE DE 352896 TIGES PREFORMÉES</b>
Admissibilité : Place d'affaires au Québec	Admissibilité : Place d'affaires au Québec
Garantie de soumission : 10 000 \$	Garantie de soumission : 40 000 \$
Prix du document : 25 \$ (taxes incluses)	Prix du document : 25 \$ (taxes incluses)

Le document d'appel d'offres peut être consulté ou obtenu du lundi au vendredi de 8 h 30 à 12 h et de 13 h à 16 h à l'endroit suivant :

**HYDRO-QUÉBEC**  
Vice-présidence Approvisionnement et Services  
Service Achats et Contrats (Équipements)  
855, rue Sainte-Catherine est, 3e étage  
Montréal (Québec) H2L 4P5

Pour renseignements : (514) 840-4903

Le montant de 25 \$ est NON REMBOURSABLE et doit être payé sous forme de chèque ou de mandat à l'ordre d'Hydro-Québec.

La garantie de soumission devra être sous forme de chèque visé, de cautionnement fourni par une compagnie d'assurance, de lettre de crédit irrévocable ou d'obligations au porteur.

Seules les personnes physiques ou morales qui ont obtenu le document d'appel d'offres directement du bureau mentionné plus haut sont admises à soumissionner.

L'intéressé à soumissionner doit fournir son numéro de téléphone, de télex et/ou de télécopieur lors de sa demande de document d'appel d'offres.

Hydro-Québec se réserve le droit de rejeter toute soumission.

Le chef de service intérimaire Achats et Contrats  
Robert Chabot

**METTEZ DU SOLEIL DANS VOTRE QUOTIDIEN**

**LE SOLEIL**  
IL BRILLE POUR TOUT LE MONDE!

**ROULEZ GAGNANT**

**7 ELANTRA ET 1 SONATA 1993 DE HYUNDAI**

**PLUS DE 130 000 \$ EN PRIX AVEC LE SOLEIL, TÉLÉ-4/CFER/CIMT, HYUNDAI**

À gagner: l'UNE DES 7 ELANTRA 1993 d'une valeur de 15 000 \$ ou DIRECTEMENT DE L'USINE DE BROMONT, 1 SONATA GLV6 AUTOMATIQUE d'une valeur de 18 500 \$.

**COMMENT PARTICIPER:**

- À trois reprises dans la semaine, sur les ondes de Télé-4, CFER ou CIMT, du 17 octobre au 15 décembre, vous devez repérer l'indice, inscrire le titre de l'émission ainsi que sa date de diffusion sur le coupon de participation.
- Les tirages seront diffusés à Télé-4 après le bulletin de nouvelles Le TVA à 18 h 29, tous les mardis du 3 novembre au 22 décembre inclusivement.

Règlements officiels disponibles au quotidien Le Soleil, CFER, CIMT, Télé-4 et chez les concessionnaires Hyundai participants.  
Les gagnants devront répondre à une question d'habileté mathématique.

**EN PLUS, 1 000 \$ EN BONS D'ESSENCE À CHAQUE GAGNANT ABONNÉ AU QUOTIDIEN LE SOLEIL**

Postez par courrier oblitéré à :  
«ROULEZ GAGNANT»  
Télé-4, C.P. 4700  
Québec  
G1K 7R9  
OU  
Déposez dans une enveloppe chez l'un des concessionnaires Hyundai de la grande région de Québec.

Émission: .....  
Date de diffusion: .....

Émission: .....  
Date de diffusion: .....

Émission: .....  
Date de diffusion: .....

Nom: .....  
Adresse: .....

Code postal: ..... Tél.: .....

**LE SOLEIL**  
IL BRILLE POUR TOUT LE MONDE!

**TÉLÉ 4 CFER CIMT**

**HYUNDAI**  
On évolue à votre avantage.



**Une auto avant-gardiste**

La Vector WX3, une voiture sport évaluée à 756 000 \$, a été présentée la semaine dernière aux participants d'un Symposium sur la technologie de l'an 2002 tenu à Baltimore, aux États-Unis. Sa fabrication s'inspire des derniers développements des techniques aérospatiales ainsi que des plus récentes découvertes dans le domaine de la robotique.

**Dans l'affaire de la direction à crémaillère de Ford**

**L'APA recherche les consommateurs qui ont droit à un remboursement**

L'Association pour la protection des automobilistes (APA) lance un dernier appel aux consommateurs concernés par le règlement intervenu entre Ford du Canada et l'APA, au sujet de la direction à crémaillère non assistée, des modèles Ford et Mercury de 1979 à 1983.

M. Georges Iny président de l'APA, rappelle que les consommateurs qui ont droit à une partie de la somme de 20 000 \$ ont jusqu'à la fin de décembre 1992 pour la réclamer. Il souligne qu'il s'agit de la date limite accordée dans le règlement avec la compagnie Ford du Canada.

Rappelons qu'en 1984, l'APA avait intenté une poursuite en recours collectif contre la compagnie Ford du Canada, pour qu'elle assume le coût des réparations des directions à crémaillère non assistées pour ses véhicules fabriqués entre 1979 et 1983.

L'an dernier, l'APA s'est désistée de son recours collectif contre le fabricant, à la suite d'une entente intervenue entre les parties. En

effet, la compagnie Ford du Canada, sans aveu de responsabilité, s'est engagée à rembourser le montant des réparations payées par les 40 personnes nommées dans la requête déposée par l'APA.

Habituellement, souligne M. Iny, « nous avons de très bons résultats avec ces programmes de remboursement. Toutefois, dans ce cas-ci, le dossier date maintenant de huit ans. »

L'APA espère qu'avec l'aide des médias, toutes les personnes qui ont droit à un dédommagement - qui se situe entre 350 \$ et 700 \$ - pourront être rejointes et ce, juste à temps pour la période des Fêtes.

Voici la liste des noms des personnes qui ont droit à un rem-

boursement. Celles-ci peuvent communiquer avec l'APA au numéro de téléphone suivant (514) APA.5555

**L'APA recherche ces personnes concernant les crémaillères de Ford**

- Belec, André (Mercury Capri 1980)
- Boyer, Suzanne (Ford Mustang 1979)
- Constantineau, Michel (Ford Fairmont 1979)
- Coursol, Carole (Ford Mustang 1979)
- Dudkoff, Mme (Ford Mustang 1980)
- Filion, André (Mercury Capri 1979)
- Filion, Gilles (Ford Fairmont 1979)
- Gauthier, Alain (Mercury Capri 1979)
- Grenier, Jean (Mercury Capri 1980)
- Laprade, Yves (Ford Mustang 1981)
- Lavendier, Louise (Mercury Capri 1979)
- Mong, K.T. (Ford Mustang 1980)
- Roy, Isabelle (Ford Mustang 1979)
- Tremblay, Raynald (Ford Fairmont 1980)
- Turcotte, Alain (Mercury Capri 1980)
- Turcotte, Lise (Ford Mustang 1978)
- Varin, Louise (Ford Mustang 1979)

Dimensions	1 <sup>er</sup> pneu	2 <sup>e</sup> pneu ch.
<b>Silverguard ST</b>		
P155/80R13	71,99\$	<b>35,99\$</b>
P165/80R13	76,99\$	<b>38,49\$</b>
P175/80R13	81,99\$	<b>40,99\$</b>
P185/80R13	87,99\$	<b>43,99\$</b>
P185/75R14	92,99\$	<b>46,49\$</b>
P195/75R14	97,99\$	<b>48,99\$</b>
P205/75R14	102,99\$	<b>51,49\$</b>
P205/75R15	107,99\$	<b>53,99\$</b>
P215/75R15	112,99\$	<b>56,49\$</b>
P225/75R15	117,99\$	<b>58,99\$</b>
P235/75R15XL	123,99\$	<b>61,99\$</b>
P175/70SR13	81,99\$	<b>40,99\$</b>
P185/70SR13	89,99\$	<b>44,99\$</b>
P185/70SR14	92,99\$	<b>46,49\$</b>
P195/70SR14	102,99\$	<b>51,49\$</b>
P205/70SR14	110,99\$	<b>55,49\$</b>

**GARANTI CONTRE L'USURE**  
80 000 km  
49 120 milles

**ACHETEZ UN PNEU SILVERGUARD<sup>MD</sup> ST CHEZ SEARS ET OBTENEZ LE 2<sup>e</sup> À MOITIÉ PRIX**

**Pneu radial Silverguard<sup>MD</sup> ST** de qualité de Uniroyal Goodrich pour la neige ou la boue. 2 ceintures d'acier sur carcasse polyester. Série No 21000.

**Rabais 40%** sur pneu RoadHandler<sup>SM</sup> SCR performance de première qualité fait par Michelin. Avec deux ceintures d'acier sur carcasse robuste de polyester. Série no 76000. Ord. 84,99\$-159,99\$ Ch. **50,99\$-95,99\$**

**Superguard pour camion léger.** Pneu radial de qualité par Uniroyal Goodrich. Pour conduite en toute saison, classé pour la boue et la neige. Série No 67000. Ch. **73,99\$-149,99\$**

**Liquide lave-glace.** Efficace jusqu'à -40 C. Profitez-en pour faire provision! Format 4 L. No 52509. Sears ord. 1,69\$. Ch. **.99\$**

**RABAI 10\$**  
Batterie DieHard<sup>SM</sup> Gold<sup>SM</sup>. Notre plus puissante batterie. Circulation de courant maximum. Garantie 6 ans<sup>1</sup>. Série no 66000. Sears ord. 119,99\$. Ch. **109,99\$**

**SEULEMENT 179\$** Ord. 2,69\$  
**RABAI 90¢**  
Sur huile à moteur Castrol 10W30. Contient un additif spécial résistant aux températures les plus hautes. No 11830.

**CHEZ SEARS!**  
Pose de pare-brise et autres vitres d'auto...  
Un service rapide et efficace!

**RENSEIGNEZ-VOUS!**  
LA PLUPART DES CENTRES DE L'AUTO SEARS PEUVENT EFFECTUER DES RÉPARATIONS MÉCANIQUES LES JEUDI ET VENDREDI SOIRS AINSI QUE LE SAMEDI PENDANT QUE VOUS MAGASINEZ!

**PRIX EN VIGUEUR JUSQU'AU DIMANCHE 13 DÉCEMBRE 1992, sauf avis contraire, dans la limite des stocks disponibles**

**SEARS**  
vous en avez pour votre argent... et plus

SATISFACTION OU REMBOURSEMENT    SERVICE APRÈS-VENTE ASSURÉ DANS TOUT LE CANADA    LA CARTE DE CRÉDIT NO 1 DES MAGASINS À RAYONS AU CANADA    LE MAGASIN DES MARQUES KENMORE DIEHARD, CRAFTSMAN

Les mentions "Ord." ou "Étalt" de Sears Canada Inc. se rapportent à des prix Sears. **Région de Montréal:** Anjou: 353-7770, Brossard: 465-1000, LaSalle: 364-7310, Laval: 682-1200, St-Bruno: 441-6603, Ville St-Laurent: 335-7770. **Région de Québec:** Québec: 529-9861, Lévis: 833-4711, St-Foy: 658-2121. **En province:** Alma: 662-2222, Arthabaska: 357-4000, Chicoutimi: 549-8240, Drummondville: 478-1381, St-Jean: 349-2651, St-Jérôme: 432-2110, Sherbrooke: 563-9440, Sorel: 746-2508, Trois-Rivières: 379-5444, St-Georges de Beauce: 228-2222. Copyright Canada, 1992, Sears Canada Inc. Tous les articles ou dimensions annoncés dans cette page n'ont pas été offerts dans tous les magasins Sears.

**LES MEILLEURS PRIX À QUÉBEC C'EST ICI QUE ÇA SE PASSE**

**La plus jeune de la famille Oldsmobile Stock 2813**  
Achieva - Futuriste, dynamique, confortable

Programme GM  
27227\$ par mois  
4,9%  
Base sur location de 48 mois, avec versement de 625 \$, valeur future garantie, sans obligation de rachat, incluant 36 000 km, kilométrage excédent à 57 \$ le kilomètre.

**Corsica - Sécurité, confort, qualité Stock 02660**

Programme GM  
263\$ par mois  
7,9%  
Base sur location de 48 mois, avec versement de 517 \$, valeur future garantie, sans obligation de rachat, incluant 36 000 km, kilométrage excédent à 57 \$ le kilomètre.

**Storm La Geo Storm, passionnante à conduire**

Programme GM  
199\$ par mois  
1,9%  
Base sur location de 48 mois, avec versement de 317 \$, valeur future garantie, sans obligation de rachat, incluant 36 000 km, kilométrage excédent à 57 \$ le kilomètre.

**GEO METRO Stock 3052**

Programme GM  
17252\$ par mois  
3,9%  
Base sur location de 48 mois, avec versement de 631 \$, valeur future garantie, sans obligation de rachat, incluant 36 000 km, kilométrage excédent à 57 \$ le kilomètre.

**MAURICE ROY** Geo, CHEVROLET, Oldsmobile  
AUTOROUTE DE LA CAPITALE (SORTIE SEIGNEURALE) 666-9900

**Conte de Noël**

Messieurs, vous imaginez-vous négociant les courbes dangereuses de la vie avec succès? Révez-vous que rien ne vous résiste, y compris les conquêtes féminines? Faites un pas dans la bonne direction, offrez un cadeau **Rosa Borra...**

Les contes de Noël de Rosa Borra... à suivre jusqu'à Noël

**ROSA BORRA**  
UNE LINGERIE ET ACCESSOIRES

**PLACE de la CITE**  
Entrée de Sélectronic  
Commandes téléphoniques acceptées 652-3610 et service de livraison si désiré.

**Un rappel chez Mercedes-Benz**

La défaillance possible d'un frein de stationnement, qui pourrait occasionner des blessures aux piétons ou des dommages matériels, a amené Mercedes-Benz à rappeler, en octobre 1991, 4 170 voitures de tourisme Mercedes-Benz (modèle 190) construites entre 1984 et 1987.

Dans ces véhicules, le bouton de desserrage du frein de stationnement peut rester coincé et, ainsi, en provoquant le desserrage involontaire.

Les propriétaires de ces véhicules qui n'ont pas répondu à l'avis de rappel sont priés de communiquer avec un concessionnaire Mercedes-Benz en citant la campagne de rappel 91-0913.

Les personnes qui s'inquiètent de la sécurité de leurs véhicules peuvent écrire à: Sécurité routière, Transports Canada, Ottawa, KIA 0N5.

**Les sources d'énergie au Salon de l'auto de Montréal**

Montréal — Le Salon international de l'auto de Montréal 1993 qui se tiendra au Stade olympique du 14 au 24 janvier, mettra l'accent sur les sources d'énergie de l'automobile.

Par des véhicules témoins: des automobiles anciennes, contemporaines, électriques, solaires et hybrides, on pourra découvrir tout autant les applications du génie humain en matière de technologie, que l'étendue des recherches actives pour la découverte de carburants alternatifs à faibles incidences environnementales.

Par cette thématique, le Salon de l'auto abordera les questions touchant les matériaux, la consommation d'essence (technologie et réglementation) et le recyclage. Selon le président du Salon international de l'auto de Montréal, M. Richard C. Gauthier, l'événement sous le thème «Évolution Sol-Air» constituera aussi un carrefour de réflexion quant à la nécessaire contribution de l'automobiliste à la protection de l'environnement par l'économie d'énergie et les habitudes de conduite.

**LE SOLEIL**  
IL BRILLE POUR TOUT LE MONDE!

**Abonnez-vous:**  
647-3333  
1-800-463-2362

Le Courrier de l'auto/Collaboration CAA-Québec / Le Soleil

## On doit toujours utiliser le frein de stationnement

**Q.** Est-ce vrai qu'avec une transmission automatique on doit mettre le frein à main ? Si oui, pourquoi ?

**R.** Que votre voiture soit équipée d'une boîte manuelle ou automatique, il faut toujours utiliser le frein d'urgence. Avec la manuelle, on place le levier de vitesses en première et avec l'automatique on le place sur « P ». Toutefois il faut que le frein d'urgence soit engagé avant de placer le levier au « P » ou en première vitesse. Une fois le frein d'urgence engagé, on relâche doucement la pédale de frein afin de s'assurer que le frein d'urgence est en fonction : on est donc certain que c'est le frein qui retient la voiture et non la transmission. Pourquoi ? Parce que si le système de blocage à l'intérieur de la transmission faisait défaut, le véhicule pourrait se déplacer et occasionner des blessures graves ou un accident. De même, si un autre

véhicule heurtait le vôtre, la même situation pourrait se produire et la transmission pourrait devoir encaisser des chocs non désirables. Il s'agit tout simplement d'une bonne habitude à prendre et qui, de plus, vous permettra de savoir si votre frein d'urgence fonctionne, ce qui pourra peut-être, un jour, vous sauver la vie.

## Nettoyez souvent vos phares

**Q.** Il me semble avoir entendu des gens affirmer que les phares brûlent plus souvent en hiver qu'en été. Si cela est vrai, je voudrais savoir pourquoi ?

**R.** Ce ne sont pas tous les phares qui ont cette désagréable manie, ce sont surtout les phares scellés. En effet, ces derniers ont tendance à surchauffer s'ils ne sont pas nettoyés fréquemment, puisque la couche de saleté empêche la chaleur de se dissiper. Donc en nettoyant souvent les phares non seu-

lement vous prolonger leur vie mais encore vous améliorez votre visibilité. Par ailleurs, il est fortement suggéré de faire régler les phares à chaque fois qu'on doit remplacer un ou lorsqu'on fait effectuer des travaux à la suspension afin qu'ils soient toujours bien ajustés. De cette façon, vous n'éblouirez pas les autres automobilistes et vos phares éclaireront devant vous et non la cime des arbres ou à quelques mètres devant votre voiture ou encore carrément de côté.

## Un petit truc bien utile

**Q.** Comme on subira probablement un hiver en dents de scie, il y aura des réchauffements suivis de refroidissements et vice versa, ce qui signifie que les gicleurs du système d'essuie-glace vont geler régulièrement. Y a-t-il un moyen pour empê-

cher que cela ne se produise ?

**R.** Il existe un petit truc qui n'est pas infailliable mais qui peut s'avérer fort utile. Il s'agit tout simplement d'activer les gicleurs avant de fermer le moteur. Ainsi, le liquide de lave-vitre expulsera l'eau présente à l'extrémité des gicleurs et ceci diminuera d'autant les risques de gel des gicleurs. Donc lorsque la neige et la pluie sont suivies d'une brusque baisse de température, il est temps d'utiliser ce petit truc.

## Vérifiez l'huile à chaque plein d'essence

**Q.** Je voudrais savoir à quelle fréquence il faut vérifier l'huile du moteur.

**R.** Idéalement, le niveau d'huile du

moteur devrait être vérifié à chaque plein d'essence ou, au minimum, à tous les deux pleins d'essence. Cette opération ne nécessite que quelques secondes et peut vous éviter de coûteuses réparations. Comme il faut laisser le temps à l'huile de descendre dans le carter d'huile, ce n'est qu'après avoir fait le plein d'es-

sence qu'on peut vérifier l'huile. En effet, si vous effectuez la vérification immédiatement après avoir coupé le contact, il manquera inévitablement de l'huile selon la jauge alors que quelques minutes plus tard vous obtiendrez la vraie lecture du niveau d'huile.



## Conseil de la semaine

### Un petit livre trop souvent oublié

Si vous magasinez une voiture usagée, n'oubliez pas de vérifier si les livrets d'entretien ou manuel du propriétaire sont bel et bien dans le coffre à gants. Sinon, demandez-les, ils seront pour vous une source précieuse de renseignements sur le produit que vous aurez alors décidé d'acheter. Même une voiture usagée mérite d'être entretenue conformément aux directives de son fabricant.

(CAA-Québec, tous droits réservés)

## LE SOLEIL

IL BRILLE POUR TOUT LE MONDE!

Abonnez-vous :  
647-3333  
1-800-463-2362

## Félicitations!

Monsieur Mario Moffet, conseiller aux ventes, a mérité le titre convoité de meilleur vendeur pour novembre 1992 chez Marlin Chevrolet Oldsmobile.



Mario Moffet

Nous sommes fiers de compter Mario au sein de notre équipe de conseillers. Il mérite nos plus sincères félicitations.



c'est grandement accueillant!  
2145, boul. Charest Ouest, Québec 688-1212

**ROBERGE inc.**  
**NISSAN** A 5 minutes de la chute Montmorency

6964, boul. Sainte-Anne, L'Ange-Gardien, 822-1475

115 VÉHICULES pour prise de possession immédiate

TOUTE OFFRE RAISONNABLE ACCEPTÉE

Les meilleurs prix à Québec

Achetez un VÉHICULE NEUF OU USAGÉ et obtenez en la chance de gagner **PRIME 500\$**

1 tirage par personne. Expiration: 11 déc. 1992. Détails sur place.

**Grande gagnante** de la semaine du 23 novembre 1992  
**Mme CARMEN GAGNON DE L'ANGE-GARDIEN**  
Le prix est remis par M. Jean Malouin, meilleur vendeur depuis trois mois consécutifs.

<b>SENTRA 1993</b> Neuve, 4 portes, servofrein, servodirection Prix cour: 13 785\$ SPECIAL: 12 495\$	<b>ALTIMA XE 1993</b> 5 vitesses Prix cour: 17 185\$ SPECIAL: 16 395\$
<b>MAXIMA GXE 1992</b> N° 4529 Prix cour: 25 085\$ SPECIAL: 21 795\$	<b>AXXESS XE 1993</b> Démonstrateur, stock 4845, automatique Prix cour: 18 895\$ SPECIAL: 16 495\$
<b>PATHFINDER XE GROUPE SPORT 1992</b> Automatique, groupe électrique, climatiseur, stock 4548 Prix cour: 25 720\$ SPECIAL: 22 995\$	<b>SENTRA CLASSIC 1993</b> 5 vitesses, servofrein, servodirection Prix cour: 10 295\$ SPECIAL: 9 595\$
<b>PICK-UP NISSAN 2x4 1993</b> Boîte régulière Prix cour: 11 085\$ SPECIAL: 10 249\$	<b>NISSAN 240 SX 1992</b> Fastback, équipée au complet, démonstrateur, stock 4650 Prix cour: 23 167\$ SPECIAL: 19 995\$

TRANSPORT ET PRÉPARATION INCLUS, TPS et TVQ en sus

500\$ 500\$ 500\$ 500\$ 500\$ 500\$ 500\$ 500\$ 500\$ 500\$ 500\$ 500\$ 500\$ 500\$ 500\$ 500\$ 500\$ 500\$ 500\$ 500\$

**UN PAIEMENT PAR MOIS C'EST TOUT!**

**AUCUN COMPTANT**

**AUCUN DÉPÔT DE SÉCURITÉ**

TRANSPORT ET PRÉPARATION INCLUS

**FESTIVAL 1993**

Moteur 1,3 L  
Transmission 5 vitesses  
Chauffe-moteur  
Bandes décoratives

**189<sup>50</sup>** par mois\*

Unités 3-1505, 3-1507

**ESCORT LX 1993**

Moteur 1,9 L  
Servofrein  
Servodirection  
Groupe commodité  
Retroviseur à télécommande  
Transmission 5 vitesses  
TOIT OUVRANT

**224<sup>50</sup>** par mois\*

Unités 3-0019, 3-0020

\* Rabais Ford inclus, location de 48 mois / 100 000 km inclus, 6 cents le kilomètre excédentaire. Valeur résiduelle garantie. Taxes en sus. Sur réserve de l'approbation du service du crédit.

**CHAREST FORD**

1350, boul. Charest Ouest  
Sainte-Foy  
687-3566

**VOTRE SUPER LISTE DE CADEAUX DE NOËL...**

**LA V'LA!**

- 4 PNEUS D'HIVER (EN PLUS DES PNEUS D'ORIGINE)
- LA PROTECTION ANTIROUILLE
- LE MARQUAGE ANTIVOL
- L'ANTIDÉMARRAGE PERSONNALISÉ
- UN RUBAN DE PROTECTION DE CAPOT
- LE TRANSPORT ET LA PRÉPARATION

**TOUT CELA EN CADEAU**  
À L'ACHAT D'UNE INTEGRA RS 1992 POUR SEULEMENT **15 495\$\***

Nous pouvons aussi vous préparer un emballage cadeau similaire pour une **Vigor 1992** ou une **Legend 1992**.  
En vigueur jusqu'au 15 décembre 1992. Taxes en sus.  
\* Modèle Integra RS 3 portes, DA 934N. Le modèle illustré est une Integra GS 1992.

PERFORMANCE • QUALITÉ • GARANTIE • COURTOISIE • SERVICE

**ACURA LES CONCESSIONNAIRES FIABLES**

ACURA OPTIMA 4901, boul. des Galeries, Québec, (418) 662-8180

ACURA DE LÉVY 164, route Kennedy, Lévis, (418) 835-1311

Garantie 5 ans / 100 000 km

**On pense client!**

**Y'A PAS D'HIVER AVEC JEEP**

Achetez un Jeep et obtenez un téléphone cellulaire gratuit\*\*!

Inclus:

- Appareil
- Frais de mise en service
- Frais d'accès au système
- 6 mensualités de base gracieuseté de

**JEEP CHEROKEE SPORT 1993**

UNITÉ 30255

AUTANT D'ÉQUIPEMENT POUR SI PEU

- 4 roues motrices
- boîte manuelle à 5 vitesses
- moteur 4,0 litres
- sièges en tissu
- radiocassette AM-FM
- essuie-glace arrière
- porte-bagages
- ET PLUS ENCORE

**SEULEMENT 17 499\$\***

AUTRES MODÈLES DISPONIBLES À PARTIR DE 13 995\$\*

**EAGLE Jeep**

- 2000 GTX • VISION
- TALON
- SUMMIT
- SUMMIT FAMILIALE

\* RABAIS CHRYSLER INCLUS.

TRANSPORT, PRÉPARATION ET TAXES EN SUS

**AUTOS LAURIER INC.**

Tel: (418) 681-4631  
2025, boul. Charest Ouest  
Sainte-Foy, Québec  
(au bas de la côte Myrand)

# L'AUTOMOBILE



## Êtes-vous un bon conducteur ?

Saviez-vous que, si les conducteurs pouvaient profiter d'une seconde de plus, au moins 80 % des accidents pourraient être évités? Nos lecteurs pourront vérifier leurs notions de conduite dans les cas d'urgence en répondant au questionnaire suivant en 60 secondes. Allouez 10 points aux bonnes réponses et déduisez 5 points pour chaque cinq secondes dépassant le temps limite de 60 secondes.

- 1- Vous roulez sur l'autoroute et le camion devant vous s'arrête sans prévenir. Pour l'éviter, vous:
  - a- sautez sur les freins, bloquez les roues et tournez le volant;
  - b- tournez le volant d'un coup, sans freiner;
  - c- appuyer très fort sur les freins et contournez le camion;
  - d- pompez les freins doucement et contournez le camion.
- 2- Vous arrivez à une intersection et un véhicule traverse devant vous sans avoir regardé. Automatiquement, vous:
  - a- sautez sur les freins et contournez le véhicule par l'arrière;
  - b- sautez sur le klaxon;
  - c- levez le pied de l'accélérateur et tentez de vous diriger vers l'arrière du véhicule;
  - d- appuyer fermement sur les freins et cherchez une issue.
- 3- Après avoir roulé pendant près de deux heures, vous débordez sur l'accotement. Est-ce que vous:
  - a- reprenez la route le plus rapidement possible;
  - b- sautez sur les freins;
  - c- levez le pied de l'accélérateur et, après quelques secondes, reprenez la route;
  - d- amenez le véhicule sur l'accotement et arrêtez.
- 4- En voulant prendre une courbe sur l'autoroute, trop rapidement, l'arrière de votre voiture se met à dérapager. Vous devez alors:
  - a- lever le pied de l'accélérateur;
  - b- freiner pour ralentir;
  - c- accélérer pour reprendre le contrôle du véhicule;
  - d- appuyer sur les freins et tournez dans le sens du dérapage.
- 5- Un soir de pluie, vous voulez sortir de l'autoroute et en vous engageant sur la bretelle vous constatez que votre voiture refuse de tourner. Vous n'avez plus qu'à:
  - a- freiner pour ralentir;
  - b- lever le pied de l'accélérateur et regarder au-delà de la courbe;
  - c- accélérer pour forcer la voiture à tourner;
  - d- tournez le volant davantage pour aller dans la direction voulue.

### Evaluation

50 points - Bonnes notions théoriques. 45 points - Conducteur possiblement dangereux. Vos erreurs de jugement ou votre temps de réaction auraient pu causer un accident mortel.

Réponses 1-c, 2-d, 3-c, 4-a, 5-b

## Avec une seconde de plus, bien des accidents seraient évités

QUÉBEC — Une étude a démontré que 80 % des accidents auraient pu être évités si les conducteurs avaient eu une seconde de plus pour réagir. Le cours de conduite de la Maîtrise Labatt vise à aider les automobilistes à trouver cette précieuse seconde qui leur sauvera peut-être la vie.

LE SOLEIL

Samedi matin une trentaine d'automobilistes de la région de Québec étaient conviés au cours de conduite en situation d'urgence de La Maîtrise Labatt, tenu au salon Le dernier Droit de l'Hippodrome de Québec et sur le stationnement du Colisée.

L'instructeur principal Pierre Savoy, à l'aide de vidéos, a tenté de corriger une quinzaine de perceptions fausses de la conduite automobile.

Par exemple, il est faux de croire qu'il est préférable de pomper les freins pour arrêter en cas d'urgence. Pomper les freins, ou le freinage en cadence, est une méthode issue de l'époque des freins à tambour. Elle débalance les voitures et compromet le contrôle de la direction.

Après un cours théorique en salle, on passe alors vraiment à l'action. Chacun des six instructeurs accompagne un groupe de quatre conducteurs sur le terrain. Pas moins d'une douzaine de véhicules, des Ford Taurus LX et Mercury Sable LS, certaines équi-

pées de freins antibloquage, font partie de l'équipement fourni par la Maîtrise Labatt.

L'instructeur Daniel Veilleux, coureur automobile et propriétaire d'une école de conduite à Montréal, commence la séance pratique par un spectaculaire dérapage sur la surface glacée de l'aire de stationnement du Colisée. Il prend ensuite bien soin de corriger la position de conduite de chacun, indique la bonne manière de tenir le volant et s'assure que les ceintures sont bien bouclées avant que chacun des élèves procède lui-même à des dérapages souvent incontrôlables, et à des freinages en catastrophe.

Il faut dire que la sécurité est complète. Les instructeurs connaissent bien les limites d'adhérence des voitures à la surface glacée. Entre les exercices, ils commentent les performances de chacun en apportant les correctifs appropriés.

Possédant un permis de conduire depuis plus de 25 ans, M. Yvan Paré faisait partie du groupe d'élèves conducteurs, samedi matin. Pour lui, et également pour une bonne partie des élèves, ce fut

une redécouverte de la conduite automobile. L'instructeur a non seulement corrigé sa position et sa façon de tenir le volant, mais lui a permis de découvrir par lui-même, ses erreurs de conduite.

« Il existe de nombreux mythes, développés au cours des ans, qui amènent certains automobilistes à poser les mauvais gestes en situation d'urgence », a déclaré l'instructeur principal, Pierre Savoy. « Selon une étude, plus de 85 % des collisions sont attribuables à une erreur du conducteur ».

Fixer un obstacle est le meilleur moyen de le frapper, dit Pierre Savoy. Saviez-vous que vos yeux et vos pieds sont directement

reliés? Cette découverte remarquable n'est pas seulement une question d'anatomie mais plutôt de comportement. Les instructeurs ont remarqué que la plupart des conducteurs ont tendance à fixer les obstacles qu'ils doivent éviter. Fixez l'obstacle et vous allez sûrement le frapper. En débloquant votre regard et vos freins, vous contournez l'obstacle.

Le programme de la Maîtrise Labatt consiste à faire prendre conscience aux gens que la conduite automobile nécessite toute l'attention du conducteur et que la sobriété au volant est de rigueur. Au cours des dernières années, plus de 3 500 conducteurs québécois ont bénéficié des conseils des instructeurs.

**VRAI ou FAUX**

La plupart des accidents se produisent la nuit.

C'est faux. Selon la Société de l'Assurance automobile du Québec, la plupart des accidents sur les routes du Québec se produisent entre midi et sept heures du soir. Les accidents mortels ou causant des blessures corporelles surviennent le plus souvent entre 16 h et 19 h.

## CADEAUX DE NOËL



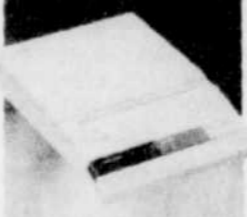
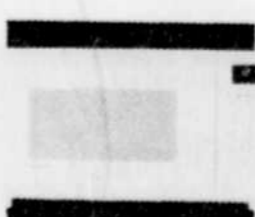
MONTCALM VOUS DONNE UN DE CES CADEAUX

Micro-ondes

Mini-télé couleur

Répondeur

Téléphone sans fil



\* Lors de la livraison d'un achat ou d'une location (voiture ou camion neuf en inventaire) entre le 30 novembre et le 18 décembre 1992.

**7.9%**  
48 MOIS

OU REMISE SUR

FESTIVA	1993
ESCORT	1993
TRACER	1993
TOPAZ	1993
AEROSTAR	1993

**Montcalm Automobiles inc.**  
MERCURY LINCOLN  
VOTRE GARAGE DE CONFIANCE  
VENTE - LOCATION

529-2131 901, 1re AVENUE, QUÉBEC

**À VOTRE CHOIX**  
au lieu du taux spécial

nous pouvons aussi vous remettre jusqu'à 1750\$ comptant (coupons-boni et remise\* de la cie Ford) lors de la livraison d'une location ou d'un achat fait entre le 30 novembre et le 18 décembre 1992. Parmi les modèles suivants: Festiva, Escort, Tracer, Topaz, Aerostar, Pick-up série F, tous des véhicules neufs 1993 en inventaire.

\* Les remises de la cie Ford peuvent être annulées en tout temps.