



 ÉCOLE
NATIONALE
DE LUTHERIE

RAPPORT
ANNUEL
24-25



Culture
et Communications

Québec 

Table des matières

Mot du président	2
Contexte	3
Présentation	4
Vision	6
Valeurs	6
Gouvernance	7
Structure organisationnelle	7
Plan national de formation en métiers d'art	7
Conseil d'administration.....	8
Fréquentation de la formation initiale	10
Inscriptions	10
Provenance	10
Rétention des finissants de la cohorte 22-25	11
Rayonnement	12
Médiation culturelle	12
Événementiel.....	14
Diffusion et présence médiatique.....	16
Engagement	19
Partenariats et commandites	19
Associatif	20
Excellence en métiers d'art.....	21
Recherche, développement et innovation	25
Recherche	25
Développement.....	25
Innovation	26
Services aux étudiants	26
Développement durable	28
Comité de développement durable	28
Implication internationale	29
Équipe	30
Formateurs en violon	30
Formateurs en guitare	30
Formateurs cours grand publique.....	30
Techniciens.....	30
Soutien administratif	30
États financiers	31
Partenaires	33

Photos de couverture École nationale de lutherie, guitare d'Olivier Asselin et violon R. Rouleau.
À moins d'indication contraire, tout crédit photo à École nationale de lutherie.

Mot du président

Chers membres de la communauté de l'École nationale de lutherie,

Alors que s'achève l'année 2024-2025, j'éprouve une grande fierté, mais surtout une profonde gratitude. Chaque année passée au sein de notre école me rappelle à quel point notre milieu est vivant, passionné et résolument tourné vers l'avenir. Nous formons bien plus que des artisans : nous formons des bâtisseurs de culture, des passeurs de savoirs et des créateurs de sens.

Ce qui me touche particulièrement cette année, c'est la richesse humaine qui anime nos ateliers et nos salles de classe. Derrière chaque instrument fabriqué, chaque geste transmis, il y a des formateurs généreux, des étudiants curieux, des collègues dévoués et des partenaires qui croient à notre mission. Ensemble, nous faisons battre le cœur de la facture instrumentale québécoise, dans toute sa diversité et sa finesse.

Je veux remercier chacun et chacune d'entre vous : les enseignants et techniciens qui transmettent leur rigueur et leur passion, le personnel de soutien qui veille à la bonne marche du quotidien, nos nombreux partenaires ici comme ailleurs et nos anciens élèves qui contribuent à faire rayonner notre école et nos savoir-faire. Votre engagement donne toute sa force à notre communauté.

Nous avançons dans un monde en mutation, où la place de l'artisanat et de la création doit constamment être redéfinie. À travers ces changements, notre école demeure un phare : un lieu où l'excellence technique rencontre la sensibilité artistique, où la tradition dialogue avec l'innovation. L'année à venir, avec le dépôt de notre prochaine planification stratégique, sera l'occasion de réfléchir à ce que nous voulons construire ensemble pour l'avenir de la lutherie au Québec.

Je crois profondément que c'est en restant fidèles à nos valeurs d'authenticité, de partage et d'exigence que nous continuerons à faire de l'École nationale de lutherie un lieu d'inspiration, d'apprentissage et de fierté collective.

Merci à toutes et à tous pour votre confiance, votre passion et votre engagement. Ensemble, nous faisons vivre une tradition qui, tout en se renouvelant, garde son âme.



Richard Morency

Président de l'École nationale de lutherie

Contexte

Avec l'année 2024-2025 s'achève non seulement une période empreinte d'accomplissements et de rencontres enrichissantes, mais aussi la norme ministérielle triennale dans le cadre du programme d'aide au fonctionnement pour les organismes de formation en art. L'heure n'est donc pas qu'au simple exercice de bilan. Il s'agit bien d'une période charnière pour faire le point et se tourner vers l'avenir.

Plus que jamais, l'ENL doit pouvoir se projeter dans le futur non seulement en repoussant ses objectifs d'excellence, mais en s'adaptant aux pressions grandissantes des changements inéluctables liés aux enjeux environnementaux et commerciaux contemporains.

Comment s'assurer que la relève que nous formons aujourd'hui parviendra à relever les défis de demain? C'est en comptant sur l'expertise et l'engagement de son personnel exceptionnel ainsi que sur la qualité des liens de partenariats qui s'enracinent de plus en plus solidement dans la communauté locale, nationale et internationale de la facture instrumentale que l'ENL peut miser sur sa capacité à faire partie des forces novatrices qui façonneront la pratique professionnelle de demain. Voilà le pari que fera l'ENL dans la mise en œuvre de sa prochaine planification stratégique qui sera déposée à l'automne 2025.

Merci à tous les individus, partenaires et contributeurs qui permettent à l'ENL de maintenir son rôle central dans le paysage de la facture instrumentale québécoise!



Rémi Rouleau,
Directeur de l'École nationale de lutherie

Présentation

L'ENL, c'est près de 270 artisans formés, dont 40% d'entre eux évoluèrent professionnellement ou continuent de travailler dans le domaine.

En 1997, afin de répondre aux exigences du Plan national de formation en métiers d'art (PNFMA) et de rassembler l'expertise nécessaire au maintien de la formation d'une relève en lutherie, le Centre de formation et de consultation en métiers d'art (CFCMA) fondait l'École nationale de lutherie (ENL) et en assura la gestion jusqu'en 2018. Aujourd'hui parfaitement autonome, l'ENL est un organisme à but non lucratif partenaire du Cégep Limoilou pour le programme *Technique de métiers d'art, option lutherie* à titre d'école-atelier accréditée pour l'est du Québec. Héritière de quarante ans de savoir-faire en matière d'enseignement de la lutherie, ses racines remontent jusqu'au maître luthier Sylvio De Lellis, à qui le ministère des Affaires culturelles confia en 1977 la formation d'une première relève québécoise.

Initialement dédiée à former des luthiers du quatuor, l'ENL démarre en 2004 une voie de spécialisation en lutherie guitare, laquelle jouit aujourd'hui d'une excellente réputation dans le milieu professionnel international grâce à des chargés de cours recrutés parmi les luthiers professionnels en activité. Le parcours de trois ans, au cours duquel les futurs artisans réalisent quatre instruments, permet deux voies de spécialisations : le violon ou la guitare. La formation mène à l'obtention d'un diplôme ministériel qui permet au diplômé de faire valoir ses qualifications auprès des employeurs, des organismes, des subventionnaires, des associations professionnelles ou de poursuivre son cheminement vers des études universitaires.

L'ENL poursuit son mandat depuis plus de vingt-cinq ans dans les locaux du Campus des métiers d'art du Cégep Limoilou.

L'ENL soutient aussi les artisans professionnels dans leur perfectionnement et aide ses diplômés à intégrer le marché du travail.

Mission

Transmettre et diffuser le patrimoine culturel en matière de facture instrumentale, soutenir les artisans dans leur recherche de l'excellence.

La mission première de l'École nationale de lutherie est de participer à la formation d'une relève dans le domaine de la lutherie québécoise et de répondre aux besoins de perfectionnement du milieu professionnel actif. Elle intervient dans la facture classique et contemporaine, dans les domaines du violon et de la guitare. L'ENL est aussi un Centre de recherche, de développement et d'innovation en métiers d'art (CRDI) qui a le mandat de stimuler l'élaboration de solutions aux divers enjeux des luthiers professionnels du Québec et des diplômés du programme de formation auquel elle collabore.

Afin d'accomplir sa mission, l'école s'appuie sur le savoir-faire des artisans professionnels en charge de la prestation des cours ainsi que sur du personnel de soutien qualifié.

L'école bénéficie du soutien financier du ministère de l'enseignement supérieur (MES) par le biais de l'entente partenariale avec le Centre de formation et de consultation en métiers d'art et le Cégep Limoilou.

Le ministère de la Culture et des Communications soutient pour sa part les activités et les services aux professionnels et aux nouveaux diplômés dans le cadre de son programme d'aide au fonctionnement des organismes de formation en art (PAFOFA).

Transmettre

Assurer une formation de qualité aux futurs artisans et aux artisans professionnels. Fournir un lieu d'échange de prédilection qui offre au milieu des ressources garantissant la pérennité du métier.

Diffuser

Faire connaître, à l'échelle locale, nationale et internationale, les métiers, les artisans, le savoir-faire et l'histoire de la facture instrumentale. Représenter le milieu, en diffusant de l'information spécialisée et en organisant des activités.

Soutenir

Stimuler la recherche, le développement des entreprises et l'excellence dans le domaine de la lutherie. Maintenir la compétitivité des artisans. Contribuer à l'innovation en s'adaptant au changement.

Vision

Un endroit pour vivre sa passion. Créer un milieu de vie favorable à l'accomplissement, à l'échange et à la réflexion. Proposer une expérience basée sur l'épanouissement des individus.

Valeurs

Respect

Nous considérons que tous ont droit à un milieu contribuant au mieux-être, à l'acceptation, à la sécurité, à l'épanouissement de la compétence et propice à un cheminement productif. La résolution de problème est axée sur l'échange et le droit à exprimer un différend avec accueil sans crainte de représailles. Conformément aux mesures prévues, les comportements offensants ne sont pas tolérés et sont traités diligemment.

Créativité

Nous soutenons que la créativité est un outil des plus essentiels de l'artisan en lui permettant de mobiliser ses ressources pour élaborer des solutions personnelles et efficaces aux défis qu'il doit relever. Nous croyons que le développement d'une créativité fonctionnelle va de pair avec l'ouverture d'esprit, la curiosité, le goût d'apprendre et le partage d'expériences enrichissantes.

Engagement

Nous croyons que l'engagement dans la réalisation du projet de formation est une responsabilité partagée par l'école, l'apprenant, l'ensemble de la communauté collégiale et le milieu professionnel. Susciter l'engagement des apprenants et des formateurs constitue la première forme de soutien à la réussite, offrant à chacun la possibilité de s'épanouir tout au long de leur carrière.

Accessibilité

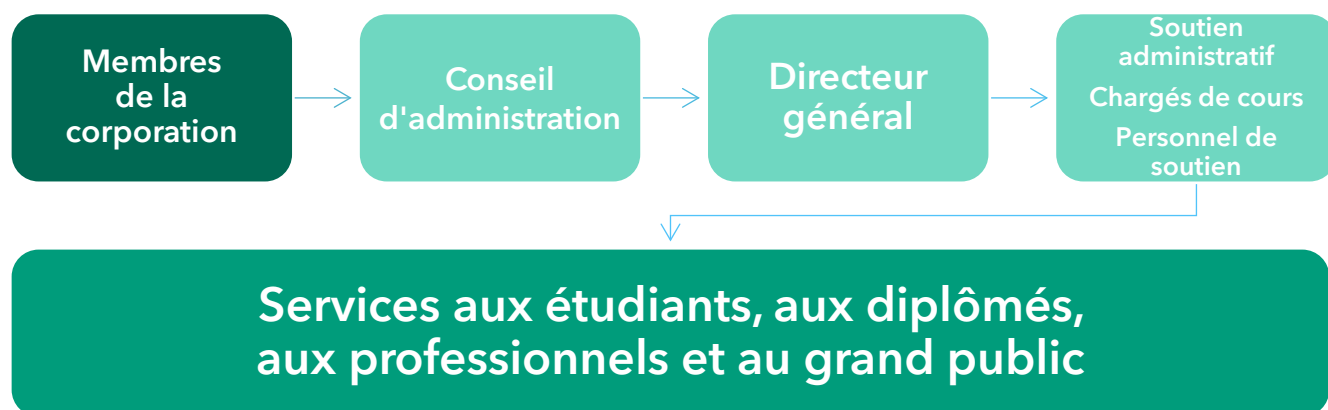
Nous considérons que le potentiel de réussite est indépendant de l'origine, de l'expérience, de l'âge, du genre, des prédispositions ou des handicaps, et qu'il s'appuie plutôt sur le sain désir d'accomplissement des individus. Cette ouverture à la diversité se traduit par un milieu de vie inclusif, adaptatif, équitable et prônant l'entraide. L'expression constructive des besoins ainsi qu'une communication efficace des ressources disponibles tant au niveau académique, psychologique et social, sont au cœur de la création d'un milieu stimulant.

Gouvernance

Structure organisationnelle

L'École nationale de lutherie est une organisation de petite taille. Elle s'appuie sur la solide expérience de son personnel de soutien et de ses chargés de cours pour accomplir sa mission. L'ENL ne compte que deux employés de bureau : son directeur et sa conseillère aux communications. Les autres employés de l'ENL¹ rendent des services directs aux étudiant.e.s et au public qui fréquentent les installations de l'école. L'ENL fait aussi appel au soutien administratif du CFCMA (comptabilité et réception) par le biais d'une entente de services.

Grâce au partenariat de l'ENL pour la formation initiale, les étudiants inscrits en *Techniques des métiers d'art-option lutherie* bénéficient de tous les services du Cégep Limoilou et du CFCMA.

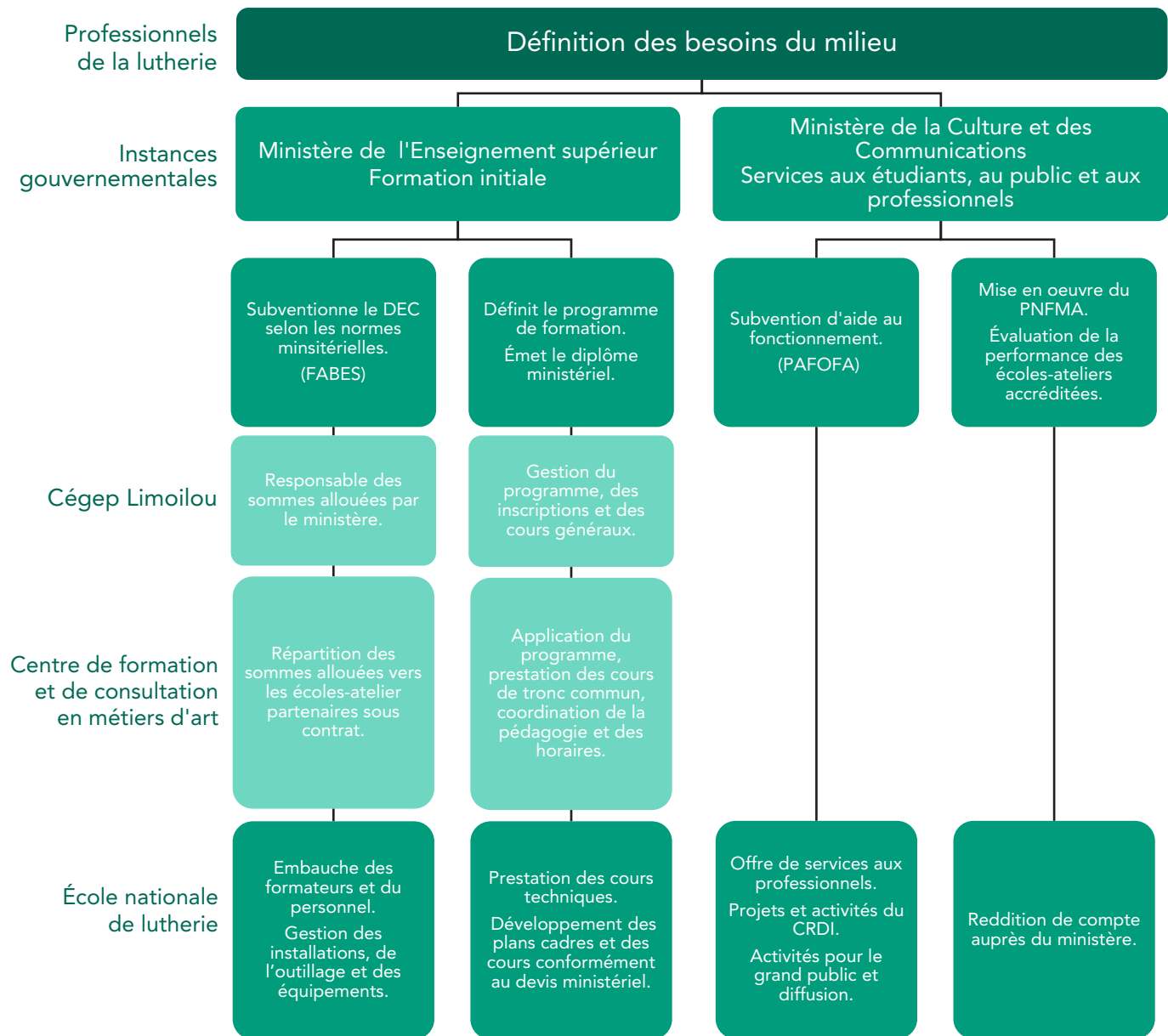


Plan national de formation en métiers d'art

La vigueur du programme d'enseignement des métiers d'art s'explique par la répartition des compétences d'enseignement entre trois organismes partenaires : le Cégep Limoilou, le Centre de formation et de consultation en métiers d'art, ainsi que l'École nationale de lutherie. Chacun de ces organismes a la charge d'un aspect spécifique de la formation, exploitant ainsi pleinement le champ d'expertise de chacun.

L'ENL est pleinement autonome dans sa gestion, mais son financement, ses obligations, ses engagements, de même que sa reddition de compte, doivent s'arrimer aux exigences et aux besoins de ses partenaires de formation conformément au Plan national de formation en métiers d'art. Elle est soumise à des engagements précis envers le ministère de l'Enseignement supérieur (formation initiale) et le ministère de la Culture et des Communications (services aux diplômés et aux professionnels).

¹ Chargés de cours (7), personnel de soutien et administratif (10) et employés du CFCMA en prêt de service (3).



Conseil d'administration

Conformément à ses règlements généraux, le conseil d'administration est constitué d'une personne diplômée de l'École nationale de lutherie, de deux luthiers professionnels² ainsi que deux personnes venant d'autres milieux. Le directeur général de l'ENL est membre d'office du conseil d'administration, mais il n'a pas le droit de vote.

² Luthier professionnel : dont la principale source de revenus provient de la pratique de la lutherie et n'exerçant pas d'activité d'enseignement au diplôme d'études collégiales (DEC) à l'École nationale de lutherie.

Richard Morency, président

Diplômé de l'ENL, chargé de cours, artisan archetier de certification professionnelle française, chef d'atelier, entrepreneur hors-pair et mélomane, monsieur Morency a plusieurs fois confirmé sa qualité de visionnaire et son haut niveau d'excellence en métiers d'art. Son implication dans le milieu est indéniable, tant au niveau local que national et international. Sa créativité et son dynamisme lui permettent de mener plusieurs projets de front.

Sylvain Neault, vice-président

Violoniste diplômé du Conservatoire de musique de Québec et de l'Université Laval, monsieur Neault se démarque par la grande variété du répertoire musical qu'il maîtrise et dans lequel il évolue professionnellement. Sa technique remarquable lui vaut une réputation internationale sur laquelle de nombreuses formations musicales peuvent compter lorsqu'elles font appel à son talent. Rompu à la gestion de projets de création, monsieur Neault apporte l'essentielle voix du musicien entrepreneur à la table de décision.

Caroline Champagne, secrétaire-trésorière

Passionnée de musique traditionnelle, madame Champagne diplômée de l'ENL en 2001, avant de s'associer aux luthiers Philippe Lemieux et Sébastien Dupuis pour fonder en 2005 l'Atelier de lutherie Moustache spécialisé en fabrication de guitares manouches. Entrepreneure expérimentée, elle dirige maintenant l'Agence Des Trois Lits, une entreprise œuvrant en collaboration avec de nombreux artistes québécois.es de la scène trad. Sa proximité avec le milieu du patrimoine vivant lui permet de prêter une voix aux porteurs de tradition au sein du conseil.

Julien Sublet, administrateur

Après avoir suivi une formation en ébénisterie à Genève de 2010 à 2014, monsieur Sublet obtient un diplôme avec mention de l'École nationale de lutherie - profil guitare en 2017. Il fonde ensuite l'atelier Guitares Julien Sublet où il fabrique des instruments haut de gamme qu'il présente lors de salons internationaux, principalement en Amérique du Nord. Dans son atelier, il offre également un service de réparation et d'entretien d'instruments pour les musiciens et musiciennes de la scène locale de Québec.

Francis Lapointe, administrateur

Monsieur Lapointe œuvre dans le secteur des instruments de musique depuis vingt-cinq ans. Il est historien de formation et prépare présentement une thèse de doctorat sur le patrimoine des instruments de musique au Québec. Membre de l'American Musical Instrument Society, de la Société québécoise de recherche en musique, de l'Institut du patrimoine de l'UQAM et du Laboratoire d'histoire et de patrimoine de Montréal, il collabore également au projet de recherche interuniversitaire Vie musicale au Québec.

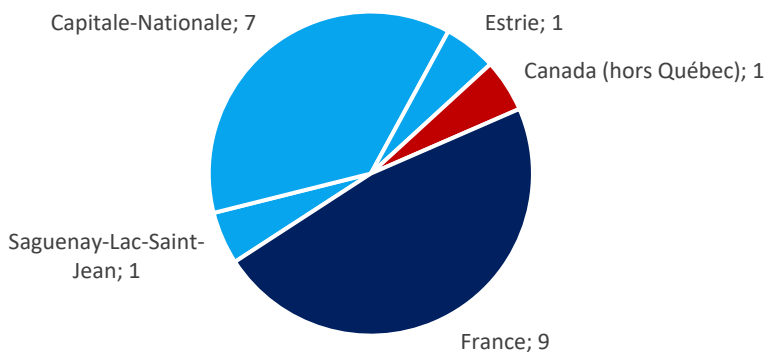
Fréquentation de la formation initiale

Inscriptions

La période d'inscription a permis d'obtenir 9 demandes pour le programme en violon ainsi que 10 en guitare. Le taux de conversion des offres d'inscriptions à la session 1 est de 89%. Le nombre d'étudiants en guitare est anormalement faible. Les nouvelles réglementations fédérales (abandon du permis post-études) et la mise en place de quotas pour les étudiants étrangers dans les Cégeps par le ministère de l'éducation peuvent avoir défavorablement influencé l'inscription française. Le faible niveau d'inscriptions d'étudiants québécois est plus difficile à expliquer.

Fréquentation	Violon	Guitare	Total
Inscriptions	9	10	19
Session 1	7 (78%)	10 (100%)	17 (89%)
Session 2	7	8	15
Session 3	5	14	19
Session 4	6	13	19
Session 5	0	8	8
Session 6	0	8	8
A24	12	32	44
H25	13	29	42

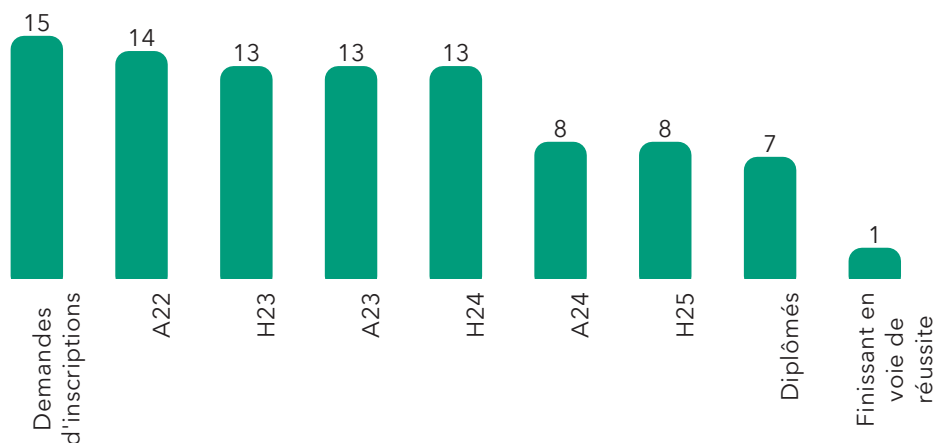
Provenance	Violon	Guitare	Total
Saguenay-Lac-Saint-Jean	0	1	1 (5%)
Capitale-Nationale	3	4	7 (37%)
Estrie	1	0	1 (5%)
Canada (hors Québec)	1	0	1 (5%)
France	4	5	9 (47%)
TOTAL :	9 (47%)	10 (53%)	19



Rétention des finissants de la cohorte 22-25

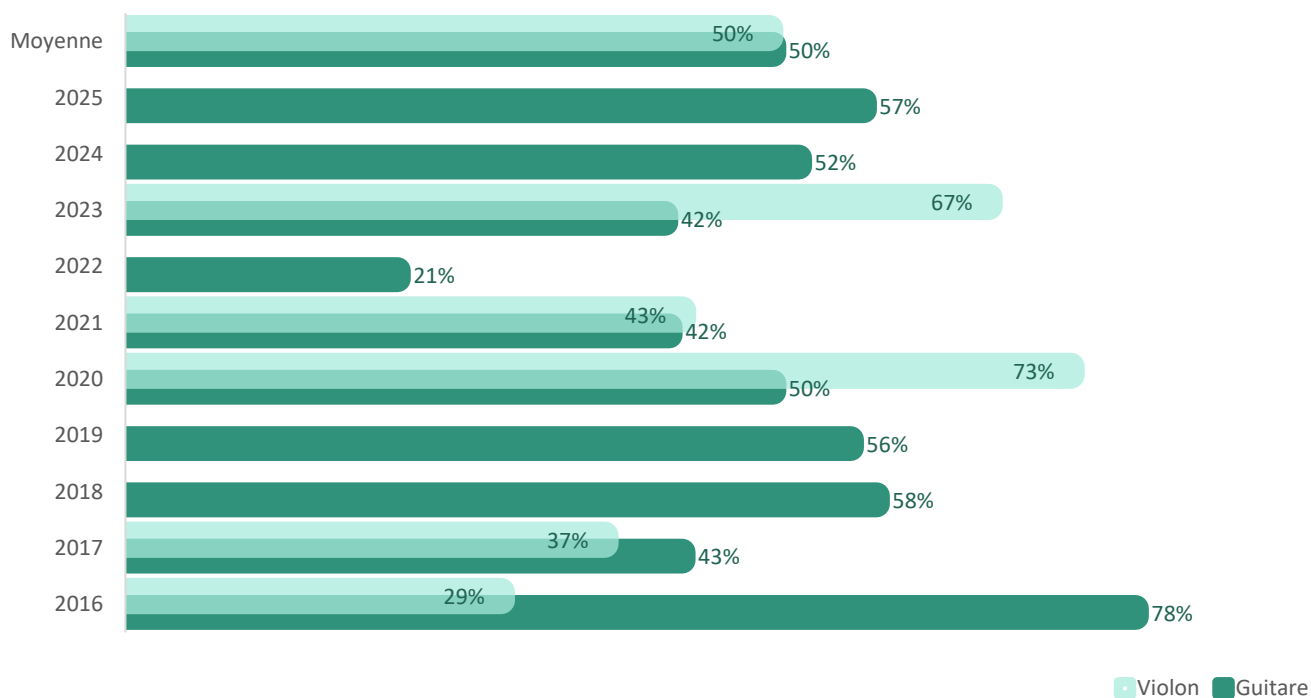
En raison des nombreux cheminements particuliers et à la faible population étudiante, déterminer des valeurs significatives demeure complexe. Les chiffres peuvent ne pas décrire exactement le portrait, puisque seul le nombre d'inscriptions pour les cours est considéré (fait fi de tous les cheminements particuliers d'une durée supérieure à trois ans).

Cohorte 2022-2025



L'ENL comptait 8 étudiants en sixième session, ce qui représente environ 57% du nombre de nouveaux étudiants inscrits à l'automne 2022. Ce taux chute à 47% lorsque seuls les diplômés sont considérés.

Taux de rétention moyen des finissants depuis 2016



L'École nationale de lutherie en quelques chiffres.

- 2** voies de spécialisation (violon ou guitare)
- 3** années de formation
- 4** instruments fabriqués en projet d'études
- 6** techniciens spécialisés pour superviser les ateliers
- 7** professionnels de la lutherie en charge des cours techniques
- 12** étudiant.e.s maximum par groupe
- 25+** années à former la relève
- 54** instruments réalisés dans le programme en 2024-2025
- 59** heures hebdomadaires d'accès aux ateliers
- 90** anciens étudiants actifs professionnellement
- 268** artisans formés à ce jour
- 2100\$** moyenne de frais de matériaux*
- 4125** heures de formation.



*En dollars canadiens, montant moyen pour les trois années violon et guitare confondus

Rayonnement

Médiation culturelle

La médiation culturelle constitue un axe central du rayonnement de l'École nationale de lutherie. En multipliant les initiatives destinées à divers publics – des bibliothèques de quartier aux salles de classe, en passant par les festivals et centres de formation – l'ENL affirme sa volonté de partager le savoir-faire de la facture instrumentale, de susciter la curiosité des jeunes et de nourrir le dialogue entre art, science et artisanat.

Les Violons du Roy dans votre bibliothèque

Du 13 au 15 septembre 2024 s'est conclue la troisième et dernière édition de l'activité *Les Violons du Roy dans votre bibliothèque*, un partenariat de trois ans entre Les Violons du Roy

et l'ENL. Cette initiative a permis de faire découvrir le métier de luthier et les instruments à cordes à travers une série d'activités de médiation culturelle dans plusieurs bibliothèques de la Ville de Québec : St-Albert, Gabrielle-Roy, Étienne-Parent, Alette-Marchand, Félix-Leclerc et Monique-Corriveau. Pour cette ultime mouture, l'ENL a été représentée par deux de ses formateurs du programme Techniques de métiers d'art – profil lutherie, option violon du Cégep Limoilou, Clément Laurent et Jonathan Dubuc. Ce partenariat, alliant musique vivante et savoir-faire artisanal, a contribué à rapprocher la facture instrumentale contemporaine du grand public.

Viens vivre la forêt

Le 26 septembre 2024, l'ENL a participé à l'événement Viens vivre la forêt, tenu au Centre de formation professionnelle de Lac-Mégantic. Deux diplômés du DEC Techniques de métiers d'art du Cégep Limoilou – Pierre Barrellon (diplômé guitare 2023) et Sébastien Gratecap (diplômé violon 2021) – y ont animé des ateliers pratiques auprès d'élèves de 3e, 4e et 5e secondaires. De la découpe d'une tête de guitare à l'ébauche de voûtes ou au façonnage du chevalet, ces démonstrations ont permis à de jeunes participants de s'initier aux gestes du métier et de découvrir la richesse de la lutherie.



Élaboration de l'atelier "Tanksonore"



Dans la continuité de ces actions, l'ENL a amorcé en 2024 la conception d'un projet novateur : Le Tanksonore, un atelier ludique, scientifique et artistique visant à rapprocher la lutherie d'un public élargi. Destiné à des groupes variés – élèves du secondaire, publics de festivals, curieux et amateurs de musique – l'atelier sera animé par un luthier professionnel enseignant à l'ENL. À travers expérimentations et manipulations concrètes, les participants découvriront les influences qui agissent sur les propriétés vibratoires et les transposeront au domaine musical. Cette expérience sensorielle, conçue comme un outil de médiation et de recrutement, permettra notamment de rejoindre des publics plus difficiles à atteindre, en mettant en valeur l'aspect scientifique et expérimental de la formation en lutherie.

La conception de cet atelier est assurée par Gautier Gueguen et Élodie Cuenot, en collaboration avec Clément Laurent et le Fab Lab (Claude-Olivier Guay). Par son approche à la croisée de l'art et de la science, Le Tanksonore illustre la volonté de l'ENL d'innover dans ses outils de médiation culturelle et de susciter un attrait durable pour la lutherie auprès des nouvelles générations.

Événementiel

La participation de l'École nationale de lutherie (ENL) à des festivals, salons et événements constitue un levier stratégique majeur. Ces activités permettent :

- de valoriser les réalisations des étudiants et diplômés ;
- de renforcer la présence de l'ENL dans les réseaux professionnels, au Québec comme à l'international ;
- de stimuler l'intérêt de futurs candidats et candidates ;
- et d'affirmer le rayonnement du savoir-faire en lutherie contemporaine.

Les anciens étudiants jouent un rôle central en tant qu'ambassadeurs. Leur présence active illustre l'excellence de la formation reçue et prolonge le rayonnement de l'ENL auprès du public et des pairs.

Salons et festivals internationaux

En 2024-2025, l'ENL a consolidé sa présence sur la scène internationale à travers plusieurs événements majeurs en France.

Le Son Continu (juillet 2024 - Château d'Ars- France représenté par Rémi Cadieux-Lynch et Élodie Cuenot) : participation de l'ENL dans un festival réunissant plus de 150 luthiers et musiciens. Occasion de renforcer les liens avec la communauté professionnelle et de rencontrer de futurs étudiants.



Le Temps des guitares (28-29 juillet 2024 - Boizard, France, représenté par Rémi Cadieux-Lynch et Élodie Cuenot) : kiosque mettant en valeur les instruments réalisés par les étudiants et échanges avec un public passionné de guitare.



Festival Guitare Issoudun (31 octobre au 2 novembre 2024 - Issoudun, France, représenté par Rémi Huglo, diplômé, luthier à Château-roux) : participation sur invitation à l'un des rendez-vous les plus prestigieux du milieu, mettant en lumière le rayonnement des diplômés.

Festival international de guitare de Paris (23-24 novembre 2024 - Paris, représenté par Gaël Bertrand, diplômé DEC lutherie option guitare) : présentation du travail de diplômés dans un cadre professionnel international.





Salons et événements locaux

La présence de l'ENL dans les événements québécois contribue à l'ancrage de l'école dans son milieu et au dynamisme culturel régional :

Salon de lutherie de Kingsbury (14-15 septembre 2024 - Kingsbury, représenté par *Rémi Cadieux-Lynch*) : atelier sur la caractérisation du bois et l'acoustique des instruments, suscitant l'intérêt d'un public spécialisé.



Festival SaGuit (16-17 novembre 2024 - Jonquière, représenté par *Vincent-Xavier Lajoie* - présence en leur nom de *Loïc Bortot, Julien Sublet, Pierre Barrellon* et *Michel Pellerin*, tous diplômés de l'ENL) : valorisation du savoir-faire des diplômés et mise en lumière de leur rôle actif au sein de la communauté de la guitare et de la lutherie.



Activités avec les partenaires de formation

La collaboration avec les institutions partenaires constitue un axe fort de la stratégie événementielle de l'ENL :

Portes ouvertes du DEC – Techniques de métiers d'art, profil lutherie (9 novembre 2024 et 29 janvier 2025 – Cégep Limoilou, représenté par *Tanguy Muscillo* et *Karine Latulippe*, étudiants de 2e et 3e année) : visites guidées et échanges avec des visiteurs potentiels.



Chaque boucane (19 octobre 2024 – Québec, représenté par *Robert Simard* et *Gaël Aubier*) : événement collectif organisé par le CFCMA – Métiers d'art, rassemblant plusieurs écoles partenaires et mettant en valeur la diversité des formations.



Foire entrepreneuriale organisée par le CFCMA. Olivier Asselin, mandaté par l'ENL, a rencontré les finissants de la cohorte 2025 de l'option guitare pour parler de son expérience de luthier à la sortie du programme.

Diffusion et présence médiatique

Campagne publicitaire au cinéma LE CLAP

Dans une volonté de mieux faire connaître ses activités à un public averti et culturellement engagé, l'École nationale de lutherie a une nouvelle fois déployé une campagne

publicitaire au cinéma LE CLAP de Québec, reconnu pour sa programmation de films d'auteur et ses spectateurs sensibles aux arts. Cette action s'est traduite par la parution d'une publicité ¼ de page dans le magazine MonCiné (décembre 2024 à février 2025 - Le magazine MonCiné est disponible gratuitement dans plus de 500 points de distribution dans la province de Québec), ainsi que par la diffusion d'une publicité animée de 30 secondes projetée en préfilm à la succursale de Sainte-Foy, durant la même période.

Le choix de cette succursale répondait à une stratégie précise : située à proximité de l'Université Laval et d'importantes zones commerciales, particulièrement fréquentées durant la période des Fêtes, elle permettait de rejoindre une clientèle ciblée, diversifiée et ouverte aux découvertes culturelles.

La campagne a aussi été alignée sur la sortie de films majeurs, dont le film biographique consacré à Bob Dylan.



Livre souvenir Projet Amati

Au terme du projet Amati mené par l'Association des luthiers et archetiers du Canada, un livre souvenir a été produit où est relaté le déroulement du projet et sont présentés les contributeurs au projet. La contribution de l'ENL y apparaît fièrement.

Réseaux sociaux

En 2024-2025, la stratégie de communication numérique de l'École nationale de lutherie (ENL) a mis l'accent sur la valorisation des parcours étudiants et diplômés, ainsi que sur la diffusion de contenus originaux illustrant la richesse de la formation. Les publications ont visé à renforcer la notoriété de l'École, à faire rayonner son expertise auprès du grand public et à consolider son ancrage dans la communauté artistique et éducative. Quatre initiatives phares ont particulièrement contribué à cet objectif.

La Première publication de la série "Portrait de luthier" fut lancée au printemps 2025. La série de vidéos met en lumière le parcours professionnel d'anciens étudiants et étudiantes du DEC Techniques de métiers d'art, option lutherie, offert en partenariat avec le Cégep Limoilou. Pour cette première capsule, l'ENL est allée à la rencontre d'Alex Cotte (@guittares_cotte), luthier à Paris. À travers son témoignage, il partage son expérience et prodigue de précieux conseils aux futurs diplômés et diplômées.

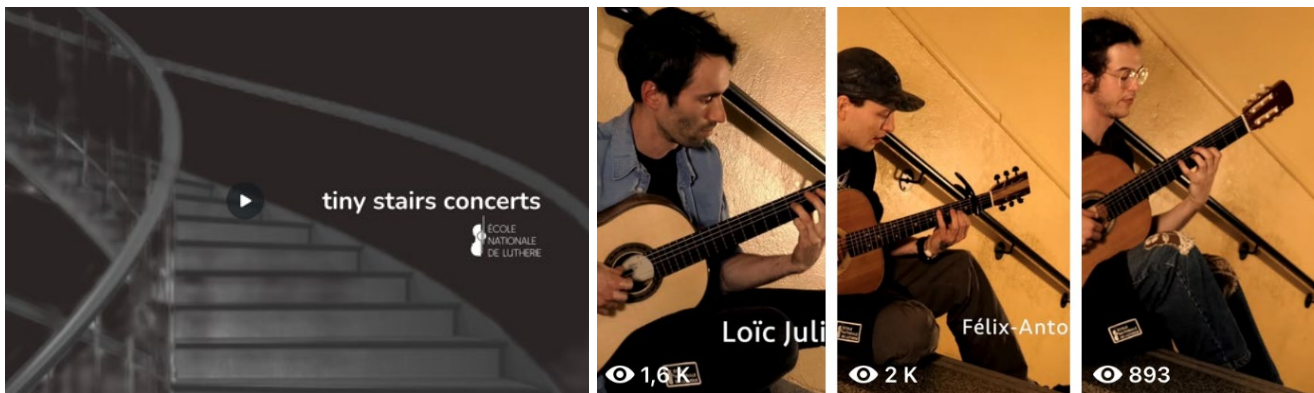


La série "Portrait d'étudiant·e français·e", lancée en novembre 2024 et poursuivie en février 2025, met en valeur les profils variés d'étudiants venus de France pour suivre la formation en lutherie à Québec. Deux portraits ont été diffusés : Eva Ky, étudiante en deuxième année du profil violon, originaire de l'est de Paris, ainsi que Martin Plumart, étudiant en troisième année du profil guitare, originaire de Normandie.



Crédits photos : Mae Bonnet Photographe

La série Concerts « *Tiny Stairs* » met en lumière la belle tradition musicale qui perdure à l'École nationale de lutherie : celle des étudiants qui font résonner leurs instruments nouvellement terminés dans l'escalier du campus des métiers d'art, reconnu pour son acoustique remarquable. Chaque capsule présente un musicien différent, associé à une guitare de fin d'études réalisée par un étudiant ou une étudiante de troisième année. Les musiciens sont choisis à l'interne, parmi la communauté de l'École. Cette série illustre parfaitement la double passion qui unit les membres de l'ENL – la lutherie et la musique – tout en valorisant le savoir-faire et la créativité des finissants.



Deux vidéos explicatives de format *reel* ont été produites pour présenter les profils violon et guitare du programme de Techniques de métiers d'art - option lutherie. Chaque capsule met en scène de façon dynamique des images spontanées d'un étudiant dans son quotidien à travers ses trois familles de cours, offrant ainsi un aperçu concret de la formation. Eva Ky, étudiante française du profil violon, et Naïm Cloutier, étudiant québécois du profil guitare, ont prêté leur image à ces réalisations.



Engagement

Partenariats et commandites

Spectacle de l'Harmonie de l'école Jean-de-Brébeuf

Le 10 décembre, l'ENL a réitéré son soutien à la relève musicale en commanditant le concert de Noël des étudiants de la concentration harmonie de l'école Jean-de-Brébeuf (école secondaire située à Limoilou).



Société de guitare de Québec

L'ENL a aussi renouvelé sa commandite d'une série de spectacles organisés par la Société de guitare de Québec (SGQ) sous forme de présence publicitaire dans le programme de spectacle.

Première Ovation - Olivier Asselin

L'ENL est fière de participer à titre de partenaire promoteur (organisme parrain) pour le projet d'Olivier Asselin sélectionné par Première Ovation. Ce projet de fabrication d'une guitare acoustique en pièce unique permettra au diplômé de l'ENL de faire avancer ses objectifs de professionnalisation.

Associatif

Association des luthiers et archetiers du Canada

L'ENL a aussi renouvelé son soutien à l'Association des luthiers et archetiers du Canada. L'ENL est fière de s'afficher auprès des artisans talentueux que l'association regroupe et de se joindre aux partenaires de renom pour encourager le rayonnement de la facture instrumentale canadienne.



PARTENAIRE PERNAMBOUC



PARTENAIRES ÉRABLE



PARTENAIRES ÉPICEA



Chambre syndicale de la facture instrumentale (France)

L'ENL est désormais adhérente à la Chambre Syndicale de la Facture Instrumentale (CSFI) qui regroupe manufactures et artisans qui fabriquent, réparent, restaurent, distribuent et exportent les instruments de musique et accessoires associés. Elle accueille également des revendeurs, cinq associations professionnelles d'artisans luthiers (Aladfi, Glaaf, Aplg, Unfi, Uf-fip), l'organisation professionnelle des techniciens du piano (Europiano France), ainsi que des centres de formation. Les missions essentielles de la CSFI sont les suivantes :

- la défense des intérêts de ses membres et plus largement la protection des métiers de la facture instrumentale;
- le développement de la pratique instrumentale pour tous;
- la promotion des facteurs français à l'étranger;
- l'élaboration d'une communication globale pour l'ensemble de la profession;

- le suivi des réglementations internationales, nationales et européennes des bois et des produits chimiques utilisés dans la facture instrumentale.

Puisque l'ENL compte plusieurs étudiants français dans ses cohortes et que les réglementations du commerce international comportent des enjeux universels pour la pratique du métier (CITES, EUDR), l'expertise de l'association permettra d'obtenir des informations justes et actuelles et de mobiliser les actions de l'école à titre de poulie de transmission au sein de la communauté québécoise en facture instrumentale. La CSFI constitue la contrepartie francophone du travail effectué dans la sphère anglophone au sein de l'*International Alliance of Violin and Bow Makers for the Endangered Species (IAVBMES)*. Par affiliation, les étudiant.e.s de l'ENL sont éligible à une adhésion gratuite à la CSFI.

Excellence en métiers d'art

Prix d'excellence des arts et de la culture 2024

Le 25 novembre 2024, lors de la 38e édition des Prix d'excellence des arts et de la culture, le CFCMA récompensait pour une douzième année, des artisan.e.s émérites et de la relève qui se sont distingués dans le domaine des métiers d'art dans la région de la Capitale-Nationale et en Chaudière-Appalaches. Ce prix est remis par le CFCMA en collaboration avec l'École de joaillerie de Québec, l'École nationale de lutherie, l'Institut québécois d'ébénisterie et la Maison des métiers d'art de Québec. Le *Prix Émergence en métiers d'art* (moins de 10 ans de carrière) a été remis à la céramiste Catherine Valois et le *Prix Distinction en métiers d'art* (10 ans et plus de carrière) à la céramiste Véronique Martel.



Reconnaissance de la réussite des finissants

Chaque année, l'École nationale de lutherie (ENL) déploie une série d'activités destinées à mettre en lumière les réalisations des finissants, à favoriser leur rayonnement et à créer des occasions de rencontre avec des acteurs clés du milieu musical et artisanal. Ces événements constituent des vitrines privilégiées pour faire connaître la qualité du programme en

Techniques de métiers d'art – option lutherie guitare (en partenariat avec le Cégep Limoilou) et pour renforcer les liens entre la relève, les professionnels et le public.

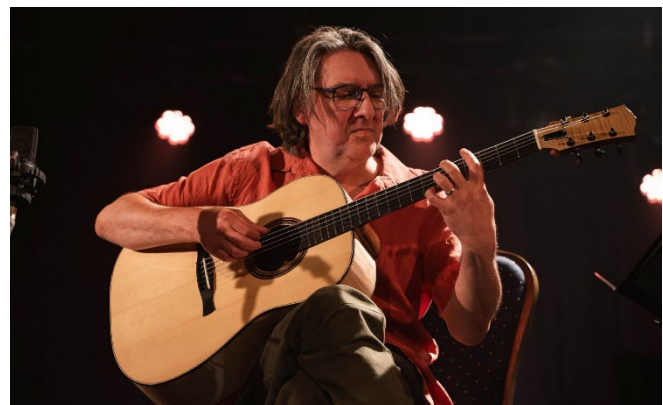
Rencontre musicale avec le duo Thémis. Le 24 mai 2025, l'ENL, en collaboration avec la Société de guitare de Québec et le Cégep Limoilou, a présenté à la salle Henri-Gagnon de l'Université Laval un événement unique mettant en valeur le savoir-faire des finissants. Le duo, reconnu internationalement pour ses 40 années de carrière et son rôle majeur dans le rayonnement de la guitare classique, a interprété des œuvres sur les guitares réalisées par Jean Vassy, Clément Nougé, Alexandre Guénette, Robert Simard, Marius Chaineaud et Tanguy Muscillo. En alliant discussion et interprétation musicale, cette rencontre a offert au public l'occasion rare d'entendre des instruments fraîchement conçus par la relève. Elle a également confirmé la pertinence du partenariat entre l'ENL et le Cégep Limoilou, tout en favorisant le dialogue entre jeunes artisans et musiciens d'expérience.



Salon de guitare, concert et remise des prix

Le 15 juin 2025, la Chapelle Spectacles s'est transformée en un véritable écrin sonore à l'occasion du Salon de guitare et du concert de fin d'année de la cohorte. Ce moment fort du calendrier de l'ENL a permis de mettre en valeur les instruments réalisés par les finissant-e-s et de favoriser des échanges fructueux entre musiciens professionnels, familles, artisans et représentants du milieu de la lutherie.

Le concert a réuni les guitaristes David Jacques et Claude Laflamme, qui ont interprété avec finesse des pièces sur les instruments créés par Marius Chaineaud, Apolline Tremblay, Alexandre Guénette, Tanguy Muscillo, Clément Nougé, Martin Plumart, Robert Simard et Jean Vassy. Cette rencontre entre la sensibilité des interprètes et le travail minutieux des étudiants a offert un moment particulièrement marquant.



Enfin, la remise des prix 2025 a souligné l'excellence et l'engagement des diplômé·e·s :

- Martin Plumart : *Bourse d'excellence* pour la qualité du dossier académique
- Alexandre Guénette : *Mention - Qualité de fabrication* et *Prix des professionnels Mario Beauregard*
- Apolline Tremblay : *Mention - Persévérance*
- Jean Vassy : *Mention - Engagement et effort soutenu*

En conjuguant exposition, concert et reconnaissance académique, cet événement a offert une vitrine exceptionnelle pour la créativité, la rigueur et la passion des finissant·e·s, tout en confirmant la place de l'ENL comme acteur incontournable de la lutherie contemporaine.



SALON DE GUITARE ET CONCERT

15 JUIN | LA CHAPELLE SPECTACLES
620 AVENUE PLANTE, QUÉBEC



SALON - 13H-16H
ENTRÉE LIBRE ET GRATUITE
CONCERT - 17H
SELON LES PLACES DISPONIBLES

COHORTE.25

TECHNIQUES DE MÉTIERS D'ART
OPTION LUTHERIE DU CÉGEP LIMOILOU

- Marius Chaineaud
- Apolline Delcuse
- Alexandre Guénette
- Tanguy Muscillo
- Clément Nougé
- Martin Plumart
- Robert Simard
- Jean Vassy

MUSICIENS
David Jacques
Claude Lafflamme

ÉCOLE
NATIONALE
DE LUTHERIE



Recherche, développement et innovation

Recherche

Matériel pédagogique

L'ENL continue de soutenir la recherche au sein de son équipe de chargés de cours ayant pour objectif de transférer des sciences appliquées en atelier ou à actualiser les pratiques en lutherie. Le projet de recherche sur les barèmes de calibration acoustique des guitares acoustiques s'est poursuivi cette année afin de soutenir le perfectionnement des méthodes d'enseignement. Sébastien Doré ainsi que Laurent Saint-Jacques avaient la charge de ces projets et ont bénéficié du soutien technique de Jacques Taine.

Dénombrement des étudiants dans les écoles de lutherie internationales

Le paysage de la formation en lutherie change. Alors qu'au moment de la fondation de l'organisme, on comptait une poignée d'écoles de lutherie dans le monde, il existe désormais un nombre incroyable de lieux de formation. Bien que cet aspect assure la pérennité du métier, il apporte un élément de concurrence non négligeable que notre organisme a souhaité évaluer dans le cadre de sa planification stratégique.

Lors d'une enquête menée au printemps 2025, l'ENL a dénombré une vingtaine de lieux de formation initiale en lutherie violon dans le monde formant annuellement environ 200 nouveaux étudiants. La même étude n'a pas été menée de manière aussi exhaustive pour le programme en guitare, mais la concurrence est toute aussi présente avec environ 104 écoles actives en 2025, pour un total d'apprenants estimé à environ 1000 à 1200 chaque année. L'étude met aussi en lumière que le ratio d'étudiants par capita exigé pour l'ouverture d'une cohorte est plus élevé au Québec, ce qui crée un désavantage compétitif (difficulté marquée en violon). L'ENL devra se redéfinir face à cette diversification de l'offre de formation.

Développement

Système de gestion des inventaires et commerce international

D'importants changements sont en cours concernant la réglementation sur l'importation et l'exportation de matières premières et transformées aux États-Unis et en Europe. Cela aura un réel impact sur les fournisseurs de l'ENL et sur la circulation des instruments, mais surtout sur la gestion/traçabilité de la chaîne d'approvisionnement de l'ENL et des luthiers professionnels. Grâce au travail effectué auprès des membres du comité éducation d'*International Alliance* et l'expertise de Pierre Courtemanche (360Solutions) le développement de meilleurs systèmes de gestion est entrepris et fera partie du prochain plan stratégique de l'ENL. Une expertise externe est requise afin de trouver les meilleures solutions qui combineront inventaire, traçabilité et accessibilité des solutions pour les artisans de la relève. À ce jour, le secteur des artisans luthiers de même que notre organisme s'est vu décliner toute demande

soutien pour effectuer cette transition, tant de la part du Conseil de Métiers d'Art du Québec qu'auprès des fonctionnaires fédéraux (CITES).

Innovation

Amélioration des pratiques en matière de génie du bois

À la suite du dépôt du rapport de stage de Rémi Cadieux-Lynch, bachelier en génie du bois à l'Université Laval, l'ENL a pu faire le point sur ses méthodes de caractérisation des bois et grâce aux observations et recommandations que contenait le document. L'ENL a entrepris d'améliorer son banc de test de flexion. Le projet a été confié à Gautier Guéguen, chargé de cours et à Louis Robert-Bouchard, artiste multidisciplinaire des nouveaux médias. Gautier Guéguen sera en charge de concevoir le dispositif de test selon les normes ASTM et les exigences liés aux objets de lutherie, alors que Louis-Robert Bouchard s'occupera de la programmation arduino en vue d'automatiser la procédure de test et l'acquisition de données.

Les résultats de leurs travaux devrait permettre d'obtenir des données de meilleures qualités pour les besoins de l'ENL, tout en offrant éventuellement une solution clé en main pour les ateliers de lutherie qui souhaiteraient se fabriquer une telle installation.

Services aux étudiants

- Prêt d'outils : grâce à un système de coffre personnel, de jetons et de fiche de prêt, tout l'outillage spécialisé est gracieusement fourni pour toute la durée de la formation.
- Casiers : un espace de rangement personnel sécurisé est attribué à chaque étudiant lors de la remise des coffres pour y ranger outils et projets en cours de fabrication.
- Impression : plusieurs installations permettent aux étudiants d'imprimer leurs travaux, même lorsqu'il s'agit de plans en grands formats.
- Matériaux et fournitures : l'ENL tient un inventaire exhaustif des matériaux et fournitures nécessaires aux projets réalisés dans les cours. Ceci permet un contrôle étudié de la qualité et de la disponibilité des produits. Ses partenariats avec des fournisseurs privilégiés, ainsi qu'un plus grand pouvoir d'achat, garantissent des taux planchers pour les frais que l'étudiant doit déboursier. Un inventaire limité de matériaux gratuits est aussi mis à la disposition des étudiants en situation de précarité financière.
- Ateliers libres : les généreuses plages horaires en dehors des heures de cours offrent une grande flexibilité d'accès aux installations pour permettre de travailler sur les projets d'études. Les ateliers du samedi permettent aux étudiants de réaliser des projets personnels et aux diplômés de l'ENL de prolonger leur accès à des ressources grâce à l'accélérateur d'entreprise.

- Studio de photo : l'ENL a mis sur pied un studio de photographie qui est mis à profit à la fois pour la production de contenus pour les portfolios des finissants, mais aussi pour la promotion des activités de fin d'année. Le CFCMA a aménagé un local multifonctionnel disposant des installations de base. Pour sa part, l'ENL fournit tout l'appareillage et l'assistance nécessaires. Ces ressources permettent de développer une compétence pour produire des clichés de qualité professionnelle. Les finissants ont accès à de la formation, des tutoriels ainsi qu'une séance photos en fin d'année pour mettre en valeur leurs œuvres.
- Informatique : l'ENL est reconnue comme établissement de formation auprès de Microsoft et d'Autodesk, ce qui permet d'offrir un accès gratuit à la suite Office 365 pour les étudiants ainsi qu'à des logiciels de dessin. Les étudiants ont aussi accès à des ordinateurs portables, des tablettes, une tireuse à plan ainsi qu'à du matériel d'analyse acoustique moderne.

Services aux professionnels et au grand public

Cours grand public

L'année a été marquée par une participation stable aux formations grand public de l'École nationale de lutherie, qui ont réuni **36 participants** aux cours d'initiation à l'ajustement de guitares et **13 participants** à la formation d'initiation à la fabrication d'une guitare électrique.

Le cours d'ajustement de guitares, offert sous forme d'atelier pratique, permet aux participants de se familiariser avec les techniques de base d'entretien et de réglage sur leurs propres instruments, qu'ils soient acoustiques ou électriques.



La formation d'initiation à la fabrication d'une guitare électrique offre pour sa part une expérience immersive au cœur du métier de luthier : à partir de bois brut et de pièces préfabriquées, les participants apprennent à coller, préparer, façonner et assembler les éléments d'un instrument inspiré du modèle Fender Stratocaster™, le tout encadré par un luthier professionnel.

Nouvelle formation grand public

L'École nationale de lutherie de Québec a lancé une **nouvelle formation grand public** intitulée *Initiation à la fabrication d'un ukulélé ténor*. À partir de bois brut et de pièces

préfabriquées, les participants ont pu découvrir les procédés de base du métier de luthier : collage, préparation, façonnage et assemblage des composants d'un instrument. Cette formation, animée par **Tomy Deschênes**, s'inscrit dans la volonté de l'École de faire découvrir la facture instrumentale à un public élargi et de valoriser le savoir-faire artisanal québécois.



Développement durable

Comité de développement durable

En février 2025, l'École nationale de lutherie (ENL) a amorcé la création d'un comité de développement durable visant à renforcer et structurer ses initiatives environnementales. Depuis 2023, l'ENL met en œuvre diverses actions destinées à réduire l'impact environnemental de la pratique de la lutherie et à sensibiliser la communauté à une utilisation plus responsable des ressources.

Ce nouveau comité a pour objectif d'améliorer la portée de ces actions, tant à l'intérieur de l'organisation qu'auprès des artisans professionnels. Il souhaite rassembler les professionnels du métier, les étudiants et le personnel autour d'objectifs communs répondant aux besoins actuels et futurs du milieu.



Un appel à participation a été lancé auprès des artisan·e·s ayant une pratique active, afin qu'ils puissent représenter la voix des luthiers professionnels au sein du comité, dont les activités reposent sur un engagement annuel d'environ quatre heures de consultation. Une première rencontre s'est tenue en présence de Rémi Rouleau, Jonathan Dubuc, Gaël Blaise, Clément Nougé, Fred Dalphond et de Logan Papineau Thivierge. Cette réunion fondatrice a permis d'échanger sur les enjeux prioritaires et d'identifier plusieurs pistes de collaboration pour soutenir la transition durable du métier de luthier.

Empreinte carbone de l'ENL

Bien qu'une étude complète de l'empreinte carbone ne soit présentement pas à la portée de l'ENL, l'administration a tout de même souhaité entreprendre la compensation des émissions de CO² générées par le déplacement de ses employés. Cette contribution représentant une compensation estimée de 22 tonnes de CO² générés en 2024-2025 a été versée à l'initiative [Carbone SCOL'ERE](#) qui soutient financièrement les initiatives locales porteuses de changement dans les milieux scolaires québécois. En dehors de cette initiative, l'ENL a aussi modestement financé le reboisement de forêts canadiennes à raison d'une centaine de plants via le programme d'[Arbres Canada](#). Cette initiative annuelle vise à soutenir les efforts à l'échelle nationale.

L'ENL est consciente que ces mesures compensatoires ne la soustraient pas à l'élaboration de pratiques durables dans sa gestion des ressources énergétiques et matérielles et continuera à considérer ces éléments dans sa planification stratégique.

Implication internationale

Cette année, l'ENL a concentré ses actions autour de la préparation de documentation visant renseigner la communauté étudiante sur les enjeux liés au commerce international. En collaboration avec [l'International Alliance of Violin and Bow Makers for Endangered Species](#), des contenus ont été préparés, essentiellement sur ces sujets :

- sources d'approvisionnement durable;
- CITES : fonctionnement et réglementation;
- EUDR : changements liés à l'entrée en vigueur de la nouvelle réglementation sur l'exportation de produits du bois vers l'Europe pour contrer la déforestation.

De plus, l'ENL a amorcé un travail de consultation auprès de Solution360 pour discuter de la possibilité d'élaborer un outil de gestion efficace des inventaires et de la traçabilité des intrants dans la fabrication des instruments de musique afin de faciliter le commerce international sous l'EUDR et le Lacey Act.

Enfin, en prévision de la COP20 à l'Automne 2025, l'ENL a participé à des initiatives de sensibilisation sur le statut du pernambouc, entre autres sous la forme d'un concert donné en Europe sous la bannière des écoles de lutherie majeures à l'international.



Équipe

Formateurs en violon

Jonathan Dubuc
Clément Laurent

Formateurs en guitare

Sébastien Doré
Gautier Guéguen
Philippe Lemieux
Benoit Raby
Laurent Saint-Jacques

Formateurs cours grand publique

Tomy Deschênes
Loïc Julien-Perreault
Loïc Bortot

Techniciens

Frédéric Dalphond
Dave Lebel
Tomy Deschênes
Loïc Julien-Perreault
Loïc Bortot
Jacques Taines

Soutien administratif

Élodie Cuenot, responsable des communications
Rémi Cadieux-Lynch, agent de soutien administratif
Joyce Pepin, agent de soutien administratif
Mélanie Lecompte, secrétaire réceptionniste
Sylvie Gauthier, Technicienne comptable
Stéphane Leclerc, Technicien en tronc commun

Arrivée d'une nouvelle coordonnatrice

L'École nationale de lutherie a eu le plaisir d'accueillir Joyce Pepin au sein de son équipe administrative à titre de coordonnatrice des activités de représentation et des cours grand public, succédant ainsi à Rémi Cadieux-Lynch. Son arrivée contribue à renforcer la continuité et la vitalité des activités administratives de l'École.



États financiers

ÉCOLE NATIONALE DE LUTHERIE

PRODUITS ET CHARGES

Exercice clos le 30 juin 2025

Page 6

	2025	2024
PRODUITS		
Subventions		
Centre de formation et de consultation en métiers d'art - Cégep		
Limoilou	514 996 \$	417 425 \$
Ministère de la Culture et des Communications	327 867	327 867
Matériel pédagogique	60 732	50 449
Amortissement des apports reportés	5 472	6 840
Revenus d'intérêts	<u>3 740</u>	<u>3 559</u>
	<u>912 807</u>	<u>806 140</u>
CHARGES		
Salaires et charges sociales	635 797	550 268
Publicité et promotions	36 894	39 179
Projets et activités	36 882	45 096
Matériel didactique	35 856	25 961
Expositions, gala et représentation	35 427	39 865
Loyer	15 232	14 534
Fournitures de lutherie	12 635	14 280
Déplacements et transport	9 797	7 486
Fournitures de bureau et papeterie	8 098	6 640
Honoraires	6 590	6 500
Assurances	6 441	5 736
Télécommunications	4 969	4 112
Entretien et réparations	1 877	5 540
Intérêts et frais bancaires	2 088	2 040
Amortissement des immobilisations corporelles	<u>24 314</u>	<u>21 916</u>
	<u>872 897</u>	<u>789 153</u>
EXCÉDENT DES PRODUITS SUR LES CHARGES	<u>39 910 \$</u>	<u>16 987 \$</u>

ÉCOLE NATIONALE DE LUTHERIE

BILAN

30 juin 2025

Page 8

	2025	2024
ACTIF		
À COURT TERME		
Encaisse	224 617 \$	453 347 \$
Débiteurs (note 4)	8 754	7 296
Subvention à recevoir (note 5)	81 967	--
Stocks	38 828	37 638
Frais payés d'avance	<u>2 794</u>	<u>--</u>
	356 960	498 281
IMMOBILISATIONS CORPORELLES (note 6)	116 345	102 481
COLLECTION	<u>1</u>	<u>1</u>
	<u>473 306</u> \$	<u>600 763</u> \$
PASSIF		
À COURT TERME		
Créditeurs (note 7)	31 577 \$	29 539 \$
Subvention reportée (note 5)	<u>--</u>	<u>163 933</u>
	31 577	193 472
APPORTS REPORTÉS (note 8)	<u>21 888</u>	<u>27 360</u>
	<u>53 465</u>	<u>220 832</u>
ACTIF NET		
Fonds investi en immobilisations	94 457	75 121
Fonds non affecté	<u>325 384</u>	<u>304 810</u>
	<u>419 841</u>	<u>379 931</u>
	<u>473 306</u> \$	<u>600 763</u> \$

Partenaires

Partenaires pour le programme Techniques de métier d'art-lutherie



Partenaires pour les activités de promotion et de recrutement



Partenaires pour la diffusion



Commanditaires, donateurs et prix d'excellence



Services



Développement durable



École nationale de lutherie
299, 3^e Avenue
Québec (Québec) G1L 2V7

©École nationale de lutherie.
ISBN 978-2-9818675-9-9 (PDF)
Dépôt légal : 3 novembre 2025, Bibliothèque et Archives nationales du Québec.
Document préparé par Élodie Cuenot et Rémi Rouleau.
Photos : École nationale de lutherie, sauf si mention spéciale.
Toute reproduction interdite sans autorisation écrite.

Adopté le 3 novembre 2025.

