

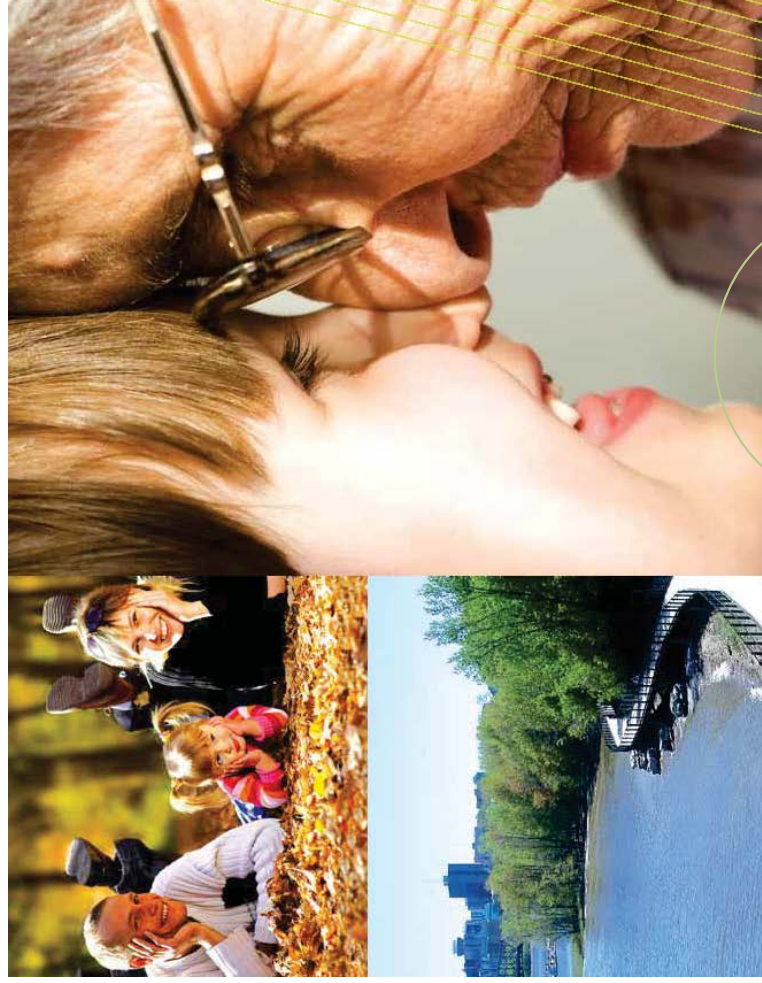
SUBVENTION AUX ORGANISMES COMMUNAUTAIRES

SUBVENTIONS DE SOUTIEN AUX ORGANISMES COMMUNAUTAIRE 2010-2011

Catégories	2010-2011	2009-2010
	Subvention allouée (\$)	Subvention allouée (\$)
Déficience intellectuelle	2 423 887	2 400 845
Déficience physique	828 390	819 633
Dépendances	347 615	340 800
Jeunes en difficulté	3 227 647	3 164 361
Perte d'autonomie	1 943 667	1 911 971
Santé mentale	5 074 248	4 975 208
Santé physique	1 644 932	1 618 758
Santé publique	2 417 104	2 384 826
Services généraux	6 056 447	5 962 824
Ententes spécifiques	312 138	309 062
Développement des communautés et sécurité alimentaire	589 579	484 722
Proches-aidants	458 869	449 871
Logement social	237 055	246 603
Lutte à l'itinérance	193 410	189 618
Autres projets	394 396	386 062
Total	26 149 384	25 645 164

Dépot légal - 3e trimestre
Bibliothèque nationale du Québec
Bibliothèque nationale du Canada
ISBN 978-2-89577-074-9 (Imprimé)
ISBN 978-2-89577-075-6 (En ligne)

104, rue Lois
Gatineau, (Québec) J8Y 3R7
Téléphone: 819 776-7660
Télécopieur: 819 771-8632



RAPPORT ANNUEL DE GESTION 2010-2011 ABRÉGÉ

ÉTATS FINANCIERS DE L'AGENCE 2010-2011

ALLOCATION DES RESSOURCES FINANCIÈRES AUX ÉTABLISSEMENTS DE LA RÉGION SOCIO-SANITAIRE DE L'OUTAOUAIS 2009-2010 (exprimé en \$)

Établissements publics (budget net de fonctionnement)	Exercice financier 2010-2011		Exercice financier 2009-2010	
	Budget final	Surplus (Déficit)	Budget final	Surplus (Déficit)
CSSS de Gatineau	306 440 101	(8 424 852)	295 030 285	(8 003 028)
CSSS du Pontiac	30 501 554	(485 455)	30 064 429	276
CSSS des Collines	17 473 014	7 598	16 952 175	(651 497)
CSSS de la Vallée-de-la-Gatineau	31 359 813	65 600	30 752 324	16 232
CSSS de Papineau	52 106 277	(2 483 307)	51 645 116	(2 076 243)
sous-total CSSS	437 880 759	(11 320 416)	424 444 329	(10 714 260)
CH Pierre-Janet	30 581 814	29 346	29 875 264	32 396
Les Centres Jeunesse de l'Outaouais	35 770 840	197 407	35 209 775	46 428
CR La RessourSe	14 065 174	71 797	14 082 982	225 384
Pavillon du Parc	29 872 928	215 548	29 308 530	248 449
Centre Jellinek	5 511 662	236 438	5 354 169	41 055
Sous-total : Établissements régionaux	115 802 418	750 536	113 830 720	593 712
Total - Établissements publics	553 683 177	(10 569 880)	538 275 049	(10 120 548)
Exercice financier 2010-2011				
Établissements privés conventionnés	Budget net agrégé	Surplus (Déficit)	Budget net agrégé	Surplus (Déficit)
CHSLD Vigi de l'Outaouais	5 710 553	286 549	5 631 792	248 921
CHSLD Champlain-Gatineau	6 047 809	330 168	5 965 551	(701 363)
Total - Établissements privés conventionnés	11 758 362	616 717	11 597 343	(452 442)
TOTAL DE LA RÉGION	565 441 539	(9 953 163)	549 872 392	(10 572 990)

Source : Sommaire du financement net de l'Agence regroupé par organisation subventionnée et rapport financier annuel AS-471 pour les surplus ou déficit du fonds d'exploitation

QUELQUES MOTS DU PRÉSIDENT DU CONSEIL D'ADMINISTRATION DE L'AGENCE:

L'année 2010-2011 a été une année d'activités intenses marquée par l'adoption de notre planification stratégique pluriannuelle 2010-2015 et par des transformations qui se sont concrétisées au cours de l'année au sein de nos établissements afin d'améliorer la réponse aux multiples besoins de la population de l'Outaouais en matière de santé et de services sociaux. La planification stratégique pluriannuelle a jeté les bases d'une vision à long terme, essentielle au développement structuré et intégrateur de la région.

L'année 2010-2011 a permis à certains établissements de voir l'aboutissement de travaux d'immobilisation et l'achat majeur d'équipements permettant ainsi à la région d'augmenter la qualité de ses services au sein de plusieurs points de services sur le territoire de l'Outaouais; l'accréditation du dixième groupe de médecine de famille (GMF) permettant ainsi d'offrir des services médicaux à plus de 122 000 personnes, soit 34 % de la population de l'Outaouais ainsi que la création et le maintien de comités régionaux et de différentes mesures afin de réduire le débordement des urgences et d'aider le réseau à s'organiser.

QUELQUES MOTS DU PRÉSIDENT-DIRECTEUR GÉNÉRAL DE L'AGENCE:

Le comité consultatif Agence/Table régionale des organismes communautaires autonomes de l'Outaouais (TROCAO), est à finaliser les travaux portant sur l'avancement du processus de démarche identitaire qui, devrait permettre d'envisager un plan de redressement du niveau de financement des groupes en priorisant ceux qui sont le plus éloignés des paramètres financiers permettant un fonctionnement de base acceptable.

Malgré nos efforts, certains problèmes persistent et nous devons continuer à faire tout ce qui est en notre pouvoir pour relever les défis qu'ils nous posent. Notre plus grand défi est celui de la main-d'œuvre qualifiée en nombre suffisant et la pénurie de médecins omnipraticiens et spécialistes dans plusieurs domaines. Pour faire face à cette situation, nos efforts ont misé tant sur le recrutement continu que sur la diversification de l'offre de formation au sein même de la région par l'intermédiaire du Campus Santé Outaouais, car ce dernier représente la solution privilégiée pour favoriser le recrutement et la rétention. Notre second grand défi est sans contredit celui de la mobilisation de tous les intervenants dans le domaine de la santé et des services sociaux. L'implantation d'approches collaboratives multisectorielles représente une avenue stratégique afin de favoriser la mobilisation régionale.

Nous tenons à remercier vivement tous les employés, professionnels et médecins du réseau de la santé et des services sociaux de l'Outaouais, de même que le personnel de l'Agence et les membres du conseil d'administration, pour le temps et les efforts quotidiens mis par chacun et chacune afin d'offrir des services de qualité à notre population.

QUELQUES MOTS DE LA DIRECTRICE DE SANTÉ PUBLIQUE:

Dans un contexte où l'on parle couramment d'environnements qui favorisent la santé, la collaboration intersectorielle est nécessaire. Le plan d'action régional en lien avec le «Plan d'action gouvernemental de promotion des saines habitudes de vie et de prévention des problèmes reliés au poids» est un bon exemple de collaboration intersectorielle. Ce plan, élaboré par plusieurs ministères et organismes, permet la mise en commun d'initiatives et propose des actions structurantes dans le but de favoriser les saines habitudes de vie. La collaboration intersectorielle a aussi permis l'élaboration du Portrait des communautés de l'Outaouais et les informations recueillies serviront de levier à la mobilisation et à l'action pour le développement des communautés afin d'améliorer le dynamisme et la prospérité des communautés de l'Outaouais. Durant la prochaine année, le programme de subvention en sécurité alimentaire 2012-2016 permettra la réalisation de projets innovateurs visant à soutenir les communautés dans la lutte à l'insécurité alimentaire. Le Portrait de santé de la population de l'Outaouais mis à jour, sera diffusé cet automne.



PIERRE ROBERGE



GUY MORISSETTE



HÉLÈNE DUPONT

DIRECTION DE LA GESTION DES RESSOURCES

- ➔ **Maintien des actifs immobiliers** : Une subvention régionale de 8 440 391 \$ a été distribuée aux établissements de la région afin de réaliser leurs priorités d'investissement en maintien des actifs.
- ➔ **Rénovation fonctionnelle mineure autre que CHSLD** : Le MSSS a mis à la disposition de la région de l'Outaouais une subvention de 2 641 674 \$ pour réaliser ce type de projet. Conformément au cadre de gestion du MSSS, une partie de cette somme a été distribuée aux établissements pour réaliser leurs priorités d'investissement. L'autre partie a été réservée pour la réalisation de divers projets en lien avec des priorités régionales entre autres : la rénovation de la pharmacie du CSSS du Pontiac et du CSSS de Vallée-de-la-Gatineau de même que d'un projet d'hémodialyse au CSSS de Papineau.
- ➔ **Équipement médical et équipement non médical et mobilier** : En 2010-2011, les budgets alloués à la région étaient de 10 300 444 \$ soit 8 105 336 \$ pour l'équipement médical et 2 195 108 \$ pour l'équipement non médical et le mobilier.
- ➔ **Projets majeurs d'immobilisation** : Un budget de 17 M \$ est autorisé au CSSS du Pontiac pour la construction d'un nouveau centre d'hébergement à Shawville pour remplacer le Centre d'accueil et de soins de longue durée du Cap.
- ➔ **Système automatisé et robotisé pour la distribution des médicaments (SARDM)** : La phase II de SARDM a débuté en septembre 2010 et la région de l'Outaouais s'est vu attribuer un budget de 315 369 \$. La construction des deux urgences au CSSS de Gatineau a permis d'obtenir une somme additionnelle de 500 000 \$ visant l'installation des cabines automatisées décentralisées pour la distribution des médicaments à ces deux endroits.
- ➔ **Projet en haute technologie-priorités ministérielles** : Les CSSS Vallée-de-la-Gatineau et du Pontiac se sont vu octroyer une enveloppe de 650 000 \$ afin de financer le remplacement de leurs tomodynamomètres.
- ➔ **Projets d'efficacité énergétique** : Réalisation d'un projet d'environ 1,2 M \$ par le Pavillon du Parc dans son bâtiment situé à Aylmer. Ce projet qui inclut l'implantation de la géothermie permet d'économiser plus de 45 % de frais annuels en énergie tout en réduisant annuellement les émissions de gaz à effet de serre équivalent aux émissions de 94 voitures par année.

DIRECTION DES RESSOURCES INFORMATIONNELLES

- ➔ **Accompagnement à l'information des cliniques médicales** : Élaboration et planification d'un plan de travail qui permettra aux médecins de la région d'avoir accès aux résultats de laboratoire par le biais du *Dossier médical électronique (DME)*
- ➔ **Rehaussement des systèmes d'information et de gestion des départements d'urgence** : Ce projet a nécessité tout d'abord un rehaussement de l'infrastructure technologique afin de permettre par la suite le rehaussement du système clinique. Les travaux se termineront au deuxième trimestre de l'année 2011-2012.
- ➔ **Rehaussement du système d'information des laboratoires** : Les établissements partenaires du système d'information des laboratoires ont procédé à l'achat d'un deuxième serveur afin de régler les problèmes de lenteur du système.
- ➔ **Système de dictée numérique partagée** : Les travaux d'acquisition d'un système de dictée numérique partagé régionalement se termineront en 2011-2012.
- ➔ **Migration des liens de télécommunication de tous nos sites au réseau intégré des télécommunications multimédia** : Un travail de partenariat a été effectué avec les établissements de la région afin de migrer chaque point de service vers une nouvelle infrastructure de télécommunication du réseau de la santé. Les points de service jugés critiques sont nantis d'un deuxième lien assurant une pleine redondance en cas de bris.
- ➔ **Modernisation des infrastructures technologiques régionales** : Plusieurs composantes de l'infrastructure technologique ont été modernisées afin de mieux soutenir nos services actuels ainsi que de répondre à la demande croissante d'informatisation de nouveaux processus d'affaires du réseau de la santé.
- ➔ **Développement des sites Web** : Répondant aux lignes directrices d'optimisation du MSSS, l'Agence en collaboration avec les établissements de la région présentant des besoins similaires, ont amorcé les travaux afin de développer et améliorer leur site Web.

CARACTÉRISTIQUES DÉMOGRAPHIQUES

- ➔ La population de l'Outaouais était estimée à 366 747 personnes au premier juillet 2010;
 - ➔ La population est légèrement plus jeune que celle du Québec. En 2009, l'âge moyen des gens de l'Outaouais était de 39,0 ans, alors que l'âge moyen pour les gens de l'ensemble du Québec était de 40,5 ans;
 - ➔ Près des deux tiers de la population habitent au sein du réseau local de services (RLS) de Gatineau et un peu plus du tiers de la population habite dans les quatre autres RLS.
- La composition du conseil vise à assurer la représentation des milieux socioéconomique, communautaire, syndical et scolaire, ainsi que des milieux clinique et professionnel du réseau.

CONSEIL D'ADMINISTRATION

Entre le 1^{er} avril 2010 et le 31 mars 2011, le conseil d'administration de l'Agence s'est réuni à neuf occasions et plusieurs dossiers majeurs ont été adoptés dont notamment :

- Répartition budgétaire de l'enveloppe budgétaire régionale pour 2010-2011;
- Adoption de la planification stratégique 2010-2015 du réseau de la santé et des services sociaux de l'Outaouais;
- Adoption des principes directeurs au niveau de l'optimisation;
- Adoption d'un plan d'action visant l'intégration des personnes handicapées;
- Désignation du Centre de santé et des services sociaux de la Vallée-de-la-Gatineau en tant que *Centre de dépistage désigné* dans le cadre du Programme québécois de dépistage du cancer du sein ;
- Adoption du cadre de référence pour le régime d'examen des plaintes;
- Adoption du Plan directeur régional en traumatologie;
- Adoption des critères de reconnaissance pour les ressources intermédiaires, ressources de type familiales (RI-RTF);
- Adoption de la politique de saine alimentation à l'Agence;
- Adoption d'un programme d'Accès aux services de santé et aux services sociaux pour les personnes d'expression anglaise de l'Outaouais 2011-2014;
- Adoption des principes directeurs et des orientations régionales pour les infirmières praticiennes spécialisées en soins de première ligne (IPS-SPL).

Les différents comités et commissions relevant du conseil d'administration ont siégé tout au long de l'année traitant de divers dossiers dont notamment : la poursuite des travaux portant sur le financement des organismes communautaires (Agence TROCAO), l'attraction et la rétention de la main-d'œuvre infirmière dans la région (Commission infirmière régionale (CIR)), l'analyse et le suivi des recommandations du commissaire régional du Protecteur du citoyen (comité de vigilance).

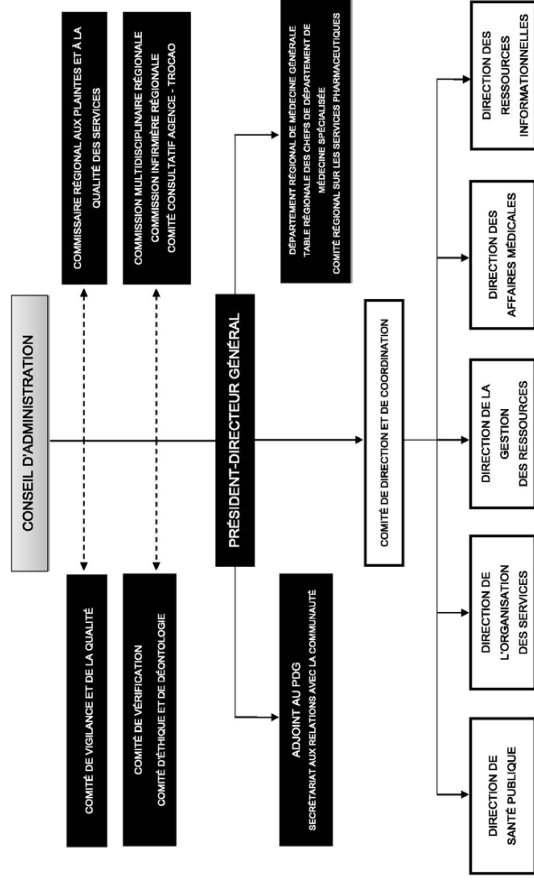
DIRECTION GÉNÉRALE

La Loi sur les services de santé et les services sociaux (LSSS) prévoit que plusieurs instances de consultation et de recommandation relèvent du président-directeur général (PDG) de l'Agence : le Département régional de médecine générale (DRMG), la Table régionale des chefs de médecine spécialisée (TRCMS) ainsi que le Comité régional sur les services pharmaceutiques (CRSP).

Au cours de l'exercice 2010-2011, ces diverses instances ont notamment contribué aux dossiers suivants : le suivi du Plan régional d'effets médicaux et le recrutement médical au regard de la pénurie ; le soutien à la planification du déploiement des infirmières praticiennes spécialisées en soins de première ligne (DRMG); la planification quinquennale (2011-2015) des effectifs médicaux en spécialités médicales; la démarche de planification par portefeuille en spécialités médicales (TRCMS); la gestion régionale des ordonnances collectives; une offre de services pharmaceutiques à l'intérieur d'un groupe de médecine familiale (CRSP).

Le secrétariat aux relations avec la communauté est un secteur qui relève également du bureau du PDG et est géré par l'adjoint au PDG qui veille notamment aux relations avec les médias, au maintien des liens avec les cabinets du ministre de la Santé et des Services sociaux et des députés de la région et aux relations avec le milieu communautaire de la région.

ORGANISATION DE L'AGENCE DE LA SANTÉ ET DES SERVICES SOCIAUX DE L'OUTAOUAIS



DIRECTION DES AFFAIRES MÉDICALES

⇒ **Planification régionale des effectifs médicaux en spécialité médicale** : Le MSSS a octroyé pour la région de l'Outaouais 12 postes en spécialités médicales faisant passer à 238 le nombre de postes en spécialités médicales.

⇒ **Désignation du portfolio médical des établissements**: Le ministère de la santé et des services sociaux (MSSS) a soumis une nomenclature à titre de point de référence comprenant quatre types d'hôpital soit: l'hôpital de proximité, l'hôpital à spécialités locales, l'hôpital à spécialités régionales et le Centre hospitalier universitaire.

⇒ **Soutien au diagnostic à la première ligne** : Poursuite des travaux de révision et d'implantation du cadre de référence régional sur l'organisation des services médicaux de première ligne incluant le rôle des infirmières en groupe de médecine familiale (GMF) et l'implantation des infirmières praticiennes spécialisées en première ligne.

⇒ **Accessibilité à un médecin de famille** : En collaboration avec le département régional de médecine général local, l'Agence a initié et supporté l'organisation d'une clinique de transition sur le territoire du CSSS de Gatineau afin de donner accès à des services médicaux de première ligne sans prise en charge médicale.

⇒ **Implantation des groupes de médecine de famille dans la région (GMF)** : Le suivi du relaiement de l'offre de service de l'ensemble des GMF dans le but d'offrir une accessibilité au sans rendez-vous à raison de cinq soirs par semaine ainsi que tous les jours de fins de semaine et les jours fériés incluant Noël, le jour de l'An et Pâques.

⇒ **Infirmières praticiennes spécialisées en soins de première ligne (IPS-SPL)** : À l'automne 2010, l'Outaouais a déployé trois IPS-SPL dans trois territoires. Celles-ci travaillent en partenariat avec des médecins en Centre local de services communautaires (CLSC) et en GMF.

⇒ **Recrutement de médecins** : Recrutement de 21 médecins de famille et 15 médecins spécialistes en pratique dans la région. Dans le cadre du programme des stages d'été pour les étudiants en médecine, les candidatures ont passé d'une dizaine en 2001 à plus de 160 au cours de l'année 2010-2011.

⇒ **Mécanisme de l'accès aux services médicaux spécialisés de chirurgie** : Quatre-vingt-dix-sept pourcent des patients ont été opérés à l'intérieur de 6 mois pour la chirurgie de la cataracte et 92 % pour la chirurgie avec hospitalisation.

⇒ **Mécanismes d'accès aux services diagnostiques**: Mise en place d'un comité régional de l'accès en imagerie médicale.

⇒ **Radio-Oncologie**: L'Agence s'est assurée que les critères de l'offre de service en oncologie buccodentaire reliés aux cancers de la tête et du cou, soient connus par les dentistes et le Centre de santé et de services sociaux de Gatineau.

⇒ **Lutte contre le cancer** : Création d'un bulletin régional d'information du Programme de lutte contre le cancer.

⇒ **Néonatalogie** : Octroi d'un montant de 200 000 \$ au CSSS de Gatineau afin de consolider le fonctionnement de l'unité actuelle de 10 lits en néonatalogie et d'un montant de 50 000 \$ au CSSS du Pontiac afin de consolider les soins de base aux nouveaux-nés.

⇒ **Télé santé** : En collaboration avec le réseau universitaire intégré de santé (RUIS) McGill, 19 stations de visioconférence ont été réparties à l'intérieur de l'ensemble des CSSS de la région et de deux établissements régionaux, ceci dans l'objectif d'optimiser l'utilisation de la visioconférence comme une nouvelle solution technologique permettant l'accessibilité aux ressources spécialisées.

DIRECTION DE L'ORGANISATION DE SERVICES

- ➔ **Services psychosociaux généraux** : Amorce des discussions pour la mise en place d'un service de consultation téléphonique psychosociale 24/7 dans tous les territoires de CSSS.
- ➔ **Dépendances** : Une première cohorte de 60 intervenants a suivi le Programme de formation en dépendances pour les CSSS.
- ➔ **Conditions de vie des femmes** : Diffusion du *Plan d'action gouvernemental en santé et bien-être des femmes 2010-2013* au réseau de la santé et des services sociaux de l'Outaouais.
- ➔ **Violence conjugale et agressions sexuelles** : Réalisation d'un *Répertoire des services en violence conjugale en Outaouais* en concertation avec les priorités d'action régionales.
- ➔ **Vieillessement de la population** : Les CSSS ont atteint la cible de 94,2 % quant au nombre de personnes âgées en perte d'autonomie ayant accès aux services de soins à domicile alors que régionalement, ils ont dépassé la cible fixée pour la moyenne d'intervention par personne avec 102,6 %.
- ➔ **Certification des résidences pour personnes âgées** : Délivrance de 40 certificats de conformité équivalant à 87 % de résidences certifiées en Outaouais.
- ➔ **Accessibilité aux services pour la population d'expression anglaise et celle issue des communautés culturelles** : Adoption par le conseil d'administration de l'Agence du *Programme d'accès aux services de santé et aux services sociaux pour les personnes d'expression anglaise 2011-2014*.
- ➔ **Déficience intellectuelle, troubles envahissants du développement et déficience physique (DI-TED)** : Une trajectoire de services pour les programmes-services en DI-TED a été élaborée. Des services de répit ont été développés.
- ➔ **Ressources de type familial et ressources intermédiaires** : Suivi des visites d'appréciation de la qualité des services dans les ressources intermédiaires et les ressources de type familial de deux établissements.
- ➔ **Hébergement** : Amorce des travaux pour l'élaboration d'un cadre régional d'organisation des services pour les personnes présentant une déficience intellectuelle ou un trouble envahissant du développement nécessitant des services d'hébergement de soins de longue durée.
- ➔ **Jeunes en difficulté** : Les formations, *Projet de vie et encadrement intensif*, dans le cadre du *Plan de formation JED 2010-2011* ont été déployés.
- ➔ **Visites d'appréciation de la qualité de vie en Centre d'hébergement de soins de longue durée (CHSLD) et ressources de type familial et intermédiaires** : Le suivi des plans d'amélioration dans les établissements s'est poursuivi afin de mettre en place les différentes mesures visant à améliorer la qualité des services dans les différents milieux visités.
- ➔ **Itinérance et soutien communautaire en logement social** : Identification des priorités, des objectifs et des actions sur lesquels la commission régionale intersectorielle de lutte à l'itinérance (CRILI) désire se pencher. Trois priorités d'action ont été identifiées : les services, la concertation, et le logement.
- ➔ **Santé et bien-être des hommes** : Soutien à la Table de concertation de l'Outaouais au masculin dans le cadre des mesures d'adaptation des services destinées à la clientèle masculine.
- ➔ **Santé des autochtones** : Dépôt et acceptation au MSSS du projet de Kitigan Zibi dans une perspective d'analyse tripartite MSSS, Affaires indiennes et Santé Canada.
- ➔ **Engagement Jeunesse** : Co-construction et pré-implantation de l'outil *Portrait de l'autonomie des jeunes* dans le cadre du projet pilote, Plan de cheminement vers l'autonomie.
- ➔ **Services préhospitaliers d'urgence** : Ajout d'un véhicule ambulancier pour le secteur urbain. Un service de premiers répondants a été développé pour les municipalités de Notre-Dame-de-Pontmain et Saint-André-Avellin.
- ➔ **Remboursement des services médicaux rendus en Ontario** : Les principales spécialités pour lesquelles les résidents de l'Outaouais ont eu recours sont : la gynécologie, la cardiologie, l'ophtalmologie, la pédiatrie et l'obstétrique.

TERRITOIRES SOCIO-SANITAIRES

Territoires du RLS / CSSS	Principales installations	Territoires desservis	Population en 2010, selon les projections de l'ISQ
Centre de santé et de services sociaux de Gatineau (mission CLSC/CHSD/CH)	CLSC d'Alviner CLSC de Gatineau CLSC de Hull Centre d'hébergement Renaissance Centre d'hébergement la Piété Centre d'hébergement Foyer du Bonheur Centre d'hébergement Maison Bon Secours Hôpital de Hull Hôpital de Gatineau	La Ville de Gatineau moins les Secteurs de Buckingham et Masson-Angers.	233 862
Centre de santé et de services sociaux de Papineau (mission CLSC/CHSLD/CH)	CLSC de la Vallée-de-la-Lièvre CLSC de la Petite-Nation Centre d'hébergement Vallée-de-la-Lièvre Centre d'hébergement Petite-Nation Hôpital de Papineau	La MRC de Papineau plus une portion de la municipalité de Val-des-Monts; la municipalité de Notre-Dame-de-la-Salette; la municipalité de l'Ange-Gardien; les secteurs de Buckingham et Masson-Angers de la Ville de Gatineau.	52 757
Centre de santé et de services sociaux des Collines (mission CLSC/CHSLD/CH)	CLSC de Masham CLSC de Val-des-Monts CLSC de Chelsea CLSC de Candy Centre d'hébergement La Pêche Hôpital Gatineau Memorial	La MRC Les-Collines-de-l'Outaouais moins la municipalité de Pontiac; une portion de la municipalité de Val-des-Monts; la municipalité de Notre-Dame-de-la-Salette; la municipalité de l'Ange-Gardien.	34 625
Centre de santé de la Vallée-de-la-Gatineau (mission CLSC/CHSLD/CH)	CLSC de Maniwaki CLSC de Gracefield CLSC de Low Centre d'hébergement Foyer Père Guinard Centre d'hébergement de Gracefield Hôpital de Maniwaki	La MRC Vallée-de-la-Gatineau	20 859
Centre de santé du Pontiac (mission CLSC/CHSLD/CH)	CLSC de Byson CLSC de Fort-Coulonge CLSC de L'Île-aux-Allumettes CLSC de Qoyon CLSC de Otter Lake Centre d'hébergement du Pontiac Centre d'hébergement Manoir Sacre-Coeur Hôpital du Pontiac	La MRC du Pontiac plus la municipalité de Pontiac	20 636

PLANIFICATION STRATÉGIQUE RÉGIONALE 2010-2015

En 2010-2011, l'Agence a procédé à la finalisation de la Planification stratégique quinquennale 2010-2015 du réseau régional de la santé et des services sociaux, intitulé « *Une approche unique pour l'Outaouais* ». Amorcée en 2009-2010, l'Agence a tenu plus de 25 rencontres de consultation au cours de l'automne 2009, réunissant plus de 300 personnes. Tous les groupes y étaient représentés : administrateurs et gestionnaires des établissements et des organismes communautaires, professionnels de la santé et des services sociaux, partenaires intersectoriels et membres de la communauté. Le Plan stratégique est guidé par plusieurs caractéristiques propres à la région, notamment son statut particulier, octroyé en juin 2007 par le ministre de l'époque, Philippe Couillard, et la proximité du réseau de l'Outaouais avec celui de la région de l'Est de l'Ontario.

La planification regroupe sept enjeux et seize orientations qui se déclinent en cinquante-cinq objectifs de résultats et d'actions. Ces objectifs sont quantifiés en termes de cibles pour 2015, lesquelles seront mesurées à partir d'indicateurs spécifiques. Cinq des sept enjeux sont partagés avec ceux du ministère de la Santé et des Services sociaux (MSSS), et deux d'entre eux sont proprement régionaux. Sans donner un ordre de priorité, l'enjeu sur les ressources humaines a été retenu comme le dossier prioritaire.

La mise en œuvre du Plan stratégique s'actualisera, entre autres, dans le cadre des ententes de gestion et d'imputabilité signées d'une part avec le ministère et, d'autre part, avec les établissements de la région. Un plan d'action 2011-2012 a été préparé pour définir le niveau d'atteinte des cibles au cours de la prochaine année.

OPTIMISATION:

Les besoins grandissants de la population de l'Outaouais et un contexte de ressources limitées mènent à une intensification des efforts régionaux visant une utilisation optimale des ressources humaines, matérielles, financières et informationnelles, contribuant ainsi au maintien et à la consolidation de l'offre de services socio-sanitaires. En vue d'améliorer la performance globale du réseau régional de santé et de services sociaux, l'Agence et le réseau régional visent les objectifs suivants, conformément à la Planification stratégique régionale 2010-2015: assurer le développement de mesures structurantes d'optimisation de l'utilisation des ressources en fonction de pratiques exemplaires et mesurer de façon continue l'amélioration de la productivité dans divers secteurs de santé et de services sociaux. L'Agence s'inspirera de nouvelles approches, tant dans les domaines cliniques que de la gestion des services et des ressources, qui se développent partout au Québec et dans les pays occidentaux. Les mesures retenues devront s'inscrire dans les volets de l'amélioration de l'accès (gains de productivité), de la qualité (efficacité clinique) et de l'efficience (économies significatives).

DIRECTION DE SANTÉ PUBLIQUE

- ⇨ **Périnatalité** : Maintien du Plan régional de services universels en périnatalité. Subvention de 2 000 \$ accordée à deux organismes de la région afin de tenir durant la prochaine année un minimum de deux cliniques de vérification de sièges d'auto.
- ⇨ **Vaccination**: Couverture vaccinale scolaire des filles de 3^e secondaire et celles de 4^e année du primaire contre le virus du papillome humain et contre l'hépatite B. La couverture vaccinale pour les personnes en milieu fermé a atteint la cible provinciale de 85 %.
- ⇨ **Éducation à la sexualité** : Cinq écoles secondaires ont reçu le théâtre d'intervention Parminou «Pas de bébés, pas de bibittes» lequel contribue à la prévention des grossesses à l'adolescence et des infections transmissibles sexuellement et par le sang (ITSS). Soutien auprès des conseils des médecins, dentistes et pharmaciens du Québec (CMDP) des *Certificats de santé et de services sociaux* (CSSS) du Pontiac, de Papineau, de la Vallée-de-la-Gatineau et des Collines pour l'adoption de l'ordonnance collective de contraception hormonale.
- ⇨ **Santé bucco-dentaire** : Un dépistage dentaire a été effectué auprès de 3 660 enfants de la maternelle, soit 99 % des enfants inscrits. Des services d'application de scellant dentaire ont été réalisés par quatre CSSS dans 14 écoles primaires.
- ⇨ **Programme québécois de dépistage du cancer du sein**: Programme d'agrément en mammographie et certification du Laboratoire de santé publique du Québec obtenus par le Centre de santé et des services sociaux du Pontiac et le Centre de santé et de services sociaux de la Vallée-de-la-Gatineau.
- ⇨ **Prévention des chutes chez les personnes âgées**: Le dépistage des facteurs de risque de chute a été réalisé régionalement auprès de 196 participants, soit 85 % de la cible.
- ⇨ **Plan d'action gouvernemental de promotion de vie et de prévention des problèmes reliés au poids**: Le plateau intersectoriel régional de concertation a adopté un plan d'action régional visant à soutenir, par des actions structurantes, les partenaires du palier local.
- ⇨ **Non-tabagisme** : L'édition 2011 du Défi« J'arrête, j'y gagne! » a suscité une participation record de 1486 fumeurs de la région, du jamais vu depuis 6 ans! Les CSSS ont contribué au déploiement de la campagne sur leur territoire.
- ⇨ **Saine alimentation** : En collaboration avec le ministère Agriculture, Pêcheries et Alimentation Québec (MAPAQ) et la Table de concertation agroalimentaire de l'Outaouais, la réalisation d'un cahier spécial estival «Croquez l'Outaouais» intégrant des messages sur la saine alimentation et du concours de recettes santé «Croquez l'Outaouais en santé» sur les ondes de Rouge fm et dans les hebdo transcontinentaux.
- ⇨ **Activité physique, saine alimentation et traumatismes non intentionnels** : Le concours «École active 2010» a permis de soutenir financièrement 14 projets favorisant l'activité physique, la promotion de la sécurité dans les activités physiques et sportives ainsi que la nutrition. Offre des séances d'activité physique hebdomadaires (pauses Viaactive) à 2 162 athlètes répartis au sein de 102 regroupements de la région.
- ⇨ **Prévention des traumatismes non intentionnels** : Capsule de santé publique sur la chaîne de télévision régionale sur la prévention des noyades sur les plans d'eau en apparence gelés lors de la période de la fonte des glaces.
- ⇨ **Maladies infectieuses** : Cent pourcent des appels reçus pendant et en dehors des heures ouvrables reçoivent une réponse. Le déploiement de la campagne de prévention au passage à l'injection destinée aux jeunes en difficulté ainsi que la réduction des méfaits liés à l'usage de drogues et risques d'ITSS a été soutenu sur l'ensemble du territoire.
- ⇨ **Dépendance** : Diffusion auprès des jeunes d'âges scolaire, de matériel promotionnel portant sur la prévention des dépendances.
- ⇨ **Soutien au développement des communautés** : Dans le cadre du Fonds de soutien au développement des communautés, un montant total de 370 265 \$ a été accordé à 20 projets.
- ⇨ **Santé au travail** : Cinquante-sept demandes de services du milieu et de la commission de la santé et de la sécurité du travail du Québec (CSST) ont été reçues et traitées.
- ⇨ **Surveillance de l'état de la population** : Travaux de documentation des problèmes d'obtention et d'intégration aux bases de l'Infocentre des données ontariennes concernant les résidents de l'Outaouais (décès, naissances, hospitalisations, incidence des tumeurs, etc.) et représentations auprès des instances décisionnelles appropriées.