

# LE CITOYEN

DE LA VALLÉE-DE-L'OR | DE L'HARRICANA

**NOUS SOMMES LÀ !**  
POUR RÉALISER TOUS VOS PROJETS  
OU POUR UNE RÉPARATION  
(COUVERTE PAR L'ASSURANCE)



Body **By** Shop **BIL YVON**  
819 732-8816



UNITÉ DE RÉADAPTATION EN SANTÉ MENTALE

# UNE FERMETURE QUI NE PASSE PAS

À lire en page 3

Montant record pour  
le Téléthon de la Ressource  
page 5

« Prévenir le suicide,  
c'est aussi cultiver la vie »  
pages 8 et 9

MÉDIALO

5 février 2025 • Volume 32 N° 06 • GRATUIT

Votre journal  
**toujours gratuit**

Trouvez votre journal

dans votre quartier à l'aide

de notre carte interactive

Plus de  
**100 points  
de dépôt**

MÉDIALO

LE CITOYEN  
DE LA VALLÉE-DE-L'OR | DE L'HARRICANA



Magie  
des neiges  
Optimiste

présentée par  
**PROMUTUEL**  
ASSURANCE  
BORNEALE

VILLE  
D'AMOS

Amos 21-22-23 **FÉVRIER 2025**

Procurez-vous  
votre laissez-passer!



**5\$ par adulte**  
avec un maximum de 2 enfants  
**12 ans et moins gratuits**

En vente présentement à vos COOP IGA Amos.



Club Optimiste  
d'Amos

optimisteamos

> 1285318

# Calendrier municipal Février

DIMANCHE	LUNDI	MARDI	MERCREDI	JEUDI	VENDREDI	SAMEDI
26 🏃 9 h - Circuit spatial 🏊 14 h 30 - Patinage familial 🌊 15 h - Bain libre familial	27 🏊 10 h 30 - Patinage parent-enfant	28 🏊 13 h - Patinage parent-enfant 📖 15 h 45 - Aide aux devoirs 📖 16 h 30 - Espace techno 🌊 18 h 30 - Bain longueurs 🎭 19 h 30 - Matthieu Pepper 🌊 20 h - Bain libre adulte	29 🌊 7 h - Bain longueurs 🏊 10 h 30 et 13 h 30 Patinage parent-enfant 📖 17 h - Exploration au Médialab 🎭 19 h 30 - Jeunesses Musicales Canada	30 🏊 10 h 30 - Patinage parent-enfant 📖 18 h - Atelier de couture 🌊 18 h 30 - Bain libre familial 🌊 20 h - Bain longueurs	31 🎭 10 h - Cinéma parent-enfant 🏊 10 h 30 - Patinage parent-enfant 📖 13 h 15 - Scrabble Duplicate 🏊 13 h 30 - Hockey libre adulte	1 🏃 9 h - Circuit spatial 🌊 13 h - Bain libre familial 📖 14 h - Club de lecture 🏊 14 h 30 - Patinage familial
2 🏃 9 h - Circuit spatial 🏊 14 h 30 - Patinage familial 🌊 15 h - Bain libre familial	3 🏊 10 h 30 et 11 h 50 Patinage parent-enfant 📣 19 h 30 - Séance du conseil	4 🏊 13 h - Patinage parent-enfant 📖 15 h 45 - Aide aux devoirs 📖 16 h 30 - Espace techno 🌊 18 h 30 - Bain longueurs 🌊 20 h - Bain libre adulte	5 🌊 7 h - Bain longueurs 🏊 10 h 30 et 13 h Patinage parent-enfant 📖 17 h - Exploration au Médialab	6 🏊 10 h 30 - Patinage parent-enfant 📖 18 h - RDV numériques 🌊 18 h 30 - Bain libre familial 🎭 19 h 30 - Deux femmes en or 🌊 20 h - Bain longueurs	7 🏊 10 h 30 - Hockey libre adulte 📖 13 h 30 - Génies sages et moins sages 📖 17 h - Atelier d'enregistrement audio	8 🏃 9 h - Circuit spatial 📖 10 h - Production de musique 📖 10 h 30 - L'heure du conte 🌊 13 h - Bain libre familial 🏊 14 h 30 - Patinage familial
9 🏃 9 h - Circuit spatial 🏊 14 h 30 - Patinage familial 🌊 15 h - Bain libre familial	10 🏊 10 h 30 - Patinage parent-enfant	11 🏊 13 h - Patinage parent-enfant 📖 15 h 45 - Aide aux devoirs 📖 16 h 30 - Espace techno 🌊 18 h 30 - Bain longueurs 🎭 19 h 30 - Émile Proulx-Cloutier 🌊 20 h - Bain libre adulte	12 🌊 7 h - Bain longueurs 🏊 10 h 30 et 13 h 30 Patinage parent-enfant 📣 14 h - Formation sur la collecte sélective 📖 17 h - Exploration au Médialab 📣 19 h - Formation sur la collecte sélective	13 🏊 10 h 30 - Patinage parent-enfant 📖 18 h - Atelier de couture 🌊 18 h 30 - Bain libre familial 🌊 20 h - Bain longueurs	14 🎭 19 h 30 - Guillaume Pineault 📖 Saint-Valentin	15 🏃 9 h - Circuit spatial 📖 10 h - Découverte en famille 📖 10 h - Production de musique 🌊 13 h - Bain libre familial 🎭 18 h - Disco patin St-Valentin
16 🏃 9 h - Circuit spatial 🏊 14 h 30 - Patinage familial 🌊 15 h - Bain libre familial	17 🏊 10 h 30 - Patinage parent-enfant 📣 19 h 30 - Séance du conseil	18 🏊 13 h - Patinage parent-enfant 📖 15 h 45 - Aide aux devoirs 📖 16 h 30 - Espace techno 🎭 19 h 30 - Katherine Levac 🌊 18 h 30 - Bain longueurs 🌊 20 h - Bain libre adulte	19 🌊 7 h - Bain longueurs 🏊 10 h 30 et 13 h Patinage parent-enfant 📖 17 h - Exploration au Médialab 📖 18 h - Atelier d'écriture 🎭 18 h 45 - Ciné-qualité	20 🏊 10 h 30 - Patinage parent-enfant 📖 18 h - RDV numériques 🌊 18 h 30 - Bain libre familial 🎭 19 h - Atelier de généalogie 🎭 19 h 30 - David Goudreault 🌊 20 h - Bain longueurs	21 🏊 10 h 30 - Patinage parent-enfant 🏊 13 h 30 - Hockey libre adulte 📖 13 h 30 - Génies sages et moins sages 📖 17 h - Atelier d'enregistrement audio 🎭 19 h 30 - Ingrid St-Pierre	22 🏃 9 h - Circuit spatial 📖 10 h - Découverte en famille 📖 10 h - Production de musique 📖 10 h 30 - L'heure du conte 🌊 13 h - Bain libre familial
23 🏃 9 h - Circuit spatial 🌊 15 h - Bain libre familial	24 🏊 10 h 30 - Patinage parent-enfant	25 🏊 13 h - Patinage parent-enfant 📖 15 h 45 - Aide aux devoirs 📖 16 h 30 - Espace techno 🌊 18 h 30 - Bain longueurs 🎭 19 h 30 - Agamemnon in the Ring 🌊 20 h - Bain libre adulte	26 🌊 7 h - Bain longueurs 🏊 10 h 30 et 13 h Patinage parent-enfant 📖 17 h - Exploration au Médialab	27 🏊 10 h 30 - Patinage parent-enfant 📖 18 h - Atelier de couture 🌊 18 h 30 - Bain libre familial 🎭 19 h - Atelier de généalogie 🌊 20 h - Bain longueurs	28 🎭 10 h - Cinéma parent-enfant 🏊 10 h 30 - Patinage parent-enfant 📖 13 h 15 - Scrabble Duplicate 🏊 13 h 30 - Hockey libre adulte	1 🏃 9 h - Circuit spatial 🌊 13 h - Bain libre familial 📖 14 h - Club de lecture 🏊 14 h 30 - Patinage familial 🎭 18 h 30 - Dessine-moi une bouche

Pour tous les détails des activités, visitez le [amos.quebec/calendrier](https://amos.quebec/calendrier) ou balayez ce code QR



### Gymnases libres

Pour connaître l'horaire des activités libres en gymnase, (badminton, pickleball, etc.) : [amos.quebec/activites-libres](https://amos.quebec/activites-libres)

### Centre d'exposition

Pour connaître les expositions en cours et à venir : [cultureamos.ca/centre-dexposition](https://cultureamos.ca/centre-dexposition)

- 📖 Bibliothèque
- 🏠 Centre d'archives
- 🎬 Cinéma Amos
- 🏊 Complexe sportif Desjardins
- 🎭 Complexe sportif Saint-Félix-de-Dalquier
- 📣 Hôtel de ville
- 🏃 Pavillon La Forêt
- 🎭 Théâtre des Eskers



Photo Unsplash

## FERMETURE ANNONCÉE DE L'UNITÉ EN SANTÉ MENTALE DE MALARTIC

# « Cette décision entraînera des conséquences majeures »

La Société de développement économique de Malartic (SDÉM) a exprimé, le 28 janvier, son opposition à la fermeture annoncée de l'unité de réadaptation en santé mentale située à Malartic, prévue le 1<sup>er</sup> avril prochain. « Cette décision entraînera des conséquences majeures sur ses habitants les plus vulnérables », déplore la SDÉM.

Davide Buscemi | [dbuscemi@medialo.ca](mailto:dbuscemi@medialo.ca)

Cette décision, prise par le Centre intégré de santé et de services sociaux de l'Abitibi-Témiscamingue (CISSSAT), impactera la population la plus fragile.

La SDÉM est soutenue par le Syndicat interprofessionnel en soins de santé de l'Abitibi-Témiscamingue, affilié à la FIQ (FIQ-SISSAT), ainsi que le maire de Malartic, Martin Ferron.

### Une perte d'expertise

La fermeture de cette unité prive l'Abitibi-Témiscamingue d'un savoir-faire vital en santé mentale. Depuis des années, elle offrait un soutien indispensable aux personnes vivant avec des problématiques complexes, y compris les membres des Premières Nations.

Au fil du temps, cette expertise a tissé des liens profonds avec la communauté. Sans ce pilier, la région se verrait dépouillée d'un atout.

### Des répercussions

En supprimant ces ressources, la décision réduit l'accès à des services déjà rares pour des populations particulièrement vulnérables. Elle compromet également le rôle de Malartic comme pôle régional en santé mentale, essentiel pour garantir proximité et qualité de soins.

Dans un vaste territoire comme l'Abitibi-Témiscamingue, cette centralisation représentait une bouée de sauvetage. Désormais, le chemin pour trouver de l'aide se rallonge.

### Des coupures déguisées en restructuration

Les bonnes pratiques en santé mentale préconisent certes une réadaptation dans le milieu de vie, mais aucun nouvel investissement significatif dans les soins à domicile n'a été annoncé. Cette « révision des pratiques » masque une coupe budgétaire. C'est un service que l'on retire à la population sans proposer d'alternative concrète pour pallier ce manque.

### Des emplois disparaîtront

Avec la fermeture, des emplois qualifiés disparaîtront, affaiblissant la capacité de la région à recruter et retenir du personnel spécialisé. Cette perte d'expertise humaine affecte profondément la vitalité sociale et communautaire de Malartic.

### Un appel à la révision de la décision

Le Conseil d'administration de la SDÉM demande au CISSSAT de réexaminer cette fermeture et d'évaluer les conséquences pour l'ensemble de l'Abitibi-Témiscamingue. Il exhorte les autorités compétentes à préserver ce service irremplaçable.

La SDÉM appelle à la mobilisation des élus, des organismes communautaires et des citoyens pour soutenir cette démarche et assurer le maintien de services de santé mentale de qualité dans notre région.

Pour plus d'information, veuillez communiquer avec la direction de la SDÉM. Fermeture annoncée de l'unité en santé mentale de Malartic

Crédit photo de couverture: **Unsplash**



## ADMISSION CÉGEP

### Automne 2025

Découvrez les programmes offerts et les procédures d'admission au [sram.qc.ca](http://sram.qc.ca)

Date limite 1<sup>er</sup> mars!



>1281971

## L'école secondaire d'Amos s'engage contre le vapotage et le tabagisme

L'école secondaire d'Amos a lancé pendant l'année scolaire le Plan génération sans fumée (PGSF), une initiative visant à lutter contre le vapotage et le tabagisme chez les élèves.

Le lancement officiel du plan a été marqué par plusieurs activités en novembre dernier, notamment des kiosques d'information sur les dangers du vapotage et une initiative «Troque ta vapoteuse», où les élèves pouvaient échanger leur cigarette électronique contre un chocolat chaud, des S'mores et des jeux d'évasion.



Photo gracieuse

## Loïc Trépanier poursuit l'aventure à Star Académie

Mis en danger lors de la première semaine à l'Académie, Loïc Trépanier originaire de Val-d'Or a été sauvé par le vote du public. Après 90 minutes de spectacle mettant en vedette Claude Dubois, Jonathan Roy, France D'Amour et Noir Silence, le vote du public a été dévoilé.

C'est Loïc Trépanier de Val-d'Or qui a reçu le plus de votes et qui conserve sa place à l'Académie.



Photo gracieuse

## À lire sur le web



Photo gracieuse

### Le nouveau dôme inauguré à Launay

La municipalité de Launay a procédé à l'inauguration de son dôme sur la patinoire le 23 janvier dernier. L'évènement a rassemblé plus de 70 personnes et permettra d'utiliser l'infrastructure tout au long de l'année. Rappelons que les travaux ont débuté à l'automne 2024 et Launay avait confirmé une subvention de 768 000 \$ le 31 juillet 2024.



Photo gracieuse

### Plus de 200 élèves aux Olympiades de la formation professionnelle en Abitibi-Témiscamingue

Le coup d'envoi des 17es Olympiades de la formation professionnelle en Abitibi-Témiscamingue a été donné ce lundi 27 janvier au CFP Harricana. L'évènement rassemble plus de 200 élèves de la région qui se mesureront dans diverses épreuves pour se qualifier à la compétition provinciale prévue à Québec.



Photo gracieuse

### La CSN dénonce l'aller-retour au privé d'un médecin spécialiste

Le Conseil central de l'Abitibi-Témiscamingue-Nord-du-Québec de la CSN s'est interrogé, le 27 janvier, sur l'aller-retour du réseau public au réseau privé d'un urologue de Val-d'Or. Cette dénonciation s'inscrit dans le cadre de la campagne menée par la CSN.





Photo gracieuseté - Christian Leduc

De gauche à droite : Camille Dallaire, Caroline Pépin-Roy, Guillaume Laroche, Léane Cloutier, Sara-Ève Aubin, Marjolaine Morasse

## CÉGEPS EN SPECTACLE

# Un tremplin pour la créativité étudiante

Le Petit Théâtre du Vieux-Noranda a servi de cadre à la finale locale de Cégeps en spectacle, samedi dernier.

Ricardo Jr Emmanuel | rjemmanuel@medialo.ca

Lors de cette soirée présentée au Petit Théâtre du Vieux-Noranda, Léane Cloutier, étudiante en Sciences de la nature du campus d'Amos a pu décrocher la première place dans la catégorie création en chant et musique. Ce sera elle qui aura l'honneur de représenter le Cégep Abitibi-Témiscamingue, lors de la finale régionale Centre-Ouest, en mars prochain, au Collège Montmorency, à Laval.

Rappelons que l'année dernière, Léane avait remporté la deuxième place du concours avec sa chanson Soudain, l'envie d'y croire. Grâce à sa détermination et à son travail acharné, elle s'est cette fois propulsée à la première place. C'est grâce à la maturité de ses textes et à la justesse de son exécution que le jury l'a sélectionné.

Une victoire qui s'accompagne également d'une subvention de 250 dollars, une récompense bien méritée.

### D'autres talents locaux ont aussi brillé

Clémentine Girard et Anna-Maude Éthier, du campus de Rouyn-Noranda, ont décroché la deuxième place avec une prestation alliant harmonie, beauté et puissance, portant un message sur la confiance en soi face à l'influence des réseaux sociaux. Leur performance dans la catégorie création leur a valu une bourse de 150 dollars, ainsi que le choix du jury.

Le troisième prix a été attribué à Anna-Rose Gélinas, également du campus de Rouyn-Noranda, pour son interprétation captivante de Et Bam de Mentissa. Sa voix puissante lui a permis de séduire le public et de remporter deux prix, dont celui du choix du public.

### Une organisation à la hauteur des attentes

Cette année, l'événement a connu un franc succès, comme l'a souligné Marie-Pier Dupuis, conseillère à la vie étudiante de Val-d'Or: « Pour la première fois, nous avons dû organiser une audition afin de réduire les 22 numéros inscrits à seulement 14. En ce qui concerne l'affluence, nous avons habituellement une moyenne de 120 à 130 personnes, mais cette année, c'était complet avec 180 spectateurs présents. Nous tenons à féliciter toutes les personnes gagnantes et participantes, qui ont su, tout au long de la soirée, incarner l'esprit de camaraderie, de beaux souvenirs et, surtout, la fierté de leurs performances. »

Déjà, le Cégep Abitibi-Témiscamingue se prépare à accueillir la finale nationale de Cégeps en spectacle qui aura lieu en 2026 sur son campus de Val-d'Or.



Photo gracieuseté - Joan Turcotte

## MONTANT RECORD

# 760 178 \$ pour le Téléthon de la Ressource

L'objectif qui avait été fixé à 500 000 \$ a été atteint et même largement dépassé en cette froide soirée de janvier.

Christine Morasse | cmorasse@medialo.ca

Alors que l'inflation frappe sévèrement notre société, l'organisation du Téléthon de la Ressource pour personnes handicapées de l'Abitibi-Témiscamingue et Nord-du-Québec fondait de grands espoirs sur la générosité des gens de l'Abitibi-Témiscamingue pour atteindre son objectif de 500 000 \$. Et elle avait raison d'y croire. Sous la présidence d'honneur de Jean-François Moreau qui a remis à lui seul et son réseau de contacts 200 500 \$, l'événement qui en était à sa 28<sup>e</sup> production a de nouveau atteint sa cible. Au moment d'écrire ces lignes, le grand chiffrier affichait 760 178 \$. L'ambiance au Théâtre du Cuivre de Rouyn-Noranda, où sont maintenant réunis tous les plateaux de télédiffusion, était à la fête. Lors de ses remerciements, le directeur général de La Ressource, Rémy Mailloux a souligné la très grande générosité des gens de la région. Ému, il a mentionné qu'il était touché par autant de soutien et d'amour. La soirée, brillamment animée par Isabelle Harvey, a fait place à de nouveaux collaborateurs sur les différents plateaux ce qui n'a pas manqué d'ajouter un brin d'humour à cette célébration annuelle. Le Téléthon était diffusé sur plusieurs plateformes dont la chaîne Noovo Abitibi-Témiscamingue de 16h à 22h, ce dimanche 26 janvier.

LES DIMANCHES  
9 ET 23 FÉVRIER  
DANIEL SAVARD  
**PAPOUCE**  
VOUS ACCUEILLERAS  
POUR UN KARAOKE  
WESTERN

De 14 à 18 heures

**Légion**  
FILIALE N° 76  
VAL-D'OR

544 3E AVENUE

BIENVENUE À TOUS

### J'explore ma région

Notre Calendrier des événements recense des activités incontournables de la région pour les jours ou semaines à venir. Un guide pratique pour ceux qui souhaitent rester informés des rendez-vous à ne pas manquer. Vivez pleinement tout ce que la région a à offrir!



Photo gracieuseté

#### Saint-Valentin en famille

Le VOART Centre d'exposition de Val-d'Or présente, le 9 février 2025, de 13 h à 15 h, l'atelier de confection de roses décoratives avec Calie Villeneuve. Pour plus d'informations, consultez la boutique en ligne du site voart.ca : <https://voart.ca/boutique>



Photo gracieuseté

#### Habiter la ruche

Le VOART Centre d'exposition de Val-d'Or présente du 7 février 2025 au 30 mars 2025, l'exposition Habiter la ruche d'Émilie B. Côté. En cette occasion, un Vernissage est prévu le 7 février 2025 à 17 h — Entrée libre.



Photo gracieuseté

#### Je viendrai moins souvent | La Messe Basse

Le vendredi 7 février à 20 h, dans le cadre de sa programmation régulière, l'Agora des Arts accueillera le spectacle Je viendrai moins souvent de l'artiste montréalaise Camille Paré-Poirier. Pour plus d'informations, consultez le site web de l'Agora des Arts.

Programme d'accès aérien aux régions (PAAR)

# Voyager au Québec en avion au meilleur prix!

Jusqu'à 85 % de rabais 

[Quebec.ca/VoyagerIci](https://Quebec.ca/VoyagerIci)

Votre  gouvernement

Québec 



Photo gracieuseté

#### À Venir février 2025

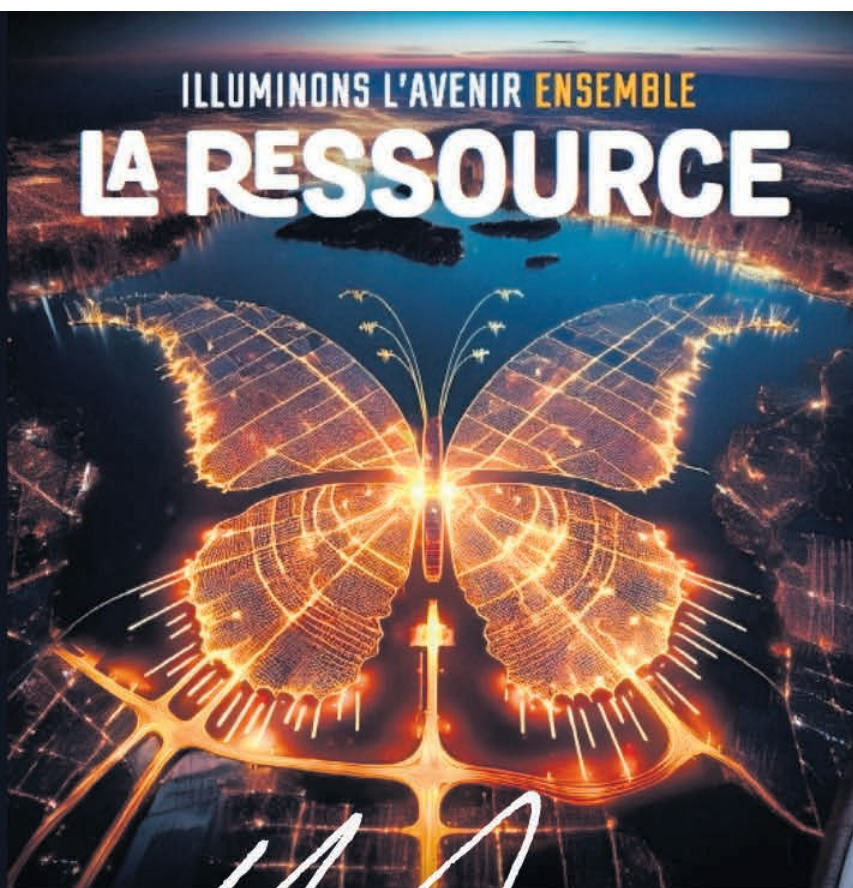
La 56<sup>e</sup> édition du tournoi M11 Kiwanis de Val-d'Or se déroulera du 6 au 9 février prochain au Centre Agnico Eagle de Val-d'Or et au Centre Michel Brière de Malartic. 37 équipes dans les catégories M11 AA, A, B et C se disputeront le tournoi. Plusieurs proviennent de différentes régions du Québec et de l'Ontario.

Pour plus d'information, l'horaire des matchs et les équipes participantes, le web de la compétition est à disposition : [www.kiwanisvd.qc.ca](http://www.kiwanisvd.qc.ca)

ILLUMINONS L'AVENIR ENSEMBLE

# LA RESSOURCE

Accès Toyota  
Acier Leroux  
Agnico Eagle Mines Limited  
Agrégat R-N inc.  
AlumaSafway  
AmNor Industries  
Assibi  
Audet & Knight  
Béton Fortin inc.  
Blais Industries  
Boissonneault Pièces d'autos  
Breton & Thibault Ltée  
Chevrolet Buick GMC de La Sarre  
Colormax inc.  
Construction François Jean  
Construction N. Martel  
Construction Talbon  
Dan Extermination  
Dubé Excavation inc.  
Électro Saguenay  
Foresterie Jaski  
Géolocation  
Groupe Dion  
Groupe EJP  
Groupe financier ProSphère  
Groupe Gilbert  
Groupe Nadeau  
Groupe Promec inc.  
Guillevin  
Hamel Arpentage inc.  
Hélicoptères Transit Ltée  
Hôtel Forestel  
Hydrolique C.L. inc.  
Hyperflo  
Intégral Béton inc.



Jean-François Moreau,  
président

*Merçi* à nos précieux  
**partenaires & employé·es**

O.C.P. Construction Supplies & Cousineau Concrete Pumping  
Plomberie D. Sévigny & Associés  
Paquin Ford  
Rivard Assurances  
ROCS Canada / TGL Services Industriels  
Service A+ Gestion inc.  
Services Techniques du Rocher inc.  
Subway  
Technosub  
Temlac Ltée  
TransCanada Safety  
Transport Norvinic inc.  
Transport H.P. Royer (2008) inc.  
Waswanipi Eenuch Construction  
Wolseley  
Ysys Corporation

Investissements R3 inc.  
L'Ami Honda  
Les Boulons Abitibi Ltée  
Les Entreprises Loby inc.  
Me Katy Savoie, notaire  
Messer Canada Inc  
MicroAge  
Moreau  
MP Solutions inc. / AIRMP inc.  
Nettoyeur Dallaire inc.  
Nicol Auto inc.  
NT Camps | Nokamic

Grâce à votre généreuse contribution



**200 535 \$**  
**DONS RÉCOLTÉS**

par le président d'honneur

## « Prévenir le suicide, c'est aussi cultiver la vie »

Du 2 au 8 février, la 35<sup>e</sup> Semaine québécoise de prévention du suicide verra initiatives et activités fleurir en Abitibi-Témiscamingue. À ce propos, la directrice générale du Centre de prévention du suicide (CPS) de Rouyn-Noranda, Brigitte Laliberté s'est entretenue avec Le Citoyen

Davide Buscemi | [dbuscemi@medialo.ca](mailto:dbuscemi@medialo.ca)

Face à un taux de suicide élevé (trois suicides par jour au Québec, soit plus de 1 000 annuellement), le Centre de prévention du suicide de Rouyn-Noranda, dirigé par Brigitte Laliberté, œuvre sans relâche en soutien.

« L'Abitibi-Témiscamingue a un taux de suicide quand même assez élevé quand on regarde les données de l'institut national de santé publique. Notre taux de suicide suit les tendances provinciales : quand ça baisse au niveau provincial, on baisse aussi. Mais on a une région avec un taux de suicide depuis 40 ans assez important », explique-t-elle.

Cela dit, eu égard aux chiffres, Brigitte Laliberté nuance : les données officielles ont toujours un décalage d'environ deux ans : chaque décès par suicide fait l'objet d'une enquête du coroner avant d'être comptabilisé.

### Briser le silence pour sauver des vies

La population est invitée à s'informer et à parler ouvertement de ce sujet encore trop tabou. La directrice générale du Centre de prévention du suicide de Rouyn-Noranda insiste sur l'importance d'une mobilisation collective. Selon elle, les campagnes de sensibilisation et l'action des sentinelles permettent d'intervenir rapidement auprès des personnes en détresse, tout en évitant que d'autres tragédies surviennent.

Elle souligne que c'est un travail d'équipe. « Le suicide est un problème de santé publique, mentionne M<sup>me</sup> Laliberté, alors ça n'appartient pas juste au Centre de prévention du suicide. Le CISSSAT, la ligne en prévention du suicide est gérée à Malartic et le site [suicide.ca](http://suicide.ca) »



La directrice générale du Centre de prévention du suicide de Rouyn-Noranda, Brigitte Laliberté.

Photo: gracieuse

### Les hommes: 75% des suicides

Les statistiques montrent que 75% des suicides au Québec concernent des hommes. La directrice générale confirme que la tendance s'observe aussi dans la région.

« Effectivement, c'est une tendance qui se maintient même régionalement. Ça a changé avec les années mais c'est encore plus fréquent chez les hommes. La demande d'aide est plus difficile pour les hommes socialement. On apprend aux hommes qu'ils doivent être forts. Il faut accepter qu'on n'est pas parfait, qu'on a besoin d'aide.

C'est plus difficile pour un homme que pour une femme. Il y a plusieurs causes mais ça en est une. De là, de nombreuses campagnes s'adressant aux hommes dont régionalement on a une campagne qui s'appelle N'attends pas d'en avoir plein ton casque. Il y a le site Internet ([\[pas.ca\]\(http://pas.ca\)\). C'est sur l'importance de demander de l'aide quand on est un homme. »](http://attends-</a></p></div><div data-bbox=)

Afin de rejoindre cette clientèle plus réticente, des interventions ciblées sont menées dans des milieux masculins, en plus de campagnes régionales visant à briser le tabou.

Autre chiffre inquiétant : le suicide est la 8<sup>e</sup> cause de décès au Québec. « C'est quand même haut. Je considère qu'un seul suicide, c'est un suicide de trop. Ça devrait être la 20<sup>e</sup> cause de décès. »

### « Le suicide est un problème de santé publique. »

- Madame Laliberté

### Des sentinelles pour prévenir

Pour freiner ces tragédies, le Centre de prévention du suicide mise notamment sur la formation de « sentinelles », des citoyens capables de détecter les signaux de détresse : « Les sentinelles sont des personnes adultes qui par leur travail ou leur implication sociale sont susceptibles de détecter des gens qui vont moins bien. Donc, nous ces gens-là, on va les former à détecter les signes.

Comme quelqu'un qui a un cours RCR (réanimation cardiorespiratoire). Ce n'est pas parce qu'on a un cours RCR qu'on devient un ambulancier mais on est capable de faire les principales manœuvres en attendant le secours. »

Il faut poser les bonnes questions et le soutien se fait par la parole : « Oui, c'est de la discussion mais on outille les sentinelles à poser les bonnes questions : as-tu des idées suicidaires, penses-tu à t'enlever la vie. Pour ensuite être capable de se diriger vers les bonnes ressources et que la personne soit prise en charge. C'est un peu une façon de contribuer au filet social. »

ASSEMBLÉE NATIONALE DU QUÉBEC

**Daniel BERNARD**  
DÉPUTÉ DE ROUYN-NORANDA-TÉMISCAMINGUE

☎ 819 763-3047 | ✉ Daniel.Bernard.RNT@assnat.qc.ca  
📍 170 avenue Principale, suite 103, Rouyn-Noranda (QC) J9X 4P7



Photo: gracielegrati

## Un maillage bien organisé

Au-delà de la formation des sentinelles, l'important est de conjuguer les efforts. « Le suicide est un problème de santé publique. Donc, ça n'appartient pas juste au centre de prévention du suicide. Ça appartient à une majorité d'intervenants: les intervenants du CISSAT aussi. On a la ligne en prévention du suicide gérée à Malartic. On a suicide.ca, un site internet qui permet du clavardage. »

Le CPS de Rouyn-Noranda reste flexible: « nous sommes joignables du lundi au vendredi de 8h30 à 16h30. Notre horaire peut être adaptable: on peut rencontrer les personnes en détresse au-delà des horaires susmentionnés. On essaie, le plus possible, de rencontrer en présentiel. Si la boîte vocale embarque, en revanche, ça réfère la ligne 1-866-APPELLE qui, elle, fonctionne 24 heures sur 24. »

## « Venez nous voir! »

« J'invite tout le monde à participer. Venez nous voir! On intervient en milieu scolaire. On va être au centre hospitalier, au centre Bernard Hamel. Cette année, on essaie de faire prendre conscience de nos facteurs de protection: « qu'est-ce qui me fait du bien dans la vie? Qu'est-ce que j'aime? Mes passions? » Prévenir le suicide, c'est aussi cultiver la vie », conclut Brigitte Laliberté.

## Ressources à retenir

Centre de prévention du suicide de Rouyn-Noranda: du lundi au vendredi 8 h 30 à midi et 13 H à 16 h 30 819 764-5099)

Ligne 1 866 APPELLE (277-3553), texto 535 353, disponible 24 h/24

Site de clavardage: suicide.ca

Campagne régionale pour les hommes: attendspas.ca

811, option 2: pour parler à un(e) intervenant(e) 24 heures sur 24.

**Nous sommes LÀ pour vous !**

**MIEUX VAUT PRÉVENIR**

OseParlerDuSuicide.com

Semaine de prévention du suicide  
Du 2 au 8 février 2025

AQPS

Au Centre de prévention du suicide de la Vallée-de-l'Or, nous offrons **GRATUITEMENT** les services

› d'intervention › d'information › de postvention et  
› de soutien aux endeuillés par suicide.



N'hésitez pas à faire appel à nos services.

Nous sommes là pour vous

851, 5e Avenue, bureau 215, Val-d'Or  
Tél. 819 825-7159 • www.cpsvo.ca

Centre de prévention du suicide de la Vallée-de-l'Or officiel

Plusieurs activités auront lieu cette semaine

par le biais de kiosques d'informations et sensibilisation qui auront lieu au Centre hospitalier, Cégep, Université, Polyvalente le Carrefour, la Légion Canadienne, École Le Transit École Golden Valley, Chevaliers de Colomb, Centre l'Horizon

**Sylvie Bérubé**  
Députée fédérale, Abitibi-Baie-James-Nunavik-Eeyou

**Semaine de prévention du suicide**  
Du 2 au 8 février 2025  
OseParlerDuSuicide.com

# Une campagne de sensibilisation à l'école Sainte-Lucie

Pour mousser la campagne provinciale M'as-tu vu? qui se déroule jusqu'au 7 février prochain, plusieurs personnes dont la Sûreté du Québec et les contrôleurs routiers étaient présent à l'école Sainte-Lucie de Val-d'Or à la fin de la journée scolaire.

Zachary Desrosiers | zdesrosiers@medialo.ca

C'est vers 15h30, ce 28 janvier que les parents et automobilistes ont eu la visite des mascottes Bubuss et de la nouvelle autruche, associées à la campagne régionale de sécurité routière. La population a reçu un dépliant qui explique aux parents et aux automobilistes l'importance de la vigilance aux abords des écoles et des autobus.



Les enfants ont pu donner de nombreux câlins aux mascottes présentes devant l'école primaire.

Photo Médialo - Zachary Desrosiers

## Babillard communautaire

### AQRP

L'AQRP (association québécoise des retraité(e)s des secteurs public et parapublic) invite ses membres parents et amis à la rencontre du 5 février prochain au restaurant Joccivano à 10h30, au cours de laquelle un repas sera servi (à vos frais). Une invitée nous informera du programme « Maintien à domicile et hébergement ». Bienvenue aussi aux futurs membres. Info 732-6311

### ATTAAT

L'Association des travailleuses et des travailleurs accidentés de l'Abitibi-Témiscamingue (ATTAAT) invite toute la population de l'Abitibi-Témiscamingue à une session de formation.

Objectif: Vous outiller face à la campagne sur l'appauvrissement des victimes de lésions professionnelles et sensibiliser la communauté contre deux injustices que subissent les victimes du travail:

- L'indemnisation sous le salaire minimum en raison d'une trop faible indexation
- L'appauvrissement à la retraite étant donné que la CNÉST ne verse pas les cotisations au RRQ, alors qu'elle les retranche pourtant du calcul de l'indemnité.

Quand: Mercredi 5 février 2025, à 13h30

Où: CLSC

632, 1re rue, Amos, QC, J9T 2N2

Pour plus d'informations:

819 797-5004, poste 100 ou 101

### OASIS DE PAIX

Parfois j'aimerais arrêter un instant de courir et d'avoir un repos rien qu'à moi. L'équipe paroissiale du Christ-Roi et de Ste Thérèse est heureuse d'offrir à toute la communauté d'Amos et des environs, le deuxième jeudi de chaque mois 19h30 à la cathédrale, un 45 minutes de bien-être, de repos et d'arrêt. Le tout agrémenté de paroles méditatives, de musique et de doux silence. Tu es attendu.

### URGENT

BÉNÉVOLES RECHERCHÉS! Diabète Amos Région est à la recherche de nouveaux membres du conseil d'administration, faute de quoi l'organisme fermerait ses portes. Tout le monde est le bienvenu! Pour plus d'informations, contactez le 819 830-2669 ou diabeteamosregion@hotmail.ca.

### LE COMPTOIR FAMILIAL

Le Comptoir familial situé au 312, 4<sup>e</sup> Rue Ouest à Senneterre tient à informer la population que nous acceptons tous les dons que ce soit: vêtements pour hommes, femmes et enfants; lite-

ries; vaisselles et jouets. Nous sommes ouverts du mardi au vendredi de 9h à 16 h.

### LES ALCOOLIKES ANONYMES

Réunion AA à Amos. Groupe Dialogue le mercredi à 19h à l'Accueil d'Amos. Groupe ouvert le dimanche à 10h à l'Accueil d'Amos. Merci de tenir compte de ce changement de lieu pour les rencontres du dimanche afin de mettre à jour les rencontres ultérieures.

### LE CERCLE DES FERMIERES STE-THÉRÈSE D'AMOS

Le Cercle des fermières Ste-Thérèse d'Amos vous invite chaque mardi du mois à venir les rencontrer pour partager leur savoir-faire au Complexe sportif d'Amos (aréna) au deuxième étage à 13h30 et à les suivre sur leur site Internet. Au plaisir de vous rencontrer!

### LA POPOTE ROULANTE D'AMOS

La Popote roulante d'Amos a pour mission la livraison de repas chauds à prix modique aux aînés et aux personnes en perte d'autonomie. Vous avez besoin d'un dîner chaud livré chez vous? La Popote roulante d'Amos peut vous aider! Repas livré à domicile tous les midis du lundi au vendredi au coût de 5\$ pour les résidents d'Amos. Pour information, inscription ou annulation, contactez Diane Bolduc au 819 732-6521 poste 3213.

### LES ÉMOTIFS ANONYMES

Émotifs Anonymes de l'Abitibi-Témiscamingue

Si tu as de la difficulté avec tes émotions, que tu désires un nouveau mode de vie, que tu veux apprendre à vivre avec des problèmes non résolus, joins-toi à nous. Nos rencontres ont lieu à Val-d'Or les mercredis à 19h30 au 1578, ch. Sullivan. À Rouyn-Noranda, elles sont suspendues. Nous avons aussi une réunion Zoom le lundi à 19 h. La salle virtuelle est ouverte à compter de 18h30. (ID: 817 07484117 et Code secret: vVuws3) Tu peux aussi trouver le lien complet sur notre page Facebook Emotifs Anonymes-Abitibi-Témiscamingue et t'y abonner. Tu le trouveras aussi sur le site [www.emotifsanonymes.org](http://www.emotifsanonymes.org) Si tu veux arrêter de souffrir et obtenir un meilleur équilibre émotif, tu es le ou la bienvenue.

### LA SOCIÉTÉ ALZHEIMER DE LA VALLÉE-DE-L'OR

La Société Alzheimer de la Vallée-de-l'Or est à la recherche d'accompagnateurs/trices à domicile pour intervenir auprès des personnes atteintes par des troubles neurocognitifs. Nombre d'heures variables, idéal pour une personne retraitée! Secteur Val-d'Or, Senneterre, Malartic, Dubuisson, Vassan, Sullivan et Val-Senneville. Pour plus d'informations, vous pouvez communiquer avec nous au [direction@alz-vd.ca](mailto:direction@alz-vd.ca) ou au 819 825-7444. Au plaisir!

### L'ASSOCIATION DES AIDANTS NATURELS DE VAL-D'OR

L'Association des aidants naturels de Val-d'Or vous offre gratuitement un café-rencontre tous les mercredis, de 13h30 à 15h30. Chaque rencontre vous donne: de l'information sur un thème, du soutien et un partage de connaissances. Vous devez réserver votre place par téléphone (au 819 859-0853 ou au 819 757-2211. Permettez-vous cette pause bien méritée!

Vous pouvez voir les thèmes sur notre site Web au: [aanvd.org](http://aanvd.org)

### CROIX-ROUGE

Joignez-vous à l'équipe d'intervention de la Croix-Rouge dans la VALLÉE-DE-L'OR! L'organisme aide les victimes de CATASTROPHES, D'INCENDIES et D'INONDATIONS. Ses bénévoles sont présents en tout temps pour apporter réconfort et chaleur humaine aux sinistrés. En tant que bénévole Croix-Rouge, vous ferez partie d'une équipe spécialisée, dynamique et motivée. Et vous recevrez une formation reconnue en secourisme et en intervention d'urgence. Infos: [www.partenairescroixrouge.ca](http://www.partenairescroixrouge.ca) ou 1 844 540-5410.

### CLUB DE L'ÂGE D'OR HARRICANA

Nouvelle administration au Club de l'Âge d'Or Harricana. Six nouveaux membres font maintenant partie de l'organisme: Arthur Paquette (président), Hélène Lamerise (vice-présidente), Linda Tremblay (secrétaire), Lise Champagne (trésorière), Danielle Gagné (administratrice) et Suzanne Vandal (administratrice). Si vous avez besoin d'une salle pour party de famille, rencontres sociales, noces, funérailles, etc., nous avons ce qu'il vous faut.

Pour réservation: 819 727-1675.

### LES PROCHES AIDANTS

Les proches aidants, les personnes atteintes d'un trouble neurocognitif ainsi que les familles ont la possibilité d'obtenir des services dans notre milieu, que ce soit au bureau ou à domicile. Écoute, soutien, accompagnement, formation, information et références font partie des ressources disponibles et dont vous pouvez profiter dès le diagnostic. Le but: la prévention afin d'éviter l'épuisement. Contactez-nous, ne serait-ce que pour savoir de quelle aide vous pouvez bénéficier dans la MRC d'Abitibi. Infos: Marielle 819 727-1221), [abitibi@alzheimer.org](mailto:abitibi@alzheimer.org) ou notre page Facebook.

Annoncez gratuitement vos événements communautaires en écrivant à [redactionvaldor@medialo.ca](mailto:redactionvaldor@medialo.ca), au plus tard avant midi, le jeudi de la semaine précédant la semaine de votre événement.

## Regard sur ma région

Sourires, anecdotes, nouvelles, photos : c'est dans cette page que chaque semaine, nous plongeons avec vous au cœur de notre économie locale. Partons à la rencontre de nos sympathiques entrepreneurs et immissons-nous dans les coulisses des commerces de chez nous!

### Maison des jeunes de La Sarre

Le 18 janvier dernier avait lieu le tirage de 8 certificats cadeaux d'une valeur de 1 000 \$ chez 8 commerçants locaux au profit de la Maison des jeunes de La Sarre.

Félicitations à M<sup>me</sup> Suzy Tousignant qui est l'heureuse gagnante d'une carte cadeau de 1000\$ de chez Consommation Plus de La Sarre.

Merci à Manon Lacasse, propriétaire, pour sa générosité et fidèle participation à cette levée de fonds.

Un énorme MERCI à tous ceux qui nous ont encouragés en participant à notre tirage organisé le 18 janvier dernier.

Votre générosité contribue directement à soutenir les activités de la Maison des Jeunes de La Sarre.

Merci de croire en la jeunesse!



Photo: gracieuuseté



Photo: gracieuuseté

### Une rencontre qui a du PANACHE!

C'est lors du plus récent SHOT Show (un salon professionnel annuel américain destiné aux sports de tir, à la chasse, aux loisirs de plein air et à la fabrication d'armes à feu) qui se tenait du 21 au 25 janvier dernier à Las Vegas, que le gentil géant (Gaétan Dupuis) et Manon Castonguay de chez Écotone Amos ont fait la rencontre du légendaire Michael Waddell célèbre animateur de Bone Collector.



Photo: gracieuuseté

### Le club richelieu

Le Président du Club Richelieu d'Amos, Marc-André Nadeau était très heureux de remettre la somme de 10 000 \$ au Club de soccer mineur d'Amos CF Barrage Amos. Cette somme a pour but d'appuyer le projet d'achat et d'installation d'abris pour les joueurs qui seront ajoutés sur les terrains existants. Nous sommes fiers de contribuer à ce projet qui profitera à tous les jeunes athlètes pratiquant le soccer.



La **vitalité**  
de notre région  
anime notre  
**communauté.**

**Soutenons nos commerçants locaux  
pour une région dynamique et prospère.**

Ensemble, faisons vivre notre région  
et profitons de tout ce qu'elle a à offrir.

# SAVIEZ-VOUS QUE ?

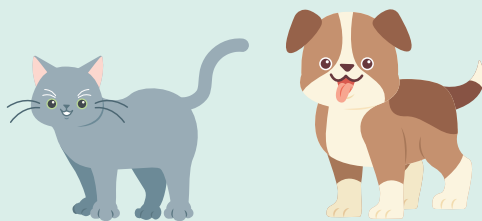
Fondé en 1873, le Club de golf Royal Montréal est de loin le plus ancien club de golf en Amérique du Nord.



La construction du Titanic en 1912 a coûté moins cher que la production du film en 1997.



Le seul oiseau pouvant voler à reculons est le colibri.



L'âge maximal d'un chat est de 34 ans. Un chien, 27 ans.

## MOTS CROISÉS

### HORIZONTALEMENT

- Lieu d'une ruée vers l'or en 1896 — Arme de chasse.
- Facile — Vanter de manière exagérée (Faire ...).
- Matière blanchâtre qui se dépose dans les replis des organes génitaux externes — Comprime.
- Exprime le rire — Maladie infectieuse mortelle — Lettre grecque.
- Renaissance de ce qui était altéré.
- Circule en Suède — Sert à suspendre.
- Désert — Écorché.
- Parties de la tête — Palmier à huile.
- Exige de bons yeux — Se dit d'un vin qui racle la gorge.
- Terreur subite et violente — Souhait.
- Poison végétal — Gentleman cambrioleur.
- Donner plus de goût — Idiots.

### VERTICALEMENT

- Ensemble des prescriptions alimentaires du judaïsme — Très chaste.
- Détective — Phase d'une évolution.
- Risqué — Roman de Zola.
- Personne qui écrit pour quelqu'un d'autre — Féru.
- Attraction foraine.
- Figures — Arbrisseau.

	1	2	3	4	5	6	7	8	9	10	11	12
1									■			
2				■								
3							■					
4			■					■				
5												
6				■					■		■	
7		■				■						
8							■					
9	■				■					■		■
10								■				
11				■							■	
12								■				

- Épuisé par un effort — Dialecte gaélique — Inquiétude.
- Du verbe avoir — Faire entrer de l'air.
- Connaît — Très jeune poisson servant à repeupler les étangs.
- Avide — A succédé à la SDN.
- On y sert à manger — Petit citron.
- Titres qui établissent certains droits — Pronom indéfini.

## SUDOKU

**Les règles du jeu :** Vous devez remplir toutes les cases vides en plaçant les chiffres 1 à 9 une seule fois par ligne, une seule fois par colonne et une seule fois par boîte de 9 cases. Chaque boîte de 9 cases est marquée d'un trait plus foncé. Vous avez déjà quelques chiffres par boîte pour vous aider. Ne pas oublier : vous ne devez jamais répéter les chiffres 1 à 9 dans la même ligne, la même colonne et la même boîte de 9 cases.

9		2	6	1				
			7				5	1
		7						2
		9	1		5	6		
3								
	6		4					8
			5					
	9	6			8		3	
2	3							5

## COMBIEN DE CHATS VOIS-TU ?



Photo Adobe Stock



## D'ICI JUILLET

# 38% des travailleurs prévoient changer d'emploi

Près de quatre travailleurs sur 10 (38%) ont commencé ou prévoient de commencer à chercher un nouvel emploi au cours des six premiers mois de l'année, révèle une nouvelle étude.

Salle de rédaction | [redactionvaldor@medialo.ca](mailto:redactionvaldor@medialo.ca)

Ce pourcentage, avancé par le cabinet de recrutement offrant des services-conseils aux entreprises Robert Half, est cependant en baisse par rapport à juillet 2024 (50%).

De plus, 39% des répondants affirment être prêts à changer d'emploi si la bonne occasion se présente.

Le salaire demeure le principal facteur influençant la recherche d'emploi, cité par 41% des personnes sondées, suivi des meilleurs avantages sociaux et accessoire, d'une grande flexibilité liée au télétravail. Le perfectionnement professionnel et l'obtention de plus de possibilités d'avancement constituent d'autres raisons évoquées.

L'enquête en ligne a été mise au point par Robert Half et menée par une société de recherche indépendante en décembre 2024. Elle comprend les réponses de 1500 professionnels âgés de 18 ans ou plus à l'échelle du Canada.

La première directrice générale de Robert Half Canada, Koula Vasilopoulos, mentionne par voie de communiqué que la diminution de la recherche active d'emploi pourrait entraîner une augmentation des défis en matière d'embauche pour près de la moitié des entreprises qui prévoient d'élargir leur main-d'œuvre en 2025 et ce bien que plusieurs professionnels souhaitent se trouver un nouvel emploi.

« Les employeurs devront se concentrer sur des stratégies qui les aideront à trouver les bons talents, à promouvoir un processus de recrutement harmonieux et à attirer des travailleurs qualifiés qui souhaitent occuper de nouveaux rôles », a-t-elle ajouté.

### Mise au point du CV: un défi

Les professionnels sondés identifient plusieurs obstacles majeurs: la rédaction d'un CV, la recherche d'emplois correspondant à leurs compétences et le manque de temps pour postuler.

L'enquête de Robert Half a mis en évidence des signaux d'alerte potentiels qui peuvent dissuader les travailleurs de postuler un emploi, notamment:

- Aucune échelle salariale dans la description d'emploi (42%);
- Responsabilités professionnelles, rapports hiérarchiques et cheminement de carrière vagues ou déraisonnables (35%);
- Mauvaise communication avec le responsable d'embauche ou le recruteur (33%)



Gouvernement régional  
d'Eeyou Istchee Baie-James  
Eeyou Istchee James Bay  
regional Government

## OFFRE D'EMPLOI

### GREFFIER

Le Gouvernement régional d'Eeyou Istchee Baie-James (GREIBJ) représente une initiative historique en vue d'harmoniser les relations entre les Jamésiens et les Cris au chapitre de la gouvernance du territoire d'Eeyou Istchee Baie-James situé au nord du 49<sup>e</sup> parallèle. Cette approche avant-gardiste permet aux deux communautés de contribuer de manière significative à la prospérité du territoire porteur d'avenir en exerçant des pouvoirs en matière de gestion municipale et d'aménagement du territoire sur le plus vaste territoire du Québec.

C'est dans ce contexte que le GREIBJ est à la recherche d'un candidat dynamique, motivé et engagé pour pourvoir le poste de **greffier**, à **Matagami**.

### PRINCIPALES FONCTIONS

Sous la supervision de la Direction générale, le greffier se verra confier les responsabilités suivantes :

- Participer à la préparation et au suivi des séances du conseil et du comité exécutif;
- Préparer et assister aux séances du conseil et du comité exécutif;
- Formuler, rédiger, conserver et authentifier des documents à caractère légal, rédiger les convocations, les procès-verbaux, les résolutions et les recommandations;
- Supporter et conseiller les autres services municipaux dans les documents d'appel d'offres et voir au respect des règles encadrant le dépôt de soumission et l'adjudication des contrats;
- Assurer la gestion des baux ainsi que la gestion du parc immobilier;
- Procéder annuellement à la vente d'immeubles par défaut de paiement des taxes;
- Prodiguer des conseils juridiques auprès du conseil municipal, de la Direction générale et des services municipaux;
- Assurer la rédaction et la procédure d'adoption des règlements et de leur application;
- Rédiger et publier divers documents et avis publics en s'assurant de la conformité des délais;
- Rédiger les protocoles d'entente liant le GREIBJ;
- Gérer l'ensemble des activités reliées à la gestion et à la conservation des documents du GREIBJ;
- Recevoir, analyser et traiter les demandes d'accès à l'information;
- Assurer une vigie des dispositions législatives et réglementaires applicables au GREIBJ.

### COMPÉTENCES REQUISES

- Diplôme universitaire de 1<sup>er</sup> cycle en droit ou une formation jugée équivalente;
- Membre du Barreau du Québec ou de la Chambre des notaires du Québec;
- Posséder un minimum de trois années d'expérience pertinente, idéalement dans le milieu municipal;
- Détenir des connaissances relatives sur les lois et règlements municipaux (un atout);
- Démontrer une pensée éthique, stratégique et orientée vers les résultats;
- Posséder d'excellentes capacités de rédaction et maîtrise du français; tant à l'oral qu'à l'écrit;
- Avoir une bonne maîtrise de l'anglais parlé et écrit, connaissance de la langue crie (un atout);
- Faire preuve d'intégrité et de discrétion;
- Bonne connaissance des logiciels de la suite Office;
- Disponibilité pour réunions du conseil et déplacements sur le territoire d'Eeyou Istchee Baie-James (6 rencontres par année).

### CONDITIONS D'EMPLOI

Un milieu de travail dynamique et une ambiance agréable, voici ce dont vous bénéficierez :

- Poste permanent, à temps plein (37.5 heures par semaine);
- L'échelle salariale en vigueur se situe entre 92 117 \$ et 112 235 \$ annuellement;
- Une prime d'éloignement annuelle de 7 000 \$;
- Remboursement des frais reliés à l'adhésion au Barreau du Québec ou de la Chambre des notaires du Québec;
- De la formation assumée par le GREIBJ exigée du Barreau du Québec ou de la Chambre des notaires du Québec;
- Un régime de retraite à prestations déterminées;
- Un régime d'assurance collective;
- Un programme d'aide aux employés et à leur famille;
- Plusieurs congés (fériés, fermeture des bureaux durant la période des fêtes, congé mobile, congé de maladie et vacances.);
- Frais de déménagement selon la politique en vigueur.

### CANDIDATURE

Veuillez soumettre votre candidature par courriel avant le **21 février 2025** à l'adresse suivante :

[rh@greibj-eijbrg.ca](mailto:rh@greibj-eijbrg.ca)

Conformément à l'Entente sur la gouvernance dans le territoire d'Eeyou Istchee Baie-James, le GREIBJ facilitera l'accès des bénéficiaires cris aux opportunités d'emplois ainsi que leur formation et leur perfectionnement professionnel.

Le genre masculin est employé sans discrimination dans le but d'alléger le texte.

**Val-d'Or**

**AVIS PUBLIC**  
**DEMANDES DE DÉROGATION MINEURE**

**AVIS PUBLIC** est donné que le conseil municipal de Val-d'Or statuera sur les demandes de dérogation mineure suivantes lors de sa séance ordinaire qui aura lieu le lundi 3 mars 2025, à compter de 19 h 30, dans la salle réservée aux délibérations, à l'hôtel de ville, située au 855, 2<sup>e</sup> Avenue, Val-d'Or.

**1426, rue de la Québécoise** : Demande de dérogation mineure présentée par Géoposition, a.-g. inc., pour le compte de Catherine Decarufel, visant à fixer à 12 m plutôt qu'à 15 m, comme le prescrit la réglementation, la marge avant applicable à un vestibule projeté d'être construit à l'avant du bâtiment principal érigé sur le lot 4 145 706 du cadastre du Québec.

**107, rue Bénard**: Demande de dérogation mineure présentée par Géoposition, a.-g. inc., pour le compte de Vanessa Lacerte et Mathieu Béland, visant à fixer à 29,68 m plutôt qu'à 30 m, comme le prescrit la réglementation, la largeur minimale applicable au lot 5 956 704 du cadastre du Québec.

Dans l'éventualité où le conseil municipal acceptait ces demandes de dérogation mineure, le tout serait dès lors considéré comme étant conforme à la réglementation municipale.

Au cours de cette séance, le conseil entendra toute personne désirant s'exprimer relativement à ces demandes. Toute personne peut également faire parvenir ses commentaires écrits au Service du greffe et des affaires juridiques, 855, 2<sup>e</sup> Avenue, Val-d'Or (Québec) J9P 1W8 ou à l'adresse électronique suivante: greffe.vd@ville.valdor.qc.ca au plus tard le vendredi précédant la séance, soit le 28 février 2024, à midi.

**DONNÉ à Val-d'Or**, le 5 février 2025.

**Signé**  
**Christine Saillant**  
**Assistante-greffière**

>1285911

**Pour vendre, louer ou acheter**

☎ 514 394-7156, poste 2222  
1 888 767-7156, poste 2222

✉ annoncesclassées@medialo.ca

📅 Réservation : jeudi 16h30

<b>170</b>	On demande	<b>846</b>	Rencontre
------------	------------	------------	-----------

j'achète des terres rapidement, payé en argent comptant. 514-913-7784. Yannick Tremblay

Recherche dame 60 ans et plus pour vivre à chaleur dans une maison de campagne dans le respect et complètement libre. Rejoindre 819-616-2259

**LE CITOYEN**  
DE LA VALLÉE-DE-L'OR DE L'HARRICANA

**1740 chemin Sullivan, suite 2250**  
**Val-d'Or, Québec, J9P 7H1**  
**1 888 767-7156**  
**www.lecitoyenvaldoramos.com**

**Rédactrice en chef** : Christine Morasse  
**Journaliste** : Zachary Desrosiers  
**Directrice des ventes Médialo** : Audrey Darcy  
**Éditrice / Directrice développement des affaires** : Isabelle Harvey  
**Conseillère en solutions médias** : Aline Gélinas  
**Adjointe aux ventes** : Melanie Daraiche  
**Directrice web** : Sabrina Giguère  
**Directeur de production** : Cédric Juguet

**Publié par Médialo inc.**  
**Président** : Frédéric Couture  
**Vice-Présidente** : Véronique Gauthier  
**Impression** : Transcontinental inc.  
**Distribution** : Messageries Dynamiques  
**ISSN** : 2562-1904 (Imprimé)    **ISSN** : 2562-1955 (imprimé)  
**ISSN** : 2562-1912 (En ligne)    **ISSN** : 2562-1963 (En ligne)

**Plus de 100 points de dépôt**

**MÉDIALO**    **RS RÉSEAU SÉLECT** PARTENAIRE PUBLICITAIRE

Nous reconnaissons l'appui financier du gouvernement du Canada **Canada Québec**

RECYCLEZ CE JOURNAL

**Espace détente**

**SOLUTIONS**

**MOTS CROISÉS**

1	K	L	O	N	D	I	K	E	A	R	C
2	A	I	S	E	M	O	U	S	S	E	R
3	S	M	E	G	M	A	T	A	S	S	E
4	H	I	R	A	G	E	I	O	T	A	
5	R	E	G	E	N	E	R	A	T	I	O
6	O	R	E	E	S	S	E	F	C		
7	U	R	E	G	E	R	A	F	L	E	
8	T	E	M	P	E	S	E	L	E	I	S
9	T	I	R	A	P	R	E	M			
10	P	A	N	I	Q	U	E	V	O	E	U
11	U	P	A	S	L	U	P	I	N		N
12	R	E	L	E	V	E	R	N	U	L	S

**SUDOKU**

9	5	2	6	1	4	3	8	7
6	4	3	7	8	2	9	5	1
8	1	7	3	5	9	4	6	2
7	8	9	1	2	5	6	4	3
3	2	4	8	6	7	5	1	9
1	6	5	4	9	3	7	2	8
4	7	8	5	3	1	2	9	6
5	9	6	2	7	8	1	3	4
2	3	1	9	4	6	8	7	5

**COMBIEN DE CHATS VOIS-TU ?**

18

>5 FEVRIER

**AVIS PUBLIC**

**Ministère des Transports et de la Mobilité durable**

**LOI SUR LES EAUX NAVIGABLES CANADIENNES**

Le ministère des Transports et de la Mobilité durable donne avis, par la présente, qu'une soumission a été ajoutée au registre en ligne Recherche de projet en commun, en vertu de la *Loi sur les eaux navigables canadiennes*, pour commentaires du public au sujet des travaux décrits ici ainsi que de leur site et de leurs plans.

Aux termes de l'alinéa 10(1)b) de ladite loi, le ministère des Transports et de la Mobilité durable a déposé, auprès du ministre des Transports du Canada, dans le registre en ligne Recherche de projet en commun (<https://recherche-projet-commun.canada.ca/>), sous les numéros de registre **11549** et **12258**, une description des ouvrages suivants, de leurs sites et leurs plans :

- **Construction du pont P-20443, situé sur la route 399 et ayant pour obstacle le ruisseau Lachance, dans la municipalité de Berry (no de registre 11549);**
- **Mise en place de batardeaux, ouvrages temporaires situés sur le ruisseau Lachance à la hauteur de la route 399, dans la municipalité de Berry (no de registre 12258);**
- **Emplacement des ouvrages : latitude 48° 43' 34,57" N, longitude 78° 15' 29,7" O, entre le lot 3616245 et le lot 6540226.**

Vous pouvez transmettre vos commentaires concernant l'effet de ces ouvrages sur la navigation maritime par l'entremise du registre Recherche de projet en commun mentionné précédemment, dans la section des commentaires (recherchez par le numéro indiqué ci-dessus), ou les faire parvenir directement à l'adresse suivante si vous n'avez pas accès à Internet :

Ministère des Transports et de la Mobilité durable  
80, avenue Québec  
Rouyn-Noranda (Québec) J9X 6R1

Notez que les commentaires ne seront considérés que s'ils ont été reçus au plus tard 30 jours suivant la date de publication de cet avis.

Transports Canada ne rendra pas accessibles au public vos commentaires sur un projet dans le registre public en ligne. Cependant, toute information relative à un ouvrage est considérée comme un dossier public non confidentiel et peut être accessible sur demande légale. Ainsi, les informations et les enregistrements fournis ne doivent pas contenir d'informations confidentielles ou sensibles. Si vous souhaitez fournir des informations confidentielles ou sensibles qui, selon vous, ne devraient pas être rendues publiques, veuillez contacter Transports Canada avant de les transmettre.

Affiché à Amos (Québec), ce 5<sup>e</sup> jour de février 2025.

Philippe Lemire  
Directeur général de l'Abitibi-Témiscamingue  
Ministère des Transports et de la Mobilité durable

**Québec**

> 1285519

**AVIS PUBLIC**

**Ministère des Transports et de la Mobilité durable**

**LOI SUR LES EAUX NAVIGABLES CANADIENNES**

Le ministère des Transports et de la Mobilité durable du Québec donne avis, par la présente, qu'une demande a été faite au ministre des Transports et de la Mobilité durable, en vertu de la *Loi sur les eaux navigables canadiennes*, pour approbation de l'ouvrage décrit ici ainsi que pour son site et ses plans.

Aux termes du paragraphe 7(2) de ladite loi, le ministère des Transports et de la Mobilité durable a déposé, auprès du ministre des Transports du Canada, sur le registre en ligne Recherche de projet en commun (<https://recherche-projet-commun.canada.ca/>), sous le numéro de registre **10641** ou sous le numéro de dossier du PPN 2024-312482, une description de l'ouvrage suivant, de son site et ses plans :

- **Démolition du pont P-00019, situé sur la route 399 et ayant pour obstacle le ruisseau Lachance, dans la municipalité de Berry;**
- **Mise en place de batardeaux, ouvrages temporaires;**
- **Emplacement du projet : latitude 48° 43' 34,57" N, longitude 78° 15' 29,7" O, entre le lot 3616245 et le lot 6540226.**

Les commentaires concernant l'effet de cet ouvrage sur la navigation maritime peuvent être envoyés par l'entremise du registre Recherche de projet en commun mentionné précédemment, dans la section des commentaires (recherchez par le numéro indiqué ci-dessus) ou, si vous n'avez pas accès à Internet, en les envoyant directement à l'adresse suivante :

Programme de protection de la navigation – Transports Canada  
1550, avenue D'Estimauville, bureau 401  
Québec (Québec)  
G1J 0C8

Transports Canada (TC) ne rendra pas accessibles au public vos commentaires sur un projet dans le registre public en ligne. Cependant, toute information relative à un ouvrage est considérée comme un dossier public non confidentiel et peut être accessible sur demande légale. Ainsi, les informations et les enregistrements fournis ne doivent pas contenir d'informations confidentielles ou sensibles. Si vous souhaitez fournir des informations confidentielles ou sensibles qui, selon vous, ne devraient pas être rendues publiques, veuillez contacter TC avant de les transmettre.

Notez que les commentaires ne seront considérés que s'ils ont été reçus par écrit (préférentiellement de façon électronique) au plus tard 30 jours suivant la date de publication de cet avis. Bien que tous les commentaires se conformant à ces directives seront examinés, aucune réponse individuelle ne sera envoyée.

Affiché à Amos (Québec), ce 5<sup>e</sup> jour de février 2025.

Philippe Lemire  
Directeur général de l'Abitibi-Témiscamingue  
Ministère des Transports et de la Mobilité durable

**Québec**

> 1285520

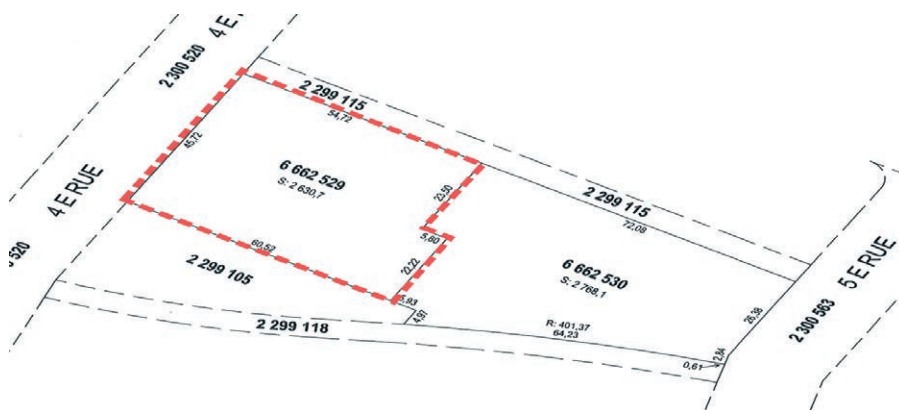
# AVIS PUBLIC

## APPEL DE PROJETS

### CONSTRUCTION DE LOGEMENTS ABORDABLES

Consciente de la problématique en matière de logement tant au niveau de la disponibilité que de l'abordabilité sur son territoire, la Ville de Val-d'Or lance un appel de projets afin de contribuer à résorber cette situation au moyen de la construction de logements abordables.

Cet appel de projets concerne la vente par la Ville au moyen d'un appel d'offres public d'une partie du terrain situé au 1237 de la 5<sup>e</sup> Rue contiguë à la 4<sup>e</sup> Rue, désignée comme étant le lot projeté 6 662 529 du cadastre du Québec d'une superficie de 2 630,7 m<sup>2</sup>, spécifiquement aux fins d'y construire des logements financièrement abordables, de taille et de qualité adéquates. Ce terrain est représenté ci-après :



La Ville favorisera les projets de construction comportant jusqu'à 40 logements.

#### Contributions de la Ville

- Prix de vente du terrain sous la valeur marchande, dont la différence constituera un apport monétaire au projet.
- Réalisation des travaux de branchement aux services municipaux (entrées des services aux limites du terrain), le coût de ces travaux constituera un apport monétaire au projet.
- Congé de taxes foncières (« foncière générale 6 logements et plus » et « dette commune ») pour la durée de la période d'abordabilité (hors marché) d'un minimum de 20 ans pouvant aller jusqu'à la fin de la période d'amortissement hypothécaire du programme de financement de l'ensemble retenu par le promoteur sans toutefois dépasser 50 ans. Ce crédit de taxes débute à compter de la date d'acquisition du terrain par le proposant et cessera avec la fin de l'abordabilité des logements (durée hors marché).
- Remboursement du coût du permis de construction.
- La Ville mettra à la disposition des proposant :
  - un rapport récent d'une étude environnementale de site de phase 1;
  - un plan du nouveau cadastre.

#### Critères d'admissibilité

- Détenir une expérience suffisante dans la réalisation de projet immobilier, ainsi que la gestion d'immeuble locatif, laquelle peut être cumulée par l'équipe d'administrateurs ou gestionnaires du proposant, le cas échéant.
- Démontrer sa capacité financière pour réaliser le projet.
- Comporter au moins un logement de 5 ½ pièces ainsi qu'un minimum de huit logements de 4 ½ pièces, les autres unités étant à la discrétion du promoteur.
- Confirmer l'abordabilité de tous les logements prévus au projet.
- S'engager envers la Ville au moyen d'une entente opposable aux propriétaires subséquents, à respecter les conditions du projet, notamment :
  - maintenir les loyers hors marché pour une période minimale (voir grille de pondération) pouvant aller jusqu'à la fin de la période d'amortissement hypothécaire du programme de financement de l'ensemble retenu par le proposant sans toutefois dépasser 50 ans, en concordance de la durée du congé de taxes applicables;
  - exploiter l'immeuble selon les critères des loyers abordables et les critères d'attribution définis par l'un ou l'autre des programmes suivants :
    - Société d'habitation du Québec (SHQ)** : pour des informations relatives au Programme d'habitation abordable Québec, consulter ces deux liens : <https://www.habitation.gouv.qc.ca/fileadmin/internet/documents/Programmes/PHAQ/PHAQ-Loyers-maximaux.pdf> et <https://www.habitation.gouv.qc.ca/fileadmin/internet/documents/Programmes/PHAQ/PHAQ-Revenus-Maximaux.pdf>
    - Société canadienne d'hypothèques et de logement (SCHL)** : pour des informations relatives au marché de l'habitation ainsi qu'aux différents programmes de financement, consulter ces deux liens : <https://www03.cmhc-schl.gc.ca/hmp/pimh/fr#TableMapChart/7780/3/Val-d'Or>

et

<https://www.cmhc-schl.gc.ca/professionnels/financement-de-projets-et-financement-hypothecaire/programmes-de-financement>

- fournir un rapport d'évaluation énergétique démontrant l'efficacité du projet;
- respecter le taux annuel d'indexation d'augmentation des loyers fixé par le *Tribunal administratif du logement* pour les années subséquentes;
- ne pas changer la typologie du projet pour la durée de l'entente.
- Ne pas être inscrit au registre des entreprises non admissibles aux contrats publics (RENA).
- Documents à fournir :
  - fiche d'identification du promoteur (nom, NEQ, numéro de tél, etc.);
  - attestation valide de Revenu Québec;
  - déclaration d'intégrité – Annexe I du règlement municipal 2018-12;
  - déclaration relative au statut du proposant en vertu de la Charte de la langue française – Annexe IV du règlement municipal 2018-12;
  - portfolio et description de l'expérience des administrateurs ou gestionnaires (résumé des projets réalisés, liste des immeubles détenus, curriculum, etc.);
  - lettres d'intention des partenaires financiers prévus à la viabilisation du projet;
  - estimation du budget d'exploitation pour la première année incluant les loyers mensuels pour chaque typologie prévue au projet;
  - plans préliminaires avancés à 20 %, plans logement type, plan étage, élévations, et vue 3D (croquis d'ambiance).

Le proposant du projet obtenant le pointage le plus élevé selon l'évaluation des critères suivants se verra attribuer le terrain.

#### Grille de pointage

Proposant	< 2 ans	2 à 5 ans	> 5 ans	
Expérience de construction similaire	0	7	14	
Expérience de gestion	0	7	14	
	< 20 ans	25 ans	30 ans	35 ans +
Abordabilité des loyers (durée)	1	3	10	16
	moins de 10 %	11 à 20 %	21 à 25 % (Novoclimat)	réduction de 26 % et plus
Efficacité énergétique et réduction GES	1	3	5	8
	10 % des logements	11 à 15 %	16 à 20 %	21 % et +
Accessibilité universelle	1	3	5	8

Appréciation générale du projet : / 10 points

Exemples : architecture, intégration au quartier, stationnement, espaces verts, utilisation de matériaux durables, etc.

#### Le résultat final correspondra au nombre total de points obtenus à la suite de l'évaluation des critères.

Dans l'éventualité d'une égalité de pointage, un tirage au sort sera effectué en présence des proposant concernés afin d'attribuer le terrain.

#### Conditions générales de la vente

- Le prix de vente est fixé à 150 000 \$ plus les taxes applicables, payable comptant lors de la signature de l'acte de vente.
- La vente est consentie sans garantie.
- L'acte de vente sera conclu au plus tard deux mois après la date de la résolution d'octroi par le conseil, prévue le 17 mars 2025.
- Le proposant devra veiller à obtenir tous les permis nécessaires afin de débiter la construction au cours de l'année 2025.
- Le terrain ne pourra être cédé ou vendu à un tiers avant que la construction ne soit entièrement complétée et que les logements aient été occupés pour une période minimale d'un an.

Advenant le défaut du proposant / acquéreur de donner suite à ces engagements dans le délai imparti, il devra rétrocéder le terrain à la Ville à ses frais, au prix payé duquel sera conservée par la Ville une somme correspondant à 10 % du prix, et sans restitution pour quelque acompte, taxe, amélioration ou construction.

#### Procédure de dépôt de projet

Toute personne intéressée doit transmettre sa proposition par écrit accompagnée d'une résolution autorisant son représentant à agir s'il s'agit d'une personne morale, ainsi que d'un dépôt par traite bancaire d'un montant correspondant à 10 % du prix offert, lequel sera appliqué comme acompte au prix de vente advenant l'acceptation de l'offre, ou retourné au proposant en cas de refus.

L'offre, la résolution et la traite bancaire doivent être transmises au Service du greffe, situé au 855, 2<sup>e</sup> Avenue, à Val-d'Or, avant 12 h (heure locale) le **10 mars 2025**, dans une enveloppe scellée portant la mention suivante :

« **APPEL DE PROJETS – CONSTRUCTION DE LOGEMENTS ABORDABLES AU 1237, 5<sup>E</sup> RUE** »

La Ville ne s'engage à accepter ni la meilleure proposition, ni aucune des propositions reçues et elle n'encourt aucune obligation envers les proposant.

Pour informations, veuillez contacter le Service du greffe à l'adresse précédemment mentionnée ou au numéro 819-824-9613 poste 2227.

Signé

**Me ANNIE LAFOND, notaire**  
Assistante-greffière

# Les paniers de Noël de la Vallée-de-l'Or

ÉDITION 2024

Le samedi 21 décembre dernier, avait lieu la livraison des 470 paniers sur le territoire de la Vallée-de-l'Or.

Cette aide alimentaire accompagnée de cadeaux pour tous les enfants fut une réussite qui a su réchauffer les cœurs et égayer cette période festive de l'année.

C'est grâce à la générosité de tout un chacun d'année en année que cela est rendu possible.



**MERCI DU FOND DU COEUR**  
**VOTRE GRANDE GÉNÉROSITÉ NOUS A PERMIS D'AMASSER**



**56 000\$**



**120 000\$**



**69 000\$**



**3 500\$**



**58 000\$**

## PARTENAIRES MAJEURS:

Desjardins Est de l'Abitibi • Agnico Eagle • Eldorado Gold  
Député Pierre Dufour • Députée Sylvie Bérubé • Meubles Marchands  
MOdite belle récolte Poirier • Massé inc. • Canadian Tire  
Cyclotonus • Clinique dentaire St-Pierre • Journal Le Citoyen.

### Clubs sociaux;

Kiwanis, Kiwanis Lemieux, Rotary,  
Kinsmen, Optimiste, Richelieu Fontaine,  
Lions et Filles d'Isabelle.