

le Petit Prince

Bulletin d'information de la Ville de Princeville



Pavillon de services aux abords du Parc linéaire

Une nouveauté appréciée des cyclistes et piétons

Page 3



Faits saillants du rapport financier 2023

PAGES 4 ET 5

Foire Bières, Bouffe et Culture du 13 au 18 août

ENDOS



PRINCEVILLE
Authentiquement familiale

MOT DU MAIRE Gilles Fortier



La 22e édition du Festival du Cheval s'est bien déroulée malgré une météo incertaine. Le comité organisateur estime le nombre de festivaliers à plus de 27 000 pendant les quatre jours de l'événement. Au nom de tout le conseil municipal, je tiens à féliciter le comité et les nombreux bénévoles qui ont été à l'œuvre durant le festival!

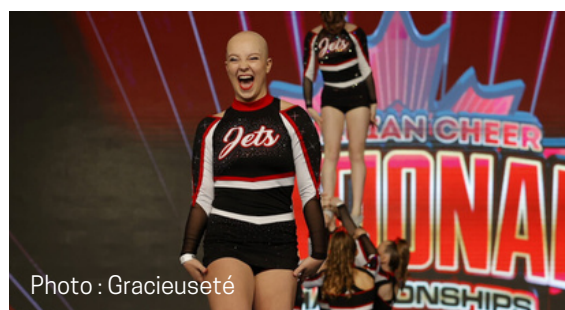
La pluie gâche les activités de la Fête nationale

Un autre événement très attendu a été chamboulé par les caprices de Dame nature. Les activités de la Fête nationale du Québec, prévues le 23 juin, au Parc Multisports, ont été annulées en grande partie en raison de la forte pluie. J'aimerais tout de même remercier les personnes qui ont bravé la pluie, de même que notre équipe qui a assuré le montage du site dans des conditions loin d'être plaisantes!

Concernant les feux d'artifice pyromusicaux, ils seront repris lors d'un événement à venir. Les détails vous seront transmis dès que possible.

Mya Thibodeau, un exemple de courage et de résilience

Comme les années précédentes, une équipe de la Ville de Princeville prenait part au Relais pour la vie de la MRC de L'Érable. Cette année, l'événement a permis d'amasser la somme record de 448 960 \$ pour la recherche contre le cancer. Félicitations à toute l'organisation pour cette belle réussite!



La Princevilloise Mya Thibodeau, atteinte d'un cancer, était présente parmi les ambassadeurs qui ont lancé la marche du Relais pour la vie. J'aimerais prendre quelques instants pour souligner le courage et la résilience dont a fait preuve Mya au cours des derniers mois.

Le 23 décembre 2023, tombait le diagnostic : tumeur cérébrale au cervelet. Opérée trois jours plus tard pour le retrait de la tumeur, elle a ensuite reçu des traitements pour la protonthérapie, en Floride. Grande sportive, Mya a repris ses entraînements de cheerleading deux mois après son opération. Elle a même participé à une épreuve avec son équipe, à Niagara Falls, en avril dernier. Malgré plusieurs séjours à l'hôpital pour recevoir des traitements, elle a aussi été en mesure de compléter avec succès son quatrième secondaire.

Mya, Princeville au grand complet t'envoie des ondes positives pour te donner la force de poursuivre avec autant de détermination ta bataille contre le cancer!

Deux employés municipaux prennent leur retraite

Deux employés municipaux ont pris leur retraite après plusieurs années de loyaux services. Préposé à la maintenance et à l'entretien au Service des loisirs, Guy Fortier, est parti récemment à la retraite. Il a été remplacé par Guy Beaudoin. Pour sa part, Yvan Bouffard, a pris sa retraite à titre de journalier saisonnier à la voirie. Le poste qu'il occupait a été comblé par Donald Pellerin. Bonne retraite à messieurs Fortier et Bouffard et bienvenue à messieurs Beaudoin et Pellerin!

Crédits

Rédaction et infographie : Service des communications et des relations avec les citoyens
Impression : Héon & Nadeau Imprimerie
Date de tombée pour le prochain numéro : Lundi 26 août 2024

Un nouveau pavillon de services accessible aux piétons et cyclistes

C'est en présence de ses partenaires que la Ville de Princeville a procédé, en juin dernier, à l'inauguration officielle du pavillon de services situé sur la portion urbaine du Parc linéaire des Bois-Francis. Le projet totalisant 240 000 \$, net de taxes, a été financé à parts égales par le Fonds régions et ruralité (FFR) de la MRC de L'Érable et le Centre de services scolaire des Bois-Francis (CSSBF).

Construit par Entreprise R.G.L. et Frères, selon les plans et devis de Lemay Côté architectes, le pavillon de services vise dans un premier temps à répondre à un besoin exprimé par les usagers du Parc linéaire des Bois-Francis. Comme l'explique le préfet de la MRC de L'Érable et maire de la Ville de Princeville, M. Gilles Fortier, l'ajout de commodités était réclamé par cette clientèle. « Plusieurs usagers de Princeville ou en provenance des autres municipalités environnantes font halte au centre-ville durant leur déplacement sur la piste cyclable. Ils auront maintenant à leur disposition des toilettes et un endroit pour remplir leurs gourdes. »

Un pavillon aussi utilisé par l'école Sainte-Marie

Mentionnons qu'une partie du bâtiment servira pour l'entreposage de l'équipement sportif du Programme Santé Globale de l'école secondaire Sainte-Marie de Princeville. « Vraiment, la Ville de Princeville est un partenaire privilégié pour le Centre de services scolaire des Bois-Francis, assure le directeur général adjoint du CSSBF, M. Frédéric Gagnon. Nous avons à cœur d'accompagner les jeunes et nous nous félicitons que cette nouvelle installation joue un double rôle : Elle est à la fois essentielle pour les jeunes et pour tous les usagers de la piste cyclable. »



De gauche à droite, Mélanie Houle, directrice de la Corporation du Parc linéaire des Bois-Francis, Raphaël Teyssier, directeur général de la MRC de L'Érable, Frédéric Gagnon, directeur général adjoint du Centre de services scolaire des Bois-Francis, Gilles Fortier, maire de Princeville, Étienne Couture, directeur des loisirs, des sports, de la culture et de la vie communautaire, Claude Côté, conseiller municipal, Dominic Doucet, directeur général de la Ville de Princeville, et Danis Beauvillier, conseiller municipal.

Un projet désiré par les utilisateurs du Parc linéaire des Bois-Francis

La Corporation du Parc linéaire des Bois-Francis est enchantée par la réalisation du projet. « Le nombre de passages sur la piste est en constante augmentation et ce nouveau pavillon était fortement souhaité. C'est un enjeu de taille pour le Parc linéaire de pouvoir mettre à la disposition des usagers ces installations pour leur permettre de se désaltérer et d'emplier leur gourde », mentionne la directrice de la corporation, Mme Mélanie Houle.

Par ailleurs, la corporation souhaite remercier sincèrement la Ville de Princeville, la MRC de L'Érable ainsi que le CSSBF d'avoir grandement contribué à l'amélioration significative du sentier du Parc linéaire des Bois-Francis.



Station de réparation de bicyclette

Il faut souligner qu'une station de réparation de bicyclette Biciborne est également située à proximité du nouveau pavillon de services. Fabriquée au Québec, cette station de réparation est équipée d'une pompe à air et de plusieurs outils protégés des intempéries afin de permettre des réparations mineures sur les vélos.

FAITS SAILLANTS

DU RAPPORT FINANCIER ET DU RAPPORT DU VÉRIFICATEUR EXTERNE 2023

Présenté le 10 juin 2024 par Gilles Fortier, maire

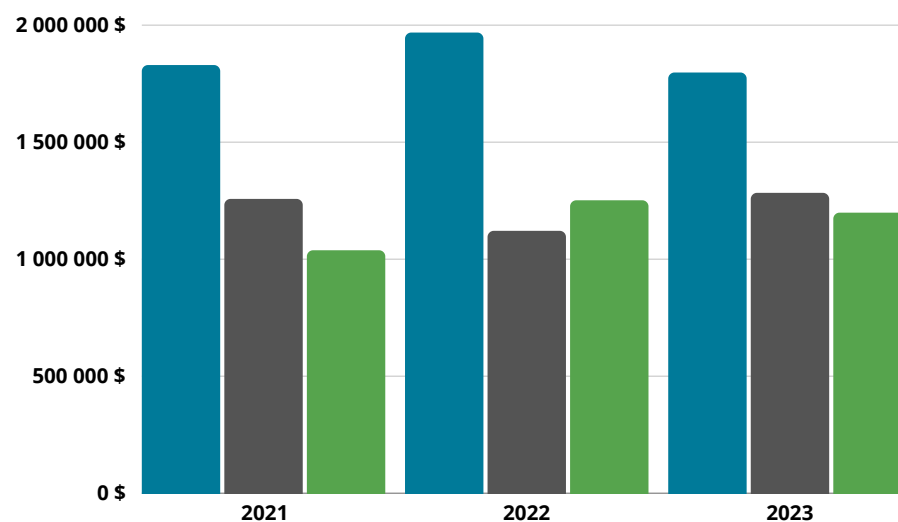
MISE EN CONTEXTE

Conformément à la Loi sur les cités et villes, le maire fait rapport aux citoyens des faits saillants du rapport financier et du rapport du vérificateur externe pour l'exercice financier 2023.

RAPPORT DU VÉRIFICATEUR EXTERNE

L'audit des livres de la Ville de Princeville a été effectué par la firme Groupe RDL Thetford/Plessis inc., société de comptables professionnels agréés. Le rapport conclut que, conformément aux normes comptables canadiennes pour le secteur public, les états financiers donnent une image fidèle de la situation financière au 31 décembre 2023.

EXCÉDENTS ACCUMULÉS



Excédent de fonctionnement non affecté

Excédent de fonctionnement affecté

Réserves financières et fonds réservés

RÉSULTATS 2023

REVENUS de fonctionnement :	12 094 488 \$
CHARGES :	12 973 346 \$
ÉLÉMENTS DE CONCILIATION à des fins fiscales :	1 363 553 \$
EXCÉDENT de fonctionnement :	484 695 \$

L'excédent de fonctionnement de l'exercice enregistré en 2023 n'est pas entièrement libre. Il a été transféré à différents excédents de fonctionnement affectés, entre autres, pour du développement domiciliaire et à l'équilibre budgétaire.

La réutilisation des excédents accumulés fait en sorte que la Ville est en mesure de maintenir un niveau de taxation acceptable et d'assurer son développement tout en limitant le fardeau fiscal des citoyens.

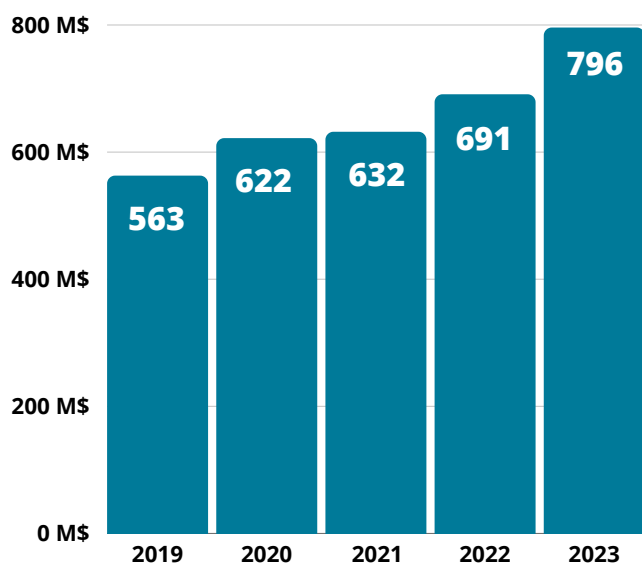
En 2023, plus de 5,6 M\$ ont été investis en immobilisations, dont une proportion de 55 % a été financée par des subventions et contributions autres.

Provenance de l'excédent / principaux écarts :

- ⊕ Taxes foncières supplémentaires
- ⊕ Droits de mutation immobilière
- ⊕ Revenus de placements
- ⊕ Vente de terrains
- ⊕ Économie notamment pour l'administration générale, la voirie municipale et l'enlèvement de la neige

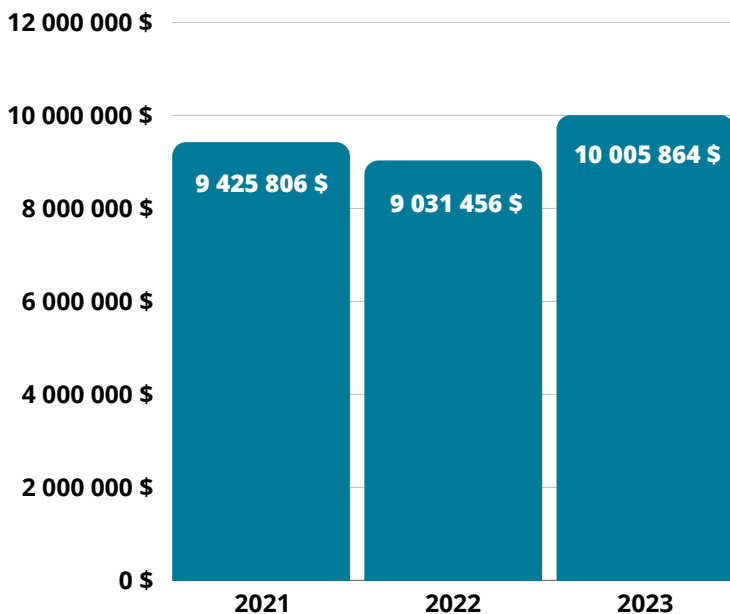
RICHESSE FONCIÈRE UNIFORMISÉE (RFU)

Une hausse de la richesse foncière uniformisée de 233 M\$ depuis 2019



Source : Profil financier Québec.ca

ENDETTEMENT TOTAL NET À LONG TERME



QUELQUES PROJETS D'INVESTISSEMENTS

Amélioration des parcs : 280 K\$

Bâtiments : 545 K\$

Nouveau pavillon aux abords du parc linéaire / Étape préparatoire - mise à niveau de certaines installations

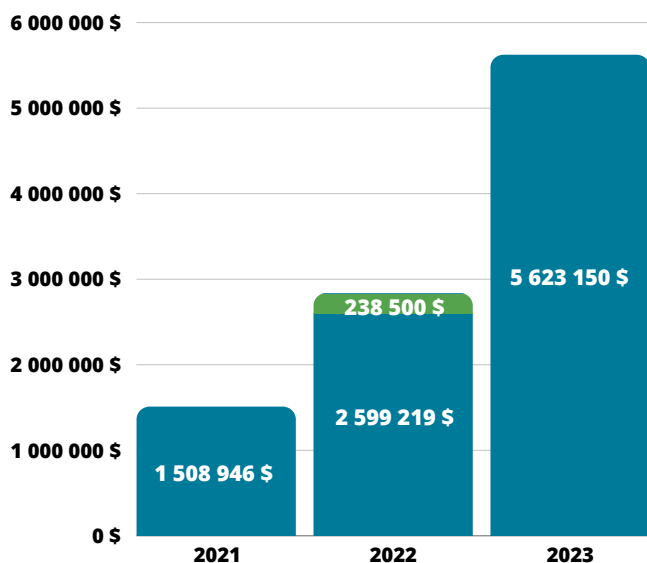
Infrastructures - chemins, rues, eau potable et égout : 4,425 M\$

Resurfçage boul. Carignan Ouest / Consolidation de la structure de la rivière Bulstrode / Remplacement des conduites d'aqueduc et d'égout sur les rues St-Henri, St-Jacques Ouest et Lacoursière / Contribution de la ville à la phase 5 du développement LaFontaine

Véhicules : 373 K\$

Camion 10 roues pour les travaux publics

INVESTISSEMENTS¹



	2021	2022	2023
Acquisition - Immobilisations	1 508 946 \$	2 599 219 \$	5 623 150 \$
Acquisition - Propriétés destinées à la revente	0 \$	238 500 \$	0 \$
Total	1 508 946 \$	2 837 719 \$	5 623 150 \$

Acquisition - Immobilisations

Acquisition - Propriétés destinées à la revente

QUELQUES RÉALISATIONS MARQUANTES

Participation au projet pilote de Géoportail municipal en gestion des actifs

Bonification des activités culturelles à la bibliothèque

Spectacles de musique / Soirées de conte / Conférences et ateliers

Activités dans le cadre du 175e anniversaire de Princeville

Party dans les bois lors du Carnaval d'hiver / Déjeuner du maire / Exposition de photos de bâtiments patrimoniaux

Note 1 : Ne tient pas compte des placements de portefeuille d'assurances

Les faits saillants du rapport financier et du rapport du vérificateur externe 2023 peuvent également être consultés sur le site Web de la Ville : princeville.quebec/finances

Les Cobras de retour à Princeville!

Récemment, le retour des Cobras a été confirmé à Princeville. Les Cougars de Warwick senior A déménagent à Princeville. Les amateurs de hockey pourront donc renouer avec les Cobras qui, rappelons-le, ont évolué ici jusqu'au début des années 2000.



Les Cobras partageront ainsi la glace du Centre sportif Paul-de-la-Sablonnière avec le Titan junior AAA. Ils joueront à domicile les vendredis soirs quand le Titan sera inactif. Les autres matchs de la formation senior se tiendront les samedis soirs.



Hockey mineur : Inscrivez-vous!

L'Association du hockey mineur de Princeville tient à rappeler que les inscriptions pour la saison 2024-2025 sont en cours.

Un rabais est accordé pour les inscriptions faites avant le 1er août.

Pour information et inscription :
jeminscrismaintenant.com/princeville

LES BAGNOLES DE PRINCEVILLE



LE CLUB LIONS DE PRINCEVILLE

En partenariat avec la VILLE DE PRINCEVILLE

organise la 4^e édition

PRINCEVILLE
Authentiquement familiale

Course Boîtes à savon

400\$ en prix

Nous acceptons 30 participations

Date limite d'inscriptions : **31 août 2024**

SAMEDI 7 SEPTEMBRE 2024



Information sur la page Facebook *Les bagnoles de Princeville*

Information et inscription auprès de

Serge Duhaime Tél.: 819 357-4226 Courriel: sdlb1329@gmail.com

Micheline Beauvillier Tél.: 819 364-2408

Denis Ricard Tél.: 819 364-2871

Cinéma extérieur le 30 août

Le Service des loisirs, des sports, de la culture et de la vie communautaire dévoilera sous peu tous les détails concernant le cinéma extérieur. Rappelons que l'activité est prévue le vendredi 30 août prochain.

Nous vous invitons à consulter la page Facebook ou le site Web de la Ville pour connaître tous les détails en lien avec l'activité qui sera offerte gratuitement!



Inscription au patinage artistique

Le Club de patinage artistique de Princeville est également en période d'inscription en prévision de la saison à venir.

Comme les places sont limitées, il est conseillé de compléter votre inscription dès que possible, si ce n'est pas encore fait.

Pour information et inscription :

jeminscrismaintenant.com/princeville

Une exposition à deux volets pour le photographe Guy Samson

Le vernissage de l'exposition du photographe Guy Samson a eu lieu, le 27 juin dernier, à la Bibliothèque Madeleine-Bélanger, en présence de plusieurs invités.

Cet été, venez découvrir les œuvres de Guy Samson dans le cadre d'une exposition présentée en deux volets. Des photos grands formats portant sur des sites régionaux seront en vedette à la bibliothèque durant les heures d'ouverture. À l'extérieur, sur la portion urbaine de la piste cyclable du Parc linéaire des Bois-Francis, vous pourrez contempler des fleurs et des oiseaux captés par le photographe.



Horaire estival de la bibliothèque

À noter que la bibliothèque est ouverte, cet été, du lundi au mercredi de 13 h 30 à 19 h 30 et le jeudi de 16 h 30 à 20 h 30. La bibliothèque sera fermée durant les vacances de la construction qui auront lieu du 21 juillet au 3 août 2024 inclusivement.

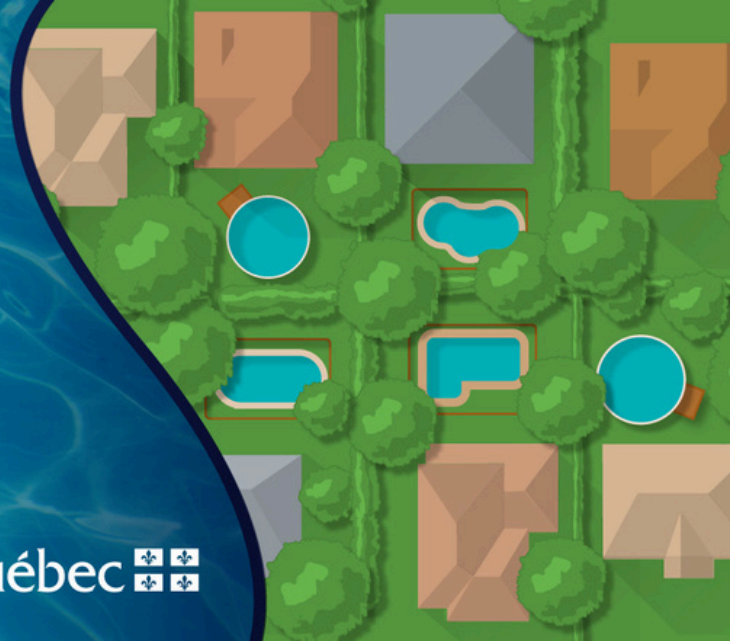
La Soirée des bénévoles
aura lieu le samedi
2 novembre prochain au
Complexe hôtelier Dupré.

Tous les détails
seront disponibles
bientôt!

CET ÉTÉ, JE SÉCURISE MA PISCINE

Votre
gouvernement

Québec



Piscines résidentielles : la sécurité est de mise

Chaque été, de jeunes enfants échappent à la surveillance de leurs parents et sont sujets à des noyades, parfois fatales, dans les piscines résidentielles. C'est pour prévenir ces noyades que le gouvernement du Québec mène une vaste campagne de sensibilisation. De plus, la responsabilité d'appliquer le Règlement sur la sécurité des piscines résidentielles est confiée aux municipalités. En plus de délivrer des permis pour la réalisation de travaux d'installation, la Ville de Princeville procèdera à des inspections du parc de piscines de son territoire.

Quelques mots à propos du Règlement

Le Règlement vise essentiellement à contrôler l'accès des jeunes enfants aux piscines résidentielles par des mesures telles que l'installation d'une clôture munie d'une porte de sécurité. Il prévoit également l'obtention d'un permis municipal pour les travaux relatifs à l'installation d'une piscine et à l'aménagement des équipements attenants, tels qu'une terrasse, une plateforme ou une enceinte.

Jusqu'au 30 septembre 2025 pour se conformer

Il est important de rappeler que les propriétaires des piscines installées avant le 1er novembre 2010 ont jusqu'au 30 septembre 2025 pour mettre aux normes leur installation. Toutes les autres doivent déjà être conformes aux règles.

Outils disponibles en ligne

Le gouvernement met notamment à la disposition de la population divers outils permettant de sécuriser une piscine résidentielle selon les normes en vigueur :

- le Guide d'application du Règlement constitue une source d'information pour tout propriétaire désireux d'installer ou remplacer une piscine résidentielle. Il s'adresse aussi aux officiers et officières municipaux chargés de faire respecter le Règlement;
- le document-synthèse résumant les normes du Règlement à l'intention des citoyennes et des citoyens présente en un coup d'œil les exigences du Règlement.

Pour en savoir plus :

quebec.ca/piscinesrésidentielles

Une moyenne de 12 noyade par année au Québec

Selon le Bureau du coroner, 61 décès par noyade dans une piscine résidentielle extérieure ont été recensés de 2017 à 2021, soit une moyenne de 12 par année. Le bilan de 2020 s'est avéré particulièrement lourd, avec un total de 21 décès. Parmi ceux-ci, les enfants de 1 à 4 ans représentaient 25 % des personnes décédées.

Le Programme d'encouragement enfance-famille a été mis sur pied en collaboration avec les organismes et les commerçants de Princeville. Il vise à donner un coup de pouce aux familles et à reconnaître la place importante occupée par les familles au sein de la municipalité.



**Programme
d'Encouragement
Enfance
Famille**

ADMISSIBILITÉ

Si vous habitez sur le territoire de Princeville et que votre famille a accueilli un nouveau-né ou adopté un enfant depuis le 16 septembre 2023 ou prévoit le faire d'ici le 15 septembre prochain, vous êtes admissibles!

**Inscrivez-vous d'ici le
4 octobre 2024**

Lors de la cérémonie d'accueil des nouveau-nés, dont la date sera bientôt confirmée, vous recevrez aussi votre trousse Bébé en sécurité. Celle-ci inclut, entre autres, un autocollant d'identification pour la chambre de l'enfant, un détecteur de fumée et un extincteur portatif pour la cuisine.

Pour en savoir plus :
princeville.quebec/familles



PRINCEVILLE
Authentiquement familiale

Conseils pour prévenir les incendies domestiques

Les incendies domestiques peuvent causer des dommages importants et même entraîner la destruction complète de votre propriété et de vos biens les plus précieux. Même si les problèmes électriques sont une cause importante, la majorité des feux ont comme source la négligence humaine. Par exemple, les feux de cuisine causés par la cuisson à l'huile. Heureusement, plusieurs incendies domestiques peuvent être évités en appliquant les conseils suivants.



À l'extérieur

- Garder les barbecues propres et bien entretenus;
- Placer les barbecues loin des clôtures, des revêtements de vinyle et de tout autre matériau combustible. Entreposer les réservoirs de propane à l'extérieur;
- Toujours soulever le couvercle du barbecue avant l'ouverture de la valve du réservoir de propane;
- Rechercher les fuites de gaz en appliquant un peu d'eau savonneuse sur les pièces reliées au réservoir de propane après en avoir ouvert la valve. S'il y a une fuite, des bulles apparaîtront;
- Éteindre les feux de graisse en utilisant du bicarbonate de soude ou un extincteur d'incendie;
- Conserver le bois de chauffage et les ordures loin du bâtiment.

À l'intérieur

- Équiper votre maison de détecteurs de fumée et de monoxyde de carbone en les positionnant aux endroits recommandés. De plus, s'assurer régulièrement de leur bon fonctionnement;

- Avoir à portée de main des extincteurs de bonne qualité en cas d'incendie mineur;
- Faire effectuer un entretien régulier du système de chauffage par un professionnel;
- Retirer la mousse du filtre de la sècheuse après chaque utilisation et nettoyer les conduits une fois par année;
- Ne jamais laisser la cuisinière sans surveillance durant la cuisson;
- Conserver l'huile à cuisson loin de la cuisinière;
- Débrancher les appareils de cuisson après leur utilisation;
- Pour la friture, opter pour l'utilisation d'une friteuse plutôt qu'une casserole ou une plaque de cuisson;
- Éviter l'utilisation des barres et adaptateurs multiprises, car elles peuvent engendrer une surcharge de la prise électrique originale;
- Remplacer les câbles électriques endommagés et/ou trop vieux;
- Positionner les chandelles loin de tout objet inflammable et s'assurer qu'elles sont hors de la portée des enfants et des animaux domestiques;
- Ne jamais laisser des chandelles brûler sans surveillance.

Si vous êtes une personne fumeuse

- Immerger les mégots de cigarette dans l'eau avant de les jeter dans une poubelle;
- Ne jamais éteindre et/ou jeter un mégot de cigarette dans un pot de fleurs ou une jardinière à l'extérieur;
- Ne jamais laisser une cigarette allumée sans surveillance;
- Éviter de fumer dans les endroits où vous pourriez vous endormir.

Jardin prothétique au Centre d'hébergement de Saint-Eusèbe

Les travaux d'aménagement d'un nouveau jardin prothétique à l'intention des résidents du Centre d'hébergement de Saint-Eusèbe ont débuté récemment.

Le projet de 275 000 \$ contribuera à offrir un milieu de vie encore plus attrayant et bien adapté aux résidents. Ceux-ci pourront notamment profiter d'un jardin avec pergola, balançoire et table de jeu.

Lors de la première pelletée de terre, la Fondation du CLSC-CHSLD de L'Érable a souligné la contribution de généreux donateurs, dont le legs testamentaire de 140 000 \$ provenant de Mme Cécile Pépin, une dame de Plessisville.



Photo : www.lanouvelle.net
De gauche à droite, Caroline Gadoury du CIUSSS MCQ, Gilles Fortier, maire de Princeville, Eric Lefebvre, député d'Arthabaska, Lucie Campagna, présidente de la Fondation du CLSC-CHSLD de l'Érable, et Luc Berthold, député de Mégantic-L'Érable.

Le Vestiaire St-Eusèbe remet 56 575 \$ dans la communauté

Le Vestiaire Familial St-Eusèbe Inc. vous partage en toute transparence la liste des dons effectués à divers organismes de Princeville pour 2023-2024. Nous sommes reconnaissants envers toute la population. Grâce à votre générosité en dons de vêtements ou autres articles, le tout est disponible à la vente au magasin du Vestiaire. Cela nous permet d'amasser des fonds pour venir en aide au milieu.

Un merci spécial à Tricots Duval & Raymond Ltée pour le don de bas de différentes grandeurs pour toute la famille. Nous tenons aussi à souligner la générosité de donateurs anonymes afin d'améliorer les équipements du Vestiaire.

Merci aussi à tous les bénévoles pour le travail effectué aux diverses étapes de la mise en vente et de leur grande disponibilité.

Avis concernant les heures d'ouverture

À noter que le magasin et la récupération seront fermés pour les vacances, soit les semaines du 14 et 21 juillet 2024. Le retour à l'horaire régulier aura lieu le mercredi 31 juillet. Rappelons que le magasin sera alors ouvert le mercredi de 13 h à 16 h et le vendredi de 18 h à 21 h. Quant au bac pour la récupération des vêtements, il sera accessible le mardi et le jeudi de 8 h à 18 h dès le retour des vacances. Bon été à tous!

LISTE DES DONNS - Montant annuel attribué :

- École Sacré-Cœur : 12 000 \$
- Fabrique Bx François de Laval : 13 000 \$
- Maison des jeunes La Fréquence : 9 000 \$
- Foyer St-Eusèbe : 3 000 \$
- Partage St-Eusèbe : 3 500 \$
- ORASSE : 7 975 \$
- Pastorale de Princeville : 950 \$
- Chorale Les Amis de l'Art : 300 \$
- Camp de jour de Princeville (pour enfants avec besoins particuliers) : 5 100 \$
- Maison Marie-Pagé : 500 \$
- Relais pour la vie : 200 \$
- Anniversaires de Mariage : 500 \$
- Centre de réadaptation Mauricie-Centre-du-Québec, Unité de séjour : 550 \$

TOTAL DES DONNS POUR 2023-2024 : 56 575 \$

40 ans pour le CPE La petite bande

Le 4 juin dernier, le Centre de la petite enfance (CPE) La petite bande de Princeville a célébré ses 40 ans d'existence. Nous rappelons ici les principales dates qui ont marqué l'histoire du CPE au fil des ans.

Une première démarche de projet d'ouverture de garderie s'était amorcée avec le ministère des Affaires sociales en 1982. C'est en 1983 que l'Office des services de garde à l'enfance autorisait la poursuite du projet.

Parrainé par le Club Lions de Princeville, la garderie La petite bande confirmait son ouverture le 4 juin 1984 avec l'obtention d'un permis de 30 places. Elle comptait à ce moment cinq employés.

En 1998, la dénomination « garderie » est remplacée par « centre de la petite enfance » qui est soutenu par le ministère de la Famille. En 2017, une deuxième installation voit le jour avec 28 places supplémentaires.

À ce jour, pour répondre à la demande sans cesse grandissante, La petite bande reçoit 94 enfants, sur trois installations. Une relocalisation est prévue à l'été 2024 pour l'ajout de 20 poupons.

Quarante ans plus tard, le milieu compte 34 employés, une approche pédagogique spécifique (High Scope), un volet d'inclusion pour les enfants à besoins particuliers



En 2017, la deuxième installation du CPE était inaugurée.

et sur un partenariat fort avec les ressources locales dont la Ville de Princeville, le CIUSSS MCQ, le Centre de services scolaire des Bois-Francs et les Tables de concertation enfance-famille Érable et Arthabaska.

« Nous souhaitons un autre 40 ans de proximité avec les familles, de perfectionnement et de développement au CPE La petite bande », conclut la directrice générale, Marie-France Ouellette.

Mot du Partage St-Eusèbe

En avril dernier, dans le cadre de la Semaine de l'action bénévole, le Centre d'action bénévole de L'Érable (CABÉ) a tenu son gala annuel pour tous les organismes de la MRC de L'Érable. Le Partage St-Eusèbe de Princeville a été désigné à titre d'organisme de l'année pour son action bienfaitrice, sa disponibilité, son écoute, son respect de la clientèle et la rigueur de ses actions.

C'est avec beaucoup de joie, de surprise et d'humilité que la direction du Partage a accepté les certificats du député de Mégantic-L'Érable, Luc Berthold, du député d'Arthabaska, Eric Lefebvre, et du CABÉ.

Cela n'aurait pas été possible sans l'implication personnelle de chaque bénévole de l'organisme.

Éveil à la foi

Il est actuellement possible d'inscrire votre enfant au parcours de catéchèse pouvant les mener aux sacrements du pardon, de l'eucharistie et de la confirmation. Sous le nom de l'éveil à la foi, cette étape est pré-requise pour accéder aux trois sacrements énoncés précédemment.

Vous pensez à inscrire votre enfant? Vous aimeriez vous impliquer? Vous avez des questions? Communiquez avec Luc Martel au 819 364-5116 du lundi au jeudi entre 9 h et 16 h 30 ou par courriel à Imfraternite@hotmail.ca.

Les activités débuteront au début du mois d'octobre. À noter que les parents (sans les enfants) seront convoqués à une rencontre d'information avant le début des activités.

UTA

LE PLAISIR
d'apprendre!

VICTORIAVILLE ET SA RÉGION

AUTOMNE
2024

Personnes de 50 ans et plus | Aucun préalable, aucun examen

USherbrooke.ca/UTA  facebook.com/UTA.USherbrooke

VICTORIAVILLE COURS

L'Afrique noire et l'Occident : continuité et rupture

Emmanuel Ndayambaje Les mercredis du 18 septembre au 6 novembre
De 9 h 30 à 12 h
Bibliothèque Alcide-Fleury

Le Québec, de temps en temps

Gaëtan St-Arnaud Les mardis du 22 octobre au 26 novembre
De 13 h 30 à 16 h
Bibliothèque Alcide-Fleury

Bloc 1 : La terre, beautés et mystères

Pierre O'Dowd et Luc Guay Les jeudis 3 et 10 octobre
De 13 h 30 à 16 h
Bibliothèque Charles-Édouard-Mailhot

Phénomènes géologiques spectaculaires (3 octobre)

Mystères de l'île de Pâques (10 octobre)



Bloc 2 : Rendez-vous littéraires

Nicholas Giguère et Michel Morin Les jeudis 14 et 21 novembre
De 13 h 30 à 16 h
Bibliothèque Charles-Édouard-Mailhot

Réjean Ducharme (14 novembre)

Agatha Christie, reine du crime (21 novembre)

CONFÉRENCE

L'Amérique en jeu. Défis et enjeux de l'élection américaine 2024

Daniel Landry Le jeudi 24 octobre, de 13 h 30 à 16 h
Bibliothèque Charles-Édouard-Mailhot

PLESSISVILLE COURS

Bloc 1 : Histoires de chez nous

Monique T. Giroux Les mardis 17 et 24 septembre
De 13 h 30 à 16 h
Bibliothèque Linette-Jutras-Laperle

Les francs-maçons dans le monde et chez nous (17 septembre)

Les naissances illégitimes de la Nouvelle-France aux orphelins de Duplessis (24 septembre)

Bloc 2 : Société

Philippe Cantin et Luc Breton Les mardis 29 octobre et 5 novembre
De 13 h 30 à 16 h
Bibliothèque Linette-Jutras-Laperle

L'urbanisme au Québec (29 octobre)

Je vêts bien : au-delà de la mode, comprendre notre rapport au vêtement (5 novembre)

CONFÉRENCE

Le mystère de la monnaie : regard sur la politique monétaire canadienne

David Dupuis Date et horaire à venir
Bibliothèque Linette-Jutras-Laperle

MODALITÉS D'INSCRIPTION

Toute personne qui désire s'inscrire aux activités doit le faire de la façon suivante :

- Remplir le formulaire d'inscription en ligne,
dès le 21 AOÛT, 9 h, disponible sur le site Web :

www.usherbrooke.ca/uta/prog/vic

Pour toute information :

- 819 998-9041 (entre 9 h et 17 h)
- uta.victo@usherbrooke.ca

À noter : Cette affiche est un résumé préliminaire de la programmation, qui pourrait changer sans préavis. La version détaillée sera en ligne au www.usherbrooke.ca/uta/prog à la mi-juin et constamment mise à jour.

 Université de Sherbrooke



Urbanisme : Visite du territoire concernant l'entretien et l'aménagement des terrains

Dans un but d'améliorer la qualité visuelle du territoire de la Ville et d'appliquer un respect collectif du voisinage, une visite du territoire est actuellement menée par le service d'urbanisme concernant l'entretien et l'aménagement des terrains afin de constater les infractions suivantes sur le territoire :

Art. 8. MAUVAISES HERBES (RÈGLEMENT CONCERNANT LES NUISANCES NO 10-04)

- Le fait par le propriétaire ou l'occupant d'un lot vacant ou en partie construit, ou d'un terrain, de laisser pousser sur ledit lot ou terrain, des branches, des broussailles, des hautes herbes ou des mauvaises herbes, ou d'y laisser des ferrailles, des déchets, des détritrus, des papiers, des bouteilles vides ou des substances nauséabondes, constitue une nuisance prohibée par le présent règlement.
- Le fait par le propriétaire ou l'occupant d'un lot vacant ou en partie construit, ou d'un terrain, de laisser pousser sur ledit lot ou terrain de l'herbe à poux (*Ambrosia artémisiifolia* et *Ambrosia trifida*) en fleur, constitue une nuisance prohibée par le présent règlement.

Art. 49. ENTRETIEN ET AMÉNAGEMENT DES TERRAINS (RÈGLEMENT DE CONSTRUCTION NO 2017-318)

- Sous réserve de toute autre norme, tout propriétaire doit assurer l'entretien et la propreté de son lot. À ces fins, il est prohibé d'entreposer ou de laisser-sur-place, tout matériau de construction, ferraille, déchet, rebus de toute sorte. Il est également prohibé d'y entreposer tout véhicule motorisé non immatriculé.



Art. 114. ENTRETIEN D'UN LOT (RÈGLEMENT DE ZONAGE NO 2017-316 VERSION REFONDUE – 11 septembre 2023)

- Un terrain doit être maintenu en bon état, exempt de broussailles ou de mauvaises herbes et exempt de tout amas de débris, matériaux, ferrailles ou autres.

Nous vous invitons, propriétaire et/ou l'occupant, à remédier à la situation et prendre les dispositions nécessaires afin d'être conforme à la réglementation municipale.

Pour de plus amples informations, veuillez communiquer avec le service de l'urbanisme, au 819 364-3333.

Programme Bienvenue à Princeville

Les nouveaux locataires ou propriétaires qui se sont établis récemment sur notre territoire peuvent se prévaloir du Programme Bienvenue à Princeville. Grâce à celui-ci, ils obtiendront des chèques-cadeaux de divers commerçants locaux ainsi que des renseignements utiles à propos de leur nouveau milieu de vie.

Pour inscription : princeville.quebec/nouveaux-arrivants

Fermeture de l'hôtel de ville du 29 juillet au 3 août

En raison des vacances estivales, les bureaux de l'hôtel de ville ainsi que les services administratifs de la Ville de Princeville seront fermés au public pour la période du 29 juillet au 3 août 2024 inclusivement.



Nouvelle procédure pour la collecte des déchets volumineux

À la suite de divers problèmes liés à la logistique, il a été convenu de modifier la procédure pour la collecte des déchets volumineux. Celle-ci ne se fera plus par secteur. Dorénavant, nous demandons aux citoyens de **mettre les déchets volumineux au chemin la veille du début de la semaine de la collecte.**

À noter que la prochaine collecte des déchets volumineux aura lieu dans la semaine du 22 septembre 2024.



Permis obligatoire

En guise de rappel, un permis est obligatoire pour vos travaux de rénovation et de construction, et ce, **dès que vous devez vous procurer de nouveaux matériaux pour leur réalisation.**

Le Service de l'urbanisme vous rappelle, par la même occasion, qu'un permis est également requis pour l'installation d'une piscine, la démolition d'un bâtiment, l'abattage d'un arbre ou encore une installation septique.

Merci de votre collaboration!

Pour en savoir plus :
princeville.quebec/urbanisme

Il fait très CHAUD!

Votre état de santé peut se détériorer rapidement.

Pour vous protéger des effets de la chaleur :

- buvez **beaucoup d'eau**, sans attendre d'avoir soif ;
- fermez les **rideaux ou stores** lorsque le soleil brille, et ventilez si possible lorsque la nuit est fraîche ;
- passez quelques heures par jour dans un **endroit climatisé ou frais.**

Un malaise ? Des questions sur votre santé ? Appelez Info-Santé au 811 ou renseignez-vous auprès d'une infirmière ou d'un médecin.

En cas d'urgence, appelez le 9-1-1.

Pour en savoir plus :
Québec.ca

Votre
gouvernement

Québec

PRÉSENTÉ PAR
Desjardins

GRATUIT
Centre-ville Princeville

EN COLLABORATION
Jackalhop.
RIVARD

DU 13 AU 18 AOÛT 2024
21^{ÈME} ÉDITION

FOIRE

BIÈRES, BOUFFE & CULTURE

JEUDI | VENDREDI | SAMEDI | DIMANCHE

17 MICROBRASSERIES,

VINS & COCKTAILS | 8 FOOD TRUCKS

MATT LANG | SARA DUFOUR

FOUKI | RAFFY

PROGRAMMATION COMPLÈTE AU FOIREBBC.CA

ARTISTES ET ARTISANS [ARTISTE INVITÉ | GUY SAMSON] / ZONE FAMILIALE
EXPO PATRIMONIALE & EXPOSITION DE VOITURES

UNE INVITATION DE LA SOCIÉTÉ D'HORTICULTURE DE PRINCEVILLE

