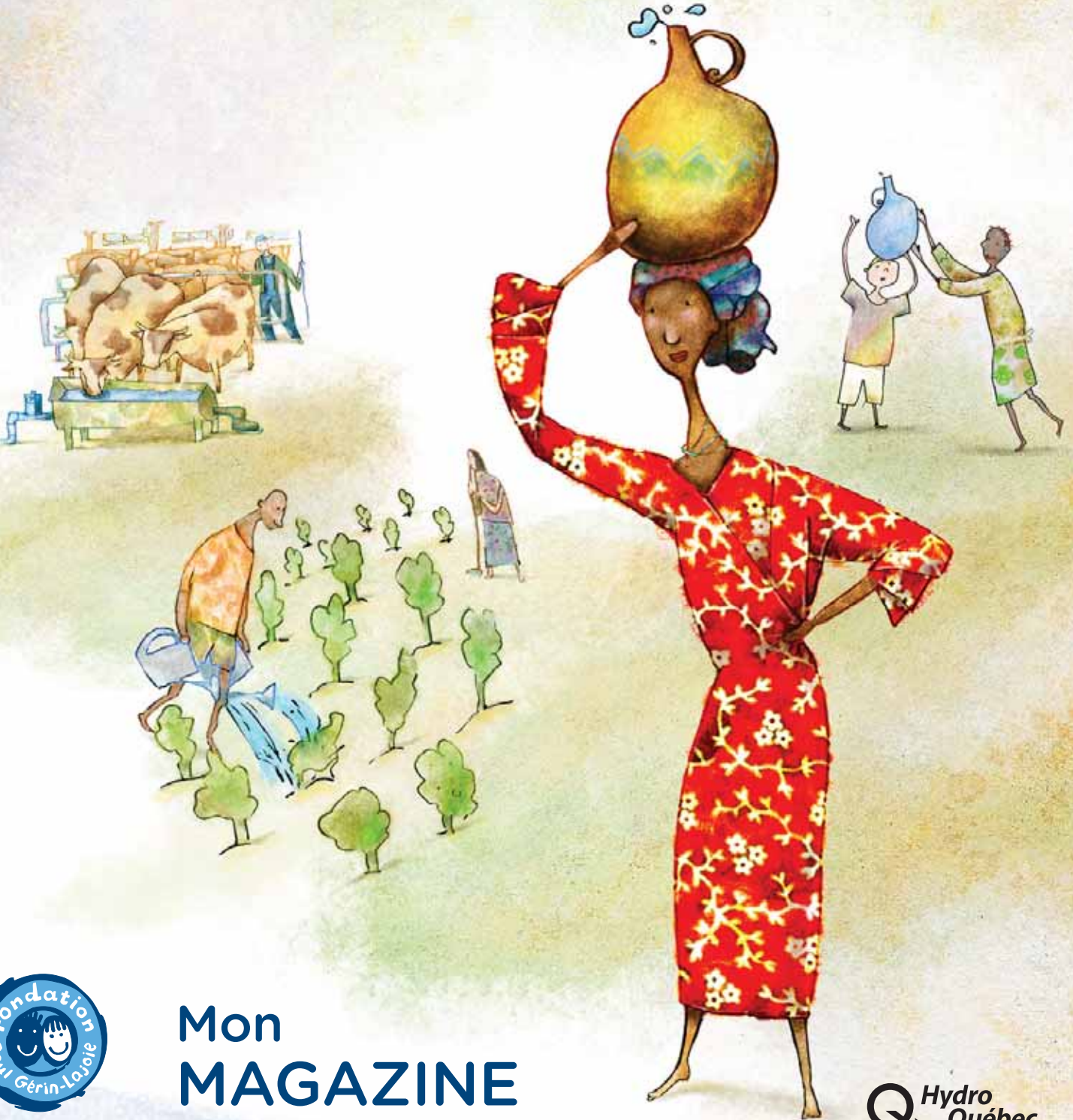




Desjardins

PRÉSENTE

La Dictée P.G.L.



L'éducation pour tous

Mon
MAGAZINE

2013-2014



Partenaire majeur

La Dictée P.G.L. est une réalisation de la Fondation Paul Gérin-Lajoie pour la coopération internationale.

Paul Gérin-Lajoie
Président du Conseil

François Gérin-Lajoie
Président

Carole Gagné-Gervais
Directrice générale

Daniel Aubin
Directeur principal

Nagui Rabbat
Chef de projet à La Dictée P.G.L.

Anne-Marie Lafrance Lussier
Chargée de la promotion et des événements à La Dictée P.G.L.

Svetla Stoeva
Chargée de projet à La Dictée P.G.L.

Danielle Marcheterre
Conception et rédaction des contenus

Marc Mongeau
Illustration

Tabasko Communications
Mise en page

La Dictée P.G.L.

Fondation Paul Gérin-Lajoie
465, rue Saint-Jean, bureau 900
Montréal (Québec) H2Y 2R6
Tél. : 514 288-3888
Sans frais : 1 800 ENFANTS
Télé. : 514 288-8489
Courriel : dictée@fondationpjl.ca
Site web : www.fondationpjl.ca

ISBN : 2-922842-38-X

Dépôt légal – Bibliothèque nationale
du Québec 2013
Dépôt légal – Bibliothèque nationale
du Canada 2013

© 2013 Fondation Paul Gérin-Lajoie.
Tous droits réservés

Dans ce document, il arrive que seul le masculin soit employé. Ceci a pour seul but d'alléger le texte et ne se veut aucunement discriminatoire.



Chère amie, cher ami,

Je suis très content de voir que tu participes à *La Dictée P.G.L.* et je te souhaite la bienvenue dans notre grande famille. Nous sommes des milliers à nous regrouper à travers ce grand projet pour construire ensemble un monde meilleur. Même si nous sommes tous différents et même si nous sommes éparpillés sur toute la planète, nous nous rejoignons dans ce que nous avons en commun : la langue, ainsi que notre désir de s'entraider et de protéger notre planète.

Cette année, notre thème est l'eau : cette ressource vitale qui nous unit tous et sans laquelle il n'y aurait pas de vie sur notre belle planète Terre. À travers les activités que nous te proposons, tu découvriras l'eau à travers les saisons, l'eau qui bouge et se transforme. Tu apprendras aussi qu'elle couvre la plus grande partie de la planète.

Cependant, bien qu'elle forme les océans et les mers, qu'elle coule dans les fleuves et les rivières et qu'elle se cache sous terre, des millions de personnes n'ont pas accès à de l'eau propre et potable! Nos industries la polluent et nous la gaspillons. Alors que peut-on faire? On te demandera d'y réfléchir et de trouver des idées et des moyens pour la protéger, la recycler et la partager.

Je te propose donc de plonger tout de suite dans notre belle aventure pour réaliser les activités et découvrir ce qui construit une planète plus propre et un monde meilleur.

Grâce à l'effort que tu mettras dans tes dictées et dans la *Cueillette du partage P.G.L.*, tu contribueras à aider d'autres enfants à aller à l'école.

N'oublie pas, ensemble, nous pouvons construire un monde meilleur pour tous!

Affectueusement, ton ami, P.G.L.

LÉGENDE



L'environnement



Le thème de l'eau



L'éducation financière



La culture générale



La géographie, l'histoire
et la citoyenneté

p. 3 ● NIVEAU BEIGE

p. 8 ● NIVEAU VERT

Fiches de renseignements



LE BÉNIN

Nom officiel : République du Bénin
Territoire : 112 622 km²
Capitale : Porto-Novo
Climat : tropical, chaud et humide au sud et semi-aride au nord
Consommation d'eau annuelle par personne : 15 m³
Menaces naturelles : vents chauds et secs de décembre à mars (harmattan)
Principaux problèmes environnementaux : manque d'eau potable, braconnage, déforestation et désertification
Population : 9,8 millions
Accès à l'eau potable : 75 % de la population
Population urbaine : 45 %
Alphabétisation : 42 % des gens de 15 ans et plus savent lire et écrire
Appui de la Fondation Paul Gérin-Lajoie : depuis 11 ans dans la région de Grand-Popo, Cotonou et Porto-Novo

LA GUINÉE

Nom officiel : République de Guinée
Territoire : 245,857 km²
Capitale : Conakry
Climat : généralement chaud et humide, saison sèche (décembre à mai), saison des pluies de type mousson (juin à novembre)
Consommation d'eau annuelle par personne : 65 m³
Menaces naturelles : sécheresses fréquentes
Principaux problèmes environnementaux : déforestation, approvisionnement insuffisant en eau potable, la désertification, érosion, surpêche
Population : 11,2 millions
Accès à l'eau potable : 74 % de la population
Population urbaine : 35 %
Alphabétisation : 41 % des gens de 15 ans et plus savent lire et écrire
Appui de la Fondation Paul Gérin-Lajoie : Depuis 2010, *La Dictée P.G.L.* a rejoint plus de 34 000 élèves de la région de Conakry

HAÏTI

Nom officiel : République d'Haïti
Territoire : 27 750 km²
Capitale : Port-Au-Prince
Climat : tropical, semi-aride dans l'est
Consommation d'eau annuelle par personne : 134 m³
Menaces naturelles : ouragans fréquents, inondations et tremblements de terre occasionnels, sécheresses
Principaux problèmes environnementaux : très forte déforestation, érosion du sol, manque d'eau potable
Population : 9,2 millions
Accès à l'eau potable : 69 % de la population
Population urbaine : 47 %
Alphabétisation : 53 % des gens de 15 ans et plus savent lire et écrire
Appui de la Fondation Paul Gérin-Lajoie : depuis 13 ans dans la région de Saint-Marc et de Labrousse

LE MALI

Nom officiel : République du Mali
Territoire : 1 240 192 km²
Capitale : Bamako
Climat : subtropical à aride, chaud et sec de février à juin, pluvieux et humide de juin à novembre, frais et sec de novembre à février

Consommation d'eau annuelle par personne : 484 m³
Menaces naturelles : harmattan (vent chaud et poussiéreux), sécheresses fréquentes et inondations occasionnelles
Principaux problèmes environnementaux : déforestation, érosion du sol, désertification, manque d'eau potable et braconnage
Population : 13,8 millions
Accès à l'eau potable : 64 % de la population
Population urbaine : 34 %
Alphabétisation : 47 % des gens de 15 ans et plus savent lire et écrire
Appui de la Fondation Paul Gérin-Lajoie : depuis 17 ans dans les régions de Kita, Kayes, Koulikoro et Kolokani

LE SÉNÉGAL

Nom officiel : République du Sénégal
Territoire : 196 722 km²
Capitale : Dakar
Climat : tropical, pluie et forts vents de mai à novembre, vents chauds et secs (harmattan) de décembre à avril
Consommation d'eau annuelle par personne : 221 m³
Menaces naturelles : inondations saisonnières des basses terres, sécheresses périodiques
Principaux problèmes environnementaux : braconnage, déforestation, surpâturage, érosion du sol, désertification, surpêche
Population : 14 millions
Accès à l'eau potable : 72 % de la population
Population urbaine : 42 %
Alphabétisation : 50 % des gens de 15 ans et plus savent lire et écrire
Appui de la Fondation Paul Gérin-Lajoie : depuis 26 ans, principalement dans la région de Saint-Louis

LE CANADA

Nom officiel : Canada
Territoire : 9 984 670 km²
Capitale : Ottawa
Climat : de tempéré à subarctique
Consommation d'eau annuelle par personne : 1589 m³
Menaces naturelles : tempêtes cycloniques occasionnelles
Principaux problèmes environnementaux : pollution de l'air, pluies acides, émanations des industries et des voitures, pollution de l'eau
Population : 34,5 millions
Accès à l'eau potable : 100 % de la population
Population urbaine : 80 %
Alphabétisation : 99 % des gens de 15 ans et plus savent lire et écrire
Appui de la Fondation Paul Gérin-Lajoie : Depuis 23 ans, *La Dictée P.G.L.* est le principal projet de la Fondation au Canada. L'an dernier, plus de 180 000 élèves canadiens et plus de 9000 enseignants ont participé à ce programme éducatif

La surconsommation de l'eau

Vocabulaire

un approvisionnement • un assainissement • un assèchement • un bassin • un continent
 une demande démographique • la désertification • une eau artésienne • une eau de pluie
 une eau douce • un écosystème • embouteiller • une exploitation • un fleuve • gérer • un glacier
 une hydratation • un milieu aquatique • un milieu lacustre • un milieu marin • une production
 une protection • une ressource • une richesse • un rift • une source • une superficie • thérapeutique

Question de perception

L'histoire et l'origine des peuples africains sont très diversifiées, autant que le sont la géographie, le climat et la végétation de leurs pays. Montagnes, rift, fleuves, lacs et déserts sont présents sur ce grand continent. Parce qu'ils vivent dans des milieux très contrastés, les Africains ont parfois des perceptions contraires de l'environnement. Par exemple, les populations qui habitent dans les milieux aquatiques, lacustres et marins considèrent leur environnement comme un lieu de travail et de loisir (ils y pêchent et s'y baignent). Par contre, pour les Béninois, la mer et les cours d'eau font partie des cultes et des diverses invocations culturelles (la naissance, le mariage, la mort). Au contraire, pour les autres Africains qui vivent dans des régions dépourvues d'étendues d'eau, la mer et l'eau font peur. Elles sont perçues comme des ressources dangereuses.



1 A. Trouve le mot du texte qui correspond à la définition.

- Qui est relatif aux lacs : _____
- Action de réclamer l'aide de quelqu'un de puissant : _____
- Représentation consciente d'un objet : _____
- Fossé d'effondrement abrupt de la croûte terrestre : _____

B. Trouve cinq éléments du texte qui distinguent les peuples du continent africain.

1. _____
2. _____
3. _____
4. _____
5. _____

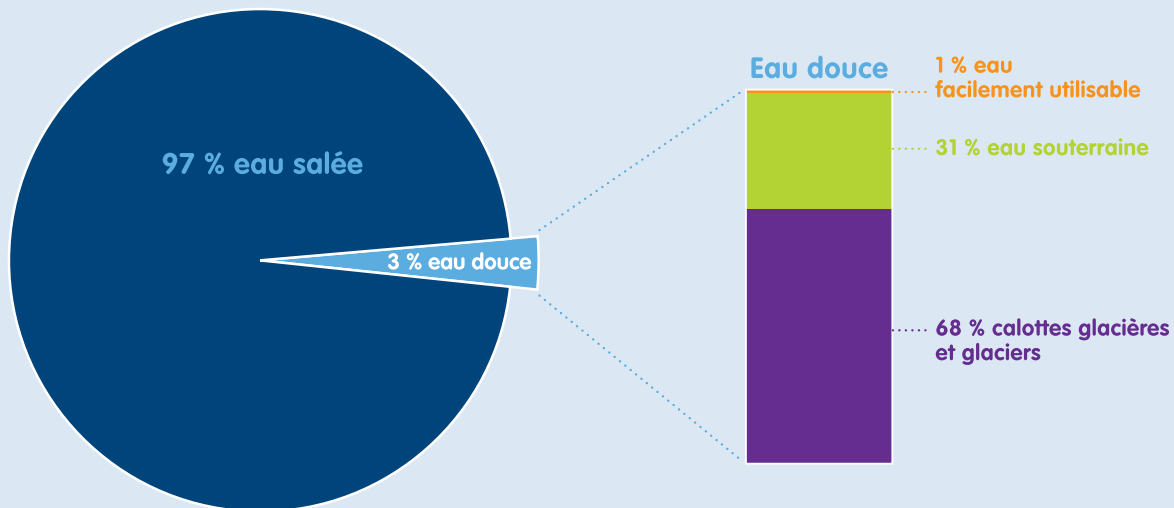
La disponibilité de l'eau



L'eau couvre 71 % de la Terre. Elle occupe un volume équivalent à 1,4 milliard de kilomètres cubes (km³). Plus de 97 % de cette eau est constituée d'eau salée et moins de 3 %, d'eau douce. La majeure partie de l'eau douce est gelée sous forme de glaciers ou est souterraine. L'eau de surface (lacs et cours d'eau) facilement utilisable pour produire de l'eau potable ne représente qu'une infime partie de cette quantité, soit moins de 1 % de l'eau douce. En plus d'être limitée, cette eau est inégalement répartie sur la Terre.

Certains pays jouissent d'une grande richesse en eau. D'autres ne possèdent qu'une très petite part des ressources d'eau de la Terre sur leur territoire. De plus, certains pays qui possèdent des ressources non négligeables d'eau ne parviennent pas toujours à combler les besoins de leur population. Les principales raisons sont la qualité des eaux, le manque de moyens financiers et l'inégale répartition de la population par rapport à l'emplacement des réserves.

L'eau sur Terre



2 Loin de surconsommer l'eau, certains pays ne parviennent pas à satisfaire les besoins en eau de leur population. Donne trois raisons à ce problème.

1. _____
2. _____
3. _____

D'où vient l'eau embouteillée ?



Exportateurs d'eau embouteillée	Importateurs d'eau embouteillée
France	États-Unis
Chine	Hong-Kong
Canada	Allemagne
Italie	Japon
Belgique	Belgique

Source : Nations Unies, 2006

La première eau embouteillée (il y a plus de 500 ans) était vendue à des fins thérapeutiques. Ce n'est que dans les années 1970 qu'on a mis en marché de l'eau embouteillée à des fins d'hydratation. Réservée jadis aux aristocrates, l'eau embouteillée est consommée de nos jours par près d'une personne sur cinq.

L'eau embouteillée est souvent captée à une source, mais elle peut aussi provenir des icebergs ou des glaciers, d'eaux artésiennes, et même de l'eau de pluie. Dans certains cas, l'eau du robinet est embouteillée et vendue sur le marché. Les principaux pays exportateurs d'eau embouteillée sont les pays industrialisés qui détiennent les plus importantes réserves d'eau. Quant aux plus grands importateurs, on sera surpris d'apprendre qu'il s'agit souvent de pays industrialisés où l'eau du robinet est pourtant d'excellente qualité.

3 À ton avis pourquoi les pays industrialisés sont-ils les principaux consommateurs d'eau embouteillée ?

4 Dans le texte, trouve un antonyme pour chacun des mots suivants.

Achetée : _____

Exportateur : _____

Médiocre : _____

Prolétaire : _____

La gestion de l'eau



L'eau est un moteur de développement économique et social. Toutes les activités humaines demandent de l'eau : la consommation domestique, l'agriculture, la production industrielle, et même les activités de loisir. Quelques pays seulement se partagent 60 % des ressources en eau douce de la Terre, mais tous les humains ont besoin d'eau.

D'ici 2050, la population planétaire devrait passer de 7 à 10 milliards d'habitants. La croissance démographique et l'intensification des activités humaines exercent des pressions énormes sur les réserves d'eau. La gestion de l'eau devient donc un enjeu de première importance, si on veut assurer la protection des réserves mondiales et l'accès à cette ressource à l'ensemble de la population. Les pays et les organisations internationales ont la responsabilité de participer à la gestion de l'eau, dans l'intérêt de tous.

Le savoir-faire du Canada et du Québec, par exemple, est reconnu en matière d'exploitation de l'eau. Nous avons développé, au fil des années, une grande expérience en production, en transport, et en assainissement de l'eau. Nous pouvons et nous devons partager ces connaissances.



Pour des activités complémentaires, visitez le www.financepgl.com

5 Pourquoi la gestion de l'eau est-elle nécessaire ?

6 Trouve dans le texte les mots du vocabulaire de l'eau qui appartiennent aussi au vocabulaire de la finance. Place-les dans les expressions ci-dessous.

A _____ des finances publiques

G _____ financière

Exploitation des r _____

Budget d'e _____

Rentabilisation de la p _____

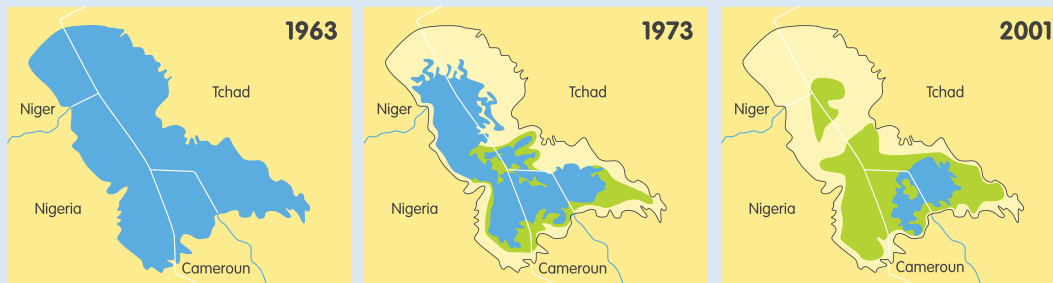
Taux d' _____

Financement des a _____



La disparition de l'eau sur la Terre

Le lac Tchad

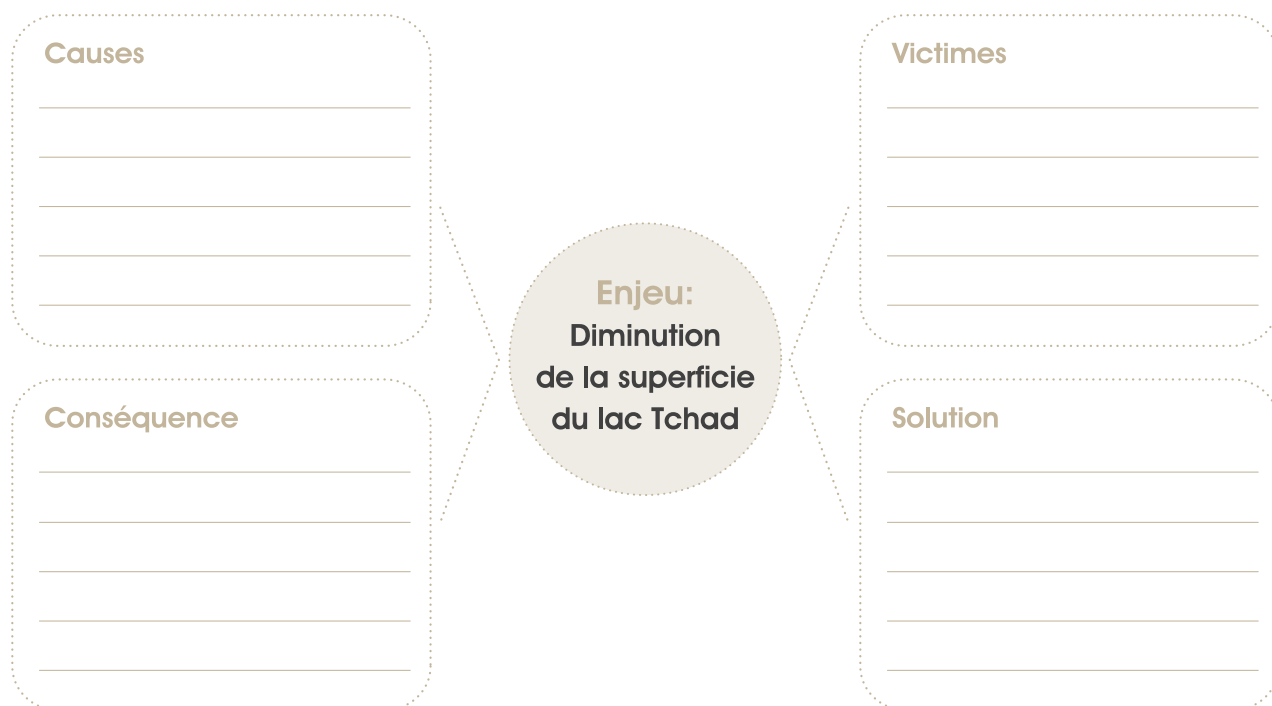


Source : cartes dessinées à partir d'images satellites de la NASA

L'eau devient une ressource de plus en plus rare. En Afrique, par exemple, les habitants de certaines régions souffrent des changements climatiques qui intensifient la désertification de leurs terres. Ils sont également victimes de la forte demande en eau causée par la croissance démographique de leur population. Ces deux phénomènes limitent grandement l'approvisionnement en eau de ces populations. Le lac Tchad, qui couvre une portion du territoire de quatre pays, soit le Tchad, le Cameroun, le Niger et le Nigeria, en est un exemple frappant. La superficie du lac est passée de 25 000 km² en 1972 à moins de 2000 km² aujourd'hui.

La Commission du bassin du lac Tchad a été créée en 1964 par les quatre pays riverains pour trouver des solutions au problème d'assèchement du lac. Parmi les mandats de cette organisation, figurent la gestion équitable et durable du milieu pour protéger la nappe d'eau, la préservation des écosystèmes ainsi que la paix et la sécurité de la région.

7 À l'aide du schéma ci-dessous, trouve dans le texte les éléments qui décrivent l'enjeu de la région du lac Tchad.

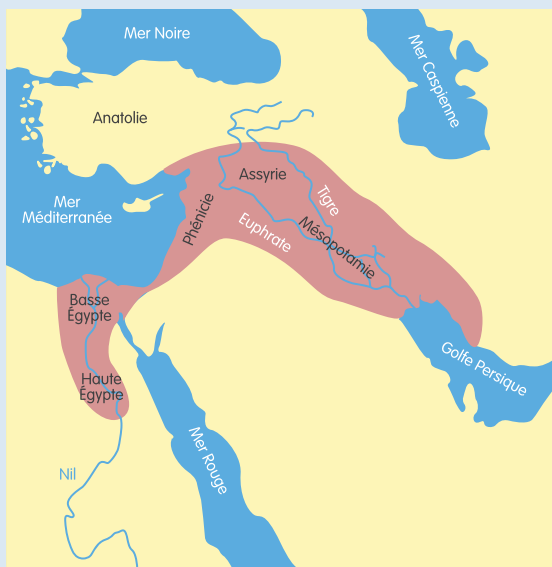


L'accès à l'eau

Vocabulaire

un aménagement • l'amont • un aqueduc • une arche • architectural/architecturale • l'aval
 un chef-d'œuvre • une cité • une citerne • un conduit • courant/courante • une crue • un déficit
 un delta • une embouchure • fertile • hydrique • un impact • une infiltration • une métropole • motrice
 un pâturage • primordial/primordiale • un rejet • riverain/riveraine • un surplus • usé/usée • vital/vitale

Pas de civilisation sans eau



Légende

● Le croissant fertile

La proximité de l'eau a joué un rôle essentiel dans l'émergence de toutes les civilisations. Le Croissant fertile, une région dont la forme ressemble à celle d'un croissant et qui s'étend sur les plaines fertiles des fleuves Tigre, Euphrate et Nil, au Moyen-Orient, en est un bel exemple.

En Égypte, c'est dans le delta du Nil que tout a commencé. Les terres riveraines étaient fréquemment recouvertes lors des crues du fleuve, ce qui rendait les sols fertiles et propres à l'agriculture. C'est là qu'apparaissent les premières cités. Mais, construites dans le delta, celles-ci s'enfonçaient dans les sols envahis par l'eau. En l'an 331, Alexandre le Grand érige alors la ville d'Alexandrie sur la partie rocheuse qui borde le delta. À partir de ce moment, on entreprend la construction d'un canal afin d'amener l'eau du Nil vers la ville pour l'alimenter en eau douce. Ces aménagements ont aussi pour effet de faciliter la navigation commerciale de la métropole.

Quelques années plus tard, un tsunami ravage la ville et cause un grave problème d'approvisionnement en eau. C'est la construction d'un immense réseau souterrain de citernes qui permet de résoudre le problème hydrique de la ville. Aujourd'hui encore, cet aménagement est considéré comme un ingénieux chef-d'œuvre architectural.

1 A. Pourquoi les premières cités naissent-elles dans la région du Croissant fertile ?

B. Selon toi, à quelle partie d'un fleuve est associé le delta ?

C. Pourquoi les premières cités égyptiennes étaient-elles construites dans le delta du Nil ?

D. Nomme deux moyens qui ont permis d'alimenter la ville d'Alexandrie en eau.



Eau courante

Les premières zones urbaines sont apparues environ 4000 ans avant J.-C. et les systèmes qui alimentaient leurs habitants en eau, environ 2000 ans plus tard.

Ces systèmes portent le nom d'« aqueduc », un terme qui tire son origine des mots latins *aqua* (eau) et *ductus* (conduite). L'aqueduc d'une ville désigne l'ensemble des canaux, des conduits et des tuyaux qui permettent de fournir en eau courante les citoyens. Dans l'ancienne Égypte, les systèmes d'aqueduc s'étendaient à ciel ouvert en raison du terrain plat. C'était le cas à Alexandrie, où des canaux amenaient l'eau du Nil à la ville. Au contraire, en Grèce, les territoires montagneux ont incité la construction d'aqueducs souterrains. Aujourd'hui, on peut voir les anciens canaux et tunnels grecs creusés à travers les collines et les rochers pour amener l'eau depuis les hauteurs jusqu'à leurs villes. Chez les anciens Romains, en Italie, on construisait des aqueducs en forme d'arches et de ponts à travers les vallées et les champs. Certaines de ces constructions spectaculaires sont encore visibles dans les paysages romains, mais aussi français, espagnols et tunisiens.



Le Pont du Gard, en France

2 A. Quelle est l'origine du mot « aqueduc » ?

B. Quelles sont les différences architecturales entre les aqueducs égyptiens, grecs et romains ?

C. Dans le texte, trouve un synonyme aux mots suivants.

un canal : _____

alimenter : _____

une ville : _____

une zone : _____

un citoyen : _____

L'eau comme destination touristique



Pour plusieurs personnes, la présence de l'eau est primordiale dans le choix d'une destination de vacances. La région méditerranéenne, située au sud de l'Europe et au nord de l'Afrique, est l'une des premières destinations touristiques au monde. Les plages de l'Espagne, de l'Italie, de la Grèce, de la Tunisie et du Maroc en sont des exemples.

Toutefois, les millions de touristes qui envahissent les zones de baignade et les autres destinations touristiques ont des effets sur l'environnement. Il y a des impacts positifs, comme la construction de routes et d'aéroports qui servent aux populations locales. Il y a cependant des impacts négatifs, comme le rejet de déchets et des eaux usées ou le remplacement des espaces riverains propices aux activités des habitants par des plages. De plus, le touriste utilise en moyenne quatre fois plus d'eau que le citoyen moyen. Ce gaspillage de l'eau oblige les populations locales à s'acheter de l'eau embouteillée, beaucoup plus chère.

3 Dans le texte, trouve le mot qui signifie :

- une conséquence positive ou négative : _____
- un lieu où une personne se rend : _____
- situé le long d'un cours d'eau : _____
- qui est très important : _____
- des eaux impropres à la consommation : _____

L'or bleu



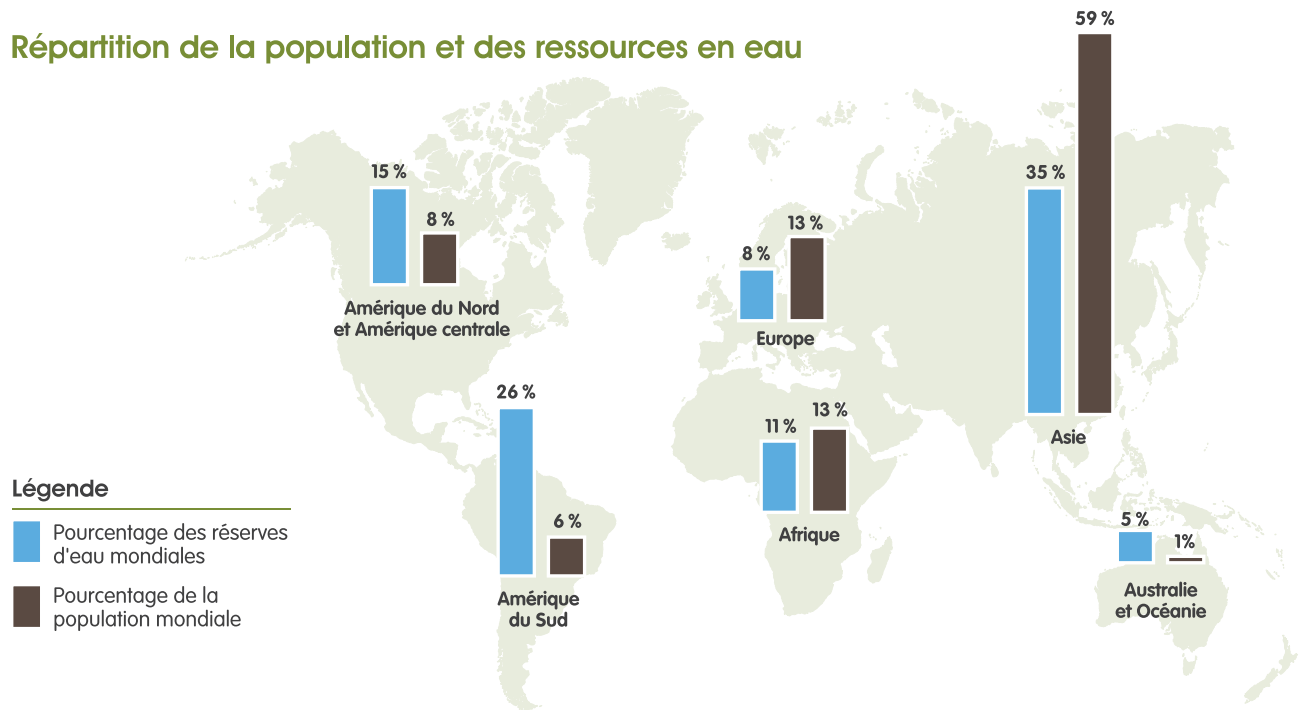
On qualifie l'eau « d'or bleu » à cause de sa couleur et de sa grande valeur. En raison de la grande demande qui s'exerce sur les ressources de l'eau, on parle même de la rareté de l'eau. L'eau est devenue une marchandise qu'on s'échange. L'eau a un prix. Des entreprises et des personnes investissent même dans l'eau comme elles le font pour l'or, l'argent ou d'autres ressources.

On compare la disponibilité des ressources en eau en termes de déficit et de surplus. Certaines régions du monde détiennent d'énormes réserves et leurs populations consomment l'eau potable par centaines de litres, chaque jour. Ailleurs, plus de 2 milliards d'habitants survivent avec moins de 5 litres d'eau chaque jour, voire moins de 3 litres par jour. Après la ruée vers l'or, le monde a connu les conflits pour l'or noir (le pétrole). Aujourd'hui, c'est l'or bleu qui est le nouvel enjeu planétaire.



Pour des activités complémentaires, visitez le www.financeppl.com

Répartition de la population et des ressources en eau



4 A. Classe les régions du monde en ordre décroissant selon le pourcentage des réserves d'eau mondiales qu'elles représentent.



B. Regroupe les régions du monde selon que le rapport entre le pourcentage des réserves d'eau mondiales qu'elles représentent et le pourcentage de la population mondiale qu'elles abritent te semble avantageux ou désavantageux.

avantageux	désavantageux

C. À l'aide des réponses que tu as trouvées aux questions A et B, rédige une brève conclusion quant à la disponibilité de l'eau dans le monde.

Découvrons

la Fondation Paul Gérin-Lajoie



L'éducation
pour tous

En participant à *La Dictée P.G.L.* et à la *Cueillette du partage*, tu aides la Fondation Paul Gérin-Lajoie à réaliser des projets d'éducation et de formation en Afrique de l'Ouest et en Haïti.

Voici une liste des projets réalisés grâce, entre autres, à ta participation à *La Dictée P.G.L.* :

- 27 salles de classe reconstruites ou rénovées;
- 525 tables-bancs fournies;
- 800 enfants et adultes alphabétisés;
- 230 enseignants, directeurs et cadres scolaires formés et accompagnés;
- 5500 écoliers soutenus dans leur réussite scolaire;
- 45 conseils d'écoles appuyés.



École rénovée par la Fondation, région de Labrousse, Haïti

Dans le secteur de la formation professionnelle :

- 381 jeunes ont reçu leur certification;
- 550 jeunes ont été formés à un métier;
- 605 jeunes ont pu bénéficier de microcrédits;
- 170 770 repas ont été servis dans les cantines scolaires au Mali.



Formation de jeunes maraîchers au Bénin

Ton soutien fait la différence dans la vie de bien des jeunes, nous te remercions pour tous tes efforts!

Partenaire présentateur



Desjardins

Si tu veux en savoir plus sur les actions de la Fondation Paul Gérin-Lajoie : www.fondationpgl.ca

Pour t'amuser et faire des activités interactives :
www.financepgl.com
www.jeuxpgl.com

Hydro Québec
Partenaire majeur

AUTORITÉ
DES MARCHÉS
FINANCIERS

DRUIDE
Informatique
www.antidote.info

canal
SAVOIR

MA tv
CLIENTS VOUS RENDRONT C'EST VOTRE TÊTE.

AQEP
Association québécoise
des enseignants
de l'école primaire

Québec