

PROMO-SERVICES

Les B.B.



(Photo Jean-Paul Fouquet)

Le courant électrique passe moins facilement

PAGE 14

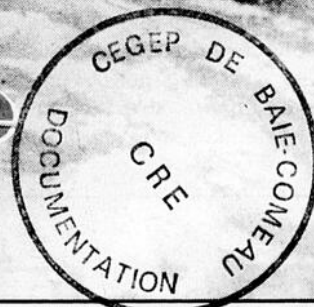
Câblodistribution:

Des crédits accordés à certains abonnés de Mingan

PAGE 6



Semaine nationale du ski



(Photo Jean-Paul Fouquet)

A LIRE AUX PAGES 3-4-5

La pause culturelle

L'humoriste Luc Perron de retour à Soirée-Cabaret



18e Tournoi Rondelot du 31 janvier au 3 février 1991

Centre Henri-Desjardins

LE MERCREDI 23 janvier 1991
25e année No 51

24 pages

.50¢ dans les kiosques

Le Nordik

Du nouveau chez McDonald's... les mini-repas à mini-prix!

Nouveau

MENU POUR ENFANTS



Lotto Pique-Burger

HAMBURGER
FRITES
PETIT FORMAT
BOISSON GAZÉUSE
PETIT FORMAT

1.99\$



Lotto Rondelot

MAC. JUNIOR
FRITES
PETIT FORMAT
BOISSON GAZÉUSE
PETIT FORMAT

2.39\$

Lotto Grosse Douceur



CHEESEBURGER
FRITES
PETIT FORMAT
BOISSON GAZÉUSE
PETIT FORMAT

2.19\$

Lotto Copains McCroquettes



4 McCROQUETTES
FRITES
PETIT FORMAT
BOISSON GAZÉUSE
PETIT FORMAT

2.89\$

280, boul. LaSalle et Centre régional Manicouagan

Pour les enfants de 12 ans et moins dans les restaurants McDonald's participants



DU VENDREDI 25 JANVIER AU JEUDI 31 JANVIER 1991

ÉCRAN 1

ÉCRAN 2



DING ET DONG
LE FILM

Représentations; 19h.00 - 21h.00
matinées Samedi et Dimanche à 13h.30



LIGNES-INTERDITES
VERSION FRANÇAISE DE FLATLINERS

Représentations; 19h.00 - 21h.10
matinées Samedi et Dimanche à 13h.30

Salle 1, 19h00 et 21h00
et en matinée le samedi
et dimanche

**DING ET DONG,
LE FILM**

Canadien. 1990. 96 min. Coul. • Comédie réalisé par Alain Chartrand. Scén.: Claude Meunier. Phot.: Karol ilk. Mus.: Jean-Marie Benoit, Yves Lapierre. Mont.: François Gill. Int.: Serge Thériault, Claude Meunier, Raymond Bouchard, Sophie Faucher, Yves Jacques, Jean Lapointe.

Deux comédiens, en l'occurrence Ding et Dong, cherchent tant bien que mal à se décrocher des contrats

de comiques. Ils réussissent à se faire engager dans un camp de bûcherons à Matagami. Suite à leur funeste prestation, ils enregistrent échec sur échec, que ce soit dans une salle de nouvelles en tant qu'annonceurs, comme figurants dans un décor romain ou en cascadeurs dans un film américain. Ils rencontrent alors un millionnaire qui leur lègue en mourant 30 millions \$. Dès lors, ils décident d'ouvrir un théâtre et d'y présenter le Cid de Corneille assistés par un metteur en scène français ainsi que par un gérant au rire facile. Des divergences d'opinions naissent alors entre nos deux lascars.

Salle 2, 19h00 à 21h00
et en matinée le samedi
et dimanche

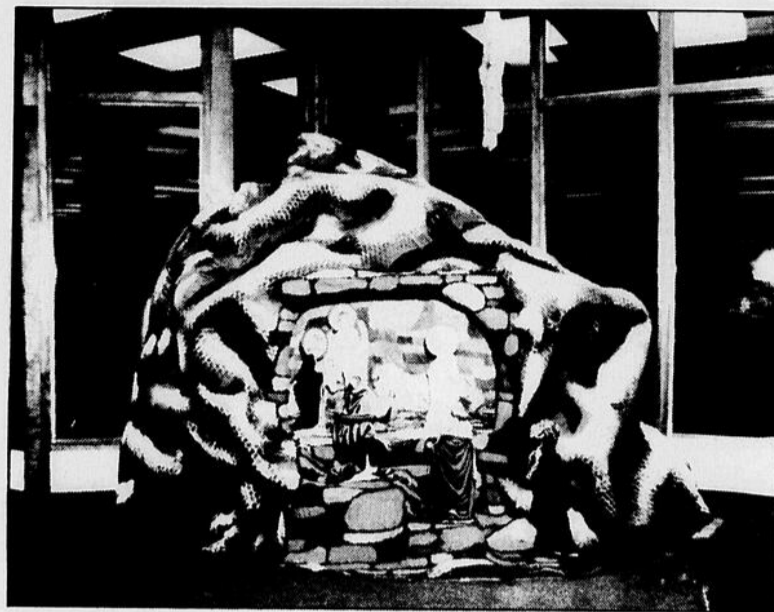
LIGNES INTERDITES

Américain. 1990. 115 min. Coul. Scope. • Drame de science-fiction réalisé par Joel Schumacher. Scén.: Peter Filardi, Phot.: Jan de Bont. Mus.: James Newton Howard. Mont.: Robert Brown. Int.: Kiefer Sutherland, Julia Roberts, Kevin Bacon, William Baldwin, Oliver Platt, Joshua Rudoy, Benjamin Mouton.

Sous l'instigation de l'un des deux, Nelson, cinq étudiants en médecine entreprennent un projet de recherche peu orthodoxe. Impression-

nés par le récit des expériences de divers patients ramenés à la vie après une mort clinique, ils veulent expérimenter volontairement les mêmes effets. Nelson est le premier à tenter l'aventure. À l'aide de drogues, ses camarades stoppent les fonctions de son coeur et de son cerveau, puis les raniment au bout de quelques minutes. Lorsque Nelson revient apparemment sain et sauf de son voyage dans l'au-delà, d'autres entreprennent de l'imiter, dont la belle et brillante Rachel. Mais chacun est bientôt l'objet d'hallucinations rattachées à des actions blâmables de son passé.

En bref



Une magnifique crèche de Noël!

(C.P.) La majestueuse crèche de Noël qui ornait, depuis quelques semaines déjà, la Caisse populaire de Hauterive, a été démontée la semaine dernière. Ce petit bijou, conçu avec adresse et minutie par un jeune artisan de Baie-Comeau, Simon Desrochers, âgé de 23 ans, a été remis pour être à nouveau utilisé au cours des prochaines années. L'aménagement d'une crèche aussi gigantesque a été une première pour l'institution financière. Elle a attiré plusieurs regards, dont ceux de plusieurs enfants.

Randonnée clair de lune

(C.P.) Le club de ski de fond des sentiers de la rivière Amédée invite les adeptes de cette discipline à sa première randonnée clair de lune, le 1er février, avec un départ prévu à 19 h. Un goûter sera servi au retour. Les billets, au coût de \$5, sont en vente au chalet du club.

Vie montante

(C.P.) Les responsables de Vie montante invitent leurs membres à la rencontre mensuelle du 24 janvier, à 19 h, au 1 503 boulevard Blanche. Comme à l'habitude, il y aura une messe avant la séance.

Les enfants et la violence

(C.P.) Le service de psychologie de la Commission scolaire de Manicouagan offre aux parents d'enfants fréquentant les écoles primaires un atelier-conférence portant sur le thème "La violence chez les enfants". Le conférencier sera M. Claude Gagnon, psychologue à la Commission scolaire de Manicouagan. Cet atelier-conférence aura lieu le 29 janvier, à 19 h 30, à l'agora de la polyvalente des Rives.

Médicament approuvé

(C.P.) La Direction générale de la protection de la santé pour la prévention primaire et secondaire de la pneumonie à PPC vient d'approuver le médicament Pentacarinat en aérosol. La PPC, il faut le rappeler, est l'infection la plus courante et la plus grave chez les patients atteints du sida. C'est aussi la manifestation initiale du sida chez au moins 60% des patients séropositifs non traités en Amérique du Nord.

VIDÉO

Mortelle influence

Voici un thriller intelligent sur la lutte entre le bien et le mal en supression à un drame de moeurs, d'une durée de 100 minutes, fort bien structuré et réalisé par Curtis Hanson. Une autre illustration du thème de Fatal Attraction.

«Il s'appelle Alex ou Tony ou autrement selon les circonstances; c'est un jeune homme étrange sans moyens de subsistance apparents, mais irrésistible dans ses approches amoureuses. Un jour, dans un bar, il vient à l'aide d'un jeune courtier, Michael, assailli par un fier-à-bras. Michael est un garçon rangé et conciliant qui va bientôt se marier un peu contre son gré. Il n'est que trop heureux de suivre Alex sur les sentiers de la frivolité et de profiter de l'intérêt que lui porte une fille libre, Claire. Cependant, Alex prend de plus en plus de place dans la vie de Michael et l'implique malgré lui dans une sombre affaire de meurtre gratuit.»

Alex, c'est la nuit. Un désœuvré qui sait utiliser ses charmes, ses humeurs et ses relations pour couler une vie dévriée qui ne s'embarasse pas de moralité. Rob Lowe incarne ce méchant manipulateur diabolique; son visage d'ange le rend encore plus inquiétant. Face à lui, Michael. Lui, c'est le jour, le travail, la normalité, l'honnêteté... James Spader rend assez bien la confusion et les étonnements de Michael. «Avec la force inéluctable des aimants, les deux contraires s'attirent et Alex de court-



Jean L'Heureux

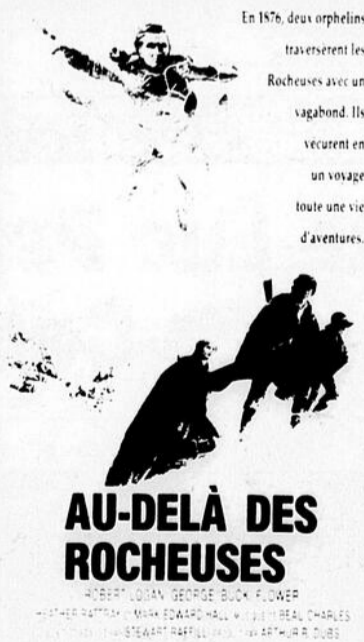


circuiter tous les repères de son copain qui va rompre avec son job, sa fiancée, ses amis et découvrir les excès les plus variés: sexe, drogue, meurtre...»

Dès les premières images, ce film confirme le goût prononcé de Curtis Hanson pour le cinéma de Hitchcock. Sur un canevas pourtant conventionnel, l'intrigue s'avère fertile en rebondissements, la mise en scène particulièrement élégante. Si le récit de **Mortelle influence** met du temps à prendre son élan et si les péripéties sont loin d'être toujours convaincantes, il y a pourtant un certain soin et une certaine recherche dans l'illustration. Les deux protagonistes quant à eux savent constamment trouver un juste équilibre dans leurs relations.

«Au-delà des signes extérieurs d'honorabilité, le réalisateur s'attache à décrire avec une minutie un microcosme underground dont il fait scintiller les tentations avec le malin plaisir d'un chat torturant une souris». C'est un film très noir et très réussi.

Nouveauté Palmarès



AU-DELÀ DES ROCHEUSES

Cohen & Tate
Zapped Again
Erreur parfaite
The freshman
Little sweetheart
Au-delà des Rocheuses

A
C
S
C
S
A

1. Dick Tracy
2. Gremlins
3. Robocop 2
4. Retour vers le futur
5. 48 heures de plus
6. Total Recall
7. Nikita
8. Le secret du lac
9. Fernale Persuasion
10. L'École de l'espoir

BAIE-COMEAU ENR.
589-7703



**CINÉ-CENTRE
TABAGIE BAIE-COMEAU
DÉPANNEUR APH ET DAKA
TABAGIE OUTARDES
CARTES DE MEMBRE
COMMUNES**



LE SKI UN SPORT MERVEILLEUX

Centre de ski Mont Ti-Basse

Skieurs alpins, avez-vous un bon équipement?

Cet hiver encore, plusieurs sportifs et sportives s'adonneront à la pratique de diverses activités comme le ski alpin et le ski de fond. Voici donc quelques conseils qui vous permettront de pratiquer votre sport avec plaisir et en sécurité.

L'équipement

Un équipement bien entretenu, qu'il soit neuf ou usagé, vous permettra davantage de jouir de votre sport favori. N'hésitez pas à demander conseil à des experts.

Assurez-vous que vos skis sont munis d'un frein de sécurité, en bon état de fonctionnement et que vos carres sont bien affûtées, et que la base de votre ski soit lisse.

Les chaussures doivent être confortables et compatibles avec vos fixations. Elles doivent être de qualité et répondre aux normes existantes. Les surfaces de contact de la chaussure avec les fixations doivent être lisses et dépourvues de défauts ou égratignures susceptibles de provoquer une friction indue. Ajustez bien le serrage de vos chaussures de façon à ne pas couper la circulation sanguine et rajustez-les au besoin.

Assurez-vous que vos fixations soient compatibles avec votre catégorie

de skieur (débutant, expert, intermédiaire), votre poids, votre âge et votre grandeur. Vos fixations doivent être complétées par un système de freins ou un harnais de sécurité. Un ski perdu dans une pente peut causer des accidents graves aux autres skieurs. Vérifiez régulièrement la solidité des vis de retenue.

Les bâtons

Vérifiez le panier (rondelle) afin qu'il ne soit pas défectueux et assurez-vous que vos dragonnes sont en bon état. Assurez-vous que les pointes ne sont pas endommagées.

Le port de lunettes solaires offre une protection à vos yeux contre le vent, la neige et les effets nocifs des rayons du soleil. De plus, il offre une meilleure visibilité. Si vous portez des verres correcteurs, ils doivent être incassables.

Si vous êtes vêtus convenablement, vous serez prêts à affronter le froid, le vent, etc. Des vêtements appropriés vous permettront de retirer plus de satisfaction de vos journées de ski. Il est préférable de porter 2 ou 3 épaisseurs moyennes plutôt qu'un seul vêtement épais. L'air qui circule entre les couches de linge sert d'isolant. Évitez de porter des vêtements trop serrés; ils nuisent à la circulation et ont pour effet de vous faire geler davantage.

Règles de conduite

Pour améliorer les conditions de pratique du ski alpin, la Régie de la sécurité dans le sports du Québec a déposé des règles de conduite propres à cette discipline. Vous êtes invités à respecter ces règles.

Respect d'autrui

Le skieur doit adopter un comportement qui ne risque pas de mettre les autres personnes en danger.

Maîtrise de vitesse

Le skieur doit adapter sa vitesse à ses capacités ainsi qu'aux conditions de la piste et de l'environnement.

Maîtrise de la direction

Le skieur amont doit prévoir une direction qui assure la sécurité du skieur aval.

Croisement

Le skieur qui veut s'engager sur une piste doit le faire sans danger pour lui et pour les autres.

Halte

Le skieur doit s'arrêter sur le côté de la piste ou à des endroits ne nuisant pas aux skieurs venant de l'amont.

Respect de la signalisation

Le skieur doit connaître et respecter la signalisation.

Ville de



Baie-Comeau

Du 19 au 27 janvier 1991

SEMAINE NATIONALE DU SKI



Les lunettes protectrices

Par Francine Tremblay

On sous-estime trop souvent l'importance du port des lunettes protectrices dans la pratique du ski. Ils ont pourtant pour fonc-

tion de protéger les yeux contre les dangereux rayons du soleil.

Le rayonnement ultraviolet du soleil peut endommager les yeux. Les UVB peuvent causer une brû-

lure de la cornée qui rend le skieur incapable de supporter la lumière pendant quelques jours.

Les UVA sont beaucoup plus redoutables car ils sont la cause de dommages à long terme. Plus pénétrants, ils peuvent atteindre le cristallin de l'œil et contribuer à augmenter le risque de cataracte.

Les UVA, ainsi que les rayonnements infrarouges peuvent aussi s'attaquer à la rétine de l'œil. Malheureusement, ce genre de lésion est irréversible.

Le skieur doit se protéger les yeux avec des lunettes protectrices dès qu'il y a abondance de lumière. La qualité du verre devra garantir une protection contre les ultraviolets A et B, les infrarouges et tout autre rayonnement nocif. Par contre, ils ne doivent pas diminuer l'intensité de la lumière visible pour éviter la dilatation de la pupille.

Parmi les autres caractéristiques qui devraient nous guider dans le choix des lunettes idéales pour la pratique du ski, on n'oubliera pas de tenir compte de la protection qu'elles offrent contre le vent, la neige et le froid qui attaquent les yeux.

On prendra soin de choisir des lunettes anti-buée. Il serait important, lors de l'achat des lunettes, de vérifier qu'elles ne déforment pas la vision. Ce serait dommage de chuter uniquement parce que les aspérités du terrain ne nous paraissent pas évidentes.

Choisir ses skis

Par Francine Tremblay

Lorsque l'hiver approche, on se demande comment on réussira à traverser cette longue période froide sans trop d'ennuis. La meilleure façon d'apprécier l'hiver est de s'adonner à l'un des nombreux sports que cette saison nous apporte. Le ski est probablement l'un des plus populaires.

Pour prendre plaisir au sport que l'on a choisi pour accompagner nos

longs moments d'hiver, il est essentiel de bien s'équiper. Pour celui qui choisit le ski, l'achat des skis représente probablement la pierre angulaire de la réussite.

Les critères de choix

On choisira ses skis selon divers critères. Premièrement, on devra se tourner vers le genre de skis qui conviennent au sport que nous avons adopté. Des skis alpins,

des skis de télémark, des skis de fond pour pas alternatif ou pour pas de patin; la sorte de ski pratiqué influencera le choix des skis eux-mêmes.

Un critère important qui entre en ligne de compte lors du choix des skis se réfère à la grandeur du skieur. La construction des skis sera différente selon le degré de compétence du skieur. On trouve des skis pour classe débutante, classe intermédiaire et classe

avancée.

La longueur, la largeur et la constitution du ski varieront beaucoup selon les divers critères retenus.

Finalement la qualité du ski fait partie des critères qu'il ne faut pas négliger.

La Semaine nationale du ski

Par Francine Tremblay

C'est en 1977 que la Semaine nationale du ski a pris naissance. Elle s'est efforcée depuis ces quelques années de faire connaître et apprécier ce sport partout à travers le Canada.

Cette année, c'est du 19 au 27 janvier 1991 que la Semaine nationale du ski sera célébrée. On pourra alors s'adonner avec plaisir à ce sport de plein air vigoureux.

Des activités

La Semaine nationale du ski engendre actuellement des centaines d'événements pour encourager la participation des skieurs et des non-skieurs. Chaque région invitera la population à

participer aux différentes activités qui seront organisées en rapport avec le ski.

Cette semaine d'activités et de fêtes sociales attire aussi l'attention des médias sur ce sport extrêmement populaire. Un peu partout au pays, le ski prend la vedette pour la plus grande joie des adeptes de ce sport.

La campagne nationale du Conseil canadien du ski auprès des médias a rapporté une valeur de plus de deux millions de dollars en reportage et en publicité pour le ski. Grâce à la participation des services de radio et de télévision et de la presse écrite, la Semaine nationale du ski s'avère une réussite sur tous les plans.

Les différentes sortes de ski

Par Francine Tremblay

La Semaine nationale du ski est l'occasion idéale de s'initier à ce sport fascinant. Il faudrait cependant plutôt dire *ces sports* puisque le ski se présente sous différents aspects.

Le ski alpin

La maîtrise du ski alpin passe habituellement par des cours. Ce sport demande une certaine habileté et les techniques doivent être apprises pour véritablement profiter des pentes enneigées.

On compte actuellement au Québec, 105 écoles de ski et 5500 moniteurs. Même si les techniques demeurent les mêmes, les procédés évoluent. On se sert dorénavant de vi-

déo pour l'enseignement et de radio pour communiquer avec les étudiants sur les pentes lors de l'apprentissage pratique. L'apprentissage se fait de plus en plus rapidement.

Les moniteurs se spécialisent habituellement dans une catégorie spécifique. Certains moniteurs donneront les cours de débutant aux jeunes enfants, d'autres s'occuperont plutôt des personnes âgées. Quelques moniteurs sont spécialisés dans les bosses, d'autres dans la compétition récréative, certains s'adressent aux handicapés, d'autres se concentrent sur le perfectionnement des experts. Il y en a pour tous les goûts.

On doit aussi se procurer l'équipement adéquat,

comprenant les skis, les fixations, les bottes, les bâtons, les vêtements de ski et les lunettes protectrices. De nouvelles générations de skis viennent constamment s'ajouter pour permettre aux experts de mieux glisser, tourner et sauter.

Le ski de fond

Le ski de fond est un sport qui exige beaucoup physiquement. On doit se préparer à la saison de ski de fond par un certain conditionnement physique et des exercices appropriés. Il se pratique sur des pistes enneigées aménagées à cet effet.

L'équipement de ski de fond comprend les skis, les fixations, les souliers, les longs bâtons et les vêtements. Un vendeur

compétent saura guider le débutant dans le choix de son équipement.

Le télémark

Un peu moins connu que le ski alpin et que le ski de fond, le télémark se situe à mi-chemin entre ces deux sports. Tout en étant quelque peu différent, il emprunte au ski de fond sa tenue vestimentaire, ainsi que son équipement. Il se rapproche du ski alpin par l'utilisation qu'il fait des hautes pentes enneigées.

La particularité qui démarque le télémark consiste en des virages en courbes au lieu des traditionnels virages à angle du ski alpin. Il serait sage d'utiliser les lunettes protectrices pour ce genre de ski.



Le seul centre au Québec qui offre «en bloc» à toute la population les facilités suivantes:

- * Une vaste salle d'accueil, et de fartage
 - * Cinq relais chauffés
 - * Une piste éclairée tous les soirs jusqu'à 22 h
 - * Café gratuit au deuxième chalet tous les samedis et dimanches
 - * Service de garderie les fins de semaine
 - * Cours de ski et de fartage
 - * Pistes de tous les niveaux de difficulté, balisées et tracées dans l'un des plus beaux paysages naturels de la région
- 200 km de pistes
140 km entretenus
60 km sauvages
30 km pour patineurs
4 km éclairés

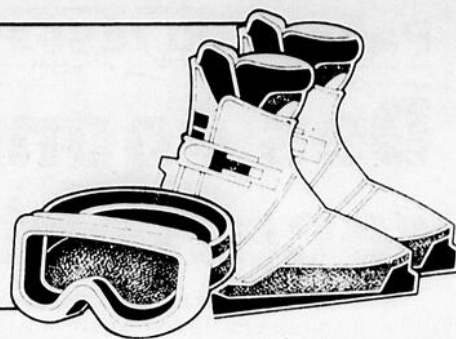
C.P. 22
Baie-Comeau
G4Z 2G8
Tél.: 296-2484

* Le Club Norfond est à but non lucratif administré et entretenu par des bénévoles



Du 19 au 27 janvier 1991

SEMAINE NATIONALE DU SKI



Le Conseil canadien du ski

Par Francine Tremblay

Le Conseil canadien du ski est un organisme spécifiquement impliqué dans le domaine du ski, quelle que soit sa forme. Le Conseil s'implique activement dans diverses réalisations touchant au monde du ski. C'est aussi le Conseil qui coordonne les activités de la Semaine nationale du ski.

Les membres

Les membres du Conseil canadien du ski sont l'Association canadienne des moniteurs de ski nordique, l'Alliance des moniteurs de ski du Canada, l'Association des écoles professionnelles de ski du

Canada, l'Association canadienne des opérateurs de stations de ski, l'Association nationale de l'industrie du ski, les Détaillants professionnels du ski du Canada, l'Association canadienne de ski, l'Association canadienne des sports pour skieurs handicapés, l'Organisation de la patrouille canadienne de ski et les Conseils provinciaux.

Un organisme désirant devenir membre du Conseil canadien du ski doit être constitué correctement à l'échelle nationale et intéressé à servir les objectifs du Conseil canadien du ski. Chaque association membre désigne deux délégués pour re-

présenter leur organisme au Conseil canadien du ski.

Pour les provinces

En plus de comprendre plusieurs organismes nationaux, on estimait que la représentativité provinciale était importante au Conseil canadien du ski. Chaque province est donc invitée à former un conseil provincial du ski qui bénéficierait au skieur, au sport et à l'industrie.

Chaque conseil provincial désigne un délégué au Conseil canadien du ski. Le rôle premier du délégué provincial est de recevoir l'information et de la distribuer aux organis-

mes impliqués dans le domaine du ski à l'intérieur de sa province.

Les provinces qui n'ont pas encore d'incorporation doivent désigner un délégué au Conseil canadien du ski lors d'une réunion des dirigeants provinciaux. Lors de cette réunion, au moins trois des associations déjà présentes au Conseil canadien du ski doivent être présentes.

Les activités du Conseil canadien du ski sont dirigées par un conseil formé de huit directeurs, élus chaque année par les délégués à l'assemblée générale annuelle.

Des réalisations du Conseil canadien du ski

Par Francine Tremblay

Le Conseil canadien du ski a coordonné d'importants projets de recherche dans l'industrie comme *l'Etude sur l'impact économique des stations canadiennes de ski (1982-1983)* et *Les pistes de ski vers l'avenir: un sondage sur les marchés du débutant et du non-skieur (1986)*.

Le Conseil canadien du ski a lancé le programme

national Ski pour tous, avec une camionnette qui sillonne le pays, offrant des cours d'initiation au ski de fond. Le programme est maintenant offert dans quatre provinces, soit l'Alberta, le Québec, la Nouvelle-Ecosse et le Nouveau-Brunswick.

A la suite de pressions soutenues, une entente de principe a été signée entre le Conseil canadien du ski et Tourisme Canada pour travailler, en coo-

pération, à l'essor du tourisme d'hiver au pays.



Sentiers Rivière Amédée



Nous donnons des cours de ski Jackrabbit
Clair de lune 1er février départ du chalet à 19 h.
Clinique de farage 3 février de 14 h à 16 h.

Carte de membre familiale: 70 \$
individuelle: 40 \$
âge d'or 60 ans et plus: 25 \$
étudiant: 25 \$
journalier adulte: 3 \$
journalier enfant: 1,50 \$

Nos sentiers de ski sont ouverts tous les jours de 9 h à 16 h 30.
Le dernier départ est à 15 h.

La sécurité est assurée tous les fins de semaine par la patrouille canadienne de ski.

Les sentiers de Rivière Amédée invite tous les amateurs de ski de fond de venir skier dans nos pistes.

Pour renseignements supplémentaires:

589-7991

LA DIRECTION



Vêtements
ski alpin
et fond

-30%

Hockeys et
équipements

-20%

Tuques,
gants,
mitaines

-30%

Lots de bottes
ski alpin
et fixations à

5000\$

Patins

-20%

- Location de skis alpin
et de fond
- Atelier de réparation,
etc.



Podium sports

Mises de côté
Plan de financement sans intérêt
jusqu'au 31 mars 1991
Sujet à approbation de crédit.

Location de skis alpin et de fond.
**MIEUX CHOIX
MIEUX PRIX
MIEUX SERVICE**
333, boul. Lesalle
Bate-Comeau
296-4000

Pannes du réseau de câblodistribution

Des abonnés de Mingan recevront des crédits

Baie-Comeau - Les abonnés des rues du secteur Mingan affectées par des pannes du réseau de câblodistribution durant la période des Fêtes bénéficieront de crédits de six jours de service sur leur compte de février. Ainsi vient d'en décider Cogéco-Télé câble.

C'est le système informatique, a confié Mme Rollande Bisson, directrice générale de Télé câble BSL, qui administre le service de câblodistribution à Baie-Comeau, qui identifiera les rues où des défaillances ont été notées.

Par ailleurs, la directrice générale a indiqué que le système téléphonique permettant aux abonnés de l'extérieur de Rimouski de rejoindre sans frais

Télé câble BSL faisait présentement l'objet d'une évaluation afin de le désengorger. "On a déjà rajouté des lignes watts mais c'est insuffisant". Les abonnés de Baie-Comeau se plaignent de ne pouvoir rejoindre facilement l'entreprise via le numéro sans frais disponible.

Charlotte Paquet
Les Éditions Nordiques

Problèmes réglés en partie

Cogéco-Télé câble a découvert, voilà quelque temps, les raisons de la sensibilité du réseau aux conditions climatiques, une sensibilité que trouvait anormale l'entreprise. La base du problème, précise Mme Bisson, est

la corrosion accélérée des connecteurs en raison de l'air salin de la région de Baie-Comeau.

Le personnel a déjà entrepris de remplacer les connecteurs du quartier Saint-Georges, où se situe la base du réseau. Il poursuit les mêmes démarches ailleurs dans le secteur Marquette et dans le secteur Mingan.

Une bonne partie du problème sera réglée avec le remplacement des connecteurs, promet Mme Bisson. Déjà avec le changement de ceux du

quartier Saint-Georges, soutient Mme Bisson, le nombre d'appels logés au siège social de Télé câble BSL a diminué de moitié.

Il reste maintenant à trouver le pourquoi des troubles intermittents du réseau. Leur origine risque d'être plus difficile à détecter puisque normalement les conditions ayant généré la panne doivent se représenter pour que le personnel puisse les identifier.

Il tente malgré tout de découvrir d'où viennent ces interruptions momentanées avec des équipements perfectionnés. "Si on a un seul doute qu'une pièce, bien qu'en état de fonctionner, puisse expliquer les troubles, on la changera", poursuit la directrice générale.

A Chute-aux-Outardes

La caisse populaire offrira plus de services

Chute-aux-Outardes - A peine une vingtaine de personnes ont assisté, le dimanche 13 janvier, à Chute-aux-Outardes, à une assemblée publique d'informations organisée par la Caisse populaire de Hauteville. Cette réunion a été convoquée par le directeur général de la caisse, M. Raymond D'outeuil, à la suite de la réception d'une pétition de 1 448 noms de résidents de la péninsule Manicouagan demandant l'ajout de services à la succursale de Chute-aux-Outardes.

Charlotte Paquet
Les Éditions Nordiques

La caisse accepte, de confier M. D'outeuil, d'augmenter les heures d'ouverture de la succursale, qui se chiffrent encore pour le moment à 25 heures par semaine.

Par ailleurs, elle souscrit également aux demandes des signataires, qui provenaient de toute la péninsule Manicouagan, quant à l'instauration de services financiers spécialisés (R.E.E.R., épargnes spécialisées...). Dans les faits, poursuit le directeur général, on a modifié les tâches de travail d'une personne déjà sur place afin qu'elle puisse remplir ce rôle. "Elle a les compétences voulues", précise-t-il.

La caisse envisage également dans un avenir rapproché la possibilité de vendre également de l'assurance maison et auto à partir de la succursale de Chute-aux-Outardes.

Quant à la demande formulée pour la mise en place d'un guichet automatique, M. D'outeuil a cependant fait comprendre aux gens qu'il lui était impossible d'y acquiescer, dans la situation actuelle. Compte tenu du nombre de membres de la succursale de la péninsule, il se dit assuré que le nombre de transactions effectuées dans un tel guichet serait nettement insuffisant pour permettre sa rentabilité.

Il a insisté sur les palliatifs qui peuvent être utilisés pour satisfaire malgré tout les gens souhaitant faire des retraits en dehors des heures normales d'opération de la caisse. L'implantation du système de Paiement direct chez les commerçants du secteur, qui permet de payer ses achats directement à partir de l'argent dans son compte ou même de faire des retraits, en est un.

LES PETITES ANNONCES DU PLEIN JOUR

C'EST MAGIQUE !

COUREZ LA CHANCE DE GAGNER UNE MACHINE À PAIN

Valeur: 700 \$



TIRAGE: LE 30 AVRIL 1991 AU 896, RUE DE PUYJALON BAIE-COMEAU

CHAMBRE À LOUER
Chambre à louer couleur endroit tranquille station 589-3-26

CHAMBRES À LOUER
Chambres pour travail Centre-ville du vieux Baie-Comeau à 2 pas des grandes compagnies 589-7-7

CHAMBRE À LOUER
Chambre à louer à 2 pas de la rue Babuel 296-5-1

CHAMBRE À LOUER
Chambre à louer à 2 pas de la rue Babuel 296-5-1

CHAMBRE À LOUER
Chambre à louer à 2 pas de la rue Babuel 296-5-1

CHAMBRE À LOUER
Chambre à louer à 2 pas de la rue Babuel 296-5-1

MAISONS
Maison à louer 589-3-26

MAISONS
Maison à louer 589-3-26

MAISONS
Maison à louer 589-3-26

MAISONS
Maison à louer 589-3-26

MAISONS
Maison à louer 589-3-26

Règlements:
Pour participer, au tirage, il suffit de faire passer une petite annonce à prix régulier dans le Plein Jour sur la Manicouagan et la répéter à demi-tarif dans le Promo-Services de la même semaine. Chaque annonce passée dans les deux journaux la même semaine vous donne droit à un coupon de participation.

DÉPÔTS:
Provi-Soir (Marquette), 344, boul. Lasalle, B.C.
Nettoyeur Express, 3, Place LaSalle, B.C.
Dépanneur Daka, B.C.
5, rue Legardeur, B.C.
Épicerie Tabagie Hauteville, 862, rue de Puyjalon, B.C.
Dépanneur de la Falaise, 393, rue des Cèdres, B.C.
Placer une petite annonce dans le Plein Jour donne droit à la promotion Nordic, demi-tarif: 2.50 \$ 5 \$ pour 10 mots plus 20 \$ du mot additionnel

promo-services

Directeur général régional: Paul Brisson
Directeur général: Claire Brisson
Directeur des services administratifs: Alain Ouellet
Administration: Michelle Dupont, Noëlla Savoie, Annie Boucher, Paule Michaud, Raphaël Hovington
Directeur de l'information: Sandro Célant, Charlotte Paquet, Sandra Carrier
Journalistes: Yves Proulx, Guylaine Larouche
Conseillers en publicité: Jean-Paul Fouquet
Directeur de la photographie: Thérèse M. Hickey
Directeur de la production: Ginette Beaulieu, Diane Labonté, Lyne Raymond, Denis Caron, Monique Dubé, Gaston Arsenault

PROMO-SERVICES LE NORDIC
896, rue de Puyjalon
Baie-Comeau, G5C 1N1
589-5900 - Fax: 589-8216

Tirage: 11 300 copies, imprimé par Les Éditions Nordiques, Sept-Îles
Le courrier de deuxième classe enregistrement no 2298. Dépôt légal. Bibliothèque nationale du Québec. Le contenu de ce journal ne peut être reproduit sans l'autorisation expresse et écrite de ce journal.

REPCOR LES HERBES RÉGIONALES



Édité par
Les Éditions Nordiques

UNE DIVISION DE **Hebcor inc.**
612 Saint-Jacques Ouest Montréal H3C 4M8

Début imminent des travaux de réfection de la route maritime

Baie-Comeau - La Ville de Baie-Comeau devraient enclencher, sous peu, les travaux de réfection de la côte Maritime. Les détails techniques qui avaient retardé le début des travaux, prévus initialement pour l'automne 1990, sont réglés à toutes fins pratiques.

Dans un communiqué transmis à nos bureaux, au milieu de la semaine dernière, on indique que les plans et devis sont maintenant approuvés. Qui plus est, les subventions de \$6,5 millions du ministère des Transports du Québec sont votées et la participation de la Société québécoise d'assainissement des eaux assurée.

Il ne manque plus qu'à finaliser l'acquisition de bandes de terrain, nécessaire pour la réalisation du projet, pour que toute la machine se mette en marche.

Dans l'ensemble, le projet comprend des investissements de \$13 millions. Hormis l'adoucissement de la pente de 50% et son élargissement en vue d'aménager une troisième voie, divers travaux municipaux seront réalisés. Ils permettront, d'une part, d'améliorer la protection incendie de tout le secteur des infrastructu-

res portuaires et des pé-

Le nombre d'accidents matériels toujours aussi élevé à Baie-Comeau

Baie-Comeau - Les routes de Baie-Comeau ont été le théâtre, une fois de plus la semaine dernière, d'un nombre relativement élevé d'accidents matériels. Au total, 35 collisions du genre ont été dénombrées par les policiers municipaux.

Un accident avec blessés mineurs et trois délits de fuite ont également été enregistrés. Trois conducteurs ont, par ailleurs, été arrêtés avec les capacités affaiblies par l'alcool.

Charlotte Paquet
Les Editions Nordiques

ni, d'ailleurs, d'égout sanitaire.

Par ailleurs, ces travaux

municipaux, menés conjointement avec ceux du programme d'assainissement des eaux, feront en sorte d'acheminer les eaux usées des citoyens du quartier Saint-Georges vers des étangs aérés au lieu de polluer la Baie-des-Anglais, comme c'est le cas présentement.

Au chapitre criminel, trois fraudes ont été commises dans des commerces de la ville et trois méfaits sur des véhicules.

Deux vols par effraction dans des résidences et un autre au centre récréatif de Baie-Comeau ont aussi été perpétrés. Huit véhicules ont, quant à eux, fait l'objet de vols simples pendant qu'un autre véhicule était tout simplement volé. Un vol à l'étalage et un vol dans une chambre d'hôtel ont également été rapportés à la Sûreté municipale.

Finalement, trois plaintes pour voies de fait ont finalement été enregistrées par le corps policier.

18e Tournoi Rondelot

Déjeuner bénéfique

Date:
Le Samedi
26 janvier 1991

Heure:
de 8 h 00 à midi

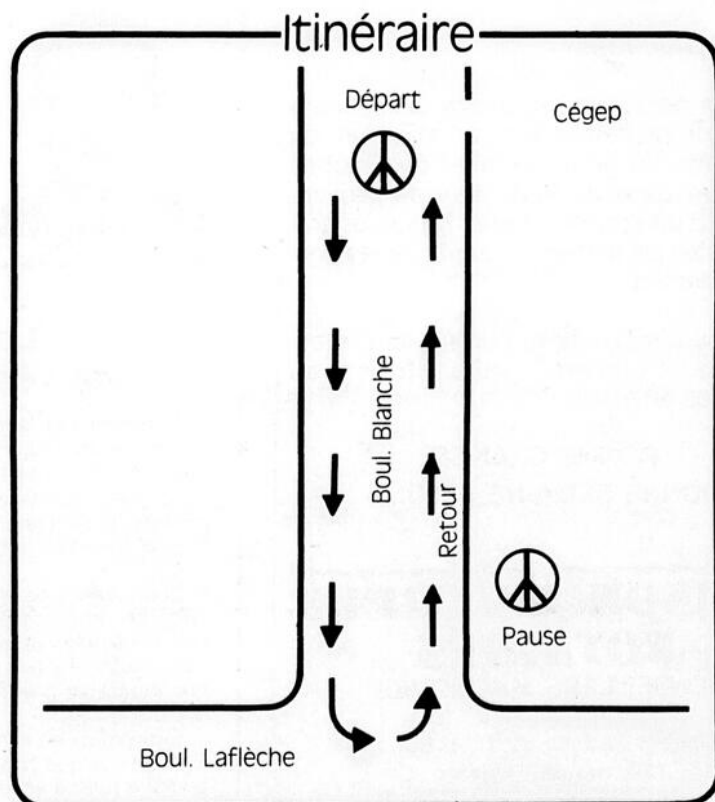
Endroit:
À la Maison Joliet



«MANICOUAGAN POUR LA PAIX»

- Départ: 13 h 30
- Rassemblement: boul. Blanche, face au Cégep
- Apportez vos jouets de guerre, ils seront offerts à Brian Mulroney accompagné d'une carte pour la paix

Venez nombreux !
Samedi 26 janvier



Pour information: 589-2809

Votre NOTAIRE



LAURENT SAMSON

La protection du citoyen

- Le protecteur du citoyen, c'est l'Ombudsman du Québec.

Régulièrement nous sommes appelés à faire affaire avec des ministères et des organismes du gouvernement du Québec. C'est ainsi que des milliers de dossiers sont traités chaque semaine dans les bureaux de l'Administration provinciale. Naturellement, il se peut que des erreurs soient commises, que des dossiers prennent trop de temps à se régler ou que des décisions injustes ou même illégales soient prises.

Que faire?

Si vous croyez sincèrement être victime d'une injustice. Si vous vous sentez lésé dans vos droits. Si malgré vos démarches le problème persiste. Vous pouvez alors vous adresser au Protecteur du citoyen, l'Ombudsman du Québec.

L'Ombudsman

Le protecteur du citoyen est une personne indépendante et ses employés ne sont pas des fonctionnaires. Leur mandat est de faire corriger des situations impliquant des fonctionnaires et qui vous causent injustement du tort.

Après enquête, si l'Ombudsman est convaincu que vous êtes victime d'une injustice, il va faire en sorte que l'Administration règle votre problème. Il s'assurera également que la situation soit corrigée dans un court délai.

Attention

Le Protecteur du citoyen ne peut toutefois pas tout régler. Il n'est pas autorisé à intervenir dans les problèmes qui surviennent avec le gouvernement fédéral, les municipalités, les hôpitaux, les commissions scolaires et les CEGEP, une entreprise publique, un commerçant ou un particulier. Il ne pourra pas non plus intervenir si des poursuites judiciaires devant les tribunaux ont été intentées.

Renseignez-vous

Toute personne qui a des difficultés à régler son problème avec un ministère ou organisme du gouvernement du Québec peut faire appel au Protecteur du citoyen. Il s'agit d'un service simple, rapide et gratuit. Toutes les demandes sont traitées confidentiellement.

On peut rejoindre le bureau du Protecteur du citoyen sans frais au 1-800-463-5070.

BONNE CHANCE
BONNE SEMAINE À TOUS

SAMSON & MURPHY NOTAIRES CONSEILLERS JURIDIQUES

Laurent Samson, L.L.L., D.D.N.
750, rue de Puyjalon
Baie-Comeau, Q5C 1M8
Tél. bur.: 589-9788
Tél. rés.: 589-9044

Colette Savard, APIC Côte-Nord

589-7324



CONSOMMATION

L'accès à l'information, c'est un droit!

La Loi sur l'accès aux documents des organismes publics et sur la protection des renseignements personnels comporte deux volets.

L'accès des documents des organismes publics

Ce volet donne à tout citoyen le droit de prendre connaissance et d'obtenir copie de la plupart des documents détenus par les organismes publics. Ce droit d'accès est, par contre, assorti de restrictions qui, dans l'ensemble, ont un caractère facultatif laissant à l'organisme public la discrétion de décider de l'accessibilité ou non des documents réclamés.

La protection des renseignements personnels

Cette loi consacre le principe de la confidentialité des renseignements personnels et celui du droit à l'accès et à la rectification de ces mêmes renseignements en faveur de la personne qu'ils concernent.

La loi précise, par ailleurs, les obligations imparties aux organismes en matière de cueillette, de conservation et de traitement de ces renseignements et les assujettit au pouvoir de contrôle et de surveillance de la Commission d'accès à l'information.

En cas de refus d'un organisme à l'accès aux documents il y a possibilité de faire appel devant la Commission d'accès à l'information. Un appel sera également possible sur les questions de délais, de frais exigés ou de mode d'accès à un document.

Il est possible d'en appeler d'une décision de la Commission à la Cour du Québec sur toute question de droit ou de compétence.

Environ 3 600 organismes sont assujettis à la loi. Ce sont:

- le gouvernement, le Conseil exécutif, le Conseil du trésor, le lieutenant-gouverneur, l'Assemblée nationale du Québec, les ministres et les organismes gouvernementaux;
- les municipalités et leurs organismes, les municipalités de comté et les municipalités régionales de comté;
- les commissions scolaires locales et régionales, les collèges d'enseignements général et professionnel, les universités et les institutions déclarées d'intérêt public, reconnues pour fins de subvention ou régies par la Loi sur l'enseignement spécialisé;
- les établissements de santé ou de services sociaux, les conseils régionaux de santé et de services sociaux, les centres hospitaliers privés subventionnés et la Corporation d'hébergement du Québec.

La demande pour l'accès à un document doit:

- être suffisamment précise;
- porter sur un document existant;
- porter sur un document qui ne requiert aucune comparaison de renseignement, ni calcul.

Toute personne (physique ou morale), quelle que soit son origine, a

accès aux documents détenus par les organismes publics.

Par contre, seule la personne concernée par des renseignements personnels détenus par un organisme public a le droit d'en recevoir communication et peut en demander la correction, s'il y a lieu. (dans ce cas on ne parle que de personne physique).

Ces renseignements ne peuvent être communiqués à un autre organisme sans le consentement de la personne concernée, sauf dans le cas de certaines exceptions prévues à la loi ainsi que dans le cadre de protocoles d'entente signés entre des organismes.

Pour avoir accès à un document:

- faire une demande verbale ou par écrit à l'organisme concerné;
- se rendre sur place pour consultation si on le désire.

Seule la demande faite par écrit pourra être sujette à la révision devant la C.A.I.

Formulaires et documents requis:

- Demande d'accès à un document;
- Demande d'accès à un renseignement personnel;
- Demande de rectification d'un renseignement.

Ces formulaires sont disponibles auprès de la Direction des communications du ministère des Communications du Québec et auprès des organismes publics.

Sources: Communication-Québec (C-Q); organismes publics; bibliothèques publiques;

LE STYLO JURIDIQUE

PRIVÉ - PARTICIPANTS AIDE JURIDIQUE



Me Dufour

AVOCATS



Me Martel

La déclaration de résidence familiale

Généralement, la résidence familiale constitue la valeur la plus importante du patrimoine familial. Pour cette raison ainsi qu'il s'agit du toit abritant la famille, il est important de protéger la résidence principale d'une vente en tout ou en partie qui lui ferait perdre son caractère familial en plus de soustraire le patrimoine familial d'un actif important.

Pour palier à cette éventualité, il faut enregistrer une déclaration de résidence familiale. Advenant le défaut d'effectuer une telle déclaration et que le conjoint vende la résidence familiale sans avoir obtenu le consentement de l'autre conjoint, ce dernier pourra se prévaloir du recours en dommages-intérêts.

Concernant les immeubles de plus de cinq logements, le principe est quelque peu différent. En effet, on a voulu que le propriétaire puisse vendre l'immeuble seul qu'il y ait ou non une déclaration de résidence familiale d'enregistrée. Si tel est le cas, le conjoint qui n'a pas donné son consentement à la vente pourra

exiger du nouvel acquéreur qu'il lui consente un bail des lieux déjà occupé à des fins résidentiels.

Comme on peut le constater, dans un cas comme dans l'autre l'enregistrement d'une déclaration de résidence familiale est le moyen le plus sûr de toujours avoir un toit sur la tête au cas où surviendrait des difficultés conjugales.

Les articles du Code civil du Québec exigent des deux conjoints leurs consentements pour pouvoir vendre la résidence familiale. Mais pour que cette déclaration est son plein effet, il faut absolument que cette dernière soit enregistrée.

Pour plus de renseignements, composez:

Baie-Comeau: 296-4142
Forestville: 1-800-463-8549

Un citoyen de Pointe-Lebel se fait voler ses bottes de travail sur son perron

Baie-Comeau - Un citoyen de Pointe-Lebel, qui avait malencontreusement oublié ses bottes de travail sur la galerie attenante à sa résidence, a eu la surprise, lorsqu'il a voulu les récupérer, de constater qu'elles avaient été volées.

Les bottes sont d'une valeur de plus de \$200. Selon la relationniste de la Sûreté du Québec, district de Baie-Comeau, Ginette Couture, l'enquête devrait être relativement courte dans cette affaire pour le moins inusitée.

Par ailleurs, un camion

appartenant à Gérald Normand a été volé sur le chemin de la Scierie des Outardes, le 14 janvier dernier. Il a été retrouvé

peu de temps après mais le délai avait été suffisant pour que le ou les voleurs fassent une promenade avec tout en causant des

méfaits évalués à \$4 100.

Deux véhicules ont été incendiés, toujours au cours de la même journée, à Ragueneau et à Pointe-Lebel. Dans le premier cas, il est question de dommages minimes de \$250 et dans le second de dommages de \$4 000.

Un autre vol a été perpétré, le 16, dans une résidence de la rue Granier, à Pointe-Lebel. Des appareils électroniques (système de son et téléviseur), d'une valeur de \$1 500, ont été volés.

Volet circulation, six accidents avec dommages matériels et deux accidents avec blessés mineurs survenus à Pointe-aux-Outardes, près du Centre des loisirs, ont été enregistrés par les policiers provinciaux.

Charlotte Paquet
Les Editions Nordiques

Une solution aux bâtiments passoires

(C.P.) Le Bureau de l'efficacité énergétique met en garde les consommateurs contre le coût de chauffage élevé des bâtiments "passoires", dont on reconnaît les symptômes par les pertes de chaleur et les courant d'air dus à la mauvaise étanchéité.

Les infiltrations (les courants d'air passant de l'extérieur vers l'intérieur) créent des zones froides dans la maison tandis que les exfiltrations (de l'intérieur vers l'extérieur) causent des pertes de chaleur qui risquent d'entraîner des problèmes de condensation d'air humide à l'intérieur des murs et du toit.

Les pare-airs et les coupe-vapeurs peuvent être un remède efficace aux problèmes. Cepen-

dant, il importe de préserver l'équilibre entre le chauffage, la ventilation, l'étanchéisation et l'isolation, car d'autres problèmes pourraient survenir.

Pour d'autres renseignements, on peut consulter le vidéo VHS intitulé "Le Bâtiment, un système énergétique" qu'on peut visionner dans la plupart des bibliothèques publiques du Québec. On peut également se procurer des brochures sur le chauffage, la ventilation, l'isolation et le calfeutrage.

Elles sont disponibles dans les mêmes bibliothèques et dans les bureaux de Communication-Québec.

TECHNIQUE NADEAU

- Un exercice doux
- Fait travailler la colonne vertébrale
- Des effets positifs dans l'ensemble du corps
- Convient aux gens de tous âges
- Élimine bien des maux

Cours débutant le 28 janvier 1991
Information et inscription: 296-6703

TAI-CHI

Détente - Santé - Sérénité

À l'origine, le Tai-Chi est un art martial. Il se pratique comme une gymnastique douce. Il est aussi une forme de méditation active.

Cours débutant le 21 et le 22 janvier 1991
Information et inscription: 296-6703

L'HYPERMÉTROPIE

par Dr Isabelle Sirard, optométriste

L'hypermétropie est un défaut de la vue très fréquent, mais mal connu. En fait, il s'agit d'un problème visuel qui est le contraire de la myopie, et qui peut être présent à tout âge.

La principale caractéristique de l'hypermétropie est l'effort constant fourni par le système de focalisation de l'oeil pour éviter l'embrouillement au près. Si l'hypermétropie n'est pas trop grande, l'oeil peut la compenser sans symptôme. Mais à partir d'un certain niveau, l'effort demandé est trop important et les symptômes suivants peuvent apparaître: embrouillement à la lecture, maux de tête, yeux qui piquent, chauffent ou pleurent. Dans les cas de forte hypermétropie, même la vision éloignée peut être affectée.

La présence ou non de symptômes chez une personne hypermétrope est donc liée directement à la capacité de focaliser de son système visuel et à la demande visuelle générée par son travail et ses activités. On sait que la capacité de focaliser diminue avec l'âge, et ceci explique qu'une personne plus âgée ressentira de façon

plus marquée les effets de l'hypermétropie. De même, une personne ayant un travail demandant beaucoup de lecture présentera plus rapidement des symptômes.

Heureusement, l'optométriste peut soulager l'hypermétrope de ces symptômes en lui prescrivant des lentilles convexes. Cette correction optique peut être réalisée sous forme de lunettes ou verres de contact.



Dr Isabelle Sirard, o.d.
Centre Vision B.-C.
GALERIES BAIE-COMEAU
296-OPTO
(6786)



VOTRE COURTIER D'ASSURANCE

PIERRE PLAMONDON, B.A. C. d'A. Ass.



Les REER

En cette période de l'année, on entend beaucoup parler de régimes enregistrés d'épargne-retraite ou communément appelés REER. Mais en fait, qu'est-ce que c'est vraiment et quels sont les avantages de contribuer à un REER?

Le REER est un très bon véhicule financier pour accumuler de l'argent en prévision de la retraite. Cela peut paraître très loin, mais c'est important de commencer tôt à s'y préparer, surtout si l'on veut avoir une sécurité financière, et de pouvoir enfin profiter de la vie.

En plus d'accumuler un montant d'argent pour la retraite, le REER permet d'économiser de l'impôt puisque les contributions sont déductibles d'impôt. De plus, les intérêts accumulés ne sont pas imposables s'ils sont réinvestis dans le REER.

Que faut-il faire pour contribuer dans un REER? D'abord, il ne faut pas avoir plus de 71 ans. Ce n'est pas lorsque la retraite est commencée qu'il faut la planifier! Ensuite, il faut gagner un revenu, que ce soit un revenu d'emploi, un revenu net d'entreprise, un revenu net de location ou une pension alimentaire.

De plus, il faut être un contribuable canadien. Enfin, il faut consulter son courtier d'assurances qui se fera un plaisir de vous renseigner.

N.B.: Notre meilleur taux présentement en vigueur est de 11.375%, en date du 91/01/21 pour une contribution à un REER d'un an.

BONNE SEMAINE!

Pierre Plamondon, B.A. et courtier d'assurances associé, est associé au bureau de Marcel Plamondon inc., 866, rue de Puyjalon, Baie-Comeau (Québec) G5C 1N1. Tél.: 589-5771 - Fax: 589-5769.

Infiniment merci à toute la population qui a si bien répondu à notre invitation lors de notre Concert de Noël en décembre dernier.

Grand et sincère remerciement à nos généreux commanditaires de leur fidèle soutien

Banque Nationale du Canada, secteur Marquette et Mingan

B.C.C.A.

Distal (Viandes en gros Viens)

Fleuriste Lasalle

Humpty Dumpty

Liqueurs Baie-Comeau

Molson

Encore merci, ce fut bien apprécié



Ginette Bergeron
Publiciste

LA CHORALE LA CANTILÈNE DE BAIE-COMEAU

Directrice musicale: Wilfrida Perron



SEMAINE D'APPRECIATION DE LA JEUNESSE

Intervention de Claude Tremblay

Dans le cadre de la Semaine d'appréciation de la jeunesse, le club Optimiste de Baie-Comeau recevait, lors d'un brunch, vingt-trois jeunes de notre milieu, accompagnés de leurs parents, et au cours duquel le club Optimiste rendait un hommage tout particulier à ces jeunes impliqués dans diverses sphères d'activités. La Semaine d'appréciation de la jeunesse est un événement organisé dans l'ensemble des clubs de l'Optimiste international et vise à souligner l'implication de jeunes dans divers secteurs d'activités, tant sportifs que culturels.

À l'occasion de cette activité, le club Optimiste invitait son honneur le juge Claude Tremblay, juge au Tribunal de la jeunesse. Nous reproduisons, ici, des extraits de l'allocution prononcée par le juge Tremblay lors de cette rencontre.

PROPOS DU JUGE CLAUDE TREMBLAY

«Souvent, on détruit des projets d'enfants en leur disant: c'est impossible. Les jeunes veulent faire une fusée qui va s'en aller dans le ciel, des choses qui, en apparence, nous apparaissent impossibles. Mais je crois, avec l'expérience du temps, que le meilleur travail qu'on pouvait faire auprès des jeunes, c'est de les encourager à réaliser un projet.

Le contact de ce matin, des jeunes avec la collectivité, je crois que c'est un grand pas vers la maturité. Des contacts comme ceux-ci réussissent à faire mûrir les jeunes et à les embarquer dans la société. C'est bon pour les jeunes de rencontrer des adultes qui leur font confiance.

Le Club Optimiste veut souligner l'effort, mais c'est quoi le but de souligner l'effort? Je pense que ça nous ramène une leçon fondamentale de la vie: la perception de l'épreuve. En faisant des efforts, on peut souvent, sinon toujours, triompher des épreuves qui sont inévitables dans la vie. Dans le fond, c'est le message de base; c'est qu'en étant premier, deuxième ou dixième en piano, en karaté, en hockey, mais en faisant des efforts gigantesques, on touche à une épreuve, on essaie d'être meilleur, de vaincre peut-être l'adversaire, mais surtout de se vaincre soi-même.

Je pense que la leçon de base dans une compétition, dans la vie, ce n'est pas vraiment de gagner la médaille d'or, d'obtenir le trophée du meilleur, même si c'est important à l'occasion. Je crois que la leçon de base, c'est de franchir une épreuve, de faire de notre mieux, comme les enfants dont on souligne l'effort, qui ont travaillé dans des épreuves, dans des choses difficiles. En faisant cela, ils se préparent mieux à la vie.

Souvent, on perd de vue la base même de l'implication. Eh bien! C'est ça finalement, c'est qu'en affrontant les petits efforts quotidiens de l'école, du para-scolaire, du sport, on s'améliore dans la vie, on se prépare à affronter des choses qui sont inévitables.

Également, les jeunes qui sont venus ici, ce matin, ce sont des jeunes qui ont des projets. On lit souvent: si l'enfant a des projets, il est sauvé. Quand on a des projets, on lit souvent: si l'enfant a des projets, il est sauvé. Quand on a des projets, on a des ambitions, on a des espoirs...



Son Honneur Le Juge Claude Tremblay, s'adressant aux 125 personnes présentes lors du brunch de la Semaine d'appréciation de la Jeunesse.



La jeune Catherine Bérubé, un des participantes à la Semaine d'appréciation de la Jeunesse, en compagnie de Line Otis, responsable de l'activité et membre du Conseil d'administration et de Jacques Comeau, président.

Pour respecter les directives du Menviq

Le comité de surveillance en quête d'un autre expert

Baie-Comeau - Le comité de surveillance des BPC devra se trouver un autre expert. Le géologue spécialisé en sol de l'Université Laval, qu'il avait retenu voilà déjà quelques mois, ne répond pas aux directives récentes du ministre de l'Environnement, M. Pierre Paradis.

Ce dernier propose plutôt d'octroyer un mandat à des spécialistes en environnement, particulièrement dans la gestion des déchets dangereux. D'ici la fin janvier, le comité doit rencontrer à cet effet le directeur général du ministère de l'Environnement, M. Alain Pépin, afin de discuter avec lui du choix de la firme à retenir.

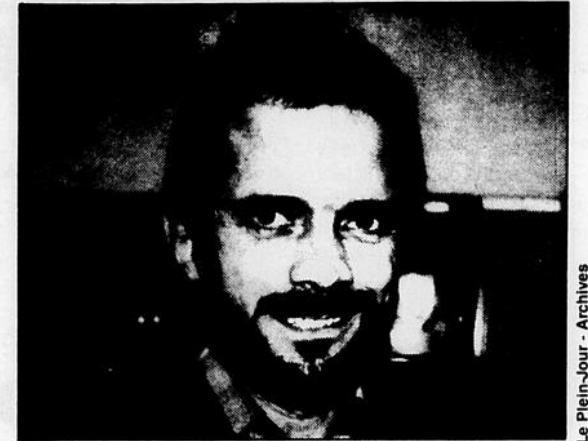
Dans un récent communiqué, M. Paradis a précisé que le ministère remplirait son engagement de défrayer les frais encourus par le comité en autant, cependant, qu'ils soient préalablement au-

torisés par la direction régionale de la Côte-Nord.

Le porte-parole du comité, M. Maurice Langlois (représentant de la MRC), a insisté sur le caractère majoritaire et non unanime dans le choix de l'expert, au cours de l'automne. La MRC, a-t-il rappelé, a toujours privilégié un spécialiste en environnement mais avait dû se plier à la décision majoritaire des deux autres membres du comité représentant la coalition So-

lidarité environnement Manicouagan et la Ville de Baie-Comeau.

Par ailleurs, à la suite d'une réunion tenue la semaine dernière, le comité a exprimé sa satisfaction quant à l'enlèvement que veut prendre le ministre Paradis au chapitre de la participation active des citoyens à la gestion des déchets dangereux, tout comme le proposait la Commission Charbonneau. "On semble vouloir éviter ainsi les erreurs du



Le porte-parole du comité de surveillance, Maurice Langlois, rencontrera d'ici la fin du mois le directeur régional du Menviq pour discuter du choix du nouveau spécialiste.

passé", de confier M. Langlois en faisant référence à l'absence de consultation de la population lors de l'entreposage des BPC de Saint-Basile-le-Grand à Manic 2.

Le concours Béluga-Pollution

Ceux et celles qui veulent participer au concours Béluga-Pollution, lancé par l'Union québécoise pour la conservation de la nature (UQCN), en collaboration avec la CAPE de Baie-Comeau, ont jusqu'au 15 février 1991 pour soumettre leur candidature. Des coupons de participation ont été distribués dans les caisses populaires, les banques, les écoles, la commission scolaire, la ville de Baie-Comeau. Ils sont également disponibles au bureau de la CAPE.

Le concours Béluga-Pollution s'adresse à tous ceux et celles qui s'intéressent à l'environnement et à la protection du fleuve St-Laurent. Vous pouvez soumettre le nom d'une entreprise qui se distingue des autres par ses performances environnementales ou par sa négligence. Pour participer, il suffit de remplir le coupon de participation et de le poster à l'adresse indiquée.

À la fin du concours, un jury composé de dix personnalités (scientifique, universitaire, juridique, etc.) choisira les gagnants. L'attribution des prix sera dévoilée au mois de mai prochain. Les choix ne s'effectueront pas selon les règles d'un concours de popularité. Un dossier étoffé sera constitué pour chacune

des propositions reçues et sera soumis au jury qui fera ses recommandations.

Le programme Stratégie St-Laurent s'inscrit dans l'esprit de la stratégie mondiale de la conservation et du Rapport Brundtland. Il a été mis en œuvre par l'UQCN. Ce programme a été mis sur pied pour inciter la population locale, régionale, et provinciale à réhabiliter le fleuve Saint-Laurent pour lui redonner une partie de ses usages d'antan soient la baignade, la pêche, etc.

Sessions pour les élus de la Côte-Nord

(C.P.) L'Union des municipalités du Québec offrira des sessions de formation aux élus de la Côte-Nord, au cours du mois de février. Les séances se tiendront à Sept-Îles.

La session "Une fois élu(e)", qui vise à faciliter l'entrée en fonction des nouveaux élus, sera dispensée les 2 et 3 février. Elle porte sur les notions de base du système municipal. Deux grands thèmes seront traités, soit le système municipal et le processus budgétaire.

Une deuxième session, intitulée "La prise de décision en urbanisme", se tiendra le 9 février. Elle cherche à mettre en lumière le rôle des intervenants municipaux, la démarche de prise de décision et les pouvoirs attribués à la municipalité en matière d'urbanisme.

Pour quiconque fait quelque chose en son temps en une journée en vaut trois.

Votre GÉRONTOLOGUE A.Q.G.

Membre de l'Association québécoise de gérontologie D. Université Laval



Anne-Marie Gagnon

Qu'est ce que la souffrance?

La souffrance est un ressenti en soi une privation et une limite. Privation de ce qu'on aime, limite de ce qu'on veut. La puissance de souffrir est la même en nous que celle d'aimer. La souffrance connaît plusieurs voies. Tantôt c'est une épuration, un progrès, une sanctification. La souffrance en nous démunant, en nous dépouillant, nous rapproche de ce qui est notre essence. Elle nous met aux prises avec une mort partielle, en nous associant à l'oeuvre rédemptrice de Jésus. Le sens de la souffrance passé pas l'acceptation nous permet d'évoluer spirituellement. Toute souffrance qui ne rend pas meilleur a manqué sa vocation. Le point est de l'accepter et non de la subir. La souffrance est entrée dans le monde par nous. Dieu ne veut pas la souffrance. Elle en sort avec celui qui a épuisé en lui toute la violence et la réalité de la douleur, toute l'honneur du mal jusqu'à en transformer la nature sur la terre. C'est un cheminement qui permet de trouver **la Voix, la Source.**

La métaphore de chaque personne dans le monde actuellement qui prend conscience de sa souffrance ou de sa maladie, et bien cette personne devient pour l'humanité un peu comme les fameuses cellules blanches et de ce fait, elle amène une force de guérison et de transformation de l'humanité. Et plus l'individu sera conscient de la force qu'il

a en tant qu'émetteur lorsqu'il vit un choc de vie, plus l'humanité va changer. Donner un sens à la mort, à la souffrance, à une maladie, à un divorce, à une rupture n'est pas inutile. Ce que j'appelle choc de vie est une mort en quelque chose, et chacun de nous peut se servir de son choc de vie pour renaître. Un choc de vie est un cadeau de la vie même s'il nous apparaît pas comme tel lorsqu'il survient.

Ce n'est pas un moment gratuit dans l'existence de quelqu'un. Elle est le maître d'oeuvre de sa transformation. Le silence est recommandable dans ces périodes. Favoriser un vide du mental je le vois comme un moment de concentration. Il délie les noeuds du coeur et de l'âme.

Nous voudrions tellement être des spécimens parfaits de l'humanité. Acceptons l'image de notre intégrité physique et psychologique qui est menacée. Mais cette image est tout autant réductrice que la maladie ou le handicap. La vie n'a pas de frontières. Nous faisons un avec l'univers.

La personne âgée a une telle expérience de la vie qu'elle n'a pas besoin en général de s'accrocher à des images d'autrefois. Elles travaillent plutôt sur leur vie intérieure.

L'âge de doit pas amener la peur de la maladie. Nous la supportons parfois mieux, plus âgés, parce que nous avons eu l'expérience de nombreux revers dans la vie. La souffrance fait partie du lot humain.

Accepter de traverser certaines souffrances, c'est accepter d'être de plus en plus pure entre les mains de la source divine pour devenir un parfait.

Je vous aime
Anne-Marie

N.B.: Pour toute correspondance écrire à:
Chronique de Gérontologie
C.P. 2162
Baie-Comeau (Québec)
G5C 2S9



Le président du club Optimiste, Jacques Comeau, remet au jeune Sébastien Proulx un certificat et une médaille. A droite, le responsable du concours, Roger Viens.

Sébastien Proulx remporte le concours Optimiste

Baie-Comeau - Pour la deuxième année d'affilée, un étudiant de l'école secondaire Jean-Paul II a remporté le concours littéraire organisé par le club Optimiste de Baie-Comeau. L'honneur revient, cette fois-ci, à Sébastien Proulx, un élève de cinquième secondaire.

Charlotte Paquet
Les Editions Nordiques

Il faut tout de même préciser que, comme ce fut le cas l'an dernier, seuls des étudiants de l'école privée ont présenté un essai littéraire sur le thème imposé par le club Optimiste international, "La liberté, un droit ou un privilège", et contenant entre 300 et 500 mots. Les étudiants des deux polyvalentes de Baie-Comeau, pourtant approchés, n'ont pas donné suite, précise le responsable de l'activité, Roger Viens, à l'invitation de participer

au concours, tenu pour la seconde année chez nous.

Au total, sept essais ont été étudiés par un jury, composé de René Vallée, Raphaël Hovington et Madeleine Daoust, à partir de plusieurs critères, dont le respect du thème, le développement et le français.

Le gagnant local s'est mérité une médaille, un certificat et un passeport pour le festival Cinoche,

remis lors d'une cérémonie le dimanche 13 janvier. Le jeune Proulx se mesurera maintenant aux gagnants de chacun des clubs du district de l'Est du Québec.

Le récipiendaire du dis-

trict sera connu en février. Ce dernier concourra, par la suite, au niveau international, dans lequel le Canada et les Etats-Unis font notamment partie. Le détenteur de la première place recevra une bourse de \$5 000 U.S., celui de la seconde place une de \$3 000 U.S. et finalement le lauréat de la troisième place un montant de \$2 000 U.S.

Reiki

Cours d'utilisation et du contrôle de l'Énergie Universelle.

Quand le Reiki est déclenché, il donne énergie au corps mental et à l'esprit et aide à prendre la responsabilité pour sa propre vie.

Ce cours vous est offert à Baie-Comeau les vendredi 25, samedi 26 et dimanche 27 janvier 1991 à l'Hôtel Manic ainsi que les vendredi 22, samedi 23 et dimanche 24 février 1991.

Maître Reiki vous attendra.

**Pour information:
Jeannine Maltais
589-7108**

INFO

impro

Ligue locale d'improvisation

De la qualité de jeu, du rire et du plaisir, c'est ce qui vous attend au Super Club le 3 février lorsque les Blancs et les Noirs de la ligue locale d'improvisation s'affronteront.

Les Blancs de Louise Castonguay auront fort à faire pour stopper l'escalade des Noirs d'André Leblanc qui devancent les deux autres équipes de 3 points au classement général.

Venez encourager votre équipe préférée le 3 février à 19 h 30 au Super Club.

Le coût d'entrée est de 6 \$ pour les adultes et de 3 \$ pour les étudiants.



Abonnement 150 minutes

~~59.00 \$~~

50.00 \$

Valide jusqu'au 14 février

N'OUBLIEZ PAS NOTRE ADRESSE TEMPORAIRE

**223, boul. LaSalle
Baie-Comeau**

296-3663

Super CLUB

916, rue Leventoux

Baie-Comeau

FIN DE SEMAINE SPÉCIAL RONDELLOT



Vendredi 1^{er} février 1991

Soirée habituelle 13 - 18

Le Super Club Jeunesse fermera ses portes à 1 h 00 afin de permettre à ceux qui assistent au tournoi de profiter de leur soirée.

Samedi 2 février 1991

Soirée organisée en collaboration avec le tournoi Rondelot.

Pour qui:

Exceptionnellement le Super Club acceptera la clientèle de 9 ans et +.

Heure: Les guichets seront ouverts à compter de 19 h 00.

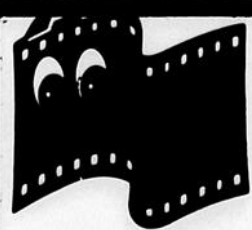
Spécial: Un breuvage Coca Cola gratuit pour tous.

Règles de base du Super Club

- La gomme à mâcher est interdite.
- Aucune boisson alcoolique n'est permise au Super Club.
- Aucun accrochage n'est toléré: Le Super Club est un endroit pour fraterniser et s'amuser sainement dans un climat de liberté: Ça «swing» au Super Club.

**Centre régional
Manicouagan**

600, boul. Laflèche
589-6559



PHOTO

**Service 1 heure
Qualité garantie**

dix quatre

Nous utilisons
le papier Kodak
pour sa beauté,
sa qualité.

**Galleries
Baie-Comeau**

300, boul. Lasalle
296-2227

Le bridge DUPLICATA

Par: Romain Desrosiers



En se basant sur les chances qu'une carte soit dans une main plutôt qu'une autre, le déclarant peut prendre alors la bonne décision.

Voyons la main:

Pi: R 9 6 3
Co: 6
Ca: R V 8 6
Tr: D 10 8 3
N

Pi: 5
Co: R D V 10 9 8
Ca: 7 3
Tr: A R 6 4

O E
Pi: D 7 4 2
Co: 7 5 4 2
Ca: 9 5 4
Tr: 9 2

S
Pi: A V 10 8
Co: A 3
Ca: A D 10 2
Tr: C 7 5

SUD	OUEST	NORD	EST
1 carreau	1 coeur	contre (négatif)	pas
1 pique	2 coeurs	2 piques	pas
3 carreaux	pas	4 piques	pas
pas	pas		pas

Levée 1: Ouest joue le Roi de trèfle; Nord: le 3, Est: 9, Sud: 5.

Levée 2: Ouest: As de trèfle, Nord: 8, Est: 2, Sud: 7.

Levée 3: Ouest: 4 de trèfle, Nord: 10, Est: 2 de pique, Sud: Valet.

Levée 4: Est: 2 de coeur, Sud: l'As, Ouest: le Roi, Nord: le 6.

Sud voit bien que la façon de gagner les autres levées est de localiser la Dame de pique. Comme il ne reste que 4 atouts, le jeu pourrait être de jouer l'As de pique suivi de du Roi. Mais Ouest a gagé coeur 2 fois, et il est donc possible qu'il avait 6 cartes de coeur. Ouest a déjà montré 4 cartes de trèfles (Est n'en a plus) et il ne lui reste donc plus que 3 cartes entre les carreaux et les piques. Est de son côté détient 6 cartes en carreau et en pique, et il est donc plus probablement qu'il détienne la Dame de pique. Donc il est préférable de faire la finesse du côté d'Est.

Donc:

Levée 5: Sud joue le Valet de pique, Ouest le 5, Nord le Roi et Est le 4.

Levée 6: Nord joue le 3 de pique, Est le 7, Sud le 8 et Ouest discarte le 8 de coeur.

À noter que le déclarant a éliminé une carte de pique d'Ouest avant de faire la finesse. C'est un coup de sécurité, au cas où la Dame de pique aurait été seule en Ouest.

Voici les résultats de la séance de qualification en équipes de 4. Les 3 premières équipes se sont qualifiées pour la finale de Chicoutimi:

Séance du 13 janvier 1991
Moyenne: 60 points

1. Paul Decelles, Irène Pagé, Yves Decelles, Serge Martin 85
2. Pierre Bernier, Bernard Morin, Gaby Gagnon, Romain Desrosiers 78
3. Johanne Dumont, Madeleine Morin, Charles Dumont, Vincent Morin 71
4. Michel Grenier, Luc Gagnon, Denise Bérubé, G. Maurice Bouchard 45
5. Bernard Dufour, Jean-Guy Raymond, Marie-B Mallet, Réjean Bradley 21

À noter qu'à partir du 28 novembre 1990, nous tenons une séance de novices en même temps et au même endroit que la séance régulière.

J'invite donc toutes les personnes qui ont une base de bridge et qui ont, par exemple, suivi un cours de bridge à y participer.

RÉSULTATS

Séance de bridge du 16-01-91
Avec une moyenne de 54 points, les 5 premières équipes ont été:

- | | |
|---|------|
| 1. Pierre Bernier et Bernard Morin | 67.5 |
| 2. Charles Dumont et Vincent Morin | 64 |
| 2. Paul Decelles et Yves Decelles | 64 |
| 4. Luc Gagnon et Michel Grenier | 56.5 |
| 5. G. Maurice Bouchard et Denise Bérubé | 53 |

Si vous voulez connaître le bridge, PRÉSENTEZ-VOUS à la prochaine séance qui se tiendra à l'Hôtel Le Manoir, à Baie-Comeau, mercredi prochain à 19h15. Si vous avez besoin d'un partenaire, communiquez avec Lise Blais au numéro: 296-6348.



CLUB DE BRIDGE
DE BAIE-COMEAU
Lise Blais, 296-6348

La pause culturelle

Un nouveau spectacle de l'humoriste Luc Perron

L'humoriste Luc Perron et l'interprète Valérie Garon ont uni leur talent pour présenter la prochaine soirée-cabaret, le vendredi 25 janvier, au centre socio-culturel. Sous le titre "On se fait mourir pour survivre", les deux artistes offriront un spectacle d'humour et de chansons.

Sandra Carrier
Les Editions Nordiques

A titre d'artiste invitée, Valérie Garon ouvrira la première partie du spectacle avec six chansons. La jeune interprète est déjà montée sur scène à de nombreuses reprises, notamment lors du gala du Cercle de presse Lefrançois et aussi avec le groupe PME qui, entre autres, s'est rendu au Spectrum de Montréal dans le cadre du festival Oxy-Jeunes.

Pour sa part, Luc Perron est déjà bien connu dans la région pour ses talents d'humoriste et d'imitateur. En 1989, il figurait d'ailleurs parmi les trois finalistes au titre de "personnalité culturelle de l'année 1989". En 1988, il signait son premier one man show, un spectacle fort apprécié du public.

Vendredi prochain, Perron remonte sur scène avec du neuf, mis à part le retour de quelques personnages. Son spectacle offre un agencement d'humour, de chansons. En plus de ses imitations, le jeune artiste se réserve cinq chansons qu'il interprétera avec ses propres émotions. "Des chansons plus songées", ajoute-t-il.



Luc Perron est de retour avec un tout nouveau spectacle. On pourra le voir et l'entendre, le 25 janvier, au Centre socio-culturel. Il a invité la jeune chanteuse Valérie Garon qui assumera la première partie de la Soirée cabaret.

Auditions des JMC

(S.C.A) Les Jeunesses musicales du Canada sont à la recherche de jeunes talents pour sa programmation de la saison 1992-1993. Les JMC tiendront des auditions le 15 mars prochain, à Québec. La date limite pour s'inscrire est le 1er mars 1991. Les candidats choisis pourront effectuer des tournées au Canada et éventuellement à l'étranger, figurer dans des séries de concerts-famille ou donner des concerts-animation dans les écoles. Ces auditions s'adressent aux instrumentistes et chanteurs, (solistes, duos, trios et quatuors). Le Mouvement JMC est un organisme à but non-lucratif dont l'une des principales missions est de promouvoir la carrière des meilleurs jeunes musiciens et artistes lyriques canadiens. Pour obtenir le formulaire d'inscription et les critères d'admissibilité, contactez: Jeunesses musicales du Canada, 305 av. Mont-Royal Est, Montréal, Québec, H2T 1P8.

DISQUES

Erwin Di Piazza

Vaya Con Dios Night Owls

Les Vaya Con Dios, un duo belge qui surprend encore par son sens international de leur musique, leur deuxième album devrait confirmer leur talent et cet amour de la musique qui manque souvent à certains. S'arrêter à une pièce à travers ces douze chansons s'avère difficile, certaines se démarquent par leur style un peu différent comme Nah Neh Nah, une pièce à saveur sud américaine ou I don't want to know pour le côté européen, une musique qu'on associe souvent au bistrot français, une pièce de type Gospel avec Something's got a hold on me où la voix de la chanteuse se marie avec ce petit chœur de voix très saisissant. Un ensemble d'instruments s'amuse à nous faire saisir cette musique un peu sans frontière qui passe du jazz au blues sans oublier le rythme'n'blues et le Gospel pourquoi s'arrêter à un style quand on en maîtrise plusieurs, sans oublier cette voix magnifique de la chanteuse Dani Klein qui nous fait passer par diverses gammes de l'émotion.



Même une pièce en français, merveilleuse, sa voix basse un peu, à la Édith Piaf avec l'accordéon qui nous fait réfléchir sur une époque, pas trop lointaine du cabaret et de la magie de la musique acoustique, un moment intense inoubliable.

Un disque superbe pour les gens qui ont atteint une certaine maturité musicale non par snobisme mais pour l'amour de l'art, les autres découvrir un groupe universelle et unique. Pour la voix, la musique et le rythme souvent changeant.

La semaine prochaine: Sister of Mercy - Vision Thing

LSB

NOUVEAUTÉS

- 1) Geto Boys
Rap
- 2) Venon
Video Live Show 90
- 3) Missa Luba
Kenya Folk Melodies
- 4) Uzeb
World Tour 90
- 5) Jacques & Pascal Languirand 5) AC/DC
Soma (Nouvel Âge)

MEILLEURS VENDEURS

- 1) Nathalie Simard
Au maximum
- 2) Laurence Jalbert
1er album
- 3) Slayer
Seasons in the abyss
- 4) Jon Bon Jovi
Young Guns
- 5) AC/DC
Razors Edge



Disquerie 33/45

Spécialités: - Location disque
compact - Poster - T-shirt rock
- Vidéo rock - Importation cassette
et CD - Service et choix

835, de Puyjalon
Baie-Comeau
589-2552

COMITÉ DE
SPECTACLE
BAIE-COMEAU

présente

ON SE FAIT MOURIR POUR SURVIVRE



SOIRÉE CABARET

VALÉRIE GARON

chanteuse-interprète

et

LUC PERRON

humoriste

LE VENDREDI 25 JANVIER À 20 H 30
CENTRE SOCIO-CULTUREL

COÛT: 10 \$

LIGUE LOCALE D'IMPRO

Dimanche 3 février 1991

À 20 h 00
au Super Club

LES BLANCS
VS
LES NOIRS

Sylviane
Deferne
Pianiste

Le samedi 9 février 1991,
20 h 30
Centre Socio-culturel

10 \$ Carte de membre



«Au premier rang des inter-
prètes de sa génération»
(Pierre Hugli, Gazette de
Lausanne)



JEUNESSES
MUSICALES
DU CANADA

REMERCIEMENTS



une collaboration financière du
ministère des Affaires culturelles



Ville de Baie-Comeau



Cargill Limitée



Q&O



La caisse populaire
de Hauterive



Société canadienne
de métaux Reynolds
Limitée



CHCC



CCM



CCM



CCM

HYDRO-QUÉBEC RÉGION MANICOUAGAN
Partenaire du développement culturel régional



Le courant électrique passe plus difficilement

Une première moitié de spectacle décevante



Le Plain-Jour - Jean-Paul Fouquet

Baie-Comeau - La deuxième partie du spectacle des B.B., présenté récemment au Pavillon du Lac de Baie-Comeau, a, pour ainsi dire, sauvé les meubles, pour employer une vieille expression. N'eût été de l'excellente prestation des membres du groupe et de la participation éclatante des gens dans la salle, au retour de l'entracte, le spectacle des B.B. aurait pu laisser un goût d'amertume aux 351 spectateurs sur place.

CHARLOTTE PAQUET

LES ÉDITIONS NORDIQUES



En partant, il faut dire que l'on se serait attendu à remplir ou presque la salle de quelque 600 places avec toute la popularité dont bénéficient les B.B., ces derniers temps. Les gens du Comité de spectacle ont donc été surpris de la réponse du public.

Il serait faux de dire que les trois membres du groupe ont été mauvais, en première partie. Ils ont offert une solide performance, interprétant quelques-uns de leur plus grands succès, bien qu'ils aient gardé leurs deux grands hits de l'heure "T'es dans la lune" et "Fais attention" pour la seconde partie.

La symbiose entre le groupe et les gens dans la salle ne s'est tout simplement pas faite, en début de spectacle. C'est comme si l'auditoire était gelé (il faisait quelque chose comme -35 degrés à l'extérieur). Entre les quelques applaudissements polis après chaque pièce, les spectateurs redevenaient froids et distants.

En comparaison avec le spectacle présenté par le même groupe lors de l'Exposition industrielle et commerciale de Baie-Comeau, en mai, au Centre récréatif, c'était le jour et la nuit.

Véritable départ

Il n'a cependant pas fallu longtemps à la salle pour se dégeler après l'entracte. Dès le retour sur scène des B.B., une sorte de courant électrique est passé dans l'auditoire. Tous ont soudainement embarqué avec les artistes en tapant de mains. Plusieurs se sont avancés tout près de la scène pour admirer de plus près leurs idoles tout en se déhanchant au rythme de la musique.

Il semble également que le chanteur soliste du groupe, Patrick Bourgeois, ait davantage parlé avec les gens, au cours de cette seconde partie. Les B.B. ont même eu droit à un rappel.

La plupart des spectateurs sont finalement repartis du Pavillon du Lac enchantés du spectacle, qui avait plutôt mal commencé, tous en conviendront.

Les B.B. ont charmé leur auditoire, malgré une première partie de spectacle un peu décevante. Patrick Bourgeois (notre photo) a davantage parlé au public. Le courant électrique a enfin passé.

Une nouvelle bibliographie de la Côte-Nord

L'Institut québécois de recherche sur la culture vient de faire paraître une bibliographie sur la région Côte-Nord. Publié dans la collection "Documents de recherche", cet ouvrage englobe les municipalités régionales de comté, dont Manicouagan.

Sandra Carrier
Les Éditions Nordiques

Les autres MRC traitées sont Caniapiscau, la Haute-Côte-Nord, la Minganie et Sept-Rivières ainsi que la municipalité de la Côte-Nord-du-Golf-Saint-Laurent.

Préfacée par l'historien Pierre Frenette, la "Bibliographie de la Côte-Nord" inventorie près de 4 000 titres constitués de monographies, de thèses et de mémoires universitaires, d'articles de périodiques et de rapport gouvernementaux.

Aux monographies locales regroupées par municipalités et aux biographies relatives aux différents acteurs régionaux s'ajoutent des titres portant sur les aspects géographiques et historiques de la région, son environnement physique, la présence autochtone, l'évolution du peuplement, l'aménagement du territoire et le développement régional, l'économie, les aspects sociaux, la vie politique et militaire, la culture, la religion et la généalogie. Un index de noms d'auteurs et un index des mémoires et des thèses classées par discipline facilitent la consultation de cet ouvrage.

Publié grâce à la collaboration du Cégep de Sept-Îles, cet instrument de travail sera fort utile aux chercheurs, étudiants et intervenants régionaux intéressés et préoccupés par le milieu nord-côtier. La "Bibliographie de la Côte-Nord" constitue un jalon important dans la réalisation d'une synthèse historique sur la Côte-Nord.

Professeur d'histoire au Cégep de Sept-Îles de 1977 à 1988, M. Gaston St-Hilaire travaille aux Archives nationales du Québec comme archiviste responsable du Centre d'archives de la Côte-Nord.

Cet ouvrage est disponible en librairie et à l'Institut québécois de recherche sur la culture.

RÉGIE DES RENTES DU QUÉBEC

APPRENDRE UN NUMÉRO ET... ATTENDRE!

1-800-463-0918

Un simple appel téléphonique (sans frais) et vous obtenez un rendez-vous pour rencontrer le représentant de la Régie des rentes du Québec à Baie-Comeau.

Le représentant de la Régie peut vous renseigner sur le Régime de rentes du Québec (prestations de retraite, de survivants, d'invalidité et partage de gains entre ex-conjoints), sur les allocations d'aide aux familles du Québec et sur les régimes complémentaires de retraite.

BAIE-COMEAU: 1-800-463-0918

1990

Septembre
11

Octobre
9

Novembre
6

Décembre
4

1991

Janvier
8

Février
5

Mars
5

Avril
2

Mai
7

Juin
4

Québec

LES JMC PRÉSENTENT DES MINI-CONCERTS

Baie-Comeau - Depuis le mois de novembre, le Centre des Jeunesses musicales de Baie-Comeau présente des "mini-concerts". En effet, lors de concerts réguliers des Jeunesses musicales, un ou des artistes sont invités à donner un mini-concert en début de soirée.

Les interprètes sont parrainés par un organisme local, qui, par son apport, encourage la cause musicale et soutient le mouvement JMC dans la région.

Le premier mini-concert avait pour invitée une jeune lauréate en piano, Isabelle Pitre, âgée de 15 ans. Élève de Soeur Suzanne Locas depuis l'âge de 5 ans, cette jeune pianiste a démontré que le talent n'attend pas le nombre des années.

Sandra Carrier
Les Éditions Nordiques

L'assistance a fort goûté cette petite gâterie musicale que lui offrait les bénévoles du Centre des Jeunesses musicales de Baie-Comeau.

Le parrainage de cette étudiante a été assuré par la Banque Nationale du Canada, Succursale de Place Lasalle à Baie-Comeau. Cette institution, par l'entremise de son directeur, M. Jacques Langlois, a permis à Isabelle

de se faire connaître, de relever le défi de jouer sur scène le même soir que des artistes de grand talent et d'aider le mouvement JMC à réaliser sa mission de développement et d'encouragement aux arts et à la culture musicale.

Un deuxième mini-concert sera présenté le 9 février 1990, au centre socio-culturel.



Lors du premier mini-concert des Jeunesses musicales de Baie-Comeau, le parrainage de l'artiste invitée, la jeune Isabelle Pitre, a été assumé par la Banque Nationale du Canada, succursale de Place Lasalle. M. Jacques Langlois figure ici auprès de sa protégée.

Concours d'art oratoire au Cégep de Baie-Comeau

(S.C.A.) Les Clubs Richelieu de la Régionale Côte-Nord, le Cégep de Baie-Comeau et le Cégep de Sept-Îles lancent la deuxième édition du concours d'art oratoire "Tu parles".

Fort du succès remporté l'an dernier parmi la clientèle étudiante nord-côtière de niveau collégial, les membres du comité organisateur ont renouvelé les thèmes, ajusté l'échéancier 1991 et maintenu l'importance et le nombre des prix offerts.

Les étudiants de l'enseignement régulier, inscrits à temps plein à la session hiver 1991 dans l'un des deux collèges de la Côte-Nord, ont donc à nouveau la possibilité de participer à un concours de maîtrise de la langue française.

Il s'agit pour ces jeunes de composer un discours d'environ dix minutes qu'ils devront prononcer devant un public et un jury. Chaque candidat doit choisir l'un des trois thèmes du concours, soit "Réussir sa vie", "La famille de l'an 2000" ou "Québec: musique et culture".

Les clubs Richelieu de la Côte-Nord

offrent encore cette année aux six finalistes du concours des bourses totalisant \$2 000 et plusieurs prix de participation. Un prix du public sera également décerné, par vote individuel, en finale régionale. L'an dernier, c'est le sculpteur Julien Desrochers qui avait réalisé une superbe sculpture en plexiglas pour inscrire dans le temps ce prix d'estime.

Chacun des deux cégeps participants organisera sa propre semi-finale. La finale régionale se déroulera à Sept-Îles le 23 mars 1991. Trois finalistes de chaque institution y présenteront leur discours respectif.

En 1990, la finale du concours avait donné lieu à un spectacle aussi inusité que fort apprécié du public. C'est un jeune homme, Pierre Ducasse, étudiant au Cégep de Sept-Îles, qui avait remporté le premier prix de \$1 000. Le concours sera lancé le 17 janvier 1991, dans deux cégeps de la Côte-Nord. La date limite d'inscription est le 1er février 1991. Pour s'inscrire et s'informer, contactez Yolande Leblanc, au Cégep de Baie-Comeau, au 589-5707.



FOURRURES

St-Germain

VENTE DE L'ANNÉE

DU JAMAIS VU !
LES PLUS BAS PRIX DU MONDE
DE LA FOURRURE

C'est un rendez-vous les jeudi, vendredi et samedi, 24, 25 et 26 janvier à la Boutique Nouvelle Mode des Galeries Baie-Comeau.

Venez rencontrer notre conseillère en fourrures.

296-8006

LA FONDATION ANDRÉ-FORTIER

tiendra son prochain

BIEN CUIT

Le lundi 18 février 1991

à la Maison Jolliet
à compter de 18 heures

La victime sera

Marcel Labelle

Cartes en vente:
- à la Maison Jolliet



Avec la collaboration de

Les Éditions Nordiques

UNE DIVISION DE Hebeor inc.

Votre COURTIER



Marcel Imbeault

VOTRE AGENT IMMOBILIER

Vous envisagez faire une transaction immobilière, peut importe que ce soit pour la vente de votre propriété ou encore pour l'achat de votre future propriété, vous avez fait un **choix**, celui de faire appel à un professionnel du domaine pour ses connaissances et l'expérience qu'il vous offre.

Sûrement que l'agent que vous choisissez, mettra tout en œuvre pour vous aider à réaliser la meilleure transaction possible en fonction du service requis.

Si par exemple vous envisagez vendre votre propriété, votre agent vous conseillera sur la valeur marchande, il vous aidera à déterminer le prix de mise en vente, il s'occupera pour vous de la mise en marché, etc...

Votre agent connaît tous les facteurs pouvant affecter la vente de votre propriété, il est donc une personne ressource indispensable pour la réalisation de votre projet, «soit la vente de votre propriété».

Je disais donc, qu'il s'occupera de tout, il s'occupera même de faire faire les visites aux acheteurs éventuels, vous n'avez même pas à être présent, il assurera la garde de vos biens durant la visite. N'oubliez pas c'est un professionnel, il connaît son travail et sa profession lui tient à cœur.

Comme vous pouvez le constater, faire le choix de travailler avec un agent immobilier, c'est le meilleur choix.

Il en est de même pour vous acheteurs. Il y a 6 mois, 1 ou 2 ans même que vous arpentez les rues de la ville et vous n'avez toujours pas trouvé la maison de vos rêves.

Pourquoi ne pas faire le choix de travailler avec un agent immobilier?

Vous pourrez alors, réaliser vos ambitions en ayant l'esprit tranquille parce que vous aurez fait une bonne transaction.

N'oubliez pas votre agent immobilier a l'habitude et peu après une ou deux rencontres être parfaite au courant de vos goûts, vos besoins et vos exigences pour votre future acquisition.

Donc, pour votre agent, il sera facile de vous aider en vous présentant des maisons qui pourront vous plaire.

Quand il vous aura trouvé la maison de vos rêves, il s'occupera avec vous de tous les aspects légaux qui concernent l'achat de votre propriété.

Vous pouvez en toute confiance faire appel à votre agent immobilier, que ce soit pour la vente ou l'achat.

C'est un professionnel.

BONNE SEMAINE !



Petites annonces

À VENDRE

DIVERS

À VENDRE

Poêle et réfrigérateur usagés, couleur vert, laissés à 300\$. Si intéressé seulement **589-9770 après 17:30h**

À VENDRE

1 brassière pour Toyota Celica GT ou GTS, 1983 à 1985. **296-4301, après 17h. Demandez Marielle.**

À VENDRE

Causeuse en velours. **589-4059**

À VENDRE

Causeuse en chêne style moderne, laissée à moitié prix. **296-4580**

À vendre: Robe de mariée, (7-8 ans), n'a jamais été portée. Valeur 695\$ laissée à demi-prix. Accessoires disponibles. **296-4768 le jour et 296-5612 le soir.**

Lit de bébé usagé 50\$. 65 disques usagés 50\$ pour le tout. Table de salon 10\$. Toiles pour fenêtres différentes grandeurs, 15\$ chacune. Vêtements enfants 1 à 4 ans, à bon prix. **589-5438**

Piano, Lesage, état de neuf, 1.500\$. Prix à discuter. **296-5954**

Surplus militaire Montréal: Chemise travail \$3.50, Pantalon travail \$4.50, Bottines travail \$15.00, catalogue (Envoyer \$2.00 remboursement 1ère commande). Surplus Militaire, 26, Notre-Dame, C.P. 243, St-Timothée, Québec. J0S 1X0.

TERRE À VENDRE

Lot 46, rang 2, Rague-neau, 100 acres, 15,000\$ négociable **589-7543**

Vêtements de maternité, grandeur 13-14 et 15-16, modèle 90 presque neuf. **296-3722**

AUTOS

Jimmy, 1984, 2 X 2, manuel 5 vitesses, très propre. Prix discutable. **296-5954**

Pick-up, Ford Ranger, 1988, king cab, automatique, 48,000 km. (4 X 4) **296-9532**

Pontiac Sunbird, 1988, très bonne condition, manuel, blanc. Pour plus d'informations: **296-5394**

Voiture Beratta, blanche, sport, à vendre, cause départ. **296-9284 le soir.**

MOTONEIGES

Formula Plus LT, 1990, bas millage. **296-9967**

Super Jag, 1990, à l'état neuf, très peu de kilométrage avec toile. **589-6813**

DIVERS

Bar prêt à être en opération, situé centre-ville Mingan. **589-9987 ou 296-3503**

À LOUER

LOGEMENTS

À louer, 3 1/2, meublé, chauffé, éclairé, résidence tranquille. Libre immédiatement. Deux stationnements. **589-4154**

Grand 4 1/2, meublé, chauffé, sous-sol 8 1/2 pi., de hauteur, entrée indépendante. **589-6886**

LOGEMENT À LOUER

Très grand 3 1/2, meublé, chauffé, éclairé. Libre immédiatement. **296-6877 - 296-6054**

LOGEMENTS À LOUER

3 1/2, 4 1/2, 5 1/2 et 6 1/2 neufs, meublés ou non. 466 Parfondeval. **589-7060**

5 1/2, chauffé, eau chaude fournie, semi-meublé ou non, Boul. Bélanger. Libre début février. **589-8225 - 589-5757**

5 1/2, chauffé, eau chaude fournie, libre 1er avril 91, 550\$/mois. (Boul. Joliet). **589-5882**

3 1/2, chauffé, meublé, éclairé, laveuse & sècheuse comprises, 425\$/mois. **296-3636**

4 1/2, 1er plancher, Marquette, 1er février, 2 B-Lamontagne #2. **296-5484**

3 1/2, meublé, chauffé, éclairé, 1586, Manicouagan, libre 1er février. **589-2710**

2 1/2, meublé, chauffé, éclairé, laveuse & sècheuse fournies, libre immédiatement. **296-6656**

5 1/2 neuf, non-chauffé, non-éclairé, endroit tranquille, stores fournis. Libre 1er février. **296-6517 après 17h.**

3 1/2, semi-meublé, 380\$/mois, rue Babel. **296-8478**

4 1/2, (sous-sol complet), meublé, chauffé, éclairé, laveuse & sècheuse fournies, câble fourni, peinture fraîche. Pres de Reynolds, 400\$/mois. **296-9230**

1 1/2, très grand, meublé, chauffé, éclairé, entrée indépendante. **589-9496**

CHAMBRES

À louer: Grande chambre, câble, laveuse, sècheuse, cuisine commune. **589-9965**

Chambre 15 X 15, cuisine à la disposition, pour non-fumeur. **589-3161**

Chambre à louer, rue Henri. Après 17h. **589-9331**

Chambre, cuisine, près du cegep, grand stationnement, câble (tv). **589-4193**

Chambre à louer, accès cuisine, salon, 65\$/semaine. **296-4288**

DIVERS

AL-ANON

Si vous êtes en contact avec une personne qui consomme de l'alcool et qui vous est chère, Al-Anon. **296-5313**

AMOUREUX DU NORD, copie de photos avec liste de noms, descriptions, téléphones, hommes, femmes. Inscription gratuite aux dames. 6620-5 Cachée, J0K 2E0(514)835-3820.

Appelle avant plutôt qu'après ALCOOLIKES ANONYMES 589-9601

Distribution exclusive. Dépenses minimales \$35,000. Retour sur investissement 14 à 18 mois. Minimum requis \$10,000. Simple, facile, déjà prouvé. Multi-Pop. (514) 343-4883 ou 1-800-363-2661.

Retrouvé petit chien noir, poil mi-long, sur Place Lasalle, portant un collier chaîne. Communiquer au: **296-0214**

OFFRES D'EMPLOI

Élargissez le cercle de vos relations. Devenez indispensable pour votre entourage en achetant et en revendant avec des profits très intéressants lingerie féminine et masculine. (514) **648-7928**

NOUVEAU REGARD

Groupe d'entraide pour personnes séparées, divorcées. Rencontre vendredi, à 20 h 00. Endroit: 691, rue Jalbert, secteur Mingan salle numéro 6.

Fêtons Noël le 14 décembre à 20 h 00 Salle Unité Dorémy Secteur Marquette Échange de cadeaux. Informations: **589-1486**

«As-tu des problèmes avec les drogues?»



Les NARCOTIQUES ANONYMES peuvent peut-être t'aider. RENCONTRES GRATUITES

Mardi à 20 h Église St-Nom de Marie à la salle d'accueil
Jeudi soir Église St-Sacrement au sous-sol



Dans notre sanctuaire, tous les mystères cachés ont été préservés intacts; ils n'ont jamais été profanés. Notre science est l'héritage promis aux élus. (Von Eckhartshausen, Losicrucien)

ORDRE DE LA ROSE CROIX A.M.O.R.C.

Information écrire à: Scribe Loge Manicouagan C.P. 2246 Baie-Comeau, G5c 2S9

589-7364

De l'originalité dans votre party? DEMANDEZ

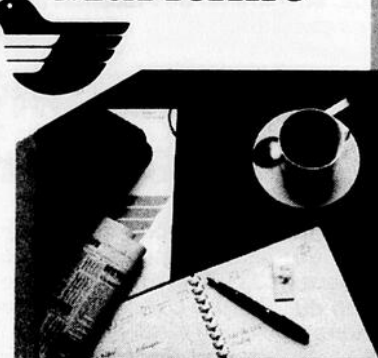


Fred LE MAGICIEN **589-3807**

PARTYS DES FÊTES, PARTYS DE BUREAU, FÊTES D'ENFANTS, RÉCEPTIONS, SOUPERS. SPÉCIALITÉ: MICRO-MAGIE

Hôtel Maritime

PORTFOLIO



Situé au centre-ville, l'Hôtel Maritime vous propose son plan Portfolio. Programme dédié aux gens d'affaires, séjournant à Montréal.

Offert: tarif préférentiel de **\$77.00** occupation simple ou double ainsi qu'une foule d'avantages adaptés à vos besoins.

Pour réservation: Téléphone: **(514) 932-1411** Télécopieur: (514) 932-0446 Sans frais: 1-800-363-6255 1155, rue Guy Montréal, Québec H3H 2K5

CORRECTION



Cahier d'annonces 304

PAGE 5

Cable cuivre NMD-90 (52-9901X) LE texte devrait se lire: 10 M (32 pi) et non pas 75 M (246 pi)

25 000 \$

GARANTIE ÉCRITE DE REVENUS BRUTS APRÈS LES TROIS PREMIERS MOIS

Nouvelles franchises

- Financement pouvant aller jusqu'à 80%
- Concept exclusif «clé en main»; on s'occupe de tout: aménagements, locaux, équipement, etc...
- Prêt à opérer dans un territoire exclusif
- Déjà en opération dans la région
- Aucune expérience nécessaire
- Formation du personnel incluse
- Aide au démarrage
- Assistance permanente

POUR GENS D'AFFAIRES AVISÉS ET DYNAMIQUES **(418) 656-1725**

Ronald Pinard s'impose au Salon Quillorama

Baie-Comeau - C'était la soirée de Ronald Pinard, lundi passé, dans la ligue masculine de quilles Molson-O'Keefe.

Le quilleur était en grande forme et il l'a prouvé sur les allées du Salon Quillorama. Dans la division Nationale, Pinard a été la figure dominante avec un simple de 223 et un triple de 628.

Trois équipes du A ont été parfaites, le 14 janvier. Les joueurs du Dépanneur Irving de la Rivière ont connu une soirée impeccable face aux délégués de l'Amusement Étoiles.

Dans un match pour le premier rang, les meneurs du cumulatif l'ont emporté par 7-0 pour accroître à dix points leur avance sur leurs plus grands rivaux.

La Librairie Beaufort a infligé la même raclée à la Carrière du Boulevard. Le Pub-C.H.L.C. en a fait autant sur le Cargill.

Le Lave-Auto Luc-Dionne s'en est très bien sorti contre le Crêpe du Roy. Il a savouré un gain de 5-2. Le Coke l'a imité avec une victoire sur le Rona Baie-Comeau.

Le dernier duel de la division a été beaucoup plus partagé. Les quilleurs du Monsieur Personnalisé ont finalement tenu le coup avec un verdict de 4-3 sur le Jardin Baie-Comeau.

Américaine

Publication sur l'environnement

(C.P.) Une nouvelle publication sur l'environnement, intitulée "Mieux vivre avec son environnement" est sur le marché depuis peu. Ce livre de 400 pages, conçu pour toute la famille, a été produit par le Comité provincial en santé environnementale des départements de santé communautaire du Québec en collaboration avec plusieurs partenaires. Il encourage les gens à passer à l'action en proposant mille et un trucs s'appliquant tant à la maison qu'au travail ou aux loisirs. C'est la première fois qu'on réunit diverses catégories de professionnels (médecin, nutritionniste, microbiologiste, environnementaliste, anthropologue ou géologue) pour produire un guide destiné au grand public. Il est possible de se procurer un exemplaire gratuit du guide en s'adressant à Mieux vivre avec son environnement, case postale 2 024, Québec (Québec) G1K 7M9 ou à la Direction régionale du ministère de l'Environnement, 818, boulevard Laure, Bureau 1 103, Sept-Îles, G4R 1Y8.

Sandro Célant
Les Éditions Nordiques

Les Ti-Nommes ont été les seuls à réussir le jeu blanc dans l'Américaine. La Cie Industrielle a payé

pour les pots cassés dans cette défaite de 0-7.

La Maison Joliet a ajouté des points précieux au classement avec un succès de 5-2 sur le Rocmer. Sur l'allée voisi-

ne, la Plomberie Manicouagan a disposé du Dufour-Dallaire par le même pointage.

Les Toitures Idéales (Black Label) et le Dépanneur Vin Tek (Restaurant d'la Place) ont aussi signé des conquêtes de 5-2.

Au chapitre individuel, deux tireurs se partagent les honneurs. Jean Otis est le meilleur en simple avec une partie de 204. Denis Brisebois s'impose en triple avec un combiné de 538.



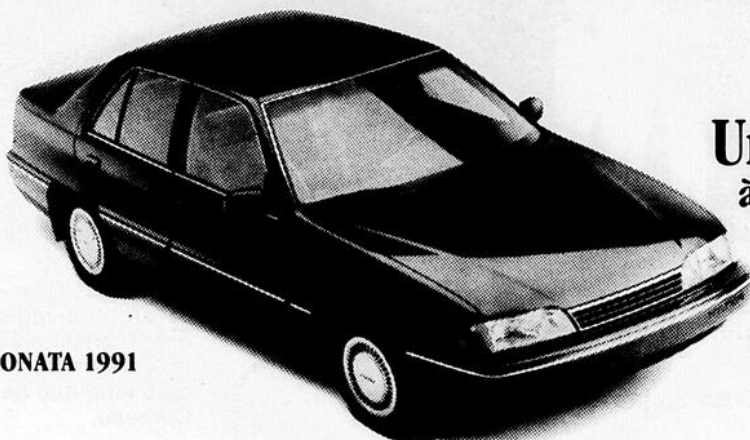
CONSTRUCTION J.R. BAIE-COMEAU INC.
ENTREPRENEUR GÉNÉRAL

Rénovations de tous genres
Revêtement extérieur

RÉJEAN SANTERRE, PROP.

FAX: 589-7935 TÉL.: 589-5839

C'est du vrai vol!



SONATA 1991

Une Sonata 1991
à partir de
11 995 \$*
seulement!

- Pneus radiaux Michelin quatre saisons ceinturés d'acier
- Direction à crémaillère
- Télécommandes d'ouverture du coffre et du volet de réservoir
- Deux rétroviseurs extérieurs télécommandés
- Système de son à quatre haut-parleurs avec radio AM/FM à syntonisation électronique
- Console centrale pleine grandeur
- Point d'attache pour siège d'enfant et verrouillage de sécurité des portes arrière
- Compartiment à bagages éclairé et moqueté
- Colonne de direction inclinable
- Compte-tours
- Montre numérique à quartz
- Plafonnier à délai de fermeture
- Essuie-glace à vitesse variable et balayage intermittent ... et j'en passe!

- Désembueurs de glaces latérales
- Sièges baquets inclinables avec appuis-tête réglables
- Freins servo-assistés
- Essuie-glace à vitesse variable et balayage intermittent
- Boîte à gants verrouillable
- Système de chauffage quatre vitesses
- Console de luxe avec coffret à cassettes
- Point d'attache pour siège d'enfant
- Verrouillage de sécurité des portes arrière
- Éclairage et garniture de protection dans le compartiment à bagages
- Dégivreur électrique de lunette arrière avec minuterie
- Pneus radiaux Michelin quatre saisons ceinturés d'acier ...et j'en passe!

Une Excel 1991
à partir de
6 995 \$*
seulement!



EXCEL 1991

- Banquette arrière à dossier rabattable 60/40
- Système de son à quatre haut-parleurs avec radio AM/FM à syntonisation électronique
- Pneus radiaux Michelin quatre saisons ceinturés d'acier
- Glaces teintées avec bande ombrée à l'avant
- Télécommandes d'ouverture du coffre et du volet de réservoir
- Siège baquets avant inclinables
- Deux rétroviseurs extérieurs télécommandés
- Moquette dans le compartiment à bagages
- Freins à disques ventilés et servo-assistés
- Transmission manuelle cinq vitesses
- Direction à crémaillère
- Suspension indépendante aux quatre roues
- Essuie-glace à vitesse variable et balayage intermittent ... et j'en passe!



SCOUPE 1991

Une Scoupe 1991
à partir de
9 895 \$*
seulement!

NOUVEAU ET AMÉLIORÉ!

L'ÉVÉNEMENT «AU VOLEUR»!

LA QUALITÉ ENGENDRE LA CONFIANCE

Garantie* globale limitée : 3 ans / 60 000 km
Garantie du groupe motopropulseur : 5 ans / 100 000 km
*Renseignements complets chez le concessionnaire

HYUNDAI
Un achat intelligent!

*P.D.S.F. pour : Sonata GL 1991 : 12 995 \$ moins remboursement de 1 000 \$ remis au concessionnaire. Excel L 1991 : 7 595 \$ moins remboursement de 600 \$ remis au concessionnaire. Scoupe de base 1991 TV.P., T.P.S., transport, immatriculation et préparation en sus. Renseignements sur les frais de transport et de préparation auprès des concessionnaires participants



Garage C. L. Auto Inc.
163, boul. LaSalle
Baie Comeau 296-8824

horoscope

de Bernard Cimon
Du 19 au 25 janvier 1991



BELIER

Vous serez stupéfait par la conduite de gens que vous connaissez bien. Ne perdez pas de temps à en chercher les raisons, sinon, vous ne pourrez rien faire d'autre. Assurez-vous de glaner tous les renseignements nécessaires avant d'entreprendre un nouveau projet. Prévoyez les difficultés.



TAUREAU

Votre manque d'attention à votre travail entraîne un ralentissement. C'est votre tour de remonter le moral de vos proches. Mais, cela vous oblige à changer vos plans. Vous devez annuler un rendez-vous amoureux. Il serait préférable de ne pas mélanger la famille et les amis.



CANCER

N'entreprenez pas plus de travail que nécessaire. Assurez-vous de rendre cette période le plus facile possible. Vous avez besoin de relaxer et de vous remettre en forme. Peut-être avez-vous négligé votre santé récemment. Le moment est venu de reprendre des bonnes habitudes.



LION

Ne laissez rien au hasard. Planifiez attentivement ce que vous avez à faire et ne laissez pas une tâche sans l'avoir terminée. Vous devez, dès maintenant surveiller cette tendance à disperser vos énergies sinon, vous n'obtiendrez pas les résultats prévus. Méfiez-vous du jeu.



SCORPION

Au travail, les restrictions qui sont imposées à votre créativité vous offrent un défi. Vous parviendrez à concocter une combine qui vous permettra d'exprimer votre originalité tout en donnant satisfaction aux esprits plus conservateurs qui mènent le bal. Sachez vous amuser.



VERGE

La parenté cherche à partager ses problèmes avec vous, mais cela ne vous fait rien. Vous possédez un tempérament très amical. Vous aurez l'occasion de démontrer jusqu'où vous pouvez aller pour vous rendre utile. La maladie augmente le travail de ceux qui restent. Pensez aux autres.



BALANCE

Contentez-vous de rôder sans vous impliquer dans les activités. Si vous vous entourez d'un air de mystère, les gens seront impressionnés et curieux. Cette conduite n'est pas dans vos habitudes, mais un tel détachement réussira à intriguer. Votre but est d'observer.



SCORPION

Vous aurez enfin l'occasion de découvrir, à vos dépend, que les autres n'aiment pas être poussés dans le dos, ou manipulés. Si vous voulez vraiment réussir, vous avez avantage à changer de tactique. D'autre part, si quelqu'un vous a rendu service, sachez lui dire merci.



SAGITTAIRE

Respectez l'emploi du temps qui vous a été proposé. Les changements que vous croyez préférables ne parviendront qu'à compliquer les choses. Ceux qui ont préparé l'emploi du temps avaient des raisons que vous ignorez pour l'établir ainsi. Vos préjugés favorables vous mettent en danger.



CAPRICORNE

Votre jugement est tout à fait à propos et les circonstances vous le démontreront. Gardez-vous un peu d'argent à la banque pour le moment où vous en aurez besoin. Vous vous attendez à un rythme plus trépidant au travail. Mettez à date vos tâches inachevées. Concentrez-vous.



POISSONS

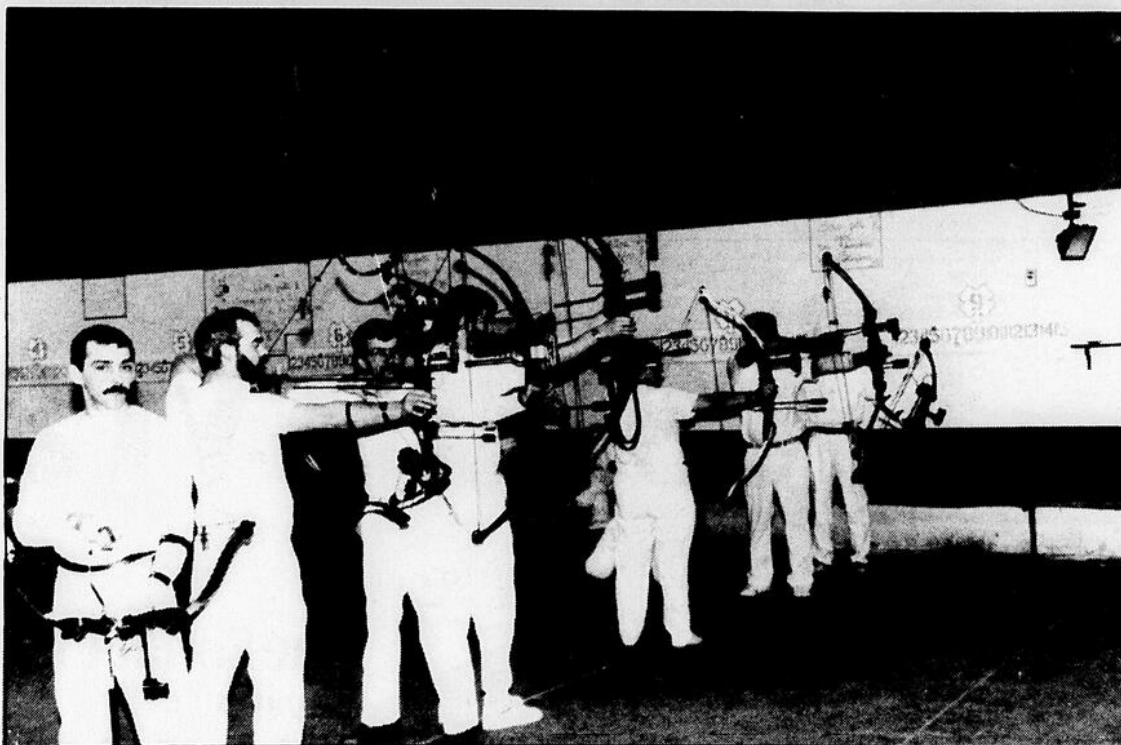
Vous vous rendez un grand service en donnant un coup de main à vos collègues. Leurs plans vont accaparer votre intérêt. Attendez qu'on vous le demande pour donner votre opinion. Vous faites trop facilement confiance aux étrangers. Méfiez-vous des promesses que l'on vous fait.



POISSONS

Des gens haut placés cherchent à leur tour à se mettre en bons termes avec vous. Des négociations peuvent avoir lieu lors d'une rencontre sociale. Ne perdez pas trop de temps à prendre une décision. Vous devrez attendre longtemps avant qu'une aubaine semblable se présente à vous.

Une bonne récolte pour les Archers de l'Arc du Nord



Les archers de l'Arc du Nord ont enregistré d'excellents résultats, la semaine passée, au club nautique.

Gilles Martin, des Escoumins, a pris la troisième place avec une fiche de 528 points.

Du côté féminin, Anita Lajoie a franchi la plus haute marche du podium. La gagnante a bouclé la compétition avec un total de 495 sur 600.

Raymond McGrath a également goûté aux joies de la victoire. En section libre déclencheur, l'archer a inscrit 502 points sur un total possible de 600.

Agathe Bernatchez est allée faire son petit tour à la table des vainqueurs. En division olympique, Agathe a réussi 400 points pour ravir les grands honneurs.

Frédéric Dumont complète la liste des gagnants. Le junior se démarque dans la partie chasse grâce à une feuille de pointage de 489 sur 600.

Les archers locaux bénéficient de quelques semaines de congé avant de renouer avec l'action au mois de février.

Deux épreuves majeures sont à l'affiche. Le 9 février, le championnat régional sera à l'enjeu. Une semaine plus tard, les finales régionales des Jeux du Québec seront à l'affiche, également au club nautique.

Baie-Comeau - Douze archers régionaux ont testé leur précision, le week-end passé, au club nautique de Baie-Comeau.

Sandro Célant
Les Editions Nordiques

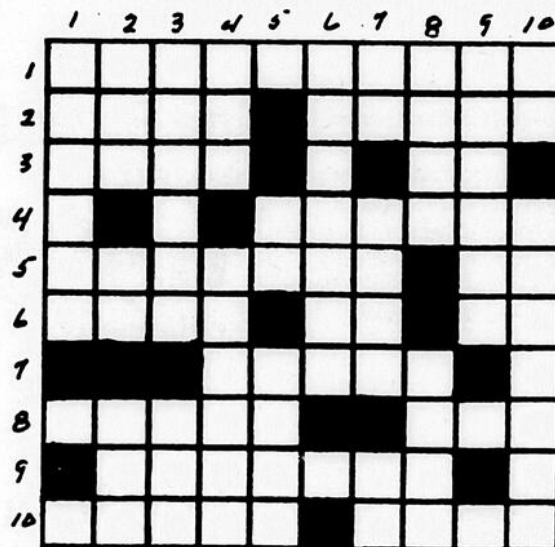
Les archers du club Arc du Nord ont présenté une première épreuve en 1991 et plusieurs ont atteint leurs objectifs lors de cette rencontre.

En division classe homme, Georges Asselin a conservé ses bonnes habitudes en décrochant la première place au cumulatif.

Au classement final, Asselin termine en tête grâce à un bilan de 542 sur 600. Il a devancé son compatriote Gérald Lajoie, qui a ramené un score de 528.

mots croisés

Du 19 au 25 janvier 1991



HORIZONTALEMENT

- 1- En temps de guerre, quand elle prend l'air, ce n'est pas sans risque.
- 2- La jalousie le conduit au fratricide. - Plante d'Afrique produisant une résine amère.
- 3- À renouveler. - Pour encourager.
- 4- Qui contient de l'eau.
- 5- D'une innocence franche-Titane.
- 6- On doit y voir la vie en rose. - Art. arabe. - Devant un grand personnage.
- 7- Proportionner.
- 8- Être soumis à une force. - Atome.
- 9- Personne sans énergie.

VERTICALEMENT

- 1- Elle coûte cher à son propriétaire, mais peut lui rapporter beaucoup.
- 2- Entre deux portes. - La Vierge. - Grosse production agricole dans le monde.
- 3- On l'allume durant le temps pascal. - Ne désaltère pas un disciple de Bacchus.
- 4- Ils font courber le dos. - Elle blanchit dans le noir.
- 5- Neuf, on le fête. - Présentement.
- 6- Enroués.
- 7- 3e pers. sing. - Aff. de l'Oubangui. - À toi.
- 8- Enroulé en spirale. - Pas la peine d'en parler.
- 9- Ingénieur français (1846-1916).
- 10- En matière de. - Appelé prunier de mer.



Tirage 20\$ Les coupons doivent parvenir au 896, rue de Puyjalon, Baie-Comeau, G5C 1N1 avant le lundi 17 h.

Gagnante du 16 janvier 1991
Carmen Savard, 1030, rue Dieppe, Baie-Comeau

NOM: _____
ADRESSE: _____
CODE POSTAL: _____ NO. TÉL. _____

REMERCIEMENTS

Nous désirons remercier les commanditaires du défi Hockey Molson O'Keefe, pour l'apport au succès de cet événement.

Brasserie Molson O'Keefe
Éditions Nordiques
C.H.L.C. Radio Côte-Nord
Cie Industrielle
Maison Joliet
Motel Manic
Tremblay Électrique
Carrefour Chevrolet Oldsmobile
Dépanneur Provi-Soir Mingan
Dépanneur Provi-Soir Marquette
Onyx Bar
Remorquage Côte-Nord
Gravure Fortin
Boucherie Chez Marcel
Librairie Côté
Mikes
Rossborough
Chez Harris
Évaluation Manicouagan
Fleuriste Otis
Club Omni Services

ainsi que tous les bénévoles qui ont participé au défi Hockey Molson O'Keefe 1990.

BRIAN VERGE



BULLETIN PAROISSIAL

Communauté chrétienne de

Saint-Augustin de Chute-aux-Outardes



Jean-Marie Villeneuve, prêtre

PRESBYTÈRE

47, rue de l'Église Tél.: 567-2351
Religieuses Tél.: 567-8552

HEURES DE BUREAU

Du lundi au vendredi
9 h 00 à 11 h 30 et 13 h 30 à 16 h 30
Samedi et dimanche: bureau fermé

Jean-Marie Villeneuve, curé.
Fernande Perron, o.s.u., secrétaire

SEMAINE DU 27 JANVIER 1991

MESSES:

Dimanche 27 janvier:
11 h 00:
Madame Elizabeth Bernatchez-Larocque Les membres de la Chorale de Chute
Lundi 28 janvier: AUCUNE CÉLÉBRATION
Mardi 29 janvier: AUCUNE CÉLÉBRATION
Mercredi 30 janvier: 18 h 30: EXPOSITION DU ST-SACREMENT ET ADORATION
19 h 00: CÉLÉBRATION DE LA PAROLE ET COMMUNION
Jeudi 31 janvier: AUCUNE CÉLÉBRATION
Vendredi 1er février: AUCUNE CÉLÉBRATION
Samedi 2 février: PRÉSENTATION DU SEIGNEUR AU TEMPLE
11 h 00: Jeannot Durand Laurette Durand et Jean-Marc Lepage

LAMPE DU SANCTUAIRE: gracieuseté de Madame Maurice Fillion.
OFFRANDES: Funérailles et dimanche 13 janvier: 430,13 \$ MERCI!

PARTI VERS LE PÈRE:

Madame Estelle Otis-Bélanger, décédée à l'hôpital de Baie-Comeau, le 13 janvier, à l'âge de 73 ans. Le service religieux a été célébré en notre église, mercredi 16 janvier 1991. À la famille éprouvée, notre communauté paroissiale offre ses plus sincères condoléances.

MESSES CÉLÉBRÉES SANS PRÉAVIS PAR L'ABBÉ JEAN-MARIE VILLENEUVE:

Auguste Désormeaux	Mme Juliette Gagné
Eugène Malouin	Alida & Rosaire Mailloux
Bruno Desbiens	Fernand Dugas & Cie Q & O.
Bruno Desbiens	Philippe Dufour
Mme Gilberte Desbiens	M. Mme Henri Tremblay
Noël Desbiens	Mme Camille Desbiens
Les fidèles défunts	M. Delphis Gallant
Robert Gagnon	Laurette, Jean-Paul et Isabelle
Eugène Malouin	René & Rolande Marin
Mme Henri Brisebois	M & Mme Gilles Morin
Gabriel Quinn	Bertrand & Cécile St-Gelais
Auguste Désormeaux	Mme Camil Fortin
Marlène St-Laurent	Famille Georges St-Laurent
Mme Jeanne Gauthier	M & Mme Adrien Imbeault

CONFIRMATION:

Lundi, 28 janvier, dans le cadre de la préparation au sacrement de CONFIRMATION de nos jeunes, il y aura une rencontre à l'église à 19 h.
«EXPÉRIENCE DE VIE COMMUNAUTAIRE»
Cette rencontre est pour les confirmands et leurs parents.
Merci d'être présents!

PRÉSENTATION DU SEIGNEUR AU TEMPLE: Samedi 2 février

Quarante jours après sa naissance, tout garçon premier-né, chez les Juifs devait être offert au temple. En même temps, sa mère recevait une bénédiction spéciale des prêtres. Dans la tradition catholique, c'est une fête de la lumière, qui met en relief les paroles très belles du vieillard Syméon: «Mes yeux ont vu ton Salut, lumière pour éclairer les nations, et gloire d'Israël ton peuple».
Les paroles et les actes du Seigneur Jésus sont pour nous lumière de notre vie.

REÇUS D'IMPÔT

Des marguilliers ont commencé à émettre les reçus pour fin d'impôt. Ceux et celles qui ont droit à ces reçus n'ont qu'à en faire la demande par téléphone au bureau de la fabrique, 567-2351, et nous vous préparerons vos reçus que vous viendrez par la suite chercher au bureau.
Il est bien entendu qu'en vertu de la Loi de l'Impôt sur le revenu, la Fabrique n'a le droit de donner des reçus de charité que si vos offrandes dominicales sont identifiées, ou encore pour le paiement de la dîme, tout don particulier fait à l'église avec reçu de la fabrique ainsi que pour les offrandes de messes.
Merci pour votre compréhension et votre collaboration en ce sens.

LE CONSEIL DE LA FABRIQUE

27 JANVIER: 3e DIMANCHE DU TEMPS ORDINAIRE

UN APPEL... UNE RÉPONSE

L'Évangile nous présente le Christ qui inaugure sa prédication. Il a une Bonne Nouvelle à annoncer; il appelle à la conversion qui dispose les cœurs à l'accueil de la Bonne Nouvelle. Sa tâche est immense. Il ne va pas chercher à l'accomplir seul. Il invite des hommes à se joindre à lui.

Les premiers disciples étaient pêcheurs de poissons. C'était là leur gagne-pain. Le Christ entend faire d'eux des pêcheurs d'hommes. Il leur propose de s'occuper du sort de leurs concitoyens, d'aller leur prêcher l'Évangile, le messie, le salut.

Être disciple du Christ, c'est s'intéresser au salut des autres, c'est avoir le souci de faire connaître le Christ autour de soi. Il y a mille et une façons de le faire. La plupart d'entre nous sont appelés à le faire en vivant intensément l'Évangile là où Dieu les a placés. Leur vie devient alors rayonnant, elle devient une prédication.

Les premiers disciples n'avaient pas d'aptitudes très particulières pour se joindre au Christ et devenir ses témoins. À lire l'Évangile, on sent cependant que ce sont des êtres généreux et bons, des hommes «de cœur» plus que des hommes de tête. C'est de ces gens-là d'abord que le Christ aura toujours le plus besoin. Et ce seront ces gens-là qui seront toujours les meilleurs témoins.

Les disciples ont appris leur nouveau métier, leur mission, en fréquentant le Christ, en vivant avec lui, en se mettant à son école, en faisant de lui un maître aimé pour qui ils étaient prêts à tout. Il en va toujours ainsi. Les authentiques témoins du Christ se forment en fréquentant le Christ, en l'aimant, en devenant ses intimes.

S'il est vrai que, comme les disciples, nous sommes appelés à marcher résolument à la suite du Christ et à témoigner de lui, il y a lieu de nous demander de temps à autre quelle réponse nous apportons à cet appel.

Être chrétien implique un choix personnel et adulte. La difficulté, c'est que nous avons été baptisés à notre naissance. Devenus adultes, il se peut que nous ne soyons chrétiens que par «l'air d'aller». Par tradition et héritage, non par décision.

Une bonne question à nous poser serait celle-ci: Aujourd'hui, si j'étais mis en demeure de devenir chrétien en me faisant baptiser, quelle serait ma décision?

EXTRAIT DE LA REVUE PRÊTRE ET PASTEUR

BONNE SEMAINE!

N.B.: Pour les informations concernant la pastorale régionale

VOIR PAGE 21

ALIMENTATION DUBÉ L'INTER-MARCHÉ
169, rue Vallée,
Chute-aux-Outardes **567-2207 et 567-2208**

BOUCHERIE CHEZ FERNANDE
191, rue Vallée,
Chute-aux-Outardes **567-8065**

CAISSE POPULAIRE DES JARDINS DE HAUTERIVE
117, rue Vallée,
Chute-aux-Outardes **567-2744**

CANTINE CHEZ ARMANDE
196, rue Vallée,
Chute-aux-Outardes **567-4258**

ET RESTOROUTE ARMANDE INC.
205, boul. LaSalle
Baie-Comeau **296-0363**

CHEVALIERS DE COLOMB
Conseil 5799
Chute-aux-Outardes

FLEURISTE PÂQUERETTE INC.,
600, boul. Lafèche
Baie-Comeau **589-9092**

MADAME DENISE RINGUETTE
2173, rang 2
Ragueneau

GARAGE LOUIS-PHILIPPE OUELLET
131, rue Vallée,
Chute-aux-Outardes **567-2479 et 567-4625**

MAISON SERGE JULIEN
Directeur des funérailles
786, boul. Blanche

Baie-Comeau **589-2570**

192, rue Damase Potvin
Baie-Comeau **296-9490**

MIGNEAULT SERVICE J.M.Y. INC.
Yvon Migneault, propriétaire
206, rue Vallée,
Chute-aux-Outardes **567-4211 et 567-2461**

PARTICIPE-ACTION (Gino Bérubé)
«Rendez-vous du quilleur»
166, rue Vallée,
Chute-aux-Outardes **567-4567**

PÉTROLES PAUL LAROUCHE INC.
Baie-Comeau **296-6637**

POISSONNERIE JEAN-GUY LAPRISE INC.
142, rue Vallée

Chute-aux-Outardes **567-2591**

RESTAURANT CHEZ GRAM'M (ouvert 24 H)
106, rue Vallée
Chute-aux-Outardes **567-2621**

SALON DE COIFFURE ET BRONZAGE Studio 2 000
152, rue Vallée,
Chute-aux-Outardes **567-4048**

TABAGIE ET DÉPANNEUR «VALLÉE»
Licencié Gérard Jean, propriétaire
181, rue Vallée,
Chute-aux-Outardes **567-4251**

NOTAIRE PAULINE COMEAU
905, rue Parfondeval, Baie-Comeau **589-8804**
et 112, rue Vallée,
Chute-aux-Outardes, sur rendez-vous: **589-8804**

PERSONNEL POUR MIEUX VOUS SERVIR

ÉQUIPE PASTORALE:
 Germain Gagnon, prêtre modérateur 589-2370
 André Gagnon, prêtre co-responsable 589-2370
 Joscelyn Vaillancourt, prêtre co-responsable 589-2370
 Soeur Thérèse Fortin, co-responsable 589-6469
 Mme Dodo Cayouette, co-responsable 589-3994
 Benoit Tessier, stagiaire 589-2370
 Cyprien Beaulieu, prêtre résidant 589-2370

DIACRES: Georges Tremblay (Pierrette) 589-4233
 et Lucien Labilloy (Marthe) 589-4846

PASTORALE SCOLAIRE:
 Marie Lavoie, animatrice à St-Jean-Eudes 589-2370
 Roger Lessard, animateur à St-Sacrement 589-3994

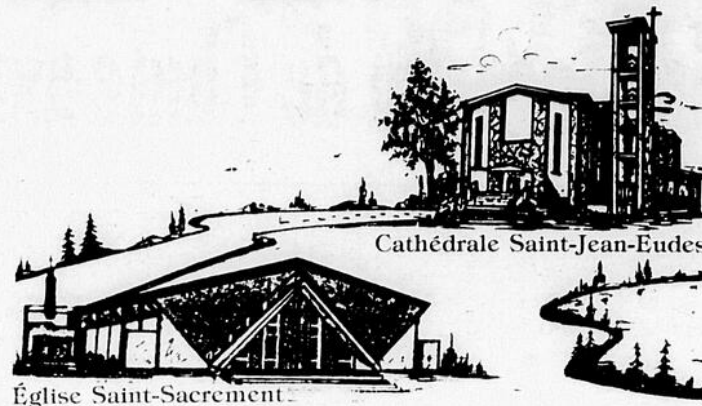
SECRETARIATS

Presbytère Saint-Jean-Eudes
 987, boul. Joliet,
 Baie-Comeau, G5C 1P7 589-2370
 Heures de bureau: 9 h 00 à 12 h 00
 13 h 00 à 16 h 30
 Secrétaire: Pauline Paquet

Presbytère St-Sacrement
 2260, boul. Lafèche
 Baie-Comeau, G5C 1E4 589-3994
 Heures de bureau: 9 h 00 à 12 h 00
 13 h 30 à 16 h 30
 Secrétaire: Lise Valcourt

VIE PAROISSIALE

Volume II Numéro 3



Cathédrale Saint-Jean-Eudes

Église Saint-Sacrement

CONSEILS DE FABRIQUE:

ST-JEAN-EUDES: M. Jean-Yves Bernatchez, prés. d'ass., Laurent Arsenault, secrétaire, Carole Tremblay, tenue de livres, Paul Landry, Marc-H. Chouinard, Pierre Dastous, Rose-Aimée Ouellet, Laurent Cavanagh, Cécile Barville-Poirier.

ST-SACREMENT: Mme Margot Jalbert, prés. d'ass., Aimée Thériault, Marcel Roy, Lucien Champagne, Rachel Fournier, Jacques Biron, Carmen Ouellet, Lise Valcourt, sec.

BAPTÊME:

Bien vouloir communiquer au secrétariat de votre paroisse au moins trois (3) mois avant la naissance de votre enfant.

FUTURS MARIÉS:

S'adresser au secrétariat de votre paroisse au moins six (6) mois avant la date prévue du mariage.

RÉCONCILIATION:

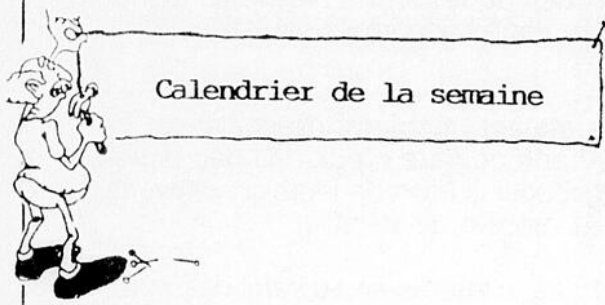
Avant chaque messe, semaine et dimanche; aux célébrations spéciales; au presbytère en tout temps.

INITIATION SACRAMENTELLE (C.I.S.)

S'adresser au secrétariat de votre paroisse.

NOS MALADES:

Pour toute personne retenue à la maison par l'âge ou la maladie et désirant communier, contacter **Mme Marie Dugas**, responsable du service de communion à domicile pour les deux paroisses, à 589-4585.



Calendrier de la semaine

Mercredi 23 janvier:

- 18 h 30 - St-S. - **Catéchèses, Pardon/Eucharistie**
 2e session
 (groupe du mercredi)
 - 20 h 00 - St-J.-E. - **Groupe de Prière,**
 (salle du Jourdain).

Jeudi 24 janvier:

- 20 h 00 - St-S. - **Narcotiques anonymes**

Vendredi 25 janvier:

- 20 h 00 - St-S. - **Al-Anon**

Samedi 26 janvier:

- 08 h 00 à 17 h 00 - St-S. - Session de formation pour les couples accompagnateurs
 - 10 h 00 - St-S. - **Catéchèses parents-enfants**
 - 19 h 30 - St-S. - **Groupe Espoir (A.A.)**

Dimanche 27 janvier:

- 20 h 15 - St-S. - **Groupe Amour (A.A.)**

Lundi 28 janvier:

- 19 h 00 - St-S. - Rencontre du groupe des catéchètes
 - 19 h 30 - St-S. - Comité catholique
 - 20 h 00 - St-S. - Rencontre pour les ministres de la communion

Mardi 29 janvier:

- 20 h 00 - St-S. - **La Rencontre (Partage de la Parole)**

Mercredi 30 janvier:

- 18 h 30 - St-S. - **Catéchèses parents-enfants**
 - 20 h 00 - St-J.-E. - **Groupe de prière (salle du Jourdain)**

**CÉLÉBRATIONS EUCHARISTIQUES
 SAINT-JEAN-EUDES & SAINT-SACREMENT**

MERCREDI	19 h 15	ST-JEAN-EUDES	Raoul Lecours	Ami(e)s de la rue Delanoe
	23			
JEUDI	19 h 00	BLOC 1503-1539	Alcide Thibeault	Sa tante
	24			
	19 h 00	ST-SACREMENT	Lucienne Harvey-Langlois	Réjeanne Langlois
VENDREDI	19 h 15	ST-JEAN-EUDES	Adalbert Fortin	Ronald Bouchard
	25			
SAMEDI	19 h 15	ST-SACREMENT	Lionel Viens	Sa famille
	26			
	19 h 15	ST-JEAN-EUDES	Jeannot Lévesque	Marie & Roger Provencher
DIMANCHE	9 h 00	ST-SACREMENT	Réal Lévesque	Famille Gratien Aubut
	27			
	10 h 30	ST-SACREMENT	Roland Larouche	Edmond Larouche
	10 h 30	ST-JEAN-EUDES	Aimé Tremblay	André, Dyane, Johanne et Michel Boulay
	19 h 15	ST-JEAN-EUDES	Patrick Tremblay	Claudette & Guy Pelletier
LUNDI	19 h 15	ST-JEAN-EUDES	Marie Lapointe	Docyle Savard
	28			
MARDI	19 h 00	ST-SACREMENT	Fernand Savard	Pauline-André & Dave
	29			
MERCREDI	19 h 15	ST-JEAN-EUDES	Maurice & Richard Dumais	La famille
	30			

LA LAMPE DU SANCTUAIRE BRÛLERA AUX INTENTIONS:
 ST-SACREMENT: Aux paroissiens et paroissiennes.
 ST-JEAN-EUDES: Aux paroissiens et paroissiennes.

MONTANTS DE VOS OFFRANDES

ST-SACREMENT

Quête libre: 380,50 \$
 Retraits décembre: 5 452,79 \$

ST-JEAN-EUDES:

Quête libre: 583,00 \$
 Prions: 25,00 \$
 Quête enveloppes (43): 128,00 \$

«DIEU FIDÈLE ET FORT»

Notre Dieu, Seigneur,
 ta puissante autorité
 nous surprend et nous secoue!

Tu proclames ton enseignement
 avec vigueur et force
 et ta Parole nous bouscule.

Tu nous pousses,
 hors de notre discrétion
 et de nos timidités,
 tu nous appelles
 à quitter notre tiédeur
 pour, à notre tour,
 devenir des témoins
 solides et courageux,
 de ton Évangile.

Apprends-nous, Seigneur
 à parler en ton nom,
 avec autorité et sans crainte,
 sûr de ta fidèle proximité
 et de ton soutien fraternel.

Christine R.



«MON FRÈRE JE T'EN CONJURE:

**Ne rejette pas le héros
 qui est en toi!
 Tiens pour sacrée
 ta plus haute espérance»**

NIETZCLE

SERVICE FUNÉRAIRE:
LA MAISON SERGE JULIEN
 Baie-Comeau: 788, Boul. Blanche 589-2570
 Baie-Comeau: 192, Damase Potvin 296-9490

SALON JUDITH CAPILLAIRE ENR.
 Prévention et correction de calvitie
 1349, RUE NOUVEL, B.-C. 589-2595

BLOUIN SHELL SERVICE
 589-2133 2100 Boul. Lafèche
 A. BLOUIN, prop.
 Mécanique générale - Tune up, dépositaire gaz propane - remorquage

LA CIE INDUSTRIELLE HAUTERIVE LTÉE
 Clément Joncas
 2005, boul. Lafèche, B.-C. 589-2035

Fer Ornemental Côte-Nord Enr.
SOUDURE GÉNÉRALE
 François Bergeron, prop.
 854, rue De Bretagne, Baie-Comeau 589-9672

PERCO André Boulianne
Perco (Location)
 132, boul. Comeau, Baie-Comeau, 296-8600

FERBLANTERIE COTE-NORD Inc.
 Chauffage à air chaud - Climatisation - Ventilation
 Manufacturier du métal en feuilles
 2528, boul. Lafèche ANDRE ROBERGE, 589-9811
 Baie-Comeau président 589-9812

RESTAURANT PIZZA ROYAL 1986 INC.
 2674, boul. Lafèche, B.-C. 589-5427

SUPER MARCHÉ
MINGAN
 ROSAIRE BOULIANNE, PRÉS.
 1850, boul. Lafèche 589-3586

UNI-SELECT INC.
M.R. Redistribution Inc.
 Tél.: 589-9383-2353 FAX.: 589-2399,
 873 Bossé, Baie-Comeau

SYLVAIN BEAULIEU INC.
 Matériaux de construction
 127, Route 138, Ch.-aux-Out. 567-4943

ATELIER DE COUTURE LC ENR.
 Réparation et remodelage.
 Couturières d'expérience - Boutique de tissus
 Léonie Côté, Claire Lessard
 868, rue de Puyjalon, Baie-Comeau 589-4644

Magasin du Travailleurs B.C. Ltée
 Magasin du sportif et du travailleur
 CHAUSSURES
 889, rue Bossé, Baie-Comeau 589-5152

SERVICE D'APPAREIL MENAGER
ROGER BEAULIEU
 2205, BOUL. LAFÈCHE, APP. 3 589-7108

JEAN-YVES BERNATCHEZ. C.A.
 COMPTABLE AGRÉE
 Tél.: 589-4626 - Fax: 589-3866
 810, rue Bossé, Baie-Comeau (Québec)

DANIELLE LE FRANÇOIS
 DENTUROLOGISTE
 810, rue Bossé, Mingan 589-7030
 300, boul. Lasalle, Marquette 296-1666

POURQUOI FAUT-IL ALLER À LA MESSE (7e partie)

On va à la messe pour mieux vivre la semaine qui vient. Toute la semaine, on est occupé à aller à l'école, à faire ses devoirs, à apprendre ses leçons, à jouer, à travailler, à faire de son mieux. Tout cela est très bien. La messe, c'est un temps d'arrêt dans la semaine pour regarder si on agit comme Jésus nous le demande, à la maison, à l'école, aux jeux.

Pour voir quelle place on donne à Jésus dans notre vie. Pour faire le plein d'amitié pour la semaine qui vient.

INSCRIPTION POUR LA PRÉPARATION AU SACREMENT DE CONFIRMATION

Les parents qui ont des enfants en 6e année ou au secondaire qui désirent recevoir le sacrement de Confirmation, sont invités à venir les inscrire pour les sessions préparatoires à la réception de ce sacrement, le **mercredi 6 février 1991** de 12 h 30 à 17 h 00 et de 19 h 00 à 20 h 30.

Pour la paroisse Cathédrale, l'inscription se fera à l'entrée de la cathédrale dans la petite salle à droite.

Pour la paroisse Saint-Sacrement, l'inscription se fera dans la salle attenante à l'église.

LES CÉLÉBRATIONS AURONT LIEU LES 18 ET 19 AVRIL 1991 À LA CATHÉDRALE ET LE 28 AVRIL ET LE 6 JUIN À LA PAROISSE SAINT-SACREMENT

On demande d'apporter le baptistaire de votre enfant si celui-ci n'a pas été baptisé dans une des deux paroisses.

On vous remettra le calendrier des rencontres et célébrations lors de l'inscription.

On vous demandera la somme de 5,00 \$ pour le cahier d'accompagnement.

N.B.: Si vous êtes dans l'impossibilité de venir faire l'inscription au jour indiqué, vous pourrez le faire dans les jours qui suivent, au presbytère de votre paroisse. **La date limite sera le 15 février.**

FÊTE DES COUPLES - PAROISSE CATHÉDRALE

Cette année, la Fête des Couples à la paroisse Cathédrale sera célébrée le **samedi 27 avril à 19 h 15**. Les couples de la paroisse célébrant un 5e, 10e, 15e ... 50e anniversaire de mariage au cours de l'année 1991, voudront bien prévoir cette célébration à leur agenda.

La date finale d'inscription est le **31 mars**.

Pour information, s'adresser à:

RAYMONDE: 589-8805 ou LISETTE: 589-2662.

UN COMITÉ D'AMÉNAGEMENT LITURGIQUE À ST-SACREMENT

C'est un nouveau comité! Formé à la demande de l'équipe pastorale. Ce comité, aura pour tâche d'améliorer l'aménagement du chœur et du sanctuaire de l'Église. Il est question d'**améliorer et non de tout changer**. Ce travail s'inscrit dans la continuité avec les premiers aménagements et vise surtout à harmoniser le mobilier et la disposition des lieux. Les sujets à l'étude sont les suivants: le lieu de la Parole et de la présidence; le confessionnal et/ou le parloir de la miséricorde; le rangement des croix et des cierges de procession; le lieu à privilégier pour la chorale, le musicien et l'animateur de chant; la mise en valeur de l'autel et/ou du Tabernacle.

Il est clair que ce comité prend son mandat au sérieux et verra à proposer, s'il y a lieu, des changements **selon des normes et des règles liturgiques précises** et non selon les goûts et sensibilités spirituelle de membres du comité ou de certains paroissien(ne)s. Le mandat comprend une part de recherche et de consultation auprès des personnes qui animent la prière, le chant de la communauté, etc...

Enfin, la tâche de cette équipe sera également de justifier et d'expliquer le plus objectivement possible les aménagements qu'elle propose.

C'est par le moyen de «VIE PAROISSIALE» que nous vous tiendrons «à la page» des travaux de ce comité. Prenez note que nous serons heureux et heureuses d'accueillir vos suggestions et commentaires.

Le Comité d'aménagement liturgique

* Les membres de ce comité sont:

- Dodo Cayouette, agente de pastorale
- Florence Dionne-Marquis
- Rachelle Fournier
- Louis Marie Caron
- Benoît Tessier

DE RETOUR DANS LA MAISON DU PÈRE

DONAT ALLARD, de Chateauguay, décédé le 12 janvier à l'âge de 85 ans. Frère de Germaine Allard-Débigaré.

CLAUDE PERRON, du Lac Frigon, décédé le 10 janvier, à l'âge de 25 ans. Fils de Jean-Paul & Aline Perron.

ADALBERT FORTIN, de Baie-Comeau, décédé le 11 janvier à l'âge de 67 ans. Époux de Marie-Jeanne Lachaume.

PATRICK PERREAULT, de Montréal, décédé le 16 janvier à l'âge de 71 ans. Frère de Mme Yvonne Perreault-Richard

LÉO DESCHÈNES, de Chute-aux-Outardes, décédé le 18 janvier à l'âge de 58 ans. Époux de Thérèse Tremblay.

Gracieuseté des annonceurs Encouragez-les

Marcel Plamondon Inc.
COURTIERS
D'ASSURANCES AGRÉES
866, rue De Puyjalon, Baie-Comeau 589-5771

FORTIN & LEVESQUE INC.
1400, boul. Industriel 589-8283
•Structure d'acier •Location: Boom camions •Location bâtiment commercial

Fillion enseignes
156 A. DE PUYJALON 589-8703

Vitrerie Marquette inc.
Wilfrand Boily, prop. Vente et installation
Portes, Fenêtres, Miroirs et plastique, Dessus de meubles, Verre automobiles, Estimation gratuite Prix Qualité Service
188, av. Damase-Potvin Rés.: 589-2724 - Bur.: 296-0260

SPECTRONIC SVHS
Vidéo, Caméra, T.V., Système de son
Super VHS
2712, Boul. Lafèche, Baie-Comeau 589-7689

Docteurs en Optométrie
Marc Chouinard, O.D.
Guy Grenier, O.D.
63 Lasalle 296-3989
859, Bossé, Plaza Des Rives 589-2050

Librairie Côté
889, rue de Puyjalon
Baie-Comeau, Q.C. G5C 1N3
TEL: (418) 589-5166
Fax: (418) 589-4883

Caisse populaire Desjardins de Hauterive
Siège social 903, rue De Puyjalon 589-3734
Succursale C.R.M.: 600, Boul. Lafèche
Succ. Chute-aux-Outardes: 117, rue Vallée

STRUCTURE CÔTE-NORD LTÉE
Marc-André Hickey, prop. Résidentiel, commercial, industriel
Spécialités: Érection d'acier de structure
Pose de revêtements métalliques de tous genres
Vente et installation de portes montantes
2537, RUE BREZEL, BAIE-COMEAU 589-6653

LOCATION DE MACHINERIE LOURDE
Location Gaétan Lévesque Inc.
Entrepreneur Général
1930, Boul. Lafèche Tél.: (418) 589-3354
Baie-Comeau Rés.: (418) 589-3296

638, RUE DE BRETAGNE BAIE-COMEAU (QUÉBEC) G5C 1K7
Imprimerie GAGNON
TÉL.: 589-2028

LA FLECHE AUTO
707, boul. Lafèche, Baie-Comeau, 589-3714
Centre de l'auto, 990, boul. Lafèche, Baie-Comeau, 589-3714
FORD
MERCURY
LINCOLN

Roland Paré, prés. 296-2091
LES PÉTROLES PARÉ INC.
Huile à chauffage Esso
21, Rue Maritime

BOUCHERIE CHEZ MARCEL LTÉE
Marcel Comeau, Prop.
Viande catégorie A-1
869, rue Bossé, Baie-Comeau 589-5420

TILDEN Location d'Autos Tilden
990, Boul. Lafèche, Baie-Comeau
589-2033 - Tél: 0518-6430
RÉSERVATION: 1-800-361-5334
Affiliés: National Car Rental, Europcar

J. Roger Tremblay 779, de Puyjalon
Baie-Comeau
Tél.: 589-5100
Assurances Fax: 589-6772

LAVOIE & FRÈRES Enr.
MERCERIE POUR HOMMES
VÊTEMENTS DE TRAVAIL - CHAUSSURES
Jean-Pierre Lavoie, Prop. Mag.: 589-2358
828, Bossé, Baie-Comeau Rés.: 589-6256

Nettoyage Propet (1983) Inc.
Buanderie et Voûte à fourrure
915, Boul. Lafèche 589-2083-298-3344
CORDONNERIE COMNEUF
Centre Régional Manicouagan 589-9007

VITRERIE BÉNÉDICTINE
du Boulevard est.
Yves Marie Caron, président
1780
Boul. Lafèche
589-9622

pastorale régionale

DÉJEUNER BÉNÉFICE

Au Trois-Barils le 26 janvier prochain de 8 h à 11 h au coût de 6 \$.

Vous êtes invités à venir nombreux pour encourager les personnes handicapées qui participeront au pèlerinage international Foi et Lumière à Lourdes. Merci.

Billets en vente: Maison Nazareth 538, Pie XII (Sr Jacqueline) 589-6555. Maison Béthanie 14, rue Laurier, Baie-Comeau (Sr Marie-Ange) 296-6952.

CAREME 1991

«Dieu fait les premiers pas»

INVITATION

à la soirée de présentation du thème du Carême

QUAND?

Le vendredi 1er février de 19 h 00 à 22 h 00

OÙ?

Salle de la paroisse St-Sacrement
2260, boul. Lafèche, Baie-Comeau

RENSEIGNEMENTS SUPPLÉMENTAIRES

Abbé Joscelyn Vaillancourt (589-2370)

MESSAGE

Centre de formation à la vie Côte-Nord Inc.
Aux familles vivant avec une personne atteinte de maladie mentale, le programme «Support aux familles» est pour vous.

N'hésitez pas à nous rejoindre au 589-4340 pour plus de renseignements. Nos services sont gratuits.

NICOLE IMBEAULT



ANNÉE NOUVELLE ANNÉE D'APPEL

Appel constant de nos frères souffrants poursuivons ensemble la lutte pour la survie de ceux que nous aimons.

À l'aube de 1991, faisons un souhait de richesse spirituelle pour tous ceux qui répondent à cette voix du cœur qui supplie d'aimer.

LE COMITÉ INTERNATIONAL DES ŒUVRES D'AMOUR DE MARCEL CHARLES ROY

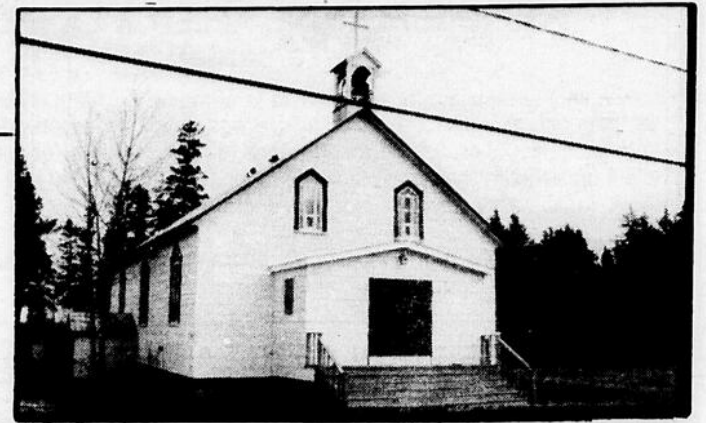
Le  
téléthon
de la
paralysie
cérébrale 

DEPUIS 15 ANS... PARCE QUE C'EST IMPORTANT!
LES 2 & 3 FÉVRIER 1991 DE 20 HEURES À 20 HEURES



Communauté chrétienne

Notre-Dame de Fatima de Pointe-Lebel



758, rue Granier

Tél.: 589-7712

COMMUNAUTÉ CHRÉTIENNE

Notre-Dame de Fatima, de Pointe-Lebel
758, rue Granier, P.Q. Téléphone: 589-7712

Équipe pastorale

Soeur Blanche Lefebvre s.s.m., modératrice Soeur Christiane Cusson s.s.m.
Soeur Albertine Wathier s.s.m. Soeur Bernadette Minville s.s.m.

Téléphone des religieuses: 589-8466

Heures de bureau: lundi au vendredi: 9 heures à 12 heures
14 heures à 16 heures

Le jeudi: journée communautaire de l'équipe...bureau fermé

Pour faire baptiser: avertir 3 mois avant la naissance

Pour mariage: avertir 6 mois avant la célébration

Ministère presbytéral - Tél.: 296-6223

Jean-Guy Richard, P.B. Abbé Paul-Émile Dion
Père Germain Côté V.D. Abbé Yves Lemieux

Baptêmes: Toujours le 2e dimanche du mois à 14 heures, par Georges Tremblay, diacre,
tél.: 589-4233

MESSES:

Dimanche 27 janvier à 11 h: en l'honneur de N.D. de Fatima, par un paroissien.
Dimanche 3 février à 11 h: pour Mme Helena Girard-St-Pierre, par Camilla Graham.
Dimanche 10 février à 11 h: pour Nelson Hallé, quête aux funérailles.
Le 13 février (Mercredi des Cendres): Ouverture du Carême ... messe le soir à 19 h 30 (h:30)
En action de grâce pour faveur obtenue.
Le 14 février: Anniversaire du décès de Clément Lavoie - Messe à 19 h 30 (7:30)
Dimanche 17 février à 11 h: pour Marthe Lepage, par Mme Adélarde Chabot.
Dimanche 24 février à 11 h: pour Danielle Côté-Collin, par son époux et les enfants.

Vos offrandes le dimanche 20 janvier: 182,60 \$. Très très grand merci à vous.

ATTENTION: Le 14 février, jour anniversaire du décès de Clément Lavoie, nous aurons une messe bien spéciale, le soir à 19 h 30 (7:30), à l'église N.D. de Fatima de Pointe-Lebel. Vous êtes tous invités: parents, paroissiens, amis(es) etc...

Le dimanche 27 janvier: Servants: Equipe No 3: Caroline, Valérie, M. Claude Maltais et Valérie Otis.
Min. de communion: Marius Blanchette
Lecteur: Michel Fortin
Accueil: M. et Mme Donald Dubé.

PARENTS ET JEUNES DE LA 3e ANNÉE:

Êtes-vous désireux que votre jeune fasse la première des Communions et le Sacrement du Pardon? Si oui, vous avez jusqu'au 15 février, qui est la date limite pour venir l'enregistrer au presbytère, 758 Granier. La première des Communions aura lieu en mai prochain.

CONFIRMATION

Les réunions préparatoires pour la Confirmation ont toujours lieu pour les jeunes le samedi avant-midi de 10 h à 11 h 30 au 830, Granier.

Réunions: le 2 février Jeunes seulement au 830 Granier, à 10 h

le 9 février Jeunes seulement au 830 Granier, à 10 h

le 22 février Parents et jeunes, parrains et marraines à l'église à 7 h 30

La confirmation a lieu le dimanche 10 mars à 2 h (14 h). C'est un événement très important pour toute la paroisse. Portons dans nos prières ces jeunes ainsi que leurs catéchètes.

CONSEIL DE LA FABRIQUE

M. Louis Arseneault (président) 589-5976 M. Louis-Marie Ouellet 589-8743
M. Donald Bérubé 589-5286 M. Camille Brochu 589-3855
M. Armand Garneau (secrétaire) 589-7131 M. Diane Boudreault (comptabilité) 589-8221
M. Noël Boudreault 589-8221

RAPPEL

Tous les mercredis soirs, nous avons une célébration de la Parole avec communion. Vous êtes toujours bienvenus. et tous les soirs, de 7 h à 8 h (19 h à 20 h), nous avons un temps de prière pour la Paix. Ceci se passe dans notre chapelle. Vous êtes invités à vous joindre à nous.

CHEVALIERS DE COLOMB FÉVRIER 1991

Le 3 février... Assemblée générale familiale (tous invités) 19 h 30
Le 17 février... Dîner des Vieux Chevaliers (tous sont invités) 11 h 30
Le 23 février... Soirée de la St-Valentin avec les Ambassadeurs à 20 h 30.

Les limites de la richesse

L'argent permet d'acheter un lit, non le sommeil
L'argent permet d'acheter des livres, non la science
L'argent permet d'acheter de la nourriture, non l'appétit
L'argent permet d'acheter des parures, non la beauté
L'argent permet d'acheter une maison, non un foyer uni
L'argent permet d'acheter des distractions, non le bonheur
L'argent permet d'acheter des tranquillisants, non la paix
L'argent permet d'acheter un esclave, non un ami
L'argent permet d'acheter une terre, non le ciel

Adoration eucharistique le dimanche 3 février

Vous êtes cordialement invités à joindre votre groupe, afin de venir prier à l'église à l'heure indiquée. (À chaque demi-heure, il y aura 2 Chevaliers de Colomb)

MIDI: Chevaliers de Colomb

12 h 30: Chevaliers de Colomb
13 h 00: Les lecteurs et lectrices
13 h 30: L'Âge d'Or
14 h 00: Chérubins et Étoiles et leurs parents
14 h 30: Les Ministres de Communion
15 h 00: Le Conseil de Fabrique
15 h 30: Le Comité de Liturgie
16 h 00: Les jeunes servants de messe, et étudiants du secondaire etc...
16 h 30: Membres de la chorale
17 h 00: Les Couples de Rendez-vous
17 h 30: Les Chevaliers de Colomb
18 h 00: Les Religieuses
18 h 30: Catéchètes et les Membres du C.I.S.
19 h 00: Les Membres du C.P.P.
19 h 30: Le Conseil municipale de Pointe-Lebel
20 h 00: Tous ceux qui veulent venir car ce sera la clôture...

BIENVENUE À TOUS

Prenons le temps de venir prier ensemble. Nous avons tous besoin de prière pour nous-mêmes, ainsi que pour le monde entier... Merci de votre encouragement, votre support.

GRACIEUSÉ DES ANNONCEURS,

Daniel Pelletier, Masseur
873, rue de Puyjalon
Baie-Comeau 589-4888
Parc Langlois Inc.
10, rue Martin
Pointe-Lebel 589-3308
Marcel Plamondon
Courtier d'assurances agréés
866, rue de Puyjalon
Baie-Comeau 589-5771
Haute-Baie Auto (1985) Inc.
258, boulevard LaSalle
Baie-Comeau 296-4911
Restaurant de l'Aéroport
Baie-Comeau 589-3022
Garage Bélanger et Morin
241, rue Granier
Pointe-Lebel 589-5967
Épicerie J.M.C. Lapierre
Pointe-Lebel 589-4944

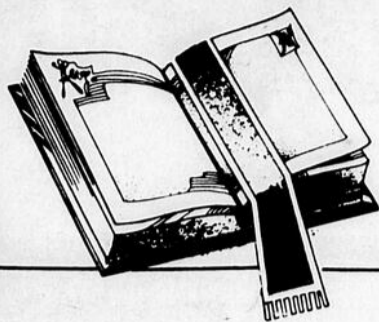
Coiffure Unisex
Salon Laffèche Enr.
625, boulevard Laffèche
Baie-Comeau 589-5351
Poissonnerie Manicouagan Enr.
Baie-Comeau 589-4124
Boucheprix Inc.
905, boul. Laffèche
Baie-Comeau 589-7447
Excavation McIntyre Inc.
Entrepreneur général
Location de machinerie lourde
Transport de sable et gravier
96, rue Murray
Pointe-Lebel 589-5294
Chevaliers de Colomb
Conseil 9244
Pointe-Lebel 589-7477
Gr. Chevalier 589-7888
Local 589-7888
Domaine Équestre
580, rue Granier
Pointe-Lebel 589-8259
Épicerie Paulin Bouchard Inc.
1, rue Granier
Pointe-Lebel 589-8015

Libre Service Ultramar
680, boul. Laffèche
Baie-Comeau 589-8575
Arseneault et Associés Enr.
Magasin 589-2797
Garage 589-8280
Bureau 589-5514
Boucherie Chez Marcel Ltée
869, rue Bossé
Baie-Comeau 589-5420
Homage de l'Âge d'Or
Pointe-Lebel 589-2965, 589-3605
Cantine Chez Lise
361, rue Granier
Pointe-Lebel 589-7363
Ouvert tous les jours de 11 h a.m. à 22 h p.m.
Prop.: Lise Thérien
Air Satellite Inc.
Pointe-Lebel 589-8923
La Maison Serge Julien
788, boul. Blanche
Baie-Comeau 589-2570
192, Damase Potvin
Baie-Comeau 296-9490
Granjem Inc.
Françoise Marquis ou Donald Bérubé

793, rue Granier, C.P. 11
Pointe-Lebel 589-5286
Spécialité: Vente de granite
Tuiles de planchers, tables, comptoirs salles de
bains, murs, foyers, meubles, etc...
Épicerie Juliette
288, rue Granier
Pointe-Lebel 589-6189
Dépanneur Paquet
859, rue Granier
Pointe-Lebel 589-4795
Cercle des Fermières
830, rue Granier
Pointe-Lebel 589-7699
Salon Andréanne Enr.
2637, boul. Laffèche
Baie-Comeau 589-4434
Perco (location)
132, boul. Comeau
Baie-Comeau 296-8600
Jean-Guy Ouellette
Rosaire Bossé, rembourreur
234, rue Granier
Pointe-Lebel 589-2965



Bulletin pastoral des communautés chrétiennes de Les Buissons et Pointe-aux-Outardes



ÉQUIPE PASTORALE: 567-4621

Lise Boilard, ndps, modératrice Jean-Baptiste Bradette,
Lise Côté, ndps ministère presbytéral
Julienne Letellier, ndps



CHOISIR ENTRE L'ENNUI ET LES ENNUIS

QUE PRÉFÉREZ-VOUS? Le Calme plat ou un peu de mouvement? Un mariage, où rien ne se passe, ou rien ne passe de l'un à l'autre, un mariage sans conflits, comme on vante «l'Anglais sans peine» ou «le changement sans risques», ce mariage, dis-je peut connaître l'ennui, l'angoisse du vide, cet ennui accablant, intolérable, qu'on ressent dans certaines familles et qui chasse le mari vers sa profession ou des aventures, la femme vers les clubs, les vitrines, les intrigues et qui fait fuir les enfants au-dehors. L'ENNUI EST UN PROBLÈME DE COMMUNICATIONS.

L'AMOUR SANS EXPRESSION S'AIGRIT, SURIT:

Si vous laissez l'amour sans expression, sans renouvellement, il s'aigrit, il surit, il tourne en rancune ruminée, en goût de la torture exercée et subie. L'amour avorté, la vie non vécue, exercent une puissance de destruction irrésistible.

LE VRAI MENSONGE: C'EST LE REFUS DE RELATIONS RÉELLES

Le vrai mensonge n'est pas de mentir; le vrai mensonge est le refus de relations réelles. Et ce mensonge-là tue.

Avez-vous lu, «Master et Johnson»? On s'attend, chez ces sexologues, à des révélations et des expériences érotiques sensationnelles... Eh bien! Ils décrivent la peur des époux de se confier certaines choses, leurs angoisses de culpabilité, d'indignité, de solitude. La véritable impuissance n'est pas celle qu'on pense, l'impuissance physique est souvent le reflet de l'incapacité de communication.

Ils n'obligent évidemment pas les époux à parler, mais quand ceux-ci y réussissent, grâce à un climat favorable, à quelques conseils judicieux, à un soutien moral, quel épanouissement, quelle libération, quelle joie, quelle entente! «Elle a besoin de moi. Je peux encore quelque chose pour lui... Elle m'a fait assez confiance pour m'avouer ce qui l'écrasait. Alors je sais qu'elle ne me cache rien; je puis avoir en elle la même confiance qu'elle met en moi».

LE MARIAGE VOUS TIRE DU COEUR TOUT L'AMOUR DONT VOUS ÊTES CAPABLE:

Le mariage n'est pas fait avant tout pour vous rendre heureux. Il est fait pour vous tirer du coeur toute la foi, toute l'espérance tout l'amour dont vous êtes capable... et dont vous vous croyez incapable... et dont vous vous croyez incapable!

RECYCLER VOTRE AMOUR

Reconstituez à intervalles réguliers ce climat où l'on sait à nouveau qu'on s'aime. Fixez-vous des rendez-vous d'amoureux, réservez-vous des soirées, offrez-vous de temps en temps une journée, un week-end et même surtout quelques jours de vacances à deux.

Venez écouter une CONFÉRENCE DONNÉE PAR FERNANDE ET GÉRALD DUPUIS, AU CENTRE COMMUNAUTAIRE DE LA MUNICIPALITÉ DE POINTE-AUX-OUTARDES, SUR LE THÈME: LA COMMUNICATION DANS LE COUPLE ET LA FAMILLE, LE VENDREDI 1er FÉVRIER À 19 H 30.

La conférence sera suivie d'une période de questions. Le tout durera 2 heures. Le prix d'entrée est de 2 \$ le couple. Si ton conjoint est retenu par le travail, viens prendre des informations que tu pourras lui partager par la suite.

TON ÉQUIPE PASTORALE

LES BUISSONS

HEURE DE LA MESSE DOMINICALE: 9 h 30

MARGUILLIERS:

Jacques Foster, président.
Jean-Roch Barbeau Charles Rousseau
Marcelle Leblanc Gaétane Imbeault
Claudette St-Gelais Gladys Bhérer

REGISTRAIRE: Madame Gladys Bhérer: 567-2572

BAPTÊME: Pierrette et André Bossé: 567-8131.

INTENTION DES MESSES:

27 janvier: Lucienne Vignola par Marlène et Claude Vignola.

03 février: Odilon Gagné par Pauline Gagné

10 février: Albert Foster par Louisianne Gagné

17 février: Dany Imbeault par la famille André Talbot

OFFRANDES: 91,43 \$

POINTE-AUX-OUTARDES

HEURE DE LA MESSE DOMINICALE: 11 h 00

MARGUILLIERS:

Jeannette Hovington, présidente.
Nicole Hovington Annie Girard
Solange Vignola Adrien Hovington
Jeannine Imbeault Gilles Marin

INTENTION DES MESSES:

27 janvier: Claude Gagnon par sa famille

03 février: Lucienne Vignola par la famille Paul-Émile Maltais

10 février: Alfred Morin par Madame Dominique Hovington

17 février: Georges Hovington par Noëlla Hovington

OFFRANDES: 79,85 \$

MESSES EN SEMAINE:

1. J.P et J.P. Beaulieu par leur famille
2. Régina Dallaire par Stella Boulianne
3. Blanche-Alma Dufour: funérailles
4. Alfred Morin par le Club de l'Âge d'Or
5. En Action de Grâce par un paroissien

À NOTER SUR LA PORTE DU FRIGIDAIRE...

Vendredi 1er février à 19 h 30 au Centre communautaire de la municipalité de Pointe-aux-Outardes, aura lieu une conférence, intitulée: «LA COMMUNICATION DANS LE COUPLE ET DANS LA FAMILLE». Les conférenciers seront M. & Mme Gérald de questions et d'échanges. La conférence sera suivie d'une période de questions et d'échanges. Le tout prendra fin vers 21 h 30. L'entrée est de 1 \$ par personne.

DEUXIÈME NOTE SUR LE FRIGIDAIRE...

La fabrique de Pointe-aux-Outardes organise un brunch-bénéfice dimanche 10 février, à compter de 10 h jusqu'à 14 h.

L'entrée est de 5 \$ pour adulte: 3 \$ pour enfant de 3 à 12 ans inclusivement.

Hâtez-vous: les billets son en vente soit au presbytère, 567-4621; Jeannette Hovington, 567-2956; Solange Vignola, 567-4271; Nicole Hovington, 567-4093; Annie Girard, 567-8261; Gilles Marin, 567-4506; Adrien Hovington, 567-2348.

UNE INVITATION SPÉCIALE

Les Filles d'Isabelle de Ragueneau, le Cercle Labrie 1242 vous invite à un après-midi d'information le 26 janvier à 14 h à la salle «Emmaïes» au sous-sol de l'église de Ragueneau.

BIENVENUE À TOUTES!

Cette page est une gracieuseté de:

CHEVALIERS DE COLOMB
C.P. 791
Chute-aux-Outardes, Qué. G0H 1C0
RESTAURANT LE PETIT SUISSE
286, Les Buissons 567-8872
NOTAIRE PAULINE COMEAU
Notaire - Conseiller juridique
905, rue Parfondeval,
Baie-Comeau 589-8804
et 112, rue Vallée
Chute-aux-Outardes
sur rendez-vous 589-8804

GARAGE J.M. LÉVESQUE ENR.
254, Les Buissons 567-2493
DÉPANNEUR A. BOUCHARD
385, Les Buissons 567-2512
GAZ-BAR - DÉPANNEUR TURNER
625, rue Principale
Pointe-aux-Outardes 567-8897
AUTO-SECUR ENR.
Extincteur et système d'alarme 567-2493

SALON HAUTE COIFFURE
AU NOUVEAU LOOK
Line Vignola
231, rue Labrie
Pointe-aux-Outardes 567-4733
SERTARD - ÉPICERIE CHEZ YVAN
176, rue Labrie
Pointe-aux-Outardes 567-8889
SYLVAIN BEAULIEU INC.
Route 138
Chute-aux-Outardes 567-2251/52

GARAGE F. LÉVESQUE
211, Les Buissons 567-2435
ROLAND MUNGER INC.
Bureau route 138 296-2133/4676
SALON ODETTE
Tout genre de coiffure
Pointe-aux-Outardes 567-2604
ÉPICERIE DÉPANNEUR
«Les Buissons Enr.»
107, Chemin Principal,
Les Buissons 567-4284



LA FOIRE AUX AUBAINES

Soirée chasse et pêche

Mercredi 13 février 1991
au Super Club

Admission: **6⁰⁰\$**
+ TPS

Billets en vente chez Canadian Tire
et les deux Provi-Soir en collaboration
avec le Club Lions Hauterive

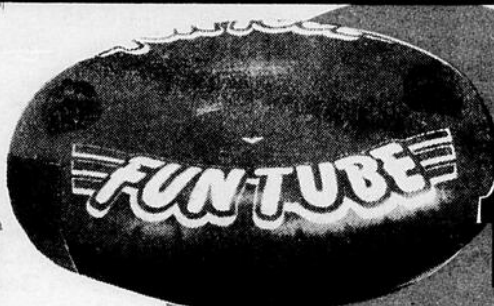


PLAQUE 8 PO. CHIFFRE

Certains chiffres ne sont plus disponibles.
46-3090X
Notre nouveau prix courant: 14,95 \$

2⁹⁹

48 en stock

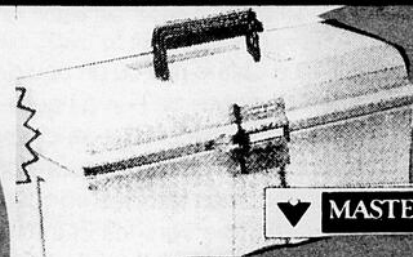


BOUÉE GONFLABLE

① Glissez vers le plaisir!
38 po. 52-6202-4.
Notre nouveau prix courant: 19,49 \$

11⁹⁹

18 en stock

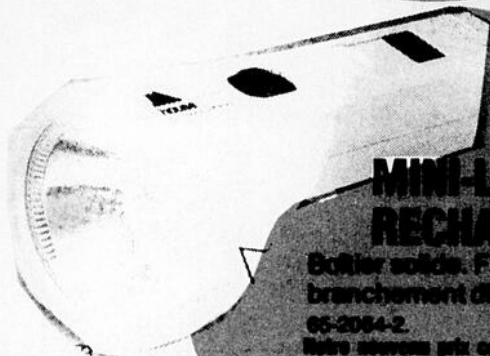


7⁴⁹

MASTERCRAFT

Coffre en plastique. Poignée escamotable, plateau amovible. 16 x 8 x 7 po.
52-0607-7.
Notre nouveau prix courant: 14,99 \$

29 en stock



MINI-LAMPE RECHARGEABLE

Boulier solide. Fiche de branchement direct.
65-2094-2.
Notre nouveau prix courant: 14,99 \$

9⁹⁹

75 en stock

PREMIERS ARRIVÉS

JEUDI SEULEMENT

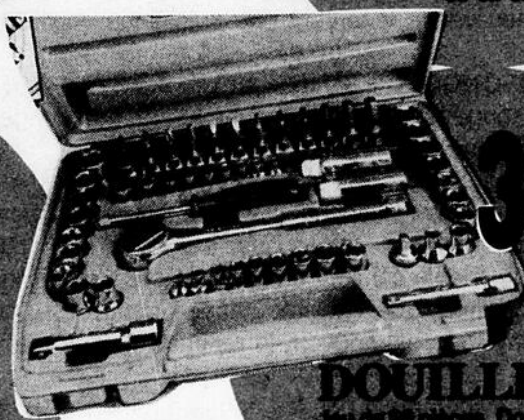
Le 24 janvier 1991, jusqu'à épuisement des stocks

BARRE/BLOC À 6 PRISES

Notre nouveau cour. 16,93. Modèles à disjoncteur 15 A et à bouton de remise en circuit. 52-7216-2

8⁴⁶ chac.

Achat en personne seulement.
1 par client 60 en stock



DOUILLES

Set de 20 pièces. Douilles à 6 points, mandrins et protecteurs, à prise de 1/4 et 3/8 po. Lames de tournevis, etc. 52-0608-2.

3⁹⁹

87 en stock

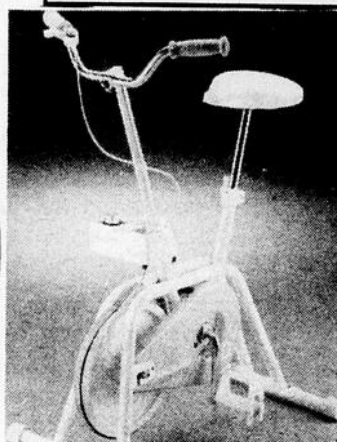


RASOIR ÉLECTRIQUE

Philshave à 3 lames pour hommes.
110/220 V. 43-6740-8
Notre nouveau prix courant: 52,57 \$

49⁹⁹

12 en stock

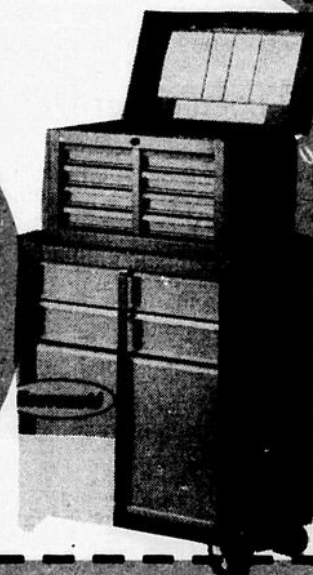


CYCLE-EXERCISEUR COMPACT DE LIÈGE

Soudé. Compteur vitesse/distance. 84-0121-1.
Notre nouveau prix courant: 119,91 \$

99⁵¹

8 en stock



Armoire de mécanicien.

4 tiroirs. Couverts à serrure. Sur roulettes. 43 po.
52-0609-4.
Notre nouveau prix courant: 199,99 \$

119⁹⁹

4 en stock

Service auto à rabais



Mise au point informatique

Nos experts utilisent un équipement informatique qui permet de régler votre moteur de façon qu'il donne un rendement optimal. Toutes les pièces de rechange que nous proposons sont d'une qualité égale ou supérieure à celle des pièces d'origine.

Ne peut être utilisé en même temps qu'un autre bon. Limité d'un bon par véhicule. Ce bon n'a aucune valeur en espèces et doit être présenté en même temps qu'un bon d'origine pour les services à rabais.

En vigueur seulement dans les magasins Canadian Tire participants.

CETTE SEMAINE
Rabais 800
AVEC CE BON

DEVENEZ MEMBRE DU CLUB AUTO DÈS AUJOURD'HUI



550, boul. Lafèche, Baie-Comeau

(Près du Centre régional Manicouagan)

24 et 29 février 1991
ou tant que nous avons du stock.



MAGASIN ASSOCIÉ

NOTRE POLITIQUE À L'ÉGARD DE LA TPS

Les prix indiqués sur les étiquettes dans les magasins Canadian Tire incluent la TPS. Les prix indiqués sur les étiquettes de nos concurrents ne l'incluent pas.

Magasin: 588-8924
Garage: 588-8291
Fax: (418) 588-8624

