

Un centre commercial de grande exclusivité, d'une valeur de \$1,200,000. s'établirait sur le site de la Stowell Screw

Les membres du conseil de la Cité de Longueuil ont été saisis récemment d'un projet de centre commercial d'une exceptionnelle qualité qui s'éleverait au lieu de l'usine connue sous le nom de "Stowell Screw" et qui s'étendrait à tout le quadrilatère formé par les rues St-Laurent, de Châteauguay, Montarville et la voie des Chemins de Fer

Nationaux.

Le projet sera soumis prochainement par voie de référendum aux électeurs propriétaires des secteurs concernés.

L'entreprise, de l'ordre de \$1,200,000., comprendrait 16 à 18 magasins de premier choix, dont un marché de provisions de réputation établie, des bureaux d'affaires et

un vaste terrain de stationnement.

Les revenus anticipés en taxes de toutes sortes, y compris la taxe de vente, seraient d'environ \$200,000 par an.

La réalisation de ce complexe commercial à cet endroit serait une amélioration considérable car elle signifierait la disparition de l'usine qui s'y trouve présentement

de même que l'abolition définitive de la zone industrielle, véritable enclave dans un magnifique secteur résidentiel.

Le promoteur du projet, Jean-Paul Auclair, éditeur de ce journal, se fera un plaisir et un devoir de répondre à toutes les demandes de renseignements et de rencontrer tous les contribuables intéressés.



Longueuil's property-owners in the immediate district centred around the old Stowell Screw plant, now vacant, may soon have the opportunity to express their considered opinions via referendum on the subject of a proposition now before City Council to erect a \$1,200,000 Planned Community Shopping Centre encompassing the area bounded by St. Lawrence, Quinn, Montarville and the C.N.R. tracks.

Beautifully prepared plans in colour and in complete detail are now available to interested citizens at the Courier office in Longueuil, and will shortly be mailed along with personal letters to those proprietors who stand most to benefit from the points of view of aesthetic as well as the realistic values that will accrue to Longueuilers in general and to immediate property-owners in particular. As well as seen from the detailed plans, this Community Shopping Centre has been conceived along the most modern architectural and landscaping lines to conform in conservative dignity with the general atmosphere of a high class residential area where a close-at-hand shopping service is an everyday convenience and a definite boon to local real estate values.

Demolition of the revered old Stowell plant which helped the Allies tool up to win World Wars I and II, but which is now an abandoned eyesore, is just step number one in upgrading real estate values in the area. Next step will be the moving or demolishing

Million-Dollar Community Mart Projected To Supplant Old Stowell Screw Site In Longueuil

A Boom To Area Values And To Municipal Revenues

of a small number of homes in the south of the plant, and the utilization of small parcels of land now vacant. This reduction in available property alone creates greater desirability for every other property in the area with consequent appreciation in property values. Moreover "near churches, schools, sports and SHOPPING CENTRES" is today a phrase most eagerly seized upon by advertisers wishing to promote a given property.

Time was when a dignified community like Longueuil would look down its collective noses at the prospect of a shopping centre within its boundaries. Result was that such centres located conve-

niently just outside the areas aimed at, with consequent loss of employment, municipal revenue and convenience to the very citizens whose purchases make the projects profitable. The COMMUNITY SHOPPING CENTRE built along more conservatively dignified lines is an even greater step toward modern convenient living without any sacrifice in aesthetic values.

Expert advance estimates based on a comparison of present municipal revenues from the already disbanded Stowell plant plus the few residential buildings to be demolished and some still vacant land, indicate that Longueuil's municipal and School Board coffers will benefit to the extent of some \$200,000 annually in new business and property taxation if the project comes into being. This apart from the convenience of shopping near home and the resultant increase in local real estate values at re-sale levels but without affecting municipal valuations. And more jobs for our own people.

Promoter of the proposition to come before the property-owners via referendum is Mr. Jean-Paul Auclair, owner-publisher of the South Shore Courier. Mr. Auclair personally and the staff at The Courier offices at 89 St. Charles Street West in Longueuil will be most pleased to give interested citizens an immediate sneak pre-view of the coloured detailed plans which will be available for more general distribution at a later date.



Carnet électoral par Jean Bruneau

Il me fait plaisir d'annoncer aux électeurs et électrices du comté de Chambly que M. Jean Bruneau, maire de Ville Lemoyne depuis nombre d'années, a été nommé organisateur en chef de ma campagne. Il aura comme associé un représentant de langue anglaise dont le nom sera dévoilé d'ici les prochains jours.

L'ouverture de ma campagne, incidemment, aura lieu le dimanche 28 octobre, à 8 h. 30 du soir, à l'externat classique de Longueuil, situé sur le Chemin de Chambly. Plusieurs invités de marque seront alors présents, dont l'hon. Jean-Jacques Bertrand, député de Missisquoi à l'Assemblée législative et ancien ministre de la Jeunesse.

Le programme de mon parti sera publié dans son entier incessamment. Une politique humaine, une politique de bon sens sera préconisée pour faire poids à la fausse politique de grandeur du parti libéral qui a conduit la province dans le marasme, et qui l'a forcé à DEMISSIONNER.

On connaît déjà plusieurs articles du programme de l'Union nationale qui, aussitôt au pouvoir, réduira les impôts en portant de \$1,000 à \$2,000 pour les célibataires et de \$2,000 à \$4,000 pour les gens mariés, les exemptions quant à l'impôt sur le revenu. Rappelons également

(Suite à la page 19)

Le Courrier du Sud

THE SOUTH SHORE COURIER

VOL. 16 - No 36

JEUDI, 18 OCTOBRE 1962 — THURSDAY, OCTOBER 18, 1962

10¢

Stationnement interdit

Sur la rue Caroline

Sur une recommandation du directeur du service de la Police de la Cité de Longueuil, le Conseil municipal a décidé, mercredi dernier, de défendre tout stationnement sur le côté ouest de la rue Caroline, du lundi au samedi inclusivement. Ce règlement entre en vigueur immédiatement et il a été adopté dans le but de faciliter la circulation sur cette avenue étroite de la Cité et de protéger les écoliers qui fréquentent l'école Hazel Cross.



M. JEAN C. MENARD C.L.U., représentant de l'Alliance Mutuelle Compagnie d'Assurance-Vie, vient d'être reçu Assureur-Vie Agréé (Chartered Life Underwriter). M. Ménard demeure à 294 Ave Gardenville, Longueuil. Il vient de passer avec succès ses derniers examens. Ce cours de trois ans comprend les matières suivantes: Économie, Français Commercial, Les lois de l'Assurance-Vie, les Lois Commerciales, Finance des Affaires, les Taxations, Comptabilité, Les Corporations, psychologie et l'Assurance-Vie. Ce cours est sous la juridiction de l'Institut des Assureurs-Vies Agréés et de l'Université de Toronto.

A Longueuil

Construction domiciliaire légèrement à la hausse

"Bien que la construction résidentielle ait diminué dans Longueuil", fait remarquer l'inspecteur des bâtiments de cette municipalité dans son rapport mensuel, "les agrandissements d'usines et des établissements commerciaux ont beaucoup augmenté et nous devons être optimistes pour l'avenir car il y a beaucoup de projets d'expansion". M. Gaston Labadie, m. el., termine son rapport en ajoutant qu'on en sera bientôt au dernier stade d'aménagement du domaine De Normandie, à l'extrémité est de la ville. On vient en effet de compléter l'enlèvement des poteaux temporaire des îlots de verdure.

La construction en août poraires et dès le printemps prochain, on procédera à la plantation des arbres et l'aménagement de la Cité de Longueuil a émis 63 permis de construction au mois d'août 1962 pour une valeur totale de \$193,375.00. Par contre, en 1961, année exceptionnelle, on a émis 61 permis pour une valeur de \$609,

PIERRE LAPORTE REND COMPTE DE SON MANDAT



J'AI TENU TOUTES MES PROMESSES

Un député n'a pas seulement la charge d'être un législateur. Il doit aussi s'intéresser aux problèmes particuliers de son comté.

Quel rapport puis-je vous faire au sujet du comté depuis les neuf mois que je suis votre député?

Il n'y a qu'à revoir les quelques promesses que je vous faisais au cours de la campagne électorale de décembre 1961 et à se demander ce qu'il en est advenu.

J'avais promis quatre choses:

- 1 — L'abolition des péages sur les ponts Jacques-Cartier et Victoria;
- 2 — La construction de cet hôpital dont on nous parle depuis 16 ans sur la Rive Sud;
- 3 — Un effort maximum du côté de l'éducation;
- 4 — Une campagne pour amener des industries dans le comté, afin de développer notre région et de lutter contre le chômage.

Revoyons rapidement ces quatre promesses.

LES PONTS

Le 1er juin 1961 les péages ont été abolis sur nos deux principaux ponts.

C'était la réalisation de ma première promesse.

(Suite à la page 19)

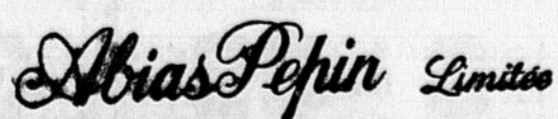


Pharmacie DURET Pharmacy

Analyse d'urine \$2.50. • Test de grossesse \$5.00

769, BOUL. STE-FOY — CITE J.-C.

• LIVRAISON RAPIDE — OR. 4-1565 — RAPID DELIVERY •



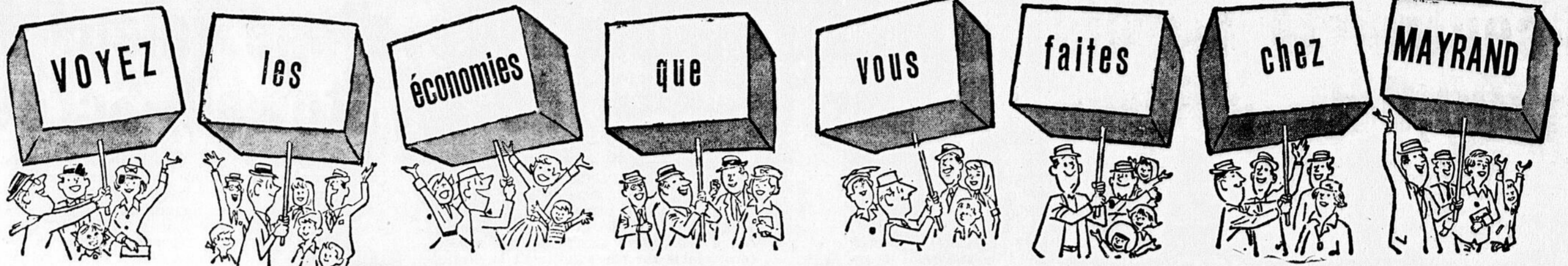
155, ST-CHARLES LONGUEUIL

OR. 4-4924

BUICK • PONTIAC
VAUXHALL
CAMIONS GMC

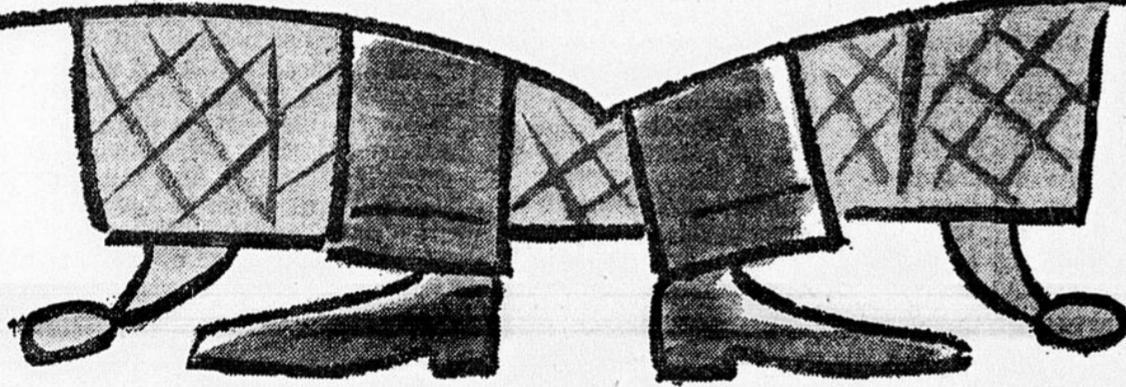
LOCATION ANNUELLE
D'AUTOMOBILES
NEUVES

Huile à chauffage



Dans votre journal local  chaque semaine **DES SPECIAUX**

SOUPES aux tomates "CAMPBELL" 9 boîtes 10 oz	1.00	ASPERGES coupées STONEY CREEK 6 boîtes 10 oz	1.00
THE NOIR SALADA marque brune 60 sacs	.75	OXYDOL le plus haut poids de savon bte 4 lbs 10 oz	1.25
CRISCO SHORTENING .08 de rabais Bte 3 lb	1.05	FARINE à PATISSERIE Purity Sac 7 lb	.69
Mélange à gâteaux MONARCH Blancs, chocolat, etc. 2 pqt	.25	Jus de tomate HEINZ Qual. de fantaisie 6 boîtes 10 oz	.49
RIZ DAINTY Boîte 2 lb	.35	PAPIER de TOILETTE VOGUE Achetez-en aujourd'hui 13 roul.	1.00
BLE-D'INDE en crème ROYAL ROSE 6 boîtes 20 oz	1.00	BRIOCHEs aux FRAMBOISES - La Salle Prix rég. .43 SPECIAL	.39
Salade de fruits Hearts Delight Qualité fantaisie - Bte 28 oz	.39	Pois verts Delmonte Prix rég. .21 — Economisez .26 Grosseurs assorties	6 btes 15 oz. 1.00
PATE à TARTE JIFFY Boîte 18 oz	.29		
JELLO essences assorties 3 btes .29 — 12 btes \$1.00			



Mayrand

1906 Chemin Chambly

CITE DE JACQUES-CARTIER

4778 CHARLEROI
7476 ST-HUBERT
4675 STE-CATHERINE

FRUITS ET LEGUMES FRAIS

CHOUX VERTS très gros pieds	ch. aucun plus cher	.09
POIRES BARTLETT gr. 180	12 pour	.39
POMMES McINTOSH Québec extra fancy	10 pour	.49
PATATES CANADA No 1	50 lbs	.69
CHOUX FLEURS blanc comme neige très gros pied	chacun	.12
LAITUE ICEBERG U.S. no 1 Californie très gros pied	chacun	.09
PAMPLEMOUSSES gr. 96, de Floride	10 lbs	.49

VENDREDI le 19 octobre
avec un achat de \$5.00 ou plus
SAUCISSE PORC FRAIS
Canada Packers
Prix rég. .55 lb SPECIAL **.39**

ORANGE CRUSH
CREAM SODA
GRAPE GURD'S
cart. 6 bout. **.29**

LUNDI le 22 octobre
GRATIS
100 TIMBRES MAGIC SUPPLEMENTAIRES
avec tout achat de \$5.00 ou plus

PRODUITS CONGELES BLEU WATERS
BATONS DE POISSONS FISH & CHIPS
3 btes morceaux 1.00
bte 20 oz **.59**

Nos prix de viande sont escomptés 6 jours par semaine, 52 semaines par année



LONGES de PORC
BOUT du FILET

.55 lb
COTELETTES
(Pork Chops)
.69 lb

BOUT des COTES
.45 lb

COTELETTES DE PORC
(Spare Ribs) charnues **lb .55**

SEMAINE NATIONALE DU POISSON



Filet d'aiglefin FRAIS lb **45¢**
Truite du lac lb **55¢**

POULET BAR-B-Q
cat. A 2 à 3 lbs **.33**
prix très bas limite 3 par client

POULET DANS LE PANIER Cat. "A" lb **.39**
CUISSE DE POULET Cat. "A" lb **.59**
POITRINE DE POULET Cat. "A" lb **.69**

GRATIS
25 TIMBRES MAGIC
avec ce coupon et l'achat de
CEREALES ALPHABITS
bte 15 oz. **49¢**
Nul après le 23 octobre

GRATIS
25 TIMBRES MAGIC
avec ce coupon et l'achat de
RAISINS
sans noyau JAFFA pqt 2 lbs **57¢**
Nul après le 23 octobre

GRATIS
25 TIMBRES MAGIC
avec ce coupon et l'achat de
FISH CAKES
lb **49¢**
Nul après le 23 octobre

GRATIS
25 TIMBRES MAGIC
avec ce coupon et l'achat de
DETERGENT LIQUIDE MIR
2 btes 24 oz. **89¢**
Nul après le 23 octobre

JEUDI le 18 octobre
TIMBRES MAGIC en DOUBLE

GRATIS
25 TIMBRES MAGIC
avec ce coupon et l'achat de
PORTIONS d'Haddock panne
lb **59¢**
Nul après le 23 octobre

GRATIS
25 TIMBRES MAGIC
avec ce coupon et l'achat de
SAVON MAGIC EN POUDRE
sac 5 lbs **\$1.29**
Nul après le 23 octobre

GRATIS
25 TIMBRES MAGIC
avec ce coupon et l'achat de
RAISINS ROUGES TOKAY
Californie 3 lbs **39¢**
Nul après le 23 octobre

GRATIS
25 TIMBRES MAGIC
avec ce coupon et l'achat de
TOMATES FRAICHES
U.S. no 1 Californie 3 lbs **59¢**
Nul après le 23 octobre

Ecole d'arts et métiers de 2 millions à Jacques Cartier



JEAN ALLAIRE

LE CHALET NORMAND MAINTENANT RE-OUVERT

Jean Allaire, son propriétaire est en même temps élu directeur régional de l'Association des restaurateurs de la province de Québec.

C'est un restaurateur fort heureux que nous avons rencontré lundi dernier en la personne de Jean Allaire. C'est avec un large sourire qu'il nous invita à visiter son nouveau chalet Normand. On se souviendra que l'hiver dernier, un incendie avait rasé l'établissement et que depuis lors, des travaux de reconstruction ont été entrepris. Ces travaux viennent tout juste de prendre fin. Les décorateurs sont à faire une dernière touche, faisant

de ce restaurant un endroit fort chic et distingué. Le restaurant lui-même a été agrandi. On a aménagé dans cette partie neuve une salle de type espagnol tout à fait original. Bref, nous nous réjouissons avec son propriétaire. Le tour est joué. L'établissement est maintenant ouvert et Jean Allaire attend votre visite. Incidemment, ce dernier vient de recevoir un nouvel honneur. Il vient en effet d'être élu directeur régional de l'Association des restaurateurs de la province de Québec. Bravo et toutes nos félicitations.

Cette école est réclamée depuis 10 ans et les travaux de construction débiteront dès que les architectes et ingénieurs auront terminé les plans.

Une école d'Arts et Métiers sera construite par le gouvernement Lesage dans le comté de Chambly.

Elle sera construite dans la cité de Jacques-Cartier. La construction commencera quand les architectes et les ingénieurs auront terminé les plans de cette magnifique école de \$2,000,000.

Voici à ce sujet quelques extraits d'une communication officielle reçue du Ministère de la Jeunesse :

"Le Conseil des ministres a approuvé récemment un programme d'investissements pour les fins de l'enseignement technique et professionnel ...

"J'ai le plaisir de vous informer que la construction d'une nouvelle école de métiers à Jacques-Cartier figure au nombre de ces projets ...

"L'architecte et les autres professionnels requis seront prochainement nommés et recevront le mandat de procéder sans délai à la préparation des plans et devis nécessaires ...

"La construction de cette nouvelle école s'impose et cette institution rendra des services immenses à votre région tant au point de vue de la formation professionnelle des jeunes qu'au point de vue du développement économique et régional."

Enfin!
"Voilà dix ans au moins que la cité de Jacques-Cartier et le comté de Chambly attendent cette école," a déclaré M. Pierre Laporte, député de Chambly, en annonçant cette nouvelle.

Enfin! s'est-il écrié.
Il a fait la déclaration suivante :

"L'éducation c'est ce dont nous avons le plus besoin dans Jacques-Cartier et dans le comté. Sans elle nous allons à la misère, au chômage. Une école d'Arts et Métiers rendra de bien grands services à toute notre jeunesse.

Je suis fier que cette école soit construite dans Jacques-Cartier, notre cité la plus importante, là où il y a le plus de jeunes.

La future école, coûtera environ \$2,000,000 et sera dotée de tout ce qu'il y a de plus moderne et de plus apte à préparer des hommes de métiers et des techniciens de haute qualité.

J'aurai eu le plaisir, en moins d'un an, dit M. Laporte, de contribuer à la venue dans notre comté de deux importantes écoles: l'école Secondaire Régionale, qui ouvrira ses portes prochainement, et l'école d'Arts et Métiers, qui sera prête un peu plus tard.

C'est beaucoup en un an, mais c'est encore insuffisant, car il

faut absolument doter le comté de Chambly d'un réseau complet d'écoles de toutes natures et de tous les niveaux."

Le président de la Commission scolaire de Jacques-Cartier et les présidents de toutes les commissions scolaires du comté de Chambly ont été prévenus de la bonne nouvelle de la construction de l'école d'Arts et Métiers.

Et pourquoi pas...

L'Exposition mondiale à l'île Ste-Hélène

Le projet ne serait pas neuf puisque l'idée en avait été caressée en 1896. Un journal du temps: "Le Monde Illustré" y avait consacré une page entière avec trois illustrations magnifiques qu'on croirait tirées d'un conte des mille et une nuits.

Je reprends le thème en le mettant au présent pour lui donner plus de consistance et me servant des idées incluses dans le projet dont l'auteur était M. A.-S. Brodeur.

L'île entière serait affectée aux bâtiments et aux jardins de l'exposition. L'entrée du temps jadis était le quai. Privilégiés que nous sommes, deux routes s'offrent à nous pour quitter le pont Jacques-Cartier et pour entrer dans ce parc qui serait unique au monde.

Les différents kiosques profiteraient d'un terrain accidenté, de la verdure et des grands arbres pour faire valoir leur architecture. Dans le plan initial, on avait voulu, au centre de l'île une tour très élevée, à l'ouest un phare "coquet", à l'extrémité opposée soit à l'Est, une cascade monumentale que l'artiste a dessinée et qui fait penser à un château inaccessible à un projet qui rend muets tous nos rêves évolués. En y ajoutant tous les jeux pour les grands et les petits, un ballon captif pour donner de l'allure, vous aviez à portée de la grande ville, comme un bijou posé sur un écrin, une nouvelle Venise transportée au milieu du Saint-Laurent. Il faut ajouter le bon air, le repos pour l'œil dans un bel horizon et le chant des arbres centenaires pour mêler leurs accords profonds à la musique qu'on y aurait entendue. L'île ronde était réunie à l'île Ste-Hélène par un pont et couverte, elle aussi de "palais élégants".

Tels étaient les points saillants du projet qui n'eut pas de suite. L'exposition finie, l'île aurait gardé tous ses édifices pour servir par la suite au délassement des visiteurs. Nous aurions eu une salle de concert, un théâtre, un gymnase, etc. etc., de quoi ralentir et détendre le mouvement accéléré et oppressé de la vie moderne.

On avait même pensé à organiser des fêtes nautiques et des courses de bateaux.

"L'Histoire est une résurrection"... C'est de la petite histoire que je vous ai servie, et qui pourrait s'allier à la grande histoire, celle qui surnage et qu'on apprend dans les gros livres de classe.

L'exposition Internationale de Montréal en 1896 deviendrait, si l'on voulait, l'Exposition Mondiale de Montréal en 1967.

Et pourquoi pas...

Thérèse

BIENTOT AU

AVALON

...et Dieu créa la femme

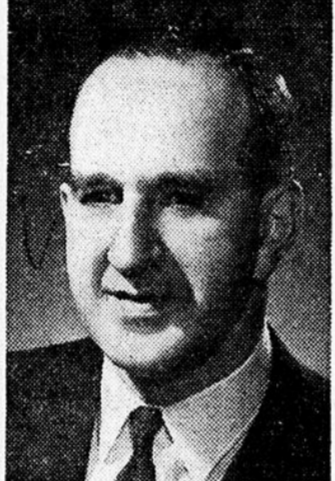
CHAMBLY RECLAME :



JEAN BRUNEAU

"l'homme qu'il nous faut"
Comité d'organisation :
400, rue Ste Hélène,
Longueuil — OR. 7-5296
(Organisation U. N. Jean Bruneau)

DANS CHAMBLY :



PIERRE LAPORTE

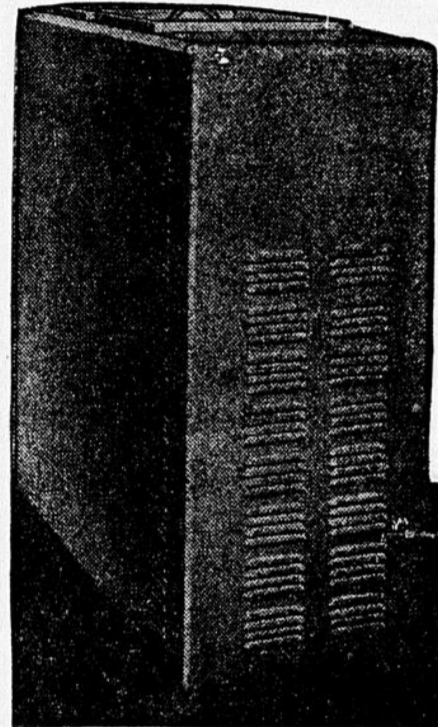
ORGANISATION LIBÉRALE PIERRE LAPORTE, COMITÉ CHAMBLY
Centre d'information Libéral
133 ouest, St-Charles
Longueuil - OR. 4-1431

To All Veterans

The Canadian Corps Association Inc. South Shore Section No. 12, is undertaking a recruiting campaign and invites all veterans to join their ranks. Since the end of the last war we have lost sight of each other, so now is a good time to regroup and spend some evenings together and discuss the times we had in the Armed Forces and to come in and do our fellow comrades who are in need of help and support.

For further information, write or call the Sec. tres. J.A. Lecluc, OR. 4-0088.

Il existe un appareil de chauffage spécialement calculé à la mesure de vos besoins



VOYEZ

FORTIER

AIR CONDITIONNING Inc.

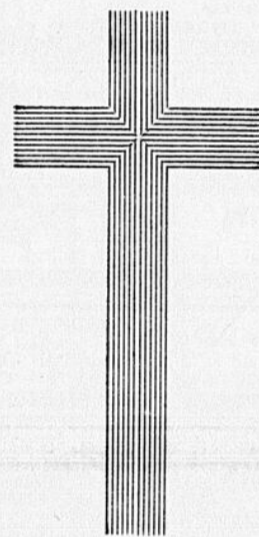
221, St-Louis • Ville Lemoyne
OR. 1-4863

Renseignez-vous sur :

- nos bas prix
- nos facilités de paiement :

PLAN BUDGETAIRE
jusqu'à 5 ans pour payer

QUI S'Y CONNAIT EXIGE IMPERIAL



UNE NOUVELLE SUCCURSALE

Salon funéraire

B. FRANCOEUR & FILS

ENR.

au numéro



B. FRANCOEUR, prop.

769, STE-HELENE • LONGUEUIL

(autrefois MONTREAL-SUD)

AU PUBLIC DE LONGUEUIL ET DES ENVIRONS

Après six ans d'un service courtois rendu au public de Longueuil la Maison B. Francoeur et Fils Enrg. dont M. Benoît Francoeur est le propriétaire vous fait savoir qu'un nouveau local sera ouvert le 20 octobre et sera préparé afin de satisfaire aux exigences requises pour un service à la satisfaction du client.

Nous rendons tous les services dûs à une sépulture chrétienne, avec dignité sans égale.

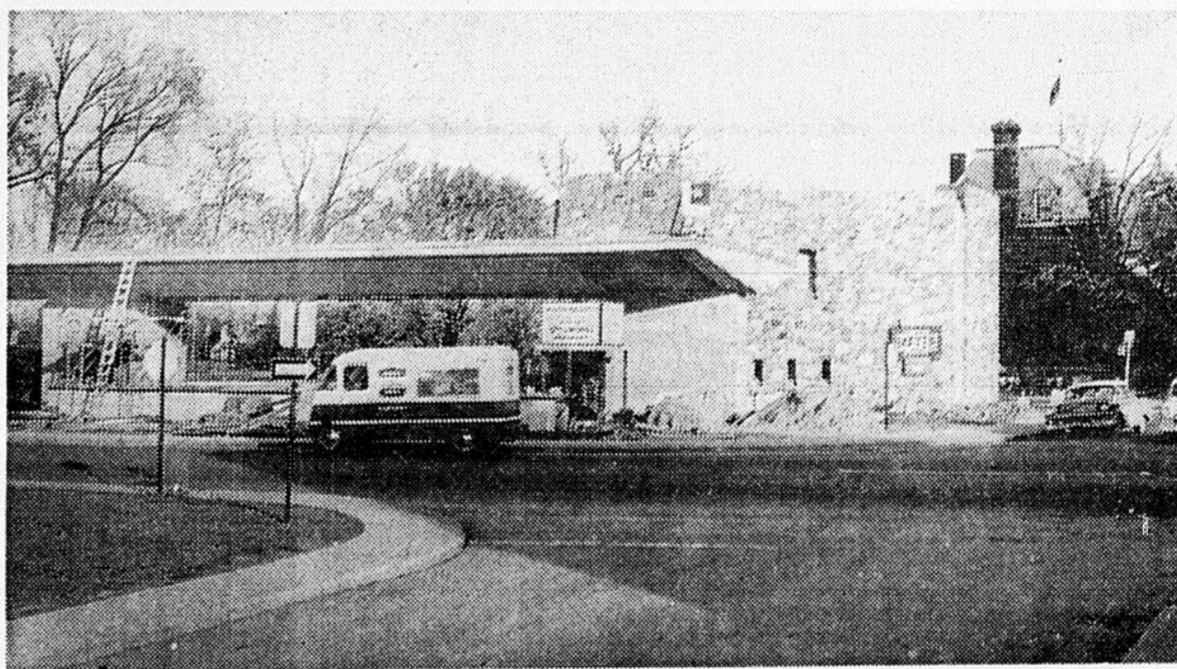
TROIS SUCCURSALES A VOTRE SERVICE — AIR CLIMATISE

PAROISSE ST-PIERRE-APOTRE, LONGUEUIL
70, boulevard Lemoyne
PAROISSE ST-ANTOINE, LONGUEUIL
86, rue Longueuil - via St-Charles
PAROISSE ST-GEORGES, LONGUEUIL
769, rue Ste-Hélène

Téléphone

OR. 4-0756

La Banque d'Epargne de la Cité et du District de Montréal



L'architecte qui a réalisé les dessins de cette construction a su harmoniser à la fois un style très moderne à celui d'une autre époque. Quand ces deux masses s'affrontent comme sur cette photo, on ne peut faire autrement qu'admirer ce travail. Et les travaux progressent... de jours en jours, les ouvriers complètent certains ouvrages. Dans quelques jours, les larges fenêtres seront mises en place et la banque prendra alors un tout autre aspect...

PHARMACIE BERGER

Yvon BERGER, B.A., B.Ph., L.Ph., prop.

2239 CHEMIN CHAMBLY - Cité J.-C. • Tél.: 677-9117

Livraison 9 a.m. à 10 p.m.

BUREAU DE POSTE

Prescriptions remplies avec soin



L'ÉGLISE, BELLE DE SON ÉTERNELLE JEUNESSE, AU MATIN DU CONCILE

Voici que, depuis le 11 octobre dernier, l'Église est maintenant en concile! Il y avait bientôt quatre ans qu'on attendait cette grande date. Entre-temps, bien de nos bons catholiques au vocabulaire un peu flottant ont eu beau jeu pour écorcher la savante expression de concile oecuménique, à la fois dans la prononciation et dans l'écriture, avant de la bien posséder dans toute sa dimension verbale. Au début, pas mal de gens substituaient le mot conseil au mot concile. Il faut avouer que l'erreur n'est pas grave, car, en latin, consilium et concilium recouvrent à peu près le même sens. Quant au mot oecuménique, le moins qu'on puisse dire c'est qu'il n'appartient pas à la langue courante. C'est la transcription française de l'expression grecque hé oikouménè gè, qui signifie la terre habitée, l'univers. Le concile oecuménique est donc tout bonnement un conseil universel.

Ce qu'est le Concile. L'épiscopat canadien a rappelé, le 25 avril 1962, la définition théologique du concile :

"C'est l'assemblée de tous les évêques de l'Église catholique qui, en union avec le chef du corps épiscopal et sous son autorité, traite des questions de foi, de morale, de discipline, de gouvernement, d'organisation ecclésiastique et, éventuellement, définit des dogmes, fixe des lois, trace des directives pour la vie chrétienne et pour l'apostolat".

Il s'agit donc de la réunion des successeurs des Apôtres, unis au chef visible de l'Église, — de cette Église qui vit pleinement de l'unité. Sont membres de cette Église, ceux qui ont reçu le baptême valide; ceux qui vivent de la "vie de l'Esprit"; ceux qui, dès qu'ils sont parvenus à l'usage de raison, acceptent l'autorité du pape. Voilà les trois conditions qui, prises globalement, incorporent parfaitement au Christ et à l'Église. Ceux de nos frères qui ne sont encore qu'imparfaitement unis à l'Église ne pourront être admis au Concile qu'à titre d'observateurs. Alors que, en 1959, le pape se servait du terme consacré frères séparés, dans son encyclique Ad Petri Cathedram, voici que, à des pèlerins venant de Venise, le 8 mai 1962, S.S. le pape Jean XXIII se sert de la belle expression "nos frères qui ne participent pas encore pleinement à l'unité".

En somme, c'est un temps fort de l'histoire de l'Église que l'ouverture du Concile du Vatican II, le vingt et unième concile oecuménique. Dans la longue marche de l'Église à travers les siècles, il se pourrait bien que ce concile marquât une étape.

Le but du Concile. Quand S.S. le pape Jean XXIII annonça le Concile, il a dû d'abord penser à l'union des églises chrétiennes. Le Concile allait donc s'insérer dans le grand mouvement oecuménique qui travaille présentement toute la chrétienté. Bien des catholiques n'ont pas tardé à échafauder toutes les fantaisies possibles et impossibles autour des futures décisions des Pères du Concile. Il semblait, pour certains, que l'Église allait devenir un "petit paradis" où il serait devenu aisé de pratiquer la loi du Christ, en se payant, sans vergogne, tous les petits luxes interdits jusqu'ici. S.S. le pape Jean XXIII a dissipé, très tôt, tous ces jeux de l'imagination, en déclarant :

"Le but principal du Concile consistera à promouvoir le développement de la foi catholique, le renouveau moral de la vie chrétienne des fidèles, l'adaptation de la discipline ecclésiastique aux besoins et aux méthodes de notre temps" (Ad Petri Cathedram, 29 juin 1959).

La rénovation de l'Église comme condition préalable pour un retour à l'unité est, selon l'intention du pape, la tâche du Concile oecuménique. L'Église est sainte, mais elle est faite de fidèles qui sont des pécheurs. Des fidèles qui sont pécheurs, c'est l'un des plus frappants paradoxes de l'Église du Christ. Celle-ci continue l'incarnation et la rédemption du Christ à travers les âges. La rénovation de l'Église sera donc faite de l'incarnation du message évangélique dans le monde moderne, en fonction d'une humanité de plus en plus responsable et de plus en plus maîtresse de son destin. Rénovation et restauration qui veulent être une insertion plus profonde et mieux adaptée de l'Église dans notre monde d'aujourd'hui. Voilà de bien hauts objectifs. Mais l'Église se doit d'être héroïque, aujourd'hui plus que jamais.

Les préparatifs du Concile. Jamais Concile n'a été préparé d'une manière aussi intense et aussi détaillée que le Concile de Vatican II. Depuis bientôt quatre ans que les laïcs, les prêtres, les théologiens, les évêques et le pape sont, tous, à l'oeuvre. On a reçu 5,000 pages de textes en réponse aux premiers questionnaires envoyés aux 2,000 évêques du monde. De plus, Universités catholiques, Congrégations romaines, Ordres et Congrégations religieuses, pour nous limiter à ceux-là, ont été présentés.

Dans les méthodes de travail qui ont été employées dans l'élaboration des préparatifs, on s'est inspiré de l'organisation des sociétés internationales. On ze commissions et deux secrétariats ont soumis leurs schémas, périodiquement, à la Commission centrale qui a tenu, elle, sept sessions. Tous les moyens de communication qu'offre le progrès moderne ont été utilisés à fond pour amener à Rome tous ceux-là qui pouvaient le mieux préparer les assises du Concile.

Il faut remonter à une cinquantaine d'années en arrière pour déceler l'orientation de l'Église, pointée déjà vers le Concile de Vatican II. La théologie de la Vierge, qui a culminé dans le dogme de l'Assomption, a marqué la première moitié du XXe siècle. Parallèlement à la mariologie, le nouvel élan donné à la théologie positive a déclenché le renouveau biblique et le renouveau patristique. Il y a eu interaction entre l'intérêt porté à la bible et la mise en valeur des textes du missel. C'est alors le renouveau liturgique qui est apparu. De son côté, le re-

nouveau biblique a soutenu le mouvement oecuménique et a donné une impulsion neuve à la catéchétique et à la pastorale.

Que se passera-t-il au Concile! S.S. le pape Jean XXIII a déjà indiqué la tendance pastorale du Concile. Il précise encore :

"Ce que se propose très noblement le Concile oecuménique, c'est de faire un temps de pause autour d'elle (l'Église) pour rechercher dans une étude affective les traits de sa jeunesse la plus ardente et les recomposer de façon à révéler sa force conquérante sur les esprits modernes" (Allocution du 13 novembre 1960).

On a déjà parlé des trois phases d'un concile: la phase humaine, la phase diabolique et la phase divine. En faisant la part de la boutade, il faut bien convenir que le Concile peut prendre, soudain, une orientation imprévue et imprévisible, guidé qu'il sera par le souffle souvent déconcertant mais combien réconfortant de l'Esprit.

Le Concile sera doté d'un triple organisme: réunions en commissions pour discuter des schémas au Concile et à soumettre aux réunions générales; assemblées plénières à Saint-Pierre, où l'on discutera au long et au large les propositions soumises aux Pères; enfin assemblées solennelles, où les évêques, en vêtements pontificaux, voteront, sous la présidence du pape.

Il faut savoir gré à l'excellente équipe de Relations de nous avoir présenté un numéro spécial sur le Concile. L'on prévoit six domaines privilégiés, dans lesquels le Concile semble vouloir faire de multiples incursions. Voici, en très bref, les points saillants de ce travail de collaboration, et qui, selon toute probabilité, feront l'objet d'études.

1.- L'Église et l'État. Jusqu'à présent, l'Église a formulé sa doctrine sur les relations de l'Église et de l'État, en termes "souverainistes", en ce sens qu'on a toujours envisagé les rapports de souverain spirituel à souverain temporel. Actuellement, c'est en termes "personnalistes" ou dans les rapports de personne qu'il faudrait reprendre la formulation de la doctrine. Les relations entre ces deux sociétés s'établissent au niveau individuel des personnes d'abord, ensuite au niveau social des communautés, et ce n'est qu'à la fin qu'on arrive au niveau politique des gouvernants.

2.- Chrétiens d'Orient et Chrétiens d'Occident. Byzance fut plus longtemps que Rome césarpapiste. Mais aujourd'hui les Églises orthodoxes, à une ou deux exceptions près, se sont dissociées des pouvoirs temporels. Il y aurait donc similitude de situation entre l'Orient et l'Occident, à ce point de vue. Autre signe d'espoir que cet exposé du théologien orthodoxe Schumemann :

"Le problème de l'Église orthodoxe est est de la primauté. Dès les premières décennies, l'Église de Jérusalem était ce centre, puis ce fut l'Église de Rome, qui, selon l'expression de saint Ignace d'Antioche "présidait à la charité" (Rom I, 3)".

3.- Le mariage. La théologie et la spiritualité du mariage seront certes rappelées, lors du Concile. L'on reviendra pour rappeler de façon pastorale les points de doctrine suivants: la supériorité du célibat consacré sur l'état du mariage; le sacrement de mariage orienté au service de la "Vie Nouvelle"; la procréation et l'éducation des enfants, considérées comme fin du mariage, mais cela dans l'amour des époux, qui constitue l'atmosphère ou l'ambiance normale du foyer chrétien; enfin la fin propre du mariage comme sacrement, qui est de symboliser l'union du Christ et de l'Église. Dans toute cette doctrine, il est à remarquer que l'Église veut servir le progrès moral et le bonheur de l'humanité.

4.- Le Droit Canonique. L'on intégrera au Droit Canonique la législation relative à l'Action Catholique et aux Instituts Séculiers, tandis que le traité des peines pourra être abrégé et le traitement de l'Index révisé.

5.- La Bible. L'on souhaite que l'Église précise la position de la Tradition en face de la Bible, que l'on établisse ensuite les relations entre les notions d'Église, de Bible et de Tradition. Tout le monde sait que les études bibliques sont un instrument de rapprochement entre Catholiques et non-Catholiques.

6.- La Liturgie. Dans l'élaboration de nouvelles normes pour la liturgie, le Concile entend respecter le patrimoine du passé. Il assurera aussi une plus grande participation à la liturgie de l'Église, et cela à l'avantage des clercs et des laïcs. On peut s'attendre à une insistance marquée sur la messe, — moment privilégié où le Corps mystique s'unit à son chef victime et glorieux, dans l'acte d'oblation fait au Père commun.

Où nous conduira le Concile? L'on peut être sûr que les éléments conservateurs et ceux d'avant-garde vont se contrebalancer, au Concile. L'Église a besoin de ces deux forces pour garder un sain équilibre. Quoi qu'il en soit des tendances individuelles des Pères, l'on s'attend à une rénovation, à un renouvellement, à un aggrégement, à un revival de la vie chrétienne chez les Catholiques. Toutes les décisions d'ailleurs, y compris l'adaptation des cadres sociaux et disciplinaires, ne viseront, au bout du compte, qu'à cette réforme intérieure. C'est pourquoi S.S. le pape Jean XXIII entend donner au Concile une orientation nettement pastorale.

C'est ainsi que le Concile manifestera la vie et la perpétuelle jeunesse de l'Église, dépositaire de la vérité révélée, mais chargée aussi d'incarner la révélation toujours davantage, en l'adaptant toujours mieux à notre monde qui s'affoie. L'Église convie tous les Chrétiens à entrer à fond dans le mouvement du Concile, par la prière, la pénitence et la réforme intérieure.

En ce matin du Concile, c'est un grand vent de Pentecôte qui souffle à nouveau sur le monde.

Florent SYLVESTRE, O.F.M.

Courrier du Sud THE SOUTH SHORE COURIER

Hebdomadaire bilingue Bilingual weekly newspaper

La Cie de Publication et d'Imprimerie de la Rive-Sud Ltée 89 ouest, rue St-Charles — Longueuil — OR. 4-6251

Jean-Paul AUCLAIR Directeur-éditeur

Jules RACINE Gérant

Abonnement annuel \$3.00 23.500 copies

Annual Subscriptions \$3.00 23,500 copies



PRES DU CLOCHER PAROISSIAL

par Gérard BOURDEAU

Dimanche des Missions ...

Dimanche prochain, dans toutes les églises du diocèse, il y aura collecte pour l'Oeuvre Pontificale de la Propagation de la Foi.

Tous les fidèles sont invités à participer à cette oeuvre surtout durant cette période de Concile.

Congrès diocésain Lacordaire ... M. l'abbé Georges Granger, curé de la paroisse St-Pie X, est heureux de nous annoncer que cette année, le Congrès diocésain des Cercles Lacordaire et Ste-Jeanne-d'Arc, se tiendra dans sa paroisse dimanche prochain le 21 octobre.

Le congrès débutera à 1 h. 30 et à 2 h., réunion pour les chefs et les sympathisants. À 5 h., messe basse et sermon. Après la messe, un banquet sera servi, à l'école le Carillon, située aux coins des rues Laurier et Lamarre. Le soir à 8 h., il y aura soirée populaire à laquelle toute la population est invitée, surtout les jeunes.

L'entrée est gratuite. St-Antoine ... Mercredi de cette semaine à 8 h., il y aura assemblée générale des Tertiaires dans la chapelle du Sacré-Coeur. Mois du Rosaire ... Tous les jours, il y a exercices du Rosaire à 5 h. 25 et messe à 5 h. 45. Le samedi, les prières et la messe débutent à 4 heures.

Partie de cartes ... Jeudi le 25 octobre prochain à 2 h. p.m., il y aura partie de cartes à la Maison des Oeuvres, 22 ouest, rue St-Charles.

M. François-J. Bastien, de Bastien & Barrière, C.A., vient d'être élu président du Comité de la Campagne du fonds de construction de l'Église paroissiale St-Thomas d'Aquin. Il remplace à la présidence M. Charles-A. Beaudette qui continuera, à titre de président honoraire, à faire profiter le Comité de son expérience. La campagne qui se poursuit depuis un an déjà doit durer trois ans, soit jusqu'en 1964. Le Comité 1963 comporte quelques nouveaux noms: président du Comité, François-J. Bastien; vice-présidents, Osmond Dubois, Lucien Guérin et Jacques Simard; présidents de sections, Valmore Béllisle, Jean Brissette, Laurent Coriveau, Numa Lamonde, Jean Provencher; trésorier, André Corneille; secrétaire, Viateur Gendron; avisier technique, Gilbert Lajour; assistant-trésorier, Jean Ste-Marie; assistante-secrétaire, Ghislaine Dozois. Comité des noms spéciaux: Norbert Dubois. Comité des dames: Madame René Labelle. Comité des jeunes: Michel David. Comité de publicité: André Arnold.



M. François-J. Bastien, de Bastien & Barrière, C.A., vient d'être élu président du Comité de la Campagne du fonds de construction de l'Église paroissiale St-Thomas d'Aquin. Il remplace à la présidence M. Charles-A. Beaudette qui continuera, à titre de président honoraire, à faire profiter le Comité de son expérience. La campagne qui se poursuit depuis un an déjà doit durer trois ans, soit jusqu'en 1964. Le Comité 1963 comporte quelques nouveaux noms: président du Comité, François-J. Bastien; vice-présidents, Osmond Dubois, Lucien Guérin et Jacques Simard; présidents de sections, Valmore Béllisle, Jean Brissette, Laurent Coriveau, Numa Lamonde, Jean Provencher; trésorier, André Corneille; secrétaire, Viateur Gendron; avisier technique, Gilbert Lajour; assistant-trésorier, Jean Ste-Marie; assistante-secrétaire, Ghislaine Dozois. Comité des noms spéciaux: Norbert Dubois. Comité des dames: Madame René Labelle. Comité des jeunes: Michel David. Comité de publicité: André Arnold.

Photo Studio Artiste MARIAGES PHOTOGRAPHIES D'ENFANTS PORTRAITS COMMERCIAL Photographie par R. L. GENDRON LONGUEUIL OR. 4-7329 454 ST-ALEXANDRE



Directeur de la bibliothèque au Collège Militaire Royal de St-Jean, M. Bernard Vinet (notre photo) vient de publier, au Centre de Psychologie et de Pédagogie, un ouvrage intitulé: "La Bibliothèque, Instrument de Travail" et préfacé par le R. P. Edmond Desrochers, S.J., bibliothécaire à la Maison Bellarmin. Cet ouvrage se révèle comme un guide pratique à l'intention des responsables de bibliothèques scolaires et de toutes les personnes désireuses de profiter des richesses de nos bibliothèques.

une soirée théâtrale avec ses élèves. Cette soirée sera sous le patronage de M. le Curé L. Bourdon, et de Son Honneur M. Paul Prati, maire de Longueuil. Entrée 0.50 sous.

Théâtre des enfants ... Samedi soir le 20 octobre à 8 h. p.m. Mme Thérèse Venne, directrice des cours de diction et de chants mimés, présentera

Pour tous vos problèmes D'ASSURANCES! Vie — Feu — Vol — Automobile Responsabilité, etc. Cyrille La Rue Administrateur de propriétés 172, boul. QUINN LONGUEUIL — OR. 4-9586

RAYMOND SOUCIE INC. 491 RIVERSIDE DRIVE ST-LAMBERT OR. 1-7461 Au service de la rive-sud depuis 1940 FEU - VOL - ACCIDENT MALADIE - AUTOMOBILE BRIS DE GLACE A votre service: Normand ST-GERMAIN

Pour vos assurances, consultez... Gilles Gravel C.D.A.A. et Pierre Gravel C.D.A.A. Vie — Feu — Vol — Maladie Bris de glace — Responsabilité Accidents — Automobile O. RENE GRAVEL & Cie Inc. COURTIER D'ASSURANCES AGRES BUREAU: 1681 Parc Lafontaine — Montréal — LA. 6-2587 SOIRS et JOURS DE FETES: OR. 7-7096 Longueuil

3 SALONS FUNERAIRES — 3 FUNERAL HOMES B. FRANCOEUR & FILS SALONS A AIR CLIMATISE 70, boul. Lemoyne OR. 4-0756 86 ouest, rue Longueuil (via St-Charles) 769, Ste-Hélène, Longueuil LONGUEUIL

APPAREILS BELTONE NE RESTEZ PAS SOURD Beltone SERVICE AUDITIF BELTONE 1874 Chamblay, J.-Cartier, 677-9119

CARTES professionnelles

BRISSETTE & ST-JACQUES AVOCATS EDIFICE CAISSE POPULAIRE 3 ouest, rue ST-CHARLES — OR. 7-9144

J.-A. RAYMOND, D.C. CHIROPATICIEN (Membre du Collège des Chiropraticiens) 1203, rue EMMA (coin Ste-Foy) — Cité J.-C. — OR. 7-7411

LOUIS L'HEUREUX, C.A. COMPTABLE AGREE — UNIVERSITE DE MONTREAL BUREAU: 30, de l'Épée, Outremont — CR. 7-2446 RESIDENCE: 198 Guilbault, Longueuil — OR. 4-9273

ROCH BEDARD AVOCAT 138 BERKLEY — ST-LAMBERT — OR. 1-5853 Soirs: 7 à 8 h. 30 — Le samedi: 10 à 12 sans appointment JOUR: 1013 BLEURY — MONTREAL — UN. 6-4023

SUITE 104 PAUL PAQUETTE ARCHITECTE 3, ouest, ST-CHARLES — LONGUEUIL — UN. 1-6516

MICHEL TREMBLAY AVOCAT — ADVOCATE Edifice Banque Canadienne Nationale 62 ouest, ST-CHARLES — LONGUEUIL — OR. 7-6351

Gaston PELOQUIN Registered Public Accountant 3013, rue St-Charles — St-Lambert — OR. 1-2561

Dr Philippe Couillard Tous les jours 2 à 4 et 7 à 9 samedi compris Centre Médical de Longueuil — 51a, ouest St-Charles — OR. 7-8981

Dr Lucien Durand Bureau de 2 à 4 — 7 à 9 p.m. Médecine générale — Maternité Centre Médical de Longueuil — 51a, ouest St-Charles — OR. 7-8981

Dr Réal Beaudoin, m.d. Bureau de 2 à 4 — 7 à 9 p.m. Médecine générale — Maternité Centre Médical de Longueuil — 51a, ouest St-Charles — OR. 7-8981

Dr René VARIN Examen de la vue Optométriste 482 Victoria — St-Lambert — OR. 1-9295

André GUEYMARD Achat - Vente - Echange - Prêts - Propriétés - Immeubles - Com. - Terrains Rive Sud et Mt. 31 St-Antoine, Longueuil — OR. 7-2030

LONGUEUIL BLUEPRINT INC. "Procédé Ozalid" W.P. LAROCHE Arpenteur géomètre Ingénieur Forestier 60 Princesse Royale — Longueuil — OR. 4-7190

Dr Alice NEWMAN Bureau: lun., mer., ven. de 2 à 4 — 7 à 9 p.m. Médecine générale 3220 Grande Allée — CHA LaFayette — OR. 6-1826

Lemieux & Tétrault 416 Ste-Elisabeth Laprairie — OR. 9-1928 109 Montnach Longueuil — OR. 7-8991

Lauriault & Lauriault Arpenteurs géomètres Ingénieurs-Consells 21-2553 — Montréal: 863 du Couvent — W.E. 2-4197 Longueuil: 297 St-Jacques — OR. 4-1428 — St-Bruno: 2036 Bellevue —

ASSURANCES GENERALES PRETS ET PLACEMENTS Feu - Vol - Vie - Automobile - Protection Bris de glace - Responsabilité HENRI LAFRENIERE, c.s.c. 28 STE-CATHERINE, LONGUEUIL, OR. 4-4595

SALONS FUNERAIRES FUNERAL HOME Jos Pitre Inc. 68 ouest, rue St Charles West LONGUEUIL OR. 4-6239 AIR CLIMATISE AIR CONDITIONED



MAINTENANT OUVERT - NOW OPEN

Nouveau! New!

RESTAURANT

AUTEUIL DELICATESSEN

Bill KARAMITSOS, prop.

- ★ REPAS COMPLET
- ★ SERVICE RAPIDE
- ★ ATMOSPHERE AMICALE

STATIONNEMENT FACILE

- ★ FULL COURSE MEAL
- ★ RAPID SERVICE
- ★ FRIENDLY ATMOSPHERE

PARKING FACILITIES



1400 CHEMIN CHAMBLY (**FACE AU CENTRE D'ACHATS**
ACROSS J.-CARTIER SHOPPING CENTER)

**LIVRAISON
GRATUITE**

**FREE
DELIVERY**



**"L'ENDROIT DE PREFERENCE POUR
DEGUSTER DE SAVOUREUX SMOKED MEATS"**

— Nos spécialités —

**SALAMI — PEPPERONI
SPAGHETTI — STEAKS
POULET — CHICKEN**

— Our Spécialties —

**"AUTEUIL DELICATESSEN IS THE
REKNOWN PLACE ON THE SOUTH SHORE
FOR THE BEST SMOKED MEATS"**

Composez... Dial...

677-0337

LITTÉRATURE . . . SPECTACLES . . . TELEVISION . . . LITTÉRATURE . . . SPECTACLES . . . TELEVISION . . . LITTÉRATURE

"Pour Lucrèce" de Giraudoux au Stella à partir de lundi

Un grand enthousiasme règne au Théâtre Stella où se déroulent les dernières répétitions de "Pour Lucrèce", le dernier grand succès de Jean Giraudoux. La pièce, que l'auteur venait d'achever quand il mourut, a été créée par la compagnie Jean-Louis Barrault-Madeleine Renaud avec un succès considérable. Il s'agit d'une de ces oeuvres, à la fois si parfaites et si indéfinissables dont Giraudoux le magicien avait le secret : dramatique et comique tour à tour, ironique et tendre, elle brille de tous les feux d'un talent exceptionnel. Mais, cette fois, le sujet est nettement tragique : l'auteur a transposé à l'époque de Napoléon III un crime commis à Rome dans l'antiquité, "Le viol de Lucrèce" dont Shakespeare avait déjà tiré un drame.

Sous la direction de Jean Faucher, qui assure la mise en scène en y déployant toute son intelligence et sa grande passion du théâtre, la troupe du Rideau Vert se donne tout en-

tière pour interpréter un chef d'oeuvre qui exige de tous des efforts peu communs, mais dont tous attendent un succès également exceptionnel.

Yvette Brind'Amour fait sa rentrée dans le rôle très délicat de Paola où sa sensibilité et son talent dramatique peuvent se donner libre cours. Françoise Faucher occupe une position symétrique dans le rôle de Lucille, qui est la transposition de la Lucrèce romaine. Gilles Pelletier a été choisi pour incarner le trouble séducteur, le comte Marcellus et André Valmy est le procureur impérial Blanchard ; tous deux assument des tâches vraiment lourdes mais avec une ardeur et une foi qui garantissent le résultat. C'est Gérard Poirier qui, entre ces deux pôles chargés d'électricités opposées, tient en place ou viennent se croiser les chemins empruntés par les adversaires ; il doit y déployer tous ses dons. Denise St-Pierre, dans un rôle qui sera remarqué, Louis Aubert, retour de Paris, Louise Dussault, Claude Régent, Raymond Royer, Edouard Wooley, Germaine Giroux, complètent une distribution dont on fera l'éloge après le succès.

Le Rideau Vert a confié à Aras le soin de peindre les décors et à Richard Lorrain la tâche de dessiner les costumes. La pièce se déroule dans la ville pittoresque d'Aix-en-Provence, à l'époque du Second Empire et les deux artistes ont eu des occasions de témoigner de leur fantaisie et de leur goût. Le nouveau spectacle du Rideau Vert, on le voit, a imposé un grand effort artistique, qui a été consenti avec joie par tous ceux qui ont été appelés à y participer. Il est bien probable que le public accordera largement la récompense du succès.

Voici quelques détails au sujet de ces cours :

1. Ils s'adressent au public en général, tant aux femmes qu'aux hommes et non à des organismes ou groupements particuliers. Toute personne ayant 14 ans et plus est admissible à ces cours.
2. Coût : Il n'en coûte que la modique somme de un dollar pour frais d'inscription; tous les livres nécessaires sont fournis à chaque élève.
3. Méthode de travail : L'élève doit fournir régulièrement et chaque jour de la se-

COURS DE SOLFÈGE A LONGUEUIL

M. Jules Dubois, directeur des Ecoles de Solfèges de la Province de Québec, nous prie d'annoncer que les cours de solfège à Longueuil reprendront jeudi soir prochain, soit le 13 octobre.

Ils se tiendront cette année à l'école St-Georges, à l'angle des rues St-Charles et Chemin Chambly (entrée par la cour, rue St-Charles). Ils débuteront à 7.30 heures p.m., ils comprendront un cours de première année pour les débutants et un cours de deuxième année pour les élèves qui ont déjà suivi les cours de première année.

Voici quelques détails au sujet de ces cours :

1. Ils s'adressent au public en général, tant aux femmes qu'aux hommes et non à des organismes ou groupements particuliers. Toute personne ayant 14 ans et plus est admissible à ces cours.
2. Coût : Il n'en coûte que la modique somme de un dollar pour frais d'inscription; tous les livres nécessaires sont fournis à chaque élève.
3. Méthode de travail : L'élève doit fournir régulièrement et chaque jour de la se-

maine un travail continu; les progrès seront plus évidents. Il faudra de l'application, de la persévérance et beaucoup de patience. Il ne faut pas aller trop vite ni trop lentement et, surtout, ne pas passer d'un sujet à un autre avant d'avoir bien compris le premier.

4. Visite du directeur : Le Directeur fait la visite de chaque cours une ou deux fois durant la saison scolaire. Les examens oraux et écrits ont lieu à la fin des cours.

5. Programme de première année : Chaque élève de première année doit apprendre la clé de Sol, 2e ligne et la clé de Fa, 4e ligne.

Savoir nommer les dièses, bé-mols, et bécarres dans leur ordre respectif, aussi l'effet que produit chacun d'eux devant une note. La division d'un ton. L'effet du point placé après une note ou un silence. Les différents chiffres indicateurs des mesures binaires et ternaires. Définition des intervalles par mouvements conjoints et disjoints. Pouvoir écrire les gammes majeures avec des dièses et des bé-mols. Composition des intervalles majeurs, mi-

neurs et justes. Connaître la différence entre une syncope régulière et irrégulière ainsi que le contre-temps.

6. Programme de deuxième année : Revue générale des matières apprises en première année. Pouvoir écrire correctement les gammes majeures. Connaître la composition des gammes mineures, antiques, harmoniques et mélodiques. Connaître la composition des intervalles mineurs, majeurs et justes, diminués et augmentés. Le renversement de tous les intervalles simples. Définition d'une note en harmonie. Définition des intervalles consonnants. Nom de chaque degré d'une gamme. Pouvoir distinguer une tonalité majeure d'une tonalité mineure.

7. Professeur : Le professeur pour cette année sera le même que la fin de saison l'an passé, soit Mlle Raymonde Martin. Pour tous renseignements supplémentaires communiquez avec le Service de Récréation de la Cité de Longueuil, à OR, 4-4911, loc. 40. Si vous êtes intéressés à ces cours et que ces renseignements vous suffisent, vous n'avez qu'à vous présenter à l'école St-Georges, jeudi soir le 18 octobre à 7.30 heures p.m.

Théâtre enfantin à Sainte-Louise

Dans le cadre des Loisirs Ste-Louise, Mme Thérèse Venne, directrice des cours de diction et de chants mimés enseignés aux fillettes de la Paroisse, présentera une soirée de Théâtre enfantin, samedi, le 20 octobre, pour souligner la clôture de ses cours. Cette soirée commencera à 8 h. sous la présidence de M. le Curé J. L. Bourdon et de S.H. le Maire Paul Pratt et de quelques autres invités d'honneur. Bienvenue à tous. L'entrée est de .50. Pour information téléphonez à Mme Venne, OR, 7-3885 ou Mme G. Bell, 674-0211.

CHEZ LES P.M. DE STE-LOUISE

L'Association "parents-matres" de la paroisse Ste-Louise de Marillac tiendra une grande assemblée jeudi, le 25 octobre prochain, en la salle de l'école Ste-Louise, 908, rue Gardenville. Plusieurs questions se rapportant aux méthodes d'enseignement y seront discutées. Le conférencier invité à cette occasion est M. Henri Rheault qui est, de par ses connaissances approfondies en la matière, tout indiqué pour aborder ces questions.

M. Rheault est directeur général des écoles secondaires de la Cité de Longueuil, directeur de l'école secondaire de Longueuil et également professeur à cette même école; a déjà enseigné au cours classique, possède un baccalauréat ès-arts, un brevet supérieur d'enseignement; est licencié en pédagogie en également maître ès-arts en histoire. Il est membre du Conseil d'orientation de la province de Québec et membre de la Société pédagogique de Montréal.

Tous les parents et tous ceux qui ont à coeur l'éducation des enfants sont cordialement invités à assister à cette assemblée. Le café ainsi qu'un léger goûter seront servis au cours de la soirée.

Cordialement bienvenue aux intéressés.

R. F. VENNE, publiciste.

SAMEDI à 2.00 p.m.

MATINEE SPECIALE POUR LES ENFANTS de 10 ans et plus!

"COSSACKS"
TotalScope & Technicolor
Edmund PURDOM
Georgia MOLL

ASTOR
ST. LAMBERT, QUE.

Le Choeur des Voix Laurentiennes de retour à la paroisse Ste-Louise

C'est à la demande du grand public que le Choeur des Voix Laurentiennes nous revient le 21 octobre, exécuter une autre soirée de chant. C'est le 10 juin dernier que ce chœur de chant réputé dans toute la province nous a éblouis par son répertoire magnifiquement interprété.

Le Choeur des Voix Laurentiennes sera l'invité du comité des Amis des scouts et de la troupe scout de notre paroisse, dimanche le 21 octobre, à 8 h. p.m., à l'école Ste-Louise de Marillac, salle des filles, 908, rue Gardenville, Ville Jacques-Cartier.

Ce chœur, composé en majeure partie d'aveugles, a été fondé par un aveugle, M. George Stevenson. Nous nous souvenons que les salles du Gesù et du Plateau étaient remplies lors de leurs concerts présentés à ces endroits.

Entre autres, rappels-nous les Sept paroles du Christ que ce chœur a présenté à la télévision.

Sous l'habile direction musicale de M. Rosaire Martel et de Mlle Cécile Girouard, pianiste-accompagnatrice, le Choeur des Voix Laurentiennes nous interprétera des chansons populaires, modernes et du chant semi-classique.

Sous la présidence d'honneur de M. le curé Jean-Louis Bourdon et de notre aumônier scout, M. l'abbé Léon Brillon, le comité des Amis des scouts vous invite à vous procurer vos bil-

lets à \$1 chacun chez M. Patrick Caron, 998 Marmier, OR, 4-1025, et chez M. Marcel Czabon, 934 Dollard, app. 2, tél.: 677-4562.

Invitation aux vétérans

L'Association du Corps Canadien Inc., Section Rive-Sud No 12, lance une campagne de recrutement et invite tous les vétérans à rejoindre ses rangs. Depuis la fin de la guerre, plusieurs se sont perdus de vue, alors voici un moyen de vous regrouper et de passer de belles soirées ensemble, et aussi à venir en aide à nos camarades dans le besoin.

Pour plus amples informations, écrivez ou téléphonez au sec.-trésorier J.-A. Leduc qui se fera un devoir de répondre à toutes vos questions.

NOUVELLE ADRESSE
J. GLOUTNEZ
FOURRURES - FURS
Vente - Réparation
Remodelage
109 St-Charles O.
LONGUEUIL
Jour - Soir : OR. 7-7289

VIMY
1910 boul. TASCHEREAU
Stationnement pour 150 autos
OR. 1-4141

MERC. - JEU. - VEN. - SAM.
17-18-19-20 octobre

CAR SAUVAGE EST LE VENT
Anna MAGNANI
Anthony QUINN

COMMENT TUER UN ONCLE
Charles COBURN
Wendy HILLIER

DIM. - LUN. - MARDI
21-22-23 octobre

LE CIEL N'EST PAS A VENDRE
Couleurs
Annie ROSAR
Hans HOLT

L'HOMME A DEMASQUER
Richard TODD
Anne BAXTER

THANKSGIVING TEA
St. Lambert Chapter No. 15 O.E.S. will hold a Thanksgiving Tea and cooked food sale also a talent table in the Masonic Temple on Friday, Oct. 19th, from 2 P.M. till 4 P.M. at the corner of Elm and Lorne Avenue, St. Lambert.

VOX
Tel. : OR. 4-8743 Stationnement

JEUDI à SAMEDI 18-19-20 OCTOBRE

Edgar Allan Poe's
THE PIT AND THE PENDULUM
en couleur VINCENT PRICE

— PLUS —

"LE VOLEUR DU ROI"
CinémaScope-Technicolor
David NIVEN - Ann BLYTH

DIMANCHE à MARDI 21-22-23 OCTOBRE

Version française

Millionnaire de cinq sous

— PLUS —

FRANKENSTEIN S'EST ECHAPPE
WARNERCOLOR FROM WARNER BROS.

— PLUS —

"UP IN SMOKE"
BOWERY BOYS

LES ENFANTS DU SEIGNEUR

Dans un palace de Lausanne, une duchesse milliardaire s'ennuie, martyrisée femme de chambre et secrétaire et n'en finit plus d'essayer d'oublier une enfance assez sordide de palace en palace, d'amant en amant... A Paris, un petit ingénieur heureux époux et père de famille comblé, s'aperçoit que sa femme le trompe. La jalousie fait irruption en lui avec une violence imprévisible et lui souffle des idées meurtrières... Enfin dans une pauvre maison clos d'une bourgade du Pérou, une prostituée amoureuse de son frère malade, touche le fond de la misère... Trois personnages, trois destins, trois exemples de la condition humaine. Et voici que tel jour, à telle heure, ces trois êtres qui ne se connaissent pas et qui ne se reverront jamais, se rencontrent sur la place d'un village péruvien... (Editions Julliard - Distribution Fomac Ltée).

La nationalisation de l'électricité

4ème Volume des Editions de L'Homme traduit en anglais. La maison d'éditions Harvest House vient de conclure une entente avec les Editions de L'Homme relativement à la traduction en anglais du 4ème volume de cette maison: "La Nationalisation de l'électricité". Ecrit par Paul Sauriol, rédacteur en chef adjoint du quotidien Le Devoir, et préfacé par René Lévesque, ministre des ressources naturelles, l'ouvrage qui vient d'atteindre le 12e mille, initie le lecteur sur la question de l'étatisation. La clarté de l'exposition, la sûreté de l'information et l'abondance de la documentation font de ce volume une remarquable initiation au problème qui occupe le premier plan de l'actualité québécoise. Cet ouvrage devient aussi le 4ème de cette maison d'éditions à être traduit en anglais; les trois autres étant: "Le Frère Intel", "Le Vrai Visage de Duplessis" et "Agaguk". Les éditeurs anglais ont fait savoir que ce volume de Paul Sauriol paraîtra dans quelques jours.

AVALON OR. 4-9226
WED. - THUR. - FRI. - SAT. 17-18-19-20 OCT.

MARILYN MONROE FESTIVAL

★

3 Of Her Finest Pictures
"Seven Year Itch" (MUSICAL)
"Let's Make Love" (COMEDY)
"Prince and the Showgirl" (DRAMA)
in CinemaScope and Colors
ALSO STARRING
Tom EWELL - Yves MONTAND - Sir Laurence OLIVIER

DIM. à MARDI 21-22-23 OCT.

Crash through the LAUGH Barrier with
"LE ROI DES DISTRAITS"
FR. MURRAY - OLSON - WYNN - KIRK

— PLUS —
"Bagarre à Apache Wells"
Ben COOPER

CBFT MONTRÉAL RADIO-CANADA

vous présente chaque semaine les grands auteurs les grandes vedettes et les grandes personnalités du Canada français

ASTOR
DIX ANS DE TELEVISION AU SERVICE DU PUBLIC

COMMENÇANT AUJOURD'HUI ★ 2 GRANDS FILMS

2e FILM Une explosion de RIRE!

For People of All Ages... A WONDERFUL NEW WORLD OF ENTERTAINMENT!

HATARI!
THIS YEAR'S BIG EXCITEMENT MOTION PICTURE!
JOHN WAYNE

The Pure Hell of St. Trinian's
Cecil PARKER et George COLE

DES DIMANCHE 21 OCT. ★ 2 GRANDS SUCCES!

Un film osé
LE CIRQUE des HORREURS

LA RAGE DE VIVRE

ASTOR
St. Lambert, Que.

L'ARENA A ST-LAMBERT

Pour ou contre le projet..? Les propriétaires décideront samedi

Si le projet se matérialise, il deviendra un centre culturel permanent pour tous les citoyens de St-Lambert.

Les contribuables de St-Lambert sont appelés à voter le 20 octobre prochain à l'hôtel de ville en faveur ou contre le projet de construction d'une aréna au coût de \$400,000. Item d'importance faisant partie du programme du développement du Parc de la Voie Maritime.

"Pourquoi plusieurs citoyens sont contre le projet?"

Certains citoyens, sont d'avis que la cité devrait utiliser cette somme d'argent (\$400,000) pour la réparation des services publics tels que les systèmes

fectons à la réparation des égouts ou à tous autres travaux publics quelconques, les contribuables devraient éventuellement rembourser cette somme au moyen de taxes municipales. L'on prévoit que les revenus, une fois les dépenses d'exploitation calculées, seront excédentaires et serviront au remboursement du montant emprunté et des intérêts encourus. En d'autres mots, L'ARENA, de même que tous les autres projets du développement du Parc de la Voie Maritime, s'auto-financera et se paiera éventuellement par elle-même.

"Les revenus du projet, seront-ils suffisants pour couvrir les frais d'exploitation?" Les chiffres prévus sont précis, détaillés et de source fiable. Ils sont objectifs et constituent une moyenne vérifiée dans les ré-

sultats obtenus de municipalités de Montréal et de la Banlieue. Advenant la possibilité que la cité n'encaisse aucun revenu de ce projet et que, bien plus, les citoyens soient obligés de garantir le remboursement intégral, chacun, alors, devrait payer une taxe additionnelle de 06 par \$100 du montant d'évaluation de sa propriété. Ainsi, le propriétaire d'une maison de \$15,000 paierait une surtaxe de \$9.

"Pourquoi la Cité ne construit-elle pas des toits aux patinoires existantes?" Solution meilleure? Plus modique?... Analysons cette suggestion et tentons une réponse. Tout d'abord, l'aréna n'est pas et ne sera pas uniquement une patinoire de glace artificielle; elle sera un centre culturel permanent pour tous les citoyens de St-Lambert. Deuxièmement, les

terrains de jeux des différents parcs sont des endroits où se déroulent des parties de balle-molle, football, etc. Un toit au-dessus du terrain nuirait aux parties contestées et limiteraient les jeux des jeunes. D'ailleurs, les évaluateurs calculent une dépense de -85,000 pour ce genre de rénovation... Certains contribuables ont posé la question suivante: **Pourquoi n'avons-nous pas une patinoire extérieure avec de la glace artificielle?** La cité de Westmount nous en donne la réponse. Un tel projet a coûté \$600,000 et cette année, la cité en a voté l'abandon.

"Les citoyens de St-Lambert ne retireront rien du projet! Alors, pourquoi s'en occuper?" Telle est un peu l'attitude de certains citoyens. Rectifions quelques points. Premièrement, il est formellement entendu que les résidents de la cité jouiront de tarifs spéciaux et d'horaires quotidiens à leur avantage. En second lieu, la population entière en bénéficiera énormément dans divers domaines. Soyons objectifs, l'aréna proposée est beaucoup plus qu'une patinoire à glace. Enumérons quelques-unes des commodités intégrées au projet de l'aréna et parsemées un peu partout dans l'enceinte de cette immense charpente: des locaux pour les multiples clubs civiques de la cité, des bureaux pour le service des Pares, une cinémathèque, une salle de réception grandiose pour assemblées et rencontres sociales (capacité de 300 personnes) une salle de conférence, des locaux pour douches, cabinets de toilettes et salles de bains.

L'aréna, futur centre artistique... Depuis longtemps la cité cherche un endroit convenable pour diverses représentations artistiques tels que récitals de piano, festival de musique, concerts légers, opérettes, danses de folklore pour les jeunes et les moins jeunes, et expositions d'art tenue régulièrement à St-Lambert, en faisant le Centre Culturel par excellence de la Rive Sud.

"Revenus vs dépenses". Les revenus envisagés, calculés annuellement et avec restriction, sont de l'ordre de \$85,550. Les dépenses d'exploitation incluant les salaires, l'entretien et l'équipement, se chiffrent à \$52,140. L'excédant des revenus sur les dépenses constitue le profit net d'exploitation et est d'environ \$33,410. Il sera affecté au paiement des intérêts et du capital souscrit. Pour toutes ces raisons, résidents de St-Lambert, on vous invite à voter au référendum samedi prochain.

FOR CHAMBLY:



PIERRE LAPORTE

Liberal Information Centre
133 St. Charles St. West
Longueuil - OR. 4-1431

MATERIAUX DE CONSTRUCTION et de TOITURE and BUILDING ROOFING MATERIALS



315 ST-LOUIS, VILLE LEMOYNE
OR. 1-5543

FLEURS FRAICHES pour toutes occasions DIRECTEMENT DE NOS SERRES

FRESH FLOWERS for all occasions OUR GREENHOUSES

G. XHIGNESSE
1748 CHAMBLY ROAD Ville Jacques-Cartier OR. 4-4460

PROVINCE OF QUEBEC COUNTY OF CHAMBLY CITY OF ST. LAMBERT



PUBLIC NOTICE

BY-LAW No. 581

PUBLIC NOTICE is hereby given by the City Clerk of the City of St. Lambert that a referendum will be held on Saturday, October 20 1962, from 9:00 A.M. to 7:00 P.M. to receive the vote by secret ballot of Municipal Proprietors of the City of St. Lambert for the approval or the disapproval of By-law 581, providing for the construction of a Municipal Ice Skating Arena.

C. F. POTTER
City Clerk.

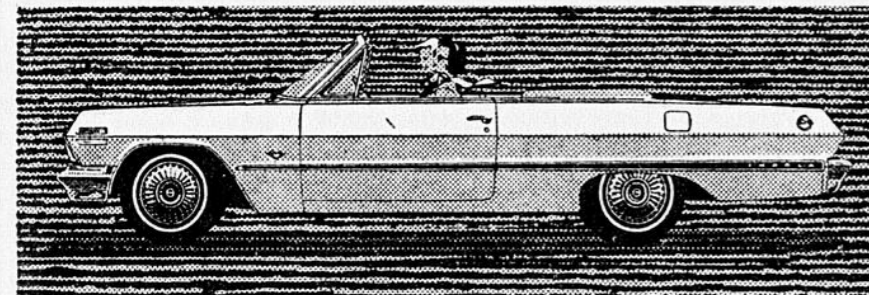
PROVINCE DE QUEBEC COMTE DE CHAMBLY CITE DE SAINT-LAMBERT

AVIS PUBLIC

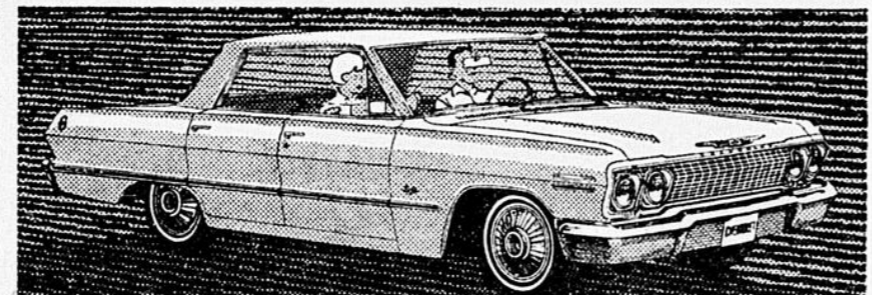
REGLEMENT No 581

Avis Public est par les présentes donné par le greffier de la Cité de St-Lambert qu'un referendum sera tenu, samedi le 20 octobre 1962, en la Salle Municipale des Incendies, sise au coin des rues Argyle et Aberdeen, entre 9:00 heures A.M. et 7:00 heures P.M., afin d'y recevoir le vote par bulletin secret de tous les propriétaires municipaux de la Cité de Saint-Lambert, pour l'approbation ou la désapprobation du Règlement 581, pour la construction d'un aréna municipal.

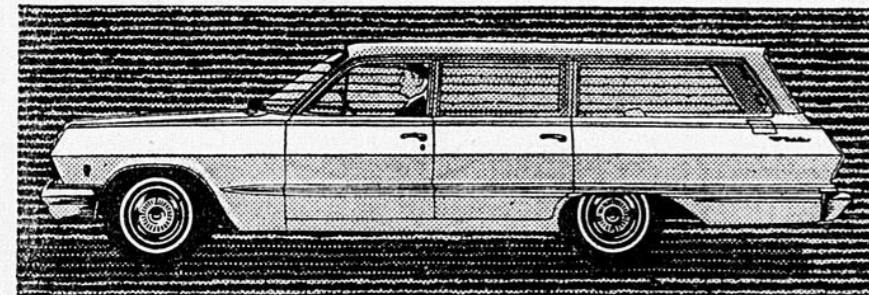
Donné sous mon seing à St-Lambert, ce 10ième jour d'octobre 1962.
C. F. POTTER
greffier.



LA DÉCAPOTABLE IMPALA CHEVROLET 63
Encore plus confortable avec sa nouvelle capote étanche.



LE SEDAN SPORT IMPALA CHEVROLET 63
Peut être équipé d'un des 19 ensembles moteurs au choix, comme toutes les Chevrolet.



LE STATION-WAGON BEL AIR CHEVROLET 63, 9 PLACES
Pour la famille nombreuse qui désire voyager confortablement.



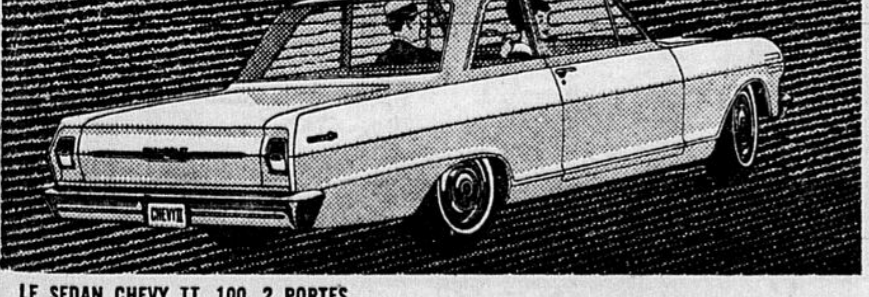
LE SEDAN BISCAYNE CHEVROLET 63, 2 PORTES
De nouveaux perfectionnements lui feront garder longtemps l'aspect du neuf.



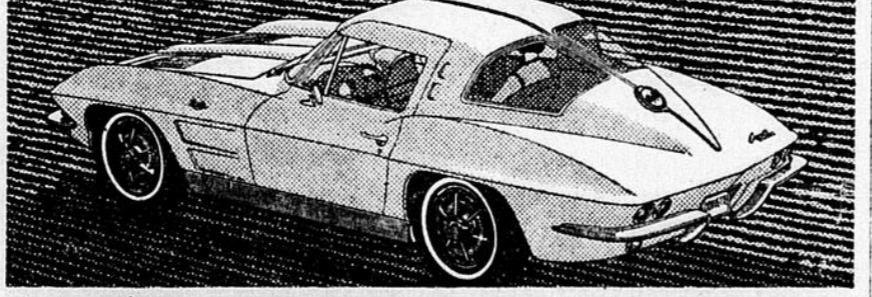
LE COUPÉ SPORT CHEVY II NOVA 400
Sa nouvelle génératrice Delco-tron charge la batterie même quand le moteur tourne au ralenti.



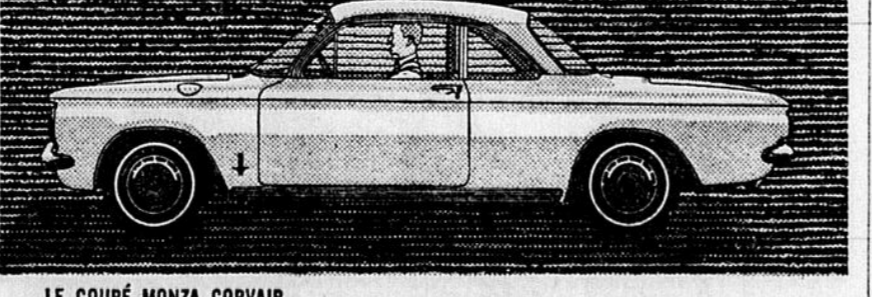
LE STATION-WAGON CHEVY II NOVA 400
Sa vaste carrosserie est idéale pour les familles nombreuses.



LE SEDAN CHEVY II, 100, 2 PORTES
Une des façons les plus économiques de vous offrir une voiture neuve.



LE COUPÉ SPORT CORVETTE STING RAY
Elle n'a conservé que le nom de Corvette. Tout le reste est nouveau.



LE COUPÉ MONZA CORVAIR
Regardez-la bien maintenant, car sur la route vous n'aurez pas le temps de l'examiner.



LA GAMME COMPLÈTE DES CHEVROLET 63 EST MAGNIFIQUE!

Voici l'innovation la plus sensationnelle offerte par Chevrolet depuis ses débuts: vous pourrez voir rassemblées chez les concessionnaires Chevrolet quatre séries de voitures entièrement différentes. Si vous êtes amateur de luxe, vous serez plus que probablement satisfait de ces 13 modèles Chevrolet dont la douceur de marche égale celle d'un jet. Mais si vous voulez ménager encore davantage votre budget, arrêtez-vous devant les 10 pimpants modèles de Chevy II. Peut-être êtes-vous un admirateur des voitures sportives? Alors, vous serez emballé par les Corvair 63 (elles sont 8, entre autres les 3 chics Monza à sièges baquet et les station-wagons sport Greenbrier). Enfin, aux fervents de la pure voiture de sport, Chevrolet offre la Corvette Sting Ray. Vous n'aurez que l'embarras du choix pour trouver la voiture qui vous convient parmi les Chevrolet 63.

Pneus à flanc blanc moyennant supplément.
Une valeur General Motors

L'exposition Chevrolet 63 est ouverte. Allez voir ces quatre séries de voitures entièrement différentes dans la salle d'exposition des concessionnaires Chevrolet. Ne manquez pas l'émission télévisée "En habit du dimanche", tous les dimanches soir à 8h, au canal 2.

JOHN GRAVEL AUTOMOBILE LIMITEE
680 VICTORIA ST-LAMBERT OR. 1-5501

Un bien-être léger avec **Chevalier GAZ PROPANE** Douce chaleur égale partout!

- SECURITE ABSOLUE
- PAS DE CENDRES NI ODEUR DESAGREABLE
- EFFICACE ET ECONOMIQUE
- CUISINE... CHAUFFAGE CENTRAL... EAU CHAUDE A VOLONTE

Achetez maintenant... payez plus tard **Chevalier GAZ PROPANE INC.**

LONGUEUIL 918 ouest, St-Laurent OR. 7-2871
ST-JEAN 290, rue Champlain Fl. 7-1113
LAPRAIRIE 243, rue Ste-Marie OL. 9-1914

ST. L. GARDENERS TO HOLD FIRST MEETING THIS FALL

The first meeting of the Fall and Winter session will take place at the United Church Hall, Mercille Avenue at 8:30 p.m. on Thursday October 18, 1962. Mr. H. Loeven of Sheridan Nurseries will give a talk entitled "Fall work in the garden" wherein he will give hints on planting of perennials and how to prepare the garden for the forthcoming winter.

Cash prizes for winning contestants in the Annual Flower and Vegetable show will be presented at this meeting.

POUR VOUS Mesdames

Des fêtes inoubliables à la centenaire de St-L.

par Lucienne Bleau

Il se passe parfois dans la vie, des événements que l'on ne peut jamais oublier. Ceux du 27 septembre dernier sont parmi ceux-là.

En effet, ce jeudi matin, Mme Antoine Perras, une ado-

nable maman de CENT ANS, avait l'immense bonheur de recevoir son Dieu dans son foyer. A dix heures, une messe fut chantée par notre dévoué Curé, gures, et au moment où elle recevait la Communion, furtivement, chacun essaya une larme. Larme de joie! Larme de reconnaissance!



Madame Antoine PERRAS

de St-Lambert, M. l'abbé J. Côté, et Pierre Sicotte, arrière-petit-fils de la jubilaire, agissait comme servant.

L'autel semblait un coin du Ciel, au milieu de magnifiques corbeilles de fleurs, qui semblaient, à leur façon et par leur parfum glorifier Dieu, qui venait bénir cette vieille maman.

Quel spectacle impressionnant de la voir entourée de ses six enfants, assister au Saint-Sacrifice de la Messe. Rien ne peut traduire la joie, la reconnaissance et l'émotion qui se reflète sur toutes les fi-

Mais ce que personnellement je ne pourrai jamais oublier, furent ces minutes, où après la Messe, seule sur son prie-dieu, devant l'autel, les mains jointes et les yeux fixés sur le Christ suspendu, elle rendait grâce à Dieu d'être venue à elle. Je la regardais prier, et je me disais le cœur plein d'émotion: "Elle a CENT ANS et son Dieu daigne la visiter. Quel honneur!"

Choyée comme elle le mérite... elle l'a réellement été. En effet d'innombrables corbeilles de fleurs, plusieurs Messes d'Action de Grâce, quantité de télégrammes, nombreux cadeaux, et plus de cent cartes de souhaits... n'y a-t-il pas là de quoi réjouir le cœur d'une Centenaire? Et pourtant elle en est toute étonnée. "Je ne pensais jamais, me dit-elle, que l'on avait tant de considération pour moi."

Et voilà, chers amis, en bien peu de mots, ce qui s'est passé et que personne n'oubliera.

Et la vie continuera, partagée entre ses menues occupations, ses prières, mais enrichie de bien beaux souvenirs dont son cœur est plein car, comme elle le dit si bien" que peut-on faire à CENT ANS, sinon se laisser choyer... ressasser des souvenirs... et remercier Dieu.

St. Lambert, ce 8 octobre 1962

V.N.O. Art Sale

South Shore artists will again be taking part in the annual V.O.N. Art Sale, taking place this year on Wednesday, November 7, at the YWCA, 1355 Dorchester Blvd., from 10 a.m. until 10 p.m. Last year nine artists from the South Shore were represented in this event which hangs paintings by both amateur and professional artists. Some 700 paintings are expected to be on view on November 7, with no painting, no matter how the artist priced at more than one hundred dollars; the majority of the paintings are in the medium price range. Artists who have already agreed to aid the V.O.N. in this fashion include Romeo Vincelette, Tom Roberts, ARCA, John Little ARCA, Douglas Lawley, and Oscar de Lall, RCA.

Money raised by the art show, in which artists and V.O.N. share a sale on a 50-50 basis, except in cases where the artist wishes to donate the full amount to V.O.N. work, is used to replace cars in the V.O.N. fleet, and for other special needs of the V.O.N. The South Shore is being served by a V.O.N. car at the present time.

Rummage Sale

The St. Clare Parish Council of the Catholic Women's League will hold a RUMMAGE SALE on Saturday October 20th, at 10.00 a.m. until 12.00 Noon at the François de Bienville School Hall, 205 Montnach St. corner of Quinn Blvd. Longueuil.

Vente de débarras

La St. Clare Parish Council de la Catholic Women's League organisera une vente de bric-à-brac "RUMMAGE" qui, aura lieu à la salle de l'école François de Bienville, 205 la rue Montenach, coin de Quinn Blvd. Longueuil, samedi le 20 octobre de 10.00 a.m. à 12.00 midi.

Réunion des anciennes du couvent de St-Lambert

Amicale du Pensionnat de St-Lambert, 18 octobre '62 La Supérieure et les Religieuses du Pensionnat de St-Lambert accueilleront dans la joie leurs anciennes élèves à un rendez-vous cordial le vingt octobre à deux heures de l'après-midi et participent avec elles, à quatre heures au saint Sacrifice de la Messe qui sera suivi du buffet. Toutes les anciennes élèves qui n'ont pu être rejointes par invitation personnelle à cause de changement d'adresse sont

priées de considérer cette invitation comme personnelle. La plupart des anciennes religieuses de la maison seront présentes pour l'occasion.

56th ANNIVERSARY AT GARDENVILLE

On Tuesday, October 23rd, the 56th Anniversary of Gardenville United Church, Longueuil, will be marked by a "Turkey Supper", to be served during the hours of 5 to 7 p.m. All present and former members of the congregation, and their friends are welcome. Admission will be \$1.25 for adults, and 50¢ for children of 12 years and under.

PROCHAINES CLINIQUES

Lundi le 22 octobre: Longueuil (111 Guilbeault), 9.00 a.m., cartes de santé. Mardi, le 23 octobre: Longueuil (111 Guilbeault), 9 h. à 11 h. a.m., 2 h. à 4 h. p.m. Clin. BCG contre la tuberculose. — Lafleche (par N.D. 7 Douleurs) 10 h. a.m. Clin. de puér. et d'imm. vaccins. Ecole Mgr Forget, 1842 Walnut. Longueuil (par Ste-Louis de M.), 2 h. p.m. Clin. de puér. et d'imm. vaccins. Salle paroissiale. Jeudi le 25 octobre: Cité J.-Cartier (par St-Vincent), 10 h. a.m. Clin. de puér. et d'imm. vaccins. Ecole Bourgeois Champagnat. — Boucherville (par Ste-Famille), 2 h. p.m. Clin. de puér. et d'imm. vaccins. Salle paroissiale. Vendredi le 26 octobre: Cité J.-Cartier (par N.D. Garde), 2 h. p.m. Clin. de puér. et d'imm. vaccins. Ecole Paul de Maricourt, 1275 Papineau.

BIENTOT AU AVALON ...et Dieu créa la femme

Cours de couture à Saint-Maxime

La J.O.C. organise des cours de couture qui auront lieu le lundi à 7 h. 30 p.m. au sous-sol de l'Eglise de St-Maxime. (Entrée située sur la rue René-Philippe).

Bienvenue aux "jeunes travailleuses" de la Rive Sud

Epilation par électrolyse
Traitements seulement sur rendez-vous
CLAUDETTE M. DESCHENES, R.N.
Infirmière-électrologiste
598 Victoria Bureau: OR. 1-4181 Rés.: OR. 1-1114

SALON RENE

where 6 hair stylists welcome you



Mlle Huguette BLAIS

- ☆ Monique
- ☆ Claudette
- ☆ Huguette
- ☆ Denise
- ☆ Jocelyne
- ☆ René

SPECIAL

Monday and Tuesday only
PERMANENT \$5.00
(with or without appointment)

SALON RENE

138 St. Charles West Longueuil OR. 4-8422



MESSAGE DE 1er ANNIVERSAIRE

1st ANNIVERSARY MESSAGE

Je remercie tous mes clients de l'encouragement et la confiance qu'ils m'ont témoignés, durant cette première année.

Je continuerai de vous offrir des marchandises de qualité et de marques réputées, telles que: LONGINE, BULOVA, GLADSTONE et les bijoux de: MARCEL BOUCHER, SHERMAN, LeCOUTURIER, RICHELIEU, MURANO, CHALVIGNAC.

Profitez de notre plan mise-de-côté pour les Fêtes
Demandez vos coupons gratuit!

Une visite vous donnera droit à un billet gratuit pour le tirage d'une montre Longine d'une valeur de \$150.00 à votre choix.

Le tirage aura lieu le 24 décembre au soir à 9 heures.

N. LACOUCUR, prop.

I thank all my customers for the encouragement and trust, they have shown me during the past year.

I will continue to offer you quality merchandise and the best known trade marks such as: LONGINE, BULOVA, GLADSTONE, and jewellery of: MARCEL BOUCHER, SHERMAN, LeCOUTURIER, RICHELIEU, MURANO, CHALVIGNAC.

Take Advantage Of Our Lay-away Plan For Holidays
Ask for your Free Drawing Tickets!

A visit will give you the right to have a Free Drawing Ticket on a \$150.00 Longine Watch of your choice.

The drawing will be held on December 24th, at 9 p.m.

N. LACOUCUR, prop.

N. LADOUCEUR

Bijouterie - Cadeaux - Réparations • Jewellery - Gifts - Repairs

47 ouest, St-Charles, Longueuil - OR. 7-2922

La jeunesse a besoin de vitamine "A"

"LE LAIT" est la solution!



LAITERIE

VICTORIA

DAIRY INC.

"Tu sais quoi, Maman?"



"A voir ta mine réjouie, c'est sûrement une bonne nouvelle!"
"Oh oui — et puis c'est très sérieux aussi..."
"Tant que ça?"
"Voilà: Françoise et moi, on a décidé de se marier quand on sera grand."
"Tu as bon goût. Françoise est une jolie petite fille — et très bien élevée, ce qui ne gâche rien!"
"N'est-ce pas! Et puis, tu comprends, on a les mêmes idées."
"Ah oui?"
"Je veux étudier pour être médecin et Françoise veut justement que son mari soit médecin."
"C'est vraiment parfait."
"On veut tous les deux avoir huit enfants: quatre garçons

et quatre filles... on veut tous les deux une auto de sport qui va vite... on veut tous les deux faire beaucoup de voyages..."
"C'est merveilleux... et avec ça, je pense que tu meurs de faim! Heureusement que je t'ai préparé une bonne ration de tartines."
"Merci, Maman! Tu sais, Françoise est comme moi: c'est le pain Weston qu'elle aime le mieux!"
"Elle a bien raison. C'est le pain le plus appétissant et le plus savoureux que je connaisse — et puis il est toujours tellement frais!"
"En tous cas, quand on sera marié moi et Françoise... on n'achètera jamais autre chose que du pain Weston — ça c'est sûr!"

Savez-vous quoi?



C'est à juste titre que le pain Weston figure plus souvent qu'aucun autre pain sur la table de vos voisins. Exigez toujours l'excellent pain Weston à la fraîcheur garantie... en vente seulement chez votre épicière!

FROM ST. CLARE'S PARISH

NEWS, VIEWS and REVIEWS

by A.A. COOPER



FRANK SENEZ

Invites all his friends and customers to see the exciting new **ACADIAN PONTIAC BUICK GMC TRUCKS FOR 1963** now on display at

Abias Phipps
LIMITÉE
155 Ouest St-Charles West
Longueuil
OR. 4-4924

You are advised to keep it carefully.

Speaking of Parish Societies, we named several of them last week. We managed, however, to overlook one which is not only of very great importance, but of great personal interest (this is not a pun) to most of us — the Saint Clare Credit Union. This movement has been promoting thrift and savings in our Parish for some time, while also providing credit on a co-operative basis. While leaving a fuller treatment for a later edition, we may point out, at the moment, that, in our Credit Union, share capital has term insurance on its first two thousand dollars, amounting to one hundred per cent up to cer-

tain age limits, and thereafter decreasing gradually. Thus, if you should die before age fifty-five, and your share capital was two thousand dollars or less, your estate would receive twice the amount of your shares. If your share capital was in excess of two thousand dollars, your estate would receive the full amount and an additional two thousand in the bargain. Similarly, term insurance is carried on the unpaid balance of outstanding loans. It is all quite an interesting proposition indeed. Just call Mr. Ronnie Richard, OR. 4-1174, ask for an entry blank, give him a dollar for your admission fee and another five for your first share, and you're in business! You will hear more about Credit Unions shortly, as next Sunday, October 21, is International Credit Union Sunday throughout the world.

PARISH CALENDAR: Sunday, October 14, was Holy Name Sunday. After the Communion Breakfast, Mr. Nadeau Papineau, of Longueuil, described for us the wonderful spirit of his city in the promotion and development of recreational and sports activities for the younger — and also the not-so-younger set. We had to admire the initiative and the excellent work of Longueuil in this respect, and we may add that we were also very much impressed by Mr. Papineau himself. Our hats off to a wonderful young man doing a bang-up job! We are looking forward to meeting him again at the Longueuil P.T.A. meeting on November 5.

WEDNESDAY, OCTOBER 17 is a RED-LETTER day for the St. Mary's P.T.A., and we expect to see a good turn-out at their meeting, which begins at seven-thirty. Our congratulations to the president and her tireless executive, whose sustained efforts have resulted in this great event.

NEXT SUNDAY, OCTOBER 21, besides being International Credit Union Day is also, a St. Clare's, C.W.L. Day. A big turn-out of ladies is expected at the nine o'clock Mass.

On SATURDAY, OCTOBER 27, the Longueuil P.T.A. will hold a Harvest Dance (Dress Optional) in the Jacques Cartier Barracks, from 8:30 p.m. to 1 a.m. Tickets, at \$2.50 per couple, may be had from Mr. Jackson, OR. 4-4790.

WE EXPECT: That Mr. Pierre Laporte, our M.P., who is to address the St. Mary's P.T.A. on Wednesday evening, will have the most heartening news of the year for the English-Speaking Catholic Population of Jacques Cartier, and indeed of the entire area. The dynamic Parent - Teacher group which has been vigorously and vociferously stumping for so long for their sorely-needed school, has already given wide publicity to the sad state of Catholic schools in the area. We congratulate them in their hour of triumph, and we wish them every success in their new school. We cannot yet confirm whether it will be built on the land bought for that purpose last year, or whether

LES LOISIRS A BOUCHERVILLE

Tous les mardis soirs, à l'école Louis Hippolyte Lafontaine, située rue Benjamin Loiseau, sous l'expertise direction de Mme Elmire Guèvremont, se donne des cours de gymnastique rythmique.

Les cours débutent à 7 h. 30 pour se terminer à 8 h. 30, pour jeunes filles, et de 8 h. 30 à 9 h. 30 pour dames.

Ces cours comprennent l'expression corporelle et sont orientés en vue de la danse contemporaine. La gymnastique rythmique est une technique qui répond aux besoins de notre temps, elle procure la détente, assouplit le corps, décontracte les nerfs, aide à la circulation, renforce les muscles. Les inscriptions seront acceptées à la salle de l'école, avant les cours.

Pour renseignements, communiquez à OL. 5-5360.

a more reasonable site may be found.

DID YOU KNOW THAT: Mr. Michael O'Neill, son of Mr. and Mrs. Henry O'Neill, of Lavallee Street, having finished a brilliant career at Verdun High, where he delivered the Valedictory last week, is now out to show what our Parishioners really can do, at St. Joseph's Teachers' College?

AND THAT, canon 1335 of the Code of Canon Law stipulate that "Not only parents and those who take the place of parents, but also masters and God-parents are strictly obliged to see that those under their care or entrusted to them are taught in a catechetical institution".

Globetrotter

par/by

ARROW



Avez-vous oublié quelque chose ?

L'homme qui désire une chemise sport, pour toutes les occasions, doit choisir une Arrow Globetrotter. Un mélange luxueux de 80% orlon et 20% laine, rend cette chemise entièrement "wash'n wear". Si vous n'avez pas encore eu l'occasion de porter la chemise sport en tricot la plus populaire au Canada, venez en choisir une dès aujourd'hui. Nous avons votre grandeur dans une grande variété de nuances de bon goût. Manches longues.

seulement \$7.95

The Shirt for You!

At last, here's a shirt for every occasion... it's the "Globetrotter" by Arrow. A fine good-looking shirt made of 80% Orlon and 20% Wool and it's "Was'n Wear" too. Don't wait any longer, wear the most popular shirt in Canada... the "Globetrotter" by Arrow. Available in ad sizes and colors. Men of good taste will wear these sport shirts this season. Long sleeves style.

only \$7.95

A. GENDRON

REG'D.

Réal GENDRON, prop.

43 St-Charles St West • Longueuil

OR. 4-6451

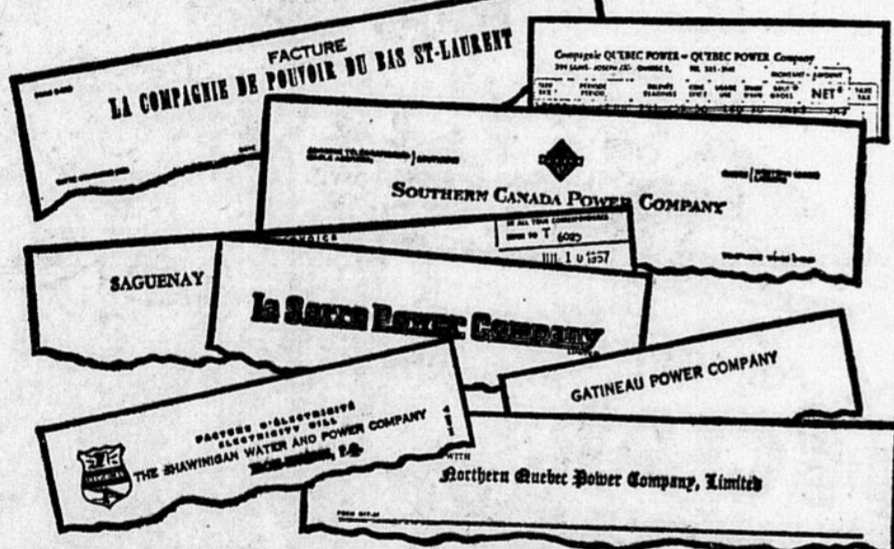
HEURES D'AFFAIRES

Ouvert les jeudis et vendredis soir

STORE HOURS

Ouvert les jeudis et vendredis soirs

en nationalisant les onze compagnies privées d'électricité



428,541 FOYERS

jouiront d'une baisse de tarif!

COMMENT ?

- 1 En gardant chaque année, chez nous, les \$15 millions d'impôts versés à Ottawa par les onze compagnies.
- 2 En économisant chaque année les \$5 millions perdus dans une multiplication inutile de services et d'outillages.
- 3 En récupérant chaque année les \$20 millions versés en profit aux quelque trente mille actionnaires des onze compagnies.
- 4 Ces \$40 millions serviront, pour une bonne part, à diminuer vos comptes d'électricité.



Seul, le Parti libéral du Québec s'engage formellement à nationaliser les onze compagnies privées, dès la prochaine session — permettant ainsi cette substantielle baisse de tarifs.

La nationalisation sera une affaire payante pour chacun d'entre nous, car l'électricité est vraiment —

LA CLÉ DU ROYAUME qui nous rendra tous

MAÎTRES CHEZ NOUS

VOILÀ CE QUE VOUS PROPOSE LE CRÉATEUR DE L'HYDRO-QUÉBEC
LE PARTI LIBÉRAL DU QUÉBEC

Sous les LIBÉRAUX, on nationalise l'électricité et le gaz en 1964, au profit du peuple. Sous l'Union Nationale, on dénationalise le gaz en 1967, au profit des amis...

\$2.50
EN
ACOMPTE
ACHÈTE
UNE
OBLIGATION
D'ÉPARGNE
DU CANADA

À
"MA BANQUE"
POUR 3 MILLIONS DE CANADIENS
B de M
ACHÉTEZ
LA VÔTRE
COMPTANT
OU PAR
VERSEMENTS

PREMIER VERSEMENT DE 5%
\$2.50 POUR UNE OBLIGATION
DE \$50, \$5 POUR \$100, ETC.,
SOLDE EN VERSEMENTS
PEU ÉLEVÉS AU COURS
D'UNE ANNÉE ENTIÈRE

BANQUE DE
MONTRÉAL

La Première Banque au Canada

AU SERVICE DES CANADIENS DANS
TOUTES LES SPHÈRES DE LA VIE DEPUIS 1817

• REAL DALPE •

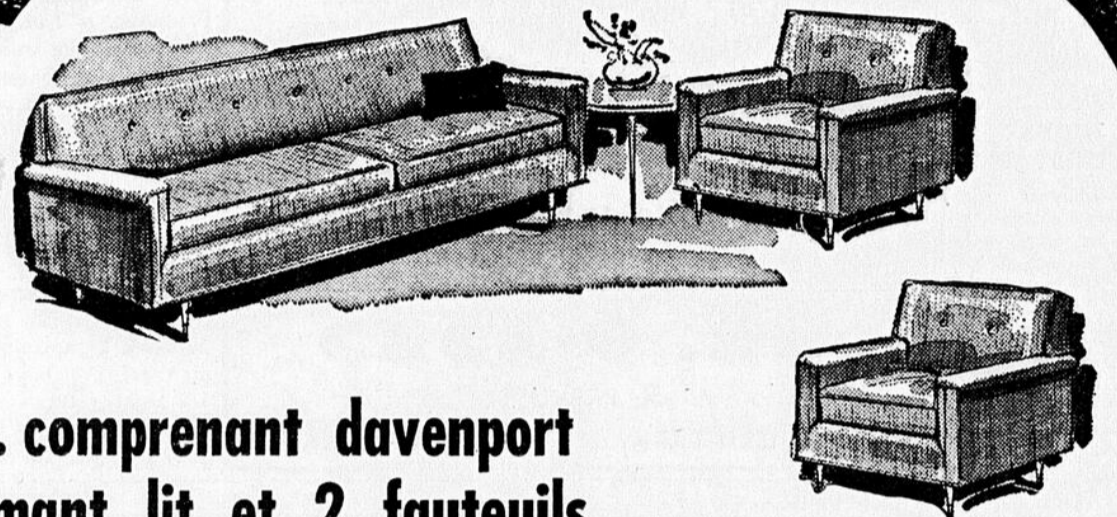
l'homme de la Rive-Sud qui achète vos vieux meubles comptant et vous en vend des neufs à crédit vous offre...

EXTRA - SPECIAL!

MOBILIERS

DE VIVOIR SEULEMENT

MOBILIER 3 mcx



... comprenant davenport formant lit et 2 fauteuils

\$ 45

Voyez cet autre **SPECIAL "REAL DALPE"**

INCROYABLE MAIS VRAI... dans un choix de toutes les marques

TELEVISEURS

et de tous modèles - SEULEMENT

29⁹⁵

GAGNEZ DES \$\$\$

Jouez au

TELE-POKER

le lundi soir à 9 heures p.m. au Canal 10

Procurez-vous vos cartes TELE-POKER à notre magasin

SIGNALEZ UN. 1-7052

un représentant ira vous chercher sans aucune obligation d'achat

OUVERT TOUS LES JOURS DE 9 A.M. A 10 P.M.

L'ACHAT ET LA LIVRAISON... LE MEME JOUR grâce au PLAN MERITE I.A.C.

Nous faisons tous les arrangements sur place. Il n'est pas nécessaire d'emprunter. Aucun délai, aucun ennui, vous achetez quand vous le voulez. Une police d'assurance-vis protège automatiquement votre placement. Servez-vous du plan de financement le plus en vogue au Canada.



LE PLAN MERITE I.A.C. Achetez dès aujourd'hui selon le Plan MERITE I.A.C.

Real DALPE

FO-73340-49
les plus bas prix de la rive sud

LIGNE DIRECTE
UNiversité
1-7052

41, ST-CHARLES

FOrest 7-3349

(FACE AU THEATRE)



BELOEIL STATION

FOrest 7-3340

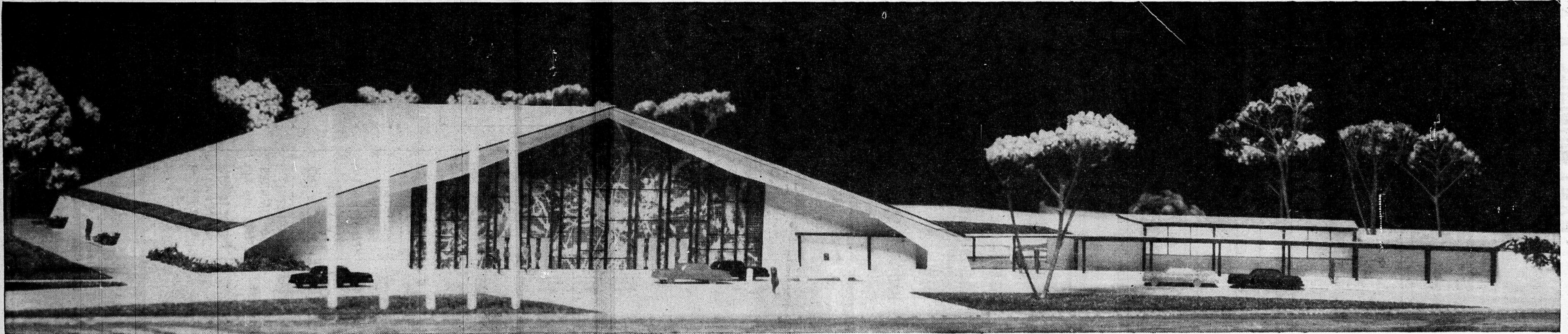
QUI VA PROFITER DE CE NOUVEL ARENA ? WHO WILL ENJOY THIS NEW ARENA ?

QUI VA PROFITER DE CE NOUVEL ARENA ?

Tous les résidents de St-Lambert, jeunes et moins jeunes, et de tous les âges intermédiaires !

WHO WILL ENJOY THIS NEW ARENA ?

Every residents of St. Lambert, the young and the old, and all the ages in between !



PETITE HISTOIRE DU PROJET DE L'ARENA DE SAINT-LAMBERT

COMITE DE RECREATION

Au mois d'octobre 1961, un Comité de Récréation fut formé pour étudier certaines questions bien spécifiques et définies par le Conseil de Ville. Le Comité, sous la présidence de l'échevin J. K. Stewart, était composé des Messieurs suivants: Walter Charron Jr., Jack Martin, Ian Hume, André Geoffrion, Jean Pierre Maurer, Colin Mackie, Jacques Filion, George Clark, Joe Reid, Jack Taylor François Brault et Eric Sharp directeur du Service de la Récréation de la Cité de Saint-Lambert. Ce comité fut autorisé par résolution de Conseil et les deux principales questions à être étudiées furent les suivantes:

1. Faire l'expertise des terrains de jeux et faire les recommandations nécessaires au Conseil pour l'amélioration de ces différents parcs.

2. Etudier la disposition présente et future du Parc de la Voie Maritime et faire les recommandations d'usage au Conseil quant aux genres de facilités à être mises au point sur la partie de terrain récupérée comprise entre les avenues Pine et Walnut.

RAPPORT

En avril 1962, le Comité a soumis au Conseil, un bref de 15 pages pour étude. Nous considérerons seulement la partie de ce bref traitant de l'arena.

Il a été établi par le Comité que les terrains de jeux de voisinage devraient servir seulement pour les enfants d'âge pré-scolaire et jusqu'à 14 ans, à cause de la superficie réduite de ces parcs, et à cause du manque de facilités pour habillage. Comme on ne peut compter sur la glace naturelle avant le 20 décembre et après la fin de février, il est difficile d'entreprendre un programme d'hiver complet de hockey et de patinage. Il est à remarquer, que pendant les 10 dernières années, nous n'avons pu obtenir de la glace sur nos patinoires pour la période des vacances de Noël, seulement à deux occasions, à cause des conditions atmosphériques.

PATINOIRES AVEC COUVERTURES

La possibilité de couvrir nos patinoires existantes avec une toiture, a aussi été étudiée. Il a été démontré qu'il en coûte en moyenne \$85,000 pour construire ce genre de toiture d'une façon permanente. Ce type d'installation n'est pas possible dans nos parcs car les endroits occupés par les patinoires en hiver servent pour le "baseball" en été ou le "football" en automne. Les municipalités qui ont essayé ce genre de construction au dessus de glace naturelle, ont trouvé très peu de profit à cette installation, exception faite de l'entretien rendu plus facile à cause de la couverture qui retenait la neige, mais durant les grands vents, cette installation n'était d'aucune utilité.

Les patinoires à glace artificielle utilisées par la Ville de Montréal ont aussi fait le sujet d'une étude sérieuse. La Ville de Montréal ne recommande pas ce type d'installation parce que bien que la glace soit disponible à bonne heure l'automne et un peu plus tard au printemps, il faut toujours faire face aux conditions atmosphériques. Le coût initial de la patinoire est de \$87,000 et le coût de l'entretien est très élevé; la Ville de Montréal augmente présentement la capacité des machines pour glace artificielle de 85 à 125 tonnes de réfrigération, afin de pouvoir conserver ces patinoires le plus longtemps possible, et en conséquence, ne recommande pas ce genre de procédé. La Ville de Westmount a tenté de combiner deux facilités soit, glace artificielle avec salles d'habillage et toiture mais, sans murs et sans sièges. Le coût a été de plus de \$600,000 et cette année, la ville a décidé d'entourer cette patinoire car cette construction n'est pas du tout pratique.

ARENA

Tous ces faits ont décidé le Comité à étudier la possibilité de construire un arena avec glace artificielle. Des plans pour un arena du même type que celui de Sept-Îles ont été étudiés et acceptés. De toutes les facilités proposées pour cette section du Parc de la Voie Maritime, l'arena est le projet dont le coût de l'entretien est le plus élevé mais par contre, celui où les revenus possibles sont les plus élevés. Une population de 25,000 habitants ne peut rencontrer le coût d'entretien d'un arena mais, elle ne peut non plus l'occuper à plein temps. Il fut alors décidé que quoique les citoyens de Saint-Lambert bénéficieraient de taux spéciaux pour l'usage de l'arena, les gens l'extérieur seraient aussi encouragés à s'en servir et de cette façon, aider les contribuables de Saint-Lambert à rencontrer les frais d'entretien. L'arena doit faire ses frais. Dans le moment, il en coûte plus de \$1,000 par année aux citoyens seulement pour nettoyer et enlever les mauvaises herbes de cette partie du Parc de la Voie Maritime qui n'a pas été encore mise en valeur. L'arena proposé par le Comité coûterait \$200,000 et serait une structure pré-

fabriquée et ayant une très pauvre apparence. Le Conseil de ville étudia ce rapport durant plusieurs semaines et le 7 mars 1962, le Comité de Récréation fut invité à une assemblée spéciale afin d'entendre la décision du Conseil de ville sur ce rapport.

PLANS

A l'unanimité, le Conseil décida d'endosser le rapport du Comité tout en stipulant toutefois, que l'arena à être construit devrait faire ses frais. Subséquemment, le Comité a visité les arenas de Verdun, Ville Mont-Royal, Westmount et St-Vincent-de-Paul et a discuté de la construction, des besoins d'un arena, des dépenses de l'entretien et des revenus possibles. Le résultat de ces démarches fut soumis au Conseil de ville et la firme Longpré et Marchand, architectes, fut engagée afin de préparer les plans préliminaires pour un arena de \$350,000, plus équipement de \$50,000. Coût total \$400,000.

FINANCEMENT DU PROJET

Le Conseil dut alors décider comment ce projet serait financé. La construction de l'arena aurait pu se faire avec les revenus de la vente de lots par la Cité, mais le Conseil, à l'unanimité, opta pour le financement du projet par un règlement d'emprunt. L'avis de motion fut donné et le règlement fut lu à deux reprises à des assemblées publiques du Conseil. Dans le cas d'un règlement d'emprunt, le Conseil doit se soumettre aux directives de la Loi des Cités et Villes qui spécifie qu'après la dernière lecture d'un tel règlement, une assemblée publique doit avoir lieu dans les 15 jours suivants et qu'un avis public doit être donné 5 jours avant la date d'une telle assemblée. La tenue d'une assemblée publique permet aux contribuables de demander un référendum et la loi stipule que 40 propriétaires ou plus, peuvent demander un tel référendum qui doit avoir lieu dans les 40 jours suivants. Cette procédure fut suivie à la lettre et le référendum est ordonné pour le 20 octobre prochain.

REVENUS ET DEPENSES

Le budget de l'entretien de l'arena a été estimé à \$52,140 et les revenus à \$85,550, en se basant sur les revenus et dépenses d'arenas semblables. A cet effet, nous avons en main un rapport de Ville Mont-Royal attestant que les revenus de leur arena pour 1961 se sont chiffrés à \$80,854.80, tout en allouant aux citoyens de Ville Mont-Royal des périodes de temps gratuites pour l'usage de l'arena. Environ 8% de l'emprunt de \$400,000, soit \$32,000 sera requis chaque année pour rencontrer les paiements de capital et intérêt.

Plusieurs citoyens voudraient que ce montant de \$400,000 soit utilisé pour la réparation du système d'égout, la reféction de trottoirs et de rues, etc. Ce montant ne sera pas enlevé de tout autre projet, mais sera emprunté et remboursé à même les revenus de l'arena.

TAUX PREFERENTIELS ET REGULIERS

Certaines personnes nous demandent quel serait le coût pour chaque citoyen, si l'arena ne rencontrait pas ses dépenses. Si après l'ouverture de l'arena, aucun revenu n'était enregistré, le coût pour chaque contribuable serait moins de 60¢ par \$1,000 d'évaluation. On nous demande aussi quel serait le coût de l'utilisation de l'arena par le C.S.A. Cette demande sportive ainsi que les enfants de nos écoles auraient le taux préférentiel de \$7.50 par heure; ce qui veut dire que pour deux équipes de 15 garçons, il en coûterait par heure, 25 cents à chaque garçon. Une classe de patin fantaisie composée de 30 fillettes serait au même taux de \$7.50 par heure soit, 25 cents pour chaque enfant. Ce taux s'appliquerait pour tout groupe dépendant de notre Service de Récréation. Toute autre organisation locale paierait un montant de \$15 par heure. Par exemple, si la Légion Canadienne, section Saint-Lambert, désirait organiser un festival pour recueillir des fonds et voudrait occuper la glace pour 3 heures, il leur en coûterait \$45, du moment que ce festival aurait lieu pendant les heures de taux préférentiel; autrement, le coût serait de \$90.

CONCLUSION

Cet arena servirait aussi aux clubs de "football", de "baseball", etc., en leur fournissant des salles d'habillage, de douches et de toilette.

Cet arena fait parti de la mise au point du projet du Parc de la Voie Maritime, projet qui fut adopté par le Conseil de Ville il y a cinq ans et commencé, il y a trois ans, avec la construction de la piscine municipale.

Respectueusement présenté,

J. K. STEWART, échevin

HISTORY AND FACTS ON THE ST. LAMBERT ARENA

RECREATION COMMITTEE

In October 1961, a Recreation Committee was set up as a Committee of City Council with definite terms of reference. The Committee, under the Chairmanship of Alderman J. K. Stewart, was composed of Walter Charron Jr., Jack Martin, Ian Hume, André Geoffrion, Jean Pierre Maurer, Colin Mackie, Jacques Filion, George Clark, Joe Reid, Jack Taylor, François Brault et Eric Sharp, the City Recreation Director. This Committee was accepted by resolution of Council and the two specific terms of reference were:

1. To survey existing playground facilities with a view to recommending to City Council, area needs in particular, on various neighbourhood parks.

2. To review present and proposed layout of Seaway Park, to study and recommend to City Council, the type of facilities that should be developed in the area between Pine and Walnut Avenues, on the Seaway land.

BRIEF

In April 1962, the Committee submitted a fifteen page brief to Council for consideration. We will only consider the arena portion of this brief. It was established by the Committee that our neighbourhood parks are to be used as multi purpose play areas, and can only accommodate children up to the age of 14, due to size of parks and changing facilities available. The unreliability of natural ice before December 20th and after the end of February, makes it difficult to carry out a full winter programme of hockey and skating. In the past two years, in only two of these years have we been able to have ice on our outdoor rinks for the Christmas Holidays, due to adverse weather conditions.

COVERED RINKS

The possibility of covering our existing rinks with a roof was also investigated. Investigation proved that average cost of such a shelter roof was \$85,000 per rink and was a permanent installation. This type of installation is not possible in most of our parks, since the area occupied by a rink in the winter is used for softball in the summer, and football, in the fall. The Municipalities who have tried this roof shelter-arrangement over natural ice, have found very little gain from the roof, with the exception that rink maintenance was easier, due to the roof keeping off heavy snow, but during windy conditions, it served no purpose whatsoever.

Artificial outside ice rinks as used in the City of Montreal were also investigated. The City of Montreal advised against the use of this type of rink because, while you could get ice a little earlier in the fall and keep it a little later in the spring, the elements of nature still had to be contended with. Maintenance costs are extremely high and initial costs run around \$87,000 per rink. City of Montreal are currently increasing the capacity of their ice machines from 85 ton to 125 ton machines, in order to make these rinks last longer. City of Montreal recommended very strongly to keep clear of this type of operation. As a point of interest, the City of Westmount combined the two facilities; artificial ice with facilities for changing and a roof, but open on all four sides and no seating accommodations provided. The cost was in excess of \$600,000 in this year, they are closing in the four sides, as the open sides have proved impractical.

ENCLOSED ARENA

These facts making our present parks unsuitable for either natural ice with a roof, or artificial ice without a roof, the Committee then turned to an enclosed arena type building with artificial ice. Plans for an arena of the same type as the Seven Islands arena were adopted by the Committee for further study. The Committee were unanimous in the choice of location of the future arena, that is on the Seaway Park Area, which has been zoned as Parks and Playgrounds by mutual agreement of previous City Council and the St. Lawrence Seaway Authority.

Of the suggested facilities proposed for the area of the Seaway Park, the arena presents the heaviest operating cost and also the major potential revenue. A potential population of 25,000, could not however, by their exclusive use, cover the operating costs of an arena. Neither could they use this facility at anything approaching its full potential. It was therefore decided that while the citizens of St. Lambert would benefit from preferential rates for the use of this arena, outside groups would be encouraged to use its facilities at regular rates, thus assisting the citizens of St. Lambert to carry the operating costs and eliminate any payment of the St. Lambert taxpayers towards its operation. The arena will be self supporting. At the present time, the undeveloped Seaway Area costs the citizens of St. Lambert over \$1,000 per year, just to hire a farmer to till the soil in order to keep the weed growth under control.

The arena proposed by the Committee would cost \$200,000 and would be a

prefabricated structure of not too elegant or eye pleasing sight for our Seaway Park. City Council studied this brief for several weeks and on March 7, 1962, the Recreation Committee was invited to attend a Special Council Meeting to hear Council's decision on this brief.

PLANS

The City Council unanimously decided to go along with the Committee brief with the exception that a better and more useful arena building should be considered, but that any arena to be built must be self sustaining.

Visits were made to Verdun, Town of Mount Royal, Westmount and St. Vincent de Paul arenas. Facilities and arena requirements, operating costs, revenues and construction details were discussed at length. These details were submitted to Council and the firm of Longpré et Marchand, architects, was hired to prepare preliminary plans for an arena to cost \$350,000 plus equipment of \$50,000. Total cost to be \$400,000.

FINANCING OF PROJECT

At this point, Council had to decide how the project would be financed. City Council could have built this arena out of land sale revenues, without going to the people. However, it was unanimously agreed that the arena should be financed through a loan By-law. Notice of Motion was then given and a By-law read at two Public Meetings. In the case of loan By-laws, the Council is governed by the Cities and Towns Act, which specifies that after the last reading of a loan By-law, a Public Meeting must be held within fifteen days. A Public Notice must be given at least five days before such Meeting. The purpose of this Public Meeting is to give a chance to the taxpayers to request a Public Referendum, if they believe it is required, and the law states that 40 or more taxpayers are sufficient to cause a referendum to be held within 40 days. This procedure has been followed to the letter and the referendum is scheduled for October 20th, 1962.

OPERATING EXPENDITURES AND REVENUES

An operating budget of \$52,140 has been estimated and using other arenas' experience, an estimated revenue of \$85,550 has been arrived at. As a point of interest, we have a signed statement from Town of Mount Royal that the revenue from their arena for 1961, was \$80,854.80. They were able to provide many hours of free arena time to Town of Mount Royal citizens, and still produce this revenue. It is estimated that 8% of the loan of \$400,000 will be required each year to pay off both principal and interest, or a figure of \$32,000.

Many people have said they would like to see the \$400,000 used for sewers, roads, sidewalks, etc. City Council are not taking this money away from any other City project; they are creating this \$400,000, by a loan to be repaid from arena revenues.

People have asked what this arena could cost them if it does not produce the required net revenues. Let us assume that the arena did not open after it was built and it did not produce any revenue at all. This is the worst that could happen and it would cost the taxpayer less than 60 cents per \$1,000 of valuation.

RATES - PREFERENTIAL AND REGULAR

Many people have asked what it would cost the C.S.A. to use this arena. St. Lambert C.S.A. as well as local schools will receive a preferential rate of \$7.50 per hour. This means that for two teams of 15 boys, it would cost each boy 25 cents for the hour. For a figure skating class of 30 girls, it would be \$7.50 per hour or 25 cents per child. This preferential rate of \$7.50 would apply to any group who work through the City Recreation Department. Other local organizations or service clubs will pay \$15 per hour. For example, if the local St. Lambert Branch of the Royal Canadian Legion wanted the ice for 3 hours to put on an ice show to raise funds, it would cost them \$45, providing they used the ice during hours with preferential rates, if they used regular rate hours as set up in the schedule, it would cost them \$90.

CONCLUSION

This arena is designed in such a manner that it will be used to service other sport facilities in Seaway Park area, providing changing rooms and shower and washrooms facilities to all other park facilities, such as Running Track, Football Field, Baseball Field, etc.

This arena is part of an overall Seaway Development Project, adopted by Council five years ago and started three years ago with the construction of the swimming pool.

Respectfully submitted,

J. K. STEWART, Alderman

N'OUBLIEZ PAS LA DATE DU REFERENDUM : 20 OCTOBRE, A L'HOTEL DE VILLE, DE 9 HEURES A.M. A 7 HEURES P.M.

DO NOT FORGET THE DATE OF THE REFERENDUM : OCTOBER 20 AT THE CITY HALL, FROM 9 A.M. TO 7 P.M.

Partie de cartes

C'est mardi soir prochain qu'aura lieu la grande partie de cartes dans la paroisse Ste-Louise de Marillac au profit de la section locale de la St-Vincent-de-Paul féminine. Il y aura une forte distribution de prix de présence et un goûter sera servi. On est prié de communiquer pour tous renseignements avec Mme P. Archambault, OR. 4-0631.



Certains chasseurs reviennent bredouilles d'une excursion de chasse, d'autres par contre en reviennent avec de beaux gibiers. C'est ainsi qu'Eugène Labelle du 168 King Georges, Jacques-Cartier et trois de ses compagnons ont terminé leur récent voyage dans les bois de l'Abitibi. Les deux originaux pesaient respectivement 1200 et 700 livres.

(Photo Artiste-Longueuil)

Objectif: \$12,000
CALENDRIER SCOUT 63

Les Scouts Catholiques du diocèse de Saint-Jean font de nouveau appel au grand public pour leur permettre de continuer l'oeuvre d'éducation qu'ils ont entreprise. Le mouvement scout prend, dans notre diocèse une expansion de plus en plus considérable, et les autorités sont enchantées de cette expansion.

Aussi, dans le but de recueillir les fonds nécessaires à l'animation de ce mouvement qui est le meilleur mouvement, actuellement, qui puisse permettre au jeune de s'épanouir et de devenir ainsi l'adulte responsable qui sera à la tête de la société de sa génération, les scouts et les louveteaux du diocèse vous offriront le tout nouveau CALENDRIER SCOUT 1963. Ce magnifique calendrier surpasse de beaucoup, en qualité et en intérêt de l'an dernier. L'objectif pour cette année est de 12,000 calendriers. Nous sommes assurés que vous saurez, comme par les années passées, répondre à l'appel que scouts et louveteaux vous lancent. La campagne commencera le 1er octobre pour se terminer à la fin d'octobre.

Cette année, vous trouverez dans ce calendrier hors-pair, des illustrations d'une qualité vraiment exceptionnelle. Les illustrations sont l'oeuvre d'un canadien, un artiste-peintre de grand talent, Marcel Stary, de

Piedmont, Qué. Pour agrémenter ces illustrations des textes dans lesquels vous découvrirez chaque mois, un nouvel aspect de la formation et de l'idéal scout.

Il va sans dire que chacune des familles du diocèse se doit de posséder un exemplaire du CALENDRIER SCOUT 1963. Aidez le scoutisme à survivre dans le diocèse, en encourageant celui qui passera à votre porte.

Faites-le pour lui!

HORAIRES MAINTENANT BILINGUES A AIR-CANADA

MONTREAL — A compter du 28 octobre prochain, tous les horaires d'Air-Canada seront en français et en anglais. Ce jour-là, la ligne aérienne canadienne présentera un nouvel indicateur de vols domestiques entièrement bilingue, comportant un horaire de 24 heures et disposé de façon à être d'une lecture plus facile.

La parution de ce nouvel indicateur coïncidera avec le changement d'heure au Canada — le 2 octobre marquant le retour à l'heure normale.

La lecture de l'indicateur sera facilitée du fait que les vols entre plus de 400 points de départ

et d'arrivée seront commodément présentés dans une seule section spéciale, qu'il sera facile au lecteur de parcourir. Les vols ne seront plus disposés en colonnes comme autrefois.

Air-Canada est parmi les premières lignes aériennes à présenter des indicateurs de lecture rapide.

En plus de son indicateur bi-

lingue Canada-Etats-Unis, qui indiquera les heures des vols effectués en Amérique du Nord, Air-Canada publiera un indicateur bilingue de ses vols vers l'Europe et le Sud pour ses bureaux d'Amérique du Nord et du Royaume-Uni, de même qu'un indicateur en plusieurs langues qu'elle distribuera dans le monde entier.

Les indicateurs d'Air-Canada contiendront des renseignements sur les vols de correspondance en Europe à partir de vols d'Air-Canada et de la BOAC, les horaires des chemins de fer Nationaux du Canada ainsi que les adresses des bureaux d'Air-Canada et une carte routière, comme dans les éditions précédentes.



Partout au Québec:

La **LAURENTIDE** ...et son sourire!

Servez-vous donc la bière douce à saveur Chante-claire



LA BRASSERIE MOLSON DU QUÉBEC LIMITÉE



Au cours du Congrès de la Coopération qui se tiendra à Montréal, les 22, 23 et 24 octobre, une vingtaine de spécialistes du Mouvement Coopératif donneront des exposés axés sur le thème même du Congrès: "L'Homme dans le Mouvement Coopératif". C'est Monsieur Napoléon Leblanc, (notre photo) qui prononcera la conférence d'ouverture. Doyen de la Faculté des Sciences Sociales de l'Université Laval, Monsieur Leblanc a intitulé sa conférence: "L'Avenir du Mouvement Coopératif: sur quoi repose-t-il?"

PARK'S CADETS READY FOR PARADE

Greenfield Park's new cadet corps holds its first parade on Friday, October 19th at St. Jude's School, 781 Miller, Greenfield Park, at 7:30 p.m.

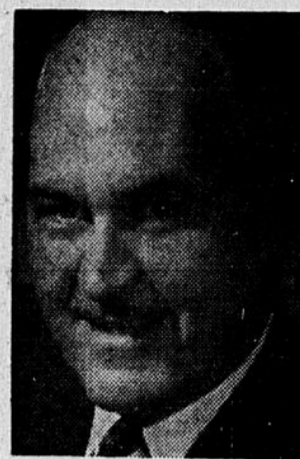
This is an open corps, available to all boys in the area, regardless of what school they go to or whether they work. The corps is under the sponsorship of the 37th Field Artillery Regt. RCA (M) and the whole-hearted endorse, men of Mayor Galletti of Greenfield Park. A cadet band, shortly to be organized, will be partly supported by the city.

Any boy not already enrolled is welcome to apply on parade night.

Les meilleurs prix sont ce côté-ci du pont...



CHRYSLER 1962
DODGE 1962
SIMCA 1962
VALIANT 1962



Médard DENIGER

Longueuil Automobile

LIMITÉE

268 ouest, St-Charles, Longueuil

OR. 4-1571

BOEUF DE L'OUEST

CROUPE de BOEUF ... lb. bien trimmée
BAS de RONDE lb.
POINTE SURLONGE ... lb. désossée
FILET de BOEUF lb.
ROTI COTES CROISEES . lb.

STEAK HACHE 3 lbs. \$1.15
SMOKED MEAT le pct .25 "HYGRADE"
EPAULE 12 lbs et plus \$.39
HAUT-COTE 6 lbs et plus \$.45

69

PORC FRAIS

Epaule 1 lb 39¢ **Longe 1 lb 55¢**
Fesse 1 lb 55¢ **Chops 1 lb 69¢**

VOLAILLES

Dindes vidées Grade "A" 6 à 15 lb \$1.49
Poulet dépecé en panier \$1.39
Poulet à rôtir CHAPONS — 5-7 lb \$1.49
Poulet BAR-B-Q \$1.99 **CROS** 1.25

VEAU de LAIT

Devant 1 lb .35 **Fesse 1 lb .65**

FRUITS - LEGUMES

POMMES de TERRE 50 lbs .99
CELERI le pied .10

LIVRAISON GRATUITE sur la Rive-Sud tous les jours

CONSERVEZ VOS FACTURES lorsque vous commandez par téléphone. Nous vous les échangeons au magasin

GRATUIT 50 TIMBRES "Fleur de Lys"
3 lb. SAUCISSES Boeuf et porc \$1.99
GRATUIT 50 TIMBRES "Fleur de Lys"
3 lbs de **HOT DOG** 99¢

GRATUIT 30 TIMBRES "Fleur de Lys"
Jus d'ananas "DOLE"
Btes 20 oz 7-\$1

GRATUIT 30 TIMBRES "Fleur de Lys"
Manger à chien "HEALTHO"
Btes 15 oz 12-\$1

GRATUIT 50 TIMBRES "Fleur de Lys"
"JAVEX" Gallon .83

GRATUIT 30 TIMBRES "Fleur de Lys"
Papier toilette "WHITE SWAN" Teintes assorties 8-\$1.



EPICERIE

CHIPS "Schuler's" 6¢ de rabais \$1.33
BONBONS ASSORTIS Rég. .29 4-\$1.
DETERGENT "Wisk" 10¢ de rabais \$1.83
CIRE "CLAIR" 13¢ de rabais — 32 oz \$1.16

JAMBON

Epaule lb 42¢
Fesse lb 55¢
Fesse cuite lb 63¢ (Centre non-enlevé)

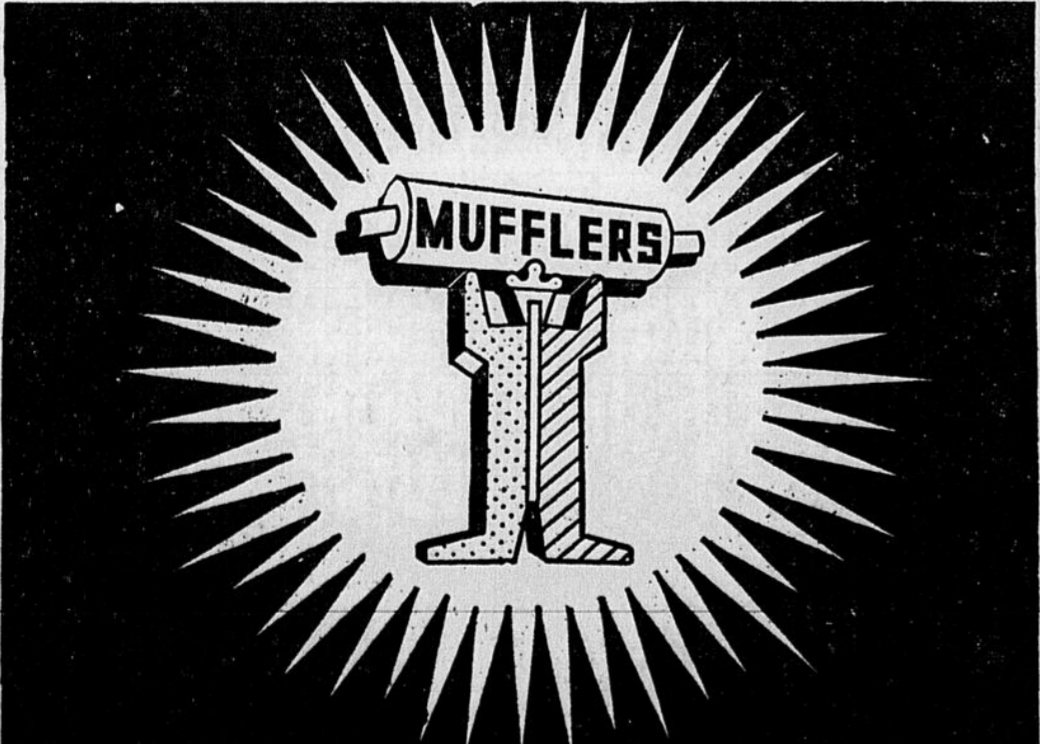


GRATUIT — 50 TIMBRES "Fleur de Lys"
Bologna tranché 3 lbs 99¢

50 TIMBRES GRATUITS **MARCHE No 1** \$3.99
• 2 lb steak haché
• 2 lb saucisse
• 2 lb de boeuf à bouillir
• 2 lb fôle tranché
• 2 lb bologna tranché
• 2 lb bouffin

50 TIMBRES GRATUITS **MARCHE No 2** \$5.99
• 2 lb steak délicat
• 2 lb chops d'agneau ou veau
• 2 lb steak haché
• 2 lb saucisse boeuf et porc frais
• 2 lb steak de porc frais

50 TIMBRES GRATUITS **MARCHE No 3** \$9.99
• 2 poulets de 3 lb chacun
• 3 lb rôti de veau
• 3 lb rôti de boeuf
• 3 lb steak haché
• 3 lb de steak tendre
• 3 lb rôti de porc



Silencieux ★ Amortisseurs de chocs ★ Shock Absorbers

★ Free INSTALLATION gratuite
★ Fast SERVICE 15 minutes
★ 1 year GUARANTEE 1 an

— OPEN —
8:00 a.m. till 9:00 p.m.
Saturday till 6:00 p.m.

OR. 7-5255

GENE VENNE Ltée

Next to Steinberg's on Taschereau Blvd. - 1/4 de mille du Pont Jacques-Cartier

SUPER MARCHÉ INTERNATIONAL
BIERE MEAT MARKET INC. PORTER

coin Bordeaux et Ontario
Tél.: LA. 4-1108-09-00 2010 Ontario est

STATIONNEMENT GRATUIT sur notre terrain Bordeaux et Huron, derrière le magasin aussi Chez JOE'S SERVICE STATION coin Delorimier et Ontario



Vous posséderez le meilleur siège...

Gene FULLMER

vs
Dick TIGER

Combat de boxe — catégorie poids moyen
QUI AURA LIEU LE 23 OCTOBRE

TELEVISE EXCLUSIVEMENT EN CIRCUIT FERME SUR CABLEVISION DUPONT — CANAL 9

**PLUS — MUSIQUE FM SUR CANAL 9
A COMPTER DU 1er NOVEMBRE**

**PLUS — RECEPTION DES CANAUX 3-5-8 MOUNT
WASHINGTON - 8 CORNWALL - 7-12**

Pour installation
immédiate composez: **747-7521**

DUPONT TELEVISION

7e congrès annuel de l'Ass'n des commissions scolaires

C'est dimanche prochain que se tiendra à l'École Secondaire St-François-Xavier de Laprairie, le 7e congrès et assemblée générale de l'Association diocésaine des commissions scolaires du diocèse de St-Jean. Un programme des plus intéressants a été préparé, dont voici les principaux points:

- AM.
- 9 h. 30—Inscription.
- 10 h. 00—Ouverture de l'Assemblée générale par M. P. E. Landry, 1er vice-président.
- 10 h. 15—Procès-verbal.
- 10 h. 30—Rapport des activités par Dr Léopold Dubuc, prés.
- 10 h. 45—Rapport financier et budget.
- 11 h. 00—Office d'Education Chrétienne: Mgr Armand Abel, directeur.
Implications financières: M. J. Pierre Côté, président Commission Scolaire de Longueuil.
- 12 h. 00—MESSE: Mgr Laurent Brault, aumônier.

- 12 h. 45—Dîner servi aux congressistes et invités.
P.M.
- 2 h. 00—Bienvenue de M. Rosaire Circé, maire de Laprairie et de Me Gérard Péladeau, prés. Comm. Scolaire.
- 2 h. 10—Causerie de M. Camille Lavoie, prés. de la Comm. Scol. d'Alma, et vice-prés. de la Fédération: "Le Commissaire d'école, Chef Social".
- 2 h. 45—Le Commissaire d'école en 1962 par M. Georges Toussaint, Inspecteur régional.
- 3 h. 15—Discussion.
- 4 h. 00—Allocution: Prés. général de la Fédération M. Paul Destrochers.
- 4 h. 15—Elections.
- 4 h. 45—Allocution du président élu.
- 4 h. 50—Mot de la fin: Mgr Laurent Brault, aumônier.
- 5 h. 00—Levée de l'Assemblée — Chant "O Canada".



Mgr Laurent BRAULT



M. Jean-Pierre COTE

respectivement aumônier diocésain de l'Association des commissions scolaires du diocèse, et président de la Commission scolaire catholique de Longueuil, qui prendront une part active lors du congrès de dimanche prochain, à Laprairie.



**LA POINTE DE
PIERRE
PRÉCIEUSE
Waterman**

- NE MANQUE PAS
- NE GRATTE PAS • NE FATIGUE PAS,
- Le seul stylo à pointe de pierre précieuse
- Rechange géant
- Mécanisme silencieux
- Le plus beau, le plus doux, le plus efficace

\$249

Les loisirs à Ste-Louise

L'assemblée générale annuelle des Loisirs Ste-Louise aura lieu le 30 octobre 1962 à 8.00 P.M. en la salle de l'école Ste-Louise, 908 rue Garden-ville.

Tous les membres sont instamment convoqués à assister à cette importante assemblée. Les paroissiens intéressés à se joindre aux Loisirs peuvent communiquer avec un des Directeurs actuels du Comité ou appeler M. R. F. Venne à OR. 7-3885.

VOULEZ-VOUS PAYER MOINS D'IMPÔTS?

En dépit de ses promesses, l'équipe démissionnaire n'a pas hésité à taxer le salarié moyen, en puisant dans l'enveloppe de paie de ceux qui gagnent moins de \$1,500 et \$3,000.



CE N'EST PAS HUMAIN! ÇA N'A PAS DE BON SENS!

L'Union Nationale va porter les exemptions de base à \$2,000 et \$4,000 LIBÉRANT AINSI DE TOUT IMPÔT 500,000 artisans, cultivateurs, bûcherons, journaliers et autres travailleurs qui n'ont vraiment pas le moyen de payer des taxes.

VOTEZ POUR LE BON SENS



UNION NATIONALE

**PLUS
Avantageuses!
QUE JAMAIS**

**Obligations
d'Épargne
du Canada**

faciles à acheter
simples à encaisser
bonnes à garder

Les nouvelles Obligations d'Épargne du Canada rapportent 4½% chacune des trois premières années; 5% chacune des trois années suivantes et 5½% chacune des huit dernières années, soit un intérêt annuel moyen de 5.11% jusqu'à l'échéance, dans 14 ans. En d'autres termes, chaque Obligation de \$100 conservée jusqu'à l'échéance vaudra \$172.50, y compris les intérêts accumulés.

Vous pouvez acheter une Obligation d'Épargne de \$100 pour aussi peu que 29 cents par jour par retenues sur votre salaire. Vous pouvez également en acheter comptant ou par versements d'une banque, d'un courtier de placement ou agent de change, d'une société de fiducie ou caisse populaire.

Ces Obligations sont offertes en coupures de \$50 et plus. Tout résident canadien, adulte ou mineur, peut en acheter, de même que toute succession de personne

décédée. Limite d'achat par personne: \$10,000. Intérêt payable annuellement sur présentation des coupons ou par chèque, si désiré, dans le cas des grosses coupures.

Les nouvelles Obligations d'Épargne du Canada sont encaissables en tout temps à n'importe quelle banque, à leur pleine valeur plus les intérêts. Achetez les nouvelles Obligations d'Épargne du Canada, elles sont plus avantageuses que jamais!



OPERATION DEAD FREEZE

PREPARE YOUR HOME NOW FOR WINTER



READY FOR WINTER

BOIS - CHARBON
HUILE A CHAUFFAGE
Service Automatique

LEON LAPOINTE

TRANSPORT GENERAL
132, St-Jean, Longueuil - OR. 4-4416

FINI L'ESCLAVAGE!



avec un
APPAREIL DE CHAUFFAGE



Voyez
FORTIER
AIR CONDITIONING

221 St-Louis - Lemoyne - OR. 1-4863
"Qui s'y connaît exige Impérial"

"Les froids approchent...
Voyez-nous pour tous
travaux à effectuer"



COUVERTURE
FERBLANTERIE
VENTILATION
AIR CLIMATISE

GIRARD & FRERES Inc.

Plomberie et Chauffage
OR. 1-8962
• ATELIERS •
1533 St-Gérard - Ville Lemoyne



HUILE A CHAUFFAGE - FUEL OIL
Livraison automatique
Automatic Delivery

PETROLES
J. E. A. RANGER
PETROLEUM LTD

2040, St-Georges - Ville Lemoyne
Bureau OR. 1-5918-9 Office

PREPAREZ-VOUS POUR LA SAISON FROIDE

COMMANDEZ DES MAINTENANT VOTRE COMBUSTIBLE
FAITES VERIFIER VOTRE SYSTEME DE CHAUFFAGE

JULES BELAND

Agent autorisé



FUEL OIL

HUILE A CHAUFFAGE
Livraison automatique
avec ou sans contrat



"Qui s'y connaît exige Impérial"

299, rue ROY VILLE LEMOYNE
OR. 1-9910

QUICK PROPANE GAZ

"TOUT au gaz propane"

REFRIGERATEURS • REFRIGERATORS
FOURNAISES • SPACE HEATERS
POELES • RANGES
CAMPING EQUIPMENT

2253 TASCHEREAU C. J.-CARTIER
OR. 7-2831

L. BREARD

406, Wolfe Cité J.-C.

Soyez avisé! Be Wise!
LES PLUS BAS PRIX THE LOWEST PRICES

HUILE DISTILLEE	Distillée
• STOVE OIL No. 1 •	
25 à 40 gallons .20	16 1/2
40 à 75 gallons .19	Min. 150 gal.
75 à 150 gallons .17 1/2	STOVE OIL

OR. 7-1802

HUILE LEGERE	Légère
POUR BRULEURS DE SOUS-SOL	
FURNACE FUEL OIL	15¢
FOR AUTOMATIC OIL BURNERS	Min. 100 gal.
	FURNACE OIL

ORDER FUEL OIL NOW

Huile à chauffage
Huile à poêle
SERVICE RAPIDE
LONGUEUIL ET ENVIRONS

Paul Ste-Marie
22 ST-GEORGES LONGUEUIL
OR. 4-0268

ORDER FUEL NOW!

HUILE A CHAUFFAGE
Vente et Service — Brûleurs automatiques
Gros et Détail
Sales and Service — Automatic Oil Burners
Retail and Wholesale

E. NADON Inc.
200 St-Jean, Longueuil OR. 4-1558

Chevalier GAZ PROPANE INC.

918 VICTORIA - LONGUEUIL
OR. 7-2871
Succursale à Laprairie
36, rue STE-MARIE OL. 9-1914

G. BOUCHARD & FRERES

LTEE
Entrepreneur en plomberie
et chauffage

SERVICE RAPIDE
JOUR
et
NUIT



189 LAFAYETTE LONGUEUIL
OR. 4-1591

Assurez-vous
UN CONFORT
TOUT L'HIVER
A L'AIDE
DU SERVICE
DE LIVRAISON
AUTOMATIQUE
DE L'HUILE A
CHAUFFAGE

de chez
Abias Pepin, Limited
155, St-Charles, Longueuil OR. 4-4924



OIL FOR BURNER
AND WARM AIR
INSTALLATION
Wood and Coal



C. W. SMILEY & SON LTD.

Bois - Charbon - Huile à Chauffage
698 VICTORIA - ST-LAMBERT
OR. 1-5557

Les marchands qui apparaissent
dans cette page sont prêts à collaborer
avec vous pour vous fournir tout
le confort possible
— CONSULTEZ-LES —

La saison de badminton, d'escrime et d'art dramatique s'ouvre à Longueuil

L'ouverture officielle des clubs de Badminton, Escrime et Art Dramatique de Longueuil aura lieu la première semaine du mois de novembre, soit la semaine du 4 novembre, à partir de cette date les cartes de

membres seront exigées à ces trois activités. Une inauguration spéciale se tiendra dans chacune de ces trois activités durant le cours de cette semaine-là; soit le lundi, 5 novembre pour l'Art Dramatique, le 7 novembre pour le Badminton et le 9 novembre pour l'Escrime.

Seulement les membres seront invités à ces ouvertures, les cartes de membres seront mises en vente par le Service de Récréation à partir de vendredi le 19 octobre.

Les marguilliers de St-Georges vous remercient

Les marguilliers de la paroisse St-Georges de Longueuil désirent exprimer leurs plus sincères remerciements à l'endroit de tous et celles qui de près ou de loin ont participé au récent succès de la soirée du 29 septembre.

Les prix furent gagnés par Mme Roland Fortin de Jacques-Cartier, Mlle Germaine Monette de St-Philippe de Laprairie et Mlle Mariette Dubois de la rue Martel à Jacques-Cartier.



Juste avant le botté d'ouverture de la saison de football à Longueuil, Me Jean Bruneau, candidat de l'Union Nationale dans le comté de Chambly rend visite aux joueurs et directeurs des équipes en compagnie de quelques personnalités. On le reconnaît ici au centre de la photo accompagné des échevins Emile Bouchard et Eugène Haineault, Me Damase Brissette, Gilbert Pelletier et Georges Dupaul. (Photo Artiste-Longueuil)

Quelques places encore disponibles chez les amateurs de poids et haltères

L'instructeur de Poids & Haltères, du Studio de Longueuil, M. Réjean Lamarre, nous prie de vous faire le communiqué suivant:

1 — La saison d'automne étant commencée, M. Lamarre constate qu'il reste encore de la place pour plusieurs personnes. Il souhaite donc la bienvenue à tous ceux qui voudraient venir s'entraîner au Parc Paul Pratt. L'horaire du Lundi, mercredi et vendredi de 6 h. 30 à 10 h. p.m. Mardi et jeudi: 7 h. à 10 h. p.m.

Samedi: 1 h. à 5 h. p.m. 2 — Cette année, M. Lamarre se propose d'envoyer ses meilleurs haltérophiles, dans les principaux concours de la province. Samedi soir dernier justement, un groupe de ses élèves sont allés concourir dans un tournoi à Val-des-Rapides. M. Daniel Chabot du Studio Longueuil y a remporté le trophée "M. Hercule" (plus musclé).

4 — M. Lamarre nous assure en terminant que les nouveaux membres seront très bien reçus au Studio et qu'ils se sentiront très vite chez eux dans ce vaste local. Non seulement les adolescents, mais aussi les adultes sont bienvenus au Studio de Poids et Haltères de Longueuil. Plusieurs adultes très connus dans Longueuil

NOTICE QUEBEC LIQUOR BOARD

Notice is hereby given, that an application for the issue of a permit, has been made by the following person:

NAME	ADDRESS	CATEGORY
DE TULLIO, Louis	210 Chambly Road Longueuil	Dining room — bar

Any person who desires to raise any objections he may have to the issue of this permit must notify the Quebec Liquor Board within fifteen days from the publication of the notice.

Any objection must be made, in writing, by registered mail, addressed to:

QUEBEC LIQUOR BOARD
CLERK OFFICE
P.O. BOX 1058, PLACE D'ARMES
MONTREAL, P.Q.

VILLE DE ST-HUBERT Demande de soumissions

Le soussigné recevra sous pli cachetés des soumissions pour la construction des projets suivants à la salle du Conseil à 8 h. 30 P.M., le 22 octobre 1962.

- a) **Contrat No 1** - Référence 128-19
Aqueduc et égout - approx. 4300 pieds - lot 130
- b) **Contrat No 2** - Référence 128-38
Aqueduc et égout - approx. 800 pieds - lot 37

Les soumissionnaires pourront se procurer les plans, cahiers de charges et formules de soumissions chez Beauchemin-Beaton-Lapointe, ingénieurs-Conseils, 6655 Chemin de la Côte des Neiges, Montréal, sur dépôt de \$25.00 par contrat, lequel dépôt sera remis aux soumissionnaires sur retour en bon état des documents en-dedans de 15 jours de l'ouverture des soumissions.

Chaque soumission devra être accompagnée d'un chèque certifié tiré sur une banque à charte au montant de 10% de la soumission payable à Ville de St-Hubert.

La Ville de St-Hubert ne s'engage de n'accepter ni la plus basse ni aucune des soumissions.

L. Gérard Leclerc,
secrétaire-trésorier

Vente et service de brûleurs automatiques gros et détail

Sales and Service Automatic Oil-Burners Detail and Wholesale

Huile à chauffage — Fuel Oil

E. NADON Inc.
200, ave. ST-JEAN LONGUEUIL OR. 4-1558

Gagnant de la semaine • This week's winner

M. CAMPAGNA
263 Desmarçais, Ville Jacques Cartier

Restaurant "Chez Paul"
Ouvert jour et nuit — Open day and night
LIVRAISON GRATUITE — FREE DELIVERY

17 ouest, ST-CHARLES LONGUEUIL
Nouveau numéro **OR. 7-2121** New phone number

Conservez vos factures de livraison de la semaine
Tirage de 2 Bar-B-Q chaque semaine

Keep your weekly delivery slip
2 Bar-B-Q given away each week

WESTERN COMES TO LA FLECHE

Western Tire & Auto Supply Limited is pleased to announce the opening of the first Western Auto Centre in Metropolitan Montreal. Western is a rapidly expanding chain of over 115 stores serving Quebec, Ontario and the Maritimes.

You'll find we lead the field in offering finest quality products at the lowest prices possible. Western carries a full line of...

- AUTO PARTS & ACCESSORIES
- SPORTING GOODS
- HOUSEWARES, HARDWARE

JUST SAY CHARGE IT — EASY CREDIT TERMS!

Every purchase at Western is fully guaranteed. If you're not completely satisfied with price, quality or service, your money will be cheerfully refunded.

We're completely renovating the previous location of the Canadian Tire Corporation Associate Store at 2771 Mance Street and plan to hold our grand opening next month.

BUSINESS AS USUAL DURING ALTERATIONS
(Watch for our Grand Opening Celebration)

PLENTY OF FREE PARKING
FAST LOW COST INSTALLATION!

SPECIAL

SPECIAL - BONDED BRAKE SHOES INSTALLED IN YOUR CAR THIS WEEK ONLY

SABOTS DE FREINS SOUDES INSTALLES SUR VOTRE VOITURE CETTE SEMAINE SEULEMENT

\$12.88 vaut \$20.00 value

COMPLETE 4 WHEELS EXCH. ROUES ECH.

Miles guaranteed 12,000 miles garantis

PLUPART DES VOITURES
Ne manquez pas cette offre sensationnelle. Nous installerons des sabots de freins soudés ordinaires... vous économisez de l'argent et obtiendrez un freinage identique à celui d'une voiture neuve.

MOST CARS
Don't miss this terrific offer. Let us install standard bonded brake shoes... you'll save money and get equal to new car braking performance.

SATISFACTION GUARANTEED OR MONEY REFUNDED
SATISFACTION GARANTIE ou ARGENT REMIS

Le Major JEAN-PAUL LEGER, commandant du corps de cadets de la rive sud, informe tous les jeunes gens de la région que les activités reprendront dès samedi de cette semaine. Tous les garçons de 14 à 18 ans, désireux de se joindre au groupe des cadets pourront s'inscrire dès 9 heures, samedi au dépôt du corps Royal Canadian Hussars sur la rue St-Laurent ouest à Longueuil.

WESTERN ARRIVE A LAFLECHE

Western Tire & Auto Supply Limited sont heureux d'annoncer l'ouverture de leur premier Auto-Centredans la Métropole de Montréal. Western est une chaîne en plein essor qui compte plus de 115 magasins desservant le Québec, l'Ontario et les Maritimes.

Vous constaterez que nous offrons des produits de la meilleure qualité aux meilleurs prix. Western vous offre une gamme complète des items suivants:

- PIECES et ACCESSOIRES D'AUTOMOBILE
- PNEUS • ARTICLES DE SPORT
- APPAREILS MENAGERS, QUINCAILLERIE

Dites simplement... PORTEZ A MON COMPTE TERMES FACILES!

Chaque achat est complètement garanti chez Western. Si vous n'êtes pas entièrement satisfait du prix, de la qualité ou du service, votre argent vous sera remboursé avec plaisir.

Nous sommes en voie de rénover complètement la location antérieure du magasin associé Canadian Tire Corporation situé à 2771 rue Mance et anticipons notre grande ouverture au cours du mois prochain.

LES AFFAIRES CONTINUENT AU COURS DES RENOVATIONS
(Surveillez nos célébrations de grande ouverture)

AMPLE STATIONNEMENT GRATUIT
INSTALLATION RAPIDE A BAS PRIX!

BATTERIES
6.45 Exch. Ech.
ET PLUS AND UP

SNOW TIRES **PNEUS d'HIVER**
\$2 PUTS A PAIR ON YOUR CAR
CHAUSSE votre voiture d'une paire

EASY TERMS \$1 DOWN PER TIRE PER WEEK
Termes faciles \$1 comptant par semaine par pneu

WE CARRY THE BIGGEST STOCK OF PARTS AND ACCESSORIES ON THE SOUTH SHORE

NOUS AVONS LE PLUS GROS INVENTAIRE DE PIECES & ACCESSOIRES D'AUTOMOBILE SUR LA RIVE SUD

LAYAWAY NOW FOR XMAS
Mettez de côté maintenant pour Noël

SATISFACTION GARANTIE

western
TIRE AND AUTO SUPPLY LTD

2771 MANCE STREET, LAFLECHE
Previous location of Canadian Tire Corp. Associate store

2771, RUE MANCE, LAFLECHE
Location antérieure du magasin associé Canadian Tire Corp.

LES VOLKSWAGEN '63 SONT ARRIVEES

Commandez votre "VW 63" MAINTENANT
car c'est en ce moment que **LES PRIX D'ECHANGE SONT LES PLUS ELEVES**

Voyez-la... conduisez-la... passez dès aujourd'hui chez...

CHAMBLY AUTOMOBILE INC.

335, boul. TASCHEREAU, GREENFIELD PARK (just south of Churchill Blvd.) - OR. 1-7238

Département des ventes et du service ouvert du lundi au vendredi de 9 a.m. à 6 p.m.
Le samedi, de 9 a.m. à midi.
Département des ventes ouvert le samedi de 9 a.m. à 6 p.m. et sur rendez-vous.

Open for service and sales Monday to Friday 9 a.m. to 6 p.m. — Saturday 9 a.m. to noon.
Sales: Saturday 9 a.m. to 5 p.m. or anytime on appointment.



C'est sous la tente qu'Abias Pepin Auto Limitée a présenté au public de la rive sud les nouvelles Buick, Pontiac, Acadian pour 1963. Cet immense abri avait été installé sur le terrain de voitures usagées sis à l'angle des rues St-Charles et Labonté. Durant trois jours, plusieurs centaines de personnes ont pu à leur aise contempler les voitures et obtenir d'un personnel toujours courtois les informations qu'elles désiraient. (Photo Roger St-Jean, Longueuil)

BIENTOT AU
AVALON
...et Dieu
créa la femme

Studio Jeanne
CLINIQUE
D'ELECTROLYSE
Poils superflus enlevés
définitivement
1203, EMMA
(Coin Boul. Ste-Foye)
CITE JACQUES-CARTIER
OR. 7-7411
Sur rendez-vous seulement

La ligue de Quilles commerciale de Jacques-Cartier

Nos étoiles de la semaine du 9 octobre 1962 sont: L. Bouchard, 561; P. Lamoureux, 526. M. J. Gendron 517-225; Mme Y. Gendron, 439-174; C. Léveillé, 505-211; Mme R. L'Heureux, 489.	
Section 7.30 Jacques-Cartier Ont aussi brillés, chez les:	Section 9.30 Jacques-Cartier Ont aussi brillés chez les:
Hommes	Femmes
R. Laliberté 481	Mlle G. Mantha 358
I. Paré 466	Mme Haman 357
G. Gauthier 466	Mme Sasseville 355
F. Caouette 455	Mme Y. Caouette 352
Position des équipes	Position des équipes
Jacques Cartier Bowling 20	Modern Auto Electric 13
Saphyr Beauty Supply 20	Dairy Queen 11
Eldorado Diamond 16	Béliveau et Frères 10
Jacques Cartier Flooring 15	Vincent et Frères 10

Jourdain et Plante 10	Pharmacie Laplante 9	Restaurant Arc En Ciel 9
Section 7.30 Lincoln Ont aussi brillés chez les		
Hommes	Femmes	Position des équipes
P. Scardera 452	C. Favreau 460	Kula Upholstering 18
Rest. Rouspète Pas 376	F. Vachon 419	Seat Cover Service 16
J. D. Nicolas 367	Z. Grégoire 376	Rest. Rouspète Pas 16
Position des équipes	Position des équipes	Rest. Rouspète Pas 16
M. Cabana 462	Marché Marleau 19	Rest. Rouspète Pas 16
O. Chevalier 462	Marché Comtois 18	Rest. Rouspète Pas 16
P. Payment 413	A. Fortin Petroleum 17	Rest. Rouspète Pas 16

Partie de cartes
Les Cercles Lacordaire et Ste-Jeanne d'Arc de Longueuil annoncent leur Partie de Cartes Annuelle qui aura lieu le mercredi soir à 8 heures le 24 octobre 1962 à la salle de l'École St-Antoine de Longueuil. Nombreux prix de présence. Bienvenue à tous.

CHAMBLY WANTS:

J. BRUNEAU
"The right man at the right place"
Campaign headquarters:
400, St. Hélène St.,
Longueuil — OR. 7-5296
(U. N. Organization J. Bruneau)

Ligue du 3ième centenaire

Claude Godmaire, plus haut simple à date 206, et Roger Chagnon, plus haut triple 523, ont sûrement aidé leur équipe à triompher du De Maricourt de Jean-Jacques Poirier 5-2.

De Sauvole de Claude Jetté remporte la victoire sur D'Iberville de Robert Fallon, grâce à Huguette Godmaire qui a tiré le plus haut triple à date 451.

De Serigny d'André Lamoureux a vaincu De Lemoyne de Pierre Lefebvre 7-0.

Philippe Bertrand avec un triple de 471 a certainement contribué à la victoire du De Bienville de Philippe Pepin sur De Châteauguay de Martin Ceelan 5-2.

Le prix de présence offert par le Restaurant Simatos a été gagné par Marcel Valois.

OBLIGATIONS D'ÉPARGNE DU CANADA

Achetez les vôtres maintenant, au comptant ou par versements, à toute succursale de la Banque Royale



BANQUE ROYALE

Attention bricoleurs!
PLUS de 1000 OUTILS



vous sont offerts à **89¢** ch.

S.V.P. Pas de commande téléphonique

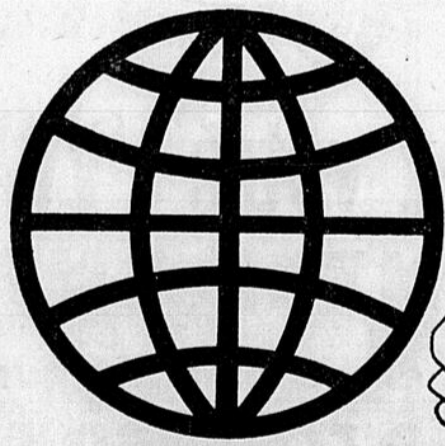
"La seule vraie ferronnerie sur la Rive-Sud"
"Essayez chez Brien, ils l'ont c'est certain"



275, boul. Curé-Poirier (face à l'hôtel de ville)
Cité Jacques-Cartier — OR. 7-5225

DIMANCHE DES MISSIONS

"NOUS INVITONS ET EXHORTONS OFFICIELLEMENT TOUS LES FIDÈLES À S'INSCRIRE DANS UN BEL ÉLAN D'ÉMULATION À L'OEUVRE PONTIFICALE DE LA PROPAGATION DE LA FOI."



21
OCTOBRE
1962



Pour
vendre...
échanger...
louer...
etc...

ORléans
4-6251

... et
nos téléphonistes se feront un plaisir de vous répondre!

OBTENEZ
LE
RESULTAT
QUE VOUS
RECHERCHEZ
AVEC LE
"COURRIER
DU SUD"



Nouveaux livres à biblio de St. L.

"MEMOIRES D'UN ROI" par le Duc de Windsor. — Souvenirs des années trente. Le Duc de Windsor nous raconte sa vie, à partir de son enfance dans les châteaux de la couronne, en passant par la guerre de 1914; puis c'est sa vie

de Prince de Galles, animée par ses voyages dans les possessions britanniques. Enfin, l'épisode mouvementé de son abdication. L'intérêt de ce livre consiste dans le fait de découvrir la cour d'Angleterre et le rythme d'une vie royale. Sans valeur historique, ce livre peut intéresser le lecteur épris des souvenirs d'un roi que plusieurs ont connu.

"LES DIABOLIQUES, LES LOUVES, LE MAUVAIS OEIL" par Boileau-Narcejac — Les intrigues les plus diaboliquement agencées, celles qui vous prennent à la gorge dès les premières lignes et vous envoûtent jusqu'à la surprise de la dernière page, celles qu'avant même leur parution en librairie,

les Hitchcock, les Clouzot et autres grands maîtres de l'écran se disputent parce qu'ils savent qu'ils y trouveront la matière de leurs meilleurs films, ce sont les histoires de Boileau-Narcejac. Voici trois de leurs chefs-d'oeuvres. Avec eux vous vivrez des heures de délicieuse angolse.

Nomination à la Dow

M. J. Armand Desrochers, président de la Brasserie Dow Limitée, annonce la nomination de M. Jacques E. Hébert au poste de vice-président — "marketing" pour la Province de Québec. M. Hébert, qui occupait le poste de directeur des ventes pour la Province de Québec, aura la responsabilité de toutes les activités de la mise en marché des produits de la Brasserie Dow dans la Province de Québec. Cette nomination prend effet immédiatement.

Vient de paraître Hemingway, mon frère

par Leicester HEMINGWAY
Tout le monde connaît Ernest Hemingway, l'homme dont les romans ont été des best sellers dans vingt langues, le seul écrivain à ce jour à avoir remporté à la fois le Prix Pulitzer et le Prix Nobel, la grande figure qui domine encore la littérature mondiale du XXe siècle. Hemingway a été un de ces romanciers qui dépassent les cadres mêmes de son oeuvre, car il a été aussi un personnage. Ce personnage, des articles innombrables, des bandes d'actualité, nous l'ont montré aux quatre coins du monde où le poussait le démon de l'aventure. Mais, derrière cette légende, se dissimulait le vrai visage d'Ernest Hemingway, que sa mort a enfin commencé à éclaircir. Ce portrait authentique, Leicester Hemingway, qui a toujours vécu dans l'intimité de son frère, était le seul à pouvoir l'écrire.

LES FOYERS N.-D.

Le diocèse fort bien représenté

PROCHAINE REUNION DES FOYERS NOTRE-DAME

Après le magnifique congrès provincial de septembre, à Montréal, où le diocèse de St-Jean était représenté par 69 couples et 7 prêtres, les Foyers Notre-Dame reprendront leurs activités sur le plan diocésain, la semaine prochaine.

En effet, mercredi le 24 octobre, à 8 h. 15 p.m., à l'Externat classique de Longueuil, se tiendra leur première réunion mensuelle de la saison.

La conférence-forum sera donnée par le R.P. Marcel Arbour, C.S.C. Il parlera de la compréhension mutuelle des époux. Sa causerie s'intitulera: "Les secrets d'un bel amour".

Les réunions mensuelles des Foyers Notre-Dame groupent tous les membres d'une même section. A la fin du printemps dernier, le mouvement avait atteint le nombre de 110 couples présents à ces réunions.

Le programme comporte toujours trois parties essentielles: la conférence-forum, la rencontre du Seigneur ou messe avec participation active de l'assemblée et les agapes fraternelles où chacun échange ses impressions dans la joie et l'amitié.

Military Whist

On Friday evening of this week, October 19th, at 8 o'clock sharp, in the United Church Recreational Hall, St. Helen Street, Longueuil, the Board of Stewards will sponsor a Military Whist. In addition to card and door prizes, there will be gifts for everyone. Why not make up a table with your friends, come and relax for an evening of fun. Delicious refreshments will be served.

QU'EST-CE QUE LE CREDIT SOCIAL ?

Les Editions du Jour inaugurent cet automne leur nouvelle saison littéraire, avec un des sujets les plus controversés à l'heure actuelle: le Crédit Social.

Aux élections générales du 18 juin 1962, le mouvement du Crédit Social a remporté une surprenante victoire sur les anciens partis politiques au Canada.

Au moment même où tout le monde s'interroge avec angoisse sur la doctrine créditiste, on a tenté, pour la première fois, de donner une réponse objective et scientifique à la question maintes et maintes fois posée: Qu'est ce que le Crédit Social?

L'auteur de cet ouvrage, M. Yordan Kostakeff, jeune intellectuel néo-canadien d'origine bulgare, professeur en philosophie et en littérature, n'est pas lui-même créditiste. Pourtant, comme il l'indique dans son instruction, il considère la doctrine créditiste comme "hypothétiquement valable et théoriquement défendable". Et ceci, explique l'auteur, "en dépit de l'opinion généralement répandue parmi certains intellectuels selon laquelle la doctrine créditiste semble répudier tout lien avec la réalité..."

Cet ouvrage révèle l'un des aspects théoriques les plus intéressants de la doctrine créditiste: à savoir sa réforme monétaire — la plus suspecte et la plus contestée. En outre, il donne une analyse lucide de la situation actuelle de notre régime monétaire et l'histoire des systèmes qui l'ont précédé.

BIENTOT AU AVALON ... et Dieu créa la femme

NOUS EMETTONS LES PERMIS POUR L'ORIGINAL et TRAPPEURS

SPECIAL WINCHESTER - Modèle 94 \$ 84.95
calibre 30-30
Valeur régulière \$109.00

CEINTURES à CARTOUCHES Tous calibres .95, \$3.95
CASQUETTES \$1.59, \$4.25 et CHAPEAUX
Aussi: Munitions CIL, WINCHESTER

STHELENE BICYCLE

• PERMIS DE CHASSE ET DE PECHE •

ACHETEZ votre système de chauffage MAINTENANT 1er PAIEMENT dans 3 MOIS

JUSQU'A 5 ANS POUR PAYER



Le système éprouvé pour les besoins canadiens

Esso

Renseignez-vous sur nos **BAS PRIX et nos FACILITES de PAIEMENT**

DeLuxe Electric & Oil Burner

269 ST-JEAN LONGUEUIL OR. 4-1778



GUIMOND & FRERES
71 ouest, rue ST-CHARLES
Longueuil • OR. 7-8581

NOUVELLE ADMINISTRATION
LIVRAISON GRATUITE

Extra spécial BEURRE
Tère qualité (limite 2 lb par client)
lb .51

Avec l'achat de 1 lb SAUCISSE "La Belle Fermière"
GRATIS:
1/2 lb de saucisse "Hot-Dog"

Avec l'achat de 1 lb de GRAISSE "Domestic" à .35
GRATIS:
UNE AUTRE lb

• Toujours en demande
ROTI DE BOEUF haut côté lb .39

• Spécial "Wilsil"
SAUCISSE AU PORC lb .49

ROTI DE PORC
Epaule complète ou semi lb .49

• Pour vos fritures •
Cotelettes de porc lb .69
Cotelettes de boeuf lb .75
Bacon sans couenne lb .75
Saucisse de boeuf 3 lb \$1.00
Boudin au lait 3 lb \$1.00
Boeuf haché 3 lb \$1.00

• Sans perte
ROTI DE POINTE SURLONGE lb .79

• Toujours populaire
JAMBON "PICNIC" lb .43

• Toutes nos viandes sont inspectées par le gouvernement •

LOUEZ nos OUTILS
Nous louons: scie, sableuse, outillage de jardin, outils de plomberie, creuse-trou à gazoline

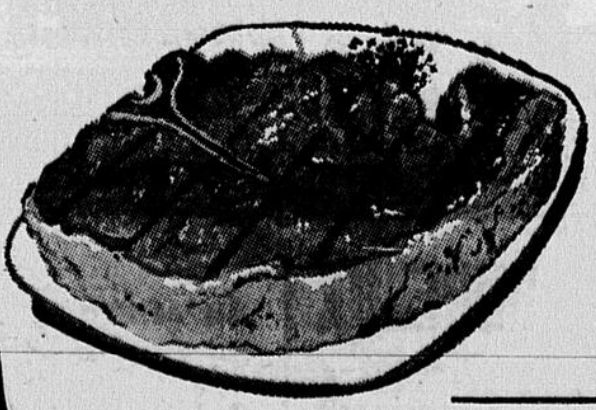
RENT our TOOLS
We rent saws, sanders, garden tools, plumbing tools, gasoline digger
Livraison - Delivery
LONGUEUIL-ST-LAMBERT 3 FOIS PAR JOUR
10 a.m. - 2 et 5 p.m.

Brien
OR. 7-5225

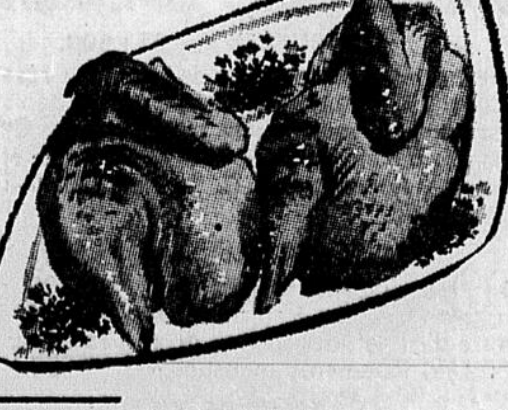


M. Jean Aillaire a le plaisir de vous annoncer que

Le Chalet Normand est maintenant ouvert et vous invite à venir déguster les spécialités dignes des fins gourmets



SUCCULENT
STEAK
ET APPETISSANT
BAR-B-Q



CHALET NORMAND BAR-B-Q
1924 boul. Taschereau
Ville LeMoine

LIVRAISON GRATUITE OR. 1-1924

2 pour le prix de 1 plus 1
Vente "originale"
Rexall
6 jours de grandes AUBAINES

Du jeudi au samedi, 18 octobre au 28 octobre, vous achetez un article au prix régulier, ajoutez un sou et obtenez un deuxième exemplaire. Vous économiserez.

PHARMACIE REXALL
Pharmacie Couture
Louis LACHAPPELLE, B.Ph., prop.
34 ouest, ST-CHARLES LONGUEUIL OR. 4-6211

PRETS
1ère - 2e hypothèque
d'auto
Commerciaux
CORPORATION
DE CREDIT
de la rivé sud
89 OUEST, ST-CHARLES
LONGUEUIL OR. 4-6217

COMMERCES A VENDRE
BUSINESS FOR SALE

Epicierie-Restaurant
avec logis à Longueuil. Pour
\$5,800.00 G. U. Guérin & Cie,
167, St-Jean, Longueuil, 677-
8907, 677-3844.

MAISONS A VENDRE
HOUSES FOR SALE

MAISON moderne de 4 logements, 1 de
5 pièces, et salle de jeu, 3-4 pièces
terminés, système chauffage gaz, chaudière
à aluminium, balcon, escaliers de fer,
facade et arrière, grande cave chauffée,
près écoles, église, autobus \$24,800
336 Dubuc, V.J.C. Tel. 526-4437.

ATTENTION
Prêts hypothécaires, rapidement
sur maisons terminées,
ou en construction.

Raymond 9-4333

LONGUEUIL: duplex neuf, détaché, 2
6 pièces, chauffage séparé, salle de
jeu fini, garage double, occupation
immédiate, 790 Dollard, OR. 7-1839 -
OR. 7-3547.

A VENDRE
Bungalow ou duplex
\$18. à \$25.00 par semaine
MAISON NEUVE
A votre goût
Petit comptant
SERVICE CONFIDENTIEL
1322 Ste-Hélène
OR. 4-6163

AUBAINE: Maison 8 pièces, moderne,
finition extérieure, terrain arboré,
et papier brique, grand terrain en
très bonne condition. Prix: \$8,500.
Comptant \$500. Offre raisonnable
acceptée. OR. 4-6217 - OR. 7-3062.

BUNGALOWS
Projet Rochon, maisons
modèles, 525, rue Vermont,
Jacques-Cartier. Près Centre
d'Achats, écoles, églises,
brûlé et pierre, 220, prix
\$7,400 et plus, comptant
\$700, balance facile.

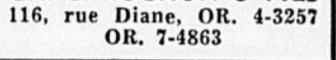
CHAS. ROCHON & FILS
116, rue Diane, OR. 4-3257
OR. 7-4863

VOYEZ notre maison modèle, 525
Vermont, Jacques-Cartier. Près Centre
d'Achats, Bungalows 5 pièces,
brûlé et pierre, intérieur
semi-fini. Prix \$7,300. Comptant \$700.00.
Balance facile. - OR. 4-3257.

LONGUEUIL: duplex 6 1/2 pièces, vé-
randa, 2 garages, 33 rue Ste-Catherine,
Longueuil, OR. 7-2640.

BOUCHERVILLE: bungalow 5 gran-
des pièces, 125,000, incluant terras-
se avant et arrière, bonne condition,
OL. 5-1739 - OL. 5-8091.

POURQUOI
EMPRUNTER POUR
L'ACHAT D'UNE
VOITURE?



Ce symbole identifie les
marchands qui offrent les
meilleurs plans de finan-
cement. Il est avantageux
de réclamer

LES PLANS D'ACHAT
A TEMPERAMENT
IAC

125 ouest, St-Charles
LONGUEUIL



VITRAGE
GENERAL
VITRES
D'AUTOS
VITRE
DOMINIQUE
GLASS
141 Ouest, Boul. STE-FOY,
V. J.-C., OR. 4-7057

LORD & FILS
CIE LTEE
ORNAMENTAL
IRON WORKS
• Clôtures • Fences
• Rampes • Rallages
• Escaliers • Stair cases
OR. 4-6258 et 59
2691 Delorimier, V. J.-C.

MAISONS A VENDRE
HOUSES FOR SALE

Propriété 2-4 pièces
Logement libre à l'a-
cheur petit comptant,
balance au mois.
OR. 4-0163

GREENFIELD PARK, 89 3rd street,
brick, 7 1/2 rooms, hot water heating
system, hard wood floors, garage, lot
25 x 100, \$9,800, cash \$3,000, monthly
\$90. May occupancy. - WE. 7-3706.

ATTENTION...
BESOIN URGENT de Duplex-Triplex et Propriétés à
revenir bien situés dans Longueuil. Pour vente à
comptant requis. ECHAN-
GES CONSIDERES.

IMMEUBLES
GUEYMARD
31 St-Antoine, Longueuil
OR. 7-2930

GREENFIELD PARK: 57 3rd street,
brick, 7 1/2 rooms, hot water heating
system, hard wood floors, garage, lot
25 x 100, \$9,800, cash \$3,000, monthly
\$90. May occupancy. - WE. 7-3706.

A VENDRE
PAROISSE ST-PIERRE-
APOTRE - Maison moderne
6 pièces, garage, beau ter-
rain, très bien situé, près
église, écoles. Comptant
\$6,000.

DOMAINE NORMANDIE -
Bungalow moderne 6 pièces,
salle de lavage au 1er. Foyer
naturel. Très bien situé. Con-
ditions discutables.

PAROISSE ST-ANTOINE -
Maison moderne 6 pièces,
sous-sol fini, garage. Secteur
résidentiel. Echangerait pour
duplex ou bungalow 5 pièces
à Longueuil.

Poud ACHETER, VENDRE,
ECHANGER consultez-nous
sans engagement de votre
part.

IMMEUBLES
GUEYMARD
31 St-Antoine, Longueuil
OR. 7-2930

LAFLECHE, Grand Boulevard, coté
4 1/2 pièces, sous-sol fini, peut faire
logement, garage, libre, prix spécial,
conditions faciles. Les Immeubles
Local Ltd., 276-2611.

FATIMA, bungalow 4 grandes pièces
fermes, en plus revenu au sous-
sol de 350.000, 14,000. Comptant à
discuter. OR. 7-2179

JACQUES-CARTIER
nouveau développement sur
le chemin Chamby, moderne,
3 chambres à coucher,
Duplex semi-détaché, prix
très spécial \$17,900. Comptant
minime. Doivent être
visiter pour être apprécier.

Pour d'autres informations
appelez
M. Smith, HU. 4-0740
le soir, HU. 8-7450

JACQUES-CARTIER, duplex 2-3 apt.,
220, opposé school, détaché, garage,
deep lawn, 2270-2272 Préfontaine,
Days RE. 1-7929, Evenings PE. 4-3467.

MAGNIFIQUE coté, à Longueuil, 7
pièces, chauffage, beau grand terrain
à vendre. Comptant à discuter, 483
Grant, OR. 6-8855.

JACQUES-CARTIER
Nouveau développement, sur
chemin Chamby, moderne,
chauffé, 3 chambres à cou-
cher, duplex semi-détaché.

\$87.50 - \$97.50
Inf.: 677-3780

ST-HUBERT, maison à vendre ou à
louer, 3 pièces, \$8,500. Bonne condi-
tion, OR. 6-7011.

BOUCHERVILLE, bungalow neuf, mo-
derne, pierre, brûlé, 5 1/2 pièces, gar-
rage, terrain paysagé, près école, cen-
tre d'achats. OL. 5-1243.

MAISON à revenus \$14,800. Comptant
\$3,000. Revenu \$2,160. RE. 8-3076.

VOTRE MAISON
TROP PETITE
acceptée comme 1er paiement
sur une plus grande!
Inf.: 4 hrs à 9 hrs p.m.
tous les jours.
OR. 7-2835

Cottage de six pièces
situé à Longueuil, \$15,500.00
G. U. Guérin & Cie, 167, St-
Jean, Longueuil, 677-8907,
677-3844.

1ère et 2e hypothèques
Achat de balance de vente
Hypothèques refinancées

1st & 2nd mortgages
Balance of sale purchased
Refinancing mortgages

PRETS
HYPOTHECAIRES
GILBERT MORTGAGES
LOANS
Tel.: 677-4472 - 750 ST-LAURENT ST. OUEST
LONGUEUIL, P.Q.

JACQUES-CARTIER
TRIPLEX A VENDRE
en briques - maison neuve. Prix \$15,000.
Hypothèque \$10,000, à 7%, sans rembour-
sement. Tout comptant raisonnable accepté.

OR. 4-6217 - OR. 7-3062

JACQUES-CARTIER
MAISON A VENDRE
8 pièces - finie en bardaux d'amiante et
papier-briques. - Parfaite condition. -
\$8,500. Comptant \$500. - Hypothèque
\$5,000, à 7%. - Intérêt payable tous
les 6 mois seulement.

OR. 4-6217 - OR. 7-3062

MAISONS A VENDRE
HOUSES FOR SALE

VILLE D'AUTREUIL - Chalet hiver-
nif, 220 foyer naturel, 4 pièces,
plage privée. - NA. 5-2024.

MAISON à vendre, 850 Marquette, 2
logements, 4 pièces ch. 1 pas fini,
Sud, à 1250 St-Laurent ouest, Lon-
gueuil, OR. 4-7197.

VILLE Lemoine: maison 4 grandes
pièces, avec garage, terrain 80 x
100; 1964 Des Pins. - LA. 3-1645.

ST-LAMBERT
154 Dulwich, executive luxury fam-
ily bungalow in exclusive new
section. 3 large Bedrooms, large
living room with natural stone fire
place, large kitchen & dining room.
9 foot basement, carpet, beauti-
fully landscaped lot 100' x 100'.
Raised patio. Wall Broadrooms.
\$10,000. Mortgage (B.O.F.M.) 5%,
must sell. Easy terms responsible
buyer.

LONGUEUIL
448 Joliette Classically picturesque
6 1/2 rooms cottage. Electronic gar-
rage door, sun-deck. Large lot ap-
plied trees, shade trees, built 1947.
Burgin \$19,500. Cash about
\$6,000. Balance easy terms.

JACQUES CARTIER
2525 St. Georges, Semi-detached
bungalow on large fenced lot 90' x
93'. Fully serviced. 8 years old. 4
large modern rooms. Apple & plum
trees, strawberries, roses, complet-
ely fenced. Burgin at \$5,000 -
\$2,000 cash. Balance easy terms.

Syd Cross
OR. 4-8503 OR. 4-8503

FAUST REALTIES
CO. LIMITED
RE. 1-1101

BUNGALOW neuf, Ville Brossard, 1736
rue Agnes, 5 1/2 pièces, briques, pier-
re, chauffage, bas prix. OR. 1-9011.

PLACEMENT avantageux St-Lambert,
6 - 4 1/2 pièces, pas chauffés, prix
\$36,500; comptant \$10,000; tous loués.
RE. 1-4210.

VOTRE maison trop petite, acceptée
comme 1er paiement sur une plus
grande. Inf. à 9 p.m. tous les jours.
OR. 7-8833.

1A Propriétés demandées
Property Wanted

PARTICULIER
\$1,000 à \$3,000 comptant,
pour votre pro-
priété, balance à discu-
ter.
OR. 4-0163

Achat - Vente - Echange de
votre propriété ou commerce,
adressez-vous à G. U. Guérin
& Cie, Courtier en immeu-
bles, 167, St-Jean, Longueuil,
677-8907, 677-3844.

POUR TOUTES TRANSAC-
TIONS IMMOBILIERES,
CONSULTEZ G. U. Guérin
& Cie, Courtier en immeu-
bles, 167, St-Jean, Longueuil,
677-8907, 677-3844.

2 TERRAINS A VENDRE
LOTS FOR SALE
PLACEMENT avantageux: terrain 50 x
100 pds, \$1,700; 100 x 100 pds, \$3,200.
Centre de municipalité, S.V.P. appelez
\$10-1012.

LAPRAIRIE
TERRAINS 60 x 100
Route nationale, aucun
comptant, 60 paiements de
\$12 par mois seulement, pas
de taxe, pas d'intérêt.

Armand BERGERON
OR. 7-1409

CHARBONNEAU St., near Chamby
highway, 3 lots \$900. - NA. 5-9473
HU. 6-2920

A VENDRE
Terre noire, terre grise,
top soil, rocaille,
tourbe, 20 sous la ver-
ge, livr.
OR. 4-3376

TAPIS neuf, grandeur 9 x 12, avec
feutre, très bon prix, aussi réser-
voir 45 galls. AUBAINE, 678-6243.

DEUX BAINS sur paties, lavabos et
toilettes. OR. 4-1184.

A VENDRE
BUICK 55, road master, 2
portes, mécanique parfaite,
\$225, ou achèterais très bon-
ne carrosserie à prix modé-
re. René LAPRISE, OR. 1-0118

50 LESSIVEUSES reconstruites de
toutes marques, vendre ou à louer,
de \$15,00 à \$40,00. Bons échangeurs
de réparations; aussi poêle frigidaire à
vendre. OR. 4-3263.

MAISON à vendre, 850 Marquette, 2
logements, 4 pièces ch. 1 pas fini,
Sud, à 1250 St-Laurent ouest, Lon-
gueuil, OR. 4-7197.

MAISON à vendre, 850 Marquette, 2
logements, 4 pièces ch. 1 pas fini,
Sud, à 1250 St-Laurent ouest, Lon-
gueuil, OR. 4-7197.

MAISON à vendre, 850 Marquette, 2
logements, 4 pièces ch. 1 pas fini,
Sud, à 1250 St-Laurent ouest, Lon-
gueuil, OR. 4-7197.

MAISON à vendre, 850 Marquette, 2
logements, 4 pièces ch. 1 pas fini,
Sud, à 1250 St-Laurent ouest, Lon-
gueuil, OR. 4-7197.

MAISON à vendre, 850 Marquette, 2
logements, 4 pièces ch. 1 pas fini,
Sud, à 1250 St-Laurent ouest, Lon-
gueuil, OR. 4-7197.

MAISON à vendre, 850 Marquette, 2
logements, 4 pièces ch. 1 pas fini,
Sud, à 1250 St-Laurent ouest, Lon-
gueuil, OR. 4-7197.

MAISON à vendre, 850 Marquette, 2
logements, 4 pièces ch. 1 pas fini,
Sud, à 1250 St-Laurent ouest, Lon-
gueuil, OR. 4-7197.

MAISON à vendre, 850 Marquette, 2
logements, 4 pièces ch. 1 pas fini,
Sud, à 1250 St-Laurent ouest, Lon-
gueuil, OR. 4-7197.

MAISON à vendre, 850 Marquette, 2
logements, 4 pièces ch. 1 pas fini,
Sud, à 1250 St-Laurent ouest, Lon-
gueuil, OR. 4-7197.

MAISON à vendre, 850 Marquette, 2
logements, 4 pièces ch. 1 pas fini,
Sud, à 1250 St-Laurent ouest, Lon-
gueuil, OR. 4-7197.

MAISON à vendre, 850 Marquette, 2
logements, 4 pièces ch. 1 pas fini,
Sud, à 1250 St-Laurent ouest, Lon-
gueuil, OR. 4-7197.

MAISON à vendre, 850 Marquette, 2
logements, 4 pièces ch. 1 pas fini,
Sud, à 1250 St-Laurent ouest, Lon-
gueuil, OR. 4-7197.

MAISON à vendre, 850 Marquette, 2
logements, 4 pièces ch. 1 pas fini,
Sud, à 1250 St-Laurent ouest, Lon-
gueuil, OR. 4-7197.

MAISON à vendre, 850 Marquette, 2
logements, 4 pièces ch. 1 pas fini,
Sud, à 1250 St-Laurent ouest, Lon-
gueuil, OR. 4-7197.

MAISON à vendre, 850 Marquette, 2
logements, 4 pièces ch. 1 pas fini,
Sud, à 1250 St-Laurent ouest, Lon-
gueuil, OR. 4-7197.

MAISON à vendre, 850 Marquette, 2
logements, 4 pièces ch. 1 pas fini,
Sud, à 1250 St-Laurent ouest, Lon-
gueuil, OR. 4-7197.

MAISON à vendre, 850 Marquette, 2
logements, 4 pièces ch. 1 pas fini,
Sud, à 1250 St-Laurent ouest, Lon-
gueuil, OR. 4-7197.

MAISON à vendre, 850 Marquette, 2
logements, 4 pièces ch. 1 pas fini,
Sud, à 1250 St-Laurent ouest, Lon-
gueuil, OR. 4-7197.

MAISON à vendre, 850 Marquette, 2
logements, 4 pièces ch. 1 pas fini,
Sud, à 1250 St-Laurent ouest, Lon-
gueuil, OR. 4-7197.

MAISON à vendre, 850 Marquette, 2
logements, 4 pièces ch. 1 pas fini,
Sud, à 1250 St-Laurent ouest, Lon-
gueuil, OR. 4-7197.

MAISON à vendre, 850 Marquette, 2
logements, 4 pièces ch. 1 pas fini,
Sud, à 1250 St-Laurent ouest, Lon-
gueuil, OR. 4-7197.

MAISON à vendre, 850 Marquette, 2
logements, 4 pièces ch. 1 pas fini,
Sud, à 1250 St-Laurent ouest, Lon-
gueuil, OR. 4-7197.

MAISON à vendre, 850 Marquette, 2
logements, 4 pièces ch. 1 pas fini,
Sud, à 1250 St-Laurent ouest, Lon-
gueuil, OR. 4-7197.

MAISON à vendre, 850 Marquette, 2
logements, 4 pièces ch. 1 pas fini,
Sud, à 1250 St-Laurent ouest, Lon-
gueuil, OR. 4-7197.

MAISON à vendre, 850 Marquette, 2
logements, 4 pièces ch. 1 pas fini,
Sud, à 1250 St-Laurent ouest, Lon-
gueuil, OR. 4-7197.

MAISON à vendre, 850 Marquette, 2
logements, 4 pièces ch. 1 pas fini,
Sud, à 1250 St-Laurent ouest, Lon-
gueuil, OR. 4-7197.

MAISON à vendre, 850 Marquette, 2
logements, 4 pièces ch. 1 pas fini,
Sud, à 1250 St-Laurent ouest, Lon-
gueuil, OR. 4-7197.

MAISON à vendre, 850 Marquette, 2
logements, 4 pièces ch. 1 pas fini,
Sud, à 1250 St-Laurent ouest, Lon-
gueuil, OR. 4-7197.

MAISON à vendre, 850 Marquette, 2
logements, 4 pièces ch. 1 pas fini,
Sud, à 1250 St-Laurent ouest, Lon-
gueuil, OR. 4-7197.

A VENDRE DIVERS
FOR SALE MISC.

FOURNAISE suspendue au plancher,
prix d'automne, 788 Ste-Hélène, OR.
4-7664.

LESSIVEUSE, \$20; 2 manteaux hiver
16-20 ans, \$7 ch. 1221 Quinn, Jac-
ques-Cartier.

TAPIS
de toutes sortes, au prix du
dros. Broadloom pour mur à
mur \$2.50 vge c. Viscosé
tweed ou uni 9 x 12 \$30.00.
Passage 27 po. \$2.25 vge.

AUBAINE
5666 Christophe-Colomb
CR. 1-3496

STOVE, moderna, combination, propane
gas, and oil, like new, \$125. - 2
single beds complete \$35. 273-1481.

SET de cuisine, 4 chaises, 1 an d'usa-
ge. S'ad. 1625 rue Daniel, Jacques
Cartier.

ATTENTION AUBAINE, 2 costumes
d'automne, \$10, grandeur 14 ans,
très propre, robes saines, \$3.00 ch.
1 costume à neige turquoise, 4 ans,
\$4.00. OR. 7-6880

POELE à l'huile, 4 ronds, 2 ronds
électrique es, "Belanger", très bonne
condition. Or. 1-9433 - 671-1736

POELE à l'huile Belanger, avec car-
burateur, propre. OR. 7-1981.

REPRISE DE FINANCE
Réelle aubaine, magnifique
set de cuisine 5 mxc, comme
neuf, a été payé \$149, pour
balance de contrat \$49, pas
de comptant \$10, par mois.

OR. 4-1736

CHEVROLET Panel, '53, pneus neufs,
1090 Victoria, OR. 4-9277.

FOURNAISE à l'huile, réservoir, sur
de salon, chaises, bon marché, 410
St-Alexandre, Longueuil.

PALMIERS, fleurs artificielles, prix
spéciaux avec cette annonce. S'ad.
à 219 Grant, apt 3

Reprise de finance
Valeur extraordinaire, mobi-
lier de chambre moderne,
composé: bureau double, mi-
roir, commode, lit, sommier,
fini noyer, 3 mois d'usage
seulement, a été payé \$179,
pour balance de contrat \$49,
pas de comptant, \$10 par
mois.

OR. 4-1736

BRASSIERES, Magic Forms, faites sur
mesures, à partir de \$4.50. Point
appointement, OR. 7-6842 - WE. 6-
6791.

TABLE de téléphone, 2 paquets d'hy-
ver, homme 38 et 40, manteau d'hy-
ver, 12 ans, très propre, OR. 4-4248.

TELEVISION 21 pouces, R.C.A. Victor,
en bonne condition, \$89, pas de
comptant, \$10 par mois; OR. 4-1736.

REPRISE DE FINANCE, radio combiné
stéréo style scandinave, subaine
extraordinaire, AM, FM, ondes mé-
tres, multiplex, 6 haut-parleurs; a été
payé \$479, pour balance de contrat,
terme facile, si desiré. - 671-1736

MANTEAU de vison japonais, OR. 7-
4005.

Scoutter Lambretta 1962
comme neuf. Téléphonez à
LA. 1-5086, après 7 heures.

REPRISE DE FINANCE, poêle électrique
combiné huile et électricité, 220,
avec garantie, \$99; pas de comptant,
\$10 par mois; OR. 4-1736.

FOURNAISE Coleman en bonne
condition, bon marché; OR. 7-4583.

AUBAINE: set de chambre en très
bonne condition, bureau-vanité com-
mode, lit, sommier, matelas à res-
sorts; si tout pour \$49; pas de com-
ptant, \$10 par mois, OR. 4-1736.

AMEUBLEMENT complètement neuf,
pour 3 pièces, obligé de vendre,
cause fiançailles, prix original
\$650; sacrifiés \$350; acceptons \$15
par mois, OR. 4-1736 après 1 h. p.m.

POELE électrique combiné bois char-
bon, \$15; porte double de salon, \$10;
2 cabanes à chiens, \$1 ch. OR. 4-7939.

REPRISE DE FINANCE, mobilier de cui-
sine très propre, 3 mois d'usage seu-
lement; pour balance de contrat, \$35;
pas de comptant, \$10 par mois, OR.
4-1736 après 1 h. p.m.

MANTEAU de fillette 3 mxc, 6x -
OR. 4-8679.

SET de cuisine chromé, 5 mxc, très
propre, \$19; OR. 4-1736.

DERNIERE CHANCE
Dernière chance de visiter notre maison modèle,
217 Cleghorn, St-Lambert. Sise à la sortie du pont
Victoria, entre Ecole-Rabeau et Centre d'achats
Laurier. Ouvert pour inspection tous les jours
jusqu'au 22 oct. Surveillez l'ouverture de notre
autre maison modèle et notre salle d'échantillon.

This is your last chance to visit our Model House
at 217 Cleghorn, St. Lambert, between Rabeau
School and Laurier Shopping Centre. Open to
visitors every day till October 22nd. Watch the
opening of our other Model House and our Sample
Room.

BOUCHERVILLE - \$11,200.
Doit être vendu immédiatement. \$11,200, pour joli
bungalow en brique, terrain paysagé, près écoles et
centre d'Achat, occupation immédiate. Hypothèque
à 5 1/4%. Paiements mensuels de \$74.00 - C.I.T.

BORD DE L'EAU
LONGUEUIL: Duplex 5 et 4 chambres \$21,000.
CHAMBLY: Chalet d'été \$ 9,500.
CHAMBLY: Style Colonial 6 pièces \$12,500.
CHAMBLY: Maison de pierre \$39,000.

Pour informations: Appelez M. F. David,
OR. 1-1989 - OR. 1-9481

G. D. BAXTER & Co. Ltd.
STLAMBERT - OR. 1-1989
671-6111

Membre de la Chambre d'Immeuble
de Montréal

A VENDRE DIVERS
FOR SALE MISC.

LESSIVEUSE, \$20; 2 manteaux hiver
16-20 ans, \$7 ch. 1221 Quinn, Jac-
ques-Cartier.

Reprise de finance
AUBAINE extraordinaire,
magnifique chesterfield scan-
dinave, 2 mxc, a été payé
\$295, 3 mois d'usage seule-
ment, pour balance de con-
trat, \$89. Pas de comptant,
\$10 par mois.

OR. 4-1736

ANNONCES CLASSEES

MAISONS A LOUER HOUSES TO RENT
VIC. 2026 St-Alexandre 4 pièces, moderne, 220, réservoir eau chaude, fournaise fournie, 660. taxes payées. LA. 4-2910.
LONGUEUIL, beau 3 pièces, moderne, balcon, chambre bain tulle, linoléum, armoire cuisine, 70. chauffé. Stationnement pour autos. OR. 4-7017.
LONGUEUIL, 3 pièces, moderne, chauffage, neuf, près transportation. OR. 7-6258.
LONGUEUIL, maison seule, 3 pièces, vacants, 330, par mois. OR. 4-01241.
LONGUEUIL, 2ème, 4½ pièces, m-chauffé, 220, cour, ménage fait. 674-4034.
A LONGUEUIL 4 pièces, chauffé, éclairé, meuble, frigidaire, 220, entrée privée 522, par semaine. OR. 7-2019.
LONGUEUIL, rue St-Jean, près St-Charles, bas, 3½ pièces, le jour WE. 5-5207; soir: OR. 4-0918.
LONGUEUIL, 3 pièces, non chauffé, place pour auto, libre 1er nov. 855. OR. 3-8740 — OL. 3-6223 (sacuse charge).
LOGEMENT 4½ pièces, chauffé, commercial ou résidentiel. S'ad. 48 Montreuil, 2023.
LOGEMENT 3½ pièces, chauffé, eau payée, 665 mola, 1840 Delorimier.
LOGEMENT 4½ pièces, chauffé avec contrôle individuel, salle bain cour, inclinateur, balcon, armoire, téléphone, centre de Longueuil, S'adresser 11 Chemin Gentilly, coin Chamblay. OR. 1-2623 — VI. 4-2468.
GRAND 4½ pièces, beau site, 94 Lorne, Longueuil, 677-8101.
4A MAISON DEMANDEE Houses Wanted
ON DEMANDE 3 ou 4 pièces, meublé, chauffé, bas de préférence, centre de Longueuil, homme seul, bonnes références. Le soir seulement. OR. 7-8555.
5 CHAMBLES A LOUER ROOMS TO RENT
TOUTES commodités, de \$7.00 à \$20.00 par semaine. Eviers, eau chaude, poste électrique, T.V., frigidaire, téléphone, centre de Longueuil, S'adresser 11 Chemin Gentilly, coin Chamblay. OR. 7-4706.
CHAMBRE à louer, maison neuve, meublé ou non, chauffé, entrée privée, salle de bain privée. OR. 4-6733; le soir seulement après 6.30 p.m.
LONGUEUIL, furnished, semi-bachelor, kitchen, toilet, shower-bath, men only, private entrance, 407 Quinn, OR. 4-3888.
LONGUEUIL, semi bachelor, meublé, cuisine, toilette, douche, homme seulement, entrée privée, 407 Quinn, OR. 4-3888.
CHAMBRE à louer, meublé. OR. 7-7963 après 6 p.m.
LONGUEUIL, chambre avec usage cuisine et salon privé, pour jeune fille, 810, semaine. OR. 4-3430.
GRANDE chambre, simple ou double, pour 1 ou 2 demoiselles, usage de cuisine si désiré. — OR. 4-8091 après 3 p.m.
GRANDE chambre, située près du pont Jacques-Cartier, très bon chez soi. OR. 4-0553.

EMPLOYES DEMANDES HELP WANTED
DACTYLO DEMANDEE
Bilingue, pour ouvrage général, dans bureau de notaire à Longueuil. S'ad. 130 Chemin Chamblay. OR. 4-6564.
BONNE pour ouvrage général de maison, 2 jeunes enfants, fiable, entre 20 et 25 ans. OR. 7-4759 après 5½ p.m.
LAURA SECORD
Vendeuses demandées
Travail plaisant, entrevues au Centre d'Achat, V.J.C. Samedi le 20 octobre de 9.30 a.m. à 4.30 p.m.
FEMME de ménage demandée. — OR. 1-3553.
EMPLOI DEMANDE WORK WANTED
COUTURIERE française, Michelle Wepp, robes, ensembles, manteaux, robes cocktail, robes du soir, 671 Dollard Longueuil, 674-4687.
PLATRIER prendrait réparation de tout genre. Plâtre, ciment, joint de Gyproc. Ouvrage garanti. OR. 7-8346.
DIVERS MISCELLANEOUS
PRENDRAIS enfants en pension, de 3 à 5 ans. OR. 7-1855.
PRENDRAIS enfants en pension du lundi au vendredi. — 677-3010.
PRETS HYPOTHECAIRE
Capital privé disponible pour 1ère et 2ème hypothèque OR. 7-3637.
PRETS HYPOTHECAIRES CRAIG INVESTMENT
Jour: OR. 7-5258 Soir: OL. 5-8167
ALTERATIONS ET COUTURE
Satisfaction garantie, dans le Domaine de Normandie, Longueuil. Pour rendez-vous: 674-8509.
CLEFS
Nous avons le plus gros assortiment de clefs de la Rivière-Sud. A. BELANGER 195 St-Louis, Ville Lemoyne KEYS
We have the largest assortment of key on the South Shore
REPARATIONS DE REFRIGERATEURS
Domestique et commercial réparé sur place. ESTIMATION GRATUITE OUVRAGE GARANTI OR. 7-8275

Récollecion à St-Lambert

Dimanche prochain, le 21, aura lieu la récollecion mensuelle pour hommes et jeunes gens, au soubassement de l'église paroissiale, avenue Lorne.

LAURA SECORD

Vendeuses demandées Travail plaisant, entrevues au Centre d'Achat, V.J.C. Samedi le 20 octobre de 9.30 a.m. à 4.30 p.m.

FEMME de ménage demandée

Bonne pour ouvrage général de maison, 2 jeunes enfants, fiable, entre 20 et 25 ans. OR. 7-4759 après 5½ p.m.

EMPLOI DEMANDE WORK WANTED

Couturière française, Michelle Wepp, robes, ensembles, manteaux, robes cocktail, robes du soir, 671 Dollard Longueuil, 674-4687.

DIVERS MISCELLANEOUS

Prendrais enfants en pension, de 3 à 5 ans. OR. 7-1855.

PRETS HYPOTHECAIRE

Capital privé disponible pour 1ère et 2ème hypothèque OR. 7-3637.

PRETS HYPOTHECAIRES CRAIG INVESTMENT

Jour: OR. 7-5258 Soir: OL. 5-8167

ALTERATIONS ET COUTURE

Satisfaction garantie, dans le Domaine de Normandie, Longueuil. Pour rendez-vous: 674-8509.

CLEFS

Nous avons le plus gros assortiment de clefs de la Rivière-Sud.

REPARATIONS DE REFRIGERATEURS

Domestique et commercial réparé sur place. Estimation gratuite, ouvrage garanti. OR. 7-8275.

JEAN BRUNEAU...

(Suite de la 1ère page)
qu'avec l'Union nationale le salaire minimum de tous les employés de la province, journaliers, commis, gardiens, etc., sera porté à \$1.00 l'heure. Ces mesures aideront considérablement la population du comté de Chambly.

Le parti que je représente a fait peu de nouveaux candidats, en particulier, ont été récemment désignés, tous des figures dominantes dans leurs milieux respectifs. Plusieurs d'entre eux sont déjà assurés de la victoire dans leur comté. La population du Québec a raison de dire et de penser que le parti libéral sera défait le 14 novembre.

Dans un article paru en page frontispice du journal Le Devoir du 2 juillet 1960, on dit, sous la plume de nul autre que M. Pierre Laporte lui-même, que le parti libéral lors d'un caucus avait décidé de lancer "un assaut sans merci contre le patronage et les patrons".

Or, on trouve dans le comté de Chambly, représenté par ce même M. Pierre Laporte, des patrons à satiété et du patronage en abondance. Deux semaines de campagne m'ont appris des choses surprenantes sur des libéraux qui, ayant pêché la vertu, pratique une tout autre politique. Je reviendrai sur le sujet en temps et lieu au cours de ma campagne.

CAMPAIGN NOTES

Common sense and human understanding are the keynote features of the National Union program for this election. And it is easy to see why!

Before promising vast undertakings and radical changes, common sense dictates two questions: Who will bear the cost? And... At what price? Human understanding dictates two answers: The taxpayer, as always, will bear the cost. So, why not try to see if he can be spared, asks the National Union? And while we are at it, why not answer the second question by facing the fact that the present tax structure must be revamped, and that quick relief must be brought to the long overburdened taxpayer.

In keeping with this concern for the common man, National Union leader Daniel Johnson has announced he would relieve of all income tax married people making less than \$4,000 a year, as well as single persons whose yearly income is less than \$2,000. This announcement has released a storm of pent-up hope throughout the province. And not the least to benefit from such a measure — may I point out — would be a great number of our taxpayers here in Chambly riding.

As further evidence that Mr. Johnson is no "ivory tower thinker", he would take immediate steps to raise the minimum wage to \$1.00. Just consider for a moment the multitude such a simple step will affect.

On the other hand, consider who would have to bear the brunt of a Lesage government's grandiose projects. — All those who at least have the means to pay further taxes, and all those who would at least be affected by those very projects.

It gives me great pleasure to announce that the mayor of the city of Lemoyne, Mr. Jean Bariteau, has been appointed chief organizer of our party for the constituency of Chambly. He will have an English-speaking colleague whose appointment will be announced in the next few days, and both will jointly supervise my campaign.

I had never really believed, of course, that patronage had died with the birth of the Liberal regime, but I had never expected, on the other hand, to see so much evidence of this decayed practice in our Chambly riding. This subject will be discussed at length during my campaign.

In closing, just a reminder that the official opening of my campaign is Sunday, October 28, 8.30 p.m. at the Externat Classique Auditorium on Chambly Road. Our guest speaker will be Missisquoi M.P.P. and former Minister of Youth, Jean-Jacques Bertrand.

A VOTE FOR BRUNEAU IS A VOTE FOR UNITY AND FOR DEVELOPMENT OF THE SOUTH SHORE.

PIERRE LAPORTE...

(Suite de la 1ère page)
Sans le concours du gouvernement provincial cela aurait été absolument impossible. En effet la province de Québec, pour que les péages soient abolis, a accepté de payer une dette provinciale de \$800,000. — dette que l'UN avait toujours refusé de reconnaître. Le gouvernement s'est en plus chargé de l'entretien complet du pont Jacques-Cartier, soit environ \$500,000 par année.

Je n'ai pas cessé de travailler auprès du Conseil des ministres jusqu'à ce que je leur ait fait accepter ce grand cadeau pour notre région.

D'ailleurs j'ai en ma possession un document qui établit que "sans la coopération de Pierre Laporte l'abolition des péages aurait été impossible". C'est un document qui vient d'Ottawa. Je l'utiliserai si c'est nécessaire.

L'abolition des péages représente une économie de millions de dollars par année pour les électeurs de Chambly. C'est aussi une invitation aux gens et à l'industrie à venir s'établir chez nous.

J'ai été heureux de travailler à ce progrès et de réussir.

L'HOPITAL

On en parle depuis 16 ans de ce fameux hôpital.

L'Union nationale en a fait son cheval de bataille pendant trois ou quatre élections. Nous avions toujours des promesses, mais jamais d'hôpital.

Moi je me suis engagé à commencer la construction de notre hôpital dans les 12 mois qui suivraient mon élection, c'est-à-dire avant le 14 décembre 1962.

Je tiendrai cette promesse.

Il y a actuellement \$1,000,000 dans le budget provincial pour commencer cette construction tant attendue.

Les plans sont terminés, même s'il a fallu les remettre à date pour que notre hôpital soit aussi moderne que possible.

Tout est prêt.

Je n'en dis pas plus long pour le moment. J'aurai de bonnes nouvelles à annoncer d'ici bien peu de temps.

J'ajoute simplement: quand nous creuserons ce ne sera pas lever une pelletée de terre et nous en aller après, — comme l'a fait l'UN en 1960. Nous creuserons et nous n'arrêterons que lorsque l'hôpital sera terminé.

A très bientôt à ce sujet!

L'EDUCATION

J'avais promis d'accorder une attention spéciale à l'éducation et à être au service de tous, sans distinction de religion ou de langue.

J'ai tenu parole.

Jamais l'éducation n'a connu un tel essor dans le comté de Chambly. Des écoles ont été construites à: Boucherville, St-Bruno, St-Basile, Chambly, St-Hubert, Longueuil, Jacques-Cartier, Prévile.

Une magnifique école secondaire régionale (48 classes) la première de la province est en construction à Jacques-Cartier. Elle ouvrira ses portes dès septembre prochain.

Voilà longtemps aussi que les citoyens de Jacques-Cartier demandent la construction d'une école d'Arts et Métiers. Vous lirez dans une autre page de ce journal la bonne nouvelle. Le ministre de la jeunesse annonce officiellement la construction de cette école de \$2,000,000. Elle sera en chantier dès le printemps prochain.

J'ai tenu parole dans le domaine de l'éducation comme dans les autres.

LES INDUSTRIES

Dans la courte période de neuf mois deux industries sont venues s'installer dans notre comté. J'y ai travaillé personnellement. Il s'agit, — vous le savez déjà, — de Gal-Sil à Jacques-Cartier et de Houghco Co. à Candiac. En tout \$5,000,000 et 225 emplois nouveaux.

Et cela va continuer à un rythme accéléré.

Conclusion: Je ne me vante pas en disant que j'ai fait l'impossible pour tenir mes promesses et que j'ai réussi.

Je me sens à l'aise pour vous demander un vote de confiance le 14 novembre.

LA MUNICIPALITE SCOLAIRE CATHOLIQUE DE LAFLECHE

Demande de soumission

pour la CONSTRUCTION D'UNE ECOLE PRIMAIRE DE 12 CLASSES (pour garçons) rue Grande-Allée, à Lafleche, dans le comté de Chambly, P.Q.

Des soumissions cachetées et scellées et adressées au secrétaire-trésorier de la municipalité scolaire catholique de Lafleche seront reçues par ce dernier au bureau de ladite municipalité scolaire, 3245, rue Windsor, dans la Cité de Lafleche, pas plus tard que LUNDI, le 29 octobre 1962, à cinq (5) heures de l'après-midi.

La mention "Soumission pour la construction d'une école primaire (pour garçons) rue Grande-Allée, Lafleche" devra apparaître sur l'enveloppe de soumission.

Les soumissionnaires pourront se procurer une copie complète des plans et devis d'exécution ainsi que deux (2) copies des demandes de soumissions, au bureau de l'architecte Marc Cinq-Mars, 1980 ouest, rue Sherbrooke, suite 370, Montréal, moyennant un dépôt de cautionnement de cent dollars (\$100.00) par chèque visé (accepté) et ce, à partir de MARDI, le 9 octobre 1962, à trois (3) heures de l'après-midi.

Les entrepreneurs qui se seront procurés une copie complète des plans et devis d'exécution et qui ne fourniront pas de soumission, verront leur chèque confisqué par la municipalité scolaire catholique de Lafleche.

La soumission de chaque entrepreneur devra être accompagnée d'un chèque visé (accepté) équivalant à 10% du montant total de cette même soumission.

La Municipalité scolaire catholique de Lafleche ne considérera que les soumissions qui respecteront intégralement toutes les clauses des conditions de demande de soumission.

La Municipalité scolaire catholique de Lafleche ne s'engage à accepter ni la plus basse, ni la plus haute, ni aucune des soumissions reçues.

M. André SAMUEL, secrétaire-trésorier

Salon au But reçoit dans un nouveau décor SPECIAL PERMANENTE "REALISTIC" \$9.50 Valeur rég. \$12.50 (tout compris) Autres permanentes à compter de \$7.50 154, rue Longueuil OR. 4-8110

BIENTOT AU AVALON ... et Dieu créa la femme ENCOURAGEZ NOS ANNONCEURS

GUIDE COMMERCIAL — INDUSTRIEL Ces annonceurs sont dans votre voisinage immédiat. Ayez recours à leurs services pour tous vos besoins. Leur expérience méritera votre satisfaction. Référez souvent à ce guide.

ACCORDEUR DE PIANO

A. PARE Accordeur de piano Réparations Automatique et ordinaire Estimation gratuite OR. 4-4428 OR. 4-7885

ARMOIRES CABINETS

Bérard & Mercure Fenêtres à vue panoramique à vitres coulissantes Portes et Châssis, armoires 1182 Daniel, V.J.C. OR. 4-8286

AFFICHES LETTRAGE

Angers Studio Signs Affiches, LETTRAGE, enseignes, sérigraphie Pointers, LETTERING, Alpha, agrafes pressées 945, boul. Taschereau Jacques-Cartier 674-1577

ASSURANCES INSURANCE

Bérard et Fiset H. Cousineau Enr. Assurances 178 St-Louis, V. Lemoyne 1319 Ch. Chamblay I-Cartier — OR. 4-4961

AUTOMOBILES NEW CARS

Bérard Auto Inc. Ford-Monarch-Falcon 864 Victoria, Mt-Sud OR. 4-6288

Belair Auto Body Inc.

Propriétaire J. Bathalon Mécanique générale spécialités: débossage peinture OR. 7-0166 2001 Chemin Chamblay

BOULANGERS BAKERS

Mainville & Frères Pain-Gâteaux-Pâtisseries Livraison à domicile sur toute la rive sud 181 Grant, Longueuil OR. 7-2841

COIFFEURS HAIRDRESSERS

Salon Jeanne Enr. SPECIALITES: Coiffures de tous genres Permanentes et Teintures 439 Ste-Hélène, Mt-Sud OR. 4-7145

ELECTRICIEN

J. B. Nadon M. EL. Contructeur électricien Commercial-résidentiel Domestique Réparation de moteurs 800 v. - 110 - 220 v. Moteurs à vitesses multiples 13 St-Etienne OR. 4-9417

ENLIGNEMENT DE ROUES

E. Nadon Inc. Réparation générale Enlignement de roues Wheel Alignment 200 St-Jean, Longueuil OR. 4-1558

EPICERIES GROCERS

Marché Marquette Bières et porter Livraison rapide 820 Marquette, C.J.C. OR. 7-0057

GAZ PROPANE PROPANE GAS

OR. 1-5262 OR. 7-2831

HUILE A CHAUFFAGE FUEL OIL

Ernest Nadon Inc. Service rapide, 200 St-Jean, Longueuil OR. 4-1558

Encouragez nos annonceurs

REPARATIONS SERVICE Réparations de balayuses, polisseuses et de machines à coudre, toutes marques, estimation gratuite. 677-8295

IMMEUBLES

G-U Guérin & Cie Courtier en immeubles Achat - Vente - Echange 167 St-Jean - Suite 102 Longueuil 677-8907 • 677-3844

RESTAURANT BAR-B-Q

Au Caprice Bar B-Q Livraison gratuite Ouvert jour et nuit 107 St-Charles ouest, Long. OR. 7-5201

IMPRIMEURS PRINTERS

Imprimerie Roch Impressions commerciales Faire-part estampes Cartes mortuaires 222 St-Alexandre, Long. OR. 4-0826

REPARATIONS SERVICE

REPARATIONS SERVICE Réparations de balayuses, polisseuses et de machines à coudre, toutes marques, estimation gratuite. 677-8295

PHARMACIES DRUGS

Pharmacie Duret Ouvert jour et nuit Day and Night Livraison rapide Cartes de souhaits - Couets 769 Ste-Foy OR. 4-1565

PRETS MORTGAGES

Corp de Crédit de la Rive Sud Prêts sur hypothèques. 89 St-Charles, Longueuil OR. 4-6217

SERVICE TELEVISION

Jacques Cartier T.V. REG. ENRG. Service et réparation par experts 1246 Ch. Chamblay Rd. OR. 4-0662 (Membre ass. professionnelle des électroniciens ind.)

Brousseau Electronique

Radio - Télévision Stéréo Travail et pièces garantis OR. 6-3941 Grande Ligne ST-HUBERT

VENTE ANNIVERSAIRE

VOYEZ NOS SPECIAUX "CELEBRATION"

dans la section
en couleurs
de 16 pages
de la présente édition
de votre journal



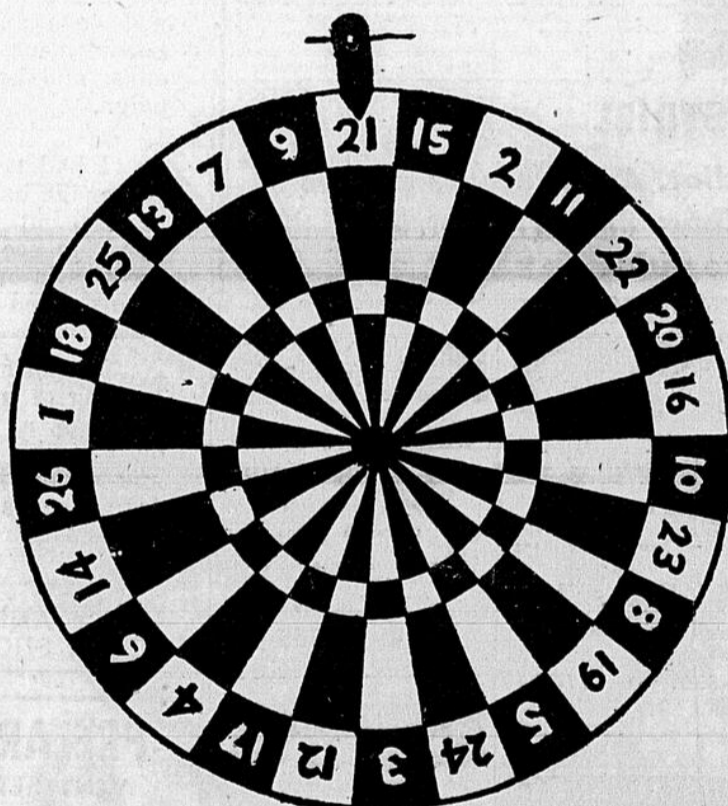
Vous y trouverez des aubaines sensationnelles en vêtements de qualité pour tous les membres de la famille ainsi que des articles ménagers de marque renommée — tous les rayons vous offrent des valeurs sans précédent à des prix de rabais authentiques et n'oubliez pas la fameuse GARANTIE LASALLE

"Satisfaction garantie ou argent remis"

JOUEZ et GAGNEZ à la "ROUE DE FORTUNE" LA SALLE

Pour célébrer cet événement

LaSalle vous offre l'opportunité de gagner à la "Roue de Fortune" le remboursement, en argent comptant, de vos achats jusqu'à \$50.00 et ceci pour toute la durée de la Vente-Anniversaire, soit une période de 10 jours, du 17 au 27 octobre, de 9 h. a.m. à 10 h. p.m., y compris le samedi.



Sans aucune obligation de votre part, voici une merveilleuse occasion d'obtenir le remboursement, ARGENT COMPTANT*, de vos achats jusqu'à concurrence de \$50.00 et de conserver quand même les marchandises achetées. Présentez votre facture à la "ROUE de FORTUNE" et choisissez un NUMERO CHANCEUX** . C'est aussi simple que cela.

* Remboursement jusqu'à concurrence de \$50.00 par client.

** Les gagnants seront tenus de répondre à une question.

*Cette offre est valable du 17 au 27 octobre,
de 9 a.m. à 10 p.m. samedi inclus*

TERMES FACILES
SI DÉSIRÉ



LES PIONNIERS DE LA VENTE A RABAIS AU CANADA

210 ST-JEAN • LONGUEUIL

Ouvert
tous les
soirs jusqu'à **10 P.M.**