

# Le Polyscope

Volume 44 Numéro 18 - 11 mars 2011



pages 8 et 9



# Quand Chara et PKP s'attaquent au hockey

WILLIAM SANGER  
sanger.w@gmail.com

Malgré la neige qui recouvre Montréal depuis plusieurs jours, la tension n'est pas retombée depuis le match de mardi dernier des Canadiens de Montréal. Le hockey est plus que d'actualité ces jours-ci, avec un déferlement de violence, une couverture quotidienne de la part des médias et, bien entendu, la construction du prochain Colisée à Québec. Quand **Chara** et **Pier-Karl Péladeau** enfilent leurs patins, c'est pour détruire tout ce qui se trouve sur leur passage...

## Du pain et des jeux

Revenons sur les faits. Mardi soir, deuxième période entre les Bruins et les Canadiens : 3-0 pour Montréal, il reste 15 secondes à la période. **Max Pacioretty**, attaquant de 22 ans des Canadiens, est pris entre **Zdeno Chara**, géant de 2m10 et la bande de la patinoire. À ce moment-là, le capitaine des Bruins plaque le jeune attaquant contre le rebord de la baie vitrée. Sa tête est « étampée » contre le poteau, ses patins revolent en l'air, il tombe lourdement sur la glace et reste inanimé pendant trois minutes.

Verdict : commotion cérébrale sévère et une vertèbre cervicale fracturée. Tout étudiant de génie biomédical vous dira que le joueur s'en tire avec une chance inouïe, car si ce

n'était de son excellente constitution, il aurait très bien pu devenir tétraplégique, sa moëlle épinière se voyant sectionnée.

Il est plus que normal que l'on espère des sanctions exemplaires, néanmoins la direction de la LNH a décidé de minimiser les événements et ne portera aucune action contre le geste insensé de **Chara**. Un bel exemple de la part du capitaine des Bruins ! Et encore une fois, une situation des plus désastreuses ne servira pas d'exemple pour garantir la sécurité des joueurs. Bravo la LNH ! Et après on s'étonne que des événements gravissimes se reproduisent années après années...

## Une question de fierté ?

Continuons dans le domaine du hockey, mais cette fois-ci au niveau de la capitale provinciale. L'annonce de la construction du nouveau Colisée à été publicisée en grandes pompes à travers les journaux. Le maire **Régis Labeaume** proclame avec une certaine autosatisfaction que l'inauguration aura lieu en 2015, avec un financement global de 400 millions de dollars : jusqu'à 200 millions provenant du gouvernement du Québec, 187 provenant de la ville de Québec et 13 millions provenant de fonds privés. **Pier-Karl Péladeau**, patron de *Québécor*, a signé une entente lui conférant les droits de gestion du prochain amphithéâtre.

En tout, 387 millions de \$, pour un projet immobilier même pas assuré d'accueillir une équipe professionnelle de hockey (aucune assurance n'a été fournie de la part de **Gary Bettman**, commissaire de la LNH). **Péladeau** manoeuvre avec brio, entourant les contribuables et la Ville de Québec. Depuis sa défaite lors du rachat des Canadiens de Montréal il y a quelques années face à Bell Canada, il désire ardemment acquérir une prochaine équipe le propulsant sous les projecteurs.

Pendant ce temps, 387 millions des contribuables seront investis dans cet amphithéâtre, 387 millions qui seront manquants pour la réalisation du prochain CHUM, 387 millions qui n'iront pas dans les poches des étudiants sous forme de bourses, 387 millions qui n'allègeront pas la hausse des frais de scolarité, bref, 387 millions pour du strass et des paillettes.

Triste sort que celui de Québec, empêtré dans une histoire de hockey, voulant redorer son blason face à sa rivale montréalaise, mais qui ne fera qu'appauvrir les citoyens de la province. Tout ça pour les poches de mégalomanes... les mêmes qui n'osent pas reprendre l'ensemble des journalistes de *Rue Frontenac* mis en lock-out pour des raisons économiques. Bravo PKP, une véritable commotion dans le paysage québécois à venir !



VOLUME 44, N°18

SOMMAIRE

## # Incohérence environnementale [3]

**Dany** est venu prêter main forte à **F-0** cette semaine, à grands renforts de bouteilles d'eau en plastique. Très très mauvais pour l'environnement !

## # Actualité automobile [4]

Notre automophile attiré est de retour, pour vous jouer un mauvais tour ! Rendez-vous au Salon de l'Auto de Genève à bord de nouveaux bolides.

## # Culture [6-7]

Opéra de Montréal, OSM et métal finlandais répondent à l'appel.

## # Élections à l'AEP [8-9]

Les élections approchent et *Le Polyscope* vous présente les textes des candidats pour les élections à venir.

## # Arcade Fire [10]

Comme tout bon récipiendaire d'un Grammy Award, allez sur Google pour démystifier l'étiquette de musique hipster qui leur est accolée ! Et un sudoku !

# double pizza

514 343-0-343

5002 QUEEN MARY  
10% SUR  
\$ 100 ET PLUS

1453 VAN HORNE  
SPÉCIAUX  
POUR ÉTUDIANTS

LIVRAISON **21** GRATUITE

# DIRECTEUR  
Francis-Olivier LeBlanc

# RÉDACTEUR EN CHEF  
William Sanger

# CHEF DE PUPITRE  
Laura Beauchamp-Gauvin

# CORRECTION  
Héloïse Auger  
Julia Colpron  
Laura Beauchamp-Gauvin

# COUVERTURE  
Les parrains,  
Lucas Poncelet et William Sanger

# COLLABORATEURS  
Mathieu Bonin-Salvo  
David Bonnet  
Tomasz Drake  
Alexandre Luca  
Daniel O'Brien  
Raphaëlle Occhietti  
Caline Saad  
Jean-Thomas Tremblay  
Cédrik Turcotte  
Sébastien Vilfayeu

# SERVENT À RIEN  
Jef  
Guillaume

## # CONTACT

Case postale 6079  
Succursale « Centre-ville »  
Montréal (Québec)  
H3C 3A7  
Tél: (514) 340-4711 #4645  
Fax: (514) 340-4986  
direction@polyscope.qc.ca  
http://www.polyscope.qc.ca

## # PUBLICITÉ

Accès Média  
[www.accesmedia.com](http://www.accesmedia.com)

## # IMPRIMEUR

Payette et Simms Inc.

## # DÉPÔT LÉGAL

Bibliothèque et Archives  
nationales du Québec, 2010.

*Le Polyscope* est un journal hebdomadaire publié à 3 000 exemplaires par l'Association des Étudiants de Polytechnique (AEP), tous les vendredis pendant l'année scolaire. Les auteurs ont l'entière responsabilité de leurs articles et n'engagent d'aucune façon l'équipe du *Polyscope* ou l'AEP, sauf lorsque la signature en fait mention. *Le Polyscope* se réserve le droit de modifier le titre des articles soumis et d'amputer les textes longs et ennuyeux. Un des mandats du journal est de permettre à tous les membres de la communauté polytechnicienne de s'exprimer; les étudiants sont donc invités à faire parvenir leurs textes au *Polyscope*.

Articles : [article@polyscope.qc.ca](mailto:article@polyscope.qc.ca)  
Tombée : lundi @ 18h  
Réunion : mercredi @ 18h (C-214)

FRANCIS-OLIVIER LeBLANC  
francis-olivier.leblanc@polymtl.ca

**V**ous l'attendez chaque session, ma chronique où je fais une revue des publicités ou des concepts publicitaires qui me font réaliser qu'on nous prend vraiment pour des caves. Ce qui est surtout triste c'est que ces campagnes de publicité fonctionnent, puisqu'on les voit et revoit ! Voici donc les publicités qui m'ont fait réagir bien *effouéré* dans mon divan !

Le ou la féministe en vous sera fier de moi ! Une annonce de *Fleecy*, un assouplissant textile, où l'on voit pendant 30 secondes des enfants dire : « merci maman ». Bien sûr, on ne connaît pas encore le produit qu'on désire nous vendre et comme à l'habitude dans ce genre de publicité, on voit venir à des milles à la ronde que le dénouement sera décevant. Un jeu de mots trop tordu, une blague plate ou une représentation de la réalité complètement utopique. La conclusion de l'annonce : merci maman parce que c'est doux comme toi. Dans la version non censurée de l'annonce on aurait vu la mère péter sa coche : « ouais, ça fait plaisir de vous torcher avec des serviettes de bain alors que dans notre monde civilisé nous ne devrions plus associer les tâches ménagères spécifiquement aux femmes. Vous

direz à votre père de faire le lavage la prochaine fois et que je m'occuperai des gouttières ».

Le saviez-vous ? *Abréva* (le produit contre les feux sauvages) contient du glucosanol. Il y a aussi un shampooing sur le marché qui contient de la caféine, et un autre de l'extrait de pomme grenade. Le saviez-vous ? Les nouveaux *Redbull* contiennent de l'arsenic. Ce n'est pas parce qu'on vous dit dans une publicité qu'un produit contient quelque chose avec un nom exotique que c'est forcément une bonne nouvelle. Au mieux, la caféine dans le shampooing ça ne change absolument rien, sauf te coûter plus cher et au pire, c'est nocif. Non, mais c'est supposé être un point positif d'avoir du glucosanol dans la crème anti feux sauvages ? C'est connu que le glucosanol et le pu ne font pas bon ménage ? Par culture générale scientifique, par le suffixe -nol, j'imagine que c'est un alcool qui aide à assécher le bouton, mais l'ado typique ne le sait pas ça ! Il préfère continuer à boire son *Redbull* à l'arsenic.

Parenthèse... Lorsque vous prenez des produits naturels pour vous soigner en vous disant : au pire ce n'est pas grave d'en prendre c'est naturel. Ce n'est pas automatiquement bon ! Si vous aimez ça vous faire arnaquer avec l'homéopathie slash placebo, c'est votre problème, mais il

faut toujours vérifier si ce qu'on prend est utile. Parce que de l'arsenic aussi, c'est naturel ! Fin de la parenthèse.

La conscience d'être entouré par des micro-organismes, bactéries, virus rend plusieurs personnes paranos. C'est pourquoi de plus en plus de produits se développent pour répondre à ce besoin. *Lyso* nous offre la toute nouvelle pompe à savon avec œil magique pour la maison. Dans les lieux publics, je considère que c'est une innovation technologique très intéressante (quand ça n'éclabousse pas partout ou quand on n'a pas à bouger les mains rapidement comme un débile mental pour que le dispositif s'actionne) pour réduire la propagation de microbes. Encore là, ça ne donne pas grand-chose de se laver les mains avec un évier automatique, une pompe à savon automatique et un sèche-main automatique si on sort de la salle de bain et qu'il faut ouvrir la porte en utilisant la poignée que le gars avant toi a ouvert après avoir trôné, trop pressé de se laver les mains. Pour en revenir à la pompe à savon avec œil magique pour la maison, c'est bien beau de ne pas se contaminer les mains en se mettant du savon avant de se les laver s'il faut ouvrir le robinet avec les mains. Il faut vraiment ne pas avoir confiance en son savon pour miser sur une pompe à savon automatique afin d'avoir les mains

propres à la fin du lavage ! (Notez qu'à la fin de ce lavage vous fermez le robinet avec vos mains propres, le même robinet infecté par vos mains sales du début.

J'ai gardé ma préférée pour la fin. Une toute nouvelle publicité de bouffe pour chien. Une pub qui reflète bien une réalité que je dénonce... Celle de ne pas profiter du moment dans la réalité au profit du monde virtuel trop accessible. On voit une fille sur le bord d'une falaise qui regarde au loin le soleil se coucher dans la mer.

Un paysage qui vaut le *road trip* en Gaspésie. Bref, la fille dit : « on ne se tanne jamais de ça hein ? ». Sans réponse et *zoom out* où on aperçoit un gars en train de pitonner sur son téléphone, manquant le spectacle. Le narrateur : « Il y a des amis plus fidèles que d'autres... » Voilà une bonne raison pour les femmes d'acheter de la bonne bouffe à chien. Car, le meilleur ami de l'homme ne chie pas dans la pelle de la femme. Il chie un peu partout, mais jamais dans la pelle. Il est toujours là et content d'être là !



Les effets du shampooing avec caféine.

## Le génie sort de la bouteille

Les nerfs en sphère, la chronique de PolySphère

CÉDRİK TURCOTTE

cedrik.turcotte@polymtl.ca

**P**lus rien n'est gratuit par les temps qui courent : le prix de l'essence qui monte toujours et encore, celui des aliments de base qui ne cesse de grimper en flèche, **Hydro-Québec** qui « ajuste » le prix de l'électricité chaque année et, à mon grand dam, une pénurie de houblons a causé une augmentation du prix de la bière au cours de la dernière année. Hé oui ! On s'en prend même aux choses les plus essentielles; n'y a-t-il aucune justice en ce bas monde ?

Par contre, une seule chose demeure toujours gratuite dans notre beau grand pays : l'eau. En effet, nous avons la chance d'avoir à notre disposition des infrastructures nous permettant d'avoir accès à de l'eau potable presque n'importe où et en tout temps; un luxe auquel plus du quart des habitants de la planète n'ont pas droit. Alors, pourquoi payer plus de 1,50\$ pour une bouteille d'eau, lorsque nous n'avons qu'à nous rendre à la fontaine la plus proche ? C'est pourtant ce que fait plus de 29% de la population québécoise, malgré que le coût d'une bouteille d'eau au Québec est de 5000 à 10 000 fois plus cher que son équivalent volumique produit par nos infrastructures déjà en place.

De plus, l'enjeu n'est pas seulement économique, car l'eau embouteillée n'est pas plus « propre » que l'eau de robinet. D'ailleurs, il se trouve que cette dernière est soumise à des contrôles de qualité plus réguliers que celle offerte par l'industrie. C'est-à-dire qu'elle n'est pas soumise à une réglementation aussi stricte que celle disponible sur le réseau d'aqueduc. Ainsi, elle est considérée comme un produit alimentaire par la *Loi sur les aliments et drogues du Canada*, ce qui laisse à l'industrie toute la latitude pour veiller elle-même à sa propre politique de contrôle de qualité. En revanche, lorsqu'on sait qu'une ville comme Ottawa effectue l'analyse de l'eau de son réseau 125 000 fois par année, il est difficile de croire qu'une compagnie puisse espérer faire mieux. De quoi dérouter les principaux arguments de vente des compagnies, elles qui se targuent d'offrir un produit de meilleure qualité. Elle n'est pas plus « pure » non plus. Par exemple, l'eau de marque *Aquafina* est puisée à même le réseau d'aqueduc montréalais ! Seule modification apportée : l'eau est traitée pour lui donner un certain profil de goût avant d'être mise sur le marché. Par conséquent, nous pouvons être sans crainte en ce qui a trait à la qualité de l'eau du robinet, malgré ce que les compagnies veulent bien nous faire croire.

Le dernier aspect est l'impact environnemental de cette industrie. On peut citer le transport et la fabrication comme les principaux acteurs des conséquences néfastes de ce secteur d'activités. Par exemple, la production d'eau embouteillée, aux États-Unis seulement, nécessite 17 millions de barils de pétrole par année, soit autant que la consommation annuelle de pétrole d'un pays comme la Lettonie ! Par ailleurs, si on analyse le cycle de vie d'une bouteille d'eau, ses coûts énergétiques équivalent à remplir de pétrole le quart de celle-ci. Aussi, la production d'une bouteille nécessite deux fois plus d'eau que ce qu'elle contient. Malgré cela, ces bouteilles sont souvent jetées au lieu d'être recyclées. D'ailleurs, selon un rapport du *Container Recycling Institute*, en 2005 aux États-Unis, ce sont 144 milliards de contenants qui ont été gaspillés.

Finalement, **PolySphère** s'associe à la campagne **Soyez Eau Courant!**, lancée à l'UdM par le comité **UniVERT-cité**. L'initiative vise, entre autres, à sensibiliser la population polytechnicienne aux impacts et à éventuellement retirer celle-ci du campus. Je vous invite donc à réduire, voire arrêter, votre consommation d'eau embouteillée. Enfin, avec tout l'argent économisé, peut-être pourrez-vous prendre quelques bières de plus au **PUB** chaque semaine!

# L'eau à 5 \$ le litre ?



Parce que l'eau nous appartient... déjà !

# L'actualité automobile : Salon de Genève 2011

MATHIEU BONIN

Lambo vs Jag vs LFA

Traditionnellement, le Salon automobile de Genève est le terrain de prédilection pour le dévoilement de supervoitures. Cette année ne fait pas exception, au contraire : Ferrari y présente sa FF, Koenigsegg dévoile l'Agera (une énième variante de la CCX), et Pagani lève le voile sur la remplaçante de la Zonda, l'imprononçable Huayra. Beaucoup de constructeurs introduisent des prototypes verts, mais ce qui retient le plus l'attention, c'est l'avènement du nouveau taureau en chef de Lamborghini.

## Lamborghini Aventador LP700-4

Après une illustre carrière de 10 années, la Murciélago cède la place à l'Aventador au sommet de la hiérarchie de Lamborghini. Stylistiquement parlant, il s'agit plus d'une évolution que d'un tout nouveau design : le profil de la voiture emprunte de nombreux éléments de design à la Reventon, elle-même basée sur la Murciélago. D'ailleurs, je fais partie de ceux qui trouvent que l'allure générale de l'Aventador est assez conventionnelle (pour une Lamborghini). Il ne se fait aucun doute toutefois que cette voiture fera tourner les têtes tout aussi rapidement que Charlie Sheen renifle ses quatre-vingt lignes de cocaïne quotidiennes. Évidemment, comme toute Lamborghini à moteur V12 qui se respecte, elle reprend les portes-ciseaux emblématiques de ce constructeur bolognais. Bi-winning, en effet.

Rappelons qu'à la fin janvier, un document renfermant les spécifications techniques fut mis en ligne par WikiLeaks, et spécifiaient que le V12 6,5L de 700 chevaux (691 hp SAE) catapultait la super-Lambo de 0 à 100 km/h en 2,9 secondes. Cependant, alors que le document faisait état d'un châssis tout en fibre de carbone, dans les faits, seul la cellule des passagers (cockpit) est constitué de ce matériel, le reste étant en aluminium. Le châssis demeure

toutefois très léger à 377 kilos, et le poids total de la LP700-4 fait titiller l'aiguille de la balance à 1578 kilos, une réduction de 90 kilos par rapport à la Murciélago sortante.

Le V12 et le poids contenu de l'Aventador lui permettent d'obtenir une consommation d'essence exemplaire de 17,2 L/100 km. Combinez cela à un prix qui avoisinera les 370 000 \$US, et vous comprendrez que cette voiture n'est pas nécessairement à la portée du budget typique d'un étudiant en lettres et arts...

## Lexus LFA Nürburgring Package

Parlant de voiture hors de la portée du budget typique d'un étudiant, Lexus a dévoilé une version encore plus « hardcore » de sa supervoiture LFA, la « Nürburgring Package ». Il s'agit d'une série limitée à 50 exemplaires seulement, et coûtera 70 000 \$ DE PLUS que le prix de « base » de la LFA, qui est de 375 000 \$. L'acheteur qui désire une peinture noire matte devra déboursier 20 000 \$ supplémentaires... Qu'offre donc cet ensemble de compétition qui coûte autant qu'une Corvette bien équipée ? Tout d'abord, les suspensions sont affermies, les pneus offrent plus d'adhérence et l'aérodynamisme est retouché, notamment avec l'ajout d'un aileron fixe. La transmission autorise des changements de rapport plus rapides de 5 centièmes de seconde (pour s'établir à 0,15 seconde). Le fabuleux V10 4,8L développe désormais 562 chevaux (une augmentation de 10 hp) et produit toujours ce sublime rugissement digne des meilleurs orchestres symphoniques. Finalement, des cours privés de pilotage sur le circuit Nürburgring sont inclus dans le kit.

Sur une note plus triste, Hiromu Naruse, le testeur en chef de Toyota et l'homme fort derrière le développement de la LFA ainsi que toutes les générations de la Toyota Supra, est mort suite à une violente collision alors qu'il testait la LFA Nürburgring Package. J'espère de tout cœur que les acquéreurs de cette édition limitée de la LFA rendront hommage à M. Naruse en utilisant le plein potentiel de la supervoiture sur circuit, et si possible, en s'immolant dans le plus magnifique des accidents : ça serait une mort noble.

## Peugeot 908 HYbrid4

Non, il ne s'agit pas d'un énième concept d'une sous-compacte écologique, mais plutôt d'une variante hybride de la voiture de course 908, un prototype équipé d'un moteur diesel et ayant remporté les 24 Heures du Mans en 2008. L'évolution HYbrid4 de la 908 introduit un moteur électrique de 80 chevaux servant à assister le moteur turbo diesel (un V8 3,7L développant 550 hp) lors des accélérations. Le moteur électrique puisera son énergie grâce à un système de récupération d'énergie cinétique du freinage. La

908 HYbrid4 fera ses premiers tours de pistes lors de la journée test pré-Le Mans le 24 avril prochain.

## Jaguar B99 concept par Bertone

Depuis la disparition non regrettée de la X-Type, Jaguar n'a pas de voiture pouvant concurrencer les BMW Série 3 et Audi A4 de ce monde. La maison de design italienne Bertone porta attention à la cause de Jaguar et réalisa ce ravissant prototype que vous pouvez admirer ci-contre. La B99 possède indéniablement ce flegmatique charme britannique et comporte de brillantes références aux berlines XJ, dont la traditionnelle statuette du jaguar s'élançant au-dessus de la grille ovale. Qui est plus, Bertone a pris la peine d'ajouter des portes de type suicide, ces mêmes portes que l'on retrouve sur les Rolls-Royce. Malheureusement, les dirigeants de Jaguar, dans un incompréhensible moment d'inconscience profonde, ont décliné la proposition de Bertone. Quel manque éhonté de vision...

## Mort annoncée de l'Evolution

Les dirigeants de Jaguar ne sont pas les seuls à manquer de vision: ceux de Mitsubishi aussi, mais à un niveau plus dangereux pour l'entreprise. Gayu Eusegi, directeur des produits globaux de Mitsubishi, a annoncé que l'Evolution, la version (très) performante de la compacte Lancer, sera abandonné lors du prochain renouvellement de la Lancer. Selon M. Eusegi, Mitsubishi préfère consacrer la majorité de ses efforts de recherche et développement dans les véhicules électriques. Bien qu'il s'agisse d'un pari audacieux axé sur des modes de transport plus écologiques, au moyen terme, cette stratégie pourrait s'avérer catastrophique.

Actuellement, l'Evolution sert de modèle phare pour la gamme entière de Mitsubishi. Tout d'abord, l'Evolution transpire la sportivité, que ce soit par les performances ahurissantes de son moteur turbo ou son comportement routier incisif, bref, une véritable voiture de rallye : cette aura de sportivité déteint sur la gamme de voitures. D'ailleurs, la sous-série de performance Ralliart recréé de manière moins extrême cette sportivité. Ensuite, les deux modèles les plus vendeurs, la Lancer et le VUS Outlander, reprennent de nombreux éléments stylistiques de l'Evo. Finalement, la demande pour l'Evolution est toujours aussi grande, et la voiture est très rentable économiquement parlant.

Au lieu de sabrer le programme R&D de l'Evolution, Mitsubishi devrait plutôt s'attaquer aux actifs beaucoup moins performants, tels la berline intermédiaire Galant et tous ses VUS, exception faite du Outlander. Ces économies permettraient à Mitsubishi de mieux financer ses projets de véhicules électriques. Espérons que le constructeur japonais voit juste en faisant ce pari et ne commet pas « Hara-Kiri »...



De haut en bas :  
La Lamborghini Aventador LP700-4 Crédit photo: AOL  
Le ravissant concept Jaguar B99 par Bertone Crédit photo: Bertone  
La future défunte Mitsubishi Lancer Evolution X Crédit photo: Mitsubishi

**POLY CULTURES PRÉSENTE**

# ARENENA

**31 MARS 2011**  
**BATTLE**  
**HIP-HOP 1VS1**  
**HOUSE 1VS1**  
**A LA ROTONDE**  
**POLYTECHNIQUE**  
**PARTICIPATION GRATUITE**

**CASH PRIZE: 200\$/CATÉGORIE**

**INSCRIPTION PAR EMAIL: arenapoly@gmail.com avant le 17 MARS**

**Info : 514 340 4711 poste 3929 ou SMS AU 514 663 9234**

**AEP**  
**Coopoly**  
**POLY COPIE**

**ANNONCE SPÉCIALE**

**ATTENTION: Etudiants étrangers ÊTES-VOUS SUR LE POINT DE GRADUER?**

SAISISSEZ L'OCCASION ULTIME POUR DEVENIR RÉSIDANT PERMANENT DU CANADA À TRAVERS LE TOUT NOUVEAU PROGRAMME DE L'EXPÉRIENCE QUÉBÉCOISE.

SANS PLUS TARDEZ COMPOSEZ LE **514 499-8082**

Conseil d'Immigration Canadien  
400, rue St-Jacques O., bureau 500,  
Montréal, H2Y 1S1  
[www.immigrationcouncil.com](http://www.immigrationcouncil.com)

# La vérité qui dérange : Hot N' Cold

SÉBASTIEN VILFAYEAU

sebastien.vilfayeau@polymtl.ca

Vous aurez tous reconnu la fameuse chanson de la charmante, de la sensuelle chanteuse de Santa Barbara. Que dis-je de la très excitante et non-moins bouleversante **Katy Perry**. Malheureusement, l'actualité de la semaine n'est toujours pas musicale mais... Hey! Soyez patients ! Vous êtes bien curieux.

Chaque bain de foule me permet d'étudier, d'analyser un peu plus notre société, ou plutôt le comportement des individus en société, ainsi que toutes ses controverses. Observez cette métamorphose comportementaliste. Je n'ai ni la prétention ni le talent pour être sociologue ou encore psychologue. Même si avec un peu d'humanité, de perversité et surtout d'avarice je pourrais y arriver. « Bonjour Madame. Allongez-vous sur mon divan. Mettez-vous à l'aise. Enlevez toute cette couche de tissu superflue et parlez-moi de vos problèmes. Je vous écoute. Une heure et 150\$ plus tard, je lui répondrais tout simplement quelle souffre du syndrome d'Oedipe ». Analyse classique d'un psychologue en déprime.

Comme tout bon Montréalais, je suis allé arpenter les rues à la recherche de sensations fortes, d'un instant magique qui allait rendre cette nuit précieuse et inoubliable lors de la 8<sup>ème</sup> *Nuit Blanche montréalaise*. Je pensais que l'ivresse et la folie de la nuit allaient m'emmener vers cet univers. Mais, j'ai découvert un

autre monde, où il est bien plus facile de s'y égarer que d'en revenir. J'ai bien tenté de boire un peu d'absinthe à l'Hôtel Intercontinental pour y parvenir. Mais mes espérances sont parties en fumée lorsque j'ai aperçu ces soiffards attendant pendant plus d'une heure pour une simple gorgée d'alcool. Tel des zombies en manque de chairs humaines fraîches et saignantes. Leurs yeux rouges, globuleux et morbides, en étaient une preuve formelle. Alors, je me suis laissé charmer par les représentations artistiques qui sillonnaient les souterrains et autres galeries. Un tas de bois avec une pancarte marquée «attention, c'est de l'art». Merci pour cette précision parce que je me serais cru dans la cour arrière de chez mes parents. Et dire que ma mère engueule toujours mon père parce qu'il ne range pas son matériel. La preuve que tout est une question de point de vue. On pouvait aussi admirer un flamant rose allongé sur un rail de métro. Bref rien d'extraordinaire, juste le quotidien d'un agent de la STM. Ou encore, des morceaux de scotch accrochés sur un mur formant un triangle ou une flèche, voire un losange. Je ne savais pas trop si cela faisait partie des œuvres artistiques et je n'ai pas voulu perdre mon temps à essayer de comprendre le message véhiculé à travers cette œuvre. Au bout du désespoir, le doyen de la station m'en a donné la vraie signification. C'était la flèche indiquant la sortie du métro. Je me disais bien aussi, je n'avais pas vu de pancarte «Attention, c'est de l'art». Depuis le début de la soirée, on était

en train de me mener en bateau sur la notion d'art que j'en avais presque perdu tous mes repères.

Le clou du spectacle arriva lorsque moi et mon amie sommes allés faire un tour dans le Vieux-Port, dans cet endroit si mystique qui suscite tant l'admiration. Plusieurs sentiments se sont mélangés dans mon esprit. J'ai d'abord cru que je me trouvais au dernier concert de **Justin Bieber** avec tous ces adolescents pré-pubères qui se *surkiffent*. Après, j'ai cru que le camion de recyclage de mon quartier s'était trompé d'endroit en déversant tout ce qu'il contenait sur la voie publique. Un véritable slalom entre bouteilles de verre et autres déchets. C'est la SAQ (*Société d'Alcool du Québec*) qui devait être contente. En effet, selon *Radio Canada*, les ventes d'alcool ont connu un pic dans la journée de samedi. Froid à l'extérieur, chaud à l'intérieur. Ah ! Voilà l'explication du titre de l'article. L'alcool permet bien des excès. Le vendredi soir au *Pub*, cela permet à ces jeunes étudiants de Polytechnique de vouloir rivaliser avec les Chinois et d'aspirer à une folle envie d'augmenter le taux de fécondité canadien. Ils sont un milliard et demi, vous avez encore du travail mes cocos, même si je vois bien que vous ne ménagez pas vos efforts. La libido permet bien des excès, mais surtout des erreurs...

Je suis allé pour la première fois au méga-plex du Marché Central pour voir *Just go with it*. Je me suis d'abord cru dans un parc d'attraction. Tous ces

gamins en train de jouer au bowling, auto-tamponneuse et autres jeux vidéo en tout genre, dont le seul but est de vous faire perdre, en vous faisant croire que vous pourriez gagner si vous rejouez. Astucieux ! Tout cela dans le seul et unique but de vous piquer le peu d'argent qu'il vous restait après avoir acheté les quatre places de cinéma pour vous, vos deux enfants et votre femme. J'en voyais même appeler en même temps. Ils devaient sûrement être en contact avec leurs banquiers pour une demande de prêt. Ensuite, j'ai décidé d'acheter un pop-corn, taille régulière et j'ai immédiatement

su ce que j'allais manger le lendemain matin au petit-déjeuner avec mon café. Sinon, le film était marrant. Cela m'a rappelé que j'avais hâte d'aller étudier à l'université du Maryland en juin pour être avec de jolies filles. Ce passage n'a aucun rapport avec le reste de l'article. Mais, c'était pour vous prouver à quel point mon article n'a aucun sens.

Finalement, je me suis demandé pourquoi il n'avait pas mis une pancarte « Attention, la stupidité humaine est interdite sur ce site ». Mais bon, n'était-ce pas le but de la soirée : un brassage ethnique montrant toute la stupidité humaine ?



## Polybuddy en ligne

[www.groupe.polymtl.ca/polybuddy/](http://www.groupe.polymtl.ca/polybuddy/)

L'initiative Polybuddy développe un système de parrainage pour les étudiants internationaux arrivant à Polytechnique. Ainsi, chaque nouvel étudiant étranger, pourra s'il le désire, être jumelé à un étudiant de Poly afin de pouvoir échanger sur les différents aspects autour de l'intégration à l'École ou à Montréal en général. Afin de supporter cette nouvelle initiative, un site web a été développé par le comité en charge de Polybuddy, et ce en collaboration avec le Service aux Étudiants (SEP).

Ce site servira de principale plateforme de communication entre le comité organisateur, les parrains et les étudiants parrainés. Il permet aussi d'accéder à toutes sortes d'informations concernant le jumelage, les

différentes activités proposées, etc. Sur le site se trouvent également la mission du groupe, le formulaire d'inscription pour les parrains et marraines, celui pour les nouveaux arrivants, les différentes activités qui seront proposées et les guides du parrain et du parrainé. Parrainer un étudiant étranger pourrait être une expérience très enrichissante pour toute personne cherchant une ouverture sur l'international. Si cette initiative t'intéresse, n'hésite pas à visiter le site de Polybuddy à l'adresse suivante :

[www.groupe.polymtl.ca/polybuddy/](http://www.groupe.polymtl.ca/polybuddy/) et à nous écrire.

Par **Caline Saad**  
caline.saad@polymtl.ca



*Chef David vous présente.*



**Préparation :** 12 minutes

**Ingrédients :**

- 31 filet de mahi mahi
- 31 tomate et 1/4 d'oignon
- 31 citron
- 31 huile d'olive
- 31 cuillère à soupe de féta (facultatif)

**Étapes :**

1- Couper la moitié de la tomate en rondelles, les déposer dans un plat pour le four. Ensuite mettre le filet dessus, le recouvrir avec le reste des rondelles de tomate et d'oignon.

2- Arroser d'un filet d'huile d'olive, du jus de citron et de féta si vous en avez.

3- Déposer dans le plat des pommes de terre bouillies pendant 10 min. Les couper en deux, saler, poivrer et arroser d'un peu d'huile d'olive pour les gratiner.

4- Mettre au four pendant 20 min, à 200 degrés Celsius en s'assurant de ne pas carboniser le poisson. Bon appétit bien sûr !

*Filet de mahi mahi à la grecque!*

Par **David Bonnet**  
david.bonnet@polymtl.ca



# Le Consul — Opéra de Menotti par l'Atelier Lyrique

RAPHAËLLE OCCHIETTI

raphaelle.occhietti@umontreal.ca

Les représentations d'opéra que vous connaissez vous ont sûrement accoutumés à de belles mises en scène en costumes d'époque et à la recréation d'une période historique révolue. Quelle surprise alors d'être transporté dans un univers des cités totalitaires à la mode 1984 !

*Le Consul* est créée en 1950 par le compositeur américain d'origine italienne Gian Carlo Menotti. L'ambiance du *Consul* vous est probablement familière si vous avez lu 1984 d'Orwell ou vu le film *Soylent Green*. Un régime totalitaire contrôlant les moindres faits et gestes des citoyens et la lutte désespérée de certains pour ébranler, voilà grosso modo la trame narrative. Mais chez Menotti, qui a aussi écrit le livret, l'attention se porte essentiellement sur le personnage féminin de Magda, épouse du résistant John Sorel. Son mari, amoureux de la liberté comme elle l'appelle, fuit vers la frontière du pays voisin pour échapper à la persécution de la police. Magda doit donc se rendre dans le consulat de ce pays voisin

supposé pacifique et non totalitaire, pour obtenir un visa pour rejoindre son mari, réfugié politique. La salle d'attente devient alors l'espace nodal du rapport des personnages à l'administration aberrante de l'État.

Si nous étions déjà surpris en découvrant le thème de l'opéra, le premier acte peut encore ajouter à notre scepticisme. La violence des policiers sur scène surprend et semble tout à fait inadaptée à la scène musicale. La mise en scène dérape légèrement vers le cliché des films américains. Or, le plaisir de l'évasion dans l'opéra est justement d'être amené dans un univers autre, dans une réalité non pas forcément passée mais tout du moins nous éloignant des constats de violence qui sont légion en ce moment dans les nouvelles télévisées ou les films de nos voisins du Sud. Le défi de Menotti est bien-sûr très intéressant et tout aussi novateur qu'Orwell, mais de faire prendre vie à cet opéra dans le contexte actuel des révolutions n'est finalement peut-être pas si approprié. Cette position peut facilement être critiquée. En effet, pourquoi vouloir cacher le violent comme si cela n'existait pas. Et y aura-t-il vraiment un jour un contexte approprié et serein dans

lequel voir sur scène un policier jeter par terre une femme ne nous fera plus sourciller tant cela nous paraîtra éloigné de notre réalité? Nous sommes pourtant privilégiés par notre société québécoise des plus pacifiques.

La mise en scène aurait donc pu éviter de recréer au *Monument National* cette banalisation de la violence si caractéristique de la société américaine. Toutefois, pour ce qui est de la mise en scène «fonctionnelle», le résultat est splendide. La structure qui contient à la fois le logis des Sorel et à la fois la salle d'attente du consulat est une réussite technique surprenante et audacieuse, qui permet aux acteurs d'occuper de façon nouvelle l'espace scénique.

Le rôle de Magda Sorel, très chargé en émotions, était à mon sens bien mené. Sa prestation s'accompagnait de celle de divers personnages qui agrémentaient le spectacle remarquablement, à commencer par la mère de Magda, interprétée par une artiste invitée. La secrétaire, désespérée jusqu'à en rire dans sa rigueur administrative ainsi que le magicien agissent comme une soupape à l'ambiance oppressante de l'opéra.



Etienne Depuis (Jean Sorel) et Caroline Bleau (Magda Sorel), Yves Renaud

## L'OSM et la nuit blanche

### Une immersion dans la musique classique pour abrutis

TOMASZ DRAKE

tomasz.drake@polymtl.ca

La plupart des gens apprécient la musique et sont réceptifs aux émotions qu'elle peut susciter chez l'homme. Ceci est vrai mais il serait erroné de pousser cette description d'appréciation de la musique beaucoup plus loin. Les masses en général mettent très peu d'efforts à choisir la musique qui les accompagnera le matin lorsqu'ils se rendent au travail ou à l'école. Cette apathie musicale n'est pas une nouvelle caractéristique des années dans lesquelles on vit mais plutôt un thème qui a toujours caractérisé les sociétés inclinées vers la musique.

Le département de relations publiques de l'**Orchestre Symphonique de Montréal** semble être en accord avec moi. Lors de l'édition 2011 de l'annuelle **Nuit Blanche**, une soirée faisant partie du **Festival Montréal en Lumière**, l'**OSM** a présenté un genre de cours d'immersion en musique classique destiné aux masses qui ont peu de contact avec ce type de musique. La soirée était animée par les trois hilarants animateurs de l'émission *Les pieds dans la marge* qui est diffusée sur les ondes de **Radio-Canada**. Ils ont présenté la soirée comme un genre d'introduction à la musique classique pour ceux qui sont habitués à écouter du **Lady Gaga**.

Le concert a débuté lorsque **Nathan Brock**, l'assistant conducteur de l'OSM, est sorti sur scène et a salué la foule de non initiés. Incroyablement, l'orchestre en entier était présent sur la scène temporaire du complexe Desjardins. Je m'attendais à ce que la présentation consiste d'une petite orchestre de chambre qui aurait un son manquant de puissance. Il va sans dire que j'étais très agréablement surpris lorsque j'ai vu l'orchestre en entier sur scène. Les musiciens étaient définitivement en mesure de fournir de la puissance lorsque nécessaire.

L'orchestre a débuté l'heure de musique par le *Concerto pour deux Trompettes en Ré Majeur* d'**Antonio Vivaldi**. Après quelques secondes d'interprétation, trois hommes habillé en « one piece » rouges sont arrivés sur scène à la course et ont commencé à réclamer le silence de façon peu diplomatique. « Arrêtez-moi ça! Est-ce que je peux avoir un peu de silence s'il vous plaît? » ils ont exclamé. C'étaient les trois animateurs de « Les pieds dans la marge ».

Les trois animateurs ont alors justifié leur rude interruption. D'après eux, une heure de musique classique sans encadrement serait trop bouleversante pour un public qui a très peu de contact avec celle-ci. Lorsque Lady Gaga est une partie intégrale du répertoire de musical d'un individu, la «Piscine de la musique classique» de l'OSM peut être un environnement

dangereux. « Écouter du Lady Gaga c'est comme se baigner dans trois pieds d'eau. Si on avance trop vite dans le creux, on peut se noyer! » a lancé **Félix Tanguay**. Les humoristes ont ensuite expliqué le rôle du conducteur d'orchestre dans la « piscine de la musique classique » et ont introduit les cinq niveaux de l'immersion auxquels on assisterait. Le niveau un a alors débuté avec la pièce de **Vivaldi** qui avait été précédemment violemment interrompue.

Le parterre du **complexe Desjardins** était rempli de spectateurs de façon comparable à ce qu'est la norme au **Festival de Jazz de Montréal** pendant les mois de juin et de juillet. On sentait la même magie du Festival de Jazz dans l'air qui est diffusée lorsque de la musique de haute qualité interprétée dans un lieu non formel. Sur chaque étage supérieur à la scène, les spectateurs longeaient les balcons pour avoir une bonne vue sur l'orchestre. Les marches étaient pleines d'un mélange d'initié et de nouveaux arrivants dans le monde du classique. Jugeant par les mouvements de tête et des mains de la foule en réponse à la musique, le concert satisfaisait autant les nouveaux arrivants que les grands connaisseurs. L'orchestre et l'OSM ont alors avancé dans les 2e et 3e niveaux d'immersion avec *À l'aventure* du compositeur Canadien **Denis Gougeon** et la *Prélude à l'après-midi d'un faune* de **Claude Debussy**.

Lorsque ces pièces furent complétées, les trois humoristes ont repris leur place sur la scène. « Bienvenue au niveau d'immersion 4: Écouter une pièce de musique contemporaine! » ont-ils déclaré. La foule a eu droit à une mise en scène de l'émission fictive «*Personne en parle*» animée par l'animateur fictif **Guy B. Lepage**. En entrevue, Nathan Brock a dit que la pièce *A short ride in a fast machine* de **John Adams** allait être interprétée. À ceci, Guy B. Lepage a répondu « Umm.. Pourquoi? » Brock a expliqué que la musique contemporaine est très compliquée et difficile à bien interpréter mais peut nous faire vivre d'intenses émotions. « La pièce d'Adams est comme accepter une balade dans une décapotable et ensuite fortement regretter sa décision ». Cette pièce était définitivement quelque chose

de différent. Une percussion rappelant le timbre d'un métronome était présente tout au long de la pièce.

À la fin de la soirée, le moment était venu de déguster (ou pour certains de subir) le niveau 6 d'immersion: « Écouter une pièce qui dure 20 minutes ». La pièce choisie était le ballet *l'Oiseau de feu* d'**Igor Stravinski**. À l'aide de costumes farfelus, les animateurs ont introduit l'histoire du Prince Ivan sur laquelle la pièce a été basée. Après le concert, lors de mon retour à la maison en métro, j'ai entendu la sonnerie d'un homme assis à côté de moi dans l'autobus: Son téléphone jouait une mauvaise pièce de club comme on entendrait dans n'importe quel bar de Ste-Catherine. C'est dommage que tout le monde ne pouvait pas être à l'initiation de l'OSM !



# Ensiferum et Finntroll au Metropolis

## Comme un air de Finlande

ALEXANDRE LUCA

alexandre.luca@polymtl.ca

Les noms **Finntroll** et **Ensiferum** se passent d'introduction dans la communauté métal. Individuellement, ces trolls et guerriers scandinaves sont capables de remplir le Métropolis sans soucis, je vous laisse donc imaginer la marge de manœuvre pour bouger sur le parterre quand on combine ces mastodontes (indice : ça tend vers 0). Leur passage à Montréal se faisait dans le cadre de la tournée « The Finnish Metal Tour », qui, pour tous ceux qui comprennent que dalle à l'anglais, se traduit par « La tournée du métal finlandais » (ouais, c'était pas la traduction la plus difficile du siècle).

Les groupes d'ouverture **Barren Earth** et **Rotten Sound**, bien que décents, se sont davantage mérités des regards de « bon, ça finit bientôt? On attend Ensiferum, ici ». Dur d'ouvrir pour deux légendes du métal folklorique, surtout quand notre genre musical est à des milles de là. D'ailleurs, parlant de genre musical : je comprends l'intérêt de n'avoir que des groupes finlandais (parce que, hein, le nom de la tournée *cockblock* un peu toute tentative de faire autrement), mais les groupes finlandais sont connus pour un trait spécifique : les claviers surutilisés, *cheesy* et systématiques. Rotten Sound était le premier groupe finlandais que je voyais sans claviériste et, bien sincèrement, même si ça n'aurait pas rehaussé leur performance, ça aurait au moins donné une certaine homogénéité à la chose que d'avoir un mec pianotant des arrangements de strings (parce que, pour les finlandais, le clavier, ça ne sert qu'à émuler des violons ou faire des sons de jeux vidéo. Enfin, c'est culturel j'imagine).

Par contre, une fois que les silhouettes des guerriers finnois d'Ensiferum se dessinent sur scène, c'est l'euphorie, la débandade, les *bouncers* dans le *pit photo* embarquent en mode alerte. *By The Dividing Stream*, une introduction épique et acoustique me fait hérisser le poil sur les bras : le momentum est créé et la pièce suivante, *From Afar*, fait éclater la tension qui semblait tenir le *moshpit* par la gorge. Il faut croire que les membres d'Ensiferum connaissent leur public, parce que leur *setlist* fut remplie jusqu'aux gencives de leurs gros hits : des *crowd-surfers* qui pleuvaient sur la tête des *bouncers* pendant *Deathbringer From the Sky* jusqu'aux chœurs éméchés de *Twilight Tavern*, la crème de la crème de leur répertoire y est passée. Du vrai métal finlandais comme on l'aime par chez nous : folklorique, épique et accrocheur. Et avec des guerriers en kilts qui courent partout sur scène, difficile de ne pas être converti au culte Ensiferum. Avec une présence sur scène aussi



intense que la leur, les membres du groupe n'avaient qu'à pointer des gens dans la foule et à tourner leur bras pour leur instiguer le message « Allez, partez-moi un autre *circle pit*, ça commence à fatiguer » pour voir des résultats immédiats. Fantastique. Il était cependant dommage de voir que le groupe n'avait pas un *set* très long (12 chansons, seulement), *set* qui s'est quand même fini sur un duel épique entre bassiste et guitariste. Et par duel, j'entends un duel littéral, où les deux Finlandais se tapaient dessus à coup d'instruments pour produire des sons, pour finir par produire un gros bordel sonore en frottant leurs *fretboards* l'un contre l'autre. Splendidement barbare.

À l'opposée des sonorités sérieuses et épiques d'Ensiferum, les membres de Finntroll affichent un style musical beaucoup plus léger, comique et festif, sans toutefois négliger des influences de *black métal*. Un mélange étrange, mais somme toute inoffensif, le genre de trucs que je ferais écouter à ma barbare de sœurlette qui aime les poneys. J'étais persuadé que le Métropolis allait être plein à rabords, mais la moitié de la salle étant allé se rafraîchir le gosier aux *Foufs* à côté, le *set* de Finntroll a commencé devant une salle bien vide pour un groupe de cet acabit. Pour paraphraser un grand ami : « Ce que j'aime de

Finntroll, ce sont leurs intros ». Et de fait, il faut rendre à César ce qui est à César, *Blodsmarch*, leur ouverture, sonne assez musique de film merci. Par contre, mon gros problème avec Finntroll, c'est que j'ai jamais été foutu de prononcer leurs noms de chansons correctement : *Slaget Vid Blodsålv*, *Under Bergets Rot* et *Mot Skuggornas Värld*, pour moi, c'est du pareil au même, et quand je dois nommer une chanson, je dissimule ma prononciation douteuse derrière plein de *r*, de *h* aspirés, de *v* et de *g*. Parce que oui, même si Finntroll sont finlandais (je vous ramène au début de l'article si vous n'avez pas saisi la subtilité du « Finnish Metal Tour »), ils chantent en suédois parce que, selon eux, c'est une langue qui se prête mieux à l'image du Troll. Génial, c'est la meilleure façon de faire sacrer le polyglotte en moi. Et ça, c'est peut-être la grosse lacune de Finntroll en spectacle : contrairement à Ensiferum où tous les refrains se chantent facilement, Finntroll, à part leur gros hit *Trollhammaren*, ont des refrains inchantables. Et c'est clair qu'après une performance complètement hallucinante de la part d'Ensiferum, regarder un troll te raconter quelque chose d'incompréhensible sur scène, ça peut créer une certaine distance.

Cette distance avec le public, on l'a même senti dans une tentative



Sami Hinkka d'Ensiferum (haut) et Vreth de Finntroll (bas).  
Photo : Alexandre Luca, Polyphoto

de *wall of death* ratée. En tentant de séparer les deux côtés de la salle pour former un gigantesque mur et en nous intimant l'ordre de ne pas se rentrer dedans avant son signal, quelques gamins se sont quand même foncés dessus, ce qui a entraîné la déferlante bien avant le signal attendu. Échec.

Donc, à part pour les grand classiques de Finntroll, ces derniers n'ont pas su suivre le rythme imposé par

Ensiferum. Il n'en demeure pas moins que leur performance a été louable et bien ficelée, mais la conclusion, c'est qu'Ensiferum auraient vraiment mérité leur statut de *headliners* là-dessus, bien plus que Finntroll. Quelle sera la conséquence sur la prochaine tournée? On verra bien, mais d'ici là, les mecs de Finntroll sont mieux de mettre les bouchées doubles si la pression continue dans cette direction.



# Élections à l'AEP

**Campagne électorale : 15 au 18 mars**  
**Débat : 17 mars au 2e pavillon principal**

**Scrutin : 24 et 25 mars**

## VP À L'INTERNE

**Evan Fall**

**-VS-**

**Julien Kauffmann**

Bonjour,  
 Je m'appelle Evan Fall, étudiant en 2ème année de Génie Industriel et membre actif au sein de plusieurs comités étudiants de l'AEP. Dès mon arrivée à l'École Polytechnique, je me suis impliqué au sein de l'AEP que ce soit à l'éducation ou à l'interne.

Voici un résumé de mon implication au sein de l'AEP depuis mon arrivée :

- Directeur du CEAP (Comité des Étudiants en Année Préparatoire) (2008-2009)
- VP Bière du PUB (2008-2009)
- Directeur de production pour la pièce d'été de Poly-Théâtre (été 2008)
- Chef intégrateur Électrique été 2009
- Directeur du PUB (2009-2010)
- Directeur du Gala de l'implication 2010
- Conseiller sur le Conseil d'Administration de l'AEP (été 2010-2011)

La raison pour laquelle je souhaite intégrer de l'exécutif de l'AEP 2011-2012, est pour pousser mon implication encore plus loin en mettant mon savoir-faire au service de tous les membres de l'AEP, en défendant les intérêts de nos étudiants. L'un des buts que je souhaite mener à bien en tant que VP Interne, est d'amener une cohésion au sein des comités

à l'interne afin que la vie étudiante soit encore plus agréable qu'elle ne l'est déjà.

Votez en grand nombre à l'élection de votre comité exécutif 2011-2012.

Merci et bonne journée!

Evan Fall - Candidat au poste de VP Interne 2011-2012



Jh 20 ans ch jf -25 pour rel occa.  
 Ah je me suis trompé, je ne suis pas dans la rubrique petites annonces du scope ...

Plus sérieusement, je me nomme Julien Kauffmann, terminant actuellement sa deuxième année en génie aérospatial. Que vous dire de plus mis à part que j'aime le chocolat, que je suis allergique aux chats et que je hais les choux de Bruxelles ? Ah si, je me présente au poste de Vice-Président à l'interne. Avant ça, j'ai été trésorier de PolyTV en ma première année puis directeur cette année. Je pense pouvoir dire avoir rempli mon mandat avec succès tout en essayant de redonner à ce comité son rôle dans la vie étudiante de la Poly. Sans m'impliquer autant, je peux dire que je profite au maximum des sofas de comités tels le Scope, Polyrad (écoutez mon émission !!!) ou encore Polyphoto. Je tiens à remercier tous ces comités qui me permettent de manger à ma faim (maudit VP frigde de pTV ...).

Vous allez dire c'est bien beau, mais pourquoi il se présente à ce poste celui-là ? Je ne me présente pas parce que ça fait bien dans un CV ou parce que ça ferait grimper ma cote de popularité ou quoi que ce soit du genre. Non, je veux pouvoir être la personne qui défend l'intérêt et les droits des comités à l'interne, ainsi que leurs

devoirs. Quand je pense aux droits, je pense à celui de tenir des événements dans la rotonde tout ne garantissant une organisation qui satisfasse, les organisateurs, les gens présents et la sécurité, je pense aussi à la consommation à l'intérieur des comités ou encore aux politiques d'emprunt. Je ne peux hélas pas tout mettre ici, mais les clubs ont aussi le droit de demander de passer au rang de comités, s'ils en remplissent les critères. Le droit à un local est quelque chose qui devrait devenir une priorité dans les dossiers de l'interne, au même titre que la régie du permis d'alcool.

Quand je pense aux devoirs, je pense par là que les comités à l'interne se doivent de remplir leur mandat, qu'ils répondent à des engagements, mais je pense aussi qu'il revient aux comités eux-mêmes de gérer leur fonctionnement, que ce soit pour les emprunts ou les problèmes entre des personnes. Il faut redonner aux directeurs de comités les moyens de remplir leur mandat et offrir un service toujours plus abouti aux membres de l'AEP. Car oui avant même d'être un local pour chiller, un comité est avant tout un service pour toute la Poly, un service qui participe à la magnifique vie étudiante dont nous avons la chance de faire parti et à laquelle j'aimerais avoir la chance de contribuer, cette fois en tant que

VP interne.

Hélas je m'emporte et les pages du scope sont autant d'encre qui coulent et qui polluent (non Polysphere je vous aime aussi aie) et le mieux si vous voulez continuer d'en parler serait sûrement de partager un pichet au pub ou des pop corn (avec une bière oui oui ne vous inquiétez pas) dans un des nombreux comités qui acceptent que je moule leurs sofas avec mon magnifique fessier.

Et n'oubliez pas, l'important ce n'est pas la taille, mais le gout. Et je goute bon. (il n'y a aucun sou entendu c'est toi le lecteur qui est pervers :))



## SECRÉTAIRE GÉNÉRAL

**Laura Beauchamp-Gauvin**

**-VS-**

**Francis-Olivier LeBlanc**

Après trois ans d'implication au sein des comités à l'interne de l'AEP dont une en étant directrice du journal Polyscope et une autre en tant que trésorière et chargée de la mise en page de notre hebdomadaire préféré, je crois être la candidate idéale.

Mon expérience en tant que directrice d'un comité à l'interne m'a permis de toucher à ce que sont la régie à l'interne et le CA auquel j'ai eu l'occasion d'assister à quelques reprises (on aime tellement les CA du budget). Ça m'a aussi permis de connaître les gens de l'AEP, du CA et plusieurs de leurs procédures, en plus de rencontrer et d'échanger avec les gens de divers comités provenant de génies différents.

Mon sens de l'organisation et ma mémoire exceptionnels me permettent de jongler efficacement avec plusieurs dossiers à la fois et de me tenir au courant du travail qui se passe sur plusieurs plans en même temps.

C'est l'occasion parfaite pour moi pour ma quatrième (et dernière) année à Polytechnique

que de m'investir encore plus pour mon association étudiante et de relever le défi ultime : celui de consacrer une année entière à la défense et à la protection des droits des membres de l'AEP. Et c'est en tant que secrétaire générale que je crois que mes talents seront le mieux mis en action et en valeur.



Secrétaire général (SG) c'est la suite logique dans la check list des défis à réaliser d'ici la fin de ma vie étudiante. Je suis toujours à la recherche de nouvelles expériences, de nouveaux défis ou de nouvelles sensations. Ce qui est bien, c'est que je sais me lancer des défis que je serai capable de réaliser, et qui m'en apprendront beaucoup. Après avoir fait un DEC technique en intervention en loisir (ne posez pas de question!) où j'ai appris beaucoup d'outils de gestion et d'organisation, j'ai travaillé à la ville de Laval pendant 3 ans et demi puis j'ai décidé de revenir à la source, en science! Les sciences c'est bien beau, mais il manque le facteur humain! Et ça, je l'ai trouvé dans le CIPO, dans le Polyscope (dont je suis actuellement directeur) et j'espère l'an prochain sur l'exécutif de votre association étudiante si vous m'en donnez la chance.

J'ai tout ce qu'il faut pour le poste. Ma seule faiblesse, et je vous la donne parce que je suis transparent, c'est mon manque de connaissance dans les dossiers de l'AEP. Bonne nouvelle, ma

tâche sera entre autres de faire le suivi de ces dossiers. Je n'aurai donc pas le choix de me mettre au diapason! J'essaie toujours d'avoir l'esprit le plus critique pour avoir l'opinion la plus juste possible. Je considère avoir un bon sens de l'organisation. Mes expériences personnelles et professionnelles, ma personnalité charismatique, mon professionnalisme, ma voix grave et mielleuse, mon corps svelte... je pense que je vais voter pour moi!



## PRÉSIDENTE - Patricia Boivin

Bonjour!

Pour commencer ce mot, je me lancerai directement dans la partie que je considère primordiale du message à transmettre et je terminerai avec les platitudes, mais inévitable, présentations de moi-même.

Je me présente à la présidence cette année, j'ai déjà beaucoup appris et maintenant je veux redonner à cette organisation qui est parfois mal perçue et peu connue des étudiants. L'AEP, ce n'est pas seulement l'exécutif ou un comité, l'AEP ce sont surtout tous les étudiants de Polytechnique au baccalauréat. L'exécutif, ce sont ceux à qui vous donnez votre confiance pour vous représenter pendant toute l'année et mener à bien les projets de l'association. Mon rôle, en tant que présidente, sera de guider une équipe au service de ses membres et de m'assurer que l'association continue de se battre pour les étudiants de Polytechnique à tous les niveaux.

Certains pourraient me reprocher de n'avoir fait que de l'externe, mais je vous assure que c'est faux. De plus, l'externe n'est pas seulement

de connaître l'extérieur de l'école, mais surtout de connaître toutes les facettes de l'établissement et des étudiants représentés. Afin de mieux aller chercher de l'information à l'extérieur, il est primordial de savoir quels sont les besoins de l'organisation. Bref, au cours de mes mandats je n'ai jamais délaissé les autres volets de l'AEP et le bagage que j'ai acquis au cours des dernières années fait que je suis la parfaite candidate pour le poste. Un des atouts majeurs que mon expérience m'a donnés, c'est une vision globale de l'Association des étudiants de Polytechnique, car, un bon moyen de comprendre et de vraiment voir, c'est en ayant un certain recul.

Je suis Patricia Boivin et je suis présentement en troisième année en génie civil. Je suis une personne très sociable qui s'intéresse à la politique étudiante et, plus important encore, à la vie étudiante. Je me présente au poste de présidente pour le mandat de 2011-2012. Mon implication durant les dernières années m'a permis d'acquérir beaucoup de connaissance et d'expérience très pertinente pour le

poste auquel je me présente. Je suis présentement vice-présidente externe de l'AEP, auparavant j'étais adjointe et dans des temps bien plus lointains j'étais externe au CÉGEP. Je m'arrête ici dans ma description, mais si vous désirez en savoir plus sur moi je vous invite à me contacter. Vous pouvez me trouver souvent au local de l'AEP ou vous pouvez m'envoyer un courriel à p.boivin@hotmail.com.



## VP À L'EXTERNE Maxence Lenoir

Bonjour à toutes et à tous.

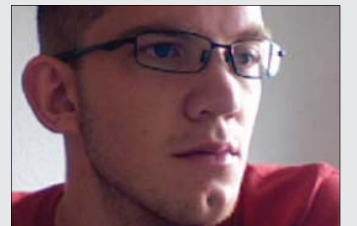
Je me nomme Maxence LENOIR et je me porte candidat au poste de Vice-président à l'externe de l'AEP pour l'année 2010-2011. Je suis étudiant en deuxième année en Génie Électrique, et mon implication à Polytechnique au sein des comités à l'interne (Le Pub, Polyrad) et à l'éducation (CEGE) m'ont permis de découvrir l'excellente vie étudiante de Polytechnique.

En tant que VP Externe, j'aurai l'occasion de faire valoir vos droits et d'exprimer vos attentes aux différentes instances provinciales et fédérales et j'y mettrai toute mon énergie pour vous représenter. L'année qui arrive sera cruciale dans plusieurs dossiers tels que les frais de scolarité ou encore les frais institutionnels obligatoires, sujets qui sont déterminant pour l'avenir des étudiants Québécois.

Ma priorité sera donc d'exprimer la position de l'AEP sur ces sujets et de défendre vos intérêts sous n'im-

porte quelle forme. Je mettrai toutes mes compétences acquises lors de mon implication à Poly ainsi que dans d'autres associations extérieures pour garantir la qualité et l'accessibilité de l'éducation dans notre université. De plus, maintenir les relations avec les autres associations de génie au Québec et au Canada font également partie de la mission de l'externe à travers les Jeux de Génie et de la Compétition Québécoise d'Ingénierie, auxquels j'ai déjà participé, et je travaillerais donc pendant tout mon mandat à bonifier ses relations.

J'espère donc que ma candidature répond à vos attentes pour le vice-président à l'externe et que vous serez nombreux à venir voter les 24 et 25 Mars prochain.



## VP À L'ÉDUCATION Daniel O'Brien

C'est avec ferveur que je me présente comme VP à l'éducation. L'éducation est la raison première de votre présence à Poly, chers membres de l'AEP, et je compte défendre vos intérêts au zénith de mon énergie tout en vous transmettant le maximum d'informations sur vos droits.

Je suis conseiller sur le CA de l'AEP depuis l'automne 2008 et je connais déjà les enjeux, que ce soit les stages obligatoires, la réforme du Service des Stages et du Placement (SSP), les cours 8000, l'évaluation des habiletés personnelles et relationnelles (HPR), etc. Je serai en Afrique cet été avec le CIPO, mais je crois fermement que la passation avec ma prédécesseure sera efficace.

En ce qui concerne ma touche personnelle, je compte suivre de près l'inventaire de la présence du développement durable (DD) dans l'éducation au baccalauréat, qui sera fait dans le cadre du plan d'action en

DD de l'École. En tant que directeur sortant de PolySphère, je considère que c'est important que l'AEP émette des recommandations à l'École sur la place de l'ingénieur global dans leur mission d'enseignement. De plus, étant membre du Polyscope depuis trois ans, je compte utiliser ce journal comme vecteur de transmission d'informations pour les sujets de l'heure en éducation.

Enfin, si je suis élu, sachez que je ne porterai pas de bavette dans les instances où je vous représenterai!



## TRÉSORIER - Alexandre Labbé

Bonjour à vous, étudiantes et étudiants de Polytechnique!

Je me nomme Alexandre Labbé et je suis présentement en train de terminer ma troisième année au baccalauréat. J'aimerais vous annoncer ma candidature au poste de trésorier de l'AEP pour l'année 2011-2012. Mes diverses réalisations dans le cadre de la vie étudiante de l'école me portent à croire que j'ai toutes les qualités requises pour ce poste.

J'ai commencé à m'impliquer dès mes premiers jours à Polytechnique. En effet, étant musicien à mes heures (Je joue de la batterie), j'ai commencé à m'impliquer au sein du comité d'improvisation musical, PolyJam. J'en ai d'abord été membre pour ensuite occuper les postes de VP-Communications et de Trésorier au cours des deux années suivantes. J'ai notamment participé aux succès de plusieurs 5 à 7, jam d'envergures ainsi qu'à la bonne marche des cours de guitare offert par le comité. Mon implication dans ce comité m'a aussi donné l'opportunité de représenter

le comité lors des régies externes et ainsi de d'avoir une bonne idée du fonctionnement de l'Interne.

Cependant, la majeure partie de mon implication à l'école se situe au niveau de l'Éducation. En effet, j'ai occupé le poste de VP-Externe du comité étudiant de Génie Électrique lors de ma deuxième année (2009-2010), pour ensuite être élu comme Directeur l'année suivante (2010-2011). Les nombreuses heures que j'ai investies au CEGE m'ont de participer activement à l'organisation de Vins & Fromages, de visites industrielles, de conférences destinées aux étudiants de génie électrique et de 5 à 7. J'ai également eu la chance d'aider à l'amélioration du programme en intervenant fréquemment auprès des différentes instances du département. J'ai aussi siégé à la régie à l'éducation où j'ai pu prendre connaissance des enjeux de chaque comité à l'éducation et m'exprimer sur ceux-ci. Grâce à tout cela, j'ai acquis une excellente connaissance du volet éducatif de l'AEP.

Je peux donc dire que mon implication m'a permis de prouver que je suis quelqu'un de très sérieux, d'organisé, de responsable et qui a de l'entregent. Pour tout cela, je crois avoir toutes les qualités nécessaires pour être trésorier de l'AEP l'année prochaine. Vous pourrez compter sur moi afin de m'occuper de façon exemplaire de la gestion des fonds de votre association étudiante.

Cordialement,  
Alexandre Labbé



## VP AUX SERVICES - Jean-Élie Fontaine

Je m'appelle Jean-Élie Fontaine, ou simplement Jef. Je suis étudiant en génie physique et je me présente à l'élection du comité exécutif de l'AEP 2011-2012 au poste de Vp-Service. Dès mes débuts à l'École Polytechnique en année préparatoire je me suis impliqué; elle se résume principalement au Polyscope, dont j'ai été le codirecteur avec Laura Beauchamp-Gauvin.

Je suis quelqu'un de dynamique, de sérieux, accessible et très axé sur

le dialogue et le débat. Ces traits de caractère m'ont permis de mener à bien trois mandats de président et de directeur de différentes associations. Beaucoup de choses importantes reposent sur les épaules du Vice-président aux services comme : le service de restauration, de boissons froides, service de stationnement et aussi l'agenda. J'attacherai une application particulière sur le sujet du lave-vaisselle pour la cafétéria. Je tâcherai aussi d'inscrire mon mandat dans la

continuité de ce qui a déjà été fait par mes prédécesseurs qui ont bien mené les dossiers jusqu'à maintenant.



# Cyber ignorance

JEAN-THOMAS TREMBLAY

La Rotonde (Université d'Ottawa)

**O**TTAWA (PUC) — « We're called The Arcade Fire. Thank you very much. Check it out on Google! » a lancé le nonchalant musicien **Win Butler** en cueillant le trophée décerné au meilleur album international lors de la cérémonie des *Brit Awards*, le 15 février.

Deux jours plus tôt, la formation montréalaise, encensée pour l'incomparable emballage orchestral de ses compositions rock, avait remporté un titre similaire en sol américain, une récompense inattendue attribuée par la conservatrice académie chapeautant les *Grammy*.

Si l'industrie de la musique indépendante ainsi que la ville d'adoption de cette bande atypique de multi-instrumentistes se sont réjouis de cette victoire, les médias sociaux ont été pris d'assaut par un véritable raz-de-marée de propos haineux à l'égard d'**Arcade Fire**. L'argument des plaignants, dilué à travers une quantité de vulgarités, stipule qu'un groupe dont ils ignoraient l'existence ne mérite pas d'être récompensé pour son travail.

Les membres d'**Arcade Fire** ont produit, avec *The Suburbs*, une illustration poignante de la mélancolie inhérente aux sinistres banlieues. Cependant, ils évitent autant de porter des robes confectionnées de pièces de viande que de produire des vidéoclips où ils

guinchent, nus, en faisant l'apologie des jouets sexuels. *Twitter* a parlé : pas de robe de viande, pas de chorégraphies aguichantes, pas de *Grammy*.

Phénomène instantané, la frénésie du « Never heard of it » a fait l'objet d'un micro-blogue répertoriant quelques-uns des gazouillis les plus acerbes envoyés à l'intention d'**Arcade Fire**, en plus d'inciter le toujours pertinent *New York Magazine* à se questionner sur le chauvinisme que sous-tend la manifestation à l'étude. Qu'il est confortable et rassurant de se prélasser dans la chaleur apaisante de la crétinerie...

Sentant leur forteresse ébranlée, certains passionnés d'**Arcade Fire**, animés par la divine connaissance d'un peuple élu, se sont empressés de répondre avec brutalité à leurs adversaires, atteignant à leur tour des sommets de grossièreté.

Le constat est désolant: alors que les réseaux sociaux se targuent de repousser les frontières de la connaissance, ils cloisonnent les mélomanes en leur imposant l'idéologie et le mode de vie associés aux artistes qu'ils adulent. À l'ère des cyber-insultes, la consommation de la musique devient une arène où concourent, dans une structure analogue à celle qui encadre le sport professionnel, des fan clubs 2.0. Convaincu de la rectitude de l'artiste qu'on endosse, on aiguise nos couteaux à travers un positionnement politique duquel ne parviennent à émaner que la sottise et l'ignorance.

# J'AI TOUT CE QUE JE VEUX



Les pros de l'impôt H&R Block nous offrent, à nous les étudiants, un tarif super avantageux. Et un remboursement moyen d'environ 1 000 \$! Moi, j'en profite à chaque année.

Préparation de déclaration  
AU TARIF ÉTUDIANT

# 29,95 \$

Incluant une carte **SPC GRATUITE\***



**H&R BLOCK®**

hrblock.ca | 800-HRBLOCK

© 2011 H&R Block Canada, Inc. \*L'offre à 29,95\$ s'applique à la préparation de déclarations ordinaires pour étudiants seulement. Comprend l'option de Remboursement Instantané. Pour profiter de l'offre aux étudiants, tout étudiant doit présenter soit (i) le formulaire T2202a attestant la fréquentation d'un établissement collégial ou universitaire à temps plein pendant 4 mois ou plus en 2010, ou (ii) une carte d'identité d'école secondaire valide. L'offre prend fin le 31 décembre 2011. Valable seulement aux succursales H&R Block participantes au Canada. L'offre de la Carte SPC est valide du 01/08/10 jusqu'au 31/07/11 aux bureaux participants au Canada seulement. Pour les détenteurs de carte seulement. Les offres peuvent varier et des restrictions peuvent s'appliquer. L'usage peut être limité si la carte est utilisée avec une autre offre ou carte de fidélité du détaillant. Ne peut pas être utilisée pour l'achat de cartes cadeaux ou certificats.



			3			7	
				8	9		5
1	9	6				8	
			5	9			
2		9		7		3	1
				2	4		
		8				5	2
	1		8	6			
	4				5		

## LES CITATIONS DE LA SEMAINE (version trash)

« Laura, fourrer dans ta bouche, ça passe mal. »

Guillaume

« C'est chaud et humide, c'est pour ça que je garde mes doigts dedans. »

Liliane

« Je l'ai mis et osti que j'étais tight là-dedans... »

Laurent

« Tour-eiffelz-moi comme vous voulez »

A.

## Les Grands Ballets à prix réduit

Les Grands Ballets Canadiens de Montréal, dans un souci de démocratisation de la culture, proposent une offre alléchante pour les étudiants en vue de leurs prochains spectacles, *Les Quatre Saisons et Cantata*, *Moulin Rouge* et *Searching for home*.

La carte *Je me pointe!* permet aux étudiants de moins de 30 ans, pour un coût de 10 \$, de profiter d'une réduction de 40% sur le prix des billets des prochains spectacles. C'est l'occasion unique pour

découvrir leur nouvelle production, *Les Quatre Saisons et Cantata* !

Plus d'informations sur le site [www.polyscope.qc.ca/culture](http://www.polyscope.qc.ca/culture) et sur le site des Grands Ballets Canadiens de Montréal [www.grandsballets.com](http://www.grandsballets.com)



**POLY-MONDE**

**Mission Poly-Monde 2012:**  
**Afrique du Sud**

Envoyez votre CV et lettre de motivation à:  
[inscription.polymonde@nova.polymtl.ca](mailto:inscription.polymonde@nova.polymtl.ca)

Date limite d'inscription: 31 mars 2011 à 20h

Rencontre d'informations: 24 mars 2011 à 12h30, local: M-1510

**ÉCOLE POLYTECHNIQUE MONTREAL**




**Mission industrielle!**

Après le Japon en mai prochain, la nouvelle mission PolyMonde partira pour l'Afrique du Sud en 2012.

**Rencontre d'informations 24 mars 2011 à 12h30 au local M-1510**

Date limite d'inscription 31 mars 2011



## HYGIÈNE DU TRAVAIL

Le Département de santé environnementale et santé au travail de la Faculté de médecine de l'Université de Montréal offre une nouvelle option à sa maîtrise

### Le programme comporte 10 cours (30 crédits):

- Stratégies d'évaluation des risques
- Techniques d'évaluation des agents chimiques
- Stratégies en santé-sécurité du travail
- Ventilation et protection
- Ergonomie occupationnelle : aspects physiques
- Méthodes d'analyse de données
- Agents physiques : mesure et maîtrise
- Toxicologie industrielle
- Hygiène de l'environnement
- Sécurité industrielle

Ainsi qu'un projet de 15 crédits sur le terrain (stage ou travail dirigé) avec rapport évalué par un comité de pairs

### Pour une description complète du programme:

[http://www.etudes.umontreal.ca/index\\_fiche\\_prog/248810\\_desc.html](http://www.etudes.umontreal.ca/index_fiche_prog/248810_desc.html)

### Pour information:

[info@dsest.umontreal.ca](mailto:info@dsest.umontreal.ca)  
ou Daniëlle Vinet 514 343-6134

Université   
de Montréal

## Stress et anxiété de performance

Conférence d'information pour l'amélioration des habiletés d'apprentissage qui visent à fournir aux participants divers moyens de développer un ensemble de compétences essentielles à une activité scolaire satisfaisante et plus agréable.

La conférence se tiendra jeudi le 17 mars à 12h30 au local M-1120.

Comment s'y inscrit-on ?  
Aucune inscription n'est requise.  
**Et c'est gratuit !**

Chaque conférence et atelier forment un tout et bien qu'il y ait une continuité dans la matière, il n'est pas nécessaire de suivre la série au complet. Présentez-vous simplement au local pour l'atelier qui vous intéresse.

Vous trouverez sur le site de l'encadrement virtuel le contenu des conférences et l'horaire : [www.polymtl.ca/encadrement/atelier/](http://www.polymtl.ca/encadrement/atelier/)

- C'est quoi, en fait ?
- De quel type d'anxiété souffrez-vous aux examens ?
- Connaissez-vous les stratégies pour diminuer l'anxiété ?

Ces conférences et ateliers s'adressent autant à des étudiants voulant améliorer un rendement déjà satisfaisant qu'à ceux ayant un fonctionnement plus problématique.

## Bourses d'études aux cycles supérieurs associées au développement du véhicule Spyder Hybride

Le Centre de technologies avancées BRP-Université de Sherbrooke (CTA) offre des bourses d'études supérieures pour des projets associés au développement du véhicule



**Spyder Hybride**. Les projets offerts sont réalisés au sein d'une équipe multidisciplinaire comprenant des professeurs de l'Université de Sherbrooke et des ingénieurs et techniciens de Bombardier Produits Récréatifs (BRP) et ils mènent à la réalisation de prototypes fonctionnels.

Le CTA est actuellement à la recherche d'excellentes candidatures des projets à la maîtrise et au doctorat ainsi qu'au niveau post-doctoral dans des domaines liés à la technologie de propulsion hybride :

- Aérodynamique
- Gestion de la chaleur
- Mécanique/Mécatronique
- Contrôle électrique/électronique
- Structures et Matériaux



Les candidates et candidats intéressés doivent faire parvenir une lettre de motivation, un curriculum vitae ainsi que des copies de relevés de notes à l'adresse suivante :

Directeur des affaires universitaires  
Centre de technologies avancées  
3000, boul. de l'Université  
Sherbrooke, QC J1K 0A5  
[info@CTA-BRP-UdeS.com](mailto:info@CTA-BRP-UdeS.com)

### Date limite :

Inscription le 1<sup>er</sup> Avril 2011 pour des programmes débutant en Juin 2011. Seules les candidatures jugées intéressantes seront convoquées pour des entrevues. Le CTA offre un environnement de travail dynamique et stimulant avec des équipements de pointe dans un cadre de vie exceptionnel. Le CTA souscrit aux principes d'égalité et d'équité en matière d'accès à l'emploi.

Pour plus d'information visitez-nous au

<http://www.cta-brp-udes.com/fr/maîtrise-et-doctorat.html>

**PROJETS INNOVATEURS  
ET CANDIDATS PASSIONNÉS  
RECHERCHÉS!**

**VOUS ÊTES ENGAGÉ AU SEIN D'UNE SOCIÉTÉ TECHNIQUE, D'UN COMITÉ  
OU D'UN PROJET QUI SE DÉMARQUE? OU**

**VOUS VOUS DISTINGUEZ PAR VOS RÉALISATIONS PERSONNELLES, VOS  
IMPLICATIONS SOCIALES ET LA RÉUSSITE DE VOS ÉTUDES?**

C'est le temps d'obtenir la reconnaissance qui vous revient en déposant votre candidature au concours **Forces Avenir 2011** dans l'une des catégories suivantes :

**AVENIR PROJET**

- Affaires et vie économique
- Arts, lettres et culture
- Entraide, paix et justice
- Environnement
- Santé
- Sciences et applications technologiques
- Société, communication et éducation

**AVENIR PERSONNALITÉ**

- Personnalité 1<sup>er</sup> cycle
- Personnalité 2<sup>e</sup> et 3<sup>e</sup> cycles

**BOURSES**

**AVENIR PROJET**

- Finalistes : 2 000 \$ (3 finalistes par catégorie)
- Lauréats : 4 000 \$ (1 lauréat par catégorie)
- Projet par excellence : 15 000 \$

**AVENIR PERSONNALITÉ 1<sup>er</sup>, 2<sup>e</sup> ET 3<sup>e</sup> CYCLES**

- Finalistes : 2 000 \$  
(9 finalistes 1<sup>er</sup> cycle; 3 finalistes 2<sup>e</sup> et 3<sup>e</sup> cycles)
- Lauréats : 4 000 \$  
(3 lauréats 1<sup>er</sup> cycle; 1 lauréat 2<sup>e</sup> et 3<sup>e</sup> cycles)
- Personnalité par excellence : 15 000 \$



**Renseignements et dépôt  
de votre dossier de candidature :**

Nathalie Richard, Service des communications  
et du recrutement : [nathalie.richard@polymtl.ca](mailto:nathalie.richard@polymtl.ca)



**Étudiez votre  
programme !**

Étudiants en **génie**<sup>1</sup>, nous vous offrons un programme financier exclusif avec des avantages spécialement adaptés à vos besoins.



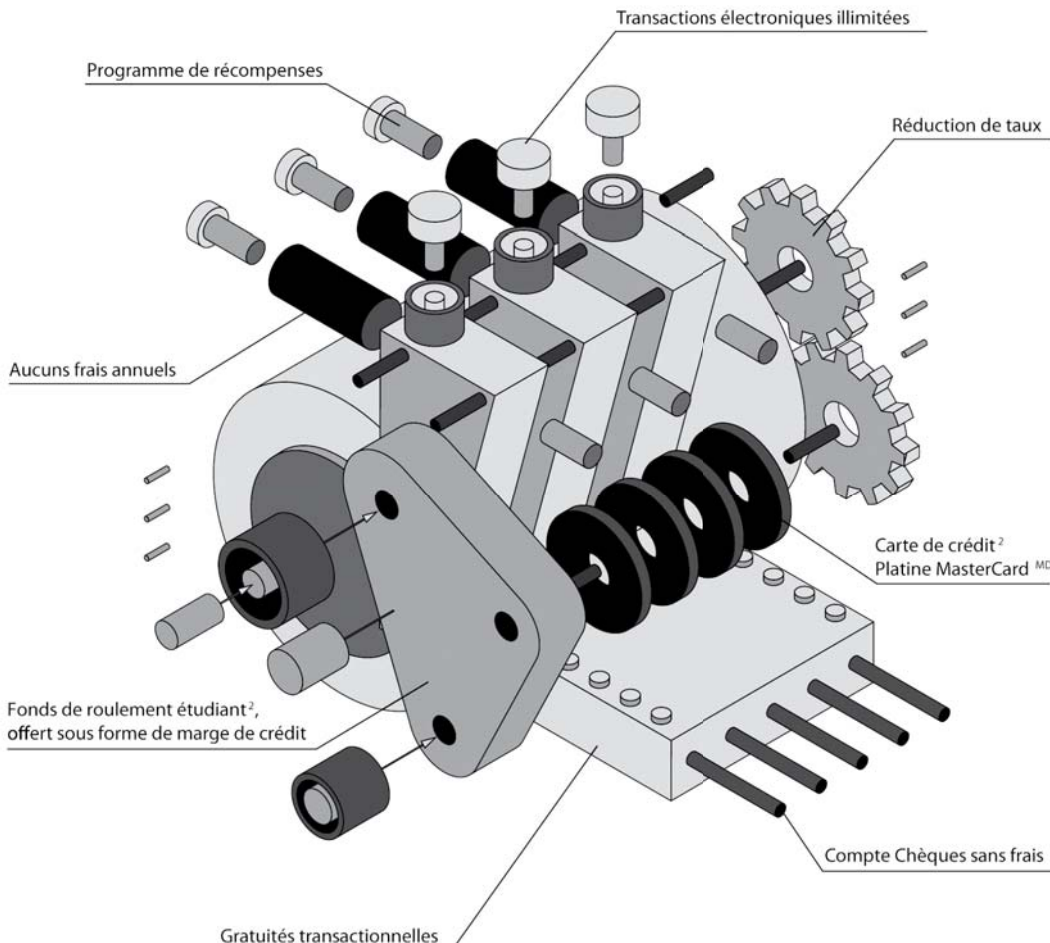
**UN VOYAGE DE SKI POUR  
LES ÉTUDIANTS EN GÉNIE**

Inscrivez-vous sur [banquedesingenieurs.ca](http://banquedesingenieurs.ca) et courez la chance de gagner un voyage de ski\* pour deux dans les Alpes.

[banquedesingenieurs.ca](http://banquedesingenieurs.ca)



**ET ACTION!**



1. Ce programme financier de la Banque Nationale constitue un avantage offert aux étudiants en génie au Canada qui détiennent une carte Platine MasterCard Banque Nationale. Aucune adhésion à une association professionnelle n'est requise. Vous devez être citoyen canadien ou résident permanent. Pour se prévaloir du programme, une preuve du statut d'étudiant est exigée (Matricule étudiant). 2. Sous réserve de l'approbation de crédit de la Banque Nationale. <sup>MD</sup>MasterCard est une marque déposée de MasterCard International Inc. Usager autorisé : Banque Nationale Groupe financier. \*Aucun achat requis. Un seul prix à gagner d'une valeur approximative de 5 000 \$. Le concours débute le 25 octobre 2010 et se termine le 31 mars 2011. Tirage le 13 avril 2011. Ouvert aux étudiants en génie, aux ingénieurs et aux diplômés en génie de 18 ans et plus résidant au Québec. Question mathématique requise. Règlement disponible sur [banquedesingenieurs.ca](http://banquedesingenieurs.ca)