

LE JOURNAL DE L'ARMANDIE

LE SAINT-ARMAND

Saint-Armand, Pike River, Bedford, Canton de Bedford, Notre-Dame-de-Stanbridge, Stanbridge Station, Stanbridge East, Saint-Ignace de Stanbridge, Dunham et Frelighsburg

ÉDITORIAL - D'OU VIENT LE VENT?

Deux préoccupations peu présentes dans les programmes politiques municipaux

Pierre Lefrançois

Quelles que soient les personnes que nous élirons le 7 novembre prochain aux conseils des dix municipalités de l'Armandie, elles devront tenir compte de la présence de deux éléphants dans la pièce qui commandent des actions immédiates et énergiques, qu'on le veuille ou non.

Changements climatiques Culture et communications

Selon les données publiées dans un récent rapport de l'Institut canadien pour des choix climatiques (ICCC)*, si nous n'arrivons pas à freiner l'augmentation des émissions de carbone, les inondations, ainsi que la détérioration des réseaux routiers et électriques canadiens, coûteraient environ 9 milliards supplémentaires par année au milieu du siècle, et 18 milliards à la fin du siècle.

« L'adaptation aux changements climatiques n'est pas seulement une question d'environnement, mais aussi d'économie et de bien-être », a fait valoir Ryan Ness, le directeur de l'ICCC. Julien Bourque, associé de recherche à l'Institut, précise que nous ne pouvons « pas assumer les coûts de l'inaction [...], il faut agir maintenant. »

Un bon début : à Dunham, un candidat ou une candidate provenant de la Vague écologiste au municipal se présente à cinq des six sièges de conseillers, tandis qu'à Frelighsburg, l'équipe de la mairesse déclare sa volonté d'aborder tous les dossiers de l'administration courante à l'aune des préoccupations écologistes.



INSTITUT CANADIEN POUR DES CHOIX CLIMATIQUES

*<https://choixclimatiques.ca/reports/submerges/>

**<https://culturemonteregie.qc.ca/elections-municipales-2021/>

VOL. 19 N° 2, octobre - novembre 2021

L'amour de la démocratie est celui de l'égalité.

Montesquieu

ÉLECTIONS MUNICIPALES...



pages 3 à 15

...dans les 10 municipalités

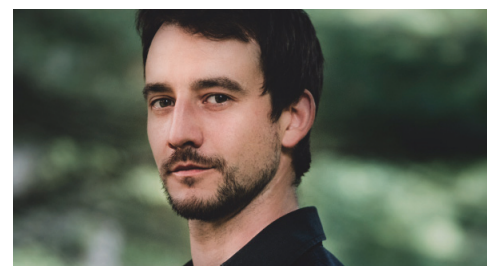
UN MONDE AGRICOLE...



page 17

...en mutation

CHRONIQUE LITTÉRAIRE D'ARMANDIE



page 7

Les Ombres fuyantes



ON PREND POSITION POUR LA CULTURE.

AUTREFOIS LES MARINS MOUILLAIENT LEUR DOIGT POUR SENTIR D'OU VENAIT LE VENT.

PEUT-ÊTRE QUE CE VIEUX TRUC MARCHÉ ENCORE EN PÉRIODE ÉLECTORALE!



Le pôle de Bedford manque d'attractivité

Guy Paquin

Selon plus de mille personnes ayant répondu à un sondage mené par la MRC et rendu public le 22 septembre dernier, le principal problème du pôle de Bedford (ville de Bedford, Canton de Bedford, Notre-Dame-de-Stanbridge, Pike-River, Saint-Armand, Saint-Ignace-de-Stanbridge, Stanbridge Station et Stanbridge East), c'est qu'il n'a pas assez des ingrédients requis pour attirer les jeunes familles. En outre, pour ne rien arranger, notre région est soit inconnue ailleurs ou mal connue.

En tout, plus de 1300 citoyens du pôle et aussi de certaines municipalités voisines ont répondu au sondage mené par téléphone et par

Internet.

Tout au sommet de la liste des problèmes à résoudre et des défis à relever, on note le manque d'emplois de qualité et, cela va de soi, des salaires qui viennent avec. Selon Travail au Canada, un site web destiné aux personnes souhaitant vivre dans notre pays, les secteurs les mieux rémunérés sont les sciences de la gestion, l'informatique, les finances et le conseil financier, les sciences vétérinaires et la comptabilité. Au Québec, un vétérinaire salarié gagne entre 45 000 \$ et 77 000 \$ et un comptable, de 50 000 \$ à 80 000 \$.

Soulignons que ces activités professionnelles peuvent s'exercer à la maison, du moins partiellement.

Notons aussi que le télétravail a gagné beaucoup en vogue à cause de la COVID-19. À quelque chose malheur est bon! On peut aussi bien faire de la comptabilité depuis son domicile situé dans une municipalité du pôle que dans un bureau au centre-ville de Montréal ou de Saint-Jean.

Habiter et se détendre

Les sondés ont aussi déploré le manque d'espaces domiciliaires pour accueillir les jeunes familles. Il est vrai que, en milieu rural, le zonage agricole interdit la construction d'habitations résidentielles neuves. Notons toutefois qu'un développement résidentiel est en cours à Bedford dans le secteur de l'Avenue du Château-d'eau. Une soixantaine de nouvelles maisons sont disponibles et, selon Yves Lévesque, le maire sortant de la ville, dans le secteur, il y a de la place pour soixante-dix autres.

Une fois logée, la famille voudra se détendre et s'amuser. Les répondants au sondage soulignent le besoin d'activités de loisirs pour les jeunes et pour les familles. Bedford, la ville-centre, a un aréna et le partage avec les municipalités voisines, mais cela n'a pu se faire qu'au terme d'une longue et parfois âpre négociation.

Les citoyens sondés ont souligné la nécessité de construire des infrastructures de loisirs. Quelques questions cruciales s'ensuivent. D'abord, où les bâtir? Ensuite, à quel coût? Et finalement, comment se partagera-t-on la facture entre municipalités et entre usagers? Quand on se rappelle l'interminable saga de l'aréna, on se dit qu'on fera bien, à l'élection municipale qui

vient, d'élire des gens capables de négocier intelligemment et pour le bien de tous et de toutes.

Centres-villes dynamiques

Les répondants au sondage espèrent que les centres-villes et les cœurs villageois du pôle profiteront sous peu d'une injection de dynamisme. Le cœur de l'agglomération ne peut se contenter de n'être que deux ou trois carrefours routiers.

Par exemple, Frelighsburg a son marché fermier de juin à octobre. Bedford a revampé sa rue principale. Dans les deux cas, les citoyens locaux et ceux des villes et villages voisins en profitent. Cependant, à Saint-Armand, on attend encore la reconstruction du quai et la relance de tout le secteur Philipsburg. Les autres municipalités du pôle accepteront-elles de partager le montant de la facture?

Pour finir, les répondants au sondage notent aussi que la région est mal connue en dehors de ses frontières.

Pour le moment, les élus prennent connaissance des inquiétudes exprimées dans les réponses au sondage. Dans le but d'apporter des solutions aux problèmes posés, ils devront apprendre à collaborer davantage entre eux ainsi qu'avec les entreprises et les organismes du milieu. Nos élus actuels ont énoncé un principe de base qui en rassurera plusieurs : collaborer certes, mais sans fusionner. Nous en prenons acte.



LE SAINT-ARMAND EST MEMBRE DE :



Philosophie

En créant le journal *Le Saint-Armand*, les membres fondateurs s'engagent, sans aucun intérêt personnel sinon le bien-être de la communauté, à :

- Promouvoir une vie communautaire enrichissante en Armandie.
- Sensibiliser les citoyens et les autorités locales à la valeur du patrimoine afin de l'enrichir et de le conserver.
- Imaginer la vie future en Armandie et la rendre vivante.
- Faire connaître les gens d'ici et leurs préoccupations.
- Lutter pour la protection du territoire (agriculture, lac Champlain, Mont Pinacle, sécurité, etc.)
- Donner la parole aux citoyens.
- Faire connaître et apprécier l'Armandie aux visiteurs de passage.
- Les mots d'ordre sont : éthique, transparence et respect de tous.

Articles, letters and announcements in English are welcome.

CONSEIL D'ADMINISTRATION

Pierre Lefrançois (président par intérim)
Richard-Pierre Piffaretti (secrétaire-trésorier par intérim)
Maëva Lucas, (administratrice par intérim)

COMITÉ DE RÉDACTION : Pierre Lefrançois (rédacteur en chef), Josée Beaudet, Pierre Brisson, Jean-Pierre Fourez, Nathalia Guerrero Velez, Maëva Lucas, Guy Paquin, Paulette Vanier

COLLABORATEURS POUR CE NUMÉRO : Pierre Lefrançois, Pierre Brisson, Josée Beaudet, Yamina Charron, Carole Dansereau, Danielle Dansereau, Bob Lussier, Jean-Pierre Fourez, Nathalia Guerrero Véléz, Guy Paquin

RÉVISION LINGUISTIQUE : Paulette Vanier

RÉVISION : Lise Bourdages, Pierre Lefrançois, Richard-Pierre Piffaretti, Paulette Vanier

GRAPHISME ET MISE EN PAGE : André Sactouris

WEBMESTRE : Richard-Pierre Piffaretti

IMPRESSION : Hebdo Litho inc.

DÉPÔT LÉGAL : Bibliothèques nationales du Québec et du Canada

ISSN : 1711-5965

RÉDACTION : 450 248-7251
journalstarmand@gmail.com

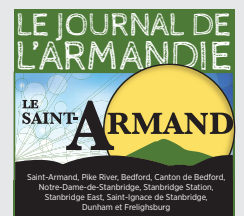
PUBLICITÉ : 514-206-7861
pubjstarm@gmail.com

PETITES ANNONCES
Annonces d'intérêt général : gratuites

ABONNEMENT HORS ARMANDIE
Coût : 30 \$ pour six numéros
Faites parvenir le nom et l'adresse du destinataire ainsi qu'un chèque à l'ordre et à l'adresse suivants :

Journal Le Saint-Armand
Casier postal 27
Philipsburg (Québec)
J0J 1N0

COURRIEL : journalstarmand@gmail.com
SITE WEB : www.journalstarmand.com
FACEBOOK : https://www.facebook.com/Le-Saint-Armand-1694470804135904/



TIRAGE
pour ce numéro:
7000 exemplaires

Le Saint-Armand
bénéficie du soutien de :



Le Saint-Armand est distribué gratuitement dans tous les foyers d'Armandie: Pike River, Bedford, Bedford Canton, Notre-Dame-de-Stanbridge, Saint-Armand, Stanbridge Station, Stanbridge East, Saint-Ignace-de-Stanbridge, Dunham et Frelighsburg

ÉLECTIONS MUNICIPALES - VILLE DE BEDFORD

Deux hommes d'expérience candidats à la mairie de Bedford

Guy Paquin

À eux deux, ils cumulent 34 ans d'expérience au conseil municipal de Bedford. Claude Dubois et Normand Dérageon ont été, le premier, conseiller durant 4 ans et maire pendant 10 ans, et le second, conseiller durant 20 ans.

Ils arrivent au moment du départ d'Yves Lévesque, qui a occupé le poste de maire au cours des huit dernières années. Ce dernier estime qu'il laisse la maison en bon état, mais que des chantiers importants restent à compléter.

Bilan

« Pendant mon mandat, précise-t-il, il y a eu allègement du fardeau de taxation, développement de la rue Principale et notre CHSLD, service crucial de proximité, va connaître un agrandissement substantiel dès le printemps 2022. Le parc industriel Fred-Gilman a vu ses premières implantations d'entreprises. Nous développons aussi le secteur résidentiel avec les promoteurs de l'avenue du Château-d'eau et près de la rue Campbell. »

Quelles tâches attendent donc Messieurs Dubois ou Dérageon? « Le prochain maire va devoir accentuer l'effort commencé dans la collaboration avec les autres municipalités du pôle de Bedford, voir à la croissance générale et habilement partager le personnel avec les autres municipalités pour alléger le budget » poursuit-il.

Mona Beaulac, conseillère sortante et à nouveau candidate, est d'accord avec ce bilan et avec l'agenda des quatre prochaines années. « Le mot d'ordre c'est d'attirer des jeunes familles. Nous avons voué des terrains au développement domiciliaire qui n'attendent que les promoteurs. Nous en sommes à la phase finale d'un parc loisir. Tous les conseillers sortants sont d'accord sur cette feuille de route. »

Et les deux candidats à la mairie, que comptent-ils faire au cours des quatre prochaines années? Je le leur ai demandé.

Claude Dubois

« Toutes les municipalités du pôle doivent s'aider. Il nous faut des ententes avec les municipa-



Claude Dubois

lités voisines. C'est la clé du succès et c'est aussi le principal problème. Nous devons chercher des accords sur les loisirs et les équipements de loisir. Et, en général, on doit travailler à rajeunir la population, attirer des jeunes familles.

« Bedford n'attirera pas ces gens-là avec ses seuls attraits. Ce sont ceux de toute la région qu'ils faut faire valoir. Les pentes de ski sont à Bromont et le lac Champlain à Saint-Armand. Bedford peut offrir les développements industriels et résidentiels. Il y en a pour nous et pour les autres.

« Il faudra donc un effort collectif pour se faire connaître. » Rappelons qu'un sondage auprès des citoyens et une consultation des élus et des chefs entreprises rendues publiques en septembre montraient que notre région est méconnue du reste du Québec. « Il va falloir faire un effort financier sur cette question. Et aussi se mettre dans la tête que ce n'est pas une dépense, mais un investissement. »

Finalement, dans ses conversations avec les citoyens, M. Dubois a entendu beaucoup parler d'une voie de contournement autour de Bedford. « Faudra regarder la pertinence et la faisabilité de la chose avec le conseil » conclut-il.

Normand Dérageon

S'agissant justement des investissements, comment se portent les finances de Bedford? Je l'ai demandé à Normand Dérageon, conseiller sortant, membre de la commission des finances et candidat à la mairie.

« Nos finances sont bonnes. Notre fonds de roulement a un peu diminué mais le fardeau de la dette est proportionnellement bas par rapport à des municipalités comparables. M. Lévesque laisse la maison en bon ordre. »

Inutile d'insister sur le problème du vieillissement de la population auprès de lui, il en convient tout de go lui-même. « C'est la tâche numéro un et ce que nous avons à faire, c'est de créer les conditions favorables. On doit offrir des camps de jour, des parcs récréatifs pour les tout-petits,

des sports, etc. »

« On doit travailler à attirer des PME et cela profitera à tout le pôle parce que le bassin de main-d'œuvre ne réside pas qu'à Bedford, mais aussi dans toutes les municipalités périphériques. »

Normand Dérageon décrit ainsi l'emploi de maire de Bedford : « C'est six semaines de politique, la durée de la campagne électorale, et quatre ans de gestion. Ce qu'il faut, c'est un excellent gestionnaire qui puisse bien travailler avec le beau groupe de conseillers municipaux que nous avons. »



Normand Dérageon

✓ Ville de Bedford

ÉLECTIONS MUNICIPALES 2021

Résultats à la clôture de la période de mise en candidature, le 1^{er} octobre.

Mairie	Claude Dubois Normand Dérageon (Sortant d'un autre poste)
Conseiller 1	Barry Bockus Daniel Audette (Sortant de ce poste)
Conseiller 2	Marie-Pier Tougas-Dupuis (Sortante de ce poste) Chantal Fontaine (Sortante d'un autre poste)
Conseiller 3	Kevin Craft Pierre Le Blanc
Conseiller 4	Marie-Josée Lamothe François Renaud
Conseiller 5	Yves Gnocchini Marie-Ève Brin (Sortante de ce poste)
Conseiller 6	Mona Beaulac ✓ ÉLUE SANS OPPOSITION

ÉLECTIONS MUNICIPALES - CANTON DE BEDFORD

Un désir de changement Pierrette Messier-Peet défie Gilles St-Jean à la mairie

Pierre Lefrançois

NOTE DE LA RÉDACTION : nous avons offert au maire St-Jean de l'interviewer afin de lui donner l'occasion de s'adresser à ses concitoyens dans nos pages, mais il a décliné notre offre.

Native du Canton de Bedford où elle a grandi, Pierrette Messier a fait carrière dans l'Ouest canadien comme enseignante et gestionnaire dans le milieu de l'éducation auprès des communautés francophones. À l'issue de sa retraite en 2014, elle revient au Canton avec son conjoint anglophone, Lindsay Peet. Elle se consacre alors à diverses œuvres au sein de la communauté, notamment à la Fondation Lévesque-Craighead et auprès des aînés de la région.



Pierrette Messier-Peet

Il y a quatre ans, elle décidait de se lancer en politique municipale. Depuis, elle siège comme conseillère municipale. Son implication dans l'organisation des activités du centenaire du Canton, en 2019, l'a amenée à rencontrer plus d'une centaine de ses concitoyens. Désireuse de poursuivre la discussion entamée alors, elle fait présentement la tournée des résidences et commerces de la municipalité dans le cadre de la campagne

électorale. « Mon objectif, confie-t-elle, est de partager le plus d'informations possible afin de permettre aux citoyens de prendre une décision éclairée lors du vote du 7 novembre. »

Au cours des quatre dernières années, elle dit avoir constaté des lacunes dans le mode de gouvernance du conseil du Canton. Elle estime que la philosophie politique du maire actuel se résume à peu près à ceci : « Le moins les citoyens en savent, le mieux c'est. »

« En tant que conseillère, je reçois très peu d'informations qui me permettraient de prendre des décisions éclairées. La plupart du temps, je dois me contenter des explications verbales données sommairement par le maire à la table du conseil. » Pour en savoir davantage et pour avoir l'heure juste, elle dit avoir vite compris qu'il était préférable de s'adresser aux gens de la MRC ou du ministère des affaires municipales.

Elle reconnaît cependant que c'est le grave manque de civilité dans les relations de la mairie avec les élus et les citoyens qui, dès son arrivée au conseil, l'a troublée profondément : « L'incivilité à la table du conseil m'a beaucoup étonnée. On est pratiquement au niveau des propos de taverne... Les insultes et les grossièretés sont monnaie courante lorsqu'on ose exprimer une opinion qui diverge de celle du maire. J'ai déjà entendu celui-ci dire qu'il était le PDG du Canton de Bedford. On a aussi vu un citoyen se faire dire de vendre sa maison et d'aller vivre ailleurs s'il n'était pas content! »

C'est ce qui l'a amenée à déposer un mémoire devant la commission parlementaire qui étudie présentement le projet de Loi 49, modifiant notamment la *Loi sur l'éthique et la déontologie en matière municipale*. Ce mémoire présente un code de civilité pour les élus municipaux et fait quatre recommandations visant à promouvoir la transparence et le respect en matière de gouver-

AVIS PUBLIC

Le Commissaire à l'intégrité municipale et aux enquêtes (CIME) a récemment conclu que le conseil municipal du Canton de Bedford a contrevenu à l'article 25 de la *Loi sur le traitement des élus municipaux*, sans toutefois que cela constitue un acte répréhensible. Le coup de klaxon ainsi donné par le CIME vise clairement à signaler au conseil que les principes de bonne gouvernance doivent être respectés.

L'enquête du CIME a permis de démontrer que, à deux reprises en 2020, le Canton de Bedford a remboursé à des membres du conseil des frais juridiques s'élevant à 2 087,99 \$, sans que le conseil ne les ait autorisés au préalable et sans que ne soit fixé de montant maximal pour la dépense ainsi occasionnée. Ces frais juridiques concernaient l'envoi d'une mise en demeure visant à museler Pierrette Messier-Peet.

La lettre qui fait état de ce coup de klaxon du CIME est de nature publique. On peut la consulter en cliquant sur le lien suivant :

https://www.mamh.gouv.qc.ca/fileadmin/publications/divulgations_actes_reprehensibles/rapports_enquete/LET_CIME_Bedford_2020_0308_VFD.PDF

nance municipale. Cette démarche est si bien accueillie en haut lieu que la ministre des Affaires municipales et le premier ministre envisagent désormais de profiter du projet de Loi 49 pour renforcer la démocratie municipale en incluant la notion de respect dans le texte de la loi.

✓ Canton de Bedford

ÉLECTIONS MUNICIPALES 2021

Résultats à la clôture de la période de mise en candidature, le 1^{er} octobre.

Mairie	Gilles St-Jean (Sortant d'un autre poste) Pierrette Messier-Peet
Conseiller 1	Bruce Ditcham (Sortant de ce poste) France Groulx
Conseiller 2	Luc Courville ✓ ÉLU SANS OPPOSITION
Conseiller 3	Émilie Lavoie David Déry
Conseiller 4	Christine La Roche Gilles Messier
Conseiller 5	Dylan Bockus Barbara Potvin (Sortante de ce poste)
Conseiller 6	Daniel Rivet ✓ ÉLU SANS OPPOSITION

Transparence, respect et travail en équipe

Convaincue que la majorité de ses citoyens sont prêts à la suivre dans la voie du changement, elle a décidé de faire campagne sous le thème POUR UN MEILLEUR CANTON et propose un programme dont les grandes lignes sont de favoriser une approche d'ouverture face aux citoyens, de gouverner dans la transparence, de bonifier l'offre de services municipaux sans augmenter les taxes et de mieux collaborer avec les municipalités voisines sans recourir à la fusion.

Deux candidates et deux candidats à des sièges de conseillers ont déclaré adhérer au programme présenté par madame Messier-Peet, bien qu'ils se présentent comme candidats indépendants. Il s'agit de France Groulx au siège numéro 1, de David Déry au siège numéro 3, de Gilles Messier au siège numéro 4 et de Barbara Potvin au siège numéro 5 (à noter que madame Potvin siège déjà au conseil depuis une vingtaine d'années).

Même vacciné, faites-vous dépister.



Si vous avez été en contact avec un cas de COVID-19

ou si vous avez des symptômes s'apparentant
à ceux de la COVID-19, tels que :



Fièvre



Toux



Perte du goût
ou de l'odorat

Respectez les consignes d'isolement
et passez un test de dépistage.

On continue de se protéger.

[Québec.ca/testCOVID19](https://quebec.ca/testCOVID19)

ÉLECTIONS MUNICIPALES - SAINT-ARMAND

La mairesse élue sans opposition

Guy Paquin

Caroline Rosetti, la mairesse sortante de Saint-Armand, restera en poste faute d'adversaire électoral. Elle fait pour nous le bilan de son mandat et dresse une esquisse de ses projets d'avenir pour la municipalité.

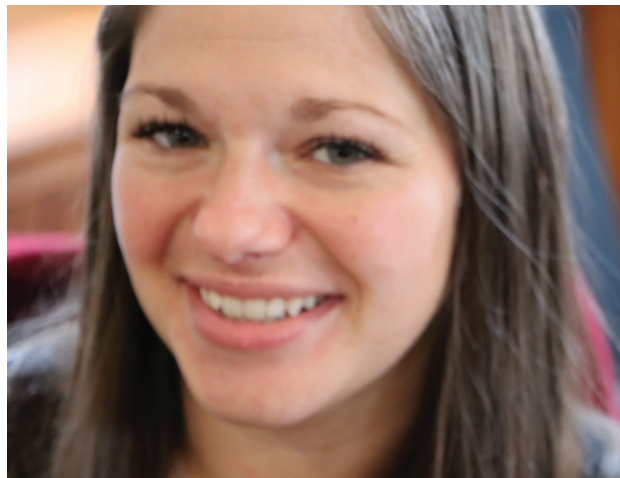
Projet de revitalisation du secteur Philipsburg

« Le projet du quai a évolué au cours des dernières années. Depuis l'aménagement du restaurant, Le Gilligan, il serait illogique de poursuivre avec le projet initial qui impliquait la démolition du bâtiment où est le restaurant pour faire place à une bâtisse multifonctionnelle. Maintenant que le restaurant est en place, je crois fermement que nous devons davantage nous concentrer sur un nouveau quai.

« Je fais également partie des maires actifs qui siègent sur le comité du plan de relance du pôle de Bedford. Ce comité cherche à susciter la collaboration entre les municipalités du pôle afin de partager les acquis plutôt que de voir chacun tirer sur la couverture... Il n'est pas impossible de voir, pour la réfection du quai, un partenariat avec les autres municipalités entourant la baie, similaire à celui de l'aréna de Bedford.

« Peu importe ce qui sera possible, il est impérieux de faire quelque chose. Qu'on le détruise ou qu'on en refasse un. On ne peut laisser un endroit délabré à ce point. Pour moi, c'est une question de respect. De respect et de fierté envers nos propres infrastructures et envers la population qui nous tient responsables de bien entretenir les infrastructures publiques. »

« J'ai été en constante communication avec l'équipe de Mme Bessette (ex-députée fédérale) à la recherche de subventions possibles. Un fonds pour les infrastructures vertes aurait pu cadrer, mais nous étions toujours dans l'attente des critères lors du déclenchement des élections fédérales. Cette option est donc encore sur la table, mais stagne pour l'instant. J'ai également commu-



Caroline Rosetti

niqué avec L'Organisme de bassin versant de la baie Missisquoi (OBVBM) en lien avec le projet de reconstruction du quai et les cyanobactéries. Le moment venu, il nous sera certainement possible d'accéder à toutes les études effectuées par l'OBVBM sur la baie Missisquoi. Les résultats de ces recherches et les recommandations environnementales qui en découlent pourront certainement guider la conception de la nouvelle structure. »

Parlant de cyanobactéries...

« Nous surveillons de près l'état de l'eau, nous sommes en constante communication avec Bedford en ce qui concerne le traitement des eaux à leur usine de Philipsburg. J'ai assisté au sommet organisé par le Lake Champlain Bassin Program du Vermont afin d'assurer qu'on y soit représenté adéquatement. D'ailleurs, Pierre Leduc, président de l'OBVBM, y était aussi et nous représente également. Lorsque j'ai été approchée par la candidate libérale élue au fédéral, Pascale Saint-Onge, je me suis assurée de lui en faire mention. Il est temps qu'on comprenne qu'il est nécessaire d'investir pour enrayer ce problème. Soyez rassurés, ce dossier n'est donc pas pris à la légère. »

Embauche à la direction générale et à la direction des travaux publics

« Au moment où une résolution majoritaire est adoptée, je considère que le désaccord sur cette question au sein du conseil est résolu. Il y a eu un débat et un vote, c'est le principe de la démocratie. La résolution a été dûment adoptée, elle est légale. Maintenant, c'est notre rôle d'aller de l'avant avec celle-ci comme nous l'avons fait avec les différents affichages de postes.

« En toute franchise, je ne crois cependant pas que les embauches auront lieu avant les élections en raison de délais trop serrés. L'équipe administrative sera déjà assez occupée avec les élections sans devoir ajouter une ou deux personnes à former. »

Projets et chantiers à venir pour un second mandat

« Des travaux de réfection sont prévus pour nos chemins conformément à l'inventaire de l'état des routes sur l'ensemble de la municipalité qui permettra d'élaborer les interventions à faire sous forme de plan quinquennal. Ainsi, les interventions seront connues d'avance et nous réduirons les mauvaises surprises telles que celle connues avec le ponceau Brandy Brook l'an passé.

« Outre les routes et le maintien des infrastructures, le projet de réaménagement du secteur sportif au cœur de Saint-Armand (le chapiteau Père-Lou) est dans notre mire. Nous avons d'ailleurs deux demandes de subventions effectuées en lien avec ce dernier. Nous attendons des réponses.

« Finaliser la restauration de la vieille gare, assurer l'assainissement des eaux au village de Saint-Armand et voir comment on remplacera le quai à Philipsburg demeurent pour moi les trois projets prioritaires. »

✓ Saint-Armand

ÉLECTIONS MUNICIPALES 2021

Résultats à la clôture de la période de mise en candidature, le 1^{er} octobre.

Mairie	Caroline Rosetti ✓ ÉLUE SANS OPPOSITION
Conseiller 1	Normand Litjens (Sortant de ce poste) François Marcotte
Conseiller 2	Daniel Boulet Charles Benoit Éric Paquette
Conseiller 3	Julien Lavallée Glenn Guthrie
Conseiller 4	Jennifer Merner (Sortante de ce poste) Francine Morin
Conseiller 5	Karen Crandall (Sortante de ce poste) Elsa Falcon
Conseiller 6	Jean Rosetti (Sortant de ce poste) Dany Duchesneau



DÉBAT ENTRE LES DEUX CANDIDATS À LA MAIRIE DE LA VILLE DE BEDFORD

Le débat aura lieu le 27 octobre à 19 heures, à la salle Arlène Murray du Centre communautaire Georges-Peron, 14, rue Philippe-Côté. Il sera modéré par Guy Paquin, journaliste au journal *Le Saint-Armand*, et sera suivi d'une brève présentation des dix candidats à un siège de conseiller municipal. Entrée libre, passeport vaccinal et port du masque requis.

ÉLECTIONS MUNICIPALES - STANBRIDGE STATION

Plusieurs projets sur la table

Pierre Lefrançois

Le maire Gilles Rioux a été réélu sans opposition et tous les sièges de conseillers sont déjà comblés. Le nouveau conseil municipal est donc déjà à l'oeuvre « et c'est tant mieux, dit le maire, parce qu'il y a beaucoup d'ouvrage à l'horizon. »

D'abord, le système d'égouts du cœur villageois doit être refait et mis aux normes du jour. « Tant qu'à y être, on a pensé en profiter pour implanter un service d'aqueduc pour alimenter ce secteur en eau potable ». Pour ce faire, on a pris des en-

tentes avec la famille Dupuis, ceux qui ont racheté l'ancienne usine de la Champlain Milk Products qui est déjà reliée à l'aqueduc de la ville de Bedford par une conduite souterraine. « On prévoit même prolonger les services d'égouts et d'eau potable à quelques terrains mitoyens sur lesquels on compte implanter un développement résidentiel d'une vingtaine de maisons. » Monsieur Rioux a aussi d'autres projets en réserve dont il préfère ne pas parler maintenant parce qu'il reste quelques ficelles à attacher.



Gilles Rioux

✓ Stanbridge-Station

ÉLECTIONS MUNICIPALES 2021

Résultats à la clôture de la période de mise en candidature, le 1^{er} octobre.

Mairie	Gilles Rioux ✓ ÉLU SANS OPPOSITION
Conseiller 1	Sylvie Bernatchez ✓ ÉLUE SANS OPPOSITION
Conseiller 2	Pauline Samson ✓ ÉLUE SANS OPPOSITION
Conseiller 3	Étienne Tougas ✓ ÉLU SANS OPPOSITION
Conseiller 4	Richard Campbell ✓ ÉLU SANS OPPOSITION
Conseiller 5	Donald Tougas ✓ ÉLU SANS OPPOSITION
Conseiller 6	Chantal Vallières Brodeur ✓ ÉLUE SANS OPPOSITION

Est-t-il favorable aux collaborations intermunicipales ?

« Oui, bien sûr mais, pour que ça se concrétise, il faudra que tout le monde y mette du sien et que certains soient plus conciliants. Ça coûte de plus en plus cher pour administrer une municipalité et nos revenus sont de moins en moins suffisants pour y arriver convenablement. On doit donc coopérer entre voisins en partageant des équipements et du personnel. »

ÉLECTIONS MUNICIPALES - PIKE RIVER

On surveille l'arrivée de l'A35

Pierre Lefrançois

Le maire Martin Bellefroid a été réélu sans opposition et tous les sièges de conseillers sont également déjà comblés. « Il y a deux nouveaux venus au conseil, mais leur apprentissage devrait bien aller » affirme le maire.

Au programme, ce sont surtout les travaux de prolongement de l'autoroute 35 qui occupent les élus. « Nous passons beaucoup de temps en réunions afin de faire le suivi des travaux pour nous assurer que tout ira bien et que nos citoyens ne

✓ Pike River

ÉLECTIONS MUNICIPALES 2021

Résultats à la clôture de la période de mise en candidature, le 1^{er} octobre.

Mairie	Martin Bellefroid ✓ ÉLU SANS OPPOSITION
Conseiller 1	David Gasser ✓ ÉLUE SANS OPPOSITION
Conseiller 2	Jean Joannes Asnong ✓ ÉLU SANS OPPOSITION
Conseiller 3	Patricia Rachofsky ✓ ÉLUE SANS OPPOSITION
Conseiller 4	Hélène Campbell ✓ ÉLUE SANS OPPOSITION
Conseiller 5	Justin Raymond ✓ ÉLU SANS OPPOSITION
Conseiller 6	Stéphan Duquette ✓ ÉLUE SANS OPPOSITION



Martin Bellefroid

seront pas trop incommodés. L'an dernier, nous sommes intervenus parce que nous avons compris que les plans prévus pour le pont qui doit enjamber la rivière aux Brochets risquait de créer des problèmes en cas de crues importantes. On nous a écoutés et je crois bien que les nouveaux plans feront l'affaire. »

Pas de développement résidentiel en vue ici; seulement la construction d'un garage municipal et d'un chalet pour diverses activités de loisir.

ÉLECTIONS MUNICIPALES - SAINT-IGNACE-DE-STANBRIDGE

Deux candidates pour la mairie de Saint-Ignace

Guy Paquin

Le 7 novembre prochain, il y aura une véritable lutte pour le poste de mairesse de Saint-Ignace-de-Stanbridge. Deux femmes le briguent et toutes deux ont un solide bagage municipal derrière elles.

La première est Dominique Martel, mairesse sortante. Elle a succédé au maire Albert Sauter suite au décès de ce dernier en février 2019 puisque, à la fin de la mise en candidature en avril de cette année-là, personne d'autre ne s'était présenté. Cette fois-ci, il y aura élection puisque Josée Goyette brigue aussi le poste. Voici le résumé des échanges que j'ai eus avec les deux candidates.

Dominique Martel

D'emblée, la mairesse sortante évoque le premier problème de Saint-Ignace et de toute la région, le trop petit nombre de jeunes familles. « Sans un apport régulier de jeunes, notre école et nos activités de loisirs risquent de tomber en panne. Et, à l'autre extrémité de la vie, il nous faut préserver les services de proximité pour nos aînés. »

Sur cette question, la mairesse sortante est en accord avec les résultats d'un sondage de la population du pôle de Bedford, sondage dont les résultats ont été rendus publics le 27 septembre dernier par la MRC Brome-Missisquoi. Dans son communiqué, la MRC écrit que pour réaliser un plan d'action qui saura face aux défis tels que la méconnaissance de notre région, le manque de jeunes familles et le besoin de plus d'emplois de qualité, les élus devront collaborer entre eux ainsi qu'avec les entreprises et les organismes du milieu.

« Le statu quo de chacun pour soi est intenable, martèle-t-elle. Chaque municipalité du pôle de Bedford doit travailler de concert avec les autres. On doit sortir du silo. Et chez-nous, nous profitons déjà des bienfaits de la collaboration. Avec Notre-Dame, nous nous partageons un employé à la voirie, ce qui allège nos deux budgets. »

Ce salaire en moins permet de réaffecter une personne à l'inventaire de la pléthore de programmes subventionnaires, tant provinciaux que fédéraux. « Cet inventaire complété, nous ne perdons plus notre temps à chercher le programme

qui convient à chaque projet. »

Mais, subvention ou pas, la mairesse sortante spécifie que collaborer avec les autres ne peut pas être une stratégie pour ne rien payer et refiler la facture aux voisins. « On doit être prêt à investir nous-mêmes si on veut des résultats. »

Elle ajoute que si elle est élue, elle mettra sur pieds un comité environnemental (la question des bandes riveraines, entre autres) et une politique hivernale. « Nous avons besoin de standards écrits et précis pour l'enlèvement de la neige et l'épandage d'abrasifs et de sable » précise-t-elle.

Josée Goyette

Josée Goyette n'a pas besoin de présentation, du moins pour les gens de Saint-Ignace. Elle a siégé à son conseil municipal pendant quinze ans. D'entrée de jeu, elle assure ne pas être en guerre contre la mairesse sortante : « Je me ne présente pas contre Dominique Martel, pour qui j'ai un grand respect. Mais il se trouve que récemment

bien des gens m'ont demandé de me présenter. On a confiance que je puisse faire du bon travail et on sait que je suis plus expérimentée que mon adversaire. »

« Je suis plus disponible que jamais parce que je suis semi-retraîtée, précise-t-elle, faisant valoir sa grande disponibilité. J'ai vendu mon entreprise de Farnham et n'ai plus que la ferme de maïs-grain, qui me prend une partie de mon temps. »

Elle explique toutefois ne pas savoir ce qu'il « y a sur la table du conseil » pour les quatre prochaines années, expliquant toutefois que ses conversations avec les gens de Saint-Ignace lui indiquent qu'il faut améliorer l'encadrement des employés municipaux.

Au-delà de cette question, elle note un manque de communication entre le conseil et les citoyens. « On doit être davantage à l'écoute des citoyens. Il faut que la population informe le conseil de ses attentes. Pour cela il faut que les conseillers se mettent à l'écoute. Ce sera une de mes priorités. »

✓ Saint-Ignace-de-Stanbridge

ÉLECTIONS MUNICIPALES 2021

Résultats à la clôture de la période de mise en candidature, le 1^{er} octobre.

Mairie	Josée Goyette Dominique Martel (Sortante de ce poste)
Conseiller 1	Sonya Lapointe ✓ ÉLUE SANS OPPOSITION
Conseiller 2	André Choinière ✓ ÉLU SANS OPPOSITION
Conseiller 3	Marie-Claude Fleury Annie Préfontaine
Conseiller 4	Myriam Falcon ✓ ÉLU SANS OPPOSITION
Conseiller 5	Ghislain Quintal ✓ ÉLU SANS OPPOSITION
Conseiller 6	Éric Rioux ✓ ÉLU SANS OPPOSITION

**Clos de l'Orme Blanc**
Vignoble - Grange à livres
1050 chemin Dutch
St-Armand J0J 1T0
<https://closdelormeb blanc.com>
info@closdelormeb blanc.com

**CONCASSAGE PELLETIER INC.**
RÉQ. 5593-0325-01
www.concassagepelletier.ca
info@concassagepelletier.ca
Tél.: (450) 248-7972
Fax: (450) 248-2391
1666 rang Saint-Henri, Saint-Armand, Qc J0J 1T0

Distributeur
**Agrodol**
Chargement de pierres et de terre tamisée chez

1500 Chemin des Carrières
St-Armand, Qc.

**Ferme Selby Farm**
2013
Porc rustique au pâturage
Pastured heritage pork
Boutique à la ferme :
samedi et dimanche
12h à 18h
1332 ch Hudon
Dunham, Qc JOE 1M0
fermeselbyfarm.com

Pour tous vos vêtements et objets promotionnels.
Vêtements de Travail et de Sécurité
Gravures et Broderie sur place.



For all your Promotional Needs and More
Work & Safety Clothing Etc.

WWW.VOCINO.CA

Engraving & Embroidery on Location **514 233-9922**

Get tested, even if you've been vaccinated.



If you've been exposed to COVID-19

or you have COVID-like symptoms such as:



Fever



Cough



Loss of smell or taste

Follow self-isolation guidelines and get tested.

Let's continue to protect ourselves.

[Québec.ca/testCOVID19](https://quebec.ca/testCOVID19)

ÉLECTIONS MUNICIPALES - FRELIGHSBURG

De la nouveauté dans la continuité

Pierre Brisson

L'élection municipale de 2021 a vu Lucie Dagenais, frelighbourgeoise de longue date et conseillère sortante, devenir la nouvelle mairesse, élue par acclamation comme la majorité de son équipe. Seule exception, le poste de conseiller no 5, pour lequel les deux candidates en lice s'affronteront le 7 novembre prochain : Marie Côté pour l'équipe Dagenais et Catherine Marsan-Loyer, candidate indépendante. Le conseil a déjà été assermenté et convoqué pour voir aux affaires urgentes.

DE LA NOUVEAUTÉ...

La représentation féminine

Soulignons l'élection d'une première femme à la mairie de Frelighsburg depuis la constitution de cette municipalité, en 1806. Qui plus est, le conseil sera aussi pour la première fois de son histoire majoritairement féminin. La représentation des femmes au sein des conseils municipaux et à la direction des villes et municipalités du Québec est un phénomène en expansion, un signe des temps – on n'a qu'à songer aux cas de Montréal et Longueuil. En Armandie, outre Lucie Dagenais à Frelighsburg, mentionnons la réélection de Caroline Rosetti à Saint-Armand. Également, s'affronteront dans Saint-Ignace-de-Stanbridge le 7 novembre prochain deux candidates, Josée Goyette et la mairesse sortante, Dominique Martel. Pierrette Messier-Peet, tentera de son côté de ravir le poste de l'actuel maire du Canton de Bedford, Gilles Saint-Jean. Sur l'ensemble du territoire de Brome-Missisquoi, deux autres femmes sont présentes: la mairesse sortante de Cowansville, Sylvie Beauregard, qui tente de se faire à nouveau élire et Sylvie Dionne, réélue par acclamation dans East Farnham.

Une équipe soudée

Autre nouveauté, la formation d'une équipe sous même bannière qui entre au conseil municipal, chose rare dans les petites municipalités, où les élus sont le plus souvent des citoyens indépendants se coalisant ou s'opposant au gré des matières débattues, finissant quelques fois par faire véritablement équipe derrière le maire ou la mairesse, selon l'habileté et la diplomatie dont il ou elle a su faire preuve au cours de son mandat. Comme Jean Lévesque, le maire sortant de Frelighsburg, a fait savoir bien à l'avance sa décision de ne pas se représenter, Lucie Dagenais, celle qui a acquis de l'expérience sous sa gouverne et que l'on peut à juste titre considérer comme sa « dauphine », a eu le loisir au cours de la dernière année de réunir autour d'elle une équipe de conseillers prêt à œuvrer dans la même direction, dans un esprit d'équipe apparenté à celui d'un parti. Ce groupe, mélange heureux de polyvalence et d'expériences, fait de toute évidence la fierté de la mairesse Dagenais.



Lucie Dagenais entourée des membres de son équipe. De gauche à droite : Marie-Claude Aubin, Gilles Prairie, Stéphanie Dalpé, Marie Côté, Josiane Martel-Ouellette et Bob Lussier.

Des comités consultatifs

Autre innovation, pour répondre au désir manifeste de démocratie de sa population, la mairesse et son équipe proposent la création de comités consultatifs : à celui déjà en place sur l'urbanisme (CCU), s'ajoutent des comités environnement, société et tourisme/culture. Ils seront constitués d'un membre du conseil et de quatre citoyens désignés dont l'un à la présidence.

En complément à l'action de Vitalité Frelighsburg, organisme sans but lucratif initiateur de projets par et pour la population, ces comités devraient permettre que les préoccupations et perspectives citoyennes soient entendues des membres du conseil.

Le prisme environnemental

Dernière nouveauté: la volonté d'aborder tous les dossiers de l'administration courante à l'aune des préoccupations écologistes. « Ainsi, s'il est question de changer les camions de la voirie, on prendra en compte l'intérêt d'investir dans des véhicules électriques plutôt qu'à essence sur la base d'une analyse coûts/bénéfices pour l'environnement » de donner comme exemple la mairesse. Ce parti pris politique est aussi un signe des temps qui permet de fédérer un grand nombre d'acteurs, anciens et nouveaux, bien présents à Frelighsburg et dans la MRC de Brome-Missisquoi à l'heure où un mouvement citoyen, la Vague écologiste au municipal, présente des candidats dans certaines municipalités de la MRC et particulièrement à Dunham (voir page 12).

... DANS LA CONTINUITÉ

La poursuite du Plan stratégique

Le programme proposé par Équipe Lucie Dagenais pour les quatre prochaines années est résolument sous le signe de la continuité des actions et des réalisations de la précédente administration. « Nous voulons faire évoluer les recommandations et les projets issus de la planification stratégique 2016-2020, fruit d'une vaste consultation citoyenne entamée au début de la décennie 2010 » précise Lucie Dagenais. Pas de nouvelle consultation générale donc mais, plutôt, la poursuite des travaux amorcés ces dernières années, à travers les mécanismes consultatifs nouveaux ou déjà en place. Ce qui était prioritaire le demeure : l'établissement de la caserne de pompiers via une collaboration inter-municipale avec la ville de Dunham, le dossier de la mise à niveau de l'usine de traitement des eaux ainsi que celui de la refonte du plan d'urbanisme dont la version bonifiée à la suite des commentaires des citoyens sera adoptée lors de la séance du conseil de décembre, avant d'être acheminée à la MRC, la création d'un centre de la petite enfance (CPE) dont la réalisation est en cours, la rénovation des bâtiments municipaux (hôtel de ville, Grammar School et église anglicane).

La vigilance citoyenne

Depuis des décennies, la municipalité de Frelighsburg se caractérise par une forte dynamique citoyenne, résultat de la nature particulière de son territoire aussi bien que de la grande variété des résidents qui la composent. À preuve, la mobilisation historique de la fin des années 1980 autour de la gestion du mont Pinnacle et l'influence exercée depuis par la fiducie foncière qui en a résulté; plus récemment, la participation exceptionnelle des citoyens à la consultation autour de la refonte du plan d'urbanisme de la municipalité, tant à l'assemblée publique qu'au chapitre des avis et mémoires déposés. En continuité de cette dynamique, dans le cadre des élections municipales de 2021, on a assisté à l'émergence d'un mouvement citoyen désireux de jeter les bases d'une démocratie participative.

Appuyé par l'organisme Vitalité Frelighsburg, un regroupement initial a tenu une assemblée publique à la mi-septembre qui réunissait une soixantaine de citoyens avec, pour retombées, la création d'une page Facebook et la formation du comité Les Voix citoyennes. Le souhait de ce regroupement réunissant des résidents nouveaux comme de longue date, des jeunes comme des plus âgés, est de créer un espace démocratique non plus simplement consultatif, mais doté d'un pouvoir décisionnel. Certes dans la ligne d'inspiration de Vague écologiste au municipal quant à l'importance de la participation citoyenne et de la bonification des mécanismes de consultation, Les Voix citoyennes se dit toutefois un comité non partisan, prêt à travailler avec quiconque sur les questions qui lui tiennent à cœur : protection des milieux naturels et sociaux, mobilité sur le territoire, mise en commun d'outils et de ressources, budget participatif, etc.

L'ÉLECTION DU 7 NOVEMBRE

Le 20 octobre, une assemblée publique d'information a eu lieu au café Beat et Betterave afin de permettre aux candidates de se présenter à la population. Les deux femmes en lice pour le poste vacant de conseillère

ÉLECTIONS MUNICIPALES - FRELIGHSBURG (SUITE)

ont en commun d'être de nouvelles résidentes de la région (trois ans), chacune ayant toutefois toujours été proche, affectivement et géographiquement, de notre beau coin de pays : Marie Côté y vient depuis des années pour ses vacances et voir des amis tandis que, pour sa part, Catherine Marsan-Loyer a longtemps vécu tout près, soit à Granby. Pour le reste, leur profil est plutôt contrasté.

Catherine Marsan-Loyer, jeune trentaine et nouvelle mère, ingénieure dans le domaine des nouvelles technologies, s'est principalement impliquée dans les dossiers touchant les nouvelles familles, dont l'ouverture d'un Centre de la petite enfance et le projet des couches lavables. Active au sein de l'organisme Vitalité Frelighsburg, son intérêt est de porter, d'une façon ou d'une autre, les aspirations et projets de sa génération, en tentant d'être au plus près des leviers décisionnels.

Marie Côté, jeune soixantaine, fait carrière depuis trente ans dans le domaine des arts et de la culture en tant qu'administratrice et productrice (Société Radio-Canada, Cirque du Soleil, Conseil des arts et des lettres du Québec). Elle souhaite faire profiter la communauté de son expertise en gouvernance en s'impliquant, notamment, dans les projets environnementaux (station d'épuration et qualité des eaux de la rivière aux Brochets) et récréotouristiques (réfection et rayonnement de l'église Bishop Stewart Memorial).

Quelle que soit l'issue du vote le 7 novembre prochain, il est d'ores et déjà assuré que la représentation à l'hôtel de ville de Frelighsburg sera, pour les quatre prochaines années, féminine à plus de 70 %.



Catherine Marsan-Loyer, candidate indépendante.



Marie Côté, candidate d'Équipe Lucie Dagenais.

✓ Frelighsburg

ÉLECTIONS MUNICIPALES 2021

Résultats à la clôture de la période de mise en candidature, le 1^{er} octobre.

Mairie	Lucie Dagenais ✓ ÉLUE SANS OPPOSITION Équipe Lucie Dagenais
Conseiller 1	Gilles Prairie ✓ ÉLU SANS OPPOSITION Équipe Lucie Dagenais
Conseiller 2	Bob Lussier ✓ ÉLU SANS OPPOSITION Équipe Lucie Dagenais
Conseiller 3	Marie Claude Aubin ✓ ÉLUE SANS OPPOSITION Équipe Lucie Dagenais
Conseiller 4	Josiane Martel-Ouellet ✓ ÉLUE SANS OPPOSITION Équipe Lucie Dagenais
Conseiller 5	Catherine Marsan-Loyer Marie Côté Équipe Lucie Dagenais
Conseiller 6	Stéphanie Dalpé ✓ ÉLU SANS OPPOSITION Équipe Lucie Dagenais

**Spécialisé en armoires de cuisine, salle de bain
meubles sur mesure et remplacement de comptoir**

cuisines DESPRO
RBQ : 5683-8345-01

Salle de montre : 364 rang Saint-Joseph, Notre-Dame-de-Stanbridge
450-296-4440 | info@cuisinesdespro.com | www.cuisinesdespro.com

Monuments & Urnes
PML
Pauline Messier
Vente • Installation • Réparation
Lettrage • Restauration (lavage)
1351 route 235, St-Armand, J0J 1T0 **450-248-3903**

GRAYMONT

GRAYMONT (QC) INC.
USINE DE BEDFORD
1015, chemin de la Carrière, C.P. 1290
Bedford (Québec)
J0J 1A0
www.graymont.com

Tél.: 450 248 3307
Fax: 450 248 7272
bedford@graymont.com

Bleuets
Pommes

LES VERGERS TOUGAS inc.

www.vergerstougas.com 450.295.2083
4679, chemin Godbout, Dunham, QC, J0E 1M0

ÉLECTIONS MUNICIPALES - DUNHAM

Lutte pour la mairie : les deux candidats s'expliquent

Nathalia Guerrero Vélez et Pierre Lefrançois

Le 7 novembre, Pierre Janecek, maire sortant, et Léo Simoneau, conseiller sortant, se disputeront la mairie. Soulignons également que cinq des six sièges de conseillers sont convoités par des candidats écologistes : il s'agit d'Alice Boulet, pour le district des Prairies, de Jérémie Page, pour le district Lac Selby (élu sans opposition), de Jules Brunelle-Marineau, pour le district Nord-Ouest, de Maria Florencia Saravia, pour le district Sud, et de François Desaulniers, pour le district Nord-Est.

PIERRE JANECEK

Originaire de Dunham, Pierre Janecek appartient à la troisième génération d'une famille de fermiers arrivée ici en 1945. Avant de s'impliquer en politique municipale, il a travaillé durant 25 ans à l'Union des producteurs agricoles (UPA). Il cumule 8 années d'expérience comme conseiller (2005 à 2013) et 8 autres comme maire. Il aspire à un troisième et dernier mandat à la mairie. « Après, explique-t-il, des plus jeunes prendront la relève avec de nouvelles idées. »



Ses priorités

Selon lui, la raréfaction de l'eau potable est l'enjeu le plus important auquel nous faisons présentement face. « Nous gaspillons beaucoup d'eau et nous devons apprendre à modifier l'usage que nous en faisons. En plus de sensibiliser la population aux comportements qui permettent d'économiser l'eau potable, j'aimerais voir, avec le prochain conseil, si on peut constituer des réserves en prévision des prochaines sécheresses. » Il est d'avis qu'on doit agir rapidement, les changements climatiques en cours risquant de provoquer d'autres sécheresses et ce, dès l'an prochain.

La rareté de la main d'œuvre le préoccupe aussi. « Beaucoup de producteurs agricoles embauchent des étrangers, mais la pénurie de main-d'œuvre persiste. On a un projet pour favoriser l'implantation d'une offre d'hébergement de courte durée pour loger les travailleurs saisonniers. Je propose également un projet de développement immobilier résidentiel pour accueillir de nouvelles familles. Mais il faut éviter de trop densifier l'occupation du territoire. On souhaite que les nouvelles maisons aient des terrains assez grands pour qu'on puisse y planter des arbres et assurer une bonne biodiversité. Faudrait pas tout arracher, comme en certains endroits à Cowansville où il n'y a que de l'asphalte. Dunham est une grande campagne et on veut la garder comme ça. »

Il est également conscient que l'école primaire est actuellement à pleine capacité, plusieurs enfants de Dunham devant aller dans des écoles situées à l'extérieur de la ville. « À moyen terme, il faudra trouver une solution. C'est pourquoi je propose d'agrandir notre école et de créer, en plus, un centre de la petite enfance (CPE) afin de mieux servir les familles. J'aimerais aussi im-

planter un parcours pour planches-à-roulettes derrière l'hôtel de ville. »

Parmi ses autres priorités, citons l'amélioration de la voirie et le développement d'un tourisme qu'il souhaite respectueux de la population.

Que pense-t-il de l'arrivée de conseillers écologistes?

« Si je suis là, on va apprendre à travailler ensemble. Ils vont comprendre à un moment donné qu'il faut être réaliste. Il va falloir trouver de l'argent pour faire des actions, mais il faut trouver un équilibre en tenant compte de nos moyens et de ce que pensent les citoyens. Quand nous avons mis en place le ramassage des bacs (ordures, recyclage, matières organiques), cela a pris deux ans pour que les gens comprennent et s'habituent à les utiliser. Je privilégie les petits pas; je ne voudrais pas nous lancer dans de grands projets qu'on ne pourrait pas mener à terme. »

Envisage-t-il des collaborations intermunicipales?

« Nous le faisons déjà pour le service d'incendies avec Frelighsburg et nous entendons intensifier cette collaboration. On a demandé une subvention pour construire une nouvelle caserne à Dunham car l'actuelle est désuète. L'idée, c'est d'avoir une caserne principale ici et une caserne satellite à Frelighsburg. On va continuer de travail-

ler ensemble. En plus des poubelles de Dunham, on ramasse celles de Frelighsburg, Abbercorn et East-Farnham. Cela nous aide à payer notre camion. J'aimerais aussi travailler en équipe avec Frelighsburg pour l'entretien de la voirie et partager avec eux les services d'inspection et d'urbanisme.

LÉO SIMONEAU

Originaire de Cowansville, Léo Simoneau a habité Montréal une vingtaine d'années, travaillant alors comme vendeur d'équipements médicaux et scientifiques. En 1990, il s'installait à Dunham et fondait une entreprise de vêtements de protection. Il a ensuite fait dans le camionnage, pour terminer comme conducteur d'autobus scolaire. Il a pris sa retraite il y a un an.

En 2013, année où Pierre Janecek accédait



Dunham

ÉLECTIONS MUNICIPALES 2021

Résultats à la clôture de la période de mise en candidature, le 1^{er} octobre.

Mairie

Pierre Janecek (Sortant de ce poste)
Léo Simoneau (Sortant d'un autre poste)

District des Prairies

Kevin Mitchell (Sortant de ce poste)
Alice Boulet

District Lac Selby

Jeremy Page ÉLU SANS OPPOSITION

District Nord-ouest

Jules Brunelle-Marineau (Sortant d'un autre poste)
Gaston Chamberland (Sortant de ce poste)

District Sud

Gérard Dalpé
Maria Florencia Saravia
Marc-Olivier Jussaume

District Nord-est

François Desaulniers
Germain Duchesneau
Michel Leblanc

District Village

Guillaume Brais ÉLU SANS OPPOSITION

ÉLECTIONS MUNICIPALES - DUNHAM (SUITE)

à la mairie, il posait sa candidature au siège de conseiller municipal de son district. Battu par une voix, il a finalement pu siéger au conseil suite à la démission du conseiller en poste. Depuis son arrivée au conseil municipal, il s'est trouvé au cœur de plusieurs controverses liées, notamment, au mauvais état des routes, à l'installation du Vignoble du Ruisseau près de chez-lui, au déménagement du poste de la Sûreté du Québec et, plus récemment, au projet de Beergarden de la Brasserie Dunham.

Il critique vivement ce qu'il qualifie de « mauvaise gestion historique » de la ville. « Ça fait des années que la gestion est mauvaise et que la voirie est l'enfer, s'indigne-t-il. On s'est endettés de 300 000 \$ en raison de la mauvaise gestion et, en conséquence, les taxes ont augmenté. Pendant ce temps, les chemins continuent de se détériorer et les autres services de base sont négligés. L'administration actuelle semble plus intéressée aux activités de loisirs et au tourisme qu'aux services de

base à la population. »

Sa vision du développement

Il se dit en désaccord avec le projet d'attirer de jeunes familles à Dunham. « Il n'y a pas tant d'emplois ici qui procurent les salaires nécessaires à l'installation d'une famille. Ces gens-là vont devoir aller travailler à Granby, à Montréal ou ailleurs. Ce n'est pas raisonnable parce qu'actuellement, il faut limiter les déplacements, pas les augmenter! Il faut réduire les émissions de gaz à effet de serre. De la même manière, je ne crois pas qu'il faille densifier la population et augmenter les quantités d'espaces asphaltés et bétonnés. Je ne crois pas, non plus, que ce soit une bonne idée de promouvoir le tourisme. Tout ce qu'on dépense pour le tourisme, on ne le dépense pas pour les services à la population existante. »

Que pense-t-il de l'arrivée de conseillers écologistes?

« Je veux entendre les idées de ces nouveaux conseillers. Je vais cependant leur expliquer les limites et les règles de base de la gestion municipale. Il faut les encadrer et les aider parce qu'ils sont appelés à nous remplacer un jour. »

Envisage-t-il des collaborations intermunicipales?

« Je suis tout à fait d'accord avec l'initiative de joindre nos équipes de pompiers avec Frelighsburg et de travailler conjointement. Je pense qu'il faut faire de même pour la voirie, les équipements, le déneigement. Il faut intensifier la collaboration. »

ÉLECTIONS MUNICIPALES - STANBRIDGE EAST

Greg Vaughan : dernier mandat à la mairie

Guy Paquin

Collaborer avec les autres? Oui, mais...

Greg Vaughan, maire sortant de Stanbridge East, a été élu sans opposition, comme quatre de ses conseillers municipaux anciens et nouveaux. Laurent Marchal, Marcus Flynn, Laurie-Ann Foucrault et Tanya Garrick Rhicard sont donc tous et toutes assurés d'occuper un siège au conseil.

Greg Vaughan assure que, à 73 ans, ce sera son dernier mandat. « Je vais terminer certains projets et puis je vais surtout préparer ma relève. Il faut du temps pour devenir un bon gestionnaire, connaître toutes les ficelles du métier. Je vais donc consacrer du temps à instruire un éventuel successeur. »

Questionné sur la relève, il n'hésite pas à dire qu'il verrait bien Robert Young, actuel conseiller, lui succéder. Si le poste l'intéresse, celui-ci devra d'abord battre Étienne Gosselin, son concurrent au siège numéro 3. « Sinon, il y a cinq sièges à remplir, alors je ne suis pas inquiet. Il y aura amplement de sang neuf dans l'administration qui s'en vient. »

Voilà beaucoup de recrues. Est-ce que les nouveaux arrivants auront le temps de se former? « Ça ne présente pas un problème, répond-il. La personne la plus importante, c'est la directrice générale, Mme Nicole Blinn, qui est là depuis 12 ans. C'est le pilier sur lequel mon successeur pourra s'appuyer. »

Prochain mandat

Au cours des quatre prochaines années, Greg Vaughan compte vouer une partie importante de son temps à la réfection des rues et routes de Stanbridge East. « Les routes sont en mauvais état. Le chemin Beartown, qui relie la route 202

à la 104, a besoin d'amour. C'est pareil pour la rue River, le chemin du Ridge et la rue Academy. Il est grand temps de s'en occuper. Et nous devons aussi installer un ascenseur dans le centre récréatif pour le rendre conforme aux normes. »

Du concret, donc. Pas de vastes projets ni de stratégie de coopération avec les voisins. Le maire de Stanbridge East regarde avec intérêt l'effort collectif des municipalités du pôle de Bedford pour combattre la dévitalisation, mais d'une certaine distance.

« La MRC a lancé un sondage cette année pour connaître les besoins des citoyens et encourage les maires du pôle à mettre leurs idées en commun pour arriver à une stratégie de développement collective. Mais il y a là comme du déjà-vu. On s'est déjà livré à cet exercice il y a quelques

années.

« On parle de partager des infrastructures de loisirs. Pour nous, nous estimons avoir beaucoup de loisirs déjà bien établis : pique-niques, festival de la tarte aux pommes etc. Quant aux autres collaborations possibles, nous avons un accord avec le Canton de Bedford pour le partage du camion à rebuts et les abrasifs.

« Je suis toujours ouvert au partage avec les voisins, mais jusqu'à quel point? Nous, à Stanbridge East, avons tout ce qu'il nous faut, nous sommes auto-suffisants. Voilà pourquoi je n'ai pas participé au financement de l'étude de cette année par sondage téléphonique et sur le web. C'est de la redite. »

✓ Stanbridge East

ÉLECTIONS MUNICIPALES 2021

Résultats à la clôture de la période de mise en candidature, le 1^{er} octobre.

Mairie	Greg Vaughan ✓ ÉLU SANS OPPOSITION
Conseiller 1	Laurent Marchal ✓ ÉLU SANS OPPOSITION
Conseiller 2	Marcus Flynn ✓ ÉLU SANS OPPOSITION
Conseiller 3	Robert Young (Sortant de ce poste) Étienne Gosselin
Conseiller 4	Laurie-Ann Foucrault ✓ ÉLUE SANS OPPOSITION
Conseiller 5	Tanya Garrick Rhicard ✓ ÉLUE SANS OPPOSITION
Conseiller 6	Rose Lawlor Tony Petrozza

DES NOUVELLES DE FRELIGHSBURG



La fiducie foncière du mont Pinacle célèbre ses 30 ans d'existence

Danielle Dansereau, présidente

Une cinquantaine de membres de l'organisme se sont réunis le 29 août dernier sur le site de la Ferme Oneka à l'occasion de la trentième assemblée générale annuelle de l'organisme fondé en 1991. Plusieurs anciens administrateurs étaient présents afin de prendre le pouls de la fiducie et célébrer le parcours des trente dernières années. Un grand merci à la Cidrerie Choinière pour son délicieux cidre estival et à la Ferme du Haut Vallon pour son moût de pommes festif.

Au cours de l'assemblée, nous avons pu faire le bilan des travaux de la dernière année et prendre la mesure du chemin parcouru.

La fiducie foncière du mont Pinacle, qui n'avait aucune propriété ou terrain en conservation lors de sa fondation en 1991, protège désormais à perpétuité un peu plus de 900 acres. Plusieurs nouveaux dossiers d'acquisition de servitudes de conservation (ententes pérennes entre l'organisme et des propriétaires privés) sont en cours et un suivi annuel est fait auprès des propriétaires privés avec lesquels elle a des ententes. L'organisme est toujours membre affilié de Corridor appalachien, qui fournit un accompagnement professionnel dans la poursuite des dossiers de conservation.

Dans le cadre du programme éducatif Écoute ta montagne et en dépit de la pandémie, une douzaine d'activités ouvertes au public ou destinées à des jeunes des écoles de la région ont été offertes,

la plupart sur les sentiers du chemin Pinacle. Ce programme a été soutenu financièrement en partie par des fonds discrétionnaires provinciaux accordés par notre députée et ministre, Isabelle Charest, par le ministre de l'Environnement, Benoît Charest, ainsi que par le sous-ministre de l'Éducation, Alain Sanscartier.

Acquis en 1993 suite à une mobilisation citoyenne sans précédent, le terrain du chemin Pinacle a aussitôt été doté d'une vocation d'éducation et de recherche scientifique sur la biodiversité. Un programme de sciences citoyennes est en préparation, avec la collaboration d'étudiants de la maîtrise en environnement de l'Université de Sherbrooke. Les sentiers d'interprétation de la nature sont régulièrement entretenus, avec l'aide de précieux bénévoles.

On peut trouver sur le site web un mémoire sur le projet de Plan d'urbanisme de la municipalité de Frelighsburg, qui a été produit dans le cadre d'une consultation publique.

Grâce à ses généreux donateurs et à l'appui de fondations privées, et malgré l'impossibilité de tenir le traditionnel déjeuner-bénéfice en temps de pandémie, l'organisme est en bonne santé financière. Des provisions sont assurées pour donner aux futures administrations les moyens de bien gérer les ententes conclues.

Le nombre de membres de la fiducie s'accroît et, chose réjouissante, leur moyenne d'âge diminue d'année en année.

CONSERVATION
ÉDUCATION
RECHERCHE



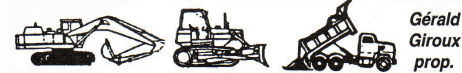
FIDUCIE FONCIÈRE DU
MONT PINACLE

C.P. 226, Frelighsburg (Québec), J0J 1C0
nature@montpinacle.ca
www.montpinacle.ca



UN NOUVEAU SENTIER DE RANDONNÉE

Le 23 octobre, un nouveau sentier de randonnée sera inauguré à Frelighsburg. Les bénévoles de l'organisme Vitalité Frelighsburg ont travaillé avec acharnement pour créer ce nouveau parcours de 12 km nommé Frelighsburg randonnée 2 (FR2). Il débute à l'extrémité sud du parc municipal, sur le chemin Richford, prend la direction de la frontière, puis bifurque à l'ouest pour rejoindre le chemin du Verger modèle et revenir au village.



Gérald
Giroux
prop.

EXCAVATION GIROUX INC.

TRANSPORT : GRAVIER • SABLE • PIERRE • TERRE
EXCAVATION • FOSSE SEPTIQUE • CHAMP D'ÉPURATION
VENTE DE COMPOST ET TERREAU

Installateur autorisé
Biofiltre **Enviro-Septic**
2 GIROUX Tél.: 450 248-7737
STANBRIDGE EAST ESTIMATION Cell.: 450 545-6722
450 545-6721



St-Armand

Alexandre L'Ecuyer

Entrepreneur général

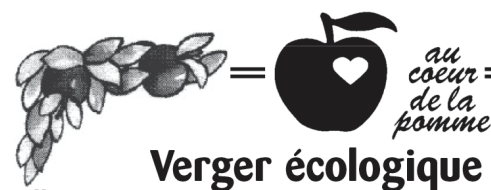
Rénovation résidentielle

Courriel : alexandrelecuyer625@gmail.com

450 522-6601



Licence RBQ : 5728-8953-01



Verger écologique et vinaigrerie artisanale

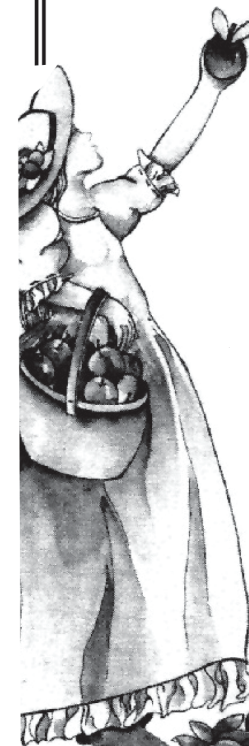
Boutique

- Pommes, poires, prunes
- Vinaigres: cidre, vin, érable
- Confits, confitures
- Moutardes
- Jus, tartes

Auto-cueillette

Pique-niquez sur notre site enchanteur au bord de la rivière.

42, route 237 Nord,
Frelighsburg (Québec)
Tél./télé. (450) 298-5319
www.aucoeurdelapomme.ca



épicerie bio-éco-Vrac
Zéro déchet

En vrac: produits alimentaires domestiques, corps-cheveux

ARTICLES RÉUTILISABLES
104-A Principale, Bedford

Apportez vos contenants !

450 248-0222 L'équipe de Vrac dans l'Sac

Marché des Artisanats Dunham
Dunham Crafts Market

Acheter, exposer et vendre dans un espace dédié à l'artisanat et aux arts.

Michilyn Dubeau
Propriétaire

3786, rue Principale
Dunham, QC J0E 1M0
450 295-2252

Facebook @marchedesartisanatsdunham

Jeu/Thursday 13h-17h Vendredi/Friday 13h-19h
Samedi/Saturday 10h-18h Dimanche/Sunday 10h-17h

HANIGAN TRANSPORT
298-4996

TRANSPORT EN VRAC
Votre partenaire dans l'épandage des produits

AGRODOL GRAYMONT

Chaux dolomitique Agrodol d'Omya (38% MgCO3)

Chaux calcaïque

Épandage de pierre à chaux à taux variable par GPS avec pneus à compactage réduit du sol

Norman et Stephen Hanigan 761, Chemin Station Des Rivières Notre-Dame de Stanbridge Tél.: (450) 296-4996 Fax.: (450) 296-5018
sh9094@hotmail.com

ÉLECTIONS MUNICIPALES - NOTRE-DAME-DE-STANBRIDGE

Planifier pour la relance

Pierre Lefrançois

À Notre-Dame, le maire Daniel Tétreault et quatre des six conseillers ont été élus sans opposition et le 7 novembre, les citoyens devront choisir qui les représentera aux deux autres sièges.

« Une de nos priorités sera la réfection du système de roseaux filtrants qui traite nos eaux usées. Les travaux n'avaient pas été bien faits au départ. Ça fonctionne assez bien pour l'instant, mais ça ne suffira pas à la tâche bien longtemps. On doit s'en occuper dès maintenant. »

Par ailleurs le maire préside le comité intermunicipal qui doit coordonner les efforts en vue de la relance économique du pôle de Bedford. « Je suis convaincu que c'est tous ensemble que nous allons réussir à relancer le développement de la région. On va y aller doucement, un pas après l'autre, parce qu'on doit apprendre à marcher avant de se mettre à courir. Après les élections, on doit planifier la phase I du plan relance. »

✓ Notre-Dame-de-Stanbridge

ÉLECTIONS MUNICIPALES 2021

Résultats à la clôture de la période de mise en candidature, le 1^{er} octobre.

Mairie	Daniel Tétreault ✓ ÉLU SANS OPPOSITION
Conseiller 1	Carole Dansereau ✓ ÉLU SANS OPPOSITION
Conseiller 2	Daniel Lanoue ✓ ÉLU SANS OPPOSITION
Conseiller 3	Micheline Dufour (Sortante de ce poste) Alain Bordeleau
Conseiller 4	Roger Santerre ✓ ÉLU SANS OPPOSITION
Conseiller 5	Jean-Pierre Morlot ✓ ÉLU SANS OPPOSITION
Conseiller 6	Robert Gaboriault (Sortant de ce poste) Yvon Landry

DES NOUVELLES DE SAINT-ARMAND



Tournage à Saint-Armand La municipalité empoche près de 93 000 \$

Guy Paquin

On a négocié longtemps et les accords sont venus bribe par bribe. Cependant, au total, le conseil municipal de Saint-Armand a obtenu près de 93 000 \$ de la production cinématographique Three Pines Gamache Production (MUSE) inc. à titre de compensation et de frais de location. Le journal a obtenu les détails de ces revenus :

- Permis de tournage : 50 000 \$
- Location de la salle communautaire : 23 000 \$
- Location de la petite maison blanche contiguë à la gare : 5 000 \$
- Usage du parc et terre-plein entre les rues Luke et de l'École : 12 000 \$
- Dédommagement pour le déplacement de la fête du village à Philipsburg : 2 000 \$
- Usage des abords de la caserne de pompiers de Philipsburg : 800 \$

Total début octobre 2021 : 92 900 \$

D'autres sommes pourraient être versées dans l'avenir, selon des ententes éventuelles.

Le Café sans frontières est ouvert

La Rédaction

Le premier octobre, un café communautaire ouvrait ses portes dans le cœur villageois de Saint-Armand, au centre communautaire. C'est ouvert le vendredi, le samedi et le dimanche, de 9 heures à 17 heures. Outre le café, le thé et autres gourmandises à déguster, on y trouve un mini-dépanneur, une petite bibliothèque, des jeux de société, un petit coin salon et une terrasse extérieure donnant sur la rivière de la Roche.



UNIVERSITÉ DU TROISIÈME ÂGE (UTA)

L'UTA Brome-Missisquoi annonce une conférence portant sur le président américain Joe Biden : forces, faiblesses, avenir. Monsieur Donald Cuccioletta a été invité pour nous faire part de ses observations sur la présidence de ce dernier depuis son arrivée au pouvoir. Il nous entretiendra du rapprochement possible entre les différentes lignes de fracture qui divisent le peuple américain et abordera les questions de politique internationale et de l'avenir des États-Unis. La conférence se tiendra le 25 novembre à 13 h 30 au cinéma Princess, 141, rue Principale, Cowansville. Coût : 10 \$. Passeport vaccinal et port du masque requis. Courriel: uta.brome.missisquoi@gmail.com



Un été chaud et bien rempli

Carole Dansereau

Un marché public qui fait des heureux

Compte tenu de la popularité du jardinage auprès des élèves de l'école Saint-Joseph, le Comité de développement stanbridgeois a décidé d'organiser, durant la saison estivale, un minicamp pédagogique bioalimentaire. Un beau défi pour la dizaine de jeunes âgés de huit à treize ans qui y ont participé.

Avec l'aide d'une employée et de deux aînés, les apprentis jardiniers



ont entretenu et pris soin du jardin tout au long de l'été. Ils se sont ainsi assurés que les plantes ne manquaient pas d'eau, tout un défi en

soi. De plus, ils ont appris à concocter divers purins végétaux dans le but de prévenir les attaques d'insectes nuisibles, à pratiquer des semis successifs, à désherber. Bref, ils ont vécu la réalité maraîchère avec son lot de difficultés et ses moments de joie et de bonheur.

Pour compléter cette expérience, un marché public, l'Ô P'tit Marché, s'est tenu en alternance un samedi sur deux. Afin de bien préparer ces rencontres, nos apprentis jardiniers se sont faits cuisiniers et ont, entre autres choses, transformé les légumes en marinades. Ils se sont également faits artisans en fabriquant des récipients écologiques, et artistes en créant des œuvres à l'aide de techniques d'impression et de teinture végétales.

Force est de constater que ce marché a également mis en évidence des compétences transversales fort intéressantes : prise de parole en public afin d'expliquer les différents produits et la manière de les apprêter ainsi que la façon de les conserver, calcul du prix de revient de chacun des produits en tenant compte des dépenses encourues, calcul mental (sans l'aide d'une calculatrice) de la monnaie à remettre aux consommateurs, etc. Cette expérience avec le public leur aura permis d'acquérir plusieurs compétences entrepreneuriales dont le travail d'équipe et la collaboration.

Un très beau projet qui s'est clôturé, le 28 août, par la Fête des récoltes à l'occasion de la rentrée scolaire. Rien n'est pour autant terminé, car

l'automne nous réserve encore plein d'activités au jardin. C'est pourquoi les chroniques horticoles avec les élèves, le personnel de l'école et les bénévoles ont repris dès la mi-septembre.

Merci aux jeunes de l'école pour leur engagement et leur persévérance en dépit d'un été très chaud. Nous sommes fiers de vous !

Un grand merci du fond du cœur aux nombreux visiteurs pour leur présence durant ces marchés! Vous ne pouvez pas savoir à quel point vous avez fait plaisir à nos apprentis jardiniers en vous intéressant à eux et à leurs produits. Ils y ont ainsi gagné en assurance et en confiance en soi. Merci infiniment de votre patience et votre écoute.

Nos remerciements chaleureux également à Laura Jarry, responsable du minicamp et à nos deux principaux bénévoles, sans qui ce projet pédagogique bioalimentaire n'aurait pu se réaliser. Sans oublier tous ces autres bénévoles qui ne cessent d'apporter soutien et aide pour aménager et entretenir ce nouvel espace voué à la biodiversité qui est situé au cœur du village.

Enfin, le Comité de développement stanbridgeois tient aussi à remercier ses précieux donateurs pour leur participation au projet de jardin pédagogique intergénérationnel. C'est grâce à leur générosité qu'il est possible de réunir jeunes et moins jeunes afin d'accomplir et de réaliser une mission commune.

Merci de ce soutien ! Merci d'être là !

- Programmes du gouvernement fédéral :
 - Nouveaux Horizons pour les aînés
 - Emplois été Canada
- Gouvernement du Canada, madame Lyne Bessette, députée sortante Brome-Missisquoi
- Gouvernement du Québec, madame Isabelle Charest, députée Brome-Missisquoi, ministre déléguée à l'Éducation et ministre responsable de la Condition féminine
- Pacte de la MRC Brome-Missisquoi
- Municipalité Notre-Dame-de-Stanbridge
- Mouvement Desjardins, programme Moi je COOP
- Caisse Desjardins La Pomme-raie
- Valeurs mobilières Desjardins, groupe-conseil Johnston Soucy Couture, Andrée Couture
- Ultima, entreprise de construction (Notre-Dame-de-Stanbridge)
- AMCOR, Saint-Césaire
- Union des producteurs agricoles (UPA)
- Graymont
- Bonduelle

Aimez notre page Facebook et suivez-nous au www.facebook.com/%C3%94-Jardin-des-anc%C3%AAtres-103201824782977/

COMMUNAUTÉ

La 21^e édition de la campagne de poinsettias Au Diapason est de retour !

Yamina Charron

La 21^e édition de la campagne de poinsettias au profit de la fondation Au Diapason est officiellement lancée et se tiendra les 25 et 26 novembre prochains.

Les chefs d'entreprises et la population sont invités à participer à cette édition en commandant dès maintenant leurs poinsettias. Encouragez une cause qui vous tient à cœur et offrez un cadeau qui symbolise les meilleurs vœux et les fêtes de Noël, ou mettez tout simplement un peu de magie dans votre maison ou votre bureau.

Les points de vente et de distribution seront de retour cette année, dans le respect des mesures sanitaires qui s'appliquent à notre région :

Judi 25 novembre

- Salon funéraire Désourdy de Cowansville de 9 h à 17 h
- Maison Au Diapason de 9 h à 18 h (cueillette sans contact à l'auto)
- Galeries de Granby de 10 h à 20 h

Vendredi 26 novembre

- Maison Au Diapason de 9 h à 18 h (cueillette sans contact à l'auto)
- Galeries de Granby de 10 h à 20 h

À l'achat de huit poinsettias, la livraison est gratuite sur le territoire de la MRC Brome-Missisquoi et de la MRC Haute-Yamaska. Commandez en

ligne à www.poinsettiasdudiapason.com ou en téléphonant directement au 450 534-2002, poste 228. La date limite pour commander est le 15 novembre.

À propos de la fondation Au Diapason

La fondation Au Diapason a pour mission de soutenir financièrement les activités de La Maison et de son équipe d'accompagnement, lesquelles offrent gratuitement des soins palliatifs spécialisés aux personnes en fin de vie ainsi que de l'accompagnement psychologique et spirituel aux patients et à leurs proches sur les territoires de Brome-Missisquoi et de la Haute-Yamaska. Depuis son ouverture en 2010, plus de 1500 patients et leur famille ont bénéficié de ses services et de cet environnement chaleureux.



BAIE MISSISQUOI

Un monde agricole en mutation

Organisme de bassin versant de la baie Missisquoi

Avec l'été chaud et historiquement sec qu'on a connu dans la région, l'adoption de nouvelles pratiques agricoles devient incontournable afin de faire face aux nouvelles réalités climatiques. C'est justement dans le but d'aider les producteurs et productrices de la région que l'Organisme de bassin versant de la baie Missisquoi (OBVBM) propose, depuis 2016, un accompagnement agronomique spécialisé. Compte tenu de la présence encore cette année de cyanobactéries dans la baie, la volonté d'améliorer la qualité de l'eau se fait de plus en plus grande et le monde agricole répond « présent ».

Les agronomes de l'OBVBM ont visité plus de 130 producteurs dans le cadre du projet Interventions ciblées sur le contrôle de l'érosion et la conservation des sols. Plus de 30 000 m² de bandes riveraines ont été aménagés depuis le début du projet. Toutefois, pour que nos sols soient encore mieux adaptés aux impacts des changements climatiques, c'est à leur structure et à leur santé que nous devons nous intéresser.



Le paysage agricole est en pleine mutation à Saint-Armand (Photos OBVBM)

Un sol en santé, c'est crucial

Pour être en santé, le sol a besoin de matière organique. Il suffit qu'il y en ait 1 % dans les 30 premiers centimètres pour que, sur un hectare, il puisse retenir environ 150 000 litres d'eau. C'est la raison pour laquelle un nombre croissant d'entreprises agricoles choisissent d'accroître la teneur en matière organique de leur sol en y cultivant des engrais verts. Pour le bénéfice de ceux et celles qui ignorent ce qu'est un engrais vert, rappelons qu'il s'agit d'une culture destinée à être enfouie à l'état vert sur place afin d'améliorer la structure du sol et sa fertilité. L'engrais vert contribue également à retenir le sol en cas de pluies intenses, ce qui, avec le réchauffement climatique, est de plus en plus fréquent.

En outre, pour que l'eau captée en surface puisse recharger les nappes phréatiques, il importe d'éviter que le sol ne se compacte. Éric Beaudoin, agronome à l'OBVBM, explique que « un sol non compacté permet à l'eau de vraiment rejoindre la nappe plutôt que de rester en surface, tandis qu'un sol compacté aura une zone sèche en-dessous de la compaction ».

Bénéfique aux cours d'eau... et aux entreprises agricoles

La rétention d'eau dans le sol devient encore plus cruciale en cas d'épisodes de sécheresse prononcés, comme ceux qu'on a connus cette année. Déjà, l'approvisionnement en eau est un véritable casse-tête pour plusieurs entreprises agricoles du sud du Québec. Les pratiques favorisant l'infiltration de

MESSAGE AUX CITOYENS DE L'ARMANDIE Puits épuisés

Votre puits s'est retrouvé à sec cet été ? L'OBVBM veut le savoir!
Partagez votre expérience avec nous :
communications@obvbm.org

l'eau constituent donc une solution concrète, en plus de fournir un bénéfice environnemental direct.

L'eau qui s'infiltré dans le sol y restera plutôt que de ruisseler jusqu'au cours d'eau le plus proche et y emporter par la même occasion les éléments nutritifs destinés aux plantes. Détournés de leur finalité et de leur affectation, ces nutriments se retrouvent en excès dans les cours d'eau et y favorisent la formation d'efflorescences de cyanobactéries.

En plus des engrais verts, diverses autres pratiques peuvent favoriser la rétention de l'eau et du sol, telles que les cultures intercalaires (cultures installées entre les rangs de la culture principale et dont le but est de protéger le sol contre l'érosion) ou encore l'agroforesterie (intégration de plantation d'arbres sur des terres agricoles dans une perspective d'effets bénéfiques réciproques). Ces pratiques sont présentement en nette augmentation. Leur adoption généralisée constitue la seule avenue permettant au monde agricole de s'adapter aux nouvelles réalités environnementales avec lesquelles il nous faut désormais composer. Favoriser la rétention de l'eau en augmentant la teneur en matière organique du sol et en évitant la compaction, voilà ce que sont en train d'accomplir des entreprises agricoles de la région. Faites-vous partie de la solution?

Le projet Interventions ciblées sur le contrôle de l'érosion et la conservation des sols est financé par le MAPAQ, la MRC de Brome Missisquoi, l'OBVBM et le Lake Champlain Basin Program du Vermont. Le projet d'accompagnement des producteurs agricoles de l'OBVBM s'inscrit dans les objectifs du *Plan d'agriculture Durable* (PAD) du ministère de l'Agriculture, des Pêcheries et de l'Alimentation d'ici à 2030. Ce plan prévoit notamment l'amélioration de la santé des sols et une meilleure gestion de l'eau.

Vous êtes propriétaire d'une entreprise agricole et aimeriez en savoir davantage sur les mesures d'accompagnement qu'offre l'OBVBM par le truchement de ses agronomes ? Communiquez avec Éric Beaudoin au 450-203-0178 ou avec Claudie Laflamme au 450-775-2985.



BONNE SAISON DES RÉCOLTES

1500, CHEMIN DES CARRIÈRES, SAINT-ARMAND, 450 248-2931

MARIANA WALL CERECEDO : Troisième génération d'une famille de batailleurs

Nathalia Guerrero Vélez



Née au Mexique en 2003 et arrivée au Québec à l'âge de quatre ans, Mariana Wall Cerecedo fait partie d'une famille de batailleurs qui s'est installée ici il y a une quinzaine d'années.

Vue à travers les yeux d'une jeune femme déterminée à aller très loin et à se rendre utile à la société, l'histoire courageuse de sa famille prend tout son sens. « Je veux devenir médecin pour aider beaucoup de gens et aussi pour faciliter la compréhension de la maladie (pour le moment inconnue) qui afflige ma grand-mère » confie-t-elle.

À sa naissance, ses grands-parents, Victor et Ariagna, étaient vétérinaires dans la ville de Leon (province de Guanajuato). « Ma mère m'a eue très jeune, poursuit-elle, et elle était célibataire; ce sont mes grands-parents qui m'ont prise en charge. » À l'époque, la situation politique et sociale au Mexique était très difficile si bien que la famille a dû demander l'asile politique au Canada. (Soulignons que, pour l'obtenir, l'immigrant doit faire la preuve que sa vie est menacée selon les critères établis dans les conventions de Genève de 1949.)

Victor, Ariagna, leurs enfants, Shanty et Victor, ainsi que leurs petits-enfants, Mariana et Adrian, sont donc arrivés à Laval en 2007.

« Mes grands-parents ont quitté rapidement le Mexique, quelques mois avant nous. C'était l'hiver et ils n'étaient pas du tout prêts ! Ils ne parlaient pas français et ils ne savaient pas où aller, où trouver du travail, ça été très dur ce premier nouveau départ », raconte la jeune femme. Issus de familles à faible revenu, ils avaient travaillé très fort au Mexique pour compléter leurs études universitaires et devenir vétérinaires. Ils n'avaient jamais imaginé que, une fois arrivés au Québec, ils n'allaient plus jamais exercer leur métier. « Cela a été un coup très dur pour eux » ajoute la jeune étudiante de 19 ans qui, pour l'heure, habite avec toute sa famille à Saint-Alphonse de Granby. Du moins jusqu'à l'année prochaine, quand l'université exigera sa présence physique en classe.

Comme la plupart des immigrants, les grands parents de Mariana ont accepté le premier boulot qu'on leur offrait puisque, de toutes façons, ils ne pouvaient pas faire reconnaître leur expérience ou leurs acquis; ils devaient impérativement pourvoir aux besoins de la famille. Ils ont aussi appris le français, langue qu'ils maîtrisent parfaitement aujourd'hui. À l'époque, leur fils Victor, l'oncle de Mariana, est entré à l'école secondaire, tandis que sa mère, Shanty, s'occupait d'elle et de son frère.

« Nos premières années ici ont été très difficiles, évoque Mariana avec tristesse. Mes grands-parents et mon oncle ont vécu beaucoup de discrimination et subi des mauvais traitements à cause de leur origine mexicaine. Au travail, on leur imposait les tâches les plus difficiles. C'étaient des emplois mal rémunérés qui suffisaient à peine à combler nos besoins. Ainsi, on ne pouvait pas acheter de cadeaux à Noël. Il nous arrivait aussi de consommer des aliments périmés que nous recevions des banques alimentaires. »

Après avoir vécu un temps à Saint-Jean, la famille s'est installée Granby. Le grand-père a trouvé un

emploi comme opérateur de chariot élévateur alors que la grand-mère a dû cesser de travailler en raison de problèmes de santé.

Après avoir connu des moments difficiles, l'oncle Victor s'est inscrit à des cours de karaté, ce qui s'est avéré transformateur pour lui. Il a aussi agi comme intervenant bénévole auprès des élèves des écoles secondaires de Granby, les prévenant tout particulièrement contre les risques liés à la consommation de drogues et d'alcool. Comme il souhaitait étudier à l'université d'Ottawa, il a travaillé dur pour se préparer et passer les examens requis. Non seulement a-t-il été finalement accepté au programme de gestion internationale, mais il est aussi récipiendaire d'une bourse d'excellence, ce qui lui permettra, l'an prochain, de faire un premier stage à Berlin.

Pour sa part, Shanty a eu un troisième enfant, Sasha, et elle travaille désormais comme acheteuse pour une entreprise de meubles de la région.

Mariana a certes eu des modèles exemplaires de personnes qui se battent contre vents et marées pour

réussir et elle est décidée à suivre leur exemple. Elle a complété le programme de sport-études en natation à Massey Vanier et, en cours de route, a été engagée comme animatrice par l'équipe de natation de Cowansville. Son dévouement lui a permis de monter en grade, si bien que, l'été dernier, c'est le poste de co-coordonnatrice du camp d'été de natation qu'elle a occupé. En outre, elle vient d'entreprendre sa première année du baccalauréat en sciences de la santé. « Je veux rester au Canada car j'aime beaucoup la culture et les gens d'ici; mais j'adore parler espagnol et mes grands-parents m'ont appris à être fière de ma culture d'origine », explique-t-elle, se disant aussi très reconnaissante envers sa famille pour avoir eu la possibilité de vivre et de grandir ici. Elle est devenue à son tour un modèle pour sa génération ainsi que pour les plus jeunes. Sa force, son expérience et sa persévérance sont les outils dont elle a besoin pour réaliser ses rêves!



*Une entreprise au coeur
des gens d'ici!*



**MODESTIE
COURTOISIE
INTÉGRITÉ
PERSÉVÉRANCE**

1500, CHEMIN DES CARRIÈRES, SAINT-ARMAND, 450 248-2931

**L'OSeraie
riveraine**

Paulette Vanier et Pierre Lefrançois
Fondateurs et directeurs
450 248-7251, 514 246-7251

Services de consultation et d'implantation d'une oseraie
en territoire rural en général et agricole en particulier.
Érection de structures en saule vivant.

loserivobnl@gmail.com

LES OMBRES FILANTES

Le troisième roman de l'auteur armandois Christian Guay-Poliquin

Josée Beaudet



Il existe des auteurs, des auteurs connus, dont on lit les livres comme on mange un paquet de croustilles. C'est facile, agréable, on va jusqu'au bout sans effort et quand c'est fini, on oublie tout; le livre disparaît de notre esprit, tout comme le sac de croustilles vide se retrouve à la poubelle.

Ce n'est pas le cas de Christian Guay-Poliquin et de ses livres*. Son univers nous envahit, nous colle au cerveau, nous tarabuste pendant des jours. Après avoir dévoré *Les Ombres filantes*, après avoir tremblé, douté, désiré avec son narrateur-personnage principal, une fois la dernière page tournée, on reste enchevêtré dans les pièges d'une forêt qui ne nous lâche pas. Et on essaie de comprendre. Grave erreur! On avait pourtant été prévenu dès le début: *Elle (la forêt) est l'envers de ce qui pense*. Car elle est à la fois un lieu de fuite et un espoir d'évasion, c'est une cachette où se révèlent des vérités, c'est un endroit de passage où de multiples dangers peuvent nous immobiliser à jamais. Rien à comprendre à ces contradictions essentielles.

Je, le personnage clé de ce roman, est menacé depuis longtemps: une panne d'électricité sans fin et sans limite de territoire l'accule aux exigences de la survie et à celles de la solitude. Cette panne, l'élément déclencheur du récit de trois romans, l'a accompagné dans la traversée du pays d'ouest en est dans *Le Fil des Kilomètres*, l'a cloué sur place sous *Le Poids de la Neige* et, maintenant, le force à fuir dans une forêt où il cherche à atteindre le camp de chasse de sa famille pour y trouver refuge. De là, s'il rejoint la côte, s'il arrive à la mer, il pourra peut-être, peut-être, atterrir au paradis terrestre, le pays des éoliennes qui fournissent l'énergie nécessaire à la vie.

Je recule, je détail, je fuis. Encore. Fuir c'est ce que Je fait d'un bout à l'autre du roman. Et pour bien marquer cette fuite, l'auteur inscrit le temps en début de chaque court chapitre, le temps qui, on le sait, fuit par définition; *tempus fugit*, c'est bien connu.

La fuite entraîne une solitude sans appel où l'image des autres s'efface peu à peu. Car l'avant est un monde enseveli avec ses destinées interrompues et ses promesses. L'après un tas d'incertitudes qu'il vaut mieux taire. Entretemps, chacun fait ce qu'il peut pour donner du sens à ses gestes.

Redonner un sens aux gestes et à la vie, briser la solitude, se moquer de la peur, rejeter le temps aux oubliettes, c'est ce que fera Olio, un petit garçon de douze ans qui deviendra le compagnon de route improbable de Je. Ce petit garçon aux cheveux en broussaille, qui dort enveloppé dans

une cape, qui ne répond jamais aux questions, est si étrange qu'on le croirait venu d'une autre planète. C'est un Petit Prince révélateur et perturbateur, c'est le moteur qui active le déroulement dramatique des *Ombres filantes*.

Le récit est divisé en trois sections, soit *La Forêt*, *La Famille*, *le Ciel*. Dans *La Forêt*, où les ombres se confondent, se dirige en boitant et à tâtons celui qui, *au milieu du chemin de sa vie, a perdu la voie droite et me retrouve dans cette forêt obscure***. Dans *La Famille*, dont les ombres sont l'échiquier, il retrouve ses racines mais s'en détache, et *au Ciel*, ce dôme qui couronne la forêt et échappe aux ombres d'ici-bas, il atteint le bout de sa route, le point de non-retour.

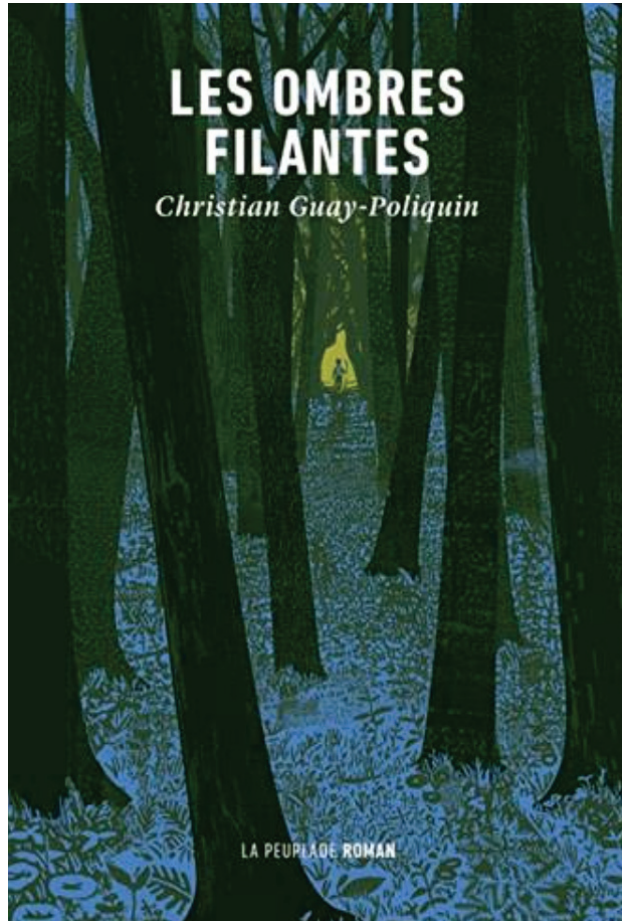
Quoique les livres de Christian Guay-Poliquin nous offrent un texte riche en symboles et en références, il n'existe pas de décrypteur pour les interpréter. Papa Freud et des analystes en tous

vant la puissance de la nature et ému par la tendresse bourrue des liens familiaux.

On partage aussi avec le héros, encore une fois, jusqu'au bout, l'espoir qui est plus fort que la mort.

**Les Ombres filantes*, *Le Poids de la neige* et *Le Fil des kilomètres*, tous trois publiés par La Peuplade, respectivement en 2021, 2016 et 2013

** *Au milieu du chemin de notre vie je me retrouvai par une forêt obscure car la voie droite était perdue*. Dante Alighieri 1265-1321. Ce sont les premiers mots de *l'Enfer*, première partie de *La Divine Comédie*. Ce clin d'œil de l'auteur manifeste son intention de classer *Les Ombres filantes* parmi les récits initiatiques.



genres pourraient se pencher avec intérêt sur ce héros inhabituel qui, au fil de trois romans, fait disparaître son père deux fois plutôt qu'une, sur sa recherche ardente de sa famille maternelle ou sur ce Petit Prince énigmatique qui ment, manipule et réussit à se faire aimer comme un fils. Jamais aucun d'entre eux n'arriverait à saisir les règles du jeu, à retracer un motif connu, à trouver un mode d'emploi.

C'est plutôt la force d'un univers personnel, celle d'une écriture adaptée au récit, c'est le pouvoir de rejoindre le lieu intime de toutes nos peurs et celui de nos liens aux autres à travers les aventures d'un personnage mythique et déboussolé qui nous scotchent à la lecture du roman, nous font avaler le récit avec gourmandise et inquiétude.

Quand on l'a goulûment consommé une première fois, quand on est délivré du poids du suspense et qu'on connaît la fin de l'histoire, il faut le relire à petites doses pour mieux en découvrir la structure solide et toutes les nuances. On entend alors la mélodie cristalline qui accompagne l'amour naissant entre Je et Olio, on est bercé par le bruissement des feuilles, rafraîchi par le cours des ruisseaux, ébloui par les jeux de la lumière sur les sols recouverts de mousse, admiratif de-



155, Blvd Pierre-Laporte, Cowansville

Heures d'ouverture

lundi, jeudi, vendredi 10h - 18h
samedi 10h - 17h
mardi & mercredi sur rendez-vous

Coin casse-croûte enfin ouvert!

450 955-0784

www.havredistorsionne.com

J.A. Beaudoin Construction Ltée
BEDFORD 450 248.2850
R.B.Q.:1178-2398-94



Regroupement Soutien aux aidants
Maison Gilles-Carle Brome-Missisquoi
614, boul. J.-André Deragon, Cowansville


Un proche aidant est une personne (conjoint, parent, enfant, frère, soeur, ami, voisin, etc.) qui vient en aide à une autre personne souffrant d'une incapacité temporaire ou permanente (maladie, handicap physique ou intellectuel, accident ou simplement en raison de son âge avancé).

Notre mission : prévenir et soulager l'épuisement des proches aidants en leur offrant du répit (jour, soir et hébergement) du soutien et de la formation. Nous vous accompagnons dans votre rôle.

A caregiver is someone (spouse, parent, child, brother, sister, friend, neighbour, etc.) whom takes care of helps another person suffering from a permanent or temporary incapacity (illness, mental or physical impairment, accident or simply aging).

Our mission: prevent caregiver exhaustion by offering respite (day, evening or overnight respite), counselling and information. We are here to support you in your

Pour nous contacter : Jozée ou Sabrina
450-263-4236 | intervenant@rsabm.ca






NADJA-MARIA DAVELUY
COURTIER IMMOBILIER ET
VALORISATEUR RÉSIDENTIEL

Je m'occupe de tout !

TÉL. : 450-538-4000
CEL. : 450-525-3914
www.daveluy.ca

10-1, RUE PRINCIPALE NORD, SUTTON

PHOTOS AÉRIENNES, PHOTOS PROFESSIONNELLES
ESTIMATION GRATUITE / FREE ESTIMATE
SERVICE BILINGUE / BILINGUAL SERVICES


ROYAL LEPAGE
PRIX 2020
DIAMANT

TOP 3% DES COURTIERES
ROYAL LEPAGE AU QUÉBEC!

merci!

ROYAL LEPAGE
EXCELLENCE
Agence immobilière
FRANCHISE INDÉPENDANT ET AUTONOME

JOHANNE BOURGOJN
Johanne Bourgojn inc.
Courtier immobilier

450 357-4789 | 71-B, Principale, Bedford •.COM





BESOIN D'AIDE ?

- REVENU QUÉBEC
- CNESST
- RETRAITE QUÉBEC
- SAAQ
- HYDRO-QUÉBEC
- RAMQ
- AIDE SOCIALE
- AUTRES ENJEUX

*Bilingual services

ISABELLE CHAREST
DÉPUTÉE DE BROMÉ-MISSISQUOI

Sans frais : 1 833-257-7410
Isabelle.Charest.BRMI@assnat.qc.ca




HENRYVILLE - Près du Richelieu, maison (2010), plafonds hauts (13' et 9'), 3 c.c., 2 s.d.b., plancher chauffant au s.-s., salle de cinéma, abri moustiquaire 14' x 16', 2 garages chauffés, remise, terrain paysagé (non inondable).
MLS 22826372 | 720 000 \$

FRELIGHSBURG - Maison usinée de 2 c.c. sur terrain loué de ± 7700 pi.ca., située juste avant le camping (Forêt de Fréil). Très lumineuse avec beaucoup de cachet sur un magnifique emplacement très privé.
MLS 26318288 | 190 000 \$

BEDFORD - Immeuble semi-commercial (triplex) en bonne condition et bons revenus, très bien situé au centre-ville avec stationnements à l'arrière, adossé à la rivière aux Brochets. Rez-de-chaussé loué jusqu'en 2023.
MLS 9029467 | 420 000 \$ + taxes

Propriétés RECHERCHÉES

BORD DE L'EAU Pike River, Dunham, Frelighsburg, Venise-en-Québec, Stanbridge-East, Bedford, Notre-Dame-de-Stanbridge.

FERME OU FERMETTE Montérégie ou Estrie.
Budget : 350 000 \$ à 3 millions.



Obtenez une vision claire de votre revenu de retraite.

Chez IG Gestion de patrimoine, nous allons au-delà de vos REER pour avoir une vue d'ensemble de votre situation financière et ainsi prévoir votre revenu mensuel une fois à la retraite. Vous aurez ainsi le champ libre pour profiter du présent... et de l'avenir. Quel autre plan en fait autant?

IG GESTION DE PATRIMOINE
Un plan pour votre vie

Parlons de vos objectifs de retraite dès maintenant.

JEAN-FRANCOIS PINEL Pl. Fin., B.A.A.
Planificateur financier, Représentant en épargne collective, Conseiller en sécurité financière
Services Financiers Groupe Investors Inc.
Cabinet de services financiers

Tél. : (514) 731-5143
Jean-Francois.Pinell@groupeinvestors.com



Les marques de commerce, y compris IG Gestion de patrimoine, sont la propriété de la Société financière IGM Inc. et sont utilisées sous licence par ses filiales. © Groupe Investors Inc. 2020 MPF2109 (01/2020)

COLDBROOK
AGENCE IMMOBILIÈRE



SYLVIE HOUDE
COURTIER IMMOBILIER AGRÉÉ
DE TALENT ET D'EXPÉRIENCE

sylviehoude.com

450 298-1111

2, Principale N., Sutton
123, Lakeside, Knowlton