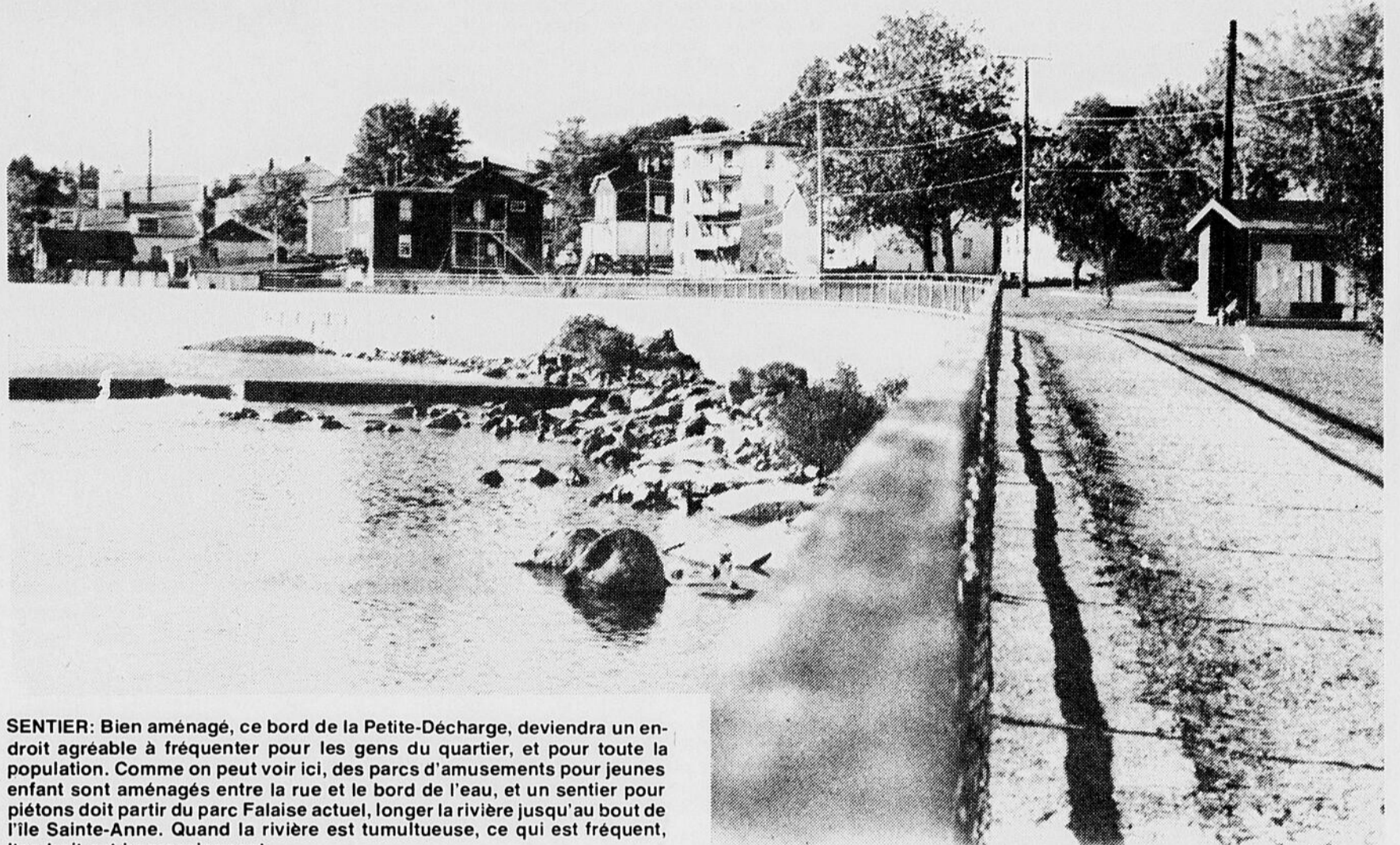


Texte et photographies
de Serge Cloutier.

Le Vieux Alma renoue avec sa vocation communautaire



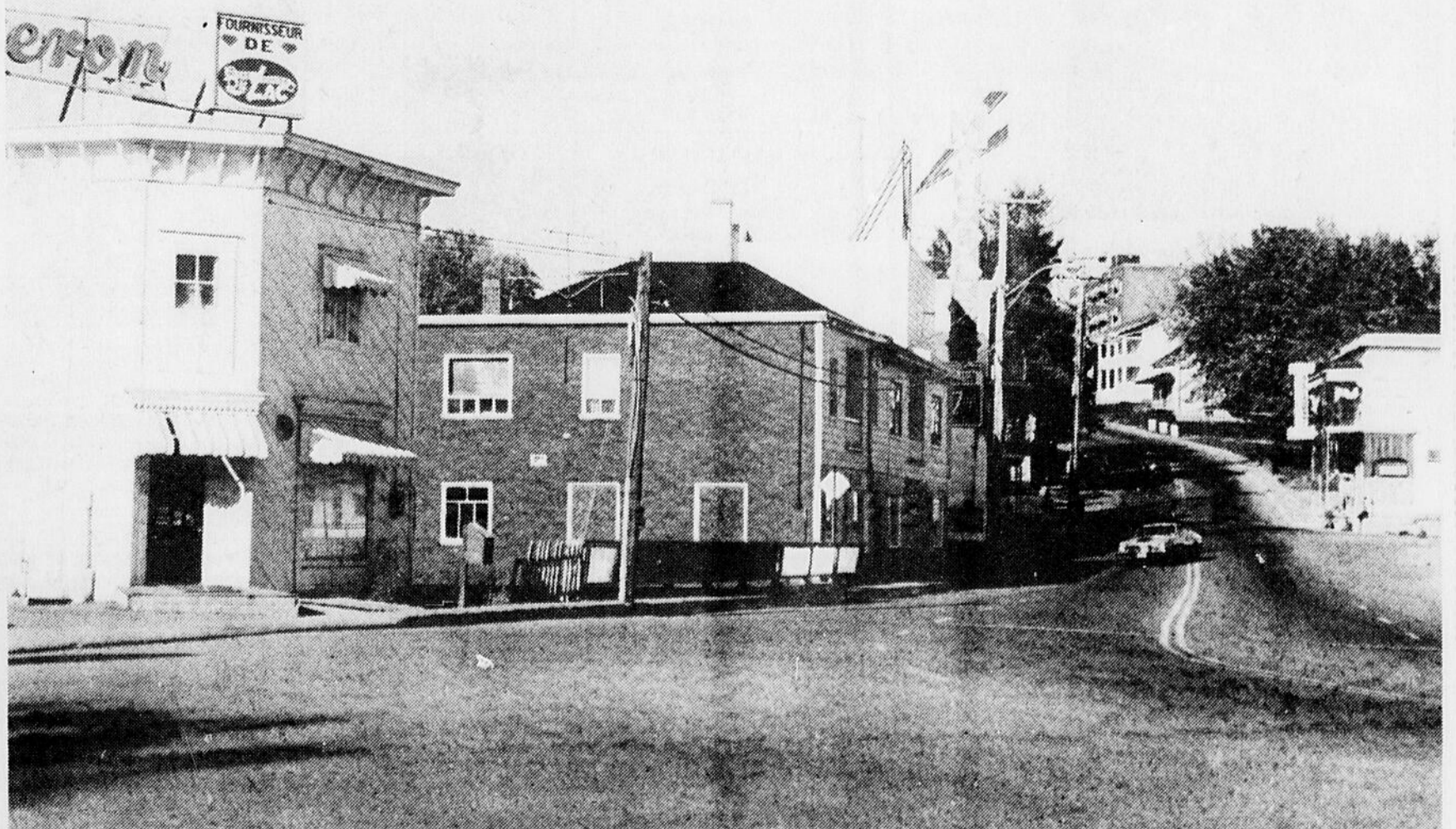
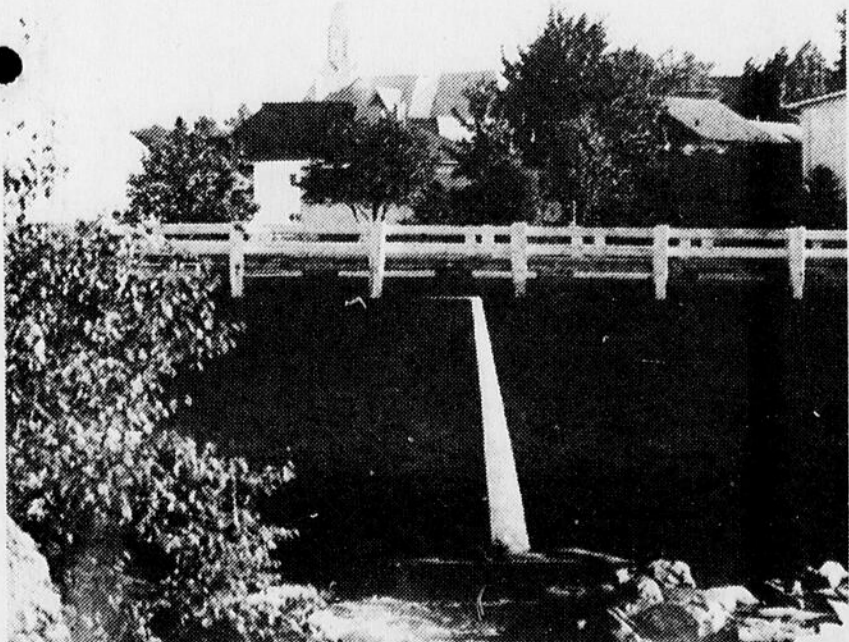
SENTIER: Bien aménagé, ce bord de la Petite-Décharge, deviendra un endroit agréable à fréquenter pour les gens du quartier, et pour toute la population. Comme on peut voir ici, des parcs d'amusements pour jeunes enfants sont aménagés entre la rue et le bord de l'eau, et un sentier pour piétons doit partir du parc Falaise actuel, longer la rivière jusqu'au bout de l'île Sainte-Anne. Quand la rivière est tumultueuse, ce qui est fréquent, l'endroit est impressionnant.



BELVEDERE PROJETE: Photo prise de l'emplacement projeté d'un belvédère, qui permettrait aux gens du quartier et aux locataires des HLM qui doivent être construits à cet endroit d'admirer le très beau paysage que l'on y découvre. Cette butte surplombe la ville de tous côtés, et est entourée d'eau.

COTE ELARGIE: La côte Saint-Joseph, à partir du pont du même nom jusqu'à la rue Price, fait partie du territoire couvert par le PAQ (programme amélioration quartier). Le programme prévoit un élargissement, le déplacement des lignes électriques, et divers travaux pour améliorer la circulation. À droite, en bas, près de la rivière, un stationnement public est prévu.

PONT TRANQUILLE: Le pont Saint-Michel, appelé pont tranquille, doit subir des examens en profondeur et se faire restaurer complètement. On doit par exemple lui refaire son tablier, fabriqué de pièces de bois. Ce coin du quartier est tranquille comme le pont qui relie deux de ses secteurs. Tout près du pont, un parc d'amusement pour jeunes enfants.



ALMA -- Le Vieux Alma va revivre de plus belle, et ce qui était vers 1860 le berceau de la ville de l'hospitalité sera maintenant le théâtre d'une expérience communautaire intéressante, un programme d'amélioration de quartier.

Décidé, en novembre 1976, le programme va maintenant pouvoir entrer dans une phase concrète, le service technique municipal ayant maintenant remis son rapport détaillé où l'on retrouve les étapes de la réalisation.

Jamais plus le même

Si le projet se réalise comme prévu, l'île Sainte-Anne, et le secteur voisin, ne seront jamais plus les mêmes, et si l'intérêt dont on fait preuve les citoyens du quartier se maintient au-delà du programme, il pourrait devenir chaleureusement agréable de vivre à cet endroit.

Ce quartier, rappelons-le, est surtout résidentiel, les équipements publics sont à refaire ou à réparer, les services communautaires à compléter. Les habitants sont locataires surtout, et leurs revenus cadrent parfaitement avec un tel programme. On y retrouve 64 pour cent des locataires, et un revenu annuel de \$10,000 par famille.

Le programme de restauration de logements devrait permettre de rendre conformes, 374 logements, soit 74 pour cent des logements du

territoire. Le coût moyen de restauration a été estimé à \$3,800.

Changer de visage

Et non seulement les logements vont-ils faire visage neuf, mais des rues nouvelles doivent être ouvertes, avec vue sur la rivière et du barrage Price; des parcs de verdure doivent être semés ici et là; des allées pédestres aménagées. Pour donner de l'espace, on aura recours à des démolitions, très peu, à du nettoyage de terrains, ou du dégagement. Ces travaux doivent s'harmoniser avec l'allure actuelle du quartier, pour ne pas le défigurer.

Les coûts d'un tel programme: \$1,7 million, dont \$779,000 par la ville d'Alma, \$563,000 par la SCHL, et \$365,000 par la SHQ.

Le visage du vieux Alma, s'il change dans le secteur commercial avec la destruction et la reconstruction d'édifices commerciaux, va maintenant changer également dans le secteur de l'île Sainte-Anne.

Chapelle-souvenir, belvédère d'observation, chalet de loisirs, HLM au bord de l'eau, sentiers pour piétons, stationnements publics, parcs de jeux; il ne manquera plus que la maison du fondateur d'Alma, Damase Boulanger, malheureusement détruite par le feu, à une époque où un programme d'amélioration de quartier, ça n'existait nulle part au Québec.

Cuisine

Les teintes font toute la différence

L'apparence de la cuisine a subi des transformations radicales au cours de la dernière décennie. D'endroit où on se contentait de préparer les repas qu'elle était autrefois, elle est devenue une pièce qui fait intégralement partie de la vie quotidienne d'une famille moderne; on y cause avec les amis, on y discute avec les enfants, on y tient les amicaux conseils de famille. Avec le résultat que la cuisine moderne est désormais impliquée directement dans tout style de décoration intérieure.

Une des raisons qui ont contribué à créer ce climat de "pièce familiale" dans la cuisine d'aujourd'hui, c'est sans doute l'utilisation de teintes et de couleurs gais et attrayants, avec l'usage du papier peint, de la moquette, avec la recherche d'un style approprié dans la construction des armoires, et bien sûr le souci d'assortir les teintes des appareils électroménagers aux teintes de base de la cuisine.

On n'hésite plus à consulter les magazines de décoration ou d'architecture, voire à suivre des cours en décoration intérieure," dit M. John Berezowsky, un conseiller en Design industriel dont les services sont retenus par les appareils électroménagers General Electric. M. Berezowsky est l'un des experts de Ball-Berezowsky Associates, de Montréal.

Les consommateurs sont donc désormais plus exigeants parce que mieux renseignés. Ils ont le souci de bien assortir les teintes

dans chaque pièce de la maison, ce qu'ils peuvent faire désormais avec beaucoup de bon goût.

La demande se fait donc de plus en plus forte pour des teintes appropriées, au moment de faire l'acquisition d'un appareil électroménager pour la cuisine ou la lessive, ou d'un des nombreux petits appareils utilisés dans la préparation de mets fins," poursuit M. Berezowsky.

En outre, les consommateurs cherchent de plus en plus à recréer une apparence "naturelle" dans leur choix des matériaux et des teintes. Ainsi, le consommateur utilise de plus en plus les matériaux similaires et opte pour des teintes naturelles, qu'ils retrouvent quotidiennement dans la nature," ajoute-t-il.

C'est pour respecter cette tendance que General Electric vient de lancer sa gamme de "nouvelles teintes naturelles", qu'elle offre pour chacun des principaux appareils électroménagers pour la cuisine ou la lessive: réfrigérateurs, cuisinières, lave-vaisselle, laveuses automatiques et sècheuses.

Les "nouvelles teintes naturelles", toutes champêtres, sont l'amande, le blanc neige, le bleu et le vert prairie. La teinte amande est un beige très pâle mais chaud. Le blanc n'est évidemment pas nouveau, mais il est bleuté et ne rend pas ce reflet rougeâtre des blancs antérieurs.

Le jaune moisson des années 60 est maintenant chose du passé, tout

comme les teintes nuancées d'aill'urs, dit M. Berezowsky. Les consommateurs d'aujourd'hui recherchent plutôt un jaune doré plus franc, un jaune doré comme le blé mûr. On pourrait faire la même remarque pour le vert prairie, qui est plus brillant que la teinte avocat précédente.

Les "nouvelles teintes naturelles" ont été conçues pour être mélangées et assorties. Vous pouvez les "assimiler" à la décoration intérieure, et laisser aux petits appareils et aux articles de cuisine le soin de trancher," dit le conseiller de General Electric. L'usage de panneaux en verre noir ou en verre acrylique pour les appareils électroménagers est une autre tendance qui se dessine. Il y a un an, General Electric lançait une gamme (cuisinière, réfrigérateur, lave-vaisselle) d'appareils à panneaux en verre noir, et la réponse des consommateurs a été excellente. En fait, l'accueil que leur ont réservé les consommateurs canadiens

a été tel que les dirigeants américains de General Electric ont décidé d'embêter le pas," souligne M. Berezowsky.

Le conseiller de General Electric rappelle que les décisions d'incorporer des idées nouvelles dans le design des appareils sont précédées de recherches intensives auprès des consommateurs, afin de connaître leurs réactions.

Vous seriez surpris de connaître les dollars et les efforts investis par des entreprises comme General Electric dans le secteur de la recherche sur les aspects fonctionnels et décoratifs des appareils électroménagers. Le consommateur canadien se fait de plus en plus exigeant en termes de qualité et de design visuel, et il serait économiquement téméraire pour une entreprise d'appareils électroménagers de lancer un produit sur le marché sans s'être assurée au préalable par le biais de recherches que le consommateur "l'achètera," a-t-il conclu.



TON NATUREL — Le bois, les matériaux naturels et l'artisanat occupent maintenant une bonne partie des cuisines modernes.

Maladies virales

WASHINGTON (Reuter) — Le premier remède contre une maladie virale a été expérimenté récemment aux États-Unis, et de l'avis des savants qui l'ont mis à l'épreuve, il s'agit d'un important jalon dans la lutte contre des affections allant du simple rhume à la varicelle.

Le Dr Richard Krause, directeur de l'Institut américain des allergies et des maladies infectieuses, a déclaré aux journalistes que le remède (l'adénine arabinoside, ou ara-A) a été expérimenté avec succès pour le traitement d'une forme d'encéphalite virale, inflammation souvent mortelle du cerveau.

Ce n'est qu'un premier pas dans la recherche sur les infections virales dans les cellules, a souligné le Dr Krause.

Mais, malgré tout le travail qui reste à faire, ce premier succès est une lueur d'espoir et encourage à aller de l'avant, a-t-il ajouté.

Un des savants qui ont participé au test du remède a dit qu'il n'est pas impossible qu'il s'agisse en l'occurrence d'une découverte aussi importante que le fut celle de la pénicilline.

Très efficace

Le Dr Alford estime qu'on en est au même stade que lors de la découverte de la pénicilline, expliquant que la différence fondamentale entre les antibiotiques et le nouveau remède anti-viral est que les premiers agissent du dehors contre les cellules malades, tandis que le second doit pénétrer pour s'attaquer à la croissance virale.

Participez et gagnez L'ÉMISSION

FEU VERT

Gros lot cette semaine
Valeur environ: \$1,000
Des centaines de prix.

En collaboration avec

ROBERT
Treasure Tours

TOUS LES JEUDI : 13H30

EN DIRECT DU MAIL

place du royaume

Coupon de participation pour sélection par téléphone.

NOM:

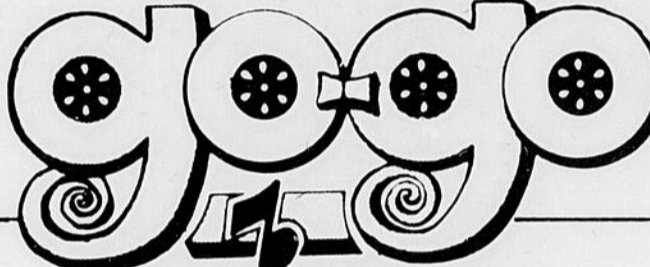
ADRESSE:

TEL.:

Decouper et retourner à:

Emission "Feu Vert"
Poste CJMT
365, Racine est, Chicoutimi

MARCHE



544, PRICE O. CHICOUTIMI
780, AVENUE DU PONT ALMA

Marché — entrepôt où règnent: CHOIX, QUALITE BAS PRIX

Les "Marchés Go-Go" sont licenciés et vendent les cidres.

27 SEPTEMBRE AU 1er OCTOBRE 1977

Détergent à vaisselle GO-GO, contenant 64 onces.	.86
Liqueur KIST, couleurs assorties, bouteille 26 onces.	.33
Crème glacée GO-GO, contenant 2 litres, assortie.	1.44
Sauce hot chicken HABITANT, boîte 14 onces	.28
Pâte alimentaire PRIMO, cello 2 lb.	.68
Farine KEYNOTE ou FIVE ROSES, sac de 50 lb	6.68
Riz Dainty Grain court, boîte 32 onces.	.80
Pois vert IDEAL, choix #3, boîte de 19 onces.	.58

Sacs à poubelle MAX, 26 x 36 extérieur BAS PRIX TEMPORAIRE	.88
Soupe légumes et pois HABITANT 28 onces BAS PRIX TEMPORAIRE	.48
Eau de javel MIXO BAS PRIX TEMPORAIRE	.78 le gallon
Détergent en poudre SUNLIGHT boîte 5 lb BAS PRIX TEMPORAIRE	2.28
Papier toilette COTONNELLE paquet 4 rouleaux BAS PRIX TEMPORAIRE	.98
Biscuits au thé ROYAL VIAU boîte 2 lb BAS PRIX TEMPORAIRE	1.18

Shortening CRISCO, boîte de 3 livres.	1.98
Jarres Mason 32 onces.	2/3.48
Jarres Mason Pour conserve, 16 onces 12 pour	2.96
Champignon entier RIVIERA, boîte 10 onces.	.78
Huile végétale CRISCO, contenant 48 onces.	2.36
Macédoine CORBEILLE, boîte 19 onces.	.36
Mélasse GRANDMA S, contenant plastique, 175 onces	4.72
Ragoût au boeuf BOURGUIGNON CORDON BLEU, contenant 25 onces.	.96
Sauce barbecue CORDON BLEU, contenant 14 onces.	.40

FRUITS ET LEGUMES FRAIS TOUS LES JOURS	
Pommes McIntosh Produit du Québec, #1, Sac de 10 lb.	1.18
Concombres frais Produit du Québec, #1, Grosseur: 48.	2/.16
Chou frais Produit du Québec, #1, La livre.	.07
Champignons frais Produits du Québec, #1, Cello 8 oz.	.68

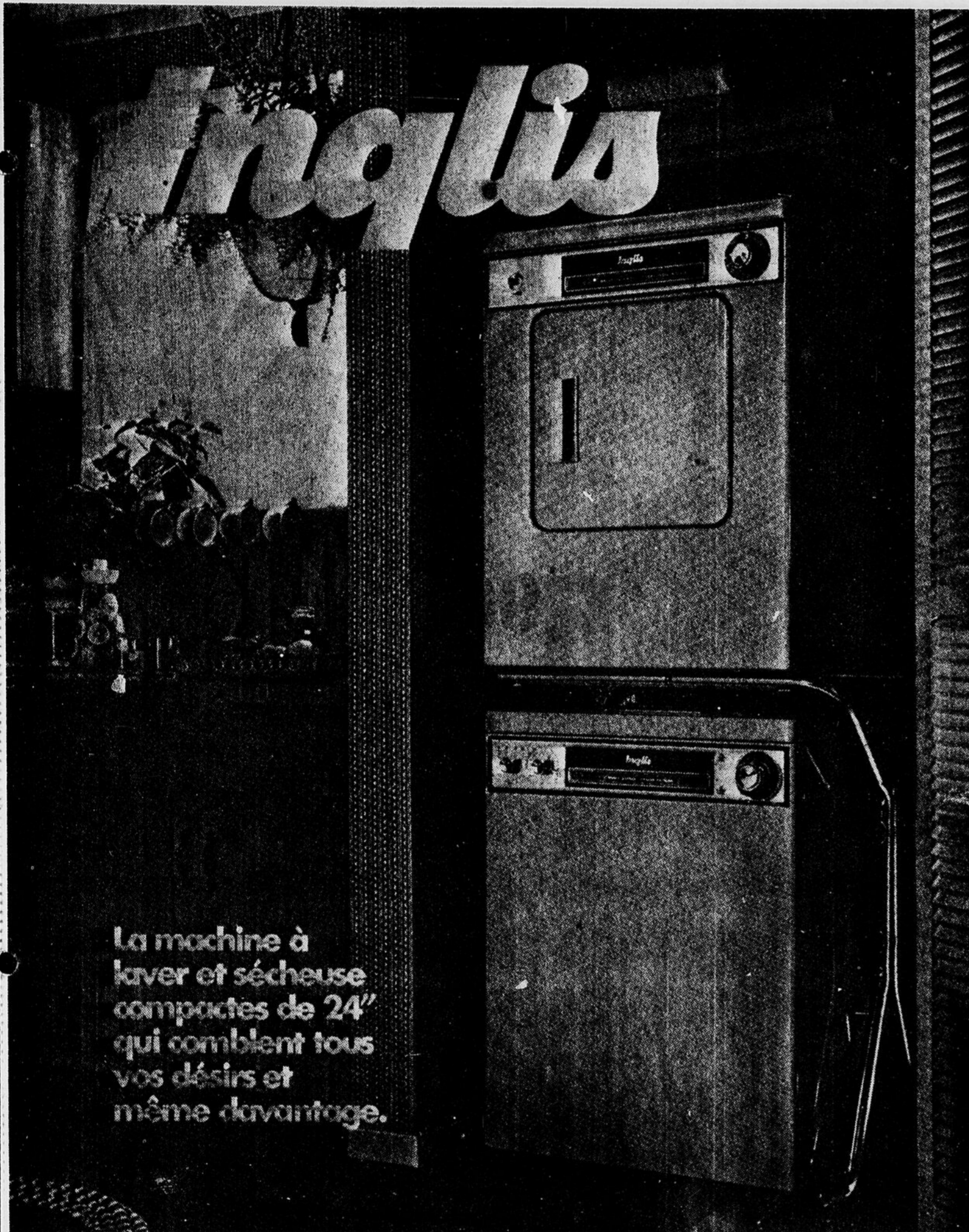
GOURGANES Produit du Québec, Grosseur médium, La livre	.15
TOMATES Grosseur: 6 x 7, Produit de Californie, #1, La livre	.32

VIANDE PRE-EMBALLÉE POUR DE MEILLEURS PRIX	
Poulet congelé Utilité, 2 à 4 lb. La livre.	.59
Jambon cuit Hygrade, tranche pour sandwich, La livre.	1.98
Saucisses fumées Hygrade, #97, La livre.	.78
Bologna #97, Hygrade, La livre.	.58
Eperlan arrangé Sac de 1 lb, La livre	.78

POINTE DE BOEUF DE L'OUEST Congelée, un bout ou l'autre, la livre.	.88
--	------------

Les "Marchés Go-Go" sont licenciés et vendent les cidres.

Inqlis comble tous vos désirs et même davantage.



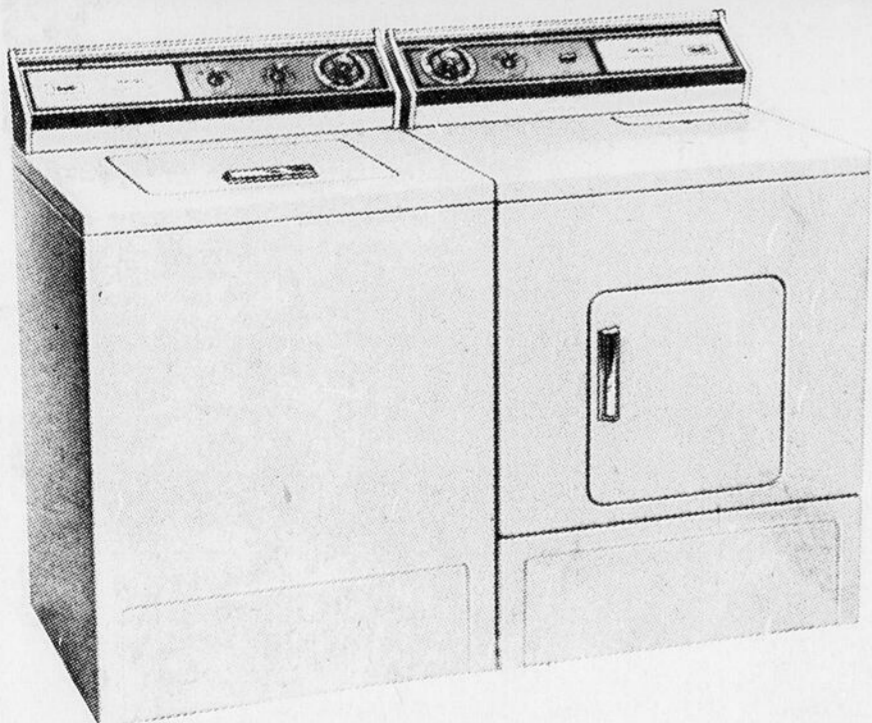
La machine à
laver et sècheuse
compactes de 24"
qui combent tous
vos désirs et
même davantage.

Inqlis

**Oui, vous pouvez profiter
d'un rendement d'appareil
de grandeur naturelle
même avec les petits
appareils!**

**Faites la découverte des
appareils jumelés
compacts...d'Inqlis!**

Si vous n'avez pas d'espace pour les appareils de grandeur naturelle, les petits vous conviendront — surtout qu'Inqlis incorpore la performance et les caractéristiques des gros appareils, dans ces appareils de grand style prenant moins de 3½ pieds carrés d'espace sur le plancher.



Inqlis NIAGARA.

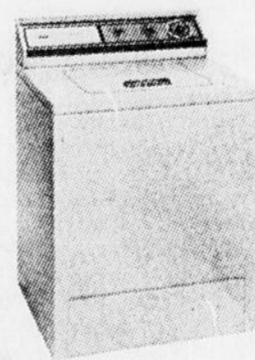
*Conçues pour battre l'inflation.
C'est un spécial hors pair!*

LESSIVEUSE
modèle DO43200

SÈCHEUSE
modèle DO 83000

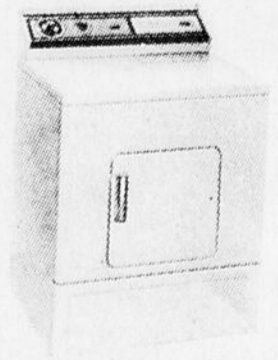
CARACTÉRISTIQUES

- Forme de belle apparence
- Tableau de commandes chromé pleine largeur
- 2 vitesses de lavage et d'essorage
- 3 cycles y compris cycle de pressage permanent
- 5 températures d'eau
- Réglage du niveau d'eau selon la brassée
- Filtre à charpie et distributeur de détergent
- Protège-pompe
- Rebord anti-éclaboussures
- Suspension en 3 points
- Dessus et couvercle émaillés porcelaine



CARACTÉRISTIQUES

- Forme de belle apparence
- Tableau de commandes chromé pleine largeur
- 1 vitesse
- Choix de 3 températures
- 2 cycles automatiques, plus séchage minuté
- Réglage de degré de séchage
- Réglage antifroissage pour tissus de pressage permanent
- Réglage de défroissage
- Lampe d'intérieur
- Filtre à charpie extra-grand
- Séchage rapide, peu bruyant
- Grand tambour de 5 pi. cu.
- Bouton-poussoir de sûreté pour mise en marche
- Gaz naturel — Modèle DO 73000




gf gagnon
FRERES
DE VOTRE LOCALITE MEUBLES

MODE

Vêtement

La mode québécoise adapte l'industrie

par Cécile Bouchard

Qui dit vêtements, dit mode, incontestablement! Endossés presque machinalement chaque matin, nos vêtements ont pourtant toute une histoire. Avant même qu'ils nous aient séduits au hasard de nos balades dans les grands magasins ou lors de nos flâneries dans les coquettes boutiques, leur création a suscité toute une kyrielle d'activités quasi inimaginables. Le confort, l'élégance et l'originalité dont ils nous enveloppent sont le fruit de tout un processus de décisions presque insoupçonnées. Quoique toute jeune encore, la mode québécoise n'échappe pas à cette règle. A certains égards, elle doit même surpasser ses concurrents étrangers.

Des tissus, des couleurs et des lignes...

Véritable source d'inspiration pour ceux qui façonnent la mode, les tissus, souvent, donnent la note de départ aux tendances des vogues nouvelles. Tour à tour doux, rugueux, souples, volumineux, légers, somptueux, pratiques, etc., les tissus influencent les créateurs qui, aujourd'hui, disposent d'une gamme illimitée de fibres synthétiques. Le poids, le prix, la résistance, la maniabilité des tissus sont autant d'éléments qui s'adaptent au climat des saisons et, d'emblée, confèrent aux vêtements un aspect particulier.

Dans le monde de la mode, il n'est pas un seul dessinateur qui ne soit sensible au langage des couleurs. A qui mieux mieux, les couleurs réchauffent, apaisent, accentuent,

adoucissent, contrastent et se marient.

Les lignes et les dessins qu'arbo- rent les tissus, eux aussi, exercent un attrait indiscutable sur les concepteurs de la mode. Au gré de leur fantaisie, leur dévolu oscille entre les imprimés fleuris, les motifs abstraits, les carreaux, les tartans, les pieds-de-poule, les rayures, les pois, etc., quand ce n'est pas entre les textures des étoffes elles-mêmes.

Puis, c'est au génie inventif des dessinateurs de donner libre cours à leur talent! De lignes harmonieuses tracées sur une esquisse, d'un détail fonctionnel ou ingénieux reproduit sur un croquis, jaillit l'étincelle originale qui accroche et retient l'attention. Un grain de ce petit rien qu'est le flair, un soupçon de cet instinct prophétique qui fait devancer une époque ou pressentir les besoins entraînés par les caprices de l'heure et voilà, une mode est née!

La mode québécoise et ses réalités

Au Québec, la tradition en matière de mode n'est pas très longue. Mais déjà, la mode québécoise est bien perçue partout à travers le monde et elle possède des caractéristiques qui lui sont propres. Jadis, tout comme nos voisins des Etats-Unis d'Amérique, les Québécois achetaient des vêtements non pas parce qu'ils étaient seyants mais surtout parce qu'ils étaient faciles d'entretien. Peu à peu, nous nous sommes laissés conquérir par la mode européenne qui témoigne d'une grande vitalité. Ce fut alors l'engouement



DE CHAUDES vestes couvrant des vêtements confortables s'ajustent bien avec les rigueurs de l'automne. (Photo de la PC)

pour les importations. Comme bien d'autres pays, nous avons été fascinés par les réalisations de quelques célèbres couturiers européens ou dessinateurs. Cette admiration a formé notre goût. Maintenant, nous sommes mieux avertis des critères qui distinguent un vêtement de bonne qualité.

Site à mi-chemin entre les orientations de l'Europe et celles de l'Amérique du Nord, la mode québécoise s'apparente tantôt à ses aînées européennes par son souci de l'esthétique, tantôt à ses voisines nord-américaines par son sens pratique. Tout cela, allié à une touche personnelle, à un je-ne-sais-quoi de typiquement québécois, laisse présager un avenir prometteur. D'ores et déjà, plusieurs de nos couturiers jouissent d'une excellente renommée. Toutefois, pour alimenter leur inspiration ou la renouveler, ils doivent se tourner vers des manufacturiers de textile étrangers.

Chose étonnante, la popularité d'une mode n'est pas toujours attribuable à un couturier réputé. Fréquemment, des dessinateurs ou créateurs de mode à l'emploi de manufacturiers, qui confectionnent eux-mêmes leurs collections de vêtements, sont à l'origine de formes et de lignes nouvelles. Ces manufacturiers possèdent leurs ateliers, leurs salles de montre et leurs dispositifs de vente. Ils s'appliquent à mettre en marché des vêtements d'apparence soignée, d'excellente coupe, de confection et de fini de bonne qualité.

Les manufacturiers, point névralgique de la mode québécoise

Éloquent exemple de détermination et de hardiesse, chaque année, des associations de manufacturiers européens viennent embrigader nos grands noms de la mode. Instigateurs d'idées nouvelles, ils offrent à nos créateurs une fantastique variété de tissus, de choix de couleurs et de reliefs que nos concepteurs cherchent en vain sur nos marchés. Cette situation doit être changée. A nous de jouer!

Cessons de nous contenter d'une production à la chaîne et de nous confiner à la facilité et à la monotonie. Nos grands manufacturiers doivent se hâter d'innover dans leur fabrication de fibres, leur production de dessins et leur recherche de couleurs. De toute urgence, il leur faut recruter un nombre de plus en plus grand de dessinateurs d'avant-garde afin d'insuffler un nouvel élan à la mode québécoise. Alors sera terminée l'époque de la saturation des marchés par quelques créations annuelles dont le public a tôt fait de se lasser.

Plus intrépides encore, nos manufacturiers devront découvrir des tissus originaux et raffinés que nous ne possédons pas. Peut-être même sera-t-il nécessaire d'en importer. Afin d'ouvrir de nouveaux débouchés, ils devront aussi multiplier leurs efforts pour promouvoir la mode québécoise. Pour cela, il sera préférable qu'ils se concertent et se regroupent en associations de manufacturiers et, ainsi, être mieux en mesure de faire connaître leurs produits partout à travers le monde.

Quelques manufacturiers clairvoyants ont vite emprunté certaines de ces stratégies. Appuyés de des-

sinateurs astucieux, ils travaillent à instaurer une mode exclusive et de bon goût. Dans le but d'étendre leur rayonnement, ils investissent de leur temps et de leur argent pour participer à des manifestations à l'étranger.

Le défi est de taille! Nous pouvons le relever si nous emboîtons le pas sans tarder. A preuve, notre industrie de la fourrure qui connaît, maintenant, un franc succès dans le monde entier.

De l'aide à bon escient

Dans le domaine de la mode, des efforts soutenus sont faits en vue d'aider les manufacturiers du Québec à solutionner leurs problèmes. Par exemple, pendant cinq années consécutives, "Montréal-Mode", exposition de mode québécoise tenue tour à tour à Montréal et à New York a été organisée sous l'égide du ministère de l'Industrie et du Commerce et a grandement contri-

bué à promouvoir l'industrie de la mode québécoise.

Bien d'autres activités de ce genre sont dirigées par ce ministère. Qu'il s'agisse de faire connaître aux entreprises du Québec les possibilités de marchés étrangers, les règlements tarifaires, les techniques d'exportation ou, bien encore, de mettre en vedette les produits québécois, d'identifier des distributeurs étrangers valables, etc., le ministère de l'Industrie et du Commerce s'applique à faciliter toutes ces opérations aux entrepreneurs sérieux. Dans ce but, un programme varié d'activités est dressé chaque année et permet à plusieurs de nos manufacturiers de prospérer.

Nul ne peut s'improviser exportateur. C'est un travail de longue haleine qu'il faut planifier et suivre de près. Il faut offrir des produits capables de concurrencer les autres pays, avoir une production suffisante, connaître tous les mécanismes d'exportation et assurer une continuité de services. Une seule erreur risque de refermer à jamais des portes ouvertes si difficilement.

Si l'avenir de la mode québécoise dépend de l'imagination de nos créateurs, du dynamisme de nos manufacturiers et de leur esprit d'équipe, chacun de nous peut aussi y jouer un rôle prépondérant. Au moment où nous achetons nos vêtements, pourquoi ne pas nous préoccuper de leur provenance? Pourquoi ne pas rechercher d'abord un produit fabriqué chez nous? Déjà, ce serait sonner l'heure d'un nouveau départ pour notre industrie de la mode et du vêtement!

Paris, New York, Londres, etc. sont, depuis longtemps, consacrées grandes capitales de la mode. A nous tous d'imposer Montréal parmi ces métropoles de l'élégance et de l'art de se vêtir.

La mode québécoise, une réalité dont nous détenons le sort entre nos mains!



LEGER et utile pour l'extérieur, des vêtements amples.

(Photo de la PC)



GAIEMENT — Les parkas réversibles (corduroy et coton) mettent ces jeunes gens à l'abri des intempéries.

(Photo de la PC)



Le Centre Musical G.D. de Jonquière vous offre toute une gamme d'instruments de grande qualité entièrement transistorisés, donnant un son riche et puissant.

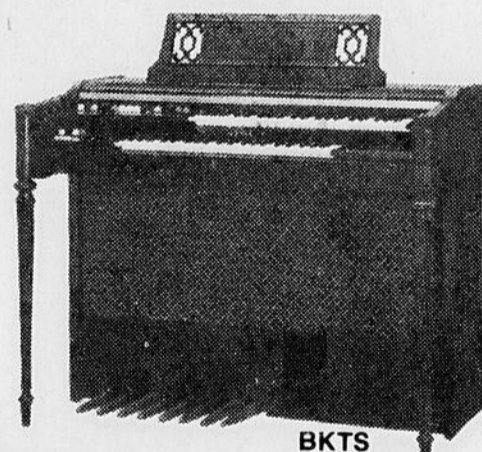
A l'achat d'un orgue YAMAHA, tel que: B2R, circuit transistorisé, 2 claviers de 37 notes avec son pédalier de base et sa batterie électrique. Cet orgue permet à tous les membres de votre famille de jouer leurs mélodies préférées.



BK2



B2R



BKTS

Les blocs amusants d'accords de basse automatiques. Les blocs amusants ABC de Yamaha permettent à toute personne, même débutante, de jouer d'une façon professionnelle.



Pour une période de temps limitée, à l'achat d'un orgue YAMAHA vous recevrez gratuitement un chèque de:

\$100⁰⁰

Dépêchez-vous c'est une offre que l'on ne retrouve pas tous les jours. Aussi beaucoup d'autres modèles.

CENTRE MUSICAL G.D.

241, Nelson, Jonquière

547-5761

Prix coupés jusqu'à 50%

chez Dominion

50% de rabais

LIQUEURS KIST

ASSORTIES,
BOUT. DE 26 OZ
ORANGE, FRAISE,
SODA ET
SAGUENAY DRY

ORD.
.46
23¢

SPÉCIAL!

50% de rabais

GELÉE EN POUDRE

ROYAL—
SAVEURS VARIÉES
PAQ. 3 OZ

ORD.
.25
12¢

SPÉCIAL!

50% de rabais

ROULÉ À LA GELEE

RICHMELLO
10 OZ

ORD.
.79
39¢

SPÉCIAL!

50% de rabais

FARINE TOUT USAGE

PURITY
SAC 8 LB
(GRATIS 1 LB)

ORD.
\$1.35
67¢

SPÉCIAL!

NOUS NOUS RÉSERVONS LE DROIT DE LIMITER LES QUANTITÉS!



connait bien son monde

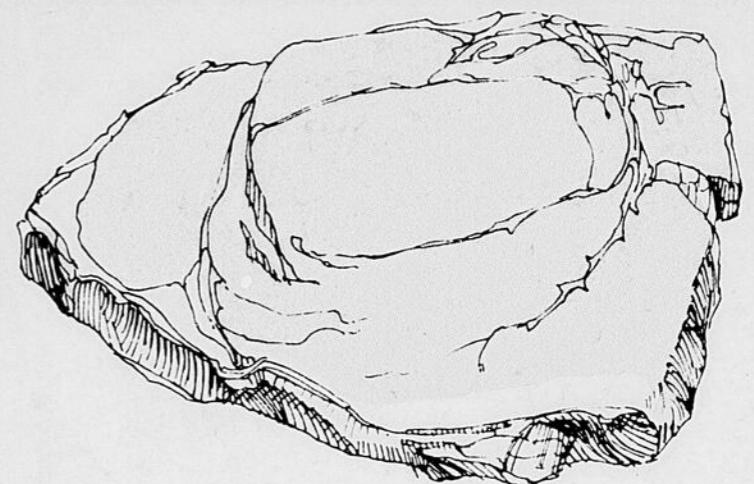
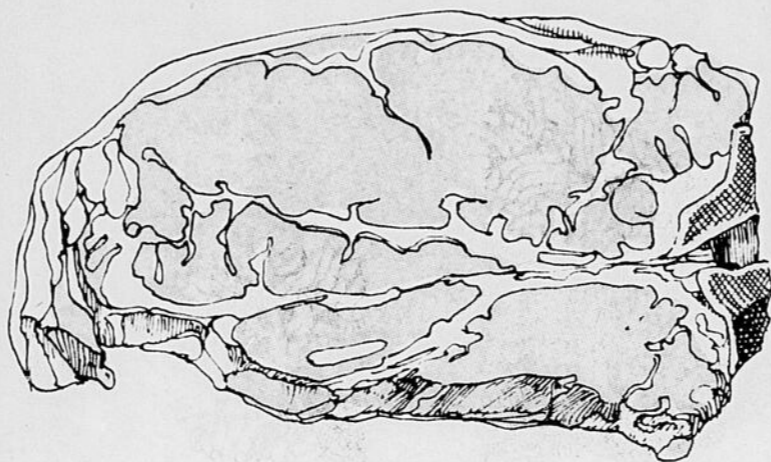
2^e semaine Vente Boeuf

HAUT DE RONDE BIFTECK OU ROSBIF

DE BOEUF CANADA
CATÉGORIE "A"

\$1.68

LB



BIFTECK D'ALOYAU

OU ROSBIF
DE BOEUF CANADA
CATÉGORIE "A"

\$1.98

LB

POINTE DE SURLONGE

BIFTECK OU ROSBIF
DE BOEUF CANADA
CATÉGORIE "A"

\$1.78

LB

BIFTECK DE RONDE

TRANCHE COMPLÈTE—
DÉOSSÉE DE BOEUF
CANADA CATÉGORIE "A"

\$1.13

LB

SPÉCIAL!

SPÉCIAL!

PAPIER DE TOILETTE

COULEURS VARIÉES
TIFFANY
PAQ. 4 ROUL.

33% DE RABAIS

SPÉCIAL!

83[¢]

JUS DE TOMATE

DE FANTAISIE
HEINZ
BTE 19 OZ. LIQ.

19% DE RABAIS

SPÉCIAL!

26[¢]

JUS DE PAMPLEMOUSSE

NON SUCRÉ
DOMINION
BTE 48 OZ. LIQ.

25% DE RABAIS

SPÉCIAL!

53[¢]

POIS VARIÉS

DE CHOIX
DOMINION
BTE 19 OZ. LIQ.

10% DE RABAIS

SPÉCIAL!

25[¢]

VIANDES DE CHOIX

LANGUE DE BOEUF **1.29**

SALÉE—CRYOVAC—BITTNER LB

ANNEAU **1.39**

DE BOLOGNE
CRYOVAC—BITTNER 1½ LB

TOURTIÈRE **1.29**

CONGÈLÉE
LA BELLE FERMIÈRE 16 OZ

SAUCISSE **1.33**

DE PORC—CONGÈLÉE
LA BELLE FERMIÈRE 1 LIVRE

PÂTÉ DE POULET **.79**

CONGÈLÉ
LA BELLE FERMIÈRE 8 OZ

ÉPAULE DE PORC **.89**

FUMÉ—GENRE PICNIC
LEGRADE—5 À 6 LB

JAMBON **1.29**

DANS LA FESSE—PRÊT-À-MANGER
AVEC L'OS—MAPLE LEAF LB

SAUCISSES **.88**

FUMÉES—DOMINION 1 LIVRE

JAMBON À DÎNER **2.28**

DU BUISSON 2 A 3 LB

BACON **1.54**

SANS COUENNE,
DU BUISSON 1 LIVRE

BOLOGNE TRANCHÉ **.99**

BITNESS 16 OZ

MÉLANGE À SAUCE **.29**

B.B.Q.—COQ HARDI ENV. 1 OZ

PAIN DE VIANDE

PREM
BTE 12 OZ.

SPÉCIAL!

69[¢]

MÉLANGE **.43**

À SOUPE—POULET & NOUILLES
LAWRY 2 ENV. 2 OZ

MÉLANGE **.57**

À SOUPE—À L'ÉCUMON
LAWRY 2 ENV. 1½ OZ

MARGARINE **.73**

MOLLE—GOLDEN GIRL CONT. 16 OZ

SPÉCIAL "K" **.83**

CÉRÉALE KELLOGG BOÎTE 300 g

CÉRÉALE DE SON **1.18**

ET RAISINS—KELLOGG BOÎTE 525 g

MARMELADE **1.12**

GOOD MORNING—SHIRRIFF BOÎTE 24 OZ LIQ.

CAFÉ MOULU **3.99**

CHASE & SANBORN SAC 16 OZ

PETITES JOIES **1.49**

CHOCOLATS VARIÉS—"MARS" PAQ. 12 OZ

7-UP **.46**

BOUTEILLE CONSIGNÉE BOUT. 28 OZ LIQ.

CRISTAUX TANG **.95**

SAVEUR ORANGE 2 ENV. 7 OZ

FONDANT CARAMEL **.87**

OU (MÉTÉO 397 g) BISCUI TS LIDO PAQ. 14 OZ

BISCUITS SODA

SALÉS
DOMINION
BTE 32 OZ

ORD. 1.35

SPÉCIAL!

99[¢]

FROMAGE FONDU **1.45**

TRANCHE—CANADIEN KRAFT PAQ. 16 OZ

FROMAGE FONDU **1.45**

TRANCHES INDIVIDUELLES
CANADIEN KRAFT PAQ. 16 OZ

CROISSANTS **.49**

PILLSBURY PAQ. 8 OZ

SAUCE À SALADE **.79**

MIRACLE WHIP—KRAFT POT. 16 OZ LIQ.

BISCUITS **.69**

AU CHOCOLAT—VARIÉS
CADBURY PAQ. 150 g

SAUCE **1.59**

À LA VIANDE—FREDDY POT. 24 OZ LIQ.

BISCUITS DAD'S **1.23**

FARINE D'AVOINE ET
BRISURES DE CHOCOLAT SAC. 16 OZ

POMMES DE TERRE **.69**

FRITES—VARIÉS
HUMPTY DUMPTY SAC. 150 GR.

FROMAGE EN PÂTE **1.55**

À TARTINER—INGERSOLL POT. 16 OZ

FROMAGE DOUX **1.57**

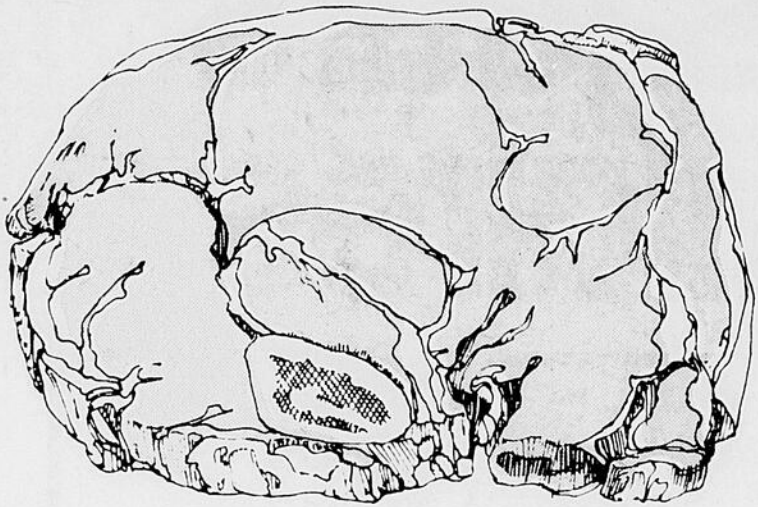
COLORÉ—CHERRY HILL PAQ. 12 OZ

MÉLANGES **.69**

À GÂTEAUX—VARIÉS
DUNCAN HINES PAQ. 18½ OZ

Dominion

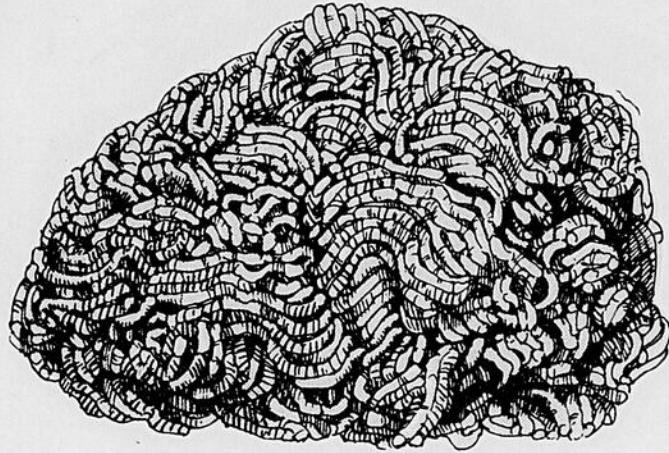
Dominion



BIFTECK DE SURLONGE

AVEC L'OS DE BOEUF CANADA CATÉGORIE "A"

\$1.88



BOEUF HACHÉ MAIGRE

FRAIS HACHÉ!

\$1.13

ROSBIF HAUT DE CROUPE

DE BOEUF CANADA CATÉGORIE "A"

\$1.23

ROSBIF DE CROUPE

"SILVERSIDE" OU BAS DE RONDE DE BOEUF CANADA CATÉGORIE "A"

\$1.13

COUCHES JETABLES

BABY SCOTT RÉGULIÈRES PAQ. DE 30

\$2.29

MAÏS EN GRAINS

CONGELÉ-DOMINION

SAC 32 OZ **.96**

ESSUIE-TOUIT

COULEURS VARIÉES SYMPHONY

PAQ. 2 ROUL **1.09**

PAPIER ALUMINIUM

ALCAN

ROUL 12" X 50' **1.19**

DÉTERSIF

EN POUDRE-SUNLIGHT

PAQ. 80 OZ **2.39**

DÉTERSIF

LIQUIDE-SUNLIGHT

CONT. 32 OZ LIQ. **.99**

EAU DE JAVEL

DOMINION

CONT. 3.65 LITRE **.99**

BAS-CULOTTES

NO NONSENSE-BEIGE OU ÉPICE

CH **1.09**

MINI TAMPONS

STAY FREE

PAQ. DE 10 **.59**

VERRES DIXIE

DE RECHARGE-5 OZ

PAQ. DE 100 **1.29**

DÉSODORISANT

MITCHUM "GENTLE" LOTION 1.5 OZ OU SOLIDE 70 g.

\$2.39

"LIP QUENCHER"

BÂTONNETS VARIÉS POUR LES LÈVRES-DE CHAPSTICK PAQ. DE 3

\$2.50

PROTÈGE-BRÛLEURS

EN ALUMINIUM-POUR CUISINIÈRE (GRANDS PAQ. DE 6) OU PETITS

PAQ. DE 10 **.53**

VERRE EN PLASTIQUE

STYLE ANCIEN, 9 OZ

PAQ. 20 **.49**

NETTOYEUR

À FENÊTRES-GLASS PLUS

CONT. 32 OZ LIQ. **.83**

SHAMPOING

POUR CHEVEUX-NORMAUX-SECS OU GRAS-CLAIROL PH.

BOUT. 350 ml **.99**

DÉSODORISANT

ARRID XX-ROLL ON

1.5 OZ **.89**

SHAMPOING

POUR CHEVEUX-NORMAUX-SECS GRAS-BRECK FORMULE DORÉE

BOUT. 400 ml **1.75**

BRIQUET

BIC

CHACUN **.89**

TISSUS

FACIAUX-LADY SCOTT COULEURS VARIÉES

BTE 150 **2/.89**

COTON-TIGES

SOFTEX

PAQ. DE 90 **2/.69**

SHAMPOING

ALBERTO VO-5 POUR CHEVEUX SECS, NORMAUX OU GRAS

BOUT. 600 ml **\$1.29**

RAISIN ROUGE EMPEREUR

DE LA CALIFORNIE NO 1 DU CANADA

59¢

CANNEBERGES FRAÎCHES

IMPORTÉES

44¢

COEUR DE CELERIE

DU QUÉBEC CANADA, NO 1

49¢

PRUNEUX

DU QUÉBEC NO 1 DU CA

2/49¢

RUTABAGA

DU QUÉBEC NO 1 DU CANADA

11¢

MARGARINE ORDINAIRE

BLUE BONNET PAQ. 48 OZ

11% DE RABAIS

SPECIAL!

\$1.79

BEURRE D'ARACHIDES

YORK-CRÉMEUX POT 32 OZ

2% DE RABAIS

SPECIAL!

\$1.59

NOURRITURE POUR CHATS

VARIÉE PAMPER BTE 6 OZ

20% DE RABAIS

SPECIAL!

5/\$1.00

THÉ EN SACHETS

SALADA-ORANGE PEKOE BTE DE 60

4% DE RABAIS

SPECIAL!

\$1.79

NOUS NOUS RÉSERVONS LE DROIT DE LIMITER LES QUANTITÉS!

Prix en vigueur jusqu'à la fermeture le mardi 4 octobre 1977 (sauf produits de boulangerie jusqu'au samedi le 1er oct.) aux Supermarchés Dominion sur l'île de Montréal, Laval, Rive-Sud, St-Jean, Repentigny, Joliette, Rosemère, St-Eustache, St-Jérôme, Lachute, Ste-Adèle, Ste-Agathe, Châteauguay et Valleyfield.

Les Supermarchés Dominion Ltée

...connait bien son monde

d'autres bas prix à la page suivante

...en plus, Dominion baisse ses bas prix courants de tous les jours sur ces articles populaires

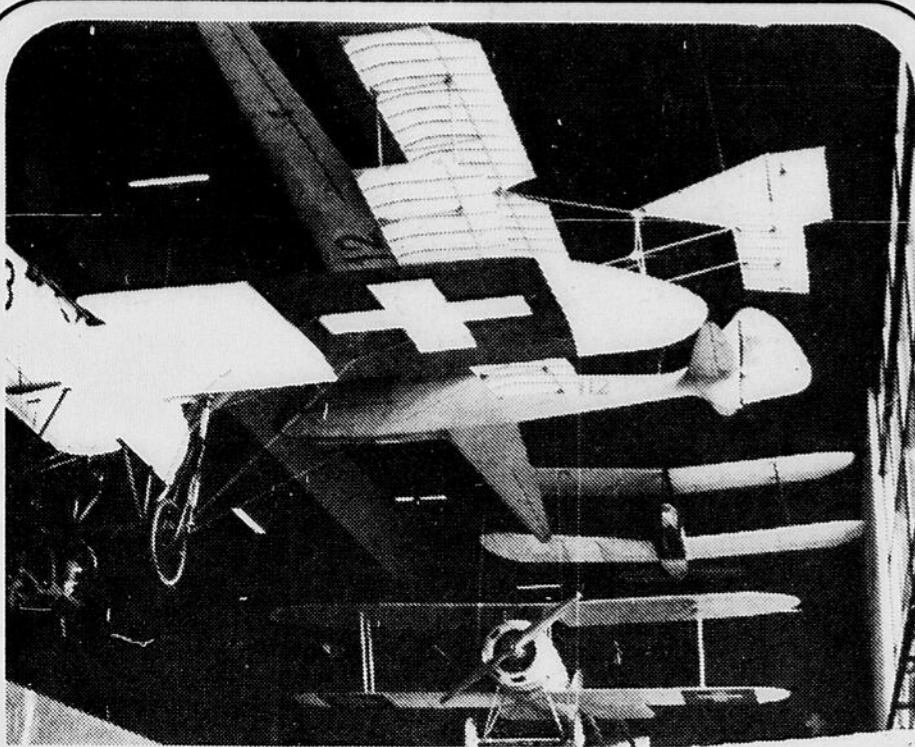
MÉLANGES À GÂTEAUX <small>VARIÉS—DOMINION PAQ. 500 g</small> 59^c	GÂTEAU CHOCOLAT <small>"DEEP N DELICIOUS" CONGÈLE—McCAIN 19 OZ</small> \$1.29	GÂTEAU À LA VANILLE <small>"DEEP N DELICIOUS" CONGÈLE—McCAIN 18 OZ</small> \$1.29	BEURRE DE FABRIQUE <small>CARNATION—CANADA 1ère CATÉGORIE 16 OZ</small> \$1.25	FRITES CONGELÉES <small>COUPE DENTELÉE— DOMINION—CONGELÉES SAC 32 OZ</small> 65^c	"CORN FLAKES" <small>DE KELLOGG'S BOÎTE 675 g</small> 89^c
"RICE KRISPIES" <small>DE KELLOGG'S BOÎTE 500 g</small> 99^c	LAIT EN POUDRE <small>INSTANTANÉ—DOMINION BOÎTE 48 OZ</small> \$1.99	CAFÉ MOULU <small>MAXWELL HOUSE SAC 16 OZ</small> \$3.99	CAFÉ INSTANTANÉ <small>DOMINION POT 8 OZ</small> 4.77	FROMAGE FONDU <small>TRANCHES INDIVIDUELLES KRAFT—CANADIEN PAQ. 32 OZ</small> \$2.89	SAINDOUX <small>MAPLE LEAF PAQ. 16 OZ</small> 59^c
FROMAGE FONDU <small>TRANCHES INDIVIDUELLES DOMINION PAQ. 32 OZ</small> \$2.75	SHORTENING CRISCO <small>BOÎTE 48 OZ</small> \$1.99	CRISTAUX TANG <small>À SAVEUR D'ORANGE PAQ. 4 ENV. 3 1/2 OZ</small> 97^c	JUS DE TOMATE <small>DE FANTAISIE—DOMINION BOÎTE 48 OZ LIQ.</small> 55^c	HUILE DE MAÏS <small>MAZOLA BOUTEILLE 32 OZ LIQ.</small> \$1.59	HUILE VÉGÉTABLE <small>CRISCO BOUTEILLE 48 OZ LIQ.</small> \$2.29
SOUPE AUX POIS <small>HABITANT BOÎTE 28 OZ LIQ.</small> 48^c	SOUPE AUX LÉGUMES <small>HABITANT BOÎTE 28 OZ LIQ.</small> 48^c	HARICOTS VERTS <small>COUPÉS—DOMINION DE CHOIX BOÎTE 19 OZ LIQ.</small> 30^c	HARICOTS JAUNES <small>COUPÉS—DOMINION DE CHOIX BOÎTE 19 OZ LIQ.</small> 29^c	MAÏS EN GRAINS <small>NIBLETS DE FANTAISIE BOÎTE 12 OZ LIQ.</small> 39^c	TOMATES DE CHOIX <small>DOMINION BOÎTE 28 OZ LIQ.</small> 49^c
SOUPE AUX TOMATES <small>CAMPBELL BOÎTE 10 OZ LIQ.</small> 21^c	SAUCE À SALADES <small>DOMINION POT 32 OZ LIQ.</small> 99^c	MÉLANGE À SOUPE <small>NOUILLES ET POULET—LIPTON PAQ. 2 ENV.</small> 41^c	MOUTARDE PRÉPARÉE <small>DOMINION POT 16 OZ</small> 39^c	KETCHUP AUX TOMATES <small>DOMINION BOUTEILLE 32 OZ LIQ.</small> 96^c	KETCHUP AUX TOMATES <small>HEINZ BOUTEILLE 32 OZ LIQ.</small> 99^c
CONFITURE DE FRAISES <small>DOMINION (AVEC PECTINE) POT 24 OZ LIQ.</small> 98^c	CONFITURE DE FRAMBOISES <small>DOMINION (AVEC PECTINE) POT 24 OZ LIQ.</small> 98^c	ADOUCCISSEUR DE TISSUS <small>DOMINION CONT. 128 OZ LIQ.</small> \$1.29	THÉ EN SACHETS <small>RED ROSE—ORANGE PEKOE PAQUET DE 60</small> \$1.88	JUS DE TOMATE <small>LIBBY'S DE FANTAISIE BOÎTE 19 OZ LIQ.</small> 31^c	DÉTERSIF EN POUDRE <small>TIDE BOÎTE 80 OZ</small> \$2.55

NOUS NOUS RESERVONS LE DROIT DE LIMITER LES QUANTITES

Prix en vigueur jusqu'à la fermeture le mardi 4 octobre 1977

Les Supermarchés Dominion Ltée

Dominion connaît bien son monde



MUSEE DU TRANSPORT — Dans le Musée du Transport, à Lucerne, on peut voir comment s'est développé le système routier suisse, ainsi que les transports par chemin de fer, par avion et par bateau. Dans le département de l'aviation, il y a un monoplan Blériot (au premier plan), qui a volé pour la première fois au-dessus des Alpes, entre Berne et Milan, en 1913, piloté par le pionnier suisse de l'aviation, Oscar Bider.

(Photo PC)

Des avions pour tous les goûts

LUCERNE (PC) — Il y en a pour tous les goûts, dans les quatre musées que compte la ville de Lucerne, située sur les bords du lac des Quatre-Cantons, aussi appelé lac de Lucerne.

Le grand Musée du transport est un des plus populaires. Il y a également le Musée des costumes folkloriques suisses, de même que la maison où Richard Wagner a vécu de 1866 à 1872 et le petit Musée de la boulangerie.

Le Musée du transport, où on peut se rendre par trolley-bus le long du lac, illustre le développement du système routier de Suisse, ainsi que de ses chemins de fer, de son aviation et de ses navires. Il contient aussi des pièces étrangères, ainsi qu'une maquette du tunnel de St-Gothard — le vrai est long de 15 km — et où circule à toute vitesse un train miniature. Une autre maquette illustre le train à crémaillère le plus élevé au monde, qui, encore aujourd'hui, transporte des passagers sur le mont Pilate, près de Lucerne, en 30 minutes.

La section consacrée aux voitures comprend plusieurs expositions, une Renault 1908 du type recrutée pendant la Première Guerre mondiale pour transporter rapidement les soldats français sur les lieux de la bataille de la Marne, et enfin une Ford 1922 offerte au musée par Henry Ford lui-même.

Parmi les autres pièces exposées, il y a une série de cors alpins utilisés sur les autobus jaunes de la poste, ainsi que le plus ancien bateau à vapeur de Suisse, construit en 1847.

Le Musée du costume folklorique, un peu en dehors de la ville, se trouve dans le château d'Utenberg, lequel a été légué à la ville par un riche Américain qui l'avait acheté comme maison d'été.

Le musée contient une centaine de personnages grandeur nature, en costumes traditionnels de toutes les régions du pays, ainsi que des meubles d'époque comme par exemple des poêles de céramique, dont l'un date de 1758.

Richard Wagner a passé les six plus heureuses années de sa vie tumultueuse dans un beau manoir du domaine de Tribschen, sur les bords du lac. C'est à Lucerne qu'il épousa Cosima, la fille du compositeur Franz Liszt, et leurs deux enfants naquirent à Tribschen.

Après la naissance de leur fils Siegfried, Wagner composa l'Idylle de Siegfried, qui fut exécutée dans la maison pour quelques amis, le jour du 33ème anniversaire de naissance de Cosima, en 1870.

Le rez-de-chaussée de la maison est rempli de souvenirs de Wagner, et l'étage au-dessus contient une collection d'instruments de musique rares et précieux, provenant de toutes les parties du monde.

Dans la salle de musique on peut voir le piano de concert sur lequel Wagner composa presque toutes ses grandes oeuvres. Il y a également des lettres du roi Ludwig II de Bavière à Cosima, les programmes originaux des premières représentations des opéras de Wagner, le masque mortuaire du compositeur et des portraits de Cosima, de ses parents, du jeune roi Ludwig et des scènes des opéras de Wagner.

Le Musée de la pâtisserie se trouve dans une aile nouvellement ajoutée à l'école de boulangerie. Le musée est petit mais vaut une visite, d'autant plus que l'école s'agrémente d'un restaurant agréable et moderne.

Un service gratuit de conseils permet de rénover à peu de frais

OTTAWA (PC) — Les gens de cette ville qui veulent rénover leur maison mais ne savent pas comment s'y prendre peuvent maintenant recevoir des conseils gratuits.

Un programme commandité par la Société des architectes d'Ottawa et par les étudiants de l'École d'architecture de l'Université Carleton offre un service gratuit de consultation aux individus et aux petits commerces, le samedi matin. "Le service a déjà attiré beaucoup de gens qui n'ont

pas les moyens d'acheter une nouvelle maison mais qui aimeraient rénover ou construire une annexe à leur maison actuelle", a expliqué le coordonnateur du programme, M. Ron Sandrin-Litt.

M. Sandrin-Litt, âgé de 29 ans, étudie l'architecture à l'Université de Colombie-Britannique. Il dit qu'il existe un programme similaire à Vancouver, où les étudiants et les architectes travaillent conjointement. Il dit que ce programme est particulièrement

utile aux gens qui, en général, ont peu de contacts avec les architectes.

"Les architectes n'acceptent pas les petits travaux", dit-il. Le programme de consultation, qui a commencé cet été, a déjà une liste d'attente pour jusqu'à Noël. "Quand les gens viennent nous consulter, nous pouvons les conseiller, leur dire s'ils doivent nécessairement dépenser de l'argent pour effectuer des rénovations. Parfois, à la place d'une nouvelle chambre à coucher, ils peuvent

se contenter de faire agrandir une pièce par un menuisier."

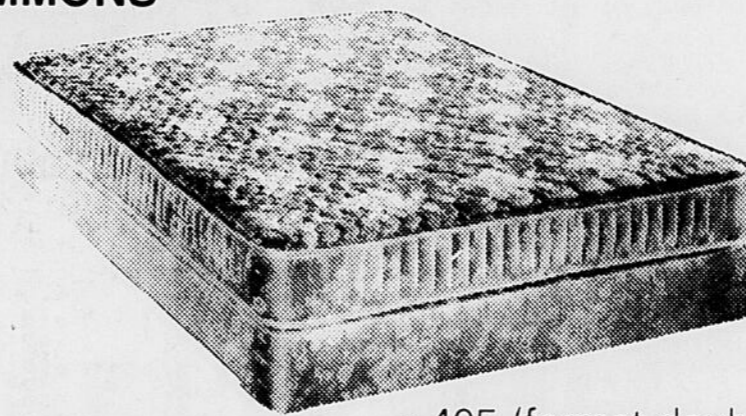
Les consultations comprennent une estimation du coût des rénovations, les noms des entrepreneurs et une courte leçon sur les règlements ontariens régissant les travaux de plomberie et de construction.

"Au lieu d'engager les services d'un architecte, le client peut faire travailler un étudiant en architecture, ce qui, évidemment, coûte beaucoup moins cher."



SIMMONS

OFFRE SPÉCIALE D'ÉTÉ SIMMONS



Literie de qualité Simmons

Slumber King Deluxe Orthopédique de Simmons

Ensemble Format Jumeau \$199.95

- 405 (format double) ressorts Adjusto-Rest*
- Isolant Simflex* à haute densité sur les deux faces — fermeture additionnelle
- Attrayante couverture piquée sur du Simfoam* — surface confortable
- Utilisez le sommier assorti — durée accrue du matelas

ACHETEZ L'ENSEMBLE ET ÉPARGNEZ

	JUMEAU	DOUBLE	QUEEN
Matelas et sommier rembourré	\$199.95	\$239.95	\$289.95
Matelas ou sommier rembourré	\$115.95	\$135.95	

Slumber King* Deluxe de Simmons

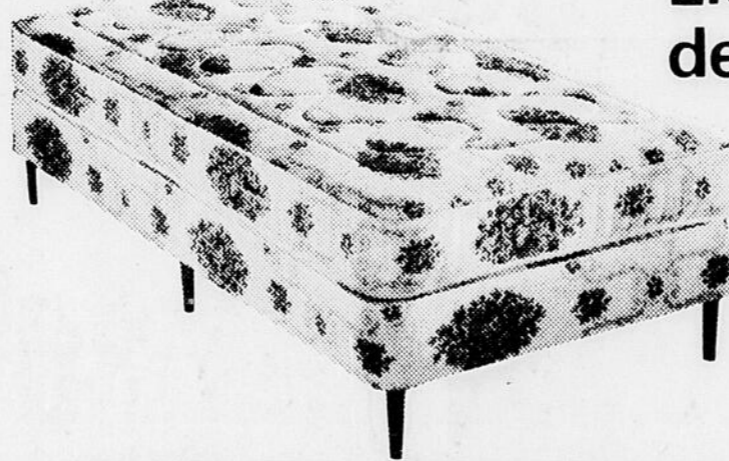
Ensemble Format Jumeau \$179.95

- 312 (format double) ressorts Adjusto-Rest
- Luxueuse matelassure Simflex* — 1" d'épaisseur
- Utilisez le sommier assorti — confort maximum

ACHETEZ L'ENSEMBLE ET ÉPARGNEZ

	JUMEAU	DOUBLE	QUEEN
Matelas et sommier rembourré	\$179.95	\$219.95	\$259.95
Matelas ou sommier rembourré	\$99.95	\$119.95	

Lit continental Garland Quilt* de Simmons

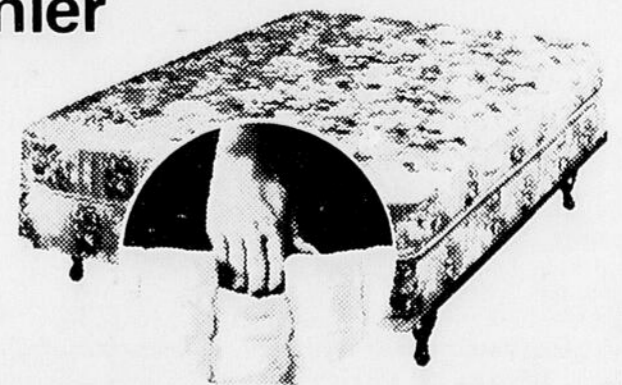


Format jumeau Matelas, sommier et pattes \$149.95

- Ressorts Adjusto-Rest exclusifs à Simmons
- Couverture piquée en volutes sur souple feutre blanc
- Robuste rebord préfabriqué indéformable

Matelas et sommier Beautyrest*

... le matelas qui vous soutient entièrement. Voyez tout notre choix



*M/C DE SIMMONS LIMITED



SIMMONS



PARTOUT AU SAGUENAY LAC-ST-JEAN

La GB convertit 13 millions d'abonnés au gaz naturel

LONDRES (PC) — Il y a 10 ans, les Britanniques ont entrepris de convertir tous les appareils du pays, pour qu'ils brûlent du gaz naturel provenant de la mer du Nord, à la place du gaz artificiel utilisé auparavant. Cette conversion touchait environ 13 millions de consommateurs et 40 millions d'appareils ménagers.

Aujourd'hui, tous les consommateurs d'Angleterre et du Pays de Galles reçoivent du gaz naturel, et les derniers consommateurs écossais auront été convertis d'ici la fin de 1977.

Cette conversion était jugée nécessaire, à cause de la différence entre le gaz naturel et le gaz manufacturé. Le gaz naturel contient deux fois plus de chaleur pour le même volume, a besoin de plus d'air pour brûler de façon satisfaisante et donne une flamme de vitesse différente.

Cela signifie que les brûleurs doivent être remplacés ou modifiés si on veut qu'une cuisinière, un chauffe-eau ou un réfrigérateur puisse brûler du gaz naturel sans danger et efficacement.

Pour opérer cette transformation, il a fallu aller dans tous les foyers britanniques où on utilisait le gaz — soit plus des deux tiers des foyers — ainsi que dans les milliers d'usines, de bureaux, d'installations de défense, d'écoles, de restaurants, d'hôtels et d'hôpitaux.

Tout ce travail a été justifié par la diminution des coûts, ainsi que par l'efficacité accrue. Le fait d'utiliser du gaz naturel a plus que doublé la capacité du système de pipe-line: le fait de le livrer directement a permis d'économiser ce qu'il aurait fallu dépenser pour l'adapter, ainsi que le coût des nouvelles installations qui auraient été nécessaires pour répondre à la demande croissante.

Verifications

Le programme de conversion a été planifié comme une opération militaire. Ainsi par exemple, il a fallu mobiliser et entraîner un effectif ouvrier de 10.000 personnes. La commission du gaz dans chaque région a dû élaborer un programme détaillé, district par district, selon l'em-

placement des conduites principales.

Les districts furent divisés en secteurs comportant de 500 à 3.000 clients, et chaque secteur fut séparé du reste du système par des clapets posés sur les conduites principales.

Avant d'entreprendre la conversion, des équipes de vérification se sont rendues dans tous les locaux de chaque secteur, pour déterminer combien d'appareils devaient être convertis, et leur emplacement exact.

Plus de 7.000 types d'appareils ménagers, dont certains dataient de 20 ou 30 ans mais fonctionnaient encore, ont été vérifiés, codés, enregistrés et numérotés, et une liste a été dressée afin qu'on puisse facilement les identifier.

On a demandé aux manufacturiers toutes les pièces nécessaires pour effectuer la conversion de manière satisfaisante. Parfois il fallait deux douzaines de pièces pour une simple cuisinière. Le jour fixe pour la conversion, l'équipe désignée arrivait dans un secteur donné, s'assurait d'abord que tous les appareils avaient été fermés et que l'acheminement de gaz à chaque consommateur avait été arrêté au compteur.

Une attention spéciale fut accordée aux foyers pour personnes âgées ou handicapées. Une partie du travail fut effectuée d'avance dans les usines, les hôpitaux et autres, pour éviter l'interruption du service à des moments mal choisis. Dans plusieurs usines, le travail fut effectué pendant le week-end ou pendant une période de congé.

Il a fallu prendre des mesures spéciales de sécurité dans les prisons, les établissements de défense, les ministères gouvernementaux et les palais royaux. A Buckingham Palace, 204 appareils ont été convertis au gaz naturel.

On peut mesurer le succès de l'opération par l'augmentation rapide des ventes de gaz qui l'a suivie. Les ventes ont augmenté du quadruple par comparaison aux niveaux d'il y a 10 ans.

Prenez le bon permis avant de partir pour la chasse

Déjà l'automne s'est faufilé en douce, provoquant soupirs et doléances chez les toqués de la plage. Il est cependant une catégorie de fervents du plein air qui jubilent avant même que les feuilles ne rougissent et que le thermomètre n'accuse des signes de faiblesse: ce sont les chasseurs qui, souvent des mois à l'avance, commencent à préparer leurs excursions en forêt et se prennent à rêver de sub' me bouffant.

Les voilà qui se plongent dans les statistiques, choisissent leur zone de chasse selon le gibier convoité, s'informent auprès des agents de conservation du ministère du Tourisme, de la Chasse et de la Pêche des déplacements d'une espèce animale, de la nature du terrain environnant, de la végétation, des lacs, des rivières, des clubs privés, du braconnage et surtout des prises enregistrées au cours des dernières années; puis ils se procurent les cartes topographiques de la région, se rendent même sur place pour observer de visu l'aspect du bois et des plans d'eau, vérifier la présence de chemins forestiers non indiqués sur les cartes, identifier les pistes et les sentiers d'animaux, déceler l'endroit stratégique pour la construction d'une cache et enfin pour s'offrir de bons tuyaux au fermier propriétaire ou à l'hôtelier du village le plus rapproché.

Vous me direz que tous les chasseurs ne sont pas de tels spécialistes de la cynétique, que le beau-frère, peu scrupuleux mais fort modeste, ramène chaque année, son trophée à bien moins de frais... et ne s'en glorifie même pas! Vous désavouez la conduite des chasseurs irresponsables qui, armés

jusqu'aux dents, vont courir les bois en quête de défolement, ou des sois-disant sportifs, sans aucune connaissance de la nature et des animaux, pour qui tous les moyens sont bons quand il s'agit de poursuivre le gibier, abandonnant des animaux blessés ou rapportant un panache tandis que le reste pourrit en forêt (sic). Sentimentaux, fervents d'écologie, protectionnistes ou carrément antichasseurs, les destructeurs de la chasse sont nombreux et parfois violents avec raison.

Pour leur part, certains biologistes affirment que les récoltes annuelles de gibier sont essentielles à l'équilibre naturel régissant les diverses populations animales mais que d'autre part, à cause d'abus passés, certaines espèces doivent absolument être protégées parce que menacées d'extinction.

C'est d'ailleurs la raison pour laquelle les gouvernements modifient tous les ans les règlements de chasse, les saisons, les limites de prises, et cela à partir de recherches et d'inventaires effectués par des spécialistes de la faune. Ainsi, au Québec, tout chasseur doit d'abord passer les examens inhérents aux cours de sécurité dans le maniement des armes à feu, sanctionnés par le ministère du Tourisme, de la Chasse et de la Pêche, et se mériter le certificat de chasseur. Grâce à ce document, il se procure ensuite le permis de chasse dans les bureaux du ministère ou auprès des dépositaires agréés: fournisseurs d'articles de sports de plein air, pourvoyeurs, tabagies, quincailleries et magasins généraux.

Le tableau suivant indique le coût du permis, selon l'espèce de gibier et le lieu de résidence du chasseur:

La saison de chasse à l'original, au chevreuil et au caribou s'étale du 25 août au 28 novembre, selon les zones. On chasse l'ours noir du 1er mai au 31 juillet et durant les saisons de chasse au gros gibier, suivant l'espèce inscrite sur le permis. Pour le petit gibier (lièvre, lapin, gélinotte, etc.), les saisons s'échelonnent du 25 août au 30 avril; les limites de prises et de possession varient selon l'espèce et la zone. La chasse aux oiseaux migrateurs (sauvagine) a lieu du 1er septembre au 16 février, toujours selon l'espèce et la zone; en plus du permis provincial de chasse au petit gibier, le sportif doit se procurer un permis canadien de chasse aux oiseaux migrateurs, disponible dans les bureaux de poste au coût de \$3.50.

Dans les parcs et réserves de l'Etat, la chasse à l'original est réservée aux seuls résidents du Québec qui se sont inscrits avant le 25 mai et dont le nom est tiré au sort par ordinateur. On traque aussi le chevreuil

dans les réserves Rimouski et Anticosti; le droit d'accès à la chasse au chevreuil est de \$4/jour/personne, sauf à Anticosti où il est compris dans le tarif forfaitaire. Enfin, dans une quinzaine de parcs et réserves, on chasse le lièvre, la perdrix et la sauvagine, soit à la journée, soit en logeant plusieurs jours dans les chalets ou en campant dans les réserves Rimouski et Matane; le droit d'accès à la chasse au petit gibier dans les parcs est de \$2/jour/personne et l'on réserve des chalets en écrivant au ministère du Tourisme, de la Chasse et de la Pêche, Bureau des réservations, Case postale 8,888, Québec, G1K 7W3, ou en se présentant au comptoir du ministère, Place de la Capitale, 150, boul. Saint-Cyrille est, 10e étage, Québec.

Tous les renseignements concernant la chasse au Québec sont consignés dans les répertoires *Résumé des règlements de la chasse sportive*, *Résumé des règlements de la chasse aux oiseaux migrateurs*, *Parcs et réserves du Québec*, *Activités et tarifs 1977 et Pourvoyeurs en chasse et pêche*, publiés par le ministère. On se les procure en écrivant au Service des renseignements touristiques, 150, boul. Saint-Cyrille est, Québec, G1R 4Y3, ou en se rendant à l'une des sept salles permanentes d'accueil: 12, rue Sainte-Anne, Québec; 2, Place Ville-Marie, Montréal; aéroport international de Montréal à Mirabel; Notre-Dame-du-Portage, route 20; réserve La Vérendrye, route 117; Rivière-Beaudette, route 20; Saint-Bernard-de-Lacolle, route 15.

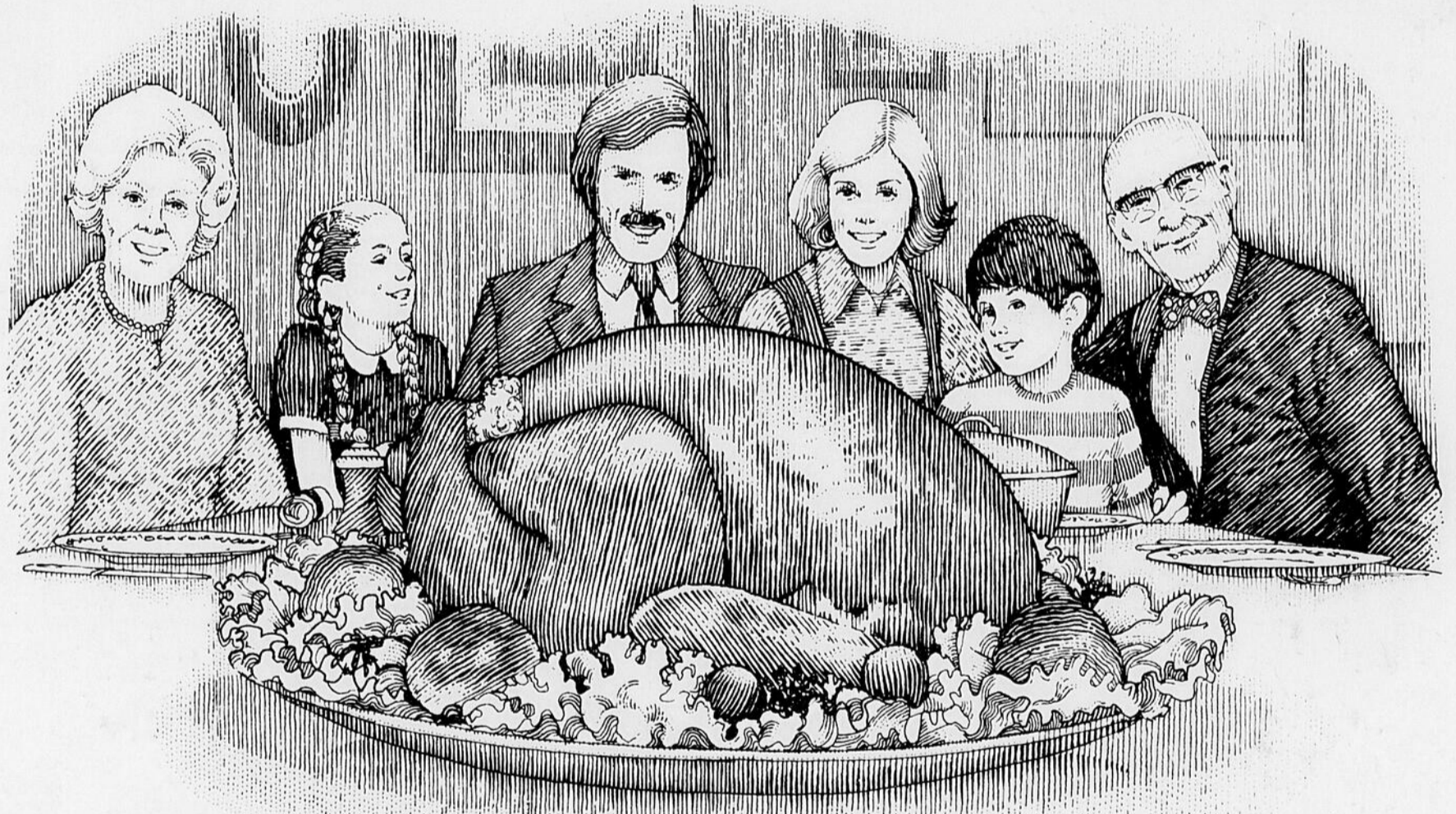
A l'heure où la conservation des ressources requiert la participation de toute une collectivité, le débat sur la chasse concerne, non seulement les détenteurs de permis, mais les amateurs de plein air et le public en général. En effet, toute modification de l'environnement augmente ou décroît les chances de vie d'une espèce. Mieux placé pour sa-



Sécurité à tout âge.

voir que la faune est une ressource épuisable, il incombe au chasseur d'éveiller chez les autres un sentiment de responsabilité vis-à-vis le monde animal.

UNE OFFRE JUTEUSE DE DINDON BUTTERBALL



Un pays de rêve et un paradis

HALIFAX (PC) — M. Russell Arundel, le prince Russell 1er pour les intimes, se fiche pas mal du fait que certaines personnes le croient fou. Et c'est pourquoi ce riche homme d'affaires américain, ancien président du conseil d'administration de Pepsi Cola de New York, considère l'année 1977 comme étant "l'an 28 OB".

Il y a en effet 28 ans M. Arundel, un pêcheur enthousiaste, acheta pour la somme de \$750 une île sans arbre, habitée par des moutons et appelée Outer Bald Island, à 19 km au large du petit village de pêche de Wedgeport (N.-E.). Du jour au lendemain, il transforma cette île en une des plus petites "nations" au monde.

La constitution d'Outer Baldonia disait "Les pêcheurs sont une race à part... doués des droits inaliénables suivants: le droit de mentir et d'être cru, le droit d'être exempt des questions, des reproches, des interruptions... d'être libéré du rasage, des femmes, des taxes, de la politique, de la guerre, des monologues et des inhibitions. Le droit de jurer, de mentir, de boire, et de jouer aux cartes. Le droit au silence."

"Le droit d'être bruyant, turbulent, tranquille, pensif, expansif et hilare. Le droit de dormir toute la journée et de veiller toute la nuit..."

Et surtout, pas de femmes. "Nous voulions un endroit au monde où nous pourrions leur échapper", a déclaré M. Arundel au cours d'une conversation téléphonique depuis son domicile de Warrington (Virginie).

Des amiraux d'opérette

Les pêcheurs locaux furent nommés amiraux dans la marine royale baldonienne, et on construisit un château de six mètres de côté pour tenir compagnie aux moutons. La monnaie officielle (tunar), les timbres et les passeports furent préparés.

La Baldonie fut pour la première fois reconnue officiellement quand la société de téléphone Chesapeake and Potomac accepta de mettre la légation baldonienne dans l'annuaire de Washington. En fait, il s'agissait du numéro de téléphone du bureau de M. Arundel.

LE DINDON D'ACTION DE GRÂCE BUTTERBALL EST PLUS JUTEUX ET PLUS TENDRE PARCE QU'IL SARROSE DE LUI-MÊME LA OÙ VOTRE ARROSAJE À LA MAIN NE SAURAIT LE FAIRE.

Malgré des heures passées à arroser votre dindon, il pourrait quand même devenir sec. Car en réalité, vous n'arrosez que la peau.

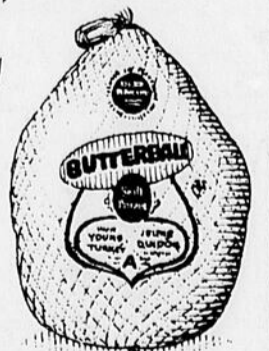
Le dindon Butterball va plus loin que ça! Il sarrose de lui-même sous la peau, partout où le dindon est susceptible de devenir sec. Vous obtenez infailliblement un dindon plus juteux qui vous fait toujours honneur.

Vous pouvez faire confiance au dindon arrosé en profondeur Butterball de Swift Premium. Toujours croquant à l'extérieur mais tendre, juteux et succulent à l'intérieur.

Grâce au dindon Butterball, vous pourrez profiter davantage de votre

congé pour relaxer... car vous serez sûr de réussir un dindon délicieux et bien doré.

Cette année, confiez votre festin d'Action de Grâce à un dindon arrosé en profondeur Butterball de Swift Premium. Et profitez de notre offre spéciale d'Action de Grâce.



*Butterball est une marque déposée.

ÉCONOMISEZ SUR VOTRE DINDON D'ACTION DE GRÂCE BUTTERBALL.

Chez client découpez ce coupon et retournez-le avec vos nom et adresse accompagné de l'ovale Butterball sauté de l'emballage de dindon arrosé en profondeur Butterball de Swift Premium, contre quoi nous vous enverrons \$1.00. Cette offre prend fin le 15 novembre 1977. Foster & H.A. Watts, B.P. 2191, Toronto, Ontario.

Nom _____

Adresse _____

Ville _____

Prov _____

Code _____

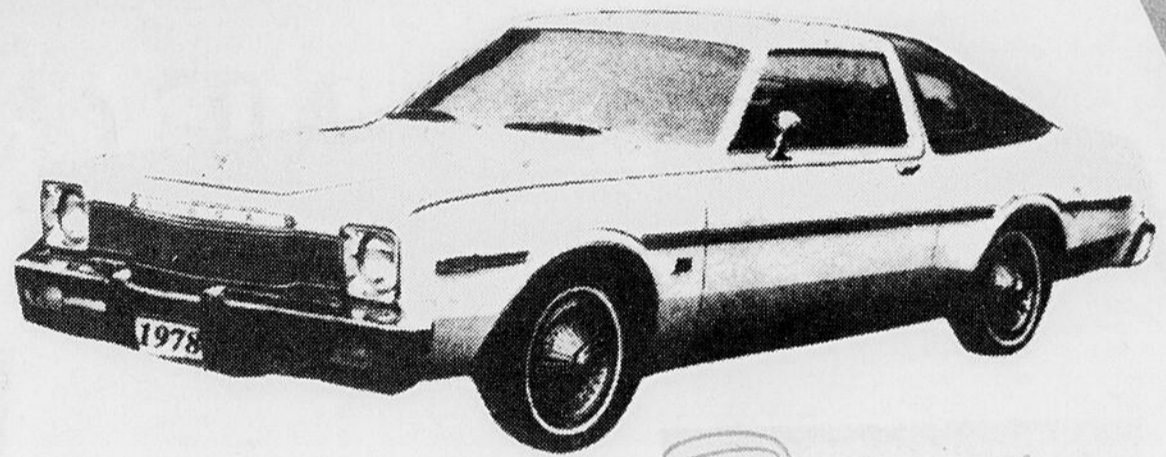
*Butterball est une marque déposée.

Vous êtes toujours gagnant à place du royaume

GAGNEZ UN
GROS LOT
D'UNE VALEUR
DE PLUS DE
\$50,000



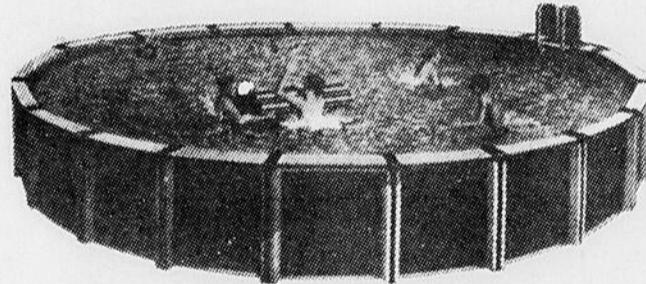
Desourdy



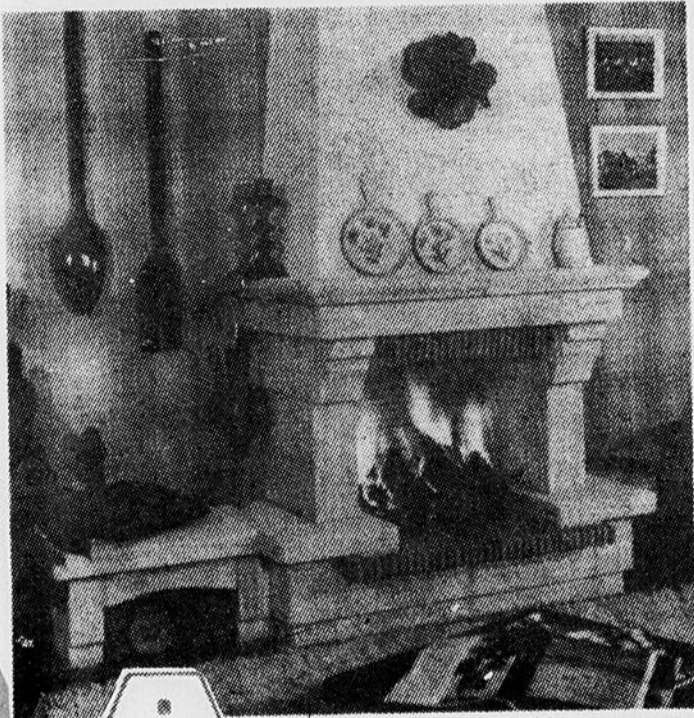
la Baie

Woolco

Bedard
DODGE
CHRYSLER L'EE



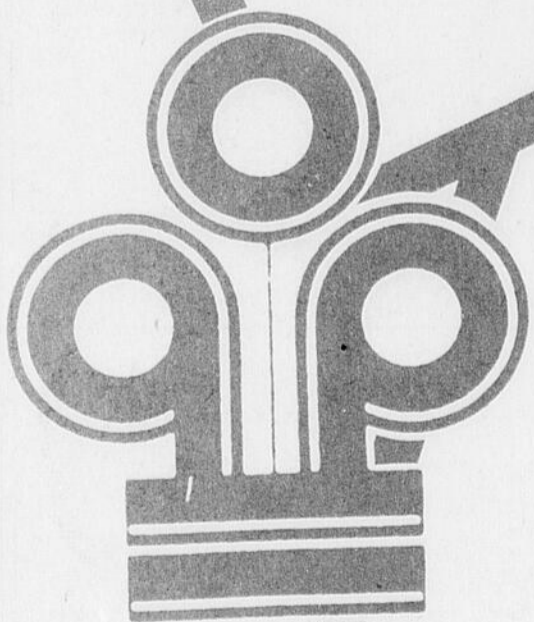
PISCINES SOLEIL Enr.
Creusées ou en surface



Paradis du Foyer
René Brisach la chaumière Inc.

Bonne chance

A L'EMISSION
FEU VERT
en direct du Mail
à chaque jeudi 13h30



FEU VERT



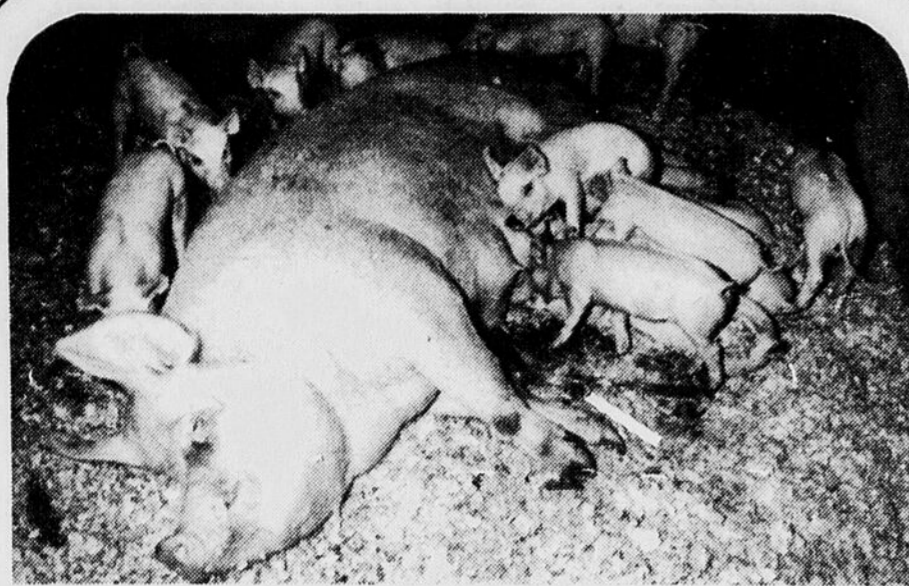
En collaboration avec

VOYAGES
ROBERT
Vous pouvez gagner chez-vous ou dans le Mail.

Treasure Tours
CJMT142

Chaque semaine, 3 personnes chanceuses seront tirées au hasard sur les ondes de CJMT qui se méritent le droit de payer une enveloppe chanceuse au cours de l'émission Feu Vert.
En plus 2 personnes seront appelées par téléphone et pourront jouer et gagner — en plus 5 personnes présentes à l'émission pourront gagner le droit de choisir des enveloppes.
Parmi ces enveloppes se trouve le **Gros Lot**: composé d'un voyage au soleil pour deux personnes plus un ITEM de valeur à chaque semaine lorsque non gagné.

AGRICULTURE



Les dernier-nés d'une portée de porcelets sont souvent privés du colostrum qui, avec le lait de la truie, leur confère normalement l'immunité aux maladies. Le taux élevé de mortalité qui résulte de cette privation pourrait toutefois être considérablement réduit en adoptant un programme d'élevage artificiel.

Elevage des porcs de façon artificielle

Contrairement aux petits cochons du fameux conte pour enfants, un très grand nombre de porcelets ne se rendent jamais au marché.

Selon M. James Elliot, spécialiste de la nutrition des porcs à l'Institut de recherche zootechnique d'Agriculture Canada, plus de la moitié de la mortalité totale des porcs survient au cours des premières 48 heures suivant la mise bas. La mortalité durant le présevrage limite considérablement l'efficacité de la production porcine dans le monde entier.

En collaboration avec M. B.-D. Owen de l'université de la Colombie-Britannique et la compagnie Canada Packers Ltée de Toronto, M. Elliot étudie un programme d'élevage artificiel visant à réduire le taux de mortalité chez les porcelets.

Dans un programme d'élevage artificiel, il y a deux méthodes possibles pour réduire la maladie. On pourrait dès la naissance élever les porcelets dans un milieu stérile ou du moins très salubre, ou encore, immuniser contre la maladie les porcelets qui normalement le seraient par le biais des sécrétions mammaires s'il n'était pas séparés de la truie", de dire M. Elliot.

Dans la situation actuelle des fermes, un éleveur ne peut pratiquement pas atteindre le degré de salubrité nécessaire qui lui permette de choisir la première option. Les recherches portent donc en majeure partie sur la deuxième méthode. Le problème fondamental consiste en somme à remplacer cette immunisation naturellement fournie par le colostrum et le lait de la truie.

Les porcelets qu'on sépare de leur mère dès la naissance doivent constamment recevoir des anticorps de la colibacillose entérique (diarrhée), une affection de l'intestin.

Dans une série d'essais parallèlement menés à l'Institut de recherche zootechnique de l'université de Saskatchewan, l'approche choisie a été l'immunisation par un anticorps contenant un extrait de serum sanguin

de porc. L'extrait appelé immunoglobuline, peut être ajouté au lait de remplacement servi aux jeunes porcs.

Les expériences de la Saskatchewan ont montré que lorsqu'on l'administre dans des conditions favorables et à la dose prévue, l'extrait suffit pour conférer une immunité passive aux porcelets privés du colostrum.

Le taux de survie était très élevé chez les premiers nés d'une portée. Quand la mise bas s'est prolongée, le taux de mortalité chez les derniers nés s'est considérablement accru à cause de la progression rapide de la maladie contre laquelle les nouveaux-nés étaient incapables de lutter même avec la protection des immunoglobulines.

Au cours des essais, les chercheurs ont fait des expériences sur de jeunes truies mises à la reproduction le plus tôt possible après avoir atteint 100 kg. Elles ont produit en moyenne 10,5 porcelets par portée et ont été mises au marché de une à trois semaines après leur première mise bas.

"La comparaison des coûts de production entre un élevage classique de porcelets sevrés et un programme d'élevage artificiel montre que les éleveurs pourraient augmenter leurs profits en adoptant un programme de sevrage à la naissance. Toutefois, seul les exploitants qui sont excellents gestionnaires devraient l'essayer parce que cela nécessite beaucoup de soins et d'hygiène", de dire M. Elliot.

À l'Institut de recherche zootechnique d'Ottawa, le programme d'élevage artificiel fait partie d'un projet visant à constituer un troupeau de porcs affectés par un minimum de maladies. Les porcelets sont retirés chirurgicalement des truies et immédiatement placés dans un milieu spécialement contrôlé.

Nos travaux sur ces porcelets ont révélé quelques faits intéressants. Il n'y a eu presque pas de mort-nés et très peu de tardillons. De plus, on n'a pratiquement relevé aucun signe des maladies qui affectent normalement les porcs présevrés", d'ajouter M. Elliot.

Mesures de prudence pour éviter la contagion sur les fermes

QUEBEC — Afin de prévenir la contagion à la ferme, le Service vétérinaire du ministère de l'Agriculture du Québec invite les producteurs agricoles à prendre certaines mesures de prudence.

La santé des animaux est parfois menacée par la présence de germes, microbes et bactéries de tous genres que certains visiteurs transportent d'étable en étable.

Les saletés qui s'agrippent aux bottes et aux souliers représentent un risque important de contamination pour les animaux de la ferme.

Le bassin désinfectant: simple et peu coûteux

Désinfecter les pieds, en les immergeant dans un bassin désinfectant, contribue en bonne partie à éliminer les risques de contamination. Il suffit de placer le bassin

dans l'embrasure de la porte d'entrée de l'étable, ou de tout bâtiment de ferme logeant des animaux. De la sorte, tous les visiteurs devront y plonger leurs pieds avant de pénétrer dans la bâtisse.

Comment choisir son bassin?

Tout récipient en métal ou en plastique, assez large et assez profond pour permettre au visiteur d'y

introduire les deux pieds, peut servir de bassin de désinfection. Si on choisit un contenant de plastique, il faut s'assurer qu'il résistera aux froids de l'hiver.

La plupart des quincailleries et des magasins à rayons vendent des contenants pouvant servir à la désinfection. L'efficacité du bassin désinfectant n'est pas fonction de son prix, et on peut s'en procurer un pour moins de dix dollars.



La nouvelle Préparation à Salade Calorie-Wise* de Kraft réduite en calories.

La nouvelle Préparation à Salade CALORIE-WISE contient la moitié moins de calories que les Sauces à Salade habituelles. Essayez-la dans les salades ou avec vos légumes préférés. Vous la trouverez vraiment à votre goût.



Vous pouvez économiser à votre goût.

RABAIS DE 12¢

à l'achat d'un bocal de Préparation à Salade CALORIE-WISE de Kraft chez un détaillant participant.

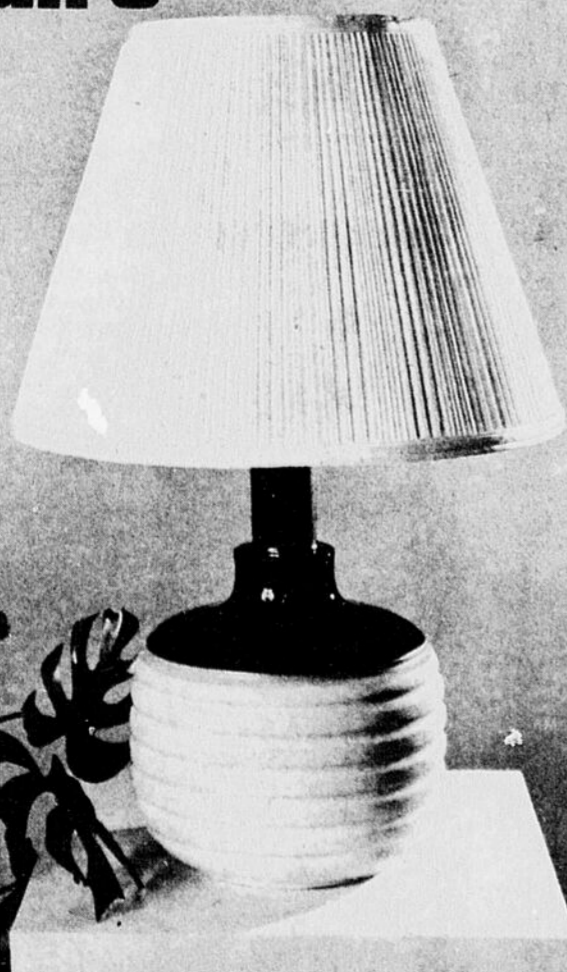
M le détaillant participant Pour avoir remboursé la valeur de ce coupon à votre client qui a fait l'achat du produit Kraft mentionné, Kraft Limited, 3600, Chemin Devonshire, Ville Mont-Royal, Québec H4P 2W1 vous remboursera la somme de 12¢ plus 2¢ pour les frais de manutention. Le remboursement pour toute autre raison constitue une fraude. Sur demande, vous devrez faire la preuve de l'achat de stocks suffisants du produit Kraft touché par l'offre pour justifier le nombre de coupons remboursés. Ces coupons ne seront acceptés que par l'intermédiaire des détaillants participants. Le client est tenu de payer la taxe de vente ou toute autre taxe semblable. Le coupon devient nul s'il est l'objet d'une interdiction ou d'une restriction ou d'une taxe. Aux fins de remboursement, joindre à Kraft Limited, B.P. 3000, Saint-Jean, Nouveau Brunswick E2J 4L3, Valeur constant de 1,20¢.

Chez consommateur Faites rembourser ce coupon également chez le détaillant participant. Un seul remboursement de 12¢ par article. L'offre valable au Canada sur le produit Kraft spéciale uniquement se termine le 31 janvier 1978.

CALORIE-WISE de Kraft.
Bon goût. Moitié moins de calories.

boiteau luminaire

254078
Lampe de table
contemporaine.
Quantité limitée
SPECIAL
\$45⁹⁵



N'oubliez pas de visiter notre département de cadeaux.
PLACE DU ROYAUME

CHICOUTIMI