

# ECHO-NOMIE

sommaire



## guide du consommateur

SUPPLEMENT GRATUIT DU JOURNAL PROGRES-ECHO



- Pentagone
- JPR
- Petro-Canada

### Chroniques

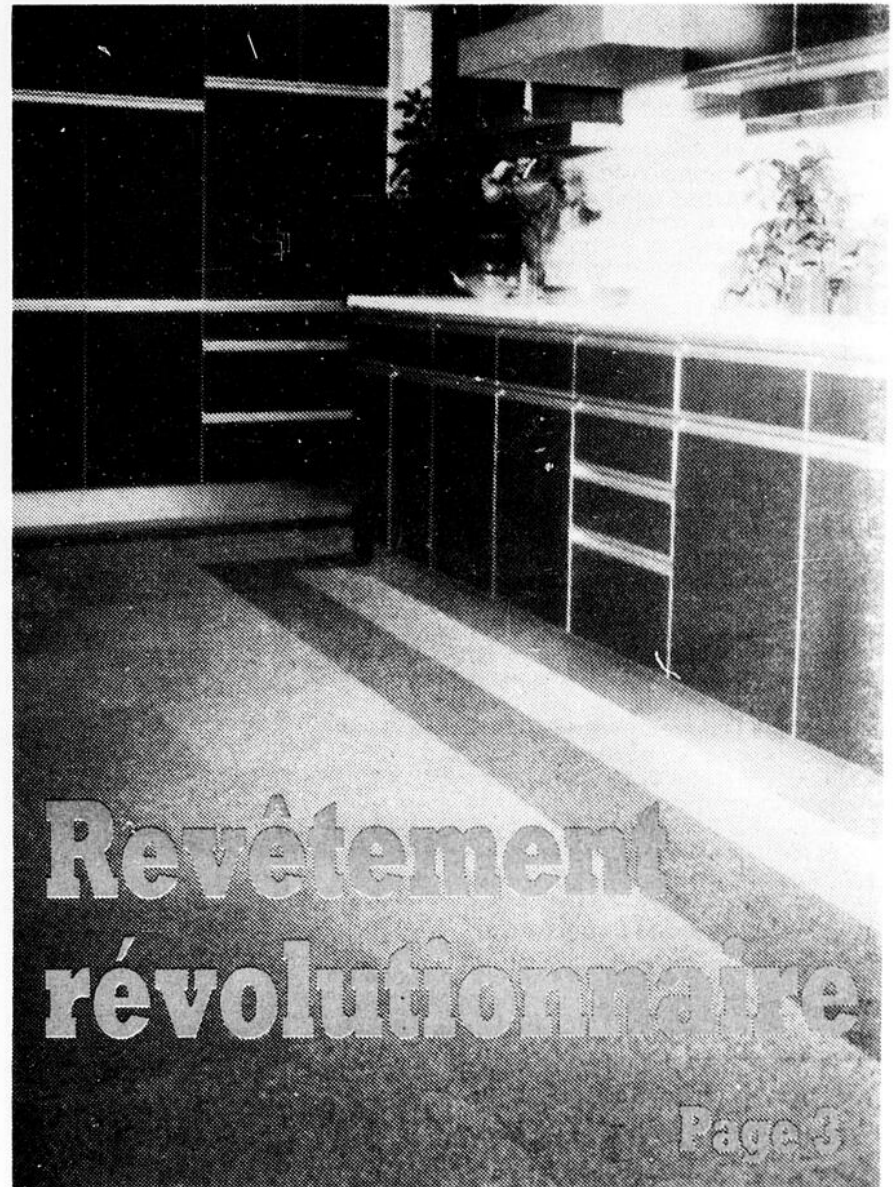
- Offres d'emplois
- Echo-Bail
- Musée de la Mer
- Monde Agricole

### Le sport cette semaine dans le Progrès-Echo

- Hockey
- Hockey Bottines
- Pentagone Intermédiaire
- Lutte
- Placoteux

### Cette semaine dans le Progrès-Echo

- Les cotes BBM confirment les choix des auditeurs
- La réforme du système judiciaire pour adolescents se continue
- Les coûts sociaux des accidents de la route



## Revêtement révolutionnaire

Page 3

Les carreaux sont conçus spécialement pour les endroits passants. Ils résistent aux taches.



Ralliement Baie James  
organisé par la  
Société d'énergie de la Baie James  
à l'occasion de l'inauguration de LG 4  
le dimanche soir 27 mai 1984  
au Vélodrome du Parc olympique de Montréal

Région 01

A titre d'ancien(ne) de la Baie James et/ ou d'ancien(ne) employé(e) de la SEBJ, je désire participer à cette manifestation.

Nom: \_\_\_\_\_ (en lettres mouées S V P)

Adresse: \_\_\_\_\_

Ville: \_\_\_\_\_ Code postal: \_\_\_\_\_

Dernier employeur à la Baie James: \_\_\_\_\_

Chantier: \_\_\_\_\_ Années: \_\_\_\_\_

Important: Retourner ce coupon avant le 1<sup>er</sup> mai 1984 à l'adresse suivante:

Ralliement Baie James  
a/s de Paul A. Joncas Inc.  
260, rue Faillon ouest  
Montréal  
H2R 2V7



SURVEILLEZ NOTRE PUBLICITE METRO

## L'Esthétique écrite pour vous

avec Chantale Larivé  
723-8991 ou 775-4488.



Suite aux nombreuses demandes que nous avons reçues, nous republions les chroniques de traitements GERNETIC.

La crème HARMONIE a été conçue pour aider à réduire les bustes trop importants (hypertrophie). Elle permet de dissoudre les tissus gras tout en régularisant et en équilibrant les éléments constituant des seins.

### TRAITEMENT CABINE:

Le but des traitements en cabine peut-être la réduction, le développement, le raffermissement, revitalisation, régénération, remise en place des muscles et des tissus.

1. application de la lotion (par léger effleurage du plexus).
2. application des ampoules.
3. pendant la pénétration de l'ampoule, massage dans le dos avec la crème raffermissante.
4. application de la crème appropriée sur le buste par effleurages légers.

5. on recouvre les seins d'une gaze.
  6. application de la matière végétale bien chauffée pendant 20 minutes.
  7. après le soin, application de la crème raffermissante.
- N.B.:** Les soins de réduction doivent être très surveillés, car ils sont très rapides. Suivant l'évolution du cas nous intercalerons soit: 1 soin réduction; 1 soin raffermissant ou 2 soins réduction; 1 soin raffermissant.
- A la maison, la cliente aura toujours 2 crèmes, soit une réductrice (Harmonie) et une crème raffermissante (Sonate). Nous ferons de même pour les soins développement mais avec la crème CRESCENDO et nous raffermerons aussi. N'oubliez jamais qu'un sein ferme, même petit, a l'air plus important s'il est bien à sa place. **DEVELOPPEMENT (CREME CRESCENDO)**

La crème Crescendo a été conçue pour les bustes trop petits (atrophies). Elle permet un meilleur développement du buste par stimulation de la glande mammaire et régulation de tous les éléments constituant les seins. Elle doit être appliquée tous les matins en association avec la lotion FA et la crème SONATE. Cette crème contient des extraits de plante: houblon, myrrhe, prêle et extrait de glandes mammaires d'ovins.

Nous avons des résultats merveilleux avec ces produits, c'est pourquoi nous leur avons consacré une si grande place dans notre chronique.

Pour plus de renseignements, n'hésitez pas à venir nous rencontrer. Les consultations sont gratuites et ne vous engage à rien. Le temps ainsi que le coût de chaque traitement vous est expliqué avec franchise.

Esthétiquement vôtre  
Chantale Larivé  
Clinique Chantale Larivé

Rimouski 723-8991  
Mont-Joli 775-4488

## Impôt Canada

### Des lignes téléphoniques ouvertes plus longtemps pour vous aider

Le ministre du Revenu a annoncé que les lignes téléphoniques resteraient ouvertes jusqu'à 21 h (sur semaine) dans tous les bureaux d'impôt du Canada au plus fort de la période de production des déclarations. Cette mesure fait partie d'un programme de longue haleine visant à élargir le service offert aux contribuables.

«La prolongation des heures de travail permettra aux contribuables d'obtenir plus facilement l'aide nécessaire pour établir et produire leur

déclaration d'impôt» a dit M. Bussièrès. «D'autre part, ce nouvel horaire favorisera la continuation du traitement rapide actuel des déclarations. Presque trois millions de personnes ont déjà reçu des remboursements pour l'année d'imposition 1983». La prolongation des heures de travail entrera en vigueur le jeudi 12 avril.

M. Bussièrès a précisé que ce nouvel horaire n'est que la première étape d'une série de modifications à court terme prévues dans le but d'a-

méliorer le service aux contribuables. D'autres changements touchant le fonctionnement du ministère à plus longue échéance seront étudiés à la suite du rapport de Woods Gordon qui effectue actuellement une étude approfondie des opérations de Revenu Canada. L'évaluation des résultats de la prolongation des heures de travail pour le service des renseignements téléphoniques permettra de déterminer les possibilités d'élargissement du service offert pour les années à venir.

## progres echo Vous guide sur le MARCHÉ DU TRAVAIL

Si un emploi vous intéresse, communiquez avec le Centre d'Emploi du Canada à Rimouski au numéro: 722-3200

### Rimouski / 722-3200

#### Offre #187: Gérant(e) général(e)

Salaire: 20 000,00\$ et plus par année. Conditions: permanent, 40 hrs par semaine. Exigences: BAC en administration, bonne connaissance de la langue anglaise, connaissance pratique de la micro-informatique, une connaissance de la machine lourde serait un atout, C.V. est requis.

#### Offre #8533-110: Electricien(ne) d'entretien (Mont-Wright)

Salaire: 12,07\$ et plus de l'heure plus boni «Vie chère» et allocation nordique. Conditions: permanent, plein temps. Exigence: minimum de 4 années d'expérience pertinente dans le domaine.

#### Offre #8584-382: Mécanicien(ne) de moteurs diesel (Mont-Wright)

Salaire: 12,07\$ et plus de l'heure plus boni «Vie chère» et allocation nordique. Conditions: permanent, plein temps. Exigence: minimum de 4 années d'expérience pertinente dans le domaine.

#### Offre #8581-110: Mécanicien(ne) d'automobiles (St-Eustache)

Salaire: 9,00\$ et plus de l'heure. Conditions: permanent, plein temps. Exigences: doit détenir carte «A» ou «B» plus 2 années d'expérience comme mécanicien(ne) chez un concessionnaire.

#### Offre #3131-130: Infirmier(ère) (Ste-Anne-des-Monts)

Salaire: 396,21\$ par semaine. Condition: travail sur appel pour remplacement de congés. Exigences: DEC et doit faire partie de l'Ordre des infirmiers et infirmières du Québec.

#### Offre #5133-110: Agent commercial

Salaire: à commission. Conditions: permanent, 40 hrs/semaine, accepterait travailleur(euse) permanent(e) à temps partiel 15 à 20 hrs/semaine. Exigence: expérience comme représentant(e) pour faire la vente en gros de portes et fenêtres.

### Mont-Joli / 775-8111

#### Offre #7513-122: Bûcherons (St-Marcellin)

Salaire: à forfait. Conditions: temporaire, 26 semaines. Exigence: expérience dans le domaine.

#### Offre #1174-118: Agent de gestion ressources humaines (Amqui)

Salaire: 250,00\$/semaine. Conditions: temporaire, 20 semaines. Exigence: BAC en relations industrielles ou en administration option personnel.

#### Secrétaire juridique

Salaire: 180,00\$ à 250,00\$/semaine. Conditions: permanent, plein temps, 40 hrs/semaine. Exigences: expérience en droit juridique et des procédures légales d'avocat, connaissance en traitement de textes AES ou IBM serait un atout.

#### Offre #3314-114: Décorateur(trice) ensemblier (Ville St-Georges)

Salaire: 225,00\$/semaine. Condition: permanent. Exigences: expérience en aménagement intérieur, posséder une automobile.

#### Offre #2165-230: Electrotechnicien(ne) (St-Jérôme)

Salaire: 8,95\$/heure. Conditions: permanent, plein temps, 40 hrs/semaine. Exigences: DEC en électrotechnique ou en électrodynamique plus 3 ans d'expérience en électricité et électronique.

#### Offre #1176-110: Directeur(trice) en prévention (Chapais)

Salaire: à discuter plus bénéfices marginaux. Conditions: permanent, plein temps. Exigence: 3 ans d'expérience en prévention dans une compagnie forestière de préférence.

2— S, PROGRES-ECHO MERCREDI 25 AVRIL



## Votre fourrure doit être en sécurité

Voici les principales raisons pour faire entreposer votre fourrure au salon de la fourrure

- o. Il est important de confier l'entreposage de votre manteau de fourrure à une maison spécialisée qui possède une voûte moderne répondant à toutes exigences.
- o. La voûte du Salon de la Fourrure est la seule voûte suspendue dans l'Est du Québec.
- o. Vous obtenez une garantie absolue contre l'humidité, les odeurs, le feu, le vol et contre tout accident du hasard.
- o. Assurance de 12 mois.
- o. Sur demande, nos experts effectueront toute retouche, réparation ou transformation désirée.
- o. Nettoyage par nos spécialistes.

Afin de satisfaire sa clientèle régionale, le Salon de la Fourrures a pris entente avec différentes maisons de la région pour l'entreposage de votre manteau de fourrure. Pour plus de renseignements, communiquez immédiatement l'une ou l'autre des maisons suivantes:

#### Mont-Joli:

Marc Gagnon tél.: 775-2771

#### Amqui:

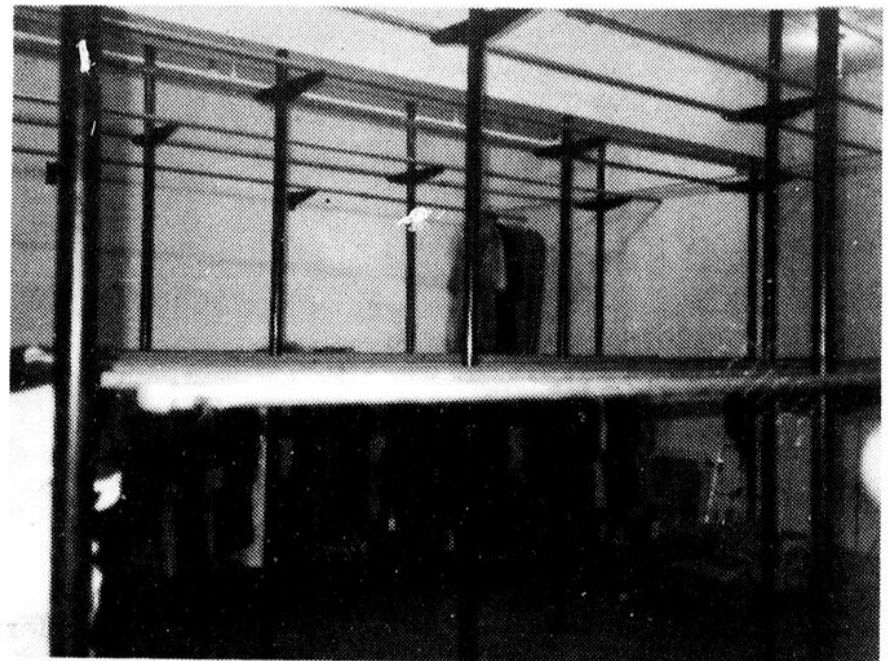
Teinturerie de la Vallée enr.  
55 des Forges tél.: 629-4732

#### Matane:

Nettoyeur G.B. (Matane) Enrg.  
176, St-Pierre tél.: 562-4176

#### Trois-Pistoles:

Nettoyeur économique Enr.  
31, Notre-Dame tél.: 851-2741  
Sous-sol du Centre paroissial



SALON DE LA  
Fourrure  
ENR.

La Grande Place  
Rimouski 724-4481

## Un nouveau revêtement du sol qui est révolutionnaire

Une toute nouvelle conception de revêtement de sol pour usage en milieu résidentiel: les carreaux de tapis heuga bistro, conçus pour les endroits passants, spécialement les cuisines, sont synonymes de confort et de commodité.

Ce nouveau produit est très avantageux; il est lavable, durable, transportable, remplaçable, interchangeable et résistant aux taches. Ces carreaux de tapis de 50 cm x 50 cm (approx. 19 3/4 po) sont garantis contre le rétrécissement, l'étirement et le gondolement.

Les carreaux de tapis heuga bistro sont faits de la nouvelle fibre oléfine Meraklon R, qui a la propriété de retenir la couleur - même l'eau de Javel ne peut l'altérer. Les éclaboussures peuvent être nettoyées simplement à l'aide d'un linge humide, ou si nécessaire, rincées sous le robinet.

Les carreaux heuga bistro ont subi les traitements Sanitized R et Scotchgard Md pour une plus grande facilité d'entretien, par conséquent, une cuisine toujours immaculée. Un entretien régulier à l'aspirateur gardera aux carreaux heuga bistro leur apparence originale plus longtemps.

Il est facile de poser soi-même les carreaux

heuga bistro. Ils s'abourent les uns aux autres, ce qui réduit considérablement les pertes de tapis. De plus, la gamme de 8 coloris permet de multiples agencements et des motifs des plus intéressants.

Les carreaux heuga bistro peuvent être installés directement sur toute surface dure, plane, propre et de niveau. Grâce à leur endos spécial, ils ne requièrent pas de sous-tapis.

Il est possible de remplacer périodiquement les carreaux de tapis des endroits passants par ceux des endroits moins

passants pour assurer une usure uniforme. Ils raviront les locataires d'appartements, car on peut les enlever, les déplacer, ou les déménager et les réinstaller ailleurs en un tournemain.

Les carreaux de tapis ont déjà été adoptés dans des milliers de cuisines à travers le monde depuis nombre d'années, leur introduction sur le marché résidentiel canadien est relativement récente.

Plus que les revêtements de sol durs, les carreaux de tapis heuga bistro étouffent le bruit de va-et-vient habituel dans la cuisine, favorisant ainsi

une atmosphère de détente et de bien-être au foyer.

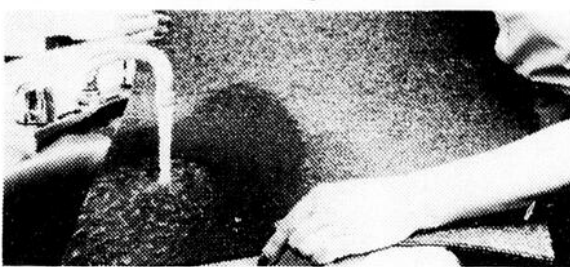
Les carreaux de tapis heuga bistro maintenant vendu à 28,00\$ le mètre carré (prix approximatif) (23,43\$ la verge carrée), vous offrent confort, beauté et commodité à prix abordable.

La Corporation des Tapis Peerless offre sur les carreaux heuga bistro, une garantie de cinq (5) ans contre l'usure en milieu résidentiel.

Fabriqués par Heuga Canada Ltée à son usine

de Cornwall, en Ontario, les produits heuga bistro sont distribués exclusivement au Canada par La Corporation des Tapis Peerless et sont offerts chez tous les concessionnaires heuga bistro autorisés.

Pour de plus amples renseignements, communiquez avec: Heuga Canada Ltée, C.P. 1353, Place Bonaventure, Montréal, Qué. H5A 1H2 ou La Corporation des Tapis Peerless, C.P. 944, Place Bonaventure, Montréal, Qué. H5A 1E8.



anormalement bas alors que les coûts de production ne cessent d'augmenter. Par exemple, entre 1980-1982 le prix de l'alimentation des porcs augmentaient de 45 % pendant que le prix payé aux producteurs diminuait de 8 %.

Pour espérer s'en sortir, les producteurs devraient obtenir 0,88 \$ la livre pour le porc et 45 \$ par porcelet. Les prix actuellement sont de 0,68 \$ la livre pour le porc et de 30 \$ en moyenne pour le porcelet. L'Assurance-stabilisation des revenus en a sauvé plusieurs de la faillite. Mais le montant des primes augmente avec les prestations versées. Comme au cours des dernières années, le fonds de l'assurance ne cesse de diminuer à cause des montants versés, les primes ne cessent d'augmenter. On estime qu'en moyenne les primes d'assurance seront de 2500 \$ pour les producteurs de porcelets (150 truies) et 20 000 \$ pour les producteurs de porcs d'abattage (5000 porcs).

De toute façon, l'assurance-stabilisation n'est qu'une mesure d'urgence sauf que l'urgence est en train de devenir permanente. Les producteurs ne désirent pas vivre au crochet de l'état. Ils veulent être rémunérés justement pour leur travail. Ils ont fait beaucoup de sacrifices jusqu'à ce jour, ils demandent maintenant aux gouvernements de faire leur part.

## LE MONDE AGRICOLE



Les producteurs de porcs du Bas-Saint-Laurent et de la Côte du Sud unissent leurs efforts pour tenter de faire réagir les ministères de l'Agriculture du Québec et du Canada. Le 24 avril, les Conseils d'administration des deux syndicats impliqués se rendaient aux bureaux de Rivière-du-Loup des députés Jules Boucher (péquistes) et Rosaire Gendron (libéral) pour leur demander d'agir le plus tôt possible. La récession économique n'est pas terminée pour les producteurs de porc. Dans la Côte-du-Sud et le Bas-Saint-Laurent, ils étaient 2940 en 1973 ils ne sont plus que 180 aujourd'hui et le mouvement continue.

Depuis 1979, les producteurs obtiennent des prix

## ECHO bail

### Les baux résidentiels de moins de 12 mois

Plusieurs propriétaires et locataires signent des baux de moins de 12 mois. Ils ont les mêmes droits et doivent respecter les mêmes obligations que ceux qui signent des baux de 12 mois et plus. Cependant, ils sont soumis à d'autres délais d'avis pour modifier les conditions du bail.

En effet, dans le cas d'un bail à durée fixe de moins de 12 mois, pour augmenter le loyer ou pour apporter au bail quelque modification que ce soit, le propriétaire doit en prévenir le locataire entre un et deux mois avant la date d'échéance du bail. Si le bail est à durée indéterminée, l'avis doit être donné entre un et deux mois de la date à laquelle s'appliqueront les modifications demandées. Dans les deux cas, le locataire doit répondre dans un délai d'un mois suivant la réception de l'avis, s'il refuse les nouvelles conditions du propriétaire ou s'il décide de déménager. Si, au contraire, il les accepte, la loi ne l'oblige pas à répondre. De son silence, on présupera qu'il les a acceptées. Le propriétaire pourra alors les consigner dans un nouveau bail ou dans un écrit dont il remettra copie au locataire.

Mais supposons que le locataire exprime son refus en bonne et due forme. Le propriétaire doit s'adresser à la Régie du logement pour obtenir la ou les modifications qu'il désire. Et il a un mois pour le faire, à partir de la date à laquelle il a reçu le refus de son locataire.

Supposons, d'autre part, le cas d'un locataire qui désire déménager et qui n'a reçu aucun avis de son propriétaire. Dans le cas d'un bail à durée fixe de moins de 12 mois, il devra lui exprimer son intention entre un et deux mois avant la fin de son bail. Lorsque le bail est à durée indéterminée, l'avis est d'un mois. Dans la langue juridique, cela s'appelle un avis de non-prolongation de bail.

Mais si aucun avis n'est venu d'une part ni de l'autre le bail se trouve automatiquement prolongé aux mêmes conditions et pour la même durée.

Qu'il nous soit permis, en terminant, de vous rappeler que tous les avis dont il est question dans ces chroniques doivent être écrits et, autant que possible, expédiés par courrier recommandé, le cachet de la poste faisant foi de la date de l'expédition et de la présumée réception.

La semaine prochaine «Le nouveau locataire».

Monique Gougeon  
Agent d'informatin.

## SUPER SHOW DAVID GILMOUR

(guitariste de Pink Floyd)

le jeudi 10 mai au Colisée de Rimouski

Progrès-Echo CFLP et les productions Donald K. Donald vous donnent la chance d'assister

**gratuitement** à ce super show.

15 paires de billets seront tirés au hasard le vendredi

4 mai entre 18 et 20 hrs à l'émission de Serge Porlier

Comment faire?

Remplissez le bon de participation ci-dessous et faites-le parvenir au Journal Progrès-Echo, C.P. 410, Rimouski avant vendredi 4 mai à 12 h. Vous pouvez remplir autant de bons que vous le désirez. Une seule condition, dites-nous dans l'ordre les noms de cinq groupes Rock, Heavy-Metal ou autres que **vous aimeriez voir à Rimouski**

Mes groupes préférés sont:

- 1) .....
- 2) .....
- 3) .....
- 4) .....
- 5) .....

Nom: .....

Add: .....

No. Tél: .....

Postez: **SUPER SHOW GILMOUR**  
Progrès-Echo  
16 St-Germain Est C.P. 410 Rimouski G5L 7C4

Le patrimoine historique et naturel...

... avec vue sur la mer.

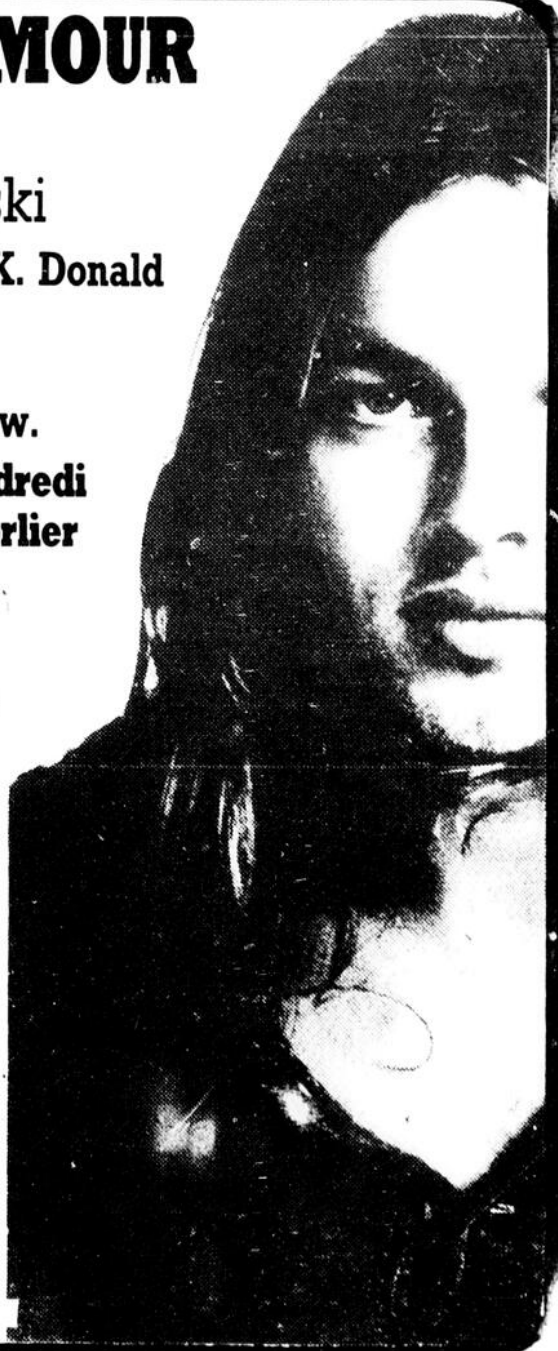


Très tôt à la fin de l'hiver, alors que le fleuve se libère peu à peu de ses glaces, se rapproche de notre littoral cet élégant canard au nom bizarre, aux couleurs neutres mais si harmonieusement disposées chez le mâle et dont on entendra sûrement le chant nuptial résonner du large, en tendant l'oreille par une calme journée de printemps, chant dont l'onomatopée lui a valu son nom: le canard Kakawi.

A cette époque de l'année, le mâle adulte se distingue par un plumage majoritairement coloré de blanc, avec une large plaque noire sur la poitrine, plaque dont les prolongements se rejoignent sur le dos et se poursuivent jusqu'au bout de la queue, laquelle porte deux longues plumes centrales qui le caractérisent si bien. Sur la tête, aux reflets rosés, se dessine un masque beige qui se poursuit en une tache brune sur chaque joue. La femelle arbore une livrée blanche plus discrète, aux teintes plutôt brunâtres sur le dos, le dessus de la tête et les joues.

Le régime alimentaire de ce canard est presque entièrement composé d'animaux, surtout de petits crustacés, comme certaines espèces de crevettes, et, dans un moindre degré, de mollusques. Pour aller se nourrir, il doit donc plonger sous l'eau et ses évolutions sous-marines lui semblent très aisées; il peut facilement demeurer en plongée plus d'une trentaine de secondes. En fait, le Kakawi est probablement le canard pouvant plonger le plus profondément pour s'alimenter. Selon certaines observations, il pourrait atteindre des profondeurs allant de 50 à 60 mètres (180 pieds). On rapporte même que quelques-uns de ces oiseaux ont été capturés dans des filets de pêche, à plus de 80 mètres de profondeur (240 pieds)!

Bien que ne nichant pas dans notre région, les canards Kakawi s'y retrouvent pour une bonne partie de l'année. Ce fait, ajouté à l'apparence très esthétique du mâle en plumage nuptial et son nom qui ne manque pas d'originalité lui a valu d'être choisi comme emblème du Club des ornithologues du Bas St-Laurent.



Et ça continue  
avec plus de  
**100**  
**PRIX-TROPHÉES!**  
Des rabais en vigueur  
jusqu'au 28 avril inclusivement



# SIROIS

DEUX POINTS DE SERVICE POUR MIEUX VOUS SERVIR.

308 Rouleau 723-3783

465 Boul. St-Germain ouest 722-0722

\*BIFTECK DE RONDE  
DÉOSSÉ  
TRANCHE ENTIÈRE  
OU ROSBIF  
D'EXTÉRIEUR DE  
CROUPE DÉOSSÉ

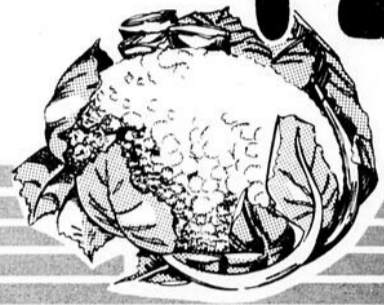
**1,75** /lb  
**3,86** /kg



**CHOU FLEUR**

Produit des  
États-Unis,  
Canada no. 1  
gr. 16

**79¢** ch.



\*BIFTECK OU  
ROSBIF DE  
POINTE DE  
SURLONGE

**2,99** /lb  
**6,59** /kg



\*BIFTECK  
D'INTÉRIEUR  
DE RONDE

**2,79** /lb  
**6,15** /kg



\*BIFTECK DE  
SURLONGE  
tranche entière

**3,09** /lb  
**6,81** /kg



**TOMATES**

**ROUGES**  
Produit de la Floride,  
Canada no. 1  
gr. 6 x 6

**69¢** /lb  
**1,52** /kg



\*BIFTECK  
D'ALOYAU  
OU CÔTE  
D'ALOYAU  
bout enlevé

**3,99** /lb  
**8,80** /kg



**SOC DE PORC**  
**FRAIS**  
désossé, roulé

**1,38** /lb  
**3,04** /kg



**SAUCISSES**  
**FUMÉES**  
METRO  
450 g

**1,28**



**RAISIN NOIR**  
**BARLINKA**  
Importé d'Afrique  
du Sud,  
Canada no. 1

**98¢** /lb  
**2,16** /kg



**FOIE DE**  
**BOUVILLON**  
**EN TRANCHE**  
peut devenir  
produit U. U.  
emballé sous vide,  
surgelé

**1,28** /lb  
**2,82** /kg



**SOC DE PORC**  
**ROULÉ**  
METRO  
fumé

**2,15** /lb  
**4,74** /kg



**POMMES DE**  
**TERRE FRITES**  
**CAVENDISH**  
surgelées  
juliennes, régulières  
sac 1 kg

**99¢**



**GOBERGE**  
**BLUE WATER**  
surgelée  
bâtonnets, flûtes,  
fritures  
bte 680 g

**2,99**



**CÉLÉRI**  
**PASCAL**  
Produit des  
États-Unis,  
Canada no. 1  
gr 24

**89¢** ch.



**PAIN DE**  
**VIANDE**  
**MÉRTE**  
(tranché selon vos  
besoins)

**1,45** /lb  
**3,20** /kg



**Festival**  
**du saumon**

**PETIT SAUMON**  
**COHOE**  
Surgelé 285 g  
à 397 g

**2,29** /lb  
**5,05** /kg



**JUS**  
**D'ORANGE**  
**CONCENTRÉ**  
**OLD SOUTH**  
surgelé  
cont. 355 ml

**1,29**



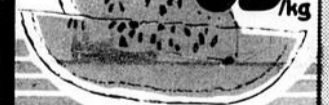
**MAIS EN**  
**GRAINS ENTIERS**  
**NIBLETS**  
GRANT VERT  
surgelé  
sac 350 g

**89¢**



**MELON D'EAU**  
Produit du Mexique.

**39¢** /lb  
**85¢** /kg



\*Coupe provenant de boeuf Canada catégorie "A"

\*\*La régularité dans les approvisionnements en fruits et légumes est à la merci des conditions météorologiques. Soyez toutefois assurés, chers clients, que dans le cas de ces denrées, les épiciers Métro ne ménagent aucun effort pour vous offrir variété et qualité à bon prix tout au long des saisons.



*On connaît  
not' monde.*



**JUS DE TOMATES**  
HEINZ  
Canada de fantaisie,  
bte 1,36 Litre

**89¢**

«SINGLES»  
KRAFT  
préparation de  
fromage fondu,  
24 tranches  
paquet 500 g

**2,57**

**SUCRE BLANC**  
MARIE PERLE  
granulé très fin  
sac 2 kg

**95¢**

**BOISSON**  
FBI  
saveurs variées,  
cont. 1,8 Litre

**99¢**

**BEIGNES**  
MÉTRO  
nature ou sucrés,  
1 douz.

**79¢**

**MAYONNAISE**  
HELLMANN'S  
bocal 500 mL

**1,49**

**CÉRÉALE**  
«HONEY COMB»  
POST  
bte 400 g

**1,89**

**CAFÉ MOULU**  
MAXWELL HOUSE  
mouture régulière,  
cafetière filtre,  
filtre-matique,  
paquet 369 g

**2,99**

**PAPIER HYGIÉNIQUE**  
BUDGET  
beige, blanc,  
paquet 4 rouleaux

**1,19**

**ESSUIE-TOUT DE PAPIER**  
HI-DRI  
blanc, jaune, imprimé,  
paquet 2 rouleaux

**89¢**

**COTON-TIGE**  
Q-TIPS  
paquet 180

**89¢**

**BEURRE**  
D'ARACHIDES  
SKIPPY  
crèmeux, croquant,  
bocal 750 g

**2,39**

**MARGARINE DURE**  
PARKAY  
paquet 1,36 kg  
(disponible au  
Québec seulement)

**2,49**

**CONFITURE**  
AVEC PECTINE  
VACHON  
fraises, framboises  
bocal 500 mL

**1,69**

**MAIS**  
HIBLETS  
en crème, bte 500 mL  
à grains entiers,  
bte 500 mL

**69¢**

**SOUPE**  
HABITANT  
saveurs variées  
bte 796 mL

**89¢**

**BOISSON GAZEUSE**  
COCA-COLA  
DIÉTÉ COKE  
SPRITE DIÉTÉ SPRITE  
bouteilles consignées,  
6/750 mL

**3,89**

**BOISSON**  
ROUGEHOIT  
saveurs variées,  
cannette 284 mL

**3/89¢**

**MARGARINE MOLLE**  
DE SOYA  
MIRAGE  
cont. 907 g  
(disponible au  
Québec  
seulement)

**1,69**

**POPSICLES**  
ASSORTIS  
QUÉBON  
surgelés  
bte 12/75 mL

**1,49**

**TARTINADE**  
MOIKELLE  
cacao aux  
noisettes,  
cont. 220 g

**1,99**

Les prix annoncés dans ces pages sont en vigueur dans tous les magasins de vos maîtres épiciers Métro participants du mardi 24 avril au samedi 28 avril 1984 jusqu'à 17h00. Nous nous réservons le droit de limiter les quantités. Si un article venait à manquer, n'hésitez pas à demander un bon d'achat différé. Si certaines marques de commerce de produits annoncés ne sont pas disponibles dans certaines régions, elles seront alors remplacées par une autre marque de commerce de même nature et d'un prix coûtant égal ou supérieur. Pas de vente aux marchands. Photos à titre indicatif seulement.



**Veillez prendre note que nos magasins sont ouverts le lundi, mardi, mercredi, jusqu'à 6 heures.**



# ÇA CONTINUE. PROFITEZ-EN!

Les PETRO-DOLLARS seront valides jusqu'à la semaine se terminant le 13 mai 1984.

Les participations au dernier tirage de la série seront acceptées jusqu'à 23h59, le 12 mai 1984.

## 1\$ DE RABAIS avec les PETRO-DOLLARS

(Découpez votre Petro-dollar au bas de cette page)



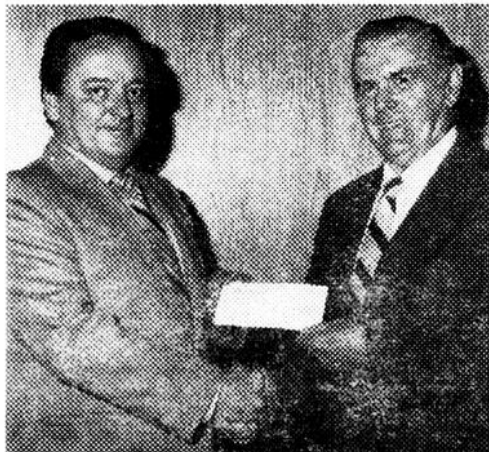
## 1\$ DE RABAIS avec un des coupons suivants: ESSO TEXACO "1\$ DE RABAIS" "1\$ DE RABAIS" SHELL SUNOCO "1\$ DE RABAIS" "1\$ DE RABAIS"

"LOTO-SHELL"  
Nous acceptons vos coupons non gagnants  
Oui, nous acceptons les coupons de nos concurrents pour mieux vous servir.

(Limite d'un coupon par plein d'essence de 25 litres ou plus.)

## VOUS POUVEZ GAGNER 10 000\$ CHAQUE SEMAINE

L'addition de 3 semaines à l'offre et au concours vous permet d'épargner encore plus et d'améliorer vos chances de gagner. Le dernier des 9 tirages hebdomadaires de 10 000 \$ se fera le 16 mai 1984. Remplissez le coupon de participation ci-dessous (ou demandez-en un à votre détaillant) et déposez-le dans la boîte de tirage de n'importe quel poste d'essence Petro-Canada ou BP participant du Québec. Le règlement du concours est affiché dans tous les postes d'essence Petro-Canada ou BP participants.



### LE QUATRIÈME GAGNANT

Gagnant du quatrième tirage hebdomadaire de dix mille dollars, le 11 avril dernier, M. Roger Meunier, de Pierrefonds, est photographié ici en compagnie de Maurice Richard. Ce dernier vient de lui remettre son chèque au nom de Petro-Canada.

Petro-Canada se réserve le droit de retirer cette offre en tout temps, sans préavis.

® MARQUE DE COMMERCE DE PETRO-CANADA



1\$1\$

## PETRO-DOLLAR

Ce PETRO-DOLLAR vaut de l'argent comptant dans les postes d'essence Petro-Canada et BP participants. Après avoir fait le plein, remettez-le avec votre paiement. Votre achat de 25 litres

d'essence ou plus sera réduit de 1\$.  
Nous acceptons les cartes PETRO-CANADA, BP, Master Card et Visa.  
Valable au Québec seulement pour la semaine qui se termine le 13 mai 1984.

® MARQUE DE COMMERCE DE PETRO-CANADA

1\$1\$

## VOUS POUVEZ GAGNER 10 000\$ CHAQUE SEMAINE!

Remplissez ce coupon et déposez-le dans la boîte prévue à cet effet dans les postes d'essence Petro-Canada et BP participants. Il y aura un tirage par semaine pendant 9 semaines.

(Écrire en lettres moulées)

NOM \_\_\_\_\_

ADRESSE \_\_\_\_\_

VILLE \_\_\_\_\_ PROVINCE \_\_\_\_\_

CODE POSTAL \_\_\_\_\_

TÉL. \_\_\_\_\_

Vous trouverez les conditions de participation chez votre détaillant participant.



**NOTE:** En participant au concours, je reconnais avoir pris connaissance de ses règles et j'accepte de m'y conformer.  
® Marque de commerce de "Petro-Canada"

**JOUEZ ET GAGNEZ**

**AVEC STEINBERG**

Écoutez les parties des Expos à la radio.

**GAGNEZ JUSQU'À \$500**

en certificats-cadeaux Steinberg. Remplissez ce bon de participation et gagnez jusqu'à 250\$ ! Accompagnez votre bon de participation d'une étiquette ou facsimilé d'un produit vedette et gagnez jusqu'à 500\$ !

Nom :

Adresse :

Ville :

Code Postal :

No. de tél :

**BONNE CHANCE!**



**BEURRE  
PIE IX  
454 g**

**1.99**



LA VARIÉTÉ  
**OUI... ON  
L'A!**



**PAPIERS-MOUCHOIRS  
WHITE SWAN  
BLANCS ou BEIGE  
BTE DE 200**

**79¢**



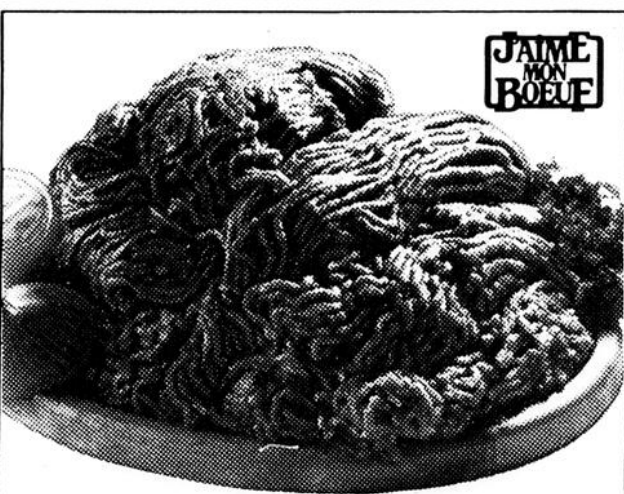
**BISCUITS - DAVID  
TARTES AUX FRAISES ou FEUILLE D'ÉRABLE  
PQT DE 400 g  
ou MILLE FEUILLES A SAVEUR  
DE CHOCOLAT - PQT DE 250 g**

**1.19**



**JUS DE POMMES  
CONCENTRÉ SURGELE  
ST-HILAIRE  
BTE DE 355 mL  
ou JUS DE POMMES PUR  
MCINTOSH - F.B.I.  
CART DE 1.36 LITRE**

**99¢**



**BOEUF  
HACHÉ  
MI-MAIGRE**

**3.92 /kg**

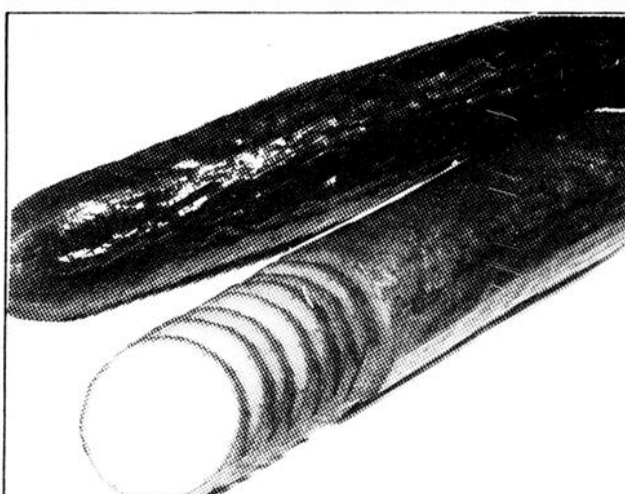
**1.78 /lb**



**CUISSES  
DE POULET  
SURGELÉES  
INDIVIDUELLEMENT  
FLAMINGO**

**2.82 /kg**

**1.28 /lb**



**CONCOMBRES  
LONG ENGLISH  
DE SERRE  
DE CULTURE CANADIENNE  
CANADA No. 1  
FORMAT MOYEN - PIÈCE**

**78¢**

Les articles annoncés dans ces pages sont en réclame aux supermarchés situés dans la ville principale de diffusion de ce journal et sa proche banlieue. Les prix des produits de boulangerie sont en vigueur à partir du mardi seulement. Les conditions climatiques peuvent influencer la quantité et la qualité de nos approvisionnements en fruits et légumes. Cependant nous tenons à vous garantir en tout temps le meilleur choix disponible sur le marché. Il est possible que certains articles annoncés, particulièrement les articles non-alimentaires ne soient pas offerts dans tous nos supermarchés ou offerts dans un format différent de celui annoncé. Il se peut également que certaines illustrations soient prises à titre indicatif seulement et ne correspondent pas exactement à l'article annoncé. Pas de vente aux marchands. Nous nous réservons le droit de limiter les quantités. Le texte prévaut en tout temps. Si un supermarché est à court d'un produit annoncé, veuillez demander un bon de garantie au comptoir d'information.

Prix en vigueur du 24 au 28 avril inclusivement.



**STEINBERG**

**LE SUPERMARCHÉ  
DE CHOIX**

# DE TOUT EN ABONDANCE



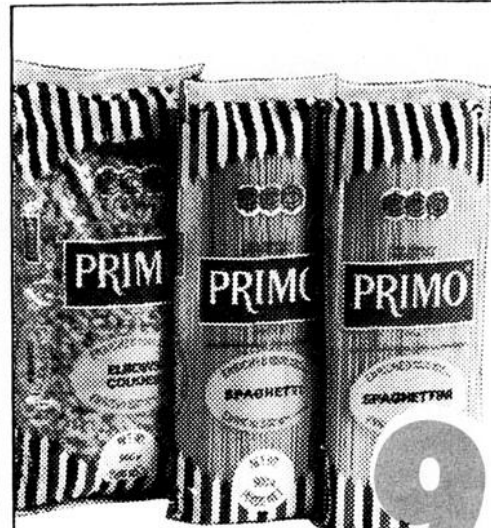
**BEURRE D'ARACHIDES KRAFT**  
CRÉMEUX, CROQUANT  
ou À L'ANCIENNE  
BOCAL DE 375 g

**1.39**



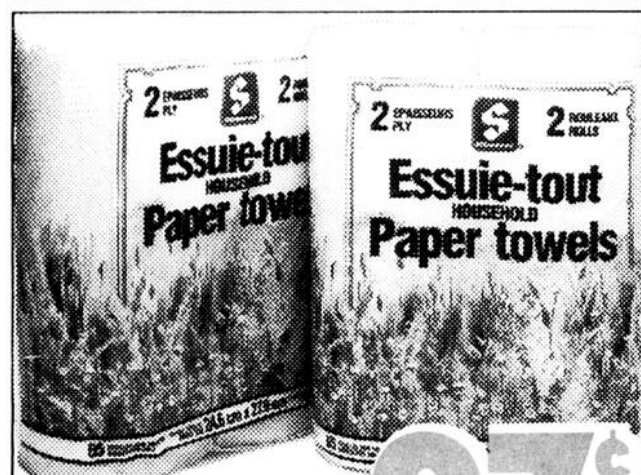
**TOMATES ENTIÈRES ORCHARD KING**  
CANADA DE CHOIX  
BTE DE 796 mL

**68¢**



**SPAGHETTI, SPAGHETTINI ou MACARONI COUPÉS PRIMO**  
PQT DE 900 g

**95¢**



**ESSUIE-TOUT STEINBERG**  
COULEUR AU CHOIX  
PQT DE 2 ROUL.

**97¢**



**BISCUITS SODA STEINBERG**  
SALES, NON SALES ou MINCES SALES  
BTE DE 450 g

**89¢**



**JUS DE TOMATES ORCHARD KING**  
CANADA DE FANTAISIE  
BTE DE 540 mL

**2/78¢**

**3 POUR**  
**NOURRITURE POUR CHATS PAMPER**  
SAVEUR AU CHOIX  
BTE DE 184 g

**99¢**

**2 POUR**  
**HARICOTS VERTS ou JAUNES COUPÉS, POIS DE GROSSEURS VARIÉES ou MAÏS EN CRÈME**  
ORCHARD KING  
CANADA DE CHOIX  
BTE DE 284 mL

**78¢**

**SAUCE TOMATE HUNT'S**  
ORDINAIRE ou À L'ITALIENNE  
BTE DE 398 mL

**65¢**

**JOUEZ ET GAGNEZ**  
PRODUIT VEDETTE  
**FÈVES BIEN MIJOTÉES LIBBY'S**  
EN SAUCE TOMATE AVEC ou SANS LARD  
ou AU LARD AVEC MELASSE  
**ALPHA-GETTI ou ZOODLES**  
BTE DE 398 mL

**79¢**

**NOURRITURE POUR CHIENS SÉLECTION DU BOUCHER PURINA**  
CART. DE 8 kg

**9.49**

**SAUMON ROSE CLOVER LEAF**  
BTE DE 220 g

**1.39**

**RIZ À GRAINS LONGS UNCLE BEN'S CONVERTED**  
BTE DE 900 g

**1.99**

**CAFÉ INSTANTANÉ SÉCHÉ À FROID TASTER'S CHOICE**  
ORDINAIRE, DÉCAFEÏNÉ ou CONTINENTAL  
BOCAL DE 227 g

**6.27**

**SEVEN-UP ou DIET SEVEN-UP**  
6 BOUT. CONS. DE 750 mL  
DÉPÔT EN SUS : 30¢ BOUT.

**3.89**

**PURÉE DE POMMES ALLEN'S**  
ORDINAIRE NON SUCRÉE ou McIntosh  
BOCAL DE 796 mL

**1.29**

**BISCUITS TIN TIE**  
PUFFS, RUFFLES AU CHOCOLAT ou AU BEURRE D'ARACHIDES, CRÈME À LA NOIX DE COCO ou À LA VANILLE  
SAC DE 400 g

**1.69**

**CAFÉ INSTANTANÉ SÉCHÉ À FROID TASTER'S CHOICE**  
ORDINAIRE, DÉCAFEÏNÉ ou CONTINENTAL  
BOCAL DE 227 g

**6.27**

**CIGARETTES TOUTES MARQUES POPULAIRES**  
FORMAT ORDINAIRE ou KING  
CARTOUCHE DE 200  
AVIS : Santé et Bien-être social Canada considère que le danger pour la santé croît avec l'usage éviter d'inhaler.

**12.99**

**JUS D'AGRUMES DELI 5 SURGELÉ MINUTE MAID**  
BTE DE 355 mL

**1.19**

**RAGOÛT DE BOULETTES PURITAN**  
BTE PRIME DE 816 g

**1.69**

**TARTE AUX POMMES STEINBERG**  
ORDINAIRE ou AVEC CANNELLE  
624 g

**1.29**

**TARTINADE DE FROMAGE FONDU PICNIC**  
BOCAL DE 500 g

**2.89**

**PRÉPARATION POUR GÂTEAU DELUXE II - DUNCAN HINES**  
SAVEUR AU CHOIX - BTE DE 520 g

**1.39**

**DÎNERS SURGELÉS SWANSON**  
BOEUF, DINDE, POULET ou BIFTECK  
SALISBURY - PQT DE 326 g

**1.89**

**DÉTÉRGENT EN POUDRE POUR LA LESSIVE - OXYDOL**  
BTE DE 6 LITRES

**4.49**

**OLIVES MANZANILLA FARCIES ou OLIVES REINE ESPAGNOLES FARCIES - CORONATION**  
BOCAL DE 625 mL

**2.69**

**CRÈMES-DESSERTS PRÊTES À SERVIR NESTLÉ**  
RIZ ou TAPIOCA - BTE DE 425 g

**1.19**

**PRÉPARATION POUR SOUPES CRÈME D'OR - TOMATES, ASPERGES, POIREAUX ou CHAMPIGNONS**  
PQT DE 49 à 72 g

**85¢**

**PURIFICATEUR D'AIR POUR LA SALLE DE BAIN - ROLAIR**  
AUBE PRINTANIERE, BOUQUETIERE ou POUDRE DE FRAICHEUR - PQT DE 15 g

**1.79**

**SAUCE TOMATE PRIMO**  
BTE DE 796 mL

**1.29**

**BOISSON EN CRISTAUX AUX FRUITS - QUENCH**  
RAISIN, CITRON, ORANGE, PUNCH AUX FRUITS ou PECHÉ - PQT DE 240 g - 3 SACHETS

**1.19**

**SARDINES - BRUNSWICK**  
DANS L'HUILE, EN SAUCE TOMATE, EN SAUCE MOUTARDE ou EN SAUCE CITRON  
BTE DE 100 g

**2/1.00**

**NETTOYANT POUR CUVETTE DE CABINET - ELF BLOO**  
PQT DE 45 g

**1.09**

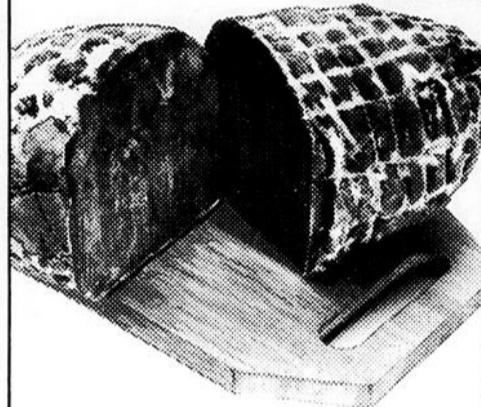
... OUI, ON L'A!



**VIANDE**



**POINTE DE POITRINE ENTIÈRE DÉOSSÉE**  
BOEUF ESTAMPILLÉ CATÉGORIE CANADA "A"  
**5<sup>69</sup>** /kg **2<sup>58</sup>** /lb



**DEVANT DE VEAU SURGÉLÉ ROULÉ**  
**4<sup>37</sup>** /kg **1<sup>98</sup>** /lb



**BIFTECK DE RONDE ATTENDRI ou BIFTECK À SANDWICH**  
BOEUF ESTAMPILLÉ CATÉGORIE CANADA "A"  
**7<sup>67</sup>** /kg **3<sup>48</sup>** /lb



**SOC DE PORC FUMÉ ROULÉ STEINBERG**  
**4<sup>37</sup>** /kg **1<sup>98</sup>** /lb

**TOURTIÈRES ou PÂTES AU POULET ou AU BOEUF SURGÉLÉS LA BELLE FERMIERE** - 175 g **1<sup>18</sup>**

**BOUDIN FRAIS** **2<sup>82</sup>** /kg **1<sup>28</sup>** /lb

**MICHIGO ALDO** - 312 g **2<sup>18</sup>**

**FOIE DE PORC SURGÉLÉ**

**1<sup>28</sup>** /kg **58<sup>c</sup>** /lb

**VIANDE FUMÉE EN TRANCHES COORSH**

PQT DE 200 g - 4 SACHETS DE 50 g

**2<sup>98</sup>** ch

**SALADE DE POMMES DE TERRE CHEF CUISINE**

CONT. DE 350 g **99<sup>c</sup>**

**MORUE EN PÂTE SURGÉLÉE STEINBERG**

PQT DE 340 g **1<sup>99</sup>**

**TRUITE ARC-EN-CIEL SURGÉLÉE**

280 g **1<sup>89</sup>**



**BOLOGNE ORDINAIRE ou CIRÉ MAPLE LEAF**  
**3<sup>20</sup>** /kg **1<sup>46</sup>** /lb



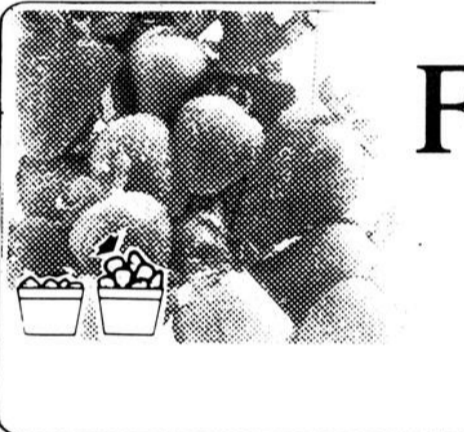
**FROMAGE BRIE DE CORNVILLE ANCO**  
**11<sup>00</sup>** /kg **4<sup>99</sup>** /lb



**PASTRAMI BAS DE RONDE À L'ANCIENNE ou NOIX DE RONDE COORSH**  
**11<sup>66</sup>** /kg **5<sup>29</sup>** /lb

**SALADE AUX OEUFS** **5<sup>93</sup>** /kg **2<sup>69</sup>** /lb

**FILETS D'AIGLEFIN FRAIS** **9<sup>99</sup>** /kg **4<sup>53</sup>** /lb



**FRAISES**

**98<sup>c</sup>** chopine



**RAISINS BARLINKA PRODUIT DE L'AFRIQUE DU SUD**  
**2<sup>62</sup>** /kg **1<sup>19</sup>** /lb

**AIL FRAIS DE LA CALIFORNIE** PRODUIT DES É.-U. **3<sup>29</sup>** /kg **1<sup>49</sup>** /lb

**JUS DE CITRON PUR** CONTENANT DE PLAST. DE 100 mL **2/68<sup>c</sup>**



**GROS POIVRONS VERTS DE LA FLORIDE** PRODUIT DES É.-U.  
**1<sup>96</sup>** /kg **89<sup>c</sup>** /lb



**OIGNONS VERTS** PRODUIT DES É.-U. LA BOTTE **3/87<sup>c</sup>**



**POIRES ANJOU** PRODUIT DES É.-U. CANADA DE FANTAISIE GROSSEUR 120 **1<sup>52</sup>** /kg **69<sup>c</sup>** /lb

**CORNETS DE TIRE À SAVEUR D'ÉRABLE ARTIFICIELLE** BTE DE 15 **1<sup>29</sup>**

**TERRE NOIRE** SAC DE 40 LITRES **1<sup>99</sup>**  
**TERRE DE SURFACE** SAC DE 35 LITRES **1<sup>99</sup>**

**FRUITS & LÉGUMES**



**AMPOULES ÉLECTRIQUES DÉPOLIES STEINBERG** 25, 40, 60 ou 100 WATTS PQT DE 2 **79<sup>c</sup>**

**PÂTE DENTIFRICE PEPSODENT** TUBE DE 100 mL **1<sup>29</sup>**



**NON-ALIMENTAIRE**

**ANTISUDORIFIQUE À BILLE BAN** PARFUMÉ ou NON PARFUMÉ CONT. DE 50 mL **1<sup>99</sup>**

**RASOIRS JETABLES DAISY ou GOOD NEWS GILLETTE** PQT PRIME DE 5 **88<sup>c</sup>**

**SHAMPOING ou RINCE-CRÈME DIFFÉRENCE VISON** BOUT. DE 200 mL **2<sup>44</sup>**

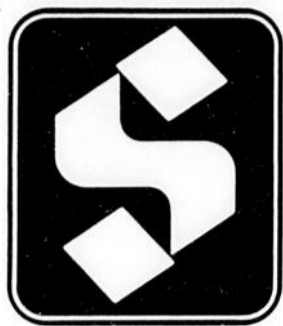
**PANSEMENTS ADHÉSIFS DE PLASTIQUE BAND AID ORDINAIRES** BTE DE 50 **1<sup>99</sup>**

**SACS POUR LA CUISINE GLAD** 20" sur 22" - PQT DE 48 **2<sup>99</sup>**

**CENDRIER EN CÉRAMIQUE COULEUR AU CHOIX** PIÈCE **1<sup>99</sup>**



**MOULES EKCOLOY** À GÂTEAU CARRE 8" sur 8" ou À MUFFINS - 8 MUFFINS ou TÔLES À BISCUITS - 16" sur 1" ou À PIZZA - 13" - PIÈCE **1<sup>99</sup>**



# LE SUPERMARCHÉ DE CHOIX

Les articles annoncés dans cette page sont en réclame au supermarché de Rimouski jusqu'à la fermeture samedi prochain. Pas de vente aux marchands. Nous nous réservons le droit de limiter les quantités. Si un supermarché est à court d'un produit annoncé, veuillez demander un bon de garantie de prix au comptoir d'information.

## 131, La Grande Place, Rimouski

**Fromage Kraft**

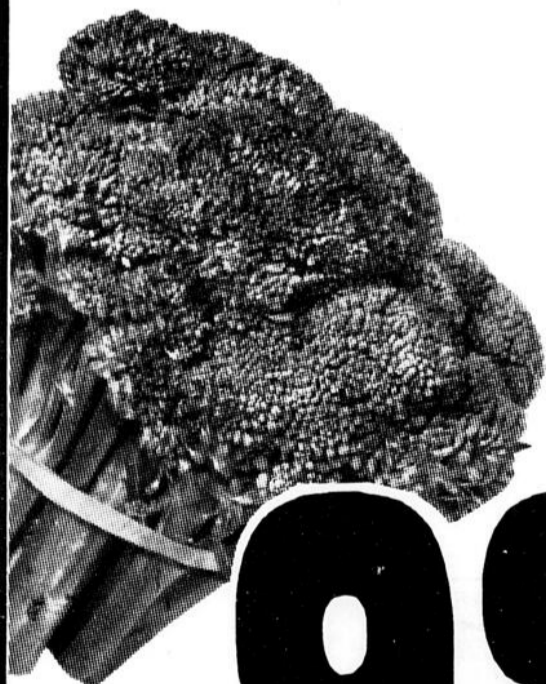
blanc, P'tit Québec, 454g

**3<sup>29</sup>**

**Détertif Sunlight**

bte de 6 litres

**4<sup>79</sup>**



**Brocoli**

de la Californie,  
E.-U., grosseur 14

**98¢**  
ch.

**Biscuits Steinberg**

brisures de chocolat, 900 gr.

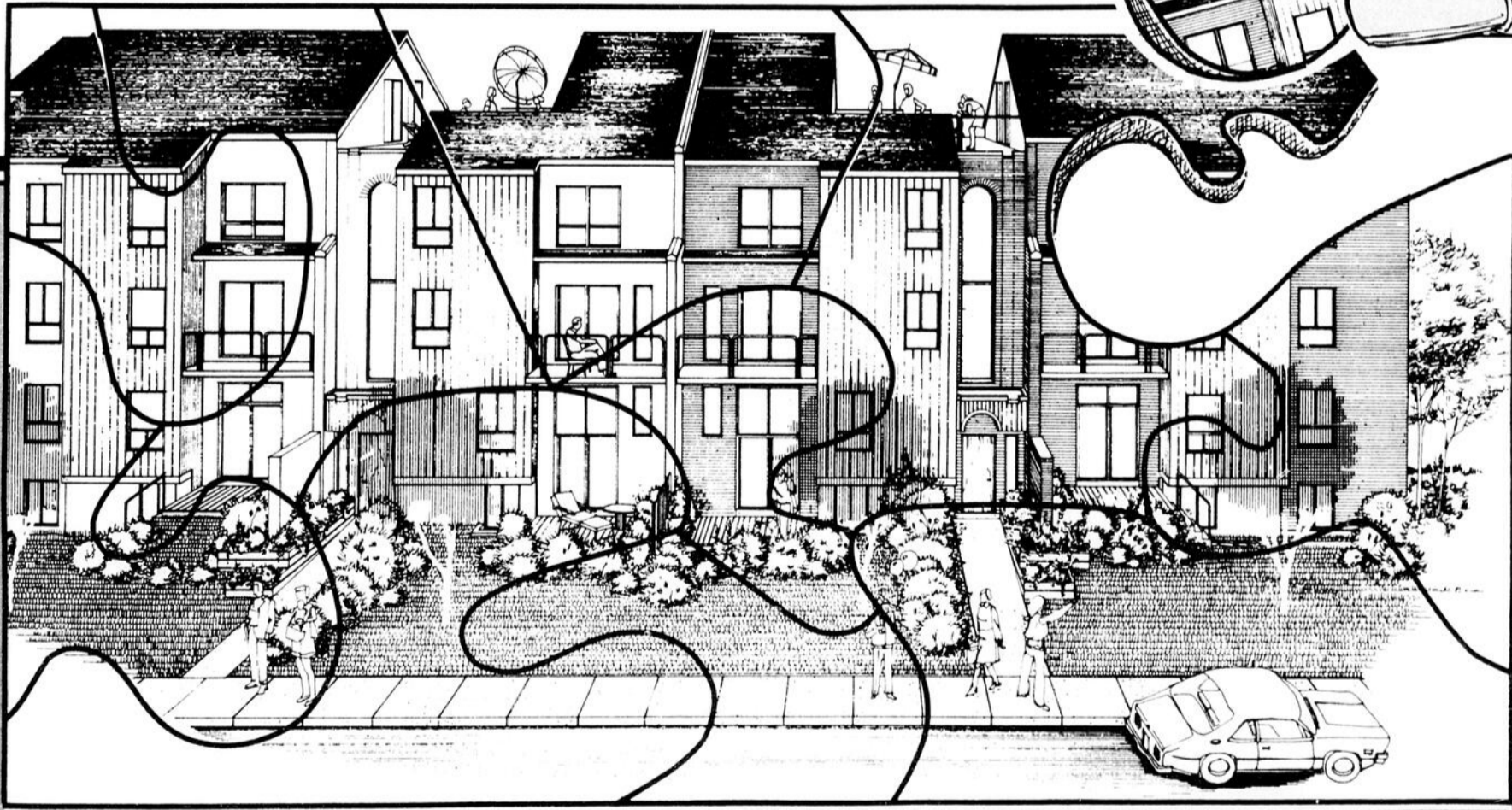
**2<sup>29</sup>**

**POUR  
moins de 40,000\$**

**Nous vous bâtissons  
sur mesure  
le condominium  
de vos rêves!**

**Et profitez des avantages  
de Corvée Habitation  
si vous achetez avant  
le 15 juillet.**

# *La Cité des Soeurs*



**Bureau de vente  
310, du Bosquet  
Ouvert 7 jours, 12h00 à 17h00.  
724-2813**



**CONSTRUCTION JPR  
(1978) INC  
ENTREPRENEURS GÉNÉRAUX  
106 EST, ST-GERMAIN, SUITE 101,  
RIMOUSKI, QUÉ. G5L 1A6  
(418) 724-4650.**

Ce cours est offert en collaboration par le Cégep de Rimouski, le journal PROGRÈS-ECHO et la Direction des cours par correspondance du ministère de l'Éducation.  
11e semaine

## L'environnement québécois Équilibre et qualité de vie

### 4- QUAND JE M'EN MÊLE... (suite)



#### ACTIVITÉ 4.2

##### Analyse de comportements individuels à partir de la fiche d'analyse

Prends soin de bien faire cet exercice car je te demanderai d'en faire un semblable lors de ton prochain devoir.

##### DIRECTIVES:

Tu vas remplir une fiche d'évaluation d'une activité individuelle pour le cas suivant:

**L'achat d'un produit pour polir les meubles dont le contenant est un aérosol.**

Tu trouveras des fiches à compléter parmi les documents d'accompagnement?

Informe-toi d'abord auprès de ton épicer ou de ton fournisseur:

1- du coût d'un produit pour polir les meubles en aérosol.

2- du coût d'une quantité équivalente d'un produit pour polir les meubles, mais, cette fois, en liquide ou en pâte.

3- du coût d'un litre d'huile minérale et d'un petit contenant d'huile de citron.

Maintenant, tu vas lire les textes suivants, puis tu rempliras la fiche d'évaluation. Tu trouveras, dans le corrigé des activités, la fiche d'évaluation contenant les réponses que je considère comme les plus valables face à cette action individuelle. Je te ferai cependant remarquer que certaines de tes réponses correspondent à des perceptions personnelles. Elles peuvent donc différer des miennes sans être mauvaises pour autant.

Tu es prêt(e)? Allons-y pour les textes.

##### Texte 1

##### LE BOUM DES BOMBES AÉROSOL...

Depuis leur introduction sur le marché, voici une vingtaine d'années, l'industrie des boîtes aérosols s'est taillé une place de choix: elle occupe maintenant un marché de huit milliards de dollars par année. Il se produit en Amérique du nord plus de trois milliards de ces contenants.

Le PSSHT de l'aérosol se fait entendre partout dans la maison. PSSHT et tes meubles brillent, PSSHT et adieu la bouche bête, PSSHT et te voilà parfumé(e), PSSHT et te voilà désodorisé(e), PSSHT ta coiffure tiendra toute la soirée, PSSHT et les vitres sont plus claires que jamais, PSSHT et les maringouins vont piquer une autre victime.

Les vaporisateurs aérosols contiennent tous un principe actif, désodorisant, polisseur de meubles ou fixatif à cheveux, ainsi qu'un gaz ou un liquide propulseur qui permet, lorsqu'il sort sous pression de la cannette, de projeter le principe actif sous forme de minuscules gouttelettes qui iront se déposer de manière uniforme sur la surface visée. Ces ingrédients sont toutefois mélangés selon des proportions qui varient entre 50 et 70% pour le gaz porteur, donc seulement de 30 à 50% de l'ingrédient actif...

On peut critiquer l'usage des aérosols pour plusieurs raisons. Ce sont des explosifs en puissance si on les chauffe à plus de 40°C: ils peuvent donc causer des dommages matériels et même des blessures graves s'ils sont laissés dans la voiture en été, ou s'ils sont jetés aux poubelles avant d'être complètement dépressurisés.

On ne peut pas recycler une cannette aérosol même si le contenant est fait de métal, puisqu'elle pourrait exploser sous les presses à

métal et les endommager, ou causer des blessures aux personnes qui y travaillent.

Les cannettes à aérosol ne présentent, finalement aucun avantage si on les compare aux contenants non pressurisés; au contraire, elles constituent un danger pour le consommateur en plus d'être un gaspillage de ressources et d'énergie.

L'utilisation des aérosols coûte extrêmement cher: on obtient autant de mousse à raser avec une seule barre de savon qu'avec quatre cannettes de crème à barbe! L'achat d'une barre de savon représente donc une économie de l'ordre de cinq dollars ou plus.

Les aérosols sont aussi une source de pollution de l'air à la maison. En 1979, une loi canadienne bannissait l'usage des gaz porteurs fluorocarbonés dans les aérosols. On avait démontré que ces gaz avaient un effet destructeur sur la couche d'ozone qui nous protège contre les rayons ultraviolets (si tu ne te souviens pas de cette couche, retourne au deuxième fascicule dans la section sur le cycle de l'oxygène). Or, ces gaz porteurs ont été remplacés par d'autres gaz, comme des hydrocarbures dont l'effet sur la santé humaine pourrait être tout aussi dangereux.

En effet, même si une substance est sans effet en application externe, sa vaporisation en fines gouttelettes lui permet d'être absorbée profondément dans les poumons et ainsi passer directement dans la circulation sanguine. On comprendra qu'elle risque alors de devenir un poison dangereux.

La plupart du temps, l'utilisation des aérosols est beaucoup moins efficace que l'utilisation manuelle des mêmes liquides vu que la plus grande partie des produits vaporisés tombe en dehors de la zone visée. Dans tous les cas où une vaporisation est nécessaire, il serait donc beaucoup plus avantageux et économique d'utiliser un vaporisateur à pompe qui est réutilisable, puisque tu n'as qu'à remplir la bouteille lorsqu'elle est vide.

##### Texte 2

##### BOMBES AÉROSOLS

La situation en ce qui concerne les bombes aérosols n'est pas brillante. Un rapport de l'organisme américain Consumer's Union montre que les produits vendus dans de telles bombes coûtent plus cher que des produits semblables dans des récipients non pressurisés. Dans certains cas, ils coûtent trois ou quatre fois plus cher.

Selon les médecins, on doit utiliser les bombes aérosols avec prudence. On signale des décès à la suite de l'absorption de quantités excessives de gaz propulsifs à base de fluorocarbures; on mentionne aussi des cas de boursoufflures et d'irritations de la peau, de brûlures, de maladies des poumons et d'explosions à forte température. Certains spécialistes prétendent même que les faibles dosages peuvent être nocifs en raison de la facilité avec laquelle on aspire les minuscules gouttelettes.

Et pour comble de malheur, on soupçonne désormais l'aérosol d'être indirectement responsable de la destruction partielle de la couche d'ozone qui empêche les rayons ultraviolets — que l'on sait dangereux — d'atteindre la terre en quantités excessives. L'exposition prolongée à ces rayons peut endommager la vue et provoquer le cancer de la peau.

Source: La Poubelle au régime, Énergie, Mines et Ressources Canada, 1976, pages 45-46.

#### Texte 3 QUELQUES SOLUTIONS DE RECHANGE POUR L'USAGE DOMESTIQUE

- Pour faire la lessive:
  - Ajouter 1/3 de tasse de soda à laver pendant le remplissage de la machine.
  - Déposer les vêtements à laver.
  - Ajouter 1 1/2 tasse de savon "Ivory Neige".
  - Si l'eau est dure, ajouter seulement 1/4 de tasse de soda à pâte ou 1/2 tasse de vinaigre au moment du premier rinçage.
- Pour nettoyer les vitres et les verres:
  - Utiliser de l'eau et du savon.
  - Rincer avec du vinaigre et de l'eau.
- Pour polir les meubles:
  - Faire soi-même le produit en mélangeant une cuillerée à thé d'huile de citron avec un litre d'huile minérale.
- Pour nettoyer le four:
  - Une solution de soda à pâte (bicarbonate de soude) dans l'eau enlèvera aisément la graisse.
- Pour nettoyer l'argenterie:
  - 1 litre d'eau.
  - 1 c. à table de bicarbonate de soude.
  - 1 c. à table de sel.
  - Faire bouillir ces ingrédients dans une casserole, y déposer l'argenterie et la laisser bouillir pendant 3 minutes. Polir ensuite avec un chiffon doux.
- Pour nettoyer le cuivre:
  - Mélanger des parties égales de sel et de farine.
  - Délayer avec du vinaigre jusqu'à l'obtention d'une pâte ferme.
  - Appliquer la pâte sur le cuivre et la laisser sécher.
  - Rincer et polir avec un chiffon doux.

Source: Household Waste Management, Ecology House, 1982.

Voilà! Tu possèdes maintenant assez de renseignements pour remplir ta fiche d'évaluation de l'impact de l'achat de polisseur à meubles en aérosol.

#### Conclusion de l'activité 4.2

Comme tu peux le constater, il est facile d'évaluer l'impact d'une action individuelle sur l'environnement. Tu comprends cependant la nécessité des textes d'accompagnement qui te fournissent les connaissances nécessaires pour remplir la fiche le plus objectivement possible.

Il est intéressant de noter que bien des actions que tu analyseras grâce à cette grille ont un impact négatif relativement faible sur ton environnement. Toutefois, tu verras dans le prochain fascicule que ces actions, lorsqu'elles sont multipliées par le nombre de personnes qui les pratiquent dans une ville ou un pays, peuvent avoir des impacts très importants dans l'environnement.

Une autre chose intéressante que tu pourras remarquer, c'est que plusieurs des actions que tu poses sur ton environnement, et qui ont un impact négatif sur celui-ci, relèvent d'habitudes ou ont une importance très relative dans ta vie.

Il devient donc extrêmement intéressant de considérer des solutions alternatives, surtout si la différence de coût est faible. Le sixième fascicule est essentiellement fait pour te donner des suggestions pour trouver des solutions alternatives simples et ainsi diminuer ton impact négatif sur ton environnement.

#### 4.3 Comportements individuels et attitudes

Tes comportements et tes actions, qui ont un impact sur ton environnement, dépendent de beaucoup de facteurs. Les principaux facteurs, qui jouent un rôle dans ces actions, sont d'origine sociale et économique. En second lieu, l'importance que tu accordes aux composantes de ton environnement dépend des attitudes face à celles-ci.

Voyons un peu, avec quelques exemples, comment cela se traduit dans la réalité:

En 1835, Charles Darwin, homme de science célèbre, connu comme le père de la théorie de l'évolution, écrivait dans son journal, lors d'une visite à Tahiti: "Il existe ici une coutume très désagréable et presque généralisée: les aborigènes coupent leurs cheveux si ras que leurs têtes apparaissent nues comme celles des moines qui ne laissent qu'un petit cercle de cheveux. Les missionnaires ont essayé de persuader les habitants de changer cette habitude mais on leur a répondu: "C'est la mode". C'est une réponse définitive à Paris aussi bien qu'à Tahiti."

Or, en 1835, Paris était la ville lumière la plus moderne du monde, tandis que Tahiti était une île peuplée par des hommes considérés comme primitifs.

Je t'ai mentionné cette anecdote amusante pour te faire réfléchir sur le rôle de la mode dans tes habitudes de consommation.

Qu'est-ce que la mode? Selon le petit Larousse, c'est:

##### DÉFINITION:

**mode:** n.f. Usage passager qui règle, selon le goût du moment, la manière de vivre, de s'habiller, etc.

Il s'agit donc avant tout de la définition d'une solution temporaire à des besoins, besoins plus ou moins importants selon les critères d'une société, à un moment précis. Il est important de noter que ce ne sont pas les besoins biologiques de l'homme qui sont tributaires de la mode, mais plutôt la manière dont ces besoins sont satisfaits.

Donc, la mode guide nos habitudes et véhicule des attitudes face au monde qui nous entoure.

Un exemple pourra éclairer un peu mieux le point que je veux faire ressortir. Il est nécessaire de manger des repas équilibrés comprenant du pain ou son équivalent et de la viande ou son équivalent, mais il n'est pas nécessaire de consommer des Big Macs chez MacDonald...

Or la mode peut non seulement influencer la satisfaction de besoins essentiels, mais elle peut aussi, grâce à la publicité, créer des besoins artificiels. Ces besoins artificiels poussent la personne à augmenter sa consommation d'une denrée essentielle au-delà de ses besoins réels ou l'amènent à consommer des biens et services qui ne répondent à aucun besoin naturel et qui sont souvent même dangereux pour la santé de l'utilisateur.

Dans ces deux cas, l'augmentation de la consommation d'un bien nécessaire au-delà des besoins et la satisfaction de besoins individuels, le résultat est le même: un impact négatif sur l'environnement puisqu'ils contribuent à générer un déséquilibre dans cet environnement. Ce déséquilibre se traduira au niveau de la société par l'inflation et par l'écart monétaire entre les riches et les pauvres. Au niveau de l'environnement, ce déséquilibre se traduira par une diminution des ressources

énergétiques et des ressources non renouvelables et par une augmentation des déchets.

Que la mode te conseille de porter les cheveux longs ou courts, son impact sur l'environnement demeure minime. Mais, lorsque la mode t'incite à te procurer une motoneige ou à changer d'automobile tous les ans ou à acheter des produits jetables, son impact indirect sur l'environnement devient énorme.

Plusieurs de tes comportements te sont dictés par la publicité et par la mode. Il faudra, pour protéger efficacement ton environnement, apprendre à te méfier de ces artifices et évaluer, à l'aide de ta fiche d'évaluation, l'impact de tes activités en fonction de tes besoins réels et non pas en fonction des besoins que les marchands et les compagnies t'auront suggérés.

Un autre facteur important dont tu dois tenir compte face aux activités auxquelles tu te livres et qui peuvent avoir un impact sur ton environnement, est le facteur économique. On entend souvent parler du coût de la dépollution ou du prix plus élevé des biens durables par rapport à celui des biens jetables. Dans notre société, tout se mesure en terme d'argent instantané: le salaire que tu reçois, le coût de ton épicerie à chaque semaine, le prix du litre d'essence et les impôts que tu paies chaque année... Or, le prix instantané ne veut rien dire dans une société où joue la loi de l'offre et de la demande. Voici comment on devrait calculer la valeur des choses: il faudrait calculer le prix réel comprenant, non seulement les coûts de production d'un bien, mais aussi les coûts entraînés par son utilisation et par ses déchets. Quel est donc le prix de la dépollution et des problèmes sociaux reliés à un bien de consommation?

Nos gouvernements, à force de subventions et de laisser-aller, ont si bien déguisé les coûts réels des biens de consommation à la mode, qu'ils ont fait disparaître, du coût des biens de consommation, les coûts de leur disposition. Toutes les études scientifiques sérieuses montrent qu'il y a un lien direct entre la consommation de tabac et les maladies pulmonaires, particulièrement l'emphysème et le cancer du poumon. Or, on n'a jamais pensé à imposer aux fumeurs une assurance-maladie spéciale en rapport avec les dangers qu'ils courent... C'est à même nos prestations d'assurance-maladie, que l'on paie 300,00\$ et plus par jour pour soigner des gens qui se sont rendus malades en connaissance de cause. On n'a jamais surtaxé les compagnies de fabrication de cigarettes pour créer un fond de recherche sur les maladies pulmonaires... Quel est le coût réel d'un paquet de 25 cigarettes?

Quand on parle d'interdire la cigarette, on pousse les hauts cris, parlant de pertes d'emplois pour les cultivateurs et les employés des usines de fabrication... Les cultivateurs peuvent cultiver aussi bien des tomates que du tabac sur leurs terres et il serait toujours possible de recycler les employés dans la fabrication d'autres denrées. Après tout, fumer est-il un besoin biologique si important lorsqu'on en considère le coût réel?

Lorsqu'on vend des boissons gazeuses dans une cannette d'aluminium, ne devrait-on pas savoir que le coût de la cannette est aussi important que celui du contenu et que la cannette prendra des milliers d'années à disparaître si elle est jetée dans l'environnement...? Le gouvernement

ne devrait-il pas imposer une surtaxe sur les cannettes d'aluminium? Le gouvernement du Québec a essayé de proposer cette loi, mais le lobbying des compagnies d'aluminium et les hauts cris des syndicats de producteurs de cannettes la lui ont vite fait oublier.

Pourtant, quant on pense aux avantages des bouteilles réutilisables... Un rapport d'un groupe spécial d'enquête du gouvernement de l'Ontario précise que lorsqu'on réutilise seulement 10 fois une bouteille de verre réutilisable de 300 millilitres.

1- On utilise près de 42% moins d'énergie que si on utilisait des bouteilles non réutilisables et 20% de moins que si on utilisait des cannettes non réutilisables.

2- On produit près de cinq fois moins de déchets avec des bouteilles réutilisables qu'avec des bouteilles non réutilisables.

3- On obtient une augmentation nette de 645 emplois parce que l'utilisation des bouteilles réutilisables exige une main-d'oeuvre plus importante.

Or, une bouteille de boisson gazeuse réutilisable sert en général plus de 12 fois et une bouteille de bière sert en moyenne 24 fois.

Ces quelques exemples te permettront de comprendre l'importance d'adopter une attitude très critique envers les solutions simplistes qui nous sont offertes par le commerce et l'industrie, sous le couvert de la mode et de la publicité.

### ACTIVITÉ 4.3 Environnement et consommation

Dans cet exercice, tu auras à identifier quelques-unes de tes actions et de tes attitudes quotidiennes qui exercent des pressions sur ton environnement.

Tu trouveras, parmi les documents d'accompagnement, une série de textes du Ministère de l'Environnement du Québec, intitulée "Environnement et consommation". Après avoir lu ces textes et revu tes réponses à l'exercice 1.2, où tu m'avais décrit tes besoins face à ton environnement, tu seras prêt(e) à répondre aux questions suivantes.

**DIRECTIVES:**  
Tu trouveras, dans les pages suivantes, une série de questions qui réfèrent à la lecture des six fascicules de la série "Environnement et consommation".

Réponds de ton mieux à chacune de ces questions. Certaines réponses sont d'ordre personnel, d'autres te seront indiquées dans le corrigé de l'activité parmi les documents d'accompagnement.

Es-tu prêt(e)? Bonne lecture!

#### Questionnaire

##### 1- LES COÛTS D'UN ENVIRONNEMENT DE QUALITÉ:

a) Nomme-moi cinq ressources non renouvelables, mentionnées dans le texte, et qui sont plus difficiles à trouver:

b) Pour modifier des comportements collectifs, il faut modifier le comportement de chaque individu d'une collectivité. Pourquoi serait-il utile de modifier certains comportements collectifs de l'homme dans le domaine de la consommation?

c) Pourquoi l'eau, l'air, le sol, la faune et la flore donnent-ils des signes manifestes de détérioration?

d) Combien coûte à la société l'élimination d'un contenant d'eau gazeuse jetable?

##### 2- À COUP DE FOURCHETTES DANS L'ENVIRONNEMENT

- a) Combien consommes-tu de kilogrammes de viande par année?
- b) Consommes-tu plus ou moins de viande que l'Américain moyen?
- c) Quelle est la durée de la saison végétative pour 90% des terres agricoles au Canada?
- d) Peux-tu donner trois désavantages à la consommation du boeuf?

e) Quelle serait la façon idéale de diminuer au maximum la quantité d'énergie reliée à la production de tes aliments?

f) Qu'est-ce que tu penses de l'utilité des emballages?

##### 3- L'ENVIRONNEMENT: CORNE D'ABONDANCE OU DÉPOTOIR?

- a) Préfères-tu les aliments naturels ou les aliments transformés?
- b) Peux-tu donner quatre désavantages à la transformation des aliments?

c) Peux-tu distinguer les emballages nécessaires au point de vue hygiénique des emballages publicitaires?

d) Combien de sacs à déchets utilises-tu chaque semaine?

e) Aimerais-tu participer à un groupe de récupération?

f) Dans les messages que tu verras à la télévision ce soir, peux-tu compter ceux qui:

- 1- traitent d'alimentation? \_\_\_\_\_ minutes
- 2- traitent de consommation? \_\_\_\_\_ minutes
- 3- t'ont été utiles? \_\_\_\_\_ minutes

##### 4- L'ENVIRONNEMENT ENTRE QUATRE MURS

a) Quelle a été ta réaction lors de la panne générale d'électricité du 14 décembre 1982?

b) Parmi les appareils électriques que tu possèdes et dont tu as dressé la liste à l'activité 1.3, quels sont ceux dont tu as absolument besoin?

c) Combien de litres d'eau potable sont utilisés chaque fois que tu tires la chasse d'eau? (pour le savoir, tu fermes la valve d'admission d'eau, tu tires la chasse et tu remplis le réservoir avec un contenant de 4 litres).

d) Lorsque tu veux te faire une tasse de thé ou de café, mets-tu plus que la valeur d'une tasse d'eau dans la bouilloire?

e) Ton logement est-il bruyant par ta faute ou par la faute des autres?

##### 5- L'AUTO, UN POIDS POUR L'ENVIRONNEMENT

a) Quel genre de voiture(s) possèdes-tu?  
Marque \_\_\_\_\_  
Cylindrée \_\_\_\_\_  
Année \_\_\_\_\_  
Modèle \_\_\_\_\_  
Consommation \_\_\_\_\_

b) Quel kilométrage enregistres-tu par année? \_\_\_\_\_ km.

c) Utilises-tu de l'essence sans plomb ordinaire \_\_\_\_\_ ou du carburant diesel? \_\_\_\_\_

d) As-tu fait enlever le système anti-pollution de ta voiture? As-tu l'intention de le faire? \_\_\_\_\_

e) Peux-tu calculer à partir du tableau de la page 3 de la brochure, combien d'"unités pollution" tu aurais pu éviter de lancer dans ton environnement en utilisant les transports en

commun quand c'était possible...?

\_\_\_\_\_ UNITES CO  
\_\_\_\_\_ UNITES HYDROCARBURES  
\_\_\_\_\_ UNITES NO<sub>x</sub>

f) A quelle distance se situe l'autoroute la plus près de chez toi? \_\_\_\_\_ km

g) Combien de véhicules automobiles as-tu possédés en tout, dans ta vie?

h) Connais-tu des gens qui seraient intéressés au co-voiturage?

##### 6- A VENDRE POUR LOISIRS, UN ENVIRONNEMENT PRESQUE NEUF!

a) Quelle est ta définition du loisir?

b) Quelles sont les caractéristiques d'un loisir idéal?

c) Dans ton automobile, lorsque tu pars en ballade avec ta famille, penses-tu à apporter un sac à déchets pour ramener les ordures?

d) Quand tu vas à la pêche ou à la chasse, respectes-tu les limites prescrites par la loi?

e) Existe-t-il des équipements de loisir dans ta municipalité ou dans ton quartier? Lesquels?

Les utilises-tu? \_\_\_\_\_

#### Conclusion de l'activité 4.3

Et bien voilà... J'espère que tu as appris beaucoup de choses à la lecture de ces documents. Si tu veux essayer d'évaluer l'impact de certaines de tes activités sur ton environnement, maintenant que tu en sais un peu plus, tu trouveras une série de fiches d'évaluation appropriées parmi les documents d'accompagnement du cours.

Comme tu peux le constater, certaines attitudes et certains comportements face à notre environnement peuvent avoir des conséquences fâcheuses. Toutefois, en général, les comportements individuels modifient bien peu de choses à notre environnement général et semblent bien peu susceptibles de détruire les écosystèmes que nous avons étudiés dans le fascicule précédent. Toutefois, ces comportements et les attitudes qui les influencent peuvent avoir une force d'impact assez grande sur les écosystèmes pour en faire disparaître des espèces et y créer un déséquilibre destructeur.

#### 4.4 Conclusions

*Les actions d'un individu sur les ressources et les composantes de son environnement sont influencées par sa perception de l'environnement et par ses attitudes face à l'environnement.*

Même si l'impact des actions d'un individu sur son environnement est relativement faible, les attitudes et les actions suggérées aux collectivités par le biais de la mode et de la publicité créent un effet multiplicateur qui génère des problèmes d'une gravité certaine.

#### 4.5 Si on révisait?

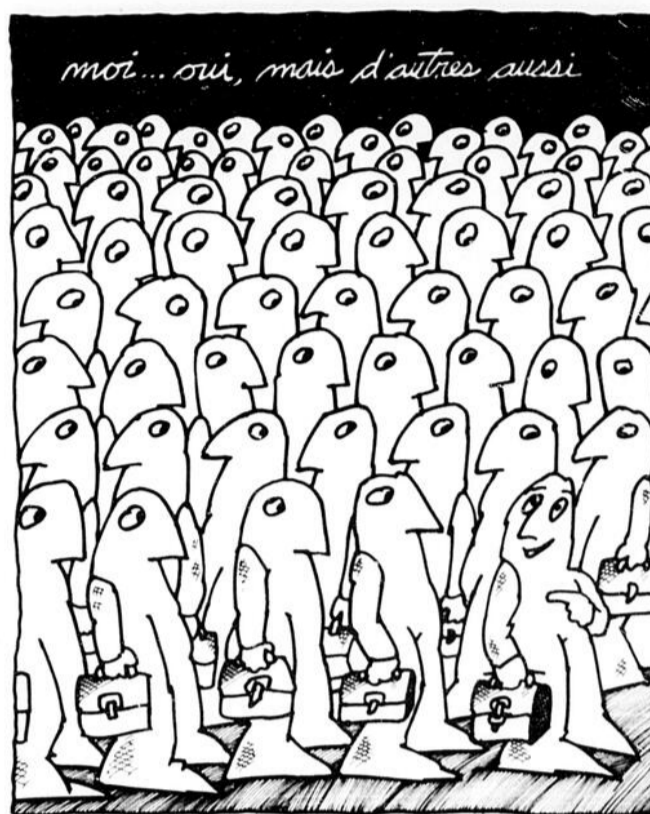
L'homme vit dans son environnement en tant que composante d'un écosystème.

Par ses actions, par la satisfaction de ses besoins et par les déchets qu'il génère, l'homme a des impacts positifs ou négatifs sur son environnement.

Beaucoup de comportements ayant un impact négatif sur l'environnement correspondent à la satisfaction de besoins artificiels.

Nos actions individuelles s'ajoutent les unes aux autres et ont un impact souvent très important sur notre milieu.

## 5- Moi... oui, mais d'autres aussi



### OBJECTIF TERMINAL

Évaluer l'effet multiplicateur des comportements individuels dans la collectivité et l'activité économique comme agent de pression sur l'environnement.

#### Introduction

Comme tu as pu le voir dans le fascicule précédent, tes actions quotidiennes ont un impact certain sur ton environnement. Et on peut sûrement dire, sans exagérer, que la plupart de tes concitoyens ont un impact au moins aussi fort que le tien sur ton environnement.

Or, si un grand nombre d'individus ont un impact négatif sur un environnement dans lequel se trouve ton propre écosystème, ces impacts risquent de se traduire à ton niveau par une détérioration de la qualité de vie. En agissant de manière inconsciente face aux écosystèmes qui l'entourent, le Québécois subit l'effet "boomerang" de la détérioration du milieu: la pollution. Pourquoi un effet "boomerang"? Parce que le boomerang revient toujours vers celui qui l'a lancé. De même, la fausse prospérité économique, qui se crée aux dépens de l'environnement, se traduit par un appauvrissement du milieu, donc de la collectivité, qui y vit.

Dans ce fascicule, tu verras comment la pollution est un phénomène de masse relié au style de vie des individus, comment les écosystèmes subissent la pollution et en meurent, comment ton propre écosystème est menacé par la pollution et finalement, j'essaierai de relier l'économie et l'écologie, deux sciences qui s'opposent souvent en apparence.

#### 5.1 La capacité de prise en charge d'un écosystème

Te souviens-tu de la définition d'un facteur limitant? Si tu ne t'en souviens pas, retourne au fascicule numéro un et retranscris cette définition dans l'espace suivant:  
Facteur limitant: \_\_\_\_\_

Le facteur limitant, c'est le facteur écologique souvent responsable de la survie d'un organisme dans un écosystème.

L'environnement québécois. Équilibre et qualité de vie, est un cours produit par la Direction des cours par correspondance et qui a été adapté pour la présente publication.

Auteur: Claude Villeneuve  
Responsable du projet: Denise Larin  
Illustrations: Ideacom Inc.  
Tous droits réservés: DCC, ministère de l'Éducation, Montréal.

*Les écosystèmes en équilibre seront donc constitués d'espèces capables de survivre et de se reproduire à l'intérieur des limites de variation des facteurs écologiques d'un milieu précis.*

Donc, chaque espèce présente une tolérance particulière aux conditions de son milieu.

Supposons maintenant que dans un écosystème en équilibre, on modifie de manière artificielle les conditions du milieu. Ceci peut se faire, soit en ajoutant une substance nouvelle au milieu, soit en faisant varier les facteurs écologiques en dehors de leurs limites de variation normales.

D'après toi, que va-t-il se passer? Si l'écosystème était en équilibre, c'est donc que les êtres vivants qui s'y trouvaient réussissaient aisément à survivre aux variations des conditions du milieu. Or, on fait varier ces conditions de façon plus importante que d'habitude. Les espèces les plus sensibles subiront donc un stress environnemental proportionnel à l'écart entre les variations normales et les variations extrêmes induites par notre action. Les individus les plus sensibles à ces variations disparaîtront.

Si on maintient ce déséquilibre du milieu pendant une période de temps excédant le cycle vital de l'espèce sensible, il y a de fortes chances pour que toute l'espèce disparaisse.

#### DEFINITION:

**Cycle vital:** Le cycle d'un organisme représente la période de temps qui s'écoule entre la naissance et sa première période de reproduction.

Exemple: Le cycle vital de la truite mouchetée est de trois ans entre le moment où l'oeuf est fécondé et le moment où la femelle ayant atteint sa maturité pondra des oeufs à son tour.

Un exemple simple pourra mieux te faire comprendre la notion de capacité de tolérance d'une espèce.

Les membres de la famille du saumon de l'Atlantique sont très sensibles aux variations de température dans les cours d'eau qu'ils fréquentent.

A suivre.

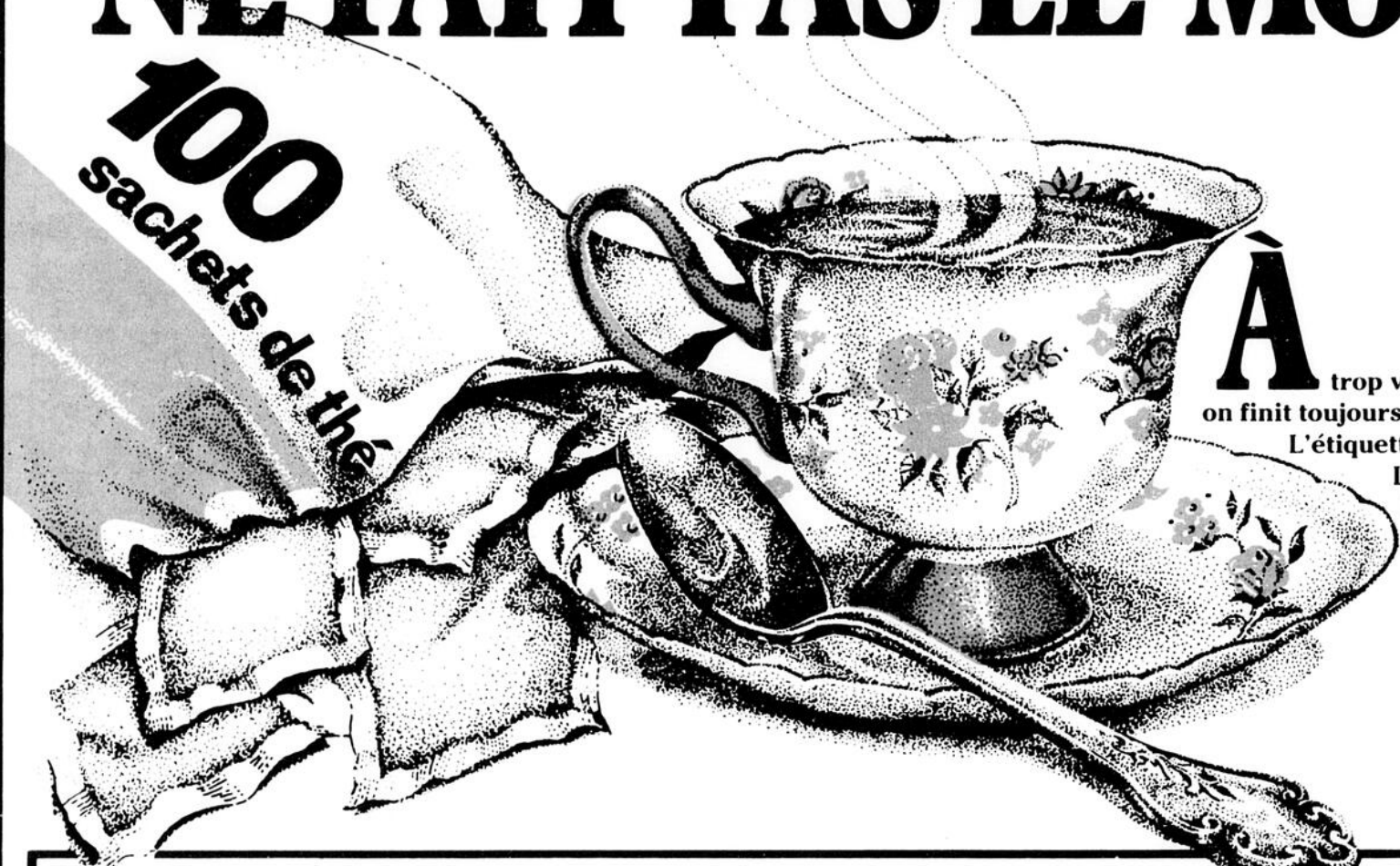


MAINTENANT  
DISPONIBLE  
Le guide  
video  
5.95



# L'HABIT NE FAIT PAS LE MOINE.

100  
sachets de thé



**À** trop vouloir se fier aux apparences,  
on finit toujours par perdre de vue l'essentiel.  
L'étiquette, elle est rouge.  
Le produit, il est bon.  
Et le prix, il est bas.

En exclusivité  
chez Provigo

**ÉCONOMISEZ JUSQU'À 40% AVEC LES ÉTIQUETTES ROUGES**

**HUILE  
VÉGÉTALE  
ÉTIQUETTE ROUGE**

Prix marque  
nationale  
**274**  
notre  
prix

CONT. DE  
1 litre

**189**

**POIS  
VERTS  
ASSORTIS, RÉGULIERS  
ÉTIQUETTE ROUGE**

Prix marque  
nationale  
**.91**  
notre  
prix

BTE DE  
540 mL

**.68**

**BÂTONNETS  
DE FROMAGE  
ÉTIQUETTE ROUGE**

Prix marque  
nationale  
**159**  
notre  
prix

SAC DE  
200 g

**109**

**CORNICHONS  
AU FENOUIL  
NATURELS OU À L'AIL  
ÉTIQUETTE ROUGE**

Prix marque  
nationale  
**233**  
notre  
prix

BOCAL DE  
1 litre

**179**

**ESSUIE-TOUT  
DE PAPIER  
BLANC OU BEIGE  
ÉTIQUETTE ROUGE**

Prix marque  
nationale  
**188**  
notre  
prix

EMB. DE  
2 ROUL.

**.99**

**LITIÈRE  
POUR CHATS  
ÉTIQUETTE ROUGE**

Prix marque  
nationale  
**206**  
notre  
prix

SAC DE  
4 kg

**129**

Cette offre est valable jusqu'au  
samedi 28 avril 1984.  
Nous nous réservons le droit  
de limiter les quantités.

CONSULTEZ NOTRE CAHIER  
PUBLICITAIRE POUR DE  
NOMBREUX AUTRES SPÉCIAUX



LES SUPERMARCHÉS  
**provigo**

# LA PREUVE EST FAITE!

## LES FAITS

Provigo a toujours su défier la concurrence en maintenant sa politique de bas prix.

Étant avantageusement favorisé par son importance dans le milieu des marchés québécois, PROVIGO profite donc d'un immense pouvoir d'achat lui permettant d'offrir les meilleurs prix à sa clientèle.

<b>MARGARINE DURE</b> La Québécoise emb. de 454 g  <b>.59</b>	<b>KETCHUP</b> Heinz bout. de 750 ml  <b>1<sup>77</sup></b>	<b>ESSUIE-TOUT</b> White Swan emb. de 2 roul.  <b>.87</b>	<b>CAFÉ</b> instantané, Maxwell House bocal de 10 oz  <b>4<sup>77</sup></b>	<b>SUCRE BLANC</b> granulé, Marie Perle emb. de 2 kg  <b>.99</b>
<b>MAÏS EN GRAINS</b> de fantaisie, Niblets boîte de 341 ml  <b>.59</b>	<b>NOURRITURE POUR CHATS</b> Purrr boîte de 6 oz  <b>.23</b>	<b>CHAMPIGNONS</b> en morceaux, Elbee boîte de 284 ml  <b>.69</b>	<b>COUCHES PAMPERS</b> Super absorbantes emb. de 60  <b>9<sup>73</sup></b>	<b>JUS DE POMMES</b> St-Hilaire boîte ou bocal de 48 oz  <b>.97</b>
<b>JUS DE TOMATES</b> Heinz boîte de 1,36 litre  <b>.97</b>	<b>DÉTERSIF</b> pour la lessive, ABC boîte de 2 kg  <b>2<sup>99</sup></b>	<b>MOUTARDE</b> Schwartz bocal de 500 ml  <b>.89</b>	<b>TOMATES HEINZ</b> boîte de 796 ml  <b>.69</b>	<b>DÉTERSIF</b> pour la lessive, Tide boîte de 2,4 kg  <b>3<sup>47</sup></b>
<b>MACARONI AU FROMAGE</b> Catelli boîte de 225 g  <b>.39</b>	<b>SOUPE</b> aux tomates, Aylmer boîte de 10 oz  <b>.33</b>	<b>CÉRÉALES</b> Corn Flakes de Kellogg's boîte de 675 g  <b>1<sup>69</sup></b>	<b>JUS D'ORANGE</b> surgelé, KENT boîte de 341 ml  <b>.79</b>	<b>SAUMON KETA</b> Tea Rose boîte de 220 g  <b>.99</b>

Nous nous réservons le droit de limiter les quantités.

## OFFRES SPECIALES

Disponible seulement dans les supermarchés Provigo participants

**\$ 1000 DE RABAIS**  
sur téléphone



**UNITEL**  
OU  
**LP 206 S**

CETTE OFFRE EST VALIDE TANT QU'IL Y EN AURA

**\$ 2000 DE RABAIS**  
SUR LE TÉLÉPHONE



**PAC-MAN**

**\$ 39<sup>95</sup>**

MODÈLE MONOPIÈCE DE FORMAT UNIQUE  
INTERRUPTEUR VOLONTAIRE DE L'ÉMISSION  
RECOMPOSITION AUTOMATIQUE DU DERNIER No

CETTE OFFRE EST VALIDE TANT QU'IL Y EN AURA

LES SUPERMARCHÉS  
**provigo**

Le Pentagone vous offre un sac  
à l'achat de tout article au Pentagone  
(Ce sac peut servir de sac de plage)

Découvrez la plus belle mode printemps-été  
jamais présentée au Pentagone



(Photos: Marcel Thériault)

# PENTAGONE

JEANIUS JEANS

LE JEANS  
Rimouski  
Matane  
Mont-Joli  
Port-Cartier  
Gaspé  
Hauterive  
Sept-Îles  
Ste-Anne-des-Monts