



Halloween à Lac-Beauport
Citrouilles festives à Montagnac Page 3



Lac-Beauport fête Noël
Le Rallye de Noël Page 3



Rafaelle Carrier
Athlète Espoir de l'année Page 18

L'ÉCHO DU LAC

LAC-BEAUPORT
STONEHAM-ET-TEWKESBURY
LAC-DELAGE

Le Journal d'information | www.journal-local.ca

M EQUIPE
MARC
BONENFANT
UN CHOIX JUDICIEUX
418 912-8787
Venez voir nos inscriptions à la page 2
ROYAL LEPAGE
Inter-Québec
AGENCE IMMOBILIERE
marcbonenfant.com



Un album de musique folk traditionnelle
Revivre l'Histoire avec Le Renard au Tambour Page 15



Une aide financière de 3,5 M\$ des deux paliers gouvernementaux

Projet d'égout à Vertmont-sur-le-Lac

Page 4



Le Goût du territoire
De la ferme à votre assiette Page 8



Sous la plume de Raphaëlle
Mes coups de cœur littéraires Page 7



Empire 47
Un programme jeunesse adapté pour les 3 à 9 ans Page 17



Club de ski de course Le Relais
Quand les gens d'affaires investissent dans leur communauté! Page 19

Postes Canada : N° PP4-18705-16

ANDRÉ DUSSAULT
POUR VOUS SERVIR AUX 4 COINS DE LA RÉGION!
andredussault.com
418 849-0555
ROYAL LEPAGE
Inter-Québec
AGENCE IMMOBILIERE

URGENT • URGENT • URGENT
TOUT A ÉTÉ VENDU
NOUS SOMMES VRAIMENT EN MANQUE D'INVENTAIRE !!!
ÉVALUATION MARCHANDE SANS ENGAGEMENT !



**EQUIPE
MARC
BONENFANT**

UN CHOIX JUDICIEUX

de tout le réseau royal lepage inter- québec

1^{RE} ÉQUIPE DE VENTE
2016-2017-2018-2019



ROYAL LEPAGE
Inter-Québec
AGENCE IMMOBILIÈRE



Nicholas
Desharnais
Courtier immobilier
commercial



Frédérique
Berthiaume
Adjointe
administrative



Sylvie
Thériault
Courtier immobilier
Directrice des ventes



Marc
Bonenfant
Courtier
immobilier



Mélanie
Delisle
Courtier immobilier
administration



Claudia
Lemelin-Marsan
Courtier immobilier
résidentiel
adj. à la direction



Frédérique
Lajoie
Courtier immobilier
résidentiel



Pierre-Martin
Belleville
Courtier immobilier
résidentiel

3 BUREAUX POUR MIEUX VOUS SERVIR :
STONEHAM, STE-FOY ET LIMOILOU

418 912-8787 | 418 653-0488
MARCBONENFANT.COM

ÉVALUATION GRATUITE DE VOTRE PROPRIÉTÉ

Lac-Beauport



NOUVEAU

40, ch. de la Seigneurie
874 000 \$

Lac-Beauport



10, chemin des Glacis
969 000 \$

Lac-Beauport



68, chemin de l'Anse
675 000 \$

Lac-Beauport



450, chemin du Tour-du-Lac
1 199 000 \$

Stoneham-et-Tewkesbury



NOUVEAU

85, chemin de la Perdrix
497 000 \$

Lac-Beauport



NOUVEAU

31, chemin de la Brunante
279 000 \$

Lac-Beauport



NOUVEAU

26, chemin des Ramures
545 000 \$

Lac-Beauport



VENDU

16, chemin de la Promenade

Stoneham



VENDU

171, chemin des Affluents



De bons conseils, un bon plan de retraite

Parler à un conseiller Desjardins, ça compte.
Prenez rendez-vous dès aujourd'hui.

Pour découvrir d'autres gestes qui comptent, visitez
desjardins.com/preparer-ma-retraite
418 626-1146

 **Desjardins**
Caisse de Charlesbourg

Halloween à Lac-Beauport Citrouilles festives à Montagnac

(CR) Le monstre COVID-19 n'a pas eu le dessus sur l'Halloween à Lac-Beauport. On a fait ça autrement, mais on a festoyé en famille et à l'école.

Certes, il a fallu lancer la serviette sur le parcours hanté au parc du Brûlé, mais grâce au IGA Famille Rousseau qui a fourni 40 citrouilles à décorer aux classes de cinquième du bâtiment du Lac de l'école Montagnac, la Municipalité a en quelque sorte recréé une partie de la magie à laquelle les élèves sont habitués depuis plusieurs années. Souvenons-nous de toutes ces magnifiques citrouilles qui jalonnaient le sentier du boisé face au Saisonnier!

Voici quelques créations des élèves de M^{me} Martine et de M. Marc. ■



Les créations des élèves de M. Marc.



Les élèves de M^{me} Martine.

Crédit photo : Courtoisie

Lac-Beauport fêtera Noël Le Rallye de Noël

CAROLE ROY

caroleroy@journal-local.ca

Quelle heureuse nouvelle que d'apprendre que le marché de la «Féerie de Noël» sera bel et bien de retour la fin de semaine du 5 décembre à Lac-Beauport. Bien qu'il faudra s'adapter à une toute nouvelle formule afin de respecter les mesures de la Santé publique, le Service des loisirs est ravi de mettre de la magie dans cette première fin de semaine de décembre.



Au menu, un « Rallye de Noël » en voiture, sur plusieurs sites de la municipalité, afin de rencontrer vos personnages féeriques préférés à distance! Vous pourrez ainsi entendre des cantiques de Noël par *Les Classy-Quatuor vocal*, rencontrer Elsa et sa sœur Anna et saluer le VRAI père Noël! Cette aventure se terminera par un arrêt au marché de Noël où une dizaine d'exposants vous attendront, dans une formule extérieure uniquement. Vous pourrez bien sûr descendre de votre voiture pour cette dernière étape.

Belle nouveauté cette année que ce concours participatif pour les citoyens de Lac-Beauport : celui de la plus belle maison de Noël! Vous pourrez donc découvrir ces

maisons décorées à travers votre rallye. Le concours se poursuivra jusqu'au 20 décembre.

Bien du plaisir vous attend au « Rallye de Noël et son marché, présenté par Desjardins »! Pour plus de détails, suivez la page Facebook de la Municipalité de Lac-Beauport.

*Programmation sous réserve de modifications. ■



Le père Noël et son lutin.

Crédit photo : Les Festifs



Les Classy-Quatuor Vocal.

Crédit photo : Courtoisie

REPAS SOUS-VIDE
SIGNÉ

- CONSULTER
- COMMANDER
- RAMASSER
- DÉGUSTER

DE CHEZ
NOUS À
CHEZ
VOUS

JOUE DE BOEUF
PAVÉ DE SAUMON
CÔTES LEVÉES DE PORC
ET BIEN D'AUTRES...

418-848-2551 WWW.LACDELAGE.COM

Sujet à changement

Une aide financière de 3,5 M\$ des deux paliers gouvernementaux

Projet d'égout à Vertmont-sur-le-Lac

(CR) C'est lors d'une conférence de presse virtuelle tenue le 19 octobre dernier que Claude Lebel, maire de la Municipalité des cantons unis de Stoneham-et-Tewkesbury, annonçait l'obtention d'une aide financière de 3,5 M\$ pour un projet de raccordement d'un réseau d'égout dans le secteur de Vertmont-sur-le-Lac.



Visuel de la conférence de presse virtuelle.

Cette subvention est issue d'un programme conjoint Québec/Canada. Les députés de Chauveau et de Portneuf-Jacques-Cartier, Sylvain Lévesque et Joël Godin, ont présenté la répartition de la subvention entre les deux paliers de gouvernement, soit 1,8 M\$ issu du Fonds pour l'infrastructure municipale d'eau (FIMEAU) pour le Québec et 1,7 M\$ pour le fédéral. Ils en ont profité pour souligner que la réalisation de ce projet contribuerait à améliorer les infrastructures municipales en eau avec des impacts positifs sur l'environnement, la préservation des nappes phréatiques, les sources d'eau potable et la qualité de vie des citoyens.

Ce projet vise l'implantation d'un réseau d'égout domestique comprenant 8 500 mètres de conduites sanitaires et 900 mètres de conduite de refoulement. L'aménagement de deux postes de pompage est nécessaire afin de rediriger les eaux usées vers la conduite gravitaire raccordée à la station d'épuration de la municipalité. Selon les estimations préliminaires, les coûts des travaux s'élèveraient à plus de 10,7 M\$ et nécessiteraient un projet de règlement d'emprunt.

Les citoyens des 258 résidences concernées ont reçu toutes les informations relatives au projet pour être en mesure de se prononcer d'ici le 23 novembre en faveur ou contre sa réalisation.

À long terme, la mise en place des infrastructures de base de ce projet permettrait de desservir l'ensemble du secteur de Vertmont-sur-le-Lac avec plus de 450 résidences.

Tous les détails du projet sont disponibles sur le site Internet à villestoneham.com. ■

Un meurtre et mystère qui suscite le buzz !

Mais qui a bien pu tuer Christine Beauregard?

(CR) Le Service des loisirs, de la culture et de la vie communautaire de Stoneham-et-Tewkesbury a séduit ses citoyens en leur offrant une activité Meurtre & Mystère du 23 au 30 octobre pour souligner l'Halloween de façon plus qu'originale.

**NOUVEAU 3 1/2
MODERNE ET
LUMINEUX**

SERVICES INCLUS :

- Câble tv et internet sans fil
- Ligne téléphonique et interurbains
- Électricité et chauffage
- Stationnement, entretien ménager
- Système d'appel à l'aide, sécurité et personnel soignant 24/24

*PROMOTION ÉLECTROMÉNAGERS

**Vous avez des questions? Informez-vous, téléphonez-nous.
418-208-4909 • batisseurs.ca • 400, av. Bélanger, Québec**



Le pavillon des patineurs, véritable scène de crime.

Les enquêteurs et enquêtrices dans l'âme n'avaient qu'à se rendre sur les lieux du « drame » au Parc des Fondateurs pour analyser la scène de crime qui se trouvait à l'intérieur du pavillon des patineurs. En regardant par les fenêtres, on voyait le travail déjà effectué par l'équipe de la « Scientifique de Stoneham » qui, une fois après avoir marqué au

sol l'emplacement de la victime, avait répertorié toutes les pièces à conviction pour le bien de l'enquête : empreintes de pas, éclaboussures de sang, arme du crime, lettre d'amour, etc. Tous les rapports d'enquête préliminaire et autres documents permettant de résoudre le meurtre étaient affichés sur la porte principale du pavillon. Après avoir élucidé le mystère, les gens n'avaient plus qu'à remplir, avant le 30 octobre à minuit, un formulaire disponible sur le site Internet de la Municipalité en indiquant bien entendu le nom du coupable et le mobile, mais également le nombre d'adulte(s) et d'enfant(s) habitant sous leur toit.

Pour remercier tous les participants résidents du secteur, le service des loisirs a procédé à une distribution de bonbons à domicile la journée du 31 octobre! De plus, trois paniers aux saveurs d'Halloween comprenant chacun un jeu, des bonbons et un livre ont été tirés parmi tous ceux et celles qui avaient élucidé le mystère!

Une chose est claire, le souper de la veille a mal tourné pour la victime, M^{me} Christine Beauregard! Que les citoyens de Stoneham-et-Tewkesbury se préparent, car d'autres cas de ce genre pourraient avoir lieu à l'avenir, vu l'engouement suscité par l'activité! ■



Comme en témoigne cette photo, la Scientifique de Stoneham était déjà passée par là.



Le Marché de Noël de Stoneham-et-Tewkesbury résiste à la COVID-19!

(CR) Au moment de mettre sous presse, le Marché de Noël de Stoneham-et-Tewkesbury est maintenu. Ouvrez vos agendas et inscrivez-y les dates suivantes : 4, 5, 6 et 11, 12, 13 décembre 2020 sur le site du Presbytère de Stoneham-et-Tewkesbury.

Le Marché de Noël fera peut-être figure « d'irréductible » tel un célèbre village gaulois face à l'armée romaine, mais la Municipalité souhaite encourager les artisans locaux et offrir une expérience de magasinage de Noël à ses citoyens.

Pour assurer la tenue de l'évènement dans le respect des règles très strictes émises par la Santé publique, les visiteurs du marché devront faire preuve de planification.

Réserver sa place

Ainsi, pour ne pas dépasser la capacité maximale autorisée du Marché de Noël, on demandera aux gens de réserver au préalable une plage horaire de visite de 2 heures maximum sur place au cours des six jours de marché.

Pas d'inquiétude, l'accès au site demeurera gratuit. Pour optimiser ce temps de magasinage, la Municipalité invite les intéressés à consulter les site Internet ou page Facebook des 35 artisans-exposants avant, pendant et même après leur visite au Marché de Noël. Tous les liens des artisans seront accessibles sur le site de la Municipalité environ deux semaines avant l'évènement ainsi que le module de réservation de billets. Surveillez la page Facebook de la Municipalité ainsi que le villestoneham.com pour ne pas manquer le début des inscriptions! ■



Les cabanes extérieures favorisent un magasinage sécuritaire.



Encore cette année, on fera de belles trouvailles auprès des artisans.

Crédit photo : Les Festifs

Crédit photo : Courtoisie



Portneuf – Jacques-Cartier regorge de sites extraordinaires comme celui-ci.

Un album photo pour les faire découvrir Les trésors de Portneuf – Jacques-Cartier en images

(CR) La circonscription de Portneuf – Jacques-Cartier compte 28 municipalités offrant une multitude de sites exceptionnels et d'attractions méconnues. Le député Joël Godin souhaite monter un album photo qui contribuera au rayonnement de nos régions. Il suffit de présenter une photo qui représente son coin de pays, un site unique, ou un trésor à découvrir sur le territoire.

« Les paysages de la région sont sans pareil et les attraites sont nombreux et diversifiés! Je me fais un point d'honneur de faire rayonner la circonscription depuis maintenant cinq ans. Faites-moi parvenir des photos qui me permettront de faire découvrir votre municipalité sous l'angle qui vous rend fier », invite le député Joël Godin.

Vous avez jusqu'au 15 novembre pour faire parvenir votre photo en haute résolution, accompagnée d'une courte description, par courriel à joel.godin2@parl.gc.ca. ■

VISION SANTÉ

Clinique d'optométrie

On prend soin de votre vision, de façon personnalisée, tout au long de votre vie



25 ans
d'expertise en
optométrie!



418 825-0044
caroleroth@cliniquevision.ca
www.cliniquevision.ca
 1025, boulevard du Lac
 Lac-Beauport

CCAP

CABLE.COM
 TÉLÉVISION • TÉLÉPHONIE • INTERNET

AVIS DE CONVOCATION

Assemblée générale annuelle | Virtuelle

18 novembre 19h00

Tous les membres de la CCAP sont invités à participer à cette rencontre virtuelle. Une copie de l'avis de convocation mentionnant les points à l'ordre du jour est disponible sur le site Internet de la CCAP.

Pour assister à la réunion, les membres doivent se connecter à leur Espace client à www.ccapcable.com.



86% DES LECTRICES ET LECTEURS
 L'APPRÉCIENT

Merci!
JOURNAL.CA INC.

 1405, av. Saint-Jean-Baptiste, bureau 104
 Québec (Québec) G2E 5K2
 Tél. : 418 780-0999
 Télécopieur : 418 780-0800
 info@journal-local.ca
 www.journal-local.ca

DIRECTION

 Éditeur-directeur général :
Pierre Cassivi
RÉDACTION

 Journaliste : **Carole Roy**
 caroleroy@journal-local.ca
 Réviseur/Correcteur : **Traduction M**
Collaborateurs :
**Jean-Étienne Poirier, Raphaëlle Tremblay
 et Lucie Malouin**

 Photographes : **Sébastien Dion,
 Gilles Fréchette, Frédéric Lavoie**
PUBLICITÉ
Ghislain Gaudreau

 Développement des affaires,
 responsable secteurs gouvernementaux
 et éducationnels
 Cell. : 418 998-0970
 ventes@journal-local.ca

Mireille Robitaille

 Développement des affaires :
 mrobitaille@journal-local.ca
 Cell. : 581 985-5087

Sylvie Charest

 Développement des affaires
 Cell. : 418 254-4367
 scharest@journal-local.ca

Ginette Demers

 Développement des affaires
 Cell. : 418 871-1274
 gdemers@journal-local.ca

Alain Lepage

 Développement des affaires
 Cell. : 581 986-4530
 alepage@journal-local.ca

ÉVÈNEMENTS
David Cassivi
 Coordonnateur aux événements

ADMINISTRATION
Suzie Lemay

IMPRESSION
Québecor Média

 Dépôt légal :
 Bibliothèque nationale du Québec
 Convention de la Poste-publications
 Postes Canada : N° 41870516

WEBMESTRE

Résultats Communication Marketing

PRODUCTION
Viva Design,
 production@journal-local.ca

PROCHAINE PARUTION :
 DÉCEMBRE 2020

DATE DE TOMBÉE :
 25 novembre 2020

À surveiller en décembre

Les coups de cœur de l'Écho

CAROLE ROY

caroleroy@journal-local.ca

Jamais il n'a été aussi important qu'en cette période trouble d'encourager nos entreprises québécoises. À plus petite échelle, achetons local, mettons les nôtres en lumière.

Dans l'édition de décembre, c'est ce que l'Écho fera. On vous parlera d'auteurs d'ici, oui, oui, promis! On vous présentera de jeunes entrepreneurs, de nouveaux commerces en ligne... Vous aussi avez en tête des entreprises qui gagnent à être connues? Faites-nous-en part d'ici le 16 novembre et nous les ajouterons à notre liste de coups de cœur. Ce sera notre cadeau de Noël!

Envoyez vos suggestions à votre humble serviteur à caroleroy@journal-local.ca.

Au réel plaisir de vous lire! ■

Soutenons nos aînés

Une initiative de la Maison des jeunes l'Atôme

(CR) *Soutenons nos aînés*, est une initiative mise sur pied par la Maison des jeunes (MDJ) de Stoneham et Tewkesbury. On désire ainsi offrir un soutien aux aînés en ce temps de pandémie.

En plus du soutien, le projet offre également un volet de familiarisation aux technologies et s'adapte aux besoins de chacun des participants dans leur vie, au quotidien.

Les activités ont lieu à la MDJ tous les lundis de 18 h 30 à 20 h 30, et ce, jusqu'au 31 mars 2021 au 325, chemin du Hibou, porte 8.

Le matériel informatique est prêté et toutes les activités sont gratuites. Notez que le transport est offert aux participants qui en font la demande.

Pour toute question, communiquez avec Samantha Vachon au 418 848-3457. ■



ACHAT DE PUBLICITÉ : ventes@journal-local.ca

 TIRAGE :
11 000 exemplaires

 DISTRIBUTION
 RÉSIDENTIELLE

10 363 exemplaires

 DISTRIBUTION
 COMMERCIALE

374 exemplaires

 PRÉSENTOIRS
263 exemplaires

PROFIL DU LECTEUR

 Sexe : Femmes 55 %
 Hommes 45 %

Âge moyen : 49 ans

 Revenu moyen : Revenu familial
 annuel brut de
 60 500 \$

 Scolarité : Diplôme d'études
 collégiales et
 universitaires

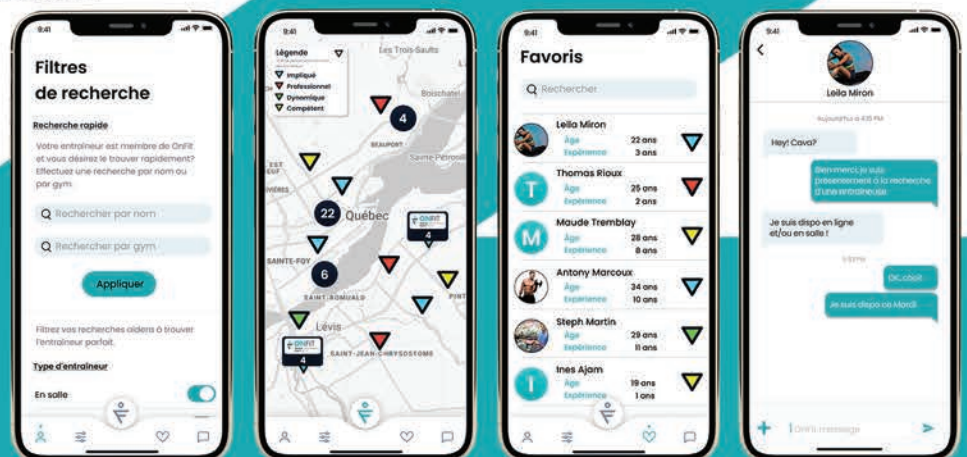
 Étude réalisée par Léger Marketing sur un échantillon de 458 répondants portant sur l'Écho du Lac et qui comporte une marge d'erreur de +/- 4,58 %, et ce, dans un intervalle de confiance de 95 %.
 source **Léger** www.legermarketing.com

TROUVER VOTRE ENTRAÎNEUR N'AURA JAMAIS ÉTÉ AUSSI SIMPLE !

VOUS ÊTES ENTRAÎNEUR ?

CRÉEZ VOTRE PROFIL ET SOYEZ DISPONIBLE POUR NOS UTILISATEURS.

ONFIT
 TROUVE TON ENTRAÎNEUR
 FIND IT GET FIT

JANVIER 2021

 Disponible sur
Google Play

 Disponible sur
Apple Store

 Disponible sur votre
NAVIGATEUR

WWW.ONFIT.CA | WWW.INSTAGRAM.COM/ONFITAPP

Sous la plume de Raphaëlle

Mes coups de cœur littéraires

Ah, le mois de novembre, le mois que je trouve long et un peu plate! Pourtant, avec le temps gris, la pluie et la première neige, c'est le moment de découvrir de nouvelles séries littéraires! Je vous dirais que je n'aime ce mois que parce que j'ai plus de temps pour lire et car c'est ma fête. Pour cette chronique, je vous parlerai de mes récents coups de cœur littéraires. Sur ce, bonne lecture!

Le journal de Dylane — Sloche à la framboise bleue; tome un (de Marilou Addison; Boomerang Éditeur Jeunesse)

J'ai découvert ce livre cet été et je l'ai littéralement dévoré! C'est l'histoire de Dylane, une adolescente qui vit avec son père et ses trois grands frères. Sa mère est partie vivre à New York il y a deux ans de cela pour le travail. Ce roman est son journal intime et elle y confie ses journées et ses pensées. Un livre drôle, «adolescent» et très facile à lire. Moi, j'ai adoré!

Ma vie de gâteau sec — Ma vie de gâteau sec; tome un (de Elizabeth Baril-Lessard; Éditions Les Malins)

Ce premier tome de la série raconte l'histoire de Louane, une ado qui ne vit que pour la danse. Lorsqu'elle s'effondre lors d'un spectacle, ce n'est pas seulement elle qui s'écroule, mais sa vie entière. Un médecin lui donne alors un diagnostic de trouble anxieux. Elle devra s'habituer à sa nouvelle vie de «gâteau sec», comme elle la décrit. Dans le premier tome, elle découvrira d'autres intérêts et vivra plein de déboires. J'ai beaucoup aimé lire ce roman et il plaira assurément à tous ceux qui aiment croire qu'une beauté peut surgir d'un drame.

Juliette à Athènes (de Rose-Line Brassat; Éditions Hurtubise) (photo 2)

La série «Juliette» comprend plusieurs tomes dans lesquels cette jeune fille accompagne sa mère dans une ville différente... chaque fois. «Juliette à Athènes» est probablement mon préféré, car elle va dans la merveilleuse capitale de la Grèce et elle y découvre plein de lieux historiques. Ayant toujours été une grande fan d'histoire, je suis servie! Elle sera également accompagnée d'une autre ado tout aussi colorée qui deviendra vite son amie. Ensemble, elles vivront des expériences inoubliables! Je vous recommande toute la série au complet, en particulier celui-ci!



Le roman Juliette à Athènes de Rose-Line Brassat aux Éditions Hurtubise.

La magie du rangement — Illustrée (de Marie Kondo; Kurokawa)

Voici la version illustrée du roman de Marie Kondo! C'est sous forme de bande dessinée et les illustrations sont vraiment belles. Le livre relate la vie de Chiaki, une jeune adulte vivant dans un appartement très bordélique. Entre son travail et sa vie amoureuse instable, elle n'a pas vraiment le temps de s'occuper de son appartement. Pourtant, lorsque son nouveau voisin lui fait savoir que son logement est assez

bordélique, elle fait appel à Marie Kondo. Celle-ci lui apprendra plusieurs techniques qui feront de son foyer une petite merveille. J'ai adoré ce livre à la fois instructif, amusant et très intéressant. Et oui, les ados, comme Chiaki (et moi aussi), ont ce défi de tenter de conserver leur chambre à l'ordre.

Voilà qui conclut cet article. N'oubliez pas de prendre soin de vous et profitez de la pluie pour lire ou faire toute autre activité relaxante... de préférence avec un chocolat chaud dans les mains! ■



Raphaëlle Tremblay

Crédit photo : Courtoisie

RESTEZ CONNECTÉ AUX BONS MOMENTS

Wifi  360



Bien plus qu'un routeur, le Wifi 360 est un service complet d'accompagnement pour la gestion de votre réseau Internet sans fil à la maison.

Inclus dans les forfaits Epsilon et Oméga

5,95\$*
/mois

*Taxes en sus. Certaines conditions s'appliquent.

CCAP CABLE.COM
TÉLÉVISION ♦ TÉLÉPHONIE ♦ INTERNET

418.849.7125
www.ccapcable.com | 

CCAP .TV
Votre TV locale

Le Goût du territoire

De la ferme à votre assiette

JEAN-ÉTIENNE POIRIER
acériculteur chez Forêt Vive

Collaboration spéciale

L'an 2020 aura été l'année de bien des changements. Parmi ceux qui me réjouissent, il y a l'engouement pour le « manger local ». La CCAP diffuse d'ailleurs cet automne une série dynamique et instructive permettant de découvrir des acteurs agroalimentaires de notre région (voir le lien plus bas pour voir la série). Parmi ces acteurs, on retrouve dans un épisode *Les Jardins de la résilience*, une petite ferme de Saint-Adolphe.

L'été dernier, cette entreprise d'ici proposait pour la première année un abonnement

de paniers de légumes, de fines herbes et d'œufs frais. J'ai contacté Marie-Ève Ouimet, responsable de cette initiative avec son partenaire, Vincent Galarnau, pour voir comment s'est déroulée cette nouvelle expérience.

Jardiner le social

L'offre de panier des *Jardins de la résilience* a trouvé preneurs à 50 % directement à Saint-Adolphe. C'est ce qui réjouit le plus Marie-Ève. Travailleuse sociale depuis 15 ans, elle est sensible à la valeur des rencontres que permet le projet agricole de sa famille. En fréquentant la ferme pour la cueillette des paniers, des clients se sont proposés pour des corvées aux jardins, ce qui a nourri un esprit d'entraide fort apprécié de tous. Si le fait d'être au marché public permet un contact agréable avec les consommateurs et donne la chance de recevoir des appréciations bien senties par la clientèle, le contact provoqué par l'offre des paniers a donné aux *Jardins de la résilience* une expérience réellement communautaire, bien au-delà d'une expérience de vente. Et dans le contexte actuel, ressentir que nous formons toujours une communauté, avoir l'occasion de créer des liens authentiques, c'est précieux.

En plus des paniers, Marie-Ève et Vincent ont également proposé au printemps passé des semences et des semis grâce à la collaboration de *L'Atelier en vrac*, une entreprise de Stoneham. Cela a connu un fort succès et des files se sont formées lors des journées où ces produits locaux ont été offerts. Si Marie-Ève et Vincent se sont lancés dans une aventure qui est d'abord un projet d'autonomie alimentaire pour leur famille, ils ne peuvent dissocier cet objectif de leur envie de rayonner et de partager leur savoir dans leur milieu. Vincent a d'ailleurs présenté une conférence fort appréciée le printemps dernier au sujet du jardinage adapté à nos conditions montagnaises et nordiques.

Préparer la prochaine belle saison

C'est après les Fêtes que les fermes commencent à recevoir les demandes d'abonnements pour les paniers de l'été prochain. Alors, en novembre, en cette période de grisaille avant que la neige vienne nous inviter à passer aux loisirs d'hiver, quoi de mieux que de rêver un peu à l'été prochain et de se familiariser avec les différentes formules de paniers en visitant les sites Internet des fermes de notre voisinage et, pourquoi pas, se taper quelques épisodes de *Mange local!*

Si vous avez un projet agricole ou forestier à faire connaître : info@jepoirier.ca



Marie-Ève et son fils Léonard, dégustant le fruit de leur labour directement au jardin.

Crédit photo : Vincent Galarnau

Quelques liens utiles et inspirants :

La page de l'émission *Mange local* de la CCAP : ccap.tv/vos-emissions/mange-local-fr3406.html

La page Facebook permettant de découvrir le projet et l'offre de Marie-Ève et Vincent : fr-ca.facebook.com/jardinsresilience

Un site pour situer les points de chute de paniers bio partout au Québec : www.tonpanier.ca/points-de-chute

Des fermes qui livrent dans notre région : Jardins d'Anaël à Stoneham : 581 578-1021 www.ojardindimplante.ca/inscription-2020.html www.poulinturcotte.ca

Pour découvrir l'Atelier en vrac à Stoneham : www.atelierenvrac.com ■



L'offre de panier de la Ferme de la Résilience pour l'été 2020.

Crédit photo : Marie-Ève Ouimet



TOUS ENSEMBLE
FACE AU CORONAVIRUS (COVID-19)



ASSEMBLÉE NATIONALE
DU QUÉBEC



Parce que nous nous souvenons. Gratitude et respect, aujourd'hui et pour toujours.

SYLVAIN LÉVESQUE
DÉPUTÉ DE CHAUVEAU ET WHIP ADJOINT
DU GOUVERNEMENT



1680, avenue Lapierre, 2^e étage, bureau 201
Québec (Québec) G2E 0G1



418 842-3330



sylvain.levesque.chau@assnat.qc.ca

Marché public des Cantons Une saison extraordinaire dans un contexte peu ordinaire!

(CR) En mai dernier, l'équipe du **Marché public des Cantons** poussait un soupir de soulagement. En suivant les consignes de la Santé publique, on pouvait aller de l'avant avec la tenue du populaire marché. Dix-sept semaines durant, nous avons pu découvrir et goûter le terroir d'ici.

Souvenons-nous des petits fruits de la Charloise, des petits pots de bonheur des Cerfs rouges Labrecque, des fromages de la Fromagerie des Grondines qui se mariaient parfaitement aux pains de Pascal le Boulanger, des pousses de Poussin Vert et de la variété de légumes de la Crue des eaux Bio qui ont coloré

nos assiettes tout au long de l'été, sans oublier le maïs des Gaudreau, des sourires et de la bonne humeur contagieuse de Monsieur Pierre, sans oublier Sarah et Anne-Sophie. Quelles belles découvertes que les fermes Rosa et Syldia! Et que dire des produits de Pur Safran, de ceux du dépanneur Arsenault et des précieux conseils prodigués par Herboristerie Fleur Bleue? Un gros WOW pour cette édition extraordinaire. Félicitations et chapeau aux organisateurs qui trinquèrent à coup sûr cet hiver à tous ces producteurs qui ont contribué à faire de la saison 2020 un événement mémorable. ■



Crédit photo : Courtoisie

Éliane Rousseau, de Poussin Vert, produit et distribue de jeunes pousses de qualité gastronomique. Toutes les matières premières sont certifiées biologiques et tous les contenants d'emballage sont biodégradables ou compostables.

Est-ce qu'avoir un grand nombre d'abonnés entraîne de meilleurs résultats?

Médias sociaux en entreprise

CHLOÉ BROCHU

Stratégie de communication chez Équipe Panache

Collaboration spéciale

« Mon entreprise n'a pas assez de mentions « J'aime » sur les médias sociaux ». Voici une phrase que j'entends souvent et à laquelle je réponds toujours la même chose : Oui et alors ?

Le nombre d'abonnés ne devrait pas être un indicateur de succès ou d'échec, contrairement à ce que pensent plusieurs entrepreneurs. Ce n'est pas parce que votre entreprise n'a pas beaucoup d'abonnés qu'elle n'est pas prospère ou qu'elle ne rejoint pas adéquatement votre clientèle. C'est préférable d'avoir une audience bien construite et réceptive à votre message même si elle est peu nombreuse, que d'avoir un auditoire large et absent.



Crédit photo : Courtoisie

Chloé Brochu d'Équipe Panache et membre du CA de la Chambre de commerce de Stoneham.

Si les gens qui vous suivent sont des clients potentiels ou un créneau significatif pour votre entreprise, vous ne pouvez pas espérer mieux! Même si vous n'avez pas les 10 000 abonnés tant désirés, ce n'est pas grave, puisque vous possédez une audience qui s'intéresse à vos offres et à vos annonces. Votre auditoire est à l'écoute et c'est l'effet souhaité. Ce qui importe, c'est de rejoindre votre cible et d'obtenir des résultats.

Pour qu'une campagne publicitaire soit réussie, chaque dollar investi doit vous permettre d'atteindre vos objectifs, tout en étant rentable. Prendre le temps de vous questionner sur les répercussions de vos dépenses publicitaires est la clé pour faire des choix réfléchis.

Afin d'optimiser vos outils de communication, vos médias sociaux ne doivent pas être développés comme un média « à part ». Ils doivent suivre la même ligne directrice que votre stratégie marketing. Les médias sociaux font partie des outils que vous pouvez utiliser pour rejoindre vos cibles, mais ils ne constituent pas votre seul moyen de communication. Voilà pourquoi le succès ne doit pas se résumer uniquement aux nombres d'abonnés, mais plutôt à l'ensemble de vos stratégies de communication et aux rendements de vos investissements publicitaires. ■

Chambre de commerce de Stoneham Membres du C.A. recherchés

(CR) Le développement des affaires vous passionne et vous aimeriez vous impliquer dans votre communauté? La Chambre de commerce de Stoneham (CCS) est à la recherche de candidats pour compléter son conseil d'administration pour l'année 2020-2021.



Que vous soyez travailleur autonome, entrepreneur

à temps plein ou partiel, que vous demeuriez à Stoneham ou en périphérie, vous êtes les bienvenus. Il faut être disponible un minimum de huit heures par mois, et ce temps inclut les rencontres virtuelles du conseil et la participation au bon fonctionnement des événements.

Les tâches consistent entre autres à contribuer au développement de la CCS, à protéger, faire valoir et défendre l'intérêt des membres auprès des autorités compétentes, assurer la pérennité de la Chambre par la recherche de partenaires et participer à la période de recrutement pour les abonnements. Vous désirez vous impliquer et contribuer à faire rayonner les entreprises locales? C'est votre chance!

Adhésion 2020-2021

La campagne d'adhésion est en cours! L'abonnement sera valide jusqu'au 31 octobre 2021. En plus de bénéficier de la visibilité offerte par la Chambre de commerce sur son site Web et sur les réseaux sociaux, les membres pourront assister à diverses formations virtuelles durant l'année, dont :

- Démystifier la comptabilité
- Maîtriser et performer sur les médias sociaux
- Astuces pour rédiger un plan d'affaires complet et efficace

Une nouveauté cette année : les discussions d'entrepreneurs. Sous forme de table ronde virtuelle, les participants discuteront de divers sujets qui touchent le domaine des affaires, l'actualité ainsi que les enjeux quotidiens et les défis de l'entrepreneuriat. Cet atelier sera animé et dirigé par les membres du C.A.

Les dates des activités seront dévoilées prochainement sur la page Facebook de la Chambre de commerce de Stoneham.

Pour contacter la Chambre et s'inscrire à son infolettre : info@ccstoneham.com. ■



Le réseau, c'est

22 kilomètres

de tramway connectés partout



On a toutes
les raisons d'embarquer

jembarque.info



Comprendre les restrictions en zone rouge

Alerte
maximale!

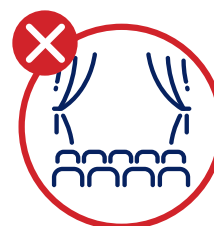
En zone rouge, la situation est critique. Des mesures plus strictes doivent être mises en place, car le nombre de cas augmente trop rapidement. Il est important de limiter au maximum les contacts sociaux pour éviter la transmission du virus. C'est en appliquant l'ensemble des mesures qu'on peut lutter contre la COVID-19. Aucune mesure prise seule ne peut être efficace.

Plus nous limitons nos contacts avec les autres, plus vite nous pourrions reprendre nos activités.



Pourquoi les restaurants et les bars sont-ils des établissements jugés à risque pour la propagation de la COVID-19?

Les restaurants et les bars sont des endroits où on se réunit normalement pour socialiser avec nos amis, notre famille ou nos collègues. Dans ces endroits, nous sommes souvent à proximité les uns des autres. Le fait de parler et de manger ensemble constitue également des risques importants de transmission du virus. Le resserrement des mesures en zone rouge vise à minimiser les contacts étroits entre les personnes qui n'habitent pas à la même adresse.



Pourquoi interdire les activités se déroulant devant un auditoire dans un lieu public?

Des lieux où un plus grand nombre de personnes se rassemblent peuvent constituer des risques importants de transmission du virus. L'interdiction des activités se déroulant devant un auditoire dans un lieu public en zone rouge vise à minimiser les contacts sociaux entre les personnes qui n'habitent pas à la même adresse. Lorsqu'une personne participe à ces activités, il s'agit d'une occasion supplémentaire pour elle de socialiser avec d'autres personnes. De plus, dans ces endroits, nous sommes souvent à proximité les uns des autres.

ANDRÉ DUSSAULT



ROYAL LePAGE
Inter-Québec
AGENCE IMMOBILIÈRE

Courtier résidentiel & commercial

Ginette Tremblay
Directrice Adjointe

David Fafard
Courtier immobilier
résidentiel & commercial

Noël Gingras
Courtier immobilier
résidentiel & commercial

Catherine Aubé
Courtier immobilier
résidentiel

POUR VOUS SERVIR AUX 4 COINS DE LA RÉGION!

andredussault.com 418 849-0555



NOUS FAISONS PLUS QUE LES AFFICHER...

NOUS LES VENDONS!



LAC-BEAUPORT. 389, chemin du TOUR DU LAC.



LÉVIS. Vue spectaculaire sur le fleuve. Spacieuse maison de ville 3 chambres, 2 sdb. 569 000 \$



SAINT-JEAN, île d'Orléans. Magnifique propriété de 1845 restaurée en préservant son authenticité. 592 000 \$

ÉVALUATION MARCHANDE DE VOTRE PROPRIÉTÉ SANS ENGAGEMENT!



LAC-BEAUPORT. 63, Montée du GOLF.



LAC-BEAUPORT. 30, Montée du BOIS-FRANC.



CHARLESBOURG. 232, rue de VALLORBE.



CHARLESBOURG. Maison de plain-pied entretenue avec soin et minutie, très lumineuse, 4 chambres + bureau et 2 salles de bain. Sortie extérieure au sous-sol. 309 000 \$



ST-APOLLINAIRE. Terre prospère drainée avec rotation de culture de maïs et de soya. 1 145 000 \$



LAC-BEAUPORT. Superbe propriété 4 chambres. Piscine/spa. Garage double excavé. 960 000 \$



LAC-BEAUPORT. Résidence haut de gamme aux lignes modernes, élaborée avec minutie. 829 000 \$



LAC-BEAUPORT. Au cœur du quartier EXALT Maison aménagée sur 3 niveaux. 795 000 \$



LAC-BEAUPORT. Très grande maison 3 chambres + coin bureau. Garage double. 549 000 \$



LAC-BEAUPORT. CONSTRUCTION NEUVE conception architecturale unique. 3 cc. 731 000 \$ + tx



LAC-BEAUPORT. LIBRE IMMÉDIATEMENT Une maison de rêve avec garage double. 779 000 \$

ÉVALUATION MARCHANDE DE VOTRE PROPRIÉTÉ SANS ENGAGEMENT!



LAC-BEAUPORT. Très grand cottage 4 chambres. 2 Garages dont 1 excavé avec sortie ext. 525 000 \$



LAC-BEAUPORT. Maison lumineuse, 3 chambres. Plusieurs réno 2019. Piscine creusée. 379 000 \$



LAC-BEAUPORT. 27, chemin des NEIGES.



LAC-BEAUPORT. Maison 3 chambres. Grand terrain, piscine creusée et spa. Garage intégré. 475 000 \$



LAC-BEAUPORT. Grande maison de 34X34 pieds carrés avec plafonds 10 pieds, aires ouvertes. Toiture neuve. Terrain plat. Prête pour bi génération. 349 000 \$



LAC-BEAUPORT. Domaine très intime. Maison 5 chambres, sous-sol avec cave à vin. 565 000 \$



LAC-BEAUPORT. UNIQUE Maison pièces sur pièces à aires ouvertes avec bcp de cachet. 319 000 \$



LAC-BEAUPORT. Absolument impeccable! Complètement rénovée, haut de gamme. 574 000 \$



BORD DE L'EAU

LAC-BEAUPORT. Immense résidence de luxe. 5 chambres, 6 s-bains, gym, cinéma maison, cave à vin. Piscine creusée, spa, fontaine et plage. Garage triple. **4 500 000 \$**



CONDO

LAC-BEAUPORT. Ouvert sur la nature(côté cour). 1 100 pc, 2cc. 1 stat. int. rangement. **365 000 \$**



TERRAIN

STE-BRIGITTE-DE-LAVAL. 78 000 pc avec 185 pieds linéaires en bordure de la rivière Montmorency. **95 000 \$**



BORD DE L'EAU

LAC ST-JOSEPH. DOMAINE en bordure du Lac avec 220 pieds de façade sur l'eau. Magnifique manoir anglais, 8 chambres, 3 sdb et une s-d'eau. Maison d'invités et garage. **2 200 000 \$**

URGENT! MANQUE D'INVENTAIRE... RECHERCHONS PROPRIÉTÉS.



VENDU

LAC-BEAUPORT. LAC TOURBILLON, 34, chemin du BARRAGE.



CACHET

LAC-BEAUPORT. Maison pièce sur pièce aménagée sur 3 niveaux, 3 chambres, SS en RDJ. **439 000 \$**



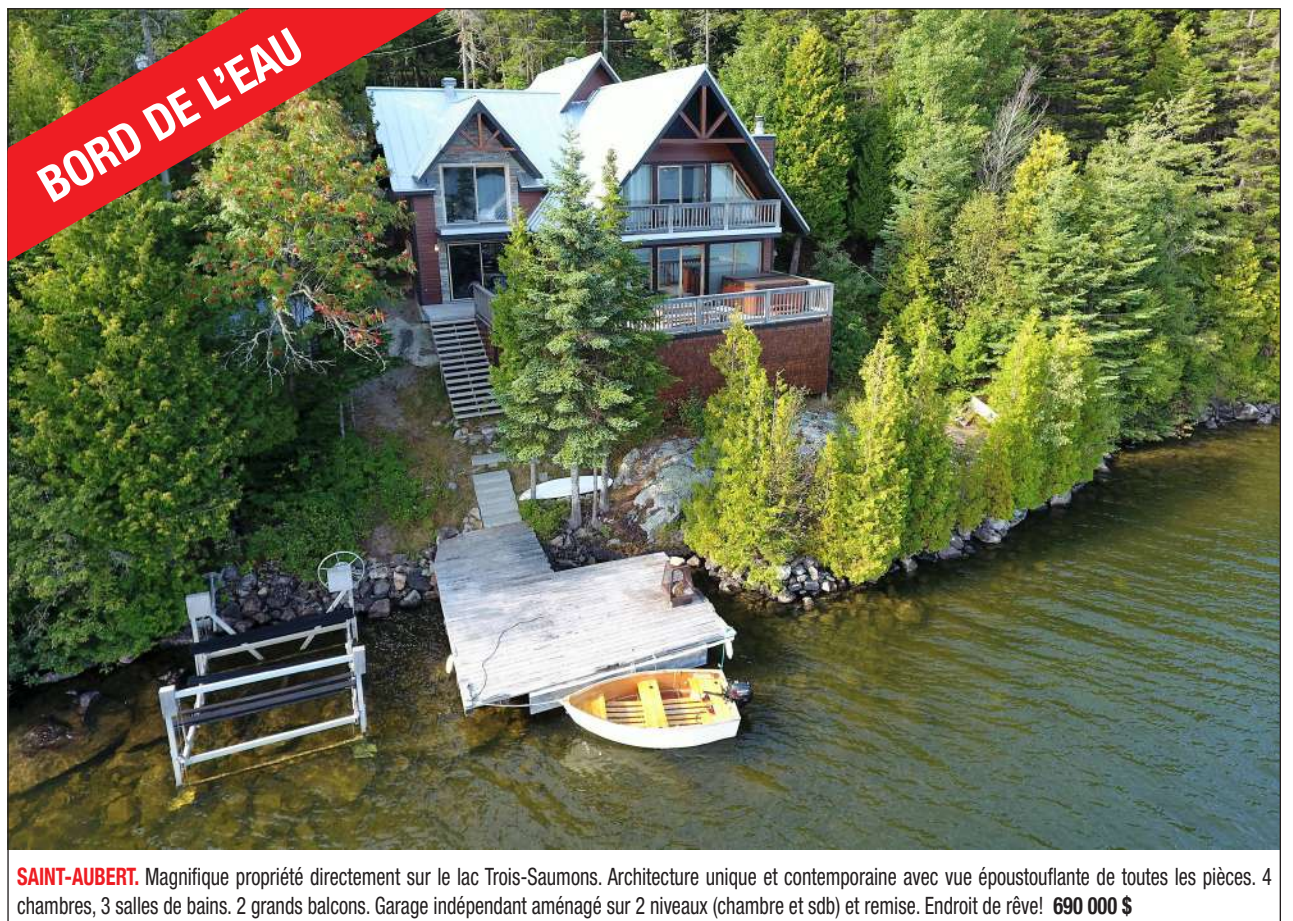
BORD DE L'EAU

ST-ANTOINE-DE-TILLY. DomaineSurLeFleuve.com Vue et accès au St-Laurent et Lac. **1 385 000 \$**



VENDU

LAC-BEAUPORT. 20, chemin du BRÛLÉ.



BORD DE L'EAU

SAINT-AUBERT. Magnifique propriété directement sur le lac Trois-Saumons. Architecture unique et contemporaine avec vue époustouflante de toutes les pièces. 4 chambres, 3 salles de bains. 2 grands balcons. Garage indépendant aménagé sur 2 niveaux (chambre et sdb) et remise. Endroit de rêve! **690 000 \$**



VENDU

LEBOURGNEUF. 1628, rue GUILLAUME-RENAUD



Courtier résidentiel & commercial

ANDRÉ DUSSAULT

STONEHAM & ENVIRONS



andredussault.com 418 849-0555



LAC-DELAGÉ. 24, avenue du ROCHER.



SAINT-PIERRE. Île d'Orléans. Domaine d'exception sur un magnifique terrain de 12,2 hectares. Vue sur le fleuve. 1 995 000 \$



PONT-ROUGE. Superbe villa en rangée de 1 200 pc sur 2 niveaux. Accès à la piscine. 254 000 \$



VERMONT SUR LE LAC. Un petit coin de paradis à moins de 20 min. de Québec. Spacieuse et lumineuse propriété offrant bcp possibilités. Accès au Lac Durand. 479 000 \$



STONEHAM. Impeccable! Maison de 4 chambres, véranda et spa. Garage intégré. Rue cul-de-sac. 471 000 \$



ST-AUGUSTIN. Terrasses du Séminaire. Luxueux condo de 1 738 pi² + terrasse de 350 pi². 475 000 \$



LEBOURGNEUF. VERT MEZZANINE Luxueuse villa urbaine sur 2 étages. Plafonds 10 pieds. 469 000 \$



QUÉBEC. Construite en 1727. Possédez une partie d'histoire au cœur du Vieux-Québec. 395 000 \$



CHARLESBOURG. Domaine de la faune sur le Golf. Grand 3½ situé au rez-de-chaussée. 169 000 \$



LA MALBAIE. Vivez pleinement les 4 saisons de l'année avec les beautés de Charlevoix. 424 000 \$



LAC-BEAUPORT. MAGNIFIQUE VUE SUR LE LAC BEAUPORT. Location à court terme. 1 900 \$/mois



Pourquoi doit-on cesser les sports collectifs et fermer les gyms ?

Lorsqu'une personne se rend dans une salle d'entraînement, c'est une occasion pour elle de socialiser avec d'autres personnes. C'est également le cas dans la pratique de plusieurs sports ou activités de loisir. Les sports pratiqués en groupe suscitent d'emblée l'envie de contacts sociaux avec nos coéquipiers, par exemple. De plus, il n'est pas toujours facile de respecter la distanciation physique lors de la pratique de certains sports. Le resserrement des mesures en zone rouge vise à réduire les contacts étroits entre les individus et ainsi freiner la propagation de la COVID-19.



Pourquoi le port du couvre-visage en classe est-il obligatoire au secondaire en zone rouge ?

Actuellement, les jeunes sont surreprésentés dans les cas de COVID-19 et on observe plusieurs situations d'éclosion dans le réseau scolaire, principalement dans les zones rouges. Selon des observations faites sur le terrain et selon la transmissibilité connue à ce jour du virus, les écoles secondaires posent davantage de risques que les écoles primaires.

Au secondaire, les élèves sont plus âgés, ils sont en mesure de porter le masque ou le couvre-visage pour une plus longue période. Ainsi, en zone de niveau d'alerte rouge, le port d'un couvre-visage par tous les élèves du secondaire est obligatoire en tout temps dans les lieux communs, incluant en classe dans leur groupe-classe stable, sur le terrain de l'école et lors des cours à option avec un groupe-classe différent.

On doit réagir maintenant

Pour connaître le niveau d'alerte dans votre région, consultez la carte des paliers d'alerte par région sur [Québec.ca/paliersalerte](https://quebec.ca/paliersalerte)

[Québec.ca/zonerouge](https://quebec.ca/zonerouge)

☎ 1 877 644-4545

Québec 

La chronique canine

Misère, mon chien a peur de tout!

LUCIE MALOUIN,
B.Sc, CTC, PCBC-A, MCP

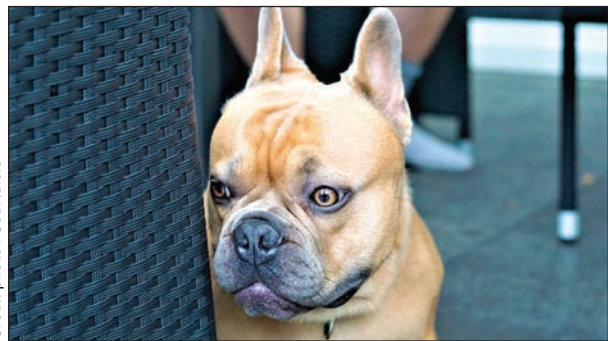
Collaboration spéciale

Vous avez adopté un chiot en 2020 et sont arrivés la pandémie... et le confinement. Vous croyez avoir manqué la période de socialisation et il vous semble que votre chiot, maintenant rendu adolescent, a peur de tout!

Vous avez adopté votre chiot autour du 13 mars dernier, date de la déclaration de l'urgence sanitaire au Québec. Dans le jargon des intervenants en éducation canine, vous avez un « chiot COVID »! Qu'est-ce que cela signifie? Rien en soi. Sauf si votre chien, maintenant adolescent, semble stressé dès qu'il sort de la maison, ou pire, dans la maison.

Quoi? La période de socialisation?

C'est une période critique et sensible durant laquelle le chiot découvre le monde. Elle débute vers trois semaines après la naissance et se termine entre trois et quatre



Crédit photo : Courtoisie

Sauriez-vous identifier le langage canin de ce chien?

mois (pas de consensus scientifique). Le chiot apprend facilement à apprécier ou craindre objets, situations, bruits, animaux, humains, etc. qui gravitent dans son environnement. Il le fait par association et par le biais de contacts sociaux. Si le chiot n'a pas été exposé *de façon positive pour lui*, il sera plus susceptible de développer des peurs en vieillissant.

Quels signes m'indiquent que mon chien a peur?



Ce chien est probablement inconfortable.

Il se lèche la truffe, on peut voir le blanc de son œil, il détourne la tête, sa queue est basse, il « met les freins » lorsqu'il visite un nouvel endroit, il a les sourcils en accent circonflexe... etc. Ces signes sont parfois subtils et trop souvent ignorés.

La peur est normale et nécessaire à la survie. Si une gazelle s'approche d'un buisson et qu'en réalité il s'agit d'un lion, quel est le prix à payer? Sa vie! La règle : dans le doute, s'abstenir. Jusqu'à ce que les expériences positives nous apprennent que c'est sécuritaire.

Si la peur ne fonctionne pas, quel choix lui reste-t-il?

La lutte et la fuite sont de loin les deux mécanismes de défense les plus utilisés par nos chiens. Si un chien signifie qu'il a peur et que cela ne fonctionne pas, il risque fort bien de passer à une autre étape lorsqu'il aura pris de l'assurance et de la maturité. Les signes de peur vont faire place aux signes d'agressivité et l'on risque de trouver cela beaucoup moins socialement acceptable.

Prenez le temps d'observer les signes émis par votre chien. Informez-vous sur le langage canin. Soyez patients et compréhensifs. Respectez son rythme. Attendez qu'il manifeste le désir de s'approcher des objets, des gens, d'entrer dans des lieux. Demandez gentiment aux personnes de cesser de le flatter s'il a l'air de subir un envahissement impoli trop souvent ignoré. Rendez les expériences positives en lui offrant ce qu'il aime : caresses, récompenses favorites, jouets. Si vous êtes dépassés par la situation, n'hésitez pas à demander l'aide d'un intervenant qualifié. Dans un milieu non réglementé, assurez-vous que la personne possède des connaissances qui sont à jour et travaille dans le respect, sans peur, sans force et sans coercition, autant avec vous qu'avec votre chien. La prévention est d'or pour le bien-être de votre compagnon. ■



Lucie Malouin

GILCO a fait l'acquisition de nouvelles machines dernier cri!

Nous pourrions désormais monter les pneus sans contact.



Également, notre nouvel équilibreur à haute performance avec rouleau de force permet un balancement de qualité d'usine.

Venez l'essayer!



CENTRE TECHNIQUE GILCO

979, boul. du Lac, Lac-Beauport (QC) G3B 0W4

418 841-6391

BIJOUTERIE  LE SABLIER Inc.

NOTRE GRANDE VENTE
de Noël
DÉBUTERA BIENTÔT!

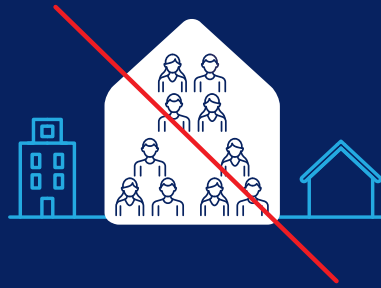
15% À 50%
DE RABAIS SUR LA MARCHANDISE EN MAGASIN DU
27 NOVEMBRE AU 31 DÉCEMBRE INCLUSIVEMENT

TIRAGE
d'un cadeau.

Chaîne et pendentif en or jaune 10k,
24 pts de diamants total.
Valeur de 595 \$
Détails en magasin. Aucun achat requis.



683, rue Jacques-Bédard, Québec | 418 841-0949



Pourquoi éviter les rassemblements privés?

Éviter de se rencontrer
entre amis ou en famille
limite les contacts et freine
la propagation du virus.

On doit réagir maintenant.



[Québec.ca/coronavirus](https://quebec.ca/coronavirus)

☎ 1 877 644-4545



CONSULTATION ÉCRITE

Aux personnes intéressées par deux projets de règlements modifiant le règlement de zonage et un projet de concernant les projets particuliers de construction, de modification ou d'occupation d'un immeuble.

AVIS PUBLIC est donné de ce qui suit :

Les projets de règlements numéros 20-P-876-1 et 20-P-877-1 ont été adoptés le lundi 9 mars 2020 et portent les titres suivants :

- *Projet de règlement numéro 20-P-876-1 modifiant le Règlement de zonage numéro 09-591;*
- *Projet de règlement numéro 20-P-877-1 modifiant le Règlement de zonage numéro 09-591.*

Ces projets de règlements contiennent des dispositions qui s'appliquent particulièrement à des zones, à des secteurs de zone ou à une partie de territoire.

Le projet de règlement numéro 20-P-883 a été adopté le lundi 9 novembre 2020 et porte le titre suivant :

- *Projet de règlement numéro 20-P-883 concernant les projets particuliers de construction, de modification ou d'occupation d'un immeuble.*

Ce projet de règlement s'appliquera sur l'ensemble du territoire à l'exception des propriétés où l'occupation du sol est soumise à des contraintes particulières pour des raisons de sécurité publique.

De manière générale, les modifications proposées par lesdits projets de règlements visent à :

Projet de règlement numéro 20-P-876-1 modifiant le Règlement de zonage numéro 09-591 :

Agrandir les limites de la zone F-603 à même la zone F-602, autoriser certains usages et constructions à vocation récréotouristique dans la zone F-602 et modifier les dispositions relatives à l'implantation des constructions autorisées dans la zone F-602.

La zone F-603 comprend les Terres du Séminaire de Québec et est localisée à l'est du boulevard Talbot Nord, au Nord et à l'est du chemin Saint-Edmond et au nord de la ville de Sainte-Brigitte-de-Laval. La zone F-602 est localisée au nord de Sainte-Brigitte-de-Laval et comprend le chemin Saint-Louis (désigné rue Saint-Louis sur le territoire de la ville de Sainte-Brigitte-de-Laval.

Ce projet contient des dispositions propres à un règlement susceptible d'approbation référendaire.

Projet de règlement numéro 20-P-877-1 modifiant le Règlement de zonage numéro 09-591 :

Agrandir les limites de la zone RM-123 à même la zone RM-126.

Modifier certaines dispositions relatives à l'abattage des arbres et ses annexes.

Corriger certains dysfonctionnements relatifs à certaines catégories de travaux ou de constructions.

La zone RM-123 est localisée en bordure du chemin du Hibou entre les chemins des Ruisselets et de la Chouette. La zone RM-126 est localisée en bordure du chemin du Hibou, juste au sud de la zone RM-123 et comprend notamment les chemins des Cascades et de la Fontaine.

Ce projet contient une disposition propre à un règlement susceptible d'approbation référendaire.

Projet de règlement concernant les projets particuliers de construction, de modification ou d'occupation d'un immeuble numéro 20-P-883 :

Le but de ce règlement est de faciliter la mise en valeur d'emplacements problématiques (par exemple, la reconversion d'immeubles ou une insertion dans la trame urbaine). Il peut servir à autoriser un projet non conforme à la réglementation, mais qui respecte les objectifs du plan d'urbanisme même s'il déroge à un ou plusieurs règlements d'urbanisme en vigueur dans la Municipalité, normes qui demeurent pertinentes pour le milieu environnant.

Ce projet ne contient pas de disposition propre à un règlement susceptible d'approbation référendaire.

Ces projets de règlements et la description ou l'illustration de ces zones, de ces secteurs ou de cette partie peuvent être consultés au bureau de la Municipalité, du lundi au vendredi, entre 8 h 30 et 12 h et entre 13 h et 16 h 30. Ils peuvent également être consultés sur le site Internet de la Municipalité à l'adresse suivante : <http://villestoneham.com/fr/reglements-urbanisme.aspx>.

En vertu du décret numéro 1020-2020 du 30 septembre 2020 ainsi que de l'arrêté numéro 2020-074 du 2 octobre 2020, pris dans le contexte de la déclaration d'urgence sanitaire ordonnée par le gouvernement du Québec, toute assemblée publique de consultation doit être remplacée par une consultation écrite d'une durée de 15 jours, annoncée au préalable par un avis public. Cette consultation écrite remplace la procédure prévue à l'article 125 de la *Loi sur l'aménagement et l'urbanisme* (RLRQ, c. A-19.1).

Par la présente, la Municipalité souhaite annoncer que la consultation écrite pour les trois (3) projets de règlements précités se déroulera du 12 novembre 2020 au 26 novembre 2020 inclusivement.

Durant cette période, toute personne intéressée pourra transmettre ses observations écrites, par la poste ou par courriel aux coordonnées suivantes :

Monsieur Mathieu Prévost, urb.
Directeur du service de l'urbanisme et de l'environnement
Consultation écrite - Projets 20-P-876-1, 20-P-877-1 et 20-P-883
325, chemin du Hibou
Stoneham-et-Tewkesbury (Québec)
G3C 1R8
mprevost@villestoneham.com

Toute personne désirant obtenir des informations spécifiques relativement à ces projets de règlements peut consulter le site Internet de la Municipalité à l'adresse suivante : <http://villestoneham.com/fr/reglements-urbanisme.aspx> ou communiquer avec le Service de l'urbanisme et de l'environnement au 418 848-2381, poste 233.

Une présentation des projets de règlements expliquant notamment les conséquences de leur adoption est également disponible à cette même adresse.

Donné à Stoneham-et-Tewkesbury, ce 11^e jour de novembre 2020.

Louis Desrosiers,
Directeur général et secrétaire-trésorier

Un album de musique folk traditionnelle

Revivre l'Histoire avec Le Renard au Tambour

CAROLE ROY

caroleroy@journal-local.ca

À La Petite École du Rang, nichée au cœur de la vallée de Tewkesbury, des artistes ont redonné vie aux chants et aux airs qui ont tissé la courtepoin



historique de cette région. Treize chansons, inspirées du spectacle «Le Renard au Tambour» présenté l'automne dernier, se trouvent désormais immortalisées sur un album du même nom, réalisé par Arielle De Garie, artiste multidisciplinaire de Tewkesbury.

Pochette de l'album : photo du Renard par Stéphane Demers, graphisme par Arielle De Garie.

Cette œuvre fait voyager les oreilles à travers notre héritage musical canadien-français, irlandais et wendat. Au-delà de l'hommage rendu à l'histoire d'un territoire, c'est celle du Québec qui y est transposée, d'Antoine Gérin-Lajoie à Gilles Vigneault.

Les chansons traditionnelles qui y sont offertes, comme «J'entends le loup, le renard et le lièvre», «Les Raftsmen», «Quand les bateaux s'en vont», «The Parting Glass» ou «Un Canadien errant», ont toutes été revisitées par Jean-Sébastien Gasnier, directeur musical et spécialiste en musique folklorique. Il a pris soin d'ajouter des nuances et des couleurs aux monuments de notre histoire musicale, ce qui les rend accessibles aux jeunes mélomanes et permet,

aux plus matures, de retomber en amour avec ceux-ci. De plus, quelques compositions originales se mêlent à l'essence de l'album et vous proposent de nouveaux airs.

C'est au son de la voix d'Andrée Levesque Sioui que le wendat s'imprègne, cette langue presque oubliée pendant 150 ans. Cette artiste de Wendake la fait revivre à travers sa création intitulée «Skenhchio' de ya'ndahkwa», qui veut dire *Le renard au tambour*. Cette chanson a pour but d'appeler le renard immortel de la légende, celui qui aurait le pouvoir de parler aux Hommes de leurs ancêtres.

Neuf artistes de renom ont uni leurs talents au service de ce bijou folklorique. Entre autres, Annabelle Doucet, lauréate de nombreux concours de chant et participante à *La Voix 2015*, ou Inti Manzi, violoniste pour l'Orchestre symphonique de Québec. C'est un album dans lequel des voix classiques et pop se côtoient et où l'égoïne rencontre le *tin whistle*, un album où l'authenticité des interprétations vocales et instrumentales s'entend à chaque note.

Pour écouter des extraits et acheter l'album CD, visitez le www.acctewkesbury.com. En vous le procurant, au coût de 20 \$ (envoi postal et frais inclus), vous aurez les paroles des chansons, les traductions wendat-français, les photos des artistes, ainsi que l'énumération des crédits et des instruments joués sur chacune des œuvres. Si vous préférez la version numérique, sans toutes les inclusions précitées, il est aussi disponible sur iTunes et Spotify.

La réalisation de l'album «Le Renard au Tambour» a été rendue possible grâce au soutien financier de la MRC de la Jacques-Cartier, de la Caisse Desjardins de Charlesbourg, de la Municipalité de Stoneham-et-Tewkesbury et du député de Chauveau, M. Sylvain Lévesque. ■



L'artiste de Wendake, Andrée Levesque Sioui.



Jean-Sébastien Gasnier, directeur musical.

Crédit photo : Philippe Arsenau

Crédit photo : Elias Djemil-Matassov

LA PASSE

SKI DE SOIRÉE ILLIMITÉ

À PARTIR DE **169\$** PRÉVENTE JUSQU'AU 1^{ER} DÉCEMBRE 2020

Stoneham Mont-Sainte-Anne

Novembre au Saiso

Le mois du Programme Tournesol

(CR) Novembre 2020 aurait dû marquer la 9^e édition du traditionnel Combat des chefs organisé par le Centre de plein air le Saisonnier au profit du Programme Tournesol. Cette année, on brasse les cartes autrement.

Pandémie oblige, l'organisation du Saiso a dû revoir son plan de match cette année afin de trouver une nouvelle manière de récolter des fonds pour les enfants défavorisés. Rappelons que chaque été, le Programme Tournesol permet l'intégration, dans des groupes réguliers, de jeunes défavorisés financièrement ou socialement, ou vivant avec un besoin particulier. Une nouveauté cette année, le

programme permet d'accueillir en classes nature des groupes scolaires provenant de milieux défavorisés.

Plusieurs d'entre vous ont contribué aux collectes de fonds au fil des ans, car c'est une cause qui tient à cœur aux Lac-Beauportois. Mais concrètement, en quoi cela change-t-il la vie d'un jeune? De concert avec le Saisonnier, nous avons voulu vous faire lire le témoignage d'un parent pour qui vous contribuez à faire LA différence. En ses mots, Pierre-Olivier Côté est heureux de faire rayonner ce programme si important pour tant de gens.

Un été qui approche avec une nouvelle réalité familiale en filigrane... notre fils de 8 ans a récemment été diagnostiqué avec un trouble du spectre de l'autisme (TSA). Une réalité qui nous touche en tant que parent, mais qui touche aussi sa grande sœur et nos proches. L'excitation de notre fils à l'approche de l'été au Saiso n'a d'égale que notre anxiété face aux défis qui l'attendront et aux réactions que notre fils aura face aux diverses situations qui posent un défi pour lui : imprévus, transitions, interactions, etc. Bien qu'ayant souvent fréquenté le Saiso, c'est la première fois que nous prenons réellement acte de l'ampleur des défis qui se posent à lui et qui se traduisaient, par les années précédentes, par des interventions régulières des moniteurs.



Père et fils, Pierre-Olivier et Emmanuel Côté.

C'est alors que nous apprenons l'existence du Programme Tournesol qui nous soulage énormément. Notre fils allait ainsi avoir une accompagnatrice désignée pour tout l'été. Footy est donc entrée dans la vie de notre fils comme une animatrice, une facilitatrice, une médiatrice, bref, comme quelqu'un qui allait jouer un rôle de premier plan pour lui, mais aussi pour toute la famille. En étant présente à ses côtés lors des activités régulières du camp, elle diminue les sources de stress, atténue les défis et augmente sa résilience. Tout cela se traduit par une expérience de camp inoubliable pour notre fils et une vie de famille beaucoup plus sereine. Merci de tout cœur au Programme Tournesol, au Saiso et à Footy! ■



Emmanuel en compagnie de son accompagnatrice Footy.

Crédit photo : Courtoisie




CAMPAGNE DE FINANCEMENT



Le Programme Tournesol permet l'intégration dans des groupes réguliers, de jeunes enfants défavorisés financièrement, socialement ou vivant avec un besoin particulier. Il leur offre également l'accès à un service d'accompagnement en camp de jour ainsi que l'accès en classes natures pour les écoles en milieux défavorisés.

COMMENT PARTICIPER

- Achetez dans nos commerces partenaires. (Un montant par vente sera remis au bénéfice du Programme Tournesol durant tout le mois de novembre.)
- Participez à notre encan virtuel. Visitez notre site web et Facebook pour tous les détails.
- Faites un don du montant de votre choix via la plateforme Simplyk ou avec le code QR.

Scannez-moi en ouvrant la caméra de votre téléphone intelligent!



le mois Tournesol





Centre de plein air le Saisonnier 78, chemin du Brûlé, Lac-Beauport



Restez à l'affût via notre page Facebook

LESaisonnier.NET (418) 849-2821 #101

Empire 47

Un programme jeunesse adapté pour les 3 à 9 ans

(CR) Dans le but d'encourager les saines habitudes de vie par la pratique d'activités en plein air, l'organisme Empire 47 (E47) offre depuis maintenant deux ans un programme d'initiation et de perfectionnement en vélo de montagne pour les enfants âgés de 3 à 9 ans.

En plus d'offrir aux jeunes l'opportunité de faire du sport à l'extérieur et de découvrir la nature environnante, Le Programme Jeunesse, les aide à développer leur équilibre et leur motricité en toute sécurité.

Depuis quelques années, on constate une augmentation significative des adeptes de vélo de montagne. On compte d'ailleurs de nombreux clubs dans la région de Québec qui offrent des activités permettant de s'améliorer en groupe. La demande est telle qu'il n'est pas rare que certains centres manquent de bénévoles et d'entraîneurs pour encadrer tous les groupes d'âge et c'est souvent la jeune relève qui est laissée pour compte.

Un programme conçu pour eux

Afin de combler un besoin grandissant pour les jeunes de la région, E47 a décidé de mettre sur pied un programme adapté pour cette jeune et dynamique relève. L'organisme est fier de pouvoir compter sur la présence de Marie-Ève Coutu, coordonnatrice du programme.

Enseigner à des enfants de 3 à 9 ans représente tout un défi! D'autant plus que plusieurs de ses petits renards débutent à peine sur deux roues! Avec un bagage de plus de 15 années d'expérience auprès des jeunes dans différents centres de la région, Marie-Ève sait sans conteste transmettre son expérience, son dévouement et sa créativité à ses élèves. Dès les premiers cours, parents et enfants peuvent apprécier la qualité de son enseignement. Pour garder l'intérêt des jeunes, Marie-Ève et ses collègues cachent



Crédit photo : Courtoisie

Empire 47 développe depuis 2 ans un programme d'initiation et de perfectionnement en vélo de montagne spécialisé pour les enfants âgés de 3 à 9 ans.

des lutins et des trésors un peu partout dans la forêt. Bon, l'histoire ne dit pas si parmi ces lutins certains ne fuient pas pour endosser le costume des lutins de Noël. Les séances, d'une durée d'une heure, sont donc un mélange d'amusement sur vélo et d'apprentissages des techniques de base. Les cours, qui sont adorés des jeunes, sont offerts par blocs de quatre, les samedis matin, et se déroulent dans les aires d'habileté d'E47. Dotés de modules de bois et de pierres, les aménagements sont spécialement conçus pour l'apprentissage des différentes techniques.

Depuis la mise en place du *Programme Jeunesse*, plusieurs nouveaux petits adeptes ont découvert une passion pour le vélo de montagne. Il n'est pas étonnant de constater que les places dans ces cours spécialisés s'envolent rapidement. Restez à l'affût pour connaître tous les détails pour les inscriptions du printemps en visitant le site Internet et la page Facebook de l'organisme. ■

BATIFOL À EMPORTER

prêt à manger chaud

livraison avec

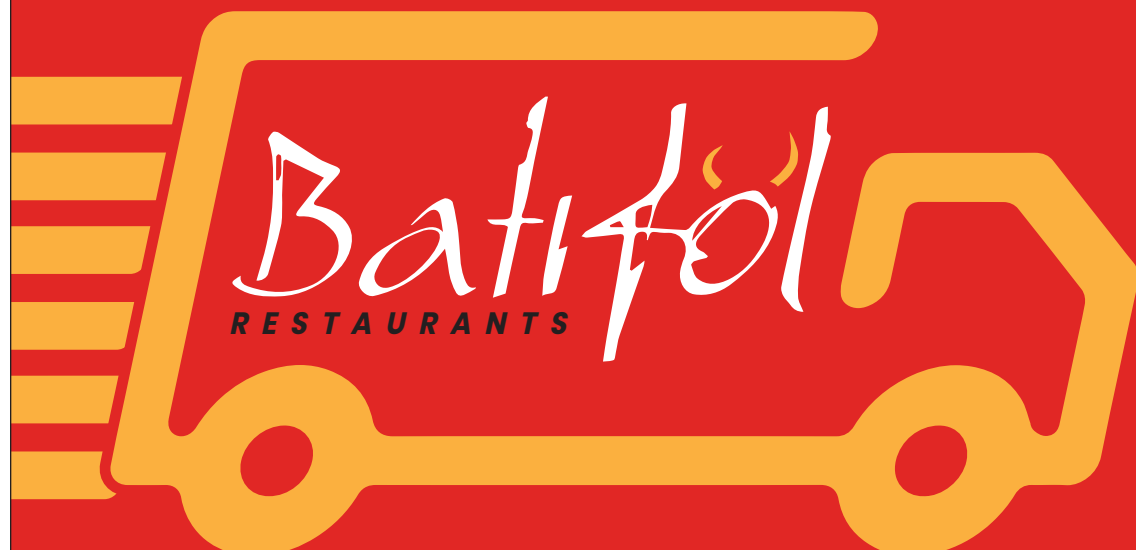


DOORDASH

COMMANDES EN LIGNE

Petits déjeuners,
dîners, soupers

www.batifollacbeauport.ca



Les Sentiers du Moulin

Une saison de nouveautés et de tous les records

CAROLE ROY

caroleroy@journal-local.ca

Malgré un printemps incertain, l'équipe des Sentiers du Moulin (SDM) a choisi d'y aller à fond dans son développement! « On se demandait vraiment jusqu'où nous pouvions aller avec le contexte », lance d'entrée de jeu Éric Gagnon, directeur des opérations d'été aux SDM.

Plusieurs projets majeurs se sont concrétisés, dont l'inauguration d'un premier *pumptrack* asphalté dans la région de Québec en plus de l'ouverture du secteur Maelstrom. Et ce serait péché de ne pas parler de la superbe offre de restauration préparée par l'équipe de la

Buvette sous la direction d'Elsa Fortin. Quel lieu extraordinaire!

Grâce à la créativité et à l'engagement des aménagistes de sentiers, le secteur Maelstrom s'est vu proposer 20 km de sentiers exceptionnels. Le secteur a connu un succès instantané.

Une équipe à l'écoute

L'équipe est à pied d'œuvre pour résoudre, de concert avec la Municipalité, les enjeux de circulation sur le site et en périphérie. « On est sensible aux préoccupations des citoyens. Pour certains, ç'a été un choc dans leur milieu, il faut rester à l'écoute et mettre en œuvre de bonnes solutions, on

doit construire avec eux », rassure Hugues Fournel, directeur des opérations d'hiver.

En plus du pavillon d'accueil qui opérait pour un premier été, plusieurs nouveautés attendaient la clientèle : la Buvette du Moulin avec sa nouvelle terrasse, l'atelier boutique Genetik qui offrait un service technique en continu à la clientèle et un comptoir de vêtements à l'effigie des Sentiers du Moulin.

La fierté de l'équipe est belle à voir! « Les citoyens se souviendront qu'on revient de quelques années où ç'a été très difficile, mais on est complètement ailleurs présentement. Nos revenus sont en forte croissance depuis la création du nouvel OBNL en 2017 et on contrôle nos dépenses de façon très serrée; parfois même un peu trop, nous mentionne notre équipe », glisse en souriant Philippe Carrier, président du CA.

« Nous avons, au cœur même de notre plan stratégique, une préoccupation pour la gouvernance et la gestion de l'organisme », souligne Steeve Boucher, VP du programme été. « On est parvenu à rendre attrayants les Sentiers du Moulin, faut bien gérer cette croissance. On veut que l'empreinte des SDM rayonne dans les commerces et dans la communauté de Lac-Beauport. »

Depuis plusieurs semaines, l'équipe prépare la saison hivernale avec tout ce qu'impliquent les différentes mesures



Crédit photo : Courtoisie

Le *pumptrack* a été très populaire depuis son inauguration en juin dernier

sanitaires à respecter. L'accès au pavillon d'accueil sera certainement limité, « mais nous redoublons d'imagination pour offrir une superbe saison à notre clientèle », commente Louis Turenne, VP programme hiver. « Les gens vont dehors, ils ont besoin de bouger et de faire le vide, de se garder en forme. Les boutiques sont à court d'équipements! On a un immense terrain de jeu en nature qui vous attend », ajoute-t-il.

- Ski de fond 50 km
- Fatbike 20 km
- Raquette 15 km
- Secteur de ski hors-piste

La prévente a été lancée en ligne le 1^{er} novembre dernier. « Les gens ont hâte, on nous appelle tous les jours! On va être prêt à vous accueillir avec une expérience client à la hauteur de votre envie de pratiquer votre sport préféré cet hiver », conclut Hugues Fournel avec enthousiasme! ■



Crédit photo : Andy Vathis

Magnifique vue dans la Wolverine du secteur Maelstrom.

MANGE LOCAL

Y'A PAS JUSTE DES PATATES!

EN NOVEMBRE
JE MANGE
100% LOCAL

CONCOURS

GAGNEZ LE PANIER LOCAL
LE PLUS APPÉTISSANT!
POUR PARTICIPER,
SURVEILLEZ NOTRE PAGE
FACEBOOK

DÉCOUVREZ LES
PRODUCTEURS DE LA SÉRIE

Cuisiner avec fierté
Maison de la Gastronomie
STONHAMM TROUSSEAU

Les Jardineux
Cueilleurs

Rucher
Le Goût du Miel

Seatea
KOMBUCHA

Marché
PUBLIC
DES CANTONS

CCAP
TV

Votre TV locale

Une émission disponible
sur [youtube.com/ccaptv](https://www.youtube.com/ccaptv)

Rafaelle Carrier Athlète Espoir de l'année

(CR) Forte d'une quatrième saison parfaite, Rafaelle Carrier, cycliste de montagne de Lac-Beauport, a décroché un autre titre le 1^{er} novembre dernier, soit celui d'Athlète Espoir de l'année par la Fédération québécoise des sports cyclistes.

À défaut de tenir le gala annuel, Louis Barbeau, directeur général de la Fédération, s'est déplacé à Lac-Beauport afin de remettre son prix à Rafaelle Carrier. Âgée de 13 ans, l'athlète du Club Sigma Assurance a remporté toutes les épreuves de la série régionale, et aussi provinciale, de la Coupe du Québec du calendrier.

Lors des Championnats québécois de cross-country olympique (XCO) présentés le 22 août au Mont-Sainte-Anne, la jeune cycliste a poursuivi sur sa lancée, remportant son quatrième titre provincial, son deuxième cette année, puisqu'elle avait déjà remporté celui de championne provinciale en Cyclocross.

Rafaelle a terminé la saison en ajoutant une autre victoire lors de la présentation du contre-la-montre du dimanche, soit la cinquième épreuve du circuit provincial de la Coupe du Québec en cross-country (XC).

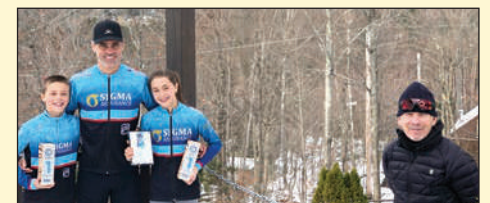
Le vélo, on a ça dans le sang

Le vélo de montagne, c'est une affaire de famille chez les Carrier. Son jeune frère Maxim a lui aussi eu sa part de succès cette saison, remportant également le classement cumulatif de la Coupe Québec. Les deux athlètes rêvent grand et y consacrent beaucoup d'efforts. Rafaelle en est à sa deuxième année au programme Sports-Études en cyclisme à l'école secondaire Cardinal-Roy et son frère Maxim ira la rejoindre l'an prochain. ■



Crédit photo : Courtoisie

Rafaelle Carrier en action.



De gauche à droite : Maxim Carrier; Philippe Carrier, entraîneur et fier papa; Rafaelle Carrier ainsi que Guy Gilbert, maire suppléant et conseiller municipal de Lac-Beauport.

Club de ski de course Le Relais

Quand les gens d'affaires investissent dans leur communauté!

CAROLE ROY

carolero@journal-local.ca

Dans la mission du Club de ski de course Le Relais, on retrouve un élément important pour ses administrateurs, celui de réussir à offrir un programme de développement sportif de haut niveau, des plus accessible financièrement, à de jeunes athlètes. Pour y arriver, le Club a développé au cours des dernières années un modèle basé sur des revenus d'événements, des inscriptions d'athlètes et de précieux partenaires commanditaires. Tout ça pour dire que oui, le Club sera actif cet hiver!

Sans la contribution de ses commanditaires, les coûts d'inscriptions seraient alors très élevés et du coup, le Club serait incapable de rencontrer les hauts standards et l'accessibilité à tous prévus dans sa mission. L'apport financier de commanditaires permet à l'organisation de miser sur l'embauche des meilleurs entraîneurs de la région et de leur offrir des conditions d'emplois privilégiés.

La COVID-19 n'aura pas le dernier mot

Dans un contexte où la COVID-19 touche le Club de plein fouet, l'importance de l'implication de la communauté d'affaires redouble et devient une source de réconfort et un soutien inestimable. Chaque année, le Club peut compter sur la présence de partenaires qui pour la plupart opèrent ou résident à Lac-Beauport. Des partenaires qui sont au rendez-vous, tels que Méchoui le Chasseur, Chez Mon Dentiste, Équipe Louis-Philippe Pouliot, Gestion de Patrimoine Banque Nationale, La Bête Steakhouse, Accès Conseil, Boucher Lortie et son tout nouveau commanditaire, Génétik Sport. Se greffent à cette liste des partenaires d'affaires importants comme IGA Famille Rousseau et Entourage sur-le-Lac qui, eux, assurent des services complémentaires au Club. Évidemment, tout cela ne pourrait être possible sans le soutien direct du centre de ski Le Relais qui s'assure d'offrir au Club un accès à sa montagne pour la tenue d'événements de course et pour ses entraînements.

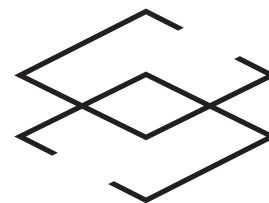
Les administrateurs du Club sont particulièrement touchés cette année par la fidélité et le taux de rétention exemplaire des commanditaires, de leur engagement continu et leur renouvellement de confiance envers le Club. « Malgré le contexte difficile que ces gens d'affaires traversent, la perte de revenus importante et l'incertitude qui les habitent n'ont pas ébranlé leurs valeurs communautaires de soutien et d'entraide. Au plus fort de cette tempête, ces hommes et ces femmes d'affaires de la communauté continuent d'investir dans le développement de nos athlètes et par leur contribution, permettront au club de ski de traverser elle aussi cette tempête », fait d'ailleurs observer le président du Club, M. Richard Perron.

Sans équivoque, la nécessité d'encourager nos commerçants locaux pour se nourrir, se soigner, s'offrir une petite gâterie ou simplement un service fait partie des gestes qui contribuent à assurer leur pérennité. « En retour, ces encouragements que nous leur prodiguons se traduisent par le soutien qu'ils maintiennent à des organismes tels que le nôtre », conclut Richard Perron en ajoutant que la recherche de partenaires est constante. « Nous sommes constamment à l'écoute et à la recherche de ces gens de cœur qui sont prêts à investir dans nos jeunes et dans le Club, qui fait la fierté de la région et l'envie de bien des clubs. » ■

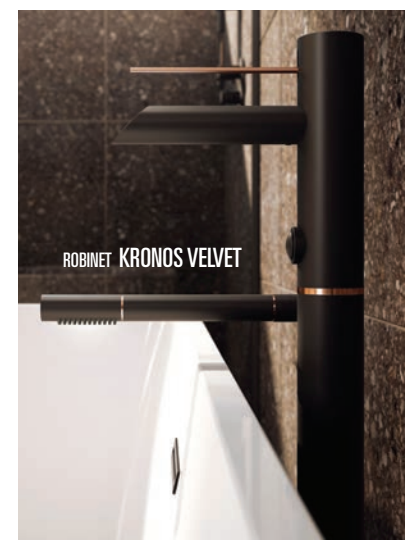
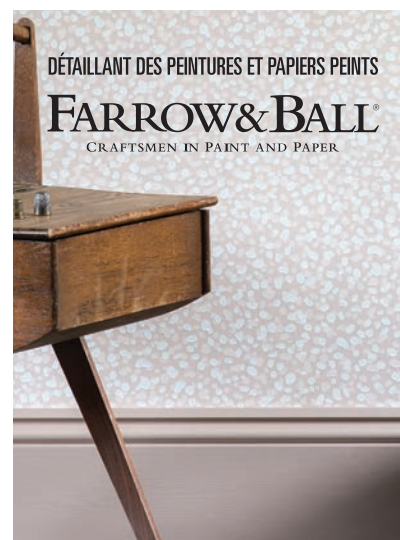


Crédit photo : Courtoisie

Le Club de ski de course Le Relais, édition 2019-2020.



CÉRAMIQUE DÉCOR



www.ceramiquedecor.ca

info@ceramiquedecor.ca

4220, 3^e Avenue Ouest, Québec

T 418.627.0123

IGA

LAC-BEAUPORT

Les supermarchés
FAMILLE ROUSSEAU

Trouvailles et fraîcheur
servies avec passion

Souper de fondue ou raclette en famille

Passez voir nos comptoirs réfrigérés de fromages,
de viandes et de charcuteries

IGA – Lac-Beauport
Alimentation A.D.R.
795, boul. du Lac
Québec
418 849-3674

IGA – Sillery
Alimentation Raymond
1580, chemin St-Louis
Québec
418 527-7758

IGA EXTRA
Saint-Nicolas
600, route 116, suite 200
Saint-Nicolas
418 831-5400

IGA – Sainte-Brigitte-de-Laval
Famille Rousseau
SAQ AGENCE
339, avenue Sainte-Brigitte
Sainte-Brigitte-de-Laval
418 825-3282

IGA – Stoneham-et-Tewkesbury
Famille Rousseau
335, chemin du Hibou
Stoneham-et-Tewkesbury
418 848-2637

Prise de
rendez-vous
EN LIGNE



Clinique dentaire
Stoneham

Combattre pour la santé
dentaire et bien plus!

Dr Stéphane Coulombe, DMD
Dre Audrey-Ann Fortin, DMD

418 **848-8000**
www.cliniquedentairestoneham.ca

OFFRES D'EMPLOIS

Nous travaillons très fort présentement,
afin d'améliorer les horaires.

Les personnes intéressées par des postes en secrétariat-assistance
et hygiène dentaire sont invitées à me faire parvenir leur CV à
stephane@cliniquedentairestoneham.ca

2683, boulevard Talbot, Stoneham (Québec) G3C 1J6