



Paroisse de Saint-Côme

EN BREF

AUTOMNE 2007

Mot du Maire

Bonjour à vous tous,

Quand vous lirez ces mots, plusieurs événements auront eu lieu et d'autres reprendront leur cours. Dans cette vie quotidienne, les vacances seront choses du passé pour certains et d'autres seront en attente, d'autres encore se prépareront pour la chasse, ce qui amènera une bonne frénésie dans notre village.

En parlant de frénésie, ne trouvez-vous pas que nous avons eu tout un festival « Ma Rivière en Chanson ». WOW! Toute une réussite ! Il y avait de la vie dans le village, les gens ont apprécié cette fin de semaine. J'ai remarqué que plus de personnes ont visité notre patelin en se promenant sur les trottoirs, et en visitant les petits coins de notre beau village dont nous pouvons être fiers. Je tiens, en mon nom personnel ainsi qu'au nom de tous les citoyennes et citoyens, à féliciter et à remercier les personnes qui ont contribué au festival ainsi que le comité organisateur.

MERCI ENCORE!

L'école aura repris son cours normal. Enfants et professeurs reprendront le chemin de l'éducation, je leur souhaite une bonne année et plein de succès à tous.

Les algues bleues, quel sujet ! Je serai court à ce sujet car nous en avons entendu parler beaucoup cet été. Est-ce par chance ou est-ce parce que nous avons pris soin de notre environnement que nous avons été épargné ? Je vois que chacun de vous prenez soin de votre environnement : les Associations de lacs, les résidents riverains. Merci d'en prendre soin.

Le Conseil municipal aurait beau mettre règlement et obligation, si chacun de nous faisons notre part, nous serons verts, sinon notre nature se détériorera.

L'inauguration d'un nouveau circuit de VTT aura eu lieu dans la Zec Lavigne le 8 septembre. Le Club Quad a travaillé avec beaucoup d'acharnement afin de créer un tronçon entre Saint-Côme et Saint-Michel-des-Saints. Je tiens à souligner le travail de Messieurs Gilles Payette, Denis Thériault, Jean-Claude Pelletier ainsi que tous les bénévoles qui ont contribué au fait que nous puissions circuler en VTT dans un sentier permanent. Je crois que ce tronçon amènera beaucoup de « quadistes » à Saint-Côme. Une corde de plus à notre arc. Les gens auront encore une autre activité de plus à faire chez-nous. Je crois que toutes ces activités consolident nos emplois chez-nous et en créent d'autres aussi, seul le temps nous le dira.

Merci de prendre le temps de lire le journal et je remercie Isabelle Venne pour l'excellent travail au montage du journal En Bref.

Tout plein de choses se passeront cet automne, festival des couleurs, la chasse, le retour en classe, tous les organismes vont redémarrer : vous voyez, de la frénésie il y en a à Saint-Côme et c'est grâce à vous tous.

Bon automne en couleurs !

Jocelyn Breault, maire



Date de tombée En Bref - Hiver 2007 : 30 novembre 2007

Dépôt des articles à l'Hôtel de ville ou par courriel: bref@stcomelanaudiere.ca (Nouveau)

Environnement & bien-être (Algues bleu-vert)

Avec la saison qui se termine, arrive la fin des algues bleu-vert, jusqu'au printemps prochain... Après un passage très populaire dans les médias cet été, je vous invite à lire l'article suivant afin de démystifier ce phénomène qui prend de plus en plus d'ampleur. Même si aucun cas n'a été rapporté sur le territoire de Saint-Côme, il est important que tous les citoyens soit attentifs à cette problématique en vue d'éviter une contamination éventuelle. La Municipalité a d'ailleurs reçu une subvention afin d'implanter un système capable de désinfecter et d'enlever le phosphore des eaux usées provenant du réseau d'égout !

Qu'est ce que c'est ? D'où viennent-elles ?

En effet, il y a de cela bien longtemps, les algues bleu-vert ont participé à l'expansion de la vie sur terre en produisant de l'oxygène. Aujourd'hui, elles continuent de peupler les plans naturels d'eaux douces et marines. Elles s'apparentent davantage à des bactéries, mais partagent aussi des caractéristiques communes avec les algues.

La prolifération des algues bleu-vert ! À quoi ça ressemble ?

Dans certaines conditions; eau stagnante, température élevée, source de pollution et d'engrais, les algues bleu-vert prolifèrent rapidement et forment ce qu'on appelle une fleur d'eau. Voilà un nom bien poétique pour un phénomène plutôt malencontreux ! Ne ressemblant en rien à une fleur, elles ont plutôt l'aspect d'un déversement de peinture, d'un potage au brocoli ou d'un mélange de fines particules ou de filaments très courts. Visibles à l'œil nu, elles sont souvent de couleur verte ou bleu-vert, mais tirent parfois sur le rouge.

De nombreux impacts

La prolifération d'algues bleu-vert enlaidit nos milieux aquatiques. Outre leur aspect repoussant, les fleurs d'eau ont une caractéristique fort préoccupante du point de vue de la santé publique : elles peuvent produire des toxines. La plupart des fleurs d'eau sont toxiques ou susceptibles de le devenir. Boire ou simplement entrer en contact avec une eau ainsi contaminée présente un risque pour la santé. En

plus d'accélérer l'eutrophisation, elles causent la disparition des cours d'eau tel que nous les connaissons !

Il était une fois... l'eutrophisation

Peu à peu, la recherche de quiétude, d'espace et de contact avec la nature s'est ajoutée aux raisons initiales. Au fil des ans, des rives ont été déboisées, remblayées, engazonnées ou même enrochées, des plages artificielles ont vu le jour et des eaux usées ont été rejetées dans ces plans d'eau. Dans certains cas, ces actions ont contribué progressivement à leur détérioration, entraînant parfois leur vieillissement prématuré. Ce phénomène se nomme *eutrophisation*.

Les principales conséquences de l'eutrophisation sont un développement excessif d'algues et une dégradation de la qualité de l'eau. Ce phénomène peut entraîner des risques pour la santé et une diminution de la valeur marchande des propriétés. La population en vient alors à délaisser les plans d'eau qui les avaient initialement attirés.

La prévention demeure le meilleur remède

Contre le phénomène de la prolifération d'algues bleu-vert n'est pas facile. La meilleure façon est d'agir directement à la source du problème. On doit avant tout éviter d'envoyer trop de phosphore dans les plans d'eau. Il existe pour cela des moyens simples, à la portée de tous.

En voici quelques-uns :

- *restaurer la végétation des rives, ou éviter de les défricher, car les végétaux en bordure des plans d'eau retiennent les sols qui peuvent être riches en phosphore et utilisent cet élément fertilisant pour leur croissance;*
- *limiter l'emploi d'engrais chimiques, de compost ou de fumier sur la pelouse;*
- *utiliser des savons et des produits nettoyants sans phosphate;*
- *veiller à la conformité et au bon fonctionnement de son installation septique. Empêcher les surcharges de phosphore dans l'environnement : voilà la meilleure arme contre la prolifération d'algues bleu-vert. Cette action préventive exige un effort collectif, tant de la part des citoyens que des acteurs économiques et des autorités municipales et gouvernementales.*

Suite...



Environnement & bien-être

Vous pensez avoir vu une prolifération d'algues bleu-vert? Signalez-la !

Avaler ou même simplement toucher des toxines produites par les algues bleu-vert présente un risque pour la santé. C'est pourquoi vous devez rapporter sans délai au bureau du MDDEP situé dans votre région toute prolifération d'algues bleu-vert. La fleur d'eau que vous avez vue ce matin est déjà disparue? Signalez-la tout de même : elle peut se déplacer sous l'eau et réapparaître plus tard dans la journée ! Pour rendre votre intervention encore plus efficace, vous pouvez photographier la fleur d'eau et remplir le formulaire « *Constat visuel de la présence d'une fleur d'eau* », disponible dans le site Internet du MDDEP à l'adresse suivante : www.mddep.gouv.qc.ca ou aviser la Municipalité.

Usages autorisés dans une bande riveraine avec permis seulement :

Aménagement d'un accès de 5 mètres pour usage personnel, aménagement paysager; si améliore le milieu actuel, nettoyage du bois mort, installation d'un quai flottant, coupe pour visibilité d'une fenestration.

Je tiens à vous rappeler que pour tous types de travaux dans la bande riveraine minimum 10 mètres, 50 pieds du cours d'eau vous devez avoir un permis municipal. Je vous invite donc à venir nous présenter vos projet avant d'intervenir dans ces zones.

Je vous remercie pour l'attention que vous porterez à notre environnement !

Bien à vous !

Pierre Bertrand
Inspecteur en urbanisme et environnement

Source : *Dépôt légal*

Bibliothèque et Archives nationales du Québec, 2007

ISBN : 978-2-550-49149-1 (version imprimée)

© Gouvernement du Québec, 2007

PROTÉGEONS NOS PLANS D'EAU DES ALGUES BLEUES

POSEZ DÈS MAINTENANT DES GESTES POUR L'AVENIR

- Plantez des arbustes et des arbres sur les rives.
- Utilisez des savons et des produits nettoyants sans phosphate.
- Laissez pousser la végétation en bordure de votre plan d'eau.
- Cessez l'utilisation de fertilisants.

Pour plus de détails, visitez la section algues bleu-vert du site www.gouv.qc.ca
ou composez sans frais le 1 877 644-4545
Pour la région de Québec : 418 644-4545
Pour la région de Montréal : 514 644-4545

l'eau
Au centre de nos vies
Au cœur de notre avenir

Québec

Environnement & bien-être

Société de sauvetage

Au Québec, nous comptons en moyenne 11 noyades par an dans les piscines résidentielles, dans la majorité des cas, la piscine n'était pas pourvue de clôture, ou celle-ci était non-conforme aux normes de sécurité, défectueuse ou encore la porte avait été laissée ouverte.

Voici quelques règles simples:

- Ne pas autoriser la baignade sans la surveillance d'un adulte.
- Équipez vos enfants de gilets de sauvetage.
- Ne laisser aucun jouet dans la piscine en dehors des heures de baignade.
- Vérifiez que les portes sont bien fermées et verrouillées en quittant la piscine après la baignade.

Soyez prudents !

Taxes municipales

N'oubliez pas votre dernier versement de taxes le 28 septembre prochain.

Collecte de gros objets

La collecte de gros objets (meubles, appareils ménagers, réservoir à eau chaude, etc...) se fait deux fois par année soit la première semaine du mois de mai ainsi que la **première semaine du mois d'octobre**.

Déchets dangereux & métaux

Vous pouvez vous débarrasser de vos déchets dangereux au dépôt réservé à cet effet au garage municipal (1195, 39^e Rue). On entend par déchets dangereux les produits suivants: contenants sous pression (aérosol), peinture, huiles usées, décapants, etc... Vous pouvez également vous débarrasser de vos pneus usagés et de vos métaux. **Le garage municipal est ouvert du jeudi au samedi de 8h à 17h.**

Permis de brûlage

Lorsque vous prévoyez faire un feu, vous devez au préalable appeler à l'Hôtel de ville (450-883-2726) pour demander un permis de brûlage verbal. Cette mesure préventive sert à avoir un aperçu des feux tenus sur le territoire de la Municipalité.

Bacs à compost

Aux adeptes du compostage, il reste encore des bacs à compost. Si vous êtes intéressés, le coût est fixé à 42.22 \$ payable à l'Hôtel de ville au 1673, 55^e Rue, du lundi au vendredi de 8h30 à 12h00 et de 13h00 à 16h30. La livraison est faite par la Municipalité.

Vol de bac de recyclage

Il est courant que des citoyens nous mentionnent que des individus sans scrupules subtilisent les bacs à recyclage laissés près de la route après la cueillette. Il serait donc important de ne pas tarder à ramasser les bacs afin d'éviter que ces individus se servent allègrement.

Nouvelles adresses électroniques

Direction générale:

Alice Riopel au dg@stcomelanaudiere.ca

Taxation & Perception:

Louise Gagné au taxes@stcomelanaudiere.ca

Réception & Renseignements:

Ginette Lecavallier au reception@stcomelanaudiere.ca

Inspecteur municipal:

Jean Laforest au inspecteur@stcomelanaudiere.ca

Inspecteur en urbanisme et environnement:

Pierre Bertrand au environnement@stcomelanaudiere.ca

Isabelle Venne au adj.adm@stcomelanaudiere.ca

Journal En Bref au bref@stcomelanaudiere.ca

Bibliothèque à bibliotheque@stcomelanaudiere.ca

Service d'Urgence

Afin de faciliter le travail des Services d'Urgence, nous requérons votre collaboration afin que vos adresses civiques soient facilement visibles de jour comme de soir.

Colportage

Selon notre règlement municipal # 342-2000, toute sollicitation de porte à porte soit pour recueillir un don ou pour vendre des articles variés (colporteur) doit être autorisé par le Conseil municipal. Les citoyens (nes) sont en droit de demander de voir ladite autorisation.

Sûreté du Québec

Opération burinage

Ce programme s'adresse à la population en général et consiste à marquer les objets de valeur à l'aide d'un burin. Il suffit d'inscrire sur chacun d'eux un numéro d'identification personnelle, de préférence le numéro de son permis de conduire. Ainsi, les objets burinés deviennent moins attrayants pour les voleurs. Facile à manipuler, le burin peut être utilisé sur la plupart des surfaces dures telles que le bois, le plastique, le verre ou le métal.

Cette mesure de prévention a fait ses preuves. De nombreuses victimes de vol ont pu récupérer leurs biens grâce à cette initiative.

Prévention des vols résidentiels

Au Québec, une maison ou un appartement est « visité » toutes les quatre minutes et, dans la majorité des cas, deux à trois minutes suffisent aux voleurs pour s'introduire dans une demeure !

En prenant des mesures aussi simples que:

- Munir vos portes de serrures sécuritaires;
- Barrer toutes les fenêtres, même celles du sous-sol;
- Verrouiller les portes même si vous prenez l'air à l'arrière de la maison;
- Dégager portes et fenêtres de tout objet, clôture ou arbuste, qui mettrait le voleur à l'abri des regards.

Festival St-Côme en glace 2008

Salutation à tous,

L'automne est à nos portes et l'hiver approche à grand pas et qui dit hiver, dit Festival St-Côme en Glace. Au courant de l'été, nous avons restructuré le comité et sommes prêts à organiser le Festival St-Côme en Glace 2008.

Voici les noms des membres formant le comité organisateur et leurs responsabilités respectives :

| | | | |
|---------------------------------------|----------|---------------------------------|----------|
| Sylvie Maheux, présidente | 883-1409 | Pierre Lapierre, logistique | 883-8610 |
| Joanne Bourdon, trésorière | 883-1739 | Paméla Lamoureux, publiciste | 883-0902 |
| Isabelle Mongeon, secrétaire | 883-2495 | Sylvie Bordeleau, programmation | 883-0971 |
| Gilles Maheux, opération glace | 883-1409 | Marco Gaudet, opération glace | 883-0534 |
| Monique Besner, finances – commandite | 883-2424 | | |

Les dates du prochain festival sont du 25 janvier au 10 février 2008. Nous comptons sur chacun d'entre vous pour faire de votre festival un succès.

Nous vous rappelons que si vous désirez exposer, faire découvrir et vendre vos créations sur la rue durant le festival, vous devez vous inscrire en communiquant avec Sylvie Maheux (450-883-1409) ou au local de la Chambre de Commerce (450-883-2730) et vous devrez déboursier une redevance au festival, comme tous les exposants sur la rue. Merci à l'avance pour votre collaboration.

Pour toutes informations, veuillez contacter le bureau de la Chambre de Commerce, au 450-883-2730, Caroline se fera un plaisir de vous répondre.

Le comité organisateur,

Cellule de Mentorat

Saviez qu'il existe un service de mentorat en Matawinie?

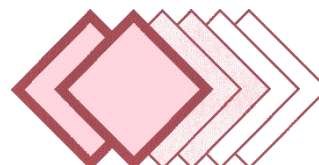
Effectivement plusieurs personnes dotées d'expérience et de générosité en matière de transfert de connaissances sont disposées à aider et valoriser les nouveaux entrepreneurs de la MRC Matawinie.

Notre cellule de mentorat est associée à la Fondation de l'entrepreneurship et gérée par la Chambre de commerce de Saint-Félix-de-Valois. Elle fonctionne activement sur le territoire et désire élargir son réseau, donc, si ce concept vous intéresse, tant au niveau de mentor ou à titre de nouvel entrepreneur, n'hésitez pas à contacter **Mme Jocelyne Lajoie, coordonnatrice au 514-771-3160** pour de plus amples informations. Nous serons heureux de vous accueillir !



fondation de
l'entrepreneurship
MENTORAT

Chambre de Commerce
de Saint-Félix-de-Valois



Club de motoneige

Eh! Oui, nous voilà à l'aube d'une nouvelle saison de motoneige et il me fait plaisir de vous présenter le comité du Club motoneige St-Côme :

↑ André Riopel, Président *
Raymond Gaudet, Vice-Président *
Robert Émery, Vice-Président
Mario Breault, Secrétaire *
Richard Moreau, directeur
Bertrand Arnault, directeur
Paul Newman, directeur
David Gaudet, opérateur
Stéphane Morin, opérateur
↓ Candide Dubé *

* Patrouilleur

Nous tenons à remercier les propriétaires fonciers pour les droits de passage accordés sur vos terres et vos terrains. Sans votre collaboration, il serait impossible de maintenir le développement touristique qui est très important pour Saint-Côme. Merci beaucoup!

Je porte à votre attention que le Club motoneige St-Côme détient une assurance responsabilité et si jamais il arrivait un accident ou incident dans les sentiers qui passent sur vos terrains privés nous vous prions de nous en aviser.

Sans le consentement de tous les propriétaires de terrains privés, les 133 kilomètres de sentiers de Saint-Côme seraient inexistantes. Grâce à vous, les liens entre Sainte-Béatrix, Saint-Alphonse, Parc du Mont-Tremblant, Saint-Zénon, Sainte-Émélie, Saint-Michel-des-Saints, Saint-Donat sont possibles.

La région Lanaudière étant l'une des plus fréquentée par les motoneigistes, c'est une industrie touristique pour notre région et vous faites parti d'un maillon de chaîne important dans le réseau de sentiers de motoneige.

Pour la prochaine saison, le droit d'accès au sentier sera de 225 \$ pour la saison 2007 si le droit d'accès est acquis avant le 9 décembre 2007 et 250 \$ après cette date.

Le coût sera de 300 \$ si le droit d'accès est acheté dans les sentiers. Pour un accès journalier le coût sera de 50 \$ et de 150 \$ pour un accès hebdomadaire.



Le droit d'accès est accompagné d'une assurance responsabilité de 500,000 \$ obligatoire.

Si vous êtes assurés ailleurs, vous pouvez réclamer la partie assurance à la compagnie Max Neige; le formulaire vous est remis à l'achat du droit d'accès. Nous vous rappelons que l'assurance responsabilité est renouvelée le 1^{er} novembre de chaque année.

Vous pouvez vous procurer vos droits d'accès au Bar Pelletier 883-5234, au Dépanneur À Tout-Prix 883-6621, Restaurant chez Marion 883-6737, PNM Performance 883-1136, Pourvoirie Coin Lavigne 883-1072, Bar au Sous-Bois 883-3588. **Aussi par courrier en complétant l'annexe A et retourner à l'adresse indiquée sur le formulaire.** (voir page suivante)

Vous devez vous procurer votre droit d'accès avant d'effectuer votre première randonnée car en sentier le droit d'accès est de 300 \$ au lieu de 250 \$. Le revenu des ventes de droit d'accès est la seule source de revenu direct reliée à la pratique de la motoneige.

Nous tenons à remercier la Municipalité pour leur soutien technique et financier.

Nous vous rappelons également les randonnées du Président, tous les mercredis, départ du Bar Pelletier dès 8h30. Informations : André Riopel.

Bonne Saison 2007-2008 et n'oubliez pas pour votre sécurité ralentissez dans les sentiers....

Mario Breault, secrétaire
450-759-5262 ou 450-883-1128

N.B. Cours de formation pour devenir patrouilleur, si vous êtes intéressés, contactez André Riopel au 450-883-5234.

Club de motoneige (suite)

ANNEXE A

| | |
|------------------------------------|--|
| Nom | |
| Prénom | |
| Adresse | |
| Code postal : | |
| No. Téléphone (indicatif régional) | |
| Marque de la motoneige | |
| Année | |
| Modèle | |
| No. De série | |
| Immatriculation | |

Écrire en lettre moulées, le plus lisiblement possible, ceci est très important pour votre preuve d'assurance.

Il nous fera plaisir de vous faire parvenir votre droit d'accès, nous tenons à nos membres et soyez assurés que tous les sentiers seront aussi bien entretenus que par les années passées.

AU PLAISIR DE VOUS RENCONTRER DANS NOS SENTIERS !

Retournez à :

Club Motoneige St-Côme

1350, 39^e Rue, C.P. 270

Saint-Côme (Québec) J0K 2B0

Loisirs, divertissements & organismes

Danser à Saint-Côme

Ateliers pour tous : adultes, ados, familles, débutants

Un atelier-découverte, une fois, avec un artiste :

- pour explorer un nouveau type de danse,
- pour rencontrer un artiste professionnel et profiter de son expertise,
- participer pour bouger, pour le plaisir d'essayer.

Chaque atelier est unique et débute par une performance de l'artiste invité, qui vous initie par la suite à sa discipline artistique.

S'il vous intéresse que Tenter l'Atelier organise

des ateliers-découverte en danse à Saint-Côme, envoyer votre courriel à : tenterlatelier@yahoo.ca

À venir cet automne :

Dimanche le 21 octobre à 10h30 à Saint-Côme : atelier de gum-gigue et body percussion pour ados et adultes avec Dominic Desrochers, chorégraphe rythmique, créateur de plusieurs productions innovatrices en danses percussives (www.zogma.ca).

L'atelier métisse diverses techniques qui allient la création de rythmes au corps.

Coût d'inscription : 15\$ / participant.

Aussi danses gitanes avec Gabriela en novembre.

Loisirs, divertissements & organismes

Centre Amitié

Bonjour les amis du Centre Amitié. Déjà, les activités recommencent le 12 septembre prochain. J'ai hâte de vous revoir et j'invite tous ceux et celles qui veulent, à se joindre à nous, vous êtes les bienvenus.

Carte de membre disponible au coût de 5 \$.

Votre présidente, Marie-Paule (450-883-5646)

Scrabble

Responsable : **Thérèse Tremblay** (450-883-1749)

Quand: Tous les mardis soirs à 19h, à partir du 11 septembre 2007

Lieu: En haut de l'Hôtel de ville

Pétanque

Responsable : **Henri Dufresne** (450-883-5646)

Quand: L'été, tous les lundis et jeudis à 13h et 19h

Lieu: Le terrain à côté de l'Hôtel de ville

Quand: L'hiver, tous les lundis et jeudis à 13h

Lieu: Au sous-sol de l'Hôtel de ville

Bingo

Responsable : **Diane Gaudet** (450-883-1725)

Quand: Tous les deux jeudis à 19h

Lieu: En haut de l'Hôtel de ville

Danse en ligne (pour débutants)

Responsable : **Fernande Gauthier** (450-883-8467)

Quand: Tous les lundis de 13h à 15h à partir du 10 septembre 2007

Tous les deux mercredis de 13h à 15h à partir du 19 septembre

Lieu: Centre de Loisirs Marcel Thériault

Danse en ligne (intermédiaire)

Responsable : **Geneviève Plante** (450-883-6559)

Professeur: **Pierre Dubois**, diplômé A.P.D.E.L.

Quand: Tous les jeudis soirs de 19h à 21h

Début: Le 6 septembre 2007 pour 10 semaines

Lieu: Centre de Loisirs Marcel Thériault

Tennis

La saison de tennis tirant à sa fin, n'oubliez pas de rapporter votre clé à l'Hôtel de ville afin de récupérer votre dépôt de 10 \$.

Yoga

Responsable: **Gaile Jurewicz** (450) 883-8409

Quand: Tous les mardis matins à 10h, à partir du 11 septembre

Lieu: Centre de Loisirs Marcel Thériault

Souper & danse

Quand: Samedi, 22 septembre 2007 à 18h00

Lieu: Centre de Loisirs Marcel Thériault

Prix: 10 \$ pour les membres

12 \$ pour les non-membres

Apportez votre vin !

Souper & danse (souper froid & chaud)

Quand: Samedi, 27 octobre 2007 à 18h00

Lieu: Centre de Loisirs Marcel Thériault

Prix: 12 \$ pour les membres

15 \$ pour les non-membres

Apportez votre vin !

Souper & danse

Quand: Samedi, 24 novembre 2007 à 18h00

Lieu: Centre de Loisirs Marcel Thériault

Prix: 10 \$ pour les membres

12 \$ pour les non-membres

Apportez votre vin !

Info: **Diane** (450) 883-1725 ou **Réal** (450) 883-1534

Ma Rivière en Chanson

Le comité de « *Ma Rivière en Chanson* » tient à remercier tous les bénévoles, les commanditaires et les participants aux nombreuses activités de cette 5^e édition du festival.

Nos gagnants:

« Course de canard »

1^{er} prix 1000 \$: Alex Morin

2^e prix 500 \$: Michelle Mireault

3^e prix 300 \$: Guylaine Morin & Renée Bouchard

4^e prix 200 \$: Mario Breault

« Course de radeau »

1^{er} prix 100 \$: Alexandre et Marie-Lou Émery

2^e prix 50 \$: Guy & Éric Laverdière

3^e prix 25 \$: Nicolas Boudreau & Yanick Marion

« Tirage Levée de fond »

1^{er} prix (voyage): Nancy Blais

2^e prix (forfait santé): Madeleine Gaudet

3^e prix (passeport): Nadia Mc Cabe

À l'an prochain !

Exposition artisanale (AFÉAS)

Quand: les 6 & 7 octobre prochain

Lieu: Centre de Loisirs Marcel Thériault

Heure: 10h00 à 17h00



Loisirs, divertissements & organismes

Nous avons tous été bouleversés par la nouvelle du décès de M. Donatien Baillargeon le 29 juillet dernier. Bien que cette triste nouvelle n'était pas totalement imprévue, c'est quand même très pénible ! C'est une épreuve douloureuse à vivre, que l'on voudrait retarder à jamais, mais la vie en décide autrement... quel trou béant!... Étant trésorier, nous avons appris à l'apprécier. Nous regretterons ses visites régulières ainsi que ses excellents conseils pour trouver des solutions pratiques à tout problème. Sa mort est celle du juste: le couronnement de sa belle vie.

* Mourir est bien peu de chose quand on continue à vivre dans le cœur des autres. *

Au nom de tous les paroissiens de Saint-Côme, les membres des Amis de Marie et des Chevaliers de Colomb, nous aimerions transmettre nos plus sincères condoléances à Madame Cécile Baillargeon, aux enfants et à leurs familles respectives.

Le comité de direction des Amis de Marie

Croix-Rouge

À Saint-Côme, la campagne de la Croix Rouge se tiendra du 1^{er} au 16 septembre inclus. Nous tenons à remercier grandement à l'avance l'excellent travail de nos bénévoles qui passeront à la porte de vos domiciles. Nous comptons, comme à l'habitude, sur votre appui et votre grande générosité pour cette noble cause humanitaire internationale.

Cuisines collectives

Mardi le 4 septembre, rencontre à 9h00 a.m. des participants des cuisines collectives qui reprennent pour l'automne. Les personnes âgées, malades ou nécessiteuses peuvent s'y joindre au coût de 5 \$ par personne comprenant: 2 soupes, 8 repas, 2 desserts.

Informations: 450-883-5565

Souper et soirée

Date: Samedi le 29 septembre
Heure: À compter de 18h00
Musique: Fernande Gauthier
Prix du billet: 0 à 5 ans Gratuit
6 à 12 ans 4 \$
13 ans et + 8 \$

Prix de présence
Permis S.A.Q.

Bienvenue à tous

Assemblée

Assemblée des membres des Amis de Marie Inc., le

25 septembre à 9h00 a.m., nous aurons notre souper spaghetti (à volonté) organisé par les Amis de Marie Inc. au profit de Centraide au Centre de Loisirs Marcel Thériault

Le local des Amis de Marie sera fermé à compter du 14 décembre 2007 et ouvrira de nouveau le 10 janvier 2008. L'équipe de bénévoles passera pour la guignolée le 15 décembre. Les paniers seront distribués le 20 décembre, et ceci grâce à votre générosité qui en même temps permet ainsi aux familles moins favorisées de chez-nous, de pouvoir en profiter en ce temps des fêtes.

Un gros merci !

Chers paroissiens, parents, amis et membres:

Vous avez eu la délicatesse de nous témoigner votre réconfort par un geste personnel, des marques de sympathies soit par offrandes de messes, dons, cartes, visites ou assistance aux funérailles.

Toutes ces marques d'affection nous ont profondément touchées. Elles ont aidé à nous donner le courage de surmonter la séparation de cet être cher. À toutes ces personnes, merci du fond du cœur.

Je voudrais profiter, par la même occasion, afin de souligner et remercier toutes les équipes diverses des Amis de Marie pour le soutien et l'excellente coopération durant toute la période difficile que nous avons passée. Sans l'excellent travail et la formidable collaboration des trieuses qui veillent au bon maintien et roulement du comptoir, sans oublier ceux qui s'occupent à vider les coffres, les superbes vendeuses, le duo des ventes de meubles et aussi, celui qui s'occupe de l'entretien de la place.

Merci aussi à l'équipe des cuisines collectives.

Je ne voudrais pas passer sous silence la largesse des dons du surplus de denrées alimentaires de la part de la famille Rainville du Marché Tradition ainsi que tous les commerçants qui nous appuient en contribuant par de généreuses donations de prix de présence pour les diverses occasions... très apprécié !

Je vous en serai toujours grandement reconnaissante. Quel beau travail ! Merci !

En mon nom et celui de mes enfants et de leurs familles respectives, veuillez considérer ces remerciements comme personnels.

Cécile Baillargeon, présidente

Loisirs, divertissements & organismes - AFÉAS

Thème de l'année: « *S'engager et grandir* »

Nous offrons une formation le 6 novembre prochain sur le thème « *Femme et diversité religieuse* » au local de l'AFÉAS de 9h00 à 12h00, si vous êtes intéressés, veuillez contacter Madame Geneviève Plante.

Les sujets d'étude cette année seront:

1. ***Au nom de la foi.*** Jusqu'où peut-on aller, au nom de la foi? Peut-on mélanger, en toute impunité, la religion et la conduite de toute une société? La liberté religieuse doit-elle s'exercer sur le dos des femmes?
2. ***Femmes au travail: vos droits!*** Travailler sans se faire exploiter, c'est possible!

Les sujets Arts & Culture:

1. ***Femmes d'ici et d'ailleurs.*** Aucun pays dans le monde n'a réussi à éliminer l'inégalité entre les hommes et les femmes. Qu'à cela ne tienne, prenons conscience du chemin qui reste à faire...
2. ***À votre santé!*** C'est connu! La santé passe par une bonne alimentation. Sel, gras, sucre, oméga 3, portions... un tour d'horizon sur la nourriture à mettre ou en vedette dans son assiette!

Le conseil d'administration de votre AFÉAS est:

| | |
|------------------|---|
| Présidente: | Fernande Gauthier |
| Vice-présidente: | Isabelle Mongeon |
| Secrétaire: | Louise Lapierre |
| Trésorière: | Pauline Morin |
| Directrices: | Geneviève Plante Gaétane Bordeleau Donalda Riopel |

Responsables des comités:

| | |
|---|---|
| <i>Programme d'étude et formation:</i> | Isabelle Mongeon Geneviève Plante |
| <i>Arts & Culture:</i> | Donalda Riopel Louise Lapierre |
| <i>Publicité, promotion & recrutement:</i> | Gaétane Bordeleau Fernande Gauthier |
| <i>Comité exposition:</i> | Pauline Morin Chantal Joly Lucille Janu |

Surveillez nos soupers conférences, nos ateliers de travail. Dates à confirmer.

Campagne de sensibilisation à l'utilisation d'un cabas réutilisable pour l'épicerie et autres. Thème « *Mon cabas, je l'utilise!* »

Je protège mon environnement en éliminant l'utilisation des sacs de plastique. Un + pour moi et pour l'environnement!

L'AFÉAS, encore cette année offre un service de galettes et de soupe à l'école. Plusieurs bénévoles donnent du temps pour que tout les élèves puissent profiter d'une bonne soupe et de galettes santé. Merci à toutes ces femmes qui ont à cœur le bien-être de vos enfants. Merci aux collaborateurs financiers, aux Amis de Marie, à la Caisse Populaire et à la Municipalité.

Les réunions de l'AFÉAS ont lieu à tous les 3 mercredis de chaque mois à 19h00 au local situé au 1480, rue Principale.

Merci aux femmes qui ont quitté le conseil d'administration, elles se sont dévouées pendant plusieurs années. Nous vous sommes très reconnaissantes!

Mesdames: **Chantal Joly**
Jocelyne Rouleau
Johanne Parent

Nous invitons toutes les femmes qui veulent faire leur part, pour la promotion de la femme, pour conserver vos acquis, pour améliorer les conditions de vie.

Venez nous aider à faire avancer non pas seulement la cause des femmes mais de la population en général, car la société, la pauvreté dans le monde, et les thèmes abordés ne regardent pas seulement les femmes mais la société en général.

Faisons nôtre à Saint-Côme le thème de l'AFÉAS « *S'engager et grandir* ». Bienvenue à tous.

Comité historique

Les membres du comité historique aimerait rendre hommage à tous les aînés de la Paroisse lors de la journée Internationale des aînés le dimanche 7 octobre prochain.

Nous vous souhaitons une belle journée remplie de joie, d'amour et de bonheur. Que Dieu vous garde avec nous encore longtemps!

Festival des Couleurs

Venez admirer les couleurs à Val Saint-Côme les fins de semaine du 22 et 23 septembre, du 29 et 30 septembre et les 6, 7 et 8 octobre prochain. Profitez-en pour monter sur la montagne à pied ou en télésiège de 11h à 16h. Bière et hot-dogs sur la terrasse.

Pour de plus amples informations, veuillez composer le 450-883-0701.

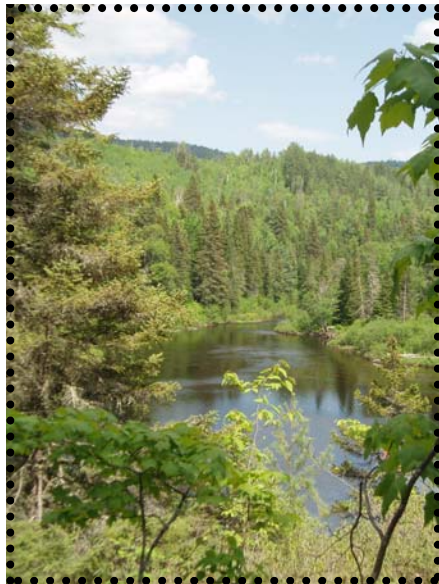
Tourisme - Randonnée pédestre

La Municipalité de Saint-Côme et la MRC de Matawinie travaillent ensemble sur la planification du développement dans le secteur de la rivière Swaggin et l'Assomption. Un projet qui offrira des activités de plein air telles: randonnée, baignade, camping, aire de jeu et de pique-nique, location de refuge...



Ce secteur d'activités sera relié au Parc régional de la Chute à Bull par le Sentier National. Le sentier d'accès est déjà ouvert à partir du Parc de la Chute à Bull. Une foule de beautés et de richesses naturelles se trouvent à nos portes, mais elles sont encore méconnues. À vous de les découvrir !

Le Sentier National offre gratuitement de la randonnée avec des vues magnifiques soit en montagne ou sur le long d'un cours d'eau dans un décor calme et naturel. Une partie de ce sentier parcourt la Municipalité de Saint-Côme.



Sentier des Contreforts: Intermédiaire - avancé

- * Reconnu pour ses montées et descentes et ses points de vue exceptionnels
- * Accès de la route du Lac Clair vers Val Saint-Côme

Sentier Swaggin: Intermédiaire - facile

- * Petit joyau de la nature avec ses cascades sur le long du sentier
- * Accès de la route du Lac Clair, du chemin Laporte ou à l'autre extrémité près du refuge Swaggin (rivière l'Assomption)

Sentier de la Boule: Intermédiaire

- * Points de vue magnifiques
- * Refuge sur le bord du Lac à l'Île pour 2008
- * Longe le Lac Boule et le Lac Jaune

Le mot de votre Caisse Populaire



Assemblée générale annuelle

Plus de cent personnes ont assisté à notre assemblée générale qui se tenait le 24 avril dernier. Il a été accepté de verser une ristourne pour un montant de 400 000\$.

Le 8 juin dernier notre Caisse a versé 450 000\$ en ristournes à ses membres.

QU'EST-CE QUE LA RISTOURNE ?

La ristourne est versée par une caisse à ses membres à la fin de son exercice financier. Cet argent vient des excédents faits par la caisse.

POURQUOI UNE RISTOURNE ?

Comme coopérative de services financiers, la caisse est orientée par des principes aux organisations coopératives. Le partage des résultats avec les membres est un exemple.

La ristourne que vous recevez est directement proportionnelle au volume d'affaires que vous faites avec votre caisse pendant son année financière. Donc plus vous utilisez les produits et services de votre caisse, plus c'est payant pour vous.

Les ristournes sont calculées sur les prêts hypothécaires, les prêts personnels, les marges de crédit, les dépôts à terme, les

régimes d'épargne à imposition différée (REER, FERR, CRI etc.) ainsi que les Fonds de placement Desjardins.

DEUX SORTES DE RISTOURNES :

- La ristourne individuelle, est ce que vous avez reçu en juin dernier (particuliers et entreprises) en proportion de l'utilisation que vous avez fait des produits de votre coopérative.

- La ristourne versée à la collectivité, est le montant transféré à un fonds afin de soutenir des projets qui contribueront au développement de notre milieu. Cette année ce montant s'élève à près de 42 000\$.

Trucs et Astuces

Vous aimeriez réduire vos frais de service pour vos transactions courantes? Nous avons la solution. En choisissant, parmi nos 7 forfaits à tarif mensuel fixe, celui qui correspond le mieux à vos habitudes transactionnelles, vous minimiserez vos frais de service. Mieux encore, votre forfait sera même gratuit si vous maintenez un solde minimal prédéterminé dans votre compte durant tout le mois.

N'hésitez pas à communiquer avec votre caisse. On vous guidera pour identifier le forfait qui vous fera économiser.

Concours « ROULEZ SANS PAYER »

Le concours « Roulez sans payer » se tiendra du 10 avril au 31 décembre 2007 et mettra en jeu 10 000 \$ en bons d'essence, soit 10 prix de 1 000 \$ chacun parmi toutes les personnes âgées entre 18 et 24 ans ayant demandé une soumission pour leur assurance auto avant le 31 décembre 2007. Les « jeunes » déjà clients en assurance auto au moment du tirage seront automatiquement inscrits au concours. N'hésitez pas à communiquer avec votre caisse pour pouvoir y participer.

Financement Accord D

Le saviez-vous? Notre solution de financement Accord D vous permet d'obtenir un financement "jusqu'à 12 500\$" au même taux qu'un prêt personnel, le tout en moins de 15 minutes. L'argent est déposé directement dans votre compte et, si vous êtes le détenteur principal, vous bénéficiez automatiquement de protections d'assurance décès et invalidité. Le financement Accord D: simple, rapide et flexible.

Prenez un rendez-vous en composant le 450-883-2252

Accord D:

Plusieurs personnes s'interrogent sur les modalités de paiement du financement Accord D :

Les mensualités Accord D sont automatiquement transférées tous les mois vers votre solde courant de votre compte VISA Desjardins. Ainsi, en acquittant le paiement minimum dû de votre compte, vous acquittez également les mensualités Accord D. Votre capital de financement s'en trouve ainsi diminué.

Vous pouvez payer le solde de votre relevé de compte VISA Desjardins et vos plans de financement Accord D :

- Par AccèsD : 1-800-CAISSES et/ou desjardins.com
- Par paiement autorisé
- Au comptoir d'une caisse
Par la poste à l'adresse suivante :
Services de cartes Desjardins CP 8601,
Succursale Centre Ville Montréal, Québec, H3C 3V2

DESJARDINS LANCE LE "PLACEMENT GARANTI RESSOURCES NATURELLES"

Disponible depuis le 11 juin 2007: ce produit novateur et exclusif à Desjardins, dont le capital est garanti à 100% à l'échéance, donne aux investisseurs un accès au marché des ressources naturelles mondiales telles que le pétrole brut (30%), le gaz naturel (10%), l'aluminium (15%) et le cuivre (15%); s'ajoutent à ceux-ci, le nickel (7,5%), le zinc

(7,5%), l'or (5%) et un indice (10%) composé de 8 produits sous-jacents, soit le maïs, le blé, le soya, le sucre, le blé roux, le coton, le café et le cacao.

Ce nouveau produit, avec sa conception inédite, s'ajoute à une gamme déjà impressionnante de produits structurés à capital garanti et viendra appuyer les efforts de Desjardins au chapitre du développement de l'épargne au Canada.

Très peu de produits structurés à capital garanti dans l'industrie financière offrent un accès aussi diversifié au secteur des ressources naturelles, secteur d'activité plutôt réservé aux investisseurs institutionnels. Un des avantages qu'offre le Placement garanti Ressources naturelles, est de rendre disponible un produit pour les membres désirant une diversité accrue de leur portefeuille en prenant part à la croissance des pays émergents ou pour ceux intéressés par un large éventail de sous-jacents qui diminue la volatilité du portefeuille.

Pour plus d'informations communiquez avec votre conseillère Desjardins.

CONCOURS "ÊTRE EN AFFAIRES, C'EST UNE TOUTE UNE AVENTURE"

Vous êtes en affaires? C'est toute une aventure, n'est-ce pas? Simplifiez-vous la vie. Adhérez à la carte Affaires Visa Desjardins. Elle facilitera la gestion de vos finances et vous profiterez d'une remise de 1% en argent sur tous les achats effectués avec votre carte.

Ne tardez pas ! Demandez votre carte Affaires à votre conseiller Desjardins.

RUBRIQUE JEUNESSE

Vous avez plein de projets en tête...Poursuivre vos études? Acheter une auto? Vous bâtir un solide plan d'épargne pour acheter votre premier chez-vous bien à vous? Réaliser un "vieux" rêve... comme... partir à la découverte du Machu Picchu ou du Groenland? Bref, ce ne sont pas les idées qui manquent. Chez Desjardins on en a aussi des idées, et bien pensées ! Rendez-vous dès maintenant au site suivant: www.desjardins.com/monprojet. Vous verrez que l'on peut vraiment vous aider à réaliser tous les projets auxquels vous tenez.

C'est plus qu'une banque. C'est Desjardins.

Daniel Bacon, Directeur général



**Carrefour
jeunesse
emploi
Matawinie**

**Trans-Faire
la suite!**



Le Passeport Express...

Le projet Trans-Faire gagne la ferveur des citoyens et des entreprises!

En effet, le projet suscite de la part du milieu une effervescence du principe de « Donnez au suivant »! Depuis la parution de l'article dans les hebdomadaires Transcontinental, plusieurs citoyens et commerçants ont décidé d'embêter le pas dans le projet Trans-Faire et dans la lutte à la pauvreté en donnant généreusement divers produits pouvant servir à la réalisation du projet. Par exemple, M. Gérard Majeau de St-Côme, M. François Beaudry de St-Zénon et M. Daniel Latendresse de St-Jean-de-Matha ont offert du bois pour la fabrication d'un cabanon, d'une boîte à compost et de plusieurs couvoirs pour les poules pondeuses. Quant à l'entreprise "Les portes Alain Bourassa inc." de Mascouche, le bois fourni sera utilisé pour les ateliers d'ébénisterie. Mme Jacqueline et M. Normand Tellier de Jardinière du Nord de St-Félix-de-Valois et Mme Josée Beaudoin de Ste-Émélie-de-l'Énergie ont pour leur part donné plusieurs plants de fleurs et de légumes. Merci à vous tous!

Les jeunes au cœur de l'action! Les participants ont aménagé la cabane à sucre et ils ont procédé aux achats du matériel en prêtant une attention toute spéciale à l'achat local et canadien. Ils ont effectué la construction d'une armoire, d'une boîte à bois et d'une patère murale. Ils ont même construit une table à pique-nique! Les aînés sont également présents au projet. Électricien de métier, M. Comtois est venu tester et réparer l'électricité de la cabane. Divers travaux sur la ferme ont été réalisés: corder du bois, défricher des sentiers et construire une clôture de perches. Ça bouge aussi côté jardin.. Pour des raisons liées à la production maraîchère, nous avons été contraints de déménager du côté de Ste-Béatrix. M. Dany Lafontaine, technicien agricole accompagne et conseille les jeunes dans le choix des semences, dans la conception du jardin et a convié ces derniers à vivre une expérience agricole dans ses serres. Le premier élevage de poulets à chair est commencé et la cueillette des premiers œufs des pondeuses va bon train!. Tous les produits issus du projet seront remis à des organismes oeuvrant en sécurité alimentaire.

**Service d'aide et d'accompagnement / Jeunes 16-35 ans
Orientation / Employabilité / Entrepreneuriat**

**St-Jean-de-Matha
Rawdon**

**1-888-886-9220
www.cjematawinie.qc.ca**

PARTICIPEZ À UNE PREMIÈRE MONDIALE FRANCOPHONE À L'EXTÉRIEUR DE L'EUROPE

Les marchés de Noël du monde entier ont tout pour faire rêver les plus passionnés. Cette année, du 23 novembre au 23 décembre, c'est dans notre belle région, au centre-ville de Joliette, que ça se passe. Les Marchés de Noël Joliette-Lanaudière vous invitent à leur toute première édition; une première mondiale francophone à l'extérieur de l'Europe. Il y aura de tout, pour tous les âges et tous les goûts; des concerts, une exposition unique au Musée des Beaux-Arts de Joliette, des activités pour petits et grands, des kiosques d'artisans, de l'animation dans les rues, un souper gastronomique, du bon vin chaud et de la déco digne des plus grands professionnels.

Un concours de décoration de fenêtres et balcons avec jury est d'ailleurs ouvert aux commerçants et résidents du secteur. Des calèches seront disponibles pour de belles promenades dans les rues du centre-ville ou encore pour effectuer la navette entre les espaces de stationnement et les sites de réjouissance. Venez vivre la féerie de Noël à Joliette. C'est un rendez-vous à ne pas manquer.

LES MARCHÉS DE NOËL JOLIETTE-LANAUDIÈRE INC.
343, BOULEVARD MANSEAU, JOLIETTE, QUÉBEC, J6E 3C9
TÉLÉPHONE : 450-887-2105
www.marchesdenoeljoliettelanaudiere.com

Scouts de Saint-Côme

Bonjour scouts et amis(es) des scouts !

En juin dernier, je vous faisais parvenir la liste des personnes qui se sont impliquées dans le mouvement scouts et guides de Saint-Côme depuis le tout début de sa fondation.



Malheureusement, un petit oubli s'est glissé et nous avons omis le nom d'une personne. Il s'agit de **Mme Louise Arbour** qui a donné de son temps et de son énergie de 2000 à 2006. Nous nous excusons pour cette erreur et nous profitons de l'occasion pour vous mentionner que si vous êtes témoin d'un oubli, ne pas hésiter à nous en faire part car tous et chacun avait une place très importante dans le mouvement.

"SCOUT UN JOUR, SCOUT TOUJOURS"

Guy Laverdière, président

Le Centre d'Alphabétisation Populaire Matawinie Est

180, rue Sainte-Louise, C.P. 210, Saint-Jean-de-Matha, (Québec) J0K 2S0
Tél : (450) 886-0106 - Courriel : alphamatawinie@citenet.net

Communiqué de Presse pour publication immédiate



Le Centre d'Alphabétisation Populaire Matawinie-Est offre GRATUITEMENT des ateliers de français.

Ces ateliers ont pour but d'améliorer les capacités en **lecture, écriture, calcul**. Ils se donnent en petit groupe et chacun apprend à son rythme. Toute personne adulte âgée de 18 ans et plus peut s'inscrire.

Vous connaissez quelqu'un à qui ces ateliers peuvent être utiles? Dites-lui de nous téléphoner. C'est facile et **C'EST GRATUIT**.

Notre session d'automne débute **mardi, le 25 septembre 2007** de 9h00 à 12h00 au 2^{ème} étage de l'Hôtel de Ville de Saint-Côme au 1673, 55^e rue. Vous pouvez vous joindre au groupe en tout temps.

Pour plus d'informations ou pour vous inscrire, veuillez, s'il vous plaît, communiquer avec **Paule Rajotte** au numéro : **450-886-0106**.

Au plaisir de vous y rencontrer!

Nouvelles de la Bibliothèque

Concours « Ma rivière au fil des saisons »

Pour les résidents de Saint-Côme seulement

Le concours prendra fin le **13 octobre 2007**

Le photographe amateur (de 14 ans et plus) devra illustrer une rivière du territoire de Saint-Côme. Toutes les photos présentées doivent être de format 4" X 6" et la rivière doit figurer sur la photo.

Les formulaires de participation sont disponibles à la bibliothèque et à l'Hôtel de ville, 1673, 55^e Rue, Saint-Côme.

À la fin du concours, les photos participantes seront exposées à la bibliothèque et soumises au vote du public.

Prix à gagner : 1^{er} prix : 200\$ 2^e prix : 100\$

Des prix de participation seront décernés au hasard parmi tous les participants. La bibliothèque remercie la Caisse populaire Desjardins des Sept-Chutes pour sa commandite.

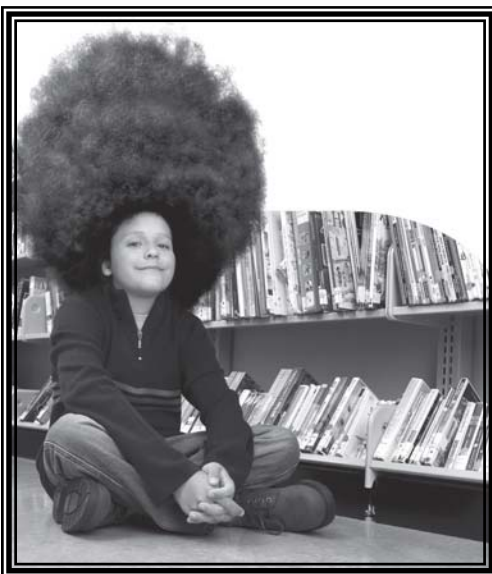
Concours « Donnez du VOLUME à votre esprit »

Du 1^{er} au 30 septembre

À surveiller !

Vaste campagne d'abonnement à travers tout le Réseau BIBLIO CNCA

Venez vous abonner ou si vous l'êtes déjà, référez-nous une ou un nouvel abonné et courrez la chance de gagner un des nombreux prix :



5 prix régionaux de 1 111,11 \$ seront attribués :

- 1 prix pour un nouvel abonné jeune (13 ans et moins)
- 1 prix pour un nouvel abonné adulte (14 ans et plus)
- 1 prix pour un abonné jeune qui réfère un nouvel abonné
- 1 prix pour un abonné adulte qui réfère un nouvel abonné
- 1 prix à la bibliothèque qui aura le pourcentage d'augmentation d'abonnés le plus élevé

Plusieurs prix locaux sont aussi à gagner dont un boomerang Wallaby d'une valeur de 40 \$.

On gagne sur toute la ligne quand on s'abonne à la bibliothèque !

Bonne chance !

Section commerciale

Cours de peinture (acrylique sur toile)

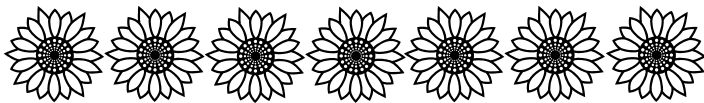
Pour « débutants », techniques de base simples

Thème: « **Les fleurs de notre jardin** »
Début: *Fin septembre*
Endroit: « *l'Atelier* », 1402 rue Principale, Saint-Côme
Cours de jour: *Retraités et personnes du 3^e Âge*
Cours de soir: *Tous...*

Informations: *Maryse McCabe, 450-883-6269*

*« Dans un climat amical et chaleureux,
le plaisir et la créativité seront au rendez-vous. »*

Bienvenue à tous !



RÉSIDENCE ST-CÔME
pour personnes agés(es)
Chambre privée avec lavabo accessible
aux personnes autonomes ou semi-
autonomes et chaise roulante si nécessaire

*Nous sommes heureux
de vous accueillir*

*Danielle &
Jean-Marie*

INFORMATION: (450) 883-8418

Chambres disponibles maintenant

Avis à tous

Journée découverte - Le 6 octobre prochain

Centre de Santé

Sur place:

- * *Conférence sur notre gamme de produits Phyt's;*
- * *Différents ateliers offerts (Yoga, Gumboots);*
- * *Visite des lieux et dévoilement de la maquette du futur site;*
- * *Cocktail avec produits du terroir;*
- * *Tirage, prix de présence et rabais pour les gens présents à l'événement;*

Et plus encore... c'est à ne pas manquer !

Pour informations / inscriptions (d'ici le 30 septembre) : 450-883-0335

Le Rituel

Profitez des nombreux services que vous offre votre centre de santé: massothérapie, soins de corps, soins visage adaptés, épilation à la cire Épil-Lyss, soin du dos, manucure, soin des pieds, traitement du cuir chevelu. etc...

Date de tombée En Bref - Hiver 2007 : 30 novembre 2007
Dépôt des articles à l'Hôtel de ville de Saint-Côme
ou au courriel suivant: bref@stcomelanaudiere.ca (Nouveau)