



NOTRE CAHIER

PORC

une section spéciale, publiée cinq fois par année, à l'intention des éleveurs et producteurs de porcs.

D'agréables surprises ont marqué le 3e trimestre de 1980

Peu de gens espéraient que les prix du porc, en août et septembre, soient aussi élevés qu'ils l'ont été. De \$61,13 qu'ils étaient le 2 août, ils ont grimpé à \$75,59 vers la fin du même mois pour atteindre \$77,02 le 20 septembre. Ce fut une première surprise agréable.

D'autres du genre émanèrent du marché américain. Comme le signale Gordon Thomson, du MAPAQ, dans le bulletin **Situation et perspectives** d'octobre 1980, "le regain du prix des porcs aux Etats-Unis a dépassé les plus grands espoirs et on ne peut expliquer cette situation par la seule réduction (3,1%) des abattages hebdomadaires".

Toujours sur le marché américain, les prix de septembre sont historiquement inférieurs à ceux d'août. Mais cette année, ce fut différent; serait-ce l'exception qui confirme la règle? Le prix moyen des porcs sur pied, à Omaha, a évolué comme suit:

Au début de juillet	\$41,12
le 27 juillet	\$44,34
le 28 août	\$47,42
le 26 septembre	\$48,79

Gordon Thomson commente toutefois: "A la mi-octobre, on a observé une tendance à la baisse qui peut signifier, pour quelques semaines, la fin de la courbe ascendante des prix."

Tous savent jusqu'à quel point la situation du porc aux Etats-Unis influence le marché canadien.

Ce qui s'est passé chez nous

Au Canada, les abattages hebdomadaires étaient de 246 000 têtes, soit une augmentation de 16,3% par rapport à la période correspondante de 1979. Au Québec, on connaissait une augmentation de 25%; en Ontario, c'était 16,0% et dans l'Ouest, 15,7%.

En Ontario, le prix moyen hebdomadaire des porcs a augmenté suivant l'influence dominante du marché de nos voisins, passant de \$57,91 (indice 100) durant la semaine se terminant le 4 juillet, à \$74,39 au début d'octobre. Durant ce trimestre, les exportations vers les Etats-Unis ont été de 53 000 000 lb comparativement à 17 000 000 lb pour la période correspondante de 1979.

Au Québec, deux abattoirs ont fermé temporairement leurs portes, en raison de conflits de travail. Heureusement, les autres abattoirs ont pu relever le défi. En effet, la moyenne hebdomadaire des abattages au Québec, durant le troisième trimestre, a été de 89 800 têtes.

Les arrivages, au Québec, sont encore à la hausse et il est possible qu'on atteigne, pour le quatrième trimestre, une moyenne hebdomadaire d'environ 100 000 têtes.

Même si les prix ont accusé un léger recul à la fin d'octobre et au début de novembre, il n'est pas impossible que les producteurs touchent, cet hiver, \$75 le cent livres de carcasse d'indice 100.

Un nouveau test à St-Cyrille, pour dépister le SPS

par Jean Lamoureux, agronome

Il n'est pas surprenant de nos jours de découvrir dans un élevage porcin un animal mort à la suite d'un stress provoqué au moment d'une expédition à l'abattoir, d'une mise bas ou même lors d'un simple déplacement à l'intérieur d'une bâtisse. Une maladie nommée "syndrome du porc stressé" (SPS), mieux connue sous l'appellation anglaise "Pork Stress Syndrome", est sans doute à l'origine de la mort de porcs susceptibles au stress.

On a noté une recrudescence de cette maladie à la suite d'une sélection pour des animaux de forte musculature. On a également noté que les animaux porteurs de la maladie présentent des carcasses de qualité inférieure: des muscles mous et pâles et une plus grande proportion d'eau dans la carcasse.

La recherche a démontré que le syndrome du porc stressé est une maladie liée à la production et qu'elle est causée par un gène autosomal récessif. Si on estime que l'incidence de la maladie se situe entre 5 et 30% au Canada, cela représente une perte économique considérable et exige une attention immédiate quant à la détection des sujets porteurs et à leur élimination.

Le test à l'halothane

Il existe plusieurs méthodes pour identifier les animaux susceptibles au stress, toutefois on en retient une qui est simple à suivre et qui implique un gaz anesthésique, l'halothane. Des porcelets de sept à douze semaines sont anesthésiés à l'aide d'un masque permettant l'inhalation d'un mélange d'oxygène et d'halothane.

L'animal est tout d'abord immobilisé afin de faciliter l'administration du gaz, ce qui le rendra inconscient en moins d'une minute. Chez le sujet normal, les muscles sont détendus et les membres n'offrent

aucune résistance lorsqu'on les fléchit. Afin de s'assurer qu'un sujet est vraiment normal, on administre le gaz sur une période de cinq minutes. Dans le cas d'un sujet réagissant à l'halothane, les muscles sont tendus et on remarque une rigidité des membres postérieurs et parfois même des membres antérieurs. La période entre le début du test et l'apparition des premiers symptômes varie entre 2 à 3 minutes selon les sujets.

Dès l'apparition de ces premiers symptômes, le test est immédiatement arrêté et l'animal identifié comme porteur de la maladie. Tout au long du test, on enregistre les battements du cœur à l'aide d'un électrocardiographe afin d'identifier toute anomalie; de plus, on note la

température rectale de l'animal au début et à la fin du test. Cette technique est employée parce qu'elle est relativement simple lorsque pratiquée par des personnes compétentes et expérimentées. Il est important de mentionner qu'il existe néanmoins une possibilité de perdre un animal réagissant très positivement à l'halothane, le taux de mortalité se situant entre 1 et 5%.

Étant donné l'importance de ce genre de test, la division des Bestiaux et de l'Aviculture d'Agriculture Canada a incorporé ce test à sa station ROP de St-Cyrille de Wendover. Les premiers tests ont débuté en septembre 1980 et depuis, on a identifié 8 porteurs de la maladie sur 118 testés, représentant un pourcentage de 7%. →



Tous les porcelets qui passent par la Station ROP de St-Cyrille sont, comme celui qu'on voit ici, soumis au test à l'halothane pour déceler s'ils sont porteurs du "syndrome du porc stressé". On reconnaît, de gauche à droite: Jules Doyon, directeur de la Station de St-Cyrille, Sylvie Dallaire, m.v. et Michel Bélanger, biologiste, tous deux faisant le test, sous l'oeil du professeur De Roth, de la Faculté de Médecine Vétérinaire et Marc Leblanc, de la Station.

AUREO SP[®] 250



**aide à protéger l'argent
investi dans votre porcherie.**



Aux prix actuels du marché, vous n'avez pas les moyens de négliger la santé de vos animaux. Des maladies telles que la rhinite, l'entérite bactérienne et le stress peuvent lourdement entamer votre investissement en porcins.

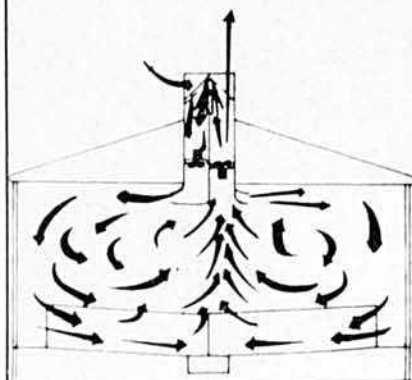
Aureo SP 250, additif à moulée médicamenteux, aide à protéger votre placement. Des animaux sains grossissent plus vite tout en absorbant moins de moulée par livre de poids gagné. Pour le producteur, cela se traduit par une réduction des coûts d'alimentation et par un meilleur rendement.

Les bons producteurs de porcs connaissent l'importance d'un sain démarrage. Vous avez un gros placement à protéger. Nous vous y aiderons au moyen d'Aureo SP 250.

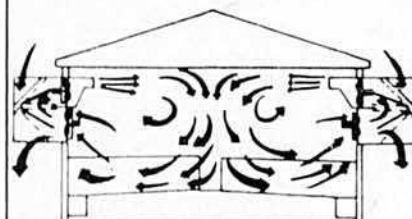
 **CYANAMID**

ÉCONOMISEZ EN VENTILANT VOTRE PORCHERIE

à la façon de  martin

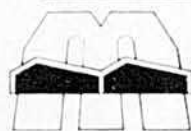


- réglage fructueux de l'humidité
- commande entièrement automatique
- frais de montage moindres
- conditions de travail plus saines, plus agréables
- meilleur rendement de votre mise de fonds en énergie
- fini les fluctuations de température
- fréquence moindre de la pneumonie et de la maladie
- moins de main-d'oeuvre et d'entretien
- confinement du fumier



Demandez le nom du plus proche représentant à:

R. Martin Structures Ltd.
39 Armstrong Avenue
Halton Hills
(Georgetown) Ontario
L7G 4S1
(416) 877-5115



Voyez-nous aussi au sujet de l'aération

Les animaux porteurs sont gardés jusqu'à la fin de l'épreuve en station. Puis, quel que soit leur indice, ils sont abattus. Les éleveurs reçoivent une compensation basée sur le prix du porcelet à l'âge où ils sont entrés à la station.

Les avantages du contrôle en station

Le programme de contrôle d'aptitudes en station a pour but d'améliorer le potentiel génétique des troupeaux porcins du Canada, en sélectionnant les animaux selon des critères économiques importants tels que le gain journalier, le gras dorsal et la conversion alimentaire. Les sujets qui conservent un indice de 100 et plus, tout en rencontrant les exigences morphologiques de leur race respective, sont vendus à l'encan qui a lieu chaque mois à la station. Puisque ces animaux serviront à la reproduction dans nos élevages, il est très important qu'ils soient identifiés, exempts de SPS.

Le contrôle d'aptitudes en station offre aux éleveurs de porcs de race plusieurs avantages. La station est le seul endroit qui permet aux éleveurs de comparer leurs troupeaux étant donné des conditions d'élevage uniformes en station. Il est également possible d'évaluer le potentiel génétique des géniteurs à la base de nos troupeaux de race, en calculant un indice de progéniture pour chacun d'eux. L'indice de progéniture se base sur la moyenne des performances de huit (8) verrats issus de quatre (4) truies différentes à raison de deux (2) porcelets mâles par portée. Yvan Savoie a expliqué tout ça dans le CAHIER PORC d'août, à la page 6P. De plus, on calcule la conversion alimentaire des sujets, ce qui demande un travail considérable puisqu'on doit peser et inscrire la quantité de moulée servie.

Un autre avantage des tests en station est l'aspect publicitaire pour l'éleveur dont les sujets obtiennent de bons résultats.

Les éleveurs ne participent pas assez

Tous ces avantages, avec en plus le test à l'halothane, devraient inciter les éleveurs de porcs de race à s'inscrire plus nombreux au programme en station. La nouvelle station de St-Cyrille, très moderne, a été bâtie à la suite de demandes des éleveurs eux-mêmes qui alléguaient que la capacité et l'emplacement de la station de Lennoxville limitaient leur participation. Les conditions d'admissibilité en station sont pourtant bien simples: l'éleveur désireux de participer au programme d'aptitudes doit être inscrit au Programme d'évaluation génétique des porcs de race à domicile et au Programme de prophylaxie sanitaire du MAPAQ.

Même avec des conditions d'admissibilité simples et une nouvelle station à la portée de tous, le taux de participation n'est pas du tout satisfaisant. En tant que responsables du programme, nous devons à chaque mois solliciter les éleveurs. Il est inconcevable que cette nouvelle station ne soit pas remplie à pleine capacité, considérant qu'il y a plus de 80 éleveurs de porcs de race au Québec.

Des stations d'épreuves, il en existe partout au monde et elles ont grandement contribué à bâtir des troupeaux génétiquement supérieurs. Le Canada, et plus particulièrement le Québec, est reconnu pour la haute qualité de ses carcasses de porcs. Le test à l'halothane nous offre un **moyen supplémentaire de maintenir** cette qualité en identifiant des sujets qui produisent des carcasses possédant certaines caractéristiques indésirables. Le programme de contrôle d'aptitudes, à domicile ou en station, est un autre moyen d'améliorer la qualité des sujets produits au Québec.

Que les éleveurs y pensent sérieusement et ils s'inscriront en plus grand nombre au programme de la station de St-Cyrille. □

NOTRE CAHIER
PORC

LES PRIX DU PORC EN AOÛT, SEPTEMBRE ET OCTOBRE (indice 100)

Semaine terminée le	Toronto	Montréal
2 août	\$61,13	\$60,38
9 août	62,41	61,78
16 août	67,05	66,20
23 août	75,59	74,77
30 août	73,43	72,62
6 septembre	68,69	68,38
13 septembre	72,57	71,24
20 septembre	77,02	76,38
27 septembre	73,82	(non disponible)
4 octobre	74,18	(non disponible)
11 octobre	73,63	(non disponible)
18 octobre	70,76	(non disponible)
25 octobre	71,38	(non disponible)

Le prix des porcs à Montréal est basé sur la moyenne des prix de l'Ontario et ne sert qu'à titre d'information.

EMTRYL SOLUBLE LA SOLUTION POUR LA DYSENTERIE PORCINE



Informations sur
l'utilisation de l'Emtryl
fournies sur demande

M&B May & Baker



Membre du groupe Rhône-Poulenc

May et Baker, Ltée
Suite 202, 3300 Côte Vertu
St-Laurent, Québec H4R 2B7
(514) 334-7790



Ici, c'est Victorien Fortin, le président de la Société des Éleveurs de Porcs de race pure du Québec.

Victorien Fortin se devait d'exceller

texte et photos, Moïse Cossette, agronome

Victorien Fortin est un éleveur de porcs de race pure, de St-Jérôme de Métabetchouan, au Lac St-Jean.

Il a surmonté le handicap, qu'est son éloignement de sa clientèle, en produisant des porcs de meilleure qualité, en garantissant la qualité de son stock et en donnant du service.

Victorien Fortin exploite, avec son fils André, l'une des bonnes entreprises d'élevage porcin de chez nous, dans le rang Ste-Anne de St-Jérôme de Métabetchouan, au Lac St-Jean.

Pour former une équipe encore plus stable et pouvant aller de l'avant avec encore plus d'assurance, le père et le fils ont formé récemment, en 1980, une société légalement constituée, une compagnie limitée dont la raison sociale est: "Ferme Victorien Fortin Inc."

Cette ferme d'élevage de porcs de race pure est relativement petite: une centaine de truies, dont la production annuelle (environ 1 600 petits) est vendue moitié pour fins d'élevage et moitié pour fins de boucherie.

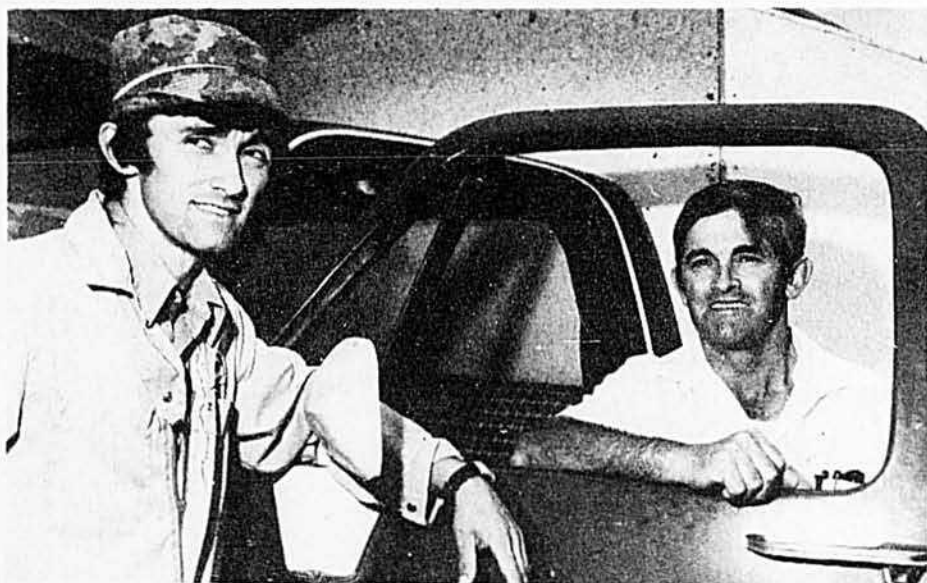
Elle est petite délibérément parce que, pour répéter les mots du père: "Un éleveur qui fait réellement de l'élevage, il ne faut pas qu'il en ait trop, autrement il risque de ne pas connaître son stock, il risque de ne pas connaître ses lignées, et puis il risque de s'écœurer."

Le père, Victorien, c'est l'actuel président de la Société des Éleveurs de Porcs de race pure du Québec; le fils, André, c'est le président du CR-JA du Saguenay-Lac St-Jean (Centre Régional des Jeunes Agriculteurs).

Le père, 47 ans, c'est l'homme spontané, débordant d'activités, nerveux, qui a d'abord voulu se spécialiser dans les porcs et qui a monté graduellement l'entreprise telle qu'elle est aujourd'hui; le fils, 24 ans, c'est celui qui prend la relève, qui a presque pris charge des opérations et qui ira encore plus loin parce qu'il a les mêmes objectifs d'excellence et qu'il cherche encore davantage la technique; de fait, il revient d'Europe où il a, dit-il, "vu bien des choses qui ne se font pas ici mais qui devraient venir, comme par exemple l'élevage en bandes". Il entend par là la provocation artificielle des chaleurs et la saillie d'une douzaine de truies à la fois.

Aux porcs par les vaches

Victorien Fortin a débuté sa carrière d'agriculteur comme produc-



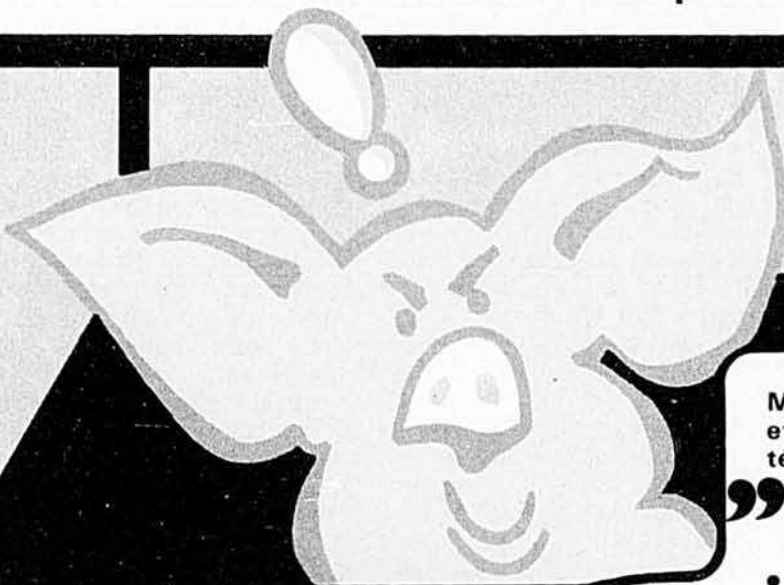
Ici, c'est Victorien Fortin, l'éleveur. Il s'apprête à sauter dans son camion pour aller "donner du service" à son client de l'autre extrémité de la province. Son entreprise est exploitée sous forme de compagnie limitée, formée récemment avec son épouse Mariette et son fils André, qu'on reconnaît à gauche.



C'est la "Ferme Victorien Fortin Inc.", du rang Ste-Anne, à St-Jérôme de Métabetchouan, au Lac St-Jean. On y cultive aussi des céréales, sur bonne terre drainée, pour pouvoir y disposer de son fumier et aussi, comme dit André, "pour se dégasser des cochons".

C'EST PLUS FORT QUE LE PORC!

Les cloisons fabriquées avec les plaques APAC d'Atlas en amiante-ciment résistent à l'appétit insatiable de vos porcs, et les empêchent de gruger vos profits. C'est pourquoi tant d'éleveurs de porcs québécois utilisent les plaques APAC d'Atlas en amiante-ciment dans leurs porcheries.



Monsieur Paul Pouliot, agronome et chroniqueur à la radio et à la télévision déclare:

” Je recommande les panneaux amiante-ciment APAC pour les raisons suivantes:

- Ils ne nécessitent aucun entretien.
- Ne pourrissent pas.
- Sont à l'épreuve des insectes et des rongeurs.
- Résistent aux intempéries
- Se posent facilement
- N'ont pas besoin de peinture
- Ne brûlent pas
- Sont à l'épreuve des porcs “



L'agronome Paul Pouliot et le producteur de porcs Bernard Paquette regardant une installation APAC.

Les plaques d'amiante-ciment APAC d'Atlas-Turner sont en vente chez vos fournisseurs habituels.



**ATLAS
TURNER**

5600 HOCHELAGA,
MONTRÉAL, QUÉBEC,
H1N 1W1

BA-2 - 80

Veuillez m'envoyer plus de renseignements S.V.P.

Nom _____

Adresse _____

Ville _____ Code postal _____ Tél.: _____

teur de lait. Tout le monde faisait alors ainsi, particulièrement au Lac St-Jean où il a été un pionnier de l'élevage des porcs comme seule et unique source de revenus. Pour lui cependant, et dans son esprit aussi, l'industrie laitière devait être seulement un tremplin vers les porcs.

Il y a 24 ans, à ses débuts, il avait un troupeau d'une quinzaine de vaches laitières et une petite ferme cultivée sur 75 acres.

Il voulait si bien devenir éleveur de porcs que, le jour où il a pu obtenir un prêt (\$2 500) pour bâtir une étable convenable (en 1959), c'est un plein-pied, une bâtisse à un étage qu'il a construite, pour pouvoir la transformer facilement en porcherie plus tard.

Il a commencé avec quelques truies il y a 22 ans, pour apprendre, dit-il. Sans prévoir ce qu'il allait devenir, il avait tout de même débuté avec une truie de race pure, qu'il avait d'ailleurs hiverné dehors.

Son départ réel se situe en 1972, quand il a construit sa grande porcherie actuelle, puis il est devenu irrémédiablement impliqué en 1974, quand il a vendu son quota de production laitière; il l'avait fait après s'être assuré que tel était le désir de son fils André.

A ce temps-là, il était déjà dans l'élevage des porcs de race pure et il

participait déjà à la station d'épreuves de Lennoxville qui, dit-il, est à la base de son amélioration et de sa venue dans le monde des éleveurs qui ont trouvé une place sur le marché des sujets de reproduction.

Une affaire de qualité et de service

Victorien Fortin savait que, pour percer, il devait exceller et avoir même une qualité supérieure pour annuler le handicap de la distance.

Cette qualité, elle est vite venue et elle a été vite connue. "Mon nom a commencé à sortir dans les rapports d'épreuves, dit-il, ça s'est su... ma publicité s'est faite... les téléphones ont commencé à venir... j'allais livrer."

Puis il ajoute: "Un nom, ça se bâtit par la qualité et ça se garde par le service et la garantie donnée au client." Poussé d'expliquer ce qu'il entend par service, Victorien a précisé qu'il vend ses porcs "livrés chez l'acheteur et garantis sans discussion".

Sa garantie, il la définit ainsi: "Je dis à mon client que s'il y a quelque chose qui cloche, il n'a qu'à me téléphoner... Quand je dis quelque chose, je le respecte au bout." Puis il raconte qu'il est un jour allé remplacer un verrat chez un client situé à plus de 400 milles de chez lui, revenant à la maison le même jour, comme toujours, et prêt à repartir le lendemain dans une autre direction parce qu'il vend et livre à la grandeur de la province. "Tout mon stock se vend bien", conclut-il.

Sa qualité, il la maintient par la génétique. Il achète régulièrement, à cette fin, quelques mâles bien sélectionnés chaque année; s'il achète occasionnellement une femelle, c'est dans le but de produire lui-même ses propres verrats, qui n'ont aucun lien de parenté avec son stock actuel: "pour se faire des lignées et donner plus de choix au client", explique-t-il.

Sa qualité, il l'assure aussi par l'insémination artificielle, qui est pour lui un autre moyen de se créer d'autres lignées. Si c'est le père qui choisit les verrats du Centre d'insémination ("selon leur apparence, leur pédigrée et leurs chiffres", dit-il) c'est le fils, André, qui est le préposé à l'opération elle-même; l'été dernier, il inséminait au rythme d'une truie par semaine; ses huit mâles en avaient un répit temporaire.

Sa qualité, enfin, il la vérifie constamment par le contrôle d'aptitudes, à domicile et en station; il était de

ceux qui ont applaudi le plus fort à l'organisation de la station de St-Cyrille, récemment inaugurée, parce qu'elle offrait plus de facilités et parce qu'elle était plus centrale.

Des porcs bien élevés

La ferme Fortin vend la majorité de ses Yorkshire et de ses Landrace comme sujets d'élevage mais elle est essentiellement et avant tout une porcherie.

Ce souci de qualité, qu'a nécessairement un éleveur de porcs de race pure, prédispose aux soins plus attentifs qui font les productions plus efficaces. Cette vérité se vérifie chez les Fortin, chez qui les mots alimentation, ventilation et régie prennent une signification.

Quand on parle ici de ventilation, on parle d'un système contrôlé par l'homme. "L'automatique, dit Victorien, c'est bon mais il y a risque qu'on s'endorme là-dessus et c'est grave, surtout dans le pur-sang, parce que chaque détail est important." André, quant à lui, va encore plus loin; il explique qu'il n'y a pas de nettoyeur automatique dans leurs porcheries parce que, dit-il: "le nettoyeur automatique ne regarde pas les cochons et, surveiller ses cochons, c'est plus que leur jeter un coup d'oeil en passant dans l'allée".

Quand on parle ici d'alimentation, on parle d'abord de la meilleure moulée, une moulée commerciale et non une moulée qu'il pourrait fabriquer à partir des céréales qu'il produit sur ses terres drainées (il en possède et il en loue pour pouvoir y disposer de son fumier). Pourquoi acheter toutes ses moulées? "Pour que l'alimentation soit toujours la même", dit le père, en ajoutant que les moulées qui coûtent le moins cher sont rarement les meilleures.

Dans la conversation, Victorien Fortin dira qu'il a toujours été le premier à faire l'essai d'idées nouvelles. Son fils André est un peu ainsi, quoique plus sélectif. Ceci donne des techniques que l'on applique tout en surveillant les effets. C'est ainsi, par exemple, que les truies sont à la moulée régulière "parce que plus laxative et moins dure pour l'estomac"; c'est ainsi que les porcs en croissance sont à la moulée en cubes "parce qu'ils en consomment davantage, qu'il y a moins de poussière et moins de toux"; c'est ainsi que la moitié des porcs en croissance sont soignés sur le plancher et l'autre moitié dans des trémies; dans ce cas cependant, le service est quotidien et les quantités sont



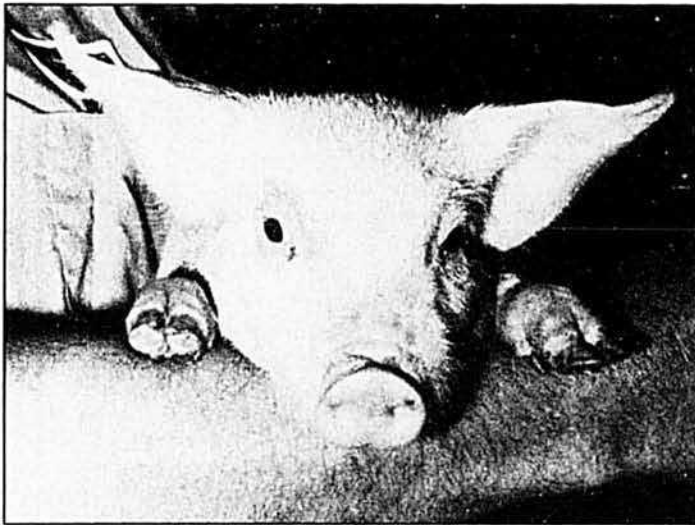
C'est André qui fait les sevrages, faisant alors une première sélection.



Il s'occupe aussi de l'alimentation, qu'il veut manuelle.

Deux Nouveaux Vaccins Pour Porcs

Maintenant disponibles
chez votre vétérinaire



KV88-P[®]

Réduit les pertes causées
par la diarrhée.

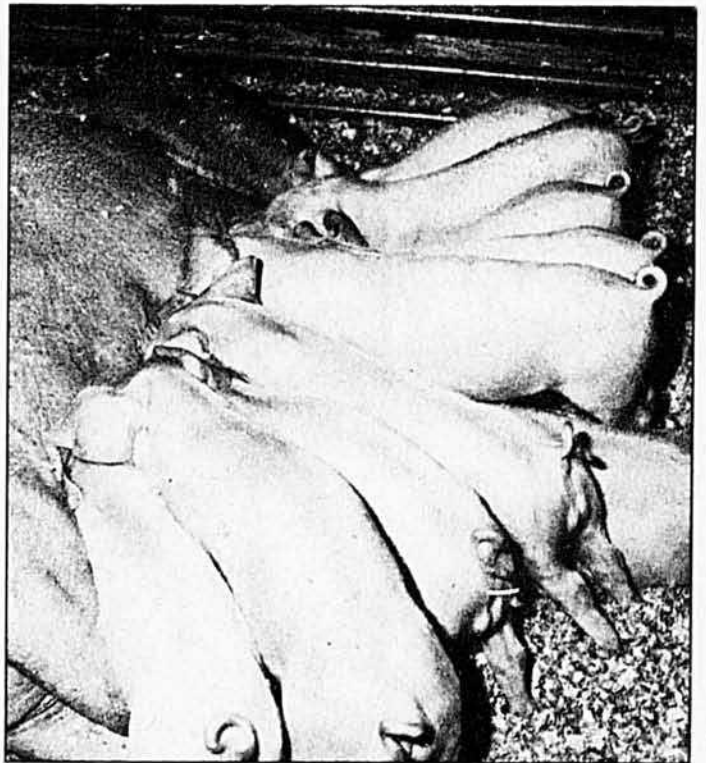
KV88-P est un vaccin polyvalent d'E. coli pour porcs et une aide pour le fermier dans le contrôle de la diarrhée porcine causée par des infections d'Escherichia colié.

BAR-PLUS[®]

Réduit les pertes causées par
la rhinite atrophiante.

BAR-PLUS est un vaccin contre la rhinite atrophiante combiné avec Pasteurella multocida. BAR-PLUS est administré par voie intra-musculaire. Le taux de mortalité et le nombre de jours de croissance peuvent être réduits de façon significative.

Ces deux produits sont disponibles chez votre vétérinaire seulement. Ils sont fabriqués au Canada par les Laboratoires Langford et distribués exclusivement par Vetrepharm. Demandez BAR-PLUS et KV88-P à votre vétérinaire et commencez dès aujourd'hui à réduire les pertes excessives causées par ces deux maladies dans votre troupeau.



Manufacturés par:

L LANGFORD
LABORATORIES LIMITED

Distribués par:

V Vetrepharm Inc.

69 Bessemer Road, Unit 27, London, Ontario (519) 685-5800
4712 76th Avenue, Edmonton, Alberta (403) 468-5709

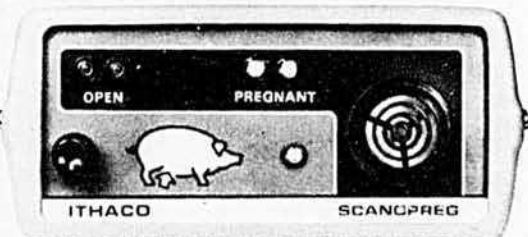
9-P



L'expert en efficacité **ITHACO SCANOPREG®**

Vu la baisse du prix des porcs et l'escalade des frais d'alimentation, un Ithaco Scanopreg peut vous aider à intégrer l'efficacité à la phase reproduction de votre élevage. Le Scanopreg vous permet de distinguer avec précision les truies pleines productives et les truies non gestantes qui gaspillent de la nourriture, 30 jours après l'accouplement. En dépistant et en éliminant les gaspilleuses, vous augmentez le nombre de porcelets par truie, vous rabattez les frais d'alimentation et vous harmonisez votre programme de reproduction.

Extrêmement précis, le Scanopreg est robuste et comporte un dispositif de sondage unique en son genre, un ensemble électronique à l'épreuve de l'humidité et un boîtier moulé qui résiste aux chocs et aux intempéries. Matériaux et main-d'oeuvre portent une garantie sans réserve de deux ans.



ITHACO

735 W. Clinton St.
Ithaca, New York 14850
607-272-7640
/TWX 510-255-9307

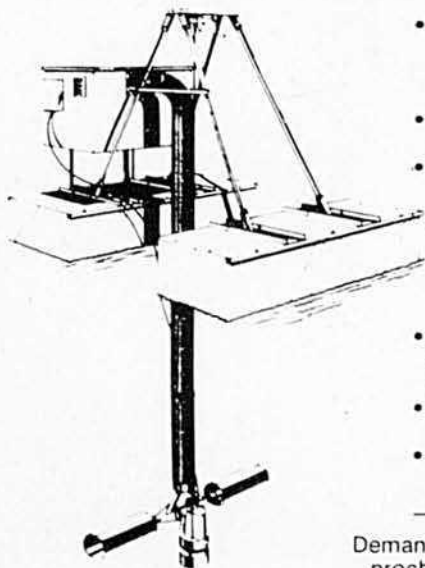
DISTRIBUTEUR AU QUÉBEC:

J.O. LÉVESQUE LTÉE

Bedford, P.Q. (514) 248-3328 709D-739-LB 1180

RABATTEZ LES FRAIS DE MAIN-D'OEUVRE — ACHEMINEZ LE FUMIER DE PORC

à la façon de  **artin**



- soyez maître de votre système — non pas son esclave
- diminuez les odeurs
- réduisez l'accumulation de solides
- améliorez les modes de traitement du fumier
- améliorez la santé du troupeau
- diminuez la main-d'oeuvre
- utilisez plus efficacement le fumier

Demandez le nom du plus proche représentant à:



artin
R. Martin Structures Ltd.
39 Armstrong Avenue
Hutton Hills (Georgetown)
Ontario L7G 4S1
(416) 877-5115

Voyez-nous aussi au sujet de la ventilation

telles que les porcs restent en appétit. Une chose est à remarquer: ces éleveurs ne croient pas aux trémies que l'on remplit pour se débarrasser de la tâche; ils se demandent même si la méthode n'a pas été mise au point pour le plaisir de l'éleveur plutôt que pour le bien du porc.

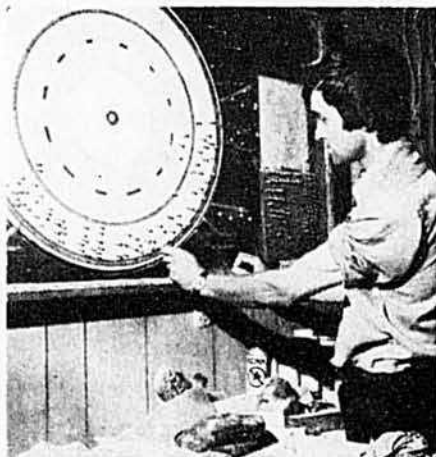
Quand on parle ici de régie, on parle de truies attachées par la taille dans leurs cages, de porcheries où les porcs ne sont pas entassés, de cadran de régie et de calepin avec feuille pour chaque truie "au cas où quelqu'un viendrait jouer avec le cadran", etc.

En somme, la régie est dans cette entreprise le résultat de ce penchant naturel qu'on y a pour l'élevage des porcs et qui incite à porter attention à tous les détails susceptibles de leur apporter plus de confort et de se transformer en une meilleure efficacité.

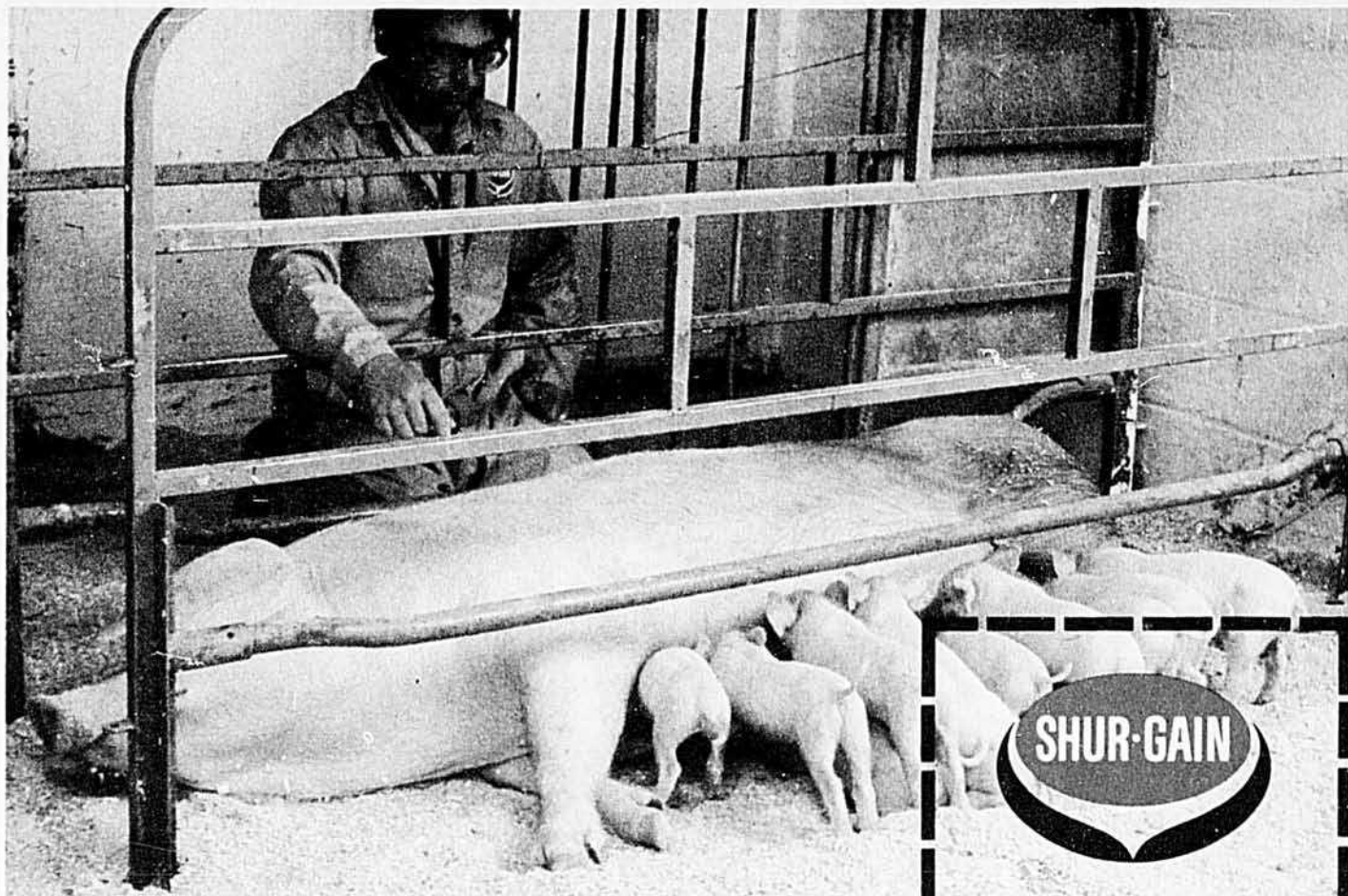
Ces principes ont donné la belle petite entreprise de Victorien Fortin et de son fils André, dans un milieu que bien des pseudo-conseillers auraient sans doute classé comme n'étant pas propice à l'élevage des porcs de race pure, parce que trop éloigné des centres de production.

Victorien Fortin aura donc relevé ce défi, sinon fait mentir ces prétentions.

Et il n'est pas impossible qu'il réussisse une fois de plus le même exploit au cours des années à venir, mais dans l'élevage des moutons de race pure cette fois. Il vient en effet d'acheter 8 brebis Suffolk de race pure, qui lui permettront d'apprendre cette nouvelle spécialité. Cet élevage devrait être à la fois une distraction et une assurance-revenus... à moins qu'il ne soit "une façon de se dégasser des cochons", comme le dit André quand il parle des travaux de culture à faire sur la ferme drainée elle-même. □



Pendant que le père vole au service du client, André prend charge de l'entreprise. "La chose la plus importante pour l'efficacité, c'est les saillies", dit-il.



Onze "raisons" pour choisir la moulée Début Porcelets Shur-Gain.

Augmentez vos chances de garder en santé *tous* les porcelets des portées nombreuses. Nourrissez-les de Démarreur Shur-Gain et de moulée Début Porcelets Shur-Gain qui offrent de nombreux avantages essentiels, tels que:

Bon goût. Les produits Shur-Gain ont un goût agréable. Les porcelets commencent à les manger à un jeune âge et bénéficient ainsi d'éléments essentiels à une meilleure croissance.

Ingrédients de haute qualité. L'estomac des porcelets est petit. Les ingrédients de haute qualité que contiennent les produits Shur-Gain fournissent dans chaque bouchée une nutrition parfaitement équilibrée.

Grande variété de médicaments. En cas de nécessité, choisissez le médicament approprié. Shur-Gain en met un grand choix à votre disposition.

Rendement prouvé. Aucune autre moulée de début pour porcelets n'a été utilisée par autant d'éleveurs de porcs. Malgré ceci, la moulée Début Porcelets Shur-Gain ainsi que le Démarreur Shur-Gain, sont continuellement soumis à des essais en vue de les rendre encore meilleurs. Jusqu'à date, ce sont toujours des gagnants... et vous le serez aussi lorsque vous choisirez la moulée Début Porcelets Shur-Gain pour vous aider à retirer le maximum de profits de ces portées nombreuses.



SHUR-GAIN

Solutions Shur-Gain
Canada Packers Limited
C.P. 6045, succursale "A"
Montréal, Québec H3C 3A7

Oui! Je suis intéressé à avoir des porcs en santé. Veuillez me faire parvenir vos pamphlets au sujet des produits pour la santé porcine l'hygiène la gestion et l'alimentation

NOM _____

ADRESSE _____

CODE POSTAL _____ TÉLÉPHONE _____

Je suis intéressé à l'élevage des porcs de la naissance à la vente des truies et porcs à la croissance des porcs

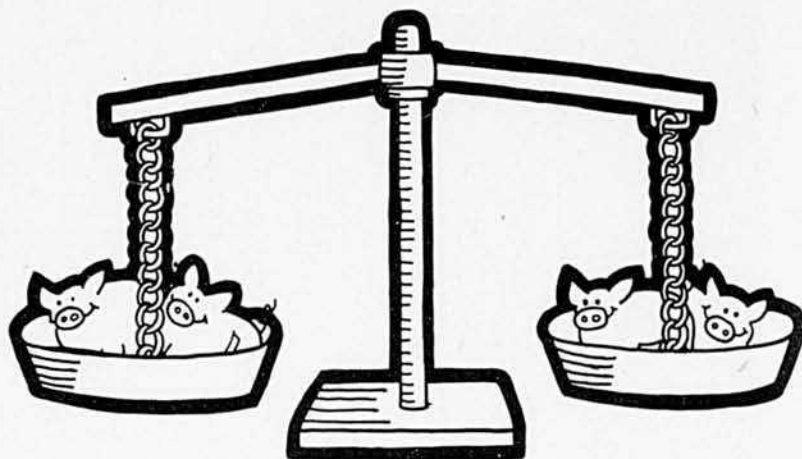
**Posez-nous
la question
Shur-Gain...
à une solution**

79-24RF



Le programme de stabilisation des prix

C'est quoi ? Ça fonctionne comment ?



par Gaston Grammond, agronome

Existant depuis 1958, en vertu de la Loi sur la stabilisation des prix agricoles, ce programme a été pratiquement remis à neuf en 1975. Quand on dit que "le besoin crée l'organe", c'est un peu ce qui est arrivé dans le cas de ce programme et de son ajustement aux besoins d'une agriculture soumise de plus en plus à des pressions et des fluctuations économiques importantes.

C'est dans ce cadre que le ministère de l'Agriculture du Canada annonçait en mai les paiements de stabilisation aux producteurs canadiens de porcs de marché d'un montant total estimé à \$46 millions et ensuite, en août, un paiement aux producteurs de porcelets d'un montant total de \$6,5 millions, pour l'année financière 1979-80.

Les principaux objectifs

L'objectif fondamental de cette Loi est d'assurer aux producteurs agricoles un certain niveau de revenu par le biais du soutien des prix que le marché ne peut leur garantir dans des périodes d'effondrement des prix.

Cet objectif découle de la situation, bien connue en agriculture, de l'instabilité des rendements d'une production souvent soumise à des variables extérieures et aussi, à l'inélasticité de la demande par rapport aux prix. L'importance économique actuelle des fermes, les investissements massifs qu'on y fait, les interrelations avec les autres secteurs industriels sont autant de raisons qui justifient l'action gouvernementale. Cette interrelation vise à empêcher que des perturbations économiques et sociales trop profondes surviennent et éliminent les possibilités d'un développement rationnel de ce secteur. La stabilité des approvisionnements des industries de la transformation des produits alimentaires s'en trouve d'autant améliorée et ces bons effets atteignent à la fin le consommateur.

Essentiellement, les amendements de 1975 ont fait en sorte que ce programme s'ajuste mieux aux fluctuations rapides du prix des produits agricoles et des facteurs de production. Ainsi, la période servant à établir le prix moyen d'un produit a été ramenée de 10 à 5 ans et un facteur additionnel de calcul introduit pour tenir compte du coût des facteurs de production.

Les produits couverts

Ils sont de deux catégories:

(1) **Les produits dénommés:** Ceux-ci sont spécifiquement décrits dans la Loi de la façon suivante: "les bovins, les porcs et les moutons, le lait et la crème de transformation, le maïs et le soya, ainsi que l'avoine et l'orge non produites dans la région désignée que définit la Loi sur la Commission canadienne du blé".

(2) **Les produits désignés:** "Tout autre produit, naturel ou transformé de l'agriculture... que le gouverneur en conseil a désigné comme produit agricole aux fins de la présente Loi..."

En langage plus simple, ceci veut dire que le programme s'applique d'une façon systématique à tous les produits dénommés lorsque la formule de calcul prévue dans la Loi indique qu'il doit y avoir une intervention.

Pour les produits désignés, l'application du programme n'est pas automatique, elle nécessite une décision spécifique du gouvernement.

La formule de calcul et les principes de fonctionnement

Le niveau de soutien minimum pour les produits dénommés se calcule de la façon suivante: 90% du prix moyen des cinq dernières années, auquel on ajoute la différence entre les coûts monétaires de production de l'année en cours et le coût monétaire moyen de production des cinq dernières années. Prenons l'exemple du porc de marché, pour l'année 1979-80:

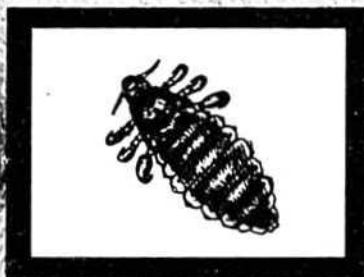
Le prix de soutien de \$61,05 est le prix moyen (1974 à 1979) évalué à \$56,69 auquel s'ajoute la différence de \$4,36 provenant de l'écart entre les coûts monétaires de production de l'année 1979-80 et ceux des années 1974-1979.

Autres considérations

Si l'énoncé de la formule, accompagné d'un exemple récent que tout le monde connaît, nous permet de comprendre son fonctionnement général, il reste encore plusieurs points à préciser.

La question des prix, par exemple, peut entraîner plusieurs points d'interrogation. La Loi dit que "le prix de base d'un produit agricole pour une année, est le prix moyen de celui-ci sur des marchés représentatifs que détermine l'Office...". Comme les marchés représentatifs varient d'un produit à l'autre et peuvent varier aussi

Vos porcs ont-ils des poux?



L'insecticide TIGUVON est un produit extrêmement efficace qui protège les porcs contre les problèmes causés par les poux. Et les porcs qui n'ont pas de poux se développent mieux et sont plus vigoureux.

Tous les bons producteurs de porcs utilisent un produit quelconque pour la répression des poux. Plusieurs d'entre eux optent pour TIGUVON car il est d'emploi facile (remplissez simplement l'applicateur ci-joint selon le poids du porc et versez le long du dos de l'animal.)

Une bouteille d'insecticide TIGUVON de 32 oz peut traiter



jusqu'à 6400 lb (2903 kg) pour environ 14¢ par 100 lb (30¢/100 kg). Et vous pouvez aussi traiter les truies en gestation ou en lactation.

TIGUVON. Un insecticide des plus efficaces que vous pouvez vous procurer dans tout bon magasin d'approvisionnement pour la ferme. Vous contribuerez ainsi à l'élimination des poux chez les porcs.

TIGUVON, l'insecticide très efficace et facile à utiliser, qui aide à combattre les poux chez les porcs.



CUTTER ANIMAL HEALTH
Division Bayvet de Cutter Laboratories Inc.
1351 Matheson Boulevard
Mississauga, Ontario Canada L4W 2A1

pour un même produit d'une année à l'autre, il est possible de déterminer à l'avance les sources d'information utilisées pour l'établissement de ces prix. Par ailleurs, ce point est normalement discuté avec les représentants des groupes de producteurs.

Les coûts monétaires pour un produit donné, même s'ils regroupent normalement l'achat des aliments, des fertilisants, des médicaments, du carburant, etc., peuvent également varier en proportion selon le choix du modèle d'exploitation

utilisé, basé sur un ensemble de productions types des diverses provinces. Par exemple, une nouvelle intervention dans le secteur du porc, disons dans 3 ou 4 ans, ne serait pas nécessairement calculée à partir du même modèle d'exploitation.

Si ces considérations sur la définition des prix et des coûts monétaires indiquent qu'il est impossible pour un producteur d'évaluer à l'avance le niveau précis d'un prix de soutien de l'Office de stabilisation, il peut très facilement, avec les éléments fournis ci-haut, la connaissance qu'il a des prix du marché et de ses propres coûts de production, faire une "estimation intelli-

gente" de la situation.

Mentionnons que le pourcentage de "90% du prix moyen..." est un niveau minimum que peut augmenter le gouvernement s'il le juge à-propos. D'ailleurs, les fédérations et associations de producteurs connaissent bien ce détail. La Loi permet également à l'Office de conclure, selon certaines conditions, avec une province ou les producteurs, ou les deux, des ententes relevant le niveau d'intervention prescrit dans la présente Loi. De telles ententes ne doivent pas cependant fournir à certains producteurs d'avantages financiers dont ne jouissent pas les autres producteurs, ni encourager la surproduction. Dans le passé, peu de provinces ou de groupes se sont prévalus de cette possibilité.

Un exemple pratique: le porc en 1979-80

Au moment de la parution de cet article, le processus d'intervention dans le domaine du porc pour l'année 1979-80 sera presque complété. Cependant, plusieurs producteurs s'interrogent probablement encore sur les procédures de fonctionnement qui leur apparaissent souvent longues et compliquées.

Dans le cas du porc de marché, il apparaissait évident, au début de 1980, que la Loi allait s'appliquer. La chute des prix du porc, amorcée à la fin de novembre 1979, et le fort volume des abattages prévu pour le



NF-180

en suspension
contrôle
rapidement
et

économiquement
la diarrhée d'origine bactérienne
des porcelets



La majorité des moulées contiennent toutes des produits spéciaux contre la vibriose. Un traitement véritablement efficace doit être également poursuivi avec des produits EFFICACES contre d'autres sortes de diarrhée, tout aussi dévastatrices. Utilisé avec succès depuis 25 ans, NF-180 est une invitation à toujours exiger le PRODUIT ORIGINAL. Dans 95% des cas, les Nitrofurans apportent un correctif rapide et efficace.

Les médicaments sont obligatoires...si nécessaires.

Produits Vétérinaires Dispar Ltée.

675 ST-PIERRE SUD, JOLIETTE, QUE. (514) 759-0497

Et la période 1980-81 ?...

D'après l'expérience de cette année, les producteurs de porcs auraient intérêt à se rappeler que:

- (1) Selon toute évidence le prix du porc de marché pour l'année 1980-81 devrait être en bas de la moyenne des cinq dernières années;
- (2) Avec une augmentation du prix des grains, les coûts monétaires devraient augmenter durant la même période;
- (3) Le porc de marché étant un produit dénommé, on devrait donc avoir un autre paiement de stabilisation au printemps 1981;
- (4) Les certificats de classement ou, à défaut, des pièces justificatives authentiques sont nécessaires pour faire vos réclamations, donc conservez-les.

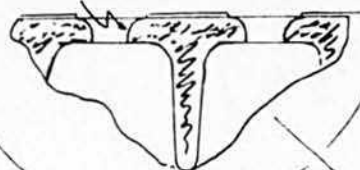
FABRICANT D'ÉQUIPEMENT COMPLET POUR PORCS ET VEAUX,
 LES ACIERS GAUDREAU INC. PRÉSENTE LE NOUVEAU

PLANCHER FILTER-EEZE

(m d)

PLANCHER POUR
 PORC FAIT DE
 PLASTIQUE RIGIDE
 EXCELLENT
 FILTRE POUR
 RÉSIDUS D'ANIMAUX

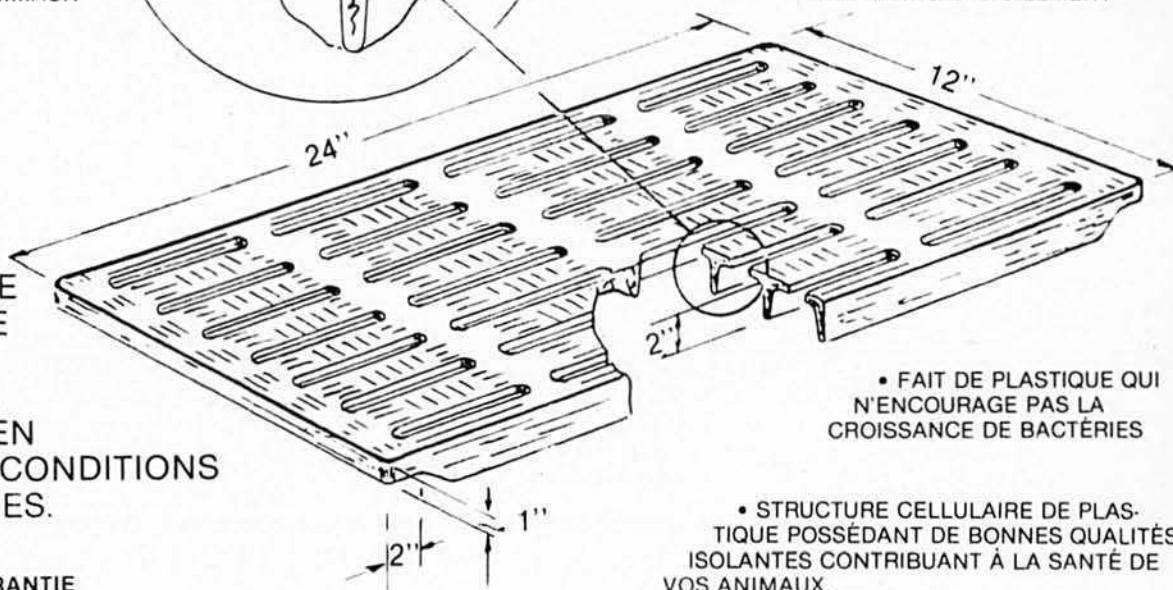
Rayon Considérable
 sur le Coin Supérieur



AVANTAGES MULTIPLES:

- INSTALLATION SIMPLE
- FILTRATION EFFICACE DU RÉSIDU
- SE NETTOIE FACILEMENT

AMÉLIORE
 LA SANTÉ
 DE VOS
 ANIMAUX
 AUSSI BIEN
 QUE LES CONDITIONS
 SANITAIRES.



• FAIT DE PLASTIQUE QUI
 N'ENCOURAGE PAS LA
 CROISSANCE DE BACTÉRIES

• STRUCTURE CELLULAIRE DE PLAS-
 TIQUE POSSÉDANT DE BONNES QUALITÉS
 ISOLANTES CONTRIBUANT À LA SANTÉ DE
 VOS ANIMAUX.

• BONNE GARANTIE

- PEU DE CHANCE DE BLESSURES AUX ANIMAUX GRÂCE AU DESSIN ET AU PLASTIQUE EMPLOYÉS DANS LA FABRICATION DE FILTER-EEZE • LÉGER • TRÈS RIGIDE ET DURABLE
- PAS D'ENTRETIEN SAUF NETTOYAGE PÉRIODIQUE • ÉCONOMIQUE
- PAS DE CORROSION. DONC DURERA PLUS LONGTEMPS QUE BIEN D'AUTRES PRODUITS COMPÉTITIFS.

Nous fabriquons:

- 6 MODÈLES DE CAGES À PORCELETS ENTIÈREMENT GALVANISÉS APRÈS SOUDURE.
- SUPPORTS DE PLANCHERS FILTER-EEZE POUR CAGES DE MISE-BAS.
- CAGES DE MISE-BAS ET CAGES DE GESTATION AVEC BOL EN FONTE GARANTI À VIE
- ENCLOS POUR MISE-BAS
- ENCLOS DE GESTATION
- LATTES DE CIMENT ET LATTES DE MÉTAL
- CHARIOTS À MOULÉE
- ENCLOS POUR PORCHERIE À L'ENGRAIS
- CHARIOTS À TRUIE
- MANGEOIRES EN "STAINLESS STEEL"
- DEUX MODÈLES DE CAGES À VEAUX

NOUS VENDONS AUSSI:

- SILOS À MOULÉE
- VENTILATEURS
- SOIGNEURS À MOULÉE
- TÉTINES

Nord-ouest de Montréal
 Jacques Lamy,
 1111 Chemin Lamy,
 Yamachiche, Qué.
 Tél.: (819) 296-3563

Est du Québec
 Richard April,
 St-Clément,
 Cté Rivière-du-loup,
 Tél. (418) 963-6330

POUR PLUS DE RENSEIGNEMENTS:

LES ACIERS GAUDREAU INC.

103 rang 5, Ste-Cécile de Milton,
 Cté Shefford, Qué. J0E 2C0
 Tél. (514) 372-1347



Nom _____

Adresse _____

Ville _____

Cté _____

Code postal _____ Tél.: _____

reste de l'hiver, indiquaient une baisse importante du prix moyen en regard des cinq dernières années.

Bien que les conditions générales du programme soient décrites dans la Loi, certaines conditions plus spécifiques, mais non moins importantes, doivent toujours être fixées pour chaque programme. Ainsi, le nombre d'unités subventionnables par entreprise s'avère l'une de ces conditions spécifiques qui font l'objet de consultations, parfois longues, entre les groupes de producteurs et l'Office de stabilisation. Il peut arriver qu'un manque de consensus entre les différentes provinces ou groupes, ou encore "des positions fermement défendues" entraînent une plus longue "réflexion" de l'Office avant une décision finale, ce qui est souvent considéré comme un retard par les producteurs. Une telle situation fut celle du porc cette année.

Encore une question de formulaire

Dans un programme gouvernemental d'aide financière, il y a souvent, pour le producteur, deux éléments importants: le chèque et le formulaire.

Dans ce type de programme, les formulaires utilisés ne peuvent être

uniformes d'une production à une autre. Ainsi, il faut attendre que toutes les décisions soient arrêtées, quant aux conditions du programme, avant de faire l'impression des formules. Ces dernières doivent contenir suffisamment d'information pour s'assurer que toutes les conditions soient bien contrôlées et aussi elles doivent être faciles à comprendre et à remplir. En plus de demander des renseignements précis sur les quantités, le poids, les dates de vente, etc., on demande aussi **des pièces justificatives exactes et authentiques** et, pour le porc de marché, de préférence les certificats de classement. Cette dernière exigence est formelle pour les contrôleurs du ministère des Finances.

Même si on retrouve généralement sur les formulaires tous les renseignements nécessaires permettant de bien les utiliser, il arrive souvent que ces renseignements soient mal compris et alors se glissent des erreurs qui entraînent des délais parfois assez longs.

Il y a eu des retards

Le tableau qui suit montre quelques chiffres intéressants sur le traitement des dossiers au bureau central d'Ottawa en date du 10 octobre:

Dossiers du Québec (porcs de marché)

Dossiers reçus	3 996
Dossiers vérifiés	500
Chèques émis	200
Chèques en préparation	300

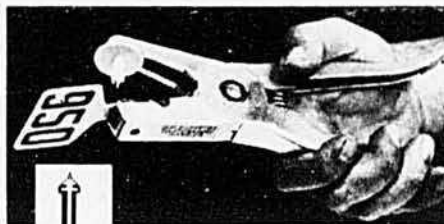
Les formulaires ayant été disponibles vers la fin de mai, on peut se demander comment il se fait qu'après plus de quatre mois, tous les chèques ne soient pas déjà émis quand le temps normal de traitement est évalué à environ 12 semaines.

- (1) Les producteurs tardent à faire parvenir leurs demandes;
- (2) Les pièces justificatives qui accompagnent les demandes et les renseignements essentiels sont souvent oubliés;
- (3) Pour le Québec, comparative-ment à l'Ontario, le réseau de commercialisation étant moins structuré, on reçoit des pièces justificatives pas toujours cohérentes.

Le nombre moyen de documents à vérifier par demande est de 85. En raison de la faible qualité de ces documents et de la façon "souvent rapide" dont les formulaires sont remplis, on doit écrire en moyenne plus d'une lettre ou faire plus d'un téléphone, par producteur pour obtenir les renseignements nécessaires. □

LES QUATRE RAISONS POUR LESQUELLES LE SYSTÈME D'ÉTIQUETAGE **Allflex**® EST "MEILLEUR QUE DE MARQUER AU FER CHAUD OU D'ENCOCHER"

1. L'aiguille mince super-pointue perce l'oreille de l'animal chirurgicalement, divise les tissus en avant de la tige mâle. Le saignement et l'infection sont pratiquement éliminés.
2. L'applicateur brevete Allflex est facile d'opération. L'étiquette se ferme vite et solidement, comme un rivet.



Aiguille mince et couronne stable en laiton
La différence du système Allflex

3. Les étiquettes peuvent être en blanc pour que vous puissiez les marquer vous-même avec notre nouvelle plume à pointe de feutre à encre ineffaçable ou estampées au chaud de 1 à 1.000. Lisez-les d'un coup d'oeil.
4. Les étiquettes Allflex se posent "pour de bon", restent en place pendant que l'animal grandit. Ne s'accroche pas, même dans les broussailles.

Allflex... le système d'identification de bétail disponible le plus avancé
Obtenez les étiquettes Allflex de votre concessionnaire d'équipement de bétail



JAD-VENT

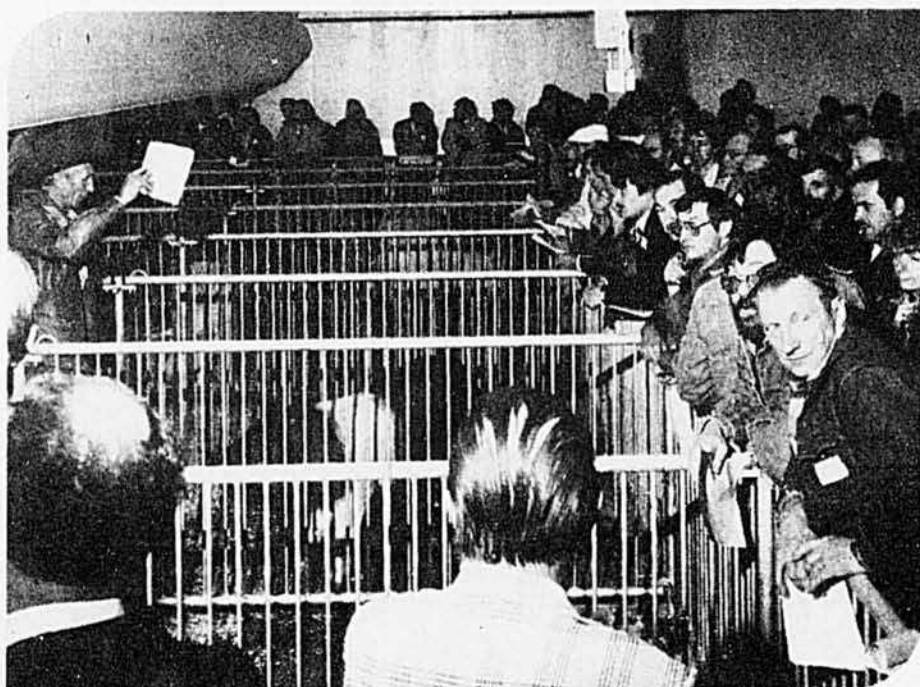
Distributors Ltd.
R.R.1, Ayr, Ontario
N0B 1E0
— Tél.: (519) 632-7471
Concessionnaires demandés

Marque déposée de Allflex Tag Co., Santa Monica, CA

La station de St-Cyrille est officiellement ouverte



On ne conçoit pas une inauguration officielle sans le ruban traditionnel. De gauche à droite: MM. Conrad Bernier, directeur du service des Productions animales au MAPAQ; Pierre-Paul Dionne, directeur régional du service de la Production et de l'Inspection (Agriculture Canada); Marcel Ostiguy, adjoint parlementaire du ministre Eugène Whelan, et Yvan Pinard, député de Drummond et président du Conseil privé.



A la vente à l'enchère, l'encanteur et les acheteurs se déplaçaient d'une stalle à l'autre. Tout de même, ça ne manquait pas d'intérêt.

Des sept stations d'épreuves pour porcs qu'Agriculture Canada administre à travers le pays, la plus importante et la plus moderne est située au Québec. C'est bien et c'est normal qu'il en soit ainsi, notre province étant la principale productrice de porcs au Canada.

Construite au cours de l'hiver dernier (Le B. des A., janvier 1980), la station de St-Cyrille a commencé ses épreuves en mai. Et ce n'est que le 29 septembre qu'on en a fait l'inauguration officielle. Quelques centaines de personnes du monde de l'élevage porcin y avaient été conviées pour se joindre aux autorités d'Agriculture Canada et du MAPAQ.

Lors de la cérémonie, on a beaucoup parlé de l'avenir de la station de St-Cyrille et de l'importance des épreuves d'aptitudes. En voici quelques extraits:

M. Marcel Ostiguy, député de St-Hyacinthe et adjoint parlementaire du ministre de l'Agriculture du Canada:

"Le choix de l'emplacement de cette station est le fruit des consultations que nous avons eues avec le Comité consultatif du contrôle d'aptitudes des porcs du Québec et le ministère de l'Agriculture du Québec. Nous savions que la station d'épreuves de Lennoxville, sur le plan des moyens, était devenue désuète et que, d'autre part, la nouvelle station devrait être située au coeur même de la zone d'élevage porcin de la province.

"Les 160 enclos qu'offre le centre permettent aujourd'hui de doubler la capacité de testage porcin au Québec. Nous sommes aujourd'hui en mesure d'éprouver annuellement plus de 960 verrats.

"Je crois sincèrement que le succès des producteurs de porcs du Québec tient à leur esprit d'invention et d'innovation. Le Québec a été la première province à mesurer l'épaisseur du gras dorsal par les ultra-sons dans le cadre du programme de contrôle d'aptitudes. De même, l'an dernier, elle a été la première à lancer un programme de contrôle d'aptitudes à la reproduction des truies.



Agriculture Canada a payé \$3 200 pour ce verrat Yorkshire (indice 146), propriété de Victorien Fortin, de Métabetchouan (Lac St-Jean). L'animal sera prêté au Centre d'insémination porcine de St-Henri de Lévis. On reconnaît MM. Georges Goggin, l'encanteur, Victorien Fortin, Marcel Ostiguy et Conrad Bernier.

"Depuis sa mise en oeuvre il y a sept ans, le programme fédéral-provincial de contrôle d'aptitudes des porcs a pris une ampleur incroyable. En 1973, 12 500 sujets étaient testés dans le cadre du programme d'épreuves à domicile et en station. L'an dernier, on en comptait 88 000 dont plus de 25% au Québec.

"Je voudrais rendre un hommage particulier à MM. Conrad Bernier et Jacques Olivier (MAPAQ) qui ont été les deux figures de proue du programme et aussi exprimer toute ma reconnaissance aux éleveurs québécois qui ont fait partie du comité consultatif canadien de contrôle d'aptitudes.

"On a fait du beau travail chez nous. Par exemple, le meilleur verrat Yorkshire éprouvé au Canada en 1979 provenait de la station de Lennoxville. Dorénavant, à St-Cyrille, les résultats devraient être tout aussi appréciables."

M. Conrad Bernier, directeur du service des Productions animales au MAPAQ:

"On a ici la station d'épreuves la plus moderne au Canada et elle devrait aussi être la meilleure. Je souhaite que les éleveurs la remplissent le plus tôt possible."

M. Victorien Fortin, président de la Société des éleveurs de porcs de race du Québec:

"St-Cyrille répond à un besoin des éleveurs pour qui le test en station représente la meilleure épreuve. La Société supporte entièrement le travail qui se fait ici."

N.D.L.R. - A la page 2P du présent numéro, Jean Lamoureux, d'Agriculture Canada, explique pourquoi les éleveurs devraient profiter pleinement de la nouvelle station.

La première vente de verrats

La journée d'ouverture s'est terminée par la vente aux enchères des premiers verrats éprouvés à St-Cyrille. Onze sujets ont été vendus à des prix très variables, comme l'indique d'ailleurs le tableau suivant. □

LOT	VERRAT	RACE	PARENTS	INDICE	PRIX
1	ANLG-285M	YY	P: Baillargeon S 312K M: Fortin D.L. 194K	772419 772331	146 \$3 200
2	ASGE-250M	YY	P: Eureka Don 1266J M: Pleinchamps 141K	765643 775849	132 \$1 050
3	AMRB-27M	YY	P: Lepine 143L M: Polora 279K	795731 783038	125 \$ 925
4	ARWX-442H	JJ	P: Colt 14-4 0400K M: Demers J 142G	797337 040273	122 \$ 300
5	ANLG-315M	YY	P: Baillargeon S 312K M: Fortin Flo 177K	772419 772322	121 \$1 000
6	ARAO-38M	HH	P: Ralhenjet 227K M: Murland Challenger 52K	775181	117 \$ 650
7	ASGE-224M	YY	P: Eureka Don 1266J M: Elite Canadien 157H	765643 760424	116 \$1 000
8	ARNH-77M	HH	P: B.L. Slugger 1K M: Por Bec G. 128K	796544 783916	115 \$ 475
10	BJBU-30M	NN	P: Beebe Plain Don 311K M: Frigon 57J	100087 087621	109 \$ 475
12	ARWX-443M	JJ	P: Colt 14-4 0400K M: Demers J 142G	797337 040273	104 \$ 300
13	ARAO-52M	YY	P: Baillargeon B 1313K M: Poirier 216F	786718 735781	102 \$ 550

total: \$9 925

Lots 1 et 5, Victorien Fortin
Lots 2 et 7, Yvon Lacasse
Lot 3, Laurent Houle
Lots 4 et 12, Porcherie Apolo

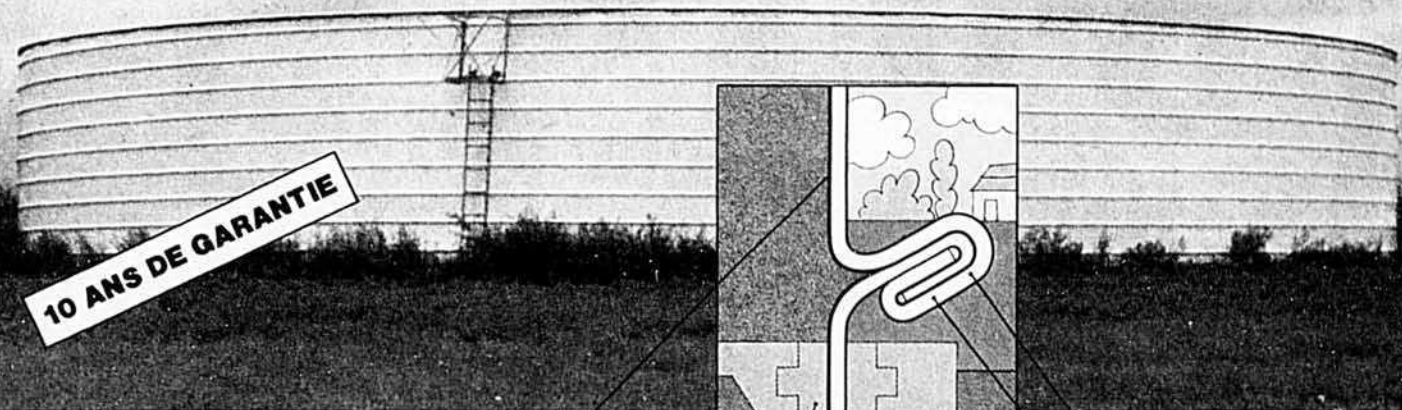
Lots 6 et 13, Jérôme Poirier
Lot 8, Ferme Porc-Bec
Lot 10, Cyrille Frigon

prix moyen: \$902,27

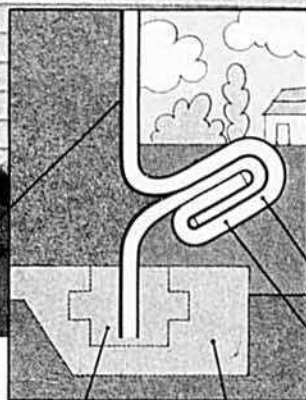
Les lots 9 et 11 ont été retirés peu avant la vente, à la demande des vétérinaires

Enfin!

une fosse à purin 100% étanche, résistant au gel et à la corrosion



revêtement Blac-Klad



joint Lipp

clief de construction
2^e coulée de béton

fondation

acier galvanisé

100% étanche

Une fosse à purin étanche, c'est une fosse qui résiste aux rigueurs du climat québécois. Seul l'acier «obéit» aux gels et dégels successifs sans craquer ni fissurer. Et une fosse étanche ne doit pas fissurer!

Une fosse à purin étanche, c'est une fosse qui résiste à la corrosion par le purin. L'acier galvanisé de la fosse Lipp est protégé de l'intérieur par une membrane conçue par la Compagnie Dow Chemical, et appelée «Blac-Klad». Cette membrane est cuite sous pression et à haute température sur l'acier afin d'assurer une adhésion parfaite et permanente.

Des qualités inégalables

- Facilité d'entretien, pas de peinture.
- Étanchéité mur-plancher à toute épreuve.
- Aucun joint boulonné ou soudé.
- Diamètres variés jusqu'à 100 pieds.
- Hauteurs variées jusqu'à 20 pieds.
- Construction rapide (quelques jours).
- Coût inférieur aux réservoirs de qualité égale.
- Une garantie d'étanchéité de 10 ans.
- A fait ses preuves aux États-Unis.

Lipp

Fabricant: **Québec-Lipp Limitée**
342, rue Jackson, Québec, G1N 4C5

Des témoignages convaincants!



Denis Leduc, St-Césaire

**«La fosse Lipp est d'après moi,
la meilleure qui se fait sur le marché.»**

...«Depuis le temps que les éleveurs de porcs ont des problèmes de fosse, je me demande pourquoi ils s'équipent encore de la sorte. Acheter une fosse à bon marché pour la voir craquer au gel, d'après moi c'est pas une économie. Et puis aujourd'hui, avec les exigences du gouvernement en matière de pollution, je vous dis qu'il vaut mieux être équipé. C'est vrai que d'après moi, la fosse Lipp est la meilleure qui se fait sur le marché, j'ai pas peur de le dire!»

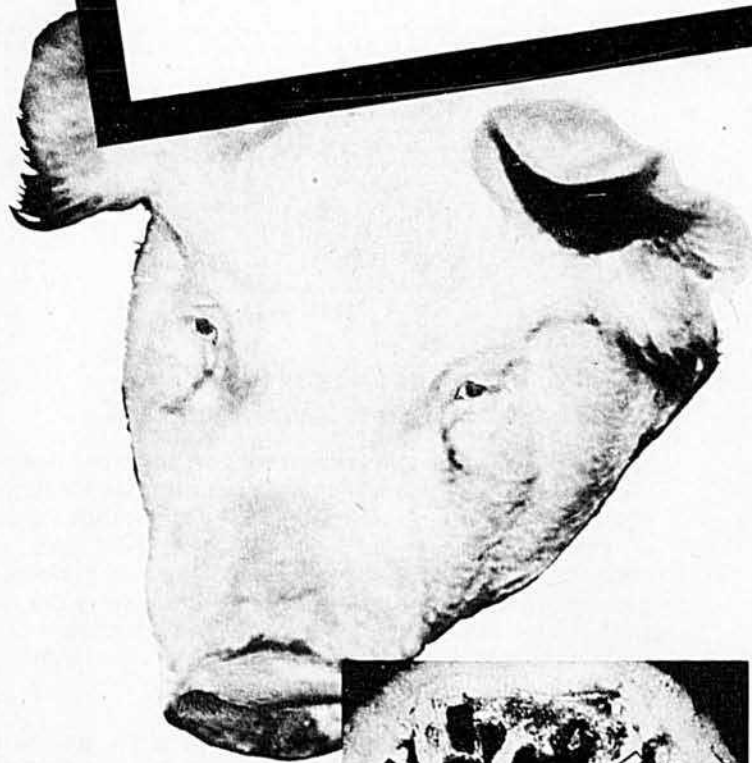
Des témoignages comme celui-là ne sont pas rares. Appelez-nous et nous vous donnerons des références.

**Renseignez-vous sur une «Lipp»
Appelez à frais virés (418) 527-9432**

Demandez Monsieur Gérard Juneau. Vous allez parler à un spécialiste, un vrai! N'ayez pas peur de lui poser toutes les questions qui vous tracassent, cela ne vous engage qu'à une seule chose: en savoir davantage sur les fosses à purin Lipp et vous permettre ensuite de faire le bon choix. Votre choix!

B-B PAC^{*}-P

**Nouveau vaccin polyvalent
pour prévenir et enrayer
la rhinite atrophique
et la pasteurellose**



*Dévi-
ation
typique du groin*



Atteinte sérieuse des cornets

La rhinite atrophique est une maladie infectieuse qui affecte jusqu'à 45% des porcins en Amérique du Nord. Les pertes économiques qui en découlent sont énormes.

Si la déformation du groin est nettement visible, l'atteinte la plus sérieuse est interne, produisant des symptômes surtout d'ordre respiratoire . . . toux, éternuements et jetage nasal.

La rhinite atrophique porte atteinte aux cornets des porcelets qui laissent ensuite passer directement dans les poumons l'air non filtré, chargé de particules étrangères et de bactéries. Il en résulte une mortalité élevée, une croissance lente, une mauvaise transformation des aliments et des pertes de profit d'exploitation.

La pasteurellose est une autre maladie des porcelets qui cause des lésions pulmonaires. Comme la rhinite atrophique, on peut la prévenir et l'enrayer par la vaccination avec B-B PAC-P, comme il est recommandé.

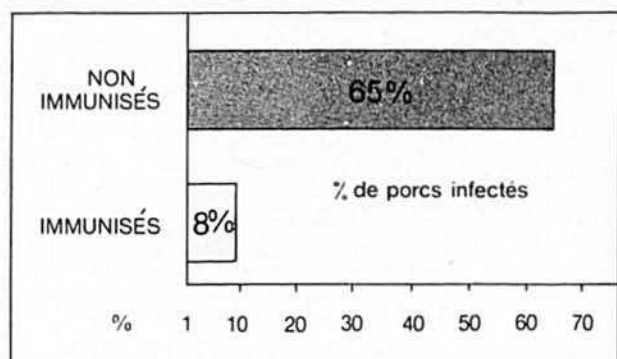
20.0

Prévention de la rhinite atrophique avec **B-B PAC-P**

Prévention prouvée

Traitement*: Truies vaccinées 4 et 2 semaines avant la mise bas; porcelets à l'âge de 7 et de 28 jours.

Lieu: Lawrence, Kansas

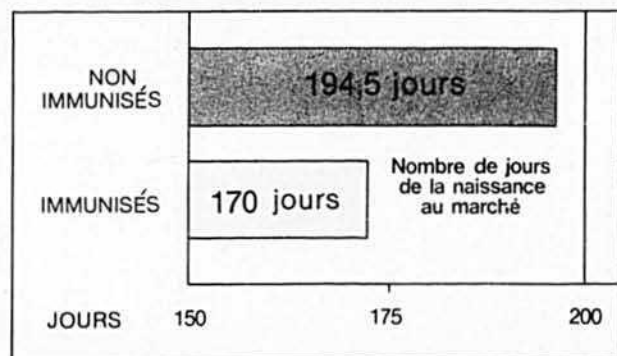


Avec la vaccination des truies et des porcelets, la fréquence de la rhinite atrophique est tombée de 65% à 8%.

Bénéfice économique prouvé

Traitement*: Truies vaccinées 4 et 2 semaines avant la mise bas; porcelets à l'âge de 7 et de 28 jours.

Lieu: Northeast Feeder Co-op., Wayne, Nebraska.



Les porcs immunisés ont atteint leur poids de vente (adapté à 220 lb) 24,5 jours plus tôt.

L'immunisation avec B-B PAC-P allée à une bonne régie du troupeau peuvent virtuellement éliminer les pertes causées par la rhinite atrophique, tout en enrayant la pasteurellose. Considérez aussi ces autres avantages:

- Plus faible mortalité et moins d'avortons
- Sevrage plus tôt à une plus grosse taille
- Porcs plus vite prêts pour le marché, avec moins d'aliments
- Pas besoin de sulfamidés contre la rhinite atrophique chez les porcs à l'engraissement
- Le raccourcissement de la période d'élevage, de la naissance au marché, permet un usage plus rentable des locaux et du capital.

* Toutes les vaccinations ont été faites avec 2 ml de bactérine de *Bordetella bronchiseptica*.

En vente
seulement par
l'intermédiaire de
votre vétérinaire



SCHERING CANADA INC.
3535 Trans-Canada, Pointe Claire (Québec) H9R 1B4
Produits Vétérinaire

POUR PROTÉGER VOS PROFITS CONTRE LA DYSENTERIE HÉMORRAGIQUE...

ne faites pas de compromis

Et justement **RIDZOL*** ne fait pas de compromis lorsqu'il s'agit d'efficacité, de facilité d'administration ou de période de retrait.

RIDZOL* est un médicament spécifique. À la dose recommandée, il s'attaque directement à la cause principale de la dysenterie hémorragique et maîtrise la maladie de façon efficace et vous assure une protection rentable. De plus, **RIDZOL*** s'administre facilement à une posologie

simple que vous pouvez maintenir jusqu'à ce que les porcs atteignent le poids du marché, la période de retrait n'étant que de trois jours avant l'abattage.

Plus vos animaux sont en bonne santé, meilleurs sont vos profits. Même un cas subclinique de dysenterie hémorragique peut vous dérober vos profits; planifiez donc un programme de protection qui vous évitera de faire des compromis.

avec



Ridzol (ronidazole, MSD)*

pas de compromis!
il s'attaque directement à la cause principale de la dysenterie hémorragique



MERCK SHARP & DOHME CANADA LIMITEE
C.P. 1005, POINTE-CLAIRE, DORVAL H9R 4P8
PRODUITS VÉTÉRINAIRES



RIDZOL* à 10% pour un traitement rapide et **RIDZOL*** à 12% pour une protection rentable.

*Merck & Co. Inc., titulaire de la marque déposée
Merck Sharp & Dohme Canada Limitée, usager inscrit

22.9



Les avantages et les exigences de l'insémination artificielle

par James P. Mahone

Plusieurs éleveurs de porcs ont recours à l'insémination artificielle comme instrument de régie. Si on désire réellement adopter cette technique, et si on peut le faire, l'insémination est un moyen d'accroître l'efficacité de la reproduction. Toutefois, avant de l'inclure dans un programme d'élevage, on doit y penser sérieusement et se préparer en conséquence.

L'insémination artificielle contribue de la façon suivante au succès d'un bon programme d'élevage:

- elle permet un plus grand usage des mâles génétiquement supérieurs;
- elle fournit un meilleur contrôle des maladies;
- elle permet l'accouplement des jeunes truies avec des mâles plus vieux et plus lourds, sans risques de blessures;
- elle requiert un entraînement relativement bref et simple;
- associée à la synchronisation des chaleurs, au moyen d'hormones ou du sevrage, elle est un moyen d'inséminer en même temps plusieurs truies avec la semence du même verrat;
- elle facilite la tenue de registres détaillés;
- elle permet à l'éleveur d'économiser de 20 à 30% du coût habituel d'achat et d'entretien des verrats.

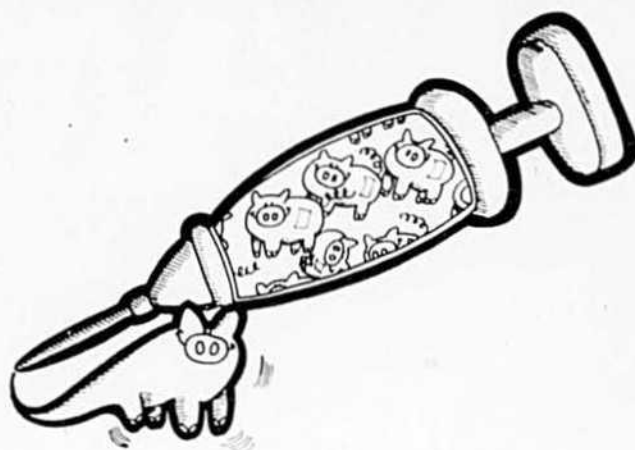
Mais l'insémination porcine a des limitations:

- La haute fertilité de la semence liquide du verrat ne peut être préservée longtemps. Certaines techniques de congélation du sperme pourront permettre un jour sa conservation durant une longue période.
- Le nombre d'inséminations qu'il est possible d'obtenir d'un éjaculat est limité comparativement à celui d'un taureau.
- Une bonne régie est indispensable. Le producteur doit désirer réellement faire un succès de l'insémination et surveiller particulièrement la détection des chaleurs et l'insémination proprement dite.

Pour faire un succès de l'insémination dans son troupeau, l'éleveur doit satisfaire deux conditions. D'abord, être habile à déterminer quand ses truies sont sur le point de venir en chaleur. Cette détection suppose la tenue minutieuse de registres donnant avec justesse les dates de parturition, de sevrage et de retour des chaleurs. Les truies qui conçoivent toujours longtemps après le sevrage, qui ont de petites portées ou qui réchappent peu de porcelets, devraient être exclues d'un programme d'élevage.

Le second élément de succès d'un bon programme d'élevage, c'est la connaissance des symptômes des chaleurs et la facilité de maximiser leur détection.

Pour une bonne détection des chaleurs, il faut



observer au moins une fois par jour chaque truie qui vient d'être accouplée ou sevrée de ses porcelets. Une truie revient ordinairement en chaleur dans les 5 à 7 jours qui suivent le sevrage si celui-ci est survenu de 3 à 4 semaines après la mise bas. Une truie non fécondée revient normalement en chaleur tous les 21 jours.

Les symptômes des chaleurs

1— La truie se tient en position pour recevoir le mâle ou, quelquefois, accepte d'être montée par les autres truies. C'est le seul indice certain des chaleurs. La truie se tient immobile lorsque l'éleveur exerce de ses mains une pression sur le dos ou sur la croupe.

2— La truie est nerveuse, agitée, grogneuse et peu en appétit.

3— La vulve sécrète un léger mucus.

4— Des femelles ont tendance à monter leurs compagnes.

5— La vulve enfle, s'humidifie, rougit et s'agrandit. L'éleveur qui observe son troupeau tous les jours remarque vite ces indices.

L'audition des grognements d'un verrat qui fait la cour à une femelle ou qui la monte, aide à détecter les chaleurs par la réaction qu'elle provoque.

Les conditions climatiques sont critiques pour la truie. Les hautes températures abrègent la période des chaleurs. Attendre au deuxième jour des chaleurs pour procéder à l'insémination comme ça se fait souvent, peut se traduire par le refus de la truie à recevoir le verrat.

Pour détecter les chaleurs, l'éleveur devrait promener un verrat adulte devant les parquets des truies. Celles qui viennent d'entrer en chaleur ou qui sont parvenues au bon stade de cette période se ruent à l'avant de leur stalle. Au fur et à mesure que les chaleurs progressent, la truie manifeste le réflexe d'immobilisation lorsqu'elle ressent une pression sur le dos, exercée soit par l'éleveur, soit par le verrat. Vers la fin des chaleurs, seul le verrat provoquera ce réflexe d'immobilisation.

Les chaleurs durent de 24 à 48 heures et l'ovulation ou la production des oeufs survient entre la 38e et la 42e heure après le début des chaleurs. Les porcs produisent jusqu'à 20 oeufs en l'espace de 3 à 4 heures et puisqu'un minimum de 4 oeufs est nécessaire à la fertilisation avant que la gestation ne survienne, il est essentiel que les germes vivants du sperme arrivent à destination le plus tôt possible après l'ovulation. Si la truie est inséminée trop tard au cours des chaleurs, les oeufs ne sont pas disponibles pour la fécondation et il

(suite à la page 32P)

TRAMISOL®

Avez-vous un meilleur vermifuge?

TRAMISOL est un vermifuge efficace parce qu'il est systémique. Contrairement aux autres vermifuges, il n'agit pas seulement dans l'intestin. Les vers, en effet, peuvent infester tout l'organisme; un vermifuge comme TRAMISOL, qui se répand par les vaisseaux sanguins dans le corps entier de l'animal est donc tout indiqué.

L'ingrédient actif de TRAMISOL est le seul agent capable de contrôler les cinq espèces de vers qui peuvent affecter vos truies et vos porcs — et qui sont autant de causes de lourdes pertes.

TRAMISOL présente une large marge de sécurité et peut être administré aux porcs et aux truies à tout âge et à tout stade du développement.

Dans une porcherie bien entretenue, les porcs ne requièrent qu'un seul traitement TRAMISOL, dans la moulée ou dans l'eau, pour être efficacement protégés contre les vers.

Un contrôle systémique des cinq espèces de vers en un seul traitement.

TRAMISOL. Avez-vous un meilleur vermifuge?



LES PERFORMANCES EXCEPTIONNELLES

Evaluation génétique des porcs de race du Québec

Les déviations correspondent à la différence entre la performance du sujet et la moyenne des douze derniers mois pour sa race, établie chez l'éleveur pour le test à domicile et à la station pour le test en station. Le signe indique si le porc est améliorateur (+) ou non (-) pour le caractère en cause.

L'indice gain-gras des parents apparaît entre parenthèses lorsque disponible.

L'abréviation CIPQ indique un mâle du Centre d'Insémination Porcine de St-Lambert (418-889-9748).

TESTS À DOMICILE (Femelles d'indice gain-gras 142 et plus; indice émis au traitement des données du 3 juillet au 1er octobre 1980)

Identification	Parents	Date de naissance (mois/an)	Age ajusté (jrs)	Gain journalier (kg/jr) (dev.)	Gras dorsal total (mm) (dev.)	Indice
Landrace						
ARKY-9M	P: Beebe Plain Don 20K (123)	01-80	172	.65 .06+	38 36+	182
Jean-Paul Lévesque, Bedford, Missisquoi	M: Bicote Harolenne 125H (103)					
ASEP-8M	P: Beaumont 537H (158)	01-80	167	.64 .01+	44 31+	162
Porcherie Blais Enr., Coaticook, Stanstead	M: Plein Vent 54K (147)					
ARKY-15M	P: Canusa Thomas 170K (119)	01-80	190	.56 .03-	40 34+	161
Jean-Paul Lévesque, Bedford, Missisquoi	M: Bicote Kapach 228K (102)					
ARKY-22M	P: Canusa Thomas 170K (119)	01-80	181	.58 .01-	43 31+	159
Jean-Paul Lévesque, Bedford, Missisquoi	M: Bicote Kantienne 3K (102)					
AOET-266M	P: Tessier 481K (147)	01-80	174	.61 .03	35 27+	158
Simon Baillargeon, Ange-Gardien, Rouville	M: Baillargeon B 76L (128)					
ARKY-361L	P: Canusa Thomas 170K (119)	12-79	183	.60 .01+	45 29+	158
Jean-Paul Lévesque, Bedford, Missisquoi	M: Bicote Legacy 46L (116)					
BYE-30M	P: Tessier G 503K (107)	01-80	165	.71 .00	32 29-	157
Gauthier & Fils Lucien, St-Thomas, St-Hyacinthe	M: St-Thomas 108L (143)					
AHIO-363L	P: Du Murier 620K (145)	12-79	152	.75 .19+	51 11+	157
Donald Young, Beebe, Stanstead	M: Beebe Plain Killegarden 325K (133)					
ARDM-360L	P: Elmden Courier 602K (166)	09-79	149	.81 .21+	59 9+	157
Ferme Beaumontoise, Beaumont, Bellechasse	M: Beaumont 367K (138)					
AOET-265M	P: Tessier 481K (147)	01-80	176	.64 .06+	39 23+	156
Simon Baillargeon, Ange-Gardien, Rouville	M: Baillargeon B 76L (128)					
ASFS-6M	P: Elmden Leprechaun 1173K (150)	01-80	155	.67 .01+	47 29+	155
Jean-Marc Barre, St-Dominique, Bagot	M: Barre 91L (129)					
ASDR-20M	P: Baillargeon T 1007K (106)	02-80	177	.60 .00	37 27+	153
Ferme Olympique Enr., St-Pierre de Broughton, Mégantic	M: Du Murier 554K (117)					
ARDM-359L	P: Elmden Courier 602K (166)	09-79	146	.86 .26+	66 2+	153
Ferme Beaumontoise, Beaumont, Bellechasse	M: Beaumont 367K (138)					
HAME-7M	P: Timban Broderud 238K (126)	01-80	148	.72 .10+	53 17+	152
Jeannine Bourque, St-Georges, Beauce	M: Bourque M 868K (144)					
ANLG-130M	P: Du Murier 45L (123)	01-80	166	.63 .01+	40 25+	151
Victorien Fortin, Métabetchouan, Lac St-Jean	M: Du Murier 38L (105)					
FDVA-110M	P: Tessier Sol 531K (152)	02-80	177	.62 .03+	43 23-	151
Denis Vadnais, Drummondville, Drummond	M: Vadnais 123H (125)					
ARKY-14M	P: Canusa Thomas 170K (119)	01-80	181	.58 .01-	47 27+	151
Jean-Paul Lévesque, Bedford, Missisquoi	M: Bicote Kapach 228K (102)					
Yorkshire						
APOD-207M	P: Baillargeon R 424J (127)	01-80	163	.66 .10+	36 27+	172
Roger Labonté, St-Ignace Stanbridge	M: Nestor Labonté 34F (000)					
AMGW-53M	P: Gauthier R291J (122)	01-80	162	.69 .11+	43 25+	170
René Gauthier, St-Irène, Charlevoix	M: Gauthier 404J (000)					
CNR-10M	P: Du Murier 2L (106)	01-80	157	.70 .09+	44 24+	164
Christophe Turgeon, St-Anselme, Dorchester	M: De la Montagne 5K (134)					
AOET-317M	P: Dardan Ulysses 731K (126)	01-80	161	.72 .13+	36 18+	160
Simon Baillargeon, Ange-Gardien, Rouville	M: Fortin D L 1040J (152)					
ZDW-5M	P: Houle J 170K (109)	01-80	143	.78 .16+	54 15+	159
Gérard Rousseau, Ste-Perpétue, Nicolet	M: Rouslay Island Duchesse 217H (109)					
ASEN-34M	P: Baillargeon R 160K (140)	01-80	153	.74 .17+	51 13+	157
Guy Lépine, St-Liguori, Montcalm	M: Moreau 233G (114)					
ASEN-75M	P: Baillargeon R 160K (140)	02-80	165	.69 .12+	47 17+	156
Guy Lépine, St-Liguori, Montcalm	M: Moreau 212G (106)					
ARWX-164M	P: Emerald Danny 3K (127)	02-80	156	.71 .13+	52 16-	156
Porcherie A Polo Inc., St-Elzéar, Beauce	M: Apollo BM 1400K					
ZIB-325M	P: Blanche Island Duc 306K (094)	03-80	135	.97 .33+	74 3+	156
Marcel Sylvestre, St-Dominique, Bagot	M: Sylvestre M 323L					
ASKI-165L	P: Baillargeon 1613K (125)	01-80	183	.61 .08+	49 19-	152
Ferme Marki Inc., Tring-Jonction, Beauce	M: Baillargeon R 149K (092)					
ASEN-105M	P: Baillargeon R 160K (140)	02-80	163	.72 .14+	50 13+	152
Guy Lépine, St-Liguori, Montcalm	M: Kimberley Jen 35J (109)					
ARWK-155M	P: Emerald Danny 3K (127)	02-80	160	.69 .11+	52 16-	152
Porcherie A Polo Inc., St-Elzéar, Beauce	M: Elite Canadien (114)					
Duroc-Jersey						
ZIB-22M	P: Sylvestre M 1J (138)	04-80	127	1.03 .36+	59 6-	180
Marcel Sylvestre, St-Dominique, Bagot	M: Sylvestre M 7J (116)					
ZIB-25M	P: Sylvestre M 1L (138)	04-80	124	1.07 .40+	65 0	176
Marcel Sylvestre, St-Dominique, Bagot	M: Sylvestre M 7J (116)					

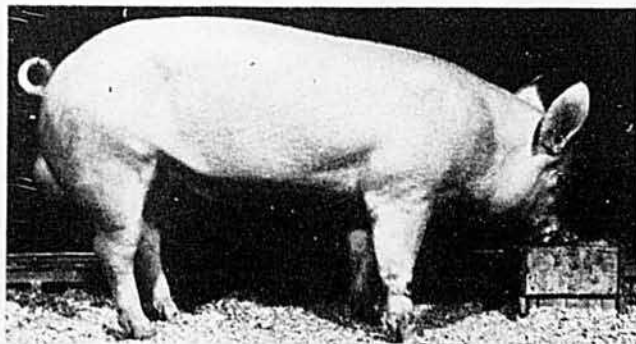
Identification	Parents	Date de naissance (mois/an)	Age ajusté (jrs)	Gain journalier (kg/jr) (dév.)	Gras dorsal total (mm) (dév.)	Indice
ASHW-334L F. Elevage des Tournesols, Norbertville, Artha.	P: Changing Times 30 4 2000L M: Des Tournesols 9K (108)	12-79	147	.81 .21+	58 7+	153
ARWX-108M Porcheries A Polo Inc., St-Elzéar, Beauce	P: Tara Bae Columbus 296J M: Apolo KD 35H	01-80	184	.61 .01+	43 26-	153
Hampshire						
FDVA-24M Denis Vadnais, Drummondville, Drummond	P: Thames Bend Security 1243J (130) M: Vadnais M 31J (110)	01-80	175	.63 .08+	37 14+	142

Statistiques fournies par Agriculture Québec, Service des productions animales, (418) 643-7617

TESTS EN STATION (Mâles évalués à la Station de St-Cyrille, de plus de 100 d'indice et acceptés à l'inspection morphologique, ayant terminé le test en septembre 1980)

Identification	Parents	Date de naissance (mois/an)	Age ajusté (jrs)	Gain journalier (kg/jr) (dév.)	Gras dorsal moyen (mm) (dév.)	Conversion alimentaire (taux) (dév.)	Indice
Yorkshire							
ANLG-285M Victorien Fortin, Métabet., Cté Lac St-Jean	P: Baillargeon S 312K M: Fortin D.L. 194K	03-80	145	1.08 0.17+	12.7 3.3+	2.16 0.14+	146
ASGE-250M Yvon Lacasse, St-Anselme	P: Eureka Don 1266J M: Pleinchamps 141K	03-80	152	1.04 0.13+	13.9 2.1+	2.22 0.08+	132
AMRB-27M Laurent Houle, Yamachiche	P: Lépine 143L M: Polora 279K	03-80	146	0.97 0.06+	14.6 1.4+	2.12 0.18+	125
ANLG-315M Victorien Fortin, Métabet., Cté Lac St-Jean	P: Baillargeon S 312K M: Fortin Flo 177K	03-80	147	0.98 0.07+	14.9 1.1+	2.18 0.12+	121
ASGE-224M Yvon Lacasse, St-Anselme	P: Eureka Don 1266J M: Elite Canadien 157H	03-80	146	0.95 0.04+	13.7 2.3+	2.30 0.01-	116
Duroc-Jersey							
ARWX-442M Porcherie A Polo Inc., St-Elzéard de Beauce	P: Colt 14-4 0400K M: Demers J 142G	03-80	140	0.98 0.09+	14.7 1.0+	2.25 0.09+	122
ARWX-443M Porcherie A Polo Inc.,	P: Colt 14-4 0400K M: Demers J 142G	03-80	150	0.83 0.06-	14.1 1.6+	2.25 0.09+	104
Hampshire							
ARAO-38M Jérôme Poirier, St-Pie	P: Ralhen Jet 227K M: Murland Challenger 52K	02-80	148	0.99 0.10+	14.6 1.1+	2.37 0.03-	117
ARNH-77M Ferme Porc-Bec, St-Charles	P: B.L. Slugger 1K M: Por Bec G 128K	03-80	137	0.94 0.05+	13.5 2.2+	2.38 0.04-	115
Landrace							
BJBU-30M Cyrille Frigon, Louiseville	P: Beebe Plain Don 311K M: Frigon 57J	03-80	142	0.89 0.00	16.5 0.8-	2.10 0.24+	109

Statistiques fournies par Agriculture Canada, Division des bestiaux, (514) 283-5653



NOM: Shur Gain King David 2153L - EJD - 2153L

DATE DE NAISSANCE: 7 novembre 1979

PERFORMANCES:

gras	dév.	gain test	dév.	aliments	dév.	indice
47	+7	1.05	+0.17	228	+22	144

Shur Gain King David est un reproducteur qui a la particularité d'être demi-sang anglais, car son père fut importé d'Angleterre. Ce verrat a fait son test de performances à la station d'épreuves R.O.P. à New Dundee, Ontario; lui et son frère ont réussi les deux (2) meilleures performances de tout le groupe (plus de 100 sujets) dont le test s'est terminé en mai 1980. Il possède une très bonne longueur, une bonne tête, et se déplace avec aisance sur ses membres.

Centre d'insémination porcine

C.P. 220

Saint-Lambert

Cté Beauce-Nord

G0S 2W0

Tél.: 889-9748



Gouvernement du Québec
**Ministère de l'Agriculture,
des Pêcheries et de l'Alimentation**

COMBIEN PERDREZ-VOUS DE SUJETS CETTE ANNÉE À CAUSE DE LA GET?

La GET peut complètement détruire votre élevage de porcelets en quelques jours. La gastro-entérite transmissible (GET) est une maladie infectieuse très contagieuse et très répandue. Plusieurs rapports indiquent que c'est désormais un problème qui sévit durant toute l'année et ce, dans la plupart des régions du pays. Souvent confondue avec une diarrhée bactérienne, cette maladie virale à propagation rapide entraîne des vomissements, de la diarrhée, de la déshydratation et elle a un taux élevé de mortalité chez les porcelets qui sont infectés durant les deux premières semaines de vie. Une fois que la maladie s'est attaquée à votre élevage, il n'y a aucun traitement spécifique. De plus, la maladie peut réapparaître sur votre ferme à plusieurs reprises. A cause de la nature vicieuse de la gastro-entérite transmis-



sible, les producteurs avisés discutent avec leur vétérinaire au sujet des possibilités de la protection assurée par TGE-Vac^{MD}, le premier vaccin contre la gastro-entérite transmissible.

Les truies destinées à la reproduction sont vaccinées avant la mise bas et les anticorps protecteurs sont transmis aux porcelets par l'intermédiaire du lait maternel. Protégez vos porcelets et vos profits. Voyez immédiatement votre vétérinaire. Vaccinez vos truies reproductrices avec TGE-Vac, un produit sûr et efficace.



SYNTEX AGRIBUSINESS
Division of Syntex Canada Inc.
#10 - 3182 Orlando Drive
Mississauga, Ontario L4V 1R5
(416) 678-2970

TGE-Vac Une bonne protection au bon moment.



Un second pan d'histoire avec Gordon Thomson

par J.B. Roy, agronome

Pour continuer l'histoire anecdotique de l'élevage du porc au Québec, dont une première tranche a paru dans Le Bulletin des Agriculteurs de mai dernier, reprenons notre échange de souvenirs avec l'agronome Gordon Thomson. Celui-ci est présentement conseiller en production porcine; il a fait l'élevage du porc dans les années '50 et '60. Il avait sa ferme à Saint-Paul d'Abbotsford, au coeur d'une région où, comme dans les autres districts à pommes du début du siècle, on gardait dans les vergers un nombre suffisant de porcs pour lutter contre la mite de la pomme. Selon l'entomologiste James Fletcher c'était, en 1902, le remède sur lequel on pouvait le plus compter pour la destruction des fruits abattus par le vent afin d'empêcher l'insecte de pénétrer dans le sol.

Il va sans dire qu'au temps où Gordon Thomson s'est lancé dans l'élevage du porc, les porceaux n'étaient plus conscrits par les entomologistes pour nettoyer les vergers. On gardait ces animaux pour la chair destinée à soutenir, partiellement du moins, la vie de l'homme. C'est pour mieux servir ces desseins providentiels que les races modernes ont été sélectionnées en vue de substituer au porc massif, trapu, produisant une viande grasse, un porc longiligne producteur de viande maigre. La contribu-

tion de Gordon Thomson à cette révolution qui a originé en Angleterre, vers 1870, a été près d'un siècle plus tard, son souci de l'amélioration de la qualité de ses porcs d'élevage par une sélection attentive des reproducteurs mâles et femelles.

A cet égard, l'ex-éleveur de Landrace de Saint-Paul d'Abbotsford dit: "On ne saurait exagérer l'importance du verrot dans l'établissement d'un troupeau, étant donné le grand nombre de porcelets qu'il concourt à engendrer chaque année." Pour étayer son opinion, il adapte à l'élevage porcin le dicton bien connu des producteurs laitiers "le taureau c'est la moitié du troupeau". Selon lui, chez le porc, le verrot c'est 50% du troupeau en autant que l'amélioration est en cause, mais c'est 75% voire 80% du troupeau lorsqu'il s'agit de détérioration. Gordon souligne par là que la transmission des qualités du père est moins manifeste que la transmission de ses défauts. L'introduction accidentelle d'un mauvais verrot dans un troupeau peut gâter en peu de temps le fruit de plusieurs années d'amélioration. Et l'éleveur sait ce qu'il en coûte...

L'observation a toujours été de mise

De l'avis de Gordon donc, le verrot c'est presque tout le troupeau puis-

qu'il peut le ruiner. Il fait sien un autre adage qu'il adapte à l'élevage du porc. Pour lui, "l'oeil du maître engraisse les animaux" met en évidence l'importance que le bon éleveur de porcs doit attacher à l'observation du troupeau pour étudier le comportement des animaux et noter leur attitude dans une situation donnée. La bonne régie y trouve son compte. A ce sujet, notre éleveur devenu conseiller rapporte l'anecdote suivante.

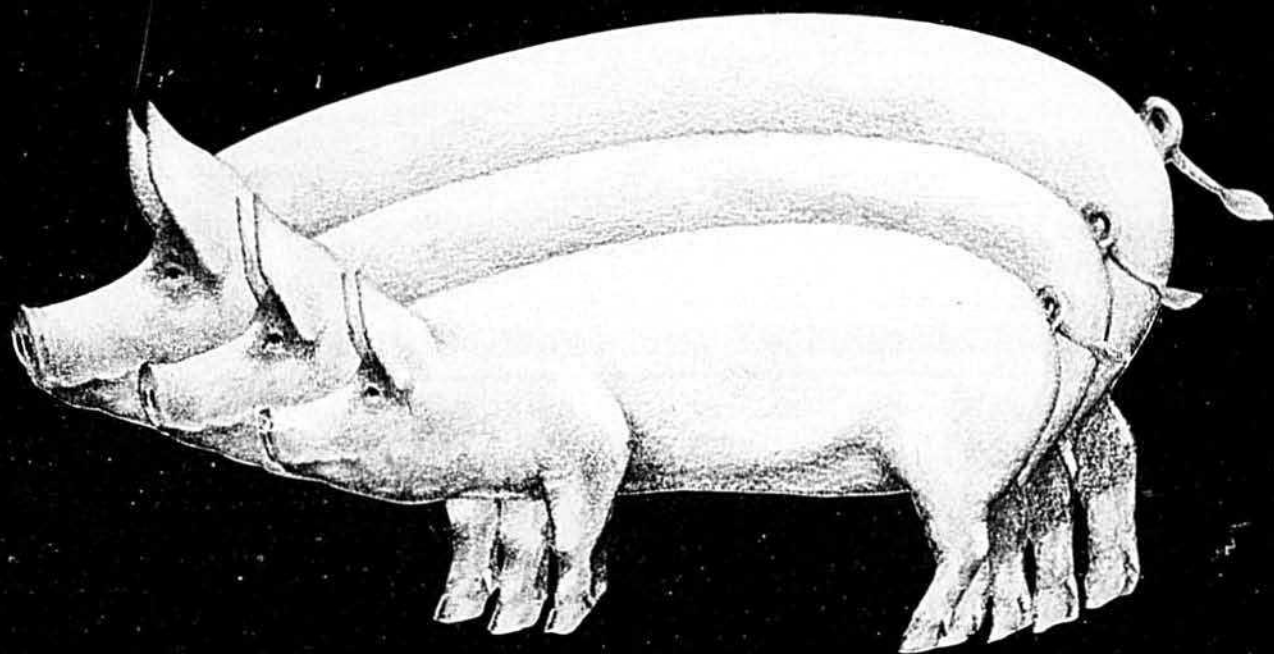
Il s'agit de l'histoire de David. David, c'était le nom d'un porcher dont Gordon avait retenu les services pour gérer son entreprise durant les absences que lui occasionnaient ses fonctions de membre de la Commission royale d'enquête sur l'agriculture au Québec. David était un employé de tout repos. Il aimait les porcs et puisait dans l'observation de leurs agissements les meilleurs procédés d'intervention. Un jour, notre éleveur d'Abbotsford, au retour d'un voyage, se présente à la porcherie où l'attend un visiteur qui a eu le temps d'observer David. A sa surprise, le porcher est demeuré de longs moments "en extase" devant un lot de porcs dont l'animation paraissait révéler un comportement anormal. Etonné de l'imperturbabilité de l'employé alors qu'il y avait tant à faire, le visiteur dit à son hôte: "En voilà un qui ne s'en fait pas. Je



AUREOMYCIN®

CHLORTETRACYCLINE

Une assurance santé pour vos porcs d'engraissement.



Après avoir tant investi dans vos porcs d'engrais, il serait malavisé de réduire leur médication. Des porcs malades ou morts représentent une lourde perte: un prix trop élevé à payer pour avoir négligé leur santé.

L'addition d'AUREOMYCIN à votre moulée d'engraissement constitue une assurance efficace contre les maladies des porcs et prévient les problèmes qui amoindrissent leur taux de croissance et l'efficacité des moulées.

AUREOMYCIN est un antibiotique à large spectre; on l'ajoute à la moulée, contrairement à la plupart des stimulants de croissance

couramment utilisés, pour aider à protéger la santé des porcs.

AUREOMYCIN aide à prévenir et à traiter la diarrhée bactérienne et à maintenir les gains de croissance en présence de stress et de rhinite atrophique. On peut ajouter AUREOMYCIN à la moulée d'engraissement à raison de 55 g ou de 110 g par tonne d'aliments. Consulter le mode d'emploi sur l'étiquette.

AUREOMYCIN? Sans aucun doute, car ce serait une fausse économie que de priver aujourd'hui vos porcs de leur assurance santé.

 **CYANAMID**

— LE NOUVEAU SYSTÈME — **PRO-PORC**

Le mode de gestion des éleveurs modernes

Ce qu'il offre

Le nouveau service Pro-Porc vous permet d'envisager de plus gros profits. Il fonctionne d'après le principe établi des éleveurs prospères: ne jamais perdre trace de tous les aspects, de toutes les facettes des événements qui touchent de près ou de loin le développement quotidien de votre troupeau.

Le service Pro-Porc de gestion pour producteurs, fournit aux éleveurs toute l'information nécessaire relativement au choix des meilleurs animaux de reproduction, des dates d'accouplement et du pedigree, des périodes de rut, de mises-bas, des périodes de sevrage et du rendement de chaque verrat et de chaque truie. Pro-Porc répond aussi à la demande de données spécifiques à votre genre d'élevage.

En plus, et gratuitement, un rôle complet de vaccination

Si vous adhérez au service Pro-Porc avant le 31 décembre 1980, nous ajouterons, sans frais, à tout ce qu'offre ce programme, un rôle complet de vaccination.

Accordez-vous maintenant toute l'aide que vous apporte le service Pro-Porc, un système professionnel de gestion. Remplissez le coupon ci-joint pour plus de renseignements.



J'aimerais en connaître davantage au sujet du service Pro-Porc de gestion pour producteurs.

Mon troupeau comprend _____ truies.

NOM: _____

ADRESSE: _____

LOCALITÉ: _____ PROVINCE: _____

TÉLÉPHONE: _____ CODE POSTAL: _____

Faites parvenir à: La Coopérative des services Canfarm
1570, boul. Montarville
Boucherville, Québec
J4B 5Y3

canfarm

... la gestion agricole rendue facile

cette substance tout au fond de la bouche pour ne pas qu'elle colle et qu'elle puisse être avalée lentement, le tout sans que le porc ne s'étouffe...

Un autre médicament dont les bons effets ne tardaient, paraît-il, à se faire sentir était le badigeonnage au pinceau des tétines de la truie, deux ou trois fois par jour, avec une solution de sulfate de fer, de sulfate de cuivre, d'eau chaude et de mélasse. Le lecteur nous en voudrait-il de ne pas préciser la largeur du pinceau et la composition de la solution?...

On "arrangeait" les porcelets

Le cap de l'anémie franchi, considérons la castration. Au temps où il y avait un petit troupeau de porcs sur la plupart des fermes, l'opération avait son rituel. Etant donné qu'elle mettait en cause une partie "honteuse" de l'animal, on ne parlait pas ouvertement de castration. Dans mon patelin, on ne castrait pas les porcelets, on les "arrangeait" ou on les "coupait". Aux enfants, témoins toujours curieux de l'intervention, on disait que c'était pour le bien-être des gorettes. Tous les producteurs n'étaient pas doués pour faire l'opération, mais chaque paroisse avait quelques spécialistes en la matière. C'est surtout au printemps que l'on faisait appel à leurs services alors que les porcelets étaient encore avec leur mère, c'est-à-dire entre quatre et six semaines d'âge, lorsque le sevrage devait avoir lieu à la huitième semaine comme c'était l'habitude à l'époque. On choisissait une journée fraîche, mais ensoleillée, un temps sec plutôt qu'humide.

Le spécialiste s'amenait avec un couteau bien aiguisé et pratiquait une longue incision prolongée pour extraire les testicules du porcelet tenu solidement par les pattes arrière. Il fallait, disait-on, observer une propreté absolue mais le pavé servant de table d'opération ne devait pas toujours répondre à cette exigence. La blessure devait être lavée avec un bon désinfectant, mais encore là il est permis de douter de l'efficacité de celui souvent utilisé à cause de son contenant: le huillier à machine amputé de son bec. Ainsi décrite, la castration semble une opération facile, mais Gordon Thomson vous dira que pour celui qui, comme lui, est appelé à pratiquer sa première intervention après une simple description théorique, le procédé n'est pas aussi simple qu'il en a l'air.

Gordon aime à rappeler que contrairement à la légende, le porc est un animal d'une grande propreté. Si, au pâturage durant les chaleurs, on

le voit se vautrer dans les endroits boueux, c'est qu'il sent le besoin de se rafraîchir; l'abondant tissu adipeux qui lui recouvre le corps empêche en effet sa respiration cutanée et rend sa sudation très imparfaite.

La production du lard maigre, entrelardé ou à bacon, a été inaugurée au Canada vers 1886. A partir de cette date, la tendance de l'industrie porcine a été de plus en plus vers l'obtention d'une viande plus ou moins maigre. Les producteurs parvenus maintenant à l'âge d'or se rappellent qu'autrefois "le porc à lard gras tenait le haut du pavé sur le marché, non seulement comme pourvoyeur de viande grasse de consommation, mais aussi de saindoux, qui avait des emplois multiples, et auquel on a substitué de nos jours les huiles végétales d'un coût plus économique". Primitivement, le mot bacon signifiait le lard salé de la région du dos. C'est dans un comté de l'Angleterre, du nom de Wilt, que fut inauguré l'élevage d'une catégorie de porcs spécialement adaptés à la production d'une viande entrelardée qui fut désignée sous le nom de bacon. Par la suite, on a fait du lieu de sa provenance le nom de Wiltshire et on a dit couramment une flèche Wiltshire pour désigner une demi-carrosse de viande maigre de porc.

Gordon Thomson rappelle que la classification des porcs n'a pas toujours été aussi sophistiquée qu'elle l'est aujourd'hui; elle n'a même pas toujours existé. Le classement sur pied a été inauguré en 1922 par le ministère fédéral de l'Agriculture. Il a été modifié en 1927, 1932 et, en 1940, la classification des porcs au croc, ou abattus, est devenue obligatoire. Depuis 1934, les producteurs avaient le choix entre la classification sur pied ou au croc. Le classement a été le point de départ de l'amélioration de l'espèce porcine au Canada et du développement du commerce d'exportation. De 1927 à 1940, les exportations de bacon en Angleterre ont passé de 750 000 porcs annuellement à 2,8 millions. Au cours de la même période, le nombre de porcs au Québec augmentait de 700 000 à 936 000. En 1932, le prix moyen des porcs à bacon, au poids vif, à Montréal, fut de \$4,80. C'était une mauvaise année comme celle que traversent les éleveurs en 1980, mais c'était aussi durant la grande crise économique. Comme quoi l'histoire se répète.

Ces deux pans d'histoire constituent un "écrin de perles ignorées" dont il y a lieu de relire certaines pages de temps à autre. Merci à Gordon Thomson de nous en avoir indiqué quelques-unes. □

Les avantages et les exigences de l'insémination artificielle

(suite de la page 23P)

faudra attendre jusqu'à 21 jours avant de procéder à une nouvelle insémination.

En pratique, l'époque idéale pour la saillie, c'est environ 1 jour (de 12 à 36 heures) après que la truie ait commencé à montrer le réflexe d'immobilisation au verrat.

Les services du Centre St-Lambert

Encore aujourd'hui, le Centre d'insémination porcine de St-Lambert offre la livraison de sperme liquide dilué, dans un rayon de 150 km (95 milles), à un coût à l'éleveur de \$5 par truie.

Ce qui ne veut pas dire que les éleveurs demeurant à l'extérieur du rayon de 150 km ne peuvent bénéficier de l'insémination. Dans les régions à forte concentration, les éleveurs peuvent former un pool et en arriver à un nombre minimum de truies qui justifie le déplacement. Il y a aussi le cas de certains éleveurs qui, sur une base individuelle, ont recours au transport par autobus.

La congélation s'en vient

Depuis huit mois, on conduit des tests de fertilité sur chaque verrat du Centre de St-Lambert. On projette, au début de 1981, de congeler la semence des verrats qui auront été déclarés aptes.

Cette semence congelée devra être mise à l'épreuve. Pour ce, on choisira une dizaine d'éleveurs qui consentiront à faire saillir un total de 60 à 70 truies. On espère ainsi obtenir une cinquantaine de portées. Si tout va bien (taille des portées, etc.), la semence congelée sera offerte aux éleveurs.

La méthode de congélation choisie origine de France. Elle s'apparentera beaucoup à celles des Etats-Unis et de l'Ontario. Les résultats d'essais, en France, avec 381 truies: 58,8% de mise bas et 9,3 porcelets par portée. Nos éleveurs auront sûrement hâte de connaître les résultats que nous obtiendrons, ici, avec la même méthode. □