

L'Écho

de Maskinongé

Transcontinental

9 com

SUNFIRE 2003



10 995\$

Transport en sus.

Louiseville Automobile

PONTIAC BUICK

871, boul. Saint-Laurent Ouest, Louiseville
(819) 228-2711

LE MYSTÈRE AU BOIS



Membre

RBQ: 8274-7973-09

QUINCAILLERIE PAUL LACOURSE & FILS Inc.

97, Saint-Laurent, Maskinongé
(819) 227-4555

83^e année, no 1 - Dimanche 26 octobre 2003 • www.lechoam.com • (819) 228-5532 • 26 400 exemplaires - 40 pages



D'UNE PIERRE... TROIS COUPS !

Page 7

Actualités

LE VENT DANS LES VOILES



Page 11

Actualités

DOSSIER RÉGLÉ !



Page 15

Sports

VICTOIRE D'ÉQUIPE POUR LE CANADEL

Page 30

Les **GROS LOTS**

de mon hebdo

Plus de 75 000\$ en prix à gagner

En collaboration avec

Passion

1161, rang Barthélemy, SAINT-LÉON-LE-GRAND
228-2066

Voir page 21

Restaurant **MARCO Pizzéria**

Le restaurant familial

La MEILLEURE PIZZA AU MONDE

SPECIALITÉS: • Fruits de mer • Brochettes • Poulet B.B.Q. • Smoked meat • Côtes levées

161, boul. Saint-Laurent Est, Louiseville (819) 228-8485

FESTIVAL DE CREVETTES

Du lundi au jeudi de 16 h à minuit

12 choix d'assiettes différentes



Photo à titre indicatif

161, boul. Saint-Laurent Est, Louiseville (819) 228-8485



Patrick Morin

LE CENTRE DE LA RÉNOVATION

Des gens constructifs

Amenez votre famille visiter notre

Village de Noël

Au supercentre
Patrick Morin
de Louiseville



Enfin de retour la populaire
collection de maisons
de porcelaine
LEMAX



Beaucoup
de choix!



**SPÉCIAL
GUIRLANDE
DE PIN**

9 pi de long
à compter de

198\$

Le plus grand choix
de décorations de
Noël en région!
Passez maintenant
pour un meilleur choix



LOUISEVILLE

730, boul. Saint-Laurent Est
(819) 228-4600

HEURES D'AFFAIRES

Lun., mar., mer.: 8 h 30 à 17 h 30
Jeu., ven.: 8 h 30 à 21 h
Samedi: 8 h 30 à 17 h
Dimanche: 9 h 00 à 17 h



Patrick Morin

LE CENTRE DE LA RÉNOVATION

A votre Service...

Visitez notre nouveau site web
www.patrickmorin.com



Profitez des nombreux
spéciaux de notre
circulaire en cours.

BERTHIERVILLE

1020, av. Gilles-Villeneuve
(450) 836-6288

Lun., mar., mer.: 8 h à 18 h
Jeu., ven.: 8 h à 21 h
Samedi: 8 h à 17 h
Dimanche: 9 h à 16 h

LAVALTRIE

280, rue St-Antoine • (450) 586-2222

Lun., mar., mer.: 8 h à 18 h
Jeu., ven.: 8 h à 21 h
Samedi: 8 h à 17 h
Dimanche: 9 h à 17 h

Actualités



D'UNE PIERRE
TROIS
COUPS !

Page 7

Plomberie **Cullemette** inc. Service 24h/24
Goûtez au confort du chauffage sans cheminée!
Nouveau modèle
2400
amélioré!
Monitor
830, rue Ste-Anne
Yamachiche 296-3351

UNE EXPÉRIENCE CONCLUANTE À SAINT-JUSTIN

Valorisation des étangs aérés par la mise en culture de lentilles d'eau

Jean-Paul Plante

Tout récemment, un projet environnemental unique, en vigueur à Saint-Justin, a été l'objet d'une journée portes ouvertes qui s'est avérée un beau succès.

Une entreprise de Joliette, AXeau, qui oeuvre dans le domaine de la gestion de l'eau depuis 1994, spécialisée dans l'opération des infrastructures du traitement de l'eau, réalise des projets de recherche et de développement dans son champ d'expertise.

Lentilles d'eau

Depuis deux ans, AXeau, en collaboration avec le Fonds d'action québécois pour le développement durable, le gouvernement du Québec, son partenaire financier, l'Université du Québec à Montréal et la municipalité de Saint-Justin, réalise un important projet de recherche et développement sur la valorisation des étangs aérés par la mise en culture de lentilles d'eau.

Ce projet à caractère environnemental et en harmonie avec les principes du développement durable, vise notamment à remplacer l'utilisation de coagulants commerciaux par la culture de

plantes dans le but de réduire les polluants organiques constitués de phosphore et d'azote retrouvés dans les eaux résiduaires.

Les résultats de ces deux premières années de culture permettent de con-



À L'AVANT, MMES CAROLE ÉTHIER, adjointe administrative chez AXeau; Raymonde B. Baril, secrétaire-trésorière de Saint-Justin, et le maire de l'endroit, M. Rosaire Ricard. Derrière, MM. Daniel Boivin, inspecteur municipal à Saint-Justin; et M. Jérôme Duguay, biologiste, responsable du projet.

(Photo Jean-Paul Plante)

sidérer une possibilité d'utilisation à grande échelle des lentilles d'eau (lemna minor) en traitement des eaux usées au Québec et partout à travers le monde.

C'est en présence des partenaires du projet, des représentants des différentes municipalités environnantes et des élèves de 5e année

de l'école Rinfret de Sainte-Ursule qu'AXeau a présenté ses résultats expérimentaux. Les jeunes de 5e année ont reçu un certificat de parrainage, dans le cadre du programme éducatif en environnement «Adoptez une classe», mis en place par Canards Illimités.

Ce programme consiste à initier les étudiants à la conservation de la faune par l'éducation sur les milieux humides, en leur fournissant différents outils tout au long de l'année.



LES ÉLÈVES DE 5e année de l'école Rinfret de Sainte-Ursule ont participé à cette journée for intéressante. On les voit ici en compagnie de leur professeur de quelques personnes qui travaillent sur le projet.

Lors de cette journée, les participants ont été en mesure d'assister à une conférence donnée par le biologiste Jérôme Duguay, responsable du projet, en plus d'assister à une visite des installations.

Bref, une journée au cours de laquelle il a été permis de constater que la protection de l'environnement peut se faire de bien des façons et qu'AXeau en a mis une des plus efficaces en place aux étangs aérés de Saint-Justin.

Une pionnière des sites Web s'installe à Berthierville

Entreprise à trois chapeaux

L'arrivée du lien haute vitesse à Berthierville se traduit par du développement économique. Chevy-Transac, Logi-Poste et Publiquip, trois compagnies utilisant le réseau des réseaux et appartenant au même homme d'affaires, s'apprentent à s'y installer. L'ex-immeuble de la commission scolaire Nord-Joli est l'endroit devant les accueillir.

(P.B.) Le cuthbertois Gilles Chevigny, qui préside et dirige les trois compa-

gnies installées dans la métropole, en est propriétaire depuis peu de temps. Neuf emplois s'amènent du coup dans la ville. Le déménagement doit se faire graduellement d'ici la fin de l'année.

Pionnière

Créée en 1984, Chevy-Transac effectue la conception de sites Internet, de même que de la traduction spécialisée dans le domaine des équipements lourds pour des brochures et des pamphlets publicitaires. Depuis 1995, la compagnie héberge des sites Internet

grâce à des serveurs d'une grande puissance.

Le site de Publiquip (www.publiquip.com), une revue spécialisée du monde de l'équipement lourd présentant des publicités d'entreprises et quelques chroniques, est au nombre des sites créés par Chevy-Transac.

Logi-Poste est l'autre compagnie du trio. Elle effectue de la gestion postale électronique. Elle valide des listes d'adresses avant que des compagnies les transmettent à la Société canadi-

enne des postes pour l'expédition de documents en grande quantité.

Les trois entreprises doivent utiliser environ 40% de l'espace de l'immeuble du boulevard Gilles-Villeneuve. Des aménagements sont en train de se faire dans la bâtisse.

La superficie restante va permettre à M. Chevigny d'offrir des espaces à bureau, avec secrétariat conjoint.

«Je suis fier d'avoir amené quelque chose de Montréal dans le coin», a déclaré Luc Perreault, l'agent d'immeubles qui a oeuvré au dossier.

AVIS
IMPORTANT

SAVIEZ-VOUS QUE

la perte des dents complète ou partielle, et le port des prothèses dentaires peuvent être une source de multiples inconvénients.

Résultant :

- 1) vieillissement prématuré du visage
- 2) problèmes de mastication
- 3) problèmes de digestion
- 4) prothèse douloureuse ou inconfortable
- 5) diminution de l'estime de soi
- 6) etc...

Solution : LES PROTHÈSES SUR IMPLANTS qui ressemblent et agissent comme vos dents naturelles tout en restaurant significativement la santé buccale.

Dr Robert Chaput
Dentiste généraliste

771, Notre-Dame, Berthierville



Évolution morphologique et transformation du visage d'une personne édentée sur une période de 25 ans

Service d'implants dentaires depuis 1992

(450) 836-2033

INFORMEZ-VOUS
ICI MÊME !

SOMMAIRE



EXPÉRIENCE CONCLUANTE À SAINT-JUSTIN P. 3

Actualités

- Les Carrefours jeunesse emploi de D'Autray veulent obtenir une meilleure visibilité. 8
- C'est le temps de penser «vaccination» 14
- Le dossier René Trahan / Ville de Louiseville réglé. 15
- L'équipe Lapalme dévoile ses plans. 17
- Main tendue aux gens d'affaires de Lavaltrie. ... 23



AMBULANCE DE TYPE «F-1» À SAINT-GABRIEL P. 14

Sports

- Une victoire d'équipe pour le Canadel 30
- Défaite frustrante de l'Escale à Lac Mégantic 30

Vie communautaire

- Vie communautaire et loisirs 6

Classées 32 à 38

Site Web
www.lechoam.com

Toutes les annonces classées
Les avis de décès quotidiens
Consultez l'appel à tous

À L'HALLOWEEN, SAUVE TA PEAU !

Show de la Crypte au centre communautaire de Louiseville

Le Travail de rue communautaire (T.rueC.) sera le promoteur de la 3e édition du Show de la Crypte qui sera tenu le 31 octobre, de 18h15 à minuit, au sous-sol du centre communautaire de Louisevillois, 121, Petite Rivière. Le coût d'entrée pour cette activité sera de 5 \$ et servira essentiellement à financer la tenue de l'événement.

(J.-P.P.) Le Show de la Crypte consiste en un événement culturel organisé pour les jeunes

de 14 ans et plus. Le TrueC. est fier de contribuer à la promotion de divers talents chez les jeunes.

Au point de vue musical, divers groupes seront de ce spectacle: Handle with Care, Fire is out, Les Ménestrels de la Vertu, Tomorrow's Disaster, In Quest of Myself et Early Closer Day. Au programme, maquillage, exposants et tam-tam jam qui mettront en relief l'originalité et la créativité qui caractérisent le dynamisme des jeunes.

Cette soirée se tiendra dans un cadre «sans alcool et sans drogue», où seules la folie et l'excentricité «halloweenesques» seront encouragées et tolérées. Toutes les personnes intéressées à participer au tam-tam jam sont invitées à amener leur peau. C'est un rendez-vous à ne pas manquer.

Pour obtenir des informations additionnelles, il faut communiquer avec Stéphanie Deschamps, travailleuse de rue, au (819) 228-1031.

Lise Boivin • Lise Boivin • Lise Boivin • Lise Boivin • Lise Boivin



Mon sentiment d'appartenance à Saint-Justin constitue le motif principal de ma candidature.

APPUYEZ-MOI POUR CE MANDAT

2 novembre 2003

Lise Boivin
Élection municipale
Saint-Justin
Siège #6

Lise Boivin • Lise Boivin • Lise Boivin • Lise Boivin • Lise Boivin

LA QUESTION DU NET

À LA QUESTION DE LA SEMAINE DERNIÈRE :

Le Canadien de Montréal fera-t-il les séries de fin de saison en 2003-2004 ?
Les résultats sont les suivants :

66,67 % - OUI • 33,33 % - NON

LA QUESTION DE LA SEMAINE :

Suivez-vous l'émission Loft Story à la télé ?

OUI NON

Participez à ce sondage-maison en visitant www.lechoam.com

Les statistiques en rapport à cette question vous seront fournies dans notre prochaine édition.
Ce sondage n'a pas de valeur scientifique

Une offre qui vous va comme un gant



Obtenez gratuitement une paire de gants* de travail pour toute réparation de 50\$ ou plus et sur présentation de cette annonce.

C'est l'automne. Prenez les choses en main et faites préparer votre véhicule pour l'hiver. Passez chez votre Maître Mécanicien AutoPLACE. Il fera le travail... d'une main de maître.

LA PLACE POUR L'ENTRETIEN DE VOTRE VÉHICULE

1 888 LA PLACE (1 888 527-5223)

M. Régent Lafrenière
Garage Régent Lafrenière
963, boulevard Saint-Laurent Est
Louiseville
228-9606

M. Louis Frappier
Garage Daniel et Louis Frappier inc.
2030, rue Lottinville
Saint-Paulin
268-2004

Offre valide jusqu'au 15 novembre 2003.
* Limite : 1 paire par client chez votre détaillant participant.



AutoPLACE
MAÎTRE MÉCANICIEN

Freins Silencieux
Mise au point Suspension

L'Écho

Louiseville : 43, Saint-Louis J5V 2C7
(819) 228-5532 Téléc.: (819) 228-9379
Berthier : 691, rue Montcalm J0K 1A0
1-877-228-5532 Téléc.: (450) 836-8116
Saint-Gabriel-de-Brandon : 1-877-228-5532
www.lechoam.com

DIRECTEUR RÉGIONAL : Jean-Pierre Malo
ÉDITEUR : Louis Sauvageau
DIRECTRICE ADMINISTRATIVE : Lyne Baribeau
DIRECTEUR DES VENTES : Louis Sauvageau
SEC.-RÉCEPTIONNISTE : Diane Béland

DIRECTEUR DE L'INFORMATION : Jean-Paul Plante
RÉDACTEUR : Pierre Bellemare
COLLABORATEUR : Jean-Guy Pinel
PUBLICITÉ : Jules Morin
Line Plante
François Robert
Julie Hébert

COMPOSITION ET MONTAGE : Atelier de préimpression de Lanaudière
Christian Germain, directeur
IMPRESSION : Imprimeries Transcontinental D.E. inc. Division TransMag
DISTRIBUTION : Distribution Transcontinental inc. Publi-Sac Lanaudière

Dépôt légal: Bibliothèque Nationale du Québec. Société canadienne des postes - Envoi de publications canadiennes. Toute reproduction des annonces ou informations, en tout ou en partie, de façon officielle ou déguisée, est interdite sans la permission écrite de l'éditeur. L'Écho de D'Autray et de Maskinongé ne se tient pas responsable des erreurs typographiques pouvant survenir dans les textes publicitaires mais il s'engage à reproduire uniquement la partie du texte où se trouve l'erreur. La responsabilité du journal et/ou de l'éditeur ne dépassera en aucun cas le montant de l'annonce. Les articles publiés dans L'Écho de D'Autray et de Maskinongé sont sous la seule responsabilité des auteurs et la direction ne partage pas nécessairement les opinions émises.

Transcontinental



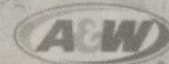
26 400 EXEMPLAIRES

Commentaire

par Jean-Paul Plante



Site de la Porte de la Mauricie
Halte 174 • Yamachiche
Service au volant • Commandes
téléphoniques: (819) 228-3443

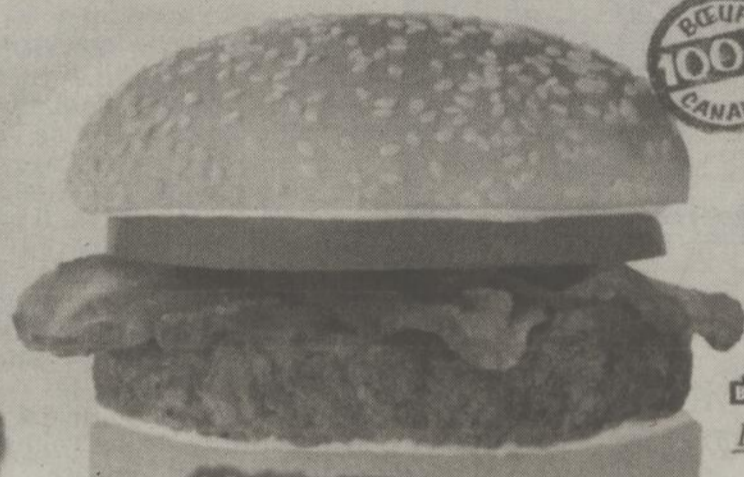


TEMPS LIMITÉ

BIFTECK BURGER

Un bifteck juteux à emporter. Pas besoin de couteau.

Notre nouveau Bifteck Burger est une excellente nouvelle pour les mordus du steak. Il contient une grosse galette de steak de 5 oz faite de boeuf canadien à 100% qui a le goût unique du steak. Et comme si ça ne suffisait pas, elle est recouverte de bacon, de tomate et de Sauce Barbecue Bull's-eye*. Mais ce délicieux hamburger n'est que passager, alors dépêchez-vous de satisfaire votre envie pendant que vous le pouvez.



70860

FAITES VOTRE DEVOIR DE CITOYEN

Plusieurs municipalités du territoire desservies par L'Écho de D'Autray - Maskinongé tiendront des élections, le dimanche 2 novembre prochain. Le scrutin se tiendra pour élire soit un maire, soit un ou plusieurs conseillers. Cette votation sera la toute dernière avant la tenue d'élections municipales générales en 2005.

Dans quelques municipalités, la lutte s'annonce féroce. Les enjeux sont importants et les candidats (femmes et hommes) qui se livreront la bataille n'épargneront rien pour recevoir l'appui de leurs concitoyens.

Aller voter, de nos jours, demande parfois un effort considérable chez les citoyens. Pourtant, nous connaissons tous l'importance d'exercer son devoir lorsque vient le moment de se choisir des représentants, que ce soit au municipal, au provincial ou au fédéral.

Le conseil municipal étant le gouvernement le plus près des gens, il y a de l'intérêt de tous de se positionner et de se choisir des représentants de qualité qui sauront défendre leurs intérêts.

Nous entendons souvent dire que nous avons les gouvernements que nous méritons. Rien de plus vrai car nous élisons les femmes et les hommes qui nous représenteront et défendront nos

intérêts les plus chers. C'est pourquoi il est important, primordial d'accorder sa confiance à des gens responsables et non pas à des grands parleurs qui agiront comme des pantins à la table du conseil municipal. Être élu signifie donner son opinion, prendre position, réfléchir, accorder son appui à un projet qui a du sens et s'objecter à un autre qui n'apportera pas grand-chose aux contribuables et qui se traduira, en bout de ligne, par des hausses de taxes tout à fait injustifiées.

Le 2 novembre, exprimez-vous. Rendez-vous aux urnes. Votez selon votre appréciation des candidats (es) dans la course, selon leur valeur, selon leur potentiel. N'accordez pas votre appui à quelqu'un qui ne se présentera à la table du conseil que pour y passer quelques heures et qui retournera à la maison en croyant avoir bien représenté ses commettants.

Si voter est un devoir de citoyen, bien voter est une obligation. Si nous avons les conseils que nous méritons, pourquoi ne pas en mériter «un bon»? En bout de ligne, ça ne coûte pas plus cher! Et, règle générale, ça rapporte davantage!

Bon vote!

jean-paul.plante@transcontinental.ca



MICHELIN

Parce que les pneus, c'est important.™

BFGoodrich
Pneus

UNIROYAL
ROULEZ BIEN, ROULEZ LOIN!™



**Achetez
3 pneus[†]
Obtenez le 4^e
GRATUITEMENT**

Choisissez parmi
des pneus de marque



†Pneus d'une dimension inférieure à 18 pouces installés par le concessionnaire.

Brissette

chrysler.ca

Grattez/Gagnez

LES RENDEZ-VOUS GAGNANTS

CERTIFIÉ CING ÉTOILES

★★★★★

Grattez pour découvrir votre prix.
Vous gagnez à tout coup.



**Offre
d'entretien
automnial**

39⁹⁵ \$

Des frais environnementaux peuvent s'appliquer. Pour tous les détails, voyez votre concessionnaire.

Comprend :

- Jusqu'à 5 litres d'huile Mopar • Filtre à huile Mopar • Permutation des 4 pneus • Vérification du système de chauffage/climatisation, du niveau de tous les liquides, du circuit de charge, des freins avant et arrière, du système d'échappement, de la suspension • Vérification électronique de la batterie

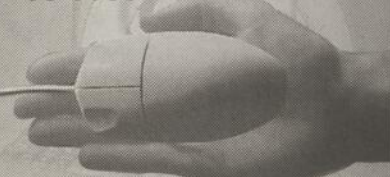
1061, av. Gilles-Villeneuve, Berthierville (450) 836-6231 • Sans frais 1-877-836-6232





JEAN-PAUL PLANTE PIERRE BELLEMARE

LISEZ
vos nouvelles
sur le net



www.lechoam.com

Cette **CHRONIQUE EST DORÉNAVANT PUBLIÉE** à toutes les deux semaines. Les représentants des organismes des la MRC de D'Autray et de Maskinongé sont priés d'en tenir compte pour l'annonce de leurs activités respectives. La prochaine chronique sera donc publiée le 9 novembre prochain.

Maskinongé

LOUISEVILLE ARTS ET CULTURE: Le public est invité à aller partager la passion d'un homme, soit M. Charles Roberge, le 30 octobre, à 19h30, à l'École de la culture, 100, rue Saint-Jacques, à Louiseville. Par le choix des pièces présentées et par le récit qu'il en fera, M. Roberge vous apprendra comment il est devenu un mordu d'opéra. Admission 3 \$. Informations: Mme Nicole Larose (819) 228-3036.

MARC LESSARD AU CARREFOUR DE L'INNOVATION: Pdg de la microbrasserie «Les Bières de la Nouvelle-France» de Saint-Paulin, M. Marc Lessard sera de l'émission hebdomadaire «Au Carrefour de l'innovation» de CFOU 89,1 FM, le jeudi 30 octobre, à 11h. Il parlera de son profil d'innovateur qui l'a amené à la création de la première bière sans gluten (La Messagère) à être commercialisée en Amérique. Il partagera ses côtés innovateurs de son travail avec les co-animateurs Francine Bonicalzi et Rufin Djaozandry de la Technopole Vallée du Saint-Maurice.

PIERRE ANGULAIRE: Dans le cadre du 6e Festival des Contes et Légendes de la Pierre Angulaire, le samedi 25 octobre, à 20h30, Patrick Ewen de Bretagne vous réserve de belles surprises avec ses «Contes bretons». Dimanche, le 26, à 20h, Fred Pellerin de Saint-Élie-de-Caxton fera les délices des spectateurs avec «Il faut prendre le taureau par les contes». Cette soirée affiche «complet». Il y aura une supplémentaire, le 9 novembre, à 20h et dans ce cas également, tous les billets ont été vendus. La Pierre Angulaire est située au 39, Chemin des Loisirs. Il faut réserver pour les spectacles en appelant au (819) 268-3393. L'endroit est ouvert du mardi au dimanche. Vous pouvez également visiter le site web à l'adresse suivante: <http://www.pierre-angulaire.qc.ca>

ÂGE D'OR MASKINONGÉ Soirée de danse le 25 octobre, avec la Disco

Laroche. Goûter, prix de présences à la fin de la soirée. Invitation à tous.

Tous les membres qui veulent recevoir le vaccin contre la grippe, le novembre, à 13h, doivent donner leur noms aux membres du conseil. Pour ce faire, appelez au 227-2783 ou -2909.

AIDANTS NATURELS: L'Association des aidants naturels du Bassin de Maskinongé «Mains Tendres» invite la population (membres et non-membres) à assister à son souper-conférence, le 27 octobre, au restaurant Marco de Louiseville, à 18h. L'invitée sera Mme Hélène Clément. Elle parlera du pardon et de l'amour. Pour informations: (819) 268-2884.

Journée portes ouvertes, le 30 octobre, de 10h à 15h30, au 2175, rue Lafleche, à Saint-Paulin. Pour infos additionnelles: (819) 268-2884.

ÂGE D'OR YAMACHICHE: Voyage le 30 octobre à Québec. Visite des Jardins Hamel et ses serres, du plus grand centre de décorations de Noël au Canada ainsi que de l'hippodrome de Québec. Départ à 13h15 de l'église et retour vers 22h. Infos sur prix et autres, Gaétane Trudel, 296-3141.

De D'Autray

OPTIMISTES SAINT-DIDACE: Vendredi, 31 octobre, les enfants de 2 à 12 ans de Saint-Édouard et Saint-Didace sont invités à fêter l'Halloween, à l'école Germain-Caron de Saint-Didace (490, rue Principale). La fête débutera à 19h et se terminera vers 22h. Entrée gratuite. Soirée originale: jeux, danse, concours et gâteries à déguster. N'oubliez pas de vous déguiser. Vous devez réserver votre place en appelant au (450) 835-1962. Seuls ceux qui auront réservé seront admis à la fête. Notez bien que les enfants de 2 à 5 ans devront être accompagné d'un adulte(eee). (Guy Desjarlais, président. Club Optimiste de Saint-Didace)

BESOIN DE MEMBRES: Le club de Saint-Didace lance un appel à tous les gens dynamiques qui sont prêts à aider le jeunes de la région de Saint-Édouard et Saint-Didace en organisant diverses sorties et activités. Les prérequis sont les suivants: avoir 18 ans, avoir des idées, travailler en collaboration avec la jeunesse, assister à un dinere une fois par mois. Si cela vous intéresse ou pour obtenir des informations, communiquez avec M. Guy Desjarlais (450) 835-1962.

MESSE POUR SOURDS: Le 1er novembre, messe pour sourds, à l'église Saint-Jean-Baptiste de Joliette (457, Laval), à 19h. Responsable: Stéphane Côté. Goûter après la célébration. Infos: (450) 835-7587.

La section BRANDON de l'association québécoise de DÉFENSE DES DROITS des personnes retraitées et pré-retraitées reçoit Denis Bellerose, directeur général du Transport adapté de la région, lors de sa rencontre d'aujourd'hui (26 octobre), dès 13h15, à la salle de la paroisse de Saint-Gabriel-de-Brandon.

Le centre Avec des Elles de Saint-Gabriel-de-Brandon célèbre SES 20 ANS cette année. Parmi la série d'événements prévus d'ici mars 2004, on compte un BRUNCH À SAVEURS D'ICI ET D'AILLEURS, le dimanche 9 novembre (10h30), à la salle municipale de Mandeville. On se procure des billets (7\$, adultes; 4\$ pour les enfants de 4 à 12 ans) en composant le 835-3393.

La JOUJOUTHÈQUE «Le coffre à jouets» de Action Famille Lanoraie accueille les gens chaque jeudi, en après-midi (13h15 à 14h45) et en soirée (18h30 à 19h30). On peut y emprunter des jouets, des livres et des cassettes vidéo pour une période de trois semaines. On peut aussi emprunter un siège d'auto et des accessoires de bébé pour deux mois.



Promotion
pour

Lundi: Cuisse de poulet
Mardi: Spaghetti et frites
Mercredi: Pâté au poulet

10\$/pour 2 personnes

De 17 h à la fermeture

Spécialités:

- ✓ Frites maison
- ✓ Bifteck Baptiste
- ✓ Brochettes de poulet
- ✓ Pizzas européennes
- ✓ Saucisses italiennes
- ✓ Côtes levées
- ✓ Smoked meat

- Table d'hôte • Menu midi
- Commande au comptoir (rabais de 15%)

Bienvenue
et bon
appétit



Marcel Renière, votre hôte

Réservations
(819) 228-9446

805, boul. St-Laurent Est, Louiseville



Vaccination antigrippe et anti-pneumocoque 2003

Il est à noter que les cliniques de vaccination sont sur rendez-vous seulement. Pour informations et rendez-vous, veuillez communiquer à compter du **lundi 27 octobre 2003 de 8 h à 12 h et de 13 h à 16 h, au numéro :**

228-0037

Point de service	Dates
LOUISEVILLE 41, boulevard Comtois CLINIQUE EXTERNES SPÉCIALISÉES Téléphone: 228-0037	Mardi, 4 novembre: 9 h à 11 h 30 et 13 h à 15 h 30
	Lundi, 10 novembre: 9 h à 11 h 30 et 13 h à 15 h 30
	Lundi, 17 novembre: 9 h à 11 h 30 et 13 h à 15 h 30
	Mercredi, 19 novembre: 9 h à 11 h 30 et 13 h à 15 h 30
ST-PAULIN Centre Multiservice 3051, rue Bergeron, St-Paulin Téléphone: 228-0037	Mercredi, 19 novembre: EN SOIRÉE: 18 h à 21 h
	Vendredi, 7 novembre: 9 h à 11 h 30 et 13 h à 15 h 30
ST-ALEXIS-DES-MONTS 10 Jonathan, St-Alexis-des-Monts Téléphone: 228-0037	Mercredi, 11 novembre: 9 h à 11 h 30 et 13 h à 15 h 30

ASSOCIATION DES AIDANTS(ES) NATUREL(ES) DU BASSIN DE MASKINONGÉ «MAINS TENDRES»



JOURNÉE PORTES OUVERTES

Judi le 30 octobre 2003 de 9h30 h à 15 h 30
au 2875, rue Lafleche à St-Paulin

SUIS-JE UN(E) AIDANT(E) NATUREL(LE) ?

Est-ce qu'un proche a besoin de vous pour: faire ses courses, être accompagné à ses visites médicales, préparer ses repas, s'habiller, se laver, se raser, se déplacer, etc. ? Si vous vous reconnaissez et que vous le faites de façon régulière et tout à fait gratuitement, vous êtes ce qu'on appelle un aidant naturel. Vous voulez avoir plus d'information sur les services qu'offre l'Association des aidants(es) naturel(le)s, venez nous rencontrer lors de notre journée portes ouvertes. Cela nous fera grand plaisir de vous accueillir.

Ouvert à la population !
Pour toutes autres informations: (819) 268-2884

JACQUES BÉLAND ET SYLVIE BLAIS FONT D'UNE PIERRE TROIS COUPS

Exposition de photos, réimpression d'un volume et surprise au couple Milot

Jean-Paul Plante

Il y a près de deux semaines que le 25e Festival de la galette de sarrasin de Louiseville est terminé et des gens ont encore à l'esprit des moments inoubliables qu'ils ont vécus au cours de cette période très achalandée.

Ainsi, le photographe Jacques Béland de Louiseville et l'auteure et peintre Sylvie Blais ont connu des journées fort achalandées au cours du festival. Tout d'abord, une superbe exposition de photos anciennes de Louiseville a attiré des centaines de visiteurs au studio Jacques Béland du 311, Avenue Saint-Laurent. Tous les gens qui sont entrés au studio et vu les photos n'en revenaient tout simplement pas. Les commentaires sur la qualité de cette exposition étaient tous élogieux. Il est vrai que les photos de Jacques Béland, fièrement accrochées au mur, étaient d'une qualité exceptionnelle, avec des prises de vue dont le photographe seul possède le secret.

Puis, on retrouvait une autre exposition, cette fois avec les photos que l'on retrouve dans le volume «Des images et des mots», réalisé par Jacques Béland avec ses photos et la talentueuse Sylvie Blais, avec ses textes magnifiques, a attiré les regards de tous et suscité les éloges de tous. «C'est une exposition simplement superbe!», avons-nous entendu venant de plusieurs visiteurs. «Que de talent! Que d'histoire! Chapeau à Jacques et Sylvie!»

D'ailleurs, l'intérêt pour le volume «Des images et des mots» est tel qu'il a fallu réimprimer le volume. Et déjà,

Souper au spaghetti pour le Noël du pauvre

Le 19 novembre, à La Porte de la Mauricie

Jean-Paul Plante

C'est devenu une tradition! À chaque année, un souper au spaghetti est organisé pour supporter le Noël du pauvre de Louiseville.

L'événement aura lieu le 19 novembre prochain, au restaurant La Porte de la Mauricie, à 18h30.

Les billets sont en vente au prix unitaire de 12 \$. Vous pouvez vous en procurer à la Caisse populaire Desjardins de Louiseville ainsi qu'à la Tabagie Grand-Père, également de Louiseville.

Au programme: musique, danse et tirage de nombreux prix de présences de belle valeur.

On demande aux participants d'apporter une boîte de conserves qu'ils laisseront à l'entrée afin d'aider les responsables du Noël du pauvre de Louiseville à confectionner des paniers de Noël fort appréciés des moins fortunés.

Le responsable du Noël du pauvre louisvillois est M. Gilles A. Lessard.

Procurez-vous votre billet le plus tôt possible et assistez nombreux à cette belle soirée de partage.

les ventes laissent présager un autre succès, ce qui est tout à l'honneur de ces deux artistes que sont Jacques Béland et Sylvie Blais.

Une surprise pour le couple Milot

Le vendredi soir 10 octobre, au studio de Jacques Béland, une surprise de taille attendait un couple attachant de Louiseville. M. Charles-Arthur Milot, l'historien de Louiseville, et sa tendre moitié, Mme Lucienne

Beauclair, sur le point de célébrer leur 50e anniversaire de mariage, ont été l'objet d'une cérémonie bien spéciale, en présence d'amis et de visiteurs. Le couple ne s'attendait pas à recevoir pareil hommage. C'est donc avec grande surprise que Mme Milot a reçu une superbe gerbe de fleurs des mains de Mme Lisette Gadbois, conjointe de M. Béland, et que les félicitations ont fusé de toute part à l'endroit de M. Milot et son épouse. «Y nous ont bien eus!» de dire M. Milot, dans son lan-

gage coloré et sa mimique qui ne laisse pas voir ses 90 ans bien sonnés.

L'oeil vif, l'esprit toujours teinté d'humour, M. Milot ajoutait que «sa» Lucienne et lui garderont un souvenir impérissable de cette petite fête surprise. «La députée Francine Gaudet est venue nous voir pour nous serrer la main et nous féliciter», de dire fièrement celui que tous appellent affectueusement «C.A.».

Somme toute, la période du festival 2003 aura été fertile en émotions de



MME LUCIENNE BEAUCLAIR-MILOT reçoit une superbe gerbe de fleurs de Mme Lisette Gadbois, conjointe du photographe Jacques Béland. Le légendaire Charles-Arthur Milot, M. Jacques Béland et l'auteure et peintre Sylvie Blais assistent à la scène. Toute une surprise pour le couple Milot qui vient tout juste de célébrer son 50e anniversaire de mariage. Et tout un succès pour l'exposition de photos et la vente du volume «Des images et des mots» de M. Béland et Mme Blais.

(Photo Jean-Paul Plante)

toutes sortes à l'intérieur du studio du photographe Jacques Béland. Superbes photos, magnifique volume, hommage à un couple charmant, des visiteurs en grand nombre, beaucoup de chaleur humaine: chez qui injecter bien des vitamines chez les gens touchés par toute cette activité.

Mmes Milot et Blais, MM. Milot et Béland: vous méritez nos hommages les plus respectueux pour votre travail, votre simplicité, votre chaleur humaine!

UNIPRIX

conseils
santé

Avec la collaboration de

Lise Plourde, B. pharm.

— votre pharmacienne

Médicaments contre les symptômes du rhume et de la grippe... à utiliser avec précaution

Le sujet n'est pas nouveau, mais redevient d'actualité chaque automne. Comment s'y retrouver dans la panoplie de produits offerts pour soulager les symptômes du rhume et de la grippe? De façon générale, il vaut mieux s'en tenir à des formulations simples selon le symptôme présent. De plus, la présence de maladies ou la prise de médicaments viendront influencer nos choix.

Congestion nasale

En tout temps, on peut hydrater la muqueuse nasale irritée avec une solution de chlorure de sodium (ex. Salinex).

- Si vous ne souffrez pas de maladie, choisissez un produit de pseudoéphédrine (ex. Sadufed) à raison de 80 mg par dose 3 à 4 fois par jour. (La dernière dose doit être prise au moins 4 heures avant le coucher puisque ce produit peut causer de l'insomnie.)
- Les décongestionnants peuvent augmenter la pression artérielle, causer des palpitations, augmenter la glycémie et causer de la rétention urinaire. Les patients souffrant d'hypertension, de problèmes cardiaques, de diabète, d'hypertrophie de la prostate et de glaucome devraient les éviter. Si la congestion nasale est trop importante, les décongestionnants nasaux (ex. Dristan à action prolongée) peuvent être utilisés avec grande précaution et ce, pour une durée de 3 jours ou moins pour éviter la congestion rebond.

Écoulement nasal et éternuements

Bien que leur utilité soit controversée, on retrouve les antihistaminiques dans plusieurs des formulations disponibles. Les patients souffrant d'hypertension, de problèmes cardiaques, de diabète, d'hypertrophie de la prostate et de glaucome ne devraient les utiliser qu'avec précaution et lorsque vraiment nécessaire.

Toux

La toux est un mécanisme naturel de défense pour expulser les sécrétions des voies respiratoires.

Les antitussifs sont indiqués pour le contrôle des accès de toux sèche.

- Le DM (dextrométhorphan) est le plus courant et convient à la plupart des personnes. Les diabétiques prendront soin de choisir une formulation sans sucre. Le DM interagit avec certains médicaments tels que le Prozac, le Paxil et le Manerix et son emploi est alors contre-indiqué. Votre pharmacien(ne) pourra vous conseiller le cas échéant. Une bonne hydratation est toujours indiquée lorsqu'une expectoration est souhaitée.

- Si nécessaire, la guaifénésine serait efficace comme expectorant.

Les patients asthmatiques devraient plutôt se référer à leur médecin traitant lors de présence de toux persistante.

Douleur et fièvre

- L'aspirine est à éviter chez l'enfant, chez les patients asthmatiques, anticoagulés et chez ceux souffrant d'irritation gastrique.

- L'acétaminophène (ex. Tylenol, Atasol, Tempra) demeure le médicament de choix et la dose chez l'enfant doit être calculée en fonction du poids et non de l'âge.

- L'ibuprofène (ex. Advil, Motrin) est à éviter chez les patients anticoagulés, asthmatiques, sous traitement au lithium et chez ceux souffrant d'irritation gastrique.

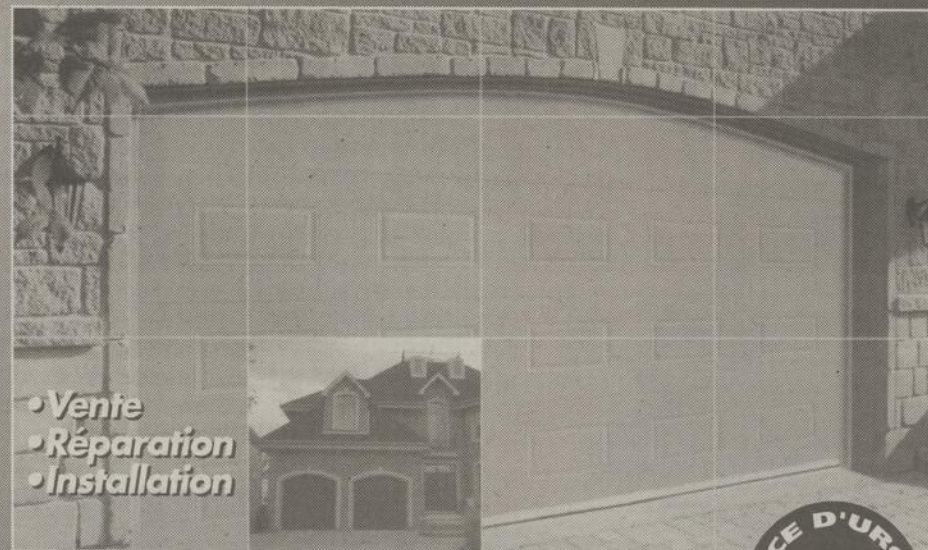
Mal de gorge

L'effet des pastilles découle du fait qu'elles favorisent la salivation, l'hydratation et la lubrification de la muqueuse buccale. L'effet anesthésique de certaines pastilles (ex. Cépacol au citron, Cépastat, Scret pour enfants) peut aussi apporter un soulagement temporaire de la douleur. Un mal de gorge qui persiste plus de trois jours justifie une consultation médicale.

La prudence est donc de mise lors de l'utilisation des médicaments en vente libre pour alléger les symptômes du rhume ou de la grippe. N'hésitez pas à consulter votre pharmacien(ne).

OUVERT 7 JOURS
LIVRAISON GRATUITE
LOUISEVILLE
290, av. Saint-Laurent
(819) 228-5581

Tanné de peindre ?



• Vente
• Réparation
• Installation

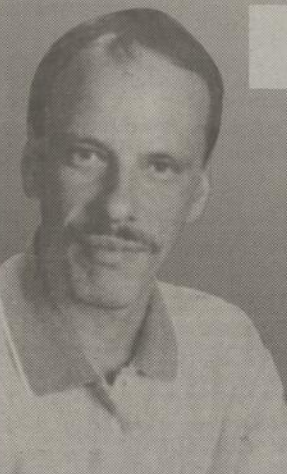
RÉSIDENTIEL
COMMERCIAL
INDUSTRIEL

SERVICE D'URGENCE
24 H
7 JOURS
SUR 7

PORTES DE GARAGE
LAPIERRE

Licence RBQ: 8273-6539-16

POUR VOS PORTES DE GARAGE
PIECES ET RESSORTS
OPÉRATEURS ÉLECTRIQUES



Claude Lapierre, prop.
Plus de 15 ans d'expérience

2223, route 131
Notre-Dame-de-Lourdes

759-7825

214477

LES MAISONS DE JEUNES SE DONNENT LES MOYENS DE SE FAIRE VOIR

Territoire de la MRC de D'Autray

Les Maisons de jeunes de la MRC de D'Autray se lancent dans une campagne de visibilité. Elles travaillent à rejoindre principalement la partie de la population qui se demande ce qui s'y passe et quels sont les services offerts. Des posters, des stylos, des tablettes de notes, des signets et divers autres articles sont les outils de promotion retenus.

(P.B.) Club Jeunesse de Lanoraie, Place Jeunesse de Berthierville, Relais Jeunesse de Lavaltrie et Sens Unique secteur Brandon sont les quatre organismes qui passent à l'action. Certains objets sont communs, d'autres sont propres à chaque Maison de jeunes. C'est l'aboutissement d'une démarche d'une douzaine de mois.

Démystifier

«Le projet est né du besoin de se faire mieux connaître», a précisé Lydia Tremblay, co-coordonnatrice de Place Jeunesse. Des gens ignorent leur mission et leurs services, d'autres en ont une perception négative.

«La Maison des jeunes, c'est un milieu de vie pour les jeunes. C'est une grande famille. On essaie de donner des valeurs aux jeunes, de façon à ce qu'ils deviennent des



LINDA TROTTIER (CLD D'Autray) est en compagnie de Lydia Tremblay (Place Jeunesse), Diego Sereno (Club Jeunesse de Lanoraie), Geneviève Dudemaine (agente de communication pour les quatre Maisons de jeunes) et Alexandre Bourdeau (député de Berthier). (Photo Pierre Bellemare)

citoyens responsables», a-t-elle précisé. Du même souffle, elle a mentionné qu'une Maison de jeunes est un endroit permettant aux jeunes de se sentir bien, où ils peuvent développer des projets, s'épanouir et apprendre à devenir des adultes.

«Vous travailler ensemble, c'est une très belle initiative. Des outils

de promotion, c'est intéressant et c'est important. Ceux que vous avez pensé sont ingénieux», a signifié quelques instants plus tard Linda Trottier, agente de développement rural au Centre local de développement D'Autray.

«La meilleure façon de parler à des jeunes, c'est par d'autres jeunes», a précisé de son côté le député Alexandre Bourdeau, tout en mettant l'accent sur l'implication des jeunes dans certains projets (terrain de ballon volant à l'arrière de Place Jeunesse, parc de planches à roulettes à Lavaltrie...).

Les jeunes des quatre organismes ont aidé à créer certains outils de promotion, tout en contribuant au financement.

La facture du projet totalise quelque 53,000\$. Bien que financée par la portion lanadoise du Fonds Jeunesse Québec, tout en comptant sur une contribution du CLD D'Autray et du député Alexandre Bourdeau, les quatre Maisons de jeunes devront quand même mettre en place des activités-bénéfice pour dénicher la somme manquante.

Brandon en bref

Jean-Guy Pinel

Aqueduc à vendre

Après l'aqueduc de la Terrasse de luxe, la municipalité de paroisse Saint-Gabriel s'est fait offrir les aqueducs Corbeil, également de la Terrasse et BM qui dessert le secteur du Domaine Bruneau. Tous allèguent que leur aqueduc n'est plus rentable, suite à l'obligation de faire analyser l'eau. « Pour être rentable, il nous faudrait doubler le prix de l'eau déjà le plus élevé, à 300\$ par année, de la région », nous a dit un propriétaire de l'aqueduc B.M. Si les deux aqueducs de la Terrasse sont déjà reliés au réseau de la municipalité, il en est tout autre de celui du Domaine Bruneau. Il semble que la municipalité attendra l'ordonnance du ministère de l'Environnement, qui fixera les conditions. Déjà, on a été avisé que cela pourrait prendre plusieurs mois.

Ricard peut travailler

Yves Ricard dont le rôle au sein du personnel de ville de Saint-Gabriel était contesté par le syndicat a vu la Commission des services essentiels préciser son rôle. Il peut donc être délégué par ville de Saint-Gabriel pour accompagner les syndiqués en grève, ouvrir et fermer les portes, mais ne peut effectuer aucun travail. Il peut patrouiller et signaler ce qu'il croit ne pas être correct, mais il appartient aux cadres de déterminer s'il s'agit d'une urgence ou non. Il ne peut effectuer aucun travail autre que ceux ci-haut mentionnés. On sait que le syndicat et un enquêteur du ministère du Travail prétendaient que seuls les cadres pouvaient ouvrir et fermer les portes. Plusieurs autres points ont été réglés dont la fermeture de l'eau dans les chalets estivaux.

En bref...

Ce n'est qu'à l'assemblée de novembre, dans le discours sur l'état des finances de la municipalité, que le maire Roch Desrosiers de Saint-Gabriel-de-Brandon, donnera les « ministères » (responsabilités) à chacun de ses conseillers. ... Saint-Gabriel et sa région se sont réveillés sous la neige, mardi, un peu moins de 10 cm qui donnaient à nos rues un air de fête... Il semble se faire de gros travaux au restaurant Chez Pauline, fermé pour la saison hivernale... Par ailleurs, ça ne bouge pas encore sur le chantier du nouveau Korvette, dont l'ouverture est prévue pour le 16 janvier. « J'attends les plans », nous dit le contracteur Régent Ratelle... C'est samedi prochain, 1er novembre, que se dispute le Quillethon en faveur de la Fabrique de Saint-Gabriel. Les heures sont 15h30, 18h30 et 21h30. On s'informe à Denis Gareau au 835-7348...



NOUVEAU
COMBO
BLT 4.79 \$
taxes en sus
Offert pour un temps limité

Incluant un beigne et un café, format moyen

Ouvert 24h
Service au volant

Tim Hortons

1041, Avenue Gilles-Villeneuve, Berthierville, 836-6111

72124

Vous avez un **PROBLÈME** ou une **QUESTION** concernant :

- votre assureur de personnes?
- votre société d'assurance automobile, résidentielle ou commerciale?
- votre courtier en valeurs mobilières ou en fonds communs de placement?
- votre banque?

Vous ne savez pas où vous adresser pour obtenir de l'**AIDE**?

Appelez le **Réseau de conciliation du secteur financier**. Un expert en assistance aux consommateurs vous mettra en rapport avec la personne en mesure de vous aider.

Ce service indépendant et **GRATUIT** bénéficie du soutien des membres de l'Association des banquiers canadiens, de l'Association canadienne des compagnies d'assurances de personnes, du Bureau d'assurance du Canada, de l'Association canadienne des courtiers en valeurs mobilières, de l'Institut des fonds d'investissement du Canada et de l'Association canadienne des courtiers de fonds mutuels.

Numéro sans frais (service en français) :

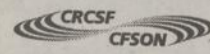
1-866-668-RCSF (7273)

Numéro sans frais (service en anglais) :

1-866-538-FSON (3766)

Courriel : info@cfson-crcsf.ca

Site Web : www.cfson-crcsf.ca



Centre de Réseau de conciliation du secteur financier
Centre for the Financial Services OmbudsNetwork

72126

NANTEL, FRAPPIER, ROBERGE ET DARVEAU SONT INDÉPENDANTS

Élections à Berthierville

Les ayant désignés comme membres de son équipe aux journalistes, Yvon Poirier (candidat à la mairie de Berthierville) a vu Suzanne Nantel, Claude Frappier, Dany Roberge et Denis Darveau prendre leurs distances en début de semaine dernière. Après avoir lu les journaux régionaux de la fin de semaine, ils ont tour à tour affirmé qu'ils sont des candidats indépendants.

(P.B.) Ils tiennent à ce que ce soit clair dans l'esprit des électeurs qui leur ont posés passablement de questions au cours des derniers jours. Même si certaines affinités les rapprochent de M. Poirier, ils ne se rangent pas sous sa bannière dans la présente élection.

Commentaires

«Le fait que M. Poirier m'ait à maintes reprises sollicitée pour faire partie de son équipe n'a rien à voir avec le fait que je désire conserver un statut de candidate indépendante pour prendre de meilleures décisions en regard des mandats qui me seront confiés. Affinités et certaines valeurs partagées n'égalent pas nécessairement équipe et, surtout, «indépen-

dante» signifie liberté de parole et de décision, sans ligne de parti à suivre», a laissé savoir Mme Nantel.

Reconnaissant lui aussi avoir été approché par M. Poirier, Claude Frappier a maintenu qu'il n'est plus question pour lui de faire une campagne électorale au sein d'une équipe. Membre de la formation du maire Lapalme il y a quatre ans, il a rappelé qu'il a choisi de siéger comme indépendant plusieurs mois avant la fin du mandat. Il ne veut plus se retrouver dans une telle situation.

«Je ne m'en vais pas là pour faire entrer Yvon Poirier ou Jacques Lapalme. Je fais campagne seul», a-t-il déclaré.

Cela ne l'empêche pas de dire qu'il connaît M. Poirier et qu'il n'aura pas de difficulté à travailler avec lui, si celui-ci est élu.

Rappelant avoir déjà mentionné être candidat indépendant, Dany Roberge a réitéré ne pas porter l'étiquette de l'équipe Yvon Poirier. Par contre, il l'appuie.

«Quand tu t'identifies à quelqu'un, tu dois vivre avec. Je suis indépendant», a signifié quant à lui Denis Darveau.



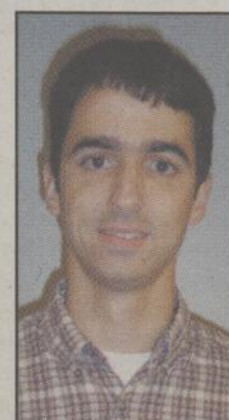
SUZANNE NANTEL



CLAUDE FRAPPIER



DANY ROBERGE



DENIS DARVEAU

A. Richard bel et bien vendue

Entreprise de Berthierville

Contrairement à ce que nous avons annoncé dans notre édition du 12 octobre, la compagnie A. Richard de Berthierville est bel et bien vendue. L'entreprise plus que centenaire appartient à Hyde Manufacturing Company, un compétiteur américain du Massachusett.

(P.B.) Une interprétation erronée des propos de certaines des personnes contactées dans ce dossier est à la base de la méprise.

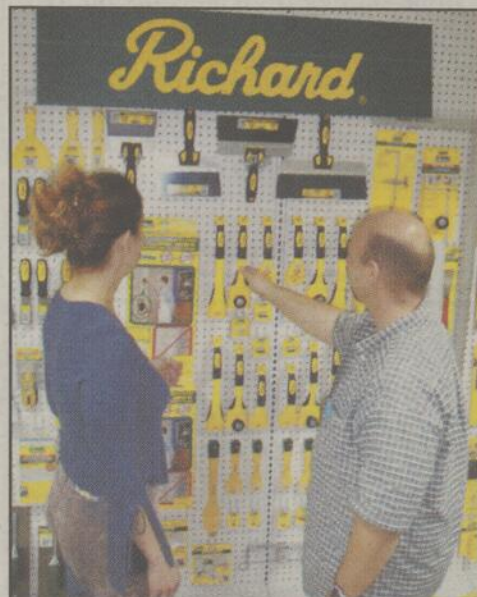
Continuité

A. Richard se retrouve maintenant avec trois autres entreprises américaines appartenant à une seule entité («holding»), dans le cadre de ce qu'on qualifie de partenariat stratégique.

Cela lui permet de s'améliorer davantage comme leader canadien dans la gestion par catégories des outils manuels pour la peinture, le placoplâtre, le recouvrement de plancher, la maçonnerie et le segment des couteaux industriels.

La transaction ne change rien aux opérations de l'entreprise berthelaise.

Les quelque 140 employés continuent la fabrication des produits comme à l'habitude.



LA A. RICHARD de Berthierville est bel et bien vendue. Elle appartient maintenant à Hyde Manufacturing Company, un compétiteur américain.

(Photo Pierre Bellemare)

GE

Souriez et Économisez

Recevez jusqu'à **600\$** en remises en argent et primes à l'achat de certains électroménagers GE ou GE Profile

ou

Recevez jusqu'à **300\$** supplémentaires en argent ou appareil photo numérique

FUJIFILM EN PRIME*

Tiroir de congélateur

Rabais postal de **75\$**

Refrigerateur de 18,1 pi³ à congélateur en bas

- 4 demi-clayettes réglables, antidébordement
- Support à vin, bacs à fruits et légumes à humidité réglable
- Paniers coulissants de congélateur

Rabais postal de **50\$**

Cuisinière électrique à four autonettoyant

- Surface lisse SmoothTop performante et facile à nettoyer
- Autonettoyage du four sans fumée
- Double élément polyvalent de 6 po et 9 po
- Zone réchaud pour mieux vous servir

Rabais postal de **25\$**

Lave-vaisselle encastrable Max™

- Capteur de saleté XtraClean™
- Modèle à cove très haute offrant une meilleure capacité
- 3 bras pivoteurs à alimentation directe
- Isolant d'insonorisation QuietPower™ IV

Rabais postal de **25\$**

Laveuse de Super Capacité Plus

- Capacité de 3,2 pi³
- 13 programmes dont lavage rapide et lavage à la main
- 4 températures de lavage/rincage
- Cuve suspendue éliminant les chocs

Rabais postal de **25\$**

Sècheuse électrique de Super Capacité Plus

- Capacité de 7 pi³
- 7 programmes, 4 réglages de température
- Porte réversible
- Filtre à charpie à l'avant
- Lampe de tambour

Rabais postal de **25\$**

Sècheuse électrique de Super Capacité Plus

- Séchage par capteur, lampe de tambour
- Porte réversible
- Filtre à charpie à l'avant

*Tous les détails en magasin. www.electromenagersGE.ca

LAFRENIÈRE

MEUBLES

PLAN MISE DE CÔTÉ FINANCEMENT DISPONIBLE

88, rue Saint-Laurent Maskinongé

(819) 227-2223

NOUVELLE ADMINISTRATION

Restaurant **La Mastigouche**

20 menus du jour à **6,95\$** 7 jours semaine

TABLE D'HÔTE Fruits de mer à compter du 13 novembre

Lundi au jeudi 5h30 à 8h00
Vendredi 5h30 à 9h00
Samedi et dimanche . . 7h00 à 9h00

990, rang Mastigouche, Mandeville (450) 835-3185

MRC DE MASKINONGÉ EN BREF

Jean-Paul Plante

Concert en mémoire de Mme Gisèle Pagé-Beaulieu

(Saint-Léon-le-Grand) Ce samedi 25 octobre, en l'église de Saint-Léon-le-Grand, un spectacle de chant classique et de piano sera présenté en mémoire de Mme Gisèle Pagé-Beaulieu, une grande artiste de la région, décédée malheureusement trop jeune. En première partie, le public entendra des mélodies, des classiques italiens et des airs d'opéra célèbres, interprétés par des élèves de Mme Pagé-Beaulieu et par Louis-Philippe Beaulieu, son fils, un des Trois Ténors de l'Humour. Karl-Philippe Mongrain, jeune pianiste prometteur de la région, exécutera une oeuvre de Chopin. En seconde partie, l'art lyrique sera à son meilleur avec Mme Nicole Loranger, soprano de réputation internationale. La soirée débute à 19h30. Pour informations et réservations, faites le (819) 228-5468 (M. René Lupien).

Décorations du festival

(Louiseville) Lors du Festival de la galette de sarrasin de Louiseville, l'entreprise J.A. Giguère & Fils s'est mérité un bon d'achat de 75 \$ offert par le Marché d'alimentation Diane Rodrigue (IGA) dans le secteur commercial. Au niveau des décorations résidentielles, les noms de cinq gagnants ont été tirés au hasard. Ils ont reçu des bons d'achat offerts par L'Écho. Les gagnants ont été: M. Germain Desjarlais (Péto Canada), M. Paul Haché (Marco Pizzeria), Mme Georgette Carle (Pharmacie Uniprix), Mme Marie-Paule Deschamps (Patrick Morin) et M. Martin Vallières (Marché Métro Émery et Fils). Félicitations à tous ces gagnants.

Le maire Diamond représentant régional

(Québec) Lors des assises annuelles de la Fédération québécoise des municipalités (FMQ), le maire de Saint-Alexis-des-Monts, M. Jean-Paul Diamond, a été élu à titre de représentant de la région 04 au conseil d'administration du comité exécutif de l'organisme. Félicitations au premier magistrat aleximontois réélu sans opposition aux mises en candidature du 12 octobre dernier.

Yves Savard à la présidence

(Montréal) M. Yves Savard, co-propriétaire de l'Auberge Le Baluchon de Saint-Paulin, a été élu président du conseil d'administration de la nouvelle bannière «Spas Relais santé», lors d'une rencontre tenue à Montréal, fin septembre. Mme Claire Levasseur occupe le poste de directrice générale du même organisme. Le nouveau nom démontre l'ouverture sur les clientèles étrangères tout en conservant la particularité qu'est celle de l'identité québécoise.

Chronique policière SQ-MRC de D'Autray



Précautions d'automne

L'automne qui revient nous rappelle de remiser notre chaloupe ainsi que son moteur. Il est recommandé de prendre note de votre numéro de série, de la marque et du modèle de votre bateau et du moteur. En faisant cela, pensez à sécuriser votre moteur auprès de votre bateau par le biais de chaîne, vis ou autres dispositifs. Car ceci est une saison propice au vol de moteur.

Nous avons pris plusieurs plaintes de vol ces derniers temps et l'absence de numéro de série rend très improbable la possibilité de recouvrer vos objets. Également en automne, les feuilles qui tombent et s'accumulent sur la chaussée rendent celle-ci très glissante. Surtout lorsqu'elles sont mouillées ou gelées. Donc, pensez à réduire votre vitesse.

L'hiver qui approche nous ramène les conditions reliées au stationnement de nuit. Pour la MRC De D'Autray, la période débute le 15 novembre et interdit le stationnement dans les rues entre 00h00 et 08h00 sous peine d'amende de \$30 plus les frais. N'oubliez pas qu'il faut aussi verrouiller vos portières.

Pour terminer, si vous désirez de plus amples informations ou avez des questions sur tout sujet, nous vous rappelons notre adresse Internet: www.poste.principal.mrc-dautray@surete.qc.ca. Vous pouvez aussi composer le (450) 836-6272, entre 08h00 et 17h00.

Agent Gaétan Beaulieu
MRC De D'Autray



Soyez assuré d'une
**REPRÉSENTATION
DYNAMIQUE !**

- LEADERSHIP
- ENGAGEMENT
- ÉCOUTE

Le 2 novembre
prochain
à la mairie de
Saint-Justin

Je
vote
Kathya Paquin

KATHYA PAQUIN • CANDIDATE • KATHYA PAQUIN



C'est en 1969 que Ivan Hamelin, ayant acquis le cabinet d'assurance de son père Joseph Edouard Hamelin, s'associe à la famille Lussier, un important courtier d'assurance de Sorel-Tracy, afin d'offrir une plus vaste gamme de services à sa clientèle.

C'est toujours dans le même esprit que, 34 ans plus tard, son fils Claude, maintenant propriétaire de l'entreprise familiale, consolide l'association entre ces deux familles en fusionnant les opérations pour ne former qu'une seule entreprise qui oeuvre sous le nom de Lussier, cabinet d'assurances et services financiers inc.

La famille Hamelin, par l'entremise de Claude, demeure copropriétaire avec la famille Lussier d'un des plus importants cabinet d'assurances au Québec comptant plus de 22 succursales et près de 300 employés.

**NOTRE PHILOSOPHIE
D'ENTREPRISE :**
LE RESPECT DE NOS CLIENTS

LUSSIER
Cabinet d'assurances et services financiers inc.

**PRENDRE NOTE DE NOTRE
NOUVELLE ADRESSE**

750A, Notre-Dame
Berthierville, (Québec) J0K 1A0

Tél: (450) 836-4045 / 1 800 363-1795
Télec: (450) 836-2273

LES LANGUES FOURCHUES LANCENT «CACHE TA BARZATTE»

Le groupe est de plus en plus en demande

Jean-Paul Plante

C'était un grand jour que ce 21 octobre dernier pour le groupe folklorique Les Langues Fourchues, composé de quatre musiciens de la MRC de Maskinongé et une excellente folkloriste de Warwick.

Les Langues lançaient leur second album, intitulé «Cache ta barzatte» au Vert Bouteille de Montréal. Le lancement régional, quant à lui, se fera le 14 novembre, au Gambrinus de Trois-Rivières.

Les Langues Fourchues viennent de terminer l'enregistrement de cet album au titre peu commun. Il s'agit d'une vieille expression empruntée à la grand-maman d'un des membres du groupe (Josianne Hébert). Lorsque quelqu'un faisait une grimace, on lui demandait de cacher sa langue en lui disant: «Cache ta barzatte». Cacher sa langue... Les Langues fourchues... Une barzatte... La lumière a jailli de tous ces mots et le titre du deuxième album

des Langues venait d'être trouvé.

L'album contient 12 pièces, soit des chansons, de la musique folklorique et des reels. Produit par les Productions Mille-Pattes, il est distribué partout au Québec par la maison DEP.

Le groupe a mis entre huit et dix mois de travail avant d'entrer en studio d'enregistrement. Il y a passé trois semaines pour l'enregistrement et le mixage. Le produit fini est d'une très haute qualité.

En grande demande

Les Langues Fourchues possèdent de plus en plus de notoriété. «Le groupe a pris de l'âge, a mûri. Nous prenons de plus en plus d'aplomb et nous avons fait une très belle acquisition en Josianne Hébert qui a remplacé Pierre-Luc Dupuis quand il est passé à La Bottine Souriante», dit Jean-François Gagnon-Branchaud qui, avec Pierre-Luc Dupuis, est un des membres fondateurs des Langues Fourchues.

Les 11 et 12 octobre derniers, les Langues étaient à Carleton (Gaspésie)

dans le cadre du Festival «La Virée». Le 14, le groupe a fait le lancement d'une compilation de musique traditionnelle avec 12 autres groupes, au M 103, 5 FM de Joliette. Le 21, c'était le lancement de l'album à Montréal. Le 7 novembre, à La Place d'À Côté, au centre-ville de Montréal, Les Langues animeront une soirée de danse. Le 14 novembre, ce sera le lancement au Gambrinus de «Cache ta barzatte». Saint-Côme accueillera le groupe pour un spectacle alors que le 28, à l'Hôtel Delta de Trois-Rivières, les Langues Fourchues donneront un spectacle pour les pompiers trifluviens.

Avec le groupe Héritage Familial, les Langues seront du Noël du pauvre, le 5 décembre, à la salle J.-Antonio-Thompson de Trois-Rivières tandis que le 13, il sera en spectacle au Cegep de Joliette. Tout ça n'est pas terminé car la formation sera sans doute en demande pour le temps des fêtes.

Dans l'Ouest

L'avenir s'annonce très prometteur pour Les Langues Fourchues. «Ça se

précise. Nous aurons bientôt un «booster», ce qui nous facilitera la tâche», de dire Jean-François Gagnon-Branchaud.

Le groupe fera très probablement une percée dans l'Ouest canadien, l'été prochain. «Notre style de musique est très apprécié dans l'Ouest. Ce sera très intéressant pour nous d'aller nous faire voir et entendre dans ce coin du pays», ajoute «JF», comme tous l'appellent.

Les Langues Fourchues ont donné une solide prestation lors du Festival de la galette de sarrasin de Louiseville. Les gens (plus de 3 500 spectateurs) ont été à même de constater l'immense talent que ces jeunes possèdent. De nombreux autres amateurs de musique folklorique et traditionnelle pourront faire de même au cours des prochaines semaines et des prochains mois.

D'ici là, si vous voyez l'un des membres des Langues Fourchues faire la grimace, n'oubliez pas de leur dire: «Aie! Cache ta barzatte! Elle n'est même pas fourchue...!»



SONATA
Style raffiné
et sécuritaire

0\$
DE DÉPÔT
DE SÉCURITÉ

LOUEZ À COMPTER DE
239\$* /MOIS
60 mois
avec versement initial de 2395 \$



HYUNDAI
Gagnant

AVEC LES MODÈLES 2004

À COMPTER DE
0%
FINANCEMENT À L'ACHAT
SUR PRESQUE TOUS LES
MODÈLES EN STOCK

ACCENT GS
3 portes 2004

LOUEZ À COMPTER DE
169\$* /MOIS
60 mois



0\$ 0\$
COMPTANT DE DÉPÔT
DE SÉCURITÉ

SANTA FE
2004

LOUEZ À COMPTER DE
239\$* /MOIS
60 mois
avec versement initial de 3295 \$

0\$
DE DÉPÔT
DE SÉCURITÉ



ELANTRA GI

LOUEZ À COMPTER DE
179\$* /MOIS
60 mois
avec versement initial de 2099 \$



0\$
DE DÉPÔT
DE SÉCURITÉ

XG350
2004

LOUEZ À COMPTER DE
382\$* /MOIS
60 mois
avec versement initial de 4295 \$

0\$
DE DÉPÔT
DE SÉCURITÉ



TIBURON
2004

LOUEZ À COMPTER DE
249\$* /MOIS
60 mois
avec versement initial de 1995 \$

0\$
DE DÉPÔT
DE SÉCURITÉ



ELANTRA GT

2004
LOUEZ À COMPTER DE
234\$* /MOIS
60 mois
avec versement initial de 2099 \$



0\$
DE DÉPÔT
DE SÉCURITÉ

* Programme de location de Les services financiers Hyundai. Première mensualité exigée. Kilométrage annuel de 20 000 km, 10c par kilomètre additionnel. Taxes, frais d'immatriculation et frais d'acquisition de location de 350 \$ en sus. Photos à titre indicatif seulement. ** Taxes, transport, préparation en sus, pour Sonata, Santa FE et XG350, transport et préparation inclus. Pour Accent, Elantra et Tiburon, aucun dépôt de sécurité sur tous les modèles.

HYUNDAI
Lanaudière

www.hyundai-lanaudiere.com

2^e CHANCE
AU CRÉDIT

PROGRAMME
AUX DIPLOMÉS

Garantie du groupe motopropulseur
de 5 ans / 100 000 km
Programme d'assistance routière
24 heures de 3 ans / 60 000 km

CLUB PISCINE SUPER **fitness**



LE PLUS GRAND CENTRE DE VENTE D'ÉQUIPEMENT D'ENTRAÎNEMENT POUR LA MAISON EN MAURICIE



YVETTE LALIBERTÉ et DANIEL PLANTE
Conseillers en Fitness

PAYEZ EN 36 VERSEMENTS ÉGAUX*

VÉLO STATIONNAIRE GDI.2



5⁵⁵\$ /MOIS

MULTISTATION PHG 1000



15²⁸\$ /MOIS

TAPIS ROULANT TSC2



27⁷⁸\$ /MOIS

ELLEPTIQUE HH6006



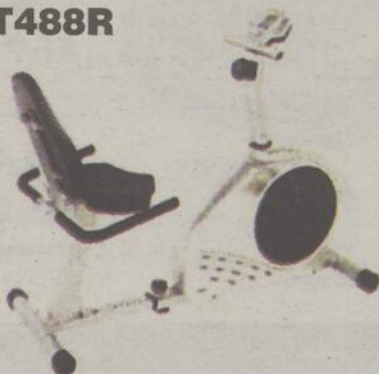
13⁸⁸\$ /MOIS

SPINNER SPK08



19⁴⁴\$ /MOIS

VÉLO HORIZONTAL ST488R



11¹¹\$ /MOIS

TAPIS ROULANT PLIANT TSC3



44⁴⁴\$ /MOIS

ESCALADEUR SG8.0



27⁷⁸\$ /MOIS

5825, boulevard Royal, Trois-Rivières-Ouest
(819) 375-7771

* Sur tous les appareils à prix régulier. Coût des taxes payable à l'achat. Basé sur 36 mois.



TOURNOI DE GOLF DE ROGER GAUDET bien du plaisir

(Berthier-Montcalm)
- LE PREMIER
TOURNOI de golf du
député Bloquiste de
Berthier-Montcalm
Roger Gaudet s'est
avéré un succès.
Quelque 275 golfeurs
ont participé à
l'événement tandis
que 330 personnes
ont pris part à la
soirée qui a suivi. Président du Conseil régional de développement
de Lanaudière et maire de Notre-Dame-des-Prairies, Alain Larue était
le président d'honneur de l'activité. À droite, il est en compagnie de
Junior Côté, Roger Gaudet et Robert Lanctôt (député de
Chateauguay).



Gagnants des décorations commerciales



(Louiseville) DANS LE CADRE DU FESTIVAL de la galette de sarrasin de
Louiseville, les prix pour les plus belles décorations commerciales ont
été remis lors du souper des marchands du 8 octobre. Sur la pre-
mière photo, on voit Mme Diane Rodrigue du Marché IGA Diane
Rodrigue qui a mérité le premier prix, soit 1 200 \$ de publicité offert
par L'Écho de Maskinongé. Son prix lui a été remis par M. Jean-Paul
Plante, directeur de l'information à L'Écho. Dans l'ordre: M. Louis
Sauvageau, éditeur de L'Écho; Mme Louise Savoie, conjointe de M.
Raymond Lesage, membre du conseil d'administration du festival;
Mme Rodrigue, M. Plante, et M. Raymond Lesage.
Sur la seconde photo, les employés de la Pharmacie Uniprix Sylvain
H. Gélinas, qui ont reçu un prix de 800 \$ en publicité à L'Écho. La
remise a été faite par Mme Lyne Baribeau, directrice administrative
à L'Écho. M. Sylvain H. Gélinas, derrière, à droite, accompagnait les
employés sur la scène afin d'accepter le prix.

(Photo Pierre Bellemare)

(Photos Julie Hébert)

BOURSE D'ÉTUDES DE 1,000\$ fondation Desjardins

(Saint-Norbert) - ÉTUDIANTE
AU BACCALAURÉAT en sciences
humaines, Marie-Ève
Laurendeau de Saint-Norbert
vient d'obtenir une bourse d'é-
tudes de 1,000\$ de la
Fondation Desjardins. La bonne
nouvelle lui a été annoncée par
la Caisse populaire Dusablé. Il
s'agit du prolongement de l'ac-
tion de l'établissement dans son milieu. C'est l'une des sept bourses,
totalisant 26,000\$, que la Fondation remet dans Lanaudière.
Président du conseil d'administration de la Caisse, Marcel Gravel a
remis le chèque à Mme Laurendeau. Jacques Cyr (directeur général
de l'établissement financier) et Jean-Paul Campagna (membre du
conseil d'administration de la Fondation Desjardins pour le volet
Lanaudière) les ont encadrés.



(Photo Pierre Bellemare)

Correction Dans la publicité de

JEAN COUTU

sur le maquillage de l'Halloween
de l'édition du 19-10-03,
nous aurions dû lire :
Vendredi 31 octobre de 13 h à 20 h 30.
Nous nous en excusons !

68923

HOMMAGE AUX BÉNÉVOLES rencontre conjointe

(Berthier) -
LA VILLE ET
LA PAROISSE
de Berthier
ont rendu
hommage
aux hommes
et aux
femmes qui
donnent de
leur temps
dans les différents organismes de leur territoire. Elles les ont invités
à un brunch au centre culturel. Assis, à l'avant, en compagnie d'une
personne en fauteuil roulant, on retrouve le député Alexandre
Bourdeau (Berthier), le maire Jacques Lapalme (ville), le député
Roger Gaudet (Berthier-Montcalm) et le maire Richard Giroux
(paroisse).



(Photo Evelyn Desrochers)

Services offerts:

- Assurance-voyage
- Circuits
- Billets d'avion/
de train
- Croisières
- Forfaits
tout-inclus

France Bellemare
Directrice

VOYAGES BELLE MER enr.
230, Pierre-Boucher
Yamachiche
(819) 296-3203

LA MICRODERMABRASION
L'idéal pour
faire peau neuve

Esthétique
Paule Arsenault

Cell.: 692-4492
138, NOTRE-DAME, YAMACHICHE

Designer décoratrice

Service à domicile

- Choix de couleurs
- Habillement de fenêtres
- Service de plan, cuisine,
salle de bain, etc.

Isabelle Robillard

(819) 377-7876

OFFRE SPÉCIALE



PT CRUISER 2003
Louez à
compter de **399\$** /mois
54 mois

Taxes et transport INCLUS
PLUS Huile et filtre
GRATUITS
pour la durée du terme

**Bernier
Crépeau**

* Tous les détails chez
le concessionnaire.
Photo à titre indicatif.



CHRYSLER Jeep DODGE



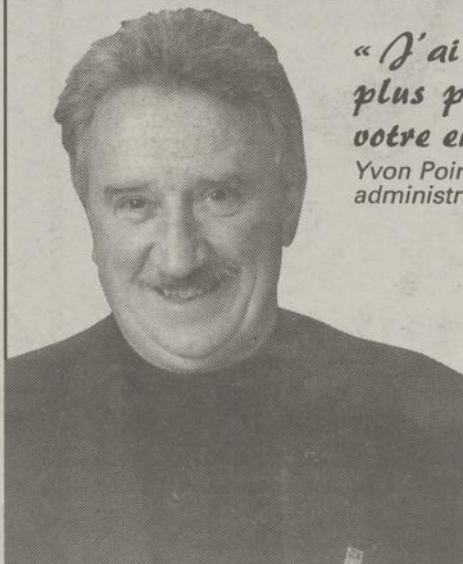
Garantie 7 ans
115 000 km

3100, boulevard Saint-Jean, Trois-Rivières-Ouest
www.berniercrepeau.com Ouvert tous les soirs jusqu'à 21 h (819) 377-3077

71853

YVON POIRIER

CANDIDAT À LA MAIRIE DE BERTHIEVILLE



« J'ai pris un soin jaloux du bien le
plus précieux de votre famille :
votre enfant... »

Yvon Poirier,
administrateur scolaire pendant 18 ans

« Je prends déjà un soin
jaloux de toutes vos sugges-
tions parce qu'elles vont
améliorer la qualité de vie de
toutes nos familles... »

Yvon Poirier,
candidat à la mairie de Berthierville

AMBULANCE NOUVELLE GÉNÉRATION POUR SAINT-GABRIEL

Il n'y en a que trois au Québec

Jean-Guy Pinel

M Olivier Roussin, propriétaire des Ambulances Saint-Gabriel, est fier de sa nouvelle acquisition, une Ambulance Millennium fabriquée par la firme Demers Ambulances de Beloeil. « Il n'y en a présentement que trois au Québec, deux sont en Beauce et le troisième est ici, » nous dit-il en exhibant son nouveau véhicule, devenu nécessaire suite à la décision de la Régie de la santé de permettre une seconde ambulance sur le territoire desservi par les ambulances de Saint-Gabriel.

Ces ambulances dites de « nouvelle génération » se signalent par ses dimensions accrues qui permettent un meilleur confort pour le patient, et plus de facilité pour travailler pour les ambulanciers. Ce ne sont pas les accessoires qui manquent, à cette ambulance. Caméra extérieure, lecteur DVD, compartiment chaud/froid selon le produit qu'on doit transporter, etc.

Beaucoup de matériaux composites ont été utilisés dans la fabrication du véhicule. « Un peu comme une Formule 1, » blague Olivier Roussin. On fait remarquer que ces matériaux permettent de réduire le poids en plus de ne pas être corrosif.



DANS CETTE AMBULANCE nouvelle génération, les ambulanciers sont plus confortables pour effectuer leur travail. (Photo Jean-Guy Pinel)

Le temps de la vaccination anti-grippe et anti-pneumocoque est revenu

Il faut prendre un rendez-vous

Jean-Paul Plante

Nous voilà à la période de l'année où il faut parler de vaccination anti-grippe et anti-pneumocoque. Le Centre de santé de la MRC de Maskinongé fait connaître les dates et endroits où le vaccin sera donné.

Notons cependant que les cliniques de vaccination sont sur rendez-vous

seulement. Si vous désirez des informations ou si vous voulez prendre un rendez-vous, vous pouvez communiquer, à compter de lundi, 27 octobre, au (819) 228-0037, de 8h à midi et de 13h à 16h.

Pour qui et où ?

Comme par les années passées, le Centre de santé de la MRC maskinongé offre des cliniques de vaccination gratuites aux personnes présentant

un risque élevé de complications, principalement les personnes âgées de 60 ans et plus, les enfants et les adultes présentant des troubles cardiaques ou pulmonaires chronique, diabète, maladies rénales, cancer, anémie; les personnes infectées par le VIH, symptomatiques ou non.

Les personnes vivant sous le même toit qu'une personne souffrant de maladies chroniques pourront être vaccinées gratuitement.

À Louiseville, le vaccin sera donné au point de service Comtois, 41, Boulevard Comtois, en cliniques externes spécialisées, les 4, 10, 17 et 19 novembre, de 9h à 11h30 et de 13h à 15h30, ainsi que le 19 novembre, en soirée, de 18h à 21h.

À Saint-Paulin, au Centre Multiservices Réal-U.-Guimond, 3051, rue Bergeron, le vaccin sera donné le vendredi 7 novembre, de 9h30 à 11h30 et de 13h à 15h30.

À Saint-Alexis-des-Monts, le vaccin se donnera à l'édifice du CLSC, 10, rue Jonathan, le mardi 11 novembre, de 9h à 11h30 et de 13h à 15h30 ainsi que le mardi 25 novembre, en après-midi, soit de 13h à 15h30.

Nous vous rappelons qu'il faut prendre rendez-vous au 228-0037 pour être vacciné à l'un ou l'autre de ces endroits.

Le programme de vaccination vise également les résidents de tout âge de la

Résidence Avellin-Dalcourt, le personnel soignant et de soutien qui y travaille, les HLM, les résidences d'accueil privées et/ou de type familial (RTF) ainsi que le personnel soignant de tout le Centre de santé de la MRC de Maskinongé.

En plus des cliniques offertes dans les points de service cités plus haut, des infirmières pourront se déplacer dans plusieurs clubs de l'Âge d'or du territoire pour vacciner gratuitement la clientèle à risques. Les municipalités et les dates sont à déterminer.

Rappelons que le programme de vaccination gratuite contre le pneumocoque a été implanté à l'automne 1999. Il se poursuit actuellement durant toute l'année. Ce vaccin se donne généralement une seule fois dans une vie.

Sont éligibles à recevoir ce vaccin gratuitement les personnes âgées de 65 ans et plus ainsi que les gens de tout âge souffrant de maladies chroniques.

Le pneumocoque est une bactérie qui peut provoquer des maladies graves dont la pneumonie, la bactériémie (infection du sang), et la méningite (infection des enveloppes du cerveau). Notez que vous pouvez recevoir le vaccin anti-pneumocoque le jour même que le vaccin contre la grippe.

L'infirmière responsable de la campagne de vaccination anti-grippale, automne 2003, est Mme Sylvie Magny

68888

NUMÉRO SPÉCIAL
COUP de POUCE

WEIGHT WATCHERS

GRATUIT
La réglette WW pour calculer votre poids santé

30 recettes testées de Coup de pouce

AVANT-APRÈS
5 membres témoignent de leur succès

Tout sur le NOUVEAU PROGRAMME **WeightWatchers**

LES 40 MEILLEURS TRUCS de celles qui ont réussi!

1.99 \$

EN KIOSQUE DÈS LE 24 OCTOBRE

Au **Carrefour de l'Innovation**

les jeudis de 11 h à 12 h à l'antenne de **CFDU 89.1**

Le 30 octobre
Invité : Marc Lessard
Entreprise : « Les Bières de la Nouvelle France », Saint-Paulin
Sujet : L'innovation dans les PME

Charles Lambert, animateur
Francine Bonicalzi, coanimatrice
Rufin Djaozandry, coanimateur

Canada **Technopole**
Au cœur de l'innovation
VALLÉE DU SAINT-MAURICE 124496

DE D'AUTRAY EN BREF

Pierre Bellemare

Retour de la loto-voyage

La loto-voyage de la Fondation CLSC-CHSLD D'Autray est de retour en 2004 avec ses 12 tirages: six voyages dans le sud d'une valeur de plus de 3,400\$ chacun, six prix de 500\$. Le premier tirage aura lieu en janvier prochain. La loto offre, encore une fois, de nombreux avantages. Entre autres, le voyage peut être échangé par le gagnant pour un prix en argent. On peut aussi se prévaloir d'un crédit-voyage. De plus, il est possible d'acheter son billet en faisant quatre chèques postdatés échelonnés sur quatre mois. Le prix du billet est de 100\$. Pour s'en procurer, il faut communiquer avec Lise Saint-Louis ou Louis Farley au CLSC à Berthierville (836-7011).

Un coup de main s.v.p.

Suite aux nombreuses demandes de sa clientèle, le Groupe d'entraide En Toute Amitié de Berthierville a décidé que la vente de jouets serait de retour à son comptoir L'Habille-Tout. L'organisme demande donc à la population de lui apporter tous les jouets dont elle ne se sert plus. Que ce soit des jouets pour bébés, des livres, des patins, des jeux de société, des camions, des poupées, etc. Le comptoir dessert une nombreuse clientèle, dont des personnes défavorisées, moins favorisées. À chaque temps des fêtes, de nombreuses personnes s'y procurent des jouets à petits prix et peuvent ainsi gâter leurs enfants tout en respectant leur petit budget. Les profits de L'Habille-Tout sont investis dans les services aux personnes défavorisées, isolées, marginalisées. On s'informe à Nicole Beaufort (836-6966).

Vaccination contre la grippe

Le CLSC-CHSLD D'Autray tient, en novembre, ses cliniques annuelles de vaccination contre la grippe pour toutes les personnes de 60 ans et plus de la MRC de d'Autray. Les personnes de moins de 60 ans ayant une maladie chronique peuvent également recevoir le vaccin. Pour ce faire, il faut sans tarder prendre rendez-vous en composant le 755-1521 (entre 9 et 16 heures). Ces cliniques sont gratuites et elles auront lieu dans les secteurs Berthierville, Saint-Gabriel et Lavaltrie aux dates suivantes: Berthierville, 3 et 4 novembre; Saint-Gabriel, 5, 6, 13 et 14 novembre; Lavaltrie, 10, 11 et 17 novembre.

Remarquable participation

Françoise Hervieux-Jodoin de Lanoraie est la gagnante du concours de photographie «D'Autray en photos: un concours à votre image!» lancé par Réseautray. Elle se mérite un certificat-cadeau de 50\$ chez Photo Joliette. Les gens peuvent accéder à la galerie virtuelle de photos en tapant <http://www.reseautray.qc.ca>.

Le dossier Louiseville / mairesse / René Trahan est réglé

Jean-Paul Plante

I l'y aura pas de procès opposant M. René Trahan et la Ville de Louiseville. Un règlement à l'amiable (hors cour) est survenu ces jours derniers entre les parties en cause.

Des négociations intenses ont eu pendant deux semaines et les parties en sont venues à une entente, évitant le procès qui devait se tenir les 22, 23 et 24 octobre derniers, au Palais de Justice de Trois-Rivières.

Éviter des frais

L'annonce de cette entente à l'amiable a été confirmée à L'ÉCHO par Me Pierre Allen de la firme Joli-Coeur, Lacasse, Geoffrion, Jetté, Saint-Pierre. Me Allen représentant la Ville de Louiseville et la mairesse Jocelyne Elliott-Leblanc, à titre personnel, dans ce dossier.

«Il s'agit d'une entente sans admission de responsabilité de la part des deux parties et ce, afin d'éviter tout procès futur», de dire Me Allen.

Selon Me Allen, ce règlement à l'amiable est une bonne chose pour les parties en cause et pour les contribuables de Louiseville. «En acceptant de régler le dossier à l'amiable, les parties évitent d'autres frais qui auraient été engendrés advenant qu'il y ait eu procès et que la cause ait été portée en appel après jugement», de dire Me Allen.

Il ajoutait qu'il ne manque que quelques signatures pour mettre un point final à ce dossier qui remontait au début de l'an 2000, en janvier plus précisément.

À son assemblée régulière du 14 octobre dernier, la ville avait débloqué un montant de 14 000 \$ en vue d'en arriver à une entente hors cours dans ce dossier.

Rappel

Il faut se rappeler que M. Trahan avait été embauché à titre de directeur de l'École de la culture de Louiseville, en août 1999. Son contrat devait se terminer fin août 2000. Toutefois, il était congédié de son poste le 31 décembre 1999, trois mois après son embauche. Il avait organisé une cérémonie d'inauguration officielle, le 5 décembre précédent, en présence du comédien Aubert Pallascio. M. Trahan s'était assuré la collaboration d'une vingtaine de professeurs qui devaient commencer à dispenser leurs cours en janvier 2000. Son congédiement est venu modifier les plans. La raison invoquée pour congédier le coordonnateur de l'école était «une question de comportement», comme l'avait alors déclaré la mairesse Jocelyne Elliott-Leblanc, lors d'une assemblée régulière du conseil. M. Trahan a terminé son emploi le 17 décembre 1999. Son salaire lui a été versé jusqu'au 31 décembre.

M. Trahan a toujours persisté à dire qu'il n'avait rien à se reprocher. Il a demandé à la mairesse Elliott-Leblanc et à la Ville de se rétracter publiquement concernant les propos tenus à son endroit, ce qui n'a pas été fait.

Ce faisant, M. Trahan a déposé une poursuite de 218 000 \$ contre la Ville de Louiseville et contre la mairesse, à titre

individuel, en janvier 2000 et ce, pour congédiement injustifié.

Le montant de ce règlement ne sera pas révélé, de dire Me Allen, afin de ne pas créer de préjudice additionnels.

Ce dossier est donc «classé». Les parties en cause tournent la page et tout le monde repart à neuf après avoir vécu en situation de litige pendant tout près de quatre ans.

JOURNÉE AU CHAMP... UN FRANC SUCCÈS !



(Saint-Thomas-de-Joliette) LA JOURNÉE AU CHAMP organisée par MACHINERIES NORDTRAC Ltée, en collaboration avec MASSEY FERGUSON et KUHN, qui s'est tenue le 8 octobre dernier, à la Ferme École Desjardins de Lanaudière, à Saint-Thomas-de-Joliette, s'est avérée des plus réussies, grâce à une participation record d'agriculteurs qui ont eu l'occasion d'expérimenter les machineries. Tous ont apprécié ces démonstrations et sont repartis ravis de leur journée.

no 1

DES MAISONS PRÉ-USINÉES

Pour habiter la maison de vos rêves...

Confort & chaleur
AVEC ISOLATION SUPÉRIEURE

- > FERMES DE TOIT
- > POUTRELLES DE PLANCHER
- > MURS PRÉ-USINÉS

5 ans

Pour un temps limité >> **PROMOTION 5 ans**
Additionnelle de garantie

> COQUILLE DE MAISON

COMPREND L'INSTALLATION DE LA STRUCTURE DE LA MAISON TELS QUE POUTRES, PLANCHER, MURS USINÉS EN PANNEAUX, PORTES ET FENÊTRES, TOITURE, DIVISIONS INTÉRIEURES ET ISOLATION COMPLÈTE. PRÊT À RECEVOIR LA FINITION INTÉRIEURE ET EXTÉRIEURE.

POUR UNE MAISON PRÉ-USINÉE
SANS COMPROMIS

SELON VOS GOÛTS ET VOS EXIGENCES

Maitre constructeur
RBQ : 8276-4358-04

Nous livrons partout au Québec

1978
2003

Siège social
St-Adelphe (418) 322-5747
Trois-Rivières (819) 372-0446

info@fermco.com
www.fermco.com

SANS FRAIS
1-800-463-3822

AUTOMOBILES RENE MICHAUD

DÉBOSSÉLAGE • PEINTURE • ESTIMATION POUR ASSURANCE

ACHAT ET VENTE DE VÉHICULES

non accidentés

PRIX PAR SEMAINE / 0\$ COMPTANT + TAXES

00 Focus 2 p. 38 \$/sem. ou 7900 \$

99 Accent 2 p. 28 \$/sem. ou 5750 \$

00 Neon, 4 p. 38 \$/sem. ou 7990 \$

01 Vitar 4X4, 4 p. 70 \$/sem. ou 14 750 \$

99 Elantra 4 p. 29 \$/sem. ou 5990 \$

71, rue de la Fabrique, Saint-Léon (819) 228-2172

(voisin du cimetière)

Semaine québécoise des ENTRAÎNEURS



Simon St-Pierre
TAEKWON-DO INTERNATIONAL

Mordu de taekwon-do, Simon est entraîneur depuis l'âge de 15 ans. Ceinture noire 3e degré, il a pour objectif personnel d'obtenir son 4e degré et ainsi devenir ceinture noire expert.

Considéré comme un atout très important au Club de taekwon-do de Louiseville, il espère continuer le plus longtemps possible à contribuer au développement physique et psychologique des athlètes de cette région.

Pour la prochaine saison, il a comme objectif personnel d'amener un de ses élèves à terminer les trois premiers dans la catégorie junior, donc de commencer à penser aux prochains championnats mondiaux en Italie en juin prochain.



Lyne Leblanc
GYMNASTIQUE

Entraîneuse en gymnastique au sein du club MRC Maskinongé depuis l'âge de 13 ans, Lyne est une personne patiente et tenace. Étudiante en santé animale, elle ira sûrement loin avec de telles qualités.

Aimée de tous et surtout de ses élèves, elle sait bien préparer ses filles pour les compétitions, elle qui a déjà évolué au sein de ce club étant plus jeune.

24 OCTOBRE AU 2 NOVEMBRE 2003



UNITÉ RÉGIONALE
DE LOISIR ET DE SPORT
DE LA MAURICIE



En collaboration:



SPORT ÉTUDIANT
Mauricie

Echo
de Maskinongé et
de Maskinongé

Les entraîneurs sortent de l'ombre

Ils sont toujours là, dans la gloire comme dans l'échec, dans le travail quotidien comme dans les affrontements ultimes, à chaque défi, à chaque tournant. Exceptionnels est peut-être le seul mot qui convient pour décrire la constance et le dévouement des entraîneurs sportifs qui, jour après jour, travaillent dans l'ombre afin d'accompagner les athlètes jusqu'au bout de leur rêve.

Et pour une deuxième année consécutive, Sports-Québec, le Secrétariat au Loisir et au Sport, la Fédération québécoise du sport étudiant, le Centre national Multisport-Montréal, ainsi que leurs partenaires, tiennent à leur rendre hommage par la tenue de la Semaine québécoise des entraîneurs, du 24 octobre au 2 novembre 2003. Lancée sous le thème «L'entraîneur au cœur du voyage de l'athlète», cette semaine vise à souligner l'importante contribution des entraîneurs au déve-

loppement du sport amateur au Québec et la qualité de leurs accomplissements auprès des athlètes de tous les niveaux.

Car il ne faudrait pas sous-estimer la taille du défi que représente la tâche d'entraîneur. Modèle et guide pour les jeunes, celui-ci doit à tout moment savoir prendre de bonnes décisions pour le développement de l'athlète, faire preuve de patience et d'écoute, élaborer des stratégies et des solutions pour surmonter les obstacles, être un motivateur et un leader positif et équitable. Portant de nombreuses responsabilités sur ses épaules, l'entraîneur est ainsi le principal allié de l'athlète dans sa quête de dépassement de soi.

Lorsque nous applaudissons les exploits de nos idoles sportives ou lorsque, assis sur un banc, nous crions notre joie devant les progrès de nos enfants, levons donc notre chapeau, au même moment, à ceux et celles qui ont permis de tels accomplissements!



Modèles pour la jeunesse, les entraîneurs guident les athlètes vers la concrétisation de leur rêve. (Photo SP)



François St-Louis
BASKET-BALL

François St-Louis, entraîneur de basket-ball à l'école secondaire L'Escale de Louiseville depuis trois ans, possède une certification de niveau 1 au programme national de certification des entraîneurs.

Il a pour objectifs personnels d'améliorer ses techniques, ses façons d'enseigner, tout en faisant évoluer les jeunes qu'il supervise et de poursuivre son perfectionnement en continuant au niveau II du PNCE.



André Paillé
BASEBALL

Impliqué dans le monde du baseball depuis maintenant 10 ans, André poursuit aujourd'hui ses études universitaires, tout en entraînant les Orioles midget de Louiseville.

Sacrée équipe championne des séries 2003, André fait tout ce qui est en son pouvoir pour mener ses athlètes le plus loin possible. En effet, il tient à suivre des cours de perfectionnement chaque année afin de se mettre à l'affût des dernières méthodes d'enseignement.



Alain Pichette
SOCCER

Entraîneur au sein de l'Association de soccer mineur de la région de Louiseville, Alain n'intervient pas seulement qu'à titre d'entraîneur, mais est aussi toujours disponible pour aider l'organisation.

Visant toujours le plus loin possible pour ses équipes, Alain réussit à maintenir un excellent esprit d'équipe, la joie de participer et le respect au sein de ses joueurs, quoi qu'il arrive!

En plus d'être certifié niveau I au PNCE en soccer, il détient la même certification en baseball et en hockey mineur.

Merci pour ton implication, Alain!



Jean-François Croteau
FOOTBALL

Ayant à son actif 15 années d'expérience en tant qu'entraîneur de football, Jean-François a touché à plusieurs niveaux de jeu tels que juvénile, A, AA, AA et collégial AA et AAA.

Présentement à la barre de l'équipe de l'école secondaire L'Escale de Louiseville, il donne aussi de son temps pour la formation des Spartiates du CÉGEP du Vieux-Montréal. En plus d'être certifié niveau II au PNCE en football, il détient son grade 1 d'entraînement en haltérophilie.

À travers le «coaching», il espère amener les jeunes à s'épanouir en pratiquant cette activité. De son côté, il souhaite acquérir de nouvelles connaissances en gestion sportive et, un jour, entraîner au niveau universitaire.



Francine Gaudet

Félicitations pour votre dynamisme, votre implication et votre dévouement auprès des jeunes.

Bureau de circonscription
134, avenue Saint-Laurent
Louiseville, (Québec) J5V 1J7
Téléphone: (819) 228-9722
Sans frais: 1-800-478-8616

ASSEMBLÉE NATIONALE

Félicitations à tous ces entraîneurs, particulièrement à Simon St-Pierre de St-Étienne-des-Grès et Lyne Leblanc de St-Paulin

Familiprix
Daniel Deschênes
Pharmacien
2851, rue Laffèche
Saint-Paulin
Lundi au vendredi . . . 9h00 à 21h00
Samedi 9h00 à 17h00
190, St-Honoré, bureau 120
St-Étienne-des-Grès
Lundi au vendredi . . . 8h30 à 21h30
Samedi 9h00 à 17h00

Félicitations à tous les entraîneurs pour votre implication sportive auprès de nos jeunes.

DENIS LAHAIE
ARPENTEUR - GÉOMÈTRE

Cessionnaire du greffe de André Petit, ag.
200, av. Sainte-Marie
Louiseville J5V 1E9
Téléphone: (819) 228-3608
Télécopieur: (819) 228-8684

Brassette L'AMI (819) 228-3939
Le rendez-vous des sportifs
RESTO-BAR
BILLARD • VIDÉO Réjean Lamy, prop.
265, rue Saint-Laurent, Louiseville

Mon hebdo, c'est...
Echo
de Maskinongé et de Maskinongé
43, Saint-Louis
Louiseville J5V 2C7
691, rue Montcalm
Berthierville J0K 1A0
(819) 228-8532
1-866-686-ECHO (3246) www.lechoam.com

COMMISSION SCOLAIRE
de l'Énergie
Nous sommes
heureux de souligner
l'implication de
l'ensemble de nos
entraîneurs

L'ÉQUIPE LAPALME DÉVOILE SES PLANS

Élections à Berthierville

Les 24 prochains mois s'annoncent fébriles pour Berthierville, si on se fie aux intentions du maire Jacques Lapalme et de son équipe. À peu près tous les secteurs d'activité sont touchés par les intentions du groupe formé de quelques vétérans qui reçoivent l'appui de nouveaux équipiers.

(P.B.) Sylvie Brisson (candidate dans le quartier 3) et Réginald Ferland (candidat dans le quartier 6) rejoignent ainsi M. Lapalme, Lise Turcotte (quartier 1, conseiller depuis 1999) et Claude Brunelle (quartier 4, conseiller depuis 1999 et l'ayant été de 1977 à 1991). De plus, l'équipe Lapalme appuie les candidats indépendants Claude Bellehumeur (quartier 2, conseiller depuis 1999) et Denise Bellehumeur (quartier 5).

Contenu

Rappelant s'être notamment engagée il y a quatre ans à développer une meilleure qualité de vie pour les citoyens, l'équipe Lapalme compte

poursuivre dans le même sens, de 2003 à 2005.

Aux travaux à la piscine et au terrain de soccer, à l'amélioration du fonctionnement de la bibliothèque, à l'augmentation des heures d'accueil à l'aréna et à la réalisation du projet de logement social des Résidences communautaires Sacré-Coeur, en outre, on veut maintenant ajouter la réfection de rues (Laval, Montcalm vers l'est, Crémazie...) selon les finances disponibles, la modernisation de l'usine de filtration, l'embellissement des rues principales et des édifices municipaux ainsi que le développement d'une politique familiale.

Sous un autre angle, on prévoit instaurer une concertation pour le développement du logement social, donner suite à l'étude sur le transport en commun, travailler à une association avec d'autres municipalités pour de meilleurs services, faire du centre culturel un véritable centre communautaire et installer un parc de planches à roulettes en coopération avec la

Maison de jeunes Place Jeunesse.

On fait part de ce volet après avoir rappelé que la collaboration avec les entreprises et les organismes du milieu était aussi au nombre des engagements du dernier mandat. « Cette ouverture s'est manifestée de 1999 à 2003 par la promotion de Berthierville pour le développement industriel et commercial, le projet de boulevard industriel et commercial, l'étude de faisabilité du transport en commun, la concertation régionale sur la sécurité-incendie, la gestion des déchets, la sécurité civile et le partenariat dans la réalisation du belvédère », note-t-on.

Pour ce qui est de la gestion plus

transparente, une autre promesse qu'on rappelle, on note que cela s'est réalisé par l'engagement d'un directeur général, la réduction de la dette (de 5,9 à 3,7 millions \$), des budgets avec un surplus au lieu d'un déficit, la modernisation de l'équipement au garage et la création d'un site Internet.

L'équipe Lapalme termine en signalant que, au cours des deux prochaines années, elle souhaite maintenir l'équilibre budgétaire, établir une politique de reconnaissance pour les employés, rencontrer les citoyens pour définir une vision de l'avenir de la ville et faire reconnaître le centre sportif comme équipement supra-local.

Semaine des comités d'usagers



(Louiseville) DANS LE CADRE DE LA SEMAINE régionale des comités d'usagers du réseau de la santé, une rencontre a été tenue à la Résidence Avellin-Dalcourt de Louiseville. Diverses activités ont marqué cette journée, dont un après-midi en musique, la remise d'un chocolat à tous les résidents, un bingo crié par M. Michel Neveu, président du comité. Les meunières du Festival de la galette de sarsasin sont également allées visiter les résidents. Les droits des résidents leur ont été expliqués par M. Neveu, tout comme le rôle et la mission des comités d'usagers. Une rencontre fort intéressante. Sur la photo, les membres du comité d'usagers de la Résidence Avellin-Dalcourt. À l'avant, Mmes Anita Martin et Louissette Lacoursière, vice-présidente; M. Jacques Béland, secrétaire-trésorier; Mme Colombe Boulanger et M. Raymond Houle. Derrière, M. Paul Giguère, Mme Lisette Leblanc Landry et M. Michel Neveu, président. Était absente au moment de la photo, Mme Lucienne Lefebvre.

(Photo Jean-Paul Planté)



FORMATION CONTINUE

CÉGEP TROIS-RIVIÈRES

Ateliers de formation (AFC) Un soir par semaine

Début des cours : novembre !

Les places sont limitées

Inscrivez-vous immédiatement !

**Excel, Word, Création de Pages Web,
Photoshop et Illustrator**

Pour renseignement et inscription, communiquez avec
M^{me} Jocelyne Chamberland (819) 378.4911

Pavillon des sciences, 3500, rue De Courval,
Trois-Rivières, local SA1160

www.formation-mauricie.ca

ÉVÈNEMENT CLÔTURE



150

Retrouver
ses racines
pour mieux
traverser
le temps.

DU CENTENAIRE DE L'ARRIVÉE DES SOEURS DES SAINTS COEURS DE JÉSUS ET DE MARIE

(1903 - 2003)

Pièce de théâtre
présentée par le



Théâtre des petites lanternes

« JE SUIS, TU ES, NOUS SOMMES... »

PAYSAGE D'HUMANITÉ

(Un texte de Angèle Séguin)

ENDROIT:

CENTRE CULTUREL DE JOLIETTE
(Salle Rolland-Brunelle)

DATES:

SAMEDI, LE 8 NOVEMBRE 2003, À 20 H
DIMANCHE, LE 9 NOVEMBRE 2003, À 14 H 30
(Durée maximale: 1 h 30)

Coût:

10,00 \$ - Après acquittement des frais de publicité, d'imprimerie et de location de la salle, etc..., les profits seront versés au projet: CARRÉ SAINT-LOUIS

Billets en vente:

À LA MAISON PROVINCIALE, SS.CC.J.M.
390, rue St-Louis, Joliette
(756-8021)

À LA MAISON AMÉLIE-FRISTEL,
434, RUE ST-CHARLES-BORROMÉE N.
(755-2014)

Depuis le printemps 2003, de nombreuses personnes ont participé aux événements qui ont marqué la célébration du 150e anniversaire de notre fondation et du 100e anniversaire de notre arrivée à Joliette.

La présence d'un si grand nombre de personnes nous a rappelé les nombreux liens qui se sont tissés, au fil des ans, entre la population de Lanaudière et les Soeurs des Saints Coeurs. Ces liens de collaboration, d'engagement, de solidarité et d'amitié forment la trame de fond de notre histoire et de notre implication dans divers milieux de la région.

Merci de nous avoir accompagnées dans ces moments de festivité qui nous ont permis de «**retrouver nos racines pour mieux traverser le temps.**»

LA CONGRÉGATION DES SOEURS DES SAINTS COEURS
DE JÉSUS ET DE MARIE

LISETTE CHAGNON ET RÉAL DIONNE CONVOITENT LE SIÈGE

Élection scolaire dans Brandon

Meubl' Aubaines

c'est qualité et bas prix sous un même toit!



297\$
5 mcx

Table ronde 42"x60" et 4 chaises au fini naturel



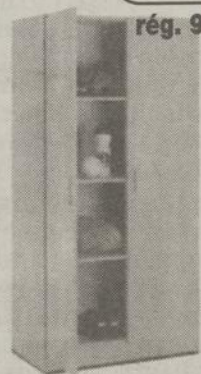
349\$
rég. 598\$

Lit superposé en bois solide
Matelas en sus



167\$
rég. 299\$

Ensemble de 3 tables en pin



77\$
rég. 98\$

Armoire de rangement
30"x17"x59"



Blanc seulement
Matelas en sus

87\$
rég. 198\$

Lit 39" incluant
sommier
à lattes de métal



247\$
rég. 398\$

Causeuse

Grande variété de chaises inclinables



à compter de
137\$

INTERNATIONAL



799\$
rég. 999\$

Meuble Roll-top pour ordinateur fini chêne

Même la compétition parle de nous

Meubl' Aubaines

**OUVERT
LE DIMANCHE
DE 12H À 16H**

987, ROUTE 131
ST-FÉLIX-DE-VALOIS
(450) 889-8331

Jean-Guy Pinel

Vice-présidente du conseil à la Commission scolaire des Samares, Mme Lisette Chagnon de Mandeville demande un renouvellement de mandat lors des élections du mois de novembre. Elle représente le secteur Brandon depuis 19 ans. Elle a cependant un adversaire, le conseiller municipal de Saint-Didace, M. Réal Dionne.

Cette année, ce secteur comprend les municipalités de Mandeville, Saint-Gabriel, ville et paroisse, ainsi que Saint-Didace. Saint-Damien a été changé de district. Rappelons que M. Richard Desjardins de Sainte-Béatrix, qui avait déjà annoncé sa candidature à ce poste, s'est retiré.

Mme Chagnon

Mme Chagnon, qui s'est récemment mérité la médaille de Bronze de l'Ordre du mérite de la Fédération des Commissions scolaires du Québec, a dit vouloir poursuivre le travail qu'elle effectue depuis plus d'une vingtaine

d'années. En 1984, elle siégeait sur le comité de l'école primaire de Mandeville depuis un an, quand elle fut nommée commissaire par décret ministériel, le poste étant demeuré vacant. Elle siégea durant 14 ans à la Commission scolaire Berthier-Nord-Joli et a participé à la création de la Commission scolaire des Samares, en 1998. La même année, elle était nommée, par la ministre de l'éducation,



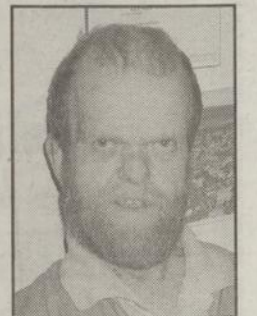
**APRÈS 19 ANS
COMME commissaire pour le
secteur
Brandon, Mme
Lisette Demers-
Chagnon sollicite un autre
mandat.**

(Photo Jean-Guy Pinel)

Mme Pauline Marois, membre du Conseil d'établissement du nouveau Cégep régional de Lanaudière, poste qu'elle occupe toujours, présentement à titre de vice-présidente.

M. Dionne

Réal Dionne nous dit que sa décision d'affronter la commissaire est personnelle et qu'il n'est poussé par personne. « Je crois que des choses doivent changer » nous dit-il. Depuis qu'il a décidé de se présenter, il travaille à inciter ses concitoyens à aller voter le 16 novembre. « Habituellement, seulement 20 % votent au scolaire, il faut que les gens réalisent l'importance de leur vote et se rendent plus nombreux aux urnes. », nous fait-il remarquer.



**RÉAL DIONNE,
CONSEILLER à
Saint-Didace, sera opposé à
Mme Chagnon.**

(Photo Jean-Guy Pinel)

M. Dionne souligne qu'il a toujours été très actif sur les comités d'école. Il a également siégé sur le comité du Transport adapté où il était également très impliqué. « J'ai toujours suivi ce qui se passait à la Commission scolaire et je veux maintenant participer aux décisions, » conclut-il.



NOUS AVONS LE TG ET MAINTENANT LE TSA...
LES PLUS BEAUX TRACTEURS



AU MONDE !

**TS100A-80 HP, PTO.
 TS115A-95 HP, PTO.
 TS125A-105 HP, PTO.
 TS135A-115 HP, PTO.**



EXCLUSIF

Disponible avec l'essieu SuperSteer^{MC} pour des virages beaucoup plus rapides, plus serrés et avec l'essieu Terraglide^{MC} qui améliore la traction et la douceur de roulement.

**la force
 de
 l'innovation !**



NEW HOLLAND



Le système de gestion de puissance moteur augmente la puissance de 25 chevaux tout en maintenant la vitesse nominale de la PDF même dans les conditions difficiles.



ALEX CORRIVEAU
Représentant



PATRICE RIVEST
Gérant du service



41 ans à votre service

Raymond Lasalle inc.

1561, route 158, Saint-Thomas

(450) 756-2121 • Sans frais: 1 888 565-0121



PIERRE BELHUMEUR
Gérant des pièces



GUY LASALLE
Propriétaire

Sur la table
L'art de recevoir

Articles de cuisine et de maison
Cadeaux • Chocolats belges

Services
Affûtage de couteaux
Réparation de rasoirs

Julie Pichette et Daniel St-Yves
Propriétaires

335, AV. SAINT-LAURENT, LOUISEVILLE
(819) 228-1551

**CLINIQUE DE PHYSIOTHÉRAPIE
de Louiseville**

René Ébacher, b.s.c.
Physiothérapeute, m.o.p.q.

- PHYSIOTHÉRAPIE
- OSTHÉOPATHIE
- CONDITIONNEMENT PHYSIQUE
- MASSOTHÉRAPIE

285, ST-LAURENT, LOUISEVILLE
TÉL.: (819) 228- 8348 • FAX (819) 228-3805

Heures d'ouverture
Lundi au vendredi: 9 h à 21 h
Samedi: 9 h à 18 h
Dimanche: 10 h à 17 h

Livraison gratuite
Suivi de tension artérielle

Chantale Gaboury
22, rue St-Aimé
Maskinongé
227-2288

Membre affilié à
ESSAIM
www.essaim.com

DE TOUT POUR LES P'TITS ANIMAUX

Jean-Noël Lampron, prop.

Animalerie ORPHIE

Produits de qualité
HAGEN

Tonte et toilette
pour chiens et chats

Chiens • Chats • Oiseaux • Rongeurs
Poissons • Accessoires et nourriture

Centre commercial Louiseville
650, boul. St-Laurent Est
Louiseville
(819) 228-1119

SALLE DE RÉCEPTION

Le Centre-Ville

RENÉ BELAIR
Propriétaire

47, SAINT-THOMAS
LOUISEVILLE

Réservation: (819) 228-5039
Salle: (819) 228-9797

Dépanneur

LOUIS

222, St-Laurent
Louiseville
(819) 228-3132

Marc Gélinas, prop. Tél.: (819) 228-8685

Y Super Boutique d'animaux

Yogi
Centre-Ville

CHIOTS, CHATONS, OISEAUX, POISSONS, RONGEURS • REPTILES
TONTE ET TOILETTAGE

240, Saint-Laurent, Louiseville

BATTERIES Expert

LOCATION C.D.A INC.
620, boul. St-Laurent Est
Louiseville
(819) 228-3234

LOCATION • VENTE • RÉPARATION

Dégustation et Vin Fromage

Un événement majeur
POUR NOTRE RÉGION!

Au profit de la
Fondation
du Centre de santé de
la MRC de Maskinongé

Mercredi 5 novembre 2003
Au Club de golf Le Links O'Loup de Louiseville
580, chemin du Golf, Louiseville
Service de raccompagnement

Coût: 50\$/personne

1er service à 18 h • Prix de présence

Animateur:
M. Alain Toupin

Conférencier invité
Vin:
Dr René Boyer
Grand Échanson

Billets en vente
Dépanneur Descôteaux
Dépanneur Louis
Dépanneur Régional
Tabagie Grand-Père

Informations:
Marie Lemieux
(819) 228-2731
poste 202

CHAUSSURES POP
Salon chaussures Gélinas

Mireille L. Marchand
propriétaire

381, av. Saint-Laurent, Louiseville
228-4449

**DESSUREAULT
LEBLANC
LEFEBVRE S.E.N.C.**

Comptables agréés
950, rue Royale, bureau 104
Case postale 1356
Trois-Rivières
Téléphone: (819) 379-0133
Télécopieur: (819) 379-4207

794, 5e rue, local 115
Shawinigan
Téléphone: (819) 536-2561
Télécopieur: (819) 536-2562

Internet: dlca@dlca.com

**Lettrages
Lafontaine**

63 A, 2ème Avenue
Louiseville
(819) 228-9026

**Service de pneus
LAGACÉ ET FILS LTÉE**

UNIPNEU

330, boul. Saint-Laurent Est
Louiseville

Sylvain Lagacé
Vice-président
(819) 228-5421

BERGERON ÉLECTRIQUE ENR.

Yves G. Bergeron
ENTREPRENEUR ÉLECTRICIEN

RÉSIDENTIEL • COMMERCIAL • INDUSTRIEL
AGRICOLE, STATION SERVICE

1651, St-François,
Ste-Ursule (Québec)
J0K 3M0

Service 24 heures
Tél. / Fax : (819) 228-2616

Desjardins L'Association des
caisses Desjardins du
secteur de Maskinongé

Caisse populaire Desjardins de Louiseville
Caisse populaire Desjardins Nérée-Beauchemin
Caisse populaire Desjardins de Saint-Paulin
La caisse populaire de Maskinongé
La caisse populaire de Saint-Alexis-des-Monts
La caisse populaire de Saint-Justin
La caisse populaire de Saint-Léon-le-Grand

**Bijouterie
Giguère**

VENTE 90^e ANNIVERSAIRE

40%* 90 JOURS
DE RABAIS DE VENTE

JOUR 29 LE LUNDI 27 OCTOBRE 2003

*Sur toute la marchandise au prix régulier de 50 \$ et plus, plus taxes.
223, AV. ST-LAURENT, LOUISEVILLE • (819) 228-4187

IGA

Marché Levasseur St-Paulin

Nous affichons
un service qualité-fraîcheur
à son meilleur!

2456, Lafleche, St-Paulin
(819) 268-2028

SAQ

Louiseville

LAIT DE QUALITÉ

Les Producteurs laitiers
du Canada

Nathalie FLEURISTE

LIVRAISON
228-1538

211, av. Saint-Laurent Ouest, Louiseville

**MASKI
Ford
LOUISEVILLE**

Donald Déziel
PRÉSIDENT

640, boul. Saint-Laurent Est
Louiseville (Québec) J5V 1H9
Tél.: (819) 228-9448 poste 224
Cellulaire: (819) 696-4574
Télécopieur: (819) 228-8686
d-deziel@maskiford.dealeremail.com

Mécanique Hugues Beauclair

Entretien général de véhicules
Freins, silencieux, suspension, mise
au point, pneus

UNIPRO
freins
silencieux
suspension
mise au point

(819) 228-5558

731, boul. St-Laurent Ouest, Louiseville

SEANI EXPRESS

Dépanneur Régional enr.
LOTO-QUÉBEC - JOURNAUX - REVUES
FILMS - ARTICLES DIVERS
COMPTOIR «BOUFFE VITE»

Ouvert de 7 h à 23 h / 7 jours par semaine
Propriétaire: Louis Lafontaine

44, Grande-Carrière Louiseville (819) 228-3875

UNIPRIX
Toujours là pour vous!

Sylvain H. Gélinas et Ass.

LIVRAISON GRATUITE

- Boutique beauté
- Produits naturels
- Service d'infirmier

OUVERT 7 JOURS

Produits **Option+**
Le choix gagnant

290, av. Saint-Laurent, Louiseville 228-5581

71866

Promotion pour 2

Lundi: Cuisse de poulet
Mardi: Spaghetti et frites
Mercredi: Pâté au poulet

10\$ pour 2 personnes
De 17 h à la fermeture

Réervations (819) 228-9446
805, boul. St-Laurent Est, Louiseville

Rene Gosselin, prop. **SPÉCIALISTE EN COUVRE-PLANCHERS**

Claude Gosselin Tapis inc.

Tapis • Prélart • Tuiles • Céramique

671, rue Denis, Louiseville
Tél.: (819) 228-2817 - 228-3013

71869

30 JEANS LIB

291, av. Saint-Laurent, Louiseville

Nicole Muise co-propriétaire (819) 228-3565 Louise L. Lefebvre co-propriétaire

71868

CHAUSSURES POP SHOES

Chaussures pour la famille
Centre de travail

228-4449

381, av. Saint-Laurent, Louiseville (centre-ville)

Nouveau: **POULET FRITOU**

PIZZERIA Berthier

LIVRAISON GRATUITE

741, Montcalm, Berthierville
836-3175

BIJOUTERIE JADE

Denis Chevalier, prop.

CENTRE COMMERCIAL LOUISEVILLE
550, boul. Saint-Laurent Est,
Louiseville (819) 228-3175

Heures d'ouverture
Lundi au vendredi: 9 h à 21 h
Samedi: 9 h à 18 h
Dimanche: 10 h à 17 h

Livraison gratuite
Suivi de tension artérielle

Chantale Gaboury
22, rue St-Aimé, Maskinongé
227-2288

Membre affilié à **ESSAIM**
www.essaim.com

Les GROS LOTS de mon hebdo

Plus de 75 000\$ en prix à gagner

- Un GRAND PRIX de 25 000\$
- Une location de voiture pour 2 ans
- 2 voyages à Cuba (pour 2 personnes)
- 2 V.T.T. POLARIS
- Une suite pour 6 personnes à l'Hôtel de Glace de Québec
- 10 lots de 500\$
- 4 forfaits santé au Spa OFURO

PROCUREZ-VOUS LES COUPONS DE PARTICIPATION CHEZ LES MARCHANDS PARTICIPANTS

RÈGLEMENTS DU CONCOURS DISPONIBLES CHEZ LES MARCHANDS PARTICIPANTS ET AU BUREAU DE VOTRE HEBDO TRANSCONTINENTAL

Transcontinental

En collaboration avec

Marina Maskinongé

Passion POLARIS SPORT INC.

POLARIS
L'évasion plein air

VASCO
L'évasion de la mer

YAMAHA

OFURO

PRINCECRAFT

Les vrais spécialistes de la machine à coudre en Mauricie

71873

brother

Claire et Denis Petitgrou, prop.

51, St-Aimé, Louiseville (819) 228-4404
cca@bellnet.ca

Lingerie Claire Bélanger enr.

FERME LE LUNDI

71872

315, av. Saint-Laurent (819) 228-9888

HARVEY'S
BERTHIERVILLE

JACQUES FRIGON inc.

Shell • LAVE-AUTO Sans contact

GAZ PROPANE
Sylvie Frigon, Prop.

71871

154, boul. Saint-Laurent Est, Louiseville (819) 228-5155

RESTAURANT **CHEZ PATRICE inc.**

Frites maison

Jean-Marie Comtois

390, Montcalm, Berthierville
Tél.: (450) 836-4044

1^{re} Maison Bellemeur

Rég. : 1510-1132-19

Céramique
Tapis
Prélart
Papier peint
Stores

563, rue Montcalm Berthierville
836-4114

Visitez notre site Internet
www3.sympatico.ca/maisonbel

Tabagie Grand-Père

Prés. Michel Ringuette

Ouvert 7 jours/semaine
dès 5 h 00 AM

193, St-Laurent Ouest
Louiseville

Téléphone et fax:
(819) 228-2692 • (819) 228-1113

L'ENTREPÔT DU PNEU

PNEUS USAGÉS - NEUFS - REMOULÉS
«INSA», «TECHNO», ETC...

575, boul. Saint-Laurent Est
Louiseville (819) 228-1122

Le Mignon restaurant

- Pizza
- Steak sur grill
- Fruits de mer
- Pâtes
- Table d'hôte
- Déjeuner
- Livraison
- Terminus d'autobus

621, rue Notre-Dame, Berthierville
Tél.: 836-3735

Fréchette & Fils

LOUISEVILLE • 819-228-3584

Dépositaire:
Nordic • Princecraft • EZ loader
Pièces et accessoires de marine en stock
TRANSPORT COURTE ET LONGUE DISTANCE

VENTE - ACHAT - ÉCHANGE
Bateaux et pontons, neufs et usagés • Remorques
Service de réparation et d'entreposage
www.fréchette-marine.com

WENGER

Vente de bijoux or et argent, montres
Transformation et réparation de bijoux sur place

Collection automne/hiver

BIJOUTERIE CLINIQUE DU BIJOU

Diane Thiffault, propriétaire • (450) 836-1619
822, av. Gilles-Villeneuve, Berthierville

TIGRE GÉANT

LOUISEVILLE
1233, boul. St-Laurent Est

BERTHIERVILLE
353, rue Frontenac

TROIS CANDIDATS ET UN MAIRE DEVANT ALLIANCE DIGNITÉ

Alliance Dignité poursuit son dynamisme dans le milieu. L'organisme interpèle cette fois les trois candidats à la mairie de Berthierville et le maire de Sainte-Geneviève-de-Berthier sur les moyens qu'ils entendent mettre en place pour diminuer la pauvreté dans les deux municipalités.

(P.B.) François Dionne, Jacques Lapalme et Yvon Poirier, tous candidats à Berthierville, ainsi que Richard Giroux (maire de Sainte-Geneviève-de-

Berthier) vont disposer d'environ cinq minutes chacun pour s'exprimer. Le rendez-vous est fixé pour 19 heures, le mardi 28 octobre, dans la salle communautaire du deuxième étage de l'Hôtel de ville de Berthierville.

Calquée sur la rencontre tenue avec les candidats lors de la dernière élection provinciale dans le comté, la démarche de Alliance Dignité suit la rencontre que quelque 90 personnes ont eu en terre berthelaise lors de la Journée internationale du refus de la misère (17 octobre).

Des pistes de solution ont été identifiées à cette occasion. On a aussi réitéré la volonté d'agir tout au long de l'année. «Le refus de la misère, ce n'est pas seulement que le 17 octobre qu'il faut en parler. Il faut agir de diverses façons et à des niveaux différents», précise-t-on dans un communiqué.

Du même coup, on motive la tenue de l'événement en signalant que les conseils municipaux ont une responsabilité importante face au bien-être de leur collectivité et qu'ils doivent, entre autres, travailler à diminuer la pau-

vreté dans le milieu.

Lors de la même activité, des représentants des groupes du milieu auront l'occasion de remettre aux quatre hommes un document résumant les échanges et les moyens identifiés lors de la rencontre du 17 octobre.

Après leurs interventions, MM. Dionne, Lapalme, Poirier et Giroux seront invités à échanger de façon informelle avec ceux et celles qui assisteront à la rencontre du mardi 28 octobre.

La Fondation des maladies du coeur a besoin de vos dons

(J.-P. P.) - Du 3 au 15 novembre, la Fondation des maladies du coeur du Québec (FMCQ) procédera à sa campagne annuelle de souscription de porte-à-porte, dans les municipalités d'Yamachiche, Louiseville et Maskinongé.

Plus de 160 bénévoles frapperont aux portes de ces trois municipalités de la MRC de Maskinongé et feront appel à votre générosité.

La FMCQ est le seul organisme en

santé du coeur qui intervient à la fois dans la recherche et la prévention sur les maladies du coeur et les accidents vasculaires cérébraux (AVC) et ce, à la grandeur du Québec. La Fondation ne reçoit aucune subvention. Elle poursuit sa mission grâce à vos dons.

Conquête de la solution

Savez-vous que:

— Les maladies du coeur figurent encore comme la première cause de

décès au Québec ?

— Une personne sur trois meurt d'une maladie du coeur ?

— Pour chaque dollar amassé, 81 cents (0,81 \$) vont directement à la recherche, la prévention et la promotion de la santé ?

— Au cours de 2002, 168 chercheurs, oeuvrant dans 27 institutions, ont reçu une aide financière de la part de la Fondation ?

Votre don à la FMCQ est donc d'une importance capitale. Il contribue à la conquête de la solution aux maladies cardiaques et ce, en poursuivant la recherche dans ce domaine qui ne doit laisser personne indifférent.

Donc, du 3 au 15 novembre, gens d'Yamachiche, de Louiseville et de Maskinongé, soyez généreux lorsqu'un bénévole de la Fondation des maladies du coeur du Québec frappera à votre porte. Laissez parler votre coeur !

La formation continue pour adulte à temps plein !

Des milliers d'emplois à combler !



AEC

Techniques de procédés sidérurgiques

Durée : 11 mois

Début : 26 janvier 2004

AEC

Dessin et conception assistés par ordinateur

Durée : 6 mois

Début : 1^{er} décembre 2003



DEC intensif

Soins infirmiers

Durée : 24* mois

Début : 12 janvier 2004

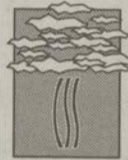
* 24 mois, pour un étudiant ayant complété un DEC, et environ 27 mois pour un étudiant ayant complété un DES.

INSCRIPTION IMMÉDIATE

Cégep de Sorel-Tracy
Avoir la réussite à cœur!

3000, boulevard de Tracy, Sorel-Tracy
Courriel : pierre.nadeau@cegep-sorel-tracy.qc.ca
Pour info :
(450) 742-6651, poste 5106

72351



Commission
Scolaire des
Samares

Services aux entreprises

L'EMPLOI PASSE PAR LA FORMATION

Admissibilité :

► Être prestataire d'assurance-emploi ou l'avoir été dans les trois dernières années ou dans les cinq dernières années pour des prestations de maternité ou parentales.

ou

► Être prestataire de l'assistance-emploi ou être une personne sans soutien public de revenu.

et

► Avoir quitté l'école régulière depuis au moins 24 mois.

et

► Avoir convenu d'un plan d'action avec un agent d'aide à l'emploi de votre Centre local d'emploi.

VENTE, SERVICE À LA CLIENTÈLE

Objectif : Acquérir les connaissances, les habiletés et les attitudes nécessaires pour travailler dans le service à la clientèle.

Durée : 564 heures

Horaire : 24 novembre 2003 au 16 avril 2004
8 h 30 à 16 h 00 (30 heures par semaine)

Lieu : Polyvalente Pierre-de-Lestage à Berthierville

Contenu : Vente, marketing, calculatrice, photocopieur, informatique, marchandises et stage

Conditions générales :

- Aimer travailler avec le public
- Aimer conseiller la clientèle
- Avoir réussi un secondaire III, un T.E.N.S. ou un T.D.G.

RENCONTRE D'INFORMATION ET DE SÉLECTION

→ → Le mardi 11 novembre 2003 ← ←

→ Votre présence est requise de 9 h 00 à 17 h 00 ←

Salle des Maires

550, rue Montcalm à Berthierville

FORMATION EN COLLABORATION

En vertu de l'Entente Canada-Québec relative au marché du travail, le Québec est responsable des mesures actives d'emploi dont bénéficient les participantes et participants à l'assurance-emploi ainsi que de certaines fonctions du Service national de placement auxquelles peuvent avoir recours les usagers de l'assurance-emploi. Ces mesures et fonctions sont financées par le Compte de l'assurance-emploi, dont le Canada est responsable.



Commission
Scolaire des
Samares

Services aux entreprises

Québec

Emploi-Québec Lanaudière

32069009

ON TEND LA MAIN AUX GENS D'AFFAIRES DE LAVALTRIE

(P.B.) Amorcé le printemps dernier, le rapprochement entre la Chambre de Commerce de la région de Berthier et les gens d'affaires de Lavaltrie se traduit par une union. Deux représentants (Marco Leblanc, Jovette Mainville) du monde lavaltriois des affaires siègent maintenant au conseil d'administration de l'organisme qui amorce une campagne de recrutement dans le secteur.

Les gens d'affaires intéressés à devenir membre pour améliorer leur réseau de contacts et profiter des avantages que la Chambre peut leur offrir peuvent communiquer avec l'Hôtel de ville de Lavaltrie (téléphone: 586-2921; télécopieur: 586-3939) ou avec la Chambre (450-836-4689).

Une rencontre (formule 5 à 7) se tiendra à Lavaltrie, le mardi 18 novembre.

«La très grande participation des gens d'affaires aux diverses activités de la Chambre de Commerce prouve à quel point il est devenu nécessaire d'en faire partie pour se faire un réseau», note Carole Poupart, présidente par intérim de l'organisme. Elle ajoute que la Chambre, devenue une force majeure dans la région pour les gens d'affaires et étant de plus en plus visible, intéresse de plus en plus les représentants du milieu des affaires.

Réélu en juin dernier à la tête de la Chambre, Sébastien Laliberté a démissionné au cours des dernières semaines pour des raisons professionnelles. Toujours à l'emploi du Mouvement Desjardins, il travaille maintenant dans la région de Blainville.

La Fondation au festival



LA FONDATION DU CENTRE de santé de la MRC de Maskinongé est présente au Festival de la galette de sarrasin de Louiseville. Elle opère un kiosque où la galette de sarrasin est bien en évidence. Nous voyons ici des bénévoles qui ont donné leur temps à préparer le mets typique du festival entourant la directrice générale de la Fondation, Mme Marie Lemieux, au centre de la photo. (Photo Jean-Paul Plante)

Dans le cadre du projet Prévention au décrochage scolaire

Un élève bien informé
risque-t-il de moins
décrocher ?

VRAI ?
OU
FAUX ?



VRAI En effet, c'est beaucoup plus facile pour un élève qui a été bien informé concernant la réalité du monde scolaire et professionnel de se fixer des objectifs clairs et réalistes. Ainsi, l'atteinte de ses objectifs devient un élément de motivation qui lui permet de donner un sens à ses études.



École secondaire
Pierre-de-Lestage

Consultez le site de réseautage : <http://www.reseautage.qc.ca/dcrochage/>
La prévention au décrochage scolaire, c'est l'affaire de tous !

71218

Firestone

Freins
Silencieux
Suspension
Lubrification
Pneus de l'été
Alignement électronique
Balancement

Centre du PNEU
DE BERTHIER (1983) INC.

Laurent Lefrançois
mécanicien - vendeur

604, rang Nord
Berthier, J0K 1A0

Tél.: 752-7424

Téléphone : 836-2788

CLINIQUE DENTAIRE

Dr Jean Farley
Dr Sylvain Lambert
Dr Gaétan Bérard

DR JEAN FARLEY
Tél.: (450) 836-3903

505, rue Frontenac
Berthierville



ÉLECTIONS SCOLAIRES 2003

AVIS PUBLIC est donné aux électeurs de la commission scolaire que :

- un scrutin sera tenu;
- les candidats à cette élection, dans les circonscriptions électorales ci-après mentionnées, sont :

CIRCONSCRIPTION No 1 (Saint-Alexis et Saint-Paulin)

Claude Béland 3080, rue Bergeron, Saint-Paulin
Marie-Claude Ferron 3561, rue De la Chapelle, Saint-Paulin

CIRCONSCRIPTION No 7 (Shawinigan-Sud, en partie)

René Gélinas 605, 8e avenue, Shawinigan-Sud
Line Lecours 4769, rue Paquette, Notre-Dame du Mont-Carmel

CIRCONSCRIPTION No 14 (Grand-Mère, en partie)

Réal Julien 880, 14e avenue, Grand-Mère
Réjean Langlois 746, 12e avenue, Grand-Mère

CIRCONSCRIPTION No 15 (Saint-Jean-des-Piles et Grand-Mère, en partie)

Maxime Boisvert 3941, 1ère rue, Grand-Mère
Brunelle Lafrenière 1531, 14e avenue, Grand-Mère

CIRCONSCRIPTION No 18

(Trois-Rives, Saint-Roch-de-Mékinac, Grandes-Piles, Hérouxville et Sainte-Thècle)

Martin Lafrenière 241, rue Piché, Sainte-Thècle
Rogers Normandin 311, 107e avenue, Saint-Georges de Champlain

SECTEURS EN ÉLECTION	VOTE PAR ANTICIPATION 9 novembre, de 12h à 20h	SCRUTIN 16 novembre, de 9h à 19h
Circonscription No 1 Secteur 01 (Saint-Alexis)	École des Vallons 2881, rue Bergeron Saint-Paulin	École Sainte-Élisabeth 31, rue Saint-Olivier Saint-Alexis
Circonscription No 1 Secteur 02 (Saint-Paulin)	École des Vallons 2881, rue Bergeron Saint-Paulin	École des Vallons 2881, rue Bergeron Saint-Paulin
Circonscription No 7	École Immaculée-Conception 153, 8 ^e rue Shawinigan	École Saint-André 1350, 120 ^e rue Shawinigan-Sud
Circonscription No 14	École du Rocher 300, 7 ^e rue Grand-Mère	École Antoine-Hallé 1001, 8 ^e rue Grand-Mère
Circonscription No 15 Secteur 25	École du Rocher 300, 7 ^e rue Grand-Mère	École Saint-Paul 461, 16 ^e avenue Grand-Mère
Circonscription No 15 Secteur 26	École du Rocher 300, 7 ^e rue Grand-Mère	École Sainte-Flore 3351, 33 ^e rue Grand-Mère
Circonscription No 15 Secteur 27	École du Rocher 300, 7 ^e rue Grand-Mère	Centre Social 1596, rue Principale Saint-Jean-des-Piles
Circonscription No 18 Secteur 33 (Grande-Anse)	École Paul-Lejeune 405, boul. Saint-Joseph Saint-Tite	Centre Communautaire 4457, route 155 (Grande-Anse) Trois-Rives
Circonscription No 18 Secteur 34 (Saint-Joseph)	École Paul-Lejeune 405, boul. Saint-Joseph Saint-Tite	Salle de l'Âge d'Or 209, ch. Lejeune (St-Joseph) Trois-Rives
Circonscription No 18 Secteur 35 (Saint-Roch)	École Paul-Lejeune 405, boul. Saint-Joseph Saint-Tite	École de la Vallée de Mékinac 1216, rue Principale Saint-Roch de Mékinac
Circonscription No 18 Secteur 36 (Hérouxville)	École Paul-Lejeune 405, boul. Saint-Joseph Saint-Tite	Salle des Aînés 1040 rang Saint-Pierre Hérouxville
Circonscription No 18 Secteur 37 (Grandes-Piles)	École Paul-Lejeune 405, boul. Saint-Joseph Saint-Tite	Centre Récréatif 650, 4 ^e avenue Grandes-Piles
Circonscription No 18 Secteur 38 (Sainte-Thècle)	École Paul-Lejeune 405, boul. Saint-Joseph Saint-Tite	École Masson 440, rue Saint-Jacques Sainte-Thècle

- La liste électorale ne sera révisée que dans les circonscriptions où il y a élection. Les demandes déposées lors de la révision des élections municipales ne peuvent être ajoutées sur la liste électorale scolaire. Dans ce cas, une nouvelle demande devra être déposée.

Robert de la Chevrotière, président d'élection
537-3338 ou 1-877-537-3338 (sans frais)

Troisième édition

Salon DE LA formation PROFESSIONNELLE ET TECHNIQUE DE LA MAURICIE

Bâtisse industrielle et Pavillon de la jeunesse du Parc de l'Exposition de Trois-Rivières

30-31

octobre et

1-2

novembre 2003

Entrée gratuite

Étudiants : Jeudi 30 : 8 h 30 à 17 h 00
Vendredi 31 : 8 h 30 à 17 h 00
Public : Vendredi 31 : 17 h 00 à 21 h 00
Samedi 1 : 9 h 30 à 17 h 00
Dimanche 2 : 10 h 00 à 16 h 00

Une formation... dans la région... c'est **CHAMPION!**



Jennifer Carroll

Éric Bédard

Championne canadienne en natation

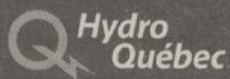
Médaillé d'or olympique en patinage de vitesse

Photos Robert Sauvageau Studio Henrichon inc.

Une initiative du milieu !



En partenariat avec



Nos commanditaires majeurs



Information

819.539.2265 poste 298

LISTE des PRIX...
Un système informatique complet 3 500 \$
Une calculatrice électronique TI-83 PLUS 150 \$
Cinq (5) valises porte-documents (20 \$/unité) 100 \$
Deux (2) DC de musique « Mosaïque » 40 \$
Un dictionnaire ROBERT (noms communs) 90 \$
Un lecteur DVD 225 \$
Un bon d'achat en boucherie 50 \$
Deux (2) paires de billets pour repas 200 \$
Deux (2) jeux d'échec 500 \$
Trois (3) horloges 450 \$
Trois (3) canons décoratifs 375 \$
Un foyer en pierres extérieur 1 400 \$
Un poêle à feuilles 200 \$

GRACIEUSETÉ
Micro Médica et Salon
Collège Shawinigan
CÉGEP de Trois-Rivières
CÉGEP de Trois-Rivières
CÉGEP de Trois-Rivières
Future Shop/Bel-Avenir
Bel-Avenir
Bel-Avenir
Carrefour Formation Mauricie
Carrefour Formation Mauricie
Carrefour Formation Mauricie
Qualitech
Qualitech

Un meuble secrétaire avec chaise 500 \$
Un banc de jardin en aluminium 400 \$
Une scie à chaîne MS 170 300 \$
Un coupe-herbes FS 45 200 \$
Dix (10) paires de billets de ski/une journée 440 \$
Un forfait gâterie/2 personnes 250 \$
Une formation (7 heures) en informatique 360 \$
Une perceuse sans fil 18V 225 \$
Un ensemble de marteaux et tas (débosselage) 150 \$
Une meuleuse 5 pouces DEWALT 200 \$
Une perceuse sans fil 14.4V DEWALT ** 200 \$
Une paire de mini-skis (kiosque 170) ** 250 \$
Un ensemble de tournevis (2 séries) 80 \$
** (épreuve/questionnaire et tirage en kiosque)

Qualitech
Qualitech
STIHL Canada
STIHL Canada
Vallée du Parc
Auberge Le Florès
Collège Multihexa
Accessoires d'auto Leblanc
Accessoires d'auto Leblanc
Outibo
Outil Mag (kiosque 378)
Femmes et Production Industrielle
Outil Mauricien

«Apprendre, ça vaut le coup!»

Fêter les adultes en formation dans toute leur diversité et en encourager d'autres à participer à des activités de formation, voilà l'essen-

J'écoute, donc j'apprends

Le retour sur les bancs d'école est souvent tentant pour ceux qui ont une soif intarissable de connaissances, mais les exigences d'une telle démarche en découragent plus d'un. Si vous êtes de ceux qui voudraient retourner aux études sans avoir à traîner un sac d'école, une solution intéressante s'offre à vous : devenez auditeur libre.

Qu'est-ce qu'un auditeur libre? C'est une personne qui s'inscrit à un cours simplement pour écouter, mais sans faire les travaux et les examens qui sont reliés. La plupart des universités offrent cette option (dans certaines facultés seulement) à ceux et celles qui désirent apprendre pour le plaisir de la connaissance en elle-même sans chercher à obtenir un grade en particulier.

Évidemment, cette forme d'inscription comporte ses avantages et ses inconvénients. Les principaux avantages sont : l'accès à un savoir riche offert par des professeurs spécialisés; la réduction considérable de la charge de travail et de ce qu'elle suppose en temps, en effort et en stress; la diminution significative des frais de scolarité ainsi que la possibilité d'apprendre dans un environnement stimulant qui permet de créer des contacts enrichissants et d'échan-

ce du projet de la Semaine québécoise des adultes en formation. Cette dernière se tient du 25 au 31 octobre 2003 et a pour slogan «Apprendre, ça vaut le coup». L'objectif est de développer, au sein de toute la population adulte du Québec, le goût et les possibilités d'apprendre tout au long de la vie, et ce, dans

ger avec des gens qui partagent nos intérêts.

Pour ce qui est des désavantages, le plus important demeure le fait que l'on n'obtient alors aucun crédit pour les cours suivis, étant donné que l'on ne participe pas au processus d'évaluation. Il est cependant possible d'obtenir une attestation d'inscription qui montre qu'on a bel et bien assisté à tel ou tel cours. Le statut d'auditeur libre n'est donc pas recommandé à ceux qui souhaiteraient éventuellement postuler pour un grade et voir leurs cours crédités.

En somme, si vous êtes avides de connaissances sans rechercher les diplômes, cette option est pour vous!



S'inscrire à l'université comme auditeur libre, c'est se donner la chance d'apprendre sans la pression de l'évaluation. (Photo SP)

les sphères personnelle, sociale et professionnelle qu'implique le cheminement d'un adulte. Les activités se tiendront donc sous le thème : «Mille et une façons d'apprendre».

L'essentiel de cette vaste entreprise reposera sur la valorisation de l'éducation et de la formation des adultes sous un mode familial, utilisant la voix et le visage de personnes qui vivent et font l'éducation et la formation des adultes au Québec. Ces activités, dont l'organisation repose sur une étroite collaboration entre les adultes en formation et les organisations qui les soutiennent, favorisent des rencontres chaleureuses et conviviales, des

découvertes et des échanges, le partage de passions, le rapprochement.

Pour faire connaître et mettre en lumière ces trésors cachés que représentent l'éducation et la formation des adultes, des centaines de partenaires uniront leurs efforts, tant au plan national, régional que local. La Semaine québécoise des adultes en formation initie ainsi un mouvement québécois mettant en valeur les expériences uniques et les témoignages d'adultes en formation, de façon à mieux faire connaître et reconnaître l'éducation et la formation des adultes. Tout le Québec est donc appelé à se mobiliser.



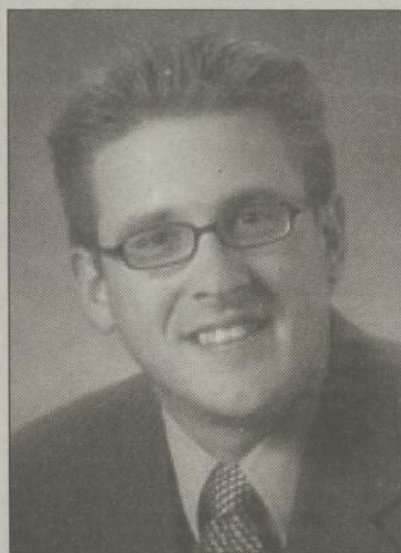
Députée de Maskinongé
Hôtel du Parlement, bureau 1.72
Québec (Québec) G1A 1A4
Téléphone: (418) 644-0617
Télécopieur: (418) 641-2671
Bureau de circonscription
134, avenue Saint-Laurent
Louiseville, (Québec) J5V 1J7
Téléphone: (819) 228-9722
Télécopieur: (819) 228-0040
Courriel: fgaudet@assnat.qc.ca
Sans frais: 1-800-478-8616

Il me fait plaisir de souligner la Semaine québécoise des adultes en formation qui se déroule du 25 au 31 octobre prochain. Je profite de cette occasion pour rendre hommage à toutes ces personnes qui relèvent le défi en retournant sur les bancs d'école afin d'accroître leurs connaissances. Félicitations pour votre persévérance. Bonne semaine à tous!

Francine Gaudet



71217



La semaine des adultes en formation me donne l'occasion de féliciter et d'encourager tous ceux et celles qui ont fait le choix du perfectionnement.

Que ce soit pour améliorer sa culture générale, acquérir des techniques liées à un

métier, ou simplement savoir mieux lire et écrire, toutes les raisons sont bonnes pour donner libre cours au perfectionnement personnel.

Le Québec a besoin de vous, citoyens accomplis et pensants; la pertinence de sa démocratie; le rayonnement de sa culture et la santé de son économie en dépendent.

Alexandre Bourdeau

Alexandre Bourdeau
Votre député dans le comté de Berthier



204-L, rue Principale
St-Jean-de-Matha, J0K 2S0
(450) 886-0330 • 1-866-882-6965

71206

MÉCANICIENS INDUSTRIELS RECHERCHÉS

par les entreprises du secteur de la sidérurgie du Québec

LE COMITÉ SECTORIEL DE MAIN-D'ŒUVRE DE LA SIDÉRURGIE DU QUÉBEC VOUS INVITE À UNE RENCONTRE D'INFORMATION pour les détenteurs d'un DEP en mécanique industrielle

le 30 octobre 2003 à 19 heures
au Centre Bernard-Gariépy
5105, boul. des Étudiants
Sorel-Tracy

Objet de la rencontre : Programme de formation en tuyauterie-soudage et besoins de main-d'œuvre du secteur.

Veillez confirmer votre présence au (450) 743-1285

Seront présents à la rencontre d'information :

- ☆ des représentants des grandes entreprises de la sidérurgie;
- ☆ des responsables d'Emploi-Québec.

La prochaine formation débutera le 24 novembre 2003.

Si vous êtes intéressés à vous inscrire :

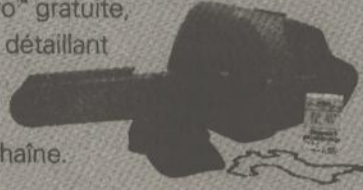
- ☆ Documents requis : le certificat de naissance;
le dernier diplôme de niveau secondaire;
le dernier relevé de notes;
le diplôme d'études professionnelles.
- ☆ Des tests d'admission auront lieu le samedi 8 novembre.
- ☆ Inscription sur place jeudi 30 octobre 2003.





La MS 170 STIHL est offerte à seulement 299,95 \$. Trousse Wood-Pro™ gratuite.

Vous n'avez pas besoin d'être un professionnel pour acheter une scie à chaîne STIHL, cependant vous devez en être un pour la vendre. Et, pour un temps limité, vous recevrez avec votre achat, une trousse Wood-Pro™ gratuite, d'une valeur de 80 \$. Visitez votre détaillant STIHL aujourd'hui pour un service professionnel et des économies incroyables sur certaines scies à chaîne.



www.stihl.ca

Numéro un au monde **STIHL**®

Pour tous les détails et une démonstration de la vraie puissance, venez nous visiter dès aujourd'hui!

LES ÉQUIPEMENTS

J.M. Dubois enr.

Vente • Pièces • Services

1721, Principale
St-Cuthbert
836-3626

72329

ACTUALITÉS

TREIZE GROUPES SUR «LANAUDIÈRE EN TRADITION»

Les Cousins Branchaud, Les Langues Fourchues et La Bottine Souriante y sont

Jean-Paul Plante

La radio FM 103,5 de Joliette, en collaboration avec les Productions Mille-Pattes, a réalisé un CD compilation de chansons folkloriques et traditionnelles, «Lanaudière en tradition».

Treize groupes folkloriques ont des pièces sur ce CD dont des groupes bien connus de notre région, soit Les Cousins Branchaud, Les Langues Fourchues et la Bottine Souriante, dont fait partie le Louisevillois Pierre-Luc Dupuis, Daniel Perron, etc.

Sur l'album, les pièces suivantes et ceux qui les interprètent sont les suivantes: La Bottine Souriante (Un coup mesdames), La Volée d'Castors (Belle embarquez), Baqqhus (Les oreilles du chat), Mythes et Légendes (Les annonces classées), Les Langues Fourchues (L'herbe verdit), Daniel Perron (Mon père n'a plus que 5 poulets), Le Grand Remous (Le bûcheron), la Famille Cantin (Du temps que j'étais jeune), Les Cousins Branchaud (Ça chatouille), les Charbonniers de l'enfer (Wô), les Batinses (Blanc sein), La Vesse du Loup (La romance d'Élisabeth) et Chasse-Galerie (Miss Mary McDonald).

Mentionnons que le concept de Lanaudière en tradition est issu d'une idée de Benoît Simard, coordonnateur

LANAUDIÈRE EN TRADITION



LA POCHETTE DE «Lanaudière en Tradition»: un bijou!

musical au M103,5 FM. Le CD regroupe pour la toute première fois les meilleurs succès des formations traditionnelles lanaudoises sur un même album de même que quelques-unes de la MRC de Maskinongé.

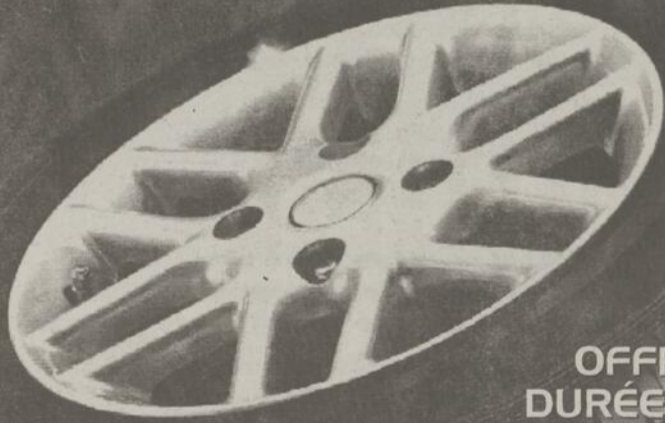
Le CD «Lanaudière en tradition» est disponible partout au Québec et dans tous les magasins Wal-Mart au Canada. Sa sortie dans les magasins a eu lieu le 21 octobre dernier.

Voilà un CD d'une grande qualité musicale et folklorique que tous les amateurs de musique traditionnelle et folklorique voudront sans doute posséder.

OFFRES SPÉCIALES SUR LES

PNEUS
ET LES
FREINS!

L'ÉVÈNEMENT
AUTOUR
DE LA
ROUE



OFFRE D'UNE DURÉE LIMITÉE!

Pour avoir prise sur l'hiver

Pneus d'hiver à partir de **5995 \$** ch.

Goodyear® Michelin® General®/Continental® Bridgestone® Uniroyal® BFGoodrich® Star®

Installation et équilibrage en sus. Exemple: Star Snow Tracker P185-65R14. Autres pneus d'hiver de marques réputées aussi offerts à des prix concurrentiels.

* Toutes les garanties courantes des fabricants de pneus s'appliquent. Taxes et droits gouvernementaux de 3 \$ par pneu en sus. Certains conseillers Ford Service de Qualité peuvent ne pas offrir la gamme complète des marques de pneus annoncées. Chez les conseillers Ford Service de Qualité participants. L'offre se termine le 31 décembre 2003.

Ford Service de Qualité

Des offres à tout dégeler

Ça freine les dépenses

Achetez des freins (marque d'origine ou Motorcraft®) et profitez de la garantie longue durée du Plan de protection Ford.*

* La garantie longue durée s'applique aux pièces d'origine Ford dans les conditions normales d'utilisation tant que le client possède le véhicule.

Restez bien au chaud

Nos techniciens qualifiés installent les démarreurs à distance de marque Ford.

Alignement des roues (4)

à compter de **3995 \$**

Détails en magasin

Un p'tit remontant avec ça ?

Tasse du 100^e anniversaire de Ford gratuite¹ à l'achat de l'entretien préventif offert à 59,95 \$.

¹ Jusqu'à épuisement des stocks.

Passez l'hiver en paix

Entretien préventif n° 2 **5995 \$** ch.

Comprend :

- Vidange d'huile - Jusqu'à 5 litres d'huile-moteur Motorcraft® et nouveau filtre à huile Motorcraft
- Vérification et permutation des pneus
- Inspection visuelle : échappement, courroies, durites, filtre à air et gaines de demi-arbre
- Vérification de tous les niveaux de liquide, capacité de la batterie
- Vérification et fonctionnement : klaxon, feux, phares et clignotants, lave-glace et essuie-glace
- Vérification et lubrification : direction, suspension, joints à rotule et cardan

Plus :

- Inspection du système de chauffage et du chauffe-moteur
- Test : densité du liquide de refroidissement
- Inspection visuelle des freins
- Lubrification des charnières, des loquets et des serrures

* S'applique à la plupart des voitures et des camionnettes. Frais supplémentaires pour les véhicules équipés d'un moteur diesel. Droits gouvernementaux en sus, le cas échéant. Taxes en sus. Chez les conseillers Ford Service de Qualité participants. Ces derniers peuvent vendre moins cher. L'offre se termine le 31 décembre 2003.



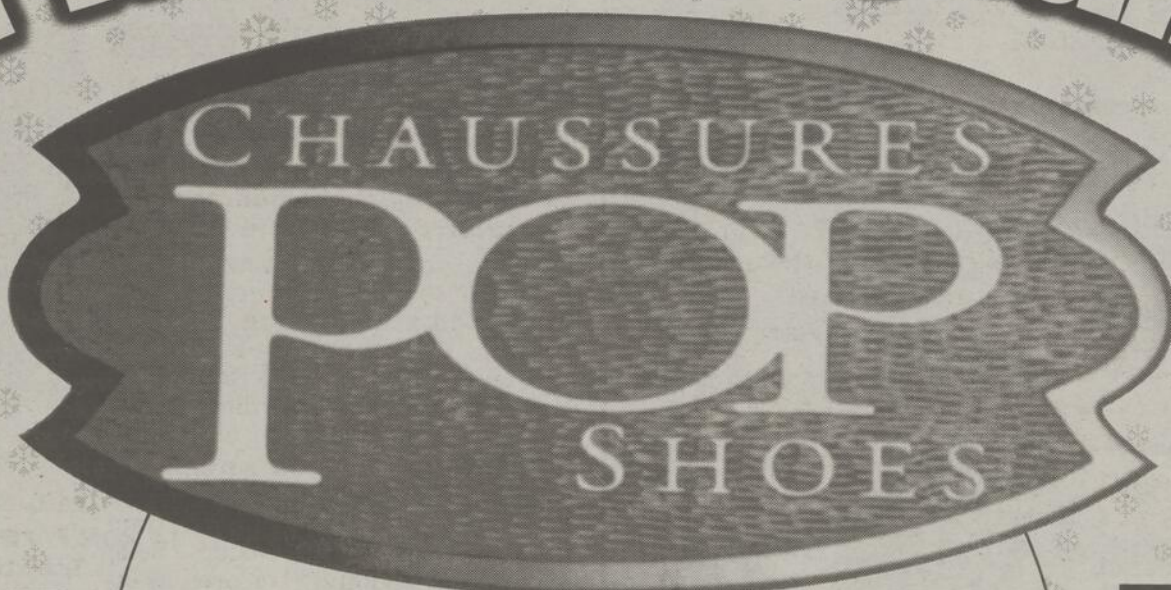
640, boul. Saint-Laurent Est, Louiseville

(819) 228-9448

info@maskiford.com



Un hiver de plaisir



Bottes de snow SuperFit



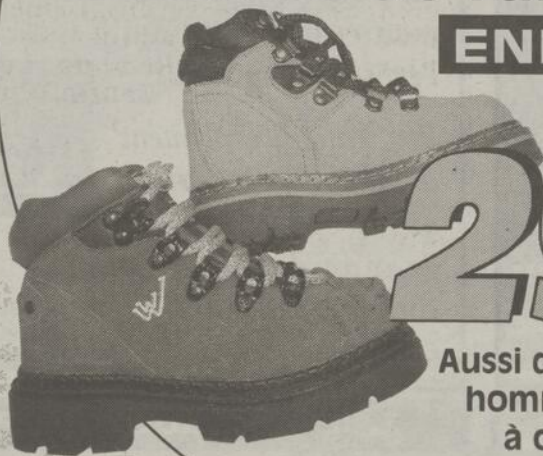
- Imperméables
- Qualité supérieure

Bottes de randonnée

ENFANTS

à compter de

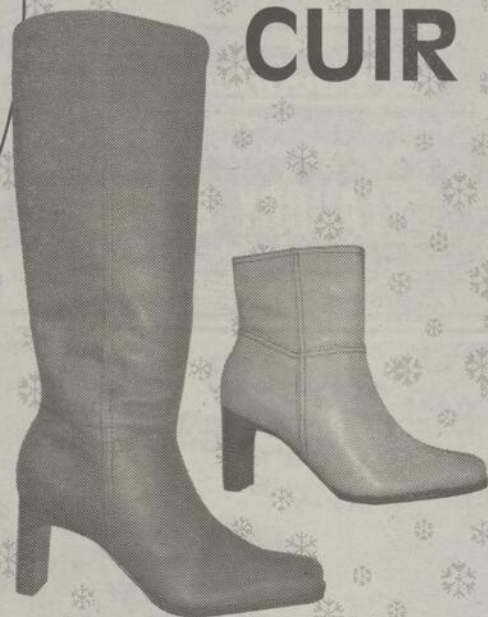
29⁹⁵\$



Aussi disponible pour homme et femme à compter de **49⁹⁵\$**

VIAUNO

CUIR



Nouvelle collection automne-hiver

NOUVEAUTÉS



**Pour vous mesdames
Collection Ferra Giacomo**

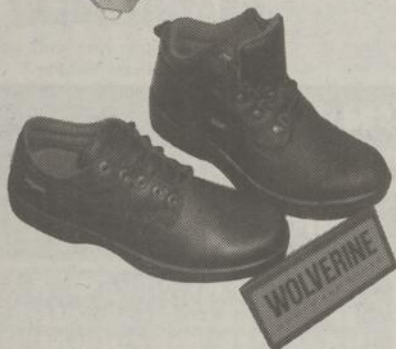
Offre d'une durée limitée

PRIME

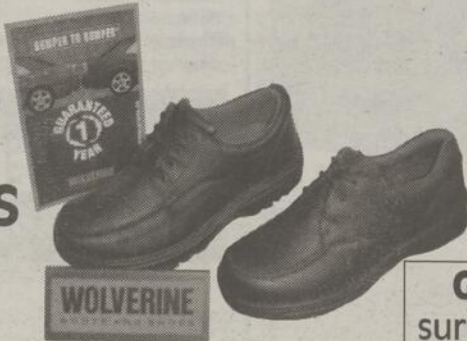
Obtenez **GRATUITEMENT** une boussole multifonctions à l'achat de n'importe quelle chaussure Wolverine de votre choix.

WOLVERINE

ROBUSTE ET CONFORTABLE



Pour hommes



Pour femmes



Garantie 1 an sur tous les modèles

BLONDO • BELUGA • ACTON • R-2000 • INFINITI • BAFFIN • ROCKY • MANATHAN • WEST WAY

Plan mise de côté

OUVERT LE DIMANCHE 381, av. Saint-Laurent, Louiseville • **228-4449**
de midi à 16 h

DÉJOUÉZ L'HIVER



Recevez un
rabais* de
25\$

à l'achat de 4 pneus d'hiver
**Winter Slalom^{MC} de
BFGoodrich^{MD}**

entre le 20 octobre et le 23 novembre 2003.
* OFFRE PORTALE. Usains complète chez votre marchand participant.



BFGoodrich
PRENEZ LE CONTRÔLE
www.pneusbfgoodrich.ca



Reçoit ses conditions d'assurance
travaux des artisans par l'ACCIC
Association canadienne de l'industrie de Caenachon



Fournisseur officiel de
l'équipe canadienne
de ski acrobatique

BEAUDRY & FILS
SUSPENSION INC.

ALLIANCE
LES PROFESSIONNELS DU PNEU

805, DE LANAUDIÈRE, JOLIETTE
TÉL.: (450) 756-4040/1619

819-228-8423
1-800-268-2963
Fax 819-228-3312

Thériault
Machinerie R. Thériault Inc.

MACHINERIES ET PNEUS
NEUFS ET D'OCCASION

PRIX SPÉCIAUX
pour la saison sur
des milliers de pneus
neufs et d'occasion



CAMIONS ET PIÈCES
ACHAT - VENTE - ÉCHANGE ET CONSIGNATION
SPÉCIALITÉ
CAMIONS, PIÈCES DE CAMIONS, PNEUS ET
ACCESSOIRES, BOOM TÉLÉSCOPIQUE

1431, boulevard Saint-Laurent Est
Louiseville (Québec) J5V 2L4



(Situé en face de la sortie 174, autoroute 40)

NOUVEAUX MEMBRES DE LA CONFRÉRIÉ DES SARRASINS



L'équipe de la Tabagie Grand-Père de Louiseville félicite M. Robert Séguin et Patrick Gérôme ainsi que Mme Denise Blais qui ont été intronisés membres de la confrérie des sarrasins le lundi 6 octobre dernier.

La photo montre Mme Blais prêtant serment d'office au Grand maître Jules Baribeau lors de l'intronisation qui s'est tenue en l'église de Louiseville.

Félicitations également à Mme Nicole Larose qui a été intronisée grande dame de la confrérie des Dames de Gerlaise.

Tabagie Prés. Michel Ringuette
Grand-Père

Ouvert 7 jours/semaine
dès 5 h 00 AM

193, St-Laurent Ouest Téléphone et fax:
Louiseville (819) 228-2692 • (819) 228-1113

70854

LES MEILLEURS PRIX EN MAURICIE

**Votre copain croit pouvoir vous battre ?
Gros problème... pour lui !**

YAMAHA

La nouvelle **RX1 2004**
donne un nouveau sens à
la qualité Yamaha
et l'excellence
technologique

« Motoneige de
l'année 2003 »
(selon la revue
Snow Goer)

Achetez votre
motoneige avant le
30 novembre 2003
et obtenez jusqu'à
1000\$



- Moteur 4 temps
- Puissance 1000 cc
- Nouvelle suspension arrière pour un confort en tout temps

en **YamahaDollars**.
En plus vous
recevrez une année
additionnelle
de **Yamaha**
Protection Plus
GRATUITEMENT

Tous les détails chez votre
concessionnaire Yamaha

**PROMOTION SUR
VÊTEMENTS DE MOTONEIGE ET DE VTT**

• Yamaha • Choko • Angora • F.X.R.

J. SICARD
Sport INC.
LOUISEVILLE

**LAURÉAT DU PRIX
D'EXCELLENCE 2003
YAMAHA AU CANADA**
★ Vente ★ Service ★ Clientèle

811, boul. Saint-Laurent Est, Louiseville
(819) 228-5803

POWER
FINANCE

YAMAHA
GENUINE
Parts & Accessories
only at authorized

YAMAHA

TEMPÊTE DE RABAIS

Du 6 octobre au 15 novembre 2003

ULTRA GRIP ICE

Un radial performant qui mord dans la glace et la neige, assurant une traction maximale

40 \$* DE RABAIS À L'ACHAT DE 4 PNEUS
GOODYEAR

EAGLE ULTRA GRIP

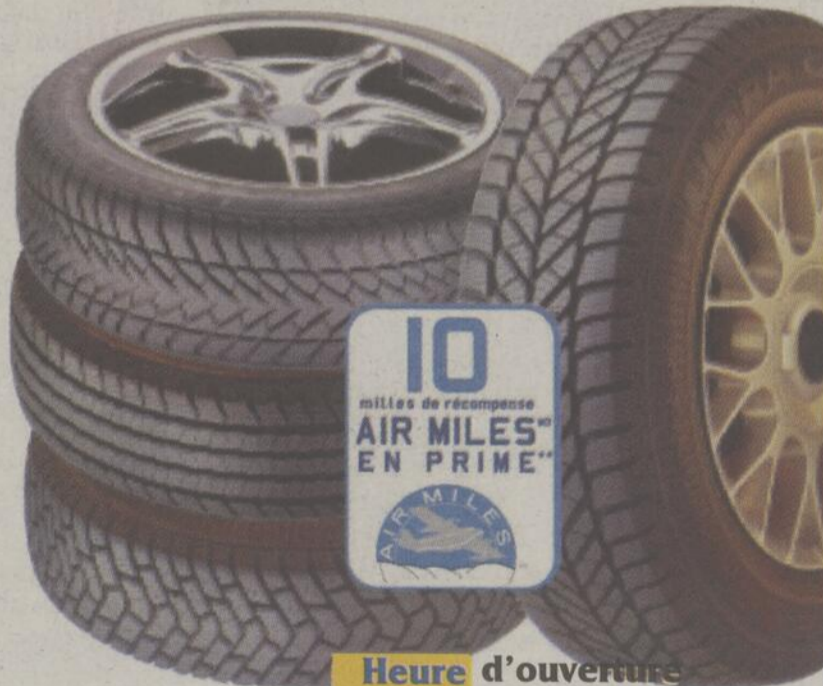
60 \$* DE RABAIS À L'ACHAT DE 4 PNEUS
GOODYEAR

WRANGLER ULTRA GRIP

60 \$* DE RABAIS À L'ACHAT DE 4 PNEUS
GOODYEAR

ULTRA GRIP

20 \$* DE RABAIS À L'ACHAT DE 4 PNEUS
GOODYEAR



Heure d'ouverture

Du lundi au jeudi de 7 h 30 à 17 h
Vendredi de 7 h 30 à 16 h
Samedi de 7 h 30 à 12 h

* Rabais sur le prix de vente du détaillant participant, accordé au moment de l'achat. Du 6 octobre au 15 novembre 2003. Ne peut être jumelé à aucune autre offre.
** À l'achat de chaque pneu GOODYEAR en plus de vos milles de récompense AIR MILES™ déjà alloués. Du 20 octobre au 30 novembre 2003. Cette offre ne peut être jumelée à aucune autre offre similaire.
*** Marque déposée/de commerce d'Air Miles™ International Trading B.V., employée en vertu d'une licence par Loyalty Management Group Canada Inc. et Goodyear Canada Inc.

Votre spécialiste des pneus dans la région

SOUS L'AILE DE

GOODYEAR

Pensez à vous. Pensez à vos pneus

551, Notre-Dame, Lavaltrie

Tél.: (450) 586-1112 • Télécopieur: (450) 586-1519

1-800-263-1112



UNE VICTOIRE D'ÉQUIPE POUR LE CANADEL

Victoire de 3-1 sur le Nova de Nicolet

Jean-Paul Plante
Collaboration Guy Latour

Le Canadel de Louiseville a remporté une belle victoire de 3-1 contre le Nova de Nicolet, le 18 octobre dernier, devant plus de 600 spectateurs au centre sportif de Louiseville.

La première période a donné lieu à du jeu très robuste. Deux batailles ont éclaté dans les premières secondes du match alors que le nouveau venu, Kevin Michon, a affronté le géant Dominic Forcier, Michon a porté quelques bons coups. Dès la mise au jeu suivante, Martin Charbonneau a croisé le fer avec Louis-Philippe Biron dans 1 combat nul.

Dès la troisième minute, le Nova s'est inscrit au pointage, alors que Steve Laplante a marqué lors d'une infériorité numérique. Patrick Lamoureux a aussi affronté Johnny Pelletier au cours de cette période.

En deuxième, le Canadel a créé

l'égalité à mi-chemin par l'entremise d'Éric Plante, c'était 1-1 après 40 minutes de jeu.

Du muscle

C'est Benoît Branchaud qui a donné la victoire au Canadel, à 7:08 de la 3e, sur un lancer qui à première vue semblait inoffensif et que le gardien adverse, Gabriel Snowaert n'a pas arrêté. Le but d'assurance a été réussi par Martin Roy dans une cage déserte.

On a assisté à un autre bon duel de gardien entre Snowaert et Nicolas Joyal. Ce fut un match qui s'est déroulé assez rapidement mais ponctué de plusieurs coups vicieux. Nul doute que le prochain affrontement entre les deux formations donnera lieu à des règlements de compte.

En bref

Le Canadel est allé chercher du muscle en embauchant l'attaquant Kevin Michon. Ce dernier a disputé une vingtaine de parties avec les défunts Rapides de Lasalle.

D'autre part, le défenseur Christian Gagnon s'est joint à l'équipe Louiseilloise. Ce dernier a joué trois ans avec les Cobras de Laplaine dans le junior AAA et il était avec le Roi de Mascouche, la saison dernière.

Le 4 octobre, Louiseville a échangé le défenseur David Dupuis à La Tuque contre l'attaquant Rémi Doucet et la libération du centre Gerry Collin. Doucet n'aura finalement que passer puisque le Canadel l'a aussitôt échangé à l'Extrême de Shawinigan contre le défenseur Steven Hamel qui effectue un

retour.

Tous blessés, Éric Archambault, Yan Côté, Richard Fafard, Billy Frainetti, Mathieu Melançon Stéphane Piché, n'ont pas vendredi alors Mathieu Laflamme et Gerry Collin ont été laissés de côté.

Le Canadel reprendra le boulot dimanche, dès 14h, alors que la troupe de Dean Lygitsakos se rendra à Saint-Joseph-de-Sorel pour y affronter les Lions.

La prochaine joute locale du Canadel sera disputée le 31 octobre, à 20h30. Le Canadel recevra la formation de Saint-Tite.

Défaite frustrante de L'escale à Lac Mégantic

On vise deux victoires en fin de calendrier

Jean-Paul Plante

«**C'**est une défaite frustrante pour notre équipe. Nous aurions dû l'emporter à Lac Mégantic. Nous devons remporter nos deux dernières parties et faire les séries.»

Ainsi s'exprime l'instructeur Jean-François Croteau de la formation juvénile de football de l'école secondaire L'escale de Louiseville, suite à la défaite de 13-6 encaissée à Lac Mégantic, face au Montignac de l'endroit, le 18 octobre dernier.

Comment expliquer cette défaite ? L'instructeur se questionne. Excès de confiance ? Fatigue du voyage ? Manque de joueurs aux pratiques ? «Chose assurée, nous avons subi une défaite mentale. Nous devons reprendre notre aplomb immédiatement», renchérit Jean-François Croteau.

Défensive

Dans cette défaite, la défensive a bien fait. Tout le monde a bien tiré son épingle du jeu, de mentionner l'instructeur, signalant tout particulièrement les efforts d'Anthony Barrette, Samuel Lamirande, Mathieu Noël et Frédéric Noël. «Ils ont joué un gros match», précise J.F.

(comme ses joueurs l'appellent. «Nous avons eu de la difficulté à implanter notre jeu au sol face à la défensive agressive de nos adversaires», poursuit Jean-François Croteau.

Le seul majeur de L'escale a été réussi par Dany Bergeron.

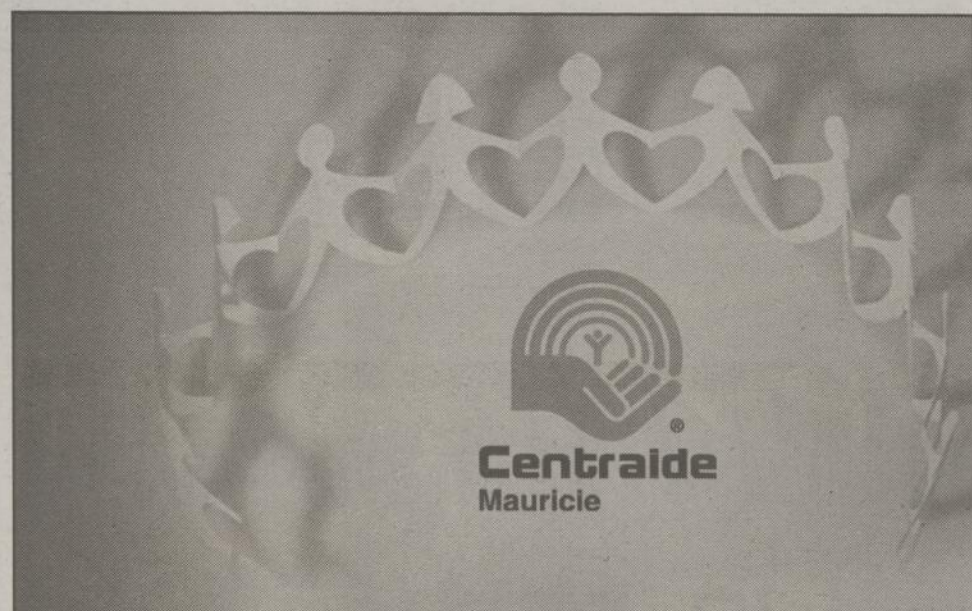
Malgré cette défaite un peu creve-cœur, le moral des troupes est bon, soutient Croteau. Il reste deux parties à disputer avant la fin du calendrier régulier et L'escale se doit d'aller les chercher. Ce dimanche, 28 octobre, les Louiseillois se rendent à Shawinigan pour y affronter la polyvalente Des Chutes, à 13h30.

La saison régulière prendra fin à Louiseville, le 1er novembre, alors que les Patriotes de l'école secondaire Leber de Sherbrooke seront à Louiseville pour se frotter à L'escale et ce, à 13h.

En triomphant du Shawinigan, dimanche, les Louiseillois auraient de fortes chances d'atteindre les séries. En remportant les deux derniers matches de l'année, il est certain que L'escale fera les séries de fin de saison.

Entre temps, mardi dernier (21 octobre), les joueurs de L'escale se sont rendus à Montréal où ils ont eu l'occasion de pratiquer avec l'équipe du Cegap du Vieux-Montréal dont l'un des entraîneurs est Jean-François Croteau. La pratique a été tenue sur un terrain adjacent au stade olympique. Les joueurs ont revêtu leur uniforme dans des salles du stade olympique. «Cela a été une fort agréable expérience pour eux», de dire l'entraîneur-chef de L'escale.

Souhaitons donc deux victoires pour la troupe de L'escale afin qu'elle puisse attendre les séries éliminatoires, les 26 octobre et 1er novembre, respectivement à Shawinigan et Louiseville.



Centraide Mauricie

Des gens qui aident des gens qui aident des gens

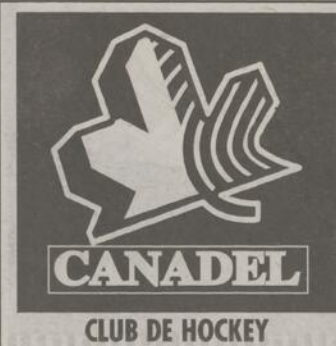
CAMPAGNE 2003
Objectif : 1 050 000 \$

Automobiles M. GARCEAU

SERVICE ★★★★★
Prix par semaine
0\$ comptant + taxes

Véhicules d'occasion	99 ACCENT GSI, 2 p., man.
02 MAZDA PROTEGÉS, 4 p., man., équipée 16 999 \$ ou 79 \$/sem.	5999 \$ ou 29 \$/sem.
02 CAVALIER, 4 p., aut., lect. CD 8799 \$ ou 42 \$/sem.	99 DAEWOO LANOS, 2 p., man. 4699 \$ ou 23 \$/sem.
01 S-10 EXTRA CAB, 4x4, aut., 19 499 \$ ou 90 \$/sem.	99 ACCENT (2), 2 p., aut. 5199 \$ ou 25 \$/sem.
01 KIA SPORTAGE, 4 p., aut., 10 999 \$ ou 51 \$/sem.	99 DAEWOO LANOS, 4 p., man. 4599 \$ ou 22 \$/sem.
01 SATURN SL1, 4 p., aut., air, CD 8900 \$ ou 43 \$/sem.	98 CAVALIER Z-24, man., air 6298 \$ ou 30 \$/sem.
01 HONDA CIVIC, 4 p., aut., air, CD 11 999 \$ ou 56 \$/sem.	98 FIREBIRD FORMULA, aut., équipée, T-top 9790 \$ ou 47 \$/sem.
00 INTREPID, 4 p., équipée 71859 11 799 \$ ou 55 \$/sem.	98 HONDA CIVIC COUPÉ SIG, man. 9798 \$ ou 47 \$/sem.
	98 NEW BEETLE, man., équipée 10 998 \$ ou 52 \$/sem.

(Face au Super Centre Patrick Morn)
701, boul. St-Laurent Est, Louiseville
228-8484



CANADEL
CLUB DE HOCKEY

MERCI À NOS COMMANDITAIRES

- Conception Graphitech
- Construction et pavage Maskimo
- Thomas Bellemare
- Automobile Paillé
- Clinique physiothérapie Louiseville
- Ça parle au diable
- Restaurant S-Kim-O

www.lecanadel.cjb.net

• Calendrier CANADEL •

Dimanche	26/10/03	14 h 00	Louiseville vs St-Joseph-de-Sorel
Vendredi	31/10/03	20 h 00	St-Tite vs Louiseville
Vendredi	07/11/03	20 h 30	Nicolet vs Louiseville
Vendredi	14/11/03	20 h 30	Shawinigan vs Louiseville
Samedi	15/11/03	16 h 30	Louiseville vs Shawinigan
Samedi	22/11/03	20 h 00	Louiseville vs St-Joseph-de-Sorel
Vendredi	28/11/03	20 h 30	La Tuque vs Louiseville

LES AIGLES DE SAINT-PAULIN CHAMPIONS DE LA L.B.R.M.

Un premier titre en 25 ans

Jean-Paul Plante

La saison de la L.B.R.M. (Ligue de baseball rural Mauricienne) est terminée. Elle a pris fin le 13 octobre dernier, jour de l'Action de Grâce. Les Aigles de Saint-Paulin ont remporté la série finale face aux Docs de Saint-Boniface.

Le 12, la troupe de René Turner, un vétéran joueur et instructeur de baseball, a nivelé la série en triomphant des Docs par la marque de 7-6, aux profits du lanceur Jean-Simon Lemay. La défaite a été portée à la fiche de Maxime Garceau.

Offensivement, Steve Gauthier avec deux coups sûrs en autant de présences au marbre, dont un coup de circuit, et deux points produits, a été l'étoile des Aigles. Ian Renière et André Saint-Pierre ont aussi produit deux points chacun dans la victoire des Aigles.

Chez les Docs, Daniel Blais a obtenu deux coups sûrs en quatre voyages à la plaque, dont un coup de circuit. Il a produit trois points. Patrick Flageole a aussi bien fait avec deux en trois et un point produit.

Noirceur

La seconde rencontre a été interrompue après sept manches alors que le pointage était égal, 7-7. La noirceur a forcé les deux équipes à poursuivre cette joute le lendemain (13 octobre).

La joute s'est finalement soldée par une victoire de 9-8 des Aigles, ce qui permettait à la formation paulinoise de décrocher un premier championnat depuis 25 ans et ce, alors que la formation faisait partie de la Conférence de baseball rural de la Mauricie (C.B.R.M.)

Dans cette joute décisive, Jean Simon Lemay a de nouveau remporté la victoire au monticule. La défaite est allée à Francis Bellemare.

À l'attaque, Frédérick Hamel (deux en cinq dont un coup de circuit) a produit trois points. Dominic Lemay a produit cinq points à l'aide de quatre coups sûrs en cinq présences à la plaque. Éric Grenier a aussi bien fait avec deux balles en lieu sûr en trois voyages au marbre.

Pour les Docs, Marc Milette a réussi un grand chelem. Francis Bellemare a cogné un circuit en 8e manche tandis que Jean-François Dupont plaçait trois balles en lieu opportun en cinq présences au marbre. Il a produit trois points.

La saison a donc pris fin sur cette note dans le circuit présidé par Luc Dampousse. Une saison qui a donné lieu à du jeu intéressant du début à la fin et qui a couronné une équipe dynamique, avide de victoires, dirigée de main de maître par un grand connaisseur de baseball, René Turner.

Anne, Martin et leurs amis(es) ne lâchent pas !

L'unité au golf... pour vaincre le cancer

Jean-Paul Plante

Il y a quelque temps, les golfeurs de la région se donnaient rendez-vous au Club de golf de Louiseville, pour la troisième édition du tournoi «Anne, Martin et leurs amis (es)».

Ce tournoi a pour but d'amasser des fonds pour la lutte contre le cancer du sein et le cancer du cerveau.

Anne Rousseau, jeune mère de famille de trois enfants, a dû composer avec la dure réalité du cancer du sein.

En 2001, alors qu'elle était en pleine rémission, Anne met de l'avant, avec l'aide de ses proches, le tournoi de golf «Anne et ses amis (es)». Un élan de générosité extraordinaire permet de remettre tous les fonds recueillis pour la recherche. L'an dernier, tout près de 20 000 \$ ont été remis à la Fondation canadienne sur le cancer.

La troisième édition du tournoi a eu lieu récemment et on en a changé le nom pour celui de «Anne, Martin et leurs amis (es)». Pourquoi ? C'est que Martin Guay, un jeune papa de 27 ans de Trois-Rivières, est atteint du cancer du cerveau. Martin a appris ce diagnostic un mois avant la naissance de sa petite fille.

En attente des résultats de ses traitements en radiothérapie, Martin n'a qu'un seul souhait en tête et dans le coeur: faire avancer les recherche



ANNE ROUSSEAU ET MARTIN GUAY ont uni leurs efforts afin d'amasser des fonds qui aideront à la recherche visant à vaincre le cancer du sein et du cerveau. Leur tournoi de golf a permis de recueillir la somme de 17 360 \$.

(Photo Krystine Buisson)

afin de profiter de la vie, aimer sa conjointe et surtout... voir grandir sa petite fille.

Le tournoi a permis de recueillir la somme de 17 360 \$. Plus de 16 000 ont été versés à la Fondation canadienne du cancer afin de faire avancer la recherche tant sur le cancer du sein que sur le cancer du cerveau.

Venez découvrir notre **NOUVEAU menu**

• 5 variétés de pizza style gourmet



- Nouvelles entrées
- Veau parmigiana
- Et bien plus...

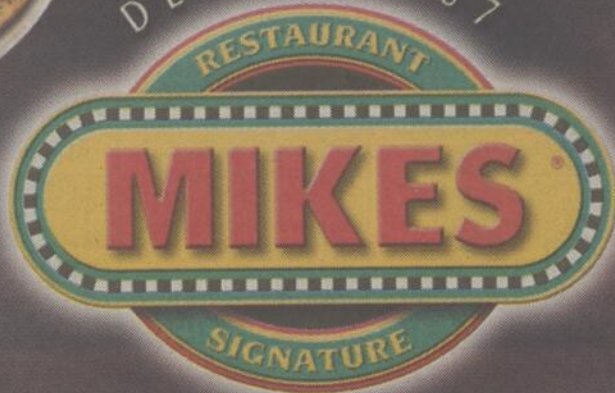
• 5 variétés de brochettes



• Saumon cajun



DEPUIS 1967



Toujours près de vous !

Guy Lafleur

1021, av. Gilles-Villeneuve, Berthierville • (450) 836-1510

Offres d'emplois

SERVEUSE
avec
expérience
temps plein
25 heures/semaine
Connaissance de l'ordinateur

POUR INFORMATION, CONTACTEZ MARCEL
(819) 228-9446

GARAGE FONTAINE Inc.
LAVALTRIE, Q.C.
RECHERCHE
• Mécanicien d'expérience
Temps plein
Salaire compétitif
Pour information : Sébastien
Tél.: 586-1549 • Cell.: (514) 953-2121

LES ENTREPRISES BOURGET INC.
Licence RBQ 1147-7122-16

96, Chemin Delangis
Saint-Paul-de-Joliette,
(Québec) J0K 3E0
Tél.: (450) 755-6646
Télé.: (450) 755-4049

Entrepreneur en construction de routes depuis
1962 se spécialisant dans les travaux de pavage,
d'abat-poussière, de déneigement et de béton.

• **CONTREMAÎTRE**

- Travail à l'année
- Salaire compétitif
- Technicien en génie civil serait un atout

Les personnes intéressées sont priées de
faire parvenir leur curriculum vitae.

LES ENTREPRISES BOURGET INC.
Licence RBQ 1147-7122-16

96, Chemin Delangis
Saint-Paul-de-Joliette,
(Québec) J0K 3E0
Tél.: (450) 755-6646
Télé.: (450) 755-4049

Entrepreneur en construction de routes depuis
1962 se spécialisant dans les travaux de pavage,
d'abat-poussière, de déneigement et de béton.

- **MÉCANICIEN ÉQUIPEMENT LOURD**
- **CHAUFFEUR CAMION**

- Camion dompeur
- Déneigement
- Semi-remorque

Salaire compétitif, travail à l'année
Les personnes intéressées sont priées de
faire parvenir leur curriculum vitae.

Desjardins
Caisse populaire
Dusablé
665, rue York
Saint-Barthélemy
J0K 1X0

LA FONCTION: 1 agente ou agent de service aux membres (N-2 syndiqué)

ENDROIT: Centre de service Saint-Norbert
4, rue Laporte, Saint-Norbert (Québec) J0K 3C0

LE STATUT: Poste régulier à temps partiel (21 h 1/2)

LA CAISSE ET SON MILIEU:
La Caisse populaire Dusablé opère dans un marché (urbain, semi-urbain, rural) présentant un potentiel de développement des plus intéressants. L'établissement d'une relation d'affaires durable et profitable avec ses 5190 membres est au coeur du projet de la Caisse. L'actif actuel est de 74M \$. La Caisse opère 3 centres de service où sont regroupés 18 employés (syndiqués et non syndiqués) et 2 gestionnaires.

LES RESPONSABILITÉS:
L'agente ou l'agent de service aux membres assiste les membres qui se présentent au comptoir dans la réalisation de leurs transactions de guichet (dépôts, retraits, perception de comptes, etc.)

LES PRINCIPALES RESPONSABILITÉS SONT:

- Réaliser avec exactitude les transactions de guichet, promouvoir les services automatisés et accompagner au besoin les membres lors de l'utilisation des équipements libres-services;
- Contribuer à l'offre des produits et services Desjardins par la transmission d'informations adéquates et la participation à diverses activités de promotion.
- Être à l'écoute des attentes des membres et des occasions d'amélioration du service. Déceler diverses occasions d'affaires et les référer aux personnes appropriées.

LA FORMATION ET L'EXPÉRIENCE:

Combinaison A: DEP du domaine de l'administration ou DES et 6 mois à un an d'expérience en services financiers ou à la clientèle.

Combinaison B: AEC du domaine de l'administration (dont AEC en conseils financiers) et 0 à 6 mois d'expérience en services financiers ou services à la clientèle.

LES COMPÉTENCES ET LES CONNAISSANCES:
Les personnes recherchées doivent être capables de démontrer qu'elles possèdent les compétences relationnelles et les connaissances nécessaires à l'accompagnement des membres dans la réalisation de leurs transactions de guichet et à la détection d'opportunités d'affaires. Les candidats et candidates doivent donc s'attendre à être évalués notamment sur les compétences et connaissances suivantes:

- être orienté vers le membre/client;
- être orienté vers les résultats;
- être orienté vers l'action;
- être d'un abord facile;
- connaissance des produits et services Desjardins;
- connaissance générale de l'actualité financière.

LES CONDITIONS DE TRAVAIL:
Le salaire sera déterminé en fonction de vos qualifications et de vos expériences selon l'échelle salariale des emplois non cadres de niveau 2. De plus vous bénéficierez d'un plan complet d'avantages sociaux. L'employé peut être appelé à se déplacer dans les autres points de services qui sont situés à Saint-Cuthbert et Saint-Barthélemy, et il est aussi appelé à travailler plus d'heures lorsque nécessaire. Les heures de travail sont les suivantes:

Lundi	09h15 à 15h00	Mardi	12h00 à 15h00
Mercredi	12h00 à 15h00	Jedi	11h00 à 20h00
Vendredi	12h00 à 16h15		

Seuls les candidats retenus recevront un accusé de réception.
Les personnes intéressées doivent faire parvenir leur curriculum vitae (principales réalisations) au plus tard le 7 novembre 2003, à :

Concours agent services aux membres
2021, rue Principale
Saint-Cuthbert (Québec) J0K 2C0

Une industrie de Lanaudière oeuvrant dans le domaine du plastique est à la recherche d'un(e)

ÉLECTROMÉCANICIEN ÉLECTROMÉCANICIENNE

Qualités requises:

- Bilinguisme (anglais/français)
- Minimum de 5 ans d'expérience dans un environnement manufacturier. (automate, électronique, etc.)
- Salaire selon expérience.

SVP faire suivre votre c.v. à l'adresse suivante:

Dossier #72320
C.P. 814
Berthierville (Québec)
J0K 1A0

Matra Plast Industries Inc.
Une industrie oeuvrant dans le domaine du plastique est à la recherche d'un(e)

EXPÉDITEUR/ EXPÉDITRICE

Qualités requises:

- Bilinguisme (Anglais/français)
- Expérience dans les négociations des taux de transport
- Connaissances de l'informatique sous environnement Windows
- Expérience dans la facturation
- Expérience dans un environnement manufacturier serait un atout.

Poste temps plein temporaire pour remplacement avec possibilité de permanence.

SVP faire suivre votre c.v. à l'adresse suivante:

Matra Plast Industries Inc.
C.P. 600
Berthierville (Québec)
J0K 1A0
courriel: suzanne@matraplast.com
Télécopieur: 450-836-2315

Offre d'emploi

Coordonnateur administratif / Coordonnatrice administrative

La Chambre de commerce de la région de Berthier évolue dans un contexte semi-urbain. Elle compte 120 membres et dessert huit municipalités. Son conseil d'administration est composé de 15 administrateurs.

Fonctions

- Assurer le suivi des décisions du conseil d'administration
- Planifier et organiser les activités de la Chambre de commerce
- Représenter les membres du conseil
- Développer le membership
- Coordonner et faire la gestion de projets et d'événements
- Créer et développer des activités de financement
- Effectuer toute tâche connexe

Profil recherché

- Le (la) candidat(e) recherché(e) devra détenir un D.E.C. dans une des spécialités suivantes :
 - Tourisme, communication, marketing
 - Connaissance en bureautique, publicité et finance

Les personnes intéressées doivent être jugées admissibles par le Centre local d'emploi. (Poste financé en partie par Emploi-Québec)

Compétences requises

Dynamisme, autonomie, capacité à travailler en équipe, facilité à établir de nouvelles relations, orienté vers l'action, savoir informer, savoir gérer les priorités, démontrer une grande capacité d'apprendre rapidement et être apte à relever des défis.

Faire parvenir votre C.V. avant le 30 mai 2003.

Chambre de commerce région Berthier
C.P. 482
Berthierville (Québec) J0K 1A0
Tél.: (450) 836-4689 • Fax: (450) 836-4926

OFFRE D'EMPLOIS



**Raymond
LaSalle inc.**



Un important concessionnaire
spécialisé en machinerie
agricole est à la recherche de
2 MÉCANICIENS
avec expérience souhaitable dans ce
domaine pour un travail à temps plein.

TRÈS BON SALAIRE
Demandez M. Patrice RIVEST

1561, route 158
St-Thomas-de-Joliette
756-2121 • Fax: 755-2128

-MÉCANICIEN AUTOMOBILE (1)

-SOUDEUR (1)

Entreprise établie depuis 22 ans, "MG Service" se spécialise dans la vente et la réparation de surfaceuse à glace.

MÉCANICIEN
Sommes à la recherche d'un mécanicien pour l'entretien de surfaceuse à glace. Connaissance en hydraulique et propane serait un atout.

SOUDEUR
Sommes à la recherche d'un soudeur spécialisé en réparation et fabrication.

Faites-nous parvenir votre C.V.:
MG Service
147, Chemin des Commissaires
L'Assomption, QC, J5W 2T6

Ou par fax: (450)589-6565

Courriel: fduguay@mgsservice.ca

605 Emplois divers

CHERCHE personnes sérieuses désirant travailler à domicile, 8 heures et + par semaine, et gagner de 500\$ à 1,500\$ ou + par mois. CD Rome d'informations gratuites, formulaires de demande par Internet www.lareussite.org 1-866-285-7025

LE Centre d'insémination Porcine du Québec inc. est à la recherche d'un(e) titulaire(e) à temps partiel. Région Lanaudière. Horaire: dimanche de 15h00 à minuit. (819)473-3515

DEMANDE couturière à domicile, pour pyjamas d'enfants et aussi pour 2 pièces. (819)228-3920 Denise

BESOIN d'un revenu supplémentaire? Vous avez de la famille, amis, voisins ou des connaissances? Vous êtes la personne que nous recherchons. Infos: Pierre (450)803-3072 ou Sylvain (450)803-3457

FAITES carrière dans l'automobile, \$\$\$, formation

605 Emplois divers

conseiller(ère) aux ventes, directeur(trice) financier(ère), réceptionniste. Plusieurs postes disponibles. Centre de formation automobile du Québec, taux de placement 95%. Tél. 1-888-654-4442. www.cfaq.ca

CUISINIER - CUISINIÈRE DEMANDÉ 70868

L'Auberge du Pétillant de Louiseville est à la recherche d'un cuisinier ou d'une cuisinière avec expérience en restauration 32 h et plus par semaine. Contacter Mario au (819) 228-3030

POUR TA RECHERCHE D'EMPLOI, pour ton retour aux études, pour ton démarrage d'entreprise ou tout projet, contacte le Carrefour Jeunesse-emploi au (819)228-0676. Ce message s'adresse aux 16-35 ans

630 Santé/hospitalier

ASSISTANTE dentaire recherchée. Personne minutieuse, responsable et capable d'initiative. Avec ou sans expérience. (819)228-9411

655 Alimentation

AIDE-BOULANGER
pour travail de jour, 40 heures/semaine, permanent, à Ste-Ursule. Demandez Dominic (819)228-2831

687 Travail à domicile

ATTENTION! Travail à domicile, temps plein ou partiel. Idéal maman à la maison. Personnes sérieuses seulement. Lise Grégoire: (450)835-5956 lise_g2@hotmail.com
P.S.: Ceci n'est pas un travail manuel.

AUGMENTEZ votre revenu, gérez vos heures de travail à domicile, entraînement complet, CD Rom gratuit, 1-866-285-7960
www.lasolution2000.com

705 Cours

ANGLAIS PARLÉ EN 16 SEMAINES. Cours privés, en groupe, ou autodidacte. Info: Robert (450)836-3680

COURS de peinture: Médium à l'huile, 13 ans d'expérience. Adultes, enfants. Jour-soir. Infos: (450)835-3772 à Mandeville.

810 Avis publics/légaux

AVIS est par les présentes donné que, à la suite du décès de Liette Julien en son vivant domiciliée au 170, rue Lagacé, Louiseville, Québec, J5V 1P3 survenue le 11 mai 2003, un inventaire des biens de la défunte a été fait par les liquidateurs successoraux Danik et Stéphane Bellemare conformément à la loi. Cet inventaire peut être consulté pas les intéressés au 329, rue Marineau, St-Eustache, Québec, J7R 7H2. Danik et Stéphane Bellemare, liquidateur 20 octobre 2003

840 Perdu/trouvé

AIDEZ moi à retrouver Backster, chien Bulldog américain de 5 mois avec 1 tache noire à l'oeil gauche. Perdu lundi 20 octobre, sur rue Beauvoil. S.V.P. communiquez avec Richard au (450)835-1414. Récompense promise.

845 Prières/remerciements

REMERCIEMENTS au Saint-Esprit, la Sainte-Vierge, Saint-Paul, au Père Eugène-Prévost, au Frère André et Merci Mon Dieu pour faveurs obtenues. N.M.

910 Motos à vendre

ACHETONS motos 1984 et plus. Payons comptant. Plus de 70 motos en inventaire: ZX-7, GSXR, V-Star, CBR, Intruder, Virago, Vulcan. 4501, boul. St-Joseph, Drummondville (819) 477-3306

915 Véhicules de loisir

\$\$\$ Achat de VTT, 4 roues 1985 à 2003, 2x4, 4x4 et sport. Payons les meilleurs prix comptant, nous nous déplaçons. Martin 819-364-2578 page 819-795-2605 Achat, vente, échange

ACHAT de VTT 3 et 4 roues, Sport, utilitaire ou de travail, 2x4 ou 4x4, bonne ou mauvaise condition. Aussi gros inventaire de pneus, lubrifiants, tubes, freins, filtres à l'huile, bearings, sprockets, chaînes, gants, chandails, pantalons pour VTT. Et beaucoup + encore! Lagacé Sport, (819)268-4223, 4452 route 348, Saint-Edouard. Fermé les dimanches et lundis. Livraison gratuite.

\$\$\$ Achat et vente de VTT, 3 et 4 roues, 2x4, 4x4, sport, moto. Payons les meilleurs prix comptant. Allons chercher. Michaël (819)364-2132 page 819-795-0952

ACHAT et vente de véhicules tout terrain de toutes marques. Payons bon prix, plusieurs en inventaire. François 819-752-2224 Daniel: 514-232-2578, 450-581-1166

940 Tracteurs/machinerie agricole

CHARRUE 3 raies, Kverneland 2000, a servi 2 ans (819)227-2481 après 18h.

TRACTEUR Massey Ferguson, 1965, diesel: 4,000\$. (450)836-3028 12h00 à 18h00

URGENT besoin, achetons: pépines, bulldozers, "skidders", trailers avec chargeuses et tracteurs de ferme, payons bon prix comptant. Tél. 819-353-1777

955 Pièces/accessoires

4 JANTES avec pneus d'hiver, roues 15 po. 40\$, (450)759-1993

4 pneus d'hiver, Winter Duelor, Bridgestone, 215-75-15, pneus de qualités, idéal pour camionnette, 5,000 km d'utilisation, prix 250\$. (450)836-4743 ou (450)836-7125

980 Camions/camionnettes à vendre

PICK-UP Dodge Dakota Sport 1998, 157,000 km, automatique, noir, 4 pneus Blizzak d'hiver neufs, attache-remorque, toile et boîte, mécanique A-1. 11,000\$. (450)885-3052

JEEP Cherokee 1986 automatique, faites une offre! (450)759-4041 poste 304

SILVERADO 1500 1988, 280,000 km, plusieurs pièces neuves, boîte 8 pi. King Cab, 4 pneus d'hiver neufs, moteur refait à 260,000 km, 4,000\$ négociable. (819)265-2206

PICKUP Nissan 1985, 158,000 km, king cab, 500\$.
ECONOLINE Ford F150, 1988, 128,000 km, V6, automatique, 4 pneus neufs, 700\$, contactez (819)227-1791

985 Autos à vendre

PONTIAC Grand Am SE 2003, 3,800 km, couleur rouge foncé, moteur V6, automatique, garantie 5 ans, contrat transférable. Cause décès. 23,000\$. (450)835-2150

CHEVROLET Lumina 1995, 156,000 km, toute équipée, démarreur, siège et vitres électriques, etc... très propre, (819)227-4800

SUNFIRE 2002, 31,000 km, transfert de location, 296\$/mois pour 2-1/2 ans + 4 pneus d'hiver neufs, Sylvain (819)228-6268, (819)699-0735



L.M. Auto enr.

02 CHEVROLET S10, V6, KC, 3 p., out., a/c, 57 km.

01 GMC SIERRA C3, 4x4, tout équip., cuir, modèle or, 87 km.

01 PONT. MONTANA, 5 pas., tout équipée 59 km.

00 DEAWOO LEGANZA, out., 4 p., tout équipée, 86 km.

99 HYUNDAI TIBURON, 5 vit., tout équipée, 100 km.

99 GMC SIERRA SLT, 5.3, 4x4, cuir, KC, tout équipée, 106 km.

99 GMC SIERRA SL, 5.3, 4x4, KC, out., a/c, tilt, cruise, 120 km.

99 OLDSMOBILE ALERO, V6, out., tout équipée, 102 km.

97 CHEVROLET CAMARO SS, 5.7 L, conv., out., cuir, tout équipée.

97 CHEVROLET ASTRO, 8 pas., tout équipée, 178 km.

97 DODGE CARAVAN, 7 pas., a/c, tilt, cruise, 131 km.

96 HONDA CIVIC SI, 5 vit., tout équipée, 130 km.

95 CHEVROLET 1500, 4x4, 5.7 L, wt. spécial 3995\$, 132 km.

95 CHEVROLET LUMINA 7 pas., 4 p., tout équipée.

95 CHEVROLET BLAZER LS, V6, out., 4 p., tout équipée.

94 CADILLAC SEDANVILLE, cuir, tout équipée. 72333

295, St-Antoine Nord, Lavaltrie
Tél.: (450) 586-1486
Cell.: (450) 547-9218

Offres d'emplois

OFFRE D'EMPLOIS

Mondor

915, Grande-Côte Ouest, Lanoraie

CHAUFFEURS DE PRODUITS PÉTROLIERS

Temps plein
Soir et week end

Expérience nécessaire, minimum 2 ans
Pour informations, contactez :
Manon : 450-887-2327, poste 401
Sans frais : 1-800-363-8623
Courriel : mbeaupre@transforce.ca

AUSSI RECHERCHÉS

CHAUFFEURS LONGUE DISTANCE
CHAUFFEURS DE VILLE
Québec, Ontario, Maritimes, USA

Temps partiel, temps plein
Pour informations, contactez :
Marco Aubin de 8h à 17h : 450-887-2327, poste 414
sans frais : 1-800-363-8623
Après 17h : cell.: 450-752-9757
Courriel: maubin@transforce.ca

SUBWAY mangez frais™

Chef de file dans le domaine de la restauration rapide est à la recherche de personnel pour sa succursale du 350, av. St-Laurent, Louiseville.

POSTES

3 hôtesse au comptoir • 1 chef d'équipe (temps plein à l'année/jour et soir)

AVANTAGES

- Horaire de travail intéressant
- Formation rémunérée
- Salaire concurrentiel
- Uniforme fourni
- Milieu de travail stimulant
- Programme de perfectionnement qui pourrait vous conduire à un poste de gestionnaire
- Grande possibilité d'avancement

PROFIL DE CANDIDATURES

- Dynamiques et responsables
- Leaders et autonomes
- Bonne disponibilité
- Aimer le travail d'équipe

Ces postes s'adressent à tout groupe d'âge. Toutes les demandes seront traitées confidentiellement.
Pour nous joindre, veuillez faire parvenir votre CV au:

Service de ressources humaines
3500, chemin Quatre-Bourgeois
Bureau 260, Sainte-Foy (Québec) G1W 2L2

ou par courriel : gestionbegin@qc.aira.com
ou par télécopieur au : (418) 657-7453.

845 Prières/remerciements

MERCI MON DIEU
Dites 9 fois Je vous salue Marie par jour durant 9 jours. Faites trois souhaits, le premier concernant les affaires, les deux autres pour l'impossible. Publiez cet article le 9ième jour, vos souhaits se réaliseront même si vous n'y croyez pas. Merci mon Dieu. C'est incroyable mais vrai. S.L.

PRIÈRE À LA STE-VIERGE
La plus belle fleur du Mont-Carmel, vigne pleine de fruits, splendeur du ciel, Mère bénie du Fils de Dieu, Mère immaculée, assistez-moi. Étoile de la mer, aide-moi à me montrer que tu es ma Mère. Ste-Marie Mère de Dieu, Reine du ciel et de la terre, je vous demande humblement du fond de mon coeur, de me secourir dans ma demande, je sais que vous pouvez m'accorder cette demande. O Marie, conçue sans péché, priez pour nous qui avons confiance en vous (3 fois). Bonne Ste-Vierge, je remets cette cause entre vos mains (3 fois). Récitez cette prière 3 jours de suite et la faire publier, vous serez exaucé. L.F.

REMERCIEMENTS au Sacré-Coeur de Jésus pour faveur obtenue. Y.C.

940 Tracteurs/machinerie agricole

-CHARRUE Overum 3 versoirs. - Chisel Glenco avec disques 7 pattes. -Vis à grains 8'X48'. - Remorque dompeur 6'X10'. - Faucheuse à disques Bush Hog 8 pi. -Wagon plus boîtes à grains 300 à 450 minots. (450)756-2764

ACHAT ET VENTE de tracteurs de ferme + bull + pépîne + loader. Payons bon prix. Equipement Jocelyn Carbonneau et Filles, (819)535-5194

ACHETERAIS tracteurs, ou 3 et 4 roues, en marche ou défectueux. (819)228-3735

ACHETERAIS tracteurs de toutes sortes, en marche ou défectueux, (819)221-2182

ACHETONS tracteurs de ferme de toutes marques, "Bull dozers", pépines, "skidders", excavatrices, engins stationnaires, etc. (819)364-2666 Yvan, (819)364-2021 Gervais. Payons bons prix comptant

985 Autos à vendre

TOUTES pièces d'auto neuves pour toutes marques. Meilleur prix de l'industrie, payez moins cher que les garages, livraison gratuite, ligne sans frais: 1-877-999-0080
www.supraz2000.com
comparez les prix par vous-même. SUPRAZ2000

AVIS PUBLICS

L'Écho de D'Autray et de Maskinongé

Transcontinental

OFFRE D'EMPLOI

Conseiller(ère) en publicité

PRINCIPALES RESPONSABILITÉS :

Les principales responsabilités du conseiller en publicité sont de solliciter et de conseiller les clients annonceurs, potentiels ou existants, du territoire afin de les aider à maximiser l'impact de leur investissement publicitaire auprès du public lecteur. De façon plus précise, il assume les responsabilités suivantes :

- Développer et maintenir de nouveaux clients annonceurs ;
- Participer à la mise sur pied et à la réussite des promotions et cahiers spéciaux ;
- Assurer une présence dans le marché local.

EXIGENCES DU POSTE :

- Bonne expérience dans la vente incluant du développement de clientèle ;
- Entregent, dynamisme et autonomie sont des qualités essentielles ;
- Bonne connaissance du marché local : un atout ;
- Posséder une automobile ;
- Capacité à travailler en équipe ;
- Disponibilité.

Toute combinaison de formation et/ou d'expérience jugée équivalente sera considérée. Toute personne possédant les qualifications énoncées précédemment et intéressée par ce poste peut soumettre sa candidature en acheminant son curriculum vitae (en spécifiant le titre du poste) avant le vendredi 14 novembre 2003.

L'Écho de D'Autray et de Maskinongé
43, rue St-Louis Louiseville J5V 2C7
Att. : Louis Sauvageau
Les demandes seront traitées en toute confidentialité.

PROVINCE DE QUÉBEC
MRC DE D'AUTRAY
VILLE DE SAINT-GABRIEL

COMMUNIQUÉ

AUX CONTRIBUABLES DE LA VILLE DE SAINT-GABRIEL

TRAVAUX DE RINÇAGE DU RÉSEAU DE DISTRIBUTION D'EAU POTABLE

Afin d'assurer un service d'aqueduc plus adéquat pour ses utilisateurs, votre Ville réalisera des travaux de rinçage unidirectionnel du réseau d'alimentation en eau potable. Ces travaux seront réalisés par la compagnie "Aqua Data".

Ce programme permettra l'amélioration de la qualité de l'eau desservie aux citoyens, l'évacuation des eaux stagnantes et des dépôts accumulés de même que le ralentissement du processus de dégradation du rendement hydraulique des conduites.

Les travaux de rinçage débuteront le lundi 27 octobre et se termineront le vendredi 7 novembre 2003.

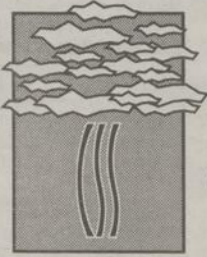
Conséquemment à ces travaux, il pourrait y avoir une légère baisse de pression d'eau accompagnée ou non d'une coloration rougeâtre (rouille). Ceci ne constitue pas un danger bactériologique mais peut occasionner certains désagréments dont des taches sur les tissus lors de travaux de lessive.

En cas d'eau rouillée, la Ville de Saint-Gabriel vous conseille d'ouvrir les robinets d'eau froide et de laisser écouler l'eau jusqu'à ce qu'elle devienne incolore. Si vous prévoyez faire une lessive, nous vous suggérons également de la faire entre 18 h et 7 h durant la période du 27 octobre au 7 novembre 2003 (inclusivement).

Nous nous excusons des incon vénients que cela pourrait vous occasionner et vous remercions de votre collaboration dans ce programme vers une meilleure gestion de notre eau potable.

DONNÉ à Saint-Gabriel, ce vingt-sixième jour d'octobre 2003.

Manon Gravel
Secrétaire-trésorière et Directrice générale.



Commission
Scolaire des
Samares

ÉLECTIONS SCOLAIRES DU 16 NOVEMBRE 2003

AVIS DE SCRUTIN

En conformité avec les articles 85 et suivants de la section IV de la Loi sur les élections scolaires au Québec, il y aura tenue d'un **scrutin** le dimanche 16 novembre 2003 et par conséquent, d'un **vote par anticipation** le dimanche 9 novembre 2003 dans les circonscriptions ci-dessous mentionnées. Les candidates et candidats mentionnés visent l'obtention d'un poste de commissaire dans leur circonscription respective.

No	Circonscriptions	No secteur	Municipalités	Lieux de votation Anticipation/scrutin	Adresse
2	<u>Louis-Cyr</u> Beaudry, Chantal 60, rue Ladouceur Sainte-Béatrix (Québec) J0K 1Y0 Delisle-Jeansonne, Colette 75, rg Pic Dur Sainte-Béatrix (Québec) J0K 1Y0	4	St-Jean-de-Matha	École Bernèche Gymnase	239, rue du Collège Saint-Jean-de-Matha (Québec) J0K 2S0
		5	Ste-Béatrix	École Panet Classe - partie neuve	891, rue de l'Église Sainte-Béatrix (Québec) J0K 1Y0
		6	St-Damien	École St-Coeur-de-Marie Classe, côté rue Principale Prés., bureau direction	6960, rue Principale Saint-Damien (Québec) J0K 2E0
3	<u>Brandon</u> Demers-Chagnon, Lisette 220, chemin Lafrenière Mandeville (Québec) J0K 1Y0 Dionne, Réal 180, ch. de la Rivière Saint-Didace (Québec) J0K 2G0	7	Mandeville	Entente*	Salle de l'Âge d'or (pour 9 nov.) 278, rue Desjardins Mandeville (Québec) J0K 1L0 Salle municipale (pour 16 nov.) 162-A, rue Desjardins Mandeville (Québec) J0K 1L0
		8	St-Gabriel	École Bermon Gymnase	1919, 6e rang Saint-Gabriel-de-Brandon (Québec) J0K 2N0
		9	St-Didace	Entente*	Salle municipale 380, rue Principale Saint-Didace (Québec) J0K 2G0
4	<u>Des Sablières</u> Durand, Josée 4257, ch. des Brises Saint-Damien-de-Brandon (Québec) J0K 2E0 Forget, Michel 5041, rue Michel Saint-Félix-de-Valois (Québec) J0K 2M0	10	St-Félix/St-Cléophas	École l'Érablière Gymnase	5211, rue Principale Saint-Félix-de-Valois (Québec) J0K 2M0
		11	N.-D.-de-Lourdes	École Ste-Bernadette Gymnase	3961, rue Principale Notre-Dame-de-Lourdes (Québec) J0K 2C0
5	<u>Des Seigneuries</u> Champigny, Manon 2856, ch. du Lac Saint-Norbert (Québec) J0K 3C0 Lacoursière, Richard 112, Place Gervais Ste-Geneviève-de-Berthier (Québec) J0K 1A0	12	St-Cuthbert	École Ste-Anne Salle de récréation	1950, rue Principale Saint-Cuthbert (Québec) J0K 2C0
		13	St-Barthélemy	École Dusablé Salle de récréation	601, rue Dusablé Saint-Barthélemy (Québec) J0K 1X0
		14	St-Norbert	Entente*	Salle municipale 2150, rue Principale Saint-Norbert (Québec) J0K 3C0
		15	Ste-Élisabeth	Entente*	Centre communautaire 2270, rue Principale Sainte-Élisabeth (Québec) J0K 2J0
16	Ste-Geneviève	École Pierre-de-Lestage Hall d'entrée	881, rue Pierre-de-Lestage Berthierville (Québec) J0K 1A0		
7	<u>Notre-Dame-des-Prairies</u> Lasalle, Roch 23, rue Philippe Notre-Dame-des-Prairies (Québec) J6E 1H7 Martin-L'Épicière, Monique 42, rue des Tilleuls Notre-Dame-des-Prairies (Québec) J6E 7C7	19	N.-D.-des-Prairies	École Dominique-Savio Gymnase	189, rue Jetté Notre-Dame-des-Prairies (Québec) J6E 1H7
8	<u>Des Tourbières</u> Boisjoly, Pelletier, Claudette 81, Ls-Joseph-Doucet Lanoraie (Québec) J0K 1E0 Fortin, Nicole 121, du Bord-de-l'Eau Lavaltrie (Québec) J0K 1H0	20	Lanoraie	École La Source d'Autray Gymnase	31, chemin Joliette Lanoraie (Québec) J0K 1E0
		21	Lavaltrie - Partie	École Amis-Soleils Hall d'entrée	1351, rue Tricentenaire Lavaltrie (Québec) J0K 1H0
9	<u>Lavaltrie</u> Kemp, Pierre 400, rue Notre-Dame Lavaltrie (Québec) J0K 1H0 Valiquette, Maurice 197, rue Bourgneuf Lavaltrie (Québec) J0K 1H0	22	Lavaltrie-Partie	École de la Source Gymnase	1020, rue Tricentenaire Lavaltrie (Québec) J0K 1H0
10	<u>Des Rivières</u> Guilbault, Pierrette 214, 8e avenue Crabtree (Québec) J0K 1B0 Jetté, Jean 750, des Prés Sainte-Marie-Salomé (Québec) J0K 2Z0	23	St-Paul	Entente*	Complexe communautaire St-Paul 20, boul. Brassard Saint-Paul-de-Joliette (Québec) J0K 3E0
		24	Crabtree St-Liguori - Partie	Entente*	Centre communautaire et culturel 59, 16e rue Crabtree (Québec) J0K 1B0

No	Circonscriptions	No secteur	Municipalités	Lieux de votation Anticipation/scrutin	Adresse
11	De la Nouvelle Acadie Chayer, Alain 260, rue Montcalm Sainte-Marie-Salomé (Québec) J0K 2Z0 Trudel, Patrice 317, Curé-Provost Joliette (Québec) J6E 8C6	25	St-Alexis	École Notre-Dame Salle de récréation	225, rue Principale Saint-Alexis (Québec) J0K 1T0
		26	Ste-Marie-Salomé	Entente*	Maison Viger 121, chemin Viger Sainte-Marie-Salomé (Québec) J0K 2Z0
		27	St-Jacques	École St-Louis-de-France Gymnase	4, rue du Collège Saint-Jacques-de-Montcalm (Québec) J0K 2R0
		28	St-Liguori - Partie	Entente*	Salle Municipale 750, rue Principale Saint-Liguori (Québec) J0K 2X0
12	L'Achigan Aubin, Lyne 124, Rivière Sud Saint-Esprit (Québec) J0K 2L0 Lanoue-T., France 34, rue Roy St-Roch-de-l'Achigan (Québec) J0K 3H0	29	St-Roch + Ouest	École l'Achigan Gymnase	60, montée Rémi-Henri Saint-Roch-de-l'Achigan (Québec) J0K 3H0
		30	St-Esprit	École Dominique-Savio Gymnase	39, rue des Écoles Saint-Esprit (Québec) J0K 2L0
13	Wilfrid-Laurier Lavallée-Émond, Colette 629, Mil Jour Saint-Lin-Laurentides (Québec) J0R 1C0 Séguin, André 154, domaine de mes Rêves Saint-Lin-Laurentides (Québec) J0R 1C0	31	St-Lin - Partie	École l'Oiseau-Bleu Gymnase	670, rue Archambault Saint-Lin-Laurentides (Québec) J0R 1C0
14	Du Carrefour Nord Héroux, André 1715, ch. Lac-Morin Saint-Lin-Laurentides (Québec) J0R 1C0 Poirier, Catherine 351, Côte St-Ambroise Saint-Lin-Laurentides (Québec) J0R 1C0	32	St-Calixte	École La Gentiane Gymnase	100, rue Marie-Fournier Saint-Calixte (Québec) J0K 1Z0
		33	St-Lin - Partie	École Carrefour-des-Lacs Salle polyvalente	145, Côte Saint-Ambroise Saint-Lin-Laurentides (Québec) J0R 1C0
15	125 Nord Bernier, Réal 245, avenue des Paysans Chertsey (Québec) J0K 3K0 De Villemure, François 481, Place des Chênes Chertsey (Québec) J0K 3K0	34	N.-D.-de-la-Merci	Entente*	Salle communautaire 1948, ch. Notre-Dame-de-la-Merci Notre-Dame-de-la-Merci (Québec) J0K 2A0
		35	Entrelacs	Entente*	Centre communautaire 2351, chemin d'Entrelacs Entrelacs (Québec) J0T 2E0
		36	Chertsey	École St-Théodore Gymnase	423, rue de l'Église Saint-Théodore-de-Chertsey (Québec) J0K 3K0
16	343 Nord Bernard-Riberdy, Diane 31, rue des Gadelles Saint-Alphonse-Rodriguez (Québec) J0K 1W0 Morrissette, Gilles 275, Thouin Sainte-Marcelline (Québec) J0K 2Y0 Tremblay, Nathalie 100, 3e rue Faisan-Bleu Sainte-Marcelline (Québec) J0K 2Y0	37	St-Côme	École St-Côme Salle de récréation	1611, 55e avenue Saint-Côme (Québec) J0K 2B0
		38	St-Alphonse	École St-Alphonse Classe de musique	2, rue Esplanade Saint-Alphonse-Rodriguez (Québec) J0K 1W0
		39	Ste-Marcelline	École Ste-Marcelline Gymnase	411, rang Pied-de-la-Montagne Sainte-Marcelline (Québec) J0K 2Y0
17	Ste-Julienne Tremblay-Benson, Linda 3471, ch. St-Gabriel Sainte-Julienne (Québec) J0K 2T0 Wolfe, Lorraine 1556, rg St-Joseph Sainte-Julienne (Québec) J0K 2T0	40	Ste-Julienne	École du Havre-Jeunesse Hall d'entrée	2175, Place Malo Sainte-Julienne (Québec) J0K 2T0
18	Rawdon Garneau, André 3941, Vincent-Massey Rawdon (Québec) J0K 1S0 Picard, Louise 3636, Church Rawdon (Québec) J0K 1S0	41	Rawdon	École des Chutes Gymnase	3144, 18e avenue Rawdon (Québec) J0K 1S0
19	Kildare Ménard-Rondeau, Micheline 1171, 5e rang Saint-Ambroise-de-Kildare (Québec) J0K 1C0 Perreault, Isabelle 11, rue des Muguets Sainte-Mélanie (Québec) J0K 3A0	42	St-Ambroise	École N.-D.-de-la-Paix Gymnase	961, rue des Commissaires Saint-Ambroise-de-Kildare (Québec) J0K 1C0
		43	Ste-Mélanie	École Ste-Hélène Gymnase	100, rue de l'Église, C.P. 180 Sainte-Mélanie (Québec) J0K 3A0
20	De l'Entente Charbonneau, François 59, Chagnon St-Charles-Borromée (Québec) J6E 6S7 Mousseau, Guy 42, Garrault St-Charles-Borromée (Québec) J6E6V7	44	St-Charles-Borromée - Partie	École Lorenzo-Gauthier Gymnase	100, rue Deschênes Saint-Charles-Borromée (Québec) J6E 1Z3
21	Des Fondateurs Aubin, Robert 818, de l'Industrie St-Paul-de-Joliette (Québec) J0K 3E0 Chartier, Jean-Guy 257, rue Beaudry Sud Joliette (Québec) J6E 6B7	45	Joliette - Partie et Village St-Pierre	École Hôtelière Restaurant	355, rue Sir Mathias-Tellier Joliette (Québec) J6E 6E6
23	Des Carrières Coulombe, Lyse 128, rue Dugas Joliette (Québec) J6E 4G6 Pierre-Hugues Sylvestre 668, rue Robitaille Joliette (Québec) J6E 3L5	48	St-Thomas	École des Brise-Vent Gymnase	760, rue Principale Saint-Thomas-de-Joliette (Québec) J0K 3L0
		49	Joliette - Partie	École Mgr Papineau Salle de récréation	485, rue Laval Joliette (Québec) J6E 5H1

Vote par anticipation

L'article #90 précise que peuvent voter par anticipation, le personnel électoral en fonction le jour du scrutin, les personnes handicapées et les personnes qui ont des motifs de croire qu'elles seront absentes ou empêchées de voter le jour du scrutin.

Richard Fiset, président d'élection
Saint-Félix-de-Valois, le 19 octobre 2003

AVIS DE DEMANDE DE DISSOLUTION

PRENEZ AVIS que
*Transport adapté secteur
Berthier* demandera à
l'inspecteur général des
Institutions financières la
permission de se dissoudre.

Donné à Berthierville,
ce dimanche 26 octobre 2003

Claire Rousseau, *secrétaire-trésorière*
Transport adapté, secteur Berthier

PROVINCE DE QUÉBEC
M.R.C. DE D'AUTRAY
MUNICIPALITÉ DE
SAINT-BARTHÉLEMY

ADOPTION DE RÈGLEMENT

Aux personnes intéressées par un règlement de modification au règlement de zonage # 288-90.

AVIS PUBLIC est par les présentes donné que, le règlement suivant a reçu toutes les approbations requises pour son entrée en vigueur.

Le règlement numéro 438-03 modifiant le règlement de zonage numéro 288-90 dont l'effet est de permettre le « multifamiliale » dans la zone R2.

Le règlement est disponible pour consultation du lundi au vendredi, de 9h00 à 12h00 et de 13h00 à 16h00, au bureau de la municipalité situé au 1980, rue Bonin à Saint-Barthélemy.

Ce règlement a été adopté lors d'une séance régulière tenue le 6 octobre 2003. Ce règlement a reçu l'approbation de la MRC par l'émission d'un certificat de conformité en date du 9 octobre 2003.

En conséquence, le règlement ci-haut mentionné entre en vigueur à la publication du présent avis.

Fait et donné à
Saint-Barthélemy
ce 26^e jour d'octobre 2003

Jean Charland
Secrétaire-trésorier

PROVINCE DE QUÉBEC
Municipalité de
Saint-Justin
MRC de Maskinongé

AVIS PUBLIC

DÉPÔT DU RÔLE D'ÉVALUATION

AVIS PUBLIC est par les présentes donné par la soussignée, Raymonde Bastien, secrétaire-trésorière de la Municipalité de Saint-Justin:

QUE le rôle d'évaluation foncière, pour la deuxième année du rôle triennal devant être en vigueur le 1^{er} janvier 2004, est présentement déposé au bureau municipal, 1281, rue Gérin à Saint-Justin.

QUE toute personne intéressée peut en prendre connaissance à cet endroit, aux heures régulières d'ouverture du bureau.

QUE, toute plainte concernant ce rôle, au motif que l'évaluateur n'a pas effectué une modification qu'il aurait dû apporter en vertu de l'article 174 ou 174.2 de la Loi sur la fiscalité municipale, doit être déposée au cours de l'exercice pendant lequel survient l'événement justifiant la modification ou du suivant. Ladite plainte doit être déposée au moyen de la formule prescrite, sous peine de rejet, auprès de l'organisme municipal responsable de l'évaluation foncière : M.R.C. de Maskinongé, 651 boulevard Saint-Laurent Est à Louiseville, J5V 1J1.

DONNÉ à Saint-Justin
ce dix-huitième jour de septembre 2003.

Raymonde Bastien,
secrétaire-trésorière

Nécrologie

DE GRANDPRÉ MME LUCIE

Au CHSLD de Sainte-Élisabeth, le 19 octobre 2003, à l'âge de 79 ans, est décédée Mme Lucie De Grandpré, fille de feu Emmanuel De Grandpré et de feu Juliette Lincourt, demeurant à l'Ile-Dupas. La dépouille mortelle a été exposée au salon de la Coopérative funéraire D'Autray, 530, Frontenac, Berthierville. Les funérailles ont eu lieu le mercredi 22 octobre, à 14h, en l'église de l'Ile-Dupas. La défunte laisse dans le deuil ses frères, sœurs, beaux-frères et belles-sœurs : M. Wilfrid De Grandpré (Hélène Massé) de Joliette, Mme Thérèse De Grandpré de Joliette, Mme Hélène De Grandpré (feu Alexandre Denis) de Saint-Cuthbert, M. Robert De Grandpré de l'Ile-Dupas, M. J. Bernard De Grandpré de l'Ile-Dupas, M. Gaston De Grandpré (feu Alice Coutu) de Montréal, Mme Laurette De Grandpré (M. Bruno Beauregard) de l'Ile-Dupas, Mme Monique Massé (feu Romuald De Grandpré) de Berthierville ; ainsi que plusieurs neveux et nièces et autres parents et ami(e)s.

Coopérative funéraire D'Autray, sous la direction de Michel Moreau.

DESROCHES M. RENÉ 1916-2003

Au C.H.S.L.D. Désy de Saint-Gabriel, le 21 octobre 2003, à l'âge de 87 ans, est décédé M. René

Desroches, époux de Dame Germaine Catafard, demeurant à Ville Saint-Gabriel. M. René Desroches a été exposé au Centre funéraire Michel Léveillé inc., 124, rue Saint-Gabriel, Ville Saint-Gabriel. Les funérailles ont eu lieu le samedi 25 octobre, à 13h30, en l'église de Saint-Gabriel et de là, au Crématorium Michel Léveillé. Outre son épouse, il laisse dans le deuil ses enfants : Dr Gilles (Janet Bourgerie), Danielle (Dr Roger Robitaille), Claude (Line Poitras) ; ses petits-enfants : Ben, Katie, David, Simon, Guillaume et Geneviève ; un arrière-petit-fils : Rafaël ; beau-frère et belles-sœurs : Rémi Catafard (Thérèse Périgny), Cécile Catafard (feu Georges L'Écuyer) ; plusieurs neveux, nièces, cousins, cousines et ami(e)s. Des dons à Leucan étaient appréciés.

Direction funéraire Michel Léveillé inc. de Ville Saint-Gabriel.

LAROCHE M. CLÉMENT

A Lanoraie, le 21 octobre 2003, à l'âge de 54 ans, est décédé M. Clément Laroche. Le défunt a été exposé au Complexe funéraire Guilbault inc., 25, rue Louis-Joseph-Doucet à Lanoraie. Les funérailles ont eu lieu le samedi 25 octobre, à 10h30, en l'église de Lanoraie. L'inhumation a eu lieu au cimetière de Berthierville. Il laisse dans le deuil ses 2 fils : François et Guillaume ; ses parents : Véronique et Médéric Laroche ; son frère : Roland ; ses sœurs : Denise et Nicole ; ses beaux-frères : Guy et Max ; *son neveu : Philippe ainsi que plusieurs autres parents et ami(e)s.*

PROVOST M. SYLVAIN 1965-2003

À la suite d'une longue maladie, est décédé à son domicile le 16 octobre 2003, à l'âge de 37 ans, M. Sylvain Provost, fils de Élise Villeneuve et Camille Provost, demeurant à Saint-Gabriel de

Brandon. Les funérailles ont eu lieu le mercredi 22 octobre, à 11h, en l'église de Saint-Gabriel. La famille s'est présentée à l'église 30 minutes avant la cérémonie pour y recevoir les condoléances. Outre ses parents, il laisse dans le deuil ses frères et sœurs : Alain (Carmen Tardif), Gilles (Janet Houle), Yves (Margot Nibbering), Pierre, Sylvie (Gilles Séguin). « *Sylvain manquera à chacun de nous* ». Il laisse également dans le deuil : sa grand-mère maternelle, Émilienne Péladeau ; ses neveux, nièces, oncles, tantes, cousins, cousines et ami(e)s. Des dons à la Société canadienne du cancer étaient appréciés.

La famille tient à remercier les médecins, le personnel médical de l'hôpital Notre-Dame, la clinique de St-Gabriel et tout le personnel du CLSC-CHSLD D'Autray.

Direction funéraire Michel Léveillé inc. de Ville Saint-Gabriel.

TRAHAN SIMARD MME HUGUETTE

Au C.H.R.D.L. de Joliette, le 21 octobre 2003, à l'âge de 57 ans, est décédée Mme Huguette Simard, épouse de M. Paul Trahan, demeurant à Berthier. La famille a accueilli parents et ami(e)s en l'église Sainte-Geneviève-de-Berthier, le vendredi 24 octobre, à compter de 13h30. Les funérailles ont suivi à 14h. La défunte laisse dans le



deuil, outre son époux, ses fils : Guy Trahan (Stéphanie Beaulieu) de Lachenaie, Marc Trahan (Tania Brisson) de Joliette ; 3 petits-enfants : James, Océane et Frédérick, sa mère : Mme Gabrielle Simard de Joliette ; sa belle-mère : Mme Gabrielle Turcotte de Chibougamau ; son frère, ses sœurs, beaux-frères et belles-sœurs : M. Fabien Simard (Doris Cloutier) de Saint-Thomas, Mme Ursule Simard Massy de Joliette, Mme Réjeanne Simard (Roger Arvisais) de Saint-Thomas, Mme Sylvie Simard (Claude Tremblay) de l'Ile Brizard, Mme Candide Simard de Chicoutimi, M. Philippe Trahan (Jackie Charrette) de Saint-Bruno, Mme Monique Trahan Proulx de Saint-Hubert, Mme Louise Trahan (Mario Bouffard) de Saint-Hubert, M. Benoît Trahan (Thérèse Laroche) de Chibougamau, M. Pierre Trahan de Montréal ; ainsi que plusieurs neveux et nièces et autres parents et ami(e)s et collègues de travail. Des dons pour la Fondation du CLSC-CHSLD D'Autray ou la Société canadienne du cancer étaient appréciés.

Coopérative funéraire D'Autray, sous la direction de Michel Moreau.

PRIÈRE

À LA

SAINTE-VIERGE

La plus belle fleur du Mont-Carmel, vigne pleine de fruits, splendeur du ciel, mère bénie du fils de Dieu, Mère Immaculée, assistez-moi. Étoile de la mer, aidez-moi à me montrer que vous êtes ma mère. Sainte-Marie, Mère de Dieu, reine du ciel et de la terre, je vous demande humblement du fond de mon cœur de me secourir dans ma demande (faire la demande). Je sais que vous pouvez m'accorder cette demande. Ô Marie, connue sans péché, priez pour nous qui avons confiance en vous. Bonne Sainte-Vierge (3 fois). Récitez cette prière 3 jours de suite et faites-la publier, vous serez exaucés.

N.G. D.S.

71421

PRIÈRE AU SAINT-ESPRIT

St-Esprit, toi qui m'éclaircis tout, qui illumines tous les chemins pour que je puisse atteindre mon idéal, toi qui me donnes le don divin de pardonner et oublier le mal qu'on me fait et qui, dans tous les instants de ma vie, es avec moi, je veux, pendant un court dialogue, te remercier pour tout et confirmer encore une fois que je ne veux pas me séparer de toi à jamais même et malgré n'importe quelle illusion matérielle. Je désire être avec toi dans la gloire éternelle. Merci de ta miséricorde envers nous. La personne devra dire cette prière pendant trois jours consécutifs. Après ces trois jours, la grâce demandée sera obtenue, même si elle pourrait paraître difficile. Faire publier aussitôt sans dire la demande, et au bas mettre les initiales de la personne exaucée.

N.G. D.S.

71422

Fleuriste
**La Pensée
Fleurie...**
*Arrangement
pour toute occasion*
750c, Notre-Dame, Berthierville
Tél.: (450) 836-1521

Sincères remerciements

Merci du fond du cœur à tous les parents et ami(e)s qui nous ont témoigné des marques de sympathie lors du décès de
MME ALINE MINEAU CÔTÉ
(survenu le 16 septembre 2003)
soit par offrandes de messes, cartes, dons, fleurs, visites ou assistance aux funérailles.

Veillez considérer ces remerciements comme personnels. Sa fille, Carole Côté ; ses petites-filles et ses arrière-petits-enfants pour qui elle restera à jamais gravée dans leur cœur.

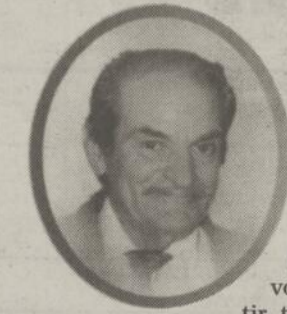


71417

Un an déjà...

Jean-Pierre Metthé
(décédé le 30 octobre 2002)

« Nous sentons souvent le besoin, à différents moments de notre vie, de nous rappeler l'affection que nous portent nos proches. Aucune parole ne pourra jamais exprimer ce que nous ressentons pour toi. On nous a donné la possibilité de choisir ce que nous voulions être. Nous avons choisi d'être tes enfants. Il n'y a personne d'autre que toi que nous voulions comme père. Quand il sera temps pour nous de partir, tu seras là pour nous accueillir. Absent de ton corps mais, présent avec Dieu.



Nous n'allons pas pleurer sur ta tombe.

Tu n'es pas là, tu ne dors pas, tu es les mille vents qui soufflent, tu es le scintillement des cristaux de neige, tu es la lumière qui traverse les champs de blé, tu es la douce pluie d'automne, tu es l'éveil des oiseaux dans le calme du matin, tu es l'étoile qui brille dans la nuit, tu es l'ange dans notre sommeil. L'amour est comme le vent, on ne le voit pas, mais on le sent. Nous n'allons pas pleurer sur ta tombe, tu n'es pas là, tu n'es pas mort dans nos cœurs.

*Ton épouse Lysanne,
Louise, Danielle, José*

71418

Messe 1^{er} anniversaire



« Un an est passé depuis le jour où, pour toi, les souffrances ont cessé. Tu as enfin trouvé le couloir de la Lumière. Même si beaucoup de souvenirs restent gravés dans nos mémoires, la présence nous manque beaucoup. Veille sur moi, les enfants et petits-enfants ».

Une messe anniversaire sera célébrée le samedi 1^{er} novembre 2003, en l'église de Saint-Léon-le-Grand, à 16 heures, à la mémoire de

M. Rosaire Leblanc

(décédé le 30 octobre 2002)
Merci à tous ceux et celles qui se joindront à la famille par leur présence ou en pensée. Ton épouse Thérèse, les enfants, conjoint(e)s et petits-enfants, ainsi que les familles Leblanc-Lamarre (Lacombe).

71419

Sincères remerciements



« Après une longue vie bien remplie, un repos bien mérité, il est parti paisiblement retrouver ceux qu'il aimait »

Merci à tous les parents et ami(e)s qui nous ont apporté le réconfort de leur sympathie lors du décès de

M. Sylva Bergeron

(décédé le 3 septembre 2003)
soit par offrandes de messes, cartes, fleurs, dons, visites ou assistance aux funérailles. Que chacun et chacune retrouvent ici l'expression de notre reconnaissance et considèrent ces remerciements comme personnels. Son épouse Lise, ses enfants, conjointes et petits-enfants.

71416

Liquidation fin de saison

GRATUIT
GARANTIE 5 ANS
PIÈCES ET MAIN-D'OEUVRE

VALEUR DE PLUS DE 200 \$

FUJITSU

LE CLIMATISEUR
le plus fiable sur le marché avec
le meilleur rapport qualité-prix

NE PAYEZ QU'EN
MARS
2004
6 MOIS SANS
FRAIS, SANS
INTÉRÊTS

AubinPélissier

205, rue Godin, Trois-Rivières
Téléphone : 376-3725
Télécopieur : 376-8401

aubinpelissier.com

Licence R.B.Q. : 8100-9292-47

71848

Centre de conditionnement physique
ÉNERGIE
Plus

71852

DERNIÈRE CHANCE
D'EN PROFITER !

Promotion **D'AUTOMNE**

PROMO #1

À l'achat de
1 ABONNEMENT
de votre choix (3, 6 ou 12 mois)
Nous payons la
TPS et la TVQ pour vous

Aucune autre promotion ne peut se jumeler. Sur abonnement à prix régulier.

PROMO #2

À l'achat de
2 ABONNEMENTS
de votre choix (3, 6 ou 12 mois)
Obtenez le 2e abonnement
À MOITIÉ PRIX*

* Applicable sur l'abonnement de valeur moindre ou égale
Promotion valide pour les nouveaux abonnements et les renouvellements échu en septembre 2003.

INSCRIPTION **(819) 228-8808**
information

200, av. Saint-Laurent (2e étage de Jean-Coutu) Louiseville

MAINTENANT OUVERT
À LOUISEVILLE

AU 575, BOUL. SAINT-LAURENT EST (Face aux Galeries Louiseville)

Téléphone (819) 228-1122 (sans rendez-vous)

**L'ENTRÉPÔT
DU PNEU**



**Nous sommes distributeur
des fameux pneus remoulés**

de qualité supérieure
fabriqués
au Québec



EXEMPT DE LA TAXE DE RÉCUPÉRATION DE



Votre Marché

du bon goût

CONCOURS «LIT HARRY POTTER»



Valeur 2700\$

Venez
le voir à
l'entrée de
l'épicerie

TIRAGE
LE 29
NOVEMBRE
2003

Demandez
votre coupon
à la caisse.
Détails du
concours en
magasin.
Question
arithmétique.
Aucun
achat requis.



TIRAGE EXCEPTIONNEL !



Canettes
Coke-Coke diète
Sprite-Sprite diète
24 X 355 ml

4 99\$ + tx
/la caisse
+ consigne

METRO

PROFESSION : ÉPICIER

Prix en vigueur du 27
octobre au 2 novembre
chez votre marchand
Métro Émery de
Louiseville seulement.

Marché Émery et Fils inc.

80, rue Saint-Marc, Louiseville

(819) 228-2764

ENCOURAGEZ NOS MARCHANDS LOCAUX

Des économies additionnelles en utilisant les coupons à l'endos de votre coupon de caisse

Beurre Sélection Mérite 454 g
salé, non salé, demi-salé

2 79\$ Économisez
avec coupon **50¢**

Beurre Sélection Mérite **3 29\$**
salé, non salé, demi-salé
454 g



1 coupon par achat par client.
Valide du 27 octobre au 2 novembre 2003 chez
votre marchand Métro Émery de Louiseville

2 79\$ Économisez
avec coupon **50¢**

Beurre Sélection Mérite **3 29\$**
salé, non salé, demi-salé
454 g



1 coupon par achat par client.
Valide du 27 octobre au 2 novembre 2003 chez
votre marchand Métro Émery de Louiseville

Fondue chinoise au boeuf
surgelé Mérite
350 g

2 99\$



Brownies Sélection Mérite
à l'ancienne

1 99\$
Sac 300 g

Ananas
Premium Select Dole
gr. 7, produit importé

2 79\$



Crevettes non cuites
faciles à peler, surgelées,
61-70 unités à la livre



1 99\$
pour 25

OUVERT

Lundi au vend. 7 h à 22 h
Samedi et dimanche de 8 h à 22 h