

PER
S-370
CON Ts

skieur

VOL. 6 NO 1 — OCT./NOV. 0.50



LA SEULE REVUE DE SKI CANADIENNE
DE LANGUE FRANCAISE

Bibliothèque Nationale,
Bureau du Depot Legal,
Dept. des Periodiques,
1700 St-Denis,
104-67

- * LE SKIEUR
VOUS PRÉPARE.
- * JOURNAL DE
NEIGE A.C.S.M.
- * GRENOBLE
EN MARCHÉ
- * LE SKIEUR
VOUS PRÉSENTE:
ROGER MILETTE
- * GUIDE DES
STATIONS DE SKI
- * CENTRE IMMACULÉE
ET A.C.S.A. MAIN
DANS LA MAIN



CET HOMME MET SON SUMMUM DANS LA FABRICATION DE CETTE CHAUSSURE



DEPUIS 50 ANS NOTRE MÉTHODE DE FABRIQUATION EST TOUJOURS SUPÉRIEURE

Depuis l'ouverture de notre première boutique de ski en 1917, le ski a connu une évolution extraordinaire et dans beaucoup de domaines il y a eu des changements remarquables. Mais une chose n'a pas changé.

En 1917 nous fabriquions des chaussures de ski et aujourd'hui encore nous fabriquons des chaussures de ski.

En fait nous sommes les seuls manufacturiers de chaussures de ski de l'AMÉRIQUE DU NORD.

TYROL C'EST LA BONNE MARQUE.

Une bonne équipe, une expérience certaine.

Ce sont des atouts que possède notre dynamique entreprise, qui a réuni dès le départ une équipe de cadres, de techniciens chevronnés et expérimentés dans le métier.

Tous spécialistes des mêmes fabrications, leurs connaissances et la personnalité de leur collection sont en permanence à votre service.

Nos chaussures de ski, bottillons après-ski et tendeurs représentent notre assortiment complet d'équipement de ski. Comme vous voyez, le bien-être de votre pied est pour nous d'une très grande importance.

Notre production de chaussures de ski n'est pas massive.

Chaque chaussure à notre usine passe par plus de cents opérations différentes, et la plupart sont faites à la main. Notre production est établie d'après des études judicieuses de tous les matériaux utilisés.

Peausserie de 1^{er} choix sur coupon à tannage spécial. Coutures; entièrement fil de lin imputrescible. Crochets ou anneaux renforcés avec double contre-rivure.

Grâce aux mousses de nylon employées judicieusement dans notre fabrication, nous obtenons un confort remarquable vous permettant une bonne tenue du pied qui est assurée par le soutien de voûte plantaire incorporée et par un emboîtement très étroit du talon.

Nos techniciens ont réalisé spécialement pour vous des semelles parfaitement plates permettant une adhérence parfaite convenant à tous les systèmes de fixations de sécurité actuels. La rigidité des semelles est assurée par l'incorporation d'une lame d'acier portant sur la moitié de la semelle.

Les 50 années d'expérience ainsi que les innombrables améliorations que nous ajoutons régulièrement à la construction de nos chaussures de ski nous permettent de vous suggérer pour cette saison l'achat d'une chaussure de ski TYROL.

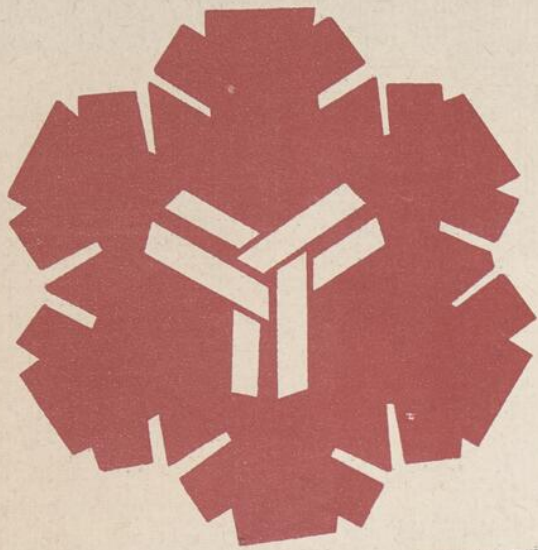


*TYROL vous apporte
quelque chose de plus avant,
pendant et après le ski*



CHAUSSURES DE SKI * BOTTILLONS APRÈS SKI * ET TENDEURS

EN VENTE DANS LES MAGASINS ET BOUTIQUES DE SKI RECONNUES AU CANADA & USA.

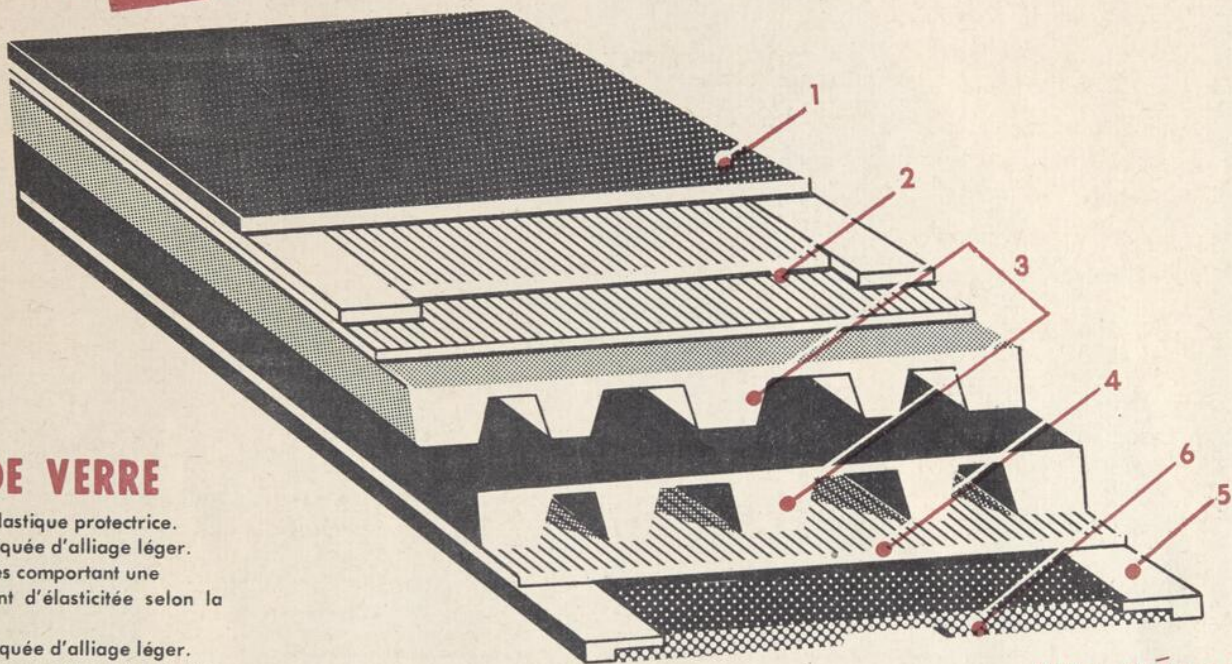


VITTOR

X 15 MÉTAL, FIBERGLASS,

Les skis des champions

qui plaisent aux skieurs. Plaire, voilà un mot que VITTOR, à comprit, son but est de vous satisfaire et le ski VITTOR soyez en certain saura vous satisfaire. Faites vous plaisir skiez VITTOR.

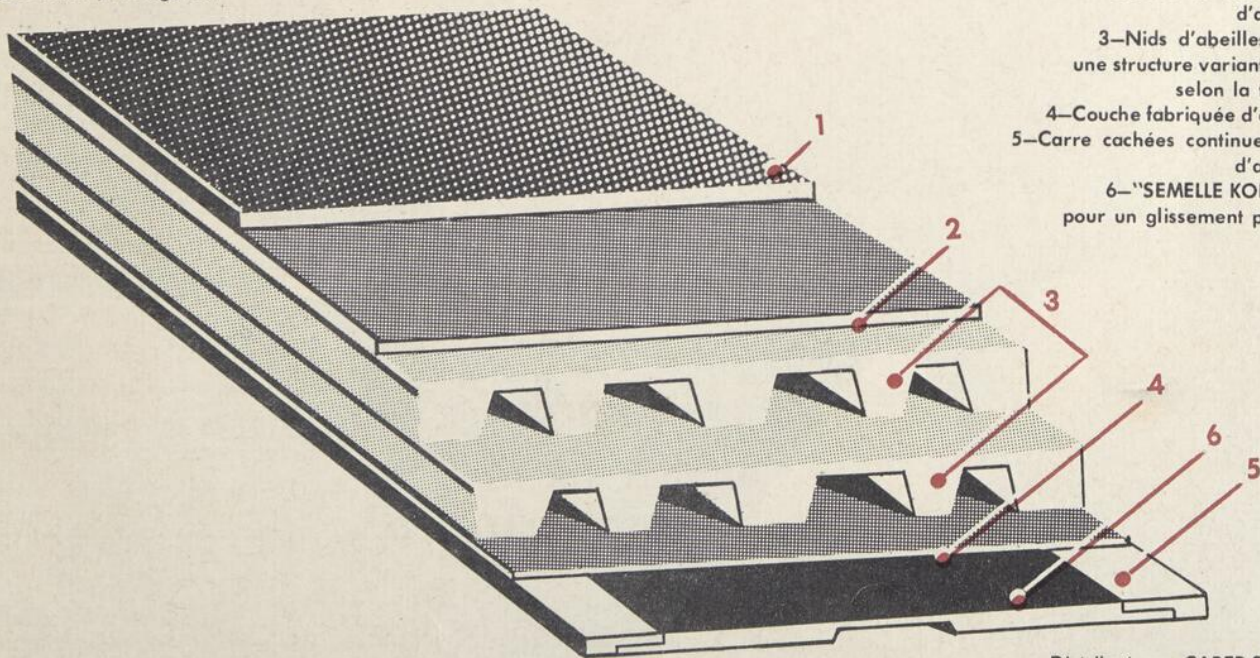


FIBRE DE VERRE

- 1—Couche de plastique protectrice.
- 2—Couche fabriquée d'alliage léger.
- 3—Nid d'abeilles comportant une structure variant d'élasticité selon la température.
- 4—Couche fabriquée d'alliage léger.
- 5—Carres cachées continues fabriquées d'acier spécial.
- 6—"SEMELLE KOFIX SPECIAL", pour un glissement plus régulier.

X15 MÉTAL

- 1—Couche de plastique protectrice.
- 2—Couche de metal fabriquée d'alliage léger.
- 3—Nids d'abeilles comportant une structure variant d'élasticité selon la température.
- 4—Couche fabriquée d'alliage léger.
- 5—Carre cachées continues fabriquées d'acier spécial.
- 6—"SEMELLE KOFIX SPECIAL" pour un glissement plus régulier.



Distribué par: CABER SKI CORP.
1836 Parthenais, Mil. P.Q. 526-4991

RENDALE

CHANDAILS DE SKI
FOURNISSEURS DE L'E-
QUIPE OLYMPIQUE CA-
NADIENNE DE SKI.



"SNOWFLAKE" \$29.95

AGENT MANUFACTURIER
COLIN K. LAX LTEE



La photo couverture a été prise par Louis Renaud. Le mannequin porte des vêtements et équipement qui sont distribués par Colin K. Lax Ltée.

NOS PAGES ACTUALITES-ENQUETES

Editorial par J.P. Lequeret.....	Page 7
Lettre ouverte.....	Page 11
Guide du Skieur.....	Page 44
Ou Acheter.....	Page 30
Roger Millette par J.P. Lequeret.....	Page 35

NOS PAGES TECHNIQUES

LE SKIEUR VOUS PREPARE.....	Page 30
Les skis à roulettes.....	Page 38
Le Ski-drive.....	Page 42

NOS PAGES LECTURES

L'Immaculée Conception et A.C.S.A. Main dans la main par Charles Breil.....	Page 28
0007 nouvelle invention.....	Page 14
Grenoble Capitale olympique d'hiver par Maurice Lequeret....	Page 15
Journal des neiges A.C.S.M.....	Page 17
L'Australie se met au ski par: Daniel Bertonilo.....	Page 39
Le Mt. Québec Par: Claude Lavallée.....	Page 41

COLLABORATEURS

Jean-Pierre Lequeret-Roland Racine-Murray Yeudal-Mario Podorieszsch - Georges Vigeant - Roger Tanguay - Guy Bourdeau, Raymond Lanctôt - Bob Gilmour - Charles Breil Gisèle Lavallée - Honoré Bonnet - Joffre St. Aubin - Yvon Ganley - Michel Savage.

REDACTION-ADMINISTRATION-PUBLICITE

11,606 Joly, Pierrefond 684-7147
Directeur: Jacques Vanasse
Rédacteur en chef: Jean-Pierre Lequeret
Circulation: Gisèle Lavallée
Photographe: Louis Renaud
Production: Michel Lincourt

IMPRESSION

Montréal Offsett Printing Inc. 140 Port-Royal Mtl. P.Q.

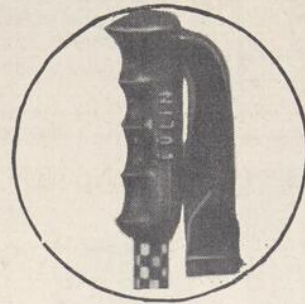
LES EDITIONS OLYMPIQUES INC.

11,606 Joly, Pierrefond 684-7147

Toutes reproductions des textes même partiel, ou photos inclus dans ce numéro est interdite.
En photo couverture Nancy Greene vedette internationale de ski.

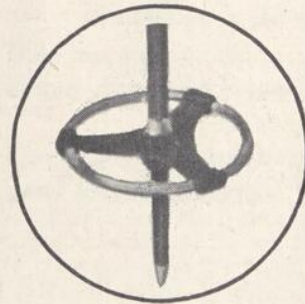
LE BATON DE \$30.00

pour \$14.95



Poignée moulée à la forme de la main-lanière ajustable.

Tige aluminium de missile ultra résistant, couche noire de diamant "anodized".



Le panier de caoutchouc et d'aluminium pesant moins d'une once. Pointe d'acier trempée.



POUR LE SKIEUR
COLIN K. LAX LTEE MTL



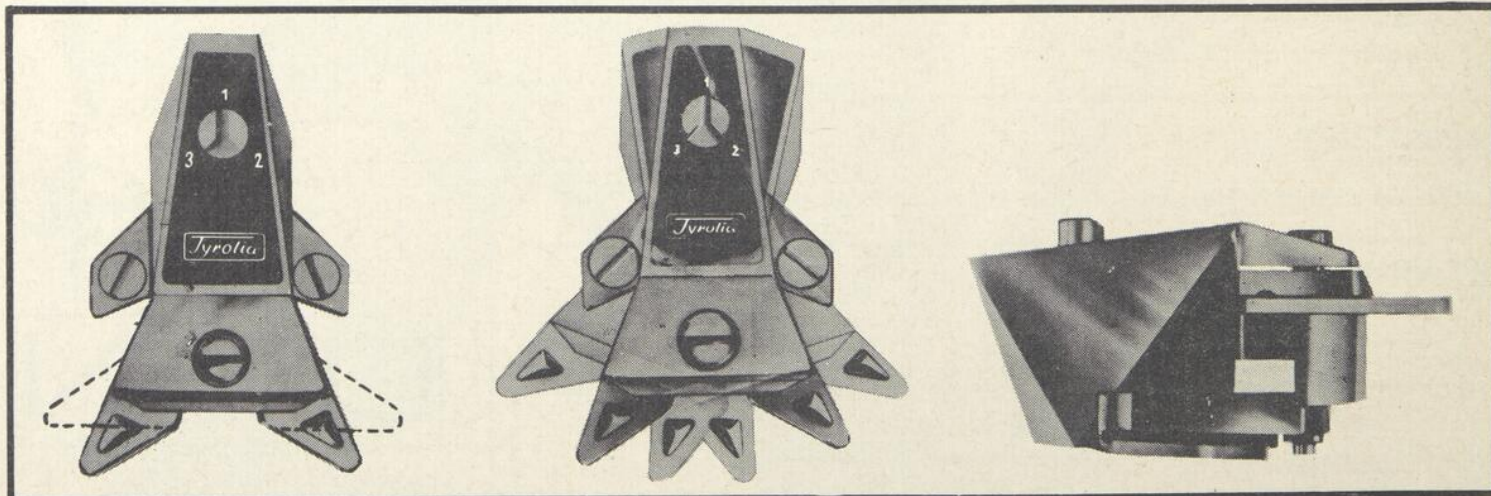
**Pouvez-vous lever
60 lbs de plus
avec votre
bras gauche?**

Que non! et pas davantage avec votre bras droit; malheureusement plusieurs skieurs semblent penser de cette façon. Sceptiques? alors jetez un coup d'oeil sur vos fixations. Celle de droite est-elle plus serrée que celle de gauche ou vice-versa? Ceci était tout à fait normal. Comment expliquer cette anomalie? Parce qu'il n'existait aucun repaire pouvant définir la tension. Maintenant c'est chose du passé — avec une fixation ROCKET. La position (très lisible) satisfait la plupart des skieurs. Pour les plus pesants ou les plus audacieux, la position No. 2 est tout indiquée, tandis que la position No. 3 sera surtout employée par les compétiteurs.

Les positions, après ajustement sont fixes: pas de changement, pas de glissement, elles ne peuvent bouger. Ajustez-là, oubliez-là. Un ajustement parfait à gauche et à droite et . . . visible en plus.

Une butée à déclenchement sans problème; les chocs sont absorbés, pas de relâchement inutile; c'est pourquoi elle est vendue dans les meilleurs magasins de sport à travers le monde.

Tyrolia
rocket



editorial



JEAN-PIERRE LEQUERET

Il fait chaud.



Il fait chaud en ville on passe un film sur le ski, je pense au ski . . .

Je travaille avec et pour des jeunes, et pour eux, tout dans ce pavillon, me rappelle que je suis déjà un "vieux": le thème développé, "ce sale monde que nous leur laissons (puisque je suis un "vieux"), l'attitude des jeunes qui travaillent là, de ceux qui en sont les spectateurs. Ce rejet de leur part, parce que je n'adopte pas les GAP, ces jeunes aux cheveux "à la Louis XIV" qui se débattent pour faire du bruit, le plus de bruit possible avec le moins d'effort possible.

En fait tout, à l'heure actuelle, ramène à cela, la facilité le refus de beaucoup de fournir un effort; on appelle musique le secours électronique d'amplificateurs pour étouffer l'inexistence de composition.

Je ne veux pas faire ici le procès de deux générations, je ne suis pas ici pour savoir pourquoi, ce n'est pas là le sujet de mon éditorial. Par déformation professionnelle, de pédagogue ce que je cherche à matérialiser, c'est le remède, la solution plutôt que le contenu de ce désordre, de ce problème parce que qui compte en fait, pour vous, pour moi, c'est le résultat ultime.

Le contact qui s'est perdu à cause de tas de raisons qui ne sont pas à énumérer ici comme je le disais. Le contact qui ne se fait ni dans un sens ni dans l'autre, chacun s'enfermant dans son univers (ou serait-ce un manque d'univers)! Il est là au pied d'une pente de ski, dans l'air pur d'un dimanche matin, clair et limpide, ensoleillé et terriblement froid, tellement blanc qu'il en paraît bleu, lorsque je monte ma fille qui n'a pas quatre ans, et qui, à deux heures du matin, me demandait dans un demi-rêve, "Dis, Jean-Pierre, tu feras du ski avec moi?" Il est dans la visite de ce père, d'un gamin d'ici à quinze ans, à qui j'ai appris à chausser les skis: "Tu en as fait une belle affaire! Maintenant, il va falloir que tu m'équipes et cela fait vingt ans que j'ai lâché les planches.

Toi, petit qui veux que ton père s'occupe de toi et qu'il te prenne au sérieux, quand tu lui parles de musique électronique, vous le père qui trouvez que votre fils est un étranger pour vous, soyez tous les deux, prêts à faire en commun, l'effort de maîtriser ces deux planches que vous avez aux pieds, de maîtriser votre paresse, votre peur, et partagez ensemble mais chacun pour soi à sa façon, bien individuellement ce sport qui rend l'hiver si court et l'été si long.

. . . Ecrit, un soir de juillet au Pavillon de la Jeunesse (EXPO 67).

Jean-Pierre Lequeret,
rédacteur en chef.

SÉCURITÉ MAXIMUM

APPEL AUX SCEPTIQUES!

ULTIME DES FIXATIONS DE SÉCURITÉ

- | | |
|--|--|
| <input type="checkbox"/> Un seul ajustement pour les six déclenchements. | <input type="checkbox"/> Sécurité maximum, même avec une lanière. |
| <input type="checkbox"/> Seulement une pièce mobile. | <input type="checkbox"/> S'installe en cinq minutes. |
| <input type="checkbox"/> L'ajustement ne varie jamais. | <input type="checkbox"/> Aucune plaque nécessaire — pas d'encaché. |

Demandez le à votre boutique de ski préférée

Distribué par Sport Specialties (Canada) P.O. Box 455, Mtl. (514) 488-2048

A la Foire Internationale des articles de Sport à Wiesbaden (23-25 Avril 1967) la maison Ernst Gertsch S. A de Wengen Suisse a montré un système inédit et stupéfiant. Une fixation pour skis d'un genre tout à fait nouveau, que vous devriez absolument examiner... Laissez-vous convaincre.



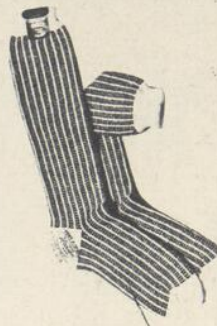
SI
VOUS
ÊTES
UN
SKIEUR
SÉRIEUR

 **Pedigree** (DU CANADA)

Wigwam

SOCKS

QUALITÉ INÉGALÉE



ASPEN "FOOT HUGGERS" bas e-x-t-e-n-s-i-b-l-e, hauteur 17" poids medium — 2 verticales, coutures "rib" avec une tension à l'extrémité du haut du bas pour un soutien supérieur — 40% laine — 35% Orlon — 25% nylon, couleurs: rouge-or-marin-vert. Grandeurs: une grandeur pour 10-13, pour femme grandeur 9-11.

ZERMATT

Support extensible, bas thermal, nylon extensible avec laine. Couleurs variés



BANFF

Dessus rouge avec 80% orlon et 20% nylon extensible tissé Clayonage.



CORTINA

Bas extensible hauteur 10" poids medium, bas Thermal, nouveau procédé de trois fibres-orlon-laine-nylon. Couleurs: Granberry-olive foncé et blanc.



CACHE TÊTES

Pour la famille complète, tuques, cache oreilles, et maques pour le visage. Vendu dans les meilleures boutiques de ski et magasins.

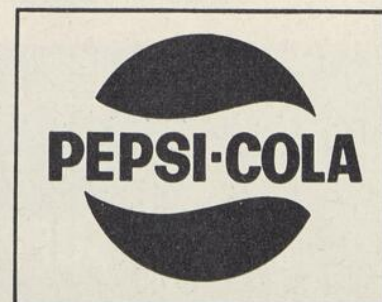


FABRIQUE PAR:
HANSON MILLS LTD.,
82 RUE FRONT,
HULL; P.Q.



Au cours des années, le Programme d'expansion sportive pour la jeunesse canadienne de la maison Pepsi-Cola, en apportant son concours aux championnats de curling, de quilles, de ski, de tennis, de badminton et de golf, a créé une émulation saine et de bon aloi chez les jeunes.

NE MANQUEZ PAS CES TOURNOIS DE CHAMPIONNAT JUNIOR



Alpine
SUPPLIES INC.

UN CHOIX COMPLET D'ÉQUIPEMENT
DE SKI DE PREMIÈRE QUALITÉ
ET DE MARQUES RECONNUES



ALPINE
CANNE DESKI

Un choix complet . . . aluminium . . . acier . . . bout dégradant . . . extra léger . . . poignée "pistol" et lanière ajustable disponible. Les nouveautés du futur présentés maintenant.



ATOMIC
SKI DE METAL

Exclusivité Autrichienne — aluminium d'avion de première qualité — carré d'acier cachés d'une seule pièce en couple, "L" — carré d'acier "VULGANIZED", semelle de kofix — Grandeurs: 175-215 cm.

ALPINE
SKI DE BOIS

20-22 laminations — combinaison de frêne et de noyer — carré de plastique blanc sur le dessus — semelle de polyéthylène — carré d'acier "bizotan" . . . Pourquoi ne pas demander aux spécialistes leur opinion sur les skis "ALPINE".

"KASTINGER"

CHAUSSURES DE SKI

Un choix complet de chaussures lacées et avec boucles en plus, la fameuse "GOLDEN K". Un choix de chaussures pour enfant et du débutant à l'expert.

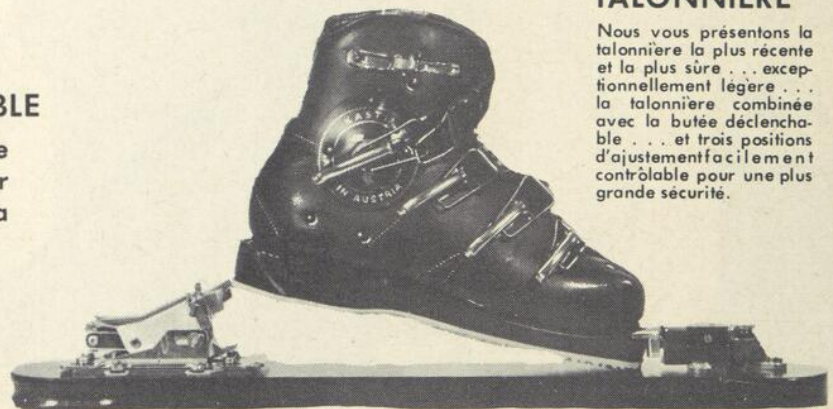
ALPINE FIXATION A
CABLE
DECLENCHABLE

Combinaison de butée et tendeur déclenchable à prix moyen.



SUWE FIXATION
DECLENCHABLE
MODELE
TALONNIERE

Nous vous présentons la talonnière la plus récente et la plus sûre . . . exceptionnellement légère . . . la talonnière combinée avec la butée déclenchable . . . et trois positions d'ajustement facilement contrôlable pour une plus grande sécurité.



Crée par des skieurs pour les skieurs, vendu dans les boutiques de ski, magasins de sports, magasins à rayon.

ALPINE SUPPLIES INC. 100 LOUVAIN O., MONTREAL, P.Q.

Joignez-vous au champions!



Le champion de la COUPE DU MONDE, en 1967, portait des bottes Lange. Elles peuvent vous sembler pareilles à la plupart des autres bottes mais... Les plus grands skieurs du monde sont exigeants dans le choix de leurs bottes. Ils doivent pouvoir s'y fier quand ils foncent dans les portes d'un slalom. La maîtrise phénoménale de vos skis et l'ajustement sur mesure, automatique "Custom Fit Pack", font des bottes Lange les meilleures qui soient. Complètement dans la confection et les matériaux employés, ces bottes dépassent vos exigences les plus difficiles. Si vous désirez améliorer votre style et votre maîtrise en skis, essayez les bottes Lange dès cette année. Vous avez le choix de deux modèles, garantis totalement pendant un an.

Modèle standard — prix suggéré \$129.95

Modèle de compétition — prix suggéré \$195.00

Disponibles chez les marchands autorisés Lange. Recherchez l'enseigne Lange dans les vitrines, ou pour tout renseignement écrivez-nous directement.



6519 Cote de Liesse Rd. Montreal 9 Canada 731. 7571 Area Code 514.





LE DERNIER
MOT SUR
L'EQUIPEMENT
ET LA MODE
DE SKI
CHEZ
STREETER
ET QUARLES
A LA PLACE
VILLE-MARIE
DEUX
MAGASINS
DANS LA
GALERIE
DES BOUTIQUES
— UN SUR
LA PLAZA!
— 866-9771 —

Montreal Ottawa Boston Stowe

DOUCEUR



EFFICACITE



SÉCURITÉ



POMALIFT — premier
constructeur mondial
de remontée mécanique.

pomalift

POMALIFT Industries Ltd POBOX 470,
Ste. Thérèse P.Q. Tél: (514)435-0422

TELESKIS • TELESIEGE • TELECAABINE • T-BAR

POURQUOI PAYER D'AVANTAGE?



gastein Racer, President, Diplomat
**Un ski de première qualité
à prix populaire.**

* Semelle de kofix entièrement fabriquée à la main *
***** 25 laminations *****
***** Carrés d'acier embouti *****
***** Carrés de plastique de chaque côté *****
***** Dessus recouvert de plastique *****
***** Grandeurs pour enfants et adultes *****

NOUVEAU PARMIS LES MEILLEURES



**CHAUSSURES
DE SKI**



6 modèles de chaussures à boucles ***** 6
modèles de chaussures lacées *****
Chaussures à boucles ou lacées pour enfants *****
***** La plupart des modèles sont fabriqués avec
les semelles moulées ***** disponible dans
les grandeurs pour hommes ou pour femmes *****
***** Fabriqué en Allemagne.

Informez-vous à votre boutique de ski
préférée pour les skis Gastein et
Metal-Master

EMPIRE DISTRIBUTORS LTÉE

3510 Boul. St-Laurent, Mil., P.Q. Tél. 842-8481

2 SEMAINES AUX JEUX OLYMPIQUES D'HIVER DE GRENOBLE

(DU 6 AU 18 FÉVRIER 1968)

\$539.00

Tout tout compris: Transport aérien Montréal/Genève en classe économique, transfert aéroport/hôtel, billets pour les jeux olympiques, chambre deux-lits, petit déjeuner, pourboires et taxes, transport par train aux lieux des compétitions.

Les billets des jeux olympiques vous donnent droit d'entrée aux cérémonies d'ouverture et de fermeture et aux compétitions suivantes: ski (descente, slalom et slalom géant), patinage de vitesse et de fantasia, bobsleigh, toboggan, etc.

RESERVEZ VOS BILLETS AU PLUS TOT

Voyez votre agent de voyage, le représentant d'Air France ou demandez notre dépliant tricolore "Ski France" comprenant le programme des jeux olympiques d'hiver de Grenoble.

à votre service



**AIR
FRANCE**

LE PLUS GRAND RESEAU DU MONDE

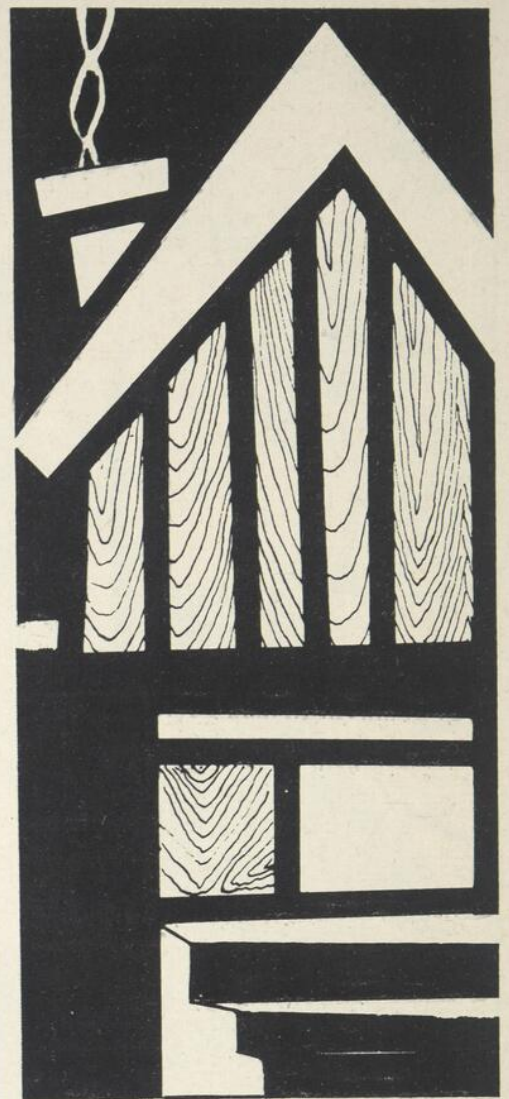
Air France
1, Place Ville-Marie
Montréal, Québec

Veuillez, s.v.p., me faire parvenir votre dépliant tricolore intitulé "Ski France".

Nom.....

Adresse.....Ville.....Tel:.....

Nom de mon agent de voyage.....



une boutique de

SKI

*qui ne vend que de
l'équipement de*

SKI

par des experts en

SKI

boutique de ski

L & V
À LA STATION
BELLE
NEIGE
VAL MORIN

GRENOBLE

CAPITALE OLYMPIQUE DES JEUX D'HIVER

"AU BOUT DE CHAQUE RUE, UNE MONTAGNE
AU BOUT DE CHAQUE MONTAGNE UNE JOIE NOUVELLE"

DE NOTRE CORRESPONDANT EN FRANCE — MAURICE LEQUERET

Du 6 au 18 février 1968, dans le cadre d'ensemble de la prestigieuse région des Alpes Dauphinoises, sous la couronne diamantine des neiges hivernales de ses sommets, dont chacun chante un hymne d'évasion vers la pureté céleste pour l'homme de notre ère hystérico-frénétique, Grenoble verra se dérouler les X^{ème} Jeux Olympiques d'Hiver.

Grenoble, un peu à l'écart de l'axe nord-sud Calais-Paris-Marseille, à 350 milles (550 Kil.) de Paris, 180 de Genève (150 K.) 200 de la Côte d'Azur, 100 de Lyon, occupe une position clef à la limite des Alpes françaises et au confluent des vallées de l'Isère et du Drac.

Grenoble, avec ses 220 mètres (660 pieds) d'altitude, au centre d'un cirque prestigieux de montagnes (la Grande Chartreuse, le Vercors, l'Oisans, le Taillefer) une ville paradoxale, née d'un camp romain (Cularo) puis de la volonté de l'empereur Gratien (Gratianopolis) médiocre petit centre fortifié jusqu'à l'orée du xx^{ème} siècle, se présente actuellement comme un axe industriel et touristique en plein essor, dont la population est passée de 100,000 habitants en 1946 à 250,000 en 1965 et en comptera 350,000 en 1975.

Grenoble est aussi le centre d'une région touristique d'été et d'hiver, qui a ses antennes jusqu'en Savoie dans un des cadres les plus majestueux du monde.

C'est à dire ville typique, appuyée sur un riche passé d'histoire, de science, d'art et de lettres, mais résolument tournée vers l'avenir, qu'est échu l'honneur d'organiser ce merveilleux ensemble de manifestations que sont les Jeux Olympiques d'hiver qui feront, pendant deux semaines, de la capitale du Dauphiné (la vieille province, apanage des héritiers du trône de France) la capitale mondiale des Sports de Neige.

Mis à l'étude en 1964, commencés en avril 1966, les travaux, pour la seule infra-structure, représentent, pour la part du gouvernement français, plus de 250 millions de dollars: 3000 maisons, 200 km. (125 m.) de routes neiges, l'aménagement de dizaines de kilomètres de câbles de télécommunications pour la retransmission en direct, dans le monde entier, des manifestations officielles et des épreuves.

A Grenoble même, un nouvel hôtel de ville, un nouvel hôtel des Postes, une nouvelle gare centrale avec une gare olympique spéciale, des locaux pour le Salon International des Sports d'hiver, de vastes améliorations de la voirie urbaine et des circuits routiers vers les centres d'épreuves.

On doit y ajouter d'importants aménagements hôteliers, non seulement sur Grenoble même, mais sur l'ensemble de la région, dans un rayon de 70 km. jusqu'à la station thermale d'Aix les Bains.

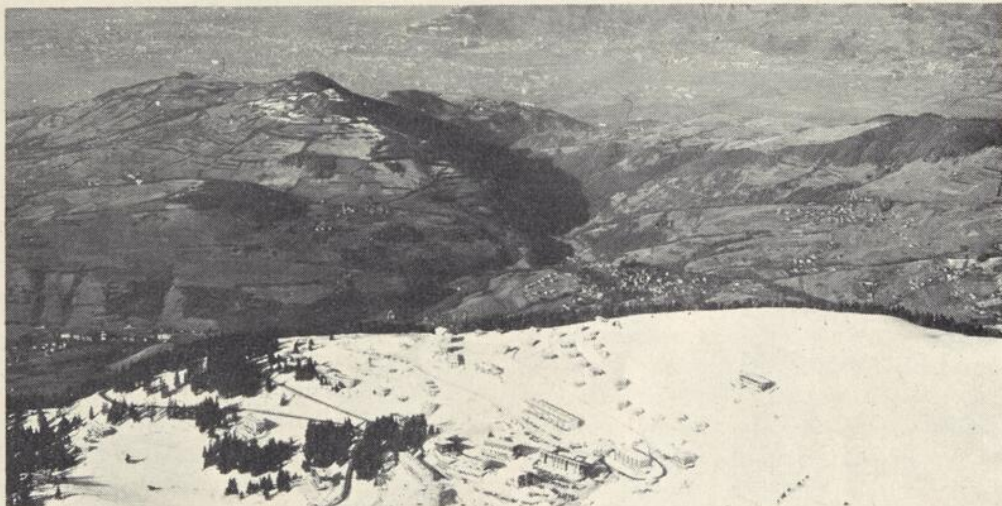
Les travaux d'infrastructure sont pratiquement terminés et ont été remis, dès le mois de septembre, au Comité Olympique pour la mise au point de l'aména-

d'hectares, il accueillera, dans 637 logements et deux groupes scolaires de 46 classes, aménagés à cet effet, les 2600 journalistes de la presse parlée, écrite et télévisée.

Les bâtiments seront répartis en quatre groupes de langues (2 pour la langue anglaise, un pour la langue allemande, un pour la langue russe, un pour la langue française).

Un sixième bâtiment sera réservé à la presse audiovisuelle. Le septième abritera les services administratifs communs au centre et le restaurant.

Les services I.B.M. et Gestetner seront abrités dans les écoles maternelles — un autre groupe scolaire sera réservé à



VUE AERIEENNE DE LA VALLEE DE GRENOBLE. CHAMBRUSSE AU PREMIER PLAN. EN HAUT VERS LA GAUCHE ST-NIZIER DE MOUCHEROTTE. A DROITE LA ROUTE POUR LA SUISSE, A GAUCHE LA ROUTE POUR LA COTE D'AZUR.

gement sportif. Les pistes ont d'ailleurs déjà été testées lors de la grande semaine pré-olympique de février 1967.

Voici un aperçu de ces aménagements:

LA CITE OLYMPIQUE

Un village olympique, bâti spécialement dans une zone à urbaniser par priorité, hébergera, dans ses 1300 logements, les 2000 officiels, les 2300 athlètes et accompagnateurs, les 400 employés des services du Comité Olympique et les 6400 des services publics.

Cette cité comprendra en outre des locaux pour le Salon International des Sports d'Hiver, une maison de la culture, et un conservatoire de musique.

LE CENTRE DE PRESSE ET DE RADIO-TELEVISION

Edifié sur un terrain d'une dizaine

d'hectares, il accueillera, dans 637 logements et deux groupes scolaires de 46 classes, aménagés à cet effet, les 2600 journalistes de la presse parlée, écrite et télévisée.

En outre, à l'intention des journalistes du monde entier, un bureau de presse fonctionne déjà dans les locaux du Comité d'Organisation des Jeux et répond à toutes les demandes de renseignements désirés.

L'HEBERGEMENT DU PUBLIC

Ce très important problème a naturellement retenu l'attention du Comité Olympique des Services de la Préfecture et Services Municipaux de Grenoble et d'Aix les Bains.

Un office spécial du logement de l'hébergement a recensé la capacité hôtelière non seulement de Grenoble, mais de la région, aussi bien dans les établis-

GRENOBLE...

sements hôteliers que chez les particuliers.

Des mesures financières spéciales ont été mises au point pour l'amélioration et le développement des moyens existants.

Un service d'accueil a été mis en place pour la satisfaction des besoins des milliers de visiteurs, dont l'acheminement sur les lieux des compétitions sera assuré par une chaîne sans fin de cars et de voitures.

L'ORGANISATION SPORTIVE DES JEUX

Les compétitions seront réparties sur six centres, qui, tous par un heureux mariage du passé et de l'avenir ont su conserver leur caractère traditionnel tout en offrant au visiteur les facilités du plus moderne confort.

Chamrousse: 30 km de Grenoble
20 miles Ski Alpin

Autrans: (Vercors) 35 km "
23 milles

Ski Nordique
St Nizier (Vercors) 17 km " Saut Spécial

Villard de Lans: (Vercors) 30 km. " Luge
20 miles

Alpe d'huez (Grandes Rousses) 62 km
Bobsleigh
40 miles

Grenoble Patinage
Hockey

Le site de **CHAMROUSSE**, orienté au sud et dominé par sa croix (2253 mètres - 6750 pieds) offre, en plus d'un panorama unique sur tous les massifs environnants (Oisans, Grandes Rousses, Chartreuse, Vercors, Taillefer) un ensemble de pistes de slalom et de descente, spécialement aménagées pour les Jeux Olympiques.

Déjà utilisées à l'occasion des championnats de France 1966 et des Journées Internationales de février 1967, elles ont donné entière satisfaction, nonobstant quelques améliorations de détail dans certains virages et au schuss d'arrivée de la piste de descente hommes, agrémenté de deux bosses qui rendront plus technique la fin de course.

Les remontées sont assurées par un téléphérique, cinq télésièges, onze téléskis entre 1400 et 2250 mètres. **AUTRANS** (de 1100 à 1400 mètres) verra se dérouler les épreuves de ski nordique. Des pistes de fond situées au nord et à l'est d'Autrans, ont été tracées dans un stade suffisamment vaste pour y recevoir toutes les installations utiles: tribunes, locaux d'organisation, stands de presse, etc.

La largeur est telle qu'elle permet le développement de front les départs et des relais.

Les pistes ont été revues et corrigées

après les championnats de France 1966. Tout l'été elles ont été revues et corrigées dans les moindres détails, en concentrant dans un même stade les départs et les arrivées de toutes les pistes.

Un village olympique spécial aux seuls coureurs nordiques a été construit dans la station.

ST NIZIER DE MOUCHEROTTE

C'est dans un des sites les plus grandioses du Vercors qu'a été édifié le tremplin de saut de 90 mètres (275 pieds) Grâce à des travaux d'aménagement, les 70,000 spectateurs auront une visibilité totale et parfaite des sauts, en même temps qu'une vue exceptionnelle sur le massif de Belledone et sur Grenoble.

Le tremplin lui-même se termine par une partie en porte à faux qui accentue l'impression d'envolée.

Un second tremplin de saut de 70 m. (220 pi.) et un tremplin d'entraînement de 40 m. (125) ont été implantés sur la colline de Claret, avec une piste directe pour les 40,000 spectateurs.

Une route de 4 mètres (12 pieds) permettra la circulation des véhicules et le cheminement des spectateurs tout au long de cette piste.

L'éclairage par des lampes en sodium évitera l'éblouissement des concurrents et sera doublé afin de pallier aux panes de courant, dues aux intempéries.

L'Alpe d'Huez est également prévue comme station de repli du ski alpin, dans le cas où les conditions atmosphériques interdiraient le déroulement d'une ou plusieurs épreuves à Chamrousse. Dans cette éventualité, un soin tout particulier a été apporté à l'aménagement de la piste de descente hommes dont les caractéristiques sont les suivantes:

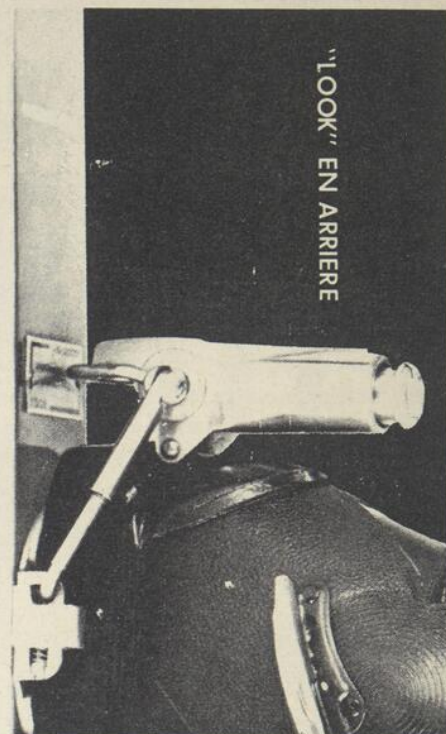
Départ	2775 m.	8,350 pi.
Arrivée	1860	5,700
Dénivellation	915	2,650
Longueur	3,600	12,000

VILLARD DE LANS

Cette station, également très fréquentée de la région grenobloise, verra se dérouler les épreuves de luge, dans des conditions étudiées avec autant de soin que celles du bobsleigh.

La longueur de la piste est de 1000 m. (300 pi.) avec une dénivellation de 110 m. (330) et une pente moyenne de 11%.

L'accès, l'éclairage, la technicité de la piste ont été l'objet de soins particuliers pour assurer le plein succès de cette épreuve spectaculaire.



"LOOK" EN ARRIERE

NORTHSPORT, VOUS OFFRE
SECURITE ET FACILITE D'AJUSTEMENT
AVEC LES FIXATIONS **LOOK**

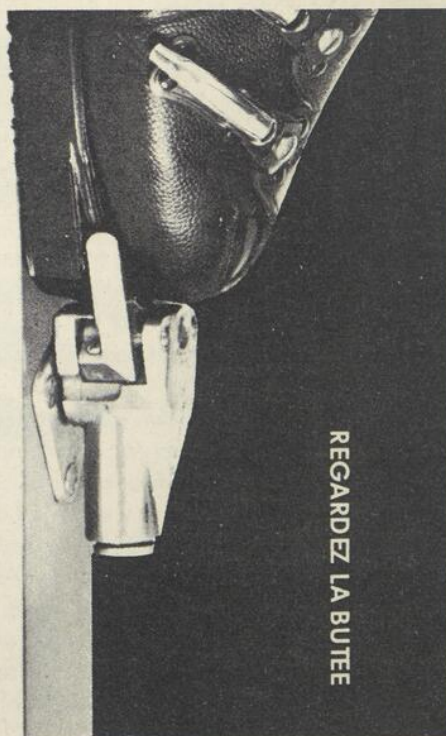
AUSSEI DISTRIBUTEUR DES FAMEUSES
MARQUES:

CHAUSSURES: **Henke**

CANNES: **SCOTT USA**

SKI: **VÖLLKIL**

NORTHSPORT LTD
140 CREMAZIE W. MTL. A QUE



REGARDEZ LA BUTEE



CHAMROUSSE — Les 5 pistes des épreuves alpines qui arrivent au Recoin de Chamrousse: DD (Descente Dames), SGH (Slalom Géant Hommes), SGD (Slalom Géant Dames) Stade slalom Hommes. Stade Slalom Dames.



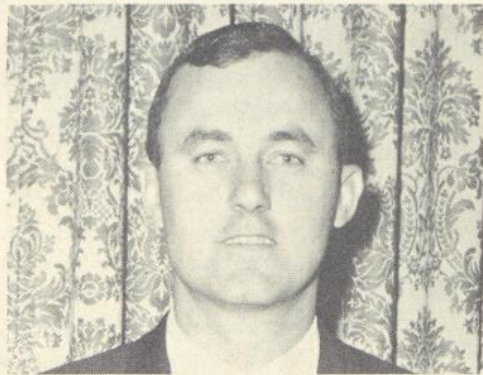
Journal des neiges de

L'A.C.S.M.

Cette section est spécialement réservée aux membres de l'Association des Clubs de Montréal. Il nous fera plaisir de publier textes et photos que vous ferez parvenir à Louis Hébert publiciste de L'A.C.S.M.

MOT DU PRESIDENT

Je salue avec beaucoup d'enthousiasme la publication de ce premier numéro pour la saison 67-68 de l'excellente revue canadienne-française "Le Skieur". Cet enthousiasme est partagé par les clubs de ski membres de l'Association des Clubs de Ski de Montréal qui peuvent maintenant faire connaître leurs nombreuses activités au public skieur par l'entremise de ce médium d'informations. Jacques Vanasse, directeur de la revue "Le Skieur", qui connaît très bien les besoins de notre organisme, a fait une offre formidable aux clubs membres de l'A.C.S.M.. Ceux-ci peuvent maintenant se procurer la revue à un prix ridiculement bas, ils doivent pour profiter de cette offre s'en informer à leurs directeurs.



RONALD PREVOST,
PRES. A.C.S.M.

Il est à souhaiter que non seulement le publiciste de chaque club fasse parvenir leur communiqué au secrétariat de l'A.C.S.M. mais que les membres de ces mêmes clubs ainsi que toutes les personnes qui ont quelque chose à communiquer à la population du monde du ski peuvent le faire directement par l'entremise du publiciste de l'A.C.S.M. 751 est rue Rachel, Montréal.

Je salue tous les amis de l'A.C.S.M., les membres actuels et les remercie

personnellement de tout ce qu'ils font pour rendre fonctionnel notre organisme. Il y a eu énormément de travail accompli depuis 15 ans et l'A.C.S.M. a vraiment influencé l'évolution du ski dans la province de Québec en particulier dans la région de Montréal et s'il est possible aujourd'hui de dire qu'il y a un "boum" en ce qui concerne la pratique de ce sport, l'A.C.S.M. y est pour une grande part responsable. C'est le seul organisme de ski entièrement dévoué à favoriser la pratique du ski parmi la classe populaire et qui a oeuvré depuis 15 ans exclusivement chez les Canadiens-Français.

Son secrétariat est bien établi. Les membres ont un porte-parole efficace en l'A.C.S.M. auprès des associations de propriétaires de monte-pentes et des stations de ski, compagnies de transport, commerçants et les différents médiums d'informations (presse, radio et télévision). Elle est à l'origine de l'enseignement du ski populaire par la formation de moniteurs de ski bénévoles. Elle est l'instigatrice des cours de ski pour adultes et pour enfants dans les parcs de la ville de Montréal. Des professeurs d'éducation physique de régionales aussi loin que Mont-Laurier viennent parfaire leur formation sportive en suivant les stages de ski A.C.S.M. Plusieurs initiatives mi-temps pédagogique, mi-temps sportives "ski" ont été possible grâce à la collaboration de l'A.C.S.M.. Depuis 2 ans un groupe de skieurs de la région de HULL-OTTAWA viennent puiser à l'A.C.S.M. et en particulier à son Ecole de ski les informations nécessaires afin de promouvoir dans leur région et la pratique et l'enseignement du ski populaire en français.

Ceci n'est qu'un très bref aperçu du travail de l'A.C.S.M.. Les 11 membres de l'exécutif accomplissent une lourde besogne et nous savons qu'il y a beaucoup à faire dans le monde du ski et que nous en sommes encore au

bénévolat et à la bonne volonté pour travailler. Nécessairement, nous avons besoin d'hommes d'action et d'expérience pour assurer la continuité et nous avons aussi besoin d'une relève qui doit voir en l'A.C.S.M. une excellente école de formation sociale en plus d'une occasion de rendre service à la population dans un domaine où l'évolution s'est fait très lentement et difficilement.

Je termine avec cette pensée "ne demandez pas ce que l'A.C.S.M. peut faire pour vous mais plutôt ce que vous pouvez faire pour l'A.C.S.M.". Soyez assuré de mon entier dévouement.

Je vous salue,
Ronald Prévost.

NOUVEL EXECUTIF DE L'A.C.S.M.

Au mois de mai dernier, les directeurs des clubs de ski de l'A.C.S.M. ont élu leur nouveau bureau de direction pour l'année à venir.

Contrairement aux années précédentes, ils ont eu à élire onze (11) directeurs parmi lesquels on a choisi, un président, Monsieur Ronald Prévost, deux vice-président, MM. Raymond Gilbert et Pierre Montesano, une secrétaire, Mademoiselle Gaétane Normandin, un trésorier, Monsieur Jean-Louis Larouche et un publiciste, Monsieur Louis Hébert. Les cinq autres directeurs, en la personne de MM. François Bellemare, Pierre Barbeau, Roger Milette, Gérard Milette et de Mademoiselle Nadia Couture, auront la responsabilité de différents comités au cours de la saison.

Le nouveau bureau de direction s'est réuni plusieurs fois au cours de l'été pour jeter les bases du programme de la saison 1967-68. Le congrès qui s'est tenu dans les Cantons de l'Est, sera suivi d'une visite dans les Laurentides, le 15 octobre prochain.

Cette année encore, l'A.C.S.M. aura deux (2) stages de ski de trois (3) jours

pour les étudiants, soit les 28, 29 et 30 décembre et les 4, 5 et 6 janvier 1968. Les skieurs désireux de participer à ces stages peuvent communiquer avec Monsieur François Bellemare à 751 est Rachel, 525-6151.

"QUI SKI" VOUS RACONTE

Saison 63-64.

L'origine du club "Quiski" remonte en 1963, alors qu'à Valleyfield, Mlle Lorraine Lapointe et M. Jacques Gendron

Brault, Jean-Claude Tessier, Mlle Suzanne Richer) qui se sont occupés de promouvoir le ski à Valleyfield et d'éveiller un esprit de groupe. L'organisation était solide et une cédule des plus variées avait été préparée. La saison débuta officiellement par une clinique de ski puis suivirent de nombreuses excursions, compétitions et réunions. On organisa même une fin de semaine à l'auberge puis une fin de semaine de ski et camping au Mont Washington. Cette saison des plus heureuses assurait pour longtemps la vie du club "Quiski" qui comptait alors plus de deux cents membres. Cette même année, "Quiski" fit son entrée dans l'A.C.S.M.

Saison 67-68.

L'exécutif qui groupe maintenant M. André Lemay, prés., Jean-Luc Brault, vice-prés., Jean-Claude Tessier, très., Mlle Suzanne Richer sec. a organisé pendant l'été une saison qui s'annonce vraiment extraordinaire, et solidement fondée.

Vous connaissez maintenant toute l'histoire d'un club de ski et d'amis: le club "Quiski" de Valleyfield.



Le nouvel exécutif de l'A.C.S.M. Gauche à droite, bas: Gérard Millette, directeur, Jean Louis Larouche trésorier, Ronald Prévost, président; Diane Ouellet, assistante au secrétariat; Gaétane Normandin, secrétaire.

2ième rang: François Bellemare, directeur; Louis Hébert, publiciste; Bernard Crevier, président honoraire; Roger Millette, directeur.
N.B. Directeurs manquant sur cette photo, Pierre Barbeau et Pierre Montesano.

COURS DE FORMATION DE MONITEURS DE SKI POUR ENFANTS

QUATRE SAISONS ET SES ACTIVITÉS

Fin de semaine au Carnaval de Québec, fin de semaine de ski au Mont-Garceau dans les Laurentides, une excursion de ski aux Etats-Unis.

Nous avons l'honneur cette année, de compter parmi nous des membres de toutes les parties de la ville: ainsi que Pont-Viau et Cité Jacques-Cartier.

Deux instructeurs sont à votre disposition pour apprendre aux débutants et aider les autres qui veulent se perfectionner.

Ceux qui veulent agrandir leur cercle d'amis, avoir du plaisir à un prix moyen dans une atmosphère cordiale et amicale auront tout avantage à y participer.

Pour renseignements appelez: Pierre Barbeau 273-4844 - 387-4466.



PIERRE BARBEAU
PRES QUATRE SAISONS

organisèrent une première excursion de ski et traîne sauvage. Le succès obtenu entraîna l'organisation de nouvelles excursions et suscita l'idée de fonder un club de ski.

Saison 64-64.

C'est alors qu'en 1964 un premier exécutif se groupe (Mlle Gisèle Châtigny, Nicole Poirier, Michèle Lalonde, Réjean Bourdeau) et fonde un véritable club de ski. On lui donne son nom: "Quiski", on établit sa charte, on compose son chant, puis on s'occupe de publicité. Plus de dix excursions et de nombreuses activités ont été organisées.

Saison 65-66.

Le nouvel exécutif groupant (Mlle Lise Tremblay, Nicole Poirier, Yvan Bourbonnais, Yves Martel, Jean-Claude Tessier) connut une saison courte et malheureuse. Ainsi des dépenses trop lourdes et des dettes accumulées détruisent les fonds du club, puis suivirent deux démissions à l'exécutif. Le club ne résista pas à toutes ces épreuves et s'est retiré pour le reste de la saison. Deux excursions seulement avaient été organisées.

Saison 66-67.

Cependant la nouvelle saison 66-67 s'annonçait plus heureuse grâce à quatre étudiants (M. André Lemay, Edmond

L'école de ski de l'Association des Clubs de Ski de Montréal, a introduit l'an dernier un cours d'enseignement du ski destiné aux moniteurs qui doivent prodiguer les rudiments du ski aux enfants. Jamais au Canada un tel genre de cours n'avait été donné. Plus de 40 personnes ont suivi ces cours l'an dernier, et ont par la suite enseignés dans les parcs de Montréal. Le succès éclatant et la demande de plusieurs municipalités et l'école de ski de la région métropolitaine a incité l'A.S.S.M. a redonner ce cours encore cette année à la fin du mois d'octobre.

Ce cours donné en collaboration avec le Service des Parcs de la ville de Montréal, dont M. André Champagne est le directeur, s'adresse aux moniteurs qui ont à conduire des enfants sur la neige et à guider leurs progrès dans l'art de faire du ski. Les mouvements enseignés seront ceux de la technique Canadienne. Les remarques d'ordre général de psychologie et physiologie de l'enfant seront donnés par des médecins et des experts de Commission des Ecoles Catholique de Montréal. Les exercices pratiques seront donnés par les moniteurs de l'A.C.S.M. tous diplômés de l'Alliance des Moniteurs de Ski du Canada.

Les cours théoriques débiteront à la fin du mois d'octobre pour se terminer avec la pratique sur la neige au début

LECTEURS JE VOUS PRESENTE



EUREKA

Fondé en 1948. Président: Robert Bruyère. Fondé en vue de promouvoir le ski. Pour aider les jeunes à se divertir et à pratiquer ensemble leur sport favori.



CARIBOU

Fondé en 1960. Président: Réal Gilbert. Pour se divertir, avoir du plaisir en pratiquant en groupe leur sport préféré.



LA RESERVE

Fondé en 1967. Président: Yvon Ganley. Ils ont constaté une lacune de compétitions entre patrouilleurs et instructeurs. Décidé de former un club d'instructeurs de compétitions. Ils ont voulu devenir membre de l'ACSM parce qu'ils ont quelque chose à apporter: ils désirent découvrir des talents canadiens français pour les compétitions, vu les succès de l'an dernier.



MT-CASTOR

Fondé en 1964. Président: Gérard Millette. Etant patrouilleur et en rapport avec toutes sortes d'organisations concernant le ski, il voulu aider les skieurs en leur donnant un nouveau club.



CARAVELLE

Fondé en 1964. Président: Jean-Louis Bélanger. Le fondateur était membre d'un club et désirait apporté quelques modifications. C'est alors qu'il lui est venu à l'idée de fonder son propre club.

GEZE

LA FIXATION à déclenchement IDEAL

Skier c'est croire. Dans un anseulement la talonnière GEZE est devenue le deuxième plus gros vendeur au monde. Fantastique? Tout comme la fixation.



BUTÉE & TALONNIÈRE
PRIX SUGG. \$45.00

BUTÉE top*star

- * Modèle aux lignes modernes.
- * Butée large pour mieux tenir la semelle et ajustement en hauteur.
- * Ajustement déclenchable facile et précis sur le dessus.
- * Résiste au froid.
- * Le déclenchement est latéral et horizontal.

TALONNIÈRE step*star

- * Construction en acier inoxydable.
- * Relâchement contrôlé de 3/8" au talon.
- * Ajustement pour les skieurs de 38 livres à 318 livres.
- * Ajustement visible et facile.
- * Pression continue au talon sans affecter le déclenchement.
- * Facile d'installation, il se centre automatiquement à l'arrière.
- * Pressez le levier noir - installer et vous êtes prêt à skier.

Distributeur: Colin K. Lax Ltée

**VOUS POUVEZ
AIDER VOTRE
ÉQUIPE NATIONALE
EN VOUS PROCURANT
LE BOUTON DE
L'ASSOCIATION
AMATEUR DE SKI
DU CANADA**

EN VENTE DANS LES MAGASINS DE SPORTS ET LES EXPOSITIONS DE SPORTS D'HIVER.

**STAGE D'ENTRAÎNEMENT PRE-SAISON
POUR TOUS LES SKIEURS INTERESSES.**

POURQUOI?

Pour être en condition physique aussi bien que technique. Pour éviter les fractures et les entorses cet hiver. Pour s'entraîner dans une atmosphère de gaieté et de caramaderie.

EQUIPEMENT REQUIS?

Une paire de vieilles cannes de ski et de souliers courses.



REGENT NANTEL A L'ACTION

PROGRAMMATION:

13.30 hrs. Rassemblement à l'école de ski: on réchauffe ses muscles.

15:30 hrs. Repos. Musique avec Denis Girard au piano, discussion ou forum avec des personnalités tel que Ronald Prévost, président de l'A.C.S.M. et membre de l'alliance.

16:30 hrs. L'après-ski avec Réal et Régent: chansons canadiennes, imitations, parodies et blagues sur le ski.

Gérard Siegman nous offre le souper à un prix modique.

QUAND?

Tous les samedis et dimanches. Début: 7 octobre.

ON S'ADRESSE SURTOUT AUX MANGEURS DE SKI, MAIS TOUS SONT INVITES.

P.S. On nous dit que Gérard Siegman étant un bon copain des membres de l'A.C.S.M., ceux-ci ont choisi Sun Valley comme pied-à-terre et lieu de rendez-vous durant la période d'entraînement.

Alors ceux qui trouvent l'automne long, se retrouvent à Sun Valley pour le raccourcir un peu.

Régent Nantel
721-7222

EUREKA FETE SES 20 ANS

Il y a 20 ans, soit en 1948, M. Gabriel Brissette fondait le Club de Ski Eureka. Deux ans plus tard, EUREKA en collabo-

ration avec 8 autres clubs aujourd'hui disparus, donnait le jour à l'A.C.S.M.

Eureka survécu malgré le froid, la neige et le vent. De bon matin une soixantaine de jeunes des quatre coins de la ville, partent pour les Laurentides, les Cantons de l'Est ou ailleurs; jamais la tempête ne les effraie. EUREKA? j'ai trouvé! Qu'ont-ils trouvé tous ces jeunes? Ils ont trouvé la franche amitié, le plaisir d'être ensemble et de se mieux connaître, la joie de travailler pour acquérir une technique toujours meilleure.

Depuis 20 ans, la direction s'efforce de satisfaire ses membres en leur offrant diverses activités telles que: danse, parade de mode, clinique de ski, pique-nique, épluchette de blé d'inde et bien d'autres. Cette année encore, vous pouvez compter sur nous pour répondre à vos demandes et écouter vos suggestions. Nous vous annonçons, par la revue Le Skieur, que cette saison anniversaire débutera par la danse d'ouverture le 21 octobre chez Butch Bouchard et se poursuivra par une parade de mode le 8 novembre Chez Maxime.

Si tu cherches la joie de vivre et que tu aimes le ski comme nous tous, EUREKA! tu as trouvé la solution. Venir nous voir une fois, c'est s'attacher pour au moins une saison.

COUPE EN VOGUE ... SÉCURITÉ ... SURETÉ

ALPRIMA®
ÉQUIPEMENT POUR SKIEUR

Un choix complet de skis, d'équipements et d'accessoires pour tous les besoins du skieur novice ou expert. Les coupes et les matériaux les plus nouveaux s'unissent pour fournir l'équipement fiable et sûr exigé par le skieur moderne. Mis à l'épreuve et employé par les meilleurs skieurs amateurs et professionnels au monde.



RECHERCHER CES NOMS
SYNONYMES DE QUALITÉ SUPÉRIEURE
POUR L'ÉQUIPEMENT DE SKI

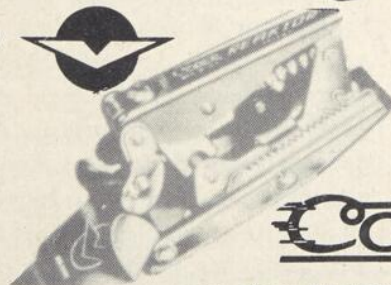


**ZERMATT
CHAUSSURES**

Oeuvre des meilleurs artisans italiens. De conception avancée.

Cuir de très grande qualité. Coussinage confortable. Bien-être agréable. Ajustement et pointures à l'Américaine. Tout pour la femme et pour l'homme. La nouvelle boucle "Eurolever" possède ce petit "EXTRA", qui procure bien-être, confort et sécurité.

VENDUS PAR LES MEILLEURES BOUTIQUES DE SKI

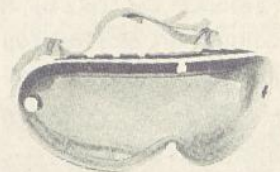


COBER

FAMEUX HARNAIS-SANS-CÂBLE DE RENOMMÉE MONDIALE.
Harnais type TALONIERE

Convient à toutes chaussures sans autre ferrrement.
Le pied s'ancre facilement et se libère rapidement.

CHOIX COMPLET DE HARNAIS, BÂTONS ET ACCESSOIRES



Salce

Lunettes "ANATOMIC"
Qualité professionnelle.
Employées par l'équipe officielle de ski d'Italie.



FRANK MARIANO & CIE

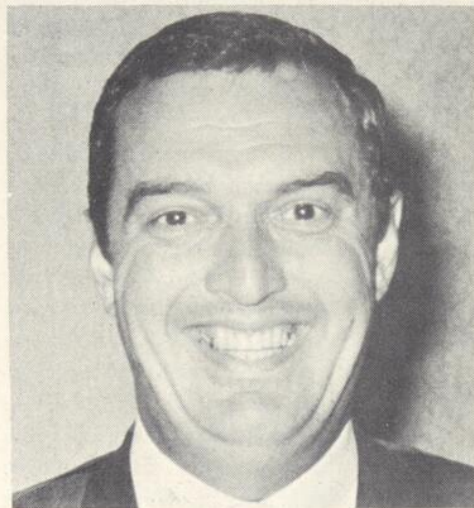
Importateurs — Distributeurs — Agence de manufacturier

215 BENJAMIN HUDON
MONTREAL 9, P.Q.
TÉLÉPHONE 331-6117

A.C.S.M.

Caucus et convention annuels de l'Alliance des Moniteurs de Ski du Canada à Val Morin.

Nous étions sur les lieux . . .



PAR BERNARD CREVIER PRES. HONORAIRE ACSM

L'Alliance des Moniteurs de Ski du Canada s'est affirmée depuis les dernières 25 années dans l'enseignement du Ski d'une qualité et d'une excellence qui peut se comparer avec les plus grands mouvements de ce genre dans le monde.

Cet organisme a su se faire reconnaître en regard du grand public touristique, avide de pratiquer le sport du Ski dans nos différentes stations d'hiver, et continu aujourd'hui à faire davantage en facilitant la formation de Moniteurs, afin de faire bénéficier les gens de chez nous de nouvelles techniques.

J'aimerais souligner le grand dévouement des initiateurs de cette organisation, des hommes du Québec, tel que les Raymond Lanctôt, Réal Charette, Ernie McCulloch, Elton Irwin, et combien d'autres encore qui ont contribué à renforcer les cadres de cette Alliance, comme les Murray Yeudall, John Hanna, Mario Podorieszsch, Bill William, Georges Vigeant, Guy Normandin, Robert Fugère.

Sur un total de 1287 moniteurs professionnels au Canada, le Québec en compte 474 suivi de l'Ontario avec 334, les Provinces de l'Ouest, 244, Maritimes 35, et quelque 200 aux Etats-Unies qui reconnaissent le haut niveau technique et pédagogique de notre alliance canadienne.

Jusque vers les années 50, la pratique de ce sport était réservée à ceux qui

étaient plus fortunés ou quelques uns qui ne craignaient pas un équipement, un habillement et des transports assez rudimentaires. La classe populaire ne pouvait certainement pas se payer le luxe même d'une initiation au Ski, par des professionnels qui étaient déjà surchargés par la demande grandissante et d'une classe de visiteurs américains, et de ceux de chez nous qui avaient bénéficié de l'essor d'après guerre.

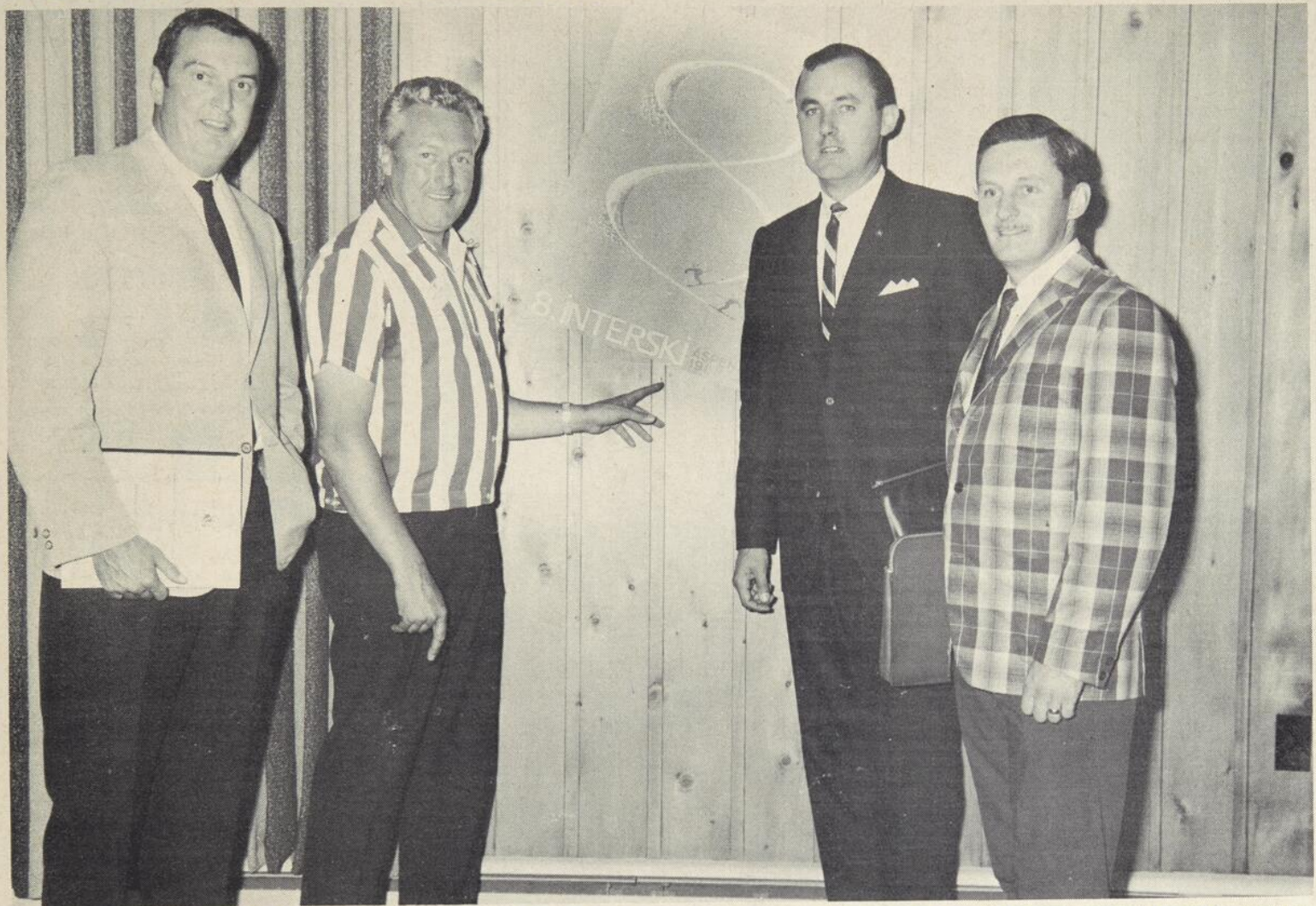
Comme il semblait pratiquement impossible à la classe populaire, pour les gens qui ont des revenus moyens et moindres, ainsi qu'à leurs enfants de faire du Ski, les responsables des centres de loisirs paroissiaux ont reconnu que la pratique du Ski devenait de plus en plus une nécessité dans leur programme. Durant les années 50 et 51 pas moins de 40 clubs étaient formés par des jeunes gens soucieux de profiter d'une collectivité pour pouvoir enfin faire du Ski à un prix raisonnable, et c'est ainsi que prit naissance l'Association des Clubs de Ski de Montréal sous la direction de Lucien Lachapelle.

L'Association des Clubs de Ski de Montréal est une société sans but lucratif, fondée en 1950, qui a pour but de réunir les groupes et les clubs de Ski en une fédération destinée à promouvoir les intérêts de ses clubs et de ses membres; c'est la seule association qui s'efforçait de combler le vide pour la

classe de skieurs populaires, et c'était aussi le seul organisme qui pouvait rapprocher à un niveau plus élevé des skieurs débutants et excursionnistes aux bons skieurs amateurs, il faut bien souligner aussi que jusqu'à ce jour c'était la première fois qu'un mouvement de ce genre était formulé par et pour des canadiens d'expression française.

L'Association des Clubs de Ski de Montréal comprend plus de 800 membres et pour ses membres elle organise des conférences, ski-forums, présentations de films, des cliniques de conditionnement physique, débat sur la technique et la sécurité. Mais voilà qu'à peine deux saisons se sont écoulées depuis sa fondation en 1950, que l'Association des Clubs de Ski de Montréal se voit contrainte d'organiser la formation de moniteurs de Ski amateurs pouvant enseigner en français sur une base bénévole. Devant ce déploiement d'intérêt général de cette classe populaire de chez nous, qui veut faire du Ski, Raymond Lanctôt préside à la première école amateur de l'Association des Clubs de Ski de Montréal, et c'est ainsi que depuis 13 ans, l'un des présidents de l'Alliance des Moniteurs de Ski du Canada, ce même Raymond Lanctôt ainsi que ces successeurs Msses Lalonde, Belhumeur, Gribbin, Vigeant, et Podorieszsch des membres seniors de cette alliance se sont succédés comme chefs examinateurs!

NOUS ÉTIONS SUR LES LIEUX...



DE GAUCHE A DROITE. BERNARD CREVIER—ELTON IRWIN—RONALD PREVOST—FRANCOIS BELLE-MARE.

Aujourd'hui ceux-là mêmes qui étaient des élèves de l'A.C.S.M. ont poursuivi leur intérêt dans la promotion du Ski en devenant des membres de l'Alliance des Moniteurs de Ski du Canada, et au moins 60 de ces élèves ont gradués au niveau professionnel depuis ce temps, et ils ont ainsi contribué à former près de 200 moniteurs amateurs et ski-conseils pouvant propager l'enseignement et les techniques modernes du Ski en français, et encore plus, à ceux qui ne pouvaient payer pour des cours de ce genre. Comme ces cours devenaient populaires au sein des clubs de Ski de l'A.C.S.M. un comité permanent de moniteurs membre de l'Alliance professionnelle a été formé au sein même de l'Association afin de maintenir le standard de l'enseignement.

Depuis plusieurs années déjà non seulement les gens moins fortunés ont profité de cette école, mais aussi tout près de 1000 candidats se sont présentés à ce jour, à des stages de formation qui sont aussi un élément de conditionnement physique, pouvant faire bénéficier

à d'autres, ce qui leur a été enseigné, ces moniteurs bénévoles sont de milieux différents, tel que professeurs, médecins, moniteurs en éducation physique pompiers, policiers etc. pas moins de vingt milles jeunes et moins jeunes en ont profité à date et cela continue.

L'Association des Clubs de Ski de Montréal en formant des moniteurs, prouve son efficacité et sa popularité en s'occupant des intérêts sportifs de nos familles d'expression française. Jusqu'à aujourd'hui son allégeance à l'A.M.S.C. organisme d'enseignement officiel du Ski au Canada en font une association qui mérite l'encouragement de tous les Québécois. En 1965 Monsieur Ronald Prevost président de l'Association des Clubs de Ski de Montréal et aussi directeur de l'école de Ski pour la formation de moniteurs amateurs, a soumi à l'assemblée générale annuelle de l'Alliance des moniteurs de Ski du Canada, un mémoire pour obtenir la reconnaissance officielle de l'école, comme membre de cette alliance.

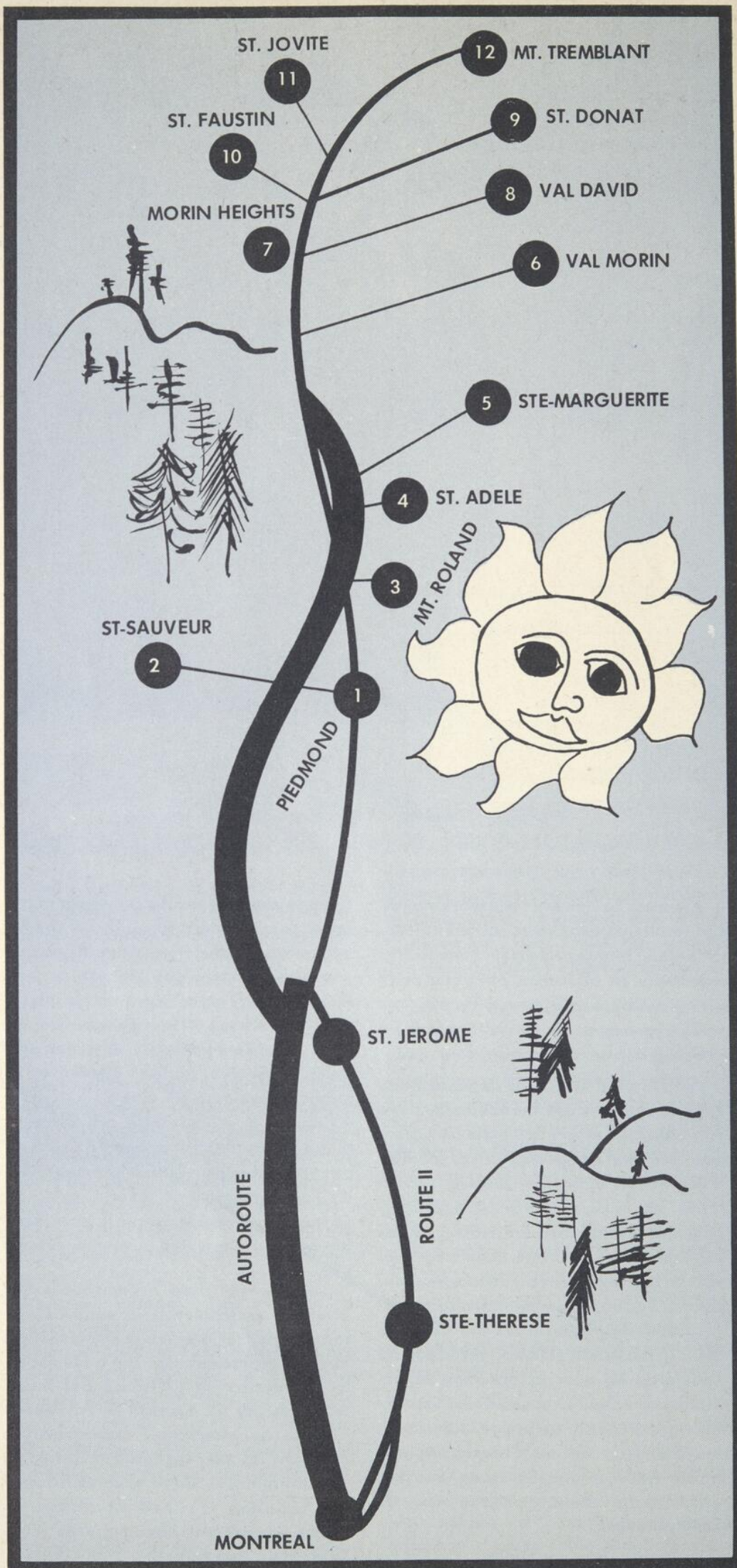
L'Alliance des moniteurs de Ski du

Canada devra accorder un statut particulier à ces moniteurs de l'A.C.S.M. qui comme le déclaraient ces dirigeants dans un communiqué de presse font beaucoup plus qu'enseigner la technique mais encouragent la pratique de ce sport et servent de liaison entre les promoteurs de nos stations d'hiver et le public de la classe populaire.

Comme il est question actuellement d'une école de Ski nationale, il serait peut-être opportun pour les hauts gradés de l'enseignement du Ski au Canada de se pencher davantage sur le personnel maintenant disponible au niveau provincial.

L'exposé des deux organisations me semblait nécessaire à la suite des informations qui précèdent et surtout de la nouvelle orientation qui a résulté de la convention de l'Alliance des moniteurs de Ski du Canada à Val Morin.

En ce qui concerne l'Association des clubs de Ski de Montréal, et son école de formation, il serait souhaitable que nos autorités de l'administration publique supportent davantage ce mouvement de chez nous.



LE TOTEM

Le motel par excellence pour le skieur averti. Adjacent à Mont-Gabriel et à plusieurs autres centres de ski. 48 chambres et suites de première qualité. Salle à manger d'excellente réputation. Casse-Croûte. Bar-salon. Danse. Plans américain, américain modifié et européen sont offerts.

PLANS SPECIAUX POUR SEMAINES DE SKI

Pour renseignements additionnels: Ecrire à Motel Le Totem, Piedmont, P.Q., ou téléphoner à: Code 514 - 866-4249.

1

Sun Valley

HÔTEL SUISSE
STE-ADELE, QUÉ., CANADA

SEMAINE DE SKI A PARTIR DE \$82.

- Cuisine française
- Atmosphère suisse
- Ecole de ski diplômée
- T-Bars - 1 télésiège
- Orchestre bavarois

Pour informations ou réservations téléphoner ou écrire: Mtl. 861-4801

4



AUBERGE LE ROUET VAL DAVID

Ecrire à: Auberge le Rouet.
1288 Lavoie Val David, Que.

S.V.P. m'envoyer votre dépliant contenant tarifs & autres détails au sujet de vos semaines & fins de semaines de Ski.

NOM.....

ADRESSE.....

VILLE.....

8

MT. ST JOVITE

Situé près du village de St-Jovite, le Mt. St-Jovite offre un choix de pentes pour chaque catégorie de skieurs. Pour une semaine de ski ou une fin de semaine de ski, venez au Mt. St-Jovite.

Pour renseignements:

M. PAUL LATREILLE,
St-Jovite, P.Q.

Tél.: (819) 435-3462-425-3422

11

BON SKIER DANS LES LAURENTIDES

SKI plaisir
SKI soleil
SKI différent
SKI MT. GABRIEL

1

CARDY ALPINE INN & CHALETS STE-MARGUERITE STATION

Tous pouvez jouir de la fameuse hospitalité CARDY une heure de Montréal via Autoroute des Laurentides, Sortie No 29. — Chalet avec T.V., piscine intérieure, curling, toutes les facilités du ski pour commençant et experts, 25 téléferiques dans un rayon de 3 milles, patinage, promenade en carriole. — Cuisine de grande renommée, orque durant les repas. — Nouvelle salle à dîner ouverte tous les soirs de 6:00 P.M. à 1:00 A.M. — Danse tous les soirs.

POUR RESERVATIONS,
 écrivez-nous ou téléphonez
 à Montréal 861-3258

5

**mont
 garceau
 st. donat**



1 TELE SIEGE
 2 POMA - LIFT
 1 T-BAR

9

GRAY ROCKS INN

St-Jovite, P.Q.

A 2 heures de Montréal et 4 milles du Mont Tremblant. Remonte-pente sur le Sugar Peak à 100 pieds de l'auberge. Toujours de la neige à partir du 19 novembre grâce à notre machinerie à neige artificielle. Siege de l'école de ski "Snow Eagle". Patinage, Carriole, Danse, Etc. TARIFS depuis \$14.50 par personne par jour, repas compris.

SEMAINES DE SKI

Leçons, Monte-Pente, etc... depuis \$109.00
 Dépliant envoyé sur demande.
 Tél. St-Jovite: 425-2771 — Montréal: 861-0187

12

**POUR BIEN MANGER
 POUR BIEN S'AMUSER
 POUR UNE ATMOSPHERE UNIQUE
 POUR UNE SEMAINE DE SKI**

Un coin tranquille du nord ou la vie est agréable.

Informations:

LE TOIT DE CHAUME,
 St-Sauveurs-des-Monts, P.Q.
 Tél.: (514) 227-8004

2

L'hôtel "Le chatelet" à Morin Heights

LE CHALET "Chez DOLLEANS" MORIN HEIGHTS à une heure de Montréal par l'Autoroute, à proximité des meilleures pentes de ski des Laurentides, vous offre; séjour agréable, chambres confortables excellente cuisine française, bar, danse, orchestre fin de semaine. **SEMAINES DE SKI DE 7 JOURS** à partir de \$76.00 avec moniteur qualifié de l'hôtel. (C.S.I.A.).

Dépliant envoyé sur demande
 ou appeler Jacques DOLLEANS (514) 226-2214.

7

LA RÉSERVE

Lussier

St-Donat de Montcalm, P.Q.

Le directeur de l'école de ski, M. Georges Vigeant, membre de l'Alliance des Moniteurs de Ski du Canada et son équipe se feront un plaisir de vous donner des leçons de ski. La Réserve, endroit par excellence pour l'après-ski, vous offre de nombreux divertissements tels que danse, dîner au coin du feu etc... Venez profiter d'une semaine de ski complète avec 20 leçons de ski, remonte-pentes inclus, pour la modique somme de \$120.00. De grandes chambres modernes au décors canadien français sont à la disposition de nos clients. Pour de plus amples informations, veuillez adresser vos demandes à LA RÉSERVE, Tél: (819) 424-2441 ou ligne directe à Montréal, 878-2458.

9

VILLA BELLEVUE

Un charmant hôtel de villégiature, niché au cœur des Laurentides. Semaines de ski au fameux Mt-Tremblant à partir de \$87.00. Monte-pente et leçons compris, sept jours et six nuits, transport aller-retour.

LECONS PAR L'ECOLE DE SKI DE VILLA BELLEVUE.

Moniteurs certifiés.
 Excellente cuisine Française—divertissements tous les soirs — atmosphère gaie et détendue.

Informations: Demandez notre liste de prix "Fin de semaine", et notre dépliant sur nos prix réguliers.
 S. Dubois, Villa Bellevue, Mt-Tremblant, P.Q.

12

HOTEL/MOTEL

Cascades

Un des sites les plus enchanteurs de nos magnifiques Laurentides, situé à 200 pieds de la station du Mt. Gabriel. Venez déguster nos mets délicieux servis dans un décor chaleureux. Votre groupe d'amis prendra plaisir à venir s'amuser à notre "Piano Bar" ouvert tous les soirs.

SEMAINE DE SKI à partir **\$48.**

de
 POUR RESERVATIONS:
 Tél. (514) 229-3577 Route 11, Mont-Roland, P.Q.
 Sortie 27 Autoroute des Laurentides.

3



**BELLE NEIGE
 VOUS RESERVE
 DU**

NOUVEAU...

*c'est un rendez-vous
 à ne pas manquer*

6

Mt Blanc

Venez skier à la station de ski la plus complète des Laurentides. L'expert-l'intermédiaire et le débutant peuvent s'en donner à cœur joie chez nous. Profitez de l'hospitalité bien typique à notre station. Fin de semaine de ski comprenant; 2 couchers — 2 déjeuners — un souper et deux billets de remontées mécaniques \$16.00.

Pour réservations

ELIANE et PAUL VANASSE,
 St. Faustin, P.Q.
 Tél. (810) 688-2808

10

Mont Tremblant Lodge

Surface de neige
 artificielle doublée

Prix Spéciaux pour Groupes

Achetez vos billets de
 saison

Informations: MtL 861-6165
 Conditions de Ski 861-1925

12



Voici la boucle "MICRO RAICHLE" avec un minimum de 99 ajustements sur une chaussure de cinq boucles. Les boucles Raichle sont garanties

**IL Y A UNE
CHAUSSURE
"RAICHLE"
POUR
CHAQUE
CATÉGORIE
DE PIEDS,
DE SKIEURS
ET DE
BUDGET**

**"Raichle" offre
un vaste choix pour
chaque catégorie
de skieurs**

- 1—La seule chaussure avec la fameuse boucle "RAICHLE MICRO" qui vous garantit un ajustement parfait.
- 2—Chaque chaussure à boucles "RAICHLE", s'ajuste solidement et parfaitement à votre pied. Seule la boucle "RAICHLE MICRO", vous donne cette précision. Avec la boucle "RAICHLE MICRC" vous aurez plus de confort et plus de support.
- 3—Essayez la chaussure "RAICHLE" et constatez avec qu'elle précision les coussinets sont placés à l'intérieur, parce que "RAICHLE" fabrique ces chaussures avec précision il vous garantit un maximum de confort tout en vous donnant une solidarité nécessaire à un bon rendement.

la nouvelle "RAICLE HIT COMPETITION" est conçue pour les experts. Fabriquée de six boucles dont une séparée qui ajuste la chaussure intérieure et cinq autres qui retiennent solidement la rigide chaussure extérieure. Prix suggé. \$135.00

- HIT-MONZA: — Chaussure double (Non lacée à l'intérieur) bien cousinée pour un maximum de confort. Prix de détail sugg. \$115.00
 - HIT-PRO: — Chaussure simple, très rigide, style compétiteur. Prix de détail sugg. \$115.00
 - HIT-SUPER: — Pour le skieur de récréation une chaussure double très confortable. Prix de détail sugg. \$90.00
 - HIT-STANDARD: — Très confortable et très souple. Chaussure idéal pour les dames. Prix de détail sugg. \$80.00
 - HIT-SPECIAL: — Modèle économique à cinq boucles avec la qualité "RAICHLE". Prix de détail sugg. \$65.00
- (Egalement disponible chaussure à boucles pour enfants.)

**VENTE &
SERVICE CHEZ
SYLVESTRE
LTÉE**

4801 av. Papineau
Mtl. P.Q.
527-2439

Raichle

**DISTRIBUTEUR
SPORTS SPECIALTIES**
P.O. Box 455, Snowdon, Mtl. 29,
(Canada) (514) — 488-2048



SALON DE SKI ET DES SPORTS D'HIVER DE MONTREAL

PLACE BONAVENTURE
15-19 NOVEMBRE 1967

LA PLUS GRANDE ATTRACTION DE SPORTS D'HIVER EN AMERIQUE DU NORD

SKI-O-TRON: Le tapis roulant qui permet aux moniteurs de démontrer des mouvements de ski comme sur les pentes.

MAGNETOSCOPE: Reproduction instantané du patinage de fantaisie.

MODE: les toutes dernières nouveautés de la mode des sports d'hiver.

THEATRE: Les meilleurs films sur les sports d'hiver.

NEIGE BRILLANTE: Une présentation électronique cinématique, qui donne l'impression de voir la neige danser au son de la musique. Un spectacle à ne pas manquer.

AUSSI: Piste de Toboggan-Kioques d'échange – "Brauhaus", venez chanter dans l'atmosphère du ski au son de la musique d'un orchestre Bavarois – "Schlupplatter Gruppe" danseurs folkloriques des Alpes – Exposition de caricatures Etc.

HEURES D'OUVERTURES: de 12.30 p.m. à 10.30 p.m. excepté le samedi de 10 a.m. à 10.30 p.m.

Débutez bien votre saison de ski en venant nous visiter.

L'Immaculée Conception

et

ACSA

main dans la main

Il fallait bien s'y attendre; le Père Sablon se trouvait encore trop à l'étroit. Après le Centre de l'Immaculée, le Palais du Commerce, le centre Paul Sauvé, voici que le créateur-animateur de Ski pour Tous nous emmène à l'immense Place Bonaventure pour son nouveau SALON DE SKI & SPORTS D'HIVER de Montréal qui ouvrira ses portes le 15 novembre prochain pour une durée de quatre jours. Nous savons tous ce que ce missionnaire du sport de plein air a réussi avec sa dernière exposition "Camping & Sports" tenue en cet édifice unique au monde, en avril dernier, nous sommes donc en droit de nous attendre à une autre surprenante réalisation sur le thème de la neige et de ses plaisirs. D'ailleurs, les vues du R.P. de la Sablonnière (pour le nommer enfin) ne sont pas modestes: "Montréal se doit de présenter le plus prestigieux et le plus important salon de ski et sports d'hiver en Amérique..." dit-il.

Notre opinion est que cet ardent désir peut très certainement se réaliser. La province de Québec étant géographiquement et économiquement la plaque tournante du commerce du ski et de tout ce qui s'y rattache en Amérique du Nord. Déjà avec ses 200,000 adeptes et, par conséquent, clients, le Québec est par lui-même un marché très sérieux pour le fabricant ou le manufacturier. Des grandes marques d'outre-Atlantique comme Rossignol, Vittor, Kneissl l'ont bien compris et ont choisi Montréal comme centre de distribution pour le continent nord-américain.

Il faut des revenus

Personne n'ignore que tout l'immense travail effectué par le Père de la Sablonnière et ses nombreux collaborateurs pour faire "tourner" le centre récréatif de la rue Papineau et l'Auberge du Petit Bonheur coûte énormément d'argent. Le temps du bénévolat est depuis longtemps révolu dans l'entourage du Père; et il y a actuellement beaucoup d'enveloppes de paye à remplir à l'Immaculée. Pour-



Le Père de la Sablonnière entouré de ses nouveaux alliés Frank Shaughnessy et Pierre Alain.

tant il y a aussi toujours plus de jeunes à occuper, à distraire sagement, à initier, à aider. Il faut donc des revenus toujours plus importants. Si le Père Sablon voit grand c'est qu'il vise à de plus grands profits, et c'est bien normal. Il faut que son oeuvre continue.

Une nouvelle orientation

Pour mieux et plus rapidement atteindre ses objectifs en ce sens, le Centre de l'Immaculée Conception a pris l'initiative d'inviter l'Association Canadienne de Ski Amateur qui, elle aussi, cherche de nouvelles sources de revenus en cette veille des Jeux de Grenoble, à joindre ses efforts aux siens. Par cette collaboration, le prochain Salon prend un caractère officiel, il devient un événement approuvé par la Fédération Canadienne ce qui, en principe, signifie plus de visiteurs-clients venant du monde du ski de compétition et surtout venant de

l'élément anglophone du grand Montréal. L'A.C.S.A. y trouvera aussi son juste profit puisque sa part sera proportionnelle au nombre d'entrées. Main dans la main, les deux "maisons" devront donc travailler à une vaste publicité la masse pour l'Immaculée Conception, le milieu ski pour l'ACSA. Un très appréciable coup de main devrait être donné en ce sens par les co-présidents du Salon, messieurs Roland Giguère vice-président de CFTM-TV et Frank Shaughnessy de l'Association Olympique Canadienne.

La revue "Le Skieur" pour sa part, applaudit à cette association qui ne peut qu'être profitable aux deux organismes lesquels sont en somme des alliés naturels puisqu'ils travaillent l'un et l'autre à promouvoir le ski amateur et, partant, à cultiver une semence nommée Nancy...

CHARLES BREIL

SOYEZ DANS L'VENT---
SUR LES PENTES DE SKIS!
AVEC

FALCON BRAND



S.E. WOODS

DIVISION OF THE HOLDEN MANUFACTURING CO. LTD.

PLUS
DE
40
MODÈLES

POUR
L'EXTÉRIEUR...
LES MEILLEURS
AU MONDE

Sportcaster
OF CANADA



◀ **FALCON
"EDELWEISS"**

D'une allure aguichante hors
paire. Revêtement 100%
Antron. Isolant 100% duvet au
corps. Isolant Fortrel dans les
manches. Collet droit serré
avec capuchon. Extra long.
Tailles: S-M-L-XL. Couleurs:
Bleu Rio, Bourgogne, Marin,
Garrot, Noir, Brun, Vert po-
pulaire.

SPORTCASTER
Miss NU - ASPEN ▶

Chic, confortable et pratique.
Imperméable - Revêtement
100% nylon piqué, isolant
mousse. Ceintures à l'inté-
rieure et à l'extérieure. Ligne
tombante. Couleurs: Noir,
Marin, Electrique, Framboi-
se, Vin.



◀ **FALCON
"GATINEAU"**

Ce qu'il y a de mieux pour le
skieur sérieux. Reversible,
100% nylon, revêtement dou-
ble, carrelé, isolant 100%
duvet au corps, manches iso-
lées au Fortrel. Collet semi-
tricoté et poignets tricotés.

*Dans toutes les meil-
leures boutiques de
ski.*

Fabriqués par
S.E. WOODS LTD.
HULL, QUE.



ski

schwendener

der ski für sie
le ski pour vous
lo sci per voi
the ski for you



DISTRIBUTEUR POUR LE CANADA:
ANDRE-JAC SKI SHOP INC.,
10730 MILLEN, MTL. P.Q.
(514) 381-8051

ou acheter?

MONTREAL

Section AHUNTSIC

ANDRE JAC SKI SHOP INC.

10730 Millen. tél.: 381-8051
Dépositaire de Head et Schwendener
là ou la qualité et l'exclusivité règne.
VENTE - SERVICE - REPARATION.

JACQUES VANASSE LTEE

518 Henri-Bourassa E. tél.: 387-4466
Le plus grand choix d'équipement et
vêtements dans le nord de la ville.
Dépositaire de Hart, Kneissl, Allais 60,
VR 7, Tyrol, etc.
VENTE - SERVICE - REPARATION.

Section CENTRE

STREETER & QUARLES LTD

Variété, qualité, exclusivité
Vêtements et équipements
Tout pour "le Skieur"
Location de Ski Head et de bottines
bouclées
Trois boutiques dans la Place Ville
Marie - 866-9771
VENTE - SERVICE - REPARATION.

SPORTS CHALET INC.

1247 McGill College tél.: 861-4978
BOGNER - HART - TYROL
VENTE - SERVICE - REPARATION.

MURRAY SPORTING GOOD LTD.

1449 Mansfield tél.: 842-9401
Vaste choix d'équipement et de
vêtement de ski.
VENTE - SERVICE - REPARATION.

LORD SPORTS SHOP

1300 ouest, Ste-Catherine
tél.: 866-8301
Choix d'équipement et de vêtements de
ski pour hommes et femmes.
Spécialistes dans la réparation
d'équipement de ski.
VENTE - SERVICE.

KERR'S SKI SHOP

1242 ouest, Ste-Catherine.
Tél.: UN. 6-8179
Dépositaire de Head.
Choix complet de vêtements et
d'équipement de ski.
VENTE - SERVICE - REPARATION.

PAGE 30 - LE SKIEUR - OCT. / NOV. 1967

Section NORD

BEAULIEU SPORTS

6754 St-Laurent tél.: 279-7307
Dépositaire de Kneissl - Allais 60
- Hart
Choix complet de vêtements et
d'équipement de ski.
VENTE - SERVICE.

BELLIVEAU & FRERES INC.

7525 St-Hubert. tél.: 271-5880
Choix complet d'équipement de ski.
Dépositaire du ski Kastle et
chaussures Kastinger
VENTE - SERVICE - REPARATION.

GAGNON SPORTS

7125 St-Hubert. tél.: 273-1578
Choix complet d'équipement de ski.
VENTE - SERVICE.

NOEL GOULET SPORTS CO. Ltée

8839 Basile-Routhier. tél.: 388-2881
Goulet Sports le royaume du skieur.
Spécialiste de la mode à votre service.
Le plus vaste choix de vêtements et
d'équipement de ski.
VENTE - SERVICE.

PAPINEAU CYCLES & SPORTS ENRG.

370 ouest, Fleury. tél.: 381-3371
Equipement de ski complet.
Vêtements - hommes et femmes.
SERVICE - REPARATION.

ROY CYCLES ET SPORTS

575 est, Chabanel. tél.: 388-4676
Choix complet d'équipement de ski.
VENTE - SERVICE.

PHOTO-SPORTS FLEURY ENRG.

Choix complet
d'équipement de ski.
Vente - Service - Location
1736 est rue Fleury
Montréal - tél. 381-0608

Outremont

PAUL DE SERRES SPORT

1005 ouest, Laurier. tél.. CR. 3-5541
Choix complet d'équipement de ski.
VENTE - SERVICE.

Section PONT VIAU

RAYMOND SPORTS LTEE

111 Boul. des Laurentides
tél.: 663-1561
Choix complet d'équipement de ski.
VENTE - SERVICE.

Section ROSEMONT

LAURIN SPORTS & EQUIPEMENT

2374 est, rue Beaubien.
tél.: RA. 1-4660
Vaste choix d'équipement de ski.
Dépositaire de Hart - Allais
- Kneissl - Rossignol
VENTE - SERVICE.

Section CENTRE-EST

SYLVESTRE CYCLE & SPORTS Ltée

4801 Papineau. tél.: 527-2439
Dépositaire des skis Head.
Spécialistes en réparation.
Installation semelle Kofix et Plastique.
Choix complet d'équipement et de
vêtements
LOCATION DE SKIS - CANNES
- CHAUSSURES.

Section EST

GAUVREAU SPORTS

4076 est rue Ste-Catherine.
tél.: LA. 1-8576
Choix complet d'équipement et de
vêtements de ski pour hommes
femmes et enfants
VENTE - SERVICE - REPARATION.

Section MONTREAL-NORD

CHARLEROI SPORTS ENRG.

4664 Charleroi. tél.: 322-9542
Dépositaire de Kneissl - Koflach
- Tyrol
Choix complet d'équipement et de
vêtements de ski.
VENTE - SERVICE - REPARATION.

Section DORVAL

BOUTIQUE FOUR SEASONS

6724 TRANS CANADA, 695-4181
(Centre d'achat Fairview)
Choix complet d'équipement et de
vêtement de ski. Dépositaire de skis
Head. Vente - Service - Réparation.

LE SKIEUR

VOUS

PRÉPARE

★
★
★ Avec notre rédacteur, nous avons essayé de
★ trouver des exercices qui soient un peu moins fasti-
★ dieux et ne demandent pas trop d'équipement.
★ Ce sont là des compléments à un entraînement
★ rationnel.



J.-P. Lequeret
Photos: Brian MOREL

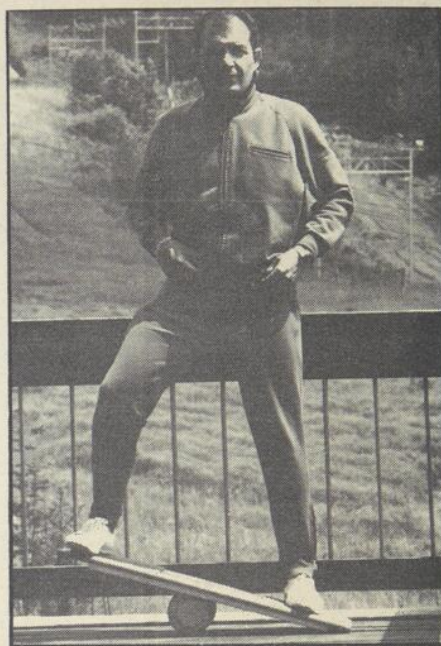
LE SKIEUR VOUS PRÉPARE...

LE BONGO



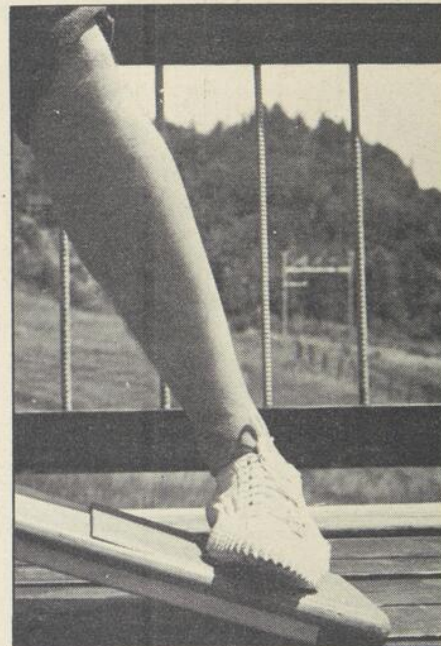
Souplesse latérale des chevilles.
Renforcement des muscles latéraux.

Changer brusquement d'un côté à l'autre, puis essayer d'arrêter entre les deux, en équilibre parfait.

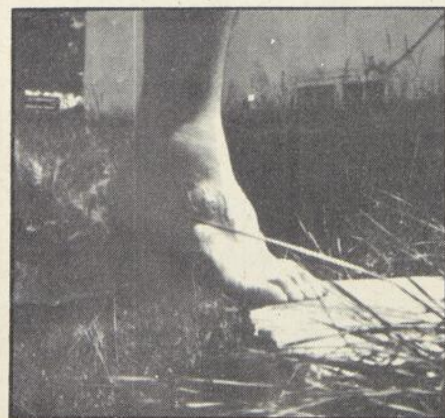


Equilibre. Le sens et le réflexe d'équilibre et la souplesse des genoux entrent en jeu ici.

En gardant la plante du pied à plat sur la planche on force les muscles extérieurs et intérieurs tour à tour.



LES CHEVILLES



SUR UNE MARCHÉ D'ESCALIER, ou sur une brique, un bloc de bois de 2 x 4 x 12.
Descendre le plus bas possible puis monter en extension sur le bout des orteils.
Essayer ensuite avec un poids supplémentaire, sur les épaules.

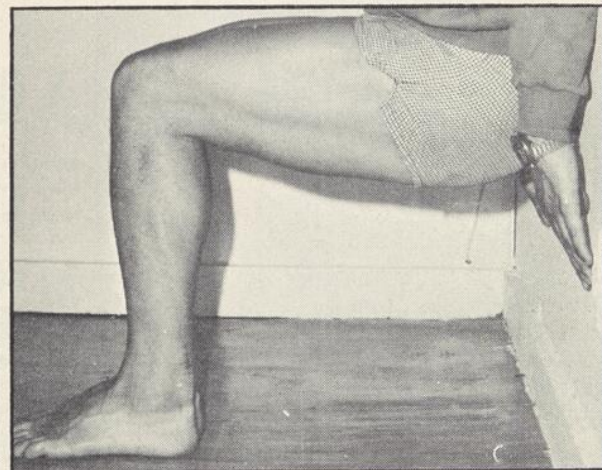


LES JAMBES * LES GENOUX * LES CUISSSES *



Saut à la corde

en commençant (photographie 1) par sauter sur une jambe et sur l'autre. Continuer ensuite avec les deux jambes réunies de plus en plus haut, de plus en plus vite.



Le dos appuyé au mur, les cuisses parallèles au sol, les jambes parallèles au mur. Tenir le plus longtemps.



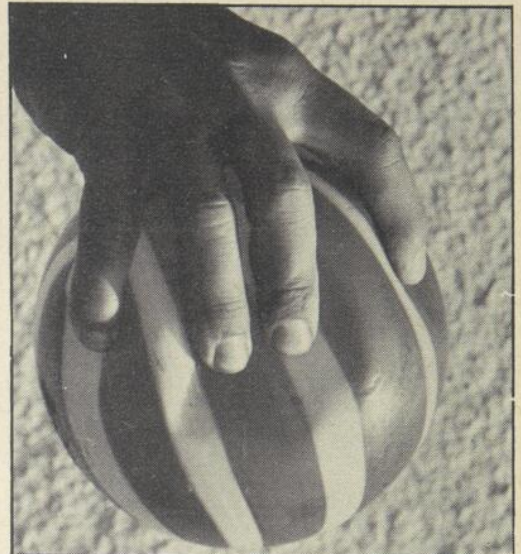
SAUTS D'OBSTACLES

Prenez des boîtes, des corbeilles à papier, des bancs, sautez par-dessus en essayant de garder les bras à la même hauteur. Le corps doit rester aussi droit que possible. Essayez en arrière.

LES DOIGTS * LA BALLE



Il faut savoir serrer la poignée de votre bâton sans pour cela contracter tout le bras. En serrant et desserrant votre emprise sur une balle en plastique, seuls les extrémités travaillent à plein rendement.



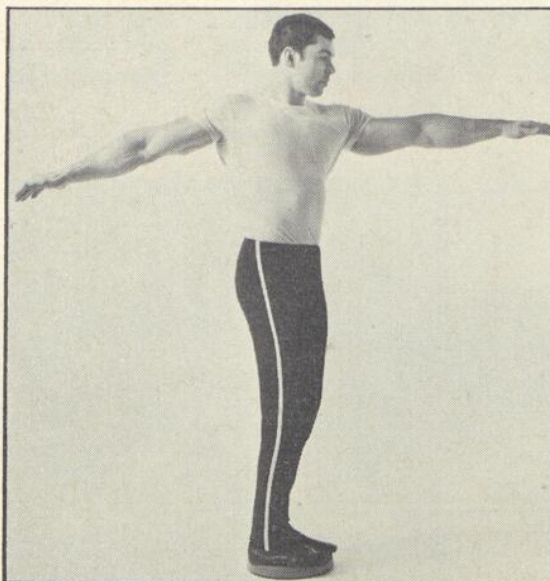
LES POIGNETS * LES BRAS * LES HANCHES * LE MUR



Dans ces photographies, en prenant appui sur un mur, à chaque flexion latérale, le poids du corps se porte sur le poignet, et en se redressant, les muscles du bras travaillent également. Le mouvement ci-contre et l'utilisation du "Figure Trimmer" ci-dessous, vont vous permettre de faire travailler les muscles des hanches qui sont essentiels au ski. En descendant le plus bas possible et en restant dans cette position le plus longtemps que vous pourrez vous permettrez aux muscles latéraux des hanches de se renforcer.



LE FIGURE TRIMMER



Vous donnera la possibilité d'assouplir les muscles des hanches, des cuisses, et du torse. Plus vous ferez de mouvements, plus souples seront vos muscles. Un dispositif simple vous permet de rendre l'exercice plus dur. Cet instrument est en vente chez WEIDER SPORTS EQUIPMENT, Bates Road, 2875, Montréal.

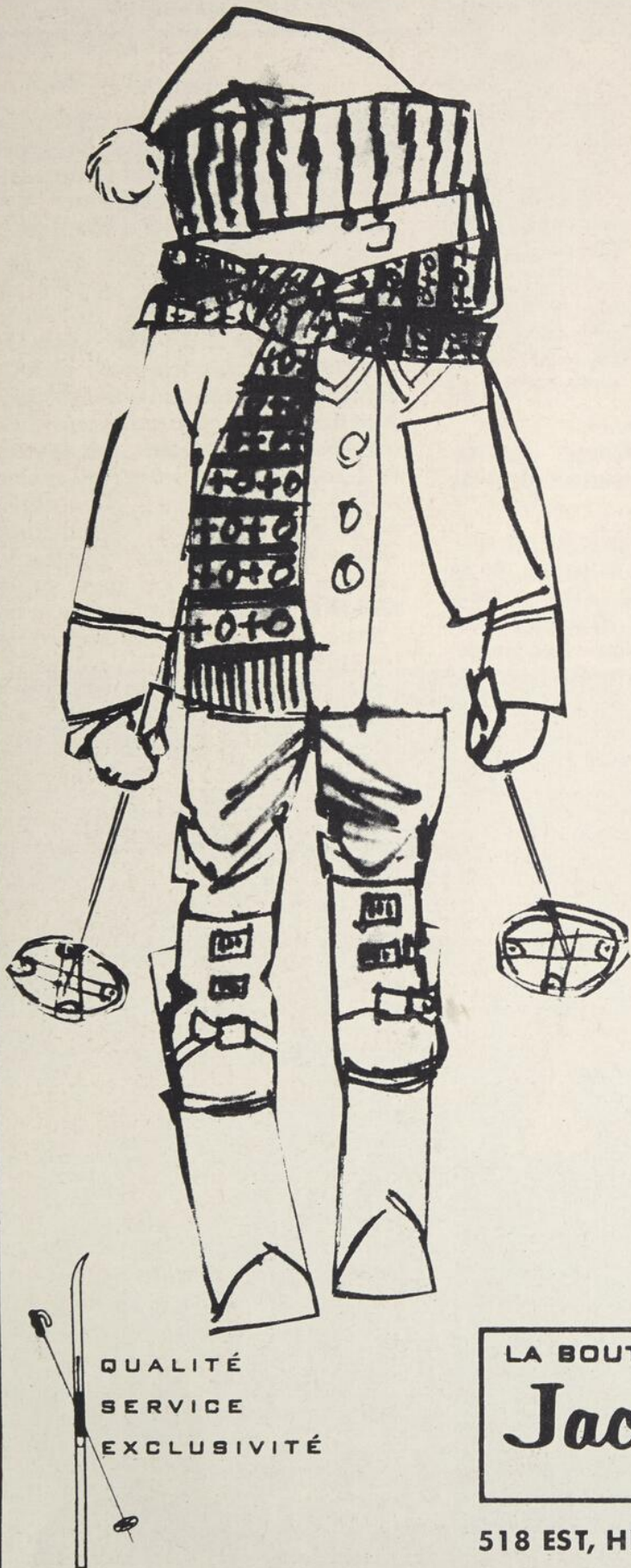
SI VOUS PRÉVOYEZ CHANGER VOTRE ÉQUIPEMENT

LA BOUTIQUE DE SKI

Jacques Vanasse
SKI SHOP

VISITEZ

LA BOUTIQUE DE SKI
PAR EXCELLENCE



QUALITÉ
SERVICE
EXCLUSIVITÉ

SKIS

HART – ALLAIS – KNEISSL –
KANDAHAR – ETC.

FIXATIONS

TYROLIA – NEVADA – MARKER ETC.

VÊTEMENTS

BOGNER – MOSSANT – REMI – BEL –
FI – WHITE STAG – FAIRWAY – ETC.

CHAUSSURES

KOFLACH – TYROL – CABER ETC.

ACCESSOIRES

CANNES – GANTS – MITAINES –
APRES SKI – LUNETTES – COLLET ROULES –
CHANDAILS – ETC.

VENTE ET RÉPARATION

ATTENTION SPECIALE AUX
CLUBS DE SKI.

LA BOUTIQUE DE SKI

Jacques Vanasse
SKI SHOP

518 EST, HENRI BOURASSA – MTL 12 – 387-4466

LE SKIEUR demande à... Roger Millette Service des Parcs, Ville de Montréal

... où skieur ... à Montréal!



NOUS FAISONS NOUS-MEMES
PEMENT ETAIT DES PLUS RUDIMENTAIRES.

LE SKIEUR—Allo! Roger! Nous avons pensé te parler dans ce numéro inaugural de notre saison 1967-68. Nous ne sommes pas sans connaître ton action dans le domaine du ski. Que fais-tu maintenant?

R.M.—Merci de votre intérêt. Effectivement, je suis un "vieux de la vieille" du ski au Québec. A l'heure actuelle, je suis responsable du ski dans les différents parcs de la ville de Montréal. Je vais organiser, cette saison, les classes d'enfants, le samedi matin.

LE SKIEUR—Dis-nous d'abord, si tu le veux bien, un peu de ton expérience dans le domaine du ski. Comment es-tu venu au ski? et avec qui skiais-tu?

R.M.—J'ai commencé à me servir de skis dès l'âge de dix ans. A l'époque, nous devions prendre le tramway jusqu'à La Montagne, le Mont-Royal. Nous montions à pied jusqu'au Chalet, le sac sur le dos et les skis par dessus. Et nous redescendions par le "Gulley", du côté du cimetière et la voie du tramway. Nous étions toujours une bande de trois ou quatre jeunes, généralement les mêmes.

LE SKIEUR—Mais quel équipement utilisez-vous?

R.M.—Nous faisons nos skis. Notre système de fixation était des plus rudimentaire. Seul le bout du pied était assujéti, nous ne pouvions pas tourner. Une fois lancé, il n'y avait pratiquement pas moyen de se diriger et nous devions faire de la véritable acrobatie pour arrêter.

LE SKIEUR—Quelle sorte de remontée mécanique aviez-vous à cette époque?

R.M.—Ici, à Montréal, il fallait remonter à pied. Mais plus tard, dans les Laurentides, nous

avons plusieurs câbles, à notre disposition. En attendant, c'est en 1947, que je me suis lancé sérieusement dans le ski. Nous suivions des cours que nous donnait Raymond Lanctôt, à la Montagne. J'ai moi-même enseigné à l'une de nos personnalités marquantes ici à Montréal, le président de l'Association des clubs de ski de Montréal, Ronald Prévost.

LE SKIEUR—Quelle fut ta part dans la formation de l'A.C.S.M.?

R.M.—J'étais président fondateur du club National, de la Palestre Nationale. J'ai ensuite formé le club des Francs Amis. Il est plutôt spécialisé maintenant dans l'athlétisme. A l'époque, nous faisons du ski et de la raquette. En 1949, j'ai suggéré la formation de l'A.C.S.M., en novembre exactement, au cours d'une réunion dansante, à la Palestre Nationale, avec les présidents de quatre autres clubs. La première réunion eut lieu vers la mi-janvier 1950. Nous avions groupé huit clubs, il y en a maintenant 35.

LE SKIEUR—Tu diriges encore un club?

R.M.—Oui, celui des Pigeons Voyageurs qui groupe les anciens de la direction.



NOUS FAISONS PARTIE DU NATIONAL COMME ON L'APPELAIT.

LE SKIEUR—Ceci nous ramène à nos moutons puisque, à l'origine, je voulais te demander des renseignements sur l'organisation du ski ici à Montréal.

R.M.—C'est en 1959 que j'ai commencé sous les ordres de Monsieur René Bélisle, qui est le surintendant de la récréation. Je voulais devenir moniteur de ski. Il fallait d'abord que je sois fonctionnaire; je passais donc le diplôme de moniteur des loisirs et je me voyais nommé au centre Saint-André-Apôtre. En 1963, le 14 janvier, je me trouvais aux prises avec un millier d'enfants, sur les pentes de ski de la ville. Grâce à l'aide des moniteurs de l'école Ski-Total, nous pouvions organiser la première école pour enfants; elle était gratuite. Depuis chaque année, nous avons mis au point une organisation plus complète.

LE SKIEUR—C'est bien, bravo! Mais ces cours, où ont-ils lieu?

R.M.—Dans les parcs: Le Mont-Royal, le parc Maisonneuve, Morgan, Ahuntsic, Les Hirondelles, Ignace Bourget...

LE SKIEUR—Quel est l'équipement mis à la disposition des skieurs?

R.M.—Aux Lac aux Castors (Mont-Royal) il y a une arbalète qui date de l'an dernier et cette année, au parc Maisonneuve, nous en installons une autre. Ces remontées mécaniques fonctionnent, dès qu'il y a suffisamment de neige, tous les jours, y compris le dimanche, de 10.00 a.m. à 10.00 p.m.

LE SKIEUR—Les cours pour enfants ont lieu dans cinq centres? Quand?

R.M.—Effectivement, ces cours ont lieu à chacun de ces parcs, tous les samedis, de 9.30 a.m. à 11.30 a.m.

ROGER MILLETTE . . .

LE SKIEUR—De quelle date à quelle date? et s'il y a empêchement, les cours sont-ils remis?

R.M.—A compter du 13 janvier et ceci pendant cinq samedis consécutifs. Maintenant évidemment, si la température ne le permet pas, les cours sont remis.

LE SKIEUR—Quel est le prix de ces cours?

R.M.—Cinq dollars.

LE SKIEUR—Les moniteurs sont-ils professionnels?

R.M.—Ils font partie de l'Alliance des Moniteurs de Ski du Canada et ils subissent un entraînement spécial pour l'enseignement aux enfants.

LE SKIEUR—Mais il faut bien abriter ces enfants-là! Y a-t-il des restaurants au pied des pentes?

R.M.—Au Mont-Royal, il y a un vestiaire, toilettes, cafeteria. Il y a un petit restaurant au parc Maisonneuve. Ailleurs, des vespasiennes.

LE SKIEUR—La sécurité est assurée par qui?

R.M.—Nous avons un corps de police unique au monde; l'équipe de police sur ski. Le service d'ambulance de la Police de la circulation est toujours en alerte.



J'AI ETE PRESIDENT DE L'A.C.S.M. DURANT 6 ANS . . .

LE SKIEUR—Ceci pour les enfants, mais les adultes? ont-ils droit de skier sur ces pistes. Y a-t-il des cours pour eux?

R.M.—Evidemment, les adultes peuvent bénéficier des installations mais il n'y a pas de cours, officiellement pour eux.



LES PROGRES SONT PLUS SPECTACULAIRES ET PLUS RAPIDES

LE SKIEUR—Pour toute information, à qui faut-il s'adresser?

R.M.—A la ville de Montréal, Service des Parcs — 872-3461, le club Concordia.

LE SKIEUR—Merci Roger de ta gentillesse à bientôt sur les pentes.

R.M.—Au revoir et à la neige!

VAL D'OR

NOUVEAU! . . .
NOUVELLES BOUCLES
DERNIER MODELE
S'AJUSTE MIEUX
PLUS CONFORTABLE



GRESVIG

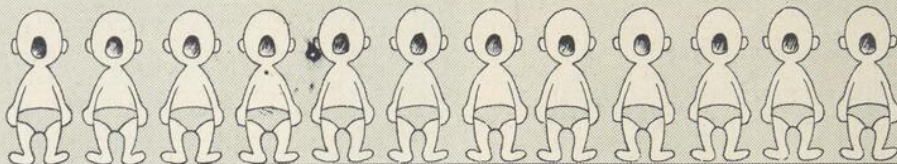
TORONTO — MONTREAL — VANCOUVER



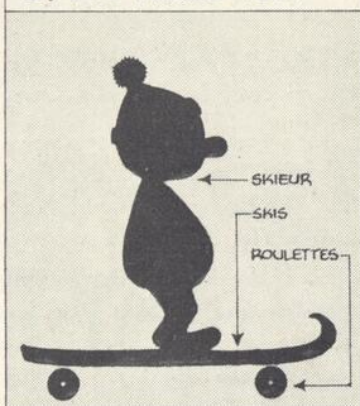
les skis à BAPTISTE

AU PLUS FORT DE LA CANICULE, QUAND IL FAIT 90° À L'OMBRE, (90° FARENHEIT), IL N'EST ÉVIDEMMENT PAS QUESTION DE FAIRE DU SKI. ALORS LE SKIEUR S'ÉTIOLE, PÂLIT, SE FANE ET PERD SON ADRESSE. QUAND L'HIVER ARRIVE, IL EST RIGIDE, EMPOTÉ ET MALADROIT. C'EST POURQUOI BAPTISTE, LE NOBLE ET FIER SKIEUR DE PARCHÉNOU, A CHERCHÉ ET DÉCOUVERT UN MOYEN DE SE GARDER EN FORME À L'ANNÉE, GRÂCE À SA GÉNIALE INVENTION,

LES SKIS A ROULETTES



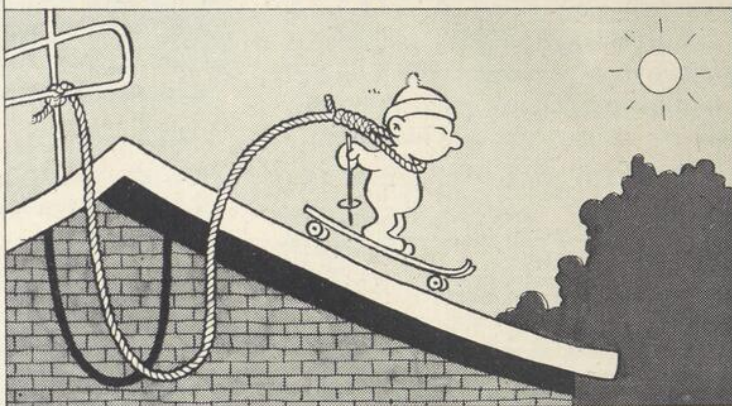
LES SKIS À ROULETTES SE COMPOSENT DE DEUX CHOSSES: **A)** DES SKIS, **B)** DES ROULETTES.



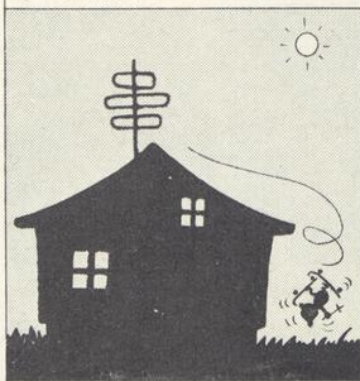
ON PEUT S'EN SERVIR PARTOUT, DONT SUR LE TOIT EN PENTE DE SA MAISON. (COMME DANS LES "COMICS")



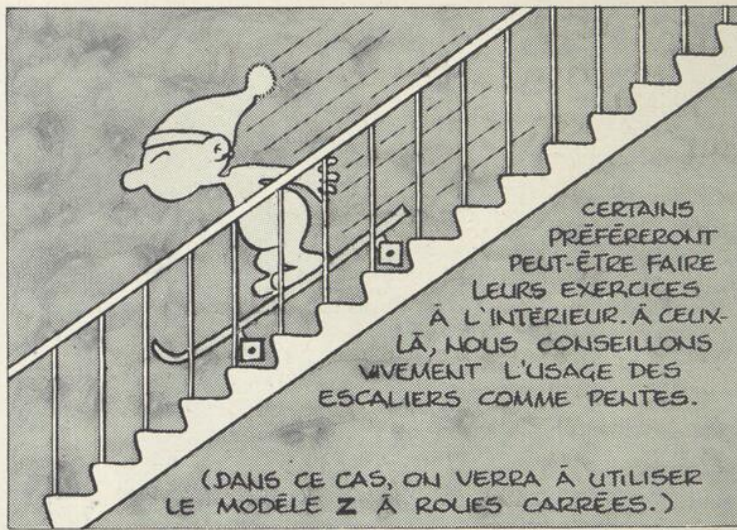
MAIS ATTENTION! SÉCURITÉ D'ABORD! AFIN D'ÉVITER DES CHUTES MALENCONTREUSES, LE SKIEUR VERRA À SE MUNIR D'UNE SOLIDE CORDE DE SÉCURITÉ; SIMPLE PRUDENCE...



SANS CORDE DE SÉCURITÉ, LE SKIEUR RISQUE DES CONTUSIONS FORT SÉRIEUSES...
... D'AUTRE PART...



...MUNI D'UNE CORDE DE SÉCURITÉ, IL DEMEURE PRUDEMENT SUSPENDU PAR LE COU JUSQU'À CE QUE LES POMPIERS ARRIVENT...



BONNE NOUVELLE! FIDÈLES A LA PENSÉE DE KARL MARX QUI A DIT: "CHEZ LES COMMUNISSES TOUT MARCHE SUR DES ROULETTES", LES AUTORITÉS DU PAVILLON SOVIÉTIQUE À L'EXPO 67 SONT HEUREUX DE FAIRE SAVOIR QU'ILS METTENT LEUR TOIT À LA DISPOSITION DES USÂGERS DES SKIS À ROULETTES. ON S'ADRESSERA À L'HÔTESSE DE SON CHOIX QUI INDICHERA LES FORMALITÉS À ACCOMPLIR.





L'AUTEUR ET SA FEMME EN SKI

L'AUSTRALIE SE MET AU SKI

L'AUSTRALIE UNE ETAPE AU COURS DE LEUR VOYAGE AUTOUR DU MONDE

"SNOWY MOUNTAIN SIX" PLUS VASTE QUE LA SUISSE TOUTE ENTIERE

C'est par une boutade que l'on apprend qu'en Australie aussi, le ski est à la porté de tout le monde. Un jour, un européen en voyage d'affaires en terre australienne se faisait indiquer sur une carte géographique de la région consacrée au ski. Il éclata de rire et faisait remarquer que cette zone lui semblait bien minuscule. Mais, il se sentit ridicule lorsque ses interlocuteurs lui apprirent que les "Snowy Mountains" étaient 6 fois plus vastes que la Suisse toute entière.

L'Australie par certains côtés ressemble étrangement au Canada. Les grands problèmes politiques et géographiques y sont "à peu près identiques. Mais, si au Canada le ski est devenu une tradition, un sport populaire, en Australie ce sport est encore en pleine extension. Les Australiens découvrent leur vocation de skieurs, tandis que l'on pourrait dire des canadiens qu'ils fasonnent leur technique.

Les "Snowy Mountains" ou les "Montagnes enneigées" sont l'apanage de l'Etat de la Nouvelle Galle du Sud. Cette région, parce qu'elle est montagneuse et parsemée de lacs immenses, est avant tout un fantastique chantier. Les australiens y ont construits de nombreux barrages et ont fait d'une zone autrefois délaissée le premier centre hydroélectrique du monde. Les techniciens en creusant des tunnels, en traçant des routes ouvraient donc les voix d'accès aux montagnes enneigées. Des stations de ski poussèrent alors brusquement du sol et quelques unes aujourd'hui sont très célèbres. Les Australiens s'y rendent tant par snobisme, que par goût du sport.

Les stations les plus connues et à la mode sont: Peraisha, Thredbo en Nouvelle Galle du sud. Dans l'état du Victoria aussi quelques stations font parler d'elles.

Evidemment pour lancer une nouvelle station de ski, pour mettre au point des écoles de ski, pour donner une origina-

lité, un cachet à une terre encore vierge l'Australien a voulu faire appel à son potentiel; c'est à dire à des européens immigrant venus en pionier développer le ski. A quoi peut bien ressembler une station suisse, française, autrichienne ou encore italienne, à une station canadienne. D'une part parce que les montagnes y sont plus hautes les pistes bien plus longues et variées, d'autre part du fait de l'étendue, l'équipement technique y est merveilleusement bien organisé.

L'HOMME A MOULE SON LOGIS AU PROFIT HOARMO- NIEUX DE LA NATURE

En Australie, pour faire du ski, pour monter vers le sommet des pentes, on ne fait pas la queue... et pourtant en pleine saison les stations sont envahies. Tout est neuf et les architectes les plus originaux, les plus connus et de toute nationalité se sont livrés à leur instinct de création plastique. Les chalets sont ultra-modernes, les immenses baies vitrées dominent les torrents. Les troncs des sapins eux mêmes passent aux travers des maisons... Ici l'homme n'a pas voulu détruire la nature pour installer son gîte au contraire il a moulé son logis au profil harmonieux de la nature.

N'importe quel australien peut apprendre à skier grâce à une ou plusieurs écoles de ski. Au choix, on peut en effet opter pour la méthode française, italienne, suisse, autrichienne, tout dépend de la vogue du moment... Mais les skieurs sont livrés au trafic d'influence et une guerre farouche existe entre chaque école. Pourquoi le skieur amateur choisira t'il une méthode plutôt qu'une autre? de toute façon s'il a choisi d'apprendre le style suisse, il deviendra un véritable suisse, car on réussira à lui faire acheter un équipement complet de marque suisse...

Les responsables gouvernementaux de l'Etat de la Nouvelle Galle du Sud, encouragent le développement du ski à travers les technique et l'expérience incontestée de la vieille Europe. Ils s'efforcent d'inviter les plus grands

champions, ils viennent avec leurs équipes et s'affrontent sur les champs de neige. Une équipe australienne possède aussi ses champions et peut alors mesurer ses forces avec les Rois du ski... D'immenses manifestations se déroulent en public les champions y font d'interminables démonstrations de ski, technique, maîtrise, souplesse, compétition, acrobaties; tout y est...

Les écoles de ski quelques soient leur nationalité obéissent tout de même à l'autorité australienne locale. Les équipes de secourisme aussi sont brillantes et sillonnent sans arrêt les pistes. Des hélicoptères spéciaux sont toujours prêts à se rendre sur les lieux des téléphones, jalonnent les parcours, bref, tout est organisé pour limiter au maximum les risques d'accident.

L'AUSTRALIEN, UN VRAI BOLIDE SUR LES PLANCHES

L'ESPRIT SKIEUR. Si l'Australien est en général un homme pondéré et calme, dès qu'il retrouve ses deux planches de bois, il est transformé en bolide et prend de très gros risques... Il ne sait pas encore freiner, mais qu'importe, le voilà déjà lancé sur la piste "Compétition". Malgré tout, le skieur australien sait rester très courtois, il s'excuse toujours lorsqu'il bouscule quelqu'un il vous invitera à sa table pour vous remettre de vos émotions et il vous parlera de ses exploits...

Les stations en elles-mêmes ne ressemblent en rien à un village typiquement Australien, et on a toujours la sympathique impression d'être à Val d'Isère, Morzine, Innsbruck ou bien Cortina. Le soir après le dîner tous les jeunes se retrouvent à l'endroit le plus Go Go de la station, ils y dansent, le dernier rythme. Le pantalon fuseau est remplacé par la mini-jupe toujours de rigueur. Les moins sportifs se couchent trop tard pour arriver à l'heure le lendemain au premier cours de ski...

Le soir, avant le dîner, dans le village enneigé on peut faire des achats et flâner dans les boutiques. On y achète des pull style haute montagne, on y

L'AUSTRALIE...

trouve les skis les plus modernes, les attaches de sécurité les plus efficaces, et bien entendu, il y a des cafétéria importés directement d'Italie.

En définitive, qu'est-ce qu'un Australien ou une Australienne est venu chercher dans sa station de ski?

— un dépaysement complet? oui, c'est évident, pour cela c'est réussi.

— une détente? peut-être et il se

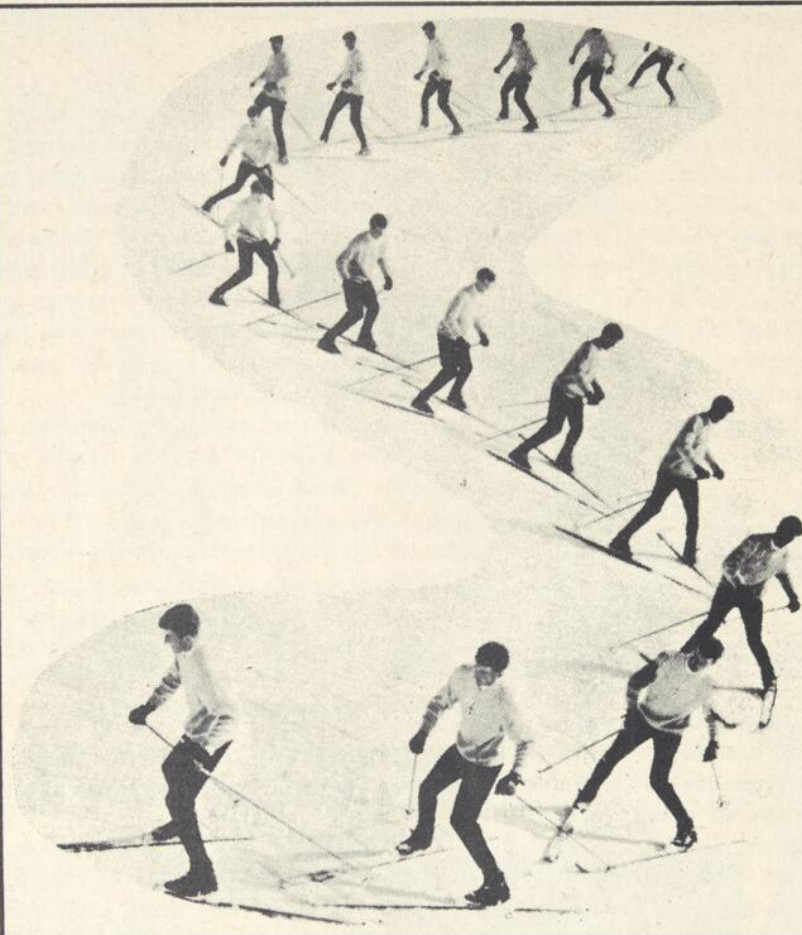
détend réellement en se livrant à son sport favori.

— une cure d'air pur? certainement, mais ne se replonge-t-il pas trop vite, le soir venu dans la fumée des boîtes de nuit?

— une libération de ses instincts? Cela, j'en suis persuadé. Sur la piste, il va vite, prend des risques, cherche à se venger des contraintes de la ville. De

toute façon, quel que soit le lieu, la nationalité, la région, un skieur est toujours un skieur; c'est un sportif, un bon joueur, le sachant dès qu'il a découvert le ski, il y retourne et y entraîne tous ceux qui ne connaissent pas encore ce sport merveilleux.

Daniel BERTOLINO
de JEUNESSE SANS FRONTIERE
— AU CANAL 2 —



VOUS N'ÊTES PAS UN VRAI SKIEUR SANS LA REVUE **LE SKIEUR** **ABONNEZ-VOUS MAINTENANT**

JE DESIRE RECEVOIR LA REVUE
LE SKIEUR — POUR

- 1 AN \$1.50
 2 ANS \$2.50
 3 ANS \$4.00

NOM

ADRESSE

TELEPHONE

VILLE

LE SKIEUR
11,606 RUE JOLY, PIERREFOND, P.Q.
684-7147

ÊTES-VOUS UN SKIEUR REBELLE?



SI OUI, IL VOUS FAUT VOIR SYLVESTRE.

SYLVESTRE vous dira qu'un skieur rebelle c'est un sportif averti qui est déterminé à trouver, dans une boutique gérée par un expert, l'équipement répondant à ses caractéristiques personnelles. SYLVESTRE, c'est aussi la boutique avec l'atelier le mieux équipé à Montréal pour réparer votre équipement. Si vous êtes un skieur rebelle, SYLVESTRE saura résoudre votre problème. Pourquoi ne pas le consulter.



CYCLE & SPORTS.

Sylvestre LTÉE.



4801 Avenue PAPINEAU, Montréal — Téléphone : 527-2439

MONT QUEBEC



Plusieurs d'entre vous se demandent déjà, au début de cet article, où est situé le Mont Québec? Quelques uns croiront qu'il s'agit du nom d'un nouveau centre de ski quelque part près de Montréal ou de Québec. Ce serait peut-être approprié et excellent car on pourrait y skier 12 mois par année. Mais malheureusement il est situé, à près de 4 milles à l'ouest, c'est-à-dire au Yukon.

Il s'agit d'une montagne faisant partie d'un groupe situé dans la région des Monts St-Elias, tout près de la frontière de l'Alaska.

Ce sommet vierge fut gravi pour la première fois le 15 juillet 1967.

Ceci terminait une période qui avait débutée pour moi le 29 décembre 1966 au moment où je faisais application pour faire partie de l'expédition alpine du Centenaire au Yukon.

En 1965, pendant la préparation des Fêtes du Centenaire, le gouvernement, du Yukon avait fait une proposition à la Commission du Centenaire afin de promouvoir une expédition monstre pour gravir plusieurs sommets encore à l'état vierge.

La Commission réagit favorablement à ce projet mais n'était pas en mesure de s'occuper elle-même de cette expédition. On demanda donc à "l'Alpine Club of Canada" de bien vouloir organiser le tout.

A partir de ce moment une région particulière au Yukon fut choisie et que l'on nomma la Chaîne du Centenaire. Cette Chaîne comprend 13 montagnes distinctes baptisées aux noms de chacune des provinces du Canada, des deux territoires du Yukon et du Nord-Ouest. La treizième montagne porte le nom Mont Centenaire.

Il fallut ensuite recruter 52 participants faisant équipe de 4 pour faire l'ascension de chacune de ces montagnes.

On chargea un comité de sélection de trouver les alpinistes les plus qualifiés pour réussir ces ascensions.

Le Québec était représenté par Peter Hutchins, André Hébert, Hans Munger et moi-même.

Le soir du 29 décembre 1966 j'étais

encore indécis quant à ma participation. Je croyais les gars de l'Ouest assez nombreux pour faire le total nécessaire. Mais au début de février j'étais heureux d'apprendre que j'avais été accepté et en plus, comme premier de cordée.

On avait tout considéré pour ce choix: mes 12 années d'escalade dans l'Est du pays, plusieurs années de compétition comme skieur de la Zone Laurentienne, du temps des débuts de Jean-Guy Brunet, et plusieurs saisons de ski de haute montagne dans les Rocheuses Canadiennes...

... Nous sommes arrivés à Klavane Lake, au pied des montagnes du Yukon, le 8 juillet 1967. Après quelques jours de préparation, un avion "Beaver" sur roues, quittait les abords du lac pour se poser une heure plus tard sur un plateau enneigé du glacier Walsh à 8,600 pieds. De là un hélicoptère chargé de vivres et d'équipement nous transporta jusqu'à un point sur un glacier que l'on nomma "Fundy", situé à 45 milles plus loin.

Nous avions tous l'âme de pionniers car cette région n'avait jamais été parcourue par l'homme.

Le 12 juillet 1967 nous quittions ce camp de base avancé, et nous sommes remontés le long d'un glacier qui prend sa source dans des neiges éternelles du Mont Québec à 6 milles plus haut. Ce glacier que nous avons baptisé "Bonaventure" était passablement crevassé ce qui nécessita une journée et demie d'ascension sur raquettes de neige. Nous nous servions aussi de cannes de ski. Cet équipement nous évita de nombreuses chutes parmi les crevasses. Habituellement les montagnards ne se servent pas de cannes de ski mais plutôt d'un piolet. L'idée d'employer des cannes était de pouvoir tenir l'équilibre plus facilement car nous transportions des charges dépassant 80 lbs. chacun.

Le 15 juillet fut la journée décisive, le ciel du Yukon était d'une transparence incomparable, quelques nuages se brisaient au niveau du glacier à l'endroit où nous avons monté notre camp no 2. En haute montagne, aucun de nous n'avait encore connu une journée aussi longue que celle-ci.

Le départ de l'ascension se fit vers 4:15 A.M. Encore tout endormis nous marchions sur le glacier en direction

de l'arête des Québécois. Nous voulions "faire le sommet" la même journée.

Les difficultés se sont répétées à un rythme accéléré; du mauvais rocher, des couloirs à avalanches, des corniches de neige. L'obstacle majeur fut de contourner un "gendarme", sorte de pièce de rocher haute de 200 pieds, nous bloquant l'ascension. L'arête étant trop étroite il nous était impossible de se grouper pour prendre quelques nourritures. Nous n'avons pu prendre une bouchée qu'après 15 heures d'ascension.

Les quelques heures suivantes nous ont fait penser à nos hivers québécois; la température 10 au dessus de zéro, un léger vent et 18 pouces de neige poudreuse.

Le soleil se cachait à l'horizon derrière les montagnes, il était 11:00 P.M. Nous venions de franchir une pente à avalanches de 60 degrés, longue de 1,000 pieds, pour enfin nous tenir tous quatre au sommet du Mont Québec. L'enthousiasme était à son comble parmi le groupe mais nous étions tous avarés de mots dû à l'effort que nous avons mis pour en arriver là après 18 heures continues d'ascension. Ce fut le moment de prendre quelques photos et de penser à la descente.

Les 9 heures qui suivirent furent employées à une répétition de mouvements mécaniques tel un robot. Nous étions tous vidés d'énergie. Mais à l'apparition du soleil levant, vers 2:00 A.M., nous avons pu accélérer le pas. Cette descente se fit dans la neige en passant des séries de ponts de neige délicats ainsi que plusieurs corniches neigeuses.

L'aventure se termina au camp 2 à 8:30 A.M. le 16 juillet 1967. Le Mont Québec avait été vaincu.

C'est avec beaucoup de regret que nous quittions le Yukon une semaine plus tard en direction de Montréal. Mais nous avons tous la satisfaction d'avoir accompli quelque chose hors de l'ordinaire dans la vie de citoyens que nous sommes.

De plus il était intéressant de constater jusqu'où l'on pouvait pousser les limites de l'effort. Cette opportunité ne se présente que très rarement dans la vie d'un homme, et ne peut être comprise que par ceux qui l'ont déjà saisie.

CLAUDE LAVALLEE.

Le ski-drive

Une nouvelle pièce d'équipement sportif a été introduite récemment sur le marché canadien. Il s'agit de l'appareil "Ski-Drive" fabriqué par la Ostell Sales Corporation of Montreal.

Selon M. Len Segal, président de la Ostell Sales, "les commandes reçues à date sont très encourageantes et il y a lieu de croire que l'appareil "Ski-Drive" aura beaucoup de succès auprès des Canadiens. Nous avons eu l'occasion de montrer l'appareil en question au carnaval des sports d'hiver de l'un des grands magasins de Montréal et les premières réactions du public en général et de certains membres de l'Alliance canadienne des Instructeurs de Ski ont été très enthousiastes".

Le "Ski-Drive" est avant tout un appareil de mise en forme. Il se compose d'une plate-forme en métal munie de patins de caoutchouc antidérapants qui exécutent un mouvement de va-et-vient sur deux tubes en acier recourbés. Des roues en nylon avec coussinets assurent la souplesse du mouvement. Des courroies de caoutchouc réglables permettent de diminuer ou d'augmenter la tension selon l'habileté de l'utilisateur. L'appareil ne pèse que 18 livres et se transporte aisément.

On peut s'en servir avec ou sans bâtons et, selon Verne Anderson, entraîneur de la championne canadienne Nancy Greene, c'est le seul appareil

qui reproduise exactement les positions et les mouvements du ski.

M. Dave Jacobs, ancien entraîneur de l'équipe canadienne de ski et présentement conseiller technique, a déclaré que "l'appareil "Ski-Drive" constitue une merveilleuse méthode de tonification des muscles et de mise en forme pour toute la famille".



Verne Anderson, entraîneur gagnant de la coupe mondiale en train de faire un exercice de détente qui développe les très importantes qualités d'équilibre et de coordination.

L'appareil "Ski-Drive" a été introduit en Amérique du Nord au cours du Salon international des Inventeurs, qui a eu lieu à New York en septembre 1966, et où il a remporté le premier prix parmi 300 autres éléments d'exposition.

M. Len Segal est convaincu que l'appareil peut se vendre au Canada. "Quand deux experts comme Dave Jacobs et Verne Anderson — tous deux bien connus dans le monde du ski — reconnaissent la valeur d'un tel appareil, il est clair que les amateurs s'y intéresseront. De plus, l'appareil est non seulement à la portée de toutes les bourses mais il peut réellement améliorer la condition physique et la performance du skieur moyen".

"Un autre aspect intéressant, de

continuer M. Segal, c'est que bien qu'il soit désigné sous le nom de 'Ski-Drive', l'appareil n'est nullement réservé aux skieurs seulement. Les mouvements du



Dave Jacobs exécute sur le "SKI-DRIVE" un des exercices demandant beaucoup d'habileté. "Une façon", dit-il, "de se mettre en bonne forme avant la saison".

'Ski-Drive' sont comparables à ceux qu'exigent le ski nautique et d'autres sports tels que le basket-ball, le hockey ou le tennis qui demandent des jambes bien musclées et un bon équilibre. Le basket-ball et le hockey en particulier exigent des départs et des arrêts rapides. L'usage du 'Ski-Drive' facilite ce genre de mouvements. Tous ceux qui utiliseront l'appareil constateront une amélioration après quelques jours à peine".

De plus, remarque M. Segal, l'appareil peut être utilisé tout l'été. Lorsque la première neige arrive, point n'est besoin de commencer un entraînement poussé avant de se lancer sur les pentes. On peut se mettre à skier immédiatement".

L'appareil "Ski-Drive" est fabriqué à Montréal où il se vend depuis le mois de juin. Le prix de détail suggéré est \$39.95 et les concessionnaires bénéficieront de l'escompte habituel. Les appareils sont expédiés f.o.b. Montréal.



Developpement Bavaois

- 8 milles au nord de Ste-Agathe
- Lac naturel
- Terrain et chalet accessible
- Pour informations (514) Mtl. 389-1376.

Berchtesgaden Station

BOUTIQUE

P. De Serres Sports

deux emplacements pour vous servir:

1005 O., Laurier 273-5541

et Université de Montréal



Combattez amicalement l'hiver avec

Nap. Gignac

L'APRES SKI QUI VOUS GARDE LE PIED CHAUD COMME LE SOLEIL D'ETE . . .



414- Botte Apres-ski en véritable peau de loup-marin annelé. Grandeurs pour homme et dame. Doublé en véritable mouton. Décoré de courroies de cuir, couleur beige. Semelle en crêpe naturel. Hauteur 8"



662- Mocassin cuir tannée au chrome. Entièrement doublé de véritable mouton. Fabriqué dans les grandeurs homme et femme. Hauteur 8". Semelle double en cuir. Empeigne cousue main. Dessus en cuir gris suédé flexible. Oeillets de laçage en cuir.



432- Botte apres-ski, en véritable peau de loup-marin annelé Grandeurs pour homme et dame. Doublé en véritable mouton. Oeillets de laçage en cuir. Semelle en crêpe naturel. Hauteur 10"

En vente dans les meilleures boutiques de ski et magasins de sport à travers le Canada.

POURQUOI LA CHAUSSURE RIEKER EST-ELLE TELLEMENT SUPÉRIEURE?

- 1—La fameuse semelle imperméabilisée.
- 2—Le centre de la semelle en caoutchouc pour assurer une imperméabilisation parfaite.
- 3—Semelle réenforcie de bois dur pour améliorer la stabilité.
- 4—Semelle traitée à l'huile végétale..
- 5—Cousinet finit suède à l'intérieur.
- 6—Pièce de cuir dépassant la chaussure qui vous protège contre la neige.
- 7—Fabriquée avec la fameuse boucle Martin.
- 8—Chaussure extérieure fabriquée de cuir choisi et tendu pour une plus longue durabilité.
- 9—Réenforcie avec le matériel spécial CK 11.
- 10—La chaussure extérieure est complètement doublée de cuir.
- 11—La chaussure double intérieure est fabriquée de cuir de première qualité et est équipé de laçage rapide et de l'accroche Perma.
- 12—Isolation de "Curon" pour une bonne chaleur et un bon confort.
- 13—Doublure de cuir doux.
- 14—La langue est cousinée pour une meilleure protection.



DISTRIBUTEUR:

CANADIAN A.B.C., LTÉE., 333 Port Royal Mtl. P.Q. 387-7387

Renseignements sur les stations de ski de la Province de Québec

Région "Bas du Fleuve"

Centre de Ski Rimouski

Renseignements:
M.J. H. Bellevance,
48 rue Léonard,
Rimouski, P.Q.
Tel. Rimouski 723-2452

Mt-Castor

Renseignement:
Matane, 562-2797

La Côte-des-chats Inc.

Renseignements:
Tel: 852-2066.
St-Pacôme, Kamouraska, P.Q.

Région Canton de l'Est Nord du Vermont Sud du Québec.

Station de ski Bromont

Renseignements:
Ville de Bromont, P.Q.
Tel: Ligne directe Mtl. Un. 1-6152
Bromont; — Condition: 372-6614
Reservation: 372-6611

Station de ski Thetford Mines

Renseignements:
M. Gerard Cercuel,
Thetford Mines, P.Q.

Piste de ski Municipale (Ville de Sherbrooke)

2 Pomalifts.
Piste de tobagan et patinoire.
Près de la piste de ski.
Directeur école de ski:
Rolland Lessard,
17 instructeurs
13 patrouilleurs
Restaurant,
Vous pouvez apporter votre repas
Ski en soirée.
Prix du monte pente:
Adultes:
Journée: \$2.50
1/2 journée: \$2.00
sur semaine:
Adultes:
Journée: \$1.50
1/2 journée: \$1.00
Enfants:
\$0.75 — \$1.00 — \$1.25
Renseignements:
Piste de ski municipale,
rue Jogues,
Ville de Sherbrooke, P.Q.

Mont Echo

6 pistes pour débutants.
6 pistes pour intermédiaires.

4 pistes pour experts.
Piste de tobagan.
Patinoire.
Garderie d'enfants.
Directeur école de ski:
Pierre Chauvin.
Médecin sur les lieux.
Centre médical sur les lieux.
Patrouille continue.
Restaurant servant repas chauds, on
peut apporter notre repas.
Prix du monte pente:
Adultes:
journée: \$5.00
1/2 journée: \$3.00
Enfants: \$2.50
Renseignements:
P.O. Box 210,
Knowlton, P.Q.
Tél. Montréal: 861-5208.
Tél. Knowlton: (514) 243-6722.

Station East-Angus Inc.

Renseignements:
M. Jean Charbonneau,
East-Angus, Tél. 832-9011.

Mont Georges

Renseignements:
Shawinigan, P.Q.
Lec. 6-3013.

Indian Valley.

Renseignements:
Lac Brompton, St-Denis,
de Brompton, P.Q.
Tél. 846-2020

Station de ski Jay Peak.

Renseignements:
Montréal: Tél. 861-2263
North Troy Tél. (802) 988-2511

Station North Hatley (Hillcrest)

Renseignements:
Tél. North Hatley 842-2332.

Station Mt-Orford

Tel: Orford 861-1365
Pour conditions de ski
Réservations: 819 — 843-5688

Mt. Proulx

Renseignements:
R.R. no 1, Danville.
Tél. St. Félix de Kings
59-2.

Station Shefford Valley,

Renseignements:
M. Réjean Côté,
Rougement, P.Q.

Station Stoneham,

Renseignements:

Stoneham, P.Q.
Tél. 849-8432.

Mont Sutton

Sutton, P.Q.
1 arbalète pour enfants,
1 arbalète pour adulte.
4 téléchaïses.
6 pistes pour débutants.
9 pistes pour intermédiaires.
5 pistes pour experts.
Garderie pour enfants.
Directeur école de ski:
Jean Lessard.
22 instructeurs.
Médecin sur les lieux,
centre médical
32 patrouilleurs.
Restaurant servant repas chaud.
On peut apporter notre repas.
Neige artificiel.
Prix du monte pente:
Adultes:
Journée. \$6.00
1/2 journée \$3.00
étudiants.
Journée. \$5.00
Enfants,
Journée \$3.00
Renseignements
Réservations:
Mtl. 866-5156 — Sutton 538-2646-
538-2545
Conditions de ski:
Mtl. 866-7718 — 866-7639
Ligne directe Mtl. 866-5156.

Owl's Head

1 arbalète
2 téléchaïses
12 pistes pour experts intermédiaires
et débutants.
Ecole de ski avec moniteurs qualifiés.
Restaurant servant repas chaud.
On peut apporter son repas.
Patrouilleurs sur les pentes.
Tarifs de remontées mécaniques.
1 journée toutes remontées.
Adultes \$5.00
Etudiant \$4.00
Enfants (jusqu'à 14 ans) \$2.50
Arbalette et petit téléchaïse.
Adultes \$4.00
Etudiants \$3.00
Enfants \$2.00
Pour renseignements:
Geo. Cunnius gérant,
Mansonville, P.Q.
Tél. (514) 292-5592
Ligne directe Mtl.: 878-1453.

Région des Laurentides

Mt. Alouette

Renseignements.
St. Adèle, P.Q.
Tél. Ca. 9-2717,
Mtl. 861-2283.

L'Avalanche

Renseignements:
St. Adolphe d'Howard
Tél. 326-1559.

Mt-Blanc

St. Faustin P.Q.
2 pistes pour débutants.
4 pistes pour experts,
4 pistes pour intermédiaires.
2 pomalifts.
Directeur école de ski:
Jean Louis Larouche.
15 instructeurs.
10 patrouilleurs.
Restaurant servant repas chauds. On
peut apporter son repas.
Prix du monte pente:
adultes:
Journée \$4.50
1/2 journée. \$3.00
semaine
Journée \$3.50
1/2 journée \$2.00
Renseignements:
Paul Vanasse,
Station Mt. Blanc
St. Faustin, P.Q.

Station de Ski Bellevue

Renseignements:
Morin Height, P.Q.
226-2209.

Station Belle Neige

2 arbalètes pour enfants.
2 arbalètes pour adultes.
3 pistes pour débutants
3 pistes pour intermédiaires
1 piste pour experts.
Piste pour toboggan
Patinoire.
Ecole de ski directeur:
Jim Walter.
25 instructeurs.
Médecin sur les lieux fin de semaine.
clinique d'urgence.
Patrouille continue.
Restaurant servant repas chauds.
On peut apporter son repas.
Prix du monte pente.
Adultes:
Journée \$4.50
1/2 journée \$3.00
Enfants:
Journée \$2.50
Tél. 322-3311

Mt-Gabriel

Renseignements:
Mt. Gabriel, P.Q.
Tél. Ligne directe 861-2852
Conditions de ski: Tél. (514) 229-
2547
Réservation: Tél. (514) 229-3547.

Mt-Cochand

Renseignements:
Chalet Cochand,
Ste-Marguerite, P.Q.

Mt-Castor

Renseignements:
St. Agathe des Monts.,
Tél. 326-0201
Mtl. Tél. 234-4244.

Chantecler

Renseignements:
St. Adèle en haut.,
Tél. Ca-9-3155
Mtl. 861-2256.

Mt-Chevreuil

Renseignements:
Val David, P.Q.
Tél. (819) 322-9929

Mt-Christie

Renseignements:
Christiville, P.Q.
Tél. 226-2412.

Domaine Val Morin

Renseignements:
Val Morin, P.Q.
Tél. 236-3872
Mtl. Ra-2-4691.

Mt-Fugère

Renseignements:
M. Jacques Fugère,
Ste-Agathe-des-Monts,
P.Q. Tél: 322-2272.

Gray Rocks Inn.

2 arbalètes pour enfants.
2 arbalètes pour adultes.
3 pistes pour débutants
5 pistes pour intermédiaires,
4 pistes pour experts.
Garderie pour enfants.
Directeur école de ski:
Réal Charette,
35 instructeurs.
2 patrouilleurs réguliers.
Restaurant servant repas chauds.
On peut apporter son repas.
Neige artificielle.
Prix du monte pente.
Adultes: \$4.00
Enfants: \$2.00
tél. Mtl. Pour réservation et condi-
tion (514) 861-0187.

Mt-Habitant

Renseignements:
St. Sauveur, P.Q.
Tél. Ca-7-2637
Tél. Mtl. 861-2283.

La Réserve

St. Donal, P.Q.
1 Arbalète pour enfants.
1 téléchaise.
1 pomalift.
3 pistes pour débutants.
3 pistes pour experts.
4 pistes pour intermédiaires.
Piste pour toboggan.
Patinoire.
Directeur école de ski:
Georges Vigeant.
14 instructeurs.
10 patrouilleurs.
Restaurants servant repas chaud.
Prix du monte pente:
Adultes: \$5.00
Enfants: \$2.00
Renseignements:

Réservation: Tél. 424-2441
Conditions: Tél. 424-2441
Ligne directe Mtl.: 868-2458

Mt-Olympia

renseignements:
Mt. Olympia, Piedmont, P.Q.

Mont Plante

Renseignements:
C.P. 17,
Val David, P.Q.

Cote 40-80

Renseignements:
Ste-Adèle en haut, P.Q.
Tél. CA-9-2757.
Mtl. 861-2283

Mt Garceau,

St. Donat
1 arbalète pour enfants
2 pomalifts.
3 pistes pour débutants
6 pistes pour intermédiaires
3 pistes pour experts.
Directeur école de ski:
Pierre Valiquette.
10 instructeurs.
12 patrouilleurs.
Restaurant servant repas chauds.
On peut apporter son repas.
Prix du monte pente:
Adultes:
journée: \$5.00
1/2 journée: \$3.00
enfants:
Journée: \$3.50
Renseignements:
Réservation et condition:
Tél. 424-2121.

Up Hill Ltd.

St-Sauveur des Monts.
1 arbalète pour enfants.
2 arbalètes pour adultes.
1 téléchaise.
patinoire.
3 pistes pour débutants.
6 pour intermédiaires.
4 pistes pour experts.
Médecin sur les lieux.
Patrouille continue,
Restaurant servant repas chauds.
On peut apporter son repas.
Prix du monte pente:
fin de semaine adultes: \$5.00
semaine adultes: \$2.50
Tél. condition de ski:
227-2326.

La Marquise

St-Sauveur des Monts.
1 arbalète pour enfants.
1 arbalète pour adultes
2 pistes pour débutants
2 pistes pour intermédiaires.
Directeur école de ski:
Paul Lalonde
4 instructeurs.
5 patrouilleurs.
Restaurant servant repas chauds.

On peut apporter son repas.
Prix du monte pente:
Adultes:
Journée: \$3.00
1/2 journée \$2.50
Enfants: \$0.50 de moins.
Renseignements:
Réservation et condition:
Tél. Ca7-2671

Sun Valley

Ste-Adèle, P.Q.
1 arbalète pour enfants.
3 arbalètes pour adultes.
1 téléchaise.
4 pistes pour débutants.
5 pistes pour intermédiaires
3 pistes pour experts.
Directeur école de ski:
Gérard Siegman.
20 instructeurs.
Médecin sur les lieux
12 patrouilleurs.
Restaurants servant repas chauds.
Prix du monte pente:
Adultes: \$4.50
1/2 journée: \$3.00
enfants: \$3.00
Renseignements:
Tél. Mtl. 861-4801

Vallée Bleu

Renseignements:
Val David, P.Q.
Tél. 322-3427.

Mont Kanasuta

Renseignements:
Rouyn-Noranda, P.Q.
Tél. 762-5307.

Mt-Ste-Agathe

Ste-Agathe des Monts.
2 arbalètes pour enfants,
2 arbalètes pour adultes,
1 téléchaise doubles,
5 pistes pour débutants
3 pistes pour intermédiaires,
4 pistes pour experts,
Directeur école de ski:
Sepp Walz
15 instructeurs.
15 patrouilleurs.
Restaurants servant repas chauds.
On peut apporter son repas.
Prix du monte pente:
Adultes:
Journée: \$5.00
1/2 journée \$4.00
Enfants: \$3.50
Renseignements.
Pour réservation: (819) 326-3656.

Station Avila

Renseignements:
Ligne directe Montréal:
861-6578

Région Ouest de la Province de Québec

Mont Caron

Renseignements:

M. Lionel Caron,
20 Picardie,
Riviera, Hull, P.Q.

Camp Fortune

Renseignements:
Old Chelsea,
P.Q. Tél. 827-1594.

Mt-Ste-Marie

Lac Ste-Marie, P.Q.
2 téléchaises.
1 piste pour débutants.
3 pistes pour experts.
Directeur école de ski: John Hanna.
2 instructeurs.
Patrouille continue.
Neige artificielle
Prix du monte pente:
Adultes:
journée: \$5.00
1/2 journée: \$4.00
enfants: \$3.00
Renseignements:
Réservation:
Tél: (819) 467-2848
Condition:
Tél. (819) 236-3442.
Ligne directe Ottawa:
(613) 236-3442.

Région Québec et lac Beauport

Château Lac Beauport Inc.

Renseignements:
Lac Beauport, P.Q.
Tél. 849-4468
Ligne directe: 8422-969.

Centre de Ski le relais

Renseignements:
Lac Beauport, P.Q.
Tél. 849-3073.

Mont Ste-Anne

C.P. 40 Beauport, P.Q.
1 pomalift.
2 téléchaises.
1 Gondole.
7 pistes pour débutants.
4 pistes pour intermédiaires.
3 pistes pour experts.
Garderie pour enfants.
Directeur école de ski;
Giovanni Gerometta.
15 instructeurs.
Patrouille continue.
Prix du monte pente:
Adultes;
Journée; 46.00
1/2 journée: \$4.00
Enfants; 42.50

Centre de ski Montgomery

Renseignements:
350 Ste-Anne,
Beauport, P.Q.

Manoir St-Castin

Renseignements:
Lac Beauport, P.Q.
Tél. 849-4461.

Région du Lac St-Jean

Mont Mesy

Renseignements:
Hebertville Village, P.Q.
Tél. 344-1879.

Centre de ski Mt-Mars

Renseignements:
Boul. de la Baie,
Mt-Mars, P.Q.
Tél. 544-3810

Station de ski Kiwanis Précambrian

Renseignements:
M. D.E. Lackner,
C.P. 134,
Chibougamou, P.Q.
Tél. 2526.

Station de ski Kenogami

Renseignements:
Kenogami, P.Q.
Tél. 547-1007.

Région Ville de Montréal

Stations: Hirondelles

Mont Royal

Ahuntsic

Maisonneuve

Renseignements:

Montréal: 872-2630

**ENCOURAGEZ
LES MEMBRES DE LA
PATROUILLE
CANADIENNE DE SKI
ET LES
AMBULANCIERS
ST-JEAN
EN VOUS
PROCURANT LE
BOUTON OFFICIEL**

LA MEILLEURE CHAUSSURE DANS SA CATÉGORIE

ÉTUDE DE
L'ÉQUIPEMENT
DE SKI 1967

- * PARCE QU'ELLE
S'AJUSTE FACILEMENT
- * ELLE EST CONFORTABLE
ET SOLIDE
- * ELLE A UNE
DURABILITÉ SUPÉRIEURE



PARSENN SUPER

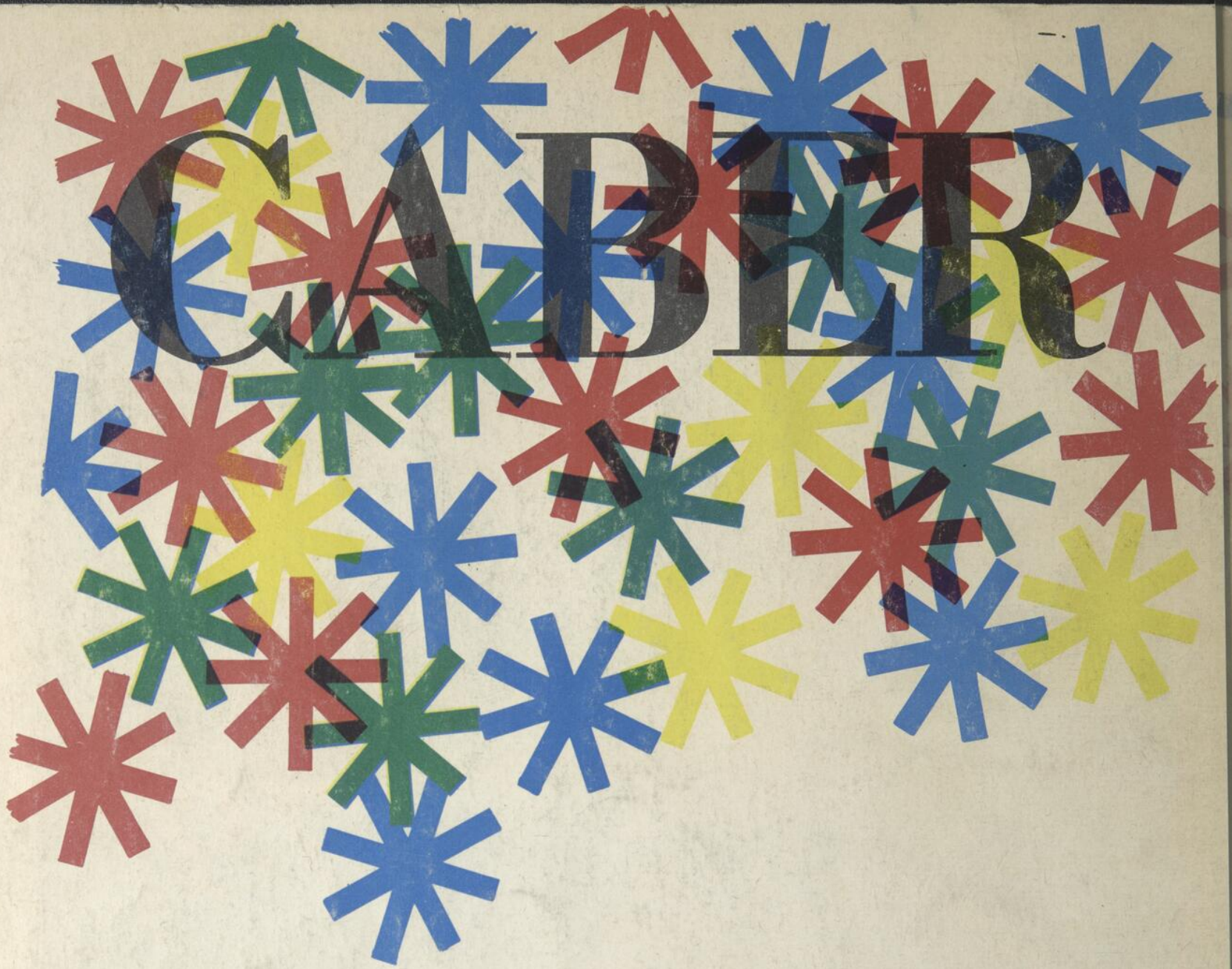
\$ 79^{.95}



HEIERLING

LA CHAUSSURE QUI S'AJUSTE BIEN

DISTRIBUE PAR.
COLIN K. LAX LTEE.



COMPLETEMENT DIFFERENTE.

La chaussure de ski CABER, présente la boucle CABER SPECIAL, unique au monde, facile à ajuster et à boucler. La boucle CABER SPECIAL, offre une possibilité d'ajustement parfait. CABER offre un vaste choix de chaussures de ski du débutant à l'expert, pourquoi ne pas la demander à votre boutique de ski préférée. De \$39.95 à \$149.50.

DISTRIBUE PAR: CABER SKI CORP.
1836 Parthenais,
Montréal, P.Q.
514 526-4991.

