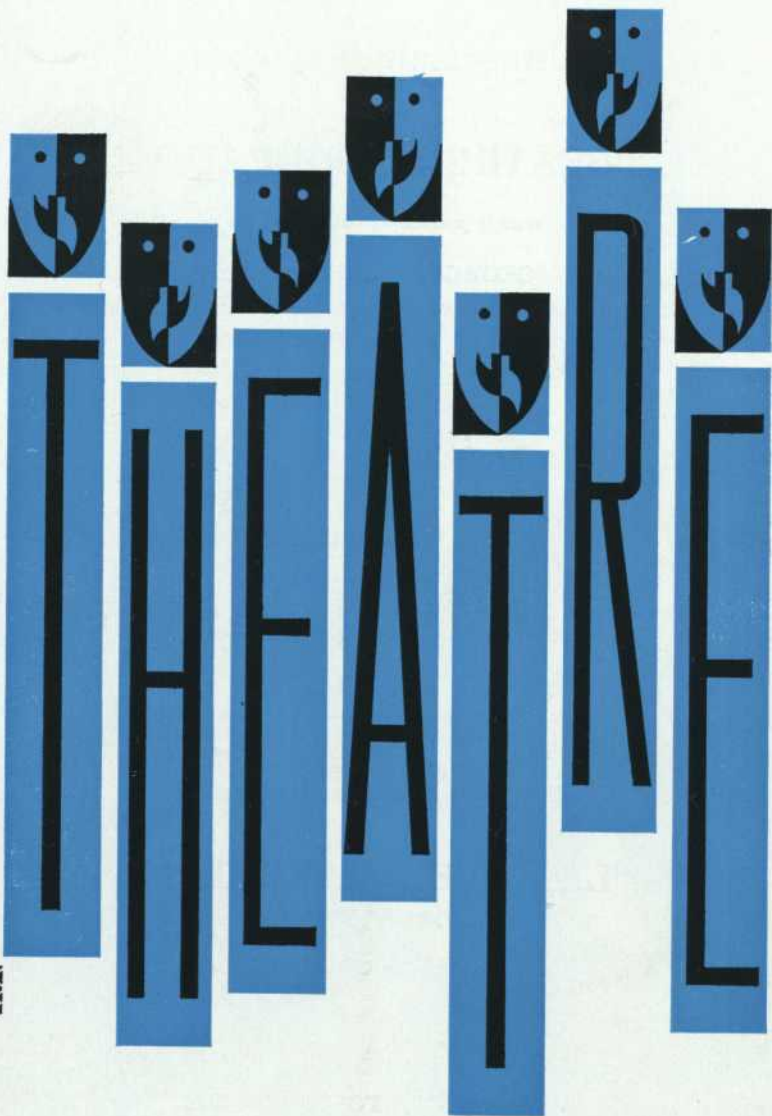


VIA



SEPTEMBRE 1962

Une semaine à Québec
avec
LE THÉÂTRE DU RIDEAU VERT

sous le patronnage d'honneur de

M. GEORGES-EMILE LAPALME
ministre des affaires culturelles de la Province de Québec

Mardi 4 et mercredi 5 septembre

“L’IDIOTE”

de **MARCEL ACHARD**

mise en scène de L. Le Gouriadec

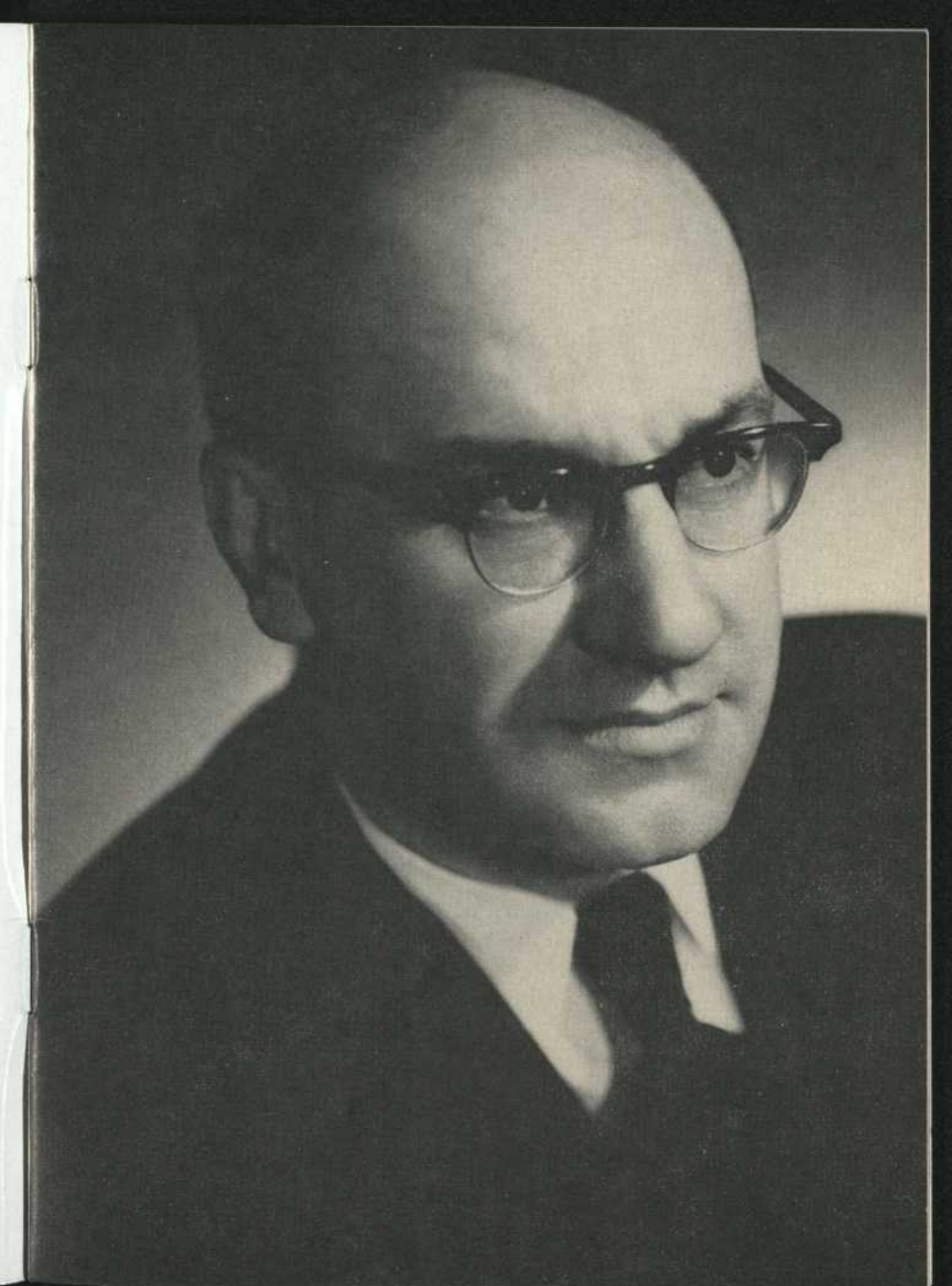
Jeudi 6., vendredi 7 et samedi 8 septembre

“LA PUCE À L’OREILLE”

de **GEORGES FEYDEAU**

mise en scène de Guy Hoffmann

Au Théâtre CAPITOL, Québec 1962



Une image de **MARCEL ACHARD**
à travers le questionnaire
MARCEL PROUST

Quel est, pour vous, le comble de la misère?

— **Ne jamais l'avoir connue. Et n'avoir pas pu profiter de ses enseignements.**

Où aimeriez-vous vivre?

— **A Paris, où je vis, grâce à Dieu.**

Votre idéal de bonheur terrestre?

— **Etre aimé.**

Pour quelles fautes avez-vous le plus d'indulgence?

— **Les crimes passionnels.**

Quels sont les héros de romans que vous préférez?

— **Muichkine (dans "L'Idiot"), le comte Mosca, Charlus et d'Artagnan.**

Quel est votre personnage historique favori?

— **Talleyrand (au congrès de Vienne).**

Vos héroïnes favorites dans la vie réelle?

— **Juliette Achard (croyez-moi, c'est une héroïne!).**

Vos héroïnes dans la fiction?

— **Mathilde de la Mole, Natacha (dans "Guerre et Paix") et Camille de "Badine".**

Votre peintre favori?

— **Vermeer.**

Votre musicien favori?

— **Claude Debussy.**

Votre qualité préférée chez l'homme?

— **La franchise.**

Votre qualité préférée chez la femme?

— **Le pieux mensonge.**

Votre vertu préférée?

— **J'hésite entre le "naturel" et l'"enthousiasme".**

Votre occupation préférée?

— **Ecrire des pièces.**

Qui auriez-vous aimé être?

— **Alfred de Musset.**

Le principal trait de mon caractère?

— **La gaieté.**



GÉRARD POIRIER — FRANÇOISE FAUCHER

- Ce que j'apprécie le plus chez mes amis?
— **La fidélité.**
- Mon principal défaut?
— **Les grands "coups de gueule".**
- Mon rêve de bonheur?
— **Que ma vie continue telle qu'elle est.**
- Quel serait mon plus grand malheur?
— **Votre question est si déprimante que je ne veux pas y donner une pensée.**
- Ce que je voudrais être?
— **Joli. Grand, grand, GRAND; mince, mince, MINCE.**
- La couleur que je préfère?
— **Le rouge de théâtre.**
- La fleur que j'aime?
— **Le camélia.**
- L'oiseau que je préfère?
— **Le rossignol.**
- Mes auteurs favoris en prose?
— **Musset, Beaumarchais, Marivaux, Becque et surtout, surtout, Molière.**
- Mes poètes préférés?
— **Racine, Verlaine, Guillaume Apollinaire.**
- Mes héros dans la vie réelle?
— **Schweitzer et le père de Foucauld.**
- Mes héroïnes dans l'histoire?
— **Marguerite de Bourgogne, Messaline et lady Godiva.**
- Mes noms favoris?
— **Ferréol, Auguste, Isabelle, Evangéline.**
- Ce que je déteste par-dessus tout?
— **L'envie.**
- Caractères historiques que je méprise le plus?
— **Marat.....**
- Le fait militaire que j'admire le plus?
— **Je suis incompétent.**
- La réforme que j'admire le plus?
— **Le suffrage des femmes.**
- Le don de la nature que je voudrais avoir?
— **La jeunesse.**
- Comment j'aimerais mourir?
— **Sans le savoir.**
- Etat présent de mon esprit?
— **L'allégresse.**
- Ma devise?
— **Celle de Saint Augustin: "Aimez et faites ce que vous voudrez."**

MARCEL ACHARD

Copyright: LIVRES DE FRANCE, février 1960.



LOÏC LE GOURIADEC
metteur en scène

POUR CEUX DES SPECTATEURS qui n'auraient pu arriver à l'heure

SUJET DE LA PIÈCE

La scène est dans le cabinet du juge d'instruction Camille Sévigné, en décembre 1958.

Premier acte

Trois heures de l'après-midi, un jour de soleil.

Deuxième acte

Deux heures de l'après-midi, trois jours après.

Troisième acte

Quelques heures après le deuxième acte.

Camille Sévigné, à trente-quatre ans, a été nommé juge d'instruction à Paris.

C'est un garçon sympathique, spontané, gai, que sa charge difficile et ingrate n'a pas fonctionnarisé. Il en apprécie encore l'étrangeté et l'imprévu.

Il compte sur son greffier, Morestan, pour lui servir de mentor.

Il est amoureux de la ravissante Antoinette Sévigné, et c'est surtout pour elle qu'il désire réussir.

L'affaire qui le préoccupe en ce moment est celle de la rue de la Faisanderie. M. et Mme Beaurevers (de la célèbre banque Beaurevers) ont trouvé dans la coquette mansarde qu'elle occupait, leur femme de chambre, Joséfa Lanthenay, évanouie et nue, le revolver en main, et, à côté d'elle, le cadavre de leur chauffeur espagnol Miguel Ostos.

Aucun doute n'est possible. Joséfa Lanthenay est coupable. Le substitut Lablache presse Sévigné d'en finir au plus vite.

Mais rien n'est jamais aussi simple que les apparences le font croire. Qui a tué Ostos?

A vrai dire, ce problème n'est pas exactement le sujet de la pièce. D'abord, *L'Idiot* est l'étude d'un caractère et une histoire d'amour.

Des personnages inférieurs aux événements, c'est tragique ou comique.

L'auteur espère que *L'Idiot* appartient à la seconde catégorie.

Les héros de cette comédie et les circonstances de l'énigme sont imaginaires. Toute ressemblance avec des personnages ayant vécu ou vivant encore ne serait que pure coïncidence.



MONIQUE LEYRAC — GÉRARD POIRIER



FRANÇOIS CARTIER — MONIQUE LEYRAC

« Donnez un cheval à celui
qui dit la vérité.
« Il en aura besoin pour fuir. »
(Proverbe persan)

« Les idiots ne sont jamais
aussi idiots qu'on croit.
« Les idiots, si. »
(La Bagatelle, acte 1 scène 1)

L'IDIOTE

comédie en trois actes de

MARCEL ACHARD

mise en scène de LOIC LE GOURIADEC

Distribution par ordre d'entrée en scène:

Camille Sévigné	François CARTIER
Julien Morestan	André CAILLOUX
Antoinette Sévigné	Claude BRABANT
Edouard Lablache	Marcel CABAY
Joséfa Lanthenay	Monique LEYRAC
Me Elie Cardinal	Raymond ROYER
Marie-Dominique Beaufrevers .	Françoise FAUCHER
Benjamin Beaufrevers	} Gérard POIRIER
Le garde du 3e acte	

Il y aura deux entr'actes de 10 minutes

"L'IDIOTE" créée à Paris au théâtre Antoine où elle garde l'affiche depuis trois ans et à Montréal, le 15 avril 1962 par le Théâtre du Rideau Vert au Stella et à Québec au Théâtre Capitol le 4 sept. 1962





LA PUCE A L'OREILLE

de GEORGES FEYDEAU

Mise en scène de GUY HOFFMANN

Décor de ARAS — Costumes de CHANDMAR

Distribution par ordre d'entrée en scène:

Camille Chandebise	André CAILLOUX
Antoinette	Claude BRABANT
Etienne	Pierre GIBOYAU
Docteur Finache	Georges GROULX
Lucienne Homenides de Histangua	Denise PROVOST
Raymonde Chandebise	Yvette BRIND'AMOUR
Victor-Emmanuel Chandebise	} Guy HOFFMANN
Poche	
Romain Tournel	François CARTIER
Carlo Homenides de Histangua	José BARRIO
Augustin Ferrailon	Jean DALMAIN
Eugénie	Monique CHENTRIER
Olympe Ferrailon	Denise PROULX
Baptistin	Jean-Louis PARIS
Rugby	Victor DÉSY

Deux entr'actes de $\frac{1}{4}$ d'heure

"La Puce à l'oreille" a été représentée pour la première fois sur la scène du Théâtre des Nouveautés, à Paris, le 2 mars 1907.

A Montréal, le 15 mai 1962, par le Théâtre du Rideau Vert au Stella.

Et à Québec au Théâtre Capitol, le 6 septembre 1962.



Bonsoir,

Lorsque "Yvette" me demanda de participer à l'un de ses spectacles j'avais déjà la "Puce à l'oreille". Et tout alla très vite... Ce fut Feydeau (Georges-1862-1921) et ses exigences terribles. Ce fut les décors et le dispositif scénique à trouver pour notre plateau... alors il y eut Aras.

Ce fut enfin mes camarades et leurs merveilleux travail.

Jamais spectacle ne fut monté avec autant d'enthousiasme, d'atmosphère, de collaboration. De jour ou de nuit, ce fut de l'acharnement.

Un grand merci à tous.

Merci aussi à Feydeau. Ce gardien de "L'amour conjugal" comme disait un psychologue de mes amis, cet amuseur public No 1 dont les ficelles et les mécanismes ne vieilliront jamais.

Nous avons cherché à nous intégrer à lui, à le servir comme un maître; mais comme un maître il a exigé tout de nous.

Et voilà, en deux temps trois mouvements, c'est vous qui l'aurez ce soir cette "Puce à l'Oreille".

De tous nos efforts nous voulons vous amuser et "nous" amuser aussi.

Guy HOFFMANN

Françoise Faucher porte un chapeau de IRENE de Montréal

*Des souliers de DORI chaussures, le bottier des vedettes
466 ouest rue Ste-Catherine, UN. 1-2141*

Elle est coiffée par le Salon DENYSE ST-PIERRE

*Les comédiennes portent des bas CHATELAINE
Des gants PERRIN*

Les bijoux sont de Boutique "CLAUDE GALA"

*Les coiffures sont des créations de JEAN-YVES,
du salon CONSTANT*

Les décors ont été exécutés par GILLES VILLEMURE

ROGER CABANA a créé la couverture de la revue "THEATRE"

Les photos sont de REMY et GABY

*Les miroirs sont de la maison LUCIEN DUSSAULT
1760 rue Amherst, LA. 3-2626*

Chef électricien — ANDRE TRUDEL

Chef machiniste — MAURICE SARRAILLON

Régisseur — LOUISETTE DUSSAULT

Secrétariat — MARIE-THERESE RENAUD

Impresario — EMILE CAOUCETTE



YVETTE BRIND'AMOUR — FRANÇOIS CARTIER



QUELQUES MOTS SUR

Georges FEYDEAU

•

Georges Feydeau est, après Molière, le plus grand auteur comique français.

On peut lui préférer certains poètes comiques à la phrase plus heureuse, aux périodes mieux balancées; mais dans la situation et dans le mot, personne n'eût autant de trouvailles.

Feydeau est un mathématicien, un astronome, un joueur d'échecs et un inventeur.

C'est Galilée, Pythagore, Vaucanson, Philidor et Denis Papin. C'est le Galilée d'un monde qui tourne à l'envers, le Pythagore d'un implacable théorème, le Vaucanson de cent

automates au mécanisme délicat, le Philidor d'une partie où le spectateur est laissé échec et mat, le Denis Papin qui découvre la vapeur à la suite d'une série d'explosions de rire.

Dans une pièce de Feydeau et singulièrement dans *La Puce à l'Oreille*, les événements s'enchaînent avec la précision d'une mécanique bien huilée.

Le quiproquo précède l'imbroglio. Les coups de théâtre surabondent, se succèdent et souvent s'enchevêtrent. Mais il n'y a pas un détail oiseux, pas un qui n'ait son utilité dans l'action, pas un mot qui ne doive avoir une répercussion dans la comédie — et ce mot s'enfonce dans la mémoire et reparaît juste au moment où il doit jeter une vive lumière sur un incident que nous n'attendions pas mais qui nous charme à la fois par son imprévu et par l'impression que nous aurions dû le prévoir.

C'est que l'auteur de *La Puce à l'Oreille* apportait dans le choix de ses situations et de ses répliques l'impitoyable discernement de Paul Valéry devant chaque mot de ses poèmes. C'est dans une espèce de rigueur mallarméenne que Georges Feydeau a trouvé la poésie. La poésie comique de la table de logarithmes. Il a tous les comiques, mais celui-là plus que les autres. Le comique du technicien.

Marcel ACHARD



JEAN DALMAIN — DENISE PROULX

La Puce à l'oreille

Est indiscutablement la pièce la plus comique de Georges Feydeau, met en scène une des intrigues les plus inénarrables que l'ont ait vues au théâtre. En donner le compte rendu exact est chose impossible. D'ailleurs, un vaudeville ne se raconte pas.

Sachez seulement qu'il est question d'une femme ayant des doutes sur la fidélité de son mari et qui, pour l'éprouver, se sert d'un subterfuge afin d'en avoir le coeur net.

Comment le mari, aguiché et convié à un rendez-vous galant, cède en quelque sorte sa bonne fortune à un garçon qui, précisément, fait la cour à sa femme... Comment un cousin fort bègne recouvre l'usage de la parole et court la prétentaine avec un aimable cordon bleu, poursuivi par le mari, valet de chambre, terriblement jaloux... Comment le médecin de la famille prend part à cette course à l'amour... Comment un hidalgo, plus féroce ment jaloux que le valet de chambre, et même que le More de Venise, poursuit tout le monde, le revolver au poing, à l'hôtel du Minet Galant... Comment, après mille péripéties, tout s'arrange... nous renonçons à le dire.

Il faut que cela se déroule sous nos yeux pour que vous en teniez tous les fils, pour que vous vous en réjouissiez, et surtout pour que vous admiriez la prodigieuse habileté de l'auteur, Georges Feydeau, le maître vaudevilliste de notre temps.

En effet, Georges Feydeau n'avait pas seulement l'habileté, il avait aussi le don de l'observation et le sens aigu des situations les plus comiques et les plus échevelées.

Ça et là, les traits abondent, l'esprit fuse, et, de même que dans la comédie grecque, tout est appelé par son nom, la périphrase est inconnue dans *La Puce à l'Oreille*.



DENISE PROVOST – JOSÉ BARRIO

Compliments de

IMPRIMERIE JUDICIAIRE ENRG.

Edgar Lespérance
propriétaire

Le théâtre du Rideau Vert remercie le CONSEIL DES ARTS DU CANADA, le CONSEIL DES ARTS DE LA RÉGION MÉTROPOLITAINE DE MONTRÉAL ainsi que le MINISTÈRE DES AFFAIRES CULTURELLES DE LA PROVINCE DE QUÉBEC pour leur générosité à notre égard.

LE RIDEAU VERT INC.

L'honorable Juge André Montpetit
Président d'honneur

Yvette Brind'Amour
Présidente

Ernest Hébert
Vice-président

Mercédès Palomino
Secrétaire-trésorière

Directeurs

Loic Le Gouriadec — Pierre Tisseyre

Vérificateurs

Raymond, Chabot, Martin, Paré et Cie

"THEATRE", revue du théâtre
au Canada, est publiée le 15
de chaque mois par Le Ri-
deau Vert Inc. Rédacteur en
chef: Loic Le Gouriadec —
Directrice: Mercédès Palomi-
no. Administration et rédac-
tion: 4664 rue St-Denis.
VI. 4-1795 — Abonnement \$2
par année. Exempleire 0.25¢
Imprimée par
l'Imprimerie Judiciaire Enrg.



YVETTE BRIND'AMOUR – GUY HOFFMANN

4/3
PROTHERIV1962.09.04x