

LE ZOO NOTRE FIERTÉ

25^e ANNIVERSAIRE 1960-1985



Une publication spéciale de **L'ÉTOILE DU LAC**

LA PLUS GROSSE EQUIPE: LE PLUS GROS VENDEUR DE PRODUITS CHRYSLER AU LAC-ST-JEAN-QUEST

L'ÉQUIPE DE LA MAISON DE L'AUTO



Luc Verreault
Président



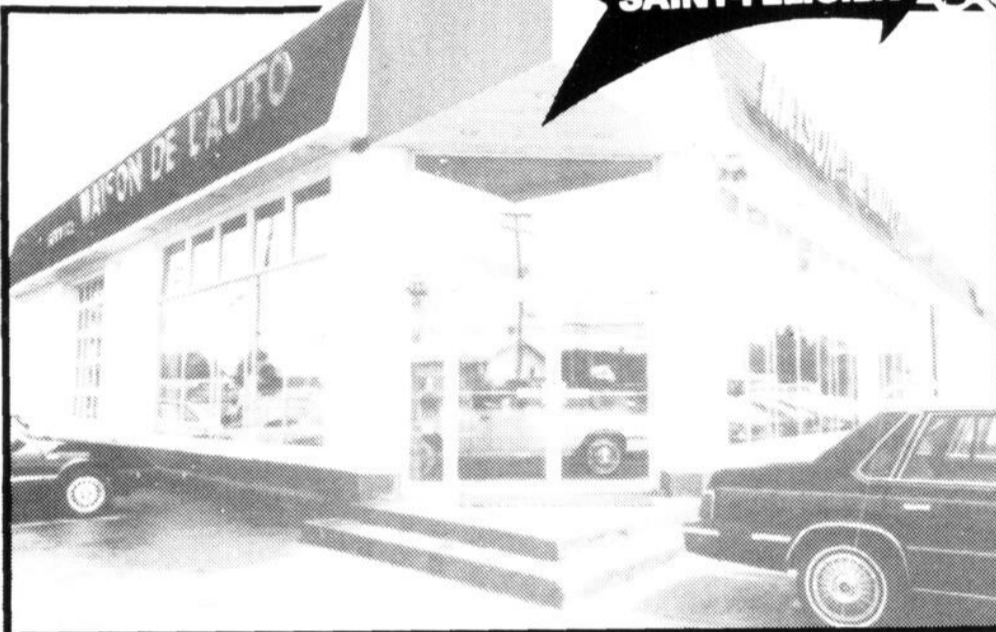
Bernard Castonguay
gerant des ventes



Guy Doucet
Représentant des ventes
NORMANDIN



Florent Sasseville
Représentant des ventes
DORBEAU - MISTASSINI



M. Luc Verreault, prés., et toute son équipe est heureux de s'associer à ce supplément, pour souhaiter un franc succès au 25^e anniversaire



LUC VERREULT

Budget

Location à court et long terme

Location d'Autos Verreault Inc.
950 route 169, St-Félicien, Qué.
(418) 679-1941
Rés.: 679-4016



DODGE
CHRYSLER

LA MAISON DE *l'Auto*

950, route 169, Saint-Félicien - 679-1865



Dodge

CHRYSLER

Camions Dodge

VENTE SERVICE



«25 ans de progression: un événement!»

L'année 1985 marque le 25^e anniversaire de fondation du Jardin zoologique de Saint-Félicien. Cette initiative, basée sur la coopération et les efforts de toute une collectivité, se mérite aujourd'hui une place d'avant-garde au sein de l'industrie récréo-touristique du Québec.

Aux citoyens du Saguenay-Lac-Saint-Jean qui ont vu naître et grandir leur Zoo d'année en année, ce cahier veut rappeler les meilleurs moments de sa progression. Quel plaisir de se rappeler, à l'aide des photos et extraits de journaux, les heures

agréables passées au Jardin zoologique de Saint-Félicien!

À l'intention des milliers de visiteurs qui, réceptifs à la réputation enviable que le Jardin zoologique s'est méritée sur la scène internationale, franchissent les kilomètres nécessaires et pénètrent dans ce monde «repensé», ce cahier sera un document de recherche basé sur le développement de toute la philosophie nouvelle entourant l'avenir écologique de notre société.

Le choix d'un thème, pour cette publication par-

ticulièrement riche en images, s'est effectué à partir de l'attachement inconditionnel des visiteurs de toutes provenances, et de cette fierté exprimée unanimement. Déjà, en 1962, après une seule année d'opération, la presse ne manquait pas de signaler ce phénomène régional qui allait se perpétuer dans l'histoire du Jardin zoologique.

Après 25 ans, notre Jardin zoologique demeure une source de fierté collective!

Marie Brassard



Chers amis,

Les succès connus par notre zoo régional depuis sa fondation, en juin 1961, méritent qu'on s'y arrête et qu'on évalue avec le public qui nous a si bien supporté les grandes étapes parcourues en 25 ans.

Le temps qui couronne la réussite que nous connaissons aujourd'hui ne nous fait pas oublier pour autant les heures difficiles vécues par l'équipe des 10 fondateurs. L'éloignement marqué du site, par rapport à la Métropole et à la Capitale, a été de nature à augmenter le risque de voir ce projet se rentabiliser. Il faudrait un livre entier pour relater toute l'histoire du Jardin zoologique et pour vraiment rendre hommage à ceux et celles qui l'ont façonné de leurs talents.

Par delà les efforts, nous avons toujours retrouvé le support des gens de la région, la présence assidue et positive de la presse et les encouragements nécessaires de la part des deux paliers de gouvernement. Les autorités municipales de Saint-Félicien se méritent également une place de choix dans la reconnaissance de l'attrait touristique tel qu'on le connaît aujourd'hui.

Le succès dépend toujours de la limite qu'on se fixe: c'est l'esprit qui anime les sociétaires au moment de mettre en chantier le défi encore plus imposant que constitue le Parc Univers-Nature et la création de l'Université de la nature. Ce projet unique au monde permet la polarisation de milliers d'intervenants déjà sensibilisés à la pensée écologique et éducative. Voilà pourquoi les grandes sociétés nationales, les entreprises québécoises et le milieu régional collaborent à la levée de fonds de la Fondation de l'Université de la nature. À ceux et celles qui n'ont pas encore joint les rangs des supporteurs du Jardin zoologique de l'an 2000, je les invite à le faire et les en remercie à l'avance pour la génération qui vient Amicalement.

Alfred Hamel, président de la Société zoologique de St-Félicien et de la Fondation de l'Université de la nature.



Un attrait touristique

Amis(es) de la Société zoologique de Saint-Félicien

C'est avec une certaine émotion et beaucoup de fierté que je me fais le porte-parole de l'actuel Conseil d'administration de la Société zoologique de Saint-Félicien pour féliciter et remercier toute la communauté locale et régionale qui a permis l'avènement et le développement de notre Jardin zoologique. En effet, au bilan de nos vingt-cinq années d'existence il se démarque nettement et positivement un profil de détermination et de volonté populaire à voir émerger notre grand projet. Malgré la timidité de ses débuts et la conjoncture plus ou moins favorable des dernières années notre Zoo régional a bel et bien acquis ses lettres de noblesse et peut maintenant affirmer sa vocation de «leader» comme attrait touristique national.

En revivant une nouvelle saison de tourisme, et en constatant l'achalandage des premiers jours de juin, je me tourne vers le public toujours aussi chaleureux et expressif qui a toujours été présent et fier de notre site. Ce sont les premiers responsables de notre croissance car ils nous ont donné l'assurance de leur amour des animaux et de leur fidélité à nous visiter.

Aussi, afin de conserver cette position avantageuse dont bénéficie toute notre région, je mobilise encore une fois notre dynamisme régional en cette année de célébration pour épauler la Société zoologique de Saint-Félicien dans ses perspectives de développement au seuil d'une ère nouvelle pour toute notre planète où notre grand projet trouvera certainement sa petite place.

Nos plus sincères remerciements pour la solidarité manifestée jusqu'à ce jour.

Paul Spence II, président Conseil d'administration de la Société zoologique de Saint-Félicien.



Un apport important

Il me fait plaisir de féliciter la direction du journal «L'Étoile du Lac» pour l'édition du présent cahier spécial, à l'occasion du 25^e anniversaire du Jardin zoologique de Saint-Félicien.

Cette louable initiative retrace l'histoire de ce zoo unique au monde et permet d'en imaginer le devenir à l'exposé d'un projet majeur déjà en voie de réalisation et connu sous le vocable «Zoo de l'an 2000».

Cette publication reflète aussi l'apport important au niveau loisir, culture et tourisme de la Société zoologique de Saint-Félicien dans la collectivité régionale et le thème de ce cahier «Le Jardin zoologique: NOTRE FIERTÉ» s'en trouve ainsi, je pense, bien justifié.

Félicitations encore au journal «L'Étoile du Lac» et vive le Jardin zoologique de Saint-Félicien!

Jacques Brassard, député de Lac-Saint-Jean et ministre du Loisir, de la Chasse et de la Pêche



Un travail gigantesque

Chers(es) amis(es),

À titre de député de la circonscription de Roberval à la Chambre des Communes et Ministre d'État aux Transports, je désire me joindre à toute la population pour offrir mes plus sincères félicitations à la Société zoologique de Saint-Félicien qui fête son 25^e anniversaire.

Ayant siégé sur le Comité de direction de cette Société, je suis en mesure d'apprécier le travail gigantesque que représente la réalisation de l'Université de la Nature et c'est tout à l'honneur de ses concepteurs.

De plus, l'aspect éducatif de ce projet lui confère un caractère tout à fait unique qui lui a attiré le support financier du gouvernement canadien et qui saura sûrement lui mériter la faveur des touristes. C'est là une réalisation dont tous se doivent d'être fiers, à commencer par ses innovateurs.

Le député de Roberval, Benoît Bouchard.



Une réussite exceptionnelle

Chers(es) amis(es) de la Société zoologique de Saint-Félicien,

Fêter 25 ans pour une corporation comme celle du Jardin zoologique, c'est en fait célébrer 25 années de créativité et de bénévolat pour tous ceux qui depuis le tout début, oeuvrent sans relâche à cette réussite exceptionnelle et il me fait plaisir aujourd'hui de les en remercier chaleureusement.

Fêter 25 ans, c'est aussi prendre un temps de réflexion afin de faire le bilan de la participation de chacun des intervenants dans cette grande réalisation qui fait notre fierté régionale et qui constitue un des piliers de notre industrie touristique.

Fêter 25 ans, c'est aussi se tourner résolument vers le futur et planifier des interventions appropriées afin que notre Jardin zoologique continue sa croissance et s'améliore au niveau de la présentation générale.

Pour toutes ces raisons et pour tous ces gestes qu'il nous reste à poser, il me fait plaisir de me joindre aujourd'hui une profession de foi envers la Société zoologique et de m'engager résolument à poursuivre à un rythme beaucoup plus accéléré les investissements gouvernementaux au Zoo de Saint-Félicien, et enfin à poursuivre cette collaboration étroite avec les administrateurs en place afin que les prochaines années soient des années intenses de développement.

Bravo aux administrateurs, Bravo à la Ville de Saint-Félicien qui a toujours su supporter notre Jardin zoologique et Bravo à la population régionale pour son appui indéfectible!

Maintenant, passons à l'action!

Votre député à l'Assemblée Nationale, Michel Gauthier.

Le Jardin zoologique: notre fierté!

Éditeur: JOURNAL «ÉTOILE DU LAC enr.»
Textes et recherches: MARIE BRASSARD
Photographies: Archives de la Société zoologique de St-Félicien, par MICHEL BRASSARD GASTON MARTIN
Maquette: RICHARD MARTIN
Graphisme et montage: Département graphique de la Société zoologique
Page couverture:
Représentant publicitaire: GAÉTAN PERRON
Impression: LES ÉDITIONS DU LAC-ST-JEAN.

SOMMAIRE

- 1- La petite histoire d'un grand projet pages 4 à 9
- 2- Expansion étonnante du Zoo traditionnel pages 10 à 12
- 3- Sentiers de la nature: une innovation pages 12 à 14
- 4- 25 ans de réalité économique: bilan pages 15 à 17
- 5- Vers l'an 2000: le défi des générations pages 18 à 26

Ce cahier est publié à 57.500 exemplaires et inséré le 16 juillet 85 dans «L'Étoile du Lac» et «Le Lac St-Jean» ainsi que le 21 juillet 85 dans le «Progrès-Dimanche» (région Saguenay)



Une fierté

Amis du Jardin zoologique, Collaborateurs d'hier, d'aujourd'hui et de demain,

C'est avec beaucoup d'émotion que je vis l'étape du 25^e anniversaire d'existence du Jardin zoologique. Ces années d'action, d'innovation et de richesse humaine se sont envolées très vite à mes yeux. Mais lorsque je regarde la réalité des installations de 1985, je suis fier d'avoir vu des gestes décisifs depuis 1960 et au cours des années qui suivirent.

Que peut faire un homme seul face à un projet aussi envahissant: bien peu de choses. C'est donc à l'esprit d'équipe et à la ténacité des amis, sociétaires et administrateurs que la palme revient pour un développement cohérent et continu. On oublie trop souvent de mentionner les liens étroits et profonds qui unissent entre eux les collaborateurs de la première heure dans un projet comme celui-ci. Ces contacts des premières années sont devenus mes frères par l'esprit commun qui nous a animés. Je veux nommer ici John Gagnon, Alex Tremblay, Pit Tremblay, Marcel Lefebvre, Marcel Hudon, Yvon Castonguay, Alfred Hamel, Maurice Lamontagne et Pascal Savard, et leur témoigner toute mon admiration pour la motivation extraordinaire qu'ils m'ont apportée.

On me taquine souvent sur mon attachement envers les animaux qui vivent au zoo et que j'ai vu naître pour une bonne part. Oui, j'aime les animaux et j'entrevois pour eux le désir de les voir évoluer dans un royaume équilibré. C'est la préoccupation qui prime mes actions dans la collaboration du projet au Jardin zoologique de l'An 2000. A cet objectif de conservation des espèces de milieux de vie naturels et de recherches faunique et florale, je nourris le désir de protéger la qualité de vie de l'homme à travers les âges.

Merci de partager notre joie en ce 25^e et de collaborer à la réalisation du Zoo de l'An 2000!

Ghislain Gagnon



Gens de St-Félicien, gens de la région, gens du pays

Soyons fiers et heureux de vivre ensemble le 25^e anniversaire du Jardin zoologique qui est devenu avec les années un attrait touristique majeur pour notre beau pays.

Ce premier quart de siècle est une occasion unique pour faire revivre le passé et rappeler à tous les événements qui illustrent bien l'ardeur des fondateurs du Jardin.

Apprenons aux jeunes que cette fierté, cet esprit d'initiative et de générosité qui animent tous les collaborateurs du Jardin nous ont été légués par ces prédécesseurs qui avaient réalisé notre premier site touristique: le Parc Sacre-Coeur.

Je félicite les valeureux fondateurs, les directeurs et travailleurs d'hier et d'aujourd'hui et je vous affirme que toute la population travaille, collabore et appuie sans réserve vos efforts.

Mes collègues de la Ville s'unissent à moi pour vous féliciter et vous souhaiter un autre 25 ans de développement axés sur les valeurs que nous enseignent la nature.

La Ville de Saint-Félicien s'associe au conseil d'administration pour inviter tous les gens de la région à venir nous visiter cette année.

Benoit Laprise
Maire de St-Félicien

Laval Girard

LETTRAGE *enr.*

PANNEAUX RECLAME
CAMIONS
1584, Boul. Eusebe Simard
St-Félicien, Qc
C.P. 281
G0W 2N0
Bureau 679 4558
Res. 679 0250

Une idée née dans la solitude

Comment vous décrire l'origine du projet d'un Jardin zoologique, sans d'abord vous faire entrer en contact avec ce penseur qu'est Ghislain Gagnon? Malgré ses protestations et les noms prestigieux qui se sont greffés à la réalisation du complexe touristique qu'on connaît aujourd'hui, Ghislain Gagnon demeure le père incontestable du Jardin zoologique de St-Félicien.

C'est à l'apprentissage de la vie en forêt faite aux côtés de son père et de ses frères, à l'époque de la hache et du godendard, que l'on doit la fertilisation de cette idée-maitresse. Déjà, à l'âge de 15 ans, le jeune Ghislain s'amusait à capturer des petits animaux sauvages et à les observer pendant de longues heures. Les camps de bûcheron étaient, de plus, un

terrain fertile à tout un réseau d'information sur l'histoire orale. Pendant des heures, le jeune homme écoutait les récits du vieil Indien, relatant plusieurs générations d'évolution de sa peuplade. Puis, il confectionnait, tant bien que mal, des maquettes ou les arbres, les animaux et les constructions alimentait son imagination déjà éveillée à ce mystérieux univers qu'est la vie des animaux.

Dans la solitude, il nourrissait sa curiosité et jouait sans retenue au «Petit zoologue».

Après ses années d'études, Ghislain Gagnon embrassa la carrière de policier et il oeuvra au bon respect de l'ordre public et des lois à Saint-Félicien.

Même si l'éloignement de la nature lui avait valu une noble profession,

l'appel de la forêt continua à alimenter l'imagination de Ghislain Gagnon. Il y consacrait ses loisirs, il en parlait sans arrêt à ses amis: sa sensibilité pour la vie animale, sa conception mentale de l'intérêt des humains pour l'observation allait transformer toute sa vie.

Alors que les jeunes de cette génération se laissaient facilement attirer par la ville et fuyaient la forêt, symbole du labeur de leurs pères, Ghislain prenait plaisir à chasser et à pêcher, à organiser des excursions dans les bois le dimanche et à observer l'équilibre étonnant qui existait entre la végétation, les animaux, les lacs et rivières au sein de ce royaume méconnu.

Sa vocation se dessina ainsi, dans le calme d'un sous-bois où les animaux

étaient des maîtres incontestables à l'école de la vie.



LE GÉRANT... Ghislain Gagnon...
Gagnon a été nommé directeur...
de la Ville de Saint-Félicien...
et directeur du Jardin zoologique de St-Félicien.

Ghislain Gagnon, en 1963, tel que photographié par un reporter du journal Le Phare.

Hewitt vous offre les machines Caterpillar. Construites selon les normes les plus strictes, nos machines sont conçues pour répondre à vos exigences les plus rigoureuses. Hewitt, c'est non seulement le plus important concessionnaire de machinerie lourde au Québec, mais aussi celui qui vous offre le plus:

HEWITT/CATERPILLAR: UNE RÉPUTATION QUI FAIT DU CHEMIN!

PROGRAMME PLUS 3 Hewitt, plus qu'une simple garantie

- Engagement pièces: obtenez-les en moins de 48 heures* ou vous ne payez rien.
 - Engagement service: réparations garanties en moins de 48 heures* ou nous vous fournissons gratuitement une machine comparable ou un crédit!
 - Engagement motopropulseur pendant 3 ans ou 5 000 heures: tous les composants du groupe motopropulseur de votre machine neuve Cat sont entièrement garantis!
- Les modalités de cette garantie se trouvent dans le formulaire de la garantie Plus 3.

ATELIERS, PIÈCES ET ENTRETIEN Hewitt, plus qu'un simple concessionnaire

- Sept succursales à travers le Québec
- Un service accessible 24 heures sur 24
- Des ateliers de réparation ultra-modernes
- Une équipe de professionnels utilisant des techniques de diagnostic à l'avant-garde permettant de réduire les frais de réparation et l'immobilisation des machines.

VALEUR TOTALE - Hewitt/Caterpillar: plus que de simples machines

- Les machines les mieux construites qui soient
- Une durabilité à toute épreuve
- Une efficacité exceptionnelle quant à l'utilisation du carburant
- Une valeur de revente supérieure à celle de tout autre concurrent
- Un soutien sans faille du concessionnaire assurant la rentabilité maximum de votre machine.

Sept-Îles et Chicoutimi, 24 heures, tous les autres affectés à votre service.

Quelle que soit la taille de votre entreprise HEWITT EST LA POUR VOUS PRÊTER MAIN-FORTE!

Hewitt Equipment Ltd. est une entreprise spécialisée dans la vente, la location et l'entretien de machines Caterpillar. Elle possède des succursales à travers le Québec et est membre de l'Association des concessionnaires de machines lourdes du Québec.



- Pointe-Claire 514-697-6911
- Québec 418-878-3000
- Chicoutimi 418-545-1560
- Sept-Îles 418-962-7791
- Hull 819-770-1601
- Gaspe 418-368-6161
- Val-d'Or 819-825-5494

DIVISION MACHINERIE LOURDE

Hewitt **CATERPILLAR**

Un service au client plus que simple. Programme Plus 3 Hewitt sur la valeur totale Caterpillar et sur les autres services tels Entretien, pièces et service... qu'offre Hewitt.

Nom: _____ Prénom: _____

Compagnie: _____

Adresse: _____ Ville: _____

Code postal: _____ Téléphone: _____



Première saison à l'été 1960

Ghislain Gagnon contacta une première équipe de supporteurs au printemps de l'année

Fermeture du zoo

St-Félicien, DNC—Le petit zoo de St-Félicien, après avoir connu pour sa première saison d'été très active, est maintenant voilé aux yeux du public. Les animaux hibernants, comme l'ours noir, le lama, les loups et autres demeureront dans l'enclos. Quant aux autres au tempérament plus fragile, comme les poules chinoises, le porc-épic, la guénon, on leur a trouvé un local bien au chaud, pour passer le prochain hiver. Le président, M. Ghislain Gagnon nous déclarait ces jours derniers, que la direction continuera à recevoir des animaux intéressants, de la part de ceux qui en possédaient, au cours de tout l'hiver.

La direction du zoo remercie également tout le public visiteur qui a bien voulu s'intéresser aux activités du jardin, et le convie à l'an prochain, pour une saison encore plus fructueuse.

La Voix du Lac publia, en septembre 1960, ce court texte relatant la première saison d'activité du Zoo.

1960. Sous l'appellation «Le Comité du Zoo», Jean-Marie (John) Gagnon reçut le titre de secrétaire-trésorier, Alexandre Tremblay, celui de vice-président et Jean-Paul (Pitre) Tremblay, Marcel Lefebvre, Marcel Hudon et Yvon Castonguay occupèrent les fauteuils de directeurs. Présidée par Ghislain Gagnon, l'équipe sollicita la collaboration de M. Aldège Laflamme afin qu'il leur prête le terrain connu sous le nom de la Renardière. Ce terrain, si-

Félicien servit de premier site au Zoo de St-Félicien.

Les vaillants membres de l'équipe passèrent plusieurs semaines à aménager quelques clôtures, des cages de broches et à recueillir des exhibits pour les meubler.

Après une courte campagne de publicité, l'ouverture officielle se déroula le 26 juin 1960. Des gens de St-Félicien, de Normandin, de Roberval et des villages voisins se rendirent sur place afin de montrer à leurs en-

ge. Si les enfants s'émerveillaient largement à la vue des porcs-épics, des poules chinoises et des oiseaux, leurs parents n'en étaient pas moins impressionnés par les ours noirs et les loups, toujours symboles de liberté et de danger. Ils confirmèrent ainsi toute la curiosité et l'attraction qu'exerce la vie animale.

À l'automne, le petit Zoo ferma ses portes sur une réalité nouvelle: cette idée d'un parc d'animaux en cage intéressait les gens de tous



Le premier Zoo, avec ses cages de broches, constitua le départ d'un concept qui allait devenir gigantesque.

FRANC SUCCÈS POUR LE 25^e ANNIVERSAIRE

*Félicitations à son président
Paulo Spence*

LABERGE ET LABERGE LTÉE

1, rue Laberge - St-Félicien
679-0552

Franc succès au 25^e anniversaire

LAVAL BÉDARD

PHARMACIEN
1293, Sacré-Coeur
St-Félicien - Tél.: 679-5454



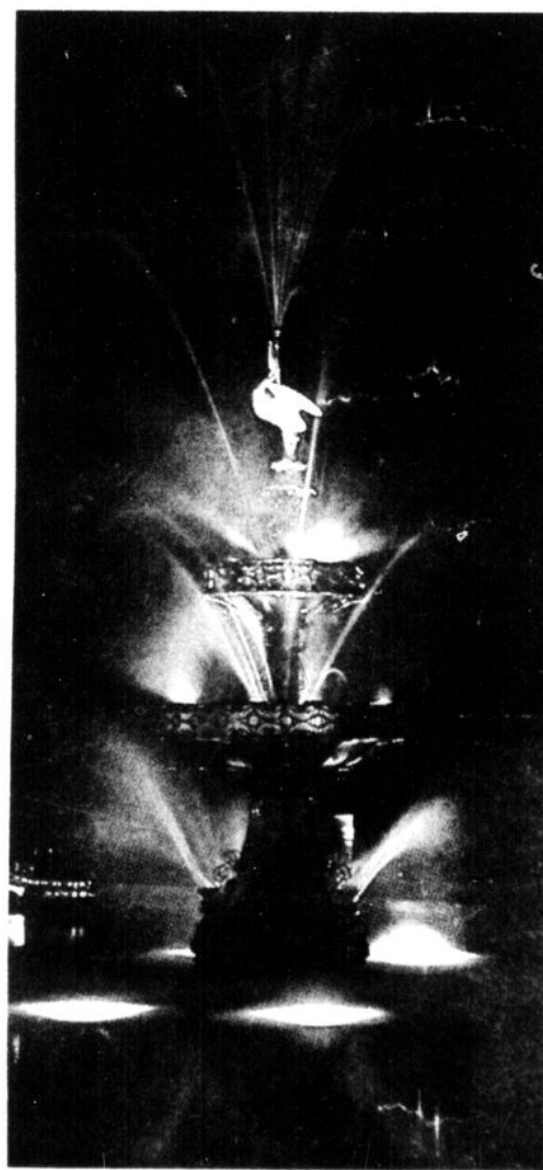
SAINT-FÉLICIEN VILLE PLUS QUE DYNAMIQUE

- DES EMPLOIS**
- DES BÉNÉVOLES**
- DES MILLIONS DE SALAIRES**

**UNE VILLE
À VOCATION:**

- touristique
- industrielle
- forestière
- commerciale
- agricole

**25 ans d'efforts soutenus,
un rêve devenu réalité!**
Le Jardin zoologique de Saint-Félicien





Vue aérienne de l'Île-aux-Bernards, telle qu'elle était en 1960, avant l'occupation par le Zoo. On peut y reconnaître les vestiges de l'ancien moulin à farine opéré par la famille Bernard.

L'Île-aux-Bernards

Un site idéal

À la tenue de l'assemblée générale du Comité du zoo, en janvier 1961, trois nouveaux membres vinrent se greffer à l'équipe de base: Alfred Hamel, Maurice Lamontagne et Pascal Savard. Il fut résolu que le Comité demanderait son incorporation et s'appellerait désormais la Société zoologique de St-Félicien.

Le premier défi de cette jeune équipe était de trouver un site avantageux pour la localisation permanente du parc d'animaux. Une tournée de reconnaissance les avait amenés à suivre le parcours de la rivière Ashuapmouchouan, à son embouchure avec la Rivière-aux-Saumons. À cet endroit se trouvait une île où un moulin à farine avait déjà été opéré par la famille Bernard. L'île-aux-Bernard leur parut un site exceptionnel, en raison de la végétation, des cours d'eau naturels et de l'accessibilité. Ils obtinrent une location du site pour la saison 1961 avec le concours de la municipa-

lité de Saint-Félicien. Un pont d'accès y fut construit avec des longs poteaux, dons consentis par la Cie de téléphone Bell et la Cie Électrique.

Le 4 juin 1961, le Jardin zoologique ouvrit ses portes et une grande cérémonie s'y déroula. Plus de 8,000 personnes franchirent le pont en cette

première journée, si bien que l'île était bondée de visiteurs. Cette saison connut un succès inespéré, et le phénomène de la curiosité attirait des gens de plus en plus éloignés.

Les premières maquettes de l'aménagement de l'Île-aux-Bernard demeurent un document d'archive des plus intéressants. Ghislain Gagnon y apparaît comme maître d'oeuvre. Il fut l'architecte de ce premier parcours de 1961 qui s'agrandit d'année en année.



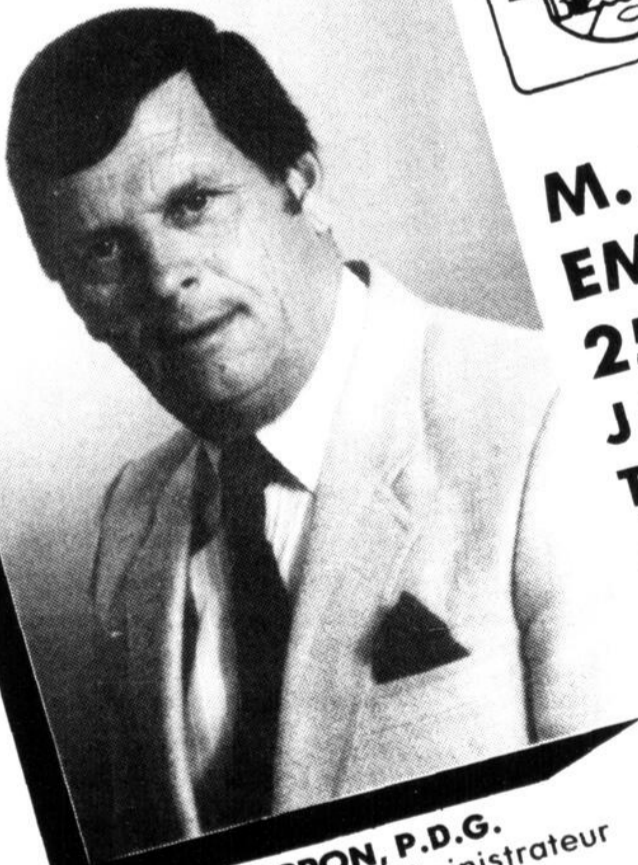
La première maquette d'aménagement de l'Île-aux-Bernard, avec son concepteur Ghislain Gagnon.

FÉLICITATIONS

POUR LE
25^e ANNIVERSAIRE
ET BRAVO POUR TOUS SES BÉNÉVOLES!

THOMAS GOSSELIN

1742, ONÉZIME GAGNON
SAINT-FÉLICIE
679-1770



RÉJEAN PERRON, P.D.G.
3^e année comme administrateur

**M. RÉJEAN PERRON ET SES
EMPLOYÉS, À L'OCCASION DU
25^e ANNIVERSAIRE DU
JARDIN ZOOLOGIQUE, REMERCIENT
TOUS CEUX QUI ONT PARTICIPÉ
À L'EXPANSION DU JARDIN ET
SOUHAITENT UN FRANC SUCCÈS POUR
LE FUTUR**



TOUJOURS EN TÊTE
Les Pétroles Réjean Perron
1237, rue Vaudreuil
Saint-Félicien
679-0311



La petite histoire d'un grand projet



LA SOCIÉTÉ ZOOLOGIQUE de Saint-Félicien se donne un nouveau conseil d'administration— Cette photo réunit non seulement les directeurs du zoo, mais également les pionniers de cette institution que visitent chaque semaine des milliers de personnes. De gauche à droite: MM. Maurice Lamontagne, Paul Gagnon, Pit Trem-

blay, Marcel Hudon, Marcel Lefebvre, secrétaire-trésorier adjoint, Jean-Marie Gagnon, secrétaire-trésorier, Alfred Hamel, maire de Saint-Félicien et président de la Société zoologique, Alex Tremblay, vice-président, Pascal Savard, Yvon Castonguay, Albéric Gagnon, échevin et Ghislain Gagnon, gérant du Zoo.



L'équipe du Jardin zoologique de 1962 fut heureuse d'accueillir dans ses rangs le jeune vétérinaire Camil Julien. Qu'il s'agisse de constater la gravité des dommages effectués à ce jeune chimpanzé qui eut la queue sectionnée dans les aléas du transport, ou pour prodiguer des soins aux espèces rares conservées en captivité, cet homme joua un rôle prédominant et assura la surveillance du cheptel d'animaux acquis par le Zoo. Sur cette photo, nous reconnaissons John Gagnon, chroniqueur, le Dr Julien et son épouse Denise et Ghislain Gagnon, tenant l'animal blessé en laisse.

Des gens qui croient et qui collaborent

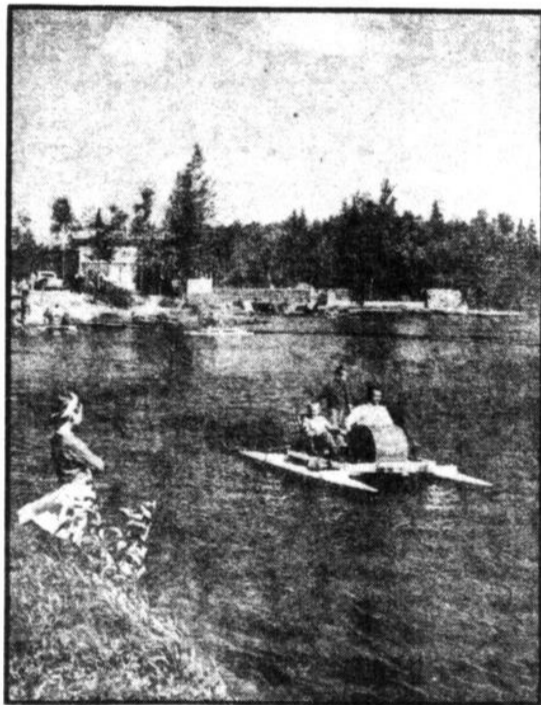
À la fin de l'été 1961, le Zoo de Saint-Félicien avait gagné ses lettres de noblesse et devenait le premier attrait permanent de la région. Le 6 février 1962, la Société zoologique fit l'acquisition de l'Île-aux-Bernard et des 52 acres de terrain qui l'entourait de la Cie Gagnon de Saint-Félicien. Une importante partie fut alors cédée à la Ville afin que les projets d'aménagement puissent recevoir des subventions dans le cadre des travaux d'hiver. L'époque des projets d'expansion commençait avec cette transaction.

Le docteur Camil Julien, un jeune vétérinaire, vint se joindre au groupe d'administrateurs et il y joua au fil des années un rôle prépondérant.

Au printemps de 1962, on salua l'arrivée de nouvelles espèces animales:

les phoques de l'aquarium de Québec, des jeunes ours polaires et quelques félins. La cote d'écoute du Jardin zoologique trouva aussi une place importante dans le milieu par la publication d'une chronique hebdomadaire signée par John Gagnon dans la Voix du Lac. La publicité autour des nouveaux exhibits fit donc boule de neige et c'est une foule de 10,000 visiteurs qui franchit les grilles du Jardin lors de la première journée d'ouverture de la saison le 3 juin 1962.

Pendant cette saison, la construction du restaurant fut effectuée, surélevée et vitrée, s'ouvrant largement sur le lac aux pédalos. La vocation récréative trouvait là un double intérêt, ce qui fit la joie de milliers de jeunes amoureux des années '60.



Cette image du lac des pédalos ne peut qu'évoquer tout le charme du site, développé avec la construction du restaurant et des galeries l'entourant. Site privilégié pour les amoureux des années '60, tous se rappelleront les ballades romantiques de ces beaux dimanches après-midi d'été.



Avec Vous depuis 30 ans



1955 - 1985

Merci!

Représentants locaux - Local sales representatives



PUBLICITE SELECT INC

2303, rue Sir Wilfrid Laurier, Jonquière, Québec, G7X 7X3 Tel. 418 542 4551. Telex 051 36117

Réseau Radio-Canada/CBC Network Membre/Member ACRTF-ACR-BBM



L'année 1963, une révélation pour l'avenir

L'affluence croissant de visiteurs ne se fit pas sans créer un nouveau point d'intérêt pour les administrateurs du Zoo. Avec un bilan de 225.000 visiteurs au cours de cette seule saison, le phénomène du tourisme devenait une entité bénéfique à toute la région.

La Cie Alcan en fut

sans doute consciente et fit don, cette année-là de la grande volière en aluminium qui reçut les grands singes puis les oiseaux rapaces. Les premières naissances furent largement publicisées; il s'agissait de deux jeunes lionceaux nés le 14 novembre. Les aménagements de jeux mécaniques commencèrent et les investissements pre-

naient une envergure insoupçonnée. Le bilan montrait des actifs de 209 000 \$ et des travaux de l'ordre de 100 000 \$ furent effectués au cours de l'année. La preuve était faite que le tourisme générait des revenus importants et l'on n'hésitait plus à investir dans la «formule magique du Zoo».

Déjà, en 1963, 30 employés opéraient le zoo pendant la saison estivale: les emplois créés par les travaux d'aménagement et de développement n'étaient pas à négliger à cette époque où une nouvelle ère économique s'ouvrait.

L'initiative du Zoo était devenue un symbole de succès et d'autres idées de structures touristiques prirent leur essor à ce moment-là. Afin de souligner le travail de l'équipe, la Chambre de commerce d'Arvida décerna à Alfred Hamel et à Ghislain Gagnon un trophée de «Meilleure initiative de l'année '63». C'était le début de la reconnaissance de l'ampleur du projet.

Mais à cette époque, le Québec avait développé un concept de Zoo relativement restreint, tel

celui de Québec et de Granby qui furent parmi les plus fréquentés. Or les aménagements ouverts et sur des sites plus naturels attiraient une clientèle friande de beaux

paysages, des cours d'eau naturels et des animaux traités avec respect dans leur habitat. On disait du Zoo, à cette époque, qu'il était «NATUREL», avant

même que la notion d'écologie environnementale soit formulée. Les animaux, pour leur part, étaient traités avec «HUMANITE» ce qui plaisait aux visiteurs. Déjà, dans les commentaires signés dans les livres de visites, des visi-

teurs français émettent le commentaire suivant: «Enfin, un zoo intéressant avec un respect de la vie animale». La réputation du Zoo se fit alors de plus en plus respectueuse de la qualité de ses habitats et du bien-être de ses occupants.



Alfred Hamel et Ghislain Gagnon reçoivent le trophée de la Chambre de commerce d'Arvida en 1963. Cette photo et extrait de presse marque l'époque de bonne renommée acquise par la Société zoologique en un délai très court. Les années difficiles étaient déjà chose du passé.

Les idées saugrenues souvent à la base de projets sérieux

Le zoo de St-Félicien: un exemple

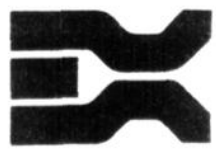
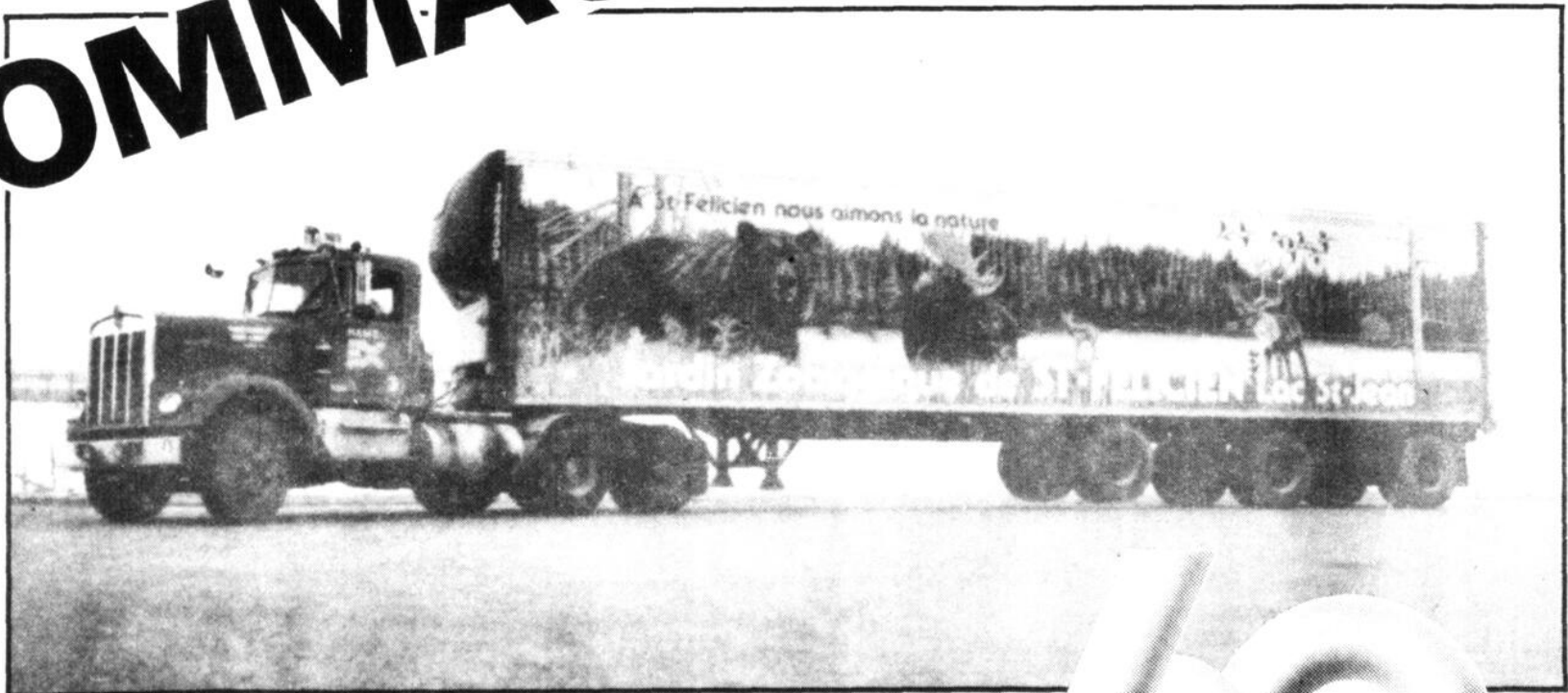
L'ENTREE DU ZOO - Voici la porte d'entrée du jardin

St-Félicien

La lionne du Zoo met bas 2 des plus gentils rejetons

La naissance des bébés lionceaux fut largement publicisée et contribua à identifier le bien-être des animaux vivant en captivité au Jardin.

HOMMAGE



EXPEDITEX INC.



L'album aux souvenirs 1964-1965

ST-FÉLICIEN, MERCREDI, 21 OCTOBRE 1964, 7 CARRÉS, 10 PAGES

PISCICULTURE ORGANISÉE AU ZOO

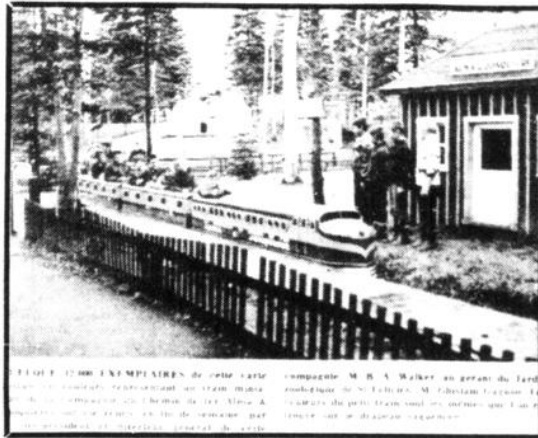
PERMIS ÉMIS PAR LE MINISTÈRE DU TOURISME

La Société zoologique dérivée depuis quelques jours un permis du ministère du Tourisme de la Crèche et de la Pêche l'autorisant à organiser une pisciculture pour l'élevage de la ouananiche.

Les travaux d'installation devaient commencer incessamment et les visiteurs du parc pourront à l'occasion d'un voyage à Québec.

La pisciculture devient un moyen pour étudier la reproduction des ouananiches. Malgré les difficultés rencontrées, plus de 35,000 oeufs furent fécondés et l'ensemencement de bébés ouananiches de 2 à 5 pouces eut lieu au printemps 1965. (La Voix du Lac du 21 octobre 1964).

En 5 ans seulement, le dernier-né des jardins zoologiques du Québec s'était mérité la première place pour sa qualité et sa beauté. Les visiteurs de marque y affluaient, à l'occasion d'une visite officielle ou d'un séjour de vacances. L'accueil fait partie des attraits du Jardin zoologique et de toutes les époques, elle a été utilisée positivement. En parcourant les documents des années 60 à 65, plusieurs méritaient qu'on s'y attardent. C'est donc avec plaisir que nous plongeons dans l'album-souvenir du Zoo de Saint-Félicien.



Le chemin de fer Alma & Jonquière était l'embryon de l'écomusée des années 80. (Le Lingot, jeudi le 11 juin 1964)



Pendant que la presse régionale s'empresait à faire connaître le Jardin zoologique, l'équipe interne s'était dotée d'un outil d'information baptisé NOUVELLES DU ZOO. Ce numéro du mois d'août 1965 est particulièrement intéressant.



Un slogan incitatif qui s'est réalisé: Grandissez: devenez géant! (La Voix du Lac du mercredi 26 août 1964).



MEILLEURS VOEUX DE SUCCÈS AU ZOO DE L'AN 2000

L'Atelier horticole d'Alma

L'Atelier de cuir-sérigraphie de Roberval

L'Atelier de couture de Dolbeau

L'Atelier d'ébénisterie d'Alma

cedap

LAC-ST-JEAN inc.

des ateliers de réadaptation et d'intégration au travail

BON 25^e ANNIVERSAIRE

Toujours soucieux de s'impliquer dans son milieu, Laval Tremblay votre agent Molson pour le Lac-Saint-Jean, remettait dernièrement un don de 5000 \$ pour le Zoo de l'an 2000. Sur cette photo apparaissent Messieurs Laval Tremblay, Ghyslain Gagnon, Paulo Spence et Paulo Juneau.

BRASSERIE MOLSON
Laval Tremblay Itée
1055, Route du Lac alma
662-6411

SUCCESSALE ROBERVAL
1631, Parc industriel
275-1871

agent: Paulo Juneau



Faits marquants de 1965 à 1968



La première expédition aux caribous fit couler beaucoup d'encre.

EXPÉDITION AUX CARIBOUS

C'est en 1965 que s'organisa l'une des plus fabuleuses expéditions: celle de la capture des caribous dans le territoire de Fort Chimo. Ghislain Gagnon, Raymond Gagnon et le regretté Hilarion Perron ramenèrent deux femelles dont une était en période de gestation. L'expédition avait duré une dizaine de jours et représentait un exploit remarquable. Déjà en 1964, la capture de caribous avait été effectuée avec succès. Mais il s'agissait d'animaux issus de nos forêts alors que les caribous avaient dû être repérés, cernés puis capturés au cœur de l'hiver nordique. Les journaux en parlèrent abondamment et l'opération fut une réussite complète.

TRAGÉDIE AU LAC MANOUAN

D'autres expéditions furent organisées dans les années qui suivirent, et l'une fut même tragique pour l'équipe d'explorateurs.

C'était en mars 1977, et l'équipe de l'expédition aux caribous s'était rendue au Lac Manouan. À l'issue d'une tempête de neige, deux hommes perdirent la vie par noyade alors que la glace du lac céda sous le poids de leurs motoneiges. Leur compagnon Rodrigue Castonguay s'en tira non sans peine et put donner l'alerte. À la mémoire de Roger Bilodeau et de Jacques Larouche, qui perdirent la vie au cours de cette expédition, une pierre commémorative sera érigée cette année à l'intérieur du Parc des sentiers de la nature. Leur perte en fut une considérable pour l'entourage et perturba grandement les projets d'expédition prévus. Après 8 ans, tous se souviennent d'eux, et partagent en leur nom ce goût de la nature qui les caractérisaient.

ARCHÉOLOGIE À L'HONNEUR

Les expéditions nordiques ne furent pas répétées et ce sont les archéologues qui vinrent



La moire d'un mastodonte Découverte archéologique à tout le moins surprenante

La découverte d'une dent de mastodonte, un animal qui a disparu il y a 10 000 ans, a été faite par une jeune femme, Ève Tremblay, archéologue au Collège d'Alma. Cette découverte a permis de confirmer l'existence de cet animal dans la région. La dent, qui mesure 3 mètres de long, a été trouvée dans un site archéologique. Elle est actuellement conservée au Musée de la région de la Gaspésie.

C'est à Ève Tremblay, archéologue au Collège d'Alma que revient la tâche d'identifier la provenance de la dent retrouvée à St-Gédéon.

plutôt s'intéresser à la région. En effet, en 1968, une dent de mastodonte fut découverte à Chambord, étudiée avec soin puis confiée au musée du Jardin zoologique. Cette dent apportait la preuve que 7,000 ans plus tôt, un animal mesurant 3 mètres environ avait séjourné dans la région, se nourrissant de feuillage et vivant un peu à la façon de l'original. La dent retrouvée prouve qu'il s'agit d'un mastodonte, ancêtre de l'éléphant actuel, mais dont la taille était beaucoup plus imposante. Il est actuellement à

l'étude que cet animal fasse l'objet d'une reconstitution et que le monument prenne place comme attraction au sein du complexe de l'Université de la nature. La découverte archéologique a entraîné une foule de données nouvelles concernant l'évolution de notre région avant l'ère glaciaire qui remonte à 20,000 ans. L'animal aurait suivi la déglaciation, tout simplement.

perdit la vie, amena une note plus sombre à la réalisation du projet des Sentiers de la nature. En effet, M. Charles Aubut connut une mort tragique alors qu'il opérait un tracteur lors de la construction du Mont Kiwatinook au cœur des sentiers. Son véhicule s'est renversé, occasionnant le décès de ce valeureux employé. À la mémoire de M. Aubut, nous saluons son courage et son esprit d'équipe; sa vie s'est terminée tragiquement mais personne n'a oublié cet homme attachant.

UNE AUTRE TRAGÉDIE AU ZOO

Une autre personne qui

Tél.: 679-2552

COMPLIMENTS POUR L'EXCELLENT TRAVAIL DES ANCIENS ET NOUVEAUX DIRECTEURS

Motel Moreau (1982) Inc.

684, Boul. Sacré-Coeur, St-Félicien, P.Q. GOW 2N0

- 20 UNITES
- SALLE DE BAINS
- T.V. COULEUR

GUY MOREAU, Président

Jean-Louis Lalancette et son personnel sont heureux de s'associer à cet événement, pour souhaiter un franc succès au 25^e anniversaire

MC DONALD ROBERVAL

420, MARCOTTE - ROBERVAL

275-5115

MEILLEURS VOEUX DE SUCCÈS POUR LE 25^e ANNIVERSAIRE

Bellevue air-service
875, Bellevue Sud
St-Félicien - 679-3722

Pièces et Ass. St-Gelais
927, Sacré-Coeur
St-Félicien - 679-0817

FRANC SUCCÈS AU 25^e ANNIVERSAIRE ET À TOUS SES ORGANISATEURS

BEAU-LIEU RÉFRIGÉRATEUR ENR.

242, PRINCIPALE
ALBANEL - GOW 1A0

Rés.: 274-3464 - Bur.: 279-3388

Avec un effort soutenu, voilà un bel exemple de courage. Félicitations à toute l'équipe de bénévoles et franc succès au 25^e ANNIVERSAIRE!

Guy Marcotte
co-proprétaire

Michel Marcotte
co-proprétaire

L'EXPÉRIENCE À VOTRE SERVICE

- Fourniture et ameublement de bureau, photocopieur, caisse enregistreuse, dactylo électronique, traitement de texte, matériel scolaire.

CONSULTEZ DE VRAIS CONSEILLERS DANS LE DOMAINE DU BUREAU

PAPETERIE

MEMBRE DU GROUPE LIMA inc.

878-A, boul. Saint-Joseph
ROBERVAL - G8H 2L7

275-0340



À l'écoute des mouvements de sympathie

Animaux captifs?

Déjà en 1965, plus de 700,000 personnes avaient visité le Zoo de Saint-Félicien. Ces chiffres impressionnants commençaient à attirer l'attention. La provenance de l'achalandage était alors de 60% de régionaux et de 40% de touristes. Parmi ces visiteurs, on notait déjà un fort pourcentage de touristes des «Vieux Pays» de souche française. Sans s'expliquer le phénomène, on remarqua que les anglophones étaient peu nombreux à se rendre à Saint-Félicien.

La Traversée du lac St-Jean à la nage avait acquis ses lettres de noblesse et le Festival du Bleuets de Mistassini était sur la bonne voie. Ce fut alors la formation du premier noyau touristique voulant amener plus de touristes en planifiant une publicité dans les grands centres.

Si les visiteurs affluaient de partout, ils étaient réceptifs à l'aspect récréatif du complexe sans pour autant admettre le principe de la captivité. Ainsi, dans les témoignages recueillis par les visiteurs de l'époque, on souligne et on dénonce le manque de liberté des animaux, l'exploitation inhumaine des espèces animales, la lourdeur des barreaux.

Après avoir connu la faveur populaire et attisé la curiosité ingénue des visiteurs, le Zoo devenait impopulaire pour une catégorie de gens avant-gardiste qui commençaient à s'exprimer ouvertement sur le sujet de la protection des animaux.

Fallait-il continuer à exploiter un Zoo pour les humains et leur agrément ou s'orienter vers l'écoute de tout ce mouvement de sympathie qui s'étendait dans tous les continents à la défense des animaux? En tendant l'oreille à ce phénomène, Ghislain Gagnon tourna une page importante du concept des jardins zoologiques.



De plus en plus, le concept des cages se modifiait et les penseurs tentaient d'aménager des espaces ouverts et plus proches de l'habitat naturel de l'animal. Celui-ci pouvait y évoluer sans contraintes de barreaux, de cages, et de tout ce modernisme nuisible à sa survie.

Cohabitation libre?

C'est avec cette nouvelle réalité que Ghislain Gagnon entreprit une tournée des jardins zoologiques qui l'amènera dans quelque 43 parcs différents dans toutes les contrées d'Amérique. Ce pèlerinage lui permit d'explorer et d'inventorier l'évolution des aménagements fauniques. Partout, les cages semblaient désuètes et limitatives et peu de projets avaient été mis de l'avant dans le but de modifier ce type de présentation.

Il eut alors l'occasion de lire un traité sur le sujet, écrit par un zoologue fort connu en Europe, le Dr Desmond Morris. Ghislain Gagnon fut frappé de la vision exprimée dans ce traité et sa pensée sur les aménagements ouverts se précisa.

«Même si l'un des plus grands architectes du monde construisait un habitat en béton qui coûterait des millions, et même si l'animal qu'on y installerait retrouvait toutes les commodités sanitaires possibles, ça ne vaudrait pour lui le simple habitat dans lequel il a appris à vivre et qui peut coûter, le plus souvent, quelques centaines de dollars.»

Desmond Morris touchait la corde sensible des interrogations contemporaines; et il ajoutait à la conclusion de son exposé: «Les Jardins zoologiques du monde entier sont des taudis.»

Ces réflexions marquèrent la stabilisation du dossier du Jardin zoologique traditionnel qui avait atteint son plein expansion et continuait de répondre aux besoins récréatifs des touristes. Mais déjà, Ghislain Gagnon entreprit de chercher une nouvelle approche pour démontrer la beauté de la vie animale à l'état naturelle, et ce, avec les limites de cohabitation que les espèces s'imposent entre elles dans la nature.

C'était le germe qui donna naissance au Parc des sentiers de la nature.



**Fournisseur de nourriture
d'animaux depuis le début du zoo, nous
sommes fiers de nous associer à ce 25^e
anniversaire. Merci et meilleurs voeux
de succès pour l'Université de l'An 2000**

COMPTOIR AGRICOLE LAC-ST-JEAN

concessionnaire PURINA

Bertrand Morin, prop.
121, Rang Caron
Métabetchouan, Qué.
G0W 2A0

(418) 349-8274

comparez et décidez
avec les preuves d'élevage
PURINA, lignée de qualité,
gestion efficace, hygiène suivie,
alimentation optimum.





La pensée-maîtresse du Parc des sentiers de la nature

En se remémorant les nombreuses scènes observées en pleine forêt, Ghislain Gagnon repensa complètement la notion de captivité. Dorénavant, plus de barreaux et même plus de cage du tout pour une variété d'animaux déjà acclimatés à la liberté. Sur un vaste territoire, la vie

faunique pouvait être aménagée et compartimentée sans que les habitats de chaque espèce deviennent artificiels. Ce raisonnement devint la base de toute la philosophie des sentiers.

Si les zoos de Québec et de Granby ne semblaient pas partager la vision du concepteur félicienois, il

en surgit même une forte rivalité à ce moment précis car le dernier-né de la famille de parcs zoologiques voulait sortir des sentiers... battus! Les appuis furent donc des plus difficiles à décrocher et c'est avec ténacité et détermination que les étapes de réalisation furent ébauchées.

Le plan directeur, les études d'impact et de rentabilité exigèrent près de 2 années d'efforts. La première étape consista en l'achat et l'aménagement de 75 acres de terrains boisés au coût de 200 000 \$. Ce fut une réussite qui amena les gouvernements à croire à cette innovation. En 1973-74, la Société zoologique put acquérir une seconde zone de terrain couvrant 800 acres et aménager la seconde phase du Parc des sentiers de la nature au coût de 1 500 000 \$.

Les éléments majeurs

du parc demeuraient les animaux, regroupés par espèces naturelles dans des aménagements très près de la liberté complète des forêts. L'abondance du bois, la présence des cours d'eau, les îles naturelles et les jeux de dénivellation furent autant d'éléments physiques qui permirent d'instaurer un nouvel équilibre faunique. Plus de barrière à la vie sauvage et une notion d'espace privilégiée, de calme et de respect de l'environnement qui semblait répondre en tous points aux réclamations des détracteurs des années '65. Et c'est ainsi que l'homme a dû repenser sa place, à titre d'observateur et de responsable de la survie écologique de sa planète.



Bien que vivant en liberté presque complète, les animaux du Parc des sentiers de la nature ont toujours des meilleurs traitements: mais l'homme devenait plus un observateur et un ami pour eux, qu'un goélier.

HOMMAGE À TOUTE L'ÉQUIPE DU ZOO POUR CE 25^e ANNIVERSAIRE



1301, Notre-Dame, Saint-Félicien
679-2441

UN 25^e ANNIVERSAIRE Ça se fête!



on n'a pas le temps de penser qu'on a VOUS!

RÉJEAN FORTIN, gérant

CONTINENTAL

FÉLICITATIONS POUR LE 25^e ANNIVERSAIRE, À CETTE ENTREPRISE BIEN DE CHEZ NOUS

TON ÉQUIPE, C'EST Podium

SPORT YVON
887, ST-JOSEPH ROVERVAL
275-3744

RENÉ DUMAS SPORT
1301, SACRÉ-COEUR ST-FÉLICIEN
679-0614

SOUHAITS SINCÈRES À L'OCCASION DU 25^e ANNIVERSAIRE

Tél: Bor: 679-5343

Au Jasmin Fleuriste

- Fleurs pour toutes occasions
- Arrangements et montage de toutes sortes
- Plantes et cadeaux

1160, Ste Anne, St-Félicien, P.Q. Bertrand Coulombe, Prop.

FRANC SUCCÈS POUR CE 25^e anniversaire et Bravo à toute l'équipe!

GARAGE PAUL DUMAS
923, Sacré-Coeur Saint-Félicien
679-1605

COMPLIMENTS POUR LE 25^e ANNIVERSAIRE

LA BELLE TOILE enr.
1042, Sacré-Coeur, Saint-Félicien
679-5774

FRANC SUCCÈS POUR LE 25^e ANNIVERSAIRE ET FÉLICITATIONS AU PRÉSIDENT AINSI QU'À SON ÉQUIPE

LUDGER GUAY INC. EXCAVATION
SABLE - GRAVIER - PIERRE
679-1773

1261, rue Notre-Dame, St-Félicien, Qué.
C.P. 204 - GOW 2NO



SOUHAITS SINCÈRES À L'OCCASION DU 25^e ANNIVERSAIRE

TANNERIE BRASSARD INC.
411, de l'Église St-Méthode
679-2795

GASTON BRASSARD LE PROFESSIONNEL DU TANNAGE

25^e ANNIVERSAIRE

ÇA SE FÊTE

LES ENTREPRISES DONALD BERMAN

Maple leaf Brand Importers-Exporters
CABLE DONBERCO
TELEX 055-61845

730, Wellington St MONTREAL, QUE CANADA
(514) 861-0287
861-7269
861-7260

COMPLIMENTS POUR LE 25^e ANNIVERSAIRE AINSI QU'À SON PRÉSIDENT PAULO SPENCE

C.P. 878 Tél.: (418) 679-1408

Centre de l'Auto B. GIRARD inc.

1020, Boul. Hamel, St-Félicien, Qué. - GOW 2NO

LIBRE SERVICE ESSO

OCTO FREINS SILENCIEUX



Une première mondiale Les hommes en cage et les animaux en liberté

La place de l'homme, dans le cadre de la vie normale du Parc des sentiers de la nature, devait être repensée. C'est par l'installation d'une ballade motorisée, pouvant circuler dans les sentiers sans bruit, que le processus des visites fut instauré. Les convois de visiteurs quittent la gare à 30 minutes d'intervalle et effectuent un circuit complet du parc, soit 4,5 km au total. Au fil de la randonnée, un guide explique et présente aux observateurs les espèces rencontrées et leurs habitudes de vie. Les animaux sont donc maîtres de ce territoire immense où c'est l'homme qui devient un intrus.

Bien que les wagons soient grillagés pour des raisons de sécurité, les visiteurs sont souvent appelés à prendre conscience que l'homme est une menace à l'équilibre vivant, touchant la vie animale, végétale et aquatique. La pollution, la détérioration des espaces verts, la dévastation des forêts pour des raisons de productivité, sont autant de notions qui deviennent évidentes lorsque c'est l'homme qui s'introduit dans un parc où l'intervention humaine est limitée.

ÉCO-SYSTÈME: NOUVEL ÉQUILIBRE

La bonne relation entre les animaux et leur environnement particulier a donné lieu à une nouvelle identification: il s'agit de l'éco-système où la relation entre le type d'animal, ses besoins en nourriture et ses habitudes dans un environnement précis s'harmonisent adéquatement. Plus de 40 espèces d'animaux vivent ainsi, par bande, par troupeau ou par famille

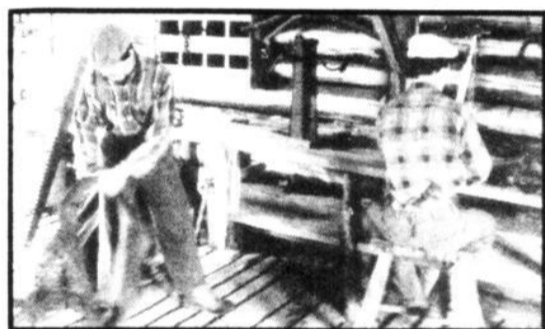


Illustration de l'éco-musée permettant aux visiteurs de découvrir l'histoire et les traditions propres à notre folklore. Le camp du bûcheron avec ses outils, permet de comprendre la vie de la génération passée en faisant revivre l'architecture, les objets familiers et le mode de vie.

**COMPLIMENTS
POUR LE
25^e ANNIVERSAIRE**

M DIRECTEUR DE FUNÉRAILLES
Marc Leclerc
SERVICE D'AMBULANCE
1241 Boul. Julien
St-Félicien, Qc. Tél.: 679-3333



dans le vaste espace des sentiers. Chacun y trouve une place convenant à ses exigences, et ce dans un milieu naturel.

ÉCO-MUSÉE: ASPECT ÉDUCATIF

Voulant ajouter à l'idéologie des sentiers les aspects géographiques, histoire et culture qui composent le peuple québécois, c'est la naissance de l'éco-musée à laquelle on assistait. L'ensemble de la géographie physique du Canada donna lieu à la création des bièmes. Puis, on reconstitua l'histoire de l'évolution de la civilisation en reproduisant le village indien, le poste de traite, le barrage, le grand tracel et la ferme du colon. Toute la vie culturelle du Québec s'y trouve reproduite, avec un souci de l'authenticité des éléments qui ajoutent à l'intérêt et stimule la conservation du patrimoine.



Illustration de l'éco-système qui se retrouve dans le Parc des sentiers de la nature. Les animaux y sont les maîtres et retrouvent tous les éléments nécessaires à leur épanouissement. L'homme peut les observer dans le calme et le respect.

PLUS QUE JAMAIS



PHILIPPE SIMARD & FILS LTEE

EMBOÛTEILLEUR AUTORISÉ DE LA COCA-COLA EN CONTRAT AVEC LA COCA-COLA LTD.



Philibert Simard
Patron
d'honneur régional



1201, des Peupliers, Dolbeau, Qué.
G8L 1P5 - Tél.: 276-1600



La Société zoologique: témoin des changements sociaux

Il est évident que l'implantation du Parc des sentiers de la nature a eu pour effet de freiner l'évolution du Zoo traditionnel. Pendant une décennie complète, les priorités d'aménagement sont presque uniquement tournées vers l'aménagement des sentiers et du cheptel qui y vit.

La réponse enthousiaste des visiteurs est venue confirmer le bien-fondé de ce développement auxquels de nombreux biologistes, zoologues et chercheurs ont souscrit. Les objectifs de sensibilisation au respect de l'environnement, à l'urgence de protéger certaines espèces en voie d'extinction, les études de reproduction, de migration et d'habitudes de vie, sont autant de possibilités issues de cette initiative.

Des milliers de personnes ont vu le Parc des sen-

tiers et reviennent d'année en année, pour se divertir et se récréer, certes, mais aussi pour avoir le privilège de voir des espaces verts, des nichées d'oiseaux, des familles d'animaux, des images des générations passées. L'interrogation des visiteurs se porte plus loin que la simple visite et le simple étonnement de voir l'ours déambuler à l'orée d'un sous-bois. «Le verra-t-on encore en l'an 2000, ce noble aventurier de nos forêts québécoises, traverser le sentier pour aller glaner les framboises qu'il affectionne?»

Bien que le Jardin zoologique traditionnel fasse toujours la joie des enfants, c'est maintenant dans les sentiers que l'avenir écologique se joue, pour un public moins naïf que celui des années '60. La promenade du dimanche après-midi est aussi agréable qu'à cette époque, mais les temps et les besoins ont changé prodigieusement. Maintenant, les visiteurs signent leurs témoignages avec une note d'inquiétude qui nous amène vers un nouveau tournant de l'histoire de l'humanité:

«J'ai bien aimé ma visite au zoo, là où les animaux sont en cage, mais ils me font un peu pitié de ne pouvoir vivre en liberté comme nous. Mais, en visitant le Parc des sentiers de la nature, j'ai pensé que l'homme n'était pas libre lui non plus. S'il ne se méfie pas de sa propre destruction, c'est lui qui s'emprisonne dans un gettho où la vie s'éteint petit à petit. S.V.P. sauvez l'animal et l'homme et rendez leur cette liberté de vivre en harmonie avec la nature.»

Un visiteur inquiet

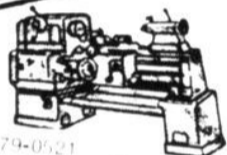


Le Zoo traditionnel continue d'émerveiller jeunes et adultes et conserve au fil des ans son aspect récréatif.



Par son apport à l'éducation écologique et culturelle, le Parc des sentiers de la nature contribue au changement social qui s'opère en vue d'assurer une meilleure protection à l'environnement, à la conservation de la faune et de la flore et à la survie des cours d'eau.

**FÉLICITATIONS!
ET BON SUCCÈS POUR
LE 25^e ANNIVERSAIRE**



Tél.: 679-0521

Raymond Boudreault

Atelier mécanique - Soudure

2021, route Notre-Dame - St-Félicien, P.Q.

FÉLICITATIONS

À «NOUS» GENS DE LA RÉGION
QUI DEPUIS 25 ANS, SUITE À UNE IDÉE
ORIGINALE, AVONS DONNÉ, DONNONS
ET DONNERONS À TOUS, LE PLAISIR DE
VOIR UN PEU DE NOTRE NATURE
ET DE GOÛTER UN PEU
D'EXOTISME

UNE FORCE de chez nous AU SERVICE DE LA RÉGION

Almami x Ltée

Béton préparé - Pierre - Sable
805, Ave Bombardier Nord,
Parc industriel, Alma, Qué.
C.P. 274, G8B 5V8
Téls.: 662-5721 - 662-2460

Bétonnières Lac St-Jean Inc.

Béton préparé - Pierre - Sable
800 Boulevard Hamel, St-Félicien Qc
C.P. 655 GOW 2N0
Tél.: 679-4343

Les Bétonnières de la Baie Ltée

Béton préparé - Pierre - Sable
3025, rue Joseph-Gagné,
Parc industriel,
Ville de la Baie, Qué., G7B 3P6
TÉL.: 544-7700

Bétonnières d'Arvida Inc.

2026, Deschênes, Jonquière
548-3185

Béton préparé

COMME LE JARDIN ZOOLOGIQUE DE ST-FÉLICIEN NOTRE ENTREPRISE OFFRE:

- Une idée de gens d'ici
- Un capital de la région
- Une source d'emplois
- Des produits de très haute qualité
- Une technique de fabrication d'une précision absolue par l'usage de l'ordinateur
- La plus vaste expérience dans tous les secteurs du bâtiment (barrages, ponts, industries, édifices publics et privés)
- 4 usines des plus modernes et 44 camions au service de la région
- Nous donnons aux gens d'ici ce qu'il y a de mieux, votre encouragement le prouve!
- Nos produits: **BÉTON PRÉPARÉ**
SABLÉ
PIERRE CONCASSÉE



L'industrie touristique: viable économiquement

Les deux graphiques reproduits ici nous indiquent clairement le profil

de l'activité touristique. Voici quelques analyses qui peuvent expliquer les

fluctuations et nous permettent de mieux les comprendre.

Les débuts de la période d'investissements des Sentiers de la Nature se firent en 1972 et l'année fut modeste. Jusqu'en 1977, les étapes de réalisation des sentiers se firent, amenant graduellement plus de visiteurs et générant proportionnellement des revenus supérieurs. En 1978, les Sentiers connurent un revenu d'entrée de 290 000 \$ et cet achalandage produisait une remontée spectaculaire du nombre de visiteurs qui passa à 350,000 pour l'ensemble du complexe.

En 1979, ce fut sans contredit l'apogée du Parc des Sentiers et une bonification de toute la

promotion écologique faite depuis les débuts. Pres de 400 000 \$ furent recueillis aux guichets. Ce record pu de nouveau atteindre un sommet unique dans l'histoire du Jardin zoologique avec 375,000 visiteurs enregistrés au cours de la saison.

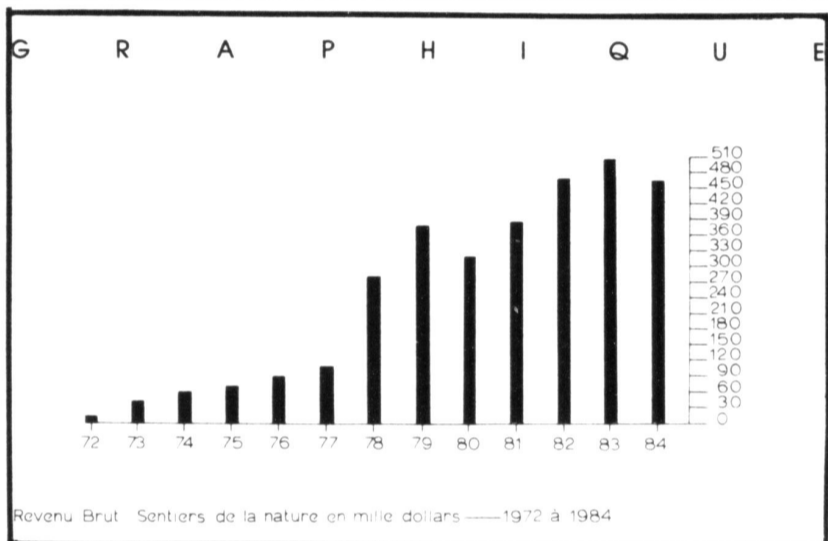
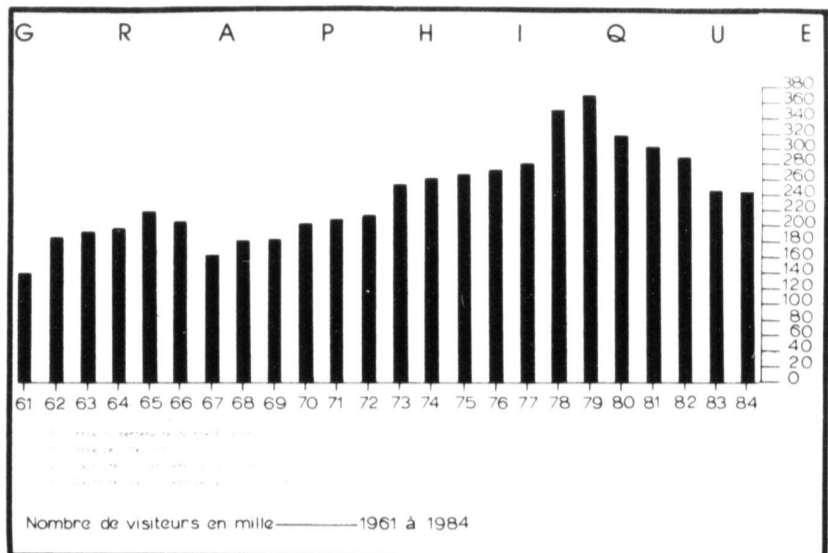
Bien que les colonnes de performances aient régressé en 1980, puis augmenté progressivement en 81, 82 et 83, on constate une baisse importante du nombre de visiteurs. Ce phénomène s'explique par une modification de la clientèle, alors que les adultes viennent plus nombreux emprunter la ballade des

sentiers. Cette clientèle, bien que diminuée en quantité de visiteurs, génère des revenus supérieurs aux guichets. C'est donc une preuve de l'attrait et de la qualité de réflexion que suscite le Parc des Sentiers. Plus qu'une distraction, les adultes y viennent pour apprendre à connaître, aimer et protéger les animaux qui y vivent.

Les années de crise économique et de récession ont grandement marquée l'achalandage du Jardin zoologique. Les touristes furent moins nombreux et les années 83 et 84 marquent une stabilisation de la clientèle à 250,000 visiteurs

annuellement. Peu avant le grand projet du Parc des Sentiers, le même phénomène s'était produit, déclenché par la tenue de l'Expo 67 qui avait drainé l'ensemble du tourisme vers Montréal. La remontée s'est faite avec la venue d'un nouveau projet d'aménagement qui a suscité l'intérêt et alimenté la fréquentation du site.

Le projet de l'Université de la Nature devrait, d'ici 1988, générer un nouvel essor quant à l'attrait de ce site. De nouveaux sommets seront alors atteints dans l'histoire du Jardin zoologique de Saint-Félicien.



FÉLICITATIONS

à tous les administrateurs pour leur excellent travail
BON 25^e ANNIVERSAIRE

LOCATION
OUELLET & FRÈRES inc.
1094, Vaudreuil
ST-FÉLICIEN 679-1441

Franc succès pour le 25^e anniversaire

POUR UN SERVICE DES PLUS PROFESSIONNELS!

SERVICES SPÉCIALISÉS

- SAINT-FÉLICIEN • CHAPAIS
- LA DORÉ
- CHIBOUGAMAU

SUPER ÉCRAN — MUCH MUSIC — TSN

GAGNON T.V. Ltée
1258, boul. Sacré-Coeur, C.P. 218 - St-Félicien
679-0953



VILLE DE ROBERVAL

Nos hommages aux administrateurs du Jardin zoologique de St-Félicien à l'occasion de leur 25^e anniversaire.

Cette réussite éclatante fait aujourd'hui la fierté de toute la région Saguenay-Lac-Saint-Jean.

«UN LAC... POUR TOI»

Roberval t'invite à profiter de ses beautés lors de ton passage dans la belle région entourant le lac Saint-Jean:

- Visite le nouveau Centre historique et aquatique,
- Arrête à la Maison Donaldson,
- Observe le lac du Quai ou de la Marina,
- Prend une marche sur la Pointe-Scott.

INFORMATIONS TOURISTIQUES 275-



Plongez!!!

Si vous rêvez de plonger dans le temps et l'histoire, offrez-vous une heure d'aventure inoubliable! Embarquez-vous au Centre historique aquatique de Roberval et laissez-vous transporter...

Sous le même toit: un aquarium réunissant les principales espèces habitant le lac Saint-Jean, une foule de modules d'exposition et d'audio-visuels sur l'eau, l'air, la terre, la faune et la flore... et l'Homme, le Jeannois d'hier et d'aujourd'hui!

Et le fameux sous-marin, le "Sieur de Roberval", à bord duquel vous plongerez dans le temps pour revivre les grands moments d'une histoire fantastique: celle du Saguenay-Lac-Saint-Jean!

Programmation quotidienne
10h à 22h (saison estivale)



Admission
3.00\$ (adultes)
2.00\$ (enfants, étudiants et personnes âgées)
Gratuite (moins de 6 ans)

Centre historique aquatique de Roberval

700, boulevard de la Traversée C.P. 325 Roberval Qc G8H 2N7 418.275.5550



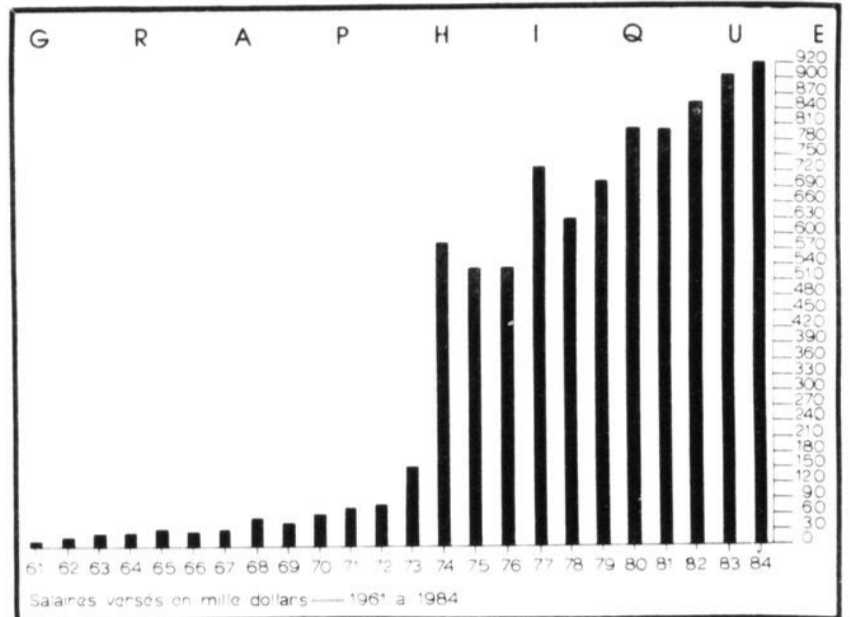
Des statistiques éloquentes: la masse salariale

Les retombées économiques d'un projet comme celui du Jardin zoologique ne se comptent plus. Dans une région où le facteur de création d'emplois a toujours été primordial, le bilan des 25 dernières années du Zoo est un phénomène très intéressant à étudier. Le graphique des salaires versés de 1961 à 1984 mérite toute notre attention.

A partir de la création du premier noyau du Jardin en 1961 jusqu'à la réalisation des travaux de la phase I du Parc des sentiers de la nature, les salaires versés par l'administration demeurèrent modestes et sporadiques. Avec la construction de la seconde phase du Parc, plusieurs emplois furent créés, établissant une masse salariale de 600 000 \$. Jusqu'en 1977, des équipes de travailleurs trouverent des emplois à l'aménagement requis par l'ampleur du projet, élevant à 720 000 \$ les retombées d'emplois. Depuis 1979, des investissements importants ont été consentis afin de modifier les aménagements du Zoo traditionnel, permettant de consolider le nombre d'emplois créés et de répondre aux hausses successives du coût de maintien de ces emplois. Au bilan de l'année 1984, la Société

zoologique affecte près d'un million annuellement à l'item salaire. Il s'agit non seulement d'une réussite au plan touristique, mais également au plan économique et social, procurant des emplois et du mieux-être à plusieurs familles de notre milieu.

Il est également important de toucher un mot de la création d'emplois touchant plus particulièrement les jeunes en saison estivale. Chaque été, une centaine d'étudiants trouvent au Jardin zoologique un emploi qui leur permettra d'envisager la poursuite de leurs études à des niveaux supérieurs. Nombreux d'entre eux reviendront former l'équipe des nouvelles ressources humaines de la Société zoologique une fois leurs études complétées. Dans cet optique, la recherche, l'aménagement du territoire, et les sciences d'interprétation demeurent des priorités où la compétence est privilégiée.



NOUS SOMMES
HEUREUX DE
NOUS ASSOCIER
À LA POPULATION
RÉGIONALE POUR
FÉLICITER LES
RESPONSABLES DE CE
PROJET GRANDIOSE

Hôtel-Restaurant Colo Inc.

1286, Boul. Sacré-Coeur, St-Félicien, Qué.
C.P. 969 - G0W 2N0 - Tél.: (418) 679-0881

Franc succès au
25^e anniversaire et à
son président Paulo Spence



Raymond Dallaire

GARANTIE
COMPLÈTE
DE 5 ANS
SUR PIÈCES ET
MAIN-D'OEUVRE

RAYMOND DALLAIRE aspirateur central

1153, Sacré-Coeur - Saint-Félicien
679-4224 • 275-4276

BRAVO
POUR LE 25^e ANNIVERSAIRE
ET FÉLICITATIONS À SON
PRÉSIDENT PAULO SPENCE

DAUTO inc
854, boul. Sacré-Coeur St-Félicien
679-1546

FÉLICITATIONS

TOUTE LA GRANDE ÉQUIPE
DE JOS DUFRESNE ET FILS LTÉE
EST HEUREUSE DE S'ASSOCIER
AU JARDIN ZOOLOGIQUE
DE SAINT-FÉLICIEN POUR
LEUR SOUHAITER UN
FRANC SUCCÈS LORS DU

25^e ANNIVERSAIRE.

LE PIONNIER EN MATÉRIAUX DE
CONSTRUCTION ET DANS LA FABRICATION
DE PORTES ET FENÊTRES

dismat

Jos Dufresne & Fils Ltée
1133 rue Lafontaine
C.P. 340 St Félicien
Quebec G0W 2N0



Bilan de 25 années d'immobilisation et d'efforts

La progression des actifs de la Société zoologique a été soutenue par une multitude d'innovations depuis les premières années d'opération du site touristique. Les étapes du développement reposent sur trois phases: les années d'implantation, la construction du Parc des sentiers puis la reconnaissance du potentiel touristique. Le graphique des revenus brut nous permet de suivre cette progression.

De 1961 à 1973, les revenus se sont élevés, provenant en grande partie de

la promotion régionale. La situation économique de cette époque était florissante et la clientèle s'accroissait lentement à mesure que s'ajoutait les exhibits. Les enfants représentaient une grande majorité dans l'ensemble de la clientèle.

La seconde étape nous reporte de 1974 à 1978 et consiste en la montée de popularité issue du Parc des sentiers de la nature. Les innovations, jumelées d'une promotion de plus en plus rayonnante, firent escalader la colonne des revenus de façon

très appréciable. Le tourisme régional se développant simultanément, la proportion des visiteurs étrangers s'accroît mais les enfants sont encore responsables d'une majorité de l'achalandage.

La troisième phase commence en 1978 et continuera jusqu'à une prochaine innovation, stabilisant à un niveau élevé les revenus bruts de la Société autour de 380 000 \$ annuellement. Les clientèles sont partagées autrement et les adultes pénètrent en majorité

sur le site. Le phénomène de la dénatalité des années 60 commence à affecter les courbes de fréquentation et le public adulte répond particulièrement aux installations d'éco-musée et d'éco-système. La situation économique affaiblie des années 81-82 et la récession de 1984 ont influencé légèrement les échelles de revenus. Diverses mesures expliquent cette stabilisation, dont des mesures de redressement et une administration plus vigilante de la part des gestionnaires.

En 1985, les immobilisations accumulées représentent la somme fabuleuse de 4 millions de dollars alors qu'en 1974, elle se chiffrait à un demi million seulement.

De saison en saison, la Société zoologique a progressé et elle doit ses succès au soutien constant de la population régionale qui forment son principal noyau. Cette participation à la réalité

économique du Jardin zoologique se devait d'être soulignée et justifie le sentiment d'appartenance de ce complexe qui fait, à juste titre, NOTRE FIERTE A TOUS!

L'étape du 25ième anniversaire

Un nouveau tremplin

L'année 1985 marque un tournant important pour le Jardin zoologique: le succès du passé l'amène à un tout nouveau défi dont l'envergure est encore imprécise. En un quart de siècle, le petit Zoo de Saint-Félicien est devenu mondialement reconnu pour ses qualités de villégiature, d'aménagement harmonieux des espèces fauniques et pour l'éducation à la protection écologique.

Il n'est pas un citoyen du Saguenay-Lac-St-Jean qui ne soit fier de ce site exceptionnel et qui n'en fasse une promotion chaleureuse dans son entourage. Face à ces appuis moral, physique et économique, c'est avec confiance et détermination que les étapes prochainement mises de l'avant sont envisagées.

D'ici 15 ans, notre société aura franchi le cap de l'an 2000: que d'interrogations nous viennent à l'évocation de cette nouvelle ère. Quelle qualité de vie pourront nous offrir aux animaux de l'an 2000? Que sera l'eau, la forêt, l'air? Que mangerons-nous? Que rechercherons-nous pour maintenir notre équilibre humain?

La vision d'un futur sombre, symbole de pollution et de surconsommation, semble monter au-dessus de nos têtes comme l'orage sur toute une génération. À cette évocation, des idées nous viennent, parlant de besoins vitaux, démontrant des prises de position et éveillant la conscience engourdie par l'habitude. Demain, plus de poisson dans ce lac, plus de lac dans cette forêt, plus de forêt dans cette région... Un paysage dévasté, que les animaux ont fui pour survivre ou dans lequel ils ont péri faute de protection.

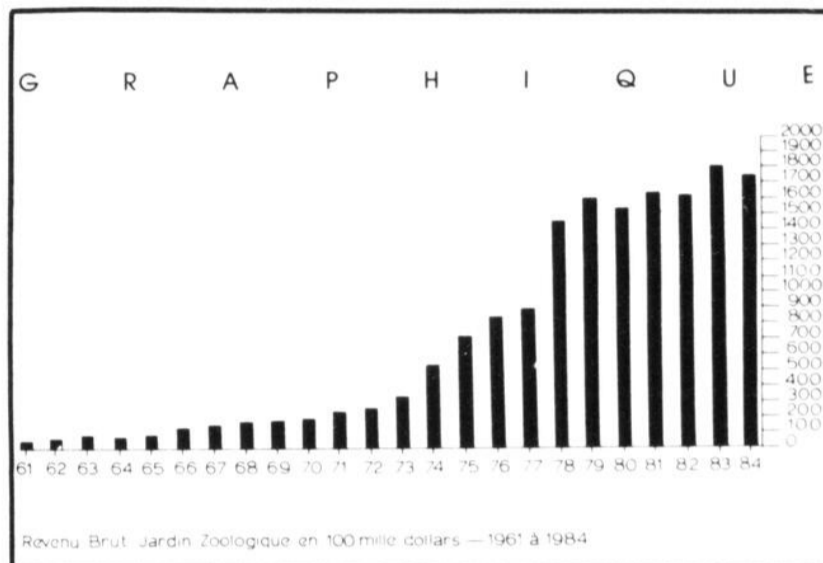
En 1985, nous sommes assis juste entre l'utilisation abusive de toutes ces ressources vivantes et la réalité de sa disparition imminente. L'homme d'aujourd'hui peut élever le ton et crier au désespoir. Mais il peut aussi se mettre à la tâche et relever le DÉFI, collectivement.

Qui fut témoin, de façon évidente, de l'attrait des animaux vivants sur l'homme? Les concepteurs du Zoo de Saint-Félicien. Qui reçut les premiers balbutiements d'une génération réclamant la libéralisation des animaux? Les concepteurs du Parc des sentiers de la nature. Qui ressent l'urgence d'instaurer un nouvel ordre de protection afin d'assurer la survie des espèces animales? Les concepteurs du Jardin zoologique de l'an 2000.

Après 25 ans de recherche et d'écoute, la Société zoologique marque le pas sur la société en générale et l'invite à partager son défi humain et économique par la création de la Fondation de l'Université de la nature. Ce sont nos enfants qui en clameront leur FIERTE dans 25 ans!



Le projet de l'Université de l'an 2000 permettra à l'homme de se pencher avec plus d'attention encore sur les sciences touchant l'animal, la végétation et l'harmonie étroite qui s'établit entre eux dans la nature. Si l'ours pouvait aujourd'hui se lever et nous communiquer toute sa science, il fournirait à notre génération les preuves de l'urgence d'une action pour la protection de la nature.



Revenu Brut Jardin Zoologique en 100 mille dollars - 1961 à 1984

«À coeur vaillant rien d'impossible». Il me fait plaisir de m'associer à ce supplément pour souhaiter un franc succès au 25^e anniversaire et à son président Paulo Spence



Gilles Girard propriétaire

TRANSPORT Gilles Girard
1378, Sacré-Coeur
679-1251

QUE CE 25^e ANNIVERSAIRE NE SOIT QU'UN DÉBUT POUR DE GRANDS PROJETS À VENIR!

FÉLICITATIONS

ATELIER R. MÉNARD
1435, boul. Industriel
St-Félicien
679-4367

AUTO R. MÉNARD
791, Sacré-Coeur
St-Félicien
679-3770

DE LA PART DE
TOUTE MA
GRANDE ÉQUIPE

Franc succès au 25^e anniversaire!

- Roger Leclerc, C.D.A.A. - 679-1505
- Léo Côté, C.D.A.A. - 679-1453
- Ghislain Boivin, C.D.A.A. - 679-1082
- Mario Audet, ass.-vie - 679-0689

VIE, INCENDIE, AUTO, RESPONSABILITÉ



Les Assurances COTE & LECLERC INC.
1439, Boul. Sacré-Coeur, C.P. 428
St-Félicien, Qué GOW 2N0
Tél.: 679-0132



Le miracle de l'implication

«LE SUCCÈS SE BÂTIT DANS LA SOLIDARITÉ». Si Ghislain Gagnon n'avait pas appliqué cette merveilleuse leçon de sagesse, l'histoire du Jardin zoologique ne se serait pas écrite avec autant de mains, d'idées et de coeurs. Au cours des 25 dernières années, une centaine de collaborateurs se sont accoudés à la table pour creuser les galeries de cette mine touristique. Nous aimerions aujourd'hui rendre hommage à chacun d'eux pour l'apport de talents et de diversité qui a généré la réussite.

1961, soit à titre de membres associés(5), de membres amis du Zoo (11 entreprises), de membres supporters (17), de membres bienfaiteurs (138), et de membres affiliés (16). Toutes ces implications ont contribué à la formation d'un noyau étonnamment efficace.

Il serait bon, également, de souligner le travail actuel des administrateurs de l'équipe 1985. Par leur disponibilité, ils assurent la continuité d'un quart de siècle d'effort. De leur décision d'aujourd'hui dépendent la destinée de la Société à travers une étape cruciale de son développement; la création de l'Université de la nature et du Jardin zoologique de l'an 2000.



MEMBRE DU CONSEIL D'ADMINISTRATION 1985

Madame Huguette Larouche, administratrice; M. Paul Spence II, président du Conseil d'administration; M. Alfred Hamel, président de la Société; M. Bertrand Girard, vice-président; M. Jocelyn Audet, vice-président; M. Luc Verreault, administrateur; M. Gaston Tremblay, administrateur; M. Jean Tremblay, administrateur; M. Marc Leclerc, administrateur; M. Réjean Perron, administrateur; M. Jean-Claude Larouche, administrateur; M. Guy Moreau, administrateur; M. Claude Savard, administrateur; M. Robert Desmeules, administrateur; M. Louis-Philippe Tremblay, administrateur; M. Gilles Potvin, administrateur.

Deux nouveaux administrateurs viennent de se joindre à cette équipe. Il s'agit de MM. Raymond-Marie Lapointe et Daniel Rodrigue.

PRÉSIDENTS DE LA SOCIÉTÉ DEPUIS LA FONDATION

Ghislain Gagnon 1960-1961
Alfred Hamel 1961-

PRÉSIDENTS DU CONSEIL D'ADMINISTRATION DEPUIS LA FONDATION

Camille Julien 1967-1968
Maurice Lamontagne 1968-1977
Paul Sénécal 1977-1980
Jean-Marie Gagnon 1980-1981
Guy Moreau 1981-1983
Jean Tremblay 1983-1984
Paulo Spence 1985

ADMINISTRATEURS QUI ONT DÉJÀ SIÉGÉS AU CONSEIL D'ADMINISTRATION DEPUIS LA FONDATION

Roméo Banville	Paul Gagnon
Serge Bédard	Jules Grenier
Laval Boily	Armand Guay
Richard Côté	Fernand Guay
Lucien Dumas	J.-Arthur Guay
Paul Dumas	Marcel Hudon
Albéric Gagnon	Camille Julien
Fernand Gagnon	Georges Laberge
Jean-Marie Gagnon	Paul-Antoine Laflamme
Maurice Lamontagne	André Thériault
Jacques Larue	Alexandre Tremblay
Paul Leclerc	Jean-Paul Tremblay
Marcel Lefebvre	Jules Tremblay
Michel-Ange Perron	Paul-Émile Tremblay
Philippe Pilote	Oswald Verreault
Majoric Potvin	Réal Verreault
Pascal Savard	Louis-Philippe Tremblay
Benoît Bouchard	Gaston Tremblay
Sylvio Laflamme	Ls-Philippe Tremblay
Henri Ménard	Laurent Ouellet
Normand Perron	Benoît Laprise
Rodrigue Savard	Yvon Castonguay

Saviez-vous que...

La charte d'opération de la Société zoologique a été obtenue en 1961, soit un an après la première expérience du «Petit Zoo» organisé par Ghislain Gagnon et ses collaborateurs.



COMPLIMENTS POUR LE 25^e ANNIVERSAIRE

LE SPÉCIALISTE DES TROPHÉES DE TOUS GENRES

Jean-Marie Savard
1146, rue Brassard - Saint-Félicien
679-0952

BRAVO

POUR LE

25^e

ANNIVERSAIRE

du jardin zoologique de Saint-Félicien

ART INDIEN ET ESKIMO

263, Le bourdais, Saint-Tite
GOX 3H0
(418) 365-6380



Cette liste n'est qu'une infime partie des personnalités qui ont encouragé la Société zoologique depuis

Franc succès pour le 25^e anniversaire ainsi qu'à son président Paulo Spence

MORAIS, PILOTE et GIRARD NOTAIRES
1110, boul. Sacré-Coeur
St-Félicien - 679-2489

FRANC SUCCÈS

au 25^e anniversaire du Jardin zoologique de Saint-Félicien

PLUS DE 127 PLACES D'AFFAIRES

regroupant les commerces de détails et toute la gamme des services professionnel et administratif

OUI

MOI, J'Y VAIS!

POUR ACHETER ET SE BALADER

en toute tranquillité, le nouveau

CENTRE-VILLE DE ST-FÉLICIEN



SIDAC ST-FÉLICIEN inc.
Un atout majeur pour le CENTRE-VILLE



La qualité de vie: qui doit s'en préoccuper?

Nous vivons dans une ère de modernisme et de consommation des plus agréables et il s'en faut de peu pour que la suffisance nous ferme les yeux sur une réalité insidieuse: la détérioration de notre qualité de vie. Il s'agit d'un problème col-

lectif, bien évidemment, mais qu'y peuvent les individus comme vous et moi?

À l'échelle provinciale, fédérale et internationale, les dossiers s'accumulent dans divers domaines reliés à la qualité de vie. Il n'existe aucune

voix assez puissante pour rappeler à notre planète les dangers qu'elle court. Pourtant, chacun est témoin des méfaits des pluies acides, des ravages considérables de la chimie alimentaire et de la perte de contrôle sur notre environnement.

La pensée première de la création d'une Université de la nature est justement de donner une voix mondiale à la préoccupation humaine, végétale et animale sur la qualité de la vie. Ce noyau d'individus qui ont pensé, réalisé et grandi avec le Jardin zoologique de Saint-Félicien ressent maintenant le besoin imminent d'instituer une forme d'intervention positive à cette grave question.

Le projet du Jardin zoologique de l'an 2000, avec la création de ses composantes, soit la première Université de la nature et l'espace ouvert de l'Univers-Nature, sont

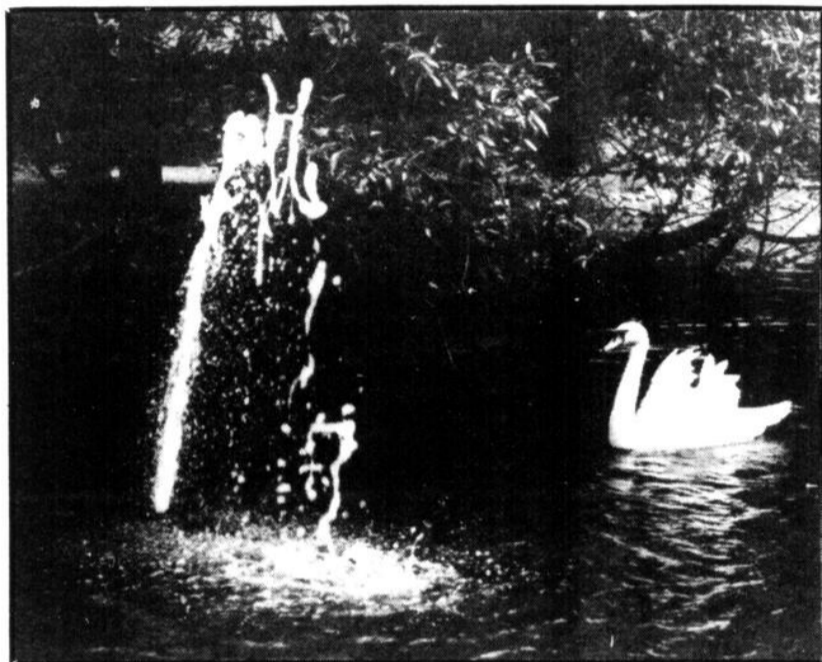
issus de la conscience des menaces écologiques qui augmentent vertigineusement. Bien qu'une foule d'applications sont envisagées pour le complexe de l'an 2000, la qualité de vie et la conservation de l'environnement naturel se placent en tête de ligne et rejoignent un besoin de force et d'efficacité dans la recherche et l'expression de ces inquiétudes.

Déjà, les environnementalistes, les écologistes et nombres de chercheurs souscrivent massivement au projet élaboré à Saint-Félicien. À ceux-ci s'ajoutent graduellement les sommités internationales témoins des transformations biochimiques des dix dernières années. Le mouvement d'appui à la Fondation de l'Université de la nature grandit moralement et économiquement avec la prise de

conscience suivante: «Nous sommes tous concernés par la qualité de vie actuelle et future».

Y aviez-vous déjà pensé? La Fondation du Jardin zoologique de l'an 2000 peut vous informer

d'avantage sur cette préoccupation. Vous trouverez son adresse dans les pages qui suivent. Parce que nous ne pouvons vivre aujourd'hui sans penser à DEMAIN...



Les effets de la pollution chimique que nous constatons aujourd'hui, nous ne sommes déjà plus en mesure de les maîtriser... Demain, c'est l'eau et la vie animale qui en assumeront les conséquences.

Saviez-vous que...

Le site actuel du Jardin zoologique avait appartenu à la famille Bernard qui y ont exploité un moulin à farine au début des années 1900, au confluent de la rivière Ashuapmouchouan et de la rivière-aux-saumons.

Que le 25^e anniversaire ne soit qu'un pas vers l'avenir. Bonne chance et félicitations à tous les bénévoles!

LE RENDEZ-VOUS DE LA MODE FÉMININE

création DANY
1134, boul. Sacré-Coeur,
SAINT-FÉLICIEN
679-4466

NOUS AVONS CRU AU RÊVE DE GHISLAIN GAGNON NOUS Y CROYONS ENCORE!

LA DEVISE DE WALT-DISNEY

«L'avenir appartient au rêveur»

PASCAL SAVARD
administrateur
1961 à 1977

CLAUDE SAVARD
administrateur
1983 à 1985



JOYEUX 25^e ANNIVERSAIRE



Electricité
Chauffage

Pascal Savard

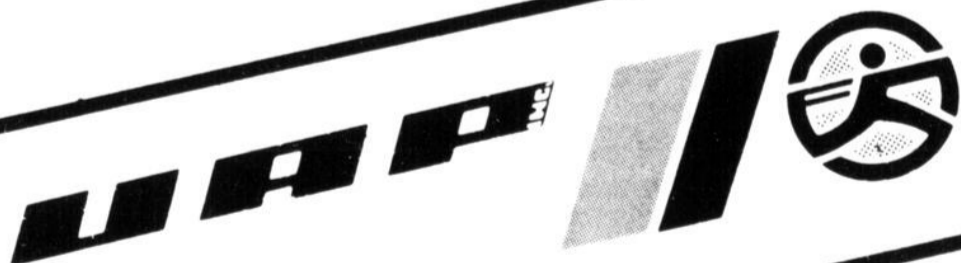


Plomberie
Ventilation

Claude Savard
1088, boul. Gagnon
Saint-Félicien

Bur.: 679-1809 — Rés.: 679-5441

FÉLICITATIONS POUR LE 25^e ANNIVERSAIRE DU JARDIN ZOOLOGIQUE AINSI QUE L'IMMENSE TRAVAIL DE SES BÉNÉVOLES



ST-FÉLICIEN
1265
Sacré-Coeur
679-0487

DOLBEAU
1706
Walberg
276-0255

ROBERVAL
714
Marcotte
275-4284



Modifications apportées aux aménagements actuels

En effectuant la promotion du projet du Jardin zoologique de l'an 2000, on oublie souvent de parler aménagement et d'expliquer chacune des modifications qui seront apportées à partir de l'aspect actuel du parc. L'envergure des travaux mérite toute notre attention, ce qui nous permettra de voir l'évolution physique du Zoo en plus de son évolution idéologique.

Le Jardin zoologique traditionnel sera modifié comme suit:

- 1) Construction d'un stationnement de 1040 places.
- 2) Agrandissement et aménagement du stationnement existant en y ajoutant une nouvelle entrée et sortie de véhicules.
- 3) Construction d'une nouvelle arche d'entrée commémorant l'ancien édifice de l'hôtel Chibougamau.
- 4) Construction d'une deuxième entrée pour les visiteurs avec route et clôture.
- 5) Construction d'une route de service avec un pont de 130 pieds enjambant la Rivière-aux-Saumons.
- 6) Construction d'un entrepôt avec chambre froide pour les besoins de restauration.
- 7) Relocalisation et construction d'un bureau administratif avec stationnement pour le personnel.
- 8) Élargissement des routes sur l'Île du Jardin.
- 9) Construction de fontaines et jets d'eau sous le thème des animaux.
- 10) Construction d'un nouveau bassin pour les phoques avec système de filtration.
- 11) Construction d'un habitat pour les flamands roses.
- 12) Construction d'un belvédère d'observation en 4 sections pour les petits mammifères.
- 13) Construction et réaménagement des guichets d'accueil, incluant des espaces pour l'hospitalité, salle de repos et système de

télévision en circuit fermé.

- 14) Construction de la ferme pour enfants avec tous les aménagements requis sous l'appellation Le Zoo des enfants.
- 15) Construction et aménagement d'un module pour les ours blancs, les ours bruns et les ours noirs, baptisé le module des ursusés.
- 16) Construction d'un habitat pour les pingouins.
- 17) Réaménagement du secteur commercial avec l'ajout de terrasses, passerelles et services de ventes.
- 18) Construction d'un pavillon pour les services de santé animale et entrepôt pour la conservation de matériel et nourriture.
- 19) Construction d'une serre pour l'alimentation des animaux et pour la décoration florale du site.
- 20) Construction d'une aire de traitement et de transition pour les animaux malades ou en période d'adaptation, avec salle de traitement et enclos extérieur.
- 21) Construction d'un entrepôt de service et d'une remise à foin.
- 22) Aménagement d'une plaine africaine.
- 23) Construction d'un mont pour les moutons à manchette et un autre pour les moutons de corse avec une passerelle d'accès.
- 24) Aménagement d'une terrasse d'observation et d'espaces verts sur une élévation permettant de découvrir l'Île du Jardin, avec route d'accès.
- 25) Ajout de commodité sanitaire.
- 26) Construction d'un agrandissement du Pavillon aux sentiers de la nature, terrasse recouverte pour l'attente extérieure.
- 27) Aménagement extérieur du parc des gros mammifères.
- 28) Construction d'un pavillon pour les félins avec 6 enclos extérieurs.
- 29) Construction d'un pavillon pour les primates et aménagements d'îlots extérieurs.
- 30) Construction d'une volière représentant un biotope pour oiseaux exotiques.

- 31) Construction d'un enclos d'hiver pour les bovidés, cervidés et antilopes.
- 32) Construction d'un vivarium pour les oiseaux indigènes avec accès intérieur pour le public.
- 33) Construction d'une salle de recherche attenante au pavillon de la ouananiche.
- 34) Construction d'un vivarium pour les reptiles.
- 35) Amélioration des services d'épuration, conduites d'eau potable, de traitement des eaux usées, stabilisation des berges et système de pompage.
- 36) Construction d'une volière extérieure pour les rapaces.
- 37) Construction d'un stationnement pour les ballades des sentiers, avec une aire de service.

Tous ces travaux représentent des immobilisations évaluées à plus de 6 \$ millions qui seront effectuées graduellement entre 1985 et 1988.

Le Parc des sentiers de la nature sera modifié comme suit:

- 1) Plantation de conifères et feuillus.
- 2) Construction de la baie des phoques.
- 3) Reconstitution de la Chapelle de l'Ashuapmouchouan.
- 4) Nettoyage de la forêt, désherbage d'espaces utiles à l'aménagement.
- 5) Réfection de la route des ballades, et asphaltage.
- 6) Reconstitution de la Mine Obalski, première mine de Chibougamau.
- 7) Complément d'aménagement du Mont Keewatinook.
- 8) Reconstitution d'un pont couvert.
- 9) Recherches historiques et fauniques concernant les aménagements d'éco-système et d'éco-musée.

Tous ces travaux représentent des immobili-

isations de l'ordre de 700 000 \$ qui seront effectuées d'ici deux ans.

Le Parc Univers-Nature

- 1) Achat de 900 acres de terrain.
- 2) Délimitation de ce terrain, clôture et coupe-feu.
- 3) Construction des routes intérieures (16 milles).
- 4) Aménagement des lacs, marais et tourbières.
- 5) Construction de trottoirs et passerelles d'observation sécuritaire.
- 6) Construction des immeubles de l'Université de la nature, comprenant le Château Tekouérimat, la maison pédagogique et la maison de service.
- 7) Construction d'une galerie d'hébergement.
- 8) Construction d'un réseau de téléphérique sur une longueur de 6,5 milles permettant d'accéder au Parc Univers-Nature.
- 9) Construction de 2 ponts sur la Rivière-aux-Dorés.
- 10) Construction d'une gare.
- 11) Débarras, nettoyage et plantation d'essences diverses.
- 12) Construction d'une ligne de transport d'énergie électrique.
- 13) Construction d'un viaduc afin de protéger les animaux lors du passage du chemin de fer.

Tous ces travaux représentent des immobilisations évaluées à près de 20 \$ millions qui seront entrepris à partir de 1988. D'ici là, les objectifs de sensibilisation du public à cette cause devraient permettre une levée de fonds minimum de 3 \$ millions, provenant des dons d'organismes et d'entreprises. Une contribution gouvernementale fédérale et provinciale permettra la réalisation globale du projet d'ici 1995.

TALBOT CHEVROLET OLDSMOBILE

sont heureux de s'associer
à la réalisation du Zoo de l'an 2000



*On est des Gars
ben Parlables!*

Talbot
Chevrolet Oldsmobile
ALMA

925, av. du Pont Nord, Alma Tél. 668-6165



Aurélien Talbot
Président



Vic Talbot
Vice président



Sensibiliser la population et les gouvernements

Depuis 1981, dès que les premiers jalons du vaste projet de Jardin zoologique de l'an 2000, une Fondation sans but lucratif a été constituée, ayant à accomplir un travail de sensibilisation et de support financier. En 4 ans, un premier pas a été franchi dans la reconnaissance de ce dossier comme étant prioritaire au plan touristique régional. Les entreprises majeures au plan provincial, les milieux d'affaires nationaux et les intervenants gouvernementaux ont été rencontrés et sollicités.

Le public de la région a également partagé la requête de la Fondation et il l'appuie de façon grandissante. Mais parmi les rôles de la Fondation, celui de recueillir des fonds n'est pas l'unique volet à travailler. La sensibilisation prime sur tous les autres objectifs et c'est par elle que la réussite du projet doit d'abord passer.

Le projet de l'Université de la nature se doit d'être expliqué, analysé, afin de rejoindre les préoccupations de notre temps. Si la sécheresse en Éthiopie nous arrache des larmes, c'est parce qu'on accepte de regarder la réalité de ce peuple. Demain, nous serons dépossédés de nos lacs, forêts et rivières et nos animaux mourront faute de ressource: la Fondation doit aborder le problème à l'échelle mondiale et travailler à y apporter des solutions applicables aujourd'hui même si possible.

Dans les mois à venir, de nombreux scientifiques prendront la parole au nom de la Fondation de l'Université de la nature afin d'expliquer le drame qui se vit à travers les pluies acides, la guerre bio-chimique et le déboisement massif de nos forêts. Des images saisissantes rappelleront à notre génération l'urgence de protéger l'environnement et de structurer l'intervention en milieu faunique et floral.

Tout don à la Fondation permet de faire évoluer le plan d'action écologique inclut dans le projet du Parc Univers-Nature. D'ici quelques années, un centre d'hébergement pour animaux blessés ou abandonnés verra le jour, et les espèces en voie d'extinction seront attentivement protégées.

Jeunes, adolescents, adultes et retraités peuvent tous collaborer à rendre possible ces projets en participant à la levée de fonds de la Fondation de l'Université de la nature. Dans cette mesure où chacun respire l'air qui nous fait vivre, chacun doit prendre conscience et partager l'avenir écologique de notre planète.

Saviez-vous que...

Le camping de St-Félicien, le Zoo de St-Félicien et le Parc des sentiers de la nature sont les appellations des sites et attractions touristiques. Ils sont administrés par une seule et même compagnie qui s'appelle La Société zoologique de St-Félicien inc... Cette raison sociale permet de gérer les actifs et d'exploiter l'ensemble des sites à des fins touristiques.

Desjardins s'implique

Le Mouvement Desjardins et la Fédération des caisses populaires et d'économie du Saguenay-Lac St-Jean donnaient, au début de l'année 1985 un solide appui à la campagne de levée de fonds menée par la Fondation de l'Université de la nature, en établissant une campagne de souscription volontaire à partir de ses comptoirs de service.

Cet appui du Mouvement Desjardins est l'un des gestes les plus significatifs enregistré dans les annales de développement de la Société zoologique et il mérite une mention honorable. Le réseau régional des Caisses populaires compte 67 caisses réparties dans toutes les municipalités et 13 points de services urbains. Plus de 150,000 membres transigent avec le réseau régional de Des-

jardins et cette clientèle a eu accès aux informations concernant les objectifs de la Fondation de l'Université de la nature.

Après une pré-campagne dans les médias électroniques qui se déroulait à la fin de février, la période de sensibilisation-souscription s'est tenue au cours du mois de mars dernier.

La fiabilité du réseau Desjardins et l'ouverture sur des formes de souscription tels le transfert de fonds automatique, le don avec reçu pour fin d'impôt a permis de créer un impact certain auprès de l'ensemble de la population régionale.

Les données d'efficacité de cette vaste opération sont de deux ordres: l'une portant sur l'information et la seconde sur la sous-

cription volontaire. L'originalité de la campagne a été fort remarquée et de ce fait, les objectifs de sensibilisation se sont avérés excellents. L'aspect monétaire, quant à lui, ne peut se calculer à court terme, puisque les souscripteurs ont majoritairement endossés la formule de virement périodique, ce qui amène des entrées de fonds continues à la Fondation.

Bien que la campagne se soit officiellement terminée au début d'avril 1985, le matériel de promotion demeure présent à l'intérieur des 67 Caisses populaires pour l'information du public.

Pour la Fondation, c'est un pas de géant, franchi grâce à la coopération exceptionnelle du réseau Desjardins.



LES CAISSES POPULAIRES DESJARDINS
SONT FIÈRES DE S'ASSOCIER À
toute la population
du Saguenay-Lac-Saint-Jean
POUR APPUYER LA
**FONDATION DE
L'UNIVERSITÉ DE
LA NATURE**

un concept unique et original
à l'image même du dynamisme de
nos gens



desjardins
Une ressource naturelle.

**Meilleurs
voeux
de succès
pour le
25^e anniversaire**

Nos représentants:

- Luc Dumas, courtier d'ass. (président)
- Hélène Hébert, courtier d'ass.
- Yves Dumas, courtier d'ass.



DUMAS ASSOCIES INC.
1259, boul. Sacré-Coeur,
Saint-Félicien, (Qc)
C.P. 160, GOW 2N0
Tél.: (418) 679-1266.



Interview avec Ghislain Gagnon

Le penseur du jardin de l'An 2000

Personne à ce jour ne sait exactement à quoi ressemblera le futur Parc Univers-Nature; personne sauf son concepteur idéologique Ghislain Gagnon. Je l'ai rencontré pour vous et lui ai posé ces questions que vous auriez aimé lui poser:

M.B. — À quoi ressemblera cet espace que vous appelez Univers-Nature?

G.G. — Ce parc aura une superficie totale de plus de 4000 acres et sera composé d'eskers, de dunes, de sable, de lacs, de marais et de tourbières qui sont alimentés en eau par plusieurs milles carrés d'autres marais et tourbières.

La rivière au doré traverse presque sur toute sa longueur le parc «Univers-Nature». Cette rivière merveilleuse qui coule dans une vallée peuplée d'une variété de feuillus et de conifères, deviendra un point exceptionnel à visiter.

Une clôture sentinelle ceinturera le parc sur une longueur de 20 milles. Ce grillage aura une hauteur de 10 pieds avec une partie dans la terre afin d'empêcher les mammifères non désirés d'entrer dans le parc.

Nous pourrons, si le besoin se fait sentir, faire des ouvertures afin de faire entrer ou sortir les mammifères à volonté

dans le but d'amener un équilibre.

M.B. — Comment le public pourra-t-il accéder à cet immense Parc?

G.G. — Pour visiter le parc «Univers-Nature», nous devons nous diriger vers le centre de l'Université de la nature. Nous allons quitter le quai d'embarquement situé dans le Jardin zoologique traditionnel, le visiteur pénétrera par téléphérique dans l'immense parc des Sentiers de la Nature. Il y verra à sa droite, la ferme du colon, remontera vers les prairies de l'ouest pour y traverser dans la section nord, passer au-dessus des montagnes rocheuses longeant la colonie des coyotes et ensuite, percevoir le camp forestier pour finalement passer entre l'écluse de drave et la forêt de conifères pour pouvoir admirer le poste de traite, passer au-dessus du village indien auquel s'ajoute la curiosité de découvrir quantité d'animaux qui évoluent harmonieusement au coeur d'une nature généreuse et équilibrée.

En longeant la toundra arctique, nous pourrons remarquer à gauche, le mont Keewatinouk qui surplombe ce territoire pour ensuite pénétrer dans les territoires sauvages, c'est-à-dire les grands espaces du parc «Univers-Nature».

M.B. — On a déjà entendu parler d'un château qui serait bâti à l'intérieur de l'Université de la Nature: à quoi ressemblera cette construction?

G.G. — Non loin de cet endroit, nous pourrons apercevoir le château «Tékouérimat» qui dominera ce territoire. Au terme du parcours, le visiteur contempera les aménagements du centre de l'Université de la Nature. Construit sur une montagne de quelques soixante-dix milles carrés, le visiteur découvrira le château Tékouérimat, construit en partie

(suite page 24)



40 ans de présence régionale

Meilleurs vœux de succès pour leur 25^e anniversaire, et félicitations à leur président

LIBRAIRIE **Leclerc**

RICHARD SÉNÉCHAL
Vice-président
Directeur général

CHIBOUGAMAU 748 2765
DOLBEAU 276 3223
ST-FÉLICIEN 679 1033
ROBERVAL 275 0275

siège social 707, boul. St-Joseph
Roberval (Québec)



Étant l'un des fondateurs de ce magnifique projet, c'est avec plaisir que je m'associe à ce supplément spécial, pour leur souhaiter bonne chance et félicitations pour la tâche ardue durant ces nombreuses années.



JEAN-MARIE GAGNON
courtier d'assurance
1148, rue St-Antoine, C.P. 217
Saint-Félicien, (Qc)
679-1485



LA VILLE DE DOLBEAU

AU NOM DE TOUS LES CITOYENS ET MEMBRES DU CONSEIL, M. HENRI-PAUL BRASSARD, MAIRE DE DOLBEAU, EST HEUREUX DE S'ASSOCIER À CE SUPPLÉMENT SPÉCIAL POUR SOUHAITER UN FRANC SUCCÈS AU 25^e ANNIVERSAIRE DU JARDIN ZOOLOGIQUE DE SAINT-FÉLICIEN.

VILLE DE DOLBEAU

FRANC SUCCÈS

Spécialité
• Réfrigérateur général

VENTE SERVICE ET INSTALLATION DE

- CHAMBRE FROIDE PRÉFABRIQUÉE
- AIR CLIMATISÉ
- MACHINE À GLACE
- SERVICE COLD DRAFT

ANTONIO PILOTE
2680 boul. Wallberg
DOLBEAU
BUR. 276-3219
RÉS.



Le penseur du jardin de l'An 2000

(suite)

en bois rond et dont les tours symbolisent les premiers postes de traite établis sur le domaine du roi, au début du 17^e siècle. À l'intérieur du château, l'on y racontera le temps des glaciers, le temps de légendes, de l'écorde et des fourrures, le temps des premiers arrivants, de la hache et du godendard, le temps de l'éveil écologique et des années 2000.

M.B. — Et l'Université, où sera-t-elle située ?

G.G. — À proximité du château, s'élèvera le pavillon pédagogique de l'Université où des modules éducatifs permettront d'accroître nos connaissances sur les milieux de vie de notre faune et de notre flore.

M.B. — Y aura-t-il d'autres services pour le public ?

G.G. — Le Centre d'accueil communautaire

sera situé à proximité, offrant à chacun les services de salle de conférence ainsi qu'un vaste restaurant où l'on y retrouvera les mets typiques de la région.

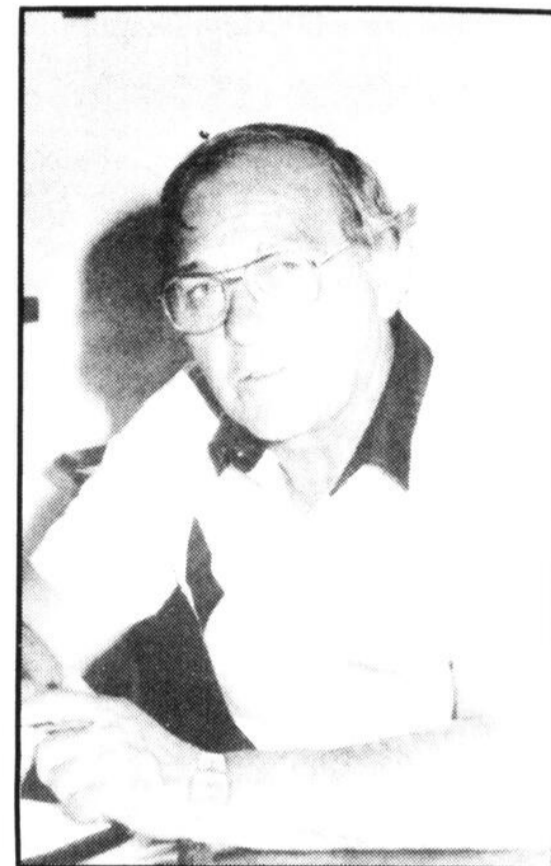
M.B. — Dans le jargon du métier, on parle de module et de biotopes pour les animaux et la végétation, parlez-nous en plus en détails ?

G.G. — En visitant le biotope «1» que l'on appelle le biotope de la sauvagine, qui est situé au centre des grandes tourbières et des marais, nous pourrions connaître toutes les espèces qui composent ce groupe, nous pourrions, par la même occasion, comprendre le phénomène de la grande migration. Nous verrons arriver des milliers d'oiseaux du Sud ou du Nord pour enfin venir se faire admirer par des milliers de visiteurs. Le biotope «2» qui est si-

tué à l'ouest et qui porte aussi le nom de la forêt de conifères va certainement nous émerveiller par sa beauté, sa grandeur. Cette merveilleuse forêt qui est composée de six espèces de conifères nous fera comprendre toute sa valeur.

M.B. — On m'a dit que les loups seraient expliqués, est-ce vrai ?

G.G. — Le biotope «3», la fameuse meute de loups unique au monde. Le trottoir qui amènera les visiteurs au biotope des loups traversera plusieurs marais et tourbières pour enfin pénétrer à l'intérieur d'un territoire protégé par une meute d'environ vingt loups. Le public aura une chance unique au monde, il pourra enfin voir et comprendre toute la structure hiérarchique de cette meute de loups. Il pourra, par l'entremise d'un guide spécialisé, recevoir toute l'information sur leur langage, connaître le couple royal et aller jusqu'à connaître l'intimité de sa tanière. Pour compléter, une meute de loups robotisés sera organisée le long du trottoir sur une colline et nous fera entendre les différents cris et hurlements.



En plus de nos observations sur le comportement des loups, nous allons aller chercher des observations et des études faites par des coureurs des bois et des théâtres qui ont été écrites par des grands spécialistes et qui n'ont jamais été connues.

M.B. — Y a-t-il d'autres thèmes qui seront traités par des biotopes ?

G.G. — Le biotope «4» est celui du castor. Il est situé à l'est du centre, toujours sur un trottoir surélevé, et c'est à cet endroit que nous pour-

(suite page 25)

**FRANC SUCCÈS
AU 25^e
ANNIVERSAIRE
DU JARDIN
ZOOLOGIQUE
DE
SAINT-FÉLICIEN**

Le Boulanger



TOUJOURS FRAIS, TOUJOURS BON, TOUJOURS "GUAY"

1115, Rue Du Pont, St-Félicien, Que. - G0W 2N0

Tél.: 679-0963

REPRESENTANT DE BISCUITS - BONBONS
LAC-ST-JEAN - CHIBOUGAMAU

*Nous sommes heureux
de nous associer à la
population régionale pour
féliciter les responsables
de ce projet grandiose*

LIBRAIRIE COMMERCIALE Ltée

22, rue Jacques-Cartier, Est
CHICOUTIMI - G7H 1X8
Tél.: 243-4407

Depuis nombres d'années, nous avons associé le nom de P. Spence inc., à la tradition alimentaire régionale. Il nous fait plaisir en ce 25^e anniversaire de la Société zoologique de Saint-Félicien de contribuer une fois de plus à ce bel effort d'initiative régionale.

Félicitations pour le travail accompli et meilleurs voeux de succès pour ses projets de développement.

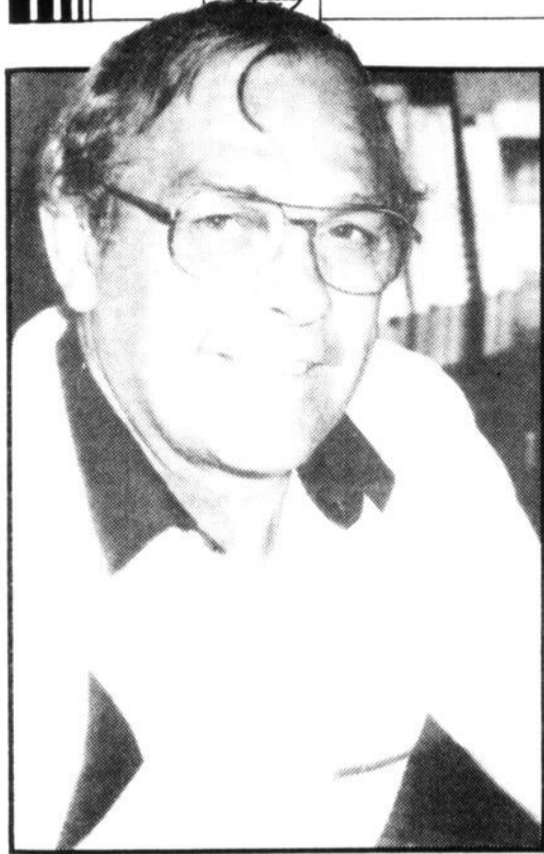
Recherchez l'étiquette du bon goût...

Spence

Une entreprise régionale

P. SPENCE INC.
Rang Double - Saint-Félicien
679-1412

**La qualité d'aujourd'hui
à la saveur d'autrefois**



Le penseur du Jardin de l'An 2000

(suite)

rons apercevoir la vallée des castors. En longeant la vallée des castors, nous pourrions apercevoir différents barrages de différentes dimensions, ainsi que le buché du castor et un début de cabane en construction. La sauvagine et quelques grands échassiers tel le grand héron occupent ce territoire. Les arbres qui sont morts dans les ma-

rais ont permis au martin pêcheur d'occuper les trous dans les arbres pour nidifier. Ces trous sont creusés par le pid coré qui lui aussi occupe ce territoire.

En continuant notre observation, en direction du sud, nous allons nous rendre vers le point central d'occupation du castor. C'est dans ce même secteur que nous pourrions

observer des grands barrages et la principale cabane des castors. C'est à ce même endroit qu'un jour, nous pourrions descendre sous terre et même dans un lac afin d'observer les castors dans leur cabane et voir également une famille se comporter normalement, sans se préoccuper de notre présence.

M.B. — J'ai souvent entendu parler du mot «écosystème», comment l'expliquez-vous dans le cas du castor, par exemple ?

G.G. — Tous les mammifères qui occupent le même territoire que le castor ainsi que les oiseaux qui fréquentent ce même milieu seront sûrement commentés dans le même biotope que le castor étant donné que ces petits mammifères sont souvent vus dans le même milieu que le castor. Autrement dit, ces mammifères vivent en communauté avec le castor.

Nous mettrons donc en évidence les 4 principaux biotopes que nous venons de mentionner tel le biotope de la sauvagine, celui de la meute de loup, la forêt de conifères et celui du castor chacun dans leur propre écosystème.

M.B. — L'observation des animaux s'effectuera-t-elle un peu comme dans le Parc des Sentiers actuellement ?

G.G. — Les animaux qui pourront être aperçus à partir des différents trottoirs déjà en place seront le groupe d'originaux

entre le biotope du castor et celui des loups. Le groupe d'originaux robotisés sera aperçu en longeant le trottoir du biotope du castor. La meute de loup robotisée sera aperçue le long du trottoir de la meute de loups. La colonie du grand héron sera établie dans le territoire du biotope des castors. Le groupe des ours noirs sera souvent aperçu longeant la forêt de conifères. Une tanière d'ours sera visitée, observée et connue dans son milieu naturel.

Un groupe de chevreuils sera en vue tout en pouvant s'en approcher de très près et ce, du côté sud du centre de l'Université de la Nature situé entre le secteur que l'on vient de mentionner et le secteur de l'hébergement. Un lac sera aménagé, un poste de nourriture sera situé dans ce secteur afin d'attirer le chevreuil ou le cerf de Virginie.

M.B. — On dit que de nombreux scientifiques et chercheurs viendront étudier et travailler à l'Université de la Nature, comment organiserez-vous l'accueil pour eux ?

G.G. — L'hébergement qui est situé à quelques centaines de pieds du centre de l'Université de la Nature sera entouré de cette même population de chevreuils et même quelques autres espèces de mammifères sans compter énormément de petites espèces de mammifères et d'oiseaux qui fréquenteront ce milieu.

Le Centre d'hébergement ou seront construites plusieurs petites maisons familiales ou chalets seront dotés d'un dortoir qui pourrait recevoir de 100 à 150 personnes.

Ce Centre d'hébergement serait à mon avis, un vrai village fortifié étant donné que les chalets et les dortoirs seront construits tout autour d'une dune de sable à sa surface avec galerie en porte-a-faux empêchant

en particulier les ours de circuler à l'intérieur de ce village d'hébergement.

M.B. — Et d'un point d'observation à un autre, comment se fera le déplacement ?

G.G. — Étant donné que les dortoirs seront installés autour du village d'hébergement et situés en porte-a-faux, cela permettra aux occupants d'observer sans problèmes et en toute sécurité,

toute cette magnifique faune qui fréquentera le milieu et en même temps, observer un décor de nature exceptionnel tout en pouvant admirer le magnifique château «Tékouérimat» et la maison pédagogique donc, tout l'ensemble de l'Université de la Nature et pour la plupart du temps, devant un magnifique coucher de soleil étant donné que nous sommes situés dans la vallée du soleil couchant.



En écoutant les propos de Ghislain Gagnon, nous sommes émerveillés de sa force de visualisation peu commune.

Si les mots lui manquent pour dé-

crire ses visions de l'Univers-Nature, il faut se rappeler cette époque pas si lointaine où il nous décrivait mentalement ce que serait le parc des Sentiers de la Nature. Main-

tenant réalité, il fait la preuve incontestable du pouvoir de la pensée de son concepteur. Encore un pas à franchir, et c'est à l'An 2000 qu'il nous transportera.

AVEC CETTE ENTREPRISE NOUS AURONS CRÉÉ UNE VRAIE ATTRACTION TOURISTIQUE FÉLICITATIONS POUR LE 25^e ANNIVERSAIRE

FROMAGERIE

ALBERT PERRON Inc.

156, 15^e Avenue, Saint-Prime
251-3164

FRANC SUCCÈS AU 25^e ANNIVERSAIRE DU JARDIN ZOOLOGIQUE DE SAINT-FÉLICIEN

Matériaux



Inc.

MATÉRIAUX DE CONSTRUCTION QUINCAILLERIE
1584, ST-EUSÈBE, SAINT-FÉLICIEN
679-5461

LES MOTEURS ÉLECTRIQUES CONROY Ltée



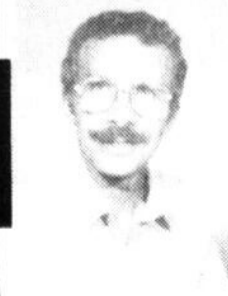
1849, boul. Walberg
(Accès par la porte-arrière)
DOLBEAU
G8L 1J1 • 276-6596

NOUS SOMMES HEUREUX DE NOUS ASSOCIER À LA RÉUSSITE DU JARDIN ZOOLOGIQUE ET FÉLICITATIONS AUX ARTISANS!

Nous sommes au service des

- INDUSTRIELS
- FORESTIERS
- AGRICULTEURS

Une entreprise qui grandit avec les gens d'ici!



ROBERT CONROY, prop.

SERVICE

- génératrices
- soudeuses
- compresseurs
- pompes
- outillages

BOBINAGE VENTE

- moteurs
- pièces



Le tourisme, industrie de demain

Développement du circuit touristique

L'étape des années 1988 à 1995 marquera la réalisation complète de la phase III, concernant l'ensemble du complexe du Parc Univers-Nature. Plus de 20 millions seront investis progressivement de façon à tripler la superficie actuelle du Jardin zoologique et du Parc des sentiers.

L'étape de construction créera une cinquantaine d'emplois sur une période de 36 à 60 mois. Lors de l'achèvement des travaux de l'Université de la nature, 140 travailleurs viendront assurer l'animation et les services générés par l'activité touristique. A eux seuls, les chercheurs et analystes permanents ou en stage d'étude formeront un noyau équivalent à une structure universitaire réelle. Les prévisions budgétaires de l'année d'opération 1 prévue pour 1995 comportent une masse salariale 4 fois plus élevée qu'elle ne l'est actuellement.

LE TOURISME INTERNATIONAL

Depuis 1982, la moyenne d'achalandage touristique varie entre 300.000 visiteurs annuellement, dont 40% proviennent des régions périphériques. Avec la réalisation de la phase III, le nombre de visiteurs atteindra 500.000 annuellement à partir de 1995 puis devrait s'accroître progressivement vers le 1 million au début de l'an 2000.

La durée du séjour sera également prolongée. Actuellement, les visiteurs passent entre 4 et 6 heures à l'intérieur des installations zoologiques. Avec l'ouverture de l'Université de la nature, les promoteurs entendent créer une augmentation de la durée de séjour à 12 heures, réparties sur deux ou trois jours de visite selon la capacité des individus, leur disponibilité et leur intérêt particulier.

Le centre d'hébergement interne et le réseau des établissements périphériques assureront l'accueil de ces visiteurs, groupes et familles. Le centre universitaire sera en opération toute l'année pour les chercheurs et groupes d'intervenants. C'est là un nouvel

Du vrai, du modernisme, du folklorique

L'accroissement touristique que générera le Jardin zoologique de l'an 2000 est de nature à profiter à l'ensemble des intervenants touristiques. Les attractions majeures regroupées formeront un tout cohérent et les touristes y seront dirigés systématiquement. Les forfaits St-Félicien-Roberval, par exemple, pourront desservir le Centre historique et aquatique de Roberval, le Musée amérindien de Pointe-Bleue et le Parc de Val-Jalbert. Les forfaits St-Félicien-Pérignonka établirait un circuit du Centre Astronomique, du Village-des-Pères et du Musée Louis-Hémon en contournant le lac vers Alma. L'axe routier d'Alma favorisera le développement de nouveaux services permanents afin de répondre à la demande d'un intérêt particulier à cet endroit.

Les coordonnées d'intérêts seront l'exploitation de centres cohérents avec

l'histoire de la région, la présence du lac et le folklore original de notre peuple. L'innovation en matière d'intérêt touristique demeure un facteur majeur si la région entend se donner une véritable vocation d'hôtesse internationale. Ainsi les nouvelles technologies, les promotions à l'échelle internationale et la vivacité de notre population attireront et fascineront plus que partout.

LE LAC ST-JEAN: NOTRE JOYAU

Notre identification internationale a déjà son fondement grâce à la réputation enviable que le lac St-Jean s'est taillé pour sa superficie, son potentiel énergétique et récréatif. Entouré de la forêt, des lacs et rivières qui serpentent entre toutes les localités, nous vivons dans un pays d'eau, où l'on peut vivre près de la nature. Autour

de cette identité, une multitude de composantes viennent ajouter à la beauté touristique: la vie culturelle, les diverses possibilités de sports de plein air, la philosophie reposante de nos campagnes et notre hospitalité. Notre potentiel estival n'est qu'un côté de la médaille et nous devons creuser du côté espaces blancs, parcs de neige et animation d'hiver.

De nombreux projets, actuellement débattus par des intervenants régionaux et provinciaux, deviendront le centre nerveux d'une région jadis victime de son éloignement mais qui pourrait bien en tirer le plus bel exemple de concertation et d'exploitation pour assurer son avenir socio-économique.

Roberval l'a déjà identifié et toute la région devrait l'endosser: Touriste de partout, «J'ai pour toi un lac» unique et grandiose qui t'attend à bras ouvert.

apport non négligeable qui permettra d'alimenter la saison froide en particulier.

FÉLICITATIONS

au président
ainsi qu'au personnel
du Zoo de
l'an 2000



de l'allure
très chic
à l'allure
sportive!



MERCERIE **LIZOTTE** MODE
1129, boul. Sacré-Coeur
Saint-Félicien
679-2443

TOUTE LA
GRANDE ÉQUIPE
DE LA CHAÎNE COOPÉRATIVE
du Saguenay-Lac-Saint-Jean, est
heureuse de souhaiter un franc succès
pour le 25^e anniversaire

Une force régionale



800, Melançon - Saint-Bruno
343-2470

C'est avec
plaisir que
je m'associe
à ce cahier
pour souhaiter
un franc succès
au 25^e
anniversaire
du Jardin
zoologique de
Saint-Félicien



**R. GIRARD
ET FILS**

1334, Sacré-Coeur
Saint-Félicien
679-1304
679-1316

C'est au nom de toute notre grande équipe que nous souhaitons un franc succès au 25^e anniversaire



Charette Fortier Hawey
Touche Ross
COMPTABLES AGRÉÉS



Montréal, Longueuil, Québec, Hull, Chicoutimi,
La Baie, Alma, Roberval, St-Félicien, Dolbeau,
Chibougamau, La Malbaie

ROBERVAL
275-2111
Gilles Moisan
Kenneth Auclair

CHIBOUGAMAU
748-2684
André Bron
Jean M. Fournier
Claude Richard

DOLBEAU
276-0133
Jacques Perron
Jacques Moisan

ST-FÉLICIEN
679-4711

Roger Launault
Alain Paquin
Normand Bourin
Luc Moisan
Bernard Veilleux

ALMA
668-8325
Jules Hamon
Normand Leclerc
Laval Boulianne
Dominique Bouly
Jean Boyvin
Francis Gagnon

Bureaux dans les principales villes du Canada,
des États-Unis et dans 86 autres pays.

... UN PARTENAIRE DE CHOIX

Nous sommes fiers de nous associer
à la population régionale pour
féliciter les responsables de
cette réussite qu'est le
ZOO DE ST-FÉLICIEN!

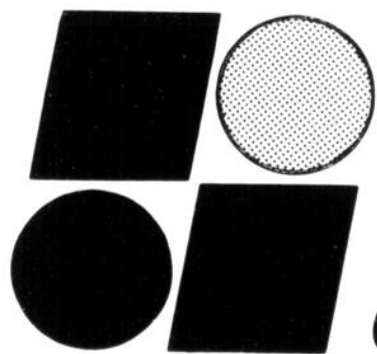
A PORTÉE DE LA MAIN



l'imprimerie par excellence dans la région

- Journaux
- Volumes
- Formules d'affaires
- Travaux conventionnels
- Service de composition et montage informatisé

les travaux d'imprimerie, C'EST SI SIMPLE...
...quand on s'adresse au bon endroit



POLYFORME
québec inc.

* P.S. Polyforme Québec fait partie des
Editions du Lac St Jean tout comme
les journaux «L'Etoile du Lac» et
«Le Lac St Jean».

Usine: 535, av. du Pont Sud, Alma - Tél.: 668-2389-2380
Succursales: Saguenay, Roberval, Dolbeau
composer 1-800-463-9180



Les Laboratoires CHEZ NOUS Inc.

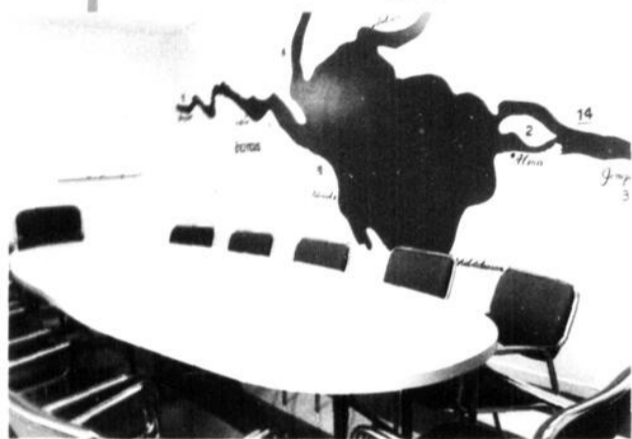
606, boul. Sacré-Coeur, Saint-Félicien - Roberval



REJEAN TAILLON
Président



NOUVELLE IMAGE DES LABORATOIRES CHEZ NOUS Inc.



LES SERVICES OFFERTS

- agent manufacturier des produits CHOISY,
- fabriquant de contenant de plastique,
- fabriquant de produit,
- vente de produits et d'équipement sanitaires,
- service de réparation d'équipement,
- service d'entretien d'équipement,
- centre régional de formation et d'entraînement (10 cours disponibles),
- conseiller en gestion d'entretien,
- consultant en hygiène,
- programme de plan d'entretien et hygiène en milieu hospitalier, alimentaire et industriel,
- Nous avons 6 distributeurs et 4 représentants pour vous conseiller.

Nous couvrons les marchés industriel, institutionnel et commercial de l'ensemble de la Région du Saguenay-Lac-Saint-Jean-Chibougamau-Chapais.

L'ÉQUIPE DES REPRÉSENTANTS:

- DONALD BOIVIN:**
secteur INDUSTRIEL.
- RÉAL DUFOUR:**
secteur CHIBOUGAMAU-CHAPAIS.
- ARMAND GAGNON:**
secteur Lac-Saint-Jean.
- SERGE BÉLANGER:**
secteur CHICOUTIMI.

L'ÉQUIPE DES AGENTS DISTRIBUTEURS:

- GILLES OUELLET:**
secteur ST-FÉLICIEN - ROBERVAL.
- ÉMILIE CÔTÉ:**
secteur SUD DU LAC.
- BERNARD MARTEL:**
secteur NORD DU LAC.
- RÉJAN BELLEY:**
secteur JONQUIÈRE.
- MARCEL SIMARD:**
secteur LA BAIE.

«Nous sommes heureux d'avoir participé à cette rénovation»

 **UNE RÉALISATION DE EDICO inc.**
1939, boul. Davis,
JONQUIÈRE

FÉLICITATIONS ET LONGUE VIE
RUSSEL HUMARD, PRÉS.

INDUSTRIAL / INSTITUTIONAL
BRISTOL-MYERS
INDUSTRIAL DIVISION DIVISION INDUSTRIELLE
POUR L'INDUSTRIE LES INSTITUTIONS

FÉLICITATIONS ET BONNE CHANCE!

 **LE GROUPE CHOISY INC.**

Une compagnie affiliée

«FÉLICITATIONS»

 **Pascal Savard**

ELECTRICIEN INC.
Boul., Gagnon - St-Félicien
Félicitations et Bonne chance!
CLAUDE SAVARD, Prés.

LES CONTENANTS DE PLASTIQUE DE CHEZ NOUS SONT FABRIQUÉS AVEC NOTRE RÉSINE

FÉLICITATIONS!

 **DU PONT CANADA**

Félicitations aux Laboratoires Chez-Nous de la Compagnie White Swan fabricant des Produits de Papier White Swan.

 **compagnie white Swan**