

Décoration
Place au
papier peint
page K8



Jardiner
Des plantes bulbeuses
souvent oubliées
page K12



**Chantiers
résidentiels**
Du pain aux lofts,
rue Bordeaux
page K7



Myriam Ouellet exécute avec l'aide de son professeur Pierre Bédard, une manoeuvre délicate de solidification de ces pattes anciennes.

Oeuvres, d'ébénistes

ANNE RICHER

Les meubles des ébénistes ont cet air enchanteur des oeuvres intemporelles. D'une génération à l'autre ils témoignent de la science de leurs artisans.

Marqueterie et sculptures, placages, le moindre meuble domestique est le fruit d'un travail artistique et minutieux. Le bois est patiné; les tons sombres, les tons doux, les tons roux. Les essences variées et quelquefois précieuses du bois ont chacune leur âme.

L'École des métiers du meuble est située à l'école secondaire Père-Marquette. On y transmet, dans la tradition, l'art et la manière de travailler le bois. Des jeunes gens hommes et femmes, de moins jeunes aussi, retrouvent la vocation fondamentale du bois, d'un vieux métier que l'on appelle l'ébénisterie et qui était le titre de gloire de beaucoup de nos pères.

Il s'agit là de la plus ancienne et de la plus importante école d'ébénisterie sur le territoire montréalais. Elle a repris la mission que se donnaient les écoles d'art et métiers fondées dans les années 50.

En 1967, la Commission des écoles catholiques de Montréal la logeait à Saint-Henri. En 1989, les métiers de mécanique et soudure automobile quittaient les locaux de l'école Père-Marquette pour laisser toute la place à

l'École des métiers du meuble.

Gestes ancestraux

Dans des ateliers équipés sans luxe, des mains habiles imitent à la perfection des modèles de meubles d'autrefois: c'est la base de la technique. Le goût personnel, la créativité, l'originalité viendront en temps et lieu quand tout aura été bien maîtrisé.



Laurie Beauchamp, étudiante en ébénisterie.

Les étudiants choisissent l'une ou l'autre des trois spécialités de l'école: l'ébénisterie, la finition de meubles ou le rembourrage artisanal. Mais ils peuvent aussi bien décider de les faire toutes.

Près de 170 étudiants inscrits, de jour et à temps plein, s'acheminent vers un diplôme d'études professionnelles pour chacune des spécialités.

Leur attention est grande, pour l'instant, aux établis. La session vient tout juste de commencer. Cependant ils ont déjà entrepris de se connaître et de créer des liens de solidarité. En cours de route, on a toujours besoin d'un plus fort que soi pour aider à transporter une table ou retourner une armoire. Adultes et plus jeunes se côtoient avec respect.

L'école Père-Marquette appartient à la Commission scolaire de Montréal. Pour s'inscrire au programme, on doit avoir complété un secondaire IV.

Voir **OEUVRES** en K 2

**Portes
d'ACIER
INSTALLÉES**

Peintures blanches, cadre en pin 1 1/2 po recouvert d'aluminium de qualité supérieure, double coupe-froid, seuil ajustable. Installation garantie 6 ans.



* Poignée non incluse

594⁰⁰



* Poignée non incluse

594⁰⁰



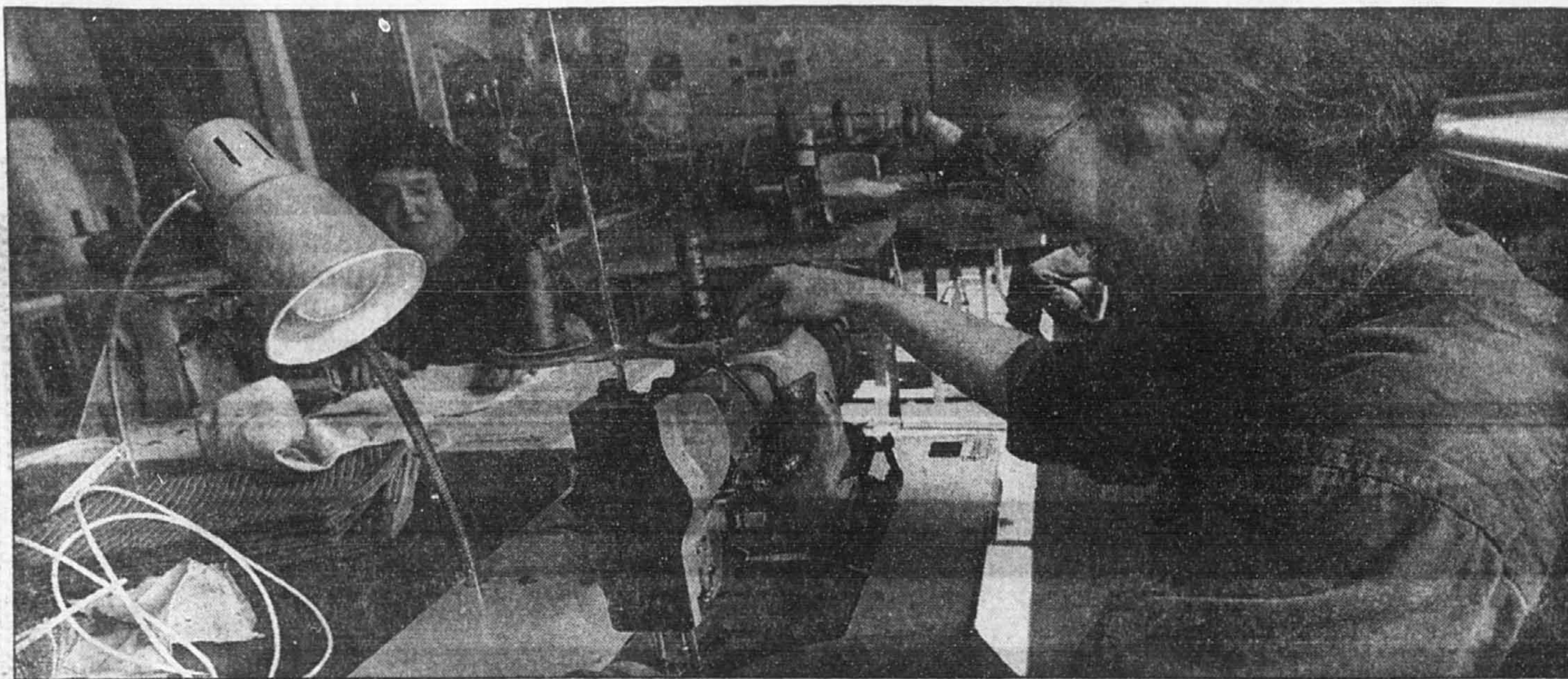
* Poignée non incluse

568⁸⁸

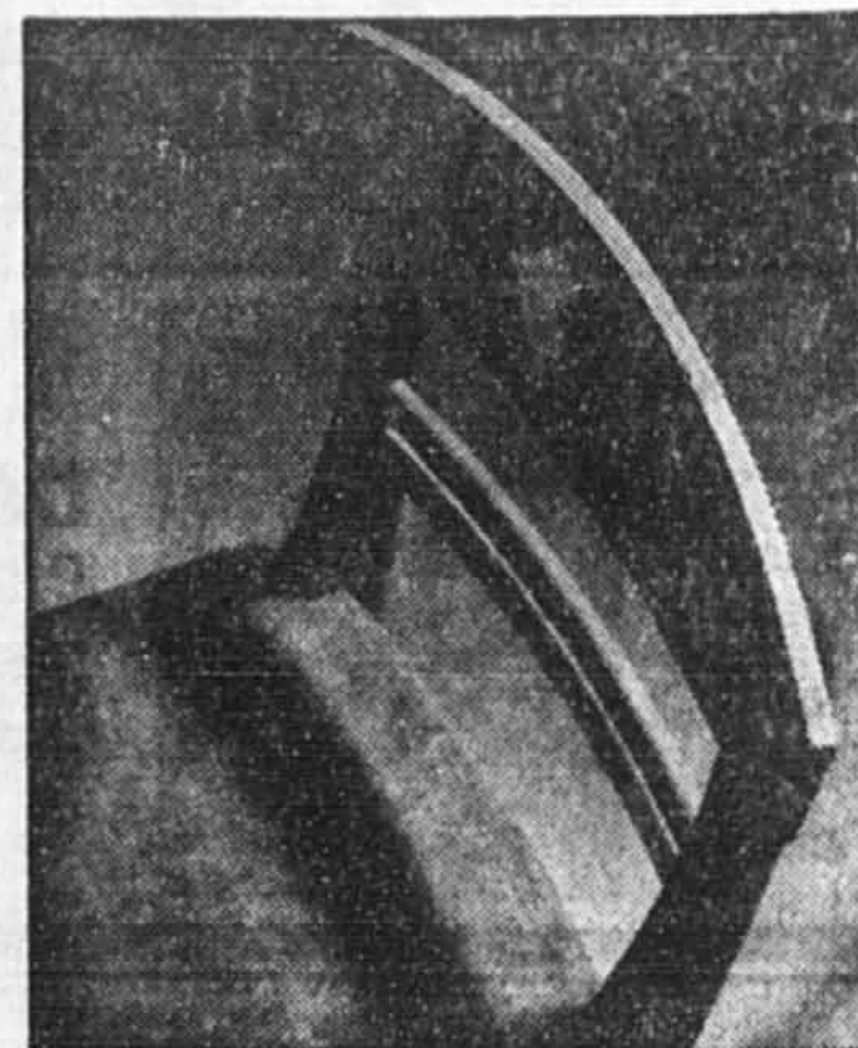
Depuis 1967
portes & fenêtres
VERDUN
Installation

Rive-Sud 139, boul. Laurier (rte 116 St-Basile) (450) 653-2265	St-Isidore Habitat Centre Lancôt (514) 875-6645
Laval 4525, boul. Sandon (Chom. près aut. 13) (450) 990-2240	Verdun 3032, boul. LaSalle (près Atwater) (514) 769-1725
Montréal 1525, rue Dorval (coin Ste-Catherine) (514) 524-6383	Ottawa 104, Clément-Embrun (513) (613) 443-2694

Mobilier



Dans l'atelier de rembourrage, les étudiants de la première session en sont à l'ABC de cette science à la fois technique et créatrice. « Vingt fois sur le métier... remettez votre ouvrage. » Louise Vallée et, en arrière-plan, José Brien.



Détail de chaise, courbes de bois aussi douces qu'une peau de pêche, patinée, caressée cent fois par l'ébéniste expert.

Oeuvres d'ébénistes



Anne Richer

OEUVRES / Suite de la page K 1

L'école a aussi certaines exigences relativement à l'habileté manuelle, au sens artistique, à la patience, au sens de la précision et à la perception des couleurs. Les étudiants, qui viennent de plusieurs régions du Québec, doivent déboursier 40 \$ par session.

Avoir l'oeil

La théorie, plus abondante en début d'année, compte pour environ 15 % de tout le contenu des cours. L'histoire du meuble, son

évolution, les arts, la couleur, sont des éléments d'enseignement qui complètent la culture et permettent de retrouver la racine des gestes des artisans d'autrefois.

Dans l'atelier, l'ordinateur n'a pas remplacé les vieux outils. Les dessins assistés par ordinateur ne servent que pour le rembourrage.

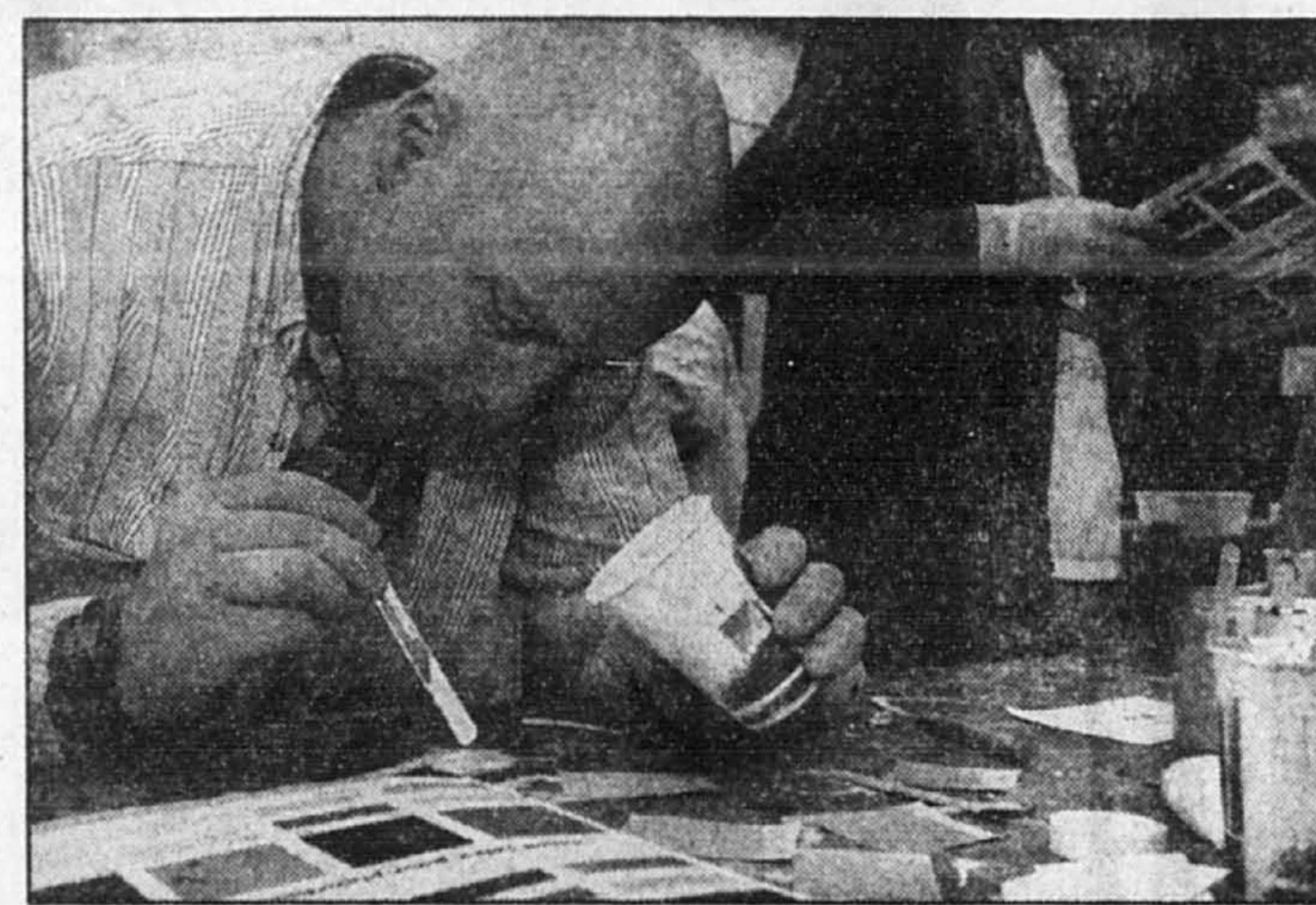
René Lemieux est chef de groupe. Il veille au grain dans les vastes locaux de l'école Père-Marquette où l'activité ressemble à celle d'une usine par son bruit et d'une ruche par sa fébrilité. Il est un soutien pédagogique et pratique. Il est à l'écoute, il achète ce qui manque aux étudiants : tables à dessin, outils, etc. Et il n'est pas rare que dans un cours où il ne fait que passer, on l'interpelle sur la manière de faire, sur le choix d'une couleur.

Personnellement il a une passion : la finition des meubles. Il a eu l'idée du cours à son arrivée à l'école, il y a huit ans. « On se déforme l'oeil à force d'avoir le regard aigu », dit-il. La couleur est venue avant le bois dans le cheminement visuel de cet ancien coloriste chez

Sico. Il rassure les étudiants. Si la couleur ne livre pas tous ses secrets dans l'immédiat, l'oeil va la capter, la traquer à force de se livrer à des exercices.

Les métiers manuels n'ont pas de secret pour lui, mais la vie intellectuelle le passionne aussi. Les préjugés ici n'ont pas cours. D'ailleurs, beaucoup d'étudiants adultes sont des universitaires, ou ont déjà pratiqué une profession. Ils viennent apprendre un nouveau métier, se recycler. Vivre leur rêve.

Le meuble ébauché d'un étudiant n'échappe pas à l'oeil de lynx de René Lemieux. « Je vois tous les défauts », dit-il avec un sourire malicieux. Mais il sait aussi reconnaître tous les talents. Quatorze professeurs, dont une femme, appuient cette démarche d'excellence. Un étudiant qui obtient un diplôme de cette école fait partie de l'élite des entrepreneurs et bons ouvriers spécialisés dont l'industrie a un grand besoin actuellement. « Un besoin urgent même », signale René Lemieux qui reçoit plusieurs appels par jour. Le taux d'embauche des étudiants dépasse 80 %.



L'un des apprentissages les plus essentiels, mais aussi relativement complexe dans l'art de la finition des meubles : celui de la connaissance des tons et de la composition des couleurs. Michel Béchard y porte une grande attention.

MON VOISIN C'EST LE FLEUVE !



PHASE 3
MAINTENANT EN VENTE

À 7 MINUTES DU CENTRE-VILLE À PRIX TRÈS ABORDABLE, UN CONDO AU MILIEU D'UN PARC, AVEC LE FLEUVE... EN PLUS !

3 1/2, 4 1/2, 5 1/2 ET PENTHOUSES SUR 2 NIVEAUX

DE 62 900 \$ À 251 900 \$ TAXES INCLUSES

BRUIT, CIRCULATION ET PONT EN MOINS

VUE IMPRENABLE, PISCINE, PISTE CYCLABLE ET MÉTRO

VISITEZ NOTRE CONDO MODÈLE DÉCORÉ

QUELQUES UNITÉS DISPONIBLES DANS LA PHASE 2, OCCUPATION IMMÉDIATE

PROFITEZ DE LA PHASE 3 MAINTENANT EN VENTE ! OCCUPATION JUIN 1999

Les Brises du Fleuve
CONSTRUCTION SAVERDUN INC.
20, ALLÉE DES BRISSES DU FLEUVE, VERDUN
FACE AU 4200, BOUL. LASALLE (MÉTRO DE L'ÉGLISE)

OUVERT TOUS LES JOURS DE 13 H À 18 H
FERMÉ LE VENDREDI
POUR INFORMATION : (514) 762-1214

Les Habitations Rosemont

Phase II : occupation décembre 1998 et juillet 1999

Maisons de ville et duplex

Faites la grande traversée : une maison de ville à Montréal

23^e Avenue

A partir de 114 000 \$*

Maisons de ville. Mezzanine et toit-terrasse en option.

Maisons modèles à visiter à Rosemont 107 500 \$*

6326, 23^e Avenue
Bureau des ventes

Beaubien Bellechasse

Rachat de bail disponible

Bureau des ventes

St-Joseph

(514) 725-9257

Les Constructions Beau-Design inc.

BOUCHERVILLE
1001, EMMA-LAJEUNESSE

HARMONIE
124 900 \$ et +

449-MAJO (6256)

- Uniformités détachées et personnalisées
- Environnement superbe

CANDIAC
203, RUE JEAN-LEMAN

LE CHATEAU DES PINS
119 900 \$ et +

444-MAJO (6256)

- Modèles exclusifs
- Nouveau projet
- Site exceptionnel

MAJO inc.

Le MEILLEUR sur la Rive-Sud

- ✓ Meilleurs SITES
- ✓ Meilleur CHOIX
- ✓ Meilleure CONSTRUCTION
- ✓ Meilleur RAPPORT QUALITE/PRIX

Venez voir : 651-MAJO (6256)

LONGUEUIL
3060, RUE BELIVEAU

LES JARDINS DES MERIS

A VENDRE MAISON MODÈLE

FIN DE PROJET

448-3242

SAINT-BRUNO
710, MARIE-GÉRIN-LAJOIE

DOMAINE DE LA MONTAGNE

135 900 \$ et +

• Uniformités de prestige

• Vue sur la montagne

441-4414

Mobilier

Redonner une deuxième vie au bois perdu

ANNE RICHER

Le vieux bois prend facilement le bord de la poubelle, révèlent les études et la simple observation des moeurs. On le croit mort, on l'enfouit, on l'incinère. On le perd.

En transformant sa cuisine, par exemple, on ne prend pas toujours de manières avec les vieilles armoires, les portes pourtant intéressantes. On arrache tout ce vieux, portes de chêne comprises, sans ménagement. Et on le jette.

Deux jeunes hommes de vision, Luc Sergerie et Lambert Cusson, savent que les veines d'une vieille planche transportent encore de la vie. Un bardeau, une poutre, une porte, une corniche, une moulure, une planche anonyme. Sous la peinture, la vieille colle, sous l'usure des ans quelquefois étouffée par un nombre incalculable de clous, la planche peut encore donner.

Si on la varlope, si on la dorlote elle revit.

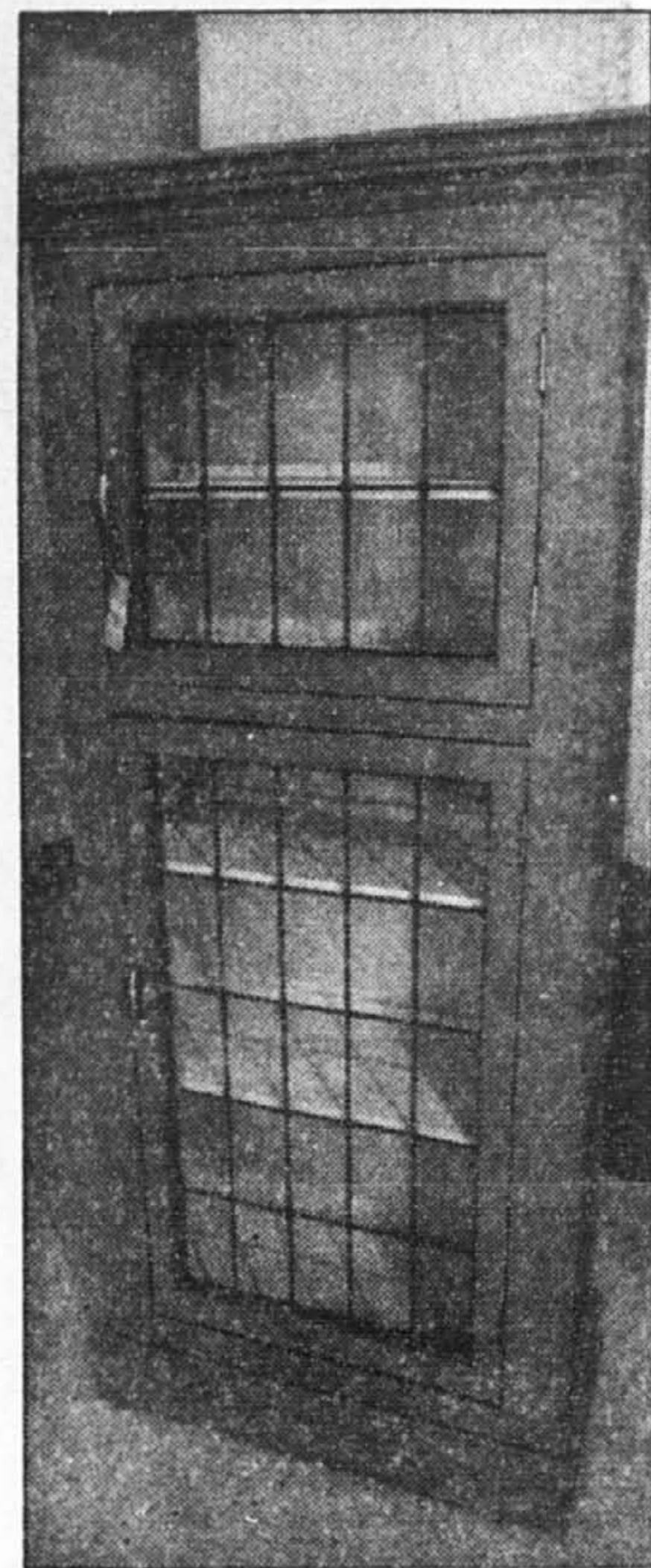
À l'ARBRE, (Atelier de récupération de bois pour la revente et l'ébénisterie), Luc Sergerie et Lambert Cusson se sont donné pour mission de récupérer au moins une partie du bois perdu : sur des milliers de tonnes de matériaux de construction que l'on jette, il y a 25 % de bois.

Le vieux bois se métamorphose, grâce au talent de ces deux entrepreneurs. En meuble utile et original : armoire, table, bibliothèque, etc. Des formes et des couleurs selon le goût du client. Le bois mort ressuscite et revient faire encore un petit bout de route dans notre quotidien.

Et ce n'est pas, disent-ils, « parce que le bois est vieux qu'il s'oriente nécessairement vers la rusticité des meubles antiques ». Le design peut être absolument contemporain et prendre la forme de mobilier modulaire, de meubles de cuisine, etc.

Écocentre Petite-Patrie

Le projet de l'A.R.B.R.E. est né il y a moins d'un an avec l'ouverture du premier écocentre de la Ville de Montréal, dans le quartier Petite-



Lambert Cusson et Luc Sergerie, de l'Atelier de récupération du bois pour la revente et l'ébénisterie. La matière première de la magnifique armoire aux vitres plombées de droite était considérée moribonde et vouée à l'enfouissement ou au feu.

PHOTOS MICHEL GRAVEL et ERIC ST-PIERRE, La Presse

Patrie. « L'écocentre permet un tri à la source. Ça nous a permis de structurer notre projet », expliquent Cusson et Sergerie. Mais ils regardent ailleurs. Vers les sous-sols et les greniers, où le bois dort, entposé en pure perte et oublié.

« Si on pouvait récupérer ne serait-ce que 25 % du bois qui se jette, ça créerait de l'emploi », affirment les deux entrepreneurs, de vieux amis qui ont travaillé ensemble déjà sur d'autres projets, notamment en rénovation. C'est du reste dans ce milieu qu'ils ont pris conscience des pertes extraordinaires de bois. « Dans ce pays on vit avec

le bois et on croit qu'il est inépuisable. C'est une erreur. On replante des arbres bien sûr, mais une majorité d'épinettes parce que ça pousse vite. Les autres essences deviennent alors très rares. »

Leur enthousiasme est vif, surtout devant la réaction que leur idée suscite. Les commandes affluent. Le principal intérêt pour le client, qu'il soit un particulier ou un entrepreneur, est de recevoir à la fois des conseils en design et une écoute attentive de ses besoins. Le bois récupéré, dégauchi, ne sert pas qu'à fabriquer des meubles, il est aussi vendu tel quel, à ceux qui ont

des besoins spécifiques de construction ou de rénovation.

L'imagination, la créativité et la débrouillardise assurent la viabilité de l'affaire des deux amis. Ils ont eu, par exemple, besoin de nouveaux outils pour répondre à des besoins précis. Ils ont déniché un détecteur de clous et mis au point une technique pour les enlever afin d'éviter les accidents. Bien sûr, des partenaires indispensables ont permis le coup de pouce nécessaire au démarrage : notamment le Service d'aide aux jeunes entrepreneurs, la bourse de la Fondation du maire de Montréal, les Diplômés de l'UQAM

et l'Association communautaire d'emprunt de Montréal.

Passion paternelle

L'amour du bois de ces deux universitaires au parcours original vient de leurs pères respectifs. Les petits garçons ont appris sur le tas, reprenant les gestes précis de leur père, gardant en mémoire l'odeur du bois, et la magie de la matière vive.

On peut voir leurs créations chez Les Décorateurs de Montréal, au 251, rue Sainte-Catherine Est, 2^e étage. Au téléphone : (514) 279-3407.

Les Manoirs Monkland
Condominiums

Découvrez la joie de vivre aux Manoirs Monkland Superbes condominiums de une, deux ou trois chambres, à partir de **64 900 \$*** ou 499 \$/mois

Occupation juillet 1998*

5850, rue Monkland, Mt (514) 369-9275

Choix de accès privé

CONDOMINIUMS DE TAXES FONCIÈRES 10 000\$

* Les prix et les caractéristiques peuvent changer sans préavis.
* Les photos intérieures ne représentent pas nécessairement le type de finition inclus dans le prix de vente et peuvent subir des modifications importantes. Pour plus d'information sur les matériaux de construction, veuillez vous adresser aux représentants.

2675780

AU COEUR DE VILLE MONT-ROYAL
Le Château de la Gare
1281, ch. Canora
•CONDOMINIUMS•

40% VENDU HÂTEZ-VOUS et venez choisir votre unité !
VISITE LIBRE DIMANCHE LE 18 OCTOBRE DE 13 À 17 H

- OCCUPATION : AUTOMNE 1999
- SPACIEUX, 2-3 CHAMBRES
- PENTHOUSES AVEC MEZZANINES ET TERRASSES SUR LE TOIT
- À COMPTER DE 180 000 \$
- TAXES DE VENTE INCLUSES

PHYLLIS TELLIER, TINA ESPOSITO
Agents immobiliers affiliés
341-2522
Re/Max du Mont-Royal inc.
Courtier immobilier agréé

COÛTS DU VIEUX MONTRÉAL
Au Faubourg Québec

465, rue Notre-Dame Est
bureau 310, Montréal
(514) 288-9191

Spacieux condominiums en bordure du fleuve, à partir de \$126 900*

*plus taxes applicables. Prix en vigueur au moment de la publication.

Un projet du groupe Alfid en partenariat avec la Société de développement de Montréal

Baron Royal
Phase II
Bureau des ventes maintenant ouvert
CONDOMINIUMS
4 1/2 • 5 1/2 • PENTHOUSE

rue Lemans à l'est de lacordaire Saint-Léonard

254-3232

L'harmonie du confort et de la qualité

HARMONIE À BOUCHERVILLE

MAISONS UNIFAMILIALES ET COPROPRIÉTÉS ALIMENTÉES AU GAZ NATUREL DANS UN DÉCOR PAISIBLE.

Une qualité de construction irréprochable où chaque détail est important.

LES MAISONS HARMONIE SONT NICHÉES DANS UN ENVIRONNEMENT IDÉAL ET PAISIBLE OÙ VOUS VOUDREZ VIVRE CENT ANS... LA DEMEURE QUE VOUS CHOISIREZ SERA ASSURÉMENT À LA HAUTEUR DE VOS ATTENTES. L'ARCHITECTURE CONTRÔLÉE DES MAISONS HARMONIE EST GARANTE D'UNE CONSTRUCTION DE QUALITÉ SUPÉRIEURE, DE NORMES SÈVÈRES ET EST UN GAGE DE LONGÉVITÉ.

LE GAZ NATUREL DU CONFORT À PROFUSION
Gaz Métropolitain
Source d'avenir
WWW.GAZMETRO.COM

MAJO inc. (450) 449-6256
LAFOREST (450) 655-6666
DANIEL LAMER (450) 655-1718

Quoi de neuf?

Un nouveau matelas sans ressorts

LISA BINSSE

Songez-vous à remplacer votre matelas ? Vous avez un mauvais sommeil ou constamment mal au dos, mal au cou ?

Une professionnelle de la santé, Linda Coulombe, physiothérapeute à la Clinique Physio 2000, connaît bien les problèmes que vivent plusieurs dormeurs. Elle s'est jointe à un fabricant québécois de matelas, Ther-A-Pedic, pour offrir un matelas conçu selon un tout nouveau concept. Le matelas est fait de mousse synthétique ou entièrement naturelle, le latex.

Les matelas Physio-System, qui se veulent une solution de rechange au matelas conventionnel à ressorts, s'adaptent aux besoins de chaque dormeur, explique Mme Coulombe. Le matelas est en quelque sorte fait sur mesure, en tenant compte de plusieurs facteurs, dont le poids et l'ossature de l'acheteur. Ce dernier doit remplir un formulaire qui permet à Mme Coulombe de mieux cerner le type de matelas recherché. Fruit d'une collaboration entre chercheurs et praticiens en physiothérapie, ces matelas offrent confort, soutien supérieur ou juste support.

Mme Coulombe, responsable du concept de ce matelas, a compris au fil des ans la nécessité d'un bon matelas pour assurer un sommeil réparateur. On offre cinq matelas aux proportions variées de mousse et de latex et trois qualités de soutien pour chacun de ces matelas, en fonction du poids et du degré de confort ou de soutien recherché : souple, équilibré ou ferme. La recherche démontre que les matelas de mousse offrent un meilleur support et absorbent mieux les vibrations.

La gamme de matelas s'accompagne de sommiers à lattes fixes ou électriques.

Les matelas, dont les prix varient selon la grandeur, sont distribués uniquement par les physiothérapeutes. Par exemple, pour un en-

semble matelas/sommier pour lit queen, le prix oscille entre 1030 à 1550 \$. Pour plus d'informations, faire le (514) 270-8438.

Pour recouvrir le matelas neuf

Une entreprise de Québec, Allergo Médik, a mis au point un couvre-matelas et un couvre-oreiller hypo-allergiques. Lucien Mallet, directeur du service à la clientèle, explique que le produit cible surtout les gens qui souffrent d'allergie, les asthmatiques et les incontinents.

Les housses imperméables, qui enveloppent complètement matelas ou oreiller, sont recouvertes d'une membrane de polymère anti-acarienne, qui agit comme une barrière à la poussière. La mite de poussière (acarien) génère un puissant allergène qui peut causer divers problèmes respiratoires à la maison. Ces produits ont reçu le sceau Qualité Québec.

M. Mallet précise que l'entreprise de Charlesbourg est le seul fabricant québécois de ce type de produit, « d'une qualité similaire à ce qui se fait aux États-Unis ». Le

fabricant assure que ses produits sont reconnus et recommandés par plusieurs spécialistes de la santé (pneumologues, immunologues, allergologues).

Les prix pour ces housses lavables, disponibles en plusieurs formats et garanties 20 ans, varient beaucoup, de 70 à 125 \$ pour le matelas et de 20 à 30 \$ pour l'oreiller. Il s'agit toutefois du prix du manufacturier. Pour plus d'informations, faire le (888) 847-7951.

Le thermomètre idéal

Rien de plus embêtant que de prendre la température d'un enfant malade et impatient. Si, en plus, le thermomètre est vieux, on craint souvent l'accident ou on s'interroge sur l'exactitude des données. Braun a pensé aux consommateurs et, surtout, à les rassurer avec un tout nouveau produit, déjà utilisé par les médecins, qui élimine ces problèmes et permet de prendre la température facilement et rapidement, en se servant du tympan de l'oreille.

Thermoscan est un thermomètre instantané qui utilise une nouvelle technologie pour donner une mesure immédiate de la température du corps, réduisant ainsi les inexactitudes et les problèmes reliés aux autres méthodes de me-

sure. Facile et fiable, le thermomètre prend « un cliché » de la chaleur de la membrane du tympan et des tissus entourant l'oreille interne. Ce négatif est traduit sous forme numérique et, dans une fenêtre d'affichage, on voit la température en une seconde.

Pourquoi un thermomètre utilisant le tympan ? Le fabricant assure qu'on obtient ainsi une lecture rapide et précise puisque la température de l'oreille reflète celle de l'intérieur du corps. Le thermomètre est facile à utiliser, ce qui est presque essentiel dans le cas des enfants. Un plus grande sécurité est assurée : les risques associés au thermomètre, tels la contamination, la perforation du rectum, le bris de verre ou l'ingestion de mercure, sont éliminés.

Il est offert chez tous les détaillants au prix suggéré de 79,99 \$. Pour plus de renseignements, faire le (514) 426-6370.

AVIS DE RECHERCHE Cette chronique est réservée aux nouveaux produits liés à l'habitation, à l'extérieur comme à l'intérieur. Nous invitons donc les inventeurs, les manufacturiers et les distributeurs à nous informer quand ils lancent de nouveaux produits. Une condition sine qua non : ces produits doivent être vendus au Québec. On peut communiquer avec Lisa Binsse par télécopieur au : (514 285-4809.

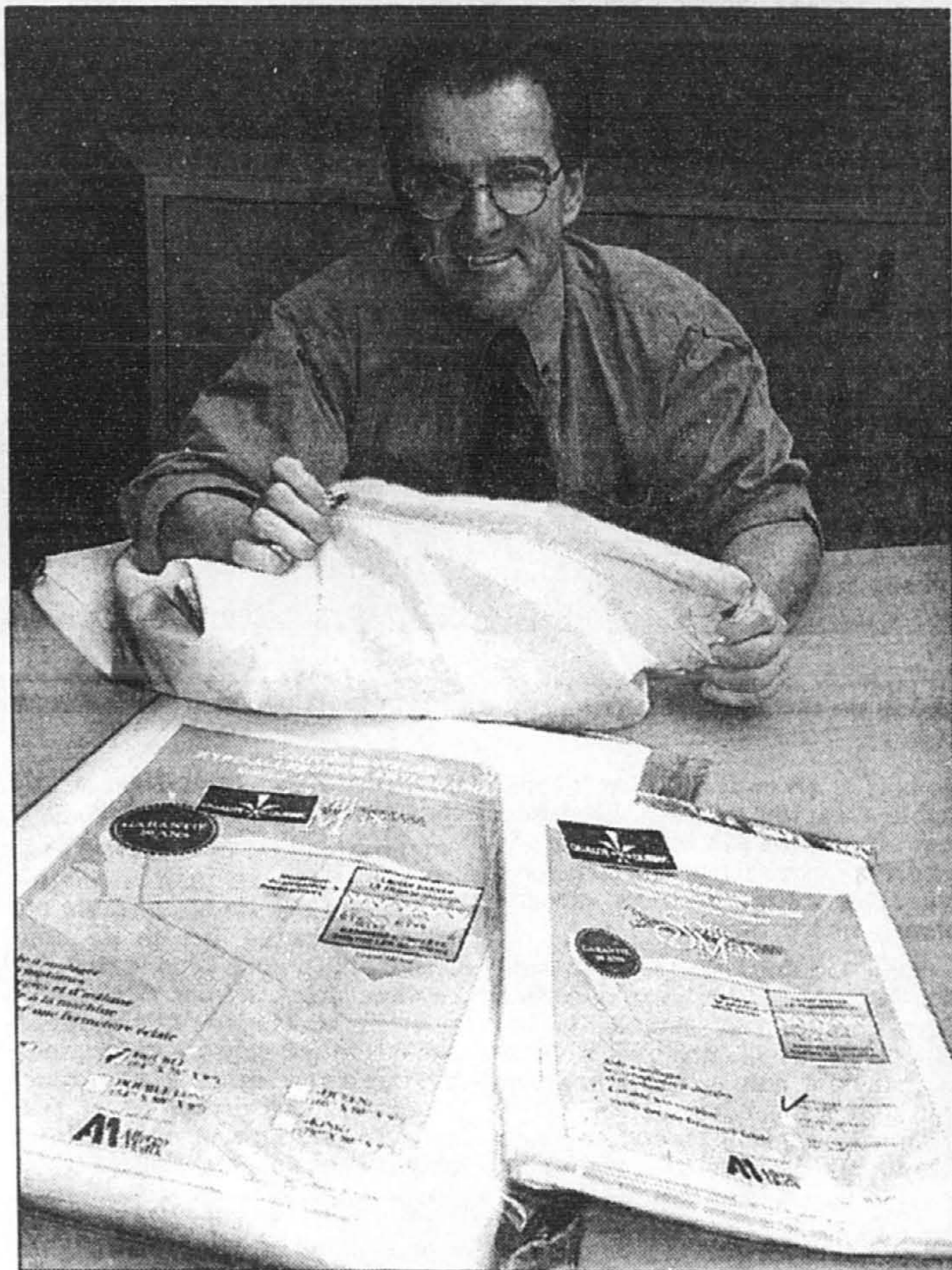


PHOTO JOCELYN BERNIER, collaboration spéciale

Lucien Mallet, directeur du service à la clientèle chez Allergo Médik, précise que le produit cible surtout les gens souffrant d'allergie, les asthmatiques et les incontinents.



PHOTO JOCELYN BERNIER, collaboration spéciale

Le matelas est en quelque sorte fait sur mesure, en tenant compte de plusieurs facteurs, dont le poids et l'ossature de l'acheteur.

À Ville Mont-Royal

Des maisons exclusives A votre image

Réalisé par Alliance, les constructeurs urbains de la métropole.

2^{ème} phase
À PARTIR DE
199 900 \$

- Quartier privilégié
- Cour intérieure aménagée
- Près de la station de train Canora
- Garage double
- Deux maisons témoins

SQUARE MONT-ROYAL
Ville Mont-Royal

301, chemin Aberdare (coin Jean-Talon), Ville Mont-Royal Tél.: (514) 340-9770
Lundi au jeudi, de 13h à 21h, samedi et dimanche, de 13h à 17h.

Source d'avenir

Maisons de prestige & condominiums aussi disponibles

Unités d'habitation de 175 000 \$ et plus

LES MANSARDES DU CENTRE-SUD

412 à partir de 71 900 \$
35-10 CONDOS NEUFS
À 2 minutes du centre-ville
3 1/2, 4 1/2, 5 1/2 (mezzanine)
Grande terrasse extérieure / Façade en pierres



Rachat bail
1221, rue Wolfe app. 4
Près du boul. René Lévesque
BERRI-UQAM
596-0944
Visitez nos 7 jours
Samedi et dimanche : de 12h à 17h
Lundi au vendredi : de 12h à 20h

Le gazon sera toujours plus vert chez vous.

Réalisez votre rêve au Parcours du Cerf de Longueuil. Entourée de deux parcours de golf de 18 trous, votre maison alimentée au gaz naturel se trouvera au cœur d'une oasis de beauté, de verdure et de tranquillité.

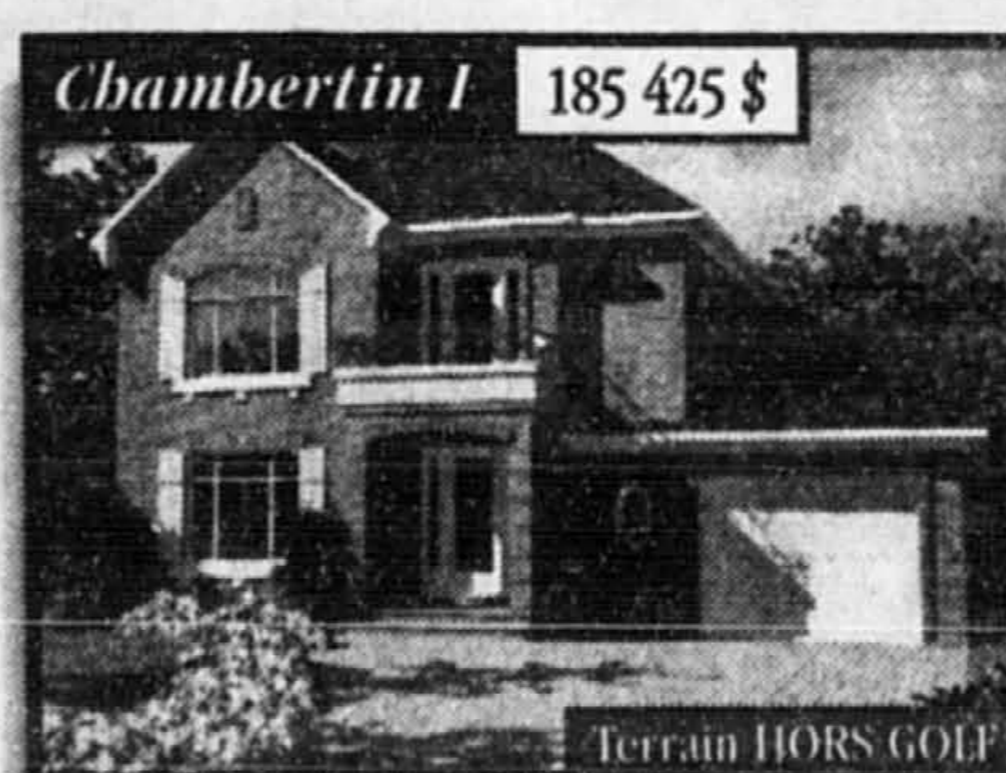
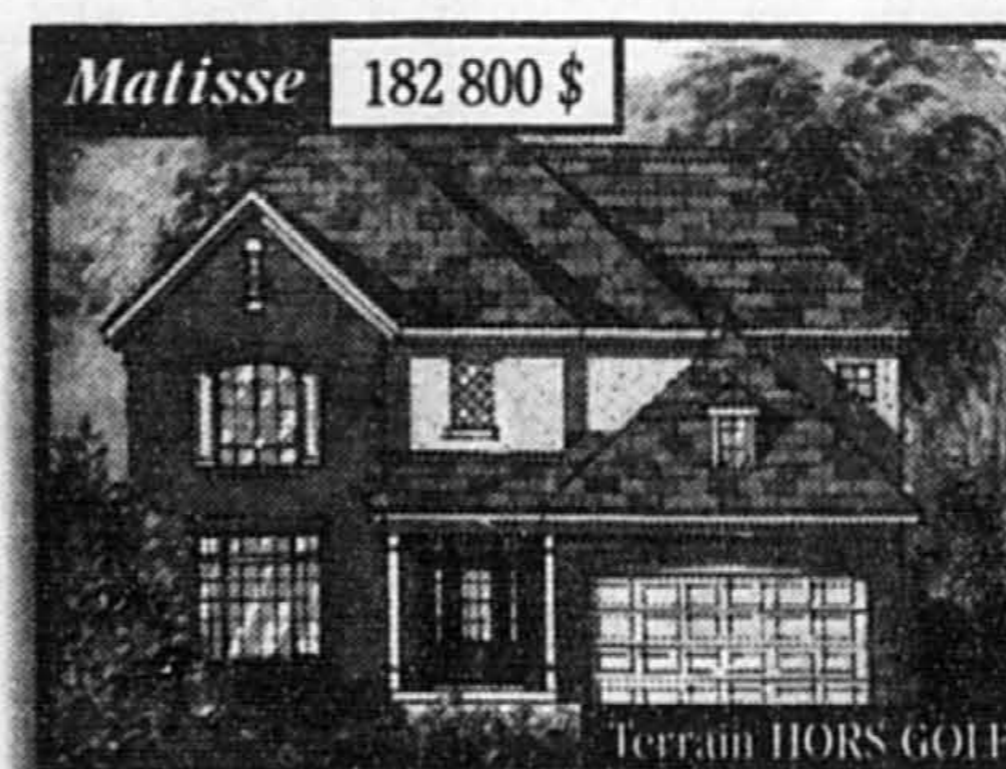
CONCOURS

Visitez nos maisons-témoins et courez la chance de gagner un cinéma maison d'une valeur de 4 900 \$.



MODÈLES À PARTIR de 159 900 \$

(situés hors golf)



2110, rue des Iris, Longueuil • Renseignements : (450) 448-2525

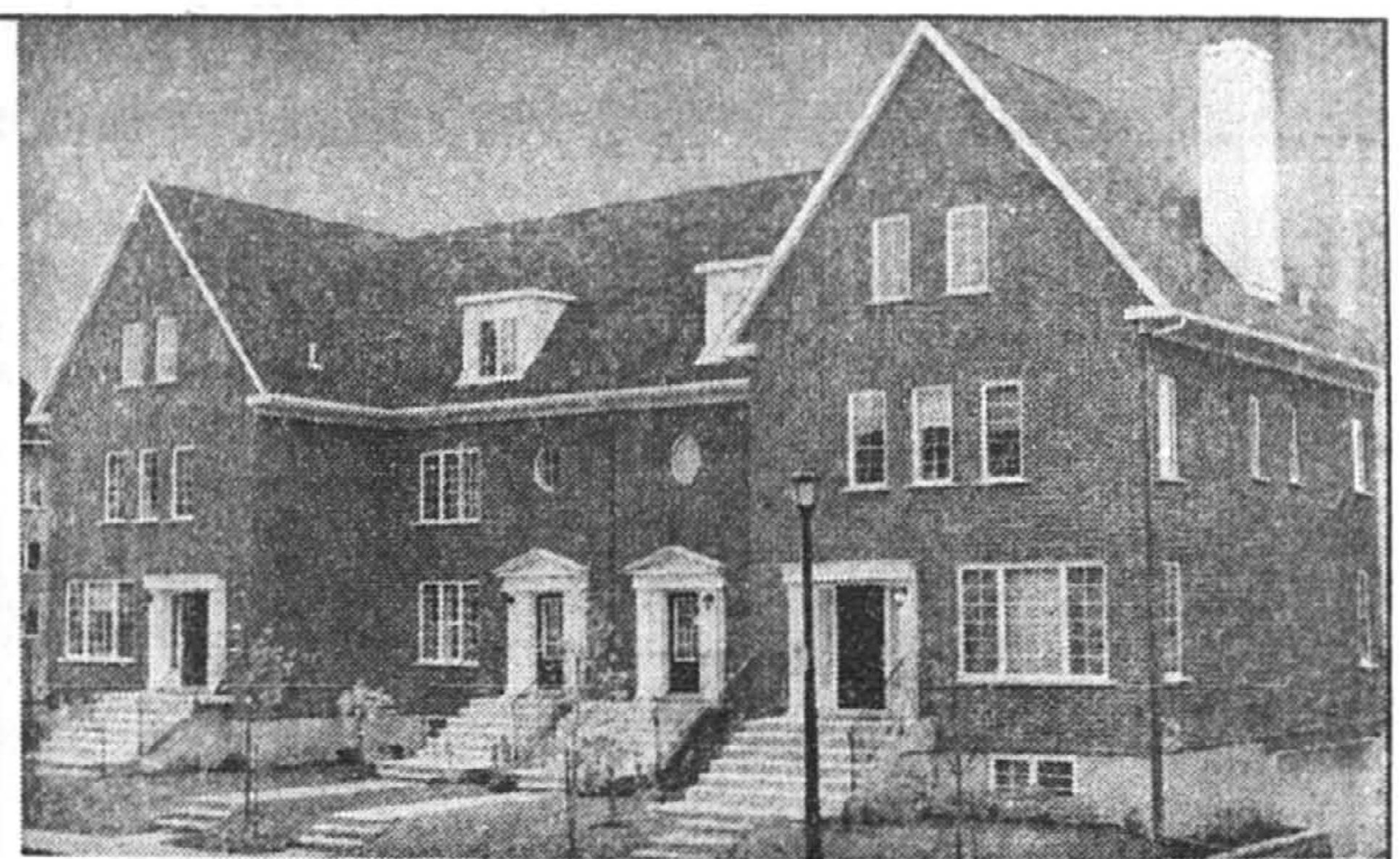
LONGUEUIL

Gaz Métropolitain
Source d'avenir

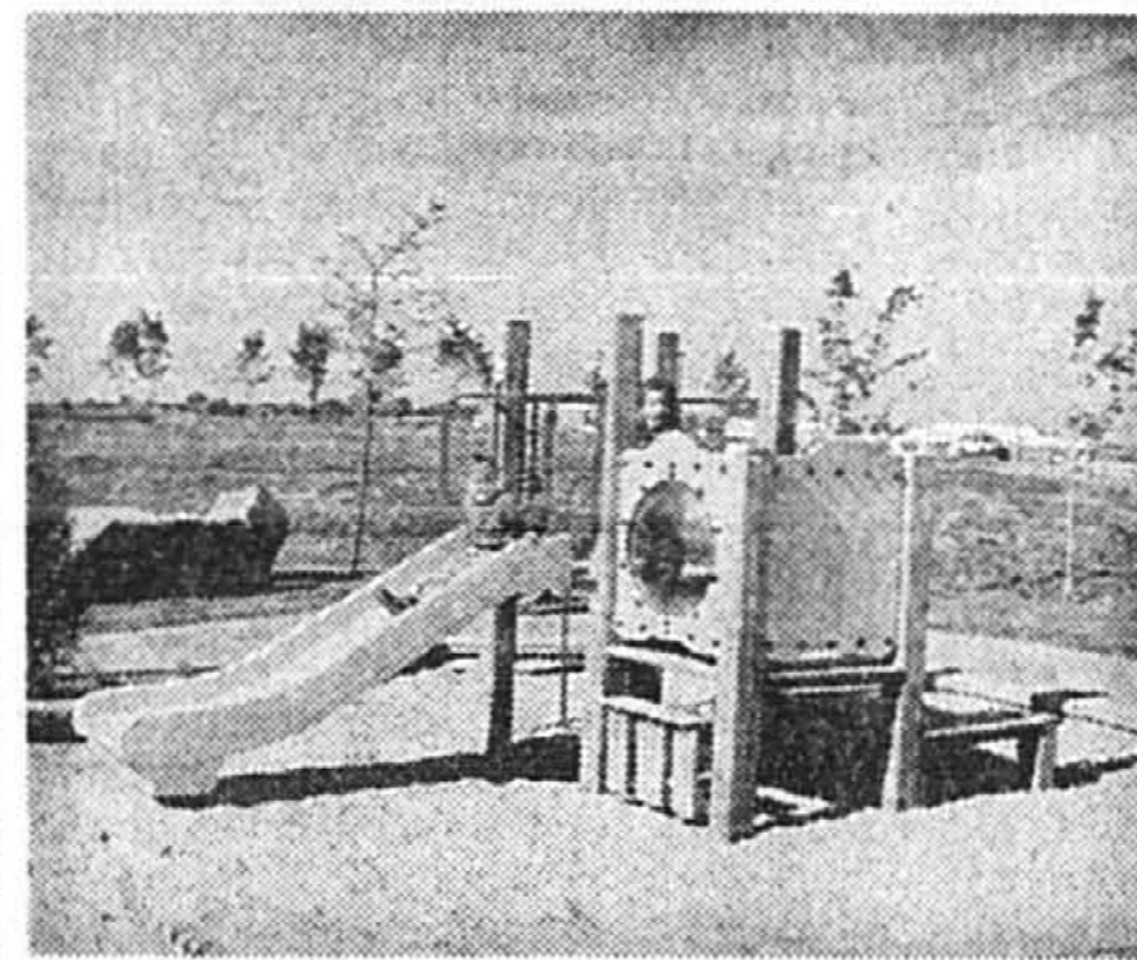
HABITATION CLASSIQUE

SOTADÉC

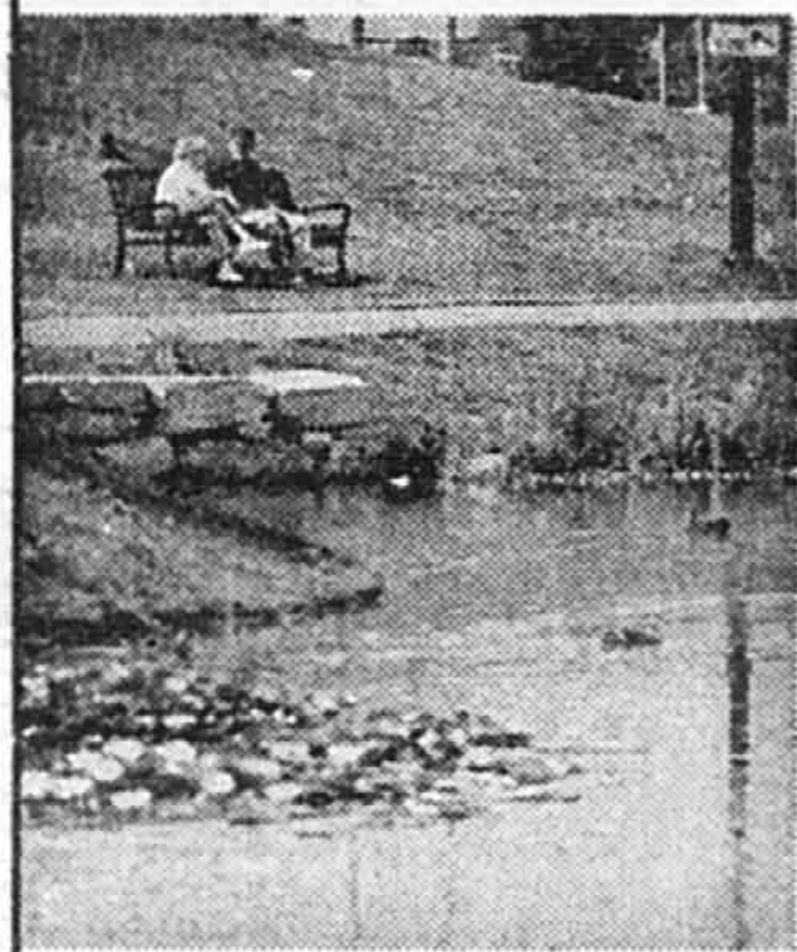




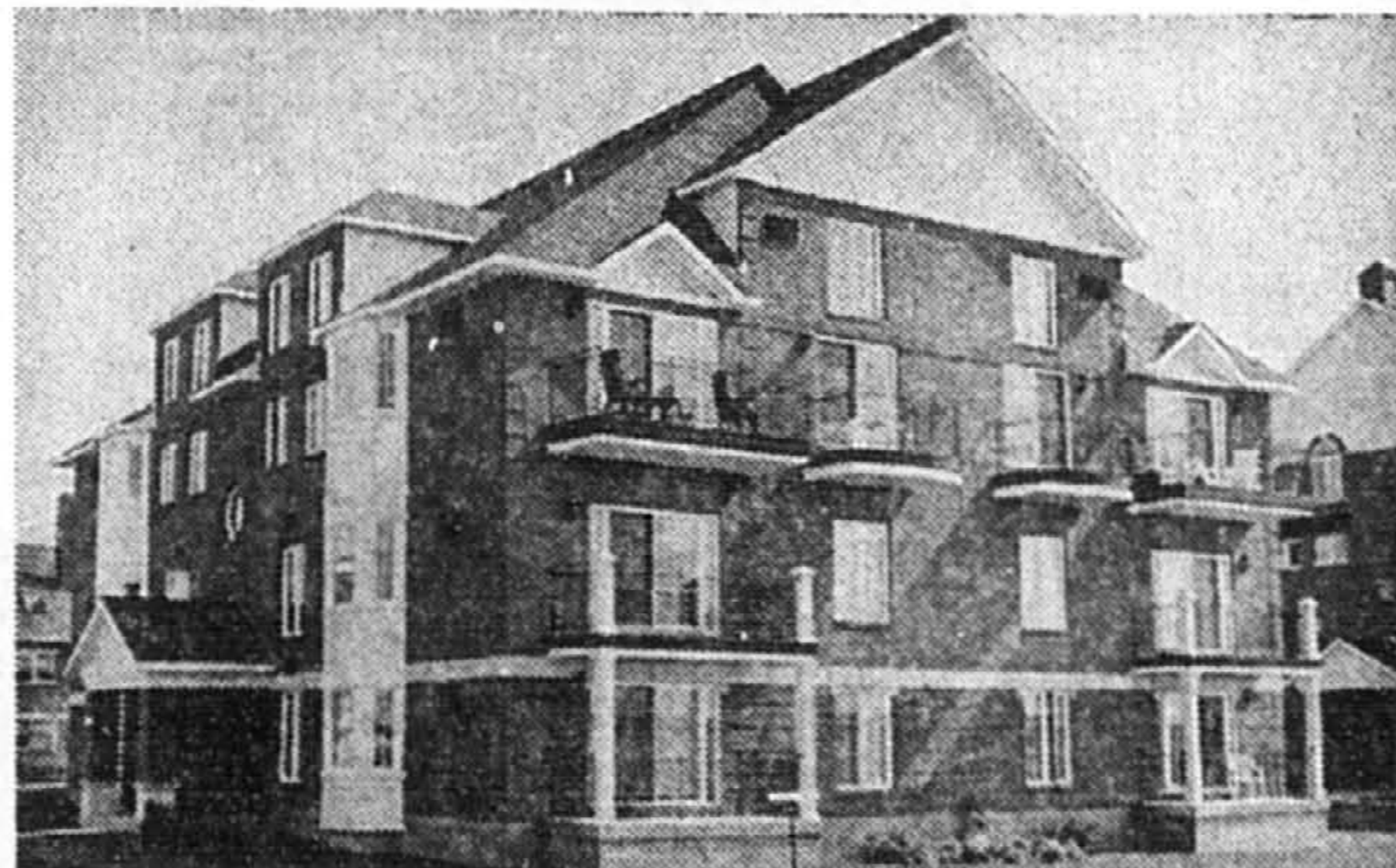
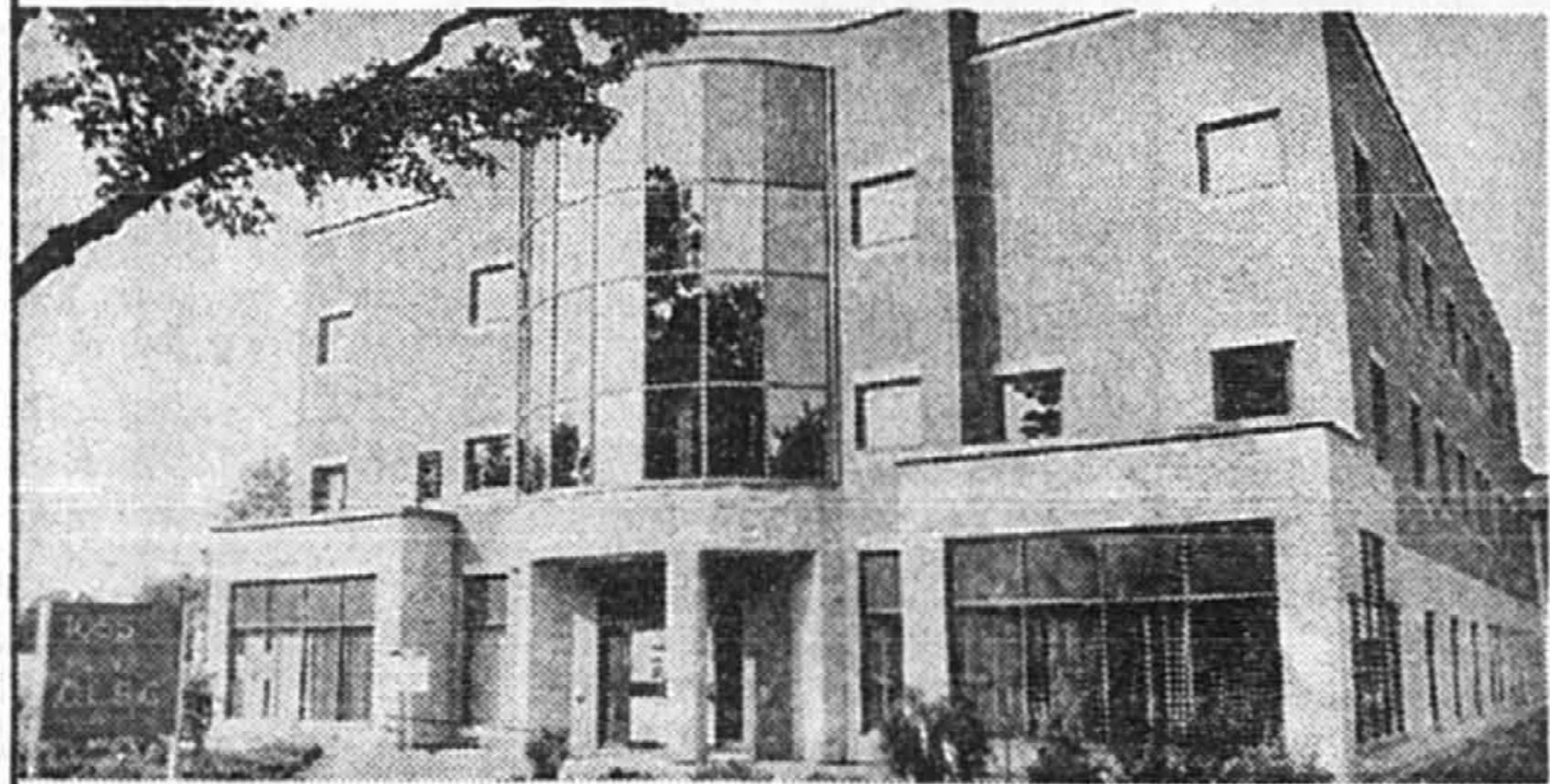
Bois-Franc à Ville Saint-Laurent



**Le plus vaste choix d'habitations
de la région métropolitaine**



**Plus de 30 modèles,
de 80 000 \$ à 300 000 \$**



Les prix incluent la TVQ et la TPS et sont sujets à changement sans préavis



Info Bois-Franc
2700, boul. Poirier, Ville Saint-Laurent
Entrée principale : Poirier via Cavendish
Tél. : (514) **333-3066**



Heures d'accueil
Lun. au jeu. : 12 h à 20 h
Vendredi : fermé
Sam. et dim. : 11 h à 17 h



Bois-Franc
à Ville Saint-Laurent

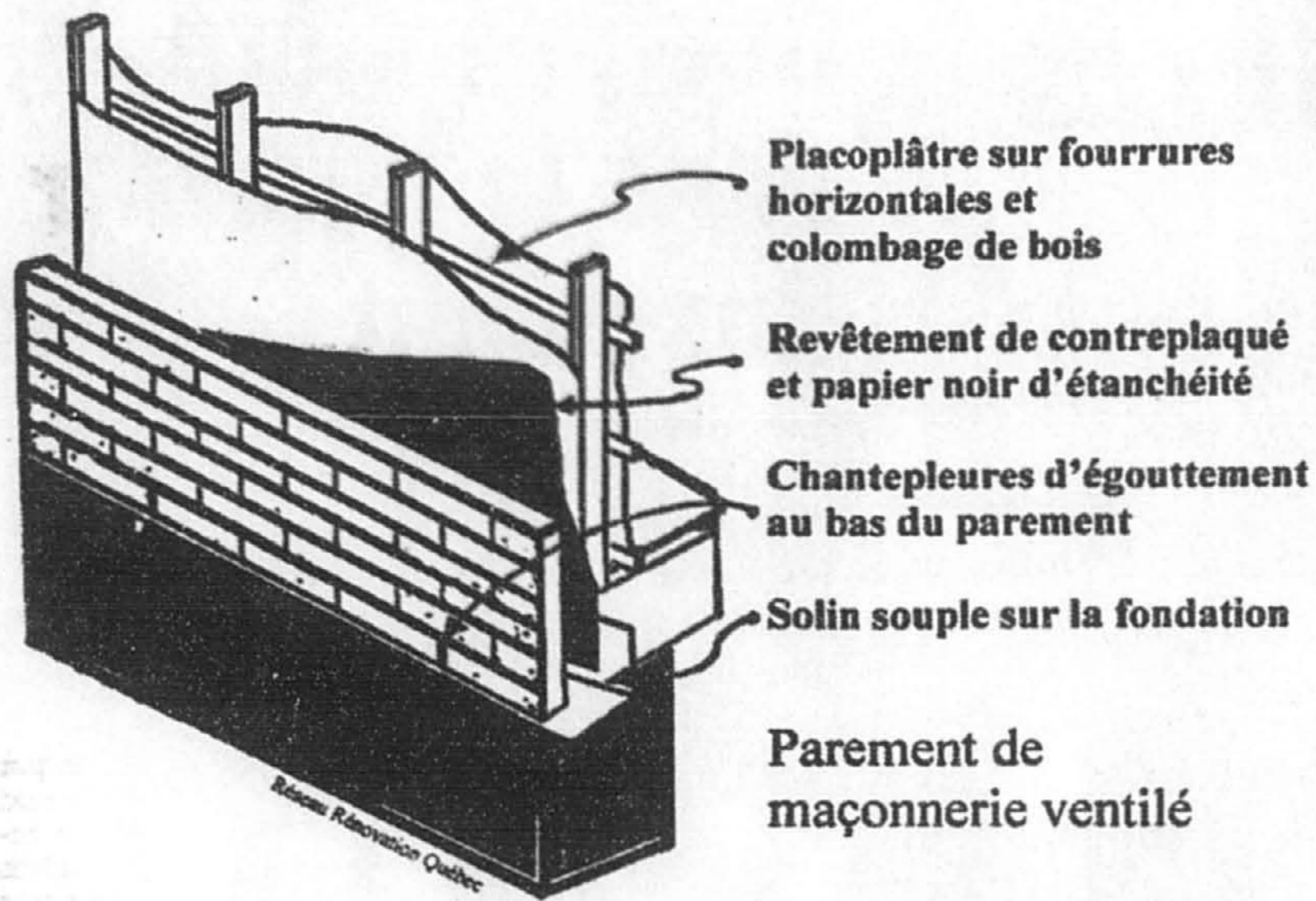
Visitez notre nouveau site Web : <http://www.boisfranc.com>

Bombardier Inc., Services Immobiliers, promoteur du plan directeur

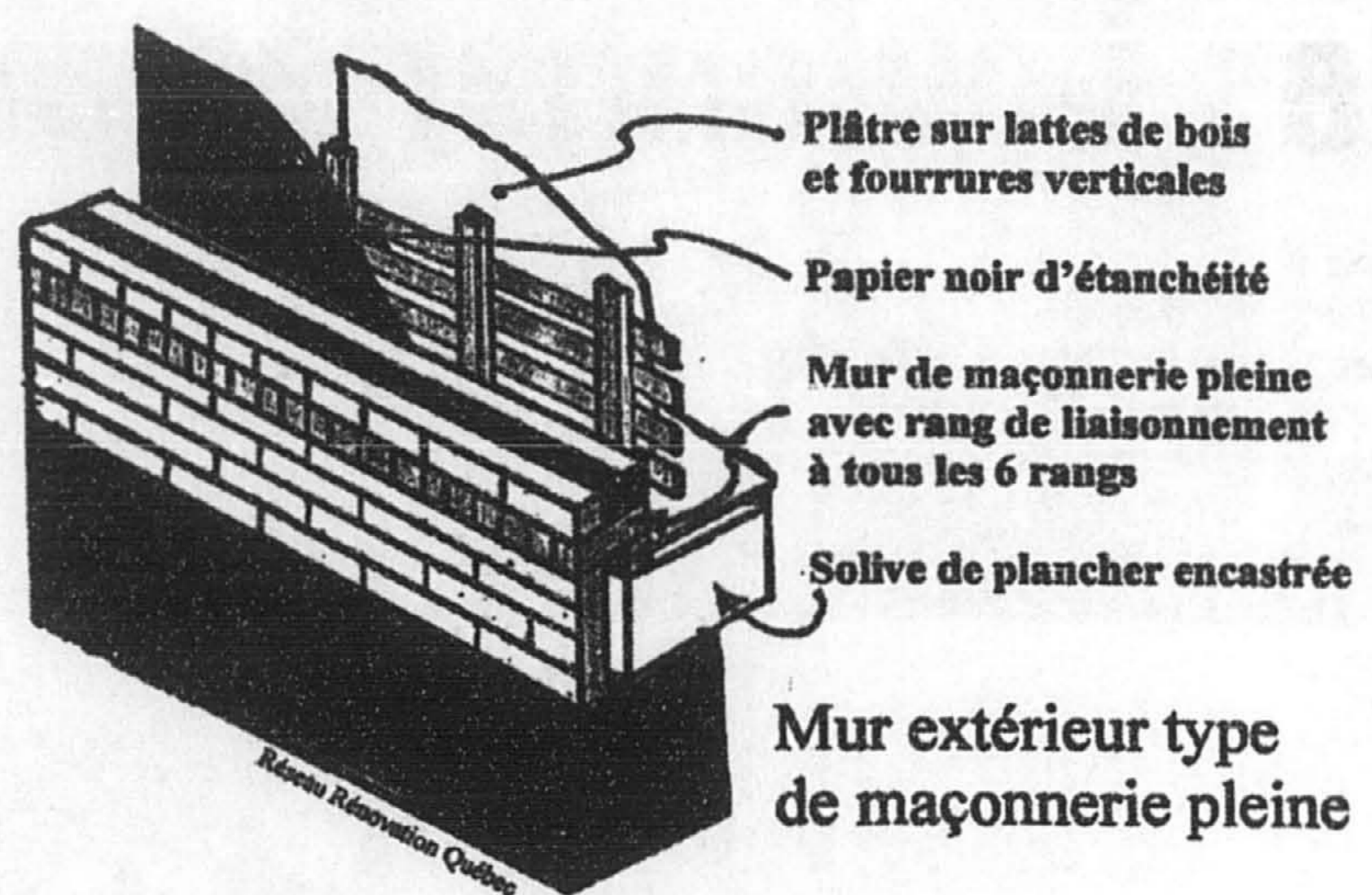
BOMBARDIER



Rénovations / bricolage



Placoplâtre sur fourrures horizontales et colombage de bois
 Revêtement de contreplaqué et papier noir d'étanchéité
 Chantepleures d'égouttement au bas du parement
 Solin souple sur la fondation
 Parement de maçonnerie ventilé



Plâtre sur lattes de bois et fourrures verticales
 Papier noir d'étanchéité
 Mur de maçonnerie pleine avec rang de liaisonnement à tous les 6 rangs
 Solive de plancher encastrée
 Mur extérieur type de maçonnerie pleine

Protéger et réparer les murs de maçonnerie

YVES PERRIER
collaboration spéciale

L'eau est sans conteste la cause principale de dégradation des murs de maçonnerie au Québec. Cette dégradation est encore plus grande durant les cycles de gel et de dégel journaliers du débet et de la fin de l'hiver car l'expansion de l'eau en gelant fait éclater les surfaces poreuses imbibées d'eau. Voici quelques conseils pour bien réparer et protéger la maçonnerie de votre maison et investir judicieusement dans ces travaux.

Les parements de briques et de pierres construits après les années 70 sont peu poreux et n'ont généralement pas besoin de protection. Si l'eau s'infiltré derrière le parement, elle s'égoutte jusqu'à des solins d'étanchéité qui rejettent l'eau vers l'extérieur par des ouvertures (les chantepleures) faites au bas du parement. L'espace d'air derrière la brique est ventilé et assèche rapidement ces infiltrations.

Lorsqu'il y a de l'infiltration d'eau, ce sont presque toujours les solins d'étanchéité au-dessus des fenêtres ou au joint de la fondation qui sont endommagés et qu'il faut remplacer. René Rainville, entrepreneur en maçonnerie et président de Rainville & Frères, se dit consterné de voir des entrepreneurs

utiliser un simple polyéthylène de 4 mil (millième de pouce) comme solin de maçonnerie au lieu des solins de PVC de 20 mil d'épaisseur. Le polyéthylène se déchire constamment, dit-il. Pour économiser quelques dizaines de dollars, on crée des problèmes qui en coûteront des milliers. Avant de faire ces travaux, il faudrait toutefois s'assurer que les infiltrations proviennent bien du parement de briques. Un test d'arrosage fait par un expert-conseil est parfois nécessaire pour bien identifier la source du problème.

Les parements antérieurs aux années 70 ont généralement un espace d'air derrière la brique avec, parfois, des solins de papier noir bitumé. Mais l'espace d'air n'est pas ventilé et le parement n'est pas muni de chantepleure d'égouttement. Il en résulte une accumulation d'humidité qui peut causer la rouille et le bris des attaches, l'éclatement des briques et l'effritement des joints.

Il faut agir rapidement. La majorité des propriétaires attend qu'il y ait des infiltrations d'eau à l'intérieur, un bombement inquiétant ou un éclatement généralisé de la maçonnerie avant de la réparer. Mais dans la plupart des cas, il est alors trop tard pour corriger le problème et il faut refaire la maçonnerie. Il

existe pourtant des signes extérieurs évidents d'infiltration d'eau, tels que les taches blanches d'efflorescence, les taches de rouille (en provenance des attaches métalliques derrière le parement), l'effritement des joints ou l'éclatement d'une ou deux briques.

Faut-il rejoints ? Pour les parements non ventilés, il est avant tout important d'avoir les joints les plus étanches possibles à l'eau, et cette étanchéité est surtout obtenue par l'adhérence du mortier à la brique. Contrairement à la construction neuve, le mortier de rejointolement ne doit pas être dur mais plus faible avec de la chaux pour en augmenter l'adhérence. Pierre Palardy, entrepreneur de Maçonnerie ASP, rappelle que pour obtenir cette adhérence et l'étanchéité du joint, celui-ci doit être creusé deux fois et demie sa hauteur avant d'être tiré d'affleurement à la face de la brique avec un fer rond.

Les murs extérieurs de certains bâtiments sont construits uniquement de maçonnerie de pierres ou de plusieurs rangs de briques. L'eau qui s'infiltré par les joints se retrouve au cœur de la maçonnerie et peut s'infiltrer à l'intérieur sans obstruction. En plus des problèmes de maçonnerie extérieure, ceci cause généralement des problèmes aux plâtres intérieurs ainsi que la

pourriture des solives de plancher ancrées dans la maçonnerie. L'étanchéité des joints est primordiale dans ce type de construction.

Que ce soit pour les murs avec parement non ventilé ou pour les murs de maçonnerie pleine, lorsque les joints de mortier sont fermes et sans fissure, l'imperméabilisation de toute la maçonnerie peut stabiliser la dégradation des surfaces des briques et des pierres durant 5 à 10 ans. Après cinq ans toutefois, une nouvelle application peut être nécessaire. Certains produits comme les silanes et les siloxanes obstruent aussi les microfissures (moins de 0,3mm) causées par la mauvaise adhérence du mortier à la brique. L'imperméabilisation empêche aussi la saleté ou les graffitis de s'y incruster et facilite le nettoyage. Si toutefois l'ensemble des briques éclate et si les joints sont très effrités, il sera plus rentable de refaire toute la maçonnerie.

Il existe sur le marché de nombreux produits d'imperméabilisation transparents à poser sur la maçonnerie extérieure. Les silanes, les acryliques, les stérates d'aluminium et autres produits semi-pénétrant ont un effet à court terme seulement et peuvent altérer la couleur de la maçonnerie (toujours faire un test avant). Les silanes et

les siloxanes sont des produits qui pénètrent dans la maçonnerie, qui laissent passer la vapeur d'eau et contrairement aux autres produits oeuvrent par réaction chimique avec la maçonnerie. Cette réaction chimique prend de 3 à 7 jours avant que les surfaces deviennent imperméables et le résultat est plus durable (5 à 10 ans). Mario Collette, un consultant en imperméabilisation de la compagnie Brillant, rappelle que le domaine de l'imperméabilisation est en évolution constante. La compagnie Hydrozo, à elle seule, fabrique 10 produits de silane et siloxane adaptés aux diverses surfaces et aux pH de différents types de pierres, de briques et de béton.

Lucie Daoust, relationniste de la Corporation des entrepreneurs en maçonnerie du Québec, rappelle aux entreprises de maçonnerie qu'elles peuvent à la fois se perfectionner et voir certifiée leur compétence, en passant les examens de certification de la CEMQ. Les consommateurs pourront dès janvier 99, se baser sur cette certification pour choisir une entreprise de maçonnerie.

Quelques numéros de téléphone : Brillant (450) 677-1615 ; CEMQ (514) 252-7055 ; Maçonnerie ASP (450) 430-7888 ; Rainville et Frères (450) 658-1838.

Brossard sur le fleuve

Seulement 14 unités...

- Maisons de ville
- Accès direct au bord du fleuve
- Vue magnifique
- 2 ou 3 chambres à coucher
- 1 700 pi car.
- Frais de condo raisonnables

Pour rendez-vous : (450) 466-5105
 7482, rue Tanger, Brossard

Prix à partir de **145 900 \$**
 (infrastructure comprise)

LES CHATELETS SUR LA RIVE

Les Cours d'Outremont

45 condos
 Occupation immédiate
 PLUSIEURS UNITÉS DÉJÀ VENDUES

- 28 condos de 1, 2 ou 3 chambres
- 8 condos sur deux niveaux
- 9 penthouses avec foyer et terrasse privée sur le toit

Plafond 11 1/2 pieds, proximité du métro, structure en béton, insonorisation supérieure, bois franc, fenestration abondante, terrasses, balcons, toit terrasse, garages, climatisation, gicleurs, ascenseur.

Financement jusqu'à 95 %

Bureaux des ventes : 970, av. McEachran, Outremont (Québec) Visitez nos condos modèles
 Heures d'ouverture : Sutton Immobilia
 Samedi et dimanche: 13 h à 17 h ou sur rendez-vous (514) 272-1010

A partir de 132 900\$ taxes incluses

LES COURS BOIS-DE-BOULOGNE
 11 787 Marie-Anne Lavallée, Montréal
 Tél. : (514) 331-1134 Fax : (514) 331-1797

Maison de ville à partir de 140 300 \$
 2151 pi car. avec 2 ou 3 chambres, sous-sol fini, garage double, terrasse 20 pi x 20 pi, rez-de-chaussée en lattes de bois et plafond de 9 pi (mezzanine en option).

Condos 4 1/2 à partir de 28-500\$. PROFITEZ d'un RABAIS de 10 000 \$ et + en devenant propriétaire avant le 31 décembre 1998.

Credit de taxes foncières pour 2 ans

VISITES LIBRES
 Lun. au merc.: 14 h à 20 h
 Sam. et dim.: 13 h à 17 h

Représentants : Jeanne et Denis Girouard

Constructeur Robitaille et Frères

Centre du foyer SEARS

Nos meilleures offres de la saison!

- Rabais 120%** Fenêtres Défi climat^{MD} en vinyle ou en aluminium, installées
- Rabais 50-100%** Fournaises à gaz Kenmore^{MD} installées
- Rabais 10%** Bardeaux 30 ans, installés, plus événements de toit gratuits, installés
- Rabais 225%** Foyers à gaz à encastrer, installés

Avec la carte Sears, pas de paiement avant oct. 99
 pour les toitures, fenêtres, portes d'entrée et de patio, fournaies et foyers à gaz, installés

Sur approbation de votre crédit, avec la carte Sears. Achat minimum: 200 \$. Tous les frais et taxes applicables sont payables au moment de l'achat. Offre en vigueur jusqu'au dimanche 25 octobre 1998. Renseignez-vous.

Sears est le n° 1 de la rénovation dans le grand Montréal pour la 6^e année d'affilée. D'après l'enquête "Grands Bâtisseurs/Rénovateurs" dans le journal de Montréal du 22 février 1998.

Sears est membre de l'A.P.C.H.Q. et de la R.B.Q.

Nous vendons aussi et installons: cuisines, salles de bains, portes de garage, rampes, auvents, balcons, systèmes d'alarme, parements, soffites, bordures de toit et gouttières. Dans la plupart des régions, Sears fera faire l'installation par des entrepreneurs qualifiés.

Pour un devis à domicile, sans obligation, passez à votre magasin Sears ou appelez, sans frais, le

1-877-LE-FOYER
 Le Centre du foyer SEARS^{INC} (1-877-533-6937) 24 heures sur 24, 7 jours sur 7. Des produits et services de toute confianceSM

Prix de réclamation et offre de prime en vigueur jusqu'au dimanche 25 octobre 1998, sauf avis contraire

Copyright 1998. Sears Canada Inc.

Un cottage qui sort de l'ordinaire!

à partir de **99 800\$**

Modèle illustré : 108 800\$

Le Knowlton, situé à Boucherville, à proximité d'un tout nouveau parc linéaire, possède une façade de 30 pieds. Un quartier bien pensé, qui offre plusieurs autres cottages aux lignes nouvelles. Modèles avec garage disponibles.

Bureau des ventes : 427, de Dijon (coin Montarville) Boucherville
 Tél. : (450) 449-4415

Une autre réalisation

HABITATION CLASSIQUE

Champfleury DE LAVAL

CHOIX DE MODULES de la Volière, des Sizerins, des Crecerelles

4 CONSTRUCTEURS DE RENOM

MAISONS DÉTACHÉES de 109,900 \$ à 173,900 \$ incluant terrain, infrastructures et taxes

Une vie de quartier exceptionnelle et une adresse de choix!

Chantiers résidentiels

Des boulangeries aux lofts

CLAUDINE HÉBERT
collaboration spéciale

L'odeur du pain frais ne se fera plus sentir près de l'ancienne boulangerie Rosemont... à moins que les nouveaux occupants des Lofts Bordeaux décident d'en faire cuire à l'occasion.

Après avoir appartenu à John Molson au début du siècle et abrité diverses boulangeries de 1910 à 1979, le bâtiment du 5941, rue Bordeaux, accueillera bientôt les nouveaux propriétaires des Lofts Bordeaux.

Convertie en 11 appartements en copropriété, l'ancienne boulangerie du quartier Rosemont figure parmi les plus récents projets de recyclage de bâtiment à Montréal.

« J'aurais pu démolir et construire un bâtiment neuf. Mais il était plus intéressant de conserver la structure originale et de s'amuser avec ses contraintes. Il s'agit d'un projet d'insertion urbaine », indique l'architecte Bernard Morin, copromoteur du chantier en compagnie de Pierre Lord.

« La structure est bonne et solide. Le bâtiment a d'ailleurs été aménagé pour recevoir de la machinerie lourde. De plus, l'édifice centenaire n'a aucunement subi de modifications majeures lors des derniers 100 ans et il ne devrait pas en subir au cours des prochaines années », ajoute M. Morin.

Pour couvrir l'extérieur du bâtiment, dont la maçonnerie s'effritait sérieusement par endroit, l'architecte a opté pour un genre de revêtement BAO de couleur sable. « Puisqu'il y aura beaucoup de verdure, la couleur du revêtement fera ressortir le vert du gazon et le vert des corniches », explique-t-il.

Même si la nouvelle couleur du bâtiment peut néanmoins laisser certaines personnes songeuses, les futurs acheteurs constateront que la force des Lofts Bordeaux demeure sa fenestration. « Tous les appartements seront dotés de grandes fenêtres en pin de sept pieds de hauteur, à auvents ou à battants. La largeur de ces fenêtres variera de six à huit pieds », rapporte M. Morin.

D'autre part, l'architecte avoue avoir hésité avant de s'embarquer dans le recyclage de l'édifice commercial. « C'était affreux comme bâtiment ! Toutefois, je savais qu'il suffirait de redonner à la bâtisse



PHOTO MICHEL GRAVEL, La Presse

Après avoir appartenu à John Molson au début du siècle et abrité diverses boulangeries de 1910 à 1979, le bâtiment du 5941, rue Bordeaux, accueillera bientôt les nouveaux propriétaires des Lofts Bordeaux.

tisse le cachet qui lui revenait. Il n'y a pas de lofts dans le quartier et je construis dans un secteur où le résidentiel se vend bien », a-t-il fait savoir, en substance, confiant de bien mener à terme cette aventure immobilière de 1,1 million de dollars.

Il faut dire que M. Morin a bénéficié d'une subvention de la ville équivalant à 4000 \$ par appartement pour recycler l'ancienne boulangerie en complexe résidentiel. « Ce montant, assure-t-il, revient aux acheteurs sous forme d'aménagement additionnel.

Ainsi, les propriétaires des Lofts Bordeaux jouiront des avantages d'une cour intérieure et d'un petit parc privé. La cour sera dotée de pavés et d'une clôture en fer forgé avec pilastres.

Tous les lofts du rez-de-chaussée, dont la fenestration donne sur le jardin, seront dotés d'une petite terrasse de 50 pieds carrés. Trois des lofts à l'étage sont vendus avec terrasse en bois traité. Toutefois, terrasse ou pas, la moitié des propriétaires pourront bénéficier d'une entrée privée.

La plupart des salles de bains sont dotées d'une baignoire sur podium, d'une douche sans porte et de grands miroirs. Pour les appartements comprenant une baignoire, une fenêtre décorative sur pivot sera aménagée, dans le mur séparant

la pièce de l'ensemble du loft, afin de servir d'une source de lumière additionnelle dans les salles de bains.

Si le plancher des cuisines est couvert de revêtement en vinyle, celui de la salle de bains est revêtu de céramique. Pour le reste du loft, les promoteurs offrent du tapis.

Le prix de base des lofts varie de 86 000 \$ à 115 000 \$, selon la superficie (840 à 1500 pieds carrés). « Il s'agit de prix intéressants et raisonnables, compte tenu de l'emplacement du bâtiment, situé tout près du boulevard Rosemont. »

La superficie de deux étages de l'ancienne boulangerie a été divisée en 11 appartements-lofts afin de permettre aux futurs acheteurs de profiter de plus grands espaces. À l'exception de ceux qui auront fait l'acquisition d'une des six places de stationnement du garage intérieur, tous devront ranger bicyclettes et autres équipements à l'intérieur de leur loft.

Les frais de copropriété ont été fixés à 50 \$ par mois. Un employé veillera à l'entretien du parc, au déneigement et à l'entretien des corridors.

On peut visiter l'appartement témoin, les lundis, mercredis et vendredis soirs ou encore les week-ends en après-midi.

On peut joindre les Lofts Bordeaux au (514) 725-5638.

Une première dans le quartier Rosemont

CLAUDINE HÉBERT
collaboration spéciale

Vraisemblablement, le chantier des Lofts Bordeaux va permettre au quartier Rosemont de jouir de ses premiers appartements-lofts.

Délimité au nord par la rue Bélanger, à l'ouest par l'avenue Papineau, à l'est par l'autoroute 25 et au sud par la rue Sherbrooke, Rosemont a toujours été reconnu pour ses résidences de duplex et de triplex. D'ailleurs, le quartier a déjà été considéré comme une banlieue de Montréal.

Toutefois, l'arrivée de lofts dans le quartier ne surprend nullement François Goulet, urbaniste à la Ville de Montréal. « Notre programme visant la revitalisation des bâtiments industriels encourage ce type de construction. Tant que le promoteur respecte la réglementation résidentielle, il n'y a aucun problème.

Du renouveau

Après tout, nous nous fions aux nouvelles tendances que proposent les constructeurs », indique M. Goulet.

« Évidemment, Rosemont n'est toujours pas un quartier aussi branché que son voisin le Plateau-Mont-Royal. Les résidences à Rosemont sont également plus abordables. Mais on sent un début de renouveau commercial dans le quartier. Je pense aux aménagements de la promenade Masson. Il ne faut pas oublier que c'est le renouveau commercial de l'avenue du Mont-Royal qui a permis au quartier Plateau-Mont-Royal de connaître son essor », précise l'urbaniste.

De plus, Rosemont compte de nombreux services, tels les pistes cyclables, cinq bibliothèques branchées sur Internet, 14 jardins communautaires, 12 lieux de dépôt de matières recyclables, sans oublier le poste de police et les trois postes de pompiers.

M. Goulet fait également remarquer qu'il y a beaucoup d'action résidentielle dans Rosemont. « Ce ne sont pas de gros chantiers de maisons unifamiliales, mais ça bouge. »

Selon des statistiques fournies par le Service de l'habitation de la Ville de Montréal, on note une augmentation de 228 % des mises en chantier pour l'année 1997. En 1998, on a lancé 13 nouveaux projets de construction résidentielle, représentant à terme de plus de 2800 maisons de ville et de copropriétés neuves. Enfin, la population de ce quartier, qui fut créée, jadis, par l'établissement des employés des usines Angus, est estimée aujourd'hui à 58 843. Près de la moitié de celle-ci est âgée de 20 à 44 ans.

VIEUX-MONTRÉAL

NOUVEAU BUREAU DE VENTE

LE ROYER SAINT-CLAUDE CONDOMINIUMS

Entre le Marché Bonsecours et le Château Ramezay

NOUVEAU PROJET

L'INTIMITÉ AU COEUR DU VIEUX

SITE EXCEPTIONNEL

- 900 pi. car. à 1750 pi. car. ;
- 1, 2 et 3 chambres.
- 2 penthouses avec terrasses privées ;
- Ascenseurs desservant un maximum de 3 unités / étage ;
- Balcons, terrasses et solarium privés ;
- Cour jardin paysagée ;
- Plafonds de 9 à 10 pieds ;
- Stationnement intérieur ;
- À partir de 162 600 \$ incluant stationnement intérieur et taxes ;
- Congé de taxes 3 ans.

BUREAU DE VENTE :
443, rue St-Claude
(514) 395-6078

Ouvert du lundi au jeudi, de 11 h à 19 h
samedi et dimanche, de 12 h à 17 h

Chantier exclusif. Immobil. International

Venez choisir votre future maison

à partir de **79 900\$** ou **516\$**/mois*

ou l'un de nos beaux grands terrains voisins du Golf de Candiac**

Pour information supplémentaire
(150) 444-7916
1575, chemin St-José

Visites du lundi au mercredi de 18 h 30 à 21 h
Samedi et dimanche de 13 h à 17 h

* Capital et intérêt basés sur une hypothèque de 5 ans, 5 % comptant sur modèle semi-détaché de 20 pieds.

** Terrain de 5 800 pieds carrés ou plus à partir de 16 000 \$, plus infrastructures à 100 %.

Les Const. I & S inc.

PROJET DOMICILIAIRE

Faubourg Perras

Rabais sur maison modèle entièrement fini. Système d'alarme, aspirateur central, combustion lente, lattes de chêne, céramique au sous-sol.

Rachat de bail occupation autonome

Phase II

Vue sur la rivière, 4 côtés brique.

Une maison de rêve

A partir de **132 900 \$**

Un choix bien distinct

Accès confort Hydro-Québec
Économie énergétique remarquable

Le Reising

Le Marlot

Le Classique

A partir de **95 900 \$**

A partir de **105 900 \$**

Économique et confortable. Devenez propriétaire avec un revenu annuel de 37 000 \$

Le choix réfléchi

Inclus
Terrain garanti de 110 pi de profondeur. Asphalte et gouttières. Marqueterie. Douche et bain romain. Garage. Architecture des années 2000.

Secteur unique
Piste cyclable, club de golf, autobus à la porte, écoles primaire et secondaire, rivière à deux pas, parc écologique, centre commercial.

Planification et analyse financière sur place par des conseillers, spécialisés et qualifiés, sans frais.

Marc Brunelle
boul. Perras (coin St-Jean-Baptiste, R.-D.-P.J)

Logitoltme.

(514) 494-1155 ou 952-3324

Heures de visite :
Samedi et dimanche : de 13 h à 21 h
Lundi au mercredi : 13 h à 21 h
Jeudi : sur rendez-vous
Vendredi : fermé

Pouvez-vous garder un secret?

SUPER SITE À ROSEMONT

- Condominium 3 1/2, 4 1/2 et 5 1/2 mezzanine
- Foyer disponible
- Congé de taxes pour 2 ans
- 0 \$ de comptant*
- Terrasse arrière
- Plancher bois-franc (salle à dîner et salon) céramique (cuisine et salle de bain)

Les Constructions Beau-Design inc.

Condos témoins à visiter

bureau des ventes, 6986, 23e Avenue

à partir de **89 900 \$**

taxes incluses

Bélair

Bélanger

Visite libre Lun. au ven. 12 h à 20 h. Sam. et dim. 11 h à 17 h

376-7271

bureau des ventes, 4163, boul. Rosemont

à partir de **56 000 \$**

taxes incluses

Bellechasse

Rosemont

Visite libre Lun. au ven. 12 h à 20 h. Sam. et dim. 11 h à 17 h

722-1511

bureau des ventes, 3951, boul. St-Joseph Est

à partir de **56 000 \$**

taxes incluses

Laurier

St-Joseph

Visite libre Lun. au ven. 12 h à 20 h. Sam. et dim. 11 h à 17 h

725-9257

*Avec le RAP, subventions fédérale et provinciale de 5 000 \$ à 15 000 \$ comptant pour vous.

Décoration

Place au papier peint



Jeu de bande et de papier peint à rayures pour une ambiance chaleureuse.

VIVIANE ROY
collaboration spéciale

Pour mettre un peu de piquant ou de douceur dans le quotidien, histoire de rehausser le décor de son chez-soi, on donnera le coup de peinture voulu. Mais quand la couleur ne dit plus tout, qu'elle ne crée pas toute l'atmosphère souhaitée, on songera à dérouler les rouleaux.

« Le papier peint fait le travail de la peinture, avec une texture en prime », indique Michelle Léon, décoratrice chez Linen Chest.

« Celui-ci sert à créer rapidement ce que j'appelle un effet de surprise, souligne pour sa part Lucie Marceau, directrice de Textile Knowlton. Je trouve que le papier peint mural associé avec des moulures peintes ou teintes forment particulièrement un bel équilibre. »

Country ou contemporain ?

Les papiers peints ont connu un regain de vie il y a quelques années grâce à l'engouement pour les styles country et campagnard. Ces derniers se sont imposés avec leur kyrielle de dessins naïfs et 100 % nature qui ont tour à tour tapissé la chambre du nourrisson, la cuisine, le salon... C'est également à ce moment qu'on s'est mis à travailler le

papier peint en bordure, celui-ci n'occupant plus toute la surface murale, mais le tiers ou la demie.

« Dans les maisons ancestrales et les nouvelles constructions au charme d'antan, dotées de plafonds très hauts, la bordure vient couper l'effet de pièce en hauteur, tout en conférant un aspect plus chaleureux », souligne Michelle Léon.

Mais après avoir fait le plein de vaches, de courtépintes et autres imprimés bucoliques, le consommateur pencherait aujourd'hui pour des motifs plus estompés.

« Les gens ont envie de garnir les murs avec des choses plus raffinées, remarque Lucie Marceau. Auparavant, les couleurs sombres étaient très à la mode, particulièrement le vert et le bourgogne. Aujourd'hui, il y a une nette tendance à aller vers la lumière. On revient aux couleurs pâles. »

Après le règne des coloris ombragés, marqué par le vert olive, le café et le framboise, la lumière apparaît donc au bout du tunnel.

« Les nouveaux papiers peints jouent désormais dans les gammes d'aquarelle, tout en douceur, dit Mme Marceau. Les jaunes et les bleus restent toutefois à la mode. Toujours dans les couleurs tendances, le bleu occupe une place de choix. La teinte est très appréciée en raison de l'influence de l'eau. En effet, il existe actuellement tout un courant écologique parlant du respect de l'eau et de l'épuration de celle-ci... »

On comprendra que le style victorien (plus lourd et chargé) en vogue ces dernières années, tend également à disparaître. Un bref survol des magazines spécialisés suffit pour constater que les teintes de pastel, le mauve, le bleu et le lavande en tête de liste, reviennent en force.

« Les nouvelles collections de papier peint ont une allure plus

contemporaine, avec des faux finis ou des textures qui se déclinent dans une gamme de coloris sorbets, de poursuivre Mme Marceau. On peut également agencer ces nouvelles collections avec des tissus, des bordures ou des moulures, créant ainsi plus atmosphère. »

Le papier camouflage

Si le papier peint permet de façonner une ambiance agréable, il permettra également de camoufler certains petits défauts.

« Sur un mur imparfait, plutôt que de sabler à plusieurs reprises, on pourra mettre du papier peint », remarque Michelle Léon.

Il existe aussi un choix de modèles avec reliefs, toujours offerts en blanc, qui dépanneront lorsqu'on ne voudra pas refaire son plâtre. On déroule le rouleau, on installe, on peinture dans la couleur souhaitée. Et ni vu, ni connu !

Un peu d'histoire...

William Morris aurait été le premier à fabriquer du papier peint, en Angleterre, autour des années 1850. On dit que l'inventeur a contacté ses premiers modèles avec du papier journal qu'il collait au mur à l'aide de farine diluée avec de l'eau.

Conseils

Les papiers peints viennent encollés ou non encollés. Les premiers n'ont qu'à être trempés dans une eau tiède avant d'être fixés au mur. Conseil : mouillez à la fois le mur et le papier peint. En agissant ainsi, le papier acquiert une plus grande maniabilité. Utilisez une éponge longue et plate afin de chasser toutes les bulles d'air. Car une fois le papier peint installé, si les bulles sèchent, il n'y aura plus rien à faire. Les modèles non encollés exigent des colles spécifiques selon les compagnies. Ils nécessitent plus de talent. Il est aussi préférable que ceux-ci soient installés par un expert.

LUXIM
Modèle « Pavillon de luxe »
Modèles à partir de 112 900 \$* à 200 000 \$
* Modèle non illustré et plus
Habitations LUXIM inc.
1980, rue de la Volière
Ste-Rose, Laval
Tél.: (450) 622-2720

Place des Érables
(coin Gauthier)
CONDOS NEUFS
à partir de 72 000 \$ à 144 000 \$ (taxes incluses)
PHASE II MAINTENANT DISPONIBLE
Habitations DANIEL LAURENDEAU INC.
Espaces Logiques
522-3344
Dimanche: 13 h 30 à 16 h 30
BUREAU DES VENTES
3996, des Érables

25 000 \$ en prix à gagner avec La Presse

Participez!

5 certificats-cadeaux de 1000 \$ offerts par **Dumoulin**

5 certificats-cadeaux de 1000 \$ offerts par **Gaz Métropolitain**

5 certificats-cadeaux de 1000 \$ offerts par **GERMAIN LAPIVIERE**

5 certificats-cadeaux de 1000 \$ offerts par **LINEN CHEST**

5 systèmes de sécurité et de domotique d'une valeur de 1000 \$ chacun
comprenant le matériel, l'installation et la télésurveillance pour 1 an

Présentez-vous chez l'un de nos partenaires constructeurs pour y remplir un bulletin de participation.

Présentez-vous, avant 18 h, le 18 novembre 1998, chez l'un des constructeurs dont le nom et l'adresse apparaissent dans la liste. Vous pourrez vous y procurer un coupon de participation que vous remplirez et déposerez, sur place, dans une boîte prévue à cet effet. Il y aura un tirage au sort, parmi tous les coupons, aux bureaux de La Presse, à 15 h, le 20 novembre 1998. Le concours est ouvert aux personnes de 18 ans et plus. Aucun achat n'est requis. Seuls les coupons remis par les constructeurs participants seront acceptés. La valeur totale approximative des prix est de 25 000 \$.

RIVE-NORD B. & A. Construction Ltée 2205, rue des Crémarelles Sainte-Rose (Champfleury) (450) 622-1007 Les Constructions Jacques Ratti Ltée 6215, rue des Sizerins Sainte-Rose (Champfleury) (450) 625-6228 Le Fontainebleau 151, boul. des Châteaux Blainville (Québec) (450) 979-4656 Habitations Luxim inc. 1980, rue de la Volière Sainte-Rose (Champfleury) (450) 622-2720 Les Maisons Chantignole inc. 6226, rue des Sizerins Sainte-Rose (Champfleury) (450) 990-1166	MONTRÉAL Anjou sur la Lac Boul. des Galeries d'Anjou (ou nord de Bombardier) Anjou (Québec) (514) 351-9580 Baron Royal Rue Lamons à l'est de Lacordaire St-Leonard (Québec) (514) 990-1843 Logit Inc. Faubourg Ferras Boul. Ferras (coin St-Jean-Baptiste) Rivière-des-Prairies (Québec) (514) 494-1155	Les Brises du Fleuve 4, rue Galt Verdon (Québec) (514) 762-1214 Château de l'Acadie 10200, boul. de l'Acadie Montréal (Québec) (514) 332-4782 Cité Paul Sauvé 6372, boul. Pie IX Montréal (Québec) (514) 722-0094 Condominiums du Parc Olympique 4400, ave Pierre-de-Coubertin (coin Bennett) Montréal (Québec) (514) 251-2051 Les Cours Bois de Boulogne 11787, rue Marie-Anne Lavalée Montréal (Québec) (514) 331-1134 Les Cours d'Outremont 970, ave McCachran Outremont (Québec) (514) 272-1010 Cours du Vieux-Montréal 465, rue Notre-Dame Est Bureau 310 Montréal (Québec) (514) 288-9191 Les Cours du Marché Atwater 3600, rue Saint-Ambroise Montréal (Québec) (514) 935-6922	Domaine de la Forêt 100, boul. de la Forêt Île-des-Sœurs (Québec) (514) 762-3450 Le Groupe Excel 2001, boul. de l'Île-des-Sœurs Île-des-Sœurs (Québec) (514) 762-6714 Le Groupe Montclair 2001, boul. de l'Île-des-Sœurs Île-des-Sœurs (Québec) (514) 762-6636 Le Jardin du Fort 2055, rue du Fort Bureau 104 Montréal (Québec) (514) 932-8000 Les Jardins du Charme 1195, ave Ducharme (coin Bloomfield) Outremont (Québec) (514) 726-0593 (514) 278-2051 Les Jardins Saint-Joseph 3636, boul. Saint-Joseph Est Montréal (Québec) (514) 255-4265 Jardins des Écluses 9961, rue Saint-Patrick Ouest (coin Lyette) LaSalle (Québec) (514) 366-1636 Concept d'habitation LM 4332A, ave Pierre de Coubertin Montréal (Québec) (514) 257-1515	Landry-Pépin Construction 2001, boul. de l'Île-des-Sœurs Île-des-Sœurs (Québec) (514) 846-8910 Lafits Hagan 2188, rue Wellington Montréal (Québec) (514) 846-3707 Le Châtelet II, Bois-Franc, Groupe Maltais 1656, boul. Alexis-Nihon Saint-Laurent (Québec) (514) 335-3369 Les Manoirs Monkland 5850, ave Monkland Montréal (Québec) (514) 369-9275 Village Renaissance II Bois-Franc, Montclair 1619, rue de l'Everest Saint-Laurent (Québec) (514) 339-5362 Nouveau Saint-Laurent 7010, boul. Henri-Bourassa Saint-Laurent (Québec) (514) 956-1818 Place Lionel Daunais 6870, place Lionel Daunais Anjou (Québec) (514) 351-4004 Parc Angus 3153, de la Forge Montréal (Québec) (514) 529-1234	Qual de la Commune 40, rue des Sœurs-Gris Montréal (Québec) (514) 848-8910 Les Rivaraines 36, Cours du Fleuve Île-des-Sœurs (Québec) (514) 769-4524 Les Castels de Bois-Franc Bois-Franc, Groupe Sotramont 2593, des Harfangs Saint-Laurent (Québec) (514) 856-6861 Square Mont-Royal 301, chemin Abardara Mont-Royal (Québec) (514) 340-9770 Villa Latella 6805 B, boul. des Rosaies (coin Boucherville) Anjou (Québec) (514) 990-4918 Le Wilfrid-Laurier 1200, ave Laurier Est Montréal (Québec) (514) 849-7149 Bois-Franc-sur-le-lac Bois-Franc, Montclair 1619, de l'Everest Saint-Laurent, (Québec) (514) 339-5362 Maison de ville des Harfangs Bois-Franc, Groupe Sotramont 2593, des Harfangs Saint-Laurent (Québec) (514) 856-6861	Les Loggias sur la Place Bois-Franc, Groupe Sotramont 2593, des Harfangs Saint-Laurent, (Québec) (514) 856-6861 RIVE-SUD Habitation Moja Domaine de la Montagne 710, rue Marie-Gérin-Lajoie Saint-Bruno (Québec) (450) 441-4414 Le Groupe Excel 130, rue Upper Edison Saint-Lambert (Québec) (450) 465-4608 Habitation Classique 314, rue de Dijon Boucherville (Québec) (450) 449-4415 Habitation Classique 437, rue de Dijon Boucherville (Québec) (450) 449-4415 Les Habitations Signature 130, rue Upper Edison Saint-Lambert (Québec) (450) 465-7380 Habitation Moja Hameau des Pins 57, rue Charlemagne Candiac (Québec) (450) 444-6256	Habitation Moja Harmonie 1001, rue Emma Lajeunesse Boucherville (Québec) (450) 449-6256 Le Maison Band 130, rue Upper Edison Saint-Lambert (Québec) (450) 446-4795 Le Nouvel Arrondissement 1575, ch. Saint-José LaPrairie (Québec) (450) 444-7946 Habitation St-Laurent 1555, Jean-Paul Vincent Longueuil (Québec) (450) 448-5556 Les Constructions Pierre Garneau inc. 386, rue Caroline Longueuil (Québec) (514) 594-9217 Les Constructions Pierre Garneau inc. 3092, rue Marcella Longueuil (Québec) (450) 446-9885 BANLIEUE OUEST Val des Bois 1003, rue Bellevue Île-Bizard, H9C 2X4 (514) 496-0908 (514) 990-8445
---	---	---	---	---	--	--	--

Plein les oreilles! TOSHIBA 27" Téléviseur couleur stéréo 27" **598\$**

Plein la vue! TOSHIBA Magnétoscope 4 têtes stéréo HI-FI V3 **278\$**

Dumoulin
Toujours branché sur l'électronique

OUVERT LE DIMANCHE

MONTRÉAL 8390, rue St-Hubert 388-4777 (Sud de la Métropolitaine)	Centre-ville de MONTRÉAL 2050, boul. St-Laurent 288-7755 (Stationnement gratuit)	LAVAL 1599, Autoroute 440 O. 681-7770 (Sortie, boul. Industriel)	LONGUEUIL 2203, chemin Chamby 468-1993 (Près de Curé-Poirier)	ST-LEONARD 6870, Jean-Talon Est 255-5577 (Langlier & Galeries d'Anjou)	RENÉE-CLAUDE 2355, rte Transcanadienne 428-1616 (angle boul. des Sources)
--	--	--	---	--	---

* Offre des écouteurs sans fil gratuits n'est pas applicable sur ce produit. Offre pour un temps limité.

Rénovations / Bricolage

Une maison qui ne gaspille pas l'énergie...

Édition Nouvelles

En plus de vous permettre de réduire vos factures de services publics, l'amélioration de l'efficacité énergétique de votre maison la rend plus confortable et moins polluante. En isolant correctement votre maison et en mettant en pratique ces conseils proposés, vous ferez beaucoup pour que votre maison consomme moins d'énergie, vous coûte moins cher et soit plus confortable.

Stoppez les infiltrations d'air

En mettant fin aux infiltrations d'air, vous pouvez économiser 10 % sur vos frais énergétiques annuels. La surface extérieure de votre maison constitue votre première ligne de défense contre les courants d'air : il faut donc calfeutrer et sceller le pourtour des fenêtres et les joints entre le bardage ou la brique et les boiseries. On peut aussi réduire les infiltrations par l'intérieur de la maison en posant du calfeu-

trage et des coupe-bise autour des fenêtres, des portes, des boîtes électriques et de la plomberie, là où l'air s'infiltrerait souvent.

Posez des fenêtres plus performantes

Les fenêtres à simple vitrage ou celles qui ferment mal provoquent d'importantes pertes de chaleur. L'efficacité énergétique d'une fenêtre est généralement fonction du nombre de couches de verre qu'elle comporte. Une fenêtre standard à simple vitrage n'a presque aucun pouvoir isolant. Les fenêtres à double ou à triple vitrage comportent un volume d'air ou de gaz isolant scellé entre les carreaux, qui s'oppose aux déperditions de chaleur. Si vous avez l'intention de remplacer vos fenêtres, posez des fenêtres performantes en vinyle à double vitrage. Les avantages qu'elles présentent en confort et en commodité seront presque plus grands que les économies d'énergie.

Il n'y a pas de fumée... sans perte de chaleur

Pensez-y : une cheminée est spécifiquement conçue pour faciliter l'évacuation de la fumée. Tant qu'elle n'est pas fermée, c'est de l'air chaud qui s'échappe... 24 heures par jour ! Quand le foyer ne sert pas, gardez le conduit de la cheminée bien fermé. Quand vous y faites un feu, vous pouvez réduire les pertes de chaleur en ouvrant les registres d'amenée d'air (s'il y en a) ou en entrouvrant la fenêtre la plus proche, d'un pouce environ, et en fermant les portes de la pièce.

Isolez le chauffe-eau

Un vieux chauffe-eau dont la paroi est chaude au toucher manque en général d'isolation. En posant une housse isolante autour du réservoir, on peut rendre le chauffe-eau plus efficace à peu de frais. Ou, si vous achetez un appareil neuf, il coûtera d'autant moins cher à faire fonctionner qu'il offrira un bon rendement énergétique. On peut

économiser encore plus en réglant la température du chauffe-eau à 50° C (60° C si l'on a un lave-vaisselle).

Réduisez le débit

Posez un aérateur au robinet de la cuisine et essayez une pomme de douche à faible débit. En réduisant le débit, vous employez moins d'eau chaude et vous économisez l'énergie qu'il aurait fallu pour la chauffer. La baisse de pression se remarque à peine !

Éclairiez à bon escient

Éteignez dans les pièces qui ne servent pas et disposez les lampes de manière à concentrer la lumière là où elle est utile : pour la lecture, le travail ou pour éclairer un escalier sombre. Vous verrez votre facture d'électricité sous un autre jour si vous installez un maximum d'ampoules fluorescentes compactes. Il est vrai qu'elles coûtent plus cher à l'achat, mais elles peuvent faire économiser jusqu'à 75 % de

l'énergie nécessaire pour l'éclairage.

Entretenez votre système de chauffage régulièrement

Si les appareils de chauffage sont bien entretenus et bien réglés, ils peuvent gagner jusqu'à 10 % en efficacité. Faites vérifier et entretenir votre appareil de chauffage et les conduits d'air une fois par année et remplacez le filtre du système de chauffage à air pulsé tous les mois pour qu'il garde un rendement optimal. Fermez les registres dans les pièces qui ne servent pas souvent afin de garder plus de chaleur pour celles plus employées.

Prévenez la condensation

Le manque de ventilation dans la maison peut endommager le bois de la structure et du toit et nuire au confort. La pose d'aérateurs de toiture permet d'améliorer la ventilation du grenier, pour éviter l'accumulation d'humidité l'hiver et laisser s'échapper l'air chaud l'été.

LACHINE VILLAGE ST-LOUIS
Un quartier où la qualité de vie est supérieure!



À partir de 109 900\$
Projet architectural parc boisé - piste cyclable 10 min. du centre-ville de Montréal

Gestion Pierre Larouche
683-7768 472-0505
Lun., mar. et merc.: 13 h à 17 h, 19 h à 21 h
Sam. et dim.: 13 h à 17 h

LOFTS CONDOS AU SOMMET DU PLATEAU
STYLE ET VUE EXCEPTIONNELS

- béton / Insonorisation performante
- finition de qualité supérieure (planchers bois-franc)
- immense fenestration
- terrasse commune, garage optionnel
- 36% de remboursement de TPS-TVQ
- congé de taxes foncières - 2 ans
- plan de garantie ACQ (5 ans)

205, Mont-Royal Est
Angle Hôtel-de-Ville
(514) 847-9044

Occupation immédiate

Il ne reste plus que quelques magnifiques unités à partir de 138 000\$

USINE MONT-ROYAL

LOFTS TÉMOINS : Visite sur rendez-vous.

PROMOTION D'AUTOMNE FOYER GRATUIT
POUR LIVRAISON 1998



Achetez tranquille

Ville de LaSalle
Face au lac St-Louis
Jardin des Ecluses
CONDOS ET MAISONS DE VILLE

Ville d'Anjou
PLACE **LIONEL DAUNAIS**
MAISONS DE VILLE

SPECIAL PRÉ-VENTE
DE 79 900\$ À 155 000\$

SPECIAL PRÉ-VENTE
À PARTIR DE 97 900\$
589\$ PAR MOIS (CAPITAL + INTÉRÊTS)

RACHAT BAIL LIVRAISON IMMÉDIATE

Autoroute 20, sortie ville de LaSalle 9961 rue St-Patrick Ouest. Téléphone: 366-1636

HÂTEZ-VOUS!
OFFRE EXCEPTIONNELLE PÉRIODE LIMITE:
RÉSERVEZ L'ÉQUILIBRE DE 6 MOIS DE PAIEMENTS EN ARGENT COMPTANT
UNE VILLE DE 5000\$

Le Groupe Dargis. Le meilleur rapport tranquillité-prix!
www.groupeDargis.qc.ca

Nouveau projet
Les Cours du marché Atwater
Condominiums
Occupation juillet 1999



3 1/2 - 4 1/2 - 5 1/2 Disponible
Prix à partir de 63 900\$ ou 420\$ par mois

Capital, intérêts, taxes, frais de condo inclus. Adjacent au marché Atwater. Vue impressionnante sur le Mont-Royal, le centre-ville et le canal Lachine.

Composez le (514) 935-6922
Les Cours du Marché Inc.
3600, rue St-Ambroise - Montréal (Québec)

Au coeur du Vieux Longueuil



Unifamiliale détachée
à partir de 138 800\$
Condo à partir de 98 800\$

386, rue Caroline (450) 594-9217

Concerto sur le Parc



Bungalow et cottage à partir de 104 900\$

3092, rue Marçille (450) 646-9885

CONSTRUCTION PIERRE GARNEAU inc.

Les Jardins St-Joseph Phase IV

PROFITEZ DE NOS PRIX PRÉVENTE

NOUVEAU CONCEPT DE CONDOMINIUMS
4 1/2 - 5 1/2

À partir de 77 000\$ (taxes incluses)

Congé de taxes pour 2 ans

- Construction supérieure
- Insonorisation de qualité
- Planchers lattes de bois
- Terrasses sur le toit
- Façade de pierres
- Plafond de 9 pi
- Foyer inclus
- Stationnement
- Garage intérieur

Autre projet Les Jardins Laurier DERNIER CONDO

Heures de visite : Sam. et dim. Midi à 17 h Lun. au vend. Midi à 20 h

À deux pas du parc Maisonneuve

Construction : GESTION F. SCALIA inc.
Bureau des ventes : 3636, boul. St-Joseph E. 255-4265

Phase I 90% vendu / Phase II Maintenant disponible

CONGÉ DE TAXES FONCIÈRES JUSQU'À 10 000\$ À MONTRÉAL



Les Châteaux de l'Acadie

Très jolis condos!
Solides, pratiques, chaleureux et près de tout... à prix abordables!

1-2-3 ch., 600 à 1 800 pi car. 61 300\$ à 185 000\$
tps, tvq incluses

10200 BOUL. DE L'ACADIE (entre Souv. et Hauri-Bourassa)

Lundi à vendredi de 13 h 30 à 18 h
Samedi et dimanche de 13 h à 17 h

332-4782

Bord de l'eau à Laval

Prix de préouverture 99 900\$

TPS, TVQ, infrastructure incluse à 100%



Fabreville Laval

3 chambres à coucher, planchers de bois, garage, entrée asphaltée et gazon
Projet sur le bord de l'eau

Gazaille

4707, boul. Sainte-Rose
à l'ouest de l'autoroute 13 (face à la 10e avenue)
(450) 627-4392 • (450) 990-0056

Autre projet de semi-détachés à Dollard-des-Ormeaux (514) 684-3090

condominium

DU PARC OLYMPIQUE Luxueux appartements
(en face du Stade olympique)
4550, av. Pierre-de-Coubertin (coin rue Bennett)

4 1/2 (2 ch.) + 020 pi car.
Charpente en béton et acier
Insonorisation supérieure
À deux pas de la station de métro Viau

De 65 900\$ à 77 950\$ (taxes en sus)

Occupation immédiate
Congé de taxes foncières pour 2 ans
Visitez notre appartement témoin meublé et décoré.

Phase 4
Maisons de ville 1 160 pi car. sur 2 étages + sous-sol semi-fini
123 500\$ (taxes incluses)

2 dernières unités.
Occupation immédiate
Heures d'accueil : Tous les jours de 13 h à 18 h Excepté jeudi et vendredi : fermé

Société Immobilière Versant (1992) Inc.
Tél. : 251-2051

QUALITÉ COMMUNE

Le seul loft près du fleuve

coup de foudre!

102 500\$
662\$ PAR MOIS

40, RUE DES SOUV. - GINER
UNE RUE À L'OUEST DE MC GILL, À L'ANGLE DE LA GONNARD
LUNDI AU JEUDI, DE 16 H À 21 H. SAMEDI ET DIMANCHE, DE 13 H À 17 H.
[www.qualitecommune.com]

RÉALISÉ PAR ALLIANCE, LES CONSTRUCTEURS URBAINS DE LA MÉTROPOLE.

La maison des filles du Roy ouverte aux écoliers

SOPHIE BROUILLET
collaboration spéciale

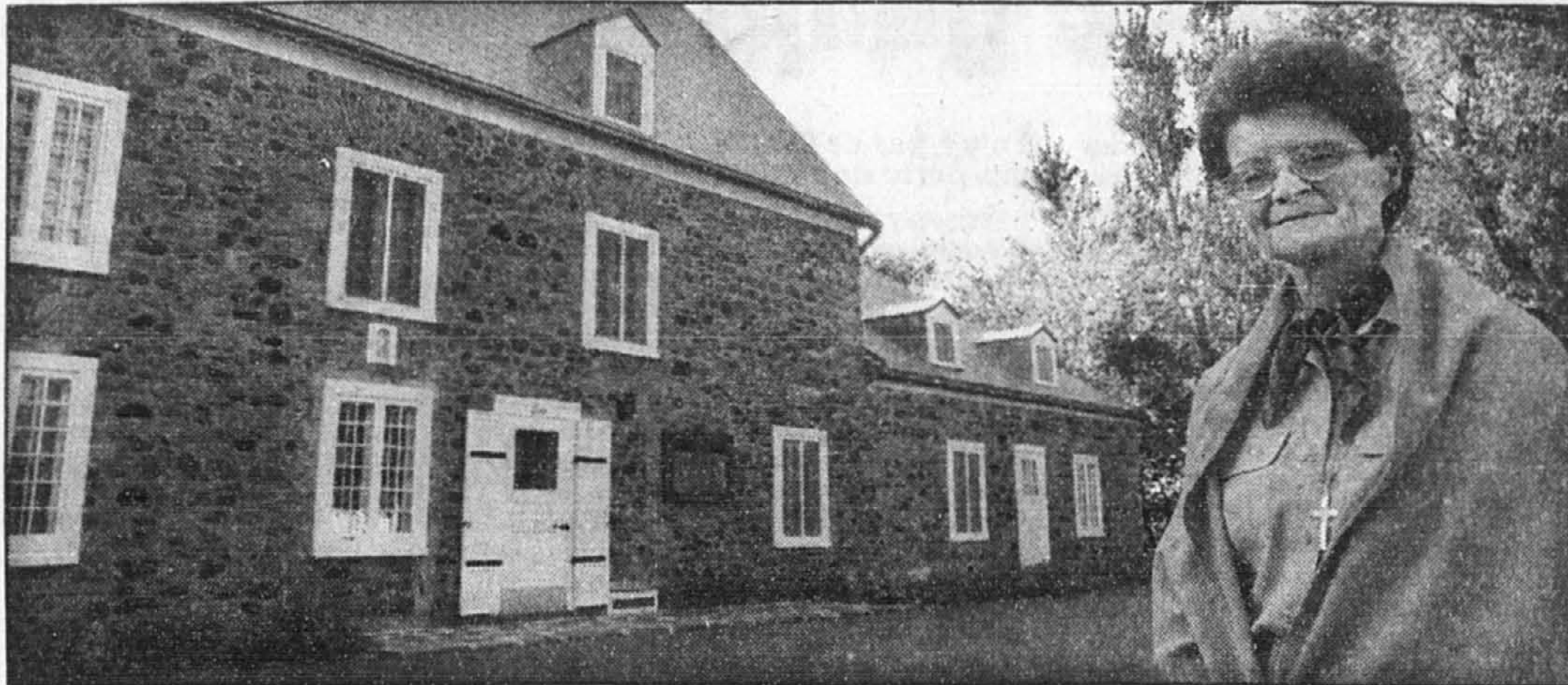
La Maison Saint-Gabriel de Pointe-Saint-Charles est l'un de ces trésors patrimoniaux cachés que les communautés religieuses ont soustraits aux ravages du temps, et dont l'authenticité frappante nous transporte jusqu'aux premiers temps de Montréal.

Jadis résidence de Marguerite Bourgeoys, la maison appartient aujourd'hui encore à la communauté de la pionnière, la Congrégation de Notre-Dame, qui l'a restaurée jusque dans les plus petits détails de son aménagement intérieur et qui y tient des activités éducatives à caractère historique.

Pour leur travail de préservation et de sensibilisation, la communauté religieuse vient d'ailleurs de remporter le prix d'excellence de la Société canadienne d'hypothèques et de logement, dans le cadre de l'Opération patrimoine populaire de Montréal.

Plus qu'un musée, la Maison Saint-Gabriel semble être demeurée un milieu de vie : les plafonds très bas, agrémentés d'immenses poutres provenant d'arbres avancés en âge, y répondent aux planchers faits de larges planches de bois. Les petites portes obligent les grands visiteurs à se courber, et contrastent avec l'immensité du foyer et de l'évier en pierre lisse.

Tout à fait dépayssantes, les structures du bâtiment abritent des meubles et des objets d'usage quotidien, comme le bureau de travail de Marguerite Bourgeoys, les herbes médicinales d'antan, les moules à hosties et un immense porte-



Jadis résidence de Marguerite Bourgeoys et de ses filles du Roy, la Maison Saint-Gabriel sert aujourd'hui à l'éducation des écoliers qui la visitent, dit soeur Madeleine Juneau.

PHOTO MICHEL GRAVEL, La Presse

voix ayant servi à communiquer avec l'île des Soeurs (alors appelée île Saint-Paul).

Achetée par Marguerite Bourgeoys en 1668, la maison se trouvait alors en pleine campagne. Elle a d'abord servi à abriter les « filles du Roy » qui, venues de France pour se marier, se retrouvaient trop à l'étroit à Ville-Marie, au coeur du Vieux-Montréal actuel. « On les envoyait ici où elles recevaient leurs futurs maris », raconte la directrice générale de la maison, soeur Madeleine Juneau.

En 1673, la décennie d'immigration des filles du Roy passée, la Maison Saint-Gabriel est devenue

une grosse ferme destinée à assurer la subsistance et l'autosuffisance des soeurs de Notre-Dame. Elle a longtemps occupé presque tout le territoire de l'actuel quartier Pointe-Saint-Charles, pour rapetisser progressivement ensuite, lorsque la région s'est industrialisée.

Les activités agricoles se sont poursuivies durant la première moitié du XX^e siècle, puis, en 1965, le bâtiment a été classé monument historique et les soeurs ont décidé de le restaurer pour en faire un musée.

Elles disposaient dans leur entreprise d'outils extrêmement précieux : l'inventaire des objets de la

maison avait été fait à différentes époques, le plus vieux, celui sur lequel elles ont largement basé leur travail de reconstitution, remontant aussi loin que 1722.

Décrivant non seulement les objets mais aussi leur emplacement dans la maison, les inventaires trouvaient un complément d'information dans les annales de la communauté, qui rapportaient les détails de la vie quotidienne. Les soeurs ont ainsi trouvé assez facile d'assembler les morceaux du casse-tête patrimonial.

Parmi les meubles, les objets et les structures, plusieurs ont été retrouvés intacts et simplement remis à leur place d'origine. « Les communautés religieuses tendent à conserver leurs objets », explique soeur Juneau, en précisant qu'on a aussi procédé à des reconstitutions.

À l'extérieur, la pierre des champs d'origine formant les murs a uniquement été nettoyée et répa-

rée, tandis qu'on refaisait les fenêtres françaises à carreaux et à volets ainsi que la porte à contrevents.

Très discrète au coeur du quartier déjà périphérique qu'est Pointe-Saint-Charles, la Maison Saint-Gabriel est restée un musée méconnu jusque dans les années 1980. Les soeurs ont alors résolu d'aller elles-mêmes lui chercher des visiteurs, en proposant aux écoles des activités intégrées aux programmes d'histoire du primaire et du secondaire. Un grand nombre de groupes d'écoliers passent depuis dans les appartements de Marguerite Bourgeoys.

Mais c'est cette année, avec le tricentenaire du bâtiment actuel (partiellement reconstruit en 1698) que la Maison Saint-Gabriel a vraiment pris sa place à Montréal, croit soeur Madeleine Juneau.

Ainsi, de juin à septembre, des personnages du temps des filles du Roy ont animé Pointe-Saint-Charles en s'adonnant aux métiers d'autrefois, et en reproduisant des événements tels les « épousailles » et la « messe québécoise ».

Les célébrations du tricentenaire ont donné à la maison une visibilité inédite, rapporte avec enthousiasme soeur Juneau : tandis que 7100 visiteurs s'étaient présentés en 1997, on en a dénombré 14 260 entre le premier janvier et le 30 septembre 1998.

Les gouvernements provincial et fédéral ainsi que la Ville de Montréal ont aidé au financement des travaux majeurs de restauration de la maison. Sa tenue quotidienne, elle, est assurée par la Congrégation de Notre-Dame.

« La communauté considère ce musée comme une oeuvre », explique soeur Madeleine Juneau, toute heureuse de s'y dévouer à plein temps.

La Maison Saint-Gabriel est située au 2146, place Dublin, à Pointe-Saint-Charles. Renseignements (514) 935-8136.

REPORTAGE PUBLICITAIRE

Flash Habitation

Sotadec Construction Inc., pour les acheteurs exigeants



Le projet d'habitation du Parcours du Cerf, phases II et III, à Longueuil est maintenant bien lancé. Situé à même le golf municipal du même nom, il offre de nombreuses particularités tels de grands terrains, plus d'espaces verts et un cadre de vie différent. Le projet du parcours du Cerf, phases II et III, est relié au réseau plein air de la Ville de Longueuil, à proximité de tous les services et, dans le respect de l'intégrité du milieu résidentiel.

Seuls deux entrepreneurs sont impliqués dans ce projet de qualité dont Construction Sotadec Construction inc. En affaires à Longueuil depuis de nombreuses années et bien présent dans le milieu, Sotadec Construction a construit un nombre important d'habitations dans le secteur et a aussi érigé des complexes d'habitations de grande envergure dans les environs. Cette entreprise a participé au projet du Parcours du Cerf, phase I, en y implantant de nombreuses résidences de prestige. L'acheteur est assuré de l'expertise de l'équipe Sotadec et ce constructeur tient à sa réputation de constructeur consciencieux en offrant la qualité tout en respectant des budgets raisonnables.

Parcours du Cerf phases II et III

Dans le projet du Parcours du Cerf phases II et III, Sotadec Construction propose des habitations d'inspiration traditionnelle française. En collaboration avec l'architecte Pierre Daoust, des modèles de type bungalow ou cottage ont été élaborés en tenant compte des tendances du marché autant que des particularités du site.

Dans la phase III, le constructeur propose des modèles distincts mais les nombreuses options offertes permettent à tous d'y trouver leur compte. Des modifications pourront aussi être envisagées, cependant, celles-ci seront analysées et bonifiées par l'équipe d'architectes de Pierre Daoust, de façon à assurer l'intégration harmonieuse des particularités de chacune des résidences à construire. Le choix des matériaux de parement est aussi sujet à l'analyse des architectes. La municipalité a aussi établi des normes de

construction supérieures et veille au respect des exigences de zonage.

Sotadec est aussi impliqué dans la phase II où les demeures qui y sont projetées se font à la demande des futurs propriétaires. L'implication de l'architecte y est tout aussi importante.

Conscient que chaque futur propriétaire est unique et que l'agencement des habitations à y être construites est primordial, Sotadec et l'architecte du projet font équipe pour offrir et construire des résidences de style en y proposant des aménagements contemporains et variés. Celles-ci doivent rencontrer les particularités de chaque acheteur.

Sotadec Construction offre aussi l'alternative de construire des résidences sur mesure dans une banque de terrains disponibles dans le même secteur de la ville.

Les nombreux acheteurs qui renouvellent leur confiance à cet entrepreneur témoignent bien de la capacité de ce dernier à donner satisfaction à sa clientèle. Sotadec et ses collaborateurs s'impliquent pour donner à leurs projets la réussite qu'ils méritent en offrant un cadre de vie qui reflète les exigences de ceux qui l'habitent.

Sotadec Construction inc. est capable, sans aucun doute, de satisfaire les acheteurs exigeants.

MEMBRE
APCHA
Montréal métropolitain

2675296-0

Val des Bois
PROJET RÉSIDENTIEL
ARCHITECTURE CONTRÔLÉE

Intégré au Parc Nature du Bois-de-l'Île-Bizard

A partir de 168 000\$
Inclus : Structures, 100%
Terrain et usages inclus

Le Laurier

VISITEZ
4 maisons modèles

Jean-Marc Cayer
Conseiller en habitation
(514) 696-0809 / (514) 990-8445
WWW.ProjetValdesBois.qc.ca

Bureau des ventes: 1003, rue Bellevue, Île Bizard.

Hydro Québec
CAISSE POPULAIRE DES ÉPARGNÉS SAINTS-GÉNÉVIEUX DE PIÉREPOINTE

Vieux-Montréal

LOFTS
BLUESTONE

990 pi² - 1620 pi² à partir de 114 000\$ Taxes incluses

- Stationnement intérieur
- Planchers de bois franc
- Plafonds de 10 à 13 pi.
- Congé de taxes foncières pour 3 ans.

LE BLUESTONE
525, rue Bonsecours
(angle Champ-de-Mars)
286-2768
info@bluestonelofts.com

du lundi au jeudi, de 11 h à 19 h
samedi et dimanche de 12h à 17h

Courtier exclusif: Immeuble international II

espace ouvert - esprit ouvert

Villa Latella
Condominiums
Nouveau projet

Rabais de 2 700 \$
Déjà 60 % vendu !

- 1, 2, 3 chambres, de 805 pi car. à 1 440 pi car.
- Cuisine moderne • Grand balcon
- Salle de bains avec douche séparée
- Stationnement intérieur chauffé
- Espace de rangement • Ascenseur
- Système de sécurité
- Bâtisse en béton à 100 %
- Insonorisation de qualité supérieure

31/2, 41/2, 51/2
Réservez dès maintenant occupation avril 1999 !
Crédit de taxes municipales
Ne manquez pas cette promotion exceptionnelle !
Taux hypothécaire d'aujourd'hui garanti jusqu'au 30 juin 1999.

355-9202 À 5 minutes du golf Métropolitain Anjou

Heures d'ouverture: Lundi au jeudi 12 h à 21 h
Vend., sam., dim. 12 h à 17 h ou sur rendez-vous

Bureau des ventes : 6805B, boul. des Roseaies
Projet : 7300 rue St-Zotique
Anjou 990-4918

Une réalisation de Gestion Carmine Latella Inc.

Des fenêtres d'artisan

SOPHIE BROUILLET
collaboration spéciale

L'entreprise Fenêtres MQ, qui vient de gagner le Prix de l'artisan remis par la Société canadienne d'hypothèques et de logement, a bien sa place rue Saint-Paul, l'une des plus belles du Vieux-Montréal.

Spécialisée dans la restauration de fenêtres anciennes, la société a en effet beaucoup contribué à habiller la partie historique de la ville, au moyen d'innovations techniques ingénieuses.

OPÉRATION PATRIMOINE POPULAIRE MONTRÉAL

Fondée en 1975, Fenêtres MQ travaillait à l'origine à la fabrication de la pièce de meubles et de fenêtres traditionnels, avant de devenir une entreprise manufacturière et d'exporter une bonne partie de sa production. Lorsqu'elle s'est installée en 1982 dans le Vieux-Montréal, avec l'ambitieux projet de restaurer plusieurs de ses fenêtres, elle a en partie retrouvé sa vocation artisanale.

À l'époque, se rappelle le président de l'entreprise, Gilles Morin, le quartier était désert, à peine animé, et la mode était à la démolition de ses vieux immeubles, qu'on voulait remplacer par des constructions modernes. Le restaurateur ne s'en trouvait pas moins inspiré, et remarquait davantage la beauté des constructions que la désaffection dont elles étaient l'objet.

« Il y doit y avoir ici entre 350 et 400 vieux bâtiments, ce qu'on ne retrouve presque nulle part en Amérique du Nord », évalue M.

Morin, impressionné, en soulignant que les vieilles pierres montréalaises sont originales, contrairement à celles de Québec qui résultent de reconstructions.

Pour redonner au Vieux-Montréal plusieurs de ses fenêtres des siècles antérieurs, souvent remplacées au fil du temps par des structures « anachroniques », M. Morin a dû réaménager son usine de fabrication du tout au tout.

Il a ainsi vendu l'ensemble de ses machines conçues pour la production de masse et les a remplacées par un équipement destiné à la fabrication sur mesure. Les appareils qu'il utilise sont désormais « programmables », c'est-à-dire que leurs structures et outils s'ajustent, à deux minutes d'avis, à la tâche à effectuer. « On ne produit jamais en quantités industrielles, explique M. Morin. On travaille projet par projet, chaque détail doit être dessiné et approuvé par un architecte. »

Pour déterminer ce que devaient être les fenêtres d'origine qui ont disparu des bâtiments, Gilles Morin et ses architectes se basent sur l'époque à laquelle ces derniers ont été construits, sur leur style et sur les proportions qu'ils présentent.

« Le type de fenêtres évolue avec la maîtrise des techniques du verre, note-t-il. Jusqu'au début du XVIII^e siècle, la plupart des fenêtres sont munies de petits carreaux parce qu'on n'arrive pas à produire de grandes surfaces de verres qui ne soient pas déformées. Au XIX^e siècle, on peut se permettre de plus grands carreaux, et aujourd'hui, on fabrique des fenêtres complètement unies. »

L'architecture « bilingue » du Montréal historique sert aussi de point de repère à l'équipe de M. Morin : les bâtiments datant du ré-



PHOTO RÉMI LEMÉE, La Presse
Gilles Morin restaure des fenêtres rue Saint-Paul.

gime français étaient pourvues de fenêtres à battants, ceux qui ont été construits sous le règne britannique présentent plutôt des fenêtres à guillotine.

L'équipe de Gilles Morin s'est longtemps ingénérée à mettre au point des modèles à la fois fidèles aux fenêtres d'époque et assurant une bonne isolation. Au terme de plusieurs années d'efforts, elle a récemment lancé un nouveau produit qui, soutient M. Morin, permet de concilier les deux objectifs. Il s'agit d'un verre double à insérer dans la fenêtre selon une technique qui reste secrète.

Ayant longtemps travaillé à contre-courant, Gilles Morin a aujourd'hui l'impression que sa vision patrimoniale de l'architecture est à la mode. Même si, selon lui, il se fait encore des horreurs dans le monde de la fenêtre à Montréal, la sensibilisation marque des points.

Venez voir notre CONDO modèle

UN PROJET UNIQUE DE 43 CONDOS

Profitez du CONGÉ DE TAXES FONCIÈRES jusqu'à 10 000\$ à MONTRÉAL avant qu'il ne se termine (31 déc. 98)

Le Wilfrid-Laurier
1200, avenue Laurier Est (face au parc)

Un site exceptionnel sur le Plateau Mont-Royal

Les unités aux niveaux supérieurs bénéficient d'une vue sans pareille sur Montréal.

Sont disponibles :

- 6 condos au 1er niveau avec mezzanine et climatiseur
- 2 condos au 4e avec grande terrasse privée
- 11 condos avec balcon ou Juliette
- 10 condos avec vue sur le parc Laurier

Plafonds de 9 à 15 pi, fenêtres jusqu'à 9 pi de hauteur, terrasse commune sur le toit, ascenseurs, garage int. (optionnel). De 720 pi. car. à 1 350 pi. car.

Prix de 79 500\$ à 174 500\$ + taxes / Occupation : juillet 99

Visite libre : sam. et dim. de 13 h à 16 h / merc. de 16 h à 19 h ou sur rendez-vous.

Développements Rachel Julien inc. (514) 849-7149

HAVRE SAINT-LOUIS CONDOMINIUMS

SUR LE LAC

Une vue imprenable sur le lac Saint-Louis

Toutes les unités, avec vue sur le lac, à partir de 270 000 \$.

Phase III (dernière phase) • vendue à 65 %

Occupation : février 1999

Du mardi au vendredi, de 12 h à 18 h • Samedi et dimanche, de 13 h à 17 h.

850, Bord du Lac, Dorval (514) 631-0311

Spacieux penthouses et appartements sensationnels nichés au coeur d'un boisé à St-Bruno

441-0343

Phase II Disponible

Les Châteaux Champêtres

282, boul. Seigneurial Ouest, Saint-Bruno
14 h à 19 h Lundi au Jeudi - 13 h à 18 h Samedi et Dimanche

LES LOFTS HOGAN CONDOMINIUMS

2188, rue Wellington, Montréal

57 000 \$ à 108 000 \$

- Occupation immédiate
- 6 mois d'intérêt gratuit

À proximité

JARDIN • BALCON • TERRASSE

- Parc Marguerite-Bourgeoise
- Marché Atwater
- Piste cyclable - Métro

846-3707 et 990-0762

Lun., mar. et merc. : 16 h à 20 h
Sam. et dim. : 13 h à 17 h

PHASE I 85% VENDU

Le Wilson

PHASE II 20% VENDU

CONDOMINIUMS

VISITEZ NOTRE NOUVEAU CONDO MODÈLE

Hâtez-vous! N.D.G.

1 et 2 chambres disponibles

Prix à partir de 59 900 \$

ou 393 \$ / mois (cap., taxes, int.)

Groupe Concept condo inc.

4898, av. Wilson (angle ch. Côte-St-Luc) 369-2233

FAUBOURG LAURIER IV

28 condos neufs autour d'une cour intérieure, face au parc, avec magnifique vue sur la montagne

5200, av. Henri-Julien (près Laurier)

Choix encore très diversifié de modèles

- 31/2, 1 chambre, 3e, foyer, 91,000 \$, soit 637 \$ /mois tout compris
- 41/2, 2 chambres, à partir de 88,000 \$, soit 617 \$ /mois tout compris

(Incluant congé de taxes, capital, intérêts, taxes, frais de condos)

Architecture recherchée, construction de qualité!

Bois franc, boiserie, taxes incluses. Possibilité : foyer, stationnement, garage, verrière et plus. Garantie APCHQ. Congé de taxes de 2 ans taux réduit 6.00% - 5 ans.

Visite libre sam. et dim. de 13 h à 16 h au : 5210 Henri Julien # 3 Montréal

Devex 278-2387

devex@videotron.ca http://www.apchq.com/devex

La qualité ça se voit!

ATTENTION 3 NOUVEAUX MODÈLES DE CONDOS À VISITER

Condominium Le Jardin du Fort

Tél.: 932-8000

2055, rue du Fort - Montréal. Métro : Atwater ou Guy.

Prix

1 chambre à coucher 73 225 \$ à 138 500 \$*

2 chambres à coucher 131 500 \$ à 168 000 \$*

*Taxes en sus

Venez visiter notre bureau des ventes et l'appartement modèle.

SECID Canada Inc.

2055, rue du Fort, app. 104 Montréal (Québec) Tél.: (514) 932-8000

Construction : Fitzpatrick en affaires depuis 42 ans.

Taxes incluses

3 MODÈLES À VISITER

462-9721 Brossard

Conseiller sur place

Nouveau concept d'habitation

Quadruplex à partir de 102 900 \$*

- 2 ou 3 chambres, 1 250 pi car.
- Sur 3 étages incluant sous-sol
- 2 voisins latéraux seulement
- Murs moyens en béton
- 2 espaces de stationnement

Unifamiliale à partir de 123 200 \$*

Direction : Pont Champlain, boul. Taschereau Ouest, 3e lumière à gauche sur Napoléon, à droite sur Océanie, à droite sur Ouimet 8471, rue Ouimet, Brossard.

OUTREMONT

LES JARDINS DU CHARME Condominiums

124 900 \$ à 162 900 \$ (Taxes en sus)

- Plafonds 9 pi
- 2 ou 3 chambres
- 8 unités avec grand jardin arrière
- 8 unités avec balcons avant et arrière
- 8 penthouses avec mezzanine, terrasses avant et arrière
- Stationnements intérieurs disponibles

(514) 977-0003

Bureau des ventes : 1226, rue Bernard, coin Bloomfield
Lun. au jeu. : 14 h à 20 h Sam. et dim. : 13 h à 17 h

SAINT-LAMBERT

une qualité de vie accessible

Devenez propriétaire en payant moins cher que le prix d'un loyer!

À partir de 104 250 \$

- Incluant TP& et TVQ
- Infrastructure
- Frais de notaire

421, UPPER EDISON, ST-LAMBERT 466-5105

Cité de Coubertin Montréal

Face au stade entre 2 stations de métro (Pie IX et Viau)

Reservez maintenant Dernière chance pour le congé de 2 ans pour les taxes municipales

- Maison de ville, condo 1 niveau Mezzanine
- Superficie de 1 100 à 2 650 pi car.
- Enfin de l'espace
- À voir absolument
- (Aussi très bien éclairé)

À partir de 94 900 \$

OUVERT 7 JOURS

Accueil et vente 4332A, av. Pierre-de-Coubertin Tél.: (514) 257-1515

Des plantes bulbeuses souvent oubliées

JARDINER



Pierre Gingras

Le monde des bulbes est si vaste qu'on y perd parfois son latin. Même si on ne tient compte que des bulbes à floraison printanière, les espèces sont innombrables.

On oublie d'ailleurs souvent qu'en plus des espèces les plus connues, plusieurs autres poussent facilement chez nous et donnent des fleurs inusitées, parfois spectaculaires. C'est le cas de l'endymion dont je vous parlais récemment. Mais il y a beaucoup plus encore.

Au seul chapitre des allium, on trouve plusieurs beautés intéressantes, encore négligées. Notre ciboulette fait partie du groupe. On la cultive comme condiment, mais ses fleurs sont fort jolies et méritent leur place au jardin. Signalons aussi la beauté d'*Allium moly* dont les fleurs jaune vif s'épanouissent tard en juin ou encore de *A. sphaerocephalon* qui donne de jolies têtes pourpres, parfois rondes comme des balles de ping-pong. Ce sont mes préférées chez les allium de petite taille. *Allium roseum*, comme son nom le dit, donne de petites fleurs roses est aussi négligé par les amateurs.

Je ne vous présenterai pas la série des allium géants, mais tous forment des bouquets spectaculaires en juin quand on les a regroupés. J'ai fait l'essai l'an dernier de *A. bulgaricum* aux fleurs grises et rouges formant des clochettes sur une hampe un peu trop longue (60 cm). Curieux!

Fritillaires et camassias

Les fritillaires sont aussi un groupe qui mérite plus d'attention. Si les fritillaires géants, *Fritillaria imperialis rubra* (rouge) et *lutea* (jaune) sont parfois coûteux, d'autres, de plus petites tailles, sont aussi très spectaculaires, mais beaucoup moins chers. C'est le cas de *F. meleagris* assez répandue chez

nous mais aussi de *F. michailovskii* aux petites fleurs pourpres surmontées d'une frange jaune. Une beauté.

Autre petite splendeur, *F. pallidiflora*, qui poussait pour la première fois chez moi au printemps dernier. Plusieurs clochettes jaunes ou verdâtres sur une hampe florale d'environ 30 centimètres de hauteur.

L'automne c'est aussi le temps de planter les lis, les iris barbus (attention à l'humidité hivernale), les jacinthes, les crocus ou encore les galanthus (perce-neige) dont la blanche délicatesse séduit toujours. Il ne faut pas oublier les muscaris, petits, délicats dont le feuillage apparaît au cours de l'automne. Un d'entre eux, *Muscari latifolium*, atteint toutefois une trentaine de centimètres et il présente deux couleurs, la partie supérieure étant bleu pâle et la partie inférieure, bleu foncé, presque violette. Magnifique.

Ceux qui recherchent originalité et grâce opteront pour les *Leucojum vernum* qui s'ouvrent tôt au printemps pour nous présenter de belles clochettes blanches ou encore les érythronées avec lesquelles je suis tombé en amour il y a quelques années déjà. C'est le cas notamment d'*Erythronium pagoda* où on retrouve plusieurs belles clochettes jaunes sur chaque hampe florale ou encore *E. dens-canis*, aux fleurs violettes et au feuillage très tacheté.

J'ai fait l'essai aussi d'*Eranthis hyemalis*, une fleur jaune, à l'allure étrange comme un petit soleil qui pousse à raz de terre.

Par contre, les bulbes de camassias ont dépassé toute espérance. Une jolie touffe de fleurs bleues (il existe aussi une variété aux fleurs blanches) sur une tige d'environ 60 cm de hauteur. La floraison persiste quelques semaines.

Ceux qui aiment le risque pourront tenter leur chance avec les anémones (Blanda ou de Caen) ou encore avec les iris bulbeux, mais dans ce cas, le paillis est nécessaire et les résultats ne sont pas garantis. Par ailleurs, j'ai vu récemment des freesias offerts comme bulbes à floraison printanière. Je n'en reviens toujours pas. N'en achetez pas. C'est de l'argent jeté à l'eau. La plante n'est pas vivace. En fait, il est inutile de tenter de cultiver cette plante chez nous, même en été, car la tige retombe tout le temps. En Hollande où on la produit pour les fleuristes, elle pousse en serre à travers un treillis métallique.



PHOTO PIERRE GINGRAS, La Presse

Le *Muscari latifolium* atteint une trentaine de centimètres et il présente deux couleurs, la partie supérieure étant bleu pâle et la partie inférieure, bleu foncé, presque violette. Magnifique.

LE TOUR DU JARDIN

J'ai fait un rapide inventaire en fin de semaine dernière des plantes qui sont toujours en fleurs chez nous en dépit de la nuit de gel que nous avons connue le 6 octobre. Je suis encore surpris de la résistance de certaines espèces, notamment de ces hibiscus vivaces qui sont habituellement très fragiles au gel. Il faut croire qu'en raison de leur hauteur, un peu plus d'un mètre, ils ont été en partie épargnés par le froid. Les rosiers nains, les « Flower Carpet » ou encore le rosier Montarville (dont je vous parlerai bientôt) sont toujours en fleurs comme c'est aussi le cas de plusieurs phlox paniculés qui sont plus beaux que jamais.

Les asters sont aussi en pleine floraison, de même que les potentilles ou les tricyrtis, une plante plutôt étrange dont les fleurs semblent toujours extraordinaires dans les catalogues. Malheureusement, elles sont très petites. Plusieurs rudbeckias nous offrent encore leur spectacle. Mais de toutes ces vivaces, le Dicentra luxuriant flosa reste un véritable phénomène. Il est en fleur sans interruption depuis le mois de mai.

Chez les annuelles, les asclépiades sont toujours en pleine forme comme les *Zinnia angustifolia*. Même les crocosmias sont encore en fleur. Mais les bulbes ont été plantés plutôt tardivement cet été.

Des tulipes à fleurs multiples

J'ai toujours eu un faible pour les tulipes qui donnent plusieurs fleurs par tige, la plus célèbre du groupe étant probablement la Toronto. Comme il n'existe aucune classification précise pour les tulipes à fleurs multiples, je vous en présente aujourd'hui une liste dressée par le Centre d'information des bulbes à fleur : Baden-Baden, Bo Peep, Candy Club, Claudette, Colour Spectacle, Compostella, Fringed Family, georgette, Happy Family, Louisa, Madame Motet, Modern Style, Orange Bouquet, Red bouquet, Red Georgette, Rexona, Sneezzy, Wallflower, White Wings et toute la série des Preastans, dont T. Preastan « Fusilier » et « Van Tubergen », mes préférées.

En bref

Françoise Quevillon, de Laval, demande le nom de cette fleur qui pousse dans un petit arbuste apparaissant sur une photo. Il s'agit tout simplement d'un hibiscus, une plante d'intérieur très populaire dont on retrouve de nombreux cultivars donnant des fleurs aux multiples coloris, certaines étant doubles et multicolores.

Saint-Lambert

Ne payez aucune taxe municipale pendant un an!

Congé de taxe d'un an incluant la taxe foncière, taxe d'eau et d'ordure ainsi que la taxe d'amélioration locale! Conditions: signature de l'offre d'achat avant le 20 décembre 1998 et date de livraison avant le 1er juin 1999. Congé maximum de 7000\$ par acheteur.



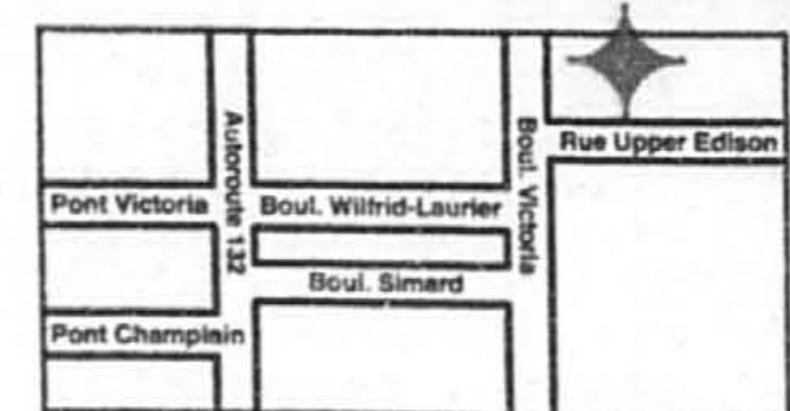
4 maisons-modèles ouvertes aux visiteurs décorées par

AILES

et les marchands du village de Saint-Lambert.



RÉSIDENCES DÉTACHÉES à partir de 145 000\$ (TAXES INCLUSES)



Angle Victoria et Upper Edison (450) 465-6554

Signature **exce** LA MAISON BOND INC.

Incluant tout le confort que procure le gaz naturel:

- Système de chauffage central
- Chauffage-eau
- Sorie extérieure pour le barbecue
- Foyer

Île-des-Sœurs

Un quartier idéal à deux pas de Montréal!

Un lac, des espaces verts, une île à l'atmosphère unique. De plus, vous n'avez aucun pont à traverser ni perte de temps dans une circulation dense pour vous rendre au centre-ville de Montréal.

RÉSIDENCES DÉTACHÉES à partir de 270 000\$ (TAXES INCLUSES)



RÉSIDENCES SEMI-DÉTACHÉES à partir de 250 000\$ (TAXES INCLUSES)

MAISONS DE VILLE à partir de 195 000\$ (TAXES INCLUSES)

Aussi disponible maisons de ville dos-à-dos à partir de 168 000\$ (taxes incluses)



2001, boul. de l'Île-des-Sœurs (514) 762-4995

Gaz Métropolitain Source d'avenir

Montclair **exce** L'ANDRY & PEPIN CONSTRUCTION

Heures d'ouverture : Samedi et dimanche 12 h à 17 h Lundi au mercredi 13 h à 20 h

Espace de verdure, espace de vie.

Nouveau projet de condominiums à Saint-Lambert

- Vaste terrain avec riche aménagement paysager et grand jardin
- Stationnement intérieur pour chaque unité (inclus dans le prix)
- Confortables unités de une ou deux chambres à coucher
- Superficies allant jusqu'à 1600 pieds carrés
- Grand balcons aux étages, larges fenêtres et fenêtres en baie
- Plafonds cathédrales pour les unités du troisième
- Espace de rangement au sous-sol, prestigieux hall d'entrée et ascenseur
- Technologie d'avant-garde procurant une insonorisation supérieure

À partir de 115 000\$ (Taxes incluses)

Le Lambertois



Bureau des ventes : angle Victoria et Upper Edison (voir la carte de localisation du Haut Saint-Lambert.)

Infos: (450) 465-2531

Heures d'ouverture : Samedi et dimanche 12 h à 17 h Lundi au mercredi 13 h à 20 h