



# RAPPORT | 18 ANNUEL | 19



Lab-École  
Imaginons l'école  
de demain ensemble



## TABLE DES MATIÈRES

**4** / Mot de la direction

**5** / Mot du ministre

**6** / Les fondateurs

**8** / Faits saillants

**10** / Vers les écoles du 21<sup>e</sup> siècle

**18** / En route vers les premières écoles primaires

**28** / Le Lab-École sur le terrain

**30** / Le rayonnement du Lab-École

**32** / L'équipe

**33** / Le conseil d'administration

**34** / Collaborateurs

**36** / Coup d'œil comptable

## MOT DE LA DIRECTION



Deux mots me viennent en tête quand je pense à cette seconde année de vie du Lab-École : sprint et marathon. Sprint d'idées, de collaborations multiples, de consultations d'experts clés, d'évaluation des besoins des milieux et de rencontres terrain, toutes plus stimulantes les unes que les autres. Marathon au cours duquel le rythme fut soutenu afin de relever ce défi formidable de repenser, d'actualiser et de moderniser nos écoles québécoises. Les écoles que méritent nos enfants et ceux qui les accompagnent.

Dès la rentrée scolaire, nous avons amorcé la création de six comités de travail Lab-École réunissant des représentants de différents secteurs : commissions scolaires, parents, enseignants, services de garde, élus municipaux, organismes communautaires, etc. Avec eux, nous avons exploré les solutions susceptibles de répondre aux besoins d'aujourd'hui afin de donner un sens réel aux espaces que nous offrons aux élèves de demain.

Au printemps dernier, portés par nos nombreuses démarches de mobilisation, de consultation et de recherche-action, nous avons publié *Penser l'école de demain*; cet ouvrage met en lumière 12 principes incontournables en matière d'architecture scolaire au primaire. Il met également l'accent sur l'importance d'ajouter de nouveaux espaces pour mieux apprendre, mieux bouger, mieux manger et de revoir les paramètres actuellement en place.

Enfin, sans jamais perdre de vue le fil d'arrivée, notre année a été fortement marquée par la mise en place du concours d'architecture Lab-École. Nous avons eu l'occasion d'en annoncer les modalités, avec beaucoup d'enthousiasme, en juin dernier. Nul doute que ce concours d'architecture permettra de voir naître des bâtiments scolaires innovants qui deviendront très rapidement les lieux phares de leur quartier et sans doute une source d'inspiration pour le Québec.

En terminant, je tiens à souligner l'engagement exceptionnel de tous les membres de notre équipe, des fondateurs bénévoles, des administrateurs, des experts consultés, des représentants gouvernementaux et des membres des différents comités pour leur contribution. Notre organisation est une mosaïque d'artisans engagés et, surtout, passionnés. L'année fut exigeante pour la majorité d'entre nous, car le changement dans le monde scolaire repose sur tant d'éléments, et il y a tant à faire! Mais ce qui en ressort chaque jour, c'est notre fierté, à toutes et tous, de faire partie d'un mouvement qui permettra à des milliers d'enfants et à des intervenants scolaires de mieux réussir.

**Natacha Jean**  
Directrice générale

## MOT DU MINISTRE



Les élèves québécois et le personnel scolaire méritent d’avoir accès à des milieux de vie sains et inspirants. Voilà pourquoi le gouvernement du Québec encourage les initiatives qui visent à embellir et à dynamiser nos écoles.

Toujours à la recherche des meilleures pratiques en matière d’architecture, de mode de vie sain et actif et d’alimentation, le Lab-École poursuit ses travaux avec sa créativité exemplaire. Je suis heureux de constater que les trois chantiers vont bon train.

Le ministère de l’Éducation et de l’Enseignement supérieur suit attentivement l’évolution des premiers projets sélectionnés à Gatineau, Maskinongé, Rimouski, Saguenay, Shefford, Québec et Montréal. Ces projets-pilotes permettront d’enrichir les modèles existants pour la construction, la transformation et l’agrandissement d’écoles.

Le présent rapport annuel décrit la mission, les mandats et les résultats atteints pendant cette deuxième année d’existence du Lab-École. Je félicite les artisans du travail accompli. J’aimerais également réitérer l’appui et le soutien du Ministère pour la poursuite des travaux.

Il ne me reste qu’à souhaiter que l’on trouve au Québec de plus en plus d’écoles mieux adaptées, distinctives, évolutives et durables pour qu’élèves et enseignants puissent profiter d’un milieu d’apprentissage où la santé et le bien-être sont à l’honneur.

**Jean-François Roberge**

Ministre de l’Éducation et de l’Enseignement supérieur

Votre  
gouvernement

Québec



## LES FONDATEURS

La beauté et la joie ont toujours été au cœur de la vision du Lab-École, qui souhaite plus que tout voir nos enfants aspirer à se retrouver dans des lieux bienveillants et innovants, où l'apprentissage est facilité. Comme revendiqué par plusieurs des intervenants scolaires consultés, les écoles de demain doivent être à l'image des besoins des enfants d'aujourd'hui : lumineuses, fonctionnelles, modernes et aérées.

Ces écoles repensées offriront aux enfants de multiples possibilités d'apprentissage et permettront aux enseignants et aux professionnels de travailler en harmonie avec les réalités de leur milieu. Sortir l'école du siècle dernier et en actualiser les espaces pour les mettre au service des enfants qui les fréquentent, voilà la devise qui a porté nos travaux de la dernière année.

Nous avons eu la chance de rencontrer des centaines d'intervenants emballés et fiers de participer à leur manière à ce vent de changement dans la conception de nos écoles. Nous leur levons notre chapeau!

En terminant, nous adressons un merci tout particulier au ministère de l'Éducation et de l'Enseignement supérieur qui soutient l'agrandissement et la construction des projets Lab-École à travers le Québec. Nous poursuivrons le travail au cours de la prochaine année en gardant en tête l'objectif de faire de l'école un lieu empreint de fierté où les enfants souhaitent se rendre chaque matin.



« Le Lab-École est un véritable laboratoire utilisé pour réinventer et repenser les éléments qui constituent l'environnement bâti de nos écoles, mais il est aussi une occasion unique de rassembler un spectre élargi d'acteurs autour de cette question : parents, enseignants, citoyens, directions scolaires, organismes communautaires, services de garde, municipalités, élus, etc. »

**Pierre Thibault**

« Beaucoup d'élèves mangent leur repas du midi et la collation dans des environnements, soyons sincères, souvent dépourvus d'une salle à manger conviviale et adéquatement équipée. Le repas est pourtant une occasion tellement spéciale pour les enfants de socialiser, d'évacuer le stress, de tisser des liens avec leurs amis et les différents intervenants scolaires. L'alimentation fait partie de notre parcours toute notre vie et, on le sait, la nutrition influence grandement la santé globale de notre société. L'école m'apparaît alors comme un terroir exceptionnel pour sensibiliser et outiller nos enfants en cette matière. Et les possibilités sont si vastes! »

**Ricardo Larrivée**

« Nous rêvons d'espaces intérieurs et extérieurs plus attractifs et adaptés aux besoins des enfants. Des espaces utilisés jour, soir et week-end par l'école et la communauté environnante. Nous rêvons de cours d'école plus vastes, plus vertes, dotées d'options favorisant le jeu comme on n'en a jamais vu! Des cours d'école bondées du matin au soir d'élèves et de citoyens du quartier. Nous rêvons de corridors de marche sécurisés menant vers l'école et qui, en toutes saisons, permettent aux enfants d'arriver en classe dans un état favorable à l'apprentissage. »

**Pierre Lavoie**

# FAITS SAILLANTS

DE JUILLET 2018 À JUIN 2019

2018



## SEPTEMBRE/ NOVEMBRE : ON SE DÉPLACE ET ON CONSULTE

- Amorce de l'accompagnement Lab-École : 24 rencontres dans 6 villes
- Identification des besoins des milieux
- 1 grand rassemblement interLab avec tous les représentants des projets Lab-École



## JUILLET À SEPTEMBRE : ON TOURNE

- Tournage et montage des capsules de la série web : *Apprendre, Se nourrir, Se mobiliser, Se déplacer*
- Poursuite des travaux de recherche-crédation
- Visites des futurs sites Lab-École



## DÉCEMBRE : ON RÉDIGE

- Rédaction des programmes d'architecture Lab-École
- Diffusion des sept capsules de la série web
- Rédaction de *Penser l'école de demain*



# 2019



## AVRIL/MAI : ON PRÉSENTE

- Lancement de *Penser l'école de demain* : 13 avril
- Exposition des travaux (École d'architecture de l'Université Laval et Maison d'architecture du Québec)
- Présence à de nombreux événements :
  - Table du réseau de l'éducation au Québec
  - Salon des exposants de la Fédération des commissions scolaires du Québec
  - Journée des services éducatifs des six projets Lab-École
  - Conférence nationale *De la ferme à l'école*
  - Forum de l'urbanisme scolaire



## JUIN ON ANNONCE!

- Annonce publique des modalités du concours : 26 juin

## JANVIER/MARS : ON ORGANISE UN GRAND CONCOURS

- Planification du concours d'architecture et autorisations des instances gouvernementales
- On présente et on écoute! Présentation des projets Lab-École dans les milieux (assemblées de cuisine) :
  - Rimouski 22 janvier
  - Québec 30 janvier
  - Maskinongé 6 février
  - Shefford 7 février
  - Gatineau 27 mars
- On rédige! Rédaction de *Penser l'école de demain* et du règlement du concours
- Bonification des programmes architecturaux

## MARS/JUIN : ON CRÉE

- Continuité de la recherche-crédation
- Début de la réalisation de l'esquisse du projet Lab-École de Québec



## MISSION

Le Lab-École est un organisme à but non lucratif qui a pour mission de rassembler une expertise multidisciplinaire visant à réinventer et à concevoir les écoles de demain; des écoles adaptées aux besoins et aux réalités des élèves et de ceux qui les accompagnent.



# VERS LES ÉCOLES DU 21<sup>e</sup> SIÈCLE : TRAVAUX DE RECHERCHE-CRÉATION

## PENSER L'ÉCOLE DE DEMAIN... ENSEMBLE

En avril 2019, après plusieurs mois de recherche-création et d'échanges, les travaux du Lab-École ont culminé avec la publication de *Penser l'école de demain*, un outil qui expose les résultats de recherches, d'analyses et de consultations menées par le Lab-École. Y sont illustrées les données probantes, les meilleures pratiques et les propositions architecturales visant à favoriser l'innovation. *Penser l'école de demain* n'est pas l'aboutissement des travaux et des réflexions du Lab-École, mais plutôt le point de départ d'une vague de changements à l'origine d'une toute nouvelle génération d'écoles. À terme, elle vient ajouter une considération qualitative à la conception des espaces qui composeront les écoles de demain.

Reposant sur plus d'une centaine de visites d'écoles inspirantes, au Québec et ailleurs dans le monde, et sur l'implication de plus de 70 intervenants scolaires, chercheurs, organismes et architectes, cette publication propose un nouvel alphabet visant à stimuler l'émergence d'un nouveau modèle de conception et de rénovation des écoles au Québec.

### L'OBJECTIF :

rendre les écoles plus contemporaines, plus accueillantes en y incluant de nouveaux espaces adaptés aux besoins et aux réalités actuels et futurs identifiés par les intervenants scolaires.

Les travaux du Lab-École s'articulent autour de trois chantiers : Environnement physique, Mode de vie sain et actif et Alimentation. Chaque chantier est composé de collaborateurs regroupant les enseignants, le personnel des services de garde, le personnel de direction, les parents, les chercheurs ainsi que les intervenants du milieu communautaire, municipal et de la santé.



La publication *Penser l'école de demain* est disponible au [lab-ecole.com](http://lab-ecole.com)

## UNE ANNÉE PROLIFIQUE AU SEIN DES CHANTIERS DU LAB-ÉCOLE



### CHANTIER ENVIRONNEMENT PHYSIQUE

La recherche-cr ation r alis ee cette ann ee, appuy ee par la litt erature scientifique, a permis de mettre en lumi ere l'influence positive d'un environnement de qualit e sur l'apprentissage.

Une conception consid erant l'apport de lumi ere naturelle, de la temp erature et de la ventilation naturelle contribue   l'apprentissage par un meilleur confort physique et mental. De plus, la forme, la taille, la flexibilit e et la vari et  des espaces influencent la fa on dont se comportent les gens, la fa on d'enseigner et la fa on d'apprendre. L'ajout d'espaces de collaboration et de concentration permet aux  l eves d'acqu erer d'autres comp etences n ecessaires   la r ussite  ducative, tout en augmentant la stimulation et le sentiment d'appartenance que chacun peut d evelopper selon l'environnement dans lequel il se trouve.

Enfin, tous ces  l ements s'ins erent dans une typologie d'architecture scolaire (le mod ele lin eaire, la rue d'apprentissage, le c oeur central, la communaut e d'apprentissage, le mod ele pavillonnaire, le plan ouvert) qui influence les activit es p dagogiques.



### CHANTIER MODE DE VIE SAIN ET ACTIF

L' quipe du Lab- cole, accompagn ee par des comit es d'experts, a explor e au cours de la derni ere ann ee toutes les possibilit es qui pouvaient  tre offertes aux enfants de niveau primaire pour les rendre plus actifs.

C'est en examinant le parcours de l' l eve tout au long de sa journ ee qu'il nous a  t  possible de faire progresser la r flexion entourant l'am enagement et la cr ation d'espaces permettant la libert e de mouvement. Que ce soit sur le chemin de l' cole, dans la cour ext erieure ou dans la classe, les  l eves sont entour es d' l ements leur permettant de laisser libre cours au besoin qu'ils ont d' tre actifs. Nos travaux nous confirment que la cr ation d'espaces dynamiques, lumineux, a r es, ouverts et d ecloisonn es permettra   la fois d'appuyer un nombre croissant d'enseignants et d'intervenants qui souhaitent utiliser ces espaces et leur potentiel et d'offrir un environnement qui stimulera la curiosit e des enfants. Un enfant en mouvement est un enfant qui apprend mieux.



### CHANTIER ALIMENTATION

L' cole est devenue, au fil du temps, un v ritable milieu de vie. Les enfants qui ne d inent pas   l' cole sont d esormais l'exception. L' cole devient, pour une grande majorit e des  l eves, l'endroit de pr edilection pour partager un repas entre amis. Il est donc opportun de faire de ce repas un moment favorable   la socialisation. Le Lab- cole et ses collaborateurs se sont donc concentr es cette ann ee sur les lieux qui pourraient rendre plus convivial ce moment qu'ils partagent   table, sans  cran, avec d'autres personnes. Une cuisine adapt ee, un potager et une salle   manger qui favorisent l' change et le plaisir repr esentent des incontournables dans la vision du Lab- cole.

De plus, l' cole doit devenir un milieu propice   l'exp erimentation, aux d ecouvertes et   l'apprentissage alimentaires et culinaires. C'est l'endroit tout indiqu e pour transmettre des connaissances sur l'origine des aliments, favoriser un rapport positif avec les aliments et contribuer   l'acquisition de saines habitudes alimentaires favorisant la sant e, le bien- tre et l'autonomie.

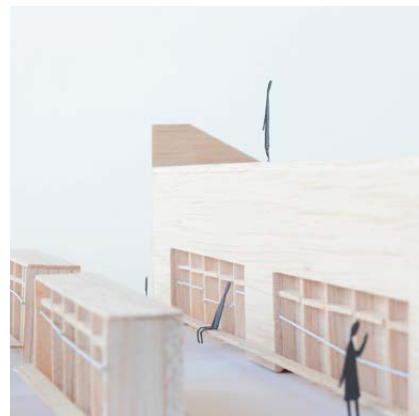
## LES 12 INCONTOURNABLES DU LAB-ÉCOLE



- 1 Une école à échelle humaine, ouverte sur l'extérieur et inclusive pour sa communauté.



- 2 Une école avec des ambiances intérieures de qualité (matérialité, fenestration, acoustique).



- 3 Des zones de vestiaires fonctionnelles et libérées des circulations.



- 4 Des aires de circulation habitées qui encouragent la collaboration dans les apprentissages.



- 5 Des espaces d'apprentissage innovants, intérieurs et extérieurs, qui privilégient le mouvement.



- 6 Des espaces polyvalents et flexibles à toutes les échelles (petits, moyens et grands espaces).



7 Un jardin au cœur de la vie scolaire.



8 Une cuisine adaptée, un potager et une salle à manger qui favorisent l'échange et le plaisir.



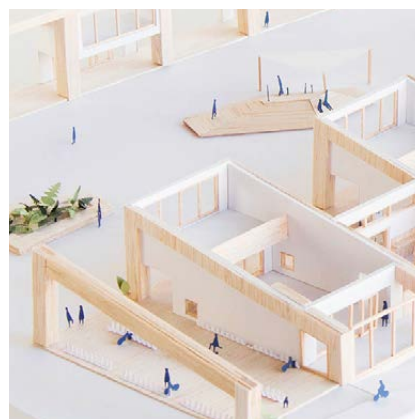
9 L'accessibilité à une alimentation locale et de qualité qui encourage l'adoption de saines habitudes de vie.



10 Des lieux qui encouragent l'implication des enfants dans la découverte, la planification et la préparation d'activités qui touchent l'alimentation.



11 Une cour extérieure connectée à la nature et qui offre une diversité de zones et de surfaces pour jouer et découvrir.



12 Des aménagements qui priorisent le transport actif pour tous.

## LES CLÉS DU CHANGEMENT

Des idées, oui. Mais portées par un contexte favorable. Certes, les travaux que nous avons menés nous ont permis d'identifier des éléments clés, des « incontournables » sur lesquels peuvent s'appuyer les principes fondamentaux de l'école de demain. Toutefois, la mise en œuvre de ces éléments ne pourra se traduire dans la réalité que si le contexte y est pleinement favorable. Suivant les échanges tenus avec de nombreux intervenants de toutes les sphères impliquées, nous avons mis en lumière cinq facteurs qui auront une influence majeure sur le déploiement d'actions concrètes.

### 1 Repenser l'école en synergie avec la communauté

Les projets doivent reposer sur une réflexion et une vision commune portées par l'ensemble des acteurs de la communauté : représentants de la commission scolaire, enseignants, élèves, service de garde, parents, organismes communautaires, élus locaux, municipalité. L'accompagnement auprès des différents projets Lab-École nous a permis de constater les multiples avantages à travailler en synergie et l'ouverture des acteurs à cet égard.

### 3 Investir dans de nouveaux espaces

L'école du 21<sup>e</sup> siècle doit s'appuyer sur l'ajout de nouveaux espaces afin de s'adapter aux besoins qui ont émergé dans le monde scolaire au fil du temps. À titre d'exemples, les méthodes pédagogiques ont grandement évolué, les enfants passent beaucoup plus de temps à l'école chaque jour et le nombre d'élèves à besoins particuliers a nettement progressé. L'environnement scolaire doit désormais tenir compte de ces réalités. Bien évidemment, le déploiement de ces espaces repose sur une bonification des investissements en infrastructures scolaires au Québec.

### 5 Réviser les paramètres actuels

Les structures, les mécanismes de décision et la réglementation doivent soutenir l'innovation, accroître la flexibilité plutôt que la freiner. L'accent doit être mis principalement sur le bien-être de l'élève et non sur des critères quantitatifs.

### 2 Arrimer la conception architecturale aux visées du projet éducatif de l'école

L'architecture doit être au service de la pédagogie et ainsi permettre aux intervenants scolaires de transmettre aux élèves les compétences du 21<sup>e</sup> siècle. Il importe de donner un sens aux espaces, plutôt que de demander aux intervenants scolaires d'adapter leurs pratiques à un environnement physique qui ne répond plus aux réalités actuelles et à venir.

### 4 Intégrer l'environnement extérieur en amont

L'environnement extérieur devrait faire l'objet d'une planification intégrée et simultanée lors de la conception des projets d'infrastructures scolaires. L'innovation passe également par la cour d'école. Les possibilités sont vastes, autant sur le plan du mode de vie sain et actif que sur ceux l'alimentation, et du transport actif (classe extérieure, potager, zone nature, partage des lieux avec les citoyens, etc.). Ce volet repose, entre autres, sur une collaboration du monde scolaire avec la municipalité.



## LANCEMENT DE LA PUBLICATION *PENSER L'ÉCOLE DE DEMAIN*

En avril dernier, le Lab-École a convié les artisans du Lab et les médias au lancement de la publication *Penser l'école de demain*. Une soixantaine d'invités ont répondu à l'appel et ont participé à cette journée de présentation des travaux de réflexion. L'équipe du Lab-École, les fondateurs et des intervenants issus des milieux scolaires accueillant un Lab-École ont pris la parole pour présenter les incontournables, les clés du changement et les impacts et retombées potentielles d'un Lab-École sur la communauté.



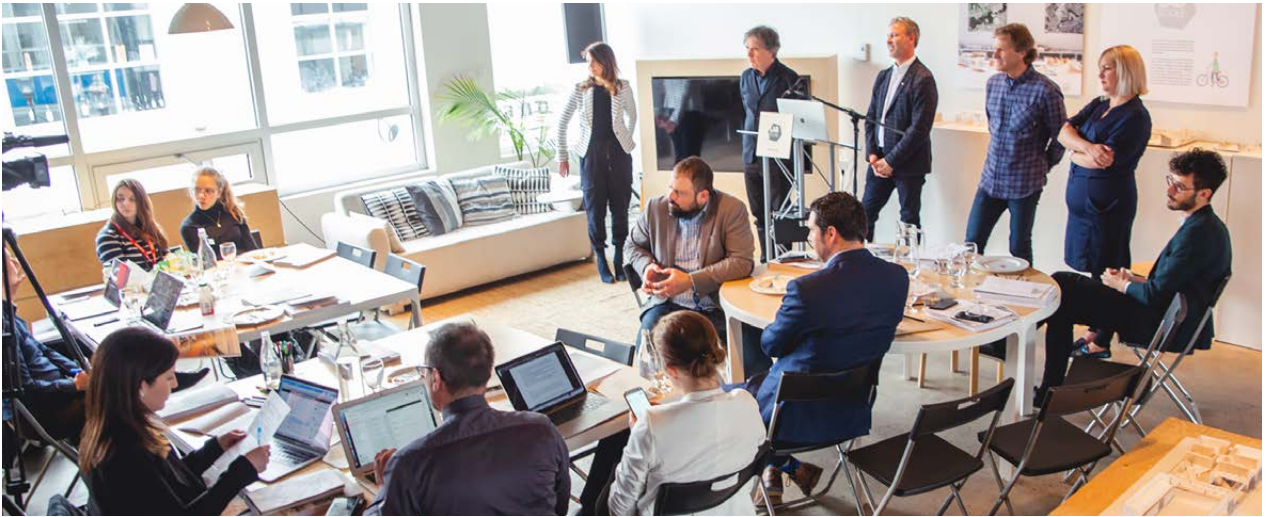
”

« Gradins, vestiaires, lumière, salle à manger, cuisine et potager : l'équipe du Lab-École a rendu publics mercredi les 12 ingrédients "incontournables" à réunir pour construire l'école de demain. »

Daphnée Dion-Viens,  
*Le Journal de Québec*,  
10 avril 2019



Le lancement de la publication a reçu un accueil très chaleureux et une couverture médiatique favorable dans différents médias à l'échelle de la province. La publication a été largement distribuée, notamment aux têtes des réseaux du monde de l'éducation et de l'architecture, aux élus des villes accueillant un Lab-École, aux experts impliqués, aux journalistes spécialisés en éducation et en architecture. La publication est accessible gratuitement au [lab-ecole.com](http://lab-ecole.com).



Plusieurs journalistes étaient présents au lancement.

”

« Se servir du toit pour bouger, aménager un potager et installer des gradins : le projet Lab-École a publié mercredi ses principales recommandations et espère qu'elles influenceront la façon dont les écoles primaires et secondaires seront construites et rénovées au Québec. »

Patricia Cloutier,  
*Le Soleil*, 10 avril 2019



Séance de signature avec les trois fondateurs.

” « Leur vision est complémentaire à celle des acteurs du milieu, avec qui ils ont eu la sagesse de travailler main dans la main pour mener à bien la première étape de cet ambitieux projet. »

Alexandre Sirois, *La Presse*, 24 avril 2019



# EN ROUTE VERS LES PREMIÈRES ÉCOLES PRIMAIRES



## ACCOMPAGNEMENT DES PROJETS LAB-ÉCOLE

Dès le mois d'août, nous avons démarré le processus d'accompagnement des projets Lab-École, de concert avec les représentants des différentes commissions scolaires impliquées et leurs partenaires. Ceux-ci ont fait preuve d'une ouverture, d'une flexibilité et d'une collaboration hors pair durant ce très court processus, malgré les délais serrés qui leur étaient imposés pour mener leurs consultations.

La totalité des membres de l'équipe du Lab-École a participé à cet exercice visant à cerner les réalités et les attentes des équipes-écoles, afin de concevoir des programmes architecturaux qui répondent aux besoins éducatifs des écoles. Il s'agissait là d'un processus atypique par rapport aux mécanismes standards en matière de construction et d'agrandissement d'écoles. Plusieurs intervenants ont été impliqués dans l'élaboration de la vision architecturale des projets Lab-École. Le processus a permis de mettre en lumière les attentes, les besoins et les aspirations des représentants du milieu.

## LES RÔLES ET RESPONSABILITÉS ONT ÉTÉ RÉPARTIS COMME SUIT :

### Lab-École

La Lab-École a comme mandat d'accompagner les commissions scolaires concernées. Plus précisément, son rôle est de :

- Planifier les contenus et le calendrier des rencontres
- Concevoir les exercices de consultation
- Animer les échanges du comité de travail
- Définir les enjeux et priorités, de concert avec l'école et la commission scolaire
- Fournir aux membres toute information pertinente quant à la prise de décision (études, données, sondages, etc.)
- Encadrer le processus d'adoption de la vision architecturale, rédiger les programmes architecturaux
- Coordonner le concours d'architecture

### Commissions scolaires

Chaque commission scolaire est le maître d'œuvre de son projet de construction ou d'agrandissement. Elle doit, entre autres :

- Nommer un agent de liaison agissant comme intermédiaire auprès du Lab-École et des représentants
- Identifier et mobiliser les acteurs du milieu et les informer des travaux
- Informer le Lab-École de tout élément pertinent en vue de la bonne marche du projet
- Collaborer avec l'équipe du Lab-École entre les rencontres des comités de travail en vue de l'atteinte des résultats, et ce, de la conception à la livraison du projet (réalisation de plusieurs devoirs)
- Participer à la réflexion autour de la révision du programme architectural de l'école



**4** rencontres pour chacun des 6 comités Lab-École

**+** des dizaines de rencontres avec des centaines d'intervenants

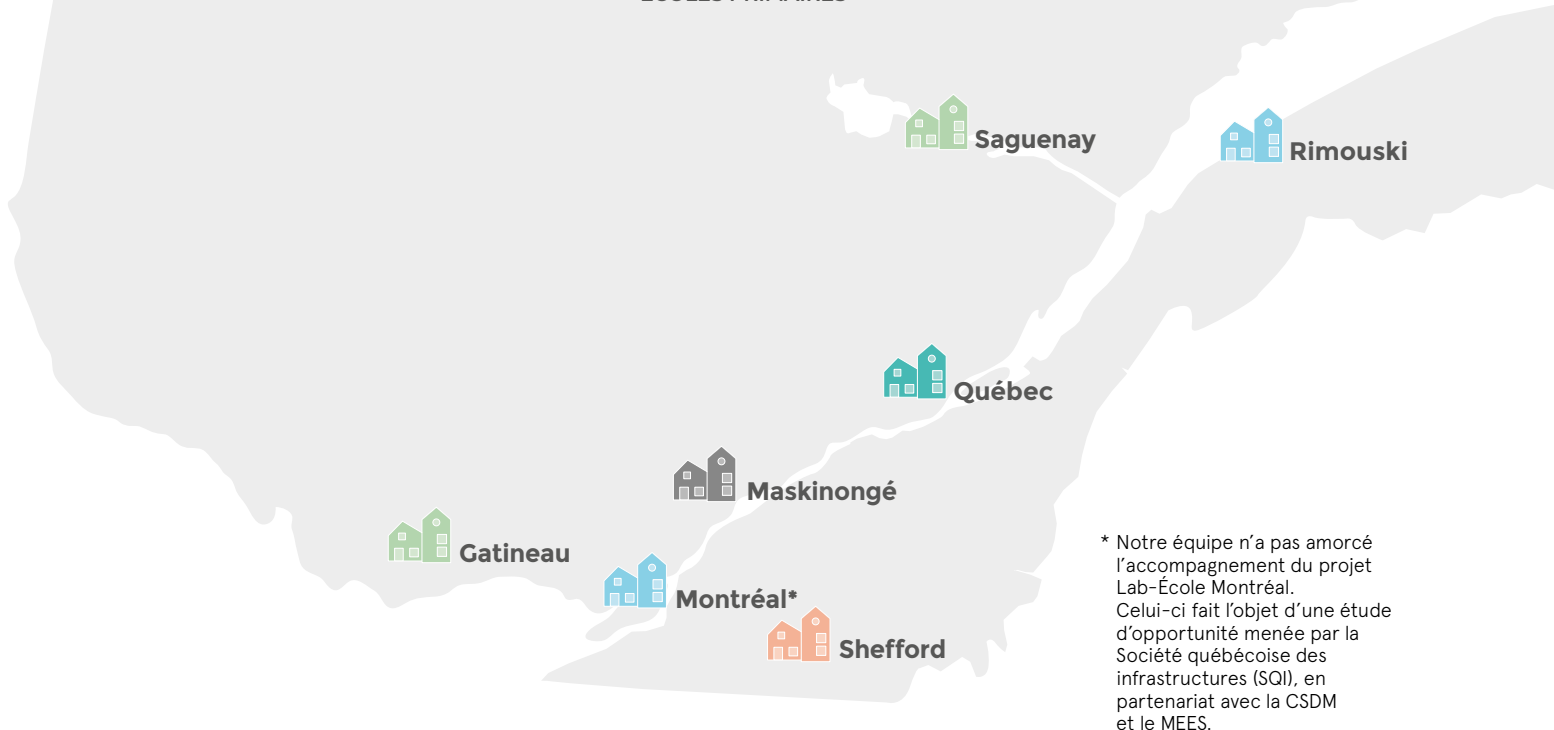


**+ de 10 000** km parcourus sur les routes du Québec

**150** heures de déplacement

**3** grosses tempêtes de neige

## EN ROUTE VERS LES PREMIÈRES ÉCOLES PRIMAIRES



\* Notre équipe n'a pas amorcé l'accompagnement du projet Lab-École Montréal. Celui-ci fait l'objet d'une étude d'opportunité menée par la Société québécoise des infrastructures (SQI), en partenariat avec la CSDM et le MEES.

## LES COMITÉS DE TRAVAIL

Chaque comité de travail est composé d'acteurs clés représentant les principaux groupes d'intervenants impliqués dans le déploiement du Lab-École :

- Direction générale de la commission scolaire [directions des services pédagogiques, directions des ressources matérielles et direction de l'école, actuelle ou future]
- Représentants de l'équipe-école, dont le service de garde
- Représentants des parents
- Représentants de la municipalité
- Organismes communautaires partenaires de l'école
- Équipe Lab-École, y compris des représentants des trois chantiers

Les membres du comité ont participé aux échanges et aux prises de décision. Ils ont aussi relayé de l'information à leurs supérieurs et à leur équipe respective.

### Facteurs de réussite des comités :

- ✓ L'engagement des membres dans le processus
- ✓ Le pouvoir de décision des représentants
- ✓ L'ouverture à l'innovation, au partage d'expertise et à la collaboration
- ✓ La capacité à rassembler des acteurs de changement
- ✓ La qualité de l'exercice de consultation et de participation des acteurs (équipes-écoles, experts, parents, élèves, etc.) tout au long du processus



**1** grand rassemblement interLab en partage d'expertise le 29 novembre



**397** pages de programmes architecturaux regroupant les besoins des six Labs-Écoles

## SYNTHÈSE DES SIX PROJETS



### Lab-École de Gatineau

Commission scolaire  
Western Québec  
*Rénovation et agrandissement*  
Budget : 14,9 M\$  
8 classes de niveau préscolaire  
26 classes de niveau primaire

#### **Le centre d'apprentissage culturel comme pilier individuel**

Ce projet créera un milieu de vie où chacun pourra développer son appartenance à une communauté forte. Les espaces proposés soutiendront une approche d'enseignement holistique, basée sur la découverte, le décroisement des matières et l'intégration de la nature comme milieu d'apprentissage.

- ✓ Une cuisine et une salle à manger qui deviennent des espaces rassembleurs au quotidien
- ✓ Un nouveau gymnase ouvert sur l'extérieur et adjacent à la cour
- ✓ Le jeu et le contact avec la nature comme source d'apprentissage
- ✓ Une qualité architecturale qui reflète une image identitaire



### Lab-École de Shefford

Commission scolaire  
du Val-des-Cerfs  
*Nouvelle construction*  
Budget : 18 M\$  
4 classes de niveau préscolaire  
12 classes de niveau primaire

#### **L'école en harmonie avec la nature**

Ce projet visera à devenir le point central de la collectivité en plus de permettre l'épanouissement des enfants par le contact avec la nature. Le contexte paysager enchanteur du site en fait un lieu unique pour apprendre à l'extérieur, en se laissant imprégner par les éléments naturels.

- ✓ Une école en harmonie avec la nature
- ✓ Une école composée de différents pavillons s'organisant autour d'une cour centrale
- ✓ Une école qui rassemble les élèves au cœur de la vie scolaire
- ✓ Une bibliothèque éclatée qui s'intègre dans l'espace de rassemblement



### Lab-École de Maskinongé

Commission scolaire  
du Chemin-du-Roy  
*Rénovation et agrandissement*  
Budget : 8,2 M\$  
3 classes de niveau préscolaire  
3 classes de niveau primaire

#### **L'école comme pôle communautaire**

Ce projet visera à valoriser la culture maraîchère en reflétant la communauté dans laquelle il s'inscrit. La communauté de Maskinongé se démarque par la solidarité qui unit ses habitants. Ainsi, cet agrandissement visera à accueillir cette communauté tissée serrée et à offrir un milieu de vie bienveillant et engageant aux enfants qui en font partie.

- ✓ La cuisine et la culture maraîchère au cœur de la vie scolaire et communautaire
- ✓ Un nouveau gymnase communautaire qui reflète sa communauté
- ✓ Une école qui privilégie une organisation en rue d'apprentissage
- ✓ Une école qui valorise la science par la robotique



### Lab-École de Québec

Commission scolaire de la Capitale  
*Nouvelle construction*

Budget : 19,4 M\$

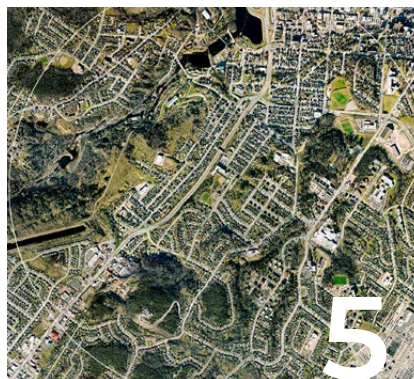
4 classes de niveau préscolaire

16 classes de niveau primaire

#### **L'école inclusive, ouverte et ancrée au cœur de la communauté**

Ce projet offrira l'occasion aux enfants et citoyens du quartier de se rassembler et de partager les équipements (cuisine, gymnase, etc.) et les valeurs de l'école. L'école place la réussite éducative de l'enfant au cœur de ses priorités par un partenariat fort avec sa communauté. La future école Stadacona se voudra accueillante et rassurante pour les enfants qui y passeront leurs journées.

- ✓ Un lieu de rassemblement communautaire au cœur de la vie scolaire
- ✓ Un préau accueillant au quotidien qui permet l'extension des apprentissages à l'extérieur
- ✓ Un gymnase communautaire ouvert sur l'extérieur et adjacent à la cour
- ✓ L'utilisation des toitures pour étendre la cour extérieure urbaine et profiter des vues



### Lab-École de Saguenay

Commission scolaire  
des Rives-du-Saguenay  
*Nouvelle construction*

Budget : 15,5M\$

3 classes de niveau préscolaire

12 classes de niveau primaire

#### **L'école accueillante comme une maison**

Ce projet créera un climat apaisant et chaleureux où l'enfant apprendra à aimer l'école et à s'y sentir bien. La nouvelle école permettra de consolider plusieurs partenariats existants avec la communauté. Elle doit devenir un lieu où tous les élèves pourront s'investir autrement et faire croître les différentes passions qui les habitent.

- ✓ Une école inclusive de la clientèle à besoins particuliers selon une approche Nurture
- ✓ Une école active pour bouger en tout temps, près de la nature
- ✓ Une école qui privilégie un modèle de communauté d'apprentissage
- ✓ Une école avec des circulations libres et habitées



### Lab-École de Rimouski

Commission scolaire des Phares  
*Nouvelle construction*

Budget : 25 M\$

8 classes de niveau préscolaire

17 classes de niveau primaire

#### **L'école des apprentissages engagés**

Ce projet soutiendra la mise en place de pratiques pédagogiques innovantes, en misant sur la collaboration entre l'équipe-école, les élèves et les parents. Tous les lieux deviendront des occasions d'apprendre et d'expérimenter, de la salle à manger à la cour d'école.

- ✓ Une école qui vise à offrir une variété d'espaces pour expérimenter et collaborer
- ✓ Une école qui privilégie un modèle de communauté d'apprentissage
- ✓ Une école qui s'organise autour d'un cœur
- ✓ Une école qui profite du contexte naturel pour bouger et cultiver un potager



## MOBILISATION DES MILIEUX, ASSEMBLÉES DE CUISINE RASSEMBLEMENT INTERLAB

### RASSEMBLEMENT DU 29 NOVEMBRE 2018

C'est au cours d'une rencontre réunissant pour la première fois sous un même toit tous les membres des comités de travail Lab-École, des experts en éducation et des intervenants du ministère de l'Éducation et de l'Enseignement supérieur (MEES), que nous avons pu dévoiler les prochaines grandes étapes des projets, discuter des programmes architecturaux, aborder la rédaction de la publication en cours et annoncer l'imminence des concours d'architecture. Plus de 125 artisans du Lab étaient réunis à Québec pour une journée bien remplie, au cours de laquelle se sont tenus des exercices de codéveloppement des plus enrichissants.

+ **125** artisans du Lab  
de étaient réunis

### ASSEMBLÉES DE CUISINE

L'année 2019 s'est amorcée avec le début de la présentation de l'état d'avancement des projets Lab-École aux gens des milieux. Il nous tardait toutes et tous d'entendre les commentaires et préoccupations de la population afin de nous assurer que nous étions sur la bonne voie.

Entre janvier et mars, nous avons sillonné le Québec, accompagnés d'un partenaire spécialisé dans la participation citoyenne, Votepour.ca, afin d'informer et de sensibiliser les communautés locales relativement à l'avancement de leur projet Lab-École et de susciter leur adhésion quant aux étapes à venir.

Ces rencontres se sont tenues le :

-  **23 janvier à Rimouski** plus de 170 participants
-  **30 janvier à Québec** plus de 80 participants
-  **6 février à Maskinongé** plus de 90 participants
-  **7 février à Shefford** plus de 150 participants
-  **27 mars à Gatineau** plus de 120 participants



### Un rendez-vous avec la communauté

Ces assemblées de cuisine ont été le lieu de rassemblements qui nous ont insufflé le désir de poursuivre la réflexion. Nous avons eu la chance d'y rencontrer des parents, des élèves, des grands-parents, des enseignants, des membres de la communauté et des professionnels motivés par le projet. Nous les remercions chaleureusement de leur présence!

Partout, nous avons senti la fébrilité et l'engagement envers la réalisation de ces écoles du 21<sup>e</sup> siècle, pensées en rapport étroit avec les besoins d'aujourd'hui et de demain. Il y avait un véritable engouement, et la population était très fière que son milieu ait été choisi pour accueillir un Lab-École. Plusieurs recommandations ont découlé de ces rencontres, où nous avons pu prendre le pouls des participants et bonifier nos actions.

Nous avons également senti que les participants souhaitaient en apprendre autant que possible sur le projet Lab-École et qu'ils tenaient à être impliqués dans le processus de réflexion qui l'entoure.

**L'innovation, tant sur le plan du bâti que sur celui des pratiques éducatives, est le mot qui est revenu le plus souvent au cours de ces consultations.**

### Une série de recommandations

Plusieurs éléments spécifiques à chacun des projets ont été mentionnés, mais un intérêt commun s'est dégagé de cet exercice de consultation au sujet des activités dans lesquelles les membres de la communauté souhaitent être impliqués : le partage des lieux en dehors des heures de classe, l'organisation d'activités intergénérationnelles, l'utilisation des plateformes et des équipements sportifs et la bonne organisation des jardins, notamment pendant la période estivale.

L'innovation, tant sur le plan du bâti que sur celui des pratiques éducatives, est le mot qui est revenu le plus souvent au cours de ces consultations. Le rôle capital des comités locaux nous a également été confirmé en ce qui a trait à la transmission des valeurs promulguées par le projet. Plusieurs ont également souligné l'important besoin d'accompagnement et de formation des intervenants dans ce contexte d'innovation architecturale.

Cependant, certaines recommandations résultant de la consultation relèvent davantage des sphères d'action des commissions scolaires, notamment en ce qui a trait à l'aire de desserte des écoles. Aussi les rapports de ces activités de consultation ont-ils été communiqués aux commissions scolaires afin d'appuyer leurs efforts auprès de la communauté, tout au long du projet de Lab-École.

Enfin, nous avons pu constater sur le terrain que le Lab-École est perçu unanimement comme une belle occasion de faire autrement et de repenser collectivement nos écoles.



## LE CONOURS D'ARCHITECTURE

Dès la création du Lab-École, les fondateurs ont manifesté leur intention de mettre en œuvre des concours d'architecture. Rappelons qu'il y a près de 50 ans que le Québec n'a pas opté pour la mise en place de concours d'architecture dans le monde scolaire. Les concours d'architecture sont pourtant reconnus pour leur capacité à générer l'innovation et la créativité dans ce domaine. Ils nous offrent de surcroît l'occasion de nous ouvrir à la créativité des architectes du Québec et d'ailleurs. Ils permettent de penser « en dehors de la boîte » tout en respectant les besoins exprimés par les milieux. Un heureux mélange de création + innovation + pragmatisme.

La mise en œuvre d'un concours d'architecture pour cinq des six projets Lab-École en marche a mobilisé plusieurs membres de notre équipe pendant de nombreuses semaines, principalement entre janvier et avril 2019. Après quelques mois d'échanges avec les représentants du gouvernement, le Secrétariat du Conseil du trésor a entériné une dérogation permettant au Lab-École de coordonner le concours englobant cinq projets Lab-École, de concert avec les commissions scolaires. Le concours du Lab-École comporte deux étapes. La première fait appel à des propositions anonymes. À la seconde étape, il y a quatre finalistes par projet Lab-École. Ces derniers doivent présenter leur concept lors de prestations publiques devant jury au sein des différents milieux.

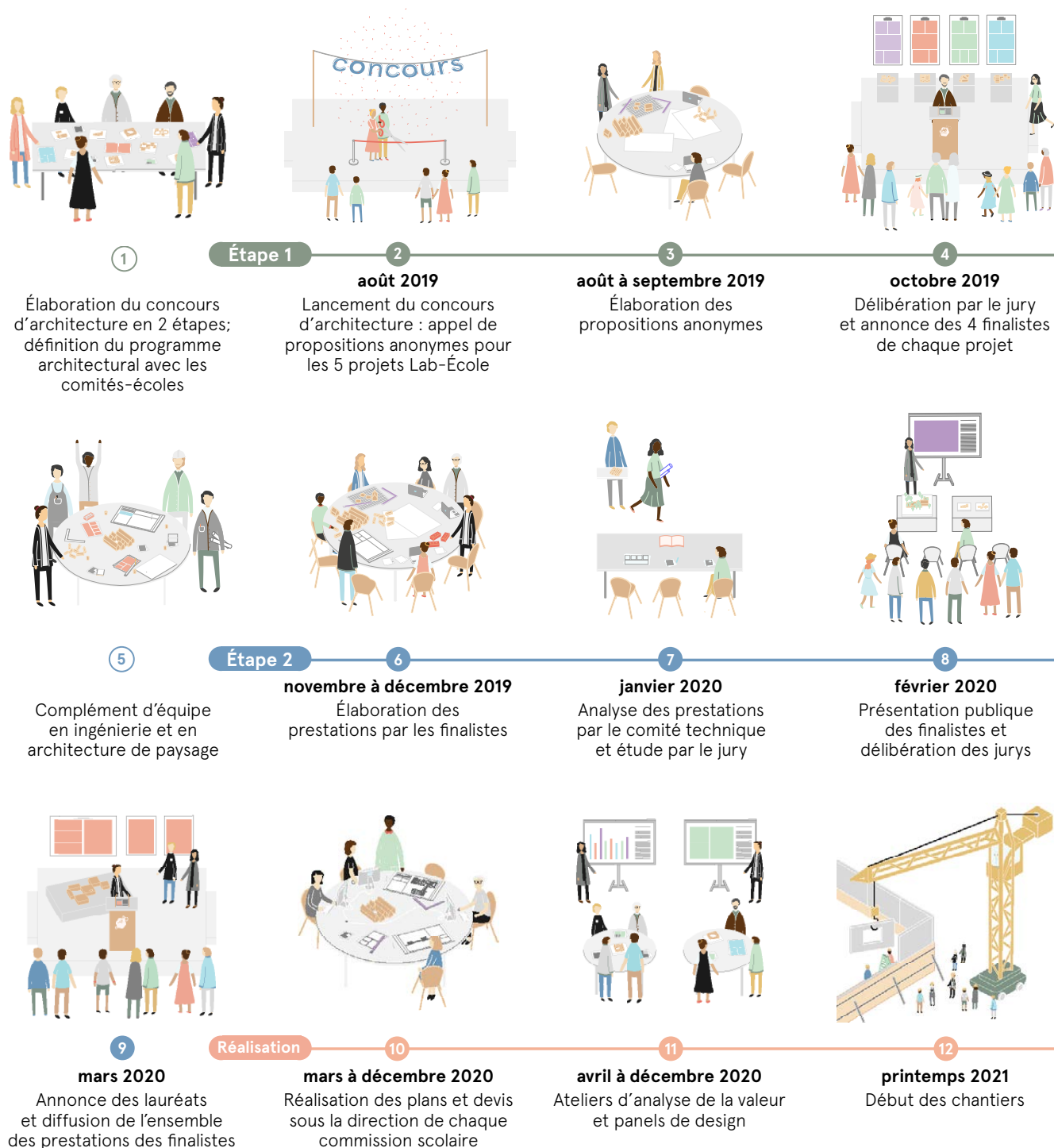
Au fil du processus de mise en place du concours, nous avons pu bénéficier de l'apport précieux de conseillers professionnels, soit messieurs Nicolas Marier et Denis Lemieux. Ceux-ci se sont associés à notre démarche en cours d'année, et nous avons alors été en mesure d'entamer la rédaction du règlement intitulé *Imaginons l'école de demain ensemble*, qui a ensuite été analysé et approuvé par l'Ordre des architectes du Québec. Puis il nous a fallu plusieurs semaines pour compléter la formation de cinq jurys distincts composés d'architectes de renom et de représentants clés du monde scolaire et des milieux.

Nous avons également profité de l'expertise et des conseils de représentants de Design Montréal, qui ont été très généreux. Soulignons principalement la contribution de madame Karine Nadotti, chargée de projets en événements, et de madame Caroline Dubuc, commissaire au design. Par ailleurs, nous remercions les représentants du MEES qui ont grandement facilité nos échanges avec le Secrétariat du Conseil du trésor dans ce processus d'approbation.

Nous n'avons pas pu ouvrir officiellement le concours avant la fin juin 2019, comme nous le souhaitions initialement. Par contre, cette période de mise en place nous a permis de peaufiner les cinq programmes architecturaux Lab-École sur lesquels repose le concours. De plus, le temps faisant bien les choses, nous avons pu bonifier certains projets, tels celui de Maskinongé (participation financière de la municipalité de Maskinongé à la construction du gymnase) et celui de Saguenay (transfert de site en lien avec la construction d'une nouvelle école).



## PROCESSUS DU CONCOURS D'ARCHITECTURE ET DE RÉALISATION DES PROJETS LAB-ÉCOLE



Janvier à août 2022 : Ouverture des écoles

## LE LAB-ÉCOLE QUÉBEC, UN PROJET INTRALAB

Parallèlement au concours d'architecture qui inclut cinq projets, le Lab-École accompagne le projet Lab-École de Québec dans une démarche spécifique. De concert avec la Commission scolaire de la Capitale et le comité de travail concerné, l'équipe du Lab-École a commencé, en mai 2019, la création intraLab de l'esquisse du projet. Cette approche a permis de poursuivre le travail sur la vision et la définition des besoins entamé par le comité de travail à l'automne 2018. Elle s'appuie sur l'expertise développée par le Lab-École et les experts dans leur exercice de recherche-création.

Dans une première étape, l'équipe a conçu et étudié deux scénarios possibles, soit :

- ① La construction d'une nouvelle école
- ② La rénovation et l'agrandissement du bâtiment existant

L'exercice permettra d'évaluer quel scénario serait le plus prometteur pour favoriser l'innovation et la création d'un milieu de vie porteur pour la réussite éducative des élèves. Le concept final sera présenté au cours de l'hiver 2019-2020.

## PLUS D'ESPACE AU SERVICE DE LA RÉUSSITE ÉDUCATIVE

Les travaux de recherche-création réalisés par le Lab-École ainsi que l'exercice d'évaluation des besoins des six projets Lab-École de l'automne 2018 ont permis de mettre en lumière différents constats. Parmi ceux-ci, retenons l'importance d'offrir davantage d'espaces pour permettre aux élèves de mieux apprendre, mieux manger, mieux bouger.

Au printemps 2019, nous avons présenté les programmes architecturaux des Labs-Écoles aux représentants du MEES. Les projets approuvés selon des paramètres standards pouvaient difficilement permettre de bâtir ou d'agrandir des écoles qui répondent aux besoins que les intervenants scolaires, les élèves et les parents avaient définis. Il apparaissait complexe de repenser adéquatement les écoles, d'innover et de tester des modèles innovants. Tout cela étant pourtant notre raison d'être.

Fort heureusement, nous avons bénéficié de l'appui et de l'ouverture des représentants gouvernementaux qui ont accepté d'investir 10 M\$ additionnels, répartis dans les différents projets, permettant d'intégrer ces espaces additionnels (exemples : ajout d'une salle à manger, cœur rassembleur au centre de l'école, corridors plus vastes permettant des pratiques pédagogiques flexibles, etc.).

**L'importance d'offrir davantage d'espaces pour permettre aux élèves de mieux apprendre, mieux manger, mieux bouger.**



## LE LAB-ÉCOLE EXPOSE SES TRAVAUX

Le Lab-École a présenté les fruits de son processus de recherche-création, déclinés dans les pages de la publication *Penser l'école de demain*, aux milieux de l'architecture québécoise et des intervenants de l'éducation investis dans ce domaine. Des expositions ont eu lieu à l'École d'architecture de l'Université Laval, à Québec, et à la Maison de l'architecture du Québec, à Montréal. Y a été exposée une série de maquettes illustrant les fragments des différents éléments composant l'école. Les 12 incontournables et les clés du changement, présentés dans la publication *Penser l'école de demain* (et présentés en pages 12 à 15 du présent rapport), ont également été portés à l'attention des visiteurs de ces expositions, qui se sont avérées très stimulantes pour toute notre équipe.



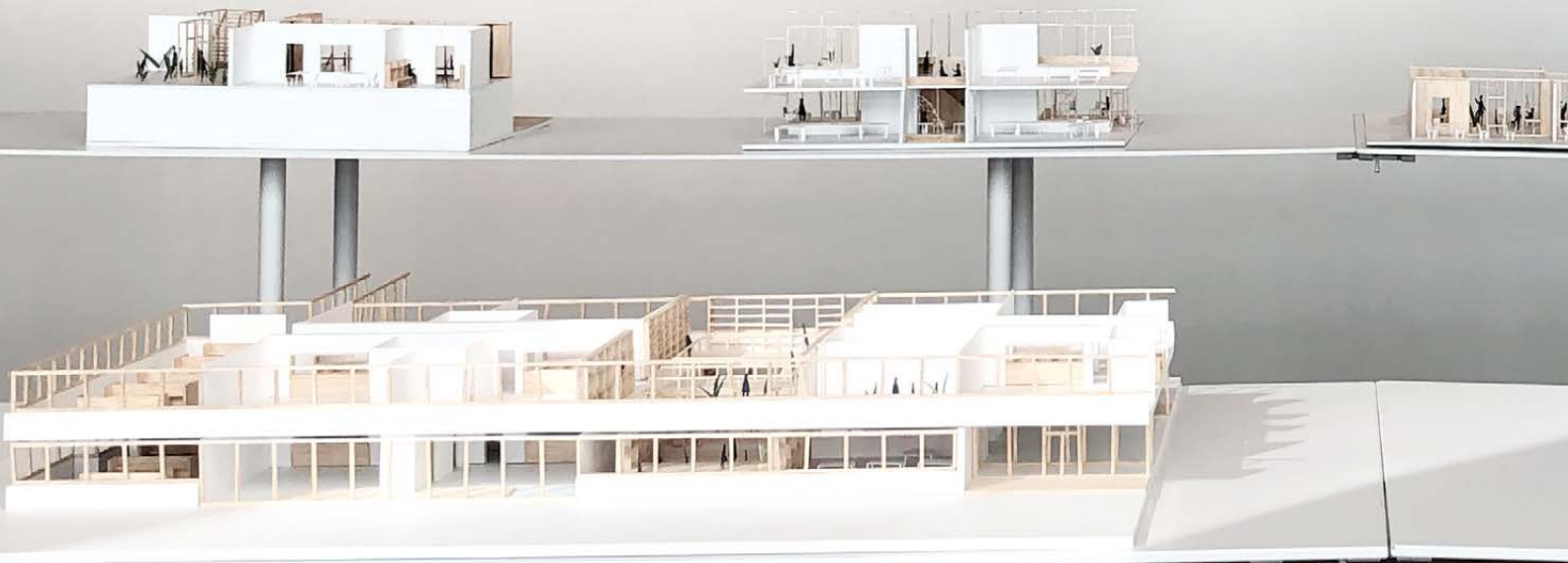
### École d'architecture de l'Université Laval : 18 au 28 avril 2019

Les travaux du Lab-École y ont été exposés du 18 au 28 avril 2019. Le vernissage de l'exposition a attiré plusieurs étudiants et architectes de la région de Québec. Les travaux ont été qualifiés d'innovants, et la qualité d'exécution des nombreuses maquettes a été soulignée par plusieurs visiteurs.



### Maison de l'architecture du Québec : 30 avril au 30 juin 2019

Cette exposition a été inaugurée le 30 avril en présence des fondateurs du Lab-École, de plusieurs membres du conseil d'administration et de l'équipe du Lab-École. L'événement a fait salle comble et des dizaines de visiteurs ont dû patienter à l'extérieur avant de pénétrer dans les lieux. Nous avons été fort heureux et comblés de constater l'engouement généré par cette exposition.



# LE LAB-ÉCOLE SUR LE TERRAIN

## CONSULTER, MOBILISER, ÉCOUTER, ÉCHANGER, INFORMER...

Entre juillet 2018 et juin 2019, l'équipe du Lab-École a parcouru des milliers de kilomètres pour participer à des rencontres, colloques, conférences et événements d'intérêt pour la mission du Lab. Des centaines de personnes ont été rencontrées et de belles idées ont été partagées tout au long de cette année très occupée.

**Le Lab-École a participé à de multiples événements principalement liés au monde de l'éducation ou de l'architecture :**

- Le colloque sur l'approche orientante de l'Association québécoise d'information scolaire et professionnelle
- La Commission professionnelle des ressources matérielles de l'Association québécoise des cadres scolaires - Journée sous la thématique Lab-École



- Le Salon des exposants de la Fédération des commissions scolaires du Québec
- Le congrès de la Fédération des comités de parents du Québec
- Le Forum sur l'urbanisme scolaire, organisé par la Faculté de l'aménagement de l'Université de Montréal



- La Conférence nationale *De la ferme à l'école*, organisée par Farm to Cafeteria Canada à Victoria en Colombie-Britannique
- La conférence *Entre l'école et la ville*, organisée par le Laboratoire d'étude de l'architecture potentielle
- Le Virage du Campus Mil de l'Université de Montréal
- Le Sommet du design de Paris



**Parmi les nombreux intervenants avec qui les représentants du Lab-École ont échangé :**

- Des étudiants à la maîtrise en psychoéducation de l'Université du Québec à Trois-Rivières / Présentation du recueil de travaux sur les interventions probantes et modèles novateurs en milieu scolaire
- L'Association des directeurs généraux et directeurs généraux adjoints des commissions scolaires du Québec, la Fédération des Commissions scolaires du Québec, la Fédération québécoise des directions d'établissement scolaire, l'Association québécoise des cadres scolaires, la Fédération des syndicats de l'enseignement, l'Association québécoise de la garde scolaire, l'Association québécoise du personnel de direction des écoles et la Fédération des comités de parents du Québec (La Table du réseau de l'éducation au Québec) / Mise de l'avant par le Lab-École, cette table a pour objectif de consulter régulièrement des représentants des têtes de réseau du monde de l'éducation et d'échanger avec eux



- Le directeur délégué aux transitions et à l'innovation au sein d'Aquitanis et président du LOCI, Ville de Bordeaux / Présentation des travaux du Lab-École et parallèle avec le modèle des écoles de Bordeaux en France



- Des chargés de projets du MEES / Présentation des 12 incontournables et des possibilités de collaboration
- Les Crinqués, groupe consultatif informel en éducation / Présentation des travaux du Lab-École et exploration de pistes de collaboration



- La direction des services éducatifs des six projets Lab-École / Préparation des prochaines étapes d'accompagnement visant à permettre l'arrimage du plan architectural et des services éducatifs

Nous avons également organisé une série de rencontres et d'ateliers de consultation avec nos collaborateurs, afin de poursuivre la réflexion entourant les différentes pistes d'innovations rattachées au déploiement des projets Lab-École.



# LE RAYONNEMENT DU LAB-ÉCOLE

Encore une fois cette année, le Lab-École a fait jaser! Que ce soit dans les médias ou sur nos différentes plateformes, nous avons travaillé avec la population et nos différents collaborateurs à repenser l'école de demain. Le rayonnement est au cœur de nos travaux afin de faire avancer la cause de l'éducation et en faire une priorité au Québec. En compilant les communications reçues via les réseaux sociaux et notre boîte de courriels, nous avons reçu plus de 1 000 questions, commentaires et suggestions. Ces dernières alimentent au quotidien les travaux du Lab-École.

## MAMMOUTH 2018 À TÉLÉ-QUÉBEC

Ce gala télévisé destiné aux jeunes et présenté par Télé-Québec met en valeur les 15 gestes les plus inspirants de l'année. Ceux qui se démarquent, qui donnent envie d'agir et qui tiennent à cœur aux jeunes, qu'ils soient posés par des musiciens, des professeurs, des gamers, des sportifs, des scientifiques, des entrepreneurs, des influenceurs, des comédiens, ou même par des inconnus du grand public. Quelle fierté de nous retrouver en nomination pour l'initiative coup de cœur, sélectionnés par un jury de jeunes de 13 à 17 ans! Les producteurs du gala Mammouth ont confié à l'équipe du Lab-École que les jeunes étaient touchés et rassurés que des adultes se préoccupent de l'état de leurs écoles.



## PRÉSENTATION MÉDIA

Publication *Penser l'école de demain*, le 10 avril 2019. Plusieurs entrevues ont été réalisées lors du lancement de la publication.




## SITE INTERNET


Le site web du Lab-École a été optimisé pour accueillir le contenu relatif au concours d'architecture. Une mise à jour des différentes sections a également été effectuée tout au long de l'année.




## MÉDIAS SOCIAUX

Le nombre d'abonnés des plateformes de médias sociaux du Lab-École est en constante croissance. Facebook, Twitter et Instagram nous permettent de faire connaître le parcours du Lab-École et de rester à l'écoute des commentaires et idées de nos abonnés.

 5 344 abonnés

 644 abonnés

 1 490 abonnés

## LA WEBSÉRIE DU LAB-ÉCOLE

Les quatre premières capsules (*Cultiver*, *Jouer*, *Mobiliser* et *Réinventer*) ont été diffusées à l'automne 2018 sur notre site web et nos médias sociaux. Deux capsules supplémentaires (*Apprendre* et *Se déplacer*) ont été produites et présentées au début 2019. Toutes les capsules ont été très appréciées de nos abonnés. Elles ont été partagées et « aimées » par des centaines de personnes. Nous tenons à remercier tous les intervenants qui ont partagé leur expertise et fait une place à notre équipe de tournage dans leur quotidien! Visitez la [chaîne YouTube du Lab-École](#) pour visionner la websérie.



Capsule  
**Cultiver**



Capsule  
**Jouer**



Capsule  
**Apprendre**

**6** capsules ont été diffusées et ont été « aimées » par des centaines de personnes!



## REVUE DE PRESSE

Le Lab-École a pu compter sur une large couverture médiatique, tant provinciale que régionale, dans les secteurs accueillant un projet Lab-École. Les fondateurs et la directrice générale du Lab-École ont donné des dizaines d'entrevues à la radio, à la télévision et à la presse écrite. De fait, près d'une centaine d'articles ont été publiés dans l'année.



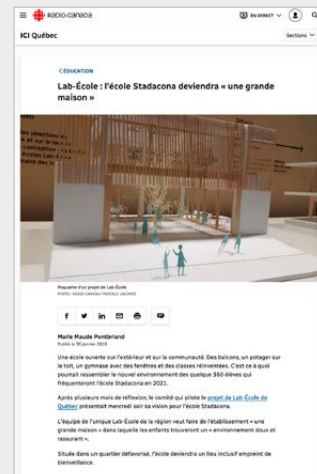
**Saguenay aura son Lab-École**  
21 juin 2019, *Le Quotidien*

**Lab-École : les citoyens consultés pour le projet de Québec**  
31 janvier 2019 – ICI Première

**Des architectes pour dessiner les écoles du futur**  
29 novembre 2018 – *Journal de Québec*

**Lab-école de Rimouski : le concept architectural connu au début de 2020**  
28 juin 2018 – TVA Nouvelles

**Comment le triumvirat Ricardo-Thibault-Lavoie compte transformer l'école**  
3 mai 2018 – Radio-Canada



# L'ÉQUIPE

Une équipe qui aspire à réaliser de grandes choses et s'efforce d'offrir aux enfants les écoles qu'ils méritent. Passionnés, créatifs, curieux, ses membres se surpassent au quotidien pour faire de ce rêve une réalité!



Absents sur la photo: Jean-François Archambault, Yuki Émond, Laurence Gaudette et Carine Huot.

**Natacha Jean**

Directrice générale

**Dominique Laflamme**

Gestionnaire des opérations

**Jean-François Archambault**

Responsable du chantier Alimentation

**Jérôme Lapierre**

Responsable du chantier Environnement physique et de l'équipe de conception

**Elisa Verreault**

Responsable du chantier Mode de vie sain et actif

**Denis Morin**

Coordonnateur des comités de travail Lab-École

**Christopher Bouchard**

Adjoint administratif

**Gabriel Demeule**

Stagiaire en architecture

**Yuki Émond**

Stagiaire en architecture

**Vincent Foster**

Stagiaire en architecture

**Laurence Gaudette**

Stagiaire en architecture

**Marielle Gervais-Joanisse**

Étudiante à la maîtrise en architecture

**Carine Huot**

Stagiaire en architecture

**Marianne Legault**

Stagiaire en architecture

**Gabriel Lemelin**

Stagiaire en architecture

**Noémy Paquet**

Étudiante à la maîtrise en architecture

## MERCI!

Merci aux employés qui nous ont quitté dans la dernière année pour de nouveaux défis : Karl Greschner, Bertrand Rougier et Sandrine Tremblay-Lemieux. Un merci spécial à Jade Lavoie, Éline Martin, Nicole Belval, Catapulte communication, Votepour.ca, Jeanne Landry-Belleau et Yannick Fortier pour votre précieuse collaboration avec l'équipe du Lab-École.

# LE CONSEIL D'ADMINISTRATION

Le Lab-École est privilégié de pouvoir compter sur l'engagement et l'expertise des membres de son conseil d'administration. Formidables alliés, ils sont issus de milieux variés et contribuent à forger la vision du Lab-École et à l'orienter dans l'accomplissement de sa mission.



**Pierre Thibault**  
*Président*  
Architecte,  
Atelier Pierre Thibault



**Ricardo Larrivée**  
*Vice-président*  
Chef, animateur  
et cofondateur  
de Ricardo Media



**Pierre Lavoie**  
*Vice-président*  
Cofondateur du  
Grand défi Pierre Lavoie,  
conférencier et athlète



**Hubert Sibre**  
*Secrétaire*  
Associé, Miller Thomson

## ADMINISTRATEURS



**Sylvie Barcelo**  
Sous-ministre au ministère  
de l'Éducation et de  
l'Enseignement supérieur



**Rob Buttars**  
Directeur général de  
la Commission scolaire  
New Frontiers



**Marie Pier Germain**  
Directrice régionale,  
directrice du design des  
hôtels chez Germain Hotels



**Fernand Gervais**  
Doyen de la Faculté de  
pédagogie et d'éducation  
de l'Université Laval



**Annie Julien**  
Professeure suppléante au  
département des sciences  
de l'activité physique à  
l'Université du Québec à  
Trois-Rivières



**Anne-Marie Leclerc**  
Associée, vice-présidente,  
stratégie et innovation  
chez LG2



**Éric Tellier**  
Directeur adjoint aux  
ressources matérielles de la  
Commission scolaire de la  
Seigneurie-des-Mille-Îles

**Germain Thibault**  
Cofondateur et directeur  
général du Grand défi  
Pierre Lavoie

**MERCI!** Merci aux membres qui ont œuvré une partie de l'année au sein de notre conseil d'administration : François Bérubé, Nathalie Dion et Geneviève Lévesque.

# COLLABORATEURS

Merci à nos passionnés collaborateurs, qui guident et justifient les actions du Lab-École au quotidien : les enseignants, le personnel de direction et d'établissement, les parents, les chercheurs, les architectes, les ingénieurs ainsi que les intervenants des milieux scolaires, communautaires et municipaux qui participent à nos travaux avec cœur et enrichissent le projet tant par leur expertise que par leur expérience. Le Lab-École tient également à remercier chaleureusement tous les collaborateurs du MEES qui nous aident dans la réalisation de nos projets au quotidien.

## **Marie-Ève Allard**

Architecte à la Société québécoise des infrastructures

## **Nancy Arteau**

Chargée de projets à la direction de l'expertise et du développement des infrastructures scolaires au ministère de l'Éducation et de l'Enseignement supérieur

## **Serge Béliveau**

Consultant en éducation

## **Carina Beltrano**

Enseignante d'anglais à la Commission scolaire de la Région-de-Sherbrooke; responsable du cours de design de l'environnement

## **Anne-Marie Bellerose**

Conseillère en communication à la Commission scolaire du Chemin-du-Roy

## **François Berthelot**

Chargé de projet et formateur Inspire à bouger, Association québécoise de la garde scolaire

## **Lucie Boutin**

Enseignante d'éducation physique et à la santé à la Commission scolaire de la Région-de-Sherbrooke et chargée de cours à la Faculté des sciences de l'activité physique à l'Université de Sherbrooke

## **Marc Bouchard**

Ingénieur de formation, enseignant au programme des techniques d'aménagement et d'urbanisme du Cégep de Jonquière

## **Marie-France Boulay**

Titulaire d'un baccalauréat en éducation préscolaire et en enseignement primaire. Candidate à la maîtrise en psychopédagogie

## **Nathalie Brullemans**

Conseillère pédagogique à la Commission scolaire de la Pointe-de-l'Île

## **Patrice Caron**

Chargé de projets à la direction de l'expertise et du développement des infrastructures scolaires au ministère de l'Éducation et de l'Enseignement supérieur

## **Martine Carrière**

Directrice générale Les ateliers cinq épices

## **Carole Carufel**

Enseignante retraitée, Commission scolaire de l'Or-et-des-Bois

## **Julie Chamberland**

Directrice générale à l'Association des entreprises pour le développement des technologies éducatives au Québec (EDTEQ)

## **Louise Clément**

Professeure adjointe au département des fondements et pratiques en éducation à la Faculté des sciences de l'éducation de l'Université Laval

## **Pascal Croteau**

Enseignant d'éducation physique et à la santé à la Commission scolaire des Chênes

## **Véronique d'Anjou**

Enseignante à l'école la Mennais de la Commission scolaire de Montréal

## **Martine David**

Fondatrice de l'organisme Croquarium

## **Marie-Pascale Deegan**

Chargée de divers projets en promotion de la santé au CHU Sainte-Justine, formatrice et conférencière

## **Mélisa Deslandes**

Conseillère en promotion de l'activité physique au ministère de l'Éducation et de l'Enseignement supérieur

## **Mariane Dion**

Nutritionniste, Agente de planification, programmation et recherche | Prévention-Promotion Direction de santé publique et responsabilité populationnelle CIUSSS de la Mauricie-et-du-Centre-du-Québec

## **Éric Duchemin**

Directeur scientifique et professeur associé à l'Institut des sciences de l'environnement à l'UQAM

## **Paul-Guy Duhamel**

Enseignant au laboratoire d'alimentation et de nutrition de l'Université McGill

## **Chantal Fortin**

Enseignante au primaire à la Commission scolaire de la Capitale

## **Mario Gagnon**

Président du conseil d'établissement et ancien enseignant à l'École hôtelière de Laval

## **Lyne Guérin**

Membre du conseil d'établissement de l'école St-Marcel et de l'école secondaire Pointe-aux-Trembles à la Commission scolaire de la Pointe-de-l'Île

## **Marie-Hélène Guimont**

Conseillère pédagogique en éducation physique à la Commission scolaire de Montréal

## **Michael J. Canuel**

Président de LEARN

## **Annie Julien**

Professeure suppléante au département des sciences de l'activité physique à l'Université du Québec à Trois-Rivières

**Jean-François Lanoue**

Directeur d'école adjoint à la Commission scolaire des Découvreurs

**Catherine Lapointe**

Enseignante à la Commission scolaire des Découvreurs

**Suzanne Lareau**

Présidente, directrice générale de Vélo Québec

**Hélène Laurendeau**

Nutritionniste, animatrice, chroniqueuse, auteure et conférencière

**Anne-Marie Leclair**

Associée, vice-présidente, stratégie et innovation chez LG2

**Olivier Legault**

Urbaniste à Rue Principale

**Simone Lemieux**

Nutritionniste et professeure à l'Université Laval  
Chercheuse à l'Institut sur la nutrition et les aliments fonctionnels (INAF)

**Catherine Lessage**

Enseignante à l'éducation physique et à la santé de la Commission scolaire Western-Québec

**Geneviève Lévesque**

Directrice à la Commission scolaire de la Seigneurie-des-Mille-Îles

**Karine Lévesque**

Enseignante en formation préparatoire au travail, Commission scolaire de Montréal ; formatrice au Laboratoire sur l'agriculture urbaine (AU/LAB)

**Véronique Marchand**

Directrice à la Fédération des éducateurs et éducatrices physiques enseignants du Québec

**Marie Marquis**

Nutritionniste, professeure titulaire au département de nutrition à l'Université de Montréal

**Diane Miron**

Présidente directrice générale de l'Association québécoise de la garde scolaire

**Julie Moffet**

Agente en communication et coordonnatrice de projets à la fondation Monique-Fitz-Back

**Anne-Marie Morel**

Conseillère aux politiques publiques à la Coalition québécoise sur la problématique du poids

**France Ouellet**

Enseignante, directrice d'école retraitée et coordonnatrice des stages en formation des maîtres au primaire

**Josée Plante**

Directrice générale de l'Association québécoise de la garde scolaire et membre de la Table québécoise de la saine alimentation

**Nancy Plamondon**

Responsable des dossiers saines habitudes de vie, promotion-prévention à la Direction des services éducatifs complémentaires et de l'intervention en milieu défavorisé au MEES

**Hugues Plourde**

Chargé de cours à l'École de nutrition humaine de l'Université McGill

**Josée Portelance**

Conseillère pédagogique en intégration du numérique à la Commission scolaire des Affluents

**Alexander Redford**

Directeur aux Jardins de Métis

**Stéphanie Rondeau**

Enseignante d'éducation physique et à la santé à la Commission scolaire de la Capitale

**Amélie Samson**

Direction de la promotion des saines habitudes de vie au Ministère de la Santé et des Services sociaux

**Janie-Claude Saint-Yves**

Psychoéducatrice au centre de l'enfant et conseillère pédagogique à la Commission scolaire des Samares

**Benoît-Hugo St-Pierre**

Directeur du développement des affaires et des partenariats à Québec en Forme

**Gisèle Tardif**

Enseignante à la Commission scolaire de la Région-de-Sherbrooke  
Chargée de cours à la faculté d'éducation physique et à la santé à l'Université de Sherbrooke

**Éric Tellier**

Directeur adjoint aux ressources matérielles à la Commission scolaire de la Seigneurie-des-Mille-Îles

**Catherine Tétrault**

Médecin de famille à Drummondville. Professeure d'enseignement clinique et médecin accoucheur à l'hôpital Sainte-Croix de Drummondville

**Colleen Thorpe**

Directrice des programmes éducatifs chez Équiterre

**Juan Torres**

Professeur agrégé de la Faculté de l'aménagement à l'Université de Montréal

**Dany Tremblay**

Directeur d'école à la Commission scolaire Marguerite-Bourgeoys

**Laurélie Trudel**

Coordonnatrice exécutive à l'Observatoire de la qualité de l'offre alimentaire à l'Institut sur la nutrition et les aliments fonctionnels (INAF) de l'Université Laval

**Sylvain Turcotte**

Professeur titulaire, Sciences de l'activité physique à l'Université de Sherbrooke

**Martin Vallée**

Chef enseignant à École hôtelière de Laval

**Corinne Voyer**

Directrice de Coalition Poids

**Murielle Vrins**

Chargée de projets en alimentation institutionnelle chez Équiterre

**David Wees**

Professeur en science des plantes, agriculture urbaine et horticulture à l'Université McGill

# COUP D'ŒIL COMPTABLE

Le bilan financier d'un projet, c'est un peu comme les murs porteurs d'une maison. On doit s'y fier pour bâtir quelque chose de solide et de durable. Voici quelques résultats financiers du Lab-École au 30 juin 2019.

## RÉSULTATS

Pour l'exercice clos le 30 juin 2019

	2019 \$	2018 \$
<b>Produits</b>		
Aide gouvernementale	1 207 652	543 820
Revenus d'intérêts et autres	14 246	1 372
	1 221 898	545 192
<b>Charges d'opérations</b>		
Salaires et charges sociales	316 902	73 372
Sous-traitance	463 396	220 379
Frais généraux d'opérations	422 018	228 859
Amortissement des immobilisations corporelles	5 336	2 187
Amortissement et radiation de l'actif incorporel	-	1 444
	1 207 652	526 241
<b>Excédent des produits sur les charges de l'exercice</b>	14 246	18 951

## ÉVOLUTION DE L'ACTIF NET

Pour l'exercice clos le 30 juin 2019

	Investi en immobilisations \$	Non affecté \$	2019 Montant net \$	2018 Montant net \$
<b>Solde à l'ouverture de l'exercice</b>	25 827	(24 455)	1 372	(17 579)
Excédent des produits sur les charges de l'exercice	-	14 246	14 246	18 951
Investissement en immobilisations, net	1 471	(1 471)	-	-
<b>Solde à la clôture de l'exercice</b>	27 298	(11 680)	15 618	1 372

23708

## BILAN

Au 30 juin 2019

	2019 \$	2018 \$
<b>Actif</b>		
<b>Actif à court terme</b>		
Trésorerie et équivalents de trésorerie	1 305 156	1 207 766
Taxes à la consommation à recevoir	41 920	13 819
Frais payés d'avance	3 120	-
	1 350 196	1 221 585
<b>Dépôt de garantie</b>	3 500	3 500
<b>Immobilisations corporelles</b> (note 1)	27 298	25 827
	1 380 994	1 250 912
<b>Passif</b>		
<b>Passif à court terme</b>		
Dettes de fonctionnement (note 2)	116 848	293 360
Apport reporté (note 3)	1 248 528	956 180
	1 365 376	1 249 540
<b>Actif net</b>		
Investi en immobilisations	27 298	25 827
Non affecté	(11 680)	(24 455)
	15 618	1 372
	1 380 994	1 250 912
<b>Engagement</b> (note 4)		
<b>Événement postérieur à la date de clôture</b> (note 5)		

\* Veuillez noter que les résultats financiers présentés aux pages 36 à 39 sont extraits du rapport financier complet audité au 30 juin 2019.

## NOTES ANNEXES

Au 30 juin 2019

### 1. Immobilisations corporelles

			<b>2019</b>	<b>2018</b>
	<b>Coût</b>	<b>Amortissement</b>	<b>Valeur</b>	<b>Montant</b>
	<b>\$</b>	<b>cumulé</b>	<b>nette</b>	<b>net</b>
		<b>\$</b>	<b>\$</b>	<b>\$</b>
Améliorations locatives	7 027	(2 132)	4 895	6 300
Ameublement	22 126	(4 331)	17 795	17 295
Équipement informatique	5 668	(1 060)	4 608	2 232
	<b>34 821</b>	<b>(7 523)</b>	<b>27 298</b>	<b>25 827</b>

### 2. Dettes de fonctionnement

	<b>2019</b>	<b>2018</b>
	<b>\$</b>	<b>\$</b>
Comptes fournisseurs non liés	81 502	101 180
Salaires, vacances, retenues à la source et contributions	24 330	4 291
	<b>105 832</b>	<b>105 471</b>
Dû à Cube Création inc.	–	121 711
Dû à Go le Grand défi inc.	–	4 755
Dû à Atelier Pierre Thibault inc.	11 016	55 538
Dû à Miller Thomson S.E.N.C.R.L.	–	5 885
	<b>116 848</b>	<b>293 360</b>

Au 30 juin 2019

### 3. Apport reporté

L'apport reporté représente des ressources non dépensées qui, en vertu d'affectations d'origine externe, sont destinées à couvrir les charges de fonctionnement des exercices subséquents.

Les variations survenues dans le solde de l'apport reporté sont les suivantes :

	<b>2019</b>	<b>2018</b>
	<b>\$</b>	<b>\$</b>
Solde à l'ouverture de l'exercice	956 180	-
Montants reçus au cours de l'exercice	1 500 000	1 500 000
Montants comptabilisés à titre de produits de l'exercice	(1 207 652)	(543 820)
	<hr/> 1 248 528	<hr/> 956 180
Moins la partie à court terme	(1 248 528)	(956 180)
	<hr/> -	<hr/> -

Le MEES a octroyé à l'Organisme une aide financière d'un montant de 1 500 000 \$ par année, pour les années 2017-2018 et 2018-2019, pour la réalisation du Projet. Les apports sont comptabilisés à titre de produits de l'exercice au cours duquel les charges admissibles sont engagées. En vertu des conditions d'octroi de l'aide financière, l'Organisme s'engageait initialement à réaliser le Projet au plus tard le 31 mars 2019 et a avisé le MEES par écrit, le 3 octobre 2019, du report des sommes au cours des prochains exercices en raison d'un délai dans la mise en place du Projet. Le MEES a accusé réception de la demande en date du 18 octobre 2019.

### 4. Engagements

L'Organisme s'est engagé par bail jusqu'en octobre 2022 pour la location d'un local. Le solde de l'engagement suivant ce bail, exclusion faite des charges communes, s'établit à 195 296 \$. Les paiements minimaux exigibles au cours des quatre prochains exercices sont les suivants :

	<b>\$</b>
2020	58 589
2021	58 589
2022	58 589
2023	19 529

L'Organisme pourra mettre fin au bail en donnant un préavis de trois mois à des périodes prédéfinies en 2020 et en 2021.

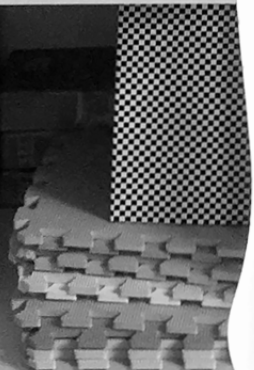
### 5. Événement postérieur à la date de clôture

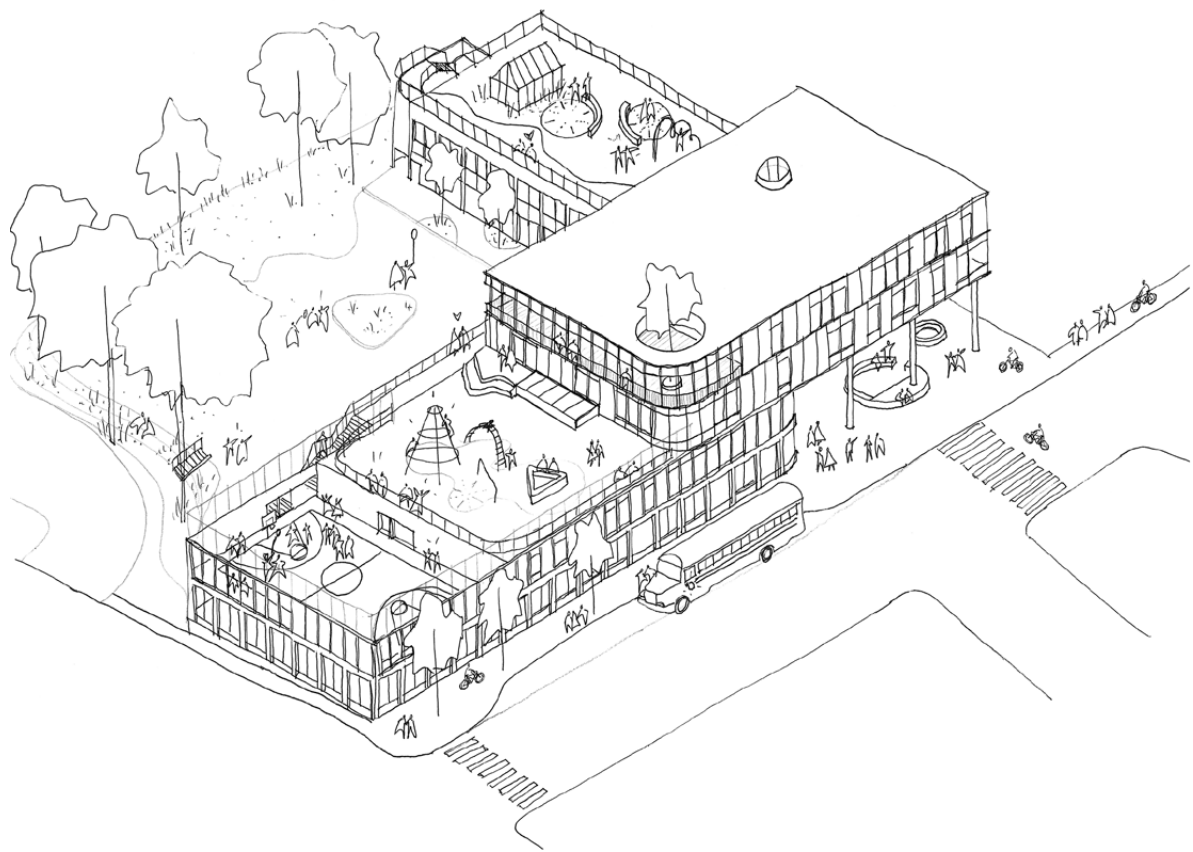
Le 3 juillet 2019, en vertu du décret no 718-2019, l'Organisme a conclu une convention d'aide financière avec le MEES (l'« Entente ») afin de réaliser le Projet. En vertu de cette Entente, l'Organisme recevra une aide financière maximale de 3 000 000 \$, répartie également sur l'exercice 2019-2020 et sur l'exercice 2020-2021. L'Organisme devra réaliser le Projet au plus tard le 30 juin 2021 et l'ensemble des sommes non engagées devront être remboursées au MEES.

Classe flexible  
de Chantal Fortin,  
enseignante à  
l'école Saint-Fidèle  
de la Commission  
scolaire de la  
Capitale



— envers et contre tout —  
à Sieur Jean Blaud  
— neq & Négociant demeurant  
de présente, acceptant et acquiesçant  
— Sardesant  
— Nostaine Royal à la résidence







839, rue Saint-Joseph Est, bureau 100  
Québec (Québec) G1K 3C8  
418.353.4191 • [lab-ecole.com](http://lab-ecole.com)



Le Lab-École est appuyé financièrement  
par le ministère de l'Éducation et  
de l'Enseignement supérieur