

LA VITALITÉ REPREND À SAINT-SAUVEUR

ENTENTE ENTRE LA CHAMBRE ET LA VILLE

À lire en page 3

JOUR DE LA
TERRE

PAGES 6 À 9

15 avril 2026 • Volume 29 N° 15 • GRATUIT



MÉDIA LO®

ALBI
LE GÉANT
.COM

OBTENEZ **TOUJOURS PLUS** POUR VOTRE ÉCHANGE!
VOYEZ NOS OFFRES À LA PAGE 5!

ALBI
LE GÉANT
.COM

Fais ta
demande
d'admission

Ton choix parmi
nos **215 programmes**



UQO UNIVERSITÉ
DU QUÉBEC
EN OUTAOUAIS

Deux
campus
Gatineau
Saint-Jérôme



OR PLUS / LEADER EN MÉTEAUX PRÉCIEUX

OR PLUS / LEADER EN MÉTEAUX PRÉCIEUX



ACHAT OR & ARGENT

BIJOUX BRISÉS OU QUE VOUS NE DÉSIREZ PLUS
Évaluation gratuite • Paiement immédiat

Nous payons jusqu'à

200\$ /g

.9999 / 24 K
Basé sur le marché boursier en vigueur



MONTRES DE QUALITÉ A MOUVEMENT

COMME CES MARQUES:



MONNAIE ROYALE CANADIENNE

ET LA MONNAIE EN OR DE
TOUS LES PAYS



TOUTES LES PIÈCES DE MONNAIE EN ARGENT

CANADA • AVANT 1969
USA • AVANT 1965

10¢ • 25¢ • 50¢ • 1\$



NOUS ACHETONS ÉGALEMENT CES ARTICLES

- Pièces olympiques • Lingots (or et argent)
- Anciens billets de banque canadien
- Enseignes vintage • Tableaux (artistes renommés) • Diamants de bonnes qualités (+50 pts)
- Timbres (or et argent) • Montres de poche (or et argent) • Plumes fontaine (en bonne condition)



450 238-9999

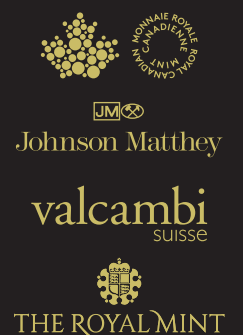
450 238-9999



MONNAIE ROYALE CANADIENNE EN OR & EN ARGENT

PRIX IMBATTABLE!

ÇA VAUT LE DÉPLACEMENT !



RENCONTREZ NOS EXPERTS

4 JOURS SEULEMENT (4 VILLES)

23 AVRIL
10 H - 18 H

ST-JÉROME • CENTRE PROFESSIONNEL RIVE-NORD, BUREAU 1
275, boul. des Laurentides, Saint-Jérôme, QC J7Z 7K8
(face au Harvey's)

24 AVRIL
10 H - 18 H

ST-SAUVEUR • HÔTEL LE VERSAILLES
50, rue Principale, Saint-Sauveur, QC J0R 1R6

25 AVRIL
10 H - 18 H

STE-AGATHE-DES-MONTS • HÔTEL SUPER 8
500, rue Léonard, Sainte-Agathe-des-Monts, QC J8C 0A3

26 AVRIL
10 H - 18 H

MONT-LAURIER • HÔTEL SUPER 8
110, boul. Albiny Paquette, Mont-Laurier, QC J9L 1J1

Entente relancée à Saint-Sauveur

Une entente transitoire permet de maintenir l'animation du village, entre soulagement et ajustements.

Louis-Philippe Forest-Gaudet (initiative de journalisme local)
lpfgaudet@medialo.ca

La saison estivale aura bien lieu à Saint-Sauveur. Grâce à une entente de principes conclue avec la Ville, la Chambre de commerce et de tourisme de la Vallée de Saint-Sauveur Piedmont pourra assurer une programmation en 2026. «On va être capables de créer de la vitalité et d'accueillir les visiteurs», affirme le président David Dufour.

La programmation complète doit être dévoilée dans les prochaines semaines.

Une entente de transition

Le soutien financier municipal passerait de 200 000 à 350 000 dollars, alors que l'ancien protocole s'inscrivait sur trois ans. «Cette entente de principes pour l'année 2026 traduit notre volonté de collaborer avec la Chambre de commerce afin de soutenir des actions ciblées qui contribuent à l'animation et à la vitalité du centre-ville», affirme Luc Martel, maire de Saint-Sauveur.

«On va être capables de créer de la vitalité et d'accueillir les visiteurs»

- David Dufour

L'entente actuelle couvre environ huit mois. «On est satisfaits. C'est le mot juste», résume David Dufour au nom du conseil d'administration. Une nuance importante. «Content, c'est un grand mot. On était contents avant.»

Des événements revus, mais des incontournables maintenus

Le maintien de la programmation passe par des choix. Les grands événements, comme le festival latin et le week-end country ne seront pas de retour cette année.

Les *Ça me dit concerts* passent de 11 à 7. «Ça va être la même qualité, mais sur moins de journées», explique



Luc Martel, maire de la Ville de Saint-Sauveur et David Dufour, président de la Chambre de commerce et de tourisme de la Vallée de Saint-Sauveur / Piedmont.



Foule durant un événement estival.

la Chambre. Certains rendez-vous majeurs demeurent toutefois au calendrier. Les activités d'Halloween et le défilé de Noël devraient revenir, deux événements fortement ancrés dans la vie locale et soutenus en grande partie par les commerçants.

L'objectif demeure de conserver une offre attrayante, malgré des moyens réduits.

Une pression sur le modèle

La Ville souhaite que la Chambre revienne son financement à plus long terme. Un défi, selon l'organisation. «Les commerçants sont déjà sollicités de toutes parts», souligne la direction. Entre événements, campagnes locales et initiatives communautaires, la capacité de contribution atteint ses limites. «Aller chercher plus chez eux, dans ce contexte, c'est difficile.»

La Chambre rappelle aussi sa réalité. «Nous, on est dans l'événementiel. On est dans le tourisme et l'achalandage. Nous ne sommes pas une chambre de commerce industrielle.»

Une mobilisation qui a pesé

Les discussions avec la Ville se sont intensifiées dans les dernières semaines. «Il y a eu plusieurs échanges. On a fait une contre-offre qui a été acceptée», indique David Dufour. L'appui des commerçants a joué un rôle clé. «Ils se sont tenus et ont démontré l'importance de ce qu'on fait.» Sur les réseaux sociaux, les réactions demeurent partagées. Certaines personnes saluent le maintien des activités, tandis que d'autres déplorent la perte d'événements majeurs et demandent plus de prévisibilité.

Un équilibre fragile

La Chambre insiste sur l'importance de l'achalandage touristique. «Saint-Sauveur est une destination depuis plus de 100 ans.» Une identité qui demeure, mais qui peut être fragilisée. «Sans les visiteurs, on n'aurait pas la même diversité de commerces ni la même vitalité.»

Regarder vers la suite

Au-delà de 2026, l'incertitude persiste. La Chambre souhaite rapidement établir une vision sur plusieurs années avec la Ville. «Ça prend du moyen terme pour savoir sur quel pied danser.» D'ici là, l'organisation garde le cap. «Il faut continuer de semer pour les années à venir», conclut la directrice générale Annie Drouin.

Un message qui résume bien l'état d'esprit actuel: une saison relancée, et un village qui reste bien vivant.

Crédit photo de couverture: **gracieuseté** Chambre de commerce et de tourisme de la Vallée de Saint-Sauveur Piedmont

21 AVE. DE L'ÉGLISE
SAINT-SAUVEUR
EQUIPEPILON.COM
450-227-9643

Le confort d'un projet immobilier bien accompagné.



Pierre-Marc Pilon
courtier immobilier résidentiel

Frédéric Pilon
courtier immobilier résidentiel
et commercial



Fermeture partielle de l'autoroute 15 à Piedmont

Le ministère des Transports et de la Mobilité durable prévoit des travaux cette semaine, du lundi au jeudi, entre 6 h et 18 h, sur l'autoroute 15 en direction nord, avant la sortie 64 (Chemin du Mont-Gabriel), à la limite de Piedmont et de Sainte-Adèle. Ces travaux entraîneront la fermeture d'une voie sur deux, en alternance, pour l'entretien de structures. Ils pourraient être reportés, prolongés ou annulés en raison de contraintes opérationnelles ou météorologiques. Les usagers peuvent consulter l'état du réseau sur Québec 511 : www.quebec511



Photo : Archives Médialia

Projet de 36 logements à Morin-Heights : un référendum possible

Après l'adoption du premier projet de résolution, un processus pouvant mener à un référendum pourrait être enclenché à Morin-Heights. L'adoption d'un deuxième projet de résolution est nécessaire pour enclencher la procédure prévue par la loi. Cette étape permet aux citoyens habiles à voter de demander l'ouverture d'un registre. Parmi les 1811 personnes habiles à voter, au moins 12 demandes sont nécessaires pour ouvrir un registre. Par la suite, 192 signatures doivent être recueillies dans les zones concernées. Les élus pourront ensuite décider de reculer sur le projet ou de tenir un référendum.



Photo : Site Web Ville de Morin-Heights

SUR LE WEB



Photo : Agreimat

Magazine Maison
La maison qui s'éveille

Déco, design, jardin, immobilier et art de vivre : plongez dans un univers d'inspiration.



Photo : Site Web Axis

Le Slush Cup de retour au Sommet Saint-Sauveur

Le Slush Cup se tiendra le 18 avril au Sommet Saint-Sauveur. Il s'agit d'un événement qui regroupe des amateurs de glisse. Les inscriptions sont toujours ouvertes pour cette course amicale, mais les places sont limitées. Cette compétition de type « banked slalom », soit un parcours profilé chronométré, est ouverte aux skieurs et planchistes de tous les âges et de tous les niveaux. Diverses activités et animations auront lieu sur le site tout au long de la journée.



Photo : Adobe Stock

Découvrez où trouver l'essence au meilleur prix

Depuis le 1^{er} avril 2026, il est possible de suivre en temps réel le prix de l'essence partout au Québec. La Loi sur les produits pétroliers oblige maintenant les commerçants de carburant et de diesel à rendre accessibles les prix de vente sur une plateforme mise en service par la Régie essence Québec. La plateforme de la Régie est la seule accessible au public qui centralise les prix des carburants, ce qui est une première au pays. La nouvelle plateforme interactive permet de consulter les prix de l'essence des stations-service du Québec. La Régie invite les consommateurs à découvrir Régie essence Québec dès maintenant en visitant l'adresse suivante : regieessencequebec.ca.



Conseils juridiques gratuits

Les demandes en matière d'accès à la justice sont en augmentation, le Jeune Barreau de Montréal (JBM) lance sa 46^e Clinique juridique téléphonique qui aura lieu le samedi 18 et dimanche 19 avril 2026 de 9 h à 16 h. Les résidents des Laurentides pourront obtenir gratuitement et de façon anonyme, par téléphone au 1844 7796232, des conseils juridiques offerts par des avocats, avocates et des notaires bénévoles qui se mobilisent pour l'occasion. Lors de la précédente édition, les bénévoles ont pu répondre aux préoccupations juridiques de près de 3 500 justiciables sur deux jours.

V O L V O



Volvo EX30 2026
entièrement électrique

À PARTIR DE
43 711 \$

Incluant jusqu'à 5 000 \$ en subventions
gouvernementales admissibles

ALBI Volvo Ste-Agathe

180, rue Principale E, Sainte-Agathe-des-Monts
819 326-4775 | albivolvo.com

* Certaines conditions s'appliquent. Communiquez avec un de nos représentants pour plus de détails.



GENESIS
LAVAL
1 855-474-1111

NOUVELLE ADRESSE!

3787, desserte Nord,
Autoroute 440 Est, Laval

GENESISLAVAL.CA

COMPREND
**PLAN D'ENTRETIEN
DE 5 ANS**

ENTRETIENS RÉGULIERS, SERVICE DE VOITURIER
ET GARANTIE SANS FRAIS PENDANT 5 ANS*
POUR TOUS LES VÉHICULES GENESIS

ÉVÉNEMENT SIGNATURE GENESIS

G70



LOCATION À PARTIR DE

1,9 %
POUR 39 MOIS[†]

FINANCEMENT À PARTIR DE

3,9 %
POUR 84 MOIS[^]

RÉDUCTION FIDÉLITÉ DE
1 % INCLUSE DANS LE TAUX
DE LOCATION

* Certaines conditions s'appliquent. Communiquez avec un directeur de l'expérience Genesis pour plus de détails.

1-833-872-5555

**ALBI
OCCASION
.COM**

**2000 VÉHICULES
LIVRAISON EN 2H**

**OBTENEZ LE TAUX
À PARTIR DE**

5.99%**
60-72-84 MOIS

SUR VÉHICULES SÉLECTIONNÉS

DE L'ANNÉE MODÈLE 2022, 2023, 2024, 2025

* Certaines conditions s'appliquent. Sur véhicules électriques de toutes marques et véhicules Nissan. Sur financement de 30000\$ et plus. Sur approbation de crédit. Sujet à changement sans préavis. Communiquez avec un représentant pour plus de détails.



Laurentides: une empreinte carbone sous-estimée

Transport, chauffage, habitude de vie: derrière le décor naturel des Laurentides, l'empreinte carbone des ménages reste élevée, mais des pistes de solution émergent.

Louis-Philippe Forest-Gaudet (initiative de journalisme local) | lpfgaudet@medialo.ca

Dans les Laurentides, difficile d'ignorer le poids du transport. À Piedmont, une des rares municipalités avec des données récentes, le transport représente à lui seul environ 75% des émissions de gaz à effet de serre de la collectivité. Un portrait qui reflète bien la réalité régionale. «Le transport routier demeure la principale source d'émissions de gaz à effet de serre au Québec», rappelle le gouvernement dans son Plan pour une économie verte 2030.

Dans les Laurentides, cette dépendance est encore plus marquée. Près de 88% des déplacements domicile-travail se font en voiture dans certaines municipalités. «On est dans un territoire vaste, avec peu d'alternatives structurantes. Ça influence directement les émissions», explique un employé de la MRC des Pays-d'en-Haut.

Des maisons qui pèsent lourd

Deuxième facteur: le chauffage. Même si l'électricité est largement utilisée, ce sont les combustibles fossiles qui génèrent la

majorité des émissions. À Piedmont, le gaz naturel représente plus de 60% des GES liés aux bâtiments, suivi du mazout.

Un paradoxe bien connu. «L'électricité couvre la majorité des besoins énergétiques, mais produit très peu d'émissions comparativement aux énergies fossiles», indique le plan de réduction des émissions de gaz à effet de serre de la municipalité.

Un angle mort régional

Malgré ces constats, il manque encore un portrait global. «Les données disponibles pour plusieurs municipalités remontent aux années 2010. On est en train de corriger ça avec un inventaire 2024 beaucoup plus détaillé», indique Martin Bujold de la MRC des Pays-d'en-Haut. Ces futurs inventaires, proposés dans les Plans Climats des différentes MRC, inclura le transport, les bâtiments et les matières résiduelles pour l'ensemble des municipalités, de Saint-Jérôme jusqu'au nord de la région.

Un défi bien réel

L'Institut de la statistique du Québec (ISQ) publiait que même au Québec, considérée comme la province la moins polluante, chaque personne émet environ 10 tonnes de CO2 par année, loin des 2 tonnes nécessaires pour limiter le réchauffement climatique.



Photo Médialo - Archive

Le transport représente à lui seul environ 75% des émissions de gaz à effet de serre.

De plus, la tendance dépasse largement les limites municipales. «Les collectivités locales jouent un rôle crucial. Elles sont en première ligne pour comprendre et agir sur les émissions», souligne le rapport de la Municipalité de Piedmont.

Les experts sont clairs: les efforts doivent s'accélérer. «Les réductions rapides et profondes des émissions sont nécessaires dans tous les secteurs», rappelle le GIEC dans son rapport de synthèse 2023.

Changer les habitudes, vraiment

Les pistes de solution sont connues, mais leur adoption reste inégale. Électrification des transports, efficacité énergétique des bâtiments, réduction des déchets: plusieurs municipalités ont déjà identifié ces leviers dans leurs plans d'action.

Reste un enjeu central. «Les municipalités peuvent mettre en place des outils, mais une grande partie des émissions repose sur les choix individuels», résume Martin Bujold.

Jour de la Terre

22 avril 2026

Le 22 avril prochain se tiendra le Jour de la Terre. Cette journée, célébrée à travers le monde, est soulignée en planifiant des activités de sensibilisation et des actions pour protéger l'environnement.

Voici quelques exemples de gestions simples pour faire la différence au quotidien :

- Participer au défi pissenlit;
- Composter les déchets organiques (restes de repas, épluchures);
- Baisser le chauffage de 1°C ou réduire la climatisation;
- Réduire la consommation de viande et privilégier les aliments locaux et de saison;
- Éteindre les appareils électriques en veille;
- Réparer les objets avant de les jeter;
- Covoiturer ou utiliser les transports en commun.

La Municipalité souhaite souligner cette journée en organisant une conférence.

Coach du bac animé par Tricentris Samedi 25 avril de 14 h à 15 h

Salle polyvalente de la Gare de Piedmont (146, chemin de la Gare)

Le Jour de la Terre est aussi l'occasion de souligner l'importance des gestes quotidiens qui contribuent collectivement à la protection de l'environnement. La propreté de notre Municipalité, c'est l'affaire de tous.

Municipalité de **PIEDMONT**

Conférence

Soutenir la migration printanière des oiseaux

La migration printanière est arrivée !

Avez-vous remarqué récemment que le ciel est plein d'oiseaux ?

Les oiseaux ont commencé leur migration printanière et, au cours de ce voyage, ils survoleront de nombreuses villes, les campagnes, la terre, l'eau ainsi que les zones urbanisées. Mais alors qu'ils migrent à travers nos zones urbanisées, il y a un danger invisible tout autour : nos fenêtres.

Les yeux des oiseaux sont situés sur les côtés de leur tête, ce qui leur donne une vision à grand angle. Cependant, en raison de l'emplacement de leurs yeux, ils peuvent voir à travers le côté opposé de nos fenêtres et croire qu'ils peuvent voler à travers. Aussi, en raison du reflet des arbres environnants dans le verre, nos fenêtres peuvent être confondues avec une nouvelle zone forestière à explorer.

Comment rendre nos fenêtres plus sécuritaires pour les oiseaux ?

- L'ajout d'autocollants sur le verre aidera à signaler aux oiseaux qu'il y a quelque chose sur leur trajectoire.
- L'ajout de rideaux, toiles ou stores rend les fenêtres visibles aux oiseaux.
- Fermer nos rideaux la nuit et éteindre les lumières empêche également les oiseaux nocturnes de heurter la vitre.

Si un oiseau heurte votre fenêtre et est immobile sur le sol, il est possible d'aider l'oiseau dans certains cas, car il n'est peut-être pas mort, mais purement surpris. Essayez de placer l'oiseau dans une boîte sombre pendant environ une heure, il est possible qu'il récupère suffisamment pour continuer son voyage dans le monde !

MORIN-HIGHTS 1855



Développement et climat

L'envers du paysage forestier

Soulignée chaque année le 21 mars, la journée internationale des forêts vise à sensibiliser à l'importance des milieux forestiers. La forêt semble stable au Québec. Dans les Laurentides, elle est pourtant en transformation rapide sous l'effet du développement et du climat.

Louis-Philippe Forest-Gaudet (initiative de journalisme local) | lpfgaudet@medialo.ca

Sur papier, la forêt québécoise tient le coup. Sa superficie a peu changé en 20 ans. Pourtant, plus de 500 km² ont été transformés en surfaces artificielles, selon l'Institut de la statistique du Québec.

«La superficie ne dit pas tout», explique la chercheuse Catherine Périé, spécialisée en écologie forestière et en impacts des changements climatiques sur les forêts. «On observe une transformation des milieux, pas seulement une perte.» Autrement dit, la forêt reste... mais elle change.

Une région qui pousse

Dans les Laurentides, la pression est tangible. La population régionale a augmenté de plus de 211 000 personnes entre 1998 et 2023. Une croissance qui se traduit directement sur le territoire. «Chaque nouvelle route ou projet immobilier fragmente un peu plus la forêt», souligne Dominique



Photo: Louis-Philippe Forest-Gaudet

Berteaux, titulaire de la Chaire de recherche du Canada en biodiversité nordique.

Dans les Pays-d'en-Haut, où la villégiature explose, cette fragmentation devient un enjeu central.

Fragmenter, c'est affaiblir

Le problème n'est pas seulement la perte de superficie. C'est la coupure.

Une forêt fragmentée :

- isole les habitats
- réduit la biodiversité
- affaiblit la résilience

«Une forêt coupée en morceaux fonctionne moins bien», résume Dominique Berteaux.

Un effet domino

À cette pression s'ajoute un effet moins visible, mais bien réel. Dans plusieurs municipalités des Laurentides, les limites des réseaux d'eaux usées ont mené à des moratoires ou à un ralentissement des nouveaux raccordements. «Quand on ne peut plus densifier dans les secteurs déjà desservis, le développement se déplace ailleurs», explique Alain Rousseau, professeur à l'Institut national de la recherche scientifique (INRS). «Et souvent, ailleurs, c'est en milieu forestier.»

Ce déplacement du développement vers des zones non desservies favorise l'étalement urbain. Résultat, une pression accrue sur les forêts, qui sont fragmentées par de

nouveaux projets résidentiels, souvent plus éloignés des noyaux urbains.

Climat + développement = pression double

À cette pression humaine s'ajoute un facteur majeur, le climat. Dans les MRC des Laurentides et des Pays-d'en-Haut, les précipitations ont augmenté d'environ 14 à 16 mm par décennie. «Les changements climatiques vont modifier profondément les forêts», explique Yves Boulanger, chercheur scientifique à Ressources naturelles Canada.

«Elles seront plus vulnérables aux perturbations.» Sécheresses, insectes, feux. Une forêt fragilisée encaisse moins bien les impacts humains.

Une question de limite

Le constat est de plus en plus partagé. «La forêt est une infrastructure écologique», rappelle Robert Siron, professionnel au Uranos, un consortium de recherche sur les changements climatiques. «Si on la fragmente trop, on perd ses services.»

Dans une région qui mise sur ses paysages pour attirer résidents et touristes, la question devient directe: jusqu'où peut-on développer sans transformer irréversiblement le territoire?

Vivez comme vous l'entendez!

Testez votre audition



TEST DE DÉPISTAGE AUDITIF GRATUIT*

*Valide en tout temps

Service complet en audioprothèse
Vente, pose et ajustement d'aides auditives

Certains modèles sont couverts par la RAMQ et la CNESST, selon les critères d'admissibilité.

MARIE-JOSÉE PAUL
CLINIQUE AUDITIVE - AUDIOPROTHÉSISTES
Entendez bien. Vivez mieux!

Saint-Jérôme
305, rue de Montigny
J7Z 5R1 • 450 431-2185

Saint-Sauveur
68, ave. de la Gare, bur. 203
J0R 1R0 • 450 227-9339

mjpaulaudio.ca



L'eau change de rythme

À l'occasion de la Journée mondiale de l'eau, qui a eu lieu le 22 mars, les enjeux liés à cette ressource prennent une résonance particulière dans les Laurentides.

Louis-Philippe Forest-Gaudet (initiative de journalisme local) | lpfgaudet@medialo.ca

Au Québec, l'eau semble abondante. Pourtant, sa gestion demeure un défi. «L'eau n'est pas une ressource infinie, surtout quand on considère sa qualité et sa gestion», explique Alain Rousseau, professeur à l'Institut national de la recherche scientifique (INRS). Selon l'Institut de la statistique du Québec, les pratiques avancées pour protéger et traiter l'eau restent encore limitées dans plusieurs secteurs.

Un cycle en transformation

Les changements climatiques modifient déjà le comportement de l'eau dans la région. Les précipitations augmentent, mais surtout, elles deviennent plus intenses. «On observe davantage d'épisodes courts et violents», note Robert Siron, professionnel à Ouranos. «Cela change complètement la dynamique de l'eau sur le territoire.»

Le rôle clé du territoire

Les milieux naturels jouent un rôle central dans cet équilibre. Forêts, sols et milieux humides permettent d'absorber et de filtrer l'eau. «Quand on transforme le territoire, on transforme aussi le cycle de l'eau», souligne Geneviève Cloutier, chercheuse spécialisée en aménagement du territoire et en développement urbain durable. L'urbanisation et les surfaces imperméables accélèrent le ruissellement, ce qui accentue les pressions sur les écosystèmes.

Des pressions qui convergent

Dans les Laurentides, ces enjeux se combinent à une croissance soutenue. «Ce sont des pressions cumulatives», rappelle Alain Rousseau. «Climat, développement et usages se superposent.» Ces réalités se traduisent concrètement sur le terrain, notamment par des enjeux liés aux infrastructures et aux cours d'eau, abordés dans l'article de cette même page.

Repenser l'eau

Pour les spécialistes, une conclusion s'impose. «L'eau doit être intégrée à la planification du territoire», affirme Geneviève Cloutier. À mesure que les pressions augmentent, elle devient un indicateur clair des limites du développement.



La rivière du Nord

Photo Médialo - Louis-Philippe Forest-Gaudet

La rivière du Nord à bout de souffle

Dans les Pays-d'en-Haut, les eaux usées révèlent un problème bien réel: des infrastructures vieillissantes, des débordements tolérés et une rivière du Nord qui absorbe les conséquences.

Louis-Philippe Forest-Gaudet (initiative de journalisme local) | lpfgaudet@medialo.ca

À l'usine de la Régie d'assainissement des eaux usées de Piedmont et de Saint-Sauveur, la mécanique est bien rodée. Les eaux usées arrivent, sont filtrées, puis envoyées vers des étangs aérés où elles doivent séjourner près de 20 jours. Mais ce fragile équilibre tient à peu de choses. «Si on prend trop de maisons, la qualité de nos rejets va être inefficace, au-dessus des normes environnementales», explique le directeur général de la Ville de Saint-Sauveur, Jean-Philippe Gadbois, rencontré sur place.

Le problème n'est pas seulement la capacité. Il est aussi structurel. «Ça a été mal conçu. Quand on arrête l'usine, ça va directement dans la rivière.» Une situation que les élus souhaitent corriger dans les prochaines phases du projet de mise à niveau du système de traitement.

Construites dans les années 1990, ces installations arrivent aujourd'hui à saturation. Le débit traité a récemment frôlé les 100%, ce qui réduit le temps de traitement et compromet la qualité des rejets.

La rivière comme exutoire

À Sainte-Adèle, la mairesse Nadine Brière dresse un constat similaire, chiffres à l'appui. «On parle d'environ 50 débordements par année dans la rivière. Avant, on pouvait en faire jusqu'à 100.» Une amélioration relative, mais qui ne règle pas l'enjeu de fond. «Avec les étés secs, ces débordements-là sont de plus en plus dangereux, parce qu'il y a moins d'eau dans la rivière», explique-t-elle.

« On est de grands délinquants, mais on n'est pas assez polluants pour être prioritaires »

- Nadine Brière

La rivière du Nord sert encore de point de rejet pour plusieurs municipalités. Un principe basé sur la dilution, de plus en plus fragile dans un contexte de changements climatiques.

En aval, la ville de Saint-Jérôme puise son eau potable directement dans la rivière du Nord, ce qui accentue les préoccupations liées à la qualité de l'eau.

Selon la Fondation Rivières, le potentiel de baignade dans ce secteur demeure d'ailleurs inexistant en raison de la contamination bactérienne liée aux rejets municipaux.



Étangs aérés

Photos Médialo - Louis-Philippe Forest-Gaudet



Usine de traitement des eaux usées



Dégrilleur de l'usine

Une priorité ailleurs

Sur le terrain, plusieurs acteurs pointent aussi un déséquilibre dans les priorités gouvernementales. «Il y a des municipalités qui sont beaucoup plus dans le trouble que nous», reconnaît Jean-Philippe Gadbois. Résultat, les projets locaux peinent à obtenir du financement.

À l'échelle du Québec, plus de 44 000 débordements d'eaux usées ont été recensés en une seule année, et des centaines de municipalités dépassent les normes environnementales. Dans ce contexte, Québec priorise les cas jugés les plus critiques. «On est de grands délinquants, mais on n'est pas assez polluants pour être prioritaires», résume Nadine Brière.

Des engagements... et des limites

En 2025, près d'une trentaine de municipalités du bassin versant ont signé une déclaration commune pour améliorer la qualité de l'eau et réduire les rejets. Une volonté bien réelle, mais qui se heurte à la complexité du terrain.

Car, pendant que les engagements se multiplient, les infrastructures continuent de vieillir et les débordements persistent.

Plusieurs reconnaissent aujourd'hui que les investissements nécessaires n'ont pas été faits au bon moment. «L'usine a manqué d'amour», résume Jean-Philippe Gadbois.

Un effet domino

Au-delà de l'environnement, les impacts se répercutent sur l'aménagement du territoire. «Si je n'ai pas les capacités en termes d'égout, je ne peux pas accepter de nouveaux projets», rappelle Nadine Brière.

Résultat, le développement se déplace. Moins de raccordements aux réseaux signifie plus de constructions en périphérie, avec puits et fosses septiques. «Cette situation-là nous force à faire davantage d'étalement urbain.» Un paradoxe pour une région qui cherche à protéger ses milieux naturels.

Un équilibre fragile

À proximité des bassins, un projet d'observatoire ornithologique doit voir le jour. Une passerelle permettra d'observer les oiseaux attirés par ces milieux artificiels devenus habitats. Le contraste est frappant. D'un côté, des installations sous pression, héritées d'une autre époque. De l'autre, une nature qui s'adapte, tant bien que mal.

Coup de chaleur pour nos lacs

Vous n'avez pas été seuls à souffrir de la chaleur l'été dernier, les lacs aussi ont eu chaud et pour les chercheurs, ce n'est pas une bonne nouvelle pour leur santé.

Patrice Francoeur | pfrancoeur@medialo.ca

Une étude menée par des chercheurs québécois publiée l'automne dernier mène à un constat peu réjouissant: les lacs ont chaud. Et quelles sont les conséquences de ce coup de chaleur? Une augmentation de la quantité d'algues dans nos plans d'eau. *L'info* en a parlé avec deux des principaux chercheurs de cette étude, Yannick Huot et Hamid Ghanbari.

Les deux chercheurs nous expliquent que, dans le cadre de cette étude, ils ont analysé des carottes de sédiments prélevées au fond de 80 lacs à travers le Canada. Ces carottes permettent d'examiner l'histoire des lacs depuis les années 1800. Chaque couche de sédiments contient des indices sur l'état du lac à différentes époques. Ils ont utilisé différents instruments, notamment un scanner de haute technologie pour mesurer les pigments des algues, en particulier la chlorophylle. Cette approche leur a permis de mesurer l'évolution des algues présentes dans les lacs au fil du temps. Ils ont comparé les concentrations d'algues aux relevés historiques de la température de l'air, de l'ensoleillement et des activités humaines à proximité des lacs afin de déterminer les causes possibles de ces changements. Ils ont ensuite utilisé une modélisation statistique complexe et l'intelligence artificielle pour trouver des modèles et d'importantes interactions que les méthodes précédentes n'auraient pu observer. Tout ça pour tenter de comprendre comment la qualité de l'eau des lacs canadiens avait évolué au cours des 150 dernières années et quels étaient les facteurs à l'origine de ces changements.

Rappelons que les cyanobactéries ou algues bleu-vert peuvent affecter la baignade, la



Photo Médialo-Archives

présence des poissons et même rendre l'eau impropre à la consommation.

Fait étonnant, les chercheurs ont pu constater que la multiplication d'algues a aussi été observée pour les lacs en régions éloignées, exempté de toute activité humaine. Comme nous l'explique Hamid Ghanbari. «Les lacs éloignés de toute source évidente d'activité humaine ont connu une tendance à l'augmentation de la production d'algues. Cependant, les régions où les activités humaines dans les bassins versants des lacs sont plus intenses – telles que l'agriculture, l'urbanisation ou la perturbation des terres – ont souvent montré des augmentations plus marquées. Ces activités peuvent introduire davantage de nutriments dans les lacs, ce qui, combiné au réchauffement climatique, crée des conditions idéales pour une croissance accrue des algues.

Constat

Au cours des 150 dernières années, l'étude démontre que les concentrations d'algues ont augmenté dans la plupart des lacs canadiens, mais, alors que l'augmentation était lente ou négligeable au début de cette

période, depuis les années 1960, l'augmentation des concentrations d'algues s'est accélérée de façon spectaculaire, augmentant à un rythme sept fois plus rapide qu'auparavant. Les recherches indiquent clairement que les changements climatiques sont le principal facteur de l'abondance des algues. Avec le réchauffement climatique, les lacs se réchauffent également, ce qui crée des conditions idéales pour la croissance des algues.

Autres effets

Outre la prolifération des algues, les chercheurs ont aussi noté d'autres conséquences des changements climatiques sur les lacs. Les précipitations de pluie plus importantes, abondantes et soudaines, seraient aussi pointées du doigt. Ces dernières créent plus d'érosion et de ruissellement.

À la fonte des glaces, une hausse de la température ambiante a été observée ayant pour effet de nuire au brassage des lacs et ainsi limiter l'apport d'oxygène, ce qui est une nuisance pour la faune aquatique.

Mais en quoi consiste ce brassage ?

En effet, le brassage printanier survient lorsque la température et la densité de l'eau de surface du lac atteignent celle de la couche inférieure, soit 4 degrés Celsius. Il suffit qu'il vente légèrement pour que l'eau du lac puisse ainsi se mélanger.

Cela permet à l'eau du lac de se recharger en oxygène. Après ce brassage printanier, l'eau de surface continue de se réchauffer et devient moins dense que l'eau du dessous, qui demeure plus froide.

Le vent peut bien continuer de souffler et de brasser l'eau, mais, lorsque la température de l'eau de surface est très élevée et qu'il y a une trop grande différence de densité entre les couches supérieures et inférieures, il n'y a plus de brassage.

Les Laurentides

Parmi tous les lacs étudiés, on en trouvait deux des Laurentides: Lac-des-Îles et lac Duhamel, les deux présentent une tendance à l'augmentation de la production primaire après les années 1960. Ce qui laisse présager que ce constat s'applique à l'ensemble du territoire.

L'Accès a demandé à Hamid Ghanbari, ce que nous, citoyens, devrions prendre comme habitude pour freiner cette tendance.

«Les citoyens peuvent encore jouer un rôle important dans la protection des lacs. Des gestes simples, comme utiliser moins d'engrais et éliminer correctement les produits chimiques ménagers, peuvent aider à réduire le ruissellement des nutriments qui alimente la croissance des algues. Il est également essentiel de soutenir la protection des zones humides, des forêts et des rivages naturels, car ces zones agissent comme des filtres naturels pour les écosystèmes lacustres», précise le chercheur.

Des sentiers sous pression : comprendre leur dégradation

Souvent perçus comme de simples passages en forêt, les sentiers jouent pourtant un rôle essentiel dans l'équilibre des milieux naturels. Leur dégradation est une réalité bien présente dans les régions de plein air comme les Laurentides.

Alexane Taillon-Thiffeault (initiative de journalisme local)
atthiffeault@medialo.ca

Comme l'explique Karine Steinberger, fondatrice et coordonnatrice de l'organisme Deux Pieds une Terre, tous les sentiers ne sont pas égaux. Les sentiers pédestres peu aménagés, conçus pour respecter au maximum l'environnement, demandent peu d'entretien.

«Normalement, la nature est capable d'absorber le passage des gens, tant que l'achalandage reste raisonnable», souligne-t-elle.

Toutefois, lorsque la fréquentation augmente, le sol peut s'éroder et les abords du sentier se détériorer.

À l'inverse, les sentiers plus aménagés, destinés notamment aux familles ou aux vélos, nécessitent des interventions plus importantes. Leur construction et leur entretien impliquent souvent l'ajout de matériaux ou l'utilisation de machinerie, ce qui accentue les risques d'érosion à long terme.

Des gestes simples, mais essentiels

Au-delà de l'usure physique des sentiers, les comportements des usagers ont aussi un impact important. Laisser des déchets, cueillir des plantes, faire du bruit ou même graver des arbres sont autant de gestes qui perturbent les écosystèmes. «Le sentier permet d'observer la nature, mais il ne faut pas oublier que tout ce qui l'entoure est vivant», rappelle M^{me} Steinberger.

Adopter de bonnes pratiques, comme rester dans le sentier, rapporter ses déchets ou limiter le bruit, contribue à préserver ces milieux fragiles. Dans un contexte où le plein air gagne en popularité, la question de l'équilibre entre accessibilité et protection se pose. Une surfréquentation peut nuire autant à la qualité des sentiers qu'à celle des habitats naturels.

Certaines solutions, comme limiter le nombre de visiteurs dans certains secteurs, sont déjà envisagées ailleurs.

À Sainte-Adèle, bien que les sentiers soient généralement en bon état, des efforts de sensibilisation restent nécessaires. Deux Pieds une Terre est d'ailleurs actuellement à la recherche de bénévoles pour soutenir ses différentes initiatives sur le terrain, et vous pouvez vous rendre sur leur site web pour plus d'informations.

Itinérance

Hausse de 152% à Sainte-Adèle

La situation des personnes en situation d'itinérance à Sainte-Adèle connaît une progression marquée depuis les derniers mois, soulevant à la fois des préoccupations et des appels à une meilleure coordination des ressources.

Alexane Taillon-Thiffeault (initiative de journalisme local) | atthiffeault@medialo.ca

Le nombre de personnes recensées sur le territoire a connu une hausse rapide. Alors qu'on en dénombrait environ 36 à l'automne dernier, ce chiffre atteignait 91 à la fin du mois de mars, soit une augmentation de plus de 150%.

De plus en plus visible

C'est une progression difficile à expliquer de façon précise, admet la mairesse Nadine Brière, mais qui coïncide notamment avec l'ouverture d'une halte climatique au centre-ville. «Le fait d'avoir un endroit qui offre des services attire des gens, y compris de municipalités voisines», selon elle. Ce sont des municipalités voisines qui n'offrent pas des services du genre.

Toujours selon ses propos, cette visibilité accrue transforme également la perception du phénomène dans une ville où la réalité était auparavant plus discrète. «Avant, c'était davantage caché. Aujourd'hui, on la voit», affirme la mairesse, évoquant la présence de campements dans certains parcs, des interventions policières plus fréquentes et des préoccupations exprimées par des commerçants et des citoyens. Des actes de vandalisme, la fermeture de certaines installations publiques et même le déplacement d'activités municipales, comme un



La halte chaleur est située sur la route 117, au cœur de Sainte-Adèle.

camp de jour, sont envisagés pour assurer la sécurité.

Du côté communautaire, le regard est nuancé. Élise Gauthier, intervenante à la halte climatique L'Escale, insiste sur le fait que la présence de personnes en situation d'itinérance ne date pas d'hier. «Il y en a toujours eu», rappelle-t-elle. Selon elle, la situation actuelle s'inscrit plutôt dans une tendance de fond liée à la crise du logement. La hausse des loyers, la disparition de logements abordables et la transformation du marché locatif ont progressivement fragilisé une partie de la population.

Des ressources essentielles, mais insuffisantes

Elle explique que plusieurs personnes, autrefois logées dans des motels à bas prix,

ont perdu cet accès au profit d'une clientèle plus solvable. «Ces gens-là se sont retrouvés sans solution. Certains dorment chez des proches, dans leur voiture, ou finissent par se retrouver à la rue», dit-elle. La réalité demeure souvent invisible, notamment pour ceux qui ne fréquentent pas les ressources.

Depuis son ouverture en novembre, la halte climatique a accueilli 91 personnes différentes et enregistré plus de 1000 visites. Un chiffre qui illustre à la fois l'ampleur des besoins et l'importance de ce type de service.

L'organisme offre un lieu pour se réchauffer, se laver, manger et, lors des périodes de grand froid, dormir. «La ressource est plus importante que jamais», souligne M^{me} Gauthier.

Malgré les défis, elle insiste sur les retombées positives. Certains usagers ont réussi à retrouver un emploi ou amorcer une démarche de réinsertion. «Il y a des belles histoires. Ce sont des citoyens qui veulent retrouver un équilibre», rappelle-t-elle, souhaitant déconstruire certains préjugés.

Les deux perspectives convergent toutefois sur un point, et c'est que les ressources actuelles sont insuffisantes pour répondre à la croissance des besoins. La mairesse souligne le manque de moyens au niveau municipal, notamment en ce qui concerne les services spécialisés.

«On n'est pas outillés pour faire face à cette réalité», dit-elle, mentionnant la présence limitée de travailleurs de rue et la pression exercée sur les services policiers.

Changer l'approche

M^{me} Gauthier plaide pour une approche plus globale et concertée à l'échelle de la MRC des Pays-d'en-Haut. «Les personnes se déplacent vers les endroits où il y a des services. Toutes les municipalités doivent prendre part à la solution», affirme-t-elle. Elle insiste également sur la nécessité de développer des logements hors marché et des services d'accompagnement pour favoriser la réinsertion.

Au-delà des chiffres, les deux intervenantes s'entendent pour dire que le phénomène est appelé à évoluer. La mairesse parle d'un «changement du visage» de l'itinérance, désormais bien présent dans la région. Une réalité qui exige, selon elle, des réponses rapides et coordonnées.

PENTAPIC

Une 6^e édition festive, mais surtout réussie

Le Sommet Morin-Heights a vibré au rythme du printemps le 11 avril dernier à l'occasion de la sixième édition de PENTAPIC, qui a attiré une foule impressionnante pour célébrer la fin de la saison de ski.

Alexane Taillon-Thiffeault (initiative de journalisme local) | atthiffeault@medialo.ca

Dès le matin, des milliers de festivaliers ont envahi la montagne, transformée en terrain de jeu hivernal et festif. Ski de printemps, randonnée alpine et installations dans le snowpark étaient au rendez-vous, dans des conditions de glisse particulièrement bonnes pour du ski de printemps.

Avec les rayons de soleil qui faisaient leur apparition fréquemment, l'ambiance était à son comble: sourires, musique et bonne humeur dominaient autant sur les pistes que dans les aires communes.

Une journée festive du sommet au stationnement

Tout au long de la journée, les visiteurs ont pu profiter de nombreux kiosques et activités, en plus de la traditionnelle

traversée du bassin et des compétitions amicales dans le parc à neige.

Même le stationnement s'est transformé en lieu de rassemblement, alors que plusieurs groupes improvisaient des barbecues, ajoutant à l'esprit convivial de l'événement.

Une soirée électrisante

À la tombée du jour, la montagne a laissé place à une véritable piste de danse extérieure.

Les différents DJ ont su maintenir l'énergie jusqu'à la fin, offrant une ambiance électrisante à la foule.

Un artiste venu de France à la dernière minute est même monté sur scène pour remplacer un DJ absent, contribuant à rendre la soirée encore plus mémorable.

Avec plus de 4 000 participants et une programmation variée, PENTAPIC 2026 fut une réussite!



Photo Médialo Alexane Taillon-Thiffeault



À RÊVE TA VILLE

**INSCRIVEZ-VOUS AU
FORUM CITOYEN DU 2 MAI**

**DISCUTONS ENSEMBLE DE L'AVENIR
DE SAINT-SAUVEUR**



CITOYEN.VSS.CA

>1315297

Quand nos oreilles nous jouent des tours

Pour percevoir notre environnement, nous utilisons principalement nos cinq sens que nous connaissons bien : la vue, l'ouïe, l'odorat, le goût et le toucher. Ils ont tous un rôle essentiel. Aujourd'hui, nous allons nous concentrer sur notre ouïe et sur son importance dans notre quotidien.

CHRONIQUE PRÉSENTÉE PAR
AUDITION LAURENTIDES

Essayons d'imaginer une journée sans entendre, dès le matin. On peut manquer le signal du réveil, alors on arrive en retard au travail ou à un rendez-vous important. L'audition, c'est bien plus qu'un sens, c'est un lien direct avec les autres et avec la vie.

Il peut arriver de ne pas bien comprendre une question qui nous est posée. C'est drôle sur le moment, mais lorsque ce genre de situation se répète, cela peut devenir gênant et pousser certaines personnes à éviter les conversations avec les autres et à s'isoler.

Dans certains foyers, le volume de la télévision peut être une source de conflit. Une personne peut vouloir le mettre très fort en prétextant que les gens marmonnent ou ne savent pas articuler. Pourtant, le reste de la famille semble très bien entendre. Cela est souvent un des premiers signes d'une baisse auditive remarquée par nos proches.

Même chose au restaurant : le bruit ambiant devient soudainement envahissant, les conversations se mélangent et suivre une discussion à plus de trois personnes



devient difficile. On peut penser que cela est normal en raison du bruit ambiant, mais c'est souvent l'oreille qui commence à avoir besoin d'amplification afin de bien comprendre la conversation.

Il est important de prendre soin de notre ouïe et de protéger notre audition. Contrairement à d'autres aspects de la santé, l'état de notre audition peut se mesurer facilement avec un dépistage auditif qui est simple, rapide et sans douleur. En quelques minutes, vous pouvez savoir si vos oreilles travaillent encore aussi bien qu'avant.

Et surtout, agir tôt fait toute la différence. Plus une perte auditive est détectée rapidement, plus on évite les conséquences qui y sont liées. Aujourd'hui, les aides auditives sont loin des appareils encombrants d'autrefois. Elles sont performantes, discrètes et adaptées à chaque style de vie.

En réalité, nos oreilles nous parlent constamment. Elles nous envoient des signaux, parfois subtils, parfois plus évidents, et il ne faut pas les ignorer.

Alors, la prochaine fois que vous ou un de

vos proches ferez répéter quelqu'un ou répondrez un peu à côté, prenez-le tout simplement comme un petit rappel de prendre soin de votre audition et d'effectuer un test de dépistage.

Vos oreilles méritent votre attention pour continuer à entendre les rires, les confidences et tous ces petits sons qui rendent la vie si riche et complète.

Pour des questions sur votre santé auditive, communiquez avec nous au 1-877-969-2075 ou visitez le www.monaudition.ca.

 **Audition Laurentides**
Deslauriers & Robert Lalande audioprothésistes



1 877 969-2075 | monaudition.ca

229, rue Principale Est
Ste-Agathe-des-Monts

395, boul. de Sainte-Adèle
Sainte-Adèle

Redécouvrez le plaisir d'une bonne écoute!

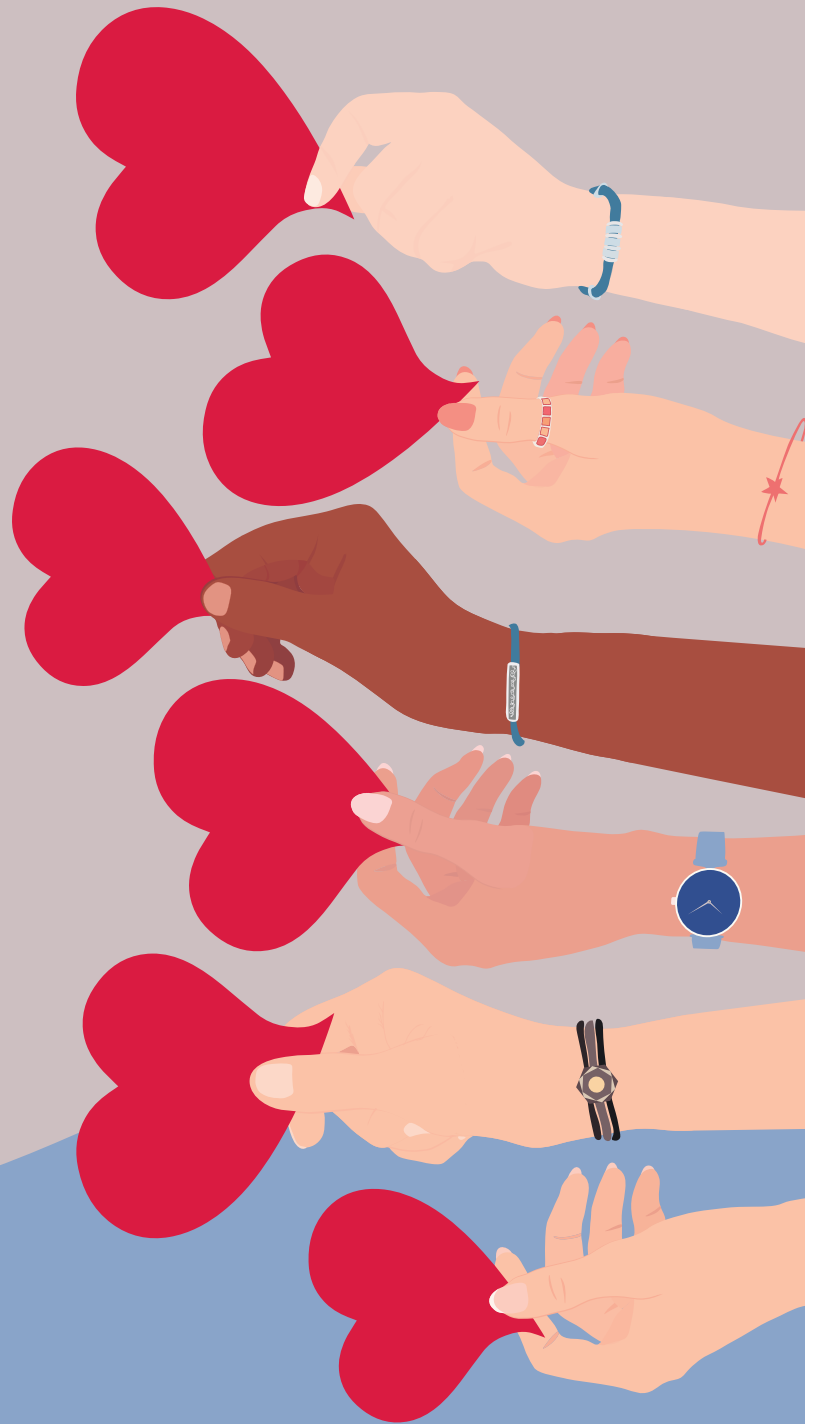
Découvrez les toutes dernières technologies en **aides auditives** et **accessoires** adaptés à vos besoins.

INVITATION EXCLUSIVE

Venez nous rencontrer et profitez d'un test de dépistage auditif sans frais*.

*Offre permanente

Semaine de *l'action* *bénévole*



Accès
INFORMER + INSPIRER

*Sincères
remerciements*



Un immense merci
à nos **63 bénévoles** exceptionnels
pour leurs **660 heures** de dévouement
lors de nos 6 événements majeurs de 2025!

VOUS ÊTES INDISPENSABLES!


**VALLÉE
SAINT-SAUVEUR**
Chambre de commerce & tourisme Saint-Sauveur & Piedmont



>1316936



Gaétane Grenier

Elle développe son sens du bénévolat dès l'enfance

De l'aide apportée à sa mère dès l'enfance jusqu'à la présidence de la FADOQ, Gaétane Grenier a bâti un parcours entièrement tourné vers les autres. Aujourd'hui bénévole aux Petits Frères à Saint-Jérôme, elle poursuit cet engagement sur le terrain, auprès d'aînés souvent isolés.

Alexane Taillon-Thiffeault (initiative de journalisme local) | atthiffeault@medialo.ca

L'engagement de Gaétane Grenier auprès des aînés ne doit rien au hasard. Dès l'enfance, elle développe un sens des responsabilités en prenant soin de sa mère, atteinte d'asthme sévère. À seulement huit ans, elle gère déjà des situations d'urgence, allant jusqu'à contacter directement les ambulanciers.

« On reçoit autant qu'on donne »

- Gaétane Grenier

Ce contact précoce avec la vulnérabilité forge chez elle une capacité d'écoute et une aisance naturelle auprès des personnes plus âgées. « J'ai toujours été proche des aînés », résume-t-elle.

Un parcours marqué par l'implication

Au fil des années, cette sensibilité se transforme en engagement concret. Avant même de rejoindre les Petits Frères, M^{me} Grenier multiplie les implications bénévoles et communautaires.



Photo: gracieuSeté

Gaétane Grenier

Elle s'implique notamment au sein de la FADOQ, où elle occupe un rôle important, allant jusqu'à en assurer la présidence. Elle contribue à l'organisation d'activités et au développement d'initiatives destinées aux aînés, tout en participant à la réflexion sur leurs conditions de vie.

Son engagement ne s'arrête pas là. Elle siège également sur différents conseils d'administration et prend part à des tables de concertation régionales, où elle travaille avec d'autres acteurs du milieu pour identifier les enjeux prioritaires dans les Laurentides.

« On est l'intermédiaire entre les organismes et le gouvernement », explique-t-elle.

Une implication active aux Petits Frères

C'est dans cet ordre d'idées qu'elle s'implique aujourd'hui auprès des Petits Frères, à Saint-Jérôme. Depuis son arrivée, elle s'investit de manière soutenue, tant auprès des aînés que dans le fonctionnement de l'organisme.

Visites à domicile, accompagnement, soutien ponctuel: elle adapte sa présence aux besoins. Elle agit aussi en coulisses,

en offrant du soutien technique à d'autres bénévoles et en contribuant à certaines activités.

Pendant la pandémie, son rôle a pris une importance particulière. Elle a aidé plusieurs aînés à se familiariser avec les outils numériques, leur permettant de maintenir un lien avec leurs proches malgré l'isolement.

Elle continue aujourd'hui d'offrir des formations en informatique aux personnes de 50 ans et plus.

Une approche centrée sur la relation

Au cœur de son engagement, il y a la relation humaine. M^{me} Grenier priorise les échanges, l'écoute et la création de liens durables. « On reçoit autant qu'on donne », souligne-t-elle.

Cette approche lui permet de s'adapter à différentes réalités. Elle trouve des moyens concrets de maintenir le contact, parfois à travers des intérêts communs ou des activités simples.

Au fil des années, plusieurs situations l'ont marquée. Elle se souvient notamment d'avoir convaincu une aînée d'accepter des soins médicaux urgents, après une discussion empreinte de confiance.

Si elle a occupé des rôles de gestion et de représentation, M^{me} Grenier privilégie aujourd'hui une implication de proximité.

Son parcours témoigne d'un engagement constant, qui a évolué avec le temps, mais dont la motivation demeure la même, et c'est d'être présente pour ceux qui en ont besoin.

Merci

à tous les bénévoles qui s'impliquent dans notre milieu de vie!

Luc Martel
Maire de Saint-Sauveur

70 bénévoles pour les femmes de La Colombe

L'organisme La Colombe se voue à l'amélioration de la condition de vie des femmes. Des femmes de toutes les générations, de tous les milieux, de tous les styles. Une mission menée de main de maître par 4 employés... et 70 bénévoles.

Emmanuelle Mozayan-Verschaeve
everschaeve@medialo.ca

Fondée à Sainte-Agathe-des-Monts en 1994, l'organisme communautaire La Colombe a pour mission de contribuer à l'amélioration de la condition de vie des femmes de la région.

«Elles nous connaissent souvent par le bouche-à-oreille, mais aussi par l'intermédiaire d'autres organismes ou du CLSC [centre local de services communautaires]», informe Diane Barry intervenante à La Colombe.

«Elles font aussi connaissance dans notre friperie, qui sert à amasser des fonds pour organiser nos activités.» M^{me} Barry explique que le Centre est ouvert à toutes les femmes à partir de 18 ans et qu'elles s'y rendent pour de multiples raisons: briser l'isolement, prendre un lunch en groupe, rencontrer d'autres femmes, partager des opinions, trouver de l'aide, se sensibiliser sur des sujets qui les touchent, que ce soit sur les fraudes, la condition féminine ou tout autre thème.

Un bénévolat essentiel

«On est financé par le ministère de la Santé et des Services sociaux, par le programme de soutien aux organismes communautaires, mais il faut toujours compléter par des levées de fond», poursuit l'intervenante. Elle souligne que l'organisme est géré par quatre employées (elle incluse) soutenues par 70 bénévoles.

Ce bénévolat prend plusieurs formes que ce soit pour trier les vêtements pour faire les collectes de fonds, pour installer la friperie, pour y recevoir la clientèle.

Ou encore, faire la soupe servie aux membres tous les mardis midi, financer les ateliers, les activités, les sorties, etc. «Des femmes donnent 900 heures de bénévolat par année. Elles sont néces-

saires, car le financement gouvernemental est insuffisant.» Les membres payent une cotisation de 20\$ par an et elles peuvent participer gratuitement à tous les ateliers. «On propose des activités très variées et on en aura une nouvelle à l'automne. Notre travail est toujours fait dans l'optique d'améliorer la qualité de vie des femmes», conclut Diane Barry.



Merci à nos **bénévoles** qui nous accompagnent et nous soutiennent depuis toutes ces années. Sans vous, cette aide concrète, portée par tant de **bienveillance**, ne serait tout simplement pas possible.

Votre **engagement** fait une réelle différence dans la vie des aînés de notre communauté.

Du fond du cœur, **MERCI !**

1 844 551-6032
www.prevoyanceaines.org



PRÉVOYANCE
ENVERS LES AÎNÉS
DES LAURENTIDES

>1317016



L'équipe de La Colombe. De droite à gauche, Nicole Tanguay, adjointe aux communications et accueil; Monique Beaulieu, coordonnatrice et intervenante; Myriam Charest, animatrice; Diane Barry, intervenante.

Photo Gracieuseté



palliacco
soutien, accompagnement et répit



En cette **Semaine de l'action bénévole**, nous tenons à dire **MERCI** à nos précieux accompagnants bénévoles qui sont **au cœur** de nos services.

Vous comptez !



6251311 >

Où s'impliquer, et comment garder ses bénévoles ?

Que ce soit pour aider les personnes vulnérables, soutenir la sécurité alimentaire ou briser l'isolement, plusieurs organismes locaux offrent des occasions concrètes de donner de son temps dans la MRC des Pays-d'en-Haut.

Alexane Taillon-Thiffeault (initiative de journalisme local)
atthiffeault@medialo.ca

Entraide bénévole des Pays-d'en-Haut

Parmi eux, l'Entraide bénévole des Pays-d'en-Haut joue un rôle essentiel auprès des aînés et des personnes en perte d'autonomie. L'organisme propose notamment des services d'accompagnement-transport pour les rendez-vous médicaux, des appels d'amitié et des visites à domicile. Les bénévoles y sont au cœur de la mission, en offrant présence, écoute et soutien à des citoyens qui en ont grandement besoin.

Garde-Manger des Pays-d'en-Haut

Du côté de l'aide alimentaire, le Garde-Manger des Pays-d'en-Haut est un pilier de la solidarité régionale. Il distribue des denrées aux familles et individus en situation de précarité. Les bénévoles participent à la préparation des paniers, à l'accueil des bénéficiaires ou encore à la récupération des surplus alimentaires auprès des commerces. C'est un engagement concret, avec un impact immédiat dans la vie des gens.

Maison des Jeunes Sainte-Adèle

Pour ceux qui souhaitent s'impliquer auprès des jeunes, la Maison des Jeunes Sainte-Adèle constitue une autre option



Photo Facebook Entraide bénévole des Pays-d'en-Haut



Photo Médialo - Archives

Le Garde-Manger des Pays-d'en-Haut récupère chaque année plus de 460 000 kilos de nourriture, redistribués sous forme de 31 000 paniers.

Soupe et Compagnie des Pays-d'en-Haut

Enfin, Soupe et Compagnie des Pays-d'en-Haut œuvre à lutter contre l'insécurité alimentaire et l'isolement social en offrant des repas et un lieu d'accueil chaleureux. Les bénévoles y sont impliqués en cuisine, au service ou simplement pour échanger avec les usagers, favorisant ainsi un climat humain et inclusif.

intéressante. L'organisme offre un milieu de vie sécuritaire pour les adolescents, avec des activités variées. Les bénévoles peuvent contribuer à l'animation, au soutien scolaire ou à l'organisation d'événements, tout en créant des liens significatifs avec la relève.

HOMMAGE
à nos
bénévoles

La Ville de Sainte-Adèle tient à souligner l'apport inestimable des généreux bénévoles et des précieux organismes communautaires, qui œuvrent pour le bien-être de la communauté adéloise et des Pays-d'en-Haut.

SAINTE ADELE

Votre contribution à la vie des Adélois est irremplaçable!

16 | Mercredi 15 avril 2026 - Accès

ASSEMBLÉE NATIONALE DU QUÉBEC

SEMAINE DE L'ACTION BÉNÉVOLE 2026
Joignez-vous à moi pour remercier celles et ceux qui s'impliquent activement dans la circonscription de Bertrand!

FRANCE-ÉLAINE DURANCEAU
DÉPUTÉE DE BERTRAND
MINISTRE RESPONSABLE DE L'ADMINISTRATION GOUVERNEMENTALE ET DE L'EFFICACITÉ DE L'ÉTAT
PRÉSIDENTE DU CONSEIL DU TRÉSOR

☎ 1 800 882-4757
✉ france-elaine.duranceau.berr@assnat.qc.ca

Pallia-Vie : les bénévoles apportent douceur et bienveillance

Quand on entre à la Maison de soins palliatifs Pallia-Vie de Saint-Jérôme, on y trouve une ambiance calme et remplie de douceur. Des bénévoles s'affairent à de nombreuses tâches.

France Poirier | fpoirier@medialo.ca

« Nous comptons 120 bénévoles actifs dans l'organisation. On peut dire que chez Pallia-Vie, nous avons une forte culture du bénévolat. L'organisme est reconnu et bien soutenu », souligne Maude Messier, coordonnatrice des bénévoles chez Pallia-Vie.

L'apport des 120 bénévoles représente l'équivalent de neuf emplois de travailleurs salariés à temps plein annuellement. « C'est énorme ce que font les bénévoles en termes de temps auprès de notre clientèle, ajoute-t-elle. C'est une richesse les bénévoles. Chez nous, les personnes qui s'impliquent ont souvent découvert la maison parce qu'un proche y est passé. Le bouche-à-oreille est aussi efficace pour attirer des gens à venir donner du temps. »



Maude Messier, coordonnatrice des bénévoles est accompagnée des bénévoles Sylvain Bergeron, Marcel Gosselin et Hélène Lussier.

Des entrevues

Pour devenir bénévoles à la Maison de soins palliatifs, il y a un processus à suivre et ça passe par des entrevues. « Notre clientèle est à sa dernière ligne droite, sa dernière maison. On y retrouve le calme, la bienveillance, la douceur et ce n'est pas tout le monde qui a le profil pour faire du bénévolat chez nous. Par ailleurs, les gens se présentent tous avec bon cœur et, les candidatures qui ne sont pas retenues, on les redirige vers d'autres organismes mieux adaptés à leur personnalité », explique M^{me} Messier.

Pour venir travailler en soins palliatifs, il y a un processus rigoureux, une formation spécifique. « Ça ne peut pas être n'importe qui qui entre dans les chambres de personnes en fin de vie. Ça prend des bénévoles avec des habiletés particulières. On côtoie la mort sur une base régulière », ajoute la coordonnatrice.

Selon M^{me} Messier, il est beau de voir les bénévoles aux soins qui prennent soin avec bienveillance.

« C'est particulier quand tu ne travailles pas en santé de venir prendre soin, donner des bains. Ce sont des gens qui reconnaissent l'importance de ce qu'on fait ici. Des gens qui travaillent dans des bureaux et qui choisissent de venir donner du temps auprès des personnes en fin de vie. Ils retrouvent le contact humain en venant aider les patients. Ça répond à nos besoins et ça répond à leurs besoins », ajoute-t-elle.



Merci

à nos bénévoles

L'Entraide bénévole des Pays d'en Haut tient à adresser un immense merci à toutes les bénévoles et à tous les bénévoles qui, par leur dévouement et leur générosité, contribuent chaque jour au mieux être de notre communauté.

Grâce à votre engagement, vous brisez l'isolement, créez des liens humains précieux et améliorez concrètement la qualité de vie des personnes que nous accompagnons. Chaque geste compte, qu'il soit discret ou bien visible, et chacun apporte une réelle différence.

Etre bénévole, c'est bien plus que donner du temps : c'est donner le meilleur de soi, avec cœur, respect et bienveillance. Nos bénévoles sont au centre de notre mission et en sont la plus grande richesse.

Nous souhaitons également inviter chaleureusement les membres de la communauté à s'impliquer. Le bénévolat est accessible à tous et constitue une expérience humaine profondément enrichissante. Ensemble, nous pouvons continuer à bâtir une communauté forte, solidaire et attentionnée.


Merci à nos bénévoles, et bienvenue à celles et ceux qui souhaitent se joindre à nous.

Pour découvrir les offres de bénévolat dans votre MRC des Pays-d'en-haut, consultez www.jebenevole.ca



ENTRAIDE BÉNÉVOLE
DES PAYS-D'EN-HAUT
Centre d'action bénévole
(450) 229-9020

Et si ton implication changeait quelque chose pour vrai ?

Je bénévol  **le**

4 1/2 - 5 1/2

VISITES LIBRES

SAMEDI 16 MAI
10H00-15H00
18285 RUE DE
CHENONCEAU,
MIRABEL



LES COMMODITÉS



SALLE
D'ÉVÈNEMENT



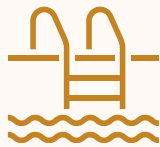
SALLE
DE COWORKING



SALLE
DE JEUX



SAUNA
AU TOIT



PISCINE, SPA
& SAUNA



TERRASSE &
JARDINS



SALLE
DE YOGA



PISCINE
AU TOIT



SALLE
D'ENTRAÎNEMENT



GOLF
VIRUEL



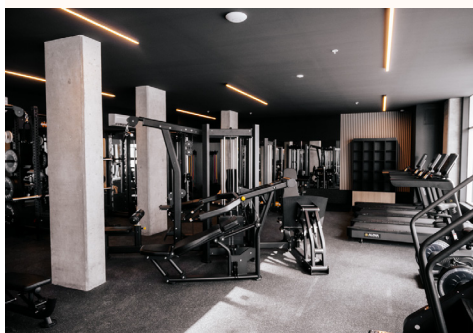
CUISINE
COMMUNE



TERRASSE
AU TOIT

LES INCLUSIONS

- 7 électroménagers
- Balcon privé
- 100% de l'électricité
- Internet/WIFI haute vitesse
- Habillage de portes et fenêtres
- Climatisation et chauffage
- Eau chaude
- Casier de rangement
- Stationnement intérieur



CONFORT ET MODERNITÉ TOUT INCLUS

Espace W est un complexe de condos locatifs conçu selon les plus hauts standards de construction. Offrant un design élégant et des matériaux de qualité, chaque unité est pensée pour un confort optimal. Tout est inclus pour une tranquillité d'esprit : électricité, eau chaude, chauffage, climatisation, Wifi haute vitesse, 7 électroménagers, stationnement intérieur, casier de rangement, balcon privé et habillage de portes et fenêtres. Avec ses stationnements entièrement intérieurs pour limiter les îlots de chaleur, Espace W allie innovation, durabilité et bien-être au cœur de Cité Mirabel.

location@espacew.com | 579-477-7779 | www.espacew.com

18285 RUE DE CHENONCEAU, MIRABEL

Un projet réalisé par **RAY JUNIOR**
INVESTISSEMENT

Gala de la Nuit Adéloise 2026: les nommés dévoilés

La Chambre de Commerce et de Tourisme de Sainte-Adèle (CCTSA) a dévoilé les nommés du Gala de la Nuit Adéloise Desjardins, qui se tiendra le 18 avril, dès 17 h, à l'Hôtel Mont-Gabriel.

Jean-Simon Guay | jsguay@medialo.ca

Présentée comme un événement phare du milieu entrepreneurial, cette soirée souligne les entreprises et les personnalités qui se sont démarquées au cours de la dernière année dans la région de Sainte-Adèle et des Pays-d'en-Haut.

Des coups de cœur et plusieurs nominations

11 catégories sont en lice cette année, reflétant la diversité du tissu économique local. Les coups de cœur du Gala sont: Dans mon Bocal, Station Soberlab, Ski Chanteclerc, Rustic-Tac, Renée Giasson Podologue, Usine Rolland et Groupe Tardif courtiers immobiliers.

Du côté de la Restauration et alimentation, des établissements bien connus figurent parmi les nommés, dont Starca Café-Bistro, Le Val-Mo Pub Gourmand, Autant Goûter, Chef traiteur Les Indécis, ainsi que l'Hôtel Mont-Gabriel, Lucerne sur le lac, Bistro d'en Haut et Au Petit Chaudron.

Dans les petites entreprises, une dizaine d'acteurs se démarquent, notamment Tiger Production Vidéo, Krèmecébon, Les Machines Boys, Kaos Réfrigération et CR Protection Incendie.

Certaines entreprises ont d'ailleurs réagi à leur nomination. C'est le cas de la maison des saveurs, Krèmecébon, en lice dans deux catégories, soit le prix Excellence du terroir et celui des petites entreprises. «C'est un bonheur de faire partie d'une communauté aussi dynamique et inspirante», a partagé l'entreprise sur ses réseaux sociaux, qui a



Plus de 200 personnes sont attendues cette année.

également tenu à saluer le travail des autres commerçants et à souligner l'importance de faire rayonner les entreprises locales.

La catégorie Engagement social et communautaire - prix Pierre Durocher met quant à elle en lumière des organisations impliquées dans leur milieu, dont Ski Chanteclerc, Entraide Bénévole, Garde Manger des Pays-d'en-Haut, Maison de la famille des Pays-d'en-Haut, CR Protection Incendie et Station Soberlab.

Le gala rend également hommage à l'entrepreneuriat féminin, avec le volet Femme en affaires - Prix Johanne Dubé, des femmes

comme Amélie Girard de Économie Sociale, Marjorie Pentier de Autant Goûter ou Éliane Duchaine de Lucerne sur le lac sont parmi les nommées.

La relève entrepreneuriale est aussi mise de l'avant, notamment avec la catégorie Nouvelle entreprise - prix Amyot Gélinas, ainsi que celle de Jeunes en affaires - 39 ans et moins, qui met en lumière plusieurs entrepreneurs de la région.

Plusieurs distinctions soulignent également le parcours d'entreprises bien établies, comme dans Héritage - plus de 10 ans d'existence, on retrouve des entreprises

comme Entraide Bénévole, Docteur du pare-brise, Les Machines Boys et l'Hôtel Mont-Gabriel.

Chez les grandes entreprises, Équipe Laurence, Desjardins Marine et Voizard Rochon notaires figurent parmi les nommés.

Une soirée attendue

Au total, plus de 200 invités sont attendus pour cette 39^e édition, qui se déroulera sous le thème «Le temps et l'héritage», dans une ambiance inspirée du style steampunk. La soirée comprendra également un repas quatre services et diverses animations.




MONT GABRIEL
RESORT NATURE
DEPUIS 1936

Notre hôtel, après des rénovations majeures récentes de plus de 25 M\$, fait partie de la famille Marriott avec la nouvelle bannière Tribute Portfolio et est à la recherche de candidats (candidates) pour les postes suivants :

- Gérant de boutique
- Préposé aux loisirs
- Préposé à la maintenance
- Préposé au casse-croûte

Pour plus de détails, vous pouvez communiquer avec Steve Lefebvre au 450 227-7983 poste 7227 | Envoyez votre cv à slefebvre@montgabriel.com

Des projets qui débloquent

Trois projets d'habitation communautaire annoncés le 9 avril à Morin-Heights ajouteront 77 logements à Saint-Calixte, Saint-Jérôme et Joliette. Portée par Ottawa, Québec et des organismes du milieu, l'annonce démontre qu'après des mois de promesses, des projets commencent enfin à atterrir sur le terrain.

Louis-Philippe Forest-Gaudet (initiative de journalisme local)
lpfgaudet@medialo.ca

C'est devant l'Habitat Morin-Heights, un immeuble pour personnes âgées déjà sorti de terre, que les gouvernements fédéral et provincial ont choisi de faire cette annonce groupée. Le message était clair: le logement communautaire ne peut plus attendre. Les trois projets retenus représentent 77 nouveaux logements et un coût combiné estimé à plus de 37 millions de dollars. Ils s'inscrivent dans le protocole d'entente conclu en janvier entre le Canada et le Québec pour accélérer le déploiement de Maisons Canada au Québec.

Le ministre fédéral du Logement et de l'Infrastructure, Gregor Robertson, a parlé d'un effort pour bâtir « plus rapidement » et « là où les besoins sont les plus grands ». Dans le communiqué, il soutient que ces projets répondront concrètement aux besoins de personnes âgées, de personnes en situation de vulnérabilité et de femmes qui ont besoin d'un milieu sécuritaire pour se reconstruire.

« L'accès à un logement sécuritaire et abordable est fondamental pour la dignité et le bien-être des personnes et des familles. »

– L'honorable Gregor Robertson

Trois milieux, trois besoins

À Saint-Calixte, la Coopérative de solidarité Au cœur des collines prévoit 28 logements destinés à des personnes âgées autonomes. Le projet est évalué à un peu plus de 12 millions de dollars et le début des travaux pourrait s'amorcer dès ce printemps. À Joliette, le Collectif Amélie Fristel prévoit 38 logements, dont 30 permanents et 8 transitoires, pour des personnes vivant avec un handicap physique, des troubles du comportement ou une situation d'itinérance, ou à risque de l'être. Les travaux y sont envisagés à l'automne 2026. À Saint-Jérôme, la Maison d'Ariane ajoutera 11 unités de 2^e étape pour des femmes et des enfants victimes de violence conjugale post-séparation.

Sur place, plusieurs interventions ont ramené la discussion à une même réalité: construire du logement social reste un parcours long, lourd et souvent fragile. Caroline Desrochers, secrétaire parlementaire au logement, a insisté sur la nécessité de simplifier les processus. Selon elle, ces projets ne sont pas seulement « des murs » ou « des portes », mais des milieux de vie capables de changer concrètement la trajectoire de personnes et de familles.

Des années avant le premier coup de pelle

Le choix de Morin-Heights comme lieu d'annonce n'avait rien d'anodin. En conclusion, le député fédéral Tim Watchorn a rappelé que le projet Habitat Morin-Heights, derrière les personnes présentes, a pris sept ans entre les premières démarches et l'arrivée des résidents. Une manière de montrer le résultat, mais aussi le temps qu'il



Élus et représentants de milieux communautaires

Photos Médialo – Louis-Philippe Forest-Gaudet



Tim Watchorn, député de la circonscription des Pays-d'en-Haut



L'honorable Gregor Robertson, ministre du Logement et de l'Infrastructure

faut encore pour y arriver. Dans le communiqué, il affirme que les logements annoncés aujourd'hui auront « un impact réel » pour des personnes qui ont besoin de stabilité, de sécurité et de milieux adaptés.

Du côté régional, Xavier Antoine Lalande, président du Conseil des préfets et des élus des Laurentides, a rappelé que la diversification de l'offre résidentielle est devenue une priorité dans une région appelée à poursuivre sa croissance démographique. Il a plaidé pour une collaboration plus serrée entre les gouvernements, les municipalités et les organismes communautaires.

Les organismes porteurs, eux, ont parlé avec des mots plus ancrés dans leur réalité, mais tout aussi parlants. Maria Dias Ribeiro a salué la « persévérance » derrière la coopérative de Saint-Calixte. Mélanie Miranda a évoqué un « manque criant de services » dans les Laurentides pour les femmes en contexte de violence post-séparation.

Et pour Joliette, Sylvain Daneault, coordonnateur de la Maison Roland Gauvreau, a décrit le Collectif Amélie Fristel comme une occasion de répondre à des enjeux majeurs en offrant des logements « abordables, sécuritaires et brisant la solitude ».

Le legs de François Legault

Depuis maintenant 13 ans, François Legault fait partie du paysage politique de la MRC de L'Assomption, premièrement à titre de député et maintenant à titre de premier ministre du Québec. Et pour clore son parcours en politique provinciale, il a choisi l'*Hebdo Rive Nord*, une publication du groupe Médialo pour sa dernière entrevue comme premier ministre.

Pierre Chartier | pchartier@medialo.ca

L'atmosphère était fébrile dans les locaux du journal, le jeudi 9 avril dernier. La présence des gardes du corps en civil, des policiers de la Sûreté du Québec ainsi que des agents du Service de police de la Ville de Repentigny faisait de cet événement quelque chose d'unique.

Après avoir salué les employés du journal, le premier ministre a répondu aux questions et il a fait, comme il se doit, un bilan de ses années au pouvoir.

Fier des résultats économiques

Pour le premier ministre, les résultats au niveau de l'économie du Québec le satisfont. Et il n'en démord pas : « Je suis serein, satisfait de ce que j'ai fait. Je ne suis pas déconnecté, je vois bien que certaines personnes résumant mes mandats à quatre mauvais dossiers [...] Je suis content des résultats, mais je sais que les gens ont



Photo Médialo - Pierre Chartier

bien plus parlé de Northvolt que de mes résultats en économie. Pendant sept ans, on a battu le reste du Canada pour la performance économique et moi je le sais que mon bilan est bon en économie.»

Ce dernier se réjouit également d'avoir « baissé les impôts puis les taxes, si bien que lorsqu'on observe l'augmentation du revenu disponible après impôt, on constate qu'on a dépassé le reste du Canada ».

Une pandémie éreintante

Parmi tous les dossiers qu'il a eu à gérer, celui de la pandémie de la COVID-19 a été un des plus complexes. François Legault se souvient très bien de cette période mouvementée : « On apprenait sur le tas, je prenais des décisions rapidement : on ferme des industries, on ferme des écoles, on ferme des restaurants, raconte-t-il.

Ce que l'on voulait c'est qu'il y ait le moins de personnes qui meurent dans cette pandémie. Après, c'était l'ouverture des écoles, car les jeunes avaient besoin de ce retour. Ça n'a pas été facile à gérer tous les jours. J'ai tenté d'être le plus transparent possible. »

« Je suis serein, satisfait de ce que j'ai fait. »

- François Legault

Ce dernier se remémore les deux annonces à la population à l'occasion du temps des Fêtes. La première donnait des règles pour la tenue des festivités et la deuxième où il a interdit les rassemblements pour Noël.

« J'ai passé plusieurs nuits blanches à cette époque », avoue M. Legault.

Un nationaliste assumé

Un autre point que le premier ministre défend bec et ongles est l'identité québécoise.

« On ne s'en souvient pas, mais il y a huit ans, dire que le Québec avait dépassé sa capacité d'accueil des immigrants pour protéger notre langue puis nos valeurs, c'était gros comme affirmation. À l'époque, Philippe Couillard me disait que je soufflais sur les braises de l'intolérance [...] Je pense qu'aujourd'hui il y a un bout de chemin qui a été fait. Il y a une bonne partie des Québécois qui disent qu'on a le droit de défendre notre langue, de défendre nos valeurs incluant la laïcité, et depuis combien de temps on a parlé des accommodements raisonnables? Vous savez, d'avoir réussi à redonner une certaine fierté aux Québécois ou, en tout cas, une certaine partie des Québécois [...] Qu'on puisse dire, moi je veux défendre ma langue puis mes valeurs sans me faire accuser d'être raciste », souligne le premier ministre.

Après deux semaines de vacances, François Legault sera de retour à titre de député de L'Assomption où il terminera son mandat jusqu'à la tenue des élections provinciales en octobre prochain.

PORTES OUVERTES
FÊTE
DU
Printemps
19 AVRIL 2026
13H À 16H

Venez fêter l'arrivée du printemps!

- Musique
- Animation
- Bouchées
- Prix à gagner
- Visite de la résidence

RÉSIDENTE DES
Bâisseurs
SAINTÉ-ADÈLE

Près de vous, près de chez vous

Résidence des Bâisseurs Sainte-Adèle
322, chemin Notre-Dame, Sainte-Adèle • 579 202-1717 • Bâisseurs.ca

>1315320

J'explore ma région

Notre Calendrier des événements recense des activités incontournables de la région pour les jours ou semaines à venir. Un guide pratique pour ceux qui souhaitent rester informés des rendez-vous à ne pas manquer. Vivez pleinement tout ce que la région a à offrir!

Photo gracieuseté

VENDREDI 17
AVRIL

LES DEUX GARS DU COIN

LE SAINT-SAU PUB GOURMAND

Les deux gars du coin

Le 17 avril à 21 h, le duo québécois Les Deux Gars Du Coin s'installe au Saint-Sau Pub Gourmand. Entre compositions originales et grands classiques revisités, ils promettent une soirée festive et musicale. Pensez à réserver vos places pour ne pas manquer ce rendez-vous!



Ciné-club

Le 18 avril à 19h30, le Ciné-club de Wentworth-Nord vous convie au centre communautaire Laurel pour la projection du drame *Où vont les âmes*. Le film suit le parcours bouleversant d'Anna, 18 ans, qui, après avoir fait la demande d'aide médicale à mourir, entreprend un ultime périple de quinze jours pour réunir ses demi-sœurs.



Slush Cup

Le 18 avril dès 8 h, le Sommet Saint-Sauveur vous invite à la Slush Cup, un duel printanier de slalom incliné. La journée propose des qualifications mixtes le matin suivies de duels tête-à-tête dans la «slush» l'après-midi. Ouvert à tous, l'événement promet une ambiance festive avec DJ et BBQ à la terrasse du T-Bar 70.



Les Roadies

Le 23 avril, le duo Les Roadies enflammera le Bistro chez Moe's de Saint-Sauveur. Composé de Julie Tellier et Sébastien Céré, ce groupe explosif revisite les grands classiques rock, pop et country avec une énergie contagieuse et une approche interactive qui promet une soirée des plus festives.



Petits monstres

Le 18 avril à 10 h, le Chalet Pauline-Vanier présente *Petits monstres*, une matinée jeunesse du Théâtre Tortue Berlue. Destiné aux enfants de 3 à 8 ans, ce spectacle de marionnettes propose une fable écologique touchante sur la différence, le partage et l'acceptation de l'autre.



Noé Lira en duo

Le 19 avril à 13h30, Noé Lira présente un spectacle en duo à la Place des citoyens. Accompagnée de Salomé Perli, cette artiste fusionne pop alternative, rythmes latins et poésie pour explorer son héritage québéco-mexicain. Une occasion de découvrir en primeur des extraits de son album à paraître.

Natation RSEQ

Plus de 500 participants attendus aux provinciaux de natation scolaire

Pour une deuxième année consécutive, la région des Laurentides accueillera ce samedi 18 et dimanche et 19 avril le Championnat provincial scolaire de natation 2026, au Centre sportif des Pays-d'en-Haut.

Luc Robert | robert@medialo.ca

Sainte-Adèle recevra alors la visite d'élèves-athlètes, d'entraîneurs et de leurs familles, provenant de 11 régions administratives du Québec. En 2025, près de 2 500 personnes ont assisté à l'événement en continu, pendant la fin de semaine. La compétition est chapeautée par le Réseau du sport étudiant du Québec (RSEQ).

Après avoir disputé des épreuves dans leur région respective, les meilleures nageuses et les meilleurs nageurs se sont qualifiés lors des championnats régionaux, afin de représenter ultimement leur territoire à l'échelle provinciale.

« Le Championnat provincial scolaire, c'est bien plus qu'une compétition sportive. C'est une célébration des valeurs éducatives, de la persévérance et de l'engagement des élèves-athlètes », a souligné avec fierté



Plusieurs élèves de Laurentides-Lanaudière s'élanceront au Centre sportif des PDH.

M^{me} Kim Saint-Vincent, directrice régionale du RSEQ Laurentides-Lanaudière.

Défi logistique

Les délégations seront hébergées dès vendredi au Camp EdPhy International de Val-Morin, offrant aux participants une expérience immersive en pleine nature. L'événement pourra également compter sur WeCook et les Bagels Saint-Viateur pour les repas des athlètes, alors que les Autobus Brunet s'occuperont du transport inter-sites. Enfin,

Action Sport Physio de Saint-Jérôme donneront des soins aux athlètes. « L'organisation d'un championnat provincial en natation représente un défi logistique important, nécessitant notamment une piscine de calibre compétition avec huit couloirs, des installations adaptées, ainsi qu'un encadrement professionnel rigoureux. Desjardins et la MRC des Pays-d'en-Haut assumeront l'ensemble des coûts reliés à la tenue des compétitions, rendant ainsi cet événement possible. D'autre part, nous compterons

actuellement sur les services de 36 bénévoles confirmés. Il en manquerait une dizaine pour le volet alimentaire au Camp EdPhy », a-t-elle poursuivi. On peut offrir ses services au courriel : kst-vincent@ll.rseq.ca

Horaire

La région de Laurentides-Lanaudière sera bien représentée à Sainte-Adèle. « La représentation régionale proviendra de la Polyvalente Lavigne (Lachute), de l'Académie Antoine-Manseau (Joliette), de l'Académie Sainte-Thérèse, de l'Académie Lafontaine (Saint-Jérôme), de l'Externat Sacré-Cœur (Rosemère) et du Collège Esther-Blondin (Saint-Jacques). Les compétitions s'étaleront pendant les deux jours et seront tenues en deux blocs, soit de 9 h à midi, puis de 15 h à 18 h. Les gens peuvent obtenir plus de détails sur le site régional au Championnat scolaire, au ll.rseq.ca/natation », a détaillé Kim Saint-Vincent.

Retombées locales

« La population est invitée à venir encourager les jeunes athlètes, tout au long de la fin de semaine. L'événement est ouvert au public, avec un coût d'admission de 3 \$ pour les adultes et 2 \$ pour les étudiants, par jour de compétition », a terminé M^{me} Saint-Vincent.



LE TILIA

3 ½

4 ½

5 ½

La nature comme décor.
Le confort comme signature.



Habitations locatives haut de gamme
au cœur de Sainte-Marguerite-du-Lac-Masson.

Date de prise
de possession
1^{er} juillet

Stationnement intérieur
Possibilité de bornes
électriques

Deux ascenseurs
Espaces adaptés
mobilité réduite



55 rue des Tilleuls, Sainte-Marguerite-du-Lac-Masson

(450) 365-1925

LeTilia.ca

Regard sur ma région

**NOS
ACTEURS
LOCAUX**

Sourires, anecdotes, nouvelles, photos: c'est dans cette page que nous plongeons avec vous au coeur de notre économie locale. Partons à la rencontre de nos sympathiques entrepreneurs et immisçons-nous dans les coulisses des commerces de chez nous!



Atelier 85

Lors de ma visite à la galerie, j'ai pu constater un vent de fraîcheur au 85 à Sainte-Adèle avec l'arrivée de Marie France Belso. Sa venue apporte une nouvelle dynamique, accompagnée de quelques ajustements côté gestion et d'horaires revisités: la galerie vous accueille désormais du mercredi au dimanche, de 11h à 18h. Depuis quarante ans, Atelier 85 propose des œuvres de classiques contemporains, mais aujourd'hui, la galerie s'ouvre aussi à la scène émergente, offrant une vitrine privilégiée aux talents de demain. Jadis, il fallait descendre à Montréal ou à Baie-Saint-Paul pour découvrir les dernières tendances artistiques, mais désormais, il est possible de magasiner confortablement depuis chez soi. Vous êtes invité à suivre leur page Facebook afin de rester informé de toutes les actualités et de découvrir, en temps réel, les œuvres et les artistes qui font vibrer leur espace. Atelier 85, plus que jamais, est votre rendez-vous incontournable pour l'art contemporain à Sainte-Adèle. **450 229-6242**

Réouverture pour la Boutique La Folia

C'est dans une atmosphère détendue et festive à la fois que nous avons été reçu à la Boutique La Folia jeudi dernier! Après avoir été fermée depuis le 2 novembre dernier suite à un incendie, la boutique maintenant sur deux étages propose une très belle gamme de vêtements prêt à porter et abordable pour femmes et hommes. La chaleureuse propriétaire Mireille Côté épaulé de sa fille Annaïs Bertrand vous reçoivent dans une ambiance décontractée. Une visite s'impose! **259 rue Principale, Saint-Sauveur**



boisclair^{inc}

JOURNALIER

Usine de Piedmont

Entreprise manufacturière œuvrant dans la fabrication de produits de béton recherche présentement un journalier(e) à son usine de Piedmont.

PRINCIPALES TÂCHES :

- Prendre part aux différentes étapes de fabrication de produits de béton;
- Montage, coulée, démoulage et marquage de produits;
- Manipulation des produits avec pont-roulants;
- Entretien des lieux de travail;
- Entretien extérieur à l'occasion;

EXIGENCES ET APTITUDES :

Bonne endurance physique, responsable, prudent, ponctuel, proactif.
Expérience en milieu manufacturier un atout

CONDITIONS :

Horaire : 5 jours semaine – de 7h00 à 16h00, temps supplémentaires possible Salaire compétitif et gamme complète d'avantages sociaux

Si ce poste vous intéresse, faire parvenir votre C.V.
par courriel à rh@boisclairinc.ca

>1315906

accès

La **vitalité** de notre région
anime notre **communauté**.

**Soutenons nos commerçants locaux
pour une région dynamique et prospère.**



Ensemble, faisons vivre
notre région et profitons
de tout ce qu'elle a à offrir.

Espace détente

SUDOKU

Les règles du jeu : Vous devez remplir toutes les cases vides en plaçant les chiffres 1 à 9 une seule fois par ligne, une seule fois par colonne et une seule fois par boîte de 9 cases. Chaque boîte de 9 cases est marquée d'un trait plus foncé. Vous avez déjà quelques chiffres par boîte pour vous aider. Ne pas oublier : vous ne devez jamais répéter les chiffres 1 à 9 dans la même ligne, la même colonne et la même boîte de 9 cases.

7	5							
	9		5					4
1	3	6			2			
	7	2					6	
						9	8	
			8	3	4	7		2
			6	9		3		
			2	8			7	
			4			1		9

MOTS CROISÉS

HORIZONTALEMENT

1. Ballant — Divisible par deux.
2. Monnaie d'Iran — Poète français mort en 1951.
3. Interurbain — Biologiste américain mort en 1984.
4. Saison — Charge de pasteur spirituel et en particulier de pasteur protestant.
5. Dieu solaire — Du verbe rire.
6. Étoile — Plante grimpante.
7. Ville du Portugal — Diminutif d'Édouard.
8. Mauviette — Inoccupée.
9. Poème moral ou satirique.
10. Abrogation — Terbium.
11. Autistique — Amas de sporanges sous la feuille d'une fougère.
12. Voisin — Se rendra — Jacasseur.

VERTICALEMENT

1. Qui dure trois ans — Style musical dont les textes sont parlés.
2. Huilé — Plaisantin.
3. Athée.
4. Liquide — Aguerri.
5. Révérend père — Europe occidentale — Manillon.
6. Néodyme — Champagne — Galette

	1	2	3	4	5	6	7	8	9	10	11	12
1												
2												
3												
4												
5												
6												
7												
8												
9												
10												
11												
12												

- de pommes de terre râpées.
10. Perdus — Versus — Opus.
7. Cæsium — Personne qui fabrique des gaines.
11. Elle fut piquée par un taon — Espace économique européen — Classement.
8. Voilier à un seul mât — Société de transport de l'Outaouais.
12. Nom d'un pont de Rome — Ouverture donnant passage à l'eau.
9. Ouailles.



Robert Gareau - Astrologue

robertgareuastrologue@gmail.com

Cette semaine, la Lune transite les signes suivants; Bélier, Taureau et Gémeaux. Nouvelle Lune en Bélier le 17, où on comptera alors plus que la moitié des planètes. C'est là qu'on sentira la nouveauté du printemps, dans son entièreté. J'espère qu'on innovera pour éviter les conflits, parce que l'atmosphère sera sous haute tension. Urbi et orbi. C'est donc le moment de vivre du nouveau. Essayer autre chose. Et est-ce qu'on sent la Coupe?



BÉLIER
21 mars
au 20 avril

Vous en avez de la visite; Soleil, Lune, Mercure, Mars, Saturne et Neptune! Vous êtes animé par un mouvement puissant, tellement grand que vous ne le voyez pas. Comme la Terre qui vous porte et qui vous amène dans son voyage. Aussi, si vous avez un projet en tête, bougez pour le réaliser. Faites du nouveau, essayez autre chose. Ça va commencer comme ça.



TAUREAU
21 avril
au 20 mai

Ça s'en vient, le soir du 25. Un samedi soir. Uranus depuis 2016 chez-vous s'en va. Byebye! Il vous en aura amené des surprises. En argent surtout. Enfin, une nouvelle ère débute, où après avoir vu la fin de plusieurs histoires, une autre aventure viendra vous surprendre. Et vous séduire. Donc, identifiez et corrigez vos erreurs, reposez-vous bien et ressuscitez!



GÉMEAUX
21 mai
au 21 juin

J'espère que vous savez comment vous êtes chanceux d'avoir un ami. Un vrai. Si vous êtes en groupe, c'est aussi merveilleux. Comme l'équipage d'Artémis II, ils semblaient si heureux d'être ensemble. Si vous êtes seul, désœuvré, inscrivez-vous à une activité plaisante, et rendu là, soyez ouvert. Souriant. Allez au gym ou en classe et ne jugez pas sur le look.



CANCER
22 juin
au 22 juillet

On aura besoin de vous au travail, vous le saurez bientôt. On pourrait vous confier un défi que vous trouverez assez motivant finalement. Même ceux qui sont retraités se feront offrir une jobine. Voire même une vraie job! Vous comprendrez qu'on a besoin de vous dans la communauté et ça vous fera juste plaisir de faire votre part. Vous serez magnétique dans le public.



LION
23 juillet
au 23 août

Vous n'irez pas de l'autre côté de la Lune, mais vous partirez bientôt à un endroit où vous serez dépaycé. Il y en a qui auront une impression de déjà-vu en voyant un paysage, ou un clocher gothique. Un vestige romain. Vous jaszerez avec quelqu'un au discours inhabituel. Vous ne vous fatiguerez plus d'échanger sur divers sujets. Il y aura une drôle de magie entre vous.



VIERGE
24 août au
23 septembre

Vous vivrez une histoire, un changement, en rapport avec la sexualité. La sensualité, la séduction. Et vous n'échapperez pas à celle-ci en la balayant sous le tapis. Oh que non! Vous avez quelque chose à vivre là où vous devez réfléchir. Et vous accepter. Vous devrez aussi régler une histoire de fric plutôt avantageuse. si vous êtes raisonnable. Vos rêves vous parleront.



BALANCE
24 septembre au
23 octobre

Tout le Gotha est en face de chez-vous et s'ils ne l'ont pas déjà fait, ils sont à veille de cogner chez-vous. De vous adresser la parole. De vous inviter. Peut-être au travail. Ou autour, dans un groupement. Sinon, ce sera plus intime, quelqu'un s'ouvrira sur ses sentiments envers vous. Et ça parlera de mariage alors qu'une dentelle de petites fleurs blanches éclosent partout.



SCORPION
24 octobre
au 22 novembre

Ce n'est pas grave de vieillir, on continue de vivre quand même. Ce qui est grave, c'est de ne plus être en forme à force de se négliger. Depuis des années. Alors évitez la malbouffe pour un temps et bougez. Forcez aussi, un peu. Évitez de vous déboîter un membre quand même. Achetez-vous du beau linge, pour parader au gym. Et sur la rue. Et joie, le moral suivra!



SAGITTAIRE
23 novembre
au 21 décembre

Vous irez souvent au resto, je sais que vous aimez ça. Comme votre maître sur l'Olympe qui préside à des banquets. En fait, c'est le temps de décompresser un peu. De vous distraire, pour vous reposer. Être plus énergique et volontaire. Vous vivrez aussi du nouveau côté sentiment et ce serait bien d'être présent. À l'écoute. Prenez un billet de loterie jeudi. Et dansez!



CAPRICORNE
22 décembre au
20 janvier

Habitez-vous sur une montagne? Peut-être sentirez-vous le dragon du printemps sous terre, énérgisant puissamment la nature. Et tout les êtres de la Création. C'est le printemps et vous serez motivé pour améliorer des aspects de votre logis. Peut-être même déménager, après avoir trouvé un endroit pour vous établir. Votre famille a fait son gros possible pour vous.



VERSEAU
21 janvier
au 18 février

Vous n'aurez pas à sortir bien loin pour rencontrer des gens. Et vous jaszerez pas mal, en apprenant bien des nouvelles. Modulez votre témoignage cependant, des gens seront parfois surpris par vos attitudes. Ou pensées. Pluton vous remue pas mal, ça peut en impressionner certains. Seriez-vous attiré par une moto? Ou un voilier? Voisin honnête.



POISSONS
19 février
au 20 mars

Après avoir travaillé bien patiemment, vous récolterez enfin. Vous serez fier de la qualité de votre labeur. Mark Carney et Peter Magyar sont deux Poissons du 16 mars. Ce sont des idéaux qui les ont motivé et ils sont arrivés au succès. Vous êtes aussi guidé par le pouvoir divin de l'intuition, soyez conscient de ce trésor. Allez vers ce qui vous attire. et vous réussirez.

7 SENS
condos locatifs

CONDOS LOCATIFS CITÉ MIRABEL

VISITEZ NOS UNITÉS
DÈS MAINTENANT



3 1/2 - 4 1/2 - 5 1/2

VISITES LIBRES



DIMANCHE 26 AVRIL



DE 10H00 AM À 15H00 PM



11500 RUE DE CHAMBORD MIRABEL



Avec une panoplie d'inclusions et de commodités, les résidents profitent de leur temps libre pour aller nager, relaxer, s'étendre et bien plus encore!



SALLE
D'ENTRAÎNEMENT



SALLE
DE JEUX



PISCINE, SPA &
SAUNA



TERRASSE &
JARDINS



CUISINE
COMMUNE



GOLF
VIRUEL



SALLE
DE YOGA



SALLE
D'ÉVÈNEMENT



HALL D'ENTRÉE
LOBBY

LES INCLUSIONS

- 7 électroménagers
- Chaînes de télé HD avec Vidéotron
- Internet (WIFI) haute vitesse illimité
- Habillage de portes et fenêtres
- Climatisation et chauffage mural
- Eau chaude
- Case de rangement au sous-sol
- Stationnement intérieur



TOUT LE CONFORT INSPIRÉ DES PLUS GRANDS HÔTELS

Le 7 SENS accorde une grande importance au bien-être de ses résidents en offrant une multitude de commodités, toutes aussi fabuleuses les unes que les autres. Une piscine, un spa et un sauna intérieur vous permettent de vous détendre et de vous ressourcer. Un grand gym entièrement équipé, ainsi qu'un studio de yoga et de pilates, sont disponibles. Pour les passionnés de golf, des écrans géants sont mis à disposition pour pratiquer en mode virtuel, beau temps, mauvais temps. De plus, une salle de jeux avec billard, télévision et soccer sur table est disponible pour des moments de divertissement conviviaux. Comme dans tous les grands hôtels, une salle de réceptions privées avec cuisine complète est à votre disposition pour vos événements spéciaux entre amis ou en famille.

579-477-7779

location@le7sens.com

www.le7sens.com

11500 RUE DE CHAMBORD, MIRABEL

Un projet réalisé par **RAY JUNIOR**
INVESTISSEMENT

Pour vendre, louer ou acheter

📄 **Annonces classées**

514 394-7156, poste 2222
annoncesclassées@medialo.ca

205 Logement / app. à louer

4-1/2 rénové, 3ème étage, St-Jérôme, 5 minutes Carrefour, idéal retraité, immeuble tranquille, 1,400\$. Non-fumeur, pas d'animaux. Enquête de crédit obligatoire. 514-213-3580

220 Condo à louer

Condo 41/2 à Saint-Sauveur, style town house avec mezzanine, endroit calme et verdoyant, pour retraité ou pré-retraité, accès à pied à la rue principale, patio privé, 2 stationnements extérieur, chauffé/éclairé, meublé, 2200\$/mois, bail annuel. lor.homier@gmail.com

413 Messages

MASSEUR, Saint-Sauveur, musculaire/détente. Service rasage disponible, 50\$/l'heure. 514-264-6063

442 Construction, rénovation, réparation

CHARPENTIER, menuisier et finition, Claude 450-916-8660

CORMIER CONSTRUCTION
Ouvrage général: béton, ciment. Fissures de solage (membrane), brique, pierre, bloqué. Réparation et réfection balcons, trottoir, crépi. 40 ans d'expérience. Estimation gratuite! 514-212-6577

RESTE + CONNECTÉ À TON HEBDO LOCAL

ACCÈS

PEINTRE, RÉPARATION DE PLÂTRE, JOINTS

Homme d'expérience
Propre et minutieux
514 946-6353

ceramiquemrnicolas.com

Pose de céramique
Ardoise et granite
Douche sur mesure
Expérience • Travail propre

RBQ: 56103849-01 **514.238.2653**



TOITURES SILANIC

UNE COUVERTURE DE SATISFACTION

RBQ 5670 7094 01

Pour un service personnalisé et complet
Un travail propre et garanti
Dans le domaine depuis 1993
Spécialité bardeaux d'asphalte
Installation de gouttières sans joints

450 226-3843 • www.silanictoitures.com

AVIS DE CLÔTURE D'INVENTAIRE

(C.c.Q. art. 795, al.2)

Prenez avis que Lucille Bernier, en son vivant domiciliée au 1921, rue du Skieur, Sainte-Adèle (Québec) J8B 2Y9 est décédée le 9 octobre 2025, à Sainte-Agathe-des-Monts (Québec).

Un inventaire de ses biens a été dressé conformément à la loi et peut être consulté par les intéressés à l'Étude de Me Ginette Marinier, notaire, située au 540, rue Charbonneau, Mont-Tremblant (Québec) J8E 3H4.

Donné ce 9 avril 2026

Mont-Tremblant (Québec).

RÉPARATION D'ASPHALTE



- FISSURE
- POSE DE SCCELLANT
- PROTECTION 1^{ÈRE} QUALITÉ

RÉSIDENTIEL ET COMMERCIAL

Excavation et transport de gravier/terre

sergeroy670@gmail.com / SERGE 819-856-8435
/ asphaltfrankfox.com

CONDO À LOUER

SAINT-SAUVEUR, secteur Piedmont nouveaux condos locatifs



ski in/ski out, 4 1/2 aire ouverte, foyer au gaz, air climatisé, planchers chauffants, comptoirs quartz, fenestration abondante avec vue panoramique, piscine chauffée extérieure, rangement et stationnement, location annuelle à partir de 1 975\$/mois.

Communiquez avec Alexandre au 514-560-6872



- Tonte de gazon
- Ouverture/fermeture terrain
- Horticulture
- Peinture (maison et balcon)
- Déneigement (balcon et trottoir)

Daniel Brunet
514 258-0466
dan30197@gmail.com

BESOIN D'UN SOURCIER?

450 712-8218

ACCÈS

36 avenue Filion,
Saint-Sauveur, JOR 1R0
1 888 767 7156
journalaccès.ca

Éditeur : Frédéric Couture
Rédactrice en chef : France Poirier
Journalistes : Luc Robert, Alexane Taillon-Thiffault,
Alec Brideau et Louis-Philippe Forest-Gaudet
Coordonnatrice de production : Aurélie Moulun

Directrice des ventes : Audrey Darcy
Conseiller(ère)s en solutions média :
Laurie-Anne Blais, Kenny Carrier
et Camille Vaillancourt

Publié par 9061-6632 Québec Inc
Président : Frédéric Couture
Vice-Présidente : Véronique Gauthier
Impression : Transcontinental inc.
Distribution : Médialo



Plus de 120 points de dépôt

MÉDIALO

Nous reconnaissons l'appui financier du gouvernement du Canada Québec



PRÉAVIS DE VENTE DES IMMEUBLES POUR DÉFAUT DE PAIEMENT DE TAXES - 2026

AVIS PUBLIC est, par les présentes, donné par Mélissa Bergeron-Champagne, greffière-trésorière adjointe de la Municipalité Régionale de Comté des Pays-d'en-Haut, corporation légalement constituée, ayant son siège social au 1014, rue Valiquette, Sainte-Adèle, Québec, J8B 2M3, pour les municipalités et villes de son territoire, conformément au *Code municipal du Québec* et à la résolution CM 40-01-02, que les immeubles ci-après désignés seront vendus à l'enchère publique, au Ski Chantecler situé au 432, chemin du Mont-Loup-Garou, Sainte-Adèle, province de Québec, le dix-sept juin deux mille vingt-six (17 juin 2026), à 10h00, pour satisfaire au paiement des taxes municipales et/ou scolaires, des intérêts et des frais de la vente, à moins que ces taxes, intérêts et frais n'aient été payés avant cette date. Le paiement pour retirer l'immeuble de la vente doit être effectué par traite bancaire, chèque visé ou mandat-poste payable à l'ordre de MRC des Pays-d'en-Haut, ou en argent comptant (montant maximal de 9 999,99 \$), ou par transfert entre membres Desjardins (montant maximal de 5 000,00 \$), par transfert entre institutions bancaires (SIPC) ou par transfert SWIFT. Dans tous les cas, avant de faire un paiement, vous êtes priés de communiquer avec Noémie Chamberland au 450 229-6637 poste 146 ou par courriel à vpt@mrpcdh.org.

AVIS EST ÉGALEMENT DONNÉ QUE :

Les immeubles mentionnés comprendront les bâtisses et dépendances lorsque construits, ainsi que toutes servitudes actives, passives, apparentes ou occultes affectant les propriétés.

Les immeubles seront vendus sans aucune garantie légale, aux risques et périls de l'acheteur.

Pour toute information concernant le zonage, veuillez-vous référer à la municipalité concernée.

Le jour de la vente, le prix d'adjudication devra être payé immédiatement par traite bancaire, chèque visé ou mandat-poste payable à l'ordre de MRC des Pays-d'en-Haut ou en argent comptant (montant maximal de 9 999,99 \$) à défaut de quoi l'immeuble sera remis immédiatement en vente. Dans certains cas, la taxe fédérale sur les produits et services (TPS) et la taxe de vente du Québec (TVQ) s'appliqueront; un adjudicataire qui est inscrit aux fichiers de la TPS et de la TVQ devra fournir ses preuves d'inscription au moment de l'adjudication.

Tout adjudicataire devra présenter deux (2) pièces d'identité valides et jugées valables, dont une (1) avec photo. Toute personne qui enchérira pour une autre personne devra présenter une copie de la pièce justificative l'autorisant à agir, soit une procuration, à titre de représentant d'une personne physique ou une résolution du conseil d'administration, à titre de représentant d'une personne morale, laquelle devra par ailleurs être en règle dans les registres gouvernementaux. Ce représentant devra présenter deux (2) pièces d'identité valides et jugées valables, dont une (1) avec photo. À défaut de fournir les documents requis, l'immeuble sera remis immédiatement en vente.

Les immeubles ainsi vendus seront sujets au droit de retrait d'un (1) an prévu à l'article 1057 du Code municipal du Québec.

MUNICIPALITÉ DE MORIN-HEIGHTS		MUNICIPALITÉ DE WENTWORTH-NORD	
2	BLUE HILLS CO LTD A/S M NOVY J chemin Lakeshore Tx mun. 114,92 \$ Tx scol. Lau. 0 \$ Lot 3 206 783 C.F. Argenteuil	16	TAYLOR C. ERWIN CHERYL A. MEYER 136 rue Dwight Tx mun. 5 054,57 \$ Tx scol. Lau. 980,41 \$ Lot 3 206 615 C.F. Argenteuil
4	MATHIEU RICHARD VERONIQUE TREPANIER-BOULAY 210 chemin Lakeshore Tx mun. 4 196,03 \$ Tx scol. Lau. 858,00 \$ Lot 3 206 753 C.F. Argenteuil	17	9245-6888 QUEBEC INC. A/S MICHAEL BURLI rue Perry Tx mun. 2 687,41 \$ Tx scol. Lau. 384,35 \$ Lot 3 802 381 C.F. Argenteuil
5	MYRIAM BAZINET PATRICK PARENTEAU 212 chemin Old Settlers Est Tx mun. 5 882,87 \$ Tx scol. Lau. 727,04 \$ Lot 3 738 339 C.F. Argenteuil	18	9245-6888 QUEBEC INC. A/S MICHAEL BURLI 207 - 209 rue Perry Tx mun. 19 884,09 \$ Tx scol. Lau. 2 492,68 \$ Lot 3 205 993 C.F. Argenteuil
6	FRED JASS chemin Lakeshore Tx mun. 1 043,31 \$ Tx scol. Lau. 0 \$ Lot 3 737 818 C.F. Argenteuil	19	CEDRIC AUCLAIR PATRICIA BOUCHARD 18 rue de l'Horizon Tx mun. 4 486,46 \$ Tx scol. Lau. 582,37 \$ Lot 4 519 693 C.F. Argenteuil
7	PHILIPPE GERVAIS chemin Forest Hill Tx mun. 666,11 \$ Tx scol. Lau. 46,49 \$ Lot 3 737 643 C.F. Argenteuil	21	ELI STERNBUCH MIRIAM STERNBUCH Terrain vacant Tx mun. 197,30 \$ Tx scol. Lau. 0 \$ Lot 3 738 177 C.F. Argenteuil
8	GESTION LOUISE ST-LAURENT INC. A/S LOUISE ST-LAURENT Terrain vacant Tx mun. 185,88 \$ Tx scol. Lau. 18,14 \$ Lot 4 187 589 C.F. Argenteuil	22	GEORGES SURI Terrain vacant Tx mun. 164,24 \$ Tx scol. Lau. 0 \$ Lot 3 738 144 C.F. Argenteuil
9	GESTION IMMOBILIÈRE BALA DUMOULIN INC. Terrain vacant Tx mun. 1 282,11 \$ Tx scol. Lau. 67,36 \$ Lot 3 738 343 - 4 185 479 - 4 185 480 - 4 185 481 - 4 185 482 - 4 185 483 C.F. Argenteuil	23	CHRISTIAN MEUNIER AUDE-RAPHAËLLE PAYETTE François-Guillaume Payette et Julie Rondeau rue du Haut-Bois Tx mun. 1 574,85 \$ Tx scol. Lau. 170,65 \$ Lot 3 737 465 C.F. Argenteuil
12	ROBERT FECTEAU chemin Kirkpatrick Tx mun. 2 123,1 \$ Tx scol. Lau. 25,13 \$ Lot 6 336 260 C.F. Argenteuil	28	9245-6888 QUEBEC INC. A/S MICHAEL BURLI chemin du Village Tx mun. 877,13 \$ Tx scol. Lau. 129,98 \$ Lot 3 206 603 C.F. Argenteuil
15	9245-6888 QUEBEC INC. A/S MICHAEL BURLI chemin Jackson Tx mun. 980,80 \$ Tx scol. Lau. 93,96 \$ Lot 3 206 620 - 3 802 380 C.F. Argenteuil	30	MATHIEU PREGENT MARIE-MICHELE VACHON 900 rue des Primeroses Tx mun. 7 475,98 \$ Tx scol. Lau. 0,23 \$ Lot 3 737 711 C.F. Argenteuil
		32	ROGER SARAZIN 67 rue du Mont-Plaisant Tx mun. 1 401,35 \$ Tx scol. Lau. 737,71 \$ Lot 5 909 256 C.F. Argenteuil
		33	LYNES RIVET 1008 rue de la Corniche Tx mun. 10 626,41 \$ Tx scol. Lau. 1 816,46 \$ Lot 3 206 354 C.F. Argenteuil
		34	LOUIS ST-MICHEL route 364 Tx mun. 1 401,28 \$ Tx scol. Lau. 46,78 \$ Lot 3 736 961 C.F. Argenteuil
		35	GRANT MC CULLOUGH 742 chemin du Village Tx mun. 6 076,38 \$ Tx scol. Lau. 471,28 \$ Lot 3 735 643 C.F. Argenteuil
		36	LOUIS ST-MICHEL 24 rue Baldwin Tx mun. 10 582,08 \$ Tx scol. Lau. 628,42 \$ Lot 3 736 958 C.F. Argenteuil
		43	SUCCESSION DE JEAN-JACQUES FRIGOUT A/S TAMATEA FRIGOUT, LIQUIDATRICE Véronique Goupil Oliver 235 chemin du Lac-Écho Tx mun. 9 801,08 \$ Tx scol. Lau. 2 068,23 \$ Lot 3 206 367 C.F. Argenteuil
		48	XAVIER BESSETTE ST-ONGE JENNY RICHARD SCOTT 7 rue Bob-Seale Tx mun. 8 208,5 \$ Tx scol. Lau. 750,10 \$ Lot 3 736 721 C.F. Argenteuil
		55	PIERRE MUNHA 49 rue Bourget Tx mun. 4 000,93 \$ Tx scol. Lau. 982,18 \$ Lot 4 577 358 C.F. Argenteuil
		57	LUC GAUVREAU 199 chemin du Village Tx mun. 2 309,22 \$ Tx scol. Lau. 252,60 \$ Lot 3 957 061 C.F. Argenteuil
		58	GIOVANNI DE ROSA place de Louxor Tx mun. 699,03 \$ Tx scol. Lau. 35,92 \$ Lot 3 735 394 C.F. Argenteuil
		59	ION CRISTINEL NEGRUT place de la Petite-Suisse Tx mun. 919,98 \$ Tx scol. Lau. 0 \$ Lot 3 736 489 C.F. Argenteuil
		60	9221-3610 QUEBEC INC. A/S TAMAS MOLNAR 29 chemin de la Petite-Suisse Tx mun. 4 058,52 \$ Tx scol. Lau. 191,59 \$ Lot 3 736 838 C.F. Argenteuil
		61	9068-8474 QUEBEC INC. A/S MADELEINE DUMONT 9123-9475 Québec inc. chemin du Village Tx mun. 851,06 \$ Tx scol. Lau. 129,21 \$ Lot 3 735 239 C.F. Argenteuil
		63	SIDI MOHAMMED EL AMINE BENAMMAR 9 rue Sabbagh Tx mun. 6849,82 \$ Tx scol. Lau. 220,27 \$ Lot 3 736 272 C.F. Argenteuil
		MUNICIPALITÉ DE WENTWORTH-NORD	
		64	Inez Lucinda Adams chemin des Monts Tx mun. 548,86 \$ Tx scol. Lau. 0 \$ Lot 5 938 725 C.F. Argenteuil
		65	Charles C Svec Mary Ann Lorman Terrain Vacant* Tx mun. 753,98 \$ Tx scol. Lau. 0 \$ Lot 5 938 730 C.F. Argenteuil
		66	Mario Palombo chemin du Lac-Farmer Tx mun. 19 492,74 \$ Tx scol. Lau. 48,41 \$ Lot 5 938 806 C.F. Argenteuil

PRÉAVIS DE VENTE DES IMMEUBLES POUR DÉFAUT DE PAIEMENT DE TAXES - 2026 - Suite

67 James W Bondurant Terrain Vacant* Tx mun. 730,11 \$ Tx scol. Lau. 0 \$ Lot 5 939 825 C.F. Argenteuil	94 Lise Daigle A/S Sylvain Lamontagne rue Dubé Tx mun. 766 \$ Tx scol. Lau. 0 \$ Lot 5 709 083 C.F. Argenteuil	108 Frédéric Paradis Harley-Ann Pouliot route Principale Tx mun. 4 792,71 \$ Tx scol. Lau. 305,60 \$ Lot 5 587 933 C.F. Argenteuil	124 9456-8524 QUEBEC INC. A/S YUAN REN 1137 RUE HARIT Tx mun. 25 801,69 \$ Tx scol. Lau. 462,94 \$ Lot 2 231 951 C.F. Terrebonne
68 Zaki Lounici chemin du Lac-Farmer Tx mun. 1 067,16 \$ Tx scol. Lau. 0 \$ Lot 5 938 167 C.F. Argenteuil	95 Therese Cabana A/S Daniel Bouchard liquidateur rue Diane Tx mun. 990,09 \$ Tx scol. Lau. 0 \$ Lot 5 709 192 C.F. Argenteuil	109 Jacob Marthan adjudicataire 2006 Terrain Vacant Tx mun. 841,48 \$ Tx scol. Lau. 0 \$ Lot 5 588 830, 5 588 841 C.F. Argenteuil	125 GHAITH HAYDAR 2225 RUE DE LA TOURMENTE Tx mun. 5 821,63 \$ Tx scol. Lau. 890,83 \$ Lot 2 232 539 C.F. Terrebonne
69 Pascale Deslauriers chemin du Lac-Farmer Tx mun. 709,87 \$ Tx scol. Lau. 54,72 \$ Lot 5 938 169 C.F. Argenteuil	96 Alexandre Bellefeuille adjudicataire 2023 Anthony Bellefeuille adjudicataire 2023 rue Andrée Tx mun. 559,34 \$ Tx scol. Lau. 0 \$ Lot 5 709 706 C.F. Argenteuil	110 Constantina Ramona Iordache Terrain Vacant* Tx mun. 545,86 \$ Tx scol. Lau. 0 \$ Lot 5 588 871 C.F. Argenteuil	126 LAMBERT PIERRICK RUE DE LA PERDRIOLE Tx mun. 2 833,82 \$ Tx scol. Lau. 39,50 \$ Lot 2 492 334 C.F. Terrebonne
70 Raymond Lévesque rue Montpetit Tx mun. 559,75 \$ Tx scol. Lau. 0 \$ Lot 5 708 834 C.F. Argenteuil	97 Anton Rueberer adjudicataire 1981 chemin Millette Tx mun. 782,59 \$ Tx scol. Lau. 0 \$ Lot 5 709 709 C.F. Argenteuil	113 Françoise Émond Terrain Vacant* Tx mun. 841,99 \$ Tx scol. Lau. 0 \$ Lot 5 588 864 C.F. Argenteuil	127 GAUDETTE LINE 305 RUE TOM-CARIBOU Tx mun. 6 579,63 \$ Tx scol. Lau. 1 127,40 \$ Lot 2 492 503 C.F. Terrebonne
71 Claudine Laforge Le Cam rue Chisholm Tx mun. 694,42 \$ Tx scol. Lau. 0 \$ Lot 5 708 852 C.F. Argenteuil	99 Françoise Émond rue Andrée Tx mun. 765,74 \$ Tx scol. Lau. 0 \$ Lot 5 709 717 C.F. Argenteuil	114 David William Hammond Terrain Vacant* Tx mun. 550,76 \$ Tx scol. Lau. 0 \$ Lot 5 589 919 C.F. Argenteuil	128 9072-8668 QUEBEC INC. A/S CURATEUR PUBLIC DU QUEBEC CHEMIN DES CHANTERELLES Tx mun. 236,84 \$ Tx scol. Lau. 0 \$ Lot 2 232 652 C.F. Terrebonne
74 Françoise Émond rue Chisholm Tx mun. 771,47 \$ Tx scol. Lau. 0 \$ Lot 5 709 005 C.F. Argenteuil	100 Françoise Émond chemin Marr Tx mun. 1 120,04 \$ Tx scol. Lau. 0 \$ Lot 5 709 762 C.F. Argenteuil	117 Nicola Docmanov Romela Cristina Mateoniu rue Docmanov Tx mun. 570,93 \$ Tx scol. Lau. 0 \$ Lot 5 589 462 C.F. Argenteuil	129 FAGNAN ALEXANDRE 1755 RUE DES GEAIS-BLEUS Tx mun. 7 054,44 \$ Tx scol. Lau. 1 328,80 \$ Lot 2 232 581 C.F. Terrebonne
75 Guy Brisebois rue Filiatrault Tx mun. 766,24 \$ Tx scol. Lau. 0 \$ Lot 5 708 968 C.F. Argenteuil	101 Hugh Mc Caughan 13e Rue Tx mun. 718,67 \$ Tx scol. Lau. 0 \$ Lot 5 709 437 C.F. Argenteuil	118 162886 Canada inc. A/S Sami Malki chemin du Bounty Tx mun. 14 715,12 \$ Tx scol. Lau. 1 551,44 \$ Lot 5 587 986 C.F. Argenteuil	130 GAGNE-PROULX EMMANUEL 502 CHEMIN DU MONT-LOUP-GAROU Tx mun. 4 429,8 \$ Tx scol. Lau. 311,47 \$ Lot 2 493 840 C.F. Terrebonne
76 Andrée Masse Francesco Cardinale Liliana Cardinale, Adelaide Cardinale rue Chisholm Tx mun. 1 292,71 \$ Tx scol. Lau. 0 \$ Lot 5 708 950 C.F. Argenteuil	102 Jean-Marc Lebeau 7e Rue Tx mun. 1 006,7 \$ Tx scol. Lau. 0 \$ Lot 5 709 429 C.F. Argenteuil	VILLE DE SAINTE-ADÈLE	131 9420-9582 QUEBEC INC. A/S STEEVE THERIAULT 3080 BOULEVARD DE SAINTE-ADELE #301 Tx mun. 9 012,15 \$ Tx scol. Lau. 202,91 \$ Lot 3 885 310, 6 422 334, 6 422 335 C.F. Terrebonne
77 Jacob Marthan adjudicataire 2006 7e Rue Tx mun. 892,17 \$ Tx scol. Lau. 0 \$ Lot 5 708 992 C.F. Argenteuil	103 Jacques Boutin 6e Rue Tx mun. 611,34 \$ Tx scol. Lau. 0 \$ Lot 5709579 C.F. Argenteuil	119 PROPRIETES NGL INC. A/S KATIA MORENO HERNANDEZ RUE DE L' HERITAGE Tx mun. 821,02 \$ Tx scol. Lau. 77,93 \$ Lot 6 478 175 C.F. Terrebonne	132 ELBAZ YVES PLACE DU REFUGE Tx mun. 3 730,04 \$ Tx scol. Lau. 0,96 \$ Lot 2 493 106 C.F. Terrebonne
78 Linda Smith & Stéphane Lepore adjudicataire 2023 rue Diane Tx mun. 574,88 \$ Tx scol. Lau. 0 \$ Lot 5 709 031 C.F. Argenteuil	104 Marie-Ève Desormiers Nicolas Brouillard chemin Millette Tx mun. 682,49 \$ Tx scol. Lau. 0 \$ Lot 5 709 811 C.F. Argenteuil	120 130167 CANADA INC CHEMIN DU PAYSAN Tx mun. 657,44 \$ Tx scol. Lau. 0 \$ Lot 2 743 902 C.F. Terrebonne	133 LEDUC CHANTAL-MARIE 147 A 149 PLACE DU REFUGE Tx mun. 8 910,77 \$ Tx scol. Lau. 237,53 \$ Lot 2 493 053 C.F. Terrebonne
86 Françoise Émond rue Coutou Tx mun. 1 007,90 \$ Tx scol. Lau. 0 \$ Lot 5 709 631 C.F. Argenteuil	105 Denis Savaria chemin Spotz Tx mun. 740,88 \$ Tx scol. Lau. 0 \$ Lot 5 939 955 C.F. Argenteuil	121 VINCELETTE JEAN-PIERRE Terrain vacant Tx mun. 262,65 \$ Tx scol. Lau. 0 \$ Lot 2231814 C.F. Terrebonne	135 LEGAULT MICHEL 689 RUE DE NEUCHATEL Tx mun. 950,09 \$ Tx scol. Lau. 28,23 \$ Lot 2 453 627 C.F. Terrebonne
92 Françoise Émond rue Gravel Tx mun. 1 052,54 \$ Tx scol. Lau. 0 \$ Lot 5 708 750 C.F. Argenteuil	106 Henri Lenglet chemin du Lac-Louisa Tx mun. 698,44 \$ Tx scol. Lau. 0 \$ Lot 5 938 313 C.F. Argenteuil	122 ST-JEAN FELIX RUE DE CAP-A-L'AIGLE Tx mun. 1 233,63 \$ Tx scol. Lau. 0 \$ Lot 3859832 C.F. Terrebonne	136 DOMAINE LE SANCTUAIRE DES LACS INC A/S MICHEL LABRECHE 4109 RUE DE LA PAROI Tx mun. 16 150,91 \$ Tx scol. Lau. 618,36 \$ Lot 4 822 865 C.F. Terrebonne
93 Michel Lapointe rue Gravel Tx mun. 603,82 \$ Tx scol. Lau. 0 \$ Lot 5 708 751 C.F. Argenteuil	107 Guy Bedard chemin du Lac-Louisa Tx mun. 823,45 \$ Tx scol. Lau. 0 \$ Lot 5 938 325 C.F. Argenteuil	123 DUPUIS BENOIT RUE DES NEIGES Tx mun. 1 411,40 \$ Tx scol. Lau. 52,59 \$ Lot 2 493 436 C.F. Terrebonne	138 RIZZOLI JESSIE 1403 RUE DU FAUBOURG Tx mun. 8 662,32 \$ Tx scol. Lau. 1 114,84 \$ Lot 3 858 620 C.F. Terrebonne

PRÉAVIS DE VENTE DES IMMEUBLES POUR DÉFAUT DE PAIEMENT DE TAXES - 2026 - Suite

140
 HEDANISM INC. A/S PATRICK DANIS
 RUE DES FLORALIES
 Tx mun. 2 143,05 \$
 Tx scol. Lau. 101,05 \$
 Lot 2 232 291 C.F. Terrebonne

141
 HEDANISM INC. A/S PATRICK DANIS
 RUE DES FLORALIES
 Tx mun. 2117,98 \$
 Tx scol. Lau. 97,46 \$
 Lot 2 232 292 C.F. Terrebonne

142
 HEDANISM INC. A/S PATRICK DANIS
 RUE DES FLORALIES
 Tx mun. 2 105,22 \$
 Tx scol. Lau. 96,61 \$
 Lot 2 232 293 C.F. Terrebonne

144
 9220-1763 QUEBEC INC A/S ALEXANDRE FAGNAN
 9001-3897 QUEBEC INC. A/S JEAN-FRANCOIS AMYOT
 255 BOULEVARD DE SAINTE-ADELE
 Tx mun. 10 797,05 \$
 Tx scol. Lau. 61,46 \$
 Lot 3 890 082 C.F. Terrebonne

145
 PRUD'HOMME FANY
 PRUD'HOMME SUZANNE
 2740 RUE DESJARDINS
 Tx mun. 5 209,79 \$
 Tx scol. Lau. 0,07 \$
 Lot 3 888 739 C.F. Terrebonne

146
 9072-8668 QUEBEC INC. A/S CURATEUR PUBLIC DU QUEBEC
 RUE MORIN
 Tx mun. 2 793,16 \$
 Tx scol. Lau. 0 \$
 Lot 2 2301 327 C.F. Terrebonne

148
 OLIGNY SUZANNE
 272 RUE DE LA GRANDE-CORNICHE
 Tx mun. 11 172,69 \$
 Tx scol. Lau. 785,70 \$
 Lot 3 889 872 C.F. Terrebonne

149
 BUREAU-JACOB MARTIN
 BUREAU HELENE
 692-698 RUE VALIQUETTE
 Tx mun. 6 196,34 \$
 Tx scol. Lau. 374,19 \$
 Lot 6 288 419 C.F. Terrebonne

150
 BOUCHER PHILIPPE
 LEGER (BOUCHER) DENISE
 1066 RUE OUMET
 Tx mun. 6 144,1 \$
 Tx scol. Lau. 345,75 \$
 Lot 2 230 068 C.F. Terrebonne

151
 POUPART MICHEL
 475 RUE DE LA COLLINE
 Tx mun. 5 854,4 \$
 Tx scol. Lau. 169,20 \$
 Lot 2 233 659 C.F. Terrebonne

152
 PARE JULIEN
 941 A 943 RUE VALIQUETTE
 Tx mun. 9 286,14 \$
 Tx scol. Lau. 981,14 \$
 Lot 3 889 223 C.F. Terrebonne

153
 SOCIÉTÉ EN COMMANDITE CHALETS DES CHUTES
 Raffaele Freddi commanditaire
 CHEMIN PIERRE-PELADEAU
 Tx mun. 7 951,05 \$
 Tx scol. Lau. 599,37 \$
 Lot 4 365 136, 4 411 565 C.F. Terrebonne

154
 SOCIETE EN COMMANDITE CHALETS DES CHUTES LIMITED PARTNERSHIP
 Raffaele Freddi commanditaire
 CHEMIN SAINT-GERMAIN
 Tx mun. 1 184,16 \$
 Tx scol. Lau. 37,52 \$
 Lot 4 670 473 C.F. Terrebonne

155
 URBANOVA ANGELA
 947-953 RUE RENAUD
 Tx mun. 5 782,49 \$
 Tx scol. Lau. 249,99 \$
 Lot 3 889 626 C.F. Terrebonne

157
 MINACORI GAETAN
 RUE DES TOURNESOLS
 Tx mun. 645,12 \$
 Tx scol. Lau. 0 \$
 Lot 2 233 631 C.F. Terrebonne

158
 MAN IOAN-DANIEL
 MATESOI ANTONELA MIHAELA
 2265 RUE DU MONT-BALDY
 Tx mun. 12 388,11 \$
 Tx scol. Lau. 311,93 \$
 Lot 2 232 884, 2 232 888 C.F. Terrebonne

159
 DANCOSSE GUY P
 2900 RUE DU DRURY LANE
 Tx mun. 8 991,91 \$
 Tx scol. Lau. 686,07 \$
 Lot 6 461 765 C.F. Terrebonne

160
 6045111 CANADA INC A/S AMJAD M. KHAN
 745 RUE DE LA MONTAGNE
 Tx mun. 17 397,32 \$
 Tx scol. Lau. 763,31 \$
 Lot 5 980 405 C.F. Terrebonne

161
 BOYER MICHAEL
 3558 A 3560 RUE DE L' AMITIE
 Tx mun. 4 409 \$
 Tx scol. Lau. 565,46 \$
 Lot 5 065 058 C.F. Terrebonne

162
 7002513 CANADA INC A/S GUY GOULET
 650 A 652 RUE FELIX-LECLERC
 Tx mun. 5 150,12 \$
 Tx scol. Lau. 338,66 \$
 Lot 6 258 081 C.F. Terrebonne

163
 MONTPLAISIR-JULES PASCALE
 GAGNON JULIEN
 1275 CHEMIN RIVERDALE
 Tx mun. 13 305,07 \$
 Tx scol. Lau. 697,96 \$
 Lot 6 418 248 C.F. Terrebonne

164
 KIMPTON FRANCOIS
 MATHIEU GENEVE
 1425 RUE DE L' ECUYER
 Tx mun. 5 791,78 \$
 Tx scol. Lau. 366,99 \$
 Lot 2 230 498 C.F. Terrebonne

171
 DESROCHES MARIE-LISE
 1535 CHEMIN DES RAPIDES
 Tx mun. 27 312,36 \$
 Tx scol. Lau. 465,42 \$
 Lot 5 065 444 C.F. Terrebonne

172
 DESROCHES MARIE-LISE
 CHEMIN DES RAPIDES
 Tx mun. 1 409,30 \$
 Tx scol. Lau. 111,46 \$
 Lot 5 065 455 C.F. Terrebonne

183
 DAVID PIERRE-GERARD
 CHEMIN DES HAUTEURS
 Tx mun. 1 415,33 \$
 Tx scol. Lau. 47,60 \$
 Lot 5 065 887 C.F. Terrebonne

184
 DAVID PIERRE-GERARD
 CHEMIN DES HAUTEURS
 Tx mun. 1 389,89 \$
 Tx scol. Lau. 46,34 \$
 Lot 5 065 888 C.F. Terrebonne

185
 ADESSO IMMOBILIER INC. A/S PASQUALINO CERSOSIMO
 CHEMIN DES HAUTEURS
 Tx mun. 3 491,20 \$
 Tx scol. Lau. 531,40 \$
 Lot 5 832 295 C.F. Terrebonne

186
 LESSARD FRANCOIS
 5 CHEMIN DU LAC-A-L'OURS NORD
 Tx mun. 1 442,07 \$
 Tx scol. Lau. 121,65 \$
 Lot 5 065 909 C.F. Terrebonne

187
 9438-7008 QUEBEC INC. A/S BOBBY BOUCHARD
 RUE ROLLAND
 Tx mun. 4 660,69 \$
 Tx scol. Lau. 322,97 \$
 Lot 6 575 328 C.F. Terrebonne

188
 DAVID PIERRE GERARD
 CHEMIN DES HAUTEURS
 Tx mun. 1 280,67 \$
 Tx scol. Lau. 38,65 \$
 Lot 5 065 970 C.F. Terrebonne

189
 PLOUFFE RICHARD
 1205 CHEMIN DES HAUTEURS
 Tx mun. 1 888,23 \$
 Tx scol. Lau. 82,13 \$
 Lot 5 065 931 C.F. Terrebonne

190
 DAVID PIERRE-GERARD
 CHEMIN DES HAUTEURS
 Tx mun. 967,67 \$
 Tx scol. Lau. 12,40 \$
 Lot 5 065 987 C.F. Terrebonne

191
 DAVID PIERRE-GERARD
 CHEMIN DES HAUTEURS
 Tx mun. 967,67 \$
 Tx scol. Lau. 12,40 \$
 Lot 5 065 988 C.F. Terrebonne

192
 SIMARD-MAHEUX MARIE-BELLE
 TURGEON LOUIS-PHILIPPE
 CHEMIN DES HAUTEURS
 Tx mun. 841,62 \$
 Tx scol. Lau. 0 \$
 Lot 6 529 486 C.F. Terrebonne

MUNICIPALITÉ DE PIEDMONT

195
 PATRICK DESROSIERS
 MELANIE LALONDE
 2 - 420 chemin des Cormiers
 Tx mun. 414,83 \$
 Tx scol. Lau. 190,91 \$
 Lot 3 913 612 C.F. Terrebonne

MUNICIPALITÉ DE SAINTE-ANNE-DES-LACS

199
 Jean-Christophe Ladouceur
 Alexandra Deschenes
 118, chemin des Cyprès
 Tx mun. 4 386,11 \$
 Tx scol. Lau. 499,42 \$
 Lot 1 921 545 C.F. Terrebonne

200
 Les constructions Pierre Filion inc.
 chemin des Oléandres
 Tx mun. 346,78 \$
 Tx scol. Lau. 0 \$
 Lot 1 919 788 C.F. Terrebonne

202
 Michel Normandin
 chemin Filion
 Tx mun. 368,77 \$
 Tx scol. Lau. 0 \$
 Lot 1 920 174; 1 920 177; 1 922 412; 1 922 414 C.F. Terrebonne

203
 9001-2931 Québec inc. A/S Caroline Paquin
 chemin des Malards
 Tx mun. 139,35 \$
 Tx scol. Lau. 0 \$
 Lot 4 599 976 C.F. Terrebonne

204
 Gregory S. Rose
 125, chemin des Cèdres
 Tx mun. 2 094,78 \$
 Tx scol. Lau. 2,33 \$
 Lot 1 921 243 C.F. Terrebonne

VILLE DE SAINT-SAUVEUR

205
 PIERRE ROBERT
 LOUISE ROBERT
 chemin du Domaine-Dubois
 Tx mun. 107,15 \$
 Tx scol. Lau. 0 \$
 Lot 5 165 330 C.F. Terrebonne

206
 DOMINIQUE GOSSELIN
 374 chemin du Lac-Des-Chats
 Tx mun. 3 089,83 \$
 Tx scol. Lau. 503,25 \$
 Lot 5 165 787 C.F. Terrebonne

207
 DOMINIQUE GOSSELIN
 ETIENNE LAURENT
 370 chemin du Lac-Des-Chats
 Tx mun. 8 877,84 \$
 Tx scol. Lau. 1224,61 \$
 Lot 5 165 789 C.F. Terrebonne

208
 DOMINIQUE GOSSELIN
 378 chemin du Lac-Des-Chats
 Tx mun. 2 298,18 \$
 Tx scol. Lau. 360,65 \$
 Lot 5 165 788 C.F. Terrebonne

212
 STEPHANE BOUCHARD
 chemin du Lac-Des-Beccs-Scie Est
 Tx mun. 272,66 \$
 Tx scol. Lau. 0 \$
 Lot 5 295 615 C.F. Terrebonne

213
 JEAN-ROBERT HAYNES
 chemin du Roc
 Tx mun. 281,89 \$
 Tx scol. Lau. 0 \$
 Lot 5 166 359 C.F. Terrebonne

232
 9130-5334 QUEBEC INC.
 A/S 4164059 CANADA INC.IN TRUST ADJ05
 * chemin Saint-Lambert
 Tx mun. 152,96 \$
 Tx scol. Lau. 29,33 \$
 Lot 5 166 863 C.F. Terrebonne

234
 CAROLINE NAUD
 56 allée de l'Etang
 Tx mun. 4 106,28 \$
 Tx scol. Lau. 1479,02 \$
 Lot 6 228 535, 6 481 918 C.F. Terrebonne

235
 NORMAND MIRON
 chemin Pierrette
 Tx mun. 1 572,07 \$
 Tx scol. Lau. 125,69 \$
 Lot 5 295 980 C.F. Terrebonne

236
 DORIS BOWMAN
 1re Rue du Mont-Suisse
 Tx mun. 125,08 \$
 Tx scol. Lau. 0 \$
 Lot 5 295 983 C.F. Terrebonne

PRÉAVIS DE VENTE DES IMMEUBLES POUR DÉFAUT DE PAIEMENT DE TAXES - 2026 - Suite

239
ST.LAWRENCE TRUST
C/O EDDY SCOTT
586 avenue de l'Eglise
Tx mun. 23 013,2 \$
Tx scol. Lau. 3 889,69 \$
Lot 3 431 946 C.F. Terrebonne

240
BANROC INC.
75 chemin du Domaine-Page
Tx mun. 9 422,17 \$
Tx scol. Lau. 919,71 \$
Lot 5 937 762 C.F. Terrebonne

241
ORION CAPITAL IMMOBILIER INC.
A/S FRANCE PAGE
chemin du Domaine-Page
Tx mun. 1 513,79 \$
Tx scol. Lau. 235,48 \$
Lot 5 296 444 C.F. Terrebonne

242
BANROC INC.
chemin du Domaine-Page
Tx mun. 2289,40 \$
Tx scol. Lau. 113,89 \$
Lot 5937763 C.F. Terrebonne

244
STÉPHANE LAPOINTE
56 avenue Alary
Tx mun. 3 889,32 \$
Tx scol. Lau. 2,49 \$
Lot 2313497 C.F. Terrebonne

245
DENIS JR ROBINEAULT
321 avenue de l'Eglise
Tx mun. 7 741 \$
Tx scol. Lau. 1 115,55 \$
Lot 3 430 624 C.F. Terrebonne

246
CLAUDE J.H. LYMBURNER
chemin du Mont-Maribou
Tx mun. 103,74 \$
Tx scol. Lau. 0 \$
Lot 530-(île)-P C.F. Terrebonne

247
SPENCER LEWIN & CO LTD.
chemin du Mont-Maribou
Tx mun. 107,96 \$
Tx scol. Lau. 11,42 \$
Lot 3 858 606 C.F. Terrebonne

248
FABIO MILANI
14 chemin du Mont-Maribou
Tx mun. 11 903,40 \$
Tx scol. Lau. 1 665,55 \$
Lot 3 431 758 C.F. Terrebonne

250
Succession ALAIN LATULIPPE
DANIELLE MAYNARD
153 chemin de la Rivière-A-Simon
Tx mun. 30 785,78 \$
Tx scol. Lau. 749,05 \$
Lot 3 430 602 C.F. Terrebonne

251
GESTION CENTRE LAC MILLETTE INC
A/S JESSE FOURNIER
chemin du Lac-Millette
Tx mun. 20 722,29 \$
Tx scol. Lau. 332,57 \$
Lot 3 318 338 C.F. Terrebonne

252
MARIA JAGER (JAGAER) STRAMA
chemin Franzlitz
Tx mun. 90,03 \$
Tx scol. Lau. 0 \$
Lot 5165251 C.F. Terrebonne

VILLE DE SAINTE-MARGUERITE-DU-LAC-MASSON

254
9155-3818 QUEBEC INC. A/S RICHARD
DESJARDINS
RANG 06
Tx mun. 3 741,11 \$
Tx scol. Lau. 1,56 \$
Lot 5 228 870 C.F. Terrebonne

255
9155-3818 QUEBEC INC. A/S RICHARD
DESJARDINS
RUE DU HAUT-BOURGEOIS
Tx mun. 464,14 \$
Tx scol. Lau. 0,06 \$
Lot 5 228 881 C.F. Terrebonne

259
TERRAINS BOREALES INC. A/S: Mélodie Cayouette
RUE DU LAC-PICHE
Tx mun. 569,14 \$
Tx scol. Lau. 0 \$
Lot 5 883 709 C.F. Terrebonne

260
9483-7762 QUEBEC INC. A/S HASNA OSMAN
RUE DU JOLI-BUCHERON
Tx mun. 2 304,02 \$
Tx scol. Lau. 28,38 \$
Lot 5 228 301; 5 229 749 C.F. Terrebonne

261
ADAMENKO TETIANA
144, RUE DE LA CHUTE ROUGE
Tx mun. 2 877,66 \$
Tx scol. Lau. 371,64 \$
Lot 5 308 723 C.F. Terrebonne

262
AMG CONSTRUCTION ENTREPRENEUR GENERAL
INC. A/S ALAIN GRENIER
RUE DU JOLI-BOSQUET
Tx mun. 1 337,38 \$
Tx scol. Lau. 11,30 \$
Lot 5 228 776 C.F. Terrebonne

263
BEAUDOIN DANY
689, CHEMIN DE CHERTSEY
Tx mun. 4 478,24 \$
Tx scol. Lau. 321,83 \$
Lot 5 507 658 C.F. Terrebonne

265
BENOIT-PERLSTEIN JORDAN
111, CHEMIN DE SAINTE-MARGUERITE
Tx mun. 3 830,67 \$
Tx scol. Lau. 315,78 \$
Lot 5 228 981 C.F. Terrebonne

266
BENOIT-PERLSTEIN JORDAN
16-20, RUE DU SOMMET
Tx mun. 12446,46 \$
Tx scol. Lau. 688,01 \$
Lot 5 229 058 C.F. Terrebonne

267
BERGERON JEAN-GABRIEL
RUE DU LAC-MARIER
Tx mun. 510,36 \$
Tx scol. Lau. 0 \$
Lot 5 307 743 C.F. Terrebonne

268
BERGERON JEAN-GABRIEL
20, RUE DU LAC-MARIER
Tx mun. 6992,6 \$
Tx scol. Lau. 890,10 \$
Lot 5 307 744 C.F. Terrebonne

269
BERNARD RENE
RUE DU SOMMET-DU-CAP
Tx mun. 245,09 \$
Tx scol. Lau. 0 \$
Lot 5 228 452 C.F. Terrebonne

272
CHAMPOUX YVES
9, RUE DES MALARDS
Tx mun. 877,07 \$
Tx scol. Lau. 6,00 \$
Lot 5 308 882 C.F. Terrebonne

273
DEBIGARRE CINDY
20-22, RUE DES LUPINS
Tx mun. 4318,43 \$
Tx scol. Lau. 0,85 \$
Lot 5 228 587 C.F. Terrebonne

275
EICHENBAUM MARIA
JAGERMANN JOSHUA
8, CHEMIN MASSON
Tx mun. 3255,78 \$
Tx scol. Lau. 150,09 \$
Lot 5 229 186 C.F. Terrebonne

276
ERABLIERE SAINTE MARGUERITE INC
CHEMIN D'ENTRELACS
A/S: Louis Pratt
Tx mun. 1846,13 \$
Tx scol. Lau. 80,18 \$
Lot 6 324 596 C.F. Terrebonne

277
ERABLIERE SAINTE MARGUERITE INC
A/S: Louis Pratt
54-56, CHEMIN D'ENTRELACS
Tx mun. 7106,98 \$
Tx scol. Lau. 913,64 \$
Lot 5 308 194 C.F. Terrebonne

278
FAZEKAS ANDREW S.
RUE DES MONTS
Tx mun. 764,58 \$
Tx scol. Lau. 33,41 \$
Lot 5 228 678 C.F. Terrebonne

279
FAZEKAS ARPAD
RUE DES MONTS
Tx mun. 863,11 \$
Tx scol. Lau. 38,19 \$
Lot 5 228 675 C.F. Terrebonne

280
GAGNE MICHEL JUNIOR
30, RUE DES LILAS
Tx mun. 3955,92 \$
Tx scol. Lau. 0,92 \$
Lot 5 229 091 C.F. Terrebonne

281
GAGNON MARIE-LOUISE
18, MONTEE DES MAUVES
Tx mun. 2699,14 \$
Tx scol. Lau. 253,39 \$
Lot 5 308 835 C.F. Terrebonne

283
IGNACIO MAXIMA
180 A 180A, CHEMIN DES HAUTEURS
Tx mun. 5459,14 \$
Tx scol. Lau. 5,15 \$
Lot 5 229 420 C.F. Terrebonne

284
ISAKOV ROMAN
EKIMOVA TATIANA
EKIMOVA ZHANNA
709, CHEMIN CHERTSEY
Tx mun. 7880,94 \$
Tx scol. Lau. 3,57 \$
Lot 5 507 659 C.F. Terrebonne

286
LAFOND THIERRY
128, RUE DE LA FALAISE
Tx mun. 3497,03 \$
Tx scol. Lau. 169,13 \$
Lot 6 103 311 (PC); 6 103 312; 6 103 320; 6 103 327
C.F. Terrebonne

287
LAFONTAINE YVES
30, RUE DU DOMAINE-MOCLAR
Tx mun. 4358,14 \$
Tx scol. Lau. 278,55 \$
Lot 5 228 008 C.F. Terrebonne

288
LAFONTAINE YVES
RUE DU DOMAINE-MOCLAR
Tx mun. 586,91 \$
Tx scol. Lau. 0 \$
Lot 5 228 005 C.F. Terrebonne

289
LAPOINTE MARTINE
25, RUE DU GALAIS
Tx mun. 4887,05 \$
Tx scol. Lau. 2,50 \$
Lot 5 229 156 C.F. Terrebonne

290
LOGE AUBERGE & SUITES HALDER INC. A/S
SUDHABRATA HALDER
CHEMIN DE SAINTE-MARGUERITE
Tx mun. 478,56 \$
Tx scol. Lau. 0 \$
Lot 5 227 967 C.F. Terrebonne

291
LOGE AUBERGE & SUITES HALDER INC. A/S
SUDHABRATA HALDER
549, CHEMIN DE SAINTE-MARGUERITE
Tx mun. 15392,52 \$
Tx scol. Lau. 0 \$
Lot 5 227 983 C.F. Terrebonne

294
MONTUNA EMMANUEL
852, CHEMIN MASSON
Tx mun. 3320,29 \$
Tx scol. Lau. 215,72 \$
Lot 6 457 976 C.F. Terrebonne

296
PARADISO LAURA
SABINI DAVID
RUE DU GENEVRIER
Tx mun. 1606,77 \$
Tx scol. Lau. 118,91 \$
Lot 6 539 752 C.F. Terrebonne

297
PLACEMENT DES LAURENTIDES INC.
A/S: Louis Pratt
RUE DES ENTAILLES
Tx mun. 1241,01 \$
Tx scol. Lau. 61,87 \$
Lot 6 461 811 C.F. Terrebonne

298
PLACEMENT DES LAURENTIDES INC.
A/S: Louis Pratt
RUE DES ENTAILLES
Tx mun. 1292,88 \$
Tx scol. Lau. 57,69 \$
Lot 6 461 810 C.F. Terrebonne

299
PLACEMENT DES LAURENTIDES INC.
A/S: Louis Pratt
RUE DE LA FORET
Tx mun. 1328,25 \$
Tx scol. Lau. 55,03 \$
Lot 6 461 808 C.F. Terrebonne

300
PLACEMENT DES LAURENTIDES INC.
A/S: Louis Pratt
RUE DE LA FORET
Tx mun. 1379,59 \$
Tx scol. Lau. 54,15 \$
Lot 6 461 802 C.F. Terrebonne

301
PLACEMENT DES LAURENTIDES INC.
A/S: Louis Pratt
RUE DE LA FORET
Tx mun. 2205,48 \$
Tx scol. Lau. 25,17 \$
Lot 6 461 796 C.F. Terrebonne

303
ROMANELLI UMBERTO
DAMOULIS MARIA
35, RUE DES LUPINS
Tx mun. 3721,59 \$
Tx scol. Lau. 0 \$
Lot 5 228 539 C.F. Terrebonne

304
SCOTT EDWARD
CHEMIN DE VAL-DAVID
Tx mun. 427,31 \$
Tx scol. Lau. 0 \$
Lot 5 308 627 C.F. Terrebonne

306
VILLENEUVE KARL
GELINAS MARTINE
15, RUE DU JOLI-PIONNIER
Tx mun. 4814,07 \$
Tx scol. Lau. 193,80 \$
Lot 5 228 335 C.F. Terrebonne

PRÉAVIS DE VENTE DES IMMEUBLES POUR DÉFAUT DE PAIEMENT DE TAXES - 2026 - Suite**MUNICIPALITÉ DE SAINT-ADOLPHE-D'HOWARD**

308
HARPER, JOHN G.
SUCCESSION REX JACOBS, Frances TAILLON
DROVER et Earl TAILLON
CHEMIN DE COURCHEVEL
Tx mun. 1674,12 \$
Tx scol. Lau. 0 \$
Lot 2 828 137 C.F. Argenteuil

309
GHOMESHI, BORZA
727 CHEMIN DE COURCHEVEL
Tx mun. 4039,94 \$
Tx scol. Lau. 171,77 \$
Lot 2 828 174 C.F. Argenteuil

310
AUDET, CLAIRE-ELAINE
565 CHEMIN DE COURCHEVEL
Tx mun. 237 539,32 \$
Tx scol. Lau. 123,42 \$
Lot 2 828 150 C.F. Argenteuil

311
VALINEJADSHOUBI, MOJTABA
536 CHEMIN DE COURCHEVEL
Tx mun. 4228,7 \$
Tx scol. Lau. 1 603,96 \$
Lot 2 827 170, 2828091 C.F. Argenteuil

312
LAROSE, REJEAN
768 CHEMIN DE COURCHEVEL
Tx mun. 1330,16 \$
Tx scol. Lau. 129,88 \$
Lot 2 827 042, 2 827 106 C.F. Argenteuil

314
ROUILLARD, MICHEL
LÉONARD, FRÉDÉRIQUE
2150 CHEMIN GEMONT
Tx mun. 2237,37 \$
Tx scol. Lau. 128,35 \$
Lot 2 827 102 C.F. Argenteuil

315
MCCULLOUGH, AMANDA
CHEMIN DE COURCHEVEL
Tx mun. 1944,42 \$
Tx scol. Lau. 119,85 \$
Lot 2 826 804 C.F. Argenteuil

316
TELLIER, NADINE
50 CHEMIN MULE
Tx mun. 2079,43 \$
Tx scol. Lau. 0 \$
Lot 2 827 307 C.F. Argenteuil

318
LAVOIE, ZACHARY
GAUTHIER, ISABELLE
17 CHEMIN DES CERISIERS
Tx mun. 1626,71 \$
Tx scol. Lau. 363,44 \$
Lot 5 718 559 C.F. Argenteuil

319
WARMOES, JEAN-CLAUDE
CHEMIN DE LA PINEDE
Tx mun. 1282,16 \$
Tx scol. Lau. 46,78 \$
Lot 5 718 526 C.F. Argenteuil

320
ROY BOISSONNEAULT, JEANNE
CHEMIN DES ERABLES
Tx mun. 1709,16 \$
Tx scol. Lau. 0 \$
Lot 5 718 491 C.F. Argenteuil

321
MASSON, DANIEL
235 CHEMIN DES ERABLES
Tx mun. 3776,38 \$
Tx scol. Lau. 0,18 \$
Lot 5 718 693 C.F. Argenteuil

322
PELLETIER, JACINTHE
169 CHEMIN DES PEUPLIERS
Tx mun. 1932,83 \$
Tx scol. Lau. 423,22 \$
Lot 5 718 725 C.F. Argenteuil

323
SAMSON, JACQUES
122 CHEMIN DU VAL-DES-BOIS
Tx mun. 5139,27 \$
Tx scol. Lau. 682,75 \$
Lot 5 718 891 C.F. Argenteuil

324
FAUQUE, MARIE-THERESE
169 CHEMIN DES PLAINES
Tx mun. 2835,48 \$
Tx scol. Lau. 1 013,32 \$
Lot P-3 958 546 C.F. Argenteuil

325
MILLETTE, LISE
1966 CHEMIN GEMONT
Tx mun. 1228,45 \$
Tx scol. Lau. 430,35 \$
Lot 2 827 651 C.F. Argenteuil

327
BRADLEY, GORDON
229 CHEMIN LAPORTE
Tx mun. 1153,48 \$
Tx scol. Lau. 510,52 \$
Lot 2 827 007 C.F. Argenteuil

328
RAINVILLE, SUZANNE
2052 CHEMIN GEMONT
Tx mun. 5306,33 \$
Tx scol. Lau. 2 002,32 \$
Lot 2 827 050 C.F. Argenteuil

329
SKLIVAS, CHRISTOPHER RYAN
50 CHEMIN DE BOURGES
Tx mun. 8207,45 \$
Tx scol. Lau. 605,04 \$
Lot 2 827 380 C.F. Argenteuil

331
LANK, ANDREW
268 CHEMIN DE COURCHEVEL
Tx mun. 1422,29 \$
Tx scol. Lau. 1,57 \$
Lot 2 827 722 C.F. Argenteuil

332
YUAN, WEIQIONG
2012 CHEMIN GEMONT
Tx mun. 1870,76 \$
Tx scol. Lau. 0,66 \$
Lot 2 827 660 C.F. Argenteuil

334
LANDUCCI, STEVEN
984 CHEMIN FLAMINGO
Tx mun. 2030,06 \$
Tx scol. Lau. 29,84 \$
Lot 2 827 466 C.F. Argenteuil

335
MARCIANO, MERAV
311 CHEMIN BONANZA
Tx mun. 2722,38 \$
Tx scol. Lau. 293,94 \$
Lot 2 827 631 C.F. Argenteuil

337
TROGI, BATTISTA
CHEMIN PARKVIEW
Tx mun. 1624,34 \$
Tx scol. Lau. 0 \$
Lot 2 827 420 C.F. Argenteuil

338
LEROUX, DOMINIC
GAZAILLE, PIERRETTE
748 CHEMIN FLAMINGO
Tx mun. 2809,39 \$
Tx scol. Lau. 179,09 \$
Lots 2 827 296, 2 827 297, 2 827 298 C.F. Argenteuil

339
VANDAL, YURICK
17 CHEMIN LITTLE CREEK
Tx mun. 2173,65 \$
Tx scol. Lau. 0,84 \$
Lot 2 827 523 C.F. Argenteuil

340
HASSAN, MICHAEL
HASSAN, DAN
3358 MONTEE D'ARGENTEUIL
Tx mun. 9621,18 \$
Tx scol. Lau. 7,35 \$
Lot 2 827 517 C.F. Argenteuil

341
ANNHUDT GUTMANN, URSULA HANNA
CHEMIN FLAMINGO
Tx mun. 1871,93 \$
Tx scol. Lau. 160,80 \$
Lot 2 826 588 C.F. Argenteuil

342
SAVARD, PATRICK
CHEMIN DES ERABLES
Tx mun. 1491,71 \$
Tx scol. Lau. 0 \$
Lot 5 718 718 C.F. Argenteuil

343
VAIL, CHRISTOPHER HERBERT
FLEMING, RYAN ANDREW
CHEMIN DE CHAMONIX
Tx mun. 1295,31 \$
Tx scol. Lau. 0 \$
Lot 3 958 561 C.F. Argenteuil

344
9182-3898 QUEBEC INC
A/S: PIERRE LECLERC
CHEMIN DE CHAMONIX
Tx mun. 1563,83 \$
Tx scol. Lau. 321,08 \$
Lot 3 960 178 C.F. Argenteuil

345
COTE, GABRIELLE
CHEMIN LAMONT
Tx mun. 1304,77 \$
Tx scol. Lau. 42,47 \$
Lot 2 827 981 C.F. Argenteuil

346
MABCHOUR, JIHANE
1853 CHEMIN GEMONT
Tx mun. 5055,84 \$
Tx scol. Lau. 821,27 \$
Lot 2 827 894 C.F. Argenteuil

347
MILLETTE, DOMINIC
1845 CHEMIN GEMONT
Tx mun. 4076,35 \$
Tx scol. Lau. 231,88 \$
Lot 2 827 893 C.F. Argenteuil

349
DREVIN, CEDRICK
55 CHEMIN SIOUX
Tx mun. 2698,72 \$
Tx scol. Lau. 0 \$
Lot 2 827 571 C.F. Argenteuil

350
MABCHOUR, JIHANE
3826 MONTEE D'ARGENTEUIL
Tx mun. 4319,8 \$
Tx scol. Lau. 563,16 \$
Lot 3 482 101 C.F. Argenteuil

351
EDGER-SAUVE, FRANCOIS-XAVIER
532 CHEMIN DU LAC-DU-COEUR
Tx mun. 2424,74 \$
Tx scol. Lau. 236,61 \$
Lot 2 826 524 C.F. Argenteuil

353
SAVOIE, MICHELE
MOFFA, DOMENICO
388 CHEMIN DU LAC-DU-COEUR
Tx mun. 4410,21 \$
Tx scol. Lau. 413,38 \$
Lot 3 617 367 C.F. Argenteuil

355
PAQUIN, MICHELINE
BYRNE, DAVID
54 CHEMIN DE LA SAPINIERE
Tx mun. 5144,23 \$
Tx scol. Lau. 480,76 \$
Lot 2 826 408 C.F. Argenteuil

356
DUCLOS, SEBASTIEN
CHEMIN DU MARAIS
Tx mun. 1452,94 \$
Tx scol. Lau. 2,72 \$
Lot 2 826 349 C.F. Argenteuil

357
FARLEY, SIMON
2855 MONTEE DU BOIS-FRANC
Tx mun. 4060,43 \$
Tx scol. Lau. 328,89 \$
Lot 5 718 326 C.F. Argenteuil

358
SAMSON, JACQUES, ADJ 2004
2851 MONTEE DU BOIS-FRANC
Tx mun. 1073,2 \$
Tx scol. Lau. 0 \$
Lot 5 718 319 C.F. Argenteuil

359
JASTRZEBSKI, ADAMS
2960 CHEMIN DU LAC-DES-TROIS-FRERES
Tx mun. 1514,15 \$
Tx scol. Lau. 473,51 \$
Lot 3 958 696 C.F. Argenteuil

360
RICARD, RENE
Christine Nelson
200 CHEMIN DU LAC-TRAVERS
Tx mun. 8469,63 \$
Tx scol. Lau. 450,04 \$
Lot 3 958 672 C.F. Argenteuil

363
BLAIS, DANIEL
2157 MONTEE SAUVAGE
Tx mun. 4935,18 \$
Tx scol. Lau. 635,09 \$
Lot 3 958 591 C.F. Argenteuil

364
RACINE-FOSTER, SANDRA
2076 a 2080 MONTEE SAUVAGE
Tx mun. 2416,1 \$
Tx scol. Lau. 0 \$
Lot 3 960 169 C.F. Argenteuil

366
MONTMINY, MARIO
2259 MONTEE DU BOIS-FRANC
Tx mun. 2872,09 \$
Tx scol. Lau. 188,55 \$
Lot 5 718 135 C.F. Argenteuil

367
WILL, JULEEN
249 17E AVENUE OUEST
Tx mun. 1328,88 \$
Tx scol. Lau. 0 \$
Lot 3 957 476 C.F. Argenteuil

368
MONTELPARE, JOSEF
203 17E AVENUE OUEST
Tx mun. 1960,46 \$
Tx scol. Lau. 149,18 \$
Lot 3 957 499 C.F. Argenteuil

369
MOUSTAKIS, GEORGIOS
Paola Fernandez
2249 CHEMIN DU DOMAINE
Tx mun. 1808,35 \$
Tx scol. Lau. 421,45 \$
Lot 3 957 640 C.F. Argenteuil

370
WOODS VALIQUETTE, XAVIER
56 CHEMIN H.-LETENDRE
Tx mun. 4555,65 \$
Tx scol. Lau. 733,27 \$
Lot 5 718 169 C.F. Argenteuil

371
BEAULIEU BOLDUC, NICOLAS
115 17E AVENUE EST
Tx mun. 2260,73 \$
Tx scol. Lau. 318,87 \$
Lot 3 959 905 C.F. Argenteuil

PRÉAVIS DE VENTE DES IMMEUBLES POUR DÉFAUT DE PAIEMENT DE TAXES - 2026 - Suite

372
 FIDUCIE SDBN
 50 CHEMIN H.-LETENDRE
 Tx mun. 4000,82 \$
 Tx scol. Lau. 1 064,47 \$
 Lot 5 718 172 C.F. Argenteuil

374
 SIMARD, FRANCOIS
 MONTEE DU BOIS-FRANC
 Tx mun. 1545,89 \$
 Tx scol. Lau. 0 \$
 Lot 5 718 217 C.F. Argenteuil

375
 ROY, ALEXANDRE
 1925 CHEMIN DU LAC-DES-TROIS-FRERES
 Tx mun. 1843 \$
 Tx scol. Lau. 236,41 \$
 Lot 3 959 468 C.F. Argenteuil

378
 DUMONT, JACQUES
 CHEMIN GEMONT
 Tx mun. 3218,1 \$
 Tx scol. Lau. 243,48 \$
 Lot 2 826 778 C.F. Argenteuil

379
 CERSOSIMO, PASQUALINO
 1340 CHEMIN GEMONT
 Tx mun. 5967,55 \$
 Tx scol. Lau. 1 492,37 \$
 Lot 2 826 779 C.F. Argenteuil

380
 NADEAU, FRANCOIS
 300 CHEMIN DE LA RIVE
 Tx mun. 1067,65 \$
 Tx scol. Lau. 0 \$
 Lot 4 126 678, 4 126 679 C.F. Argenteuil

381
 MARION, DIANE
 2269 MONTEE DU LAC-LOUISE
 Tx mun. 3591,07 \$
 Tx scol. Lau. 2 599,76 \$
 Lot 2 826 024 C.F. Argenteuil

382
 GUETTAR, JIHANE
 2213 MONTEE DU LAC-LOUISE
 Tx mun. 6734,12 \$
 Tx scol. Lau. 956,65 \$
 Lot 6 377 129 C.F. Argenteuil

384
 DUMONTIER, MELIZA
 2272 MONTEE D'ARGENTEUIL
 Tx mun. 3888,77 \$
 Tx scol. Lau. 3,74 \$
 Lot 2 826 091 C.F. Argenteuil

385
 PERRIN, BENOIT
 2223 MONTEE D'ARGENTEUIL
 Tx mun. 2137,53 \$
 Tx scol. Lau. 299,59 \$
 Lot 2 825 896 C.F. Argenteuil

386
 PERRIN, BENOIT
 MONTEE D'ARGENTEUIL
 Tx mun. 1384,84 \$
 Tx scol. Lau. 0 \$
 Lot 5 717 681 C.F. Argenteuil

388
 SIMARD, FRANCOIS
 CHEMIN DE GATINEAU
 Tx mun. 1526,97 \$
 Tx scol. Lau. 0 \$
 Lot 5 717 912 C.F. Argenteuil

389
 SIMARD, FRANCOIS
 MONTEE DU BOIS-FRANC
 Tx mun. 1565,64 \$
 Tx scol. Lau. 0 \$
 Lot 5 718 221 C.F. Argenteuil

390
 SIMARD, FRANCOIS
 MONTEE DU BOIS-FRANC
 Tx mun. 1512,26 \$
 Tx scol. Lau. 0 \$
 Lot 5 718 222 C.F. Argenteuil

392
 RAYMOND, PAUL
 276 17E AVENUE EST
 Tx mun. 6068,97 \$
 Tx scol. Lau. 2 158,00 \$
 Lot 3 957 660, 3 957 661, 3 958 983, 3 958 985,
 3 958 990, 3 958 991, 3 958 994, 3 958 995, 3 958 998,
 3 959 004, 3 959 008, 3 959 012, 4 929 784
 C.F. Argenteuil

393
 DENIS, PHILIPPE
 DENIS, LYNE
 147 6E AVENUE
 Tx mun. 1930,8 \$
 Tx scol. Lau. 1,03 \$
 Lot 3 957 748 C.F. Argenteuil

394
 PARENT, DANY
 GODIN, SIMON
 1555 CHEMIN DE LA ROSERAIE
 Tx mun. 2266,05 \$
 Tx scol. Lau. 288,02 \$
 Lot 3 957 928 C.F. Argenteuil

396
 9493-6325 QUEBEC INC
 9544-4493 QUEBEC INC
 2336 CHEMIN DU VILLAGE
 Tx mun. 6127,53 \$
 Tx scol. Lau. 0 \$
 Lot 3 958 804 C.F. Argenteuil

398
 10011355 CANADA INC
 1580 CHEMIN DU LAC-DES-TROIS-FRERES
 Tx mun. 7455,64 \$
 Tx scol. Lau. 0 \$
 Lot 3 959 700, 3 959 707, 5 989 227, 5 989 228 C.F.
 Argenteuil

399
 BOISSE, MICHEL
 BOISSE, SYLVAIN
 204 CHEMIN DU ZENITH
 Tx mun. 3178,02 \$
 Tx scol. Lau. 511,26 \$
 Lot 3 959 273 C.F. Argenteuil

400
 9500-9536 QUEBEC INC
 653 MONTEE SAINTE-MARIE
 Tx mun. 6457,18 \$
 Tx scol. Lau. 1,15 \$
 Lot 4 126 931 C.F. Argenteuil

401
 ROYER, MAXIME-ALEXANDRE
 380 MONTEE SAINTE-MARIE
 Tx mun. 1771,84 \$
 Tx scol. Lau. 96,82 \$
 Lot 4 126 853 C.F. Argenteuil

402
 GODDARD, KEVIN
 431 CHEMIN DE LA PENINSULE
 Tx mun. 1500,72 \$
 Tx scol. Lau. 116,79 \$
 Lot 4 125 461 C.F. Argenteuil

403
 FENNESSEY, PATRICK
 114 MONTEE DES CEDRES
 Tx mun. 4464,1 \$
 Tx scol. Lau. 0 \$
 Lot 4 125 487 C.F. Argenteuil

404
 DE SUA, GIOVANNI
 2066 MONTEE DES QUATRE-LACS
 Tx mun. 4542,95 \$
 Tx scol. Lau. 0 \$
 Lot 4 125 498 C.F. Argenteuil

405
 DE SUA, GIOVANNI
 MONTEE DES QUATRE-LACS
 Tx mun. 2202,59 \$
 Tx scol. Lau. 0 \$
 Lot 4 125 497 C.F. Argenteuil

407
 ACHAM, COLET
 44 CHEMIN DU SOMMET
 Tx mun. 1556,59 \$
 Tx scol. Lau. 1 024,87 \$
 Lot 4 126 706 C.F. Argenteuil

409
 SINNOTT, SUZIE
 1922 MONTEE DES QUATRE-LACS
 Tx mun. 1117,67 \$
 Tx scol. Lau. 0 \$
 Lot 4 124 604 C.F. Argenteuil

410
 BOYTER, JASON JOHN
 BOYTER, JEREMIAH CHRISTIAN (Kristiane)
 25 CHEMIN DE LA RIVE
 Tx mun. 1283,92 \$
 Tx scol. Lau. 0 \$
 Lot 4 124 615 C.F. Argenteuil

411
 DOWNEY, CHERYL
 147 CHEMIN BELLEVUE
 Tx mun. 2289,16 \$
 Tx scol. Lau. 0 \$
 Lot 4 124 617 C.F. Argenteuil

412
 LEPAGE, RENE
 2020 MONTEE DU LAC-LOUISE
 Tx mun. 2223,83 \$
 Tx scol. Lau. 195,60 \$
 Lot 2 825 888 C.F. Argenteuil

413
 LEVESQUE-GODCHARLES, VINCENT CHARLES
 GRAVEL, MARIE-PIERRE
 2616 MONTEE DU LAC-LOUISE
 Tx mun. 4354,52 \$
 Tx scol. Lau. 488,69 \$
 Lot 2 826 189,4 127 474, 4 178 100 C.F. Argenteuil

414
 LONG-RAYMOND, PHILIPPE
 16 CHEMIN DE LA QUEBECOISE
 Tx mun. 2941,5 \$
 Tx scol. Lau. 0 \$
 Lot 4 125 063 C.F. Argenteuil

415
 POZYWIAK, JEREMIE
 POZYWIAK, Thomas
 1618 a 1626 MONTEE D'ARGENTEUIL
 Tx mun. 14940 \$
 Tx scol. Lau. 643,28 \$
 Lot 3 959 115 C.F. Argenteuil

416
 POZYWIAK, JEREMIE
 155 RUE J.-A.-PREFONTAINE
 Tx mun. 10725,24 \$
 Tx scol. Lau. 206,26 \$
 Lot 3 959 130 C.F. Argenteuil

417
 ROY, VICTORIN
 CHEMIN DE L'AVALANCHE
 Tx mun. 2670,7 \$
 Tx scol. Lau. 198,18 \$
 Lot 3 959 200 C.F. Argenteuil

418
 ROY, VICTORIN
 1520 a 1522 CHEMIN DE L'AVALANCHE
 Tx mun. 11871,2 \$
 Tx scol. Lau. 1 175,40 \$
 Lot 3 960 544 C.F. Argenteuil

419
 BERTRAND, LINDA
 BERTRAND, JOSÉE
 1587 a 1589 MONTEE D'ARGENTEUIL
 Tx mun. 2680,69 \$
 Tx scol. Lau. 325,95 \$
 Lot 3 958 048 C.F. Argenteuil

421
 POZYWIAK, JEREMIE
 POZYWIAK, Thomas
 137 RUE DU COLLEGE
 Tx mun. 3151,2 \$
 Tx scol. Lau. 204,54 \$
 Lot 3 958 033 C.F. Argenteuil

422
 POZYWIAK, JEREMIE
 POZYWIAK, Thomas
 1540 a 1542 AVENUE A.-BERTRAND
 Tx mun. 5119,92 \$
 Tx scol. Lau. 373,23 \$
 Lot 3 958 023 C.F. Argenteuil

423
 ZACHAREK, MARIE-CLAUDE
 1516 AVENUE A.-BERTRAND
 Tx mun. 2328,53 \$
 Tx scol. Lau. 1,47 \$
 Lot 3 958 039 C.F. Argenteuil

427
 TANEL, ELIE
 2273 a 2285 CHEMIN DU VILLAGE
 Tx mun. 4587,78 \$
 Tx scol. Lau. 0 \$
 Lot 6 371 607, 6 371 608, 6 460 602 C.F. Argenteuil

428
 FIDUCIE BENOIT DESSUREAULT
 2757 CHEMIN DU VILLAGE
 Tx mun. 7573,77 \$
 Tx scol. Lau. 635,50 \$
 Lot 3 958 390 C.F. Argenteuil

429
 ROYER, ALAIN
 200 CHEMIN HILLSIDE
 Tx mun. 1203,07 \$
 Tx scol. Lau. 285,38 \$
 Lot 3 960 217 C.F. Argenteuil

432
 FIDUCIE 60
 383 CHEMIN DE MONTFORT
 Tx mun. 1621,96 \$
 Tx scol. Lau. 717 \$
 Lot 4 126 368 C.F. Argenteuil

433
 FIDUCIE 60
 390 CHEMIN DE MONTFORT
 Tx mun. 3043,79 \$
 Tx scol. Lau. 16,48 \$
 Lot 4 125 284 C.F. Argenteuil

435
 TENO, ANNIE
 LATREMOUILLE, FREDERIC
 560 CHEMIN GEMONT
 Tx mun. 1576,05 \$
 Tx scol. Lau. 70,74 \$
 Lot 4 127 231 C.F. Argenteuil

437
 HEBERT, NATHALIE
 1732 MONTEE DES QUATRE-LACS
 Tx mun. 1441,72 \$
 Tx scol. Lau. 0 \$
 Lot 4 126 550 C.F. Argenteuil

439
 TELLIER, DAJ
 19 CHEMIN DES BOIS-VERTS
 Tx mun. 1687,79 \$
 Tx scol. Lau. 137,49 \$
 Lot 4 125 340 C.F. Argenteuil

442
 OUIMET, ALICE
 1540 CHEMIN CORBEIL
 Tx mun. 2364,9 \$
 Tx scol. Lau. 0 \$
 Lot 3 958 906 C.F. Argenteuil

443
 POZYWIAK, JOHN
 1715 a 1727 CHEMIN DU VILLAGE
 Tx mun. 170 164,28 \$
 Tx scol. Lau. 1 163,70 \$
 Lot 3 958 946 C.F. Argenteuil

446
 LAROUCHE, MARTIN
 1710 CHEMIN DU TOUR-DU-LAC
 Tx mun. 8349,71 \$
 Tx scol. Lau. 349,48 \$
 Lot 3 960 412 C.F. Argenteuil

PRÉAVIS DE VENTE DES IMMEUBLES POUR DÉFAUT DE PAIEMENT DE TAXES - 2026 - Suite

447
LAROUCHE, MARTIN
1708 CHEMIN DU TOUR-DU-LAC
Tx mun. 8806,48 \$
Tx scol. Lau. 345,62 \$
Lot 3 960 413 C.F. Argenteuil

449
LAVALLEE, MICHEL
CHEMIN DU VILLAGE
Tx mun. 1189,17 \$
Tx scol. Lau. 15,29 \$
Lot 3 960 231 C.F. Argenteuil

450
BERTRAND, GAETAN
220 a 222 CHEMIN BEAUSOLEIL
Tx mun. 3844,18 \$
Tx scol. Lau. 2 067,22 \$
Lot 3959394 C.F. Argenteuil

451
MANNAVARAJAN, SUGAN
Sonya Westgeest
243 CHEMIN BEAUSOLEIL
Tx mun. 2291,55 \$
Tx scol. Lau. 0 \$
Lot 3 959 407, 3 960 202 C.F. Argenteuil

452
RENAUD, FRANCOIS
1748 CHEMIN DU COTEAU-DU-LAC
Tx mun. 2021,73 \$
Tx scol. Lau. 280,17 \$
Lot 3 959 377 C.F. Argenteuil

453
WERCBERGER, SIMIE
Abraham Wercberger
3161 CHEMIN DU VILLAGE
Tx mun. 2690,88 \$
Tx scol. Lau. 0 \$
Lot 4 125 789,4 127 446,4 127 448 C.F. Argenteuil

454
MOSKOVITS, NAOMI
3167 CHEMIN DU VILLAGE
Tx mun. 1852,77 \$
Tx scol. Lau. 67,92 \$
Lot 4 125 789, 4 127 446, 4 127 453 C.F. Argenteuil

455
KLEIN, ELIAZER
3201 CHEMIN DU VILLAGE
Tx mun. 2842,63 \$
Tx scol. Lau. 452,70 \$
Lot 4 125 977, 4 125 789, 4 127 446 C.F. Argenteuil

456
DRUMMER, FEIGI
3203 CHEMIN DU VILLAGE
Tx mun. 1185,75 \$
Tx scol. Lau. 220,96 \$
Lot 4 125 789, 4 125 985, 4 127 446 C.F. Argenteuil

457
ALARIE, ERIC
1980 CHEMIN DU COTEAU-DU-LAC
Tx mun. 3149,6 \$
Tx scol. Lau. 749,61 \$
Lot 4 124 882 C.F. Argenteuil

458
LANG, DAVID
3257 CHEMIN DU VILLAGE
Tx mun. 4236,62 \$
Tx scol. Lau. 0 \$
Lot 4 125 980 C.F. Argenteuil

459
9259-8010 QUEBEC INC
CHEMIN DES LOFTS
Tx mun. 1612,23 \$
Tx scol. Lau. 47,64 \$
Lot 4 548 910, 4 548 911, 4 548 912, 4 709 003,
4 709 004, 4 709 005, 4 709 008 C.F. Argenteuil

460
BOULAIS, MAXIME
CHEMIN ORA
Tx mun. 1383,7 \$
Tx scol. Lau. 52,40 \$
Lot 4 548 910, 4 548 911, 4 548 912, 4 548 919,
4 709 003, 4 709 004, 4 709 008 C.F. Argenteuil

461
STAUB, VINCENT
Émilie Lalonde
220 CHEMIN DES LACS-BOISES
Tx mun. 2445,96 \$
Tx scol. Lau. 0 \$
Lot 5 600 349 C.F. Argenteuil

462
BROUSTET, JULIE CHRISTINE
Brice Renaud Virolle
175 CHEMIN DES LACS-BOISES
Tx mun. 3651,21 \$
Tx scol. Lau. 0,74 \$
Lot 3 959 734 C.F. Argenteuil

464
AUBURN HOLDINGS LTD
644 CHEMIN DU LAC-BEAUCHAMP
Tx mun. 3070,27 \$
Tx scol. Lau. 77,64 \$
Lot 3 959 614 C.F. Argenteuil

465
GALARNEAU, MICHEL
MONTEE DES ARTISANS
Tx mun. 1097,45 \$
Tx scol. Lau. 0 \$
Lot 4 126 881 C.F. Argenteuil

466
GARIEPY, MICHEL
373 CHEMIN GEMONT
Tx mun. 1074,13 \$
Tx scol. Lau. 0 \$
Lot 6 446 107 C.F. Argenteuil

467
MALTAIS, ERIC
357 CHEMIN GEMONT
Tx mun. 1742,72 \$
Tx scol. Lau. 0 \$
Lot 4 126 819 C.F. Argenteuil

470
TROTIER, MARIE
181 RUE VIVALDI
Tx mun. 3465,97 \$
Tx scol. Lau. 233,55 \$
Lot 4 124 679 C.F. Argenteuil

471
LEGER, MARIE-PIER
Fritz-Bruno Labbé
54 CROISSANT RAVEL
Tx mun. 7617,91 \$
Tx scol. Lau. 0 \$
Lot 4 124 694 C.F. Argenteuil

472
9525-0783 QUEBEC INC
CHEMIN SCHUMANN
Tx mun. 1204,87 \$
Tx scol. Lau. 0 \$
Lot 4 126 449 C.F. Argenteuil

473
9525-0783 QUEBEC INC
CHEMIN SCHUMANN
Tx mun. 1288,99 \$
Tx scol. Lau. 0 \$
Lot 4 126 460 C.F. Argenteuil

474
9525-0783 QUEBEC INC
CHEMIN SCHUMANN
Tx mun. 1311,67 \$
Tx scol. Lau. 0 \$
Lot 4 126 459 C.F. Argenteuil

475
9525-0783 QUEBEC INC
CHEMIN SCHUMANN
Tx mun. 1314,97 \$
Tx scol. Lau. 0 \$
Lot 4 126 446 C.F. Argenteuil

476
POZYWIAK, JOHN
737 CHEMIN DU VILLAGE
Tx mun. 7695,93 \$
Tx scol. Lau. 543,50 \$
Lot 4 126 452 C.F. Argenteuil

477
GESTION CLARETIAN INC
CHEMIN DU VILLAGE
Tx mun. 5914,49 \$
Tx scol. Lau. 0 \$
Lot 6 536 933 C.F. Argenteuil

478
DAVID, BRUNO
Monique Core
180 RUE MICHEL
Tx mun. 2396,34 \$
Tx scol. Lau. 231,14 \$
Lot 3 958 122 C.F. Argenteuil

479
TREMBLAY, STEPHANE
133 RUE MICHEL
Tx mun. 3812,36 \$
Tx scol. Lau. 316,18 \$
Lot 3 958 199 C.F. Argenteuil

480
LAPORTE, FLEURETTE
1417 CHEMIN DU TOUR-DU-LAC
Tx mun. 6547,83 \$
Tx scol. Lau. 732,53 \$
Lot 3 959 099 C.F. Argenteuil

481
LACASSE, JULIE
SIMON FERRAGNE
141 RUE MICHEL
Tx mun. 6196,9 \$
Tx scol. Lau. 0 \$
Lot 3 959 975 C.F. Argenteuil

482
PAPINEAU, SIMON
136 CHEMIN DU MOULIN
Tx mun. 2030,44 \$
Tx scol. Lau. 0 \$
Lot 3 958 148 C.F. Argenteuil

484
FORGET, LILIANNE
CHEMIN DU MOULIN
Tx mun. 1467,32 \$
Tx scol. Lau. 16,29 \$
Lot 3 958 152 C.F. Argenteuil

485
FORGET, LILIANNE
161 CHEMIN DU MOULIN
Tx mun. 2859,78 \$
Tx scol. Lau. 0 \$
Lot 3 958 164 C.F. Argenteuil

486
FORGET, LILIANNE
130 CHEMIN DE LA FORGE EST
Tx mun. 4002,4 \$
Tx scol. Lau. 0 \$
Lot 3 958 150 C.F. Argenteuil

488
AUBIN, LAURETTE
CHEMIN DU VILLAGE
Tx mun. 1787,19 \$
Tx scol. Lau. 0 \$
Lot 4 124 877 C.F. Argenteuil

489
LA FONDATION DES SERVICES
COMMUNAUTAIRES, CATHOLIQUES INC
265 CHEMIN DU LAC-BEAUCHAMP
Tx mun. 5024,51 \$
Tx scol. Lau. 0 \$
Lot 4 124 753, 4 126 832, 4 126 972, 4 127 279 C.F.
Argenteuil

490
LE CLOS DU CERF INC.
(SA MAJESTÉ DU CHEF DU CANADA)
CHEMIN OLD SETTLERS OUEST
Tx mun. 17372,66 \$
Tx scol. Lau. 2 693,24 \$
Lot 4 125 314, 4 125 359, 4 126 909, 4 126 913,
4 126 958 C.F. Argenteuil

491
TIMU, MIHAITA MICHEL
CHEMIN GEMONT
Tx mun. 1237,37 \$
Tx scol. Lau. 41,22 \$
Lot 4 126 910 C.F. Argenteuil

492
9204-8081 QUEBEC INC
710 a 712 CHEMIN DU VILLAGE
Tx mun. 4118,56 \$
Tx scol. Lau. 203,43 \$
Lot 4 127 117 C.F. Argenteuil

494
LEONARD, LINDA
1476 CHEMIN INDIAN
Tx mun. 4152,77 \$
Tx scol. Lau. 1,95 \$
Lot 4 126 173 C.F. Argenteuil

495
CAREW, VANESSA BIANCA
Gregory Akexandre Therrien
1037 CHEMIN MORGAN
Tx mun. 21289 \$
Tx scol. Lau. 2 248,78 \$
Lot 4 126 098 C.F. Argenteuil

496
TEO, JANICE
Alexandre Caron
275 CHEMIN DE CHAMBORD
Tx mun. 7502,66 \$
Tx scol. Lau. 511,66 \$
Lot 4 125 012 C.F. Argenteuil

497
SEMMIKIAN, EDOUARD
1665 CHEMIN J.-ROBIN
Tx mun. 2975,77 \$
Tx scol. Lau. 478,14 \$
Lot 5 946 095 C.F. Argenteuil

498
FIDUCIE IMMOBILIERE LABRIE
CHEMIN ALPINE
Tx mun. 1572,38 \$
Tx scol. Lau. 0 \$
Lot 4 126 294 C.F. Argenteuil

499
ROMANO, LUCIA JESSICA
1412 CHEMIN ALPINE
Tx mun. 1560,08 \$
Tx scol. Lau. 0 \$
Lot 4 126 296 C.F. Argenteuil

500
DESABRAIS, DONALD
481 CHEMIN PIONEER
Tx mun. 3628,74 \$
Tx scol. Lau. 622,03 \$
Lot 4 125 163 C.F. Argenteuil

501
DESABRAIS, DONALD
471 CHEMIN PIONEER
Tx mun. 4071,53 \$
Tx scol. Lau. 705,33 \$
Lot 4 125 165 C.F. Argenteuil

502
HUMMELL, FRANCOIS
CHEMIN EAGLE NEST EST
Tx mun. 1748,01 \$
Tx scol. Lau. 0 \$
Lot 4 126 209 C.F. Argenteuil

508
PILON, ERICK
244 CHEMIN APPLE VALLEY
Tx mun. 1912,73 \$
Tx scol. Lau. 0 \$
Lot 4 126 508 C.F. Argenteuil

509
DESABRAIS, DONALD
497 CHEMIN PIONEER
Tx mun. 4109,6 \$
Tx scol. Lau. 711,22 \$
Lot 4 125 159 C.F. Argenteuil

PRÉAVIS DE VENTE DES IMMEUBLES POUR DÉFAUT DE PAIEMENT DE TAXES - 2026 - Suite

510
VERGIL, JADE ECHO
1101 CHEMIN DU VAL-DES-MONTS
Tx mun. 3311,28 \$
Tx scol. Lau. 472,97 \$
Lot 4 125 113 C.F. Argenteuil

511
GESTION CLARETIAN INC
882 CHEMIN DU VAL-DES-MONTS
Tx mun. 5558,32 \$
Tx scol. Lau. 189,03 \$
Lot P-4 127 475, 4 647 019 C.F. Argenteuil

512
BELLEY, FREDERICK
954 CHEMIN DU VAL-DES-MONTS
Tx mun. 4111,26 \$
Tx scol. Lau. 494,23 \$
Lot 4 124 478 C.F. Argenteuil

514
FIDUCIE PERSONNELLE CHARLES-DAVID
LEBLANC
760 CHEMIN DU VAL-DES-MONTS
Tx mun. 4908,02 \$
Tx scol. Lau. 6,29 \$
Lot 4 124 472 C.F. Argenteuil

515
GESTION A. THIFFAULT INC
3597 CHEMIN CHALIFOUX
Tx mun. 2776,77 \$
Tx scol. Lau. 274,63 \$
Lot 5 937 623 C.F. Argenteuil

516
GESTION A. THIFFAULT INC
CHEMIN CHALIFOUX
Tx mun. 1516,37 \$
Tx scol. Lau. 156,56 \$
Lot 4 127 019, 4 127 035, 4 127 038, 5 937 600
C.F. Argenteuil

517
C1 CAPITAL INC
138 CHEMIN NORMAND-BEAULIEU
Tx mun. 3550,82 \$
Tx scol. Lau. 70,58 \$
Lot 4 124 479 C.F. Argenteuil

518
ACADEMIE DE GESTION CONNOISSEUR INC
103 CHEMIN DE CHAUMONT
Tx mun. 12489,29 \$
Tx scol. Lau. 3 081,76 \$
Lot 4 125 047 C.F. Argenteuil

Espace détente
Solutions

MOTS CROISÉS

1	T	O	M	B	A	N	T	P	A	I	R	
2	R	I	A	L	D	C	A	D	O	U		
3	I	N	T	E	R	C	O	R	I	O		
4	E	T	E	P	A	S	T	O	R	A	T	
5	N	R	E	Y	R	I	E	O				
6	N	A	I	N	E	G	E	S	S	E		
7	A	M	A	D	O	R	A	S	E	D		
8	L	L	U		O	I	S	I	V	E		
9	S	I	R	V	E	N	T	E	S	A		
10	R	E	S	C	I	S	I	O	N	T	B	
11	A	U	T	I	S	T	E	S	O	R	E	
12	P	R	E	S		I	R	A		P	I	E

SUDOKU

7	5	4	3	6	8	2	9	1
2	9	8	5	1	7	6	3	4
1	3	6	9	4	2	8	5	7
8	7	2	1	5	9	4	6	3
3	4	1	7	2	6	9	8	5
9	6	5	8	3	4	7	1	2
5	2	7	6	9	1	3	4	8
4	1	9	2	8	3	5	7	6
6	8	3	4	7	5	1	2	9

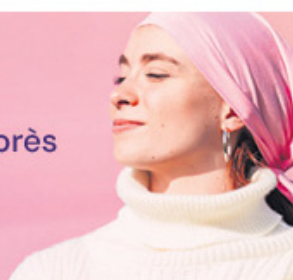
**ESPACE
PUBLICITAIRE
514 394-7156**

Accès



Être là
avant, pendant, après
le cancer du sein

rubanrose.org



**Quand on
aide Sami**



**— tout le monde
— en bénéficie**

> JEDONNE.CA



Salle d'exposition

Crématel

Funérailles économiques

**24 h/24
7 jours/7**

**Forfaits funéraires
les moins chers de la région
à partir de 1 195 \$ + tx**
(arrangements préalables disponibles)

16, rue de la Gare, Saint-Jérôme J7Z 5L2
Crematel.com | 450 431-7700



**Centraide
Laurentides**

**STIHL****100**
ANS**CONÇU POUR LE PRINTEMPS.
FABRIQUÉ PAR STIHL.****MS 162**
SCIE À CHAÎNE À
ESSENCE**30,1 CM³ • 9,9 LB** ^①**ÉCONOMISEZ 50 \$****219⁹⁹ \$**PDSM 269,99 \$
AVEC GUIDE-CHAÎNE
DE 16 PO**FS 38**
COUPE-HERBE À
ESSENCE**27,2 CM³ • 9 LB** ^①**ÉCONOMISEZ 30 \$****199⁹⁹ \$**

PDSM 229,99 \$

MS 172 C-E
SCIE À CHAÎNE À
ESSENCE**31,8 CM³ • 10,4 LB** ^①**ÉCONOMISEZ 50 \$****319⁹⁹ \$**PDSM 369,99 \$
AVEC GUIDE-CHAÎNE
DE 16 PO**FS 56 RC-E**
COUPE-HERBE À
ESSENCE**27,2 CM³ • 10,6 LB** ^①**ÉCONOMISEZ 40 \$****329⁹⁹ \$**

PDSM 369,99

MS 250
SCIE À CHAÎNE À
ESSENCE**45.4 CM³ • 10.1 LB** ^①**ÉCONOMISEZ 30 \$****449⁹⁹ \$**PDSM 479,99 \$
AVEC GUIDE-CHAÎNE
DE 16 PO**BG 50**
SOUFFLEUR À
ESSENCE**27,2 CM³ • 8 LB** ^①**ÉCONOMISEZ 40 \$****199⁹⁹ \$**

PDSM 239,99 \$

Les détaillants peuvent vendre à prix moindre. Les prix sur toutes les scies à chaîne resteront en vigueur jusqu'au 26 juin 2026. Les descriptions et les illustrations sont exactes au mieux de notre connaissance au moment de la publication et sont modifiables sans préavis. STIHL Limitée n'est pas responsable des erreurs d'impression et le détaillant STIHL local détient le pouvoir final de décision des prix des produits. Les prix sont valides chez les détaillants participants uniquement jusqu'à épuisement des stocks.

^① Poids sans essence.**HORAIRE : OUVERT du**lundi au vendredi de 7 h à 17 h et les samedis de 7 h à 16 h
FERMÉ les dimanches**LDB**
LOCATION DANIEL BOIVIN
www.locationdanielboivin.com**VENTE - LOCATION - SERVICE**
270, rue Principale, Saint-Sauveur
450 227-0079**STIHL**www.stihl.ca