

# Portrait de la population de 65 ans et plus

Ville de Montréal

Septembre 2011



## La population de 65 ans et plus

Répartition de la population de 65 ans et plus selon le groupe d'âge, ville de Montréal, 2006<sup>1</sup>

	Ville		Croissance 2001-2006	
	Nombre	%	Nombre	%
65-69	63 705	25,9	-3 785	-5,6
70-74	60 100	24,4	-3 075	-4,9
75-79	53 110	21,6	2 070	4,1
80-84	38 865	15,8	7 375	23,4
85+	30 265	12,3	4 260	16,4
<b>Total</b>	<b>246 045</b>	<b>100,0</b>	<b>6 845</b>	<b>2,9</b>

Source : Statistique Canada, Recensement de la population 2006.

Répartition de la population de 65 ans et plus selon le groupe d'âge et le sexe, ville de Montréal, 2006

	Hommes		Femmes		Total
	Nb	%	Nb	%	
65-69	27 195	12,0	34 745	15,3	61 940
70-74	24 980	11,0	33 325	14,7	58 305
75-79	20 265	8,9	30 300	13,3	50 565
80-84	12 505	5,5	21 570	9,5	34 075
85+	6 895	3,0	15 630	6,9	22 525
<b>Total</b>	<b>91 840</b>	<b>40,4</b>	<b>135 570</b>	<b>59,6</b>	<b>227 410</b>

Source : Statistique Canada, Recensement de la population 2006.

### Les Montréalais vivent de plus en plus vieux

Selon les plus récentes données disponibles pour l'agglomération de Montréal, l'espérance de vie des Montréalais à la naissance était de 78,3 ans pour la période 2005-2007, celle des Montréalaises de 83,3 ans. Les gains observés entre 1980 et 2007 ont grandement favorisé les hommes qui ont vu leur espérance de vie s'accroître de plus de 7,2 ans, comparativement à 4,6 ans pour les femmes.

Selon les données du recensement 2006 de Statistique Canada, la population de 65 ans et plus s'élève à 246 045 personnes dans la ville de Montréal, soit une part équivalant à 15,2 % de la population totale. Entre 2001 et 2006, cette classe d'âge a vu ses effectifs augmenter de 2,9 %, hausse inférieure à celle observée dans l'agglomération (+3,5 %).

En 2001, comme en 2006, les 65-74 ans représentaient plus de 50 % de la population de 65 ans et plus recensée dans la ville de Montréal. Leur nombre a toutefois considérablement diminué au cours de ces cinq années, passant de 130 665 personnes en 2001 à 123 805 personnes en 2006. La tendance est bien différente pour les 80 ans et plus, leur nombre ayant augmenté de 11 635 personnes en cinq ans. La croissance la plus importante vient des 80-84 ans, dont les effectifs ont augmenté de 23,4 % depuis le recensement précédent.

La population de sexe féminin compte pour la plus importante part des aînés de 65 ans et plus, soit 60 %. Après 85 ans, ce taux passe à 70 %, alors que l'on compte plus de deux fois plus de femmes que d'hommes au sein de la population.

<sup>1</sup> Les données de ce tableau proviennent des statistiques générales du recensement de la population de Statistique Canada, alors que celles présentées dans les autres tableaux sont tirées d'une compilation spéciale effectuée par Statistique Canada pour ce sous-ensemble de la population.

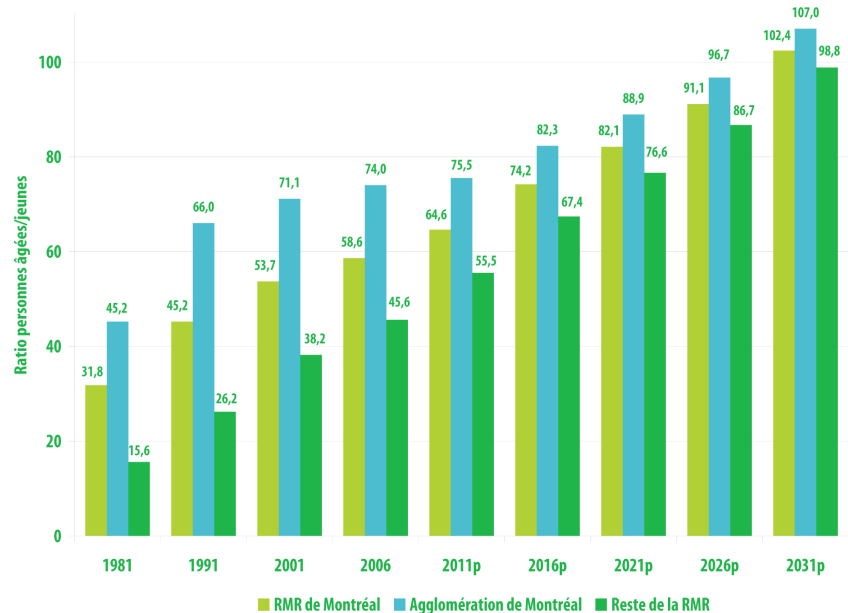
*Il est important de noter que, dû à l'absence de données sur les municipalités pour les ratios personnes âgées-jeunes, l'échelle privilégiée ici est celle de l'agglomération de Montréal et de sa RMR.*

En 1981, on comptait près de 45 personnes de 65 ans et plus pour 100 jeunes de 0 à 19 ans dans l'agglomération de Montréal. En 2006, ce ratio atteint 74 aînés pour 100 jeunes. Le portrait est un peu plus préoccupant dans la RMR et encore plus lorsqu'on isole la périphérie de sa ville-centre : en 25 ans, le nombre d'aînés pour 100 jeunes s'est accru beaucoup plus rapidement en banlieue que dans l'agglomération. Alors qu'elle comptait à peine 16 personnes de 65 ans et plus pour 100 jeunes en 1981, la banlieue en compte presque 45 pour 100 jeunes en 2006.

Les prévisions de l'Institut de la statistique du Québec (ISQ) indiquent que l'on pourrait dénombrer près de 107 personnes de 65 ans et plus pour 100 jeunes dans l'agglomération de Montréal en 2031, alors que ce même ratio sera de 102 dans l'ensemble de la RMR, soit un taux presque équivalent.

## Ratio de la population de 65 ans et plus

Ratio personnes âgées-jeunes, RMR de Montréal, agglomération de Montréal et reste de la RMR, 1981-2031



Source : Statistique Canada, Recensements de la population 1981, 1991, 2001 et 2006 et Institut de la statistique du Québec, Perspectives démographiques 2006-2056.

### Qu'est-ce que le ratio personnes âgées-jeunes?

Le ratio personnes âgées-jeunes correspond à la population de 65 ans et plus divisé par la population de 19 ans et moins, le tout multiplié par 100. Il permet de chiffrer le poids relatif de la catégorie d'âge des 65 ans et plus par rapport aux plus jeunes.



## Répartition de la population de 65 ans et plus

Répartition de la population de 65 ans et plus dans l'agglomération de Montréal, 2006

	Population totale	65 ans et plus	Proportion (%)
<b>Agglomération de Montréal</b>	<b>1 854 442</b>	<b>286 465</b>	<b>15,4</b>
<b>Ville de Montréal</b>	<b>1 620 693</b>	<b>246 045</b>	<b>15,2</b>
Anjou	40 891	8 300	20,3
Saint-Léonard	72 536	14 325	19,7
Montréal-Nord	83 911	15 975	19,0
LaSalle	74 763	13 170	17,6
Saint-Laurent	85 290	14 835	17,4
Ahuntsic-Cartierville	126 607	21 720	17,2
Lachine	41 878	6 570	15,7
Mercier-Hochelaga-Maisonneuve	128 300	19 500	15,2
Rosemont-La Petite-Patrie	133 622	20 190	15,1
Verdun	66 078	9 730	14,7
Outremont	22 897	3 365	14,7
Côte-des-Neiges-Notre-Dame-de-Grâce	163 449	22 670	13,9
Villeray-Saint-Michel-Parc-Extension	142 825	19 235	13,5
Rivière-des-Prairies-Pointe-aux-Trembles	105 372	14 150	13,4
Ville-Marie	77 356	10 005	12,9
Le Sud-Ouest	72 177	9 195	12,7
Pierrefonds-Roxboro	65 378	7 795	11,9
L'Île-Bizard-Sainte-Genève	17 590	1 840	10,5
Le Plateau-Mont-Royal	101 054	9 290	9,2
<b>Villes liées</b>	<b>232 468</b>	<b>40 495</b>	<b>17,4</b>
Côte-Saint-Luc	30 908	9 410	30,4
Westmount	20 494	4 385	21,4
Mont-Royal	18 933	3 515	18,6
Senneville	962	175	18,2
Pointe-Claire	30 161	5 470	18,1
Baie-D'Urfé	3 902	700	17,9
Dorval	18 088	3 140	17,4
Sainte-Anne-de-Bellevue	5 197	890	17,1
Hampstead	6 996	1 060	15,2
Beaconsfield	19 194	2 645	13,8
Montréal-Ouest	5 184	690	13,3
Dollard-Des-Ormeaux	48 136	5 960	12,4
Montréal-Est	3 822	460	12,0
Kirkland	20 491	1 995	9,7

Source : Statistique Canada, Recensement de la population 2006.

La ville de Montréal compte un peu plus de 15 % de personnes âgées de 65 ans et plus au sein de sa population. Les plus importantes concentrations d'aînés sont observées dans les arrondissements d'Anjou, de Saint-Léonard et de Montréal-Nord, où près d'une personne sur cinq est âgée de 65 ans et plus. À l'opposé, on retrouve des arrondissements où les 65 ans et plus sont moins présents. C'est notamment le cas dans les arrondissements du Plateau Mont-Royal (9,2 %) et de l'Île-Bizard-Sainte-Genève (10,5 %).

C'est cependant dans l'arrondissement de Côte-des-Neiges-Notre-Dame-de-Grâce que l'on retrouve le plus grand nombre d'aînés, soit près de 23 000 personnes. L'arrondissement d'Ahuntsic-Cartierville en compte pour sa part près de 22 000, alors que Rosemont-La Petite-Patrie abrite un peu plus de 20 000 aînés. Ces trois arrondissements, mis ensemble, regroupent 26 % des personnes de 65 ans et plus de la ville de Montréal.



## Personnes de 65 ans et plus dans les familles

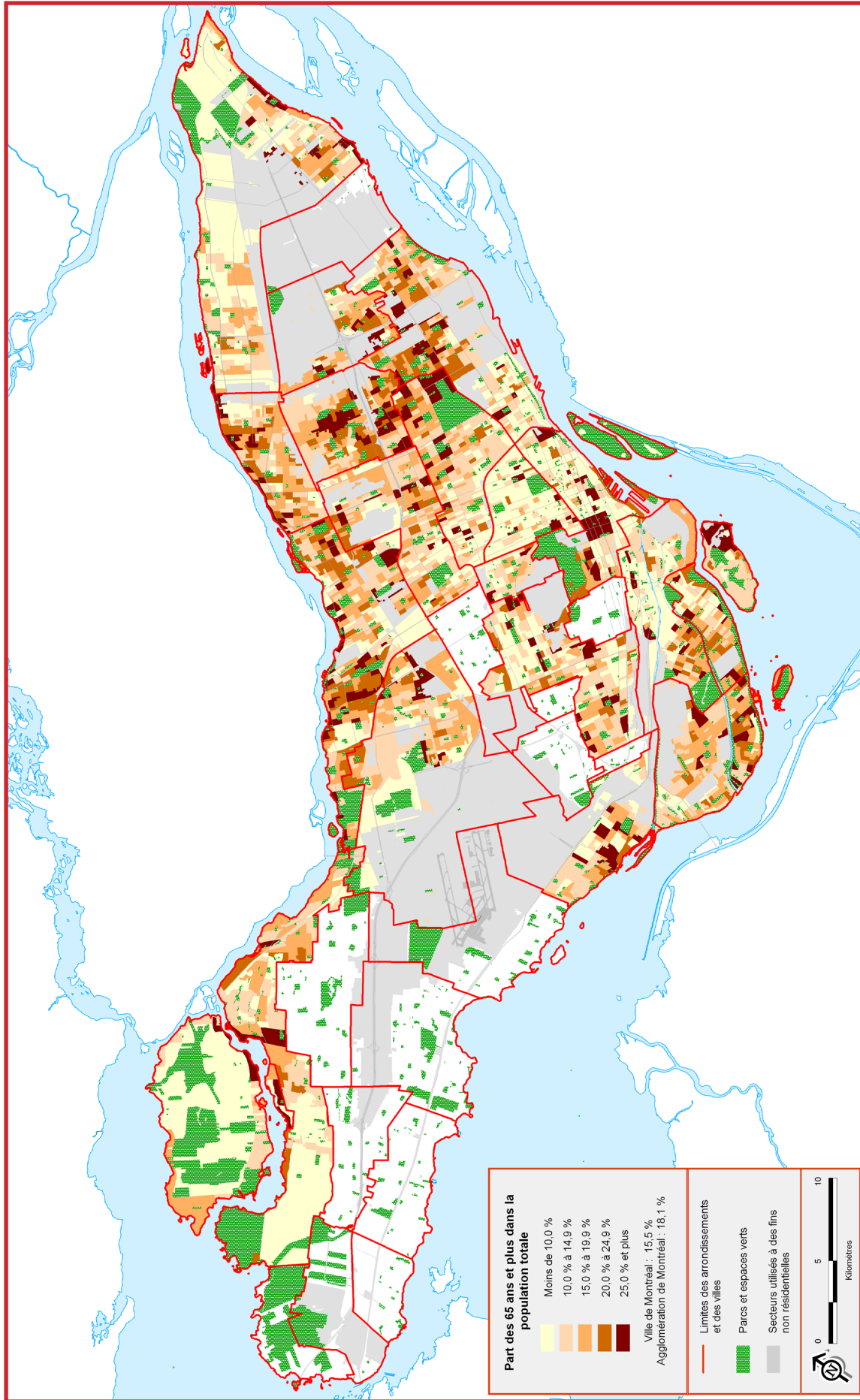
Répartition de la population de 65 ans et plus dans les familles, ville de Montréal, 2006

	Nombre	%
Nombre total de personnes âgées de 65 ans et plus	224 380	100,0
Nombre de personnes hors famille de recensement âgées de 65 ans et plus	99 530	44,4
Vivant avec des personnes apparentées	11 490	5,1
Vivant avec des personnes non apparentées seulement	5 270	2,3
Vivant seules	82 415	36,7
Nombre de membres d'une famille de recensement âgés de 65 ans et plus	124 505	55,5

Source : Statistique Canada, Recensement de la population 2006.

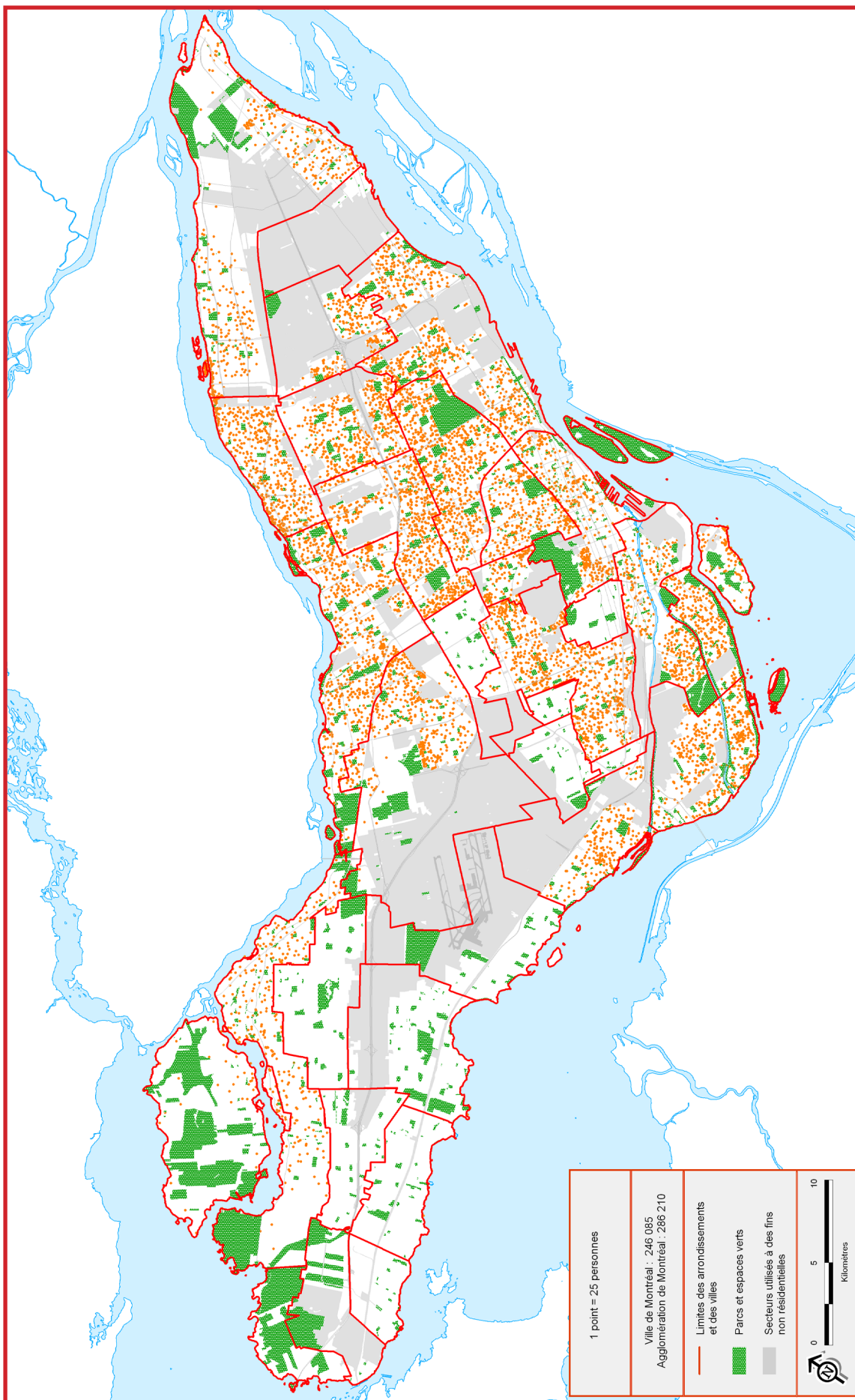
Près de 56 % des aînés de la ville de Montréal vivent au sein d'une famille de recensement, soit en couple avec ou sans enfants, ou seuls avec leurs enfants. À l'opposé, 44 % ne font pas partie d'une famille : 5 % vivent avec des personnes apparentées (tel un neveu, un cousin, etc.), alors que 37 % des personnes de 65 ans et plus vivent seules.

Concentration de la population de 65 ans et plus, ville de Montréal, 2006



Source : Statistique Canada, Recensement de la population 2006.

Répartition de la population de 65 ans et plus, ville de Montréal, 2006



Source : Statistique Canada, Recensement de la population 2006.

## État matrimonial

Chez les 65 ans et plus, les personnes légalement mariées non séparées représentent le groupe le plus important de cette classe d'âge avec 46 % des effectifs, soit plus de 104 000 personnes, alors que les personnes divorcées ne représentent que 10,4 % de cette tranche d'âge. Les célibataires sont un peu plus nombreux avec un effectif de 26 270 personnes, soit 11,6 % de ce groupe. Les veufs constituent le deuxième groupe en importance de la cohorte, représentant presque 30 % des personnes de 65 ans et plus.

Population de 65 ans et plus selon l'état matrimonial, 2006

	65 ans et plus	Part en %
<b>Population selon l'état matrimonial</b>	<b>227 075</b>	<b>100,0</b>
Jamais légalement marié(e) (célibataire)	26 270	11,6
Légalement marié(e) (et non séparé(e))	104 380	46,0
Séparé(e), mais toujours légalement marié(e)	6 095	2,7
Divorcé(e)	23 655	10,4
Veuf(ve)	66 980	29,5

Source : Statistique Canada, Recensement de la population 2006.

## Langues

Répartition de la population de 65 ans et plus selon la connaissance des langues officielles, ville de Montréal, 2006

	65 ans et plus		Population totale	
	Total	%	Total	%
<b>Population totale</b>	<b>227 125</b>	<b>100,0</b>	<b>1 578 630</b>	<b>100,0</b>
Français	90 295	39,8	528 040	33,4
Anglais	28 370	12,5	157 440	10,0
Français et anglais	93 320	41,1	850 150	53,9
Ni français ni anglais	15 480	6,8	43 000	2,7

Source : Statistique Canada, Recensement de la population 2006.

Répartition de la population de 65 ans et plus selon la langue parlée à la maison, ville de Montréal, 2006

	65 ans et plus		Population totale	
	Total	%	Total	%
<b>Réponses uniques</b>	<b>220 810</b>	<b>97,2</b>	<b>1 513 890</b>	<b>95,7</b>
Français	132 310	58,2	904 680	57,2
Anglais	34 145	15,0	294 035	18,6
Autre	54 515	24,0	314 480	19,9
<b>Réponses multiples</b>	<b>6 020</b>	<b>2,6</b>	<b>67 635</b>	<b>4,3</b>

Source : Statistique Canada, Recensement de la population 2006.

Plus de 93 % des personnes de 65 ans et plus connaissent au moins une des deux langues officielles. Parmi celles-ci, 41 % parlent à la fois l'anglais et le français, soit 93 320 personnes alors qu'un peu moins de 7 % des 65 ans et plus ne parle aucune des deux langues officielles. Comparativement à l'ensemble de la population de la ville, on retrouve plus de personnes ne parlant qu'une seule langue chez les 65 ans et plus. Ainsi, 40 % ne parle que le français et 12,5 % seulement l'anglais. De même, en proportion, les aînés sont plus nombreux à ne parler aucune des deux langues officielles (7 %) que dans l'ensemble de la ville (2,7 %). À l'opposé, on trouve plus de personnes parlant les deux langues officielles dans la population totale (54 %) que dans le groupe des 65 ans et plus (40 %).

Plus de 97 % des gens de 65 ans et plus ne parlent qu'une langue à la maison. De ce chiffre, près de 60 % parle le français, l'anglais n'étant parlé que par 15 % de cette classe d'âge.

Dans la population totale, l'anglais est plus utilisé que chez les aînés, avec près de 19 % d'utilisation.

## Scolarité

Le profil de la scolarité des 65 ans et plus diffère grandement de celui de l'ensemble de la population de la ville. En effet, on constate que près d'un aîné sur deux n'a aucun certificat, diplôme ou grade, comparativement à 23 % de la population totale de la ville. L'autre différence majeure concerne les personnes ayant un grade ou certificat universitaire: seulement 10,4 % des aînés ont atteint ce niveau de scolarité tandis que dans la population totale, le taux monte à 24,2 %, soit presque une personne sur quatre.

Population de 65 ans et plus selon le plus haut niveau de scolarité atteint, ville de Montréal, 2006

	65 ans et plus		Population totale	
	Nombre	%	Nombre	%
<b>Population totale</b>	<b>227 175</b>	<b>100,0</b>	<b>1 343 395</b>	<b>100,0</b>
Aucun certificat, diplôme ou grade	107 550	47,3	306 180	22,8
Diplôme d'étude secondaire ou équivalent	47 580	20,9	285 345	21,2
Certificat ou diplôme d'apprenti ou d'une école de métiers	19 445	8,6	142 530	10,6
Certificat ou diplôme d'un collège, d'un cégep ou d'un autre établissement d'enseignement non universitaire	17 310	7,6	202 715	15,1
Certificat ou diplôme universitaire inférieur au baccalauréat	11 395	5,0	77 625	5,8
Certificat ou grade universitaire	23 670	10,4	325 650	24,2

Source : Statistique Canada, Recensement de la population 2006.



## Activité

La population de 65 ans et plus est, dans la majorité des cas, à la retraite. Les données sur l'activité touchent donc une faible proportion de cette population. Toutefois, elles nous permettent de voir que 7,8 % des aînés sont encore sur le marché du travail. Le taux d'activité quant à lui s'élève à 8,6 %. Le reste de la population est considéré comme inactif puisqu'à la retraite. On note aussi une nette différence entre les hommes et les femmes. Les taux d'activité et d'emploi sont deux fois plus élevés chez les hommes que chez les femmes.

Population de 65 ans et plus selon le sexe et l'activité, ville de Montréal, 2006

	65 ans et plus		
	Hommes	Femmes	Total
Population active	11 395	7 025	18 875
Personnes occupées	11 010	6 485	17 455
Chômeurs	630	720	1 235
Inactifs	79 655	128 440	208 340
Taux d'activité (%)	9,0	4,7	8,6
Taux d'emploi (%)	8,7	4,3	7,8
Taux de chômage (%)	1,2	1,5	2,7

Source : Statistique Canada, Recensement de la population 2006.

## Revenus

Revenu et faible revenu de la population de 65 ans et plus, ville de Montréal, 2005

	65 ans et plus	Population totale
<b>Total des personnes dans les ménages privés</b>	<b>223 565</b>	<b>1 343 210</b>
<b>Revenu total en 2005</b>		
Revenu médian	19 620 \$	21 459 \$
Revenu moyen	24 505 \$	30 132 \$
<b>Revenu d'emploi en 2005</b>		
Revenu médian	10 930 \$	
Revenu moyen	19 993 \$	31 602 \$
Fréquence du faible revenu avant impôt en 2005 (%)	29,8	31,2
Fréquence du faible revenu après impôt en 2005 (%)	16,2	24,5

Source : Statistique Canada, Recensement de la population 2006.

D'ordre général, le revenu est inférieur pour les aînés que pour l'ensemble de la population. Ainsi, le revenu médian et le revenu moyen des aînés est de 2 000 \$ à 6 000 \$ inférieur à ceux de la population totale. Toutefois, le taux de faible revenu est moins important chez les 65 ans et plus que dans le reste de la population à l'échelle de la ville. Avant impôt, c'est 30 % de cette tranche d'âge qui est considérée comme ayant un faible revenu comparativement à 31 % dans la municipalité. Après impôt, l'écart est encore plus grand: la fréquence du faible revenu s'élève à 16,2 % pour les 65 ans et plus et à près de 25 % pour la population totale de la ville.

### La retraite? Le plus tard possible!

Le gouvernement du Québec mettra en vigueur, dès le 1<sup>er</sup> janvier 2013, des mesures pour inciter les travailleurs à prendre leur retraite le plus tard possible. Ainsi, les rentes demandées après l'âge de 65 ans seront bonifiées de 0,7 % par mois, soit 8,4 % par année. Ce boni mensuel est actuellement de 0,5 %. Une rente demandée à 70 ans pourrait être bonifiée de 42 % par rapport à 30 % actuellement. Le montant maximal d'une rente demandée à 70 ans passera à 16 358 \$ par année, soit une augmentation de 1 382 \$, ou de 115 \$ par mois.

## Mobilité

Population de 65 ans et plus selon la mobilité 1 an auparavant, ville de Montréal, 2006

	65 ans et plus	%
<b>Total - Mobilité 1 an auparavant</b>	<b>226 860</b>	<b>100,0</b>
Personnes n'ayant pas déménagé	215 785	95,1
Personnes ayant déménagé	11 230	5,0
Dans la même ville	8 920	3,9
Venant du Québec	1 760	0,8
Venant du Canada	290	0,1
Venant d'un autre pays	360	0,2

Source : Statistique Canada, Recensement de la population 2006.

La population de 65 ans et plus n'a que très peu bougé au cours de l'année précédant le recensement de 2006. En effet, seulement 5 % des aînés ont déménagé au cours de l'année, soit 11 230 personnes. De ce nombre, près de 9 000 personnes vivaient déjà sur le territoire de la ville, alors que 1 760 personnes proviennent d'autres régions du Québec.

Au cours des 5 dernières années, la population de 65 ans et plus est restée relativement stable, 81,9 % d'entre eux n'ayant pas déménagé. La grande majorité de ceux ayant déménagé l'ont fait à l'intérieur du territoire de la municipalité. En effet, des 40 615 aînés qui ont changé de domicile, 32 285 sont demeurés dans les arrondissements de Montréal.

Population de 65 ans et plus selon la mobilité 5 ans auparavant, ville de Montréal, 2006

	65 ans et plus	%
<b>Total - Mobilité 5 ans auparavant</b>	<b>227 285</b>	<b>100,0</b>
Personnes n'ayant pas déménagé	186 180	81,9
Personnes ayant déménagé	40 615	17,9
Dans la même ville	32 285	14,2
Venant du Québec	6 165	2,7
Venant du Canada	800	0,4
Venant d'un autre pays	1 825	0,8

Source : Statistique Canada, Recensement de la population 2006.

Plus de 62 % des 65 ans et plus sont nés au Canada, la grande majorité de ceux-ci étant nés au Québec. La population de cette catégorie d'âge considérée comme immigrante représente 37 % des effectifs, soit près de 85 000 personnes. De plus, la plupart de la population immigrante a immigré avant les années 1980, soit environ 80 % de cette catégorie.

## Immigration

Population de 65 ans et plus selon le statut d'immigrant, ville de Montréal, 2006

	65 ans et plus	%
<b>Population totale selon le statut d'immigrant</b>	<b>227 240</b>	<b>100,0</b>
Non-immigrants	142 105	62,5
Né dans la province de résidence	131 615	57,9
Né à l'extérieur de la province de résidence	9 965	4,4
Résidents non permanents	805	0,4
Population immigrante	84 525	37,2
Avant 1961	32 885	14,5
1961 à 1970	21 965	9,7
1971 à 1980	11 930	5,2
1981 à 1990	8 980	4,0
1991 à 2000	6 965	3,1
1991 à 1995	4 405	1,9
1996 à 2000	2 350	1,0
2001 à 2006	1 675	0,7

Source : Statistique Canada, Recensement de la population 2006.



## Minorités visibles

Population de 65 ans et plus selon les minorités visibles, ville de Montréal, 2006

	65 ans et plus		Population totale	
	Nombre	%	Nombre	%
<b>Population totale</b>	<b>227 160</b>	<b>100,0</b>	<b>1 581 720</b>	<b>100,0</b>
Total de la population des minorités visibles	23 170	10,2	412 535	26,1
Noir	7 465	3,3	122 415	7,7
Chinois	3 600	1,6	46 590	2,9
Arabe	2 660	1,2	68 035	4,3
Sud-Asiatique	2 175	1,0	50 910	3,2
Asiatique du Sud-Est	2 615	1,2	30 585	1,9
Latino-Américain	1 990	0,9	53 695	3,4
Philippin	790	0,3	16 935	1,1
Asiatique occidentale	480	0,2	8 080	0,5
Japonais	250	0,1	1 710	0,1
Coréen	185	0,1	2 530	0,2
Autres minorités visibles	285	0,1	2 385	0,2
Pas une minorité visible	203 955	89,8	1 169 185	73,9

Source : Statistique Canada, Recensement de la population 2006.

À peine 10 % de la population de 65 ans et plus appartient à une des minorités visibles alors qu'au sein de l'ensemble de la population, ce taux s'élève à 26 %. La population noire est la plus représentée au sein des minorités visibles de 65 ans et plus avec une proportion équivalant à 3 % des 23 170 personnes recensées. À titre comparatif, ce taux correspond à 7,7 % dans l'ensemble de la population de la ville.

La minorité visible chinoise est la 2<sup>e</sup> catégorie la plus représentée dans la population de 65 ans et plus (1,6 %), alors que c'est la minorité visible arabe qui occupe cette position dans la population totale de la ville (4,3 %).

### Saviez-vous que...

Parmi la population de 65 ans et plus de l'île de Montréal, une personne sur dix fait partie des minorités visibles ? C'est beaucoup moins que pour l'ensemble de la population, tous groupes d'âges confondus, où une personne sur quatre fait partie de ce groupe.



## Perspectives démographiques pour la population de 65 ans et plus



### Avoir 100 ans ? De plus en plus commun

En 2010, la population du Québec comptait 1 509 personnes âgées de 100 ans ou plus. En 2056, ce nombre devrait exploser alors que les perspectives émises par l'Institut de la statistique du Québec prévoient que ce nombre pourrait passer à 19 000 centenaires dans l'ensemble de la province. Ces personnes devront compter sur leurs enfants âgés de 70 ou 75 ans pour prendre soin d'eux.

Il est important de noter que l'absence de données sur les municipalités oblige à considérer l'agglomération de Montréal et sa RMR.

L'Institut de la statistique du Québec prévoit que d'ici 2031, la région métropolitaine de Montréal verra la cohorte des personnes âgées de 65 ans et plus s'enrichir d'environ 485 000 personnes, ce qui correspond au double des effectifs de 2006. D'après ces données, les hausses seront généralisées sur l'ensemble du territoire de la RMR, mais c'est à l'extérieur de l'agglomération que la croissance sera la plus marquée. En effet, les 65 ans et plus y compteront plus de 525 000 personnes en 2031, soit un accroissement de plus de 150 % par rapport à 2006. Le groupe des 75 ans et plus connaîtra une augmentation encore plus significative pendant cette période avec un bond de près de 200 %.

L'agglomération de Montréal verra sa population de 65 ans et plus s'accroître de façon moins marquée, passant de 280 000 personnes en 2006 à presque 450 000 en 2031, pour une progression de près de 60 %. On constate, et ce quelque soit l'ensemble géographique, que la population âgée de 75 ans sera celle qui prendra le plus d'expansion d'ici 2031.

Effectif de la population de 65 ans et plus et de 75 ans et plus, agglomération de Montréal, RMR de Montréal et reste de la RMR, 2006-2031

	Effectifs					Accroissement 2006-2031		
	2006	2011	2016	2021	2026	2031	Nombre	%
<b>Agglomération de Montréal</b>								
65 ans et plus	280 979	299 792	331 028	366 429	407 445	447 384	166 405	59
75 ans et plus	141 269	152 568	160 748	176 543	202 676	232 422	91 153	65
<b>RMR de Montréal</b>								
65 ans et plus	488 200	563 200	654 600	754 500	868 900	974 500	486 300	100
75 ans et plus	227 500	261 200	292 100	343 000	409 300	482 200	254 700	112
<b>Reste de la RMR</b>								
65 ans et plus	207 221	263 408	323 572	388 071	461 455	527 116	319 895	154
75 ans et plus	86 231	108 632	131 352	166 457	206 624	249 778	163 547	190

Source : Institut de la Statistique du Québec

