

accès

INFORMER + INSPIRER



Nouveau skatepark de Saint-Sauveur

Les jeunes approuvent

Page 35

Photo: Nercy - Davy Lopez

Piedmont
Encore une démission
au conseil

Page 7

À lire
Cahier
Vivez le Nord

Pages 11 à 30

Hockey
Les Canadiens
à Tremblant

Page 36

VISITEZ NOTRE
NOUVEAU
SITE WEB



VOTRE PHARMACIEN-PROPRIÉTAIRE
LUC BOURASSA ET SON ÉQUIPE

LUC BOURASSA, pharmacien/
propriétaire **depuis 20 ANS** et
son équipe **toujours à l'écoute**
de vos besoins



Bourassa, Halley et Leduc
Pharmaciens-propriétaires

Nous sommes heureux de servir tous les clients de
la clinique médicale qui désirent continuer chez Uniprix

222-G, chemin du Lac-Millette Saint-Sauveur 450 227-8451

affiliés à **uniprix**

Également toujours au: 100 avenue du Mont Molson
à l'intérieur du Manoir de la Vallée

Que pensez-vous de nos communications?

Remplissez notre sondage
au citoyen.vss.ca ou
numérisez ce code QR



Ville de
Saint-Sauveur



Le Brunch Champêtre permet à la Fondation médicale d'amasser 45 000 \$

Le 15 septembre dernier avait lieu la 2^e édition du Brunch Champêtre à Sainte-Adèle. Cet événement a permis à la Fondation médicale des Laurentides et des Pays-d'en-Haut d'amasser 45 000 \$. La journée était animée par un duo musical, un encan silencieux et un repas. « Nous avons réalisé notre objectif de doubler le nombre de participants cette année et avons reçu 150 personnes. Le comité d'organisation a été très précieux et a vendu la majorité des billets », s'est réjoui le directeur général de la Fondation, Daniel Desjardins.



Beau succès pour le Souper-Bénéfice François Marcil et le Jardin de François

Le Souper-Bénéfice François Marcil, fusionné avec les visites du Jardin de François, a permis d'amasser 133 000 \$ pour des organismes de la région, entre autres, le Garde-Manger des Pays-d'en-Haut, la Maison des jeunes de St-Sauveur/Piedmont et la Société Alzheimer Laurentides. « Cet événement d'envergure, si important pour notre région, permet de venir en aide à des causes qui nous tiennent à cœur », lit-on dans le communiqué de presse. Cet argent permettra également « de soutenir des programmes essentiels d'aide alimentaire, de favoriser le développement des jeunes, et de renforcer les actions sociales au sein de notre communauté ».

À SURVEILLER CETTE SEMAINE



**EN
BREF**

Sainte-Adèle

Exposition La Féerie des couleurs

L'exposition la Féerie des couleurs sera présentée du 12 au 14 octobre à la Place des Citoyens de Sainte-Adèle. « L'exposition annuelle la Féerie des couleurs est synonyme de magie. La magie de la créativité et de l'expression de soi qui se traduit dans une infinité de couleurs, propres à chaque artiste. Plus important événement du genre à Sainte-Adèle, la Féerie des couleurs regroupe des artistes-peintres de la région des Laurentides. L'événement, qui en est à sa 30^e édition, présente des œuvres d'artistes qui empruntent à tous les styles. »

Découvre ton université
et toutes les possibilités!

uqo.ca/jpo

Portes ouvertes
le 30 novembre
de 10h à 13h.

Journées portes
ouvertes

IL Y A TOUT
UN MONDE

UQO
CAMPUS DE
SAINT-JÉRÔME



Philippe Leclerc

L'Hôpital régional de Saint-Jérôme (HRSJ) est en crise. Malgré les promesses répétées, cet établissement, censé être le pilier des soins dans les Laurentides, n'arrive plus à répondre aux besoins. Infrastructures vieillissantes, manque de lits, personnel épuisé : de plus en plus de patients doivent quitter la région pour aller se faire soigner à Montréal. Inacceptable.

Des promesses qui s'effritent

Depuis 2018, la modernisation de l'HRSJ est sans cesse repoussée. Les plans existent, les échéances sont fixées, mais les résultats tardent à venir. En 2024, où en sommes-nous ? Toujours à la première phase. Les travaux ne seront pas achevés avant la fin de la décennie. Pendant ce temps, l'hôpital croule sous la demande. Chaque jour, les promesses s'accumulent, mais rien ne change. L'hôpital est plombé par un déficit budgétaire massif, des équipements obsoletés et un personnel qui fait de son mieux avec presque rien.

Patients en exode vers Montréal

30 %. C'est le pourcentage de patients des

Laurentides qui se rendent à Montréal faute de soins adéquats à Saint-Jérôme, selon les rapports du Centre de répartition des demandes de services du MSSS. Un patient sur trois. Imaginez l'angoisse d'une personne malade qui doit parcourir des dizaines de kilomètres aller-retour pour des soins qu'elle devrait recevoir près de chez elle. Ce sont des soins de base que d'autres citoyens du Québec reçoivent dans leur propre région.

Prenons un exemple : un patient de Saint-Sauveur doit conduire 1 h 10 sans trafic pour atteindre un hôpital montréalais. De Sainte-Adèle, c'est 1 h 30, et de Saint-Colomban, 1 h 15. Non seulement ces déplacements coûtent en transport et stationnement, mais ils prennent du temps précieux. Les familles doivent accompagner leurs proches, parfois passer des nuits

L'Hôpital régional de Saint-Jérôme et l'exode injustifiable des patients vers Montréal

à l'hôtel. Ce fardeau va au-delà des finances : les patients, souvent âgés, se retrouvent isolés, loin de leurs proches. Chaque trajet est une épreuve supplémentaire.

Un problème de justice régionale

Ce n'est pas qu'une question de confort. Pourquoi les citoyens des Laurentides devraient-ils accepter d'être moins bien soignés que ceux de Montréal, de la Rive-

Sud de Québec, ou de l'Estrie ? Pourquoi l'hôpital régional, censé offrir des soins spécialisés de base, ne peut-il plus les fournir ? C'est une question de justice régionale.

Des urgences saturées et un personnel à bout de souffle

À Saint-Jérôme, le personnel est épuisé. Les urgences sont pleines, les temps d'attente explosent. Prenons les urgences de Saint-Jérôme : 47 civières fonctionnelles pour 80 civières occupées, soit un taux d'occupation de 170 %. Des patients attendent 24 heures ou plus avant d'être pris en charge, certains dépassent les 48 heures. À Saint-Eustache, la situation est similaire : 56 civières occupées pour 35 fonctionnelles, un taux d'occupation de 160 %, avec des patients en attente depuis plus de 48 heures.

Youri Chassin : Une nouvelle voix qui pourrait s'élever

La récente indépendance politique de Youri Chassin ouvre une nouvelle voie pour la région. Sans les contraintes de son parti, Youri pourrait devenir la voix que la région attend pour défendre la modernisation de l'hôpital et obtenir enfin le financement nécessaire. Après tout, trois motions unanimes de l'Assemblée nationale ont déjà été votées en faveur des Laurentides ! Très sympathique à la Coalition Santé Laurentides, Chassin connaît parfaitement les enjeux. Son indépendance pourrait donner une voix libre à l'Assemblée nationale, qui semble encore ignorer cette région.

Coalition Santé Laurentides, ne lâchez pas !

Le budget 2024 a été une déception pour la Coalition Santé Laurentides. Bien que quelques progrès aient été faits pour l'HRSJ et l'hôpital de Saint-Eustache, le sous-financement chronique persiste. Le silence qui a suivi ce budget montre à quel point la région est sous-estimée. Avec un déficit de 170 millions de dollars pour le CISSS des Laurentides, le système de santé régional continue de s'effondrer.

Reprendre le contrôle

Il ne s'agit plus de promesses vides. Il s'agit de rétablir un droit fondamental : l'accès à des soins de santé dignes, près de chez soi. L'Hôpital régional de Saint-Jérôme doit être réhabilité. Pas demain. Maintenant. Le gouvernement doit prendre ses responsabilités. L'HRSJ doit redevenir un pilier de la santé dans les Laurentides, et non une simple passerelle vers Montréal.

Vente-débarras des citoyens

Du 11 au 14 octobre 2024



La liste des adresses sera disponible dès le 9 octobre, au vss.ca, ou au kiosque d'information touristique, situé au 3, avenue Filion.

Ville de Saint-Sauveur



->P009570-1

CHSLD L.-B.-DESJARDINS INC

55 av Hochar à St-Sauveur, Qc, J0R 1R6
(450) 227-2241 ou 1 (866) 568-2241

CHSLD PRIVÉ EN VOIE DE CONVENTIONNEMENT

LES POSTES RECHERCHÉS À CE JOUR SONT :

- DIRECTRICE DES SOINS INFIRMIERS
- CHEF D'UNITÉ HÉBERGEMENT
- INFIRMIÈRE ASI (jour/soir/nuit)
- INFIRMIER(IÈRE) CHEF D'ÉQUIPE (Jour, soir)
- PRÉPOSÉ(E) à L'ACCUEIL
- INFIRMIERS / INFIRMIÈRES AUXILIAIRES (jour, soir, nuit)
- PRÉPOSÉS AUX BÉNÉFICIAIRES (jour/soir/nuit)
- AIDE-CUISINIER(ÈRE)
- Technologue en physiothérapie (5 jours/sem.)
- Préposé(e) entretien ménager



Direction des ressources humaines
55, rue Hochar, Ville de Saint-Sauveur (Qc) J0R 1R6
Télécopieur : 450 227-6186
Courriel : fanniedb@chslldesjardins.com

Pour toute information, contactez les ressources humaines au :
450 227-2241 • Poste #229 : Fannie Desjardins

Une carte interactive comme nouvel outil de prévention

ÈVE MÉNARD
eve@journalaccés.ca

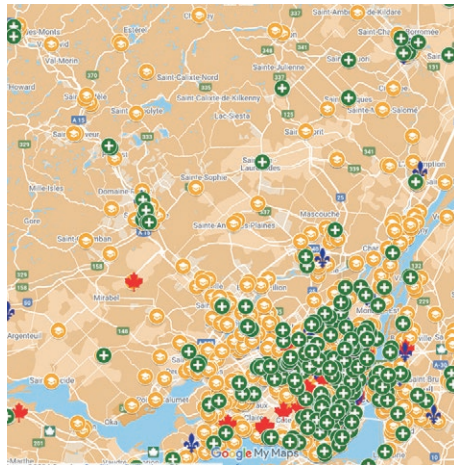
Une carte interactive produite par l'Association pour les victimes de l'amiante au Québec (AVAQ) permet de localiser plus de 3 700 bâtiments publics au Québec, comme des écoles et des hôpitaux, qui contiennent de l'amiante.

Le nombre de bâtiments recensés ne surprend pas l'organisation. L'amiante a été énormément utilisée en construction jusque dans les années 1990, notamment pour l'isolement et la résistance au feu des bâtiments, indique Normand King, épidémiologiste et conseiller scientifique à l'AVAQ.

Depuis le 15 février 1990, l'utilisation de l'amosite et la crocidolite, des variétés d'amiante, sont interdites au Québec. Au Canada, l'amiante est interdite depuis 2018. Le minerai demeure toutefois présent dans divers bâtiments, comme le démontre ce registre public. Dans les Laurentides, les bâtiments contenant de l'amiante incluent, par exemple, l'école secondaire A.-N.-Morin, l'Hôpital de Saint-Jérôme et l'école Marie-Rose.

Prévenir et informer

Lorsqu'un matériel qui contient de l'amiante est en bon état, « il n'y a absolument aucun problème », assure Normand King. À



La carte interactive permet de localiser les établissements gouvernementaux, de santé et scolaires qui contiennent de l'amiante dans les Laurentides et ailleurs au Québec.

l'état inerte, ces matériaux ne présentent donc aucun danger. C'est lorsque des travaux sont réalisés dans un bâtiment contenant de l'amiante qu'il y a des risques importants pour la santé. Les réglementations en vigueur pour prévenir l'émission et l'inhalation de fibres d'amiante doivent alors être appliquées. La carte interactive agit donc comme un outil de prévention. Des travailleurs pourraient, par exemple, consulter cette carte pour savoir si le bâtiment dans lequel ils travaillent contient de l'amiante.

L'AVAQ n'a pas étudié l'application des protocoles, souligne Normand King. On ne sait

donc pas dans quelle mesure les règlements sont appliqués sur les sites de travail. « Par précaution, on dit voici l'information, sachez que ça existe. Si jamais vous entendez parler de travaux à faire chez vous, sachez qu'il y a des règlements à suivre. C'est dans notre espoir que les quelques lieux où ça ne se fait pas vont être de plus en plus enclins à prendre ces précautions », explique l'épidémiologiste.

L'exposition aux fibres d'amiante peut également survenir dans un bâtiment en mauvais état. « S'il y a eu des dégâts d'eau par la toiture, si le mur commence à être un peu pourri, à ce moment-là, il va aussi se dégager des fibres d'amiante », explique Normand King. « Si on sait que le bâtiment contient de l'amiante dans ses structures, il faut absolument faire de l'entretien préventif pour s'assurer que la matériel reste en bon état ». La prévention s'adresse donc à tous, et pas seulement aux travailleurs.

Et au niveau résidentiel ?

Pour l'instant, la carte de l'AVAQ n'inclut pas les immeubles résidentiels. L'organisation espère toutefois convaincre les municipalités d'exiger un test d'amiante aux propriétaires qui veulent rénover leur logement.

« Dans un milieu résidentiel où le propriétaire engage une compagnie, les travailleurs sont protégés par les lois et les règlements qui relèvent de la CNESST. Mais si M. Tremblay décide de faire les travaux lui-même, il n'y a

pas de travailleurs comme tel. Donc, il n'y a rien qui protège personne, d'où notre suggestion d'exiger un test pour voir s'il y a de l'amiante et si oui, d'engager des entrepreneurs spécialisés », illustre le conseiller scientifique à l'AVAQ.

Au niveau de la Ville de Sainte-Adèle, Eric Généreux, directeur du service d'urbanisme, explique qu'il n'y a pas de procédures particulières. Toutes les normes de prévention et de sécurité viennent des codes de sécurité et des normes de la CNESST, dit-il. « C'est à l'exploitant d'un chantier de prendre les précautions et les moyens pour s'assurer que ses travaux sont sécuritaires. On demande à ce que des professionnels soient impliqués, comme un technologue ou un architecte, dans la planification des travaux, mais on ne fait pas de surveillance des chantiers. »

Questionné sur la possibilité d'exiger un test d'amiante en amont des rénovations, M. Généreux répond ceci : « C'est toujours possible, ça devient une décision du conseil. Ça impliquerait des ressources additionnelles pour faire ça. Toute personne qui mène un chantier, en principe, est supposée être au courant de ses obligations. Donc, ça nous laisse juste les gens qui font de l'auto-construction. De commencer à leur demander des tests d'amiante, ça vient peut être d'augmenter leurs coûts pas mal ».

Vos commerces demeurent ouverts pendant les travaux du chemin du Lac-Millette.

Suivez les détours, roulez prudemment et bon magasinage!



Ville de
Saint-Sauveur

J'ENCOURAGE



Rachelle Béry

SAINT-SAUVEUR

CUISINE SANTÉ

Chef Gregory et Chef Marcel vous préparent une variété de plats « santé » cuisinés ici-même

Épicerie Santé
Rachelle Béry : Saint-Sauveur

377, rue Principale Saint-Sauveur, 450 227-3343

#MaVallée



En collaboration avec :

Saint-Sauveur



NOUVEAU MENU ESTIVAL

N° 900TM

PIZZÉRIA NAPOLITAINE

SALLE À MANGER • LIVRAISON • À EMPORTER
VIN D'IMPORTATION PRIVÉE

N0900.COM

224 CH. DU LAC MILLETTE • ST-SAUVEUR

450-227-0900

SOUS LES OLIVIERS

40 variétés d'huiles d'olive et de vinaigres balsamiques de haute qualité!

La gourmandise est un très joli défaut!

Sherbrooke - St-Sauveur
Vaudreuil-Dorion - Saint-Bruno

SOUSLESOLIVIERS.CA

f @ d

La conseillère Marival Gallant démissionne

ALEXANE TAILLON-THIFFEAULT
alexane@journalaccès.ca

La conseillère de Piedmont, Marival Gallant, a annoncé sa démission après 3 ans en poste, vendredi le 4 octobre dernier, en raison d'un déménagement. Selon la loi, celle-ci a l'obligation de quitter son poste en raison de ce changement d'adresse, puisqu'elle quitte la municipalité.



La conseillère de Piedmont, Marival Gallant.

En entrevue avec Accès, la conseillère ne s'est pas trop prononcée sur le pourquoi de son déménagement, affirmant par contre que c'est pour des raisons personnelles. Sa lettre a été remise le 10 septembre dernier, et elle quittera ses fonctions en date du 10 octobre.

Mme Gallant insiste qu'elle quitte uniquement à cause de la loi. « C'est vraiment la loi qui dit que ce n'est pas mon choix de quitter, mais je dois respecter la loi. Puis on ne peut pas étirer dans ces contextes-là. Ce n'est pas moi qui décide si je peux étirer ou si je fais le choix d'attendre ou de ne pas attendre. La loi dit que dès qu'on le sait, on doit gérer ça », dit-elle.

Cette dernière mentionne aussi que, depuis son entrée en poste, le maire Martin Nadon et elle n'ont pas échangé directement en dehors du conseil. Sa démission n'a pas non plus été sujet à discussion. « Je n'ai reçu aucun appel du maire », affirme-t-elle.

Un parcours « chaotique »

Marival Gallant revient sur ses trois dernières années au sein du conseil de Piedmont. Elle affirme avoir déjà pensé à quitter ses fonctions auparavant.

« Tout le monde y a pensé parce que c'est inhumain de rester dans un contexte de cette façon-là. Mais à un moment donné, on a des citoyens qui nous disent qu'on a besoin de vous pour les représenter et on a besoin de ce regard-là. [...] C'est la cause qui prend le dessus beaucoup plus que les intérêts de rester ou de quitter », souligne-t-elle.

Le climat au conseil de Piedmont est difficile depuis quelques années. Les deux groupes formant actuellement le conseil ne semblent pas être capables de s'entendre.

En mars 2022, l'ancienne mairesse de Piedmont, Nathalie Rochon, ainsi que ses conseillers municipaux Pascale Auger, Diane Jeannotte et Daniel Houde, avaient annoncé leur démission seulement quelques mois après avoir commencé à travailler avec les trois autres conseillers, soit Mme Gallant, Bernard Bouclin et Richard Valois, entrés en poste en novembre 2021.

Bien que quelques années se soient écoulées depuis l'entrée en poste de Martin Nadon, la paix n'est pas rétablie et la conseillère lui reproche beaucoup de choses, mais surtout le manque d'informations dans différents dossiers.

« Moi, ce que je trouve très dommage, c'est que, comme je l'ai dit hier, elle démissionne trois semaines avant la date du 2 novembre. On n'aurait pas eu à tenir des élections. »

- Martin Nadon, maire de Piedmont

« La loi semble permettre qu'un maire contrôle l'information, puis exerce des discussions de dossier avec ses trois élus, puis il a le droit de nous exclure formellement. Ça semble être accepté au niveau du code municipal. Et le défi là-dedans, c'est "comment je représente la population quand la seule information que j'ai, c'est pour prendre ma décision ?" », dit-elle.

Élections partielles à venir

« Moi, ce que je trouve très dommage, c'est que, comme je l'ai dit hier, elle démissionne trois semaines avant la date du 2 novembre. On n'aurait pas eu à tenir des élections », exprime M. Nadon en entrevue avec le Journal.

Les prochaines élections municipales se tiendront le 2 novembre 2025. Selon la loi, si un conseiller démissionne à moins d'un an des élections municipales, il n'a pas à être remplacé. Ce n'est toutefois pas le cas pour Mme Gallant, ce qui entraîne donc des élections partielles prochainement dans la municipalité de Piedmont.

« Ça va entraîner une dépense de 100 000 \$ », affirme le maire, chose qui avait été reprochée à l'ancienne mairesse lors de sa démission par les conseillers Gallant, Bouclin et Valois.

Une démocratie questionnée des deux côtés

Alors que Mme Gallant remet en question la démocratie du maire et de ses conseillers, M. Nadon insiste que celle-ci n'a pas toujours agi de façon démocratique. « [Mme Gallant] n'habite plus Piedmont depuis le mois de mai. Elle est allée en camping cet été à l'extérieur de Piedmont, et elle a donné comme adresse à Piedmont une maison sur le mont Belvédère où elle n'a jamais été vue, qu'elle n'habite pas, qu'elle n'a jamais habité. », mentionne le maire.

« Alors, légalement, elle n'a pas le droit de siéger au conseil, et ça, je le soutiens depuis le mois de mai. Alors, quand elle parle de démocratie, d'atteinte à la démocratie [...] de siéger au conseil municipal de Piedmont alors qu'on n'en a plus le droit, ça aussi, c'est une grave atteinte à la démocratie », conclut-il.

La démission de la conseillère a d'ailleurs été brièvement abordée lors du conseil municipal du 7 octobre dernier. Certains de ses collègues l'ont remerciée pour son travail et lui ont souhaité bonne continuité.

BOUTIQUE
Romy Elliot
VÊTEMENTS HOMME & FEMME

Stenströms. Princess GOES HOLLYWOOD

292, rue Principale
St-Sauveur | 450.227.2421 | RomyElliot.com

La réouverture de l'intersection Lac-Millette et de la Gare repoussée au 8 novembre



RÉDACTION
redaction@journalacces.ca

La Ville repousse la réouverture de l'intersection du chemin du Lac-Millette et de l'avenue de la Gare au 8 novembre.

Dans les derniers mois, la Ville a revu le séquençage initial des travaux ainsi que certains aménagements afin de permettre un meilleur accès aux commerces. Ainsi, la Ville a apporté de nombreuses modifications à ses échéanciers et à ceux de ses fournisseurs, explique-t-on dans un communiqué. « Bien que profitables, ces changements forcent un décalage de quelques jours dans la production et la livraison du granit qui doit border les trottoirs et traverses piétonnières », peut-on lire.

« La Ville est consciente que ces travaux représentent un inconvénient pour les citoyens et commerçants du secteur. Dans cette optique, [elle] continue de tout mettre en œuvre pour mener à bien les travaux le plus rapidement possible tout en préservant l'effervescence économique caractéristique de ce secteur [...] »

La Ville invite la population à faire preuve de patience et à consulter le dépliant des chemins de détours. Celui-ci est distribué à l'ensemble des adresses résidentielles et commerciales du territoire. Des exemplaires supplémentaires seront également disponibles dans plusieurs commerces de ce secteur.

Pour plus d'informations, contactez le Service des communications et des relations avec les citoyens.

La MRC des Pays-d'en-Haut adopte son Énoncé de vision stratégique

SIMON CORDEAU (initiative de journalisme local)
simon@journalacces.ca

La MRC des Pays-d'en-Haut a adopté son Énoncé de vision stratégique, lors de la séance de son conseil des maires, le 10 septembre dernier, à Sainte-Anne-des-Lacs. Il s'agit de la première étape dans la révision du Schéma d'aménagement et de développement du territoire.

Cet énoncé a fait l'objet de plusieurs consultations publiques l'hiver dernier. Il permet de faire le point sur la situation du territoire. Il élabore aussi les orientations qui guideront la MRC pour les 10 à 15 prochaines années et établit les enjeux d'aménagement auxquels elle fera face. L'énoncé touche à plusieurs thématiques, dont l'aménagement du territoire, l'environnement, l'économie, la société et le patrimoine.

Voici un extrait de l'énoncé : « En 2035, la MRC des Pays-d'en-Haut demeure attractive, ayant pu maintenir son identité propre, laquelle se reflète par la qualité de vie qu'elle offre, la qualité de ses paysages, de ses milieux naturels et de ses infrastructures récréotouristiques. Elle se distingue par la grande



solidarité municipale qui y prévaut, ayant permis la réalisation d'une planification territoriale efficace, qui tient compte des particularités de chacune des municipalités. [...] »

Le préfet de la MRC, André Genest, s'est réjoui de voir ce long processus démocratique aboutir à un énoncé rassembleur.

« L'Énoncé de vision stratégique est à la fois un guide et un engagement collectif en faveur d'un développement durable, où chaque initiative est pensée en harmonie avec notre environnement et nos valeurs. Ensemble, nous construirons un cadre de vie équilibré, attractif et innovant, en soutenant l'économie locale et en préservant notre identité régionale », a-t-il souligné.



Ricardo Trogi au Marais

Le réalisateur Ricardo Trogi sera de passage au Théâtre du Marais de Val-Morin ! Le 9 octobre, le Marais tient deux représentations de son film 1995, à 17 h et à 19 h 30. M. Trogi sera présent pour la seconde représentation, pour rencontrer et discuter avec le public.



APPEL À TOUS : photos automnales !

Envoyez-nous votre plus belle photo de l'automne. On veut vous voir admirer les couleurs pendant votre randonnée, cueillir des pommes, des citrouilles ou des courges, ou décorer votre maison pour l'Halloween... Bref, montrez-nous comment vous profitez de l'automne !

À titre d'exemple, voici une photo de notre journaliste Simon Cordeau, beaucoup trop fier de sa collecte de courges.

Vous courez la chance de gagner un laissez-passer double au Cinéma Pine de Sainte-Adèle, et d'apparaître dans nos pages !

Écrivez-nous au redaction@journalacces.ca

Déjà en élections municipales ?

Des rumeurs courent qu'il y aurait déjà des intéressés pour le poste de préfet de la MRC des Pays-d'en-Haut, lors des prochaines élections municipales, le 2 novembre 2025. Rappelons que le préfet actuel, André Genest, a déjà indiqué qu'il comptait prendre sa retraite à la fin de son mandat, après 35 ans en politique municipale.

À Sainte-Adèle, la mairesse Michèle Lalonde avait annoncé qu'elle briguerait un deuxième mandat en 2025. Mais certains candidats envisageraient de lui ravir son poste.

Ainsi des élus, actuels et passés, et même d'anciens hauts fonctionnaires municipaux commencent déjà à jauger leurs appuis en prévision des prochaines élections municipales.

Restez à l'affût de nos éditions pour savoir qui se lancera dans la mêlée.

Tremblement de terre

Vous l'avez peut-être senti : un tremblement de terre a secoué la région mercredi dernier, 2 octobre, à 7 h 39. D'une magnitude de 2,7, il avait son épïcêtre près de Rawdon. Aucun dommage ni incident n'ont été rapportés.

La Table des aînés de la MRC des Pays-d'en-Haut fête ses 25 ans



Le 1^{er} octobre, la Table de concertation des aînés de la MRC des Pays-d'en-Haut a célébré son 25^e anniversaire au Centre Sportif.

RÉDACTION
Rédaction@journalaccs.ca

Le 1^{er} octobre dernier, à l'occasion de la Journée internationale des aînés, la Table de concertation des aînés de la MRC des Pays-d'en-Haut a fêté son 25^e anniversaire au Centre Sportif des Pays-d'en-Haut.

« Ce fut un moment des plus enrichissants pour tous les membres présents (citoyens, organismes œuvrant auprès des personnes aînées, municipalités et élus, et partenaires. Six personnes ont été honorées pour leur contribution à l'organisme et sa mission, soit l'amélioration des conditions de vie des personnes aînées », peut-on lire dans le communiqué de presse.

Les objectifs de la Table des aînés

- Valoriser la contribution des aînés et leur apport à la société ;
- Améliorer leur qualité de vie ;
- Favoriser le développement actif des aînés ;
- Mettre en valeur la contribution des aînés à la société ;
- Promouvoir la solidarité entre les générations ;
- Favoriser des milieux de vie et des environnements sains, sécuritaires et bienveillants ;
- Permettre des projets structurants et aussi assurer la pérennité financière de la Table des aînés de la MRC des Pays-d'en-Haut.



Photos : Charlotte B. Domingue

CJE des Pays-d'en-Haut

Un BBQ sous la pluie

SIMON CORDEAU (initiative de journalisme local)
simon@journalaccs.ca

Le Carrefour Jeunesse Emploi (CJE) des Pays-d'en-Haut (PDH) tenait son BBQ de la rentrée, le 2 octobre dernier, à ses bureaux de Saint-Sauveur. Malgré la pluie et le vent, près d'une centaine de personnes y ont pris part. Ils ont pu se réfugier sous des chapiteaux pour déguster des hotdogs européens et discuter.

« On y tenait ! », a lancé Élise Lamarche, directrice générale du CJE PDH, lors de son discours. Elle a souligné la présence de jeunes des écoles A.-N.-Morin et des Cimes, ainsi que de l'École Hôtelière des

Laurentides. « Vous êtes les bienvenus ! C'est chez vous ici. » Des représentants de divers partenaires du CJE PDH et des organismes de la région ont aussi participé à cet événement festif. Des élus, dont le préfet de la MRC des Pays-d'en-Haut, André Genest, la mairesse de Sainte-Anne-des-Lacs, Catherine Hamé, et la conseillère municipale de Sainte-Adèle, Arielle Beaudin, étaient également présents.

Le CJE PDH en a aussi profité pour annoncer sa programmation de l'automne. Au menu : un atelier de cuisine avec Cuisine Don (15 octobre), une formation en participation citoyenne (16 octobre), l'atelier Mes finances, mes choix (24 octobre), et une soirée jeux vidéos pour l'Halloween (31 octobre), entre autres.



Comité des usagers
des Pays-d'en-Haut

Le comité des usagers des Pays-d'en-Haut du CISSS des Laurentides invite la population, les familles, proches aidants et résidents des CHSLD

ASSEMBLÉE GÉNÉRALE ANNUELLE

Samedi 19 octobre 2024 à 13h30

Vous recevez des soins au CLSC ?

Vous recevez du soutien à domicile ?

Vous avez un proche hébergé en CHSLD ?

Le comité des usagers est un porte-parole important pour tous ces services.

Lieu : **CHSLD Ste-Adèle**
249, boulevard Sainte-Adèle,
2^e étage
Sainte-Adèle

INVITÉES SPÉCIALES DU CISSS DES LAURENTIDES

Mesdames Isabelle Lafleur et Sophie Rainville
T.S., conseillères cadres aux pratiques professionnelles et collaboratives

PROTECTION DES PERSONNES EN SITUATION DE VULNÉRABILITÉ

tutelle, mandat de protection, représentation temporaire, mesures d'assistance...

Nathalie Allard
Présidente
Comité des usagers des Pays-d'en-haut

Nous vous attendons en grand nombre!

Information : 450.229.8516 – poste 77289
comite.usagers.pdh.ciSSLau@ssss.gouv.qc.ca

Centre intégré de santé et de services sociaux des Laurentides
Québec

J'ENCOURAGE



#MaVallée



COMPLICITÉ | SOLIDARITÉ | VITALITÉ

En collaboration avec :

Saint-Sauveur



Nouvelle administration

Rien ne vaut le plaisir de se retrouver autour d'une bonne table lors de l'Action de Grâce! **Merci de partager ces moments et de savourer chaque instant!**

Provigo
Sandra Lacroix Saint-Sauveur

LUC BOURASSA, pharmacien/propriétaire **depuis 20 ANS** et son équipe **toujours à l'écoute de vos besoins**

VOTRE PHARMACIEN-PROPRIÉTAIRE
LUC BOURASSA ET SON ÉQUIPE

Bourassa, Halley et Leduc
Pharmaciens-propriétaires

affiliés à **uniprix**

Nous sommes heureux de servir tous les clients de la clinique médicale qui désirent continuer chez Uniprix

222-G, chemin du Lac-Millette, Saint-Sauveur 450 227-8451
Également toujours au: 100 avenue du Mont Molson à l'intérieur du Manoir de la Vallée

LOISEAU d'à CÔTÉ

Maintenant ouvert le midi!

Pour dîner mardi au vendredi 11h30 à 15h
En soirée du mardi au Samedi 16h30 à 22h

RÉSERVEZ UNE TABLE | LOISEAUDACOTE.COM

VIVEZ LE NORD

CAHIER SPÉCIAL
OCTOBRE 2024

accès
INFORMER + INSPIRER



solo mode

COLLECTION PRÊT-À-PORTER
SAINT-SAUVEUR

La destination de la mode féminine à Saint-Sauveur

COLLECTION AUTOMNE 2024

OUVERT 10 H À 17 H DU LUNDI AU DIMANCHE



239 B, rue Principale, Saint-Sauveur
450 227.1234 | solomode.ca



-P009565-1



Deslauriers & Robert Lalande
AUDIOPROTHÉSISTES



Solutions pour acouphènes

Saviez-vous que l'on peut vous aider dans toutes ces situations?



Bouchons sur mesure
(bouchons de baignade, bouchons antibruits, bouchons pour musicien)



Évaluation auditive

N'attendez pas et profitez-en pour prendre rendez-vous dès maintenant pour un dépistage auditif sans frais dans toutes nos succursales jusqu'au 31 octobre 2024.



Prothèses auditives
(vente, réparation et service)

Une évaluation par un audioprothésiste est requise afin de savoir si les appareils auditifs illustrés peuvent vous convenir.

2074, boul. Curé-Labelle
St-Jérôme

395, boul. de Sainte-Adèle
Sainte-Adèle

229, rue Principale Est
Ste-Agathe-des-Monts

1 877 969-2075 | www.monaudition.ca

On aime vivre notre Nord

ÉDITORIAL

TEXTE L'ÉQUIPE DE LA RÉDACTION | REDACTION@JOURNALACCES.CA

Le Nord, ce n'est pas qu'un endroit : c'est aussi un mode de vie. On choisit le Nord pour y vivre parce qu'il nous change. Il nous rapproche de la nature, nous ramène à l'essentiel et nous reconnecte avec notre communauté. Dans notre cahier spécial *Vivez le Nord*, on vous a préparé des reportages qui racontent comment les gens, ici, vivent leur Nord.

La Cadrée Perchée, une maison design de Pier-Olivier Lepage, montre comment on peut habiter la nature sans l'altérer. La lumière et l'extérieur entrent dans cette maison, pour créer un milieu de vie harmonieux, aux « *bienfaits thérapeutiques* » et à l'espace à la fois spacieux et efficace.



Photo : Archives de Nordy

Le CRPF montre comment des citoyens peuvent se mobiliser et protéger cette nature qui fait tout le charme du Nord. En plus de préserver une riche biodiversité et de combattre les changements climatiques, cet îlot de nature offrira une meilleure qualité de vie pour des générations à venir.

À la Terre de la Réunion, des voisins mettent la main à la pâte pour bâtir un écovillage et l'entraide et la bienveillance guident la collectivité.

À Sainte-Adèle, la Ville, les promoteurs et l'organisme Plein air Sainte-Adèle travaillent ensemble pour développer le territoire tout en protégeant ce qu'il a de plus précieux : son accès à la nature. Ici, le réseau de sentiers est vu comme un atout, que tout le monde gagne à voir s'agrandir.

Nous avons aussi un portrait de Dominique Beauregard : artiste passionnée de Sainte-Adèle qui, par ses œuvres, sa collection d'artéfacts et ses connaissances, raconte l'histoire de notre territoire et contribue à en préserver la mémoire.

Et vous, comment vivez-vous votre Nord ?
Bonne lecture !

BLVD DESIGN CÉRAMIQUE

2988 Curé-Labelle, Prévost, J0R1T0

450.227.2722

info@blvdceramique.com

blvdceramique.com



- Design Intérieur
- Céramique
- Bois d'ingénierie
- Installation
- Robinetterie
- Comptoir



Photo : Nordy - Davy Lopez

Photos : Courtoisie L'Empreinte

Habiter la nature

TEXTE MARIE-CATHERINE GOUDREAU | REDACTION@JOURNALACCES.CA

Dès le premier regard sur la Cadrée Perchée, un élément nous frappe tout de suite : la nature et la cohérence entre la maison et celle-ci. « *On a fait une vue traversante pour optimiser la lumière du matin à l'est et de l'après-midi à l'ouest* », explique le concepteur architectural et fondateur de la firme Empreinte, Pier-Olivier Lepage. C'est à Morin-Heights qu'Accès l'a rencontré lors d'une journée pluvieuse d'automne.

« *Cette maison a été conçue pour diminuer le plus possible son empreinte sur son environnement pour ne pas affecter le paysage. D'autant plus que c'était un terrain qui était difficile à construire avec la pente qu'on y retrouve* », souligne-t-il d'entrée de jeu.

Suivre la luminosité

Les murs extérieurs de la Cadrée Perchée ont été construits selon le principe d'un

radiateur. Ceux-ci réfléchissent le soleil vers l'intérieur de la maison. « Par exemple, lors d'une journée chaude, quand le soleil est à midi, il ne rentre pas dans la maison, mais est réfléchi sur les murs. Ainsi, on ressent toujours la lumière, mais elle ne rentre pas directement dans la maison », explique Pier-Olivier. C'est un système qu'il reproduit dans ses projets et dans lequel il tient compte de la courbe d'ensoleillement. « *Le prolongement des murs extérieurs vient créer de l'ambiance. Le soir, tous les murs sont illuminés. Alors même s'il fait noir dans la forêt, il y a toute une [luminosité qui se crée].* »

C'est d'ailleurs cette gestion de la lumière, entre autres, qui a permis à Pier-Olivier de se distinguer au Grand prix du design en obtenant le Grand prix international d'architecture ainsi que le prix Platine pour une maison privée de moins de 2 000 pieds carrés.

Chaleur et simplicité

La maison n'a rien de compliqué. Construite sur un étage, on y retrouve deux chambres, une salle de bain, une cuisine, un salon et une pièce incluant un bureau.

MB
RÉFRIGÉRATION

FUJITSU

- L'une des meilleures thermopompes sur le marché
- Meilleur rendement énergétique
- Fonctionnement ultrasilencieux
- Une des meilleures garanties de l'industrie

Admissible à Subvention canadienne pour des maisons plus vertes

GARANTIE complète
12 & 10 ANS

877 322-2330 | www.refrigerationMB.com

>P00957/3-1



L'harmonie de la nature dans votre décor...

Meubles, lampes, accessoires, rideaux & consultation.
414 rue de Saint-Jovite / vert-foret.com

>P009581-1

« Les pièces sont souvent multifonctionnelles. Par exemple, ma chambre est aussi mon poste de travail ainsi qu'un espace de détente. J'essaie de donner différentes fonctions aux pièces pour éviter de les multiplier. Cela permet de faire des espaces plus réfléchis et compacts. »

Quand on entre dans la maison, un mur d'étagère de bois rempli de livres nous accueille, donnant un côté chaleureux. Au niveau de la cuisine, seule la table à manger et le comptoir en bois de merisier pour cuisiner sont apparents. Tout le garde-manger et le frigidaire se situent à l'arrière, ce qui donne une impression très minimaliste. « Ça permet de faire quelque chose de très épuré et lumineux. Puis, ça donne un effet de grandeur. » Le concepteur architectural a souhaité inclure le moins de meubles possible afin de laisser toute la place au paysage.

Au salon, on retrouve un sofa encastré, inspiré des traditions japonaises. On y a placé des tables au centre qui peuvent se déplacer pour jouer à des jeux ou manger par exemple. « Encore ici, c'est multifonctions », dit-il. Il y a même du chauffage qui est dégagé en-dessous du divan pour permettre de se réchauffer lors des saisons froides.

Un espace dans la forêt

En sortant de la maison, on longe un sentier qui se rend un peu plus loin sur le terrain à un espace extérieur aménagé. On y retrouve une terrasse avec une pergola, une table, des chaises, un espace pour faire un feu, une cuisine extérieure et éventuellement une piscine. Alors que les cours sont souvent aménagées directement en sortant de la maison, Pier-Olivier a voulu créer une autre zone de vie.

« On a fait ce choix notamment en fonction de la morphologie du terrain. C'est complètement indépendant et autonome. Quand tu vas là, tu as l'impression de sortir de chez toi et d'aller au chalet », souligne le concepteur architectural.

Puis, si l'on descend un peu plus loin sur le terrain, on se rend à une petite cabane qui a été construite avant la maison. C'était là où Pier-Olivier habitait lors de la construction. Aujourd'hui, elle sert de chambre d'invités, mais aussi d'endroit pour connecter avec la nature, alors que deux des façades sont complètement vitrées.

Le pouvoir d'un milieu de vie

Pourquoi le Montréalais a choisi les Laurentides, il y a trois ans, pour construire sa maison ? « Je souffrais beaucoup de dépression saisonnière. Je suis un sportif : l'été et l'hiver, je ne m'ennuie pas. Mais quand j'arrivais à l'automne et au printemps, c'était pour moi des saisons interminables. Puis, nos maisons ont été développées pour sauver de l'énergie et donc sans fenêtres. » Ainsi, il s'est concentré à concevoir des maisons lumineuses, qui ont des bienfaits thérapeutiques.



Photo : Nordy - Davy Lopez

Sauver de l'espace, respecter le paysage et chercher une quête de lumière : ces valeurs l'ont toujours guidé dans ses conceptions. « Un client qui peut accomplir un rêve comme cette maison, c'est toute sa qualité de vie qui change. Et cette paye est beaucoup plus grande que de faire un projet commercial où tu ne sens pas vraiment le poul. Concevoir une maison, c'est vraiment personnel. Tu le sais que dans 20 à 30 ans, la personne va encore apprécier et vivre dans sa maison », rapporte Pier-Olivier.

Chaque maison est unique

Lorsqu'il accompagne des personnes dans le processus de construction d'une maison, Pier-Olivier se rend tout d'abord sur les lieux. « Je me rends sur le terrain et je note toutes les forces du site, comme des vues, de la végétation ou des rivières, et les faiblesses, comme des pentes ou du voisinage. » À partir de cela, il commence à trouver des solutions pour arriver à une forme qui s'implantera bien.

« Ensuite, je m'informe sur les besoins fonctionnels des clients. Quelles sont leurs habitudes de vie ? Est-ce qu'ils se lèvent tôt et aiment le soleil ou travaillent tard le soir ? Est-ce qu'ils ont des enfants ou reçoivent souvent des amis ? J'étudie tout cela pour que la maison réponde à leurs habitudes. J'essaie de créer une expérience », dit-il. Pour lui, chaque maison devrait être unique et refléter la personnalité de chaque personne.

À St-Hippolyte

Habitez une maison écoresponsable certifiée LEED



SARRAZIN CONSTRUCTION × Éco-Lab

À partir de
550 000,00\$ +tx

info@sarrazinconstruction.ca

>P009554-1



Services de mise à l'eau et de remisage de quais pour toutes les entreprises

Nous offrons des réparations de quais en bois et de plateformes fixes : flottaison, platelage, teinture.

ESTIMATION GRATUITE

Maintenance des élévateurs de quai de l'Estrie, incluant : changement d'huile et inspection des câbles.

2379 Chemin Jean-Adam, Saint-Sauveur
quaislaurentiens.com

>P009556-1

Protéger la richesse de nos falaises

TEXTE SIMON CORDEAU (INITIATIVE DE JOURNALISME LOCAL) | SIMON@JOURNALACCES.CA

Depuis sa formation en 2003, le Comité régional pour la protection des falaises (CRPF) a protégé beaucoup de terrains à Prévost, Saint-Hippolyte et Piedmont. « *Au total, il y a un peu plus de 800 hectares de protégés sur les 1 600 hectares visés* », explique le président de l'organisme, Gilbert Tousignant.

Cela inclut le territoire protégé par la Réserve naturelle Alfred-Kelly et les municipalités, mais aussi presque 200 hectares directement par le CRPF. L'organisme est actuellement en négociations avec divers propriétaires et espère y ajouter entre 50 et 100 hectares d'ici un an et demi, se réjouit M. Tousignant. « *Des fois, ce sont des petits morceaux. On en acquiert un certain nombre. Après quelques années, on fait les*

Photo : Archives de Nordy



Sur les 1 600 hectares du Massif des escarpements de Piedmont, Prévost et Saint-Hippolyte, 800 hectares sont déjà protégés grâce au CRPF.

démarches auprès du ministère de l'Environnement du Québec, pour leur donner le statut de réserve naturelle. »

Ces terrains sont protégés à perpétuité, souligne Samuel Richard, coordonnateur du CRPF. « *Si jamais, pour diverses raisons, l'organisme se dissout et n'existe plus, les terrains doivent être transférés à un autre organisme de conservation.* »

Un milieu riche

La raison d'être du CRPF est de protéger « *le Massif des escarpements de Piedmont, Prévost et Saint-Hippolyte* » du développement autour et d'y conserver un îlot de milieux naturels. Ce territoire a des caractéristiques fauniques et floristiques « *suffisantes pour vouloir le protéger* », indique M. Tousignant.

Entre autres, parmi les 27 espèces d'oiseaux de proie présentes au Québec, 22 habitent, nichent ou sont de passage sur ce territoire. La présence de ces oiseaux, et leur vulnérabilité, a été « *le déclencheur* » du projet, se souvient le président.

On y retrouve aussi des espèces en danger d'extinction, comme des chauves-souris, des grenouilles et des orchidées rares, ajoute M. Richard. « *C'est un milieu assez riche. Il y a beaucoup de milieux humides qui sont propices à la diversité. Et comme c'est un massif assez grand et très peu développé, les espèces sont moins susceptibles d'être dérangées par l'action humaine.* »

Convaincre les propriétaires

Le CRPF concentre ses efforts uniquement sur le territoire de ce massif, insiste M. Tousignant. « *Chaque année, on se dit qu'on va contacter tels propriétaires, pour faire évoluer les discussions, jusqu'à ce qu'on puisse protéger ce territoire.* »

Ces terrains sont protégés, en grande partie, grâce à des achats financés par des subventions gouvernementales. « *Les gouvernements provincial et fédéral ont l'objectif de protéger 30 % de leur territoire. Et nous, on participe à ça. Et à coût bien moindre que si c'était eux qui le faisaient* », explique le président.

En effet, mis à part un employé, le CRPF fonctionne uniquement grâce au travail de bénévoles. Il y a environ 35 bénévoles actifs, selon M. Tousignant. « *Lorsqu'on a des corvées, on fait appel à plus de bénévoles* ».

Une biodiversité à protéger

Au fil des années, les experts et bénévoles du CRPF ont recensé sur le territoire du massif :

- 369 espèces de plantes
- 78 espèces d'oiseaux
- 27 espèces de mammifères
- 13 espèces d'amphibiens
- 7 espèces de reptiles

Parmi ces espèces, 27 d'entre elles ont un statut de protection. Il est probable qu'il y est encore plus d'espèces présentes, mais qui n'ont pas encore été observées.



Photo : Éric Thériot

Cub Cadet®

0%

FINANCEMENT SUR 24 MOIS

**Du 15 septembre
au 31 octobre**

Obtenez un financement
de 0%* sur 24 mois pour
certaines souffleuses à
neige Cub Cadet® 2X® et 3X®.



La technologie de moteur IntelliPOWER® offre une puissance constante dans des conditions de neige épaisse et mouillée en optimisant numériquement la puissance du moteur afin d'offrir une expérience fluide et constante dans des conditions difficiles.

INTELLIPOWER™ RENDEMENT OPTIMAL

Desjardins SPORT 1956

**2075, boulevard Labelle (route 117) Saint-Jérôme
450-438-8225 www.desjardinsport.com**

>P009576-1

La vie en collectivité d'un écovillage

TERRE DE LA RÉUNION

TEXTE MARIE-CATHERINE GOUDREAU | REDACTION@JOURNALACCES.CA

La Terre de la Réunion, cet écovillage situé à Sainte-Lucie-des-Laurentides, en est à sa 12^e année d'existence, depuis l'imagination du projet en 2010 par Simon Leclerc et Serge Bolduc. Ce projet, en évolution continue, offre à ses résidents une vie de village, où l'entraide, la bienveillance et la joie sont des valeurs qui priment.

Aurore Beyney a emménagé sur la Terre de la Réunion tout récemment, en avril 2024, après deux ans de processus. « *Mon mari et moi sommes des êtres très sociaux, relationnels, qui aimons partager, transmettre et apprendre. On avait envie de vivre en communauté* », dit-elle. Le couple aime aussi beaucoup la nature et vivre à l'extérieur des grandes villes, sans toutefois être isolés. « *On retrouve exactement cela ici. On voit souvent nos voisins et on fait des activités ensemble, tout en ayant notre intimité.* »

L'entrée en contact

Le processus pour habiter dans l'écovillage prend du temps. Les résidents souhaitent que les personnes qui se joignent à leur communauté partagent les mêmes valeurs et soient prêts à mettre la main à la pâte. Pour Aurore et son mari, le processus s'est déroulé de manière très naturel. Ils ont participé à des réunions et à quelques corvées communautaires. Ils attendaient toutefois qu'un terrain se libère, ce qui est arrivé quelques temps après le début du processus. « *À partir du moment où on s'implique et parle avec les gens, il y a quelque chose qui s'ouvre* », souligne-t-elle.

Ce processus avant d'acheter une propriété sur la terre est important pour s'assurer que la relation sera bonne entre les résidents, explique Simon Leclerc, cofondateur. « *Le but n'est pas d'être des meilleurs amis. Mais on veut que ce soit un milieu où tu trouves une deuxième famille, un prolongement de ta vie sociale. Il faut que ce soit des gens qui veulent aller à la même place, qui ont des intérêts et des valeurs en commun* », explique-t-il. Cela peut comporter ses défis, surtout au niveau de la communication, et c'est un éternel apprentissage pour la petite communauté.

« *On ne peut pas faire l'économie de la bienveillance et de la communication quand on habite dans un écovillage. C'est indispensable* », souligne Aurore. « *Je pense que tu dois avoir à cœur l'humain, les relations et le partage.* »

Individualité et collectivité

L'écovillage permet à la fois de retrouver un sentiment d'individualité et de collectivité qui peuvent cohabiter ensemble, souligne Aurore. Si elle a envie de « *piquer une jasette* », elle sort dehors et cogne à la porte du voisin ou bien les invite à dîner à partir du balcon. « *Je trouve qu'ici, on prend le temps de vivre. On prend le temps pour nos relations humaines. C'est le vivre-ensemble* », dit-elle.

« *Je pense qu'en tant que groupe, l'entraide est l'une de nos qualités les plus fortes. Que ce soit pour emprunter un objet, faire une corvée dans sa maison, aider dans le potager, tout le monde se partage* », soutient Simon.

Selon lui, l'écovillage offre une sensation de famille qui lui fait du bien. « *Ma vie est à l'extérieur de la terre, mais ça me fait du bien de revenir et de me sentir dans un village, comme si on était une gang d'amis* », explique-t-il.



Simon Leclerc et Aurore Beyney vivent à la Terre de la Réunion.



Photos : Courtoisie

Pour plusieurs qui travaillent de la maison, habiter dans un écovillage permet de trouver un équilibre entre vivre dans la nature et avoir une vie sociale.

Travail commun à la Terre de la Réunion

Chaque semaine à partir du printemps, on organise des corvées pour l'entretien du terrain. « *Par exemple, on doit travailler sur le quai, réparer un fossé, ajouter du gravier à certains endroits. On se donne rendez-vous tout le monde et chacun part en petits groupes pour effectuer une tâche. Après, on organise souvent un dîner ensemble* », explique Simon. « *C'est un moment où l'on se réunit, on jase, on partage, on rit. C'est toujours agréable* », ajoute Aurore. Puis, vient l'automne où les résidents doivent par exemple couper des arbres pour le bois de chauffage. L'hiver arrive et, « *on s'encabane chez soi* ».

Bientôt, on commencera la construction d'un pavillon commun. « *Tout le monde va mettre la main à la pâte. On souhaite que ce pavillon devienne un lieu de rassemblement et de rencontres informelles* », explique Simon. Ce sera aussi un lieu pour tenir des réunions, pour organiser des repas et popotes communautaires, ou encore pour jouer et prendre un café.

HABITER LA NATURE

ATELIER idea

ARCHITECTES | 401 BOUL. DE SAINTE-ADELE, SAINTE-ADELE QC J8B 2N1 | T. 450 229 6615 | atelieridea.com



Photo : Les Constructions Raymond et Fils

Travailler en équipe pour faire rayonner le patrimoine

SAINTE-ADÈLE

TEXTE ÈVE MÉNARD | EVE@JOURNALACCES.CA

À Sainte-Adèle, la collaboration entre la Ville, l'organisme Plein air Sainte-Adèle (PASA) et les promoteurs immobiliers est extrêmement précieuse pour préserver et développer les espaces verts, les réseaux de sentiers et le patrimoine adélois. On en discute avec les acteurs concernés.

Réparation et Entretien de Toiture Vimont



Notre entreprise est spécialisée dans l'entretien et la réparation de toitures, qu'elles soient en pente ou plates. Nous sommes là pour réparer les fuites, remplacer des tuiles de bardeaux ou rénover des membranes étanches.

Contactez-nous pour une soumission gratuite.

450-625-8403
toiturevimont@gmail.com

-P009580-1

ASPIRATEUR 2000 plus

Experts de l'Aspirateur, Votre Solution Tout-en-Un!

Expérience, Service et Expertise - Nous Aspirons à Vous Satisfaire!

RBQ 8225-8815-01

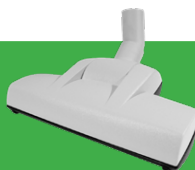


ASPIRATEUR CENTRAL THOMSON VAC 814

- Haute performance
- 800 Air Watts
- Accessoires de luxe inclus

899⁹⁹\$ + taxes

GRATUIT BALAI À TAPIS
valeur de 69 \$



Choix, conseils, estimation gratuite, installation, déblocage, technicien sur place et PLUS

900, boul. Grignon, St-Jérôme

ROSEMÈRE / ST-EUSTACHE / BLAINVILLE / TERREBONNE / LAVAL / REPENTIGNY

www.aspirateur2000plus.com 1-866-492-1254



Photo: Les Constructions Raymond et Fils

Le projet résidentiel de 55 terrains du Mont Loup-Garou, des Constructions Raymond et Fils, s'est développé en harmonie avec la nature et dans un souci d'intégration à l'environnement. Pour y arriver, l'entreprise a collaboré avec PASA et la Ville pour conserver et créer des sentiers. Également, le promoteur a cédé des terrains à la Ville, s'est engagé à faire un don de 1 000 \$ à PASA à chaque fois qu'il obtient un permis de construction et a fourni de la machinerie pour aider à la création des sentiers.

« Je pense que les gens qui vont dans le nord recherchent ce style de vie-là. Je suis une personne active de nature. Donc c'était peut-être un peu dans mes valeurs de maintenir de saines habitudes de vie pour que les gens puissent en profiter à proximité de leur maison », affirme Pascal Raymond, président des Constructions Raymond et Fils, à propos de l'engagement de l'entreprise.

Cet exemple, parmi d'autres, témoigne de la manière dont le travail d'équipe permet d'intégrer les projets immobiliers à l'environnement adélois.

« On se dit que si les gens viennent ici pour la nature, on va tout mettre en oeuvre pour être capable de leur donner accès à ces espaces-là. »

- Michèle Lalonde, mairesse de Sainte-Adèle

Comment collabore-t-on ?

Quand il y a un développement immobilier à Sainte-Adèle, la ville peut percevoir jusqu'à 10 % de la valeur d'un terrain, soit en argent, soit en contribution à des fins de parcs. C'est notamment ici que la collaboration s'avère importante. PASA conseille alors la Ville sur la pertinence de retenir des sentiers ou des espaces verts, plutôt que de percevoir de l'argent, explique Daniel Bergeron, président de l'organisme.

« À chaque fois qu'il y a un projet immobilier, on vérifie avec PASA si ça peut être intéressant pour eux dans l'aménagement de leurs sentiers et dans les interconnexions avec d'autres sentiers », précise Michèle Lalonde, mairesse de Sainte-Adèle. « Même que parfois, ce n'est pas nécessairement un espace qui sera utilisé maintenant. Ça peut aussi être fait en fonction des développements éventuels du réseau de sentier », complète la mairesse.

« Dès qu'il y a un projet ou un développement, la Ville travaille en collaboration avec PASA pour valider s'il y a des sentiers existants, s'il y a des accès à protéger. La Ville va toujours prioriser les frais en dons de parcs avant d'aller chercher le chèque. Pour nous, c'est vraiment primordial », souligne Sophie Marcil, vice-présidente chez PASA. De cette manière, la Ville et l'organisme travaillent ensemble pour préserver les sentiers et s'assurer que le développement immobilier se fasse dans le respect des espaces verts.

Il arrive aussi que l'organisme accompagne des promoteurs. Certains ont approché PASA avant même de déposer leur projet à la Ville de Sainte-Adèle, indique Daniel Bergeron. « Ils nous demandent conseil sur les propositions de contributions de sentiers qu'ils pourraient suggérer à la Ville », précise le président. L'organisme sensibilise également les promoteurs à l'importance des sentiers et leur offre leur expertise dans l'aménagement de sentiers.

Préserver et prioriser l'ADN de Sainte-Adèle

Pour les acteurs interrogés, cette collaboration entre Sainte-Adèle, les promoteurs et l'organisme PASA est riche et comporte différents avantages. Daniel Bergeron considère que PASA aide à regrouper et à structurer les aspirations de la communauté et de ses citoyens. L'organisme agit en quelque sorte comme « une voie organisée pour la majorité silencieuse qui utilise les sentiers mais qui ne souhaiterait pas nécessairement tout le temps faire des démarches avec les promoteurs ». L'organisme fait non seulement le pont avec les promoteurs, mais il tisse également des liens de confiance avec la Ville.



Photo: PASA

Grâce au travail bénévole, PASA se consacre au développement du plein air et des sentiers à Sainte-Adèle.

Pour Sophie Marcil, qui est également promotrice immobilière chez Relief Nord, la valorisation de la nature, des sentiers et des espaces verts est un atout pour les développeurs immobiliers qui construisent dans la région. « Les sentiers sont au cœur du bien-être de notre individu à qui on vend des terrains ou qu'on loue un appartement », dit-elle. « Si tu développes dans les Laurentides, tu développes en contact avec la nature. Tu ne développes pas à Montréal ou à Mirabel : tu développes à Sainte-Adèle. Tu t'es mis près de la nature, c'est pour la mettre de l'avant et non pour la bloquer à tous ».

Michèle Lalonde abonde dans le même sens : « Les gens veulent venir s'installer pour vivre à Sainte-Adèle parce que, justement, ils apprécient tout l'environnement, les montagnes, les lacs. On se dit que si les gens viennent ici pour la nature, on va tout mettre en oeuvre pour être capable de leur donner accès à ces espaces-là ».

Pascal Raymond reconnaît aussi que les sentiers représentent une valeur ajoutée pour Sainte-Adèle. Et le fait de pouvoir compter sur une organisation aussi engagée que PASA permet de rendre justice à cette vision et de l'appliquer concrètement. « Demain matin, s'il y a un projet et qu'il n'existe pas d'organisme, c'est bien beau que je veuille créer des sentiers, mais ce n'est pas ma mission d'entreprise. Moi, c'est de développer et construire. Donc c'est vraiment un beau travail d'équipe lorsque PASA reprend ce volet-là », souligne M. Raymond.



UNITÉS LOCATIVES
EN MONTAGNE

579 202-1636
www.reliefnord.com

La densification douce

UNE SOLUTION À EXPLORER ?

TEXTE MARIE-CATHERINE GOUDREAU | REDACTION@JOURNALACCES.CA

Comment aménager nos villes pour mieux densifier, offrir plus de logements, tout en conservant les milieux naturels qui caractérisent si bien notre région ? C'est un questionnement que plusieurs villes ont à l'heure actuelle, et sur lequel plusieurs villes au Québec décident d'agir. L'une des solutions passe par la densification douce dans les périmètres urbains.

Qu'est-ce que la densification douce ? Florence Clermont, urbaniste et chargée de projets pour la firme en urbanisme et en aménagement du territoire Arpent, explique qu'il s'agit de « l'ajout d'unité résidentiel dans des secteurs déjà construits. On parle d'une à deux unités par bâtiment principal. »

Depuis juin 2024, le gouvernement québécois « autorise de plein droit les logements accessoires et attachés, issus d'une subdivision ou d'un agrandissement d'un bâtiment principal totalement résidentiel, à l'intérieur des [périmètres urbains] [...] », lit-on dans le projet de loi 31. Le gouvernement indique toutefois que les municipalités peuvent « exclure toute partie de leur territoire de cette autorisation ». « Cette mesure temporaire a été adoptée pour aider à la crise du logement », explique Mme Clermont.

Les contraintes

La Municipalité de Sainte-Anne-des-Lacs dans les Pays-d'en-Haut a tenu une consultation publique cette année dans le cadre de la révision de son plan d'urbanisme. Dans cette révision, le conseil municipal avait inclus les unités d'habitation accessoire (UHA) détachées. Cependant, après la consultation en personne, beaucoup de personnes se sont opposées à cette réglementation. Le conseil a donc décidé de retirer cet aspect de son plan d'urbanisme.

Selon Catherine Hamé, mairesse de Sainte-Anne-des-Lacs, les principaux freins pour la population à la densification douce par les unités d'habitation accessoires sont :

la circulation et le trafic qui augmentent, les fosses septiques, le déboisement et les Airbnb. « Toutefois, il n'y a rien là-dedans que la réglementation ne peut pas encadrer », soutient Mme Hamé.

Une autre contrainte reliée à la densification est « qu'on demande aux propriétaires d'être entrepreneurs », soutient Florence Clermont. « Quand on parle de densification douce, ce sont les propriétaires qui décident d'entreprendre un projet au lieu d'un promoteur qui construit un bloc de huit logements. C'est très prenant. Surtout en ce moment, c'est difficile de faire des projets de construction », explique l'urbaniste.

« En ce moment, dans l'imaginaire collectif, on voit cela comme un échec d'accès à la propriété », rapporte Florence Clermont.

La mairesse a pour sa part observé que cette pratique était bien implantée sur le territoire, il y a de cela plusieurs années. « On pense que c'est un changement de culture en matière d'aménagement, mais ce ne l'est pas. Ça fait partie de notre patrimoine architectural dans la région. Si on se promène à Sainte-Adèle, Sainte-Anne-des-Lacs ou Saint-Sauveur, des terrains où il y a deux maisons, il y en a beaucoup », explique Mme Hamé.

Qu'est-ce que les unités d'habitation accessoire ?

« Unité d'habitation accessoire est un terme parapluie qui désigne une résidence secondaire aménagée sur un lot déjà occupé par une résidence principale. Une UHA peut notamment prendre la forme d'une maison de fond de cour, d'un pavillon de jardin, d'un garage réaménagé en logement ou d'une annexe au bâtiment principal », peut-on lire dans le document Les unités d'habitation accessoires - Guide sur les grands principes et bonnes pratiques, rédigé par l'Arpent.

ST SAUVEUR À TABLE

9 RESTAURANTS
JUMELÉS À
9 PRODUCTEURS LOCAUX
PRIX UNIQUE DE 65\$
par personne - tx et service

DU 10 AU 19 OCTOBRE 2024

PLUS D'INFORMATIONS SUR NOTRE SITE INTERNET
WWW.VALLEESAINTSAUVEUR.COM

VALLÉE SAINT-SAUVEUR
Municipalité de

PIEDMONT

ST SAUVEUR EN MUSIQUE

SCÈNE MC GARRIGLE
PARC GEORGES-FILION
15H À 16H30

The Big O String Band

DAVID Laflèche
+ invité surprise

12 OCTOBRE

PERCUSSION JAM EXPÉRIENCE

ROBERT Dethier
+ JAM SESSION
Apportez votre djembé

13 OCTOBRE

Ville de Saint-Sauveur

Municipalité de
PIEDMONT

Entente de développement culturel

MRC des Pays-d'en-Haut

Québec



Photos: Nordy



Vous avez des commentaires, des suggestions, des idées ?

Écrivez-nous au redaction@journalaccs.ca



Les défis de la densification

Du côté de Saint-Jérôme, la Ville permet déjà la construction d'UHA dans son périmètre urbain, selon certaines réglementations. Dans son nouveau plan d'urbanisme, qui sera présenté à l'automne, la Ville souhaite entre autres favoriser la densification de certaines zones de la ville, comme le centre-ville, le quartier de la Santé où l'on retrouve l'hôpital et le quartier industriel ouest, explique le maire, Marc Bourcier. On inclura aussi dans le plan des mesures pour favoriser la densification douce et les UHA. « Avant, c'était le far west à Saint-Jérôme. Maintenant, on a établi des priorités, notamment d'arrêter l'étalement urbain et densifier certaines zones », explique le maire.

Au niveau du centre-ville, il y a plusieurs projets de tours à logements en cours, comme celui sur l'ancien site du Tigre Géant, et d'autres à venir. Puis, avec les nouveaux logements construits, la Ville exige qu'on y retrouve des services de proximité. Par exemple, au bas d'une tour de logements, il faut des commerces aussi afin de garder les personnes dans le centre-ville et éviter qu'elles se déplacent en voiture à l'extérieur.

Un des enjeux qu'a la Ville de Saint-Jérôme face à la densification et la création de logements, c'est le transport en commun. « On pousse beaucoup et on travaille avec exo pour développer le service de transport en commun », explique le maire. L'objectif est aussi qu'une personne puisse habiter et vivre dans le même secteur, sans prendre sa voiture.

Sensibiliser et informer

Il y a plusieurs avantages à construire ou à ajouter une unité d'habitation accessoire. Le plus grand reste celui des revenus supplémentaires. Ces UHA permettent aussi

d'offrir un logement à proximité à un proche, une personne âgée ou en situation de vulnérabilité. Les municipalités peuvent aussi mettre en place des taxes pour inciter les citoyens à utiliser davantage l'espace sur sa propriété. « Ce que je trouve dommage, c'est que les municipalités vont permettre les garages accessoires de trois étages à côté de la maison principale, mais quand il est question de faire un bâtiment accessoire pour donner un logement à des personnes qui en ont besoin, là, on n'est pas d'accord », déplore Mme Hamé. Selon la mairesse, il y a une réflexion collective à faire pour trouver des solutions à la crise du logement.

Le conseil municipal de Sainte-Anne-des-Lacs souhaite continuer à sensibiliser et mieux informer sa population sur ce genre de mesures. « On a ouvert le débat et on a entendu les préoccupations des gens. Maintenant, ça va être de partir de celles-ci et de continuer de travailler ce changement », explique Mme Hamé.

À Saint-Jérôme, le maire souligne que la population est en faveur de la densification du centre-ville. « On a un vrai centre-ville et il faut le faire vivre. Les gens voient Saint-Jérôme comme une ville avec les attraits de la campagne ou comme une vie de campagne avec les attraits de la ville. »

Pascal Buda

Courtier Immobilier Résidentiel

450-602-5833

pbuda@royallepage.ca



Agence immobilière

Fier d'une carrière de 26 ans comme policier, résident des Laurentides depuis presque 30 ans, passionné de l'immobilier depuis toujours, je suis très heureux de m'associer à Royal LePage Humania pour vous aider dans la vente ou l'achat d'une propriété.

>P009589-1



Patio du Nord conçoit des patios et structures extérieures depuis plus de 15 ans.

Faites confiance à notre expertise pour concrétiser votre projet de terrasse, qu'il soit résidentiel ou commercial. Nous proposons des solutions clé en main pour vos aménagements extérieurs.

Nos experts vous accompagneront du début à la fin du projet. Pour un résultat à la hauteur de vos attentes!

183 Boul. Sainte-Adèle, Sainte-Adèle
patiodunord.com

>P009563-1




W ESPACE

condos locatifs

L'UNICITÉ ENTRE UNE VIE ACTIVE,
PROFESSIONNELLE ET FAMILIALE

VISITES LIBRES

VENEZ VISITER ESPACE W

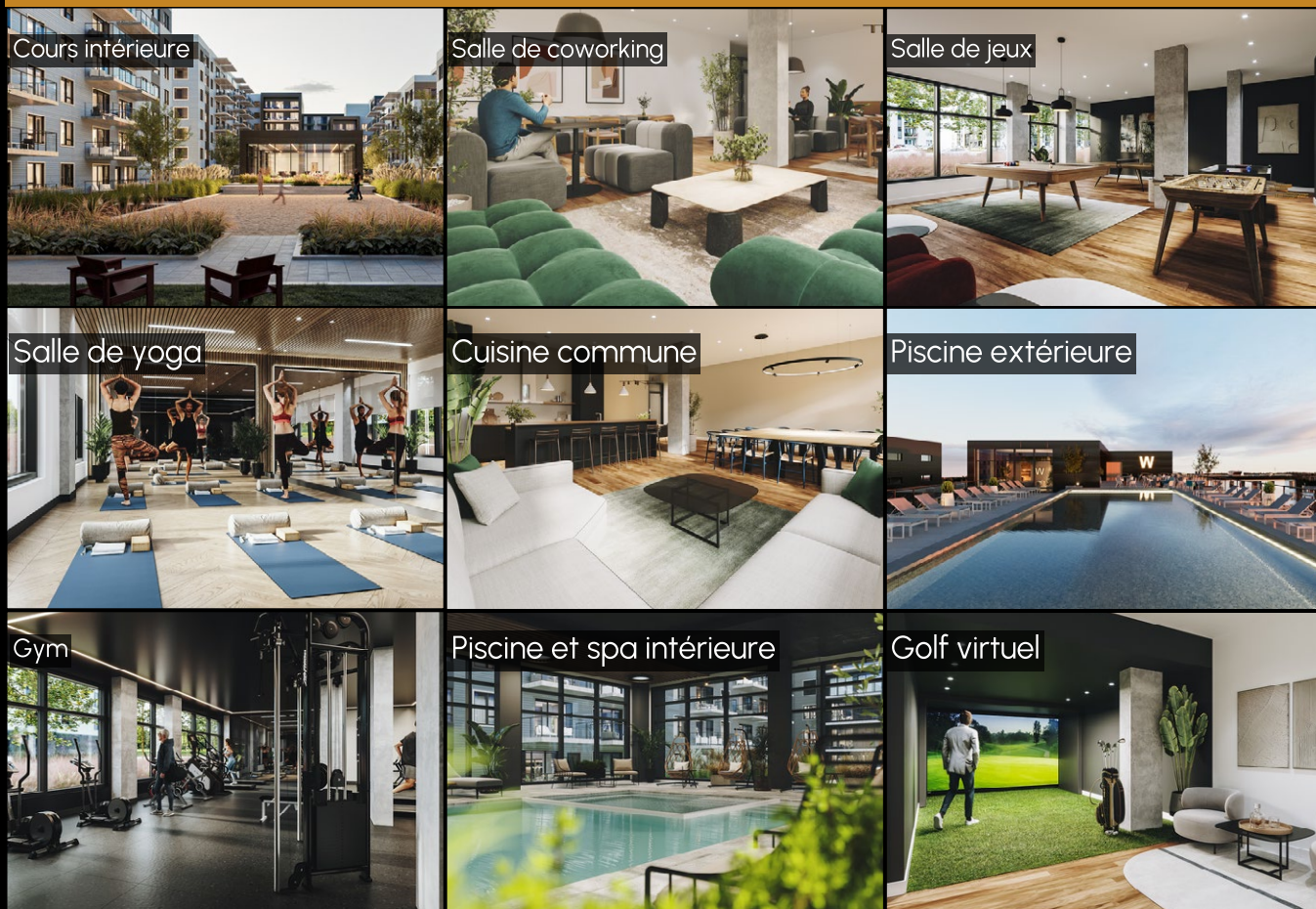
-  DIMANCHE 20 OCTOBRE
-  DE 10H00 AM À 15H00 PM
-  18275 RUE DE CHENONCEAU, MIRABEL



LES INCLUSIONS

-  électricité
-  eau chaude
-  un espace de stationnement intérieur
-  un casier de rangement
-  balcon privé
-  habillage de fenêtres et porte patio
-  Foyer électrique (penthouses seulement)
-  wifi
-  chauffage et climatisation
-  7 électroménagers

LES COMMODITÉS



location@espacew.com | 579-477-7779 | www.espacew.com

Un projet réalisé par 

>P009550-1

Les événements plein air à ne pas manquer cet automne dans les Laurentides

TEXTE ALEXANE TAILLON-THIFFEAULT | ALEXANE@JOURNALACCES.CA

Les Laurentides débordent d'activités variées. Le Journal vous propose donc différents événements plein air à ne pas manquer cet automne dans la région ! Pour le calendrier complet des événements à venir, rendez-vous sur notre site web.



Bike Fest 2024 : Saint-Adolphe-d'Howard

Le Bike Fest est de retour pour une deuxième édition au Mont-Avalanche de Saint-Adolphe-d'Howard le **12 octobre à partir de 8 h 30**. « Au programme : une corvée en avant-midi, une belle journée de ride sur les sentiers, suivie d'un BBQ convivial avec un DJ qui mettra l'ambiance. Il y aura aussi un marché gratuit où vous pourrez échanger avec les différents partenaires et fournisseurs ainsi que des entreprises locales ! C'est l'occasion de faire du vélo de montagne avec d'autres passionnés, de profiter de la nature et de passer du bon temps ensemble. »

CycloFest : Sommet Saint-Sauveur

Le **19 octobre de 11 h à 14 h**, vous pouvez participer au CycloFest du Sommet Saint-Sauveur. « On vous attend pour notre CycloFest : une journée festive, pour souligner la première saison du Parc vélo Sommet Saint-Sauveur ! Au menu : démos de fournisseurs, hot-dogs à 2 \$, bière (\$) et nouveau segment de piste à essayer ! »

Consultez le site web du Sommet Saint-Sauveur pour tous les détails.

La Grande marche de Sainte-Adèle au Parc du mont Loup-Garou

Le Grand défi Pierre Lavoie vous invite à participer à La Grande marche au Parc du mont Loup-Garou de Sainte-Adèle. C'est le **19 octobre à partir de 9 h**. « Le Grand défi Pierre Lavoie, en collaboration avec la Fédération des médecins omnipraticiens du Québec, vous invite à venir marcher au Parc du mont Loup-Garou le samedi 19 octobre prochain pour la 10^e édition de La Grande marche. Inscrivez-vous sur le site onmarche.com pour courir la chance de gagner l'un des 50 manteaux Grand marcheur de marque Marmut et pour sentir le pouls de l'événement. »

Pour connaître la programmation de la journée, rendez-vous sur le site web de la Ville de Sainte-Adèle. Consultez le site web du Sommet Saint-Sauveur pour tous les détails.





SYSTÈME AKIM Système de batterie. Créé par STIHL.

RECEVEZ UNE BATTERIE AK 30 S **GRATUITE** À L'ACHAT DE TOUT ENSEMBLE DE SCIE À CHAÎNE OU DE SOUFFLEUR STIHL DU SYSTÈME AK ADMISSIBLE.

SOUFFLEUR À MAIN À BATTERIE BGA 57 (ENSEMBLE)
AK 20 • AL 101 • 5,1 LB

NOUVEAU SOUFFLEUR À MAIN À BATTERIE BGA 60 (ENSEMBLE)
AK 30 • AL 101 • 5,1 LB

NOUVEAU TAILLE-HAIE À BATTERIE HSA 50 (ENSEMBLE)
36 V • AL 101 • 6,4 LB

ÉCONOMISEZ 50 \$
249⁹⁹ \$
PDSM 299,99 \$

ÉCONOMISEZ 50 \$
349⁹⁹ \$
PDSM 399,99 \$

ÉCONOMISEZ 60 \$
329⁹⁹ \$
PDSM 389,99 \$

SCIES À CHAÎNE À ESSENCE

NOUVEAU SCIE À CHAÎNE À ESSENCE MS 212
38,6 CM³ • 10,8 LB

SCIE À CHAÎNE À ESSENCE MS 291
55,5 CM³ • 12,3 LB

SCIE À CHAÎNE À ESSENCE MS 391
64,1 CM³ • 14,1 LB

ÉCONOMISEZ 50 \$
399⁹⁹ \$
PDSM 449,99 \$ avec guide-chaîne de 16 po.

ÉCONOMISEZ 50 \$
599⁹⁹ \$
PDSM 649,99 \$ avec guide-chaîne de 16 po.

ÉCONOMISEZ 80 \$
799⁹⁹ \$
PDSM 879,99 \$ avec guide-chaîne de 16 po.

RECEVEZ UNE **TROUSSE WOOD-PRO[®] GRATUITE** À L'ACHAT DE TOUTE SCIE À CHAÎNE À ESSENCE STIHL ADMISSIBLE.
La trousse inclut Coffre Woodsman[®], Chaîne OILOMATIC[®], Casquette STIHL.

SOUFFLEURS À DOS À ESSENCE

SOUFFLEUR À DOS À ESSENCE BR 600
64,8 CM³ • 21,6 LB

SOUFFLEUR À DOS À ESSENCE BR 700
64,8 CM³ • 23,4 LB

ÉCONOMISEZ 50 \$
749⁹⁹ \$
PDSM 799,99 \$

ÉCONOMISEZ 60 \$
799⁹⁹ \$
PDSM 859,99 \$

® Poids sans carburant.

SOUFFLEURS À MAIN À ESSENCE

SOUFFLEUR À MAIN À ESSENCE BG 50
27,2 CM³ • 7,9 LB

SOUFFLEUR À MAIN À ESSENCE BG 56 C-E Easy 2 Start
27,2 CM³ • 9,3 LB

ÉCONOMISEZ 40 \$
199⁹⁹ \$
PDSM 239,99 \$

ÉCONOMISEZ 80 \$
229⁹⁹ \$
PDSM 309,99 \$

AKIM Système de batterie. Créé par STIHL.

TAILLE-HAIE À BATTERIE HSA 45
18 V LI-ION • 36 WH • 5,3 LB

ÉCONOMISEZ 50 \$
149⁹⁹ \$
PDSM 199,99 \$

® Batterie intégrée.



Desjardins
SPORT 1956

2075, boulevard Labelle (route 117) Saint-Jérôme
450-438-8225
www.desjardinsport.com



Les tendances déco à suivre et à adopter cet automne

TEXTE LAURIE FOURNIER, CONCEPTEUR ARCHITECTURALE CHEZ ATELIER LAURIER

Le changement de température entre l'été et l'automne est souvent difficile à gérer. La grisaille s'installe petit à petit et les journées se raccourcissent. Cependant, cette période de l'année peut être très ressourçante. Asseyez-vous confortablement, et nous vous dévoilerons les tendances déco de l'automne 2024.



LA MAISON
DE
Margot

**ABSOLUMENT TOUT POUR
POUR LA MAISON**

- Mobilier fabriqué au Québec
- Luminaires • Cadres
- Art de la table • Art floral
- Literie et coussin
- Objets décoratifs uniques

Service :

Consultation à domicile
Arrangement floral

49 avenue de la Gare, Saint-Sauveur



450 227-6661





Il n'y a en effet rien de mieux que la période automnale pour immerger son intérieur dans une ambiance naturelle et en faire un véritable refuge.

5 tendances pour une maison au look naturel selon les saisons :

1. Meubles en bois véritable : Si une chose est certaine, c'est que les meubles en bois naturel ne perdront jamais leur pertinence dans votre décor. En plus d'ajouter de la chaleur, ils apportent également une touche authentique à votre espace.

2. Le cannage toujours et encore : Cette technique de tissage était plutôt courante dans les années 1850. On la retrouve autant dans les commodes que dans les assises. Cette texture vous permettra d'ajouter une touche vintage à votre espace.

3. Le rotin reste toujours dans l'ère du temps : Que ce soit pour le décor d'automne ou en général, sa pertinence reste indéniable. L'engouement pour cette matière s'est beaucoup fait sentir ces dernières années, et je suis certaine qu'il continuera.

4. La déco artisanale : L'ajout de textures se transmet également à travers l'artisanat. Que ce soit par un vase à la forme organique ou un élément façonné à la main, rempli d'imperfections, ces objets aux couleurs et matières organiques, tels que le grès et la porcelaine, seront mis en avant cet automne.

5. Textiles naturels : S'il y a une saison où l'on a le droit de sortir des coussins aux textures bouclées, c'est bien à l'automne. Ceux-ci viennent réchauffer littéralement notre espace.

Finalement, comme toujours, la déco reste une expression de soi, donc il est important de vous placer au centre de cet exercice selon vos goûts et vos besoins. Ce qui est primordial dans tout cela, c'est que vous aimiez votre espace.

Ferrövia

CONDOS LOCATIFS - MIRABEL

CONDOS LOCATIFS À MIRABEL

[SECTEUR ST-JANVIER]

GARAGE SOUTERRAIN
ASCENSEUR

Nouvelle phase en construction
à deux pas la gare de Mirabel

FERROVIAMIRABEL.COM

450 350.0039

LIVRAISON
ÉTÉ 2025

>P009567-1

L'histoire et l'art du territoire

DOMINIQUE BEAUREGARD

TEXTE SIMON CORDEAU (INITIATIVE DE JOURNALISME LOCAL) | SIMON@JOURNALACCES.CA

Lorsqu'on parle du curé Labelle, Dominique Beauregard est la référence sur son histoire. La résidente de Sainte-Adèle lit, cherche, collectionne, restaure et peint le curé Labelle et sa mémoire.



L'artiste Dominique Beauregard peint des fables animalières inspirées des histoires du Nord.

Photos : Simon Cordeau

L'artiste et passionnée d'histoire m'accueille chez elle. Les pièces de la maison sont remplies d'artéfacts de l'histoire des Laurentides et du Québec. Et sur les murs, ses toiles fabulistes représentent des colons et le curé sous forme d'animaux. Une toile est sur un chevalet, presque terminée, représente trois diables, avec ceintures fléchées, violon, accordéon et harmonica en train de danser. Entrevue.

Chez elle dans le Nord

Mme Beauregard a habité à Laval, Montréal, Longueuil, Boucherville... Mais depuis 1998, son conjoint et elle sont installés à Sainte-Adèle. « Ça fait depuis que je suis toute petite que je veux m'installer dans le Nord. J'ai été conçue à Mont-Laurier [rires], donc je suis revenue. Le Nord, pour moi, c'a toujours été mystérieux. Et c'est chez nous. »

L'Adéloise a toujours été curieuse et intéressée par l'histoire. « Quand je suis arrivée ici, il y avait la brique de Serge Laurin, Histoire des Laurentides. Je suis tombé sur un chapitre où il parlait de ce curé-là. Je trouvais ça assez curieux qu'un curé s'occupe de chemins de fer. Cette espèce de passion-là et sa conviction qu'il avait, ça m'a interpellée », confie-t-elle.

Mme Beauregard a donc continué de lire sur le curé Labelle, pour approfondir ses connaissances sur lui. Pour mieux le connaître, elle a même lu « 90 % de sa correspondance », « Quand j'ai commencé, c'était vraiment familier. Ça m'a émue. J'avais l'impression de parler à quelqu'un que je connaissais. » Des lettres témoignent de son humour. D'autres, adressées à sa mère, sont touchantes, rapporte-t-elle.

Gardiennne de sa mémoire

La passionnée d'histoire a aussi retrouvé une partie de la bibliothèque du curé Labelle, oubliée dans la réserve du Collège Lionel-Groulx. Elle continue, à temps perdu, à restaurer minutieusement ses livres avant de les céder à Histoire et Archives Laurentides (HAL), pour qu'ils soient conservés. « Mais il en manque, sur la colonisation par exemple. Il y en a d'autres ailleurs. Je continue de chercher. »

Elle possède d'ailleurs elle-même quelques livres lui ayant appartenu, qu'elle a achetés de collectionneurs. En fait, elle s'amuse à chercher et à trouver des objets liés au curé ou à son histoire, pour les collectionner. « J'ai trouvé une autre photo de lui, qui n'avait pas été vue, et que j'ai achetée dernièrement, à l'encan à Montréal. [...] J'ai des lettres. J'ai un billet de la loterie de la colonisation. [...] Des fois, ce sont les gens qui m'appellent et qui me disent qu'ils ont des choses. »

Elle me montre une statue du curé Labelle, près de sa table de cuisine. « C'est un prototype d'Olindo Graton. Il a fait 25 statues du curé Labelle de ce format-là, en 1891, quand ce dernier est décédé. Jamais j'aurais espéré pouvoir mettre la main là-dessus », raconte-t-elle avec enthousiasme.

Mais ces objets historiques finiront par retourner à Saint-Jérôme un jour, à HAL, indique-t-elle. « En fait, les objets ne t'appartiennent pas. C'est un peu comme quand tu as une maison ancienne. Tu es le gardien pendant un certain temps, et c'est tout. L'objet reste, mais toi, tu t'en vas. »

Les fables du Nord

Dominique Beauregard est aussi une artiste peintre reconnue dans la région. Le curé Labelle et la colonisation sont de grandes sources d'inspiration pour son art. « J'avais le goût de parler de ce que j'ai lu, de ce que je sais. Et il y a encore plein de choses que j'aimerais dire. » Peintes à l'acrylique et avec une finition qui leur donne du relief, ses toiles représentent les personnages en animaux et utilisent beaucoup le symbolisme pour raconter une scène.

« J'aime les animaux. Même quand j'étais bédéiste, je faisais ça. Et j'ai toujours dessiné », raconte l'artiste. Bédéiste est d'ailleurs sa première carrière, qu'elle a pratiqué pendant un ou deux ans. « Je n'ai pas percé. À part Croc, il n'y avait pas beaucoup de débouchés. Donc je suis allée en graphisme. »

Avec ses pinceaux, Mme Beauregard transforme les belles histoires des pays d'en haut en fables animalières, ce qui leur donne un « aspect théâtral ». Le colon est souvent représenté comme un renard. « Un renard, c'est futé, rusé. Ça se débrouille. » Le curé Labelle, quant à lui, est un ours. « C'est le roi du Nord ! Le roi de la forêt, qui parcourt un très grand territoire. Je trouvais que ça lui allait bien. » Elle s'amuse aussi à cacher des détails dans ses toiles, ce qui les rend plus riches si on prend le temps de les observer.

Raconter

L'artiste a aussi fait le tour des Laurentides avec ses toiles, durant son exposition Les Stations du curé Labelle. Le projet a été lancé lorsque le gouvernement du Québec a désigné le curé Labelle comme personnage historique, en 2016. Mme Beauregard s'est ensuite rendue « un peu partout » pendant 1 an et demi, pour présenter ses oeuvres et donner des conférences. « C'était un calvaire ! », lance avec humour celle qui n'aime pas parler en public. « Je peux te dire que les stations, je les comptais ! »

Elle parle cependant avec plus d'enthousiasme de sa collaboration avec la série Les Pays d'en haut, diffusée à Radio-Canada de 2016 à 2021. « Le producteur est venu ici, avec Pierre Grignon, le filleul de Claude-Henri Grignon. Il m'a demandé : "Qui tu verrais comme curé Labelle ?" Et je lui avais dit : Antoine Bertrand ! [rires] »

Elle a aussi conseillé l'auteur de la série, Gilles Desjardins, pour des anecdotes, et la costumière pour des détails.



Mme Beauregard a plusieurs artéfacts liés au curé Labelle, dont un billet de la loterie de la colonisation.



Photo: France Poirier

Marché 5 saveurs

UNE ÉPICERIE DE QUARTIER UNIQUE EN SON GENRE

TEXTE FRANCE POIRIER | FRANCE.POIRIER@JOURNALLENORD.COM

Cette semaine, je rencontre un épicier de quartier, un des rares qui existe encore dans un marché où les grandes surfaces prennent de plus en plus de place. Patrick Fortin du Marché 5 Saveurs a connu l'univers d'une grande épicerie, mais il voulait faire les choses à sa manière.

Lorsqu'on entre au marché, l'atmosphère y est conviviale et ce qu'on remarque c'est la beauté des étalages des fruits et légumes. De beaux produits frais et de qualité attirent notre regard. On a le goût de croquer dans une belle pomme rouge

Bien connaître sa clientèle

Pour Patrick Fortin, c'est essentiel de bien connaître sa clientèle et être à l'affût des nouveautés, de toujours évoluer. Quand on lui demande pourquoi les gens reviennent au Marché 5 Saveurs, il répond : « La notion de prix est importante. Si on n'est pas compétitifs face aux épiceries, ça ne fonctionnera pas. Le fait que nous n'ayons pas de bureau chef à subventionner, ça fait qu'on est capable d'avoir des prix compétitifs sur le marché », souligne le marchand. Dans un contexte où le coût de la vie est élevé, c'est important de pouvoir offrir de bons produits à bon prix.

Il y a aussi la qualité qui est un enjeu. « Notre qualité dépend beaucoup de notre exécution. Nos produits entrent dans notre glacière et le lendemain ils sont en vente. Dans les grandes épiceries, ils reçoivent leurs fruits et légumes, les mettent en entrepôt et les livrent aux marchands. L'exécution est moins rapide que nous. On travaille très

fort sur l'exécution. Je pense qu'on travaille très fort sur la qualité et la diversité de l'offre. La clientèle apprécie ».

« S'occuper de son monde »

Pour le propriétaire du Marché 5 Saveurs, Patrick Fortin, les employés sont au cœur de l'entreprise. « Ils sont en avant, ils connaissent les clients et ils sont à l'écoute. Ici, on a une soixantaine d'employés incluant notre partenaire la Boucherie Campbell. » Avec toute son humilité, il met de l'avant son équipe qui est sur le terrain, comme il le dit. « Moi, je suis un peu partout, mais il y a des spécialistes dans tous les départements », m'explique-t-il.

La main d'oeuvre a toujours été un défi, mais Patrick Fortin estime important de s'occuper de son monde. Travailler avec eux et avoir une bonne communication est essentiel. « Quand j'engage quelqu'un je dis toujours, " qu'est-ce que je peux t'offrir et qu'est-ce que tu peux m'apporter ?". J'essaie de créer des conditions gagnantes pour chacune des personnes et de créer un climat de travail agréable. On ne peut pas être parfait, c'est comme une famille », ajoute le marchand.

Bientôt 20 ans

Le Marché 5 Saveurs termine sa 19e année. Depuis l'ouverture, il a fait trois agrandissements. « Aujourd'hui je suis fier de ce que j'ai réalisé. Une entreprise doit tout le temps grandir, le statu quo n'existe pas. On doit s'ajuster au marché. Il faut se questionner continuellement et regarder ce que le client recherche », soutient Patrick Fortin.

Plus à lire sur journalaccs.ca

LES RÉSIDENCES DU

Manoir

Vivre en couleurs

30

Une entreprise familiale depuis plus de

Venez visiter une de nos 5 résidences

APPARTEMENTS POUR RETRAITÉS ACTIFS

Manoir de la Vallée
Saint-Sauveur
450 240.1333

APPARTEMENTS ET CHAMBRES POUR RETRAITÉS AVEC GAMME COMPLÈTE DE SERVICES

Manoir de la Falaise
Saint-Sauveur
450 227.5994

Manoir Quatre Saisons
Sainte-Agathe-des-Monts
819 326.8264

Manoir Sainte-Adèle
Sainte-Adèle
450 229.4611

Manoir St-Adolphe
Saint-Adolphe-d'Howard
450 226.1168

residencesdumanoir.com · 1 877 333-0933 · info@residencesdumanoir.com

Les Laurentides, lieu de plein air et de culture

TEXTE ÈVE MÉNARD | EVE@JOURNALACCES.CA

Plein de belles initiatives et évènements nous rappellent qu'il fait bon vivre dans les Laurentides. En voici quelques-unes.



Photo : Nordy

Investir dans les sentiers et le plein air

Le plein air est au cœur des priorités dans la région. La MRC des Pays-d'en-Haut investit pour préserver et développer le réseau de sentiers. En septembre dernier, la MRC a justement annoncé les récipiendaires des 2^e et 3^e cycle d'appels de projets lancés dans le cadre du projet Nos sentiers, au cœur du développement des Pays-d'en-Haut.

Plusieurs projets bénéficieront d'une aide financière grâce à ce programme dont l'enveloppe totale est de 1,6 M\$. Parmi les projets qui ont reçu une subvention lors des 2^e et 3^e cycle du projet, on retrouve le déplacement et l'aménagement du nouveau départ des sentiers dans le secteur des Bouleaux à Morin-Heights, la consolidation du pôle récréatif du Cap-Molson à Saint-Sauveur et la pérennisation d'un tronçon du sentier La Canadienne à Saint-Adolphe-d'Howard.



Photo : Site web du Centre d'exposition de Val-David

Faire rayonner la culture

Les Laurentides regorgent de centres culturels et d'exposition pour vous faire découvrir la culture d'ici et d'ailleurs. On vous présente deux de ces lieux qui accueillent présentement de nouvelles expositions. Jusqu'au 5 janvier, le Centre d'exposition de Val-David accueille les expositions de trois artistes : Andréanne Le Hudon, Robin Hutchinson et Eugenia Reznik. « Découvrez comment les univers personnels de Hutchinson, Hudon et Reznik relie la nature humaine au paysage pour vous offrir une expérience multiple où s'entrecroisent autant peinture, dessin que céramique, broderie et art médiatique », nous invite la directrice générale du centre d'exposition, Manon Regimbald.

À Saint-Adolphe-d'Howard, L'Atelier culturel vous propose de découvrir la traditionnelle exposition Mosaïque. Celle-ci regroupe des oeuvres d'articles professionnels et amateur, jeunes et moins jeunes. Ça se déroule jusqu'au 27 octobre prochain.



Photo : P'tit Train du Nord

Transport actif : Travaux sur le P'tit Train du Nord

À partir du 15 octobre, des travaux majeurs de réfection seront amorcés sur une portion du Parc linéaire le P'tit Train du Nord dans la MRC des Pays-d'en-Haut. Ces travaux entraîneront la fermeture complète de la portion comprise entre le chemin du Massif à Prévost (km 14,5) et le stationnement de Sainte-Marguerite-Station à Sainte-Adèle (km 33) jusqu'à la fin de la saison.

Ces travaux visent à mettre à niveau la portion du P'tit Train du Nord qui traverse les Pays-d'en-Haut et à s'assurer que tous puissent continuer à profiter de cette infrastructure de plein air, a souligné le préfet de la MRC, André Genest.

CUISINES
ST SAUVEUR

SAVOIR-FAIRE.
LUXE.
ÉMOTION.

AU CŒUR DE
VOTRE MAISON.

Boutique ouverte
du mardi au vendredi.

200, rue PRINCIPALE
SAINT-SAUVEUR
450 744-0400



->P009605-1

La Maison de Margo

DES SERVICES DE DÉCORATION VARIÉS

PUBLIREPORTAGE

Depuis le 1^{er} décembre 2022, la Maison de Margo accueille les amateurs de décoration dans sa boutique chaleureuse située au cœur de la ville de Saint-Sauveur. On y propose des services variés tels que le stylisme d'ambiance à domicile ou en boutique, des arrangements floraux, ainsi que la vente d'objets décoratifs pour la maison.



Jean-François Paiement, co-proprétaire de la Maison de Margo, explique que la boutique fait maintenant affaire avec les fournisseurs québécois Camlen et Perez. Vous pourrez ainsi y découvrir une grande variété de meubles haut de gamme, tels que des tables à manger, des sofas, des tables de nuit et bien d'autres encore.

Vous avez plutôt envie de décorer votre maison ? M. Paiement vous propose de venir profiter des services d'arrangements floraux. « On a une grosse gamme de fleurs artificielles et de branches artificielles. On fait des arrangements floraux, des centres de table, etc. », explique-t-il. La boutique offre aussi des arrangements spéciaux pour le temps des fêtes.

La Maison de Margo offre aussi des services de stylisme d'ambiance pour sublimer votre décor au maximum. « Il y a beaucoup de personnes qui viennent ici et qui trouvent ça super beau, mais qui ne savent pas trop où ils mettraient [les décorations] chez eux. On a commencé à proposer aux clients, surtout Carole Flynn, ma conjointe, d'aller chez eux et de les aider au niveau de leur décoration », dit-il.

Découvrir les Laurentides autrement

7 HÉBERGEMENTS POUR CHANGER D'AIR

TEXTE MARIE-CATHERINE GOUDREAU | REDACTION@JOURNALACCES.CA

Voici 7 idées d'hébergement à découvrir le temps d'un week-end cet automne.



Les cabines du Sommet Morin-Heights

Au Sommet Morin-Heights, on retrouve 20 cabines prêts-à-camper, été comme hiver. Ces mini chalets en bois rond comprennent tout ce qu'il faut pour votre séjour et peuvent accueillir jusqu'à cinq personnes. Sur le même site, vous pouvez faire le parcours d'hébertisme Acro-Nature, une expérience en hauteur d'arbre en arbre, ou encore explorer les sentiers de vélo de montagne.

Pour plus d'informations, visitez le site web des Sommets.

Chimo Refuges

Chimo Refuges à Saint-Sauveur offre cinq types d'hébergements insolites en nature, tout près du village. Ces refuges originaux proposent une expérience qui sort de l'ordinaire avec leur forme et leur design unique à chacun. De plus, vous avez accès sur place à des aires communes pour jouer ou profiter de la nature en famille.

Pour en savoir plus sur ces refuges atypiques, visitez le site web de Chimo Refuges.



sur place tout au long de l'année.

Pour découvrir l'endroit, visitez le site web de Farouche Tremblant.

Farouche Tremblant

Farouche Tremblant à Lac-Supérieur offre une expérience complète pour un séjour en nature. Leurs sept petits refuges en forme de « A » sont situés dans la vallée du Diable, entourée de montagnes. En plus des refuges, Farouche comprend aussi un bain nordique, une buvette, une ferme ainsi qu'un centre pour louer de l'équipement. Puis, il y a aussi plusieurs activités et événements offerts

Parc national du Mont-Tremblant

Le parc national du Mont-Tremblant offre plusieurs choix de prêt-à-camper en nature, que ce soit sous forme de yourte, de chalet en bois ou de camp rustique pouvant accueillir jusqu'à 10 personnes. Installés à différents endroits dans le parc, ces hébergements permettent de profiter pleinement de la nature et de la beauté des lacs et de la forêt tout en étant bien confortable.

Pour voir les hébergements de la SÉPAQ, visitez le site web du parc national du Mont-Tremblant.

Refuges à Saint-Adolphe-d'Howard

Au camping de Saint-Adolphe-d'Howard, on compte trois prêt-à-camper sur le site : la Yourte, le Camp Corbeau et la tente Glamp. Ceux-ci ont une capacité de 4 à 6 personnes et on y retrouve tout ce qu'il faut pour camper. Ils comprennent entre autres un poêle à bois, le matériel nécessaire à la cuisine, un matelas et des mobiliers.

Pour découvrir les refuges, visitez le site web d'Avalanche Culture Plein air.



Les Refuges Perchés

Situés au parc Éco-Laurentides à Mont-Blanc, les Refuges Perchés offrent 20 espaces de vie « douillet et bien équipés » en pleine nature. Celles-ci sont uniquement accessibles à pied et possèdent tout l'essentiel pour le camping. Vous n'avez qu'à apporter un sac de couchage, oreiller et votre nourriture ! Lors de votre séjour, vous pouvez faire de la randonnée, de la pêche ou une balade sur les lacs avec une des embarcations disponibles.

Pour tous les détails, visitez le site web des Refuges Perchés.

Bel Air Tremblant

Bel Air Tremblant, situé à La Conception, est classé dans le top 10 % des hôtels dans le monde. La place est particulièrement connue pour ses « dômes » qui permettent une expérience immersive dans la nature. L'intérieur de ces hébergements offre une vue panoramique et certains comptent même un spa et un sauna sur la terrasse extérieure.

Pour en savoir plus, visitez le site web de Bel Air Tremblant.



Dans le Nord c'est

Desjardins

SPORT 1956

RABAIS FIN DE SAISON



Financement disponible. *S.A.C. Certaines conditions s'appliquent. **Détails en magasin.

2075, boul. Labelle (route 117) Saint-Jérôme

450 438-8225 desjardinssport.com suivez-nous

Passez en magasin

Achetez local pour un service loyal

NOUVEAU CENTRE DE LIQUIDATION "MarketFlame"

présenté par:



NOUS GARANTISSONS LES MEILLEURS PRIX SUR LA MARCHANDISE EN INVENTAIRE!



Série Elevation^{MD} X

Des traditions exceptionnelles

Disponible Modèles: 36 & 42 | Gaz



Série Vector^{MD}

Des feux raffinés

Disponible Modèles: 38, 50, 62, 74 & Binaire modèles | Gaz

VENTE - ÉCHANGE - NEUF - USAGÉ

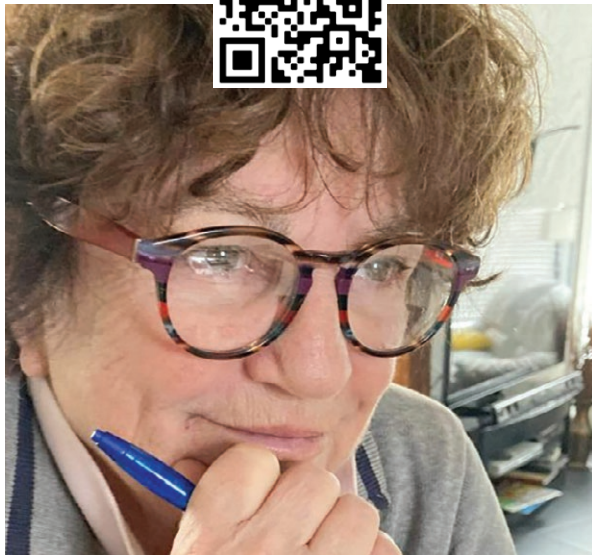
CONCEPTFOYERDECOR.COM

HEURES D'OUVERTURE - LUNDI AU VENDREDI DE 9 H À 17 H 30 - SAMEDI 9 H À 17 H - DIMANCHE - FERMÉ

15, av. Lanning, Saint-Sauveur (Place Lanning)

450 227-5557 cell.: 514 617-5517





Le ventre vide

« D'après Québec Solidaire 1 enfant sur 5 se présente à l'école le ventre vide. Alors c'est de ce 20% qu'il faut s'occuper. Ça presse! Il ne faut pas attendre que l'enfant ait un regard de cannibale pour agir! Le parent moyen ou bien nanti mérite-t-il vraiment ce geste généreux? Bien sûr que non! Donnons à ceux et à celles qui en ont vraiment besoin. Parce les vrais pauvres existent et c'est à eux que j'offrirais les repas ».

Pour lire la plus récente chronique de Mimi, rendez-vous sur notre site web !



L'inauguration du skatepark en vidéo

Vendredi dernier, le skatepark de Saint-Sauveur a été inauguré ! Nous étions sur place pour couvrir l'évènement. Rendez-vous sur notre site web pour visionner la vidéo que notre équipe vous a préparée.



Aide médicale à mourir à domicile: Quel impact sur l'immobilier ?

« Où est donc cette frontière entre la non divulgation et une divulgation souhaitable, voire obligatoire, pour laquelle un acheteur, en toute connaissance de cause, n'aurait pas acheté un tel bien immobilier ou en aurait offert un prix moindre ? », se questionne Louis-Charles Ménard dans sa chronique. Pour la lire, rendez-vous sur notre site web !



TROUVEZ UN BOULOT
AVEC DU RYTHME.

TRAVAILLER.





JOUER.

TRIBUTREMBLANT.CA






-P009587-1



CONTRÔLEUR ADJOINT.E

Relevant du contrôleur, le contrôleur adjoint.e assistera le département dans diverses activités comptables et financières.

Principales tâches:

- Supporter l'équipe finance sur des analyses et des rapports ponctuels relatifs au besoin;
- Participer au suivi du coût de revient;
- Contrôler les processus de comptabilité des stocks et le coût des ventes, en analysant les écarts et en veillant à l'exactitude des données;
- Aider le contrôleur avec les rapports financiers
- Réviser les contrôles internes;
- Supporter l'élaboration et l'implantation des nouveaux outils informatiques;
- Maintenir à jour et améliorer les rapports existants;
- Remplacement des autres postes comptables lors des congés et vacances;
- Travail en présentiel situé à Piedmont

Exigences et aptitudes :

- BAC en comptabilité
- 2 à 3 ans d'expérience dans le domaine manufacturier
- Expérience en coût de revient
- Bonne maîtrise de la suite MS-Office
- Essentiel : Bilingue français et anglais, tant à l'oral qu'à l'écrit
- Connaissance du logiciel Acomba, un atout

Avantages :

- Équipe dynamique et jovial
- Assurances collectives
- Télémédecine
- Programme d'aide aux employés et la famille
- RPDB (Régime de fonds de pension)

Si ce poste vous intéresse, faites parvenir votre curriculum vitae par courriel à : rh@boisclairfils.ca

P-009584-1



Théâtre du Marais | Veillée Tout l'monde chez nous

La Veillée Tout l'monde chez nous est présentée au Théâtre du Marais, situé à Val-Morin, le **11 octobre prochain à 20 h**. « Produite par Vision Diversité, la Veillée Tout l'monde chez nous est née d'une rencontre entre les rythmes du monde et la chanson québécoise francophone. »



Wentworth-Nord | Faudrait pas prendre grand-mère pour une dinde et grand-père pour son dindon

La pièce de théâtre Faudrait pas prendre grand-mère pour une dinde et grand-père pour son dindon sera présentée le **12 octobre dès 14 h** à Wentworth-Nord.



Saint-Sau Pub Gourmand | Stephan McNicoll & GCR

Le groupe Stephan McNicoll & GCR est au Saint-Sau Pub Gourmand le **13 octobre prochain à 21 h**. « Stephan McNicoll & GCR, est un groupe des Laurentides qui a été formé uniquement pour le plaisir de jouer du rock classique et du blues. »



Théâtre Le Patriote | Michel Barrette

Michel Barrette présente son spectacle *Un mot, une histoire* au Théâtre Le Patriote de Sainte-Agathe-des-Monts le **11 octobre à 20 h**. « Lors de chaque représentation, il invite une personnalité publique différente qui agit à titre d'animatrice ou d'animateur pour la soirée. »



Saint-Sau Pub Gourmand | David Segreti Band

Le David Segreti Band est de passage au Saint-Sau Pub Gourmand le **12 octobre dès 21 h**. « Laissez-vous charmer par ses mélodies envoûtantes et passez un moment convivial entre amis autour d'un bon plat et d'une bonne bière ! »



Morin-Heights | Soirée ciel noir

Une soirée Ciel Noir se déroule le **11 octobre dès 20 h** au parc Basler de Morin-Heights ! « Le Club d'Astronomie de Mirabel fera une courte présentation extérieure à 20h et permettra ensuite à tous d'admirer de très belles images du ciel grâce à des télescopes électroniques. »



Baril Roulant | Raiz Viva

Le groupe Raiz Viva est au Baril Roulant de Val-David le **12 octobre à 21 h**. « Raiz viva est un groupe musical qui a pour mission de partager la musique et la culture afro-colombienne avec la communauté québécoise et latino-américaine. »



Théâtre du Marais | Ababouiné

Le film *Ababouiné* est présenté le **16 octobre prochain à 17 h et 19 h 30** au Théâtre du Marais de Val-Morin. « Michel Paquette, 12 ans, atteint de polio, foxe la messe du dimanche pour lire de la poésie aux éditions St-Amour et fille. »



MAC LAU | Transmissions

Du **15 octobre au 19 janvier** prochain, l'exposition *Transmissions* est présentée au Musée d'Art Contemporain des Laurentides (MAC LAU). « Cette exposition aborde certaines méthodes de transmission tels le compagnonnage, l'imprégnation, la filiation, les passeurs de savoir. »

TMH Théâtre Morin Heights

23 au 27 octobre

Chalet Bellevue Morin-Heights

GamePlan

Billets 25 \$ (Présentation en anglais)

Achetez vos billets dès maintenant!

Alan Ayckbourn

ACCÈS

Envie de faire une sortie culturelle prochainement ?

On vous propose des événements de toutes sortes qui se passent bientôt dans les Laurentides !

Pour le **calendrier complet des événements**, visitez le site web du Journal.

Grimper pour devenir de meilleurs humains



SIMON CORDEAU
simon@journalaccès.ca

Pourquoi faire de l'escalade ? Plusieurs aspects du sport motivent Andréanne Vallières, formatrice et propriétaire de l'école d'escalade Passe-Montagne à Val-David, à grimper. Bien sûr, il y a le contact avec la nature, et l'aspect ludique. « Il faut trouver les indices [sur la paroi] qui nous permettent de progresser et de nous rendre en haut. »

Mais l'attrait de l'escalade, c'est ce qu'elle peut nous apprendre : sur nous-mêmes, sur la communication, sur les autres et sur la gestion du danger. « Ça nous amène à être des meilleurs humains. »

Liberté et confiance

Pour Andréanne, l'escalade apporte un grand sentiment de liberté. « Tu es face à toi-même tout le long de la montée sur la paroi. C'est une forme de méditation active. Si tu as des problèmes dans la semaine, souvent les gens trouvent la réponse pendant la montée », illustre la formatrice.

Aussi, l'escalade est « toujours un travail d'équipe », souligne-t-elle. « Il y a ton partenaire qui est là et que tu as choisi. Tu lui fais tellement confiance : c'est la personne qui tient la corde, qui tient ta vie. Ça prend de la confiance en soi et en l'autre. »

Il est également primordial de communiquer de façon claire et efficace. « Si l'autre ne te comprend pas, il y a des enjeux techniques. » Ces exigences nous font évoluer, soutient Andréanne.

Une communauté

Surtout, faire de l'escalade, c'est faire partie d'une communauté de gens « très investis », continue la formatrice. Et cela vient avec une responsabilité. « La plupart veulent se rassembler pour faire évoluer le sport et l'environnement. Les parois d'escalade doivent se faire développer souvent par des gens bénévoles. »

Rendre accessible au public une nouvelle paroi est un long processus qui peut pren-

dre de trois à quatre ans « de temps bénévole » et impliquant plusieurs personnes, souligne Andréanne. Il faut trouver un endroit propice, puis inspecter la roche pour voir si elle est solide et de qualité. Ensuite, on commence les démarches auprès du propriétaire et de la Fédération québécoise de la montagne et de l'escalade (FQME) pour assurer le terrain. Enfin, il faut préparer la paroi « avec une brosse en métal, enlever les champignons et les blocs louses », et aménager le site avec des toilettes et un sentier. Tout cela demande une logistique administrative et de trouver des subventions.

Mais le plus grand défi vient après, avertit la formatrice. « Souvent, on perd l'accès à des sites qui ont pris des années à ouvrir. » Des grimpeurs laissent des canettes sur le terrain (ou leurs besoins), écoutent de la musique et ne respectent pas les lieux. « Des histoires abracadabrantes, j'en ai entendues ! »

C'est pourquoi l'une des missions principales de l'école est de transmettre aux grimpeurs « une éthique en plein air ». « Il faut assurer une pérennité de la pratique et des sites », insiste Andréanne.

Apprendre les risques

Pour ceux qui souhaiteraient tenter l'expérience, l'école Passe-Montagne offre une initiation de 16 h qui « permet de voir les notions essentielles à l'autonomie à l'extérieur ». Il y a aussi un club, où on participe à 11 sorties sur des sites différentes. « Ça peut être pour les gens qui veulent recommencer, ou les parents qui ne trouvent pas le temps dans leur agenda surbooké. Avec une date au calendrier, ça les oblige », illustre la formatrice. « On a aussi une formation à l'interne, sur la nutrition, la psychologie sportive, la géologie des sites, l'entraînement, etc. On forme les gens sur six mois », ajoute-t-elle.

L'école a aussi un camp d'escalade pour les 8 à 15 ans. « On vise l'autonomie de l'enfant à la fin et qu'il soit capable de le monter à ses parents. Il y a un volet très didactique, et on a la volonté que l'enfant ressorte avec du contenu. »

La plus grande difficulté, à cet âge, est la notion de danger. « Ils ne le voient pas. Il

faut que tu leur expliques : si tu lâches la corde, ton ami tombe. On les met en groupe de trois. » Le camp amène donc les enfants à se questionner et à se familiariser avec la notion de risque.

L'initiation à l'escalade peut même commencer plus tôt encore. « On a une tour d'escalade, sur laquelle on fait grimper des bambins de 3 ans, dans les CPE. Avec les prises de différentes couleurs, c'est plus facile à comprendre », raconte Andréanne.

UN PEU D'HISTOIRE

L'histoire de l'escalade au Québec commence en 1928 à Val-David. Lors d'une randonnée en ski, l'ingénieur suisse John Brett découvre l'aiguille du mont Condor et réalise le potentiel du site. En 1932, il revient explorer les collines avec ses fils et réalise la première ascension du mont Césaire, par la voie de La Valse.

Source : Andréanne Vallières et Histoire de chez nous

Accès

INFORMER + INSPIRER

Le Nord

INFORMER + INSPIRER

Joins-toi à nous !

Le Journal Accès et le Journal Le Nord sont à la recherche de **JOURNALISTES PIGISTES** pour compléter son équipe.

Description du poste :

Nous recherchons un(e) journaliste pigiste passionné(e) et créatif(ve) pour rejoindre notre équipe dynamique. Vous serez chargé(e) de couvrir divers sujets d'arts et de culture, rédiger des articles, réaliser des entrevues et produire du contenu captivant pour notre public.

Exigences et compétences :

- Détenir une formation en journalisme ou en communication
- Maîtrise des techniques d'entrevue
- Bonne culture générale
- Posséder une maîtrise parfaite du français oral et écrit
- Autonomie, professionnalisme et bon jugement
- Habiletés à prendre des photos et vidéos
- Détenir un permis de conduire

Si vous êtes un(e) journaliste pigiste passionné(e) par les arts et la culture et capable de produire du contenu de qualité, envoyez votre CV et quelques exemples à l'adresse suivante : direction@journalaccès.ca

Le film *La petite et le vieux*

Entrevue avec Gildor Roy

FRANCE POIRIER | france.poirier@journalnord.com - *La petite et le vieux* prend l'affiche le 4 octobre. Il met en vedette Gildor Roy dans le rôle du vieux. Il nous a accordé une entrevue. Il nous parle du film et de son rapport avec les plus jeunes générations. Il a aussi accepté de répondre à notre pop-quiz cinéma.

Parle-moi du film et de ce qu'il raconte ?

C'est l'histoire d'une petite fille de 10 ans, Hélène, dont on va suivre l'histoire de son passage à l'adolescence, de 10 à 14 ans, là où la vie est compliquée. Son but est de sauver son père qui, selon elle, a besoin d'aide. Elle pense le sauver avec l'argent jusqu'à ce qu'elle rencontre un vieux bougon qui prend un coup et fume 4 paquets par jour. Il lui explique que la vie, ce n'est pas toujours le fun, mais qu'elle vaut la peine d'être vécue. Il a beaucoup de connaissances et n'avait personne à qui les transmettre jusqu'à leur rencontre.

Quel est ton rapport avec les jeunes ? Quelle relation as-tu avec eux ?

Juliette Bharucha est une vieille âme, ce n'est pas une jeune comme les autres. Elle n'avait pas le goût d'être une vedette. Elle avait le goût d'être une actrice. Ça fait une grosse différence. Elle était là pour travailler. Elle était travaillante et arrivait toujours bien préparée. Jamais on n'a fait de TikTok ou de selfies. Elle n'était pas là-dedans. C'était comme une partenaire actrice.

Est-ce que c'est la première fois que tu joues de près avec un premier rôle aussi jeune que l'actrice Juliette ?

Quand j'ai fait *Mademoiselle C*, il y avait beaucoup de jeunes. C'est pour moi aucun problème, ce sont juste des êtres humains avec moins de *millage* que moi et ils sont bien chanceux (rires).

Jouer des personnages bougonneux : est-ce que tu sors de ta zone de confort ?

Je bougonne dans la vie parce que j'ai des enfants, ça vient avec (rires). Mais je ne chiale pas autant que lui. Faire un personnage qui bougonne et qui prend de la place, c'est super le fun à jouer. Une partie de plaisir tous les jours.

Commandant Chiasson, c'était quelqu'un de bienveillant. Dans *Dumas*, ton personnage n'est pas trop aimable. Même chose dans le film. Est-ce que ça fait peur de jouer des mal-aimés ?

Non parce que, quand on voit le film, on comprend pourquoi il est chialeux. Et dans la série *Dumas*, on comprend à la fin de la saison pourquoi il a ce caractère.

Combien de petits-enfants as-tu ? Quelle est ta relation avec eux ?

J'ai deux enfants et trois petits-enfants. Comment je te dirais bien ça. On a tous un réflexe quand on devient grand-parent. C'est d'essayer de donner à nos petits-enfants ce qu'on n'a peut-être pas donné à nos enfants par manque de temps ou on ne savait pas trop comment faire. Je suis particulièrement comme ça avec ma petite-fille parce qu'elle habite chez nous. Leur apprendre des choses que les parents n'ont pas le temps de leur apprendre. Comment racler du gazon, quand une tomate est mûre, etc.

Quelle est la différence entre cette relation et celle avec tes enfants ?

C'est beaucoup dans le plaisir, on n'a pas à éduquer. Quand ils ne sont plus capables d'apprendre, on peut se retourner vers les bonbons et c'est bien correct.

Est-ce qu'ils t'appellent papou, papi, grand-papa ?

Ils m'appellent pépère, parce que moi, j'appelais mes grands-parents pépère et mémère, et mes enfants ont appelé leur grands-parents comme ça aussi. Alors quand mes petits-enfants sont nés, j'ai dit que je voulais qu'ils m'appellent pépère. C'est ben correct.



Gildor Roy et la jeune actrice Juliette Bharucha dans *La petite et le vieux*.

Quel rôle n'as-tu pas joué et que tu aimerais jouer ? Un personnage fictif ou réel ?

Mon Dieu, j'ai tellement été choyé. J'ai eu des beaux rôles, mais je dirais un roi. Oui, j'aimerais jouer un roi. Comme personnage historique, j'aimerais jouer Jules César.

Pop quiz cinéma

Jean-Marc Vallée ou Denis Villeneuve ?	C'est méchant ça ! Jean-Marc Vallée
Denys Arcand ou Pierre Falardeau ?	Pierre Falardeau
Film québécois préféré de tous les temps ?	<i>Crazy</i>
Série québécoise préférée de tous les temps ?	Ça, c'est difficile. <i>Les Invincibles</i> .
Film québécois qui mérite d'être plus connu ?	<i>Frissons des collines</i>
Le film que tu as vu le plus souvent ?	<i>Les trois Godfather</i>
Un film que tout le monde aime mais que tu détestes ?	<i>Mommy</i>
La meilleure série qu'on peut voir à la télé cette année (sauf <i>Dumas</i>) ?	<i>The Bear</i>
Le meilleur film que tu as vu cette année ?	Tu m'en demandes en cibole. Je ne sais pas. Il n'y a rien qui m'a viré à l'envers. Il n'y a rien qui me vient. Ça ne doit pas être une bonne année (rires).
Comédie ou drame ?	Égale les deux, je n'ai pas de préférence, j'aime les deux.
Plaisir coupable en télé ?	Je n'ai pas manqué un épisode des <i>Survivor</i> américains depuis que c'est commencé. C'est la 47 ^e saison. Évidemment, je rêve de participer à ça. Je pense être en forme pour ça.
Popcorn avec ou sans beurre ?	Avec un peu de beurre quand même. Faut vivre et avoir du plaisir.

Inauguration du nouveau skatepark à Saint-Sauveur



PHOTOS: Nordy par Davy Lopez



ALEXANE TAILLON-THIFFEAULT
alexane@journalaccés.ca

Le nouveau skatepark du parc John-H. Molson, à Saint-Sauveur, a été inauguré le vendredi 4 octobre dernier. Des dizaines de personnes de tous âges se sont rassemblées en soirée pour l'occasion.

L'équipe de Technical Skateboards était sur place afin d'animer la soirée, d'organiser des activités interactives pour les jeunes, faire des démos, donner des prix de présence et plus encore.

Un BBQ était aussi accessible sur place, et un DJ s'est occupé de l'ambiance tout au

long de la soirée. Accompagnés de leurs skateboards ou de leurs trottinettes, les adeptes se sont présentés pour essayer le skatepark.

Certains ont exprimé leur contentement vis-à-vis de celui-ci, le qualifiant d'un des meilleurs skateparks de la région. L'élément qui ressort : Le nombre de trajets possibles dans le skatepark, une variété qui semble être appréciée par plusieurs.

Un projet qui était attendu

Le nouveau skatepark était demandé depuis quelques années déjà à Saint-Sauveur. Avant la reconstruction, le skatepark était considéré comme plutôt désuet. Malgré des travaux de réfection en 2015, des

usagers déploraient la surface de celui-ci. L'élément principal de sa reconstruction était de remplacer les surfaces d'asphalte par du béton lisse. Le béton offre une meilleure sécurité pour le roulement et réduit les risques de chute. De plus, des lignes de circulation variées ainsi que divers modules ont été ajoutés, ce qui rend le skatepark d'une superficie de 1 140 m² plus dynamique, varié et divertissant pour les utilisateurs.

Le skatepark est accessible à tous depuis le 21 septembre dernier. Il est ouvert tous les jours de 9 h à 22 h et le port du casque est fortement recommandé. Pour tous les détails, vous pouvez consulter le site web de la Ville de Saint-Sauveur.

LE SKATEPARK EN CHIFFRES

Le projet totalise un montant de **1,6 million \$**, financé avec **888 000 \$** par règlement d'emprunt, **384 000 \$** par surplus accumulé et **366 000 \$** par une contribution financière gouvernementale. La Ville de Saint-Sauveur avait d'ailleurs mentionné dans son communiqué annonçant la reconstruction que la conception de l'espace était réalisée en concertation avec des usagers locaux « afin de répondre aux besoins et aux différents niveaux de maîtrise des planchistes et des utilisateurs de trottinette de tous âges ».

Déjà 660 000 \$ d'amassés pour les 24h de Tremblant

LUC ROBERT
luc@journalaccés.ca

La 24^e édition des 24h de Tremblant a fixé la barre très haute pour son événement qui se tiendra du 13 au 15 décembre prochains : une récolte ambitieuse de 7,5 millions de dollars est fixée pour continuer à faire « bouger des montagnes » et à soutenir des milliers d'enfants dans le besoin face à la maladie.

60 M \$ en 24 ans

L'événement philanthropique emblématique de l'hiver des Laurentides continue de rassembler une communauté solidaire impressionnante, unie autour de la cause des enfants, afin de leur permettre de grandir et de s'épanouir en santé. Cette année, les 24h célébreront à la fois l'engagement des participants et la croissance constante de l'initiative.

Le lancement officiel de la collecte est déjà en marche. Il est toujours possible de s'ins-



L'atmosphère a atteint son paroxysme, au lancement des 24h de Tremblant

crire et de se joindre à cette grande fête sportive, qui se traduit par un impact positif sur la vie des enfants. Plus de 60 millions de dollars ont été amassés au cours des 24 dernières années, permettant aux fondations bénéficiaires de réaliser des projets exceptionnels.

Les équipes affluent

Les bénéficiaires comprennent la Fondation Charles-Bruneau et la Fondation du CHEO, qui ont un impact majeur quant aux soins et traitements pour les enfants atteints de cancer, ainsi que de projets de recherche de pointe en hématologie

et pédiatrique à travers le Québec et l'Est de l'Ontario; la Fondation CHU Sainte-Justine et La Fondation de l'Hôpital de Montréal pour enfants reçoivent aussi des sommes, lorsqu'il est question des soins prodigués aux patients dans les deux grands centres hospitaliers pour enfants du Québec, afin de leur permettre de guérir et de vivre en santé; enfin, la Fondation Tremblant qui, par l'entremise de différents programmes, répond aux besoins de la communauté locale de la MRC des Laurentides, se voit attribuée des dons.

Les chiffres clés de cette 24^e édition, déjà prometteuse à deux mois de sa tenue, sont les suivants : 490 équipes se sont inscrites et plus de 660 000 \$ de dons ont été récoltés à ce stade, soit un record pour les 24 heures de Tremblant. Les intéressés peuvent se joindre à l'édition actuelle jusqu'au 15 décembre. Pour plus de détails, rendez-vous sur le site internet : **24htremblant.com**.

Entraînements à Tremblant

Le Canadien se fond dans le décor

Entouré de ses fils Nathaniel et Axel, l'entraîneur des Lions 2 BB, Steve Provost, a observé les techniques d'entraînements du pilote Martin Saint-Louis.



Photos : Nordy - Davy Lopez



LUC ROBERT
luc@journalaccés.ca

C'était jour de fête pour 465 partisans du Canadien, vendredi matin 4 octobre à l'aréna Gilles-Cadieux, où les Glorieux tenaient leur deuxième et dernier entraînement à Mont-Tremblant.

Les gradins de l'amphithéâtre du secteur Saint-Jovite se trouvaient déjà garnis à capacité, 1 h 30 avant l'entrée en scène de la bande à Martin Saint-Louis.

La famille Provost, de Brébeuf, se trouvait parmi la foule. Steve Provost, en compagnie de ses fils Nathaniel et Axel, ont vécu le moment en savourant chaque instant.

« C'est excitant pour les jeunes de voir leurs idoles en personne, plutôt qu'à la télé. Assister gratuitement à une portion du camp d'entraînement représente aussi un bon retour sur investissement [rires]. Sérieusement, ça donne aux jeunes des modèles à suivre. Ça fait d'ailleurs trois semaines qu'on en discutait à la maison. Ça représente aussi une journée de congé à l'école pour eux, qui ne s'en plaignent pas ! », a lancé avec humour M. Provost, entraîneur au hockey mineur.

Sa famille vit en même temps une grande adaptation, avec la fusion des Monta-

gnards et des Lions au niveau intercéité du hockey.

« Après six années dans le coaching, ça me fait bizarre d'enfiler le kangourou des Lions. Joindre les équipes de calibre deux lettres de Tremblant, Sainte-Agathe et Saint-Jérôme fait figure de défi personnel. Il y a une grande adaptation à faire de porter leurs couleurs, après avoir enfilé celles de Sainte-Agathe aussi longtemps, face à eux. On a plein de bonne volonté à exprimer, mais ce n'est pas évident de se taper 1 h 20 de voiture juste pour une pratique à chaque fois. On le fait pour les jeunes », a souligné l'ancien chanteur.

Ses rejetons ne semblaient guère se soucier de leur appartenance, ayant déjà prêté allégeance à la Sainte-Flanelle.

« Il ne s'agit pas de notre première visite à un entraînement du Canadien. Ça démarre bien notre saison de les observer sur place, comme l'an dernier », a souligné l'aîné Nathaniel, membre des Lions 2 de catégorie BB.

Son frangin Axel a regardé le CH déployer ses efforts avec les yeux grands écarquillés. « La paire Suzuki-Caufield, ça tire fort [one-timer]. Avec tout le monde dans les estrades, ça forme aussi une grande famille, comme nous dans le vestiaire des Lions », a ajouté Axel.

Semi-privé

Les 3 et 4 octobre, le CH est venu retrouver la sérénité au Centre de villégiature du Mont-Tremblant, après les débordements d'un match hors-concours face aux Sénateurs, disputé au Centre Bell. Seule la séance d'entraînement du 4 octobre a été rendue accessible au public, et ce, sur réservation via une inscription internet. Pour les sièges, la formule du « premier arrivé, premier assis » a bien fonctionné, sous les yeux des agents de Garda. La veille, des autobus nolisés d'écoles locales avaient permis à des écoliers d'épier les faits et gestes du CH.

Le vendredi 4, après un réchauffement extérieur traditionnel avec un ballon de soccer, les troupiers de Saint-Louis ont enfilé leur équipement, entassés comme des sardines dans les vestiaires minuscules de l'aréna Gilles-Cadieux.

À tour de rôle

Emil Heineman, le fougueux Lane Hutson, ainsi que les portiers Samuel Montembeault, Cayden Primeau et Jakub Dobes ont été les premiers à se pointer sur la surface glacée à 10 h 15. Avec l'arrivée de Logan Mailloux, Hutson a travaillé les maintiens de rondelle à l'intérieur de la ligne bleue adverse, tout en brochant des séquences de jeu comme lui seul peut les faire.

Mike Matheson est apparu à 10 h 30, suivi par le reste de la bande montréalaise à 10 h 45. Cole Caufield et Martin Saint-Louis (sans casquette) ont attiré les applaudissements les plus nourris des amateurs.

Si Adam Engstrom et Justin Barron ne se sont pas faits d'amis en tirant à la hauteur des oreilles de Monty et de Dobes, Juraj Slafkovsky a de son côté obtenu l'absolution des amateurs en étalant ses coudes de géant aux visages de Caufield et d'Oliver Kapanen dans l'enclave.

D'autre part, plusieurs joueurs, conscients plus que jamais que l'audition avec le grand club achevait avant le remise des alignements finaux du lundi 7 octobre à 17 h, ont multiplié les efforts. Le sentiment d'urgence n'a pas été capté par le Beauceron Joshua Roy, qui semblait encore au-dessus de ses affaires et errant. Il a finalement été retourné à Laval. Heineman, Kapanen et Alex Barré-Boulet, quant à eux, effectuaient chaque exercice comme si leur vie en dépendait.

Ne reste qu'à observer si le jello prendra dès la première occasion, lors du match d'ouverture de la campagne de la LNH des Canadiens, ce mercredi soir, 9 octobre, face aux Maple Leafs de Toronto, à Montréal.

7 SENS

condos locatifs

CONDOS LOCATIFS CITÉ MIRABEL

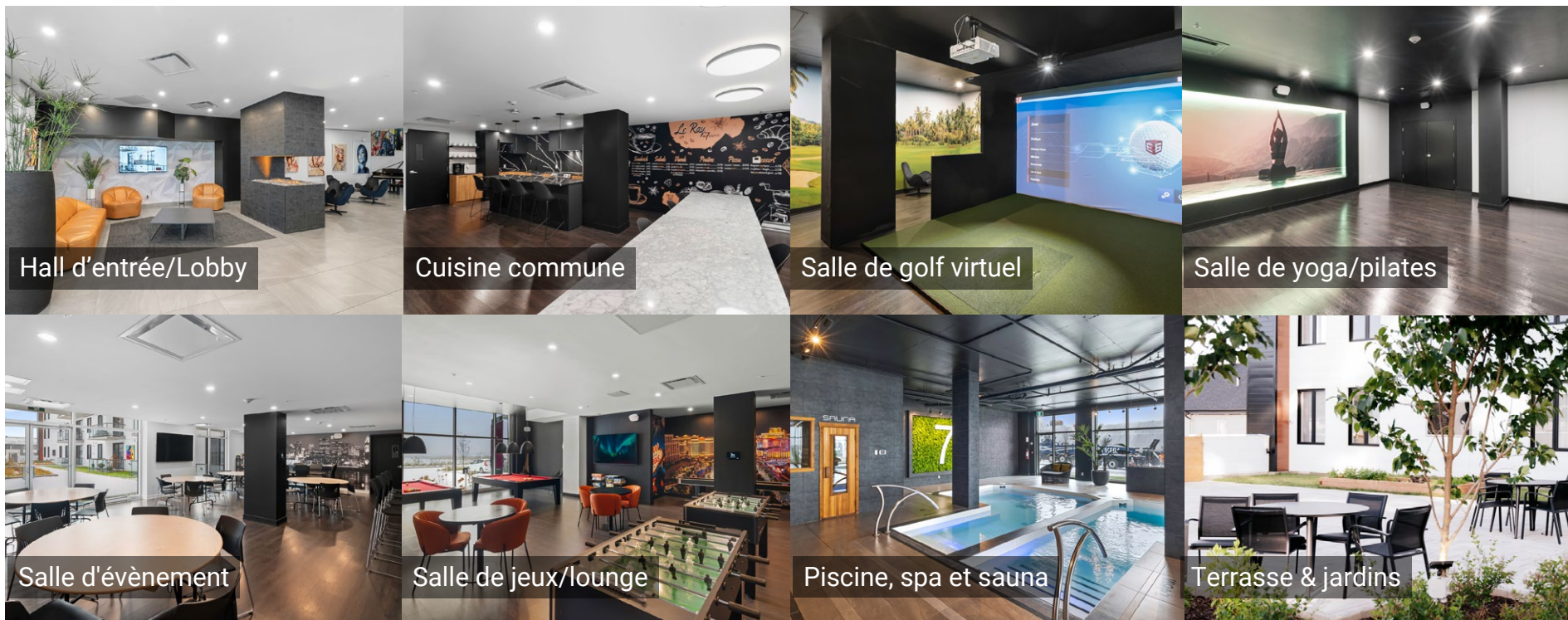
TOUT LE CONFORT INSPIRÉ DES PLUS GRANDS HÔTELS

3 1/2 - 4 1/2 - 5 1/2

CONCEPT HAUT DE GAMME

Les condos du 7 SENS répondent à des critères élevés en matière de design et de qualité de construction. Des modèles de 3 1/2, 4 1/2 et 5 1/2 sont disponibles pour vous accueillir. En ce qui concerne les inclusions, le 7 SENS ne lésine pas sur la qualité et le confort. Chaque unité est équipée de sept électroménagers en acier inoxydable, de comptoirs en quartz et de luminaires encastrés haut de gamme. De plus, l'eau chaude, la climatisation, le chauffage et un balcon privé sont inclus pour chaque résident. L'insonorisation supérieure et l'échangeur d'air garantissent un environnement calme et sain. Un espace de rangement est également prévu, ainsi que des supports pour vélos. Enfin, un stationnement intérieur est inclus pour chaque résident, assurant ainsi leur confort et leur sécurité.

LES COMMODITÉS



DIGNE DES GRANDS HÔTELS

Le 7 SENS accorde une grande importance au bien-être de ses résidents en offrant une multitude de commodités, toutes aussi fabuleuses les unes que les autres. Une piscine, un spa et un sauna intérieur vous permettent de vous détendre et de vous ressourcer. Un grand gym entièrement équipé, ainsi qu'un studio de yoga et de pilates, sont disponibles. Pour les passionnés de golf, des écrans géants sont mis à disposition pour pratiquer en mode virtuel, beau temps, mauvais temps. De plus, une salle de jeux avec billard, télévision et soccer sur table est disponible pour des moments de divertissement conviviaux. Comme dans tous les grands hôtels, une salle de réceptions privées avec cuisine complète est à votre disposition pour vos événements spéciaux entre amis ou en famille.

POUR AVOIR PLUS D'INFORMATIONS:

579-477-7779

location@le7sens.com

www.le7sens.com

Un projet réalisé par

RAY JUNIOR
INVESTISSEMENT

Offrez-vous des extras
 ✓ Encadré Couleur
 ✓ Titre centré
 ✓ Caractères gras
 Informez-vous auprès de votre téléconseiller



PETITES ANNONCES CLASSÉES

De votre journal local

Heure de tombée: mardi 10h00
 Heures d'affaires du service téléphonique: lundi au vendredi 8h30 à 16h30
 Mode de paiement:

A NOS ANNONCEURS: Assurez-vous que le texte de votre annonce est exact dès sa parution, sinon il faut nous en aviser immédiatement. En cas d'erreur, notre responsabilité se limite uniquement au montant de l'achat de la première semaine de parution de votre annonce. Toute discrimination est illégale.

POUR TOUT ACHETER ET TOUT VENDRE, près de chez vous

Un seul numéro 1-866-637-5236

IMMOBILIER 100 à 299	MARCHANDISE 300 à 399	SERVICES 400 à 599	EMPLOI ET FORMATION 600 à 799	ÉVÈNEMENTS SPÉCIAUX 800 à 899	VÉHICULES 900 à 999
-------------------------	--------------------------	-----------------------	----------------------------------	----------------------------------	------------------------

324 - Articles chasse et pêche

ARMES de chasse René. Achète fusils et carabines. Détient permis de la SQ, GRC, SIAF. Possibilité de me déplacer. Remet un reçu. René Fournier 514-713-2310

390 - Ventes de garage | Marchés aux puces

VENTE de déménagement: meubles, vêtements, vaisselle et plus... 11-12-13 octobre. 450-227-0094

415 - Massothérapie | Soins thérapeutiques

ESPACEEST.ca, massage, spa, personnel féminin, du lundi au samedi. 577-A Notre-Dame, Repentigny. 450-932-7990.

424 - Astrologie

Découvrez les talents exceptionnels de la voyante Ana. Lectures précises, conseils éclairants, guidance spirituelle et révélations surprenantes. 3 décennies d'expérience. Consultations privées, réponses précises et datées au 450-309-0125

483 - Compagne | Compagnon

Homme, cinquantaine, belle apparence, 5'10, 180 lb, but sérieux amical, 438-989-1004

484 - Services divers

CORMIER CONSTRUCTION
 Ouvrage général béton/ ciment. Fissures solage. Brique. 35 ans d'expérience. Estimation gratuite! 514-212-6577

Mçonnerie générale, réparations/ restaurations, béton, fibre de verre, garage, joint de brique, marche, pierre, sablage, peinture, epoxy, peinture de patio, etc... Pascal 514-569-0261

SOS PLANÈTE. Achète, récupère, vos cannettes à domicile. Récupère bouteilles de vin/ alcool. 450-365-6032

585 - Serv.financier

Prêt Hypothécaire Privé 1er et 2ème rang. Service Rapide. Aucun Cas Refusé. Taux Compétitif. Auto Camion 4x4 (2010-2023). Léger dépôt 514-894-2236

Peintre, réparation de plâtre, joints. Homme d'expérience. Propre et minutieux 514 946-6353

ceramique mnicolas.com

Pose de céramique
 Ardoise et granit
 Douche sur mesure
 Expérience
 Travail propre
 RBQ.56103849-01
514.238.2653

SAINT-ADOLPHE D'HOWARD



Maison de ville, bord de lac, secteur paisible. Accès privé au lac. 3 chambres, deux salles de bain, cour privé, garage et plage privée.

LIBRE IMMÉDIATEMENT
 bail minimum 1 an
514-560-6872

ABATTAGE, ÉMONDAGE ST-SAUVEUR

RAMASSAGE DE FEUILLES
 Nettoyage de terrain
 Résidentiel et Commercial
 SERVICE RAPIDE

• ABATTAGE D'ARBRES DANGEREUX
 • ÉMONDAGE
 • DÉSSOUCHAGE
 Assurance complète
URGENCE 24/24
 Cell.: 450 530-4521 Martin Binette

Bâtiment commercial à louer



2 400 pieds carrés au cœur de Morin-Heights et à 5 minutes de Saint-Sauveur. Un emplacement stratégique directement sur la route 364 secteur très achalandé. En plus d'être centralisé vous obtiendrez une grande visibilité et un accès facile pour votre clientèle, air climatisé. Très grand stationnement avec possibilité de grande cour et niché sur un grand terrain de 50 000 pi² ce local est idéal pour votre entreprise.

À proximité:
 • Iga • Saq • Pharmacie • Stations-services • Restaurants • Cliniques médicales
 Disponible immédiatement contacter Alexandre Desjardins pour plus d'information : 514-560-6872



UNE COUVERTURE DE SATISFACTION
 Pour un service personnalisé et complet
 Un travail propre et garanti
 Dans le domaine depuis 1993
 Spécialité bardeaux d'asphalte
 Installation de gouttières sans joints
450 226-3843 • www.silanictoitures.com

Emplois



DAVID RIDDELL
 EXCAVATION TRANSPORT
 9129-6558 Québec Inc.
 RBQ (#) 8295-1831-41

OFFRE D'EMPLOI

David Riddell Excavation Transport situé dans les Basses-Laurentides est présentement à la recherche de candidats pour le poste de :



Chauffeurs Classe 3

Déneigement
 Contrats MTQ et municipaux
 Garantie d'heures
 Régions :
 Lachute, Mille-Isles, Morin-Heights et Wentworth-Nord

Si vous êtes intéressé, veuillez communiquer avec nous au 450-226-5999 ou faites nous parvenir votre CV au rh@davidriddell.com

>P009452-2 Cette photo par Auteur inconnu est soumise à la licence CC-BY-ND

Aidez-nous à supporter **La Maison des jeunes!**



Pour en connaître davantage sur nous, suivez-nous sur les réseaux sociaux

www.mdj-ste-adele.org

- Facebook: Maison des Jeunes Sainte-Adèle
- Facebook: Opération Nez rouge des Pays-d'En-Haut
- Facebook: Bingo Sainte-Adèle

95, rue Morin, Sainte-Adèle, Québec J8B 2P6 / 450 229-7972

DIFFICULTÉ À ÉCRIRE VOS TEXTES?

Laissez Mimi Legault vous aider :

- lettres • discours • c.v.
- corrections
- travaux scolaires
- autobiographies

mimilego@cgocable.ca

VISITEZ NOTRE SECTION EMPLOIS LOCAUX

ACCÈS journalaccès.ca



36 avenue Filion, St-Sauveur JOR 1R0 | 450.227.7999
 Sans frais : 1 844 856-5144 | Télécopieur 450 227-1225 | journalaccès.ca

PROPRIÉTAIRE Josée Pilotte | OPÉRATIONS ET ADMINISTRATION Josée Ménard, Claire Labelle, Antoine Gascon | DIRECTEUR ARTISTIQUE Cédric Leblanc | INFOGRAPHIE Marie-Ève Lapointe, Daniel Berthier | NOUVELLES TECHNOLOGIES ET MULTIMÉDIA Antoine Gascon | CHEF DE PUPITRE Marie-Catherine Goudreau | JOURNALISTES Simon Cordeau, Luc Robert, France Poirier, Aurélie Moulou | DIRECTEURS DE COMPTE Kenny Carrier, Camille Vaillancourt

Accès LE Journal des Pays-d'en-Haut est publié tous les mercredis à 24 611 exemplaires et distribué gratuitement de Saint-Jérôme à Val-David. Le contenu rédactionnel, photographique et publicitaire d'Accès LE Journal des Pays-d'en-Haut ne peut être reproduit en tout ou en partie sans autorisation écrite de l'éditrice. Accès LE Journal des Pays-d'en-Haut exclut expressément toute responsabilité quant au contenu des annonces soumises par son client, dontnotamment mais non limitativement toutes atteintes aux droits d'auteur, droits de l'image et autres sources de propriété intellectuelle. Dans l'éventualité de quelques poursuites en dommages ou autres à l'encontre d'Accès LE Journal des Pays-d'en-Haut relativement auxdites annonces soumises par le client, ce dernier s'engage à tenir Accès LE Journal des Pays-d'en-Haut indemne et à prendre faits et cause en sa faveur. L'abonnement annuel au tarif régulier est de 170 \$ +tx.

Financé par le gouvernement du Canada





Ce produit est issu de forêts gérées durablement et de sources contrôlées
www.pefc.org



Offre d'emploi : Journaliste



Le **Journal Accès** et le **Journal Le Nord** sont à la recherche d'un.e journaliste à temps plein. Média établi dans les Laurentides depuis plus de 35 ans, nous sommes en pleine expansion et virage numérique.

Nous cherchons donc une personne avec expérience, curieuse, qui souhaite s'impliquer dans la communauté et se joindre à une équipe passionnée et diversifiée !

Description du poste :

- Rédaction et création de contenu : Rédiger des articles sur l'actualité locale, les enjeux municipaux et régionaux, et divers sujets d'intérêt public dans les Pays-d'en-Haut et le Grand Saint-Jérôme.
- Couverture des événements et des conférences de presse, et réaliser des entrevues avec différents intervenants de la région.
- Correction et révision : Relire, corriger et réviser les articles pour s'assurer qu'ils respectent les normes de qualité et de rigueur journalistique.
- Mettre en ligne les articles et assurer leur visibilité sur la plateforme WordPress, tout en participant activement à notre stratégie numérique.
- Participer à la production de reportage vidéo en collaboration avec l'équipe numérique.

Critères :

- Baccalauréat en journalisme, communication ou diplôme connexe ou équivalent
- 3 à 5 ans d'expérience dans un poste de journaliste ou dans un rôle similaire
- Excellente maîtrise de la langue française
- Excellente communication verbale et écrite
- Capacité à s'adapter rapidement à différents sujets et situations
- Sens aigu de l'organisation
- Intérêt marqué pour les enjeux de la communauté et désir de contribuer à la vitalité de l'information locale
- Connaissance de la région des Laurentides (un atout)

Poste à temps plein (37,5 heures par semaine)

Lieu de travail : Saint-Sauveur, Québec

Début du mandat : Dès que possible

PRÊ.T.E À RELEVER CE DÉFI ?

Envoyez votre CV et une lettre de motivation à l'adresse suivante direction@journalaccès.ca

P009539-1

Ville de
Saint-Sauveur



AVIS D'APPEL D'OFFRES

LOCATION D'UN LOCAL POUR FINS D'ENTREPOSAGE

La Ville de Saint-Sauveur est à la recherche d'un local ou entreposer diverses pièces d'équipement, des matériaux ainsi que des équipements motorisés du Service des travaux publics. Ce local devra être situé à l'intérieur d'un rayon de 15 km du 2, place de la Mairie, Saint-Sauveur.

La location mensuelle serait d'une période minimale de trois (3) ans et le local recherché doit posséder les caractéristiques suivantes :

- superficie de 3000pi² et plus;
- surface bétonnée;
- plafond de 16 pi minimum;
- une ou des portes de garage d'un minimum de 14 pi x 14 pi;
- la location doit inclure l'électricité, le chauffage, la ventilation ainsi qu'un système d'alarme.

Une visite des lieux sera planifiée avec la direction du Service des travaux publics.

Les soumissions devront être reçues au plus tard le **28 octobre 2024**.

Pour toute question ou pour planifier une visite, veuillez vous adresser par écrit à l'adresse courriel suivante : greffe@vss.ca

La Ville de Saint-Sauveur ne s'engage à accepter ni la plus basse ni aucune des soumissions reçues et n'assume aucune obligation de quelque nature que ce soit envers le ou les soumissionnaires.

Fait à Saint-Sauveur, ce 9 octobre 2024.

Me Asmaa Elfadil

Coordonnatrice au Service juridique, greffe et vie démocratique

P009593-1

Ville de
Saint-Sauveur



AVIS D'APPEL D'OFFRES

SERVICE DE BROYAGE DE BRANCHES À DOMICILE 2025-2026-2027 2024-ENV-01

La Ville de Saint-Sauveur demande des soumissions par voie publique pour retenir les services d'une entreprise spécialisée dans les services de broyage de branches à domicile pour les années 2025, 2026 et 2027.

Les soumissions, sous enveloppes scellées ou par voie électronique, seront reçues jusqu'à **10 h, le 31 octobre 2024**, au bureau du Service du greffe, à la Mairie de la Ville de Saint-Sauveur, au 1, place de la Mairie, Saint-Sauveur, et seront ouvertes publiquement dès la clôture des soumissions à compter de 10 h 01.

Les personnes et les entreprises intéressées par ce contrat peuvent se procurer les documents de soumission en s'adressant au Système électronique d'appels d'offres (SEAO), à compter du **9 octobre 2024**.

Pour toute question, veuillez vous adresser par écrit à l'adresse courriel suivante : greffe@vss.ca

La Ville de Saint-Sauveur ne divulguera ni le résultat de l'ouverture des soumissions ni le nom de l'Adjudicataire par téléphone. Pour connaître ces renseignements, les personnes intéressées peuvent consulter le SEAO.

La Ville de Saint-Sauveur ne s'engage à accepter ni la plus basse ni aucune des soumissions reçues, et ce, sans aucune obligation d'aucune sorte envers le ou les soumissionnaires.

Fait à Saint-Sauveur, ce 9 octobre 2024.

Me Asmaa Elfadil

Coordonnatrice au Service juridique, greffe et vie démocratique

P009588-1

Régie des alcools, des courses et des jeux

AVIS DE DEMANDES RELATIVES À UN PERMIS OU À UNE LICENCE

Toute personne, société ou association au sens du Code civil peut, dans les 30 jours de la publication du présent avis, s'opposer à une demande relative au permis ci-après mentionné en transmettant à la Régie des alcools, des courses et des jeux un écrit assermenté qui fait état de ses motifs, ou intervenir en faveur de la demande, s'il y a eu opposition, dans les 45 jours de la publication du présent avis.

Cette opposition ou intervention doit être accompagnée d'une preuve attestant de son envoi au demandeur ou à son procureur, par courrier recommandé ou certifié ou par signification à la personne, et être adressée à la **Régie des alcools, des courses et des jeux, 200, chemin Sainte-Foy, bureau 400, Québec (Québec) G1R 1T3**.

NOM ET ADRESSE DU DEMANDEUR	NATURE DE LA DEMANDE	ENDROIT D'EXPLOITATION
9511-1399 Québec inc 1028 100e Avenue Laval (Québec) H7W 4A3	Cession totale d'un permis de restaurant avec option traiteur et d'un permis de bar avec autorisation spectacle sans nudité, incluant la terrasse. Suite à la cession: addition d'une localisation terrasse au permis de restaurant et addition d'autorisation danse au permis bar intérieur.	DELI & BAR MOE'S 21 Avenue de la Gare Saint-Sauveur (Québec) J0R 1R0 Dossier : 258624

P009686-1

Québec

AVIS DE CLÔTURE D'INVENTAIRE

Avis est par les présentes donné que suite au décès survenu à Sainte-Agathe-des-Monts, le 1^{er} novembre 2023 de Mme REINE CHALIFOUX, en son vivant domiciliée à Ste-Marguerite-du-Lac-Masson, conformément à la Loi, un inventaire des biens de la défunte a été signé par la liquidatrice successorale le 30 septembre 2024.

Cet inventaire peut être consulté par toute personne ayant un intérêt à l'étude LPCP NOTAIRES, au 109, rue St-Vincent, Sainte-Agathe-des-Monts, Québec, J8C 2A8.

Donné ce 30 septembre 2024
Marie-Eve Chalifoux, liquidatrice

->P009582-1



JE DONNE...

Pour assurer un soutien aux personnes en deuil

1 855 717-9646 | palliacco.org

P000480-3

ESPACE
PUBLICITAIRE
450.227.7999

Accès
INFORMER + INSPIRER
atelier@journalaccès.ca



L'événement Hyundai c'est hockey

Financement* à partir de

1,49%

sur modèles sélectionnés



©LNH



ELANTRA 2024

Financement* à partir de

4,49%

sur toutes les ELANTRA 2024

Exemple de prix de vente :

25 727 \$

Caractéristiques clés :

- Alerte de franchissement de voie avec assistance au maintien de voie
- Écran tactile de 8,0 po avec Android Auto^{MC} et Apple CarPlay^{MD} sans fil
- Alerte d'occupant à l'arrière



VENUE 2024

Financement* à partir de

4,99%

sur tous les VENUE 2024

Exemple de prix de vente :

25 996 \$

Caractéristiques clés :

- Plancher de chargement double avec couvre-bagages intégré
- Écran tactile de 8,0 pouces
- Apple CarPlay^{MD} et Android Auto^{MC} sans fil



KONA 2024

Financement* à partir de

3,99%

sur tous les KONA 2024

Exemple de prix de vente :

31 007 \$

Caractéristiques clés :

- Alerte de collision dans les angles morts
- Apple CarPlay^{MD} et Android Auto^{MC} sans fil
- Assistance à l'évitement de collision transversale arrière



2017 Route 117. Val-David. J0T 2N0.

hyundaivaldavid.com

819.321.3777



5 ANS 100 000 km
Garantie globale limitée**

*Offres de financement à l'achat sur approbation du crédit des Services financiers Hyundai pour les véhicules neufs suivants : IONIQ 5 Preferred à longue portée 2024 / ELANTRA Essential 2024 / VENUE Essential 2024 / KONA Essential à traction avant 2024 à un taux annuel de 1,49 % / 4,49 % / 4,99 % / 3,99 %. Coût d'emprunt de 1 644 \$ / 989 \$ / 2 180 \$ / 2 091 \$ pour une obligation totale de 59 560 \$ / 25 727 \$ / 25 996 \$ / 31 007 \$. 208 / 104 / 208 / 208 versements hebdomadaires de 265 \$ / 210 \$ / 110 \$ / 130 \$ pour 48 / 24 / 48 / 48 mois. Comptant initial requis de 4 395 \$ / 3 895 \$ / 3 095 \$ / 3 895 \$. Frais de 115 \$ (taxe de 15 \$ sur les pneus et taxe de 100 \$ sur le climatiseur sur les modèles dotés d'un climatiseur) et frais de livraison et de destination de 1 950 \$ / 1 775 \$ / 1 950 \$ / 1 950 \$ et frais d'administration du concessionnaire de 599 \$ inclus. Frais d'enregistrement, d'assurance, du RDPRM (maximum 119,28 \$) et taxes applicables en sus des offres de financement à l'achat et payables au moment de la livraison. *L'offre annoncée

exclut l'incitatif pour les véhicules électriques du gouvernement fédéral et l'incitatif pour les véhicules électriques du gouvernement du Québec. Les incitatifs du gouvernement fédéral et des gouvernements provinciaux relatifs aux véhicules électriques représentent chacun (chacun étant un « incitatif ») un montant maximal sous forme d'incitatif ou de rabais offert par le gouvernement fédéral et les gouvernements provinciaux de la Colombie-Britannique, de la Nouvelle-Écosse, du Nouveau-Brunswick, de l'Île-du-Prince-Édouard, de Terre-Neuve-et-Labrador et du Québec (chacun étant une « province ») sur les véhicules admissibles. Le montant de l'incitatif, ses conditions et son admissibilité ou son application varient selon la province, le modèle et la version, le PDSF, le mode et la durée de paiement, et tout autre critère pouvant être établi par chaque gouvernement provincial. L'incitatif s'applique après les taxes applicables dans chaque province. Les programmes d'incitatifs sont administrés indépendamment par le gouvernement de chaque province et peuvent être annulés ou modifiés. Hyundai Auto Canada Corp. n'est pas responsable de l'administration des programmes d'incitatifs, ni de toute modification ou annulation de ceux-ci, et ne fait aucune déclaration sur le montant réel ou l'admissibilité à l'incitatif. Les renseignements sur les incitatifs sont fournis à titre d'information seulement. Des conditions et restrictions s'appliquent. Veuillez consulter le programme gouvernemental pertinent ou votre concessionnaire pour plus de détails. Le 12 mars 2024, dans le cadre de son budget 2024-2025, le gouvernement du Québec a annoncé qu'à partir du 1^{er} janvier 2025, les montants des rabais pour véhicules zéro émission (hybrides rechargeables, électriques et à pile à combustible) diminueront graduellement au cours des prochaines années pour cesser d'être offerts à compter de 2027. Hyundai Auto Canada ne peut garantir que votre véhicule sera livré et immatriculé d'ici le 30 décembre 2024 et par conséquent, ne peut garantir l'admissibilité des clients aux rabais offerts. Offre valide pour une durée limitée et sous réserve de changement ou d'annulation sans préavis. Couleur du véhicule sous réserve de sa disponibilité. Les frais de livraison et de destination comprennent les frais de transport et de préparation et un réservoir plein de carburant. Le concessionnaire peut vendre à prix moindre. Les stocks sont limités, le concessionnaire pourrait devoir commander le véhicule. L'offre ne peut être transférée ni cédée. Aucun échange de véhicule requis. Visitez www.hyundaicanada.com ou un concessionnaire pour tous les détails. **La garantie globale limitée de Hyundai couvre la plupart des pièces du véhicule contre les défauts de fabrication, sous réserve du respect des conditions normales d'utilisation et d'entretien. ^{MC/MD} Les noms, logos, noms de produits, noms des caractéristiques, images et slogans Hyundai sont des marques de commerce appartenant à (ou utilisées sous licence par) Hyundai Auto Canada Corp. Toutes les autres marques et tous les noms de commerce sont la propriété de leurs détenteurs respectifs.



Balayer pour en savoir plus